



Llywodraeth Cymru  
Welsh Government

# Cynllun Chwarae, Dysgu a Gofal Plentyndod Cynnar yng Nghymru (Fersiwn Fanwl)



# Cynnwys

Neges gan y Gweinidogion	3	Profiadau dysgu a gofal hygyrch, cynhwysol o ansawdd uchel yn Gymraeg, yn Saesneg neu'n ddwyieithog	22
Beth yw Chwarae, Dysgu a Gofal Plentyndod Cynnar?	5	Cefnogi eu taith nawr ac yn y dyfodol	26
Y dechrau gorau mewn bywyd	6	Yr hyn rydym wedi ei wneud a'r hyn rydym yn bwriadu ei wneud	28
Ein gweledigaeth i Gymru	8	Beth rydym yn ei ddisgwyl gan y rhai sy'n gweithio ym maes Chwarae, Dysgu a Gofal Plentyndod Cynnar?	35
Adeiladu ar y gofal a roddir gan rieni/gofalwyr	11	Ystyriaethau yn y dyfodol	36
Yr hawl i dyfu, dysgu a chwarae mewn amgylchedd hapus, iach, cynhwysol a diogel	14	Sut y byddwn yn monitro cynnydd?	37
Wedi'u cefnogi gan weithlu gofal plant, gwaith chwarae ac addysg feithrin amrywiol sy'n ffynnu ac yn cael ei werthfawrogi	19	Rhestr termau	38



# Neges gan y Gweinidogion

Dylai pob baban a phlentyn bach gael profiadau a chyfleoedd i fwynhau, cael hwyl, bod yn greadigol, a chymdeithasu.

Mae blynyddoedd cynnar plentyn yn gyfnod o ddatblygiad gwybyddol, ieithyddol, cymdeithasol, emosiynol a chorfforol cyflym.

Yn ystod y cyfnod hwn y gosodir sylfeini dysgu gydol oes a llesiant, a dyma'r cyfnod ym mywyd plentyn pan fydd ein polisiau'n cael yr effaith fwyaf ar eu dyfodol.

Mae ymchwil wedi dangos y gall buddsoddi mewn darpariaeth Chwarae, Dysgu a Gofal Plentynod Cynnar gael effaith gadarnhaol ar iechyd corfforol, iechyd meddwl a llesiant plant. Gall hefyd wella eu cyrhaeddiad addysgol a'u cyfraniad tymor hwy at gymdeithas.

Ers datganoli, mae Cymru wedi ymrwymo i'r blynyddoedd cynnar, gan gefnogi plant a'u teuluoedd drwy sicrhau eu bod yn cael y cymorth a'r dechrau gorau posibl mewn bywyd. Mae hyn wedi cael ei adlewyrchu yn ein polisiau, ein deddfwriaeth a'n canllawiau. Cymru oedd y wlad gyntaf yn y DU i benodi Comisiynydd Plant, gan ymgorffori Confensiwn y Cenhedloedd Unedig ar Hawliau'r Plentyn mewn cyfraith, hyrwyddo pwysigrwydd chwarae a datblygu cwricwlwm sy'n canolbwyntio ar y plentyn, a chefnogi datblygiad cyfannol plentyn.

Yn 2022, gwnaethom gyhoedd ein [Cynllun Plant a Phobl Ifanc](#) a chyhoeddwyd diweddariad yn 2024. Nod y Cynllun hwn yw helpu plant a phobl ifanc o bob cefndir i gael y dechrau gorau mewn bywyd, gan gynnwys gwasanaethau blynyddoedd cynnar da a chymorth i rieni/gofalwyr. Ym mis Mawrth 2023, gwnaethom gyhoeddi [Cenhadaeth ein cenedl: safonau a dyheadau uchel i bawb](#), sy'n nodi'r weledigaeth gyffredinol ar gyfer addysg yng Nghymru. Rydym yn cydnabod y gall gofal plant hygyrch o ansawdd uchel fod yn drawsnewidiol i blant, ei fod yn cynnig cyfleoedd i rieni ac yn allweddol i'n hymdrech i daclo tlodi plant yng Nghymru drwy ein [Strategaeth Tlodi Plant](#). Wrth i effaith pandemig COVID-19 barhau i gael ei themlo ym mhob cwr o'r wlad, wedi'i gwaethygu gan yr argyfwng costau byw presennol, mae'n bwysicach nag erioed ein bod yn parhau i ganolbwyntio ar Chwarae, Dysgu a Gofal Plentynod Cynnar.



Rydym am i Gymru fod yn lle gwych i bob baban, plentyn bach, eu teuluoedd a'u cymunedau ffynnu ynddo. Mae gan blant yr hawl i dyfu i fyny mewn awyrgylch hapus, iach a diogel. Hawliadau yw hawliau plant yng Nghymru; nid ydynt yn ddewisol. Maent wedi'u nodi yn y gyfraith. Rydym yn gwybod y gall oedolion sy'n deall hawliau plant yn well sicrhau bod profiadau plant yn well hefyd. Mae canolbwyntio ar ddatblygiad y plentyn yn allweddol o ran galluogi plant i gael y dechrau gorau mewn bywyd. Rydym am wneud Cymru yn lle gwych i dyfu i fyny, i fyw ac i weithio, nawr ac yn y dyfodol. Er mwyn cyflawni hyn, mae angen inni adeiladu ar y gwaith rydym eisoes yn ei wneud gyda'n partneriaid. Fel y nododd Prif Weinidog Cymru, credwn y dylai pob plentyn yng Nghymru allu manteisio ar ddarpariaeth o ansawdd uchel mewn unrhyw leoliad addysg a goal plant y bydd yn ei fynychu. Dylai gyfoethogi ei blentyndod a'i helpu nawr ac yn y dyfodol.

Ein blaenoriaethau:

- cynnig cyfleoedd i fabanod a phlant bach gael hwyl a mwynhau
- galluogi babanod a phlant bach i ddysgu, datblygu a chwarae
- parchu hawliau babanod a phlant bach
- galluogi babanod a phlant bach i ddatblygu a meithrin cydberthnasau cryf a hapus ag oedolion a phlant
- gwneud gwahaniaeth gwirioneddol i'r genhedlaeth bresennol a chenedlaethau'r dyfodol lle mae pawb yn ffynnu ac yn teimlo eu bod yn cael eu gwerthfawrogi, ni waeth beth fo'u cefndir
- sicrhau bod gennym weithlu gofal plant, chwarae ac addysg feithrin cynaliadwy, amrywiol sy'n ffynnu
- helpu teuluoedd i allu gweithio
- helpu'r economi i dyfu drwy ddarparu gofal plant cynaliadwy.

Diben y Cynllun yw dwyn ynghyd yn glir y gwaith sy'n cael ei wneud gan Lywodraeth Cymru a'n partneriaid yn y sectorau gofal plant, gwaith chwarae ac addysg feithrin o dan fantell Chwarae, Dysgu a Gofal Plentyndod Cynnar.



**Julie Morgan AS**

Y Dirprwy Weinidog Gwasanaethau Cymdeithasol



**Jeremy Miles AS**

Gweinidog y Gymraeg ac Addysg

# Beth yw Chwarae, Dysgu a Gofal Plentyndod Cynnar?



Gyda chefnogaeth gweithlu gofal plant, gwaith chwarae ac addysg gwerthfawr, ffyniannus ac amrywiol.



Yr hawl i dyfu, dysgu a chwarae mewn amgylchedd hapus, iach, cynhwysol a diogel.



Profiadau chwarae, dysgu a gofal hygyrch, cynhwysol ac o ansawdd uchel yn Gymraeg, Saesneg neu'n ddwyieithog.



Adeiladu ar y gofal a ddarperir gan rieni a gofalwyr.



# Y dechrau gorau mewn bywyd



## Beth mae datblygiad plant yn ei olygu i mi?

Rwy'n unigryw! Bydda i'n datblygu yn ôl fy mhwasau fy hun drwy ansawdd fy mhrofiadau a'r cydberthnasau sydd gen i.

Er mwyn bod yn hapus, mae angen cymorth arna' i gan y rhai o'm hamgylch: Rwy'n datblygu ymdeimlad o berthyn. Mae angen i'r oedolion yn fy mywyd a'r rhai o'm hamgylch wneud imi deimlo'n ddiogel a rhoi sefydlogrwydd i mi. Pan fydda i'n teimlo bod pobl yn fy ngharu ac yn gofalu amdana i, rwy'n datblygu cydberthnasau cadarnhaol sy'n fy helpu i deimlo'n ddiogel. Mae hyn yn fy helpu i ddysgu a rheoli fy nheimpladau a'r ffordd rwy'n ymateb i sefyllfaoedd newydd.

Rwy'n dysgu sut i gysylltu â'r hyn sy'n digwydd o'm hamgylch, ac rwy'n dysgu sut i ofalu amdana i fy hun ac eraill drwy wneud hynny. Pan fydda i'n cael profiadau newydd a chyfleoedd i chwarae a gwneud ffrindiau, rwy'n datblygu ffyrdd newydd o gyfathrebu, meddwl a datrys problemau. Rwy'n chwilfrydig ac yn mwynhau siarad, chwarae, canu, straeon ac archwilio fy myd. Rwy' am deimlo'n rhydd, cael hwyl, a gwneud mwy o'r hyn sy'n gwneud imi deimlo'n hapus!

Rwy'n tyfu'n gyflym. Er mwyn bod yn iach mae arna' i angen cyfleoedd i fod yn egniol a chyfleoedd i chwarae, mae arna' i angen deiet iach ac mae arna' i angen gofal pan fydda i'n wael. Mae hyn i gyd yn fy helpu i symud fy nghorff ac i fod yn hapus ac yn hyderus. Rwy'n dod yn fwy annibynnol. Bydd fy mhrofiadau a'r gofal rwy'n ei gael nawr yn fy siapio fel y person fydda i yn oedolyn.



Rydym am i bob baban a phlentyn gael plentyndod gwych. Rydym am iddynt ffynnu drwy gael cyfleoedd a phrofiadau wedi'u cyfoethogi a fydd yn hybu eu llesiant a'u hapusrwydd, ac yn eu galluogi i ddatblygu a dysgu. Rydym am helpu i sicrhau y caiff pob plentyn ei drin yn deg, heb ystyried bywyd y cartref, iaith gyntaf, hil, crefydd neu gred, cyfeiriadedd rhywiol, rhywedd a mynegiant rhywedd na pha un ai a ydynt yn anabl ai peidio. Mae babanod a phlant bach yn byw am yr eiliad, a dylent fwynhau'r rhyfeddodau a'r hwyl y mae hynny'n eu cynnig. Wrth wneud hynny, rydym yn eu cefnogi i greu dyfodol llawnach hefyd.

Wrth wraidd Chwarae, Dysgu a Gofal Plentyndod Cynnar y mae'r plentyn a'r angen i ddiwallu ei anghenion datblygu.

Mae Chwarae, Dysgu a Gofal Plentyndod Cynnar yn golygu mwy na chreu math newydd o leoliad blynyddoedd cynnar. **Mae'n ymwneud â datblygu a chyflawni dull cyson o feithrin, dysgu a datblygu, drwy gynnig cyfleoedd gofal plant ac addysg seiliedig ar chwarae o ansawdd uchel i bob baban a phlentyn bach 0-5 oed.**

Mae'n cydnabod bod plentyndod yn werthfawr, bod babanod a phlant bach yn chwarae, yn dysgu ac yn tyfu'n gyson mewn ffyrdd gwahanol, a bod angen gofalu amdanynt a'u meithrin er mwyn cefnogi'r datblygiad hwnnw.

Mae Chwarae, Dysgu a Gofal Plentyndod Cynnar yn cydnabod pwysigrwydd cydweithio â rhieni a rhoddwyr gofal eraill ac yn adeiladu ar hynny, er mwyn helpu pob baban a phlentyn bach i gael y dechrau gorau mewn bywyd ac i deimlo ei fod yn cael ei rymuso a'i feithrin, a'i fod yn cael gofal.



# Ein gweledigaeth i Gymru

Rydym am i Gymru fod yn lle gwych i dyfu i fyny, byw a gweithio ynddo. Mae gan blant hawl gyfreithiol sylfaenol i dyfu i fyny mewn amgylchedd hapus, iach a diogel. Mae hawliau plant yng Nghymru yn golygu hynny'n union; nid ydynt yn ddewisol.

Gall y ffordd rydym ni, fel cymdeithas, yn darparu ar gyfer babanod a phlant bach effeithio ar eu hapusrwydd, eu llesiant a'u datblygiad cyffredinol.

Mae gan Chwarae, Dysgu a Gofal Plentyndod Cynnar gyfraniad sylweddol i'w wneud i liniaru effaith anghydraddoldebau, p'un a ydynt ar ffurf hiliaeth, tlodi, anabledau neu ffactorau cymdeithasol eraill megis diffyg cyfleoedd, y gall pob un ohonynt gael effeithiau parhaus ar fywydau unigolion. Rydym yn ymrwymedig i chwalu'r rhwystrau i sicrhau bod babanod a phlant bach yn cael eu cefnogi i gael plentyndod llawn a hapus.







Rydym yn ymrwymedig i'r canlynol:

- canolbwyntio ar ddatblygiad plant, gan roi babanod a phlant bach wrth wraidd popeth a wnawn
- hawl plant i chwarae
- y cyfraniad sylweddol y mae chwarae yn ei wneud i helpu i ddablygu perthnasoedd iach, meithrin gwydnwch, galluogi babanod a phlant bach i feithrin cysylltiadau sy'n hanfodol i gefnogi llesiant cadarnhaol a'u helpu i ddysgu a datblygu
- datblygu gweithlu gofal plant, gwaith chwarae ac addysg feithrin amrywiol sy'n ffynnu, yn cael ei werthfawrogi, ac yn cael ei barchu gan bawb, ac sy'n ymrwymedig i gynnis darpariaeth o ansawdd uchel
- ymgorffori cydraddoldeb a hyrwyddo diwylliant lle na cheir achosion o wahaniaethu, gan fabwysiadu dull gweithredu cynhwysol ym mhopeth wnawn
- ymgorffori gwrth-hiliaeth ym mhopeth a wnawn, a sicrhau bod pob aelod o staff yn meddu ar ddealltwriaeth dda o ddiwylliannau, gwerthoedd, crefyddau a chredoau gwahanol, a'r anghenion a'r rhwystrau a wynebir gan gymunedau gwahanol ledled Cymru
- parchu bod gan yr holl ymarferwyr hynny ym maes addysg, gofal plant a gwaith chwarae rolau yr un mor bwysig i'w chwarae i gefnogi llesiant babanod a phlant bach ac i helpu i osod sylfeini eu datblygiad yn y dyfodol
- annog cyfleoedd i leoliadau gofal plant a gwaith chwarae ac ysgolion weithio mewn ffordd gydlynol i feithrin dealltwriaeth gyffredin o Chwarae, Dysgu a Gofal Plentyndod Cynnar

- adnabod Anghenion Dysgu Ychwanegol yn gynnar, gan hwyluso ymyriadau cynnar, helpu i roi cymorth ychwanegol yn brydlon ac mewn modd hygyrch, a chyfrannu at broses bontio lwyddiannus i fyd addysg
- cyfnodau pontio di-dor o ansawdd uchel rhwng lleoliadau gofal plant a gwaith chwarae, ac ysgolion
- annog gwaith partneriaeth, lle y gall ymarferwyr ddysgu oddi wrth ei gilydd a rhannu gwybodaeth ac arbenigedd.

Byddwn yn parhau â'n taith, er mwyn sicrhau mwy o gydlyniant ar draws y tirlun Chwarae, Dysgu a Gofal Plentynod Cynnar yng Nghymru. Rydym yn awyddus i wella gwaith partneriaeth a sicrhau dull gweithredu mwy integredig, cydlynol a chyson ar draws pob darparwr addysg feithrin, gofal plant a gwaith chwarae (gan gynnwys gwarchodwyr plant, meithrinfeydd dydd, grwpiau chwarae, cylchoedd meithrin, clybiau gofal plant y tu allan i oriau ysgol) ac ysgol (gan gynnwys ysgolion arbennig) i blant 0-5 oed. Rydym yn cydnabod y bydd rhoi dull gweithredu o'r fath ar waith yn cymryd amser, ond mae newid yn hanfodol er mwyn i bob baban a phlentyn bach yng Nghymru ffynnu a chael cyfleoedd i gael hwyl, chwarae, dysgu a thyfu.



# Adeiladu ar y gofal a roddir gan rieni/gofalwyr



Mae fy anghenion yn bwysig. Mae angen imi deimlo'n ddiogel yng nghwmni'r oedolion o'm hamgylch. Mae fy myd yn ehangu'n araf ac yn dod ychydig yn fwy bob dydd. Rwy'n dysgu y gall pobl newydd, pethau newydd, a ffyrdd newydd o chwarae fod yn hwyl. Gyda dy help di, rwy'n dysgu sut i archwilio'r byd o'm hamgylch. Rwy'n magu hyder yn dy gwmni di. Rwy'n dibynnu arnat ti i fy meithrin ac wrth imi dyfu a datblygu, ni fydd angen i ti fod wrth fy ochr bob amser. Rwyf wedi dysgu ymddiried y byddi di yno pan fydd angen cysur arna i neu rywun i rannu'r un pleser â fi. Drwy fy adnabod yn dda, rwy'ti wedi dysgu ymateb i'r hyn rwy'n dangos i ti sydd ei angen arna i.





Mae cefnogi teuluoedd i sicrhau bod babanod a phlant bach yn cael profiadau da yn bwysig. Rydym am adeiladu ar y gofal y mae babanod a phlant bach yn ei gael gan eu rhieni/gofalwyr, a'r ffordd y maent yn cael eu meithrin ganddynt. Mae'r gallu i gael addysg a gofal plant o ansawdd uchel wrth wraidd ein gweledigaeth i gefnogi babanod a phlant bach yn ystod eu blynyddoedd cynnar. Mae hyn yn cynnwys cynnig darpariaeth hygyrch a chynhwysol i gefnogi plant o bob oed, ni waeth beth fo'u cefndir na ph'un a oes ganddynt unrhyw anghenion dysgu ychwanegol. Mae'r gallu i gael gafael ar ddarpariaeth Chwarae, Dysgu a Gofal Plentyndod Cynnar yn bwysig oherwydd gall helpu babanod a phlant bach i gymdeithasu â phlant eraill ac oedolion, cael hwyl, bod yn greadigol a mwynhau dysgu pethau newydd. Gall hefyd helpu i nodi anghenion yn gynnar, ymyrryd yn gynnar a chefnogi cyfnodau pontio cadarnhaol i fyd addysg a chynnydd.

Gwyddom fod y gallu i gael gofal plant hygyrch yn helpu rhieni/gofalwyr i sicrhau cyflogaeth dda a sefydlog, sy'n eu galluogi i wella amgylchiadau eu teulu ac yn helpu i drechu tlodi. Mae ysgolion a lleoliadau gofal plant a gwaith chwarae yn hanfodol i'n heconomïau lleol. Drwy weithgareddau cyfathrebu ac ymgysylltu a gweithio gyda'n partneriaid, rydym am helpu teuluoedd a chymunedau i weld manteision gofal ac addysg o ansawdd uchel iddyn nhw a'u plant.

Mae ein hymgyrch **Magu Plant. Rhowch amser iddo** yn cefnogi rhieni/gofalwyr drwy ganolbwyntio ar rianta cadarnhaol a chymorth ymyrryd yn gynnar. Mae [gwefan](#) ddwyieithog benodol, ynghyd â chanllawiau gwybodaeth a chyngor, yn cynnig atebion i bryderon rianta cyffredin. Mae'r [Gwasanaeth Gwybodaeth i Deuluoedd](#) hefyd yn cynnig gwybodaeth, cyngor a chymorth i rieni/gofalwyr. I deuluoedd y gall fod angen cymorth ychwanegol arnynt, gall rhaglenni [Teuluoedd yn Gyntaf](#) gynnig cymorth cynnar er mwyn helpu i atal problemau rhag gwaethygu.



Mae meithrin sgiliau lleferydd, iaith, cyfathrebu a darllen plant yn arbennig o allweddol ar gyfer ein plant ieuengaf, pan gaiff sylfeini datblygiad iaith cynnar eu gosod drwy feithrin eu sgiliau talu sylw, gwranddo a deall. '[Siarad gyda Fi](#)' yw ein hymrwymiad i helpu i feithrin sgiliau Lleferydd, iaith a Chyfathrebu plant. Gall hybu Lleferydd, iaith a Chyfathrebu yn y blynyddoedd cynnar leihau effaith anfantais gymdeithasol drwy gydol oes.

Rydym am i fabanod a phlant bach ganfod manteision dwyieithrwydd neu amlieithrwydd. Mae helpu babanod a phlant bach i fanteisio ar ddarpariaeth gofal plant ac addysg feithrin cyfrwng Cymraeg a/neu ddwyieithog yn hanfodol er mwyn helpu i gynyddu'r niferoedd sy'n symud ymlaen i addysg cyfrwng Cymraeg. Gall hefyd helpu i drosglwyddo'r Gymraeg i'r cartref. At hynny, mae ehangu darpariaeth gofal plant Dechrau'n Deg yn helpu i gefnogi hyn. Rydym am sicrhau bod digon o ofal plant cyfrwng Cymraeg ar gael, gan gynnwys ar ôl yr ysgol ac yn ystod y gwyliau, er mwyn galluogi teuluoedd i gael y ddarpariaeth y maent am ei chael. Fel rhan o broses Aseidiadau Digonolrwydd Gofal Plant, rhaid i awdurdodau lleol ystyried y galw am ofal pant cyfrwng Cymraeg a'r ddarpariaeth sydd ar gael, gan ddadansoddi unrhyw fylchau a mynd i'r afael â nhw. Rhaid i awdurdodau lleol sicrhau y caiff yr aseidiadau hyn eu cysylltu'n glir â'u cynlluniau ar gyfer twf a pharhad mewn addysg cyfrwng Cymraeg fel y'u nodir yn eu Cynlluniau Strategol Cymraeg mewn Addysg.

Rhaid i'r aseidiadau hefyd ystyried y cyflenwad o lefydd sydd ar gael i blant ag anghenion addysgol arbennig neu sydd angen gofal arbenigol yn sgil anabledd, ynghyd â'r galw am y llefydd hyn. Rhaid iddynt hefyd edrych ar y rhwystrau a brofir gan eu teuluoedd wrth geisio mynediad at ofal plant. Ar ben hyn, rhoddwyd dyletswydd statudol ar awdurdodau lleol i asesu a oes digon o gyfleoedd chwarae i blant yn eu hardaloedd ac i sicrhau'r cyfleoedd hyn i'r graddau y mae hynny'n ymarferol resymol. 'Y Ddyletswydd Digonolrwydd Cyfleoedd Chwarae' yw'r enw a roddir ar hyn. Mae'r canllawiau statudol i awdurdodau lleol, 'Cymru – Gwlad lle mae Cyfle i Chwarae' yn nodi'r naw mater y mae angen i awdurdodau lleol eu hystyried wrth asesu cyfleoedd chwarae digonol a'u sicrhau. O dan Fater B, Diwallu Anghenion Amrywiol, dylai'r awdurdod lleol geisio cynnig cyfleoedd chwarae sy'n gynhwysol ac annog pob plentyn i chwarae a chwrdd â'i gilydd os dymunant.



# Yr hawl i dyfu, dysgu a chwarae mewn amgylchedd hapus, iach, cynhwysol a diogel



Mae gen i fwy o hawliau nag oedolion, am fod angen i mi gael fy amddiffyn yn fwy, ac rwy'n dibynnu'n fawr ar yr oedolion o'm hamgylch. Rwy'n dysgu am fy hawliau drwy'r ffordd mae eraill yn fy nhrin ac yn gofalu amdana i. Mae popeth yn newydd imi ac mae angen imi gael cyfleoedd i roi cynnig ar bethau newydd wrth imi archwilio, chwarae a gwneud dewisiadau syml. Chwarae yw fy myd, ac rwy'n gwylio popeth sy'n digwydd o'm hamgylch ac yn dysgu ohono. Rwy' am fod yn hapus, yn iach ac yn ddiogel.

Mae pob baban a phlentyn bach yn unigryw, a'i rieni/gofalwyr a'r oedolion o'i gwmpas, ei amgylchedd, a'i brofiadau fydd yn cael yr effaith fwyaf ar ei anghenion. Bydd babanod a phlant bach yn darganfod pethau newydd, yn chwarae, ac yn cael hwyl yn eu ffordd naturiol eu hunain ac yn eu hamser eu hunain. Mae Chwarae, Dysgu a Gofal Plentynod Cynnar yn chwarae rôl hanfodol yn ystod y cyfnod hwn o dwf cyflym a datblygiad yr ymennydd. Gall feithrin cydberthnasau cadarnhaol i gefnogi llesiant plant a gall liniaru adfyd.

Mae Chwarae, Dysgu a Gofal Plentynod Cynnar yn cefnogi ein polisiau a'n huchelgeisiau ehangach ar gyfer y blynyddoedd cynnar yng Nghymru. Mae Chwarae, Dysgu a Gofal Plentynod Cynnar yn ymwneud yn bennaf â hyrwyddo partneriaethau a chydlyniant rhwng ysgolion a lleoliadau yn ogystal â rhieni/gofalwyr, er budd y plentyn a'i deulu.

Cyn i deuluoedd fanteisio ar ddarpariaeth Chwarae, Dysgu a Gofal Plentynod Cynnar, byddant yn cael darpariaeth iechyd ac, fel arfer, dyma fydd eu cyswllt cyntaf ag amrywiaeth o ddarparwyr a rhaglenni cymorth. Mae darpariaeth mamolaeth yn cynnig gwybodaeth gynnar i deuluoedd am faterion iechyd y cyhoedd, gan gynnwys byw'n iach a rhianta cynnar. Mae [Pob Plentyn Cymru](#), sy'n cymryd lle Naw Mis a Mwy yn darparu gwybodaeth i rieni i'w cefnogi o'u beichiogrwydd drwy'r 1,000 o ddiwrnodau cyntaf a blynyddoedd cynnar plentynod i wneud y penderfyniadau gorau ar gyfer eu hiechyd nhw ac iechyd eu plentyn neu eu plant. Mae [Rhaglen Plant Iach Cymru](#) yn nodi'r cysylltiad wedi'i gynllunio y gall plant a'u teuluoedd ddisgwyl ei gael gan wasanaethau mamolaeth ac ymwelwyr iechyd eu bwrdd iechyd. Caiff pob teulu gymorth gan fydwraig ac ymwelydd iechyd penodol yn ystod blynyddoedd cyntaf y plentyn.





Gan adeiladu ar y gofal a'r cymorth y mae babanod a phlant bach yn eu cael gartref, mae lleoliadau gofal plant a gwaith chwarae ac ysgolion hefyd yn darparu amgylcheddau cefnogol a chyfleoedd i chwarae a datblygu ymdeimlad o gynefin heb rwystrau. Ystyr y term cynefin<sup>1</sup> yw'r **“man lle rydym yn teimlo ein bod yn perthyn, lle mae'r bobl a'r tirlun o'n cwmpas yn gyfarwydd, ac rydym yn cael tawelwch meddwl o adnabod y golygfeydd a'r seiniau.”** Cynefin yw'r ymdeimlad o gymuned, diwylliant, treftadaeth a hunaniaeth. Mae'n gysyniad cyfannol sy'n cwmpasu dimensiynau ffisegol, cymdeithasol, diwylliannol, ysbrydol ac economaidd lle.

Yn ein [Cynllun Plant a Phobl Ifanc](#), rydym yn pennu ein nod i bob plentyn gael y dechrau gorau mewn bywyd ac i fynd ymlaen i fyw'r bywyd y mae'n dymuno ei fyw, ni waeth beth fo'i gefndir na ble mae'n byw. Mae [Polisi Cynllunio Cymru](#) yn cefnogi ein nod i greu cymunedau cysylltiedig sy'n ffynnu ac wedi'u grymuso. Mae angen i awdurdodau lleol, wrth ddatblygu eu Cynlluniau Datblygu Lleol, ystyried gofal plant, cyfleoedd chwarae ac ysgolion a fydd yn helpu i ddatblygu economi gynaliadwy sy'n ffynnu. Rydym yn ymrwymedig i fuddsoddi yn amgylchedd dysgu Ysgolion Bro er mwyn hwyluso'r broses o gydleoli gwasanaethau allweddol, a allai gynnwys darparu gofal plant a gwaith chwarae, a sicrhau ymgysylltiad cryfach â rhieni/gofalwyr y tu allan i oriau ysgol traddodiadol. Rydym wedi ymrwymo i sicrhau bod plant a'r oedolion sy'n gofalu amdanynt yn gwybod am hawliau plant a sut i gael mynediad atynt. Mae ein Cynllun Codi Ymwybyddiaeth o Hawliau Plant yn nodi sut y byddwn yn gwneud hyn, gan gynnwys yn y blynyddoedd cynnar.

<sup>1</sup> Tyrrie, J. Knight, C. Borrás, M (2021) Caerdydd: Llywodraeth Cymru, Adroddiad Ymchwil Gymdeithasol y Llywodraeth rhif 82/2021



Mae rhieni/gofalwyr ac amgylchedd dysgu'r cartref yn hanfodol i feithrin a chefnogi datblygiad babanod a phlant bach. Gall Chwarae, Dysgu a Gofal Plentynod Cynnar adeiladu ar y fagwraeth a'r dysgu y mae rhieni/gofalwyr yn eu darparu gartref a/neu helpu fel mesur ataliol ar gyfer rhai Profiadau Andwyol yn ystod Plentynod. Mae Profiadau Andwyol yn ystod Plentynod a ffynonellau eraill o adfyd yn ystod plentynod yn peri risg wirioneddol na chaiff babanod a phlant bach y dechrau gorau mewn bywyd. Gall y profiadau hyn, a'r trawma sy'n gysylltiedig â nhw, gael effaith negyddol ar ddatblygiad plentyn. Mae'n bwysig bod ysgolion a lleoliadau, a'r rhai sy'n gweithio ynddynt, yn deall y cysylltiad rhwng adfyd a thrawma yn ystod plentynod, a chynnydd a chanlyniadau datblygiadol. Cyhoeddodd Iechyd Cyhoeddus Cymru [gyhoeddiad ar y sefyllfa bresennol](#), sy'n canolbwyntio ar yr hyn a wyddom am Brofiadau Niweidiol yn ystod Plentynod a'u heffaith ar ddatblygiad cynnar plant.

Yn yr un modd, mae'n bwysig cofio bod pob plentyn yn unigolyn ag anghenion gwahanol, a bod gan rai plant anghenion mwy cymhleth nag eraill. Bydd datblygu amgylcheddau cefnogol a llawn ymddiriedaeth rhwng rhieni a darpariaeth Chwarae, Dysgu a Gofal Plentynod Cynnar, lle y gellir hyrwyddo ac annog ymyriadau cynnar, yn gwella profiad y plentyn ac yn gwella ei ganlyniadau tymor hwy.



Mae'r cyfeillgarwch a'r cysylltiadau cymdeithasol y mae plant yn eu meithrin â phlant eraill neu oedolyn y gellir ymddiried ynddo yn bwysig i ddatblygu gwydnwch. Mae cael gweithlu diwylliannol amrywiol yn helpu i adlewyrchu a dathlu'r cymunedau gwahanol sydd gennym yng Nghymru, a gall gweld yr amrywiaeth sy'n bodoli yn eu cymunedau eu hunain yn cael ei hadlewyrchu yn eu lleoliadau a'u hysgolion fod o fudd i blant a gwella eu hymdeimlad o berthyn. Mae sgiliau cymdeithasol ac emosiynol yn ffynhonnell bwysig arall o wydnwch, ac mae gan y rhai sy'n gweithio ym maes gofal plant ac addysg feithrin rôl allweddol i'w chwarae wrth feithrin y sgiliau hynny.

Mae gan y sectorau gofal plant ac addysg feithrin rôl ataliol i'w chwarae drwy eu cydberthnasau â rhieni, er mwyn helpu rhieni i ddeall datblygiad plant a sgiliau rianta a gwella eu gwybodaeth

amdanynt, helpu i gryfhau cydberthnasau rhwng rhieni a'u plant, a chyfeirio rhieni at wasanaethau eraill. At hynny, pan fydd y rhai sy'n gweithio yn y sectorau hyn yn nodi pryderon am les plentyn, bydd ganddynt hefyd gyfrifoldeb i'w ddiogelu.

Dylai pob lleoliad ac ysgol gefnogi iechyd meddwl a llesiant y plant sy'n eu mynychu a chwarae rhan weithredol yn system gymorth ehangach y plentyn. Ein nod yw helpu lleoliadau i weithio mewn ffordd system gyfan gyda phartneriaid eraill megis gwasanaethau iechyd, addysg, trydydd sector a phlant drwy fframwaith NYTH. Mae'r [fframwaith ar sefydlu dull ysgol gyfan ar gyfer llesiant emosiynol a meddyliol](#) yn helpu ysgolion i gefnogi iechyd meddwl a llesiant dysgwyr ac athrawon.



# Wedi'u cefnogi gan weithlu gofal plant, gwaith chwarae ac addysg feithrin amrywiol sy'n ffynnu ac yn cael ei werthfawrogi



Mae angen imi deimlo'n ddiogel o fewn fy nghyberthynas â'r oedolion o'm hamgylch. Rwy'n dibynnu ar yr oedolion hynny rwy'n gallu ymddiried ynddyn nhw i fy helpu i dyfu a datblygu, i gyfoethogi fy niwrnod ac i roi cyfleoedd imi chwarae a chael hwyl. Rwyf am allu adnabod fy niwylliant a fy amrywiaeth yn y bobl sy'n gofalu amdana' i. Rwy'n dibynnu arnyn nhw i fy meithrin a fy helpu i ddod yn fwy annibynnol. Rwy'n profi ac yn meithrin cydberthnasau cadarnhaol pan fydd fy nheulu ac oedolion cyfarwydd eraill yn fy ngharu, fy meithrin a fy ngwerthfawrogi. Mae datblygu ymdeimlad o berthyn yn ganolog i ffurfio pwy ydw i a phwy y galla i fod.





Er mwyn gwireddu ein huchelgeisiau ar gyfer Chwarae, Dysgu a Gofal Plentyndod Cynnar, mae angen inni sicrhau bod ein gweithlu yn cael ei gefnogi i ffynnu.

Mae'r gweithlu Chwarae, Dysgu a Gofal Plentyndod Cynnar yn cwmpasu amrywiaeth o staff, gan gynnwys y canlynol, ond heb fod yn gyfyngedig iddynt: ymarferwyr a rheolwyr gofal plant, gwarchodwyr plant a'u cynorthwywyr, arweinwyr a chynorthwywyr grwpiau chwarae, gweithwyr chwarae, ymarferwyr Dechrau'n Deg, cynorthwywyr addysgu, athrawon, Athrawon Ymgynghorol y Blynnyddoedd Cynnar, arweinwyr y Cyfnod Sylfaen, consortia rhanbarthol ac awdurdodau lleol.

Byddwn yn parhau i gefnogi staff presennol i barhau yn eu rolau ac i ddatblygu eu gyrfaedd yn y sectorau hyn. Rydym hefyd yn ymrwymedig i ddatblygu gweithlu gwydn, cynaliadwy ac amrywiol ymhellach, gan ganolbwyntio ar ddatblygu'r proffesiynau a gwneud gofal plant, gwaith chwarae ac addysgu yn ddewis broffesiynau.

Rydym am sicrhau bod y gweithlu yn ymwybodol o'r amrywiaeth o gyfleoedd gyrfa sydd ar gael mewn ystod eang o feysydd. Dros amser, rydym hefyd am weithio gyda'r sectorau er mwyn rhoi mwy o hyblygrwydd i staff symud rhwng lleoliadau ac ysgolion, gofal plant, addysg a gwaith chwarae, a chydabod cymwysterau a sgiliau trosglwyddadwy.

Rydym yn cydnabod bod recriwtio a chadw staff yn fater allweddol i'r sectorau gofal plant, addysg a gwaith chwarae y mae'n rhaid mynd i'r afael ag ef er mwyn inni allu gwireddu ein gweledigaeth ar gyfer Chwarae, Dysgu a Gofal Plentyndod Cynnar. Byddwn yn parhau i weithio gyda phartneriaid allweddol i hyrwyddo'r sectorau a'r cyfleoedd gyrfa. Byddwn yn gweithio i annog gweithlu mwy amrywiol er mwyn galluogi lleoliadau i adlewyrchu amrywiaeth y cymunedau y maent yn eu gwasanaethu.

Byddwn yn helpu'r rhai sy'n gweithio yn y sectorau i ennill y cymwysterau angenrheidiol a chwblhau hyfforddiant er mwyn sicrhau eu bod yn meithrin eu sgiliau a'u gwybodaeth yn barhaus. Er enghraifft, ym maes gofal plant a gwaith chwarae, cymorth allweddol i ymarferwyr gofal plant a gwaith chwarae gael yr hyfforddiant sydd ei angen arnynt drwy'r Rhaglen Hyfforddiant a Chymorth. Bydd hyn yn galluogi ymarferwyr i ennill y cymwysterau a chwblhau'r hyfforddiant sydd eu hangen arnynt yn ogystal â chefnogi cyfleoedd uwchsgilio i'r rhai sydd eisoes yn gweithio yn y sector. Yn yr un modd, byddwn yn parhau i sicrhau bod ein Rhaglenni Addysg Gychwynnol i Athrawon, sy'n paratoi athrawon dan hyfforddiant, yn broffesiynol briodol ac o ansawdd uchel, gan sicrhau bod athrawon yn barod i addysgu'r Cwricwlwm i Gymru a chyrraedd y safonau ar gyfer statws athro cymwysedig. Byddwn hefyd yn parhau i ddatblygu cyfleoedd dysgu proffesiynol i bob ymarferydd, gan gynnwys cynorthwyyr addysgu. At hynny, rydym hefyd yn gweithio ar hyfforddiant ar gyfer y gweithlu gofal plant ac addysgu drwy ein Rhaglen Gwella Niwrowahaniaeth.

Rydym hefyd yn cydnabod bod angen hyblygrwydd ar draws y gweithlu. Rydym yn gweithio i ystyried y potensial i gyflwyno hyblygrwydd mewn gofynion o ran cymwysterau gofal plant, i helpu gweithwyr i gael swyddi a symud ymlaen yn y sector gofal plant a gwaith chwarae. Mae hyn yn ychwanegol at y broses bresennol ar gyfer asesu cymwysterau gofal plant rhyngwladol i gefnogi mynediad i'r gweithlu gofal plant. Mae hyn yn allweddol i ddatblygu gweithlu cyfunol ac amrywiol.

Byddwn yn gweithio ar draws y llywodraeth a chyda phartneriaid allanol allweddol i sicrhau bod y gweithlu'n cael ei werthfawrogi'n gyfartal a'i barchu gan bawb ar draws addysg, gofal plant a gwaith chwarae.



# Profiadau dysgu a gofal hygyrch, cynhwysol o ansawdd uchel yn Gymraeg, yn Saesneg neu'n ddwyieithog



Rwy'n chwilfrydig ac yn hoffi archwilio'r byd o'm hamgylch. Rwy'n hoffi darganfod pethau newydd a bod yn greadigol. Mae mynychu lleoliad gofal plant, chwarae a/neu ysgol cyfrwng Cymraeg, Saesneg neu ddwyieithog a chwarae â babanod a phlant bach eraill yn fy ngalluogi i ddysgu sut i ddarganfod pethau newydd, cyfathrebu, cymdeithasu a rhyngweithio ag eraill yn hyderus, a bod yn greadigol.

Dylai plentyndod fod yn gyfnod cyffrous i fabanod a phlant bach. Gall fod yn amser i gael hwyl, archwilio, darganfod a bod yn chwilfrydig. Drwy ddiwallu anghenion babanod a phlant bach drwy ddarpariaeth o ansawdd uchel, gallwn eu cefnogi yn ystod eu bywydau bob dydd a chefnogi eu datblygiad.

Gwyddom fod darpariaeth o ansawdd uchel yn hanfodol. Nid oes cysyniad o ansawdd y cytunwyd arno'n rhyngwladol. Yng Nghymru, nodwyd bod elfennau penodol o ddarpariaeth Chwarae, Dysgu a Gofal Plentyndod Cynnar yn bwysig er mwyn cynnig [darpariaeth o ansawdd uchel](#). Mae'r rhain yn seiliedig ar egwyddorion craidd addysgeg dysgu sylfaen.

Oedolion sy'n Galluogi Dysgu **sydd:**

- yn gynnes, yn talu sylw ac yn ymateb i fabanod a phlant bach
- yn fedrus, yn sylwgar ac yn ymddiddori mewn babanod a phlant bach a'r ffordd y maent yn datblygu
- yn defnyddio gwybodaeth a dealltwriaeth o ddatblygiad plant i gefnogi pob baban a phlentyn bach
- yn defnyddio gwybodaeth a dealltwriaeth o'r ffordd y mae babanod a phlant bach yn dysgu sut i gynllunio profiadau ac amgylcheddau.



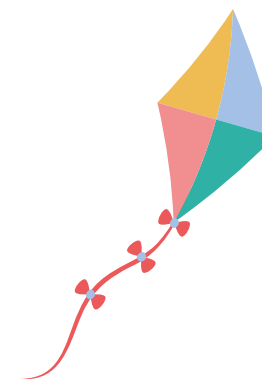


#### Amgylcheddau Effeithiol **sydd:**

- yn cynnig cyfleoedd dilys i bob baban a phlentyn bach chwarae, archwilio a darganfod
- yn ddiwylliannau cynhwysol ac amrywiol
- yn gynhwysol i blant anabl
- yn cynnig profiadau priodol dan do ac yn yr awyr agored
- yn cynnig manau diogel i wynebu risgiau a heriau priodol
- yn creu ymdeimlad o berthyn, perchnogaeth a galluedd.

#### Profiadau Diddorol **sydd:**

- yn datblygu chwilfrydedd naturiol babanod a phlant bach
- yn cefnogi datblygiad iaith cynnar
- yn ehangu ac yn dyfnhau dealltwriaeth babanod a phlant bach
- yn cefnogi meddwl creadigol, datrys problemau a dychymyg.





Mae'r tair elfen hyn yn adeiladu ar egwyddorion [Dechrau'n Deg](#) a'r [Cwricwlwm i Gymru](#), yn arbennig [Galluogi Dysgu](#) a'r [Cwricwlwm ar gyfer Lleoliadau Meithrin a Ariennir Nas Cynhelir](#). Dylid ystyried y rhain ochr yn ochr â'r [Safonau Gofynnol Cenedlaethol ar gyfer Gofal Plant wedi'i Reoleiddio yng Nghymru](#) a'r [Egwyddorion Gwaith Chwarae](#)<sup>2</sup>. Mae'r polisiau hyn yn canolbwyntio ar roi'r cymorth sydd ei angen ar fabanod, plant a phobl ifanc i ffynnu.

Gall ansawdd olygu pethau gwahanol mewn lleoliadau neu ysgolion gwahanol yn ymarferol. [Darpariaeth Chwarae, Dysgu a Gofal Plentynod Cynnar o ansawdd uchel](#) sy'n hanfodol i wneud gwahaniaeth cadarnhaol i lesiant a datblygiad cymdeithasol, emosiynol, gwybyddol a chorfforol plentyn. Yn y pen draw, dylai'r ffocws fod ar y plentyn a'i anghenion bob amser. Rydym am i bob baban a phlentyn bach ddysgu a datblygu: drwy chwarae, archwilio a bod yn chwillfrydig. Rydym am i ddarpariaeth o ansawdd uchel annog cyfranogiad, gan groesawu amrywiaeth a chynhwysiant. Dylai babanod a phlant bach gael y cyfle i archwilio diwylliannau a phrofiadau eraill, a dysgu amdanynt.

Rydym am wella gwaith partneriaeth ar draws y sectorau addysg, gofal plant a gwaith chwarae er mwyn creu dull cydlynol o ymdrin â Chwarae, Dysgu a Gofal Plentynod Cynnar. Bydd addysg feithrin yn parhau i fod ar gael i bob plentyn o 3 oed. Mae addysgeg dysgu sylfaen a Chwarae, Dysgu a Gofal Plentynod Cynnar yn seiliedig ar ein cred bod dysgu a datblygu yn digwydd yn ddi-dor o adeg geni, gan alluogi cynnydd drwy gydol taith plentyn.

Dylai [chwarae](#) fod yn rhan bwysig o fywyd pob dydd. Mae chwarae yn hawl sylfaenol i bob plentyn. Caiff hyn ei gydnabod a'i gefnogi drwy addysg, darpariaeth gofal, a gofal plant y tu allan i orau ysgol o ansawdd uchel. Mae addysgeg gwaith chwarae wedi'i sefydlu'n dda hefyd ac yn ffordd effeithiol o gefnogi [dysgu a datblygiad plant](#). Mae'n bwysig nid yn unig i annog plant i chwarae ac archwilio, ond hefyd eu galluogi i arwain gweithgareddau. Mae chwarae<sup>3</sup> yn helpu plant i feithrin gwydnwch, perthnasoedd iach, cyfeillgarwch a chydberthnasau â phlant ac oedolion eraill. Mae chwarae yn helpu plant i wneud penderfyniadau, meithrin sgiliau datrys problemau, a datblygu diddordebau. Mae ymchwil hefyd yn dangos bod chwarae yn helpu i ddatblygu'r meddwl a'r hunanymwybyddiaeth sy'n gysylltiedig â'r cynnydd hirdymor sy'n deillio o Chwarae, Dysgu a Chwarae Plentynod Cynnar, megis sgiliau cyfathrebu a meddwl yn feirniadol.



- 2 O ran darpariaeth sy'n cynnig Gofal Plant y Tu Allan i Oriau Ysgol, er bod elfennau o'r Fframwaith Ansawdd ar gyfer Chwarae, Dysgu a Gofal Plentynod Cynnar yn gymwys, yr Egwyddorion Gwaith Chwarae yw'r fframwaith proffesiynol a moesegol y dylid ei ddilyn.
- 3 Cydnabu'r Adroddiad ar yr Adolygiad Gweinidogol o Gyfleoedd Chwarae, a gyhoeddwyd ym mis Chwefror 2023, bwysigrwydd chwarae i gefnogi iechyd a llesiant corfforol, meddyliol, cymdeithasol ac emosiynol plant.

# Cefnogi eu taith nawr ac yn y dyfodol



Dim ond un bach ydw i; mae angen imi deimlo'n ddiogel wrth imi dyfu. Drwy fy nghefnogi i gael hwyl, mwynhau chwarae a chydweithio â fy rhieni/gofalwyr, bydda i'n teimlo fy mod yn cael fy nghefnogi ar fy nhaith, nawr ac yn y dyfodol.

Mae plentyndod yn werthfawr. Dylai babanod a phlant bach allu ffynnu yn ôl eu pwysau eu hunain drwy gyfleoedd chwarae a phrofiadau diddorol. Er mwyn cefnogi babanod a phlant bach, bydd darpariaeth Chwarae, Dysgu a Gofal Plentyndod Cynnar, ynghyd â gwasanaethau eraill ar gyfer y blynyddoedd cynnar, megis darpariaeth iechyd a gofal cymdeithasol, yn diogelu ac yn cefnogi eu taith at fod yn hapus ac yn iach.

Drwy gydol eu plentyndod, bydd babanod a phlant yn mynd drwy wahanol gyfnodau pontio, lle bydd angen iddynt addasu i gyfres newydd o amgylchiadau. Gall y rhain gynnwys newidiadau mawr, fel profedigaeth, ysgariad, symud tŷ neu'r broses o bontio o'r cartref i leoliad a/neu'r ysgol. Y cyfnodau pontio llai, sy'n arwyddocaol o hyd, yw'r rhai sy'n digwydd o fewn lleoliad a/neu'r ysgol, fel symud o un ystafell i'r llall neu o un gweithgaredd i'r llall. Nid yw pontio yn ddigwyddiad untro; mae cyfnod pontio llwyddiannus yn un sydd wedi'i gynllunio'n ofalus dros amser er mwyn meithrin anghenion a llesiant babanod a phlant bach.

Mae angen inni gydweithio i ystyried sut y gall cydweithio a gweithio mewn partneriaeth gefnogi'r broses o gynllunio cyfnodau pontio gwahanol, yn enwedig i'r plant mwyaf agored i niwed. Mae partneriaethau rhwng y gwahanol wasanaethau a theuluoedd yn bwysig er mwyn i bob baban a phlentyn bach gael gofal, cyfleoedd dysgu a'i feithrin yn gyson.



# Yr hyn rydym wedi ei wneud a'r hyn rydym yn bwriadu ei wneud

Rydym eisoes yn cynnig cyfleoedd chwarae, gofal a dysgu sylweddol i'n babanod a'n plant bach fwynhau eu plentyndod, archwilio a darganfod y byd o'u cwmpas, a dysgu a meithrin sgiliau, nawr ac ar gyfer eu dyfodol.

Mae'r tudalennau nesaf yn nodi'r hyn rydym eisoes wedi'i wneud a'r hyn y byddwn yn ei wneud hyd at ddiwedd tymor y Senedd hon (Mai 2026).

## Cefnogi'r gweithlu

Mae angen imi gael fy nghefnogi gan oedolion sy'n gynnes, yn talu sylw, ac yn ymateb i fy anghenion; sy'n fedrus, yn sylwgar, ac yn ymddiddori yn y ffordd rwy'n datblygu; ac sy'n defnyddio gwybodaeth a dealltwriaeth o ddatblygiad plant i fy nghefnogi a fy helpu i fod yn greadigol, chwarae, dysgu a thyfu. Mae meithrin cydberthnasau cryf a hapus rhwng oedolion a phlant yn bwysig i fy llesiant.

## Yr hyn rydym wedi ei wneud

- Darparu cymorth a hyfforddiant i'r gweithlu gofal plant, gwaith chwarae ac addysg.
- Cyhoeddi [adolygiad annibynnol o gofrestru'r gweithlu gofal plant a chwarae yn broffesiynol](#).
- Cyhoeddi [Adolygiad annibynnol o warchod plant](#).

- Datblygu dysgu proffesiynol a chymorth i bob aelod o staff addysgu ac ymgorffori datblygiad plant mewn Addysg Gychwynnol i Athrawon.
- Darparu'r [Grant Dysgu Proffesiynol i ysgolion](#).
- Datblygu a chyhoeddi adnoddau mewn ymarfer addysgegol ym maes [Dysgu Sylfaen](#).
- Cyhoeddi [Cynllun Gweithredu Cymru Wrth-hiliol](#) a [DARPL](#) i ddarparu hyfforddiant ac adnoddau dysgu proffesiynol ar gyfer y gweithlu Gofal Plant, Gwaith Chwarae a'r Blynyddoedd Cynnar.
- Cysoni cyfraddau addysg feithrin a gofal plant o fewn [Cynnig Gofal Plant Cymru](#).
- Darparu [Cymorth Busnes i Ddarparwyr Gofal Plant a Gwaith Chwarae](#).
- Ariannu [Cwlwm](#) er mwyn helpu i recriwtio a chadw staff.
- Cefnogi Chwarae Cymru i gyhoeddi ffilm yn hyrwyddo pwysigrwydd [chwarae](#).
- Parhau i adolygu'r dysgu proffesiynol a'r broses o safoni swydd-ddisgrifiadau ar gyfer Cynorthwywyr Addysgu.
- Rhoi cyllid i Plant yng Nghymru i ddarparu sesiynau penodol ar Hawliau Plant yn y Blynyddoedd Cynnar ar gyfer datblygu'r gweithlu.

## Yr hyn rydym yn bwriadu ei wneud

- Hyrwyddo'r llwybr dysgu proffesiynol Anghenion Dysgu Ychwanegol cenedlaethol.
- Parhau i hyrwyddo [adnodd llwybr hyfforddi Lleferydd, Iaith a Chyfathrebu Cymru Gyfan](#).
- Helpu lleoliadau i roi'r [canllawiau ar Lleferydd, Iaith a Chyfathrebu](#) ar waith er mwyn meithrin gwybodaeth ymarferwyr o ddatblygiad a sgiliau Lleferydd, Iaith a Chyfathrebu, i ddiwallu anghenion plant yn y lleoliad.
- Darparu'r rhaglen hyfforddiant a chymorth ar gyfer ymarferwyr gofal plant a gwaith chwarae.
- Archwilio opsiynau ar gyfer cofrestru'r gweithlu gofal plant a gwaith chwarae.
- Cwblhau prosiect mapio a modelu ar gyfer y gweithlu gofal plant a gwaith chwarae.
- Datblygu llwybrau i gyflogaeth neu gyfleoedd hyfforddi ym maes gofal plant, gwaith chwarae neu addysg feithrin, gan ddatblygu gweithlu mwy diwylliannol ac ethnig amrywiol sy'n cynrychioli ein cymunedau yng Nghymru.
- Helpu i dyfu'r gweithlu cyfrwng Cymraeg.
- Datblygu'r rhaglen waith Cynorthwyyr Addysgu.
- Datblygu camau gweithredu o ganlyniad i argymhellion yr [Adolygiad Gweinidogol o Gyfleoedd Chwarae](#) a'r [Adolygiad Annibynnol o Warchod Plant](#).
- Helpu i feithrin gwybodaeth a dealltwriaeth y gweithlu o iechyd meddwl a llesiant babanod a phlant bach drwy [fframwaith NYTH](#).
- Hyrwyddo hyfforddiant a mentrau llesiant (drwy'r [fframwaith ar sefydlu dull ysgol gyfan ar gyfer llesiant emosiynol a meddyliol](#))

ar gyfer staff a'r rhai sy'n gweithio gyda phlant er mwyn datblygu gweithlu cryfach a chadarnach sy'n teimlo y gall gefnogi iechyd meddwl a llesiant plant.

- Codi ymwybyddiaeth o'r adnoddau sydd ar gael am ddim ar Hwb i'r rhai sy'n gweithio ym maes addysg feithrin a gofal plant.
- Codi ymwybyddiaeth o'r adnoddau ar niwrowahaniaeth yn y blynyddoedd cynnar sydd ar gael am ddim ar wefan Hwb ac yma [www.autismwales.org/cy/addysg/rwyn-gweithio-mewn-lleoliad-blynyddoedd-cynnar/](http://www.autismwales.org/cy/addysg/rwyn-gweithio-mewn-lleoliad-blynyddoedd-cynnar/).
- Gweithio gyda phartneriaid allanol i godi ymwybyddiaeth o'r sectorau gofal plant, gwaith chwarae ac addysg fel rhywle i weithio a dilyn gyrfa hirdymor.
- Parhau i ariannu'r gwaith o hwyluso Plant yng Nghymru i ddarparu sesiynau penodol ar Hawliau Plant yn y Blynyddoedd Cynnar er mwyn datblygu'r gweithlu.



## Darpariaeth o ansawdd uchel

Mae rhyngweithio ag oedolion, babanod eraill a phlant bach yn fy ngalluogi i ffynnu wrth imi gael profiadau dilys a chyfleoedd i chwarae a dysgu.

### Yr hyn rydym wedi ei wneud

- Diweddarar [Safonau Gofynnol Cenedlaethol ar gyfer Gofal Plant Rheoleiddiedig](#).
- Cyhoeddi: [Chwarae, Dysgu a Gofal Plentynod Cynnar](#) (Fframwaith Ansawdd ar gyfer Chwarae, Dysgu a Gofal Plentynod Cynnar yng Nghymru; Chwarae, Dysgu a Gofal Plentynod Cynnar: Pecyn Cymorth Ymarfer Myfyriol; a Chwarae, dysgu a gofal plentynod cynnar: Llwybrau datblygu 0 i 3), adnoddau i ymarferwyr ar ddarpariaeth o ansawdd uchel.
- Cefnogi'r broses o ddatblygu [arolygiadau ar y cyd](#) Arolygiaeth Gofal Cymru (AGC) ac Estyn.
- Ariannu [Cwlwm](#) a [Chwarae Cymru](#).
- Annog [dwyieithrwydd](#) ac amlieithrwydd.
- Datblygu ein [hymgyrch Lleferydd, Iaith a Chyfathrebu](#) a [deunyddiau ategol](#).

- Datblygu [Cwricwlwm i Gymru](#).
- Cyhoeddi [cwricwlwm](#) a [threfniadau asesu ar gyfer lleoliadau meithrin a ariennir nas cynhelir](#).
- Datblygu [fframwaith](#) sy'n ystyriol o drawma.
- Datblygu [Fframwaith NYTH](#) er mwyn creu dull system gyfan o ymdrin ag iechyd meddwl a llesiant.
- Cyhoeddi'r [Fframwaith ar sefydlu dull ysgol gyfan ar gyfer llesiant emosiynol a meddyliol](#).
- Datblygu cyfres o ganllawiau ar gyfer Ysgolion Bro.
- Comisiynu'r gwaith o ddatblygu Rhwydwaith Hawliau Plant yn y Blynnyddoedd Cynnar a Grŵp Gweithredu'r Blynnyddoedd Cynnar.

### Yr hyn rydym yn bwriadu ei wneud

- Sicrhau bod strategaethau allweddol Llywodraeth Cymru sy'n effeithio ar fabanod a phlant bach yn eglur ac yn gydlynol.
- Ystyried a oes angen newidiadau deddfwriaethol er mwyn dileu unrhyw rwystrau i gyflawni ein gweledigaeth ar gyfer Chwarae, Dysgu a Gofal Plentynod Cynnar yng Nghymru.
- Helpu pob lleoliad ac ysgol i ymgorffori addysgeg dysgu sylfaen yn llawn.
- Sicrhau bod gan uwch-arweinwyr ddealltwriaeth gadarn o fanteision hirdymor addysgeg dysgu sylfaen.
- Helpu pob ymarferydd i ddeall egwyddorion cynnydd a'u cymhwyso.
- Adolygu'r Safonau Gofynnol Cenedlaethol er mwyn sicrhau eu bod yn parhau i fod yn addas at y diben.

- elpu lleoliadau gofal plant a gwaith chwarae i fodloni eu gofynion o dan y Safonau Gofynnol Cenedlaethol i gynnig darpariaeth o ansawdd uchel.
- Parhau i ddarparu cyllid i Cwlwm a Chwarae Cymru.
- Datblygu canllawiau ategol ar gyfer Ysgolion Bro ar yr agwedd allweddol ar ymgysylltu amlasiantaethol.
- Diweddarau canllawiau ar y [Grant Datblygu Disgyblion Blynyddoedd Cynnar](#) er mwyn helpu ysgolion a lleoliadau i drechu tldi.
- Datblygu, drwy '[Cyswllt Rhieni Cymru](#)', ffyrdd o ymgysylltu â rhieni a chyd-gynhyrchu polisiau â nhw.
- Integreiddio Chwarae, Dysgu a Gofal Plentynod Cynnar mewn ymgyrchoedd a deunydd cyfathrebu ehangach Llywodraeth Cymru a anelir at blant a rhieni/gofalwyr.



- Ystyried a fyddai'n fuddiol datblygu trefniadau asesu ar gyfer plant 0-3 oed.
- Meithrin gwybodaeth well am daith plentyn o adeg ei eni a'r cyfnodau pontio gwahanol a wynebir (gan gynnwys rhannu gwybodaeth rhwng lleoliadau, ysgolion a rhieni/gofalwyr er mwyn helpu i lunio darlun o bob plentyn i'w helpu i ffynnu, ni waeth pa leoliad neu ysgol y mae'n ei fynychu/mynychu, er mwyn hwyluso cyfnodau pontio llwyddiannus i bawb).
- Meithrin dealltwriaeth gyffredin o derminoleg a chysyniadau allweddol megis datblygiad plant ar draws pob lleoliad ac ysgol.
- Helpu lleoliadau ac ysgolion i fabwysiadu arferion sy'n ystyriol o drawma a allai fod o fudd i'w rhyngweithio â rhieni/gofalwyr a phlant, a'u rhyngweithio â'i gilydd. Dylai'r rhai sy'n gweithio mewn lleoliadau ac ysgolion hefyd gael budd o weithio yn y ffordd hon.
- Helpu lleoliadau ac ysgolion i groesawu a dathlu amrywiaeth a chydabod, mewn ffordd ddilys a phwrpasol, y gwyliau allweddol a ddethlir gan grwpiau diwylliannol a chrefyddol gwahanol ledled y byd.
- Parhau i annog hyfforddiant ac ymyriadau sy'n seiliedig ar ymlyniad mewn ysgolion a lleoliadau eraill er mwyn meithrin dealltwriaeth o achosion sylfaenol anawsterau emosiynol a llesiant.
- Ystyried sut i rannu gwersi a ddysgwyd yn effeithiol ar draws y sectorau addysg feithrin a gofal plant a gwella'r integreiddio â gwasanaethau allweddol eraill megis iechyd a gofal cymdeithasol.
- Parhau i gomisiynu'r Rhwydwaith Hawliau Plant yn y Blynyddoedd Cynnar a Grŵp Gweithredu'r Blynyddoedd Cynnar.
- Datblygu a rhoi ar waith fodel gweithredu cenedlaethol newydd ar gyfer Gwasanaethau Nyrsio mewn Ysgolion yng Nghymru, gan barhau â Plant Iach Cymru ar gyfer gweddill y boblogaeth oedran ysgol gorfodol.

## Mynediad

Rwy'n hoffi archwilio a bod yn greadigol, ac mae'r gallu i chwarae a bod yng nghwmni babanod a phlant bach eraill yn rhoi cyfleoedd imi gymdeithasu, datblygu hunanbenderfyniad a hunanddisgyblaeth, a meithrin deallusrwydd emosiynol.

## Yr hyn rydym wedi ei wneud

- Cyflawni ein [rhaglen Dechrau'n Deg](#).
- Parhau i ddarparu addysg feithrin ran-amser i bob plentyn 3-4 oed.
- Parhau i ddarparu'r [Cynnig Gofal Plant](#) i'r rhai sy'n gymwys, gan gynnwys estyn y meini prawf cymhwysedd i gynnwys rhai rhieni mewn addysg a hyfforddiant.
- Darparu'r [Grant Datblygu Disgyblion Blynyddoedd Cynnar](#).
- Cefnogi awdurdodau lleol i ddarparu Prydau Ysgol am Ddim i Holl Blant Ysgolion Cynradd.
- Darparu cyllid i awdurdodau lleol drwy'r Grant Cyfleoedd Chwarae Cymru Gyfan ar gyfer parhad y Prosiect Gwyliau Gwaith Chwarae i gefnogi'r mynediad hollbwysig i gyfleoedd chwarae gyda bwyd/ byrbrydau i blant.

- Ehangu'r ddarpariaeth cyfrwng Cymraeg drwy wahanol fentrau, gan gynnwys cyllid i Mudiad Meithrin a Rhaglen Sefydlu a Symud i ehangu'r ddarpariaeth cyfrwng Cymraeg yn y blynyddoedd cynnar.
- Rhoi'r Cod Anghenion Dysgu Ychwanegol ar waith a phenodi Swyddogion Arwain Anghenion Dysgu Ychwanegol y Blynyddoedd Cynnar mewn awdurdodau lleol.
- Datblygu rhaglen Gwella Niwrowahaniaeth tair blynedd.
- Datblygu a chyhoeddi [Cynllun Gweithredu Strategol Enabledd Dysgu](#) ac ymrwmo i gynnal adolygiad o'r gwasanaethau plant a phobl ifanc a ddarperir, gan gynnwys gwasanaethau pontio.
- Ariannu'r rhaglen gyfalaf ar gyfer gofal plant a'r blynyddoedd cynnar.
- Darparu Rhaglen Drawsnewid Integreiddio'r Blynyddoedd Cynnar.
- Buddsoddi mewn Ysgolion Bro.
- Parhau i wrando ar blant bach mewn modd ystyrlon, gan alluogi mwy o blant i gael eu cynnwys yn well yn y gwaith o lywio gwasanaethau a chyfleoedd, er enghraifft drwy ddatblygu'r templed Digonolrwydd Cyfleoedd Chwarae, gweithdai chwareus, grwpiau ffocws ac ymweliadau â'r gymdogaeth.
- Cyhoeddi Cynllun Codi Ymwybyddiaeth o Hawliau Plant.
- Gweithio gyda phartneriaid allweddol gan gynnwys UNICEF, Comisiynydd Plant Cymru a Plant yng Nghymru i ddatblygu adnoddau o ran hawliau a chymryd rhan, ee adnoddau Hawliau Babanod a Phlant Bach.
- Parhau i ddarparu cymorth rhianta, drwy ein hymgyrch [Magu Plant. Rhowch Amser Iddo](#).
- Helpu i ddarparu Gwasanaethau Gwybodaeth i Deuluoedd a rhaglenni Teuluoedd yn Gyntaf.



- Datblygu'r Strategaeth Tlodi Plant ac ymgynghori arni, er mwyn mynd i'r afael ag effaith tlodi ar blant yng Nghymru.
- Cyhoeddi'r [Strategaeth Tlodi Plant](#).
- Datblygu [fframwaith](#) sy'n ystyriol o drawma.
- Drwy'r fframwaith ar sefydlu dull ysgol gyfan ar gyfer llesiant emosiynol a meddyliol, gall staff ysgolion fanteisio ar wasanaeth Mewngymorth Cenedlaethol Gwasanaethau Iechyd Meddwl Plant a'r Glasoed, sy'n darparu cyngor, arweiniad a chyswllt gan weithwyr iechyd meddwl proffesiynol.

## Yr hyn rydym yn bwriadu ei wneud

- Parhau i ddarparu rhaglen Dechrau'n Deg.
- Ehangu ein darpariaeth ar gyfer y blynyddoedd cynnar drwy Dechrau'n Deg. Bydd Cam 2 yn canolbwyntio ar gynnig elfen gofal plant Dechrau'n Deg i fwy o blant 2 oed.
- Cyd-ddatblygu pecyn cadw gwyliadwriaeth ac ymyrryd mewn perthynas â Lleferydd, Iaith a Chyfathrebu ar gyfer Cymru (Prosiect Pengwin) er mwyn adnabod plant a all fod ag anghenion Lleferydd, Iaith a Chyfathrebu a'u cyfeirio nhw at y cymorth priodol.
- Adeiladu ar yr hyn a ddysgir o Raglen Drawsnewid Integreiddio'r Blynyddoedd Cynnar.
- Parhau i ddarparu addysg feithrin ran-amser i bob plentyn 3-4 oed.
- Parhau i ddarparu Cynnig Gofal Plant Cymru.
- Sicrhau bod awdurdodau lleol yn cael cymorth i gyflawni eu cyfrifoldebau statudol i gefnogi plant cyn oed ysgol ag anghenion dysgu ychwanegol, gan gynnwys anabledau corfforol a synhwyraidd, drwy oresgyn y rhwystrau i gael gofal plant.
- Parhau i ddarparu'r [Grant Datblygu Disgyblion yn y Blynyddoedd Cynnar](#).
- Parhau i ehangu'r ddarpariaeth blynyddoedd cynnar cyfrwng Cymraeg drwy barhau â rhaglen Sefydlu a Symud Mudiad Meithrin, yn ogystal â hyrwyddo manteision darpariaeth blynyddoedd cynnar cyfrwng Cymraeg i gymunedau ethnig lleiafrifol yn unol â Chynllun Gweithredu Cymru Wrth-hiliol.
- Parhau i gefnogi teuluoedd i gyflwyno a defnyddio'r Gymraeg gartref, gan drosglwyddo'r Gymraeg i'w plant, a chefnogi datblygiad ieithyddol, cymdeithasol ac addysgol plant drwy'r sesiynau am ddim a gaiff eu cynnig gan y rhaglen Cymraeg i Blant.
- Parhau i ariannu Cwlwm i barhau â'i waith i gefnogi'r broses o ehangu'r ddarpariaeth gofal plant a blynyddoedd cynnar cyfrwng Cymraeg.
- Datblygu canllawiau ategol ar gyfer Ysgolion Bro.
- Parhau i weithio gydag awdurdodau lleol a phartneriaid ehangach i gyflawni'r ymrwymiad i ddarparu Prydau Ysgol Am Ddim i Bob Plentyn Ysgol Gynradd.
- Cefnogi grŵp cyfranogiad plant a phobl ifanc er mwyn sicrhau y rhoddir ystyriaeth i lais plant a rhieni mewn perthynas ag Anghenion Dysgu Ychwanegol.
- Parhau i roi'r Cod Anghenion Dysgu Ychwanegol ar waith, gan gefnogi swyddogion arweiniol anghenion dysgu ychwanegol y Blynyddoedd Cynnar mewn awdurdodau lleol.
- Hyrwyddo Rhaglen Niwrowahaniaeth y Blynyddoedd Cynnar – [www.autismwales.org/cy/addysg/rwyn-gweithio-mewn-lleoliad-blynyddoedd-cynnar/](http://www.autismwales.org/cy/addysg/rwyn-gweithio-mewn-lleoliad-blynyddoedd-cynnar/).



- Hyrwyddo gwybodaeth, cyngor a chymorth ymarferol ar rianta cadarnhaol drwy ymgyrch [Magu Plant. Rhowch Amser Iddo](#).
- Cynnal ymchwil er mwyn deall yr hyn sy'n dylanwadu ar benderfyniad teulu i ddewis addysg feithrin a darpariaeth gofal ffurfiol neu anffurfiol.
- Parhau i ddarparu'r Prosiect Gwyliau Gwaith Chwarae i gefnogi'r mynediad hollbwysig at gyfleoedd chwarae gyda bwyd/byrbrydau i blant.
- Hyrwyddo ymgyrch [Plentyndod Chwareus Cymru](#).
- Parhau i [godi ymwybyddiaeth](#) o'r newid yn y gyfraith o dan Ddeddf Plant (Diddymu Amddiffyniad Cosb Resymol) (Cymru) 2020. Rydym wedi comisiynu Plant yng Nghymru i ddatblygu adnoddau pwrpasol i godi ymwybyddiaeth o'r Ddeddf wedi'u targedu at bob grŵp oedran, gan gynnwys y blynyddoedd cynnar.
- Cyhoeddi diweddariad ar Brofiadau Niweidiol yn ystod Plentyndod.
- Helpu rhieni i ddeall datblygiad plant 0-5 oed.
- Cefnogi pob teulu Cymraeg ac nad yw'n siarad Cymraeg i ddefnyddio'r Gymraeg yn y cartref. Adeiladu ar ein gwaith presennol i gefnogi'r broses o drosglwyddo a defnyddio'r Gymraeg o fewn y teulu, gan ddefnyddio'r technegau diweddaraf i newid ymddygiadau.
- Parhau i hyrwyddo a chefnogi rhaglenni cymorth cynnar ar gyfer teuluoedd ledled Cymru drwy Wasanaethau Gwybodaeth i Deuluoedd Lleol a Teuluoedd yn Gyntaf.



# Beth rydym yn ei ddisgwyl gan y rhai sy'n gweithio ym maes Chwarae, Dysgu a Gofal Plentyndod Cynnar?

Ni allwn gyflawni ein gweledigaeth ar ein pen ein hunain. Mae angen i bawb sy'n gweithio yn y sectorau chwarae rhan a gwneud y canlynol:

- meithrin dealltwriaeth ddyfnach o ddatblygiad plant a phwysigrwydd chwarae
- casglu barn drwy ein hymgyngoriadau a'n cynigion ymchwil
- manteisio ar y cyfleoedd hyfforddi a ddarperir i uwchsgilio, meithrin sgiliau newydd a chwblhau cyrsiau gloywi
- hybu'r Gymraeg
- datblygu a thyfu gweithlu amrywiol a chynhwysol
- cydweithio i gyflawni Cynllun Gweithredu Cymru Wrth-hiliol, gan groesawu amrywiaeth a dathlu diwylliannau gwahanol
- cydweithio ar bolisiâu, canllawiau a deunyddiau ategol
- gweithio gyda'r Academi Genedlaethol ar gyfer Arweinyddiaeth Addysgol i gefnogi uwch-arweinwyr a rhoi gwybodaeth iddynt am bwysigrwydd y blynyddoedd cynnar
- helpu i hyrwyddo Gofal Plant y Tu Allan i Oriau Ysgol ymysg rhieni a'r gymuned ehangach
- cefnogi babanod a phlant bach drwy rannu gwybodaeth i gefnogi cyfnodau pontio di-dor a chynyddu gwaith partneriaeth ar draws y sectorau chwarae, gofal plant ac addysg feithrin
- helpu i newid safbwyntiau am ofal plant a gwerth gweithio ym maes gofal plant, gwaith chwarae ac addysg feithrin

- ymateb i anghenion datblygiadol plant, gan flaenoriaethu ymyrraeth gynnar, ac adnabod plant a all fod ag anghenion dysgu ychwanegol
- cefnogi plant i bontio rhwng lleoliadau blynyddoedd cynnar ac ysgolion
- deall yr hyn y mae'n ei olygu yn ymarferol i wireddu hawliau babanod a phlant ifanc.



# Ystyriaethau yn y dyfodol

Mae rhoi'r dull Chwarae, Dysgu a Gofal Plentyndod Cynnar ar waith yng Nghymru yn uchelgais hirdymor, a fydd yn mynd y tu hwnt i dymor y Senedd hon. Wrth barhau â'r daith hon, gellid ystyried y canlynol yn y dyfodol:

- Parhau i ganolbwyntio ar bwysigrwydd creu cyfleoedd a phrofiadau cyffrous i fabanod a phlant bach gael hwyl, archwilio, darganfod a dysgu.
- Parhau i ganolbwyntio ar bwysigrwydd ansawdd y ddarpariaeth ar gyfer datblygiad plant, wedi'i gydbwysu â'r angen i gefnogi teuluoedd. Cydnabod bod Chwarae, Dysgu a Gofal Plentyndod Cynnar yn fesur ataliol i alluogi plant i gael plentyndod hapus a gwireddu eu potensial yn llawn fel oedolion.

- Ystyried sut i wneud darpariaeth Chwarae, Dysgu a Gofal Plentyndod Cynnar yn fwy hygyrch i fwy o deuluoedd.
- Ystyried datblygu'r gweithlu ymhellach er mwyn datblygu mwy o gapasiti.
- Ystyried ffyrdd sy'n galluogi pob darparwr addas i ddarparu gofal plant ac addysg feithrin a ariennir.
- Adolygu presenoldeb gwasanaethau i deuluoedd ar y we, gyda'r nod o ystyried datblygu 'Porth teuluoedd' er mwyn dwyn ynghyd y tudalennau gwe sy'n bodoli eisoes mewn un lle.
- Parhau i ehangu'r ddarpariaeth blynnyddoedd cynnar cyfrwng Cymraeg i gyflawni'r targed a bennwyd yn Cymraeg 2050, sef 150 o ddarpariaethau newydd.



# Sut y byddwn yn monitro cynnydd?

Mae'r cynllun hwn yn ddogfen fyw. Bydd yn hyblyg, yn addasu wrth i'n polisiau ddatblygu, ac yn cael ei adolygu'n rheolaidd.

Byddwn yn casglu data ac yn cynnal ymchwil er mwyn monitro a yw rhaglenni'n cael eu cyflawni'n effeithiol ac yn cael effaith gadarnhaol ar bobl yng Nghymru.

Yn ystod tymor y Senedd hon, byddwn yn monitro cynnydd y gweithgareddau canlynol:

## Galluogi'r Gweithlu

- Casglu mwy o dystiolaeth ar arferion i gefnogi anghenion dysgu ychwanegol yn y blynyddoedd cynnar drwy ymchwilio i Grant Cymorth Ychwanegol Cynnig Gofal Plant Cymru.
- Monitro'r niferoedd sy'n manteisio ar y rhaglenni hyfforddi rydym yn eu cefnogi.
- Cyhoeddi allbynnau ein prosiect ymchwil mapio'r gweithlu, gan ddarparu tystiolaeth am faint a chyfansoddiad y gweithlu gofal plant a gwaith chwarae.
- Parhau i fonitro newidiadau i strwythur darpariaeth gofal plant a chwarae gofrestrdig a'r gweithlu gofal plant a gwaith chwarae drwy ddadansoddi data Arolygiaeth Gofal Cymru yn rheolaidd.
- Monitro newidiadau i iaith darpariaeth gofal plant drwy ddadansoddi data Arolygiaeth Gofal Cymru yn rheolaidd.

## Rhaglenni cyflawni i gefnogi ansawdd darpariaeth a'r gallu i gael gafael arni

- Llywio'r broses o ehangu darpariaeth Dechrau'n Deg fesul cam drwy waith ymchwil a gwerthuso.
- Mesur effeithiau Dechrau'n Deg ar deuluoedd dros y tymor hwy.
- Fel y nodwyd yn [Cwricwlwm i Gymru: Cynllun Gweithredu](#), rydym yn ymgymryd â rhaglen hirdymor o waith i fonitro a gwerthuso'r cwricwlwm, a fydd yn ystyried i ba raddau y mae'r system yn gwireddu'r diwygiadau, yr uchelgeisiau cyffredin a'r ffyrdd o weithio; a sut mae'r diwygiadau yn effeithio ar gymdeithas ac yn cyfrannu at lesiant cenedlaethau'r dyfodol.
- Gwerthusiad pedair blynedd o weithrediad y system anghenion dysgu ychwanegol a ddechreuodd ym mis Ionawr 2023, yn ogystal â chyfres Estyn o adolygiadau thematig. Gyda'i gilydd byddant yn darparu dealltwriaeth a thystiolaeth allweddol i fonitro, adnabod ac ymateb i effeithiau'r system anghenion dysgu ychwanegol newydd.
- Casglu tystiolaeth am y defnydd o Asesiadau Digonolrwydd Gofal Plant a'r ffordd y cânt eu defnyddio i lywio'r broses o gynllunio darpariaeth gofal plant i ateb y galw.
- Gwella ein dealltwriaeth o brofiadau amrywiol o ddarpariaeth gofal plant drwy gasglu data ar gefndir ethnig teuluoedd, yn unol â'r ymrwymadau yng Nghynllun Gweithredu Cymru Wrth-hiliol.
- Cynnal ymchwil i gefnogi'r broses o gyflawni'r camau gweithredu ym maes gofal plant yng Nghynllun Gweithredu Cymru Wrth-hiliol.
- Parhau i fonitro'r niferoedd sy'n manteisio ar Gynnig Gofal Plant Cymru a chynnal ymchwil gyda darparwyr a rhieni er mwyn casglu gwybodaeth am effeithiau'r cynnig.

# Rhestr termau

Term	Diffiniad
Gwrth-hiliaeth	Mynd ati i nodi a dileu'r systemau, y strwythurau a'r prosesau sy'n arwain at ganlyniadau gwahaniaethol iawn i grwpiau ethnig lleiafrifol. Mae'n ymwneud â chydabod y gallwn, drwy wneud dim, fod yn galluogi hiliaeth i barhau, hyd yn oed os nad ydym yn ystyried ein hunain yn 'hiliol'. Yn y gweithle, gall hyn gynnwys herio sylwadau hiliol cyhoeddus neu breifat, sicrhau bod pobl Ddu, Asiaidd ac Ethnig Leiafrifol yn cael eu cynnwys fel siaradwyr, sicrhau bod sefydliadau pobl Ddu, Asiaidd ac Ethnig Leiafrifol yn gwneud cais am grantiau. Mae dull gwrth-hiliol hefyd yn pwysleisio'r angen i bobl wyn addysgu eu hunain am hiliaeth yn hytrach na disgwyl i bobl Ddu, Asiaidd ac Ethnig Leiafrifol wneud hyn drostynt.
Gofal	Darparu'r hyn sy'n angenrheidiol i sicrhau datblygiad a llesiant plentyn, a'i amddiffyn.
Gofal Plant	Gofal a roddir i blentyn gan ofalwr ar wahân i aelod agos o'r teulu am fwy na dwy awr y dydd am wobr.
Hawliau plant	Mae gan blant a phobl ifanc dan 18 oed yr hawl i fod yn ddiogel, chwarae, cael addysg, bod yn iach a bod yn hapus. Mae <a href="#">Confensiwn y Cenhedloedd Unedig ar Hawliau'r Plentyn</a> yn nodi hawliau plant.
Cwricwlwm i Gymru	Fframwaith y cwricwlwm statudol ar gyfer plant a phobl ifanc 3-16 oed yng Nghymru sy'n nodi'r hyn sy'n bwysig wrth ddarparu addysg eang a chytbwys yng Nghymru.
Amrywiaeth	Mae hyn yn cyfeirio at gymysgedd o bobl â nodweddion gwarchoddedig gwahanol fel y'u nodir yn Neddf Cydraddoldeb 2010. Gall hefyd gynnwys cymysgedd o bobl â nodweddion personol gwahanol, er enghraifft niwrowahaniaeth, cefndir economaidd-gymdeithasol a gweithle.
Darpariaeth Chwarae, Dysgu a Gofal Plentynod Cynnar	Mae hyn yn cyfeirio at y ddarpariaeth Chwarae, Dysgu a Gofal Plentynod Cynnar a ddarperir gan y lleoliad gofal plant neu chwarae neu'r addysg feithrin a ddarperir mewn ysgol. Dyma'r ddarpariaeth i fabanod a phlant bach 0-5 oed.
Fframwaith Ansawdd ar gyfer Chwarae, Dysgu a Gofal Plentynod Cynnar	Mae'r Fframwaith Ansawdd yn llywio ymarfer o ansawdd uchel ac yn disgrifio'r egwyddorion cyffredin y dylai pob lleoliad/ysgol ac ymarferydd sy'n rhoi darpariaeth Chwarae, Dysgu a Gofal Plentynod Cynnar ar waith eu dilyn. Mae hefyd yn cynnwys llwybrau datblygu i blant 0-3 oed a pheycyn cymorth ymarfer myfyriol.

Term	Diffiniad
Blynyddoedd cynnar	Y cyfnod ym mywyd plentyn rhwng 0 a 7 oed, yn ôl diffiniad Llywodraeth Cymru.
Dysgu Sylfaen	Ymarfer ac addysgeg sy'n gysylltiedig ag addysg feithrin (3-4 oed) ac addysg gynnar (3-7 oed).
Lleoliadau meithrin a ariennir nas cynhelir	Lleoliad gofal plant a ariennir, gan yr awdurdod lleol, i ddarparu addysg feithrin i blant rhwng 3 a 4 oed am ran o'r diwrnod ysgol.
Y sector a gynhelir	Ysgolion a meithrinfeydd a gynhelir gan yr awdurdod lleol.
Addysg feithrin	Darpariaeth addysg i blant 3-4 oed.
Addysgeg	Y dull neu'r ymarfer addysgu.
Rhiant	Defnyddiwyd 'rhiant' fel term llaw fer i gynnwys mamau, tadau, gofalwyr maeth, rhieni mabwysiadol, llys-rieni, gofalwyr sy'n berthnasau a theidiau a neiniau, gwarcheidwaid.
Gweithio mewn partneriaeth	Cydweithio, cyfathrebu'n agored, a chynllunio ar y cyd mewn ffyrdd sy'n cefnogi cyfleoedd chwarae, dysgu, gofal a datblygiad plentyn, lle y caiff cyfraniadau gan bawb eu gwerthfawrogi a'u hystyried mor werthfawr â'i gilydd.
Chwarae	Ymddygiadau, gweithgareddau neu brosesau a gaiff eu hysgogi, eu rheoli a'u strwythuro gan blant yn wirfoddol, ar sail cymhelliad cynhenid, yn hytrach nag er mwyn cyflawni rhywbeth, ac sy'n cynnwys nodweddion allweddol sbort a sbri, ansicrwydd, her a hyblygrwydd, heb arwain at gynhyrchiant.
Gwaith chwarae	Ffordd o weithio gyda phlant lle mae'r prif ffocws ar gefnogi cyfleoedd chwarae plant, yn hytrach nag addysg neu ofal (fel y nodir yn y fframwaith ansawdd ar gyfer chwarae).
Tlodi	Diffyg adnoddau hirdymor i fforddio bwyd, amwynderau neu amodau byw rhesymol neu gymryd rhan mewn gweithgareddau (megis mynediad at gymdogaethau a mannau agored deniadol) y mae eraill mewn cymdeithas yn eu cymryd yn ganiataol).
Ymarferwyr	Mae'r term cyffredinol hwn yn cyfeirio at yr oedolion sy'n gweithio gyda phlant ar draws y blynyddoedd cynnar a gall gynnwys gweithwyr gofal plant, athrawon a chynorthwyr ystafell ddosbarth.
Lleihau anghydraddoldebau	Cau'r bwlch rhwng canlyniadau mesuradwy a nodwyd (codi lefelau, nid eu gostwng).

Term	Diffiniad
Ysgol	Ysgol neu ysgol feithrin sy'n darparu addysg.
Lleoliad	<p>Mae lleoliadau gofal plant yn cynnwys meithrinfeydd dydd, gwarchodwyr plant cofrestredig, grwpiau chwarae cyn ysgol, cylch meithrin, clybiau gofal plant y tu allan i oriau ysgol. Mae lleoliadau addysg ffurfiol yn cyfeirio at ysgolion sy'n darparu Dysgu Sylfaen.</p> <p>(noder – mae lleoliad gofal plant (cofrestredig) yn cyfeirio at unrhyw leoliad sydd wedi'i gofrestru ag Arolygiaeth Gofal Cymru (AGC) i ddarparu gofal plant i blant 0-12 oed).</p>
Oedran ysgol statudol	Yr oedran ysgol statudol yng Nghymru yw 5 oed.
Cyfnodau pontio	<p>Mae cyfnodau pontio yn brosesau cymhleth a chyfannol. Gallant gynnwys newidiadau mawr mewn bywyd megis dechrau mewn lleoliad newydd, symud, marwolaeth, neu gydberthynas rhieni yn chwalu. Gallant gynnwys newidiadau o ddydd i ddydd, gan gynnwys symud o un lleoliad neu gartref aelod o'r teulu i un arall. Gellir rhannu cyfnodau pontio ymhellach i gynnwys newidiadau llai mewn un lleoliad – symud rhwng ystafelloedd neu o un gweithgaredd i'r un nesaf.</p> <p>O fewn cyd-destun Chwarae, Dysgu a Gofal Plentynod Cynnar ac at ddibenion y Cynllun, mae cyfnodau pontio yn cyfeirio at blentyn yn pontio rhwng y cartref a'r ysgol, rhwng darpariaeth gofal plant a'r ysgol, rhwng un lleoliad gofal plant a lleoliad gofal plant arall, rhwng yr ysgol a'r cartref.</p>
Confensiwn y Cenhedloedd Unedig ar Hawliau'r Plentyn (CCUHP)	<p>Mae Confensiwn y Cenhedloedd Unedig ar Hawliau'r Plentyn neu CCUHP yn gytundeb cyfreithiol sy'n nodi hawliau pob plentyn rhwng 0 a 18 oed. Mae gan bob plentyn hawliau, ni waeth beth yw lliw eu croen, eu rhywedd, eu credoau crefyddol, eu rhywioldeb, eu gallu, yr iaith y maent yn ei siarad nac unrhyw beth arall. Mae gan bob plentyn hawliau ni waeth beth.</p> <p>Mae CCUHP yn nodi sut y dylai llywodraethau gydweithio i sicrhau bod plant yn gwybod bod ganddynt hawliau, ac yn gwybod sut i'w hawlio. Mae hyn yn golygu gweithio gyda'n gilydd i ddarparu'r pethau sylfaenol sydd eu hangen ar blant i dyfu, i fod yn ddiogel, i fod yn iach, i gael eu clywed ac i wireddu eu potensial.</p>

