

Cynllun Cadwraeth

Gweilch y Pysgod – Fferm Gilestone



Awdur: Dr Tim Mackrill, Roy Dennis Wildlife Foundation
Fersiwn 1.1 (Chwefror 2024)

Comisiynwyd y ddogfen hon gan Lywodraeth Cymru

Cynnwys

<u>Rhestr Lluniau</u>	3
<u>Rhestr Tablau</u>	3
<u>Crynodeb Gweithredol</u>	4
<u>1. Nod a chwmpas y cynllun</u>	5
<u>2. Gweilch y pysgod yng Nghymru</u>	6
<u>3. Gweilch y pysgod yn Nyffryn Wysg</u>	7
<u>4. Gwarchod cyfreithiol Gweilch y pysgod a'i berthnasedd i Fferm Gilestone</u>	12
<u>5. Safle'r nyth</u>	13
<u>5.1. Lleoliad safle'r nyth</u>	13
<u>5.2. Cyflwr y nyth</u>	15
<u>5.3. Gosod Teledu Cylch Cyfyng a mesurau diogelwch eraill wrth y nyth</u>	17
<u>5.4. Gweilch y pysgod ac aflonyddu</u>	19
<u>5.4.1. Sensitifrwydd Gweilch y pysgod i aflonyddu</u>	19
<u>5.4.2. Parthau rheoli o amgylch y nyth</u>	20
<u>5.4.3. Ffynonellau aflonyddu eraill</u>	25
<u>5.5. Gwyllo nyth y Gweilch gan y cyhoedd</u>	25
<u>5.6. Monitro nyth Gweilch y pysgod</u>	29
<u>5.6.1. Cofnodi data</u>	29
<u>5.6.2. Modrwyo cywion</u>	30
<u>5.6.3. Gwerthuso monitro blynyddol a chyhoeddi data</u>	31
<u>5.7. Sefydlu grŵp gwirfoddol</u>	31
<u>5.8. Sefydlu Grŵp Llywio Gweilch y Pysgod</u>	31
<u>6. Casgliad a chrynodeb o'r argymhellion</u>	32
<u>Cyfeiriadau</u>	33

Rhestr Lluniau

Llun 1. Gwalch y pysgod benywaidd â modrwy las ar ei choes dde, Llyn Llan-gors ar 28 Mai 2023 (llun gan Will Lewis)	9
Llun 2. Y gwryw heb fodrwy yn clwydo ar y nyth (llun gan Steve Wilce)	10
Llun 3. Y gwryw heb fodrwy yn hedfan o'r nyth	10
Llun 4. Golwg o'r nyth, a gymerwyd ar 26 Awst 2023 (llun gan P.J. Seaman)	11
Llun 5. Y pâr Gweilch (benyw ar y chwith) yn Fferm Gilestone ar 28 Awst 2023 (llun gan P.J. Seaman)	11
Llun 6. Delwedd o'r awyr yn dangos lleoliad y nyth, yn agos i Afon Wysg	13
Llun 7. Lleoliad y nyth ar dirddaliad Fferm Gilestone (llynell goch = ffin)	14
Llun 8. Golwg o'r nyth a choeden y nyth o drôn, mis Tachwedd 2023	14
Llun 9. Golwg drôn o'r nyth lle gellir gweld y cynhalbren olaf sy'n weddill o'r nyth artiffisial gwreiddiol	15
Llun 10. Golwg drôn o'r nyth, yn dangos y canghennau cynhaliol	15
Llun 11. Lleoliad arfaethedig nyth newydd	17
Llun 12. Lleoliad camerâu darganfod tresmasu, wedi'u lleoli y naill ochr a'r llall i goeden y nyth	18
Llun 13. Parthau gwahardd o amgylch y nyth. Coch = parth gwaharddiad, gwyn = parth cyfyngiad, glas = parth allanol, melyn = parthau dim pysgota	21
Llun 14. Lleoliad man gwyllo arfaethedig i'r cyhoedd yn Fferm Gilestone	27
Llun 15. Golwg tuag at y nyth o leoliad y man gwyllo arfaethedig	27
Llun 16. Lleoliad y man gwyllo arfaethedig	28
Llun 17. Y pwll mawr yn agos i fan gwyllo arfaethedig Gweilch y pysgod Fferm Gilestone	29

Rhestr Tablau

Tabl 1. Parthau defnydd tir a argymhellir o amgylch nyth Gweilch Fferm Gilestone	24
--	----

Crynodeb Gweithredol

Mae Gwalch y pysgod, aderyn ysglyfaethus sy'n bwyta dim ond pysgod ac sy'n mudo'n bennaf i Orllewin Affrica dros y gaeaf, yn un o adar prinnaf a mwyaf ysblennydd Cymru. Roedd wyth pâr bridio hysbys yn 2023 ac, o'r herwydd, mae pob safle nythu o gryn bwysigrwydd cenedlaethol.

Yn haf 2023 adeiladodd Gwalch y pysgod gwryw nyth mewn coden dderw ar Fferm Gilestone, Tal-y-bont ar Wysg, a denodd fenyw. Mae'n debygol iawn, o ystyried ymddygiad arferol Gweilch y pysgod ifanc, y bydd yr adar yn dychwelyd i'r safle yn 2024 ac yn ceisio bridio am y tro cyntaf. Mae ardal fridio bresennol y rhywogaeth yng Nghymru yn ymestyn o Lyn Brenig yn y gogledd i Lyn Clywedog yn y de. Felly mae'r nyth yn Fferm Gilestone, sydd 82 milltir i'r de o Lyn Brenig a 40 milltir i'r de o Lyn Clywedog, o arwyddocâd arbennig, o ystyried ei bod yn dyblu ardal ddaearyddol bresennol y rhywogaeth yng Nghymru.

Mae Gwalch y pysgod yn cael ei warchod fel rhywogaeth Atodlen 1 o dan Ddeddf Bywyd Gwyllt a Chefn Gwlad 1981. Mae'r lefel uchaf hon o warchod cyfreithiol yn golygu ei bod yn drosedd aflonyddu arno pan fydd yn adeiladu nyth, neu ar unrhyw adeg yn ystod y tymor bridio. Ar ben hynny, mae'r nyth ei hun wedi'i warchod trwy'r flwyddyn gron. Mae'r cynllun hwn yn nodi'r mesurau cadwraeth sydd eu hangen i warchod Gweilch y pysgod, yn enwedig mewn perthynas â gweithgareddau eraill sy'n digwydd ar hyn o bryd, neu sydd wedi'u cynllunio ar gyfer y dyfodol, yn Fferm Gilestone, sy'n eiddo i Lywodraeth Cymru.

Mae'r argymhellion a amlinellir yn y cynllun yn cynnwys gosod system camerâu teledu cylch cyfyng wrth y nyth a sefydlu parthau gwaharddiad penodol er mwyn atal aflonyddu ar y Gweilch y pysgod. Mae presenoldeb Gweilch y pysgod mewn rhannau eraill o Gymru yn ennyn diddordeb mawr a dangoswyd eu bod yn rhoi hwb mawr i'r economi wledig trwy hybu gwariant gan ymwelwyr. Felly mae Gweilch y pysgod Fferm Gilestone yn gyfle ecodwristiaeth cyffrous. O'r herwydd, argymhellir hefyd sefydlu man gwyllo i'r cyhoedd a ffrydio delweddau byw o'r nyth ar-lein yn 2024.

Mae'r cynllun hefyd yn amlinellu'r monitro sydd ei angen ar gyfer cofnodi ymddygiad bridio'r Gweilch y pysgod a gwella diogelwch. Argymhellir sefydlu Grŵp Llywio Gweilch y Pysgod i oruchwylio gweithredu'r cynllun a chynnal adolygiad blynyddol ffurfiol o effeithiolrwydd y parthau gwahardd a mesurau cadwraeth eraill.

1. Nod a chwmpas y cynllun

Mae'r Gwalch y pysgod *Pandion haliaetus* yn rhywogaeth bridio prin iawn yng Nghymru. Yn 2023 magodd wyth pâr bridio gyfanswm o 18 cyw ar safleoedd yng Ngogledd a Chanolbarth Cymru, gyda'r nyth mwyaf deheuol yn Llyn Clywedog ym Mhowys. Mae Gweilch y pysgod yn denu diddordeb y cyhoedd yn arw, gyda nifer o fannau gwyllo i'r cyhoedd yn atynnu miloedd o ymwelwyr bob haf ac felly'n rhoi hwb sylweddol i'r economi wledig.

Wrth i niferoedd Gweilch y pysgod Cymru gynyddu, mae'r rhywogaeth wedi dod yn ymwelydd rheolaidd â dyffryn Wysg, yn enwedig ers 2021. Yn haf 2023 adeiladodd Gwalch y pysgod gwryw nyth mewn coden dderw yn Fferm Gilestone, Tal-y-bont ar Wysg, a denodd fenyw. Mae'n debygol iawn, o ystyried ymddygiad arferol Gweilch y pysgod ifanc, y bydd yr adar yn dychwelyd i'r safle yn 2024 ac yn ceisio bridio am y tro cyntaf. Byddai hyn yn ddatblygiad arwyddocaol o ran cadwraeth Gweilch y pysgod yng Nghymru, o ystyried bod y safle dros 40 milltir i'r de o Lyn Clywedog ac 82 milltir i'r de o'r nyth mwyaf gogleddol, yn Llyn Brenig, ac felly'n dyblu ardal y rhywogaeth yn y wlad.

Fel rhywogaeth Atodlen 1 o dan y Ddeddf Bywyd Gwylt a Chefn Gwlad, mae gan Walch y pysgod y lefel uchaf o warchod cyfreithiol, sy'n ei gwneud yn drosedd aflonyddu ar bâr bridio, boed hynny'n fwrriadol neu fel arall, wrth eu nyth. Mae'r nyth ei hun wedi'i warchod trwy'r flwyddyn gron. Ceir rhagor o fanylion yn adran 4.

Prif nod y cynllun hwn yw nodi'r mesurau cadwraeth sydd eu hangen i warchod Gweilch y pysgod Fferm Gilestone, gan gynnwys sefydlu parthau gwaharddiad o amgylch y nyth. Yn ogystal, mae'r cynllun yn amlinellu'r monitro sydd ei angen i gofnodi ymddygiad bridio'r Gweilch y pysgod ac i wella diogelwch. Mae hefyd yn archwilio cyfleoedd ecodwristiaeth posibl.

Argymhellir sefydlu Grŵp Llywio Gweilch y Pysgod i oruchwyllo gweithredu'r cynllun ac i gynnal adolygiad blynyddol ffurfiol o effeithiolrwydd y parthau gwaharddiad a mesurau cadwraeth eraill.

2. Gweilch y pysgod yng Nghymru

Aderyn pysgysol (sy'n bwyta dim ond pysgod) yw Gwalch y pysgod ac mae wrth ei fodd yn bridio'n agos i gynefinoedd dŵr croyw a dŵr hallt (Poole 1989, Dennis 2008).

Mae doniau pysgota'r rhywogaeth yn wybyddus ers canrifoedd, ac mae tystiolaeth yn awgrymu bod eu deiet pysgysol wedi achosi iddynt gael eu herlid yn helaeth ledled Ewrop. Amcangyfrifodd Yalden ac Albarella (2009) y gallai cynifer â 3,800 o barau fod wedi bridio ym Mhrydain Fesolithig ac mae cyfeiriadau hanesyddol yn dangos bod Gwalch y pysgod yn dal yn gyffredin yn ystod y ddegfed a'r unfed ganrif ar ddeg. Fodd bynnag, awgryma Dennis (2008) fod lladd detholus cynnar yr adar ysglyfaethus a oedd yn bwyta pysgod wedi digwydd ar draws Prydain a Gorllewin Ewrop yn ystod yr Oesoedd Canol oherwydd y gofyniad crefyddol llym i fwyta pysgod ar ddydd Gwener, a bod hynny wedi arwain at ddirywiad dramatig yn niferoedd y Gweilch y pysgod bridio.

Er nad oes cofnodion bridio hanesyddol i Weilch y pysgod yng Nghymru, mae'n debygol bod hyn oherwydd i'r rhywogaeth gael ei difetha cyn i gofnodion adaregol gael eu cadw (Dennis 2008). Adroddodd Evans (2014) fod peiriannydd Ffleminaidd a oedd yn gweithio ar systemau draenio gwlyptiroedd ar aber Afon Dyfi yng Nghanolbarth Cymru ym 1604 wedi sôn am sawl 'gwalch pysgota' yn bridio'n agos at ei gilydd ar hyd glannau Afon Dyfi. Yn y cyfamser, cofnododd yr hanesydd bywyd gwyllt Twm Elias o leiaf ddeg enw gwahanol yn y Gymraeg am Walch y pysgod, yn dyddio'n ôl i 1604 (Evans 2014). Ar ben hynny, mae arfbais dinas Abertawe, a gyflwynwyd ym 1316, a Gorllewin Morgannwg, ill dau yn cynnwys Gwalch y pysgod (Mackrill 2019). Mae'r dystiolaeth hon, ynghyd â gofynion ecolegol y rhywogaeth, yn awgrymu bod Gweilch y pysgod yn gyffredin yng Nghymru yn ôl pob tebyg, cyn iddynt gael eu herlid i ddifodiant.

Gwelwyd bod y Gwalch y pysgod wedi dechrau ail-gytrefu yng Nghymru yn 2004 pan ddarganfuwyd parau bridio mewn dau safle (Evans 2014). Erbyn 2023 roedd o leiaf wyth pâr bridio, gyda chyfanswm o 149 o gywion wedi magu plu ers 2004. Fel arfer bydd Gweilch y pysgod ifanc yn bridio am y tro cyntaf pan fyddant rhwng tair a phump oed (Dennis 2008) gyda'r adar gwryw yn enwedig yn dueddol o ddangos ffilopatri cryf (y duedd i aros neu ddychwelyd i'w ardal enedigol) ac fel arfer, ond nid bob amser, yn dewis bridio yn agos i'w bröydd genedigol (Dennis 2008, Poole 2019). Ar y llaw arall, efallai y bydd yr adar benywaidd yn ymwasgaru cryn bellteroedd, a cheir enghraifft o hyn yn y ffaith bod pum benyw wahanol sy'n tarddu o boblogaeth Rutland Water yng nghanol Lloegr wedi bridio'n llwyddiannus yng Nghymru ers 2011, a dwy o Harbwr Poole yn Dorset wedi bridio mewn safleoedd yn nyffryn Glaslyn yng Ngogledd Cymru.

Unwaith y bydd pâr wedi sefydlu mewn nyth, maent yn dueddol o gadw'n ffyddlon iawn i'r safle a gallant fridio am ddeng mlynedd neu fwy (Poole 1989, Dennis 2008). Mae olrhain â lloerennau ac astudiaethau modrwyo lliw wedi dangos bod y rhan fwyaf o Weilch y pysgod o'r DU yn treulio'r gaeaf yng Ngorllewin Affrica, gyda niferoedd llai ym Mhortiwgal a Sbaen (Mackrill 2017). Bydd adar bridio yn dychwelyd i'w nythod ddiwedd mis Mawrth a dechrau mis Ebrill ac yn aros tan ddiwedd mis Awst neu ddechrau mis Medi.

Fel arfer bydd Gweilch y pysgod ifanc yn treulio'u hail flwyddyn galendr gyfan ar y tiroedd lle maent yn bwrw'r gaeaf, cyn dychwelyd i'w hardal enedigol am y tro cyntaf yng ngwanwyn eu trydedd flwyddyn galendr (Dennis 2008, Mackrill et al. 2013, Poole 2019). Mae'n well gan adar ifanc feddiannu nyth sefydledig nag adeiladu eu nythod eu hunain, ac felly bydd adar ifanc nad ydynt yn bridio yn aml yn ymweld â nythod gweithredol er mwyn chwilio am safleoedd ar gyfer bridio yn y dyfodol (Dennis 2008, Mackrill 2019). Mae hyn yn golygu, os bydd aderyn bridio yn methu â dychwelyd, fel arfer bydd un arall yn cymryd ei le, ac o'r herwydd, yn aml caiff yr un nythod eu defnyddio gan genedlaethau o Weilch y pysgod ar ôl ei gilydd (Dennis 2008). Serch hynny, mae rhai adar ifanc yn adeiladu eu nythod eu hunain a gall yr unigolion hyn fod yn allweddol wrth ehangu'r boblogaeth yn ddaearyddol. Mae hyn yn arbennig o wir os byddant yn adeiladu ar safle sydd y tu hwnt i'r ardal graidd bresennol, fel y gwelwyd yn nyffryn Wysg.

3. Gweilch y pysgod yn Nyffryn Wysg

Bu cynnydd nodedig yn nifer y Gweilch sy'n ymweld â dyffryn Wysg dros y blynyddoedd diwethaf, gan arwain at Walch y pysgod gwryw yn adeiladu nyth yn Fferm Gilestone yn ystod mis Mehefin a mis Gorffennaf 2023, ac yn paru â benyw. Mae llawer o'r gweithgarwch hwn wedi'i gofnodi yn Adroddiadau Adar Sir Frycheiniog 2021 a 2022 (yn y wasg). Cafwyd data ychwanegol gan Andrew King, cofnodydd adar Sir Frycheiniog.

Ar 30 Mawrth 2021 gwelwyd Gwalch y pysgod gwryw â modrwy las yn pysgota ar Lyn Llan-gors. Canfuwyd mai JW2 oedd yr aderyn hwn, wedi cael ei fodrwyo pan oedd yn gyw mewn nyth yn Loch Lomond yn yr Alban yn 2018. O ystyried ei oedran, mae'n annhebygol y byddai gan yr aderyn hwn diriogaeth sefydledig ymhellach i'r gogledd, ac wedi hynny treuliodd lawer o'r gwanwyn yn nyffryn Wysg a'r cyffiniau ac fe'i gwelwyd ar o leiaf bedwar achlysur yn Fferm Gilestone rhwng 1 Ebrill a 22 Mai, yn ogystal ag yn Llyn Llan-gors. Ni chadarnhawyd fod yr aderyn hwn wedi'i weld yn ystod mis

Mehefin na mis Gorffennaf ond mae'n bosibl ei fod yn un o grŵp o dri Gwalch y pysgod a welwyd yn yr ardal ar 4 Awst. Gwelwyd aderyn 4km i lawr yr afon o Fferm Gilestone yn Nhor-y-foel, Llanddeti ar 14 Awst hefyd.

Gwelwyd Gweilch y pysgod yn amlach hyd yn oed yn ystod 2022. Roedd y cyntaf o'r rhain ar Afon Wysg ger Aberhonddu ar 11 Mai, ac yna gwelwyd Gweilch y pysgod, a oedd yn bwrw'r haf, ar fwy nag 20 achlysur mewn ardal sy'n rhychwantu rhyw 20km o ddyffryn Wysg, rhwng Aberhonddu a Chrucywel, gan gynnwys Llyn Llan-gors a chyda Fferm Gilestone Farm yn y canol. Gwelwyd dau aderyn gyda'i gilydd ar sawl achlysur, ond ni chadarnhawyd gweld JW2, er bod amheuaeth mai'r aderyn hwnnw oedd un o'r rhai a welwyd yn yr ardal. Mae'n ddiddorol nodi bod yr un adaregydd Jean-Marie Dupart wedi ei weld a thynnu ei lun yn ei safle gaeafu yn Nelta Sine Saloum yn Senegal ar 8/12/21 ac ar 14/12/22.

Yn 2023 gwelwyd Gweilch y pysgod ar ddeg achlysur yn Llyn Llan-gors yn ystod mis Mai, a thro arall gwelwyd aderyn yn Old Ford, Llanhamlach ar 29 Mai. Roedd gan aderyn benywaidd, y tynnwyd ei llun yn Llan-gors ar 28 Mai, fodrwy las ar ei choes dde. Mae gan y modrwyon lliw a ddefnyddir ar hyn o bryd ar Weilch y pysgod yn y DU arysgrif tri digid, ac er mai dim ond y digid cyntaf a rhan o'r ail oedd i'w gweld ar y llun gorau a dynnwyd y diwrnod hwnnw, roedd hynny'n ddigon i awgrymu ei bod yn debygol o fod yn un o'r ddau aderyn benywaidd o Harbwr Poole yn Dorset a welwyd yng Nghymru yn ystod 2023 (Llun 1), 379 mwy na thebyg, benyw a welwyd yn tresmasu ar nyth Cors Dyfi yng Nghanolbarth Cymru ar 1 Mai. Bridiodd dau aderyn benywaidd arall o Harbwr Poole yn llwyddiannus yng Nghymru yn 2023 a pharodd trydedd, 372, â gwryw ifanc mewn nyth yng Ngogledd Cymru.



Llun 1. Gwalch y pysgod benywaidd â modrwy las ar ei choes dde, Llyn Llan-gors ar 28 Mai 2023 (llun gan Will Lewis)

Ar 1 Mehefin, gwelwyd Gwalch y pysgod cyntaf y flwyddyn yn Fferm Gilestone. Roedd dau aderyn, gwryw heb fodrwy a benyw â modrwy las ar ei choes dde (yr aderyn a welwyd yn Llyn Llan-gors ar 28 Mai mwy na thebyg) yn clwydo gyda'i gilydd ar goeden farw yn Fferm Gilestone ar 17 Mehefin a chredir i'r gwryw ddechrau adeiladu nyth tua'r adeg hon. Nid oedd nyth yno ar 1 Mehefin, ond erbyn diwedd y mis roedd strwythur sylweddol wedi'i adeiladu ym mhen uchaf coeden dderw ger yr afon, gan y Gweilch y pysgod, gyda'r mwyafrif ohono wedi'i wneud gan y gwryw yn ôl pob tebyg (Llun 2). Dyma adeg arferol y flwyddyn i Weilch y pysgod ifanc adeiladu nyth.



Llun 2. Y gwryw heb fodrwy yn clwydo ar y nyth (llun gan Steve Wilce).



Llun 3. Y gwryw heb fodrwy yn hedfan o'r nyth (llun gan Steve Wilce).

Arhosodd y ddau aderyn yng nghyffiniau'r nyth yn Fferm Gilestone am weddill yr haf ac fe'u gwelwyd yn aml yn Llyn Llan-gors hefyd. Gwelwyd maint y nyth yn tyfu yn ystod mis Gorffennaf a mis Awst (Llun 4) ac roedd y ddau aderyn yn dal yno gyda'i gilydd ar 28 Awst pan dynnwyd llun ohonynt mewn coeden farw ger y nyth (Llun 5).



Llun 4. Golwg o'r nyth, a gymerwyd ar 26 Awst 2023 (llun gan P.J. Seaman).

Ni welwyd yr aderyn benywaidd ar ôl 28 Awst, ond arhosodd y gwryw yn Fferm Gilestone tan ddechrau mis Medi, ac fe'i gwelwyd diwethaf ar y 6^{ed}.



Llun 5. Y pâr Gweilch y pysgod (benyw ar y chwith) yn Fferm Gilestone ar 28 Awst 2023 (llun gan P.J. Seaman).

4. Gwarchod cyfreithiol Gweilch y pysgod a'i berthnasedd i Fferm Gilestone

Mae'r Gwalch y pysgod wedi'i restru fel rhywogaeth Atodlen 1 o dan Ddeddf Bywyd Gwyllt a Chefn Gwlad 1981, sy'n golygu bod ganddo'r lefel uchaf o warchod cyfreithiol.

Mae Adran 1 y ddeddfwriaeth (<https://www.legislation.gov.uk/ukpga/1981/69/section/1>) yn datgan y canlynol:

5) Yn ddarostyngedig i ddarpariaethau'r Rhan hon, os bydd unrhyw berson yn fwriadol neu'n ddiotal yn —

(a) aflonyddu ar unrhyw aderyn gwyllt sydd wedi'i gynnwys yn Atodlen 1 tra mae'n adeiladu nyth, mewn nyth, ar nyth, neu yn agos i nyth sy'n cynnwys wyau neu gywion; neu'n

(b) aflonyddu ar gywion dibynnol aderyn o'r fath, bydd yn euog o drosedd.

Yn ogystal, mae nythod Gweilch y pysgod wedi'u gwarchod drwy'r flwyddyn gron, hyd yn oed pan nad ydynt yn cael eu defnyddio, gan fod y rhywogaeth wedi'i rhestru ynghyd â dwy arall (yr Eryr Euraid *Aquila chrysaetos* ac Eryr y Môr *Haliaeetus albicilla*) ar Atodlen ZA1 (Adar sy'n ailddefnyddio eu nythod), fel a ganlyn:

Mae Adran 1 y Ddeddf Bywyd Gwyllt a Chefn Gwlad yn datgan y canlynol:

1) Yn ddarostyngedig i ddarpariaethau'r Rhan hon, os bydd unrhyw berson yn fwriadol yn —

(a) lladd, yn anafu neu'n cymryd unrhyw aderyn gwyllt;

(aa) cymryd, yn difrodi neu'n dinistrio nyth aderyn gwyllt sydd wedi'i gynnwys yn Atodlen ZA1;

(b) cymryd, yn difrodi neu'n dinistrio nyth unrhyw aderyn gwyllt tra bod y nyth hwnnw'n cael ei defnyddio neu'n cael ei adeiladu; neu'n

(c) cymryd neu'n dinistrio wy unrhyw aderyn gwyllt,

bydd yn euog o drosedd.

Ar ôl adeiladu'r nyth a threulio'r haf ar y safle, mae tystiolaeth o ardaloedd eraill yn awgrymu ei bod yn debygol iawn y bydd y Gweilch y pysgod yn dychwelyd ac yn ceisio bridio am y tro cyntaf yn 2024 (Dennis 2008, Mackrill et al. 2013). Hyd yn oed os bydd un o'r adar yn methu â dychwelyd, mae'r nifer cynyddol o Weilch y pysgod yng Nghymru yn golygu y bydd yn debygol y bydd Gwalch y pysgod

gwahanol yn cymryd lle'r unigolyn coll. O ystyried statws gwarchoddedig Gweilch y pysgod ac arwyddocâd y nyth o safbwynt cadwraeth, yn enwedig mewn perthynas ag adferiad parhaus y rhywogaeth yng Nghymru, mae'n hanfodol cymryd camau i sicrhau bod yr adar yn cael eu gwarchod. Fel y disgrifiwyd uchod, mae lleoliad y nyth i bob pwrpas yn dyblu maint yr ardal lle gwelir Gweilch y pysgod yng Nghymru.

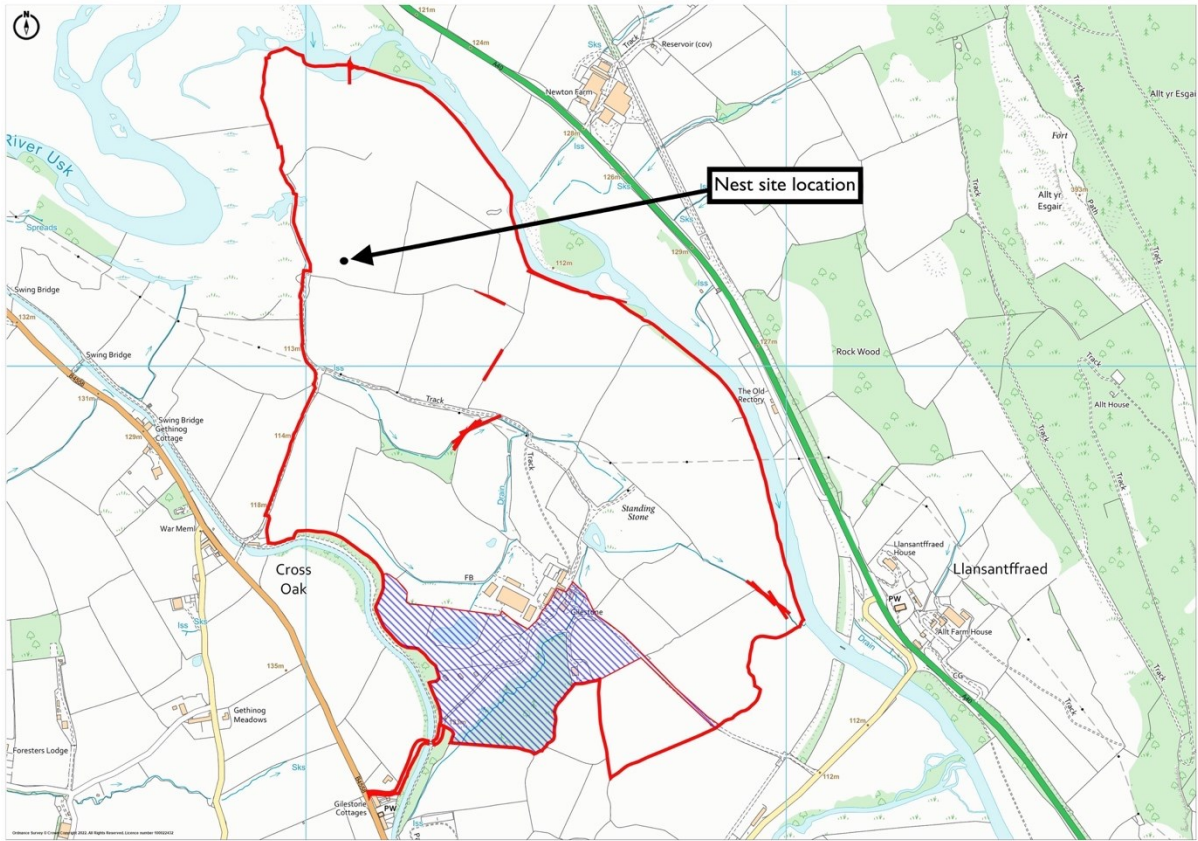
5. Safle'r nyth

5.1. Lleoliad safle'r nyth

Mae'r nyth wedi'i leoli ar frig derwen sydd wedi'i lleoli mewn caeau âr yn gyfagos i Afon Wysg, yng ngogledd-orllewin tirdaliad Fferm Gilestone (Llun 6 a Llun 7). Gwelwyd y Gweilch y pysgod yn fforio yn rheolaidd yn Llyn Llan-gors, sydd 1.6 milltir i'r gogledd-ddwyrain, ac yn Afon Wysg, yn ystod haf 2023. Mae'n ddiddorol nodi bod nyth artiffisial wedi'i adeiladu yn yr un goeden dros 15 mlynedd yn ôl mewn ymdrech i ddenu Gweilch y pysgod i'r ardal, ond ni fu'n llwyddiannus (A. King *sylw personol*. 2023). Ni ofalwyd am y strwythur ac yn y pen draw fe'i chwythwyd o'r goeden, gan adael dim ond un cynhalbren tua un metr islaw'r nyth naturiol a adeiladwyd gan y Gweilch y pysgod yn 2023. Mae hyn i'w weld yn Llun 9.



Llun 6. Delwedd o'r awyr yn dangos lleoliad y nyth, yn agos i Afon Wysg.



Promap Ordnance Survey © Crown Copyright 2022. All Rights Reserved.
 Licence number: 100023452
 Printed Scale: 1:17500. Paper Size: A3

Llun 7. Lleoliad y nyth ar dirddaliad Fferm Gilestone (llinell goch = ffin)



Llun 8. Golwg o'r nyth a choeden y nyth o ddrôn, mis Tachwedd 2023

5.2. Cyflwr y nyth

Ar 14 Tachwedd, dros ddeufis ar ôl i'r Gweilch y pysgod adael y safle, cynhaliwyd archwiliad gweledol o'r nyth gan ddefnyddio drôn. Roedd bron yr holl strwythur yn gyfan er gwaethaf y glaw trwm a'r gwyntoedd cryfion diweddar, ond nodwyd bod y canghennau sy'n cynnal y nyth i'w gweld yn gymharol wan, ac o bosibl, mewn perygl o dorri (Llun 9 a Llun 10).



Llun 9. Golwg drôn o'r nyth lle gellir gweld y cynhalbren olaf sy'n weddill o'r nyth artiffisial gwreiddiol.

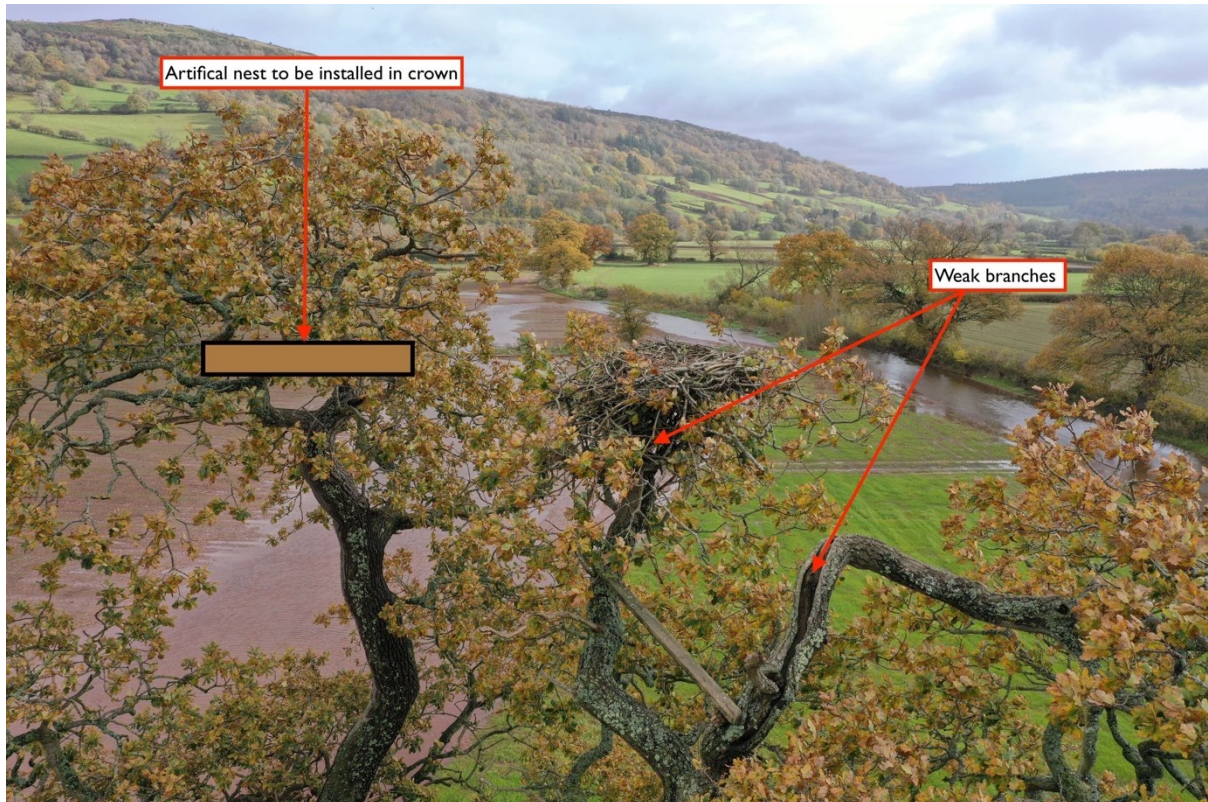


Llun 10. Golwg drôn o'r nyth, yn dangos y canghennau cynhaliol.

Mae Gweilch y pysgod yn driw iawn i'w safleoedd nythu ac ar ôl i bâr sefydlu eu hunain mewn nyth, gall un genhedlaeth ar ôl y llall ddefnyddio'r un safle oherwydd yn gyffredinol mae'n well gan adar ifanc feddiannu nyth sefydledig nag adeiladu un eu hunain (Poole 1989). Mae rhai nythod yn yr Alban wedi cael eu defnyddio ers dechrau'r 1960au am y rheswm hwn (Dennis 2008). Mae'r ffaith bod yr un nyth yn cael ei ddefnyddio bob blwyddyn yn golygu y gall droi'n strwythur mawr a thrwm iawn sydd yn aml yn dymchwel. Os bydd perygl i hyn ddigwydd, gellir gosod nyth artiffisial mwy diogel yn y goeden, y mae Gweilch y pysgod yn ddigon parod i'w derbyn. Bu Roy Dennis yn arloesydd yn y gwaith hwn yn ystod blynyddoedd cynnar yr adferiad yn yr Alban yn y 1960au a'r 1970au a bellach mae'n arfer cadwraeth safonol, sydd wedi cyfrannu'n fawr at hwyluso ailsefydlu'r Gwalch y pysgod yn y DU (Dennis 2008). Defnyddiwyd y fethodoleg hon yn llwyddiannus ar nyth Glaslyn yng Ngogledd Cymru lle bu pâr yn nythu am y tro cyntaf yn 2004. Y flwyddyn honno, dymchwelodd y nyth a adeiladwyd gan y Gweilch y pysgod ar ben uchaf pinwydden mewn stormydd haf, gan ladd y ddau gyw. Adeiladwyd nyth artiffisial yn ei le ac fe'i defnyddiwyd gan yr adar y flwyddyn ganlynol. Mae'r nyth hwnnw wedi'i feddiannu bob blwyddyn ers hynny gyda chyfanswm o 47 o gywion yn magu plu'n llwyddiannus (Gweilch Glaslyn 2023).

Sylwyd bod y canghennau sy'n cynnal y nyth yn ymddangos yn gymharol wan, gyda rhywfaint o bydredd i'w weld pan gynhaliwyd yr arolwg â drôn ar 14 Tachwedd. Golyga hyn y gallant fod yn agored i ddymchwel o dan bwysau'r nyth, yn enwedig yn ystod cyfnodau o law trwm a gwyntoedd cryfion. Efallai y bydd modd diogelu'r strwythur presennol gyda chynalbrennau, neu hwyrach bydd angen adeiladu nyth newydd yn rhan gyfagos y goron, lle nad oes problem gyda'r pren yn pydru, fel y dangosir yn Llun 11. Byddai'r strwythur hwn yn cael ei adeiladu i edrych mor naturiol â phosibl ac mae profiad yn dangos bod Gweilch y pysgod yn ddigon parod i dderbyn nyth newydd. Nid oedd modd penderfynu ar yr ateb gorau heb ddringo'r goeden, ond bydd angen trwydded gan Gyfoeth Naturiol Cymru (CNC) i weithredu'r naill ddewis neu'r llall. Argymhellir felly y dylid gwneud cais am drwydded cyn gynted â phosibl, a fydd yn cwmpasu'r ddau ddull gwahanol. Un posibilrwydd fyddai diogelu'r nyth presennol cyn i'r Gweilch y pysgod ddychwelyd yn 2024, ac yna, os bydd angen, gosod strwythur newydd y gaeaf canlynol. [Golygiad – cyflwynwyd cais am drwydded i CNC ar 21 Rhagfyr 2023. Cynhaliwyd ymchwiliadau pellach ar 16 Ionawr, ar ôl ymgynghori â CNC. Roedd hyn yn dangos y gellid diogelu'r strwythur nyth presennol yn ei leoliad presennol.]

Mae nifer o goed marw yn agos i'r nyth ac ar hyd Afon Wysg. Mae'r rhain yn fannau clwydo ardderchog i'r Gweilch y pysgod ac mae'n bwysig eu cadw yno.



Llun 11. Lleoliad arfaethedig nyth newydd, os bydd ymchwil pellach yn dangos bod ei hangen.

5.3. Gosod Teledu Cylch Cyfyng a mesurau diogelwch eraill wrth y nyth

Mae presenoldeb y Gweilch y pysgod yn nyffryn Wysg yn bur debygol o ddenu sylw'r cyhoedd, ac yn wir mae hynny eisoes wedi digwydd, gydag erthygl yn ymddangos yn y [Times ar 15 Medi 2023](#). Mae'n bwysig, felly, ystyried sut y gellir gwarchod y nyth os bydd y Gweilch y pysgod yn dychwelyd yn 2024 fel sy'n debygol o ddigwydd.

Gosodwyd dau gamera darganfod tresmasu ar lefel y ddaear yn gyfagos i goeden y nyth yn ystod haf 2023. Mae'r camerâu hyn yn cael eu monitro 24 awr y dydd gan gwmni diogelwch, gyda phrotocol ymateb y cytunwyd arno. Mae dau synhwyrdd wedi'u lleoli'r naill ochr a'r llall i goeden y nyth, gyda'r ddau yn cynnig diogelwch 360-gradd dros radiws o tua 12.5m (Llun 12, gweler Llun 8 hefyd). Pan gânt eu deffro, bydd y synhwyrddion yn chwarae recordiad llais yn rhybuddio bod yr heddlu wedi'u hysbysu, ac yn recordio clip fideo byr. Cytunwyd bod y system hon i gael ei defnyddio drwy gydol gaeaf 2023/24 yn ogystal â'r cyfnod pan fydd y Gweilch y pysgod yn bresennol, fel mesur diogelwch ychwanegol.

Yn ogystal â'r camerâu darganfod tresmasu, gosodwyd arwyddion ar gatiâu a phrif fannau mynediad o amgylch y fferm. Mae'r arwyddion yn datgan nad oes hawl mynediad a bod gwylidwriaeth fideo ar

waith. Bydd camerâu teledu cylch cyfyng yn cael eu gosod wrth brif fannau mynediad y fferm yn ystod gaeaf 2023/24.



Llun 12. Lleoliad camerâu darganfod tresmasu, wedi'u lleoli'r naill ochr a'r llall i goeden y nyth.

Gosodir camerâu teledu cylch cyfyng fel mater o drefn wrth nythod Gweilch y pysgod, yn ddull gwarchod y nyth ac yn ffordd o ymgysylltu â'r cyhoedd. Mae lluniau byw o nythod eraill Gweilch y pysgod yng Nghymru yn [Nyffryn Glaslyn](#), [Cors Dyfi](#), [Llyn Brenig](#) a [Llyn Clywedog](#) yn cael eu ffrydio ar-lein i gynulleidfa o filoedd ac yn ennyn diddordeb mawr. Byddai dringo'r goeden i wneud gwaith adfer yn rhoi cyfle i osod system o'r fath ar nyth Fferm Gilestone. Argymhellir felly gwneud cais i CNC i ymgymryd â'r gwaith er mwyn diogelu'r nyth, fel y manylir uchod, ac er mwyn gosod system camera teledu cylch cyfyng. Dylid gwneud y cais hwn cyn Nadolig 2023 fel bod modd gwneud y gwaith cyn i'r Gweilch y pysgod ddychwelyd yn niwedd mis Mawrth/dechrau mis Ebrill 2024. Argymhellir y bydd y system camera yn galluogi gwyllo lluniau byw sy'n cael eu recordio'n barhaus ar y safle a'u ffrydio ar-lein. Yn ogystal â'r camera wedi'i lleoli yn y goeden, dylid lleoli ail gamera golwg eang sy'n gallu tremio, gogwyddo a chlosio, yn y gwrych sydd yn union i'r de o goeden y nyth. Bydd yn bwysig gallu cael mynediad at y ddau gamera o bell, ond gyda ffrydio byw i'r cyhoedd o gamera'r nyth yn unig. [Golygiad – anfonwyd cais i CNC ar 21 Rhagfyr 2023.]

5.4. Gweilch y pysgod ac aflonyddu

5.4.1. Sensitifrwydd Gweilch y pysgod i aflonyddu

Mae ymchwil wedi dangos y gall aflonyddu dynol trwy ystod o wahanol ffynonellau gael effaith negyddol ar lwyddiant bridio Gweilch y pysgod. Fel arfer, gallant oddef aflonyddu rhagweladwy sy'n digwydd ar yr un pryd â chychwyn nythu yn well nag aflonyddu ysbeidiol neu aflonyddu sy'n dod o ffynonellau newydd ac sy'n digwydd yn ystod deori a chyfnod cynnar y cywion bach, ond mae'n amrywio fesul achos (Levenson 1979, Poole 1989). Mae aflonyddu sy'n achosi i'r adar llawn-dwf adael y nyth yn aml neu am gyfnodau estynedig yn ystod deori neu pan fydd cywion ifanc yn ddibynol arnynt yn hynod ddifrifol a gall hynny arwain at nythaid lai o faint, neu fethiant llwyr, naill ai o ganlyniad i oerfel neu oherwydd ysglyfaethu (Levenson a Koplín 1984, Monti et al. 2018). Mewn amgylchiadau arferol, bydd un o'r Gweilch y pysgod llawn-dwf yn aros ar y nyth trwy'r amser, yn enwedig yn ystod deori a thra bod y cywion yn fach. Yr aderyn benywaidd sy'n gwneud y rhan fwyaf o'r deori, gyda'r gwryw yn cymryd drosodd am gyfnodau byr, fel arfer er mwyn iddi hi gael bwyta. Mae hyn yn golygu mai dim ond am ychydig eiliadau yn unig y bydd yr wyau heb orchudd wrth i'r adar newid drosodd. Ar ôl i'r cywion ddeor bydd yr aderyn benywaidd yn aros ar y nyth trwy'r amser i ori a'u diogelu (Dennis 2008, Mackrill et al. 2013). Os gadewir y nyth heb neb i ofalu amdano yn ystod y camau cynnar hyn, bydd yr wyau neu'r cywion mewn perygl o gael eu hysglyfaethu gan frain manteisgar, fel y gwelwyd ar safle arall Gweilch y pysgod yng Nghymru, Llyn Brenig, yn 2020. Felly, gall cyfnodau pan fydd yr wyau neu'r cywion bach dibynol yn cael eu gadael hyd yn oed am gyfnod byr (h.y. cyn lleied â munud) fod yn dystiolaeth glir o aflonyddu yn ystod cyfnodau hanfodol y tymor bridio. Fel arfer, bydd aderyn sy'n gadael y nyth o dan yr amgylchiadau hyn yn rhoi rhybudd swnllyd ar yr un pryd a aiff yn fwyfwy swnllyd wrth i lefel yr aflonyddu gynyddu. Felly, bydd y sŵn yn rhybudd defnyddiol i ddynodi bod y Gwalch y pysgod llawn-dwf wedi gadael y nyth am hediad ymarfer byr (ychydig eiliadau fel arfer) neu oherwydd aflonyddu. Yn amlwg, po hiraf y bydd y Gweilch y pysgod llawn-dwf yn cael eu cadw oddi ar y nyth, y mwyaf yw difrifoldeb y digwyddiad aflonyddu.

Mae Gweilch y pysgod yn dueddol o fod yn fwy agored i gael eu haflonyddu gan bobl sy'n cerdded, a gofynnodd Ruddock a Whitfield (2007) i arbenigwyr dethol gofnodi'r pellter lle'r oedd Gweilch y pysgod fel arfer yn dangos ymateb ymddygiadol 'disymud' (e.e. sŵn rhybuddiol) a 'gweithredol' (e.e. hedfan i ffwrdd) i wylwr ar droed oedd yn cerdded yng ngŵydd yr adar tuag at nyth weithredol. Cawsant ystod eang o safbwyntiau, ond y gwerthoedd cymedrig a gafwyd oedd 329m am ymateb 'disymud' a 225m am ymateb 'gweithredol' i aflonyddu yn ystod y cyfnod deori, a 325m am ymateb 'disymud' a 221m am ymateb 'gweithredol' yn ystod cyfnod magu'r cywion. Mae gwaith maes wedi

dangos hefyd bod adar llawn-dwf yn dod yn fwyfwy sensitif i aflonyddu pan fydd y cywion bron â gadael y nyth.

Gall y math o aflonyddu fod yn ffactor hefyd. Er bod Gweilch y pysgod yn cael eu haflonyddu'n hawdd gan gerddwyr, gallant ymgynefino â rhai gweithgareddau amaethyddol os bydd y gweithwyr yn aros y tu mewn i'r cerbydau. Er enghraifft, mae 80% o ymdrechion Gweilch y pysgod i fridio yn ardal Rutland Water ers 2001 wedi bod mewn nythod mewn caeau â'r neu'n gyfagos iddynt. Bydd Gweilch y pysgod fel arfer yn derbyn presenoldeb tractorau neu gombeiniau yn agos i'r nyth, ond byddant yn hedfan i ffwrdd yn rhwydd wrth weld pobl. Mae Adran 4(2)(c) Deddf Bywyd Gwyllt a Chefn Gwlad yn datgan y canlynol: "Er unrhyw beth yn narpariaethau adran 1 neu unrhyw orchymyn a wneir o dan adran 3, ni fydd person yn euog o drosedd yn ôl rheswm unrhyw weithred a wneir yn anghyfreithlon gan y darpariaethau hynny os yw'n dangos bod y weithred yn ganlyniad deilliadol o weithrediad cyfreithlon ac nad oedd modd ei hosgoi yn rhesymol." Mae'r cymal hwn yn golygu y caniateir gweithrediadau amaethyddol hanfodol ger nythod Gweilch y pysgod, ond bod cyfrifoldeb cyfreithiol o hyd i weithredu gyda gofal o ystyried statws gwarchoddedig y rhywogaeth. Mae'n eithriadol bwysig ystyried bod gallu Gweilch y pysgod i oddef aflonyddu yn amrywio o aderyn i aderyn. Mae'n bosibl y bydd adar iau sy'n magu cywion am y tro cyntaf yn fwy tueddol o gael eu haflonyddu nag adar hŷn, mwy profiadol mewn tiriogaeth sefydledig (Dennis 2008). O'r herwydd, dim ond ar ôl ymgynghori ag arbenigwr perthnasol y dylid gwneud gwaith amaethyddol yn agos i nythod Gweilch y pysgod. Dyna'r drefn a ddilynir yn llwyddiannus yn ardal Rutland Water.

5.4.2. Parthau rheoli o amgylch y nyth

O gofio statws gwarchoddedig Gwalch y pysgod a sensitifrwydd parau bridio i aflonyddwch, argymhellir gweithredu parthau rheoli defnydd tir tra bod yr adar yn bresennol (rhwng canol mis Mawrth a chanol mis Medi). Mae'r parthau hyn, a ddangosir yn Llun 13, ac a amlinellir isod, yn seiliedig ar y deunydd cyhoeddadedig ac ar dystiolaeth o nythod eraill Gweilch y pysgod yn y DU.

Mae'n bwysig cydnabod ei bod yn ofynnol i weithgaredd sy'n achosi aflonyddwch i'r Gweilch y pysgod ddod i ben neu gael ei addasu ar unwaith. O'r herwydd, cynghorir gweithredu'n rhagofalus.



Llun 13. Parthau o amgylch y nyth. Coch = parth gwaharddiad, gwyn = parth cyfyngiad, glas = parth allanol, melyn = parthau dim pysgota.

Parth gwaharddiad - 0-350m o'r nyth

Gall ystod o ffynonellau achosi aflonyddwch ond, fel y soniwyd uchod, mae'n fwyaf tebygol o gael ei achosi gan gerddwyr. Mae gwaith Ruddock a Whitfield (2007) yn dangos bod hyn yn arbennig o wir o fewn 330m i'r nyth. Argymhellir felly y dylid sefydlu parth gwaharddiad 350m (er sicrwydd) o amgylch y nyth, lle na chaniateir mynediad ar droed (Llun 13). Mae'r parth hwn yn ymestyn hyd at lan yr afon mewn dau leoliad, ac o'r herwydd, ni ddylid pysgota ar hyd y rhan o'r afon a nodir yn Llun 13 oherwydd byddai angen mynd i mewn i'r parth gwaharddiad er mwyn cael mynediad at yr ardaloedd hyn. Dylid gosod arwyddion yn y lleoliadau priodol i nodi'r parthau dim pysgota hyn. Gall pysgota barhau fel arfer mewn mannau eraill, ond mae'n hanfodol nad yw pysgotwyr yn tresmasu i'r parth gwaharddiad 350m ar unrhyw adeg er mwyn cael mynediad i'r ardaloedd eraill hyn. Yn yr un modd, ni ddylai unrhyw fath o saethu ddigwydd o fewn y parth 350m tra bod y Gweilch y pysgod yn bresennol.

Mae'r cae lle mae coeden y nyth wedi'i lleoli, yn ogystal â phedwar arall sydd wedi'u lleoli o fewn y parth gwaharddiad 350m yn dir â'r ar hyn o bryd. Gall Gweilch y pysgod ymgynefino â gweithgarwch ffermio â'r os gwneir hynny mewn ffordd sensitif, ac o'r herwydd gall gweithgareddau amaethyddol hanfodol barhau, fel y nodwyd uchod. Fodd bynnag, ni ddylid ymgymryd â gwaith yng nghyffiniau'r nyth yn ystod cyfnodau mwyaf sensitif y tymor bridio, gan gynnwys y cyfnod deor, pan fydd cywion bach yn bresennol yn y nyth, ac ar adeg gadael y nyth. O'r herwydd, bydd angen cyswllt agos â'r rhai

sy'n monitro gweithgarwch y Gweilch y pysgod pan fydd gwaith amaethyddol wedi'i gynllunio yn y parth gwaharddiad. Mae'n bwysig iawn hefyd bod unrhyw un sy'n ymgymryd â gweithgarwch amaethyddol hanfodol o fewn y parth gwaharddiad 350m yn aros yn ei gerbyd lle bynnag y bo modd, gan fod hyn yn lleihau'n fawr y risg o aflonyddu ar y Gweilch y pysgod. Mae hyn yn eithriadol bwysig pan fydd gwaith yn cael ei wneud yn y cae lle mae'r nyth wedi'i leoli. Yn ogystal, ni ddylid gadael peiriannau amaethyddol na cherbydau yn y parth gwaharddiad pan ydynt yn cael eu defnyddio, ac ni ddylid defnyddio dychrynwyr adar tra bod Gweilch y pysgod yn bresennol.

Argymhellir sefydlu Grŵp Llywio Gweilch y Pysgod er mwyn goruchwyllo gweithredu'r cynllun hwn (Adran 5.8). Byddai'n ddoeth dod i gytundeb ymlaen llaw â'r grŵp hwn os bydd unrhyw weithgareddau amaethyddol arfaethedig yn digwydd yn y parth gwahardd.

*O ystyried y ffaith bod y cae lle mae'r nyth wedi'i leoli, ac eraill sy'n gyfagos iddo, yn gorlifo'n rheolaidd, gan wneud ffermio â'r yn anodd (Llun 8), gellid ystyried creu cynefin gwlyptir yn yr ardal hon. Byddai hyn o fudd i amrywiaeth o rywogaethau eraill, gan gynnwys y Gylfinir *Numenius arquata*, rhywogaeth rhestr goch o bryder cadwraeth, a byddai'n gwella gwerth bioamrywiaeth Fferm Gilestone yn fawr, y gwyddys ei bod eisoes yn uchel. O'r herwydd, byddai gwerth mewn cynhyrchu cynllun cadwraeth ar gyfer y safle cyfan. Yn y tymor byr, argymhellir sefydlu parth clustogi glaswellt heb ei drin 50 metr o amgylch y nyth ar gyfer tymor 2024 i leihau'r risg y bydd gweithgareddau ffermio hanfodol yn aflonyddu ar y Gweilch y pysgod.

Mae'r parth gwaharddiad 350m hefyd yn ymestyn i gaeau sydd y tu allan i dirddaliad Fferm Gilestone. Mae'r caeau hyn yn cael eu pori gan ddefaid a gwartheg ffermwyr cyfagos. Yn debyg i'r ffermio â'r, gall pori barhau yn y caeau hyn, ond bydd yn bwysig i'r rhai sy'n monitro nyth y Gweilch y pysgod gysylltu'n agos â'r ffermwyr hyn, yn enwedig yn ystod cyfnodau sensitif y tymor bridio. Dylid cynnal gwiriadau da byw o du mewn i gerbyd, a dylid gwneud unrhyw waith hanfodol mor bell i ffwrdd â phosibl o nyth y Gweilch y pysgod.

Ni ddylai unrhyw weithgareddau eraill ddigwydd yn y parth gwaharddiad 350m tra bod y Gweilch y pysgod yn bresennol.

[Parth cyfyngiad - 350-750 metr o'r nyth](#)

Er bod aflonyddu yn fwyaf tebygol o ddigwydd yn y parth gwaharddiad 350m, gall gweithgareddau eraill achosi aflonyddu i'r Gweilch y pysgod ar bellteroedd sylweddol uwch. Mae hyn yn benodol wir

pan fydd gweithgareddau anarferol neu weladwy yn digwydd o fewn llinell gweld y nyth. Felly, mae'n hanfodol sefydlu parth cyfyngiad 350-750 metr hefyd. Defnyddiwyd parth o'r math hwn o amgylch nyth y Gweilch y pysgod yn Llyn Brenig i atal gweithgareddau risg uwch rhag aflonyddu ar y Gweilch y pysgod yn nythu (Mackrill 2022).

Mae'r risg o aflonyddu yn golygu na ddylid cynnal unrhyw weithgareddau anarferol neu weladwy gan gynnwys, ond heb fod yn gyfyngedig i, ddigwyddiadau a chynulliadau o unrhyw fath o fewn y parth cyfyngiad (h.y. o fewn 750 metr i'r nyth).

Ni ddylai saethu o unrhyw fath digwydd yn y parth cyfyngiad. Yn yr un modd, ni ddylid defnyddio tân gwyllt.

Yn ystod y blynyddoedd diwethaf mae'r defnydd o dronau wedi troi'n weithgaredd hamdden cyffredin, ac mae lleoliadau hardd megis dyffryn Wysg yn arbennig o boblogaidd. Bydd presenoldeb Gweilch y pysgod yn ennyn mwy o ddiddordeb. Mae gan ddronau'r potensial i achosi aflonyddu sylweddol ar nythod Gweilch y pysgod, ac o'r herwydd, ni ddylid eu defnyddio o fewn 750 metr i'r nyth. Dylid gosod arwyddion gwahardd hedfan ger lleoliadau perthnasol a dylid gwneud cais am gyfyngiad gofod awyr drwy'r Awdurdod Hedfan Sifil (CAA) (<https://www.caa.co.uk/drones/airspace-and-restrictions/airspace-restrictions-for-remotely-piloted-aircraft-and-drones/>).

Gellir cynnal gweithgareddau amaethyddol arferol, megis drilio, chwistrellu a chynaeafu cnydau â, neu ofalu am dda byw yn y parth cyfyngiad, fodd bynnag, argymhellir osgoi'r defnydd o ddychrynwyr adar pan fydd Gweilch y pysgod yn bresennol.

Mae'r briffordd A40 yn pasio trwy ogledd-ddwyrain y parth, ond mae ymhellach na 500 metr o'r nyth wrth ei phwynt agosaf ac mae wedi'i chysgodi'n dda gan goed a gwrychoedd. Yn yr un modd, mae'r B4558 yn pasio trwy dde-orllewin y parth, ond mae hithau hefyd ymhellach na 500 metr o'r nyth wrth y pwynt agosaf gyda choed a gwrychoedd i bob ochr iddi. O'r herwydd, gellid gwneud unrhyw waith ffordd angenrheidiol fel arfer ar hyd y ddwy ffordd hyn.

Mae llwybr troed ffordd halio'r gamlas yn teithio trwy dde-orllewin y parth, ond yn debyg i'r B4558 mae'n ddigon pell i ffwrdd (>500m) ac wedi'i sgrinio gan goed a gwrychoedd fel na fydd cerddwyr yn achosi unrhyw aflonyddwch. Yn yr un modd, nid oes risg o aflonyddu gan gychod camlas. Nid oes unrhyw hawliau tramwy cyhoeddus eraill wedi'u cofnodi o fewn y parth cyfyngiad.

Mae pysgota yn dderbyniol yn y parth hwn, gan gymryd y bydd pysgotwyr sy'n defnyddio'r afon yn gwneud hynny heb dresmasu i'r parth gwaharddiad 350 metr, fel y manylir uchod.

Parth allanol - 750-1000m

Gall gweithgareddau dyddiol arferol barhau fel arfer pan fyddant >750 metr o'r nyth, ond argymhellir y dylid ystyried unrhyw ddigwyddiadau anarferol neu fwy o faint mewn parth allanol, 750-1000 metr o'r nyth, fesul achos mewn ymgynghoriad ag arbenigwyr perthnasol a Grŵp Llywio Gweilch y Pysgod (Adran 5.8). Efallai y bydd angen monitro er mwyn sicrhau nad yw unrhyw ddigwyddiadau o'r fath yn aflonyddu ar y Gweilch y pysgod sy'n nythu.

Crynohir y tri pharth yn Nhabl 1 isod.

Tabl 1. Parthau defnydd tir a argymhellir o amgylch nyth Gweilch y pysgod Fferm Gilestone

Ar gyfer y cyfnod rhwng canol mis Mawrth a chanol mis Medi		
Mae aflonyddu yn gallu cael ei ystyried yn rhesymol fel: <ul style="list-style-type: none"> • Unrhyw weithgaredd sy'n achosi i'r Gweilch y pysgod wneud sŵn rhybuddiol dro ar ôl tro; • Unrhyw weithgaredd sy'n achosi i'r Gweilch y pysgod adael y nyth neu glwydi cyfagos, yn enwedig os byddant yn gadael wyau neu gywion bach dibynnol heb neb yn gofalu amdanynt. 		
Parth	Rheol	Eithriadau
Parth Gwaharddiad 0-350m	<ul style="list-style-type: none"> • Dim mynediad ar droed nac mewn cerbyd. • Dim saethu na physgota. • Dim hedfan dronau. • Dim tân gwyllt. 	<ul style="list-style-type: none"> • Gweithgarwch amaethyddol hanfodol. Dylid gwneud pob ymdrech i aros yn y cerbyd trwy'r amser. • Gwaith rheoli/monitro nyth y Gweilch y pysgod a gynlluniwyd, i'w wneud o dan drwydded.
Parth Cyfyngiad 350-750m	<ul style="list-style-type: none"> • Dim gweithgareddau anarferol na gweladwy gan gynnwys, ond heb fod yn gyfyngedig i, ddigwyddiadau a chynulliadau. • Dim saethu. • Dim hedfan dronau. • Dim tân gwyllt. 	<ul style="list-style-type: none"> • Gweithrediadau amaethyddol arferol. • Pysgota lle rhoddwyd caniatâd. • Defnydd o'r gamlas a llwybr halio'r gamlas. • Gwaith adeiladu ar y briffordd.
Parth Allanol 750-1,000m	<ul style="list-style-type: none"> • Gall y rhan fwyaf o weithgareddau barhau fel arfer, ond dylid ystyried unrhyw ddigwyddiadau 	<ul style="list-style-type: none"> • Gall gweithgareddau dyddiol arferol barhau.

	neu weithgareddau mwy o faint fesul un. <ul style="list-style-type: none"> • Efallai bydd angen monitro gweithgareddau a ganiateir. 	
--	--	--

Pe bai monitro yn dangos bod gweithgaredd yn unrhyw un o'r parthau yn achosi aflonyddwch, bydd angen iddo ddod i ben neu gael ei addasu, oherwydd byddai parhau yn torri'r Ddeddf Bywyd Gwylt a Chefn Gwlad.

5.4.3. Ffynonellau aflonyddwch eraill

Yn ogystal â dronau, mae dwy ffynhonnell bosibl arall o aflonyddu o'r awyr. Mae awyrennau milwrol yn hedfan yn isel yn rheolaidd ar hyd Dyffryn Wysg yn ystod yr haf, sydd â'r potensial o achosi aflonyddwch sylweddol. Felly, byddai'n ddoeth gofyn am Hysbysiad i Awyrennau (NOTAM) ynghylch presenoldeb nyth y Gweilch y pysgod. Yn ogystal, yn achlysurol yn Fferm Gilestone cynhelir archwiliadau o'r awyr o'r rhwydwaith dosbarthu pŵer gan hofrenyddion sy'n hedfan yn isel iawn, a gallai hyn hefyd achosi aflonyddwch sylweddol. Felly, byddai'n ddoeth gofyn i'r cwmni cyfleustodau beidio â chynnal archwiliadau arferol yn ystod y cyfnod pan fydd Gweilch y pysgod yn bresennol.

5.5. Gwyllo nyth y Gweilch gan y cyhoedd

Fel y soniwyd uchod, mae presenoldeb Gweilch y pysgod ar Fferm Gilestone bellach yn wybodaeth gyhoeddus ac o ystyried y diddordeb sylweddol yn y rhywogaeth, byddai'n ddoeth rhoi cyfle i ymwelwyr weld y nyth o bellter diogel lle nad oes perygl o aflonyddu ar yr adar. Byddai hyn yn helpu i atal unrhyw fynediad anawdurdodedig i'r tir gan bobl sydd am weld y Gweilch y pysgod, a byddai hefyd yn cynnig cyfleoedd ecodwristiaeth gwerthfawr.

Amcangyfrifodd Dickie et al. (2006) fod 290,000 o bobl yn ymweld â safleoedd gwyllo Gweilch y pysgod yn y DU bob blwyddyn, gan gyfrannu tua £3.5 miliwn at economïau lleol wrth wneud hynny. Mae'n debygol bod y ffigurau hyn bellach gryn dipyn yn uwch o ystyried y nifer cynyddol o safleoedd gwyllo Gweilch y pysgod ledled y DU. Dangosodd astudiaeth gan Gyfoeth Naturiol Cymru yn 2011, pan fu 40,000 o bobl yn ymweld â nyth Cors Dyfi yng Nghanolbarth Cymru, y gellid priodoli £180,000 o wariant gan ymwelwyr yn uniongyrchol i ymweliadau â'r safle. Ar ben hynny, roedd presenoldeb y Gweilch y pysgod yn ffactor allweddol mewn penderfyniadau i ymweld â'r ardal ac amcangyfrifwyd bod effaith economaidd yr ymweliadau hyn yn gyfanswm o £2.15 miliwn (Munday et al. 2015). Mae

hyn yn dangos, er bod Gweilch y pysgod yn dod yn fwyfwy cyffredin mewn mwy o ardaloedd, nid oes unrhyw arwyddion bod poblogrwydd yr adar yn gostwng ac mae gan hyn fuddion sylweddol i'r cymunedau yn yr ardaloedd lle maent yn bridio.

I ddechrau, gellid sefydlu cyfleuster gwyllo dros dro ger y cabanau hunanarlwyo yn Fferm Gilestone. Mae'r lleoliad, a ddangosir yn Llun 14, tua 880 metr o'r nyth, ond mae'r lleoliad ar dir uchel sy'n rhoi golygfeydd rhagorol ar hyd dyffryn Wysg, wrth edrych i gyfeiriad y gogledd-orllewin tuag at y nyth (Llun 15). Byddai'r lleoliad hwn yn cynnig amodau gwyllo da drwy gydol y dydd, a byddai offer gwyllo pwerus yn rhoi golygfeydd o'r nyth sy'n debyg i rai safleoedd gwyllo Gweilch y pysgod eraill yn y DU. Mae safle poblogaidd Gweilch y pysgod Glaslyn ger Porthmadog yng Ngogledd Cymru wedi'i leoli gryn dipyn ymhellach o nyth sydd wedi bod yn cael ei ddefnyddio ers 2004, er bod ail bâr bellach hefyd yn bridio'n agosach. Dangosir delweddau manylder uwch o deledu cylch cyfyng mewn canolfan ymwelwyr fach sy'n cael ei rhedeg gan Bywyd Gwyllt Glaslyn Wildlife (BGGW), yn bennaf gan wirfoddolwyr. Sefydlwyd BGGW i ddechrau fel Cwmni Buddiannau Cymunedol ac enillodd statws elusennol yn 2017.

Mae'r rhan fwyaf o safleoedd gwyllo Gweilch y pysgod ar agor bob dydd tra bod y Gweilch yn bresennol, ond dewis mwy realistig ar gyfer Fferm Gilestone, yn 2024 o leiaf, fyddai dilyn model a sefydlwyd gan elusen gadwraeth Birds of Poole Harbour (BOPH) yn Dorset. Trefnodd BOPH sesiynau gwyllo nyth dan arweiniad i'r cyhoedd ar dir preifat ar gyfer grwpiau bach o ddeg, hyd at deirgwaith y dydd, yn ystod cyfnod brig y tymor bridio (<https://www.birdsofpooleharbourbookings.co.uk/ospreys>). Defnyddiwyd platfform a adeiladwyd yn arbennig ar gyfer y gwyllo ac roedd rhaid archebu lle ymlaen llaw am £15 y pen am sesiwn dwyawr. Gwerthwyd pob sesiwn yn llawn, gyda chyfanswm o 750 yn cymryd rhan yn y sesiynau gwyllo dros yr haf (P Morton *sylw personol* 2023).

Byddai'r system teledu cylch cyfyng arfaethedig yn galluogi dangos delweddau byw o'r nyth yn agos i'r man gwyllo, trwy ddefnyddio teledu sgrin fawr y gellid ei leoli yn un o adeiladau presennol y fferm gerllaw. Gellid rhoi cyflwyniad rhagarweiniol i ymwelwyr yn y lleoliad hwn, cyn symud ymlaen i'r man gwyllo. Byddai'n syniad da cynnig man cysgodi, megis gasebo, yn lloches i'r rhai sy'n gwyllo'r nyth rhag unrhyw dywydd garw. Gellir trefnu strwythur mwy parhaol maes o law os bydd y sesiynau gwyllo i'r cyhoedd yn llwyddiannus. Byddai tir llawr caled gerllaw yn rhoi rhywfaint o le parcio pob tywydd (Llun 16).



Llun 14. Lleoliad man gwyllo arfaethedig i'r cyhoedd yn Fferm Gilestone.

Byddai angen tywyswyr arbenigol i arwain sesiynau gwyllo i'r cyhoedd, ac felly gallai fod yn ddefnyddiol sefydlu grŵp gwirfoddol i gefnogi cyflwyno'r gwaith hwn (adran 5.7). Neu, gellid sefydlu partneriaeth gyda sefydliad cadwraeth neu dwristiaeth lleol. Er enghraifft, mae Ymddiriedolaeth Natur Gogledd Cymru yn rhedeg man gwyllo Gweilch y pysgod yn Llyn Brenig, sy'n eiddo i Dŵr Cymru. Mae grŵp Cyfeillion Gweilch y pysgod y Wysg yn cael ei sefydlu ar hyn o bryd a gall hyn fod yn ffynhonnell werthfawr o wirfoddolwyr brwdfrydig iawn. Byddai hyn yn ffordd wych i'r gymuned leol gymryd rhan mewn gweithgareddau ar y fferm a byddai'n dilyn esiampl Glaslyn yng Ngogledd Cymru, lle mae man gwyllo'r Gweilch y pysgod yn fenter a arweinir gan y gymuned ac yn cael ei rhedeg gan Bywyd Gwylt Glaslyn Wildlife, fel y soniwyd uchod.



Llun 15. Golwg tuag at y nyth o leoliad y man gwyllo arfaethedig.



Llun 16. Lleoliad y man gwyllo arfaethedig.

Posibilrwydd ychwanegol, tymor hwy yw y gallai pwll mawr sy'n agos i'r man gwyllo arfaethedig gael ei lenwi â physgod (Llun 17). Mae Gweilch y pysgod wrth eu boddau yn pysgota mewn cyrff dŵr o'r maint hwn, ac mewn rhai lleoliadau adeiladwyd cuddfannau arbennig sy'n caniatáu gwyllo Gweilch y pysgod yn hela yn agos iawn. Yn Fferm Brithyll Horn Mill yn Rutland mae cuddfan ffotograffiaeth wedi bod yn hynod lwyddiannus a bellach mae'n elfen allweddol o fodel busnes y fferm brithyll, gyda ffotograffwyr yn talu £87 am sesiwn gyda'r wawr neu gyda'r nos yn y guddfan sy'n gallu dal hyd at chwech o bobl (<https://www.riverwashtroutfarm.co.uk/horn-mill-osprey-hide/>).



Llun 17. Y pwll mawr yn agos i fan gwyllo arfaethedig Gweilch y pysgod Fferm Gilestone.

5.6. Monitro nyth Gweilch y pysgod

5.6.1. Cofnodi data

Elfen allweddol o'r gwaith yn Fferm Gilestone fydd monitro'r Gweilch y pysgod yn agos pan fyddant yn dychwelyd o'u hymfudiad, yn enwedig gan fod eu presenoldeb bellach yn y parth cyhoeddus. Bydd gosod y system deledu cylch cyfyng, a ddisgrifir yn adran 5.3, yn gymorth mawr i wneud hyn.

Yn yr un modd â'r man gwyllo i'r cyhoedd, byddai cefnogaeth grŵp gwirfoddol (adran 5.7) yn gymorth i gyflawni'r gwaith monitro. Gellid gwyllo'r nyth o'r man gwyllo, neu o bell drwy ddefnyddio'r ffrwd fyw.

Y cyfnodau monitro pwysicaf yw yn ystod y cyfnod deori a'r cyfnod magu cywion. Mae'r bygythiad o du casglwyr wyau, a oedd yn broblem fawr i'r Gweilch y pysgod ac i adar prin eraill cyn cyflwyno dedfrydau o garchar yn 2000, bellach wedi'i leihau'n sylweddol, ond os bydd capasiti yn caniatáu, gellid monitro'r nyth o bell 24 awr y dydd yn ystod y cyfnod deori. Bydd y system teledu cylch cyfyng yn cynnwys recordio lluniau 24 awr y dydd yn barhaus.

Mae'n bwysig sefydlu protocol clir ar gyfer adrodd ac ymateb i unrhyw ddigwyddiadau a allai godi yng nghyffiniau'r nyth, yn ystod y dydd neu'r nos, yn unol â phrotocol y camerau darganfod tresmasu. Dylid cytuno ar hyn ymlaen llaw gyda Heddlu Dyfed-Powys.

Byddai'n ddefnyddiol creu ffurflenni casglu data safonol er mwyn hwyluso'r broses o gofnodi gweithgarwch y Gweilch y pysgod yn gyson. Mae'r data ecolegol allweddol y dylid ei gasglu yn cynnwys:

- Yr amser a dreulir yn deori gan yr aderyn benywaidd a'r gwryw;
- Achlysuron pan nad yw'r wyau wedi'u gorchuddio, neu pan nad oes neb yn gofalu am yr ifainc;
- Hyd teithiau chwilota am fwyd;
- Rhywogaethau'r pysgod a ddygir i'r nyth;
- Yr amser a dreulir yn bwydo'r cywion;
- Tresmasu gan Weilch y pysgod eraill.

Mae'n arbennig o bwysig cofnodi unrhyw gyfnodau penodol pan fydd y Gweilch y pysgod i ffwrdd o'r nyth, a, lle bo hynny'n bosibl, nodi'r achos. Dylid cofnodi unrhyw achosion o aflonyddu a welwyd ar gamera neu ar y safle. Mae aflonyddu ar Weilch y pysgod sy'n bridio yn drosedd ar unrhyw adeg yn ystod y tymor bridio.

Dylid cofnodi unrhyw achosion o aflonyddu yn ofalus, gan gynnwys cyfanswm yr amser y buodd y Gweilch llawn-dwf i ffwrdd o'r nyth. Dylid hefyd ymdrechu i ganfod ffynhonnell yr aflonyddu, boed yn ffynhonnell naturiol (e.e. Gwalch yn tresmasu) neu anthropogenig (e.e. rhywun yn cerdded yn agos i'r nyth). Dylid defnyddio recordiad sain o'r nyth i ganfod a oedd yr aderyn benywaidd neu'r gwryw (os yn briodol) wedi gwneud swm rhybuddiol cyn gadael y nyth, neu wrth hedfan gerllaw. Bydd hyn yn gymorth i benderfynu a oedd yr aderyn wedi gadael y nyth mewn ymateb i aflonyddwch (a'r ffynhonnell heb fod yn weladwy).

Efallai y bydd angen monitro ychwanegol ar rai gweithgareddau, fel y disgrifir yn adran 4.4.2. Argymhellir y dylid trefnu'r achosion hyn fesul un mewn ymgynghoriad ag arbenigwyr perthnasol a Grŵp Llywio Gweilch y Pysgod.

5.6.2. Modrwyo cywion

Mae modrwyo yn ffordd werthfawr o fonitro poblogaeth gynyddol Gweilch y pysgod yng Nghymru. Rhoddir modrwy fetel Ymddiriedolaeth Adareg Prydain ar goes chwith yr unigolyn a modrwy liw gydag

arysgrif alffaniwmerig ar y goes dde. Mae hyn yn galluogi adnabod adar unigol yn y cae ac ar gamerâu'r nyth, ac yn hwyluso'n fawr eu monitro ar ôl eu rhyddhau. Mae'n bwysig felly i unrhyw adar ifanc gael eu modrwyo pan fyddant tua 5-6 wythnos oed gan fodrwydd trwyddedig priodol. Dylid cofnodi mesuriadau biometrig safonol, gan gynnwys pwysau a hyd yr adenydd, ar yr un pryd. Dylid ymgymryd â'r broses fodrwyo mewn tywydd da a bod yn sensitif i'r amser. Argymhellir cynnwys modrwyo'r cywion ar y cais am drwydded Atodlen 1 sydd hefyd yn cynnwys gwaith adfer ar y nyth a gosod camerâu teledu cylch cyfyng, fel y disgrifir yn adran 5.2.

5.6.3. Gwerthuso monitro blynyddol a chyhoeddi data

Bydd canlyniadau'r monitro a amlinellir yn adran 5.6.1. yn gymorth i ganfod pa mor effeithiol yw'r parthau a ddisgrifir yn adran 4.4.2 yn ogystal â'r mesurau cadwraeth eraill a amlinellir yn yr adroddiad hwn. Argymhellir y dylid cyhoeddi'r canfyddiadau hyn mewn adroddiad monitro blynyddol.

5.7. Sefydlu grŵp gwirfoddol

Mae gwirfoddolwyr yn chwarae rhan allweddol mewn monitro gweithgarwch y Gweilch y pysgod ac ymgysylltu â'r cyhoedd yn y gwahanol safleoedd yng Nghymru ac ar draws y DU. Fel y disgrifiwyd yn gynharach, argymhellir sefydlu grŵp gwirfoddolwyr ar gyfer:

- Cynorthwyo i fonitro'r nyth er mwyn cofnodi data ymddygiadol y Gweilch y pysgod a gwella diogelwch;
- Cefnogi datblygu ecodwristiaeth Gweilch y pysgod ac arwain sesiynau gwyllo'r Gweilch;
- Rhoi mewnbwn i Grŵp Llywio Gweilch y Pysgod (Adran 5.8).

5.8. Sefydlu Grŵp Llywio Gweilch y Pysgod

Argymhellir sefydlu Grŵp Llywio Gweilch y Pysgod i oruchwylio gweithredu'r cynllun hwn ac adolygu ei effeithiolrwydd. Byddai'n ddoeth i'r grŵp hwn o leiaf gynnwys cynrychiolwyr o Lywodraeth Cymru a thenantiaid, ynghyd â chynrychiolwyr o unrhyw grŵp gwirfoddol Gweilch y pysgod a sefydlir (yn unol ag adran 5.7) ac unrhyw sefydliad arall sy'n rhan o'r gwaith monitro/ymgysylltu â'r cyhoedd ar y safle, yn ogystal â Chyfoeth Naturiol Cymru. Gall arbenigwr ar Weilch y pysgod fod yn werthfawr hefyd, yn enwedig yn y flwyddyn gyntaf. Argymhellir y dylai'r grŵp hwn gyfarfod yn fisol a chynnal adolygiad blynyddol ffurfiol o'r holl waith a wneir fel rhan o'r cynllun, gan gynnwys effeithiolrwydd y parthau a mesurau cadwraeth eraill.

6. Casgliad a chrynodeb o'r argymhellion

Dyma brif argymhellion y cynllun hwn:

- Ymgymryd â gwaith adfer ar y nyth er mwyn ei ddiogelu yn ei lleoliad presennol, neu ei symud i ran arall o goron yr un goeden. Mae angen trwydded gan CNC i wneud y gwaith hwn, a dylid gwneud cais amdani cyn Nadolig 2023 [Golygiad – gwnaed cais am drwydded ar 21/12/23];
- Gosod system teledu cylch cyfyng gyda camera ar goeden y nyth yn edrych yn syth i mewn i'r nyth ac ail gamera gerllaw i roi golwg ongl lydan o goeden y nyth a'r cyffiniau. Dylid cael mynediad o bell i'r ddau gamera i hwyluso monitro;
- Ffrydio delweddau byw o brif gamera'r nyth i'r cyhoedd eu gweld a recordio'r lluniau 24 awr y dydd;
- Parhau i ddefnyddio camerâu darganfod tresmasu fel diogelwch ychwanegol o amgylch coeden y nyth;
- Gweithredu'r system parthau a amlinellir yn y cynllun hwn;
- Monitro gweithgarwch bridio'r Gweilch y pysgod yn ofalus, gan ddefnyddio tîm o wirfoddolwyr neu sefydliad perthnasol. Gellid monitro o bell drwy'r ffrwd fyw neu o'r man gwyllo. Gallai hyn gynnwys monitro'r nyth 24 awr y dydd yn ystod y cyfnod deori, os bydd capasiti yn caniatáu;
- Cadw cofnod o unrhyw achosion o aflonyddu wrth y nyth;
- Sefydlu protocol brys rhag ofn y bydd unrhyw ddigwyddiadau wrth y nyth, a chytuno ar hyn gyda Heddlu Dyfed-Powys;
- Modrwyo cywion sydd yn y nyth pan fyddant tua 5-6 wythnos oed;
- Treialu man gwyllo'r Gweilch y pysgod yn 2024 ger y cabanau yn Fferm Gilestone, gyda chefnogaeth gwirfoddolwyr neu sefydliad perthnasol. Byddai hyn yn cynnwys offer gwyllo pwerus i wyllo'r nyth a ffrwd fyw o gamera nyth y Gweilch i'w dangos yn un o adeiladau cyfagos y fferm;
- Sefydlu grŵp gwirfoddolwyr i gynorthwyo gwaith monitro'r Gweilch y pysgod a sesiynau gwyllo'r nyth i'r cyhoedd;
- Sefydlu Grŵp Llywio Gweilch y Pysgod i oruchwyllo gweithredu'r cynllun hwn ac i fonitro ei effeithiolrwydd mewn adolygiad blynyddol ffurfiol.
- Cyhoeddi crynodeb blynyddol o ganlyniadau monitro'r nyth, gan gynnwys adolygiad o effeithiolrwydd y parthau gwahardd.

Y gobaith yw y bydd yr argymhellion a nodir yn y cynllun hwn yn hwyluso bridio llwyddiannus Gweilch y pysgod Fferm Gilestone, a fyddai'n ddatblygiad sylweddol o ran adfer y rhywogaeth yng Nghymru. Yn ogystal â hyn, bydd yn gymorth i ddangos ymrwymiad Llywodraeth Cymru i Ddeddf yr Amgylchedd (Cymru), sy'n datgan, yn adran 6(1), fod yn rhaid i awdurdod cyhoeddus 'geisio cynnal a gwella bioamrywiaeth'.

Mae'n amlwg bod presenoldeb Gweilch y pysgod, un o adar mwyaf eiconig a phoblogaidd Cymru, yn cynnig cyfle ecodwristiaeth cyffrous. Mae tystiolaeth o safleoedd eraill yng Nghymru yn dangos bod hyn yn gyfle i nifer fawr o bobl ymgysylltu â natur ac yn botensial i fod yn gyfraniad gwerthfawr i'r economi wledig.

Bydd monitro parhaus yn hanfodol i'r gwerthusiad beirniadol o'r parthau gwaharddiad arfaethedig a mesurau cadwraeth eraill y manylir arnynt yn y cynllun hwn. Bydd yn bwysig i'r Grŵp Llywio Gweilch y Pysgod adolygu cynnydd yn fisol a chynnal adolygiad blynyddol ffurfiol. Bydd cyhoeddi adroddiad monitro blynyddol yn rhoi crynodeb pwysig o'r canfyddiadau hyn.

Cyfeiriadau

Dennis, R. 2008. *A Life of Ospreys*. Whittles Publishing, Caithness, yr Alban.

Evans, E. 2014. *Ospreys in Wales: The First Ten Years*. Cambrian Printers, Aberystwyth.

Glaslyn Ospreys. 2023. <https://www.glaslynwildlife.co.uk/glaslyn-osprey-chick-statistics/>

Levenson, H. a J.R. Koplin. 1984. Effects of human activity on productivity of nesting Ospreys. *The Journal of Wildlife Management* 48: 1374-1377.

Mackrill, T.R. 2017. *Migratory behaviour and ecology of a trans-Saharan migrant raptor, the Osprey *Pandion haliaetus**. Traethawd hir doethuriaeth, Prifysgol Caerlŷr.

Mackrill, T.R. 2019. *RSPB Spotlight Ospreys*. Bloomsbury Publishing, Llundain, DU.

Mackrill, T.R. 2022. *Osprey Conservation Plan – Llyn Brenig*. Prosiect Gweilch y Pysgod Brenig.

Mackrill, T.R, Appleton, T. a McIntyre, H. 2013. *The Rutland Water Ospreys*. Bloomsbury Publishing, Llundain, DU.

Monti, F., O. Duriez, J.-M. Dominici, et al. 2018. The price of success: integrative long-term study reveals ecotourism impacts on a flagship species at a UNESCO site. *Animal Conservation* 21: 448-458.

Munday, M., C. Jones, a N. Roch. 2015. *The Economic Impact of the Communities and Nature Environment for Growth (E4G) Strategic Project*. Adroddiad ar gyfer Cyfoeth Naturiol Cymru.

Poole, A.F. 1989. *Ospreys: a natural and unnatural history*. Cambridge University Press, Caergrawnt, Efrog Newydd, UDA.

Poole, A.F., 2019. *Ospreys: the revival of a global raptor*. JHU Press.

Ruddock, M., a Whitfield, D.P. 2007. A review of disturbance distances in selected bird species. *Adroddiad gan Natural Research (Projects) Ltd i Scottish Natural Heritage 181*.

Yalden, D.W., ac Albarella, U. 2009. *The History of British Birds*. Oxford University Press, Rhydychen, DU.