



Llywodraeth Cymru
Welsh Government

Y gofal iawn, yn y lle iawn, y tro cyntaf

Gofal mewn Adrannau Achosion Brys

Datganiad Ansawdd



4

Ymateb cyflym os oes
argyfwng corfforol neu
argyfwng iechyd meddwl



Cefndir

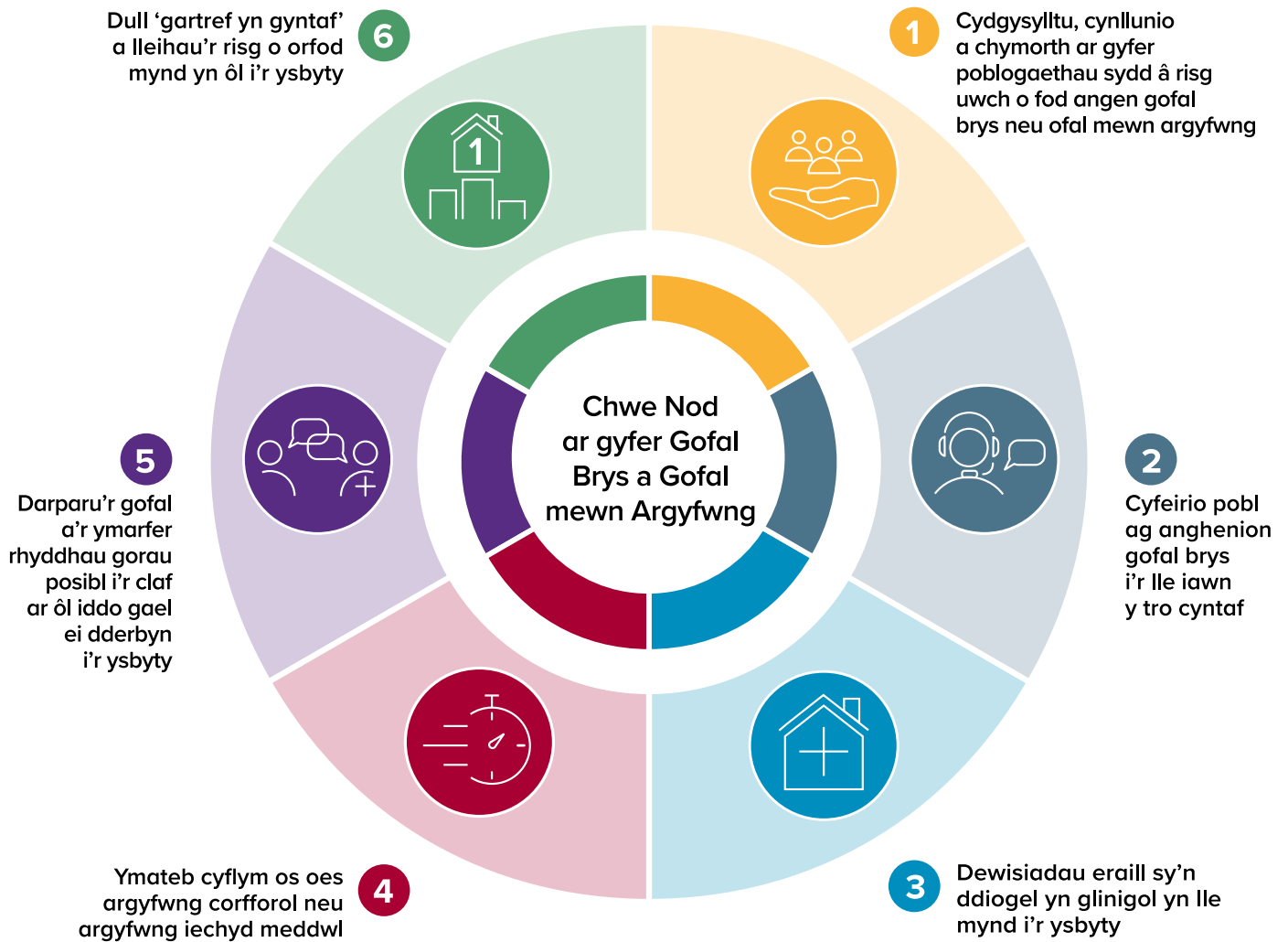
Cyflwyniad: Pam mae hyn yn bwysig?

Mae **llawlyfr polisi** y Chwe Nod ar gyfer Gofal Brys a Gofal mewn Argyfwng ('y chwe nod') yn ceisio cefnogi'r gwaith o ddarparu'r gofal iawn, yn y lle iawn, y tro cyntaf er mwyn cyflawni canlyniadau gwell a darparu profiadau gwell i bobl sydd angen cael mynediad at ofal ymhen munudau ac oriau.

Mae cefnogi pobl ag anghenion gofal brys i aros yn eu cymuned leol pan fydd yn ddiogel iddynt

wneud hynny yn rhan allweddol o ddull y chwe nod. Fodd bynnag, bydd bob amser angen mynediad at wasanaethau gofal mewn argyfwng ar bobl, ac mae darparu gofal amserol, effeithiol ac o ansawdd i'r bobl hynny mewn lleoliadau adrannau achosion brys yn ymrwymiad allweddol yn y llawlyfr polisi.

Chwe Nod ar gyfer Gofal Brys a Gofal mewn Argyfwng





Yn nodweddiadol, mae'r gwasanaethau gofal mewn argyfwng yn cynnwys gwasanaeth yr ambiwlansys argyfwng a'r gwasanaethau a ddarperir mewn adrannau achosion brys. Mae 12 o adrannau achosion brys i'w cael yng Nghymru. Maen nhw'n cael eu galw yn **adrannau 'mawr' neu 'fath un'** ac maen nhw'n darparu gwasanaethau dan arweiniad ymgynghorwyr sy'n cynnwys cyfleusterau dadebru priodol sydd ar gael 24 awr y dydd/7 diwrnod yr wythnos. Nid oes gwahaniaeth a oes gan gleifion apwyntiad ymlaen llaw ai peidio cyn ymweld â'r adrannau hyn.

Gall lefel a natur y galw ar adrannau achosion brys – sy'n cynnwys rhychwant eang o ran oedran y cleifion, ac aciwtedd a chymhlethdod eu hanghenion – fod yn ddi-baid. Er bod maint yr her wedi'i ddwysáu gan faterion sy'n codio ganlyniad i ddiffyg llif y cleifion ymhellach i mewn i system yr ysbyty, mae'r staff clinigol ac anghlinigol yn darparu gofal diogel ac amserol i'r mwyafrif o'r bobl sy'n ymweld â'r adrannau.

Y llynedd, profodd y rhan fwyaf o adrannau achosion brys ledled Cymru y niferoedd uchaf erioed (neu'n agos at y lefelau uchaf erioed) o ymweliadau, er bod yr ymweliadau blynyddol sydd i'w gweld drwy **dueddiadau mewn gweithgarwch** wedi bod yn gymharol sefydlog dros amser.

Er nad yw'r gweithgarwch wedi newid yn sylweddol, mae'r amser y mae pobl yn ei dreulio mewn adrannau achosion brys wedi cynyddu'n gyffredinol, a phobl dros 85 oed oedd yn treulio'r amser cyffredinol hiraf ar gyfartaledd yn yr adrannau. Mae'r adrannau yn gynyddol orlawn wrth i bobl aros yn hirach am gael eu derbyn i'r ysbyty, ac mae hyn yn cyflwyno risg gynyddol o niwed ac mae'n cael effaith bellach ar brofiad pobl.





Cyd-destun: Sut mae hyn yn cyd-fynd â'r polisi ehangach?

Mae datganiadau ansawdd yn cael eu llunio gan Lywodraeth Cymru, sy'n cyd-fynd â'r ymrwymiad yn Cymru Iachach (2018) i ddiffinio'r canlyniadau a'r safonau y byddem yn disgwyl eu gweld mewn gwasanaethau o ansawdd uchel, sy'n canolbwyntio ar y claf, wedi'u darparu gan fyrdau iechyd Cymru ac ymddiriedolaethau'r GIG.

Mae'r Fframwaith Clinigol Cenedlaethol (2021), a ddrafftwyd mewn ymateb i Cymru Iachach, yn nodi diben datganiadau ansawdd o ran darparu'r weledigaeth ar gyfer gwasanaethau clinigol penodol wedi'u seilio ar fanylebau gwasanaeth manylach, sy'n ei gwneud yn bosibl i ddull hirdymor a chyson gael ei roi ar waith ar gyfer gwella canlyniadau.

Er mwyn helpu timau adrannau achosion brys i wneud yr hyn y maen nhw'n ei wneud orau, a sicrhau'r canlyniadau gorau posibl i gleifion sydd angen asesiad a thriniaeth ymhen munudau ac oriau, mae'r datganiad ansawdd hwn yn darparu fframwaith i'r byrdau iechyd i gefnogi gwelliannau ym mhob adran achosion brys. Mae'r pwyslais ar

ddarpariaeth o ansawdd sy'n gyson uchel ym mhob rhan o Gymru.

Dylid ystyried y ddogfen hon ochr yn ochr â llawlyfr polisi'r chwe nod a'i darllen yng nghyd-destun cynlluniau cenedlaethol a lleol ehangach y rhaglen sydd â'r bwriad o wneud y canlynol:

- lleihau'n ddiogel y niferoedd sy'n cyflwyno eu hunain mewn adrannau achosion brys drwy ymyriadau fel llwybrau ychwanegol GIG 111 Cymru; darparu cyngor a chanllawiau clinigol o bell, a gwasanaethau ffrydio; a darparu gofal argyfwng yr un diwrnod (hy elfennau nodau dau a thri cynlluniau cenedlaethol a lleol y rhaglen chwe nod); a
- gwella amseroldeb llif y cleifion drwy systemau'r ysbytai drwy gynllunio gwell ar gyfer rhyddhau cleifion a chynlluniau gweithredu iechyd a gofal cymdeithasol integredig i leihau oedi yn achos llwybrau gofal (hy elfennau nodau pedwar, pump a chwech cynlluniau cenedlaethol a lleol y rhaglen chwe nod).

Dull gweithredu: Sut gafodd y ddogfen hon ei llunio?

Cynhaliwyd ymarferion ymgysylltu trylwyr, gan gynnwys drwy arolygon cyhoeddus cenedlaethol, digwyddiadau a grŵp gorchwyl cenedlaethol, mewn perthynas â'r datganiad ansawdd hwn. Cafwyd cyfraniadau gan arweinwyr mewn meddygaeth frys, ac arweinwyr gweithredol o bob rhan o GIG Cymru, y Coleg Brenhinol Meddygaeth Frys, y trydydd sector a'r byd academiaidd.

Cydnabyddir bod angen mabwysiadu dull system gyfan i ysgogi newid trawsnewidiol mewn gofal brys a gofal mewn argyfwng a dyma sail fframwaith y chwe nod. Mae'r datganiad ansawdd

hwn wedi'i neilltuo i'r adrannau achosion brys, o'r pwynt mynediad i'r pwynt ymadael.

Mae'r priodoleddau ansawdd wedi cael eu llunio ar sail y **12 o Safonau Ansawdd Iechyd a Gofal**. Nod y Safonau yw darparu fframwaith clir i helpu i gynllunio, darparu a monitro gwasanaethau gofal iechyd yng Nghymru.

Bydd cynllun cenedlaethol rhaglen y chwe nod ar gyfer 2024/2025 yn cynnwys sicrhau bod modd cyflawni'r datganiad ansawdd fel rhan greiddiol o'i gynllun 'nod pedwar'.



Cyflawni: Beth a ddisgwylir gan y byrddau iechyd?

Disgwylir i'r byrddau iechyd gynnal adolygiad o'u statws presennol yn erbyn pob un o'r priodoleddau ansawdd a ddisgrifir yn y datganiad ansawdd gan ddefnyddio eu strwythurau lleol o dan raglen y chwe nod, a'u cysoni â'r rhain. Bydd hyn yn gweithredu fel llinell sylfaen ac yn cyfrannu at ddatblygiad cynlluniau gwella'r adran achosion brys ar gyfer pob safle (neu bydd modd cysoni â chynlluniau presennol).

Bydd camau â blaenoriaeth yn cael eu pennu gan Lywodraeth Cymru a Gweithrediaeth GIG Cymru, a fydd yn gyson â fframweithiau cynllunio a pherfformiad presennol GIG Cymru. Bydd y rhain yn cael eu hadolygu'n flynyddol fel rhan o gynlluniau lleol rhaglen y chwe nod.

Bydd y byrddau iechyd yn cael eu cefnogi i gyflawni'r disgwyliadau a nodir yn y ddogfen hon gan Weithrediaeth GIG Cymru. Bydd y gefnogaeth hon yn cael ei rhoi'n bennaf drwy raglen genedlaethol y chwe nod a, pan fo'n briodol, drwy'r rhwydwaith strategol clinigol cenedlaethol ar gyfer gofal critigol, trawma a meddygaeth frys.

O ystyried natur drawsbynciol y gofal a'r driniaeth a ddarperir mewn adrannau achosion brys, bydd y rhaglen genedlaethol a'r rhwydwaith clinigol yn cydweithio i ddatblygu manyleb gwasanaethau gadarn ar gyfer adrannau achosion brys yng Nghymru. Bydd llwybrau clinigol cenedlaethol,

wedi'u cysoni â phriodoleddau ansawdd gwasanaethau eraill neu grwpiau sy'n benodol i gyflyrau, pan fo'n briodol, yn cael eu hystyried wrth ddatblygu'r fanyleb.

Bydd Gweithrediaeth GIG Cymru yn defnyddio data i feincnodi gwasanaethau adrannau achosion brys yn erbyn y disgwyliadau a nodir yn y datganiad ansawdd i gefnogi trafodaethau â Llywodraeth Cymru ynglŷn ag atebolrwydd, ac i gefnogi hefyd dryloywder cyhoeddus mewn perthynas â'r ddarpariaeth gwasanaethau.

Er bod y datganiad ansawdd hwn yn disgrifio'r uchelgeisiau sydd i'w cyflawni'n gyson mewn adrannau achosion brys ledled Cymru, dylid cydnabod y gallai nifer o'r priodoleddau fod yn uniongyrchol drosglwyddadwy i wasanaethau eraill, sef:

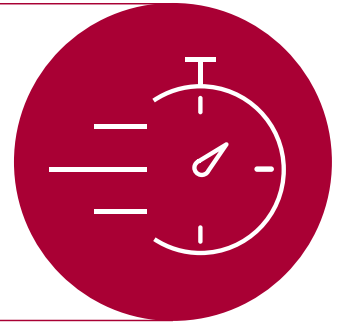
- **unedau mân anafiadau;**
- **gwasanaethau gofal argyfwng yr un diwrnod; ac/neu**
- **unedau aciwt neu unedau asesu.**

Bydd Gweithrediaeth GIG Cymru a'r byrddau iechyd yn ystyried sut y gellir rhannu'r gwersi a ddysgir a gwelliannau ar draws gwasanaethau 'wrth y drws ffrynt' eraill.





Priodoldebau ansawdd gwasanaethau Adrannau Achosion Brys yng Nghymru



Diogel

1. Mae'r risg sydd i'w chael mewn adrannau yn cael ei hasesu, a chyfathreber amdani a'i huwchygyfeirio yn y sefydliad mewn modd trefnus, ac mae'r mesurau priodol yn cael eu cymryd i fynd ati'n rhagweithiol i leihau'r niwed posibl i gleifion a staff drwy arferion gofal diogel fel atal a rheoli heintiau. Rhoddir pwyslais cryfach ar leihau'r risg sy'n gysylltiedig â gorboblogi mewn adrannau.
2. Mae'r gwaith o fonitro gwybodaeth am alw a chapasiti, gan ystyried aciwtedd a chymhlethdod yr anghenion, yn cael ei wneud mewn modd trefnus, er mwyn sicrhau bod modd darparu gwasanaethau o ansawdd uchel a dibynadwy iawn drwy gyfleusterau, gwasanaeth gwybodeg a gweithlu priodol (wedi'u seilio ar niferoedd, sgiliau a phrofiad).
3. Mae yno amgylchedd sy'n rhoi blaenoriaeth i ddiogelu oedolion a phlant, ac sy'n ystyried sut i reoli'n benodol grwpiau o gleifion fel y rhai sy'n byw gydag eiddilwch a'r rhai sydd â chyflyrau cymhleth, gan gynnwys materion iechyd meddwl, defnyddio sylweddau a'r rhai sydd ag anableddau neu sy'n agored i niwed yn ddeallusol.

Amserol

4. Mae asesiadau brysbennu neu gychwynnol trylwyr yn cael eu cynnal yn amserol, cyn pen 15 munud o gyrraedd, gan ddefnyddio proses gydnabyddedig, ac wedi'u goruchwyllo gan weithiwr proffesiynol medrus a phrofiadol, er mwyn sicrhau bod modd blaenoriaethu'n glinigol yn effeithiol.

5. Mae'r prosesau asesu yn gyson ac yn seiliedig ar dystiolaeth, ac mae'r rhai sy'n gwneud penderfyniadau clinigol yn asesu pobl yn nhrefn blaenoriaeth glinigol, a'r nod yw gwneud hyn cyn pen 60 munud o gyrraedd.
6. Dilynir polisi dim goddefgarwch o bobl yn treulio dros 12 awr mewn adran. Mae trefniadau clir, o ansawdd uchel, ar gyfer cyfathrebu a rhoi sicrwydd, sy'n cael eu gweithredu ar sail yr unigolyn ac yn gyfunol (hy yn yr ystafell aros), mewn perthynas ag amseroedd aros ar gyfer asesiadau ac ar gyfer y cam nesaf o ofal.

Effeithiol

7. Mae llwybrau sy'n seiliedig ar dystiolaeth y cytunwyd arnynt yn genedlaethol yn cael eu defnyddio mewn modd cyson, a cheir mynediad rhwydd at brofion diagnostig a darpariaeth ddilynol, er mwyn sicrhau'r canlyniadau gorau posibl i bobl sy'n cael mynediad at y gwasanaeth 24 awr y dydd/7 diwrnod yr wythnos.
8. Cytunwyd ar safonau proffesiynol mewnol er mwyn gallu derbyn atgyfeiriadau a'u hadolygu'n amserol, ac i roi pobl ar lwybrau uniongyrchol i'r arbenigeddau priodol i leihau'n sylweddol y risg o niwed i bobl sy'n aros mewn adrannau achosion brys gorlawn.
9. Mae posibiladau ar gyfer 'cyfleoedd dysgu digymell' i hybu iechyd a gwneud y defnydd gorau posibl o wasanaethau iechyd, gan gynnwys gwybodaeth am ddewisiadau diogel eraill ar wahân i adrannau achosion brys (sy'n gyson ag ymgyrchoedd cyfathrebu cenedlaethol), yn cael eu hystyried.



Effeithlon

10. Mae ymrwymiad cryf i gynlluniau datgarboneiddio ac mae'r staff wedi'u grymuso i ddefnyddio arferion gwaith cynaliadwy er mwyn lleihau effaith amgylcheddol ac ariannol meddygaeth frys. Ystyrir ymgysylltu ag uwch-glinigwyr yn gynnar i ddarparu penderfyniadau clinigol amserol am archwiliadau a'r triniaethau cysylltiedig, gan osgoi dyblygu gwaith a bod yn llai gwastraffus.
11. Mae cynlluniau gweithlu cynaliadwy yn cael eu cynllunio i ryddhau amser y staff clinigol a helpu i dderbyn cleifion yn amserol. Mae sefydliadau partner, y trydydd sector a gwasanaethau gwirfoddol yn cael eu defnyddio i fod mor effeithlon â phosibl, gan gynnwys rhyddhau cleifion yn amserol a/neu eu cludo adref o adrannau pan fo'n briodol.

Teg

12. Mae gofal a thriniaeth yn cael eu pennu yn ôl blaenoriaeth glinigol er mwyn sicrhau bod darpariaeth deg ar draws gwasanaethau yng Nghymru ac i osgoi amrywiadau amhriodol. Cefnogir hyn gan offer a phrosesau asesu aciwtedd y cytunwyd arnynt yn genedlaethol ar gyfer cyfeirio pobl i'r lle iawn ar gyfer eu hanghenion.
13. Mae proses ar waith i gysoni â'r cynnig gweithredol ar gyfer y Gymraeg ac i gydnabod nodweddion ac amgylchiadau gwarchoddedig, gan gynnwys y rhannau o'r gymuned sydd mewn mwyaf o berygl, er mwyn darparu gofal wedi'i deilwra i bobl sy'n mynd i adrannau achosion brys a chefnogi canlyniadau teg.
14. Mae pobl â materion iechyd meddwl, defnyddio sylweddau, a'r rhai sydd ag anableddau neu sy'n agored i niwed yn ddeallusol yn cael asesiad amserol, cydgysylltiedig yn unol â'u hanghenion. Mae asesiadau o anghenion corfforol a meddyliol ar yr un pryd yn cael eu hybu.

Person-ganolog

15. Mae yno amgylcheddau glân, cyfforddus a darpariaethau 24 awr y dydd/7 diwrnod yr wythnos sy'n diwallu anghenion sylfaenol ac sy'n cynnal diogelwch ac urddas. Mae lleoedd pwrpasol ar gyfer plant ac amwynderau priodol ar gyfer pobl â materion iechyd meddwl ac anableddau deallusol, ac i'r rhai sydd ar ddiwedd eu hoes.
16. Mae derbyniadau brys diangen yn cael eu hosgoi yn ddiogel ac ystyrir yn gynnar y trefniadau ar gyfer rhyddhau cleifion. Mae pwyslais ar ddychwelyd pobl i'w man preswyllo mewn modd amserol ac ar atal datgyflyru. Mae pobl a'u teuluoedd neu ofalwyr yn cael eu cadw wrth wraidd y broses o wneud penderfyniadau drwyddi draw.
17. Mae mesurau profiadau a adroddir gan unigolion mewn amser real yn cael eu casglu, a gweithredir arnynt mewn modd amserol, a'u triogli â metrigau ansawdd eraill, gan gynnwys adborth gan gyrff allanol a'r hyn a ddysgir o bryderon, straeon cleifion a chanmoliaeth. Mae'r rhain yn llywio cynlluniau gwella lleol ac yn cefnogi partneriaethau rhwng unigolion a'r gweithlu wrth ystyried sut i gynllunio a darparu gwasanaethau.

Arweinyddiaeth

18. Mae arweinyddiaeth amlddisgyblaethol sy'n weladwy, yn gryf ac yn gydnerth mewn adrannau achosion brys, ac mae gwaith yn mynd rhagddo i gynllunio ar gyfer arweinwyr y dyfodol ac adolygiadau rheolaidd yn cael eu cynnal o rolau a chyfrifoldebau. Ceir strwythurau llywodraethu a llinellau cyfathrebu ac atebolrwydd i dimau uwch-reolwyr a chyfarwyddwr gweithredol (o'r llawr i'r Bwrdd) sy'n glir ac o ansawdd uchel.
19. Mae mecanweithiau ar waith ar gyfer arweinwyr clinigol a'r rhai sy'n darparu gwasanaethau i sicrhau bod eu lleisiau'n cael eu clywed a bod camau yn cael eu cymryd o ganlyniad. Mae'r camau gweithredu wedi'u cysylltu â'r cynlluniau gwella lleol ac maen nhw'n bwydo i waith cynllunio a datblygu'r rhaglen genedlaethol a'r rhwydwaith clinigol.



Y Gweithlu

20. Mae gwybodaeth am y gweithlu ar gael yn rhwydd ac yn cael ei defnyddio i gefnogi'r trefniadau gorau posibl wrth gynllunio'r gweithlu, gan arwain at dwf cynaliadwy ar gyfer diwallu'r galw. Mae defnydd priodol yn cael ei wneud o ymarferwyr â rolau estynedig a gweithwyr proffesiynol perthynol i iechyd.
21. Mae trefniadau cynllunio swyddi parhaus ar waith i gefnogi'r gweithlu a'i ddatblygu, a cheir dulliau effeithiol o helpu i gadw staff, sy'n canolbwyntio ar anghenion llesiant a chymorth unigolion a thimau.

Diwylliant

22. Ceir diwylliant o fod yn agored a thryloyw mewn adrannau a sefydliadau yn ehangach ac mae parodrwydd i nodi'r gwersi sydd i'w dysgu a gweithredu arnynt mewn modd amserol, er mwyn gwella ansawdd y gofal pan fydd pethau'n mynd o chwith.
23. Mae penderfyniadau amlbroffesiynol yn cael eu gwneud, ar draws arbenigeddau, gyda chefnogaeth cyfathrebu clinigol effeithiol. Mae eglurder ynglŷn â rôl, a pharch tuag at wybodaeth a sgiliau pob grŵp gweithlu, ac mae'r baich risg yn cael ei rannu.

Gwybodaeth

24. Mae gan yr adran achosion brys system wybodaeth ddeallus, sy'n integreiddio â systemau digidol eraill ar draws y llwybrau cleifion ac sy'n gyson â safonau data cenedlaethol.
25. Mae set ddata berthnasol, wedi'i safoni, o ansawdd uchel yn cael ei defnyddio'n gyson gan gefnogi'r agenda iechyd y cyhoedd yn ehangach, ac ysgogi gwelliannau mewn gwasanaethau a'i gwneud yn bosibl i feincodi mesurau ansawdd, canlyniadau a phrofiad.

26. Mae cyfres ddeallus o fesurau yn cael eu casglu, ac mae timau clinigol, rheoli a gweithredol yn craffu arnynt yn rheolaidd i asesu canlyniadau, profiadau a gwerth mewn adrannau achosion brys. Mae trefniadau uwchgyfeirio priodol ar waith a chamau gweithredu priodol yn cael eu cymryd, gan fod yn gyson â threfniadau cynllunio gwelliannau yn lleol ac yn genedlaethol.

Dysgu, gwella ac ymchwil

27. Mae'r gweithlu'n cymryd rhan weithredol ac yn cyfrannu at y rhaglen genedlaethol a'r rhwydwaith clinigol i leihau amrywiadau direswm o ran mynediad a chanlyniadau, i rannu'r dysgu ac i fanteisio ar arloesi lleol.
28. Mae mentrau gwella ansawdd a phrofi cynlluniau newydd yn cael eu seilio ar dystiolaeth, ac maen nhw'n cael eu llywio gan lais y cyhoedd ac asiantaethau neu gyrff cenedlaethol fel Arolygiaeth Gofal Iechyd Cymru a Llais, a defnyddir dulliau cyson o werthuso.

Ymagwedd systemau cyfan

29. Mae adrannau'n gweithio'n agos gyda phartneriaid golau glas ac asiantaethau cenedlaethol i gefnogi parodrwydd am argyfwng, ymateb ac adferiad, gan gyfrannu at redeg y system gyfan yn ddiogel a'i diogelu.
30. Mae ymagwedd tîm yn cael ei meithrin mewn adrannau ac mewn cydweithrediad â chydweithwyr yn y gymuned ac ar draws systemau'r ysbyty. Cytunwyd ar werthoedd, agweddau ac ymddygiadau. Mae'r staff yn cael eu cefnogi a'u hannog i godi llais, rhannu syniadau a buddsoddi yn llwyddiant y system gofal brys a gofal mewn argyfwng yn ehangach.



Y camau nesaf ar gyfer y byrddau iechyd

Mae disgwyl i fyrddau iechyd fabwysiadu'r datganiad ansawdd hwn yn lleol fel fframwaith ar gyfer sicrhau'r gofal gorau posibl mewn adrannau achosion brys.

Dylid nodi noddwr gweithredol (efallai y bydd y byrddau iechyd am ystyried ai arweinydd gweithredol y rhaglen chwe nod yn y bwrdd iechyd yw'r unigolyn mwyaf priodol ar gyfer y rôl) a dylai ddechrau ar y gwaith canlynol yn Chwarter 1 o 2024/2025 –

- cynnal adolygiad beirniadol dan arweiniad clinigwyr yn erbyn pob priodoledd ansawdd yn y fframwaith hwn sydd wedi'i gefnogi gan dabl dangosyddion cryno'r adrannau achosion brys ('yr offeryn SEDIT') o dan drefniadau Cael Pethau'n lawn y Tro Cyntaf (GIRFT) er mwyn gosod llinell sylfaen ar gyfer y sefydliad
- datblygu cynllun gweithredu mesuradwy er mwyn sicrhau bod modd cyflawni'r disgwyliadau a nodir yn y fframwaith hwn, gan flaenoriaethu'r **saith cam gweithredu** â blaenoriaeth a ddisgrifir isod a chysoni â chynllun lleol rhaglen y chwe nod. Dylid nodi bod y camau hyn eisoes yn destun cefnogaeth gan y rhaglen genedlaethol neu byddant yn cael eu cynnwys yng nghynllun y rhaglen genedlaethol ar gyfer cefnogaeth yn 2024/2025
- sicrhau bod y cynllun gweithredu a'r saith cam gweithredu â blaenoriaeth wedi'u cysoni'n bendant â chynllun lleol y bwrdd iechyd o dan raglen y chwe nod
- cysylltu â thîm arweinyddiaeth rhaglen genedlaethol y chwe nod a, pan fo'n briodol, â grŵp arweinyddiaeth y rhwydwaith strategol i geisio cymorth yn ôl yr angen er mwyn sicrhau bod modd darparu'r fframwaith yn lleol.

Saith cam gweithredu

- 1 Mae pwyslais cryfach ar ddulliau o fynd i'r afael â rhwystrau rhag symud cleifion o'r adrannau achosion brys a llif cleifion drwy'r ysbyty i leihau gorboblogi mewn adrannau brys (*priodoledd ansawdd 1*).
- 2 Mae gwerthusiad beirniadol yn cael ei gynnal o gyfleusterau, gwasanaeth gwybodeg a gweithlu'r adran, i ddiwallu'r galw, y capasiti, llif y cleifion a'r canlyniadau (*priodoledd ansawdd 2*).
- 3 Mae'r amser canolrifol o gyrraedd i weld y sawl sy'n gwneud penderfyniadau clinigol yn 60 munud neu lai yn gyson, ac mae prosesau asesu cadarn ar waith i gefnogi blaenoriaethu clinigol (*priodoledd ansawdd 5*).
- 4 Mae prosesau atgyfeirio at arbenigedd yn amserol, ac mae blaenoriaeth ar roi cleifion ar lwybrau uniongyrchol drwy gytuno ar safonau rhyngbroffesiynol (*priodoledd ansawdd 8*).
- 5 Mae arferion gwaith cynaliadwy yn cael eu hybu a'u hymwreiddio yn yr adran achosion brys, gan fod yn gyson â mentrau cenedlaethol (*priodoledd ansawdd 10*).
- 6 Mae Set Ddata Gofal Brys Cymru (WECDS) yn cael ei gweithredu ar draws pob adran achosion brys yng Nghymru erbyn 31 Mawrth 2026, ac mae'n bwydo'n uniongyrchol i'r offeryn SEDIT (*priodoledd ansawdd 25*).
- 7 Mae strategaethau mesur sy'n ystyrlon yn glinigol yn cael eu hystyried ar lefel leol a'u bwydo i seilwaith y rhwydwaith a'r rhaglen i lywio cyfeiriad y polisi cenedlaethol (*priodoledd ansawdd 26*).



Rhagor o wybodaeth

Os oes gennych unrhyw ymholiadau cyffredinol neu i roi adborth ar y datganiad ansawdd:

Y Polisi Gofal Brys a Gofal mewn Argyfwng

 GofalBrysAcArgyfwng.BusnesYLlywodraeth@llyw.cymru

I ofyn am gefnogaeth ar gyfer gweithredu'r datganiad ansawdd:

Y Chwe Nod Cenedlaethol ar gyfer y Rhaglen Gofal Brys a Gofal mewn Argyfwng

 [Chwe Nod ar gyfer Gofal Brys a Gofal Mewn Argyfwng - GIG Cymru](#)

 ABB.SixGoalsUEC@wales.nhs.uk

Y Rhwydwaith Clinigol Strategol ar gyfer Gofal Critigol, Trawma a Meddygaeth Frys

 [Cwrdd â'r Tîm - Gweithrediaeth GIG Cymru](#)

