



Llywodraeth Cymru
Welsh Government

Fframwaith Perfformiad a Gwella ar gyfer Gwasanaethau Cymdeithasol

Canllawiau: Defnyddio tystiolaeth fel sail ar gyfer
gwella – Medi 2021



Mae'r canllawiau hyn yn cynnwys:

Pennod / Cynnwys

1. Cyflwyniad	3
2. Diffiniadau a ddefnyddir yn y canllawiau hyn	6
3. Deall a defnyddio'r dystiolaeth	11
3.1. Natur y dystiolaeth	11
3.2. Creu diwylliant o gasglu tystiolaeth	13
3.3. Defnyddio seilwaith a phrosesau presennol i gasglu tystiolaeth	14
3.3.1. Cyflwyniad	14
3.3.2. Cylchoedd cynllunio strategol a busnes	15
3.3.3. Ystyriaethau seilwaith	16
4. Mathau o dystiolaeth	21
4.1. Gwerth data meintiol	21
4.2. Gwerth data straeon a phrofiadau	22
4.3. Y berthynas rhwng y ddau	22
5. Casglu tystiolaeth	25
5.1. Bod yn glir am beth ydych eisiau ei wybod	25
5.1.1. Cyflwyniad	25
5.1.2. Damcaniaeth modelau newid a rhesymeg	26
5.1.3. Cwestiynau ymchwil	29
5.2. Trosolwg o'r Ymchwil	31
5.3. Rheoli ymchwil a moeseg	31
5.4. Sicrhau bod casglu tystiolaeth yn gyraeddadwy a chynaliadwy	32
5.4.1. Cyflwyniad	32
5.4.2. Gweithio gyda phartneriaid	33

5.5. Dechrau gyda thystiolaeth sydd eisoes yn bodoli	34
5.6. Casglu tystiolaeth newydd	36
5.6.1. Ochr yn ochr â gweithgareddau sy'n bodoli	36
5.7. Cynllunio casglu data: rhestr wirio	39
6. Dadansoddi tystiolaeth	41
6.1. Cyflwyniad	41
6.2. Dulliau dadansoddi	41
6.3. Mynediad at y sgiliau dadansoddi priodol	42
7. Sicrhau y defnyddir tystiolaeth i hysbysu gwelliant	43
7.1. Ffyrdd o gyflwyno a chyfathrebu tystiolaeth	43
7.2. Hysbysu gwelliant ar bedair lefel	44

Fframwaith Perfformiad a Gwella ar gyfer Gwasanaethau Cymdeithasol

Canllawiau: Defnyddio tystiolaeth fel sail ar gyfer gwella

Medi 2021

Tabl cynnwys

1	Cyflwyniad.....	3
2	Diffiniadau a ddefnyddir yn y canllawiau hyn.....	6
3	Deall a defnyddio'r dystiolaeth	11
3.1	Natur y dystiolaeth	11
3.2	Creu diwylliant o gasglu tystiolaeth	13
3.3	Defnyddio seilwaith a phrosesau presennol i gasglu tystiolaeth	15
3.3.1	Cyflwyniad	15
3.3.2	Cylchoedd cynllunio strategol a busnes.....	15
3.3.3	Ystyriaethau seilwaith	16
4	Mathau o dystiolaeth	21
4.1	Gwerth data meintiol	21
4.2	Gwerth data straeon a phrofiadau.....	22
4.3	Y berthynas rhwng y ddau	22
5	Casglu tystiolaeth	25
5.1	Bod yn glir am beth ydych eisiau ei wybod	25
5.1.1	Cyflwyniad	25
5.1.2	Damcaniaeth modelau newid a rhesymeg.....	26
5.1.3	Cwestiynau ymchwil	28
5.2	Trosolwg o'r Ymchwil	30
5.3	Rheoli ymchwil a moeseg	30
5.4	Sicrhau bod casglu tystiolaeth yn gyraeddadwy a chynaliadwy	31

5.4.1	Cyflwyniad	31
5.4.2	Gweithio gyda phartneriaid	32
5.5	Dechrau gyda thystiolaeth sydd eisoes yn bodoli.....	33
5.6	Casglu tystiolaeth newydd	35
5.6.1	Ochr yn ochr â gweithgareddau sy'n bodoli.....	35
5.7	Cynllunio casglu data: rhestr wirio.....	38
6	Dadansoddi tystiolaeth	41
6.1	Cyflwyniad.....	41
6.2	Dulliau dadansoddi.....	41
6.3	Mynediad at y sgiliau dadansoddi priodol	42
7	Sicrhau y defnyddir tystiolaeth i hysbysu gwelliant.....	43
7.1	Ffyrdd o gyflwyno a chyfathrebu tystiolaeth	43
7.2	Hysbysu gwelliant ar bedair lefel.....	45

1 Cyflwyniad

Mae'r canllawiau hyn yn rhoi syniadau ymarferol ynghylch sut y gellir defnyddio tystiolaeth i lywio gwelliannau mewn gwasanaethau cymdeithasol ar lefel unigol, leol, ranbarthol a chenedlaethol.

Fe'i cynlluniwyd i helpu awdurdodau lleol i lynu wrth y Cod ymarfer mewn perthynas â pherfformiad a gwella gwasanaethau gofal cymdeithasol yng Nghymru ([y Cod](#)).¹ Mae'r Cod yn nodi disgwyliadau awdurdodau lleol o ran perfformiad, gwella, a chasglu tystiolaeth ynghylch y safonau ansawdd ac wyth elfen llesiant, fel y'u diffinnir a'u nodi yn Deddf Gwasanaethau Cymdeithasol a Llesiant (Cymru) 2014².

Mae gan y canllawiau gysylltiadau cryf â dau ddarn arall o ganllawiau, ac efallai y byddwch am eu darllen ochr yn ochr â'r ddogfen hon:

- Deall profiadau a chanlyniadau (ar gael yma)
- Mesur gweithgarwch a chanllawiau perfformiad 2020-2021 (ar gael [yma](#)).³

Error! Reference source not found.dros y dudalen, crynhoir y berthynas rhwng y canllawiau hyn a Deddf Gwasanaethau Cymdeithasol a Llesiant (Cymru) 2014.

¹ <https://gov.wales/sites/default/files/publications/2020-03/code-of-practice-in-relation-to-the-performance-and-improvement-of-social-services-in-wales.pdf>

² <https://www.legislation.gov.uk/anaw/2014/4/contents>

³ <https://gov.wales/sites/default/files/publications/2020-03/measuring-activity-and-performance-guidance-2020-21.pdf>

Ffigwr 1Y canllawiau mewn cyd-destun



Mae'r canllawiau hefyd yn cefnogi mentrau strategol eraill, e.e.:

- Mentrau i gefnogi ymchwil gofal cymdeithasol yng Nghymru, fel y nodir yn Strategaeth Ymchwil Gofal Cymdeithasol Cymru ar gyfer Cymru 2018 – 2023 [yma](https://socialcare.wales/research-and-data/research-strategy-for-wales)⁴
- Cefnogaeth a ddarperir gan Gofal Cymdeithasol Cymru i helpu pobl i gael gafael ar, defnyddio, deall a chynhyrchu ymchwil a thystiolaeth ym maes gofal cymdeithasol. Mae rhagor o wybodaeth ar gael drwy gysylltu â research@socialcare.wales.
- Mae Deddf Iechyd a Gofal Cymdeithasol (Ansawdd ac Ymgysylltu) (Cymru) 2020 ar gael [yma](https://gov.wales/health-and-social-care-quality-and-engagement-wales-act)⁵ -Mae Llywodraeth Cymru yn bwriadu dod â'r Ddeddf hon i rym o fis Ebrill 2023 ymlaen a fydd yn darparu ar gyfer sefydlu Corff Llais y Dinesydd ar gyfer iechyd a gofal cymdeithasol ac yn nodi dyletswyddau ansawdd a gonestrwydd ar gyfer y GIG.

⁴ <https://socialcare.wales/research-and-data/research-strategy-for-wales>

⁵ <https://gov.wales/health-and-social-care-quality-and-engagement-wales-act>

Rydym yn ddiolchgar i fwy na 80 o randdeiliaid sydd wedi helpu i lunio'r canllawiau hyn. Roedd rhai yn cymryd rhan mewn gweithdai; roedd rhai yn rhannu adnoddau, arbenigedd ac enghreifftiau o astudiaethau achos; roedd eraill yn adolygu drafftiau. Roedd y broses gydweithredol hon yn ein helpu i gysylltu nifer o gynlluniau ymchwil gofal cymdeithasol, ac i wneud cysylltiadau clir â strategaeth gofal cymdeithasol, polisi, adnoddau a darpariaeth yng Nghymru.

Diffiniadau a ddefnyddir yn y canllawiau hyn

Eitem	Diffiniad
Adolygiad Ymarfer Oedolion (APR)	Proses o ymchwiliad aml-asiantaeth cydweithredol lle mae oedolyn wedi marw neu wedi dioddef anaf a allai beryglu ei fywyd neu nam parhaol ar ei iechyd. Prif nodweddion y math hwn o ymchwiliad yw ei fethodoleg hynod o fyfyrionol a chydweithredol; y gofyniad i ymgysylltu â theuluoedd lle bynnag y bo modd; ei bwysigrwydd i'r ymarferwyr hynny sy'n ymwneud â'r achos a gweithwyr proffesiynol arweiniol cysylltiedig, byrddau diogelu ac eraill perthnasol, i ddysgu gwersi o'r adolygiad cyn gynted ag y bo modd ar ôl y digwyddiadau a arweiniodd at yr Adolygiad Ymarfer Oedolion; pwysigrwydd gwella arferion amddiffyn oedolion rhyngasiantaethol yn y dyfodol. ⁶
Ymchwiliad Gwerthfawrogol	Techneg sy'n ceisio datgelu'r pethau gorau am sefydliad, tîm, cymuned neu brosiect sy'n cael ei archwilio. Mae'n arf newid cadarnhaol ac mae'n dod yn arf craffu sy'n dod yn fwyfwy poblogaidd. Mae fel arfer yn gweithredu o dan fodel 5-D: 1) diffinio ffocws cadarnhaol yr ymchwiliad, 2) canfod – gwerthfawrogi a gwerthfawrogi'r gorau o'r hyn sydd eisoes yn bodoli, 3) breuddwydio - creu gweledigaeth o'r hyn a allai fod, 4) dylunio – defnyddio gwybodaeth/straeon a gasglwyd i ganfod sut dylai pethau fod, a 5) darparu – arloesi a darparu'r ffyrdd gorau o 'wneud' yn y dyfodol. ⁷
Cymuned Ymholiad	Sesiwn gweithdy sy'n cynnig lle i bobl archwilio syniadau ar y cyd. Mae'r sesiynau'n dechrau gyda sbardun i gael cyfranogwyr i feddwl ac yn caniatáu i'r cyfranogwyr rannu'r hyn y maent yn ei feddwl a'i wneud a pham wrth wrando ar bobl eraill o wahanol gyd-destunau neu sefyllfaoedd. Yn hollbwysig, mae'n wahanol i ddulliau hwyluso eraill gan ei fod yn gadael i grŵp ddiffinio'r hyn maen nhw eisiau ei drafod. ⁸

⁶Deddf Gwasanaethau Cymdeithasol a Llesiant (Cymru) 2014 Gweithio Gyda'n Gilydd i Ddiogelu Pobl; Cyfrol 3 Adolygiadau Ymarfer Oedolion.

⁷ Centre for Public Scrutiny (2012), *Appreciative Scrutiny: A guide to using Appreciative Inquiry to add value to overview and scrutiny*, Appreciative-Scrutiny.pdf (cfigs.org.uk) t.4.

⁸Gweler www.iriss.org.uk Agorwyd ddiwethaf Mehefin 2021.

Eitem	Diffiniad
Adolygiad Ymarfer Plant (CPR)	Proses o ymchwiliad aml-asiantaeth ar y cyd lle mae plentyn wedi marw neu wedi dioddef anaf a allai beryglu ei fywyd neu nam parhaol parhaus ar ei iechyd neu ei ddatblygiad. Prif nodweddion y math hwn o ymchwiliad yw ei fethodoleg hynod o fyfyrionol a chydweithredol; y gofyniad i ymgysylltu â theuluoedd lle bynnag y bo modd; ei bwysigrwydd i'r ymarferwyr hynny sy'n ymwneud â'r achos a gweithwyr proffesiynol arweiniol cysylltiedig, byrddau diogelu ac eraill perthnasol, dysgu gwersi o'r adolygiad cyn gynted ag y bo modd ar ôl y digwyddiadau a arweiniodd at y CPR; pwysigrwydd gwella arferion amddiffyn plant rhyngasiantaethol yn y dyfodol. ⁹
Data	Mae mathau o ddata yn cynnwys data rhifiadol, data dogfenol (data neu wybodaeth sydd eisoes wedi'i chasglu), data arsylwadol, disgrifiadau o brofiadau, barn a safbwyntiau pobl, neu gyfuniad/triongiant o'r dystiolaeth uchod. ¹⁰
DEEP	Datblygu Ymarfer a Gyfoethogir gan Dystiolaeth. Dull gweithredu sydd wedi cael ei ddatblygu gan Brifysgol Abertawe ac sydd wedi cael ei ddefnyddio yng Nghymru ers 2014. Mae'n canolbwyntio ar ddefnyddio tystiolaeth amrywiol (ymchwil, profiad uniongyrchol, gwybodaeth ymarferwyr a gwybodaeth sefydliadol) mewn perthynas â dysgu a datblygu gofal cymdeithasol.
Gwerthuso	Gwerthuso yw'r asesiad systematig o ddyluniad, gweithrediad a chanlyniadau ymyriad. Mae'n profi a yw ymyriad yn gweithio neu i ba raddau y mae wedi gweithio yn ôl y disgwyl, a oedd y costau a'r manteision yn unol â'r disgwyl, a gafwyd canlyniadau annisgwyl sylweddol a sut y cafodd ei weithredu ac a wnaed newidiadau, pam? ¹¹ Mae gwerthusiadau fel arfer yn dechrau cyn i ymyriad gael ei roi ar waith ac yn parhau ar ôl ei gwblhau i ateb y set o gwestiynau gwerthuso a ofynnwyd. ¹²

⁹Deddf Gwasanaethau Cymdeithasol a Llesiant (Cymru) 2014 Gweithio Gyda'n Gilydd i Ddiogelu Pobl; Cyfrol 2 Adolygiadau Ymarfer Plant.

¹⁰Trysorlys EM (2020) Magenta Book: Central Government Guidance on evaluation. t54 https://assets.publishing.service.gov.uk/government/uploads/system/uploads/attachment_data/file/879438/HMT_Magenta_Book.pdf

¹¹ HM Treasury (2020) The Green Book, Central Government Guidance on Appraisal and Evaluation t.11 The Green Book ([publishing.service.gov.uk](https://assets.publishing.service.gov.uk))

¹²Trysorlys EM (2020) Magenta Book: Central Government Guidance on evaluation. t70 https://assets.publishing.service.gov.uk/government/uploads/system/uploads/attachment_data/file/879438/HMT_Magenta_Book.pdf

Eitem	Diffiniad
Cynllun Gwerthuso	Dogfen ysgrifenedig yw cynllun gwerthuso sy'n disgrifio sut y byddwch yn rheoli'r gwerthusiad; mae'n egluro'r camau y mae angen eu cymryd i asesu canlyniadau a phrosesau ymyriad. Dylai'r tîm gwerthuso a'r rhanddeiliaid gytuno ar gynnwys y cynllun gwerthuso. Mae'r rhain fel arfer yn cynnwys trosolwg o'r ymyriad sy'n cael ei werthuso, pwrpas a chwmpas y gwerthusiad, y prif gwestiynau gwerthuso, y math o werthuso sydd ei angen a'r adnoddau a'r arbenigedd sydd ar gael neu sydd eu hangen i gefnogi'r gwerthusiad. Mae cynllun gwerthuso yn 'ddogfen fyw' y dylid ei diweddarau'n rheolaidd i adlewyrchu newidiadau a blaenoriaethau dros amser. ¹³
Cyffredinoli	Mae cyffredinoli yn y cyd-destun hwn yn golygu y gellir allosod y canfyddiadau'n ddibynadwy o'r astudiaeth i boblogaeth ehangach o gleifion / defnyddwyr gwasanaeth a / neu eu cymhwyso i leoliadau neu gyd-destunau ar wahân i'r rhai lle cawsant eu profi. ¹⁴
Llyfr Magenta Trysorlys EM	Cyhoeddiad llywodraeth ganolog sy'n nodi canllawiau gwerthuso.
Canlyniadau	Yn y canllawiau hyn, rydym yn defnyddio'r gair canlyniadau i olygu gwelliant neu ddirywiad yn yr unigolyn o ran ei anghenion cymorth a aseswyd a/neu ganlyniadau llesiant cyffredinol sydd bwysicaf iddo (y Cod t14).
Data Ansoddol	Mae dulliau casglu data ansoddol yn rhoi dealltwriaeth fanwl o ymddygiadau, canfyddiadau a'r rhesymau sylfaenol dros ddigwyddiadau cymdeithasol. Er bod dulliau meintiol yn cael eu defnyddio fel arfer i fesur 'beth', mae dulliau ansoddol yn cael eu defnyddio amlaf i archwilio'r 'sut' a 'pam'. Mae dulliau casglu data ansoddol cyffredin yn cynnwys cyfweiliadau manwl, grwpiau ffocws, astudiaethau achos, arsylwi ac ethnograffeg. ¹⁵

¹³ Public Health England (2018) Guidance: Planning an evaluation. Planning an evaluation - GOV.UK (www.gov.uk)

¹⁴UKRI ac Awdurdod Ymchwil Iechyd y GIG, cyrchwyd drwy [Gwestiwn 4 - Cyffredinol \(hra-decisiontools.org.uk\)](http://Gwestiwn 4 - Cyffredinol (hra-decisiontools.org.uk)) Medi 2021

¹⁵Trysorlys EM (2020) Magenta Book: Central Government Guidance on evaluation, t.62. https://assets.publishing.service.gov.uk/government/uploads/system/uploads/attachment_data/file/879438/HMT_Magenta_Book.pdf

Eitem	Diffiniad
Ansoddol	Mae ymchwil feintiol yn egluro ffenomena yn ôl data rhifol, wedi'i ddadansoddi drwy dulliau sy'n seiliedig ar fathemategol, yn enwedig ystadegau. ¹⁶
Ymchwil	I gyfrif fel ymchwil, rhaid i brosiectau: <ul style="list-style-type: none"> • ddiffinio cyfres o gwestiynau ymchwil, materion neu broblemau a fydd yn cael sylw yn ystod yr ymchwil. Rhaid iddo hefyd ddiffinio ei nodau a'i amcanion o ran ceisio gwella gwybodaeth a dealltwriaeth sy'n ymwneud â'r cwestiynau, y materion neu'r problemau y mae angen rhoi sylw iddynt. • pennu cyd-destun ymchwil ar gyfer y cwestiynau, y materion neu'r problemau y dylid rhoi sylw iddynt. • nodi'r dulliau ymchwil ar gyfer mynd i'r afael â'r cwestiynau, y materion neu'r problemau ymchwil a'u hateb.¹⁷
Seilwaith Ymchwil	Mae'n cyfeirio at y cyfleusterau, yr adnoddau a'r gwasanaethau y mae'r gymuned ymchwil ac arloesi yn eu defnyddio i gynnal ymchwil a meithrin arloesedd yn eu meysydd. Mae'n cynnwys offer ymchwil, adnoddau seiliedig ar wybodaeth fel casgliadau, archifau a data, ac e-seilwaith fel data, systemau cyfrifiadurol a rhwydweithiau cyfathrebu. ¹⁸
S.M.A.R.T.	Acronym i helpu i ddyfeisio dulliau mesur dibynadwy. Specific. Measurable. Achievable. Relevant. Timebound
Rhanddeiliad	Yn y cyd-destun hwn, rhanddeiliaid yw rhai sydd â buddiant yn yr ymchwil. Gallent fod yn gysylltiedig ar unrhyw gam, a chynnwys y rhai sy'n darparu cyllid, yn datblygu neu'n gweithredu'r ymyriad, yn cefnogi'r ymchwil, yn defnyddio'r canfyddiadau, yn cynrychioli defnyddwyr gwasanaeth, mudiadau cymunedol perthnasol, ac asiantaethau eraill sy'n gweithio mewn meysydd cysylltiedig. ¹⁹

¹⁶ Yilmaz, K., (2013) Comparison of Quantitative and Qualitative Research Traditions: epistemological, theoretical, and methodological differences, *European Journal of Education*, 48 (2), t.311.

¹⁷Gweler <https://ahrc.ukri.org/funding/research/researchfundingguide/introduction/definitionofresearch/> cyrchwyd ddiwethaf Medi 2021

¹⁸Seilwaith Ymchwil y Cyngor Ymchwil Economaidd a Chymdeithasol (Dim Dyddiad) - Y Cyngor Ymchwil Economaidd a Chymdeithasol (ukri.org)

¹⁹ Gweler Public Health England (2018) Guidance: Planning an evaluation. Planning an evaluation - GOV.UK (www.gov.uk)

Eitem	Diffiniad
Trosglwyddadwy	Mae trosglwyddadwy yn y cyd-destun hwn yn golygu y gellir tybio bod canfyddiadau astudiaeth ansoddol yn berthnasol i gyd-destun neu leoliad tebyg. Nid yw'r rhan fwyaf o astudiaethau ansoddol yn gyffredinol fel arfer, ond yn aml gellir eu hystyried yn rhai y gellir eu trosglwyddo. ²⁰
Triongli	Casglu data gan ddefnyddio sawl dull ymchwil. Mae hyn yn meithrin hyder yn y darganfyddiadau a chadernid y gwerthusiad. ²¹

²⁰UKRI ac Awdurdod Ymchwil Iechyd y GIG, cyrchwyd drwy [Gwestiwn 4 - Cyffredinol \(hra-decisiontools.org.uk\)](http://hra-decisiontools.org.uk), Medi 2021

²¹Trysorlys EM (2020) Magenta Book: Central Government Guidance on evaluation. t62.
https://assets.publishing.service.gov.uk/government/uploads/system/uploads/attachment_data/file/879438/HMT_Magenta_Book.pdf t.54

3 Deall a defnyddio tystiolaeth

3.1 Natur y dystiolaeth

Fel Ffigwr 2 a ddangosir, daw tystiolaeth o ansawdd da ar sawl ffurf. Gellir ei ystyried, ei ddylunio a'i gofnodi'n ofalus, neu'n gymharol ad hoc ac yn ddigymell. Gall fod ar ffurf rhifau, straeon, profiad uniongyrchol, llenyddiaeth academaidd, cyfryngau digidol, gwybodaeth bersonol, neu safbwyntiau a llawer mwy.

Mae gan yr holl ddarnau amrywiol hyn o dystiolaeth rôl bwysig i'w chwarae o ran goleuo polisi, ymarfer a gwelliant.

Ffigwr 2 Mathau o dystiolaeth



Ffynhonnell: Gofal Cymdeithasol Cymru, wedi'i addasu o Ymchwil ar Waith

Fel Ffigwr 3 y crynhoir isod, mae tystiolaeth yn hanfodol i alluogi'r gwasanaethau cymdeithasol ddysgu, gwella a gwasanaethu cymunedau'n well.

Ffigwr 3 Rhesymau dros ddefnyddio tystiolaeth mewn adran gwasanaethau cymdeithasol

Llywodraethiant ac atebolrwydd:	Gweithredol	Cyfannol
<ul style="list-style-type: none"> Mae'n hysbysu Adroddiad y Cyfarwyddwr.²² Helpu i sicrhau y glynir wrth y Cod a'r cyfrifoldebau ehangach o dan Ddeddf Gwasanaethau Cymdeithasol a Llesiant (Cymru) 2014 	<ul style="list-style-type: none"> Cyfrannu at gynllunio a chomisiynu. Bod yn sail i ddatblygiad y gweithlu a datblygiad proffesiynol parhaus. Bod yn sail i wella gwasanaethau. Bod yn sail i welliannau mewn ymarfer unigol a rhyngweithio â dinasyddion 	<ul style="list-style-type: none"> Gwella canlyniadau i bobl a chymunedau

Mae tystiolaeth gyffredinol yn hanfodol i helpu i ddeall taith awdurdod lleol tuag at ddyheadau safonau ansawdd²³, sy'n cyd-fynd â phedair egwyddor graidd Deddf Gwasanaethau Cymdeithasol a Llesiant (Cymru) 2014.

Ffigur 4 Y pedwar safon ansawdd

Pobl	Atal	Partneriaethau ac Integreiddio	Llesiant
Mae pawb yn bartneriaid cyfartal sydd â llais, dewis a rheolaeth dros eu bywydau ac sy'n gallu cyflawni'r hyn sy'n bwysig iddynt.	Mae'r angen am ofal a chymorth yn cael ei leihau i'r eithaf, ac mae'r cynnydd yn yr angen yn cael ei atal ar yr un pryd â sicrhau'r	Mae partneriaethau effeithiol ar waith i gomisiynu a chyflawni canlyniadau cwbl integredig, cynaliadwy o	Mae pobl yn cael eu diogelu rhag camdriniaeth ac esgeulustod neu unrhyw fathau eraill o niwed.

²²Adroddiad blynyddol a baratoir gan Gyfarwyddwyr Gwasanaethau Cymdeithasol Cymru. Mae ei gyhoeddi yn ddyletswydd gyfreithiol o dan Ddeddf Gwasanaethau Cymdeithasol a Llesiant (Cymru) 2014. Pwrpas yr adroddiad blynyddol yw nodi taith gwella'r awdurdod lleol o ran darparu gwasanaethau i bobl yn eu hardaloedd, y rheini sy'n cael gwybodaeth, cyngor a chymorth, a'r unigolion a'r gofalwyr hynny sy'n cael gofal a chymorth.

²³Mae'r Cod Ymarfer (t8) yn ein hatgoffa o natur uchelgeisiol y safonau ansawdd "y bwriad yw i'r Safonau Ansawdd fod yn uchelgeisiol ac nid yn rhestr wirio i'w bodloni. Maent wedi'u cynllunio i herio awdurdodau lleol, i godi uchelgais ac i annog arloesedd".

Pobl	Atal	Partneriaethau ac Integreiddio	Llesiant
	canlyniadau gorau posibl i bobl.	ansawdd uchel i bobl.	
Mae arweinyddiaeth effeithiol yn amlwg ar bob lefel, gyda gweithlu medrus, gyda digon o gymwysterau a chefnogaeth yn gweithio tuag at weledigaeth ar y cyd.	Mae cydnerthedd yn ein cymunedau yn cael ei hyrwyddo. Mae pobl yn cael eu cefnogi i gyflawni eu potensial drwy fynd ati i annog a chefnogi pobl sydd angen gofal a chymorth, gan gynnwys gofalwyr, i ddysgu, datblygu a chymryd rhan mewn cymdeithas.	Anogir pobl i gymryd rhan yn y gwaith o gynllunio a darparu eu gofal a'u cymorth fel partneriaid cyfartal.	Mae pobl yn cael eu cefnogi i reoli eu lles yn weithredol a gwneud eu penderfyniadau gwybodus eu hunain fel eu bod yn gallu cyflawni eu potensial yn llawn a byw'n annibynnol am gyn hired â phosibl.

Mae'r canllawiau yn y ddogfen hon yn amlinellu ystod o ddulliau, adnoddau a methodolegau hysbys y gall gwasanaethau cymdeithasol eu haddasu i gefnogi diwylliant cryf o ymholi ac ymarfer sy'n seiliedig ar dystiolaeth. Bydd angen cefnogi arweinwyr perfformiad, ymarferwyr a rheolwyr gwasanaethau cymdeithasol wrth ddatblygu dulliau sy'n eu galluogi i gael gafael ar dystiolaeth a'i defnyddio. Yn yr un modd, mae'r dulliau hyn yn cynnig cyfleoedd cyfoethog ar gyfer datblygiad proffesiynol parhaus ystyrlon.

Efallai y byddai'n ddefnyddiol darllen y canllawiau hyn ochr yn ochr â chyhoeddiad Gofal Cymdeithasol Cymru 2021 *Defnyddio tystiolaeth mewn gwasanaethau cymdeithasol a gofal cymdeithasol yng Nghymru* sydd ar gael [yma](#).²⁴ Mae'n darparu crynodeb defnyddiol o'r heriau a'r cyfleoedd o ran gweithio gyda gwahanol fathau o dystiolaeth.

3.2 Creu diwylliant o gasglu tystiolaeth

Roedd adborth gan y rhai a gymerodd ran mewn gweithdai i lywio'r canllawiau hyn yn nodi'n glir y bydd canolbwyntio ar nifer o alluogwyr strategol yn helpu i wella gallu awdurdod lleol i gasglu a defnyddio tystiolaeth.²⁵

²⁴ <https://socialcare.wales/research-and-data/using-evidence-in-social-services-and-social-care-in-wales#section-39339-anchor>

²⁵ Daeth gwybodaeth o bedwar gweithdy a oedd yn cynnwys tua 80 o randdeiliaid o awdurdodau lleol, sefydliadau strategol, polisi a rheoleiddio sydd â diddordeb mewn gwasanaethau gofal cymdeithasol yng Nghymru. Ymysg yr awdurdodau lleol a

- Arweinyddiaeth glir, ar bob haen yn y sefydliad, sy'n modelu diwylliant o ymchwilio, dysgu a gwella.
- Seilwaith sy'n hwyluso ymchwil a dulliau o wella gwasanaethau sy'n seiliedig ar dystiolaeth.
- Partneriaeth a chydberchnogaeth ar ymchwil a thystiolaeth ar draws y gwasanaethau cymdeithasol, a'r system leol a rhanbarthol ehangach.

Bydd yr awdurdodau lleol hynny sydd fwyaf effeithiol wrth ddefnyddio tystiolaeth i oleuo ymarfer, yn creu diwylliant o ymholi a dysgu ar lefel y Cabinet a'r bwrdd. Bydd yn annog dysgu adeiladol (yn hytrach na beio neu gosbi) o lwyddiannau a methiannau.

Ar y cyfan, mae'n ymddangos bod hyn yn gweithio orau lle mae uwch swyddogion yn amlwg o ran hyrwyddo chwilfrydedd ac awydd i ddysgu o dystiolaeth yn ei holl ffurfiau. Yn ymarferol, gallai hyn gynnwys mynnu bod tystiolaeth yn cael ei defnyddio'n systematig mewn pwyllgorau, trafodaethau cynllunio gwasanaethau, adolygiadau ymarfer a chomisiynu.

I gefnogi'r Cod, rhaid gwreiddio'r dull hwn wedyn ar bob lefel o fewn swyddogaeth gwasanaethau cymdeithasol. Gallai hyn olygu newid y ffordd y mae timau ac unigolion yn cael gafael ar wybodaeth ac yn dylanwadu ar drafodaethau am wella. Gall hefyd olygu aildrefnu llwythi gwaith i sicrhau bod casglu a defnyddio tystiolaeth yn cael digon o flaenoriaeth.

Mae llwyddiant yr agenda hon yn dibynnu ar berchnogaeth effeithiol ar gymhwyso tystiolaeth ymchwil yn ei holl ffurfiau (gan gynnwys cofnodi 'profiad byw') i ddangos canlyniadau perfformiad a chefnogi ymarfer parhaus a gwella gwasanaethau.

Fodd bynnag, bydd yn bwysig iawn mynd i'r afael â hyn gyda lefel o drylwyrdd sy'n osgoi problemau dulliau ad hoc neu anecdotaidd. Mae angen dull systematig sy'n gallu adeiladu sylfaen dystiolaeth ddibynadwy dros amser ac mae angen ei gymeradwyo a'i berchenogi ar lefel y bwrdd ac ar y rheng flaen.

Mae ffocws y tu hwnt i'r awdurdod lleol hefyd yn allweddol i hyrwyddo defnyddio tystiolaeth yn effeithiol fel sail i ymarfer. Mae'r Cod (t6) yn mynnu bod awdurdodau lleol yn 'rhannu arferion gorau': bydd gweithio ar y cyd â phartneriaid cyfagos, rhanbarthol a chenedlaethol yn hollbwysig i ddangos eu bod yn glynu wrth y gofyniad hwn. Ceir mantais strategol glir o ran manteisio'n effeithiol ar y gallu rhanbarthol a rennir a'r ffrydiau gwaith ymchwil a pherfformiad presennol i hyrwyddo "diwylliant ymholi" ar y cyd ar gyfer y system gyfan.

fynychodd y gweithdai hyn, y rhai a oedd yn gallu cyfleu dulliau effeithiol oedd y rhai a oedd wedi buddsoddi amser ac adnoddau i ddatblygu un neu ragor o'r nodweddion hyn, neu gyfuniad o'r tri.

3.3 Defnyddio seilwaith a phrosesau presennol i gasglu tystiolaeth

3.3.1 Cyflwyniad

Mae gan awdurdodau lleol drefniadau sefydledig ar gyfer casglu tystiolaeth i gefnogi eu cylch adrodd ar berfformiad. Bydd y trefniadau hyn yn amrywio ledled Cymru, ond maent yn ffurfio strwythur clir ar gyfer defnyddio tystiolaeth i lywio gwelliannau. Ar ben hynny, mae'r Cod (t13) yn egluro'r angen am 'berchnogaeth system' ar y cyd ar draws nifer o lefelau a rhwng y cyfranwyr allweddol er mwyn sicrhau gwelliant parhaus o ran darparu gwasanaethau cymdeithasol a'u heffeithiolrwydd (gweler Pennod 7 am ragor o fanylion).

3.3.2 Cylchoedd cynllunio strategol a busnes.

Mae'r Cod (t8) yn ei gwneud yn ofynnol i awdurdodau lleol ddatblygu ffocws cytbwys sy'n dangos y defnydd o dystiolaeth ymchwil a all fod yn sail uniongyrchol i adrodd ar berfformiad ochr yn ochr â thystiolaeth a gasglwyd yn uniongyrchol gan y rhai sy'n defnyddio gwasanaethau. Mae'r Cod (t8) hefyd yn ei gwneud yn ofynnol i awdurdodau lleol gael 'dealltwriaeth o sut mae'r awdurdod lleol yn gweithredu yn ei gyfanrwydd... gan ddarparu ar gyfer y bobl yn ei ardal'. Bydd sicrhau cylch addas o gynllunio, darparu a gwella ymchwil (yn ogystal â'r diwylliant a'r strwythurau i gynnal hyn) yn allweddol i gyflawni yn unol â'r Cod. Gellir cyflawni hyn yn haws drwy sicrhau bod gweithgareddau cynllunio busnes a strategol yn cyd-fynd â chynlluniau ymchwil a chasglu tystiolaeth yr awdurdod lleol.

Er enghraifft, gall defnyddio asesiadau o anghenion dulliau cymysg yn rheolaidd dynnu sylw at feysydd lle mae cynnydd yn cael ei wneud a lle mae bylchau'n dal angen sylw. Gall tueddiadau monitro dros amser hefyd roi darlun ehangach o sut mae'r boblogaeth defnyddwyr gwasanaeth yn newid (e.e. lefelau angen a/neu ddemograffeg). Gellir defnyddio'r dystiolaeth hon hefyd i lywio penderfyniadau busnes fel cymarebau staffio a llwythi achosion o fewn timau neu sefydliadau. Mae cysylltiadau clir rhwng y Cod (t10) a Rhan 9 yng ngofynion Partneriaeth Deddf Llesiant Gwasanaethau Cymdeithasol, yn enwedig o ran dadansoddi anghenion y boblogaeth ac adolygu sefydlogrwydd y farchnad.

Dan sylw: Defnyddio tystiolaeth mewn cynllunio strategol

Yng Ngogledd Cymru, defnyddiwyd llawer o'r egwyddorion hyn wrth ddatblygu strategaeth dementia. Datblygwyd blaenoriaethau strategol o amrywiaeth o ddarnau defnyddiol o dystiolaeth (gan gynnwys adroddiad ymgynghori, adroddiad mapio gwasanaeth a rhagor o wybodaeth gefndir). Roedd y strategaeth hon ar sail tystiolaeth yn cynhyrchu ymrwymadau cyllido sydd wedi helpu'r rhanbarth i fwrw ymlaen â'i flaenoriaethau rhanbarthol o ran Dementia.

Mae mwy o wybodaeth ar gael ar Wefan Cydweithredol Gogledd Cymru [yma](#)

Roedd y rheini a oedd yn cymryd rhan yn y gweithdai a oedd yn sail i'r canllawiau hyn yn tynnu sylw at nifer o adnoddau defnyddiol a all helpu i sicrhau bod tystiolaeth yn cael ei gwreiddio mewn cylchoedd cynllunio busnes a strategol. Er enghraifft:

- Mae gan Academi Cymru gyhoeddiad defnyddiol sy'n disgrifio ystod o adnoddau a phrosesau ar gyfer creu gwelliant seiliedig ar dystiolaeth mewn gwasanaethau sector cyhoeddus [yma](#)²⁷.
- Cerdyn sgorio cytbwys a cherdyn sgorio'r sector cyhoeddus (mwy o wybodaeth ar gael [yma](#)²⁸)
- Gwaith Helen Sanderson (mwy o wybodaeth ar gael [yma](#)²⁹)

3.3.3 Ystyriaethau seilwaith

Disgrifir tystiolaeth Gofal Cymdeithasol Cymru yn y blwch isod. Bydd yn chwarae rhan gynyddol bwysig yn y gwaith o wella ansawdd y dystiolaeth, gan sicrhau ei bod yn cael ei defnyddio i lywio gwelliannau a galluogi mwy o gydweithio o ran tystiolaeth a gwelliannau gofal cymdeithasol.

²⁶ <https://www.northwalescollaborative.wales/regional-priorities/north-wales-dementia-strategy/>

²⁷ <https://s3-eu-west-1.amazonaws.com/academi-live-storage/92/06/0e/04/c1ac4fb797e6810b8bdab172/Tools-and-Techniques-for-Change.pdf>

²⁸ <http://www.publicsectorscorecard.co.uk/#:~:text=The%20Public%20Sector%20Scorecard%20is%20an%20integrated%20strategy,sectors%20and%20has%20been%20used%20in%20six%20continents.>

²⁹ <http://helensandersonassociates.co.uk/>

Dan sylw: Tystiolaeth Gofal Cymdeithasol Cymru

Pwrpas y dystiolaeth yw datblygu sgiliau, galluoedd a chysylltiadau'r rheini sy'n defnyddio, yn darparu ac yn ymchwilio i ofal a chymorth yng Nghymru i gael gafael ar dystiolaeth a gwybodaeth o ansawdd uchel a'u defnyddio. Mae'r dull wedi'i gynllunio i alluogi dull gweithredu sy'n seiliedig ar dystiolaeth ar gyfer cynllunio, gwneud penderfyniadau, a darparu gofal cymdeithasol drwy ysgogi gwybodaeth, a gwella canlyniadau i bawb. Bydd y dystiolaeth ffurfiol a gynigir yn cael ei gwireddu erbyn 2023/2024 gan ganolbwyntio ar y pum blaenoriaeth hyn:

Priority 1- Dissemination

We will prioritise topics and synthesise evidence for people in Wales, commissioning evidence synthesis/ research reports for emerging issues where there are evidence gaps. We will also promote good quality external research which is relevant for prioritised topics

Priority 2- Exchange

We will collaborate with partners to support sharing knowledge, learning opportunities, and knowledge products from trusted sources.

Priority 3- Brokering

We will facilitate connections between knowledge generators and users and collaborate with knowledge mobilisers. We will also build networks around our priority topics and audiences

Priority 4- Co-creation

We will work with local authorities and other stakeholders to prioritise topics, understand where there are evidence gaps, and agree on a menu of resources to support co-creation.

Priority 5- Capacity building

We will support people to understand what evidence is and the respective value of different forms of evidence. We will support creating environments enriched for learning and support people to find, access, use, apply and generate evidence

Yn ogystal â thystiolaeth Gofal Cymdeithasol Cymru, tynnodd cyfranogwyr y gweithdai sylw at nifer o ystyriaethau seilwaith a oedd, yn eu barn hwy, yn bwysig o ran helpu timau awdurdodau lleol i gryfhau eu dull o ddefnyddio tystiolaeth.



Cysylltu â phrosesau cynllunio a sicrhau ansawdd presennol

O fewn seilwaith lleol, rhanbarthol a chenedlaethol, ceir eisoes nifer o weithgareddau sy'n hyrwyddo defnyddio tystiolaeth fel sail ar gyfer gwella. Felly, mae'n bwysig nodi'r seilwaith a'r weithgareddau presennol ac adeiladu arnynt. Mae hyn yn golygu ei bod yn annhebygol y bydd dull "safonol" o gynllunio, casglu, dadansoddi a defnyddio tystiolaeth: bydd amrywiant lleol a rhanbarthol. Fodd bynnag, bydd adeiladu ar strwythurau sydd eisoes yn bodoli yn ffordd effeithiol o sicrhau bod y dulliau hyn yn gynaliadwy. Mae hyn yn debygol o gynnwys mapio ac ymgysylltu â weithgareddau a seilwaith fel:

- Datblygu blaenoriaethau strategol lleol a rhanbarthol
- Asesiad anghenion strategol
- Sicrhau ansawdd
- Cynllunio gweithlu a datblygiad proffesiynol parhaus.
- Partneriaid academiaidd sy'n ymwneud â darparu ymchwil gofal cymdeithasol
- [Fframwaith Canlyniadau Cenedlaethol](#)³⁰
- Y pedwar safon ansawdd: pobl; atal; partneriaethau ac integreiddio; a lles.



Hybiau ymchwil a chyfeiriaduron

Roedd rhanddeiliaid a gymerodd ran yn y gwaith o lunio'r canllawiau hyn drwy weithdai yn tynnu sylw at werth y saith Hyb Cydlynu Arloesi a Gwella Ymchwil rhanbarthol. Nodwyd, er enghraifft:

- Mae Canolfan Gogledd Cymru yn cynnwys llyfrgellydd sy'n chwilio am faterion ymchwil gofal cymdeithasol penodol ar ran ymarferwyr.
- Mae'r ganolfan yn Ne Cymru yn cynnwys prif weithiwr cymdeithasol sy'n gyfrifol am arwain gwaith "ymchwiliad gwerthfawrogl" mewn tîm datblygu a pherfformiad.

³⁰ <https://gov.wales/sites/default/files/publications/2019-05/the-national-outcomes-framework-for-people-who-need-care-and-support-and-carers-who-need-support.pdf#:~:text=The%20social%20services%20national%20outcomes%20framework%20The%20key,promote%20well-being%20provides%20a%20focus%20for%20all%20services>

- Mae'r ganolfan hon hefyd yn gweithredu fel Tîm Dysgu ac Arloesi: dull a rennir ar gyfer dysgu a datblygu gwasanaethau, gan ddefnyddio ymchwil a gwybodaeth a gynhyrchir yn lleol yn benodol.

Ar ben hynny, mae Gofal Cymdeithasol Cymru yn gweithio gyda'i bartner Ymchwil Iechyd a Gofal Cymru, Llywodraeth Cymru, i ddarparu dysgu a datblygu a chefnogaeth ar gyfer dylunio a chynnal ymchwil – mae modd cael gafael ar hyn drwy research@socialcare.wales.

Bydd awdurdodau lleol hefyd yn ei chael yn ddefnyddiol ymgyfarwyddo â dau gyfeiriadur ymchwil:

- Mae Cyfeiriadur a Phortffolio Ymchwil Iechyd a Gofal Cymru, sy'n cofnodi astudiaethau ymchwil ffurfiol ar draws iechyd a gofal cymdeithasol, ar gael [yma](#).³¹
- Map ymchwil rhyngweithiol Gofal Cymdeithasol Cymru (a lansir yn 2022), sy'n cynnwys ymchwil ym maes gofal cymdeithasol ac sy'n cynnwys ymchwil a arweinir gan ymarferwyr.



Amser ymchwil wedi'i neilltuo

Soniodd y rhai a gymerodd ran yn y gweithdai am bwysigrwydd amser ymchwil wedi'i neilltuo, efallai yn gysylltiedig â disgwyliadau datblygiad proffesiynol parhaus ym maes gofal cymdeithasol. Cyfeiriwyd at gymariaethau â phroffesiynau eraill yn y gweithdai. Er enghraifft, disgwylir i weithwyr proffesiynol ym maes iechyd neu addysg ymgymryd â dysgu neu weithgaredd sy'n gysylltiedig ag ymchwil ar wahanol adegau yn eu gyrfaedd. Wrth wneud hynny, neilltuir amser penodol iddynt a gallent gael gafael ar adnoddau pwrpasol sydd wedi hen ennill eu plwyf ac sy'n cael eu cynnal gan y cyflogwr neu asiantaeth arbenigol gysylltiedig. Mae'r seilwaith i gefnogi'r math hwn o ymchwil parhaus yn aml yn llai datblygedig ym maes gofal cymdeithasol nag mewn proffesiynau/asiantaethau y gellir eu cymharu'n uniongyrchol. Dylai awdurdodau lleol archwilio ffyrdd o sicrhau bod modd datblygu ac ehangu'r sgiliau ymchwil academaidd a ddatblygwyd gan weithwyr cymdeithasol yn ystod eu hyfforddiant cymhwysu unwaith y byddant yn ymarfer.



Rolau 'Ymholwr' Penodol

Mae gan rai awdurdodau lleol yng Nghymru rolau penodol, sydd fel arfer wedi'u lleoli mewn swyddogaeth berfformio, gyda chylch gwaith penodol i gasglu 'profiad byw' a gwybodaeth am ganlyniadau personol. Er bod cyfranogwyr y gweithdai'n

³¹ <https://healthandcareresearchwales.org/researchers-support-and-guidance-researchers/what-research-directory-and-portfolio>

deall gwerth ymarferwyr yn cynnal eu 'ymchwiliadau gwerthfawrogol' eu hunain yn ystod gwaith uniongyrchol gyda dinasyddion, rhybuddiwyd hefyd am rai cyfyngiadau. Er enghraifft, mae anghydbwysedd pŵer cynhenid rhwng pobl sydd ag 'anghenion gofal a chymorth' a'r gweithwyr proffesiynol sy'n gyfrifol am benderfynu a ydynt yn gymwys ai peidio. Yn yr amgylchiadau hyn, gall fod yn werthfawr ystyried manteision 'Ymchwilydd' annibynnol.



Defnyddio data a chofnodion presennol

Soniodd cyfranogwyr y gweithdai'n aml am botensial cofnodion presennol fel ffynhonnell gyfoethog o ddata a gwybodaeth. Teimlai llawer y gellid archwilio cofnodion presennol (e.e. nodiadau achos, data cyfeirio a phresenoldeb, data cwynion a chanmoliaeth ayb) yn fwy effeithiol ar gyfer gwybodaeth ddefnyddiol a allai fod yn sail i wella. Dywedodd llawer fod gan y sgwrs 'Beth sy'n Bwysig i Chi?', sy'n rhan o lawer o ymyriadau gofal cymdeithasol, y potensial i ddod â thystiolaeth fwy gwerthfawr os gellid ei defnyddio'n fwy cyson a'i dadansoddi'n fwy gofalus. Awgrymwyd, er enghraifft, y byddai amser cymharol gost-isel swyddogion penodol a grëir i archwilio cofnodion fel mater o drefn, yn arwain at wybodaeth werthfawr.

4 Mathau o dystiolaeth

4.1 Gwerth data meintiol

Mae niferoedd, neu dystiolaeth feintiol, yn dweud llawer wrthym am gyrhaeddiad gwasanaethau cymdeithasol, effeithlonrwydd gwasanaethau, a chydymffurfiaeth yn gyffredinol. Mae'n hanfodol deall bod nifer penodol o bobl wedi derbyn gwasanaeth penodol o fewn amserlen benodol, neu er enghraifft, ar gyfartaledd, mae gweithwyr cymdeithasol wedi cadw cysylltiad â chanran o garfan benodol o bobl 19 oed sy'n gadael gofal. Mae'r rhifau'n dweud wrthym am amllder, patrymau a dosbarthiad y galw. Mae'n bwysig i atebolrwydd cyhoeddus fod y rhai sy'n gyfrifol am wasanaethau cymdeithasol yn gallu adrodd ar yr agweddau allweddol hyn ar berfformiad. Mae hefyd yn arf hollbwysig i sicrhau bod gweithgareddau adran gwasanaethau cymdeithasol yn rhedeg yn ddiraferth: mae data meintiol yn helpu arweinwyr i adnabod heriau neu gyfleoedd gweithredol.

Mae'r canllaw *Mesur gweithgarwch a chanllawiau perfformiad 2020-2021* ar gael [yma](#)³² ac mae'n cynghori awdurdodau lleol ar ddefnyddio data meintiol i fesur gwasanaethau gofal cymdeithasol.

Yn ogystal, gellir casglu data meintiol drwy arolygon neu drwy fonitro canlyniadau poblogaeth. Fodd bynnag, anaml iawn y mae meintiol yn disgrifio'r darlun llawn. Os yw'r niferoedd yn fach, gall fod yn anodd dod i gasgliadau hyderus. Ac er ein bod yn gallu sylwi ar newidiadau gan ddefnyddio data meintiol, mae'n aml yn rhoi llai o ddealltwriaeth ynghylch pam mae'r newid wedi digwydd.

Roedd rhanddeiliaid a gymerodd ran yn yr ymgynghoriad ar gyfer y canllawiau hyn yn tynnu sylw at yr her o ddod i gasgliadau dibynadwy ynghylch gwasanaethau mabwysiadu a gwasanaethau gofalwyr o ddata meintiol.

Sylw ar: wasanaethau gyda nifer fach o bobl yn cymryd rhan

Gwasanaethau mabwysiadu

Ar gyfer gwasanaethau mabwysiadu, mae nifer y bobl sy'n gysylltiedig â phob awdurdod lleol yn gymharol fach. Mae pob achos yn unigryw ac yn gymhleth, felly mae defnyddio data meintiol i lunio cyffredinoliadau ynghylch y ffordd "orau" i gefnogi pobl a chreu gwelliannau yn broblemus. Daw data meintiol yn fwy defnyddiol a dibynadwy pan fydd yn cynnwys mwy o bobl neu bynciau. Mae setiau data bach mewn perygl o orgynrychioli sefyllfa anarferol. Mae perygl hefyd y byddant yn eithrio profiad a allai fod yn gymharol gyffredin ond nad yw wedi ymddangos yn y set ddata fach sy'n cael ei harchwilio. **Mae dod i gasgliadau pendant ynghylch gwella neu newid gwasanaethau mabwysiadu ar sail data meintiol yn unig yn debygol o fod yn broblemus.**

³² <https://gov.wales/sites/default/files/publications/2020-03/measuring-activity-and-performance-guidance-2020-21.pdf>

Gwasanaethau gofalwyr

Mae her debyg, er ei bod yn fwy cynnil, o ran defnyddio data meintiol i ddeall gwasanaethau gofalwyr. Er y gall pob awdurdod gefnogi nifer cymharol fawr o ofalwyr, efallai y bydd marciau cwestiwn ynghylch i ba raddau y mae'r garfan hon o unigolion yn cynrychioli pob gofalwr yn yr ardal. Mae rheolwyr gwaith cymdeithasol yn aml yn amau bod yna nifer fawr o ofalwyr sy'n gymwys i gael cymorth ond nad ydynt yn dod ymlaen i gael asesiad gofalwyr. Yn y senario hwn, gall data meintiol roi gwybodaeth dda am brofiad a chanlyniadau'r rheini sy'n defnyddio gwasanaethau gofalwyr. Ond ni ellir cymhwyso'r casgliadau cymharol gadarn hyn yn hyderus i bob gofalwr: byddai angen dull mwy hyblyg o samplu ac ymgysylltu er mwyn deall y sefyllfa'n fanylach.

Yn gyffredinol, mae data meintiol fel arfer yn ddefnyddiol iawn i'n helpu i ddeall y "beth". Er y gall gynnig cipolwg ar y "sut" a'r "pam", atebir y cwestiynau hyn yn fwyaf effeithiol fel arfer ar ôl i straeon a phrofiadau gael eu cyfuno â'r data meintiol.

4.2 Gwerth straeon a data profiad

Mae ymchwil i brofiad a chanlyniadau personol yn ymwneud ag archwilio geiriau, ystyron, straeon a phrofiadau. Mae'n golygu casglu data cyfoethog drwy gyfweiliadau, grwpiau ffocws, ethnograffeg, arsylwi gan gyfranogwyr, dogfennau, sgysiau pwrpasol, arolygon (sy'n canolbwyntio ar brofiad) ac yn y blaen. Mae maint y samplau fel arfer yn llai na'r rhai a ddefnyddir mewn dadansoddiad meintiol oherwydd bod y dulliau'n gymharol ddwys o ran llafur ac anaml iawn mai pwrpas dylunio ymchwil ansoddol yw sicrhau sampl cynrychioliadol. Mae'r dadansoddiad yn canolbwyntio ar adolygiad manwl o lawer iawn o ddata o nifer cymharol fach o ffynonellau. Y pwrpas yw nodi themâu cyffredin a chreu damcaniaethau a/neu ddealltwriaeth gysyniadol.

Mae'r math hwn o ymchwil yn arwain at well dealltwriaeth o'r mecanweithiau ar gyfer cyfleu ymddygiad a chanlyniadau pobl drwy eu credoau a'u profiadau. Gall gynnig cipolwg manwl ar fywydau unigolion.

Yng nghyd-destun y Cod, mae straeon neu ddata profiad yn helpu mewn dwy ffordd hollbwysig:

- Casglu dealltwriaeth gyfoethog a medrus o berfformiad a gwelliant.
- Creu dealltwriaeth o "beth sy'n gweithio" a pham, fel y gall gwella ddod yn ymarfer cydweithredol, sy'n cael ei lywio'n uniongyrchol gan y rheini sy'n profi'r gwasanaeth.

4.3 Y berthynas rhwng y ddau

Er mwyn bodloni rhwymedigaethau'r Cod (t6), rhaid i awdurdodau lleol ystyried tystiolaeth feintiol ac ansoddol gyda'i gilydd. Ffigur 5 Mae'n cymharu rhai o fanteision a chyfyngiadau mwyaf cyffredin y ddau ddull hyn.

Ffigur 5 Dulliau ansoddol a meintiol: manteision a chyfyngiadau

Dull	Manteision	Cyfyngiadau
Ansoddol	<ul style="list-style-type: none"> Hyblyg. Mae'n galluogi archwilio ystyr cysyniadau a digwyddiadau. Mae'n galluogi astudio cymhellion a themâu cyffredin. Mae'n rhoi dealltwriaeth fanwl o sut mae unigolion yn rhyngweithio â'u hamgylchedd, yn ymdopi â newid ac ati. 	<ul style="list-style-type: none"> Bach yw maint y samplau. Rhaid i ymchwilwyr fod yn fedrus ac yn barod i addasu er mwyn sicrhau bod cyfranogwyr sy'n llai huawdl neu'n llai hyderus yn gallu ymgysylltu'n effeithiol. Mae mwy o risg y bydd rhagfarn gan gyfranogwyr neu ymchwilwyr yn dylanwadu ar y dystiolaeth. Efallai na fydd modd cyffredinoli'r canfyddiadau.
Ansoddol	<ul style="list-style-type: none"> Cynhyrchu data ystadegol. Yn gallu mesur graddfa, mynychder, maint a chryfder nodweddion, gwahaniaethau, cydberthnasau a chysylltiad yr arsylwyd arnynt Gallu pennu pwysigrwydd ffactorau o ran dylanwadu ar ganlyniadau. Defnyddio gweithdrefnau a holi safonol, gan sicrhau bod canlyniadau'n cael eu hailadrodd. 	<ul style="list-style-type: none"> Gall dull strwythuredig fod yn rhwystr i archwilio'n fanwl y rhesymau sy'n sail i benderfyniadau neu safbwyntiau. Mae'n mynnu bod cysyniadau allweddol yn cael eu diffinio'n glir a'u trosi'n gwestiynau ystyrllon mewn arolygon. Mae cysyniadau "aneglur" yn anodd eu mesur.

(Ffynhonnell: Addaswyd o *The Magenta Book* (2007), *Uned Ymchwil Gymdeithasol y Llywodraeth*)

Yn y rhan fwyaf o achosion, mae'r ddau ddull gwahanol yn ein helpu i ddeall cwestiynau ymchwil gwahanol (ond yr un mor bwysig). Er enghraifft, gall niferoedd ddweud wrthym faint o asesiadau gofalwyr a ddarparwyd, ond ychydig iawn am p'un a wnaethant wahaniaeth – negyddol neu gadarnhaol – i brofiad pobl sy'n ymgysylltu â'r gwasanaeth hwn. Ar y llaw arall, er bod straeon yn gallu bod yn bwerus wrth esbonio'r newidiadau ym mywydau pobl, mae data meintiol yn ein helpu i ddeall hyd a lled y newid hwnnw. Gall hefyd ein helpu i ddechrau gwneud tybiaethau petrus ynghylch i ba raddau y gallai'r newidiadau hyn ddigwydd yn y dyfodol neu mewn rhan ehangach o'r boblogaeth.

Ffigur 6 Mae'r isod yn rhoi enghreifftiau o gwestiynau sydd fwyaf addas ar gyfer pob math o ddulliau casglu tystiolaeth.

Ffigur 6 Cwestiynau meintiol ac ansoddol

Meintiol – cwestiynau mwyaf addas	Ansoddol – cwestiynau mwyaf addas
<ul style="list-style-type: none"> • Faint o bobl sydd yn y sefyllfa hon / sy'n cael eu heffeithio gan y broblem hon / sydd wedi cael cymorth gan y fenter hon? • Pa mor gyffredin yw'r broblem/mater hwn? • Pa grwpiau sy'n cael eu heffeithio fwyaf gan y problemau hyn / sydd fwyaf mewn perygl? • Faint o wahaniaeth mae'r cynllun / rhaglen yn ei wneud i nifer yr achosion o'r problemau hyn? 	<ul style="list-style-type: none"> • Pam mae'r broblem hon yn effeithio ar bobl? • Sut mae pobl yn cael eu hunain i'r sefyllfa hon? • Sut mae'r cynllun/rhaglen hon yn gweithio? Sut mae hyn yn effeithio ar fywydau pobl? • Pam ei fod yn gweithio / ddim yn gweithio? • Beth yw barn pobl am rywbeth? Sut y gellid gwella hynny? Pa elfennau sy'n cael eu gwerthfawrogi fwyaf? Pam?

(Ffynhonnell: Addaswyd o ac ychwanegwyd i The Magenta Book (2007), Uned Ymchwil Gymdeithasol y Llywodraeth)

5 Casglu tystiolaeth

5.1 Bod yn glir ynghylch beth sydd angen i chi ei wybod.

5.1.1 Cyflwyniad

Fel y nodwyd yn adran 3 uchod, mae'n bwysig sicrhau bod casglu tystiolaeth yn gysylltiedig â phrosesau cynllunio a sicrhau ansawdd presennol. Yn ddelfrydol, datblygir cynllun ymchwil a gwerthuso sy'n adeiladu ar flaenoriaethau strategol presennol ar gyfer yr ardal a'r rhanbarth. Bydd y cynllun hwn yn tynnu sylw at y cwestiynau, y bylchau mewn gwybodaeth neu'r blaenoriaethau gwella yr ystyrir sydd bwysicaf i fynd i'r afael â nhw. Pan fydd eglurder ynghylch "beth y mae angen i chi ei wybod", mae'n llawer haws casglu a chael tystiolaeth a fydd o'r gwerth mwyaf.

Cyn belled ag y bo modd, dylai archwilio "yr hyn y mae angen i chi ei wybod" fod yn ymarfer cydweithredol gyda phartneriaid yn y sector rhanbarthol ac annibynnol ac wedi'i integreiddio i'r cylch comisiynu. Pwysleisiodd cyfranogwyr y gweithdai pa mor hanfodol yw cysylltu â phartneriaid rhanbarthol i ddeall a oes ymarferion tebyg eisoes wedi cael eu cynnal, er mwyn osgoi dyblygu ymdrechion.

Er mwyn sicrhau bod yr agenda ymchwil a thystiolaeth yn cyd-fynd â gofynion y Cod, bydd angen i awdurdodau lleol gysoni gweithgareddau gwella â seilwaith sicrhau ansawdd a pherfformiad. Wrth wneud hyn, bydd yn bwysig deall effaith y gwasanaeth ar draws dau faes sy'n gysylltiedig yn agos â'i gilydd.

Yn gyntaf, deall pa mor dda y gall gwasanaethau cymdeithasol gydymffurfio â'u dyletswyddau o ran diwallu anghenion gofal a chymorth a aseswyd. Yn benodol, bydd hyn yn golygu deall cyfraniadau modelau gwasanaeth penodol, ymarfer unigol a phartneriaid. Bydd hyn yn arbennig o wir lle mae'r gweithgareddau wedi'u hintegreiddio'n well gydag asiantaethau eraill, e.e. 'MASH³³, trefniadau, CMHT³⁴, timau cymunedol iechyd a gofal cymdeithasol integredig. Mae mesur effaith a chanlyniadau yn y maes hwn yn perthyn yn bennaf i'r gwasanaethau cymdeithasol, gan ddefnyddio cefnogaeth partneriaid lle bo hynny'n berthnasol.

Yn ail, yr effaith ar lesiant ehangach pobl, gwasanaethau awdurdodau lleol yn fwy cyffredinol (gan gynnwys gwasanaethau cymdeithasol), a phartneriaid ac ymarferwyr o fewn ystod o asiantaethau iechyd, gofal cymdeithasol a'r trydydd sector. Mae mesur effaith a chanlyniadau yn y maes hwn yn dod yn fwy amlwg ym maes Byrddau Partneriaeth Rhanbarthol (RPB). Mae'n gysylltiedig â dyletswyddau RPB i gynnal a chyhoeddi asesiadau o anghenion y boblogaeth.

³³Y Ganolfan Diogelu Amlasiantaeth (MASH)

³⁴Timau Iechyd Meddwl Cymunedol

Yn ymarferol, mae sawl ffordd o fynd i'r afael â'r dasg hon, ac mae rhai awgrymiadau wedi'u nodi isod. Mae Llyfr Magenta Trysorlys EM ar gael [yma](#)³⁵ ac mae'n rhoi arweiniad defnyddiol ar fod yn glir ynghylch yr hyn y mae angen i chi ei wybod. Yn ogystal, mae gwefan DEEP Cymru yn cynnwys amrywiaeth o adnoddau defnyddiol [yma](#)³⁶ sy'n archwilio ffyrdd o fynd i'r afael ag ymchwil yng nghyd-destun gwasanaethau gofal cymdeithasol.

Mae gweithredu cylch strwythuredig o fapio, asesu anghenion, theori newid, model rhesymeg, a chynllunio ymchwil sy'n cysylltu â blaenoriaethau lleol, rhanbarthol a chenedlaethol yn ddyhead pwysig. Fodd bynnag, gall fod yn lle cymhleth i ddechrau. Fel isafswm, bydd cydweithio i gynllunio cwestiynau ymchwil gwych yn helpu i sicrhau bod tystiolaeth o ansawdd da yn cael ei chynhyrchu, a all fod â rôl bwysig o ran llywio gwelliannau.

5.1.2 Damcaniaeth modelau newid a rhesymeg

Theori Newid

Mae damcaniaeth newid yn asesiad strategol o sut a pham y disgwylir i newid penodol ddigwydd o fewn system gymhleth. Ar gyfer adran gwasanaethau cymdeithasol, byddai'r theori hon yn debygol o fynegi'r canlyniadau a ddymunir, y rhanddeiliaid a'r gweithgareddau sy'n gysylltiedig ag effeithio ar y canlyniadau hyn a'r theori gyffredinol sy'n nodi sut a pham y disgwylir cyflawni'r canlyniadau hyn. Mae hyn fel arfer yn lefel uchel, yn ddamcaniaethol ac nid yw'n ofni tynnu sylw at amwysedd.

Model rhesymeg

Yn y fframwaith damcaniaeth newid, efallai y byddwn yn disgwyl gweld un neu fwy o fodelau rhesymeg yn dangos mwy o fanylion ynghylch sut mae gwasanaeth neu ymyriad penodol yn cyfrannu at y theori newid gyffredinol hon. Mae model rhesymeg yn arf pwerus i helpu cynllunio, monitro a gwerthuso eu llwyddiant ar draws ystod o ddimensiynau. Mae'r model rhesymeg yn sicrhau cysylltiad neu berthynas agos rhwng y gweithgareddau a gyflawnir, yr allbynnau a gynhyrchwyd, y canlyniadau a gyflawnwyd, a'r effaith a gyflawnwyd³⁷.

³⁵ <https://www.gov.uk/government/publications/the-magenta-book>

³⁶ <https://www.deepcymru.org/en/resources-overview>

³⁷Weithiau, mae'r termau "canlyniadau" ac "effeithiau" yn cael eu defnyddio'n gyfnewidiol gan weithwyr ymchwil proffesiynol sy'n defnyddio model rhesymeg. Nid yw'n anghyffredin gweld y golofn "effaith" yn cael ei disgrifio fel "canlyniadau" ac i'r gwrthwyneb.

Figure 7 Model rhesymeg

<i>Mewnbynnau</i>	Gweithgar- eddau Os bydd	Allbynnau	Canlyniadau Wedyn	<i>Effaith</i>
Yr adnoddau (staff, amser, arian) sy'n cael eu rhoi ar gyfer ymyriad	Y pethau a fydd yn cael eu gwneud gyda'r adnoddau hyn.	Cyfrif y "cynnyrch" sy'n deillio o'r gweithgareddau hyn.	Y canlyniadau a'r newid uniongyrchol i'r cyfranogwyr x. Fel arfer, mae pedwar maes newid allweddol ar gyfer cyfranogwyr: (1) gwybodaeth, (2) sgiliau, (3) agweddau (4) ymddygiad.	Mae'r lefel uwch a'r tymor hwy fel arfer yn arwain at fywydau'r cyfranogwyr, y gall y gwasanaeth gyfrannu atynt, ond sy'n mynd y tu hwnt i'r newid uniongyrchol.
85,000 am 12 mis Dau weithiwr cymorth cyfwerth ag amser llawn, ynghyd â goruchwyliath gan reolwyr a gorbenion.	Sesiynau cymorth dwys gyda phobl ifanc sy'n gadael gofal i gefnogi 'cynllun cyflogaeth a hyfforddiant' ar gyfer pobl ifanc sy'n gadael gofal. Bydd y gweithgareddau'n cynnwys: trefnu lleoliadau; cysylltu â chyflogwyr a mentoriaid yn y gweithle; nodi cyfleoedd hyfforddi; paratoi cyn lleoli a gwella sgiliau pobl ifanc sy'n gadael gofal i	Lleiafswm o 150 o sesiynau cefnogi'n cael eu cynnal bob mis. O leiaf wyth o bobl ifanc sy'n gadael gofal yn cymryd rhan weithredol yn y rhaglen ar unrhyw un adeg.	Mae'r rhai sy'n gadael gofal wedi: Gwella gwybodaeth am yr opsiynau cymorth sydd ar gael iddynt Y sgiliau i ymwneud â gweithlu; deall pwysigrwydd prydlondeb o ran dibynadwyedd, gweithio fel rhan o dîm, cyfrifoldeb a dyletswyddau yn y gweithle; deall slipiau cyflog, treth ac Yswiriant Gwladol neu amodau cyflogaeth eraill. Mwy o hyder ynghylch cyflogadwyedd yn y dyfodol a gwerthfawrogiad realistig o sut i gael	Pobl sy'n gadael gofal: Yn barod am waith; yn meddu ar amrywiaeth o sgiliau cyflogaeth ac yn meddu ar sail C.V. y gellir ei farchnata Yn fwy cymwys i gynnal eu hunain yn ariannol, mwynhau manteision bod mewn gwaith a chymryd rhan mewn cymdeithas drwy gyfrannu at weithgarwch cynhyrchiol a/neu sydd o fudd cymdeithasol. Yn llai tebygol o fod yn NEET (ddim mewn cyflogaeth, addysg na hyfforddiant). Yn gallu cynnal llety annibynnol fforddiadwy yn well.

<i>Mewnbynnau</i>	Gweithgareddau Os bydd	Allbynnau	Canlyniadau Wedyn	<i>Effaith</i>
	ymuno â'r gweithle neu ymuno â rhaglenni hyfforddi; mentora; llwybr at gynllunio cyflogaeth parhaol gyda'r sawl sy'n gadael gofal.		swydd a'i chadw; sgiliau cyfweld	Llai o ddibyniaeth ar wasanaethau gofal cymdeithasol.

5.1.3 Cwestiynau ymchwil

Unwaith y bydd damcaniaeth newid a modelau rhesymeg wedi'u datblygu, mae'n bosibl nodi'r cwestiynau ymchwil a'r dulliau a fydd fwyaf effeithiol o ran helpu i ddeall cynnydd. Dylai'r cwestiynau lynu wrth yr acronym "SMART": **Specific, Measurable, Achievable, Relevant, Timebound**. Yn ddiau, bydd yna nifer o gwestiynau ymchwil yr hoffai gwahanol dimau neu adrannau eu harchwilio. Fodd bynnag, yn ddefnyddol, bydd awdurdodau lleol yn nodi pa gwestiynau sydd o bwysigrwydd strategol ac yn annog eu gweithlu a'u partneriaid i gyfrannu tystiolaeth ynghylch y cwestiynau hyn drwy amrywiaeth o weithgareddau ymchwil. Wrth gwrs, bydd nifer y cwestiynau ymchwil yn amrywio, ond dylai awdurdodau herio eu hunain i ganolbwyntio ar nifer fach o flaenoriaethau ymchwil strategol hanfodol. Dylai hyn sicrhau bod gweithgareddau ymchwil ac adnoddau'n canolbwyntio ar faterion sy'n debygol o gael yr effaith fwyaf ar wella.

Isod ceir enghraifft ddamcaniaethol o arf syml y gellir ei greu i egluro'r cwestiynau ymchwil a'r dulliau gweithredu y mae'r awdurdod lleol wedi'u blaenoriaethu.

Ffigur 8 Offer cynllunio ymchwil damcaniaethol

Canlyniadau (fel y pennir gan fodel rhesymeg neu ddamcaniaeth newid)	Cwestiynau ymchwil a/neu werthuso	Dangosyddion SMART	Dulliau casglu tystiolaeth
Mae ansawdd bywyd dinasyddion sy'n	I ba raddau y mae Dinasyddion sy'n defnyddio ein	% y cynnydd mewn sgoriau ansawdd bywyd cyfunol o offer	Arolwg ar-lein

Canlyniadau (fel y pennir gan fodel rhesymeg neu ddamcaniaeth newid)	Cwestiynau ymchwil a/neu werthuso	Dangosyddion SMART	Dulliau casglu tystiolaeth
defnyddio ein gwasanaethau cymdeithasol yn well neu'n cael ei gynnal	<p>gwasanaethau cymdeithasol yn dweud bod ansawdd eu bywyd wedi gwella/yn cael ei gynnal?</p> <p>I ba raddau y mae tystiolaeth yn ein ffeiliau achos yn dangos bod dinasyddion sy'n defnyddio ein gwasanaethau cymdeithasol yn profi ansawdd bywyd gwell neu a gynhelir?</p> <p>I ba raddau y mae data lleol sy'n ymwneud â derbyn i'r ysbyty, rhyngweithio â'r heddlu, gwahardd o'r ysgol yn dangos bod dinasyddion sy'n ymwneud â'n gwasanaethau cymdeithasol yn profi ansawdd bywyd gwell neu a gynhelir drwy leihau eu dibyniaeth ar y gwasanaethau hyn?</p>	<p>mesur a ddilyswyd (e.e. Graddfeydd Lles Meddyliol Warwick-Caeredin WEMWBS) rhwng [dyddiad cyn ymyriad x] a [x dyddiad yn ystod / ar ôl yr ymyriad]</p> <p>Mae dadansoddi ffeiliau achos yn dangos gwelliannau erbyn [x dyddiad ar ôl yr ymyrraeth].</p> <p>Mae tystiolaeth bod y bobl sy'n ymwneud â'n gwasanaethau cymdeithasol yn lleihau neu'n cynnal nifer cyfartalog yr ymweliadau ag Adran Damweiniau ac Achosion Brys/rhyngweithio â'r heddlu/gwaharddiadau ysgol rhwng [dyddiad cyn-ymyriad x] a [x dyddiad yn ystod / ar ôl yr ymyriad].</p>	<p>Dadansoddi ffeiliau achos (rhaid dewis sampl ar hap: Bydd 10% o'r holl achosion yn cael eu hadolygu).</p> <p>Astudiaeth mapio data dinasyddion unigol.</p>

Mae'n bwysig nad yw creu ac ymchwilio i gwestiynau a chynllun y cytunwyd arno yn cyfyngu ar greadigrwydd. Fel y dengys yr enghraifft ganlynol, gellir defnyddio cynllun y cytunir arno fel fframwaith sy'n caniatáu lle ar gyfer gweithgareddau creadigol i gasglu tystiolaeth, cyn belled â bod y dystiolaeth yn cyfrannu at ddeall y cwestiynau ymchwil sydd wedi'u blaenoriaethu.

Dan sylw: Creu lle ar gyfer casglu tystiolaeth ad hoc.

Lleisiwyd pwysigrwydd y lle hwn i arloesi gan gyfranogwyr yng Nghymuned Ymholiadau CGGC a Data Cymru ynghylch gwerthuso gwasanaethau rheng flaen ym mis Chwefror 2020:

“Trafodwyd cyfyngiadau dyluniadau ymchwil traddodiadol o ran methu â chofnodi'r trysorau / newidiadau organig a dynol hyn ac fe'u cyplyswyd â'r gallu dynol i “bennu eu hunain” drwy ddulliau gwerthuso amgen; mae'r ymdrech i gyfleu'r trysorau hyn oherwydd y blaenoriaethau a'r metrigau amlycaf sydd wedi'u rhoi ar waith wedi codi'r goblygiadau o ran dylunio; mae angen i fframweithiau ganiatáu lle i'r elfennau dynol.”

Wrth greu a llunio cynllun ymchwil o ansawdd da, gall arweinwyr egluro'r materion sydd bwysicaf i'w harchwilio. Ar ôl cytuno ar y fframwaith eang hwn, gall arweinwyr annog dulliau creadigol a hyd yn oed ad hoc o gasglu'r math o “rwystrau” ac “elfennau dynol” a drafodir yma. Mae'r dull hwn yn cynyddu'r cyfle i'r “tueddiadau” hyn roi sylw i faterion sy'n flaenoriaethau hysbys ac felly maent yn ffurfio rhan uniongyrchol o'r sgwrs wella.

5.2 Goruchwylio'r Ymchwil

Wrth i ymchwil ddod yn rhan fwy arferol o weithgareddau gwasanaethau cymdeithasol, rhaid ystyried ei oruchwyliaeth. Roedd adborth o'r gweithdai ymgysylltu, a oedd yn sail i'r canllawiau hyn, yn dangos y byddai pwyllgorau ymchwil a datblygu pwrpasol, a fyddai'n gweithredu ar lefel ranbarthol yn ddelfrydol, yn ddefnyddiol i oruchwyllo ymchwil gofal cymdeithasol ym mhob ardal. Yn ddelfrydol, byddent yn cynnwys cyfuniad o arweinwyr awdurdodau lleol, arbenigwyr academiaidd, ymarferwyr gofal cymdeithasol, a defnyddwyr/dinasyddion gofal cymdeithasol. Byddai'r grŵp hwn yn gyfrifol am sicrhau bod cynlluniau ymchwil gofal cymdeithasol pob rhanbarth neu awdurdod yn cael eu cyflawni'n effeithiol a bod y gweithgareddau iawn yn cael eu cynnal i gasglu tystiolaeth a all lywio gwelliannau. Gallai'r pwyllgor hefyd chwarae rhan yn y gwaith o sicrhau bod ymchwil yn cael ei gynnal yn ddiogel yn eu hardal, yn unol â chanllawiau moesegol a llywodraethu ymchwil.

5.3 Moeseg a llywodraethu ymchwil

Ochr yn ochr â'r trosolwg hwn o gasglu tystiolaeth, bydd yn bwysig ystyried moeseg cynnal astudiaethau sy'n cynnwys neu'n dylanwadu ar bobl a allai fod mewn perygl.

Mae'n bwysig sicrhau bod lefel yr adolygiad o safbwynt llywodraethu a moesegol yn gymesur, yn syml ac nid yn ddyblyg, gan sicrhau bod yr ymchwil gofal cymdeithasol a wneir o fewn ardal yr awdurdod lleol yn ddiogel ac yn foesegol.

Rhaid ystyried y camau canlynol:

- 1) Adolygu coeden benderfynu Ymchwil Iechyd a Gofal Cymru: A yw fy astudiaeth ymchwil? (Ar gael [yma](#)).³⁸ Bydd hyn yn helpu i benderfynu a yw'r gweithgaredd yn cael ei gategoreiddio fel y math o ymchwil sy'n debygol o fod angen cymeradwyaeth foesegol ffurfiol.
- 2) Os yw'r canlyniad yn awgrymu mai ymchwil yw'r gweithgaredd, bydd Fframwaith Polisi'r DU ar gyfer Ymchwil Iechyd a Gofal Cymdeithasol yn berthnasol (ar gael [yma](#)).³⁹ Gall cydweithwyr yn y tîm cymeradwyo yn Ymchwil Iechyd a Gofal Cymdeithasol Cymru helpu i lywio'r broses, gan roi cyngor ynghylch a oes angen cymeradwyaeth foesegol a sut y gellir cael cymeradwyaeth, yn ogystal â helpu i ystyried y materion llywodraethu perthnasol. Gellir cysylltu â hwy drwy wefan Ymchwil Iechyd a Gofal Cymru [yma](#).⁴⁰

Mae gwefan y Cyngor Ymchwil Economaidd a Chymdeithasol (sydd ar gael [yma](#))⁴¹ hefyd yn darparu sawl arf ac adnodd a allai helpu i lywio dulliau o ystyried moeseg ymchwil mewn ymchwil gofal cymdeithasol.

Mae gweithgareddau ymchwil llawer o awdurdodau lleol yn debygol o berthyn i'r categori "archwilio" neu "gwella gwasanaethau" ac felly nid oes angen cymeradwyaeth foesol ffurfiol. Yn yr achos hwn, bydd yr awdurdod am sefydlu prosesau i sicrhau ei hun: (a) bod y cyfranogwyr yn ddiogel ac yn cael eu cefnogi, (b) bod y partneriaid sy'n darparu gofal yn ddiogel ac yn cael eu cefnogi, (c) bod y gweithgarwch yn ddilys ac yn bwysig (d) yn gyffredinol bod y gweithgarwch yn cydymffurfio ag egwyddorion ymchwil foesegol fel y nodir [yma](#)⁴² yn Fframwaith Polisi'r DU ar gyfer Ymchwil Iechyd a Gofal Cymdeithasol.

5.4 Sicrhau bod casglu tystiolaeth yn gyraeddadwy ac yn gynaliadwy

5.4.1 Cyflwyniad

Bydd yn bwysig sicrhau bod gweithgareddau ymchwil yn cael eu gwreiddio yn y gwaith presennol. Mae'r Cod (t5, t10, t13) yn ei gwneud yn glir y dylai ymarferwyr

³⁸ <http://www.hra-decisiontools.org.uk/research/>

³⁹ <https://www.hra.nhs.uk/planning-and-improving-research/policies-standards-legislation/uk-policy-framework-health-social-care-research/>

⁴⁰ <https://healthandcareresearchwales.org/researchers/support-and-guidance-researchers>

⁴¹ <https://esrc.ukri.org/funding/guidance-for-applicants/research-ethics/>

⁴² <https://www.hra.nhs.uk/planning-and-improving-research/policies-standards-legislation/uk-policy-framework-health-social-care-research/>

fod yn chwilio am gyfleoedd i wau gweithgareddau ymchwil i'w gwaith o ddydd i ddydd.

Fel hyn, dylai defnyddio tystiolaeth i lywio gwelliant ddod yn nodwedd o ymddygiad a gweithgareddau o ddydd i ddydd o fewn adrannau gwasanaethau cymdeithasol. Ni ddylai hyn fod yn “ychwanegiad”. Fodd bynnag, gall y dyhead hwn gymryd amser i ddod yn realiti, a chydabyddir y gall y broses hon o newid fod yn heriol ac yn drwm ar adnoddau i rai. Isod, rydym yn nodi rhai ffyrdd ymarferol o feddwl am ymgorffori casglu tystiolaeth mewn adnoddau a gweithgareddau sy'n bodoli eisoes. Dylai'r dulliau gweithredu hyn leihau'r angen am fuddsoddiad ychwanegol. Yn ogystal, dylent helpu i sicrhau bod ffocws ar ddefnyddio tystiolaeth i lywio gwelliant yn gallu dod yn rhan annatod o ddiwylliant adrannau gwasanaethau cymdeithasol.

Gall ymarferwyr gwasanaethau cymdeithasol fod dan bwysau i ddarparu gwasanaethau asesu a gofal a chymorth effeithiol, yn aml yn wyneb prinder staff. Er ei fod yn amrywiol ac yn ddarostyngedig i gyfnodau brig a chyfnodau tawel, mae hyn yn effeithio ar y rhan fwyaf o awdurdodau lleol.⁴³ Yn y cyd-destun hwn, mae seilwaith sydd wedi'i ddylunio'n effeithiol ac sy'n hygyrch yn hanfodol er mwyn sicrhau bod lle i ymgysylltu â gweithgareddau ymchwil.

5.4.2 Gweithio gyda phartneriaid

Cyfrifoldeb yr awdurdod lleol yw cyflawni'r fframwaith perfformiad a gwella a glynu wrth y Cod. Fodd bynnag, er mwyn sicrhau canlyniadau effeithiol, bydd yn hanfodol gweithio ar y cyd â'r partneriaid hynny sydd â dylanwad dros ddarparu gwasanaethau gofal cymdeithasol, a lles cyffredinol dinasyddion.

Er mwyn sicrhau bod modd gwreiddio'r dull cydweithredol hwn, bydd angen i awdurdodau lleol ddod o hyd i ffyrdd creadigol o'i gwneud yn hawdd i bartneriaid gymryd rhan yn yr agenda ymchwil a gwneud yn siŵr eu bod yn gallu cyfrannu at roi gwybodaeth ar waith. Mae angen i ddulliau ymgysylltu fod yn ddigon hyblyg i gynnwys partneriaid statudol (e.e. iechyd, tai, yr heddlu, addysg) a phartneriaid annibynnol (e.e. darparwyr gofal dan gontract, y sector gwirfoddol a chymunedol).

Dan sylw: Gweithio gyda phartneriaid

Data iechyd

Mae mwy a mwy o ffocws ar gyfuno data iechyd a gofal cymdeithasol yng Nghymru. Disgwylir i werthusiadau o'r Gronfa Gofal Integredig bwysleisio mwy o gydweithio o ran data rhwng iechyd a gofal cymdeithasol. Y Rhaglen Adnoddau Data Genedlaethol (gweler y wybodaeth [yma](#)).⁴⁴

⁴³Soniodd y rhai a gymerodd ran yn y pedwar gweithdy sydd wedi bod yn sail i'r canllawiau hyn dro ar ôl tro am flaenoriaethau diogelu neu 'ofal a chymorth' fel yr un rhwystr mwyaf i gynnwys ymarferwyr gofal cymdeithasol a staff gweithredol yn yr agenda ymchwil a thystiolaeth.

⁴⁴ <https://digitalhealth.wales/national-data-resource>

Ymgysylltu â darparwyr annibynnol

Mae gan ddarparwyr gofal annibynnol rôl bwysig o ran sicrhau bod ymchwil a thystiolaeth yn cael eu defnyddio fel sail i ymarfer. Bydd yn bwysig archwilio sut y gellir addasu'r gweithgareddau monitro contractau presennol i sicrhau bod data'n cael ei gasglu a'i ddefnyddio i hysbysu ymarfer.

Er enghraifft, mae Cyngor Sir y Fflint wedi gweithio gyda darparwyr gofal pobl hŷn annibynnol lleol i greu adnodd hunanasesu sy'n caniatáu i Reolwyr Cofrestredig ystyried profiadau beunyddiol y bobl y maent yn eu cefnogi, y polisiau a'r arferion y maent yn eu defnyddio, a gwybodaeth a sgiliau staff (gan gynnwys eu hunain). Yn unol â Deddf Gwasanaethau Cymdeithasol a Llesiant (Cymru) 2014, roeddent eisiau gweld canlyniadau pobl wrth galon cynllunio gofal a dyfeisio'r adnodd hwn i ddod â ffocws cryf i'r mater hwn. Roedd y cysyniad yn cael ei gofleidio, ond roedd angen lefelau amrywiol o gefnogaeth ar wahanol ddarparwyr i roi'r dull gweithredu ar waith. Mae hyn wedi bod yn heriol ar brydiau, ond mae'r canlyniadau mor werthfawr nes bod y Cyngor wedi ymestyn y dull gweithredu i gynnwys gofal cartref.

Mae tîm monitro contractau Sir y Fflint yn defnyddio'r offeryn hunanasesu hwn i gynorthwyo rheolwyr a staff i gyflwyno dulliau ac arferion addas sy'n canolbwyntio ar y person i mewn i waith bob dydd. Gyda'i gilydd, maent yn datblygu cynllun gweithredu a luniwyd i ddefnyddio'r dystiolaeth hon i wella profiadau bywyd pobl sy'n derbyn gofal a chymorth. Yn gyffredinol, cafwyd rhai gwelliannau nodedig: mae problemau'n cael eu datgelu'n gynt, ac mae perthynas waith llawer tecach rhwng y Cyngor a'r darparwr.

Mae'n bwysig cofio bod darparwyr annibynnol yn amrywio a bod ganddynt wahanol allu i ymwneud â'r agenda ymchwil. Bydd gweithio mewn partneriaeth i gytuno ar dulliau cymesur a'r rheini sydd o werth i bawb dan sylw yn dod â'r dulliau mwyaf effeithiol a chynaliadwy o gasglu tystiolaeth a sicrhau ei bod yn cael ei defnyddio i lywio gwelliannau.

5.5 Dechrau gyda thystiolaeth sy'n bodoli'n barod

Nid oes angen casglu tystiolaeth bwrpasol bob amser. Cyn dechrau eich ymchwil eich hun, mae'n hanfodol ystyried pa ddata sydd eisoes yn bodoli a gwneud yn siŵr bod y data presennol yn "gweithio'n galed". Gellir casglu llawer iawn o wybodaeth a dysgu o wybodaeth y mae eraill wedi'i chasglu. Gallai hyn gynnwys llenyddiaeth ymchwil academiaidd, blogiau ac adroddiadau gwersi a ddysgwyd, ystadegau presennol sy'n ymwneud â thueddiadau cymdeithasol neu dueddiadau yn y defnydd o wasanaethau penodol, a gwybodaeth a gesglir ac a gedwir mewn adrannau gwasanaethau cymdeithasol.

Mae angen annog creadigrwydd hefyd wrth edrych ar dystiolaeth sy'n cael ei chadw mewn adran gofal cymdeithasol a allai gyd-fynd â'r cwestiynau ymchwil y cytunwyd arnynt. Gall tystiolaeth sy'n bodoli eisoes mewn adran gofal cymdeithasol fod ar sawl ffurf. Nid yw'r rhestr isod yn gynhwysfawr:

- Aseiniadau ymchwil MSc mewn gwaith cymdeithasol
- Data cwynion a chanmoliaeth
- Sgyrsiau ynghylch yr hyn sy'n bwysig a gwybodaeth arall a gedwir mewn ffeiliau achos
- Adroddiadau arolygu ar gyfer darparwyr gofal
- Adroddiadau Trosolwg Cenedlaethol Arolygiaeth Gofal Cymru ac adroddiadau eraill sy'n archwilio data a themâu allweddol ar draws ardaloedd awdurdodau lleol
- Metrigau gweithgaredd ac allbwn
- Data yn disgrifio sut mae pobl yn "llifo" o amgylch y system iechyd a gofal cymdeithasol – e.e. presenoldeb mewn adrannau Damweiniau ac Achosion Brys a data rhyddhau o ysbytai
- Adolygiadau Ymarfer Oedolion, Adolygiadau Ymarfer Plant
- Data Rheoli Perfformiad
- Cofnodion gofal cymdeithasol cenedlaethol
- Data sydd ei angen fel rhan o gontract neu drefniant comisiynu
- Data arolwg boddhad rheolaidd
- Rhyngweithio parhaus, ymgynghori, ymgysylltu â phobl sy'n defnyddio gwasanaethau gofal cymdeithasol

Mae'n bwysig defnyddio'r holl ddata presennol priodol i asesu'r hyn sydd eisoes yn hysbys am sut mae gwasanaeth yn gweithredu ac a yw'n cyflawni ei nodau cyn dylunio a chasglu data newydd i leihau dyblygu adnoddau. Rhaid i reolwyr strategol a thimau data hefyd ystyried unrhyw ddylanwadau allanol ar ddata rheoli perfformiad i sicrhau ei fod yn cael ei ddehongli'n gywir (e.e. gallai cynyddu llwyth achosion gofal cymdeithasol gael effaith negyddol ar rywfaint o ddata rheoli perfformiad).

Dan sylw: Defnyddio tystiolaeth bresennol i ddeall profiad.

Roedd cydweithwyr yng Ngogledd Cymru yn ymwybodol nad oedd gwasanaethau ar gyfer gofalwyr o reidrwydd yn cael eu darparu na'u defnyddio yn y ffordd y'u bwriadwyd. Roeddent yn awyddus i ddeall sut roedd y realiti'n wahanol i'r disgwyliadau a beth y gellid ei ddysgu o ganlyniad. Dewisodd cydweithwyr yng Ngogledd Cymru sampl o chwe ffeil achos o awdurdodau lleol a phartneriaid iechyd yn rhanbarth Gogledd Cymru. Defnyddiwyd data yn y ffeiliau hyn i fapio llwybrau gwasanaeth. Er nad oedd y sampl yn gynrychioladol, roedd y dull hwn yn cynnig ffordd bragmatig o ddeall profiad y gofalwr. Cafodd y gwaith hwn ei driongli gyda chasglu data ansoddol arall, gan gynnwys casglu straeon gofalwyr ac astudiaethau achos.

Cytunwyd ar nodau'r ymarfer ar y dechrau fel bod y ffeiliau achos yn cael eu harchwilio i ddeall:

- (i) sut gallai profiadau gofalwyr o brosesau llwybr gwasanaeth fod wedi bod yn wahanol i'r llwybrau arfaethedig a gynlluniwyd gan wasanaethau.
- (ii) pa weithwyr proffesiynol allai gefnogi gofalwyr yn eu teithiau llwybr gwasanaeth; a

- (iii) newidiadau neu welliannau i'r prosesau hyn, a allai wella profiadau gofalwyr.

Arweiniodd at y wybodaeth ganlynol, sydd wedi bod o werth uniongyrchol wrth ddatblygu'r Strategaeth Gofalwyr ac arferion yn gyffredinol yng Ngogledd Cymru:

- Faint o ymwybyddiaeth ymysg gofalwyr o'r gwasanaethau a'r hawliau sydd ar gael.
- Dealltwriaeth o gryfderau presennol y gwasanaeth y dylid eu cynnal a'u datblygu.
- Dealltwriaeth gliriach o gryfderau a meysydd i'w datblygu yn y cynnig rhanbarthol.
- Cyfleoedd i sicrhau mwy o gysondeb o ran gwasanaeth.
- Manteision rhoi'r gofalwr a'r sawl sy'n derbyn gofal wrth galon y broses gynllunio a gwneud penderfyniadau.

Mae rhagor o wybodaeth am y dull hwn ar gael ar Wefan Gydwethredol Gogledd Cymru [yma](#)⁴⁵

5.6 Casglu tystiolaeth newydd

Os nad yw'r dystiolaeth bresennol yn darparu atebion cadarn i gwestiynau ymchwil, efallai y bydd angen dulliau pwrpasol

5.6.1 Ochr yn ochr â'r gweithgareddau presennol

Gall pob achos o ryngweithio â defnyddiwr gwasanaeth/dinesydd gynhyrchu data ansoddol a meintiol y gellir ei ddefnyddio i lywio gwelliannau ar amrywiaeth o lefelau. Mae sicrhau bod pob darn o ddata yn "gweithio'n galed" yn ddull gweithredu gwerthfawr sy'n sicrhau'r enillion gorau ar gyfer y buddsoddiadau a wneir wrth gasglu tystiolaeth. Fodd bynnag, mae gwneud i'r dull hwn weithio yn gofyn am ymrwymiad i ddysgu ar draws y sefydliad a thu hwnt.

Rheoli Gwybodaeth

Bydd casglu tystiolaeth newydd yn galw am ystyried moeseg, cydsyniad, diogelu data a materion GDPR⁴⁶. Mae'n bwysig bod y rhai sy'n cynllunio ac yn darparu gweithgareddau casglu tystiolaeth yn glynu wrth bolisïau Rheoli Gwybodaeth eu sefydliad. Mae rhagor o wybodaeth am ddefnyddio data ym Mhennod 5 y canllawiau cysylltiedig *Deall Profiadau a Chanlyniadau* (ar gael yma).

Mae Cymru eisoes yn gwreiddio'r dull hwn yn ei darpariaeth ysgolion. Gall dysgu o'r profiad addysgol roi cipolwg i arweinwyr gofal cymdeithasol wrth iddynt ddatblygu

⁴⁵ <https://www.northwalescollaborative.wales/carers/>

⁴⁶ Rheoliadau Diogelu Data Cyffredinol

strwythurau a diwylliannau tebyg⁴⁷. Yng nghyd-destun gofal cymdeithasol, mae hyn yn debygol o olygu rhannu mewnwelediad ac ymgysylltu mewn fforymau sy'n galluogi cyflwyno gwybodaeth y tu hwnt i ffiniau awdurdodau lleol (e.e. Byrddau Partneriaeth Rhanbarthol, Arloesi mewn Ymchwil Rhanbarthol, a Hybiau Gwella, Tystiolaeth Gofal Cymdeithasol Cymru).

Dyma enghraifft o sut y gellir cynnwys ymchwil a thystiolaeth mewn gweithgareddau "busnes fel arfer" mewn adran gwasanaethau cymdeithasol.

Dan sylw: Dull ymchwilio cydweithredol - Datblygu Ymarfer a Gyfoethogir gan Dystiolaeth

Mae [DEEP](#)⁴⁸ wedi'i leoli ym Mhrifysgol Abertawe ac mae'n cael ei ariannu gan Ymchwil Iechyd a Gofal Cymru. Mae'n ddull seiliedig ar ddeialog o archwilio a defnyddio gwahanol fathau o wybodaeth (a elwir gyda'i gilydd yn 'dystiolaeth'). Mae'n canolbwyntio ar wella dysgu a datblygu ym maes gofal cymdeithasol. Mae DEEP yn ffordd o fod a gwneud, gan adeiladu pontydd rhwng polisi, ymchwil, ymarfer a phobl.

Mae gwefan DEEP yn darparu cyfoeth o wybodaeth ac arweiniad ynghylch sut y gall awdurdodau lleol gasglu eu dystiolaeth eu hunain, ac ymchwil ac astudiaethau achos cyhoeddus o brosiectau DEEP a gynhaliwyd hyd yma⁴⁹. Mae pwyslais ar 'ddysgu yn y swydd' ar y cyd wedi'i wreiddio mewn ymarfer drwy adrodd straeon a thechnegau ymchwil sy'n seiliedig ar ddeialog, wedi'u gyrru gan y rhai sy'n cymryd rhan yn hytrach na'u cyfarwyddo gan eraill. Mae'r dulliau a'r technegau a hyrwyddir gan DEEP yn seiliedig ar egwyddorion ymchwil democrataidd a radical lle mae pob math o dystiolaeth, gwybodaeth a rhanddeiliaid yn cael eu gwerthfawrogi. Ceir ffocws cynhenid ar dechnegau perthynol a chyd-gynhyrchu wrth gasglu a ffurfio dystiolaeth. Mae hyn, yn ei dro, yn gallu cyfrannu'n gadarnhaol at les emosiynol y rheini sy'n gweithio yn y sector a'r rheini sy'n defnyddio ei wasanaethau.

Dros oes y rhaglen, nod DEEP yw cyflawni'r chwe chanlyniad canlynol:

1. Mae dull DEEP wedi'i fynegi'n glir ac yn cael ei ddeall yn eang ledled Cymru ac yn rhyngwladol.
2. Gall pobl ddefnyddio dull DEEP yn annibynnol gan ddefnyddio amrywiaeth o dechnegau cysylltiedig.
3. Mae'r dull DEEP wedi'i wreiddio mewn rhaglenni dysgu, datblygu a pherfformiad strategol cenedlaethol ledled Cymru.

⁴⁷ Er enghraifft, gweler: [developing-schools-as-learning-organisations-in-wales-highlights_0.pdf \(gov.wales\)](#)

⁴⁸ <https://www.deepcymru.org/en/>

⁴⁹ Er enghraifft, gweler: [Developing Evidence-Enriched Practice in Health and Social Care with Older People | JRF](#)

4. Mae polisi ac ymarfer gofal cymdeithasol ledled Cymru yn cael eu gwella o ganlyniad i ddefnyddio'r dull DEEP.
5. Mae datblygu capasiti ymchwil gofal cymdeithasol ledled Cymru yn cael ei wella o ganlyniad i DEEP.
6. Mae sylfaen dystiolaeth gref ynghylch effeithiolrwydd a chynaliadwyedd dull gweithredu DEEP.

6.7.2. Comisiynu cymorth allanol

Os nad oes data cyfredol neu hawdd cael gafael arno ar gael, gall arweinwyr prosiectau ddewis hyfforddi aelodau staff dethol mewn sgiliau ymchwil i gasglu'r data; neu ddod ag arbenigedd allanol i mewn. Mae Ffigur 9 isod yn amlinellu rhai o fanteision ac anfanteision defnyddio adnoddau mewnol yn erbyn adnoddau allanol i gynnal ymchwil.

Ffigur 9 Manteision ac anfanteision comisiynu cymorth allanol

Math o dîm ymchwil	Manteision	Anfanteision
Mewnol (e.e. timau rheoli perfformiad, staff rheng flaen wedi'u hyfforddi mewn sgiliau ymchwil)	<ul style="list-style-type: none"> • Cyfle i uwchsgilio'r gweithlu arbenigol • Cyfrannu at ddatblygiad proffesiynol a chynaliadwyedd drwy adleoli yn y dyfodol. • Gall yr awdurdod lleol reoli'n union sut y bydd yr ymchwil yn cael ei gynnal ac addasu methodoleg dros amser yn hyblyg. 	<ul style="list-style-type: none"> • Yr amser a gymerir i ddewis, hyfforddi a pharatoi ymchwilwyr. • Gall gael effaith negyddol ar lwyth gwaith presennol gweithwyr. • Mae angen aelodau o staff sydd wedi ymrwymo ac sydd â diddordeb mewn amrywio eu set sgiliau. • Angen ystyried ystyriaethau moesegol gweithwyr yn ymchwilio i'w prosiect eu hunain (e.e. effaith ar ddefnyddwyr gwasanaeth). • Ystyriwch unrhyw faterion sy'n ymwneud â hygredded neu wrthdaro rhwng buddiannau wrth ymchwilio i'ch

Math o dîm ymchwil	Manteision	Anfanteision
		<p>gwasanaeth eich hun (h.y. a allai ymchwilydd annibynnol gasglu data gwahanol?).</p> <ul style="list-style-type: none"> • Ystyried pwy fydd yn gyfrifol am sicrhau ansawdd y canfyddiadau a'r gwaith maes.
Allanol (e.e. prifysgolion, asiantaethau trydydd sector neu ymgynghoriadau annibynnol)	<ul style="list-style-type: none"> • Gallu manteisio ar arbenigedd ymchwil sydd eisoes yn bodoli (does dim rhaid i chi ailddyfeisio'r olwyn). • Efallai y bydd yn gynt cael gwaith ymchwil wedi'i wneud. • Gall fod â lefel uwch o hyder o ran gwybodaeth a sgiliau ymchwilwyr proffesiynol yn erbyn staff rheng flaen. 	<ul style="list-style-type: none"> • Goblygiadau o ran cost a chynaliadwyedd (yn enwedig os yw ymchwil i gael ei ailadrodd dros amser). • Mae gan yr awdurdod lleol lai o reolaeth dros y broses ymchwil a'r canlyniadau. • Ystyried unrhyw faterion sy'n ymwneud â'r ffaith nad yw ymchwilwyr yn gyfarwydd â sut mae'r gwasanaeth yn gweithio'n fewnol.

Yn ymarferol, gall awdurdodau lleol hefyd, wrth gwrs, ddefnyddio dull cymysg a chyfatebol o fanteisio ar arbenigedd lleol i gefnogi'r gwaith o gynyddu sgiliau eu staff eu hunain neu ddod ag arbenigedd ymchwil perthnasol i mewn ar gamau allweddol yn y broses ymchwil. Dylai awdurdodau lleol fod yn greadigol wrth ddefnyddio arbenigedd ymchwil yn eu hardaloedd a'u rhanbarthau.

5.7 Casglu tystiolaeth cynllunio: rhestr wirio

Ffigur 10 Mae rhestr wirio isod a allai helpu i sicrhau bod pob cam allweddol yn cael ei ystyried wrth gynllunio dull o ddefnyddio tystiolaeth fel sail ar gyfer gwella.

Ffigur 10 Cynllunio ymchwil a gwerthuso

Camau i'w cymryd	Beth i'w ystyried
Deall beth rydych chi'n bwriadu ei ymchwilio	<ul style="list-style-type: none"> Beth yw'r rhesymeg neu'r theori? Sut bydd y gweithgarwch yn arwain at yr allbynnau, yr effeithiau a'r canlyniadau? Sut mae'r fenter neu'r gweithgaredd yn cyd-fynd â blaenoriaethau ac amcanion eich partneriaid strategol allweddol (gallai partneriaid gynnwys cyllidwyr a chomisiynwyr posibl)? A oes unrhyw un wedi gwneud prosiect tebyg y gallwn ddysgu oddi wrtho?
Diffinio'r gynulleidfa.	<ul style="list-style-type: none"> Pwy fydd prif ddefnyddwyr y dystiolaeth? Beth maen nhw eisiau gwybod atebion iddo fwyaf?
Cynllunio'r elfennau ymarferol	<ul style="list-style-type: none"> A fydd yr ymchwil yn cael ei gomisiynu'n allanol neu'n cael ei wneud yn fewnol? Os caiff ei gomisiynu'n allanol, pwy fydd yn datblygu manyleb, yn caffael ac yn rheoli'r gwaith? Erbyn pryd mae angen casglu'r data? Pryd fydd y gwaith yn dechrau ac yn gorffen? A yw hyn yn ddigon o amser i ystyried y cwestiynau ymchwil y mae'n rhaid i ni eu hateb? Beth yw'r gyllideb? A yw'n ddigonol?
Gofynion Data	<ul style="list-style-type: none"> Ar ba bwynt mewn amser y mae mesuriad yn fwyaf defnyddiol? Pa ddata sydd ei angen? Beth sy'n cael ei gasglu neu sydd ar gael yn barod? Pwy sy'n gyfrifol am gasglu'r data? Pwy sy'n gyfrifol am ddylunio adnoddau ar gyfer casglu data newydd? Pwy fydd yn gyfrifol am fewnbynnu, dadansoddi, adrodd a sicrhau bod y dystiolaeth yn sail i welliant?
Goruchwylio'r Ymchwil	<ul style="list-style-type: none"> Beth yw'r ystyriaethau moesegol a diogelu? A ydym yn fodlon bod trefniadau rheoli risg addas ar waith? Pwy fydd yn gyfrifol am oruchwylio a lliniaru unrhyw risgiau neu heriau moesegol a allai godi? A ydym yn glir ynghylch y gofynion Rheoli Gwybodaeth ar gyfer yr ymchwil hwn? Sut byddwn ni'n sicrhau ein bod ni wedi cael cydsyniad gwybodus gan y rheini y byddwn ni'n ymgysylltu â nhw yn yr ymchwil?
Defnyddio'r dystiolaeth	<ul style="list-style-type: none"> Pwy fydd yn gweld y canlyniadau'n ddefnyddiol? Ydyn ni wedi'u cynnwys yn y gwaith cynllunio ar gyfer yr ymchwil hwn?

Camau i'w cymryd	Beth i'w ystyried
rydym yn ei chynhyrchu	<ul style="list-style-type: none"> • Sut ydyn ni'n bwriadu rhannu canlyniadau ein hymchwil? (e.e. adroddiadau; trafodaeth – drwy fforymau presennol neu greu digwyddiadau pwrpasol; cyfryngau cymdeithasol; bwydo i gylchoedd cynllunio strategol, gweithredol neu unigol). • Sut gallwn ni ei rannu mewn ffordd sy'n llywio gwelliant yn uniongyrchol yn ein sefydliad ac ymysg ein partneriaid?

6 Dadansoddi tystiolaeth

6.1 Cyflwyniad

Dadansoddi yw'r broses o drefnu a dehongli'r dystiolaeth i helpu i ateb cwestiynau'r ymchwil.

“Mae dadansoddi'n hanfodol er mwyn datblygu polisiâu a darparu rhaglenni, prosiectau a gwasanaethau gweithredol. Mae'n helpu i lunio ac arfarnu opsiynau, yn rhoi cipolwg ar sut mae systemau cymhleth yn gweithio ac yn ymddwyn, yn mesur perfformiad y system ac yn gwella effeithlonrwydd.”⁵⁰

“Mae angen ailadrodd dadansoddiadau ansawdd, yn annibynnol, wedi'u seilio mewn realiti, yn wrthrychol, yn ddealladwy ac yn rheoli ansicrwydd, a dylai'r canlyniadau fynd i'r afael yn gadarn â'r cwestiwn cychwynol. Mae'n bwysig derbyn bod ansicrwydd yn rhan annatod o fewnbynnau ac allbynnau unrhyw ddarn o ddadansoddiad.”⁵¹

Yn bwysig iawn, mae angen i'r dadansoddiad gyfrannu at ddwy set bwysig o wybodaeth mewn adran gwasanaethau cymdeithasol:

Profi: Sy'n canolbwyntio ar atebolrwydd a pherfformiad.

Gwella: Sy'n canolbwyntio ar ddysgu a datblygu'r gwasanaeth.

Mae'r ddau yn hanfodol i'w dadansoddi a'u deall, ond mae tensiwn yn gallu bod rhwng y ddau. Mae *gwella* yn gofyn am barodrwydd i rannu camgymeriadau a methiannau, a all danseilio'r data sy'n ofynnol i'w profi. Rhaid i'r dadansoddwr a'r rheini sy'n dehongli'r data ystyried y cwestiynau hyn yn ofalus. Mewn rhai achosion, efallai y bydd angen perfformiad canolig neu berfformiad sy'n dirywio hyd yn oed yn y tymor byr er mwyn sicrhau gwelliant tymor hir.

6.2 Dulliau dadansoddi

Mae'r dull dadansoddi'n dibynnu ar y math o ddata, y cwestiynau ymchwil, y gynulleidfa, a'r offer a'r sgiliau sydd ar gael. Er enghraifft, gallai set gyfoethog o ddata meintiol alluogi dadansoddiad ystadegol medrus iawn. Fodd bynnag, yn ymarferol, gall ystadegau disgrifiadol syml fod yn ddigon i ateb y cwestiwn ymchwil.

⁵⁰Trysorlys EM (2015) The Acua Book: guidance for industry analysis. T 5 Ar gael ar-lein: https://assets.publishing.service.gov.uk/government/uploads/system/uploads/attachment_data/file/416478/aqua_book_final_web.pdf

⁵¹Trysorlys EM (2015) The Acua Book: guidance for industry analysis. T 6 Ar gael ar-lein: https://assets.publishing.service.gov.uk/government/uploads/system/uploads/attachment_data/file/416478/aqua_book_final_web.pdf

Mae data ansoddol yn cael ei ddadansoddi gan ddefnyddio dadansoddiad thematig gan amlaf (edrychwch ar y fideo byr [yma](#)⁵² i gael rhagor o wybodaeth), sy'n nodi ac yn trefnu'r data yn themâu neu'n batrymau ystyr. Mewn dadansoddiad ansoddol, mae rhagfarn gynhenid (neu sefyllfa) yr ymchwilydd fel arfer yn fwy amlwg, ac felly mae'n bwysig i'r dadansoddwr (a) gydnabod y sefyllfa hon a (b) cael ail farn ynghylch y data i sicrhau y gellir herio unrhyw ragfarnau neu amryfusedd anfwriadol.

Dyma rai pwyntiau defnyddiol i'w hystyried wrth ddelio â ddadansoddi:

- A ydym wedi gwirio'n union beth y mae'r data'n ei ddweud wrthym? A fydd yn sicr yn ein helpu i ateb ein cwestiwn ymchwil? (e.e. a yw'n cwmpasu'r cyfnod amser cywir, a yw'n cynnwys y garfan o bobl neu ymyriadau y mae gennym y diddordeb mwyaf i'w deall?)
- Beth yw cyfyngiadau'r data hwn – a yw'n debygol o gael safbwyntiau neu brofiadau penodol sy'n cael eu gorgynrychioli?
- Beth yw'r negeseuon allweddol sy'n codi o'r data am y cwestiynau ymchwil?
- Beth oedd y safbwyntiau/profiadau cyffredin neu fwyafrifol? Ble mae'r safbwyntiau amlwg?
- Beth oedd barn/profiadau unigolion/grwpiau penodol?
- A oes unrhyw negeseuon neu themâu annisgwyl?
- A yw'r data'n gofyn cwestiynau neu bwyntiau ymchwilio pellach?
- Beth yw fy rhagfarnau, fy argraffiadau a fy mhrofiadau bywyd? I ba raddau y maent yn effeithio ar fy nadansoddiad o'r data hwn?
- Sut fydd y canfyddiadau canlyniadol yn cael eu defnyddio?

6.3 Cael gafael ar y sgiliau cywir i'w dadansoddi

Gan ddibynnu ar gymhlethdod y data a'r cwestiynau y mae angen i chi eu gofyn amdano, gall y dull dadansoddi amrywio.

Ar ei symlaf, gellir dadansoddi data meintiol gan y rhai sydd â dealltwriaeth gadarn o ganrannau, cyfartaleddau a'r gallu i drin taenlenni Excel. Wrth i gwestiynau a data ddod yn fwy cymhleth (e.e. ceisio dangos y tebygolrwydd y bydd canlyniadau penodol yn digwydd drwy hap neu geisio priodoli newid i un ffactor penodol mewn system), efallai y bydd angen pecynnau eraill (e.e. [SPSS](#) neu [R](#)). Bydd angen cynnwys y rhai sydd â dealltwriaeth fwy soffistigedig o ddadansoddi ystadegol ar hyn o bryd.

Yn yr un modd, gall data ansoddol gael ei ddadansoddi gan y rheini sydd â dealltwriaeth dda o iaith a'r gallu i drefnu a llunio casgliadau o straeon. Fodd bynnag, mae'r sgil hon yn gwella gyda phrofiad ac, yn dibynnu ar natur feirniadol a chymhleth y gwaith, gall fod yn werthfawr cael arbenigwyr i gyflawni neu oruchwylio'r dull gweithredu.

⁵² <https://www.youtube.com/watch?v=7X7VuQxPfpk>

7 Sicrhau bod tystiolaeth yn cael ei defnyddio i lywio gwelliannau

7.1 Ffyrdd o gyflwyno a chyfleu tystiolaeth

Bydd y ffordd y cyflwynir y canlyniadau yn dibynnu ar y gynulleidfa a'r ffordd y mae angen defnyddio'r data. Mae llawer o syniadau gwahanol ynghylch sut i gyfleu tystiolaeth mewn ffordd ystyrlon, a dim atebion "cywir". Mae gan wefan Data Cymru adnoddau defnyddiol [yma](https://www.data.cymru/eng/home)⁵³ a all eich helpu i feddwl am wahanol ffyrdd o gyflwyno'r data. Fodd bynnag, amlinellir rhai egwyddorion cyffredinol isod.

Fel arfer, mae data meintiol yn fwyaf pwerus pan gaiff ei gyflwyno fel cyfres o graffiau, tablau neu ffeithluniau. Yn ddelfrydol, ceir esboniad naratif o'r hyn y mae'r ymchwilydd yn teimlo y dylid tynnu sylw ato, a'u perthnasedd i'r cwestiwn ymchwil.

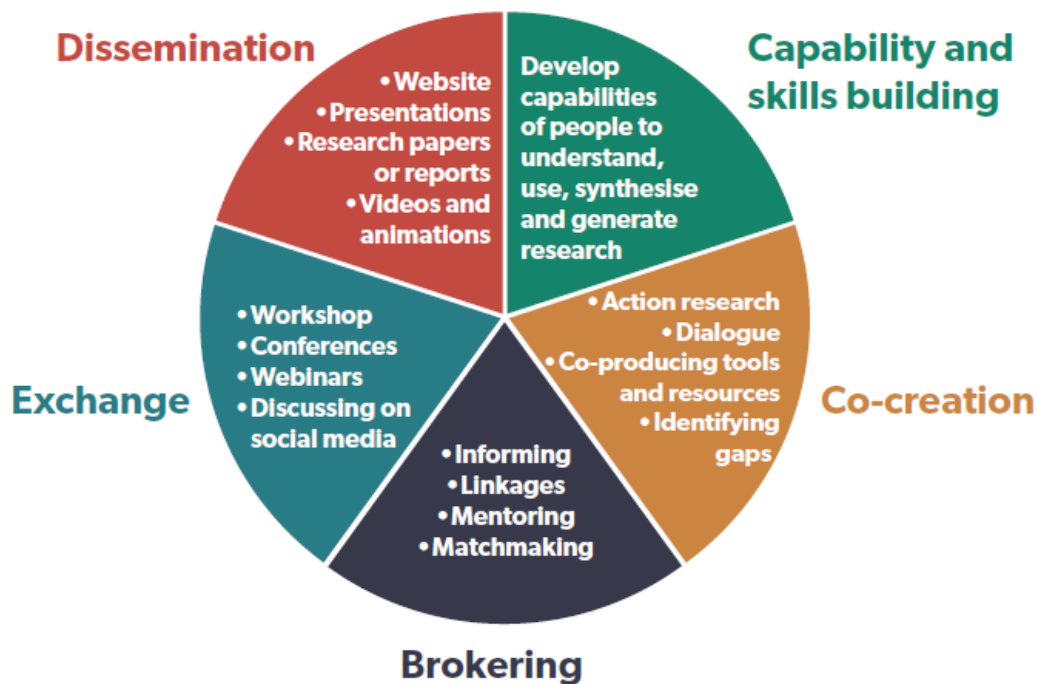
Fel arfer, cyflwynir straeon neu ddata naratif mewn rhyddiaith, gan dynnu sylw at themâu allweddol a'u cysylltiadau â'r cwestiwn ymchwil. Fel arfer, mae'n ddefnyddiol iawn cynnwys straeon, enghreifftiau a dyfyniadau i ddangos y themâu allweddol sy'n cael eu hamlygu. Yn yr achosion hyn, dylai'r ymchwilydd fod yn ofalus i sicrhau eu bod wedi cael caniatâd i dynnu sylw at y straeon hyn a bod anhysbysrwydd yn cael ei gynnal (lle bo angen).

Dylai cyfranogwyr fod yn ymwybodol o ganlyniadau unrhyw ymchwil y maent wedi helpu i'w lunio. Mae'r ymgysylltu dilynol hwn hefyd yn ganolog i ddull moesegol a chydweithredol o ymdrin â thystiolaeth a gwella. Yn ogystal, dylid rhoi gwybod am ganlyniadau'r ymchwil i bawb a allai ei ddefnyddio fel sail ar gyfer gwella.

Mae Gofal Cymdeithasol Cymru wedi amlinellu pedwar dull gwahanol o gyfathrebu ymchwil, rhannu ymchwil a helpu ymarferwyr i'w wreiddio yn eu hymarfer.

⁵³ <https://www.data.cymru/eng/home>

Ffigur 11 Ffordd o ddefnyddio tystiolaeth fel sail ar gyfer gwella



Ffynhonnell: Gofal Cymdeithasol Cymru

Mae sawl ffordd wahanol o wneud hyn yn ymarferol. Dyma rai awgrymiadau:

- Llunio crynodeb byr iawn y gellir ei ddsbarthu drwy rwydweithiau sydd eisoes yn bodoli. [Dyma](#)⁵⁴ enghraifft sy'n rhannu tystiolaeth sy'n dod i'r amlwg o arferion gofal cartref a gasglwyd gan y rhaglen DEEP.
- Cynnal gweithdy i drafod y canfyddiadau gyda'r rheini a gymerodd ran.
- Recordio fideo YouTube sy'n disgrifio canlyniadau'r ymchwil.
- Ysgrifennu bost blog ar gyfer eich gwefan neu wefan partner-sefydliad.
- Cynnal (neu ymuno mewn) cynhadledd i rannu a thrafod canfyddiadau.
- Rhannwch a thrafodwch y canlyniadau mewn cyfarfodydd lleol, rhanbarthol a chenedlaethol er mwyn i bobl eraill gael gwybod mwy am sut y gwnaethoch chi'r ymchwil, beth welsoch chi, a pha welliannau fydd yn cael eu rhoi ar waith o ganlyniad.
- Sicrhau bod y canlyniadau'n cael eu rhannu ar bortffolio a chyfeiriadur Ymchwil Iechyd a Gofal Cymru [yma](#)⁵⁵ a/neu'r map ymchwil rhyngweithiol sydd ar gael gan Gofal Cymdeithasol Cymru (ar gael o 2022 ymlaen).

⁵⁴ <https://www.wlga.wales/SharedFiles/Download.aspx?pageid=62&mid=665&fileid=2984>

⁵⁵ <https://healthandcarerresearchwales.org/researchers-support-and-guidance-researchers-what-research-directory-and-portfolio/what-health-and>

7.2 Cyfrannu at wella ar bedair lefel.

Mae'r Cod (t13) yn mynnu bod tystiolaeth yn cael ei chasglu a'i defnyddio ar amrywiaeth o lefelau:

Dylid defnyddio tystiolaeth ar bob lefel yn y system gofal cymdeithasol i sicrhau bod gwelliannau'n cael eu hysbysu a'u cyflawni'n gyson ac yn gynaliadwy. Bydd hyn yn cynnwys:

Lefel unigol – Ymarferwyr gofal cymdeithasol yn gwneud eu hymchwil eu hunain neu'n defnyddio tystiolaeth fel rhan o gymhwyster proffesiynol neu fel sail i'w hymarfer eu hunain.

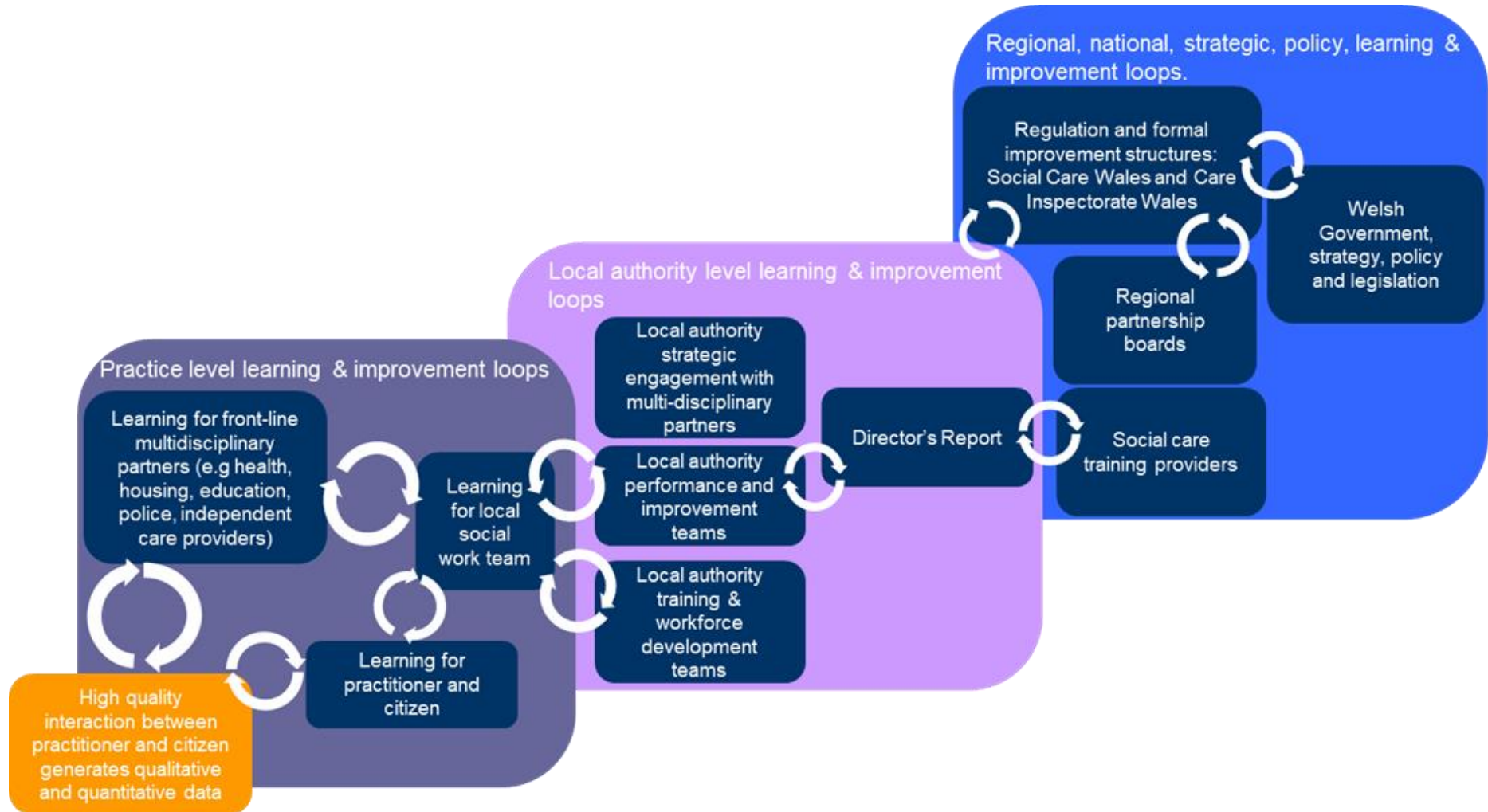
Lefel leol – Awdurdodau lleol yn defnyddio tystiolaeth i lunio gwasanaethau, i lywio gwelliannau ac i ddeall arferion gorau.

Ar lefel ranbarthol – Byrddau partneriaeth ranbarthol sy'n defnyddio'r Cod Ymarfer hwn i lunio eu gwaith eu hunain i lywio gwelliannau a chomisiynu a deall sut mae'n rhaid i'r defnydd arferol o ddata a thystiolaeth ategu blaenoriaethau lleol a chenedlaethol.

Lefel genedlaethol – Llywodraeth Cymru yn defnyddio tystiolaeth i ddeall effeithiolrwydd polisi cenedlaethol, llywio datblygiad polisi yn y dyfodol, a sicrhau bod gwelliannau ar draws Cymru yn cael eu cyflawni.

Ffigur 12 **Error! Reference source not found.**dros y dudalen, mae'n disgrifio sut y gellir defnyddio tystiolaeth a gasglwyd o ryngweithio rhwng ymarferwyr a dinasyddion fel sail i welliannau ar ystod o lefelau.

Ffigur 12: Defnyddio tystiolaeth ar sawl lefel



Mae'r sylw canlynol yn dangos ffyrdd y mae pobl yng Nghymru wedi bod yn defnyddio tystiolaeth i lywio gwelliannau ar y pedair lefel a ddisgrifir yn y Cod.

Defnyddio tystiolaeth i lywio gwelliant: ar lefel ymarferydd

Dan sylw: [Friend not Foe](#)⁵⁶ - Fframwaith ar gyfer cofnodi achosion

Gellir cofnodi llawer o ryngweithio rhwng ymarferwyr a dinasyddion mewn cofnodion achos. Mae hyn yn darparu sylfaen dystiolaeth strwythuredig reolaidd i dynnu sylw at effaith ymyriadau. Mae hefyd yn darparu tystiolaeth glir y gall pob ymarferydd ei defnyddio i bwysu a mesur a gwella ar lefel unigol.

Fodd bynnag, gall cofnodi achosion fod yn anodd: mae'r heriau'n cynnwys dim digon o amser i gwblhau cofnodion, anawsterau o ran sicrhau ansawdd, a chanfod nad yw'r templedi presennol yn caniatáu cofnodi'r rhyngweithio'n ystyrlon.

Yn dilyn cyflwyno Deddf Gwasanaethau Cymdeithasol a Llesiant (Cymru) 2014⁵⁷, a oedd yn nodi newid diwylliannol mewn gofal cymdeithasol yng Nghymru tuag at ganolbwyntio ar yr hyn sydd bwysicaf i ddefnyddwyr gwasanaethau, nod y ddogfen Friend not Foe yw nodi canllawiau ar gyfer cofnodi achosion yn effeithiol sydd yn canolbwyntio ar yr unigolyn ym maes gofal cymdeithasol. Mae'n sefydlu deuddeg egwyddor allweddol ar gyfer cofnodi achosion, sy'n cael eu trefnu o dan bedair thema: (i) personol a hygyrch; (ii) dadansoddol; (iii) 'byw' a chyd-gysylltiedig ar draws sefydliadau; a (iv) cynhwysol. Ceir enghreifftiau ac ymarferion i helpu ymarferwyr i roi'r egwyddorion hyn ar waith yn eu harferion cofnodi.

Er bod y rhai sy'n defnyddio'r rheng flaen yn profi'r ddogfen hon ar hyn o bryd, mae'n cynnig cyfle, ar ôl ei mabwysiadu'n ehangach, i ymarferwyr a rheolwyr ddefnyddio eu cofnodion achos presennol yn fwy hyderus i ddangos profiadau a chanlyniadau'r defnyddwyr gwasanaeth. Gallai hyn gynnig cyfoeth o ddata ansoddol i'w ddefnyddio wrth ychwanegu at y sylfaen dystiolaeth. A dylai alluogi ymarferwyr i fyfrio, dysgu a gwella o bob achos.

Defnyddio tystiolaeth i lywio gwelliant: ar lefel leol

Dan sylw: Defnyddio tystiolaeth fel sail i wella gwasanaethau ar gyfer pobl ifanc sy'n gadael gofal

Nododd Gwasanaeth Cyngorydd Personol Conwy (sy'n cefnogi pobl ifanc 18 oed a hyn sy'n gadael gofal) iechyd rhywiol, beichiogrwydd, magu plant yn gynnar, a cholled fel meysydd cymorth y gellid eu cryfhau. O ganlyniad, aeth y tîm ati i gynllunio nifer o weithgareddau ymchwil i ddeall mwy am y materion a'r opsiynau ar gyfer gwasanaethau:

⁵⁶ <https://www.exchangewales.org/wp-content/uploads/sites/14/2021/07/Friend-not-Foe-English.pdf>

⁵⁷ <https://www.legislation.gov.uk/anaw/2014/4/contents>

- Ymgynghori â phobl ifanc sy'n gadael gofal a oedd wedi cael profiadau penodol o iechyd rhywiol, beichiogrwydd, bod yn rhieni'n ifanc a/neu wedi colli eu hanghenion ac awgrymiadau ar gyfer gwell cymorth.
- Ymgynghori â Chynghorwyr Personol ynghylch materion neu bryderon a godwyd gan bobl sy'n gadael gofal.
- Arsylwi modelau ymarfer mewn ardal awdurdod lleol arall.
- Cyfarfodydd gyda'r Tîm Cryfhau Teuluoedd i sicrhau'r wybodaeth ddiweddaraf am y gwasanaethau sydd ar gael a chanfod modelau ymarfer defnyddiol.
- Ymgynghori â thimau mewnol ac allanol er mwyn deall yn well sut y gallai'r gwasanaeth Cynghorydd Personol gysylltu â'u gwaith yn fwy effeithiol (e.e. Tai, Gwasanaethau Plant, Gwasanaeth Camddefnyddio Sylweddau, Gwasanaeth Profedigaeth, gwasanaethau Cam-drin Domestig Gogledd Cymru, Gwasanaeth Iechyd Meddwl Amenedigol).

Roedd y gweithgareddau hyn yn egluro'r pwysigrwydd o wrando ar bobl ifanc sy'n gadael gofal a'u cefnogi fesul achos drwy ddeall eu profiadau a'u canlyniadau'n iawn. Cafodd y dystiolaeth hon ei defnyddio fel sail i gynllun cyflawni cydlynol a phedwar llwybr (iechyd rhywiol, beichiogrwydd, beichiogrwydd cynnar a cholled) a oedd yn gysylltiedig yn benodol â chynlluniau a blaenoriaethau strategol presennol a gwaith aml-asiantaeth y cyfeirir ato ar draws y gwasanaethau perthnasol hyn. Ymgynghorwyd â'r rhai sy'n gadael gofal a rhanddeiliaid eraill ynghylch y dull drafft cyn iddo gael ei roi ar waith. Mae'r dull cydweithredol hwn sy'n cael ei arwain gan dystiolaeth yn cynyddu'r tebygolrwydd y bydd y gwasanaeth newydd yn arwain at welliannau mewn profiad a chanlyniadau i'r Gwasanaeth Cynghorydd Personol lleol.

Defnyddio dystiolaeth i lywio gwelliant: ar lefel ranbarthol

Dan sylw: Mapio galluoedd a gweithgareddau ymchwil ar lefel ranbarthol

Roedd Canolfan Cydlynu Arloesi a Gwella Ymchwil Gorllewin Cymru (RIICH) yn awyddus i ddeall y mathau o ymchwil iechyd a gofal cymdeithasol sy'n cael eu cynnal ledled Gorllewin Cymru. Roedd y Ganolfan Technoleg Gofal Iechyd (ym Mhrifysgol Abertawe), ochr yn ochr â phartneriaid o Fwrdd Iechyd Prifysgol Hywel Dda, wedi cynnal ymarfer mapio a oedd wedi'i ddylunio i ddarparu gwell dealltwriaeth a dealltwriaeth o'r dirwedd Ymchwil, Arloesi a Gwella ym maes Iechyd a Gofal Cymdeithasol. Daeth nifer o ganfyddiadau addawol iawn i'r amlwg ynghylch ansawdd ac argaeledd arbenigedd ymchwil ar draws rhanbarth Gorllewin Cymru. O ganlyniad, mae RIICH Gorllewin Cymru wedi nodi nifer o gyfleoedd i adeiladu ar gryfderau ymchwil ranbarthol i gyflawni Argymhellion 6 a 7 Adolygiad Seneddol 2018 ar Iechyd a Gofal Cymdeithasol yng Nghymru "un system o ofal ac iechyd di-dor i Gymru" sy'n seiliedig ar weithgareddau Ymchwil, Arloesi a Gwella.

Dangosodd yr ymarfer mapio fod ymchwil gofal cymdeithasol yn tueddu i fod â phroffil is nag ymchwil sy'n canolbwyntio ar iechyd neu feddygol. Felly, mae RIICH Gorllewin Cymru yn manteisio ar y cyfle i ddefnyddio arbenigedd a chapasiti ar

draws iechyd a gofal cymdeithasol i sicrhau bod blaenoriaethau ymchwil y ddau sector yn gallu cael eu cydbwysu a'u cyflawni'n fwy effeithiol.

Defnyddio tystiolaeth i lywio gwelliant: ar lefel genedlaethol

Dan sylw: Dull cenedlaethol sy'n seiliedig ar dystiolaeth i wella'r gwaith o reoli achosion sy'n seiliedig ar drawma.

Mae'r dull Rheoli Achosion Uwch (ECM) yn rhan o gydweithrediad ehangach rhwng Llywodraeth Cymru, Bwrdd Cyfiawnder Ieuencid Cymru, y Gwasanaeth Triniaeth Fforensig ar gyfer Plant a Phobl Ifanc a Thimau Troseddau Ieuencid yng Nghymru. Mae'n system rheoli achosion sy'n seiliedig ar drawma ac sy'n defnyddio mewnbwn seicolegydd clinigol, ffurfio achosion aml-asiantaeth a chynllunio ac ymyrryd i fynd i'r afael ag ymddygiad troseddol mynych y person ifanc. Mae'n canolbwyntio ar ddeall a rhoi sylw i'w hanes ehangach o drawma a phrofiadau niweidiol yn ystod plentyndod, a rhoi ymdrechion ar waith ar unwaith i leihau risg a gwella diogelu.

Cafodd y dull ECM ei dreialu a'i werthuso'n annibynnol mewn tri YOT yng Nghymru rhwng 2013 a 2017. Roedd y gwerthusiad cychwynnol hwn yn adrodd am nifer o ganfyddiadau calonogol wrth weithio gyda phobl ifanc ag anghenion cymhleth mewn ffordd sy'n seiliedig ar drawma, gan gynnwys pobl ifanc yn rhoi gwybod am welliannau yn eu bywydau, gwelliannau yn y berthynas rhwng yr ymarferydd a'r person ifanc, dealltwriaeth well a llawnach o anghenion a hanes y person ifanc, newid sefydliadol cadarnhaol a rheoli risg. Yn ogystal, roedd yr holl randdeiliaid, fel rhan o'r gwerthusiad cyntaf hwn, yn cefnogi ehangu dull gweithredu'r Cod Cyfathrebiadau Electronig ar draws nifer fwy o Dimau Troseddau Ieuencid yn ogystal â thimau/ymarferwyr eraill sy'n gweithio gyda'r bobl ifanc hyn.

Roedd y sylfaen dystiolaeth gref hon yn golygu bod modd ehangu ECM yn hyderus i ail brosiect yn ardal Heddlu De Cymru. Mae gwerthusiad pellach wedi adrodd am ganfyddiadau cadarnhaol a gofnodwyd gan ymarferwyr, gan gynnwys:

- effeithiolrwydd ffurfio achosion a chynllunio ymyriadau aml-asiantaeth,
- mwy o hyder mewn defnyddio dull sy'n seiliedig ar ddealltwriaeth o drawma a gweithio gyda phobl ifanc sydd wedi cael profiadau niweidiol yn ystod plentyndod,
- lleihau a symleiddio ymyriadau sydd wedi'u teilwra ar gyfer y person ifanc yn unol â'i oed a'i alluoedd datblygiadol, a
- pha mor gritigol yw mewnbwn seicolegol clinigol wrth oruchwylio a chynllunio achosion.

Mae'r canfyddiadau gwerthuso cadarn hyn wedi annog y Bwrdd Cyfiawnder Ieuencid i gefnogi prosiect ECM mewn pedwar YOT yn Ne Orllewin Lloegr. Mae'r cynnydd hwn yn y dystiolaeth sy'n seiliedig ar effeithiolrwydd ymarfer sy'n seiliedig ar drawma ym maes cyfiawnder ieuencid hefyd wedi arwain at gomisiynu'r gwaith

o ddatblygu Dyfarniad Ymarfer Effeithiol ar ymarfer sy'n seiliedig ar drawma a fydd yn rhan o fframwaith cymwysterau'r BCI y flwyddyn nesaf.

Fel hyn, gall pwysigrwydd gwerthusiadau olynol a dysgu ailadroddol sy'n seiliedig ar dystiolaeth a datblygu gwasanaethau wella'r canlyniadau i ddefnyddwyr gwasanaeth.