



Llywodraeth Cymru
Welsh Government



GIG
CYMRU
NHS
WALES

Fframwaith Goruchwyllo ac Uwchgyfeirio – Sefydliadau GIG Cymru

Dyddiad: Ionawr 2024

CYNNWYS

1. CYFLWYNIAD.....	1
2. CYD-DESTUN POLISI.....	2
3. EGWYDDORION.....	4
4. DULL GORUCHWYLLO	5
5. UWCHGYFEIRIO AC YMYRRYD.....	9
6. CYMORTH WEDI'I DARGEDU	15
7. PARTHAU UWCHGYFEIRIO	16
8. ISGYFEIRIO	19
ATODIAD 1 – DISGRIFIAD O'R LEFELAU UWCHGYFEIRIO	20
GEIRFA.....	28

1. CYFLWYNIAD

1. Mae Fframwaith Goruchwyllo ac Uwchgyfeirio GIG Cymru (y Fframwaith) yn amlinellu dull Llywodraeth Cymru o gael sicrwydd gan sefydliadau GIG Cymru, a'r dull uwchgyfeirio ac ymyrryd os oes angen mynd i'r afael â materion sy'n peri pryder.
2. Mae'n darparu'r paramedrau ynglŷn â sut y bydd Grŵp Iechyd a Gwasanaethau Cymdeithasol Llywodraeth Cymru yn gweithio gyda GIG Cymru.
3. Mae [fframwaith cynllunio GIG Cymru](#) yn amlinellu'r blaenoriaethau gweinidogol a'r elfennau cyflawnadwy allweddol sy'n darparu ffocws yn y broses oruchwyllo ac sy'n cyd-fynd yn agos â'r asesiad o sefydliadau fel rhan o'r Fframwaith hwn.
4. Mae GIG Cymru'n cynnwys sefydliadau amrywiol: byrddau iechyd, ymddiriedolaethau ac awdurdodau iechyd arbennig. Oherwydd cyfrifoldebau eang y sefydliadau hyn, mae angen i'r fframwaith hwn fod yn hyblyg. Er yn mabwysiadu'r un mecanwaith ac egwyddorion, bydd y dull gweithredu'n cael ei deilwra i'r elfennau cyflawnadwy gan ddibynnu ar gyfrifoldeb a swyddogaeth y sefydliad.
5. Bydd Gweithrediaeth GIG Cymru'n cynorthwyo Llywodraeth Cymru yn ei rhyngwynebau goruchwyllo, gan roi sylw i feysydd sy'n peri pryder trwy ei model gweithredol a'i hegwyddor allweddol o sicrhau ansawdd trwy ddarparu arweinyddiaeth, cyfeiriad ac amgylchedd dysgu cefnogol.
6. Mae'r fframwaith yn berthnasol i sefydliadau statudol y GIG.
7. Mae gan sefydliadau GIG Cymru ddyletswydd i weithredu'n effeithiol a dangos canlyniadau mesuradwy sy'n meithrin hyder cleifion, y cyhoedd a rhanddeiliaid eu bod yn darparu gofal cynaliadwy o ansawdd uchel.
8. Mae sefydliadau GIG Cymru'n gweithredu mewn amgylchedd heriol a nodweddir gan anghenion cymhleth poblogaeth sy'n heneiddio, pwyslais cynyddol ar weithio gyda phartneriaid system leol i greu atebion arloesol i broblemau cynaliadwyedd hirdymor, prinder gweithwyr, ac anawsterau sy'n gysylltiedig â chyllideb y GIG.
9. Bydd fframwaith llywodraethiant agored, tryloyw a chadarn yn sicrhau bod arweinwyr sefydliadau, y rhai sy'n gweithio ynddynt, a'r rhai sy'n eu rheoleiddio, yn hyderus am eu gallu i ddarparu gwasanaethau a'u gwella yn barhaus.

2. CYD-DESTUN POLISI

10. Mae [Deddf y Gwasanaeth Iechyd Gwladol \(Cymru\) 2006](#) a [Deddf Cyllid y Gwasanaeth Iechyd Gwladol \(Cymru\) 2014](#) yn darparu'r cyd-destun cyfreithiol ar gyfer y fframwaith hwn sy'n amlinellu'r sail resymegol i Weinidogion Cymru geisio sicrwydd, a phwerau ymyrryd Gweinidogion Cymru.
11. Mae sefyllfa ddeddfwriaethol Cymru'n unigryw, gyda phwyslais cryf ar gydweithio, cyd-gynhyrchu ac integreiddio. Mae [Deddf Llesiant Cenedlaethau'r Dyfodol \(Cymru\) 2015](#), [Deddf Gwasanaethau Cymdeithasol a Llesiant \(Cymru\) 2014](#) a [Deddf Iechyd y Cyhoedd \(Cymru\) 2017](#) yn darparu'r gefnlen ddeddfwriaethol ar gyfer iechyd a gofal cymdeithasol yng Nghymru. Gyda'i gilydd, mae'r tair deddf yn rhoi pwyslais cadarn ar leihau anghydraddoldebau iechyd drwy atal hirdymor, a darparu gwasanaethau cynaliadwy sy'n canolbwyntio ar ganlyniadau. Mae deddfau penodol eraill yn cynnwys [Deddf Lefelau Staff Nyrsio \(Cymru\) 2016](#), [Mesur y Gymraeg 2011](#) a [Deddf Cydraddoldeb 2010](#).
12. Mae [Deddf Llesiant Cenedlaethau'r Dyfodol \(Cymru\)](#) yn sylfaen i'r [Rhaglen Lywodraethu](#) a [Chymru Iachach](#), ac mae'n llywio sut rydym yn gweithio a beth rydym yn ei wneud i gyflawni gwerthoedd ac ymrwymadau Llywodraeth Cymru.
13. Mae Cymru iachach yn amlinellu gweledigaeth hirdymor ar gyfer iechyd a gofal cymdeithasol yng Nghymru. Mae'n cynnig dull system gyfan ar gyfer iechyd a gofal cymdeithasol sy'n deg, a ble mae gwasanaethau'n cael eu cynllunio o amgylch unigolion a grwpiau yn seiliedig ar eu hanghenion unigryw a beth sy'n bwysig iddyn nhw, yn ogystal â chanlyniadau ansawdd a diogelwch. Un o'r gwerthoedd craidd a ddisgrifir yn Cymru iachach yw "Rhoi ansawdd a diogelwch uwchlaw popeth – darparu gofal gwerth uchel sy'n seiliedig ar dystiolaeth ar gyfer ein cleifion bob amser."
14. Rhaid sicrhau mai ansawdd yw'r ffactor canolog wrth wneud penderfyniadau strategol, a'i fod yn sylfaen i'n syniadau, ein proses o gomisiynu a darparu gwasanaethau, ac yn ein holl ymgysylltu â phartneriaid, defnyddwyr gwasanaethau, gofawyr a dinasyddion ym mhob lleoliad.
15. Mae monitro elfennau cyflawnadwy'r [Fframwaith Cynllunio](#) ac allbynnau sefydliadol pob fframwaith yn agweddau pwysig ar y broses uwchgyfeirio ac ymyrryd a amlinellir yn y ddogfen hon:
 - [Fframwaith Ansawdd a Diogelwch](#)
 - Y Dyletswyddau [Ansawdd](#) a [Gonestrwydd](#)
 - [Fframwaith Perfformiad](#)
16. Mae'r System Rheoli Ansawdd Genedlaethol yn dwyn data ynghyd o sawl ffynhonnell, gan gynnwys digwyddiadau diogelwch cleifion, ar gyfer triongli ac i lywio gweithgareddau amrywiol mewn perthynas â dysgu a sicrhau ansawdd a llywodraethiant.
17. Mae gan y [Ddyletswydd Ansawdd](#) yn Neddf Iechyd a Gofal Cymdeithasol (Ansawdd ac Ymgysylltu) (Cymru) 2020 ("Deddf 2020") ddau nod – gwella

ansawdd gwasanaethau, a gwella canlyniadau i bobl yng Nghymru. Mae'n gosod dyletswydd ar Weinidogion Cymru i arfer eu swyddogaethau mewn ffordd sy'n ceisio gwella ansawdd gwasanaethau iechyd. Mae'r Ddyletswydd Ansawdd yn ceisio sicrhau ein bod yn cryfhau ein systemau rheoli ansawdd gan ganolbwyntio'n briodol ar waith cynllunio ansawdd, rheoli ansawdd, gwella ansawdd a sicrhau ansawdd. Mae'n diffinio ansawdd fel 'diwallu anghenion y boblogaeth a wasanaethwn mewn modd parhaus, dibynadwy a chynaliadwy.' Gyda'i gilydd, mae parthau ansawdd a galluogwyr ansawdd yn creu [Safonau Ansawdd Iechyd a Gofal 2023](#).

18. Mae byrddau sefydliadau'n atebol am fonitro ansawdd a diogelwch, cynlluniau, lliniaru risgiau a chyflawni yn erbyn amcanion/elfennau cyflawnadwy'r fframweithiau Cynllunio a Pherfformiad. Dylent ymddwyn yn unol ag '[Egwyddorion Bywyd Cyhoeddus Nolan](#)'.
19. Bydd Fframwaith Llywodraethiant y sefydliad yn amlinellu'r trefniadau sicrwydd ac uwchgyfeirio sydd ar waith yn y sefydliad, a bydd yn sicrhau bod y Bwrdd yn derbyn gwybodaeth sy'n cynnwys yr holl fframweithiau a deddfwriaeth briodol.

3. EGWYDDORION

20. Er mwyn rheoli a darparu gwasanaethau yn sefydliadau cymhleth y GIG, mae angen gallu gweld problemau'n glir, ynghyd â gwerthfawrogiad manwl o'r cyflwr presennol a'r trywydd wrth symud ymlaen. Felly, mae'n bwysig creu diwylliant gwella sy'n rheoli ansawdd a pherfformiad wrth ddarparu gwasanaethau mewn modd cadarn gan sbarduno ansawdd gofal gwell i gleifion.

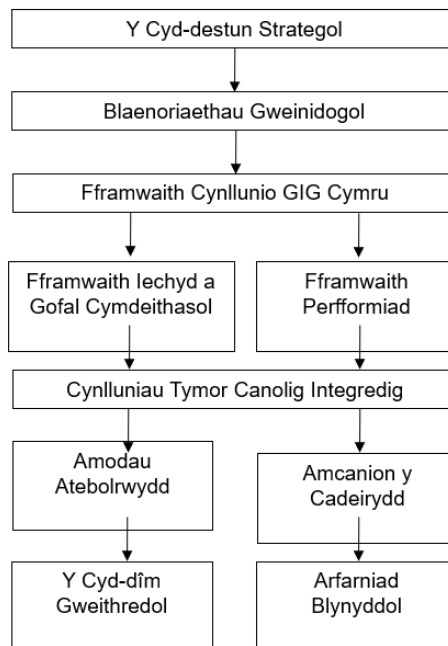
21. Mae'r [Egwyddorion Arweinyddiaeth Dosturiol ar gyfer Iechyd a Gofal Cymdeithasol yng Nghymru](#) wrth wraidd dull gweithredu'r fframwaith. Mae pedair colofn arweinyddiaeth dosturiol (arweinyddiaeth effeithiol, arweinyddiaeth gynhwysol, arweinyddiaeth ar y cyd ac arweinyddiaeth systemau) yn sicrhau bod y diwylliant gwella yn un sy'n hwyluso her a chymorth cadarn.

22. Mae'r egwyddorion hyn yn sylfaen i'r Fframwaith Goruchwylio ac Uwchgyfeirio :

- *Creu diwylliant o wella:* bwriad y trefniadau hyn yw helpu i ddatblygu system rheoli ansawdd effeithiol yn barhaus, sy'n cael ei darparu er budd cleifion. Ategir hyn gan amcanion clir a fydd yn sbarduno diwylliant â lefelau uchel o berfformiad ac atebolrwydd.
- *Tryloywder:* mae'r mesurau a'r elfennau cyflawnadwy a amlinellir yn fframweithiau Cynllunio a Chyflawni GIG Cymru yn cael eu cyfleu'n glir i sefydliadau GIG Cymru, fel eu bod yn gwybod am y gofynion, yn gwybod sut y byddant yn cael eu hasesu, ac yn ymwybodol o'r broses os nad yw'r elfennau cyflawnadwy'n cyrraedd y lefelau disgwylidig.
- *Ffocws cyflawni:* bydd y dull rheoli ansawdd yn cael ei integreiddio, yn pwysleisio camau gweithredu, ac yn canolbwyntio ar sicrhau gwelliannau y cytunwyd arnynt gan y ddwy ochr (Llywodraeth Cymru a sefydliadau'r GIG).
- *Cymesuredd a chydbwysedd:* bydd trefniadau'r fframwaith yn ceisio sicrhau bod ymyriadau a chymau gweithredu'n gymesur â maint y risg ac y cynhelir cydbwysedd rhwng her a chymorth.
- *Llinellau atebolrwydd clir:* bydd cynllun cadarn o drefniadau dirprwyo a sicrhau ansawdd yn sicrhau bod y Bwrdd, Cadeiryddion a Swyddogion Atebol yn clustnodi swyddogion i fod yn gyfrifol am yr elfennau cyflawnadwy, a fydd yn rhyngweithio â'r dull goruchwylio wedyn.
- *Ymreolaeth a enillir:* bydd cyflawni yn erbyn cynlluniau a llwybrau y cytunwyd arnynt yn arwain at fwy o ymreolaeth. Wrth i sefydliadau gyflawni yn erbyn disgwyliadau targedau, bydd amllder a manylder trefniadau goruchwylio'n cael eu hadolygu. I'r gwrthwyneb, bydd lefelau uwch o gymorth ac ymyriadau sicrhau ansawdd yn cael eu rhoi ar waith lle bo angen, a gellid eu hasesu fel rhan o brosesau uwchgyfeirio sefydliadol.

4. DULL GORUCHWYLLO

23. Ansawdd, cynllunio (gan gynnwys cyllid a'r gweithlu) a darpariaeth (ansawdd a pherfformiad) yw'r tair thema a fydd yn sylfaen i asesu cynnydd sefydliadau a'u perfformiad yn erbyn eu cynllun. Amlinellir y rhain yn y parthau uwchgyfeirio. Bydd y broses o asesu gwybodaeth yn canolbwyntio ar ansawdd y gwasanaeth a phrofiad y claf.
24. Bydd angen ystyried blaenoriaethau lleol a chenedlaethol mewn ffordd gytbwys gan ganolbwyntio ar y canlynol:
- Y deuddeg safon ansawdd.
 - Ansawdd gofal, mynediad a chanlyniadau.
 - Atal afiechyd a lleihau anghydraddoldebau.
 - Cyllid a defnyddio adnoddau.
 - Pobl.
 - Arweinyddiaeth a galluogrwydd.
 - Adborth profiad y claf.
 - Triogli data a defnyddio offer digidol yn effeithiol.
25. Bydd y sefyllfa sefydliadol yn erbyn y blaenoriaethau a'r mesurau sydd wedi'u nodi mewn fframweithiau cynllunio a pherfformiad yn cael ei hadolygu a'i hadlewyrchu fel a ganlyn:
- Gosod amcanion blynyddol gyda Chadeiryddion sefydliadau GIG Cymru. Mae'r fframwaith yn berthnasol i sefydliadau statudol y GIG yn unig. Bydd amllder cyfarfodydd adolygu gyda'r Cadeiryddion yn cael ei benderfynu gan eu statws uwchgyfeirio.
 - Llythyrau Swyddogion Atebol a gyhoeddir gan Brif Weithredwr GIG Cymru sy'n amlinellu'r cyfrifoldeb am reolaeth a pherfformiad ariannol.
 - Ymateb Llywodraeth Cymru i gynllun sefydliadol sy'n cynnwys amodau atebolrwydd.
26. Mae Llywodraeth Cymru'n arwain goruchwyliaeth sefydliadau GIG Cymru gyda chymorth Gweithrediaeth GIG Cymru fel a ganlyn:



27. Bydd prosesau asesu yn erbyn y fframwaith yn defnyddio gwybodaeth amrywiol gan gynnwys data meintiol, fel y metrigau fframwaith perfformiad a gyhoeddir, a gwybodaeth ansoddol. Rhoddir lle blaenllaw i wybodaeth o'r System Rheoli Ansawdd Genedlaethol, adolygiadau o ddiogelwch cleifion, archwiliad clinigol, ac asesiad yn erbyn datganiadau ansawdd a Safonau NICE. Bydd gwybodaeth sy'n deillio o sgysiau am wella ansawdd, gwerth mewn iechyd, digidol, rhaglenni cenedlaethol a rhwydweithiau clinigol yn cael ei chynnwys hefyd er mwyn cynorthwyo sefydliadau i gynnal asesiad cyflawn o'u sefyllfa a'u cynnydd.

28. Mae gwybodaeth gan drydydd partiön annibynnol perthnasol, gan gynnwys Llais, Archwilio Cymru ac Arolygiaeth Gofal Iechyd Cymru, yn gwneud cyfraniad allweddol at lywio asesiadau Llywodraeth Cymru, yn enwedig asesiadau sy'n ymwneud â statws uwchgyfeirio sefydliadau.

29. Bydd gwybodaeth yn cael ei defnyddio i gefnogi prosesau monitro parhaus fel a ganlyn:

- Metrigau a gwybodaeth am ansawdd gwasanaethau.
- Adborth profiad y claf.
- Perfformiad presennol (bob mis lle bo'n briodol).
- Llwybrau ymlaen wedi'u cytuno gan sefydliadau a Llywodraeth Cymru.
- Tuedd perfformiad hanesyddol er mwyn nodi patrymau a newidiadau.
- Tystiolaeth o welliant o ran lleihau amrywiad clinigol.

30. Mae'r Fframwaith yn hyrwyddo dull gweithredu 'dim byd annisgwyl' ac yn helpu i nodi materion a phryderon sy'n dod i'r amlwg yn gynnar, er mwyn mynd i'r afael â nhw cyn iddynt gael effaith sylweddol neu cyn i berfformiad ddirywio ymhellach. Mae disgwyl i sefydliadau'r GIG gynnal perthynas â Gweithrediaeth GIG Cymru a Grŵp Iechyd a Gwasanaethau Cymdeithasol Llywodraeth Cymru er mwyn rhannu newidiadau gwirioneddol neu arfaethedig mewn perfformiad yn amserol. Pan fydd

risgiau'n berthnasol i'r broses o ddarparu gwasanaethau diogel a chynaliadwy, mae angen eu rheoli a'u huwchgyfeirio i Lywodraeth Cymru.

31. Amlinellir cyfarfodydd goruchwyllo fel a ganlyn:

Cyfarfodydd Ansawdd, Cynllunio a Chyflawni Integredig

- Cynhelir y cyfarfodydd hyn yn rheolaidd (bob mis) a byddant yn cael eu cadeirio gan Ddirprwy Brif Weithredwr GIG Cymru neu ei ddirprwy enwebedig.
- Defnyddir y cyfarfodydd i asesu perfformiad yn erbyn llwybrau y cytunwyd arnynt, ystyried ansawdd a diogelwch cyffredinol gwasanaethau, a chynnal archwiliadau dwfn o bynciau penodol. Dylai byrddau iechyd fynd ati mewn ffordd ragweithiol i nodi materion sy'n peri pryder iddynt.

Cyfarfodydd Gwasanaeth Penodol

- Cynhelir cyfarfodydd misol ychwanegol gyda sefydliadau i ganolbwyntio'n gyfan gwbl ar wasanaethau sy'n wynebu her ledled Cymru, megis gwasanaethau canser, offthalmoleg a gofal wedi'i gynllunio.
- Bydd y cyfarfodydd hyn yn cael eu defnyddio i graffu ar ansawdd, cynllunio, darpariaeth a pherfformiad gan gynnwys cynlluniau adfer, llwybrau a digwyddiadau difrifol.

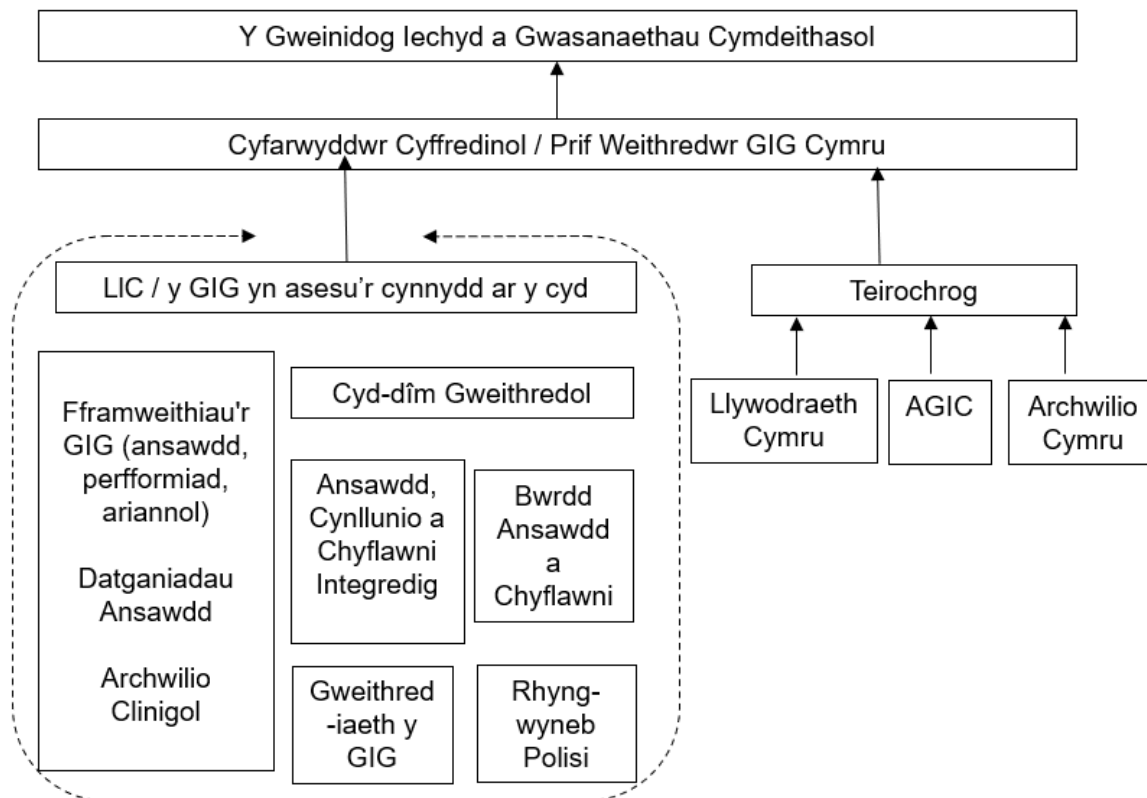
Cyfarfodydd uwchgyfeirio

- Cynhelir y cyfarfodydd hyn pan fydd sefydliad wedi cyrraedd lefel uwchgyfeirio (ac eithrio trefniadau arferol), a byddant yn cael eu cadeirio gan Lywodraeth Cymru.
- Defnyddir y cyfarfodydd hyn i gytuno ar yr adferiad gofynnol ar gyfer y sefydliad, cytuno ar lefel briodol o gymorth, a monitro cynnydd yn erbyn meini prawf isgyfeirio penodol y cytunir arnynt.

Cyfarfodydd y Cyd-dîm Gweithredol

- Cynhelir y cyfarfodydd hyn ddwywaith y flwyddyn, dan gadeiryddiaeth Prif Weithredwr GIG Cymru.
- Byddant yn cael eu defnyddio i graffu ar ansawdd, cynllunio, darpariaeth a pherfformiad gan gynnwys asesu perfformiad cyffredinol y sefydliad yn erbyn gofynion cenedlaethol, ei gynllun ac unrhyw amodau atebolrwydd.

32. Mae'r diagram isod yn amlinellu trefniadau llywodraethiant y cysylltiadau a'r cyfarfodydd rhyngwyneb:



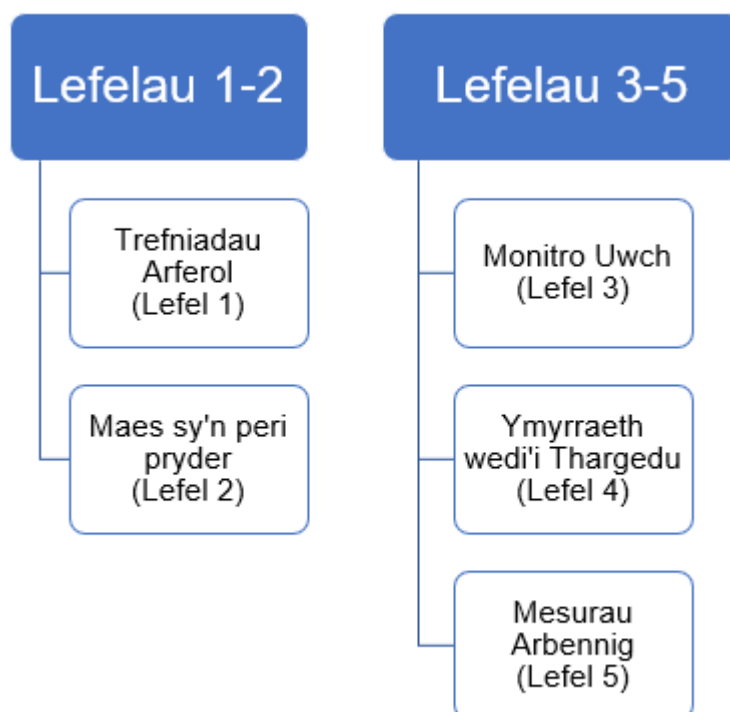
33. Bydd Llywodraeth Cymru'n defnyddio'r Bwrdd Cyflawni ac Ansawdd misol i gyfarfod â chydweithwyr Gweithredol GIG Cymru a phartïon allweddol eraill er mwyn trafod yr holl sefydliadau a materion sy'n peri pryder.

5. UWCHGYFEIRIO AC YMYRRYD

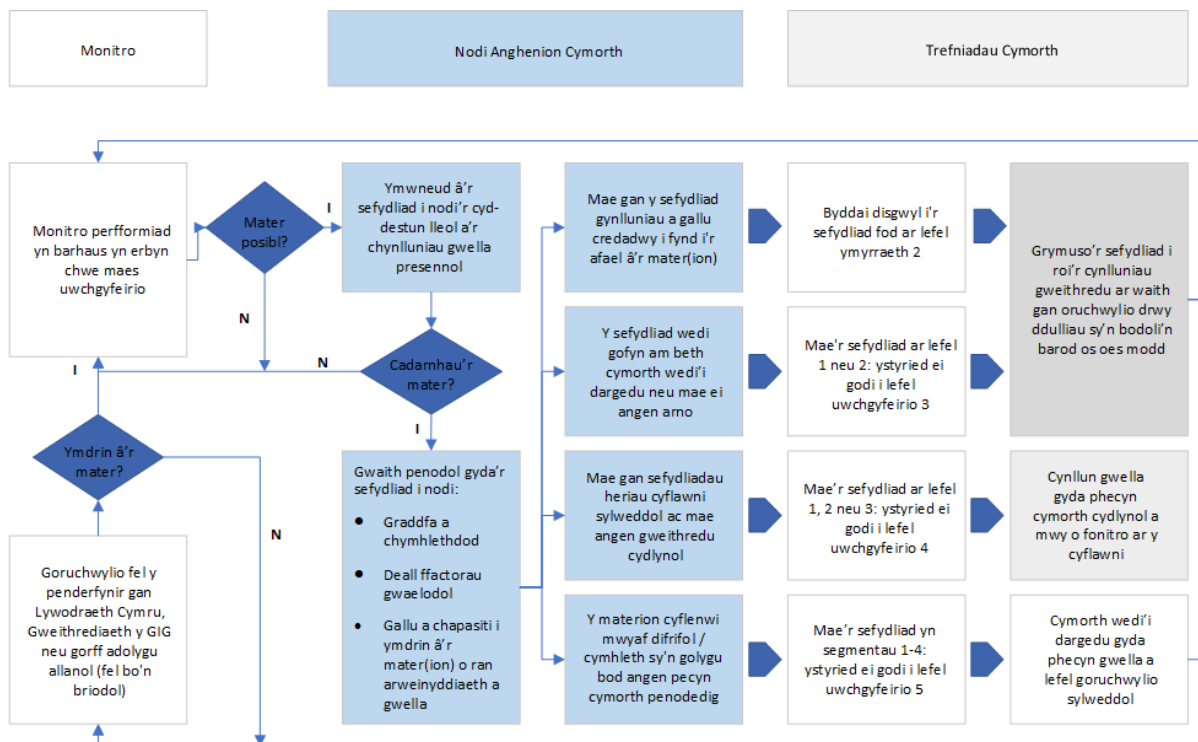
34. Mae'r GIG yng Nghymru yn ceisio darparu'r gofal gorau posibl i gleifion bob amser. Fodd bynnag, weithiau mae problemau'n codi sy'n effeithio ar ddarpariaeth gwasanaethau, effeithiolrwydd sefydliadol ac ansawdd a diogelwch gofal. Yn y rhan fwyaf o achosion, mae'r sefydliad dan sylw'n ymateb yn briodol. Fodd bynnag, weithiau mae angen i'r rhai sy'n gyfrifol am oruchwyllo, archwilio, arolygu a rheoleiddio'r system gofal iechyd gymryd camau cydgysylltiedig. Trwy rannu gwybodaeth mewn ffordd reolaidd ac effeithiol, bydd modd nodi pryderon difrifol posibl yn gynnar yn y broses.
35. Bydd Llywodraeth Cymru'n gweithio gyda'i gilydd, a chyda sefydliadau perthnasol GIG Cymru, gan gynnwys Gweithrediaeth GIG Cymru, i sicrhau bod camau ymatebol priodol yn cael eu cymryd.
36. Mae Fframwaith Cyflawni GIG Cymru Llywodraeth Cymru'n ei galluogi i gael sicrwydd bod sefydliadau'r GIG yng Nghymru yn cyflawni yn erbyn blaenoriaethau ac yn codi safonau. Fel rhan o'r gwaith hwn, mae dangosyddion perfformiad amrywiol ar waith er mwyn monitro sefydliadau'r GIG yng Nghymru. Os oes awgrym bod sefydliadau'r GIG yn tanberfformio, bydd Llywodraeth Cymru'n archwilio'r mater gyda sefydliad perthnasol y GIG, ac os yw problemau'n cael eu canfod, bydd yn ofynnol i sefydliad y GIG gymryd camau unioni.
37. Bydd Llywodraeth Cymru, AGIC ac Archwilio Cymru'n cyfarfod bob chwe mis (a rhwng yr adegau hyn os oes pryderon difrifol yn codi) i rannu gwybodaeth a nodi materion yn gynnar er mwyn gallu eu datrys yn effeithiol. Teitl y cyfarfod hwn yw'r cyfarfod teirochrog.
38. Bydd uwchgyfeirio i lefel 2 ac isgyfeirio o lefel 2 yn digwydd yn ôl yr angen, a bydd Llywodraeth Cymru'n gwneud penderfyniadau ar hyn fel sy'n briodol.
39. Dylai sefydliad y GIG gysylltu â Llywodraeth Cymru ei hun i amlygu materion posibl a thrafod atebion arfaethedig. Gall hyn arwain at sefydliad y GIG yn gofyn i Lywodraeth Cymru neu gyrff adolygu allanol ystyried gwneud darn penodol o waith mewn ymateb i'r materion hyn.
40. Llywodraeth Cymru sy'n gyfrifol am wneud penderfyniadau'n ymwneud ag uwchgyfeirio ac isgyfeirio, a bydd yn gwneud y penderfyniadau hyn ar ôl asesu tystiolaeth a gwybodaeth amrywiol gan gynnwys, ymysg pethau eraill, y wybodaeth a rennir gan y cyfranogwyr teirochrog (AGIC ac Archwilio Cymru).
41. Dyma'r egwyddorion sy'n sylfaen i'r broses uwchgyfeirio ac ymyrryd:
- Mae'r trefniadau wedi'u seilio ar rannu gwybodaeth yn effeithiol ac yn rheolaidd rhwng Llywodraeth Cymru a chyrrff adolygu allanol, a fydd yn cael ei defnyddio i nodi pryderon difrifol.
 - Bydd Llywodraeth Cymru'n hysbysu sefydliad y GIG am y rhesymau dros uwchgyfeirio ac ymyrryd os oes angen rhoi'r dulliau gweithredu hyn ar waith.

- Bydd ffurf a lefel y camau gweithredu'n gymesur â difrifoldeb y mater a'r angen i sicrhau gwelliant amserol ac effeithiol.
- Bydd disgwyl i sefydliadau'r GIG ddarparu ymatebion cywir ac amserol i geisiadau am wybodaeth, a chydweithredu â'r camau sy'n cael eu cymryd.
- Gellir uwchgyfeirio'r mater i unrhyw lefel yn y fframwaith, gan ddibynnu ar natur a difrifoldeb y pryder/mater.
- Bydd y meini prawf ar gyfer isgyfeirio a chynaliadwyedd yn cael eu cytuno â chorff y GIG drwy fframwaith isgyfeirio ffurfiol. Byddant yn cael eu cytuno o fewn 6 wythnos i'r penderfyniad uwchgyfeirio/isgyfeirio.
- Bydd y broses isgyfeirio'n digwydd un lefel ar y tro, a bydd lefel yr oruchwyliaeth a'r ymyrraeth yn lleihau yn ystod pob cam isgyfeirio. Fel arfer, bydd y broses isgyfeirio o lefel 3 (monitro uwch) yn arwain at ddychwelyd i drefniadau arferol.

42. Ceir pum lefel yn y fframwaith hwn fel a ganlyn:



43. Mae'r siart llif a'r paragraffau isod yn dangos sut y bydd proses GIG Cymru'n cael ei gweithredu:



Lefel 1 - Trefniadau Arferol

44. Pan fydd trefniadau arferol ar waith, mae sefydliad y GIG yn gweithredu'n effeithiol ar y cyfan, ac mae unrhyw broblemau'n cael eu canfod yn briodol fel rhan o'r trefniadau goruchwylio arferol, ac felly nid o dan unrhyw fath o ymyrraeth. Mae'r sefydliad yn gyfrifol am gynnal trefniadau llywodraethiant priodol er mwyn sicrhau ei fod yn gweithredu'n effeithiol ac yn darparu gofal diogel o ansawdd i gleifion, yn unol â'r safonau iechyd a gofal o ansawdd.

Lefel 2 - Maes sy'n peri Pryder

45. O bryd i'w gilydd, gall y trefniadau arferol a amlinellir uchod amlygu pryder sy'n dod i'r amlwg ac sy'n ddifrifol o bosibl yn ymwneud â darparu gwasanaethau, ansawdd a diogelwch gofal a/neu effeithiolrwydd sefydliadol sefydliad y GIG. Os oes pryder o'r fath yn dod i'r amlwg, bydd Llywodraeth Cymru yn cyfarfod â'r sefydliad neu'r cyrff iechyd i archwilio natur a lefel y pryder hwn.

46. Mae pryder sy'n dod i'r amlwg yn ymwneud â darparu gwasanaethau, ansawdd a diogelwch gofal a/neu effeithiolrwydd sefydliadol yn codi pan ymddengys bod difrifoldeb, amllder neu hirhoedledd problemau'n fwy na'r hyn y gellir ymdrin â nhw trwy drefniadau arferol.

47. Gall pryderon gael eu sbarduno gan ddadansoddiad o ddigwyddiadau difrifol, digwyddiad unigol neu gyfuniad o ffactorau a allai fod yn gysylltiedig â meysydd fel:

- Methu â bodloni un o'r safonau ansawdd, rhai ohonynt neu bob un ohonynt.

- Ansawdd a diogelwch gofal.
- Capasiti a galluogrwydd
- Rheolaeth ariannol.
- Cynllunio.
- Trefniadau llywodraethiant.
- Problemau perfformiad.
- Pa mor ddigonol yw ymateb sefydliad y GIG i fynd i'r afael â'r pryder.

48. Bydd ceisiadau am wybodaeth ychwanegol i gynorthwyo'r arfarniad hwn yn cael eu gwneud i sefydliad y GIG a thrydydd partïon perthnasol. Os nad yw natur y broblem na'r hyn sy'n ei hachosi yn amlwg, gall Llywodraeth Cymru, a chyrrff adolygu allanol, fel sy'n briodol, benderfynu bod darn byr o waith penodol yn cael ei wneud mewn cydweithrediad â sefydliad y GIG er mwyn archwilio'r pryder ymhellach.
49. Bydd sefydliad y GIG yn cael ei hysbysu'n ffurfiol bod Llywodraeth Cymru a/neu gyrff adolygu allanol yn credu bod yna bryder a allai beryglu'r broses o ddarparu gwasanaethau, ansawdd a diogelwch gofal a/neu effeithiolrwydd sefydliadol. Bydd Llywodraeth Cymru a chyrrff adolygu allanol, fel sy'n briodol, yn gweithio'n agos gyda'r corff GIG i sicrhau bod pryderon sy'n dod i'r amlwg yn cael eu harchwilio a bod achos(ion) y pryderon yn cael eu deall.
50. Bydd Llywodraeth Cymru a'r cyfranogwyr teirochrog yn cyfarfod o leiaf bob chwe mis (a rhwng yr adegau hyn os oes pryderon difrifol yn codi) i rannu gwybodaeth a nodi materion yn gynnar er mwyn gallu eu datrys yn effeithiol.
51. Yn dilyn y cyfarfodydd hyn, bydd Llywodraeth Cymru'n ystyried tystiolaeth a chanlyniadau'r trafodaethau, a bydd Cyfarwyddwr Cyffredinol y Grŵp Iechyd a Gwasanaethau Cymdeithasol yn gwneud argymhellion i'r Gweinidog yn ymwneud â statws uwchgyfeirio'r sefydliad. Bydd hyn yn cynnwys sail resymegol glir ar gyfer yr uwchgyfeirio neu isgyfeirio arfaethedig. Bydd Llywodraeth Cymru'n gwneud y penderfyniadau hyn ar sail ystod eang o wybodaeth.
52. Fel arfer, bydd y broses uwchgyfeirio'n cychwyn os oes tystiolaeth yn dangos nad yw gwelliant digonol ac amserol yn digwydd. Gan ddibynnu ar natur y mater dan sylw, gellir ei uwchgyfeirio i unrhyw lefel ar y raddfa ymyrraeth. Hefyd, gallai'r ymyrraeth fod yn berthnasol i sefydliad y GIG yn ei gyfanrwydd neu i swyddogaeth neu wasanaeth penodol o fewn y sefydliad.
53. Bydd penderfyniadau uwchgyfeirio'n seiliedig yn rhannol ar asesu lefel y cymorth sydd ei angen ar sail cyfuniad o feini prawf gwrthrychol a dyfarniad. Mae penderfyniad uwchgyfeirio'n nodi maint a natur gyffredinol yr anghenion cymorth, gan amrywio o ddim anghenion cymorth penodol i ofyniad am gymorth dwys. Nid yw'n pennu gofynion cymorth penodol. Bydd y gofynion hyn yn cael eu nodi gan y meini prawf a amlinellir yn y disgrifiad o lefelau uwchgyfeirio yn atodiad un.
54. Gall penderfyniadau'n ymwneud â dewis a threfn ymyrraeth ddibynnu ar sut mae mater(ion) difrifol yn dod i'r amlwg ac ymateb sefydliad y GIG.

55. Nid yw ymyrraeth yn cael ei sbarduno gan y broses hon yn unig; mae Llywodraeth Cymru a chyrrff adolygu allanol yn cadw'r hawl i gymryd camau unigol fel sy'n briodol yn eu barn nhw, gan hysbysu rhanddeiliaid eraill.
56. Ym mhob achos, bydd Llywodraeth Cymru a chyrrff adolygu allanol, fel sy'n briodol, yn gweithio gyda chorff y GIG i gytuno ar amserlen glir ar gyfer gwelliant disgwylidig.

Lefel 3 - Monitro Uwch

57. Bydd monitro uwch yn digwydd os oes pryderon difrifol wedi'u nodi ac nad ydynt wedi'u datrys drwy'r asesiad lefel 2. Fel y nodir ym mharagraff 47, gall hyn gynnwys heriau perfformiad parhaus, diffyg ariannol cynyddol, a methu â llunio cynllun tymor canolog integredig. Mewn rhai achosion, bydd y mater yn cael ei uwchgyfeirio'n syth i lefel 3.
58. Bydd angen i sefydliad y GIG ddangos ei fod yn mabwysiadu ymateb rhagweithiol er mwyn rhoi prosesau effeithiol ar waith i fynd i'r afael â'r mater(ion) a sbarduno gwelliant ei hun. Bydd Llywodraeth Cymru'n cydlynu gweithgarwch er mwyn monitro, herio ac adolygu cynnydd yn agos.
59. Bydd monitro'n digwydd yn amlach nag o dan drefniadau arferol, ac mae'n bosibl y bydd angen dulliau monitro ehangach, gan gynnwys rhyngweithiadau a chyfarfodydd rheolaidd yn ogystal â diweddariadau cynnydd ysgrifenedig a chyflwyno tystiolaeth, gan gynnwys cynlluniau gweithredu wedi'u diweddarau a data ansoddol a meintiol.

Lefel 4 - Ymyrraeth wedi'i Thargedu

60. Bydd Llywodraeth Cymru'n cymryd ac yn cydlynu camau gweithredu ac ymyrraeth uniongyrchol i gynorthwyo sefydliad y GIG i gryfhau ei allu a'i gapasiti er mwyn ysgogi gwelliant. Fel arfer, Gweithrediaeth GIG Cymru dan gyfarwyddyd Llywodraeth Cymru fydd yn rhoi'r ymyriadau ar waith. Mewn rhai achosion, bydd y sefydliad yn derbyn cymorth allanol priodol.
61. Gallai camau gweithredu Llywodraeth Cymru gynnwys trefnu sesiynau mentora ar gyfer aelodau unigol o'r Bwrdd neu'r Tîm Gweithredol a phenodi unigolion profiadol i'r Bwrdd sydd â'r sgiliau clinigol a/neu lywodraethiant angenrheidiol i weithredu fel cynghorwyr annibynnol am gyfnod penodol.
62. Gall Archwilio Cymru fynd ati'n annibynnol i gynnal adolygiad neu archwiliad o faes gwasanaeth penodol, neu agwedd ar lywodraethiant sefydliadol mewn ymateb i bryderon. Gall adolygiad o'r fath fod yn ymyrraeth wedi'i thargedu oddi mewn i ddi-ffiniad y fframwaith, a gellir ei gynnal ar y cyd ag AGIC.

Lefel 5 - Mesurau Arbennig

63. Mewn amgylchiadau eithriadol, gall un o swyddogion Llywodraeth Cymru (gan gynnwys Prif Weithredwr Arolygiaeth Gofal Iechyd Cymru) neu Archwilydd Cyffredinol Cymru nodi pryderon mewn perthynas â sefydliad y GIG, ac o

ganlyniad gall Gweinidogion Cymru ymyrryd yn unol â'r hyn a nodir yn Neddf GIG (Cymru) 2006 [adrannau 26-28] a'r rheoliadau cysylltiedig.

64. Gall camau ymyrryd gan Weinidogion Cymru gynnwys pecyn cymorth wedi'i dargedu, ac atal neu ddileu pwerau a dyletswyddau aelodau unigol neu holl aelodau Bwrdd sefydliad y GIG.
65. Yn ogystal, gall Gweinidogion Cymru ystyried defnyddio Cyfarwyddyd neu Bwerau Argyfwng sy'n caniatáu iddynt gyfarwyddo bod swyddogaeth sefydliad y GIG yn cael ei chyflawni gan gorff arall am gyfnod penodol.
66. Mae'r pwerau ffurfiol hyn yn cael eu hystyried yn ddewis olaf, ac ni fyddant yn cael eu defnyddio fel arfer oni bai bod ymyrraeth arall yn annhebygol o lwyddo.

6. CYMORTH WEDI'I DARGEDU

67. Mae cymorth wedi'i dargedu'n berthnasol i sefydliadau ar lefelau 4 neu 5 o'r Fframwaith hwn, a byddant yn cael eu cymhwysu os oes gan sefydliadau broblemau difrifol ac os oes pryderon nad yw'r arweinyddiaeth bresennol yn gallu cyflwyno'r gwelliannau angenrheidiol heb gymorth. Bydd cymorth wedi'i dargedu'n cynnwys cyfres o ymyraethau sydd â'r nod o ddatrys y problemau o fewn amserlen resymol.
68. Bydd pob pecyn cymorth yn cael ei greu a'i ddarparu yng nghyd-destun y sefydliad perthnasol. Bydd anghenion cymorth penodol yn cael eu hadolygu trwy gyfarfodydd goruchwylio rheolaidd a threfniadau goruchwylio uwch ychwanegol os oes angen iddynt:
- Olrhain gwelliant a deall effeithiolrwydd y mesurau cymorth amrywiol.
 - Sicrhau bod cymorth yn cael ei dargedu er mwyn cael yr effaith fwyaf.
69. Fel rhan o'r broses hon, cynhelir asesiad i ystyried difrifoldeb, graddfa a chymhlethdod y materion sy'n wynebu'r sefydliad gan ddefnyddio gwybodaeth a gasglwyd trwy archwilio ansawdd, gwybodaeth bresennol, trafodaethau a gwybodaeth gan bartneriaid, gan gynnwys tystiolaeth o ymchwiliadau ffurfiol neu anffurfiol. Fel rhan o'r broses hon, bydd Llywodraeth Cymru'n manteisio ar arbenigedd a chyngor cydweithwyr cenedlaethol fel Gweithrediaeth GIG Cymru, yn ôl yr angen. Rhoddir ystyriaeth i ddefnyddio sefydliadau allanol ac ymgynghorwyr annibynnol fel sy'n briodol.
70. Yn ystod yr asesiad, rhoddir ystyriaeth i'r canlynol:
- Graddau'r risg a'r effaith bosibl.
 - I ba raddau mae'r sefydliad yn deall beth sy'n sbarduno'r mater(ion).
 - Safbwyntiau am arweinyddiaeth, llywodraethiant ac aeddfedrwydd y dull gwella.
 - Gallu'r sefydliad a hygredd ei gynlluniau i fynd i'r afael â'r mater(ion).
 - Camau blaenorol i gynorthwyo'r sefydliad i ddatrys y mater(ion).
 - I ba raddau y mae'r sefydliad yn cyflawni yn erbyn llwybr adfer.
 - Cytuno ar y meini prawf cynaliadwyedd ac isgyfeirio y mae'n rhaid i'r sefydliad eu bodloni.

7. PARTHAU UWCHGYFEIRIO

71. Gellir uwchgyfeirio sefydliad y GIG oherwydd unrhyw un neu bob un o'r parthau a nodir isod:



72. Bydd meysydd ymchwilio o dan bob parth yn cynnwys (ymysg pethau eraill) yr arsylwadau canlynol:

Parth 1 – Llywodraethiant

- A yw'r bwrdd yn gweithredu mewn ffordd gydlynus ac unedig? A oes cynllun datblygu ac olyniaeth clir ar waith ar gyfer y bwrdd?
- A oes gan y sefydliad Fframwaith Llywodraethiant cynhwysfawr?
- A oes rolau ac atebolrwydd clir ar waith mewn perthynas â llywodraethiant (gan gynnwys ansawdd, cyllid, a llywodraethiant corfforaethol a gwybodaeth)?
- A oes prosesau sydd wedi'u diffinio'n glir a'u deall yn dda ar waith ar gyfer uwchgyfeirio a datrys materion a rheoli perfformiad?
- A yw'r Bwrdd yn mynd ati i ymgysylltu â chleifion, staff, a rhanddeiliaid allweddol eraill?
- A oes gan y Bwrdd y sgiliau a'r galluogrwydd i arwain y sefydliad?
- A yw'r Bwrdd yn cefnogi dysgu a datblygiad parhaus ledled y sefydliad?
- A oes gan y sefydliad Fframwaith Sicrwydd Bwrdd a Chofrestr Risgiau Strategol y cytunwyd arnynt sy'n cael eu hadolygu'n rheolaidd gan y Bwrdd a'i bwyllgorau, gan adlewyrchu i ba raddau y mae'r sefydliad yn barod i dderbyn a goddef risgiau?
- A oes cyfrifoldebau, rolau a systemau atebolrwydd clir ar waith i gynorthwyo prosesau llywodraethiant a rheoli da?
- Beth yw dull gweithredu'r Bwrdd mewn perthynas â llywodraethiant gwybodaeth, gwybodaeth/data, llywodraethiant digidol, a seiberddiogelwch?
- A yw'r berthynas a'r trefniadau gyda chomisiynwyr yn glir ac yn effeithiol?

Parth 2 - Arweinyddiaeth, galluogrwydd a diwylliant

- A yw'r Bwrdd yn llunio diwylliant agored a thryloyw sy'n canolbwyntio ar ansawdd?
- A yw'r Bwrdd yn gweithredu mewn ffordd gydlynol ac unedig?
- A oes tystiolaeth bod staff yn gallu codi llais yn ddiogel a'u bod yn hyderus y bydd rhywun yn gwrando arnynt, ac y bydd camau priodol yn cael eu cymryd?
- A oes gan yr arweinyddiaeth y capasiti a'r galluogrwydd i ddarparu gofal cynaliadwy o ansawdd uchel?
- A oes gwybodaeth briodol a chywir yn cael ei phrosesu, ei herio a'i gweithredu'n effeithiol?
- A oes gweledigaeth glir a strategaeth gredadwy ar waith i ddarparu gofal cynaliadwy o ansawdd uchel i bobl ar sail cynlluniau cadarn?
- A oes diwylliant o ofal cynaliadwy o ansawdd uchel ar waith?
- A oes prosesau clir ac effeithiol ar waith ar gyfer rheoli risgiau, problemau a pherfformiad?
- A oes systemau a phrosesau cadarn ar waith ar gyfer dysgu, gwelliant parhaus ac arloesi?
- A yw'r bobl sy'n defnyddio gwasanaethau, y cyhoedd, staff a phartneriaid allanol yn cymryd rhan yn y broses o gefnogi gwasanaethau cynaliadwy o ansawdd uchel?

Parth 3 – Perfformiad a chanlyniadau

- A yw perfformiad yn cyd-fynd â llwybrau y cytunwyd arnynt a gofynion cenedlaethol?
- A yw materion yn cyflawni yn erbyn amodau'r cynllun ac amodau atebolrwydd a nodwyd, gan sicrhau yr eir i'r afael â nhw mewn modd amserol?
- A yw canlyniadau'n cael eu mesur a'u monitro'n briodol, gan nodi unrhyw newidiadau, ymchwilio iddynt a'u gweithredu'n brydlon?
- A yw gwasanaethau dan contract yn cael eu rheoli'n briodol?

Parth 4 – Cyllid, strategaeth a chynllunio

- A oes gan y bwrdd strategaeth gredadwy i ddarparu gwasanaethau cynaliadwy o ansawdd i gleifion, ac a oes ganddo gynllun cadarn i roi'r strategaeth ar waith?
- A yw'r sefydliad yn gallu cyflawni yn erbyn amodau'r cynllun ac amodau atebolrwydd?
- A oes gan y cynllun ariannol ddiffyg sylfaenol sylweddol a/neu fwch sylweddol?

Parth 5 - Ansawdd gofal (diogelwch, effeithiolrwydd clinigol a phrofiad y claf)

- A yw pryderon penodol am wasanaethau a risgiau i ansawdd neu ddarpariaeth yn cael eu nodi'n gyflym, ac a oes camau gweithredu neu amserlenni priodol ar waith i fynd i'r afael â nhw?
- A oes unrhyw risg uwch bod pobl yn cael eu niweidio a/neu fod yna ddiffyg sicrwydd am ddiogelwch yn cael ei nodi a'i drin mewn ffordd amserol?
- A oes mynediad at wybodaeth mewn ffordd ddiogel ar gael er mwyn llywio penderfyniadau clinigol?
- A yw'r arweinyddiaeth, y prosesau llywodraethiant a'r diwylliant yn helpu i ddarparu gofal o ansawdd uchel sy'n canolbwyntio ar yr unigolyn?

- A yw systemau, prosesau a gweithdrefnau gweithredu safonol yn ddibynadwy ac yn briodol i gadw pobl yn ddiogel?
- A yw pryderon diogelwch yn cael eu nodi neu eu datrys yn gyflym?
- A yw pobl yn derbyn gofal effeithiol a/neu a oes sicrwydd digonol ar waith?
- A yw gofal a thriniaeth yn adlewyrchu canllawiau, safonau, arfer gorau a thechnolegau presennol sy'n seiliedig ar dystiolaeth bob amser?
- A yw staff yn ymwybodol o bryderon, digwyddiadau neu achosion y bu ond y dim iddynt ddigwydd?

Parth 6 – Gwasanaethau Bregus

- A yw data canlyniadau a data clinigol yn dangos bod y gwasanaeth yn allanolyn?
- A yw staff a chleifion yn rhoi gwybod am fwy o ddigwyddiadau, cwynion, pryderon, a phroblemau?
- A yw pobl yn ddiogel a ddim yn wynebu perygl mawr o niwed y gellir ei osgoi?
- A yw canlyniadau gofal a thriniaeth yn cael eu monitro a'u meincnodi'n briodol gyda gwasanaethau tebyg eraill, er mwyn nodi unrhyw wasanaethau sy'n amrywio'n ormodol neu sy'n sylweddol waeth, ac a oes camau priodol yn cael eu cymryd?
- A yw staff a thimau'n gweithio mewn ffordd amlddisgyblaethol a chydweithredol, ac a ydynt yn gofyn am gymorth neu fewnbwn gan dimau a gwasanaethau perthnasol eraill fel sy'n briodol?
- A yw caniatâd yn cael ei sicrhau neu ei gofnodi bob amser yn unol â'r canllawiau a'r ddeddfwriaeth berthnasol?
- A yw gwasanaethau gan ddarparwyr eraill yn cael eu comisiynu'n effeithiol?
- A yw'r berthynas â chomisiynwyr yn effeithiol? A yw comisiynwyr wedi uwchgyfeirio'r sefydliad, a pha mor effeithiol yw ymateb y sefydliad i'r broses uwchgyfeirio?
- A yw gofal a thriniaeth pobl yn adlewyrchu canllawiau, safonau, arfer gorau neu dechnoleg bresennol sy'n seiliedig ar dystiolaeth?

8. ISGYFEIRIO

73. Os yw sefydliad am gael ei ystyried ar gyfer isgyfeirio, rhaid iddo ddangos ei fod wedi bodloni'r meini prawf isgyfeirio a chynaliadwyedd yn gyson. Y nod cyffredinol yw cynorthwyo sefydliadau'r GIG, yn amodol ar drefniadau ymyrryd, i roi'r gwelliant gofynnol ar waith a mynd i'r afael ag unrhyw fater(ion) yn effeithiol er mwyn dechrau'r broses isgyfeirio unwaith y bydd gwelliannau wedi'u nodi a'u cyflwyno.
74. Lle bynnag y bo'n briodol, bydd Llywodraeth Cymru'n cydgysylltu gweithgarwch er mwyn monitro, herio ac adolygu cynnydd sefydliad y GIG yn agos. Os yw sefydliad y GIG yn gallu darparu tystiolaeth o welliant digonol ac amserol, bydd Llywodraeth Cymru a'r cyrff adolygu allanol yn rhannu gwybodaeth er mwyn gallu ystyried a yw proses isgyfeirio'r trefniadau ymyrryd a gyflwynwyd i sefydliad y GIG yn briodol.
75. Bydd isgyfeirio'n digwydd i lefel nesaf y raddfa ymyrryd, a bydd y gofynion goruchwylio ac adrodd yn lleihau ym mhob cam o'r broses isgyfeirio.

ATODIAD 1 – DISGRIFIAD O'R LEFELAU UWCHGYFEIRIO

Lefel Uwchgyfeirio	Disgrifiad	Disgwyliad neu ymddygiad y sefydliad	Meini prawf ar gyfer uwchgyfeirio posibl i lefel uwch	Meini prawf ar gyfer isgyfeirio posibl i lefel is
1 – Trefniadau arferol	<ul style="list-style-type: none"> Cyflwr sefydlog "yn unol â'r cynllun" ac adroddiadau arferol Perfformio'n uchel yn gyson Mae'r galluogrwydd a'r capasiti sydd eu hangen i gyflawni wedi'u datblygu'n dda Nid oes unrhyw anghenion cymorth penodol wedi'u nodi 	<p><u>Llywodraeth Cymru</u></p> <ul style="list-style-type: none"> Gwyliadwriaeth a goruchwyliaeth trwy ddulliau adrodd arferol a chyfarfodydd wedi'u trefnu, fel adolygiadau blynyddol/canol blwyddyn y Cyd-dîm Gweithredol <p><u>Byrddau iechyd, ymddiriedolaethau ac awdurdodau iechyd arbennig</u></p> <ul style="list-style-type: none"> Yn gyfrifol am gynnal trefniadau llywodraethiant priodol i sicrhau bod y sefydliad yn gweithredu'n effeithiol a'i fod yn darparu neu'n cyfrannu at ofal diogel o ansawdd i gleifion Mae arweinwyr ar gael, yn hawdd mynd atynt, ac yn croesawu her. Mae ganddynt weledigaeth glir a strategaeth gredadwy i ddarparu gofal cynaliadwy o 	<ul style="list-style-type: none"> Methu â datblygu cynllun tair blynedd cytbwys Perfformiad yn erbyn gofynion cenedlaethol Cyflawni yn erbyn y cynllun ac unrhyw amodau atebolrwydd Pryderon penodol am y gwasanaeth wedi'u nodi, risgiau i ansawdd neu ddarpariaeth heb nodi unrhyw gamau priodol neu amserlenni i fynd i'r afael â nhw Mae pobl mewn perygl o beidio â derbyn gofal neu driniaeth effeithiol, neu mae diffyg cysondeb o ran effeithiolrwydd gofal, triniaeth a chymorth. 	Amherthnasol

Lefel Uwchgyfeirio	Disgrifiad	Disgwyliad neu ymddygiad y sefydliad	Meini prawf ar gyfer uwchgyfeirio posibl i lefel uwch	Meini prawf ar gyfer isgyfeirio posibl i lefel is
		<p>ansawdd uchel i bobl, a chynlluniau cadarn i ddarparu diwylliant o ofal cynaliadwy o ansawdd uchel</p> <ul style="list-style-type: none"> • Cyfrifoldebau, rolau a systemau atebolrwydd clir i gynorthwyo prosesau llywodraethiant a rheoli da • Prosesau clir ac effeithiol ar waith ar gyfer rheoli risgiau, problemau a pherfformiad • Mae gwybodaeth briodol a chywir yn cael ei phrosesu, ei herio a gweithredu arni'n effeithiol • Mae pobl sy'n defnyddio gwasanaethau, y cyhoedd, staff a phartneriaid allanol yn cymryd rhan yn y broses o gefnogi gwasanaethau cynaliadwy o ansawdd uchel • Mae prosesau cadarn ar waith ar gyfer dysgu, gwelliant parhaus ac arloesi 		

Lefel Uwchgyfeirio	Disgrifiad	Disgwyliad neu ymddygiad y sefydliad	Meini prawf ar gyfer uwchgyfeirio posibl i lefel uwch	Meini prawf ar gyfer isgyfeirio posibl i lefel is
<p>2 – Maes sy'n peri pryder</p>	<ul style="list-style-type: none"> Rhywfaint o amrywiad oddi wrth y cynllun, risg i ddarpariaeth os na fydd gweithredu Mater wedi'i nodi yn ymwneud â gwasanaeth penodol, risgiau i ansawdd neu ddarpariaeth os nad oes gweithredu Efallai y bydd angen cymorth lleol wedi'i dargedu i fynd i'r afael â materion penodol a nodwyd Ymateb rhagweithiol i roi prosesau effeithiol ar waith er mwyn sbarduno gwelliant dan arweiniad bwrdd iechyd/ymddiriedolaeth/awdurdod iechyd arbennig y GIG, sy'n cael ei fonitro gan brosesau sefydledig Llywodraeth Cymru. 	<p><u>Llywodraeth Cymru</u></p> <ul style="list-style-type: none"> Gwyliadwriaeth a goruchwyliaeth trwy ddulliau adrodd arferol <p><u>Byrddau iechyd, ymddiriedolaethau ac awdurdodau iechyd arbennig</u></p> <ul style="list-style-type: none"> Camau gweithredu rhagweithiol a datblygu cynllun adfer neu wella lleol Gofyn am gyngor a chymorth penodol oes oes angen Problemau'n cael eu monitro'n rheolaidd gan y tîm gweithredol drwy gynyddu dulliau gwyliadwriaeth a monitro lleol ac adodd ar gynnydd i Lywodraeth Cymru 	<ul style="list-style-type: none"> Trywydd perfformiad yn gwaethygu yn erbyn rhai gofynion cenedlaethol Problemau'n ymwneud â chyflawni yn erbyn amodau'r cynllun ac atebolrwydd Pryderon penodol am y gwasanaeth wedi'u nodi, risgiau i ansawdd neu ddarpariaeth, heb nodi unrhyw gamau priodol neu amserlenni i fynd i'r afael â nhw Mwy o berygl bod pobl yn cael eu niweidio, neu sicrwydd cyfyngedig am ddiogelwch 	<ul style="list-style-type: none"> Gwelliant cyson wrth fodloni gofynion cenedlaethol Cymeradwyo cynllun tair blynedd cytbwys y mae modd ei gyflwyno Mae pobl yn cael eu diogelu rhag niwed y gellir ei osgoi gyda chanlyniadau da oherwydd eu bod yn derbyn gofal a thriniaeth effeithiol sy'n diwallu eu hanghenion. Mae arweinyddiaeth, llywodraethiant a diwylliant yn hyrwyddo darpariaeth gofal o ansawdd uchel sy'n canolbwyntio ar yr unigolyn.
<p>3 – Monitro uwch</p>	<ul style="list-style-type: none"> Amrywiadau sylweddol oddi wrth y cynllun Risgiau neu bryderon sylweddol wedi'u nodi neu'n dod i'r amlwg 	<p><u>Llywodraeth Cymru</u></p> <ul style="list-style-type: none"> Bydd gweithgarwch gwyliadwriaeth a monitro'n digwydd yn amlach nag o dan 	<ul style="list-style-type: none"> Trywydd perfformiad yn gwaethygu yn erbyn gofynion cenedlaethol 	<ul style="list-style-type: none"> Gwelliant cyson wrth fodloni gofynion cenedlaethol a/neu fetrigau y cytunwyd arnynt

Lefel Uwchgyfeirio	Disgrifiad	Disgwyliad neu ymddygiad y sefydliad	Meini prawf ar gyfer uwchgyfeirio posibl i lefel uwch	Meini prawf ar gyfer isgyfeirio posibl i lefel is
	<ul style="list-style-type: none"> • Efallai y bydd angen camau gweithredu a/neu gymorth penodol • Ymateb rhagweithiol i roi prosesau effeithiol ar waith er mwyn ysgogi gwelliant y cytunwyd arno gyda Llywodraeth Cymru a chyrrff adolygu allanol, sy'n cael ei fonitro'n agos a'i herio/adolygu ganddynt • Cymorth hyblyg sy'n cael ei ddarparu trwy gefnogaeth gan gymheiriaid, rhwydweithiau clinigol neu raglenni cenedlaethol 	<p>drefniadau arferol, ac mae'n bosibl y byddant yn cynnwys dulliau ehangach <u>Byrddau Iechyd, ymddiriedolaethau ac awdurdodau iechyd arbennig</u></p> <ul style="list-style-type: none"> • Camau gweithredu cydgysylltiedig i gryfhau'r gwasanaeth, gan gynnwys cynllun adfer neu wella ffurfiol, a cherrig milltir a chyfrifoldebau clir, wedi'u cytuno â Llywodraeth Cymru • Cyngor arbenigol allanol wedi'i ddarparu gan Weithrediaeth GIG Cymru a chyrrff allweddol eraill os oes angen 	<ul style="list-style-type: none"> • Methu â chyflawni yn erbyn amodau'r cynllun ac atebolrwydd • Diffyg sylfaenol sylweddol a/neu fwllch gwirioneddol neu fwllch a ragwelir yn y cynllun ariannol • Nid yw arweinyddiaeth, llywodraethiant a diwylliant yn addas bob amser i ddarparu gofal o ansawdd uchel sy'n canolbwyntio ar yr unigolyn. • Nid yw systemau, prosesau a gweithdrefnau gweithredu safonol yn ddibynadwy nac yn addas bob amser i gadw pobl yn ddiogel. • Nid yw pryderon diogelwch yn cael eu nodi na'u datrys yn ddigon cyflym yn gyson. 	<ul style="list-style-type: none"> • Cymeradwyo cynllun cytbwys y mae modd ei gyflwyno • Mae pobl yn cael eu diogelu gyda risg isel o niwed y gellir ei osgoi gyda chanlyniadau da diolch i ofal a thriniaeth effeithiol.

Lefel Uwchgyfeirio	Disgrifiad	Disgwyliad neu ymddygiad y sefydliad	Meini prawf ar gyfer uwchgyfeirio posibl i lefel uwch	Meini prawf ar gyfer isgyfeirio posibl i lefel is
			<ul style="list-style-type: none"> • Mae pobl yn derbyn gofal aneffeithiol, neu mae diffyg sicrwydd ar waith i ddangos bod y gwrthwyneb yn wir. • Nid yw gofal a thriniaeth yn adlewyrchu canllawiau, safonau, ymarfer gorau a thechnolegau presennol sy'n seiliedig ar dystiolaeth bob tro. 	
<p>4 – Ymyrraeth wedi'i Thargedu</p>	<ul style="list-style-type: none"> • Risgiau sylweddol i ddarpariaeth, ansawdd, perfformiad ariannol neu ddiogelwch • Mae angen cymorth allanol lefel uwch • Camau gweithredu cydgysylltiedig a/neu unochrog i geisio cryfhau capasiti a galluogrwydd y bwrdd iechyd/ymddiriedolaeth er mwyn ysgogi gwelliannau • Cymorth pwrpasol sy'n manteisio ar 	<p><u>Llywodraeth Cymru</u></p> <ul style="list-style-type: none"> • Lefel uwch o wyladwriaeth a monitro y tu allan i drefniadau arferol • Cymorth wedi'i dargedu yn cael ei ddarparu mewn cytundeb â'r sefydliad <p><u>Byrddau iechyd, ymddiriedolaethau ac awdurdodau iechyd arbennig</u></p> <ul style="list-style-type: none"> • Bydd y sefydliad yn nodi uwch swyddog cyfrifol i oruchwylio ymyrraeth cymorth gorfodol a nodi arweinwyr allweddol y sefydliad i hwyluso'r 	<ul style="list-style-type: none"> • Gostyngiad sylweddol yn lefel y perfformiad, neu lefel wael iawn yn gyson • Nid yw darparu gofal o ansawdd uchel yn cael ei sicrhau gan yr arweinyddiaeth, y llywodraethiant na'r diwylliant. • Nid yw systemau diogelwch, prosesau a gweithdrefnau gweithredu safonol yn addas i'r diben 	<ul style="list-style-type: none"> • Gwelliant wrth gyflwyno'r metrigau y cytunwyd arnynt • Cynllun blynyddol wedi'i ddatblygu gyda chymeradwyaeth y bwrdd • Trefniadau llywodraethiant a goruchwylio effeithiol ar waith sy'n lleihau'r risgiau • Rhoi gwelliannau allweddol ar waith

Lefel Uwchgyfeirio	Disgrifiad	Disgwyliad neu ymddygiad y sefydliad	Meini prawf ar gyfer uwchgyfeirio posibl i lefel uwch	Meini prawf ar gyfer isgyfeirio posibl i lefel is
	<p>arbenigedd system a chenedlaethol yn ôl yr angen</p>	<p>broses cymorth gorfodol</p> <ul style="list-style-type: none"> • Ymgysylltiad gweithredol â'r broses cymorth wedi'i dargedu ac ymrwymiad cadarn i roi'r hyn a ddysgir ar waith • Proses effeithiol o lywodraethiant a goruchwyllo'r gwaith o gyflwyno'r rhaglen wella, gan gynnwys arweinwyr, amserlenni a matrices aeddfedrwydd clir fel bod modd olrhain cynnydd 	<ul style="list-style-type: none"> • Nid yw staff yn sylwi ar bryderon, digwyddiadau neu achosion y bu ond y dim iddynt ddigwydd • Nid yw pobl yn ddiogel neu maent yn wynebu risg uchel o niwed y gellir ei osgoi • Nid yw gofal a thriniaeth yn adlewyrchu canllawiau, safonau, ymarfer gorau a thechnolegau presennol sy'n seiliedig ar dystiolaeth • Gwaith monitro cyfyngedig iawn, os o gwbl, o ganlyniadau gofal a thriniaeth. Mae canlyniadau'n amrywiol iawn neu'n waeth o lawer na'r disgwyl o'i gymharu â gwasanaethau tebyg eraill 	<p>yn unol â'r meini prawf isgyfeirio a nodwyd</p>

Lefel Uwchgyfeirio	Disgrifiad	Disgwyliad neu ymddygiad y sefydliad	Meini prawf ar gyfer uwchgyfeirio posibl i lefel uwch	Meini prawf ar gyfer isgyfeirio posibl i lefel is
			<ul style="list-style-type: none"> • Mae staff a thimau'n darparu gofal ar eu pennau eu hunain ac nid ydynt yn gofyn am gymorth neu fewnbwn gan dimau a gwasanaethau perthnasol eraill • Nid yw cydsyniad yn cael ei sicrhau na'i gofnodi bob amser yn unol â'r canllawiau a'r ddeddfwriaeth berthnasol 	
<p>5 – Mesurau Arbennig</p>	<ul style="list-style-type: none"> • Materion difrifol a chymhleth iawn ar ffurf pryderon am ansawdd, llywodraethiant a/neu gyllid sydd angen cymorth dwys • Methiant trychinebus mewn arweinyddiaeth neu lywodraethiant a allai niweidio enw da'r GIG • Strwythur/cyfluniad y sefydliad yn methu â darparu gofal effeithiol • Mae'r trefniadau 	<p><u>Llywodraeth Cymru</u></p> <ul style="list-style-type: none"> • Pwerau ymyrraeth gweinidogol a allai gynnwys atal neu ddileu pwerau a dyletswyddau aelodau unigol neu holl aelodau bwrdd/ymddiriedolaeth/awdurdod iechyd arbennig y GIG • Gall Gweinidogion Cymru ystyried defnyddio cyfarwyddyd neu bwerau argyfwng sy'n caniatáu iddynt gyfarwyddo bod swyddogaeth bwrdd/ymddiriedolaeth y GIG yn 	<p>Amherthnasol</p>	<ul style="list-style-type: none"> • Trefniadau llywodraethiant ac arweinyddiaeth effeithiol ar waith • Gwasanaethau wedi'u sefydlogi sy'n dangos cynnydd yn erbyn y cynllun cyflawni y cytunwyd arno • Ymgysylltiad â'r broses gymorth a dargedir

Lefel Uwchgyfeirio	Disgrifiad	Disgwyliad neu ymddygiad y sefydliad	Meini prawf ar gyfer uwchgyfeirio posibl i lefel uwch	Meini prawf ar gyfer isgyfeirio posibl i lefel is
	<p>presennol yn gofyn am newid sylweddol</p> <ul style="list-style-type: none"> • Bydd Gweinidogion Cymru'n ymyrryd fel y nodir yn Neddf y GIG (Cymru) 2006 • Darparu cymorth dwys wedi'i dargedu 	<p>cael ei chyflawni gan gorff arall am gyfnod penodol</p> <p><u>Byrddau iechyd, ymddiriedolaethau ac awdurdodau iechyd arbennig</u></p> <ul style="list-style-type: none"> • Bydd y sefydliad yn nodi uwch swyddog cyfrifol i oruchwyllo ymyrraeth cymorth gorfodol a nodi arweinwyr allweddol y sefydliad i hwyluso'r broses cymorth gorfodol • Ymgysylltiad gweithredol â'r broses cymorth wedi'i dargedu ac ymrwymiad cadarn i roi'r hyn a ddysgir ar waith • Datblygu rhaglen wella gydag arweinwyr, amserlenni a matrices aeddfedrwydd clir fel bod modd cael mynediad tryloyw at gynnydd. 		

GEIRFA

Addysg a Gwella Iechyd Cymru (AaGIC)	Mae Addysg a Gwella Iechyd Cymru (AaGIC) yn awdurdod iechyd arbennig sy'n gyfrifol am gynllunio, comisiynu, darparu a sicrhau ansawdd addysg a hyfforddiant ar gyfer gweithwyr iechyd proffesiynol yng Nghymru. Mae'n chwarae rhan flaenllaw yn y gwaith o ddarparu'r canlynol i'r gweithlu gofal iechyd yng Nghymru: <ul style="list-style-type: none"> • addysg • hyfforddiant • datblygiad
Ansawdd	Gellir diffinio ansawdd fel diwallu anghenion y boblogaeth a wasanaethir mewn ffordd barhaus, ddibynadwy, a chynaliadwy. Mae'n ymwneud â darparu gofal iechyd diogel, amserol, effeithiol, effeithlon a theg sy'n canolbwyntio ar yr unigolyn ac sydd wedi'i wreiddio mewn diwylliant o ddysgu a gwella parhaus.
Archwiliad Clinigol	Proses ar gyfer monitro safonau gofal clinigol er mwyn canfod a yw'r gwaith yn cael ei wneud yn y ffordd orau bosibl (a elwir yn 'arfer gorau'). Gellir disgrifio archwiliad clinigol fel 'cylch' systematig. Mae'n ymwneud â mesur gofal yn erbyn meini prawf penodol, cymryd camau i'w wella os oes angen, a monitro'r broses i gynnal gwelliant.
Archwilio	Adolygiad systematig o ymarfer, proses neu berfformiad er mwyn canfod i ba raddau y mae'n bodloni meini prawf a bennwyd ymlaen llaw. Mae'r weithdrefn yn cynnwys nodi problemau, datblygu atebion, gwneud newidiadau i ymarfer, ac yna adolygu'r holl weithrediad neu wasanaeth eto.
Archwilio Cymru	Archwilio Cymru yw'r enw anstatudol ar y cyd ar gyfer Archwilydd Cyffredinol Cymru a Swyddfa Archwilio Cymru (SAC). Nid yw Archwilio Cymru'n endid cyfreithiol. Archwilydd Cyffredinol Cymru yw archwilydd allanol statudol y rhan fwyaf o'r sector cyhoeddus yng Nghymru ac mae'n archwilio cyfrifon cynghorau sir a chynghorau bwrdeistref sirol, yr heddlu, awdurdodau tân ac achub, parciau cenedlaethol a chynghorau cymuned, yn ogystal â Llywodraeth Cymru, cyrff a noddir gan Lywodraeth Cymru a chyrff cyhoeddus cysylltiedig, Comisiwn y Senedd a chyrff y Gwasanaeth Iechyd Gwladol. Prif swyddogaethau SAC yw darparu staff ac adnoddau eraill er mwyn arfer swyddogaethau'r Archwilydd Cyffredinol, a monitro a chynghori'r Archwilydd Cyffredinol.
Arolygiaeth Gofal Iechyd Cymru (AGIC)	Arolygiaeth a rheoleiddiwr gofal iechyd annibynnol yw Arolygiaeth Gofal Iechyd Cymru (AGIC) ac mae'n darparu gwybodaeth am ddiogelwch ac ansawdd gofal iechyd o bob math yng Nghymru. Mae'n canolbwyntio ar wella diogelwch ac ansawdd, gwella profiad dinasyddion o ofal iechyd a chryfhau llais cleifion a'r cyhoedd.
Atebolrwydd	Pan fydd sefydliad yn gyfrifol am sicrhau bod pethau'n digwydd ac yn gallu esbonio beth ddigwyddodd a pham.
Awdurdod(au) iechyd arbennig	Mae awdurdod iechyd arbennig yn gorff a sefydlir gan Weinidogion Cymru er mwyn cyflawni unrhyw swyddogaethau y gallant eu cyfarwyddo ar eu rhan. Mae

	<p>dau awdurdod iechyd arbennig yn cyflawni swyddogaethau mewn perthynas â Chymru.</p> <ul style="list-style-type: none"> • Mae Iechyd a Gofal Digidol Cymru yn arwain gwaith yn ymwneud â phlatfformau digidol, systemau a gwasanaethau a chasglu a dadansoddi data'r gwasanaeth iechyd ledled Cymru. • Mae Addysg a Gwella Iechyd Cymru yn cyflawni swyddogaeth flaenllaw yng ngwaith addysgu, hyfforddi, datblygu a llunio'r gweithlu gofal iechyd ledled Cymru.
<p>Bwrdd Iechyd</p>	<p>Byrddau Iechyd yw sefydliadau'r GIG yng Nghymru sy'n gyfrifol am iechyd y boblogaeth yn eu hardal ddaearyddol. Maent yn gyfrifol am gynllunio, datblygu a sicrhau darpariaeth gwasanaethau gofal sylfaenol, cymunedol, gofal mewn ysbytai a gwasanaethau arbenigol ar gyfer eu hardaloedd. Mae'r gwasanaethau hyn yn cynnwys gwasanaethau deintyddiaeth, optometreg, fferylliaeth ac iechyd meddwl. Maent yn gyfrifol am y canlynol hefyd:</p> <ul style="list-style-type: none"> • gwella canlyniadau iechyd corfforol ac iechyd meddwl • hyrwyddo llesiant • lleihau anghydraddoldebau iechyd ledled eu poblogaeth • comisiynu gwasanaethau gan sefydliadau eraill er mwyn diwallu anghenion eu trigolion. <p>Mae yna saith bwrdd iechyd:</p> <ul style="list-style-type: none"> • Bwrdd Iechyd Prifysgol Aneurin Bevan • Bwrdd Iechyd Prifysgol Betsi Cadwaladr • Bwrdd Iechyd Prifysgol Caerdydd a'r Fro • Bwrdd Iechyd Prifysgol Cwm Taf Morgannwg • Bwrdd Iechyd Prifysgol Hywel Dda • Bwrdd Addysgu Powys • Bwrdd Iechyd Prifysgol Bae Abertawe
<p>Bwrdd/Aelodau'r Bwrdd</p>	<p>Y Bwrdd yw corff corfforaethol y bwrdd iechyd, yr ymddiriedolaeth neu'r awdurdod iechyd arbennig, ac mae'n gyfrifol am wneud penderfyniadau. Ei rôl yw pennu'r cyfeiriad strategol; sefydlu a chynnal y fframwaith llywodraethiant ac atebolrwydd, gan gynnwys gwerthoedd a safonau ymddygiad; a sicrhau bod ei nodau a'i amcanion yn cael eu cyflawni trwy herio a chraffu ar berfformiad yn effeithiol ym mhob maes gweithgarwch.</p> <p>Mae aelodau'r Bwrdd yn cynnwys y Cadeirydd, yr Is-gadeirydd, cyfarwyddwyr gweithredol, aelodau annibynnol ac aelodau cyswllt (nad ydynt yn pleidleisio).</p>
<p>Canlyniadau</p>	<p>Effaith prawf, triniaeth, polisi, rhaglen neu ymyrraeth arall ar berson, grŵp neu boblogaeth. Gan ddibynnu ar yr ymyrraeth, gallai'r canlyniadau gynnwys newidiadau mewn gwybodaeth ac ymddygiad sy'n gysylltiedig ag iechyd neu iechyd a llesiant pobl, nifer y cleifion sy'n gwella'n llawn o salwch neu nifer y derbyniadau i'r ysbyty, a gwelliant neu ddirywiad yn iechyd, symptomau neu sefyllfa rhywun.</p>

Canlyniadau clinigol	Newidiadau penodol mewn iechyd neu ansawdd bywyd, o ganlyniad i'r driniaeth neu'r gofal meddygol a dderbyniwyd.
Comisiynu	Comisiynu yw'r broses o brynu gwasanaethau'r GIG i ddiwallu anghenion iechyd poblogaeth leol. Mae byrddau iechyd yn gweithredu fel comisiynwyr a darparwyr gwasanaethau'r GIG yng Nghymru.
Cyfranogwyr teirochrog	Y rhai sy'n cymryd rhan mewn cyfarfodydd teirochrog yw Llywodraeth Cymru, Archwilio Cymru ac Arolygiaeth Gofal Iechyd Cymru.
Cyrff adolygu allanol	Cyrff annibynnol sy'n adolygu sut mae gwasanaethau'r GIG yn cael eu llywodraethu a'u darparu. Mae hyn yn cynnwys sefydliadau fel Archwilio Cymru ac Arolygiaeth Gofal Iechyd Cymru.
Datganiadau ansawdd	Datganiad o fwriad lefel uchel sy'n disgrifio natur gwasanaethau "gorau" ar gyfer pobl â chyflyrau iechyd penodol. Maent yn amlinellu nodweddion gwasanaethau clinigol o ansawdd uchel ac yn adlewyrchu barn gyffredin am feysydd hanfodol i ganolbwyntio arnynt.
Digwyddiad "byth"	Rhywbeth a fyddai'n achosi niwed i bobl na ddylai byth ddigwydd ac y gellir ei atal.
Digwyddiad diogelwch claf	Rhywbeth nad yw i fod i ddigwydd sydd wedi achosi, neu a allai fod wedi achosi, niwed i rywun sy'n derbyn gofal iechyd. Dylid rhoi gwybod am y digwyddiadau hyn er mwyn eu hatal rhag digwydd eto.
Dyletswydd ansawdd	Diben y ddyletswydd ansawdd yw sicrhau bod Gweinidogion Cymru a chyrff y GIG yn sicrhau gwelliannau yn ansawdd y gwasanaethau y maent yn eu darparu. Mae'r ddyletswydd yn cynrychioli ein huchelgais i ddarparu gwasanaethau iechyd o safon gynyddol uwch sy'n canolbwyntio ar yr unigolyn yng Nghymru.
Y ddyletswydd gonestrwydd	Os oes rhywbeth yn mynd o'i le gyda'r gofal iechyd sy'n cael ei ddarparu, mae gan y sefydliad sy'n darparu'r gofal ddyletswydd gyfreithiol i fod yn agored gyda'r person a'i deulu, egluro beth sydd wedi digwydd ac ymddiheuro.
Fframwaith Ansawdd a Diogelwch	Mae'r Fframwaith Ansawdd a Diogelwch yn disgrifio'r elfennau allweddol cydgyssylltiedig y mae'n ofynnol iddynt weithio gyda'i gilydd bob amser er mwyn sicrhau gwelliant parhaus mewn ansawdd, sef: cynllunio; gwella; a rheolaeth; a rhoi sicrwydd cyffredinol bod y system yn gweithio'n effeithiol i gyflawni'r canlyniadau sydd eu hangen arnom ar gyfer y bobl.
Fframwaith Cynllunio	Mae fframwaith cynllunio'r GIG yn darparu canllawiau penodol ar gyfer cyrff y GIG ar ddatblygu Cynlluniau Tymor Canolig Integredig, gan gynnwys meysydd blaenoriaeth a chanllawiau ychwanegol gan raglenni cenedlaethol a gofynion polisi newydd.
Fframwaith Perfformiad	Mae Fframwaith Perfformiad GIG Cymru'n amlinellu sut y bydd GIG Cymru yn mesur ac yn adrodd ar berfformiad gwasanaethau gofal iechyd. Mae'n pennu nifer o fesurau perfformiad sy'n adlewyrchu meysydd blaenoriaeth y Gweinidog a swyddogaethau cymorth craidd sydd wedi'u hamlinellu yn Fframwaith Cynllunio GIG Cymru.
Fframweithiau	Mae fframweithiau'n cyfeirio at fframweithiau cynllunio, perfformiad ac ansawdd a diogelwch GIG Cymru.

Gofal arbenigol	Gofal i bobl sydd angen triniaethau arbenigol neu gymhleth iawn. Nid yw'r mathau hyn o driniaeth - fel trawsblaniadau neu lawdriniaeth ar yr ymennydd - ar gael ym mhob ysbyty lleol, ac mae'n rhaid iddynt gael eu darparu gan dimau arbenigol sydd â'r sgiliau a'r profiad angenrheidiol.
Gofal eilaidd	Gofal eilaidd yw'r gofal iechyd a ddarperir mewn ysbytai. Mae'n cynnwys adrannau damweiniau ac achosion brys, adrannau cleifion allanol, gwasanaethau cynenedigol, meddygaeth genhedlol-wrinol a chlinigau iechyd rhywiol.
Gofal sylfaenol	Gofal iechyd sy'n cael ei ddarparu y tu allan i ysbytai. Mae'n cynnwys gwasanaethau amrywiol sy'n cael eu darparu gan feddygon teulu, nyrsys, ymwelwyr iechyd, bydwragedd a gweithwyr proffesiynol eraill a gweithwyr proffesiynol perthynol i iechyd fel deintyddion, fferyllwyr ac optegwyr.
Gofal trydyddol	Gofal i bobl sydd angen triniaethau cymhleth. Gall pobl gael eu hatgyfeirio i ofal trydyddol (er enghraifft, uned strôc ranbarthol) o ofal sylfaenol neu ofal eilaidd.
Gwasanaethau bregus	Gwasanaethau y gellir eu hystyried yn rhai sydd mewn perygl o ddymchwel ac sy'n fregus oherwydd cyfyngiadau fel diffyg gweithwyr neu bwysau mawr ar y gwasanaeth.
Gweithrediaeth GIG Cymru	<p>Mae Gweithrediaeth GIG Cymru'n swyddogaeth cymorth cenedlaethol newydd wedi'i lleoli yn y GIG yng Nghymru. Mae'n cynnwys y swyddogaethau canlynol:</p> <ul style="list-style-type: none"> • Perfformiad a sicrwydd - ei diben craidd yw sicrhau bod prosesau a mecanweithiau sicrwydd cadarn ar waith fel bod sefydliadau'r GIG yng Nghymru yn cael eu dwyn i gyfrif am fodloni disgwyliadau a chanlyniadau a bennwyd gan y Llywodraeth. • Cynllunio a chyflawni ariannol - mae'n sicrhau cynaliadwyedd a chyflawni ariannol, ochr yn ochr â sicrhau'r effaith a'r defnydd mwyaf posibl o wariant iechyd a gofal cymdeithasol yng Nghymru. • Ansawdd, Diogelwch a Gwelliant - diben y swyddogaeth hon yw rhoi'r cyfeiriad polisi a'r safonau a osodwyd gan Lywodraeth Cymru ar waith er mwyn gwella ansawdd a diogelwch gofal iechyd yng Nghymru, gan gynnwys: <ul style="list-style-type: none"> ○ Cynllunio ansawdd ○ Sicrhau ansawdd ○ Rheoli ansawdd ○ Gwelliant a chyflawni • Bydd rhwydweithiau a chynllunio'n helpu i ysgogi gwelliant, newid (gan gynnwys arloesi a gwerth) a darpariaeth trwy rwydweithiau clinigol a rhaglenni cenedlaethol. <p>Diben allweddol Gweithrediaeth GIG Cymru yw sbarduno gwelliannau yn ansawdd a diogelwch gofal er mwyn sicrhau canlyniadau gofal iechyd gwell a thecach i bobl Cymru.</p>
Iechyd a Gofal Digidol Cymru	Mae Iechyd a Gofal Digidol Cymru'n awdurdod iechyd arbennig sy'n gyfrifol am greu a dylunio gwasanaethau digidol ar gyfer iechyd a gofal yng Nghymru. Mae'n cyflawni swyddogaeth genedlaethol i gynorthwyo GIG Cymru i wneud y defnydd gorau o sgiliau ac adnoddau TG a datblygu'r trawsnewidiad digidol sydd ei angen i sicrhau iechyd a gofal

	<p>gwell yng Nghymru. Dyma gyfrifoldebau allweddol lechyd a Gofal Digidol Cymru:</p> <ul style="list-style-type: none"> • Hwyluso trawsnewid digidol a sicrhau gofal o ansawdd uchel • Ehangu mynediad at Gofnod lechyd a Gofal Digidol Cymru • Darparu gwasanaethau digidol o ansawdd uchel <p>Galluogi dadansoddi data mawr ar gyfer canlyniadau gwell.</p>
Llwybr	Llwybr claf yw'r llwybr y bydd claf yn ei ddilyn o'i gyswllt cyntaf â'r GIG (ei feddyg teulu fel arfer), y cam atgyfeirio, a diwedd y driniaeth.
Llwybr Gofal	Y llwybr y mae person yn ei ddilyn trwy wasanaethau gofal iechyd. Er enghraifft, gallai llwybr gofal ddangos y drefn ar gyfer cynnal profion gwahanol i wneud diagnosis o salwch, pa driniaethau y dylid rhoi cynnig arnynt, a phan fydd gofal yn symud o ofal sylfaenol i ofal eilaidd, neu o'r ysbyty yn ôl i ofal cymunedol.
Llwybrau Clinigol	Mae llwybrau clinigol yn gynlluniau rheoli amlddisgyblaethol safonol sy'n seiliedig ar dystiolaeth sy'n nodi dilyniant priodol o ymyriadau clinigol, amserlenni, cerrig milltir a chanlyniadau disgwylidig ar gyfer grŵp o gleifion unffurf.
Llywodraethiant	Llywodraethiant (neu lywodraethiant corfforaethol) yw'r system sydd ar waith i gyfarwyddo a rheoli sefydliadau. Mae'n ymwneud â sut mae sefydliad yn cael ei reoli – ei strwythur a sut mae'n cael ei arwain. Dylai llywodraethiant fod yn sail i bopeth y mae sefydliad yn ei wneud. Yn y GIG mae hyn yn golygu bod yn rhaid i lywodraethiant gwmpasu agweddau clinigol, ariannol a sefydliadol.
Llywodraethiant Clinigol	Mae llywodraethiant clinigol yn fframwaith o brosesau, systemau a rheolaethau sy'n helpu sefydliadau'r GIG i ddangos atebolrwydd am wella ansawdd eu gwasanaethau yn barhaus a diogelu safonau gofal uchel. Mae llywodraethiant clinigol da yn ymwneud â sefydlu amgylchedd lle mae rhagoriaeth glinigol yn gallu ffynnu.
Meincnod	Mesur neu safon y gellir ei defnyddio i gymharu gweithgaredd, perfformiad, gwasanaeth neu ganlyniad. 'Meincnodi' yw'r broses o fesur perfformiad pobl neu sefydliadau sydd â nodweddion tebyg yn fras. Y nod yw gwella ansawdd drwy annog pob sefydliad neu wasanaeth i wella eu perfformiad eu hunain i safon y gorau.
Mynediad	Cyfle i ddefnyddio, caffael neu elwa ar rywbeth.
Partneriaeth Cydwasanaethau GIG Cymru	Mae Partneriaeth Cydwasanaethau GIG Cymru yn sefydliad annibynnol, sy'n eiddo i GIG Cymru ac yn cael ei gyfarwyddo ganddo. Mae Partneriaeth Cydwasanaethau GIG Cymru yn cefnogi GIG Cymru drwy ddarparu ystod gynhwysfawr o swyddogaethau a gwasanaethau cymorth o ansawdd uchel sy'n canolbwyntio ar gwsmeriaid e.e. cyflogaeth (recriwtio, cyflogres a phensiynau), cyngor a chynrychiolaeth gyfreithiol a gwasanaethau caffael. Mae'n cael ei chynnal gan Ymddiriedolaeth GIG Prifysgol Felindre.
Profiad Claf	Mae profiad claf yn golygu rhoi'r claf a'i brofiad wrth wraidd y broses gwella ansawdd. Mae profiad claf yn canolbwyntio ar y mesurau a'r elfennau sy'n bwysig i'r claf, megis: parch at werthoedd, dewisiadau ac anghenion penodol sy'n

	canolbwyntio ar y claf; cyfathrebu; cysur corfforol; a pharhad gofal.
Pwyllgor Gwasanaethau Ambiwylans Brys	Mae'r Pwyllgor Gwasanaethau Ambiwylans Brys yn cynllunio ac yn comisiynu gwasanaethau ambiwlans ar y cyd ar ran byrddau iechyd. Mae'n cael ei gynnal gan Fwrdd Iechyd Prifysgol Cwm Taf Morgannwg ond mae'n gweithio ar ran pob un o'r saith bwrdd iechyd lleol.
Pwyllgor Gwasanaethau Iechyd Arbenigol Cymru	Mae Pwyllgor Gwasanaethau Iechyd Arbenigol Cymru'n gyfrifol am gynllunio a chomisiynu gwasanaethau arbenigol a thrydyddol ar y cyd yng Nghymru. Bob blwyddyn, mae Pwyllgor Gwasanaethau Iechyd Arbenigol Cymru'n derbyn cyllid gan fyrdau iechyd i dalu am wasanaethau gofal iechyd arbenigol i bawb sy'n byw yng Nghymru ac sydd â hawl i ofal y GIG. Mae'n cael ei gynnal gan Fwrdd Iechyd Prifysgol Cwm Taf Morgannwg ond mae'n gweithio ar ran pob un o'r saith bwrdd iechyd lleol.
Safonau Iechyd a Gofal	Mae'r Safonau Iechyd a Gofal yn nodi fframwaith safonau cyffredin Llywodraeth Cymru i helpu'r GIG a sefydliadau partner i ddarparu gwasanaethau effeithiol, amserol ac o safon ym mhob lleoliad gofal iechyd. Maent yn amlinellu'r hyn y gall pobl Cymru ei ddisgwyl pan fyddant yn defnyddio gwasanaethau iechyd, a'r cyfraniad y gallan nhw ei wneud at hyrwyddo eu hiechyd a'u llesiant eu hunain. Maent yn gosod disgwyliadau ar gyfer gwasanaethau a sefydliadau ac a ydynt yn darparu neu'n comisiynu gwasanaethau ar gyfer eu dinasyddion lleol.
Sefydliadau GIG Cymru	Mae sefydliadau GIG Cymru'n cynnwys saith bwrdd iechyd, tair ymddiriedolaeth a dau awdurdod iechyd arbennig. Yn ogystal, mae yna nifer o sefydliadau eraill GIG Cymru sy'n cael eu cynnal gan un o'r sefydliadau uchod fel Partneriaeth Cydwasanaethau GIG Cymru, y Pwyllgor Gwasanaethau Ambiwylans Brys a'r Pwyllgor Gwasanaethau Iechyd Arbenigol Cymru.
System Rheoli Ansawdd Genedlaethol	Mae'r System Rheoli Ansawdd Genedlaethol yn dwyn data ynghyd o nifer o ffynonellau, gan gynnwys digwyddiadau diogelwch cleifion, ar gyfer prosesau triogli ac i lywio gweithgareddau amrywiol mewn perthynas â dysgu a sicrwydd.
Ymddiriedolaethau	Mae tair Ymddiriedolaeth GIG yng Nghymru sy'n canolbwyntio ar Gymru gyfan. Y rhain yw Ymddiriedolaeth GIG Gwasanaethau Ambiwylans Cymru, Ymddiriedolaeth GIG Canolfan Ganser Felindre ac Ymddiriedolaeth GIG Iechyd Cyhoeddus Cymru. <ul style="list-style-type: none"> • Ymddiriedolaeth GIG Gwasanaethau Ambiwylans Cymru yw'r gwasanaeth ambiwlans cenedlaethol. Mae'n darparu casgliad o wasanaethau y tu allan i'r ysbyty, gwasanaethau brys a gwasanaethau nad ydynt yn rhai brys fel GIG 111. • Mae Ymddiriedolaeth GIG Prifysgol Felindre yn darparu gwasanaethau canser arbenigol ledled De a Chanolbarth Cymru drwy Ganolfan Ganser Felindre, a gwasanaeth cenedlaethol drwy Wasanaeth Gwaed Cymru.

	<ul style="list-style-type: none">• Iechyd Cyhoeddus Cymru yw'r asiantaeth iechyd y cyhoedd genedlaethol ac mae'n darparu arweiniad ar faterion iechyd y cyhoedd. Mae'n gyfrifol am ddiogelu a gwella iechyd a llesiant a lleihau anghydraddoldebau iechyd.
--	---