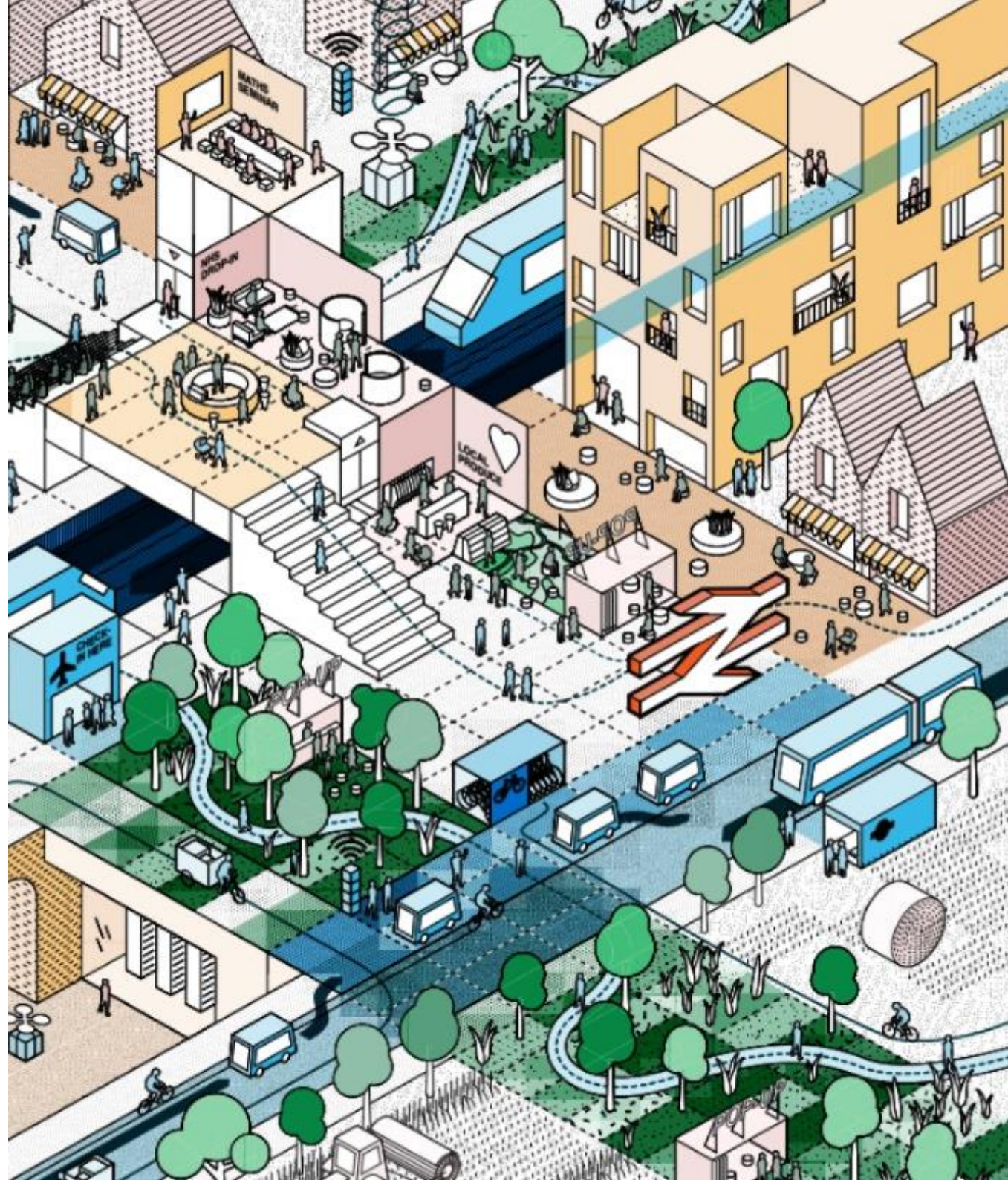


Grŵp Hunt/Medi

Grŵp Cynghori ar Ddatblygu'n Seiliedig ar
Leoedd

Adroddiad Terfynol

Mehfin 2024



Sylwadau agoriadol

Ledled Cymru, rydyn ni i gyd eisiau gwella llesiant drwy feddwl yn fwy hirdymor a mabwysiadu dull gweithredu mwy cydgyssylltiedig sy'n gallu creu cymunedau cynhwysol, sy'n gysylltiedig yn gymdeithasol a bywiog ledled Cymru.

Mae'r Grŵp hwn, gyda chefnogaeth Comisiwn Dylunio Cymru, Ysgrifenyddiaeth swyddogion Llywodraeth Cymru, Trafnidiaeth Cymru a chymorth technegol gan Arup, wedi gweithio i ddeall y rhwystrau i ddatblygu cynaliadwy a gwneud argymhellion ar gyfer ffyrdd gwell o weithio er mwyn sicrhau canlyniadau gwell i bawb.

Rydym wedi gwrandao ar bobl sy'n ymwneud â thrafnidiaeth, cynllunio, creu lleoedd a datblygu economaidd, gyda phrofiad ledled Cymru a thu hwnt.

Mae'n amlwg i ni fod gan Gymru gyfeiriad polisi cenedlaethol cryf, sy'n gosod y fframwaith ar gyfer dull seiliedig ar leoedd o gynllunio a darparu. Credwn fod digon o adnoddau a chanllawiau eisoes i helpu i alluogi'r canlyniadau hyn ar lefelau cenedlaethol, rhanbarthol a lleol, ac ym mhob rhan o Gymru. Fodd bynnag, rydym yn aml yn gweld nad yw'r canlyniadau'n cyd-fynd â'r canlyniadau a fwriadwyd oherwydd adnoddau, sgiliau, cyllid a phwysau eraill.

Mae'n amlwg i ni fod tensiynau yn y system rhwng y rheini sy'n ymwneud â llunio cynlluniau a chyflawni ar bob graddfa ac ardaloedd daearyddol, ond mae parodrwydd i wella'r ffordd rydym yn gweithio gyda'n gilydd, yn enwedig yn yr amgylchedd parhaus o gyfyngiadau cyllidebol ac adnoddau.

Mae gwaith y Grŵp wedi canolbwyntio ar ganfod ffyrdd y gallwn ddefnyddio adnoddau presennol yn well a dod o hyd i arbedion effeithlonrwydd a fydd yn helpu i sicrhau Cymru fwy ffyniannus, cyfartal a gwyrddach.

- Y Cyngorwyr Anthony Hunt a Llinos Medi, Cyd-Gadeiryddion y Grŵp, Mehefin 2024



Aelodau Grŵp Hunt/Medi:

Colan Mehaffey –
Pennaeth Data ac Arloesi
Digidol, Prifddinas-
Ranbarth Caerdydd

Neil Murphy –
Cyfarwyddwr Sefydlu,
TOWN.

Rob Thomas – Prif
Weithredwr, Cyngor Bro
Morgannwg

Sue Flack –
Ymgynghorydd
annibynnol ar drafnidiaeth
a datblygu cynaliadwy.

Cyflwyniad a Chyd-destun

1. Cyflwyniad a Chyd-destun	4
2. Argymhellion a Chamau Gweithredu	5
3. Cynllun Gweithredu Cychwynnol	6
4. Datganiad i gloi	16
Atodiad A Cyflwr y Genedl	
Atodiad B Adroddiad Cyfranogi	

1. Cyflwyniad a Chyd-destun

Cyflwyniad

Roedd ymateb Llywodraeth Cymru i'r Adolygiad Ffyrdd yn ymrwymo i'r canlynol:

“rydyn ni wedi gofyn i'r Cynghorydd Anthony Hunt a'r Cynghorydd Llinos Medi arwain grŵp i ddatblygu arweiniad ar gyflawni datblygu economaidd yn seiliedig ar leoedd, wedi'i alluogi gan atebion trafndiaeth sy'n ategu twf economi ffyniannus, werdd a chyfartal ac sy'n cyd-fynd â'r meini prawf ar gyfer adeiladu ffyrdd yn y dyfodol a Strategaeth Drafnidiaeth Cymru.”

Mae'r Grŵp yn ystyried sut mae cynlluniau datblygu economaidd, tai a phrosesau cynllunio defnydd tir yn cyd-fynd â nodau Cymru'r Dyfodol: y cynllun cenedlaethol 2040 a'r Genhadaeth i Gryfhau ac Ailadeiladu'r Economi, a sut y gallent gyd-fynd â'r nodau hyn, mewn ffordd sydd hefyd yn cyfrannu at gyflawni Llwybr Newydd: Strategaeth Drafnidiaeth Cymru a'r targedau datgarboneiddio trafndiaeth cysylltiedig a nodir yn Sero Net Cymru.

Fel rhan o'r gwaith, mae'r fframwaith deddfwriaethol a pholisi perthnasol wedi cael ei ystyried ochr yn ochr â'r canllawiau, yr astudiaethau a'r adolygiadau presennol. Mae'r rhain wedi bod yn sail i'r cyd-destun a'r argymhellion a wnaed gan y Grŵp.

Yn benodol, mae'r Grŵp yn cydnabod y corff perthnasol o waith sydd eisoes wedi cael ei wneud, er enghraifft Astudiaeth y Sefydliad ar gyfer Cydweithrediad a Datblygiad Economaidd ar [‘Datblygiad Rhanbarthol a Buddsoddiad Cyhoeddus yng Nghymru’](#) a'r adroddiad [‘Parhau i adolygu trefniadau gweithio mewn partneriaethau rhanbarthol gyda phartneriaid lleol’](#).

Mae arbenigwyr ym maes trafndiaeth, cynllunio, creu lleoedd a datblygu economaidd wedi dod at ei gilydd, i ystyried y rhyngwynebau presennol rhwng datblygiadau a chyfres o astudiaethau achos cenedlaethol a rhyngwladol perthnasol, i ddangos dulliau gweithredu llwyddiannus a gyflawnwyd mewn mannau eraill gyda gwersi a ddysgwyd. Mae rhanddeiliaid sy'n cynrychioli amrywiaeth eang o sectorau a buddiannau wedi cymryd rhan mewn cyfres o weithdai a chyfweliadau i helpu:

- Deall ffyrdd cyfredol o weithio.
- Deall cyd-destun strategol y dyfodol (gan gynnwys Cyd-bwyllgorau Corfforedig a'u pwerau statudol newydd ar draws llesiant economaidd, trafndiaeth ranbarthol a chynllunio gofodol strategol).

- Deall adnoddau, pobl a chyllidebau.
- Datblygu argymhellion ar effeithiolrwydd y trefniadau cyfredol a sut y gellir gwella rhyngwynebau i gyflawni amcanion ar y cyd.

Argymhellion ar gyfer ffordd newydd o weithio

Gan ystyried y ffyrdd presennol o weithio, yr heriau, y cyfleoedd a'r gwersi a ddysgwyd o fannau eraill, mae'r adroddiad hwn yn cyflwyno argymhellion terfynol y Grŵp.

Er mwyn datblygu'r argymhellion ac ystyried sut y gellid eu gwireddu, mae'r Grŵp wedi cytuno ar gamau gweithredu sy'n gysylltiedig â'r argymhellion, a gyflwynir yn yr adroddiad hwn. Mae'r Grŵp hefyd wedi ystyried amseru posibl, rheoli a'r gallu i gyflawni pob cam gweithredu, gan gydnabod y bydd cyfrifoldeb ar y cyd rhwng rhanddeiliaid i helpu i ddatblygu a monitro'r prif argymhellion a wnaed.



Ffynhonnell: Arup

2. Argymhellion a Chamau Gweithredu

Gwneir tri argymhelliad, sy'n canolbwyntio ar gydweithredu, cydlynu sgiliau, adnoddau a data a defnyddio dull sy'n seiliedig ar leoedd. Rydym hefyd yn awgrymu camau gweithredu i gyflawni'r argymhellion. Mae rhagor o fanylion a chanfyddiadau ein gwaith ar gael ar y tudalennau canlynol.

1

Argymhelliad: Hwyluso cydweithredu a dull cydgysylltiedig o weithio, lle mae'r holl bartïon yn gweithio gyda'i gilydd i greu Cymru well.

Gall gwell cydweithredu rhwng y rhai sy'n ymwneud â datblygu economaidd, trafniadaeth a chynllunio defnydd tir, ar draws a rhwng pob lefel o lywodraeth ac ardaloedd daearyddol, helpu i gyflawni amcanion a rennir ac amcanion unigol. Gall integreiddio'r sector cyhoeddus, y sector preifat a'r trydydd sector hefyd helpu i integreiddio'r gwaith o wneud cynlluniau hyd at gyflawni. Gellir cyflawni hyn o fewn adnoddau cyfyngedig drwy dimau amlddisgyblaethol yn cydweithio ar faterion â blaenoriaeth mewn ardaloedd sy'n cyd-fynd â'i gilydd.

2

Argymhelliad: Cydlynu a rhannu sgiliau, arferion gorau a data er mwyn cynllunio a chyflawni datblygiadau cynaliadwy yn well.

Byddai cynllun sgiliau integredig ac wedi'i gyd-greu, ac alinio polisiau defnydd tir, trafniadaeth ac economaidd, yn gwneud gwell defnydd o adnoddau presennol ac yn helpu i symud o sefyllfa o ymdrin â heriau wrth iddynt godi i ddiogelu at y dyfodol a chynaliadwyedd yn y tymor hir. Drwy gynnwys pobl yn well mewn cynllunio strategol, byddai mwy o gyfleoedd i rannu arferion gorau, data a gwybodaeth a fydd yn sail i benderfyniadau mwy cynaliadwy. Byddai hyn hefyd yn cefnogi newid diwylliant tymor hwy tuag at ddull datblygu sy'n seiliedig ar leoedd, wedi'i ategu gan arweinyddiaeth feiddgar a gweithlu medrus.

3

Argymhelliad: Cymryd agwedd seiliedig ar leoedd tuag at gyllido a darparu.

Dylid grymuso'r Cyd-bwyllgorau Corfforedig ac awdurdodau lleol i gynllunio a darparu datblygiad strategol a lleol yn unol â'u hanghenion, gan sicrhau bod canlyniadau cenedlaethol ac egwyddorion creu lleoedd yn cael eu cyflawni. Gellid hwyluso hyn drwy ddulliau arloesol o ariannu a darparu, a ddylai gynnwys gwell partneriaethau rhwng y sector cyhoeddus, y sector preifat a'r trydydd sector a chanolbwyntio ar ddatgloi a symud ymlaen â datblygu cynaliadwy.

Cam Gweithredu 1: Cael gwared ar weithio mewn seilos gan ddefnyddio dull sy'n seiliedig ar leoedd

Cam Gweithredu 2: Rhoi gwybodaeth well i bobl am lunio cynlluniau rhanbarthol ledled Cymru

Cam Gweithredu 3: Datblygu sgiliau a chynllunio adnoddau tymor hir

Cam Gweithredu 4: Diweddarau Nodyn Cyngor Technegol 18 (Trafnidiaeth)

Cam Gweithredu 5: Creu adnodd ffynhonnell agored o arferion gorau ac offer ar gyfer datblygu ar sail lleoedd

Cam Gweithredu 6: Rhannu data â model trafniadaeth-gymdeithasol cenedlaethol

Cam Gweithredu 7: Cysoni'r broses o lunio cynlluniau ar lefel genedlaethol a rhanbarthol

Cam Gweithredu 8: Paratoi strategaethau ystadau seiliedig ar leoedd ar lefel ranbarthol

Cam Gweithredu 9: Datblygu strategaeth cyllido datblygu strategol

3. Cynllun Gweithredu Cychwynnol

Nodwyd camau gweithredu i amlinellu sut y dylid bwrw ymlaen â'r argymhellion. Mae hyn yn ystyried a ddylai rhanddeiliaid gael y dasg o oruchwylio a chefnogi eu gweithrediad ar lefel uchel, ochr yn ochr â materion rheoli a darparu, gan helpu i flaenoriaethu a chanolbwyntio adnoddau. Mae system 'goleuadau traffig' yn ceisio helpu i ddangos pa gamau y gellir eu cymryd yn gyflym gydag adnoddau cyfyngedig, ac eraill a allai ofyn am lefelau ychwanegol o ymdrech a chydlynu.

1. Hwylusydd / Partneriaid: Yr 'hwylusydd' yw'r sefydliad sy'n bennaf gyfrifol am gyflwyno/cydlynu'r cam gweithredu. Mae 'partneriaid' yn rhanddeiliaid eraill y byddai'n rhaid iddynt gymryd rhan er mwyn gweithredu neu fwrw ymlaen â'r cam(au).

2. Amserlenni: Mae'r amserlenni a amcangyfrifir ar gyfer gweithredu/cyflawni pob cam gweithredu wedi cael eu nodi yn unol â'r tabl isod:

Isel	Canolig	Uchel
0-1 flwyddyn	2-4 blynedd	5 mlynedd +

3. Adnoddau: Mae adnoddau wedi cael eu hystyried o ran lefel debygol yr ymdrech a/neu'r buddsoddiad sydd ei angen i symud pob cam gweithredu yn ei flaen a'i roi ar waith, gan ystyried y goblygiadau staffio ac ariannol tebygol sy'n gysylltiedig yn y categori 'isel, canolig neu uchel' fel y nodir yn y tabl canlynol:

Isel	Canolig	Uchel
------	---------	-------

4. Gallu i gyflawni: Y lefel debygol o gymhlethdod a derbyn y ddarpariaeth, gan ystyried y raddfa o newid a fyddai'n ofynnol o'i gymharu â ffyrdd presennol o weithio, yn unol â'r categorïau canlynol:

Cam cyflym ymlaen	Canolig	Heriol
-------------------	---------	--------

Rhoddir crynodeb o'r '**canlyniad(au)**' tebygol o bob un o'r camau gweithredu a nodwyd i egluro'r **rhesymeg** a'r cyfleoedd ar gyfer ffyrdd gwell a mwy doeth o weithio. Lle bo'n briodol, darperir enghraifft ymarferol '**Gwersi gan...**' i helpu dealltwriaeth drwy nodi dulliau llwyddiannus tebyg a gyflawnwyd mewn manau eraill ac astudiaethau achos arfer gorau sy'n cynnig gwersi i'w dysgu.

Cam Gweithredu 1: Cael gwared ar weithio mewn seilos i ganolbwyntio'n fwy ar ddull sy'n seiliedig ar leoedd

Cam Gweithredu

Dylai newid sefydliadol ac ymddygiad sicrhau timau swyddogion cydgysylltiedig mewn llywodraeth leol, ranbarthol a chenedlaethol, gyda thimau economaidd, cynllunio a thrafnidiaeth yn gweithio gyda'i gilydd mewn ffordd integredig, yn ystod achosion busnes, llunio cynlluniau, datblygu a chyflawni prosiectau. Dylid ymdrechu i gyfathrebu a chysoni, yn ogystal â chyfuno penderfyniadau sy'n cael eu gwneud ar draws sectorau. Byddai hynny'n helpu pawb sy'n gysylltiedig i weithio tuag at amcanion ar y cyd ac amcanion unigol ar draws ardaloedd daearyddol a disgyblaethau. Gallai'r opsiynau ar gyfer hyn fod yn dimau unigol neu integredig sy'n cronni sgiliau ac adnoddau mewn sefydliadau ar draws pob lefel o lywodraeth, neu secondiadau neu gyfleoedd rhannu swydd. Yn benodol, dylai Llywodraeth Cymru, Trafnidiaeth Cymru, Cyd-bwyllgorau Corfforedig a'u hawdurdodau lleol fanteisio i'r eithaf ar gyfleoedd i gydweithio, a fydd yn golygu bod adnoddau integredig yn datblygu Cynlluniau Trafnidiaeth Rhanbarthol a Chynlluniau Datblygu Strategol yn gyfannol.

Rhesymeg a chanlyniad(au)

Canfu Astudiaeth y Sefydliad ar gyfer Cydweithrediad a Datblygiad Economaidd y gallai Llywodraeth Cymru ac awdurdodau lleol gymryd camau cryfach i gynllunio a chydlynu polisiâu'n effeithiol, gan feithrin gallu i weithredu polisiâu a dysgu gan bob lefel o lywodraeth, ac ar bob lefel ohoni. Byddai newid sefydliadol yn helpu i gael gwared ar seilos, rhannu safbwyntiau, sgiliau a phrofiadau a chanolbwyntio gweithgareddau ar leoedd yn hytrach na disgyblaethau. Byddai timau integredig wedyn mewn gwell sefyllfa o ran llunio cynlluniau a chyflawni prosiectau, a fyddai'n helpu i ddod o hyd i arbedion effeithlonrwydd. Yn y tymor hwy, dylai Llywodraeth Cymru archwilio llwybr tuag at sefydlu swyddfa ar gyfer datblygu a buddsoddi rhanbarthol. Mae hefyd yn anodd i'r sector cyhoeddus ymateb i'r galw presennol am wasanaethau a mewnbynnau arbenigol eang. Mae'r Cyd-bwyllgorau Corfforedig yn gyfle i gydlynu adnoddau a rennir.

Rheoli a Chyflawni

Hwylusydd/ Partneriaid	Amserlenni	Adnodd	Gallu i gyflenwi
Llywodraeth Cymru, Cyd-bwyllgorau Corfforedig, aelodau lleol a swyddogion.	Byr	Isel	Cam cyflym ymlaen

Gwersi gan... Trafnidiaeth Cymru a rhaglen secondiadau Llywodraeth Cymru

Un o amcanion allweddol Trafnidiaeth Cymru fu cefnogi rhaglen o secondiadau gyda Llywodraeth Cymru, gyda'r bwriad o leihau costau cyffredinol a nifer y staff. Mae Llywodraeth Cymru wedi herio Trafnidiaeth Cymru i newid i sefydliad aml-ddull. Fel rhan o'r dull gweithredu hwnnw, mae cynrychiolydd o lywodraeth leol wedi cael ei roi ar y bwrdd fel arsylwr ffurfiol, yn ogystal â Chyfarwyddwr Trafnidiaeth Llywodraeth Cymru, i eistedd ochr yn ochr â chynrychiolydd undeb llafur fel rhan o gorff arweinyddiaeth amlasiantaeth.

Fel rhan o'r ymdrech i chwalu rhwystrau (a seilos), ymunodd y garfan gyntaf o weithwyr ar secondiad â Llywodraeth Cymru o Trafnidiaeth Cymru ym mis Mawrth 2024. Mae hwn yn gyfle i realiti gweithredol ddylanwadu ar bolisi ac i'r gwrthwyneb. Mae'r dull yn ceisio sicrhau bod tîm medrus yn datblygu i fod yn ganolfan ragoriaeth er mwyn i Gynghorau a Llywodraeth Cymru fanteisio arni. Mae'r dull gweithredu wedi dechrau gweld Trafnidiaeth Cymru a Llywodraeth Cymru yn cefnogi'r Cyd-bwyllgorau Corfforedig yn well gyda'u paratodau ar gyfer y Cynllun Trafnidiaeth Rhanbarthol drwy adnoddau integredig a ffyrdd cydweithredol o gydweithio, a gyda chydweithwyr sy'n ymwneud â 7 defnyddio tir, trafndiaeth ac adfywio.

Cam Gweithredu 2: Rhoi gwybodaeth well i bobl am lunio cynlluniau rhanbarthol ledled Cymru

Cam Gweithredu

Dylai'r Cyd-bwyllgorau Corfforedig sefydlu gwefannau i nodi'n glir eu gofynion, eu dogfennau allweddol a'u siartiau sefydliadol gyda phwyntiau cyswllt o fewn Llywodraeth Cymru, y Cyd-bwyllgor Corfforedig ac awdurdodau lleol. Dylai Llywodraeth Cymru weithio gyda Chyd-bwyllgorau Corfforedig i hwyluso'r cymorth digidol angenrheidiol os oes angen.

Rhesymeg a chanlyniad(au)

Gan fod y Cyd-bwyllgorau Corfforedig yn dal yn eu dyddiau cynnar, mae cyfle i ddarparu ffynonellau gwybodaeth unigol ar gyfer pob grŵp o bobl, gan gynnwys y cyhoedd, am y cynlluniau, swyddogaethau a rolau rhanbarthol sy'n dod i'r amlwg sy'n gysylltiedig â'r Cyd-bwyllgorau Corfforedig. Bydd adneuo'r rheoliadau, y canllawiau a'r cyngor, ochr yn ochr â'r dogfennau cynllunio rhanbarthol sy'n cael eu datblygu, yn helpu i gynyddu tryloywder ac atebolrwydd drwy gydol y broses o lunio cynlluniau.

Gallai hyn adeiladu ar adnoddau ar-lein presennol partneriaethau'r ddinas a'r fargen twf yn Rhanbarth Dinas Caerdydd, Rhanbarth Dinas Abertawe, a Gogledd Cymru (gyda'i Fwrdd Uchelgais Economaidd), yn enwedig pan fyddant yn trosglwyddo eu swyddogaethau i'r Cyd-bwyllgorau Corfforedig.

Cydnabyddir bod trefniadau presennol rhwng y Cyd-bwyllgorau Corfforedig, eu hawdurdodau lleol, Llywodraeth Cymru a Trafnidiaeth Cymru, sy'n hwyluso trafodaethau rheolaidd a chyfleoedd i rannu gwybodaeth. Bydd mynediad at bwyntiau cyswllt allweddol a chofnodion cyfarfodydd allweddol hefyd yn helpu i sicrhau bod y bobl iawn yn cael eu cynnwys ac yn ymwneud â'r broses o wneud penderfyniadau ledled Cymru. Dylai hyn hefyd helpu'r Cyd-bwyllgorau Corfforedig i ddangos cynnydd gan ystyried argymhellion Archwilio Cymru ar gynnydd y Cyd-bwyllgorau Corfforedig (Tachwedd 2023).

Rheoli a Chyflawni

Hwylusydd/ Partneriaid	Amserlenni	Adnodd	Gallu i gyflenwi
Cyd-bwyllgorau Corfforedig / Llywodraeth Cymru, awdurdodau lleol.	Byr	Isel	Cam cyflym ymlaen

Gwersi gan... Awdurdodau Cyfun yn Lloegr

Mae [Awdurdod Cyfun Gorllewin Lloegr](#) (WECA) ac [Awdurdod Cyfun Manceinion Fwyaf](#) (GMCA) yn benodol wedi sefydlu gwefannau defnyddiol sy'n darparu gwybodaeth gyhoeddus gan gynnwys eu swyddogaethau, strategaethau a chynlluniau, manylion democratiaeth, cyllid, caffael a'r cyfansoddiad. Mae hyn yn cynnwys gwybodaeth am bwyllgorau a manylion cyfarfodydd a phenderfyniadau, y newyddion diweddaraf ac astudiaethau achos. Mae ganddynt hefyd wybodaeth am bartneriaid allweddol a phwyntiau cyswllt gan gynnwys yr arweinyddiaeth a'r uwch dîm rheoli. Mae gwefan GMCA hefyd yn caniatáu i bobl gofrestru i gael cylchlythyr rheolaidd a dolenni i'w chyfryngau cymdeithasol.

Cam Gweithredu 3: Datblygu sgiliau a chynllunio adnoddau tymor hir

Cam Gweithredu

Dylid datblygu cynllun sgiliau wedi'i gyd-greu ar gyfer datblygu yng Nghymru, gyda rhaglenni arweinyddiaeth penodol. Dylai sefydliadau proffesiynol fel Sefydliad Peirianwyr Sifil, y Sefydliad Cynllunio Trefol Brenhinol yng Nghymru, Sefydliad Brenhinol y Syrffwyr Siartredig, Cymdeithas Frenhinol Penseiri Cymru a'r Sefydliad Siartredig Priffyrdd a Chludiant, gael eu cefnogi gyda mewnbwn ymgynghori preifat, i fod yn sail i'r cynllun a chyflwyno rhaglen o hyfforddiant i helpu i rannu arferion gorau a datblygu sgiliau ar draws y diwydiant. Gallai sefydliadau proffesiynol, ochr yn ochr â Llywodraeth Cymru, hefyd weithio gyda phrifysgolion i gynllunio'n well yn y tymor hir ar gyfer sgiliau presennol y mae galw amdanynt, a'r rhai y gallai fod yn ofynnol yn y dyfodol. Gallai Partneriaeth Creu Lleoedd Cymru fod yn grŵp cydlynol defnyddiol i hwyluso hyn.

Rhesymeg a chanlyniad(au)

Mae gan bob sefydliad proffesiynol bryderon sylweddol ynghylch adnoddau a sgiliau tymor byr a thymor hir ar draws ystod o ddisgyblaethau perthnasol. Yn y tymor byrrach, byddai cynllun sgiliau a rhaglenni arweinyddiaeth yn helpu unigolion i gael yr ymddygiadau a'r profiadau iawn, yn ogystal â sgiliau, gan sicrhau cleientiaid deallus. Yn y tymor canolig, bydd cyflwyno hyfforddiant a chyfleoedd priodol i gadw a denu adnoddau'n well i broffesiynau datblygu yn helpu i fynd i'r afael â bylchau mewn sgiliau a staff yn awr ac yn y dyfodol. Cydnabyddir bod datblygu sgiliau a newid diwylliant yn broses hirdymor.

Rheoli a Chyflawni

Hwylusydd/ Partneriaid	Amserlenni	Adnodd	Gallu i gyflenwi
Llywodraeth Cymru neu Bartneriaeth Creu Lleoedd Cymru / Cyd-bwyllgorau Corfforedig, awdurdodau lleol, cyrff statudol, sefydliadau proffesiynol a darparwyr addysg.	Byr	Canolig	Cam cyflym ymlaen

Gwersi gan... Y Sefydliad Cynllunio Trefol Brenhinol yng Nghymru 'Building Capacity through Collaboration and Change'

Cyhoeddodd y Sefydliad adroddiad sy'n archwilio'r ffyrdd y gellir defnyddio'r adnoddau presennol yn y system gynllunio yng Nghymru mor effeithlon ac effeithiol â phosibl. Mae'r prosiect yn adeiladu ar brosiectau diweddar eraill, megis Sgwrs Fawr y Sefydliad, sy'n dadlau dros well adnoddau ar gyfer y system gynllunio. Mae canfyddiadau'r adroddiad yn seiliedig ar adolygiad diweddar o wasanaethau cynllunio a chyfres o weithdai gyda rhanddeiliaid dethol. Mae'r prosiect yn nodi arferion presennol a newidiadau posibl i'r system gynllunio a allai fod yn fwy effeithiol ac effeithlon o fewn yr adnoddau presennol. Mae'r adroddiad yn nodi pwysigrwydd arweinyddiaeth wleidyddol a phroffesiynol, yn ogystal â chydweithredu rhwng gwahanol sefydliadau, wrth ddatblygu ymateb ar y cyd i her cyfyngiadau adnoddau wrth gynllunio.

Cam Gweithredu 4: Diweddaru Nodyn Cyngor Technegol 18 (Trafnidiaeth)

Cam Gweithredu

Dylid gwneud diweddariad i Nodyn Cyngor Technegol 18 (Trafnidiaeth) (2007) i helpu penderfyniadau cynllunio ac ymarferwyr i ddefnyddio'r polisiau trafndiaeth cyfredol yn eu gwaith. Dylai hwn fod yn nodyn cryno sy'n helpu cynllunwyr i gyfrannu at amcanion trafndiaeth drwy eu gwaith, fel newid dulliau teithio a datgarboneiddio.

Rhesymeg a chanlyniad(au)

Mae Nodiadau Cyngor Technegol (TAN) yn darparu cyngor cynllunio manwl yng Nghymru. Cânt eu hystyried wrth baratoi cynlluniau datblygu a cheisiadau cynllunio. Mae'r TAN 18 presennol yn rhoi arweiniad ar y canlynol:

- integreiddio defnydd tir a chynllunio trafndiaeth
- lleoliad y datblygiad
- cynlluniau trafndiaeth rhanbarthol
- parcio
- dyluniad y datblygiad

Byddai TAN 18 wedi'i ddiweddaru (Trafnidiaeth) yn darparu cyfres symlach o awgrymiadau, neu 'ddulliau cyfeirio' i sicrhau bod cynlluniau a phrosiectau'n cyflawni'r polisiau cenedlaethol diweddaraf ac yn hwyluso datblygiad sy'n seiliedig ar systemau trafndiaeth. Byddai dull o'r fath yn helpu i sicrhau bod defnydd tir, trafndiaeth a chynllunio economaidd yn cael eu hintegreiddio. Byddai asesiadau trafndiaeth fel rhan o'r broses ceisiadau cynllunio yn cael eu hail-gyfeirio o amgylch egwyddorion Arweiniad ar Arfarnu Trafnidiaeth Cymru (WelTAG), i annog bod cynllunio trafndiaeth yn cael ei gynnwys drwy gydol datblygiad y cynllun, ac i ystyried effeithiau a buddion yng nghyd-destun Strategaeth Drafndiaeth Cymru a chynlluniau a pholisiau perthnasol eraill.

Matrics Cam Gweithredu

Hwylusydd/ Partneriaid	Amserlenni	Adnodd	Gallu i gyflenwi
Llywodraeth Cymru / Trafnidiaeth Cymru	Byr	Isel	Cam cyflym ymlaen

Rhagor o gyfleoedd i weithredu...

Yn y tymor canolig i'r tymor hwy, gellid cynnal adolygiad ehangach o'r Nodiadau Cyngor Technegol yn gyfannol i sicrhau cysondeb ar draws gwahanol sectorau, gan helpu i integreiddio polisiau sy'n ceisio sicrhau canlyniadau datblygu cynaliadwy yn well. Yn benodol, gallai adolygiad yn y dyfodol a diweddariad posibl neu ddisodliad o'r Nodiadau Cyngor Technegol canlynol hwyluso'r dull hwn o weithredu, gan geisio cysoni polisiau trafndiaeth, defnydd tir a datblygu economaidd:

- TAN 2: cynllunio a thai fforddiadwy (2006)
- TAN 3: parthau cynllunio syml (1996)
- TAN 4: datblygiad manwerthu a masnachol (2016)
- TAN 6: cynllunio ar gyfer cymunedau gwledig cynaliadwy (2010)
- TAN 12: dylunio (2016)
- TAN 13: twristiaeth (1997)
- TAN 16: chwaraeon, hamdden a mannau agored (2009)
- TAN 20: cynllunio a'r Iaith Gymraeg (2017)
- TAN 23: datblygu economaidd (2014)

Cam Gweithredu 5: Creu adnodd ffynhonnell agored o arferion gorau ac offer ar gyfer datblygu ar sail lleoedd

Cam Gweithredu

Creu adnodd ffynhonnell agored i gynnwys enghreifftiau o astudiaethau achos thematig ac offer sydd ar gael i bawb, a fydd yn helpu i hwyluso datblygiad sy'n seiliedig ar leoedd.

Gellid cyfeirio at ddefnyddio'r math hwn o adnodd yn y canllawiau presennol i sicrhau y 'cyfeirir' ato yn y dogfennau hyn (gweler Cam Gweithredu 4 ynghylch TAN 18).

Rhesymeg a chanlyniad(au)

Gallai cael adnodd ffynhonnell agored sy'n cynnwys arferion gorau helpu i ddod ag arferion gorau presennol ynghyd, fel yr hyn a argymhellwyd gan Gomisiwn Dylunio Cymru, Centre for Cities a Connected Places Catapult ymysg eraill.

Mae potensial i'r adnodd hwn fod yn rhyngweithiol drwy ddefnyddio Microsoft Copilot neu dechnoleg AI arall i alluogi pobl i ofyn cwestiynau am y ddogfen, er mwyn dod o hyd i wybodaeth a data perthnasol yn gyflym.

Gallai'r adnodd gael ei ddefnyddio mewn gweithdai panel arbenigol gyda'r proffiliau sgiliau cywir dan sylw, a fyddai'n helpu i ddatrys penderfyniadau a safleoedd anodd ar y cyd ac mewn dull arbenigol. Byddai hyn yn helpu i ddysgu gwersi o arferion gorau mewn mannau eraill ac ystyried sut y gallai hyn fod yn berthnasol i leoedd penodol ledled Cymru.

Dylid diweddarau'r adnodd yn rheolaidd i helpu pawb sy'n gysylltiedig i wneud penderfyniadau gwell a mwy gwybodus, fel rhan o'r gwaith o lunio cynlluniau a phrosiectau.

Bydd rhannu arferion gorau hefyd yn helpu i hyrwyddo gwerth cynllunio.

Rheoli a Chyflawni

Hwylusydd/ Partneriaid	Amserlenni	Adnodd	Gallu i gyflenwi
Comisiwn Dylunio Cymru / Llywodraeth Cymru, Cyd-bwyllgorau Corfforedig, awdurdodau lleol, cwmnïau ymgynghori yn y sector preifat a sefydliadau proffesiynol.	Byr	Canolig	Cam cyflym ymlaen

Gwersi gan... Lleoedd am Oes, Comisiwn Dylunio Cymru

Lleoedd am Oes oedd thema cynhadledd hydref 2016 Comisiwn Dylunio Cymru. Roedd y digwyddiad yn edrych ar y cysylltiad rhwng y lleoedd lle'r ydym yn byw a'n hiechyd, llesiant, perthnasoedd, mynediad at waith, bywyd cymdeithasol ac effaith ar yr amgylchedd. Daeth y gynhadledd â grŵp amlddisgyblaethol o weithwyr proffesiynol ynghyd i ymgysylltu â'r pwnc a herio'r sefyllfa bresennol. Mae'r dogfennau cyfatebol yn rhoi crynodeb o'r digwyddiad, ac yn mireinio ac yn archwilio rhai o'r themâu allweddol yn fanylach. Mae Lleoedd am Oes yn cynnwys nifer o ddatblygiadau astudiaethau achos, gan gynnwys rhai preswyl, masnachol, diwylliannol ac ati, ac mae'r rhan fwyaf ohonynt yng Nghymru. Mae'r cleientiaid yr un mor amrywiol, gan rychwantu'r sectorau cyhoeddus a phreifat.

Mae'r astudiaethau achos yn tynnu sylw at y ffordd y cafodd anghenion cleientiaid eu harchwilio a'u diwallu, yr egwyddorion cynaliadwyedd y mae'r datblygiad yn rhoi sylw iddynt, a sut mae'r datblygiad yn cynrychioli dyluniad da. Mae hyn yn darparu adnodd canolog o enghreifftiau da o greu lleoedd, dylunio cynaliadwy a hygyrchedd.

Cam Gweithredu 6: Rhannu data â model trafndiaeth-gymdeithasol cenedlaethol

Cam Gweithredu

Gan adeiladu ar fodelau trafndiaeth rhanbarthol Trafndiaeth Cymru, creu model trafndiaeth-gymdeithasol cenedlaethol sydd wedi'i ddylunio i fod yn adnodd ffynhonnell agored. Bydd hyn yn caniatáu i bawb sy'n gweithio ledled Cymru gael gafael ar ddata trafndiaeth, economaidd, cymdeithasol ac amgylcheddol perthnasol a'i rannu, yn ogystal â phrofi ymyriadau posibl i lywio cynlluniau a phrosiectau'n well. Dylai hyn gynnwys canlyniadau Arolwg Teithio Cenedlaethol Cymru sy'n dod i'r amlwg.

Rhesymeg a chanlyniad(au)

Nid yw modelu traddodiadol yn adlewyrchu cymhlethdodau bywyd a'r sector trafndiaeth sy'n newid yn gyflym. Mae tybiaethau ynghylch sut mae pobl yn symud ac yn ymddwyn wedi mynd yn fwyfwy anghywir dros y degawd diwethaf wrth i ddewisiadau gynyddu o ran nifer a chymhlethdod.

Bydd symud tuag at fodel trafndiaeth-gymdeithasol, gan adeiladu ar y modelau trafndiaeth rhanbarthol presennol yng Nghymru, gan ddefnyddio dulliau Modelu ar Sail Asiant (ABM) yn helpu i efelychu diwrnod pawb yn fwy cywir ac yn gyflymach nag o'r blaen. Byddwn yn gallu modelu pob unigolyn, pob un â chynllun, pob un yn gwneud penderfyniadau ynghylch ble i deithio, pryd i adael a pha ddull trafndiaeth i'w ddefnyddio. Yn wahanol i efelychiad traddodiadol, bydd hynny'n ein galluogi i fodelu'r 'pam' yn ogystal â'r 'beth', gan gael cipolwg ar ymddygiadau cymhleth.

Mae hyn yn ein galluogi i ddeall yn well y newidiadau mewn ymddygiad teithio, gan sefydlu persbectif mwy cywir ar effeithiau penderfyniadau polisi, cynllunio a chynlluniau trafndiaeth newydd sy'n galluogi penderfyniadau mwy teg, cyfartal a chynaliadwy ledled Cymru. Byddai mynediad rhwydd at ddata a model cenedlaethol yn helpu i ddeall anghenion a chyfleoedd yn well mewn cyd-destunau gwledig a threfol, a ddylai'n benodol helpu Cyd-bwyllgorau Corfforedig i gynhyrchu eu Cynlluniau Datblygu Strategol a'u Cynlluniau Trafndiaeth Rhanbarthol yn y dyfodol.

Rheoli a Chyflawni

Hwylusydd/ Partneriaid	Amserlenni	Adnodd	Gallu i gyflenwi
Llywodraeth Cymru a Trafndiaeth Cymru / Cyd-bwyllgorau Corfforedig, awdurdodau lleol, ymgynghorwyr yn y sector preifat a sefydliadau proffesiynol.	Canolig	Uchel	Canolig

Gwersi gan...model ar gyfer cenedl, Seland Newydd

Datblygodd Gweinyddiaeth Drafnidiaeth Seland Newydd fodel sy'n seiliedig ar asiantau ar raddfa genedlaethol i archwilio effeithiau newidiadau i'r system drafnidiaeth mewn ffordd unedig a systematig. Mae'r model yn atgynhyrchu gweithgareddau dyddiol trigolion sydd â chynlluniau i deithio at waith, hamdden neu ddibenion eraill ar y cyd â model o'r rhwydwaith trafndiaeth i ddiffinio sut a ble mae'r asiantau'n teithio. Wrth iddynt ddysgu ac esblygu, mae ymddygiadau newydd yn dod i'r amlwg, i ddadansoddi effaith newidiadau polisi ar drafnidiaeth yn fwy.

Rhagor o gyfleoedd i weithredu...

Gallai'r Cyd-bwyllgorau Corfforedig ddefnyddio Adnodd Cysylltedd yr Adran Drafnidiaeth i helpu i nodi ac ystyried heriau a chyfleoedd trafndiaeth allweddol yn gyson. Mae'r adnodd yn helpu i sgorio hygyrchedd lleoedd sy'n llywio penderfyniadau ynghylch ymyriadau a buddsoddiadau trafndiaeth yn y dyfodol. Gallai adnodd sy'n seiliedig ar ap gael ei ystyried i ganiatáu pobl i gael gafael ar wybodaeth teithio amser real yn debyg i adnoddau presennol fel ['Citymapper'](#) a ddefnyddir yn Llundain. Byddai hynny'n helpu i fynd i'r afael â'r rhwystrau presennol i newid dulliau teithio ac annog newid ymddygiad drwy ddarparu'r wybodaeth sydd ei hangen ar bobl i wneud dewisiadau teithio mwy cynaliadwy.

Cam Gweithredu 7: Cysoni'r broses o lunio cynlluniau ar lefel genedlaethol a rhanbarthol

Cam Gweithredu

Cysoni polisiau defnydd tir, trafndiaeth ac economaidd ar lefelau gwneud cynlluniau cenedlaethol a rhanbarthol yn dilyn y cylch llunio Cynlluniau presennol. Dylid datblygu llwybr i gyd-fynd yn well â'r amserlen a'r cyfnodau cynllunio ar gyfer datblygu'r Cynlluniau Trafnidiaeth Rhanbarthol, y Cynlluniau Datblygu Strategol a'r Cynlluniau Datblygu Lleol nesaf, a/neu symud tuag at integreiddio mwy o gynlluniau.

Rhesymeg a chanlyniad(au)

Ar hyn o bryd, mae'n ofynnol i'r rheini sy'n ymwneud â gwneud cynlluniau ddyrannu adnoddau i nifer o gynlluniau ar raddfa genedlaethol, ranbarthol a lleol sy'n cwmpasu pynciau sy'n cynnwys defnydd tir, trafndiaeth, strategaeth economaidd ac ynni ar wahân. Er gwaethaf y bwriadau gorau i'r cynlluniau hyn fod yn ategu ei gilydd, mae cam-alinio'r rhaglen â'r niferoedd yn ei gwneud yn heriol i wahanol grwpiau o bobl sy'n dymuno llunio, deall a chymhwyso eu polisiau.

Er gwaethaf y gofynion deddfwriaethol a'r rheoliadau presennol sydd ynghlwm wrth baratoi cynlluniau presennol, mae cyfle i sefydlu llwybr tuag at ddull mwy integredig o wneud cynlluniau ar bob lefel. Er enghraifft, o ystyried bod mabwysiadu Cynllun Datblygu Strategol tua phum mlynedd i ffwrdd, yn y dyfodol, efallai y bydd cyfle i symud tuag at un cynllun rhanbarthol sy'n cwmpasu defnydd tir, trafndiaeth, datblygu economaidd ac ynni mewn ffordd integredig a chyfannol. Dylai hyn helpu i sicrhau bod y broses o roi polisiau ar waith yn canolbwyntio'n well ar yr egwyddorion creu lleoedd. Byddai hyn hefyd yn helpu i ganolbwyntio adnoddau, sicrhau integreiddio rhwng arbenigwyr a'i gwneud yn haws i ddatblygwyr a'r rhai sy'n gwneud penderfyniadau ddeall y fframwaith a'r gofynion polisi rhanbarthol strategol.

Rheoli a Chyflawni

Hwylusydd/ Partneriaid	Amserlenni	Adnodd	Gallu i gyflenwi
Llywodraeth Cymru / Gweinidogion Cymru, Cyd-bwyllgorau Corfforedig, aelodau lleol a swyddogion.	Hir	Isel	Canolig

Cyfle pellach ar lefel leol...

Mae canllawiau Llywodraeth Cymru i Gyd-bwyllgorau Corfforedig wedi egluro y bydd Cynlluniau Datblygu Lleol Newydd a fabwysiadwyd ac sy'n cael eu datblygu yn ffurfio'r blociau adeiladu cychwynnol o ran y strategaeth a'r raddfa, a lleoliad y twf ar gyfer rhan gynnar cyfnod cynllunio'r Cynllun Datblygu Strategol. Bydd yn bwysig ystyried pryd mae Awdurdodau Cynllunio Lleol yn paratoi eu Cynllun Datblygu Lleol Newydd a sut mae adnoddau'n cael eu cydbwysu rhwng dwy haen y cynlluniau. Pan gaiff Cynllun Datblygu Strategol ei fabwysiadu, dylai Awdurdodau Cynllunio Lleol o fewn ffin y Cynllun Datblygu Strategol baratoi Cynllun Datblygu Lleol Cryno. Fodd bynnag, mae cyfyngiadau adnoddau mewn awdurdodau lleol fel arfer wedi gweld personél gwahanol yn cael eu dyrannu i'r gwaith o baratoi'r Cynllun Datblygu Lleol Newydd a'r Cynllun Datblygu Strategol (a'r Cynllun Trafnidiaeth Rhanbarthol), neu'n waeth, wedi arwain at oedi wrth baratoi cynlluniau rhanbarthol. Mae cyfle i ddod o hyd i arbedion effeithlonrwydd drwy gyflymu'r opsiwn ar gyfer Cynlluniau Datblygu Lleol Cryno wrth ddatblygu Cynllun Datblygu Strategol, gan sicrhau bod pob un yn canolbwyntio ar ei ofynion ei hun. Cydnabyddir y byddai'r dull hwn yn ei gwneud yn ofynnol i Lywodraeth Cymru gyflymu'r Llawlyfr Cynllun Datblygu Lleol Cryno neu ddarparu cyngor tebyg.

Cam Gweithredu 8: Paratoi strategaethau ystadau seiliedig ar leoedd ar lefel ranbarthol

Cam Gweithredu

Dylid paratoi strategaethau ystadau ar lefel ranbarthol, gan adeiladu ar wybodaeth a phrofiad presennol awdurdodau lleol, ac ystyried y cynllun datblygu cenedlaethol. Dylai'r rhain nodi amrywiaeth o fathau a meintiau safleoedd a chyfleoedd datblygu fel rhan o bortffolio tir ac eiddo cymysg. Byddai datblygu strategaethau ystadau ranbarthol yn helpu i ddatgloi a marchnata safleoedd datblygu sy'n cyd-fynd â blaenoriaethau cenedlaethol, ranbarthol a lleol ehangach (e.e. darparu datblygiad sy'n seiliedig ar systemau trafniadaeth). Dylai hyn gynnwys ystyried asedau cenedlaethol e.e. meysydd awyr a phorthladdoedd rhydd, a'u cyfleoedd datblygu. Dylid cyd-greu'r strategaethau i helpu i sicrhau bod dull gweithredu sy'n seiliedig ar leoedd yn rhan annatod o'r broses. Yn benodol, gallai fod cyfleoedd sylweddol yn rhaglen y Metro i helpu i sicrhau bod datblygiadau defnydd tir yn creu lleoedd cynaliadwy a sicrhau'r galw am drafniadaeth gynaliadwy, gan ddefnyddio mecanweithiau cyllido cipio gwerth tir ar gyfer buddsoddi.

Rhesymeg a chanlyniad(au)

Byddai strategaethau ystadau'n cynllunio'n well ar gyfer twf cynaliadwy aneddiadau allweddol, yn ogystal â sicrhau manteision a gwerth o fuddsoddi yn rhaglen y Metro. Byddai hefyd yn cyfrannu at y broses 'galw am safleoedd' i lywio cynlluniau datblygu cenedlaethol, ranbarthol a lleol drwy allu dangos yn well bortffolio parod o safleoedd y gellir eu cyflawni, wedi'u cydlynu ar raddfa strategol. Byddai hyn yn helpu i ddenu buddsoddiad gan y sector preifat ac yn annog gwell partneriaeth a chyfranogiad rhwng y sector preifat a'r trydydd sector. Byddai'r cam gweithredu hwn hefyd yn helpu i gyfrannu at gyflawni'r argymhellion yn adroddiad Archwilio Cymru [‘Gwneud y defnydd gorau o dir llwyd ac adeiladau gwag’](#).

Rheoli a Chyflawni

Hwylusydd/ Partneriaid	Amserlenni	Adnodd	Gallu i gyflenwi
Cyd-bwyllgorau Corfforedig / Llywodraeth Cymru, awdurdodau lleol a Trafniadaeth Cymru	Canolig	Canolig	Canolig

Rhagor o gyfleoedd i weithredu...

Cydnabyddir bod swyddogaethau cyrff ranbarthol presennol yn cael eu trosglwyddo i rai o'r Cyd-bwyllgorau Corfforedig, fel Prifddinas-Ranbarth Caerdydd ac Uchelgais Gogledd Cymru. Bydd hyn yn helpu i sicrhau bod synergeddau'n cael eu trosglwyddo oddi wrth y rheini sydd wedi bod yn goruchwyllo'r gwaith yn llwyddiannus o ddatblygu, cydlynu a chyflawni rhaglenni'r Fargen Twf a phrosiectau eraill, sy'n cwmpasu ynni, seilwaith digidol, partneriaethau sgiliau ranbarthol ac ati. Wrth adeiladu ar y partneriaethau hynny, gallai corff neu swyddogaeth o fath corfforaeth datblygu, helpu i hwyluso a darparu cyfleoedd datblygu ranbarthol yn unol â strategaethau seiliedig ar leoedd. Byddai corfforaeth datblygu yn gyfrifol am achosion busnes, denu / ysgogi cyllid a buddsoddiad, a datblygu / gweithredu strategaeth ystadau mewn cysylltiad â rhaglen y Metro a phortffolios tir sector cyhoeddus ehangach (presennol ac yn y dyfodol). Gallai dull partneriaeth gyhoeddus/preifat helpu i sicrhau bod digon o sgiliau a chapasiti ynghlwm wrth y cyfrwng darparu, er enghraifft dod â'r ystod angenrheidiol o arbenigwyr at ei gilydd ym meysydd economeg, cynllunio, trafniadaeth, dylunio trefol a chreu lleoedd.

Cam Gweithredu 9: Datblygu strategaeth cyllido datblygu strategol

Cam Gweithredu

Datblygu strategaeth gyllido ar lefel strategol i gefnogi ymreolaeth rhanbarthau a gwreiddio egwyddorion creu lleoedd allweddol mewn meini prawf cyllido. Dylai Cyd-bwyllgorau Corfforedig ddysgu gwersi gan y Bargeinion Dinesig a Thwf ynghylch mecanweithiau cyllid her, sgiliau a phrofiadau, a datblygu eu gallu fel brocer cyllid ymhellach, i symud oddi wrth gyllid dosbarthiadol Swyddfa Cyllid Ewropeaidd Cymru mewn amgylchedd ar ôl Brexit.

Rhesymeg a chanlyniad(au)

Mae angen mynd i'r afael â bylchau cyllido yn awr ac yn y dyfodol a helpu i sicrhau bod y prosiectau a nodir yn y cynlluniau rhanbarthol yn cael eu hariannu'n ddigonol, i gefnogi'r gwaith o gyflawni'r polisïau cenedlaethol, rhanbarthol a lleol. Gallai strategaethau cyllido helpu i gynyddu'r manteision ehangach o ddatblygiad sy'n seiliedig ar systemau trafniadaeth, a chaniatáu i refeniw a gynhyrchir gael ei fuddsoddi ar draws rhanbarthau i gyflawni eu cynlluniau a rhoi cymhorthdal i wasanaethau. Gellid ystyried ardoll ranbarthol neu ardoll debyg a dylid ei chysylltu â meini prawf creu lleoedd i sicrhau canlyniadau datblygu cynaliadwy.

Dylai strategaeth gyllido dan arweiniad y Cyd-bwyllgor Corfforedig gynnwys gwell partneriaeth rhwng y sector cyhoeddus/preifat a'r trydydd sector ac ystyried mecanweithiau amgen/ategol, gan gynnwys y Model Buddsoddi Cydfuddiannol (MIM) ond heb fod yn gyfyngedig iddo. Gellir ystyried rôl mecanweithiau cyllido presennol (e.e. Cytundebau Adran 106) a dulliau newydd (e.e. ardoll seilwaith rhanbarthol) rhwng y Cyd-bwyllgorau Corfforedig ac awdurdodau lleol er mwyn deall yr arferion gorau o ran datgloi buddsoddiad mewn seilwaith a gwasanaethau o ganlyniad i ddatblygiadau newydd, ac yn gynnar yn y broses. Cydnabyddir y byddai tâl Ardoll Seilwaith Cymunedol rhanbarthol neu debyg yn gofyn am newidiadau tymor hwy i ddeddfwriaeth, byddai angen ewyllys wleidyddol ac adnoddau i weithredu hyn.

Rheoli a Chyflawni

Hwylusydd/ Partneriaid	Amserlenni	Adnodd	Gallu i gyflenwi
Llywodraeth Cymru a Chyd-bwyllgorau Corfforedig / Awdurdodau Lleol	Canolig	Canolig	Canolig

Gwersi gan... Ymddiriedolaeth Dyfodol yr Alban (SFT)

Yn 2008, sefydlodd Llywodraeth yr Alban Ymddiriedolaeth Dyfodol yr Alban fel canolfan arbenigedd i wella effeithlonrwydd ac effeithiolrwydd buddsoddi mewn seilwaith yn yr Alban. Mae'r Ymddiriedolaeth hefyd yn cynnal adolygiadau ar ran Llywodraeth yr Alban ar fecanweithiau cyllido arloesol ac yn gweithio gydag awdurdodau lleol yr Alban i atgyfnerthu capasiti, drwy drosglwyddo gwybodaeth a chynnal adolygiadau arbenigol annibynnol ar wahanol gamau o brosiectau buddsoddi. Yn 2010, lansiodd yr Ymddiriedolaeth raglenni "Hub", yn benodol i wella'r gwaith o gynllunio, caffael a darparu prosiectau seilwaith cyhoeddus llai sy'n cefnogi gwasanaethau cymunedol ledled yr Alban (yn y sectorau addysg ac iechyd yn bennaf). Cafodd y rhaglen hon ei theilwra i ddiwallu anghenion penodol pum rhanbarth dynodedig yn yr Alban (y Gogledd, De-ddwyrain, Gorllewin, Dwyrain Canolbarth yr Alban a De-orllewin Lloegr). Mae'n gweithredu drwy drefniadau menter ar y cyd rhwng sefydliadau sector cyhoeddus lleol a'r sector preifat ym mhob tiriogaeth. Yr amcan yw cynyddu effeithlonrwydd a lleihau cost caffael seilwaith cymunedol. Ar ben hynny, mae'n gyfle i rannu sgiliau a phrofiad ar draws nifer o sefydliadau a phrosiectau sector cyhoeddus (byrddau iechyd, awdurdodau lleol, yr heddlu, gwasanaethau tân ac achub, a chyrrff cyhoeddus eraill), gan drosglwyddo gwybodaeth a chynyddu buddsoddiad ac effeithlonrwydd caffael.

Datganiad i gloi

Pe bai'r argymhellion hyn a'r camau gweithredu cysylltiedig yn cael eu rhoi ar waith yn llwyddiannus ledled Cymru, byddem yn elwa o'r canlynol:

- Newid sefydliadol a fydd yn helpu i gael gwared ar seilos, rhannu safbwyntiau, adnoddau, sgiliau a phrofiadau a chanolbwytio gweithgareddau ar leoedd yn hytrach na disgyblaethau.
- Llwybr tuag at sefydlu swyddfa ar gyfer datblygu a buddsoddi rhanbarthol, gan gefnogi argymhelliad y Swyddfa ar gyfer Cydweithrediad a Datblygiad Economaidd i sicrhau cydlynid gwleidyddol ac ymarferol.
- System adneuo'r rheoliadau, y canllawiau a'r cyngor ar-lein, ochr yn ochr â'r dogfennau cynllunio rhanbarthol sy'n cael eu datblygu, i helpu i gynyddu tryloywder ac atebolrwydd drwy gydol y broses o lunio cynlluniau.
- Cynllun sgiliau a rhaglenni arweinyddiaeth, sy'n helpu unigolion i gael yr ymddygiadau a'r profiadau iawn gyda hyfforddiant a chyfleoedd priodol i gadw a denu adnoddau'n well.
- TAN 18 wedi'i ddiweddarau (Trafnidiaeth) gan sicrhau bod cynlluniau a phrosiectau'n cyflawni'r polisiau cenedlaethol diweddaraf ac yn hwyluso datblygiad sy'n seiliedig ar systemau trafndiaeth.
- Adnodd gydag enghreifftiau o astudiaethau achos thematig ac offer sydd ar gael i bawb i helpu i hwyluso datblygiad sy'n seiliedig ar leoedd sy'n cefnogi datrys problemau ar y cyd.
- Model trafndiaeth-gymdeithasol cenedlaethol, sy'n ein galluogi i ddeall yn well y newidiadau mewn ymddygiad teithio, gan sefydlu persbectif mwy cywir ar effeithiau penderfyniadau polisi, cynllunio a chynlluniau trafndiaeth newydd.
- Llwybr tuag at ddull mwy integredig at lunio cynlluniau ar bob lefel i helpu i ganolbwytio adnoddau, sicrhau integreiddio rhwng arbenigwyr a'i gwneud yn haws i ddatblygwyr a'r rhai sy'n gwneud penderfyniadau ddeall y fframwaith a'r gofynion polisi strategol.
- Strategaethau ystadau seiliedig ar leoedd ar lefel ranbarthol i gynllunio'n well ar gyfer twf, gan sicrhau bod datblygiadau defnydd tir yn creu lleoedd cynaliadwy, ac yn sicrhau'r galw am drafnidiaeth.
- Strategaeth gyllido ar lefel strategol i gefnogi ymreolaeth rhanbarthau a gwreiddio egwyddorion creu lleoedd allweddol mewn meini prawf cyllido.

Byddai ein newidiadau arfaethedig yn cynrychioli canlyniad cadarnhaol sylweddol i bawb sy'n ymwneud â thrafnidiaeth, cynllunio defnydd tir ac adfywio economaidd ledled Cymru. Gyda'r newidiadau hyn ar waith, byddwn mewn gwell sefyllfa i ddarparu datblygiad sy'n seiliedig ar leoedd drwy gydweithredu a dull cydgysylltiedig o weithio, gan gydlynu sgiliau a rhannu arferion gorau a data. Bydd y rheini sy'n ymwneud â chyllido a darparu yn cael eu grymuso i feddwl yn arloesol i gyflawni datblygiad strategol a lleol a fydd yn cyflawni Cymru fwy ffyniannus, cyfartal a gwyrdach.



Ffynhonnell: Arup