



Llywodraeth Cymru
Welsh Government

Adroddiad Deillio – nodi Ardaloedd Adnoddau Strategol (SRAs)

Cynnwys

Cymhwyso Meini Prawf Dylunio SRA i Ardaloedd Adnoddau wedi'u Mireinio er mwyn nodi SRAs	3
Cyflwyniad.....	3
1. Cymhennu mapiau Ardaloedd Adnoddau wedi'u Mireinio	4
2. Mapio cyfyngiadau meddal	6
3. Dull o ddatblygu Ardaloedd Adnoddau Strategol.....	7
4. Deilliad SRAs ar gyfer Ynni Ffrwd Lanw	8
Canolbwyntio ar ardal y cynllun ar y glannau:	9
Ardaloedd sydd agos i'r lan:	9
Symleiddio'r Ffiniau:	9

Cymhwyso Meini Prawf Dylunio SRA i Ardaloedd Adnoddau wedi'u Mireinio er mwyn nodi SRAs

Cyflwyniad

Mae'r adroddiad hwn yn ategu'r ddogfen 'Datblygu Ardaloedd Adnoddau Strategol ar gyfer Cynllunio Morol: Adroddiad Deillio ar gyfer Datblygu SRAs posibl' (Mehefin 2023) a ysgrifennwyd gan ABPmer, ac mae angen ei ddarllen ochr yn ochr â'r ddogfen hon. Gyda'i gilydd, mae'r ddwy ddogfen yn amlinellu proses fapio Llywodraeth Cymru i nodi Ardaloedd Adnoddau Strategol (SRAs).

Amcan mapio SRAs yw gwneud yn siŵr nad yw gallu cenedlaethau'r dyfodol i ddiwallu eu hanghenion yn diodde'n amhriodol oherwydd penderfyniadau cynllunio a chydysnio tymor byr. Mae SRAs yn ardaloedd o adnoddau naturiol a allai fod â'r potensial i gefnogi defnydd yn y dyfodol gan sectorau morol penodol (y cyfeirir atynt fel 'sectorau ffocws'). Bydd polisi SAF_02 Cynllun Morol Cenedlaethol Cymru (WNMP) yn cael ei gymhwyso i SRAs a nodwyd. Nod hyn yw sicrhau nad yw datblygiad newydd yn rhwystro'r potensial (mewn ffordd amhriodol a heb ystyriaeth ofalus) i'r sectorau ffocws gyflwyno ceisiadau yn y dyfodol am ganiatâd i leoli gweithgarwch yn yr ardaloedd hyn.

Bydd pob un o'r SRAs posibl yn destun ymgynghoriad a byddant yn dod i rym pan nodir ardal yn ffurfiol fel SRA trwy gyhoeddi Hysbysiad Cynllunio Morol (MPN).

Mae'r broses ar gyfer mapio a nodi SRAs wedi'i rhannu'n bedwar cam:

- Cam 1: nodi, mapio a dilysu Ardaloedd Adnoddau sylfaenol cychwynnol.
- Cam 2: mireinio'r Ardaloedd Adnoddau sylfaenol hyn i ystyried materion technegol a chyfyngiadau caled.
- Cam 3: cymhwyso Meini Prawf Dylunio SRA i Ardaloedd Adnoddau wedi'u Mireinio er mwyn nodi SRAs posibl at ddibenion ymgynghori.
- Cam 4: yn dilyn ymgynghoriad, os yw'n briodol, diogelu SRAs trwy Hysbysiadau Cynllunio Morol sy'n rhoi polisi SAF_02 WNMP ar waith.

Mae adroddiad mis Mehefin 2023 ABPmer yn ymdrin â dau gam cyntaf y broses hon. Mae'r adroddiad yn dogfennu'r trydydd a'r pedwerydd cam – cymhwyso Meini Prawf Dylunio SRA i Ardaloedd Adnoddau wedi'u Mireinio er mwyn nodi SRAs.

1. Cymhennu mapiau Ardaloedd Adnoddau wedi'u Mireinio

Mae Llywodraeth Cymru wedi gweithio gyda rhanddeiliaid i nodi cyfyngiadau gofodol ar gyfer sectorau penodol yn ymwneud â'r Ardaloedd Adnoddau (RAs) sylfaenol ar gyfer holl sectorau ffocws y prosiect mapio SRAs.¹ Mae'r rhain yn cynnwys cyfyngiadau caled lle nad oes gobaith realistig y bydd sector yn gweithredu mewn ardal benodol, er enghraifft, oherwydd seilwaith sefydlog. Hefyd, maent yn cynnwys cyfyngiadau meddal, a fydd yn debygol o fod yn ystyriaeth wrth gynllunio prosiectau ac a allai ddylanwadu ar y posibilrwydd o gael caniatâd mewn ardal benodol. Mae enghreifftiau o gyfyngiadau meddal yn cynnwys ecoleg, morweddau a gweithgareddau amrywiol pobl, fel pysgota neu hwylio.²

Defnyddiwyd yr RAs sylfaenol fel man cychwyn i fapio Ardaloedd Adnoddau wedi'u Mireinio (RAs wedi'u Mireinio). Mae'r RAs hyn wedi'u Mireinio yn cynrychioli'r ddealltwriaeth orau ar hyn o bryd o feysydd adnoddau sydd â phwysigrwydd posibl i sector penodol. Fe'u nodwyd yn dilyn proses barhaus ac ailadroddol o fapio i ddileu cyfyngiadau caled (wrth iddynt ddigwydd a / neu newid) a gallant hefyd gynnwys blaenoriaethu gofodol pan fo adnoddau yn gorgyffwrdd ac felly opsiynau posibl ar gyfer defnydd cynaliadwy.

Yn unol â darpariaethau'r WNMP, bydd Llywodraeth Cymru yn adolygu'n rheolaidd a, lle bo'n briodol, yn diweddarau'r RAs wedi'u Mireinio i adlewyrchu newidiadau mewn tystiolaeth, dealltwriaeth, anghenion a thechnolegau.

Roedd yr RAs wedi'u Mireinio a nodwyd drwy'r prosiect mapio SRA yn fan cychwyn i'w hystyried ymhellach a, lle bo'n briodol, defnyddio egwyddorion dylunio'r SRA wrth fapio SRAs. Yn dilyn trafodaeth â rhanddeiliaid, ni ddefnyddiwyd cyfyngiadau meddal i fireinio ffiniau RAs wedi'u Mireinio ymhellach, oherwydd y credir bod cyfyngiadau meddal at ddibenion SRAs yn cael eu cymhwyso'n well ar lefel prosiect, nid lefel cynllun.

Yn unol ag egwyddorion dylunio SRAs, cafodd ffiniau'r RAs wedi'u Mireinio a fapiwyd eu cymhennu i gael gwared ar ardaloedd bach, darniog a ystyriwyd yn rhy fach neu'n rhy ddarniog i'w cynnwys mewn ffordd ddefnyddiol mewn SRA. Cwblhawyd yr ymarferiad hwn mewn ffordd systematig fesul sector, ar sail barn arbenigol. Ar gyfer sectorau sy'n gweithredu ar raddfa ehangach fel arfer, cafodd ardaloedd mwy o ran maint eu dileu, o'u cymharu â sectorau fel dyframaeth sy'n gallu gweithredu ar raddfa lai. Mae mapiau enghreifftiol sy'n dangos ardaloedd darniog cyn ac ar ôl eu cymhennu ar gyfer ynni ffrwd lanw i'w gweld isod (Ffigur 1).

¹Y sectorau ffocws yw ynni ffrwd lanw ac amrediad llanw, ynni tonnau, gwynt ar y môr arnofiol, agregau morol a dyframaeth dwygragenog a gwymon.

²Gweler 'Datblygu Ardaloedd Adnoddau Strategol ar gyfer Cynllunio Morol: Adroddiad Deillio ar gyfer datblygu SRAs posibl' (ABPmer, Mehefin 2023) am ragor o fanylion.

2. Mapio cyfyngiadau meddal

Er mwyn helpu i lywio a chynorthwyo gwaith cynllunio'r sector a phrosiectau, mae Llywodraeth Cymru wedi sicrhau bod yr RAs wedi'u Mireinio (gyda chyfyngiadau caled wedi'u dileu) ar gael ar [Borthol Cynllunio Morol Cymru](#). Mae defnyddwyr yn gallu gweld yr haen ddata hon, ochr yn ochr â haen ddata'r cyfyngiadau caled ac ystod eang o haenau cyfyngiadau meddal perthnasol, y gellir eu cynnwys a'u diffodd er mwyn deall cyfleoedd a chyfyngiadau gofodol ar gyfer sector penodol.

Mae'r cyfyngiadau meddal wedi'u gosod mewn grwpiau ar y Porthol Cynllunio Morol (yng nghategoriâu 1-4) er mwyn dangos consensws rhanddeiliaid ar y lefel debygol o gyfyngiadau a gynrychiolir gan bob ystyriaeth a ddangosir ar gyfer haen benodol. Po uchaf yw'r sgôr, y mwyaf arwyddocaol yw'r cyfyngiad - mae hyn yn benodol i'r sector sy'n cael ei ystyried.

Mewn rhai sefyllfaoedd, gall cyfyngiadau meddal weithredu fel cyfyngiad sylweddol iawn ar y potensial ar gyfer datblygu mewn SRA yn y dyfodol ar gyfer mathau penodol o brosiectau. Fodd bynnag, mewn sefyllfaoedd eraill, gall mesurau dylunio, lliniaru a/neu ddigolledu fod yn opsiwn ar gyfer caniatáu i brosiect fynd rhagddo heb effeithiau niweidiol amhriodol, sy'n golygu nad yw cyfyngiad meddal yn cyfyngu ar ddatblygiad ym mhob sefyllfa o reidrwydd.

Bydd defnyddio'r data hwn yn ystod cyfnodau cynnar cynllunio prosiectau yn helpu i annog cyflwyno'r mathau cywir o ddatblygiadau yn y lle iawn ac yn y ffordd gywir. Os yw cyfyngiadau meddal lluosog yn gorgyffwrdd yn ofodol a dros dro, dylai unrhyw gynnig datblygu gydnabod y lefel uwch o gymhlethdod cydsynio posibl a'r angen i fynd i'r afael â hyn er mwyn bodloni'r awdurdod cyhoeddus perthnasol sy'n gwneud y penderfyniad. Mae Llywodraeth Cymru'n archwilio cyfleoedd i gyfuno haenau data i ganiatáu dealltwriaeth integredig o gyfyngiadau cymharol ar gyfer pob sector yn benodol.

Mae meddu ar y data gofodol hwn yn hwyluso dealltwriaeth well o ragolygon sector yn y dyfodol, y posibilrwydd o gydfodolaeth mewn ardal benodol, a'r lleoliad gorau ar gyfer rhai mathau o ddefnydd mewn sefyllfaoedd gwahanol.

Mae Llywodraeth Cymru'n bwriadu adolygu'r dystiolaeth ofodol hon a'i diweddarau o bryd i'w gilydd, gan gynnwys diweddarau'r RAs a'r RAs wedi'u Mireinio. Mae polisi WNMP sy'n 'cefnogi' sectorau yn canolbwyntio ar yr adnoddau sy'n berthnasol i'r sector ac yn annog awdurdodau cyhoeddus, y sector ac eraill i gydweithio er mwyn deall cyfleoedd ar gyfer defnydd cynaliadwy yn y dyfodol a, lle bo hynny'n briodol, diffinio SRAs.

Gellir cyflwyno SRAs ar gyfer sector os credir bod hynny'n briodol. Mae'r gwaith mapio cyfyngiadau meddal sydd ar gael ar y Porthol Cynllunio Morol yn berthnasol i SRAs hefyd yn yr un modd ag y mae'n berthnasol i RA sylfaenol ehangach (ac wedi'i Mireinio).

3. Dull o ddatblygu Ardaloedd Adnoddau Strategol

Mae'r SRAs cyntaf yn canolbwyntio ar ynni ffrwd lanw. Ymgynghorwyd ar yr SRAs yma rhwng mis Mawrth a mis Mehefin 2024. Mae'r penderfyniad i ganolbwyntio ar SRAs ynni ffrwd lanw yn y cyfnod cyntaf hwn yn adlewyrchu bod ynni ffrwd lanw'n sector blaenoriaeth datblygol, cynnar a phroffil uchel, gyda'r potensial i gyfrannu at ddatgarboneiddio ein system ynni a sicrhau sero net. Mae'n dibynnu ar ardaloedd adnoddau cymharol fach ac ar wahân sy'n cael eu deall yn gymharol dda. Felly, mae diogelu'r adnoddau allweddol hyn trwy gyflwyno SRAs yn allweddol. Dylai hyn helpu i sicrhau na fydd y posibilrwydd o'r sector ynni ffrwd lanw yn cyflwyno ceisiadau yn y dyfodol i leoli gweithgaredd yn yr ardaloedd hyn yn cael ei beryglu'n amhriodol gan gynlluniau a phenderfyniadau cydsynio tymor byr yn ymwneud â sectorau eraill. Ceir hyder da yn y dystiolaeth a ddefnyddiwyd i fapio SRAs ar gyfer ynni ffrwd lanw.

Gan fod y rhan fwyaf o ddiddordeb datblygwyr a gweithgarwch morol yn digwydd yn agosach at yr arfordir, bydd yr SRAs arfaethedig cyntaf ar ynni ffrwd lanw yn canolbwyntio ar ardal y glannau (o fewn 12 milltir fôr i'r morlin).

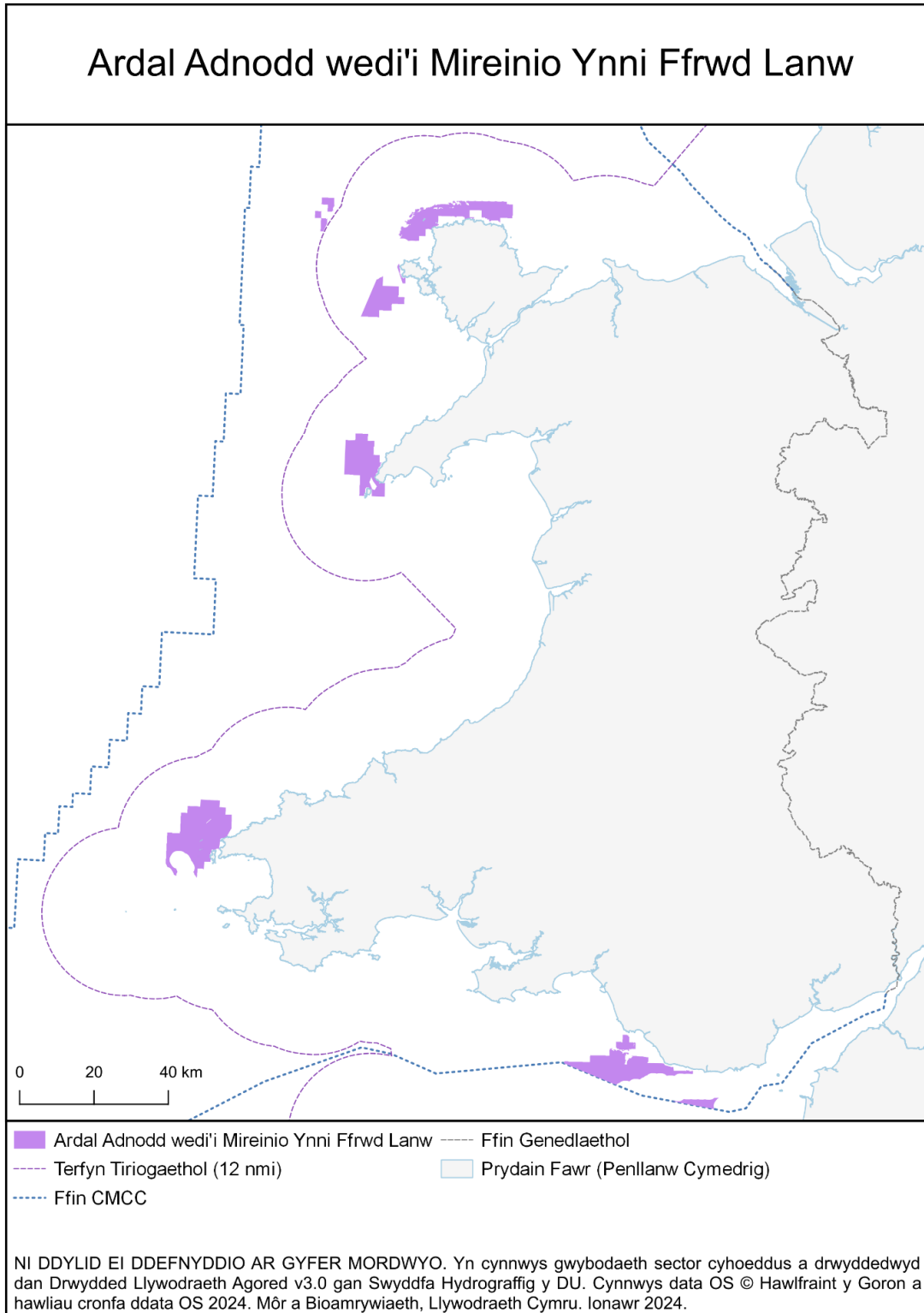
Mae'r SRAs cyntaf yn fwriadol gyfyngedig ei gwmpas a bach, gan ganolbwyntio ar sector newydd yn ei ddyddiau cynnar sy'n flaenoriaeth polisi i Lywodraeth Cymru. Nid yw'r ffaith nad ystyriwyd SRAs ar gyfer sectorau eraill fel rhan o'r cam cychwynnol hwn yn golygu na fyddai unrhyw fudd mewn gwneud hynny. Fel proses gynllunio integredig, mae'n bwysig bod cynllunio morol yn digwydd mewn ffordd holistig ar draws sectorau, gan gynnwys mewn sectorau sydd wedi ennill eu plwyf yn ogystal â'r rheini sy'n cynnig cyfleoedd newydd sy'n tyfu. Felly, gan adeiladu ar ganlyniad yr ymgynghoriad cychwynnol hwn ac yn dibynnu ar farn rhanddeiliaid a chymunedau, byddwn am lunio SRAs ar gyfer sectorau eraill neu gyflwyno canllawiau gofodol mewn ffyrdd eraill fel rhan o'n gwaith cynllunio morol.

Byddwn yn benodol yn gweithio gyda rhanddeiliaid i fireinio data gofodol a mapiau er mwyn i ni allu datblygu cynigion ar gyfer symud tuag at nodi SRAs dyframaethu posibl yn ardal y glannau. Byddwn yn ystyried hefyd fanteision defnyddio SRAs ar gyfer agregau morol a sectorau pwysig eraill sy'n rhyngweithio â'u gilydd yn ardal glannau'r cynllun. Mae hynny'n cynnwys ynni'r tonnau ac ynni amrediad y llanw, sef sectorau newydd ac arloesol sydd â photensial i gyfrannu at ddatgarboneiddio'n system ynni a chynnig cyfleoedd gwaith yn ein cymunedau arfordirol. Gan fod y sectorau hyn yn gymharol newydd o ran eu datblygiad, byddwn yn parhau i weithio i ddeall yr adnoddau a'r lle sydd eu hangen arnyn nhw, er mwyn i ni allu ystyried manteision cynnig SRAs ar eu cyfer.

Ar gyfer ardal y môr mawr, byddwn yn gweithio gydag Ystad y Goron i ddatblygu mapiau ac i ddeall manteision posibl cynnig SRAs ar gyfer ffermydd gwynt arnofiol yn y môr. Mae gan wynt arnofiol yn y môr y potensial i gyfrannu'n sylweddol at ddatgarboneiddio'r system ynni a'n helpu i gyrraedd sero net yng Nghymru. Mae ganddo hefyd y potensial i gynnig gwaith arwyddocaol ac o ansawdd uchel a chyfleoedd yn y cadwyni cyflenwi, gan gynnal ein cymunedau arfordirol. Rydym felly am roi blaenoriaeth i ddatblygu arfau cynllunio morol i wneud yn fawr o'r cyfraniad a'r buddiannau y gall gwynt arnofiol ar y môr eu cynnig, hynny i'n cymunedau ac o ran ein huchelgais i fod yn sero net dros y tymor canolig i hir.

4. Deilliad SRAs ar gyfer Ynni Ffrwd Lanw

Mae'r canlynol yn nodi'r broses fapio cam wrth gam ar gyfer ynni ffrwd lanw, gan symud o'r RA wedi'i Mireinio i SRAs.



Mae Ffigur 2 uchod yn dangos yr RA wedi'i Mireinio ar gyfer ynni ffrwd lanw ar ôl dileu cyfyngiadau caled yn dilyn gweithdai rhanddeiliaid.

Defnyddiwyd y camau canlynol i ganolbwyntio'r RA wedi'i Mireinio i greu SRAs ar gyfer ynni ffrwd lanw.

Canolbwyntio ar ardal y cynllun ar y glannau:

Er bod rhai adnoddau ynni ffrwd lanw ar gael yn ardal y cynllun ar y môr, er enghraifft i'r gorllewin o Ynys Môn, mae'r SRAs cyntaf ar gyfer ynni ffrwd lanw yn canolbwyntio ar ardal glannau'r cynllun (o fewn 12 milltir fôr i'r arfordir). Mae'r sector ffrwd lanw'n esblygu, ac mae'n cynnwys gwahanol fathau o ddyfeisiau ffrwd lanw ar gamau gwahanol o brawf cysyniad a phroffion. Felly, mae'r adnodd yn ardal y cynllun ar y glannau yn debygol o greu'r diddordeb mwyaf yn y tymor byr i'r tymor canolig. Felly, mae'r SRAs ynni ffrwd lanw yn canolbwyntio ar ardal y glannau, ac nid yw'r ardaloedd bach o adnoddau y tu allan i 12 milltir fôr wedi'u cynnwys yng nghwmpas yr SRAs hyn.

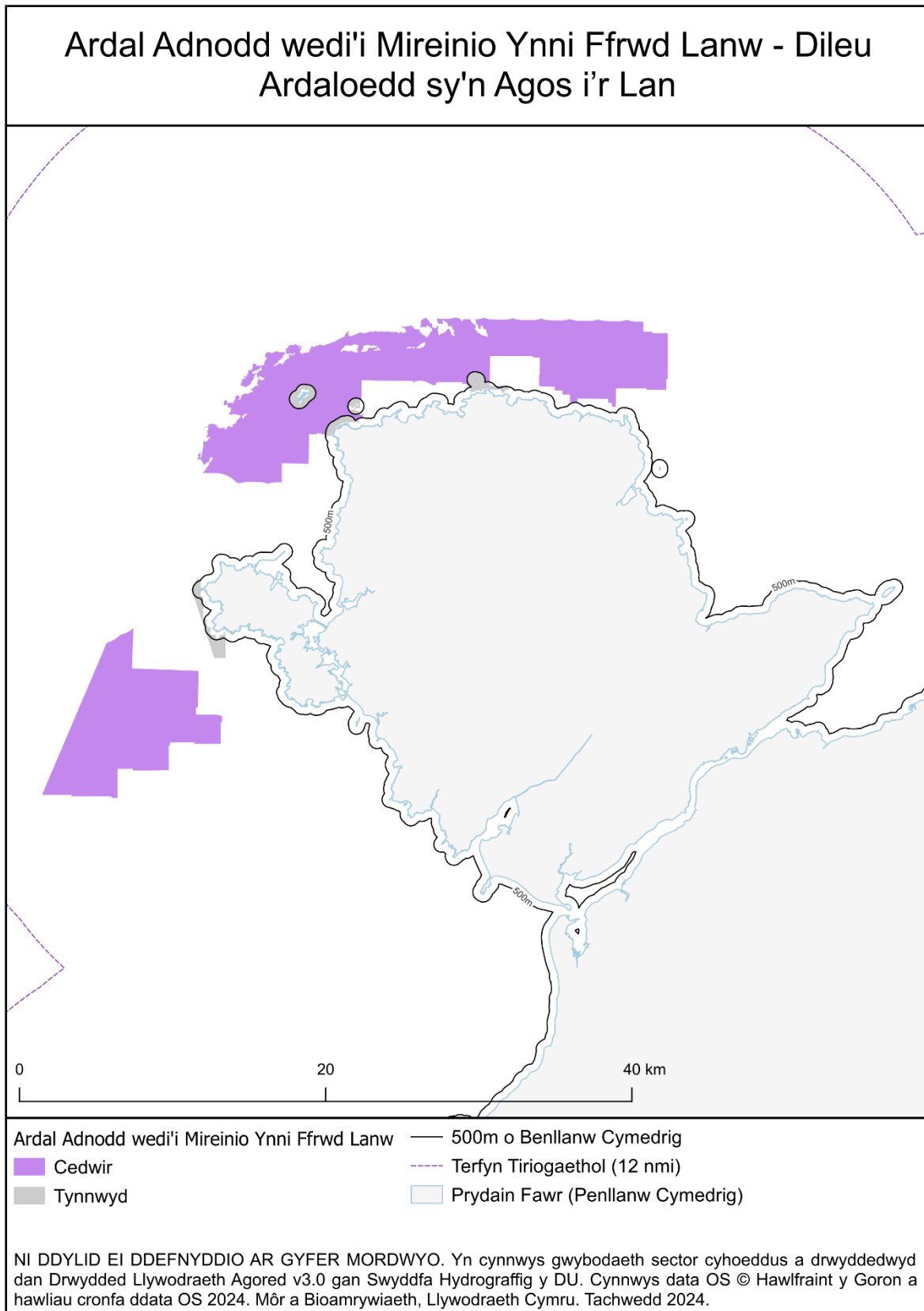
Ardaloedd sydd agos i'r lan:

Mae ardaloedd adnoddau ynni ffrwd lanw posibl ar gael yn agos i'r lan mewn rhai ardaloedd o amgylch arfordir Cymru. Yn ymarferol, cydnabyddir nad yw gweithredu'n agos iawn i'r lan yn debygol o fod yn ymarferol neu'n hyfyw. Am y rheswm hwn, penderfynwyd cyflwyno terfyn 500m ar y glannau mewn ardaloedd SRA sydd wedi'u mapio. Mae'r dull hwn yn cyd-fynd â lleoliad parth arddangos ffrwd lanw Morlais, sydd o leiaf 1km oddi wrth yr arfordir (ac mae'n llawer lletach na hyn ar y cyfan).

Symleiddio'r Ffiniau:

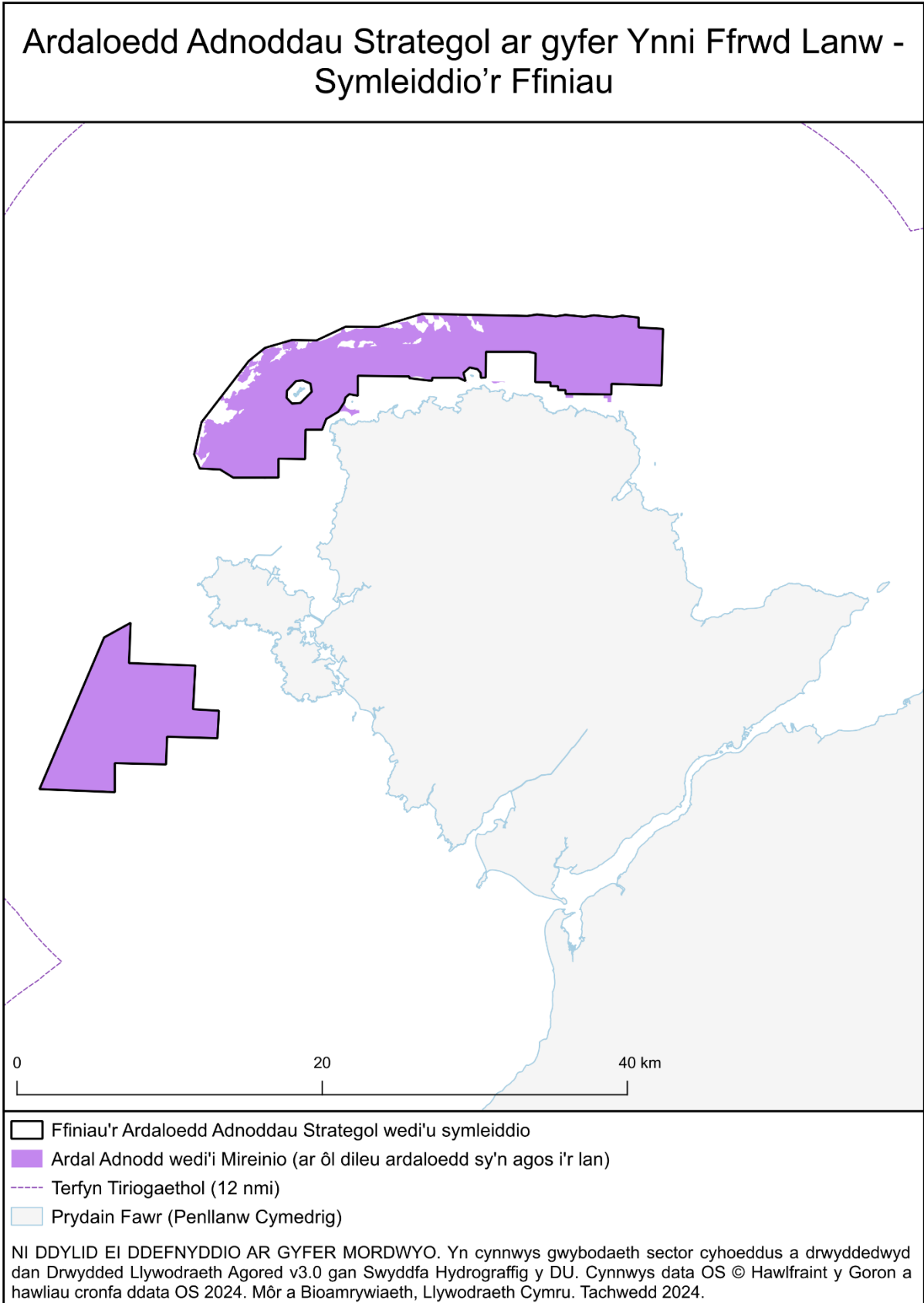
Yn unol â'r Egwyddor Dylunio SRA i osgoi ffiniau anghymesur o gymhleth, ar ôl dileu ardaloedd y tu hwnt i 12 milltir fôr ac o fewn 500m i'r morlin, symleiddiwyd ffiniau'r ardaloedd oedd yn weddill, gan ddefnyddio proses awtomeiddiedig yn bennaf (gweler Ffigur 3b).

Mae Ffigur 3a isod yn dangos dileu ardaloedd sy'n agos i'r lan o adnoddau ynni ffrwd lanw sy'n digwydd o fewn 500m i MHW



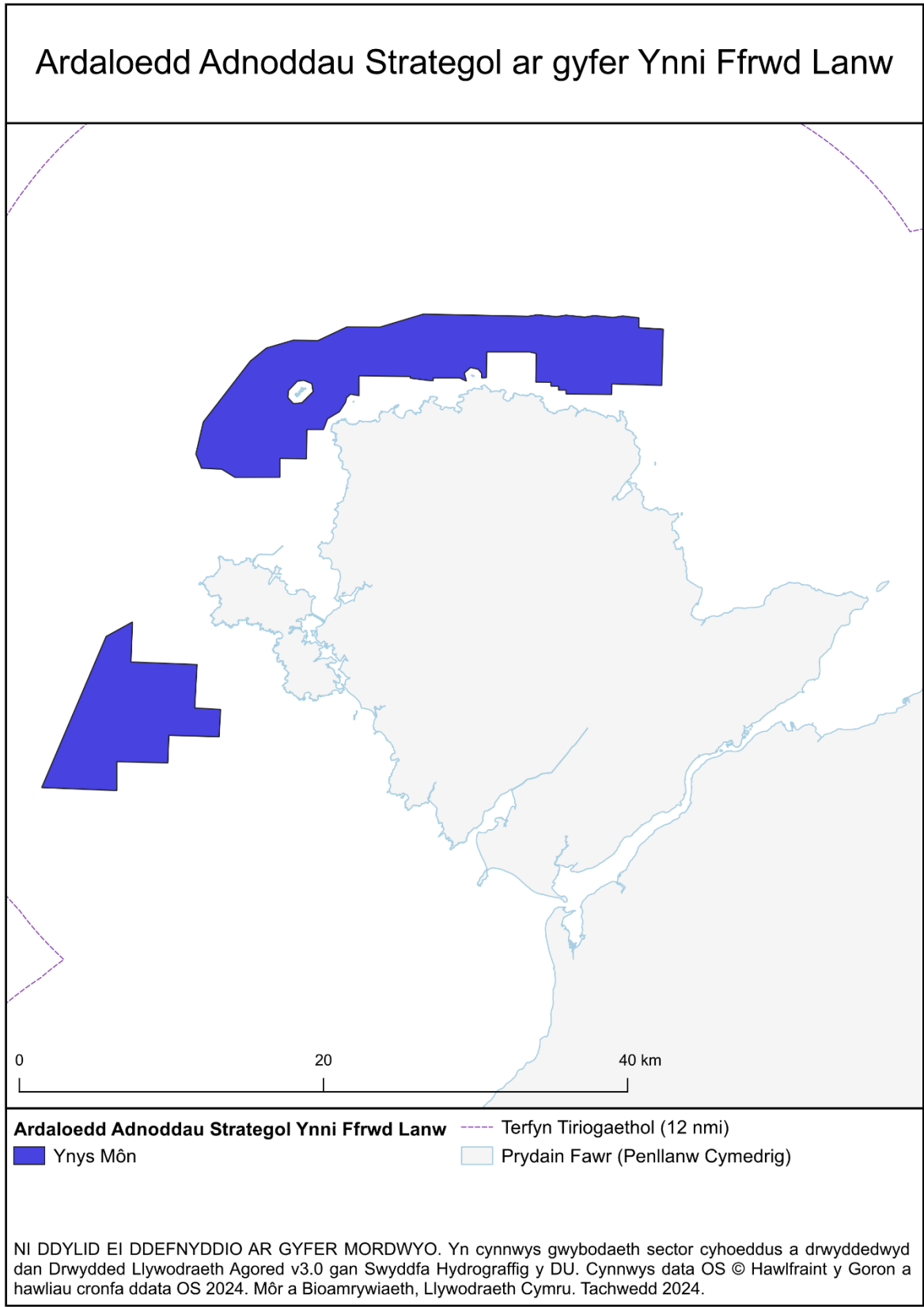
Ffigur 3a

Mae Ffigur 3b isod yn dangos symleiddio ffiniau'r Ardaloedd Adnoddau Strategol



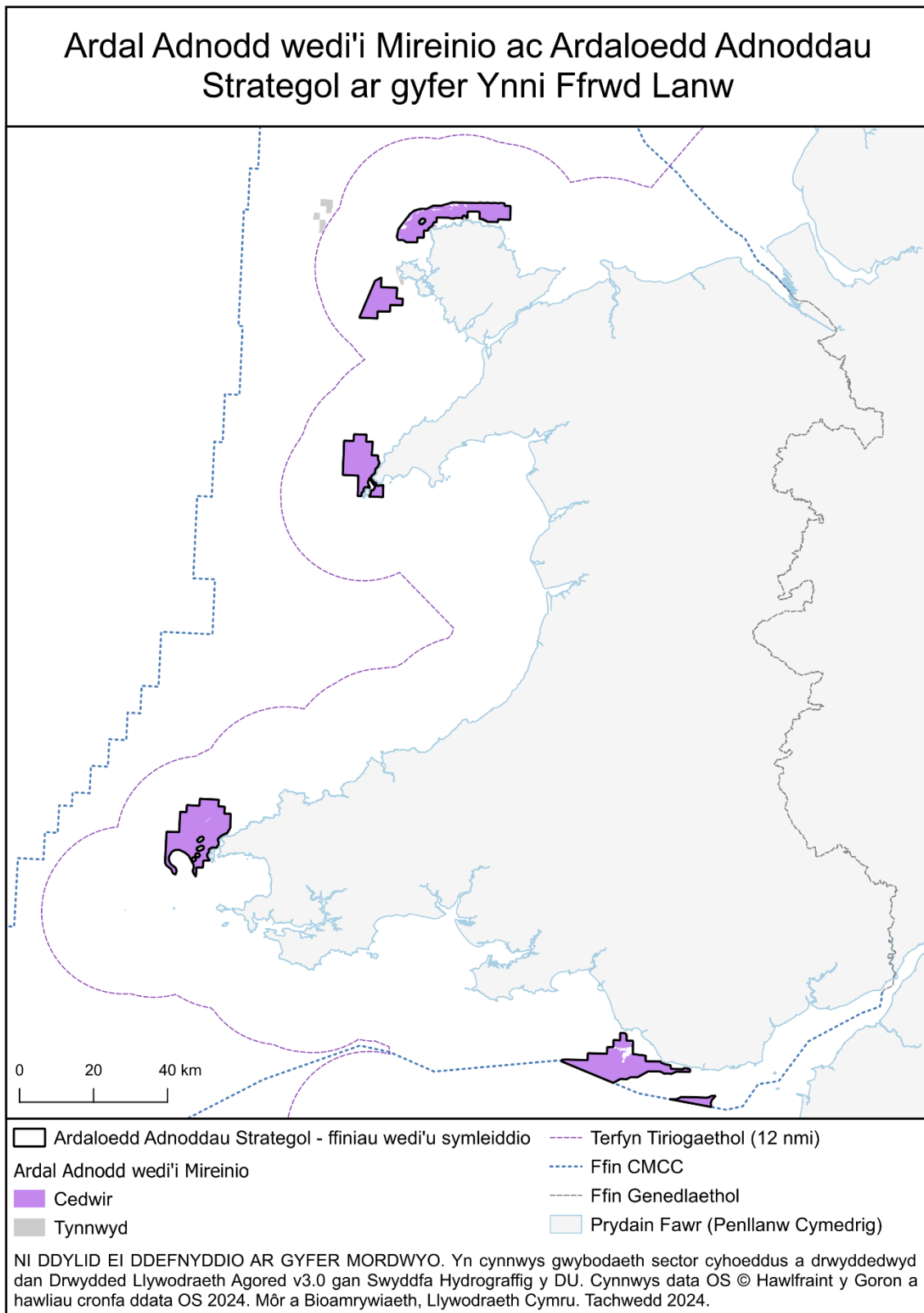
Ffigur 3b

Mae ffigur 3c isod yn dangos yr SRA Ynys Môn, unwaith y mae'r ardaloedd ger y glannau wedi'u dileu, a'r ffiniau wedi'u symleiddio.



Ffigur 3c

Mae Ffigur 4 isod yn dangos ffofws yr RA wedi'i Mireinio, gan ddileu ardaloedd y tu hwnt i 12 milltir fôr ac o fewn 500m i'r morlin, a symleiddio ffiniau ardaloedd, er mwyn nodi SRAs ar gyfer ynni ffrwd lanw.

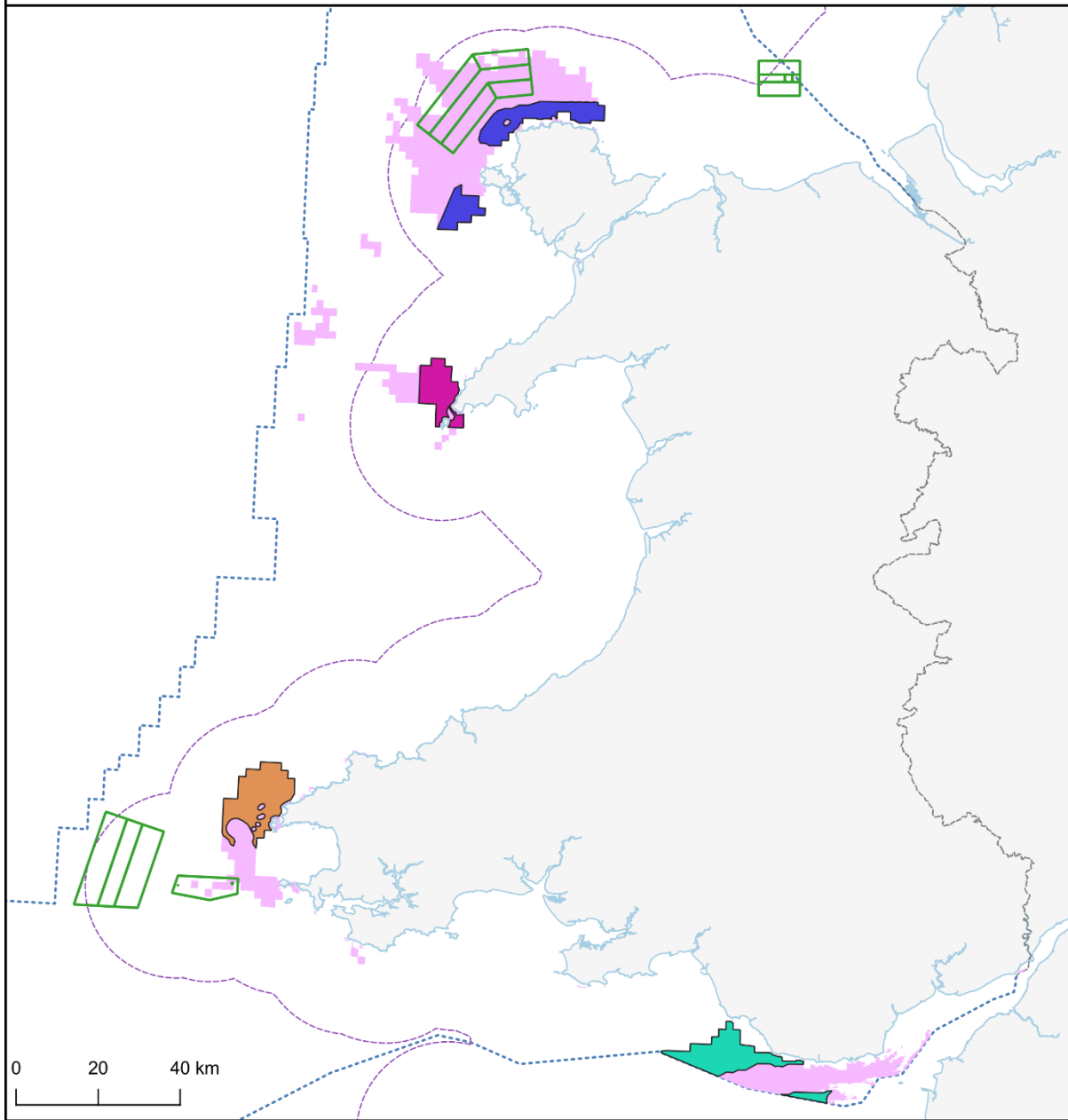


Ffigur 4

I gydnabod amddiffyniad cyfreithiol a rheoleiddiol sy'n berthnasol i weithgarwch morgludiant a buddiannau mordwyo, nid yw rhai ardaloedd ag adnoddau ynni ffrwd lanw sy'n cyd-daro â llwybrau morgludiant prysur (o amgylch Ynys Môn ac oddi ar Dde Cymru) wedi'u cynnwys yn yr iteriad cychwynol hwn o'r RA wedi'i Mireinio neu'r SRAs ar gyfer ynni ffrwd lanw. Fodd bynnag, ar lefel prosiect unigol, cydnabyddir bod modd rhoi mesurau ar waith yn aml i liniaru goblygiadau diogelwch mordwyo a sicrhau bod digon o ddyfnder rhwng gwaelod y llong a gwely'r môr, sy'n golygu bod datblygiadau yn yr ardaloedd hyn yn hyfyw o bosibl yn amodol ar ystyriaethau ehangach. Felly, dylid ystyried yr SRAs a nodwyd ochr yn ochr â'r RA ynni ffrwd lanw ehangach nad yw wedi'i diogelu (gweler Ffigur 5). Mae hwn yn faes lle gallai dyfnder dŵr a chyflymder cyfredol fod yn briodol i helpu i gynhyrchu ynni ffrwd lanw, ond ni roddwyd unrhyw ystyriaeth bellach i gynnig SRA.

Mae'r SRAs terfynol ar gyfer ynni ffrwd lanw'n cael eu dangos yn Ffigur 6. Mae'r SRAs wedi'u rhannu'n rhanbarthau er hwylustod cyfeirio. Mae'r SRAs ynni ffrwd lanw yn cwmpasu ychydig o dan 667 km², sy'n cynrychioli 95% o'r RA wedi'i Mireinio ehangach (sy'n cwmpasu ychydig dros 704km²) a 31% o'r RA ffrwd lanw ehangach a nodwyd yn wreiddiol (sy'n cwmpasu bron i 2,163 km²). At ddibenion cyd-destun, mae parth arddangos ffrwd lanw Morlais oddi ar Ynys Môn yn cwmpasu 35km² ac mae ganddo'r capasiti, mewn egwyddor, i gynhyrchu hyd at 240MW o ynni.

Ardal Adnodd ac Ardaloedd Adnoddau Strategol ar gyfer Ynni Ffrwd Lanw



Ardaloedd Adnoddau Strategol

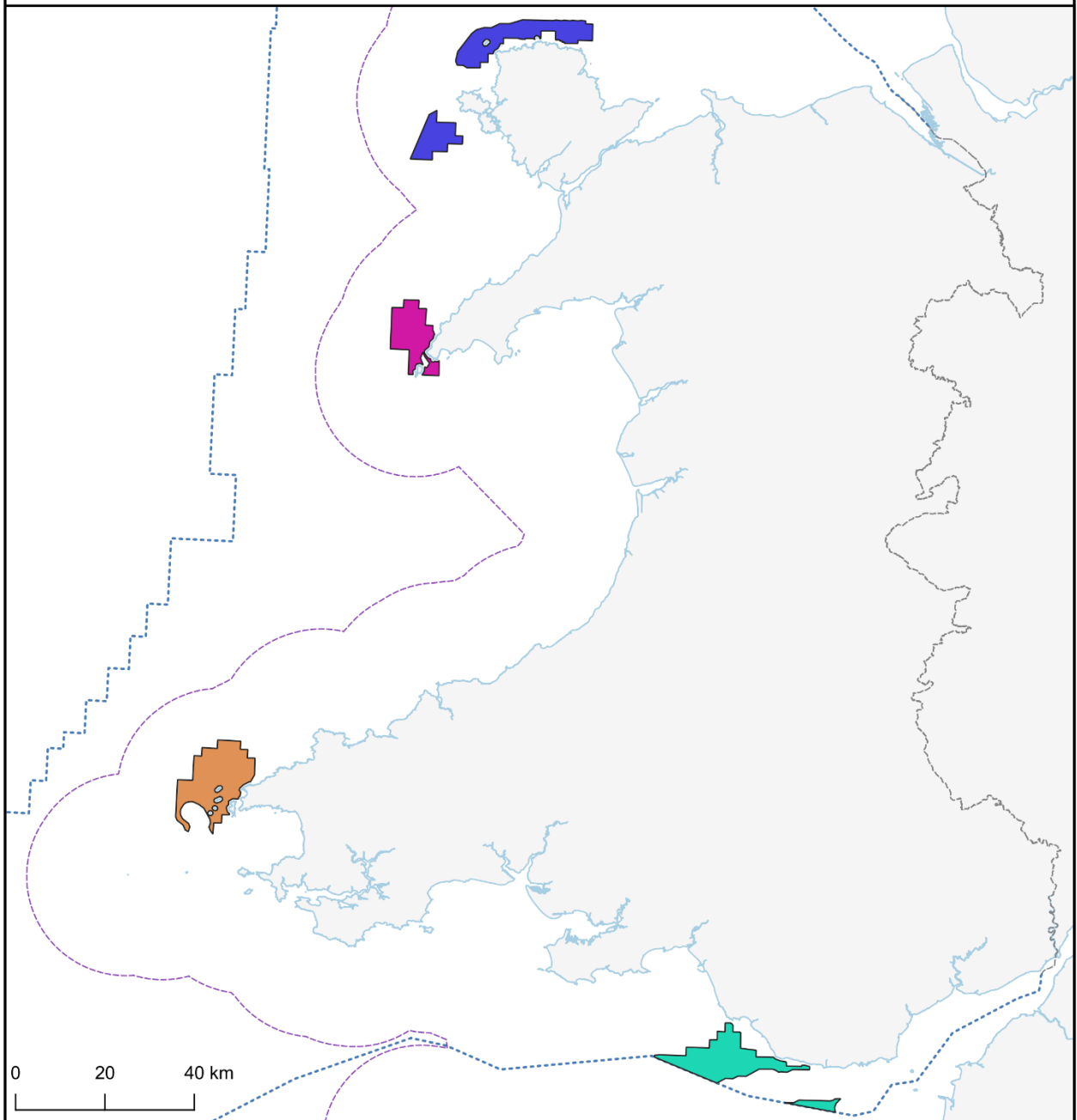
- Ynys Môn
- Pen Llŷn
- Sir Benfro
- De Cymru

- Ardal Adnodd Ynni Ffrwd Lanw
- Llongau - Ardaloedd i Osgoi a Chynlluniau Gwahanu Traffig
- Terfyn Tiriogaethol (12 nmi)
- Ffin CMCC
- Ffin Genedlaethol
- Prydain Fawr (Penllanw Cymedrig)

NI DDYLID EI DDEFNYDDIO AR GYFER MORDWYO. Yn cynnwys gwybodaeth sector cyhoeddus a drwyddedwyd dan Drwydded Llywodraeth Agored v3.0 gan Swyddfa Hydrograffig y DU. Cynnwys data OS © Hawlfraint y Goron a hawliau cronfa ddata OS 2024. Môr a Bioamrywiaeth, Llywodraeth Cymru. Hydref 2024.

Mae Ffigur 5 yn dangos yr SRAs a'r RA ehangach ar gyfer ynni ffrwd lanw, ynghyd ag Ardaloedd Morgludiant i'w Hosgoi a Chynlluniau Gwahanu Traffig.

Ardaloedd Adnoddau Strategol ar gyfer Ynni Ffrwd Lanw



- Ardaloedd Adnoddau Strategol Ynni Ffrwd Lanw**
- Ynys Môn
 - Pen Llŷn
 - Sir Benfro
 - De Cymru
 - - - Terfyn Tiriogaethol (12 nmi)
 - - - Ffin CMCC
 - - - Ffin Genedlaethol
 - Prydain Fawr (Penllanw Cymedrig)

NI DDYLID EI DDEFNYDDIO AR GYFER MORDWYO. Yn cynnwys gwybodaeth sector cyhoeddus a drwyddedwyd dan Drwydded Llywodraeth Agored v3.0 gan Swyddfa Hydrograffig y DU. Cynnwys data OS © Hawlfraint y Goron a hawliau cronfa ddata OS 2024. Môr a Bioamrywiaeth, Llywodraeth Cymru. Tachwedd 2024.

Ffigur 6