



Llywodraeth Cymru  
Welsh Government

# Ymchwiliad COVID-19 y DU Ymateb Llywodraeth Cymru i adroddiad Modiwl 1

Gwydnwch a pharodrwydd  
y Deyrnas Unedig

[llyw.cymru](http://llyw.cymru)

# Modiwl 1 Ymchwiliad Covid-19 y DU: Gwydnwch a pharodrzydd y Deyrnas Unedig

## Ymateb Llywodraeth Cymru

### Rhagair gan y Gweinidog

Mae'r Gwir Anrhydeddus Farwnes Hallett DBE, Cadeirydd Ymchwiliad Covid-19 y DU, wedi cyhoeddi ei hadroddiad cyntaf ar gyfer Ymchwiliad Covid-19 '*Cadernid a pharodrzydd y Deyrnas Unedig*'. Roedd Modiwl 1 yn ystyried a baratowyd yn iawn ar gyfer y pandemig ac a oedd y DU yn barod ar gyfer digwyddiad posibl o'r fath.

Hoffwn ddiolch i'r Cadeirydd a'i thîm am y gwaith helaeth y maent wedi'i wneud drwy ymgynghori, adolygu dogfennau a chynnal gwrandawiadau llafar. Mae'r Ymchwiliad wedi clywed gan dystion ffeithiol ac arbenigol gan gynnwys y rhai a gafodd brofedigaeth yn ystod y pandemig a'r rhai y mae'r pandemig yn parhau i effeithio arnynt. Mae'r Ymchwiliad hefyd wedi cael llawer iawn o dystiolaeth ddogfennol. Cyfrannodd Llywodraeth Cymru 19 o ddatganiadau ysgrifenedig at y broses hon a gwahoddwyd 5 tyst o Lywodraeth Cymru i'r gwrandawiadau llafar i ddarparu tystiolaeth.

Fel Prif Weinidog, rwy'n ailddatgan ymrwymiad Llywodraeth Cymru i graffu teg ar drefniadau parodrzydd a'r strwythurau a'r prosesau llywodraethu cysylltiedig. Yn unol â'r ysbryd hwn yr ydym yn ystyried argymhellion y Cadeirydd.

Blaenoriaeth gyntaf Llywodraeth Cymru yw cadw pobl Cymru yn ddiogel. Mae'r pandemig, ymadawiad y DU â'r UE, ac effeithiau tywydd a llifogydd eithafol yng Nghymru yn ystod y blynyddoedd diwethaf i gyd wedi dangos yr angen am ddealltwriaeth well o risgiau, mwy o wydnwch, cynllunio effeithiol at argyfyngau yn genedlaethol ac yn lleol, a gwerth strwythurau gorchymyn a rheoli cadarn ar gyfer rheoli argyfyngau.

Mae Llywodraeth Cymru wedi ymrwymo o hyd i ddysgu gwarsi, gan gynnwys o bandemig Covid-19, gan adeiladu ar y sylfeini cryf presennol. Rydym eisoes wedi cymryd camau sylweddol i ddysgu o brofiadau'r pandemig i ddatblygu ein dull o baratoi ac ymateb. Gwnaed y newidiadau hyn ar sail nifer o adolygiadau mewnol gan gynnwys yr adolygiad annibynnol o System Diogelu Iechyd Cymru a gynhaliwyd yn ystod mis Hydref 2022 ac adolygiad yn 2023 o argyfyngau sifil posibl, y mae ei ganfyddiadau bellach yn cael eu gweithredu drwy raglen Fframwaith Cymru Gydnerth, a gymeradwywyd gan Fforwm Cymru Gydnerth ddiwedd 2023. Mae'r gwaith hwn, ynghyd ag argymhellion adroddiad Modiwl 1 yr Ymchwiliad, wedi llywio newidiadau i drefniadau parodrzydd Cymru.

Fel rhan o'r broses hon, rydym wedi ystyried argymhellion Modiwl 1 Covid-19 yn ofalus ac eisoes wedi gweithredu mesurau newydd i gryfhau parodrwydd Cymru. Rydym yn gwneud yr un peth mewn perthynas â chanfyddiadau ymchwiliadau cyhoeddus perthnasol eraill megis adroddiad Cam 2 Ymchwiliad Tŵr Grenfell Syr Martin Moore-Bick, ac Ymchwiliad Arena Manceinion Syr John Saunders.

Yn Llywodraeth y DU, mae cyfarwyddiaethau ac adrannau gwahanol yn gweithio ar barodrwydd (gan gynnwys diwygio prosesau gwydnwch) ac ymatebion rheoli argyfyngau. Yn Llywodraeth Cymru, mae tîm gwydnwch bach yn cyflawni pob agwedd ar wydnwch. Er gwaethaf y cyfyngiadau hyn ar adnoddau, rydym wedi cynnal, ac rydym wrthi'n cynnal, nifer o raglenni diwygio, fel y nodir yn yr ymateb hwn.

Mae angen i nifer o argymhellion Modiwl 1 Ymchwiliad Covid-19, yn enwedig y rhai sy'n ymwneud ag asesu risg, cynllunio at argyfyngau ac ymarferion, gael eu hystyried yng nghyd-destun dyletswyddau statudol ymatebwyr Categori 1, fel y'u nodir yn Rhan 1 o Ddeddf Argyfyngau Sifil Posibl 2004. Wrth ystyried ein hymateb i'r argymhellion, mae Llywodraeth Cymru wedi asesu'r goblygiadau posibl yn ofalus, er mwyn cyd-fynd â'r fframwaith a'r trefniadau statudol presennol a lleihau'r risg o lesteirio mandad statudol y cyrff hynny sy'n gyfrifol am gyflawni swyddogaethau parodrwydd ar gyfer argyfyngau.

Mae'r setliad datganoli ar gyfer argyfyngau sifil posibl yn amrywio ar draws y DU fel y mae trefniant Barnett – y mecanwaith ar gyfer darparu cyllid canlyniadol i Gymru. Er bod swyddogaethau gweithredol a nodir yn Rhan 1 o Ddeddf Argyfyngau Sifil Posibl 2004 ar gyfer sectorau datganoledig yn nwylo Gweinidogion Cymru, mae cymhwysedd deddfwriaethol yn fater a gedwir yn ôl. Rydym wedi ystyried ysbryd yr argymhellion yn erbyn y cyd-destun yr ydym yn gweithio ynddo. O ystyried natur argymhellion Modiwl 1, yn enwedig y rhai sy'n ymwneud â chydgyssylltu rhwng pedair llywodraeth y DU, rydym wedi datblygu camau gweithredu priodol sy'n ystyried yn llawn swyddogaethau a phwerau Gweinidogion Cymru a gweinidogion eraill yn y DU, ac yn eu parchu.

Fel llywodraeth, credwn yn gryf yng ngwerth partneriaeth gymdeithasol. Mae hyn yn arwain ein gwaith, gan gynnwys o ran paratoi at argyfyngau ac ymateb iddynt. Ni all llywodraeth weithredu ar ei phen ei hun; mae'n hanfodol ein bod yn gweithio gydag ymatebwyr statudol a chymunedau. Yn ystod pandemig Covid-19, gwnaeth y cydweithio agos â phartneriaid ein helpu i wneud y penderfyniadau anoddaf, gan gefnogi'r trefniadau ymateb.

## 1. Cyflwyniad

- 1.1 Prif gyfrifoldeb Llywodraeth Cymru yw cadw pobl Cymru yn ddiogel. Mae materion polisi a strategol sy'n ymwneud â gwydnwch ac argyfyngau sifil posibl, diogelwch gwladol a seiberddiogelwch yn perthyn i bortffolio'r Prif Weinidog, ac mae Ysgrifenyddion y Cabinet yn cadw trosolwg o swyddogaethau a buddiannau eu hadrannau ar faterion yn ymwneud â gwydnwch ar gyfer meysydd portffolios penodol, megis iechyd a gofal cymdeithasol.
- 1.2 Mae'r gymuned ymatebwyr brys a'r llywodraeth wedi bod yn gweithio gyda'i gilydd yn ystod cyfnod eithriadol, pan fo strwythurau ar gyfer argyfyngau wedi cael eu rhoi ar waith yn aml ledled Cymru ar ryw ffurf neu'i gilydd ers dros bum mlynedd. Digwyddodd hyn yn fwyaf diweddar i reoli effeithiau sylweddol stormydd Bert a Darragh. Mae cadw Cymru'n ddiogel yn mynd yn fwy cymhleth a heriol yn y cyfnod ansefydlog hwn. Mae Llywodraeth Cymru yn ymwybodol o effeithiau posibl bygythiadau a risgiau cynyddol, ac mae wrthi'n eu monitro, gan gynnwys pwysau ar draws y sector cyhoeddus a'r tu hwnt.
- 1.3 Amcan cyffredinol Llywodraeth Cymru ar gyfer gwydnwch yw darparu arweinyddiaeth. Ein nod yw cefnogi'r gymuned ymatebwyr brys drwy lunio'r strategaeth ac annog dull gweithredu cydgysylltiedig er mwyn hybu gwydnwch a pharodrwydd Cymru ar gyfer heriau aflonyddgar mawr ac argyfyngau cenedlaethol, a thrwy gydgyssylltu gwaith mewn partneriaeth ag ymatebwyr statudol, Llywodraeth y DU a'r llywodraethau datganoledig eraill.
- 1.4 Mewn ymateb i'r hyn a ddysgwyd o argyfyngau yn ystod y blynyddoedd diwethaf, comisiynodd y cyn-Brif Weinidog, y Gwir Anrhydeddus Mark Drakeford AS, adolygiad o drefniadau argyfyngau sifil posibl yn 2023. Mae'r adolygiad eisoes wedi cyflawni nifer o ganlyniadau diriaethol, gan gynnwys cryfhau strwythurau gwydnwch Cymru er mwyn eu symleiddio, a sicrhau bod ganddynt ffocws a'u bod yn addas i'r diben, yn enwedig yn sgil gwersi a nodwyd o'r pandemig, digwyddiadau ac ymarferion mwy diweddar, a'r bygythiadau a'r peryglon sy'n esblygu.
- 1.5 Cafodd cryfder y trefniadau newydd hyn eu profi'n sylweddol yn ystod ein hymateb strategol i stormydd Bert a Darragh ym mis Tachwedd a mis Rhagfyr 2024. Diolch i'r strwythurau cryfach, roedd modd trosglwyddo'n sydyn o gyflwr o barodrwydd i gyflwr o ymroddiad ac ymateb, gan gydlynu'r ymdrech yn effeithlon ar draws y llywodraeth a chefnogi'r ymateb lleol. Bu o gymorth hefyd i gydweithio'n effeithiol â Llywodraeth y DU i anfon, am y tro cyntaf ar raddfa fawr, Rybudd Argyfwng i'r cyhoedd, ac uwchgyfeirio'r ymateb cenedlaethol pan oedd angen hynny.

- 1.6 Yn ogystal, mae gwaith ar gofrestr risgiau bwrpasol gyntaf Cymru ar gyfer argyfyngau sifil posibl wedi'i gwblhau, ac mae'r data a'r canllawiau technegol cysylltiedig wedi'u rhannu ar draws y llywodraeth ac â'r gymuned ymatebwyr.
- 1.7 Er mwyn darparu cyfeiriad strategol clir ar gyfer gwydnwch yng Nghymru ac o ganlyniad i'r adolygiad argyfyngau sifil posibl, mae Llywodraeth Cymru yn datblygu fframwaith strategol newydd gyda phartneriaid lleol a llywodraethol – **Fframwaith Cymru Gydnerth**.
- 1.8 Gyda chymorth cynllun cyflawni, a fydd yn cael ei adolygu'n barhaus, bydd y Fframwaith yn ailddatgan dull strategol Llywodraeth Cymru ar gyfer gwydnwch yng Nghymru. Mae'r Fframwaith a'r cynllun cyflawni yn adlewyrchu pwysigrwydd ein gwerthoedd: cymuned, cydraddoldeb, cyfiawnder cymdeithasol a phartneriaeth.
- 1.9 Er mwyn sicrhau bod ein dull hirdymor a'n blaenoriaethau cyflawni yn diwallu anghenion ac amgylchiadau Cymru, mae'r Fframwaith wedi'i seilio ar wyth egwyddor graidd a luniwyd gan Lywodraeth Cymru ar y cyd â phartneriaid argyfyngau sifil posibl a'r trydydd sector. Cymeradwyodd Fforwm Cymru Gydnerth yr egwyddorion craidd ddiwedd 2023. Maent yn helpu i fframio ymdrechion cyfunol y llywodraeth, ymatebwyr brys a'r sector gwirfoddol i leihau risg ac effaith argyfyngau a heriau aflonyddgar, ac i gryfhau gwydnwch a pharodrwydd Cymru.
- 1.10 Dyma ein hegwyddorion craidd, sydd eisoes wedi cefnogi camau gweithredu yn ystod 2024:
- **Deall risg:** Mae gwaith parodrwydd yn cael ei lywio gan gyd-ddealltwriaeth ar sail tystiolaeth a lefel uchel o ymwybyddiaeth o'r risgiau presennol y mae Cymru'n eu hwynebu, a'r rhai sy'n dod i'r amlwg.
  - **Cydweithio a thryloywder:** Mae'r llywodraeth ac ymatebwyr brys yn mabwysiadu dull gweithredu tryloyw, systematig, a chyfannol ar gyfer atal, parodrwydd, ymateb ac adfer gan wneud y defnydd gorau o'r pwerau sydd ar gael i Weinidogion Cymru a chanolbwyntio ar weithio mewn partneriaeth a chydweithio.
  - **Teilwra ein dull gweithredu er mwyn diwallu anghenion Cymru:** Rydym yn sefydlu ac yn cynnal trefniadau gwydnwch sy'n diwallu anghenion, blaenoriaethau a deddfwriaeth Cymru (gan gynnwys Deddf Llesiant Cenedlaethau'r Dyfodol (Cymru)), gan gydnabod bod Cymru'n rhan annatod o drefniadau gwydnwch y DU; mae Cymru fwy gwydn yn golygu DU fwy gwydn.
  - **Unwaith i Gymru:** Pan fo'n briodol, rydym yn mabwysiadu dull "Unwaith i Gymru" i wella effeithlonrwydd a chysondeb gan sicrhau'r cyfraniad gorau posibl gan y llywodraeth, y sector cyhoeddus ehangach, y sector preifat, y sector gwirfoddol a chymunedau.

- **Gwydnwch cymunedol:** Rydym yn grymuso ein cymunedau i wella eu hymwybyddiaeth o risgiau, gwydnwch a hunanddibyniaeth yn ystod argyfyngau.
- **Dysgu gwersi:** Rydym yn ymrwmo i welliant parhaus ar bob lefel drwy ddysgu gwersi o'r gorffennol, gan gynnwys gweithredu argymhellion ymchwiliadau cyhoeddus perthnasol, a thrwy brofi ac ymarfer cynlluniau.
- **Arloesi a chyfathrebu:** Rydym yn gwneud y defnydd gorau o wybodaeth a thystiolaeth, arbenigedd a llywodraethiant, gan ganolbwyntio ar gyfathrebu ac ymgysylltu effeithiol, arloesi (gan gynnwys y defnydd gorau o dechnoleg), cyflawni mewn modd cydgysylltiedig a gweithio mewn modd syml sy'n dilyn arferion da ac yn eu llunio.
- **Effeithlonrwydd** Rydym yn anelu at yr effeithlonrwydd gorau posibl, ac yn teilwra, yn blaenoriaethu ac yn graddoli ein dull o gyflawni. Rydym yn cydnabod ac yn asesu anghenion o ran adnoddau, ac yn mynd ar drywydd opsiynau ar gyfer sicrhau'r cyllid angenrheidiol pan fo angen.

1.11 Gan weithio gyda'n partneriaid, rydym wedi cymryd camau sylweddol o ran cyflawni rhaglen waith uchelgeisiol dros y ddwy flynedd ddiwethaf, a byddwn yn parhau â'r rhaglen yn 2025. Mae'r gwaith hwn yn cynnwys:

- Datblygu Fframwaith Cymru Gydnerth a'r cynllun cyflawni ategol, gan nodi camau allweddol ar lefel leol a chenedlaethol o fewn amserlenni penodol.
- Symleiddio trefniadau llywodraethu mewnol Llywodraeth Cymru drwy sefydlu Pwyllgor Risg a Pharodrwydd pwrpasol i sicrhau bod ein strwythurau'n parhau i fod yn effeithlon, bod ganddynt ffocws a'u bod yn addas i'r diben, yn enwedig yn sgil gwersi a nodir o ddigwyddiadau ac ymarferion, a bygythiadau a pheryglon sy'n esblygu.
- Ailddatblygu ein trefniadau llywodraethu gwydnwch cenedlaethol i sicrhau eu bod yn briodol i gefnogi cyflawni ein hamcanion strategol allweddol ar gyfer gwydnwch. Mae'r gwaith hwn yn cael ei ddatblygu gan Grŵp Gorchwyl a Gorffen sy'n cynnwys partneriaid allweddol o bob rhan o'r gymuned argyfyngau sifil posibl.
- Datblygu sylfaen dystiolaeth well mewn perthynas â risg, i ddarparu i ymatebwyr a Llywodraeth Cymru sylfaen dystiolaeth benodol i Gymru ac asesiad o risgiau amddiffyn sifil tymor byr, tymor canolig a thymor hir. Bydd hyn yn helpu i lywio cynlluniau a blaenoriaethau o ran gwydnwch ac yn galluogi Gweinidogion Cymru, swyddogion a'r gymuned ymatebwyr i baratoi ar gyfer digwyddiadau yn y dyfodol. Mae hyn yn cynnwys creu cofrestr risgiau bwrpasol.
- Darparu cyllid ar gyfer ein pedwar fforwm lleol Cymru gydnerth yn 2024-25 i gefnogi'r gwaith sylweddol y maent yn ei wneud ledled Cymru. Mae'r datblygiad hwn yn helpu i gydymffurfio ag argymhellion a nodir yn adroddiad Cam 2 Ymchwiliad Arena Manceinion.
- Gorffen diwygio'r Cynllun Ymateb Cymru Gyfan. Byddwn hefyd yn cynnal adolygiad llawn o'n trefniadau ymateb Cymru gyfan, yn dilyn diwygiad ysgafn o'r cynllun yr hydref diwethaf. Bydd yr adolygiad hwn yn gyfle i ystyried diben

y cynllun a beth allai cynllun diwygiedig ei gyflawni, yn seiliedig ar gyd-ddealltwriaeth o'r gofynion ymateb ar gyfer Cymru gyfan nawr ac yn y dyfodol. Dim ond rhai o'r ffrydiau gwaith yr ydym yn eu datblygu yw'r rhain. Y nod yw gwella ein dealltwriaeth o risg a hybu parodrwydd ac effeithiolrwydd trefniadau ymateb ac adfer amlasiantaethol ac, yn y pen draw, wydnwch Cymru gyfan.

- Cyflwyno rhaglen hyfforddiant "gorau yn y dosbarth" yn llwyddiannus ar gyfer arweinwyr strategol sy'n mynychu grwpiau cydgysylltu. Dros y degawd diwethaf, mae Aur Cymru wedi helpu i baratoi ein harweinwyr strategol amlasiantaethol i weithio'n effeithiol mewn Grŵp Cydgysylltu Strategol neu Grŵp Cydgysylltu Adfer yn dilyn digwyddiad mawr neu argyfwng.
- Adolygu'r fframwaith hyfforddiant, ymarferion a chymhwysedd cenedlaethol ar gyfer rheoli digwyddiadau mawr. Bydd y gwaith hwn yn helpu i ddatblygu argymhellion i'r Prif Weinidog i gefnogi gwelliant parhaus ar gyfer hyfforddiant, ymarferion a chyd-ddysgu o brofiad ledled Cymru.

1.12 Wrth edrych ymlaen, gan ddefnyddio pwerau o dan Ran 1 o Ddeddf Argyfyngau Sifil Posibl 2004, bydd Llywodraeth Cymru yn ystyried datblygu rheoliadau a chanllawiau statudol ac anstatudol ategol ynglŷn â sut y mae angen i gyrff ymatebwyr Cymru gyflawni eu swyddogaethau o dan Ddeddf Argyfyngau Sifil Posibl 2004. Rhagwelwn y bydd y rheoliadau hyn yn offeryn pwysig i gefnogi gwelliant parhaus o ran trefniadau amddiffyn sifil yng Nghymru.

1.13 Mae llawer o argyfyngau yn croesi ffiniau cenedlaethol, felly rydym yn cydnabod bod gweithio ar sail pedair gwlad yn ein cynlluniau parodrwydd ar gyfer pandemig yn hollbwysig, ochr yn ochr â'n fframwaith ar gyfer Cymru. Mae hyn yn cynnwys cyflwyno, yn lle cynllun ffliw 2011, gynllun ymateb i bandemig clefyd anadlol a fydd yn sail ar gyfer cynlluniau pellach ar gyfer mathau eraill o glefydau trosglwyddadwy. Mae ymateb i fygythiadau iechyd cyhoeddus byd-eang diweddar gan gynnwys brech M hefyd wedi ein galluogi i brofi ein parodrwydd yng Nghymru ar gyfer bygythiad clefyd heintus trosglwyddadwy iawn ochr yn ochr ag ymateb ar sail y pedair gwlad. Mae ein system iechyd a gofal a'n poblogaeth yn dal i adfer o effaith y pandemig. Rydym yn cydnabod wrth ymateb i'r adroddiad hwn, ac ar gyfer parodrwydd at y dyfodol yng Nghymru, fod hefyd angen canolbwyntio'n barhaus ar ein diogelwch iechyd i gefnogi Cymru iachach sy'n llai agored i fygythiadau clefydau heintus a chlefydau anheintus.

## 2. Strwythur a Llywodraethu<sup>1</sup>

### **Argymhelliad 1: Strwythur symlach ar gyfer parodrwydd a gwydnwch system gyfan ar gyfer argyfwng sifil.**

Dylai llywodraethau'r DU, yr Alban, Cymru a Gogledd Iwerddon ill dau symleiddio a lleihau nifer y strwythurau sy'n gyfrifol am baratoi ar gyfer argyfyngau sifil system gyfan a meithrin cydnerthedd iddynt. Dylai'r strwythurau craidd fod fel a ganlyn:

- un pwyllgor gweinidogol ar lefel y Cabinet neu bwyllgor cyfatebol (gan gynnwys yr uwch weinidog sy'n gyfrifol am iechyd a gofal cymdeithasol) sy'n gyfrifol am barodrwydd a gwydnwch system gyfan ar gyfer argyfwng sifil ar gyfer pob llywodraeth, sy'n cyfarfod yn rheolaidd ac sy'n cael ei gadeirio gan arweinydd neu ddirprwy arweinydd y pwyllgor perthnasol. llywodraeth; a
- un grŵp trawsadrannol o uwch swyddogion ym mhob llywodraeth (sy'n adrodd yn rheolaidd i'r Cabinet neu bwyllgor gweinidogol cyfatebol) i oruchwylio a gweithredu polisi ar barodrwydd a gwydnwch ar gyfer argyfyngau sifil.

### **Ymateb:**

2.1 Mae Llywodraeth Cymru yn cytuno bod yna fwy o angen am strwythurau llywodraethu gwell i alluogi trosolwg gan Weinidogion ac uwch-swyddogion o argyfyngau sifil posibl yng Nghymru. Mae llawer o waith eisoes wedi'i wneud i ddarparu strwythurau clir ar gyfer gwneud penderfyniadau ac eglurder ynghylch rolau a chyfrifoldebau o fewn Llywodraeth Cymru yn ogystal ag ar wahân yn ein strwythurau llywodraethu allanol gyda'n partneriaid gwydnwch.

### **Symleiddio a chryfhau llywodraethu mewnol**

2.2 Fel y nodir uchod, mae Llywodraeth Cymru wedi bod yn cynnal rhaglen waith gynhwysfawr i sicrhau y gall Gweinidogion Cymru fod â sicrwydd ynghylch parodrwydd ac ymateb yng Nghymru. Mae'r rhaglen hon yn cydnabod yr angen i gydbwyso parodrwydd parhaus â phenderfyniadau ehangach ynghylch ble i ganolbwyntio adnoddau mewn cyd-destun cyllidol heriol, a bod heriau effaith Covid-19 yn parhau. Fel cenedl, fel y nodir yn y cyflwyniad, rydym yn dal i adfer, ac mae angen inni ganolbwyntio'n barhaus i gefnogi ein diogelwch iechyd a gwydnwch ein poblogaeth.

---

<sup>1</sup> Dyfynnir yr argymhellion fel y'u cyhoeddwyd yn adroddiad yr Ymchwiliad



- 2.3 Yn dilyn ein hadolygiad o'n strwythurau gwydnwch a pharodrwydd mewnol, rydym wedi sefydlu trefniadau trosolwg cryfach a symlach ar gyfer cydgysylltu gwaith parodrwydd a gwydnwch ar gyfer argyfyngau.
- 2.4 Mae trosolwg gan Weinidogion ac uwch-swyddogion wedi'i sefydlu drwy lwybrau uwchgyfeirio syml, mewn cyd-destun parodrwydd neu ymateb, fel y nodir yn y diagram isod. Mae'r model hwn yn rhoi eglurder ynghylch cyfrifoldebau, penderfyniadau ac atebolrwydd strategol, gweithredol a thactegol. Mae'r trefniadau newydd yn sicrhau mewnbwn trawslywodraethol, o ystyried natur drawsbynciol bosibl argyfyngau sifil posibl a allai gyffwrdd â phob agwedd ar gymdeithas ac felly â'r cyfrifoldebau ar draws portffolios Gweinidogion.
- 2.5 Yn fwyaf diweddar, cafodd strwythurau ymateb cryfach a symlach Llywodraeth Cymru eu profi'n sylweddol o ganlyniad i effeithiau Storm Darragh ddechrau mis Rhagfyr 2024. Dyma'r prawf cenedlaethol mwyaf sylweddol o wydnwch Cymru ers pandemig Covid yn 2020-22. Wrth i'r Swyddfa Dywydd gyhoeddi rhybudd coch ar gyfer gwynt a rhybudd oren ar gyfer glaw, trosglwyddodd strwythur parodrwydd Llywodraeth Cymru yn gyflym i gyflwr o ymateb, gan gynnwys gweithredu Ymateb Cyntaf, i ategu strwythurau ymateb pedwar Fforwm Lleol Cymru Gydnerth a oedd ar waith. Bu'r ymateb cychwynnol hwn o gymorth, o ran cyd-gymorth, cyhoeddi rhybudd argyfwng, trefniadau rhybuddio a hysbysu, gan gynnwys datganiad gan y Prif Weinidog, a chydgyssylltu â Llywodraeth y DU gan gynnwys adfer cyflenwadau pŵer. Yn sgil difrifoldeb y sefyllfa, fe'i codwyd i ymateb Lefel 2, fel y nodir yn y Cynllun Ymateb Cymru Gyfan, gan gynnwys Pwyllgor Argyfyngau Sifil Posibl Cymru i ddwyn ynghyd arweinwyr o'r gymuned ymatebwyr ac uwch-swyddogion o Lywodraeth Cymru ac uned COBR Llywodraeth y DU. Penderfynodd Gweinidogion Cymru gyhoeddi Rhybudd Argyfwng yn sgil rhybudd coch y Swyddfa Dywydd ar gyfer gwynt, sy'n golygu bod risg i fywyd. Gan weithio drwy brotocolau y cytunwyd arnynt ac sy'n rhan o strwythur gwydnwch Cymru, cydgytunodd Llywodraeth y DU a Llywodraeth Cymru ar gynnwys ac amseriad y neges. Dyma'r tro cyntaf i system Rhybudd Argyfwng y DU gael ei defnyddio ar raddfa fawr ers y prawf cenedlaethol yn 2023. Anfonwyd y rhybudd at oddeutu 3 miliwn o bobl.
- 2.6 Mae Gweinidogion wedi ysgwyddo cyfrifoldeb am barodrwydd ers tro, gyda'r Prif Weinidog yn cadeirio Fforwm Cymru Gydnerth, sy'n dwyn ynghyd uwch-arweinwyr a phrif swyddogion o sefydliadau ymatebwyr. Yn flaenorol, mae'r Cabinet wedi bod yn ystyried materion parodrwydd ar sail *ad hoc*, yn hytrach nag yn rheolaidd, ac eithrio parodrwydd at y gaeaf, y mae'n ei ystyried bob blwyddyn. Er mwyn cryfhau trosolwg Gweinidogion ymhellach ac adlewyrchu bod gan bob Gweinidog fuddiannau a swyddogaethau mewn perthynas â pharodrwydd ar gyfer argyfyngau, mae'r Prif Weinidog wedi cadarnhau y bydd gan y Cabinet o leiaf un cyfarfod pwrpasol bob blwyddyn (neu'n amlach os oes angen yn ôl y proffil risg) i ystyried risgiau yn ogystal â chyflwr y trefniadau parodrwydd. Bydd hyn yn golygu bod modd canolbwyntio ar gynllunio at argyfyngau ar y lefel uchaf yn y llywodraeth, gan gynnwys yr holl Weinidogion ar y cyd.

2.7 Gwnaed newidiadau pellach i wella'r ddealltwriaeth o'r ystod o risgiau a bygythiadau y mae Cymru'n eu hwynebu a'r effeithiau posibl ar swyddogaethau a gwasanaethau datganoledig pe bai'r risgiau hyn yn digwydd, ac i gryfhau parodrwydd a galluoedd ymateb ac adfer. O ganlyniad, mae'r Prif Weinidog, Ysgrifennyddion y Cabinet a Phwyllgor Gweithredol yr Ysgrifennydd Parhaol bellach yn cael adroddiadau gan y **Pwyllgor Risg a Pharodrwydd** a sefydlwyd ym mis Ebrill 2024, gan roi'r wybodaeth ddiweddaraf am faterion allweddol, blaenoriaethau strategol a phenderfyniadau a wnaed.

2.8 O dan gadeiryddiaeth y Cyfarwyddwr Cyffredinol, Addysg, Diwylliant a'r Gymraeg, mae'r Pwyllgor Risg a Pharodrwydd yn dwyn ynghyd uwch-arweinwyr o bob rhan o Lywodraeth Cymru bob chwarter er mwyn:

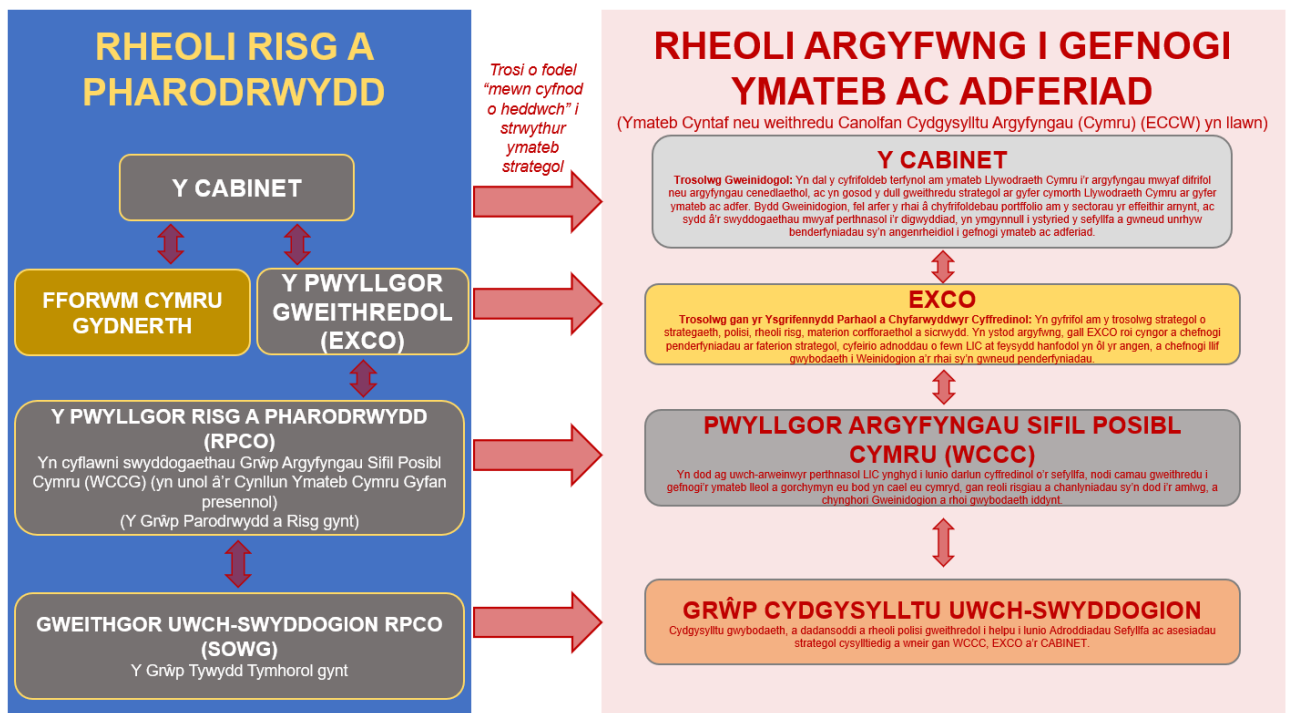
- **Darparu trosolwg lefel uwch ar gyfer risgiau mawr sy'n effeithio ar Gymru** gan ddefnyddio'r sylfaen dystiolaeth newydd;
- **Cydgysylltu ac ysgogi, ar lefel strategol, barodrwydd adrannau a sectorau cysylltiedig** i leihau risgiau a'u hatal rhag digwydd pan fo hynny'n bosibl;
- **Ystyried materion a uwchgyfeiriwyd gan y Gweithgor Uwch-swyddogion a materion sydd angen eu huwchgyfeirio at Bwyllgor Gweithredol yr Ysgrifennydd Parhaol;**
- **Rhoi sicrwydd ar faterion gwydnwch a pharodrwydd** i Bwyllgor Gweithredol yr Ysgrifennydd Parhaol a Gweinidogion Cymru; a
- **Chynghori'r Pwyllgor Gweithredol a Gweinidogion ar oddef risg a pharodrwydd i dderbyn risg**, gan gynnwys ystyried cymhwysedd gweithredol a deddfwriaethol mewn perthynas â rheoli risgiau gwydnwch.

2.9 Er mwyn darparu'r cymorth angenrheidiol i'r Pwyllgor Risg a Pharodrwydd a blaenoriaethu, cydgysylltu ac ysgogi gwaith cyflawni, mae'r Gweithgor Uwch-swyddogion, a gadeirir gan y Dirprwy Gyfarwyddwr, Diogelwch Gwladol a Gwydnwch, yn cyfarfod bob mis, gan ddwyn ynghyd uwch-swyddogion perthnasol ac arweinwyr polisi i ganolbwyntio ar y canlynol:

- **Cydgysylltu a pharodrwydd:** rhannu gwybodaeth a chydgyssylltu gweithgareddau ar lefel weithio, nodi gofynion o ran data a thystiolaeth a darparu fforwm i swyddogion ofyn am gyd-gymorth, a'i gynnig, pan fo angen. Mae'r Gweithgor Uwch-swyddogion yn darparu fforwm ar gyfer nodi blaenoriaethau o ran parodrwydd a meithrin gallu, ac ar gyfer gwneud argymhellion priodol i Bwyllgor Gweithredol Llywodraeth Cymru yn unol â hynny.
- **Gwersi a nodwyd:** darparu trosolwg ar gyfer ymdrechion ar draws Llywodraeth Cymru i sicrhau yr ymgorfforir gwersi o ran gwydnwch a nodwyd yn sgil digwyddiadau, ymarferion ac ymchwiliadau perthnasol.
- **Hyfforddiant ac ymarferion:** darparu trosolwg ar gyfer nodi a chydgyssylltu hyfforddiant ac ymarferion gwydnwch.

- **Uwchgyfeirio:** ystyried materion a uwchgyfeiriwyd ac argymhellion gan grwpiau gorchwyl a gorffen perthnasol ar gyfer gweithredu (megis y Grŵp Cynllunio at Argyfyngau Iechyd a Gwasanaethau Cymdeithasol, y Grŵp Cyswllt Sychder, yr Is-grŵp Gwydnwch Ynni, y Grŵp Cynghori ar Seibergadernid a'r Grŵp Rhybuddio a Hysbysu) ac unrhyw faterion perthnasol sydd angen eu huwchgyfeirio i'r Pwyllgor Gweithredol neu Weinidogion.
- **Sicrwydd:** rhoi sicrwydd i'r Pwyllgor Risg a Pharodrzydd ar reoli risg a pharodrzydd.

2.10 Mae'r strwythurau parodrzydd hyn wedi'u cynllunio i drosglwyddo o gynllunio i ymateb yn ôl yr angen, fel y nodir yn y diagram isod. Mae'r aelodaeth yn aros yr un fath, sy'n golygu bod profiad ac arbenigedd yn gyson, ond mae gweithrediad y grŵp yn addasu i adlewyrchu gofynion a natur digwyddiadau a/neu her aflonyddgar benodol.



### Adolygiad Allanol

2.11 Er mwyn sicrhau bod trefniadau llywodraethu effeithiol yn bodoli nid yn unig o fewn Llywodraeth Cymru ond hefyd ar lefel Cymru gyfan, fel rhan o raglen Fframwaith Cymru Gydnerth, mae adolygiad o strwythurau gwydnwch allanol Cymru yn cael ei gynnal mewn partneriaeth â'r gymuned ymatebwyr statudol. Cafodd cam cyntaf yr adolygiad ei gwblhau yn 2024, a bydd ail gam a cham olaf y gwaith hwn yn cael eu cwblhau yn y gwanwyn yn 2025.

2.12 Mae hyn yn adlewyrchu'r angen i ddarparu strwythurau gwahanol i alluogi cydgysylltu effeithiol yn genedlaethol ac yn lleol.

2.13 Diben yr adolygiad yw sicrhau bod trefniadau llywodraethu allanol priodol yn syml ac yn addas i'r diben, gan gynnwys darparu i bob grŵp ddiben clir, llinellau atebolrwydd clir ac eglurder ynghylch rolau a chyfrifoldebau.

## **Argymhelliad 2: Arweiniad Swyddfa'r Cabinet ar gyfer argyfyngau sifil system gyfan yn y DU. Dylai llywodraeth y DU:**

- diddymu model adrannau arweiniol y llywodraeth ar gyfer parodrwydd a gwytnwch system gyfan ar gyfer argyfyngau sifil; a
- ei gwneud yn ofynnol i Swyddfa'r Cabinet arwain y gwaith o baratoi ar gyfer argyfyngau sifil system gyfan ar draws adrannau llywodraeth y DU a meithrin cydnerthedd iddynt, gan gynnwys monitro parodrwydd a gwytnwch adrannau eraill, cefnogi adrannau i gywiro problemau, a chyfeirio materion at bwyllgor gweinidogol lefel Cabinet y DU a grŵp o uwch swyddogion yn Argymhelliad 1.

### **Ymateb**

2.14 Mae Llywodraeth Cymru yn cadw at egwyddor sybsidiaredd, sy'n egwyddor sefydledig ym maes cynllunio at argyfyngau ac yn cyd-fynd â'r arferion gorau. Mae'n golygu gwneud penderfyniadau ar y lefel briodol isaf, tra mae cydgysylltu'n digwydd ar y lefel angenrheidiol uchaf. Er mwyn cadw at yr egwyddor hon, mae Llywodraeth Cymru yn mabwysiadu'r model adran arweiniol i gwmpasu pob cam o asesu risg, parodrwydd ar gyfer argyfyngau, ymateb ac adfer<sup>2</sup>. Mae adrannau arweiniol a thimau polisi, gyda chymorth yr Is-adran Diogelwch Gwladol a Gwydnwch a gwasanaethau arbenigol (megis Cyfathrebu, Gwasanaethau Cyfreithiol a Gwasanaethau Gwybodaeth a Dadansoddi), yn gyfrifol am y canlynol:

- **Rhag-weld risg:** Cynnal ymwybyddiaeth o'r set newidiol o risgiau, bygythiadau a gwendidau, gan gynnwys sganio'r gorwel ar gyfer risgiau newydd a'r rhai sy'n dod i'r amlwg o fewn eu meysydd cyfrifoldeb, nodi risgiau penodol i baratoi ar eu cyfer, a diweddarau eu hasesiad risg yn unol â hynny.
- **Asesu risg:** Asesu'r senarios posibl, gan gynnwys y senarios gwaethaf rhesymol, pe bai'r risg yn digwydd, ac asesu effaith a thebygolrwydd y senarios hyn.
- **Atal a Lliniaru:** Cyflwyno mesurau sy'n meithrin gwydnwch, atal risgiau rhag digwydd neu leihau eu difrifoldeb.
- **Paratoi:** Datblygu cynlluniau ar gyfer ymateb i argyfwng, ac adfer ohono, a phrofi eu heffeithiolrwydd, gan gynnwys ymarferion rheolaidd.
- **Ymateb:** Arwain yr ymateb strategol i argyfwng. Mae 'ymateb' yn cynnwys y penderfyniadau a'r camau a gymerir i ymdrin ag effeithiau uniongyrchol argyfwng.

---

<sup>2</sup> [Arweinyddiaeth Genedlaethol y DU ar gyfer Nodi Risg, Parodrwydd ar gyfer Argyfyngau, Ymateb ac Adfer](#)

- **Adfer:** Arwain proses adfer yn dilyn argyfwng, os oes angen. Gallai hyn gynnwys gweithgareddau hirdymor fel ailadeiladu seilwaith ffisegol neu adfer llesiant emosiynol, cymdeithasol a chorfforol cymunedau yr effeithir arnynt.

2.15 Er mwyn darparu'r cymorth angenrheidiol i dimau polisi, mae Llywodraeth Cymru yn defnyddio cyngor strategol y Pwyllgor Risg a Pharodrwydd uchod a'r is-grwpiau ategol i oruchwylio, cyfarwyddo a chydgysylltu'r gwaith hwn.

2.16 Mewn argyfwng system gyfan, sy'n para cyfnod estynedig, cydnabyddir bod cyfyngiadau i'r model adran arweiniol y llywodraeth ac y gallai fod angen model gwahanol.

### 3. Strategaeth, Data a Risg

#### **Argymhelliad 3: Dull gwell o asesu risg.**

Dylai llywodraeth y DU a'r gweinyddiaethau datganoledig gydweithio i ddatblygu dull newydd o asesu risg sy'n symud i ffwrdd o ddibynnu ar senarios achos gwaethaf posibl unigol tuag at ddull sy'n:

- yn asesu ystod ehangach o senarios sy'n cynrychioli'r gwahanol risgiau ac ystod pob math o risg;
- yn ystyried atal a lliniaru argyfwng yn ogystal ag ymdrin â'i ganlyniadau;
- yn darparu dadansoddiad llawn o'r ffyrdd y gall effeithiau cyfunol gwahanol risgiau gymhlethu neu waethygu argyfwng;
- yn asesu risgiau hirdymor yn ogystal â risgiau tymor byr ac yn ystyried sut y gallant ryngweithio â'i gilydd;
- yn cynnal asesiad o effaith pob risg ar bobl agored i niwed; a
- yn ystyried gallu a galluoedd y DU

Wrth wneud hynny, dylai llywodraeth y DU a'r gweinyddiaethau datganoledig gynnal asesiadau risg sy'n adlewyrchu'r amgylchiadau a'r nodweddion sy'n benodol i Gymru, Lloegr, yr Alban, Gogledd Iwerddon a'r DU gyfan.

#### **Ymateb**

3.1 Mae Llywodraeth Cymru yn cydnabod pwysigrwydd tystiolaeth a rheolaeth gadarn ar risgiau i gefnogi'r gwaith o flaenoriaethu parodrwydd am argyfwng a galluoedd i ymateb i argyfwng.

3.2 Mae ein dealltwriaeth o risgiau argyfyngau sifil posibl yng Nghymru, boed hynny o beryglon naturiol ac argyfyngau iechyd y cyhoedd i ddamweiniau mawr a bygythiadau maleisus (gan gynnwys y rhai o derfysgaeth, ymosodiadau seiber neu weithgarwch a noddur gan wladwriaethau gelyniaethus) wedi gwella'n sylweddol yn ystod y blynyddoedd diwethaf.

3.3 Yn rhannol mewn ymateb i wersi sy'n deillio o'r pandemig, comisynodd Cabinet Cymru swyddogion yn 2023 i ddatblygu cofrestr risgiau wedi'i theilwra ar gyfer

Cymru, gan symud i ffwrdd o ddibyniaeth ar yr Asesiad Risg Diogelwch Gwladol i greu cofrestr risgiau bwrpasol, sy'n mynd i'r afael â'r nodweddion a'r heriau penodol sy'n unigryw i Gymru.

3.4 Dros y ddwy flynedd ddiwethaf, gwnaed gwaith ar greu cyfres o ddogfennau tystiolaeth risg i ddarparu sylfaen dystiolaeth well ar gyfer risg i ymatebwyr yng Nghymru a Llywodraeth Cymru. Mae'r sylfaen dystiolaeth hon sy'n benodol i Gymru yn darparu:

- Gwybodaeth o ansawdd uwch i godi ymwybyddiaeth a dealltwriaeth gyfunol o risgiau amddiffyn sifil tymor byr, canolig a hirdymor ac i lywio parodrwydd ar gyfer argyfyngau ac ymateb iddynt a gwaith meithrin y gallu i adfer.
- Nodi ac asesu risgiau cydamserol i helpu i lywio parodrwydd a chynllunio ar gyfer rheoli canlyniadau.
- Asesiad o barodrwydd pob un o'r pedwar Fforwm Lleol Cymru Gydnerth yn erbyn y canlyniadau cyffredin a allai godi pe bai risg benodol yn dod i'r amlwg yn y dyfodol, ac asesiadau parodrwydd penodol yn erbyn pob her aflonyddgar ledled y system a nodwyd yn Asesiad Risg Diogelwch Gwladol y DU. Mae'r elfen hon ar y gofrestr risgiau sy'n ymwneud â pharodrwydd yn unigryw o ran asesiadau risg cenedlaethol yn y DU ac yn cyfrannu at ddatblygu ein rhaglen alluoedd.
- Helpu i lywio gwaith Llywodraeth Cymru ar reoli risg a pharodrwydd tra'n cydategu gwaith ymatebwyr brys ar lefel leol drwy eu cefnogi i gyflawni eu hasesiad risg statudol a'u rhwymedigaethau yn achos cynllunio at argyfyngau

3.5 Mae'r gofrestr risgiau bwrpasol yn tynnu ar ddata'r Asesiad Risg Diogelwch Gwladol ond mae gweithio'n uniongyrchol gyda phedwar Fforwm Lleol Cymru Gydnerth wedi ein galluogi i roi gwell ystyriaeth i effaith yr ystod lawn o risgiau ar wahanol gymunedau ledled Cymru, yn ogystal â risgiau penodol i Gymru, nad ydynt wedi'u cynnwys yn yr Asesiad Risg Diogelwch Gwladol. Cafodd y fethodoleg ei chymeradwyo gan Fforwm Cymru Gydnerth ym mis Rhagfyr 2023 yn dilyn ymgynghori agos â Fforymau Lleol Cymru Gydnerth. Mae'r Coleg Cynllunio at Argyfyngau<sup>3</sup> wedi asesu'r gofrestr yn annibynnol, gan ddatgan bod y broses asesu risg yn 'gadarn', a bod y fethodoleg parodrwydd yn 'rhesymegol a phragmatig', sy'n cyflawni 'arferion da ac arweiniol.'

3.6 Dyma'r fersiwn gyntaf o gofrestr risgiau Cymru ac i sicrhau ei bod yn parhau i fod yn broses gadarn a deinamig, bydd angen ei hadolygu a'i diweddarau'n barhaus i adlewyrchu'r dirwedd risg sy'n newid yn barhaus. Byddwn yn parhau i weithio gyda Llywodraeth y DU i ddatblygu prosesau asesu risg ar gyfer Asesiad Risg

---

<sup>3</sup> Mae'r Coleg Cynllunio at Argyfyngau yn cael ei weithredu ar gyfer, ac ar ran Llywodraeth y DU, ac mae'n darparu gwasanaethau hyfforddi, ymarfer a chynghori ym mhob disgyblaeth gwydnwch, ac yn cefnogi datblygiad athrawiaeth, canllawiau a safonau cenedlaethol y DU.



Diogelwch Gwladol y DU i sicrhau y gall ein cofrestr risgiau barhau i fanteisio arno yn y dyfodol a sicrhau cysondeb parhaus.

3.7 Mae cynhyrchion asesu risg newydd Llywodraeth Cymru wedi'u cynllunio'n benodol i gydategu allbynnau Grwpiau Risg Fforymau Lleol Cymru Gydnerth, gan gynnwys gofynion statudol ymatebwyr Categori 1 i ddiweddarau a chynnal Cofrestrau Risgiau Cymunedol, tra'n cefnogi a llywio gwaith Pwyllgor Risg a Pharodrwydd Llywodraeth Cymru.

3.8 Bydd crynodeb cyhoeddus allanol o Gofrestr Risgiau Cymru yn cael ei gyhoeddi ar ddechrau 2025.

#### **Argymhelliad 4: Strategaeth argyfwng sifil system gyfan ar gyfer y DU gyfan.**

Dylai llywodraeth y DU a'r gweinyddiaethau datganoledig gyda'i gilydd gyflwyno strategaeth argyfwng sifil system gyfan ar gyfer y DU gyfan (sy'n cynnwys pandemigau) i atal pob argyfwng a hefyd i leihau, rheoli a lliniaru ei effeithiau. Fel isafswm, dylai'r strategaeth:

- bod yn hyblyg;
- cynnwys adrannau wedi'u neilltuo ar gyfer pob argyfwng sifil system gyfan posibl – er enghraifft, un ar bandemig gydag esboniad clir o rolau a chyfrifoldebau llywodraeth y DU, gweinyddiaethau datganoledig a'u hadrannau/cyfarwyddiaethau yn ogystal ag ymatebwyr lleol;
- ystyried ystod eang o senarios posibl ar gyfer pob math o argyfwng;
- nodi'r materion allweddol a nodi ystod o ymatebion posibl;
- nodi sut y bydd y strategaeth yn cael ei chymhwyso i sicrhau bod unrhyw ymatebion posibl yn gymesur ag amgylchiadau penodol yr argyfwng;
- cynnwys asesiad yn y tymor byr, canolig a hir, yn seiliedig ar foddelu cyhoeddedig, o effeithiau iechyd, cymdeithasol ac economaidd posibl yr argyfwng a'r ymatebion posibl i'r argyfwng ar y boblogaeth ac, yn benodol, ar bobl agored i niwed; a
- cynnwys asesiad o'r seilwaith, y dechnoleg a'r sgiliau sydd eu hangen ar y DU i ymateb yn effeithiol i'r argyfwng a sut y gallai'r anghenion hynny newid ar gyfer gwahanol senarios.

Dylai'r strategaeth fod yn destun ailasesiad sylweddol o leiaf bob tair blynedd i sicrhau ei bod yn gyfredol ac yn effeithiol, gan ymgorffori gwersi a ddysgwyd rhwng ailasesiadau.

#### **Ymateb**

3.9 Mae'r rhan fwyaf o argyfyngau yng Nghymru yn cael eu rheoli ar lefel leol gan y gwasanaethau brys, yr awdurdodau lleol, a sefydliadau ymatebwyr eraill, megis Cyfoeth Naturiol Cymru, Iechyd Cyhoeddus Cymru, cwmnïau dŵr ac ynni a gweithredwyr trafnidiaeth, gyda chydgyssylltu amlasiantaethol a phenderfyniadau'n cael eu gwneud drwy Grwpiau Cydgysylltu Strategol lle bo angen. Er hynny, oherwydd graddfa neu gymhlethdod, efallai y bydd ar rai argyfyngau angen rhywfaint o gydgysylltu neu gymorth, gyda Llywodraeth Cymru a'r DU yn arwain lle bo'n briodol, yn unol â'r setliad datganoli. Mae Cynllun

Ymateb Cymru Gyfan yn nodi'r trefniadau ar gyfer rheoli argyfyngau mawr sy'n effeithio ar sawl rhan neu bob rhan o Gymru. Cafodd y Cynllun ei diweddarau yn 2023 a'i gymeradwyo gan Fforwm Cymru Gydnerth ym mis Rhagfyr 2023.

- 3.10 Mewn achos o argyfwng mawr neu drychinebus, er enghraifft llifogydd eang a sylweddol ledled Cymru, damwain neu aflonyddwch diwydiannol mawr, neu ymosodiad gan derfysgwyr, mae Llywodraeth Cymru yn rhoi strwythurau ymateb strategol ar waith i roi gwybod i'r gweinidogion am y sefyllfa, i gydgyssylltu ymateb Llywodraeth Cymru, rhannu gwybodaeth (gan gynnwys â Llywodraeth y DU, drwy Uned COBR), cofnodi a lledaenu penderfyniadau, a chynghori'r gweinidogion ar unrhyw benderfyniadau lefel uchel y gallai fod angen iddynt eu gwneud i gefnogi ymdrechion ymateb ac adfer.
- 3.11 Yn ogystal, gan gydnabod yr effeithiau ar y sefydliad a'i bartneriaid sy'n deillio o roi Canolfan Cydgysylltu Argyfyngau Cymru ar waith a'r arbedion effeithlonrwydd sydd i'w cael o gydgyssylltu ymateb yn rhithiol drwy wneud y defnydd gorau o offer TG cyfredol, gwnaeth Llywodraeth Cymru ddatblygu a rhoi dull mwy ystwyth a chymesur ar waith yn 2022 i helpu i fodloni galwadau ymateb strategol. Ac yntau'n cael ei adnabod fel "Ymateb Cyntaf", nid yw'r dull hwn newydd hwn yn diystyru'r angen i roi Canolfan Cydgysylltu Argyfyngau Cymru ar waith, a dod â swyddogion ac ymatebwyr y llywodraeth ynghyd mewn un lleoliad pan fo angen. Er hynny, mae'n cydnabod nad yw gweithredu Canolfan Cydgysylltu Argyfyngau Cymru bob amser yn gymesur â lefel yr ymateb y mae ei angen ac nad dyma'r ffordd fwyaf effeithlon o fodloni galwadau ymateb bob amser.
- 3.12 Cefnogir Ymateb Cyntaf gan y Pwyllgor Risg a Pharodrwydd ac i bob pwrpas mae'n cyflwyno mecanwaith ymateb cyflym er mwyn i'r sefydliad ddatblygu strwythurau ymateb parhaus, os oes eu hangen. Mae hyn yn galluogi goruchwyliaeth drawslywodraethol, cyd-ymwybyddiaeth o'r sefyllfa a deall risg, llywodraethiant effeithiol gyda phwyntiau penderfynu clir, tra'n cefnogi parodrwydd am ddigwyddiadau ac ymateb iddynt. Yn dilyn arbrawf llwyddiannus o'r dull gweithredu yn 2022, mae trefniadau Ymateb Cyntaf wedi'u rhoi ar waith sawl gwaith yn ystod y ddwy flynedd ddiwethaf, gan gynnwys, yn fwyaf diweddar, mewn perthynas â Storm Darragh ar ddechrau mis Rhagfyr 2024.
- 3.13 Mae'r dull Ymateb Cyntaf yn cyd-fynd â phrosesau ymateb Llywodraeth y DU, gan gynnwys Hysbysiadau Galw ar gyfer cyfarfodydd COBR i Swyddogion a Gweinidogion, a rheoli gofynion adrodd, megis Darlun Gwybodaeth a Gydabyddir yn Gyffredin i Gymru ac Adroddiadau Sefyllfa, gan sicrhau bod buddiannau Cymru yn cael eu hysbysu, yn gywir ac yn cael eu cynrychioli'n dda.

- 3.14 Mae Ymateb Cyntaf yn rheoli camau gweithredu cydgysylltiedig ar draws Llywodraeth Cymru, a phan fo angen, ar draws partneriaid lleol, cynllunwyr argyfwng ac ymatebwyr Categori 1. Mae cynnal y cysylltiadau hyn yn hwyluso camau gweithredu cynnar doeth ac ymwybyddiaeth ehangach ar draws rhanddeiliaid allweddol, gan gefnogi galwadau cynnar am gyd-gymorth a/neu gefnogaeth gan y llywodraeth.
- 3.15 Mae system wydnwch gref, er hynny, yn ei gwneud yn ofynnol i'r holl bartneriaid a phartion sydd â buddiant gydweithio – gan gynnwys Llywodraeth y DU, yr awdurdodau lleol, gwasanaethau brys a'r sectorau preifat a gwirfoddol a chymunedol. Fel rhan o raglen fframwaith Cymru gydnerth, bydd Llywodraeth Cymru yn ymgymryd â gwaith pellach i nodi'r ffordd orau o wella gwydnwch cymunedol a chymdeithasol, ac i ddeall ac integreiddio hyn yn well mewn gweithgareddau gwydnwch a rheoli argyfyngau.
- 3.16 Mae alinio a'r gallu i ryngweithredu ar draws y DU a'r llywodraethau datganoledig yn gwbl hanfodol i'n gallu i ymateb yn effeithiol i risgiau system gyfan. Er hynny, mae pob llywodraeth yn cytuno y byddai un strategaeth i'r DU gyfan sy'n ymdrin â'r holl is-argymhellion yn anhylaw ac na fyddai'n briodol o gofio trefniadau, cyfrifoldebau ac atebolrwyddau datganoli. Rydym yn cytuno y dylid cynllunio risg ar y cyd, a byddwn yn cydweithio'n agos wrth symud ymlaen.

### **Argymhelliad 5: Data ac ymchwil ar gyfer pandemigau yn y dyfodol**

Dylai llywodraeth y DU, gan weithio gyda'r gweinyddiaethau datganoledig, sefydlu mecanweithiau ar gyfer casglu, dadansoddi, rhannu'n ddiogel a defnyddio data dibynadwy yn amserol er mwyn llywio ymatebion brys, cyn pandemigau yn y dyfodol. Dylid profi systemau data mewn ymarferion pandemig.

Dylai llywodraeth y DU hefyd gomisiynu ystod ehangach o brosiectau ymchwil yn barod i gychwyn os bydd pandemig yn y dyfodol. Gallai'r rhain fod yn astudiaethau 'gaeafgysgu' neu'n astudiaethau presennol sydd wedi'u cynllunio i gael eu haddasu'n gyflym i achos newydd. Dylid annog gwell gweithio gyda phartneriaid rhyngwladol.

Dylai hyn gynnwys prosiectau i:

- deall pa mor gyffredin yw firws newydd;
- mesur effeithiolrwydd ystod o wahanol fesurau iechyd y cyhoedd; a
- nodi pa grwpiau o bobl agored i niwed sy'n cael eu taro galetaf gan y pandemig a pham.

## **Ymateb**

### ***Mecanweithiau ar gyfer casglu, dadansoddi, rhannu a defnyddio data dibynadwy yn amserol ar gyfer llywio ymatebion brys***

3.17 Yng Nghymru mae amrywiaeth o waith ar ddatblygu mynediad at ddata dibynadwy ar gyfer argyfyngau sifil gan gynnwys pandemigau yn mynd rhagddo. Mae hyn yn cynnwys gwella sut y mae data'n cael ei gasglu, ei ddadansoddi a'i rhannu mewn ymateb i argyfyngau gweithredol ac argyfyngau mewn pandemig. Mae gwaith i'w gwblhau o hyd o gofio'r cymhlethdod a'r gallu i newid, yn enwedig ar systemau digidol sy'n gallu rheoli data ar raddfa eang a'i rhannu'n ddiogel ar draws sefydliadau'r sector cyhoeddus. Mae Llywodraeth Cymru wrthi'n gweithio ar hyn ar draws systemau allweddol. Mae angen gwaith ac ymgysylltu pellach hefyd ar lefel Llywodraeth y DU i ymgysylltu'n weithredol â'r gymuned ddigidol, data a dadansoddi yn y llywodraethau datganoledig ar eu cynlluniau ar gyfer gwella'r gallu i ryngweithredu ar draws y DU.

3.18 Gwers allweddol a ddysgwyd o'r pandemig oedd pwysigrwydd data neu wylidwriaeth i ddeall epidemioleg pathogenau, cyflwyno mesurau ymyrryd ac ystyried yr effaith yn arbennig ar y rhai mwyaf agored i niwed yn ein cymunedau. Mae Llywodraeth Cymru wedi darparu cyllid parhaus i lechyd Cyhoeddus Cymru i wella gwylidwriaeth feirolegol ar gyfer salwch anadlol aciwt gan gynnwys rhoi gwylidwriaeth sentinel ar waith mewn fferyllfeydd i gefnogi data a mewnwelediadau mwy dibynadwy ym maes gwylidwriaeth. Rydym hefyd yn datblygu dull 'lechyd Cyfunol' o gadw gwylidwriaeth i gynorthwyo ein parodrwydd ar gyfer llwybrau trosglwyddo eraill. Mae hyn yn cynnwys parhau i ymchwilio i gadw golwg ar ddŵr gwastraff. Bydd panel rhanddeiliaid gwylidwriaeth a sefydlwyd yn ddiweddar o fewn lechyd Cyhoeddus Cymru, gyda chynrychiolaeth o'r byrddau iechyd, yr awdurdodau lleol, a Llywodraeth Cymru, yn helpu i gyfarwyddo gallu gwylidwriaeth ar gyfer cynllunio parodrwydd yn y dyfodol.

3.19 Mae gwaith pellach wedi'i wneud i wella cofnodi, ansawdd a lledaenu data yn ein system iechyd mewn modd amserol sydd hefyd yn cefnogi parodrwydd.

- Mae Set Ddata Gofal Brys Cymru newydd wedi'i datblygu i gasglu'n well y galwadau ar ganolfannau gofal brys yng Nghymru sy'n cefnogi ymateb i argyfyngau sifil ac argyfyngau pandemig. Mae'r set ddata newydd yn cael ei rhoi ar waith ledled Cymru ar hyn o bryd yn dilyn cyhoeddi safonau data newydd ym mis Awst 2024.
- Arweiniodd lechyd Cyhoeddus Cymru ymarfer manwl i nodi anghenion defnyddwyr ar gyfer diogelu iechyd ledled Cymru ynghylch disodli llwyfannau diogelu iechyd TARIAN a Rheoli Cysylltiadau Cwsmeriaid. Mae'r gwaith hwn wedi ymgysylltu â phartneriaid systemau a phartneriaid rhyngwladol yn ogystal â dinasyddion. Nod y Rhaglen Ddigidol Diogelu Iechyd yw sefydlu gwasanaeth gwydn o ansawdd uchel ac o fri rhyngwladol a fydd yn sicrhau bod data'n cael ei gasglu, ei ddadansoddi a'i rannu yn ystod cyfnodau o sefydlogrwydd ac argyfwng mewn modd effeithiol ac amserol – gan gynnwys y gallu i gynyddu trefniadau olrhain cysylltiadau. Bydd y gwasanaeth newydd hwn yn darparu'r mecanweithiau i rannu data diogelu iechyd ag asiantaethau eraill. Mae'r rhaglen mewn cyfnod alffa ar hyn o bryd.
- Mae'r banc data Cyswllt Gwybodaeth Ddienw Diogel (SAIL), a gynhelir gan Brifysgol Abertawe, yn darparu seilwaith i alluogi cysylltu setiau data, yn ddiogel ac yn ddiennw, o bob rhan o GIG Cymru a ffynonellau eraill. Roedd SAIL yn caniatáu i Lywodraeth Cymru, y GIG ac ymchwilwyr ddefnyddio data yn gyflym i ddeall effaith y pandemig ar boblogaeth Cymru. Mae Llywodraeth Cymru'n parhau i ariannu SAIL yn rhannol drwy Ymchwil Iechyd a Gofal Cymru ac ochr yn ochr â'r bartneriaeth Ymchwil Data Gweinyddol Cymru bydd yn parhau i gynyddu ei mynediad at wahanol setiau data gweinyddol ac yn

meithrin gallu i helpu'r llywodraeth i ddeall ei phoblogaeth wrth baratoi ar gyfer argyfyngau pandemig ac ymateb iddynt.

- Mae rhaglen waith sylweddol yn cael ei chynnal i drosglwyddo System Imiwneiddio Cymru, a ddatblygwyd yn ystod pandemig Covid-19, yn system graidd i gefnogi rhaglenni brechu presennol a newydd. Bydd hyn yn arwain at ddata brechu mwy cywir, manwl ac amserol yng Nghymru.
- Mae Iechyd Cyhoeddus Cymru wrthi'n treialu'r Llwyfan Data a Dadansoddi Cenedlaethol, elfen o'r Rhaglen Adnoddau Data Cenedlaethol dan arweiniad Iechyd a Gofal Digidol Cymru. Bydd hyn yn cynyddu'n sylweddol gapasiti Cymru i storio a dadansoddi llawer iawn o ddata ac i gael mynediad at ddata a gedwir gan Iechyd a Gofal Digidol Cymru a'r byrddau Iechyd drwy'r Ystorfa Data Gofal. Rhagwelir y bydd setiau data a dadansoddi craidd ar y Llwyfan Data a Dadansoddi Cenedlaethol ar waith erbyn y gwanwyn 2026.
- Fel rhan o waith ehangach i wella cydweithredu digidol rhwng Llywodraeth Cymru a chyrff cyhoeddus, mae Llywodraeth Cymru wedi gwella ein gallu i roi mynediad uniongyrchol i swyddogion at ddangosfyrddau'r GIG yn rheolaidd ac os bydd argyfwng. Roedd hyn wedi'i nodi fel rhwystr rhag rhannu gwybodaeth yn ystod pandemig Covid-19.

3.20 O ganlyniad i'r pandemig, yn 2022 sefydlodd Llywodraeth Cymru'r Unedau Tystiolaeth Cydraddoldeb, Hil ac Anabledd yn dilyn adroddiadau ar wahaniaethau mewn canlyniadau ar gyfer gwahanol grwpiau ethnig a phobl anabl o Covid-19. Mae'r unedau arbenigol hyn yn darparu capasiti ar gyfer mwy o ffocws ar gydraddoldeb mewn data, ymchwil a dadansoddi. Mae nifer o welliannau i gasglu a dadansoddi data wedi'u gweithredu ar draws y GIG a'r llywodraeth mewn ymateb, er enghraifft datblygu Safon Cydraddoldeb Hil y Gweithlu ar gyfer Iechyd a Gofal Cymdeithasol, cofnodi ethnigrwydd ar gofnodion marwolaeth a'r gallu i gysylltu data'r cyfrifiad â chofnodion eraill i'w dadansoddi.

3.21 O ran dadansoddi data, mae Llywodraeth Cymru wedi parhau i wella ei gallu i ymateb i bandemigau. Mae'r Gell Cyngor Technegol, a sefydlwyd yn ystod pandemig Covid-19, wedi cael ei thro'i'n Is-adran barhaol o fewn y Grŵp Iechyd, Gofal Cymdeithasol a'r Blynyddoedd Cynnar. Sefydlwyd Grŵp Modelu Polisi Cymru i gydgyssylltu adnoddau modelu yn well o bob rhan o'r GIG yng Nghymru ac yn y byd academiaidd, ac i greu a chynnal perthnasoedd cryf â phartneriaid a fyddai'n hanfodol wrth ymateb i bandemig posibl yn y dyfodol. Mae cynllun ar sut i sicrhau gwydnwch hirdymor ar gyfer modelu clefydau trosglwyddadwy mewn cyd-destun Cymreig yn cael ei ddatblygu ar hyn o bryd ynghyd â rhaglen weithredol i gynyddu gallu mewnol.

3.22 Bydd Llywodraeth Cymru yn cydweithio'n agos â rhanddeiliaid i gasglu rhagor o fanylion am y rhwystrau o ran rhannu data yn amserol ac yn effeithiol, yn lleol

ac yn genedlaethol, mewn perthynas ag argyfyngau pandemig. Rydym yn cydnabod pwysigrwydd rhannu data a gwybodaeth dwy ffordd â llywodraethau datganoledig eraill, Llywodraeth y DU a llywodraeth leol ac mae angen rhagor o waith yn y maes hwn. Rydym yn mynychu ac yn cyfrannu at gyfarfodydd y Grŵp Cynghori Ffliw Pandemig Gwyddonol ar Fodelu a'r Grŵp Cynghori Gwyddonol ar Argyfyngau. Er hynny, byddai mwy o eglurhad ar aelodaeth a rolau gwahanol fynychwyr gan Lywodraeth Cymru yn helpu i roi mwy o eglurhad. Mae'n hanfodol cytuno ar reolau ymgysylltu ynghylch mynediad at dystiolaeth a gwybodaeth sy'n cael eu hystyried gan y Grŵp Cynghori Gwyddonol ar Argyfyngau ledled y DU ar ddechrau pandemig neu unrhyw argyfwng arall, er mwyn lleihau'r risg o rwystrau i rannu gwybodaeth oherwydd diffyg eglurder ar rolau neu fanylion diogelwch.

3.23 Mae Llywodraeth Cymru yn sefydlu tîm data a thystiolaeth o fewn yr Is-adran Diogelwch Gwladol a Gwydnwch a fydd yn ymgorffori'r defnydd o ddata mewn ymatebion i argyfyngau yn y dyfodol, gan gynnwys unrhyw bandemig yn y dyfodol. Mae hyn yn cynnwys mapio data a gofynion tystiolaeth yn erbyn risgiau er mwyn sefydlu piblinellau data ymhell cyn argyfwng. Bydd y cyfrifoldebau hefyd yn cynnwys trefniadau ar gyfer capasiti ymchwydd ar gyfer dadansoddwyr os bydd argyfwng sifil neu bandemig.

3.24 Mae Canolfan Sefyllfaoedd Genedlaethol Swyddfa Cabinet y DU wedi ceisio sefydlu dull, mecanwaith a chwmpas ar gyfer rhannu data lefel uchel rhwng Llywodraeth y DU a'r llywodraethau datganoledig i wella ymwybyddiaeth gyflym o sefyllfaoedd yn ystod parodrwydd ac ymateb i argyfwng, gan wella gwydnwch a chanlyniadau argyfwng. Mae'r Ganolfan Sefyllfaoedd Genedlaethol hefyd wedi creu rhwydwaith Swyddogion Cyswllt Data Argyfwng i ddod o hyd i lwybrau data, sy'n cynnwys cynrychiolwyr o bob adran ganolog o'r llywodraeth a'r gwledydd datganoledig i hwyluso hyn. Bydd y tîm data a thystiolaeth y cyfeirir ato uchod yn datblygu'r berthynas ymhellach â'r Ganolfan Sefyllfaoedd Genedlaethol a'r rhwydwaith Swyddogion Cyswllt Data Argyfwng i sicrhau llif data dwyffordd effeithiol a chydgysylltiedig rhwng llywodraethau.

3.25 Er gwaethaf y cynnydd cadarnhaol a wnaed gan Lywodraeth y DU a'r llywodraethau datganoledig yn ystod y pandemig wrth ddatblygu cytundebau rhannu data yn gyflym ac yn fwy diweddar drwy'r Ganolfan Sefyllfaoedd Genedlaethol, mae angen cynnydd pellach i sicrhau system sy'n deg i bob gwlad ac sy'n rhannu'r data cywir er mwyn gallu gwneud penderfyniadau cyflym mewn argyfwng pandemig. Byddem yn croesawu ystyriaeth barhaus o'r potensial i Ddeddf yr Economi Ddigidol a deddfwriaeth arall sicrhau bod fframwaith cyfreithiol clir ar gyfer rhannu data ledled y DU a chyda chyrrff cyhoeddus eraill i gefnogi parodrwydd ac ymateb.



- 3.26 Pan fydd atebion neu newidiadau i rannu data, dadansoddi neu ddelweddu yn cael eu datblygu ar fyrder gan Lywodraeth y DU heb ystyriaeth ac ymgysylltiad priodol â'r llywodraethau datganoledig, gall hyn achosi heriau wrth eu mabwysiadu. Mae mynediad at ddangosfyrddau a data wedi'i dadansoddi ledled y DU yn parhau i fod yn gymhleth, gan fod gwahanol wledydd a gwahanol adrannau'r llywodraeth yn gweithredu systemau cyfrifiadurol ar wahân a chan fod ganddynt gyfrifoldebau unigol mewn deddfwriaeth diogelu data ac amrywiadau o ran eu parodrwydd i dderbyn risg. Byddem yn croesawu ymgysylltiad mwy gweithredol drwy ein cymunedau digidol, data, technoleg a dadansoddi ar lefel y DU i sicrhau bod unrhyw wahaniaethau a dealltwriaeth yn cael eu deall, fel bod y datrysiadau sy'n cael eu datblygu yn gweithio ar bob lefel.
- 3.27 Dylai Llywodraeth y DU hefyd gomisiynu ystod ehangach o brosiectau ymchwil sy'n barod i ddechrau os bydd pandemig yn y dyfodol.
- 3.28 Mae'r gwaith a wnaed yn ystod pandemig Covid-19, lle'r oedd Llywodraeth Cymru yn gweithio gyda'r Sefydliad Cenedlaethol dros Ymchwil Iechyd a Gofal ac Ymchwil ac Arloesi y DU i gefnogi rhaglenni ariannu ledled y DU wedi cael ei adeiladu drwy sefydlu fframwaith ymchwil parodrwydd ar gyfer pandemig gan Lywodraeth y DU.
- 3.29 Mae'r fframwaith yn ceisio sicrhau bod seilwaith a chapasiti ymchwil ar waith i ymateb yn well i'r anghenion tystiolaeth yn ystod argyfwng pandemig. Mae Llywodraeth Cymru yn aelod o'r Grŵp Ymchwil Parodrwydd ar gyfer Pandemig, sy'n goruchwyllo'r prosesau a chomisiynu drwy'r fframwaith.
- 3.30 Yng Nghymru, mae Iechyd Cyhoeddus Cymru wedi sefydlu uned gwyddorau ymddygiadol i ddatblygu arbenigedd mewn ymyriadau i atal a rheoli clefydau trosglwyddadwy, yn ogystal ag ymuno â phrosiectau ymchwil pandemig ledled y DU, e.e. SIREN (astudiaeth werthuso imiwnedd ac ailheintio SARS-CoV-2), a threialon datblygu brechlynnau. Trwy Brif Gynghorydd Gwyddonol Cymru a'r proffesiwn ymchwil gymdeithasol, mae Llywodraeth Cymru hefyd yn weithgar yn y grŵp llywio trawslywodraethol newydd ar gyfer Gwyddor Gymdeithasol ac Ymddygiadol ar gyfer Argyfyngau a sefydlwyd gan Syr Ian Diamond a Syr Patrick Vallance yn 2022.
- 3.31 Yn ystod pandemig Covid-19, sefydlodd Llywodraeth Cymru Ganolfan Dystiolaeth Covid-19 Cymru i ymgymryd â synthesis tystiolaeth ac ymchwil sylfaenol gyflym gan fynd i'r afael â materion o bwysigrwydd penodol a brys i bolisi ac ymarfer yng Nghymru. Cyhoeddwyd gwerthusiad o brosesau defnyddio gwybodaeth Canolfan Dystiolaeth Covid-19 Cymru, ei heffaith ehangach a'r gwersi a ddysgwyd. Mewn ymateb i'w heffeithiolrwydd, mae'r ganolfan wedi cael ei hailgomisiynu ers hynny yn Ganolfan Dystiolaeth Ymchwil Iechyd a Gofal

Cymru, gyda chylch gwaith iechyd, gofal cymdeithasol ac iechyd cyhoeddus eang. Gellid aildrefnu capasiti'r Ganolfan Dystiolaeth hon ar adegau o bandemig neu argyfyngau cenedlaethol yn y dyfodol yn ôl yr angen.

#### 4. Atebolrwydd, gwersi a ddysgwyd a heriau

##### **Argymhelliad 6: Ymarfer ymateb pandemig rheolaidd ledled y DU**

Dylai llywodraeth y DU a'r gweinyddiaethau datganoledig gyda'i gilydd gynnal ymarfer ymateb pandemig ledled y DU o leiaf bob tair blynedd.

Dylai'r ymarfer:

- profi'r ymateb trawslywodraethol, cenedlaethol a lleol ledled y DU i bandemig ar bob cam, o'r achosion cychwynnol i donnau lluosog dros nifer o flynyddoedd;
- cynnwys ystod eang o'r rhai sy'n ymwneud â pharodrwydd ac ymateb i bandemig; a
- ystyried sut y bydd ystod eang o bobl agored i niwed yn cael eu helpu os bydd pandemig.

#### **Ymateb**

4.1 Mae Llywodraeth Cymru wedi cydnabod ers tro byd fod hyfforddiant ac ymarfer yn elfen hanfodol ar gynllunio effeithiol at argyfyngau ac ymateb i ddigwyddiadau mawr. Rydym yn cytuno y dylai ymarferion a raglennir yn rheolaidd ym maes parodrwydd ar gyfer pandemig gael eu profi, heb ddadflaenoriaethu risgiau trychinebus eraill y mae angen eu profi hefyd.

4.2 Rydym ni, ochr yn ochr â llywodraethau eraill y DU, yn derbyn y dylai risgiau trychinebus gael eu profi ar lefelau cenedlaethol a lleol trwy ymarferion ymateb ar draws holl risgiau trychinebus y DU trwy Raglen Ymarfer Genedlaethol sy'n sefydlu ymarferion Haen 1 blynyddol.

4.3 Ar hyn o bryd, mae cynllunio ar y gweill ar gyfer ymarfer pandemig lefel genedlaethol Haen 1 y DU a gynhelir yn hydref 2025, gyda'r nod lefel uchel o "asesu elfennau sylweddol ar barodrwydd, galluoedd a threfniadau ymateb y DU yng nghyd-destun pandemig sy'n deillio o glefyd heintus newydd".

4.4 Mae Llywodraeth Cymru yn ymgysylltu'n llawn â'r ymarfer Haen 1 hwn ac yn ymgysylltu â phartneriaid o'r gwledydd eraill ar gynllunio ochr yn ochr â'n hymatebwyr lleol. Rydym yn sefydlu Grŵp Cydgysylltu Cymru i oruchwylio gwaith

cynllunio a chyfranogi yng Nghymru, a fydd â chynrychiolaeth o blith yr holl sefydliadau allweddol sy'n rhan o'r ymarfer. Bydd hyn hefyd yn cynnwys y trydydd sector i sicrhau bod yr ymarfer yn ystyried sut y bydd ystod eang o bobl agored i niwed yn cael eu helpu os bydd pandemig.

4.5 Rydym hefyd yn cydnabod y bydd ymarferion rheolaidd ar lefel Cymru ac ar lefel leol yn dal yn elfen graidd ar ein gwaith paratoi ochr yn ochr â'r ymarferion Haen 1. Bydd hyn yn cynnwys ymarferion pen bwrdd i gefnogi a phrofi ein cynlluniau parodrwydd ar draws risgiau a nodwyd. Ers y pandemig, mae lechyd Cyhoeddus Cymru wedi arwain ar ddau ymarfer bwrdd gwaith. Roedd y cyntaf ym mis Mawrth 2023 i brofi'r cynllun rheoli diwygiedig ar gyfer brigiadau o glefydau trosglwyddadwy ac roedd y diweddaraf yn canolbwyntio ar y trefniadau ar gyfer Clefyd Heintus â Chanlyniadau Pellgyrhaeddol fel rhan o'r gwaith paratoi ar gyfer brech M.

4.6 Lle bo'n briodol, fel cam pellach yn y dyfodol, rydym yn ystyried defnyddio pwerau a roddwyd i Weinidogion Cymru yn 2018 i wneud disgwyliadau clir gweinidogion mewn perthynas ag arfer; er enghraifft, drwy gyhoeddi canllawiau statudol ac a fyddai rheoliadau'n briodol, yn enwedig lle y bydd hyn yn gwella'r eglurder cyfreithiol i'r gymuned ymatebwyr brys.

## **Argymhelliad 7: Cyhoeddi canfyddiadau a gwersi o ymarferion argyfwng sifil**

Ar gyfer pob ymarfer brys sifil, dylai llywodraethau'r DU, yr Alban, Cymru a Gogledd Iwerddon yr un (oni bai bod rhesymau diogelwch cenedlaethol dros beidio â gwneud hynny):

- cyhoeddi adroddiad ymarfer sy'n crynhoi'r canfyddiadau, y gwersi a'r argymhellion, o fewn tri mis i ddiwedd yr ymarfer;
- cyhoeddi cynllun gweithredu yn nodi'r camau penodol a fydd yn cael eu cymryd mewn ymateb i ganfyddiadau'r adroddiad, a chan ba endid, o fewn chwe mis i ddiwedd yr ymarfer; a
- cadw adroddiadau ymarfer corff, cynlluniau gweithredu, a chynlluniau a chanllawiau brys o bob rhan o'r DU mewn un archif ar-lein ar gyfer y DU gyfan, sy'n hygyrch i bawb sy'n ymwneud â pharodwydd, gwydnwch ac ymateb brys.

### **Ymateb:**

4.7 Rydym yn cydnabod pwysigrwydd dysgu a rhannu gwersi o ymarferion argyfwng sifil. Un o brif flaenoriaethau Llywodraeth Cymru yw dysgu'r gwersi o ymarferion ac argyfyngau, a'n helpu ni, a'r gymuned ymatebwyr, i baratoi ar gyfer digwyddiadau yn y dyfodol. Mae hefyd yn bwysig dysgu o gamgymeriadau'r gorffennol.

4.8 Er mwyn ein helpu i weithredu gwersi a nodir o ymchwiliadau, ymarferion a digwyddiadau, rydym yn datblygu system newydd ar gyfer rheoli gwersi, a fydd yn ein galluogi i flaenoriaethu, cydgysylltu a monitro'n well wrth weithredu gwersi. Drwy gyflwyno'r system reoli newydd hon, ein nod yw cau'r ddolen rhwng nodi gwersi a chyflawni gwelliannau cadarnhaol, parhaol mewn arferion.

4.9 Mae'r system reoli newydd hon hefyd yn helpu i nodi a blaenoriaethu meysydd ar gyfer gwella galluoedd, a sbarduno gwelliant parhaus yn y ffordd yr ydym yn asesu argyfyngau, yn paratoi ar eu cyfer ac yn ymateb iddynt.

4.10 Rydym hefyd yn ymgysylltu â llawer o'n partneriaid allweddol, gan gynnwys lechyd Cyhoeddus Cymru, sydd hefyd wedi nodi manteision dull cyson o reoli gwersi o fewn eu sefydliadau.

4.11 Rydym hefyd yn defnyddio Resilience Direct fel ffordd ddiogel o rannu gwybodaeth gyda'r gymuned ymatebwyr yng Nghymru.

4.12 Rydym wrthi'n cymryd rhan mewn trafodaethau ar ymarferion drwy Fwrdd Cynghori Llywodraeth y DU ar Hyfforddi ac Ymarfer, sy'n darparu mynediad at ddatblygiadau o fewn Rhaglen Ymarfer Genedlaethol Llywodraeth y DU, gan gynnwys ymarferion Haen 1.

4.13 Rydym yn derbyn, ar gyfer ymarferion argyfwng sifil haen 1, y dylai Llywodraeth Cymru gyhoeddi canfyddiadau a gwersi o ymarferion (ac eithrio pan fo rhesymau diogelwch dilys neu resymau dilys o ran diogelwch y cyhoedd dros beidio â gwneud hynny).

### **Argymhelliad 8: Adroddiadau cyhoeddedig ar barodrzydd a gwydnwch system gyfan ar gyfer argyfyngau sifil**

Dylai llywodraethau'r DU, yr Alban, Cymru a Gogledd Iwerddon ill dau gynhyrchu a chyhoeddi adroddiadau i'w deddfwrfeydd eu hunain o leiaf bob tair blynedd ar barodrzydd a gwydnwch system gyfan ar gyfer argyfwng sifil. Dylai'r adroddiadau gynnwys o leiaf:

- mae'r risgiau y mae pob llywodraeth wedi'u nodi yn debygol o arwain at argyfyngau sifil system gyfan;
- yr argymhellion a wnaed i bob llywodraeth i liniaru'r risgiau hynny, ac a yw'r argymhellion hyn wedi'u derbyn neu eu gwrthod;
- dadansoddiad cost a budd yn nodi costau economaidd a chymdeithasol derbyn y risgiau yn hytrach na chymryd camau i liniaru'r risgiau;
- pwy all fod yn agored i'r risgiau a pha gamau sy'n cael eu cymryd i liniaru'r risgiau hynny;
- cynllun yn nodi'r amserlenni ar gyfer gweithredu'r argymhellion a dderbyniwyd; a
- diweddariad ar y cynnydd a wnaed ar weithredu argymhellion a dderbyniwyd yn flaenorol.

#### **Ymateb:**

4.14 Wrth wraidd egwyddorion ein Fframwaith Cymru Gydnerth y mae'r angen am dryloywder ac atebolrwydd gwell mewn perthynas â pharodrzydd ar gyfer argyfyngau ac mae Llywodraeth Cymru yn derbyn yr angen i roi'r wybodaeth ddiweddaraf yn rheolaidd i'r Senedd.

4.15 O dan Fframwaith Cymru Gydnerth, rydym wedi ymrwymo i roi i'r Senedd yr wybodaeth ddiweddaraf am ein gwaith yn rheolaidd, adroddiad cynnydd ar yr hyn a gyflawnir ac amlinelliad o'r heriau allweddol y mae Cymru'n eu hwynebu.

4.16 Bydd ein sylfaen dystiolaeth newydd ar gyfer risg o gymorth wrth lunio'r adroddiad drwy ddarparu gwybodaeth am y risgiau allweddol y mae Cymru'n eu hwynebu, yn enwedig y rhai sy'n debygol o arwain at argyfyngau sifil system gyfan.

4.17 Er mwyn mynd i'r afael â'r argymhelliad hwn yn llawn, byddwn yn parhau i weithio ar draws Llywodraeth Cymru a chyda phartneriaid eraill i bennu'n llawn

sut a phryd y dylid darparu adroddiadau i'r Senedd ar barodrwydd a gwydnwch ar gyfer argyfyngau sifil system gyfan.

4.18 Yn ogystal, er mwyn rhoi tryloywder gwell i'r cyhoedd, byddwn yn cyhoeddi crynodeb o'r risgiau y mae Cymru'n eu hwynebu yn gynnar yn 2025, a fydd yn cyd-fynd â chofrestrau risg cymunedol sydd eisoes yn bodoli ar gyfer Cymru.



### **Argymhelliad 9: Defnydd rheolaidd o dimau coch**

Dylai Llywodraethau'r DU, yr Alban, Cymru a Gogledd Iwerddon ill dau gyflwyno'r defnydd o dimau coch yn y Gwasanaeth Sifil i graffu ar yr egwyddorion, y dystiolaeth, y polisiau a'r cyngor sy'n ymwneud â pharodrwydd ar gyfer argyfyngau sifil system gyfan a'u gallu i wrthsefyll. Dylid dod â'r timau coch i mewn o'r tu allan i'r llywodraeth a'r Gwasanaeth Sifil.

#### **Ymateb:**

- 4.19 Rydym yn cytuno â'r egwyddor ac yn croesawu'r safbwynt y dylai fod mwy o graffu a herio allanol ar gyfer yr agenda gwydnwch a byddwn yn parhau i ddatblygu'r ymagwedd honno.
- 4.20 Mae Llywodraeth Cymru yn defnyddio dull 'cyfaill beirniadol' yn rheolaidd i brofi, mireinio a helpu i lunio ein gwaith polisi a'n gwaith cyflawni mewn perthynas â rheoli risg a chynhyrchion polisi. Yn ogystal, rydym yn comisiynu arbenigwyr annibynnol i sicrhau ansawdd ein gwaith a'n rhaglen ymarfer. Er enghraifft, mae'r Coleg Cynllunio at Argyfyngau wedi'i gomisiynu i asesu'n annibynnol y fethodoleg a'r data a nodir yng Nghofrestr risgiau a Pharodrwydd Cymru yr ydym wedi'i llunio ar y cyd â phedwar grŵp risg Fforymau Lleol Cymru Gydnerth. Ymhellach, yn 2024 gwnaethom sefydlu grŵp newydd, y Grŵp Cynghori ar Seibergadernid, sy'n cynnwys arbenigwyr seiberddiogelwch, o bob rhan o'r DU ac yn annibynnol ar Lywodraeth Cymru, i helpu i lunio ein rhaglen bolisi a'n rhaglen gyflawni a'n cyngor i'r Prif Weinidog ar yr agenda hon. Bydd Llywodraeth Cymru yn parhau i herio ein polisiau a'n rhaglenni gwydnwch yn annibynnol, ac yn parhau i helpu i'w llunio.
- 4.21 Bydd ein camau gweithredu a amlinellir mewn ymateb i argymhellion 8 a 9 yn cynyddu'r craffu ar weithredoedd a chynlluniau Llywodraeth Cymru. Bydd mwy o gyngor arbenigol annibynnol ar gael a fydd yn cynghori Gweinidogion, y rhai sy'n gwneud penderfyniadau a llunwyr polisi gan gyfrannu at barodrwydd cryfach ar gyfer argyfyngau.
- 4.22 Mae'r strwythurau sydd ar waith yng Nghymru yn aml yn mynd y tu hwnt i ymgynghori â'r sector gwirfoddol a chymunedol ac yn arwain at gydgynhyrchu fel y gwelsom yn ystod pandemig Covid-19.

### **Argymhelliad 10: Corff statudol annibynnol ar gyfer y DU gyfan ar gyfer parodrwydd a gwydnwch system gyfan ar gyfer argyfyngau sifil**

Dylai llywodraeth y DU, mewn ymgynghoriad â'r gweinyddiaethau datganoledig, greu corff annibynnol statudol ar gyfer parodrwydd a gwydnwch system gyfan ar gyfer argyfyngau sifil.

Dylai'r corff newydd gael cyfrifoldeb am:

- darparu cyngor annibynnol, strategol i lywodraeth y DU a'r gweinyddiaethau datganoledig ar eu cynllunio ar gyfer argyfyngau sifil system gyfan, eu parodrwydd ar eu cyfer a meithrin cydnerthedd iddynt;
- ymgynghori â'r sector gwirfoddol, cymunedol a menter gymdeithasol ar lefel genedlaethol a lleol a chyfarwyddwyr iechyd y cyhoedd ar amddiffyn pobl agored i niwed mewn argyfyngau sifil system gyfan;
- asesu cyflwr y cynllunio ar gyfer argyfyngau sifil system gyfan ledled y DU, a'u parodrwydd ar eu cyfer a'u gwydnwch; a
- gwneud argymhellion ar y capasiti a'r galluoedd y bydd eu hangen i baratoi ar gyfer argyfyngau sifil system gyfan a meithrin cydnerthedd iddynt.

Fel mesur interim, dylid sefydlu'r corff newydd ar sail anstatudol o fewn 12 mis i'r Adroddiad hwn, fel y gall ddechrau ar ei waith cyn i ddeddfwriaeth gael ei phasio.

#### **Ymateb:**

4.23 Rydym yn cytuno y byddai craffu, herio a sicrwydd allanol o fudd i helpu i gryfhau gwydnwch Cymru a sicrhau canlyniadau parodrwydd ac ymateb. Yn benodol, rydym yn croesawu'r argymhelliad bod cyngor annibynnol a strategol yn cael ei ddarparu i Lywodraeth y DU a'r llywodraethau datganoledig ar eu cynlluniau a'u parodrwydd ar gyfer argyfyngau sifil system gyfan ac ar feithrin eu gwydnwch rhagddynt.

4.24 Mae Llywodraeth y DU yn ymrwymo i newid o hunanasesu i gyngor strategol annibynnol ystyrion ac i weithio gyda'r llywodraethau datganoledig i gyd-ddylunio swyddogaeth annibynnol newydd a fydd yn cyflawni argymhelliad yr Ymchwiliad ac yn darparu model ar gyfer cyngor a chraffu allanol ychwanegol.

4.25 Mae Llywodraeth Cymru yn awyddus i weithio ymhellach gyda Llywodraeth y DU i ddatblygu'r swyddogaeth honno. Er mwyn sicrhau bod y model yn gwasanaethu buddiannau'r DU gyfan ac yn parchu'r setliadau datganoli, mae'n hanfodol bod y rhai sy'n cynnig cyngor i'r llywodraethau o fewn y DU yn hyddysg

yn yr agenda datganoli. Bydd angen i'r cynrychiolwyr ddeall nid yn unig y dirwedd risg a pharodrwydd, ond hefyd y cyd-destun cyfansoddiadol y mae ymateb ar sail y DU gyfan yn cael ei gydgysylltu ynddo.

<b>Cam Gweithredu</b>	<b>Erbyn pryd</b>	<b>Sylw</b>
<b>Argymhelliad 1</b>		
Sefydlu Pwyllgor Risg a Pharodrzydd (RPCO)	Ebrill 2024	Gweithredol
Sefydlu Gweithgor Uwch-swyddogion RPCO	Ebrill 2024	Gweithredol
Cytuno ar ddull o gyflwyno eitemau pwrpasol gerbron Cabinet Cymru ar wydnwch a pharodrzydd (gwnaeth y Cabinet ystyried 3 eitem benodol yn ystod 2024)	haf 2024	Cytuno
Adolygu trefniadau RPCO	Ebrill 2025	
<b>Argymhelliad 3</b>		
Comisiynu datblygu cofrestr risgiau bwrpasol ar gyfer Cymru	hydref 2021	
Penodi Prif Gynghorydd Risg	Mawrth 2022	
Cyfres o gynhyrchion asesu risg a rheoli risg newydd yn canolbwyntio ar sganio'r gorwel a pharodrzydd at y gaeaf wedi'i datblygu a'i chyhoeddi gan Lywodraeth Cymru	rhwng hydref 2022 a hydref 2023 ac yn barhaus	Ar waith ac yn cael ei dosbarthu'n rheolaidd i'r gymuned ymatebwyr.
Cwblhau canllawiau rheoli risg ar gyfer Cymru i gefnogi cyflawni swyddogaethau asesu risg ymatebwyr Categori 1	gwanwyn 2024	
Sichau ansawdd yn annibynnol ar gyfer methodoleg ac asesiadau risg	hydref 2024	
Cwblhau cofrestr risgiau Cymru	Tachwedd 2024	
Cyhoeddi crynodeb risg cyhoeddus	yn gynnar yn 2025	
Adolygu ac adnewyddu risgiau tymor byr	Mawrth a Hydref 2025	
Adolygu a diweddarau risgiau hirdymor	o hydref 2024 ymlaen yn barhaus	
<b>Argymhelliad 4</b>		

Symleiddio strwythurau ymateb Llywodraeth Cymru (gan gynnwys "Ymateb Cyntaf")	gwanwyn 2022	
Adolygiad o drefniadau argyfyngau sifil posibl wedi'i gomisiynu gan Lywodraeth Cymru	Mawrth 2023	
Cwblhau'r gwaith o ddiwygio'r Cynllun Ymateb Cymru Gyfan	Rhagfyr 2023	
Cwblhau Cam 1 o lywodraethiant gwydnwch Cymru	Medi 2024	
Cwblhau Cam 2 o lywodraethiant gwydnwch Cymru	Mawrth 2025	
Dechrau trefniadau llywodraethu allanol newydd	Mai 2025	
<b>Argymhelliad 5</b>		
Set Ddata Gofal Argyfwng Cymru	hydref 2026	
Cyflwyno system reoli newydd ar gyfer diogelu iechyd yn lle TARIAN	gaeaf 2026	
Strategaeth fodelu hirdymor	gwanwyn 2025	
Uned Data a Thystiolaeth Diogelwch Gwladol a Gwydnwch	hydref 2025	
Ymgysylltu â rhanddeiliaid ynglŷn â rhyngweithredu a rhannu data sector cyhoeddus Cymru	hydref 2025	
<b>Argymhelliad 6</b>		
Ymarfer pandemig Haen 1 y DU	hydref 2025	
adnewyddu Aur Cymru 5	Mehafin 2025	
datblygu rhaglen ymarfer gallu newydd	gaeaf 2025	
<b>Argymhelliad 7</b>		
Cyhoeddi canfyddiadau ymarferion		
Sefydlu system rheoli gwersi	gwanwyn 2025	
<b>Argymhelliad 8</b>		
Egwyddorion Fframwaith Cymru Gydnerth wedi'u datblygu ar y cyd â'r gymuned ymatebwyr ac wedi'u cymeradwyo gan Fforwm Cymru Gydnerth	Rhagfyr 2023	
Cyhoeddi Fframwaith Cymru Gydnerth a'r cynllun cyflawni	Mai 2025	

Datganiad gan y Prif Weinidog i'r Senedd ar barodrwydd	gaeaf 2026	
<b>Argymhelliad 9</b>		
Adolygiad sicrwydd annibynnol o gofrestr risgiau Cymru	Hydref 2024	