

## **Tynnu Cod Ymarfer Materion y Gweithlu mewn Contractau Gwasanaeth Sector Cyhoeddus yn ôl**

1. Mae cwmpas y cylchlythyr hwn bellach wedi'i amrywio, ar 25 Mawrth 2026.
2. Nid yw Cod Ymarfer Materion y Gweithlu mewn Contractau Gwasanaeth Sector Cyhoeddus a nodir yn Atodiad A (y Cod) bellach yn gymwys i unrhyw gontractau yr ymrwymir iddynt ar 25 Mawrth 2026 neu ar ôl y dyddiad hwnnw.
3. Mae'r Cod yn parhau i fod yn gymwys i unrhyw gontractau yr ymrwymwyd iddynt cyn 25 Mawrth 2026.

### **CYFARWYDDYD**

4. rhagymadrodd hwn yn amrywiad i'r cyfarwyddyd a roddir o dan baragraffau 37-39 isod.
5. Mae'r cyfarwyddyd wedi'i amrywio fel nad yw'n ofynnol i'r Cyrff dan Gyfarwyddyd bellach roi sylw i God Ymarfer Materion y Gweithlu mewn Contractau Gwasanaeth Sector Cyhoeddus a nodir yn Atodiad A ar gyfer unrhyw gontractau yr ymrwymir iddynt ar 25 Mawrth 2026 neu ar ôl y dyddiad hwnnw.
6. Rhaid i Gyrff dan Gyfarwyddyd barhau i roi sylw i'r cod mewn perthynas ag unrhyw gontractau yr ymrwymwyd iddynt cyn 25 Mawrth 2026.

## **Cylchlythyr: Cod Ymarfer ar Faterion Gweithlu 2014**

### **HYD A LLED**

1. Cyfeirir y cylchlythyr hwn at y cyrff a ganlyn yn y sector cyhoeddus yng Nghymru -

- cynghorau sir a chynghorau bwrdeistref sirol
- cynghorau cymuned
- awdurdodau'r Parciau Cenedlaethol
- awdurdodau tân ac achub
- Byrddau Iechyd Lleol
- Ymddiriedolaethau GIG
- cyrff llywodraethu ysgolion a gynhelir
- Cyngor Celfyddydau Cymru
- Cyngor Gofal Cymru
- Cyngor Cyllido Addysg Uwch Cymru
- Comisiwn Ffiniau a Democratiaeth Leol Cymru
- Llyfrgell Genedlaethol Cymru
- Amgueddfa Genedlaethol Cymru
- Corff Adnoddau Naturiol Cymru
- Comisiwn Brenhinol Henebion Cymru
- Cyngor Chwaraeon Cymru.

Bydd Gweinidogion Cymru hefyd yn rhoi ystyriaeth i'r canllawiau yn y cylchlythyr hwn.

2. Mae'n ymwneud â'r ymagwedd y dylai'r cyrff cyhoeddus hyn ei harddel at faterion penodol ynglŷn â'r gweithlu pan fyddan nhw'n bwriadu gwneud, neu ymestyn, contractau ynglŷn â darparu gwasanaethau.

3. Fel y nodir ym mharagraff 20, gan ddibynnu ar y corff y mae wedi'i gyfeirio ato, mae'r cylchlythyr hwn yn gyfystyr â naill ai –

(a) canllawiau o dan adran 19 o Ddeddf Llywodraeth Leol 1999 neu adran 60 o Ddeddf Llywodraeth Cymru 2006, neu

(b) cyfarwyddyd o dan adrannau 12 neu 19 o Ddeddf y Gwasanaeth Iechyd Gwladol (Cymru) 2006 neu erthygl 11 o Orchymyn Corff Adnoddau Naturiol Cymru (Sefydlu) 2012.

4. Ym mhob achos mae'r Cod Ymarfer ar Faterion y Gweithlu yn Ychwanegiad A yn rhan o'r canllawiau neu o'r cyfarwyddyd, fel y bo'n briodol.

### **TYNNU'R CODAU PRESENNOL YN ÔL**

5. Mae Codau'r Gweithlu a ddyroddwyd yng Nghymru yn 2003 o ran contractau gwasanaethau'r awdurdodau lleol ac yn 2005 (a'i ail-ddyroddi yn 2008) o ran contractau gwasanaethau eraill yn y sector cyhoeddus wedi'u tynnu'n ôl, ac eithrio i'r graddau y maen nhw wedi'u hymgorffori mewn contractau gwasanaethau sy'n

bodoli neu y bwriedir eu hymgorffori mewn contractau yn y dyfodol, hynny yw y contractau hynny lle mae'r cyfarwyddiadau i'r tendrwy'r wedi'u cyhoeddi eisoes.

## Y CEFNDIR STATUDOL

### Adran 17 o Ddeddf Llywodraeth Leol 1988

6. Mae adran 17 o Ddeddf Llywodraeth Leol 1988 yn atal awdurdodau rhag dod ag ystyriaethau gwleidyddol neu ystyriaethau amherthnasol eraill i mewn i'r broses gaffael. Mae'n gwneud hyn drwy ddiffinio materion penodol fel materion 'anfasnachol' a gwahardd yr awdurdodau rhag rhoi ystyriaeth i'r materion hynny ym mhroses y contract. Mae'r materion perthnasol, fel y maen nhw wedi'u nodi yn adran 17(5) o Ddeddf 1988, yn cynnwys:

- *'the terms and conditions of employment by contractors of their workers or the composition of, the arrangements for the promotion, transfer or training of or other opportunities afforded to, their workforces'* (adran 17(5)(a)); a
- *'the conduct of contractors or workers in industrial disputes between them'* (rhan o 17(5)(d)).

### Adran 19 o Ddeddf Llywodraeth Leol 1999

7. O dan adran 19 o Ddeddf Llywodraeth Leol 1999 mae Gweinidogion Cymru,<sup>1</sup> drwy gyfrwng Gorchymyn, yn cael darparu, o ran yr awdurdodau perthnasol, fod mater penodedig yn peidio â bod yn 'anfasnachol' at ddibenion adran 17 o Ddeddf Llywodraeth Leol 1988.

8. Mae adran 19(4) o Ddeddf Llywodraeth Leol 1999 yn ei gwneud yn ofynnol i'r awdurdodau perthnasol roi ystyriaeth i ganllawiau sy'n cael eu dyroddi gan Weinidogion Cymru wrth arfer swyddogaeth sy'n cael ei rheoleiddio gan adran 17 o Ddeddf 1988, sydd hefyd yn destun Gorchymyn a wnaed o dan Ddeddf 1999.

9. At ddibenion adran 19, "awdurdodau perthnasol" yng Nghymru yw cynghorau sir a chynghorau bwrdeistref sirol, cynghorau cymuned, awdurdodau'r Parciau Cenedlaethol ac awdurdodau tân ac achub.

### Y Gorchymyn

10. O ran Cymru, y Gorchymyn adran 19 yw Gorchymyn Gwerth Gorau Llywodraeth Leol (Hepgor Ystyriaethau Anfasnachol) (Cymru) 2002.<sup>2</sup> Mae'r Gorchymyn yn darparu i'r materion gweithlu sydd wedi'u disgrifio uchod beidio â chael eu diffinio fel materion 'anfasnachol' at ddibenion Rhan II o *Ddeddf Llywodraeth Leol 1988*. Mae'r darpariaethau yn adran 17(5) o Ddeddf 1988 sydd heb eu haddasu gan y Gorchymyn yn dal mewn grym.

---

<sup>1</sup> Cafodd swyddogaethau adran 19 eu trosglwyddo, yn gyntaf, i Gynulliad Cenedlaethol Cymru ac wedyn, yn rhinwedd Deddf Llywodraeth Cymru 2006 (Atodlen 11, paragraff 30), i Weinidogion Cymru.

<sup>2</sup> O.S. 2002/678 Cy.75.

## **Adran 60 o Ddeddf Llywodraeth Cymru 2006**

11. O dan adran 60 o Ddeddf Llywodraeth Cymru 2006 caiff Gweinidogion Cymru wneud unrhyw beth sydd yn eu barn nhw'n briodol er mwyn gwireddu unrhyw un neu ragor o'r amcanion a ganlyn -

- (a) hybu neu wella lles economaidd Cymru,
- (b) hybu neu wella lles cymdeithasol Cymru, ac
- (c) hybu neu wella lles amgylcheddol Cymru.

12. Mae Gweinidogion Cymru o'r farn y bydd dyroddi canllawiau i'r cyrff cyhoeddus hyn yn cyfrannu at wella lles cymdeithasol ac economaidd Cymru gan fod y canllawiau yn amcanu at sicrhau -

- (i) gwell amddiffyniad i delerau ac amodau staff sydd wedi'u trosglwyddo; a
- (ii) tegwch i aelodau newydd sy'n cael eu derbyn i weithio ar gontractau gwasanaethau ochr yn ochr â gweithluoedd sydd wedi'u trosglwyddo.

13. Dylai corff y mae canllawiau'n cael eu dyroddi iddo o dan adran 60 gymryd y canllawiau i ystyriaeth.

## **Deddf y Gwasanaeth Iechyd Gwladol (Cymru) 2006**

14. O dan adran 12(3) o Ddeddf y Gwasanaeth Iechyd Gwladol (Cymru) 2006 caiff Gweinidogion Cymru roi cyfarwyddiadau i Fwrdd Iechyd Lleol ynglŷn ag arfer unrhyw swyddogaethau.

15. O dan adran 19(1) o Ddeddf y Gwasanaeth Iechyd Gwladol (Cymru) 2006 caiff Gweinidogion Cymru roi cyfarwyddiadau i ymddiriedolaeth GIG ynglŷn ag arfer unrhyw swyddogaethau.

16. Dylai Bwrdd Iechyd Lleol neu ymddiriedolaeth GIG gydymffurfio â chyfarwyddyd o'r fath.

## **Gorchymyn Corff Adnoddau Naturiol Cymru (Sefydlu) 2012**

17. O dan erthygl 11(1) o Orchymyn Corff Adnoddau Naturiol Cymru (Sefydlu) 2012 caiff Gweinidogion Cymru roi cyfarwyddiadau cyffredinol neu benodol i Gorff Adnoddau Naturiol Cymru (CANC) ynglŷn ag arfer ei swyddogaethau.

18. O dan erthygl 11A(5) o'r Gorchymyn hwnnw, mae'n rhaid i CANC gydymffurfio ag unrhyw gyfarwyddyd o'r fath.

## **CEFNDIR CODAU YMARFER 2003 A 2005**

19. Cafodd y Cod Ymarfer cyntaf ar Faterion y Gweithlu a oedd yn ymwneud â chontractau gwasanaethau'r awdurdodau lleol ei ddyroddi yn Lloegr yn 2003<sup>3</sup>. Cafwyd fersiwn cyfatebol yng Nghymru yn 2003<sup>4</sup>. Yn 2005 cafodd Codau tebyg eu

dyroddi, yng Nghymru ac yn Lloegr, ynglŷn â chontractau gwasanaethau a fyddai'n

---

<sup>3</sup> Cylchlythyr ODPM 03/2003

<sup>4</sup> Dyroddwyd drwy lythyr dyddiedig 2 Ebrill 2003.

cael eu gwneud gan elfennau eraill o'r sector cyhoeddus (ac yng Nghymru cafodd Cod 2005 ei ail-ddyroddi yn 2008).

## **CYMHWYSO'R CANLLAWIAU NEU'R CYFARWYDDYD A'R COD YMARFER**

20. Mae i'r cylchlythyr hwn statws gwahanol ac mae'n cael ei gymhwyso mewn modd gwahanol gan ddibynnu ar natur y cyrff yng Nghymru y mae wedi'i ddyroddi iddyn nhw.

Mae'r Cod Ymarfer yn gymwys i amrywiol gyrff yn y sector cyhoeddus yng Nghymru yn y ffyrdd a ganlyn –

A. Mae'r Canllawiau isod a'r Cod Ymarfer gyda'i gilydd yn gyfystyr â chanllawiau sydd wedi'u dyroddi gan Weinidogion Cymru o dan adran 19 o Ddeddf Llywodraeth Leol 1999 i'r canlynol -

- cynghorau sir a chynghorau bwrdeistref sirol
- cynghorau cymuned
- awdurdodau'r Parciau Cenedlaethol
- awdurdodau tân ac achub.

B. Mae'r Cyfarwyddyd isod a'r Cod Ymarfer gyda'i gilydd yn gyfystyr â chyfarwyddyd a roddir gan Weinidogion Cymru, o dan y darpariaethau a nodwyd yn y Cyfarwyddyd, i'r canlynol –

- Byrddau Iechyd Lleol
- Ymddiriedolaethau GIG
- Corff Adnoddau Naturiol Cymru.

C. Mae'r Canllawiau isod a'r Cod Ymarfer gyda'i gilydd yn gyfystyr â chanllawiau a roddir o dan adran 60 o Ddeddf Llywodraeth Cymru 2006 i'r canlynol –

- cyrff llywodraethu ysgolion a gynhelir ac ysgolion ffederal a gynhelir
- Cyngor Celfyddydau Cymru
- Cyngor Gofal Cymru
- Cyngor Cyllido Addysg Uwch Cymru
- Comisiwn Ffiniau a Democratiaeth Leol Cymru
- Llyfrgell Genedlaethol Cymru
- Amgueddfa Genedlaethol Cymru
- Comisiwn Brenhinol Henebion Cymru
- Cyngor Chwaraeon Cymru.

21. O ran cyrff llywodraethu ysgolion a gynhelir ac ysgolion ffederal a gynhelir, mae Gweinidogion Cymru yn bwriadu gwneud Rheoliadau i'w gwneud yn ofynnol i gyrff llywodraethu ysgolion a gynhelir ac ysgolion ffederal a gynhelir roi ystyriaeth i'r Cod, ond hyd nes y bo'r Rheoliadau hynny mewn grym bydd y canllawiau hyn yn gymwys i gyrff llywodraethu.

## CANLLAWIAU

22. Mae'r canllawiau hyn yn gyson â Rheoliadau Contractau Cyhoeddus 2006<sup>5</sup> ac, yn achos awdurdodau gwella Cymreig, maen nhw'n gyson â sicrhau gwelliant parhaus. Nid yw'r canllawiau hyn yn honni eu bod yn arweiniad awdurdodol i'r gyfraith ar gaffael cyhoeddus, a bydd angen o hyd i gyrff cyhoeddus ddehongli'r ddeddfwriaeth berthnasol a cheisio cyngor cyfreithiol yn ôl yr angen. Mater i'r cyrff cyhoeddus bob amser fydd penderfynu sut i ymdrin â'r materion hyn ym mhob contract unigol, a hynny yng ngoleuni eu cyngor cyfreithiol eu hunain.

### Staff sydd wedi'u trosglwyddo

23. Mae Datganiad Swyddfa'r Cabinet<sup>6</sup> (sydd wedi'i ymgorffori yn y Cod Ymarfer) yn darparu y dylai ymarferion contractio (gan gynnwys ail-dendro)<sup>7</sup> gael eu cynnal ar y sail y dylai Rheoliadau Trosglwyddo Ymgymeriadau (Diogelu Cyflogaeth) 2006<sup>8</sup> (TUPE) fod yn gymwys oni bai bod rhesymau gwirioneddol eithriadol fel arall. Mae'r Datganiad yn argymhell y dylai'r awdurdod contractio, cyn gynted ag y bo'n briodol yn yr ymarfer contractio, ddatgan y dylai staff gael eu trosglwyddo a dylai hynny fel rheol beri bod TUPE yn gymwys. Mae'r Datganiad yn dweud bod Llywodraeth y Deyrnas Unedig yn disgwyl i bob awdurdod contractio ddilyn y polisi hwn, sydd hefyd yn darparu, o dan amgylchiadau lle bo'n bosibl nad yw TUPE yn gwbl gymwys mewn termau cyfreithiol, y dylai egwyddorion TUPE gael eu dilyn ac na ddylai'r staff gael eu trin yn llai ffafriol nag y bydden nhw wedi cael eu trin pe bai'r rheoliadau wedi bod yn gymwys. Er hynny, mater cyfreithiol yw a yw TUPE yn gymwys ai peidio, i'w benderfynu ar sail ffeithiau pob achos a dylid gofyn am gyngor cyfreithiol i gadarnhau a yw TUPE yn gymwys mewn achosion unigol.

24. Mae Gweinidogion Cymru yn ategu'r datganiad hwn gan Swyddfa'r Cabinet fel y mae'n gymwys i Gymru.

25. Mae adrannau 100 a 101 o Ddeddf Llywodraeth Leol 2003 yn sicrhau bod yr egwyddorion sydd wedi'u nodi yn Natganiad Swyddfa'r Cabinet (ynghyd â'r canllawiau gan Drysorlys Ei Mawrhydi ac Adran Actiwari'r Llywodraeth sy'n cyd-fynd â'r Datganiad) yn cael eu rhoi ar waith mewn llywodraeth leol.

26. O dan adran 101 o Ddeddf 2003 cafodd Cyfarwyddyd Trosglwyddo Staff Awdurdodau Cymru (Pensiynau) 2012 ei roi gan Weinidogion Cymru ar 4 Mawrth 2012 (yn effeithiol o 6 Mawrth 2012 ymlaen). Mae Cyfarwyddyd 2012 yn berthnasol yn unig i staff cynghorau sir a chynghorau bwrdeistref sirol, cynghorau cymuned, awdurdodau tân ac achub ac Awdurdodau Parc Cenedlaethol.

27. O dan y cyfarwyddyd hwnnw, os na fydd y cyflogwr newydd yn gofyn am statws derbyniedig o dan Gynllun Pensiwn Llywodraeth Leol (LGPS), mae'n rhaid i'r cyflogwr newydd gynnig aelodaeth o gynllun arall sydd wedi'i ardystio gan actiwari fel un sy'n 'gymharol debyg' i gynllun y gwasanaeth cyhoeddus (fel y mae

<sup>5</sup> O.S 2006/5.

<sup>6</sup> Cafodd Datganiad Swyddfa'r Cabinet ei gyhoeddi am y tro cyntaf yn 2000 ac wedyn ei ddiwygio yn 2007, i raddau helaeth i gymryd i ystyriaeth newidiadau yn Rheoliadau TUPE. Cafodd y canllawiau ynghylch y Fargen Deg eu cyhoeddi gan Drysorlys Ei Mawrhydi ym mis Mehefin 1999 fel '*A Fair Deal for Staff Pensions*'. Cawsant eu hailgyhoeddi wedyn ym mis Ionawr 2000 fel ychwanegiad i Ddatganiad Ymarfer Swyddfa'r Cabinet. Cafodd y Fargen Deg ei diwygio'n sylweddol ym mis Hydref 2013.

<sup>7</sup> Mae "ail-dendro" yn y Canllawiau hyn yn cynnwys amgylchiadau lle mae'r contract am wasanaethau wedi dod i ben a'r gwaith yn cael ei roi i ddarparwr gwasanaeth arall yn hytrach na

thrwv broses dendro.  
<sup>8</sup> O.S. 2006/246.

wedi'i ddiffinio yn y Datganiad). Os cynigir trosglwyddiad i gynllun cymharol debyg, mae'n rhaid i'r corff perthnasol fod mewn sefyllfa i gynnig telerau trosglwyddo mewn swmp i'r cynllun a ddarperir gan y cyflogwr newydd.

28. Nid yw'n ofynnol i unigolion fod yn rhan o drosglwyddiad o'r fath, a ddylai fod yn ddigon i ddarparu credyd am wasanaeth yng nghynllun y cyflogwr newydd ar sail ddyddiol (neu ar sail unrhyw gyfatebiaeth a bennir gan actiwariaid gan gymryd gwahaniaethau rhwng y cynlluniau i ystyriaeth) i'r rhai sy'n dymuno trosglwyddo'u hawliau cronedig o'r LGPS.

29. Ac eithrio lle mae'r cyfarwyddyd adran 101 yn berthnasol, bydd angen i gyflogwyr sy'n trosglwyddo gymhwyso fersiwn ddiwygiedig 2013 o'r Fargen Deg. Mewn rhai achosion efallai na fydd modd dilyn fersiwn 2013 ar unwaith (gweler paragraff 1.20 o Fargen Deg 2013).

Hyd nes y bydd hynny'n bosibl, dylai'r negodi er mwyn sefydlu triniaeth deg o ran pensiynau i staff sy'n trosglwyddo fel rhan o drosglwyddo busnes gael ei seilio, o gychwyn y broses gaffael, ar waith gofalus i nodi'r opsiynau pensiwn priodol, y costau llawn, y rhwymedigaethau a'r data am y rhai sy'n trosglwyddo eu hunain.

Drwy gydol y broses hon, dylai'r cyrff cyhoeddus sicrhau bod y staff yn cael eu trin yn deg, bod yr undebau llafur yn cael gwybodaeth a bod y gweithredu'n agored a thryloyw.

### **Aelodau Newydd**

30. Dylai'r Cod Ymarfer gael ei gymhwyso pan fo corff yn trosglwyddo'i gyflogeion i ddarparwr gwasanaethau fel rhan o gontract i ddarparu unrhyw wasanaeth i'r corff. Bydd yn sicrhau bod aelodau newydd yn y gweithlu sydd wedi'i drosglwyddo allan yn cael cynnig telerau ac amodau nad ydynt, at ei gilydd, yn llai ffafriol na thelerau ac amodau'r staff sydd wedi'u trosglwyddo. Nid yw'r fformiwla 'heb fod yn llai ffafriol' yn gymwys yn achos pensiynau, ond o dan y Cod mae'n rhaid i aelodau newydd gael cynnig darpariaeth resymol ynglŷn â phensiwn hefyd, sef naill ai aelodaeth o gynllun pensiwn y corff cyhoeddus (os yw ar gael) neu aelodaeth o gynllun pensiwn sy'n bodloni'r safonau ymrestru awtomatig o dan ddeddf Pensiynau 2008 (p'un a yw'r Ddeddf yn ei gwneud yn ofynnol i'r darparwr gwasanaethau gynnig aelodaeth i'r aelod newydd ai peidio).

31. Mae'r Cod yn diffinio "aelod newydd" fel unrhyw gyflogai i'r darparwr gwasanaethau sy'n gweithio ochr yn ochr â'r gweithlu sydd wedi'i drosglwyddo wrth gyflawni'r gwasanaeth y mae ei angen o dan y contract.

32. Bydd y Cod yn sicrhau nad yw'r gwaith o ddarparu gwasanaethau o safon yn cael ei danseilio gan arferion gwael mewn cyflogaeth mewn perthynas â'r aelodau newydd. Bydd yn atal y sefyllfa niweidiol o gael 'dwy haen' lle mae staff sydd wedi'u trosglwyddo o dan TUPE ar amodau da yn gweithio ochr yn ochr â staff eraill ar delerau ac amodau llawer gwaeth. Mae Gweinidogion Cymru'n glir y dylai darparwyr gwasanaethau gael eu dewis lle byddant yn codi safonau perfformiad gwasanaethau, nid er mwyn gostwng telerau ac amodau'r staff. Mae gwerth da am arian yn debycach o gael ei sicrhau o dan amgylchiadau lle mae pob parti'n canolbwyntio ar wella'r gwasanaethau.

## **Ymgorffori'r Cod Ymarfer yn y contract gwasanaeth**

33. Os yw'r contract gwasanaethau i'w osod drwy gyfrwng tendr, byddai dogfennau'r gwahoddiad i dendro, sy'n cael eu hanfon at y sefydliadau hynny sy'n cael gwahoddiad i gynnig, fel rheol yn cynnwys y llythyr cyflwyno, cyfarwyddiadau ynghylch tendro, gwybodaeth gefndir, telerau ac amodau'r contract, manyleb ac atodlen brisiau. Dylai'r rhwymedigaethau yn y Cod Ymarfer ar Faterion y Gweithlu gael eu hymgorffori yn nhelerau ac amodau'r contract, p'un a yw'r contract yn cael ei osod drwy gyfrwng tendr neu fel arall.

34. Bydd Gweinidogion Cymru'n darparu cymalau contract enghreifftiol at y diben hwn.

### **Dull amgen o ddatrys anghydfod**

35. Mae siart llif am y drefn amgen o ddatrys anghydfod yn Ychwanegiad B (yn yr Atodiad i'r Cod).

### **Trefniadau monitro**

36. Mae'r Cod diwygiedig yn cynnwys darpariaethau i gyrff cyhoeddus am roi gwybodaeth i Weinidogion Cymru. Mae ffurflen yn Ychwanegiad C.

## **CYFARWYDDYD**

37. Mae'r Canllawiau uchod yn gymwys o ran cyflwyniad pellach i'r Cyfarwyddyd hwn.

38. Mae'r Cyfarwyddyd hwn yn cael ei roi i'r canlynol –

- Byrddau Iechyd Lleol o dan adran 12(3) o Ddeddf y Gwasanaeth Iechyd Gwladol (Cymru) 2006

- ymddiriedolaethau GIG o dan adran 19(1) o Ddeddf y Gwasanaeth Iechyd Gwladol (Cymru) 2006 a

- Chorff Adnoddau Naturiol Cymru o dan erthygl 11(1) o Orchymyn Corff Adnoddau Naturiol Cymru (Sefydlu) 2012

(disgrifir pob un fel Corff o dan Gyfarwyddyd).

39. Os bydd –

(a) Corff o dan Gyfarwyddyd, wrth arfer ei swyddogaethau, yn bwriadu gwneud, neu ymestyn, contract ynglŷn â darparu unrhyw wasanaethau i'r Corff o dan Gyfarwyddyd neu ar ei ran, a

(b) staff y Corff o dan Gyfarwyddyd, cyn i'r contract gael ei gyflawni, yn ymwneud â darparu unrhyw rai o'r gwasanaethau,

rhaid i'r Corff roi ystyriaeth i'r Cod Ymarfer ar Faterion y Gweithlu yng

Nghontractau Gwasanaethau'r Sector Cyhoeddus, fel y nodir yn Ychwanegiad A.

## YCHWANEGIADA

# COD YMARFER AR FATERION GWEITHLU YNG NGHONTRACTAU GWASANAETHAU'R SECTOR CYHOEDDUS

### Triniaeth trosglwyddeion

1 Wrth iddo gontractio gwasanaethau allan, bydd y sefydliad sector cyhoeddus yn cymhwyso'r egwyddorion sydd wedi'u nodi yn Natganiad Swyddfa'r Cabinet ar Arferion wrth Drosglwyddo Staff yn y Sector Cyhoeddus (Datganiad Swyddfa'r Cabinet) a fersiwn ddiwygiedig 2013 o'r atodiad iddo, A Fair Deal for Staff Pensions.<sup>9</sup> Bydd yn ofynnol i'r darparwr gwasanaethau ddangos ei fod yn cefnogi'r egwyddorion hyn a'i fod yn fodlon gweithio gyda'r sefydliad sector cyhoeddus i'w rhoi ar waith yn llawn.

2 Bwriad Datganiad Swyddfa'r Cabinet yw y bydd staff yn cael eu trosglwyddo ac y bydd Rheoliadau Trosglwyddo Ymgymeriadau (Diogelu Cyflogaeth) 2006 (TUPE)<sup>10</sup> yn gymwys, ac o dan amgylchiadau lle nad yw TUPE yn gymwys mewn termau cyfreithiol llym, y dylai egwyddorion TUPE gael eu dilyn ac na ddylai'r staff o dan sylw gael eu trin yn llai ffafriol na phe bai TUPE wedi bod yn gymwys.

3 Roedd 'Fair Deal', yr atodiad i Ddatganiad Swyddfa'r Cabinet (cyn mis Hydref 2013), yn ei gwneud yn ofynnol yn benodol i delerau trosglwyddiad busnes ddiogelu pensiynau'r trosglwyddeion. Roedd yn rhaid i'r staff oedd yn cael eu trosglwyddo barhau i gael bod yn rhan o gynllun pensiwn llywodraeth leol neu gael cynnig aelodaeth o gynllun pensiwn oedd yn gymharol debyg i'r cynllun pensiwn gwasanaeth cyhoeddus yr oeddent yn ymadael ag ef.

Mae 'Fair Deal' 2013 yn disgrifio'i effaith yn y ffordd hon (ym mharagraff 1.5) –

*In future staff who are compulsorily transferred from the public sector will be offered continued access to a public service pension scheme rather than be offered a broadly comparable private pension scheme. In broad terms, all staff whose employment is compulsorily transferred from the public sector under TUPE, including subsequent TUPE transfers, to independent providers of public services will retain access to their current employer's pension arrangements.*

Er mwyn eglurder, o dan y Cod hwn ond yn amodol ar y paragraff nesaf, bydd egwyddorion y Fargen Deg nid yn unig yn gymwys i'r rhai sy'n trosglwyddo o dan TUPE ond hefyd (fel y crybwyllir ym mharagraff 1) i'r rhai sy'n trosglwyddo lle nad yw TUPE'n gymwys mewn termau cyfreithiol caeth.

4 Nid yw'r Fargen Deg 2013 a'r Cod hwn yn gymwys i staff i'r graddau y mae eu darpariaeth pensiwn wedi'i sicrhau o dan Gyfarwyddyd Trosglwyddo Staff

<sup>9</sup> Cafodd Datganiad Swyddfa'r Cabinet ei gyhoeddi am y tro cyntaf yn 2000 ac wedyn ei ddiwygio yn 2007, i raddau helaeth i gymryd i ystyriaeth newidiadau yn Rheoliadau TUPE. Cafodd y canllawiau ynghylch y Fargen Deg eu cyhoeddi gan Drysorlys Ei Mawrhydi ym mis Mehefin 1999 fel 'A Fair Deal for Staff Pensions'. Cawsant eu hailgyhoeddi wedyn ym mis Ionawr 2000 fel ychwanegiad i Ddatganiad Ymarfer Swyddfa'r Cabinet. Cafodd y Fargen Deg ei diwygio'n sylweddol ym mis Hydref 2013.

<sup>10</sup> O.S.2006/246.

Awdurdodau Cymreig (Pensiynau) 2012 (Cyfarwyddyd 2012).<sup>11</sup> Dim ond i staff cynghorau sir a chynghorau bwrdeistref sirol, awdurdodau tân ac achub ac awdurdodau'r Parciau Cenedlaethol y mae Cyfarwyddyd 2012 yn gymwys.

5 Mae'r Cod Ymarfer hwn (gan gynnwys cymhwyso Datganiad Swyddfa'r Cabinet a'r canllawiau 'Fair Deal' sy'n cyd-fynd â nhw) yn gymwys hefyd i drosglwyddo gweithgaredd gwasanaeth cyhoeddus, boed yn barhaol neu beidio, a hynny p'un a drosglwyddir i elusen neu i gorff arall yn y gwasanaeth cyhoeddus neu beidio.

Yn ychwanegol –

- at ddibenion y Cod hwn, bernir bod Datganiad Swyddfa'r Cabinet yn dal yn effeithiol hyd yn oed os caiff ei dynnu'n ôl gan Lywodraeth y Deyrnas Unedig;
- mae'r Cod i fod yn effeithiol yn ystod unrhyw estyniad ar gontract y mae'r Cod hwn yn gymwys iddo.

### **Triniaeth aelodau newydd o weithlu contract allanol**

6 Pan fo'r darparwr gwasanaethau yn trefnu i staff weithio ar gontract gwasanaeth cyhoeddus ochr yn ochr â staff sydd wedi'u trosglwyddo o'r sefydliad yn y sector cyhoeddus, bydd yn cynnig cyflogaeth ar delerau ac amodau teg a rhesymol nad ydynt, drwyddi draw, yn llai ffafriol na thelerau ac amodau cyflogaeth sydd wedi'u trosglwyddo. Bydd y darparwr gwasanaethau hefyd yn cynnig trefniadau pensiwn rhesymol (fel y'u disgrifir ym mharagraff 10 isod).

Yn y Cod hwn, ystyr "aelodau newydd" yw holl staff y darparwr gwasanaethau, p'un a ydynt wedi'u recriwtio at ddibenion contract gwasanaeth cyhoeddus neu'n staff presennol neu'n staff yn y dyfodol i'r darparwr gwasanaethau sy'n cael eu dyrannu i weithio ar y contract gwasanaeth cyhoeddus ochr yn ochr â staff sydd wedi'u trosglwyddo.

Mae'r ddarpariaeth hon yn amodol ar baragraffau 9 a 10.

7 Yr egwyddor sy'n sail i ddarpariaethau paragraff 6 yw ystyried telerau ac amodau cyflogaeth (heblaw trefniadau pensiwn yr ymdrinnir â nhw ym mharagraff 11) yn eu crynswth – fel 'pecyn'. Nid yw'r Cod hwn yn atal darparwyr gwasanaethau rhag cynnig pecyn i aelodau newydd o delerau ac amodau heblaw pensiwn sy'n wahanol i becyn staff sydd wedi'u trosglwyddo, cyhyd ag y bydd effaith gyffredinol y newidiadau yn y pecyn yn bodloni'r amodau ym mharagraff 6. Y nod yw darparu fframwaith hyblyg er mwyn i'r darparwr gwasanaethau gynllunio'r pecyn mwyaf addas ar gyfer cyflawni'r gwasanaeth, ond gwahardd newidiadau a fyddai'n tanseilio natur integredig y tîm neu ansawdd y gweithlu.

8 Bydd y darparwr gwasanaethau yn ymgynghori â chynrychiolwyr undeb llafur os oes un wedi'i gydnabod, neu â chynrychiolwyr etholedig eraill i'r cyflogaeth os nad oes undeb llafur cydnabyddedig, ynglŷn â'r telerau a'r amodau sydd i'w cynnig i aelodau newydd o'r fath.

(Dylai cyfeiriadau at 'undebau llafur' drwy gydol y Cod hwn gael eu darllen fel petaent yn cyfeirio at gynrychiolwyr etholedig eraill i'r cyflogaeth pan nad oes undeb llafur cydnabyddedig.)

Bydd y trefniadau ymgynghori'n golygu deialog go iawn. Mater i'w gytuno rhwng y darparwr gwasanaethau a'r undebau llafur cydnabyddedig yw union natur y trefniadau ymgynghori. Y bwriad yw y dylai contractwyr ac undebau llafur

---

<sup>11</sup> Cafodd Cyfarwyddyd Trosglwyddo Staff Awdurdodau Cymreig (Pensiynau) 2012 ei roi gan Weinidogion Cymru ar 4 Mawrth 2012 (yn effeithiol o 6 Mawrth 2012 ymlaen).

cydnabyddedig allu cytuno ar becyn penodol o delerau ac amodau, yn unol â'r Cod, i'w gynnig i aelodau newydd.

9 Cydnabyddir y gall cymhlethdodau godi pan fydd dau neu ragor o sefydliadau sector cyhoeddus yn gwneud contract â darparwr gwasanaeth, a phan fydd dau grŵp neu ragor o gyflogeion yn trosglwyddo. Er mwyn eglurder, dylai'r contract bennu telerau ac amodau pa grŵp o gyflogeion y dylid eu defnyddio ar gyfer y gymhariaeth "heb fod yn llai ffafriol".

10 Os yw'r darparwr gwasanaeth ei hun yn gorff cyhoeddus o fewn sgôp y Cod hwn ac os yw aelodau newydd yn cael eu cyflogi ar yr un telerau ac amodau â staff eraill y corff hwnnw, nid yw'r ddarpariaeth ar gyfer aelodau newydd yn gymwys (ac yn unol â hynny ni ddylid defnyddio'r gymhariaeth "heb fod yn llai ffafriol").

### **Trefniadau pensiwn aelodau newydd o weithlu contract allanol**

11 Bydd yn ofynnol i'r darparwr gwasanaethau gynnig un o'r trefniadau a ganlyn ynglŷn â darpariaethau pensiwn i aelodau newydd:

- aelodaeth o gynllun pensiwn llywodraeth leol, lle mae gan y cyflogwr statws corff derbyniedig yn y cynllun a'i fod yn gwneud y cyfraniadau angenrheidiol;
- aelodaeth o gynllun pensiwn gwasanaethau cyhoeddus perthnasol lle mae'r cyflogwr, o dan Fargen Deg 2013, wedi dod i gytundeb cyfranogiad fel y crybwyllir yn y Fargen Deg ac yn gwneud y cyfraniadau gofynnol;
- aelodaeth o gynllun pensiwn sy'n bodloni'r safonau ymrestru awtomatig o dan Ddeddf Pensiynau 2008 (p'un a yw'r Ddeddf yn ei gwneud yn ofynnol i'r darparwr gwasanaethau gynnig aelodaeth i aelod newydd ai peidio).

Pan fydd contract y mae'r Cod hwn yn gymwys iddo yn cael ei derfynu a bod y gwaith yn cael ei roi i gontractwr arall, bydd yn ofynnol i'r darparwr gwasanaethau newydd gynnig un o'r opsiynau pensiwn hyn i unrhyw staff sy'n cael eu trosglwyddo iddo ac a oedd â hawl o dan y Cod i gael un o'r opsiynau pensiwn hyn cyn cael eu trosglwyddo.

### **Trefniadau monitro**

12 Bydd yn ofynnol i'r darparwr gwasanaethau roi gwybodaeth yn ôl y gofyn i'r sefydliad sector cyhoeddus (drwy gydol cyfnod y contract ac unrhyw estyniad) yn er mwyn galluogi'r sefydliad sector cyhoeddus i fonitro sut y cydymffurfir â'r amodau a nodir yn y Cod hwn gan y darparwr gwasanaethau a, lle bo'n briodol, gan ei isgontractwyr. Bydd yr wybodaeth hon yn cynnwys telerau ac amodau staff sydd wedi'u trosglwyddo a thelerau ac amodau cyflogeion i'r darparwr gwasanaethau, ac i'r isgontractwyr, sy'n cael eu dyrannu i weithio ar y contract.

13 Cyfyngir ceisiadau o'r fath am wybodaeth i'r hyn sy'n angenrheidiol er mwyn monitro'r cydymffurfio; fe'u cynllunnir i osod cyn lleied â phosibl o faich ar y darparwr gwasanaethau ag sy'n gymesur â hyn, ac fe fyddan nhw'n parchu cyfrinachedd masnachol. Bydd y darparwr gwasanaethau a'r sefydliad sector cyhoeddus hefyd yn cefnogi adolygiad o effaith y Cod, a lunnir drwy ymgynghori â chynrychiolwyr sefydliadau yn y sector cyhoeddus, contractwyr, undebau llafur, ac

yn darparu gwybodaeth yn unol â'r cais at y diben hwn. Bydd ceisiadau o'r fath yn dilyn yr un egwyddorion ynglŷn â chymesuredd a chyfrinachedd.

14 Bydd sefydliadau gwasanaeth cyhoeddus yn cyflwyno adroddiad blynyddol i Weinidogion Cymru a fydd yn nodi:

- nifer y contractau allanol a wnaed;
- nifer y contractau allanol a wnaed lle byddai'r Cod yn gymwys;
- nifer y contractau allanol a wnaed lle cafodd darpariaethau'r Cod eu cynnwys yn y contract;
- nifer y contractau allanol a wnaed lle na chafodd darpariaethau'r Cod eu cynnwys yn y contract a'r rhesymau pam;
- gwybodaeth am sut mae darparwyr gwasanaethau wedi rhoi'r Cod ar waith; a
- gwybodaeth am unrhyw anghydfodau yr ymdriniwyd â nhw drwy'r Dull Amgen o Ddatrys Anghydfod.

### **Gorfodi**

15 Bydd y sefydliad sector cyhoeddus yn gorfodi rhwymedigaethau'r darparwr gwasanaethau sy'n cael eu creu drwy gymhwyso'r Cod hwn. Dylai cyflogeion ac undebau llafur cydnabyddedig, yn y lle cyntaf, geisio datrys unrhyw gwynion sydd ganddyn nhw am sut mae'r rhwymedigaethau o dan y Cod hwn yn cael eu bodloni, yn uniongyrchol gyda'r darparwr gwasanaethau. Os yw'n ymddangos i'r sefydliad sector cyhoeddus nad yw'r darparwr gwasanaethau yn bodloni ei rwymedigaethau, neu os bydd cyflogai i'r darparwr gwasanaethau neu undeb llafur cydnabyddedig yn ysgrifennu at y sefydliad sector cyhoeddus i ddweud eu bod wedi methu datrys cwyn yn uniongyrchol gyda'r darparwr gwasanaethau, bydd y sefydliad sector cyhoeddus yn gofyn gyntaf am esboniad gan y darparwr gwasanaethau. Os bydd ymateb y darparwr gwasanaethau'n bodloni'r sefydliad sector cyhoeddus fod y Cod yn cael ei ddilyn, bydd y sefydliad sector cyhoeddus yn rhoi gwybod i unrhyw achwynydd. Os na fydd yr ymateb yn bodloni'r sefydliad sector cyhoeddus bydd yn gofyn i'r darparwr gwasanaethau gymryd camau ar unwaith i gywiro hyn. Yn sgil cais o'r fath, os bydd yn ymddangos i'r sefydliad sector cyhoeddus nad yw'r darparwr gwasanaethau yn cydymffurfio â'r Cod, bydd y sefydliad sector cyhoeddus yn ceisio gorfodi telerau'r contract, a fydd yn ymgorffori'r Cod hwn.

16 Rhaid i'r contract gynnwys darpariaeth ynglŷn â datrys anghydfodau ynghylch rhoi'r Cod hwn ar waith mewn modd cyflym, effeithlon a chost-effeithiol fel dewis amgen yn lle ymgyfreitha, a hynny gan fwriadu sicrhau ateb y mae pob parti'n ymrwymo iddo. Rhaid i'r darparwr gwasanaethau, y sefydliad sector cyhoeddus a'r undebau llafur cydnabyddedig neu'r cynrychiolwyr eraill i'r staff, i gyd gael mynediad i'r 'Dull Amgen o Ddatrys Anghydfod' (ADR) (mae'r Atodiad i'r Cod hwn yn nodi'r weithdrefn ADR).

17 Dylai cyflogeion y mae arnyn nhw angen cyngor mewn achosion lle maen nhw o'r farn bod y sefydliad sector cyhoeddus wedi methu â bodloni ei gyfrifoldebau o dan baragraff 15 gysylltu â Llywodraeth Cymru.

### **Isgontractwyr**

18 Mae'r Cod hwn yn nodi gweithdrefnau ynglŷn â thrafod materion rhwng y sefydliad sector cyhoeddus a phrif ddarparwr gwasanaethau. Os bydd y prif ddarparwr gwasanaethau n trosglwyddo staff a oedd yn wreiddiol yn cael eu cyflogi

gan y sefydliad sector cyhoeddus i isgcontractwr, bydd y prif ddarparwr gwasanaethau yn gyfrifol am sicrhau bod yr isgcontractwr yn cadw at y Cod hwn.

### **Gweithredu'r Cod**

19 Bydd Llywodraeth Cymru'n monitro sut mae'r Cod yn cael ei weithredu, ar ôl ymgynghori â chyflogwyr ac undebau llafur perthnasol.

**Llywodraeth Cymru            2014**

## **ATODIAD :**

### **Cod Ymarfer ar Faterion Gweithlu: Dull Amgen o Ddatrys Anghydfod (ADR)**

#### **Rhagymadrodd**

Mae'r Atodiad hwn yn nodi gweithdrefn ynglŷn â datrys anghydfodau sy'n codi o ddefnyddio'r Cod Ymarfer ar Faterion Gweithlu. Fel y cam olaf y dylai'r weithdrefn gael ei defnyddio a bydd pob parti'n ceisio'u gorau glas i ddatrys problemau drwy gytuno. Dylai gweithdrefn yr ADR fod yn gyflym, yn effeithlon ac yn gost-effeithiol.

#### **Yr angen i ddiysbyddu'r gweithdrefnau lleol**

Rhaid i'r partiön ddiysbyddu'r holl weithdrefnau lleol yn unol â gofynion paragraff 8 a pharagraff 15 o'r Cod cyn troi at weithdrefn yr ADR y darperir ar ei chyfer ym mharagraff 16.

#### **Pwy sy'n gyfrifol am ddatrys anghydfodau?**

Bydd gweithdrefn yr ADR o dan oruchwyliaeth person annibynnol a benodir oddi ar restr wedi'i chymeradwyo a roddir gan ACAS. Os bydd y partiön yn cytuno, cânt benodi dau "aelod asgell" gyda chefnidir ymhlith cyflogwyr ac undebau llafur i helpu'r person annibynnol.

#### **Y broses datrys anghydfodau**

Caiff anghydfodau eu datrys drwy ddefnyddio gweithdrefn sy'n cynnwys tri chlyfnod.

#### **Cyfnod 1: Y person annibynnol**

Gwahoddir y person annibynnol i ateb tri chwestiwn:

- i) Ai anghydfod ynglŷn â chymhwyso'r Cod yw hwn?  
Os nage yw'r ateb, all y mater ddim mynd ymhellach. Os ie, yna bydd y person annibynnol yn symud i gwestiwn (ii).
- ii) Ydy'r partiön wedi diysbyddu'r gweithdrefnau lleol?  
Os nac ydynt yw'r ateb, yna gwahoddir y partiön i wneud rhagor o ymdrechion yn lleol i ddatrys yr anghydfod. Os ydyn, yna bydd y person annibynnol yn cynnal asesiad annibynnol, drwy ateb cwestiwn (iii) ac yn rhoi rhesymau dros yr ateb.
- (iii) Ydy'r telerau ac amodau cyflogaeth sydd ar gael i aelodau newydd yn cydymffurfio â'r Cod?  
Os ydynt yw'r ateb, yna bernir bod y mater wedi'i gau a gall y contractwr barhau i gynnig yr un pecyn o amodau i aelodau newydd. Os nac ydy yw'r ateb, yna aiff yr anghydfod ymlaen i Gyfnod 2.

**Terfyn amser:** Ugain diwrnod gwaith.

## **Cyfnod 2: Trafodaethau gyda golwg ar gyrraedd cytundeb ynghylch telerau ac amodau sy'n cydymffurfio**

Mae Cyfnod 2 yn dechrau drwy wahodd y partïon i geisio datrys y mater drwy ragor o drafod. Bydd y person annibynnol yn trefnu ei fod ar gael i'r partïon i hwyluso'r broses. Mae gan y partïon yr opsiwn hefyd o sefydlu trefniadau eraill ar gyfer cyfryngu. Os gall y partïon ddod i gytundeb sy'n gyson â'r Cod yna mae'r mater yn cael ei gau a bydd y pecyn newydd o amodau cyflogaeth yn gymwys i ddechreuwr newydd ac i'r rhai a oedd yn cael eu cyflogi yn ystod yr anghydfod. Os nad oes modd dod i gytundeb yn yr amser sydd wedi'i neilltuo, yna aiff yr anghydfod ymlaen i Gyfnod 3.

**Terfyn amser:** Deg diwrnod gwaith, gyda'r posibilrwydd o ymestyn hynny drwy gytundeb y partïon a chydsyniad y person annibynnol.

## **Cyfnod 3: Cyfeiriad terfynol at y person annibynnol**

Mae'r person annibynnol yn gwahodd y partïon i wneud cyflwyniad terfynol. Os yw'r person annibynnol yn credu y byddai hynny'n fuddiol, gellir rhoi cyfnod byr o drafod pellach i'r partïon. Os nad oes gwerth mewn rhoi rhagor o amser i'r partïon – neu os na lwyddodd y partïon i gytuno yn ystod y trafod ar sut i ddod â'r mater i ben yn llwyddiannus – yna bydd y person annibynnol yn symud ymlaen i gyflafareddiad cyfrwymol terfynol. Ar ôl gwrando'r dystiolaeth a dod i gasgliad bydd y person annibynnol yn gosod pecyn diwygiedig o delerau ac amodau sy'n gymwys i bob un o'r cyflogeion yr effeithiwyd arnyn nhw.

**Terfyn amser:** Deg diwrnod gwaith

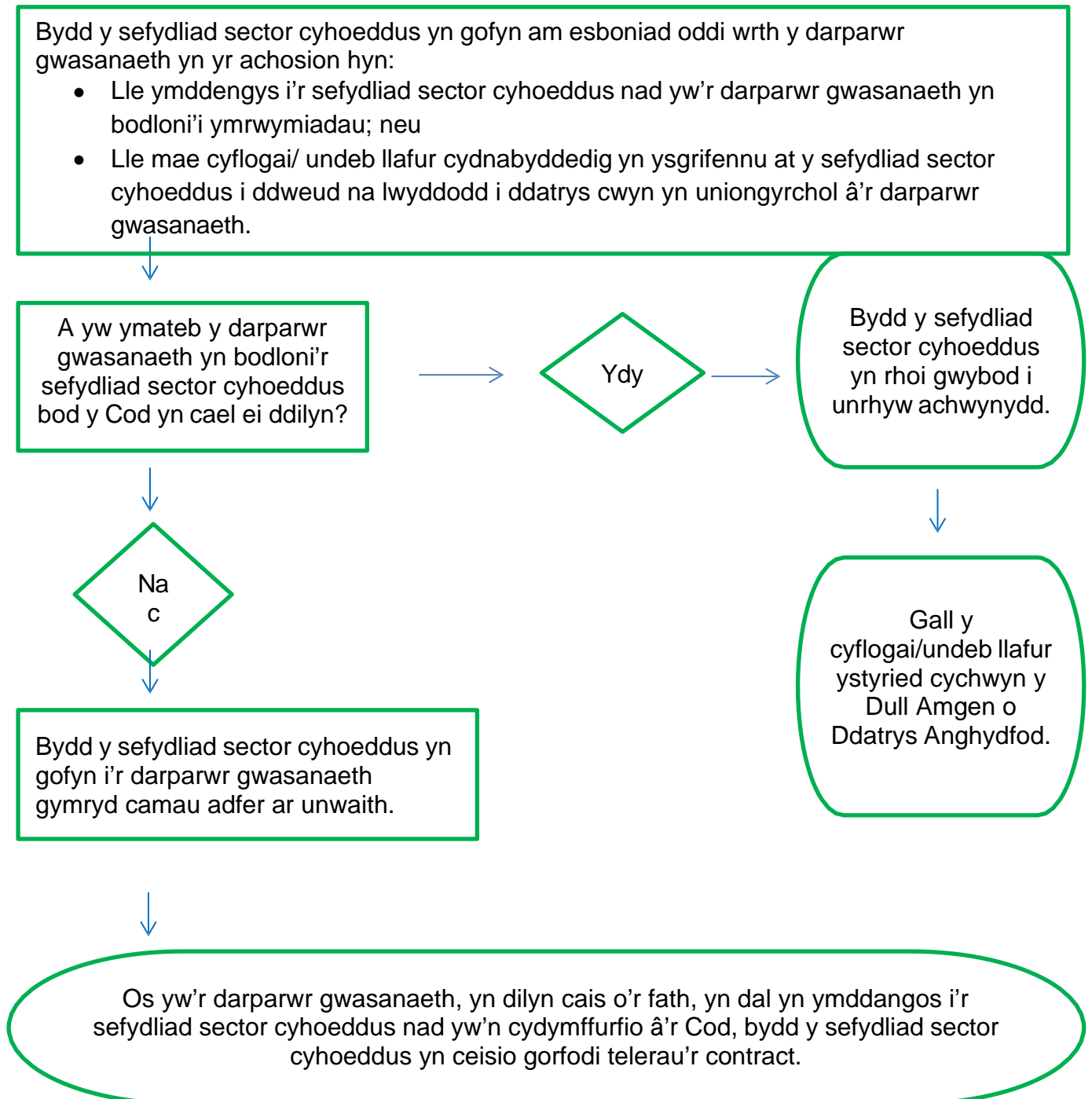
\*\*\*\*\*

## Ychwanegiad B

### Siart Ilif i ddangos gweithdrefnau gweithredu'r Cod.

Bydd y sefydliad sector cyhoeddus yn gorfodi'r ymrwymadau ar y darparwr gwasanaeth a grëwyd ar gyfer cymhwyso'r Cod.

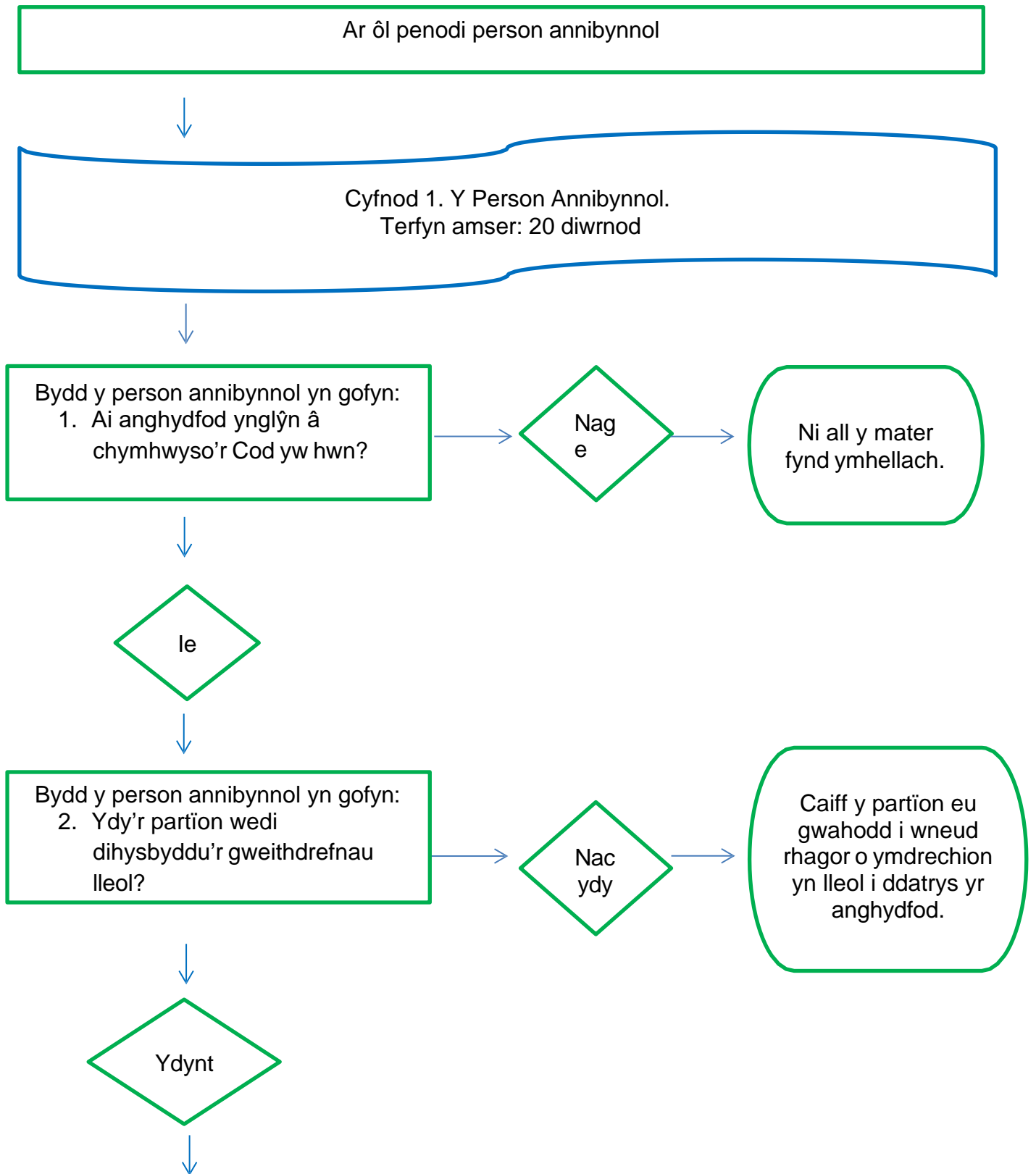
Dylai'r cyflogeion a'r undebau llafur<sup>12</sup> cydnabyddedig geisio datrys unrhyw gwynion yn uniongyrchol gyda'r darparwr gwasanaeth

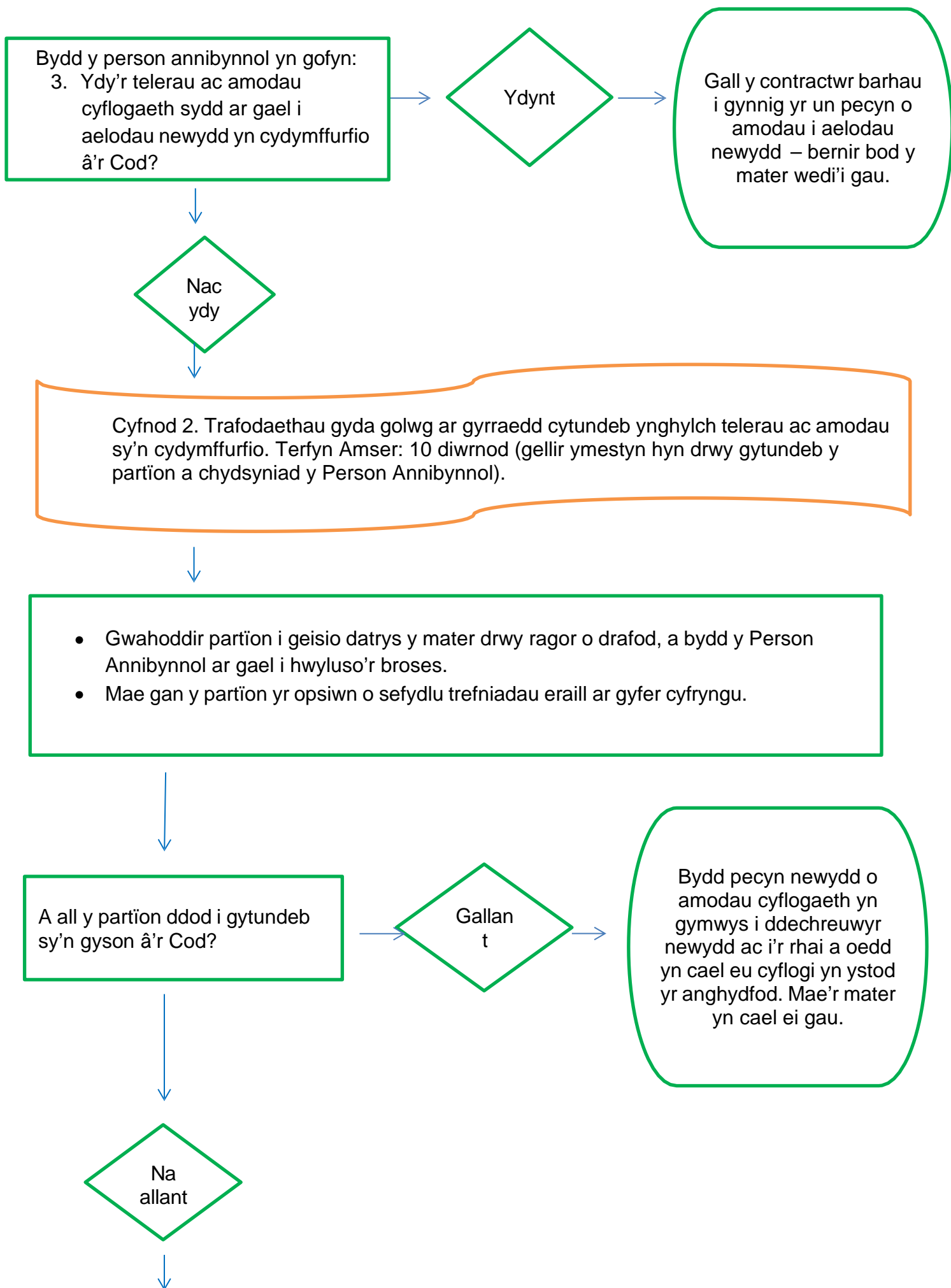


<sup>12</sup> Dylid darllen cyfeiriadau at undebau llafur fel rhai sy'n cyfeirio at gynrychiolwyr cyflogeion a etholir eraill lle nad oes undeb llafur cydnabyddedig yn bodoli.

## Siart Ilif i ddangos y Weithdrefn Amgen o Ddatrys Anghydfod.

Y Weithdrefn Amgen o Ddatrys Anghydfod yw'r cam olaf, a dim ond ar ôl i'r holl weithdrefnau lleol fetu y dylid ei defnyddio. Bydd Person Annibynnol a benodir gan ACAS yn arolygu'r weithdrefn.





Cam 3. Cyfeirio'n Derfynol at y Person Annibynnol.  
Terfyn amser: 10 diwrnod gwaith



- Mae'r Person Annibynnol yn gwahodd y partïon i wneud cyflwyniadau terfynol.
- Os yw'r Person Annibynnol yn credu y byddai'n werth chweil, efallai y bydd y partïon yn cael cyfnod byr o drafodaethau pellach.
- Os na, neu yn ystod unrhyw drafodaeth nid yw'r partïon yn gallu cytuno ar sut i ddod â'r mater i ben yn llwyddiannus, yna bydd y Person Annibynnol yn mynd ymlaen i gyflafareddu rhwymol terfynol.



Ar ôl clywed y dystiolaeth a dod i gasgliad, bydd y Person Annibynnol yn gosod pecyn diwygiedig o delerau ac amodau sy'n berthnasol i bob un o'r gweithwyr yr effeithir arnynt.

**Ychwanegiad C**

**Cod Ymarfer ar**

**Faterion Gweithlu - Ffurflen Monitro Blynyddol**

**Enw'r Sefydliad:** .....

**Blwyddyn Arianol: 1 Ebrill ..... i 31 Mawrth .....**

Nifer y contractau allanol a wnaed:	
Nifer y contractau allanol a wnaed lle byddai'r Cod yn gymwys:	
Nifer y contractau allanol a wnaed lle cafodd darpariaethau'r Cod eu cynnwys yn y contract:	
Nifer y contractau allanol a wnaed lle na chafodd darpariaethau'r Cod eu cynnwys yn y contract a'r rhesymau pam:	
Gwybodaeth am sut mae darparwyr gwasanaethau wedi rhoi'r Cod ar waith:	
Gwybodaeth am unrhyw anghydfodau yr ymdriniwyd â nhw drwy'r Dull Amgen o Ddatrys Anghydfod:	

Anfonwch y ffurflen yn ôl i: [publicserviceworkforce@wales.gsi.gov.uk](mailto:publicserviceworkforce@wales.gsi.gov.uk) erbyn 30 Ebrill bob blwyddyn