



Llywodraeth Cymru  
Welsh Government



# Cynllun Partneriaeth Diogelwch ar y Ffyrdd 2026-2040



# Cynnwys

Rhagair gan y Gweinidogion	3	Ein gweledigaeth i leihau niwed	18
Crynodeb gweithredol	4	• Targed cyffredinol	18
Cyflwyniad	6	• Targedau ychwanegol	19
Ein cyfrifoldebau ehangach	8	• Dangosyddion Perfformiad Diogelwch	19
• Hygyrch a Chynhwysol	8	<b>Goruchwyllo ein hymrwymiad</b>	<b>20</b>
• Cynaliadwy	8	• Sut rydym wedi dartblygu'r cynllun partneriaeth	20
• Effeithlon	8	• Cyfrifoldeb ar y cyd	21
<b>Ein dyletswyddau cyfreithio</b>	<b>9</b>	• Strwythur ar y cyd	22
• Deddf Llesiant Cenedlaethau'r Dyfodol (Cymru) 2015	9	• Bwrdd Partneriaeth Strategol	22
• Datgarboneiddio	9	• Grŵp Partneriaeth Cenedlaethol	23
• Dyletswyddau Awdurdodau Prifffyrdd	9	• Grwpiau cydrannau'r System Ddiogel	23
• Dyletswyddau partneriaid eraill	10	• Grŵp data a dadansoddwyr	23
• Cydraddoldeb	10	• Grŵp cynghori ar Gyfathrebu ac Ymgysylltu	24
<b>Ein Gweledigaeth ar gyfer Diogelwch</b>	<b>11</b>	• Cysylltiadau â grwpiau sy'n bodoli	24
• Gweledigaeth Sero	11	<b>Sut y byddwn yn cyflawni – Ein prif flaenoriaethau</b>	<b>25</b>
• System Ddiogel	11	• Blaenoriaethau – Gwella'r Amgylchedd	26
• Y chwe egwyddor	13	• Blaenoriaethau – Gwella'r Fflyd	27
• Y pum cydran	14	• Blaenoriaethau – Defnyddwyr Ffyrdd sy'n Ffynnu	28
• Yr wyth gweithredwr	15	• Blaenoriaethau – Uwchraddio ein Hymateb	30



## Rhagair gan y Gweinidogion

Fel Ysgrifenyddion Cabinet ar gyfer Trafnidiaeth, Iechyd a Gofal Cymdeithasol, a Chyfiawnder Cymdeithasol, rydym ni'n falch o gyflwyno'r cynllun partneriaeth hwn ar gyfer diogelwch ar y ffyrdd yng Nghymru. Mae'r cynllun yn rhoi strwythur llywodraethu cadarn, amcanion clir a blaenoriaethau i leihau niwed sy'n gysylltiedig â'r ffyrdd, a phrif darged i leihau nifer y bobl sy'n cael eu lladd neu eu hanafu'n ddifrifol ar ein ffyrdd yn sylweddol. Dylai Llywodraeth Cymru ynghyd â'i phartneriaid ddilyn cynllun cyflawni manwl, sy'n amlinellu camau gweithredu pendant a dangosyddion perfformiad diogelwch i lywio ein cynnydd.

Mae diogelwch ar y ffyrdd yn flaenoriaeth drawsbynciol sydd wrth galon ein strategaeth drafndiaeth. Mae'n hanfodol i adeiladu system drafndiaeth effeithlon, effeithiol, deg a chynhwysol – un sy'n galluogi pawb yng Nghymru i deithio at gyflogaeth, gwasanaethau ac addysg, yn cefnogi cymunedau llewyrchus ac yn ysgogi twf economaidd.

Mae ein dull o ymdrin â diogelwch ar y ffyrdd yn seiliedig ar yr egwyddor na ddylai ein bywyd a'n hiechyd fod dan fygythiad oherwydd ein hangen i deithio. Er mwyn cyflawni hyn, byddwn yn defnyddio'r System Ddiogel i leihau risg a gweithio tuag at Weledigaeth Sero, lle nad oes unrhyw un yn marw nac yn cael ei anafu'n ddifrifol ar ein ffyrdd.

Mae cysylltiad annatod rhwng diogelwch ar y ffyrdd ac iechyd, ac iechyd y cyhoedd gan fod anafiadau traffig ffyrdd yn arwain at drawma ar y pryd a hefyd yn cyfrannu at feichiau iechyd hirdymor, gan gynnwys anabledau corfforol, gofid seicolegol a chostau economaidd sylweddol i unigolion a systemau iechyd. Mae mynd i'r afael â diogelwch ar y ffyrdd o safbwynt iechyd y cyhoedd yn golygu mabwysiadu dull systemau sy'n integreiddio atal anafiadau, hybu iechyd a chydaddoldeb, gan sicrhau bod pob cymuned yn elwa o ffyrdd mwy diogel ac amgylcheddau iachach, a gweithio ynghyd i leihau niwed sy'n gysylltiedig â'r ffyrdd.

Byddwn hefyd yn mynd i'r afael â diogelwch ar y ffyrdd o safbwynt cyfiawnder cymdeithasol, lle mae ein polisiau a'n hamgylcheddau ffyrdd yn gwarchod y rhai mwyaf agored i niwed, gan integreiddio ymdrechion ym meysydd iechyd y cyhoedd, addysg a pholisi cymdeithasol, a sicrhau bod pawb yn rhannu manteision ffyrdd mwy diogel.

Mae marwolaethau ac anafiadau difrifol ar y ffyrdd wedi cael eu cyfrif yn sgil effeithiau anochel o deithio am ormod o amser. Mae hyn yn foisol annerbyniol. Rydym ni'n sefyll ynghyd yn ein hymrwymiad i atal y trychinebau hyn yn gyfan gwbl.

Rydym yn ymroi i alinio ac integreiddio diogelwch ar y ffyrdd yn rhan o bolisi trafndiaeth ehangach, a chydweithio ar draws meysydd iechyd ac iechyd y cyhoedd, iechyd a diogelwch galwedigaethol, yr amgylchedd a datgarboneiddio, addysg a chyfiawnder cymdeithasol. Drwy wneud y mwyaf o fanteision y bartneriaeth, gallwn ddarparu ffyrdd mwy diogel ar gyfer pawb yng Nghymru.

Rydym yn croesawu cyhoeddi [Strategaeth Diogelwch ar y Ffyrdd yr Adran Drafndiaeth](#), sy'n nodi gweledigaeth uchelgeisiol ar gyfer lleihau marwolaethau ac anafiadau difrifol ar y ffyrdd ledled Prydain. Mae cydnawsedd strategaeth y DU a'n Cynllun Partneriaeth ein hunain – y ddwy wedi'u seilio ar ddull y System Ddiogel ac ymrwymiad i Weledigaeth Sero – yn creu sylfaen gadarn ar gyfer cydweithio.

Gyda'n gilydd, rydym yn gwahodd yr holl bartneriaid, budd-ddeiliaid a chymunedau i ymuno â ni yn yr ymdrech hollbwysig hon.

### **Ken Skates**

Ysgrifennydd y Cabinet dros Drafndiaeth

### **Jeremy Miles**

Ysgrifennydd y Cabinet dros Iechyd a Gofal Cymdeithasol

### **Jane Hutt**

Ysgrifennydd y Cabinet dros Gyfiawnder Cymdeithasol

## Crynodeb gweithredol

Mae **Cynllun Partneriaeth Diogelwch ar y Ffyrdd 2026-2040** yn nodi gweledigaeth hyderus, gydweithredol i drawsnewid diogelwch ar y ffyrdd a lleihau niwed sy'n deillio ohonynt ar draws Cymru. Rhan annatod o'r Cynllun yw egwyddorion **Deddf Llesiant Cenedlaethau'r Dyfodol 2015** a'r dwys angen am ddatgarboneiddio trafndiaeth, a'i nod yw atal marwolaethau ac anafiadau difrifol ar y ffyrdd, a lleihau niwed sy'n gysylltiedig â nhw, gan feithrin system drafnidiaeth sy'n hygyrch, cynaliadwy, teg ac effeithlon i bawb.

### Gweledigaeth a Dull

Wrth wraidd y Cynllun mae athroniaeth rhyngwladol gydnabyddedig **Gweledigaeth Sero**: nnid oes unrhyw farwolaeth nac anaf difrifol ar ffyrdd Cymru'n dderbyniol. Yn sail i hyn mae dull y **System Ddiogel**, sy'n cydnabod ffaeledigrwydd a breuder pobl, ac yn ceisio dylunio ffyrdd sy'n caniatáu camgymeriadau ac yn lleihau risg. Mae'r Cynllun yn newid y ffocws o feio unigolion i greu diwylliant diogelwch cadarn drwy'r system gyfan.

## Blaenoriaethau Strategol

Mae proses gyflawni'r Cynllun wedi'i strwythuro o amgylch pum cydran allweddol i'r System Ddiogel:

1. **Ffyrdd ac Ochrau Ffyrdd Diogel** – Dylunio a chynnal isadeiledd i gefnogi hierarchaeth defnyddwyr y ffyrdd, gan gyfrannu at ddatgarboneiddio ac atal gwrthdrawiadau difrifol.
2. **Cyflymder Diogel** – Gosod a gorfodi terfynau cyflymder sy'n adlewyrchu goresedd pobl a'r cyd-destun lleol.
3. **Defnyddwyr Ffyrdd Diogel** – Cefnogi addysg, hyfforddiant a gorfodaeth i annog ymddygiad cyfrifol.
4. **Cerbydau Diogel** – Hyrwyddo mabwysiadu technolegau diogelwch blaengar ar gyfer rhai mewn cerbydau a hefyd i warchod defnyddwyr eraill y ffyrdd a sicrhau bod cerbydau'n addas.
5. **Ymateb ar ôl Gwrthdrawiadau** – Sicrhau gofal brys o safon uchel, heb oedi a dysgu o wrthdrawiadau difrifol i wella diogelwch yn y dyfodol.

Mae wyth o liferi gweithredol i ategu'r cydrannau hyn, sy'n cynnwys arweinyddiaeth, arloesedd, deddfwriaeth, safonau, dylunio, addysg, gorfodi a gwaith monitro a gwerthuso cadarn.



## Uchelgeisiau a Thargedau

Mae'r Cynllun yn gosod prif darged o **ostyngiad o 40% mewn marwolaethau ar y ffyrdd erbyn 2040**, gan anelu at ddim mwy na 58 o farwolaethau bob blwyddyn erbyn diwedd y cyfnod. Bydd targedau ychwanegol yn mynd i'r afael â'r rhai sydd fwyaf agored i niwed a rhai sydd â nodweddion gwarchoddedig, gan gynnwys pobl sydd ag anableddau. Bydd cynnydd yn cael ei fonitro gan ddefnyddio data damweiniau a chyfres o Ddangosyddion Perfformiad Diogelwch sydd wedi'u teilwra at amgylchiadau yng Nghymru.

## Llywodraethu a Chyflawni

Bydd strwythur llywodraethu sawl-haen newydd i oruchwylio'r gwaith o'i gyflawni:

- **Bwrdd Partneriaeth Strategol:** Goruchwylio a chraffu'n flynyddol, wedi'i gadeirio gan y Gweinidog sy'n gyfrifol am Drafnidiaeth.
- **Grŵp Partneriaeth Cenedlaethol:** Gosod targedau, adolygu cynnydd a chydlynu grwpiau cydrannau'r System Ddiogel.
- **Grwpiau'r Cydrannau:** FCanolbwyntio ar y pedwar maes gweithredu – amgylchedd y ffyrdd, y fflyd, defnyddwyr ffyrdd, a'r ymateb ar ôl gwrthdrawiadau – wedi'u cefnogi gan grŵp data a dadansoddwyr pwrpasol a grŵp cyngori ar gyfathrebu.

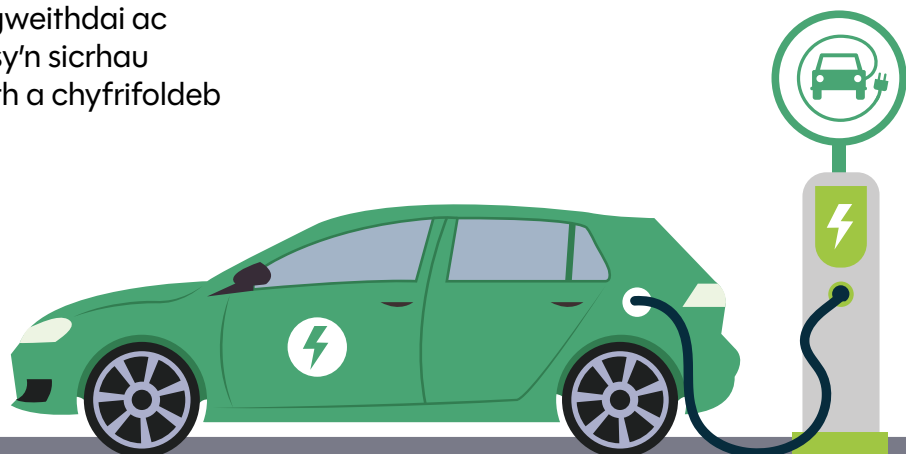
Mae'r Cynllun yn ganlyniad i lawer o waith ymgysylltu â budd-ddeiliaid, gan gynnwys ymgynghori â'r cyhoedd, gweithdai ac adolygiadau arbenigwyr, sy'n sicrhau ymdeimlad o berchnogaeth a chyfrifoldeb ar y cyd.

## Blaenoriaethau Gweithredu Allweddol

- **Gwella'r Amgylchedd:** Cefnogi defnydd o drafnidiaeth gynaliadwy, integreiddio dulliau teithio, uwchraddio isadeiledd a rheoli cyflymder.
- **Gwella'r Fflyd:** Codi safonau diogelwch cerbydau a chrosawu technolegau newydd.
- **Defnyddwyr Ffyrdd sy'n Ffynnu:** Cryfhau addysg, trwyddedu a gorfodaeth, gan ganolbwyntio ar grwpiau sy'n agored i niwed ac ymddygiad peryglus (e.e. gyrru dan ddylanwad alcohol/cyffuriau, defnyddio ffôn symudol).
- **Uwchraddio ein Hymateb:** Gwella gofal brys, prosesau casglu data a chefnogaeth i ddioddefwyr.

## Ymrwymiad i Newid

Mae'r Cynllun yn cydnabod bod cyflawni Gweledigaeth Sero'n broses hirdymor i'w gwneud mewn camau, lle bydd angen ymrwymiad, arloesedd a gwaith partneriaeth dros gyfnod estynedig. Mae'n galw ar holl fudd-ddeiliaid y llywodraeth, awdurdodau lleol, gwasanaethau brys, diwydiant a'r cyhoedd-i gydweithio, rhannu cyfrifoldeb ac adeiladu amgylchedd trafndiaeth mwy diogel, iach a chyfartal i genedlaethau heddiw a rhai'r dyfodol.



## Cyflwyniad

**Cynllun Partneriaeth Diogelwch ar y Ffyrdd** yw'r modd i ni weithredu gweledigaeth genedlaethol gyffredin ar gyfer diogelwch ar y ffyrdd. Rydym eisiau gweithio gyda phobl Cymru i fynd i'r afael â'r lefelau annerbyniol o drawma sydd yn gysylltiedig â'r ffyrdd a datblygu'r cynllun gweithredu hwn gan adlewyrchu ein hymrwymiad i wella diogelwch ar y ffyrdd a lleihau niwed sy'n gysylltiedig â'r ffyrdd yng Nghymru.

Mae Cymru mewn sefyllfa unigryw yn y byd gan ei bod wedi mabwysiadu deddfwriaeth ar gyfer Lles Cenedlaethau'r Dyfodol. Mae'r ddeddfwriaeth hon a'r argyfwng newid hinsawdd yn galw am newid beiddgar i'n hymagwedd a'r ffordd rydym yn meddwl am ddiogelwch ar y ffyrdd, a ffyrdd a thrafnidiaeth yn fwy cyffredinol.

Rydym eisiau i ffyrdd gael eu rhannu gan bawb, lle mae croeso i bawb, a phawb yn ddiogel ac yn teimlo'n ddiogel. Rydym eisiau gwella mynediad a chynhwysiant i bob un ar draws trafndiaeth yng Nghymru. Rhaid taro cydbwysedd rhwng rhyddid i symud a rhyddid rhag ofn a niwed. Yn y gorffennol, mae diogelwch ar y ffyrdd wedi cael ei ddeall a'i drosi fel gostyngiad yn y niferoedd sy'n cael eu lladd neu eu hanafu'n ddifrifol. Fodd bynnag, dros y degawdau diwethaf, mae diogelwch ar y ffyrdd (sy'n cael ei fesur drwy nifer y rhai sy'n cael eu hanafu) wedi cael ei 'gyflawni' drwy gynnydd mewn technoleg traffig moduron a diogelwch sy'n amddiffyn y rhai yn y ceir gyda gostyngiad amlwg mewn ffyrdd eraill o deithio, yn cynnwys cerdded, teithio ar olwynion, beicio, a defnyddio trafndiaeth gyhoeddus. Fe wnaeth cyfran yr aelwydydd ym Mhrydain a oedd heb gar ostwng o 48% yn 1971 (ar sail y Cyfrifiad) i 22% yn 2023<sup>1</sup>.

Mae'r pwyslais traddodiadol ar leihau nifer y rhai sy'n cael eu hanafu yn methu ar her ganolog, sef lleihau niwed sy'n ymwneud â'r ffyrdd. Felly, dyma'r amser i ailfeddwl ac aildrefnu mewn byd lle mae cydnabod newid hinsawdd a'r angen i ddatgarboneiddio'r sector trafndiaeth yn cyd-fynd â'r angen i leihau dibyniaeth ar geir a lleihau egni cinetig yn gyffredinol yn y system trafndiaeth ffyrdd. Mae ffyrdd heb berygl a niwed yn hollbwysig i greu cymunedau mwy cadarn yng Nghymru: cryfhau ein heconomi; byw'n fwy cynaliadwy a gwneud i bawb deimlo'n ddiogel a theimlo bod croeso iddynt wrth deithio yng Nghymru.

Rydym yn canolbwyntio ar feithrin gallu i wneud newidiadau systemig i ddiogelwch ar y ffyrdd er budd iechyd a lles y cyhoedd. Mae hyn yn cynnwys creu amgylcheddau mwy diogel trwy:

- Gwelliannau i isadeiledd, gan gynnwys palmentydd a llwybrau beicio ar wahân, a rheoli cyflymder.
- Gwella diogelwch y fflyd.
- Meithrin diwylliant o ddefnyddio'r ffyrdd yn gyfrifol.
- Cryfhau'r ymateb ar ôl gwrthdrawiadau.
- Meithrin diwylliant diogelwch rhagweithiol, wedi'i lywio gan ddata.
- Gwneud yn siŵr ein bod yn ymgysylltu ac yn cyfathrebu â'r cyhoedd er mwyn i bawb ddod ar y siwrnai gyda ni.

<sup>1</sup> NTS 2023: Car availability and trends in car trips - GOV.UK



Er mwyn gwneud hyn, bydd angen i Lywodraeth Cymru, Cyd-bwyllgorau Corfforedig<sup>2</sup>, awdurdodau priffyrdd, Cynghorau, asiantaethau gorfodi, gwasanaethau brys ac ein partneriaid niferus o'r sectorau masnachol a gwirfoddol weithio gyda ni i gyflawni ein huchelgais hirdymor i leihau marwolaethau ac anafiadau difrifol a niwed arall sy'n gysylltiedig â ffyrdd Cymru.

Mae'r **Cynllun Partneriaeth** hwn yn manteisio ar brofiad llawer o fudd-ddeiliaid ac yn croesawu safbwyntiau pobl ledled Cymru sy'n rhannu'r gred na ddylai ein ffyrdd, nac ein cymunedau lleol, fod yn nodedig am fywydau a gollwyd ac anafiadau difrifol, ond yn hytrach, fod ffyrdd yn isadeiledd hanfodol i adeiladu cenedl iach ar gyfer cenedlaethau heddiw a rhai'r dyfodol.

<sup>2</sup> Mae Cyd-bwyllgorau Corfforaethol (CICs) yn gyrrff corfforaethol rhanbarthol a sefydlwyd o dan Ddeddf Llywodraeth Leol ac Etholiadau (Cymru) 2021. Mae ganddynt bwerau a dyletswyddau fel awdurdodau lleol ac maent yn gyfrifol am gynllunio datblygu strategol, cynllunio trafnidiaeth ranbarthol, a hyrwyddo lles economaidd eu hardaloedd.

Mae'r Cynllun Partneriaeth yn cofleidio Gweledigaeth Sero, cysyniad i atal pob marwolaeth ac anaf difrifol ynghlwm â thraffig, gan sicrhau bod pawb yn gallu symud yn fwy diogel, iach a chyfartal. Cafodd Gweledigaeth Sero ei chyflwyno gyntaf yn y Swistir yn y 1990au, ond i ni, mae'n golygu:

1. **egwyddor arweiniol foesol a moesegol** sy'n golygu na ddylai fod yn dderbyniol i unrhyw un farw neu gael eu hanafu'n ddifrifol mewn gwrthdrawiad ar y ffordd,
2. dealltwriaeth bod gan **fodau dynol alluoedd corfforol a meddyliol cyfyngedig**. Trwy gydnabod y cyfyngiadau hyn, gallwn ddylunio systemau ffyrdd sy'n fwy maddeugar i wallau dynol, lleihau niwed a gwella canlyniadau diogelwch ar draws y rhwydwaith trafnidiaeth,
3. **cyfrifoldeb ar y cyd** rhwng defnyddwyr y ffyrdd a phawb sy'n gallu effeithio ar ddiogelwch ar y ffyrdd.



## Ein cyfrifoldebau ehangach

Yn seiliedig ar y System Ddiogel, mae'r **Cynllun Partneriaeth** yn estyniad ar ein hymrwymiadau dan y **Llwybr Newydd – Strategaeth Drafnidiaeth Cymru 2021** a'r **Cynllun Cyflawni Cenedlaethol ar gyfer Trafnidiaeth 2022 i 2027** ac mae'n garreg filltir bwysig ar lwybr newydd Cymru tuag at system drafnidiaeth fwy llewyrchus, cynaliadwy a diogel yn ei hanfod ar gyfer cenedlaethau sydd i ddod. Mae'r Hierarchaeth Trafnidiaeth Gynaliadwy'n cynnig ffordd i lywio buddsoddiadau yn y dyfodol gan roi blaenoriaeth i gynnal a chadw trwy reoli ac uwchraddio ein hisadeiledd drafnidiaeth presennol. Lle'r ydym ni angen isadeiledd newydd, mae'n rhoi blaenoriaeth i gerdded a beicio, trafndiaeth gyhoeddus a cherbydau allyriadau isel iawn dros gerbydau modur preifat eraill.

Wrth i ni weithredu **Cynllun Partneriaeth Diogelwch ar y Ffyrdd**, rydym yn cydnabod bod diogelwch yn rhan greiddiol o'r amcanion strategol ehangach hyn a'r system drafnidiaeth yng Nghymru:

### Hygyrch a Chynhwysol

Mae trafndiaeth hygyrch a chynhwysol i bawb yn golygu bod ein rhwydwaith ffyrdd yn caniatáu i bob un yng Nghymru ddefnyddio ein ffyrdd yn ddiogel a heb rwystrau corfforol, ieithyddol nac o ran cost na gwybodaeth a chreu cyfleodd i bobl fod ynghlwm â gwaith dylunio a darparu ein polisiâu, isadeiledd a gwasanaethau trafndiaeth. Os yw diogelwch yn cael ei anwybyddu fel prif egwyddor, yna ni all defnyddwyr ffyrdd sy'n wynebu'r risg fwyaf a rhai sydd â nodweddiion gwarchoddedig, gan gynnwys anableddau, ddefnyddio'r rhwydwaith ffyrdd i'r un graddau ag eraill y mae'r system eisoes yn darparu ar gyfer eu hanghenion. Mae hyn yn ei dro'n cyfyngu ar gyfleoedd rhai sydd ag anghenion penodol i allu manteisio ar wasanaethau ac yn golygu bod anghydraddoldebau'n parhau. Yng Nghymru, rydym yn ymdrechu i greu system drafnidiaeth

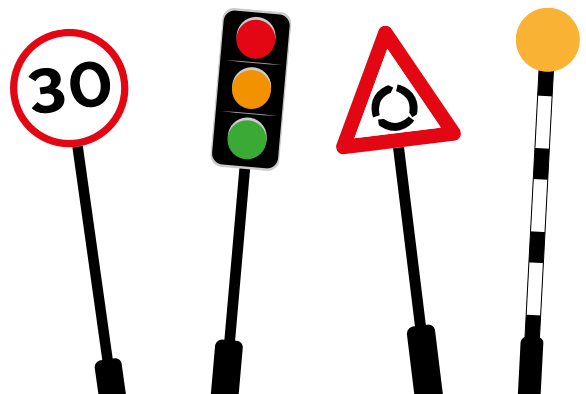
hygyrch a chynhwysol gan fod hyn yn golygu ein bod yn cynyddu diogelwch yn gyffredinol ac yn lleihau niwed i bawb.

### Cynaliadwy

Mae trafndiaeth gynaliadwy yn golygu bod ein dull o ddylunio, gweithredu a rheoli ein ffyrdd yn cyd-fynd â'n hymrwymiad i sicrhau ein bod yn gweithio i liniaru effeithiau newid hinsawdd, drwy system drafnidiaeth sy'n blaenoriaethu dulliau llesol ac yn lleihau ein heffaith ar yr amgylchedd. Rydym yn cydnabod gwerth profiadau teithio mwy cyfartal a siwrneiau o ansawdd ar gyfer gwahanol fathau o ddulliau teithio. Os yw ffyrdd yn ddiogel ac, yn wir, os ydynt yn cael eu hystyried yn ddiogel, mae pobl yn debygol o gerdded, rowlio a beicio'n fwy aml, sy'n lleihau baich llygredd o allyriadau cerbydau a thagfeydd. Mae hyn yn arwain at aer sy'n fwy glân, a gwell canlyniadau iechyd ac ecolegol. Mae ffyrdd diogel, felly, yn allweddol i gynaliadwyedd gan eu bod yn cyfrannu'n uniongyrchol at yr amgylchedd angenrheidiol i newid dulliau teithio.

### Effeithlon

System drafnidiaeth effeithlon mewn cyflwr da sy'n lleihau amhariadau ac yn cynnig gwasanaeth dibynadwy a chyfleus. Ni all y system fod yn effeithlon os oes posibilrwydd creiddiol o niwed ar sawl lefel. Wrth i nifer y gwrthdrawiadau difrifol sy'n effeithio ar deithio ostwng, mae llai o amhariadau. Rydym yn gwneud hyn drwy sicrhau teithio effeithlon trwy sicrhau perfformiad diogelwch ein rhwydwaith ffyrdd, gan ei wneud yn weithred ategol sy'n adeiladu capasiti sy'n addas ar gyfer dyfodol symudedd yng Nghymru.



## Ein dyletswyddau cyfreithiol

### Deddf Llesiant Cenedlaethau'r Dyfodol (Cymru) 2015

Mae **Deddf Llesiant Cenedlaethau'r Dyfodol (Cymru) 2015** yn pennu pwrpas cyfreithiol cyffredin ar gyfer y llywodraeth genedlaethol. Mae'n diffinio'r saith nod lles a'r pum ffordd o weithio rydym wedi cytuno iddynt yn rhan o'n dyletswyddau statudol. Nod hyn yw helpu gwasanaethau cyhoeddus i ddiwallu anghenion pobl heddiw heb gyfaddawdu ar allu cenedlaethau'r dyfodol i ddiwallu eu hanghenion eu hunain. Mae hyn yn golygu y dylai camau gweithredu rydym ni'n eu cymryd heddiw hefyd fod â manteision ar gyfer y dyfodol a sicrhau lles cenedlaethau'r dyfodol. Mae'r Ddeddf yn cefnogi ein hymrwymiaidau presennol fel y rhai ynghlwm â'r Gymraeg, cydraddoldeb a Chonfensiwn y Cenhedloedd Unedig ar Hawliau'r Plentyn.

### Datgarboneiddio

Mae Deddf yr Amgylchedd (Cymru) 2016 yn nodi'r fframwaith i Lywodraeth Cymru fynd i'r afael â newid hinsawdd. Mae Llywodraeth Cymru wedi ymrwymo i gyflwyno deddfwriaeth i gyrraedd targed sero net erbyn 2050, yn unol ag argymhellion Pwyllgor Newid Hinsawdd y DU<sup>3</sup>. I wneud hyn, bydd angen i ni gyrraedd targed o 63% o ostyngiad erbyn 2030 ac 89% o ostyngiad erbyn 2040. Rydym wedi cytuno i wneud mwy o'r newidiadau dros y 15 mlynedd nesaf i osgoi allyriadau cynyddol o weithredu'n hwyrach, a datgan neges glir am yr angen am weithredu heddiw yn hytrach na gadael y gwaith caled i eraill yn y dyfodol. Disgwylir i'r gyllideb garbon nesaf gael ei chyhoeddi yn 2026<sup>4</sup>.

### Dyletswyddau Awdurdodau Priffyrdd

Mae'r rhwydwaith ffyrdd yng Nghymru'n adnodd i'w rannu, sy'n cael ei ddefnyddio gan bobl ac i gludo nwyddau. Dan **Ddeddf Priffyrdd 1980**, mae dyletswydd statudol ar Weinidogion Cymru i gynnal y Rhwydwaith Ffyrdd Strategol, sy'n cynnwys traffyrdd a'r rhan fwyaf o ffyrdd A yng Nghymru. Mae awdurdodau lleol yn cynnal ffyrdd eraill, gan gynnwys rhai ffyrdd A, ffyrdd B ac C, strydoedd lleol a lonydd gwledig.

Mae dyletswydd statudol ar bob awdurdod priffyrdd (Llywodraeth Cymru a'r 22 awdurdod lleol) dan adran 39 Deddf Traffig Ffyrdd 1988 i gynnal rhaglenni sy'n hyrwyddo diogelwch ar y ffyrdd. Rhaid iddynt astudio gwrthdrawiadau ffyrdd ac, yn seiliedig ar eu canfyddiadau, gymryd camau priodol i atal gwrthdrawiadau yn y dyfodol. Gall y camau hyn gynnwys darparu gwybodaeth a hyfforddiant i ddefnyddwyr y ffyrdd, gwella neu atgyweirio ffyrdd y maent yn gyfrifol amdanynt, a chyflwyno mesurau rheoli traffig. Wrth adeiladu ffyrdd newydd, rhaid iddynt hefyd gymryd camau i leihau'r risg o wrthdrawiadau unwaith y bydd y ffyrdd hynny'n cael eu defnyddio.

Mae **Deddf Trafnidiaeth (Cymru) 2006** yn rhoi dyletswydd ar Weinidogion Cymru i baratoi a chyhoeddi strategaeth sy'n nodi ei pholisïau a sut y byddant yn cael eu cyflawni. Mae'n trafod pob dull teithio ac yn nodi ein blaenoriaethau strategol a'r canlyniadau rydym yn dymuno eu gweld, gan greu cysylltiad â'r blaenoriaethau ehangach yn ogystal â chynlluniau ar lefel awdurdodau lleol. Mae'r un Ddeddf yn mynnu bod Gweinidogion Cymru'n parhau i adolygu'r strategaeth yn barhaus ac mae'n rhoi'r gallu i'w hadolygu o dro i dro.

Mae teithio llesol a diogelwch ar y ffyrdd yn mynd law yn llaw. Mae **Deddf Teithio Llesol (Cymru) 2013** ac ymrwymiaidau dilynol yn

<sup>3</sup> Cymru wedi ymrwymo i sero-net erbyn 2050, ond yr uchelgais yw taro'r nod yn gynt | LLYW.CYMRU

<sup>4</sup> Targedau newid hinsawdd a chyllidebau carbon | LLYW.CYMRU

cydnabod pwysigrwydd cerdded, olwynion a beicio fel ymateb ymarferol a hollbwysig i helpu Cymru i gyflawni nodau amgylcheddol ac iechyd, gan gyfrannu'n uniongyrchol at iechyd a lles corfforol a meddylioll. Mae'r Ddeddf yn ei gwneud yn ofynnol i Weinidogion Cymru ac awdurdodau lleol, wrth gyflawni swyddogaethau o dan Ddeddf Priffyrdd 1980, gymryd camau rhesymol i wella'r ddarpariaeth ar gyfer cerddwyr a beicwyr ac i roi sylw i anghenion cerddwyr a beicwyr.

### Dyletswyddau partneriaid eraill

Mae Adran 8 **Deddf Gwasanaethau Tân ac Achub 2004** yn ei gwneud yn ofynnol i wasanaethau tân ac achub ymateb i ddamweiniau traffig ffyrdd yn eu hardal.

Mae'r pedwar heddlu sydd yng Nghymru'n gorfodi'r gyfraith traffig ffyrdd ac yn cydweithredu ag asiantaethau eraill, fel Asiantaeth Safonau Gyrwyr a Cherbydau (DVSA), i orfodi cyfreithiau traffig arbenigol, a'r Weithrediaeth Iechyd a Diogelwch i ymchwilio i ddamweiniau ffyrdd difrifol sy'n gysylltiedig â gwaith. Mae plismona ffyrdd yn un o wyth elfen y system ddiogel (gweler isod).

### Cydraddoldeb

Mae Deddf Cydraddoldeb 2010 yn datgan dyletswydd gydraddoldeb y sector cyhoeddus, sy'n cynnwys gwahaniaethu oherwydd nodweddion gwarchoddedig, gan gynnwys rhai sydd ag anableddau.

Mae **Cynllun Strategol Cydraddoldeb a Hawliau Dynol Llywodraeth Cymru 2025 i 2029** yn dangos sut y byddwn yn ymdrin â dyletswydd gydraddoldeb y sector cyhoeddus a sut rydym am wneud ein cymdeithas yn decach ac yn fwy cynhwysol. Mae prosesau polisi a deddfwriaethol ar wahân i sicrhau'r hawl i allu cael gwasanaethau cyhoeddus yn ieithoedd swyddogol Cymru, sy'n cael eu dwyn ymlaen trwy **Fesur y Gymraeg (Cymru) 2011**. Gyda'i gilydd, mae'r agendâu polisi ar gydraddoldeb a'r Gymraeg yn ategu ac yn cyfrannu at y naill a'r llall.

Ynghlwm â chlodiant, mae ein dyletswyddau cydraddoldeb yn cynnwys materion fel yr hawl i deithio'n ddiogel; yr hawl i wybodaeth ar ffurf hygyrch; yr angen am beidio â thrin pobl ag anabledd yn llai ffafriol; a'r angen am wneud addasiadau rhesymol. Hefyd, mae gofynion trwyddedu a rheoleiddio penodol ynghlwm â gwahanol ddulliau teithio sy'n cynnwys darpariaethau ar gydraddoldeb a hygyrchedd.

Mae **Cynllun Partneriaeth Diogelwch ar y Ffyrdd** hwn yn ceisio alinio ac ategu'r dyletswyddau statudol a'r amcanion polisi hyn a helpu i ddatblygu system drafndiaeth gynhwysol sy'n ddiogel ac yn rhydd rhag niwed i bawb.



## Ein Gweledigaeth ar gyfer Diogelwch

Yng Nghymru yn 2024, cafodd 84 o bobl eu lladd, 1,007 eu hanafu'n ddifrifol a 2,914 o bobl eraill fân anafiadau. Mae'r rhain yn ffigyrau tebyg i flynyddoedd blaenorol, yn dilyn tueddiad cyffredinol ar i lawr. Amcangyfrif y gost gyffredinol flynyddol o anafiadau mewn gwrthdrawiadau ffyrdd yn 2024 yw o leiaf £569 miliwn<sup>6</sup>.

Mae hyn yn annerbyniol. Mae un farwolaeth ar ein rhwydwaith ffyrdd yn un yn ormod. Ni ddylid ystyried gwrthdrawiadau difrifol yn ddamweiniau anochel. Fel cymdeithas, dylem ddisgwyl bod unigolion yn gallu gwneud eu gweithgareddau beunyddiol yn ddiogel. Fodd bynnag, nid oes ymdeimlad o ddiogelwch llwyr ar ein ffyrdd, yn wahanol i'r sectorau rheilffyrdd, morwrol a hedfan, sy'n trin diogelwch fel blaenoriaeth ddiamod.

### Gweledigaeth Sero

Mae dull Gweledigaeth Sero yn rhan hollbwysig o'r Cynllun yn seiliedig ar yr egwyddor na ddylai ein hangen i deithio effeithio ar ein bywyd a'n hiechyd ac nad oes unrhyw lefel o farwolaethau nac anafiadau difrifol yn dderbyniol ar ein ffyrdd yn y pen draw.

Mae Gweledigaeth Sero yn ceisio sicrhau'r modd i symud yn ddiogel trwy ddylunio, gan roi'r bod dynol wrth galon cynllunio, rheoli a defnyddio'r rhwydwaith ffyrdd. Mae hyn yn golygu rhoi ystyriaeth i'n ffaeledigrwydd fel pobl, gan dderbyn bod pawb yn gwneud camgymeriadau, ond na ddylai'r rheiny fyth arwain at y canlyniad eithaf.

Wrth gwrs, mae Gweledigaeth Sero'n uchelgeisiol, ond mae'n nod mae'n rhaid i ni anelu ato. Mae ffyrdd heb niwed na pherygl yn caniatáu i ni adeiladu'r mathau o gymunedau iach a chadarn rydym ni eu heisiau ar hyd a lled Cymru. Cymunedau lle gall plant gerdded i'r ysgol yn hyderus; lle mae busnesau lleol yn ffynnu; lle mae beicio a rowlio'n ddymunol; lle nad yw pobl yn teimlo wedi'u hynysu oherwydd eu bod ofn traffig; lle mae ffyrdd yn fwy tawel a glân gyda llai o dagfeydd. Rydym ni eisiau ffyrdd diogel i bawb.

### System Ddiogel

I gyflawni ein gweledigaeth, rydym yn newid dull ac yn mabwysiadu'r 'System Ddiogel'. Mae cydnabyddiaeth genedlaethol i'r System Ddiogel ac mae'n system lle mae pobl, cerbydau ac isadeiledd y ffyrdd yn rhyngweithio i sicrhau lefel uchel o ddiogelwch.

Wrth galon y System Ddiogel mae chwe egwyddor sy'n cydnabod gwerth bywydau dynol, y cyfrifoldeb rydym yn ei rannu am ein ffyrdd a'r angen am adeiladu a gweithredu ein ffyrdd mewn modd sy'n cydnabod ein diamddiffynedd a'n breuder fel bodau dynol.

O'r egwyddorion hyn, daw pum cydran y system ddiogel, sy'n feysydd gweithredu mae'n rhaid i ni eu gwella i leihau'r risg o wrthdrawiadau, yn enwedig rhai sy'n newid bywydau.

Mae cymhlethdod ein system ffyrdd yn golygu bod angen i ni ystyried sut mae cyfreithiau traffig, safonau hyfforddiant, dyluniadau strydoedd a thechnoleg orfodi oll yn plethu ynghyd. Mae'r prosesau newid hyn yn ymwneud â nifer o sefydliadau'n cydweithio i ddylanwadu ar ddiogelwch y system.

<sup>5</sup> Gwrthdrawiadau ffyrdd wedi'u cofnodi gan yr heddlu: 2024 | LLYW.CYMRU

<sup>6</sup> Cyfrifwyd y ffigur drwy luosi cost gyfartalog gwrthdrawiad yn ôl difrifoldeb ([ras4001 ods](#)) a chyfanswm gwrthdrawiadau yng Nghymru yn ôl difrifoldeb ([Gwrthdrawiadau ffyrdd wedi' cofnodi gan yr heddlu yn ôl terfyn cyflymder a awdurdod lleol](#) | [StatsCymru](#))

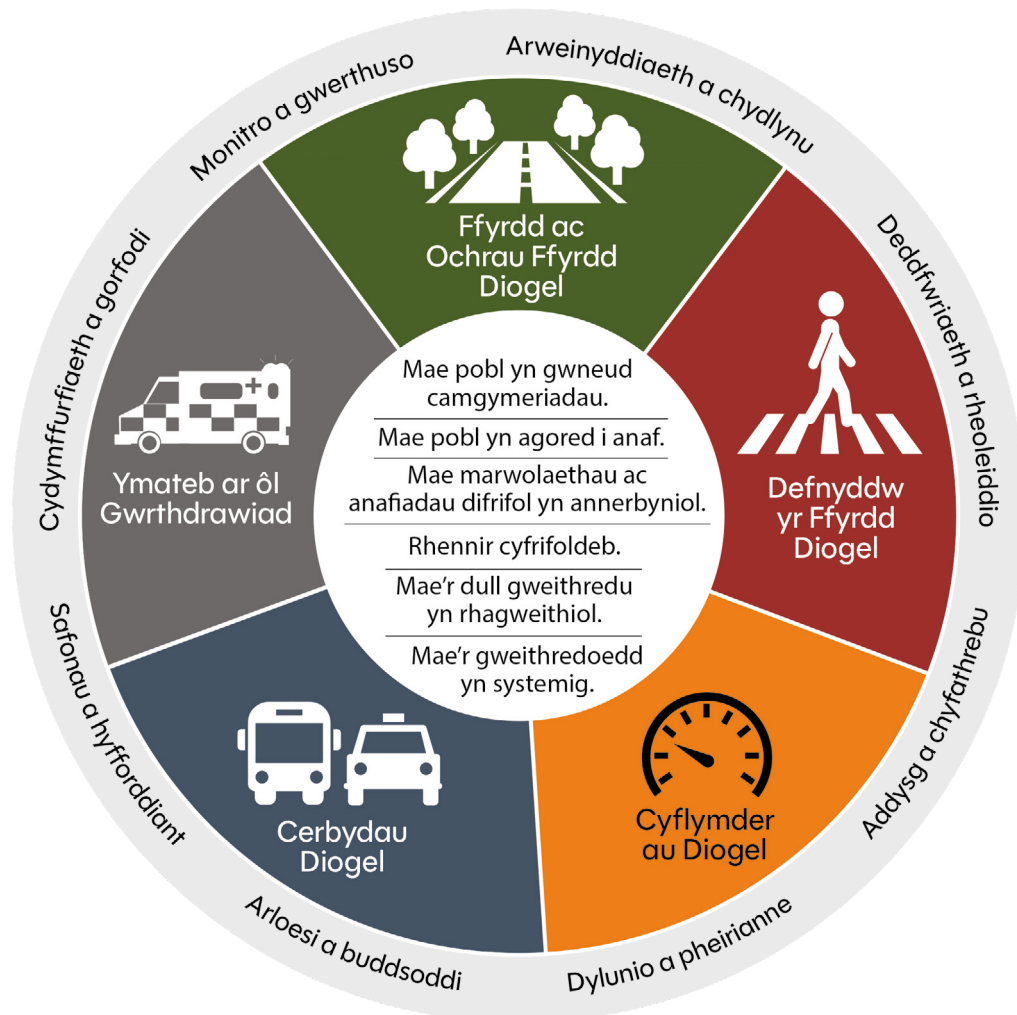
Yng Nghymru, mae ein dyletswyddau statudol yn ein rhoi ni mewn lle da i ddatblygu'r dull systemau-cyfan hwn o ymdrin â diogelwch trafndiaeth ffyrdd a theithio. Mewn system wirioneddol ddiogel, mae egwyddorion gweithredu, camau gweithredu ar draws wahanol gydrannau o'r system a'r gweithredwyr i gefnogi'r camau hyn oll ar waith. Mae'r egwyddorion yn ein harwain i flaenoriaethu polisiau sy'n cyd-fynd â meddwl ar lefel systemau; mae'r cydrannau'n sicrhau ein bod yn meithrin gwynwch yn strategol ar draws wahanol feysydd y system; ac mae'r

gweithredwyr yn rhoi modd i ni gyflawni'r polisiau a'r ymyraethau y cytunwyd arnynt yn rhan o'r dull hwn.

Mae'r dull yn canolbwyntio'n fwy cyfannol ac yn llai ymatebol ar wella diogelwch, lle mae mesurau rhagweithiol ac ategol yn cynyddu gwynwch cyffredinol ac felly os oes un o'r cydrannau'n methu, mae diogelwch yn greiddiol drwy'r system gyfan i liniaru rhag niwed. Mae'r dull yn troi'r ffocws o ddiwylliant o 'feio' sy'n canolbwyntio ar achosion o ymddygiad unigol i safbwynt llawer mwy integredig o berfformiad y system ar sail canlyniadau.

### Ffigur 1 : Y System Ddiogel

Ffynhonnell: Agilysis, 2023, yn adeiladu ar fodolau gan y Canadian Council of Motor Transport



## Y chwe egwyddor

Mae chwech o egwyddorion neu hanfodion wrth wraidd y system.

- **Mae pobl yn gwneud camgymeriadau.** Mae'n bwysig bod defnyddwyr y ffyrdd yn cydymffurfio â rheolau'r ffyrdd, ond mae llawer o anafiadau angheuol neu ddifrifol yn digwydd oherwydd amryfusedd neu gamgymeriad ac ni allai system y ffyrdd amddiffyn y rhai a oedd yn rhan o'r digwyddiad. Y mae bron yn amhosib' atal pob camgymeriad, felly, yn hytrach, mae angen i ni adeiladu system sy'n cyfuno i leihau eu heffaith.
- **Mae pobl yn agored i anaf.** Nid ydym wedi ein creu i wrthsefyll grymoedd gwrthdrawiadau ar y ffyrdd. Mae hyn yn arbennig o wir am y rhai sydd fwyaf agored i niwed sy'n beicio, cerdded, rowlio, marchogaeth neu reidio beic modur gan nad ydynt wedi'u hamddiffyn gymaint â rhywun mewn car, fan, bws neu dryc. Hyd yn oed y tu mewn i gerbydau, mae'r corff dynol yn fregus, ac mae hyn yn arbennig o wir am blant a'r henoed.
- **Mae marwolaethau ac anafiadau difrifol yn annerbyniol.** Nid yw anaf ar y ffordd yn ganlyniad derbyniol i symudedd – ac ni all fod chwaith. Nod y System Ddiogel yw atal marwolaethau ac anafiadau difrifol – nid eu lleihau'n unig – dyna pam mai **Gweledigaeth Sero** yw hi.
- **Rhennir cyfrifoldeb.** Nid yw'r System Ddiogel yn rhoi bai ar y dioddefwr. Yn hytrach, ceir cydnabyddiaeth bod cyfuniad o ffactorau'n arwain at farwolaeth ac anaf difrifol, a bod y rheiny sy'n dylunio, cynnal, gweithredu ac yn defnyddio ffyrdd a cherbydau yn rhannu'r cyfrifoldeb dros ddileu risg. Mae pawb â rhan i'w chwarae.
- **Mae'r dull gweithredu yn rhagweithiol.** Yn hytrach nag ymateb i ddigwyddiadau penodol a gweithio ar wahân i leihau problemau dioddefwyr, mae'r System

Ddiogel yn rhagweithiol. Mae'n ymwneud â mabwysiadu dull systematig o adeiladu system ffyrdd ddiogel, a dynodi, targedu a thrin risg posib' yn rhagweithiol.

- **Mae gweithredoedd yn systemig.** Mae'n gofyn am ddull cyfunol. Mae'r System Ddiogel yn ei gwneud yn ofynnol i ni gyfuno cyflymder diogel, ffyrdd diogel, cerbydau diogel, defnyddwyr ffyrdd diogel, ac ymateb o ansawdd uchel ar ôl damweiniau i leihau effaith gwrthdrawiadau ac atal tebygolrwydd o farwolaeth neu anafiadau difrifol. Dim ond o gyfuno'r holl elfennau hyn mae'r system yn ddiogel. Byddai risg yn parhau i fod pe baem yn canolbwyntio ein hymdrechion ar newid yr holl gerbydau i'r rhai mwyaf diogel sydd ar gael, heb feddwl am ddyluniad y ffyrdd, cyflymder teithio a'r ffordd mae defnyddwyr y ffyrdd yn ymddwyn. Mae'n golygu nad yw'r System Ddiogel yn dibynnu ar beirianeg ffyrdd neu gerbydau, gorfodaeth, neu addysgu defnyddwyr y ffyrdd yn unig. Mae'n gofyn i ni gryfhau'r rhwydwaith ffyrdd drwy ystod o ddulliau, gan gynnwys deddfwriaeth, rheoliadau, safonau, hyfforddiant, arloesedd ac ymchwil.

Ffigur 2: Chwe egwyddor y System Ddiogel



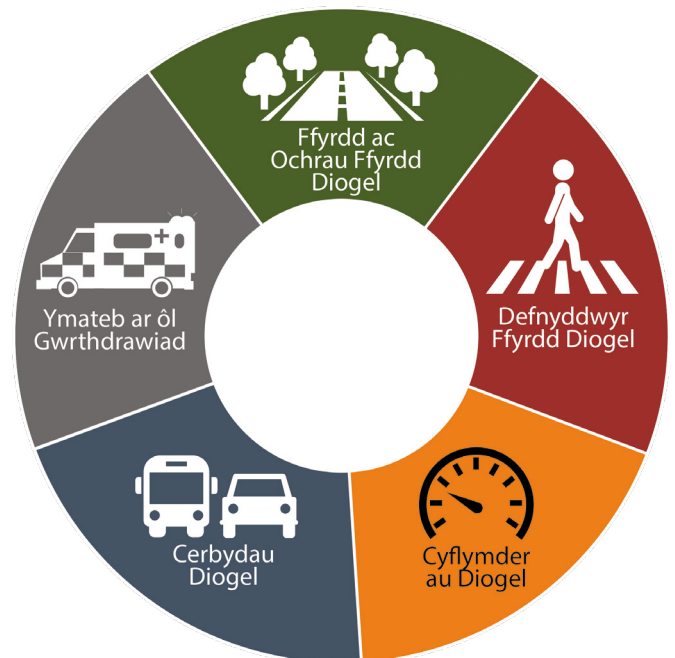
## Y pum cydran

Mae pump o gydrannau o fewn y System Ddiogel, a phob un o'r rheiny'n cynnwys camau gweithredu.

- **Ffyrdd ac Ochrau Ffyrdd Diogel.** Dylai ffyrdd gael eu dylunio (neu eu haddasu lle bo modd) i leihau'r risg o ddamweiniau a dylai ochrau ffyrdd gael eu dylunio (neu eu haddasu lle bo modd) i fod yn drugarog mewn achosion lle mae camgymeriadau. Gwahanu traffig lle bo modd i warchod y defnyddwyr hynny ar y ffyrdd sydd fwyaf agored i berygl, gan weithio i flaenoriaethu ymdrin â ffyrdd peryglus a gwella'r risgiau gwirioneddol a'r ymdeimlad o risgiau i ddefnyddwyr ffyrdd.
- **Cyflymderau Diogel.** Mae gallu defnyddwyr ffyrdd i osgoi gwrthdrawiadau a'u siawns o oroesi os ydynt mewn gwrthdrawiad yn uniongyrchol gysylltiedig â chyflymder a'r grym sy'n rhan o'r digwyddiad o ganlyniad. Mae cyflymder diogel yn cydnabod breuder bodau dynol, boed hynny wrth wneud penderfyniadau neu oroesi gwrthdrawiad, ac yn sicrhau mai ond lle mae'r amgylchedd a'r isadeiledd, a cherbydau, yn gallu eu cynnal a'u gwarchod y mae modd teithio ar gyflymderau uwch. Byddwn yn gweithio i osod terfynau cyflymder y mae modd i fodau dynol eu goroesi yn ôl y mathau o ffyrdd a defnyddwyr y ffyrdd, gan fonitro'r cyflymderau gwirioneddol, ymgysylltu, addysgu a chyfathrebu ac ymyrryd â gorfodaeth os bydd pob dull arall yn aflwyddiannus.
- **Defnyddwyr Ffyrdd Diogel.** Mae defnyddwyr ffyrdd yn cael eu haddysgu neu eu rheoleiddio o ran eu defnydd o'r ffyrdd, yn ôl eu dulliau teithio a'r niwed maent yn gallu ei achosi. Mae gyrwyr yn cael hyfforddiant o ansawdd uchel ac mae disgwyl iddynt gydymffurfio â chyfreithiau traffig ffyrdd ac yn y cyfamser mae darpariaeth i gefnogi holl ddefnyddwyr y ffyrdd i deithio'n ddiogel. Byddwn yn ymyrryd ac yn annog defnydd diogel o'r ffyrdd, ar sail tystiolaeth a gwaith gwerthuso ar effeithiolrwydd ein gweithredoedd.

- **Cerbydau Diogel.** Gall cerbydau gynnog lefel uchel o ddiogelwch i'r rhai sydd ynddynt a defnyddwyr eraill y ffyrdd. Mae systemau diogelwch sylfaenol, fel gwregys diogelwch, wedi'u hategu gan fesurau diogelwch mwy blaengar, fel brecio brys awtonomaidd a rheolaeth sefydlogrwydd electronig. Mae gwiriadau rheolaidd ar bob cerbyd yn sicrhau eu bod yn cael eu cynnal i'r safonau diogelwch uchaf. Byddwn yn gweithio gyda phartneriaid i annog bod fflydoedd cerbydau masnachol a cherbydau'r cyhoedd mor ddiogel ag y gallant fod, gan hyrwyddo nodweddion dylunio a diogelwch sydd wedi'u profi i fod yn gweithio i warchod pobl sydd ynddynt a'r rhai sydd yn y perygl mwyaf.
- **Ymateb ar ôl Gwrthdrawiad.** Pe bai digwyddiad, dylai ymateb meddygol brys gyrraedd unrhyw rai sydd wedi'u hanafu heb oedi a'u cludo at ofal trawma o ansawdd uchel. Dylai gwasanaethau adsefydlu a chymorth i ddiodesfwyr fod ar gael yn rhwydd. Ar ôl y digwyddiad, mae data ar yr hyn a achosodd y gwrthdrawiad yn bwydo i mewn i systemau i arfarnu sut mae modd cryfhau'r system. Byddwn yn gweithio gyda phartneriaid cyfrifol i feithrin gallu a chasglu, dehongli a gweithredu ar dystiolaeth.

**Ffigur 3: Pum cydran y System Ddiogel**



## Yr wyth gweithredwr

Yn draddodiadol, mae ffocws diogelwch ar y ffyrdd wedi bod ar beirianeg, addysg a gorfodaeth. Mae'r gweithgareddau hyn yn bwysig i greu System Ddiogel, ond nid oes modd eu cyflawni ar eu pennau eu hunain, ac nid dyma'r unig elfennau sydd eu hangen.

Mae angen gweithredu ar draws y System Ddiogel, ac mae'r camau gweithredu hyn wedi'u cynnal mewn amryw ffyrdd, ac ein henw ni ar y rhain yw'r 'gweithredwyr'. Heb ddylunio a pheirianeg, nid oes ffyrdd na cherbydau; heb ddeddfwriaeth a rheoleiddio, ni fyddai unrhyw ddisgwyliadau sefydlog ar y modd o'u defnyddio; heb ymchwil, monitro a gwerthuso, ni fyddai gennym unrhyw wybodaeth am berfformiad diogelwch ar y ffyrdd ar ein rhwydwaith, nac am effeithiolrwydd yr ymyraethau rydym yn eu defnyddio i atal marwolaethau ac anafiadau difrifol.

Mae'r wyth gweithredwr yn dod â ffocws i'r hyn sy'n cael ei wneud, ac yn wir, yr hyn rydym yn ymroi i'w gyflawni yn y dyfodol. Mae'r ffocws hwn yn helpu i bennu sut mae camau gweithredu presennol yn cysylltu â'r hyn sydd ar y gweill i gyflwyno'r System Ddiogel, gan ganiatáu i ni weld ble mae angen cynyddu gallu.



## Arweinyddiaeth a chydlynu

Mae ymdrech amlsector i wella diogelwch yn gofyn am arweinyddiaeth a chydlynu sylweddol rhwng asiantaethau partner. Byddwn yn gwneud hyn drwy:

- Sicrhau bod ein trefniadau llywodraethu'n golygu bod pob budd-ddeiliad yn cymryd rhan gan gydweithio i gyflawni ein prif amcanion.
- Mynegi gweledigaeth ddeniadol, rheidrwydd moesegol, a chyfeiriad strategol gyda tharged i atal unrhyw niwed difrifol yn rhan o'r system trafndiaeth ffyrdd.
- Diffinio meysydd cyfrifoldeb, atebolrwydd a disgwyliadau perfformiad ar gyfer pob ochr a sicrhau bod gofynion am adnoddau'n cyd-fynd â hynny.



## Arloesi a buddsoddi

Rydym eisoes yn gwybod am rai o'r camau gweithredu angenrheidiol i'n helpu i gyflawni ein nodau yn y dyfodol, ond bydd hefyd angen dulliau arloesol a buddsoddiadau o'r newydd dros amser. Byddwn yn gwneud hyn yn effeithiol drwy:

- Annog cyfranogiad eang o bob sector i ddod o hyd i ddatrysiadau, gan gydnabod cyfraniadau diwydiant a chymdeithas sifil, nid y sector cyhoeddus yn unig.
- Gweithio gyda'r gymuned ymchwil i edrych ar dechnolegau newydd ac ymyraethau arloesol sy'n adlewyrchu ymagwedd systemig at wella diogelwch, yn enwedig elfen ymddygiad pobl o'r system.
- Creu amgylchedd sy'n galluogi ymyraethau tystiolaethol effeithiol er mwyn gallu eu cyflwyno dros ardaloedd eang, gan sicrhau gwell diogelwch a'r manteision cysylltiedig.



## Deddfwriaeth a rheoleiddio

Mae llawer o'r gwelliannau mwyaf i ddiogelwch dros y ganrif ddiwethaf wedi ymwneud â thynhau deddfwriaeth a rheoliadau. Byddwn yn gweithio gyda'n cydweithwyr ar draws y maes llywodraeth i fynd i'r afael â hyn drwy:

- Adolygu'r fframwaith rheoleiddio ar gyfer materion datganoledig a sicrhau ei fod yn cyd-fynd â'r System Ddiogel.
- Lle mae angen deddfwriaeth sylfaenol gan Lywodraeth y DU, bydd Llywodraeth Cymru'n gweithio gyda chydweithwyr yn yr Adran Drafnidiaeth a gweinyddiaethau datganoledig i sicrhau bod yr achos dros newid yn cael ei gyflwyno'n glir.
- Sicrhau bod modd cael yr arbenigedd angenrheidiol i ddatblygu mesurau rheoleiddio sy'n bodloni safonau derbynioldeb, ymarferoldeb a gorfodadwyedd cyhoeddus.

## Safonau a hyfforddiant

Gan fod y System Ddiogel yn gofyn am rannu cyfrifoldeb, byddwn yn ceisio sicrhau bod y safonau cywir ar waith ar gyfer yr holl rai sy'n dylunio, rheoli, gweithredu ac yn defnyddio'r ffyrdd. Byddwn yn gwneud hyn drwy:

- Weithio gyda chyrrff proffesiynol ac awdurdodau ffyrdd strategol eraill i wella safonau ar gyfer dylunwyr a gweithredwyr ffyrdd, gan gydnabod ffiniau realistig gallu a breuder bodau dynol.
- Rheoli mynediad at y system ffyrdd yn ôl y risg mae pob defnyddiwr ffyrdd yn ei chyfrannu, er enghraifft, dylai safonau a gofynion hyfforddiant ar gyfer cerbydau nwyddau mawr fod yn gwbl wahanol i rai ar gyfer cerbydau modur preifat, a chyflwyno camau trwyddedu cynyddol wrth i yrwyr fagu profiad.

- Hyfforddi defnyddwyr ffyrdd i safon sy'n addas ar gyfer eu rôl, risgiau, a'u lefel o broffesiynoldeb.

## Dylunio a pheirianeg

Mae deall ffiniau gallu bodau dynol a'u goddefiad yn wyneb anafiadau'n gofyn ein bod yn rhoi pobl wrth galon ein dull gweithredu. Byddwn yn cefnogi hyn drwy:

- Weithio i sicrhau bod dylunio sy'n canolbwyntio ar bobl yn gwbl ganolog i waith ar ddiogelwch ar y ffyrdd, fel bod yr amgylchedd adeiledig, cerbydau a thechnolegau, gyda'i gilydd, yn gwneud yr amgylchedd ffyrdd yn haws ei ddefnyddio ac yn fwy maddeugar i bawb.
- Adeiladu amgylcheddau sy'n gyson ac yn ddibynadwy, gan roi blaenoriaeth i ddefnyddwyr ffyrdd yn ôl pa mor agored i niwed ydynt a'u hanghenion mynediad.
- Sicrhau bod cerbydau a gafaelir ac a ddefnyddir i ddarparu gwasanaethau cyhoeddus yn defnyddio'r beirianyddiaeth ddiogelwch ddiweddaraf a, lle bo modd, yn mynd y tu hwnt i'r safonau diogelwch sylfaenol.

## Addysg a chyfathrebu

Mae dod â chymunedau, busnesau a phobl Cymru gyda ni'n gofyn am gyfathrebu effeithiol ynglŷn â'r mesurau rydym yn eu cyflwyno a sut maent yn cyfrannu at rwydwaith ffyrdd mwy diogel, iach a gwydn. Byddwn yn gwneud hyn drwy:

- Ymgyrchoedd a chyfathrebu â'r cyhoedd yn gyson.
- Gweithio drwy addysg, cyflogwyr, sefydliadau proffesiynol a grwpiau diddordeb arbennig i feithrin dealltwriaeth eang o gyfrifoldeb ar y cyd a gweithrediad hynny ar ein ffyrdd.

- Cefnogi defnyddwyr ffyrdd i lywio'u ffordd drwy eu hamgylchedd mewn modd sy'n gyson â'r niwed maent yn agored iddo neu'r risg maent yn ei chyflwyno i'r rhwydwaith.
- Rhybuddio defnyddwyr ffyrdd am y risgiau uwch sy'n gysylltiedig â pheidio â chydymffurfio a darparu prosesau i fynd i'r afael â hyn.

- Gwrthod mynediad i droseddwyr cyson i'r system mewn modd y gallent achosi niwed difrifol. Mae hyn yn cynnwys gwrthod defnydd o'r rhwydwaith ffyrdd i droseddwyr fel modd o ddatblygu eu mentrau troseddol.
- Sicrhau bod y fframwaith cydymffurfiaeth, camau gorfodi a dulliau ymdrin â throseddau'n cyfleu ymdeimlad cyson o degwch a chyfiawnder gweithdrefnol.



### Cydymffurfiaeth a gorfodi

Gweithio gydag asiantaethau gorfodi i sicrhau cyfraddau uchel o gydymffurfiaeth â'r gyfraith drwy:

- Ddatblygu dealltwriaeth drylwyr o broblemau cydymffurfiaeth a lleoliadau sy'n creu risg i ddefnyddwyr ffyrdd ac yn lleihau'r ymdeimlad o ddiogelwch ar gyfer y rhai mwyaf agored i niwed.
- Cosbi ymddygiad peryglus sy'n peryglu diogelwch eraill.



### Monitro a gwerthuso

Er mwyn pennu lefelau presennol a lefelau'r dyfodol o berfformiad diogelwch, mae angen i ni gasglu, dadansoddi a rhannu data er mwyn gallu gwerthuso effeithiolrwydd ein hymyraethau ar draws holl elfennau ac effeithiau niwed ar y ffyrdd, i sicrhau monitro a gwelliant parhaus.

**Ffigur 4: Wyth gweithredwr y System Ddiogel**



## Ein gweledigaeth i leihau niwed

Rydym yn cydnabod bod ein Gweledigaeth Sero'n uchelgais hirdymor ac mai ond wrth wneud newidiadau fesul cam dros amser y gallwn ei chyflawni. Dyma pam rydym ni'n gosod targedau i leihau anafiadau traffig ffyrdd gyda phwyntiau adolygu ar ôl pob cyfnod o bum mlynedd. Bydd y dull hwn yn caniatáu i ni barhau i'r un cyfeiriad a gwirio nad ydym yn gwyro oddi ar y llwybr.

Mae ymagwedd drwyadl at y System Ddiogel yn cael ei hategu gan dargedau o fewn cyfnodau penodol a dangosyddion perfformiad i leihau marwolaethau ac anafiadau difrifol. Mae'r targedau a'r dangosyddion hyn yn cael eu defnyddio wedyn i wneud ymyraethau aml-sector effeithiol, wedi'u darparu drwy well prosesau cyflawni.

### Targed cyffredinol

Mae llawer o ddeunydd ysgrifenedig rhyngwladol yn nodi effeithiolrwydd a'r angen am dargedau diogelwch ar y ffyrdd:<sup>7</sup>

- Mae gosod targedau'n cyfleu pwysigrwydd diogelwch ar y ffyrdd.
- Mae targedau'n cymell budd-ddeiliaid ac yn cynyddu atebolrwydd i gyflawni canlyniadau.

Roedd Pwyllgor Dethol Tŷ'r Cyffredin ar Drafnidiaeth wrth adolygu strategaeth diogelwch ar y ffyrdd ddiweddaraf Llywodraeth y DU yn 2011 yn cydnabod bod targedau diogelwch ar y ffyrdd wedi chwarae rhan bwysig i ddatblygu hanes cadarnhaol y DU

ar ddiogelwch ar y ffyrdd<sup>8</sup>. Mae ymchwil a gomisiynwyd gan yr Adran Drafnidiaeth<sup>9</sup> yn cadarnhau pwysigrwydd gosod targedau a dangosyddion perfformiad diogelwch i arwain perfformiad ar ddiogelwch ar y ffyrdd.

O 2018–2024, heb gynnwys blynyddoedd Covid, sef 2020 a 2021, bu farw 481 o bobl ar ffyrdd yng Nghymru – bron i un person bob pedwar diwrnod neu gyfartaledd o 96 y flwyddyn.<sup>10</sup> Dyma ein llinell sylfaen 5 mlynedd.

Erbyn 2040, rydym ni'n anelu at ostyngiad o 40% mewn marwolaethau. Mae hwn yn uchelgais sylweddol a fydd yn golygu newid ein hymagwedd yn llwyr. Erbyn diwedd 2040, ein nod fydd dim mwy na 58 o farwolaethau y flwyddyn wrth edrych ar y cyfnod o bum mlynedd rhwng 2035 a 2040. Bydd y targed cyffredinol hwn yn cael ei adolygu bob pum mlynedd a bydd modd ei addasu yn dibynnu ar gynnydd a pherfformiad.

Bydd targed ar gyfer anafiadau difrifol yn cael ei gyfrifo ar ôl i'r pedwar heddlu yng Nghymru newid i system adrodd ar sail anafiadau, er enghraifft CRASH, a phan fydd modd defnyddio methodoleg y cytunwyd arni ar gyfer ffigyrau wedi'u haddasu.



7 [Towards Zero : Ambitious Road Safety Targets and the Safe System Approach | OECD iLibrary \(oecd-ilibrary.org\)](#); [Improving Global Road Safety UNDA Cover.eps \(oecd.org\)](#); [Halve road deaths and serious injuries by 2030, Towards Zero Foundation 50by30-Memorandum.pdf \(squarespace.com\)](#); [Does empirical evidence support the effectiveness of the Safe System approach to road safety management? - ScienceDirect](#)

8 Tŷ'r Cyffredin, Pwyllgor Trafnidiaeth, Diogelwch ar y ffyrdd, Ail adroddiad y sesiwn 2012–2013, t. 31, [Anghysbys](#)

9 [Effectiveness of targets for road safety - GOV.UK](#)

10 [Gwrthdrawiadau ffyrdd wedi'u cofnodi gan yr heddlu yn ôl terfyn cyflymder a awdurdod lleol | StatsCymru](#)

## Targedau ychwanegol

Yn ogystal â'r prif darged, hoffem hefyd fynd i'r afael â nifer o grwpiau penodol o ddefnyddwyr ffyrdd ac is-dargedau ychwanegol. Mae hyn yn cynnwys y canlynol, o leiaf:

- Gostyngiad yn nifer y cerddwyr sy'n cael eu lladd neu anafu'n ddifrifol.
- Gostyngiad yn nifer y beicwyr sy'n cael eu lladd neu anafu'n ddifrifol.
- Gostyngiad yn nifer y motorbeicwyr sy'n cael eu lladd neu anafu'n ddifrifol.
- Gostyngiad yn nifer y plant dan 17 oed sy'n cael eu lladd neu anafu'n ddifrifol.
- Gostyngiad yn nifer y bobl ifanc 17–24 oed sy'n cael eu lladd neu anafu'n ddifrifol.
- Gostyngiad yn nifer y defnyddwyr ffydd 65 oed a hŷn sy'n cael eu lladd neu anafu'n ddifrifol.
- Lleihad mewn llygredd aer sy'n gysylltiedig â thraffig.
- Cynnydd yn nifer y bobl sy'n cerdded, rowlio a beicio.
- Cynnydd yn nifer y bobl sydd â nodweddion gwarchodedig, yn cynnwys rhai sydd ag anabledau, sy'n defnyddio'r rhwydwaith ffyrdd yn annibynnol.

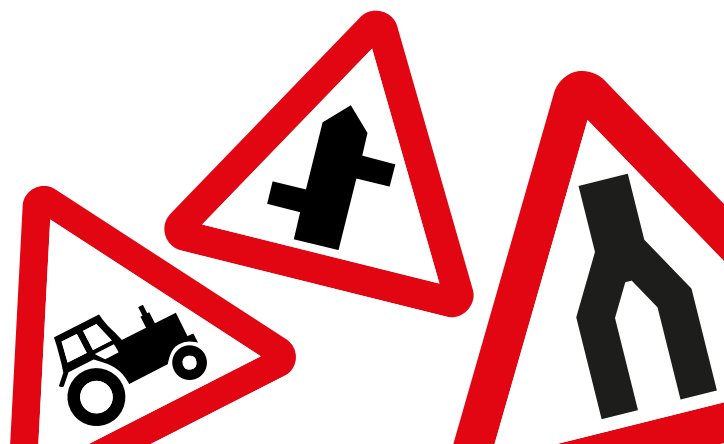
Bydd angen cytuno ar yr union fodd o gyfrifo a gosod y targedau hyn yn ystod y flwyddyn gyntaf, gan sicrhau bod data cyfraddol ar gael ac yn cael ei gasglu'n ddibynadwy i sicrhau bod modd adrodd yn gyson dros amser.

## Dangosyddion Perfformiad Diogelwch

Mae nifer y bobl sy'n cael eu lladd neu eu hanafu ar ein ffyrdd yn arwydd o ddiogelwch y rhwydwaith, ond mae angen ategu'r data hwn gyda dangosyddion eraill os ydym am arfarnu ein perfformiad diogelwch ar hyn o bryd ac rydym yn y pen draw'n ymdrechu i sicrhau diogelwch systemig ac enynnol, yn hytrach nag ymateb i ddangosyddion diogelwch allweddol. Mae Dangosyddion Perfformiad Diogelwch yn rhoi gwybod i ni am risg a pherygl ac yn amlygu rhannau o'r system trafniadaeth ffyrdd y mae angen i ni eu cryfhau er mwyn gwella canlyniadau. Nid mesur canlyniadau yn unig mae'r dangosyddion hyn (e.e. nifer y tramgwyddau traffig), ond yn hytrach mynegi ffactorau rydym yn ceisio eu gwella gan eu bod yn gysylltiedig â'r nodau sydd gennym ar gyfer diogelwch a chyfartaledd.

Mae canllawiau ynglŷn â'r hyn i'w fonitro'n cael eu darparu gan Sefydliad Iechyd y Byd a'r Comisiwn Ewropeaidd ynghyd ag eraill<sup>11</sup>. Bydd angen i Gymru ddatblygu ei Dangosyddion Perfformiad Diogelwch ei hun ar gyfer ei hamgylchiadau a'i blaenoriaethau. Mae modd mesur y dangosyddion hyn yn rheolaidd, un ai ar draws Cymru gyfan neu o fewn ardal awdurdod lleol unigol. Bydd awgrymiadau am set o Ddangosyddion Perfformiad Diogelwch yn cael eu datblygu gan grwpiau cydrannau'r System Ddiogelwch gyda chefnogaeth y grŵp data a dadansoddwyr a byddant yn cael eu cyhoeddi mewn cynllun gweithredu yn y dyfodol.

<sup>11</sup> [A long-term care system and Key performance indicators \(KPIs\) - Mobility & Transport - Road Safety](#)



## Goruchwylio ein hymrwymiad

### Sut rydym wedi datblygu'r cynllun partneriaeth

Roedd y [Fframwaith Diogelwch ar y Ffyrdd \(2013–2020\)](#) blaenorol yn ganllaw i ddiogelwch ar y ffyrdd yng Nghymru ond daeth i ben heb olynnydd uniongyrchol. Ers hynny, mae Strategaeth Drafnidiaeth Cymru a'r Cynllun Cyflawni Cenedlaethol ar gyfer Trafnidiaeth wedi ymrwmo i greu Strategaeth Diogelwch ar y Ffyrdd newydd sy'n integreiddio amcanion trafndiaeth, iechyd a datgarboneiddio. Cyhoeddwyd [adroddiad terfynol ar y Fframwaith](#) tua diwedd 2022 ac fe gadarnhaodd Llywodraeth Cymru ei huchelgais mewn [datganiad ysgrifenedig](#) dilynol.

Yn gynnar yn 2023, comisiynodd Llywodraeth Cymru [Agilysis](#), cwmni ymgynghori ar ddiogelwch ar y ffyrdd, i gynnal adolygiad polisi a llywodraethu a oedd yn cynnwys cyfraniadau gan 26 o fudd-ddeiliaid. Roedd y

gwaith hwn yn gosod y sail ar gyfer dull mwy integredig ar gyfer prosesau llywodraethu a sicrhau diogelwch ar y ffyrdd. Roedd yr adolygiad yn cynnwys gweithdai a gynhaliwyd ym mis Ebrill 2023, a rhagor o ymgysylltu gydag Age Cymru a Chymru Ifanc ym mis Ionawr 2024.

Roedd ymgynghoriad cyhoeddus a gynhaliwyd o fis Tachwedd 2023 i fis Ionawr 2024 yn casglu barn y cyhoedd am faterion diogelwch ar y ffyrdd. Ar ben hynny, cynhaliwyd arolwg omnibws gan Beaufort Research ym mis Tachwedd 2023. Lluniodd Agilysis [adroddiad manwl](#) ar ganlyniadau ymgysylltu â budd-ddeiliaid, ymgynghori â'r cyhoedd a'r arolwg omnibws.

Cynhaliodd Llywodraeth Cymru weithdy diogelwch ar y ffyrdd i fudd-ddeiliaid ym mis Ebrill 2025, ac mae Grŵp Partneriaeth Cenedlaethol Diogelwch ar y Ffyrdd wedi cyfarfod ddwywaith ym mis Gorffennaf a Medi 2025.



## Cyfrifoldeb ar y cyd

Yn ganolog i'r System Ddiogel mae cysyniad 'cyfrifoldeb ar y cyd'. Ni all **Cynllun Partneriaeth Diogelwch ar y Ffyrdd** gael ei gyflawni gan unrhyw sefydliad unigol; bydd angen ymdrech ar y cyd gan nifer o fudd-ddeiliaid yn gweithio mewn partneriaeth a strwythur llywodraethu newydd sy'n addas ar gyfer y dasg.

Trwy gydol datblygiad y Cynllun hwn, ymgysylltwyd â llawer o fudd-ddeiliaid trwy gyfweiliadau, gweithdai ac arolygon, a datblygwyd dealltwriaeth o'r cyfraniad y gall gwahanol bartneriaid ei wneud tuag at ein hymrwymiad ar y cyd.

Mae'r dull cydweithredol hwn yn ymwneud â gweithio ar draws holl gydrannau'r System Ddiogel, gan nodi'r rhyngweithiadau rhwng sefydliadau fel bod meysydd cyfrifoldeb clir yn dod i'r amlwg ar gyfer rhai, a rolau cefnogol yn cael eu neilltuo i eraill.

## Strwythur ar y cyd

Mae alinio'r cyfrifoldebau hyn â'r angen am ymgysylltu aml-sector yn gofyn am sefydlu strwythur newydd i oruchwylio diogelwch ar y ffyrdd yng Nghymru. Byddwn yn sicrhau bod yr holl fudd-ddeiliaid yn gallu bod yn rhan lawn o'r broses a'u bod yn cael eu cynrychioli'n briodol ar y tair haen o weithio mewn partneriaeth i adlewyrchu eu cyfrifoldebau a'u cyfraniad.

## Bwrdd Partneriaeth Strategol

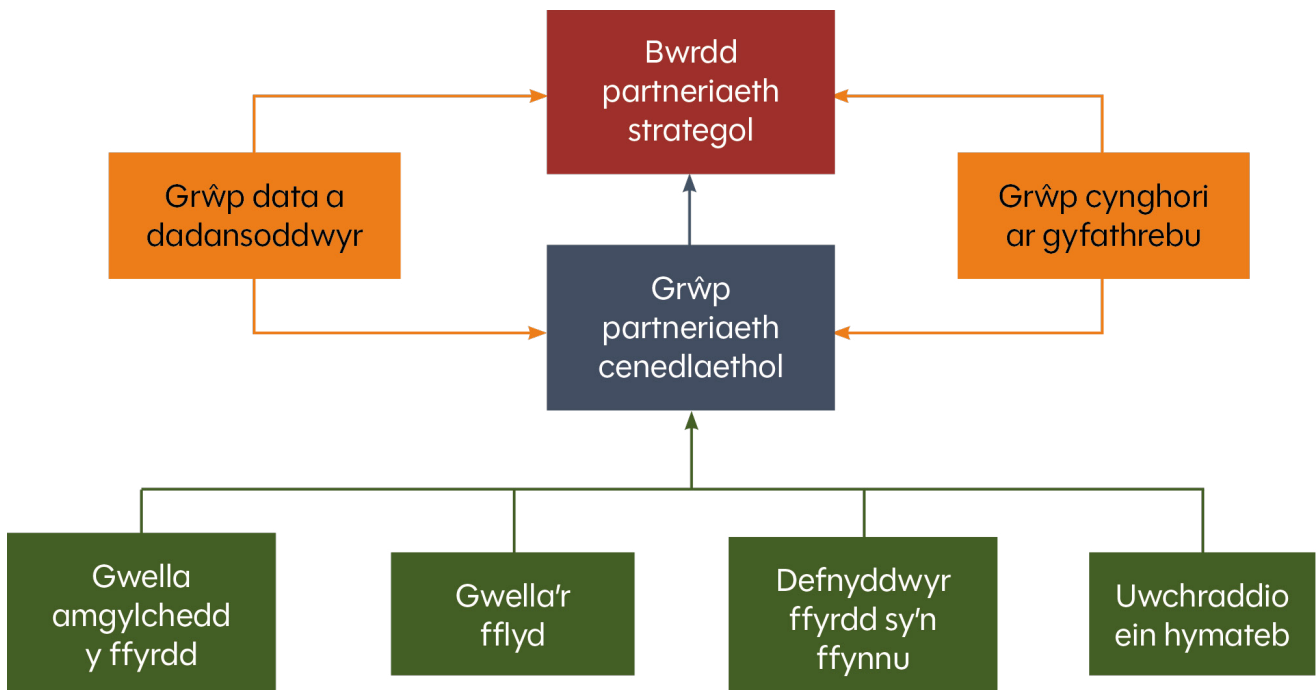
Penodir y Bwrdd i fabwysiadu'r **Cynllun Partneriaeth Diogelwch ar y Ffyrdd** hwn yn ffurfiol a chymeradwyo diweddariadau blynyddol, adroddiadau canol tymor a therfynol a goruchwylio'r gwaith o'i weithredu. Bydd yn cyfarfod yn flynyddol, gan graffu ar berfformiad blynyddol ac adolygu cynlluniau at y dyfodol.

Cadeirydd y Bwrdd yw'r Gweinidog Trafnidiaeth a dylai'r aelodau gynnwys:

- Gweinidog sy'n gyfrifol am Gyfiawnder Cymdeithasol
- Y pedwar Comisiynydd Heddlu a Throsedd
- Arweinydd Cymdeithas Llywodraeth Leol Cymru (CLILC)
- Prif Gwnstabl
- Arweinydd Gwasanaethau Tân i Gymru
- Iechyd Cyhoeddus Cymru
- Y GIG/Prif Swyddog Meddygol



**Ffigur 5: Strwythur llywodraethu diogelwch ar y ffyrdd**



### Grŵp Partneriaeth Cenedlaethol

Gan ddod â phartneriaid sy'n gweithio ym maes diogelwch ar y ffyrdd ynghyd, bydd y **Grŵp Partneriaeth Cenedlaethol** yn sefydlu grwpiau cydrannau'r System Ddiogel ac yn rhoi syniad iddynt o gamau gweithredu i weithio tuag atynt. Y Grŵp Partneriaeth Cenedlaethol sy'n gyfrifol am ddrafftio'r **Cynllun Partneriaeth Diogelwch ar y Ffyrdd** hwn ar gyfer diogelwch ar y ffyrdd yn ystod 2026-2040 ac am osod y targedau.

Bydd yn gyfrifol am gytuno ar y Dangosyddion Perfformiad Diogelwch mae grwpiau cydrannau'r System Ddiogel yn eu hawgrymu, gyda chymorth a gwybodaeth gan y grŵp data a dadansoddwyr. Bydd y Grŵp Partneriaeth wedyn yn adolygu'r cynnydd ar gamau sydd wedi'u cytuno a pherfformiad yn ôl y Dangosyddion Perfformiad Diogelwch a thargedau ac yn adrodd i'r Bwrdd Strategol. Mae'r Grŵp Partneriaeth Cenedlaethol yn gyfrifol am lunio adroddiad interim yn 2030 a 2035 ac adroddiad terfynol yn 2039 ac adolygu'r targedau ar y pwyntiau yma bob 5 mlynedd.

Mae'r Grŵp Partneriaeth Cenedlaethol yn cael ei gadeirio gan y Dirprwy Gyfarwyddwr sydd â chyfrifoldebau ar gyfer Diogelwch ar y Ffyrdd yn Llywodraeth Cymru a dylai gynnwys (ond heb fod yn gyfyngedig i):

- Llywodraeth Cymru
- Cymdeithas Llywodraeth Leol Cymru
- Cyd-bwyllgorau Corfforedig
- Iechyd Cyhoeddus Cymru
- GanBwyll<sup>12</sup>
- Yr heddlu
- Gwasanaethau Tân ac Achub
- Trafnidiaeth Cymru (TrC)
- Y Gymdeithas Frenhinol ar gyfer Atal Damweiniau
- Cynrychiolwyr hygyrchedd, cynhwysiant ac anabledd
- Cadeiryddion grwpiau cydrannau'r system ddiogel

## Grwpiau cydrannau'r System Ddiogel

Bydd Grwpiau Cydrannau'r System Ddiogel yn cael eu sefydlu i gefnogi'r Grŵp Partneriaeth Cenedlaethol i blymio'n ddyfnach i bedwar maes y pum cydran sy'n rhan o'r System Ddiogel. Bydd y grwpiau hyn yn dechrau gyda chynllun diffiniol o gamau gweithredu ac yn awgrymu Dangosyddion Perfformiad Diogelwch i fesur cynnydd.

Byddant wedyn yn canolbwyntio ar gyflawni dan bob un o'r pedair thema:

1. Gwella'r amgylchedd ffyrdd: Ffyrdd ac ochrau ffyrdd diogel a Chyflymderau diogel
2. Gwella'r fflyd: Cerbydau diogel
3. Defnyddwyr ffyrdd sy'n ffynnu: Ymddygiad diogel
4. Uwchraddio ein hymateb: Gofal ar ôl gwrthdrawiadau

## Grŵp data a dadansoddwyr

Mae'r grŵp data a dadansoddwyr, wedi'i gadeirio gan Wasanaethau Gwybodaeth a Dadansoddi Llywodraeth Cymru, yn dwyn ystadegwyr, dadansoddwyr, ymchwilwyr ac academia ynghyd i gefnogi'r Grŵp Partneriaeth Cenedlaethol a grwpiau cydrannau'r System Ddiogel. Byddant yn gallu cynghori a chefnogi gwaith o osod targedau ychwanegol realistig a dangosyddion perfformiad diogelwch ar gyfer yr ystod lawn o niwed sy'n gysylltiedig â'r ffyrdd, a fydd yn caniatáu i ni ddeall beth sydd ei angen i fesur cynnydd a'r ffordd orau o wneud hynny. Byddant yn gwneud y defnydd gorau o ddata, ymchwil a phrofiadau presennol ac yn awgrymu dulliau casglu data newydd.

## Grŵp cynghori ar Gyfathrebu ac Ymgysylltu

Bydd y grŵp hwn yn dod ag arbenigwyr cyfathrebu a newid ymddygiad o blith y budd-ddeiliaid ynghyd i gynghori'r partneriaid ar y ffyrdd gorau o gyfathrebu amcanion y Cynllun Partneriaeth ac unrhyw gyfathrebu ac ymgysylltu sydd ei angen ar gyfer ymyraethau'r dyfodol.

<sup>12</sup> GanBwyll yw Partneriaeth Lleihau Anafiadau Ffyrdd Cymru, sy'n anelu at wneud ffyrdd yn fwy diogel yng Nghymru drwy leihau anafiadau ac achub bywydau. Mae'n cynnwys 27 o bartneriaid cyfartal, gan gynnwys 22 o Awdurdodau Unedol Cymru, pedwar Heddlu Cymru, a Llywodraeth Cymru

## Cysylltiadau â grwpiau sy'n bodoli

Mae sawl gwahanol fforwm ar waith ym maes diogelwch ar y ffyrdd a allai gysylltu â'r strwythur llywodraethu diogelwch ar y ffyrdd newydd sy'n cael ei sefydlu. Bwriedir i gadeiryddion ac aelodau eraill o'r grwpiau hynny gael eu gwahodd i gyfrannu at y strwythur llywodraethu newydd trwy fynychu un neu sawl un o grwpiau cydrannau'r System Ddiogel neu'r grŵp data a dadansoddwyr. Byddant wedyn, yn eu tro, yn bwydo'n ôl i'r fforymau hynny sydd eisoes ar waith er mwyn cyfnewid a rhannu gwybodaeth ddwy ffordd.

O dan 'Gwella'r amgylchedd ffyrdd' gyda 'Ffyrdd ac ochrau ffyrdd diogel' a 'Chyflymderau diogel' mae cysylltiad â Grŵp Gwasanaethau Traffig Cymdeithas y Syrfewyr Sirol a'r gwaith sy'n cael ei wneud gan dîm Rhwydwaith Ffyrdd Strategol Llywodraeth Cymru wrth ddiweddarau'r Canllaw Gosod Terfynau Cyflymder Lleol yng Nghymru.

Mae gan Diogelwch Ffyrdd Cymru grŵp polisi a allai fwydo i mewn i'r 'Grŵp Defnyddwyr Ffyrdd sy'n Ffynnu'. Bydd Grŵp Cynghori ar Drafnidiaeth Ffyrdd Cymru, grŵp a sefydlwyd wrth drafod gyda'r Comisiynydd Traffig, yr Asiantaeth Safonau Gyrwyr a Cherbydau, Uned Cerbydau Masnachol yr Heddlu, Logistics UK a'r Cymdeithas Cludo Ffyrdd (RHA) i hybu diogelwch, cydymffurfiaeth a'r arfer orau yn y sectorau cludiant ffordd a thrafnidiaeth teithwyr a'r grŵp Rheolwyr Fflyd sy'n dwyn rheolwyr fflyd yr awdurdodau lleol ynghyd yn gallu cyfrannu at y grŵp 'Gwella'r fflyd'.

Gall y grŵp STATS-19<sup>13</sup> a dadansoddwyr GanBwyll fwydo i'r grŵp data a dadansoddwyr.

Ar lefel ranbarthol, mae Bwrdd Lleihau Damweiniau Ffyrdd Gogledd Cymru yn dod â budd-ddeiliaid ynghyd a'r bwriad yw cael yr un fformat yn ardal oedd y pedwar heddlu.

Mae aelodau o dîm diogelwch ar y ffyrdd Llywodraeth Cymru hefyd yn mynd i gyfarfodydd gyda'r Adran Drafnidiaeth (Llywodraeth y DU) a swyddogion cyfatebol diogelwch ar y ffyrdd mewn gweinyddiaethau datganoledig eraill ac yn cymryd rhan mewn cyfarfodydd Cyngor Ymgynghorol Seneddol ar gyfer Diogelwch Trafnidiaeth (PACTS) ac Diogelwch ar y ffyrdd Prydain Fawr (RSGB) i glywed am y diweddaraf ym maes ehangach diogelwch ar y ffyrdd yn y DU.



<sup>13</sup> STATS-19 yw'r brif set ddata a ddefnyddir ar gyfer ystadegau anafiadau ffyrdd yn y DU, gan ddal adroddiadau gwrthdrawiadau anafiadau personol i'r heddlu.

## Sut y byddwn yn cyflawni – Ein prif flaenoriaethau

Byddwn yn rhoi'r strwythurau priodol ar waith i gefnogi ein huchelgeisiau, gan feithrin y gallu angenrheidiol ar draws ein cymuned o fudd-ddeiliaid i gyflawni'r **Cynllun Partneriaeth Diogelwch ar y Ffyrdd**.

Bydd Grwpiau Cydrannau'r System Ddiogel yn cytuno ar gynlluniau gwaith gyda chamau gweithredu i weithio arnynt. Mae'r adran hon yn gyntaf yn nodi rhai o'n prif flaenoriaethau ac yna'n awgrymu blaenoriaethau sydd wedi codi trwy waith ymchwil ac ymgysylltu â budd-ddeiliaid ar gyfer y pedwar maes gweithredu. Gall y meysydd gweithredu hyn gyfrannu at gynlluniau gwaith Grwpiau Cydrannau'r System Ddiogel yn y dyfodol.

### Beth fyddwn ni yn ei wneud:

- Cefnogi'r strwythur llywodraethu i gyflawni amcanion y Cynllun Partneriaeth hwn.
- Cytuno ar Ddangosyddion Perfformiad Diogelwch, targedau ychwanegol a chamau gweithredu.
- Cefnogi ymdrechion i annog pobl i ddefnyddio dulliau teithio llesol a thrafnidiaeth gyhoeddus.
- Adolygu canlyniadau a Dangosyddion Perfformiad Diogelwch bob pum mlynedd ac adolygu camau gweithredu'n flynyddol.
- Parhau i weithio gyda Llywodraeth y DU a llywodraethau datganoledig ar faterion diogelwch ffyrdd a pharhau i rannu'r arfer orau.
- Gweithio gyda diwydiant i feithrin diwylliant o ddiogelwch ar y ffyrdd sy'n rhagweithiol ac yn y pen draw'n systemig ac yn enynnol.
- Gweithio gyda heddluoedd i sicrhau bod STATS19 yn adrodd mor drylwyr a chyflawn â phosib' mewn modd amserol i gefnogi dadansoddiadau cenedlaethol a chefnogi'r tri heddlu arall i symud tuag at system adrodd sy'n seiliedig ar anafiadau, er enghraifft CRASH.
- Gweithio i gyhoeddi data mwy cyfredol sy'n gallu cyfrannu at wneud penderfyniadau am ddiogelwch ar y ffyrdd ynghyd ag adrodd am ddamweiniau.
- Adolygu, diweddarau a safoni (lle bo hynny'n briodol) yr holl addysg a deunydd cyfathrebu ar ddiogelwch ar y ffyrdd i gyd-fynd â Gweledigaeth Sero a'r System Ddiogel.
- Edrych ar well rhannu data rhwng partneriaid i osgoi dyblygu a gwneud y mwyaf o ymdrechion.
- Gweithio gyda Go Safe i leihau nifer y rhai sy'n cael eu lladd a'u hanafu'n ddifrifol ar ffyrdd Cymru.
- Datblygu cynllun ar ddiogelwch ar y ffyrdd ynghlwm â gwaith, gan gynnwys y fflyd lwyd.
- Gweithio gyda Chyngor y Prif Swyddogion Tân Cenedlaethol a'r tri Gwasanaeth Tân ac Achub yng Nghymru i edrych ar rôl fwy o ran atal.



## Blaenoriaethau – Gwella'r Amgylchedd

**Rydym eisiau ffyrdd sy'n gweithio i bobl a chymunedau, gan ganiatáu i bobl o bob oed a gallu wneud siwrneiau sy'n eu cadw nhw'n iach ac mewn cysylltiad. Rydym hefyd eisiau i ffyrdd fod yn hawdd eu deall ac sy'n faddeugar i gamgymeriadau; lle nad ydym yn gallu gwahanu traffig, byddwn yn ei arafu i lefelau derbyniol.**

Mae ymchwil yn dangos bod isadeiledd yn cael effaith sylweddol ar atal gwrthdrawiadau a difrifoldeb anafiadau mewn gwrthdrawiadau traffig ffyrdd.<sup>14</sup> Yn yr un modd, mae gormod o gyflymder yn parhau i fod yn brif ffactor sy'n cyfrannu at wrthdrawiadau lle mae rhywun yn marw neu'n cael eu hanafu'n ddifrifol yng Nghymru ac ar hyd a lled Prydain.<sup>15</sup> Yn gyffredinol, mae llenyddiaeth arbenigol yn cytuno bod amcangyfrif o 10–15% o'r holl wrthdrawiadau ar y ffyrdd a 30% o wrthdrawiadau angheuol o ganlyniad uniongyrchol i gyflymder gormodol neu amhriodol.<sup>16</sup> Fel ffactor risg allweddol o ran traffig ffyrdd, mae cyflymder gyrru'n gysylltiedig â nifer y damweiniau yn ogystal â difrifoldeb damweiniau.<sup>17</sup>

### Gweithgareddau awgrymedig:

- Adeiladu ar gyflwyno'r terfyn cyflymder o 20mya, cryfhau terfynau trefol i gefnogi ac annog teithio llesol trwy welliannau isadeiledd sy'n hawdd eu deall, heb effeithiau negyddol o gynnydd mewn llygredd aer na sŵn.
- Blaenoriaethu cyflwyno cynlluniau isadeiledd teithio llesol i gefnogi amcanion amgylcheddol, diogelwch ac iechyd.
- Blaenoriaethu gwella ffyrdd a phalmantau gan sicrhau eu bod yn cael eu cynnal a'u cadw.
- Cyhoeddi Canllawiau Gosod Terfynau Cyflymder Lleol yng Nghymru wedi'u diweddarau a chynllunio sut y bydd y newidiadau'n cael eu cyflawni a'u hariannu gan awdurdodau priffyrdd.
- Parhau i fuddsoddi i asesu ffyrdd ar y Rhwydwaith Ffyrdd Strategol fel ffordd o ddeall diogelwch y rhwydwaith yn ei hanfod, gan ddarparu sylfaen ar gyfer ffyrdd sy'n fwy maddeugar yn wyneb camgymeriadau.
- Cefnogi Cyd-bwyllgorau Corfforedig ac awdurdodau lleol i ddatblygu cynllun blaenoriaethu i drin llwybrau risg-uchel, gan adlewyrchu llif traffig a pha mor agored i niwed yw'r defnyddwyr a gwahanu traffig lle bo modd, a sicrhau eu bod yn bwydo i mewn i gynlluniau cyflawni a rhaglenni gwaith y Cynlluniau Trafnidiaeth Rhanbarthol.
- Annog yr holl awdurdodau priffyrdd i weithredu'n unol â'r System Ddiogel drwy eu holl waith a chynlluniau.
- Gweithio gyda chynllunwyr trafndiaeth, rheolwyr rhwydwaith a pheirianwyr priffyrdd, a'u cyrff proffesiynol, i ddatblygu ymarfer sy'n unol â'r System Ddiogel.

<sup>14</sup> International Transport Forum. (2016). Zero road deaths and serious injuries: Leading a paradigm shift to a safe system. Paris: OECD Publishing. <https://www.itf-oecd.org/sites/default/files/docs/zero-road-deaths.pdf>

<sup>15</sup> Reported road casualties Great Britain, annual report: 2024 - GOV.UK

<sup>16</sup> Adinaité-Fodor, D., & Jost, G. (2019). Reducing speeding in Europe. ETSC PIN Flash Report 36. Brussels: European Transport Safety Council. Retrieved from <https://etsc.eu/wp-content/uploads/PIN-flash-report-36-Final.pdf>; OECD/ECMT. (2006). Speed Management. La gestion de la vitesse. Paris: Les Editions de l'OCDE. <https://doi.org/10.1787/9789282103807-fr>

<sup>17</sup> IRTAD. (2018). Speed and crash risk. IRTAD Report. Paris, France: ITF - International Transport Forum. <https://doi.org/10.1007/s11219-006-6001-3> and SWOV. (2012). Speed choice: the influence of man, vehicle, and road. SWOV Fact sheet. Leidschendam: SWOV Institute for Road Safety Research.

- Gweithio gyda GanBwyll i gynnal adolygiad o allu gorfodi cyflymder ar hyn o bryd a sicrhau ei fod yn cyd-fynd ag uchelgeisiau'r strategaeth a rhoi blaenoriaeth i ddiweddarau canllawiau i gyd-fynd â'r Cynllun Partneriaeth hwn.
- Sicrhau bod yr amgylchedd ffyrdd yn adlewyrchu'r terfyn cyflymder drwy gyflwyno ymyraethau sy'n cefnogi gyrwyr i ddewis cyflymderau is lle bo angen a defnyddio newidiadau i isadeiledd diriaethol i gefnogi cyflymderau uwch lle bo modd gwneud hynny'n ddiogel.
- Archwilio ac adolygu'r defnydd o ddata cerbydau cysylltiedig i symud oddi wrth ffordd ymatebol o ymdrin â diogelwch i un fwy rhyngweithiol, ac yn y pen draw, un enynnol.
- Croesawu ymchwil, arloesedd a thechnoleg newydd a gwerthuso cynlluniau a gweithrediadau presennol.
- Atal defnyddio lle ar balmentydd i wefru cerbydau trydan.

## Blaenoriaethau – Gwella'r Fflyd

**Rydym eisiau sicrhau bod pob cerbyd yn addas ar gyfer y ffyrdd ac ein bod yn croesawu manteision technolegau sy'n cael eu datblygu er mwyn gallu teithio'n ddibynadwy, yn gyfartal, yn gynaliadwy ac yn ddiogel.**

Dros y degawdau diwethaf, mae gwelliannau i ddyluniad diogelwch cerbydau drwy gyfuniad o safonau deddfwriaethol a mentrau gweithgynhyrchu wedi cyfrannu at leihau'r risg o farwolaeth neu anaf difrifol i rai mewn ceir. Mae cynnal a chadw cerbydau i fod yn addas ar gyfer y ffyrdd a defnyddio'r technolegau diogelwch cerbydau sydd ar gael yn hollbwysig i leihau marwolaethau ac anafiadau difrifol. Yn ogystal â hynny, bellach, mae amrywiaeth

o nodweddion a thechnolegau diogelwch mewn cerbydau sydd un ai'n gallu synhwyro ac atal gwrthdrawiadau posib' gyda cherddwyr neu feicwyr, neu leihau difrifoldeb anafiadau iddynt pe bai gwrthdrawiad â cherbyd modur. Mae hefyd angen cydnabod pwysigrwydd gorfodaeth i sicrhau bod y safonau gofynnol i gerbydau'n cael eu bodloni.

- Cefnogi Llywodraeth y DU yn ei hymdrechion i fabwysiadu technolegau achub bywydau allweddol mewn cerbydau fel safon reoleiddiol.
- Adolygu prosesau caffael cyhoeddus (ar gyfer prynu'n uniongyrchol a'r gadwyn werth ehangach) i weld ble allai contractau hwyluso mabwysiadu'r cerbydau mwyaf diogel yn awtomatig.
- Hyrwyddo, a lle bo modd, mandadu bod cerbydau a ddefnyddir ar gyfer trafndiaeth gwasanaeth cyhoeddus yn defnyddio nodweddion diogelwch mwy blaengar, fel gwelediad uniongyrchol, cymorth cyflymder doeth, ac atalwyr alcohol.
- Ystyried ffyrdd posib' o gyflwyno mesurau anogaeth i yrwyr newydd fabwysiadu technolegau cymorth achub bywydau yn y cyfnod yn syth ar ôl eu prawf.
- Datblygu cyfathrebiadau i bwysleisio gwerth diogelwch cerbydau, gan bwysleisio sgoriau sêr ar gyfer ceir a cherbydau masnachol yn ogystal â phwysigrwydd gwaith cynnal a chadw rheolaidd.
- Gweithio gyda chyflogwyr i atal gyrwyr cludo parseli a gwasanaethau danfon rhag gallu reidio ar gyfer gwaith a hwythau ond â statws dysgwr.
- Edrych ar ffyrdd o ymyrryd â'r risgiau cynyddol yn yr economi 'gigio' sy'n gysylltiedig â gorflinder a gwendid.

- Gweithio gyda'r Asiantaeth Safonau Gyrwyr a Cherbydau a'r heddlu i ddadansoddi a mynd i'r afael â meysydd blaenoriaeth ar gyfer cerbydau nad ydynt yn cydymffurfio â rheoliadau adeiladu a defnyddio.
- Ystyried gwerth technolegau sy'n cael eu datblygu sy'n gallu synhwyro risg uwch ar y ffyrdd ynghlwm â cherbydau.
- Hyrwyddo defnyddio technolegau uwch ar gyfer diogelwch beiciau modur.
- Annog gweithredwyr fflyd i ystyried mabwysiadu technolegau diogelwch cerbydau ffyrdd newydd (GSR2) yn gynnar – a mabwysiadu achrediaid a chynlluniau ansawdd ynghlwm â chlodiant i gefnogi diogelwch, perfformiad amgylcheddol a rhagoriaeth weithredol y fflyd.
- Gweithio gyda Chanolfan Cerbydau Cysylltiedig ac Awtonomaidd i sicrhau bod unrhyw gerbydau newydd yn cael eu cyflwyno'n ddiogel ar ein ffyrdd.

## Blaenoriaethau – Defnyddwyr Ffyrdd sy'n Ffynnu

**Rydym eisiau cefnogi defnyddwyr ffyrdd yn ôl eu gallu a'r risg maen nhw'n ei chyflwyno i'r rhwydwaith ffyrdd, gan sicrhau bod safonau ymddygiad yn cydymffurfio â chyfraith traffig ffyrdd.**

Mae cefnogi holl ddefnyddwyr y ffyrdd yn golygu gosod safonau i'r defnyddwyr hynny (e.e. hyfforddiant i yrwyr a gofynion trwyddedu) a chyflwyno gorfodaeth wedi'i thargedu. Mae hefyd yn cynnwys addysg i'r cyhoedd ac ymgyrchoedd ymwybyddiaeth ac addysg am ddiogelwch ar y ffyrdd.

Nod y maes ymyrraeth blaenoriaeth hwn yw cynorthwyo defnyddwyr y ffyrdd, fel bod ganddynt y wybodaeth, gallu, cymhelliant a'r dechnoleg i ddefnyddio'r ffyrdd a cherbydau'n ddiogel, fel nad yw unrhyw wrthdrawiad sy'n digwydd yn arwain at farwolaeth neu anaf difrifol.

Mae modd atal gwrthdrawiadau sy'n deillio o ymddygiad bwriadol, fel yfed a gyrru neu yrru ar ormod o gyflymder, drwy gael defnyddwyr y ffyrdd i wneud dewisiadau mwy diogel.

Mae'n anodd pwysleisio digon mor bwysig yw addysg a hyfforddiant ar ddiogelwch ar y ffyrdd i ddatblygu arferion diogel hirdymor ymysg defnyddwyr y ffyrdd.<sup>18</sup> Mae gorfodaeth yn hollbwysig i sicrhau bod y ffyrdd yn cael eu defnyddio'n ddiogel. Mae ymchwil wedi dangos bod gweithgareddau gorfodi sy'n seiliedig ar dystiolaeth, yn weladwy iawn, yn annisgwyl a thros ardal eang, ynghyd â sancsiynau amserol a chymesur, yn gallu arwain at ostyngiadau sylweddol mewn ymddygiad peryglus gan ddefnyddwyr y ffyrdd a gwrthdrawiadau.<sup>19</sup>

- Hyrwyddo syniad y System Ddiogel fel cyfrifoldeb ar y cyd, ac awdurdodau cyhoeddus, mentrau preifat a dinasyddion oll yn cyfrannu o'u gwirfodd at greu ffyrdd mwy diogel.
- Cynnal adolygiad o ddarpariaethau cyfreithiol cyfredol gan geisio barn budd-ddeiliaid ar newidiadau a fyddai'n cefnogi canlyniadau diogelwch.
- Gweithio gyda Llywodraeth y DU i ddod o hyd i ffordd o gyflwyno system trwyddedu gyrwyr mewn camau cynyddol i gynnig rhagor o warchodaeth i'r gyrwyr mwyaf agored i niwed.

<sup>18</sup> European Transport Safety Council. (2019). The status of traffic safety and mobility education in Europe. [ETSC-LEARN-Report-on-the-Status-of-Traffic-Safety-and-Mobility-Education-in-Europe.pdf](https://www.etsc.eu/ETSC-LEARN-Report-on-the-Status-of-Traffic-Safety-and-Mobility-Education-in-Europe.pdf)

<sup>19</sup> Bates, L., Soole, D., & Watson, B. (2012). The effectiveness of traffic policing in reducing traffic crashes. In T. Prenzler (Ed.), Policing and security in practice (pp. 90–109). London: Palgrave Macmillan. [https://link.springer.com/chapter/10.1057/9781137007780\\_6](https://link.springer.com/chapter/10.1057/9781137007780_6) and TRL. How Methods and Levels of Policing Affect Road Casualty Rates, 2004, [Unpublished project report template](#); and The Police Foundation. The Future of Roads Policing, 2022, [future\\_of\\_roads\\_policing\\_FINAL.pdf](#)

- Edrych ar ddefnyddio technolegau newydd i synhwyro troseddau'n awtomatig, fel camddefnyddio gwregys diogelwch neu ddefnyddio ffonau symudol.
- Cefnogi busnesau i fuddsoddi yn eu diwylliant corfforaethol ynghlwm â gyrru ar gyfer gwaith.
- Gweithio gydag asiantaethau gorfodi i ganfod a gwahardd cerbydau masnachol nad ydynt yn cydymffurfio ag oriau gyrwyr ar draws y rhwydwaith.
- Ystyried opsiynau i gynyddu gwiriadau golwg ymysg gyrwyr wrth iddynt heneiddio, gan gynnwys gwiriadau trwy anogaeth neu orfodaeth.
- Yn unol â bron i bob gwlad incwm uchel arall, cefnogi Llywodraeth y DU i edrych ar y posibilrwydd o ostwng terfyn y lefel alcohol yn y gwaed i 50mg, a therfyn is o 20mg i yrwyr proffesiynol a gyrwyr newydd.
- Gweithio gyda'r Swyddfa Gartref i adnewyddu ymdrechion i gyflwyno cyfarpar symudol tystiolaethol i brofi anadl, yn ogystal â'r gwasanaeth heddlu i gynyddu amllder profi anadl.
- Cynyddu'r gyfradd brofi ac edrych ar y posibilrwydd o gyflymu erlyniadau ar gyfer troseddau am yrru dan ddylanwad cyffuriau, gan gynnwys trwy gyrsiau adsefydlu sy'n cael eu treialu yn Lloegr.
- Gweithio gyda'r sector manwerthu a busnesau i fynd i'r afael â gwerthiant e-sgwteri ac e-feiciau anghyfreithlon, creu ymgyrch gyfathrebu i annog y cyhoedd i beidio â'u prynu a chefnogi'r Heddlu â'u hymdrechion gorfodi.
- Edrych ar ffyrdd i allu cyfuno a chyd-ddatblygu addysg ar ddiogelwch, cynaliadwyedd a symudedd (gan gynnwys rhaglenni fel Kerbcraft a Bikeability) er mwyn iddynt fod yn fwy effeithiol.
- Gweithio gydag Addysg a Theithio Llesol er mwyn ei gwneud yn ofynnol i bob ysgol yng Nghymru fod â Chynllun Teithio Llesol i'r Ysgol.
- Edrych ar y posibilrwydd i ddiogelwch ar y ffyrdd gael ei gynnwys yn y cwricwlwm i gefnogi newid ymddygiad o oed cynnar ac er mwyn cyd-fynd ag amcanion ehangach teithio cynaliadwy ac iechyd.
- Edrych ar gyflwyno rhaglen hyfforddiant a safon wirfoddol i yrru ar gyfer gwaith wrth gydweithio â diwydiant a chyflogwyr.
- Gweithio gyda'r Heddlu, Gwasanaeth Tân ac Achub a sefydliadau eraill i wneud gwaith ar ymyraethau diogelwch ac ymgysylltu ar ochr y ffyrdd.
- Sicrhau bod llawer o gyhoeddusrwydd i newidiadau i derfynau cyflymder a'u bod yn cael eu diweddarau'n ddigidol er mwyn i systemau cerbydau diogelwch adlewyrchu'r newidiadau hyn.
- Parhau i gyfathrebu'n effeithiol gyda busnesau a phobl Cymru am werth diogelwch ar y ffyrdd a chyflymder diogel, i wella dibynadwyedd amser siwrneiau a gwella'r economi gan leihau gwrthdrawiadau.



## Blaenoriaethau – Uwchraddio ein Hymateb

Rydym ni eisiau darparu gofal o'r radd flaenaf pan mae rhywbeth yn mynd o'i le, gan ymdrin yn gyflym â gwrthdrawiadau, yn ofalus gyda ddioddefwyr ac yn gefnogol gyda rhai sydd mewn profedigaeth. Byddwn yn dysgu o wrthdrawiadau ac yn gwneud ein ffyrdd yn fwy diogel.

- Mynd i'r afael â diffyg cynrychiolaeth y gwasanaethau brys ar grwpiau llywodraethu diogelwch ar y ffyrdd ar hyn o bryd, yn enwedig y gwasanaeth ambiwlans, a'u hintegreiddio'n fwy i'r grwpiau hynny.
- Cyflwyno prosesau adrodd cynhwysfawr yn seiliedig ar anafiadau ar draws Cymru er mwyn cyd-fynd â safonau a chymariaethau rhwngwladol.
- Edrych ar ffyrdd o wella amser ymateb mewn achosion brys ar hyd a lled Cymru.
- Annog dealltwriaeth a defnydd o eCall.
- Edrych ar ffyrdd o ehangu argaeledd cymorth brys, yn enwedig mewn ardaloedd gwledig – hyfforddi'r cyhoedd, ymatebwyr cyntaf cymunedol, ambiwlans awyr, ac ati.
- Creu proses adsefydlu i sicrhau bod gan ddioddefwyr anafiadau traffig lwybr clir drwy'r system gofal iechyd.
- Treialu defnyddio byrddau adolygu amlasiantaeth i ddatblygu dealltwriaeth ddyfnach o'r gwrthdrawiadau gwaethaf o safbwynt diogelwch.
- Sicrhau bod gofal a chymorth emosiynol a seicolegol ar gael i ddioddefwyr, teuluoedd a thimau ymateb brys.

