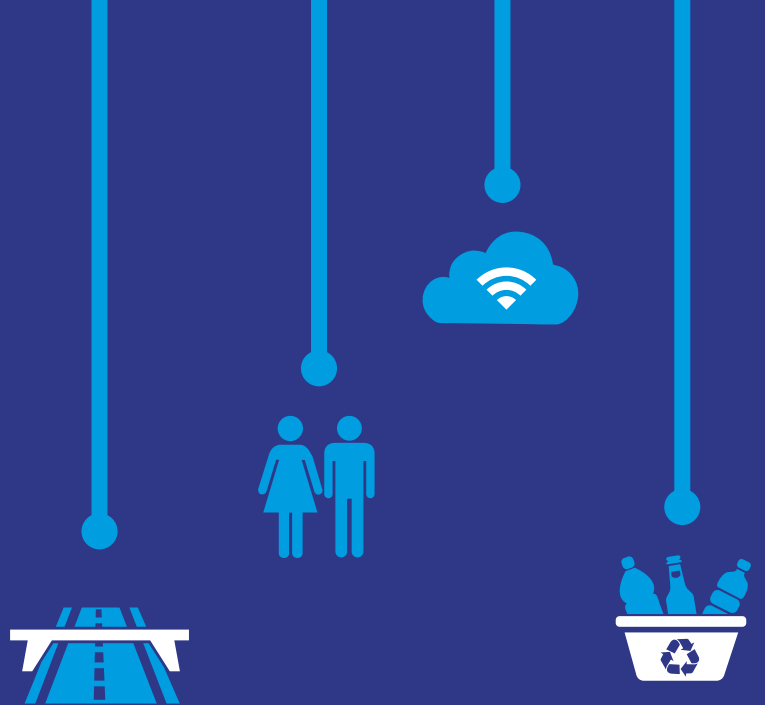




Llywodraeth Cymru  
Welsh Government



# Esblygiad Caffael Llywodraeth Cymru

Mawrth 2021



## Cynnwys

Rhagair .....	2
Penawdau .....	3
Ymateb i Covid-19 .....	3
Datganiad Polisi Caffael Cymru.....	4
Ymadael â'r UE .....	5
Diwygio Caffael.....	5
Mynd â Chaffael yn ei Flaen - datblygiadau parhaus.....	6
Gallu a Chapasiti .....	6
Gweithgareddau Caffael Masnachol .....	7
E-Gaffael .....	7
Datblygu Polisi .....	8
Ymgysylltu a chyfathrebu .....	9
Y ffordd rydyn ni'n gweithio .....	9
Y Dyfodol .....	10
Atodiadau .....	11
Atodiad 1 - Gwasanaeth e-Daliadau Barclaycard yn darparu parhad i sector cyhoeddus Cymru .....	11
Atodiad 2 - Llofnodion digidol yn darparu ystwythder a pharhad ar gyfer caffael cyhoeddus yng Nghymru.....	12
Atodiad 3 - Cyflenwr o Gymru yn darparu gorchuddion wyneb i blant ysgol Cymru.....	13
Atodiad 4 - Busnes o Gonwy, Chemsol Cymru, yn cyflenwi gorsafoedd diheintio dwylo hanfodol i Gyngor Dinas Caerdydd i helpu yn y frwydr yn erbyn Covid-19 ...	15
Atodiad 5 - Polisi Cyfrifon Banc Prosiect yn sicrhau taliad prydlon i gyflenwyr .....	16
Atodiad 6 - Llywodraeth Cymru yn buddsoddi yn nyfodol gweithwyr caffael proffesiynol.....	18
Atodiad 7 - Podiau Ymwelwyr wedi'u sicrhau ar gyfer Cartrefi Gofal ledled Cymru ..	19

## Rhagair

Ar ddechrau mis Mawrth 2020, gwnaethom gyhoeddi'r adroddiad Cynnydd Tuag at Ddatblygu Tirwedd Caffael Newydd yng Nghymru. Roedd yr adroddiad yn nodi'r cynnydd a wnaed i gyflawni Datganiad Ysgrifenedig Caffael 2018 ac ymrwymadau maniffesto'r Prif Weinidog, yn ogystal ag amlinellu'r siwrnai yr oedd y proffesiwn caffael arni. Pan wnaethom gyhoeddi'r adroddiad hwnnw, ni allem fod wedi rhagweld y flwyddyn a oedd o'n blaenau - canlyniadau pellgyrhaeddol ymadawiad y DU â'r UE a phandemig Covid-19.

Mewn ymateb, bu'n rhaid i'r proffesiwn caffael ymateb i heriau newydd a digynsail. Ni fu cyflwyno caffael effeithiol, cynaliadwy ac yn aml ar frys i ddarparu gwaith, nwyddau a gwasanaethau hanfodol erioed yn fwy pwysig. Bu'n rhaid i ni addasu ac rydym wedi gorfod blaenoriaethu adnoddau. Rwy'n falch o faint rydym i gyd wedi'i gyflawni yn ystod y flwyddyn ddiwethaf wrth ymateb i'r pandemig, er enghraifft trwy ddsbarthu nwyddau achub bywyd hanfodol fel Cyfarpar Diogelu Personol a nwyddau sy'n gwella bywyd fel podiau i ymwelwyr mewn cartrefi gofal.

Yr allwedd i gyflawni hyn i gyd fu trwy gydweithio â'n rhanddeiliaid a'n partneriaid. Rydym wedi datblygu ar berthnasoedd oedd yn bodoli'n barod ac wedi datblygu rhai newydd hefyd. Rydym wedi derbyn awgrymiadau a wnaed mewn adborth i gynhyrchu Datganiad Polisi Caffael Cymru (DPCC) 2021 newydd, a gyhoeddwyd gennym yn gynharach y mis hwn. Mae'r DPCC yn gosod y weledigaeth strategol ar gyfer caffael yn y sector cyhoeddus yng Nghymru. Mae'n cydnabod y rôl ganolog y gallai caffael cyhoeddus ei chwarae wrth gyflawni amcanion lles a blaenoriaethau polisi blaengar fel datgarboneiddio, gwerth cymdeithasol, buddion cymunedol, gwaith teg, yr economi gylchol a'r economi sylfaenol.

Yn dilyn ymadawiad y DU â'r UE, rydym yn ystyried sut y byddwn yn diwygio'r rheoliadau caffael cyfredol. Byddwn yn anelu at symleiddio'r fframwaith cymhleth o reoliadau sy'n llywodraethu caffael cyhoeddus ar hyn o bryd. Byddwn bob amser yn ceisio dylanwadu ar y dirwedd gaffael i gyflawni ar gyfer ein cymunedau a'n busnesau.

Gobeithio y bydd y ddogfen hon yn rhoi gwybodaeth i chi a'i bod yn eich helpu i ddeall y daith yr ydym arni, a sut y gallwn gyda'n gilydd gyflawni ein gweledigaeth gyffrous ar gyfer pobl Cymru.

**Rebecca Evans AS – Y Gweinidog Cyllid a'r Trefnydd**

## Penawdau

### Ymateb i Covid-19

1. Arweiniodd argyfwng Covid-19 ym mis Mawrth 2020 at y ffaith fod y proffesiwn caffael ar draws sector cyhoeddus Cymru wedi cynyddu ei ymdrechion cydweithredol ac wedi ailffocysu adnoddau o ran darparu offer a gwasanaethau hanfodol fel Cyfarpar Diogelu Personol (PPE) ac Orlhain Cysylltiadau. Trwy gydweithrediad effeithiol ac effeithlon, darparodd ein dull gweithredu werth am arian i'r trethdalwr a sicrhau bod cyflenwadau hanfodol yn cael eu darparu mewn modd amserol.
2. Mae'r Gwasanaeth Caffael Cenedlaethol (GCC) sydd o fewn cyfarwyddiaeth Caffael Masnachol Llywodraeth Cymru, yn rheoli dau fframwaith ar gyfer cynhyrchion hanfodol - Cyfarpar Diogelu Personol a deunyddiau glanhau. Mewn ymateb i'r argyfwng, defnyddiwyd y cytundebau hyn yn helaeth i gyflenwi cyflenwadau hanfodol i bob sector gan gynnwys Llywodraeth Leol, y GIG a'r Trydydd sector. Yn ystod yr amser hwn, gweithiodd y tîm yn ddiplino gyda dros 20 o gyflenwyr i nodi ac asesu'r stoc oedd ar gael a thynnu sylw'r sector cyhoeddus gan gynnwys y GIG atynt.
3. Mae'r adborth gan randdeiliaid wedi bod yn gadarnhaol. Mae enghreifftiau yn cynnwys un aelod o Gyngor Gweithredu Gwirfoddol Cymru (CGGC) yn nodi bod y rhybuddion stoc wedi bod yn hanfodol i'w gallu i gael Cyfarpar Diogelu Personol, gan roi sicrwydd nad oeddent wedi cael eu hanghofio; tra ysgrifennodd Cyngor Sir Gaerfyrddin at ddarparwr yn y GCC, yn diolch iddynt am helpu eu cartref gofal trwy'r argyfwng, gan nodi eu bod fel y 'pedwerydd gwasanaeth brys'.
4. Mewn enghraifft arall, mae cydweithredu rhwng y GCC, Cymdeithas Llywodraeth Leol Cymru (CLILC) a gwneuthurwr o Gymru wedi sicrhau bod gorchuddion wyneb y gellir eu haildefnyddio a weithgynhyrchir yng Nghymru wedi cael eu dosbarthu dros dymor hir i ysgolion yng Nghymru trwy ddsbarthwr fframwaith y GCC. Helpodd yr ymyrraeth hon i ffurfio perthynas gref rhwng y gwneuthurwr a'r dosbarthwr a'u partner strategol sydd â'r potensial i greu hyd at 250 o swyddi yng Nghymru. Mae mwy o fanylion am hyn yn yr astudiaeth achos yn Atodiad 3.
5. Sefydlwyd y Tîm Peirianeg Gofynion Cyfarpar Hanfodol (CERET) - grŵp traws-lywodraeth a diwydiant - yn gynnar yn y pandemig i gynorthwyo i ymdrin â phrinder mewn ystod o gynhyrchion gan gynnwys Cyfarpar Diogelu Personol yn y GIG. Roedd Caffael Masnachol yn gyfranogwyr gweithredol yn y tîm Peirianeg Gofynion Cyfarpar Hanfodol ehangach a hyrwyddodd weithio ar y cyd ochr yn ochr â Hwb Gwyddorau Bywyd Llywodraeth Cymru (HGBLIC) wrth adolygu cynigion i ddod o hyd i adnoddau ar gyfer y GIG. Roedd gwaith pellach rhwng y GCC, Hwb Gwyddorau Bywyd Llywodraeth Cymru a Phartneriaeth Cydwasanaethau GIG Cymru (NWSSP) i ddatblygu papur opsiynau caffael Cyfarpar Diogelu Personol ar y cyd hefyd yn cryfhau perthnasoedd gwaith. Rydym wedi parhau i ddatblygu'r perthnasoedd hyn wrth symud ymlaen â meysydd gwaith pellach.
6. Yn fwy eang, cymerodd timau o fewn y gyfarwyddiaeth Caffael Corfforaethol gamau ar unwaith i adolygu holl weithgaredd caffael Llywodraeth Cymru yng ngoleuni'r achosion, gan ddarparu cyngor ac arweiniad ar weithgaredd caffael gan

gynnwys cefnogi cydweithwyr gyda cheisiadau am derfynu contractau yn gynnar ar gyfer contractau yr effeithiwyd arnynt gan Covid-19 ac wrth gymhwyso'r broses rhyddhad i gyflenwyr at gcontractau presennol yr effeithiwyd arnynt gan y pandemig.

7. Cefnogodd y tîm caffael Digidol a TGCh sawl gweithgaredd caffael yn uniongyrchol mewn ymateb i Covid-19. Roedd y rhain yn cynnwys caffael Gwasanaeth Presgripsiwn Cenedlaethol, a hwylusodd ddarparu trwyddedau a phresgripsiynau ar gyfer pobl agored i niwed na allent adael eu cartrefi yn ystod pandemig Covid-19. Cefnogodd y tîm hefyd y gwaith o gaffael dangosfwrdd i fonitro achosion ac effeithiau Covid-19 a rhoddodd gefnogaeth i ddod o hyd i liniaduron a dyfeisiau cysylltiedig ar gyfer sefydliadau a oedd angen symud yn gyflym i weithio gartref.
8. Cydweithiodd y tîm Gwasanaethau Caffael Corfforaethol (GCC) â chydweithwyr ar draws Llywodraeth Cymru i gaffael eitemau brys, hanfodol gan gynnwys blychau bwyd ar gyfer y rhai oedd yn cysgodi ledled Cymru, darparu cefnogaeth lechyd Meddwl i holl weithwyr y GIG, gan gcontractio gyda'r Post Brenhinol ar gyfer dosbarthu presgripsiynau, darparu cymorth o ran caffael i dîm CERET, prynu Podiau Ymwelwyr ar gyfer Cartrefi Gofal (mwy o fanylion yn atodiad 7) a chefnogi cydweithwyr i sefydlu gofynion cytundebol Llywodraeth Cymru ar gyfer Teithio Rhyngwladol a Chwarantîn.

### **Datganiad Polisi Caffael Cymru**

9. Ym mis Mawrth 2021 gwnaethom gyhoeddi Datganiad Polisi Caffael Cymru (DPCC) diwygiedig. Dyma'r trydydd DPCC sy'n gosod y weledigaeth strategol ar gyfer caffael y sector cyhoeddus yng Nghymru ac mae wedi'i ysgrifennu mewn partneriaeth â'n rhanddeiliaid.
10. Bydd DPCC yn helpu i ddiffinio ein cynnydd yn erbyn y nodau llesiant yr ydym yn anelu atynt ar gyfer cenedlaethau'r dyfodol, gan roi Deddf Llesiant a Chenedlaethau'r Dyfodol (Cymru) 2015 wrth galon yr holl benderfyniadau caffael a'n cefnogi i gyflawni'r 'Gymru yr ydym yn dymuno ei gweld' . Mae gan bob un ohonom gyfrifoldeb i sicrhau ein bod yn atal problemau ac yn meddwl am y tymor hir, wrth wneud y mwyaf o gyfleoedd i ddarparu lles economaidd, cymdeithasol, amgylcheddol a diwylliannol.
11. Yr allwedd i gyflawni'r DPCC fydd trwy gydweithio parhaus. Byddwn yn adolygu ac yn adnewyddu'r Datganiad yn rheolaidd gyda phartneriaid i sicrhau ei fod yn parhau i fod yn adlewyrchiad cywir o'n huchelgais a rennir ar gyfer caffael cyhoeddus yng Nghymru.
12. Byddwn yn datblygu cynllun gweithredu i danategu cyflawni hyn yn erbyn egwyddorion y Datganiad a gyhoeddir ar ein gwefan. Rydym yn annog sefydliadau prynu, naill ai'n unigol neu fel rhan o gydweithrediad, i ddatblygu a chyhoeddi eu cynlluniau gweithredu eu hunain gan fanylu ar sut y byddant yn cefnogi cyflwyno blaenoriaethau ar lefel leol, ranbarthol a chenedlaethol.
13. Bydd canllawiau statudol arfaethedig Bil Partneriaeth Gymdeithasol a Chaffael Cyhoeddus (Cymru) yn ystyried y Datganiad a'r cynlluniau gweithredu cysylltiedig, gan roi dyletswydd ar awdurdodau contractio i gyflawni canlyniadau sy'n gyfrifol o

safbwynt cymdeithasol trwy gaffael sy'n gosod gwaith teg a gwerth cymdeithasol yn y canol yn hytrach na chanolbwyntio'n llwyr ar sicrhau arbedion ariannol.

## **Ymadael â'r UE**

14. Rydym wedi gwneud gwaith sylweddol dros y tair blynedd diwethaf i baratoi ar gyfer gadael yr UE, yn enwedig mewn perthynas â'r posibilrwydd o Brexit heb fargen. Roedd hyn yn cynnwys gweithio gyda Llywodraeth y DU, sector cyhoeddus Cymru ac adrannau ar draws Llywodraeth Cymru i fonitro a rheoli risgiau sy'n gysylltiedig â chyflenwad. Roedd hyn yn cynnwys helpu i sicrhau parhad cyflenwad cynhyrchion critigol fel meddyginiaethau a chynhyrchion meddygol i bob rhan o'r DU.
15. Yn 2020, wrth inni agosáu at ddiwedd y Cyfnod Trosglwyddo, roedd llinyn allweddol o waith yn cynnwys dod â deddfwriaeth gaffael yr UE i gyfraith y DU trwy Offeryn Statudol (OS). Buom yn gweithio gyda Llywodraeth y Deyrnas Unedig i sicrhau bod yr OS wedi'i osod o flaen y Senedd a'i gyflawni'n llwyddiannus ar 19 Tachwedd 2020. Mae hyn wedi helpu i ddod â sicrwydd i brynwyr a chyflenwyr.
16. Roedd maes gwaith allweddol arall yn cynnwys datblygu system e-hysbysu newydd o'r enw Gwasanaeth Canfod Tendr (FTS) i ddisodli'r OJEU / TED (lle mae cyfleoedd caffael uwchlaw'r trothwy yn cael eu hysbysebu ledled yr UE). Arweiniodd Llywodraeth y Deyrnas Unedig y gwaith o ddatblygu'r FTS a bu swyddogion Llywodraeth Cymru yn gweithio gyda Llywodraeth y Deyrnas Unedig i sicrhau y gallai Gwerthwchi Gymru gyhoeddi hysbysiadau i'r FTS newydd a hefyd sicrhau bod fersiwn Gymraeg o'r system FTS ar gael.
17. Mae Fframwaith Cyffredin ar gyfer caffael cyhoeddus wedi'i ddrafftio trwy drafodaethau adeiladol rhwng Llywodraeth y Deyrnas Unedig a'r Gweinyddiaethau Datganoledig eraill. Mae hyn yn darparu mecanwaith lle bydd pedair llywodraeth y DU yn delio â materion polisi'r DU a rhyngwladol sy'n ymwneud â chaffael cyhoeddus. Mae'r pedair llywodraeth wedi cytuno i ddilyn ysbryd y Fframwaith Cyffredin cyn ei gymeradwyo'n derfynol y disgwylir iddo ddigwydd yn 2022.
18. Daeth y DU yn aelod o Gytundeb Sefydliad Masnach y Byd (WTO) ar Gaffael y Llywodraeth (GPA) ar 1 Ionawr 2021. Yn flaenorol roedd yn aelod trwy ei aelodaeth o'r UE. Bydd cynnal cyfranogiad y DU yng Nghytundeb Sefydliad Masnach y Byd ar Gaffael y Llywodraeth yn sicrhau bod busnesau'r DU yn parhau i gael mynediad at farchnadoedd caffael llywodraethau rhyngwladol sy'n werth dros £1.3 triliwn yn flynyddol ar ôl i'r DU adael yr UE.

## **Diwygio Caffael**

19. Mae Llywodraeth Cymru yn ystyried diwygio'r rheoliadau caffael cyfredol yn sylfaenol er mwyn cynyddu budd caffael yn y sector cyhoeddus i economi a chymdeithas Cymru.
20. Bydd diwygio caffael yn ein galluogi, ymysg pethau eraill, i symleiddio'r fframwaith cymhleth o reoliadau sy'n llywio caffael cyhoeddus. Wrth wneud hynny, byddwn yn ceisio dylunio rhywbeth sy'n sicrhau canlyniadau ehangach i'n cymunedau a'n busnesau, yn enwedig wrth inni ddechrau dod atom ein hunain yn dilyn pandemig Covid-19.

21. Er mwyn deall y ffordd orau ymlaen ar gyfer diwygio caffael yng Nghymru, gwnaethom ymgysylltu â'r sector cyhoeddus, y sector preifat a'r trydydd sector i ddeall eu hawydd am y posibilrwydd o ddiwygio caffael yng Nghymru a'r cynigion a amlinellir ym Mhapur Gwyrdd Llywodraeth y DU.
22. Yn ogystal â'r sesiynau ymgysylltu darparwyd arolwg ar-lein a oedd yn canolbwyntio ar gwestiynau oedd yn ymwneud yn benodol â thirwedd caffael yng Nghymru. Helpodd yr adborth i lywio penderfyniad Gweinidogion Cymru ynghylch y ffordd ymlaen ar gyfer diwygio caffael yng Nghymru.
23. Yn ddiweddar, mae Gweinidogion Cymru wedi gofyn i Lywodraeth y DU am amser ychwanegol i wneud y penderfyniad ffurfiol ynghylch a ddylent ganiatáu i Lywodraeth y DU ymgymryd â deddfwriaeth sylfaenol ar gaffael ar gyfer Awdurdodau Contractio Cymru. Bydd fy swyddogion yn gweithio gyda Llywodraeth y DU i ddeall y Bil drafft yn well a'i oblygiadau ar Awdurdodau Contractio Cymru. Bydd Llywodraeth newydd Cymru yn gwneud penderfyniad gwybodus am y ffordd ymlaen yn gynnar yn y tymor newydd.

## **Mynd â Chaffael yn ei Flaen - datblygiadau parhaus**

### **Gallu a Chapasiti**

24. Wrth i'r proffesiwn geisio ymdrin â thirwedd gynyddol gymhleth, mae gallu a chapasiti o fewn y swyddogaeth caffael cyhoeddus wedi parhau i fod yn broblem. Mewn ymateb, datblygwyd rhaglen ddatblygu gynhwysfawr mewn cydweithrediad â rhanddeiliaid i gynyddu cynaliadwyedd a thwf tymor hir y proffesiwn. Mae'r rhaglen integredig hon wedi cynnwys noddi staff o bob rhan o sector cyhoeddus Cymru i ymgymryd â hyfforddiant CIPS gan gynnwys:
- Ariannu 52 o unigolion o bob rhan o sector cyhoeddus Cymru i ymgymryd â rhaglenni Ymarferwyr ac Ymarferwyr Uwch Gwobr Gorfforaethol CIPS. Mae'r unigolion i gyd wedi ymrwmo i aros yn sector cyhoeddus Cymru dros y tymor hir (mae mwy o fanylion yn atodiad 6)
  - Mae pedwar myfyriwr yn eu blwyddyn olaf ond un o'u cwrs Logisteg, y Gadwyn Gyflenwi a Chaffael ym Mhrifysgol De Cymru yn cael cynnig lleoliadau blwyddyn mewn adrannau caffael ledled Cymru gan gynnwys Llywodraeth Cymru.
25. Bydd hyn yn datblygu ar y rhaglenni hyfforddi a'r cyfleoedd sydd eisoes yn bodoli o fewn sector cyhoeddus ehangach Cymru. Er enghraifft, mae Llywodraeth Cymru yn treialu cyfleoedd dyrchafu cyfunol, i'r proffesiwn caffael yn benodol, sy'n rhoi cyfle i weithwyr proffesiynol caffael ddatblygu a chael eu dyrchafu o fewn y maes arbenigedd allweddol hwn.

26. Mae datblygiad ehangach y proffesiwn yn cael ei ddatblygu trwy weithredu cyfres o fodiwlau e-Ddysgu masnachol craidd. Rydym hefyd wedi cynnal trafodaethau cynnar i archwilio opsiynau i sefydlu rhaglen brentisiaeth gaffael genedlaethol a'r posibilrwydd o raglen fentora gaffael i Gymru.

### **Gweithgareddau Caffael Masnachol**

27. Mae cydweithredu yn parhau i fod wrth wraidd darparu gwasanaethau yn y sector cyhoeddus yn effeithiol sy'n adlewyrchu gofynion lleol, rhanbarthol a chenedlaethol. Mae'r Gwasanaeth Caffael Cenedlaethol yn parhau i weithio'n agos gyda sector cyhoeddus Cymru, CLILC a GIG Cymru, i leihau nifer y fframweithiau cenedlaethol. Mae'r cynllun contractau cenedlaethol bellach yn eistedd ochr yn ochr â rhaglen ranbarthol Llywodraeth Leol ac mae gwaith bellach ar y gweill i ddatblygu cynllun cydweithredol cenedlaethol traws-sector ehangach.

28. Bydd hyn yn helpu i gynyddu gweithgaredd ar y fframwaith ar draws dulliau cenedlaethol a rhanbarthol, cael gwared ar ddyblygu a rhoi cyhoeddusrwydd gwell i gyfleoedd ar ochr gyflenwi Cymru yn y dyfodol.

29. O fewn Llywodraeth Cymru, mae'r Gwasanaethau Caffael Corfforaethol yn parhau i gefnogi gweithgaredd caffael ar draws y sefydliad gan gynnwys ein Fframwaith Dysgu a Datblygu, y Fframwaith Argraffu, Fframwaith Gwaith CADW; Fframwaith Ymgynghoriaeth Adeiladu CADW, Prentisiaethau a Thwf Swyddi Cymru, Ymchwil Polisi a Gwerthusiadau.

30. Mae'r Gwasanaethau Caffael Corfforaethol yn darparu cymorth caffael pwrpasol ar gyfer seilwaith i'r swyddi Rheoli Ffiniau, gan weithio gyda chydweithwyr ar brosiect gwerthu tir cyffrous sy'n gobeithio darparu o leiaf 50% o dai fforddiadwy, y bydd yn rhaid i isafswm o 35% ohonynt (o'r holl unedau a ddatblygir) fod yn rhai sy'n cael eu rhentu'n gymdeithasol. Maent hefyd yn gweithio gyda chydweithwyr i ddrafftio canllawiau ar gyfer y model cyllido rhanbarthol newydd a'r cyfnod trosglwyddo ar ôl ymadael â'r UE.

### **E-Gaffael**

31. Crëwyd y Cynllun Gweithredu Digidol ar gyfer e-Gaffael ym mis Hydref 2019. Roedd y gweithgareddau dechreuol yn canolbwyntio ar gyflawniadau penodol:

- Cyflwynwyd Llofnodion Digidol ar gyfer ein contractau yn eDendro Cymru. Treialwyd hyn yn llwyddiannus ac ers hynny fe'i mabwysiadwyd gan y tîm caffael Digidol a TGCh o fewn Llywodraeth Cymru. Roedd mabwysiadu hyn wedi digwydd ar yr amser iawn ychydig cyn Covid-19 (mwy o fanylion yn yr astudiaeth achos yn Atodiad 2). Ar hyn o bryd rydym yn trafod gyda sawl sefydliad sut y gallant hwythau hefyd ddefnyddio'r swyddogaeth hon.
- Ychwanegwyd swyddogaeth anfonebu electronig at wasanaeth eDendroCymru a ariennir gan Lywodraeth Cymru. Mae hyn yn ei gwneud hi'n haws i sefydliadau dderbyn a phrosesu anfonebau electronig.

- Dechreuwyd ar waith hefyd i edrych ar sut y gellid gwella profiad y defnyddiwr rhwng Gwerthwchi Gymru ac eDendroCymru. Canolbwyntiodd hyn ar yr *ESPD* (Dogfen Caffael Sengl Ewropeaidd).
32. Cafodd gweithgaredd pellach ar y Cynllun ei oedi ym mis Mawrth 2020 oherwydd argyfwng y pandemig a chafodd ei ailgychwyn ym mis Hydref. Ers hynny, y flaenoriaeth fu ymgorffori'r cynllun gweithredu e-Gaffael yn rhan o Strategaeth Ddigidol ehangach i Gymru y mae caffael yn un elfen ohoni. Mae hyn bellach wedi'i gwblhau ac mae'r tîm yn gweithio gyda'r Ganolfan Gwasanaethau Cyhoeddus Digidol sydd newydd ei sefydlu i greu iteriad nesaf y Cynllun Gweithredu Digidol e-Gaffael.
33. Mae'r tîm caffael Digidol a TGCh yn parhau i gefnogi'r cymunedau digidol a TGCh, o fewn Llywodraeth Cymru ac ar draws sector cyhoeddus Cymru. Dyfarnwyd cenedlaeth dau o'r fframwaith Cynhyrchion a Gwasanaethau TG llwyddiannus iawn, sy'n fframwaith caledwedd a meddalwedd cenedlaethol gwerth £300m, ym mis Mehefin 2020. Ail-dendrwyd platfform dysgu ar-lein Hwb, sydd bellach wedi dod yn rhan annatod o ddysgu gartref, ynghyd â sawl contract cymorth busnes ac economaidd hanfodol. Mae'r symud i weithio gartref wedi arwain at gynnydd sylweddol yn ein defnydd o dechnoleg ddigidol sydd fel rheol yn golygu costau uwch. Llwyddwyd i wrthbwyso rhai o'n costau cynyddol yn erbyn arbediad o 15% oddi ar ein prisiau Microsoft Cloud trwy fanteisio ar Gytundeb Prisio Azure newydd.

## **Datblygu Polisi**

34. Gall caffael cyhoeddus chwarae rhan ganolog wrth gyflawni blaenoriaethau polisi blaengar sy'n amrywio o ddatgarboneiddio, i werth cymdeithasol a buddion cymunedol, yr economi gylchol a'r economi sylfaenol. Mae'r polisiâu hyn yn helpu i frwydro yn erbyn newid yn yr hinsawdd, a chefnogi swyddi a hyfforddiant wrth helpu'r rhai mwyaf agored i niwed. Maent hefyd yn ein helpu i gyflawni ein nodau mewn perthynas â Deddf Llesiant Cenedlaethau'r Dyfodol.
35. Datblygwyd Buddion Cymunedol ar gyfer sector cyhoeddus Cymru i ymdrin â diffiniad ehangach o werth am arian yn hytrach na chanolbwyntio'n llwyr ar sicrhau arbedion ariannol a chael y pris isaf am y nwyddau, y gwasanaethau neu'r gwaith sy'n cael ei gaffael.
36. Mae Themâu, Canlyniadau a Mesurau Cymru (TOMs) wedi'u datblygu fel esblygiad yn ein dull o sicrhau gwerth cymdeithasol ehangach. Mae'n ymgorffori holl ofynion Pecyn Cymorth y Buddion Cymunedol ac fe'i cynlluniwyd i ganiatáu i sefydliadau asesu eu cyfraniad o ran gwerth cymdeithasol i Ddeddf Llesiant Cenedlaethau'r Dyfodol.
37. Gallai Themâu, Canlyniadau a Mesurau Cymru sicrhau buddion mesuradwy ar draws y gyrwyr polisi canlynol Gwaith Teg, Economi Sylfaenol, Buddion Cymunedol, Datblygu Cyfoeth Cymunedol, Economi Gylchol, a Datgarboneiddio. Yn ogystal, gellir eu haddasu i gofleidio gyrwyr polisi yn y dyfodol fel Partneriaethau Cymdeithasol.

38. Mae'r pecyn cymorth a gafodd ei lansio'n swyddogol ym mis Hydref 2020 ar gael am ddim i sector cyhoeddus Cymru i'w fabwysiadu a'i ddefnyddio. Mae Cyfoeth Naturiol Cymru a'r Gwasanaeth Caffael Cenedlaethol yn treialu'r defnydd o Themâu, Canlyniadau a Mesurau Cymru ac mae nifer o sefydliadau, yn enwedig o fewn Llywodraeth Leol, yn trosglwyddo neu'n bwriadu trosglwyddo o ddefnyddio Buddion Cymunedol i ddefnyddio Themâu, Canlyniadau a Mesurau Cymru.
39. Mae angen defnyddio pecyn cymorth Themâu, Canlyniadau a Mesurau Cymru trwy blatfform cynnal i ddarparu'r budd mwyaf a dangos canlyniadau mesuradwy ac mae goblygiadau cost ynghlwm wrth hyn. Mae'r gyfarwyddiaeth Caffael Masnachol wedi cynnal arolwg byr gyda'r sector cyhoeddus i ddeall yn well pa gefnogaeth sydd ei hangen gan Lywodraeth Cymru i helpu'r sector cyhoeddus i sicrhau canlyniadau Gwerth Cymdeithasol. Rydym yn gwranddo ar ein rhanddeiliaid ac yn datblygu arfarniad opsiynau i gytuno ar y ffordd ymlaen.

### **Ymgysylltu a chyfathrebu**

40. Fe wnaethom ymateb yn gyflym i heriau Covid-19; yr angen i gaffael nwyddau a gwasanaethau hanfodol i Gymru a chyfleu negeseuon brys i'n rhanddeiliaid.
41. Fe wnaethom sefydlu blwch post Covid-19 ar ddechrau'r pandemig a welodd draffig sylweddol trwy gydol mis Mawrth, Ebrill a dechrau Mai 2020 gyda gweithgaredd sylweddol yn cael ei gynnal i adolygu'r lluo o gynigion ac ymholiadau a gododd. Rydym wedi mabwysiadu dull hyblyg o gynhyrchu ein cylchlythyr misol ac wedi ei gynhyrchu'n amlach pan fyddai angen i ni gyfathrebu negeseuon brys. Ategwyd hyn gan ddefnydd cynyddol o'n sianeli cyfryngau cymdeithasol a diweddariadau e-bost wedi'u targedu at randdeiliaid pan fo angen.
42. Yn fwy diweddar, rydym wedi bod yn ceisio gwella ein presenoldeb ar y we. Mae Nodiadau Cyngor Caffael Cymru wedi cael eu disodli gan Nodiadau Polisi Caffael Cymru ac mae'r rhain i gyd wedi'u grwpio gyda'i gilydd ar ein gwefan. Rydym hefyd wedi datblygu ardal lle gallwn rannu enghreifftiau o arfer gorau ar ein gwefan.
43. Rydym wedi adeiladu ar y perthnasoedd presennol â rhanddeiliaid yn ein hymateb i'r pandemig ac wedi parhau i ymgysylltu'n agos â hwy wrth ddatblygu Datganiad Polisi Caffael Cymru ac ar ddiwygio caffael.

### **Y ffordd rydyn ni'n gweithio**

44. Mae ein strwythur wedi parhau i esblygu dros y flwyddyn ddiwethaf wrth i ni drosglwyddo gwaith y Gwasanaeth Caffael Cenedlaethol a thimau Gwerth Cymru i wasanaeth cyflenwi masnachol newydd. Bu'n rhaid i ni ymateb yn gyflym i'r gofynion a osodwyd arnom gan Covid-19 ac ailffocysu ein hadnoddau. Rydym hefyd wedi sefydlu tîm Diwygio Caffael dros dro newydd i arwain ar y maes gwaith blaenoriaeth hwn. Yn ogystal, er ein bod yn aros am benodi ein Cyfarwyddwr

newydd, rydym wedi gwneud rhai mân newidiadau strwythurol i wella'r ffordd yr ydym yn gweithio ac wedi creu tîm gweithrediadau newydd.

## **Y Dyfodol**

45. Mae'r heriau a ddaeth yn sgil y pandemig wedi bod yn ddifrifol. Ond trwy weithio'n agosach ac yn fwy effeithiol gyda'n partneriaid ar draws y sector cyhoeddus, gyda'n gilydd rydym wedi cyflawni llawer yn ystod y flwyddyn ddiwethaf. Rydym yn cydnabod, fodd bynnag, bod mwy i'w wneud o hyd i wella tirwedd caffael sector cyhoeddus Cymru ac rydym yn gwybod y gallwn gyflawni mwy trwy weithio a dysgu ar y cyd yn effeithiol.
46. Credwn fod gennym gyda'n gilydd sylfaen gadarn i adeiladu arni a pharhau i wella. Mae ein dull cydweithredol wedi sefydlu sylfeini cryf lle mae gwerth caffael fel ysgogiad strategol ar gyfer newid cadarnhaol wedi'i gydnabod.
47. Mae Datganiad Polisi Caffael Cymru newydd yn darparu'r weledigaeth strategol ar gyfer caffael yn y sector cyhoeddus yng Nghymru. Bydd yn helpu i ddiffinio cynnydd yn erbyn y nodau llesiant yr ydym ar y cyd yn eu dilyn i sicrhau canlyniadau cadarnhaol ar gyfer cenedlaethau'r dyfodol. Bydd parhau i gydweithio yn allweddol i'w gyflawni.
48. Wrth i ni ystyried argymhellion adolygiad Adran 20 diweddar Comisiynydd Cenedlaethau'r Dyfodol o Gaffael, rydym yn awyddus i archwilio cyfleoedd pellach i ddatblygu model cydweithredol cryfach ar gyfer caffael cyhoeddus yng Nghymru, a byddwn yn archwilio sut y gallai hynny weithio gyda'n partneriaid.

## Atodiadau

### Atodiad 1 - Gwasanaeth e-Daliadau Barclaycard yn darparu parhad i sector cyhoeddus Cymru

Mae Gwasanaeth e-Daliadau Barclaycard ar gyfer sector cyhoeddus Cymru wedi bod ar waith ers 2014, ac ar hyn o bryd mae'n cael ei ddefnyddio gan dros 170 o sefydliadau.

Mae gwasanaeth Barclaycard yn darparu Cardiau Prynu Cymreig (CPC), sy'n galluogi defnyddwyr i dalu am ystod eang o nwyddau a gwasanaethau, yn gyflym iawn. Mae hyn wedi bod yn arbennig o fuddiol yn ddiweddar. Mae'r CPC wedi cefnogi parhad cwmnïau ac wedi helpu i sicrhau bod cefnogaeth hanfodol wedi cyrraedd unigolion bregus yn ystod pandemig Covid-19.

Rhoddodd Covid-19 bwysau cynyddol ar dimau masnachol a chyllid, a chynyddu pwysigrwydd cynnal llif arian i gyflenwyr. Yn sgil cyfnodau clo a chau swyddfeydd, roedd timau caffael yn wynebu'r her o addasu i ffyrdd newydd o weithio, tra hefyd yn parhau i ddarparu'r un gwasanaethau i'r cyhoedd. Nid oedd gan lawer fynediad i'w systemau TG na chaffael arferol, na'u dull arferol o brynu a thalu am nwyddau a gwasanaethau.

Mae defnyddio CPCau yn ystod Covid-19 wedi galluogi sefydliadau yng Nghymru i gynorthwyo anghenion unigolion bregus yn y gymuned sydd ddim wedi gallu gadael eu cartrefi er eu diogelwch a'u lles eu hunain. Roedd galw ar frys i roi cannoedd o gardiau i staff a gwirfoddolwyr a oedd yn aelodau o rwydwaith cymorth yr unigolion bregus hyn, er mwyn sicrhau darpariaeth nwyddau angenrheidiol.

Fe wnaeth hyn eu galluogi i brynu a danfon bwyd; dillad; cyflenwadau meddygol a phresgripsiynau; a chynorthwyo gyda gwariant yn y cartref a gwariant cartrefi gofal preswyl.

Dywedodd cynrychiolydd o Gyngor Bwrdeistref Sirol Rhondda Cynon Taf:

"Ar ôl defnyddio cardiau prynu yn llwyddiannus am nifer o flynyddoedd fel rhan o'u gweithgareddau busnes rheolaidd, llwyddodd Bwrdeistref Sirol Rhondda Cynon Taf i ymateb i heriau unigryw ac uniongyrchol y pandemig trwy ailddosbarthu nifer o'u cardiau prynu presennol i'r gwasanaethau cymorth a sefydlwyd yn unswydd i gyflenwi'r unigolion mwyaf bregus.

Er mai ailddosbarthu cardiau i'r rheng flaen oedd y brif flaenoriaeth, roedd y rheolaethau ariannol a ymgorfforwyd yn y system yn galluogi i bob trosglwyddiad gael ei fonitro a'i awdurdodi'n gadarn."

Cysylltu: [ICTProcurement@llyw.cymru](mailto:ICTProcurement@llyw.cymru)

## **Atodiad 2 - Llofnodion digidol yn darparu ystwythder a pharhad ar gyfer caffael cyhoeddus yng Nghymru**

Yn ddiweddar, gweithredodd tîm Caffael Digidol a TGCh Llywodraeth Cymru swyddogaeth llofnod digidol DocuSign i'w borth cyrchu a thendro, eDendroCymru, a ddarparwyd gan y darparwr gwasanaeth, JAGGAER.

Daeth y broses o weithredu llofnodion digidol ar gyfer contractau Digidol a TGCh cyn yr achosion o Covid-19, ac mae wedi profi'n fuddiol iawn i barhad busnes yn ystod cyfnodau o gyfyngiadau symud.

Yn dilyn yr angen i weithio o bell ers canol mis Mawrth 2020, mae cannoedd o ddogfennau contract Llywodraeth Cymru wedi'u llofnodi'n ddigidol ac yn ddiogel gan ddefnyddio DocuSign.

### **Buddion i'r cwsmer:**

- Mae anfon a llofnodi dogfennau'n ddigidol yn gyflymach ac yn fwy cost-ffeithlon
- Swyddogaeth llofnod digidol DocuSign wedi'i gynnwys yn llif gwaith eDendroCymru
- Diogel a chyfleus i'w ddefnyddio yn ystod cyfyngiadau symud Covid-19
- Defnyddir trywydd archwilio i sicrhau cyfrinachedd yr holl drafodion
- Mae defnydd o dechnolegau digidol o bell wedi arwain at fwy o gynwysoldeb, cydweithredu ac ystwythder sefydliadol
- Dangos manteision ymarferol i gymuned gaffael ehangach y sector cyhoeddus
- Hyrwyddo cynllun gweithredu digidol eGaffael Llywodraeth Cymru

Dyweddodd cynrychiolydd Caffael Digidol a TGCh Llywodraeth Cymru:

"Heb DocuSign, dydw i ddim yn gwybod sut y gallem fod wedi ymdopi yn ystod y pandemig. Cyn i ni gael llofnodion digidol, roedd yn rhaid i bob contract gael ei gymeradwyo gan berson gyda'r awdurdod i wneud hynny, a oedd yn gorfod bod yn bresennol yn gorfforol. Yna roedd yn rhaid eu sganio a'u lanlwytho i'r system rheoli dogfennau.

Gyda'r cyfyngiadau symud a chau swyddfeydd, roedd risg i iechyd ac oedi sylweddol posibl. Gallai gymryd ychydig wythnosau i gontract ffisegol gael ei gymeradwyo, ond gyda DocuSign, mae'n cymryd dim ond munudau ac mae'r contract wedi'i ffeilio yn y system rheoli dogfennau yn awtomatig.

Fel cymuned gaffael, mae angen inni fod yn meddwl yn ddigidol ac os oes unrhyw beth cadarnhaol yn dod allan o'r pandemig, derbyn technolegau digidol yn ehangach a derbyn yr angen am drawsnewid digidol yw hynny. Os caiff hyn ei ymestyn ar draws pob tîm caffael yn y sector cyhoeddus yng Nghymru, bydd y buddiant o ran cynhyrchiant yn enfawr."

**Cysylltu:** [ICTProcurement@llyw.cymru](mailto:ICTProcurement@llyw.cymru)

### **Atodiad 3 - Cyflenwr o Gymru yn darparu gorchuddion wyneb i blant ysgol Cymru**

Yn ystod pandemig Covid-19, bu'r Gwasanaeth Caffael Cenedlaethol (GCC) yn gweithio gyda Lyreco, CLILC a RotoMedical, adran offer meddygol ac amddiffynnol Grŵp Rototherm, sydd wedi'i leoli ym Margam, de Cymru, i weithgynhyrchu a dosbarthu gorchuddion wyneb tair haen, i blant ysgol Cymru drwy fframwaith y GCC ar gyfer offer amddiffynnol personol.

Mae'r Grŵp Rototherm yn arweinydd byd o ran cyflenwi offeryniaeth a gwasanaethau diwydiannol, ac yn ystod pandemig Covid-19, dechreuodd eu hadran feddygol ac amddiffynnol newydd, Rotomedical, gynhyrchu nifer o ddarnau o gyfarpar diogelu personol (PPE). Mae hyn yn cynnwys amddiffynnydd wyneb, masgiau llawfeddygol amddiffynnol gradd feddygol a gorchuddion wyneb tair haen.

Tynnodd CLILC sylw at yr angen i ddarparu gorchuddion wyneb i ysgolion Cymru i'r GCC ar ôl cyhoeddi grant gan Lywodraeth Cymru i awdurdodau lleol Cymru i brynu'r eitemau hyn. Roedd awydd hefyd i'r gorchuddion wyneb gael eu gweithgynhyrchu yng Nghymru.

O ganlyniad, gweithiodd y GCC a CLILC gyda RotoMedical i ddeall sut y gallent helpu i wasanaethu sector cyhoeddus Cymru yn y frwydr yn erbyn y feirws.

Cafodd y GCC a CLILC drafodaethau gyda RotoMedical a ddarparodd samplau o orchuddion wyneb tair haen y gellir eu hailddefnyddio, a weithgynhyrchwyd yng Nghymru yn eu ffatri ym Margam a oedd yn cynnig lefel llawer uwch o ddiogelwch i blant ysgol Cymru na gorchudd safonol.

Un mater a gododd oedd nad oedd RotoMedical yn gyflenwr fframwaith presennol y GCC, gan olygu nad oedd llwybr caffael cydymffurfiol i gyrrff y sector cyhoeddus brynu ganddynt. Er mwyn goresgyn hyn, rhoddodd y GCC wybod i'w gyflenwyr fframwaith PPE fod gan RotoMedical ddiddordeb mewn gweithio gyda nhw. Gwnaeth Lyreco, cyflenwr ar dri o'u fframweithiau (PPE, Deunyddiau Glanhau a Deunydd Ysgrifennu), sydd â hanes o sicrhau gwerth cymdeithasol a gweithio gyda gweithgynhyrchwyr a chyflenwyr cynhenid Cymru, gysylltu a chafodd partneriaeth fusnes ei geni.

Cytunwyd y byddai Lyreco yn prynu'r cynhyrchion o RotoMedical ac yn eu dosbarthu i gwsmeriaid gan ddefnyddio eu rhwydwaith logisteg cenedlaethol eu hunain. Mae Lyreco yn gwasanaethu eu cwsmeriaid yn ne Cymru o'u canolfan ddosbarthu eu hunain ym Mhen-y-bont ar Ogwr a chwsmeriaid gogledd Cymru o ychydig dros y ffin yn Warrington, gan gyflogi llawer o weithwyr o Gymru yn y broses. Drwy ymgymryd â'r dull hwn, gall cwsmeriaid y sector cyhoeddus brynu cynnyrch a weithgynhyrchwyd yng Nghymru, gan gydymffurfio'n llawn â rheoliadau Contractau'r Sector Cyhoeddus.

Dywedodd Oliver Conger, Rheolwr Gyfarwyddwr, Rotomedical:

"Mae RotoMedical yn falch o fod yn Wneuthurwr Cymreig sy'n ymwneud â phrosiect mor bwysig. Rwy'n credu bod y prosiect hwn yn dangos gwerth aruthrol sut y gall CLILC a diwydiant Cymru rannu amcan cyffredin a dylunio, gweithgynhyrchu a darparu gorchudd wyneb Cymreig o ansawdd uchel iawn, o fewn amserlenni byr. Mae hyn yn rhoi'r hyder i BBaChau fel ni i barhau i fuddsoddi, datblygu a thyfu ein busnes. Mae creu swyddi lleol a thyfu'r economi leol yn bwysig iawn i ni ac mae'n wych bod CLILC yn cefnogi hyn yn llawn."

Dyweddodd Richard Dooner, Rheolwr Rhaglen CLILC:

"Roedd yn rhaid i ni symud yn gyflym i ddiwallu angen brys i helpu i amddiffyn ein plant ysgol. Roeddem hefyd yn ymwybodol iawn o'r angen i gefnogi economi Cymru tra'n lleihau'r effaith ar yr amgylchedd. Gwnaeth y cynnyrch RotoMedical, a wnaed yng Nghymru, gyda chylch golchi 50 gwaith a brofwyd mewn labordy, hynny i gyd a chyflawni ein dyheadau ehangach i gefnogi'r Economi Sefydledig a sicrhau gwir werth cymdeithasol."

Ers dechrau cynhyrchu'r mygydau a'r gorchuddion wyneb, mae RotoMedical wedi cyflogi wyth o bobl yn llawn amser ar gynhyrchu masgiau yn ogystal â staff mewn meysydd eraill o'r busnes megis marchnata a chyfryngau cymdeithasol i helpu i dyfu eu cynnyrch.

Mae Lyreco hefyd wedi mabwysiadu'r cynhyrchion RotoMedical fel rhan o'u heitemau catalog safonol fel rhan o'u hymdrech i ddefnyddio gweithgynhyrchu ym Mhrydain, gan roi perthynas fusnes barhaus i RotoMedical gydag un o gyflenwyr amlycaf y DU i'r sector cyhoeddus.

**Cysylltu:** [NPSCorporateServices@llyw.cymru](mailto:NPSCorporateServices@llyw.cymru)

## **Atodiad 4 - Busnes o Gonwy, Chemsol Cymru, yn cyflenwi gorsafoedd diheintio dwylo hanfodol i Gyngor Dinas Caerdydd i helpu yn y frwydr yn erbyn Covid-19**

Roedd Cyngor Dinas Caerdydd yn awyddus i ddod o hyd i orsafoedd diheintio dwylo i'w lleoli mewn ardaloedd defnydd uchel ledled y Ddinas i ddiogelu rhag Covid-19. Roedd angen i'r uned fod yn gwbl ddiogel gyda drws y gellir ei gloi, yn gadarn, yn ddiogel rhag y tywydd ac yn darparu storfa fawr o hylif diheintio dwylo.

Nid oedd y Cyngor wedi bod angen hylif diheintio dwylo cyn y pandemig, roeddent yn defnyddio fframwaith Glanhau a Deunyddiau Porthorol a Gwasanaethau Ystafelloedd Ymolchi y GCC gan ei fod yn rhoi llwybr cyflym a chydymffurfiol iddynt i'r farchnad.

Gan nad oedd cynnyrch ar y farchnad ar y pryd a oedd yn diwallu eu holl anghenion brys, cysylltodd y Cyngor â chyflenwyr y fframwaith gyda manylion am yr union beth yr oedd ei angen arnynt. O ganlyniad, cafodd gorsaf diheintio dwylo bwrpasol ei dylunio a'i chynhyrchu yng Nghymru i fodloni eu gofynion gan y cyflenwr o Gonwy, Chemsol.

Dywedodd Hayley Evans, Uwch Arbenigwr Categori, Cyngor Dinas Caerdydd:

"Roedd gennym ofynion penodol am Orsafoedd Diheintio Dwylo, gydag amserlenni tynn. Aeth Chemsol y tu hwnt i'n gofynion. O ddylunio'r cysyniad i'r cynnyrch a ddarparwyd, cawsom wasanaeth proffesiynol, effeithlon ac o ansawdd. Diolch am eich holl gymorth gyda chyflenwi'r gorsafoedd diheintio, ac adlenwadau. Rydym yn edrych ymlaen at weithio gyda chi ar brosiectau yn y dyfodol."

Dywedodd Nick Lewis, Cyfarwyddwr Chemsol:

"Ni allai cael lle fel cyflenwr cymeradwy ar fframwaith y GCC fod wedi dod ar adeg well i ni. Rydym yn falch o fod yn rhan o'r fframwaith ac yn gwerthfawrogi'n fawr y gefnogaeth gan reolwr fframwaith y GCC sydd bob amser wrth law i ddarparu cymorth ac arweiniad.

"Galluogodd y cyfle i weithio gyda Chyngor Dinas Caerdydd inni barhau i fasnachu drwy gyfnod digynsail ac roedd yn bleser gweithio gyda'u tîm caffael proffesiynol ac effeithlon. Roedd cyfathrebu a chefnogaeth barhaus y tîm yn help mawr i sicrhau bod y prosiect yn llwyddiant.

"Rydym yn ddiolchgar bod gennym berthynas waith wych gyda'r GCC a Chyngor Caerdydd ac edrychwn ymlaen at barhau i weithio gyda nhw fel rhan o'r fframwaith."

**Cysylltu:** [NPSConstructionandFM@llyw.cymru](mailto:NPSConstructionandFM@llyw.cymru)

## **Atodiad 5 - Polisi Cyfrifon Banc Prosiect yn sicrhau taliad prydlon i gyflenwyr**

Mae Cyfrifon Banc Prosiect (PBAs) yn ffordd o fynd i'r afael ag arferion talu gwael mewn cadwyni cyflenwi o fewn y sector cyhoeddus drwy hwyluso talu teg a phrydlon. Maent wedi bod yn arbennig o ddefnyddiol yn ystod pandemig Covid-19.

Yn hanesyddol, mae telerau talu estynedig o 60, 90 neu 120 diwrnod, ac arferion talu gwael mewn trefniadau is-gontractio, wedi effeithio'n anghymesur ar lif arian parod Busnesau Bach a Chanolig.

Cynigia Cyfrifon Banc Prosiect ddull gwahanol o ymdrin â'r gadwyn daliadau draddodiadol gan yr awdurdod contractio, i gontractwyr ac is-gontractwyr. Mae awdurdodau contractio yn adneuo arian mewn Cyfrif Banc prosiect, yn amodol ar y cadarnhad arferol o nwyddau, gwasanaethau neu waith, gan sicrhau wedyn bod pob contractwr ac is-gontractwr yn cael eu talu'n brydlon ar yr un diwrnod. Mae'r amserlenni talu sy'n deillio o hynny o fewn 3-5 diwrnod i adneuo arian i'r cyfrif; gwella eu llif arian, sefydlogrwydd ariannol, gwydnwch a'r gallu i dyfu.

Mae cefnogi Busnesau Bach a Chanolig sy'n chwarae rhan hanfodol mewn prosiectau sector cyhoeddus a phreifat drwy sicrhau taliadau teg a phrydlon yn lleihau'r risg prosiect o fethiant yn y gadwyn gyflenwi, ac yn dosbarthu'r manteision economaidd-gymdeithasol yn ein heconomi a'n cymunedau lleol yn decach.

Rhwng 2012 a 2017, hyrwyddwyd Cyfrifon Banc Prosiect fel arfer da i'r sector cyhoeddus yng Nghymru, ond ni wnaeth nifer uchel o bobl fanteisio arnynt. Gan gydnabod manteision posibl Cyfrifon Banc Prosiect, canolbwyntiodd Llywodraeth Cymru ar ei gwariant ei hun a chyfleoedd i ddylanwadu ar eraill drwy ei chyllid i sefydliadau eraill.

Er mwyn hyrwyddo ac annog y defnydd o Gyfrifon Banc Prosiect yng Nghymru, gwnaeth Llywodraeth Cymru ei gwneud hi'n ofynnol i sicrhau cydymffurfiaeth â pholisi Cyfrif Banc Prosiect yn ei chontractau ei hun o 1 Ionawr 2018. Gwnaeth hefyd gynnwys Cyfrifon Banc Prosiect yn amod i dderbyn cyllid ar gyfer rhaglenni buddsoddi mawr. Mae'r rhain yn cynnwys Ysgolion yr 21ain Ganrif; Cyfalaf y GIG; Rhaglenni Trafnidiaeth a Seilwaith a Rhaglen Metro Trafnidiaeth Cymru.

Rhwng 1 Ionawr 2018 a 31 Rhagfyr 2020, mae ychydig dros £1bn o fuddsoddiad mewn prosiectau sector cyhoeddus wedi defnyddio neu wedi ymrwymo i ddefnyddio Cyfrifon Banc Prosiect.

Er bod Cyfrifon Banc Prosiect wedi'u cynllunio i gefnogi is-gontractwyr a chyflenwyr, gall prif gontractwyr hefyd elwa arnynt. Dywedodd Morgan Sindall Ltd; y prif gontractwr sy'n rheoli'r gwaith o adeiladu ysgol uwchradd ar gyfer 916 o ddisgyblion, Ysgol Cefn Saeson yng Nghastell-nedd Port Talbot:

"Rydym wedi gweld nad oes mwy o waith gweinyddol ac mae pobl yn derbyn arian yn gyflymach. Credwn o ddifrif fod hyn yn gwella perfformiad is-gontractwyr ar draws y safle.

Dywedodd Ian Thomas Construction Ltd, is-gontractwr gwaith paratoi'r pridd ar y prosiect:

"Nid ydym erioed wedi derbyn taliad gan unrhyw brif gontractiwr mor gyflym ac mae hyn yn rhoi'r sicrwydd sydd ei angen arnom i fuddsoddi'n ôl yn y cwmni.

**Cysylltu:** [PolisiMasnachol@llyw.cymru](mailto:PolisiMasnachol@llyw.cymru)

## **Atodiad 6 - Llywodraeth Cymru yn buddsoddi yn nyfodol gweithwyr caffael proffesiynol**

Yn 2020, sefydlodd Llywodraeth Cymru gynllun ar gyfer y rhaglen gallu a chapasiti, a oedd yn cydnabod yr angen i gynyddu cynaliadwyedd a thwf hirdymor y proffesiwn caffael yng Nghymru. Mae nifer y staff caffael sydd â chymwysterau proffesiynol yng Nghymru wedi bod yn ddiffygiol ers nifer o flynyddoedd. Defnyddir cymhareb o un gweithiwr caffael proffesiynol am bob £10m o wariant y sector cyhoeddus yn gyffredinol fel y meincnod yng Nghymru.

Ar ddechrau 2020, dechreuodd Llywodraeth Cymru weithio gyda'r Sefydliad Siartredig Caffael a Chyflenwi (CIPS), i greu cyfleoedd i unigolion o bob rhan o'r sector cyhoeddus yng Nghymru ymgymryd â Rhaglenni Dyfarniad Corfforaethol CIPS Lefel 4 Ymarferydd, a Lefel 5 Uwch Ymarferydd. CIPS yw'r corff proffesiynol ar gyfer caffael, gyda hanes amlwg o ragoriaeth caffael yn fyd-eang.

Mae Llywodraeth Cymru wedi darparu cyllid i 50 o unigolion ar draws y sector cyhoeddus ymgymryd â'r hyfforddiant CIPS, wedi'i rannu rhwng y cyrsiau Lefel Ymarferydd ac Uwch Ymarferydd. Gan weithio gyda CIPS, fe wnaeth Llywodraeth Cymru deilwra cynnwys y cyrsiau i sicrhau eu bod yn adlewyrchu tirlun caffael a pholisi caffael Cymru. Roedd y cyrsiau pwrpasol yn cynnwys defnyddio iaith a therminoleg gyfarwydd, gan ddefnyddio cyfeiriadau sy'n addas i enghreifftiau Cymreig, i helpu myfyrwyr i roi polisi caffael Cymru ar waith.

Er gwaethaf yr heriau a gyflwynwyd gan bandemig Covid-19, llwyddodd CIPS i ymateb yn hyblyg i reoli'r broses o gyflwyno'r ddau gwrs o fis Medi 2020, drwy amgylchedd rhithwir lle na fu dysgu wyneb yn wyneb yn bosibl. Mae hyn wedi galluogi myfyrwyr i astudio yn eu hamgylchedd cartref, tra'n datblygu eu sgiliau a'u gwybodaeth fasnachol gyda chydweithwyr o'r un anian drwy drafodaethau grŵp ar-lein.

Mae astudio o gartref wedi dileu'r angen i deithio pellteroedd sylweddol naill ai drwy drafnidiaeth gyhoeddus, neu drwy ddulliau'r myfyrwyr eu hunain o deithio. Mae hyn wedi arwain at arbedion cost i fyfyrwyr, llai o effaith ar yr amgylchedd, a mwy o hyblygrwydd a chysur i fyfyrwyr.

Mae'r holl fyfyrwyr yn ymrwmo i aros yn y sector cyhoeddus yng Nghymru am dair blynedd ar ôl cwblhau eu cwrs. O ganlyniad, bydd nifer y gweithwyr caffael proffesiynol yn y sector cyhoeddus yng Nghymru yn cynyddu, a bydd mwy o sgiliau masnachol a chaffael gwell wedi'u gwasgaru ledled Cymru. Pan fyddant wedi cymhwyso'n llawn, bydd yr ymarferwyr caffael yn helpu i fynd i'r afael â chynaliadwyedd hirdymor caffael, ac yn cryfhau'r proffesiwn yn y sector cyhoeddus yng Nghymru.

Dyweddodd Andrew Gooding, Swyddog Caffael Cyngor Bwrdeistref Sirol Caerffili sy'n astudio'r Dyfarniad Corfforaethol Lefel 4 drwy'r rhaglen:

“Mae'r cwrs hwn wedi rhoi llwyfan i mi ddechrau fy nhaith i achrediad MCIPS. Mae'r gefnogaeth a'r adnoddau a ddarparwyd gan y rhaglen, yn enwedig darlithoedd rheolaidd, wedi bod yn amhrisiadwy wrth gynorthwyo fy astudiaethau. Edrychaf ymlaen at ddatblygu fy astudiaethau ymhellach unwaith y byddaf wedi cwblhau'r cwrs hwn a gallu rhagori ymhellach yn fy rôl yng Nghyngor Bwrdeistref Sirol Caerffili gyda'r sgiliau ychwanegol rwyf wedi'u datblygu.”

**Cysylltu:** [GalluMasnachol@llyw.cymru](mailto:GalluMasnachol@llyw.cymru)

## **Atodiad 7 - Podiau Ymwelwyr wedi'u sicrhau ar gyfer Cartrefi Gofal ledled Cymru**

Mae pandemig Covid-19 wedi cael effaith enfawr ar y sector iechyd a gofal cymdeithasol yng Nghymru dros y flwyddyn ddiwethaf, gyda chartrefi gofal yn profi cyfnod anodd a heriol iawn i staff, preswylwyr a pherthnasau.

Gweithiodd cartrefi gofal ledled Cymru yn ddiwyd i drefnu ymweliadau dan do, a helpu pobl i gadw mewn cysylltiad â'u teuluoedd a'u ffrindiau lle na fu ymweliadau rheolaidd yn bosibl oherwydd cyfyngiadau Covid-19.

Cyn Nadolig 2020, roedd angen ateb ar dîm Iechyd Llywodraeth Cymru a oedd yn bodloni Canllawiau Iechyd Cyhoeddus Cymru i ganiatáu ymweliadau diogel adeg y Nadolig a thu hwnt. Byddai ehangu'r lle oedd ar gael mewn cartrefi gofal yn ei gwneud yn haws cynnal ymweliadau'n seiliedig ar asesiadau risg yn ystod misoedd y gaeaf, gan fod rhai darparwyr gofal wedi ei chael yn anodd trefnu ymweliadau gan nad oedd digon o le i allu cadw at y mesurau pellter cymdeithasol.

Gweithiodd Gwasanaethau Caffael Corfforaethol Llywodraeth Cymru (CPS) gyda chydweithwyr Iechyd i ganfod a chaffael ateb oedd yn cydymffurfio â'r rheoliadau a fyddai'n caniatáu ymweliadau diogel mewn cartrefi gofal peilot yng Nghymru. Penderfynon nhw osod podiau ymwelwyr fel llwybr diogel ac addas i helpu rhai o'n pobl fwyaf agored i niwed i dreulio amser gwerthfawr gyda theulu a ffrindiau yn ddiogel.

Gwelodd y peilot gwerth £3m, sy'n cynnwys caffael, gosod a phrydlesu hyd at 100 o bodiau ymweld, bron i 80 o unedau wedi'u gosod ac yn barod i'w defnyddio cyn y Nadolig. Fel arfer, gallai caffael o'r gwerth yma gymryd 4-6 mis, ond dim ond wythnosau oedd gan y CPS a'r tîm Iechyd i ddod o hyd i ateb a'i ddarparu.

Nododd CPS 2 fframwaith addas i gael mynediad i'r gwasanaethau'n gyflym ac mewn modd a oedd yn cydymffurfio; fframwaith Adeiladu Cydweithredol De-ddwyrain a Chanolbarth Cymru (SEWSCAP) a fframwaith Digwyddiadau a Chyfathrebu Llywodraeth Cymru. Gweithiodd y CPS gyda'r cwsmer i sicrhau cyfanswm o dri contract ar gyfer cyflenwi podiau ymwelwyr ledled Cymru, gan addasu'r gofynion a'r cwmpas wrth i ganllawiau gan Iechyd Cyhoeddus Cymru ddatblygu.

Gosodwyd contract mewn pryd i ddarparu podiau ymwelwyr i gartrefi gofal ar gyfer ymweliadau adeg y Nadolig. Mae rhagor o contractau wedi'u gosod ers hynny i ddarparu podiau ymwelwyr i ragor o gartrefi gofal, ac i addasu i ganllawiau newydd Iechyd Cyhoeddus Cymru wrth i ni symud ymlaen drwy'r pandemig.

Bydd dyfodiad y podiau ymweld hyn mewn cartrefi gofal yn helpu rhai o'n pobl fwyaf agored i niwed i dreulio amser gwerthfawr gyda theulu a ffrindiau yn ddiogel.

**Cysylltu:** [Lisa.Thomas-lewis@llyw.cymru](mailto:Lisa.Thomas-lewis@llyw.cymru)