



Llywodraeth Cymru
Welsh Government

Y Datganiad Ansawdd Integredig ar gyfer Hunan-niweidio

llyw.cymru

Cynnwys

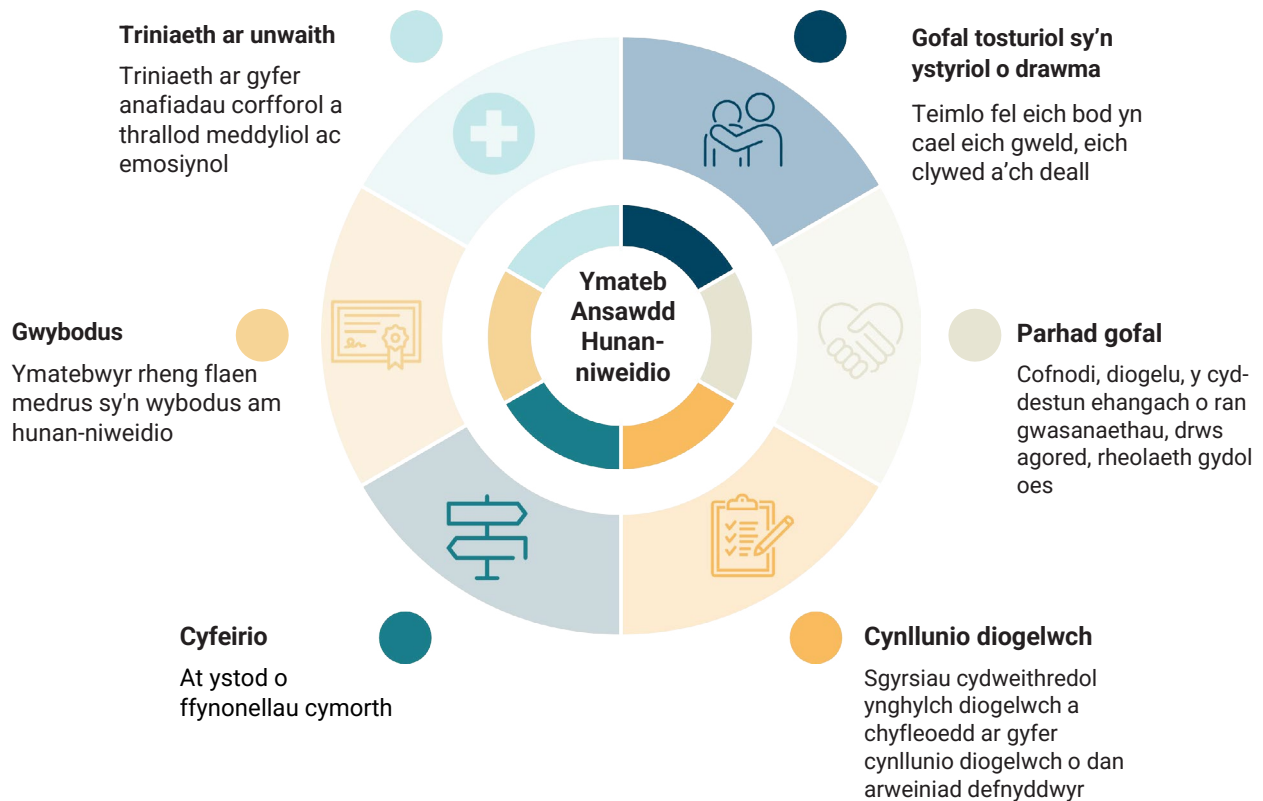
03	Diben
04	Cyflwyniad
05	Deall hunan-niweidio
05	Ar gyfer pwy y mae'r Datganiad Ansawdd Integredig hwn?
06	Canlyniadau
07	Meysydd
09	Themâu
12	Strategaethau, Canllawiau a Deddfwriaeth
13	Y Broses Ddatblygu

Diben

Mae Datganiadau Ansawdd yn ddogfennau gan Lywodraeth Cymru sy'n nodi ansawdd y gwasanaethau y gall y cyhoedd eu disgwyl, ac y mae rhaid i ddarparwyr gwasanaeth eu darparu, er mwyn cyflawni'r canlyniadau gorau i bobl. Mae'r datganiadau hyn yn cael eu cyhoeddi ar wefan LLYW.CYMRU ac maent ar gael i bawb.

Nodwyd y gofyniad ar gyfer y datganiadau hyn yn Neddf Iechyd a Gofal Cymdeithasol (Ansawdd ac Ymgysylltu) (Cymru) 2020 ac yna yn y canllawiau statudol a gyhoeddwyd yn 2023¹.

Mae hwn yn ddatganiad ansawdd integredig sy'n golygu ei fod yn gymwys i wasanaethau mewn lleoliadau iechyd, lleoliadau gofal a lleoliadau eraill fel y system cyfiawnder troseddol, neu wasanaethau tai a gwasanaethau digartrefedd.



1 [The Duty of Quality in healthcare | GOVWALES](#)

Cyflwyniad

Mae hunan-niweidio yn effeithio ar bobl o bob oed ac o bob cefndir, sydd â chyflwr iechyd meddwl neu heb gyflwr o'r fath. Mae hunan-niweidio yn cynyddu ochr yn ochr â chynnydd mewn cyflyrau iechyd meddwl a chyflyrau emosiynol ymhlith pobl ifanc ledled y DU, yn ogystal ag ar hyd cwrs bywyd. Er bod cyfraddau uwch o hunan-niweidio yn amlwg mewn menywod ifanc (o dan 25 oed), mae cyfraddau ymhlith dynion a menywod yn fwy cyfartal yn ystod byd oedolion, ac ymhlith oedolion hŷn².

Ni fydd llawer o bobl sy'n hunan-niweidio yn rhoi gwybod i eraill oherwydd stigma a theimlad o gywilydd. Mae llawer yn datgelu eu bod yn hunan-niweidio wrth bobl y maent yn ymddiried ynddynt, fel teulu, ffrindiau, gofalgwyr neu gyfoedion ar-lein, ond mae'n bosibl na fyddant yn cysylltu â gwasanaethau iechyd i gael cymorth. Efallai y bydd eraill yn gofyn am gymorth gan eu meddyg teulu neu, yn ddibynnol ar ba mor ddifrifol yw'r niwed, efallai y bydd angen arnynt ofal meddygol a thriniaeth mewn adran achosion brys neu uned mân anafiadau.

Mae cysylltiadau cryf rhwng hunan-niweidio a chyflyrau iechyd corfforol sy'n cyfyngu ar weithgarwch unigolyn, a gall hunan-niweidio ddod i'r amlwg wrth drin a rheoli cyflyrau corfforol neu salwch.

Ceir ystod eang o amgylcheddau ac amgylchiadau lle y gall unigolyn sy'n hunan-niweidio geisio cymorth ynddynt a bydd angen ymateb tosturiol sy'n ystyriol o drawma a heb farn. Fodd bynnag, o brofiadau'r rhai sy'n byw gyda hunan-niweidio, rydym yn gwybod nad yr ymateb hwn y maen nhw'n ei gael bob amser.

Mae'r Datganiad Ansawdd Integredig hwn yn disgrifio'r safonau gofal y mae angen eu rhoi ar waith ar gyfer pobl sy'n hunan-niweidio, a hynny mewn unrhyw amgylchedd lle y gallant geisio cymorth ynndo. Mae'r datganiad yn nodi'r hyn y gall pobl sy'n hunan-niweidio ei ddisgwyl gan weithwyr iechyd, gweithwyr gofal a gweithwyr eraill rheng flaen, a'r canlyniadau sy'n deillio o'r ymateb cywir.

Ceir Datganiad Ansawdd ar gyfer Iechyd Meddwl sy'n nodi'r cyd-destun a'r disgwyliadau ar gyfer darparu Gwasanaethau Iechyd Meddwl y GIG, y bydd llawer ohonynt yn rhoi cymorth i bobl sy'n hunan-niweidio. Gellir dod o hyd i'r Datganiad Ansawdd Integredig ar gyfer Iechyd Meddwl yma: [Datganiad Ansawdd ar gyfer Iechyd Meddwl | LLYW.CYMRU](#).

Yn ogystal, ceir Datganiad Ansawdd ar gyfer Gofal mewn Adrannau Achosion Brys³ ac mae Datganiad Ansawdd ar gyfer Niwroamrywiaeth wrthi'n cael ei lunio.

2 [Pennod 4: Teimladau hunanladdol, ceisio cyflawni hunanladdiad a hunan-niweidio nad yw'n hunanladdol – NHS England Digital \(Saesneg yn unig\)](#)

3 [Gofal mewn Adrannau Achosion Brys – Datganiad Ansawdd](#)

Deall hunan-niweidio

Gall hunan-niweidio olygu pethau gwahanol i wahanol bobl, a bydd pobl yn esbonio eu dealltwriaeth o hunan-niweidio mewn gwahanol ffyrdd.

Mae gweithwyr proffesiynol ym maes lechyd a Gofal yn defnyddio diffiniad a gydnabyddir yn rhyngwladol: mae hunan-niweidio yn weithred fwrriadol o hunanwenwyno neu hunananafu, ni waeth beth yw cymhelliant neu bwrras ymddangosiadol y weithred (Sefydliad Cenedlaethol dros Ragoriaeth mewn lechyd a Gofal (NICE) 2022).⁴

Defnyddir y diffiniad hwn ar gyfer canllawiau clinigol yn y DU, ac yn [Strategaeth Atal Hunanladdiad a Hunan-niweidio Cymru](#). Mae'n ddefnyddiol rhannu diffiniad a dealltwriaeth glir o hunan-niweidio wrth gynllunio gwasanaethau a dyrannu adnoddau.

Efallai na fydd pobl sy'n hunan-niweidio yn uniaethu â'r diffiniad hwn, ac mae'n bwysig gwranddo arnynt a deall eu perthynas hwy â hunan-niweidio. Gall hyn fod yn wahanol ar wahanol adegau.

Mae'r diffiniad hwn yn dangos nad yw hunan-niweidio bob amser yn golygu bod rhywun eisiau dod â'i fywyd i ben, ond gall gynnwys ceisio cyflawni hunanladdiad. Nid yw'r mwyafrif o bobl sy'n hunan-niweidio yn mynd ymlaen i farw drwy hunanladdiad.

Mae pob math o hunan-niweidio yn arwydd o drallod ac mae angen ymateb yr un mor dosturiol i bob un ohonynt.

Ar gyfer pwy y mae'r Datganiad Ansawdd Integredig hwn?

Mae'r Datganiad Ansawdd Integredig hwn ar gyfer:

- pob gwasanaeth sy'n ymateb i bobl sy'n hunan-niweidio
- pobl sy'n hunan-niweidio, a
- phawb sy'n gofalu am rywun sy'n hunan-niweidio.

Mae'r Canllawiau Clinigol Cenedlaethol NG225 (NICE) a gyhoeddwyd yn 2022, yn nodi gweithwyr proffesiynol mewn sectorau heblaw

y sector iechyd y mae'r canllawiau ansawdd cenedlaethol yn bwysig iddynt. Mae'r grwpiau hynny ac eraill yn cynnwys:

- gweithwyr proffesiynol gwasanaethau iechyd meddwl, niwroddatblygiadol ac anableded dysgu
- gweithwyr proffesiynol gofal sylfaenol
- gweithwyr ambiwlans a pharafeddygon
- gweithwyr proffesiynol adrannau achosion brys

- gweithwyr fferylliaeth
- lleoliadau ysbytai cyffredinol
- lleoliadau gofal cymdeithasol
- gwasanaethau cymorth addysgol a chymorth ieuencid
- y system cyfiawnder troseddol
- sefydliadau yn y trydydd sector

- pobl y mae angen arnynt wasanaethau hunan-niweidio, eu teuluoedd a'u gofalwyr.

Gan nad oes gwasanaethau ar hyn o bryd sy'n canolbwyntio dim ond ar hunan-niweidio, cyfeirir at 'gwasanaethau sy'n ymateb i hunan-niweidio' yn y datganiad hwn drwyddo draw. Cyfeirir at y rhai y mae angen arnynt help, gofal a chymorth fel 'person' neu 'unigolyn'

Canlyniadau

Pan fo person sy'n hunan-niweidio yn ceisio cymorth, neu'n datgelu ei fod yn hunan-niweidio, a'i fod yn cael yr ymateb cywir:

- bydd yn teimlo fel ei fod wedi cael ei glywed, ei weld a'i ddeall
- bydd yn teimlo fel ei fod wedi cael ei gymryd o ddifrif, a'i drin â pharch, a heb farn
- bydd wedi cael ei drin fel unigolyn gydag ymateb wedi'i deilwra i'w anghenion
- bydd yn teimlo'n ddiogel ac fel ei fod yn cael triniaeth effeithiol ar gyfer anafiadau neu niwed corfforol, ac yn cael ei sicrhau ynghylch ôl-ofal
- bydd yn cael ei sicrhau ei fod wedi bod yn destun prosesau presgripsiynu diogel
- bydd wedi cael ei gyfeirio at ddarpariaeth drws agored a pharhaus sy'n caniatáu i berthynas ddibynadwy gael ei meithrin â rhywun sy'n gallu gwrandao a helpu (os nad yw hynny ar gael ar unwaith)
- bydd ef a'i ofalwyr wedi cael gwybodaeth i'w helpu i ddeall am hunan-niweidio, gwahanol strategaethau hunanofal a ffynonellau cymorth brys fel y gwasanaeth 111 pwyso 2
- bydd wedi cael cymorth ynghylch unrhyw faterion diogelu a allai fod wedi codi, yn unol â phrotocolau cyfrinachedd
- os nad yw mewn lleoliad ar gyfer cael triniaeth feddygol frys ac os bydd yn ceisio cymorth, bydd wedi cael cyfle i siarad â rhywun am y materion ehangach a allai fod yn sylfaen i'w hunan-niweidio, gan wybod y bydd cymorth ar gyfer y materion hyn yn rhan o'r ymateb. Gallai'r materion ehangach hyn gynnwys tai, cyflogaeth, defnyddio cyffuriau ac alcohol, cam-drin domestig, cam-drin rhywiol neu drawma arall⁵
- bydd wedi cael cynnig asesiad seicogymdeithasol cyfannol⁶

5 [Cymru sy'n Ystyriol o Drawma](#)

6 [Psychosocial-assessment-guide-2022-WEB.pdf](#)

- bydd wedi cymryd rhan mewn sgwrs gydweithredol a fydd yn ategu'r gwaith o lunio cynllun diogelwch o dan arweiniad y defnyddiwr

- bydd yn cael y lefel briodol o gymorth pan fydd yn ceisio cymorth am y tro cyntaf, a hynny i annog ymyrraeth gynnar ac annog y person i geisio cymorth yn barhaus.

Meysydd

Diogel

Bydd gwasanaethau sy'n ymateb i hunan-niweidio:

- yn sicrhau bod gan yr holl weithwyr ddealltwriaeth ar sail gwybodaeth o hunan-niweidio a'r risgiau a allai arwain at sefyllfaoedd o argyfwng, gan gynnwys hunanladdiad⁷
- yn sicrhau bod gan yr holl weithwyr y sgiliau rhyngpersonol i ymwneud â pherson mewn ffordd nad yw'n achosi trallod, trawma neu niwed arall pellach iddo ef, ei deulu na'i ofalwyr
- sicrhau bod ganddynt y cymhwysedd a'r gallu i ymateb, neu bod llwybr wedi'i ddiffinio'n glir i ymateb, i unigolion a allai fod angen gofal meddygol ar unwaith
- yn darparu amgylchedd ffisegol a seicolegol lle y mae unigolion yn teimlo'n ddiogel i ddatgelu gwybodaeth bersonol neu fynegi eu trallod
- yn sicrhau bod llwybrau a gweithdrefnau clir ar waith i fynd i'r afael â phryderon diogelu ynghylch diogelwch corfforol a meddyliol unigolyn a'i ddibynnyddion

- yn sicrhau eu bod yn gwybod am wasanaethau diogel a hygyrch ar gyfer gofal dilynol neu'r camau nesaf y gellir cyfeirio unigolion atynt
- yn sicrhau bod gweithwyr yn cael cymorth fel eu bod yn teimlo'n ddiogel yn y gwaith, a'u bod yn gallu gofalu am eu llesiant eu hunain.

Amserol

Bydd gwasanaethau sy'n ymateb i hunan-niweidio:

- yn gallu ymateb, yn ddi-oed, i berson ar yr adeg y mae'n cyflwyno ei hun wedi hunan-niweidio neu'n datgelu ei fod yn hunan-niweidio
- yn gallu darparu gofal iechyd meddwl a gofal iechyd corfforol brys o ansawdd uchel pan fo angen
- yn gallu gweithio ochr yn ochr â phob person i ddeall ei flaenoriaethau o ran yr ymateb y mae ei angen arno ar yr adeg honno
- yn gallu awgrymu mathau eraill o gymorth sydd ar gael ar unwaith ar gyfer hunanofal parhaus.

Effeithiol

Bydd gwasanaethau sy'n ymateb i hunan-niweidio:

- yn sicrhau bod sylfaen dystiolaeth gadarn yn gysylltiedig â'r dulliau gweithredu a'r strategaethau a ddefnyddir, er enghraifft, ymyriadau cynllunio diogelwch, ac o ran y gwasanaethau a gynigir, er enghraifft, therapiau ymddygiad gwybyddol neu therapi ymddygiad dialectig (CBT/DBT)
- yn darparu gofal iechyd meddwl a gofal iechyd corfforol sy'n seiliedig ar dystiolaeth, gan eu darparu ar yr un pryd pan fo angen
- yn ymwneud yn gydwethredol â phobl i sicrhau eu bod yn cael ymyrraeth neu ymateb effeithiol, wrth hefyd geisio cyflawni'r canlyniadau sydd bwysicaf iddynt
- yn sicrhau bod y cyngor a roddir a'r broses o atgyfeirio ar gyfer rheolaeth bellach yn seiliedig ar dystiolaeth ac o'r ansawdd a'r addasrwydd cywir
- yn dylunio systemau i werthuso gwasanaethau a ddarperir yn barhaus, gan ddefnyddio gwybodaeth a data meintiol ac ansoddol, yn ogystal â thystiolaeth pobl â phrofiad bywyd, er mwyn sicrhau bod darpariaethau yn gwella yn barhaus
- yn sicrhau eu bod yn meddu ar yr arbenigedd i gynnal asesiadau seicogymdeithasol pan fo angen, neu sicrhau bod llwybr clir a dibynadwy at rywun sy'n gymwysedig i gynnal asesiadau seicogymdeithasol
- yn deall y gwahaniaethau gwybyddol o ran niwrowahaniaeth ac anawsterau dysgu a sut y gall hyn effeithio ar gyfathrebu cymdeithasol a rhyngweithio cymdeithasol.

Effeithlon

Bydd gwasanaethau sy'n ymateb i hunan-niweidio:

- yn defnyddio mesurau meintiol ac ansoddol i werthuso effeithlonrwydd cost
- yn cynnal trafodaethau rheolaidd â defnyddwyr gwasanaeth i ddeall eu hanghenion, eu dewisiadau a'u blaenoriaethau fel nad yw adnoddau yn cael eu cyfeirio at weithgarwch neu ymyriadau nad ydynt yn ychwanegu gwerth.

Teg

Bydd gwasanaethau sy'n ymateb i hunan-niweidio:

- yn deall y ffactorau sy'n gwneud pobl yn fwy agored i hunan-niweidio, a mynd i'r afael â'r heriau y gall unigolion a'u gofalwyr eu hwynebu wrth geisio cymorth gan wasanaethau
- yn sicrhau bod yr un ansawdd gwasanaeth ar gael i ddiwallu ystod eang o anghenion, gan ystyried nodweddion gwarchoddedig a hunaniaethau croestoriadol unigolion
- yn sicrhau bod yr un ansawdd o wasanaeth ar gael i unigolion sydd â hanes o ddefnyddio cyffuriau ac alcohol neu sy'n
- gysylltiedig â'r system cyfiawnder troseddol, gan hefyd sicrhau bod addasiadau priodol yn cael eu gwneud ar gyfer pobl niwrowahanol, pobl ag anawsterau dysgu a phlant, oedolion ifanc ac oedolion hŷn sy'n agored i niwed.

Canolbwyntio ar yr unigolyn

Bydd gwasanaethau sy'n ymateb i hunan-niweidio:

- yn dangos chwilfrydedd gwirioneddol yn y person, yr hyn sydd wedi digwydd iddo, a'r hyn sy'n bwysig iddo
- yn teilwra gofal mewn ffordd gydweithredol, gan lunio strategaethau rheoli posibl gyda'i gilydd, neu drefnu amser ar gyfer cynnal sgursiau o'r fath pan fydd y person yn barod
- yn creu cyfleoedd i unigolion fynegi eu hanghenion corfforol, meddyliol ac emosiynol

- yn cael eu harwain gan brofiadau a dewisiadau'r person sy'n ceisio cymorth, gan ymateb i'w canfyddiadau o ddifrifoldeb y niwed
- yn osgoi gwneud rhagdybiaethau wrth rhyngweithio â'r unigolyn, gan ddeall y gall unigolion hunan-niweidio am wahanol resymau ac mewn gwahanol ffyrdd ar wahanol adegau
- yn parchu cyfrinachedd y person, gan hefyd gydnabod pryd y gallai fod angen trafod hyn yn agored os oes pryderon am ei ddiogelwch, neu ddiogelwch ei ddibynyddion neu'r bobl y mae'n gofalu amdanynt.

Themâu

Y Gweithlu

Bydd gwasanaethau sy'n ymateb i hunan-niweidio:

- wedi meithrin diwylliant gweithredol lle gall pob gweithiwr, o fewn cwmpas eu rolau, ddangos yr wybodaeth, y sgiliau, yr agweddau a'r ymddygiadau cywir er mwyn gallu ymateb yn dosturiol i bobl sy'n hunan-niweidio, heb farn, gwahaniaethu neu stigma
- yn sicrhau bod gweithwyr yn cydnabod mai dim ond ar ôl i berthynas therapiwtig gael ei sefydlu y gall hunan-niweidio gael ei ddatgelu, ac y gall ffactorau eraill fel tlodi, cam-drin domestig neu drawma arall fod yn sail i'r hunan-niweidio

- yn creu cyfleoedd, drwy gyfuniad o brofiad ymarferol a hyfforddiant ffurfiol, mentora, goruchwyliaeth a chymorth gan gymheiriaid, i sicrhau bod gan weithwyr yr arbenigedd angenrheidiol a'r ymddygiadau priodol i ymateb i bob grŵp mewn cymdeithas
- yn sicrhau bod gweithwyr yn cael cymorth pe bai rhyngweithio ag unigolion yn heriol, neu os bydd pryderon diogelwch yn golygu bod angen dilyn prosesau uwchgyfeirio mewnol neu ymgysylltu â gwasanaethau eraill
- yn gweithredu'n effeithiol ar draws tirwedd gwasanaethau amlasiantaethol neu amlsector, gan sicrhau bod pob gweithiwr yn ymwybodol o'r cyd-destun a'r cynigion gwasanaeth ehangach.

Diwylliant

Bydd gwasanaethau sy'n ymateb i hunan-niweidio:

- yn sensitif i dreftadaeth ddiwylliannol a ffydd, gan gydnabod sut y mae credoau yn siapiro strategaethau o ran ceisio cymorth ac ymdopi, ac o ran pan na ddeallir efallai derminoleg neu iaith a dderbynnir neu broffesiynol ynghylch llesiant meddyliol neu lesiant emosiynol
- yn gweithio'n weithredol i ddileu o wasanaethau stigma sy'n ymwneud â hunan-niweidio a bod yn sensitif i brofiadau unigolion o stigma yn y cartref, yn eu cymunedau, neu hunan-stigma a chywilydd
- yn sicrhau bod gweithwyr wedi'u grymuso ac yn hyderus i ymateb i anghenion pobl yng nghyd-destun canfyddiad yr unigolyn o'i risg, a'r math o gymorth y mae'n dymuno ei gael ar yr adeg honno, hyd yn oed os yw hyn yn llai na'r hyn sydd ar gael iddo
- yn cael cymorth gan sefydliad sy'n darparu llwybrau clir i ddarpariaeth arall i alluogi gweithwyr i ddarparu parhad gofal
- yn darparu llwybrau uwchgyfeirio clir i weithwyr i'w galluogi i geisio cyngor a chymorth, fel y gallant ymateb i anghenion a dewisiadau'r person.

Gwybodaeth

Bydd gwasanaethau sy'n ymateb i hunan-niweidio:

- yn ymgysylltu'n llawn â systemau rheoli perfformiad sefydliadol, gan gofnodi ac adrodd data a gwybodaeth yn gywir
- yn gallu casglu data a gwybodaeth, eu dadansoddi a'u dehongli ar lefel yr unigolyn ac ar lefel y gwasanaeth i gynllunio a gwella ansawdd gwasanaethau
- yn cadw cofnodion cywir a chyfrinachol, gan wybod pryd i rannu data a gwybodaeth wrth ofalu am rywun, a sut i wneud hynny⁸.

Dysgu, gwella ac ymchwil

Bydd gwasanaethau sy'n ymateb i hunan-niweidio:

- yn cefnogi gwaith ymchwil neu gymryd rhan ynddo ac ymgorffori'r wybodaeth mewn ymarfer
- yn sicrhau bod gan weithwyr yr wybodaeth ddiweddaraf ynghlŷn â'r dystiolaeth ddiweddaraf sydd ar gael o ran ymarfer diogel ac effeithiol.

Dull gweithredu systemau cyfan

Bydd gwasanaethau sy'n ymateb i hunan-niweidio:

- yn deall y gall pobl sy'n hunan-niweidio ryngweithio yn wahanol ag ystod o sefydliadau ac asiantaethau eraill yn rhan o'u hunanofal cyffredinol a'u dulliau rheoli hunan-niweidio
- yn cydnabod yr ystod ehangach o gysylltiadau a allai fod gan berson, a sut orau i gynnal a llywio'r llwybr gofal ehangach hwn
- yn chwilio am gyfleoedd i weithio gyda gwasanaethau ac asiantaethau eraill i ddatblygu cynnig o ofal cofleidiol wedi'i gydgysylltu ar gyfer pobl sy'n hunan-niweidio, gan ddarparu opsiynau pan fyddant yn ceisio cymorth ar wahanol adegau.

Arweinyddiaeth

Bydd gwasanaethau sy'n ymateb i hunan-niweidio:

- yn cael eu cefnogi gan ddiwylliant o arweinyddiaeth sy'n meithrin llesiant y gweithlu ac yn darparu'r amgylchedd a'r adnoddau angenrheidiol i alluogi'r gweithlu i gyflawni eu dyletswyddau yn ddiogel ac yn effeithiol
- yn cael eu dwyn i gyfrif o fewn eu systemau llywodraethiant a rheoli perfformiad mewnol, gan sicrhau bod prosesau monitro a sicrhau ansawdd yn cael eu cynnal ar wasanaethau a ddarperir
- yn cael eu cynllunio, eu darparu a'u gwerthuso gan ddefnyddio gwybodaeth ddigonol o'r cyd-destun ehangach o ran cymorth y mae'r gwasanaeth yn rhan ohono, er mwyn manteisio i'r eithaf ar gyfleoedd i weithio mewn partneriaeth a sicrhau'r defnydd gorau o adnoddau
- yn sicrhau bod polisiâu a phrotocolau ar waith sy'n nodi disgwyliadau a phrosesau clir o ran cyfrinachedd, diogelu, asesiadau seicogymdeithasol, cymorth, cynlluniau gofal a diogelwch, ac ymwneud â theluoedd a gofalwyr.

Strategaethau, Canllawiau a Deddfwriaeth

Strategaethau

[Dealltwriaeth: Strategaeth Atal Hunanladdiad a Hunan-niweidio Cymru 2025 – 2035](#)

[Y Strategaeth Iechyd Meddwl a Llesiant Meddyliol i Gymru 2025 – 2035](#)

[Cynllun Cydraddoldeb a Hawliau Dynol Strategol 2025 – 2029](#)

Canllawiau

[Y Ddyletswydd Ansawdd mewn Gofal Iechyd 2023](#)

[Mwy na geiriau: Cynllun Pum Mlynedd 2022 – 2027](#)

[Safonau cyfathrebu a gwybodaeth hygyrch mewn gofal iechyd 2025](#)

[Darparu gofal iechyd a gofal cymdeithasol ar yr ystâd carchardai i oedolion yng Nghymru 2021 \(Ymchwiliad y Senedd\)](#)

<https://traumaframeworkcymru.com/cy/>

[Fframwaith profiad pobl - 2025 pdf LLYW.CYMRU](#)

Deddfwriaeth

[Deddf Gwasanaethau Cymdeithasol a Llesiant \(Cymru\) 2014](#)

[Deddf Llesiant Cenedlaethau'r Dyfodol \(Cymru\) 2015](#)

[Mesur Iechyd Meddwl \(Cymru\) 2010](#)

Cyfleoedd i fanteisio ar ddysgu ac arbenigedd

[Hwb Hyfforddiant Atal Hunanladdiad a Hunan-niwed Cymru](#)

Y Broses Ddatblygu

Sut y cafodd y Datganiad Ansawdd Integredig hwn ei lunio

Mae'r Datganiad Ansawdd Integredig hwn wedi'i lunio drwy gyfres o weithdai amlddisgyblaethol ac amlasiantaethol. Mae wedi'i rannu'n ehangach ag asiantaethau sy'n dod i gysylltiad yn aml â phobl sy'n hunan-niweidio, gan gynnwys sefydliadau yn y trydydd sector.

Mae'r grwpiau sydd wedi'u cynnwys yn fersiynau drafft o'r datganiad, ac a gyfrannodd at y gwaith o'i lunio yn cynnwys y canlynol (rydym yn parhau i ddisgwyl am adborth gan rai ohonynt):

Coleg Brenhinol y Seiciatryddion (Cymru)

Coleg Brenhinol yr Ymarferwyr Cyffredinol (Cymru)

Y Rhwydwaith Cenedlaethol ar gyfer Seicoleg Addysg Y Grŵp Llywio Cenedlaethol ar gyfer Seiciatreg Gyswllt Gofal Cymdeithasol Cymru

Y Rhaglen Strategol ar gyfer Gofal Sylfaenol Y Chwe Nod – Rhaglen Gofal mewn Argyfwng Pobl sydd â phrofiad bywyd

Y Ganolfan Ymchwil Genedlaethol ar gyfer Atal Hunanladdiad a Hunan-niweidio

Gweithwyr proffesiynol iechyd meddwl rheng flaen Gwasanaethau Niwroddatblygiadol rheng flaen

Gwasanaethau Iechyd Carchardai (Carchar y Berwyn)

Gwasanaeth Carchardai a Phrawf EF

Is-grŵp amlasiantaethol Gogledd Cymru ar hunan-niweidio sy'n rhan o'r Fforwm Rhanbarthol ar gyfer atal hunanladdiad a hunan-niweidio

Arweinwyr Clinigol Cenedlaethol ar gyfer Therapiau Seicolegol ac Anhwylderau Bwyta

Rhaglenni Cenedlaethol ar Ddiogelwch Cleifion a Gofal mewn Argyfwng

Cymuned Ymarfer Genedlaethol ar gyfer Nyrsys Cymunedol Cyd-bwyllgor Comisiynu GIG Cymru

Cynghrair Iechyd Meddwl Cymru (trydydd sector) Gwasanaethau Ambiwlans Cymru

Cymuned Ymarfer Cynllunio Diogelwch sy'n Canolbwyntio ar yr Unigolyn