



# Is-adran Pysgodfeydd Llywodraeth Cymru

## Amodau Trwydded Gocos

Gorchymyn Rheoli a Thrwyddedu Pysgota am Gocos (Ardal Benodedig) (Cymru) 2024

### ▪ Pysgodfa Gocos Traeth Lafan - cyfnod trwyddedu 2026/2027

**NODER:** Nid yw'r ddogfen hon ond yn cynnwys yr amodau trwydded sy'n berthnasol i bysgodfa gocos Traeth Lafan, ac mae'n rhan o eiriad Trwydded Gocos lawn Llywodraeth Cymru ar gyfer cyfnod trwyddedu 2026/2027. Mae'r drwydded lawn yn cwmpasu'r Ardal Benodedig gyfan ac mae'n cynnwys y ddogfen hon a'r holl ddogfennau trwydded eraill a ddyroddwyd mewn cysylltiad â'r pysgodfeydd eraill yn yr Ardal Benodedig. Dylid darllen geiriad llawn y drwydded gyda chadarnhad e-bost dilys yn cymeradwyo'r drwydded, sy'n cynnwys cyfeirnod trwydded unigryw y deiliad trwydded.

Mae unrhyw gyfeiriad yn y ddogfen hon at 'drwydded' yn ymwneud â Thrwydded Gocos lawn Llywodraeth Cymru fel y'i dyroddwyd i ddeiliad trwydded ar gyfer cyfnod trwyddedu 2026/2027.

Dyroddir Trwyddedau Cocos Llywodraeth Cymru o dan awdurdod Ysgrifennydd y Cabinet dros Newid Hinsawdd a Materion Gwledig, un o Weinidogion Cymru, yn unol â [Gorchymyn Rheoli a Thrwyddedu Pysgota am Gocos \(Ardal Benodedig\) \(Cymru\) 2024](#) ('y Gorchymyn'). Ystyr 'Ardal Benodedig' yw pysgodfeydd cocos a ddynodir yn y Gorchymyn, fel y dangosir ar y map [hwn](#).

Mae'r drwydded yn gymwys i un person am un cyfnod trwydded rhwng **1 Mehefin 2026** a **31 Mai 2027**. Bydd y drwydded yn galluogi'r deiliad trwydded i bysgota am gocos neu gymryd cocos o welyau cocos sydd ar agor yn yr Ardal Benodedig yn ystod cyfnod y drwydded. Ni chaniateir trosglwyddo trwydded o un person i berson arall.

Mae pob gwely cocos ar gau hyd nes iddo gael ei asesu a bod Gweinidogion Cymru yn datgan ei fod ar agor o dan erthyglau 5 a 6 o'r Gorchymyn.

Ni chaiff neb bysgota am gocos neu eu cymryd, nac yn fwriadol ganiatáu i berson arall bysgota am gocos neu eu cymryd neu ei gynorthwyo i wneud hynny-

- o wely cocos sydd ar gau, neu
- o wely cocos sydd ar agor ac eithrio i'r graddau a awdurdodir gan drwydded,

oni bai ei fod yn berson sydd wedi ei esemptio gan erthygl 14 o'r Gorchymyn.

Rhaid i berson sy'n bysgota am gocos neu'n cymryd cocos yn groes i'r darpariaethau yn y Gorchymyn (gan gynnwys yn groes i amod trwydded) ailddodi'r cocos ar y gwely cocos

y'u cymerwyd ohono yn unol â chyfarwyddiadau gan swyddog gorfodi morol. Wrth ailddodi cocos, rhaid lledaenu'r cocos mewn haen denau a gwastad.

## **Rhan 1**

### **Amodau trwydded sefydlog sy'n berthnasol i holl bysgodfeydd cocos Llywodraeth Cymru yn yr Ardal Benodedig:**

#### **Gofyniad i gadarnhau statws gwely cocos**

1. Rhaid i'r deiliad trwydded edrych ar wefan Llywodraeth Cymru ([www.llyw.cymru/cocos](http://www.llyw.cymru/cocos)) bob dydd i gadarnhau bod gwely cocos ar agor cyn iddo bysgota am gocos neu gymryd cocos o'r gwely cocos hwnnw.

#### **Gwahardd pysgota gyda'r nos**

2. Ni chaiff y deiliad trwydded bysgota am gocos neu eu cymryd, nac yn fwriadol ganiatáu i berson arall bysgota am gocos neu eu cymryd neu ei gynorthwyo i wneud hynny, o wely cocos rhwng hanner awr ar ôl machlud haul ar unrhyw ddiwrnod a hanner awr cyn codiad haul y diwrnod canlynol.

#### **Cyfyngu ar ddefnyddio llestrau**

3. Ni chaiff y deiliad trwydded ddefnyddio llestr sydd dros 10 metr o hyd yn ei chyfanrwydd pan gaiff ei mesur o'r blaen i'r starn, wrth bysgota am gocos neu gymryd cocos o wely cocos.

#### **Ffurflenni dalfa ddyddiol**

4. Rhaid i'r deiliad trwydded gyflwyno ffurflen dalfa ddyddiol i Weinidogion Cymru o fewn deuddydd i'r diwrnod y pysgotwyd am y cocos hynny neu y'u cymerwyd o wely cocos. Rhaid i ffurflen dalfa ddyddiol gofnodi dyddiad pob dalfa o gocos, cyfanswm pwysau byw yr holl gocos a gasglwyd ar y dyddiad hwnnw, a'r gwely cocos y casglwyd y cocos ohono. Gellir gwneud hyn drwy'r system drwyddedu ar-lein: <https://www.llyw.cymru/cyflwyno-manylion-daliadau>

#### **Casglu a didoli cocos**

5. Rhaid i'r deiliad trwydded ddidoli a golchi cocos cyn iddynt gael eu cymryd o'r gwely cocos ac, at y dibenion hyn, ystyrir bod cocosen wedi ei chymryd o wely cocos cyn gynted ag y bo wedi ei rhoi mewn cynhwysydd (gan gynnwys bagiau, sachau, a daliedyddion tebyg eraill).
6. Ni chaiff y deiliad trwydded fod â bag rhwyd yn ei feddiant nac yn ei lestr pan fydd ar wely cocos na defnyddio bag rhwyd i gasglu cocos o wely cocos. At ddibenion yr amod hwn, ystyr "bag rhwyd" yw dyfais ystwyth a ddelir â llaw a ddefnyddir i bysgota am gocos neu gymryd cocos sydd â ffrâm galed a rhwyd eang, agored.

#### **Gofyniad i gario a dangos y drwydded**

7. Rhaid i'r deiliad trwydded gario ei drwydded bob amser (naill ai ar ffurf electronig neu bapur) wrth gasglu cocos o wely cocos.

## **Rhan 2**

### **Amodau trwydded ychwanegol sy'n berthnasol i bysgodfa gocos Traeth Lafan.**

#### **Y diwrnodau y bydd y bysgodfa ar agor**

1. Caniateir pysgota am gocos a'u cymryd o bysgodfa Traeth Lafan ar ddydd Llun, dydd Iau a dydd Gwener yn unig.

#### **Terfyn dalfa dyddiol**

2. Rhaid i'r deiliad trwydded beidio â chymryd mwy na 350kg o gocos o bysgodfa Traeth Lafan mewn unrhyw un diwrnod.

#### **Cyfarpar ar gyfer pysgota**

3. Rhaid defnyddio sachau cocos hyd at faint o 25kg (tua 45cm x 60cm) i gludo cocos o'r gwelyau cocos.
4. Rhaid i dagiau adnabod ar gyfer pob sach fod wedi eu clymu'n ddiogel i'r sachau cocos a rhaid i'r tagiau arddangos yn glir rhif trwydded y deiliad trwydded.
5. Gwaherddir defnyddio tampiau, neu unrhyw offeryn arall i droi'r tywod yn hylif.

#### **Maint Glanio Lleiaf**

6. Rhaid casglu â llaw neu â rhaca gan ddefnyddio rhidyll â rhwyll maint sefydlog. Dim ond cocos a gedwir gan fesurydd sydd ag agoriad sgwâr o **20mm** ar draws pob ochr o'r sgwâr y gellir eu cymryd.

#### **Y gwarged y gellir ei gynaeafu**

7. Bydd deiliaid trwydded yn cael eu hysbysu o'r gwarged y gellir ei gynaeafu unwaith y bydd arolwg stoc ac Asesiad Rheoliadau Cynefinoedd o'r bysgodfa wedi eu cwblhau.

Pan fo tystiolaeth bod y gwarged y gellir ei gynaeafu wedi ei bysgota neu ei gymryd, bydd Llywodraeth Cymru yn cau'r ardal berthnasol yn unol ag erthygl 7(1)(a) o 'Orchymyn Rheoli a Thrwyddedu Pysgota am Gocos (Ardal Benodedig) (Cymru) 2024'.

#### **Amodau sy'n ofynnol gan yr asesiad amgylcheddol o'r gwely cocos**

8. Bydd mynediad i'r bysgodfa at ddibenion glanio a symud y cocos ymaith drwy faes parcio Aber Ogwen, sydd wedi ei leoli ger Pwynt A fel y'i diffinnir yn Atodiad A. Dangosir y llwybr mynediad dynodedig, a'r ardaloedd a nodir â'r geiriau "Cadwch Allan", ar "Fap Mynediad Traeth Lafan" yn Atodiad C. Ni chaiff y deiliad trwydded fynd i unrhyw ardaloedd a nodir â'r geiriau "Cadwch Allan".

## **Nodiadau cynghori ar gyfer pysgodfa gocos Traeth Lafan**

1. Nid yw'r Drwydded yn awdurdodi defnyddio cerbydau ar dir sy'n ffinio â'r Ardal nac yn caniatáu mynediad i'r tir hwnnw mewn ffordd arall. Nid yw'r awdurdodiad hwn yn eich amddiffyn rhag cael eich erlyn o dan unrhyw ddeddfwriaeth arall. Nid oes iddo unrhyw effaith mewn perthynas ag unrhyw ddarpariaeth neu ofyniad cyfreithiol arall ac ni fydd yn eich amddiffyn rhag darpariaethau a gofynion o'r fath, gan gynnwys unrhyw ddarpariaeth yn Neddf Traffig Ffyrdd 1988 neu unrhyw ddeddfwriaeth arall sy'n ymdrin â defnyddio cerbyd.
2. Yn ychwanegol at ddarpariaethau statudol eraill, mae'n bosibl y byddwch yn cyflawni trosedd os byddwch yn mynd i'r ardal neu'r ardaloedd cyffiniol neu'n defnyddio cerbyd ynddynt heb ichi yn gyntaf gael caniatâd ymlaen llaw oddi wrth yr holl berchnogion tir perthnasol (ac unrhyw gyrrff perthnasol eraill) sy'n berchen ar y tir yr ydych yn bwriadu teithio drosto. Os nad yw pob perchennog tir perthnasol wedi cynnal yr holl asesiadau sy'n ofynnol o dan unrhyw ddeddfwriaeth berthnasol ar warchod natur neu ar yr amgylchedd (er enghraifft, o dan y Gyfarwyddeb Cynefinoedd (Cyfarwyddeb y Cyngor 92/43/EEC)), cyn rhoi caniatâd ichi ddefnyddio'ch cerbyd yn yr ardal benodedig, dylech nodi ei bod yn bosibl y byddwch yn dal i gyflawni trosedd hyd yn oed os byddwch wedi cael caniatâd perchennog y tir.
3. Dylai deiliaid trwydded fod yn ymwybodol ei bod yn ofyniad statudol i Ddogfen Gofrestru (y dogfennau symud gynt) ddod gyda phob swp o gocos wrth iddo gael ei symud o'r ardal gynhyrchu, h.y. y gwely pysgod cregyn, neu pan gaiff ei roi ar y farchnad gyntaf. Rhaid llenwi'r Dogfennau Cofrestru a chynnwys manylion y casglwr, y gwely y casglwyd y cocos ohono a'r dyddiad, cyn i'r cocos gael eu cludo (yn unol â pharagraff 3 o Bennod I: Gofynion Cyffredinol ar gyfer Rhoi Molysgiaid Dwyragennog Byw ar y Farchnad yn Adran VII (Molysgiaid Dwyragennog Byw) o Atodiad III i Reoliad (EC) Rhif 853/2004 Senedd Ewrop a'r Cyngor dyddiedig 29 Ebrill 2004 sy'n pennu rheolau penodol ar hylendid ar gyfer bwyd sy'n dod o anifeiliaid). Mae'r dogfennau hyn ar gael oddi wrth Gyngor Sir Gwynedd drwy ddefnyddio'r manylion cyswllt isod:  
  
Ffôn: 01766 771000  
  
E-bost: [bwyd@gwynedd.llyw.cymru](mailto:bwyd@gwynedd.llyw.cymru)
4. Gall casglu cocos fod yn beryglus ac mae elfen sylweddol o risg i ddiogelwch personol. Argymhellir yn gryf eich bod yn cynnal eich asesiad iechyd a diogelwch a'ch asesiad risg eich hun cyn ymgymryd â'r gweithgaredd hwn. Rydych chi'n gyfrifol am sicrhau eich diogelwch eich hun ac am weithredu mesurau rheoli priodol. Dylai deiliaid trwydded ymgyfarwyddo â chanllawiau iechyd a diogelwch perthnasol a gyhoeddir gan awdurdodau cymwys a sefydliadau priodol eraill, a dilyn y rhain.
5. Bydd Llywodraeth Cymru yn cau'r bysgodfa er mwyn osgoi effaith andwyol ar gyfanrwydd safle gwarchodedig perthnasol, neu i asesu'r risg o effaith andwyol ar gyfanrwydd safle gwarchodedig perthnasol (fel y'i diffinnir gan Erthygl 2 o Orchymyn 2024).

6. Anfonir datganiadau agor a chau at bob deiliad trwydded drwy e-bost a byddant yn cael eu cyhoeddi ar wefan Llywodraeth Cymru a, phan fo'n ymarferol, gosodir datganiadau mewn lleoliadau amlwg ar y gwely cocos neu gerllaw iddo.
7. Ni ddylid gadael bagiau o gocos ar y gwely cocos ar ôl gorffen eu casglu oherwydd y gellir eu hystyried yn rhai sydd wedi eu gadael ar ôl. Bydd unrhyw gocos sy'n cael eu gadael ar ôl yn cael eu dychwelyd i'r gwely.
8. Dylai deiliaid trwydded weithredu'n gyfrifol ac yn barchus pan fyddant ar y gwelyau cocos neu gerllaw iddynt. Nid yw ymddygiad gwrthgymdeithasol, fel iaith sarhaus, ymddygiad bygythiol, taflu sbwriel neu unrhyw ymddygiad aflonyddgar arall, yn dderbyniol.
9. Eich cyfrifoldeb chi yw bod yn ymwybodol o gategori cyfredol yr ardal gasglu. Os nad yw canlyniadau'r sampl yn bodloni'r gofynion ar gyfer categori Dosbarth C, bydd yr Asiantaeth Safonau Bwyd a'r Awdurdodau Lleol perthnasol yn gwahardd casglu cocos yn yr ardal yr effeithir arni hyd nes y bydd y gofynion o ran categoraiddio wedi eu bodloni. Gallwch weld y categori cyfredol yma: [Mapiau categoraiddio parthau - Cefas \(Canolfan Gwyddorau'r Amgylchedd, Pysgodfeydd a Dyframaethu\)](#)

**Mae person sy'n gweithredu'n groes i amodau'r drwydded yn euog o drosedd o dan adran 190 o Ddeddf y Môr a Mynediad i'r Arfordir 2009. Mae person sy'n euog o drosedd o dan yr adran hon yn agored ar euogfarn ddiannod i ddirwy. Yn ogystal, caniateir i'r llys orchymyn fforffedu unrhyw offer pysgota a ddefnyddir wrth gyflawni'r drosedd ac unrhyw rai o adnoddau'r pysgodfeydd môr y cyflawnir y drosedd mewn cysylltiad â hwy, neu orchymyn talu swm o arian sy'n cynrychioli gwerth yr offer pysgota neu'r adnoddau hynny.**



**Llofnodwyd gan** Marc Alexander

Dirprwy Gyfarwyddwr - Pysgodfeydd

Dyddiad: 27 Ebrill 2026

**Atodiad A**

**Ardal Traeth Lafan (Afon Menai – Dwyrain)**

Yn yr atodiad hwn, mae grŵp o chwech neu wyth ffigur sy'n nodi neu sy'n gysylltiedig ag unrhyw bwynt yn cynrychioli cyfesurynnau map y pwynt hwnnw ar grid y system gyfeirio genedlaethol a ddefnyddir gan yr Arolwg Ordnans ar ei fapiau a'i gynlluniau. Mae'r holl gyfesurynnau lledred a hydred a nodir yn cael eu rhoi mewn graddau, munudau a ffraciynau degol o funud ac yn gyfesurynnau System Geodetig y Byd 1984.

Diffinnir Traeth Lafan fel:

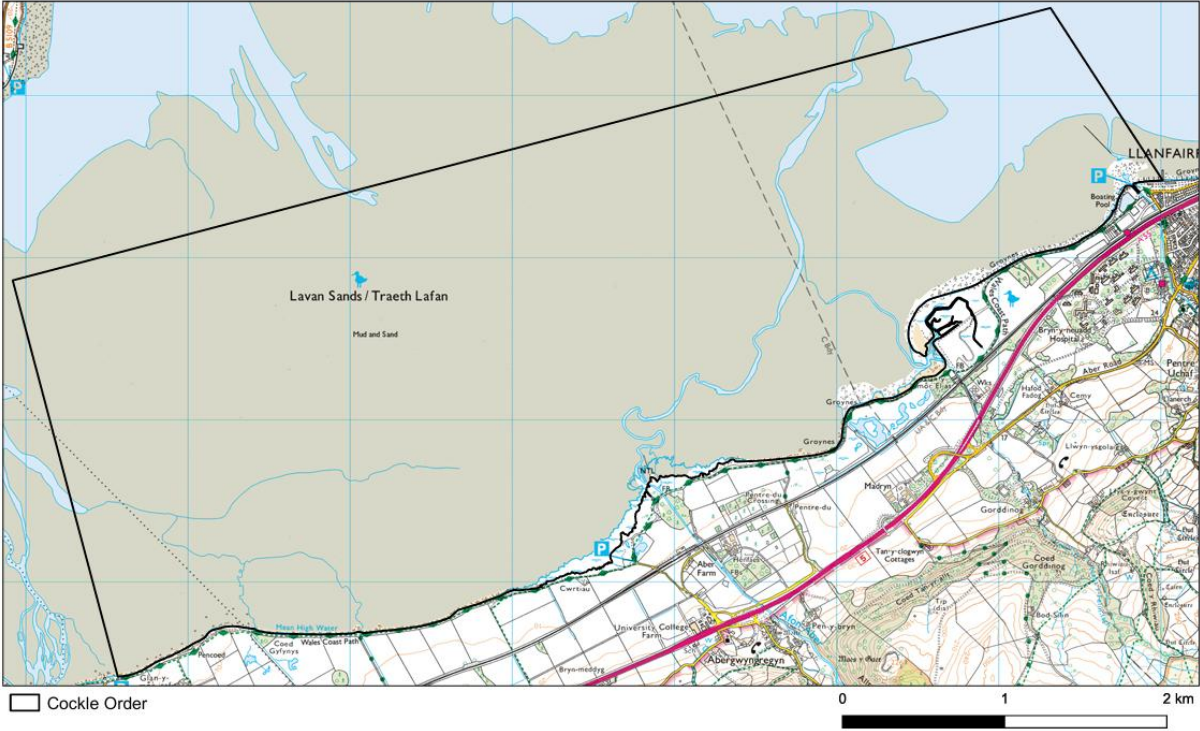
Llinell syth o leoliad:

- A). SH 6157 7241; 53°13.84'N, 04°04.53'W Oddi yno mewn llinell syth i leoliad:
- B). SH 6092 7486; 53°15.15'N, 04°05.17'W Oddi yno mewn llinell syth i leoliad:
- C). SH 6732 7654; 53°16.15'N, 03°59.46'W Oddi yno mewn llinell syth i leoliad:
- D). SH 6801 7548; 53°15.59'N, 03°58.81'W

Oddi yno ar hyd llinell y Penllanwau Astronomaidd i leoliad A uchod.

**Ardal Benodedig Traeth Lafan (Gorchymyn 2024)**

Traeth Lafan (Menai Strait East)



**Map Mynediad Traeth Lafan**

