



Is-adran Pysgodfeydd Llywodraeth Cymru

Amodau Trwydded Gocos

Gorchymyn Rheoli a Thrwyddedu Pysgota am Gocos (Ardal Benodedig) (Cymru) 2024

▪ Pysgodfa Gocos y Tair Afon - cyfnod trwyddedu 2026/2027

NODER: Nid yw'r ddogfen hon ond yn cynnwys yr amodau trwydded sy'n berthnasol i bysgodfa gocos y Tair Afon, ac mae'n rhan o eiriad Trwydded Gocos lawn Llywodraeth Cymru ar gyfer cyfnod trwyddedu 2026/2027. Mae'r drwydded lawn yn cwmpasu'r Ardal Benodedig gyfan, ac mae'n cynnwys y ddogfen hon a'r holl ddogfennau trwydded eraill a ddyroddwyd mewn cysylltiad â'r pysgodfeydd eraill yn yr Ardal Benodedig. Dylid darllen geiriad llawn y drwydded gyda chadarnhad e-bost dilys yn cymeradwyo'r drwydded, sy'n cynnwys cyfeirnod trwydded unigryw y deiliad trwydded.

Mae unrhyw gyfeiriad yn y ddogfen hon at 'drwydded' yn ymwneud â Thrwydded Gocos lawn Llywodraeth Cymru fel y'i dyroddwyd i ddeiliad trwydded ar gyfer cyfnod trwyddedu 2026/2027.

Dyroddir Trwyddedau Cocos Llywodraeth Cymru o dan awdurdod Ysgrifennydd y Cabinet dros Newid Hinsawdd a Materion Gwledig, un o Weinidogion Cymru, yn unol â [Gorchymyn Rheoli a Thrwyddedu Pysgota am Gocos \(Ardal Benodedig\) \(Cymru\) 2024](#) ('y Gorchymyn'). Ystyr 'Ardal Benodedig' yw pysgodfeydd cocos a ddynodir yn y Gorchymyn, fel y dangosir ar y map [hwn](#).

Mae'r drwydded yn gymwys i un person am un cyfnod trwydded rhwng **1 Mehefin 2026** a **31 Mai 2027**. Bydd y drwydded yn galluogi'r deiliad trwydded i bysgota am gocos neu gymryd cocos o welyau cocos sydd ar agor yn yr Ardal Benodedig yn ystod cyfnod y drwydded. Ni chaniateir trosglwyddo trwydded o un person i berson arall.

Mae pob gwely cocos ar gau hyd nes iddo gael ei asesu a bod Gweinidogion Cymru yn datgan ei fod ar agor o dan erthyglau 5 a 6 o'r Gorchymyn.

Ni chaiff neb bysgota am gocos neu eu cymryd, nac yn fwriadol ganiatáu i berson arall bysgota am gocos neu eu cymryd neu ei gynorthwyo i wneud hynny-

- o wely cocos sydd ar gau, neu
- o wely cocos sydd ar agor ac eithrio i'r graddau a awdurdodir gan drwydded,

oni bai ei fod yn berson sydd wedi ei esemptio gan erthygl 14 o'r Gorchymyn.

Rhaid i berson sy'n bysgota am gocos neu'n cymryd cocos yn groes i'r darpariaethau yn y Gorchymyn (gan gynnwys yn groes i amod trwydded) ailddodi'r cocos ar y gwely cocos

y'u cymerwyd ohono yn unol â chyfarwyddiadau gan swyddog gorfodi morol. Wrth ailddodi cocos, rhaid lledaenu'r cocos mewn haen denau a gwastad.

Rhan 1

Amodau trwydded sefydlog sy'n berthnasol i holl bysgodfeydd cocos Llywodraeth Cymru yn yr Ardal Benodedig:

Gofyniad i gadarnhau statws gwely cocos

1. Rhaid i'r deiliad trwydded edrych ar wefan Llywodraeth Cymru (www.llyw.cymru/cocos) bob dydd i gadarnhau bod gwely cocos ar agor cyn iddo bysgota am gocos neu gymryd cocos o'r gwely cocos hwnnw.

Gwahardd pysgota gyda'r nos

2. Ni chaiff y deiliad trwydded bysgota am gocos neu eu cymryd, nac yn fwriadol ganiatáu i berson arall bysgota am gocos neu eu cymryd neu ei gynorthwyo i wneud hynny, o wely cocos rhwng hanner awr ar ôl machlud haul ar unrhyw ddiwrnod a hanner awr cyn codiad haul y diwrnod canlynol.

Cyfyngu ar ddefnyddio llestrau

3. Ni chaiff y deiliad trwydded ddefnyddio llestr sydd dros 10 metr o hyd yn ei chyfanrwydd pan gaiff ei mesur o'r blaen i'r starn, wrth bysgota am gocos neu gymryd cocos o wely cocos.

Ffurflenni dalfa ddyddiol

4. Rhaid i'r deiliad trwydded gyflwyno ffurflen dalfa ddyddiol i Weinidogion Cymru o fewn deuddydd i'r diwrnod y pysgotwyd am y cocos hynny neu y'u cymerwyd o wely cocos. Rhaid i ffurflen dalfa ddyddiol gofnodi dyddiad pob dalfa o gocos, cyfanswm pwysau byw yr holl gocos a gasglwyd ar y dyddiad hwnnw, a'r gwely cocos y casglwyd y cocos ohono. Gellir gwneud hyn drwy'r system drwyddedu ar-lein: <https://www.llyw.cymru/cyflwyno-manylion-daliadau>

Casglu a didoli cocos

5. Rhaid i'r deiliad trwydded ddidoli a golchi cocos cyn iddynt gael eu cymryd o'r gwely cocos ac, at y dibenion hyn, ystyrir bod cocosen wedi ei chymryd o wely cocos cyn gynted ag y bo wedi ei rhoi mewn cynhwysydd (gan gynnwys bagiau, sachau, a daliedyddion tebyg eraill).
6. Ni chaiff y deiliad trwydded fod â bag rhwyd yn ei feddiant nac yn ei lestr pan fydd ar wely cocos na defnyddio bag rhwyd i gasglu cocos o wely cocos. At ddibenion yr amod hwn, ystyr "bag rhwyd" yw dyfais ystwyth a ddelir â llaw a ddefnyddir i bysgota am gocos neu gymryd cocos sydd â ffrâm galed a rhwyd eang, agored.

Gofyniad i gario a dangos y drwydded

7. Rhaid i'r deiliad trwydded gario ei drwydded bob amser (naill ai ar ffurf electronig neu bapur) wrth gasglu cocos o wely cocos.

Rhan 2

Amodau trwydded ychwanegol sy'n berthnasol i bysgodfa gocos y Tair Afon.

Y diwrnodau y bydd y bysgodfa ar agor

1. Caniateir pysgota am gocos a'u cymryd o bysgodfa y Tair Afon ar y dyddiau canlynol yn unig:

Llan-y-bri a Gwendraeth: Dydd Sadwrn a dydd Sul yn unig

Glanyfferi, Llansteffan a Llanismel / Tan-y-lan: Dydd Mercher a dydd Iau yn unig

Terfyn dalfa dyddiol

2. Rhaid i'r deiliad trwydded beidio â chymryd mwy na 350kg o gocos o bysgodfa y Tair Afon mewn unrhyw un diwrnod.

Cyfarpar ar gyfer pysgota

3. Rhaid defnyddio sachau cocos hyd at faint o 25kg (tua 45cm x 60cm) i gludo cocos o'r gwelyau cocos.
4. Rhaid i dagiau adnabod ar gyfer pob sach fod wedi eu clymu'n ddiogel i'r sachau cocos a rhaid i'r tagiau arddangos yn glir rhif trwydded y deiliad trwydded.
5. Gwaherddir defnyddio tampiau, neu unrhyw offeryn arall i droi'r tywod yn hylif.

Maint Glanio Lleiaf

6. Rhaid casglu â llaw neu â rhaca gan ddefnyddio rhidyll â rhwyll maint sefydlog. Dim ond cocos a gedwir gan fesurydd sydd ag agoriad sgwâr o **17.5mm** ar draws pob ochr o'r sgwâr y gellir eu cymryd.

Y gwarged y gellir ei gynaeafu

7. Bydd deiliaid trwydded yn cael eu hysbysu o'r gwarged y gellir ei gynaeafu unwaith y bydd arolwg stoc ac Aseiad Rheoliadau Cynefinoedd o'r bysgodfa wedi eu cwblhau.

Pan fo tystiolaeth bod y gwarged y gellir ei gynaeafu wedi ei bysgota neu ei gymryd, bydd Llywodraeth Cymru yn cau'r ardal berthnasol yn unol ag erthygl 7(1)(a) o 'Orchymyn Rheoli a Thrwyddedu Pysgota am Gocos (Ardal Benodedig) (Cymru) 2024'.

Amodau sy'n ofynnol gan yr asesiad amgylcheddol o'r gwely cocos

8. Cludo cocos ymaith mewn cwch yn unig. Dim ond ar lestr y caniateir i'r holl gocos a gynaeafir o fewn bysgodfa y Tair Afon gael eu cludo o'r ardal. Ni chaiff unrhyw gerbydau tir mecanyddol fynediad i'r gwelyau cocos.

Nodiadau cynghori ar gyfer pysgodfa gocos y Tair Afon

1. Gan fod maes tanio'r Weinyddiaeth Amddiffyn ym Mhentywyn mor agos, dim ond dros y penwythnos pan fydd gweithgarwch yn llai tebygol y bydd gwelyau cocos Gwendraeth a Llan-y-bri ar gael. Fodd bynnag, mae'n bosibl y bydd maes tanio'r Weinyddiaeth Amddiffyn ym Mhentywyn yn agored ar benwythnosau hefyd ar adegau. Cyn casglu dros unrhyw benwythnos, dylai deiliaid trwydded sicrhau nad yw'r maes yn weithredol.
2. Nid yw mynediad at Drwyn Ginst ond yn cael ei ganiatáu drwy Brill Gate ar benwythnosau, a dim ond pan nad yw'r Maes Tanio yn cael ei ddefnyddio. Mae'r giât dan glo a chaiff ei monitro'n gyson gan y Weinyddiaeth Amddiffyn. Rhaid i ddeiliaid trwydded ofyn am fynediad gan ddefnyddio'r system intercom yn Brill Gate. Ni chaniateir unrhyw gerbydau modurol ar y traeth nac ar draws y twyni tywod a/neu'r morfa heli, a'r unig le parcio sydd ar gael ac a ganiateir yn yr ardal yw maes parcio Trwyn Ginst. Os bydd achos o ddiffyg cydymffurfio, bydd y Weinyddiaeth Amddiffyn yn hysbysu Heddlu Dyfed Powys. I gael rhagor o wybodaeth, ewch i: <https://www.qinetiq.com/en/pendine/public-access/brill-gate-and-ginst-point>
3. Ni chaniateir mynediad drwy eiddo y mae Cyngor Sir Caerfyrddin yn berchen arno ac yn ei reoli ym Mharc Gwledig Pen-bre neu drwy unrhyw bwynt ar hyd Cefn Sidan. Hysbysir Heddlu Dyfed Powys am unrhyw gerbyd sy'n defnyddio Cefn Sidan i gael mynediad i'r gwelyau cocos fel achos o dorri Deddf Traffig Ffyrdd 1988, o dan adran 34.
4. Mae Is-ddeddf 48 cyn-Bwyllgor Pysgodfeydd Môr De Cymru (Defnyddio Cerbydau yn y Tair Afon) yn nodi na chaiff neb beri na chaniatáu i unrhyw gerbyd mecanyddol sefyll ar unrhyw ran o Ardal Pwyllgor Pysgodfeydd Môr De Cymru, na theithio dros unrhyw ran o'r ardal honno, sy'n gorwedd i'r gogledd o linell a dynnir i gyfeiriad y dwyrain o Drwyn Ginst (Cyfeirnod Grid Cenedlaethol SN332079) i Drwyn Tywyn (Cyfeirnod Grid Cenedlaethol SN357064), a elwir fel arall yn Aber y Tair Afon, heb awdurdod ysgrifenedig ymlaen llaw y Pwyllgor, ac yn unol â'r amodau a nodir yn yr awdurdodiad hwnnw.
5. Nid yw'r Drwydded yn awdurdodi defnyddio cerbydau ar dir sy'n ffinio â'r Ardal nac yn caniatáu mynediad i'r tir hwnnw mewn ffordd arall. Nid yw'r awdurdodiad hwn yn eich amddiffyn rhag cael eich erlyn o dan unrhyw ddeddfwriaeth arall. Nid oes iddo unrhyw effaith mewn perthynas ag unrhyw ddarpariaeth neu ofyniad cyfreithiol arall ac ni fydd yn eich amddiffyn rhag darpariaethau a gofynion o'r fath, gan gynnwys unrhyw ddarpariaeth yn Neddf Traffig Ffyrdd 1988 neu unrhyw ddeddfwriaeth arall sy'n ymdrin â defnyddio cerbyd.
6. Yn ychwanegol at ddarpariaethau statudol eraill, mae'n bosibl y byddwch yn cyflawni trosedd os byddwch yn mynd i'r ardal neu'r ardaloedd cyffiniol neu'n defnyddio cerbyd ynddynt heb ichi yn gyntaf gael caniatâd ymlaen llaw oddi wrth yr holl berchnogion tir perthnasol (ac unrhyw gyrff perthnasol eraill) sy'n berchen ar y tir yr ydych yn bwriadu teithio drosto. Os nad yw pob perchennog tir perthnasol wedi cynnal yr holl asesiadau sy'n ofynnol o dan unrhyw ddeddfwriaeth berthnasol ar warchod natur neu ar yr amgylchedd (er enghraifft, o dan y Gyfarwyddeb Cynefinoedd (Cyfarwyddeb y Cyngor 92/43/EEC)), cyn rhoi caniatâd ichi

ddefnyddio'ch cerbyd yn yr ardal benodedig, dylech nodi ei bod yn bosibl y byddwch yn dal i gyflawni trosedd hyd yn oed os byddwch wedi cael caniatâd perchennog y tir.

7. Dylai deiliaid trwydded fod yn ymwybodol ei bod yn ofyniad statudol i Ddogfen Gofrestru (y dogfennau symud gynt) ddod gyda phob swp o gocos wrth iddo gael ei symud o'r ardal gynhyrchu, h.y. y gwely pysgod cregyn, neu pan gaiff ei roi ar y farchnad gyntaf. Rhaid llenwi'r Dogfennau Cofrestru a chynnwys manylion y casglwr, y gwely y casglwyd y cocos ohono a'r dyddiad, cyn i'r cocos gael eu cludo (yn unol â pharagraff 3 o Bennod I: Gofynion Cyffredinol ar gyfer Rhoi Molysgiaid Dwygragennog Byw ar y Farchnad yn Adran VII (Molysgiaid Dwygragennog Byw) o Atodiad III i Reoliad (EC) Rhif 853/2004 Senedd Ewrop a'r Cyngor dyddiedig 29 Ebrill 2004 sy'n pennu rheolau penodol ar hylendid ar gyfer bwyd sy'n dod o anifeiliaid). Mae'r dogfennau hyn ar gael oddi wrth Gyngor Sir Caerfyrddin drwy ddefnyddio'r manylion cyswllt canlynol. Ffoniwch Gyngor Sir Caerfyrddin ar 01267 234567 neu anfonwch e-bost i diogelurcyhoedd@sirgar.gov.uk i wneud cais am y dogfennau sydd eu hangen.
8. Gall casglu cocos fod yn beryglus ac mae elfen sylweddol o risg i ddiogelwch personol. Argymhellir yn gryf eich bod yn cynnal eich asesiad iechyd a diogelwch a'ch asesiad risg eich hun cyn ymgymryd â'r gweithgaredd hwn. Rydych chi'n gyfrifol am sicrhau eich diogelwch eich hun ac am weithredu mesurau rheoli priodol. Dylai deiliaid trwydded ymgyfarwyddo â chanllawiau iechyd a diogelwch perthnasol a gyhoeddir gan awdurdodau cymwys a sefydliadau priodol eraill, a dilyn y rhain.
9. Bydd Llywodraeth Cymru yn cau'r bysgodfa er mwyn osgoi effaith andwyol ar gyfanrwydd safle gwarchodedig perthnasol, neu i asesu'r risg o effaith andwyol ar gyfanrwydd safle gwarchodedig perthnasol (fel y'i diffinnir gan Erthygl 2 o Orchymyn 2024).
10. Anfonir datganiadau agor a chau at bob deiliad trwydded drwy e-bost a byddant yn cael eu cyhoeddi ar wefan Llywodraeth Cymru a, phan fo'n ymarferol, gosodir datganiadau mewn lleoliadau amlwg ar y gwely cocos neu gerllaw iddo.
11. Ni ddylid gadael bagiau o gocos ar y gwely cocos ar ôl gorffen eu casglu oherwydd y gellir eu hystyried yn rhai sydd wedi eu gadael ar ôl. Bydd unrhyw gocos sy'n cael eu gadael ar ôl yn cael eu dychwelyd i'r gwely.
12. Cyngorir deiliaid trwydded i feddu ar yswiriant atebolrwydd ar gyfer unrhyw lestr a ddefnyddir i gasglu cocos.
13. Ystyrir bod unrhyw ddŵr ym mhysgodfa gocos y Tair Afon yn "fôr". Bydd unrhyw lestr a ddefnyddir mewn unrhyw ffordd mewn cysylltiad â chludo pobl, cyfarpar neu gargo i gocosa yn yr ardal, yn gweithredu'n fasnachol. Felly, rhaid i unrhyw lestr o'r fath sy'n gweithredu at ddibenion masnachol gydymffurfio â deddfwriaeth berthnasol y DU ar Longau Masnach. Gweler Atodiad D am ragor o wybodaeth.
14. Dylai deiliaid trwydded weithredu'n gyfrifol ac yn barchus pan fyddant ar y gwelyau cocos neu gerllaw iddynt. Nid yw ymddygiad gwrthgymdeithasol, fel iaith sarhaus, ymddygiad bygythiol, taflu sbwriel neu unrhyw ymddygiad aflonyddgar arall, yn dderbyniol.

15. Eich cyfrifoldeb chi yw bod yn ymwybodol o gategori cyfredol yr ardal gasglu. Os nad yw canlyniadau'r sampl yn bodloni'r gofynion ar gyfer categori Dosbarth C, bydd yr Asiantaeth Safonau Bwyd a'r Awdurdodau Lleol perthnasol yn gwahardd casglu cocos yn yr ardal yr effeithir arni hyd nes y bydd y gofynion o ran categoreiddio wedi eu bodloni.

Gallwch weld y categori cyfredol yma: [Mapiau categoreiddio parthau - Cefas \(Canolfan Gwyddorau'r Amgylchedd, Pysgodfeydd a Dyframaethu\)](#)

Rhybuddion diogelwch

Arfau sydd heb ffrwydro

Ymgymerir â'r holl weithgareddau a wneir o dan y drwydded hon yn gyfan gwbl ar risg y deiliad trwydded ei hun. Mae ardal Aber y Tair Afon wedi cael ei defnyddio ac yn parhau i gael ei defnyddio ar gyfer profi arfau.

Os yw unigolion am weithredu yn yr ardal hon (boed hynny yn unol â'r awdurdodiad hwn neu fel arall), rhaid inni eu cynghori'n gryf i fod yn ofalus ac i gynnal eu hasesiad risg eu hunain cyn casglu neu ymgymryd ag unrhyw weithgaredd arall yn y cyffiniau. Os dewch o hyd i unrhyw arfau sydd heb ffrwydro, dylech gysylltu â QinetiQ ar 0800 0921345.

Mae cyngor pellach ar arfau sydd heb ffrwydro i'w weld yma:

[QinetiQ - Gwrthrychau Anhysbys ac Arfau sydd heb Ffrwydro](#)

Tanio byw

Mae gwelyau cocos Llan-y-bri yn ymyl Maes Tanio Byw y Weinyddiaeth Amddiffyn ym Mhentywyn ac mae rhan ohonynt yn y maes tanio hwnnw. Pan fo'r maes tanio'n weithredol, mae'n bosibl y bydd ardal y traeth yn cael ei chau. Mae'r ardal y gwaherddir mynd iddi yn cael ei dangos yn glir drwy ddefnyddio conau, baneri ac arwydd diogelwch cyhoeddus, yn rhybuddio am yr ardal lle mae perygl. (Gweler Atodiad B. Noder bod pennau saethau coch yn nodi'r ardal lle mae perygl)

Dim ond dros benwythnosau y bydd gwely cocos Llan-y-bri yn agor. Fel arfer, yn ystod dyddiau'r wythnos y mae tanio'n digwydd ar y maes, ond mae'n bosibl y bydd tanio dros y penwythnos ar adegau. Dylech gadarnhau pryd y bwriedir tanio cyn mynd ati i gasglu. Ceir dolen isod at wybodaeth am amserlenni tanio.

[QinetiQ - Gwasanaeth Rhybuddio Ymlaen llaw a Rhagolygon Wythnosol](#)

Mae'r ddolen isod yn rhoi gwybodaeth i gasglwyr am fynediad: [QinetiQ - Mynediad i'r Cyhoedd i'r Ardal o'r Tir lle mae Perygl](#)

Mae'r ddolen isod yn eich tywys at Is-ddeddfau'r Weinyddiaeth Amddiffyn sy'n berthnasol i Faes Tanio Pentywyn:

<https://www.gov.uk/government/publications/carmarthenshire-byelaws>

Mae'r ddolen ganlynol yn rhoi gwybodaeth am awyrennau milwrol sy'n hedfan yn isel:

<https://www.gov.uk/government/publications/military-low-flying-air-weapons-ranges-activity>

Mae gwelyau cocos Gwendraeth yn ymyl Maes Tanio Byw y Weinyddiaeth Amddiffyn ym Mhen-bre ac mae rhan ohonynt yn y maes tanio hwnnw. Pan fo'r maes tanio'n weithredol, mae'n bosibl y bydd ardal y traeth yn cael ei chau. Mae'r ardal y gwaherddir mynd iddi yn cael ei dangos yn glir drwy ddefnyddio conau, baneri ac arwydd diogelwch cyhoeddus, yn rhybuddio am yr ardal lle mae perygl. (Gweler Atodiad C. Noder bod pennau saethau coch yn nodi'r ardal lle mae perygl)

Dim ond dros benwythnosau y bydd gwely cocos Gwendraeth yn agor. Fel arfer, yn ystod dyddiau'r wythnos y mae tanio'n digwydd ar y maes, ond mae'n bosibl y bydd tanio dros y penwythnos ar adegau. Dylech gadarnhau pryd y bwriedir tanio cyn mynd ati i gasglu.

Mae'r ddolen ganlynol yn rhoi gwybodaeth am Faes Tanio Arfau Awyr Traeth Pen-bre:
<https://www.gov.uk/guidance/public-access-to-military-areas#pembrey-sands>

Diogelwch Croesfannau Rheilffordd

Ewch i'r wefan ganlynol gan Network Rail i gael gwybodaeth am ddiogelwch croesfannau rheilffordd: <https://www.networkrail.co.uk/communities/safety-in-the-community/level-crossing-safety/>

Mae person sy'n gweithredu'n groes i amodau'r drwydded yn euog o drosedd o dan adran 190 o Ddeddf y Môr a Mynediad i'r Arfordir 2009. Mae person sy'n euog o drosedd o dan yr adran hon yn agored ar euogfarn ddiannod i ddirwy. Yn ogystal, caniateir i'r llys orchymyn fforffedu unrhyw offer pysgota a ddefnyddir wrth gyflawni'r drosedd ac unrhyw rai o adnoddau'r pysgodfeydd môr y cyflawnir y drosedd mewn cysylltiad â hwy, neu orchymyn talu swm o arian sy'n cynrychioli gwerth yr offer pysgota neu'r adnoddau hynny.



Llofnodwyd gan Marc Alexander

Dirprwy Gyfarwyddwr - Pysgodfeydd

Dyddiad: 21 Ebrill 2026

Ardal Aber y Tair Afon

Yn y Drwydded hon, ystyr “ardal Aber y Tair Afon” yw ardal yn aberoedd Afon Taf, Tywi a Gwendraeth, a elwir yn Aber y Tair Afon, a amgaeir gan linell a dynnir o Drwyn Ginst (cyfeirnod map SN 332079) i Drwyn Pen Tywyn (cyfeirnod map SN 357064). Diffinnir y dyfroedd llanw gan y terfynau canlynol:

1. Llinell a dynnir ar draws Afon Taf, rhwng Castell Talacharn a Black Scar.
2. Llinell a dynnir ar draws Afon Tywi, i'r dwyrain cywir o gornel mwyaf de-ddwyreiniol Castell Llansteffan i'r lan gyferbyn.
3. Llinell a dynnir ar draws pob afon neu nant sy'n llifo i aber Afon Gwendraeth, ar hyd ochr y môr y pontydd sy'n cludo'r rheilffordd rhwng Parc Gwyliau Bae Caerfyrddin a Thraeth RAF Pen-bre.

Gwelyau cocos unigol yn ardal aber y Tair Afon

Glanyfferi

Ystyr “gwelyau cocos Glanyfferi” yw'r gwelyau cocos yng Nglanyfferi yn aber Afon Tywi o fewn y llinellau a ganlyn:

- i. I'r dwyrain cywir o'r sianel ganol ar linell a dynnir ar draws Afon Tywi, o gornel mwyaf de-ddwyreiniol Castell Llansteffan i'r lan gyferbyn yng Nglanyfferi, a
- ii. Llinell a dynnir o Eglwys Plwyf Llanismel (Cyfeirnod Grid Cenedlaethol SN 362084) tua'r gogledd-orllewin hyd at bwynt ar hyd y sianel ganol gyferbyn â Thrwyn Wharley (Cyfeirnod Grid Cenedlaethol SN 340092), a
- iii. Llinell a dynnir ar hyd Afon Tywi rhwng y ddau bwynt canol.

Gwendraeth

Ystyr “gwelyau cocos Gwendraeth” yw'r gwelyau cocos yn aber Afon Gwendraeth o fewn y llinellau a ganlyn:

- i. Llinell a dynnir o Barc Gwyliau Bae Caerfyrddin (cyfeirnod map SN 367073) tua'r de-orllewin ar hyd Pastoun Scar i Drwyn Pen Tywyn (cyfeirnod map SN 357064), a
- ii. Llinell a dynnir ar draws pob afon neu nant sy'n llifo i aber Afon Gwendraeth, ar hyd ochr y môr y pontydd sy'n cludo'r rheilffordd rhwng Parc Gwyliau Bae Caerfyrddin a Thraeth RAF Pen-bre.

Llansteffan

Ystyr “gwelyau cocos Llansteffan” yw'r gwelyau cocos yn Llansteffan yn aber Afon Tywi o fewn y llinellau a ganlyn:

- i. Llinell a dynnir rhwng Trwyn Ginst (Cyfeirnod Grid Cenedlaethol SN 332079) a Thrwyn Wharley (Cyfeirnod Grid Cenedlaethol SN 340092), a
- ii. Llinell a dynnir ar draws Afon Tywi i'r sianel ganol, o gornel mwyaf de-ddwyreiniol Castell Llansteffan i'r lan gyferbyn yng Nglanyfferi, a

- iii. Llinell a dynnir i'r sianel ganol o Drwyn Ginst (Cyfeirnod Grid Cenedlaethol SN 332079) tuag at Drwyn Tywyn (Cyfeirnod Grid Cenedlaethol SN 340092), a
- iv. Llinell a dynnir ar hyd Afon Tywi rhwng dau bwynt canol y sianel.

Llan-y-bri

Ystyr “gwelyau cocos Llan-y-bri” yw'r gwelyau cocos yn Llan-y-bri yn aber Afon Taf o fewn y llinellau a ganlyn:

- i. Llinell a dynnir rhwng Castell Talacharn (cyfeirnod map SN 302108) a Black Scar (cyfeirnod map SN 311108), a
- ii. Llinell a dynnir rhwng Trwyn Ginst (cyfeirnod map SN 332079) a Thrwyn Wharley (cyfeirnod map SN 340092).

Llanismel a Than-y-lan

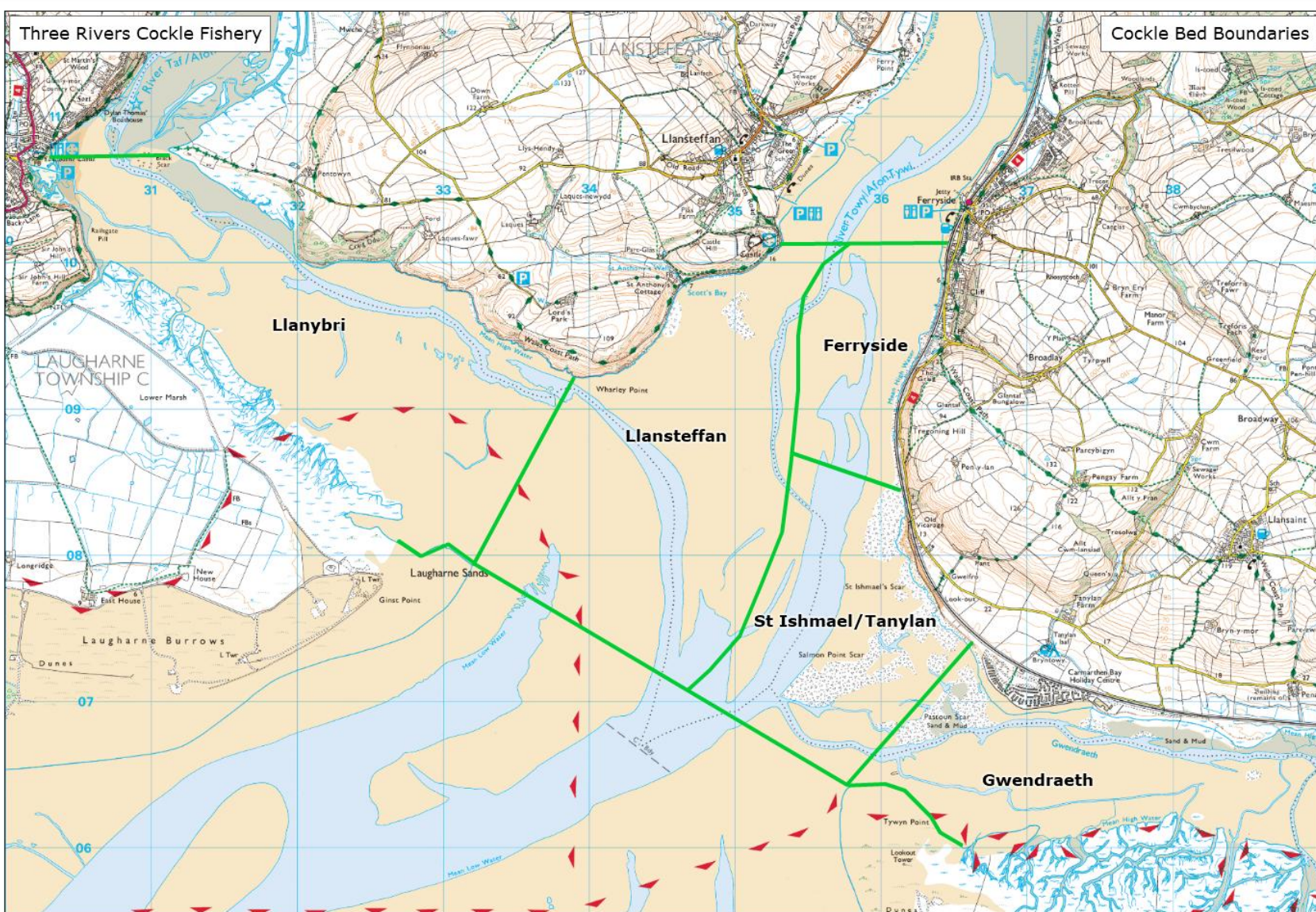
Ystyr “gwelyau cocos Llanismel a Than-y-lan” yw'r gwelyau cocos yn Llanismel a Than-y-lan yn aber Afon Tywi ac Afon Gwendraeth o fewn y llinellau a ganlyn:

- i. Llinell a dynnir o Barc Gwyliau Bae Caerfyrddin (Cyfeirnod Grid Cenedlaethol SN 367073) tua'r de-orllewin ar hyd Pastoun Scar i Drwyn Pen Tywyn (Cyfeirnod Grid Cenedlaethol 357064) ac yna tua'r gogledd-orllewin i sianel ganol Afon Tywi, a
- ii. Llinell a dynnir o Eglwys Plwyf Llanismel (Cyfeirnod Grid Cenedlaethol SN 362084) tua'r gogledd-orllewin hyd at bwynt ar hyd y sianel ganol gyferbyn â Thrwyn Wharley (Cyfeirnod Grid Cenedlaethol SN 340092), a
- iii. Llinell a dynnir ar hyd Afon Tywi rhwng y ddau bwynt canol.

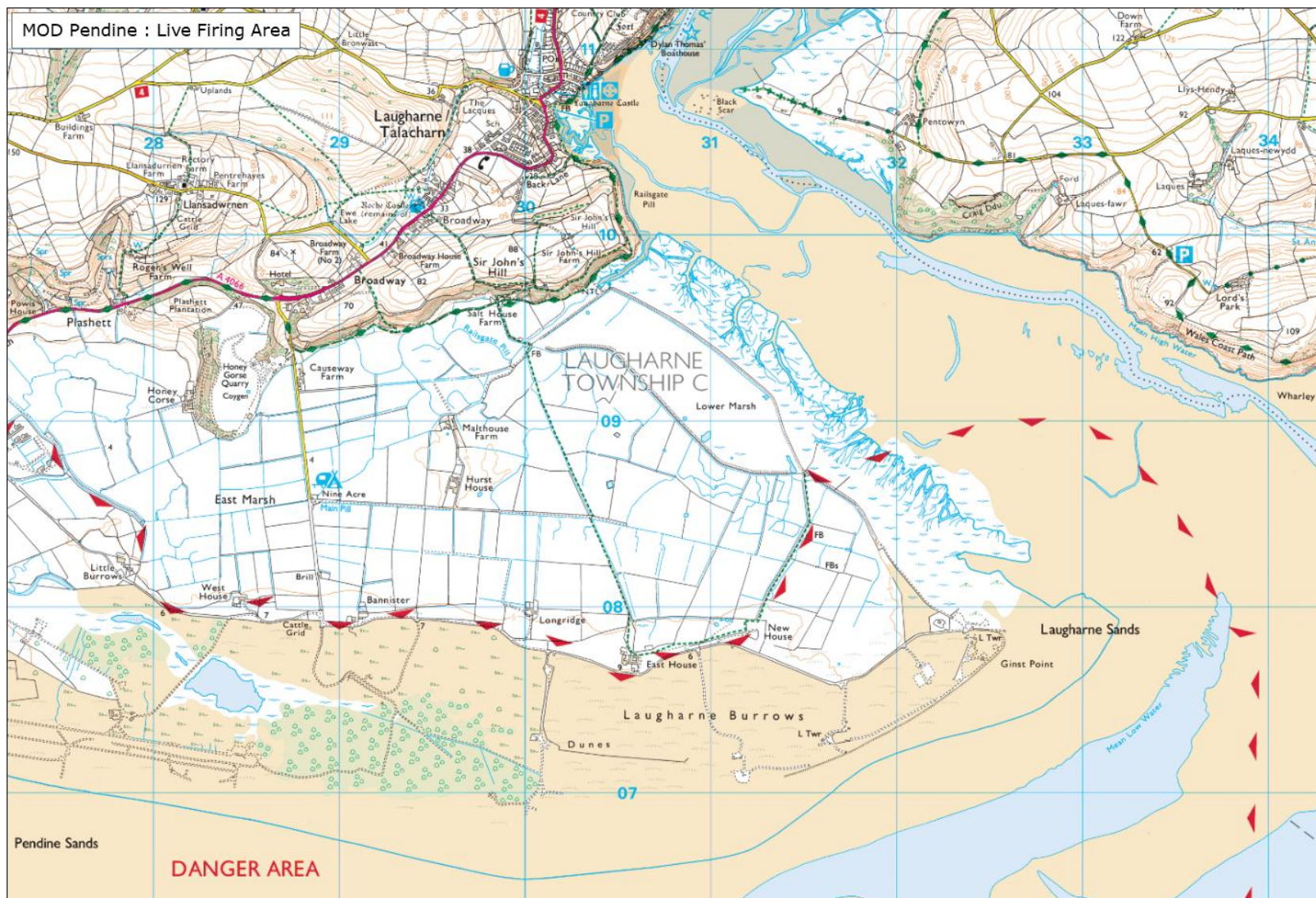
Er gwybodaeth yn unig, dangosir ffiniau'r ardaloedd gwely cocos unigol isod.

Three Rivers Cockle Fishery

Cockle Bed Boundaries

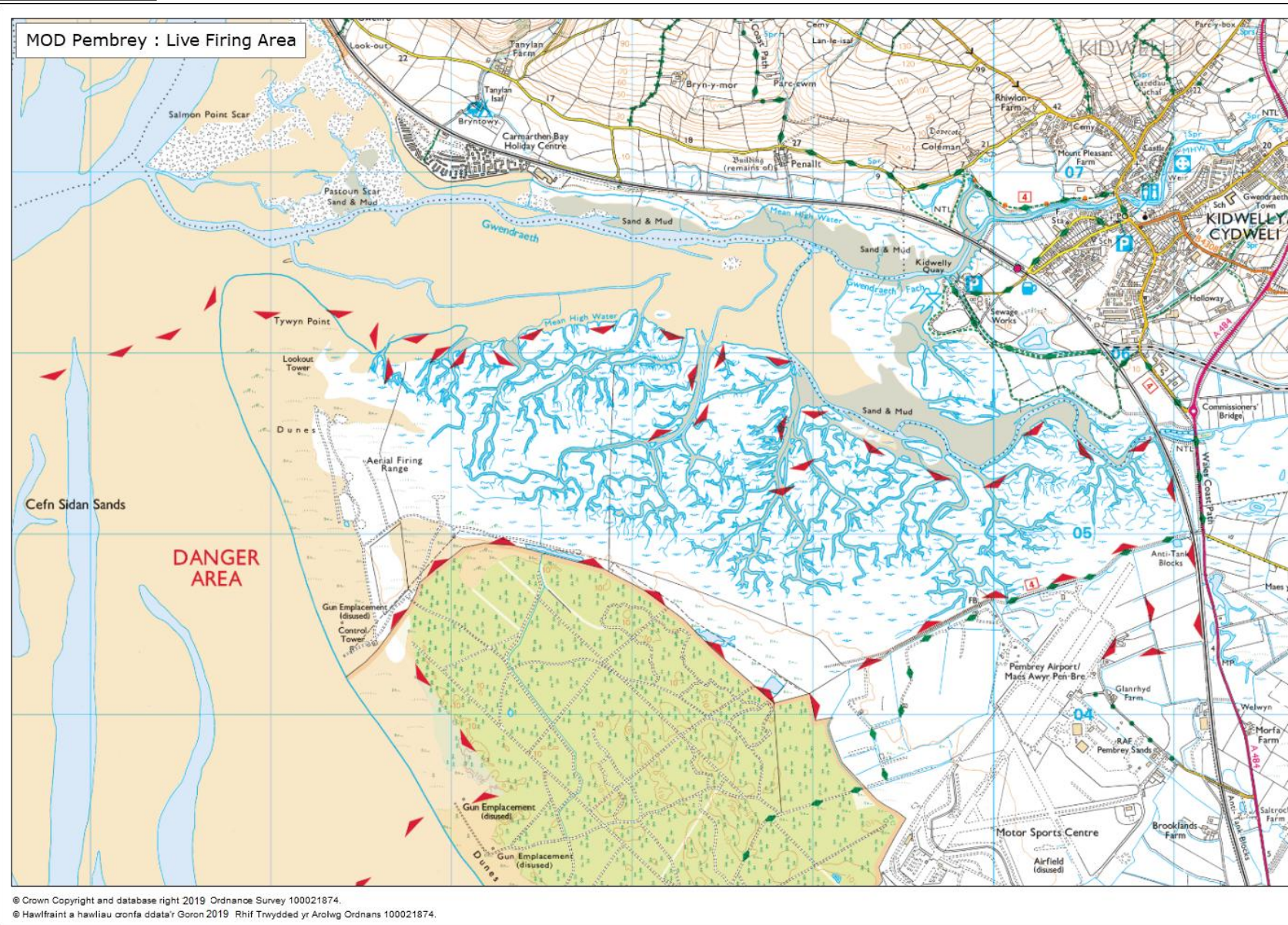


Atodiad B



© Crown Copyright and database right 2019 Ordnance Survey 100021874.
© Hawffraint a hawlliau cronfa ddata'r Goron 2019 Rhif Trwydded yr Arolwg Ordnans 100021874.

Atodiad C





Maritime &
Coastguard
Agency

Swyddfa Forol Caerdydd
Asiantaeth y Môr a Gwylwyr y Glannau
Anchor Court, Keen Road, Caerdydd, CF245JW

www.gov.uk/mca
19 Mawrth 2026

CANLLAWIAU AR GYFER LLESTRAU SY'N YMWNEUD Â GWEITHGARWCH CASGLU COCOS YM MHYSGODFA GOCOS Y TAIR AFON

Mae ardal Pysgodfa Gocos y Tair Afon y tu hwnt i ddyfroedd y DU sydd wedi eu categorioeddio a chaiff ei hystyried yn "fôr".

Bydd unrhyw lestr a ddefnyddir mewn unrhyw ffordd mewn cysylltiad â chludo pobl, cyfarpar neu gargo i gocosa yn yr ardal, yn gweithredu'n fasnachol. Rhaid i bob lestr sy'n gweithredu'n fasnachol gydymffurfio â'r ddeddfwriaeth ganlynol:

[OS 2023 Rhif 1216 - Rheoliadau Llongau Masnach \(Cychod Gwaith Bach a Chychod Peilot\) 2023](#)

[Cod y Cychod Gwaith, Rhifyn 3](#)

Rhaid i lestrau presennol sydd wedi eu hardystio o dan y Cod Brown, ei safon gyfatebol a gyhoeddwyd yn yr Atodiad technegol i MGN 280(M), neu God y Cychod Gwaith, Rhifyn 2, Gwelliant 1 fodloni gofynion y Cod erbyn archwiliad adnewyddu nesaf y llestr neu dair blynedd ar ôl dyddiad dod i rym y Cod, pa un bynnag sydd hwyraf, ac eithrio pan fo cyfeiriadau at ofynion blaenorol wedi eu nodi yn benodol o fewn adrannau unigol o'r Cod, caniateir iddynt gydymffurfio â gofynion o'r fath.

Rhaid i'r holl gargo gael ei stowio a'i ddiogelu mewn modd na fydd yn effeithio'n andwyol ar weithrediad diogel y llestr. Rhaid i lestr gael cymorth cargo digonol a threfniadau diogelu sy'n briodol ar gyfer pob dull gweithredu arfaethedig.

Rhaid cydymffurfio bob amser ag "uchafswm nifer y bobl ar y bwrdd" a'r "amod uchafswm llwytho", fel y nodir yn Nhystysgrif Cychod Gwaith y llestr.

Pryderon am ddiogelwch llestrau cocos:

Bu adroddiadau am ddigwyddiadau sy'n gysylltiedig â diogelwch yn digwydd ar lestrau sy'n gweithredu mewn gwelyau cocos. Mae'r digwyddiadau hyn yn cynnwys gorlwytho cocos, cario mwy o bobl ar y bwrdd nag sydd wedi ei ardystio a gweithredu'r llestr heb ardystiad priodol a/neu heb y cyfarpar diogelwch angenrheidiol. Yn ogystal, nodir bod digwyddiadau o lestrau'n taro gwaelod y môr ac yn hwylio ar y lan yn cynyddu.

Mae Asiantaeth y Môr a Gwylwyr y Glannau yn dymuno gweithio gyda 'Chasglwyr Cocos a Meistri Gangiau' i fynd i'r afael â'r pryderon hyn ar y cyd, drwy ymgysylltu'n effeithiol, monitro digwyddiadau, cymryd rhan mewn mentrau amlasiantaeth a chymryd camau gorfodi lle bo angen.