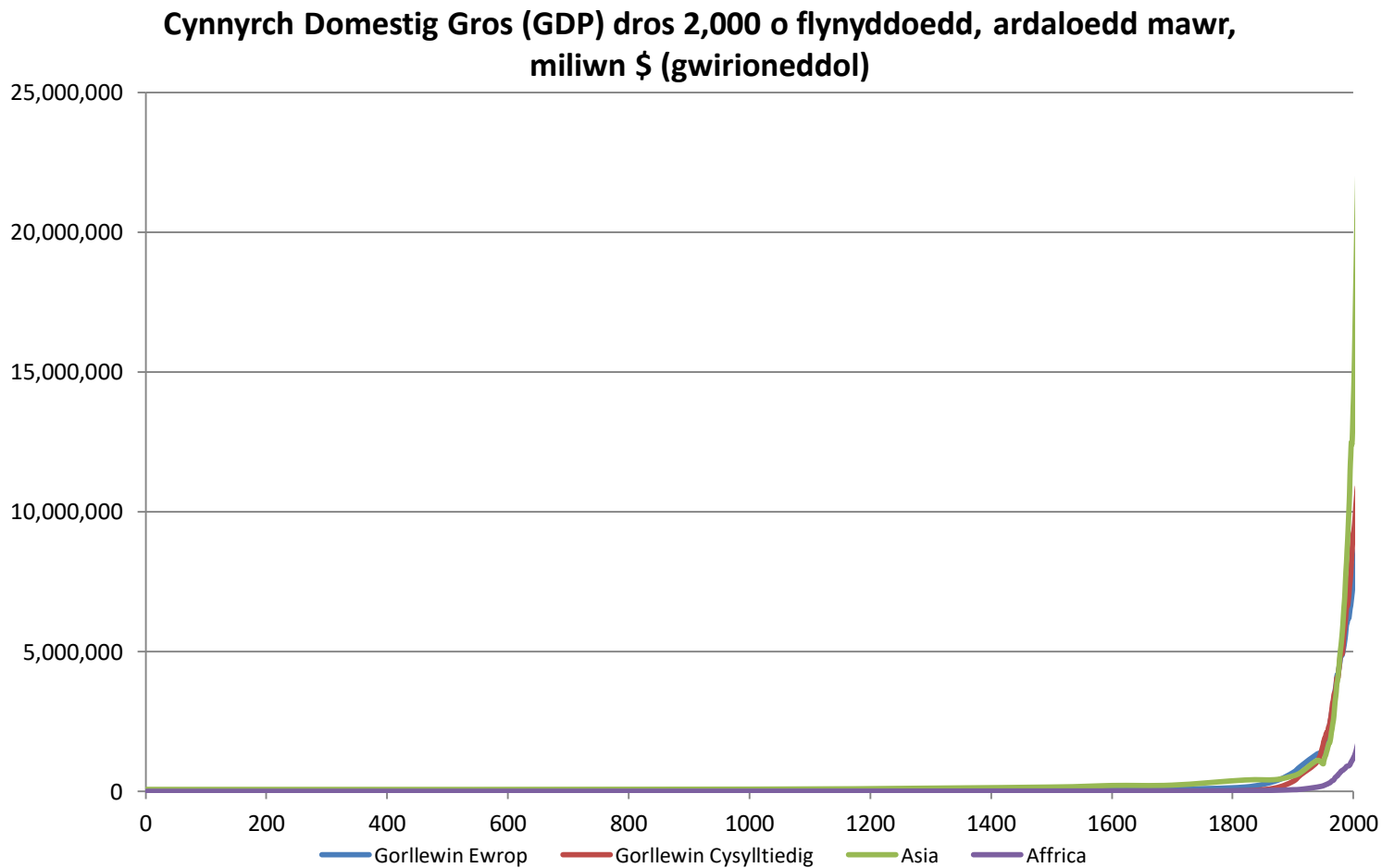


Adroddiad Tueddiadau'r Dyfodol Llywodraeth Cymru – sleidiau data ar y Thema Economi a Seilwaith

Mae'r sleidiau canlynol yn darparu'r data
cefndirol a'r graffiau a ddefnyddiwyd ar gyfer
thema Economi a Seilwaith Adroddiad
Tueddiadau'r Dyfodol 2017

Mae twf byd-eang o fwy na 2% y flwyddyn yn dueddiad sydd wedi sefydlu'i hun yn ystod y degawdau diweddar, ond mae'n parhau i fod yn ffenomen gymharol ddiweddar. Dros amser, mae'r twf yn cyfuno ac mae'n gwbl weddnewidiol:



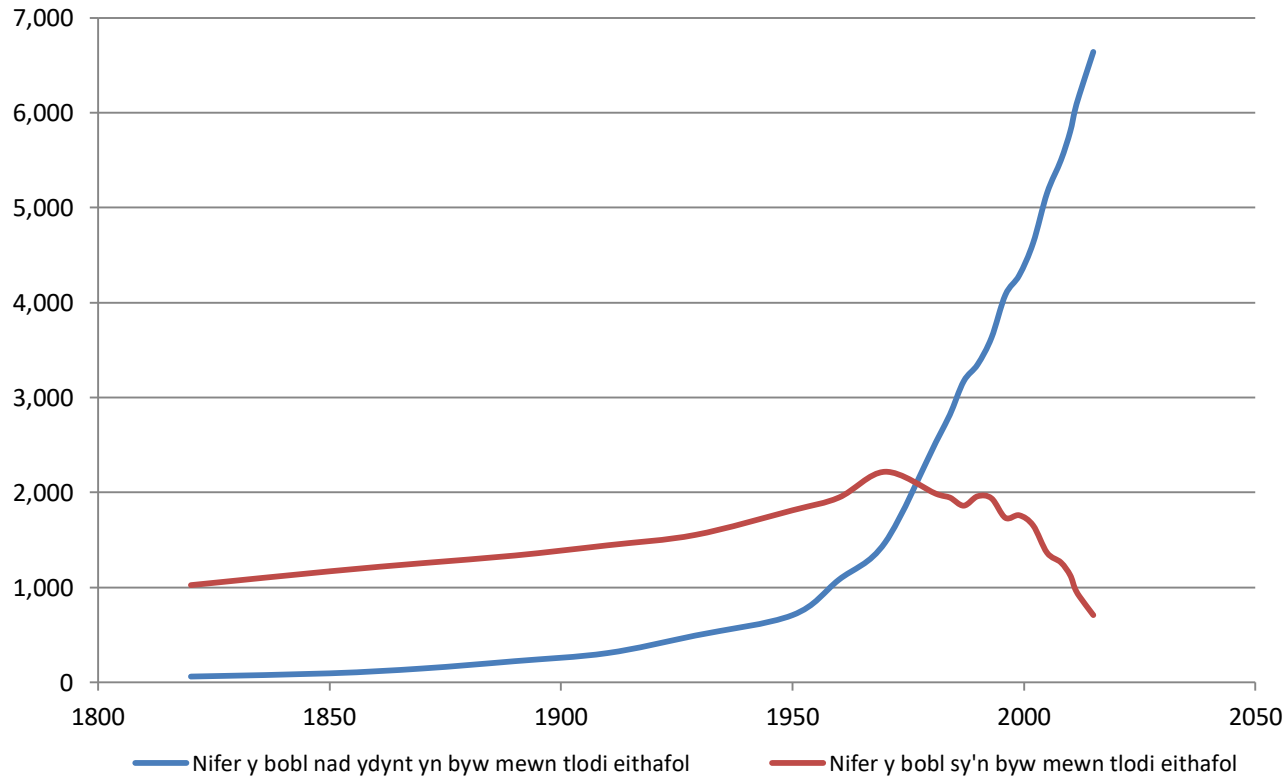
Ffynhonnell: ourworldindata.org

GDP Byd-eang (parhad)

- Mae twf economaidd yn ffenomen gymharol ddiweddar mewn hanes – llai na dwy ganrif oed.
- Mae wedi lledaenu i'r rhan fwyaf ond nid i bob un o rannau'r byd; mae Affrica yn parhau i fod ar ei hôl hi.
- Hyd yn hyn, nid yw'r rhai ar flaen y gad wedi colli tir wrth i eraill ennill tir. Felly, nid yw'r ffaith bod gwledydd datblygol yn ennill tir yn golygu bod yn rhaid i'r twf ddod i ben mewn gwledydd datblygedig.
- Ar/Yn agos at flaen y gad (fel y mae Cymru ar lefel fyd-eang), mae safonau byw wedi dyblu ers dechrau'r 1980au.

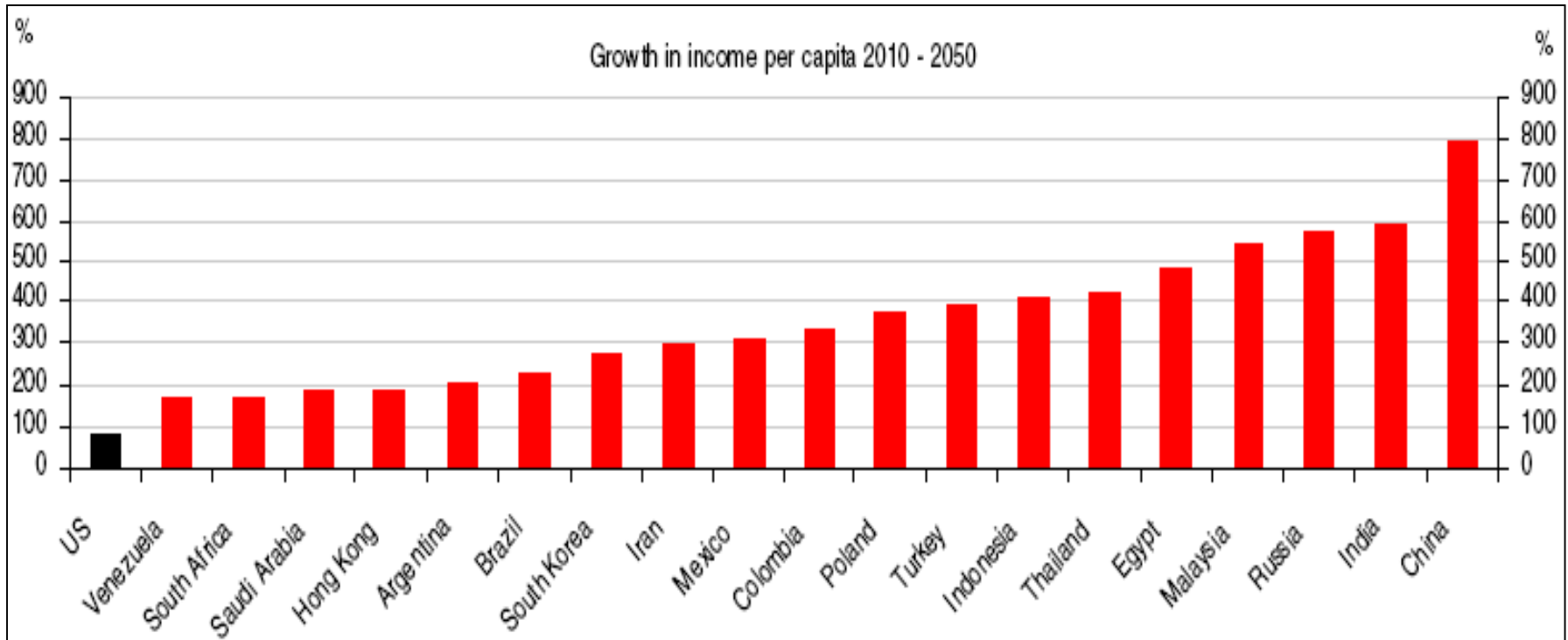
Mae twf economaidd byd-eang wedi arwain at ostyngiad mawr yn nifer y bobl sy'n byw mewn tlogi eithafol:

Tlogi eithafol, byd-eang



Y diffiniad a ddefnyddir o dlogi eithafol yw \$1.90 y diwrnod, mewn termau real. Mae'r twf yn y boblogaeth yn golygu bod y dirywiad yng nghyfran y boblogaeth mewn tlogi eithafol yn fwy dramatig byth

Er yr anawsterau presennol, nid yw'r rhan fwyaf o astudiaethau yn rhagweld dirywiad mawr yng nghyfradd twf hirdymor gwledydd datblygedig ... mae hyd yn oed twf cyflym iawn mewn gwledydd datblygol yn dal i adael y safonau byw ymhell y tu ôl i'r cenhedloedd mwy cyfoethog yn 2050



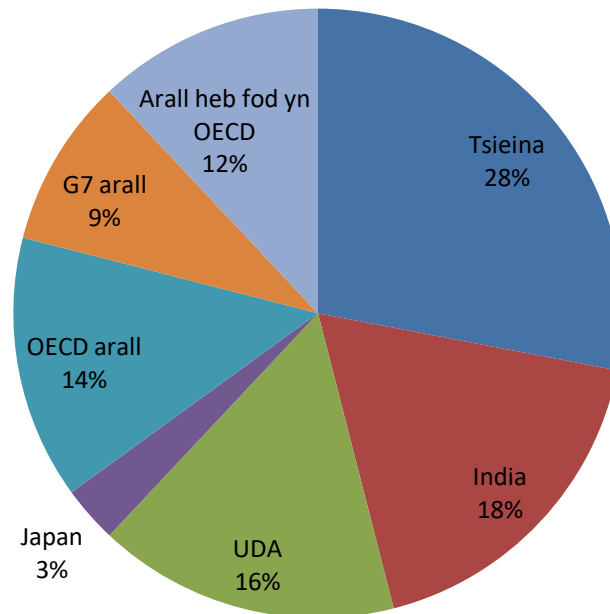
Ar y cyfraddau twf a ragwelir, bydd yr incwm y pen yn Tsieina yn cynyddu oddeutu wyth gwaith yn fwy erbyn 2050, ond bydd incymau pobl Tsieina yn parhau i fod oddeutu un traean yr rheini yn yr UDA neu'r DU

Awgryma mwyafrif y rhagfynegiadau y bydd incymau real yn y DU a Chymru o leiaf yn dyblu yn ystod y cyfnod hwn

Ffynhonnell: HSBC – World in 2050

Yn y rhan fwyaf o senarios, rhagwelir y bydd twf parhaus ac ennill tir yn newid canolbwynt disgyrchiant economaidd y byd, gyda goblygiadau mawr yn wleidyddol ac yn gymdeithasol:

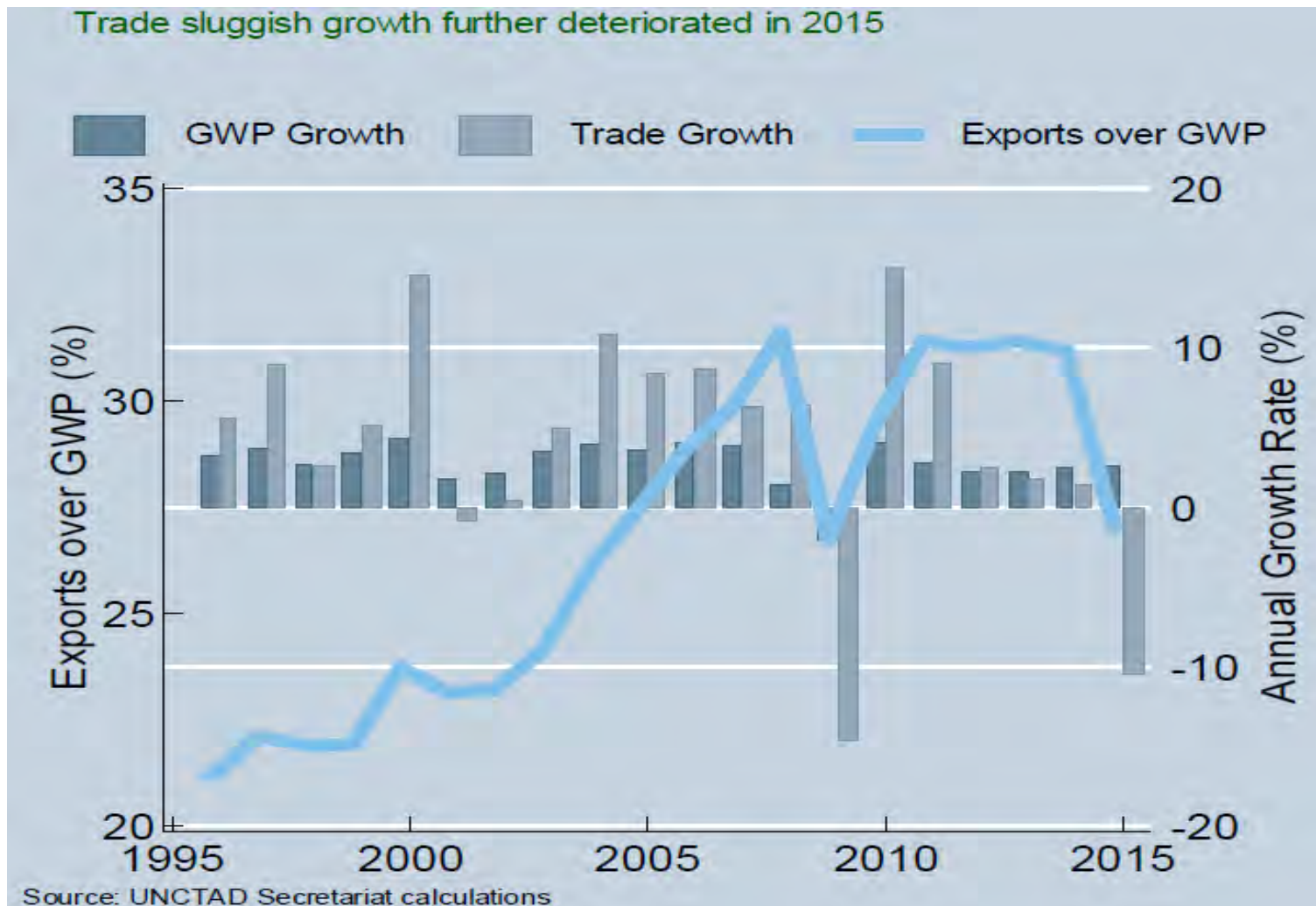
GDP Byd-eang yn 2060



Mae safle cymharol y DU yn yr economi fyd-eang yn newid yn aruthrol - ym 1980 roedd economi y DU oddeutu deirgwaith yn fwy nag economi Tsieina.

Noder: Data cydraddoldebau pŵer prynu yn 2005
Ffynhonnell: Senarios Twf Hirdymor yr OECD 2013

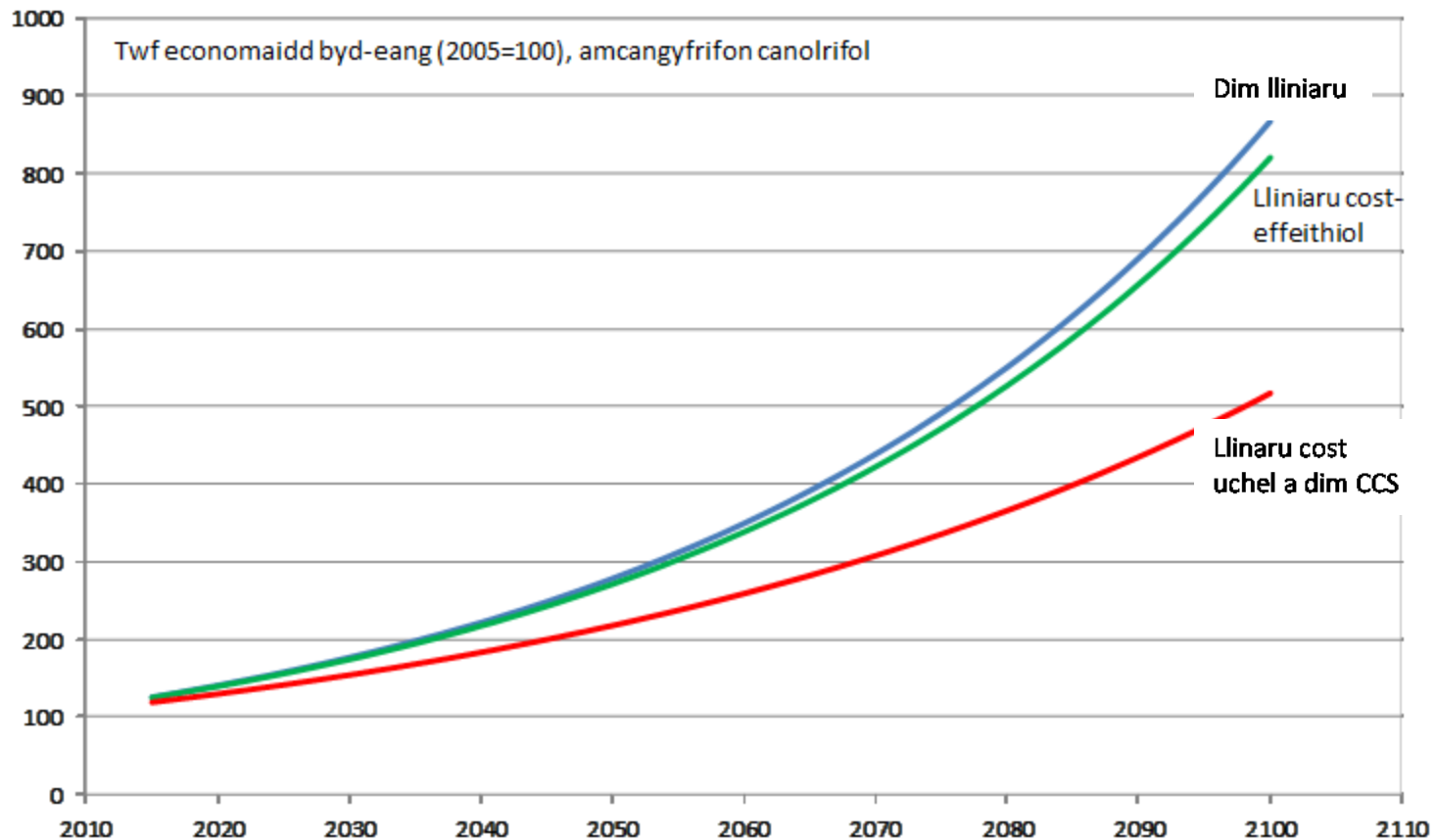
Gwelwyd arafu yn nhwff masnach y byd yn ystod y blynyddoedd diwethaf, a datgysylltu o dwf economaidd byd-eang:



Masnach fyd-eang (parhad)

- Roedd masnach byd-eang yn tyfu'n gyflymach na Chynnyrch Domestig Gros (GDP)dros y rhan helaeth o'r cyfnod ers dechrau'r 1990au, ond mae wedi arafu yn y blynyddoedd diwethaf, gyda dirywiad sydyn iawn yn ystod 2015
- Effeithiwyd yn benodol ar y ffigur ar gyfer 2015 gan ostyngiad ym mhrisiau nwyddau – effaith untro
- Gallai'r ffactorau mwy parhaus y tu ôl i'r arafu fod yn adlewyrchu diwedd cyfnod pontio o dwf cyflym iawn mewn gweithgynhyrchu mewn gwledydd datblygol mawr, gan gynnwys Tsieina
- Awgryma astudiaethau eraill bod llifoedd data byd-eang wedi parhau i gynyddu, sy'n awgrymu y gallai globaleiddio cyflym fod yn parhau i raddau
- Gallai pwysau i gael polisiau gwarchodol mewn gwledydd datblygedig gyfyngu ar y twf masnachol ymhellach yn y dyfodol; awgryma'r rhan fwyaf o dystiolaeth economaidd y byddai hyn yn golygu twf economaidd arafach i'r gwledydd hynny.

Dangosodd IPCC y byddai lliniaru nwyon tŷ gwydr i 450ppm mewn modd cost effeithiol yn mynd i'r afael â'r risgiau mwyaf difrifol o newid hinsawdd, a byddai'n cyd-fynd â thwf economaidd parhaus; dangosodd IPCC hefyd bod y mesurau lliniaru cost-effeithiol a ddewisir yn bwysig iawn

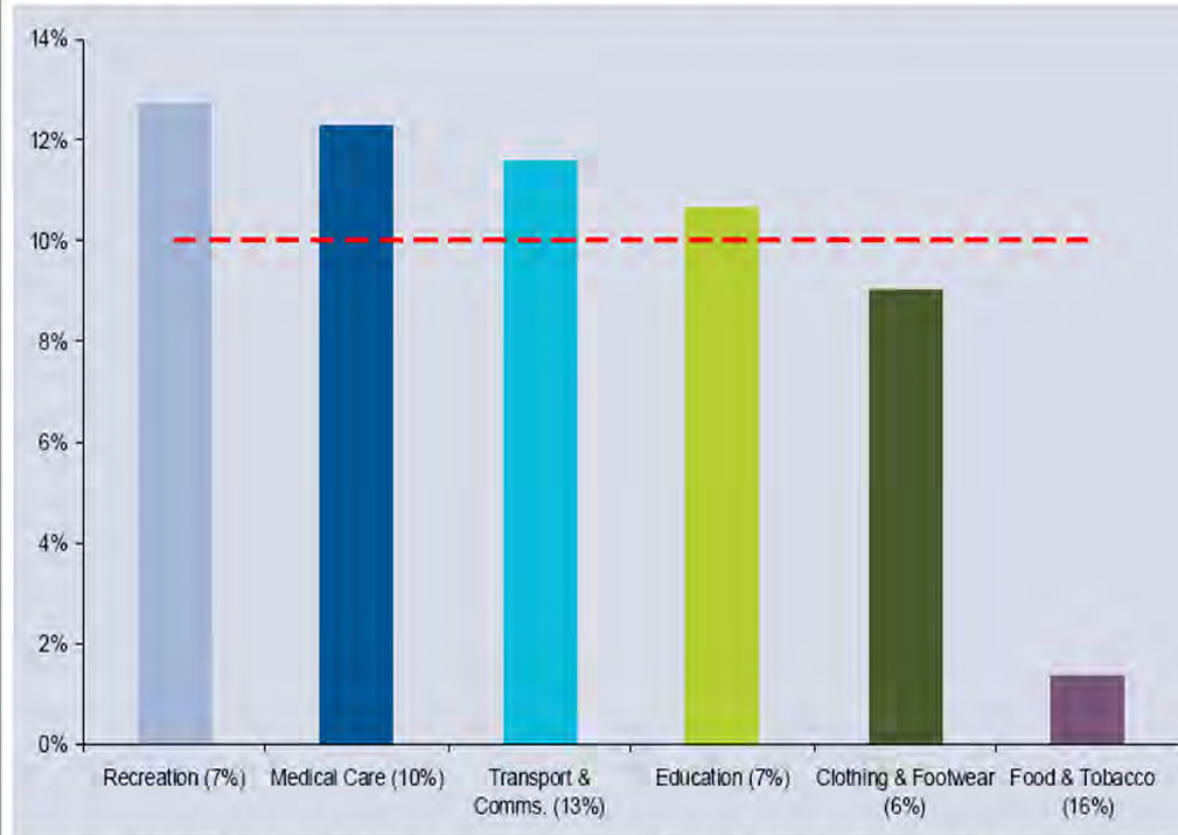


Noder: Nid yw'r senario "dim lliniaru" yn cynnwys costau newid hinsawdd na lliniarwyd, gan fod y rhain wedi'u mynegi orau fel risgiau yn hytrach nag amcangyfrifon canolog.

Ffynhonnell: IPCC

Wrth i bobl – a gwledydd – ddod yn fwyfwy cyfoethog, mae eu patrymau gwariant yn newid mewn ffyrdd rhagweladwy

Change in expenditure following a 10% change in income



Source: W. Michael Cox and Richard Alm, Federal Reserve Bank of Dallas, 2007 Annual Report. "Opportunity Knocks"

Note: Share of overall consumer expenditure given in brackets

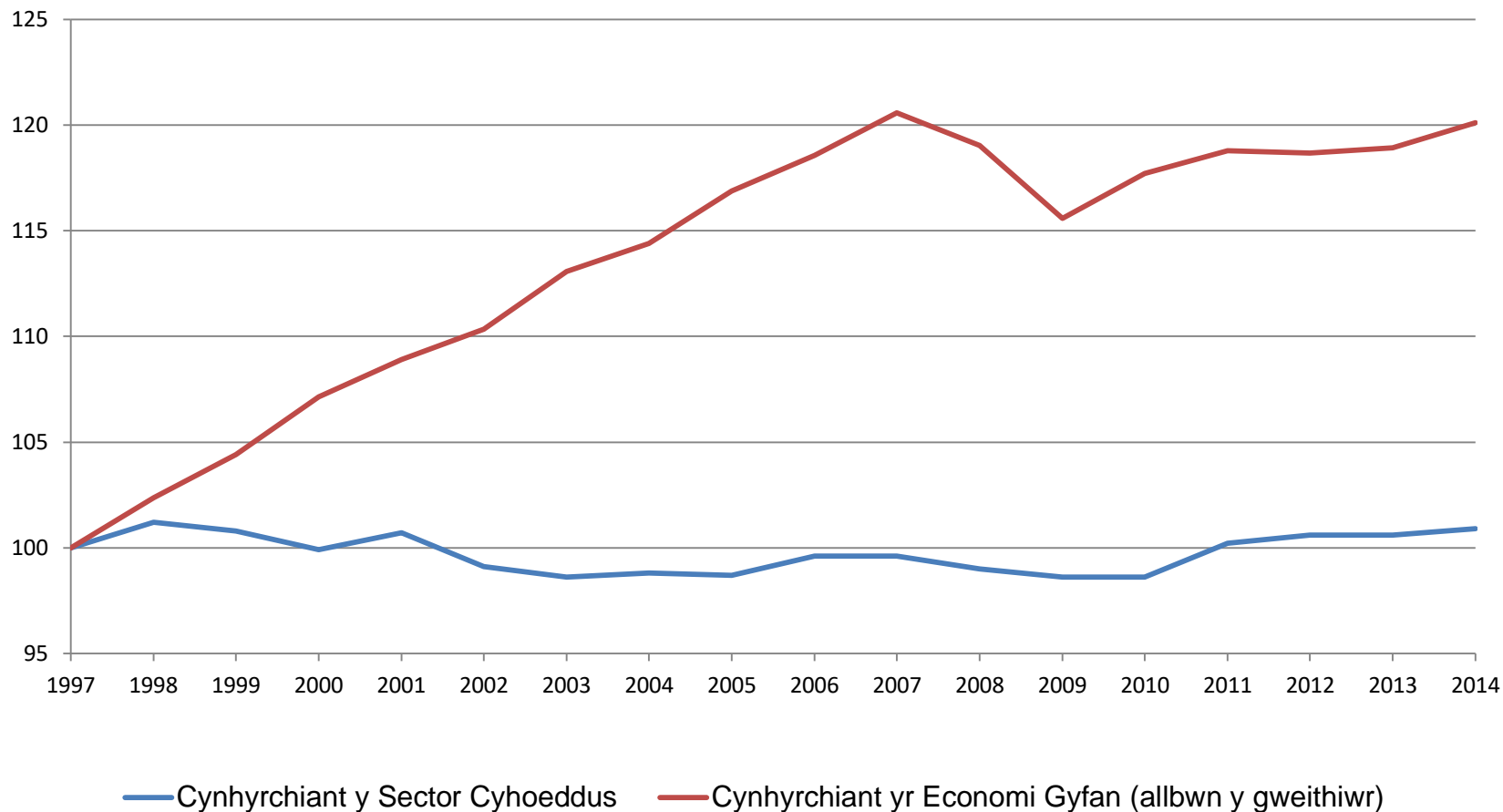
Rhestr lawn, >10% gwariant:

1. Hamdden
2. Gofal meddygol
3. Arall
4. Cysylltiadau a thrafnidiaeth
5. Gweithrediadau aelwydydd
6. Tai a chyfleustodau
7. Addysg

Rhestr lawn, < 10% gwariant:

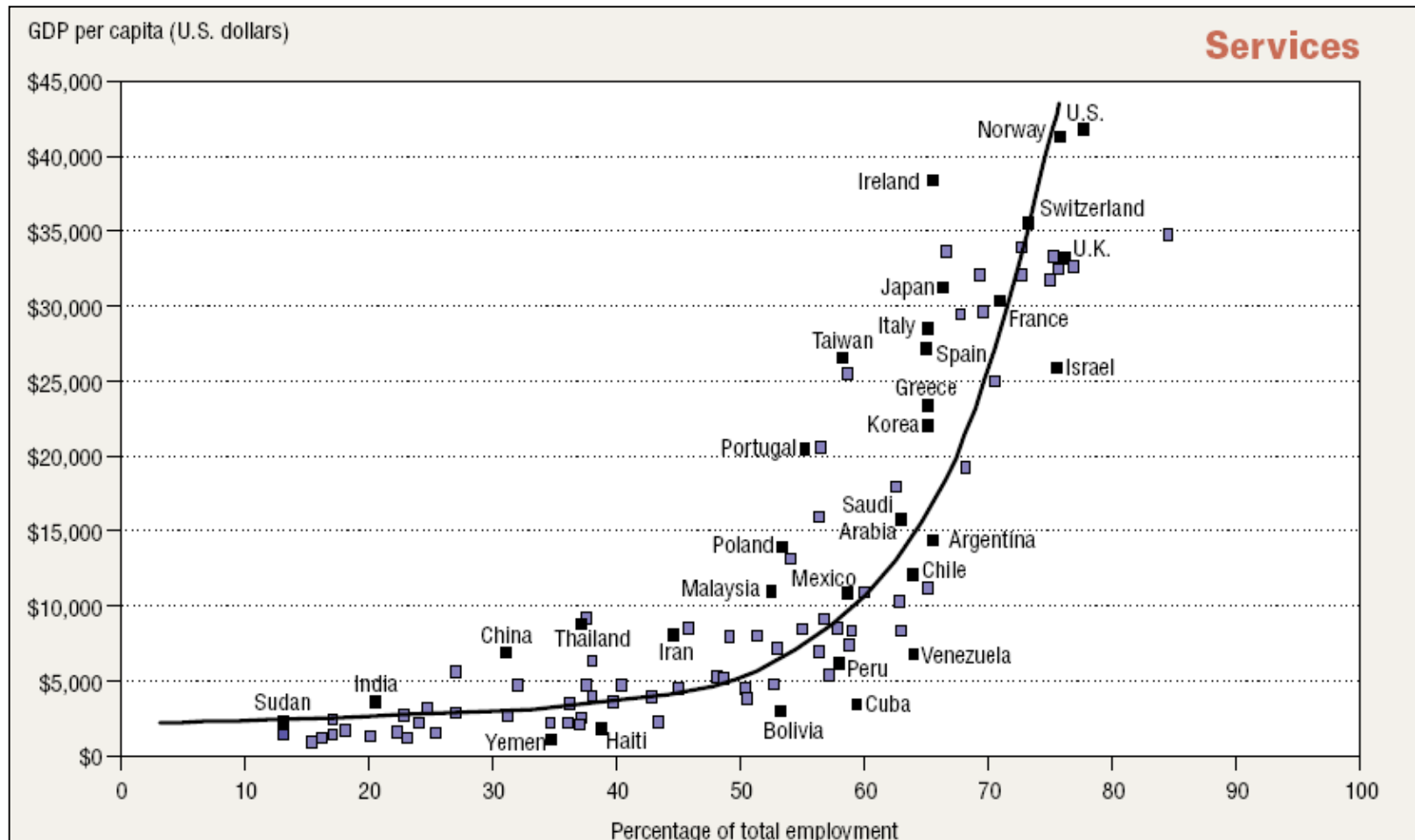
1. Dillad a sgidiau
2. Bwyd yn y cartref a thybaco

Nid yn unig y mae pobl eisiau gwasanaethau cyhoeddus (a safon uwch) wrth iddynt fynd yn gyfoethocach, ond mae costau'n tueddu i gynyddu'n gyflymach na'r cyfartaledd, gan fod gwasanaethau cyhoeddus yn tueddu i gynnwys gwaith dwys o hyd:



Noder: Data ar gyfer y DU ond yn adlewyrchu'r sefyllfa fwy cyffredinol

Mae'r patrwm newidiol o ran galw, ynghyd â'r twf cynhyrchiant cyflym mewn gweithgynhyrchu, yn golygu bod y twf yn cyflwyno newid tuag at gyflogaeth mewn gwasanaethau:

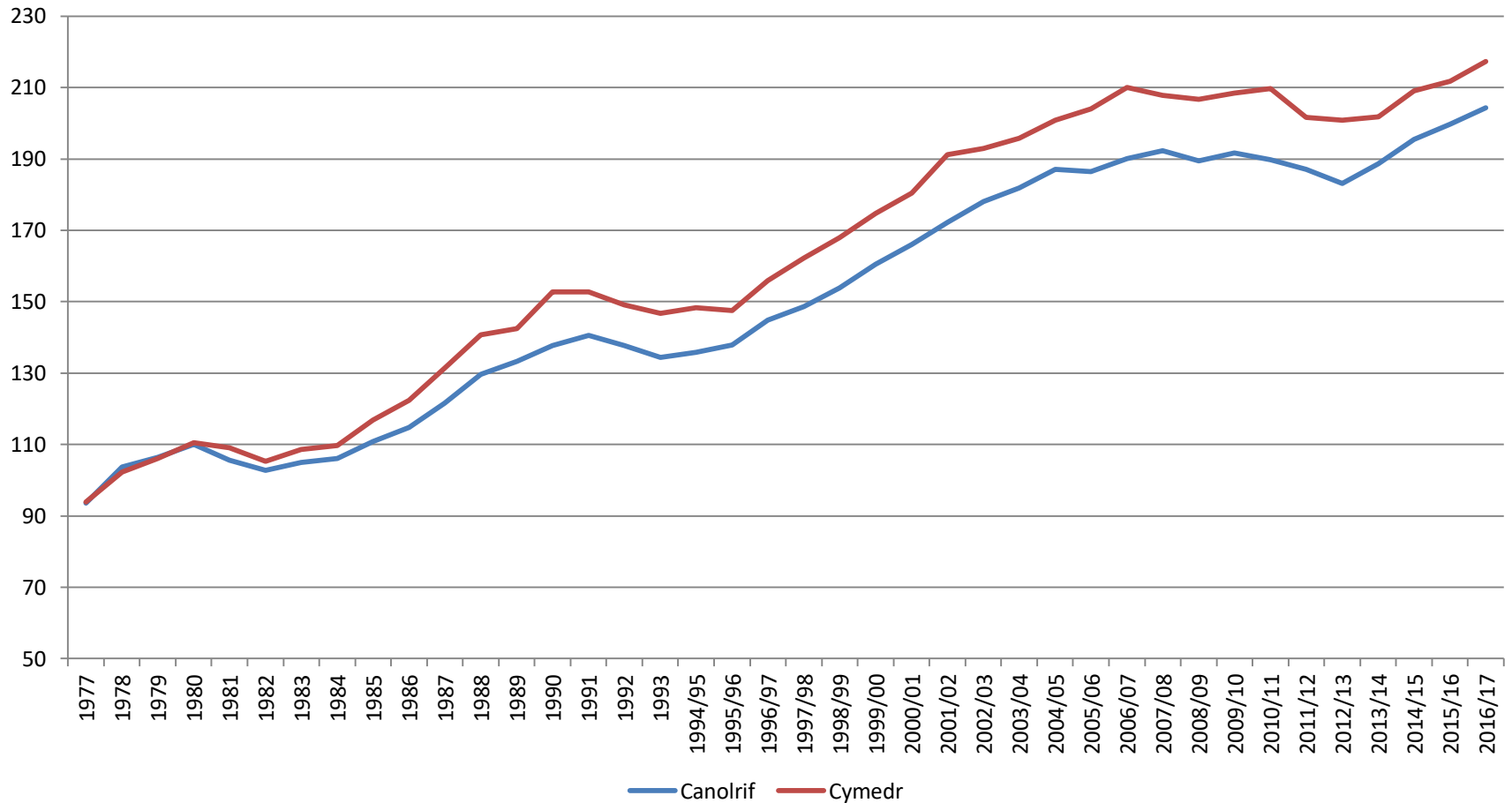


Patrwm newidiol o ran galw (parhad)

- Y prif ffactor sydd wrth wraidd colli swyddi yn y diwydiant gweithgynhyrchu mewn gwledydd datblygedig yw'r cyfuniad o dwf cynhyrchiant a hybir gan arloesedd (yn enwedig awtomeiddio) a'r duedd o ran gwasanaethau
- Mae masnach ac adleoli gweithgynhyrchu yn rhyngwladol yn ffactorau llai o lawer, a gallent fod yn ddibwys o ran mesuriadau meintiol (heblaw yn y tymor byr mewn ardaloedd lle mae llawer mwy o sectorau sy'n agored i niwed)

Mae'r DU wedi profi twf o thua 2% y flwyddyn mewn incymau real ers sawl degawd. Ond ers y Dirwasgiad Mawr, gwelwyd arafu hanesyddol yng nghyfradd twf incymau:

Incwm gwario yr aelwyd (incwm cyfwerth, y DU , 1977-79=100)

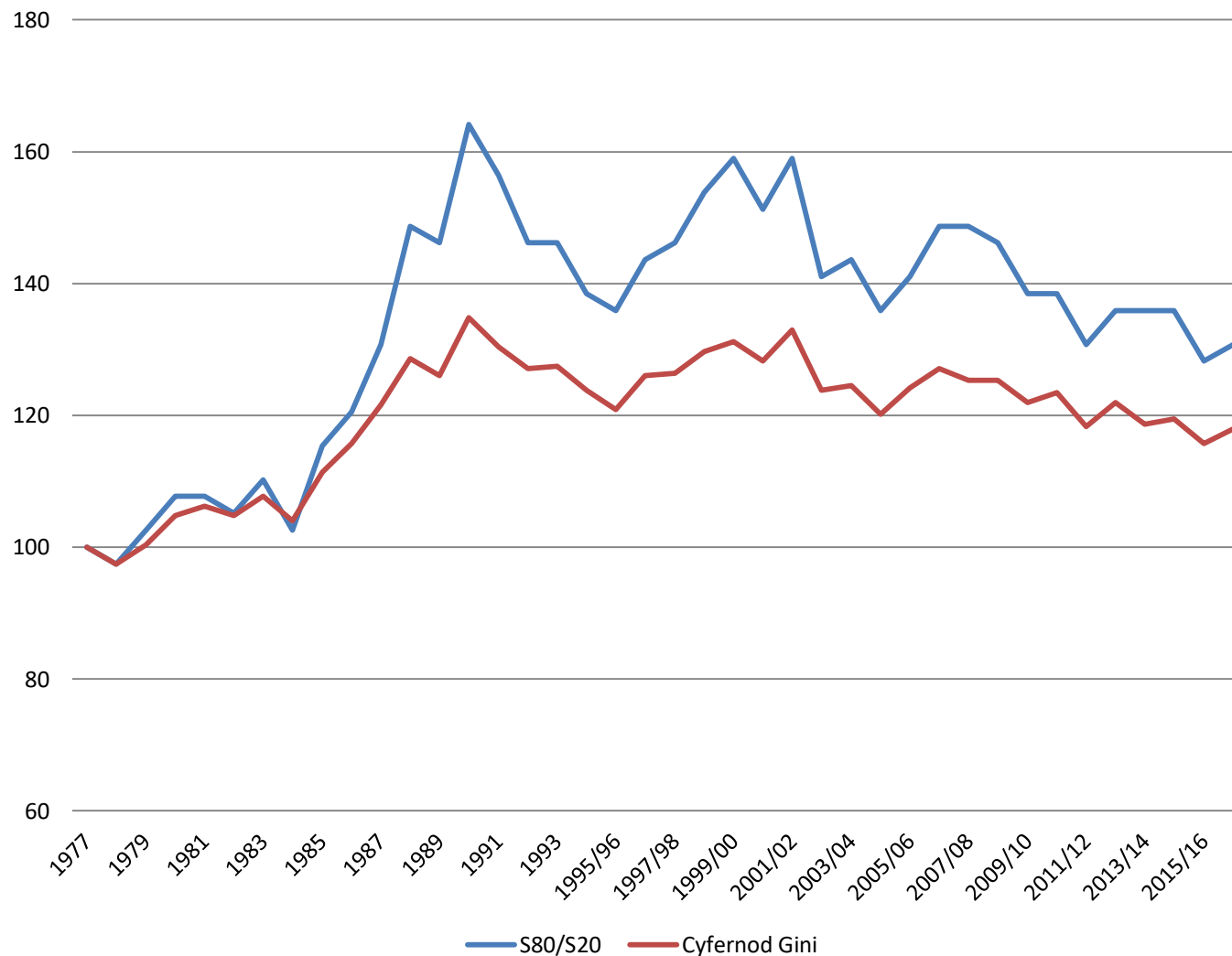


Twf incwm (parhad)

- Yn ddiweddar mae'r arafu yn nhwf incymau yn sgil y Dirwasgiad Mawr yn ddigynsail
- Gwelwyd arafu tebyg leded gwledydd datblygedig
- Mae'r adferiad mewn twf incwm wedi adlewyrchu perfformiad cryf yn y farchnad lafur, gyda thwf mewn cynhyrchiant yn parhau'n araf yn y gwledydd sydd wedi datblygu, ac yn arbennig yn y DU (gweler yn ddiweddarach). Felly rhaid disgwyl i weld a yw'r adferiad mewn twf incwm yn gynaliadwy.
- Mae rhai sylwebyddion wedi awgrymu bod llai o arloesedd wedi cyfrannu at yr arafu cynhyrchiant; ond dyfalu yw hyn o hyd

Cynyddodd anghydraddoldeb incwm yn sydyn yn y DU yn ystod yr 1980au, ond mae wedi bod yn sefydlog neu wedi gostwng ers hynny:

Anghydraddoldeb incwm gwario (y DU, 1977=100)



S80/ S20 yw cymhareb cyfanswm incwm cyfwerth (incwm gwario) pumed cyfoethocaf y boblogaeth i bumed tlotaf y boblogaeth.

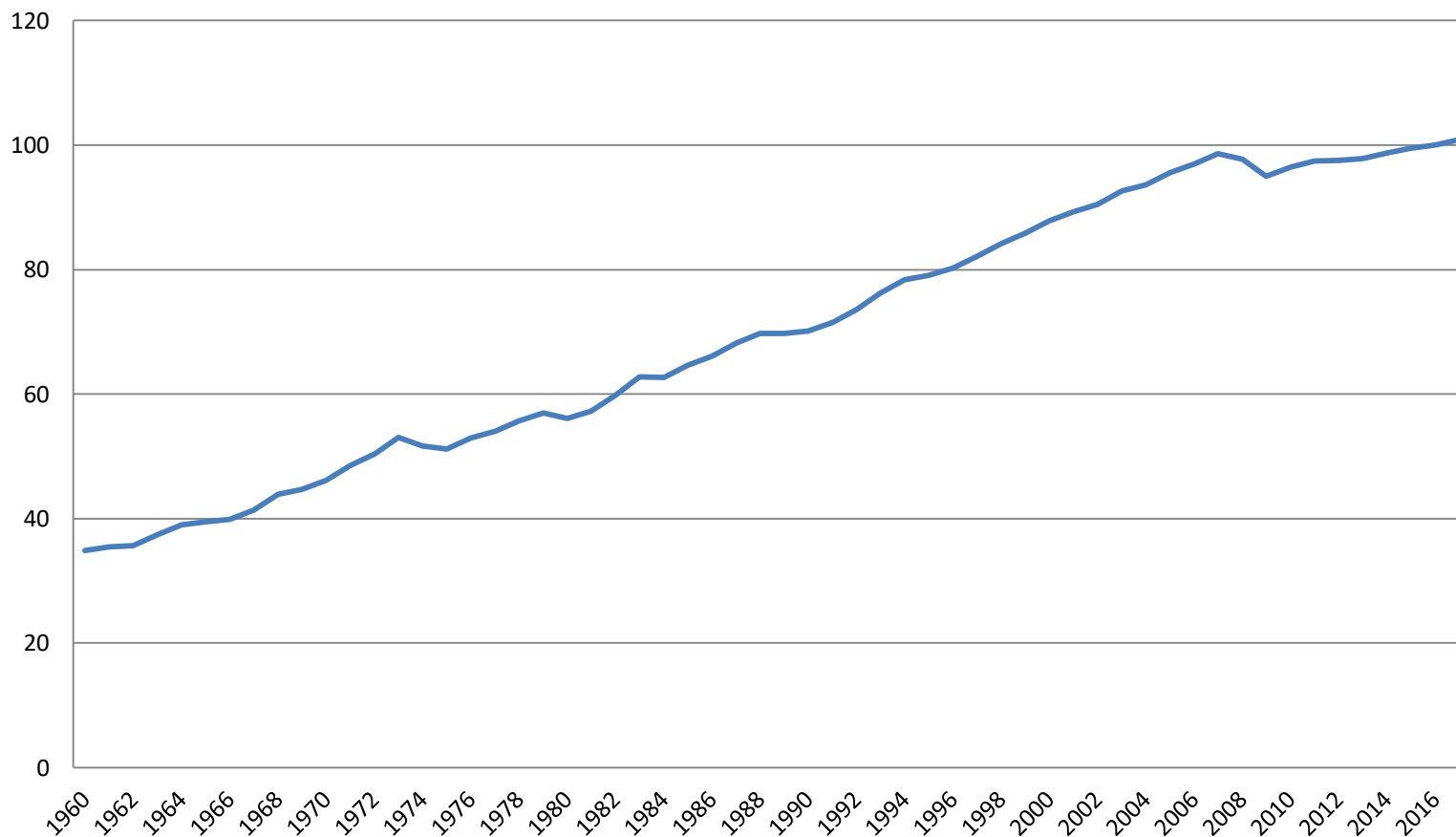
Ffynhonnell: SYG

Anghydraddoldeb incwm (parhad)

- Yn wahanol i'r farn boblogaidd, nid yw'r anghydraddoldeb o ran incwm wedi cynyddu yn y DU yn ystod y blynyddoedd diwethaf
- Ond mae cyfran fechan o'r rheini ar yr incwm uchaf wedi parhau i "ymbellhau" oddi wrth y gweddill (heb ei ddangos)
- Mae'r IFS ac eraill yn disgwyl i'r anghydraddoldeb gynyddu yn ystod y blynyddoedd nesaf wrth i ddiwygiadau lles ddod i rym

Mae arafu yn nhwf incymau wedi bod ers y Dirwasgiad Mawr, a gwelir patrwm tebyg ar draws y gwledydd datblygedig; os na fydd twf cynhyrchiant yn adfywio, bydd twf y dyfodol dan fygythiad:

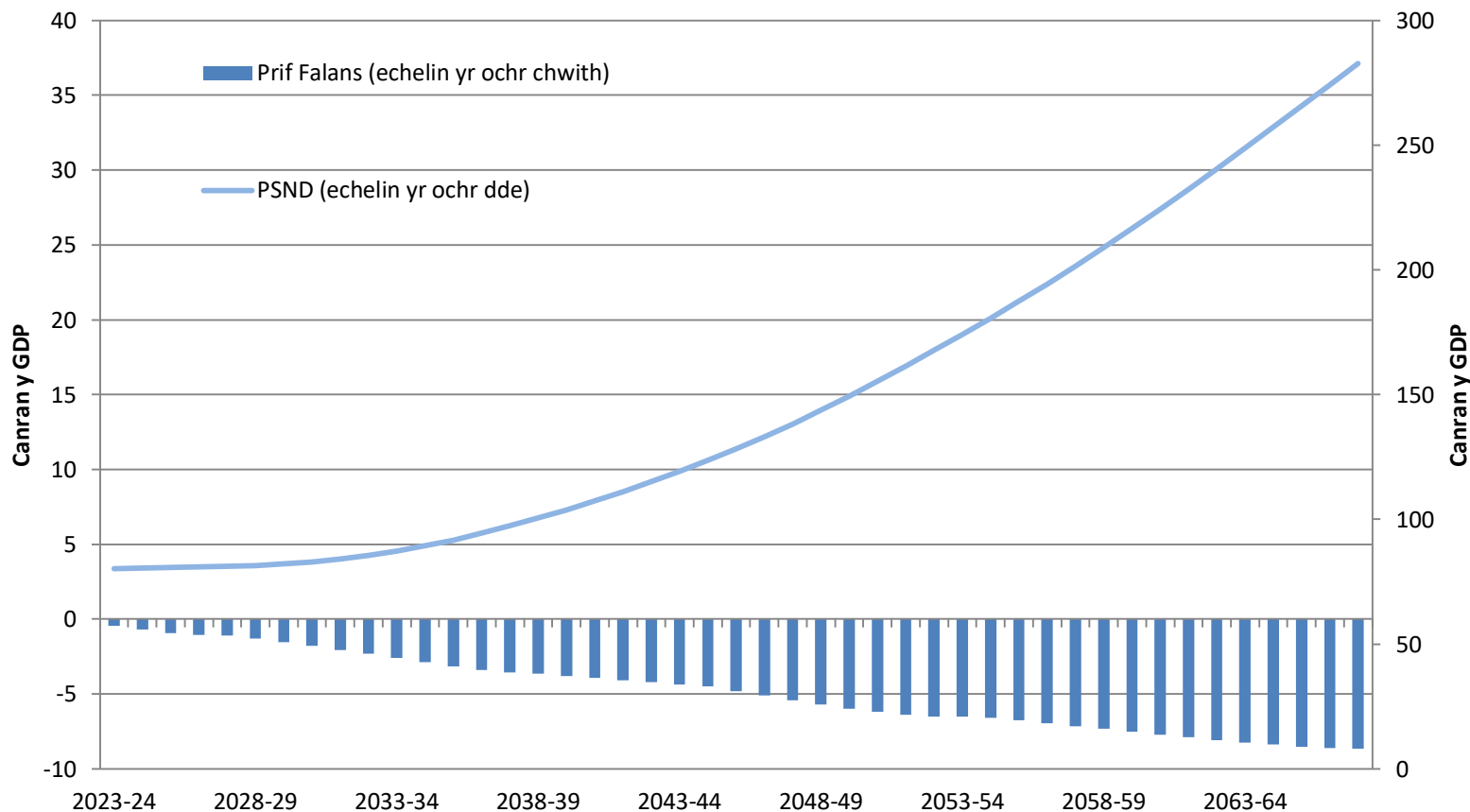
Cynhyrchiant y llafurlu (allbwn fesul gweithiwr, y DU, 2016=100)



Cynhyrchiant llafur y DU (parhad)

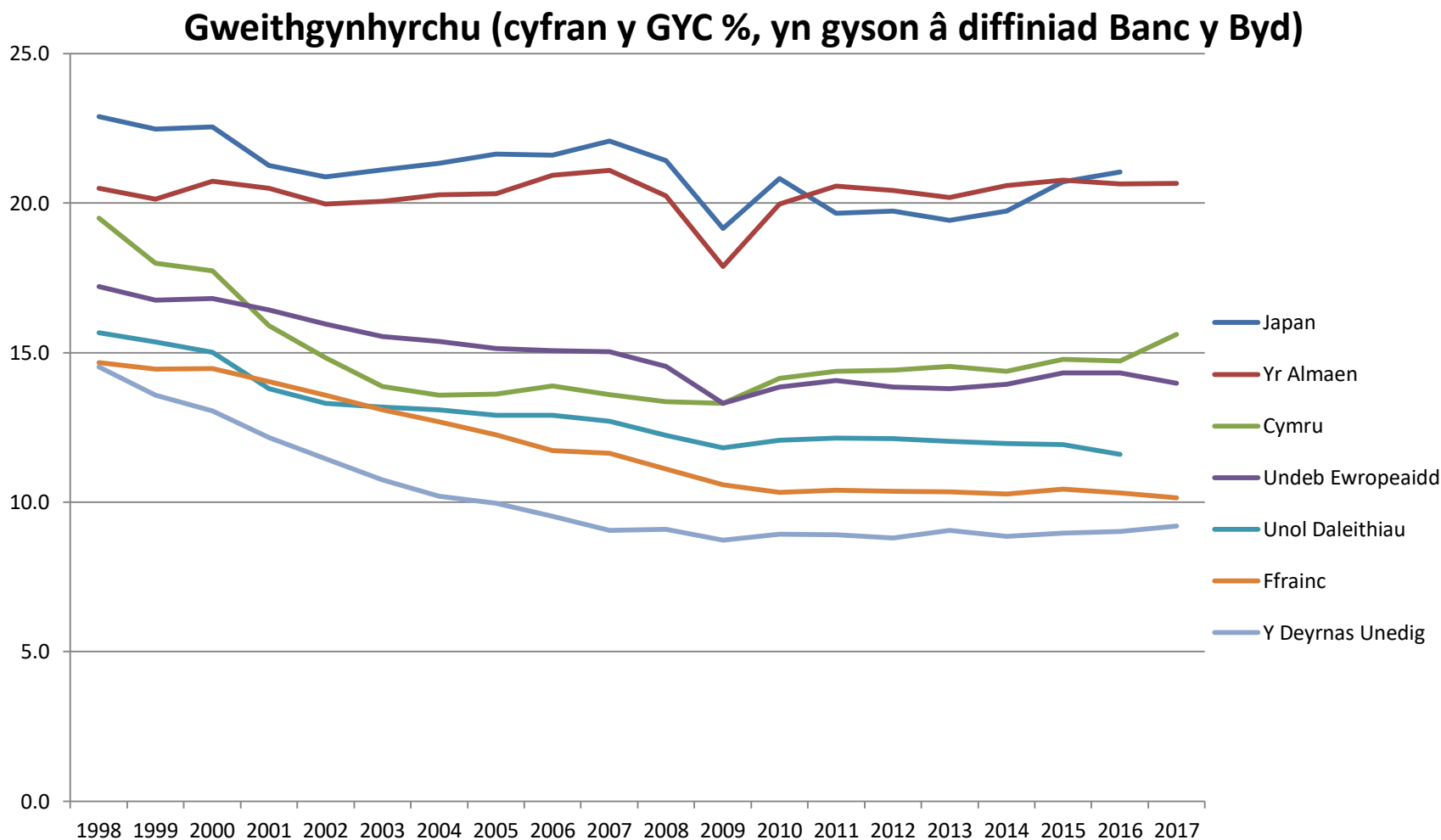
- Gwelwyd arafu tebyg yn nhwf cynhyrchiant (er bod y graddau'n amrywio) ar draws y gwledydd datblygedig
- Nid yw'n glir i ba raddau y mae'r arafu hwn yn adlewyrchu ffactorau dros dro (fel sgil-efeithiau'r Dirwasgiad Mawr) neu newid mwy parhaol (a fyddai'n digwydd yn sgil cynnydd arafach mewn arloesedd neu boblogaeth sy'n heneiddio)
- Mae'r rhan fwyaf o'r rhagolygwyr, gan gynnwys yr OECD, yn parhau i ddisgwyl y bydd cyfradd twf cynhyrchiant, ac felly twf economaidd, yn adfywio yn y tymor canolig

Hyd yn oed os yw'r OBR ar hyn o bryd yn rhagdybio y bydd twf cynhyrchiant yn adfywio, awgryma ei amcanestyniadau canolog nad yw sefyllfa gyllidol y DU yn gynaliadwy yn yr hirdymor, yn rhannol oherwydd poblogaeth sy'n heneiddio; byddai angen cynyddu trethi neu leihau gwariant er mwyn cael cyllideb gytbwys a dyled sefydlog eto:



Noder: Y prif falans yw'r gormodedd o wariant cyhoeddus dros referniw trethi cyn talu llog; PSND yw dyled net y sector cyhoeddus

Cyn y Dirwasgiad Mawr, roedd cyfran gweithgynhyrchu'r Cynnyrch Domestig Gros yn disgyn yn y DU ac yng Nghymru, fel ag yn y gwledydd datblygedig eraill; roedd y duedd hon mewn cyflogaeth yn fwy amlwg fyth (yn bennaf oherwydd y cynnydd mewn awtomeiddio):

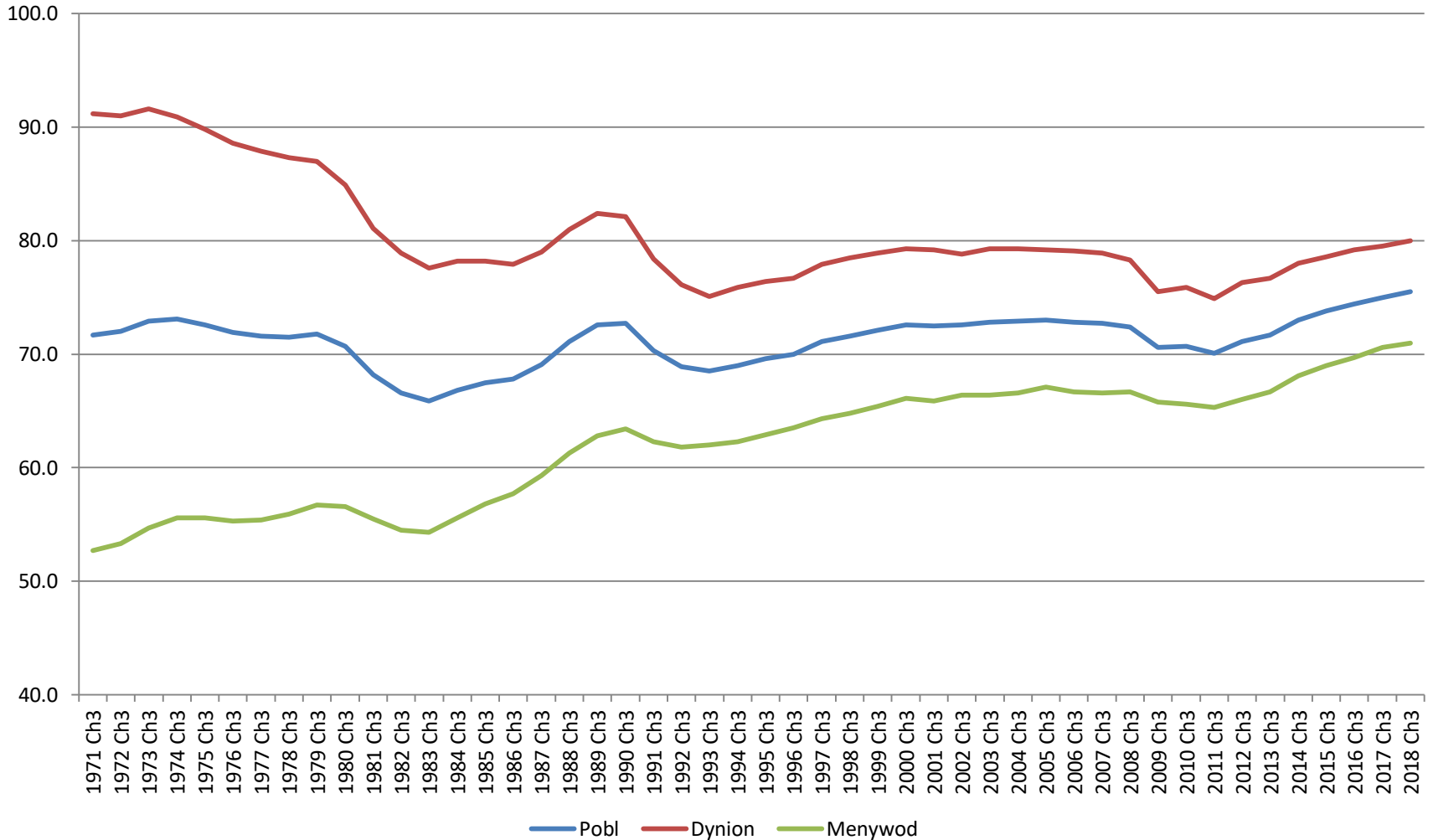


Ffynhonnell: Banc y Byd a Llywodraeth Cymru

Gweithgynhyrchu (parhad)

- Mae'r dirywiad cyffredinol yng nghyfran gweithgynhyrchu'r GDP yn adlewyrchiad o'r tueddiad i newid yn y galw tuag at wasanaethau gan bobl wrth iddynt fynd yn fwy cefnog
- Mae tystiolaeth yn awgrymu bod globaleiddio a defnyddio cyflenwyr allanol yn ffactorau cymharol fach yn nirywiad cyflogaeth mewn gweithgynhyrchu mewn gwledydd datblygedig; mae awtomeiddio yn bwysicach o lawer yn yr hir-dymor
- Mae cyfran gweithgynhyrchu o'r GDP yn gymharol isel yn y DU, ond nid yw'n allanolyn; mae Cymru yn fwy nodweddiadol o wledydd datblygedig
- Mae cyfran isel gweithgynhyrchu yn GDP y DU siŵr o fod yn adlewyrchu arbenigedd perthnasol y DU mewn gwasanaethau ariannol a busnes ac, hyd yn ddiweddar, mewn olew a nwy

Cyfraddau cyflogaeth: rhwng 16 a 64 oed



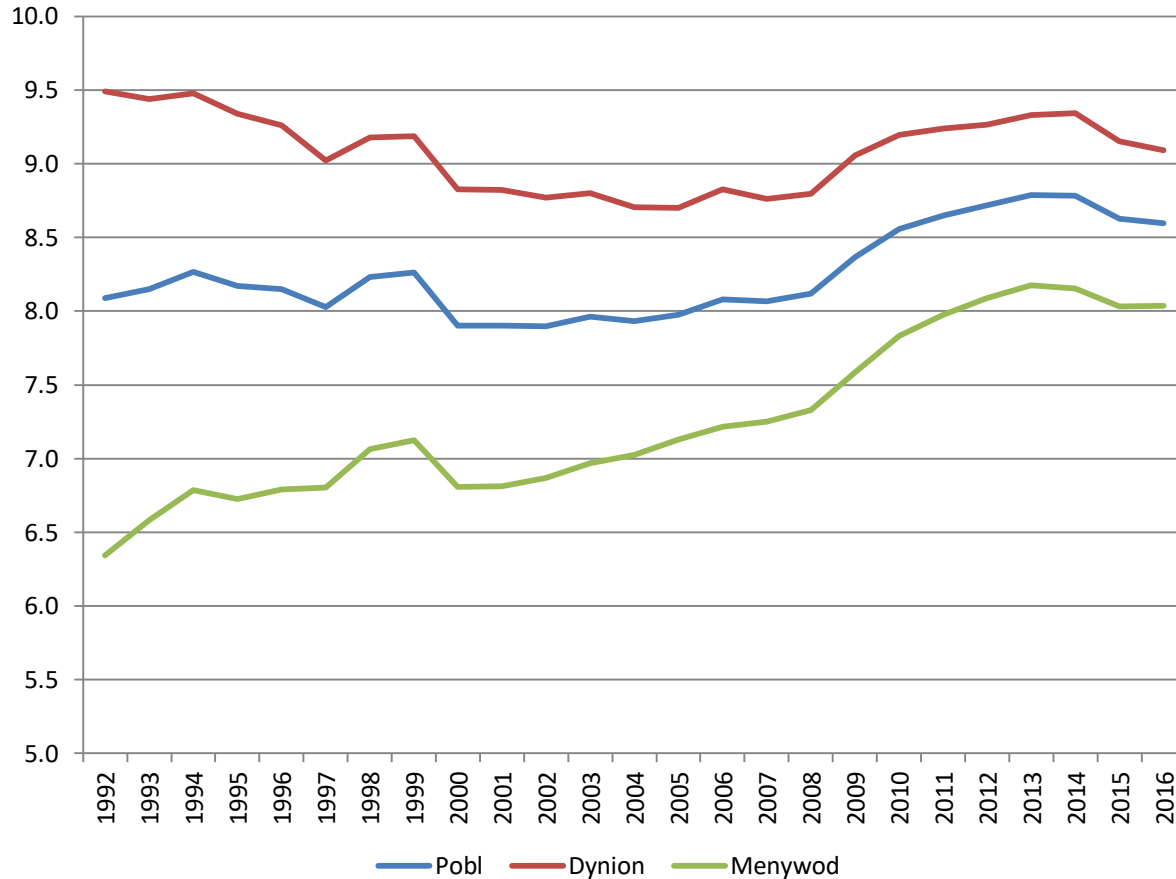
Ffynhonnell: Arolwg o'r Llafurlu, Y Swyddfa Ystadegau Gwladol

Cyfraddau cyflogaeth (parhad)

- Ychydig iawn o arwyddion sydd i'w gweld hyd yn hyn bod technoleg newydd ac awtomeiddio wedi arwain at brinder cyffredinol o swyddi
- Mae mwy o swyddi newydd wedi'u creu o ganlyniad i'r cynnydd mewn galw na'r hyn a gollwyd o ganlyniad i awtomeiddio
- Nid oes unrhyw sicrwydd y bydd hyn yn parhau yn y dyfodol – ond hefyd, nid oes unrhyw reswm dros dybio na fydd yn parhau

Yn gyffredinol, nid oes tuedd yn ddiweddar i bobl dreulio cyfnodau llai mewn swyddi, serch twf honiedig yr economi "gig":

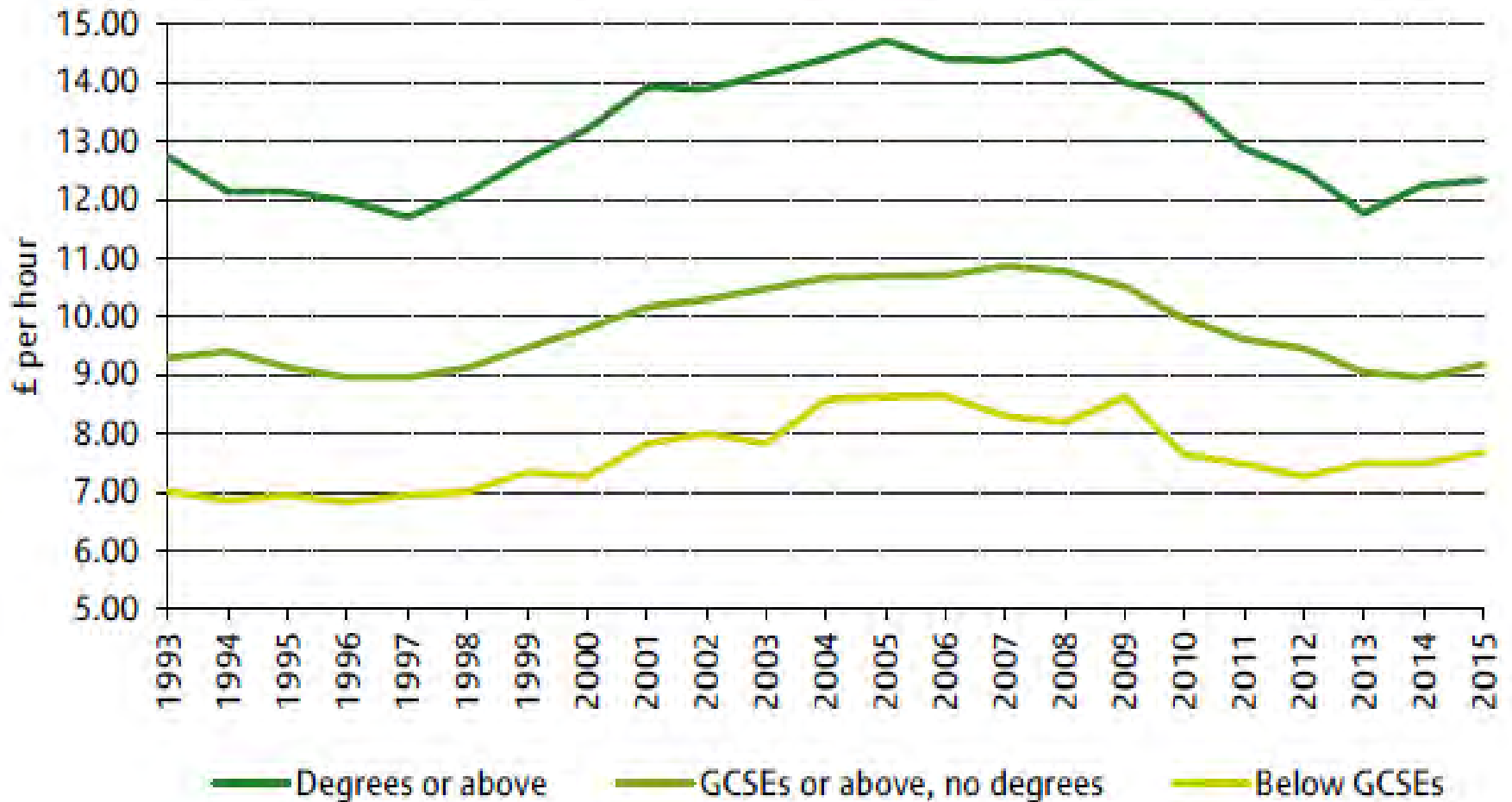
Cyfnod dal swydd (DU, blynnyddoedd)



Ffynhonnell: OECD

Gwelwyd cynnydd yn nifer y bobl ar gontractau dim oriau ac mewn ffurfiau eraill o gyflogaeth a ystyrir weithiau fel rhai llai diogel, ond hyd yn hyn, mae graddfa'r effaith wedi'i chyfyngu i'r "brif" lefel; un o effeithiau'r dirwasgiad oedd cynyddu deiliadaeth gyfartalog swyddi wrth i wahanu gwirfoddol ostwng

Mae cysylltiad cryf rhwng cyflogau â lefel cymwysterau. Ychydig iawn o arwyddion a welwyd o newid i gryfder y cysylltiad yn ystod y degawdau diwethaf – serch y cynnydd mawr yn nifer y bobl â chymwysterau lefel uwch



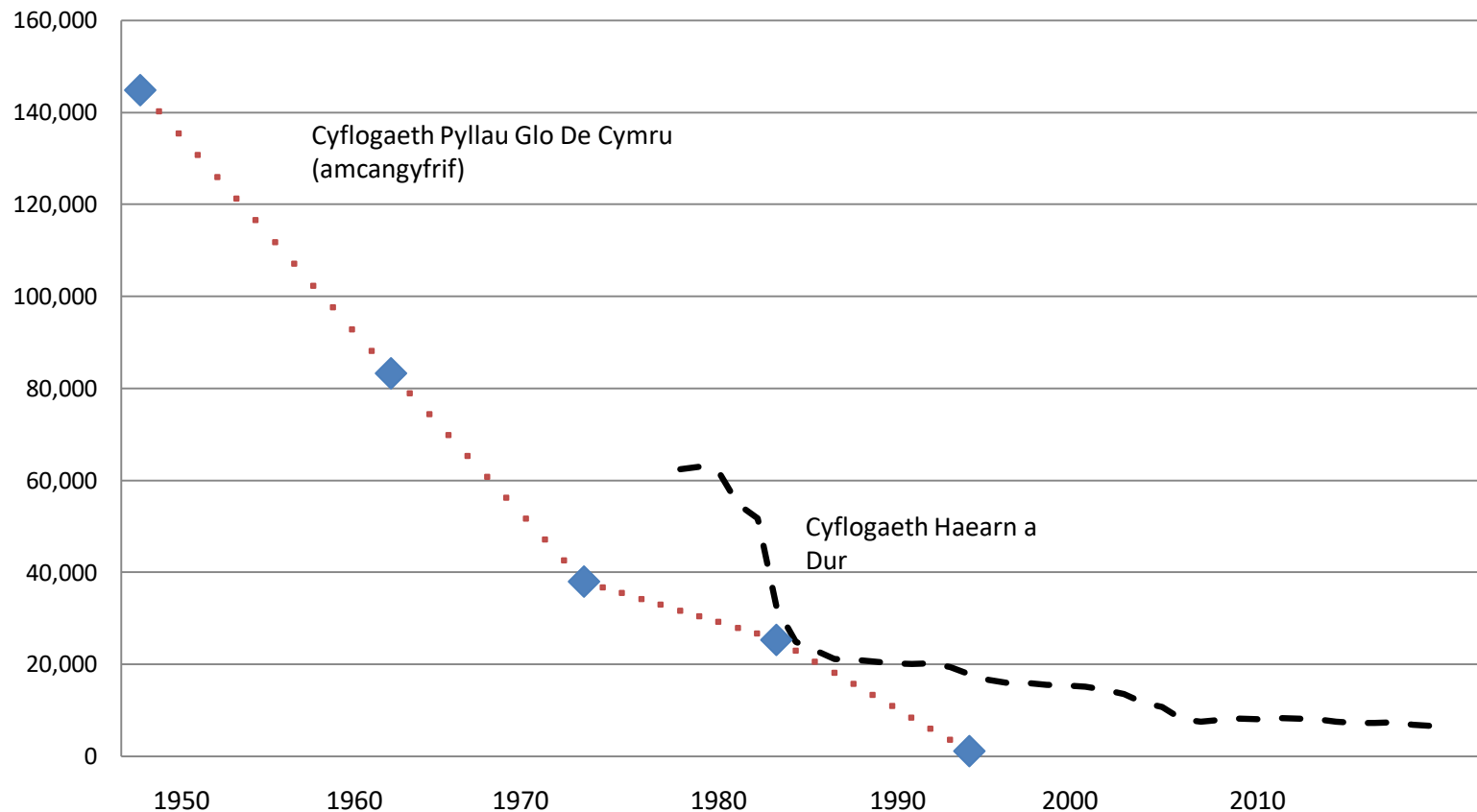
Ffynhonnell: Athrofa Astudiaethau Cyllidol (IFS)

Cyflogau a chymwysterau (parhad)

- Yn ôl data diweddar, mae rhai arwyddion bod y premiwm cyflog sy'n gysylltiedig â graddau cyntaf yn gwanhau – ond caiff hyn ei wrthbwysu gan rywfaint o gryfhau yn y premiwm cyflog sy'n gysylltiedig â chymwysterau ôl-radd
- Mae'r ffigurau cyfartalog yn y siart yn cuddio amrywiaethau eang, yn dibynnu ar y pwnc, y sefydliad a'r radd
- Mae rhai pynciau STEM, a phynciau eraill â chyfran meintiol, yn tueddu i ddangos enillion uwch

Mae'r dirywiad mawr mewn cyflogaeth yn y "diwydiant trwm" yng Nghymru wedi hen fynd heibio – ond mae'r etifeddiaeth yn parhau:

Cyflogaeth mwyngloddio a dur yng Nghymru

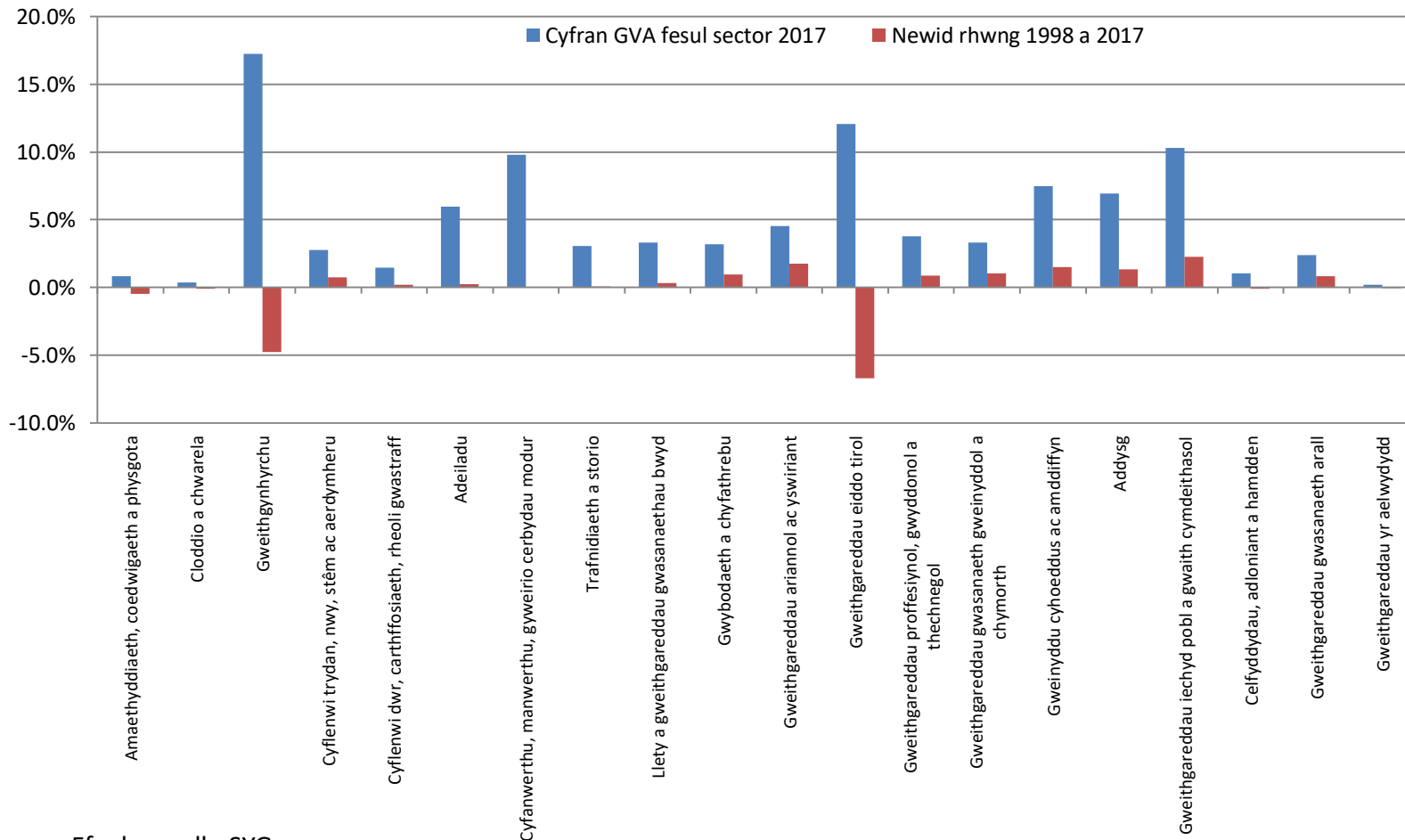


Ffynhonnell: "Coalfield regeneration: dealing with the consequences of industrial decline", Bennet ac eraill, JRF, 2000, a StatsCymru

Noder: Mae data pyllau glo De Cymru yn enghreifftiol, gyda'r duedd wedi'i rhyngosod rhwng pwyntiau data. Nid yw'r data yn cynnwys cyflogaeth pyllau glo mewn rhannau eraill o Gymru

Mae'r newid yn y strwythur diwydiannol yn broses barhaus, gyda newid mawr yn ystod y blynyddoedd diwethaf – ac mae rhagfynegiadau manwl yn anodd/amhosibl, yn enwedig yng nghydestun Brexit:

Cyfran GVA Cymru fesul sector, 2017 (%) a newid ers 1998



Ffynhonnell: SYG

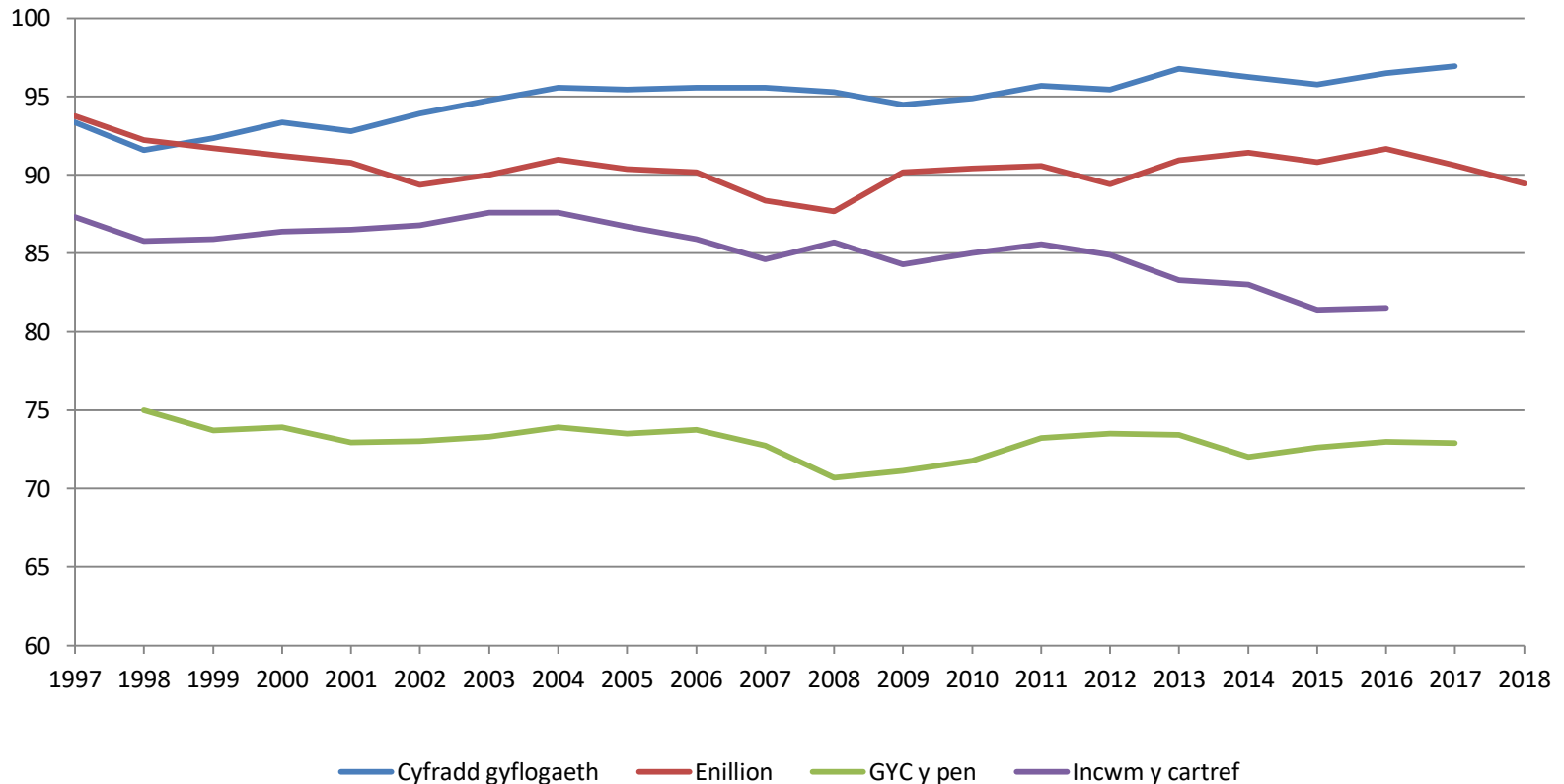
Noder: Mae'r data ar gyfer "gweithgareddau eiddo tiro" yn cynnwys rhent a briodolwyd a dylid eu dehongli'n ofalus.

GVA Cymru fesul sector (parhad)

- Mae'r newidiadau yn y strwythur diwydiannol yn adlewyrchu amrywiaeth o ddylanwadau, gan gynnwys datblygiadau technolegol, pwysau cystadleuol a newidiadau ym mhatrwm galwadau defnyddwyr. Mae'r rhain i gyd yn anodd eu rhagweld, yn enwedig yng nghyd-destun Brexit
- Mae'r economi yng Nghymru yn rhan sylfaenol o economi ehangach y DU, a chaiff ei dylanwadu'n gryf gan ddatblygiadau economaidd, cymdeithasol a gwleidyddol yng ngweddill y DU ac yn y byd ehangach

Yn y tymor canolig, mae'r economi yng Nghymru yn dilyn llwybr economi ehangach y DU ar y cyfan (gydag amrywiadau); mae ysgogwyr polisi Llywodraeth Cymru yn gweithredu'n bennaf dros yr hirdymor:

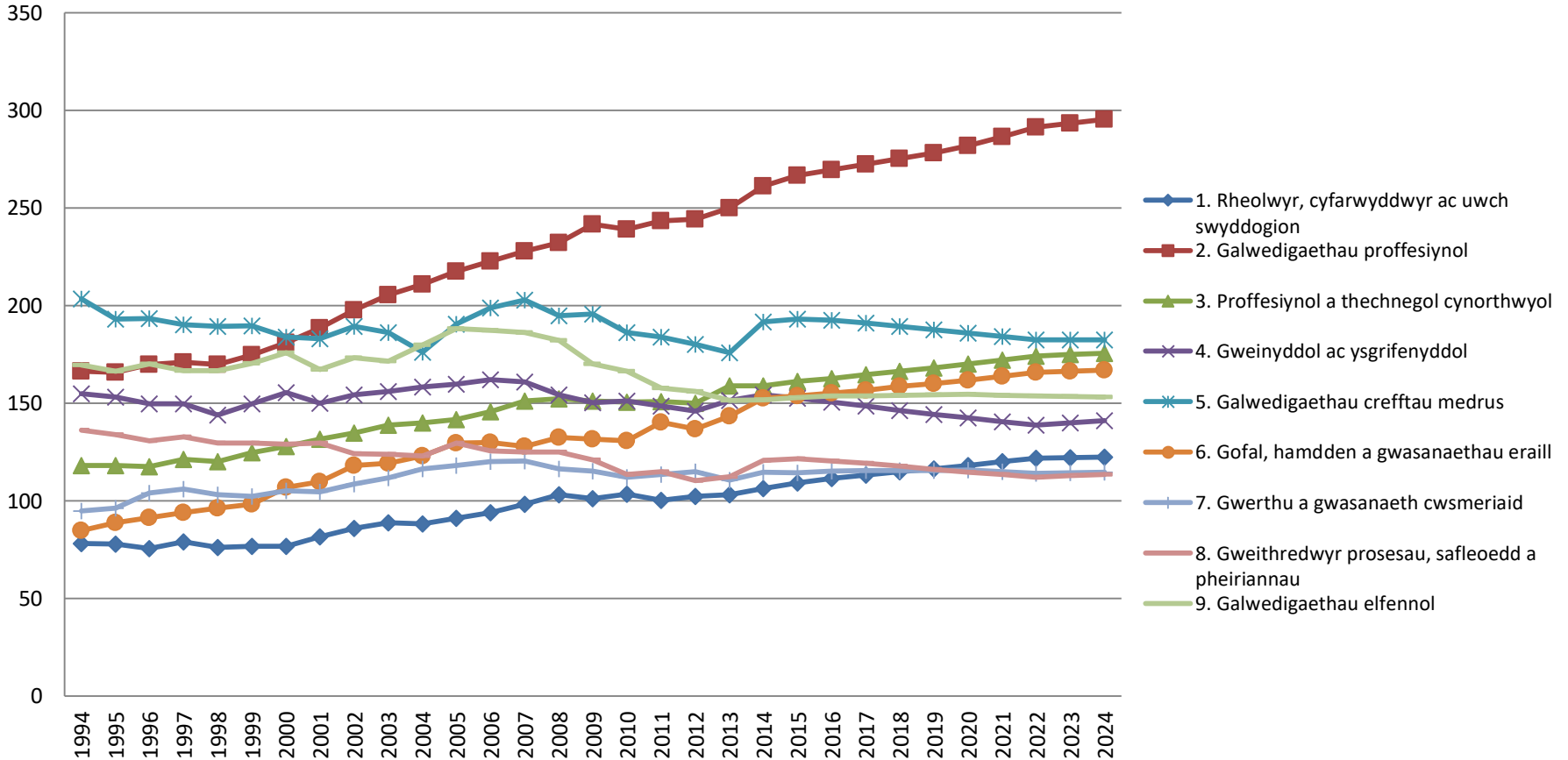
Perfformiad Cymharol Cymru, DU = 100



Gan ystyried y dangosyddion economaidd “yn y rownd”, mae Cymru wedi cadw i fyny â'r DU ar y rhan fwyaf o'r dangosyddion ers y dirwasgiad (ar ôl dirywiad amlwg yn y 1990au), ac mae wedi perfformio'n well ar y gyfradd gyflogaeth

Amcanestynir y bydd y tueddiadau mewn cyflogaeth fesul galwedigaeth yn parhau yng Nghymru, gyda thwf cymharol parhaus mewn galwedigaethau sydd angen sgiliau uwch, ond hefyd mewn gofalu, hamdden a gwasanaethau eraill:

Cyflogaeth fesul galwedigaeth, Cymru, amcanestyniadau 2014-24



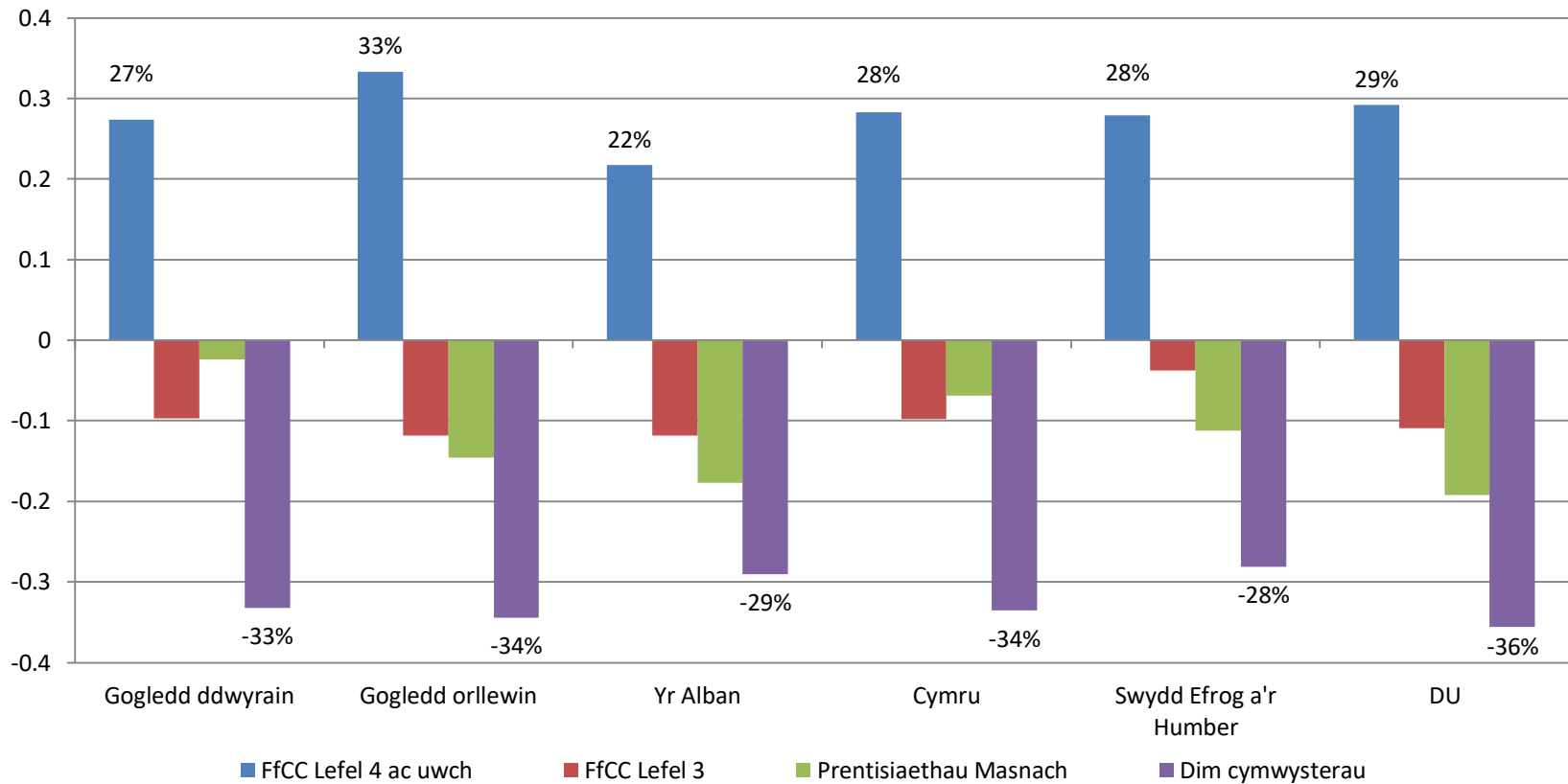
Ffynhonnell: UKCES

Cyflogaeth fesul galwedigaeth (parhad)

- Nid yw'n wir fod swyddi wedi'u creu'n bennaf mewn meysydd sgil isel
- I bobl â llai o sgiliau, mae sgiliau rhyngbersonol yn fwyfwy pwysig
- Mae mwy o alw am waith yn cael ei greu gan yr angen i lenwi swyddi gwag yn hytrach na thwf sectorau sy'n cynyddu

Mae'r premiwm cyflog sy'n gysylltiedig â chymwysterau yn debyg yng Nghymru i rannau eraill y DU:

Premiymau enillion rhanbarthol, heb eu newid, ar gyfer y flwyddyn a ddaeth i ben mis Mehefin 2018, % o gymharu â'r cyfartaledd rhanbarthol



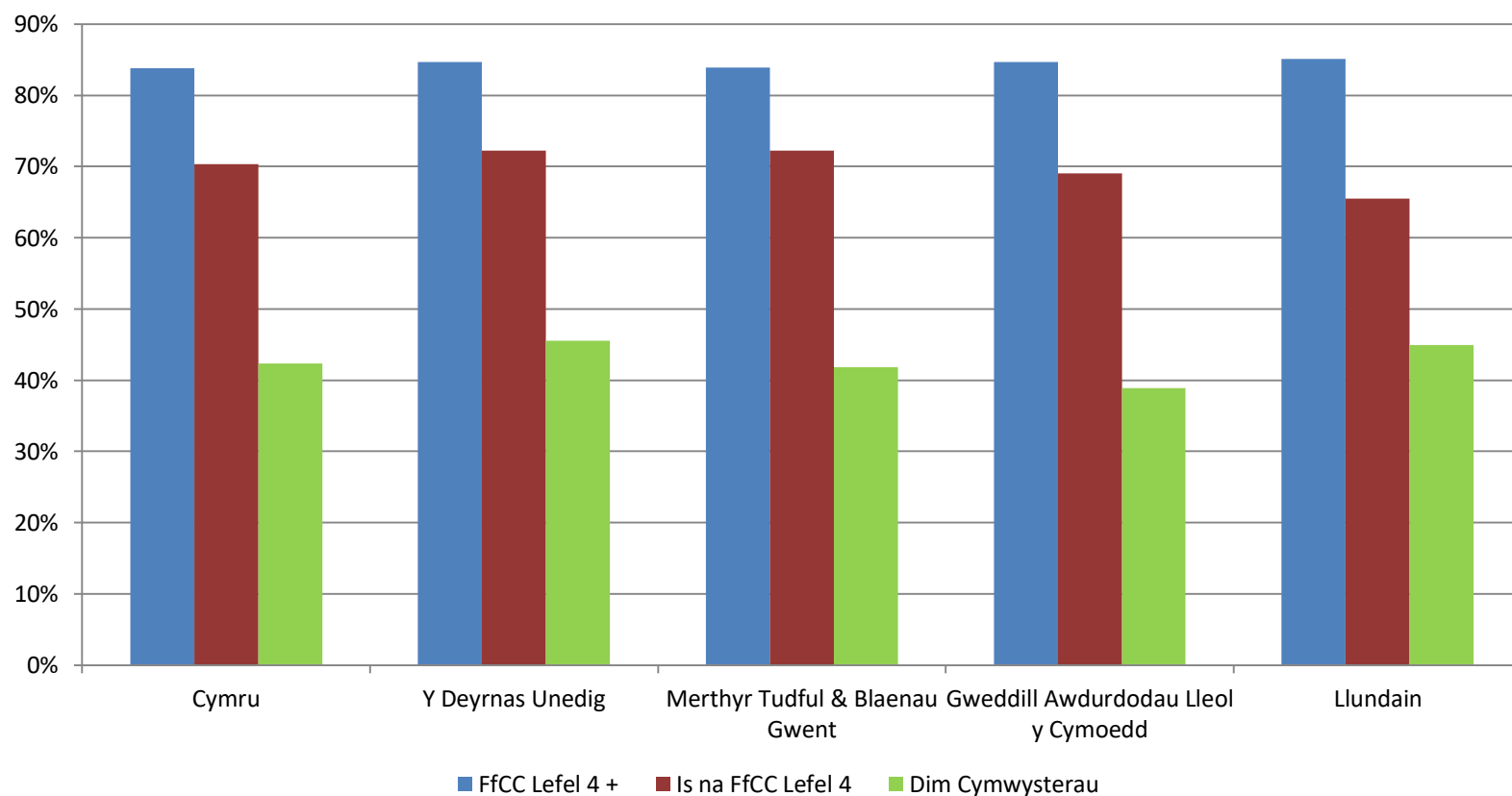
Ffynhonnell: Arolwg Blynyddol o'r Boblogaeth

Y premiwm cyflogau o gymwysterau (parhad)

- Mae cyflogau yng Nghymru ychydig yn is ar draws pob lefel o gymwysterau (nid yw'r rhain i'w gweld yn y premiwm, gan eu bod yn cael eu cyfrifo o'u cymharu â chyflogau'r rheini sydd heb gymwysterau yn yr un ardal)
- Awgryma'r dystiolaeth ehangach bod hyn yn adlewyrchu'r lefel is o "fás economaidd", neu "grynhoad" yng Nghymru; mae cyflogau a chynhyrchiant yn tueddu i gynyddu gyda mynediad i ganolfannau más economaidd (pan gaiff ffactorau eraill, fel lefel sgiliau, eu hystyried).

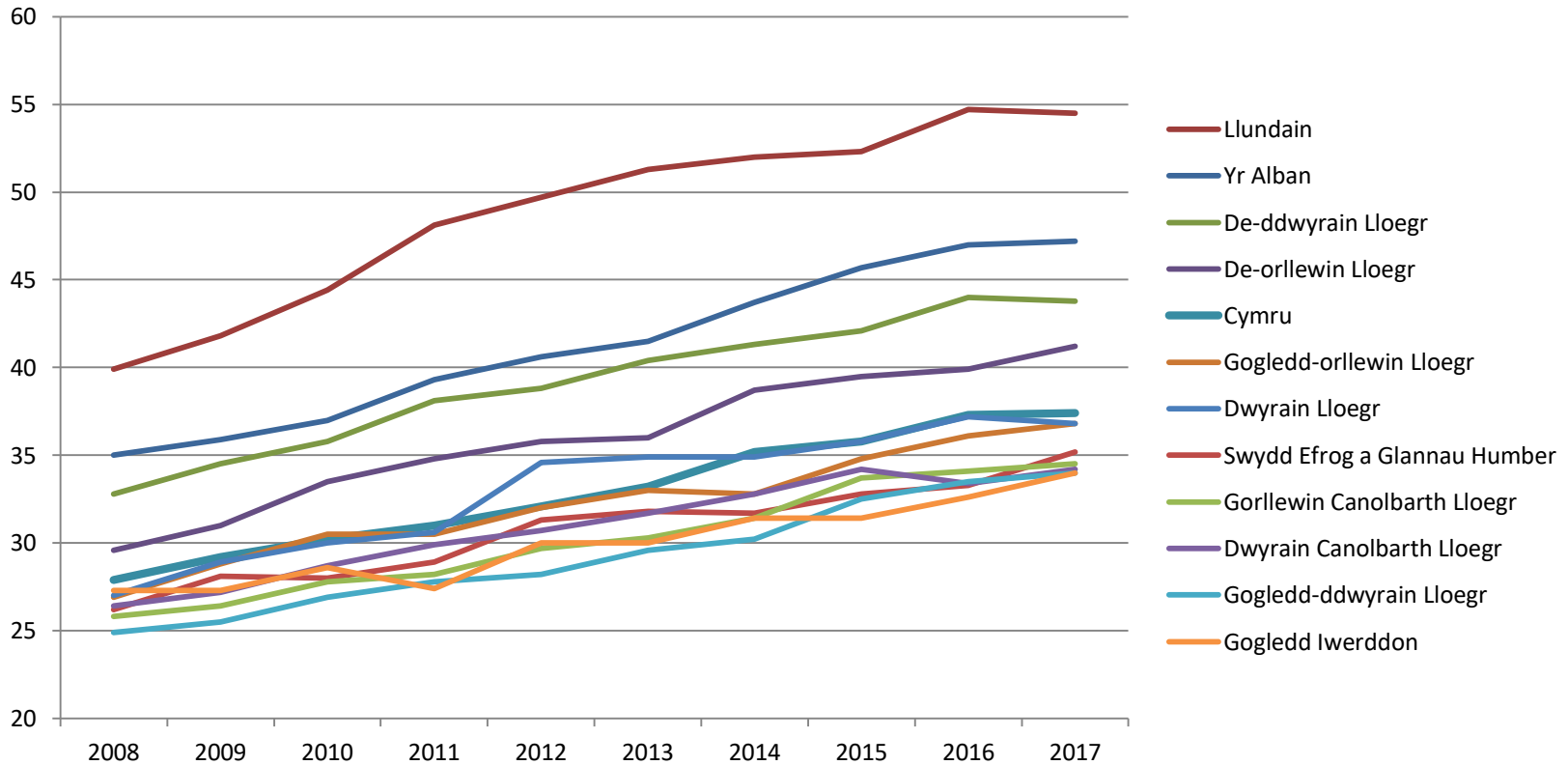
Yng Nghymru (a ledled y DU), mae cyfleoedd gwaith pobl yn cael eu gyrru'n fwy o lawer gan eu sgiliau na lle maent yn byw:

Cyfradd gyflogaeth, 16-64 oed, ar gyfer y flwyddyn a ddaeth i ben fis Mehefin 2018



Mae cymwysterau poblogaeth Cymru wedi bod yn cynyddu ar yr un raddfa â gweddill y DU; mae cyfran uwch o'r boblogaeth o bobl oedran gweithio â chymwysterau ar lefel gradd yn uwch yng Nghymru na mewn llawer o ardaloedd yn Lloegr:

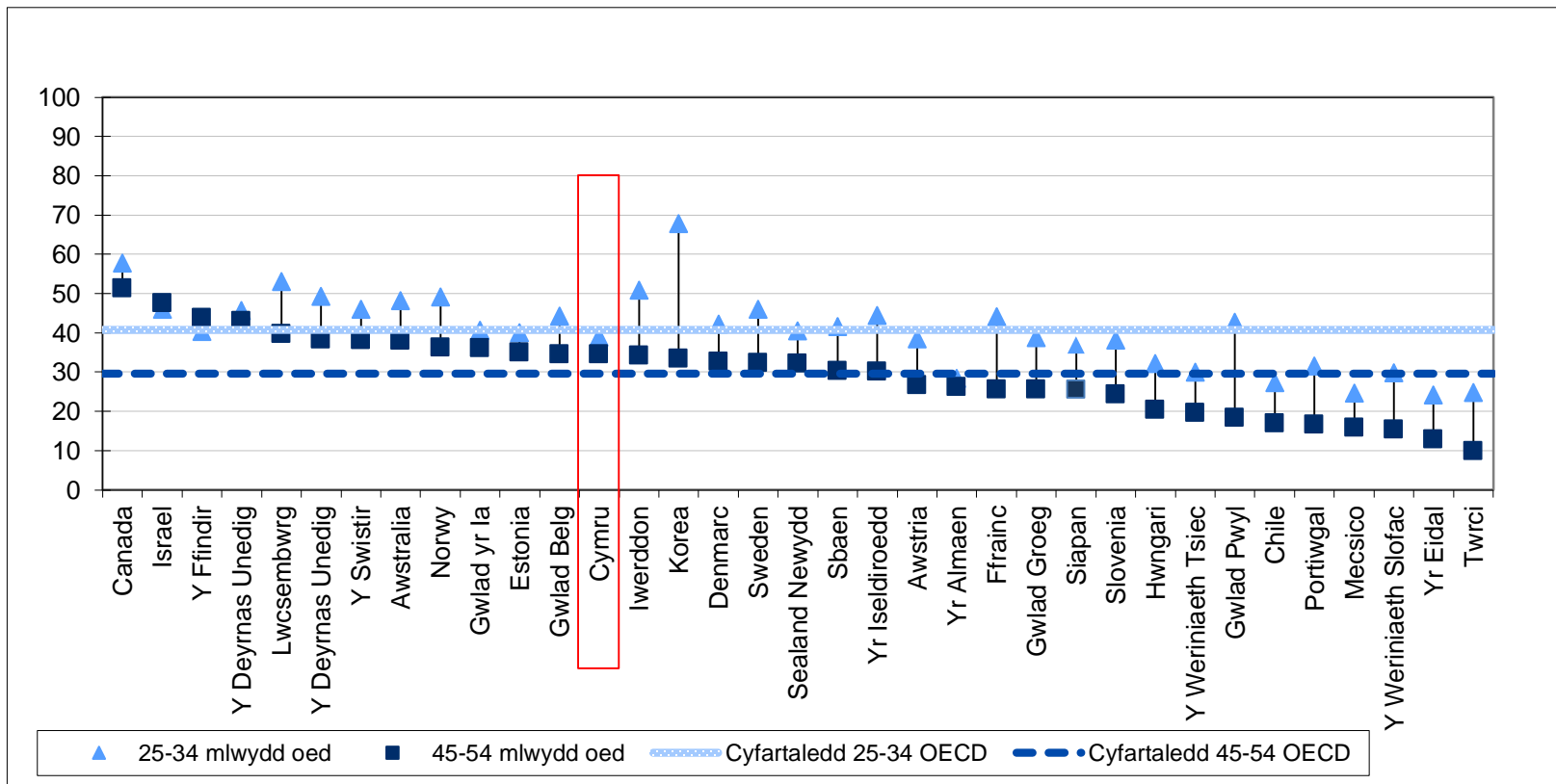
Poblogaeth o oedran gweithio wedi'u cymhwyso i FfCC lefel 4 neu uwch



Mae cyfran y graddedigion ym mhoblogaeth Cymru o bobl oedran gweithio yn debyg i lawer o rannau o Lloegr, er bod rhai pobl ifanc yn allfudo

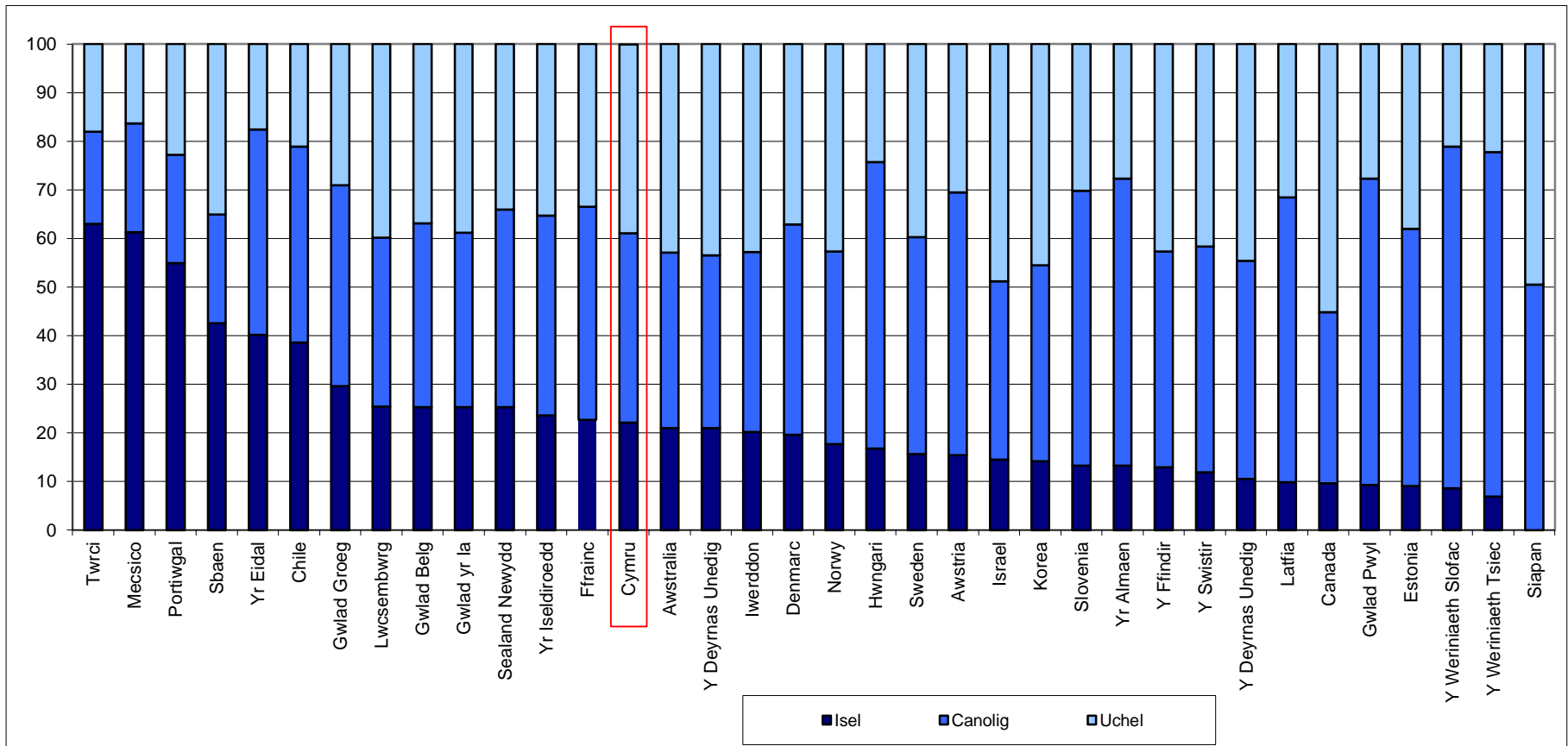
Gwelir patrymau tebyg ar draws y gwledydd datblygedig, gyda sgiliau ac addysg uwch i'w gweld bron ym mhob manond ni welir y patrwm hwn yng Nghymru, ac mae Cymru yn colli tir ymhlith pobl rhwng 25 a 34 oed:

Poblogaeth a gyflawnodd addysg drydyddol – pobl rhwng 25 a 34 oed, o'u cymharu â phobl rhwng 55-64 oed, 2014 (Cymru: cyfartaledd 2012-2014)



Ffynhonnell: OECD a Llywodraeth Cymru

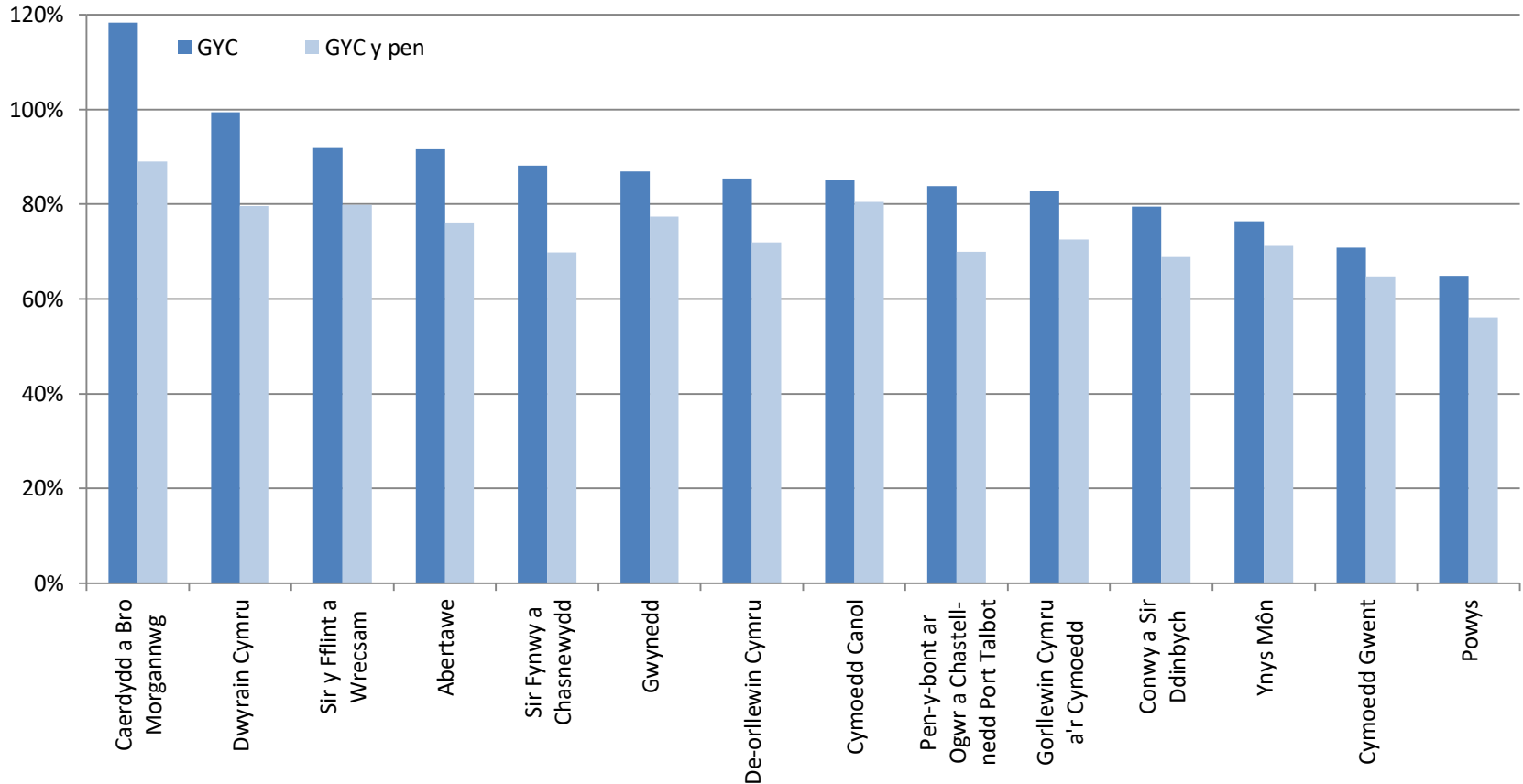
Mae gan Gymru (a'r DU yn gyffredinol) broblemau ar lefel isaf y dosbarthiad sgiliau



- Mae'r cyfraddau cyflogaeth a'r cyflogau yn llawer is i'r rhai hynny â chymwysterau gwael ym mhob gwlad
- Yn gyffredinol, mae anfanteision o'r fath yn cynyddu dros amser

Mae cyfanswm y Gwerth Ychwanegol Crynswth (GYC) wedi cynyddu ledled Cymru mewn modd nad yw'n awgrymu mai dinasoedd Cymru oedd y sbardun y tu ôl i'r cynnydd:

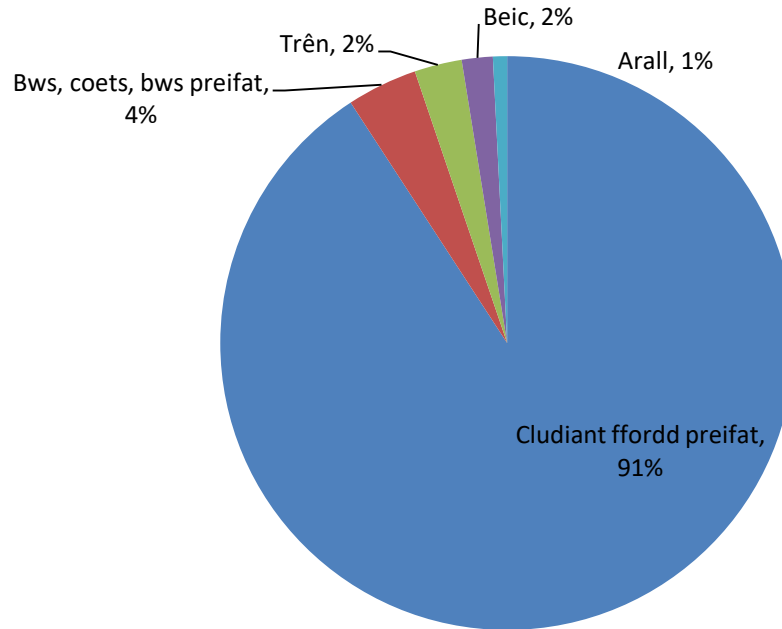
Canran y newid yn Ngwerth Ychwanegol Crynswth (GYC) a GYC y pen, o 1998 i 2017



Ffynhonnell: Gwerth Ychwanegol Gros, SYG

Cludiant preifat yw'r dull mwyaf poblogaidd o deithio yng Nghymru (fel mewn mannau eraill):

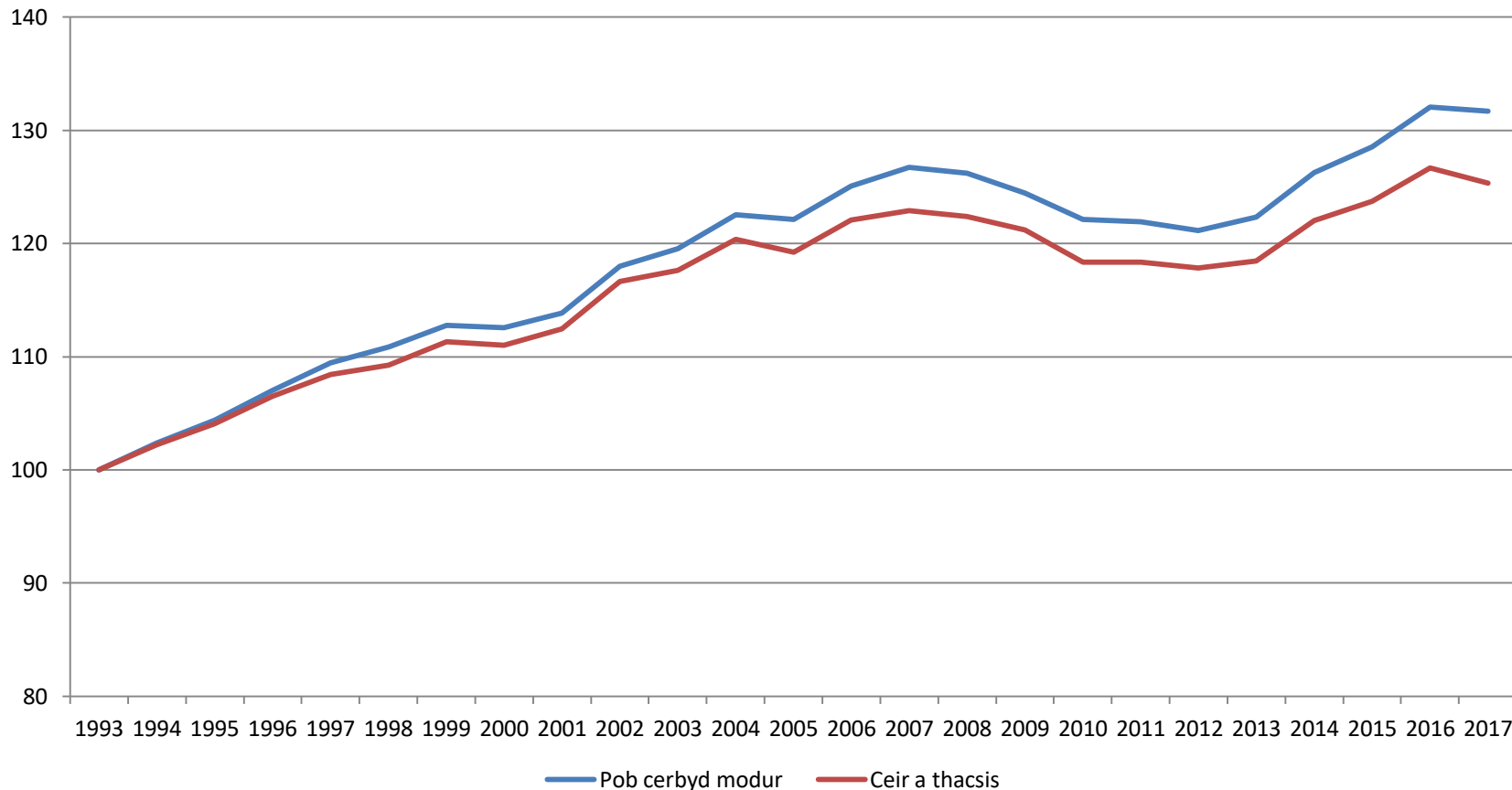
Pobl sy'n teithio i'r gwaith (heb gynnwys cerdded), ar gyfer y flwyddyn a ddaeth i ben ym mis Mehefin 2015



- Tueddir i ddefnyddio mwy o gludiant preifat mewn ardaloedd â phoblogaeth is
- Awgryma astudiaethau mai ychydig iawn o newid moddol fydd yn digwydd trwy wella cludiant cyhoeddus yn unig

Dim arwyddion amlwg o arafu'r cynnydd yn y defnydd o'r ffordd fawr yng Nghymru cyn y dirwasgiad; cyrhaeddodd y traffig ei anterth yn 2008, cyn lleihau ac yna adfer.

Lefel y traffig, Cymru, 1993=100



Dalier sylw: mae'r gostyngiad i Gymru yn 2017 yn rhywbeth dros dro ac mae'n adlewyrchu gostyngiad ar is-ffyrdd yn unig ymhle mae'r data yn anwadal

Achosion allweddol o ansicrwydd ar gyfer y dyfodol: Uber; gweithio gartref; nwyddau a gwasanaethau a ddanfônir i'r cartref; cerbydau (rhannol) awtomatig; cerbydau heb ddim allyriadau Ffynhonnell: Yr Adran Drafnidiaeth

Cyfaint y traffig (parhad)

- Mae'r cynnydd mewn traffig yng Nghymru wedi bod rhywfaint yn uwch na gweddill y DU
- Yng Nghymru, Caerdydd sydd â'r cynnydd arafaf mewn traffig
- Mae'r nifer sy'n berchen ar geir yng Nghymru yn nodweddiadol o wledydd ac ardaloedd y DU
- Gallai datblygiad cerbydau awtonomaidd, rhannol awtonomaidd a charbon isel effeithio ar y cerbydau a ddefnyddir mewn ffyrdd sy'n anodd eu rhagweld

Gwasanaethau cyfathrebu digidol: ar gael yng Nghymru yn debyg i lawer o weddill y DU, heblaw am y gwasanaethau band eang cyflymaf a gwasanaethau 4G (ym Medi 2018)

	Cymru	Lloegr	Yr Alban	Gogledd Iwerddon	Y Deyrnas Unedig
<u>Gwasanaethau band eang penodedig ar gyfer y safle</u>					
Mynediad i gyflymder lawrlwytho o >=10Mbit/s	97%	98%	96%	95%	98%
Mynediad i gyflymder lawrlwytho o >=30Mbit/s (cyflym iawn)	93%	94%	92%	89%	94%
Mynediad i gyflymder lawrlwytho o >=300Mbit/s (gwibgyswllt)	29%	51%	44%	38%	49%
Mynediad i wasanaeth ffeibr llawn	7%	6%	4%	12%	6%
Nid yw'n bodloni isafswm cyffredinol y gwasanaeth*	3%	2%	4%	5%	2%
<u>Gwasanaethau Ffôn symudol – 4G</u>					
Darpariaeth gan yr holl weithredwyr ar gyfer y safle	69%	78%	75%	57%	77%
Darpariaeth gan yr holl weithredwyr ar gyfer yr ardal ddaearyddol	57%	82%	38%	79%	66%
Dim darpariaeth gan unrhyw weithredwr ar gyfer yr ardal ddaearyddol	10%	2%	22%	2%	9%
Darpariaeth gan yr holl weithredwyr ar gyfer priffyrdd (traffyrdd a ffyrdd A)	53%	70%	46%	61%	64%
Dim darpariaeth gan unrhyw weithredwr ar gyfer priffyrdd (traffyrdd a ffyrdd A)	5%	1%	8%	2%	3%
<u>Gwasanaethau ffôn (llais) – 2G, 3G a 4G</u>					
Darpariaeth gan yr holl weithredwyr ar gyfer y safle	88%	93%	91%	80%	92%
Darpariaeth gan yr holl weithredwyr ar gyfer yr ardal ddaearyddol	75%	91%	54%	88%	78%
Dim darpariaeth gan unrhyw weithredwr ar gyfer yr ardal ddaearyddol	5%	1%	13%	1%	5%
Darpariaeth gan yr holl weithredwyr ar gyfer priffyrdd (traffyrdd a ffyrdd A)	75%	88%	65%	78%	82%
Dim darpariaeth gan unrhyw weithredwr ar gyfer priffyrdd (traffyrdd a ffyrdd A)	3%	0%	3%	1%	1%

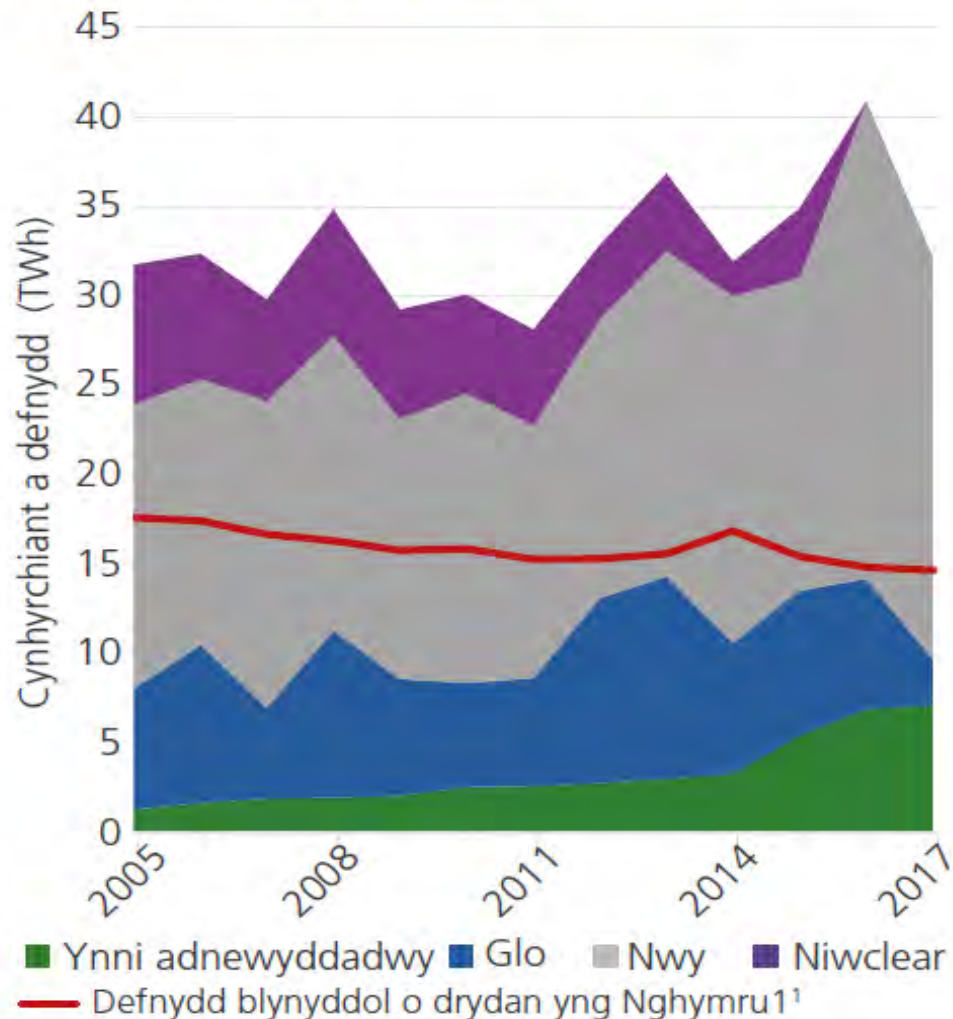
* cyflymder lawrlwytho o 10Mbit/s a chyflymder llwytho i fyny o 1Mbit/s

Ffynhonnell: Cysylltu'r Gwledydd Ofcom 2018 (Rhagfyr 2018)

Darlun cymysg, ond mae Cymru, ar y cyfan, yn cael cymaint o wasanaethau digidol â gweddill y DU

Cynhyrchu trydan o ynni adnewyddadwy yng Nghymru

Tueddiadau cynhyrchu trydan



Amcanestynnir i Gymru gynhyrchu 32.5 TWh o drydan yn 2017, mwy na dwywaith yr hyn y mae'n ei ddefnyddio. Felly, mae Cymru yn allforiwr net sylweddol ar gyfer trydan i Loegr, Iwerddon a'r rhwydwaith Ewropeaidd ehangach.

Mae tua 22% o gyfanswm y trydan a gynhyrchir yng Nghymru yn dod o ynni adnewyddadwy. Mae hyn yn cyfateb i 48% o'r trydan a ddefnyddir yng Nghymru bob blwyddyn, cynnydd o bump y cant o gymharu â 2016.

I gael rhagor o wybodaeth am Adroddiad Tueddiadau'r Dyfodol Llywodraeth Cymru 2017, ewch i'r cyfeiriad canlynol:

<http://llyw.cymru/statistics-and-research/future-trends/>

Mae sleidiau data cefndirol hefyd ar gael ar y wefan ar gyfer Themâu eraill Adroddiad Tueddiadau'r Dyfodol: Poblogaeth; Iechyd; Newid yn yr Hinsawdd; Defnydd Tir a Seilwaith a Chymdeithas a Diwylliant.