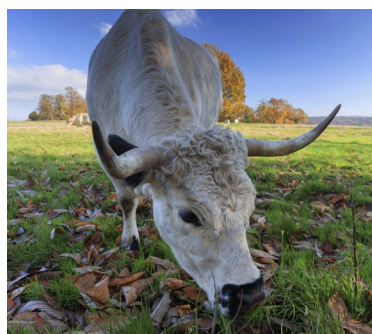
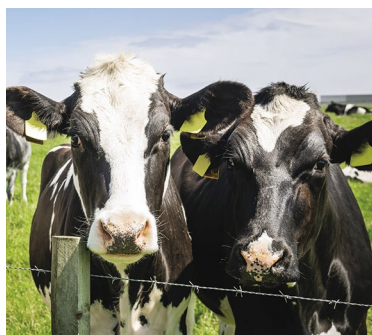




Llywodraeth Cymru
Welsh Government

Adroddiad blynyddol i'r Senedd ar y rhaglen monitro enffalopathiau sbyngffurf trosglwyddadwy (TSEs) – 2024 a 2025



Mehefin 2026

Cyflwynwyd i'r Senedd yn unol ag Erthygl 6.4 o Reoliad (EC) Rhif 999/2001 sy'n pennu'r rheolau ar gyfer atal, rheoli a dileu rhai enseffalopathïau sbyngffurf trosglwyddadwy.

Mae'r cyhoeddiad hwn ar gael yn [Enseffalopathïau sbyngffurf trosglwyddadwy \(TSE\) | Is-bwnc | GOV.CYMRU](#)

Os oes gennych gwestiynau am y cyhoeddiad hwn, cysylltwch ag animaldiseases@gov.wales

Cynnwys

| | |
|--|---|
| Cyflwyniad | 4 |
| Enseffalopathi Sbyngffurf Buchol (BSE) mewn gwartheg | 5 |
| Clefyd y Crafu mewn defaid a geifr | 6 |
| Clefyd Nychdod Cronig (CWD) ymhlith ceirw | 7 |
| Rhagor o Wybodaeth | 7 |

Cyflwyniad

Mae Rheoliad a Gymathwyd (EC) Rhif 999/2001, yn pennu'r rheolau ar gyfer atal, rheoli a dileu enseffalopathïau sbyngffurf trosglwyddadwy (TSEs) mewn da byw. Mae'r clefydau hyn yn cynnwys enseffalopathi sbyngffurf buchol (BSE), clefyd y crafu (sy'n effeithio ar ddefaid a geifr) a'r clefyd nychdod cronig (CWD, sy'n effeithio ar geirw).

Mae Erthygl 6.4 o'r Rheoliad yn ei gwneud yn ofynnol cyflwyno adroddiad blynyddol i'r Senedd ar y rhaglen fonitro ar gyfer TSEs. Mae'r adroddiad hwn yn cwmpasu data ar gyfer Prydain Fawr (Cymru, Lloegr a'r Alban) ar gyfer blynyddoedd calendr 2024 a 2025.

Cyhoeddir ystadegau manwl, gan gynnwys diweddariadau misol a data hanesyddol o 2007 ymlaen, ar GOV.UK yn: www.gov.uk/government/publications/active-tse-surveillance-statistics.

Enseffalopathi Sbyngffurf Buchol (BSE) mewn gwartheg

O dan ein rhaglen wyliadwriaeth, cafodd 98,862 o wartheg eu profi am BSE yn 2024, a phrofwyd 92,324 o wartheg am BSE yn 2025. Mae anifeiliaid buchol yn cael eu profi am BSE yn unol â'r gofynion a nodir yn Rheoliad a Gymathwyd (EC) Rhif 999/2001, yn seiliedig ar oedran, tarddiad ac amgylchiadau marwolaeth.

Canlyniadau

Yn ystod blwyddyn gwyliadwriaeth 2024, nodwyd un achos wedi'i gadarnhau o BSE annodweddiadol ac un achos wedi'i gadarnhau o BSE clasurol.

Yn 2025, nodwyd dau achos wedi'u cadarnhau o BSE annodweddiadol drwy weithgarwch gwyliadwriaeth arferol. Canfuwyd pob un o'r pedwar achos drwy weithgarwch gwyliadwriaeth stoc drig. Ni fyddai'r anifeiliaid hyn wedi ymuno â chadwyn fwyd pobl ac nid oeddent felly yn peri unrhyw risg i iechyd y cyhoedd.

Achos o BSE clasurol – ymchwiliad epidemiolegol

Cadarnhawyd un achos o enseffalopathi sbyngffurf buchol (BSE) clasurol ym Mhrydain Fawr yn 2024. Cadarnhawyd yr achos ar 9 Mai 2024 mewn buwch 7 a hanner oed ar ddaliad eidion sugno yn yr Alban. Cynhaliwyd ymchwiliad epidemiolegol gan yr Asiantaeth Iechyd Anifeiliaid a Phlanhigion (APHA) yn unol â gofynion statudol.

Nododd gweithgarwch olrhain ddau epil a anwyd o fewn 24 mis cyn i'r clefyd daro; cafodd un ei gyfyngu, ei ddifa a'i brofi gyda chanlyniad negyddol, ac roedd y llall wedi cael ei ladd eisoes i'w fwyta gan bobl ac nid oedd yn gymwys i gael ei brofi. Yn ogystal, cafodd 45 o anifeiliaid y cohort eu nodi a'u holrhain; o'r rhain,

cafodd 43 ohonynt eu rhoi o dan gyfyngiad, eu difa a'u profi am BSE, pob un â chanlyniadau negyddol.

Cynhaliwyd ymchwiliadau yn y daliad lle cawsant eu geni a'r daliad ar adeg eu marwolaeth. Ni nodwyd unrhyw achosion o dorri deddfwriaeth porthiant na rheolaethau TSE. Archwiliwyd sawl llwybr posibl o ddod i gysylltiad â'r clefyd, ac aseswyd bod tebygolrwydd y digwyddiadau yn isel iawn a bod iddynt lefel uchel o ansicrwydd, ac roedd ffynhonnell yr haint yn parhau i fod heb ei ganfod. Nid yw BSE clasurol yn heintus, felly nid yw'n lledaenu'n uniongyrchol rhwng anifeiliaid. Mae'n digwydd yn bennaf drwy fwyta porthiant sydd wedi'i halogi ag asiant BSE. Mae achosion achlysurol i'w disgwyl, ac mae hyn yn unol â'r amcanestyniadau ar gyfer diwedd epidemig 1992.

Canfuwyd yr anifail yr effeithiwyd arno drwy weithgarwch gwyliadwriaeth stoc drig, ac ni aeth i mewn i'r gadwyn fwyd. Daeth yr ymchwiliad i'r casgliad bod mesurau rheoli presennol yn cael eu gweithredu'n effeithiol ac nad oedd unrhyw risg i iechyd y cyhoedd na diogelwch bwyd.

BSE annodweddiadol

Mae BSE annodweddiadol yn glefyd digymell nad yw'n heintus sy'n digwydd yn naturiol, ac sy'n wahanol i BSE clasurol. Credir ei fod yn digwydd ar gyfradd isel iawn ym mhob poblogaeth o wartheg.

Cafodd carfan ac epil yr achosion hyn eu nodi, eu rhoi o dan gyfyngiad, eu difa a'u profi yn unol â gofynion deddfwriaethol. Roedd pob sampl yn negatiff o ran BSE.

Mae data manwl am brofion yn ôl y math o arolwg, dosbarth oedran a lleoliad yn cael eu cyhoeddi ar [GOV.UK](https://www.gov.uk).

Clefyd y Crafu mewn defaid a geifr

Rydym yn monitro lefel clefyd y crafu yn y ddiadell genedlaethol a'r eifre genedlaethol gan ddefnyddio rhaglen gwyliadwriaeth fyw yn unol â gofynion deddfwriaethol. Mae hyn yn cynnwys profi 20,000 o ddefaid a 500 o eifr yn flynyddol yn y DU.

Canlyniadau

2024

Yn 2024, cafodd 17,501 o ddefaid a 500 o eifr eu profi ym Mhrydain Fawr.

Nodwyd saith achos wedi'u cadarnhau o glefyd y crafu annodweddiadol mewn defaid, pob un mewn diadell ar wahân.

Ni chanfuwyd unrhyw achosion o glefyd y crafu clasurol yn 2024.

2025

Yn 2025, cafodd 17,287 o ddefaid a 515 o eifr eu profi ym Mhrydain Fawr.

Nodwyd pymtheg achos wedi'u cadarnhau o glefyd y crafu annodweddiadol mewn defaid, pob un mewn diadell ar wahân.

Rhodddwyd yr holl ddiadellau hyn o dan y cyfyngiadau sy'n ofynnol gan ddeddfwriaeth.

Roedd un achos wedi'i gadarnhau o glefyd y crafu clasurol yng Nghaint yn 2025. Roedd yr achos yn gysylltiedig â daliad geni yng Nghymru. Rhodddwyd y ddwy fferm o dan gyfyngiad a thynnwyd yr anifeiliaid o'r gadwyn fwyd.

Mae daliadau lle mae clefyd y crafu clasurol neu annodweddiadol wedi'i gadarnhau yn ddarostyngedig i'r Cynllun Gorfodol Diadellau Clefyd y Crafu (CSFS), sy'n gosod gofynion llym o ran profi a rheolaeth.

Mae clefyd y crafu annodweddiadol fel arfer yn effeithio ar anifeiliaid unigol sy'n hŷn na phum mlwydd oed a chredir ei fod yn digwydd yn ddigymell, yn wahanol i glefyd y crafu clasurol sy'n heintus ac yn effeithio ar anifeiliaid iau.

Mae data manwl am brofion ar ddefaid a geifr yn cael eu cyhoeddi ar [GOV.UK](https://gov.uk).

Clefyd Nychdod Cronig (CWD) ymhlith ceirw

Mae CWD yn glefyd hysbysadwy o dan Reoliad a Gymathwyd (EC) Rhif 999/2001. Nid oes gofyniad am weithgarwch gwyliadwriaeth fyw o ran CWD ym Mhrydain Fawr; fodd bynnag, rhaid rhoi gwybod os oes amheuaeth bod achosion o'r clefyd, a chynnal profion.

Canlyniadau

Yn ystod y cyfnod adrodd, ni roddwyd gwybod am unrhyw achosion posibl o CWD. Nid oes unrhyw achosion o CWD wedi'u cadarnhau ym Mhrydain Fawr hyd yn hyn.

Rhagor o Wybodaeth

Mae data manwl am weithgarwch gwyliadwriaeth sy'n ofynnol o dan Atodiad III, Pennod B, Rhan I o Reoliad a Gymathwyd (EC) Rhif 999/2001 yn cael eu cyhoeddi ar **GOV.UK** ac yn cael eu diweddarau'n fisol. Mae hyn yn cynnwys ystadegau gweithgarwch gwyliadwriaeth ar gyfer enseffalopathi sbyngffurf buchol (BSE), clefyd y crafu mewn defaid a geifr, a'r clefyd nychdod cronig (CWD).

www.gov.uk/government/publications/active-tse-surveillance-statistics

Dylid anfon unrhyw ymholiadau am yr adroddiad hwn i:
animaldiseases@gov.wales