

Cynllun Strategol Cafcass Cymru

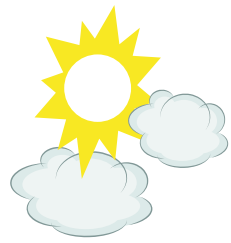
2026-2031

Mae'r cynllun hwn wedi'i ysgrifennu mewn iaith syml ac mae'n osgoi jargon lle bynnag y bo'n bosibl er mwyn sicrhau ei fod yn hygyrch i blant hŷn a phobl ifanc, yn ogystal â defnyddwyr gwasanaethau, staff a rhanddeiliaid.

Mae'r cynllun ar gael ar ffurf Hawdd ei Deall i blant ifancach ac i oedolion y byddai fformat symlach o bosibl o fudd iddynt.



Ein Gweledigaeth



Rhoi plant wrth wraidd popeth a wnawn

Amdanom ni

Mae Cafcass Cymru yn gweithio gyda phlant, pobl ifanc a'u teuluoedd pan fyddant yn gysylltiedig â'r llys teulu, a bod y llys yn gofyn i ni helpu.

Rydym yn rhoi cyngor gwaith cymdeithasol annibynnol i'r llys gan nodi ein barn ar yr hyn sydd orau i bob plentyn, yn seiliedig ar anghenion, dymuniadau a theimladau unigryw y plentyn, a'i sefyllfa.

Rydym bob amser yn rhoi'r plentyn yn gyntaf.

Diogelwch a lles y plentyn yw ein prif flaenoriaethau.



Rydym yn gwranddo ar eu rhieni a'u gofalwyr i'n helpu i ddeall bywydau'r plant ac yn gwranddo'n ofalus ar bob plentyn drwy ei eiriau, ei weithredoedd, neu ei deimladau, er mwyn gallu clywed ei lais yn y llys teulu.

Yn Cafcass Cymru, mae [Confensiwn y Cenhedloedd Unedig ar Hawliau'r Plentyn \(CCUHP\)](#)

Mae'n ein helpu i roi plant a'u hawliau wrth wraidd ein gwaith.

[Bydd y ddolen hon yn eich tywys i restr sy'n esbonio rhai o'r geiriau rydym ni'n eu defnyddio.](#)



Ein gwerthoedd a'n hegwyddorion arweiniol

Mae ein gwerthoedd yn disgrifio'r hyn sy'n bwysig i ni. Maent yn llywio sut rydym yn gweithio gyda phlant, teuluoedd, gweithwyr proffesiynol cyfiawnder teuluol a'n gilydd:

Rhoi Plant yn Gyntaf:

- Rydym yn gwranddo ar leisiau plant er mwyn deall eu hanghenion unigol.
- Rydym yn holi plant am y bobl a'r pethau sy'n bwysig iddynt.
- Rydym yn gwneud argymhellion i'r llys er mwyn sicrhau mai diogelwch a lles plant a phobl ifanc sy'n cael blaenoriaeth.

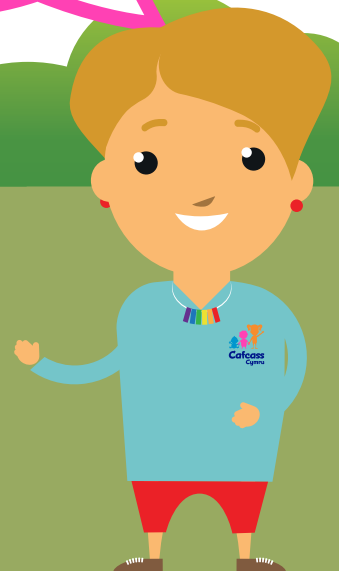
Parch:

- Rydym yn gwerthfawrogi urddas pawb a'u hawl i gael eu clywed.
- Rydym yn trin pobl yn garedig ac yn deg.
- Rydym yn croesawu gwahaniaethau o ran cefndir, hunaniaeth a chredoau: gan werthfawrogi unigrywiaeth pob person.

Proffesiynol:

- Rydym yn gweithredu â gonestrwydd, tryloywder ac atebolrwydd.
- Rydym yn gwneud argymhellion sy'n deg, yn ddiuedd ac yn seiliedig ar dystiolaeth.
- Rydym yn myfyrio ar ein hymarfer ac ar adborth, er mwyn i ni allu gwella a meithrin ein sgiliau er mwyn darparu'r gwasanaeth gorau posibl i blant a phobl ifanc.

Ceir rhagor o wybodaeth am ein hegwyddorion arweiniol yn ein [Fframwaith Ymarfer: Rhoi Plant yn Gyntaf](#)



Ein Huchelgeisiau ar gyfer 2026-2031

Rydym wedi cydweithio â'n staff i greu cynllun sy'n nodi'r hyn rydym am ei wneud dros y pum mlynedd nesaf a sut y byddwn yn gwneud hynny.

Mae'r cynllun hwn yn llywio ein gwaith er mwyn i ni allu parhau i wneud gwahaniaeth gwirioneddol i'r plant, y bobl ifanc a'r teuluoedd rydym yn gweithio gyda nhw.

Er mwyn llunio'r cynllun hwn, gwnaethom wrando ar syniadau

gan ein staff, y sefydliadau rydym yn gweithio gyda nhw, a'r plant a'r bobl ifanc sy'n aelodau o'r [Bwrdd Cyfiawnder Teuluol i Bobl Ifanc \(FJYPB\)](#).

Ein nod yw parhau i ddatblygu a gwella ein ffordd o weithio gyda phlant a theuluoedd, gan sicrhau bod ein gwasanaethau bob amser yn deg, yn gyson ac yn canolbwyntio ar yr hyn sydd ei angen fwyaf ar blant.

Yn ystod y 5 mlynedd nesaf, byddwn yn canolbwyntio ar dri phrif nod:

Ein Gwasanaeth: Rhoi Plant yn Gyntaf

Rydym am roi'r gwasanaeth gorau posibl i'r plant, y bobl ifanc, a'r teuluoedd rydym yn gweithio gyda nhw.

Ein Staff: Cefnogi Ein Tîm

Rydym am i'r bobl sy'n gweithio yn Cafcass Cymru deimlo eu bod wedi'u cysylltu â'u gwaith, eu bod yn cael eu gwerthfawrogi, eu parchu a'u cefnogi i wneud eu gorau dros blant a theuluoedd.

Ein Rhanddeiliaid: Cydweithio ag Eraill

Rydym am rannu'r hyn rydym yn ei wybod ac yn ei ddysgu gan sefydliadau eraill er mwyn gwella'r system cyfiawnder teuluol i bawb.



Sut y Byddwn yn Cyrraedd ein Nodau

Dros y pum mlynedd nesaf, byddwn yn parhau i adeiladu ar ein gwaith ac i wella'r gwasanaeth rydym yn ei roi i blant, pobl ifanc a theuluoedd. Bob blwyddyn, byddwn yn edrych i weld pa mor dda rydym yn ei wneud ac yn gwneud newidiadau lle bo angen, er mwyn parhau i ganolbwyntio ar yr hyn sydd bwysicaf: sicrhau y caiff lleisiau plant eu clywed yn y llys teulu.





Rydym am roi'r gwasanaeth gorau posibl i'r plant, y bobl ifanc, a'r teuluoedd rydym yn gweithio gyda nhw

Rhoi Lleisiau a Diogelwch Plant yn Gyntaf

- Byddwn yn cefnogi ein staff i ddefnyddio ein [Fframwaith Ymarfer: Rhoi Plant yn Gyntaf](#) yn gyson fel rhan o'u gwaith i ddydd er mwyn i ni allu cyflawni ein "Haddewidion i Blant".
- Byddwn yn helpu plant i gymryd rhan yn eu hachos llys drwy sicrhau bod gwybodaeth ar ein gwefan yn haws i ddod o hyd iddi, eu cyfeirio at wasanaethau eirioli, a siarad â nhw'n uniongyrchol gan ddefnyddio gwahanol adnoddau er mwyn i'w lleisiau gael eu clywed. Byddwn yn gwneud hyn cyn gynted â phosibl, yn gweithio i leihau achosion o oedi ym mhroses y llysoedd, ac yn hysbysu plant yn ystod pob cam.
- Byddwn yn defnyddio trefniadau ein Hadolygiad o Ymarfer i ddangos bod lleisiau plant yn cael eu clywed yn glir, yn cael eu cynnwys yn ein hadroddiadau, a bod ein hargymhellion yn ddiogel ac yn diwallu anghenion unigol pob plentyn.

Casglu adborth a dysgu ohono

- Byddwn yn gwella ein ffordd o gasglu adborth gan blant, pobl ifanc ac oedolion, ac yn ei ddefnyddio i ddysgu ac i wneud newidiadau.
- Byddwn yn parhau i weithio gyda'r Bwrdd Cyfiawnder Teuluol i Bobl Ifanc i lunio a llywio ein gwasanaethau a'n ffyrdd o weithio.
- Byddwn yn dysgu o Adolygiadau o Ymarfer ac Adolygiadau Achos ac yn defnyddio'r hyn y byddwn yn ei ddysgu i wella ein gwaith.

Gweithio gyda Phlant a Theuluoedd y mae Cam-drin Domestig wedi Effeithio Arnynt

- Byddwn yn hyfforddi pob aelod o'n staff i'w helpu i ddeall sut y gall cam-drin domestig effeithio ar blant ac oedolion, er mwyn iddynt allu gweithio mewn ffordd sy'n helpu pawb i deimlo'n ddiogel a'u bod yn cael eu cefnogi.
- Byddwn yn rhoi hyfforddiant i'n hymarferwyr er mwyn iddynt allu meithrin hyd yn oed mwy o sgiliau a hyder wrth weithio gyda phlant a theuluoedd y mae cam-drin domestig wedi effeithio arnynt, wedi'i ategu gan ein [Canllawiau ymarfer ar gyfer Cam-drin Domestig](#)



Rydym am i'r bobl sy'n gweithio yma deimlo eu bod wedi'u cysylltu â'u gwaith, eu bod yn cael eu gwerthfawrogi, eu parchu a'u cefnogi i wneud eu gorau dros blant a theuluoedd

Meithrin Hyder aelodau ein tîm er mwyn darparu gwasanaethau sy'n cael effaith ar blant a theuluoedd

- Byddwn yn diweddarau ein fframwaith iaith Gymraeg er mwyn gallu cefnogi a hybu'r Gymraeg a diwylliant Cymru.
- Byddwn yn helpu ein staff i ddeall anghenion amrywiol plant a'u teuluoedd drwy rannu Cylchlythyrau Amrywiaeth chwarterol yn cynnwys gwybodaeth ddefnyddiol, enghreifftiau go iawn a chyngor i helpu staff i ystyried cynhwysiant wrth ymgymryd â'u gwaith o ddydd i ddydd. Byddwn yn parhau i gynnal Grwpiau Hyrwyddwyr Amrywiaeth lle gall y staff ddysgu gyda'i gilydd, rhannu syniadau a chefnogi ei gilydd.
- Byddwn yn helpu staff i feithrin eu sgiliau ac i fagu hyder drwy eu cyfeirio at gyfleoedd hyfforddi a dysgu sy'n addas ar gyfer eu rolau penodol a thrwy ddarparu cyfleoedd o'r fath.
- Byddwn yn cynnig sesiynau goruchwylio myfyriol i ymarferwyr i'w helpu i ddysgu, datblygu a gwella eu hymarfer.
- Byddwn yn darparu cyfleoedd Datblygu Arweinyddiaeth er mwyn i reolwyr allu arwain ag empathi, eglurder a chysondeb.

Cefnogi ein timau i ddefnyddio adnoddau digidol yn hyderus ac yn effeithiol, er mwyn iddynt allu gwella'r ffordd rydym yn gweithio gyda phlant a theuluoedd

- Byddwn yn manteisio i'r eithaf ar systemau digidol ac yn ystyried sut y gall deallusrwydd artiffisial (AI) ein helpu i weithio mewn ffordd fwy effeithlon ac effeithiol.
- Byddwn yn sicrhau bod ein gwefan yn haws i'w defnyddio, gan gynnig gwybodaeth ddefnyddiol i blant a'u teuluoedd i ddangos pwy ydym a beth rydym yn ei wneud, gan wneud yn siŵr ei bod yn gyfredol ac yn hawdd i'w deall.

Buddsoddi yn iechyd a llesiant ein gweithlu

- Byddwn yn hyrwyddo mentrau llesiant Llywodraeth Cymru fel cyfleoedd i gael cymorth iechyd meddwl a threfniadau gweithio hyblyg.
- Byddwn yn darparu sianel Teams benodedig i roi awgrymiadau, cyngor a gweminarau er mwyn helpu staff i gynnal eu hiechyd a'u llesiant.
- Byddwn yn parhau i weithio gyda'n grwpiau partneriaeth gymdeithasol i gefnogi llesiant staff a'u datblygiad proffesiynol.



Rydym am rannu'r hyn rydym yn ei wybod ac yn ei ddysgu gan sefydliadau eraill er mwyn gwella'r system cyfiawnder teuluol i bawb

Atgyfnerthu Cydberthnasau a Dylanwad

- Byddwn yn manteisio i'r eithaf ar gyfleoedd i ymgysylltu â rhanddeiliaid, gan gynnwys awdurdodau lleol, y farnwriaeth, Gwasanaeth Llysoedd a Thribiwnlysoedd Ei Fawrhydi, y Trydydd Sector, Cafcass England, y Weinyddiaeth Gyfiawnder a'n Pwyllgor Cyngori, ac i atgyfnerthu ein cydberthynas â nhw, er mwyn cynyddu ein dylanwad a chydweithio'n fwy effeithiol.
- Byddwn yn parhau i chwarae rhan weithredol yn y Bwrdd Cyfiawnder Teuluol, y Cyngor Cyfiawnder Teuluol, y Rhwydwaith Cyfiawnder Teuluol, a Byrddau Cyfiawnder Teuluol lleol.
- Byddwn yn parhau i eirioli dros blant a theuluoedd yng Nghymru yn y system cyfiawnder teuluol ehangach.
- Byddwn yn parhau i weithio gydag Adrannau Llywodraeth Cymru i sicrhau bod gwasanaethau yn canolbwyntio ar ddarparu gwasanaethau ardderchog yng Nghymru i blant a theuluoedd.

Rhannu Gwybodaeth er mwyn Llywio Gwelliannau i'r System

- Byddwn yn sicrhau ein bod yn dilyn yr holl reolau diogelu data er mwyn gwneud yn siŵr bod unrhyw wybodaeth a rennir gennym yn ddiogel, yn briodol ac yn gyfreithlon.
- Byddwn yn parhau i weithio gydag Arsyllfa Cyfiawnder Teuluol Nuffield a Cafcass England i atgyfnerthu gwaith ymchwil a dealltwriaeth o ganlyniadau yn y system cyfiawnder teuluol.
- Byddwn yn chwilio am gyfleoedd i gyfrannu at waith ymchwil sy'n llywio ein dealltwriaeth o anghenion plant a phobl ifanc sy'n gysylltiedig â'r system cyfiawnder teuluol ac sy'n gwella'r gwasanaeth a'r cymorth a gânt.
- Byddwn yn annog ac yn cefnogi rhanddeiliaid i gymryd rhan mewn mentrau rhannu data sy'n helpu i wella ymarfer a dealltwriaeth.

Gwella Tryloywder a Hyder y Cyhoedd

- Byddwn yn rhannu gwersi i'w dysgu o adolygiadau achosion ac archwiliadau diogelu (gan ddileu unrhyw fanylion adnabod) er mwyn helpu i wella dealltwriaeth ac ymarfer.
- Byddwn yn cynnwys y bobl sy'n defnyddio ein gwasanaeth wrth gyd-ddylunio newidiadau gan sicrhau bod eu profiadau yn llywio ein ffordd o weithio.