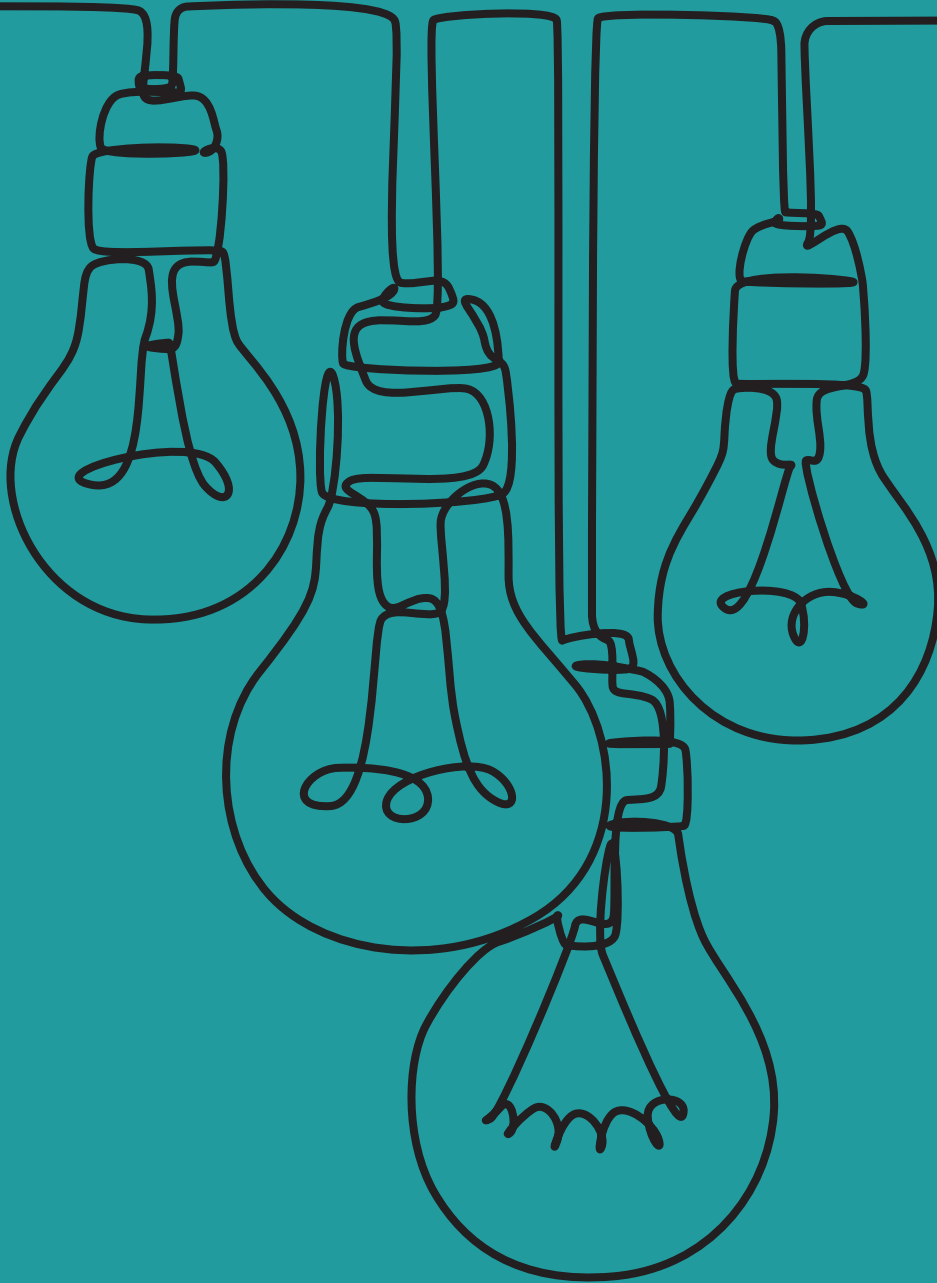




Llywodraeth Cymru
Welsh Government



**CYMRU'N ARLOESI:
CREU CYMRU GRYFACH,
DECACH, A GWYRDDACH:
ASTUDIAETH GWMPASU,
CRYNODEB CYFFREDINOL**

Crynodeb o'r astudiaeth gwmpasu

Pam y cafodd yr astudiaeth hon ei gwneud

Fe wnaeth Llywodraeth Cymru gomisiynu Miller Research i gynnal yr astudiaeth hon er mwyn edrych ar sut y dylai Strategaeth Arloesi Cymru gael ei gwerthuso yn y dyfodol.

Mae'r Strategaeth yn tynnu gweithgarwch ynghyd ar draws pedwar maes cenhadaeth: Addysg, yr Economi, Iechyd a Llesiant, a Hinsawdd a Natur. Mae'n cynnwys amrywiaeth helaeth o sefydliadau sy'n gweithio mewn gwahanol ffyrdd a chyd-destunau. Oherwydd hyn, roedd ar Lywodraeth Cymru eisiau datblygu dull o werthuso sy'n realistig, cymesur a defnyddiol, yn hytrach na'i bod yn rhy gymhleth na beichus.

Nid yw'r astudiaeth hon yn asesu perfformiad. Yn lle hynny, mae'n canolbwyntio ar sut y gellir deall cynnydd dros amser, gan gynnwys ym Mlynnyddoedd 3 a 5 y Strategaeth.

Gweithgarwch yr astudiaeth

Roedd yr astudiaeth yn cyfuno ymchwil a chyd-drafod â'r rheini sy'n ymwneud â chyflawni'r Strategaeth. Roedd hyn yn cynnwys:

- adolygu tystiolaeth ar sut y caiff strategaethau arloesi eu gwerthuso
- siarad gyda swyddogion Llywodraeth Cymru a phartneriaid cyflawni
- gweithdai i fapio sut y disgwylir i'r Strategaeth arwain at newid
- adolygu pa ddata sydd ar gael ar hyn o bryd
- datblygu a chymharu gwahanol ddulliau gwerthuso y gellid eu defnyddio ar gyfer y gwerthusiad.

Yn syml, edrychodd yr astudiaeth ar:

- yr hyn mae'r Strategaeth yn ceisio'i gyflawni
- pa dystiolaeth sydd ar gael i ddangos cynnydd
- pa fath o dull gwerthuso sy'n ymarferol a defnyddiol.

Pwy fu'n cymryd rhan

Cyflawnwyd yr astudiaeth gyda chyfraniad gan:

- dimau polisi a dadansoddi Llywodraeth Cymru
- partneriaid cyflawni ar draws pob un o'r meysydd cenhadaeth.

Roedd hyn yn helpu i sicrhau bod y dull a gynigir yn adlewyrchu sut mae cyflawni'r Strategaeth yn gweithio yn ymarferol, yn hytrach na rhagdybio model un maint addas i bawb.

Canfyddiadau allweddol

Mae'r meysydd cenhadaeth ar wahanol fannau cychwyn

Canfu'r astudiaeth wahaniaethau clir yn swm y dystiolaeth, a'r math o dystiolaeth, sydd ar gael yn y pedwar maes cenhadaeth.

Mewn rhai meysydd, yn enwedig rhannau o genhadaeth yr Economi, mae mwy o ddata ar weithgarwch. Mewn eraill, gan gynnwys Addysg, rhannau o lechyd a Llesiant, a Hinsawdd a Natur, mae'r dystiolaeth sydd ar gael yn fwy cyfyngedig neu'n llai cyson.

Ym mhob maes, mae mwy o wybodaeth yn gyffredinol am yr hyn sydd wedi cael ei wneud nag ar yr hyn sydd wedi newid o ganlyniad.

Golyga hyn na fyddai dull unigol, unffurf o werthuso yn gweithio'n dda. Bydd ar wahanol rannau o'r Strategaeth angen gwahanol raddau o werthuso ar wahanol adegau, gan ddibynnu ar aeddfedrwydd y gwaith a chryfder y sail dystiolaeth.

Canolbwyntio ar sut mae'r Strategaeth yn helpu i greu newid, nid ceisio profi iddi ei achosi

Mae arloesedd yn gymhleth a chaiff ei ddylanwadu gan lawer o wahanol ffactorau. Yn aml, mae newid yn digwydd dros gyfnodau hir ac mae'n ymwneud ag amryw o sefydliadau.

Oherwydd hyn, nid yw'n realistig dangos bod y Strategaeth, nac unrhyw sefydliad unigol, wedi achosi canlyniadau penodol yn uniongyrchol.

Yn hytrach, dylai'r gwerthusiad edrych ar sut mae'r Strategaeth yn helpu i gefnogi newid, law yn llaw â ffactorau eraill. Mae hyn yn golygu edrych:

- pa newidiadau sy'n digwydd
- sut y gallai gweithgarwch y Strategaeth fod wedi helpu
- a yw'r newidiadau welwn yn cyfateb i'r hyn mae'r Strategaeth yn ceisio'i wneud.

I'r rheini sy'n gyfrifol am gyflawni'r Strategaeth, golyga hyn nad yw'r dull yn seiliedig ar ddisgwyliadau afrealistig o brofi effaith ar eich pen eich hun.

Mae arwyddion cynnar o gynnydd yn bwysig

Yn y camau cynnar, mae cynnydd yn debygol o gael ei weld mewn:

- cydweithio a phartneriaethau cryfach
- gwell cydgysylltu rhwng sefydliadau a'i gilydd
- mwy o hyder a gallu i arloesi.

Mae'r newidiadau hyn yn bwysig, ond dydyn nhw ddim yn cael eu dangos bob amser mewn data rheolaidd. Mae hyn yn golygu y bydd astudiaethau achos, enghreifftiau o arferion gwaith, a gwybodaeth rhanddeiliaid yn rhan bwysig o'r gwerthusiad, law yn llaw â data cynnydd.

Y dull a argymhellir

Mae'r astudiaeth yn argymhell dull cytbwys, y cyfeirir ato fel Dull 3.

Yn ymarferol, mae hyn yn golygu:

- edrych ar draws y Strategaeth gyfan ar lefel uchel er mwyn deall cynnydd cyffredinol
- defnyddio set fach o fesurau i olrhain arwyddion cynnar o newid
- cyflawni gwaith mwy manwl mewn meysydd dethol lle mae hyn fwyaf defnyddiol ac ymarferol (meysydd cenhadaeth yr Economi ac Addysg)
- defnyddio astudiaethau achos fel ffordd gymharol syml o ddeall sut mae newid yn digwydd yn ymarferol, yn enwedig lle mae'r data yn gyfyngedig (meysydd cenhadaeth lechyd a Llesiant, a Hinsawdd a Natur).

Mae'r dull hwn yn osgoi ceisio gwerthuso popeth mewn manylder ar unwaith. Yn lle hynny, mae'n canolbwyntio ar lle mae'r dystiolaeth gryfaf a lle mae dealltwriaeth ddyfnach yn fwyaf defnyddiol, gan alluogi i'r dull ddatblygu dros amser wrth i ddata wella.

Pam y cafodd y dull hwn ei ddewis

Cafodd Dull 3 ei argymhell oherwydd ei fod yn taro cydbwysedd rhwng gwybodaeth drylwyr ac ymarferoldeb.

Yn syml, mae'r dull hwn yn cyfuno golwg fras, gyson ar draws yr holl Strategaeth gyda gwaith mwy manwl mewn meysydd penodol. Mae'n ymwneud â'r canlynol:

- olrhain cyfres fach o ddangosyddion er mwyn deall cynnydd cyffredinol

- casglu gwybodaeth gan y rheini sy'n ymwneud â'r gwaith er mwyn deall beth sy'n newid
- defnyddio astudiaethau achos i archwilio sut mae newid yn digwydd yn ymarferol
- cyflawni dadansoddiad dyfnach mewn nifer bach o feysydd lle mae data a'r gweithredu yn fwy datblygedig.

Yn ymarferol, mae hyn yn golygu:

- edrych ar draws bob un o'r pedair cenhadaeth er mwyn deall a yw'r Strategaeth yn cael ei gweithredu fel y bwriadwyd ac a oes arwyddion cynnar o newid yn dod i'r amlwg
- defnyddio cymysgedd o fesurau, gan gynnwys gweithgarwch, cydweithio a chanlyniadau cynnar, er mwyn olrhain i ba gyfeiriad mae'n mynd
- datblygu nifer bach o astudiaethau achos er mwyn deall beth sy'n digwydd mewn sefyllfaoedd go-iawn, gan gynnwys beth sy'n gweithio, beth nad yw'n gweithio, a pham
- canolbwyntio gwerthuso mwy manwl mewn cenadaethau dethol (yn enwedig yr Economi a rhannau o Addysg), lle mae data cryfach a llwybrau cyflawni cliriach.

Bydd astudiaethau achos yn dilyn strwythur gweddol gyson i alluogi cymharu. Ar lefel uchel, mae hyn yn cynnwys deall:

- pa weithgarwch sydd wedi digwydd a phwy sy'n ymwneud â hyn
- beth sydd wedi newid o ganlyniad (er enghraifft ymddygiadau, cysylltiadau neu allu)
- pa ffactorau sydd wedi helpu neu rwystro cynnydd
- i ba raddau y gellir cysylltu'r newidiadau'n rhesymol â'r Strategaeth.

Mae hyn yn galluogi'r gwerthusiad i ganolbwyntio ar ddeall beth sy'n gweithio, i bwy, ac o dan ba amodau, yn hytrach na cheisio mesur popeth mewn manylder ar unwaith.

Mae'n cydnabod bod:

- data yn gryfach mewn rhai meysydd na'i gilydd
- trefniadau cyflawni'n amrywio rhwng y canadaethau a'i gilydd
- rhai canlyniadau yn cymryd amser i ymddangos
- tystiolaeth ansoddol a chyd-destun lleol yn bwysig.

Mae hyn yn gwneud y dull yn fwy realistig a haws ei reoli i Lywodraeth Cymru a phartneriaid cyflawni.

Beth mae hyn yn ei olygu i'r rheini sy'n gyfrifol am gyflawni'r Strategaeth Arloesi

Mae'r astudiaeth yn nodi dull gwerthuso arfaethedig a gafodd ei gynllunio i fod yn ymarferol a chymesur.

I'r rheini sy'n gyfrifol am gyflawni'r Strategaeth Arloesi, mae hyn yn debygol o olygu:

- egwyddorion cliriach y cytunir arnynt ynghylch pa fathau o dystiolaeth sy'n debygol o fod yn ddefnyddiol ar gyfer gwerthuso yn y dyfodol
- archwilio, dros amser, a fyddai'n ddefnyddiol a chymesur i gofnodi rhai mathau o weithgarwch neu ganlyniadau cynnar yn fwy cyson
- cyfrannu at nifer bach o ddangosyddion cynnydd ar y cyd dros amser, gyda chyfrifoldeb clir o ran sut y caiff y rhain eu casglu, eu diweddarau a'u dilysu
- cymryd rhan mewn rhai astudiaethau achos wedi eu targedu neu waith gwerthuso dyfnach
- pwyslais cryfach ar ddysgu a defnyddio tystiolaeth i wella'r gwaith o gyflawni dros amser.

Nid yw'n golygu y bydd pob sefydliad neu raglen yn destun gwerthuso manwl.

Y nod yw canolbwyntio ymdrech gwerthuso lle bydd fwyaf defnyddiol, gan gadw gofynion adrodd yn gymesur.

Camau nesaf allweddol

Mae'r astudiaeth yn nodi 5 o argymhellion i Lywodraeth Cymru eu rhoi ar waith.

1. Cytuno ar y dull cyffredinol

Cadarnhau pa ddull gwerthuso yn yr adroddiad a fydd yn cael ei weithredu, gan ystyried y cydbwysedd rhwng gwaith cyffredinol a mwy manwl.

2. Gwella monitro a'r sail dystiolaeth

Datblygu dull cliriach a mwy cyson o benderfynu pa wybodaeth a gofnodir i olrhain cynnydd dros amser a'i gwneud yn haws lle bo'n bosibl i weld y data sydd ar gael. Dylai hyn cynnwys hefyd sefydlu cyfrifoldeb clir am bob dangosydd a'r broses gysylltiedig o gasglu data. Ar gyfer pob ffordd o fesur, dylai fod cyfrifoldeb diamwys dros gasglu, diweddarau a dilysu data, gyda phersonau a enwir yn cael eu cytuno

rhwng timau polisi a dadansoddi a phartneriaid cyflawni perthnasol. Bydd hyn yn cefnogi cysondeb, atebolrwydd a pharhad dros amser, yn enwedig yn wyneb natur drawsbynciol y Strategaeth a sawl sefydliad yn ymwneud â hi.

3. Rhoi'r cymorth iawn ar waith

I gefnogi'r gwerthusiad, sicrhau bod swyddogaethau clir, cydgysylltu da ar draws timau polisi a dadansoddi, a chapasiti digonol ar gyfer dadansoddi.

4. Canolbwyntio gwaith cynnar lle mae fwyaf ymarferol a lle bydd yn fwyaf defnyddiol

Canolbwyntio gweithgarwch gwerthuso cynnar ar lenwi bylchau allweddol mewn tystiolaeth, datblygu dealltwriaeth ar lefel rhaglen, a defnyddio gwaith wedi'i dargedu megis astudiaethau achos i gefnogi dysgu cynnar a gwelliannau wrth gyflawni.

5. Cydgysylltu'r dystiolaeth sydd ar gael

Cysoni'r gweithgarwch monitro a gwerthuso presennol yn well ar draws polisïau a rhaglenni a gaiff eu cyflawni o dan y Strategaeth.

Neges gyffredinol

Mae'r astudiaeth yn dangos bod gwerthuso yn bosibl, ond bod angen iddo adlewyrchu cymhlethdod arloesi a'r gwahanol fannau cychwyn rhwng meysydd cenhadaeth a'i gilydd.

Mae'r dull a argymhellir y manylir arno yn yr adroddiad yn gymesur, hyblyg ac yn canolbwyntio ar ddysgu. Mae wedi'i gynllunio i helpu Llywodraeth Cymru a phartneriaid cyflawni i ddeall beth sy'n gweithio, lle mae cynnydd yn cael ei wneud, a lle mae angen mwy o dystiolaeth.

Dros amser, dylai hyn gefnogi atebolrwydd a gwelliant parhaus, gan gadw'r dull yn rhesymol ymarferol i'r rheini sy'n ymwneud â chyflawni'r Strategaeth.

