



Llywodraeth Cymru  
Welsh Government

# Cynllun Gweithredu Cymru ar gyfer Allforio

---



---

# Cynnwys

## 1. Rhagair gan Weinidog yr Economi, Trafnidiaeth a Gogledd Cymru

## 2. Crynodeb a blaenoriaethau

### 3. Sylfeini'r cynllun

- Y sylfaen dystiolaeth
- Ffactorau eraill sy'n dylanwadu
- Dewisiadau strategol

## 4. Cefnogi'r Daith Allforio

## 5. Gweithio gydag eraill i gyflawni

## 6. Casgliad

### Atodiad A

Cipolwg ar gymorth allforio

### Atodiad B

Lleoliadau'r swyddfeydd tramor

### Atodiad C

Mantais gymharol

# Rhagair gan Weinidog yr Economi, Trafnidiaeth a Gogledd Cymru



**Ken Skates AS**

Gweinidog yr Economi,  
Trafnidiaeth a Gogledd Cymru

Yn gynharach eleni, lansiodd Llywodraeth Cymru ei Strategaeth Ryngwladol gyntaf. Roedd y Strategaeth yn nodi ein huchelgais i godi proffil Cymru yn rhyngwladol; tyfu ein heconomi, gan gynnwys allforio mwy; a sefydlu Cymru fel gwlad sy'n gyfrifol ar lefel fyd-eang. Roedd y strategaeth hon yn atgyfnerthu egwyddorion ein Cynllun Gweithredu ar yr Economi a oedd yn ein hymrwymo i flaenoriaethu allforion a masnach, gan gefnogi allforwyr o Gymru yn benodol i ddod o hyd i farchnadoedd newydd ledled y byd. Felly, mae'r Cynllun Gweithredu hwn ar gyfer Allforio yn nodi'r camau penodol y byddwn yn eu cymryd i gyflawni'r ymrwymadau hynny mewn perthynas â chefnogi allforion Cymru.

Rwy'n lansio'r Cynllun hwn ar adeg pan fo'r economi fyd-eang wedi newid yn gyfan gwbl, yn enwedig o ganlyniad i'r argyfwng COVID-19. Er nad ydym yn gwybod yn iawn eto beth fydd yr effaith lawn ar ein heconomi (a'n hallforion), does dim amheuaeth y bydd yr effaith yn sylweddol. Daw hyn hefyd ar adeg pan fydd Cyfnod Pontio'r UE yn arwain at ragor o heriau i fusnesau.

Mae'r ffactorau hyn yn herio ac yn effeithio ar allu ein busnesau i fasnachu'n rhyngwladol yn effeithiol a bydd y ffactorau hyn yn parhau. Felly, drwy'r Cynllun Gweithredu ar gyfer Allforio hwn roedd arnaf eisiau cymryd camau'n gynnar i sefydlu cymorth cynhwysfawr i'n hallforwyr er mwyn iddynt allu adfer ac ailadeiladu, drwy ddarparu cymorth i fusnesau ar unwaith, ac ailddyfeisio ac addasu ein cymorth ar gyfer dyfodol 'normal newydd' i'n hallforwyr.

Mae'n rhan o'n dull ehangach i gefnogi ffyniant busnesau Cymru i feithrin cadernid economi Cymru yn ystod pandemig y coronafeirws a diwedd Cyfnod Pontio'r UE fel rhan o'n cynlluniau i ailadeiladu dyfodol newydd. Drwy'r Cynllun hwn, rydym am fanteisio i'r eithaf ar y potensial y gall allforio ei gynnig i drawsnewid busnesau, sbarduno arloesedd a hyblygrwydd, sicrhau eu bod yn fwy cadarn a chefnogi busnesau i ddarparu cyflogaeth gynaliadwy a hirdymor.

Rydym wedi gweithio â'n partneriaid allweddol wrth ddatblygu'r Cynllun hwn, ac mae'n bwysig ein bod yn parhau i weithio'n agos gyda'n partneriaid a'n rhwydweithiau i gynyddu ein hymdrechion i gefnogi ac i ddatblygu allforio gyda'n gilydd. Mae Adran Masnach Ryngwladol (DIT) Llywodraeth y DU yn darparu gwasanaethau cymorth allforio i fusnesau ledled y DU. Byddwn yn parhau i weithio mewn partneriaeth ac yn sicrhau bod Cymru'n cael ei chyfran deg o gymorth gan Lywodraeth y DU ar gyfer busnesau a'n cynrychiolaeth mewn marchnadoedd allforio tramor, gan ategu ein gweithrediadau tramor ein hunain.

At ei gilydd, bydd y cyfnod hwn yn ein hanes yn siŵr o fod yn un o'r rhai mwyaf heriol i'n busnesau a'n gweithwyr, yn enwedig wrth fasnachu'n rhyngwladol. Fodd bynnag, rwy'n credu mai ein Cynllun Gweithredu ar gyfer Allforio newydd yw'r rhaglen fwyaf uchelgeisiol a chynhwysfawr o gymorth allforio a roddwyd ar waith erioed yng Nghymru a bydd yn cefnogi ein pobl a'n heconomi i wynebu'r heriau nawr ac yn y dyfodol.

# Crynodeb a Blaenoriaethau

Mae Cymru wedi bod yn wlad fasnachu lwyddiannus ers tro byd. Mae ein nwyddau a'n gwasanaethau sydd wedi ennill gwobrau yn dal i gael eu hallforio ar draws y byd ac, o ystyried ein bod yn wlad fach sydd â thair miliwn o bobl yn byw yma, rydym wedi rhagori ar lwyfan y byd.

Mae *Symud Cymru Ymlaen* Llywodraeth Cymru yn rhoi'r cyd-destun strategol ar gyfer gwella ein heconomi a chodi proffil Cymru yn fyd-eang fel y lleoliad gorau i gynnal busnes, buddsoddi, ymweld, astudio a byw. Mae hyn yn cael ei atgyfnerthu yn y Cynllun Gweithredu ar yr Economi a gyhoeddwyd ym mis Rhagfyr 2017 ac yn y *Strategaeth Ryngwladol*<sup>1</sup> a gyhoeddwyd ym mis Ionawr 2020, a oedd yn nodi ein huchelgais glir i dyfu ein heconomi drwy **allforio mwy**.

Yn y blynyddoedd diweddar, mae ein perfformiad wedi bod yn gadarnhaol gyda gwerth y nwyddau a gafodd eu hallforio o Gymru yn ystod y flwyddyn a ddaeth i ben yn 2019 yn cyrraedd **£17.8bn**, a oedd **34%** yn uwch na 2015. Roedd allforio nwyddau'n cyfateb i **23%** o gynnyrch domestig gros Cymru yn 2018.

Mae allforion yn bwysig i greu economi gref, gan helpu i wneud iawn am y dirywiad yn y farchnad ddomestig ac arwain at fusnesau mwy cynhyrchiol<sup>2</sup>.

Yn ystod 2020, mae'r economi fyd-eang wedi newid yn ddramatig. Er bod ansicrwydd ynghylch hyd a lled effaith pandemig COVID-19, ei effaith economaidd hirdymor ac amserlen a graddfa'r adferiad; rydym yn gwybod y bydd gan allforion ran bwysig i'w chwarae yn yr adferiad. Fel rhan allweddol o'n hymdrechion cyffredinol i gefnogi adferiad economaidd yng Nghymru, mae'r **Cynllun Gweithredu Allforio** hwn yn nodi'r camau penodol y byddwn yn eu cymryd i helpu busnesau i **adfer ac ailadeiladu** eu hallforion ac i addasu i unrhyw brosesau a chytundebau masnach newydd cysylltiedig. Mae hefyd yn nodi'r camau y byddwn yn eu cymryd i sbarduno twf allforion Cymru yn y tymor hwy a sut y byddwn yn **ailddyfeisio** ac yn addasu ein cymorth i hyrwyddo cryfderau ac arbenigedd Cymru mewn marchnadoedd traddodiadol, marchnadoedd newydd a marchnadoedd sy'n dod i'r amlwg.

## Dyma ein gweledigaeth:

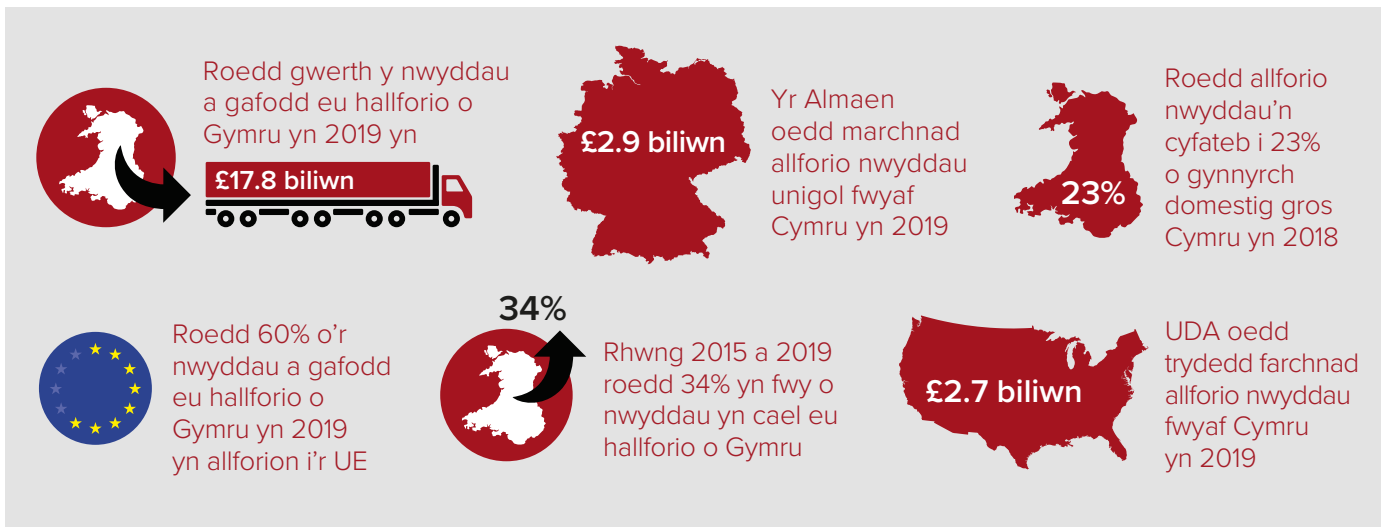
Creu sector allforio cryf, prysur a chynaliadwy i helpu i gryfhau'r economi i ddiogelu swyddi a chreu swyddi a chyfleoedd newydd i bobl yng Nghymru.

## Dyma ein cenhadaeth:

- Cyflwyno cyfres o fesurau i helpu busnesau i allforio yn ystod ac yn syth ar ôl COVID-19 i'w helpu i **adfer** ac i **ailadeiladu**;
- Sicrhau bod ein hallforwyr yn barod ar gyfer unrhyw amgylchedd masnachu newydd (gofynion) gyda'r UE, ar ôl i'r cyfnod **pontio** ddod i ben ar ôl i'r DU ymadael â'r UE ac unrhyw gytundebau masnach rydd newydd eraill;
- **Ailddyfeisio** ein rhaglenni cymorth allforio i addasu i'r 'normal newydd' ar ôl COVID-19;
- Sbarduno **twf** allforion Cymru yn y tymor hirach, gan gynyddu cyfraniad allforion at economi Cymru, gan gynnwys drwy gynyddu ein hallforwyr.

<sup>1</sup> Strategaeth Ryngwladol i Gymru: [www.gov.wales](http://www.gov.wales)

<sup>2</sup> ONS, UK trade in goods and productivity: new findings (2018),



**Yr allwedd i wireddu ein Gweledigaeth a'n Cenhadaeth fydd cyflawni nifer o gamau gweithredu penodol a nodir yn y Cynllun hwn, a fydd yn nodi ein ffocws ar:**

- Gysylltu â rhagor o fusnesau yng Nghymru (sy'n cynhyrchu nwyddau a gwasanaethau) ar 'sail un i nifer', yn enwedig y busnesau hynny a allai allforio, a'u hysbrydoli i ddilyn y 'daith allforio' er mwyn cyfrannu at ein nod o gynyddu nifer y busnesau yng Nghymru sy'n allforio'n rhyngwladol yn rheolaidd ac yn gynaliadwy;
- Targedu faint o gymorth a'r math o gymorth a gaiff busnesau er mwyn datblygu eu hallforion, ac ystyried ein hadnoddau cyfyngedig. Bydd hyn yn amrywio yn ôl safle'r cwmnïau hynny ar eu taith allforio;
- Meithrin capasiti a gallu i allforio i sicrhau bod ein busnesau'n meddu ar y sgiliau, yr wybodaeth a'r hyder iawn i allu allforio'n llwyddiannus;
- Addasu ein rhaglenni cymorth allforio 'un i un' presennol er mwyn iddynt fod yn addas ar gyfer dyfodol 'normal' o fasnachu rhyngwladol ac yn unol â newidiadau yn anghenion busnesau, gan gynnwys meysydd lle gallwn fanteisio i'r eithaf ar gyfleoedd i fod yn fwy cynaliadwy;
- Datblygu rhaglenni cymorth allforio newydd ac arloesol, gan gynnwys sefydlu Clystrau Allforio i hwyluso rhywdeithiau cryf o gymorth i sectorau busnes allweddol yng Nghymru, yn ogystal â Rhaglen Cwmnïau Allforio Newydd bwrpasol;
- Helpu busnesau i'w helpu eu hunain, yn enwedig drwy gymorth ar-lein/digidol/rhithiol, gan gynnwys, er enghraifft, Hyb Allforio ar-lein gynhwysfawr newydd ar gyfer busnesau Cymru;
- Canolbwyntio ein cymorth a'n gweithgareddau tramor ar farchnadoedd allweddol a chyfateb y cyfleoedd hyn i'r sectorau lle mae gennym gryfderau penodol;
- Cefnogi busnesau i fanteisio ar gyfleoedd a ddaw yn sgil cytundebau masnach rydd newydd.

Mae'r Cynllun hwn yn seiliedig ar ein gwerthoedd a'n hegwyddorion craidd a nodir yn y Strategaeth Ryngwladol, gan gynnwys codi proffil Cymru, a sefydlu Cymru fel gwlad sy'n gyfrifol ar lefel byd-eang ac mae'n cyd-fynd yn agos

ag egwyddorion *Ffyniant i Bawb*: Cynllun Gweithredu ar yr *Economi* lle mae'n rhaid i fusnesau sy'n chwilio am fuddsoddiad ddangos eu bod wedi ymrwymo i dyfu, gwaith teg, iechyd a sgiliau eu gweithwyr a lleihau eu hól troed carbon. Bydd y Cynllun Gweithredu hwn ar gyfer Allforio yn ceisio cyflawni ar gyfer pob rhanbarth yng Nghymru ac mae'n cefnogi'r uchelgais i sefydlu sylfaen gadarn o fusnesau canolog eu maint yng Nghymru sy'n gallu gwerthu y tu allan i Gymru ond mae gwreiddiau eu penderfyniadau'n gadarn yng Nghymru. Bydd hyn yn datgloi potensial aruthrol busnesau Cymru i allforio mwy i farchnadoedd sefydledig ac i farchnadoedd newydd, yn ogystal ag ehangu nifer y busnesau sy'n allforio.

Wrth gyflawni'r Cynllun Gweithredu hwn ar gyfer Allforio, byddwn yn cynyddu ein timau tramor ein hunain ar draws y byd ac yn gweithio'n agos gyda'n partneriaid ar draws y sectorau cyhoeddus a phreifat a rhywdeithiau ehangach o randdeiliaid yng Nghymru ac yn rhyngwladol.

Mae Llywodraeth y DU yn gyfrifol am feysydd allweddol sy'n effeithio ar fasnach ryngwladol (er enghraifft, negodi cytundebau masnach rydd, cymorth gwladwriaethol, tollau, TAW, rheolaethau allforio, mynediad i farchnadoedd ac ati) ac mae hefyd yn darparu meysydd o gymorth allforio sydd ar gael i bob busnes yn y DU, gan gynnwys Cymru. Fel llywodraethau, rydym yn rhannu nodau cyffredin ac yn wynebu llawer o'r un heriau wrth fasnachu'n rhyngwladol ac mae gan y cynllun hwn lawer yn gyffredin â strategaeth a ffocws presennol Llywodraeth y DU ar gyfer y dyfodol. Ar lefel weithredol, byddwn yn gweithio gyda'r Adran Masnach Ryngwladol i hybu ac i gynyddu'r cymorth sydd ar gael i fusnesau Cymru drwy rwydweithiau tramor Llywodraeth y DU. Pan fydd hynny'n briodol byddwn yn cydweithio ar ddigwyddiadau a gweithgareddau ar y cyd i ddarparu cyfleoedd allforio i gwmnïau yng Nghymru.

Yn y cyd-destun hwn, mae'n bwysig cydnabod ei bod hi'n bosibl y bydd y cymorth a'r cyllid sydd gennym ar hyn o bryd yn newid ac felly bydd y camau gweithredu sydd yn y cynllun hwn yn dibynnu ar benderfyniadau cyllido a wneir yn y dyfodol. Felly dylid ystyried y gellir addasu'r cwmpas ar gyfer y camau gweithredu yn y Cynllun hwn. Mae hi'n anodd ond yn hanfodol cynllunio yng nghyd-destun ansicrwydd, felly mae'n rhaid i'n cynlluniau fod yn hyblyg ac yn ymatebol.

# Sylfeini'r cynllun

Wrth ddatblygu'r Cynllun hwn rydym wedi adolygu'r sylfaen dystiolaeth sydd ar gael er mwyn deall y data economaidd allweddol am allforion Cymru. Rydym wedi defnyddio hyn, ac wedi ystyried ffactorau dylanwadol eraill, i wneud dewisiadau strategol ynghylch lle byddwn yn cyfeirio ein hymdrechion a'n gweithgareddau, gan gynnwys y marchnadoedd a'r sectorau allweddol i'w targedu.

## Y sylfaen dystiolaeth

### Allforio nwyddau

Roedd gwerth y nwyddau a gafodd eu hallforio o Gymru yn 2019 yn £17.8 biliwn, a oedd 3% yn uwch na'r flwyddyn flaenorol. Mae allforio nwyddau o Gymru wedi tyfu'n gyflymach na'r DU rhwng 2015 a 2019. Roedd y cynnydd rhwng 2015 a 2019 8 pwynt canran yn uwch yng Nghymru (34%) na'r DU (26%). Y ffigur hwn o 34% yw'r pedwerydd uchaf ymysg 12 gwlad a rhanbarth y DU. Mae'n uwch na Gogledd Iwerddon (28%) ond yn is na'r Alban (42%).

Mae allforio nwyddau'n cyfrannu mwy at economi Cymru nag mewn unrhyw un arall o wledydd neu ranbarthau'r DU. Yn 2018, roedd allforio nwyddau'n cyfateb i 23% o'r cynnyrch domestig gros. Mae hyn yn uwch na chyfartaledd y DU sef 16% a dyma'r uchaf o 12 gwlad a rhanbarth y DU.

Mae'r ystadegau'n dangos bod hanner gwerth y nwyddau sy'n cael eu hallforio o Gymru yn perthyn i'r categori peiriannau a chyfarpar trafniadaeth. Mae hwn yn gategori eang ac yn cynnwys ystod eang o gynnyrch ar gyfer awyrofod, modur, olew a nwy, rheilffyrdd, pŵer, adeiladu a mathau eraill o beirianneg.

### Allforio gwasanaethau

Nid yw'r sylfaen dystiolaeth ar allforio gwasanaethau gystal, ond mae'r amcangyfrifon diweddaraf gan y Swyddfa Ystadegau Gwladol yn awgrymu bod gwerth y gwasanaethau a gafodd eu hallforio o Gymru yn 2018 oddeutu £7.4bn<sup>3</sup>. Mae hyn yn cael ei gyfrifo drwy ddefnyddio methodoleg wahanol i allforio nwyddau ac ni ddylid eu rhoi at ei gilydd i gael cyfanswm. Fodd bynnag, mae'n amlwg bod allforio gwasanaethau'n gwneud cyfraniad sylweddol at werth allforion o Gymru. Mae gwasanaethau'n gallu bod yn agwedd 'gudd' ar allforion, ond o ran gwerth maen nhw'n eithriadol o bwysig. Mae hyd a lled ac amrywiaeth i'r gwasanaethau: maen nhw'n cynnwys sectorau mor amrywiol â TG a chyfreithiol, gwasanaethau ymgynghori ar reoli ac Adnoddau Dynol, cyfrifyddiaeth ac archwilio, pensaernïaeth a'r celfyddydau, gwasanaethau iechyd, addysg a gwasanaethau ariannol ac yswiriant.

Yn ogystal â'r diffiniad yn ôl sector, mae gwasanaethau hefyd yn cael eu diffinio yn ôl y ffordd y cânt eu cyflenwi, boed hynny'n ddata'n croesi ffiniau, gwasanaethau sy'n cael eu prynu mewn un wlad a'u defnyddio mewn un arall, sefydlu is-gwmni dramor neu rywun sy'n croesi ffin ar gyfer anghenion busnes tymor byr.

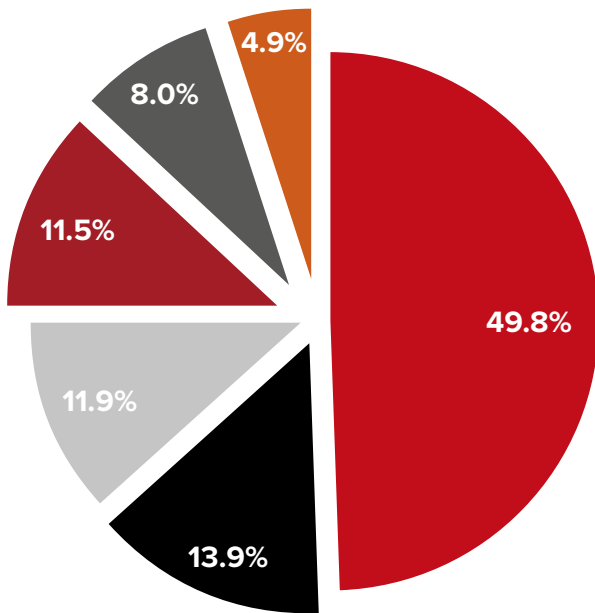
Mae gwasanaethau gweithgynhyrchu, sy'n cael eu galw'n aml yn 'Modd 5' yn wasanaethau sy'n cael eu hallforio ac sy'n gysylltiedig â nwyddau, a chredir eu bod yn anghymesur o bwysig i Gymru o gymharu â'r DU drwyddi draw. Mae dadansoddiad gan Arsyllfa Polisi Masnach y DU (UKTPO) wedi dangos eu bod yn cynrychioli bron i 40% o'r gwasanaethau a gafodd eu hallforio o Gymru yn 2017.<sup>4</sup>

Roedd yr ONS wedi canfod mai'r prif wasanaethau a gafodd eu hallforio o Gymru yn 2018 oedd gwasanaethau Ariannol ac Yswiriant (£2.04bn) a Gweithgynhyrchu (£2.02bn), pob un yn cynrychioli tua 27% o gyfanswm y gwasanaethau a gafodd eu hallforio o Gymru.

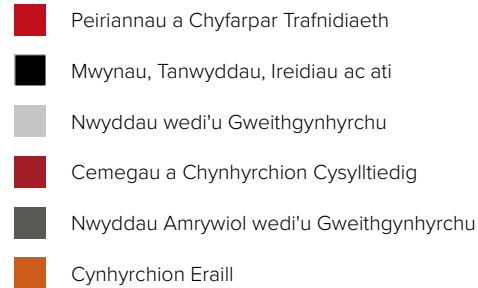
<sup>3</sup> International trade in services by subnational areas of the UK: 2018 (ONS)

[www.ons.gov.uk/businessindustryandtrade/internationaltrade/articles/internationaltradeinservicesbysubnationalareasoftheuk/2018](http://www.ons.gov.uk/businessindustryandtrade/internationaltrade/articles/internationaltradeinservicesbysubnationalareasoftheuk/2018)

<sup>4</sup> Cyfeirnod: UKTPO: /blogs.sussex.ac.uk/uktpo/files/2018/01/Briefing-paper-14-Heatmap-final.pdf



### Allforion nwyddau o Gymru yn ôl cynnyrch, 2019



Ffynhonnell: Dadansoddiad Llywodraeth Cymru o Ystadegau Masnach Ranbarthol mewn Nwyddau CThEM

### Allforwyr yng Nghymru

Mae'r ONS yn amcangyfrif bod 4,300 o fusnesau<sup>5</sup> yng Nghymru wedi allforio nwyddau a/neu wasanaethau yn 2018. Mae demograffeg busnes Llywodraeth Cymru<sup>6</sup> yn awgrymu bod 105,360 o fentrau'n weithredol yng Nghymru yn ystod 2018. Byddai allforwyr felly'n cynrychioli tua phedwar y cant o holl boblogaeth fusnes Cymru. Ar ben hynny, mae data CThEM yn dangos bod tua 80% o allforwyr nwyddau Cymru wedi allforio i'r UE yn 2019, a bod yn nes at 50% wedi allforio i farchnadoedd y tu allan i'r UE<sup>7</sup>.

Yn bwysig, rydym yn gwybod y bydd cyfran fawr o'r allforion o Gymru yn dod o nifer gymharol fach o gwmnïau mawr. Roedd astudiaeth o saith gwlad Ewropeaidd wedi canfod bod 5% o brif allforwyr gwlad yn gyfrifol am 69-86% o gyfanswm yr allforion<sup>8</sup> ac o'n profiad ni o weithio gyda busnesau Cymru, mae'r sefyllfa'n debyg yng Nghymru. Ar sail hyn, mae'n amlwg bod angen i ni gyrraedd rhagor o fusnesau er mwyn cynyddu nifer yr allforwyr.

Roedd Arolwg Hydredol o Fusnesau Bach BEIS<sup>9</sup> wedi amcangyfrif mai Cymru oedd â'r gyfran isaf o fusnesau bach a chanolig sy'n allforio o blith holl weinyddiaethau datganoledig y DU yn 2019 gydag oddeutu 13% yn allforio nwyddau neu wasanaethau, o gymharu â chyfartaledd y DU sef 20%. Roedd dadansoddiad yn dangos bod busnesau bach a chanolig Cymru yn allforio cyfran debyg o nwyddau, ond eu bod yn allforio cyfran is o lawer o wasanaethau wrth gymharu â chyfartaledd busnesau bach a chanolig yn y DU. O blith y rheini a oedd wedi allforio yn ystod y 12 mis cyn yr arolwg, roedd 85% o fusnesau bach a chanolig Cymru wedi allforio nwyddau neu wasanaethau i'r Undeb Ewropeaidd, a dywedodd 56% eu bod wedi allforio i UDA.

### Arolwg Masnach Cymru

Er mwyn ategu'r ystadegau allforio sydd eisoes ar gael ac sy'n cael eu cyhoeddi'n rheolaidd, cynhaliodd Llywodraeth Cymru Arolwg Masnach Cymru gynllun peilot yn 2019, gan wahodd 8,000 o fusnesau a oedd yn gweithredu yng Nghymru i ddarparu gwybodaeth am y nwyddau a'r gwasanaethau roedden nhw wedi'u prynu a'u gwerthu yn 2018. Mae canlyniadau'r arolwg wedi cael eu cyhoeddi<sup>10</sup>. Dyma'r prif ganfyddiadau ar gyfer gwerthu nwyddau a gwasanaethau:

- Roedd busnesau yng Nghymru wedi gwerthu £72.1bn o nwyddau a £29.2bn o wasanaethau.
- Roedd yr Undeb Ewropeaidd (heb gynnwys y DU) yn gyfrifol am 12% o werth yr holl werthiant ac roedd gweddill y byd yn gyfrifol am 8%.
- Roedd 30% o'r gwerthiant wedi mynd i rannau eraill o'r DU.

Mae'r rhain yn 'Ystadegau Arbrofol' gan fod y dull a ddefnyddiwyd yn dal i gael ei ddatblygu ac mae rhai problemau gydag ansawdd y data, sy'n cael ei amlygu drwy'r adroddiad. Fe wnaeth dilyniant i'r arolwg a oedd yn edrych ar brynu a gwerthu yn 2019 gychwyn yn ystod hydref 2020.

<sup>5</sup> Exporters and importers by regional breakdown [www.ons.gov.uk/businessindustryandtrade/business/businessservices/datasets/annualbusinesssurveyimportersandexportersregionalbreakdown](http://www.ons.gov.uk/businessindustryandtrade/business/businessservices/datasets/annualbusinesssurveyimportersandexportersregionalbreakdown) (Arolwg Busnes Blynnyddol) – Dyddiad Rhyddhau) 25/11/2019

<sup>6</sup> [www.llyw.cymru/demograffeg-busnes](http://www.llyw.cymru/demograffeg-busnes)

<sup>7</sup> Dadansoddiad Llywodraeth Cymru o Ystadegau Masnach Ranbarthol CThEM, 2019 [www.gov.uk/government/statistical-data-sets/regional-trade-statistics-interactive-analysis-fourth-quarter-2019](http://www.gov.uk/government/statistical-data-sets/regional-trade-statistics-interactive-analysis-fourth-quarter-2019)

<sup>8</sup> 'EUROPE'S EXPORT SUPERSTARS – IT'S THE ORGANISATION!', Bruegel, 2015, ar gael yn: [www.bruegel.org/wp-content/uploads/2015/07/Europe\\_export\\_superstar.pdf](http://www.bruegel.org/wp-content/uploads/2015/07/Europe_export_superstar.pdf)

<sup>9</sup> BEIS (2020). Longitudinal Small Business Survey 2019: Cyflogwyr Busnesau Bach a Chanolig (busnesau ag 1-249 o weithwyr) – y DU 2019. [www.gov.uk/government/statistics/small-business-survey-2019-businesses-with-employees](http://www.gov.uk/government/statistics/small-business-survey-2019-businesses-with-employees)

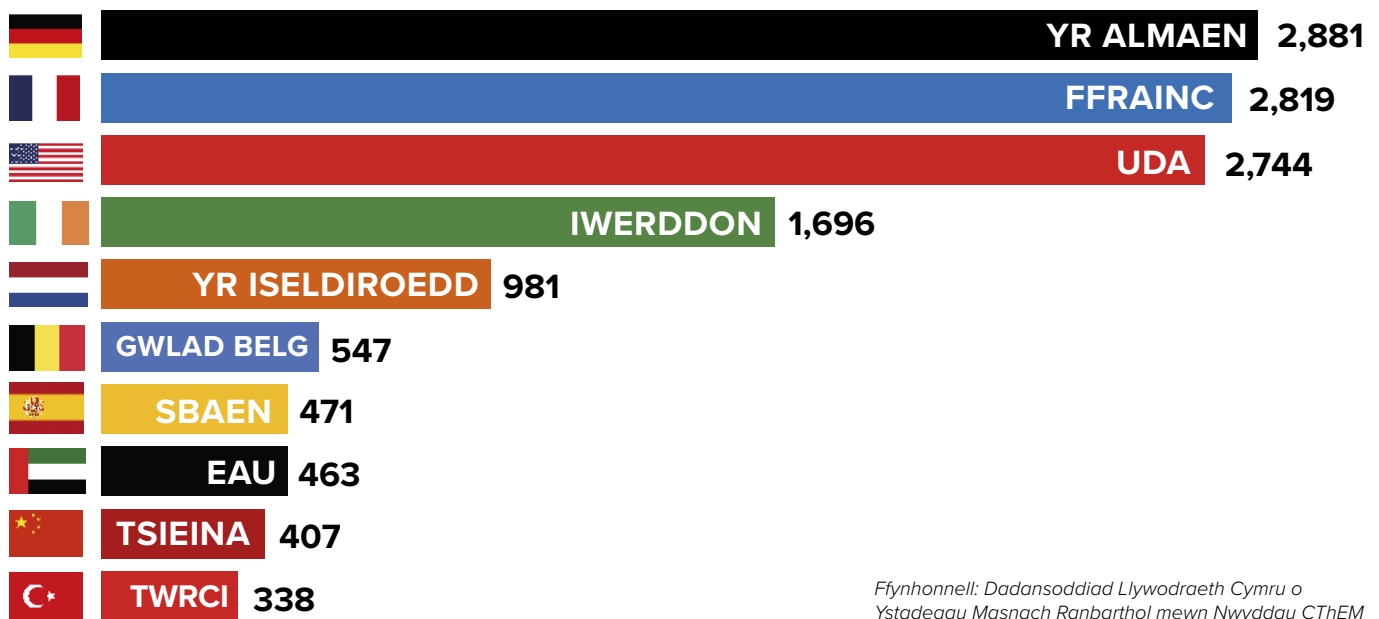
<sup>10</sup> Trade Survey for Wales: 2018 <https://gov.wales/trade-survey-wales-2018>

**Marchnadoedd allforio**

Yr UE yw partner masnachu pwysicaf Cymru. Mae Ystadegau Masnach Ranbarthol CThEM yn dangos bod allforion i'r UE wedi cynrychioli 60.5% o'r holl nwyddau a gafodd eu hallforio, o gymharu â 48.4% ar gyfer y DU.<sup>11</sup>

Mae hi'n bwysig cofio, wrth baratoi'r ystadegau hyn, bod gwerthoedd allforion yn cael eu dyrannu i ranbarth yn y DU ar sail cyfran y cyflogeion sydd yn y rhanbarth hwnnw. Mae hyn yn golygu efallai na fydd y ffigurau'n adlewyrchiad cywir o ddibyniaeth unedau busnes yng Nghymru ar farchnadoedd allforio penodol neu segmentau o'r farchnad lle gallai hyrwyddo allforio fod â'r potensial mwyaf. Nid oes gwybodaeth ar gael am y farchnad allforio gwasanaethau.

**Allforion nwyddau o Gymru fesul gwlad, 2019 (£miliwn)**



*Ffynhonnell: Dadansoddiad Llywodraeth Cymru o Ystadegau Masnach Ranbarthol mewn Nwyddau CThEM*

**Mantais Gymharol**

Er mwyn deall yn well ym mha sectorau y mae cryfder Cymru i allforio nwyddau, mae dadansoddwyr Llywodraeth Cymru wedi archwilio perfformiad allforio diweddar Cymru er mwyn sefydlu'r 'fantais gymharol'. Mae'r canlyniadau cychwynnol yn dangos bod Cymru'n perfformio'n well na chyfartaledd y byd o ran allforio cynnyrch mewn sawl categori, gan gynnwys<sup>12</sup>:

- Nwyddau – yn enwedig 'darnau arian (ac eithrio darnau arian aur)
- Peiriannau a thrafnidiaeth – yn enwedig 'cyfarpar trafndiaeth arall' a 'pheiriannau a chyfarpar cynhyrchu pŵer'
- Nwyddau wedi'u gweithgynhyrchu sydd wedi'u dosbarthu yn ôl deunydd – yn enwedig 'haearn a dur'
- Bwyd ac anifeiliaid byw – yn enwedig 'cynnyrch llaeth ac wyau adar'

- Cemegion a chynnyrch cysylltiedig – yn enwedig 'plastigion mewn ffurfiau nad ydynt yn rhai sylfaenol'
- Eitemau amrywiol wedi'u gweithgynhyrchu – yn enwedig 'celfi a rhannau o gelfi; dillad gwely, matresi ac ati'.

Mae hyn yn golygu bod modd cymharu perfformiad allforio Cymru ar draws sectorau a marchnadoedd â chystadleuwyr byd-eang eraill er mwyn dod o hyd i feysydd a allai gynnig cyfleoedd i allforio o Gymru, sy'n cael eu galw yn 'fylchau gwerth allforio'. Mae modd defnyddio'r dadansoddiad hwn i helpu i benderfynu ar y gwledydd â blaenoriaeth i'w targedu ar gyfer allforio o Gymru. Er enghraifft, ar gyfer yr Almaen mae bylchau gwerth wedi cael eu canfod ar draws nifer o sectorau, gan gynnwys haearn a dur, celfi a phlastigion; ar gyfer UDA, mae bylchau gwerth wedi cael eu canfod ar draws nifer o sectorau, gan gynnwys cyfarpar trafndiaeth arall, lle mae gan Gymru fantais gymharol gryf ac ati. Mae rhagor o wybodaeth am y Fantais Gymharol ar gael yn Atodiad C.

<sup>11</sup> Bwletin Ystadegol, Allforion Nwyddau Cymru 2019 gov.wales/sites/default/files/statistics-and-research/2020-03/welsh-exports-2019-917.pdf

<sup>12</sup> Ffynhonnell: Dadansoddiad Llywodraeth Cymru o Ystadegau Masnach Ranbarthol CThEM a comtrade y CU

## ASTUDIAETHAU ACHOS



Mae **Cwmni Atlantic Service** wedi bod yn gweithgynhyrchu llafnau o ansawdd uchel ar gyfer cylchlifiau i dorri cig, pysgod a bara ers 1901. Mae ei ddewis o gynnyrch yn cynnwys

coil a llafnau ar gyfer cylchlifiau, llafnau a fframiau dur gwrthstaen ar gyfer llifiau llaw, cylyll a phlatiau ar gyfer peiriannau mins, ac offer bwtsiera.

Yn Ne Cymru y mae pencadlys y cwmni, ac mae ei gwsmeriaid yn cynnwys cigyddion teuluol lleol yn ogystal â phroseswyr cig ar raddfa fawr ym mhob cwr o'r byd. Mae'n allforio i farchnadoedd ar draws Ewrop, Affrica, De a Chanolbarth America, Asia, Isgyfandir India a'r Dwyrain Canol. Mae allforion yn rhan greiddiol o dwf busnes Atlantic Service, ac mae'r amrywiaeth eang o farchnadoedd wedi helpu i leihau'r risg wrth i'r farchnad godi a gostwng.

*“Mae allforio'n rhan greiddiol o dwf ein busnes, ac mae wedi ein helpu i wrthsefyll newidiadau yn y farchnad yn well. Rydym newydd ymuno â marchnadoedd newydd yn Ne-ddwyrain Asia, India ac Affrica, gyda chefnogaeth i allforio gan Lywodraeth Cymru. Mae ei rhwydwaith o gynghorwyr masnach wedi rhoi cyngor amhrisiadwy a chefnogaeth i ymuno â marchnadoedd newydd, ac i ddod o hyd i bartneriaid busnes newydd.*

*Ein nod yw adeiladu ar y twf yma, ac ehangu ein busnes allforio mewn marchnadoedd newydd. Mae'n galonogol gwybod y gallwn ni gael cefnogaeth gan Lywodraeth Cymru i'n helpu i gyflawni hynny.”*

**Elena Harries, Rheolwr Gwerthiant Rhyngwladol, Cwmni Atlantic Service**

## Ffactorau eraill sy'n dylanwadu

### Effaith COVID-19

Adeg cyhoeddi'r Cynllun Gweithredu hwn ar gyfer Allforio, mae hi'n rhy gynnar pennu'n fanwl gywir beth fydd effaith lawn a thymor hir COVID-19 ar yr economi. Fodd bynnag, mae'n amlwg mai'r sioc economaidd a achoswyd gan y pandemig oedd y fwyaf a welwyd yn ddiweddar, gyda dirywiad eang nas gwelwyd o'r blaen mewn gwaith gweithgynhyrchu a gwasanaethau ar draws y prif economïau. Er gwaethaf yr arwyddion cynnar addawol o adferiad, mae consensws eang ymysg economegwyr y bydd yr adferiad economaidd yn y DU ac ar draws y byd yn dibynnu'n fawr ar i ba raddau y caiff mesurau cloi eu hailgyflwyno. Ers dechrau'r pandemig, mae sefydliadau wedi adolygu'r rhagolygon ar gyfer twf byd-eang a thwf y DU, gyda rhagolygon diwygiedig diweddar Sefydliad Masnach y Byd yn dangos gostyngiad o -9.2% yn nifer y nwyddau a fasnachir yn y byd ar gyfer 2020, ac yna cynnydd o 7.2% yn 2021.

Wrth gyflwyno'r Cynllun hwn, rydym yn cydnabod y bydd cyfradd adfer ac ailadeiladu pob marchnad yn wahanol a byddwn yn parhau i fonitro arwyddion adfer a chyfluoedd wrth iddynt ddod i'r amlwg mewn marchnadoedd a sectorau allweddol er mwyn addasu yn ôl yr angen.

### Effaith Ymadael â'r UE

Mae economi Cymru wedi'i gwreiddio'n ddwfn yn economi ehangach y DU a'r UE ac mae 'disgyrchiant masnach' yn helpu i egluro pam mae Cymru'n masnachu mwy gyda gweddill y DU ac Ewrop wrth feddwl pa mor agos ydyn nhw'n ddaearyddol.

Mae dadansoddiad<sup>13</sup> yn dangos y bydd unrhyw ostyngiad sylweddol mewn mynediad at farchnad sengl yr UE drwy gyflwyno tariffau a/neu fesurau ar ôl ymadael â'r UE yn niweidiol. Mae'n debyg y bydd lefel y difrod yn dibynnu ar lefel y gostyngiad yn y mynediad i'r farchnad. Mae'r dystiolaeth hon hefyd yn awgrymu nad yw llofnodi cytundebau masnach rydd â phartneriaid masnachu yn debygol o wneud iawn am goll mynediad at farchnadoedd yr UE.

### Polisi Masnach

Mae hi'n bwysig bod Cymru'n ymwneud yn llawn â Llywodraeth y DU wrth ddatblygu polisi masnach ar gyfer y DU er mwyn manteisio i'r eithaf ar gyfleoedd i allforio o Gymru yn y dyfodol. Wrth i'r DU adael yr UE, bydd negodi Cytundebau Masnach Rydd gyda gwledydd ar draws y byd yn chwarae rhan hollbwysig yn y gwaith o ddatblygu ein cyfleoedd allforio o Gymru yn y dyfodol. Er mwyn cyfrannu at ein dealltwriaeth o effaith bosibl y negodiadau hyn ar Gymru, rydym wedi sefydlu Grŵp Cynghori ar Bolisi Masnach, sy'n cynnwys cynrychiolwyr o sectorau diwydiant allweddol yng Nghymru, er mwyn darparu cyngor strategol arbenigol i Lywodraeth Cymru.

<sup>13</sup> Llywodraeth EM, Long-term economic analysis of EU Exit, Tachwedd 2018: assets.publishing.service.gov.uk/government/uploads/system/uploads/attachment\_data/file/760484/28\_November\_EU\_Exit\_-\_Long-term\_economic\_analysis\_\_1\_.pdf

### Ein swyddfeydd a'n rhwydweithiau rhyngwladol

Wrth ystyried pa farchnadoedd dylem fod yn canolbwyntio arnynt, bydd rhwydwaith Llywodraeth Cymru o 21 swyddfa dramor (mewn 12 gwlad) yn ffocws pwysig i gefnogi'r gwaith o ddatblygu allforio a chynnal gweithgareddau allforio yn y farchnad (gweler Atodiad B). Bydd y cylch gwaith sydd wedi cael ei gyhoeddi ar gyfer pob swyddfa'n sicrhau bod cymorth allforio'n dal i gael y prif ffocws. Yn benodol, bydd ein Swyddfeydd Tramor yn gweithio gyda phartneriaid yn y farchnad megis yr Adran Masnach Ryngwladol, siambrau masnach lleol, Cymry ar wasgar a phartneriaid eraill i fynd ati'n rhagweithiol i ganfod cyfleoedd allforio sy'n cyd-fynd â meysydd cryfder a gallu allforio Cymru.

Dryw ein swyddfeydd, bydd ein dathliadau Dydd Gŵyl Dewi blynyddol hefyd yn rhoi llwyfan i Gymru godi ei phroffil ar draws y byd. Rydym yn bwriadu defnyddio ein diwrnod cenedlaethol fel llwyfan i hyrwyddo ein hallforion (yn ogystal â nifer o asedau eraill) mewn gwledydd a rhanbarthau allweddol ar draws y byd dryw gyfres o ddigwyddiadau dathlu.

Rydym hefyd yn awyddus i ddefnyddio ein perthynas gref â'n cymydog agosaf yn yr Undeb Ewropeaidd, Iwerddon, gan adeiladu ar y datganiad o fwriad rydym yn ei ddatblygu, sy'n tynnu sylw at y lefelau allforio sylweddol rhyngom ac sy'n cynnwys masnach fel un maes cydweithredu. Byddwn hefyd yn manteisio i'r eithaf ar ein perthynas gyda rhanbarthau yn yr UE fel Llydaw, Gwlad y Basg, Catalonia, Fflandrys a Baden-Württemberg i ddatblygu gweithgareddau masnach pan fydd hynny o fudd i'r naill ochr a'r llall. Rydym hefyd yn meithrin perthynas â rhanbarthau eraill yn yr Almaen, gan gynnwys Gogledd Rhein-Westphalia a Bavaria, lle rydym hefyd yn awyddus i chwilio am gyfleoedd. O ran y berthynas â rhanbarthau'r tu allan i'r UE, mae gennym berthynas ers tro byd â Québec ac roedd Llywodraeth Cymru wedi llofnodi Datganiad o Fwriad gyda'r dalaith yn 2020. Mae pob un o'r rhain yn cynnig cyfle i ddatblygu mwy ar allforio.



### ASTUDIAETHAU ACHOS



Cwmni teuluol, annibynnol yng nghanolbarth Cymru yw **CellPath**, ac mae'n arbenigo mewn gweithgynhyrchu a chyflenwi nwyddau, defnyddiau traul a gwasanaethau i'r marchnadoedd Histopatholeg a Sytolog, a ddefnyddir ar gyfer diagnosis cancer.

Mae busnes CellPath yn parhau i ddatblygu, gydag allforion yn chwarae rôl sy'n dod yn fwy a mwy pwysig.

Mae'r cwmni bellach yn cyflenwi marchnadoedd ar draws Ewrop, Gogledd America, y Dwyrain Canol a'r Dwyrain Pell, ac allforion sy'n gyfrifol am dros chwarter o drosiant y cwmni. Yn sgil y twf mewn allforion, mae CellPath hefyd wedi parhau â'i ddull arloesol o ddatblygu cynnyrch, gan sicrhau bod y cynnyrch yn bodloni gofynion cwsmeriaid. Dros y flwyddyn neu ddwy ddiwethaf, mae'r cwmni wedi ennill gwobrau lu yn y diwydiant am gynnyrch arloesol a llwyddiannau allforio. Yn 2018, cafodd y cwmni ei goroni'n Fusnes y Flwyddyn yng Nghymru.

Wrth ddatblygu ei fusnes allforio, mae CellPath wedi elwa o gefnogaeth allforio gan Lywodraeth Cymru. Mae hynny wedi'i alluogi i ymweld â marchnadoedd allweddol er mwyn cael hyfforddiant ar gynnyrch a datblygu cysylltiadau dosbarthu pwysig, ac i fynd i sioeau masnach mawr o amgylch y byd, fel Medica yn yr Almaen ac USCAP yn USA.

*"Mae allforion wedi bod yn allweddol i dwf ein busnes. Mae hynny wedi ein helpu i ehangu ein busnes, ac mae hefyd yn ein hysgogi i arloesi er mwyn sicrhau ein bod ni'n dal yn gystadleuol ac yn cynnig y cynnyrch gorau i'n cwsmeriaid. Rydym wedi bod mewn nifer o sioeau masnach gyda chefnogaeth gan Lywodraeth Cymru, ac mae hynny wedi ein galluogi i godi ein proffil, i ddatblygu cysylltiadau busnes da, ac i ymuno â marchnadoedd allforio allweddol."*

**Simon Owen, Rheolwr Busnes Rhyngwladol**

## Ein dewisiadau strategol

Er mwyn penderfynu ar y marchnadoedd â blaenoriaeth i'w targedu a'n cryfderau sector i'w hyrwyddo, rydym wedi ystyried y dystiolaeth sydd ar gael a ffactorau eraill sy'n dylanwadu gan gynnwys gwybodaeth o ryngweithio â busnesau allforio.

### Marchnadoedd Targed â Blaenoriaeth

Dyma fydd ein marchnadoedd â blaenoriaeth ar gyfer ein rhaglen o weithgareddau tramor a hyrwyddo ymwybyddiaeth o'r farchnad:

- **Yr Undeb Ewropeaidd** – yn enwedig yr Almaen, Ffrainc, Iwerddon, yr Iseldiroedd, Gwlad Belg, Sbaen a'r Eidal
- **Gogledd America** – UDA a Chanada
- **Y Dwyrain Canol** – Gwledydd Cyngor Cydweithredol y Gwlff
- **Asia** – Tsieina, India, Japan, Malaysia, Singapôr a De Korea.

Er mai ar yr uchod y byddwn yn canolbwyntio'n bennaf, byddwn hefyd yn gweithredu mewn marchnadoedd eraill lle bo hynny'n briodol a lle gallai fod cyfleoedd i allforwyr o Gymru, gan gynnwys:

- **Asia** – Gweddill Cymdeithas Gwledydd De Ddwyrain Asia (ASEAN)
- **Awstralia** – Awstralia a Seland Newydd
- **Yr Undeb Ewropeaidd** – Y Weriniaeth Tsiec, Denmarc, Gwlad Pwyl, Sweden
- **Gwledydd Ewropeaidd eraill** – Norwy, Twrci a'r Swistir
- **America Ladin** – lle bydd cyfleoedd yn dod i'r amlwg ar gyfer busnesau, yn enwedig mewn marchnadoedd lle ceir mantais gymharol, er enghraifft Brasil.



### ASTUDIAETHAU ACHOS

Mae **Cwmni Halen Môn** yn cynhyrchu halen môr Halen Môn ac fe'i sefydlwyd yn 1998.

Mae Halen Môn wedi'i wneud yn gyfan gwbl o ddŵr môr pur Ynys Môn, o ardal ddynodedig o Afon Menai. Yn 2014, rhoddwyd statws Enw Tarddiad Gwarchoddedig iddo, sy'n golygu na all dim cwmni na gwlad arall ddefnyddio enw Halen Môn yn eu cynnyrch.

Erbyn hyn mae'r cwmni'n cynhyrchu halen môr Halen Môn wedi'i hel â llaw, dŵr wedi'i fyggu, pupur a halen, taeniadau a jin wedi'i ddistyllu â halen, Jin Mor.

Mae allforio wedi bod yn rhan allweddol o strategaeth twf y cwmni, a dyna sydd bellach yn gyfrifol am 15% o'r trosiant, gan allforio i farchnadoedd ar draws yr UE, Gogledd America, Asia ac yn fwy diweddar, Ynysoedd y De.

### Mae Cefnogaeth Allforio Llywodraeth Cymru wedi helpu mewn nifer o feysydd, gan gynnwys:

- Gwybodaeth am ba farchnadoedd i flaenoriaethu
- Cymorth gan allforwyr eraill Cymru drwy Glwb Allforio Bwyd a Diod Cymru
- Cyfarfodydd â phrynwyr a dosbarthwyr rhyngwladol
- Cyfleoedd arddangos mewn sioeau masnach byd-eang mawr

*“Mae Llywodraeth Cymru wedi rhoi cyngor a chymorth sydd wedi ein helpu ni i allforio i amrywiaeth eang o farchnadoedd ar draws Ewrop, Gogledd America ac Asia. Mae allforio i amrywiaeth eang o farchnadoedd wedi ein helpu i wasgaru ein risg, ac mae hynny wedi bod yn bwysig dros ben dros y misoedd diwethaf oherwydd COVID-19. Mae cyflwyno'r Rhith-Ymweliadau Datblygu Masnach yn ddiweddar wedi bod yn ardderchog ac wedi rhoi cyfle i ni sicrhau marchnadoedd rhyngwladol newydd heb symud oddi ar Ynys Môn. Mae allforio wedi bod yn allweddol i ddatblygu ein busnes, ac mae'n dal yn rhan allweddol o'n huchelgais i dyfu yn y dyfodol.”*

**Alison Lea-Wilson, Rheolwr Gyfarwyddwr, Cwmni Halen Môn**

### Sectorau â Blaenoriaeth

Byddwn yn canolbwyntio ar y meysydd canlynol lle mae gennym gryfderau allforio:

- 

**Gweithgynhyrchu gwerth uchel** – Mae hyn yn cynrychioli dros hanner gwerth allforion Cymru, mae gweithgynhyrchwyr yn cyflenwi cynnyrch a gwasanaethau peirianeg i ystod eang o ddiwydiannau awyrfod, modurol, olew a nwy, rheilffyrdd, pŵer (gan gynnwys niwclear) ac adeiladu.
- 

**Gwyddorau bywyd** – mae is-sectorau sydd wedi ennill eu plwyf yn cynnwys technoleg feddygol a diagnosteg ac mae cryfderau'n datblygu mewn meddyginiaeth bersonol, therapi celloedd a genynnau ac E-lechyd.
- 

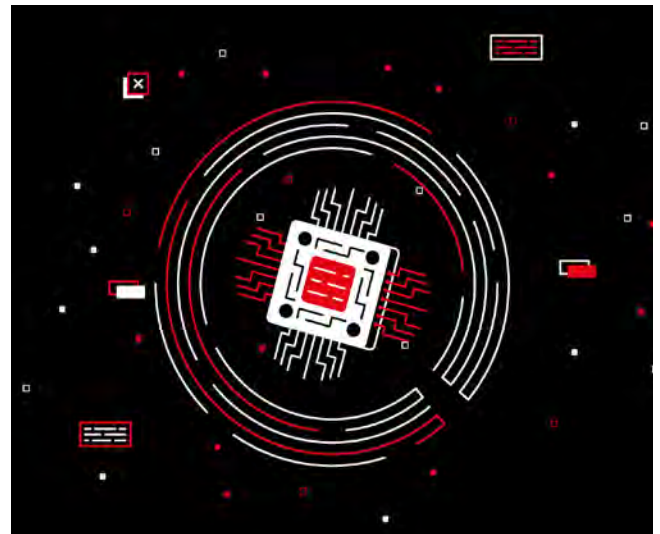
**Bwyd a diod** – diwydiant deinamig gyda busnesau'n amrywio o grefftwyr micro, amrywiaeth o fusnesau bach a chanolig i gwmnïau bwyd mwy, sy'n cynhyrchu amrywiaeth eang o gynnyrch, o eitemau arbenigol ar gyfer marchnadoedd arbenigol i nifer uchel o eitemau ar gyfer rhwydweithiau dosbarthu mawr.
- 

**Nwyddau defnyddwyr** – O ffasiwn a gemwaith i gelfi a cholur, mae prif allforwyr Cymru'n cynnwys nifer o frandiau nwyddau defnyddwyr sy'n cael eu hadnabod yn rhyngwladol ac mae nifer o fusnesau eraill a allai gystadlu ar y llwyfan byd-eang.
- 

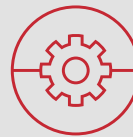
**Technoleg** – Gan amrywio o arloesedd blaengar mewn lled-ddargludyddion i ddiwydiant seiberddiogelwch a thechnoleg ariannol sy'n tyfu, bydd y sector hwn ar flaen y gad mewn chwyldro diwydiannol newydd.
- 

**Ynni Glân/Adnewyddadwy** – Mae Cymru'n gweithio i roi'r gorau i anfon sbwriel i safleoedd tirlenwi erbyn 2050 ac mae Llywodraeth Cymru wedi addo gwneud y wlad yn economi carbon isel. Mae pethau'n arloesi'n gyflym mewn mentrau ynni'r môr, economi gylchol a phrosiectau carbon isel.

Mae sectorau eraill sy'n 'galluogi' fel **Twristiaeth, y Diwydiannau Creadigol** ac **Addysg** yn ychwanegu gwerth at ein henw da a'n hymgysylltiad rhyngwladol yn ogystal ag i'r economi. Mae COVID-19 wedi effeithio'n ddifrifol ar y sectorau hyn ac mae strategaethau wrthi'n cael eu diwygio i'w helpu i ailadeiladu. Mae hyn yn cynnwys 'Croeso i Gymru' a lansiwyd yn ddiweddar a oedd yn nodi'r blaenoriaethau ar gyfer yr economi ymwelwyr; ac mae Cymru Greadigol sydd newydd gael ei greu wedi cyflwyno cymorth penodol i helpu busnesau yn y diwydiant hwn.



### ASTUDIAETHAU ACHOS



**Wrexham Mineral Cables (WMC)**, cwmni yng ngogledd Cymru, yw un o'r prif wneuthurwyr ceblau gwrthsefyll tân yn y byd. Defnyddir ei gynnyrch mewn cylchedau trydanol sy'n hanfodol i ddiogelwch mewn

larymau tân, systemau synhwyro/cael gwared ar fwg, goleuadau argyfwng a systemau chwistrellu ar gyfer adeiladau cyhoeddus a masnachol, arenâu cyhoeddus, canolfannau siopa, rheilffyrdd, twneli neu unrhyw strwythur arall lle mae'n bosib y byddai angen llawer o amser i wagio'r lleoliad petai tân.

Mae WMC wedi gwerthu dros 175 miliwn metr o gebl, a does dim methiannau wedi'u cofnodi wrth eu defnyddio yn y byd go iawn. Mae gwarant o 30 mlynedd ar gael gyda holl gynnyrch WMC. Mae'r cwmni'n gyflenwr cymeradwy i'r Ymddiriedolaeth Genedlaethol, ac mae ei geblau hefyd yn gwarchod trysorau cenedlaethol fel Dau Dŷ Senedd y DU a'r Amgueddfa Brydeinig.

*“Dros y degawd diwethaf, mae gwerthiannau allforio Wrexham Mineral Cables wedi cynyddu o 10% o'i drosiant i 80%. Yn ystod y blynyddoedd diwethaf, rydym wedi cael nifer o gyfleoedd i fynd ar deithiau masnach gyda Llywodraeth Cymru i Awstralia, Hong Kong, yr Emirataethau Arabaidd Unedig a Saudi Arabia. Drwy'r cyfleoedd hyn rydym wedi dod i gysylltiad â chontractwyr, dosbarthwyr a phenwyr deunyddiau/cyflenwyr posib – mae'n anodd dros ben gwneud hynny fel arall.”*

*Mae'r digwyddiadau yn cael eu trefnu'n eithriadol o dda, ac maen nhw'n eithriadol o ddefnyddiol. Maen nhw hefyd yn gyfle gwych i weld y talentau arbennig sydd gan ein gwlad ryfeddol i'w cynnig i'r byd”*

**Steve Williams, Rheolwr Masnachol, Wrexham Mineral Cables**

# Cefnogi'r daith allforio

## Cyflwyniad

Bydd prif bileri'r Cynllun Gweithredu hwn ar gyfer Allforio yn canolbwyntio ar y 'daith allforio' i fusnesau yng Nghymru. Byddant yn cynnwys camau gweithredu er mwyn adfer ac ailadeiladu allforio; yn helpu i adnabod a manteisio ar gyfleoedd newydd; ac yn ailddyfeisio ein cymorth er mwyn addasu i'r amgylchedd masnachu yn y tymor hirach.

Mae'r Cynllun hwn yn canolbwyntio'n benodol ar flaenoriaeth ein Strategaeth Ryngwladol sef gwella perfformiad allforio Cymru. Mae hyn yn golygu y bydd angen i ni benderfynu sut byddwn yn targedu ein hymdrechion ac yn blaenoriaethu'r adnoddau sydd gennym ar gael. Byddai ceisio gweithio gyda phob allforiwr, neu bob darpar allforiwr, yn yr un ffordd yn gwanhau ein gallu i gael effaith ystyrlon ac felly nid dyna fyddai'r ffordd orau o ddefnyddio adnoddau er mwyn cyflawni'r canlyniadau gorau posibl.

Bydd anghenion busnesau yng Nghymru am gymorth allforio yn amrywio yn ôl nifer o ffactorau gan gynnwys eu maint a'u profiad yn ogystal â'u capasiti, eu gallu a'u hawydd i allforio. Er enghraifft, ni fydd angen llawer o gymorth, os o gwbl, ar ein prif allforwyr (mentrau mawr sy'n cyflogi dros 250 fel arfer). Bydd angen cymorth mwy dwys ac wedi'i dargedu ar fusnesau eraill, busnesau bach a chanolig eu maint a chwmnïau twf uchel (byd-eang o'r cychwyn) fel rheol, a allai allforio llawer mwy, er mwyn iddynt allu cyflawni'r twf hwn a gwreiddu eu potensial allforio llawn. Ar ben arall y raddfa, bydd allforwyr newydd, microfusnesau a'r rheini sy'n gobeithio allforio yn chwilio am ragor o gymorth datblygiadol a mynediad at adnoddau cymorth 'un i nifer' ac offer iddynt allu helpu eu hunain.

Bydd cymorth a chyngor ar gael i unrhyw fusnes yng Nghymru sydd eisiau ein help. Mae hyn yn amrywio o allforwyr llwyddiannus i'r rheini sydd eisiau allforio am y tro cyntaf, ond bydd faint o gymorth a gânt a'r math o gymorth a gânt yn amrywio. Bydd y cymorth yn cael ei deilwra i ddiwallu anghenion busnes penodol gan ddiybennu ar safle'r busnes hwnnw ar ei 'daith allforio'.

Byddwn yn canolbwyntio ar:

**Allforwyr Newydd** – y busnesau hynny sydd heb allforio o'r blaen, gan gynnwys busnesau newydd a microfusnesau;

**Potensial Twf Allforio Uchel** – y busnesau bach a chanolig hynny sy'n aml yn cael eu galw yn fusnesau 'byd-eang o'r cychwyn' lle mae gwerthiant rhyngwladol yn debygol o gynrychioli dros 25% o'u trosiant cyn pen 3 blynedd o sefydlu'r busnes;

**Potensial Allforio heb ei Gyffwrdd** – y busnesau sefydledig hynny sy'n llwyddiannus yn y DU ond sydd â'r potensial i allforio. Mae'r rhain yn debyg o fod yn fusnesau bach a chanolig mwy ac a allai fod yn allforio ar raddfa fach; yn anaml neu 'ar hap';

**Allforwyr Sefydledig** – y busnesau sydd eisoes yn allforio, busnesau bach a chanolig yn bennaf ac sydd eisiau tyfu drwy allforio; ac

**Allforwyr Mawr** – y busnesau hynny sydd eisoes yn gweithredu ar lefel byd-eang, ac sy'n cyfrannu'n sylweddol at economi Cymru.



### Y camau ar y daith allforio

Yn yr adran hon, byddwn yn nodi ein camau gweithredu penodol ar gyfer pob cam o'r 'daith allforio' yn y tymor byr (gweddill y flwyddyn ariannol 2020/21) a'r tymor canolig/hirach (hyd at 2025, yn unol ag amserlen y Strategaeth Ryngwladol).

#### Cam 1 – Ysbrydoli Busnesau i Allforio

Er ein bod yn teilwra ein cymorth i ddiwallu anghenion busnesau unigol, bydd hi'n bwysig **ysbrydoli** diwylliant o allforio a rhyngwladoli yn y gymuned fusnes yng Nghymru (yn enwedig gydag Allforwyr Newydd, Allforwyr Potensial Twf Allforio Uchel ac Allforwyr Potensial Allforio heb ei Gyffwrdd) yn ogystal ag annog Allforwyr Sefydledig i ehangu i farchnadoedd tramor newydd. Bydd hyn yn golygu ein bod yn gallu cyflawni ymrwymiad pwysig yn ein Strategaeth Ryngwladol – sef cynyddu nifer y busnesau Cymreig sy'n allforio'n rheolaidd ac yn gynaliadwy.

Byddwn yn 'estyn allan' at ragor o fusnesau yng Nghymru (yn enwedig ar sail un i nifer) i hyrwyddo manteision allforio a chefnogi ein hymdrechion i gynyddu nifer yr allforwyr. Mae'r manteision i fusnesau os ydynt yn dechrau allforio yn cynnwys gwerthu rhagor a chyfleoedd i dyfu; rhagor o hyblygrwydd wrth iddynt ymateb i farchnadoedd gwahanol; hybu creadigrwydd ac arloesedd i addasu gwasanaethau neu gynnyrch; mwy o gynhyrchiant ac arbedion effeithlonrwydd drwy gynhyrchu mwy a chostau is; cylchoedd bywyd estynedig i gynnyrch; a chydbwysio risg ar draws marchnadoedd gwahanol.

Yn y **tymor byr**, byddwn yn:

- Gwneud ein rhwydwaith estynedig dros dro o Gyngorwyr Masnach Ryngwladol yn rhan barhaol o'n tîm yng Nghymru. Mae'r rhwydwaith yn gweithio ar draws Cymru a bydd yn sicrhau bod arbenigwyr ar gael 'ar lawr gwlad' ym mhob rhan o Gymru i ddarparu cyngor a chymorth i fusnesau ar allforio.
- Bydd ein staff tramor yn hyrwyddo eu marchnadoedd, y cyfleoedd allforio sydd ar gael i gwmnïau yng Nghymru a'r cymorth maen nhw'n gallu ei ddarparu drwy ein rhaglen newydd a pharhaus o weininarau un i nifer a chynadleddau fideo un i un gyda chwmnïau yng Nghymru.
- Sicrhau bod y rhwydwaith o Gyngorwyr Masnach Ryngwladol yn gweithio ochr yn ochr â'n gwasanaeth Busnes Cymru, sy'n darparu cymorth i ficrofusnesau, busnesau bach a chanolig a busnesau sydd â photensial twf uchel y mae allforio yn flaenoriaeth busnes iddynt.
- Parhau i ddarparu gwasanaeth llinell gymorth dros y ffôn a llwyfan digidol ar gyfer pob ymholiad a geir gan ficrofusnesau a busnesau bach a chanolig, gan gynnwys ynghylch allforio, drwy ein gwasanaeth Busnes Cymru.
- Darparu ymgyrch farchnata enghreifftiol o'r newydd ar allforio a fydd yn arddangos ein hallforwyr llwyddiannus i ysbrydoli busnesau eraill.
- Mynd ar drywydd busnesau sydd wedi cael cymorth gan Gronfa Dyfodol yr Economi Llywodraeth Cymru o dan y Maes Gweithredu Allforio a Masnach i sicrhau bod cymorth allforio ar gael yn rhwydd iddynt er mwyn eu helpu i gyflawni eu hamcanion.
- Sicrhau bod ein cymorth i allforwyr (ar bob cam o'r daith allforio) yn amodol a byddwn yn glir o'r cychwyn cyntaf ein bod yn disgwyl i fusnesau, yn gyfnewid am ein cymorth, ddarparu elw ar fuddsoddiad yn ogystal â chefnogi ein hymdrechion i ehangu ein cyrhaeddiad i fusnesau eraill yng Nghymru.

Yn y **tymor canolig/hirach**, byddwn yn:

- Mynd ati'n rhagweithiol i ganfod busnesau sydd â 'photensial allforio heb ei gyffwrdd' (drwy ein Timau Busnes a Rhanbarthau) i hybu allforio.
- Treialu rhaglen 'cwmnïau allforio newydd' arloesol i ddarparu cymorth dwys i nifer fach o fusnesau sydd â'r uchelgais a'r potensial i ddod yn fusnesau allforio newydd yng Nghymru (i gynyddu nifer y busnesau yng Nghymru sy'n allforio mewn ffordd reolaidd a chynaliadwy).
- Cynnal Cynhadledd Allforio flynyddol i hyrwyddo manteision allforio i fusnesau ledled Cymru, gan roi cyfle iddynt gael gwybod am gyfleoedd yn y farchnad, gweithdrefnau allforio a'r cymorth sydd ar gael gan Lywodraeth Cymru a'n partneriaid cyflenwi.
- Cynyddu nifer y busnesau rydym yn ymgysylltu â nhw ar allforion.

#### ASTUDIAETHAU ACHOS



Yn nyddiau cynnar y cwmni roedd **Corgi**, o Ddyffryn Aman yng Ngorllewin Cymru, yn gwneud sanau i lowyr. Heddiw, Corgi yw un o'r gwneuthurwyr dillad gweu moethus

mwyaf adnabyddus yn y DU, ac mae ei gynnyrch yn cael ei werthu mewn siopau ffasiwn ac adrannol blaenllaw mewn dros 30 o wledydd ym mhob cwr o'r byd.

Yn 1989, cafodd Corgi 'Warrant Frenhinol' gan ei Uchelder Brenhinol, Tywysog Cymru. Mae hyn wedi dod yn arwydd o ansawdd cynnyrch Corgi ar hyd a lled y byd.

Mae allforio'n rhan greiddiol o dwf busnes Corgi, ac oherwydd bod gan y busnes wreiddiau dwfn yn y gymuned leol, mae ei dwf mewn allforion wedi bod o fudd i'r ardal yn uniongyrchol. Yn sgil allforion, mae trosiant Corgi wedi cynyddu'n sylweddol, ac mae ei weithlu wedi ehangu hefyd.

*"Mae allforio wedi bod yn ffactor allweddol i dwf ein busnes, a dyna sydd bellach yn gyfrifol am 70% o'n trosiant. Yn ogystal â gwerthu i siopau adrannol blaenllaw mewn dros 30 o farchnadoedd, rydym newydd agor ein siop ein hunain yn Tsieina. Mae Llywodraeth Cymru wedi cefnogi ein twf allforio drwy ein galluogi i ymweld â marchnadoedd allweddol, a rhoi cyngor a gwybodaeth ynghylch ymuno â marchnadoedd newydd. Ein nod yw parhau i gynyddu ein hallforion, ac mae'n braf gwybod y gallwn ni gael help gan Lywodraeth Cymru er mwyn gwneud hynny."*

**Chris Jones, Cyd-Reolwr Gyfarwyddwr, Corgi**

## Cam 2 – Meithrin Gallu

Yn ôl Arolwg Cenedlaethol yr Adran Masnach Ryngwladol o Fusnesau Cofrestredig, gyda golwg ar y rhwystrau sy'n atal busnesau rhag allforio, dywedodd llai na hanner yr ymatebwyr yng Nghymru fod ganddynt ddigon o allu i gynnal astudiaeth ymchwil o'r farchnad allforio. Dywedodd ychydig dros hanner yr ymatebwyr fod ganddynt ddigon o amser rheoli i ganolbwyntio ar allforio. Gyda golwg ar y rhwystrau eraill, roedd yr ymatebwyr yng Nghymru yn dweud bod ganddynt ychydig yn llai o allu neu gapasiti o'i gymharu â chyfartaledd y DU. Roedd hyn yn cynnwys meddu ar y gallu i ddatblygu cynllun busnes allforio; y gallu i asesu costau allforio; digon o allu i asesu'r gystadleuaeth ryngwladol ar gyfer eu cynnyrch neu eu wasanaeth; a digon o gapasiti staffio i ganolbwyntio ar allforio.

Gyda golwg ar allforio gwasanaethau, mae rhwystrau ychwanegol i fasnachu'n aml yn codi pan fydd rheoliadau domestig yn anodd eu deall neu o fudd bwriadol i farchnad ddomestig gwlad. Gallai hyn arwain at anawsterau o ran cydnabod cymwysterau proffesiynol, cael fisas neu fuddsoddi mewn busnes mewn gwlad dramor.

Er mwyn cynyddu allforion Cymru, yn enwedig yn y segment busnesau bach a chanolog, bydd hi'n hanfodol meithrin **capasiti a gallu** ar gyfer allforio. Un o'n prif negeseuon i fusnesau yng Nghymru yw nad yw allforio ynddo'i hun yn anodd, ond ei fod yn wahanol; bydd yn galw am adnoddau ac yn golygu bod angen meithrin gwybodaeth a sgiliau mewnol i baratoi ar gyfer y gwahaniaethau hyn a'u rheoli'n effeithiol.

Roedd ymchwil a gynhaliwyd gan OMB<sup>14</sup> ar ran Llywodraeth y DU yn dangos bod dwy ran o dair o allforwyr wedi wynebu o leiaf un rhwystr sylweddol, sy'n cadarnhau bod angen amlwg am gymorth allanol i helpu busnesau i fasnachu'n llwyddiannus dramor a goresgyn y rhwystrau hyn, gan gynnwys deall meysydd fel y gyfraith, treth a safonau rheoleiddio; gweithdrefnau tollau a'r gwaith papur; taliadau a chontractau; a materion sy'n ymwneud ag iaith a diwylliant.

Canfu'r ymchwil hefyd fod dwy ran o dair o fusnesau wedi cael eu hatal rhag ymuno â marchnad dramor oherwydd y risgiau dan sylw, gan gynnwys er enghraifft, sicrhau'r taliadau, ansefydlogrwydd gwleidyddol neu economaidd a dwyn eiddo deallusol.

Bydd ein camau gweithredu'n canolbwyntio felly ar gefnogi busnesau i ddatblygu'r wybodaeth, y sgiliau a'r wybodaeth ymarferol arbennig a meithrin capasiti a gallu. Bydd hyn yn arbennig o berthnasol i fusnesau bach a chanolog sy'n ymuno â marchnadoedd newydd a'r busnesau hynny sydd â photensial allforio heb ei gyffwrdd.

Yn y **tymor byr**, byddwn yn:

- Cynyddu ein gallu i gefnogi allforwyr drwy Gyfnod Pontio'r UE, gan ddefnyddio arbenigedd mewnol, allanol a phartneriaid i helpu i ddatrys problemau a heriau tymor byr a thymor hwy.
- Cynnal ymgyrch ragweithiol ac wedi'i thargedu i gysylltu â chwmnïau sydd eisoes yn allforio yng Nghymru (gan gynnwys ein Hallforwyr Mawr) i ganfod effaith COVID-19 ar eu busnes allforio a rhoi pecyn priodol ynghyd o gymorth rhaglen allforio.
- Parhau i gyflwyno ein rhaglen Datblygu Masnach Ryngwladol i gefnogi ymchwil i'r farchnad/cymhwyster, a sicrhau ei bod yn cael ei haddasu i gael gwybod beth yw tirwedd y marchnadoedd ar ôl COVID-19, yr hyn mae'n ei olygu i fusnesau, ac felly darparu gwybodaeth hanfodol ynghylch sut mae paratoi ar gyfer y dyfodol.
- Datblygu fframwaith newydd ar gyfer 'Clystyrau Allforio' yng Nghymru er mwyn meithrin capasiti a gallu allforio'n systematig ar sail un i nifer. Rhaglen beilot fydd hon i ddechrau ar gyfer un o'n sectorau allweddol a bydd yn adeiladu ar fodel Clwb Allforio Bwyd a Diod Cymru.
- Cyflwyno (ar y cyd â phartneriaid chyflenwi) rhaglen strwythuredig o ddigwyddiadau/seminarau yng Nghymru (dros y we yn y tymor byr) i godi ymwybyddiaeth o gyfleoedd mewn marchnadoedd a phrosesau allforio ar sail un i nifer.
- Atgyfnerthu ein cymorth digidol i allforwyr drwy gyflwyno modiwlau hyfforddi bach ar-lein ar bynciau allforio ar Wasanaeth Cymorth Busnes Ar-lein (BOSS) Busnes Cymru ar gyfer busnesau nad ydynt wedi allforio o'r blaen; a'n Parth Allforio gan gynnwys ein Hyb Allforio newydd sy'n rhoi canllawiau manwl ar bob agwedd ar allforio.
- Darparu cymorth arbennig i allforwyr drwy ein rhaglen grant Cyflogi Rheolwr Rhyngwladol (IM4H) a fydd yn helpu i liniaru risgiau gadael yr UE ac yn meithrin gallu cadernid i helpu i ddiogelu busnes yn yr UE a/neu ddod o hyd i gyfleoedd eraill mewn marchnadoedd y tu allan i'r UE.
- Helpu ac annog cwmnïau i ddatblygu eu gallu allforio drwy Grant Hyfforddiant Allforio sy'n darparu cymorth wedi'i dargedu i staff ymgymryd â hyfforddiant achrededig sy'n gysylltiedig ag allforio.
- Ehangu ein rhaglen Datblygu Masnach Ryngwladol i gynnwys cyngor ar e-fasnach i allforwyr, yn enwedig i gefnogi llwyfannau ar-lein i werthu ac i farchnata.

Yn y **tymor canolig/hirach**, byddwn yn:

- (yn amodol ar gynllun peilot llwyddiannus) Ehangu ein rhaglen Clwstwr Allforio i gynnwys rhagor o sectorau allweddol.
- Annog busnesau bach a chanolog i ddefnyddio rhaglen SMARTCymru Llywodraeth Cymru i 'arloesi i allforio' er mwyn gwella eu parodrwydd ar gyfer y farchnad ac i gryfhau eiddo deallusol.
- Darparu diweddariadau cyfathrebu/cylchlythyrau rheolaidd ac wedi'u targedu fel ffordd i 'estyn allan' i'n busnesau yng Nghymru, gan ddarparu'r wybodaeth ddiweddaraf yn rheolaidd am dueddiadau yn y farchnad a chyfleoedd sy'n dod i'r amlwg.

### Cam 3 – Dod o hyd i gwsmeriaid

Mae dod o hyd i'r cysylltiadau cywir mewn marchnadoedd tramor yn rhwystr cyffredin rhag ymuno â marchnadoedd allforio newydd, yn enwedig i fusnesau bach a chanolig. Felly bydd y camau gweithredu yn cefnogi busnesau i ddod o hyd i bartneriaid/cwsmeriaid posibl yn y farchnad (yn enwedig cefnogi busnesau sydd wedi'u categorioedd fel **Allforwyr potensial allforio heb ei gyffwrdd ac Allforwyr sefydledig**).

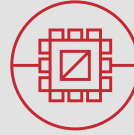
Yn y **tymor byr**, byddwn yn:

- Parhau i ddatblygu ein rhaglen Cyfleoedd Masnach Ryngwladol i gefnogi busnesau i ddod o hyd i gwsmeriaid addas yn y farchnad. Byddwn yn sicrhau bod y rhaglen yn cael ei haddasu i gefnogi busnesau sydd o bosibl wedi colli gwerthiant rhyngwladol sylweddol oherwydd COVID-19, i'w helpu i 'ailgysylltu' â chwsmeriaid rhyngwladol neu ddod o hyd i rai newydd i 'gymryd lle' y rheini sydd wedi cael eu colli. Byddwn hefyd yn cynnig y rhaglen Cyfleoedd Masnach Ryngwladol gyda chymorthdal llawn am gyfnod.
- Cyflwyno gwasanaeth 'trefnu cyfarfodydd rhithiol' newydd drwy'r rhaglen Cyfleoedd Masnach Ryngwladol fel ffordd o helpu busnesau i gwrdd â darpar gwsmeriaid/partneriaid mewn marchnadoedd tramor.
- Rhoi mwy o bwyslais ar Swyddfeydd Tramor Llywodraeth Cymru i ddod o hyd i gyfleoedd busnes posibl yn eu marchnadoedd perthnasol y gellid eu cyfateb gyda busnesau yng Nghymru a lle gallai'r busnesau hynny gystadlu.
- Sicrhau y bydd ein swyddfa yn Llundain yn hwyluso cysylltiadau â chynrychiolwyr o farchnadoedd tramor gan gynnwys llysgenadaethau, uchel gomisiynau a siambrau masnach i gefnogi allforwyr yng Nghymru.

Yn y **tymor canolig/hirach**, byddwn yn:

- Darparu cyfeiriadur ar-lein newydd 'Prynu o Gymru' a fydd yn galluogi prynwyr tramor i gysylltu â chyflenwyr yng Nghymru yn haws fel ffordd o hwyluso mwy o gyfleoedd masnachu.
- Cefnogi allforwyr mawr drwy ddarparu gwybodaeth a dealltwriaeth strategol, cyflwyniadau a chynngor i fanteisio ar gyfleoedd mewn marchnadoedd newydd.
- Manteisio i'r eithaf ar ein cysylltiadau diwylliannol, cymell tawel a diplomyddiaeth economaidd i arddangos ein hallforwyr mawr yn eu marchnadoedd strategol.

### ASTUDIAETHAU ACHOS



Cwmni technoleg rheoleiddio yn ne Cymru yw **W2 Global Data**, ac mae'n darparu amrywiaeth eang o wasanaethau ac adnoddau sgrinio er mwyn helpu sefydliadau i weld gyda phwy maen nhw'n ymgysylltu. Mae W2 yn galluogi sefydliadau i gydymffurfio â rheoliadau drwy gynnal systemau Adnabod eich Cwsmer (KYC), Atal Gwyngalchu Arian (AML), a diwydrwydd dyladwy i Atal Twyll. Yn cynnwys, ond heb fod yn gyfyngedig i, ddilysu oedran ac ID, sgrinio PEP a Sancsiynau, Diwydrwydd Dyladwy Uwch, lleoli dyfeisiau ac ystod eang o wasanaethau proffesiynol.

Mae W2 yn darparu ei wasanaethau i siopau ar-lein a darparwyr taliadau mewn marchnadoedd ar draws Ewrop, Gogledd America, Asia ac Affrica. Yr allforion hyn sydd wedi sbarduno twf W2, gan alluogi'r cwmni i ddyblu ei weithlu.

*“Mae gennym lawer iawn o gwsmeriaid yn y DU. Mae hynny wedi bod yn wych i'n busnes, ond roedd angen i ni allforio er mwyn camu ymlaen i'r lefel nesaf. Yr un yw'r problemau twyll a chydymffurfio sy'n wynebu cwmnïau ar hyd a lled y byd, ac rydym ni am wneud yn siŵr mai ni yw'r partner mae cwmnïau'n ei ffafrio er mwyn mynd i'r afael â'r problemau hyn. Mae'r cyngor a'r gefnogaeth a gafwyd gan dîm allforio Llywodraeth Cymru wedi ein galluogi ni i ddod o hyd i bartneriaid a chwsmeriaid yn ein marchnadoedd targed, i fynd i sioeau masnach pwysig ac i ddatblygu ein hallforion.”*

**Warren Russell, Prif Weithredwr, W2 Global Data**

**Cam 4 – Cyrraedd y farchnad**

Mae bod yn bresennol mewn arddangosfeydd masnach ryngwladol wedi’u targedu ac ymweliadau/cenadaethau datblygu masnach wedi bod yn gydran allweddol i gynyddu allforion a gwella cystadleurwydd busnesau yng Nghymru. Er bod presenoldeb mewn digwyddiadau masnach yn arwain at fanteision uniongyrchol i’n busnesau (drwy ddatblygu cysylltiadau busnes newydd a chanfod/sicrhau cyfleoedd busnes newydd), mae’r rhaglen digwyddiadau masnachu tramor (sy’n cael ei hyrwyddo dan frand Cymru/Wales) hefyd yn cefnogi ein hymdrechion ehangach i godi proffil Cymru ar lwyfan byd-eang fel lleoliad allweddol ar gyfer cynhyrchu o ansawdd, mewnffuddsoddi ac, er gwaethaf yr ansicrwydd wrth i’r DU adael yr UE, dangos bod Cymru’n parhau i fod yn genedl allblyg a chroesawgar ac yn bartner hanfodol i’n marchnadoedd targed.

Y marchnadoedd a’r sectorau targed a nodwyd yn gynharach yn y ddogfen hon fydd y prif ganolbwynt ar gyfer ein rhaglen gynhwysfawr o arddangosfeydd/digwyddiadau masnachu tramor. Fodd bynnag, o ganlyniad i COVID-19 mae nifer fawr o arddangosfeydd masnach wedi cael eu canslo neu eu gohirio, oherwydd y cyfyngiadau ar deithio rhyngwladol a chynulladau mawr.

**ASTUDIAETHAU ACHOS**



Mae **Econotherm** yn gweithgynhyrchu pibelli gwres a chyfnewidwyr gwres ar gyfer pibelli gwres, a ddefnyddir yn bennaf i adfer gwres gwastraff diwydiannol. Mae’r cyfnewidwyr hyn yn cael eu defnyddio i adfer gwres gwastraff o ffwrneisi, boeleri, injans a phibelli gwagio llosgwyr. Mae’r gwres sydd wedi’i adfer yn cael ei drosi i aer poeth y gellir ei ddefnyddio, neu i ddŵr i’w ddefnyddio mewn gwresogyddion ac i gynhyrchu trydan er mwyn lleihau costau tanwydd cleientiaid yn sylweddol a’r allyriadau CO2 cyfatebol.

Mae’r cwmni – o’i safle yn Ne Cymru – wedi datblygu’n gyflym, ac fe symudodd i gyfleusterau mwy yn 2019. Mae allforion wedi bod yn rhan allweddol o’r twf yma, a dyna sy’n gyfrifol am dros 70% o’r trosiant. Mae cynnyrch Econotherm ar gael mewn marchnadoedd ar draws Ewrop ac Asia.

“Wrth i’r byd fynd i’r afael â’r newid yn yr hinsawdd, gall ein cynnyrch helpu diwydiannau i leihau eu hallyriadau CO2. Drwy allforio, gallwn helpu’r marchnadoedd hynny sy’n ceisio lleihau eu hól troed carbon. Mae allforio wedi sbarduno twf ein busnes, ac rydym yn bwriadu adeiladu ar y llwyddiant hwnnw. Mae’r gefnogaeth allforio gan Lywodraeth Cymru wedi ein helpu ni i ddeall ac i ymweld â marchnadoedd tramor, sydd wedi ein galluogi i ddatblygu partneriaethau ac i ddangos sut gellir defnyddio ein cynnyrch i fynd i’r afael â’r newid yn yr hinsawdd”

**Mark Boocock, Rheolwr Gyfarwyddwr, Econotherm (DU)**

Yn y **tymor byr** (ac o bosibl yn y tymor canolig/hirach), byddwn yn:

- Adolygu ein rhaglen digwyddiadau masnachu tramor er mwyn canolbwyntio ar y marchnadoedd a’r sectorau sydd wedi cael eu hamlinellu’n gynharach yn y cynllun hwn, yn ogystal hefyd â chroesawu’r digwyddiadau diwylliant a chwaraeon mawr hynny sy’n gallu cynnig cyfleoedd i’n hallforwyr.
- Cyflwyno ‘rith-ymweliadau â’r farchnad’ newydd drwy weithio’n agos gyda’n Swyddfeydd Tramor a gyda’n partneriaid eraill yn y farchnad pan fydd angen fel yr Adran Fasnach Ryngwladol a Siambrau Masnach. Bydd hyn yn cefnogi ein hymrwymadau ehangach ar gynaliadwyedd ac yn golygu na fydd angen cymaint o deithio rhyngwladol.
- Parhau i gynnig ein cymorth grant Ymweliadau Datblygu Busnes Dramor i helpu busnesau i deithio’n annibynnol i ddatblygu cyfleoedd busnes allforio newydd. Yn y tymor byr, rydym yn disgwyl gweld gostyngiad yn y galw am hyn, ac ystyried y cyfyngiadau ar deithio, fodd bynnag, pan fydd busnesau’n gallu teithio, byddwn yn ehangu’r cymhwysedd ar gyfer y grant (am gyfnod penodol) i helpu busnesau i adennill busnes mewn marchnadoedd sydd eisoes yn bodoli (yn ogystal â chwilio am gyfleoedd busnes newydd) fel ffordd arall o adfer gweithgareddau allforio.
- Drwy ein Swyddfeydd Tramor, darparu digwyddiadau a gweithgareddau yn y farchnad, er enghraifft, cyfarfodydd briffio, gwneud cysylltiadau yn y farchnad (yr Adran Fasnach Ryngwladol, siambrau, clystrau, rhwydweithiau), gweminarau cyn-cenhadaeth ar-lein i helpu busnesau i baratoi.
- Drwy ein Swyddfeydd Tramor, darparu cymorth ‘ar lawr gwlad’ i gefnogi cwmnïau yng Nghymru i gynnal ymweliadau sy’n canolbwyntio ar allforio i’w rhanbarth boed hynny fel rhan o ddirprwyaeth fasnach sydd ar ymweliad neu’n annibynnol.

Yn y **tymor canolig/hirach**, byddwn yn:

- Defnyddio unrhyw bresenoldeb mewn arddangosfeydd tramor fel ffordd o hyrwyddo Cymru fel un o’r lleoliadau gorau ar gyfer mewnffuddsoddi, yn enwedig pan fydd aliniad rhwng naill ai ffocws sector y digwyddiad neu’r farchnad lle mae’r digwyddiad yn cael ei gynnal gyda chynigion buddsoddi craidd Cymru.
- Drwy ein Swyddfeydd Tramor, dod o hyd i weithgareddau allforio yn y farchnad yn eu rhanbarthau, er mwyn cyfrannu’n uniongyrchol at waith cynllunio cyffredinol digwyddiadau masnach ac yn enwedig ar y cyd â phartneriaid eraill yn y farchnad, fel yr Adran Fasnach Ryngwladol, siambrau a rhwydweithiau clwstwr.
- Drwy ein Swyddfeydd Tramor, arddangos cynnyrch a gwasanaethau a defnyddio cyfleusterau swyddfa (pan fo’n bosibl) i hwyluso cyfarfodydd a digwyddiadau yn y farchnad.
- Comisiynu rhagor o ymchwil/ymchwil yn y dyfodol ar farchnadoedd a sectorau allforio targed â blaenoriaeth i sicrhau bod ein gweithgareddau, gan gynnwys ein rhaglen o ddiwyddiadau, yn canolbwyntio ar y marchnadoedd a’r cyfleoedd iawn (yn enwedig er mwyn deall y dirwedd ar ôl COVID-19 yn well). Bydd hyn hefyd yn ystyried cyfleoedd sy’n gysylltiedig â pholisi masnach y DU sy’n cael ei ddatblygu a chytundebau masnach y dyfodol.

## Gweithio gydag eraill i gyflawni

Mae hwn yn Gynllun uchelgeisiol ac nid yw'n un y gallwn ei gyflawni heb gefnogaeth gan eraill. Mae arnom angen eco-system cymorth allforio i sicrhau bod allforwyr yn gallu cael gafael ar gymorth a chyingor ar agweddau gwahanol ar allforio, gan gynnwys cyllid, dogfennau allforio, logisteg a materion cyfreithiol, yn ogystal â hyfforddiant a datblygu sgiliau.

Rydym yn ffodus bod gennym rwydwaith helaeth a pharod yma yng Nghymru sydd â'r math o arbenigedd sydd ei angen i'n helpu i gyflawni uchelgeisiau'r Strategaeth Ryngwladol a'r Cynllun Gweithredu hwn ar gyfer Allforio. Y sefydliadau hyn yn aml yw'r pwynt cyswllt cyntaf i fusnesau ac mae'n bwysig ein bod yn hybu croesgyfeirio a chyfeirio di-dor rhwng ein partneriaid.

Mae gennym rwydwaith trawiadol o gysylltiadau yng Nghymru ac yn y DU a thramor hefyd sy'n gallu hwyluso mynediad at farchnadoedd a chyfleoedd i allforwyr yng Nghymru. Mae'r Adran Fasnach Ryngwladol yn bartner gwerthfawr a phwysig mewn marchnadoedd tramor gan gynnwys y rheini lle mae gan Lywodraeth Cymru bresenoldeb. A dweud y gwir dyna pam mae nifer o'n Swyddfeydd Tramor wedi'u lleoli ar y cyd â'r Adran Fasnach Ryngwladol, er mwyn cryfhau ein neges mewn marchnadoedd allweddol.

Rydym yn cryfhau'r rhwydwaith hwn ymhellach drwy fenter Cymry ar wasgar newydd a fydd yn cynnwys nifer fach o genhadon a fydd wedi cael eu dewis yn ofalus yn ogystal â phobl fusnes mewn marchnadoedd allweddol a fydd yn gallu helpu i 'agor drysau' at gyfleoedd allforio i fusnesau Cymru, drwy ddod o hyd i gyfleoedd posibl yn y farchnad a chefnogi buddiannau busnes Cymru mewn marchnadoedd tramor.

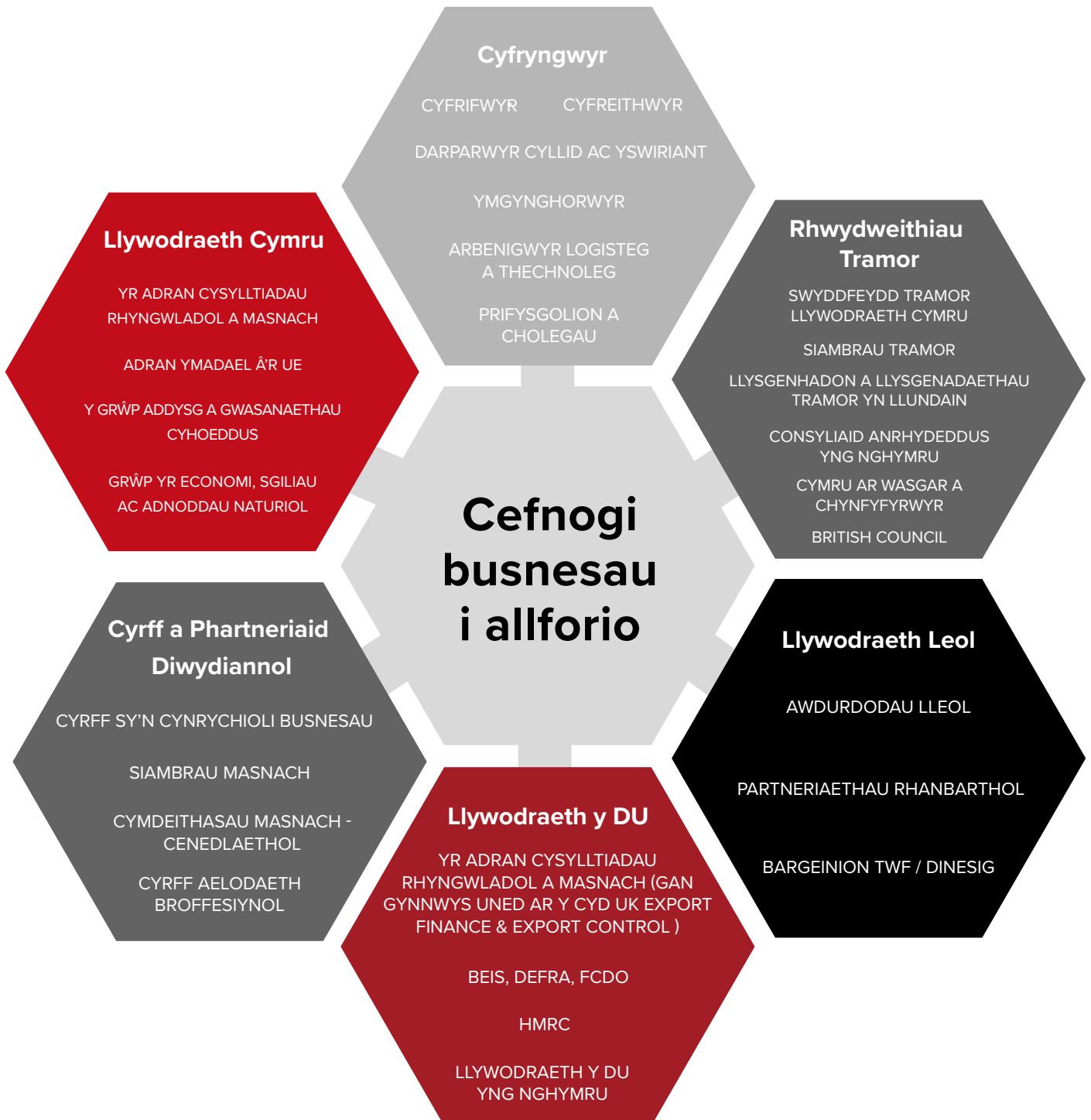
Mae arnom eisiau ymuno â'r rhwydweithiau hyn yn well i sicrhau ein bod yn cydweithio i gynyddu'r effaith a gawn ar allforion Cymru.

Yn y **tymor byr**, byddwn yn:

- Ymgysylltu'n rheolaidd â'r Adran Fasnach Ryngwladol yn y DU a thramor i rannu'r arferion gorau a chysoni'r gwaith o ddarparu cymorth.
- Fel rhan o'n Cynllun Cymry Ar Wasgar, byddwn yn gweithio gyda'r Cymry ar wasgar sy'n ymwneud â byd busnes mewn marchnadoedd allweddol a fydd yn gallu helpu i 'agor drysau' at gyfleoedd allforio ar gyfer busnesau yng Nghymru, drwy ddod o hyd i gyfleoedd posibl yn y farchnad a chefnogi buddiannau busnes Cymru mewn marchnadoedd tramor.
- Gweithio gyda phartneriaid gan gynnwys Siambrau Masnach; cyrff cynrychioliadol fel y Ffederasiwn Busnesau Bach, Sefydliad y Cyfarwyddwyr a Chyddfederasiwn Diwydiant Prydain, a chyfryngwyr gan gynnwys cyfrifyddiaeth a chwmnïau cyfreithiol i ddarparu digwyddiadau a sesiynau ymwybyddiaeth.
- Gweithio gydag UK Export Finance (UKEF), Banc Datblygu Cymru ac eraill i sicrhau bod allforwyr yng Nghymru yn gallu cael gafael ar gyllid ar gyfer eu contractau allforio.
- Sicrhau bod busnesau Cymru'n gallu gweld a chael gafael ar gyfleoedd cadwyn gyflenwi sy'n deillio o gymorth UKEF i brosiectau mawr tramor.
- Gweithio gyda sefydliadau sector yng Nghymru a ledled y DU i gyflawni ein rhaglen Clwstwr Allforio.

Yn y **tymor canolig/hirach**, byddwn yn:

- Dod â phartneriaid ynghyd o bryd i'w gilydd ac fel rhan o'n Cynhadledd Allforio i rannu profiadau o gefnogi allforwyr ac i archwilio cyfleoedd i fireinio ein cymorth i ddiwallu anghenion nawr ac yn y dyfodol.
- Cynnal ymweliadau staff a thîm Llywodraeth y DU (gan gynnwys yr Adran Fasnach Ryngwladol) â Chymru i godi ymwybyddiaeth o alluoedd allforio Cymru.



# Casgliad

Mae allforio nwyddau a gwasanaethau eisoes yn cyfrannu llawer iawn at economi Cymru. Mae hi'n hanfodol ein bod yn gallu cynnal a thyfu'r cyfraniad hwn er mwyn diwallu'r heriau byddwn ni'n eu hwynebu nawr ac yn y dyfodol.

Mae'r Cynllun Gweithredu hwn ar gyfer Allforio yn uchelgeisiol ond mae'n realistig hefyd. Mae'n cynnwys camau gweithredu penodol y byddwn yn eu cymryd i gefnogi ac i hyrwyddo allforio ond mae hefyd yn ddigon hyblyg i addasu i anghenion busnesau a'r economi wrth iddyn nhw esblygu a newid.

Wrth i ni symud tuag at drefniadau masnachu newydd gyda'n prif bartneriaid allforio, bydd ein gallu i baratoi ar gyfer newid a manteisio ar gyfleoedd newydd yn hanfodol i'n llwyddiant. Byddwn yn parhau i gasglu gwybodaeth drwy ymchwil a dadansoddi i sicrhau ein bod mewn sefyllfa dda i ragweld ac ymateb i dueddiadau sy'n dod i'r amlwg.

Ochr yn ochr â hyn, byddwn hefyd yn gwneud gwaith ychwanegol i gryfhau ein dealltwriaeth o sut bydd ein cefnogaeth yn cyfrannu at gyflawni'r targed lefel uchel. Bydd hyn yn cael ei ddefnyddio i fireinio ein cefnogaeth yn ôl yr angen ac i ddatblygu dangosyddion a mesurau perfformiad priodol.

Drwy'r Cynllun hwn rydym wedi pwysleisio'r angen i weithio gyda phartneriaid i gefnogi busnesau i allforio a byddwn yn gweithio mewn partneriaeth i sicrhau ein bod yn cynyddu ein hymdrechion i gyflawni ein nodau cyffredin. Mae Cymru'n cyflawni orau pan fyddwn yn cydweithio fel tîm.

Mae arnom angen i fusnesau Cymru wynebu a chofleidio heriau yfory a rhoi allforio wrth galon eu cynlluniau i ddal ati ac i dyfu.

Rydym wedi gosod targed lefel uchel i gynyddu cyfraniad allforion at gynnyrch domestig gros Cymru. Wrth i ni ddechrau rhoi'r Cynllun ar waith, byddwn yn olrhain ac yn mesur effeithiolrwydd ein gweithgareddau a'n cymorth ar lefel cwmni drwy gofnodi:

- Nifer y busnesau rydym yn ymgysylltu â nhw
- Nifer y digwyddiadau sy'n cael eu trefnu yng Nghymru a Thramor
- Gwerth archebion allforio newydd busnesau rydyn ni wedi'u cefnogi, mewn marchnadoedd newydd a rhai sydd eisoes yn bodoli.

# Cymorth allforio – cipolwg

Mae'r tabl isod yn dangos cymorth Llywodraeth Cymru i allforwyr gyda syniad o'r math o allforiwr a allai elwa o'r cymorth hwnnw.

		Math o Allforiwr				
		Allforiwr Newydd	Potensial Twf Uchel	Potensial Allforio heb ei Gyffwrdd	Allforiwr Sefydledig	Allforiwr Mawr
Ar-lein	Gwasanaeth Cymorth Busnes Ar-lein	●	●	●	●	
	Parth Allforio	●	●	●	●	
	Hyb Allforio	●	●	●	●	●
Un i Nifer	Gweithdai a Gweminarau	●	●	●	●	
	Digwyddiadau (Cynhadledd)	●	●	●	●	
	Rhaglen Clwstwr Allforio		●	●	●	
	Rhaglen Cwmnïau Allforio Newydd	●				
	Ymweliadau â'r Farchnad (yn gorfforol)	●	●	●	●	●
	Ymweliadau â'r Farchnad (dros y we)		●	●	●	●
	Arddangosfeydd		●	●	●	●
Un i Un	Diplomyddiaeth Economaidd			●	●	●
	Cynghorydd Masnach Ryngwladol		●	●	●	●
	Datblygu Masnach Ryngwladol		●	●	●	
	Cyfleoedd Masnach Ryngwladol		●	●	●	
	Ymweliadau Datblygu Busnes Dramor		●	●	●	
	IM4H		●	●	●	
	Hyfforddiant	●	●	●	●	

## Cymhwysedd<sup>15</sup>:

Mae cymorth ar gael i fusnesau sydd yng Nghymru ac sy'n gweithredu'n gynaliadwy yng Nghymru sydd:

- â chynnyrch neu wasanaeth i'w allforio sy'n tarddu o Gymru, neu
- sy'n ychwanegu gwerth sylweddol at gynnyrch neu wasanaeth nad yw'n tarddu o Gymru.

Rhaid i'r cwmni fod yn berchen ar eiddo deallusol (IP) y cynnyrch neu'r gwasanaeth, neu fod wedi cael caniatâd gan berchennog yr Eiddo Deallusol i werthu'r cynnyrch neu'r gwasanaeth ym marchnad y daith fasnach.

Rhaid i'r cwmni fod yn chwilio am gyfleoedd allforio a rhaid i'w gynnyrch neu ei wasanaeth fod yn barod/bron yn barod i'w allforio. Ym mhob achos, rhaid i'r cymorth fod yn gymesur ac adlewyrchu'r elw tebygol ar y buddsoddiad i economi Cymru. Bydd yn rhaid i'r cwmni ddarparu manylion y manteision y mae'r cymorth wedi helpu i'w creu.

Mae'r Cynllun hwn yn eistedd ochr yn ochr â Chynllun Gweithredu ar yr Economi Llywodraeth Cymru a gyhoeddwyd yn 2017 ac a oedd yn rhoi fframwaith ar gyfer perthynas newydd â busnesau – Contract Economaidd – a oedd yn mynnu eu bod yn dangos ymrwymiad i dyfu, gwaith teg, iechyd a sgiliau gweithwyr a lleihau eu hól troed carbon.

<sup>15</sup> Mae'r meini prawf hyn yn berthnasol i holl gymorth allforio Llywodraeth Cymru, fodd bynnag, mae'n bosibl y bydd rhai gofynion cymhwysedd ychwanegol ar gyfer rhai rhaglenni unigol.

# Lleoliad Swyddfeydd Rhyngwladol Llywodraeth Cymru

## India

Delhi Newydd, Mumbai a Bangalore

## Japan

Tokyo

## Ewrop

Dulyn, Paris, Brwsel, Düsseldorf, Berlin a Llundain

## MENA

Dubai a Doha

## Gogledd America

Efrog Newydd, Washington DC, Atlanta,  
Chicago, San Francisco, Montreal

## Tsieina

Chongqing, Beijing a Shanghai



# Dadansoddiad o'r Fantais Gymharol

Mae modd defnyddio egwyddor y fantais gymharol i benderfynu pa nwyddau y dylai gwlad arbenigo i'w cynhyrchu. Mae'n dadlau y dylai gwledydd ganolbwyntio eu hadnoddau ar gynhyrchu nwyddau y mae ganddynt fantais gymharol o ran cost ar eu cyfer. Mae'r theori'n rhagdybio bod patrymau masnachu rhwng gwledydd yn cael eu llywodraethu gan wahaniaethau mewn cynhyrchiant. Mae modd archwilio data masnach i ddatgelu'r gwahaniaethau hyn mewn cynhyrchiant a'r fantais neu'r anfantais gymharol sydd gan wlad mewn dosbarth penodol o nwyddau.

Er mwyn deall cryfderau Cymru yn well o ran allforio nwyddau, mae perfformiad allforio diweddar Cymru wedi cael ei ddatgysgu i sefydlu'r prif feysydd o fantais gymharol hy lle mae Cymru'n perfformio'n well na chyfartaledd y byd o ran allforio mewn sectorau penodol. Cafodd y dadansoddiad hwn ei wneud drwy ddefnyddio Ystadegau Masnach Ranbarthol CThEM a Comtrade y CU ar gyfer mewnforion y byd, gan ddefnyddio cyfartaledd tair blynedd (2015-17) i wrthweithio anwadalarwydd data masnach.

Mae'r canlyniadau cychwynnol yn dangos bod Cymru'n perfformio'n well na chyfartaledd y byd o ran allforio mewn 8 o'r 98 grŵp cynnyrch eang fel yr amlinellir isod.

Nwyddau	Mantais Gymharol a Ddatgelwyd wedi'i Normaleiddio (cyfartaledd 2015-17)
96 – Darnau Arian (ac eithrio darnau arian aur), nad yw'n arian cyfreithlon	0.91
79 – Cyfarpar trafndiaeth arall	0.86
71 – Peiriannau a chyfarpar sy'n cynhyrchu pŵer	0.66
67 – Haearn a dur	0.41
35 – Cerrynt trydanol	0.20
02 – Cynnyrch llaeth ac wyau adar	0.19
58 – Plastigion mewn ffurfiau nad ydynt yn rhai sylfaenol	0.15
82 – Celfi a rhannau ohonynt; dillad gwely, matresi ac ati	0.12

*Ffynhonnell: Dadansoddiad Llywodraeth Cymru o Ystadegau Masnach Ranbarthol CThEM a comtrade y CU*

Nodyn – mae'r rhain yn werthoedd sydd wedi cael eu normaleiddio ac felly mae gwerth positif yn dynodi mantais gymharol, gyda chryfder y fantais yn cynyddu wrth i'r gwerth agosáu at 1.

O'r fan hon, cafodd perfformiad allforio Cymru ar draws sectorau a marchnadoedd ei gymharu â chymaryddion byd-eang eraill (gan gynnwys Norwy, y Ffindir, Denmarc, Iwerddon, a'r Alban), i nodi meysydd lle fydd cyfle posibl i ehangu allforion o Gymru, a elwir fel arall yn 'bylchau gwerth allforio'. Oherwydd anawsterau wrth adnabod cymaryddion o faint tebyg i Gymru, detholwyd hwy yn seiliedig, yn bennaf, ar gymysgedd allforio ac amodau masnachu. Er mwyn sicrhau cymhariaeth deg, addaswyd y bylchau mewn gwerth allforio i gyfrif am wahaniaethau maint rhwng Cymru a'r wlad gymharydd a ddewiswyd.

Defnyddiwyd y dadansoddiad hwn ochr yn ochr â ffactorau eraill – fel y deg marchnad allforio uchaf, a gwledydd â swyddfa Llywodraeth Cymru – i helpu i bennu'r gwledydd blaenoriaeth allweddol ar gyfer allforion o Gymru. Defnyddiwyd y dadansoddiad hefyd i nodi'r cyfleoedd sectoraidd gorau o fewn y gwledydd a ddewiswyd. Cyhoeddir rhagor o fanylion am y dadansoddiad hwn mewn erthygl ystadegol fis Ionawr 2021.

- **Yr Almaen** – Y brif gyrchfan ar gyfer allforio nwyddau o Gymru (£2.87bn). Canfuwyd bylchau gwerth ar draws nifer o sectorau, gan gynnwys *Haearn a dur*, *Celfi a Phlastigion* lle mae gan Gymru fantais gymharol gymedrol.
- **Ffrainc** – Cyrchfan rhif 2 ar gyfer allforio nwyddau o Gymru (2.81bn). Canfuwyd bylchau gwerth ar draws nifer o sectorau, gan gynnwys *Peiriannau sy'n cynhyrchu pŵer* lle mae gan Gymru fantais gymharol gref.
- **Unol Daleithiau America** – Cyrchfan Rhif 3 ar gyfer allforio nwyddau o Gymru (2.74bn). Canfuwyd bylchau gwerth ar draws nifer o sectorau, gan gynnwys *Cyfarpar trafndiaeth arall* lle mae gan Gymru fantais gymharol gref a *Phlastigion* lle mae ganddi fantais gymharol gymedrol.
- **Iwerddon** – Cyrchfan rhif 4 ar gyfer allforio o Gymru (£1.69bn). Canfuwyd bylchau gwerth ar draws nifer o sectorau, gan gynnwys *Cyfarpar trafndiaeth arall a Pheiriannau sy'n cynhyrchu pŵer* lle mae gan Gymru fantais gymharol gref.
- **Yr Iseldiroedd** – No.5 destination for Welsh exports (£0.97bn). Value gaps idenCyrchfan Rhif 5 ar gyfer allforio o Gymru (£0.97bn). Canfuwyd bylchau gwerth ar draws nifer o sectorau. Allforio *haearn a dur* i'r Iseldiroedd sydd â'r bwllch gwerth mwyaf o'r holl gyfuniadau marchnad-sector. *Peiriannau sy'n cynhyrchu pŵer*, lle mae gan Gymru fantais gymharol gref, mae hefyd yn dangos bwllch gwerth.

- **Gwlad Belg** – Cyrchfan Rhif 6 ar gyfer allforio o Gymru (£0.54bn). Canfuwyd bylchau gwerth ar draws nifer o sectorau, gan gynnwys Peiriannau sy'n cynhyrchu pŵer lle mae gan Gymru fantais gymharol gref.
  - **Sbaen** – Cyrchfan Rhif 7 ar gyfer allforio nwyddau o Gymru (£0.46bn). Canfuwyd bylchau gwerth ar draws nifer o sectorau, gan gynnwys *Plastigion a Chelfi* lle mae gan Gymru fantais gymharol gref.
  - **Yr Emiraethau Arabaidd Unedig** – Cyrchfan Rhif 8 ar gyfer allforio nwyddau o Gymru (£0.46bn). Canfuwyd bylchau gwerth ar draws nifer o sectorau, gan gynnwys *Cyfarpar trafnidiaeth arall* lle mae gan Gymru fantais gymharol gref a *Haearn a dur* lle mae ganddi fantais gymharol gymedrol.
  - **Tsieina** – Cyrchfan Rhif 9 ar gyfer allforio nwyddau o Gymru (£0.41bn). Canfuwyd bylchau gwerth ar draws nifer o sectorau, gan gynnwys *Peiriannau sy'n cynhyrchu pŵer* lle mae gan Gymru fantais gymharol gref a *Haearn a dur* lle mae ganddi fantais gymharol gymedrol.
  - **Twrci** – Cyrchfan rhif 10 ar gyfer allforio nwyddau o Gymru (0.34bn). Canfuwyd bylchau gwerth ar draws nifer o sectorau, gan gynnwys *Cyfarpar trafnidiaeth arall* lle mae gan Gymru fantais gymharol gref a *Haearn a dur* lle mae ganddi fantais gymharol gymedrol.
  - **Japan** – Cyrchfan Rhif 11 ar gyfer allforio nwyddau o Gymru (£0.30bn). Canfuwyd bylchau gwerth ar draws nifer o sectorau, gan gynnwys *Peiriannau sy'n cynhyrchu pŵer* lle mae gan Gymru fantais gymharol gref a *Haearn a dur* lle mae ganddi fantais gymharol gymedrol.
  - **Canada** – Cyrchfan Rhif 14 ar gyfer allforio nwyddau o Gymru (£0.23bn). Canfuwyd bylchau gwerth ar draws nifer o sectorau, gan gynnwys *Peiriannau sy'n cynhyrchu pŵer a Chyfarpar trafnidiaeth arall* lle mae gan Gymru fantais gymharol gref.
  - **Qatar** – Cyrchfan Rhif 17 ar gyfer allforio o Gymru (£0.20bn). Mae ein perfformiad allforio eisoes yn rhagori ar ein cystadleuwyr yn y sectorau lle mae gennym fantais gymharol. Mae nifer o sectorau eraill yn dangos bwlch gwerth wrth gymharu â'n cystadleuwyr.
  - **India** – Cyrchfan Rhif 21 ar gyfer allforio nwyddau o Gymru (£0.13bn). Canfuwyd bylchau gwerth ar draws nifer o sectorau, gan gynnwys *Peiriannau sy'n cynhyrchu pŵer a Chyfarpar trafnidiaeth arall* lle mae gan Gymru fantais gymharol gref.
- Gwledydd eraill i'w hystyried wrth ddadansoddi'r bwlch gwerth allforio. Gan edrych ar sectorau penodol lle mae gan Gymru fantais gymharol, gwelir bylchau gwerth allforio gyda'r gwledydd canlynol:
- **Haearn a dur** (mae gan Gymru fantais gymharol gymedrol) – Wrth gymharu â'r Ffindir, y cystadleuydd sydd fwyaf tebyg i ni, mae'n datgelu bylchau gwerth allforio > £10miliwn ar gyfer y gwledydd ychwanegol hyn; **yr Eidal, Rwsia, Gwlad Pwyl, Denmarc, Norwy.**
  - **Peiriannau sy'n cynhyrchu pŵer** (mae gan Gymru fantais gymharol gref) – Wrth gymharu â'r Alban, y cystadleuydd sydd fwyaf tebyg i ni, mae'n datgelu bylchau gwerth allforio > £10miliwn ar gyfer y gwledydd ychwanegol hyn; **Singapôr, Malaysia, Hong Kong, Gwlad Thai, Norwy.**
  - **Cyfarpar trafnidiaeth arall** (Mae gan Gymru fantais gymharol gref) – Wrth gymharu â'r Alban, y cystadleuydd sydd fwyaf tebyg i ni, mae'n datgelu bylchau gwerth allforio > £10miliwn ar gyfer y gwledydd ychwanegol hyn; **Norwy, Saudi Arabia, Brasil, Oman, yr Eidal, Malaysia, Twrci.**

