

# SPSF 1: Canllaw craidd



Llywodraeth Cymru  
Welsh Government

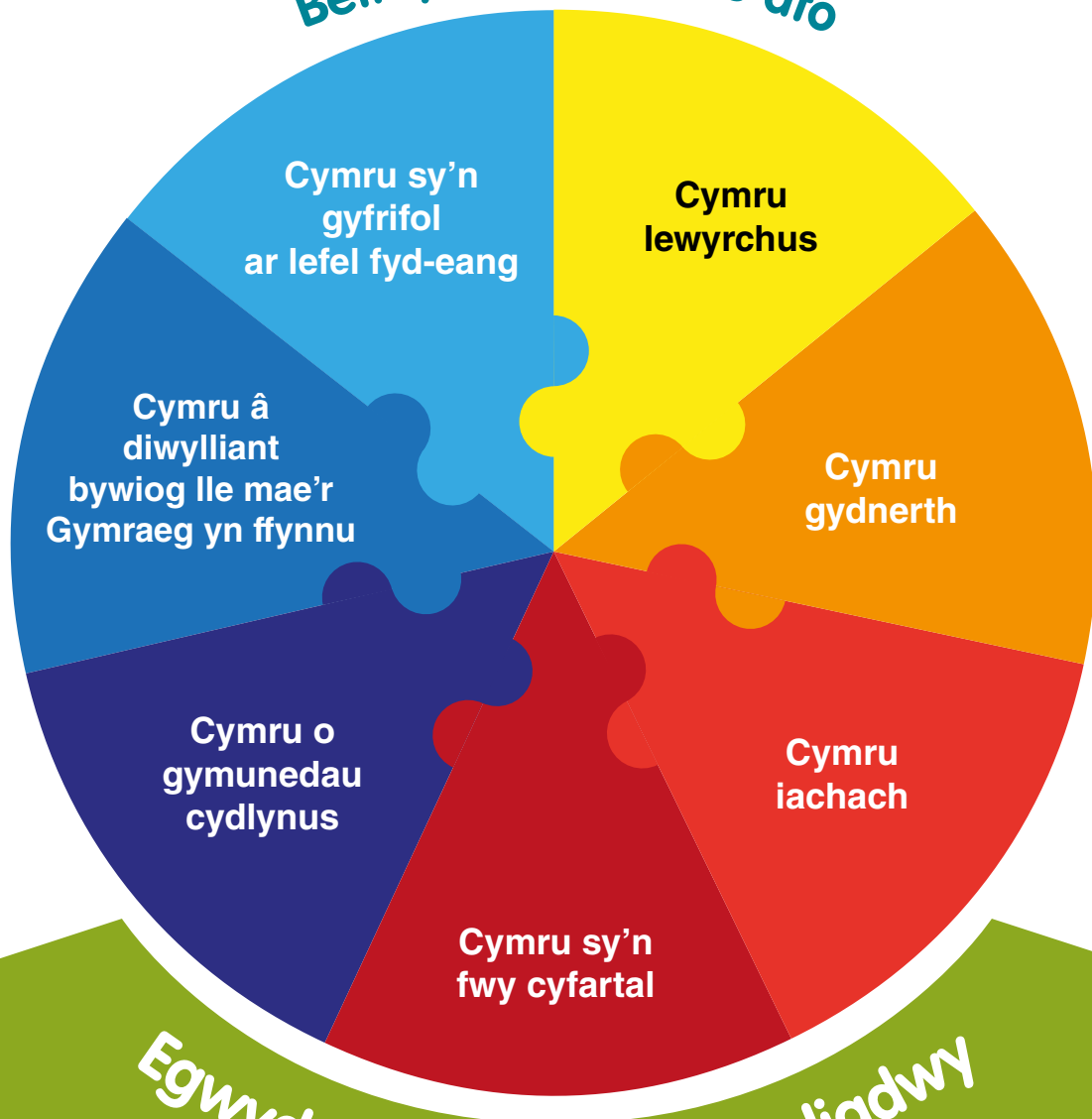
## Rhannu Pwrpas: Rhannu Dyfodol

Canllawiau Statudol ar gyfer Deddf Llesiant  
Cenedlaethau'r Dyfodol (Cymru) 2015



# Nodau llesiant

Beth ydym yn anelu ato



## Egwyddor Datblygu Cynaliadwy

Sut y byddwn yn cyflawni



Hirdymor



Atal



Integreiddio



Cydweithio



Cynnwys

Cyhoeddir y canllawiau hyn o dan adrannau 14, 22 (2) a 51 (1) Deddf Llesiant Cenedlaethau'r Dyfodol (Cymru) 2015.

### Diwygio nod llesiant (Ebrill 2024)

Mae adran 20 o Ddeddf Partneriaeth Gymdeithasol a Chaffael Cyhoeddus (Cymru) 2023 yn diwygio'r disgrifiad o nod llesiant "Cymru Lewyrchus" yn adran 4 o Ddeddf Llesiant Cenedlaethau'r Dyfodol (Cymru) 2015 drwy roi "gwaith teg" yn lle "gwaith addas". Daeth y diwygiad hwn i rym ar 1 Ebrill 2024. Diweddarwyd y ddogfen hon ym mis Ebrill 2024 i adlewyrchu'r newid hwn.

<b>1. Cyflwyniad</b>	<b>3</b>	<b>6. Rôl tystiolaeth</b>	<b>29</b>
1.1 Rhannu pwrpas	3	<b>7. Peryglon cyffredin a chyfleoedd a rennir</b>	<b>32</b>
1.2 I bwy mae'r canllaw hwn	3	<b>8. Tryloywder</b>	<b>33</b>
1.3 Rôl Gweinidogion Cymru	4	<b>9. Atebolrwydd</b>	<b>35</b>
<b>2. Yr hanfodion</b>	<b>5</b>	<b>10. Cyfeiriadau a dolenni defnyddiol</b>	<b>36</b>
2.1 Datblygu Cynaliadwy	5		
2.2 Sut ydych chi'n ffitio? Pensaernïaeth y Ddeddf	6		
2.3 Y ddyletswydd llesiant	8		
2.4 Sut mae'r dyletswyddau unigol a chyfunol yn gweithio gyda'i gilydd	13		
<b>3. Y newid sydd ei angen</b>	<b>14</b>		
3.1 Lle mae angen i'r newid ddigwydd	14		
<b>4. Gweithio mewn ffordd gynaliadwy</b>	<b>16</b>		
4.1 Edrych i'r tymor hir	16		
4.2 Cymryd ymagwedd integredig	17		
4.3 Cynnwys pobl	19		
4.4 Cydweithio ag eraill	21		
4.5 Atal	23		
<b>5. Deall y nodau llesiant</b>	<b>24</b>		
5.1 Anelu at y nodau llesiant	24		
5.2 Deall eich cyfraniad at y nodau llesiant	25		

# 1. Cyflwyniad

## 1.1 Rhannu pwrpas

1. Mae Deddf Llesiant Cenedlaethau'r Dyfodol (Cymru) 2015 ("y Ddeddf")<sup>1</sup> yn rhoi pwrpas cyffredin sy'n rhwymol yn gyfreithlon – y saith nod llesiant – ar gyfer llywodraeth genedlaethol, llywodraeth leol, byrddau iechyd lleol a chyrrff cyhoeddus penodol eraill. Mae'n rhoi manylion am y ffyrdd y mae'n rhaid i gyrff cyhoeddus penodedig weithio, a gweithio gyda'i gilydd i wella llesiant Cymru.
2. Mae'r Ddeddf yn darparu ar gyfer gwneud gwell penderfyniadau drwy sicrhau bod y cyrrff hyn yn ystyried y tymor hir, yn helpu i atal problemau rhag digwydd neu waethygu, yn cymryd ymagwedd integredig a chydweithredol, ac yn ystyried ac yn cynnwys pobl o bob oed. Mae hyn yn cefnogi ymrwymadau presennol sy'n ymwneud â'r iaith Gymraeg, cydraddoldeb a Chonfensiwn y Cenhedloedd Unedig ar Hawliau'r Plentyn.
3. Gyda'i gilydd, bwriedir i'r saith nod llesiant a'r pum ffordd o weithio a ddarperir gan y Ddeddf gefnogi a darparu gwasanaeth cyhoeddus sy'n diwallu anghenion y presennol heb beryglu gallu cenedlaethau'r dyfodol i ddiwallu eu hanghenion eu hunain.
4. Mae'r canllawiau statudol hyn ar gyfer cyrrff cyhoeddus a nodwyd yn y Ddeddf y mae'n rhaid iddynt roi ystyriaeth i'r canllawiau hyn wrth gyflawni eu dyletswyddau cyfreithiol o dan y Ddeddf. Mae'r canllawiau hyn yn anelu at eich cynorthwyo chi i weithredu; a chyfleu'r cyfraniad a wneir, at y saith nod llesiant gan helpu hefyd i nodi atebion arloesol a rhai a rennir i rai o'r heriau mwyaf dybryd y mae ein cymunedau yn eu hwynebu.
5. Mae cyflawni'r nodau llesiant yn gofyn am arweinyddiaeth effeithiol o fewn cyrrff cyhoeddus i sbarduno gweithredu ar draws Cymru. I gefnogi hyn rydym wedi datblygu set gyffredin o werthoedd ac ymddygiadau Un Gwasanaeth Cyhoeddus i Gymru a gafodd eu lansio yn Uwch Gynhadledd y Gwasanaethau Cyhoeddus ym mis Tachwedd 2015. Yr her o ran arweinyddiaeth i bob un ohonom ei ddefnyddio, lle bynnag rydym yn eistedd o fewn sefydliad, yw gweithio mewn modd sy'n gwella llesiant

economaid, cymdeithasol, amgylcheddol a diwylliannol i'n helpu i greu Cymru y dymunwn fyw ynddi yn awr ac yn y dyfodol. Mae'n ffordd o feddwl ac ymddwyn – datblygu dyfodol a rennir lle gallwn i gyd weithio gyda'n gilydd gan rannu pwrpas. Mae mwy o wybodaeth am Un Gwasanaeth Cyhoeddus i Gymru ar gael drwy Academi Wales<sup>2</sup>.

## 1.2 I bwy mae'r canllaw hwn

6. Mae'r canllawiau hyn yn rhan o becyn o ganllawiau ar gyfer y "cyrrff cyhoeddus" hynny a restrir yn adran 6(1) y Ddeddf. Y cyrrff cyhoeddus penodol yw:
  - Awdurdodau Lleol;
  - Byrddau Iechyd Lleol;
  - Ymddiriedolaeth GIG Iechyd Cyhoeddus Cymru;
  - Ymddiriedolaeth GIG Felindre;
  - Awdurdodau Parciau Cenedlaethol;
  - Awdurdodau Tân ac Achub;
  - Corff Adnoddau Naturiol Cymru (Cyfoeth Naturiol Cymru);
  - Cyngor Cyllido Addysg Uwch Cymru;
  - Cyngor Celfyddydau Cymru;
  - Cyngor Chwaraeon Cymru (Chwaraeon Cymru);
  - Llyfrgell Genedlaethol Cymru;
  - Amgueddfa Genedlaethol Cymru (Amgueddfa Cymru);
  - Ymddiriedolaeth Brifysgol GIG Gwasanaethau Ambiwylans Cymru;
  - Iechyd a Gofal Digidol Cymru;
  - Addysg a Gwella Iechyd Cymru;
  - Gofal Cymdeithasol Cymru;
  - Awdurdod Cyllid Cymru;
  - Trafnidiaeth Cymru (sef Transport for Wales (rhif y cwmni 09476013));
  - Canolfan Gwasanaethau Cyhoeddus Digidol (sef Centre for Digital Public Services Limited (rhif y cwmni 09341679))

- Cymwysterau Cymru;
- Gweinidogion Cymru.

7. Mae'r cynghorau cymuned hynny sy'n bodloni'r meini prawf o dan adran 40 y Ddeddf o dan ddyletswydd ar wahân: i gymryd pob cam rhesymol yn eu hardaloedd tuag at gyflawni'r amcanion lleol a osodir gan fyrddau gwasanaethau cyhoeddus, yn y cynlluniau llesiant lleol ar gyfer eu hardaloedd. Paratowyd canllawiau ar wahân ar gyfer y cynghorau cymuned y mae'r ddyletswydd yn adran 40 y Ddeddf yn berthnasol iddynt ac maent i'w gweld yn SPSF 4, ond byddant hefyd yn canfod y canllawiau hyn yn ddefnyddiol.

8. Er mwyn bod yn hawdd eu defnyddio cafodd y canllawiau hyn eu drafftio mewn ffordd sydd i fod i gynorthwyo swyddogion yn yr holl gyrrff cyhoeddus sy'n ddarostyngedig i'r Ddeddf.

9. Bydd y canllawiau yn eich helpu i fynd o gwmpas y rhannau allweddol o 'bensaerniaeth' y Ddeddf (gweler Diagram 1 isod), gan esbonio lle rydych chi'n perthyn a sut y mae rhannau o'r Ddeddf yn gweithio gyda'i gilydd i arwain at gamau gweithredu cadarnhaol ar gyfer llesiant Cymru gyfan. Mae'r pecyn hwn o ganllawiau yn cynnwys y canlynol:

### SPSF1 – Canllawiau Craidd

Mae'r adran hon yn cynnwys canllawiau i gyrrff cyhoeddus a byrddau gwasanaethau cyhoeddus ar ddiffiniadau allweddol, sut i gyflawni datblygu cynaliadwy, deall y nodau llesiant, cymhwyso'r egwyddor datblygu cynaliadwy, esboniad o'r dyletswyddau unigol (cyrrff cyhoeddus) a dyletswyddau cyfunol (byrddau gwasanaethau cyhoeddus), sut mae cyrrff cyhoeddus yn perthyn o fewn pensaerniaeth y Ddeddf, a lle y disgwylir i'r newidiadau allweddol mewn sefydliadau gael eu gweld.

### SPSF 2 – Canllawiau ar rôl unigol cyrrff cyhoeddus

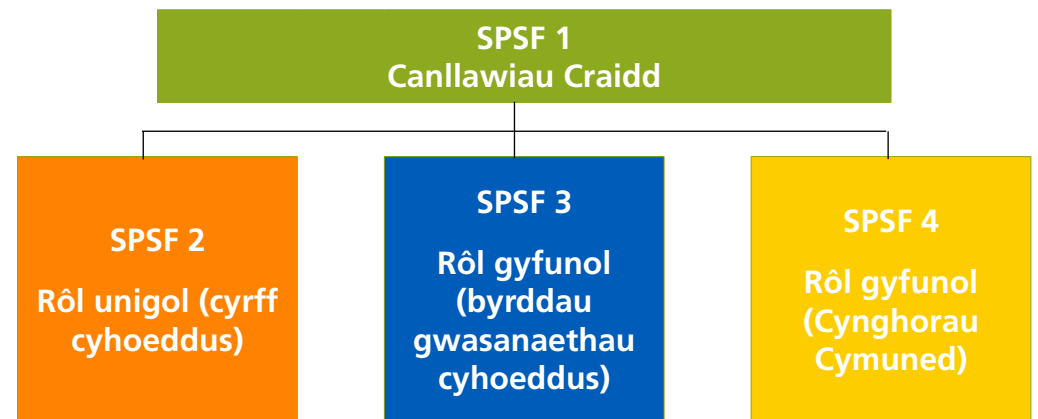
Mae'r rhain yn cynnwys canllawiau i bob corff cyhoeddus a gwmpesir gan y Ddeddf i helpu cyrrff cyhoeddus i osod amcanion llesiant, cyhoeddi datganiad llesiant, adolygu amcanion llesiant ac adrodd ar gynnydd.

### SPSF 3 – Canllawiau ar y rôl gyfunol drwy fyrddau gwasanaethau cyhoeddus

Mae'r rhain yn cynnwys canllawiau i fyrddau gwasanaethau cyhoeddus ynghylch arfer eu swyddogaethau, gan gynnwys paratoi asesiad o lesiant lleol a chynllun llesiant lleol.

### SPSF4 – Canllawiau ar gyfer cynghorau cymuned ar gymryd camau rhesymol i gyfrannu at y cynllun llesiant lleol

Mae'r ddogfen hon yn cynnwys canllawiau penodol ar gyfer y cynghorau cymuned a thref hynny sy'n bodloni'r meini prawf a nodir yn y Ddeddf i gydymffurfio â'u dyletswydd i gymryd pob cam rhesymol tuag at gyflawni'r amcanion lleol yn y cynllun llesiant lleol sy'n cael effaith yn eu hardal.



### 1.3 Rôl Gweinidogion Cymru

10. Rhestrir Gweinidogion Cymru fel un o'r cyrrff cyhoeddus sy'n destun y Ddeddf. Felly, maent o dan yr un ddyletswydd llesiant â'r cyrrff cyhoeddus penodol eraill. Mae ganddynt gyfrifoldebau eraill o dan y Ddeddf hefyd, sef y ddyletswydd i gyhoeddi dangosyddion cenedlaethol a cherrig milltir, ac i gyhoeddi Adroddiad cyfnodol am Dueddiadau'r Dyfodol, a fydd yn darparu tystiolaeth o gynnydd a phwysau yn y dyfodol i gynorthwyo rhai sy'n gwneud penderfyniadau.

## 2. Yr hanfodion



### 2.1 Datblygu Cynaliadwy

11. Bydd yr adran hon yn eich helpu i ymgysgu â hanfodion y Ddeddf a deall y cyfleoedd a'r cyfrifoldebau sydd gennych i wneud y cyfraniad mwyaf posibl tuag at gyflawni pob un o'r saith nod llesiant.

12. Mae'r Ddeddf yn ei gwneud yn ofynnol i chi gyflawni datblygu cynaliadwy. Mae Adran 2 y Ddeddf yn diffinio hyn fel:

mae "datblygu cynaliadwy" yn golygu'r broses o wella llesiant economaidd, cymdeithasol, amgylcheddol a diwylliannol Cymru drwy gymryd camau, yn unol â'r egwyddor datblygu cynaliadwy, gyda'r nod o gyflawni'r nodau llesiant.

13. Felly mae datblygu cynaliadwy yn ffordd o wneud pethau yn hytrach na diben ynddo'i hun. Mae'r Ddeddf yn ei wneud yn egwyddor graidd sy'n llywio sut y mae corff cyhoeddus yn gweithredu. Nid yw cyflawni datblygiad cynaliadwy yn golygu ei fod yn rhywbeth sy'n cael ei 'ychwanegu'.

14. Rhaid i chi ddefnyddio datblygu cynaliadwy i siapio **beth** rydych eisoes yn ei wneud, sut rydych yn ei wneud, a **sut** rydych yn **cyfathrebu** (drwy adrodd) y gwahaniaeth yr ydych yn ei wneud i gyflawni'r nodau llesiant. Dyma dair agwedd yr hyn y mae'n rhaid i chi ei wneud o dan y Ddeddf.

#### Y Beth: Llesiant Cymru

15. Mae'r Ddeddf yn darparu ar gyfer pwrpas a rennir drwy saith o nodau llesiant i Gymru. Mae'r nodau llesiant hyn yn annatod oddi wrth ei gilydd ac yn egluro'r hyn a olygir wrth lesiant Cymru.

16. Datblygu cynaliadwy yw'r broses ar gyfer gwella llesiant. Os nad ydym yn gweithio i ddatblygu'n gynaliadwy rydym yn cyfyngu ein potensial i wella llesiant Cymru ac felly lesiant unigolion.

17. Mae datblygu cynaliadwy yn ymwneud â chydabod bod llawer o bethau sy'n penderfynu ar ansawdd bywyd person (eu llesiant), ac y gallai'r rhain, yn y lle cyntaf gael eu dosbarthu fel ffactorau amgylcheddol, economaidd, cymdeithasol a diwylliannol. Mae'r rhain yn cael eu cynnwys yn y nodau llesiant. Mae hyn yn golygu y gallai gwella ansawdd ein hamgylchedd, ein heconomi a'n cymdeithas a'n diwylliant wella llesiant unigolion a Chymru yn gyffredinol.

18. Mae'r Ddeddf, felly, yn rhoi diffiniad clir o ddatblygu cynaliadwy a beth mae llesiant yn ei olygu i Gymru. Wrth wneud hynny, mae'n golygu na all diffyg eglurder ynghylch y termau hyn gael ei ddefnyddio bellach fel esgus dros beidio â gweithredu.

19. Mae canllawiau pellach ar y nodau llesiant i'w cael yn Adran 5 yn y canllawiau hyn.

#### Llesiant unigolion

20. Mae'n bwysig adnabod y gwahaniaeth rhwng llesiant Cymru, a llesiant unigolion. Mae datblygiad cynaliadwy yn cysylltu'r amgylchedd yr ydym yn byw ynddo, yr economi rydym yn byw ynddi, y gymdeithas rydym yn ei mwynhau a'r diwylliannau yr ydym yn eu rhannu â phobl ac ansawdd eu bywydau.

21. Mae'r defnydd o'r term 'llesiant' yn Neddf Llesiant Cenedlaethau'r Dyfodol (Cymru) 2015 a Deddf Gwasanaethau Cymdeithasol a Llesiant (Cymru) 2014<sup>3</sup> yn ategu ei gilydd. Mae ystyr "llesiant" yn y Ddeddf Gwasanaethau Cymdeithasol a Llesiant yn berthnasol ar gyfer pwrpas y Ddeddf honno yn unig. Diffinnir "llesiant" yn y Ddeddf Gwasanaethau Cymdeithasol a Llesiant mewn perthynas ag 'unigolyn', tra bo "llesiant" yn Neddf Llesiant Cenedlaethau'r Dyfodol mewn perthynas â'n heconomi, cymdeithas, yr amgylchedd a diwylliant ar draws Cymru.

22. Mae'r Ddeddf Gwasanaethau Cymdeithasol a Llesiant yn canolbwyntio ar un is-set o boblogaeth Cymru, sef pobl sydd angen gofal a chymorth, a gofalwyr sydd angen cymorth.

## Y Sut: Egwyddor datblygu cynaliadwy

23. Mae egwyddor datblygu cynaliadwy yn rhan sylfaenol o sut y dylai cyrff cyhoeddus a byrddau gwasanaethau cyhoeddus weithredu. Rhaid i chi ymddwyn mewn modd sy'n ceisio sicrhau bod anghenion y presennol yn cael eu diwallu heb amharu ar allu cenedlaethau'r dyfodol i ddiwallu eu hanghenion eu hunain, **drwy ystyried yr egwyddor datblygu cynaliadwy**.

24. Mae'r egwyddor yn **cynnwys pum ffordd o weithio** y mae'n ofynnol i gyrff cyhoeddus eu cymryd i ystyriaeth wrth gymhwyso datblygu cynaliadwy. Y rhain yw:

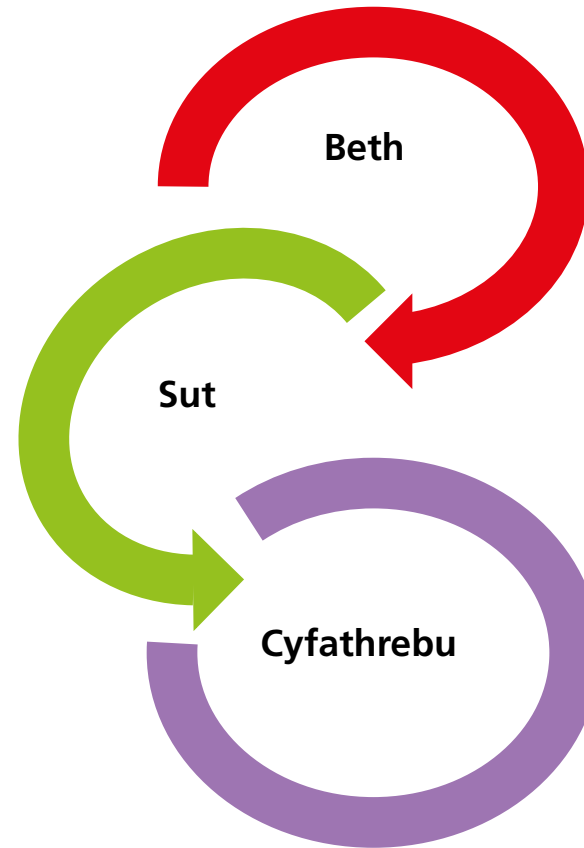
- Edrych i'r **tymor hir** fel nad ydym yn peryglu gallu cenedlaethau'r dyfodol i ddiwallu eu hanghenion eu hunain;
- Cymryd ymagwedd **integredig** fel bod cyrff cyhoeddus yn edrych ar yr holl nodau llesiant wrth benderfynu ar eu hamcanion llesiant;
- **Cynnwys** amrywiaeth o'r boblogaeth yn y penderfyniadau sy'n effeithio arnynt;
- Gweithio gydag eraill mewn ffordd gydweithredol i ddod o hyd i atebion cynaliadwy a rennir;
- Deall achosion sylfaenol problemau er mwyn eu **hatal** rhag digwydd.

25. Ceir canllawiau manwl ar y rhain yn Adran 4.

## Cyfathrebu: Egluro eich cynigion a beth rydych wedi ei wneud

26. Mae pwysigrwydd cyfathrebu'r hyn rydych yn bwriadu ei wneud a'r cynnydd a wnaethoch yn ofynnol yn ôl y Ddeddf. Bydd hyn hefyd yn helpu i wella tryloywder a galluogi'r boblogaeth i gael eu cynnwys yn y penderfyniadau sy'n effeithio arnynt. Ceir canllawiau manwl ar hyn yn Adran 8 ac yn SPSF 2.

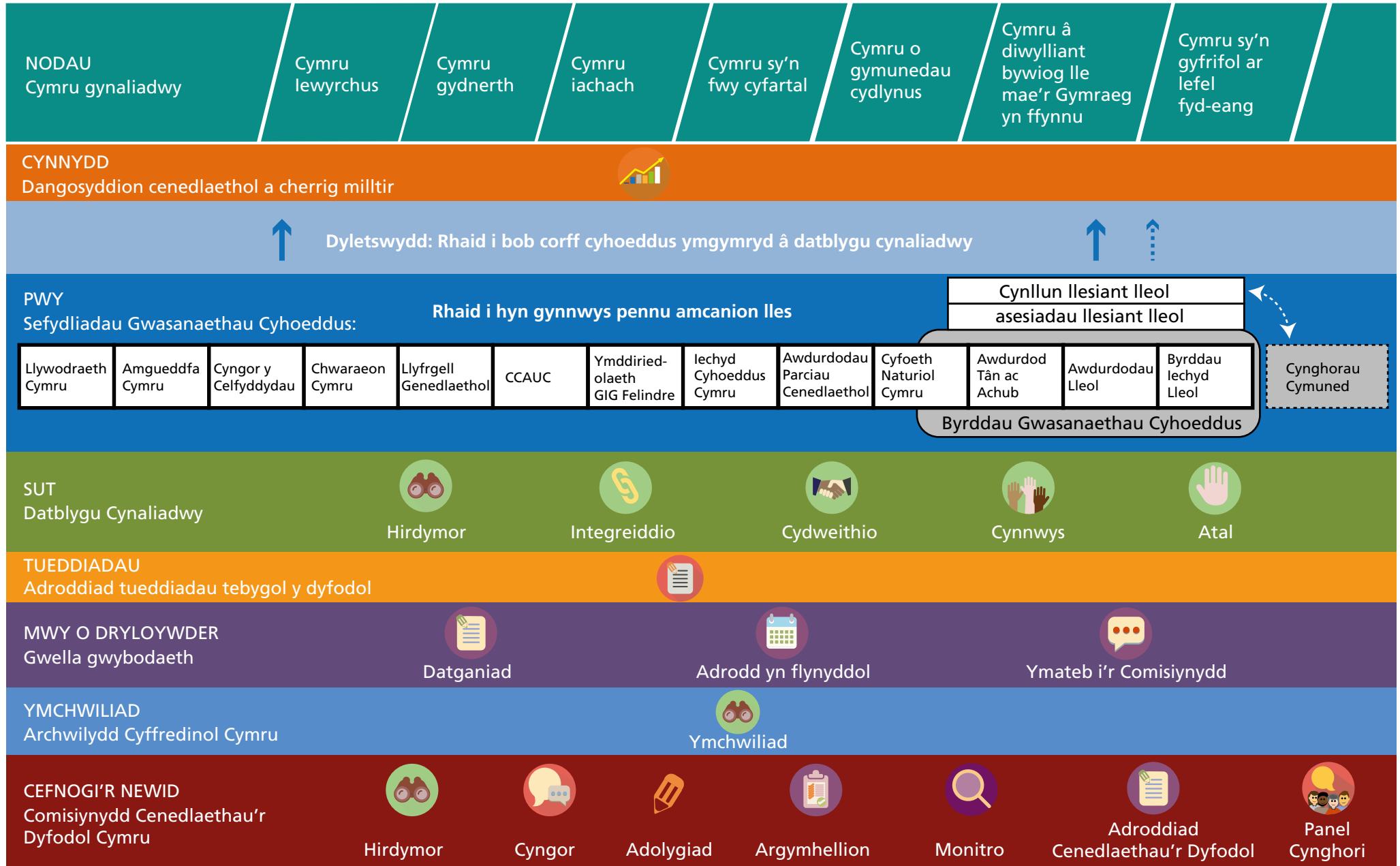
## Ffigur 1 – Pensaerniaeth y Ddeddf



## 2.2 Sut ydych chi'n ffitio? Pensaerniaeth y Ddeddf

27. Mae Diagram 1 yn rhoi darlun o brif rannau'r Ddeddf a sut y maent yn ffitio gyda'i gilydd. Bydd y ddogfen ganllaw hon, ynghyd â dogfennau canllaw SPSF 2, 3 a 4 yn eich helpu i gael gwybodaeth am ddarpariaethau'r Ddeddf.

# Diagram 1 – Pensaernïaeth y Ddeddf



## 2.3 Y ddyletswydd llesiant



### Dyletswydd llesiant unigol ar gyrff cyhoeddus

28. Mae Rhan 2 y Ddeddf yn gosod dyletswydd llesiant ar gyrff cyhoeddus:

- (1) Rhaid i bob corff cyhoeddus gyflawni datblygu cynaliadwy.
- (2) Mae'n rhaid i'r camau gweithredu y mae corff cyhoeddus yn eu cymryd wrth gyflawni datblygu cynaliadwy gynnwys –
  - a) gosod a chyhoeddi amcanion ("amcanion llesiant") y bwriedir iddynt sicrhau'r cyfraniad mwyaf posibl at gyflawni pob un o'r amcanion llesiant, a
  - b) chymryd pob cam rhesymol (wrth ymarfer swyddogaethau) i fodloni'r amcanion hynny.

29. Mae hyn yn golygu mai'r ddyletswydd graidd i gyrff cyhoeddus yn y Ddeddf (y ddyletswydd llesiant) yw bod yn rhaid i chi osod amcanion llesiant sy'n sicrhau eich bod yn gwneud y cyfraniad mwyaf tuag at gyflawni'r nodau llesiant. Wrth wneud hynny rhaid i chi gymryd pob cam rhesymol i fodloni'r amcanion llesiant hynny, yn unol â'r egwyddor datblygu cynaliadwy.

### Y gwahaniaeth rhwng 'amcanion' a 'chamau'

Penderfynu ar eich amcanion llesiant – y ddyletswydd i osod amcanion llesiant.

Y rhain ddylai fod eich amcanion ar gyfer newid yn y tymor hir.

### Y gwahaniaeth rhwng 'amcanion' a 'chamau'

Bodloni eich amcanion llesiant – y ddyletswydd i gymryd pob cam rhesymol.

Y rhain fydd y camau y byddwch yn eu cymryd i gyflawni eich amcanion llesiant. Gallai'r camau hyn fod yn gamau gweithredu tymor byr, canolig neu hir ar gyfer newid.

Dylai'r rhain esbonio beth fydd yn cael ei wneud.

30. Mae'r dyletswyddau eraill sy'n berthnasol i gyrff cyhoeddus unigol yn cael eu hamlinellu yng ngweddill y ddogfen hon, gyda chanllawiau manwl yn cael eu darparu yn SPSF2.

31. Mae'n sylfaenol bwysig nad yw gofynion y Ddeddf yn cael eu hystyried yn 'haen ychwanegol' at weithgarwch presennol fel bod datblygu cynaliadwy yn cael ei wreiddio o fewn eich sefydliad. Er enghraifft, dylai gosod amcanion llesiant fod y prif ddull yr ydych chi yn gosod blaenoriaethau; ni ddylai hyn ddigwydd yn ychwanegol at broses sydd eisoes yn bodoli.

32. Er mwyn i gyrff cyhoeddus gyflawni datblygu cynaliadwy yn effeithiol dylai gofynion y Ddeddf gael eu hymgorffori o fewn prosesau corfforaethol presennol – er enghraifft:

- Dylai gosod amcanion llesiant ddigwydd trwy broses cynllunio corfforaethol, a chael eu hadlewyrchu mewn cynllun corfforaethol (neu gyfwerth);
- Dylai adrodd ar gynnydd tuag at gwrdd ag amcanion llesiant ddigwydd drwy broses adrodd gorfforaethol, a chael ei adlewyrchu mewn adroddiad blynyddol (neu gyfwerth).

## **Dyletswydd llesiant gyfunol ar fyrddau gwasanaethau cyhoeddus**

33. Mae Adran 36 y Ddeddf yn nodi'r ddyletswydd llesiant ar fyrddau gwasanaethau cyhoeddus.

- (1) Rhaid i bob bwrdd gwasanaethau cyhoeddus wella llesiant economaidd, cymdeithasol, amgylcheddol a diwylliannol ei ardal drwy gyfrannu at gyflawni'r nodau llesiant.
- (2) Mae'n rhaid i gyfraniad byrddau gwasanaethau cyhoeddus at gyflawni'r nodau gynnwys:
  - a) asesu cyflwr llesiant economaidd, cymdeithasol, amgylcheddol a diwylliannol yn ei ardal,
  - b) gosod amcanion ("amcanion lleol") sydd wedi'u cynllunio i sicrhau'r cyfraniad mwyaf posibl o fewn eu hardaloedd at gyflawni'r nodau hynny, a
  - c) chymryd pob cam rhesymol gan aelodau'r bwrdd (wrth arfer eu swyddogaethau) i fodloni'r amcanion hynny.
- (3) Rhaid i unrhyw beth y mae bwrdd gwasanaethau cyhoeddus yn ei wneud o dan yr adran hon gael ei wneud yn unol â'r egwyddor datblygu cynaliadwy.

34. Mae hyn yn golygu ar gyfer byrddau gwasanaethau cyhoeddus mai'r ddyletswydd graidd yn y Ddeddf (dyletswydd llesiant) yw ei bod yn pennu amcanion llesiant sydd wedi'u cynllunio i sicrhau'r cyfraniad mwyaf posibl o fewn ei ardal i gyflawni'r amcanion llesiant ac yn cymryd pob cam rhesymol, gan un neu fwy o aelodau'r bwrdd, i gwrdd â'r amcanion.

35. Gallai cynllun llesiant lleol gynnwys amcanion sydd hefyd yn amcanion llesiant corff cyhoeddus sy'n aelod o'r bwrdd gwasanaethau cyhoeddus.

36. Mae'r dyletswyddau eraill sy'n berthnasol i fyrddau gwasanaethau cyhoeddus yn cael eu hamlinellu yng ngweddill y ddogfen hon, gyda chanllawiau manwl yn cael eu rhoi yn SPSF4.

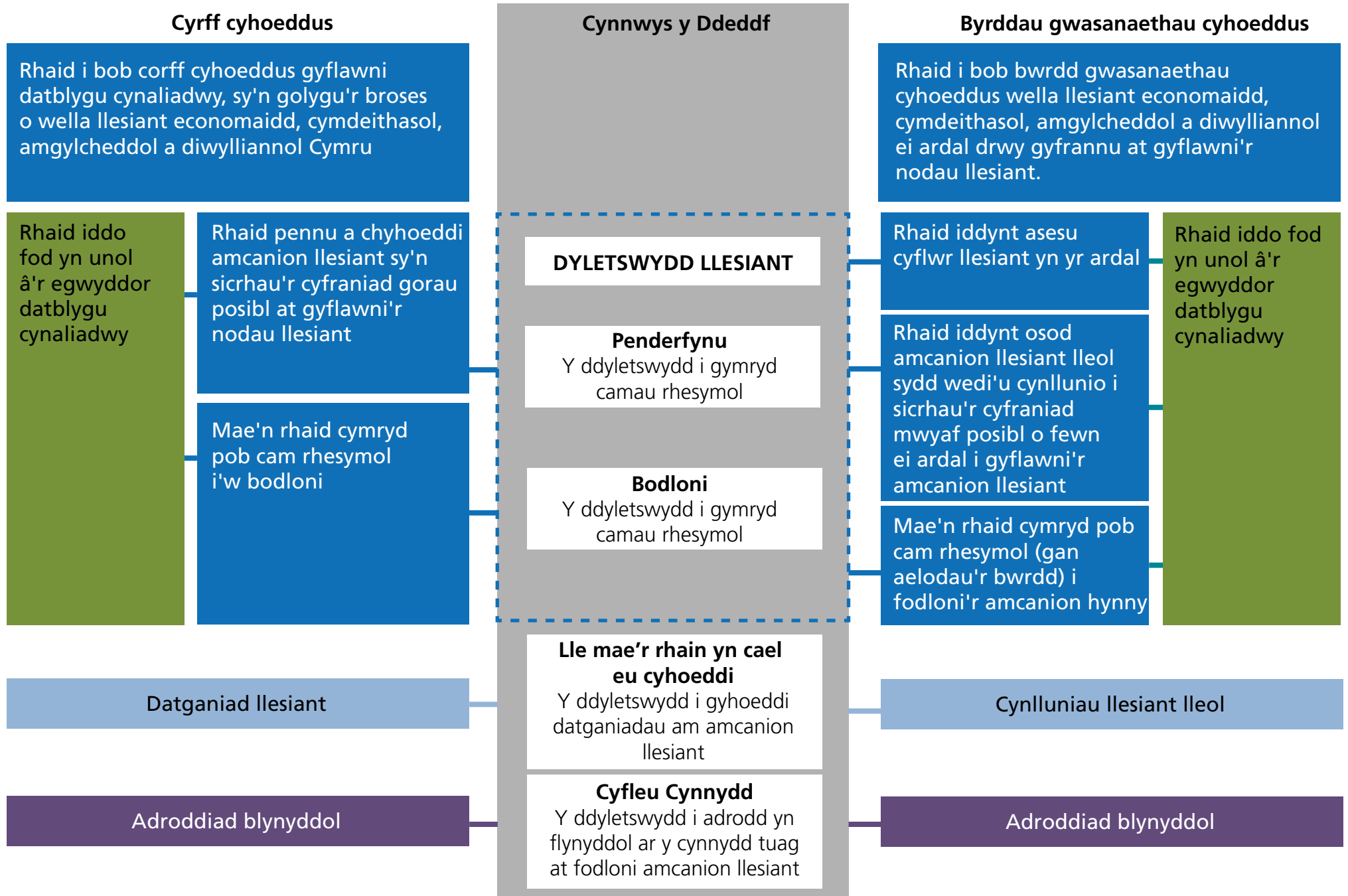
37. Mae Diagram 2 (isod) yn egluro prif rannau'r ddyletswydd llesiant i gyrff cyhoeddus ac i fyrddau gwasanaethau cyhoeddus. Mae pob un o elfennau'r ddyletswydd wedyn yn cael eu hesbonio yn fanylach yn SPSF2 (Rôl unigol – cyrff cyhoeddus) ac SPSF3 (Rôl gyfunol – Byrddau Gwasanaethau Cyhoeddus).

38. Mae hefyd yn esbonio sut mae rhannau eraill y Ddeddf yn ymwneud â chyrff cyhoeddus ac â byrddau gwasanaethau cyhoeddus. Mae pob un o'r rhain yn cael eu hesbonio'n fanylach yn y ddogfen hon a, lle bo'n berthnasol, yn SPSF2 (Rôl unigol – cyrff cyhoeddus) ac SPSF3 (Rôl gyfunol – Byrddau Gwasanaethau Cyhoeddus).

## **Dyletswydd ar Gynghorau Cymuned**

39. Mae'r Ddeddf yn gosod dyletswydd ar rai cynghorau cymuned a thref i gymryd pob cam rhesymol tuag at fodloni amcanion lleol a gynhwysir yn y cynllun llesiant lleol sy'n cael effaith yn eu hardaloedd. Os yw cyngor cymuned neu dref yn ddarostyngedig i'r ddyletswydd, rhaid iddo gyhoeddi adroddiad blynyddol yn manylu ar ei gynnydd i fodloni'r amcanion a geir yng nghynllun llesiant lleol y bwrdd gwasanaethau cyhoeddus.

Diagram 2 – Rhannau allweddol y ddyletswydd llesiant i gyrff cyhoeddus ac i fyrddau gwasanaethau cyhoeddus



Cyrff cyhoeddus	
Tymor hir	Ystyried
Cymryd ymagwedd integredig	
Cynnwys pobl	
Cydweithio	
Atal	



Byrddau gwasanaethau cyhoeddus	
Tymor hir	Ystyried
Cymryd ymagwedd integredig	
Cynnwys pobl	
Cydweithio	
Atal	

Dylent ddeall tueddiadau tymor hir ac ystyried sut y gallai amcanion llesiant gyfrannu at ymdrin â thueddiadau

Dylent ddeall y prif feysydd lle dylid gwneud cynnydd mewn perthynas â'r nodau llesiant

Dylid ystyried dangosyddion cenedlaethol a cherrig milltir wrth osod amcanion llesiant

Mae'n rhaid iddynt asesu cyflwr llesiant economaidd, cymdeithasol, amgylcheddol a diwylliannol yn yr ardal, a rhoi sylw i hyn wrth osod amcanion llesiant lleol

Rhaid cyfeirio at adroddiadau tueddiadau'r dyfodol wrth asesu llesiant lleol

Dylent ddeall tueddiadau tymor hir ac ystyried sut y gallai amcanion llesiant gyfrannu at ymdrin â thueddiadau

Dylent ddeall y prif feysydd lle dylid gwneud cynnydd mewn perthynas â'r nodau llesiant

Dylent ystyried cerrig milltir wrth osod amcanion llesiant a chymryd camau i fodloni amcanion llesiant lleol

Rhaid cyfeirio at ddangosyddion cenedlaethol a cherrig milltir yn eu hasesiad o lesiant lleol

## Cyrff cyhoeddus

Archwiliadau sy'n asesu i ba raddau y mae corff wedi gweithredu yn unol â'r egwyddor datblygu cynaliadwy

Archwilydd Cyffredinol Cymru

## Cynnwys y Ddeddf

### ATEBOLRWYDD

## Byrddau gwasanaethau cyhoeddus

Pwyllgorau Trosolwg a Chraffu Awdurdodau

Craffu ar benderfyniadau a wnaed neu gamau a gymerwyd gan fwrdd gwasanaethau cyhoeddus

Gallai'r Comisiynydd gynnal adolygiad i'r graddau y mae corff cyhoeddus yn diogelu gallu cenedlaethau'r dyfodol gan roi ystyriaeth i effaith tymor hir y pethau y mae corff yn eu gwneud o dan Adran 3 y Ddeddf (dyletswydd llesiant). Rhaid i gyrff cyhoeddus ymateb i argymhellion

### CEFNOGI'R NEWID

Cyngor a chymorth mewn perthynas ag amcanion llesiant a'r Egwyddor DC (SD)

Comisiynydd Cenedlaethau'r Dyfodol Cymru

Cyngor a chymorth mewn perthynas â pharatoi Cynlluniau Llesiant Lleol

## 2.4 Sut mae'r dyletswyddau unigol a chyfunol yn gweithio gyda'i gilydd

40. Bydd rhai cyrff cyhoeddus o dan y ddyletswydd llesiant unigol i bennu amcanion llesiant a dyletswydd i osod amcanion llesiant lleol yn eu rôl fel rhan o fwrdd gwasanaethau cyhoeddus. Maent yn ddyletswyddau gwahanol, ond cyflenwol, sy'n golygu ei bod yn ofynnol i gyrff cyhoeddus ystyried yr hyn y gallant ei gyflawni eu hunain a beth yw'r amcanion llesiant cyfunol ar gyfer eu hardal, ynghyd â'r camau y gallant eu cymryd i gyfrannu atynt.

41. Nid oes angen i'r amcanion llesiant unigol a chyfunol hyn, a'r camau y bwriedir eu cymryd, fod yn wahanol – gallai cynllun bwrdd gwasanaethau cyhoeddus gynnwys amcanion llesiant sydd hefyd yn amcanion llesiant a gyhoeddwyd o dan Ran 2 gan aelod o'r bwrdd.

### Amseru

- Mae cyrff cyhoeddus yn gosod eu hamcanion llesiant unigol heb fod yn hwyrach na dechrau'r flwyddyn ariannol yn dilyn dechrau adran 9(2) (a) y Ddeddf, sef yn ddim hwyrach na 31 Mawrth 2017.
- Mae byrddau gwasanaethau cyhoeddus yn cyhoeddi cynlluniau llesiant lleol sy'n nodi eu hamcanion lleol a'u camau yn ddim hwyrach na blwyddyn ar ôl etholiad llywodraeth leol cyffredin, gyda'r nesaf yn digwydd ym mis Mai 2017.

42. Nid yw'r Ddeddf yn rhagnodi natur a math yr amcanion llesiant a osodir ac efallai y bydd achosion lle y gallai rhai amcanion llesiant a osodir gan gyrff cyhoeddus gael eu cynnwys yn y cynllun llesiant lleol ar gyfer y bwrdd y maent yn rhan ohono, os bydd holl aelodau statudol y bwrdd hwnnw yn cytuno. P'un ai yw'r amcanion wedi eu nodi mewn cynlluniau corfforaethol neu gynllun llesiant lleol rhaid i gyrff cyhoeddus fod yn glir ynghylch y camau y maent yn bwriadu eu cymryd, a bod yn atebol am eu gweithredu.

43. Mae'r tabl isod yn rhoi arweiniad am y gwahaniaeth rhwng amcanion llesiant, a'r camau a sut mae hyn yn trosi i gyrff cyhoeddus a byrddau gwasanaethau cyhoeddus.

44. Nid bwriad y dyletswyddau llesiant unigol a chyfunol yw bod:

- cyrff cyhoeddus neu fyrddau gwasanaethau cyhoeddus yn gosod yr amcanion llesiant sydd hawsaf iddynt eu bodloni;
- cyrff cyhoeddus neu fyrddau gwasanaethau cyhoeddus yn "ôl-ffitio" eu hamcanion llesiant presennol i fodloni gofynion y Ddeddf.

45. Yn y ddau achos, dylai'r ddyletswydd llesiant gael ei gweld fel cyfle i adolygu ac ail-feddwl blaenoriaethau i wneud y cyfraniad mwyaf posibl tuag at gyflawni'r nodau llesiant.

46. Mae cyrff cyhoeddus yn cael eu hatgoffa bod gofyn iddynt o dan y Ddeddf adolygu eu hamcanion llesiant wrth baratoi eu hadroddiad blynyddol (Adran 13). Bydd y cyfle hwn i adolygu amcanion llesiant yn galluogi cyrff cyhoeddus i gysoni eu hamcanion llesiant eu hunain gyda rhai y bwrdd gwasanaethau cyhoeddus, os yw corff cyhoeddus yn dymuno hynny. Yn ogystal, mae ganddynt y pŵer (o dan adran 9(5)) i adolygu a diwygio eu hamcanion llesiant ar unrhyw adeg. Mae canllawiau pellach ar adolygu amcanion llesiant i'w cael yn SPSF2 ac SPSF3.

## 3. Y newid sydd ei angen

### 3.1 Lle mae angen i'r newid ddigwydd

47. Bydd cymhwyso'r pum ffordd o weithio (egwyddor datblygu cynaliadwy) ac ystyried sut y gallwch gyfrannu at bob un o'r saith o nodau llesiant, yn gofyn am weithredu ar draws eich sefydliad.

48. Mae cymryd ymagwedd sy'n seiliedig ar ganlyniadau yn un o'r ffyrdd y gallai cyrff cyhoeddus addasu eu prosesau busnes yn unol â'r Ddeddf. Mae'n ymwneud â sut rydych yn cynllunio a thracio cyflenwi, yng nghydestun canlyniadau lefel poblogaeth yn hytrach nag allbynnau lefel sefydliadol (perfformiad).

49. Rhestrir isod set graidd o weithgareddau sy'n gyffredin i lywodraethu cyrff cyhoeddus yn gorfforaethol. Mae cymhwyso gofynion y Ddeddf i'r gweithgareddau hyn yn debygol o sicrhau'r math o newid sydd ei angen yn fwyaf effeithiol.

#### Cynllunio corfforaethol

50. Dylai cyrff cyhoeddus sicrhau bod cynllunio corfforaethol (a chynlluniau corfforaethol lle bo hynny'n berthnasol) yn dod yn fecanwaith ar gyfer gosod amcanion llesiant. Ni ddylai amcanion llesiant fod yn elfen 'ychwanegol' at yr hyn sy'n gyrru eich sefydliad.

51. Efallai y byddai'n ddefnyddiol i chi ystyried lle rydych chi yng 'nghylch' eich prosesau cynllunio corfforaethol (gan gynnwys y cyfnod gweithredu). Dylid taro'r cydbwysedd cywir rhwng delio â phwysau tymor byr yng nghyd-destun eich blaenoriaethau ar gyfer y tymor hir.

52. Yn dibynnu ar rôl eich sefydliad mewn perthynas â byrddau gwasanaethau cyhoeddus, gallai fod yn ddefnyddiol ystyried sut mae eich proses cynllunio corfforaethol yn cysylltu â'r broses o ddatblygu cynlluniau llesiant lleol.

#### Cynllunio ariannol

53. Mae Adran 7 y Ddeddf yn mynnu (ymhlith pethau eraill) bod datganiad yn cael ei gyhoeddi yn rhoi manylion am sut y mae corff cyhoeddus yn bwriadu sicrhau bod adnoddau yn cael eu dyrannu yn flynyddol ar gyfer y diben o gymryd camau o'r fath i fodloni'r amcanion llesiant. Mae rhagor o wybodaeth am hyn ar gael yn SPSF2.

54. Bydd cymhwyso'r pum ffordd o weithio at eich cynllunio ariannol yn ymdrin â'r duedd i flaenoriaethau tymor byr a'r broses weinyddol oddiweddyd buddiannau tymor hir. Disgwylir y bydd cynllunio ariannol yn ystyried y pum ffordd o weithio o fewn yr egwyddor datblygu cynaliadwy, yn enwedig o ran cyflawni ar gyfer y tymor hir ac yn hwyluso camau gweithredu ataliol.

#### Cynllunio'r gweithlu (pobl)

55. Bydd y newid diwylliannol a ragwelir gan y Ddeddf yn cael ei gefnogi gan weithlu sydd â'r sgiliau a'r gefnogaeth gywir, a fydd yn allweddol ar gyfer y trawsnewid disgwylidig.

56. Bydd sicrhau bod eich gweithlu yn cymryd rhan lawn yn y newid hwn, er mwyn addasu i anghenion newidiol ein cymdeithas, yn ffactor llwyddiant allweddol. Efallai y bydd yn ddefnyddiol i chi ystyried sut mae eich agweddau at arwain a dysgu a datblygu yn ystyried y pum ffordd o weithio.

57. Mae'n bwysig i bobl o fewn cyrff cyhoeddus fod yn ymwybodol o'r nodau llesiant, y ffyrdd o weithio a'r ddyletswydd llesiant fel ei bod yn dod yn rhan o'r modd y maent yn cyflawni eu gwaith. Gall hyn gynnwys:

- Aelodau'r Bwrdd – yn y modd maent yn gosod blaenoriaethau tymor hir ar gyfer y sefydliad, adolygu perfformiad a sicrhau bod y sefydliad yn cael ei lywodraethu'n dda.
- Uwch reolwyr – yn y modd maent yn goruchwyllo cynllunio, cyflenwi, ansawdd ac effeithiolrwydd swyddogaethau'r sefydliad.
- Hyrwyddwyr cydraddoldeb ac amrywiaeth – yn y modd maent yn codi ymwybyddiaeth ac yn creu gallu.

- Staff adnoddau dynol – yn y modd maent yn datblygu'r ffyrdd o weithio yn bolisiau a gweithdrefnau cyflogaeth.
- Gwneuthurwyr polisi – yn y modd maent yn defnyddio'r nodau llesiant i fframio eu ffordd o feddwl a'u ffyrdd o weithio i arwain y broses o lunio polisi.
- Staff cyfathrebu – yn y modd maent yn sicrhau bod y nodau llesiant a gweithredoedd y corff cyhoeddus yn cael eu cyfleu.
- Staff caffael – yn y modd maent yn cynnwys y nodau llesiant a'r ffyrdd o weithio i berthynas y sefydliad â chyflenwyr.

## Caffael

58. Bydd rôl caffael yn rhan bwysig o'r ffordd y mae corff cyhoeddus yn dyrannu adnoddau o dan y Ddeddf. Disgwylir y bydd cyrff cyhoeddus yn cydymffurfio â'u rhwymedigaethau cyfreithiol presennol mewn perthynas â chaffael a'u bod hefyd yn cymhwyso Datganiad Polisi Caffael Cymru<sup>4</sup>. Mae'r polisi hwn yn mabwysiadu diffiniad y Tasglu Caffael Cynaliadwy o gaffael cynaliadwy:

“y broses lle mae cyrff yn diwallu eu hanghenion am nwyddau, gwasanaethau, gwaith a chyfleustodau mewn ffordd sy'n cyflawni gwerth am arian ar sail oes gyfan o ran manteision i'r sefydliad dros y cenedlaethau, ond hefyd i gymdeithas a'r economi, ac yn lleihau'r niwed i'r amgylchedd yr un pryd”.

59. Mae hwn yn nodi'r arferion caffael a'r camau gweithredu penodol a ddisgwylir gan bob sefydliad yn y sector cyhoeddus yng Nghymru.

60. Gallai eich ymagwedd tuag at gaffael hefyd fod yn gyfle i annog sefydliadau eraill i gyfrannu at y nodau llesiant.

## Asedau

61. Bydd y Ddeddf yn galluogi cyrff cyhoeddus i gryfhau'r trefniadau ar gyfer rheoli eu hasedau yn effeithiol. Yn nhermau rheoli asedau ffisegol a chyfleusterau dylai hyn olygu y gellir eu defnyddio er budd ein cymunedau; gan eu galluogi i gael eu defnyddio dros y tymor hir gyda mesurau diogelu ar waith ar gyfer eu cadw ar lefel gymunedol.

62. Dylid hefyd ystyried datblygu eich asedau eraill, gan gynnwys sgiliau a phrofiad y bobl yn eich sefydliad (gweler uchod).

## Rheoli risg

63. Bydd risgiau tymor hir a fydd yn effeithio ar gyflwyno eich gwasanaethau ond hefyd y cymunedau yr ydych yn eu galluogi i wella. Defnyddiwch y nodau llesiant a'r pum ffordd o weithio i ystyried pa beryglon y gallech fod yn ddarostyngedig iddynt yn y tymor byr, canolig a hir, ynghyd â'r camau a gymerwch i sicrhau eu bod yn cael eu rheoli'n dda.

## Rheoli perfformiad

64. Dylai'r amcanion llesiant fod yn sylfaen i'r modd y mae corff cyhoeddus yn cyfrannu at y nodau llesiant, a rôl rheoli perfformiad yw galluogi cynnydd i gael ei olrhain, ei ddadansoddi a'i gyfathrebu (drwy adrodd). Bydd angen i offer a fframweithiau gael eu haddasu gan gyrff cyhoeddus i fesur i ba raddau mae hyn yn digwydd.

## Crynodeb

65. Gallech gymhwyso pob un o'r pum ffordd o weithio at y saith gweithgaredd craidd sefydliadol hyn, er mwyn sicrhau bod yr egwyddor datblygu cynaliadwy yn fframio sut rydych yn gweithio. Efallai yr hoffech edrych ar y rhain fel rhan o unrhyw adolygiad parhaus, neu gynnal adolygiad newydd i weld a yw'r rhain yn 'addas i'r diben'. Mae'r hyn a ddisgwylwyd o raglen Mabwysiadwyr Cynnar Cymdeithas Llywodraeth Leol Cymru wedi dangos sut mae'r defnydd o offeryn 'diagnostig' wedi galluogi Awdurdodau Lleol i nodi'r cyfleoedd ar gyfer newid corfforaethol.

## 4. Gweithio mewn ffordd gynaliadwy



### 4.1 Edrych i'r tymor hir

#### Beth yw'r gofyniad?

66. Mae adran 5 y Ddeddf yn nodi:

Rhaid i gorff cyhoeddus ystyried ...

- (a) Pwysigrwydd cydbwysu anghenion tymor byr gyda'r angen i ddiogelu'r gallu i gwrdd ag anghenion tymor hir, yn enwedig lle mae pethau a wneir i ddiwallu anghenion tymor byr yn rhai a allai gael effaith andwyol tymor hir.

#### Pam fod angen i ni weithio fel hyn

67. Effaith fwriedig meddwl yn y tymor hir yw eich bod yn ymwybodol o, ac yn ymdrin â, llesiant cenedlaethau'r dyfodol wrth ymdrin ag anghenion y bobl yr ydych yn eu gwasanaethu ar hyn o bryd.

68. Nid yw'r Ddeddf yn rhagnodi'r cyfnod amser a olygir wrth dymor hir oherwydd bydd hyn yn dibynnu ar y cyd-destun y gwneir penderfyniad o'i fewn. Pwynt cyfeirio defnyddiol yw bod cenedlaeth yn cael ei hystyried i fod tua 25 mlynedd. Disgwylir y bydd cyrff cyhoeddus a byrddau gwasanaethau cyhoeddus yn edrych o leiaf 10 mlynedd ymlaen, er mai arfer gorau fyddai edrych 25 mlynedd ymlaen. Mewn rhai cyd-destunau bydd yn hwy na hyn.

69. Mae'n werth nodi bod tymor hir yn golygu pethau gwahanol mewn perthynas â gwahanol faterion. Er enghraifft, mewn perthynas â rheoli adnoddau naturiol yn gynaliadwy gan ystyried y canlyniadau tymor byr, canolig a hir o weithredu mae angen ystyried amser a dreulir yn disgwyl i bethau eraill ddigwydd ac amserau rhoi adborth i ecosystemau ymateb i unrhyw ymyriadau<sup>5</sup>.

70. Efallai y cafwyd rhai gwendidau yn y modd y mae sefydliadau wedi ystyried y tymor hir yn y gorffennol, gan gynnwys:

- Pennu blaenoriaethau sy'n canolbwyntio ar y tymor byr yn unig (3-5 o flynyddoedd ymlaen);
- Ystyried problemau sy'n perthyn i risgiau sy'n digwydd ar unwaith (tymor byr);
- Amharodrwydd i ystyried y tymor hir oherwydd ansicrwydd am adnoddau'r sefydliad a/neu dueddiadau yn y dyfodol.

#### Sut y gellir ei wneud

##### Sut i ystyried y tymor hir

**Mae dulliau y dylai cyrff cyhoeddus a byrddau gwasanaethau cyhoeddus eu cymryd fel rhan o'r ymateb i'r Ddeddf yn cynnwys:**

##### ✓ Cynllunio corfforaethol

Er y bydd angen i chi weithredu yn y tymor byr, gofalwch fod y camau hyn hefyd yn ystyried y tymor canolig a'r tymor hir.

Gallai ansicrwydd ynghylch adnoddau ariannol sydd ar gael yn y tymor hir fod yn un her allweddol. Ystyriwch eich adnoddau ariannol tebygol wrth ystyried eich blaenoriaethau ar gyfer y tymor hir.

##### ✓ Tystiolaeth a dealltwriaeth

Sichewch eich bod yn deall effeithiau tymor hir posibl eich penderfyniadau (effeithiau cadarnhaol ac effeithiau andwyol).

Bydd adroddiad Tueddiadau'r Dyfodol yn ffynhonnell ddefnyddiol o wybodaeth i'ch helpu i ddeall y sbardunau tymor hir sy'n effeithio ar lesiant Cymru a'r cymunedau yr ydych yn eu gwasanaethu.

- ✓ Rheoli risg a pharatoi ar gyfer y dyfodol

Wrth edrych i'r dyfodol mae'n rhaid i gyrrff cyhoeddus ymdrin ag ansicrwydd. Mae hyn yn cynnwys deall anghenion y presennol ac ystyried anghenion y dyfodol a sut y bydd y rhain yn newid yr hyn rydych yn ei wneud. Gofalwch fod eich ymagwedd at reoli risg yn cynnwys risgiau a heriau tymor hir.

Gallech ddefnyddio'r nodau llesiant fel ffrâm i drafodaeth am ba risgiau y gallech eu hwynebu yn y tymor byr, canolig a hir.

- ✓ Cynllunio gwasanaethau

Ystyriwch rôl tymor hir y gwasanaethau a ddarperir gennych yn ogystal â'r hyn maent yn eu darparu ar gyfer eich defnyddwyr gwasanaeth presennol.

## 4.2 Cymryd ymagwedd integredig



### Beth yw'r gofyniad?

71. Mae adran 5 y Ddeddf yn nodi:

Rhaid i gorff cyhoeddus ystyried ...

(b) Yr angen i gymryd agwedd integredig, trwy ystyried sut y –

- Gallai amcanion llesiant y corff effeithio ar bob un o'r nodau llesiant;
- Gallai amcanion llesiant y corff effeithio ar ei gilydd neu ar amcanion cyrff cyhoeddus eraill, yn enwedig lle y gallai camau a gymerwyd gan y corff gyfrannu at gyrraedd un amcan ond gallent fod yn niweidiol i gyrraedd un arall.

72. Bydd angen i chi allu dangos eich bod wedi ystyried y tair rhan wahanol at ymagwedd integredig.

- Effaith ar yr HOLL nodau llesiant – Mae'r cyntaf yn ymwneud â sut y mae'r amcanion llesiant a osodwch chi yn effeithio ar bob un o'r nodau llesiant. Mae Adran 5 yn rhoi arweiniad pellach ar hyn, ond mae'n rhaid i chi ddangos bod pob un o'r saith nod llesiant wedi cael eu hystyried.
- Mae'r ail yn ymwneud ag a allwch ddangos bod yr amcanion llesiant yr ydych yn eu gosod yn gwneud synnwyr fel set gyflawn. Os nodir gwrthdaro posibl, dylech geisio eu datrys, eu rheoli a'u lliniaru.
- Mae trydedd ran cymryd ymagwedd integredig yn ymwneud â sut y gallai'r amcanion llesiant a osodwch a'r camau a gymerwch wedyn effeithio ar amcanion llesiant sefydliad arall.

73. Mater i chi fydd penderfynu sut i gyfiawnhau bod y rhannau uchod o'r ffordd hon o weithio wedi cael eu trin.

## Pam fod angen i ni weithio fel hyn

74. Pwrpas cymryd ymagwedd integredig yw sicrhau eich bod yn cydnabod y gyd-ddibyniaeth sy'n bodoli rhwng saith nod llesiant a'ch amcanion llesiant. Dim ond dull sy'n gwneud y cysylltiadau rhwng, ac yn integreiddio heriau economaidd, cymdeithasol, amgylcheddol a diwylliannol yn effeithiol, fydd yn sicrhau cyfraniad mwyaf posibl pob corff cyhoeddus at gyflawni'r amcanion llesiant. Gallai hyn hefyd ddangos cyfleoedd i symleiddio trefniadau.

75. Efallai y cafwyd rhai gwendidau yn y modd y mae sefydliadau wedi cymryd dull integredig hyd yma a allai arwain at:

- Weithio mewn seilo – canolbwyntio ar faterion penodol heb weld eu cysylltiadau gyda materion eraill.
- Un rhan o sefydliad yn gwneud penderfyniadau sy'n cael effaith negyddol ar ran arall y sefydliad neu'r sector cyhoeddus ehangach.
- Edrych ar effeithiau ar wahân ac ar wahanol adegau (yn enwedig wrth gynnal asesiadau effaith).

76. Bydd meddwl yn integredig yn cefnogi ymagwedd integredig tuag at effeithiau ac adrodd (gweler adran 8 isod).

## Sut y gellir ei wneud

**Mae dulliau y dylai cyrff cyhoeddus a byrddau gwasanaethau cyhoeddus eu cymryd fel rhan o'r ymateb i'r Ddeddf yn cynnwys:**

### ✓ Tystiolaeth a dealltwriaeth

Gwnewch yr ymarfer a amlinellir yn Nhabl 1 yn Adran 5 i ddeall eich cyfraniad cyfredol a phosibl i'r saith nod llesiant.

### ✓ Cynllunio corfforaethol

Ystyriwch sut mae eich blaenoriaethau (amcanion llesiant) yn effeithio ar ei gilydd ac ar amcanion llesiant sefydliadau eraill.

### ✓ Llywodraethu

Sicrhewch fod eich strwythurau llywodraethu yn galluogi gwahanol rannau o'r sefydliad i weithio gyda'i gilydd ar osod amcanion llesiant a chymryd pob cam rhesymol i fodloni amcanion llesiant.

### ✓ Asesiadau effaith

Os bydd angen i chi gyflawni unrhyw asesiadau effaith (naill ai statudol neu anstatudol) ystyriwch sut y gallai'r rhain gael eu hintegreiddio gydag ystyriaeth o'ch cyfraniad at y nodau llesiant. Bydd hyn yn arbennig o bwysig o ran deall a yw'r camau yr ydych yn mynd i'w cymryd i gyflawni eich amcanion llesiant yn gwrthdaro â'i gilydd ac felly yn cyfyngu ar gyflawni eich amcanion.

### ✓ Rheoli perfformiad

Ystyriwch sut y gallai rheoli perfformiad adlewyrchu'r cyfraniad a wneir at bob un o'r nodau llesiant.

### ✓ Adrodd integredig

Mae'r Ddeddf yn darparu cyfleoedd i ganfod ffyrdd gwell o gyfathrebu'r camau a gymerwyd gennych a'ch cyfraniad at y nodau llesiant.

## Integreiddio + Cydweithio

Bod â threfniadau ar waith fel bod cyrff yn gallu trafod ac asesu a oes goblygiad, neu gyfleoedd sy'n codi o'ch proses flaenoriaethu (gosod amcanion). Anogir sefydlu hyn cyn gynted â phosibl. Nid oes rhaid i hyn o reidrwydd fod yn drefniadau newydd os oes trafodaethau rhwng cyrff cyhoeddus yn digwydd eisoes.

## 4.3 Cynnwys pobl



### Beth yw'r gofyniad?

77. Mae adran 5 y Ddeddf yn nodi:

Rhaid i gorff cyhoeddus ystyried ...

- (b) pwysigrwydd cynnwys pobl eraill sydd â diddordeb mewn cyflawni'r nodau llesiant a sicrhau bod y personau hynny yn adlewyrchu amrywiaeth poblogaeth –
  - i. Cymru (lle mae'r corff yn arfer swyddogaethau mewn perthynas â Chymru gyfan), neu;
  - ii. Y rhan o Gymru y mae'r corff yn arfer swyddogaethau mewn perthynas â hi.

### Y rheswm pam fod yn rhaid i ni weithio y ffordd hyn

78. Mae cynnwys pobl a chymunedau yn effeithiol yn ganolog i wella llesiant ar hyn o bryd ac yn y dyfodol. Mae'n cydnabod pwysigrwydd cynnwys pobl mewn penderfyniadau sy'n effeithio arnynt. Mae hyn yn adeiladu ar yr Egwyddorion Llywodraethu sy'n Canolbwyntio ar y Dinesydd, yr Egwyddorion Cenedlaethol ar gyfer Ymgysylltu a'r Safonau Cyfranogiad Cenedlaethol ar gyfer Plant a Phobl Ifanc. O fewn y cyddestun deddfwriaethol presennol, mae darpariaethau penodol yn bodoli eisoes ar gyfer ymgysylltu â'r gymuned a dinasyddion ac ymgynghori ynghylch rhai gweithgareddau a gyflawnir gan sefydliadau.

79. Mae'r Ddeddf yn glir bod yn rhaid i chi sicrhau bod y bobl yr ydych yn eu cynnwys yn adlewyrchu amrywiaeth y boblogaeth rydych yn ei gwasanaethu. Mae hyn yn golygu cynnwys y bobl a'r cymunedau yr ydych yn ceisio gwella eu llesiant. Mae'r egwyddor datblygu cynaliadwy yn cydnabod anghenion cenedlaethau'r presennol a'r dyfodol. Ni ddylid dehongli cenedlaethau'r dyfodol fel term sy'n cwmpasu un rhan o'r boblogaeth o'r dechrau; mae'n golygu'r bobl sy'n cael eu geni ac yn byw yr un pryd ac yn cynnwys Plant a Phobl Ifanc, a Phobl Hŷn. Bydd data ar

ddemograffeg, poblogaeth a nodweddion a ddiogelir yn eich galluogi i ddeall amrywiaeth y boblogaeth, yn ogystal â data cysylltiedig eraill.

### Sut y gellir ei wneud

80. Mae'n hanfodol rhoi ystyriaeth i anghenion pobl, gan sicrhau bod ymgysylltiad yn ystrolon ac yn effeithiol. O ganlyniad, mae yna amrywiaeth sylweddol yn y modd mae cyrff cyhoeddus yn gweithio gyda chymunedau ledled Cymru. Felly ni fyddai rhagnodi un model penodol o weithredu yn ddefnyddiol. Er nad yw'n ofyniad o dan y Ddeddf, byddai Gweinidogion Cymru yn annog cyrff cyhoeddus yn gryf i gymhwyso'r:

- A. Egwyddorion Cenedlaethol ar gyfer Ymgysylltu<sup>6</sup>.
- B. Safonau Cyfranogiad Cenedlaethol ar gyfer Plant a Phobl Ifanc<sup>7</sup>.

### Mae dulliau y dylai cyrff cyhoeddus a byrddau gwasanaethau cyhoeddus eu cymryd fel rhan o'r ymateb i'r Ddeddf yn cynnwys:

#### ✓ Tystiolaeth a dealltwriaeth

Deall amrywiaeth y boblogaeth a wasanaethwch. Ar y lefel leol gellid ymdrin â hyn drwy asesu llesiant lleol, gweler SPSF 3.

#### ✓ Cynllunio corfforaethol

Darparu cyfleoedd i ystod eang o bobl a chymunedau ddylanwadu ar benderfyniadau am flaenoriaethau (amcanion llesiant).

#### ✓ Cynllunio a darparu gwasanaethau

Cynnwys pobl a chymunedau mewn penderfyniadau a allai newid y gwasanaethau a ddarperir gennych ar eu cyfer.

#### ✓ Rheoli asedau

Cynnwys pobl a chymunedau mewn penderfyniadau am reoli asedau, fel y gellir eu defnyddio er budd cymunedau.

81. Gallai gosod a chyflawni eich amcanion llesiant fod yn broses a gyflawnir gan lu o randdeiliaid, yn cynnwys cymdeithas sifil, busnes, a chynrychiolwyr o'r byd academiaidd a gwyddoniaeth. Anogir yn gryf y dylid cael ymagwedd gynhwysol at gyflawni'r nodau llesiant, yn enwedig drwy gynnwys plant, pobl ifanc a phobl hŷn. Gallai trafodaethau wedi'u strwythuro gyda rhanddeiliaid gynorthwyo i ddatblygu'r amcanion llesiant a phenderfyniadau ar ba gamau i'w cymryd fel bod deialog ailadroddol a chonsensws yn cael eu datblygu gyda rhanddeiliaid.

Sefydliadau cymdeithas sifil	Sefydliadau anllywodraethol, sefydliadau gwirfoddol, sefydliadau ffydd, mudiadau cymdeithasol a sefydliadau yn y gymuned.
Busnes	Arweinwyr busnes, siambrau masnach a diwydiant, mentrau cydweithredol ac undebau.
Sefydliadau academiaidd	Prifysgolion, sefydliadau technegol, canolfannau ymchwil ac ati.
Cyrff cyhoeddus	Plant a phobl ifanc, a phobl hŷn. Personau gyda nodweddion gwarchoddedig.

### Amrywiaeth y boblogaeth

82. Mae'n ofynnol i chi roi ystyriaeth i bwysigrwydd cynnwys pobl sydd â diddordeb mewn cyflawni'r nodau llesiant a phwysigrwydd sicrhau bod y personau hynny yn adlewyrchu amrywiaeth y boblogaeth yn yr ardal lle rydych yn arfer eich swyddogaethau.

83. Dylech ystyried proffil y bobl yr ydych yn eu gwasanaethu (ar ba bynnag lefel sy'n briodol), gan nodi adrannau perthnasol a grwpiau cynrychioliadol. I wneud hyn, dylech fod yn gallu casglu neu ddefnyddio data amrywiaeth i ddadansoddi a yw'r bobl yr ydych yn eu cynnwys yn adlewyrchu'r ardal.

### Personau sydd â nodweddion gwarchoddedig

84. O dan Ddeddf Cydraddoldeb 2010 mae 9 o grwpiau gwarchoddedig. Y rhain yw:

Oedran	Ailbennu rhyw	Anabledd
Beichiogrwydd a mamolaeth	Cyfeiriadedd rhywiol	Crefydd neu gred
Hil	Rhyw	Statws priodasol neu bartneriaeth sifil

85. O dan Reoliadau Deddf Cydraddoldeb 2010 (Dyletswyddau Statudol) (Cymru) 2011 mae'n rhaid i awdurdodau penodedig gynnwys pobl y mae'n ystyried sy'n cynrychioli buddiannau un neu fwy o'r grwpiau gwarchoddedig. Gallai hefyd gynnwys neu ymgynghori â phobl eraill fel y mae'n ystyried sy'n briodol.

86. Yn eich datganiad llesiant a'ch adroddiad blynyddol gallech amlinellu sut mae'r grwpiau hyn wedi eu cynnwys yn y gwaith o bennu, a chyflawni, amcanion llesiant. Gellir ystyried ymdrin â'r rhwystrau y gallai pobl eu profi. Anogir chi i ddatblygu ar eich gweithredoedd o dan y dyletswyddau hyn wrth roi ystyriaeth i bwysigrwydd cynnwys pobl.

### Cynllunio eich cyfranogiad (datganiad llesiant)

87. Un ffactor llwyddiant pwysig ar gyfer datblygu cynaliadwy yw cael mwy o gonsensws a chryfhau cyfranogiad y gymuned wrth benderfynu ar flaenoriaethau, ac wrth eu cyflawni. Mae'r Ddeddf felly yn rhoi cyfle i ailystyried sut mae pobl yn cael eu cynnwys.



88. O fewn y datganiad llesiant, mae'n ofynnol i chi egluro sut yr ydych yn bwriadu cynnwys personau eraill sydd â diddordeb mewn cyflawni'r nodau llesiant a sicrhau bod y personau hynny yn adlewyrchu amrywiaeth y boblogaeth. Dylai'r datganiad gynnwys y canlynol:

- A. Sut a phryd y bydd pobl yn cymryd rhan?
- B. Beth fyddant yn cymryd rhan ynddo?
- C. Pwy fydd yn cymryd rhan?
- D. Pa adnoddau sydd eu hangen i ddarparu'r cyfranogiad?
- E. Sut y bydd adborth yn cael ei roi i bobl a oedd yn cymryd rhan?

89. Nid oes un ateb cywir i'r cwestiynau hyn. Rhaid i'ch dull adlewyrchu eich amgylchiadau lleol (gan gynnwys y Gymraeg), cyfyngiadau'r adnoddau sydd gennych, a beth y gellir ei gyflawni o gynnwys pobl. Bydd rheoli disgwyliadau yn bwysig. Wrth egluro sut y byddwch yn cynnwys pobl dylid ystyried sut y gallai'r wybodaeth hon helpu pobl a chymunedau i gymryd rhan. Dylai fod yn glir i bobl sut a phryd y gallant gymryd rhan.

90. Gallai sefydlu grwpiau rhanddeiliaid, paneli neu fforymau eraill ar gyfer trafodaethau fod yn un ffordd o gyflawni trafodaethau strwythuredig, yn ogystal â chyfleoedd i ymwneud yn uniongyrchol â'r bobl yr effeithir arnynt gan benderfyniadau. Gallai defnyddio grŵp rheoli i brofi barn y cyhoedd roi darlun mwy cynrychioliadol.

## 4.4 Cydweithio ag eraill

### Beth yw'r gofyniad?

91. Mae adran 5 y Ddeddf yn nodi:

Rhaid i gorff cyhoeddus ystyried ...

- (d) Sut y gallai gweithredu ar y cyd ag unrhyw berson arall (neu sut y gallai gwahanol rannau o'r corff yn gweithredu gyda'i gilydd) helpu'r corff i gyflawni ei amcanion llesiant, neu gynorthwyo corff arall i gyflawni ei amcanion.

### Pam fod angen i ni weithio fel hyn

92. Nid oes unrhyw sefydliad unigol yn atebol am wella llesiant economaidd, cymdeithasol, amgylcheddol a diwylliannol Cymru.

93. Pwrpas cymryd ymagwedd gydweithredol yw cydnabod y gwahanol rolau y mae cyrff cyhoeddus yn ei chwarae wrth ymdrin â heriau tymor hir, a sicrhau bod camau gweithredu gan gyrff cyhoeddus yn ategu ei gilydd, sydd felly yn gwneud y mwyaf o'u heffaith gyfunol.

94. Er bod y Ddeddf yn sefydlu byrddau gwasanaethau cyhoeddus fel mecanwaith statudol ar gyfer cydweithio ar lefel awdurdod lleol, disgwylir i gyrff cyhoeddus hefyd ganfod manteision a chyfleoedd i gydweithio â'i gilydd, yn ychwanegol at unrhyw ymwneud â byrddau gwasanaethau cyhoeddus.

95. Gallai cydweithrediad â sefydliadau eraill (yn enwedig yn y sector preifat a'r trydydd sector) eich helpu hefyd i gyfrannu at nodau llesiant. Dylech ystyried sut y gallai'r trefniadau a gyflwynwch gyda'r sefydliadau hyn eu hannog i gyfrannu at y nodau a rhoi ystyriaeth i'r pum ffordd o weithio. Er enghraifft, os ydych yn caffael gwasanaeth gan sefydliad arall, gallai fod yna gyfleoedd i gynnwys ystyried y nodau llesiant neu'r ffyrdd hyn o weithio mewn manylebau a chontractau.

96. Efallai y cafwyd rhai gwendidau yn y modd y mae sefydliadau wedi cydweithio yn y gorffennol, gan gynnwys:

- Gwneud penderfyniadau i fynd i'r afael â heriau, heb ystyried a yw unrhyw sefydliad arall yn wynebu'r un heriau.
- Colli cyfleoedd i weithio gydag eraill i gael mwy o effaith.
- Penderfyniadau yn cael eu gwneud mewn gwahanol rannau o un sefydliad sy'n ceisio ymdrin â'r un heriau yn annibynnol.
- Cydweithio gyda sectorau unigol.

### Sut y gellir ei wneud

**Mae ymagweddau y dylai cyrff cyhoeddus a byrddau gwasanaethau cyhoeddus eu cymryd fel rhan o'r ymateb i'r Ddeddf yn cynnwys:**

#### ✓ **Tystiolaeth a dealltwriaeth**

Deallwch rolau cyrff cyhoeddus eraill wrth gyfrannu at gyflawni'r nodau llesiant (eu hamcanion llesiant).

Defnyddiwch yr wybodaeth hon i sicrhau bod cydweithio yn digwydd pan mae angen clir am ymdrin â'r un her neu atal amcanion llesiant rhag gweithredu yn erbyn ei gilydd.

#### ✓ **Cynllunio a darparu gwasanaethau**

Ystyriwch pryd y gellid darparu gwasanaethau ar y cyd â chorff cyhoeddus arall, er mwyn ymdrin â her gyffredin.

#### ✓ **Cynllunio a llywodraethu'r gweithlu**

Ystyriwch sut y gallai eich sefydliad gael ei strwythuro a'i lywodraethu er mwyn galluogi gwahanol rannau o'r sefydliad i weithio gyda'i gilydd ar osod amcanion llesiant a chymryd pob cam rhesymol i fodloni amcanion llesiant.

### **Cydweithredu + Cynnwys =**

Mae cysylltiad arbennig o gryf rhwng cydweithio a chynnwys pobl. Gallai fod yn ddefnyddiol ystyried y ddolen hon wrth gynllunio cyfleoedd i gydweithio gyda neu gynnwys sefydliadau, cymunedau a phobl.

## 4.5 Atal



### Beth yw'r gofyniad?

97. Mae adran 5 y Ddeddf yn nodi:

Rhaid i gorff cyhoeddus ystyried ...

- (e) Sut y gallai defnyddio adnoddau i atal problemau rhag digwydd, neu waethygu gyfrannu at fodloni amcanion llesiant y corff, neu amcanion corff arall.

### Pam fod angen i ni weithio fel hyn

98. Gallai deall achosion sylfaenol y problemau y mae pobl a chymunedau yn eu hwynebu ein helpu i ddod o hyd i atebion gwahanol, gan ymyrryd yn gynnar ac atal problemau rhag gwaethygu neu rhag codi yn y dyfodol. Ond nid mater o ymdrin â phroblemau yn unig yw hyn – mae'n ymwneud â dod o hyd i atebion ac ymyriadau cynnar ar yr adeg iawn i wneud cynnydd o ran cyflawni'r nodau llesiant.

99. Drwy geisio cymryd camau yn gynharach, yn hytrach nag aros i gyrraedd pwyntiau sy'n sbardun i argyfwng, gallai cyrff cyhoeddus, er enghraifft, gefnogi pobl i atal dirywiad sylweddol yn eu llesiant.

100. Mae gwendidau o ran sut y mae penderfyniadau wedi cael eu gwneud yn y gorffennol yn cynnwys:

- Penderfyniadau yn ymateb i broblemau a heriau sy'n bodoli ar hyn o bryd yn unig, ac nad ydynt yn ystyried yr hyn sy'n achosi'r problemau hyn.
- Mae problemau a heriau wedi cael eu hystyried ar wahân.
- Efallai nad yw strwythurau llywodraethu wedi galluogi i ddulliau arloesol neu newydd gael eu cymryd, gan gynnwys dulliau ataliol.

## Sut y gellir ei wneud

**Mae dulliau y dylai cyrff cyhoeddus a byrddau gwasanaethau cyhoeddus eu cymryd fel rhan o'r ymateb i'r Ddeddf yn cynnwys:**

### ✓ Tystiolaeth a dealltwriaeth

Deallwch 'achos ac effaith' problemau a heriau y mae eich sefydliad yn eu hwynebu, a sut mae'r rhain yn cysylltu â rolau cyrff cyhoeddus eraill.

### ✓ Cynllunio corfforaethol

Trwy'r broses o bennu eich amcanion llesiant ystyriwch sut y gallai eich blaenoriaethau ganolbwyntio ar atal problemau rhag digwydd neu waethygu, yn ogystal ag ymateb i broblemau.

Gallai hyn olygu bod yn rhaid i chi feddwl am yr hyn i roi'r gorau i'w wneud er mwyn symud o ddull adweithiol i ddull ataliol.

### ✓ Cynllunio ariannol

Sicrhewch fod cynllunio ariannol yn cynnwys ystyriaeth o ba bryd y gallai buddsoddiad gefnogi camau ataliol ('gwariant ataliol').

### ✓ Llywodraethu

Sicrhewch fod strwythurau llywodraethu yn galluogi ac yn cefnogi ymagweddau newydd, arloesol megis treialu dulliau ataliol.

### **Atal + Integreiddio =**

Mae cydweithio a rhannu adnoddau ar draws sectorau yn gallu ei gwneud yn bosibl i ddulliau ataliol ar y cyd gael eu cymryd. Mae eich dealltwriaeth chi o 'achos ac effaith' problemau wedi'i gysylltu'n amlwg â mabwysiadu ymagwedd integredig.

## 5. Deall y nodau llesiant

### 5.1 Anelu at y nodau llesiant

101. Mae Adran 4 y Ddeddf yn nodi'r saith nod llesiant y disgwylir i chi sicrhau eich bod yn gwneud y cyfraniad gorau atynt. Er hwylustod, rydym wedi ailadrodd y nodau llesiant isod.

102. Maent yn rhoi eglurder am ddiben cyffredin cyrff cyhoeddus ac yn darparu ffocws ar gyfer gwaith cyrff cyhoeddus ar ganlyniadau a chyflenwi ar gyfer llesiant tymor hir Cymru.

Nod	Disgrifiad o'r nod
<b>Cymru lewyrchus</b>	Cymdeithas arloesol, gynhyrchiol, carbon isel sy'n cydnabod y terfynau sydd ar yr amgylchedd byd-eang ac sydd, o ganlyniad, yn defnyddio adnoddau mewn modd effeithlon a chymesur (gan gynnwys gweithredu ar newid yn yr hinsawdd); ac sy'n datblygu poblogaeth fedrus ac addysgedig mewn economi sy'n cynhyrchu cyfoeth ac yn cynnig cyfleoedd cyflogaeth, gan ganiatáu i bobl fanteisio ar y cyfoeth a gynhyrchir drwy gael gafael ar waith teg.
<b>Gymru gydnerth</b>	Cenedl sy'n cynnal ac yn gwella amgylchedd naturiol bioamrywiol gydag ecosystemau iach gweithredol sy'n cynnal cydnerthedd cymdeithasol, economaidd ac ecolegol ynghyd â'r gallu i addasu i newid (er enghraifft newid yn yr hinsawdd).
<b>Cymru iachach</b>	Cymdeithas lle mae llesiant corfforol a meddyliol pobl cystal â phosibl a lle deallir dewisiadau ac ymddygiadau sydd o fudd i iechyd yn y dyfodol.

Nod	Disgrifiad o'r nod
<b>Cymru sy'n fwy cyfartal</b>	Cymdeithas sy'n galluogi pobl i gyflawni eu potensial ni waeth beth fo'u cefndir neu eu hamgylchiadau (gan gynnwys eu cefndir a'u hamgylchiadau cymdeithasol-economaidd).
<b>Cymru o gymunedau cydlynol</b>	Cymunedau atyniadol, hyfyw a diogel sydd â chysylltiadau da.
<b>Cymru â diwylliant bywiog lle mae'r Gymraeg yn ffynnu</b>	Cymdeithas sy'n hyrwyddo ac yn gwarchod diwylliant, treftadaeth a'r Gymraeg ac sy'n annog pobl i gyfranogi yn y celfyddydau, a chwaraeon a gweithgareddau hamdden.
<b>Cymru sy'n gyfrifol ar lefel fyd-eang</b>	Cenedl sydd, wrth iddi wneud unrhyw beth i wella llesiant economaidd, cymdeithasol, amgylcheddol a diwylliannol Cymru, yn ystyried a allai gwneud peth o'r fath gyfrannu'n gadarnhaol at lesiant byd-eang.

103. Bydd y nodau llesiant hyn yn cael eu mesur trwy gyhoeddi dangosyddion cenedlaethol a cherrig milltir. Nid yw'r rhain yn ddangosyddion i fesur perfformiad cyrff cyhoeddus unigol, ond i fesur y cynnydd a wneir tuag at gyflawni'r nodau llesiant.

## 5.2 Deall eich cyfraniad at y nodau llesiant

### Beth mae nodau llesiant yn ei olygu?

104. Nid yw cyrff cyhoeddus sy'n ddarostyngedig i ddarpariaethau'r Ddeddf yn bodoli ar eu pennau eu hunain. Rydych yn rhan o wead economaidd, cymdeithasol, amgylcheddol a diwylliannol ehangach Cymru a thrwy'r Ddeddf maent yn rhannu pwrpas i gyfrannu at y nodau llesiant.

105. Mae'r nodau llesiant yn darparu ar gyfer set genedlaethol o ganlyniadau llesiant i gyrff cyhoeddus gyfrannu at eu cyflawni. Dyma'r pwrpas a rennir. O dan y Ddeddf mae gofyn i chi wneud eich cyfraniad gorau posibl i gyflawni pob un o'r amcanion llesiant drwy osod amcanion llesiant.

106. Nid oes unrhyw gorff cyhoeddus unigol sy'n atebol am gyflawni pob un o'r nodau llesiant. Mae hyn yn ymwneud ag atebolrwydd cyfunol a chyfraniad pob corff cyhoeddus (a byrddau gwasanaethau cyhoeddus) at gyflawni'r nodau llesiant. Ceir cyngor pellach ar atebolrwydd yn adran 9.

107. Mewn llawer o achosion mae gan y nodau llesiant a'r disgrifiadau oddi tanynt fecanweithiau presennol ar gyfer gweithredu, er enghraifft o dan ddeddfwriaeth bresennol fel Deddf Newid yn yr Hinsawdd 2008 neu Ddeddf Cydraddoldeb 2010. Yn ogystal, mae yna ymagweddau polisi ar waith megis y dull trechu tlodi, iechyd ym mhob polisi neu'r dull rheoli adnoddau naturiol sydd hefyd yn helpu i esbonio ymhellach beth mae'r disgrifiadau yn ei olygu yn ymarferol. Nid yw'r canllawiau hyn yn ceisio ailadrodd nac ail-ddehongli'r esboniadau hyn ond y maent yn dangos sut y maent yn cael eu tynnu at ei gilydd gan y nodau llesiant a'r gofynion yn y Ddeddf.

108. O fewn y gwasanaeth cyhoeddus mae'r defnydd o weithio sy'n seiliedig ar ganlyniadau wedi cael ei hyrwyddo fel bod cyrff cyhoeddus yn canolbwyntio mwy ar ganlyniadau ac ansawdd y cyflwyno, yn hytrach na dim ond ar faint o weithgarwch sy'n cael ei gyflwyno.

### Cyfrannu at y nodau llesiant

109. Nid yw'r Ddeddf yn diffinio pa gyfraniad y dylech ei wneud. Mater i chi ei benderfynu yw hyn.

110. Y broses o osod amcanion llesiant fydd y prif ddull a ddefnyddir i gorff cyhoeddus unigol ddeall beth yw'r cyfraniad hwynnw. Chi sydd yn y sefyllfa orau i ddeall eich cyfraniad at wneud Cymru a'r cymunedau yr ydych yn eu gwasanaethu yn fwy cynaliadwy.

111. Bydd disgwyl i chi ddangos eich bod wedi deall eich cyfraniad. Y datganiad llesiant fydd y modd y byddwch yn cyfleu sut yr ydych wedi cynllunio'r amcanion llesiant hyn i wneud y gorau o'ch cyfraniad. Mae'r tabl isod yn rhoi arweiniad ar sut y gellir gwneud hyn.

**Tabl 1: Deall eich cyfraniad chi**

#### Disgwylir i Gyrff Cyhoeddus ddangos eich bod wedi:

A	<b>Nodi'r swyddogaethau yr ydych yn eu hymarfer a all gyfrannu orau at bob un o'r saith nod llesiant</b> Beth yw ein pwrpas a beth yw ein swyddogaethau a'n dyletswyddau presennol?
B	<b>Deall eich cyfraniad presennol</b> Ble rydym yn gwneud cyfraniad ar hyn o bryd? A oes nodau llesiant yr ydym yn cyfrannu mwy tuag atynt, nag eraill?
C	<b>Deall eich cyfraniad posibl</b> Beth arall y gallem ei wneud? Beth allem ni ei wneud yn wahanol i wneud cyfraniad gwell? A oes pethau y dylem wneud llai ohonynt, neu roi'r gorau i'w gwneud?
D	<b>Nodi'r cyfleoedd ar gyfer sicrhau eich bod yn gwneud y cyfraniad mwyaf posibl (gwneud mwy o gyfraniad)</b> Sut ydym ni'n troi ein cyfraniad posibl yn weithredu drwy'r amcanion llesiant rydym yn eu gosod a'r camau yr ydym yn eu cymryd? Beth allwn ni ei wneud a fyddai'n galluogi pobl eraill i gyfrannu mwy?

## Sut mae'r nodau llesiant yn gweithio gyda'i gilydd

112. Rhaid ystyried y nodau llesiant fel set integredig o saith. Mae hyn yn sicrhau bod y berthynas sylfaenol rhwng gwella llesiant economaidd, cymdeithasol, amgylcheddol a diwylliannol Cymru'n cael ei chydabod. Lle mae gwrthdaro tybiedig rhwng y nodau llesiant, bydd cymhwyso'r egwyddor datblygu cynaliadwy yn cael ei gymryd i ystyriaeth a thrwy hynny yn eich helpu i ddod o hyd i'r ateb mwyaf priodol.

113. At ddibenion ymarferol gallai cyrff cyhoeddus ystyried edrych ar bob nod llesiant yn eu tro i nodi sut y gallai eu hamcanion llesiant gyfrannu. Nid yw hyn yn golygu edrych ar y nodau llesiant yn ynysig.

114. Gallai cyrff ddefnyddio technegau gwahanol neu offer sy'n bodoli eisoes er mwyn deall sut y mae'r nodau llesiant yn gweithio gyda'i gilydd. Ffordd ddefnyddiol o ddeall natur integredig y nodau llesiant yw edrych ar y nodau llesiant drwy lens arbennig i weld beth yw'r cysylltiadau, a nodi'r cyfraniad y gellir ei wneud. Gallai hyn gynnwys:

- **(A) Cyrff cyhoeddus** – Gallai pob corff cyhoeddus sy'n ddarostyngedig i'r Ddeddf gyfrannu at y nodau llesiant mewn gwahanol ffyrdd.
- **(B) Lleoedd** – Gallai cymryd dull gweithredu sy'n seiliedig ar le neu'r gymuned at y nodau llesiant helpu i ddeall lle mae'r cyfleoedd a lle mae amcanion llesiant neu weithredoedd yn canolbwyntio ar gymuned benodol. Bydd gan bob lle/cymuned agweddau economaidd, cymdeithasol, amgylcheddol a diwylliannol gwahanol sy'n cael eu dangos drwy'r nodau llesiant.

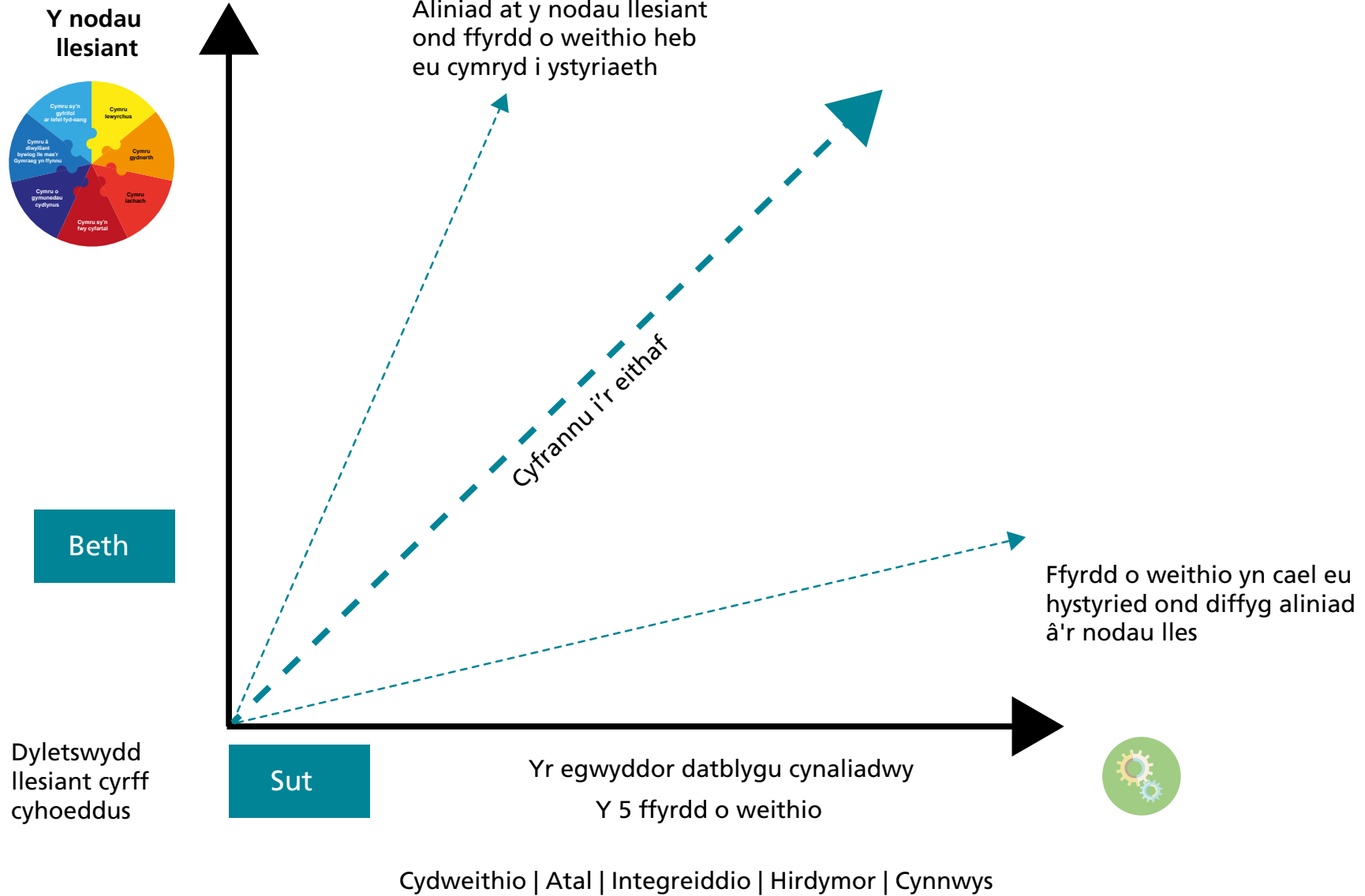
- **(C) Pobl** – Gallai cymryd ymagwedd yn seiliedig ar bobl helpu i ddeall sut y gallai poblogaethau ac is-boblogaethau gyfrannu at y nodau llesiant. Gallai hyn olygu ymagwedd gynhwysol yn edrych ar y cymorth y mae ar berson ei angen, neu y mae ar grŵp o bobl ei angen a'r ffactorau economaidd, cymdeithasol, amgylcheddol a diwylliannol a fydd yn effeithio ar eu llesiant unigol. Nod cyffredinol yr ymagwedd hon yw cynllunio da gan arwain at newidiadau cadarnhaol ym mywydau pobl, yn awr ac yn y dyfodol.
- **(D) Heriau** – Bydd yn rhaid i'r heriau cyffredinol y mae Cymru yn eu hwynebu gael eu trin er mwyn gweithio tuag at gyflawni'r nodau llesiant. Er enghraifft:
  - **Tlodi** – Gallai cyflawni'r nodau llesiant helpu i drechu tlodi gan ei fod yn eich helpu i nodi lle mae prif sbardunau tlodi yn bodoli, sut y maent yn gweithio gyda'i gilydd a pha gyfleoedd a allai fod yn codi. Anghydraddoldebau iechyd – Mae llawer o benderfynyddion iechyd sy'n deillio o'n hamgylchedd, y gymdeithas a'r economi. Mae hyn yn cynnwys ansawdd gwael yr aer, maeth, mynediad at fannau gwyrdd ac incwm. Gallai'r nodau llesiant gael eu defnyddio i ddeall y cysylltiadau hyn a dod o hyd i atebion cynaliadwy.
  - **Newid yn yr hinsawdd** – I gyfrannu at gyflawni'r nodau llesiant, rhaid ystyried ymdrin ag achosion ac effeithiau'r newid yn yr hinsawdd<sup>8</sup>. Mae'n ofynnol i awdurdodau sy'n adrodd o dan y Ddeddf Newid yn yr Hinsawdd, er enghraifft roi sylw i ganllawiau a gyhoeddwyd gan Weinidogion Cymru, a allai helpu sefydliadau i allu gwrthsefyll yr hinsawdd ar draws eu sefydliad.

## Sut i wneud y cyfraniad mwyaf posibl

115. Rhaid i gyrff cyhoeddus gymhwyso'r pum ffordd o weithio yn yr egwyddor datblygu cynaliadwy i sicrhau eu bod yn gwneud y cyfraniad mwyaf posibl at gyflawni amcanion llesiant (gweler diagram 3).

116. Mae cyrff cyhoeddus sy'n gwneud pob ymdrech i roi ystyriaeth i bob un o'r pum ffordd o weithio yn gallu cyfathrebu'n hyderus drwy eu datganiad llesiant. Byddant hefyd yn gallu adrodd ar sut y maent wedi cydymffurfio â'r ddyletswydd a'r cyfraniad maent yn ei wneud.

### Diagram 3 – Canllaw i sicrhau eich bod yn gwneud y cyfraniad gorau posibl



## Gwneud cyfraniad cadarnhaol at lesiant byd-eang

117. Un o'r cyfleoedd newydd mae'r Ddeddf yn ei ddarparu yw helpu Cymru i fod yn fwy cyfrifol yn fyd-eang. Mae hyn yn bwysig yng nghydestun Nodau Datblygu Cynaliadwy newydd y Cenhedloedd Unedig a'r pwyslais ar weithredu cenedlaethol ac is-genedlaethol. Mae 'Trawsnewid ein Byd: Agenda 2030 ar gyfer datblygu cynaliadwy' a gytunwyd yn Uwchgynhadledd y Cenhedloedd Unedig ym mis Medi 2015 yn nodi 17 o nodau ac 169 o dargedau gweithredu ar gyfer "pobl, y blaned, ffyniant, heddwch a phartneriaeth"<sup>9</sup>.

118. Mae Llywodraeth Cymru a chyrrff cyhoeddus sy'n ddarostyngedig i'r ddyletswydd llesiant yn gweithredu o fewn cyd-destun y DU, yr UE a chyd-destun rhyngwladol, ac felly mae ganddi rôl uniongyrchol ac anuniongyrchol wrth gefnogi a chyfrannu at ymrwymadau rhyngwladol.

119. Mae Nod 7 yn cydnabod mewn byd rhyng-gysylltiedig bod yr hyn a wnawn yng Nghymru yn gallu cael effeithiau cadarnhaol a negyddol y tu allan i Gymru. Gyda'i gilydd gallai Cymru hefyd wneud cyfraniad cadarnhaol at gyflawni Nodau Datblygu Cynaliadwy y Cenhedloedd Unedig ar gyfer y cyfnod 2015-2030.

120. Mae cymryd ymagwedd integredig tuag at y nodau llesiant yn cydnabod y gallai fod camau a gymerwyd gan gyrff cyhoeddus i gyfrannu at y nodau llesiant sydd hefyd yn cael cyfraniad cadarnhaol y tu allan i Gymru. Cynghorir mapio'r rhain drwy'r broses o bennu amcanion llesiant.

121. Mae natur integredig y nodau llesiant hefyd yn bwysig oherwydd ar gyfer llawer o'r amcanion llesiant mae'n anochel y bydd manteision anuniongyrchol i lesiant byd-eang. Mae newid yn yr hinsawdd yn enghraifft o weithredu sydd o fudd i bobl a chymunedau yng Nghymru, ond hefyd yr ymdrech fyd-eang ehangach i fynd i'r afael ag achosion newid yn yr hinsawdd ac ymdrin â'i effeithiau.

## Beth yw'r effeithiau cadarnhaol ar ymdrechion byd-eang?

122. Er mwyn darparu eglurder ar y materion y dylai cyrrff cyhoeddus eu hystyried awgrymir y gallai cyrrff ddymuno canolbwyntio eu sylw ar ddau faes:

- **Datgarboneiddio** – Mae hyn yn golygu lleihau'r galw am ynni, cynyddu effeithlonrwydd ynni a'r defnydd o ffynonellau ynni glân. Mae cyfleoedd yn cynnwys ffynonellau sy'n deillio o asedau a seilwaith cyrrff cyhoeddus.

Mae cymorth ar gael drwy Resource Efficient Wales ar ddefnyddio adnoddau (ynni, deunyddiau a dŵr) yn fwy effeithlon.

- **Defnyddio a chynhyrchu cynaliadwy** – Drwy gaffael cynnyrch a gwasanaethau. Mae hyn yn golygu edrych ar y modd yr ydych yn caffael nwyddau a gwasanaethau i gwtogi ar yr effaith fyd-eang, a chynyddu'r manteision lleol yr un pryd. Mae hyn yn cynnwys meysydd megis gwastraff, bwyd a rheoli adnoddau naturiol yn gynaliadwy.

## 6. Rôl tystiolaeth



123. Mae ymdrin yn effeithiol â heriau'r 21ain ganrif a gwneud y gorau o'r cyfleoedd ddaw yn sgil hyn yn golygu bod â thystiolaeth gadarn a dibynadwy ar gael i arwain polisiau, gweithredoedd ac ymyriadau. Mae gwaith ar y cyd i gasglu a rhannu tystiolaeth yn rhan bwysig o'r newid sydd ei angen.

124. Fe'ch anogir i edrych ar eich capasiti a'ch gallu o ran tystiolaeth, ac i gydweithio â sefydliadau eraill i rannu data a thystiolaeth berthnasol.

125. Mae'r Ddeddf yn darparu ar gyfer tystiolaeth genedlaethol a lleol newydd, y mae cyrff cyhoeddus yn cael eu hannog yn gryf i'w hystyried. Y rhain yw:

### A. Deall y dyfodol – Adroddiad Tueddiadau'r Dyfodol

126. Bydd y dystiolaeth hon yn cyflwyno tueddiadau tebygol y dyfodol o ran llesiant economaidd, cymdeithasol, amgylcheddol a diwylliannol Cymru. Mae'n ofynnol i Weinidogion Cymru gyhoeddi'r adroddiad hwn o fewn y 12 mis yn dilyn etholiad Cynulliad Cenedlaethol Cymru. Bydd yr Adroddiad Tueddiadau'r Dyfodol ar gael ar wefan Llywodraeth Cymru pan gaiff ei gyhoeddi.

127. Mae cyrff cyhoeddus yn cael eu hannog i ddefnyddio hwn er mwyn cynorthwyo i gyflawni eu dyletswydd llesiant. Rhaid i fyrddau gwasanaethau cyhoeddus gyfeirio at yr Adroddiad Tueddiadau'r Dyfodol wrth baratoi eu hasesiad o lesiant lleol i'r graddau y mae'n berthnasol i asesu llesiant yn eu hardaloedd (Gweler SPSF3).

### B. Olrhain cynnydd Cymru – Dangosyddion cenedlaethol

#### Dangosyddion Cenedlaethol

128. Mae gan y dangosyddion cenedlaethol rôl bwysig wrth helpu i fesur y cynnydd a wnaed tuag at gyflawni'r nodau llesiant gan Gymru yn

ei chyfanrwydd. Bydd adroddiad yn cael ei gyhoeddi bob blwyddyn gan Weinidogion Cymru ar y cynnydd a wnaed yng Nghymru i gyflawni'r saith nod llesiant, gan ddefnyddio'r dangosyddion cenedlaethol. Gelwir hwn yn 'Adroddiad Blynyddol Llesiant'.

129. Bydd yr adroddiad blynyddol llesiant nid yn unig yn nodi ein cynnydd tuag at gyflawni'r nodau llesiant ar gyfer y boblogaeth gyfan, ond drwy gynnwys dadansoddiad ychwanegol bydd yn mesur cynnydd, lle y bo'n briodol o ran rhai dangosyddion, ar gyfer gwahanol grwpiau. Bydd hyn yn ein helpu i ddeall yn well sut mae canlyniadau yn wahanol ar gyfer gwahanol grwpiau o'r boblogaeth.

130. Bydd gan y dangosyddion cenedlaethol rôl benodol hefyd gan y bydd yn rhaid cyfeirio atynt gan fyrddau gwasanaethau cyhoeddus yng Nghymru pan fyddant yn dadansoddi cyflwr llesiant economaidd, cymdeithasol, amgylcheddol a diwylliannol yn eu hardaloedd.

131. Rhaid i'r adroddiad llesiant blynyddol hefyd gael ei gymryd i ystyriaeth gan Gomisiynydd Cenedlaethau'r Dyfodol Cymru wrth baratoi a chyhoeddi'r adroddiad 'Cenedlaethau'r Dyfodol'.

132. Mae'r dangosyddion cenedlaethol a'r cerrig milltir ar ôl iddynt gael eu cyhoeddi yn gallu helpu cyrff cyhoeddus i ddeall mwy ar natur y newid a ddisgwylir o ran cyflawni'r nodau llesiant. Gallai'r dangosyddion cenedlaethol gael eu mesur yn ansoddol neu'n feintiol yn erbyn canlyniad penodol a gellir eu casglu hefyd mewn ffordd sy'n caniatáu iddynt gael eu dadagregu i unrhyw ran o Gymru.

133. Ni fydd y dangosyddion cenedlaethol yn mesur perfformiad cyrff cyhoeddus unigol na byrddau gwasanaethau cyhoeddus. Mae trefniadau eraill ar gyfer asesu perfformiad cyrff cyhoeddus.

134. Dylai'r dangosyddion cenedlaethol gael eu hystyried fel tystiolaeth ddefnyddiol i gynorthwyo cyrff cyhoeddus i ddeall y prif feysydd lle y dylid gwneud cynnydd mewn perthynas â'r nodau llesiant. Ond nid y dangosyddion cenedlaethol yw'r unig ffynhonnell o dystiolaeth y dylai cyrff cyhoeddus ei defnyddio a dylent hefyd ystyried amrywiaeth o dystiolaeth arall, gan gynnwys ffynonellau data lleol neu genedlaethol.

## Cerrig Milltir Cenedlaethol

135. Gosodir cerrig milltir o fewn cyd-destun y dangosyddion cenedlaethol y cytunwyd arnynt. Bwriedir iddynt gynorthwyo i fesur a yw cynnydd yn cael ei wneud. Bydd meini prawf yn cyd-fynd â hwy er mwyn penderfynu a yw'r garreg filltir wedi cael ei chyflawni, a'r dyddiad y bydd angen cyflawni'r garreg filltir arbennig.

136. Lle mae cerrig milltir wedi eu pennu gan Weinidogion Cymru anogir cyrff cyhoeddus a byrddau gwasanaethau cyhoeddus i ystyried yn benodol a allai eu hamcanion a'r camau gyfrannu at gyflawni'r garreg filltir.

137. Fel yn achos y dangosyddion cenedlaethol, bydd y cerrig milltir yn cael eu gosod ar lefel y boblogaeth i ymwneud â Chymru gyfan. Ni fyddant yn gerrig milltir i gorff cyhoeddus penodol. Gellir cael gwybodaeth am y dangosyddion cenedlaethol a'r cerrig milltir yn [www.llyw.cymru](http://www.llyw.cymru).

## C. Aseidiadau o lesiant lleol

138. Mae'n ofynnol i bob bwrdd gwasanaethau cyhoeddus baratoi a chyhoeddi asesiad o gyflwr llesiant economaidd, cymdeithasol, amgylcheddol a diwylliannol yn ei ardal. Rhaid i bob asesiad gyfeirio at y dangosyddion cenedlaethol a'r cerrig milltir.

139. Rhoddir mwy o ganllawiau am yr aseidiadau hyn yn SPSF3: Rôl gyfunol – byrddau gwasanaethau cyhoeddus. Er nad oes dyletswydd ar gyrff cyhoeddus i gyfeirio at yr aseidiadau o lesiant lleol, bydd y dystiolaeth a geir yn yr asesiad yn werthfawr i gyrff cyhoeddus wrth osod a chyflawni eu hamcanion llesiant.

## D. Tystiolaeth arall

140. Dylid tynnu ar ffynonellau eraill o dystiolaeth lle bo hynny'n bosibl. Mae hyn yn cynnwys:

- Yr aseidiadau hynny y mae'n rhaid i fwrdd gwasanaeth cyhoeddus eu cymryd i ystyriaeth wrth baratoi eu hasesiad (gweler SPSF4).
- **Adroddiad Cymru ar Asesu Risg Newid yn yr Hinsawdd** – Mae'n bwysig datblygu'r sylfaen dystiolaeth sy'n ymwneud â newid yn yr hinsawdd, er mwyn helpu i sicrhau bod Cymru yn datblygu gwytnwch ac yn cymryd ymateb wedi'i gynllunio tuag at effeithiau newid yn yr hinsawdd na allwn eu hosgoi. Mae Adroddiad Cymru yn cyflwyno asesiad cenedlaethol o risgiau posibl a chyfleoedd o ran newid yn yr hinsawdd sy'n wynebu Cymru o'r presennol tan weddill y ganrif hon. Fe'i cynhyrchwyd fel rhan o Aseiad Risg y DU o Newid yn yr Hinsawdd (CCRA) yn dilyn Deddf Newid yn yr Hinsawdd 2008. Mae'r bygythiadau a'r cyfleoedd i Gymru yn cwmpasu themâu allweddol megis Adeiladau a seilwaith; iechyd a llesiant; busnes; amaethyddiaeth a choedwigaeth; a'r amgylchedd naturiol a rhaid iddynt gyfeirio at y dangosyddion cenedlaethol a'r cerrig milltir.
- **Arolwg Cynllunio** – Mae A.61 Deddf Cynllunio a Phrynu Gorfodol 2004 yn ei gwneud yn ofynnol i'r awdurdod cynllunio lleol barhau i adolygu'r materion y gellid disgwyl iddynt effeithio ar ddatblygiad eu hardal neu ar gynllunio ei datblygiad. Mae'r materion hyn yn cynnwys meysydd fel nodweddion economaidd, cymdeithasol ac amgylcheddol, poblogaeth, cludiant, a chyfathrebu.

- **Cynllun Cydraddoldeb Strategol** – O dan Reoliadau Deddf Cydraddoldeb 2010 (Dyletswyddau Statudol) (Cymru) 2011 gosodir dyletswyddau ar gyrff cyhoeddus rhestredig i adolygu a chyhoeddi Cynlluniau Cydraddoldeb Strategol ac Amcanion Cydraddoldeb. Wrth wneud hynny rhaid rhoi sylw dyledus i wybodaeth berthnasol a allai ddod o amrywiaeth o ffynonellau gan gynnwys ymgysylltu a chanlyniadau asesiadau effaith cydraddoldeb. Dylai gyrff cyhoeddus ddefnyddio'r wybodaeth hon i gyflawni eu gofynion o dan y Ddeddf lle bo hynny'n berthnasol.

141. Nid yw'r uchod yn rhestr holl gynhwysol a dylai gyrff cyhoeddus dynnu ar unrhyw wybodaeth berthnasol a fyddai yn eu barn hwy yn eu cynorthwyo i nodi amcanion llesiant, a chymryd camau rhesymol.

### Sut i ddefnyddio tystiolaeth

**Mae dulliau y dylai gyrff cyhoeddus a byrddau gwasanaethau cyhoeddus eu cymryd fel rhan o'r ymateb i'r Ddeddf yn cynnwys:**

#### ✓ **Tueddiadau tymor hir**

Dylech ystyried tystiolaeth o'r tueddiadau tymor hir ar gyfer Cymru ac ar gyfer eich cymunedau wrth gynllunio blaenoriaethau a gwneud penderfyniadau.

Gallech ddefnyddio technegau sy'n cynhyrchu senarios yn y dyfodol neu ddisgrifiadau credadwy o'r risgiau, heriau a chyfleoedd y gallai'r ardal neu boblogaeth eu hwynebu yn y dyfodol.

#### ✓ **Cydweithio**

Dylai gyrff cyhoeddus gydweithio i rannu tystiolaeth ar dueddiadau hirdymor, gan gynnwys drwy ddatblygu cytundebau ar rannu data.

#### ✓ **Cynllunio ariannol**

Sicrhau bod cynllunio ariannol yn cynnwys ystyried pryd y gallai buddsoddi gefnogi camau ataliol ('gwariant ataliol').

#### ✓ **Integreiddio**

Sicrhau bod y data a'r dystiolaeth a gesglir gennych yn adlewyrchu'r berthynas a'r rhyngddibyniaeth rhwng llesiant economaidd, cymdeithasol, amgylcheddol a diwylliannol (h.y. nad yw'n canolbwyntio gormod ar un ardal).

Dylech ystyried sut y gallai cysylltu gwahanol setiau data â'i gilydd helpu i dynnu sylw at dystiolaeth am y rhyng-berthynas rhwng ymyriadau neu'r effaith ar grwpiau penodol o bobl. Lle mae bylchau yn y dystiolaeth sydd ar gael i chi, dylech edrych ar gyfleoedd ar gyfer nodi data newydd.

#### ✓ **Atal**

Sicrhewch eich bod yn casglu tystiolaeth sy'n deall achosion craidd materion a lle gellir sicrhau enillion o ran effeithlonrwydd.

#### ✓ **Cynnwys**

Dylech ddefnyddio barn pobl i gael gwell dealltwriaeth o'r hyn sydd ei angen, a beth allai weithio.

## 7. Peryglon cyffredin a chyfleoedd a rennir

142. Bydd cyrff cyhoeddus 'cynaliadwy' llwyddiannus yn cofleidio'r cyfleoedd a gynigir gan y Ddeddf a byddant yn osgoi'r peryglon cyffredin canlynol wrth ddeall y Ddeddf.

### Problemau cyffredin

- **“Mae yna hierarchaeth o nodau llesiant”** – Edrych ar un neu ddwy o'r nodau llesiant yn unig, neu ddehongli un nod fel un sy'n bwysicach. Rhaid osgoi hyn. Rhaid i gyrff cyhoeddus ystyried pob un o'r saith o nodau llesiant yn y lle cyntaf [Gweler adran 4 y canllaw hwn i'ch helpu i ddeall y cyfraniad y gallwch ei wneud]. Mae'n bwysig deall nad yw hyn yn ymwneud â chydbwyso effeithiau; mae'n ymwneud â gweithio tuag at atebion manteisiol a nodi'r manteision lluosog lle maent yn bodoli.
- **“Dim ond at un o'r amcanion llesiant y gallaf gyfrannu”** – Mae pob corff cyhoeddus wedi ei nodi oherwydd y gallant gyfrannu at bob un o'r nodau llesiant. Mae pob corff cyhoeddus o dan y Ddeddf mewn sefyllfa dda i gyflwyno camau gweithredu ynghylch penderfynyddion cymdeithasol, economaidd ac amgylcheddol iechyd a llesiant unigol.
- **“Gallaf gyfiawnhau'r gweithredu presennol gan ddefnyddio'r pum ffordd o weithio”** – Bydd y cyrff cyhoeddus mwyaf effeithiol yn defnyddio pum ffordd o weithio i siapio'r hyn yr ydych yn ei wneud, yn hytrach na chyfiawnhau'r hyn yr ydych wedi ei benderfynu yn y gorffennol. Mae hyn yn golygu ffocws ar y dechrau a thrwy gydol y cylch polisi neu'r cylch penderfyniadau. Bydd gan lawer o gyrff cyhoeddus brofiad o fod ag asesiadau effaith sy'n gysylltiedig â pholisi y gallwch dynnu arnynt. Rhaid i hwn beidio â bod yn ymarferiad 'ticio blychau'.

- **“Fe wnaethom ychwanegu datblygu cynaliadwy ar ein rhestr o asesiadau effaith”** – Bydd cyrff cyhoeddus sy'n ystyried datblygu cynaliadwy fel elfen 'ychwanegol' yn methu â dangos yn glir sut y maent wedi cydymffurfio â'r ddyletswydd i 'gyflawni datblygu cynaliadwy'. Bydd cymryd y safbwynt hwn yn arwain at ymagwedd ticio blychau ac yn rhoi baich ychwanegol ar y corff.
- **“Mae hyn am yr amgylchedd”** – Cyrff cyhoeddus sy'n deall nad dim ond am yr amgylchedd y mae hyn, nac am ddim ond yr economi neu am gymdeithas, a'i fod yn ymwneud â deall y rhyng-gysylltiadau bydeang gwirioneddol, sy'n aml yn gymhleth, rhwng ein hamgylchedd, ein heconomi, ein cymdeithas a'n diwylliant.

### Rhannu cyfleoedd

143. Mae'r Ddeddf yn darparu cyfleoedd i chi ddwyn ynghyd gamau gweithredu ac ymrwymadau o ddeddfwriaeth arall a rhaglenni eraill.

144. Mae'n rhoi cyfle i gyrff cyhoeddus ystyried sut y gallai dyletswyddau ategol eraill gael eu cyflawni mewn modd mwy integredig. Nid yw'n dileu nac yn diwygio dyletswyddau statudol presennol ac wrth arfer eich swyddogaethau o dan y Ddeddf, bydd yn rhaid i gyrff cyhoeddus sicrhau eich bod yn bodloni'ch dyletswyddau priodol.

## 8. Tryloywder



145. Mae tryloywder effeithiol yn un rhan allweddol o wella'r modd y mae cyrff cyhoeddus yn cyflenwi. Mae'r Ddeddf yn newid natur tryloywder drwy ei gwneud yn ofynnol i chi gyfathrebu ac egluro:

- sut a pham y mae amcanion llesiant yn cael eu dewis (amcanion llesiant);
- pam y gwnaed penderfyniadau (gan gymryd pob cam rhesymol i fodloni amcanion);
- pa wahaniaeth mae hyn wedi'i wneud (adrodd).

### Cyfleu amcanion llesiant cyrff cyhoeddus unigol (Datganiad Llesiant)

146. Mae adran 7 y Ddeddf yn mynnu wrth gyhoeddi amcanion llesiant, bod yn rhaid i gorff cyhoeddus gyhoeddi datganiad llesiant hefyd. Dylai hyn egluro pam eich bod o'r farn y bydd cyflawni'r amcanion llesiant yn cyfrannu at gyflawni'r nodau llesiant a sut y mae'r egwyddor datblygu cynaliadwy wedi cael ei chymhwyso ymhlith materion eraill. Mae canllawiau pellach ar gael yn SPSF 2 ar gyfer cyrff cyhoeddus.

147. Diben y datganiad llesiant yw nodi'n glir pa amcanion llesiant sydd wedi cael eu pennu gan gorff cyhoeddus a sut y bydd y corff yn eu bodloni.

148. Nid yw'r Ddeddf yn rhagnodi ffurf y datganiad llesiant. Mae'n bwysig nad yw gofynion y Ddeddf yn cael eu hystyried fel 'haen ychwanegol' i weithgarwch presennol. Felly, ni ddylai'r datganiad llesiant o reidrwydd fod yn ddogfen sy'n sefyll ar ei phen ei hun; gallai gael ei hymgorffori o fewn dogfen gynllunio graidd megis cynllun corfforaethol. Fe'ch anogir i chwilio am gyfleoedd i integreiddio hyn gyda threfniadau statudol neu anstatudol eraill. Mae canllawiau pellach ar gael yn SPSF 2.

### Cyfathrebu cyd-flaenoriaethau (Cynllun Llesiant Lleol)

149. Rhaid i bob bwrdd gwasanaethau cyhoeddus baratoi a chyhoeddi cynllun llesiant lleol yn nodi ei amcanion lleol a'r camau y mae'n bwriadu eu cymryd i'w bodloni.

150. Bydd y cynllun llesiant lleol yn nodi sut mae'r bwrdd yn bwriadu gwella lles economaidd, cymdeithasol, amgylcheddol a diwylliannol ei ardal drwy osod amcanion lleol a fydd yn sicrhau y gwneir y cyfraniad mwyaf posibl gan y bwrdd i gyflawni amcanion llesiant yn ei ardal. Mae canllawiau pellach ar gael yn SPSF 3 ar gyfer byrddau gwasanaethau cyhoeddus.

### Cyfathrebu cynnydd (Adrodd blynyddol)

151. Mae Adran 13 y Ddeddf yn ei gwneud yn ofynnol i **gyrff cyhoeddus unigol** gyhoeddi adroddiad blynyddol o'r cynnydd a wnaed gennyhych o ran bodloni eich amcanion llesiant.

152. Mae'n bwysig i'r gofyniad yma i adrodd beidio cael ei wneud ar wahân i weithgareddau adrodd eraill. Felly, gallai fod yn rhan o adroddiad blynyddol sy'n bodoli eisoes, a/neu gynnwys gwybodaeth ariannol ac anariannol.

153. Mae Adrodd Integredig yn ddull sy'n gallu helpu cyrff cyhoeddus i gyflawni'r ddyletswydd i adrodd yn flynyddol ar y cynnydd. Fel dull y mae'n annog sefydliadau i adrodd a chyfathrebu sut mae eu strategaeth, llywodraethu a pherfformiad yn arwain at greu gwerth yn y tymor byr, canolig a hir. Mae Llywodraeth Cymru a chyrff cyhoeddus eraill yn cymryd rhan mewn cynllun peilot ar Adrodd Integredig yng Nghymru i ddeall y cyfleoedd sy'n deillio o adrodd mewn ffordd fwy integredig.

154. Hefyd wrth gymryd ymagwedd integredig dylai cyrff cyhoeddus edrych ar gyfleoedd i integreiddio'r ffordd y maent yn adrodd am ddyletswyddau presennol.

155. Mae adran 45 y Ddeddf yn ei gwneud yn ofynnol i **fyrddau gwasanaethau cyhoeddus** baratoi a chyhoeddi adroddiad blynyddol am y camau y maent wedi'u cymryd ers cyhoeddi cynllun llesiant lleol mwyaf diweddar y bwrdd i fodloni'r amcanion a nodir yn y cynllun.

156. Mae adroddiadau blynyddol yn cynnwys y cynnydd a wneir, ond maent hefyd yn gyfrwng i sefydliad gyfleu sut mae penderfyniadau wedi cael eu gwneud sy'n gweithredu'r amcanion llesiant. Ceir mwy o gyngor am hyn yn SPSF2 ac SPSF3.

## 9. Atebolrwydd

157. Mae atebolrwydd am gyflenwi'r gofynion yn nwylo'r cyrff cyhoeddus hynny sy'n ddarostyngedig i'r Ddeddf. Yn ogystal, mae'r Ddeddf yn cryfhau'r fframwaith atebolrwydd trwy drefniadau newydd a newidiadau i ddulliau presennol o adolygu neu graffu. Mae'r trefniadau atebolrwydd yn sicrhau y bydd canlyniadau am beidio â chydymffurfio gan gyrff cyhoeddus.

158. Fel y dangoswyd gan Ddiagram 2 mae yna dair elfen allweddol o'r trefniadau atebolrwydd wedi'u cyflwyno yn y Ddeddf: Mae'r trefniadau atebolrwydd a gyflwynwyd uchod yn sicrhau y bydd canlyniadau am beidio â chydymffurfio gan gyrff cyhoeddus.

159. Mewn perthynas â chyrff cyhoeddus, mae'r trefniadau atebolrwydd yn canolbwyntio ar Gomisiynydd Cenedlaethau'r Dyfodol Cymru ac Archwilydd Cyffredinol Cymru.

160. Mewn perthynas â byrddau gwasanaethau cyhoeddus, mae'r trefniadau atebolrwydd yn canolbwyntio ar Bwyllgorau Trosolwg a Chraffu Awdurdodau Lleol.

### Rôl Comisiynydd Cenedlaethau'r Dyfodol Cymru ('y Comisiynydd')

161. Dyletswydd gyffredinol Comisiynydd Cenedlaethau'r Dyfodol Cymru yw hyrwyddo'r egwyddor datblygu cynaliadwy (y pum ffordd o weithio), yn benodol i weithredu fel gwarcheidwad o allu cenedlaethau'r dyfodol i ddiwallu eu hanghenion, ac annog cyrff cyhoeddus i roi mwy o ystyriaeth i effaith hirdymor y pethau y maent yn ei wneud. I wneud hyn mae'r Comisiynydd yn gallu monitro ac asesu i ba raddau y mae amcanion llesiant a osodwyd gan gyrff cyhoeddus yn cael eu bodloni. Gellir canfod manylion am sut y bydd y Comisiynydd yn gweithio gyda byrddau gwasanaethau cyhoeddus yn SPSF3.

162. Gallai'r Comisiynydd roi cyngor neu gymorth hefyd i gorff cyhoeddus, annog arfer gorau, hybu ymwybyddiaeth ac annog cyrff cyhoeddus i weithio gyda'i gilydd a phersonau eraill os gallai hyn eu helpu i gyflawni eu hamcanion llesiant.

## Adolygiadau gan Gomisiynydd Cenedlaethau'r Dyfodol Cymru

163. Mae Adran 20 y Ddeddf yn rhoi'r grym i Gomisiynydd Cenedlaethau'r Dyfodol gynnal adolygiad i'r modd y mae cyrff cyhoeddus yn diogelu gallu cenedlaethau'r dyfodol i ddiwallu eu hanghenion drwy'r ddyletswydd llesiant.

164. Wrth gynnal adolygiad, caiff y Comisiynydd adolygu:

- y camau mae'r corff wedi eu cymryd neu y mae'n bwriadu eu cymryd i gyflawni ei amcanion llesiant;
- i ba raddau y mae'r corff yn cyflawni ei amcanion llesiant;
- a yw corff wedi gosod amcanion llesiant ac wedi cymryd camau i'w bodloni yn unol â'r egwyddor datblygu cynaliadwy.

165. Yn dilyn adolygiad gallai'r Comisiynydd wneud argymhellion i'r corff cyhoeddus ynghylch:

- Y camau mae'r corff wedi eu cymryd neu y mae'n bwriadu eu cymryd i gyflawni ei amcanion llesiant;
- Sut i osod amcanion llesiant neu gymryd camau i'w bodloni yn unol â'r egwyddor datblygu cynaliadwy.

166. Rhaid i gyrff cyhoeddus gymryd pob cam rhesymol i ddilyn y llwybr gweithredu a osodwyd mewn argymhelliad a wnaed iddo gan y Comisiynydd. Mae manylion pellach ynghylch ymateb i'r Comisiynydd yn cael eu cynnwys yn SPSF2.

## Archwiliadau gan Archwilydd Cyffredinol Cymru

167. Mae Adran 15 y Ddeddf yn rhoi grym i Archwilydd Cyffredinol Cymru archwilio cyrff cyhoeddus, er mwyn asesu i ba raddau y mae corff wedi gweithredu yn unol â'r Egwyddor Datblygu Cynaliadwy wrth:

- Osod amcanion llesiant;
- Cymryd camau i ddiwallu'r amcanion llesiant hynny.

168. Mae gan Archwilydd Cyffredinol Cymru ddyletswydd hefyd i archwilio pob corff cyhoeddus o leiaf unwaith mewn cyfnod o bum mlynedd (tymor y Llywodraeth). Mater i Archwilydd Cyffredinol Cymru yw pryd y bydd ef/hi yn gwneud archwiliad yn hyn o beth, ar yr amod ei fod ef/hi yn cyflwyno'r adroddiadau ar yr archwiliadau i Gynulliad Cenedlaethol Cymru flwyddyn a diwrnod cyn pob etholiad Cynulliad cyffredin.

169. Nid rôl Gweinidogion Cymru na'r canllawiau hyn yw nodi sut y dylai'r Archwilydd Cyffredinol ddefnyddio a chymhwyso ei bwerau a'i ddyletswyddau.

170. Nid oes gan yr Archwilydd Cyffredinol rôl statudol mewn perthynas ag atebolrwydd y byrddau gwasanaethau cyhoeddus.

## Pwyllgorau Trosolwg a Chraffu Awdurdodau Lleol

171. Mae Adran 35 y Ddeddf yn ei gwneud yn ofynnol i awdurdodau lleol sicrhau bod gan eu Pwyllgorau Trosolwg a Craffu y grym i graffu ar benderfyniadau a wnaed, neu gamau eraill a gymerwyd, gan y bwrdd gwasanaethau cyhoeddus ar gyfer ardal yr awdurdod lleol wrth arfer ei swyddogaethau.

172. Ni fydd gan y Pwyllgorau Trosolwg a Craffu rôl mewn perthynas ag atebolrwydd cyrff cyhoeddus unigol (ar wahân i'r Awdurdod Lleol ei hun). Bydd rôl y Pwyllgorau Trosolwg a Craffu, a ddynodwyd i graffu ar benderfyniadau a wnaed neu gamau a gymerwyd gan y bwrdd gwasanaethau cyhoeddus, yn canolbwyntio ar yr amcanion llesiant a rennir sy'n cael eu cynnwys yng Nghynlluniau Llesiant byrddau gwasanaethau cyhoeddus, yn hytrach nag amcanion llesiant unigol corff cyhoeddus.

173. Ceir gwybodaeth bellach am rôl y Pwyllgor Trosolwg a Craffu yn SPSF3.

## 10. Cyfeiriadau a dolenni defnyddiol

### Dolenni defnyddiol

Deddf Llesiant Cenedlaethau'r Dyfodol (Cymru) 2015

[www.legislation.gov.uk/anaw/2015/2/contents](http://www.legislation.gov.uk/anaw/2015/2/contents)

Tudalennau Llywodraeth Cymru am y Ddeddf

[www.llyw.cymru/topics/people-and-communities/people/future-generations-act/?lang=cy](http://www.llyw.cymru/topics/people-and-communities/people/future-generations-act/?lang=cy)

Comisiynydd Cenedlaethau'r Dyfodol i Gymru

[www.futuregenerations.wales/](http://www.futuregenerations.wales/)

Y Gymru a Garem

[www.thewaleswewant.co.uk](http://www.thewaleswewant.co.uk)

Nodau Datblygiad Cynaliadwy'r Cenhedloedd Unedig

[www.sustainabledevelopment.un.org/post2015](http://www.sustainabledevelopment.un.org/post2015)

Archwilydd Cyffredinol Cymru

[www.audit.wales/about-us/auditor-general-wales](http://www.audit.wales/about-us/auditor-general-wales)

### Cyfeiriadau

<sup>1</sup> Deddf Llesiant Cenedlaethau'r Dyfodol (Cymru) 2015

[www.legislation.gov.uk/anaw/2015/2/contents](http://www.legislation.gov.uk/anaw/2015/2/contents)

<sup>2</sup> Academi Wales

[www.academiwales.org.uk/](http://www.academiwales.org.uk/)

<sup>3</sup> Deddf Gwasanaethau Cymdeithasol a Llesiant (Cymru) 2014

[www.legislation.gov.uk/anaw/2014/4/contents](http://www.legislation.gov.uk/anaw/2014/4/contents)

<sup>4</sup> Datganiad Polisi Adnoddau Naturiol, Llywodraeth Cymru, 2015

[www.gov.wales/docs/desh/publications/150914-natural-resources-policy-statement-cy.pdf](http://www.gov.wales/docs/desh/publications/150914-natural-resources-policy-statement-cy.pdf)

<sup>5</sup> Transforming our world: the 2030 Agenda for Sustainable Development", a fabwysiadwyd gan Gynulliad Cyffredinol y Cenhedloedd Unedig drwy benderfyniad A/Res/70/1 25 Medi 2015.

[www.sustainabledevelopment.un.org/post2015/transformingourworld](http://www.sustainabledevelopment.un.org/post2015/transformingourworld)

<sup>6</sup> National Principles for Public Engagement

[www.participationcymru.org.uk/national-principles](http://www.participationcymru.org.uk/national-principles)

<sup>7</sup> Y Safonau Cyfranogiad Cenedlaethol i Blant a Phobl Ifanc

[www.gov.wales/topics/people-and-communities/people/children-and-young-people](http://www.gov.wales/topics/people-and-communities/people/children-and-young-people)

<sup>8</sup> Asesiad Risg Newid yn yr Hinsawdd y DU

[www.gov.uk/government/publications/uk-climate-change-risk-assessment-government-report](http://www.gov.uk/government/publications/uk-climate-change-risk-assessment-government-report)

<sup>9</sup> Rheoliadau Deddf Cydraddoldeb 2010 (Dyletswyddau Statudol) (Cymru) 2011

[www.legislation.gov.uk/wsi/2011/1064/contents/made](http://www.legislation.gov.uk/wsi/2011/1064/contents/made)