

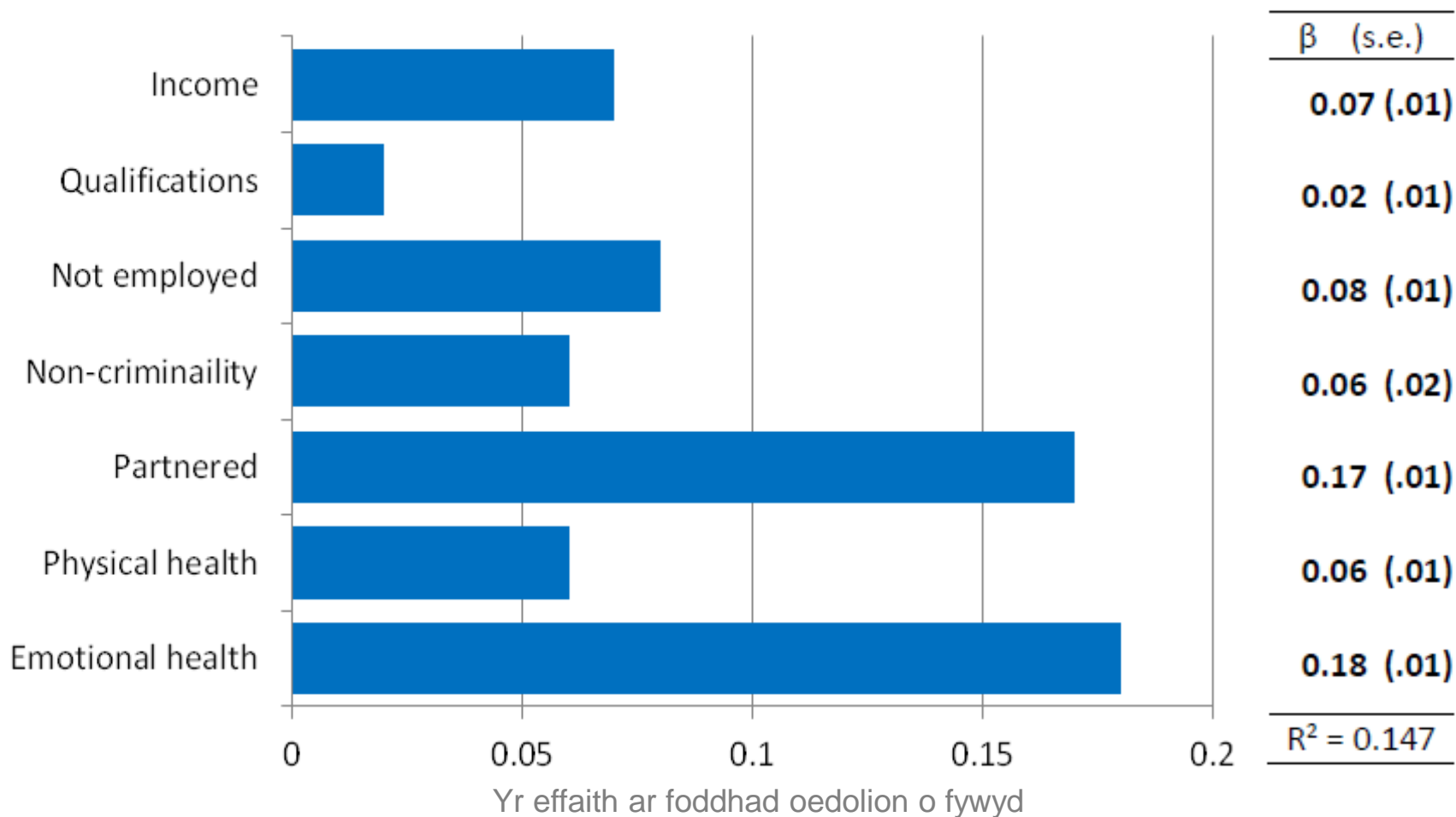
Adroddiad Tueddiadau'r Dyfodol Llywodraeth Cymru – sleidiau data ar y Thema Cymdeithas a Diwylliant

Mae'r sleidiau canlynol yn darparu'r
data cefndirol a'r graffiau a
ddefnyddiwyd ar gyfer thema Diwylliant
Adroddiad Tueddiadau'r Dyfodol 2017

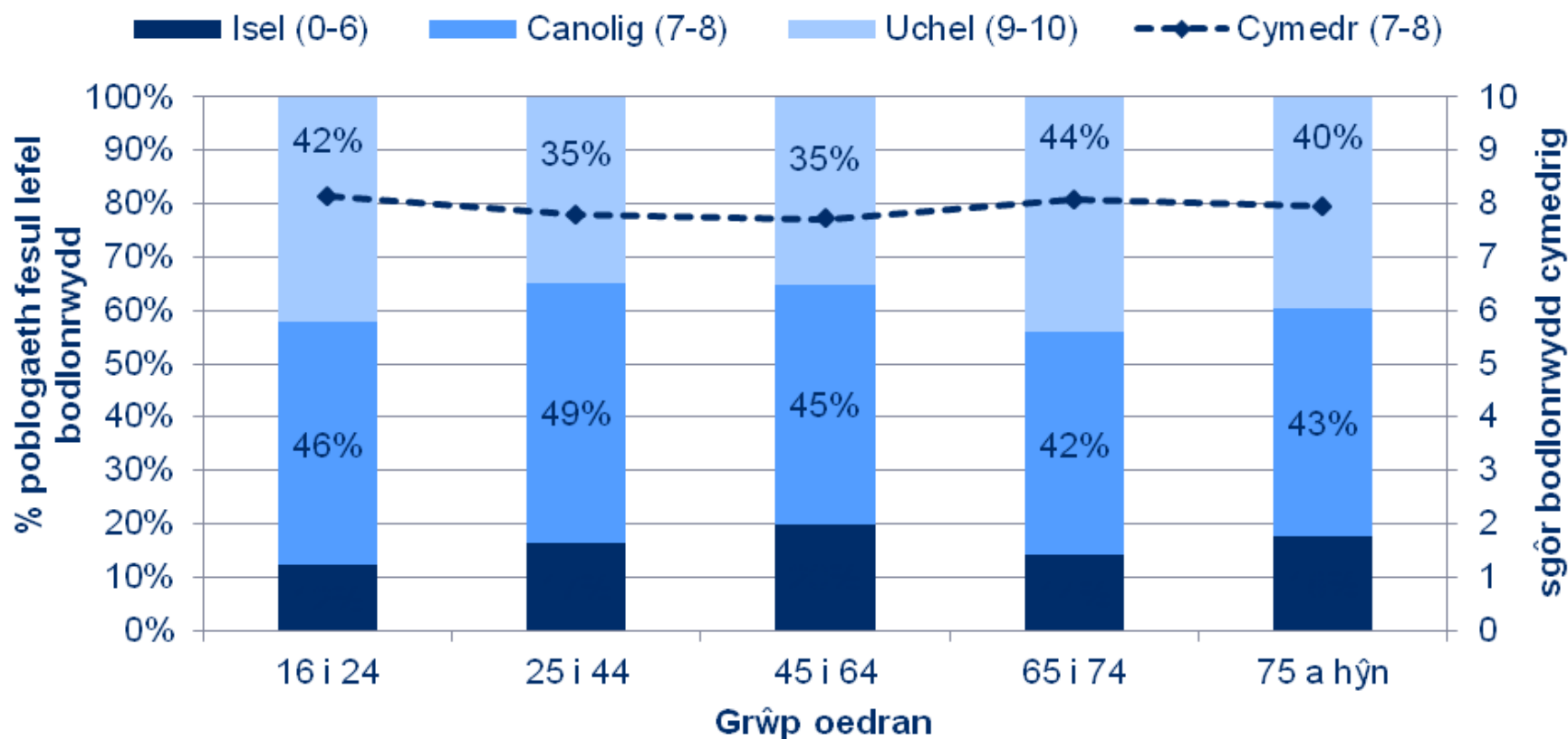
Ffactorau sy'n dylanwadu ar lesiant

- Llesiant yn cael ei ystyried fwyfwy fel canlyniad trosfwaol i wasanaethau cyhoeddus
- Sylfaen dystiolaeth amrywiol a chynyddol, ond cytundeb rhesymol ar y ffactorau pwysig yn rhyngwladol
- Caiff anghydraddoldebau mewn llesiant eu gyrru gan amrywiaeth o nodweddion personol, ffactorau cymdeithasol a ffactorau economaidd.

Mae astudiaethau hydredol yn amlygu pwysigrwydd iechyd meddwl da, cydberthynas personol, cyflogaeth ac incwm

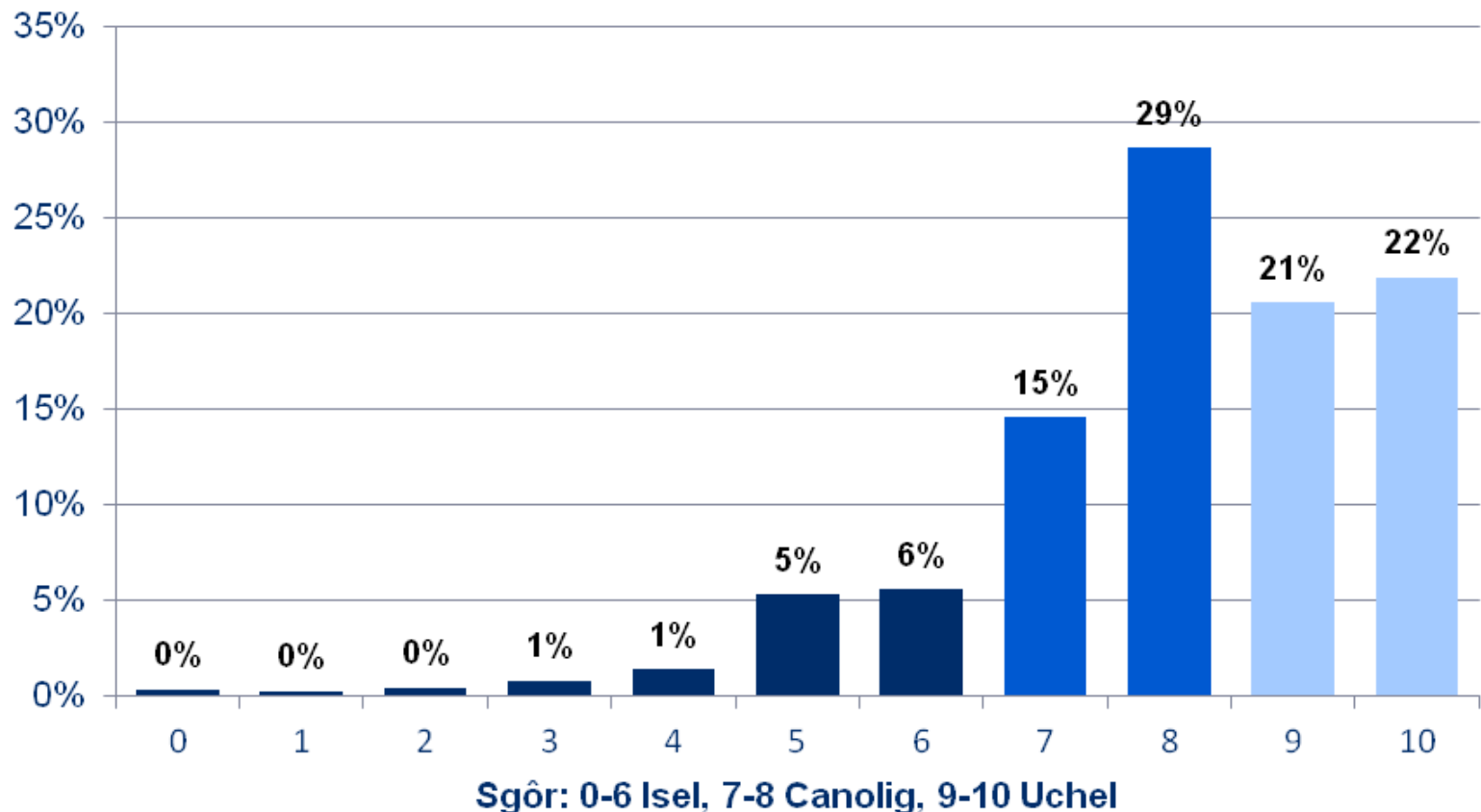


Roedd 83 y cant o bobl Cymru yn fodlon â'u bywydau yn ystod 2014/15, gydag amrywiaethau ar draws grwpiau oedran, yn unol â thystiolaeth arall



Mae'n bwysig i lesiant pobl eu bod yn teimlo bod y pethau y maen nhw'n eu gwneud yn eu bywydau yn werth chweil. Ar raddfa o 0-10, y sgôr cyfartalog yng Nghymru oedd 8.1 yn ystod 2013/14

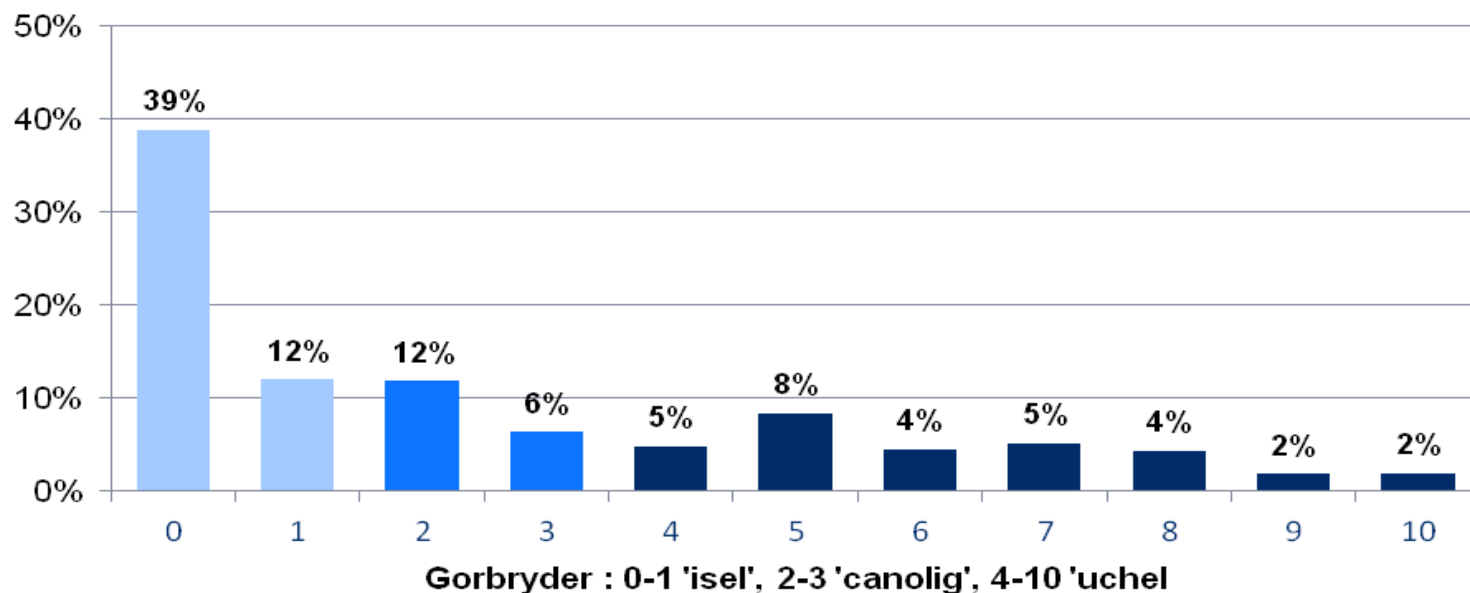
I ba raddau y mae pobl yn teimlo bod y pethau sy'n cael eu gwneud mewn bywyd yn werth chweil



Ar gyfer ochr emosiynol llesiant, mae teimladau o hapusrwydd a gorbryder yn fesurau pwysig

- O ran pa mor hapus yr oedd pobl yn teimlo'r diwrnod cynt, y sgôr gyfartalog oedd 7.7, ar raddfa o 0-10, yn ystod 2014/15.
- O ran pa mor orbryderus yr oedd pobl yn teimlo'r diwrnod cynt, nododd 51 y cant lefelau isel o orbryder.

Ymatebion i'r cwestiwn o ba mor orbryderus yr oedd pobl y diwrnod cynt



Mae gan rai ardaloedd yng Nghymru yr anghydraddoldebau uchaf mewn llesiant

Ten most equal				Ten most unequal		
	Local authority	Mean Standard Deviation	Average of 4 ONS questions	Local authority	Mean Standard Deviation	Average of 4 ONS questions
1	Enfield	1.8	7.62	Blaenau Gwent	2.5	7.24
2	Cheshire East	1.8	7.74	Liverpool	2.4	7.11
3	Harrow	1.8	7.49	Neath Port Talbot	2.4	7.36
4	Eilean Siar, Orkney & Shetland	1.8	8.05	Merthyr Tydfil	2.4	7.26
5	Warwickshire	1.9	7.75	Knowsley	2.4	7.13
6	Wokingham	1.9	7.66	Sunderland	2.4	7.36
7	Falkirk	1.9	7.68	Rotherham	2.4	7.30
8	Lambeth	1.9	7.33	Kingston Upon Hull	2.4	7.34
9	Aberdeenshire	1.9	7.78	Inverclyde	2.4	7.33
10	Barnet	1.9	7.67	North Ayrshire	2.3	7.29

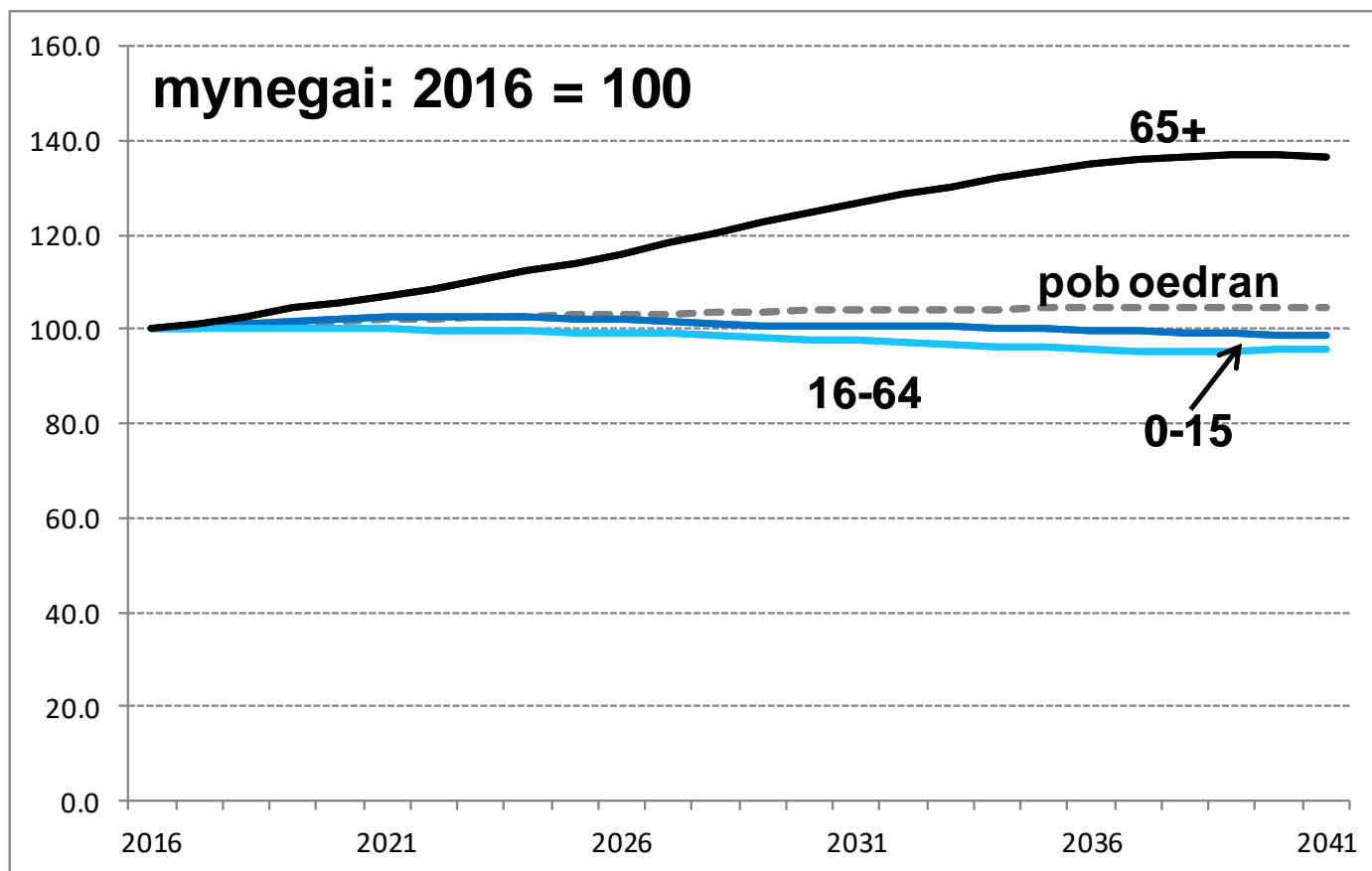
Table 1: Ten most unequal and most equal local authorities in 2014-15, based on average standard deviation of four wellbeing questions 14

Ffynhonnell: [Measuring Well-being inequality in Great Britain \(what works wellbeing centre\)](#)

Defnydd gwreiddiol dim ond ar gael yn Saesneg.

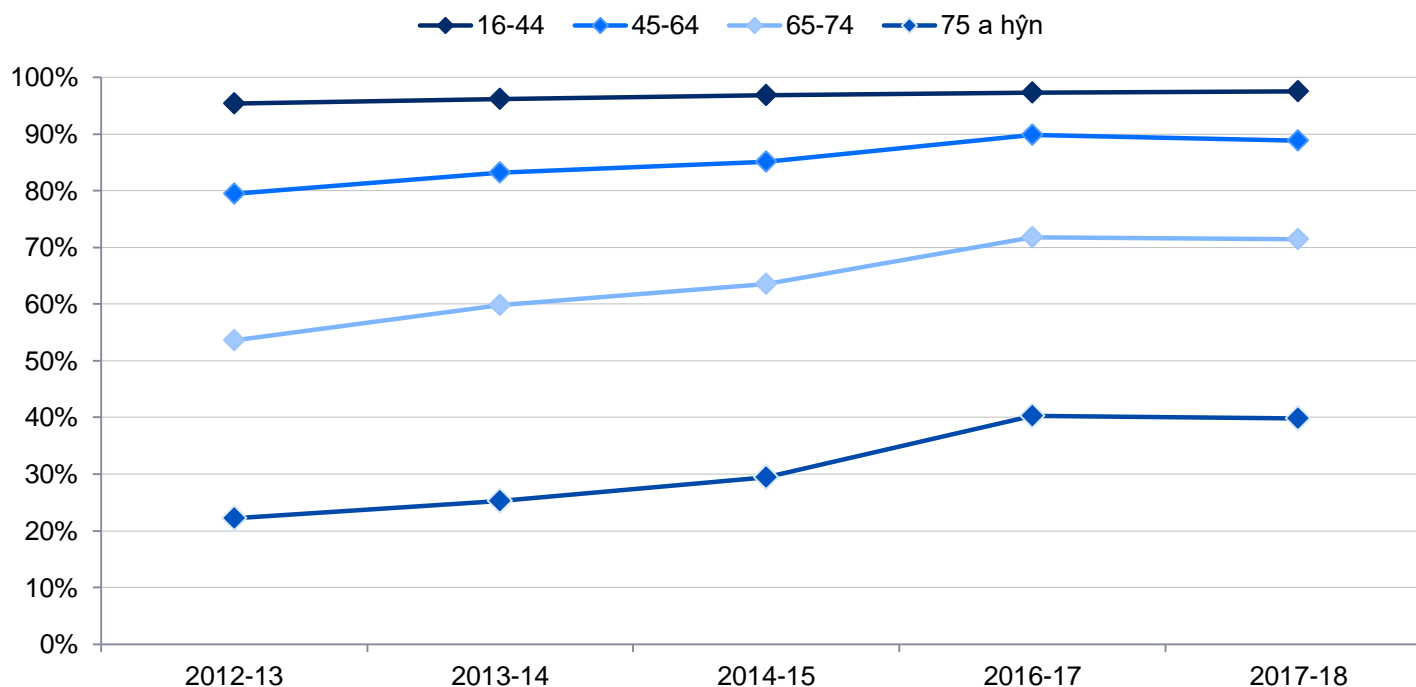
Mae poblogaeth sy'n heneiddio yn cyflwyno heriau cymdeithasol o ran llesiant unigolion a'r hyn y mae'n ei olygu i gymunedau a gwasanaethau cyhoeddus.

Cymru: amcanestyniadau cenedlaethol o'r boblogaeth

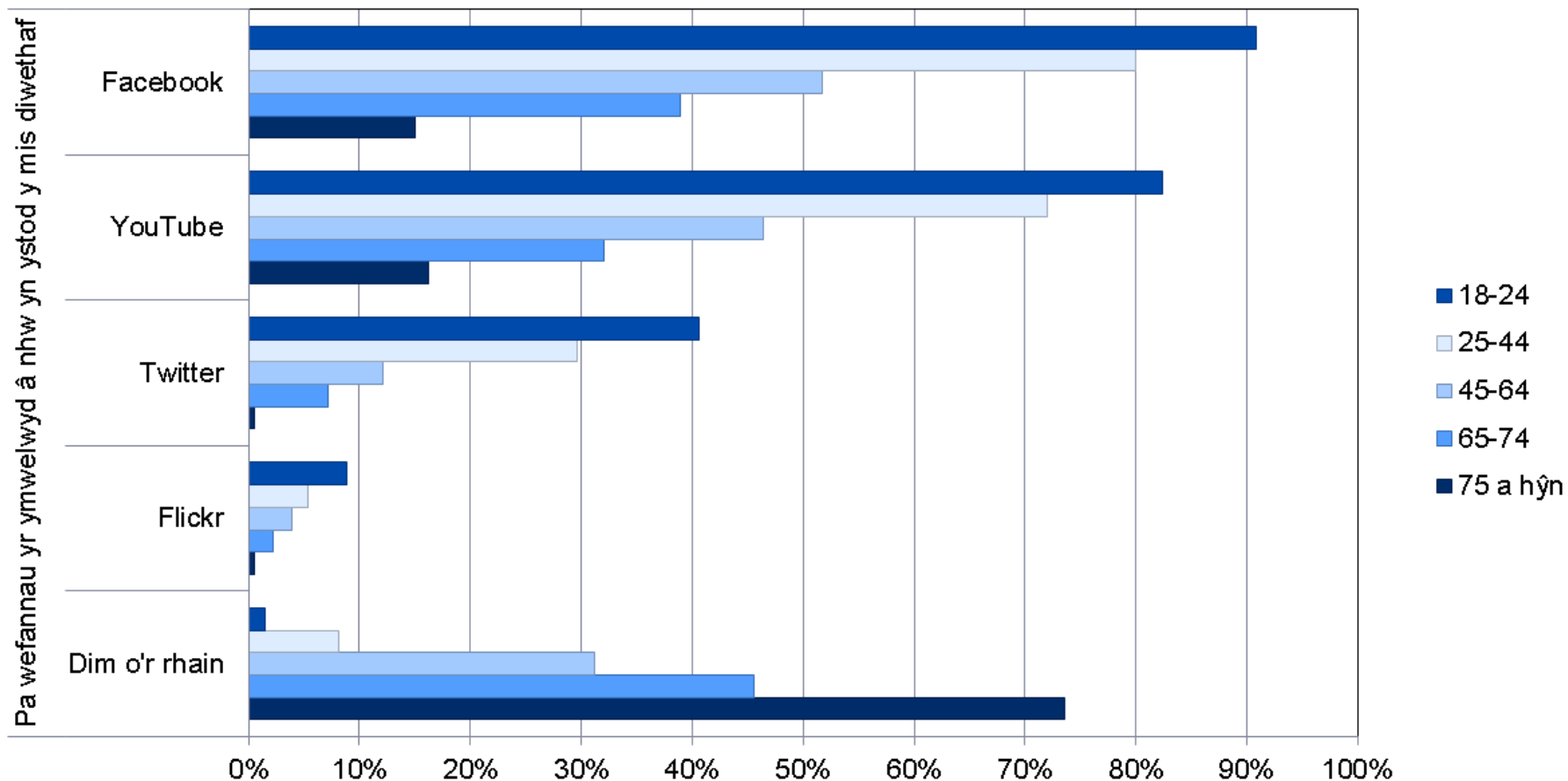


Cynyddodd defnydd o'r rhyngrwyd ar draws pob grŵp oedran o 2012 i 2017 gan aros yn gyson yn 2018. Mae'r defnydd ymysg grwpiau oedran hŷn yn dal yn is o lawer.

Defnydd personol o'r rhyngrwyd, 2012 i 2018



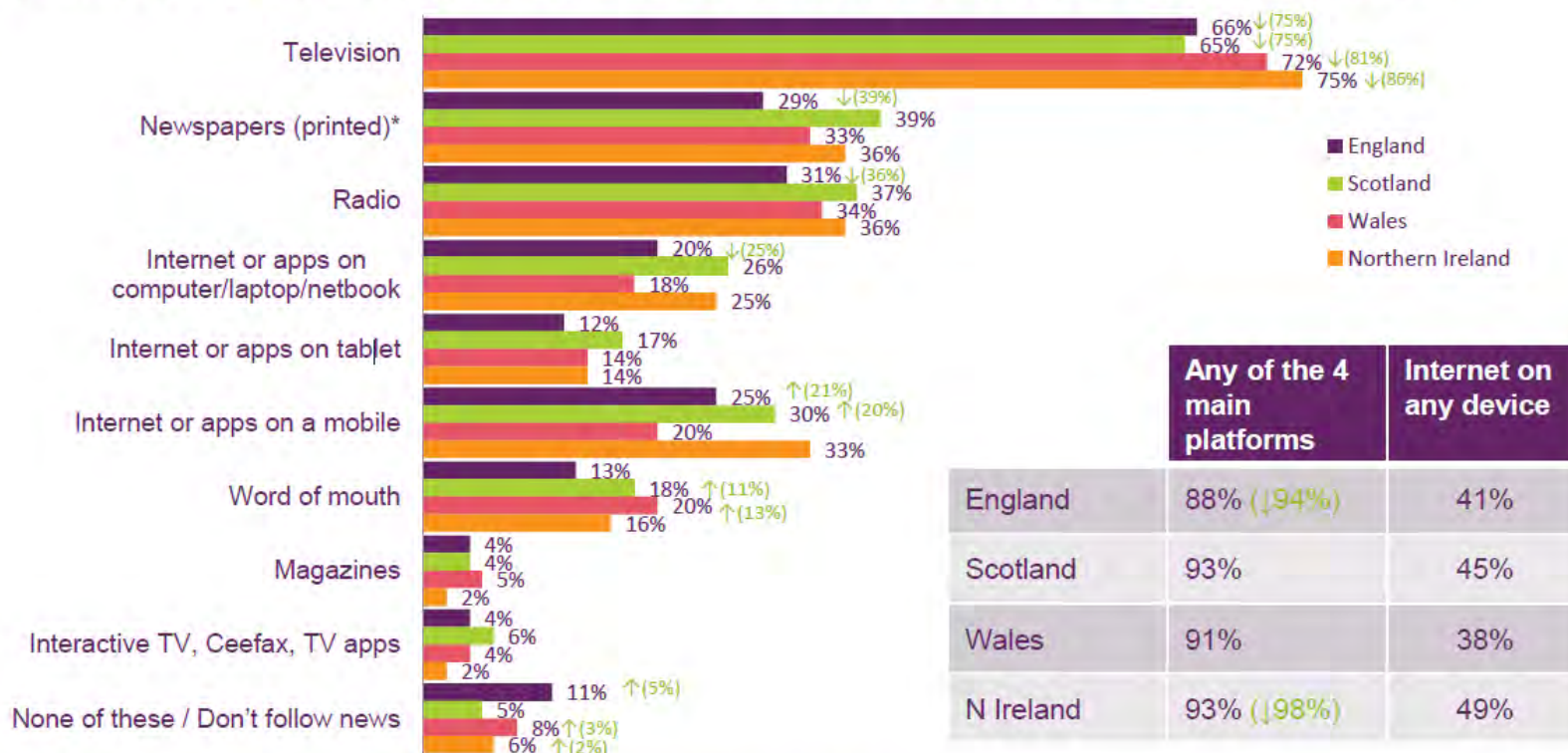
Mae rhwydweithiau cymdeithasol yn fwyfwy pwysig, yn enwedig i bobl ifanc



Ac mae pobl yn fwy tebygol o gael eu newyddion trwy gyfryngau llai traddodiadol

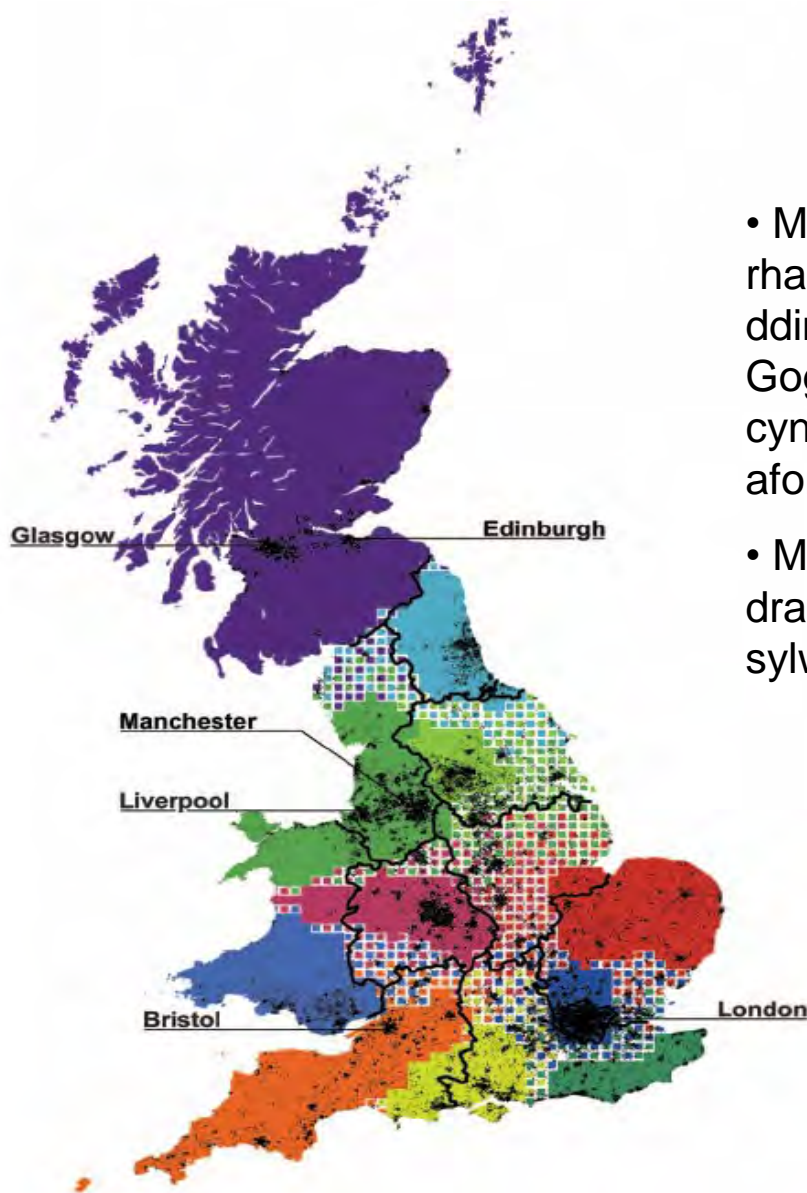
Platforms used for news 'nowadays', by nation

The use of TV for news has decreased across the UK as a whole, while using mobiles for news has increased in England and Scotland and word of mouth has increased in Scotland and Wales.



Brackets in green indicate differences of statistical significance between 2014 and 2015

Dengys patrymau galwadau ffôn bod Cymru yn cysylltu llawer mwy â Lloegr na'r Alban:



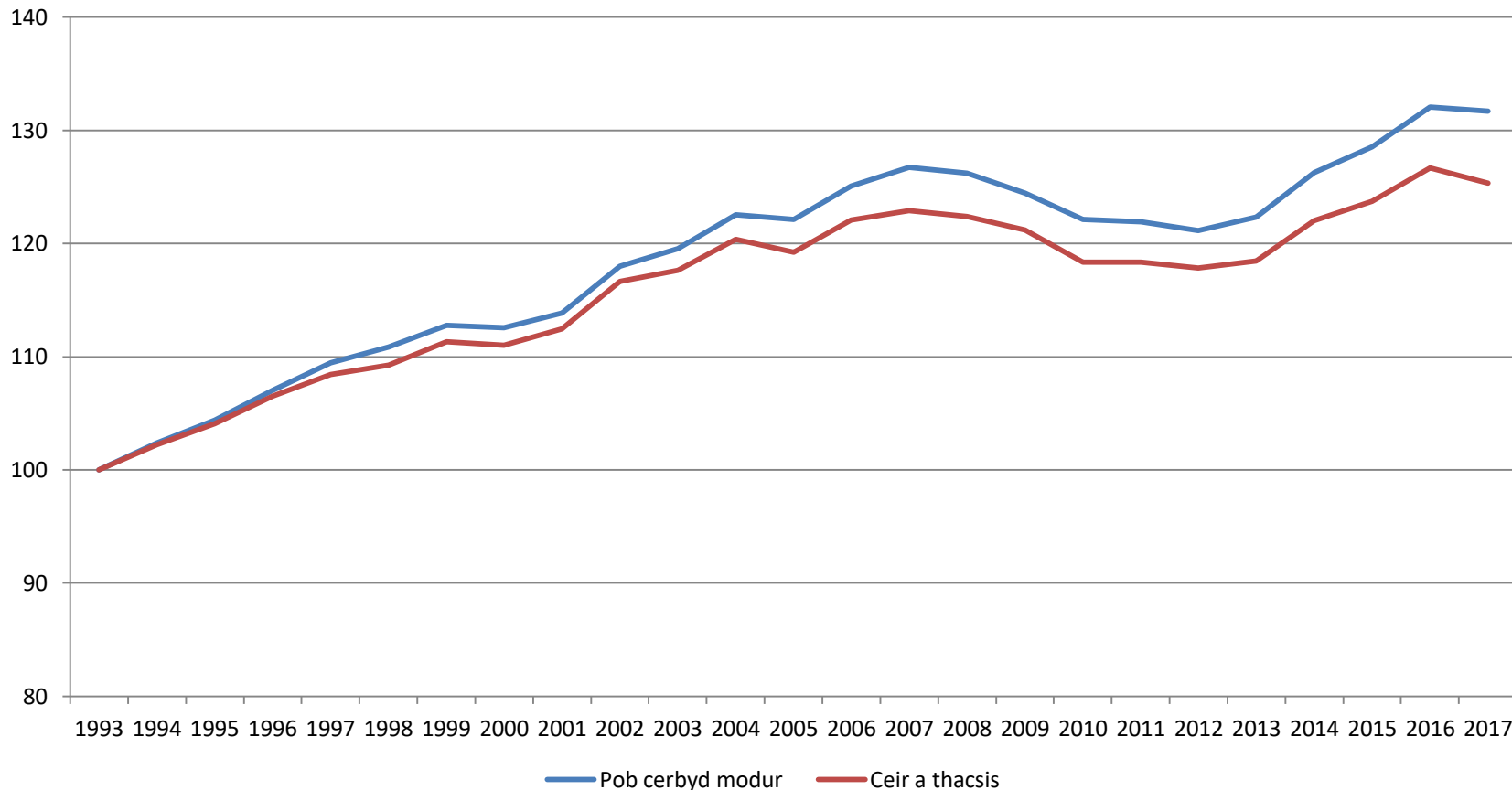
- Mae rhannau o Gymru wedi'u cysylltu'n agos â rhanbarthau sydd wedi'u dominyddu gan ddinasoedd mawr Gorllewin Canolbarth Lloegr a Gogledd-orllewin Lloegr (ac mae "De Cymru" yn cynnwys rhan o Swydd Gaerloyw i'r gogledd o afon Hafren).
- Mae'r gwahaniaeth rhwng Cymru a'r Alban yn drawiadol, ac mae'r Alban wedi'i gwahanu'n sylweddol o weddill Prydain Fawr.

Ffynhonnell: Carlo Ratti.MIT

Defnydd gwreiddiol dim ond ar gael yn Saesneg.

Dim arwyddion amlwg o arafu'r cynnydd yn y defnydd o'r ffordd fawr yng Nghymru cyn y dirwasgiad; cyrhaeddodd y traffig ei anterth yn 2008, cyn lleihau ac yna adfer.

Lefel y traffig, Cymru, 1993=100



Dalier sylw: mae'r gostyngiad i Gymru yn 2017 yn rhywbeth dros dro ac mae'n adlewyrchu gostyngiad ar is-ffyrdd yn unig ymhle mae'r data yn anwadal

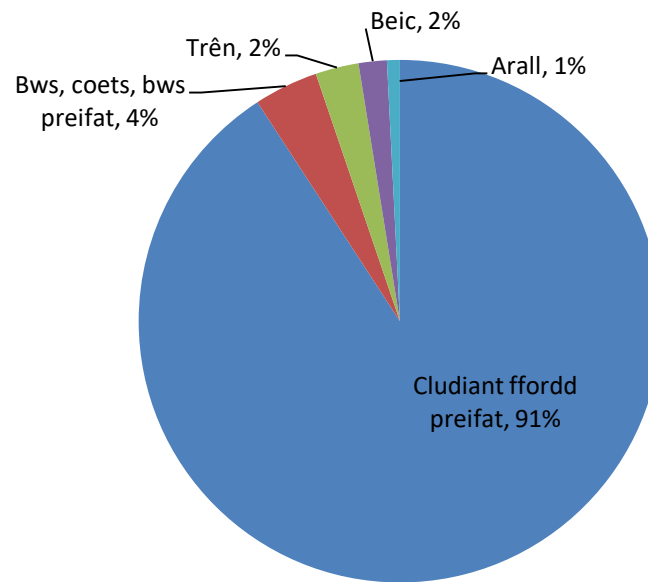
Achosion allweddol o ansicrwydd ar gyfer y dyfodol: Uber; gweithio gartref; nwyddau a gwasanaethau a ddanfônir i'r cartref; cerbydau (rhannol) awtomatig; cerbydau heb ddim allyriadau Ffynhonnell: Yr Adran Drafnidiaeth

Twf traffig (parhad)

- Mae'r cynnydd mewn traffig yng Nghymru wedi bod rhywfaint yn uwch na gweddill y DU
- Yng Nghymru, Caerdydd sydd â'r cynnydd arafaf mewn traffig
- Mae'r nifer sy'n berchen ar geir yng Nghymru yn nodweddiadol o wledydd ac ardaloedd y DU
- Gallai datblygiad cerbydau awtonomaidd, rhannol awtonomaidd a charbon isel effeithio ar y cerbydau a ddefnyddir mewn ffyrdd sy'n anodd eu rhagweld

Trafnidiaeth breifat yw'r dull mwyaf poblogaidd o deithio yng Nghymru (fel mewn mannau eraill):

Pobl sy'n teithio i'r gwaith (heb gynnwys cerdded), ar gyfer y flwyddyn a ddaeth i ben ym mis Mehefin 2015

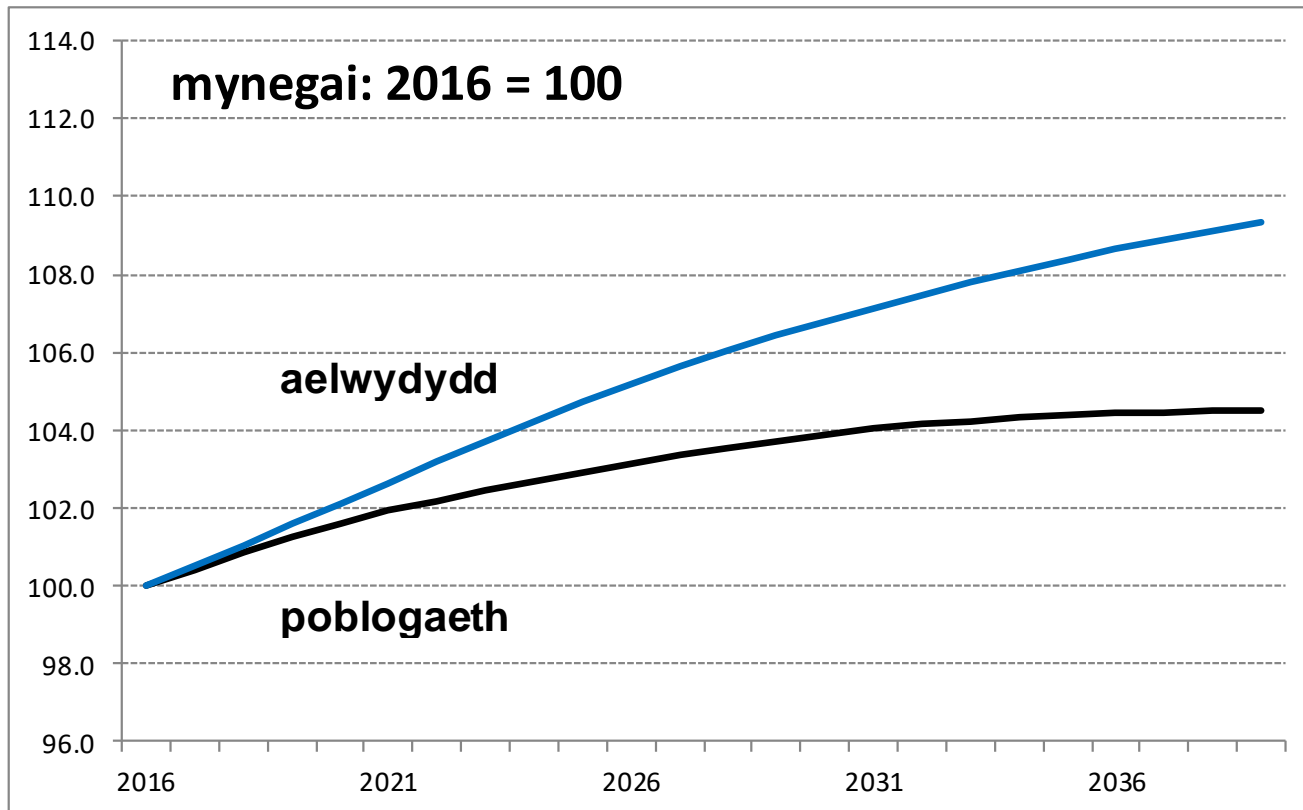


- Mae tueddiad i fwy o drafnidiaeth breifat gael ei defnyddio mewn ardaloedd â llai o boblogaeth
- Awgryma astudiaethau mai ychydig iawn o newid moddol a welir trwy wella trafndiaeth gyhoeddus yn unig

Bydd newid demograffig yn dylanwadu ar y galw am dai, yn enwedig pan gyfunir hyn â newidiadau yng nghyfansoddiad aelwydydd.

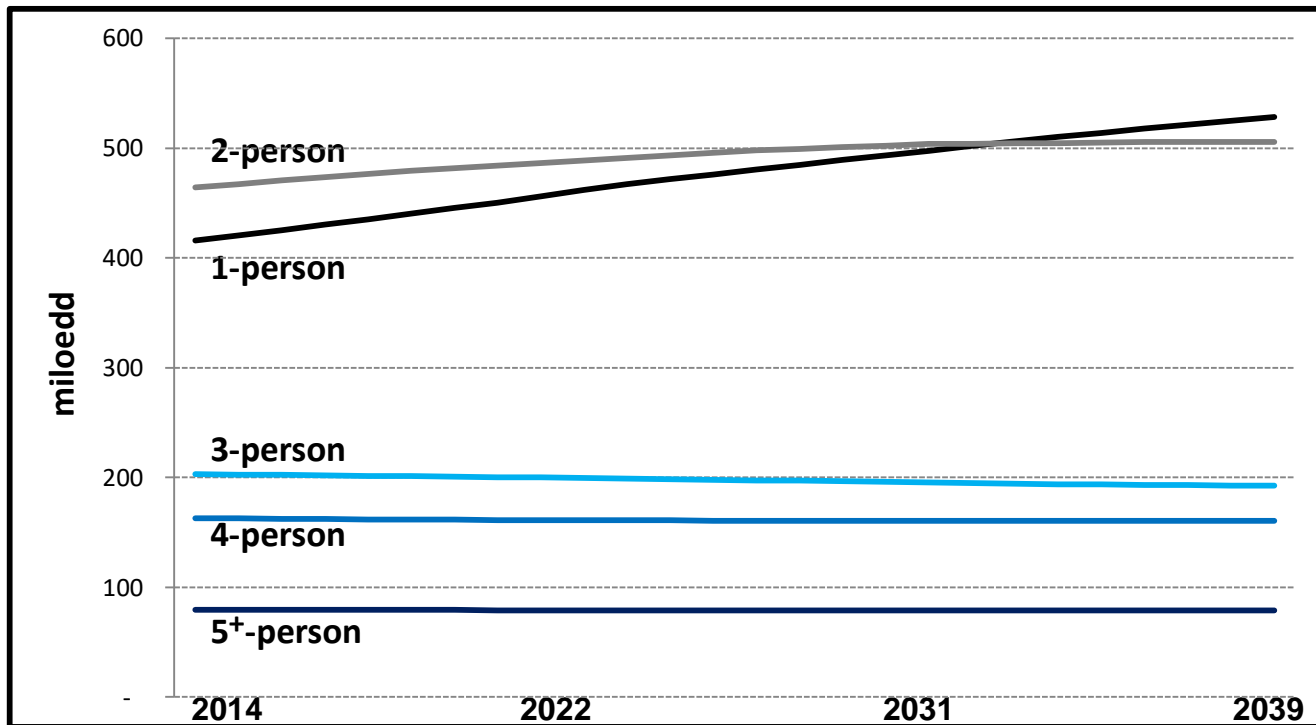
Rhagwelir y bydd nifer yr aelwydydd yng Nghymru yn tyfu'n gyflymach na'r boblogaeth rhwng 2016 a 2039 (ar sail 2014).

Mynegai o dwf y boblogaeth a'r aelwydydd yng Nghymru, 2016-2039



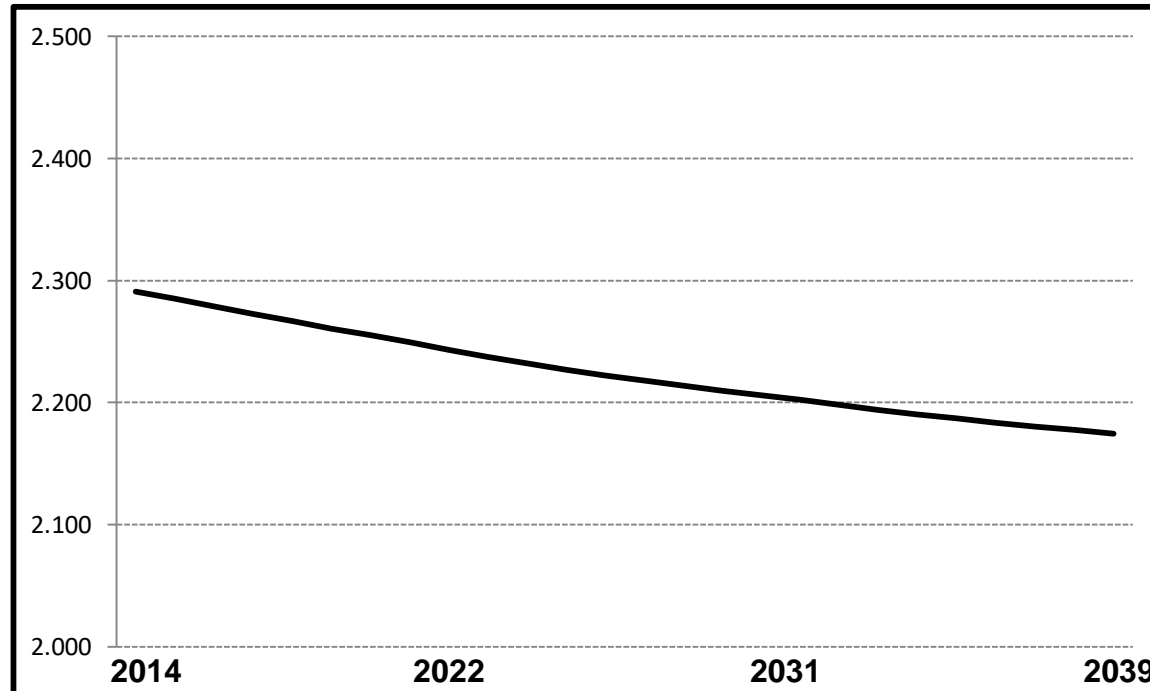
Rhagwelir y bydd nifer yr aelwydydd un person yn cynyddu mwy na nifer yr aelwydydd 2 berson (ac yn mynd heibio iddo)

nifer yr aelwydydd yng Nghymru a ragwelir (fesul math), 2014-2039



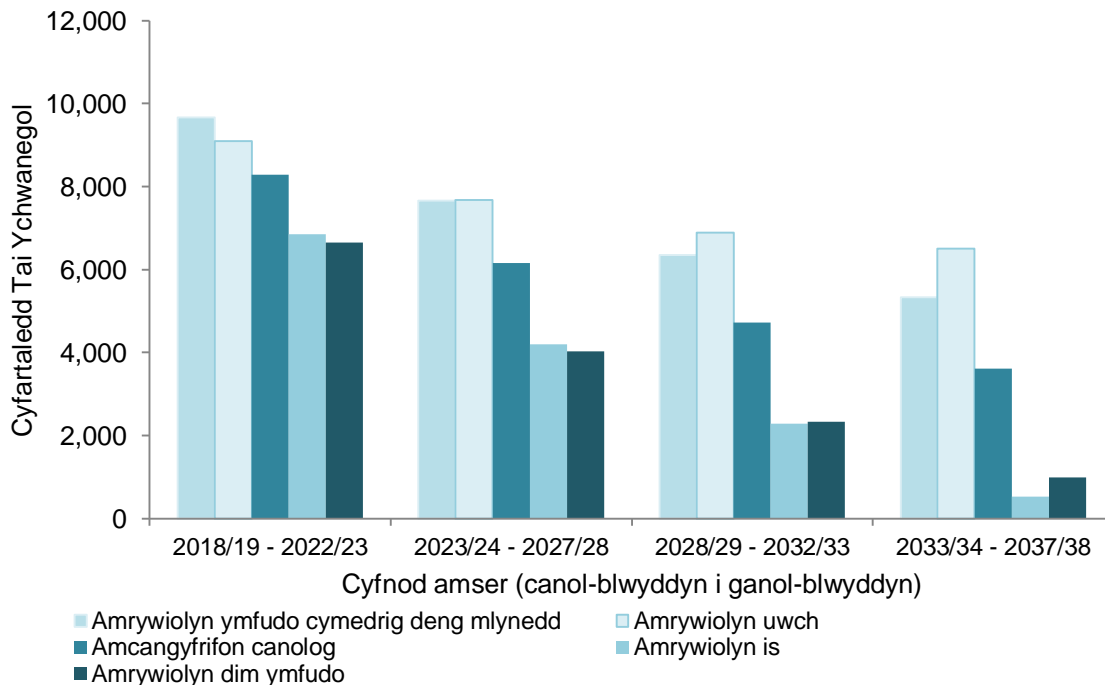
Ac o ganlyniad, rhagwelir y bydd maint cyfartalog aelwyd yn lleihau'n raddol rhwng 2014 a 2039 (ar sail 2014).

maint cyfartalog aelwydydd a ragwelir yng Nghymru, 2014-2039



Mae amcangyfrifon canolog ar anghenion tai yn dangos bod angen 8,300 o dai ar gyfartaledd bob blwyddyn am y pum mlynedd nesaf (tan 2022/23)

Amcangyfrifon blynyddol cyfartalog o'r angen am dai ychwanegol (Cymru)

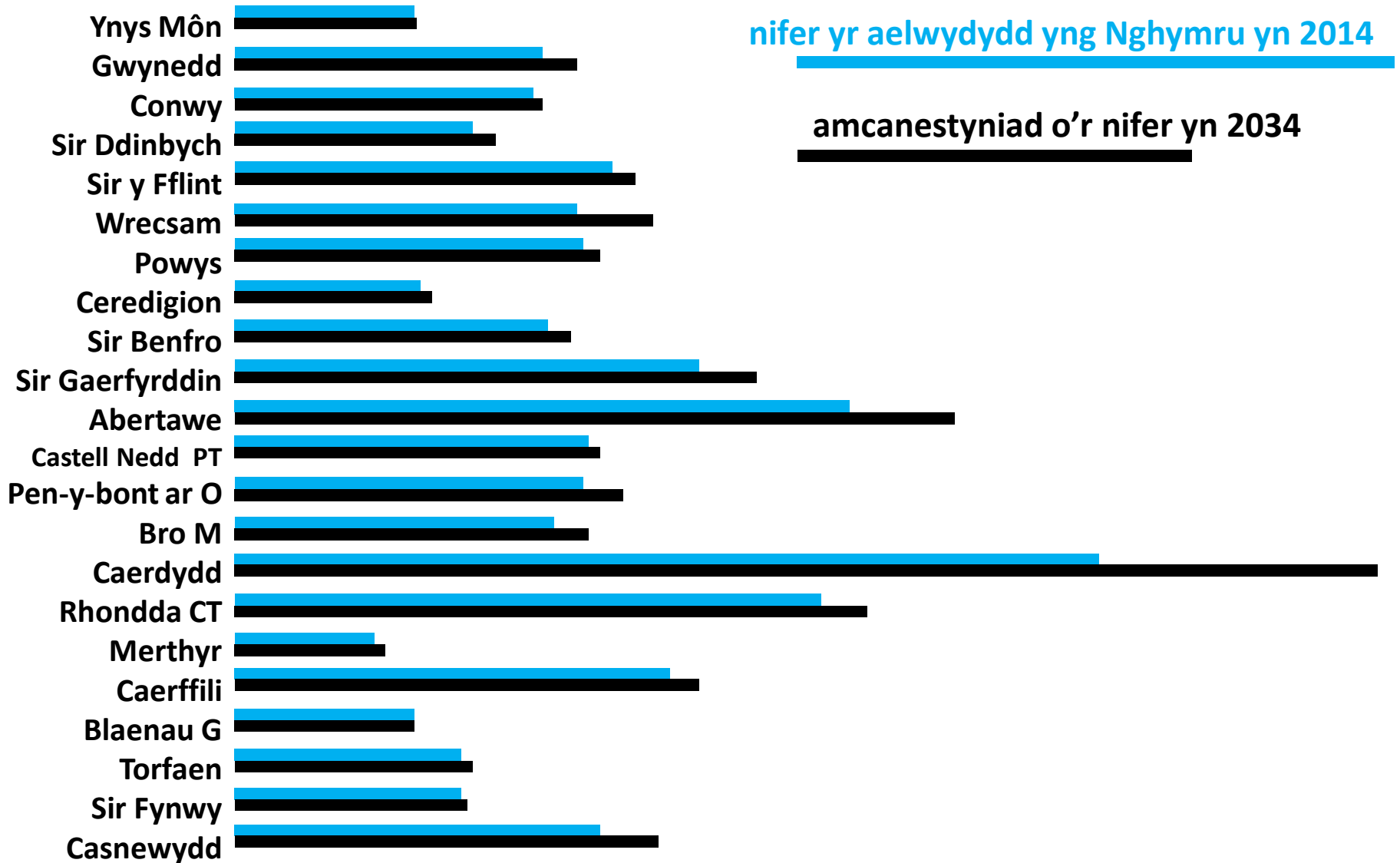


Ffynonellau: Amcanestyniadau aelwydydd sail 2014 LIC , Aelwydydd digartref mewn llety dros dro, Cyfrifiad 2011

Amcangyfrifir y bydd rhwng 6,700 a 9,700 o unedau tai ychwanegol ar gyfartaledd yn ofynnol bob blwyddyn yn ystod y 5 mlynedd cyntaf gydag amcangyfrif canolog o 8,300 (cyfrifir amcangyfrifon canolog o anghenion tai o brif amcanestyniadau ar gyfer aelwydydd yn seiliedig ar 2014).

Erbyn canol y 2030au, amcangyfrifir y bydd hyd at 6,500 o unedau tai ychwanegol yn ofynnol yn flynyddol (gydag amcangyfrif canolog sy'n is na 4,000). Mae hyn yn adlewyrchu'r twf mewn amcanestyniadau aelwydydd yn seiliedig ar 2014.

Nid yw'r twf yn yr amcanestyniadau o aelwydydd yr un peth ym mhob rhan o Gymru

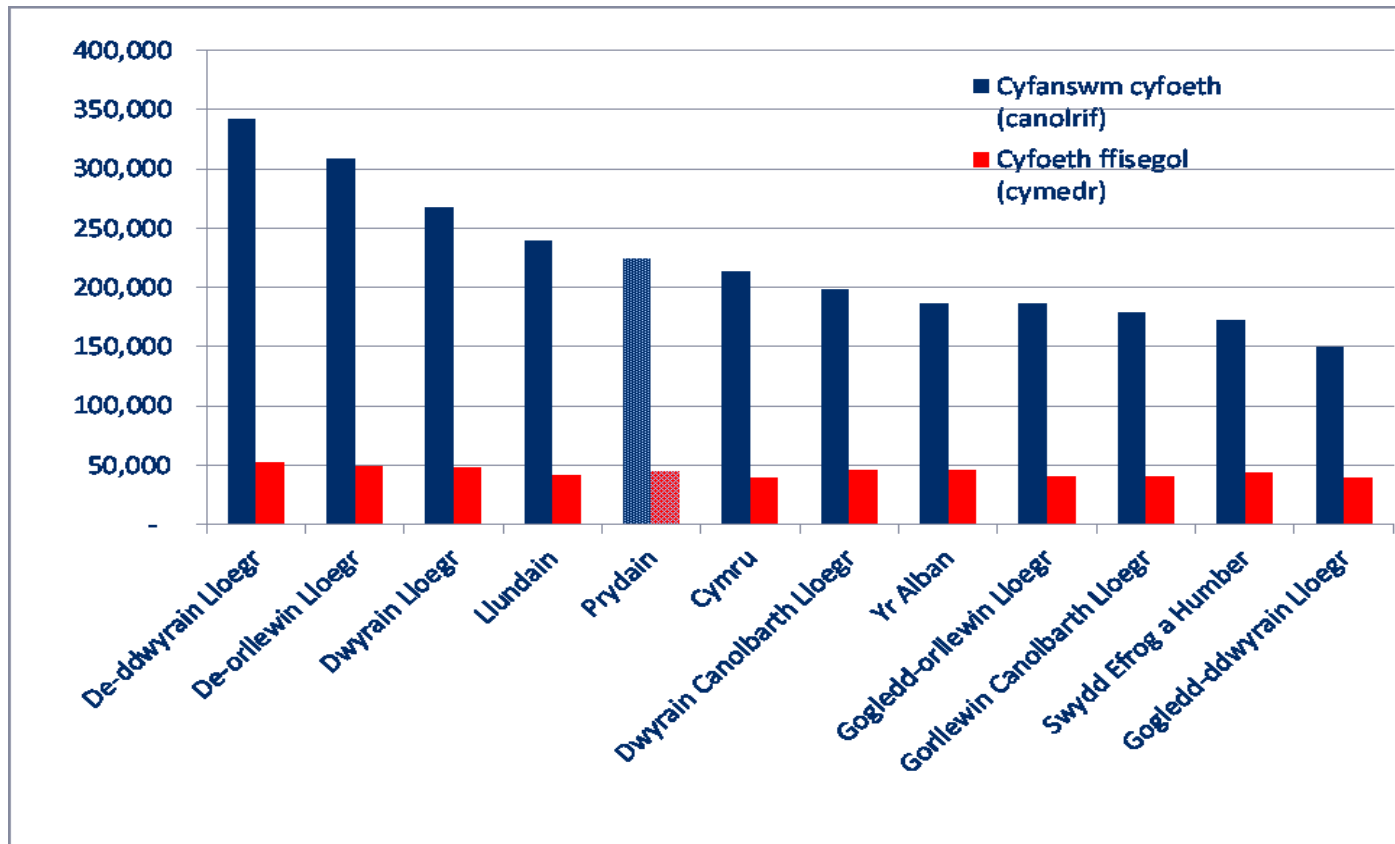


Cynnydd canrannol yn nifer amcanestynedig yr aelwydydd (2014-2024)

- 32% ar gyfer Caerdydd
- 21% ar gyfer Wrecsam
- 17% ar gyfer Casnewydd ac Abertawe
- 11% ar gyfer Sir Gaerfyrddin, Pen-y-bont ar Ogwr a Bro Morgannwg
- 5-10% ar gyfer Gwynedd, Sir Ddinbych, Rhondda Cynon Taf, Ceredigion, Sir Benfro, Merthyr Tudful, Powys, Caerffili a Sir y Fflint
- 1-5% ar gyfer Torfaen, Castell-nedd Port Talbot, Sir Fynwy, Conwy ac Ynys Môn
- Dim newid ar gyfer Blaenau Gwent

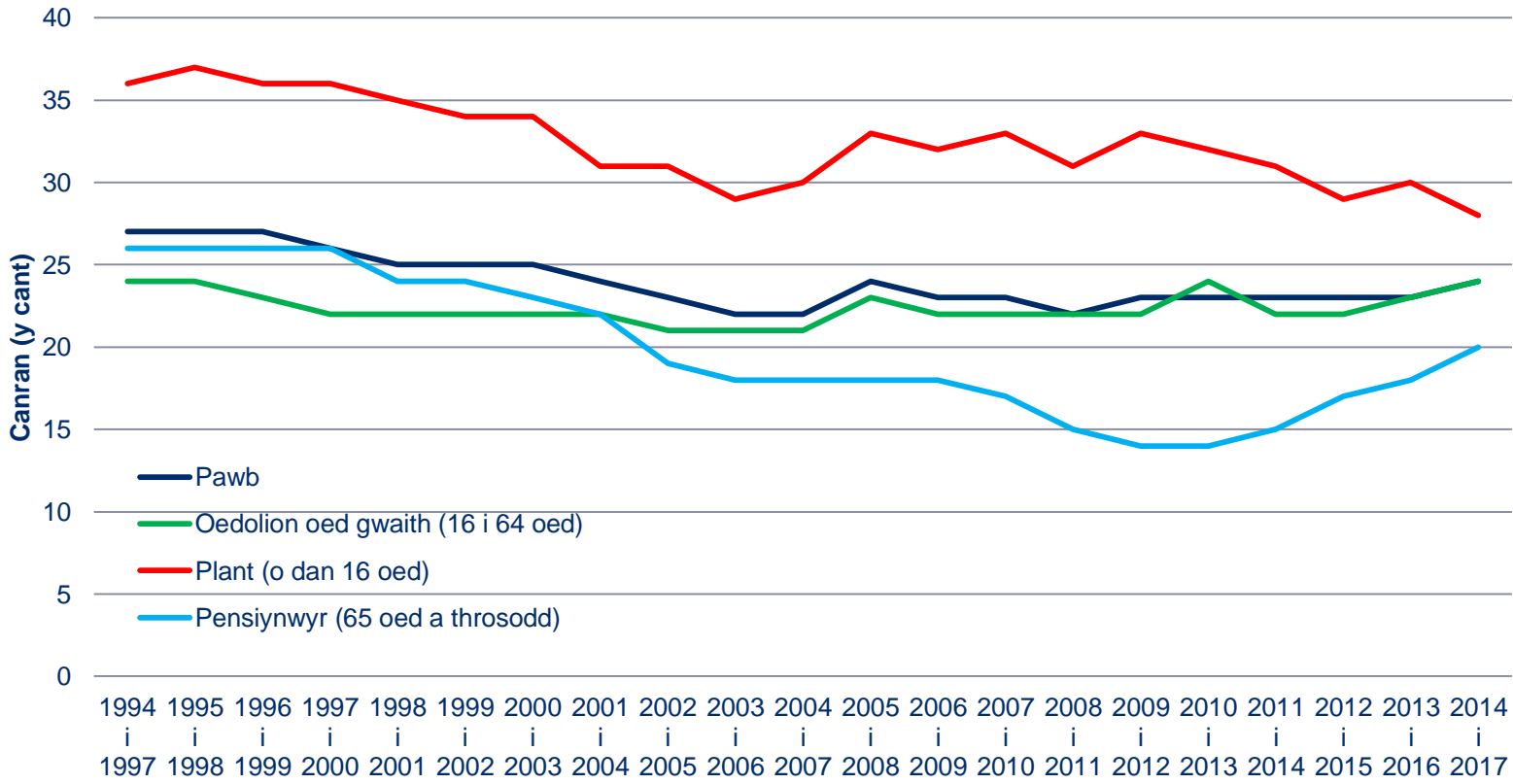
Mae'r cyfoeth yng Nghymru yn debyg i weddill Prydain Fawr ac yn uwch na'r rhan fwyaf o ardaloedd y tu allan i Dde Lloegr

Dosbarthiad rhanbarthol o gyfanswm y cyfoeth a chyfoeth ffisegol, 2012-14



Mae lefelau tlodi yn parhau i fod yn ystyfnig, yn enwedig ar gyfer pobl o oedran gweithio. Fodd bynnag, bu gostyngiad hirdymor mewn tlodi plant (er bod y gyfres yn gyfnewidiol). Er gwelwyd gostyngiad yn nifer y pensiynwyr mewn tlodi yn ddiweddar, mae'r grŵp oedran hwn yn parhau i fod yn y perygl lleiaf o fod mewn tlodi.

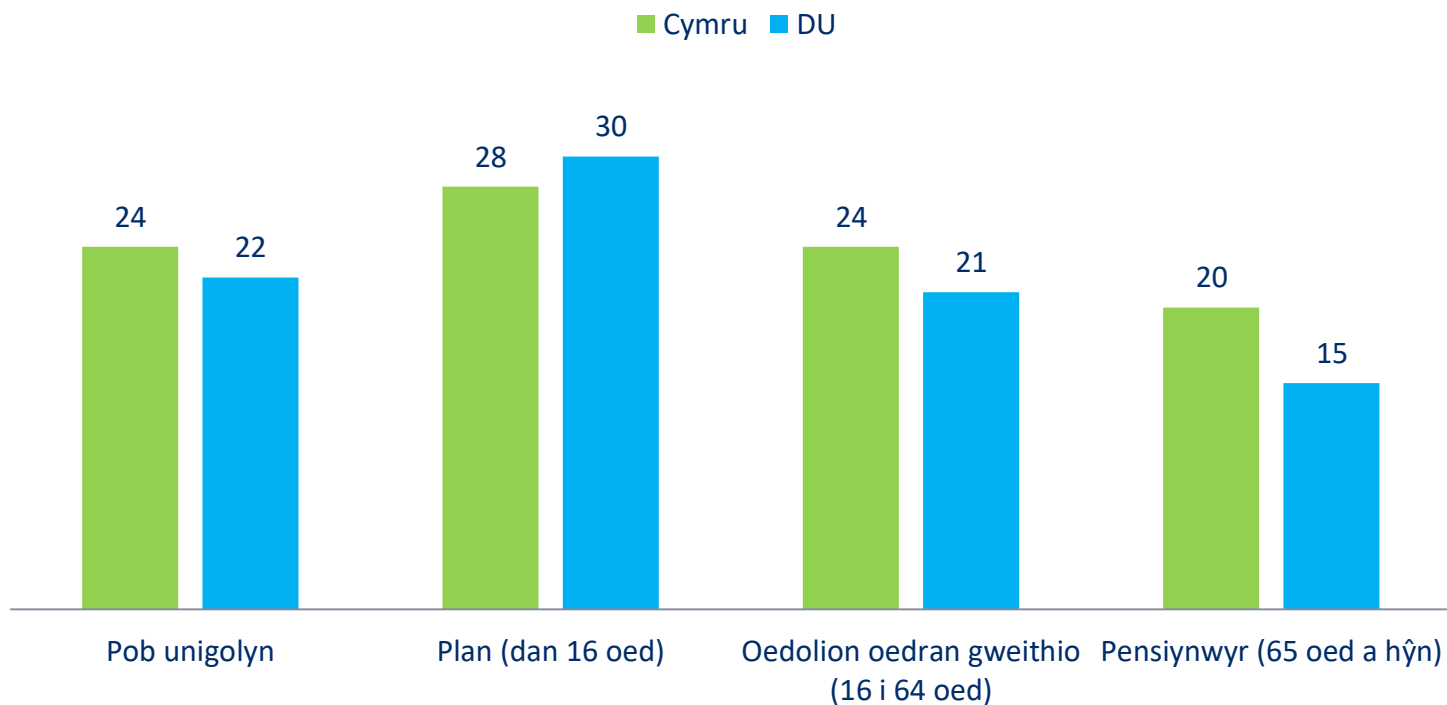
Canran y gwahanol grwpiau o bobl sy'n byw mewn tlodi incwm cymharol ar ôl talu costau tai, Cymru, cyfartaledd symudol dros dair blynedd: 1994 i 1997 hyd at 2014 i 2017



Ffynhonnell: [Households Below Average Income, yr Adran Gwaith a Phensiynau](#)

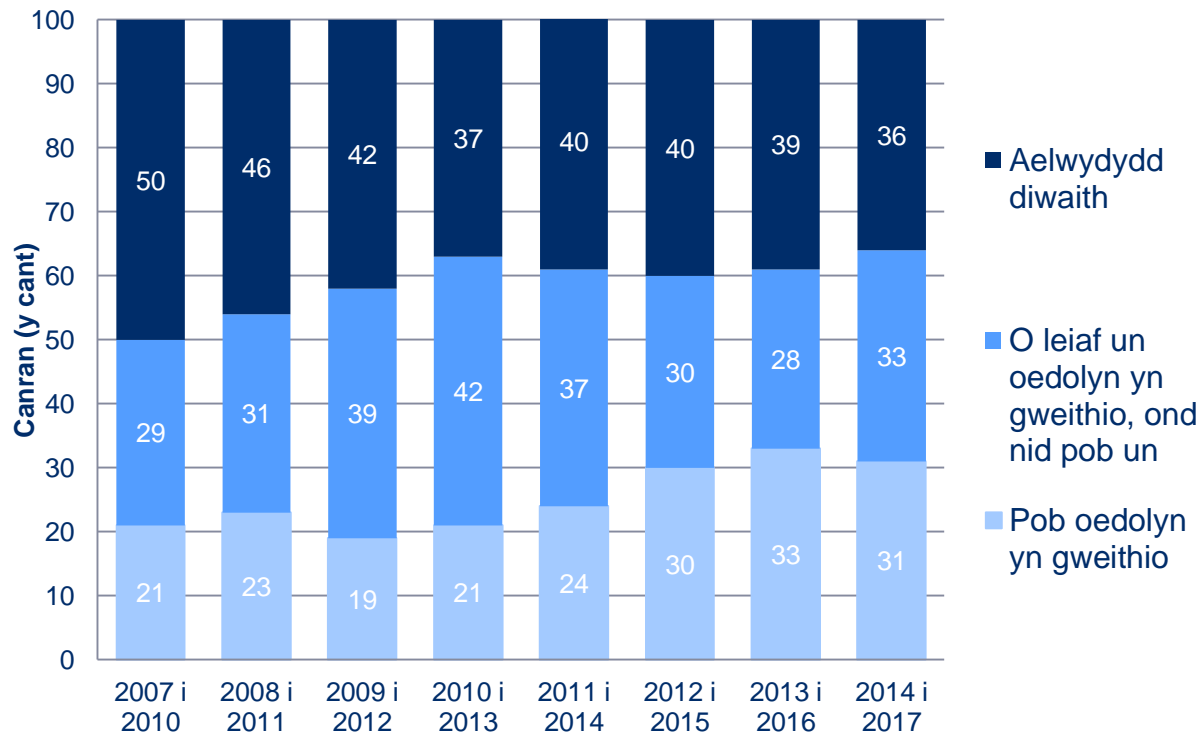
Cymru sydd â'r cyfraddau uchaf o dlodi y tu allan i Lundain o hyd, ac mae'r cyfraddau'n uwch na'r DU yn gyffredinol (er bod y gwrthwyneb yn wir am blant yn y cyfnod diweddaraf).

Canran y gwahanol grwpiau o bobl sy'n byw mewn tlodi incwm cymharol ar ôl talu costau tai, Cymru a'r DU, cyfartaleddau tair blynedd: 2014 i 2017



Erbyn hyn, mae tlodi mewn gwaith yn fwyfwy amlwg, gyda 64 y cant o blant tlawd yn byw mewn teuluoedd sy'n gweithio a 60 y cant o bobl tlawd o oedran gweithio yn byw mewn teuluoedd sy'n gweithio yn y tair blynedd rhwng 2014 a 2017.

Canran y plant mewn tlodi incwm cymharol (ar ôl talu costau tai), fesul statws economaidd yr aelwyd, Cymru, cyfartaleddau tair blynedd ariannol



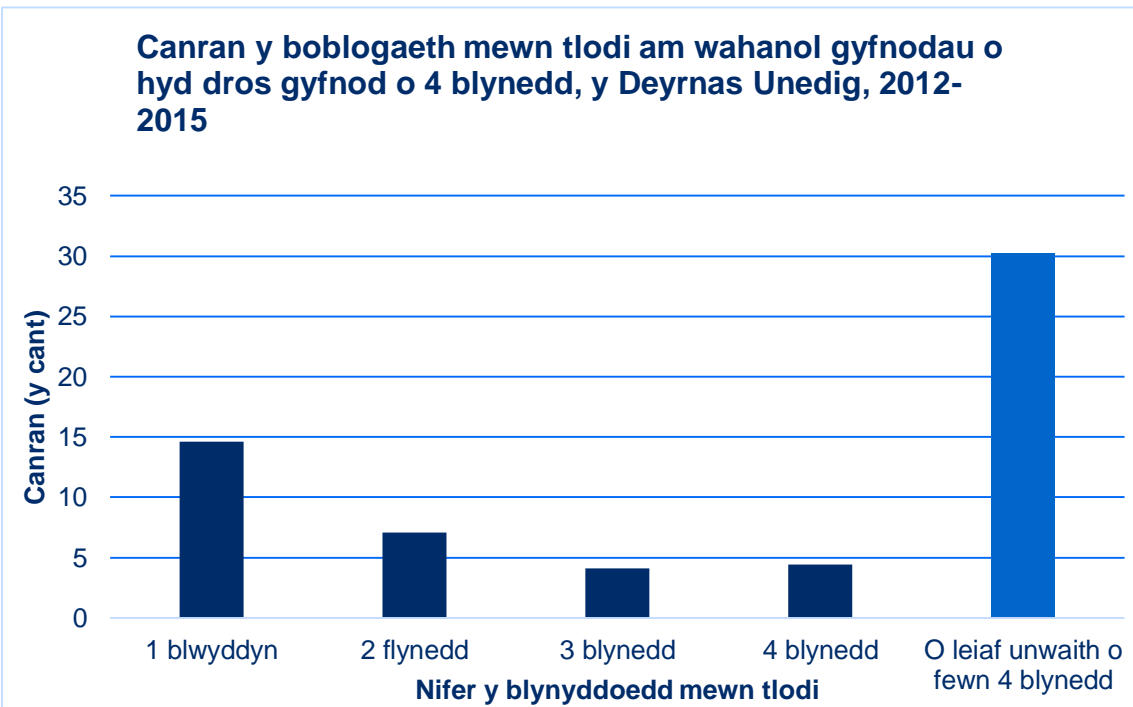
Fodd bynnag, wrth ystyried pob plentyn yng Nghymru, mae'r tebygolrwydd o fod mewn tlodi incwm cymharol yn llawer mwy, ac mae'r bwloch yn cynyddu ar gyfer y rhai sy'n byw mewn aelwydydd heb waith o gymharu â'r rhai sy'n byw mewn aelwydydd sy'n gweithio (lle mae o leiaf un o'r oedolion mewn gwaith).

Roedd 72 y cant o blant sy'n byw mewn aelwyd heb waith mewn tlodi incwm cymharol o gymharu â 21 y cant sy'n byw mewn aelwyd sy'n gweithio rhwng 2014 a 2017.

Yn gyffredinol, cytunir bod tlodi cyson yn cael effaith fwy niweidiol o lawer ar unigolion a theuluoedd na phrofi incwm isel dros gyfnodau byr o amser.

- Amcangyfrifodd yr ONS fod 16.7 y cant o bobl yn y DU mewn tlodi incwm cymharol yn 2015 ac roedd 7.3 y cant mewn tlodi cyson (wedi'i ddiffinio fel rhywun mewn tlodi incwm cymharol yn 2015 yn ogystal â mewn dwy o'r tair blynedd ganlynol)
- Ond wrth edrych ar nifer y blynyddoedd a dreulir mewn tlodi dros gyfnod o bedair blynedd, darganfyddir fod canran uwch o lawer o'r boblogaeth mewn tlodi incwm cymharol o leiaf unwaith (30.2 y cant) na'r hyn a gofnodir gan y prif gyfraddau tlodi uchod.

- Canfu'r gwaith ymchwil hwn hefyd fod pobl yn y DU sy'n profi tlodi incwm cymharol yn debygol o'i brofi am gyfnod byrrach o'i gymharu â phobl yn rhan fwyaf o wledydd eraill yr UE (mae'r cyfraddau gadael yn gymharol uchel)



Ffynhonnell:
[Persistent Poverty in the UK and EU: 2015](#)

Awgryma rhai amcanestyniadau fod cynnydd mewn tlodi cymharol ymhlith rhai grwpiau yn y tymor byr

Amcanestyniadau tlodi (ar ôl costau tai)

- Mae'r Sefydliad Astudiaethau Cyllid (IFS) wedi cyhoeddi amcanestyniadau ar gyfer safonau byw, anghydraddoldeb a thlodi yn y DU hyd at 2021–22. Ni ddarperir amcanestyniadau ar lefel Cymru oherwydd maint bach y sampl.
- Rhagwelir y bydd tlodi cymharol yn cynyddu 2.3 y cant o 21.3% yn 2014–15 i 23.6% yn 2021–22. Effaith uniongyrchol diwygiadau treth a budd-daliadau sy'n egluro oddeutu un rhan o dair o'r cynnydd hyn a amcanestynnir, gan fod toriadau i fudd-daliadau pobl o oedran gwaith yn effeithio'n bennaf ar aelwydydd incwm isel. Ond twf enillion sy'n fuddiol i aelwydydd incwm canol yn hytrach na rhai incwm isel sy'n bennaf gyfrifol am y cynnydd hwn.
- Disgwylir y bydd aelwydydd incwm isel â phlant yn ei chael hi'n waeth nag aelwydydd eraill. O ganlyniad, amcanestynnir y byddwn yn gweld cynnydd sylweddol mewn tlodi plant, o 29.0% (neu 3.9 miliwn o blant) yn 2014-15 i 35.7% (neu 5.1 miliwn o blant) yn 2021-22.
- Amcanestynnir y bydd tlodi absoliwt yn gostwng rhywfaint, o 20.3% i 19.8% rhwng 2014-15 a 2021-22. Ond amcanestynnir y bydd tlodi plant absoliwt yn cynyddu o 27.5% yn 2014-15 i 30.3% yn 2021-22. Effaith diwygiadau treth a budd-daliadau sy'n gyfrifol am yr holl gynnydd hwn.
- Ar y llaw arall, amcanestynnir y bydd cyfraddau tlodi absoliwt yn gostwng ymhlith pensiynwyr (o 12.8% i 10.9%) ac oedolion o oedran gweithio heb blant (o 17.6% i 15.6%).

Ffynhonnell: Hood, A. ac Waters, T. (2017) Living Standards, Poverty and Inequality in the UK: 2016-17 to 2021-22. Adroddiad ar gyfer y Sefydliad Astudiaethau Cyllid (IFS)

Mae nifer fawr o unigolion difreintiedig yn byw y tu allan i'r 'ardaloedd' o amddifadedd, ac nid yw pob un o'r bobl sy'n byw yn yr ardaloedd hynny yn ddifreintiedig

- Gall unigolion fod yn byw mewn ardaloedd o amddifadedd na fyddai yn cael eu hystyried yn ddifreintiedig; a gall unigolion a gaiff eu hystyried yn ddifreintiedig hefyd fod yn byw yn yr ardaloedd o amddifadedd lleiaf.
- Mae'n bwysig cofio hyn wrth dargedu adnoddau, oherwydd gallai targedu'r ardaloedd "o amddifadedd mwyaf" arwain at gynnwys rhai aelwydydd yn yr ardaloedd hynny nad ydynt yn ddifreintiedig a gallai llawer o aelwydydd difreintiedig sy'n byw mewn ardaloedd llai amddifad golli allan.

	% yr holl bobl ddifreintiedig o ran incwm	% yr holl bobl ddifreintiedig o ran cyflogaeth
10% o AGEHI mwyaf difreintiedig Cymru	22	20
20% o AGEHI mwyaf difreintiedig Cymru	38	36
20% o AGEHI lleiaf difreintiedig Cymru	7	8

Lle mae'r bobl ddifreintiedig o ran incwm yn byw:

- Dengys y tabl bod 22% o'r holl bobl ddifreintiedig o ran incwm yng Nghymru yn byw yn y 10% o LSOAs mwyaf difreintiedig Cymru yn 2014
- Ond mae hyn hefyd yn golygu nad oedd 78% o'r bobl ddifreintiedig o ran incwm yng Nghymru yn byw yn y 10% o LSOAs mwyaf difreintiedig Cymru yn 2014
- Mewn gwirionedd, roedd 7% o'r bobl ddifreintiedig o ran incwm yng Nghymru yn byw yn yr 20% o LSOAs lleiaf difreintiedig Cymru

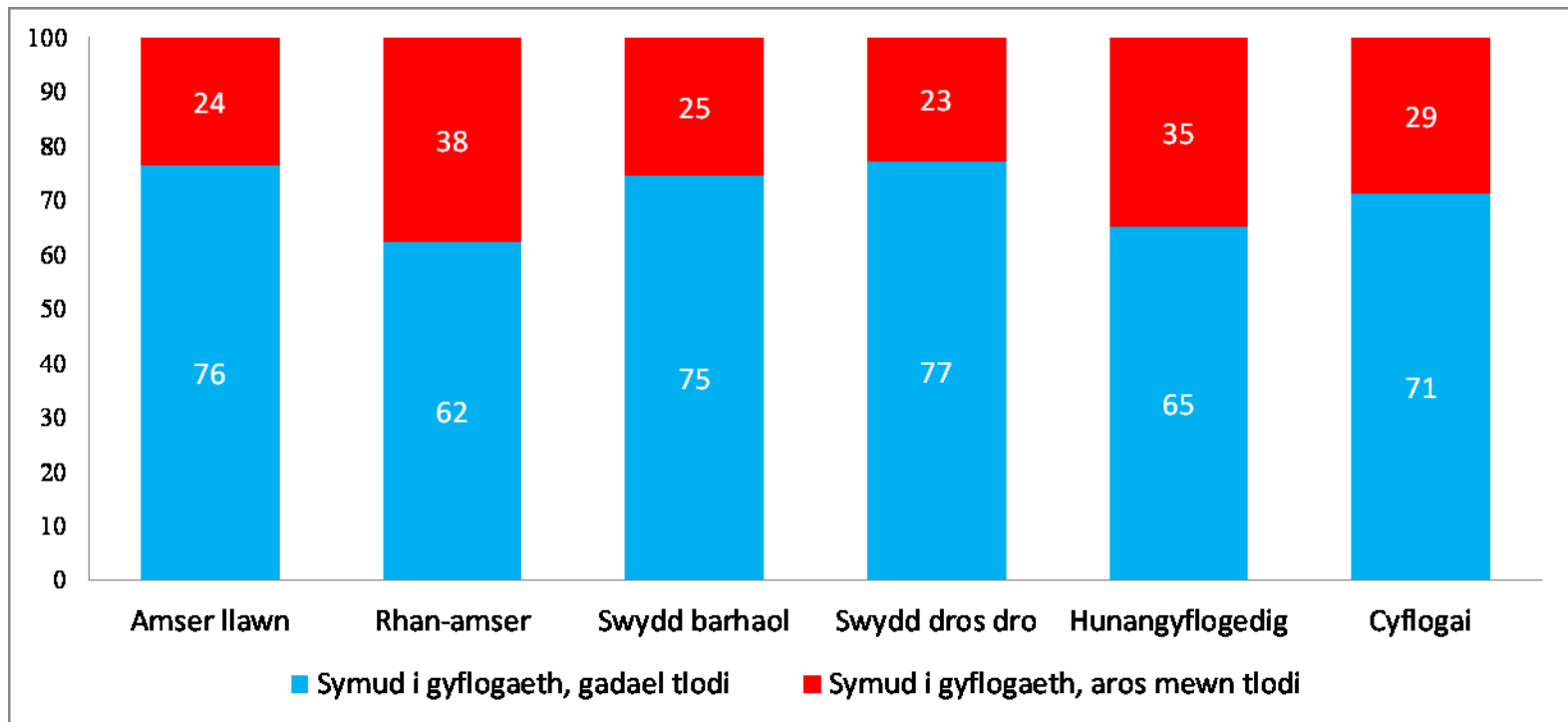
Lle mae'r bobl ddifreintiedig o ran cyflogaeth yn byw:

- Dengys y tabl bod 20% o'r holl bobl ddifreintiedig o ran cyflogaeth yng Nghymru yn byw yn y 10% o LSOAs mwyaf difreintiedig Cymru yn 2014
- Ond mae hyn hefyd yn golygu nad oedd 80% o'r bobl ddifreintiedig o ran cyflogaeth yng Nghymru yn byw yn y 10% o LSOAs mwyaf difreintiedig Cymru yn 2014
- Mewn gwirionedd, roedd 8% o'r bobl ddifreintiedig o ran cyflogaeth yng Nghymru yn byw yn yr 20% o LSOAs lleiaf difreintiedig Cymru

Cael gwaith yw'r rheswm mwyaf cyffredin dros ddod allan o dlodi, ond nid yw swyddi wedi llwyddo i gael pobl allan o dlodi bob amser

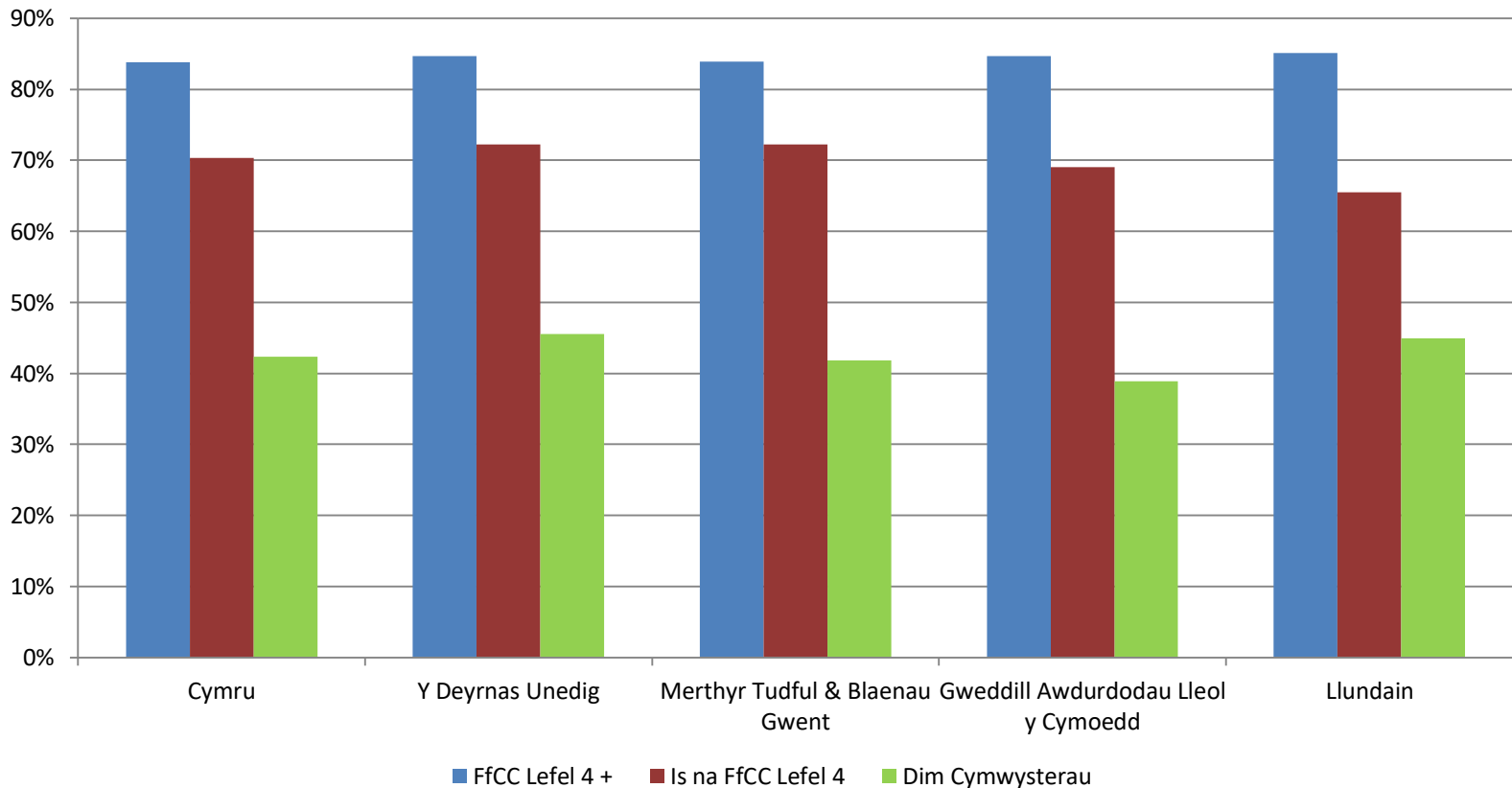
- Yn ystod y cyfnod rhwng 2007 a 2012, mae gwaith ymchwil academaidd wedi dangos yn fynych bod 70% o bobl rhwng 18 a 59 oed nad oeddent yn gweithio ac a oedd yn byw mewn tldi incwm cymharol wedi dod allan o dlodi. Parhaodd y 30% sydd ar ôl i fod mewn tldi incwm cymharol er eu bod wedi cael swydd
- Mae'r tebygolrwydd o ran a fydd unigolyn yn dod allan o dlodi neu beidio pan fydd yn cael swydd yn dibynnu ar fath y swydd y bydd yn ei chael

Cyfraddau dod allan o dlodi i bobl sy'n cael swydd, fesul nodweddion y gyflogaeth, y DU, 2007 i 2012



Mae nodweddion unigolion a theuluoedd yn bwysicach i ganlyniadau pobl na daearyddiaeth- e.e. mae cyfraddau cyflogaeth yn cysylltu'n gryfach â lefelau cymwysterau nag â'r ardal

Cyfradd gyflogaeth, 16-64 oed, ar gyfer y flwyddyn a ddaeth i ben fis Mehefin 2018

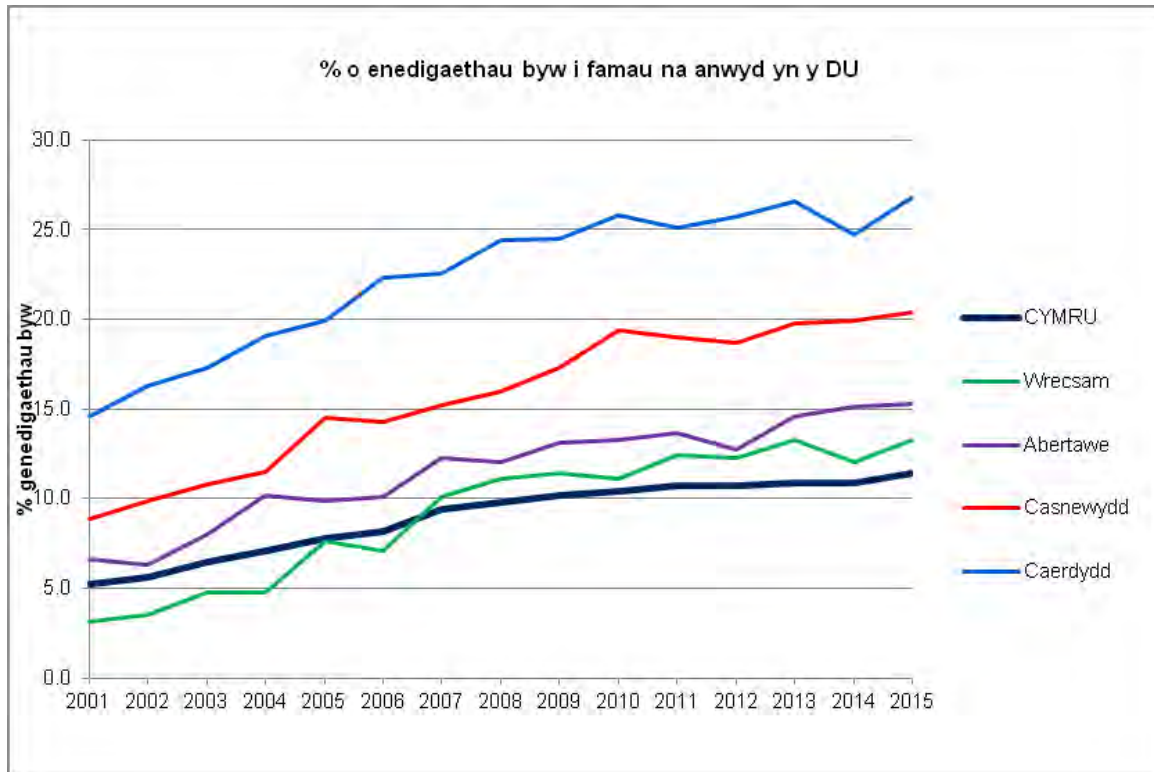


Ffynhonnell: Arolwg Blynyddol o'r Boblogaeth

Mae cyfran y boblogaeth yng Nghymru a aned yng Nghymru yn gostwng ychydig, ond yn gyson, ac mae cyfran y rhai a aned y tu allan i'r DU yn cynyddu'n raddol.

	Cymru Gweddill y DU		Ddim yn y DU
1991	77.2	20.1	2.7
2001	75.4	21.5	3.2
2004	74.0	22.6	3.4
2005	73.5	22.8	3.7
2006	73.3	22.6	4.1
2007	72.2	23.3	4.4
2008	72.0	23.4	4.6
2009	72.1	23.0	4.9
2010	71.9	23.0	5.1
2011	71.8	23.1	5.2
2012	71.3	23.5	5.2
2013	71.4	23.2	5.4
2014	71.0	23.2	5.9
2015	71.0	23.4	5.6

Mae cyfran y genedigaethau i famau a aned y tu allan i'r DU bron wedi dyblu yn ystod y ddegawd ddiwethaf. Mae hyn wedi'i yrru gan dwf canolfannau trefol – ond nid dyma'r unig reswm.



Rhai awdurdodau 2005-15:

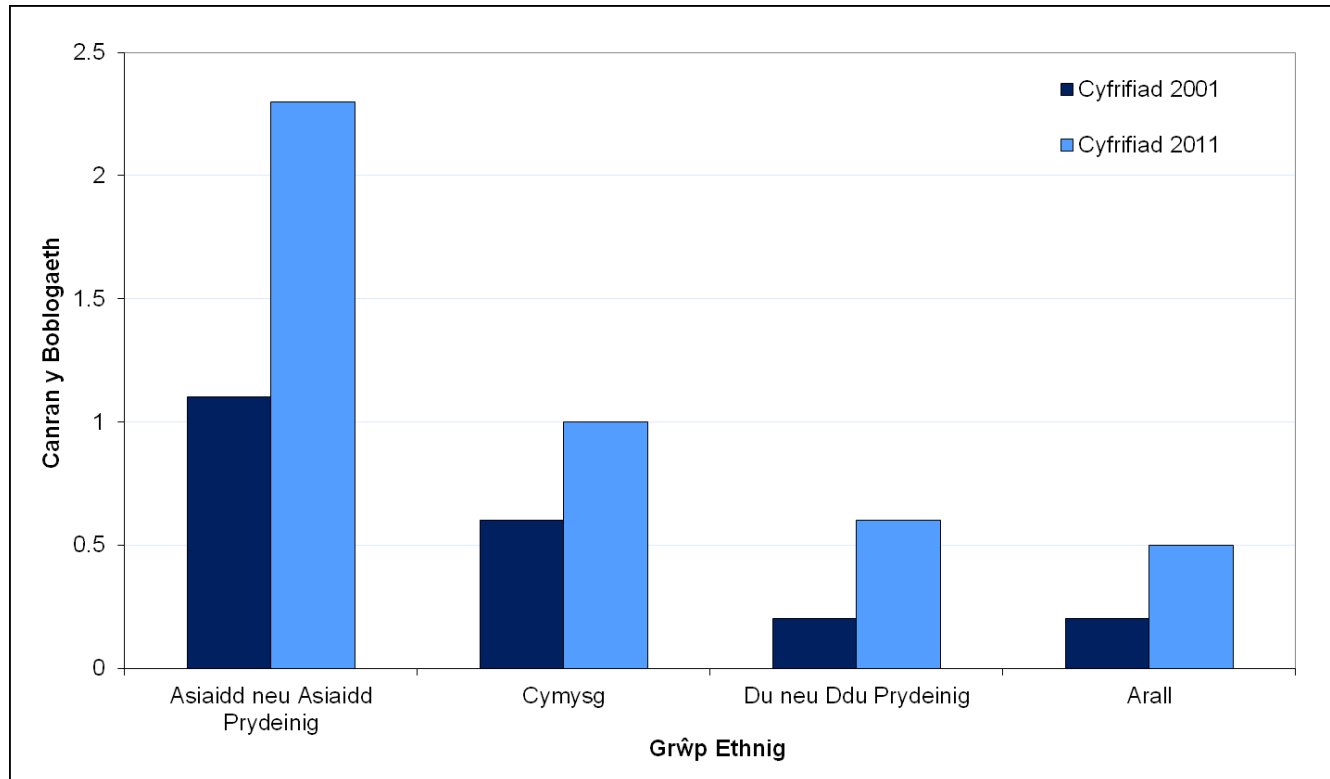
	<u>2005</u>	<u>2015</u>
Gwynedd	5.3	8.4
Sir y Fflint	4.2	11.8
Wrecsam	7.6	13.3
Powys	6.0	9.2
Sir Gaerfyrddin	5.0	8.9
Abertawe	9.9	15.3
Pen-y-bont ar Ogwr	4.3	6.8
Merthyr Tudful	4.5	8.7
Torfaen	2.8	4.7

Yr awdurdodau a ddangosir yw'r rhai hynny â'r cynnydd cymesur uchaf 2005 i 2015.

Roedd oddeutu 11 y cant o'r genedigaethau byw i breswylwyr Cymru yn 2015 i famau na chawsant eu geni yn y DU. Mae'r gyfran hon wedi cynyddu 4 y cant yn ystod y degawd diwethaf, a 6 y cant ers 2001. Yn 2015, gwelwyd y cyfrannau uchaf yn y canolfannau trefol mawr, ond mae awdurdodau fel Sir y Fflint a Merthyr Tudful hefyd wedi gweld cynnydd yn ddiweddar. Mae'r twf wedi arafu bron â bod ym mhob awdurdod lleol yn y blynyddoedd diwethaf.

Mae Cymru yn dod yn fwyfwy amrywiol

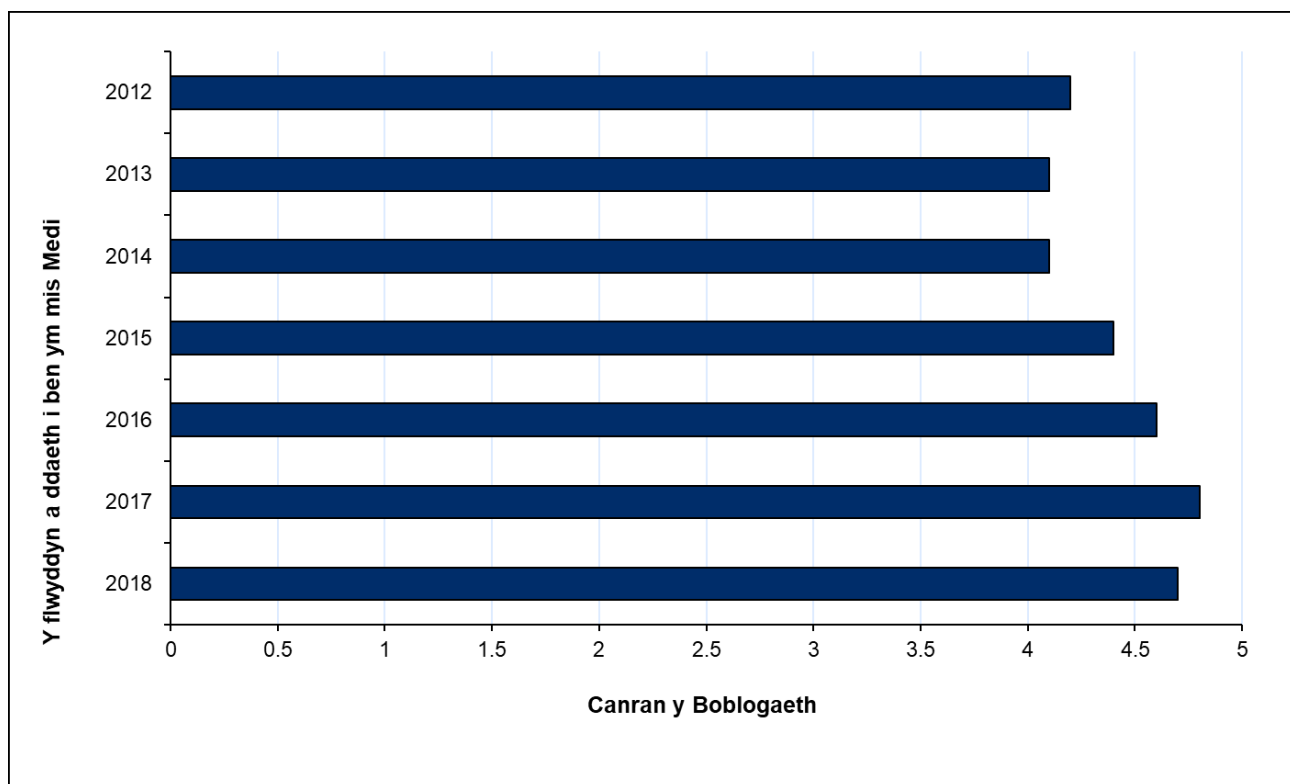
Grwpiau ethnig nad oeddent yn wyn (gan gynnwys cymysg) oedd 4.4 y cant o'r boblogaeth yn 2011, i fyny o 2.1 y cant yn 2001. Ond ledled rhanbarthau Lloegr a Chymru, Cymru oedd yr ardal leiaf amrywiol, gyda de-ddwyrain Lloegr a gogledd-ddwyrain Lloegr yn dilyn.



Er bod data'r arolwg yn gymharol sefydlog yn ystod y blynyddoedd diwethaf

Ers Cyfrifiad 2011, dengys yr amcangyfrifon o'r Arolwg Blynyddol o'r Boblogaeth bod canran y boblogaeth sy'n dweud eu bod o gefndir nad yw'n wyn wedi aros yn gymharol sefydlog.

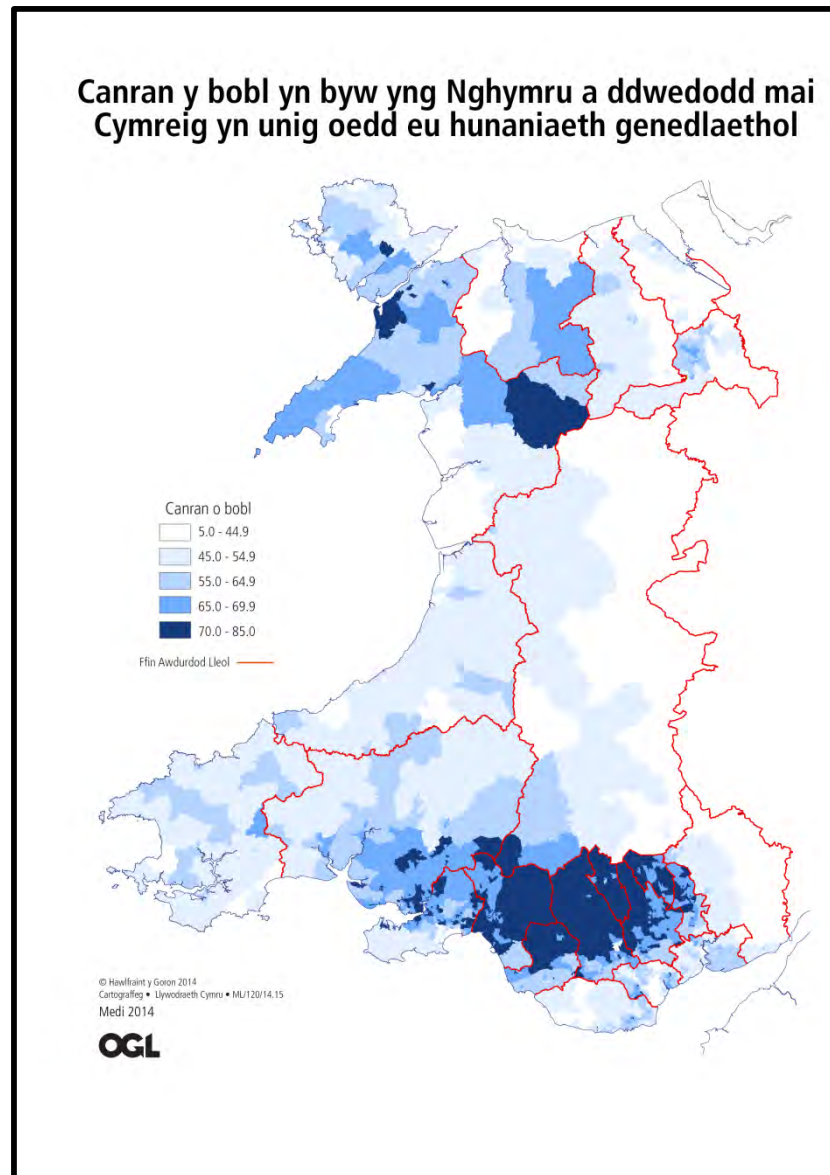
Canran y boblogaeth o gefndir nad yw'n wyn, Cymru



Ffynhonnell: Arolwg Blynyddol o'r Boblogaeth

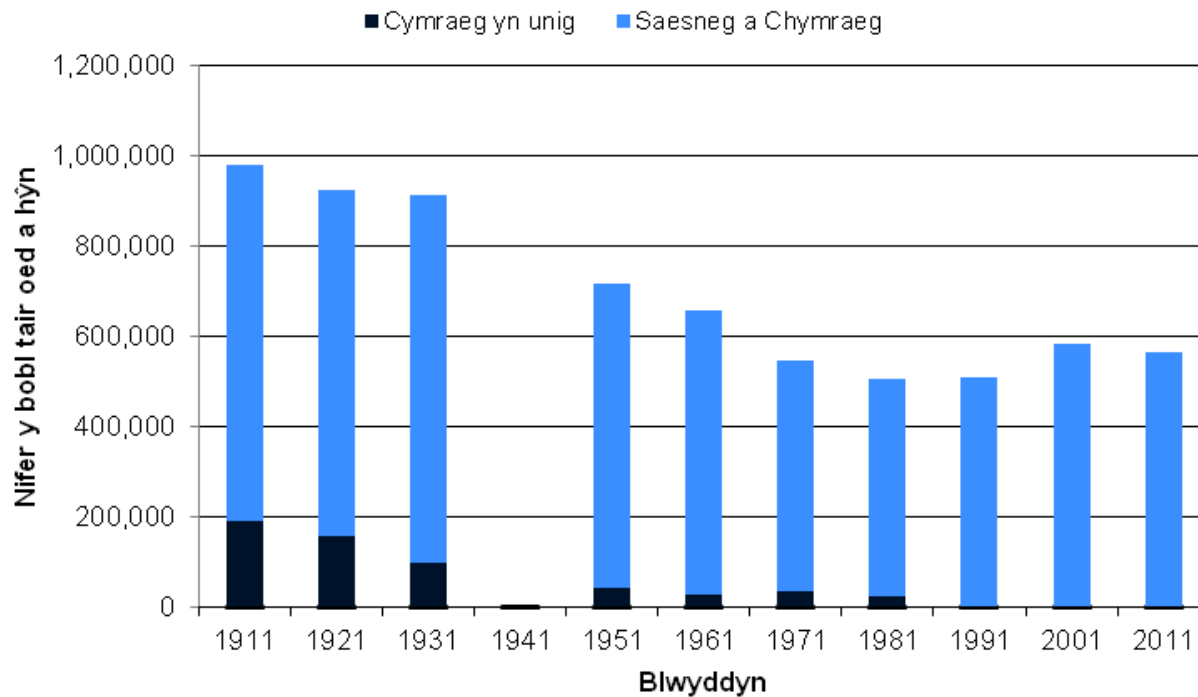
<https://statscymru.llyw.cymru/Catalogue/Equality-and-Diversity/Ethnicity/ethnicity-by-year-ethnicgroup>

Mae oddeutu dwy ran o dair o dair o'r boblogaeth yn ystyried eu hunain yn Gymry, ond nid yw'r hunaniaeth wedi'i lledaenu'n gyfartal yn ddaearyddol



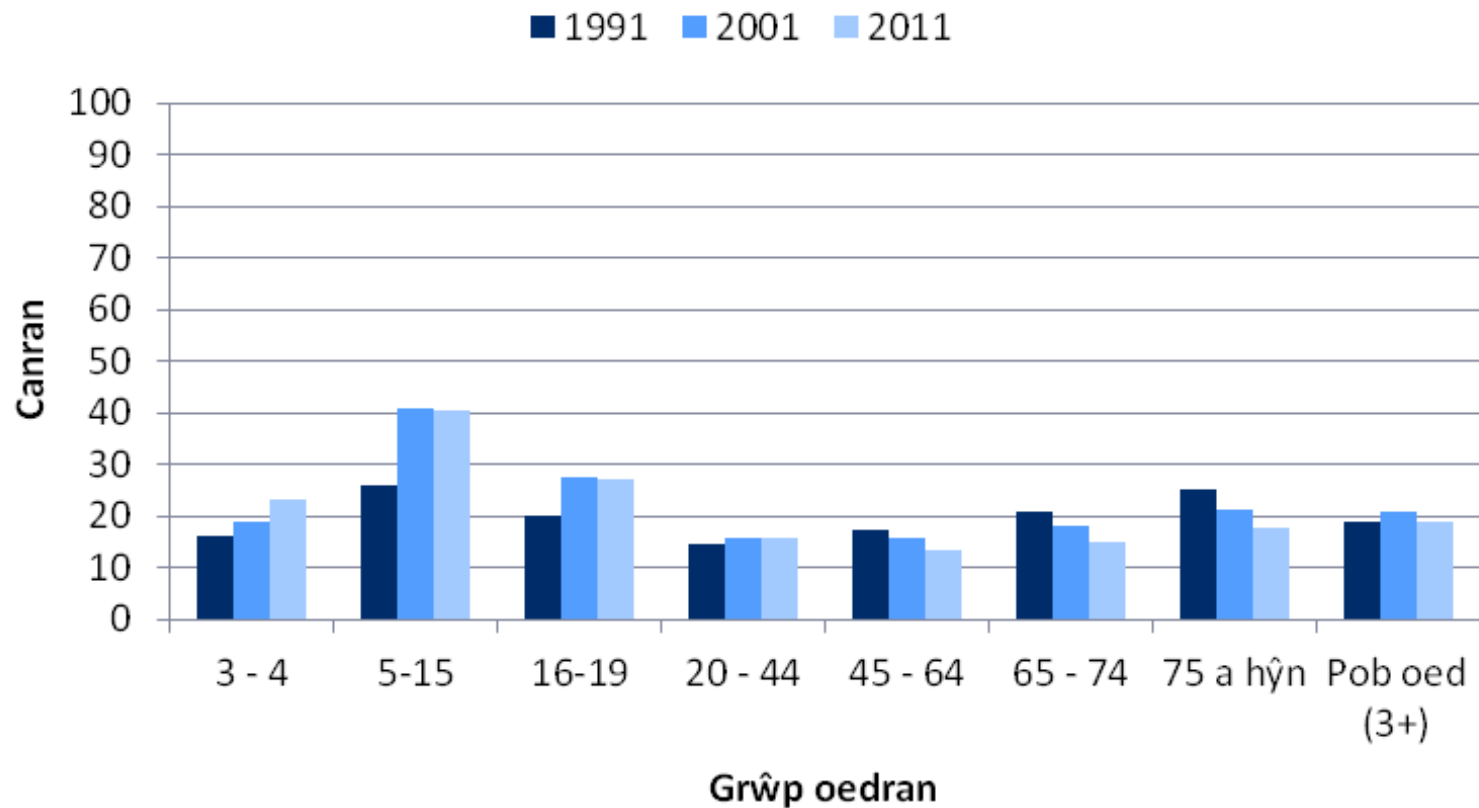
Mae un o bob pum unigolyn yn siarad Cymraeg, ond gwelwyd dirywiad rhwng y ddau gyfrifiad diwethaf

- Dirywiad hirdymor yn ystod y ganrif ddiwethaf ymhlith siaradwyr Cymraeg, ond mae'r ffigurau yn uwch nag ym 1991
- Gallai 19 y cant o'r boblogaeth siarad Cymraeg yn 2011, i lawr o 20.8 y cant yn 2001; mae hyn gyfwerth â 20,000 yn llai o bobl
- Ymfudo, llai o blant, poblogaeth sy'n heneiddio a cholli sgiliau rhwng cyfrifiadau sy'n gyfrifol am y dirywiad yn 2011
- Awgryma'r amcangyfrifon ein bod yn colli rhwng 1,200 a 2,200 o siaradwyr rhugl bob blwyddyn



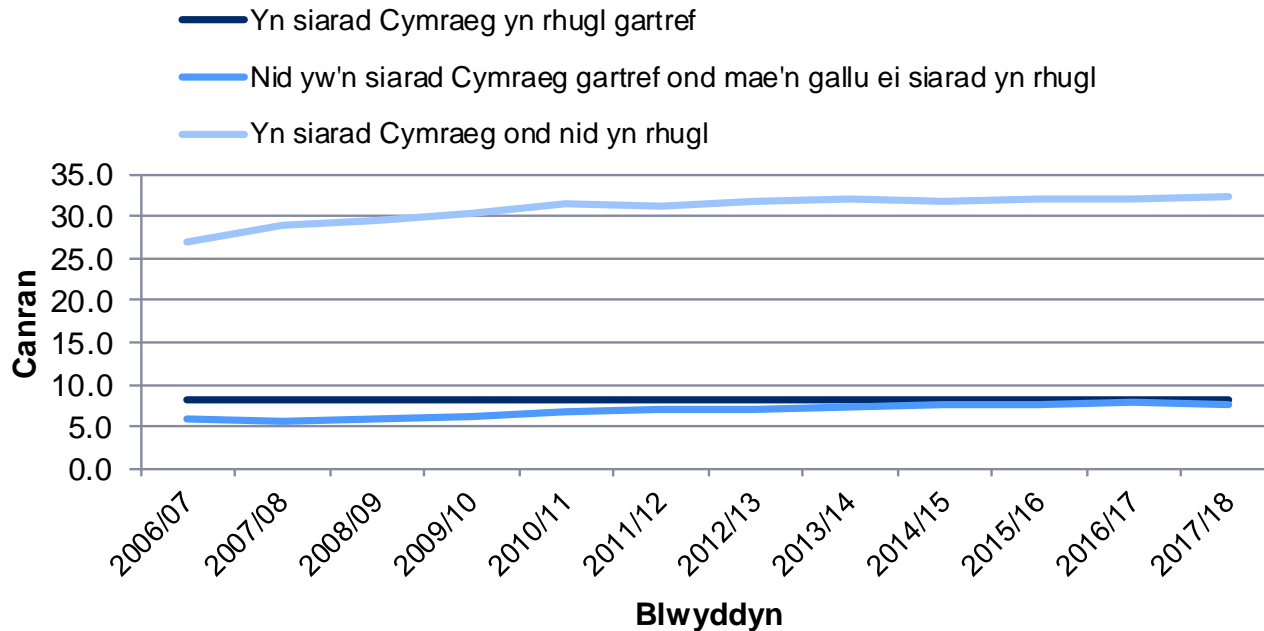
Cynnydd mewn grwpiau oedran iau oedd yn gyfrifol am y rhan fwyaf o'r twf yn 2001, ond yr her yw cadw'r sgiliau ar ôl addysg orfodol

Canran sy'n gallu siarad Cymraeg yn ôl oedran



Gwelwyd cynnydd mewn siarad Cymraeg ymhlith plant ysgol, ond nid yw hyn yn cael ei adlewyrchu trwy siarad Cymraeg yn y cartref

Disgyblion pump oed a hŷn fesul gallu i siarad Cymraeg, fel yr aseswyd gan rieni (a)

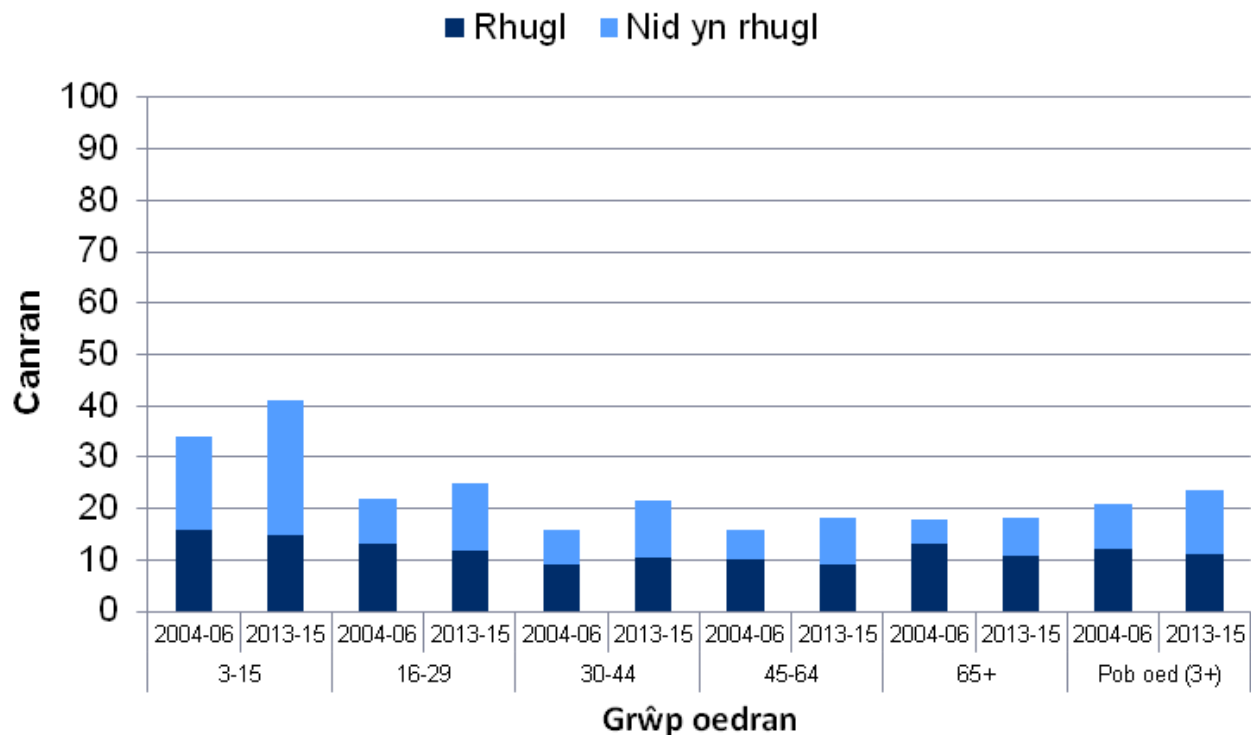


(a) Mae'r data yn cynrychioli barn rhieni ar ruglder eu plant yn bennaf, ac ni fydd o reidrwydd yr un peth â'r gallu a ddangoswyd gan y disgybl yn ei waith ysgol.

Awgryma data mwy diweddar fod cynnydd mewn siaradwyr Cymraeg nad ydynt yn rhugl, gyda mwy na hanner y siaradwyr Cymraeg bellach yn nodi nad ydynt yn rhugl

- Mae canran a nifer y siaradwyr Cymraeg yn eithaf tebyg i'r hyn a nodwyd yn Arolygon Defnydd Iaith Cymru 2004-06, ond mae 130,700 yn fwy o bobl yn dweud bellach eu bod yn siarad Cymraeg, ond nid yn rhugl

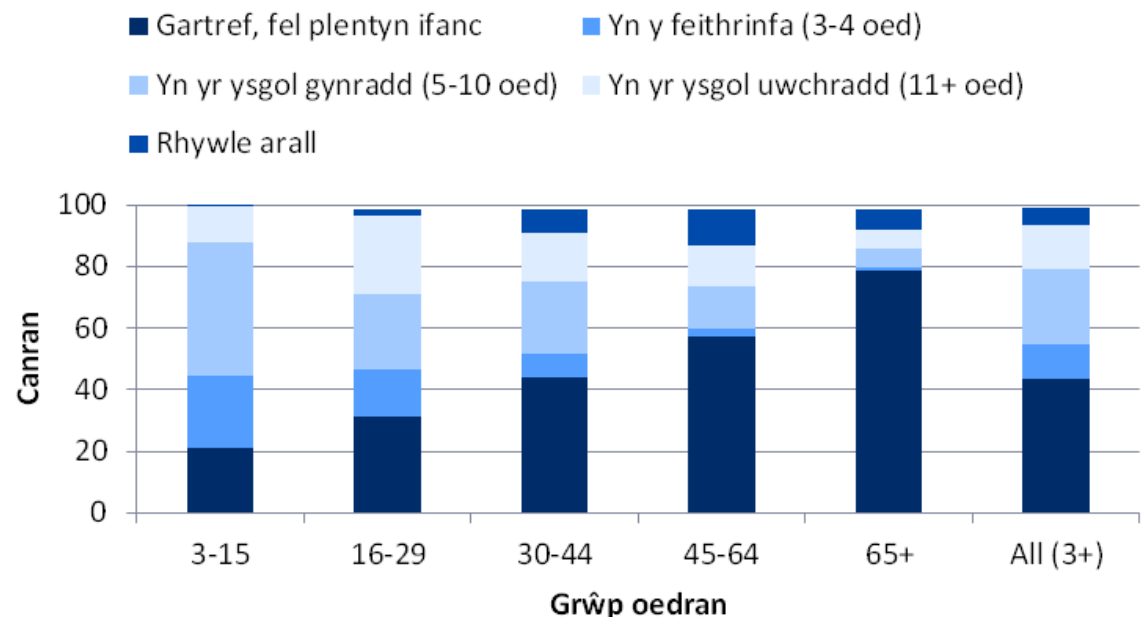
Canran y bobl sy'n siarad Cymraeg, yn ôl rhuglder ac oedran



Golyga'r cyfraddau trosglwyddo o rieni na ellir cymryd dyfodol yr iaith yn ganiataol, ac mae siaradwyr Cymraeg newydd yn llawer mwy tebygol nag oedolion o fod wedi dysgu Cymraeg yn yr ysgol

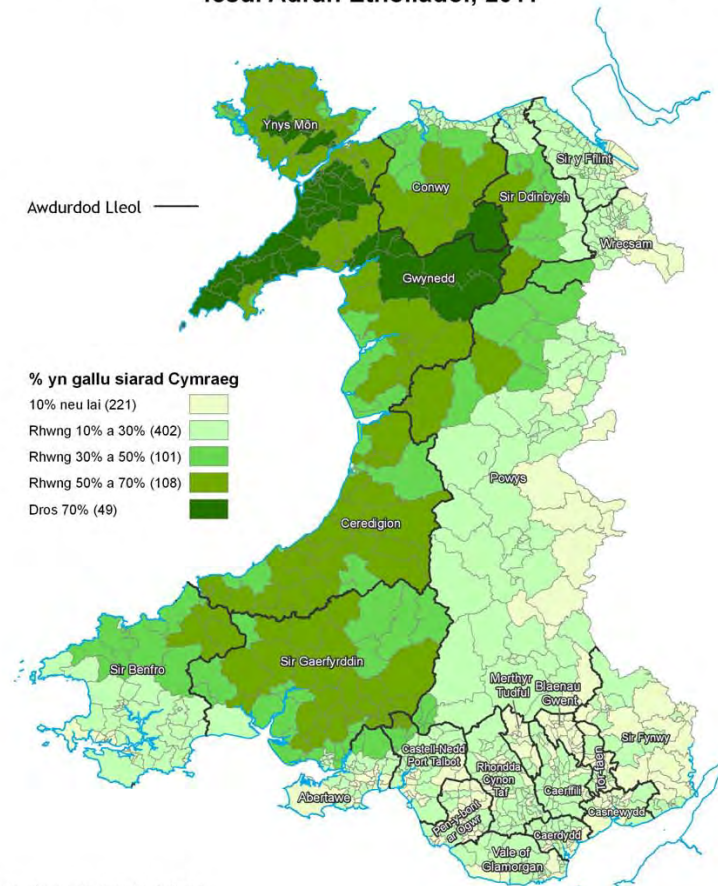
- Pan oedd dau oedolyn yn gallu siarad Cymraeg, nid oedd tua 18 y cant o blant tair a phedair oed yn gallu siarad Cymraeg – ffigur sydd wedi parhau i fod yn sefydlog yn 2001 a 2011. Pan oedd un oedolyn yn siarad Cymraeg, dim ond 45 y cant o blant tair a phedair oed oedd yn gwneud hynny. (*Cyfrifiad*)
- Gostyngodd cyfran yr aelwydydd lle'r oedd pawb yn siarad Cymraeg o 11.1 y cant yn 2001 i 9.4 y cant yn 2011. (*Cyfrifiad*)

- Mae siaradwyr Cymraeg ifanc yn fwy tebygol o fod wedi dysgu siarad Cymraeg yn yr ysgol nag yn unrhyw le arall. Mae siaradwyr Cymraeg hŷn yn fwy tebygol o fod wedi dysgu Cymraeg gartref pan oeddent yn blant ifanc nag yn unrhyw le arall. (*Arolwg Defnydd Iaith Cymru*)



Er bod yr iaith yn dirywio yn y gogledd a'r gorllewin, mae'n bosibl nodi'r bröydd Cymraeg o hyd ...ac mae nifer cynyddol o siaradwyr Cymraeg yn y de-ddwyrain

Cyfran y bobl (3 oed a throsodd) sy'n gallu siarad Cymraeg, fesul Adran Etholiadol, 2011



Ffynhonnell: Cyfrifiad 2011

Gostyngiadau mwyaf mewn siaradwyr Cymraeg 2001-2011:

Sir Gaerfyrddin	-6 pwynt canran
Ceredigion	-5 pwynt canran
Gwynedd	-4 pwynt canran

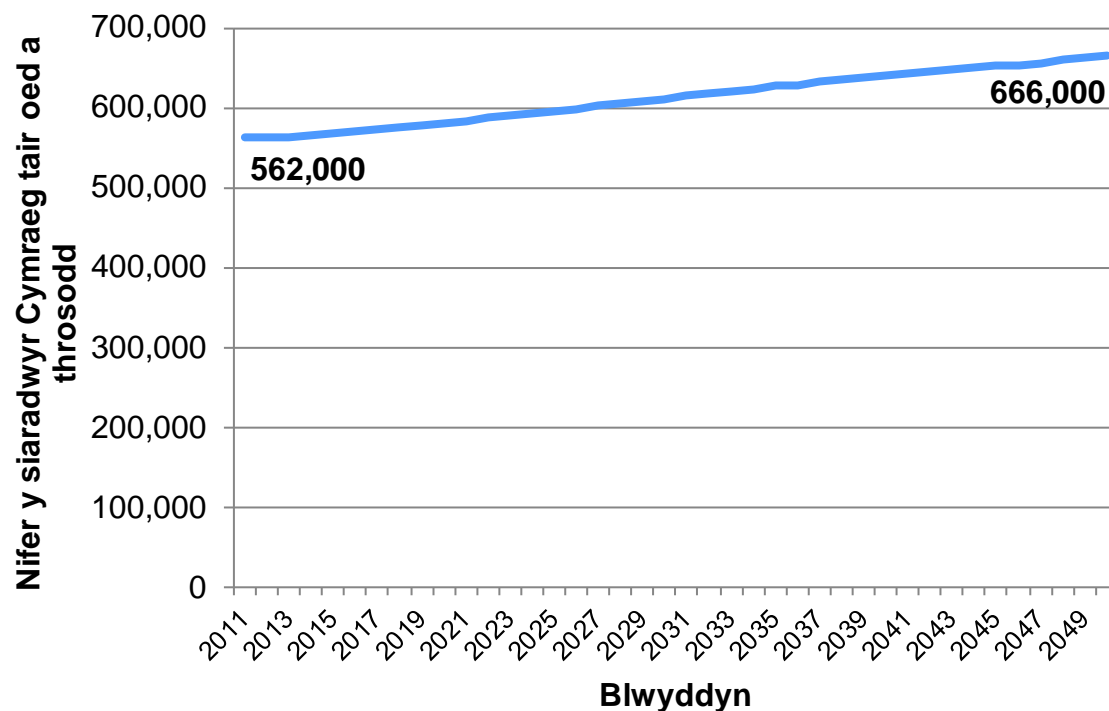
Cynnydd mwyaf mewn siaradwyr Cymraeg 2001-2011:

Caerdydd	+4,231
Sir Fynwy	+1,092
Caerffili	+1,014

Mae Llywodraeth Cymru wedi gosod gweledigaeth o gyrraedd miliwn o siaradwyr Cymraeg erbyn 2050.

- Mae amcanestyniadau ar gyfer nifer y siaradwyr Cymraeg, a gyfrifwyd gan Fwrdd yr Iaith Gymraeg yn flaenorol ond sydd bellach [wedi eu diweddarau â data Cyfrifiad 2011](#) gan Lywodraeth Cymru, yn amcanestyn wrth dilyn tueddiadau demograffeg diweddar yn unig y bydd oddeutu 666,000 o siaradwyr Cymraeg tair oed a throsodd erbyn 2050.

Amcanestyniad nifer y siaradwyr Cymraeg tair oed a throsodd, 2011 i 2050



I gael rhagor o wybodaeth am Adroddiad Tueddiadau'r Dyfodol Llywodraeth Cymru 2017, ewch i'r cyfeiriad canlynol:

<http://llyw.cymru/statistics-and-research/future-trends/>

Mae sleidiau data cefndirol hefyd ar gael ar y wefan ar gyfer Themâu eraill Adroddiad Tueddiadau'r Dyfodol: Poblogaeth; Iechyd; Economi a Seilwaith; Newid yn yr Hinsawdd; a Defnydd Tir a Seilwaith.