

Adroddiad y Prif Economegydd 2020

Prif bwyntiau

- A hithau'n gyfnod o gryn ansicrwydd wrth inni gynhyrchu'r adroddiad hwn, bydd angen diweddarau'r dadansoddiad yn ystod 2021.
- O ganlyniad i'r pandemig, bu cwmp nas gwelwyd ei debyg o'r blaen yn allbwn economaidd (cynnyrch domestig gros) Cymru a'r DU yn ystod yr ail chwarter, wedi'i ddilyn gan adferiad mawr yn y trydydd chwarter.
- Roedd yr effaith ar y farchnad lafur ac ar incwm yn ddifrifol, ond roedd yn llai o lawer na'r effaith ar allbwn, o ganlyniad i'r cynlluniau cymorth amrywiol a roddwyd ar waith gan Lywodraeth y DU a Llywodraeth Cymru.
- Hyd yma, mae'n ymddangos bod yr effaith ar yr economi yng Nghymru yn debyg iawn i'r sefyllfa yn y DU drwyddi draw.
- Grwpiau difreintiedig yn y farchnad lafur sydd wedi gweld yr effaith fwyaf, gydag effaith arbennig o niweidiol ar y rheini sy'n cael cyflogau isel ac ar bobl ifanc sy'n ymuno â'r farchnad lafur. Bydd tlodi wedi cynyddu.
- Bydd mwy o anghydraddoldeb o ganlyniad i'r argyfwng, ac o ganlyniad i effeithiau "creithio" ar bobl iau sydd mewn addysg ac yn y farchnad lafur, bydd yr effaith hon yn parhau.
- Mae'r rhagolygon yn ansicr iawn; os caiff brechlynnau effeithiol eu cyflwyno'n gyflym, fel sy'n ymddangos yn eithaf tebygol ar hyn o bryd, mae'n ymddangos bod adferiad cynnar a chyflym yn bosibl. Fodd bynnag, ar sail y "prif" senario llai cadarnhaol a ddisgrifir gan y Swyddfa Cyfrifoldeb Cyllidebol, gallai'r nifer yng Nghymru sy'n ddi-waith gynyddu o 70,000 heddiw i oddeutu 114,000, ac ni fydd diweithdra'n dychwelyd i lefelau cyn yr argyfwng tan ddiwedd 2024.
- Byddai methu â chadarnhau cytundeb â'r UE ynghylch perthynas fasnachu newydd yn lleihau'r allbwn ymhellach. Byddai hyn yn ychwanegol at y golled allbwn hirdymor a fydd yn gysylltiedig â symud o'r berthynas fasnachu cyn 2021 â'r UE i gytundeb masnach rydd (mae'r Swyddfa Cyfrifoldeb Cyllidebol yn asesu y byddai hyn yn arwain at golli 4 y cant mewn allbwn bob blwyddyn).
- Mae cynhyrchiant, tâl ac incwm wedi tyfu'n araf iawn yng Nghymru a'r DU ers argyfwng ariannol 2008 gydag incwm aelwydydd tua £3,000 yn is nag y byddai wedi bod ar sail y patrwm a oedd yn bodoli cyn yr argyfwng.
- Ar sail canolrif incwm aelwyd, mae'n debyg mai dyma'r un dangosydd gorau o safonau byw materol i aelwyd nodweddiadol, mae'r data diweddaraf yn dangos bod incwm yng Nghymru oddeutu 94% o ffigur y DU drwyddi draw a bod Cymru wedi dilyn yr un trywydd â'r DU fwy neu lai dros y ddau ddegawd diwethaf.
- Er bod perfformiad y farchnad lafur wedi gwella'n sylweddol ers datganoli, mae Cymru yn dal i lusgo'r tu ôl i nifer o rannau eraill o'r DU o ran cynhyrchiant a thâl. O ganlyniad i hynny mae'n agos at waelod "cynghrair" gwledydd a rhanbarthau'r DU o ran dangosyddion allbwn economaidd a safonau byw.

- Yn groes i'r disgwyl efallai, yn gyffredinol, nid oes llawer o dystiolaeth bod gwahaniaethau gofodol mewn safonau byw wedi tyfu dros y blynyddoedd diwethaf, naill ai wrth gymharu Cymru â gweddill y DU neu wrth gymharu ardaloedd yng Nghymru.
- Er bod consensws ei bod yn gwbl briodol benthyca mwy i gefnogi'r economi drwy'r argyfwng, mae sefyllfa gyllidol y DU yn amlwg yn anghynaliadwy dros y tymor canolig.
- Ar ben hynny, mae pwysau hirdymor ychwanegol ar sefyllfa gyllidol y DU, yn enwedig y rheini sy'n deillio o boblogaeth sy'n heneiddio a chostau cynyddol darparu iechyd a gofal cymdeithasol.
- Penderfyniadau polisi Llywodraeth y DU yn ystod digwyddiadau cyllidol dros y flwyddyn nesaf fydd yn dylanwadu ar ragolygon cyllidol tymor byr Cymru i raddau helaeth; roedd yr Adolygiad diweddar o Wariant wedi darparu rhywfaint o adnoddau ychwanegol i Lywodraeth Cymru, ond bach iawn oedd y rhain yng nghyd-destun y pwysau tymor byr o ganlyniad i'r pandemig a dros ddegawd o gyni.
- Heb gynnwys cyllid COVID-19, a gan ddibynnu ar benderfyniadau Llywodraeth y DU yn y dyfodol, nid oes disgwyl i gyllideb adnoddau Llywodraeth Cymru y pen ddychwelyd i'w lefel 2010-11 mewn termau real tan 2023-24.
- Mae Cymru'n wynebu risgiau cyllidol ychwanegol oherwydd bod safonau byw Cymru yn dibynnu ar drosglwyddiadau drwy system gyllidol y DU, sylfaen drethu gymharol wan, ac ar amcanestyniadau poblogaeth, sydd, er eu bod yn ansicr, yn dangos y rhagwelir y bydd y boblogaeth 16-65 oed yn disgyn dros y tymor canolig i'r tymor hirach ond yn codi ar draws y DU i gyd.

Cyflwyniad

Mae adroddiad eleni wedi cael ei gynhyrchu yn ystod cyfnod o gryn ansicrwydd wrth i bandemig Covid-19 esblygu ac oherwydd y diffyg eglurder ynghylch y llwybr at berthynas newydd gyda'n prif bartneriaid masnachu yn yr Undeb Ewropeaidd.

Mae Llywodraeth y DU wedi gohirio ei hadolygiad o wariant dros nifer o flynyddoedd ac, yn lle hynny, cyhoeddodd adolygiad blwyddyn ar 25 Tachwedd 2020. Mae'n ymddangos yn debygol iawn y bydd rhagor o ddigwyddiadau cyllidol yn ystod y flwyddyn nesaf.

Am y rhesymau hyn, mae adroddiad eleni yn rhoi crynodeb byr o ddatblygiadau economaidd allweddol ac yn ystyried y rhagolygon economaidd a chyllidol yn gryno. Bydd dadansoddiad manylach yn cael ei gyhoeddi yn 2021.

Mae nifer o ysgogiadau polisi Llywodraeth Cymru yn gweithredu orau dros y tymor canolig i'r hirdymor. Mae'r adroddiad hwn felly'n adolygu nifer o heriau a thueddiadau tymor hirach pwysig a oedd yn bodoli cyn argyfwng Covid-19 ac sy'n debygol o barhau ar ei ôl.

Cymru yn argyfwng Covid-19

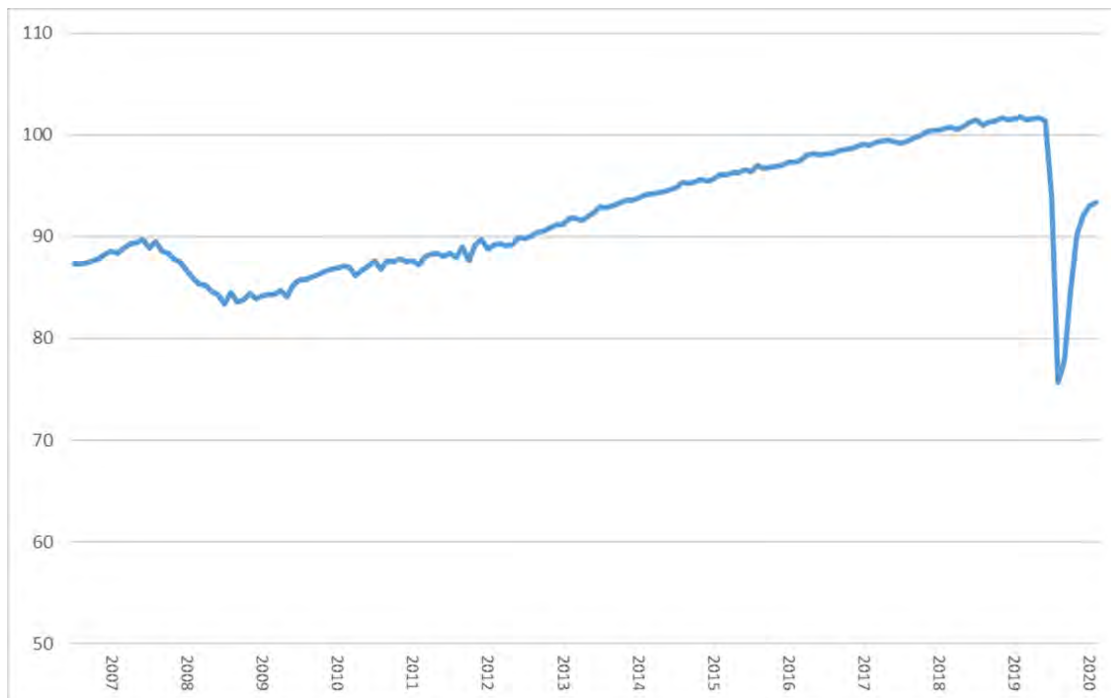
Datblygiadau diweddar

Ceir dealltwriaeth gyffredinol bod Cymru wedi'i gwreiddio'n ddwfn yn economi ehangach y DU ac mae'r Arolwg Masnach newydd ac arbrofol i Gymru unwaith eto wedi cadarnhau hyn drwy ddangos bod gwerth masnach Cymru gyda gweddill y DU yn fwy o lawer na gwerth ei masnach ryngwladol.

O ganlyniad, mae datblygiadau ledled y DU drwyddi draw yn dylanwadu'n fawr ar berfformiad tymor byr economi Cymru (ac mae nifer o siartiau yn yr adroddiad hwn yn cadarnhau hyn).

Er gwaethaf ei gyfyngiadau amlwg, mae cynnyrch domestig gros yn ddangosydd rhesymol o amrywiadau economaidd tymor byr, yn enwedig pan fydd y newidiadau'n fawr. Mae Siart 1 yn dangos y data misol diweddaraf ar gyfer cynnyrch domestig gros y DU.

Siart 1: Cynnyrch domestig gros y DU



Ffynhonnell: Y Swyddfa Ystadegau Gwladol

Mae Siart 1 yn dangos cwmp nas gwelwyd ei debyg o'r blaen yng nghynnyrch domestig gros y DU dros ail chwarter 2020, a hyd yn oed ar ôl adferiad sydyn dros yr haf, mae'r ffigur dros dro ar gyfer mis Medi yn dal yn 8.2% yn is na lefel mis Chwefror. O'i ystyried ar ei ben ei hun, byddai ffigur o 8.2% yn cynrychioli gostyngiad mwy na'r hyn a welwyd yn ystod dirwasgiad dwfn iawn 2008.

Mae'r darlun cyffredinol hwn o ostyngiad amlwg iawn wrth gwrs yn berthnasol yng Nghymru hefyd.

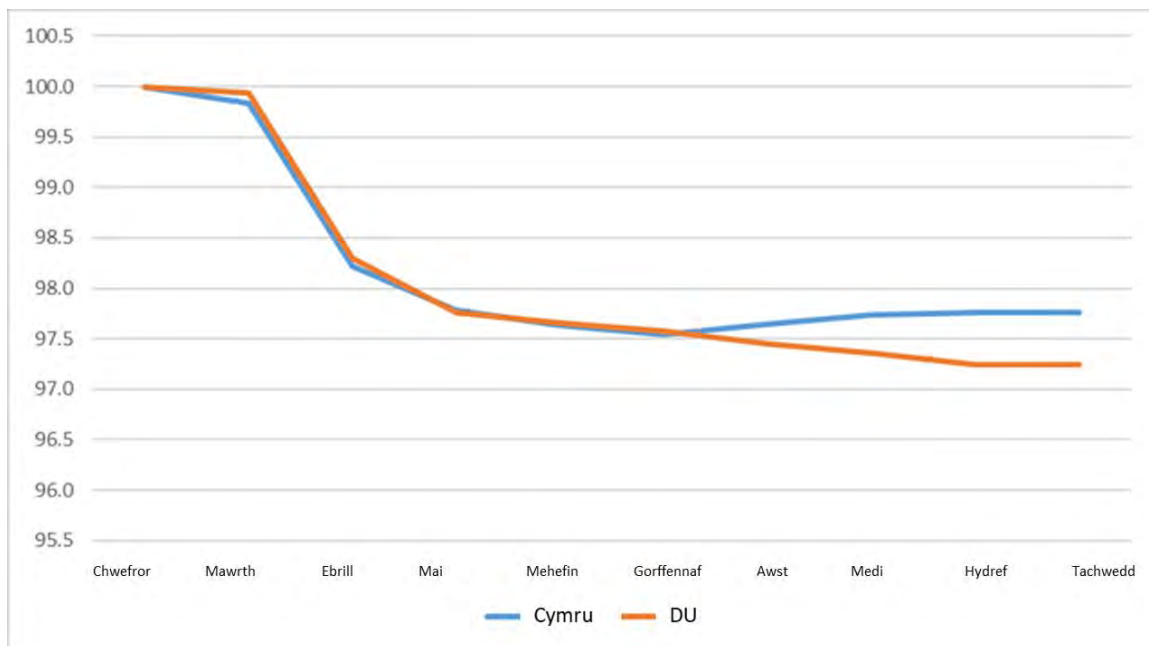
Mae'r data diweddaraf am gynnyrch domestig gros yng Nghymru ar gyfer chwarter cyntaf 2020. Nid oes data mwy amserol ar gael ar gyfer cynnyrch domestig gros

Cymru. Fodd bynnag, mae'n anodd dehongli'r data chwarterol ar gyfer Cymru gan eu bod yn gallu bod yn anwadal iawn ac mae angen eu diwygio'n sylweddol (er enghraifft, mae rhai chwarteri blaenorol wedi cael eu diwygio o ddangos twf cadarnhaol iawn i ddangos gostyngiad). Felly, hyd yn oed petai data mwy amserol am gynnyrch domestig gros Cymru ar gael, ni fyddai hyn yn werthfawr iawn.

Daw'r data mwyaf amserol a pherthnasol sydd gennym ar gyfer Cymru o'r farchnad lafur, ac mae cyfresi sy'n rhoi llawer o wybodaeth yn cynnwys nifer y gweithwyr sydd wedi cofrestru ar gyfer Talu Wrth Ennill a nifer arbrofol y bobl sy'n hawlio budd-daliadau (sy'n cynnwys pobl sy'n ddi-waith a rhai pobl sydd mewn gwaith â thâl isel neu sydd mewn gwaith heb lawer o oriau).

Gan fod y naill fesur a'r llall yn rhoi cyfrif yn hytrach nag arolygon sampl, nid ydynt yn destun gwall samplu o'r math sy'n effeithio ar yr Arolwg o'r Llafurlu ac sy'n gallu golygu ei bod hi'n anodd dehongli'r canlyniadau yn ystod cyfnodau o newid economaidd mawr.

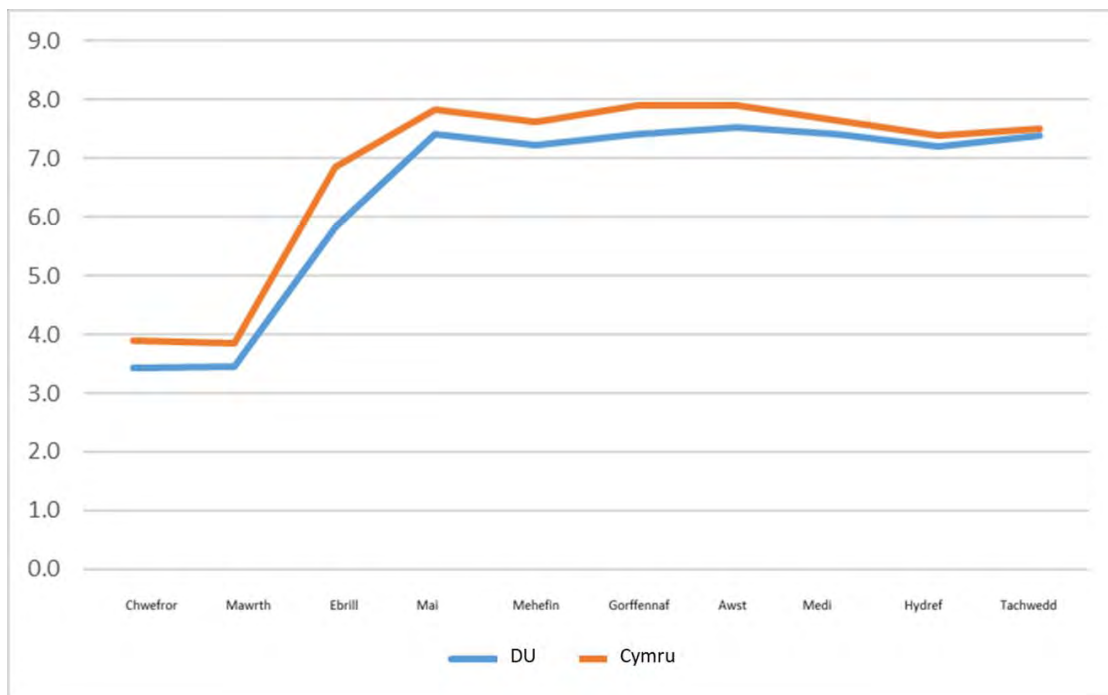
Siart 2: Nifer y cyflogeion ar y gyflogres (Chwefror 2020=100)



Ffynhonnell: Y Swyddfa Ystadegau Gwladol

Roedd y patrymau o ran cyflogeion yng Nghymru a'r DU yn dilyn trywydd eithaf tebyg tan fis Gorffennaf. Ers hynny, mae'r niferoedd wedi bod yn weddol sefydlog yng Nghymru ac efallai eu bod wedi codi ychydig hyd yn oed, ond wedi disgyn ar draws y DU yn gyffredinol. Ym mis Hydref (ar sail dros dro) roedd nifer y cyflogeion 2.2% yn is na lefel mis Chwefror yng Nghymru a 2.8% ar draws y DU drwyddi draw.

Siart 3: Nifer y bobl sy'n hawlio budd-daliadau



Ffynhonnell: Y Swyddfa Ystadegau Gwladol

Unwaith eto, mae nifer y bobl sy'n hawlio budd-daliadau yng Nghymru yn dilyn patrwm gweddol debyg i'r DU drwyddi draw, gyda'r nifer yn dyblu fwy neu lai, ond mae ffigur Cymru ychydig yn uwch yn gyffredinol gyda'r data diweddaraf yn dangos bod y bwlch yn lleihau mewn gwirionedd.

Er bod effeithiau niweidiol yr argyfwng yn y farchnad lafur yn peri pryder, maen nhw'n llai o lawer na'r effaith ar gynnyrch domestig gros. Mae hyn yn adlewyrchu'r cynlluniau mawr iawn a roddwyd ar waith gan Lywodraeth y DU a Llywodraeth Cymru i ddiogelu swyddi, ac yn enwedig y Cynllun Cadw Swyddi drwy gyfnod y Coronafeirws a'r Cynllun Cymorth Incwm i'r Hunangyflogedig.

Fodd bynnag, er gwaethaf y cynlluniau hyn mae mwy nag erioed o swyddi wedi cael eu dileu, ac nid yw'r economi'n gallu creu'r swyddi newydd sydd eu hangen i ddisodli'r rheini sydd wedi cael eu colli¹.

Mae'r gostyngiad mewn cynnyrch domestig gros a welwyd yn y DU (ac felly Cymru hefyd) yn un o'r mwyaf yn y gwledydd datblygol. Fodd bynnag, mae perfformiad cymharol y DU yn well o'i asesu ar sail diweithdra, sydd mae'n debyg yn bwysicach wrth feddwl am lesiant, o leiaf yn y tymor byr.

¹ Mewn wythnos arferol yng Nghymru (hy ddim mewn dirwasgiad) mae rhwng 2,000 a 3,000 o swyddi'n cael eu creu, sy'n cymryd lle nifer tebyg a gollir drwy brosesau arferol newid economaidd ac ailstrwythuro. Mae'r broses hon o greu swyddi wedi dod i ben.

Yr effaith ar anfantais ac anghydraddoldeb

Mae ystod eang o ymchwil (gan gynnwys gan y Resolution Foundation² a'r Sefydliad Astudiaethau Cyllid³) wedi canfod bod effeithiau'r dirwasgiad presennol ar y farchnad lafur yn effeithio'n anghymesur ar bobl ifanc (yn enwedig y rheini sy'n ymuno â'r farchnad lafur), y rheini sy'n tynnu tua diwedd eu bywydau gweithio, y rheini sydd â lefelau cymwysterau is, y rheini sydd ar gyflogau isel, y rheini sydd mewn cyflogaeth sy'n fwy "bregus" (ar delerau ac amodau nad ydynt yn rhai safonol) a'r rheini sydd dan anfantais fel arall, gan gynnwys BAME a grwpiau lleiafrifol eraill.

Mae'r effaith ar weithwyr sydd â sgiliau is ac sy'n cael tâl is yn rhannol o ganlyniad i effaith y dirwasgiad ar sectorau penodol, gyda lletygarwch a manwerthu yn dioddef ergyd drom. Ond mae hefyd yn nodwedd o ddirwasgiadau'n fwy cyffredinol mai'r rheini sydd eisoes dan yr anfantais fwyaf yn y farchnad lafur sy'n dioddef fwyaf. Yr effaith gyffredinol felly yw cynyddu anghydraddoldeb.

Mae un nodwedd benodol o'r argyfwng presennol, ac sy'n debygol o barhau, yn debygol o waethygu effeithiau gwahaniaethol.

Mae ymchwil yn dangos bod pobl yn gallu elwa'n sylweddol o weithio o bell a gweithio gartref (gan elwa ar gostau ac amser cymudo llai, a mwy o hyblygrwydd) ond mae mwy o gyfle i grwpiau incwm uwch weithio o bell.

Ar yr un pryd, bydd gweithio gartref yn cynyddu rhai costau, gan gynnwys gwresogi'r cartref, ac mae hynny'n gallu effeithio'n andwyol ar y nifer llai o bobl ar incwm isel sy'n symud i weithio gartref.

I'r graddau y mae gweithio gartref yn arwain at lai o ddibyniaeth ar y sector lletygarwch (yn hytrach nag ail-gydbwysu gofodol), efallai y bydd effeithiau niweidiol hefyd ar gyflogaeth yn y sector.

Ar y cyfan, felly, gallai gweithio o bell arwain at ragor o anghydraddoldeb mewn safonau byw oni bai fod mesurau lliniaru priodol yn cael eu rhoi ar waith.

Yn ogystal ag effeithiau niweidiol tymor byrrach y dirwasgiad, ceir corff eang o dystiolaeth⁴ sy'n dangos bod dirwasgiadau'n achosi effeithiau "creithio" ar fusnesau ac unigolion, gan leihau incwm a chynyddu'r risg o ddiweithdra i'r dyfodol.

Bydd plant a phobl ifanc, wrth gwrs, hefyd wedi dioddef effeithiau creithio o ganlyniad i darfu ar eu haddysg.

I unigolion, yn enwedig y rheini sy'n dioddef anfantais economaidd-gymdeithasol, gall effeithiau creithio o'r fath bara'n hir iawn, gyda thystiolaeth o effeithiau am oes,

² <https://www.resolutionfoundation.org/publications/jobs-jobs-jobs/>

³ <https://www.ifs.org.uk/publications/14879>

⁴ <https://voxeu.org/article/lasting-scars-covid-19-crisis>
<https://www.resolutionfoundation.org/app/uploads/2020/05/Class-of-2020.pdf>
<https://ec.europa.eu/social/BlobServlet?docId=13626&langId=en>

nid yn unig ar ganlyniadau economaidd ond hefyd ar iechyd a llesiant, a gall gynnwys disgwyliad oes is.

Yn fyr, disgwylir i anghydraddoldebau rhwng pobl dyfu dros y tymor byr a'r hirdymor, gan gynyddu'r angen am fesurau lliniaru effeithiol gan Lywodraeth y DU a Llywodraeth Cymru.

Mae rhywfaint o dystiolaeth hefyd fod y dirwasgiad wedi effeithio'n wahanol ar lefydd gwahanol. Fodd bynnag, mae hi'n rhy gynnar i ddod i gasgliadau am hyn – mae'r effeithiau wedi amrywio wrth i'r dirwasgiad fynd rhagddo, ac yn gyffredinol mae'n ymddangos bod y gwahaniaethau rhwng llefydd wedi bod yn fach iawn o'u cymharu â graddfa'r dirywiad ac â'r gwahaniaethau rhwng grwpiau o bobl⁵.

Rhagolygon – Cyd-destun y DU

Mae'r twf yn nifer yr achosion o'r coronafeirws yn y DU ac ar draws Ewrop, a chyflwyno cyfyngiadau newydd o ganlyniad i hynny, yn golygu bod crebachiad economaidd arall yn ystod chwarter olaf 2020 yn anochel bron, a fydd yn ergyd i'r adferiad rhannol a welwyd dros ddiwedd yr haf.

Fodd bynnag, mae datblygiadau diweddar o ran cynhyrchu brechlynnau'n rhoi gobaith o leiaf y bydd adferiad cyflym yn 2021.

Cafodd rhagolwg economaidd diweddaraf y Swyddfa Cyfrifoldeb Cyllidebol ei gyhoeddi ochr yn ochr ag Adolygiad o Wariant Llywodraeth y DU ar 25 Tachwedd. Mae'r prif ragamcan yn cael ei grynhoi yn Nhabl 1 gyda'r prif ragamcan a senarios gwahanol ar gyfer cynnyrch domestig gros yn cael eu dangos yn Siart 4.

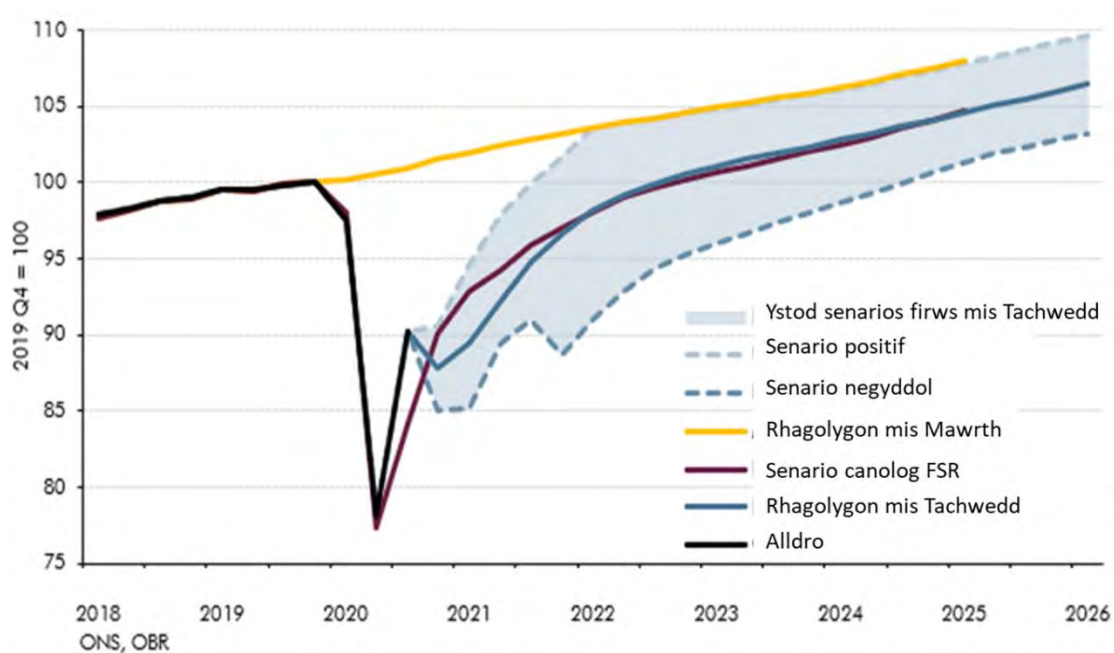
Tabl 1: Prif Ragolygon Economaidd y Swyddfa Cyfrifoldeb Cyllidebol

	Canran y newid ar flwyddyn ynghynt, oni nodir yn wahanol						
	Alldro	Rhagolwg					
	2019	2020	2021	2022	2023	2024	2025
Cynnyrch Mewnwladol Cryswth (GDP) y pen	0.7	-11.8	5.2	6.2	2.0	1.4	1.5
GDP cyfanredol	1.3	-11.3	5.5	6.6	2.3	1.7	1.8
Incwm Gwario Cartref Go Iawn	0.0	0.9	0.1	0.3	1.1	1.0	1.4
Cynhyrchiant	1.5	-0.6	-0.7	1.7	1.2	1.5	1.3
Cyflogaeth (miliynau)	32.8	32.7	31.9	32.2	32.7	33.1	33.2
Diweithdra LFS (radd %)	3.8	4.4	6.8	6.5	5.4	4.5	4.4
Enillion cyfartalog	2.9	1.2	2.1	2.0	2.4	3.0	3.5
CPI	1.8	0.8	1.2	1.6	1.7	1.9	2.0

OBR

⁵ Mae tynnu sylw at wahaniaethau bach, ansicr a dros dro drwy fapio yn debygol o gamarwain.

Siart 4: Rhagolwg Cynnyrch Domestig Gros a Senarios Mis Tachwedd y Swyddfa Cyfrifoldeb Cyllidebol



Nodyn: FSR central scenario is from the Fiscal Sustainability Report (FSR) published in July 2020.

Roedd y Swyddfa Cyfrifoldeb Cyllidebol wedi nodi bod y rhagolygon economaidd yn dal yn ansicr iawn ac yn dibynnu ar drywydd y feirws yn y dyfodol, pa mor gaeth fydd cyfyngiadau iechyd y cyhoedd, amseriad ac effeithiolrwydd brechlynnau, ac ymateb aelwydydd a busnesau i bob un o'r rhain. Mae hefyd yn dibynnu ar ganlyniad y negodiadau Brexit sy'n parhau.

Roedd adferiad yr economi yn ystod y trydydd chwarter yn gyflymach na'r hyn roedd y Swyddfa Cyfrifoldeb Cyllidebol wedi'i ragweld ym mis Gorffennaf, ond bydd yr "ail don" a'r cyfyngiadau cysylltiedig wedi arwain at effeithiau negyddol iawn yn ystod y pedwerydd chwarter, gyda'r canlyniadau dros y gaeaf yn ansicr iawn.

Roedd y Swyddfa Cyfrifoldeb Cyllidebol wedi cyflwyno tair senario ar gyfer y feirws (gweler Siart 4): senario cadarnhaol, lle'r oedd y cyfyngiadau symud yn llwyddo i reoli'r ail don o heintiadau ac mae cyflwyno brechlynnau effeithiol yn gyflym yn golygu bod allbwn yn gallu dychwelyd i'w lefel cyn y feirws erbyn diwedd y flwyddyn nesaf; senario prif ragolwg mis Tachwedd, lle mae angen cadw mesurau iechyd y cyhoedd caeth mewn lle tan y gwanwyn ac mae'r brechlynnau'n cael eu cyflwyno'n arafach, gan arwain at ddychwelyd yn arafach at lefelau o weithgarwch a welwyd cyn y feirws erbyn diwedd 2022; ac un senario negyddol, lle bu'n rhaid ymestyn y cyfyngiadau symud, nid yw'r brechlynnau'n llwyddo i reoli'r feirws, ac mae angen addasiad economaidd mwy a hirach gyda gweithgarwch economaidd ddim ond yn dychwelyd i'w lefel cyn y feirws erbyn diwedd 2024.

Yn y senario cadarnhaol, mae allbwn yn dychwelyd yn y pen draw i'w lwybr cyn y feirws, ond yn y ddau senario arall mae'r pandemig yn creithio allbwn yn barhaol, gan 3 y cant a 6 y cant yn y drefn honno. Mae'r tri senario yn tybio y symudir yn llyfn at gyntundeb masnach rydd gyda'r UE yn y Flwyddyn Newydd.

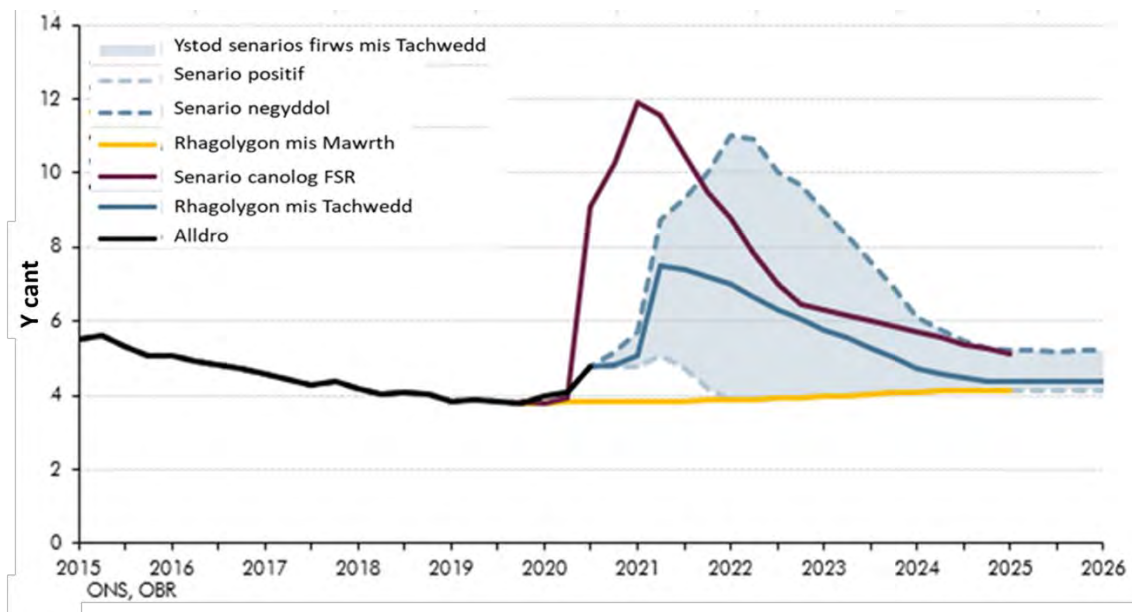
Mae'r Swyddfa Cyfrifoldeb Cyllidebol hefyd yn disgrifio senario gwahanol lle mae'r negodiadau'n dod i ben heb gytundeb neu lle na chaiff cytundeb ei gadarnhau na'i weithredu. Byddai hyn yn lleihau'r allbwn 2 y cant arall yn y lle cyntaf ac yna 1½ y cant yn 2025-26. Mae hyn yn ychwanegol at golli 4 y cant o allbwn yr hirdymor y mae'r Swyddfa Cyfrifoldeb Cyllidebol yn credu a fydd yn gysylltiedig â symud o'r berthynas fasnachu bresennol gyda'r UE i gytundeb masnach rydd⁶.

Ar sail y prif ragamcan a phontio llyfn, mae'r Swyddfa Cyfrifoldeb Cyllidebol yn disgwyl i allbwn economaidd neu gynnyrch domestig gros ddisgyn 11.3% eleni, y gostyngiad mwyaf mewn 300 o flynyddoedd. Gan dybio y bydd effaith y coronafeirws yn lleihau'r flwyddyn nesaf, mae disgwyl i'r cynnyrch domestig gros gynyddu 5.5% a 6.6% y flwyddyn ganlynol ac yna sefydlogi ar gyfraddau tyfu mwy 'arferol'.

O dan y prif ragamcan, nid oes disgwyl i gynnyrch domestig gros ddychwelyd i'r lefel a welwyd cyn y pandemig tan ddiwedd y flwyddyn nesaf. Erbyn 2025, disgwylir y bydd cynnyrch domestig gros oddeutu 3.0% yn llai na'r lefel a ddisgwylid adeg Cyllideb mis Mawrth. (Dyma fesur o gost hirdymor neu effaith creithio'r pandemig.)

Roedd y Swyddfa Cyfrifoldeb Cyllidebol hefyd wedi cyflwyno tri senario ar gyfer diweithdra (gweler Siart 5).

Siart 5: Rhagolwg a Senarios Diweithdra'r Swyddfa Cyfrifoldeb Cyllidebol



Er gwaethaf ystod o ymyriadau yn y farchnad lafur i amddiffyn cyflogaeth, erbyn canol y flwyddyn nesaf disgwylir i'r gyfradd diweithdra fod yn 7.5% (2.6 miliwn o bobl) yn y DU o'i gymharu â 4.8% heddiw (1.6 miliwn o bobl) a 8.5% yn dilyn argyfwng ariannol 2008.

⁶ Mae'r Swyddfa Cyfrifoldeb Cyllidebol o'r farn felly dros yr hirdymor y byddai symud i ffwrdd oddi wrth y berthynas fasnachu bresennol gyda'r UE i fasnachu ar delerau Sefydliad Masnach y Byd yn arwain at golli 5.5% o allbwn blyneddol, o'i gymharu â'r hyn a fyddai'n digwydd fel arall. Mae arbenigwyr annibynnol wedi gwneud amrywiaeth o asesuadau sydd wedi arwain at ganlyniad o'r fath, gyda'r LSE, er enghraifft yn pennu y gallai'r golled fod yn uwch fyth – tua 8%.

Rhagolygon - Cymru

Nid yw'r Swyddfa Cyfrifoldeb Cyllidebol yn darparu rhagolwg economaidd ar wahân ar gyfer Cymru, ond mae wedi nodi o'r blaen, pan fydd datblygiadau'n cael eu hasesu ar sail cynnyrch domestig gros y pen, nad oes gwahaniaeth rhwng y patrwm yng Nghymru a'r patrwm yn y DU⁷. Mae unrhyw wahaniaethau tymor byr yn ymddangos ar hap, ac nid oes sail amlwg er mwyn rhagweld.

Mewn perthynas â diweithdra, petai Cymru yn gweld cynnydd cyfrannol tebyg i'r hyn a ragwelwyd ar gyfer y DU o dan brif ragamcan y Swyddfa Cyfrifoldeb Cyllidebol, byddwn yn gweld y nifer o bobl sy'n ddi-waith yn codi o 70,000 heddiw i oddeutu 114,000, ac ni fyddai diweithdra'n dychwelyd i'r lefelau a welwyd cyn yr argyfwng tan ddiwedd 2024. Unwaith eto, byddai hyn ychydig yn is na'r ffigur uchaf a gyrhaeddwyd yn y blynyddoedd yn dilyn yr argyfwng ariannol a ddechreuodd yn 2008.

Er bod y Canghellor wedi cyhoeddi Cynllun Ailgychwyn i helpu pobl ddi-waith i ddod o hyd i waith, o'i ystyried yng nghyd-destun maint y cwmp mewn swyddi gwag a'r cynnydd enfawr mewn dileu swyddi, mae'n ymddangos yn debygol o hyd nad oes digon yn cael ei wneud i gefnogi creu swyddi newydd.

Fel y nodir uchod, mae'r Swyddfa Cyfrifoldeb Cyllidebol hefyd yn ystyried senario lle ceir toriad trafferthus gyda'n partneriaid masnachu Ewropeaidd ar ddiwedd y flwyddyn o ganlyniad i beidio â chadarnhau cytundeb.

Mae'r sectorau sydd fwyaf tebygol o weld effaith ddifrifol oherwydd gadael yr UE heb gytundeb yn wahanol i'r rheini sydd wedi gweld yr effaith fwyaf oherwydd Covid-19, felly byddai hyn yn lledu locws yr argyfwng i'r economi gyfan bron.

Mae'r rhan fwyaf o ymchwil, ond nid y cyfan, wedi dangos y bydd gadael y farchnad sengl yn difrodi ardaloedd fel Cymru yn anghymesur gan ein bod yn arbenigo mewn gweithgynhyrchu a'n bod yn allforio llawer i'r UE. Ar ben hynny, mae'n ymddangos yn debygol iawn mai gweithwyr cyflog isel i ganolig fydd y grwpiau sy'n cael eu taro galetaf, gan waethygu anghydraddoldebau economaidd-gymdeithasol ymhellach.

Patrymau tymor hirach

Llesiant materol

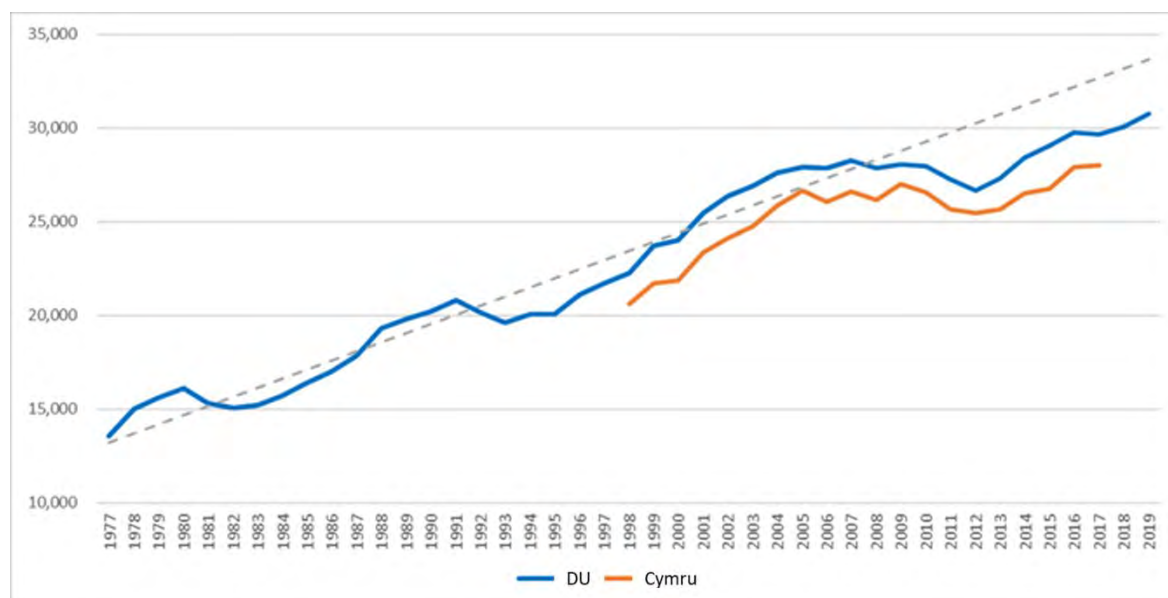
Ers dirwasgiad 2008, mae'r DU a Chymru wedi dioddef oherwydd bod tâl ac incwm wedi tyfu yn is o lawer na'r patrwm blaenorol. Mae hyn yn adlewyrchu twf araf iawn mewn cynhyrchiant yn bennaf.

⁷ Mae'r canfyddiad hwn yn cael ei ddangos gan ddiffyg patrwm cynnyrch domestig gros y pen yn Siart 7 ac mae'n cael ei adlewyrchu hefyd yn y patrymau sy'n cael eu rhannu yn incwm canolrifol aelwydydd Cymru a'r DU yn Siart 6.

Gwella cynhyrchiant⁸ – yn hytrach na defnyddio mwy o fewnbwn, gan gynnwys adnoddau naturiol – sy'n gwella safonau byw a thwf yn y sylfaen drethu dros yr hirdymor.

Mae Siart 6 yn dangos yr un mesur gorau o safonau byw materol ar gyfer Cymru a'r DU.

Siart 6: Incwm Canolrifol Aelwydydd (cyfrif cyfwerthedd), £



Ffynhonnell: Cyfrifiadau'r Swyddfa Ystadegau Gwladol, yr Adran Gwaith a Phensiynau, Llywodraeth Cymru

Nodiadau: Data ar gyfer Cymru yn unig ar gael ar gyfer y cyfnod a ddangosir. Mae'r mesur yn cael ei ddangos ar ôl costau tai. Mae'r llinell doredig yn dangos patrwm y DU ar sail y cyfnod 1977-2007.

Mae "incwm canolrifol aelwydydd" yn mesur incwm yr aelwyd sydd yng nghanol y dosbarthiad incwm. Mae'n cael ei addasu ("cyfrif cyfwerthedd") i ganiatáu ar gyfer cyfansoddiad aelwydydd. Mae felly'n adlewyrchu profiad aelwyd nodweddiadol. Ar gyfer y cyfnod diweddaraf sydd ar gael⁹, roedd incwm canolrifol aelwydydd yng Nghymru yn 94% o lefel y DU drwyddi draw¹⁰.

Mae'r siart yn dangos bod incwm go iawn tua £3,000 yn is na'r hyn y byddai wedi bod petai'r patrwm a welwyd cyn 2008 wedi parhau. Mae gwendid sylfaenol twf cynhyrchiant dros y blynyddoedd diwethaf wedi cael ei guddio braidd yn y siart gan fod y twf mewn incwm wedi cael ei sbarduno'n rhannol gan adferiad mewn cyfraddau cyflogaeth, rhywbeth sy'n amlwg â photensial cyfyngedig yn unig.

⁸ Hy cael mwy o allbwn o bob uned o fewnbwn.

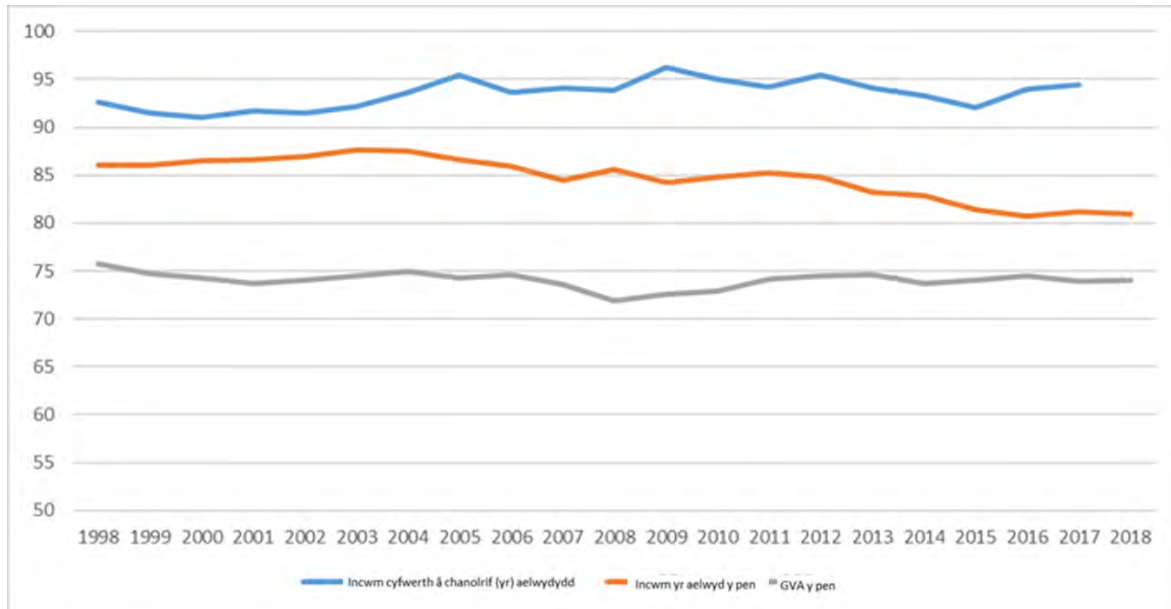
⁹ Mae'r data diweddaraf ar gyfer y tair blynedd 2016/17 i 2018/19, ond mae data mwy diweddar ar dâl a chyflogaeth yn dangos bod y ffigur yn debyg o aros yn weddol gynrychioliadol.

¹⁰ Byddai addasu ar gyfer costau is byw yng Nghymru yn lleihau'r blwch ymhellach, gan gynyddu incwm canolrifol aelwydydd Cymru i tua 96% o ffigur y DU, yn ôl y data diweddaraf gan y Swyddfa Ystadegau Gwladol:

<https://www.ons.gov.uk/economy/inflationandpriceindices/articles/relativereregionalconsumerpricelevelsuk/2016>

Dros y ddau ddegawd diwethaf, ac ar sail y dangosydd allweddol ar gyfer incwm canolrifol aelwydydd, mae safonau byw yng Nghymru wedi aros yr un fath yn fras â'r DU drwyddi draw. Gweler Siart 7 hefyd.

Siart 7: Dangosyddion Perfformiad Economaidd Cymharol Cymru (DU=100)



Ffynhonnell: SYG

Nodiadau: Incwm Canolrifol Aelwydydd ar ôl costau tai. Mae GDHI yn golygu Incwm Aelwyd Domestig Gros y pen. Mae GDP yn golygu Cynnyrch Domestig Gros

Mae GDHI yn mesur cymedr ac nid canolrif incwm, ac felly mae'n adlewyrchu prinder cymharol Cymru o unigolion sydd ar incwm uchel. Mae cynnyrch domestig gros yn cynrychioli gwerth y nwyddau a'r gwasanaethau sy'n cael eu cynhyrchu yng Nghymru. Wrth ystyried y tri dangosydd, dros y cyfnod diweddaraf mae Cymru yn safle 11 o 12 gwlad a rhanbarth y DU, uwchben Gogledd Ddwyrain Lloegr.

Mae'r siartiau'n dangos bod perfformiad Cymru'n nes at gyfartaledd y DU ar gyfer y dangosydd incwm canolrifol nag incwm aelwyd domestig gros (GDHI) neu gynnyrch domestig gros.

Caiff perfformiad cymharol Cymru ar gynnyrch domestig gros ei adlewyrchu yn sylfaen drethu gymharol wan Cymru, gyda chanlyniadau gwell ar y mesurau incwm yn adlewyrchu trosglwyddiadau drwy system gyllidol y DU i raddau helaeth.

Nid yw'n glir pam mae GDHI yng Nghymru wedi gostwng o'i gymharu â'r DU dros y blynyddoedd diwethaf. Mae'r ffaith nad yw Incwm Canolrifol Aelwydydd wedi dangos patrwm tebyg yn awgrymu y gallai fod oherwydd y cynnydd cymharol a gafodd enillwyr incwm uchel yng Nghymru a gweddill y DU.

Perfformiad y farchnad lafur

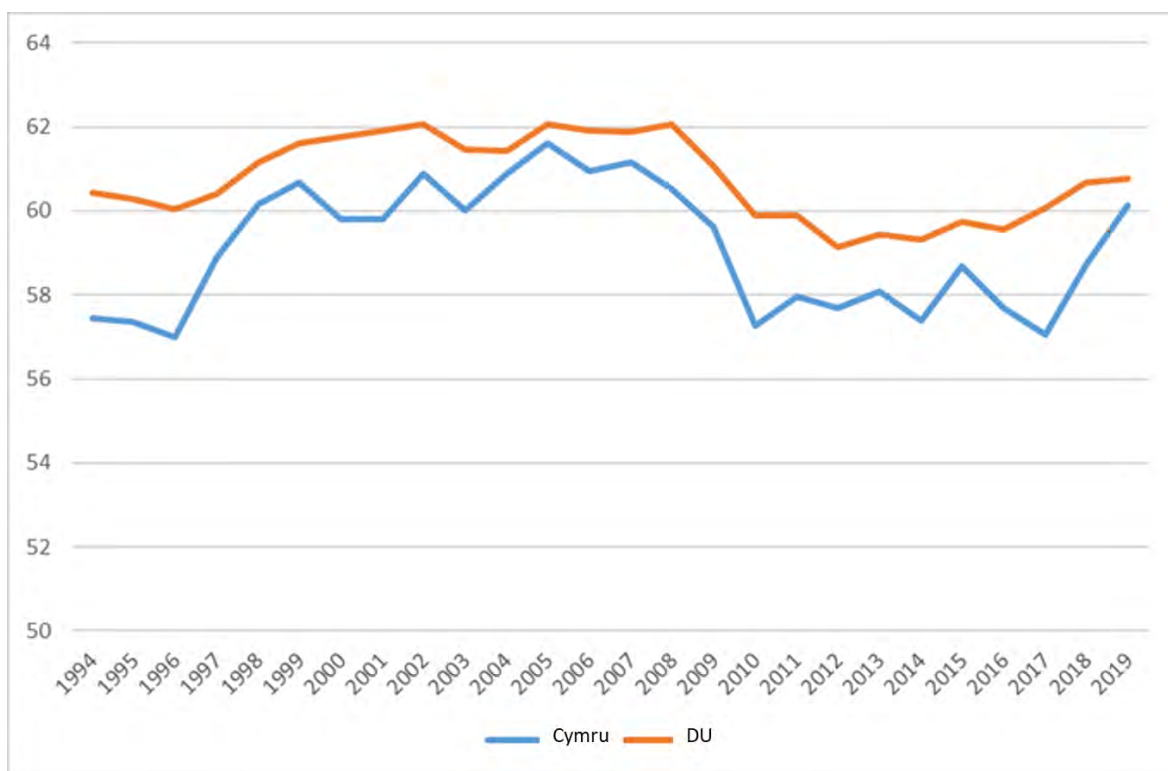
Cyn y dirwasgiad presennol, roedd y farchnad lafur yng Nghymru wedi bod yn perfformio'n dda, gyda'r bwlch hanesyddol mewn cyfraddau cyflogaeth a gweithgarwch rhwng Cymru a rhannau eraill o'r DU wedi lleihau'n sylweddol. Yn ystod y blynyddoedd cyn datganoli, roedd y bwlch mewn cyfraddau cyflogaeth rhwng

Cymru a'r DU yn 5-6 pwynt canran fel arfer. Mae hyn wedi disgyn yn ystod y blynyddoedd diwethaf, yn aml i dan 2 bwynt canran. Ar ben hynny, gwelwyd y gwelliannau mwyaf mewn ardaloedd sydd â chyfraddau cyflogaeth isel yn hanesyddol, ac yn enwedig y rheini sydd wedi elwa o Gronfeydd Strwythurol yr UE.

Ar wahân i'r effeithiau ar incwm, mae tystiolaeth gref bod bod mewn cyflogaeth yn arwain at nifer o fanteision i lesiant pobl, felly mae'r patrwm tymor hirach yng nghyfraddau cyflogaeth Cymru yn amlwg yn newyddion da iawn.

Ar ben hynny, nid yw'r cynnydd mewn cyflogaeth wedi bod yn gysylltiedig â thueddiad mawr i symud oddi wrth gyflogaeth "gongfensiynol" – hynny yw, bod yn gyflogai amser llawn. Gweler Siart 8.

Siart 8: Canran y bobl mewn cyflogaeth sy'n gyflogeion Amser Llawn, Parhaol



Ffynhonnell: Llywodraeth Cymru

Mae Siart 8 yn dangos, er bod gostyngiad yng nghyfran y gyflogaeth barhaol amser llawn yn y blynyddoedd ar ôl argyfwng ariannol 2008, bod ffigur Cymru yn is na ffigur y DU drwyddi draw, ychydig iawn o newid a welir yn y gyfran os o gwbl.

Er bod y dangosydd sy'n cael ei ddangos yn Siart 8 yn wahanol i'r mesur sy'n cael ei ffafrio gan Lywodraeth Cymru sef "swyddi teilwng"¹¹, nid yw'r olaf ar gael ar gyfer y gyfres amser hir a ddangosir.

¹¹ Caiff hyn ei ddiffinio fel canran y bobl sydd ar gcontractau parhaol (neu ar gcontractau dros dro ond ddim yn chwilio am waith parhaol) ac yn ennill mwy na 2/3 o gyflog canolrifol y DU. Dim ond ar gyfer y cyfnod ers 2013 mae hwn ar gael, ond nid yw'n dangos unrhyw batrwm chwaith.
<https://app.powerbi.com/view?r=eyJrIjoiY2EyNjRiMzctYjNlMS00MTUwLWI3NTMtOTc3ZDYzMjExNWJkliwidCI6ImE0YTZmOGZmLTJlZjUtNDBkOC1iMDJkLTliM2UyYmlwYmRkNCJ9>

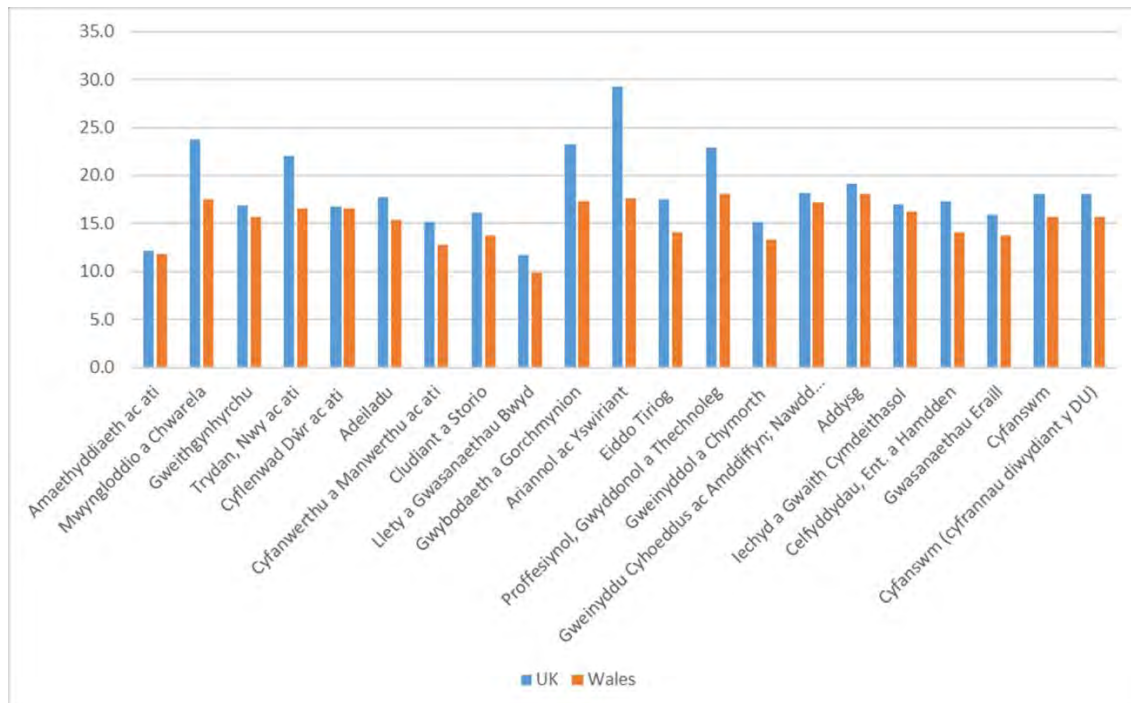
Cynhyrchiant a thâl

Fodd bynnag, nid yw perfformiad cryf Cymru o ran cyflogaeth wedi cael ei adlewyrchu yn y patrymau mewn cynhyrchiant a thâl, lle mae canlyniadau Cymru yn dal yn is o lawer na'r DU ac nid yw'r bwlch yn symud llawer.

Awgrymwyd bod cynhyrchiant a thâl isel yng Nghymru yn adlewyrchu pa mor gyffredin yw'r diwydiannau sy'n cynnig tâl isel. Yn gyntaf, dylid nodi bod y data diweddaraf ar gyfer canolrif tâl yr awr yn dangos bod cyfraddau Cymru yn debyg i'r rheini yn Swydd Efrog a Humber ac yn uwch na'r rheini yn Nwyrain Canolbarth Lloegr a Gogledd Iwerddon. Nid yw Cymru'n "allanolyn".

Yn bwysicach na hynny, dengys dadansoddiad gofalus nad yw'r cymysgedd diwydiannol yn esbonio lefelau tâl cymharol Cymru. Gweler Siart 9.

Siart 9: Tâl yr Awr yn ôl Diwydiant, 2019 (£)



Ffynhonnell: Cyfrifiadau'r Swyddfa Ystadegau Gwladol, Llywodraeth Cymru

Mae Siart 9 yn dangos bod y bylchau mewn tâl rhwng Cymru a'r DU o fewn diwydiannau ac nid rhyngddynt. Mae'r golofn olaf yn defnyddio pwysau'r DU i gael amcangyfrif o'r hyn fyddai tâl canolrifol yng Nghymru petai gan Gymru'r un cymysgedd o ddiwydiannau â'r DU i gyd. Mae'r canlyniad bron yn union yr un fath â'r hyn a welwyd gyda thâl canolrifol Cymru.

Mae ymchwil yn dangos mai'r ffactor pwysicaf o bell ffordd sy'n esbonio'r gwahaniaethau mewn cynhyrchiant a thâl yw addysg a sgiliau. Yn ail i hyn, canfuwyd bod cynhyrchiant yn adlewyrchu daearyddiaeth economaidd, gyda chynhyrchiant is mewn ardaloedd mwy prin eu poblogaeth ac mewn llefydd sydd â phatrymau aneddiadau gwasgaredig. Canfuwyd bod cynhyrchiant mewn rhai

sectorau gwasanaeth yn elwa'n benodol o fod mewn crynodrefi mawr. Ar ben hynny, mae effeithiau crynodrefi a sgiliau'n plethu â'i gilydd, gan fod pobl sydd wedi cael lefel uchel o addysg yn cael eu denu at ddinasoedd mawr.

Ceir damcaniaeth y gallai'r twf mewn gweithio o bell erydu'r patrwm hwn o fanteision ac anfanteision yn y dyfodol, gyda goblygiadau mawr posibl i batrymau aneddiadau, y galw am dai a defnyddio trafndiaeth yn y dyfodol. Gallai newid o'r fath gynnig cyfleoedd i Gymru.

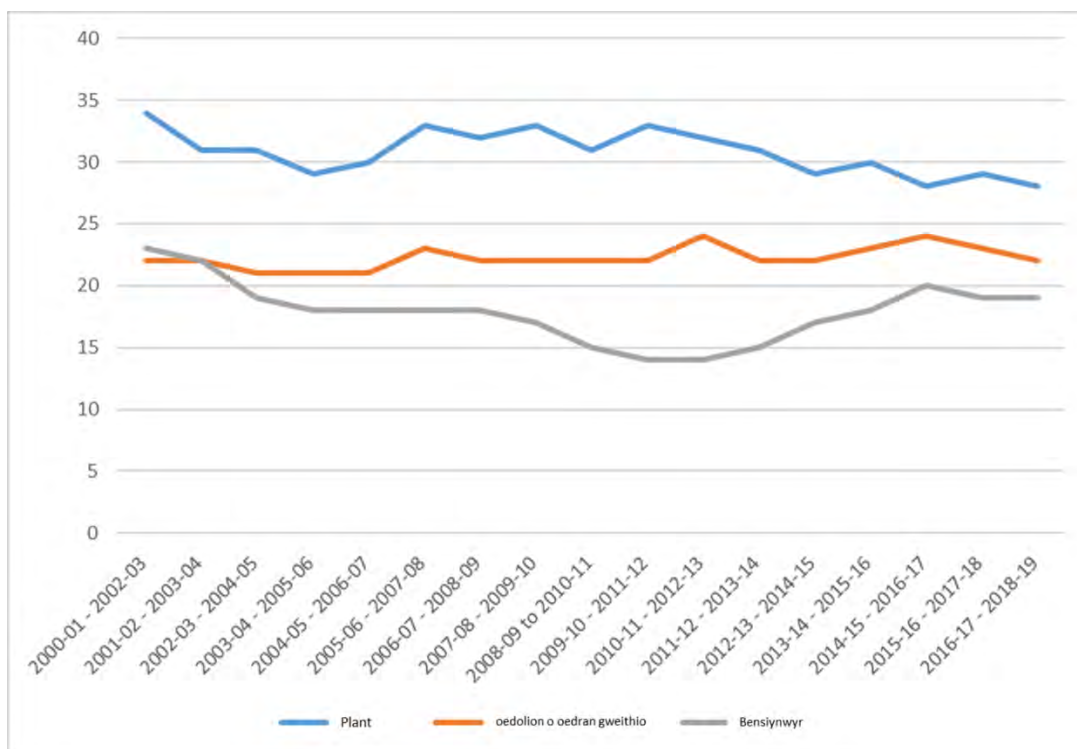
Anghydraddoldeb economaidd, anfantais economaidd-gymdeithasol a'r rheini sy'n cael eu "gadael ar ôl"

Mae anghydraddoldeb incwm yn is yng Nghymru nag ar draws y DU yn gyffredinol, ond mae hyn yn adlewyrchu'r gyfran isel o bobl sy'n ennill incwm uchel ac uchel iawn yng Nghymru. Yn hyn o beth, mae mesurau incwm isel cymharol, fel tlodi cymharol, yn ymddangos yn fwy perthnasol na mesurau anghydraddoldeb ar gyfer olrhain y cynnydd o ran mynd i'r afael ag anfanteision economaidd-gymdeithasol yng Nghymru.

Tlodi

Mae Siart 10 yn dangos patrymau mewn tlodi cymharol yng Nghymru.

Siart 10: Tlodi yng Nghymru (ar ôl costau tai, %)



Ffynhonnell: Yr Adran Gwaith a Phensiynau

Nodiadau: Cyfartaleddau tair blynedd. Mae tlodi'n cael ei ddiffinio fel byw mewn aelwyd sydd ag incwm o lai na 60% o'r lefel ganolrifol.

Nid oes fawr o batrwm yn y gyfradd tlodi ar gyfer oedolion o oedran gweithio; i bensiynwyr mae gostyngiad dros ddegawd cyntaf yr 21^{ain} ganrif wedi'i wrthdroi ers hynny. Mae tlodi plant wedi disgyn rhywfaint.

Yn y cyfnod diweddaraf, mae tlodi plant yng Nghymru yn is na chyfartaledd y DU, ac yn is na'r rhan fwyaf o ranbarthau Lloegr. I oedolion o oedran gweithio, mae tlodi ychydig yn uwch na chyfartaledd y DU, ac i bensiynwyr mae tlodi'n uwch na chyfartaledd y DU ac yn uwch na phob rhanbarth yn Lloegr heblaw Llundain (sydd â'r lefelau tlodi uchaf ymysg gwledydd a rhanbarthau'r DU ar gyfer pob grŵp o'r boblogaeth).

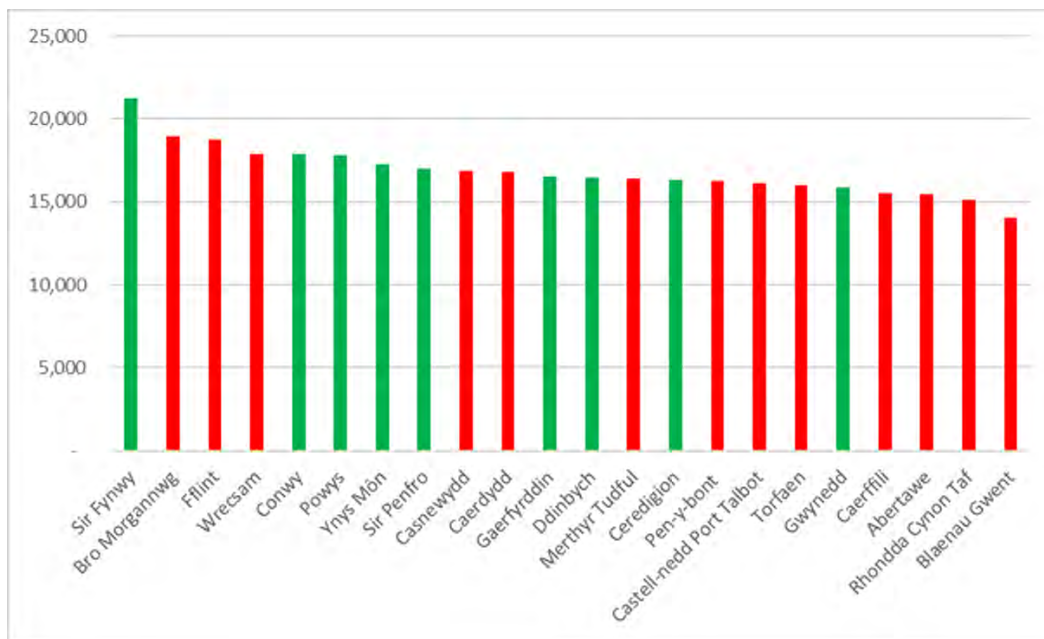
Nid yw'n syndod bod ymchwil diweddar yn dangos, ac ystyried effeithiau'r farchnad lafur a ddisgrifiwyd yn gynharach, bod yr arafu economaidd sy'n gysylltiedig â'r pandemig wedi cynyddu tlodi ledled y DU, ac mae hyn wedi cael ei liniaru'n rhannol gan y cynnydd dros dro mewn Credyd Cynhwysol, a fydd yn dod i ben ddiwedd mis Mawrth 2021. Wrth gwrs, bydd yr effeithiau hyn wedi cael eu teimlo yng Nghymru hefyd.

Anghysondebau gofodol yng Nghymru

Fel y disgrifir uchod, ar sail incwm canolrifol, nid yw Cymru wedi cydgyfeirio na dargyfeirio oddi wrth gyfartaledd y DU dros y blynyddoedd diwethaf. Mewn geiriau eraill, nid yw Cymru wedi cael ei "gadael ar ôl", yn yr ystyr nad yw'r bwloch wedi tyfu rhwng Cymru a'r DU. Fodd bynnag, fel y nodwyd yn flaenorol, mae pob rhan o'r DU wedi gweld twf isel mewn incwm yn hanesyddol, ac mae'n debyg mai'r rheini a oedd eisoes ar incwm isel oedd yn teimlo hyn fwyaf, sydd o bosibl yn achosi dadrithiad.

Yng Nghymru, dangosir yr unig fesur sydd ar gael o incwm ar lefel awdurdod lleol, Incwm Aelwyd Domestig Gros (GDHI), yn Siart 11.

Siart 11: Incwm Aelwyd Domestig Gros y pen (£)

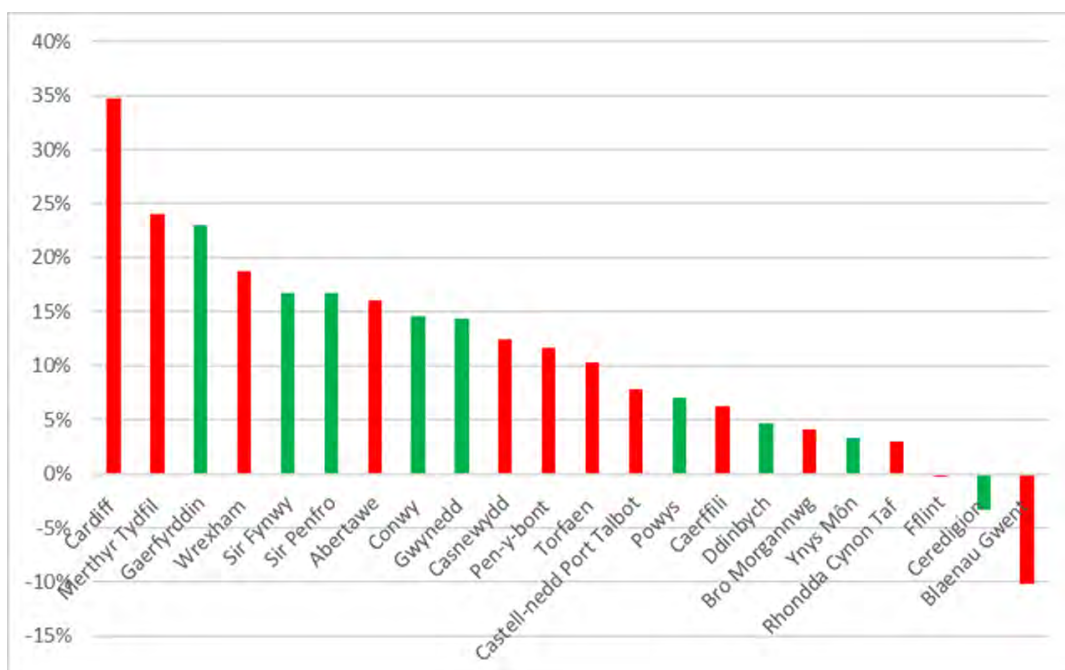


Ffynhonnell: Llywodraeth Cymru

Nodiadau: Mae'r awdurdodau lleol sydd â chyfran fwy o'r boblogaeth yn byw y tu allan i'r prif drefi yn cael eu dangos mewn gwyrdd.

Nid yw Siart 11 yn dangos patrwm gofodol cryf. Mae hefyd yn dangos nad yw twf cyflymach yn gwarantu safonau byw uchel i'r boblogaeth bresennol; mae Caerdydd, oddeutu canol y siart, wedi gweld y twf mwyaf mewn swyddi o bell ffordd (ac yn wir mewn poblogaeth) dros y ddau ddegawd diwethaf – gweler Siart 12.

Siart 12: Newid yn Nifer y Swyddi, 2001/2 i 2018/19



Ffynhonnell: Llywodraeth Cymru

Er bod Siart 12 yn dangos bod rhai ardaloedd yn amlwg wedi tanberfformio, nid oes patrwm gofodol amlwg.

Wrth ystyried patrymau mewn anfanteision economaidd-gymdeithasol, mae'n hanfodol gwahaniaethu rhwng canlyniadau fel y maent yn effeithio ar breswylwyr ac effeithiau ar lefydd, a chydabod bod niferoedd uchel o bobl ddifreintiedig yn byw mewn llefydd sy'n ymddangos yn llwyddiannus yn ôl metrigau penodol.

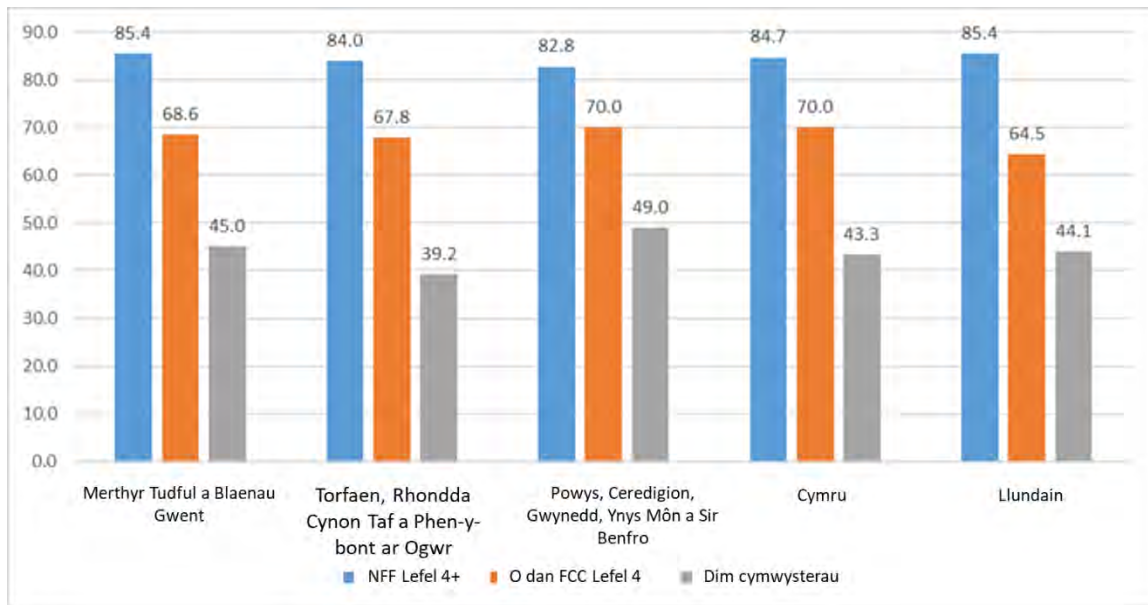
Mae hi hefyd yn bwysig cydnabod bod yr anghydraddoldeb rhwng pobl o fewn ardaloedd yn llawer mwy na'r anghydraddoldeb rhwng ardaloedd.

Am y rheswm hwn, mae'r system dreth a budd-daliadau, sydd, wrth gwrs heb ei datganoli gan fwyaf, yn cyflawni rôl hollbwysig o ran lleihau anghydraddoldeb ar lefel yr unigolyn a rhwng ardaloedd (i'r graddau y mae hyn yn adlewyrchu gwahaniaethau yn y cymysgedd poblogaeth).

Mae Siartiau 13 a 14 yn dangos bod y cyfraddau cyflogaeth a thâl a welwyd ar draws ardaloedd eang Cymru yn amrywio llai o lawer yn y naill achos a'r llall na'r amrywiad o fewn yr ardaloedd hynny, gyda llawer o'r amrywiad olaf hwn yn cael ei sbarduno gan lefelau cymwysterau.

Mae ardaloedd a nodwyd yn Siartiau 13 ac 14 wedi cael eu dewis i gynrychioli rhai o'r Cymoedd a'r ardaloedd gwledig yr ystyrir eu bod wedi cael "eu gadael ar ôl". Mae maint yr arolwg yn golygu nad oes modd darparu dadansoddiad manylach.

Siart 13: Cyfraddau Cyflogaeth yn ôl Ardal, 2019 (%)

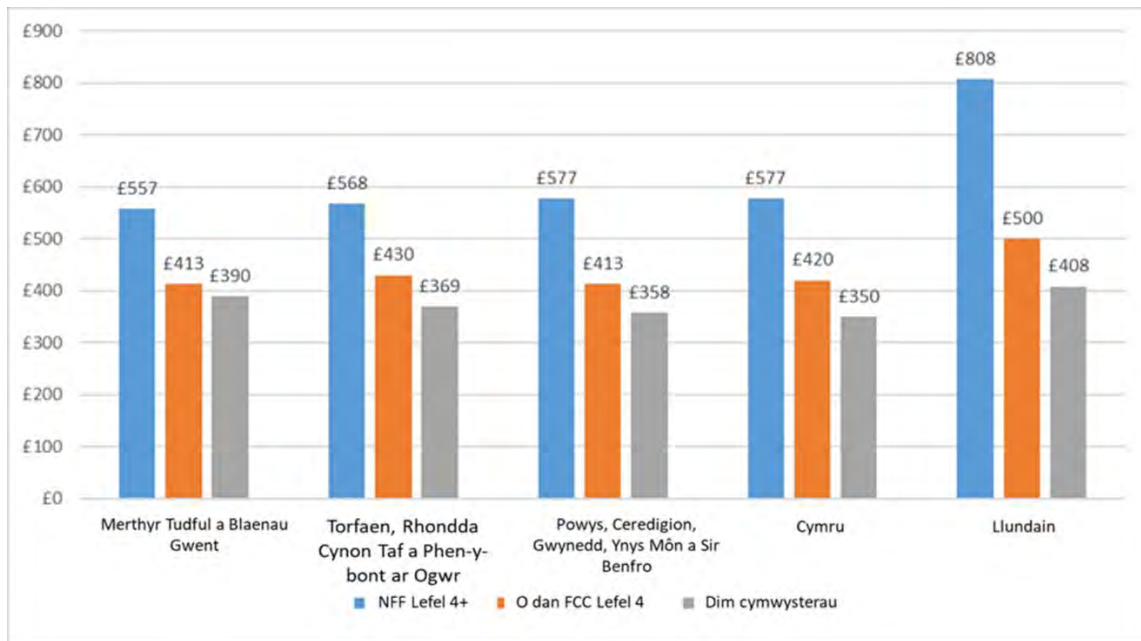


Ffynhonnell: Llywodraeth Cymru

Mae Llundain wedi cael ei chynnwys at ddibenion cymharu – dyma wrth gwrs yw'r ardal sydd wedi gwneud orau dros y blynyddoedd diwethaf, er hynny mae'n dangos perthynas rhwng lefelau cymwysterau a chanlyniadau'r farchnad lafur sy'n debyg i ardaloedd eraill. Yn benodol, mae'r cyfraddau cyflogaeth o fewn grwpiau cymwysterau eang yn Llundain yn debyg i'r rheini a welir ledled Cymru.

Nid yw'n syndod bod Siart 14 yn dangos bod enillion yn Llundain yn uwch o lawer na Chymru ar draws pob lefel cymhwyster (er bod costau byw uwch yn gwrthbwysu hyn wrth gwrs).

Siart 14: Enillion Wythnosol Amser Llawn Canolrifol yn ôl Ardal, 2019 (£)



Ffynhonnell: Llywodraeth Cymru

Nodyn: Mae maint y sampl ar gyfer y grŵp “heb gymwysterau” yn fach a dylid trin y ffigurau fel rhai dangosol.

Mae'r siart yn dangos, o fewn pob lefel cymhwyster cyffredinol, nad oes llawer o wahaniaeth mewn tâl rhwng yr ardaloedd a nodwyd a chyfartaledd Cymru gyfan, er bod tâl y rheini sydd â chymwysterau uwch yn ardaloedd y Cymoedd yn ymddangos ychydig yn llai.

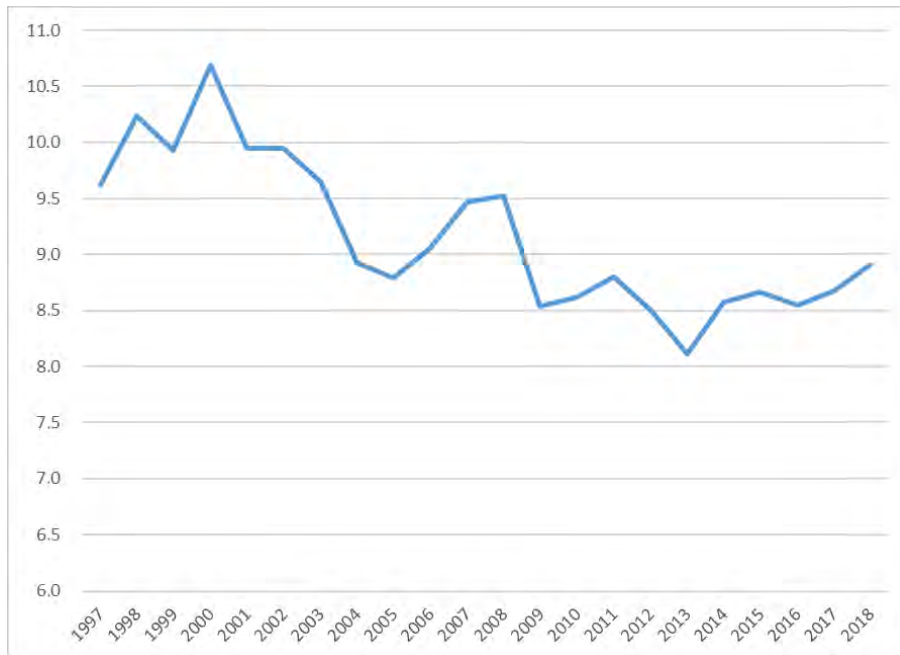
Gallai enillion cymharol uchel Llundain (a de-ddwyrain Lloegr) ddylanwadu ar gyfartaledd y DU hefyd wrth gwrs. Wrth gymharu enillion canolrifol Cymru â gwledydd a rhanbarthau eraill y DU, yn hytrach na'r DU i gyd, er ei bod hi'n amlwg bod lle i wella perfformiad Cymru, fel y nodwyd yn flaenorol, nid yw Cymru yn allanolyn o bell ffordd. Yn 2019, roedd enillion wythnosol amser llawn canolrifol Cymru ychydig yn uwch na'r rheini yng Ngogledd Iwerddon a Gogledd Ddwyrain Lloegr, ac yn debyg iawn i'r rheini yn Nwyrain Canolbarth Lloegr a Swydd Efrog a Humber¹².

Patrymau mewn gwahaniaethau gofodol yn safonau byw Cymru

Yn groes i'r disgwyl efallai, nid yw'r dystiolaeth yn awgrymu bod safonau byw ar draws ardaloedd gwahanol o Gymru wedi bod yn dargyfeirio dros y ddau ddegawd diwethaf. Mewn gwirionedd, y gwrthwyneb sy'n wir, er bod cydgyfeirio araf wedi'i wrthdroi'n rhannol dros yr ychydig flynyddoedd diwethaf. Mae Siart 15 yn cynnwys dangosydd cydgyfeirio – y “cyfernod amrywiad” mewn incwm aelwydydd ar draws awdurdodau lleol yng Nghymru, gyda ffigur uwch yn dangos mwy o wahaniaeth.

¹² Mae data 2019 yn hytrach na data 2020 wedi cael eu defnyddio yma er mwyn gallu cymharu â'r siart blaenorol ac i osgoi unrhyw effeithiau o ganlyniad i'r pandemig.

Siart 15: Dargyfeirio mewn Incwm Aelwydydd (GDHI) mewn Ardaloedd Awdurdodau Lleol yng Nghymru.



Ffynhonnell: Cyfrifiadau'r Swyddfa Ystadegau Gwladol, Llywodraeth Cymru.

Wrth gwrs mae nifer o ddimensiynau eraill yn perthyn i anghydraddoldeb gan gynnwys rhywedd, ethnigrwydd a chyfeiriadedd rhywiol. Mae edrych ar batrymau systematig ym mhob un o'r meysydd hyn y tu hwnt i gwmpas yr adroddiad byr hwn. Mae data a deunyddiau am y meysydd hyn ar gael yn yr adroddiad blynyddol "Llesiant Cymru"¹³, sydd hefyd yn edrych ar ganlyniadau eraill a bennir yn Neddf Cenedlaethau'r Dyfodol.

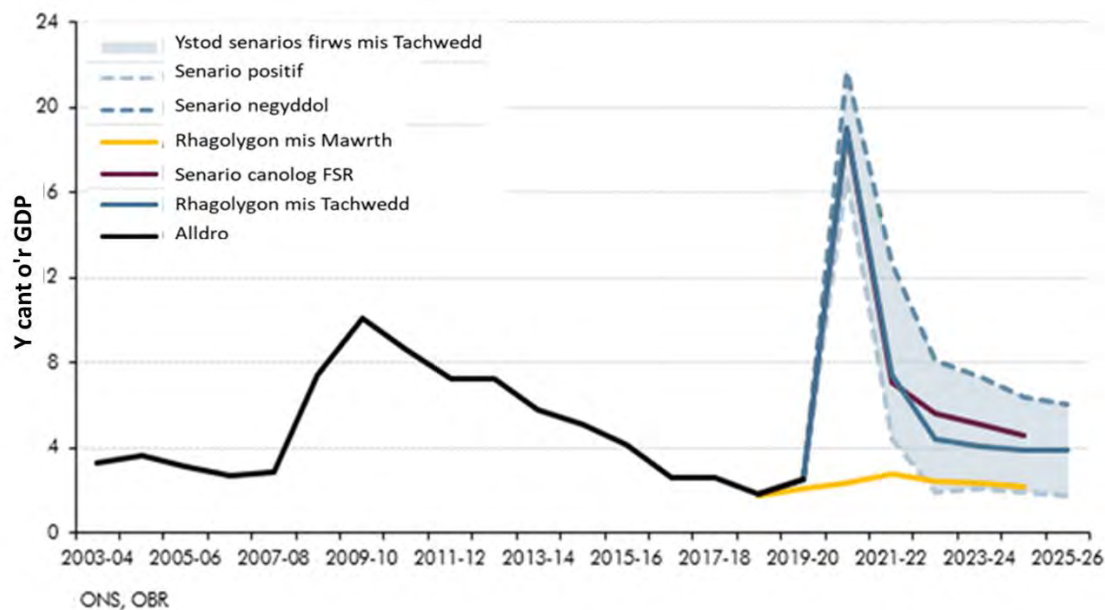
¹³ <https://llyw.cymru/llesiant-cymru>

Cyd-destun cyllidol

Rhagolygon cyllidol tymor byr y DU

Mae Siart 16 yn dangos rhagolwg diweddaraf y Swyddfa Cyfrifoldeb Cyllidebol ar gyfer lefel fenthyca net y sector cyhoeddus.

Siart 16: Rhagolygon ar gyfer Senarios a Lefel Fenthyca Net y Sector Cyhoeddus



Ym mhrif ragamcan mis Tachwedd y Swyddfa Cyfrifoldeb Cyllidebol, mae'r derbyniadau'n disgyn £57 biliwn yn 2020-21, yn bennaf oherwydd y cwmp sydyn mewn cynnyrch domestig gros. Er bod y gwmp £32 biliwn yn llai na'r hyn a gafodd ei dybio yn senario canolog y Swyddfa Cyfrifoldeb Cyllidebol ym mis Gorffennaf, mae'r ail don a rhagor o fesurau treth yn golygu nad yw'r newyddion cadarnhaol o hanner cyntaf y flwyddyn yn parhau i'r ail hanner.

Mae gwariant yn codi £281 biliwn (16 y cant o gynnyrch domestig gros) yn 2020-21, £54 biliwn yn fwy na'r disgwyl yn y senario canolog ym mis Gorffennaf. Mae benthycu o un flwyddyn i'r llall yn cynyddu £337 biliwn, ac mae £280 biliwn ohono yn deillio o fesurau cymorth sy'n gysylltiedig â'r feirws.

Mae benthycu'n disgyn yn gyflym yn 2021-22 wrth i weithgarwch economaidd a derbyniadau treth adfer ac wrth i lawer o'r cymorth cyllidol dros dro i aelwydydd ac i fusnesau ddod i ben. Mae'n disgyn ymhellach yn 2022-23 wrth i wariant sy'n gysylltiedig â feirws ddod i ben ac, yn y prif ragamcan, mae'n setlo ar oddeutu £100 biliwn y flwyddyn dros weddill y rhagolwg (tua 4 y cant o gynnyrch domestig gros).

Wrth gymharu â rhagolwg mis Mawrth, mae'r diwygiad ar i fyny o £339 biliwn i fenthyca eleni yn gostwng i £98 biliwn y flwyddyn nesaf, gan sefydlogi ar oddeutu £42 biliwn yn uwch o 2022-23 ymlaen. Mae derbyniadau is oherwydd y creithio ar gynnyrch domestig gros a sylfeini trethu go iawn yn egluro'r gwahaniaeth tymor canolig hwn, ond mae'n cael ei wrthbwysu'n rhannol gan wariant is o lawer ar log ar

ddyledion a thorri £10 i £12 biliwn y flwyddyn oddi ar wariant ar adnoddau adrannol wrth gymharu â chyfanswm mis Mawrth.

Mae prif ddyledion net y sector cyhoeddus yn codi £473 biliwn yn 2020-21, sy'n golygu ei fod yn fwy na 100 y cant o gynnyrch domestig gros am y tro cyntaf ers 1960-61.

Mae'r Swyddfa Cyfrifoldeb Cyllidebol yn nodi bod y rhagolygon cyllidol hefyd yn dibynnu ar ganlyniad y negodiadau ynghylch perthynas fasnachu'r DU â'r UE yn y dyfodol.

Byddai'r costau cyllidol anuniongyrchol sy'n gysylltiedig â'r tarfu ar weithgarwch economaidd yn y tymor byr a chynhyrchiant is yn y tymor hirach yn uwch o lawer na'r budd uniongyrchol i gyllid cyhoeddus drwy dariffau uwch ar fewnforion o'r UE o ganlyniad i adael yr UE heb gytundeb. Byddai hyn yn ychwanegu £12 biliwn arall (0.7 y cant o'r cynnyrch domestig gros) at fenthycu o'i gymharu â rhagolwg canolog y Swyddfa Cyfrifoldeb Cyllidebol yn 2021-22 ac yn arwain at godi'r ddyled i 108 y cant o gynnyrch domestig gros erbyn 2025-26, lefel nas gwelwyd ers 1959-60.

Mae cadeirydd yr IFS wedi mynegi'r farn bod rhagolwg a senarios y Swyddfa Cyfrifoldeb Cyllidebol yn seiliedig ar gynlluniau gwariant Llywodraeth y DU na fydd modd eu cyflawni efallai gan y byddent yn golygu dychwelyd at rywbeth tebyg i galedi mewn llawer o ardaloedd sydd heb eu diogelu. Yn ei farn ef, mae'n debyg y dylai'r senario canolog osod benthycu o leiaf 1% arall o incwm cenedlaethol yn uwch yn 2024-25 ac ar ôl hynny. Yn yr achos hwnnw, petai'r canghellor am anelu at y cydbwysedd cyllidebol presennol fel yr oedd wedi'i fwriadu, yn y pen draw byddai angen tynhau incwm cenedlaethol yn gyllidol 2% mewn termau real – tua £40 biliwn yn nhermau heddiw.

Mae'n ymddangos bod modd ymdopi â'r twf mewn benthycu a dyledion o dan bob senario yn y tymor byr oherwydd amodau cyllido ffafriol iawn. Ni ellir tybio y bydd yr amodau hyn yn parhau am byth. Fel mae'r Swyddfa Cyfrifoldeb Cyllidebol wedi'i egluro, bydd codi cyfraddau llog un pwynt canran nawr yn arwain at ddyblu'r cynnydd mewn gwariant ar log ar ddyledion wrth gymharu â'r sefyllfa yn ôl ym mis Mawrth.

O ganlyniad, er bod consensws ei bod yn gwbl briodol cefnogi'r economi drwy'r argyfwng drwy fenthycu mwy, mae sefyllfa gyllidol y DU yn amlwg yn anghynaliadwy dros y tymor canolig - ac mae hyn cyn teimlo effeithiau'r pwysau hirach a ddisgrifir isod.

Rhagolygon cyllidol tymor byr/canolig Cymru

Am y tro cyntaf, roedd Adolygiad o Wariant Llywodraeth y DU, a gyhoeddwyd ar 25 Tachwedd, yn cynnwys manylion cyllideb Llywodraeth Cymru ar gyfer 2021-22. Mae Terfyn Gwariant Adrannol adnoddau craidd Llywodraeth Cymru wedi codi £694m yn 2021-22, cynnydd o 4.6% mewn termau arian parod. Ar ben hynny, mae'r Canghellor hefyd wedi cadarnhau cyfran Llywodraeth Cymru o gyllid ychwanegol mewn perthynas â COVID-19 yn 2021-22, sy'n darparu £766m ychwanegol.

Roedd Cyllideb Mawrth 2020 yn dangos bod terfynau gwariant adrannol cyfalaf cyffredinol y DU wedi codi 19% rhwng 2020-21 a 2021-22. Byddai cyfran gymesur o hynny wedi golygu cynnydd o £400m yng nghyllideb cyfalaf Llywodraeth Cymru. Yn lle hynny, mae Llywodraeth Cymru wedi cael cynnydd o ddim ond £60m neu lai na 3%.

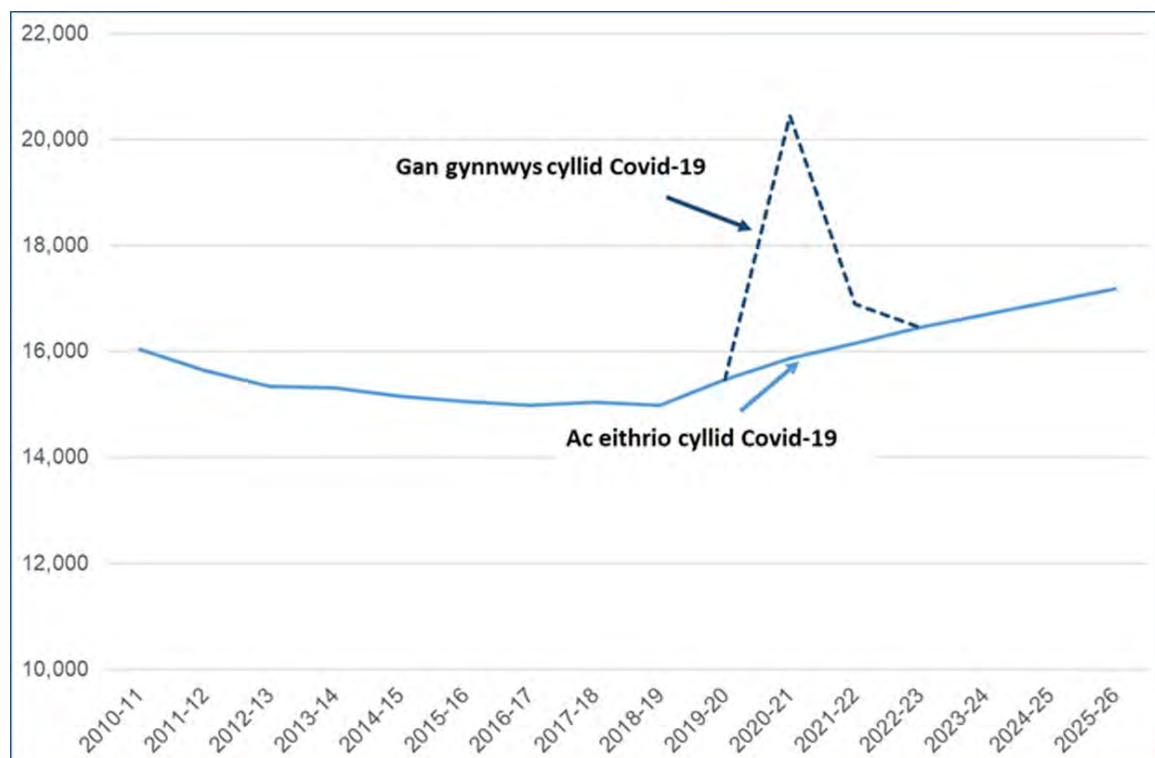
Dim ond 2021-22 oedd yn cael sylw yn adolygiad o wariant Llywodraeth y DU. Nid oes gan Lywodraeth Cymru unrhyw setliad grant bloc gan Lywodraeth y DU ar gyfer y blynyddoedd dilynol.

Ar ôl 2021-22, mae Siart 17 yn tybio bod gwariant cymharol yn Lloegr, sy'n effeithio ar gyllideb Llywodraeth Cymru drwy fformiwla Barnett, yn cynyddu ar yr un gyfradd â Therfynau Gwariant Adrannol cyfanswm yr adnoddau a gyhoeddwyd gan y Swyddfa Cyfrifoldeb Cyllidebol ochr yn ochr ag adolygiad o wariant Llywodraeth y DU.

Mae'r gyllideb adnoddau yn cael ei dangos gan gynnwys a heb gynnwys cyllid COVID-19. Mae'r cyllid ychwanegol hwnnw wedi codi cyllideb adnoddau Llywodraeth Cymru bron i 30 y cant yn 2020-21 a bydd yn ei godi tua 5 y cant yn 2021-22.

Heb gynnwys cyllid COVID, mae disgwyl i gyllideb adnoddau Llywodraeth Cymru dyfu tua 2.0% gan ddisgyn i 1.5% y flwyddyn mewn termau real dros y blynyddoedd nesaf.

Siart 17: Amcanestyniad Tymor Canolig ar gyfer Cyllideb Adnoddau Llywodraeth Cymru mewn Termau Real (£m, prisiau 2019-20¹⁴)

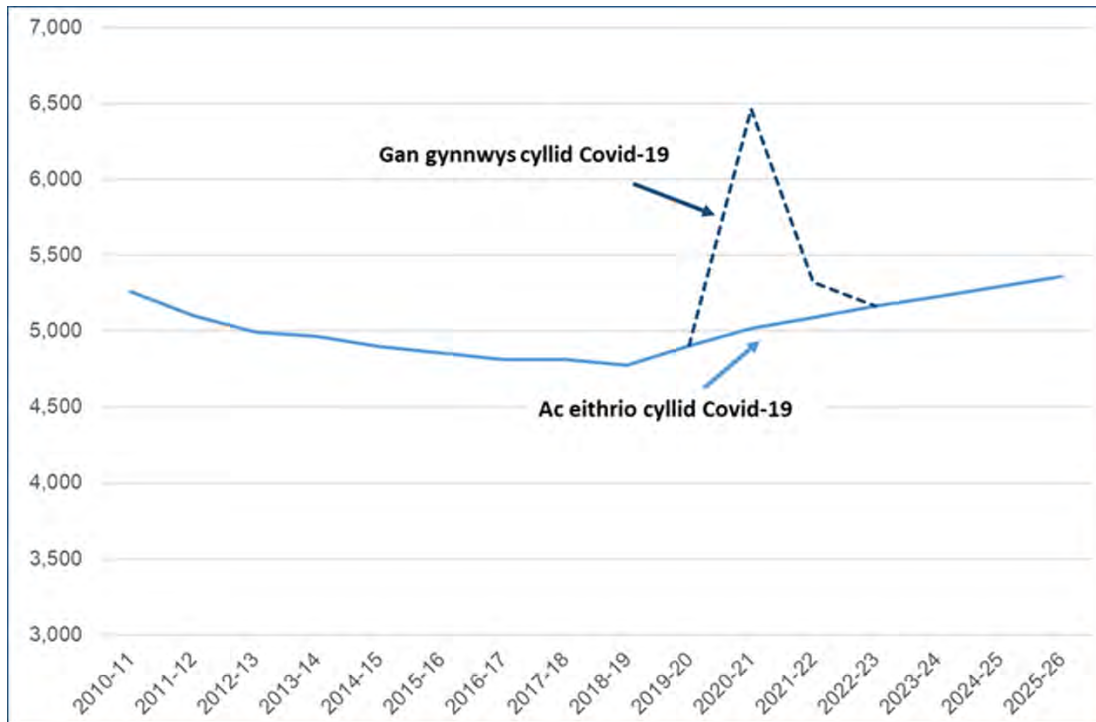


¹⁴ At ddibenion siartiau 17 i 19, mae rhagolwg twf datchwyddydd cynnyrch domestig gros y Swyddfa Cyfrifoldeb Cyllidebol ar gyfer 2020-21 a 2021-22 wedi cael ei gyfrifo ar gyfartaledd dros y ddwy flynedd. Nid yw'r siartiau hyn yn cynnwys cyllid cymorth i ffermwyr.

Ffynhonnell: Llywodraeth Cymru

Mae Siart 18 yn dangos yr un rhagolygon tymor canolig ar gyfer y gyllideb adnoddau â Siart 17, ond ar sail y pen. Mae hyn yn dangos yn fwy amlwg y pwysau sydd wedi bod ar y gyllideb ar gyfer gwariant o ddydd i ddydd dros y blynyddoedd diwethaf. Bu gostyngiad o 9% mewn termau real y pen rhwng 2010-11 a 2018-19. Heb gynnwys cyllid COVID-19, nid oes disgwyl i'r gyllideb adnoddau y pen ddychwelyd i'w lefel 2010-11 mewn termau real tan 2023-24.

Siart 18: Amcanestyniad Tymor Canolig ar gyfer Cyllideb Adnoddau Llywodraeth Cymru mewn Termau Real y Pen (£m, prisiau 2019-20)



Ffynhonnell: Llywodraeth Cymru

Rhagolygon cyllidol tymor hirach y DU

Roedd adroddiad¹⁵ y llynedd yn cynnwys trafodaeth ar gynaliadwyedd hirdymor cyllid cyhoeddus y DU, ar sail dadansoddiad gan y Swyddfa Cyfrifoldeb Cyllidebol. Ni chaiff y drafodaeth honno ei hailadrodd yma, ond cafodd prif gasgliadau'r Swyddfa Cyfrifoldeb Cyllidebol eu hatgyfnerthu yn ei "Fiscal Sustainability Report" (a gyhoeddwyd ym mis Gorffennaf 2020) a oedd yn diweddarau ei dadansoddiad¹⁶:

- Nid yw sefyllfa gyllidol y DU yn gynaliadwy dros yr hirdymor heb godi trethi'n sylweddol (neu leihau rhwymedigaethau gwario) yn bennaf o ganlyniad i'r pwysau ar gost darparu gwasanaethau cyhoeddus.

¹⁵ <https://llyw.cymru/sites/default/files/publications/2019-12/2019-adroddiad-y-prif-economegydd.pdf>

¹⁶ <https://obr.uk/fsr/fiscal-sustainability-report-july-2020/>

- Y prif bethau sy'n gwrthio'r cynnydd yng nghost gwasanaethau cyhoeddus yw poblogaeth sy'n heneiddio (sy'n codi costau pensiwn yn bennaf ond gofal cymdeithasol hefyd) a chynnydd cymharol mewn costau darparu iechyd (sy'n bwysicach o lawer ar gyfer costau gofal iechyd na phoblogaeth sy'n heneiddio).

Prif oblygiadau cyllidol hirdymor y dirywiad tymor byr mewn cyllid cyhoeddus a ddisgrifir uchod yw y bydd y trywydd niweidiol hirdymor a awgrymir oherwydd y pwysau hyn yn arwain at bwynt "camu i ffwrdd" gwaeth na'r hyn a dybiwyd yn flaenorol ac, yn gysylltiedig â hyn, bod nifer o risgiau wedi cynyddu.

Er enghraifft, mae lefelau uwch o fenthyca yn golygu bod Llywodraeth y DU hyd yn oed yn fwy agored i risgiau codi'r gyfradd llog yn y dyfodol.

Dywedir weithiau bod modd anwybyddu risgiau cyllidol oherwydd gall unrhyw Lywodraeth mewn gwlad sydd â'i harian ei hun ariannu diffyg drwy greu arian. Mae hyn yn anghywir. Mae cyfraddau llog sy'n gyson uchel yn debygol o fod yn gysylltiedig ag economi sy'n gweithredu dros gapasiti, gyda chwyddiant uchel. Mae hyn yn rhywbeth y byddid wedi gallu delio ag ef drwy gyfuno cyllidol gan lywodraeth a oedd yn mynd ar drywydd cyllid ariannol (ac a fyddai ynddo'i hun yn creu'r risg o danseilio hyder y sector preifat ac felly buddsoddiad)

Rhagolygon cyllidol tymor hirach Cymru - 2025-26 ymlaen

Mae'r amcanestyniadau tymor hirach a ddangosir yn Siart X yn defnyddio rhagolwg mis Tachwedd y Swyddfa Cyfrifoldeb Cyllidebol fel y nodir uchod fel man cychwyn. Yna, ystyrir tri senario ar gyfer y cyfnod hyd at 2031-32.

Senario un: Amcanestyniadau gwariant "seiliedig ar alw" y Swyddfa Cyfrifoldeb Cyllidebol

- Seiliedig ar amcanestyniadau canolog y Swyddfa Cyfrifoldeb Cyllidebol ar gyfer gwariant di-log, di-fudd perthnasol o Adroddiad Cynaliadwyedd Cyllidol 2020. Mae gwariant Llywodraeth y DU sy'n berthnasol i gyllid grant bloc yn cynyddu ychydig dros 1% y flwyddyn yn gyflymach na'r cynnyrch domestig gros, gan adlewyrchu'r galw cynyddol gan ffactorau, fel poblogaeth sy'n heneiddio a chynnydd yng nghostau gwirioneddol darparu gwasanaethau iechyd a gofal. Mae'r Swyddfa Cyfrifoldeb Cyllidebol yn datgan na fyddai gwariant yn y senario hwn yn gynaliadwy o dan y polisïau trethiant presennol.

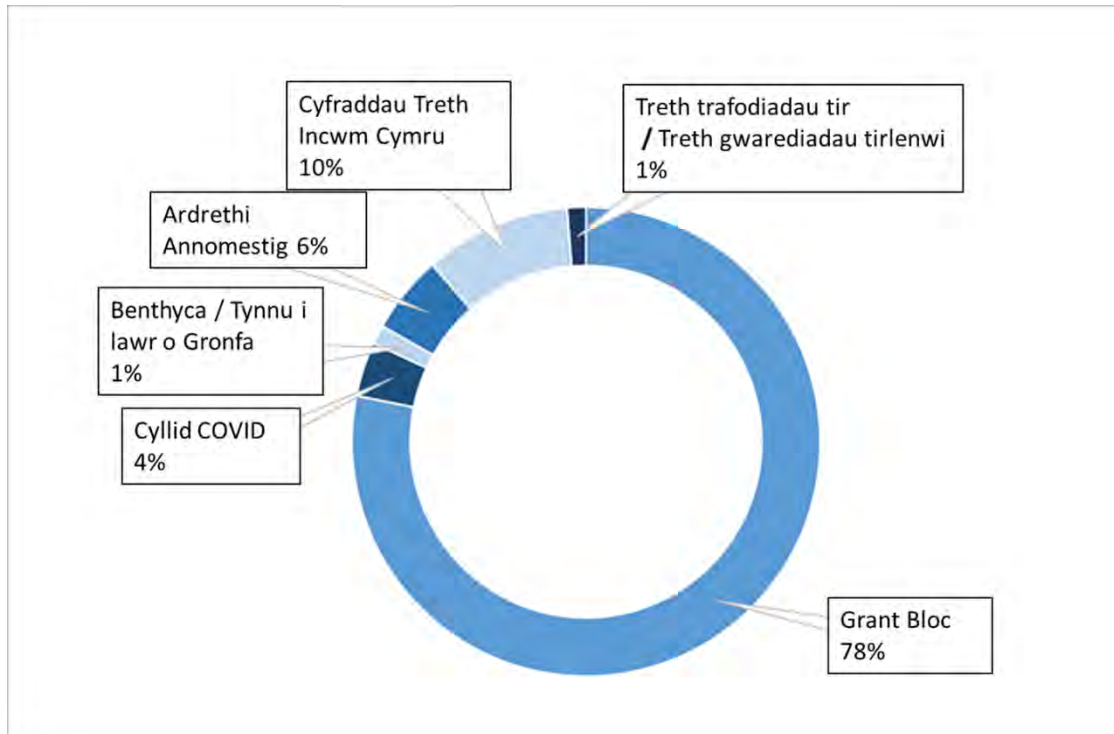
Senario dau: Twf yn unol â chynnyrch domestig gros

- Mae gwariant Llywodraeth y DU sy'n berthnasol i arian grant bloc Llywodraeth Cymru ar gyfer gwariant o ddydd i ddydd yn tyfu ar yr un cyflymder ag economi'r DU. Gellid ystyried bod y lefel hon o wariant yn fwy fforddiadwy na'r hyn a awgrymir yn y senario cyntaf gan Lywodraeth y DU sy'n amharod i gynyddu'r gyfran o incwm cenedlaethol a gymerir drwy drethi.

Senario tri: Twf un pwynt canran yn llai na chynnyrch domestig gros

O ganlyniad i ddatganoli trethi, dim ond tua 80% o gyllid Llywodraeth Cymru sy'n deillio o'r grant bloc erbyn hyn (Gweler Siart 20). Mae rhagor o gyllid o refeniw trethi yn creu ansicrwydd ychwanegol ac yn cysylltu cyllid â rhai o drethi Llywodraeth y DU.

Siart 20: Ariannu Cyllideb Ddrafft Llywodraeth Cymru ar gyfer 2021-22



Ffynhonnell: Llywodraeth Cymru

Mae Rhagolwg Economaidd a Chyllidol y Swyddfa Cyfrifoldeb Cyllidebol sy'n cyd-fynd ag Adolygiad o Wariant y DU yn cynnwys rhagolygon newydd ar gyfer y trethi datganoledig ac ar gyfer trethu'r DU sy'n cael eu defnyddio i gynhyrchu'r addasiadau i'r grant bloc.

Mae'r rhagolygon diweddaraf yn dangos bod yr holl drethi datganoledig wedi disgyn o'u cymharu â mis Mawrth. Gweler Tabl 2. Mae refeniw'r dreth trafodiadau tir wedi gostwng £80m yn 2020-21 a £70m yn 2021-22. Mae hyn yn bennaf oherwydd y rhagwelir y bydd y farchnad eiddo preswyl a masnachol yn gwaethygu yn y tymor byr.

Mae refeniw'r dreth gwarediadau tirlenwi yn is yn y naill flwyddyn a'r llall hefyd, er mae'r gostyngiad yn fwy yn 2020-21, oherwydd effaith y pandemig.

Mae'r rhagolygon ar gyfer cyfraddau treth incwm Cymru wedi disgyn £78m yn 2020-21 ac yna £209m erbyn 2021-22. Mae hyn yn bennaf oherwydd rhagolwg treth incwm gwannach yn y DU.

Tabl 2: Rhagolygon Trethi Datganoledig (£ miliwn)

	2020-21	2021-22
Treth trafodiadau tir	176	231
<i>newidiadau ers Mawrth-20</i>	-78	-57
Treth gwarediadau tirlenwi	28	33
<i>newidiadau ers Mawrth-20</i>	-6	-1
Cyfraddau Treth Incwm Cymru	2,045	2,064
<i>newidiadau ers Mawrth-20</i>	-125	-209
Cyfanswm	2,250	2,328
<i>newidiadau ers Mawrth-20</i>	-208	-266

Ffynhonnell: Y Swyddfa Cyfrifoldeb Cyllidebol

Er bod y refeniw a ddisgwylir o'r trethi datganoledig wedi disgyn, mae'r effaith ariannol gyffredinol ar gyllideb Llywodraeth Cymru hefyd yn dibynnu ar yr addasiadau cysylltiedig i'r grant bloc.

Mae'r addasiadau i'r grant bloc ar gyfer y dreth trafodiadau tir a'r dreth gwarediadau tirlenwi ar gyfer 2020-21 yn cael eu diweddarau gyda'r rhagolygon diweddaraf hyn gan y Swyddfa Cyfrifoldeb Cyllidebol. Mae'r newidiadau'n gwrthbwysu effaith y gostyngiad mewn refeniw trethi i raddau helaeth.

At ddibenion y gyllideb, mae addasiad grant bloc CTIC a rhagolwg refeniw CTIC ar gyfer 2020-21 ill dau yr un fath â rhagolygon mis Mawrth 2020. Mae effaith net CTIC ar gyllideb Llywodraeth Cymru ar gyfer 2020-21 yn parhau i fod yn +£13m. Bydd unrhyw newidiadau i refeniw Cymru a'r DU yn cael eu hystyried yn yr ymarfer cysoni pan fydd alldro 2020-21 ar gael yn 2022. Ar gyfer 2021-22, defnyddir amcangyfrifon diweddaraf y BGA.

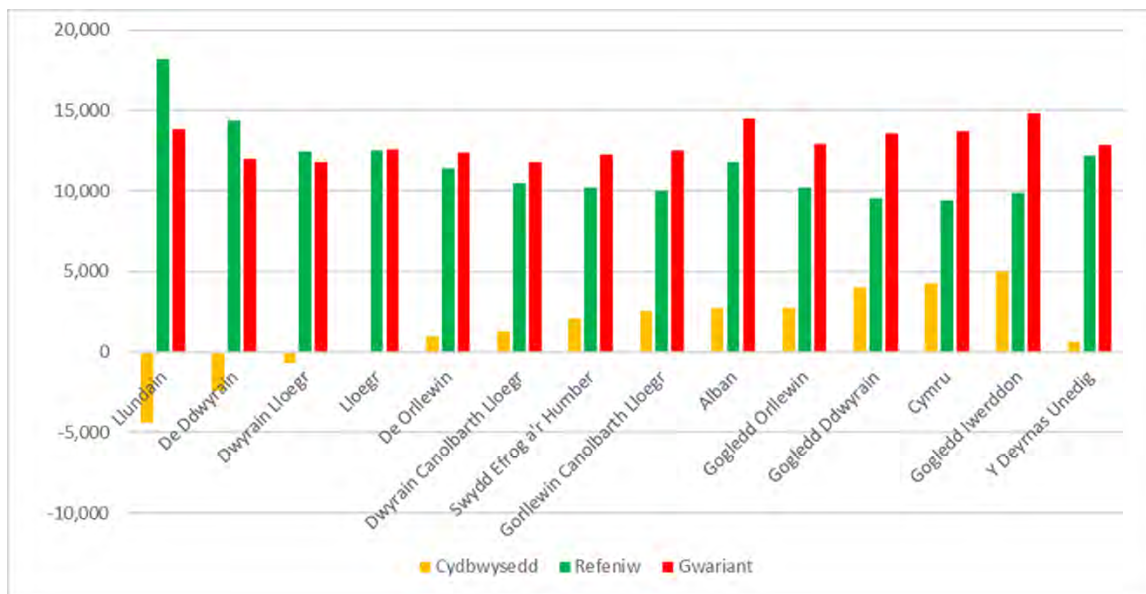
Balans cyllidol

Mae Siart 21 yn dangos y balans cyllidol ar gyfer Cymru a gwledydd a rhanbarthau eraill y DU. Mae balans positif yn dynodi bod y gwariant yn fwy na'r refeniw.

Mae Siart 21 hefyd yn dangos bod gwariant cyhoeddus y pen yn uwch yng Nghymru nag yn y rhan fwyaf o wledydd a rhanbarthau eraill y DU. Mae hyn yn unol â'r disgwyl, o ystyried strwythurau oed y boblogaeth a dangosyddion eraill o angen, er yn achos yr Alban mae hefyd yn adlewyrchu lefel gymharol hael o gyllid gan Lywodraeth y DU.

Mae refeniw treth y pen yng Nghymru yn is nag yn unrhyw wlad neu ranbarth arall yn y DU, ond dim ond ychydig yn is na'r ffigur ar gyfer Gogledd Ddwyrain Lloegr. Mae gwendid sylfaenol y sylfaen drethu yng Nghymru eto'n adlewyrchu ffactorau demograffig, ond hefyd y nifer cymharol fach o bobl sy'n ennill incwm uchel yng Nghymru.

Siart 21: Balans Cyllidol y Pen (£), 2018/19



Ffynhonnell: Ystadegau Arbrofol y Swyddfa Ystadegau Gwladol
 Nodiadau: Refeniw olew a nwy Môr y Gogledd a ddyrennir ar sail poblogaeth

Mae'r bwlch mawr rhwng refeniw a gwariant yng Nghymru yn dangos bod llawer iawn yn cael ei drosglwyddo i bobl Cymru drwy system gyllidol y DU, a'r trosglwyddiad hwn yw'r prif reswm dros y bwlch a ddangosir rhwng mesurau incwm aelwydydd a chynnyrch domestig gros yng Nghymru fel y dangosir yn Siart 7. Mae'r ddibyniaeth hon ar drosglwyddiadau cyllidol yn amlwg yn risg allweddol i safonau byw Cymru.

Newid yn yr hinsawdd

Un risg gyllidol benodol sydd wedi cael ei hystyried gan y Swyddfa Cyfrifoldeb Cyllidebol yw honno sy'n gysylltiedig â newid yn yr hinsawdd.

Mae'r Pwyllgor ar y Newid yn yr Hinsawdd, sy'n cynghori Llywodraeth y DU a Llywodraeth Cymru, wedi dynodi yn ei gyngor arfaethedig ei fod yn amcangyfrif y bydd cost gyffredinol cyflawni sero-net erbyn 2050 i gymdeithas oddeutu 0.5 o gynnrych domestig gros bob blwyddyn.

Bydd rhan fawr o'r gost hon yn deillio o ddatgarboneiddio'r system ynni (yn gyffredinol diffinnir bod hyn yn cynnwys defnyddio ynni mewn busnesau ac mewn cerbydau, a'r seilwaith ar gyfer cyflenwi ynni a chasglu a storio carbon). Fodd bynnag, bydd costau sylweddol hefyd yn gysylltiedig â gwella effeithlonrwydd ynni adeiladau ac mewn rhai meysydd eraill.

Yn y bôn dewis gwleidyddol yw'r penderfyniadau ynghylch pwy ddylai dalu am y costau hyn, a gallai fod yn briodol iawn i'r Llywodraeth ysgwyddo'r cyfrifoldeb pan fyddai'r gost fel arall yn disgyn ar y rheini y byddai'n anodd iawn iddynt ei thalu. Fodd bynnag, oherwydd natur y newidiadau sydd eu hangen mae'n ymddangos yn debyg y bydd llawer o'r gost yn cael ei hysgwyddo gan fusnesau a defnyddwyr o ganlyniad i newidiadau i reoliadau, trethi a systemau masnachu.

Er bod costau'n debygol o fod yn uwch yng Nghymru nag ar draws y DU drwyddi draw o ganlyniad i'n strwythur diwydiannol, bydd y costau uwch hyn yn cael eu hysgwyddo gan berchnogion busnesau a defnyddwyr ledled y DU a thu hwnt.

Bydd y graddau y mae costau yng Nghymru yn cael eu hysgwyddo gan Lywodraeth Cymru, fel y nodwyd yn ddiweddar, yn fater o ddewis i ryw raddau. Fodd bynnag, er enghraifft, petai costau'n cael eu dyrannu mewn cyfran â chynnyrch domestig gros, gallai'r costau blynyddol i Lywodraeth Cymru fod oddeutu £100 miliwn bob blwyddyn (gan godi gyda chynnyrch domestig gros).

Yn naturiol, i'r graddau y mae'r costau hyn yn gysylltiedig â gwariant cyfalaf "ymlaen llaw" gall fod yn "dalpiog" iawn – yn uwch (uwch o lawer efallai) na £100 miliwn mewn rhai blynyddoedd ac yn is mewn eraill.

Wrth gwrs, mae hyn yn enghraifft o gostau posibl cyflawni sero-net, yn hytrach na'r cyfraniad rhannol a wneir gan gam presennol y Cynllun Cyflawni Carbon Isel, ac nid yw'n cynnwys costau addasu, lle bydd angen buddsoddiad sylweddol hefyd er mwyn gwella amddiffynfeydd rhag llifogydd yn benodol.

Dylid nodi hefyd nad yw datgarboneiddio bob amser yn golygu gwariant ychwanegol, gan fod modd integreiddio rhai o'r costau i raglenni a chyllidebau cyfalaf sydd eisoes ar waith, er efallai y bydd angen ailflaenoriaethu gwariant sydd eisoes yn bodoli, yn enwedig stopio neu leihau'r gwariant mewn meysydd sy'n cynyddu allyriadau carbon dros yr hirdymor.

Un ffordd mae gweithgareddau Llywodraeth Cymru yn effeithio ar allyriadau carbon yw drwy garbon sydd wedi'i "ymgorffori" yn y gweithgareddau mae'n eu gwneud ac yn y nwyddau a'r gwasanaethau mae'n eu caffael yn uniongyrchol neu drwy ei phartneriaid. Mae Llywodraeth Cymru yn cynnal rhaglen waith er mwyn deall lefel yr allyriadau carbon sy'n deillio o'i phenderfyniadau cyllidebol yn well drwy'r sianel hon, ac mae'r dadansoddiad dros dro cyntaf wedi cael ei gynnwys fel Atodiad i'r adroddiad hwn.

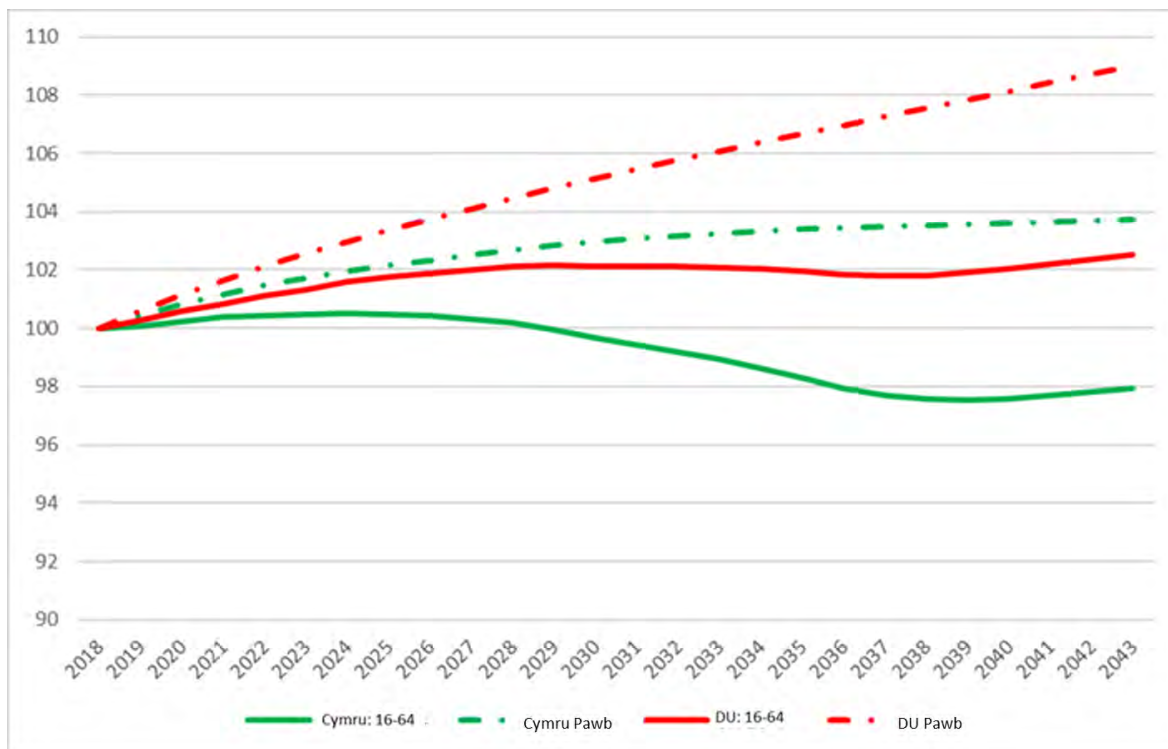
Demograffeg

Mae newidiadau mewn poblogaeth yn peri risg gyllidol go iawn i Gymru. Mae gan Gymru gyfran uwch o bobl hŷn yn ei phoblogaeth na'r DU drwyddi draw. Fodd bynnag, mae'r *newidiadau* sy'n cael eu rhagamcanu yn y gyfran wrth i'n boblogaeth heneiddio i'r dyfodol yn debyg, felly nid yw heneiddio yn peri risg uniongyrchol.

Yn groes i hynny, mae'r prif amcanestyniadau poblogaeth diweddaraf yn dangos bod gwahaniaeth mawr rhwng Cymru a'r DU o ran maint y boblogaeth y byddai disgwyl iddynt fod yn ymwneud â gweithgarwch economaidd neu'n paratoi i ymwneud â gweithgarwch economaidd¹⁷. Gweler Siart 22.

¹⁷ Mae amcanestyniadau wrth gwrs yn ansicr, yn enwedig yng nghyd-destun newidiadau i reolau mewnfudo'r DU.

Siart 22: Prif Amcanestyniadau Poblogaeth, 2018=100.



Ffynhonnell: SYG, Llywodraeth Cymru

Nodyn: Nodwyd y cohort 16-64 yn hytrach nag "oed gweithio" gan fod yr ail yn cael ei ddylanwadu gan newidiadau dros amser yn yr oed ymdeol.

Mae Siart 22 yn dangos yng Nghymru bod disgwyl i'r boblogaeth 16-64 oed fod yn weddol sefydlog yng Nghymru dros y cyfnod hyd at 2028 tra'i fod yn codi ar draws gweddill y DU. Mae maint y cohort wedyn yn disgyn yng Nghymru. Petai hyn yn dod yn wir, byddai trywydd o'r fath yn peri risg i'r sylfaen drethu sydd eisoes yn gymharol wan yng Nghymru, yn uniongyrchol ac yn anuniongyrchol, gan fod tystiolaeth bod cael gweithlu hŷn yn debyg o arwain at dwf arafach mewn cynhyrchiant a fyddai wedi digwydd fel arall.

Tuag at Asesiad Nwyon Tŷ Gwydr o Gyllideb Llywodraeth Cymru

Nodyn Ymchwil Cyntaf: Enghraifft o'r Broses Datblygu Data ac Amcangyfrif

Rhagfyr 2020

Calvin Jones jonesc24@cf.ac.uk

Max Munday mundaymc@cf.ac.uk



Welsh Economy
Research Unit
Yr Uned Ymchwil
i Economi Cymru

1. Cyflwyniad a Chefndir

Ym mis Hydref 2020, rhoddodd Llywodraeth Cymru contract i Uned Ymchwil i Economi Cymru (WERU) i asesu dichonoldeb datblygu asesiad carbon o wariant cyllideb Llywodraeth Cymru. Dyma'r amcanion y cytunwyd arnynt (yn fras):

- Ceisio llunio amcangyfrif arbrofol/darluniadol o'r nwyon tŷ gwydr sy'n gysylltiedig â gweithgarwch sy'n gysylltiedig â Chyllideb 2020/21, gan ddilyn cysyniadau, cwmpas a thechnegau sefydledig Llywodraeth yr Alban, cyn belled ag y bo hynny'n ymarferol;
- Galluogi defnyddwyr i ystyried senarios 'beth os'; lle gellid asesu canlyniadau darluniadol dewisiadau gwario gwahanol yn nhermau nwyon tŷ gwydr mewn amser real drwy symud gwariant rhwng gwahanol grwpiau gwariant;
- Adrodd ar faterion ystadegol, data ac amcangyfrif allweddol a allai, ar hyn o bryd, atal amcangyfrif cadarn a realistig o effeithiau gwariant Llywodraeth Cymru o ran nwyon tŷ gwydr rhag cael ei ddatblygu.

Yn y nodyn ymchwil cyntaf hwn ar yr ymgais gychwynnol i amcangyfrif yr allyriadau nwyon tŷ gwydr sy'n gysylltiedig â'r gwariant a wnaed o dan Brif Grŵp Gwariant Iechyd a Gofal Cymdeithasol yn 2020/21 (Ail Gyllideb Atodol) - tua £9.9 biliwn (gan gynnwys Gwariant a Reolir yn Flynyddol ond yn y nodyn ymchwil hwn, heb gynnwys gwariant cyfalaf o £400m).

2. Methodoleg¹⁸

Mae cyfrifo amgylcheddol a charbon a dadansoddiad effaith (fel arfer) yn gofyn am set fanwl o gyfrifon ariannol ac amgylcheddol ar gyfer y diriogaeth dan sylw. Ers sawl blwyddyn, mae WERU wedi coladu a chyhoeddi Tablau Mewnbwn-Ailbwn i Gymru, ynghyd ag amryw estyniadau gan gynnwys Cyfrifon Twristiaeth ac Amgylcheddol.

¹⁸ Caiff pob ffynhonnell a methodoleg lawn eu disgrifio'n fanwl mewn adroddiadau sydd i ddod.

Fodd bynnag, roedd y Tablau diwethaf a gyhoeddwyd (gydag estyniadau amgylcheddol) ar gyfer y flwyddyn sylfaen 2007¹⁹. Roedd y dasg fethodolegol arbrofol ar y pryd fel a ganlyn yn fras:

1. I amcangyfrif cyfwerthedd carbon nwyon tŷ gwydr (mewn cilodunelli o CO₂e) sy'n gysylltiedig â'r sectorau economaidd a ddisgrifir yn Nhablau Mewnbwn-Allbwn 2007, ac i ganfod yr amcangyfrifon carbon hyn o fewn fframwaith Mewnbwn-Allbwn Cymru gan ymgorffori unrhyw ddiweddariad dichonadwy i ddata 2018.
2. I roi'r fframwaith Mewnbwn-Allbwn estynedig hwn mewn strwythur modelu addas fel bod modd asesu'r allyriadau nwyon tŷ gwydr sy'n gysylltiedig â gwariant Llywodraeth Cymru ar lechyd a Gofal Cymdeithasol.

Yna, byddai'r amcangyfrif dilynol:

1. Yn diriogaethol ei natur mewn gwirionedd; hynny yw, yn disgrifio allyriadau nwyon tŷ gwydr sy'n deillio o Gymru (mesur 'tiriogaethol') nid y rheini sy'n digwydd o ganlyniad i gynhyrchu nwyddau a fewnforir (h.y. **nid yw'n** fesur o 'ddefnydd'²⁰)
2. Yn gymaradwy yn gysyniadol i'r rhai sy'n deillio o asesiadau carbon Llywodraeth yr Alban,²¹
3. Yn cynnwys effeithiau uniongyrchol ac 'anuniongyrchol' neu 'luosog' y gwariant hwn; er enghraifft, am fod ymddiriedolaethau a ariennir gan Lywodraeth Cymru wedi prynu trydan neu danwydd i wresogi/goleuo eu hysbytai, a chafodd carbon ei ryddhau naill ai drwy losgi'r tanwydd ar y safle neu drwy gyflenwi gorsafoedd pŵer,
4. Yn eithrio allyriannau 'ail rownd', er enghraifft wrth i gleifion yrru eu ceir i'r ysbytai i gael triniaeth,
5. Yn gweithredu **nid fel amcangyfrif 'gwirioneddol', dibynadwy o allyriadau o ganlyniad i wariant Llywodraeth Cymru ar iechyd a gofal cymdeithasol**, ond yn hytrach fel enghraifft o'r heriau sy'n gysylltiedig â

¹⁹ Gweler [yma](#)

²⁰ Oherwydd cyfyngiadau data a modelu, rydym yn tybio bod **holl** wariant Llywodraeth Cymru o yn digwydd yng Nghymru yn y lle cyntaf. I gael rhagor o wybodaeth am ddulliau cynhyrchu yn erbyn defnydd yng nghyd-destun Cymru, gweler Turner, K. et al. 2011. Incorporating jurisdiction issues into regional carbon accounts under production and consumption accounting principles. Environment and Planning A 43(3), tt. 722-741.

²¹ ond gweler y drafodaeth ddiweddarach.

sicrhau amcangyfrif o'r fath - ym maes iechyd ac, yn gysylltiedig â hynny, mewn meysydd thematig eraill.

3. Data

Allyriadau

Daeth y data allyriadau ar gyfer yr ymarfer hwn o Restr Allyriadau Atmosfferig Genedlaethol, Rhestr Allyriadau Nwyon Tŷ Gwydr ar gyfer Awdurdodau Datganoledig (ar gyfer 2018)²². Mae'r data ar gael yn ôl ffynhonnell allyriadau, ond er bod y Rhestr yn cynnwys llawer o fanylion (dros 200 o ddsbarthiadau o allyriadau gan gynnwys llosgi, enterig, defnydd tir ymhlith eraill) nid yw'n mapio'n dda i'r 88 o sectorau diwydiannol a adroddir yn y Tablau Mewnbwn-Allbwn i Gymru. Er enghraifft, mae'r Rhestr Allyriadau Atmosfferig Genedlaethol yn nodi 32 o ffynonellau allyriadau amaethyddiaeth, coedwigaeth a physgota sy'n dod o fewn dau gategori Mewnbwn-Allbwn, tra bod yn rhaid i gategori unigol 'Llosgi diwydiannol/masnachol amrywiol' gwmpasu 24 o sectorau Mewnbwn-Allbwn²³. Mae'r broses ddyrannu hon yn cymryd amser (ac yn cael ei gwneud â llaw) ond o ystyried proffil allyriadau'r ffynonellau – sy'n canolbwyntio'n drwm ar nifer bach o sectorau amaethyddiaeth, diwydiannol a thrafnidiaeth a ddiffinnir yn dda – nid yw'n bwysig mewn gwirioneddol wrth lywio'r amcangyfrifon terfynol.

Tablau Mewnbwn-Allbwn

Mae'r materion sy'n gysylltiedig â sicrhau cyfrif economaidd llawn i Gymru yn 2018 yn peri mwy o broblem. Mae prosiect ar wahân (a ariennir yn fewnol gan Ysgol Fusnes Caerdydd) yn ceisio datblygu Tablau Mewnbwn-Allbwn i Gymru, ac ar ôl iddo gael ei gwblhau, bydd y fframwaith hwn yn 'gartref' i'n hamcangyfrifon allyriadau. Fodd bynnag, mae cyfuniad o ffactorau, sef adnoddau wedi'u hailddyrrannu oherwydd COVID-19, argaeledd ymchwilwyr, a rhewi prosesau recriwtio, yn golygu bod cynnydd y prosiect yn araf. Mae amcangyfrifon cychwynnol o fframwaith blwyddyn sylfaen 2018 (fel yr oeddent ym mis Rhagfyr 2020) wedi tynnu sylw at nifer o faterion strwythurol a materion eraill y mae angen eu hystyried er mwyn sicrhau bod y Tablau'n gadarn ac yn ddefnyddiol.

Mae'r amcangyfrif cyntaf felly yn defnyddio dull gweithredu hybrid, gan baru allyriadau 2018 yn ôl ffynhonnell â fframwaith ariannol Mewnbwn-Allbwn 2007. Ystyriwn fod hyn yn opsiwn gwell na seilio ein hamcangyfrifon ar Dabl Mewnbwn-Allbwn 2018 problematig, ond mae yn codi rhai materion. Y brif anfantais yw y bydd sectorau y mae eu hallbwn economaidd wedi dirywio ers 2007 yn cael eu tanamcangyfrif o ran dwysedd eu hallyriadau nwyon tŷ gwydr (fesul £1m o allbwn) ac mae'r gwrthwyneb yn wir am sectorau sy'n ehangu. Fodd bynnag, mae'r cydberthnasau cadwyn gyflenwi sy'n ysgogi'r effeithiau nwyon tŷ gwydr

²² http://naei.beis.gov.uk/reports/reports?report_id=4

²³ Defnyddio amcangyfrifon o ddata allyriadau mwy manwl a gyhoeddwyd yn flaenorol.

anuniongyrchol/lluosog (hollbwysig) wedi'u datblygu'n dda ac wedi'u deall yn dda yn Nhablau 2007 (er eu bod yn hen) ac, yn bwysig ddigon, mae'r defnydd o amcangyfrifon nwyon tŷ gwydr o 2018 wedi'u haddasu'n addas yn golygu y darperir ar gyfer tueddiadau allweddol o ran allyriadau – er enghraifft mewn prosesau cynhyrchu ynni yng Nghymru, sydd wedi symud oddi wrth lo a nwy i ynni adnewyddadwy – ac mae ein hamcangyfrif cyffredinol ar gyfer nwyon tŷ gwydr fesul sector yn cyd-fynd â'r Rhestr Allyriadau Atmosfferig Genedlaethol, sef tua 31 Megadunnell²⁴. Rydym hefyd yn cynnal addasiad chwyddiant bras o allbwn y sector/dwysedd nwyon tŷ gwydr i gyfrif am y defnydd o ddata nwyon tŷ gwydr 2020 gyda data ariannol 2007.

Bydd ein proses amcangyfrif yn gwella drwy'r amser ar gyfer adroddiadau a nodiadau yn y dyfodol, ond nid ydym mewn sefyllfa ar hyn o bryd i warantu y caiff set gyfan o Dablau Mewnbwn-Allbwn 2018 ei chyhoeddi o fewn oes y prosiect hwn.

Gwariant ar Iechyd a Gofal Cymdeithasol

Er mwyn amcangyfrif yr allyriadau nwyon tŷ gwydr sy'n gysylltiedig â gwariant Llywodraeth Cymru ar iechyd a gofal cymdeithasol yng Nghymru, mae'n rhaid i ni amcangyfrif y 'patrwm' o wariant yn ôl nwydd/diwydiant unigol. Yn ddelfrydol, gwneid hyn yn ôl yr 88 o sectorau a nodir (ar hyn o bryd) yn y Tablau Mewnbwn-Allbwn, gan amcangyfrif y gwariant yng Nghymru ym mhob achos, yn ogystal â'r gwariant y tu allan i Gymru. Yn ddelfrydol hefyd, byddem yn gofyn am gyfrif llawn o wariant refeniw o gymharu â gwariant cyfalaf drwyddi draw, gan ddadgyfuno i raddau tebyg.

Mae tipyn o ffordd i fynd cyn i ni gyrraedd y ddelfryd hon. Y rheswm dros hyn, yn y lle cyntaf, yw nad oes gan Gymru set lawn o gyfrifon rhanbarthol swyddogol (ar fformat Mewnbwn-Allbwn), a fyddai'n rhoi manylion gwariant sefydliadol rhanbarthol ar iechyd a gofal cymdeithasol yn ôl nwydd ac, yn achos Cymru o leiaf, byddai'n debyg iawn i wariant Prif Grŵp Gwariant Llywodraeth Cymru. Yn ail, mae'n anodd iawn amcangyfrif fector gwariant iechyd a gofal cymdeithasol o'r dechrau'n deg oherwydd cymhlethdod sefydliadol y sector: Mae Llywodraeth Cymru yn alldalu arian i ymddiriedolaethau iechyd, awdurdodau lleol ac eraill sydd wedyn yn defnyddio'r arian hwnnw (yn aml drwy is-gontractau pellach) i fynd i'r afael â blaenoriaethau'r Prif Grŵp Gwariant, Nid yw'n glir eto a yw Llywodraeth Cymru yn cyfrifo caffael yn ganolog yn ôl diben, nwydd neu gwmni, neu a fyddai amcangyfrif o'r fath yn bosibl mewn cydweithrediad â Chymdeithas Llywodraeth Leol Cymru, cydweithwyr y GIG ac eraill²⁵.

Heb amcangyfrifon cywir a chyfredol o wariant y Prif Grŵp Gwariant, mae gennym nifer o opsiynau yn seiliedig ar adnoddau sy'n bodoli;

- Defnyddio gwariant y DU ar iechyd a gofal cymdeithasol, sydd ar gael mewn fector Mewnbwn-Allbwn o dablau Mewnbwn-Allbwn Dadansoddol y DU;

²⁴ Yma, heb gynnwys allyriadau aelwydydd

²⁵ Bydd argymhellion ar ddatblygu adnoddau ystadegol a dulliau sefydliadol yn rhan o'n hadroddiad terfynol.

- Defnyddio data Mewnbwn-Allbwn rhannol sy'n deillio o brosiectau WERU gydag Ymddiriedolaethau'r GIG yng Nghymru a gyda GIG Cymru²⁶;
- Diwygio Canlyniadau elfennau iechyd a gofal cymdeithasol perthnasol tablau Mewnbwn-Allbwn eraill y DU, gan gynnwys y rhai ar gyfer yr Alban a Thablau cynharach ar gyfer Cymru;
- Defnyddio'r fector Mewnbwn-Allbwn 88-sector llawn a ddatblygwyd yn ystod prosiect i ystyried gwariant Bwrdd Iechyd Aneurin Bevan²⁷.

Rydym wedi defnyddio gwariant Bwrdd Iechyd Aneurin Bevan i amcangyfrif 'patrwm' gwariant y Prif Grŵp Gwariant cyffredinol yn y sector iechyd a gofal cymdeithasol, gan chwyddo'r mwy na £1 biliwn o wariant (yn 2012) i'r cyfanswm gofynnol o £9.9 biliwn. Mae'r data hyn yn hen ac, wrth gwrs, nid ydynt yn dangos gwariant ehangach y Prif Grŵp Gwariant nac effeithiau carbon (er enghraifft bydd gwariant gan Wasanaeth Ambiwylans Cymru yn llawer mwy dwys o ran tanwydd ac felly CO₂, ond nid yw'n cael ei gofnodi yma²⁸). Fodd bynnag, at y diben arbrofol hwn, mae'r manylion yn nata BIAB yn ôl pob un o'r 88 sector a chan gynnwys gwariant ar gyflogau staff/asiantaethau – yn ein galluogi i olrhain y cydberthnasau achosol a ddatblygwyd yn y dadansoddiad effaith, a nodi unrhyw faterion neu wendidau yn y broses.

4. Canlyniadau

Ein hamcangyfrif cychwynnol yw y byddai'r gwariant o dan Brif Grŵp Gwariant Iechyd a Gofal Cymdeithasol fel yr amlinellir yn yr Ail Gyllideb Atodol yn cyfrannu at 1.56Mt (megadunell neu filiwn o dunelli) o allyriadau nwyon tŷ gwydr sy'n cyfateb i CO₂ o Gymru, gan dybio bod y cyfanswm cyfan wedi'i wario yng Nghymru, a chan gynnwys effeithiau anuniongyrchol. Mae hyn yn cyfateb i tua 4.0% o gyfanswm allyriadau tiriogaethol Cymru yn 2018.

Ffigur 1 Y Nwyon Tŷ Gwydr sy'n Gysylltiedig â Phrif Grŵp Gwariant Iechyd a Gofal Cymdeithasol yng Nghymru (cyfateb i CO₂)

Sector Bras	tunelli	tunelli
Amaethyddiaeth a sectorau sylfaenol eraill	240,000	15%
Gweithgynhyrchu	172,000	11%
Ynni, Nwy a Dŵr	514,000	33%
Adeiladu	176,000	11%

²⁶The NHS and the Regional Economy, Uned Ymchwil i Economi Cymru, 2018. Ar gael gan Dr. Annette Roberts, robertsa1@cf.ac.uk

²⁷ <https://wer.cardiffuniversitypress.org/articles/abstract/10.18573/j.2012.10439/>

²⁸Mae'r data yn dangos pryniannau Ymddiriedolaeth Ambiwylans gan BIAB ond heb sector Mewnbwn-Allbwn perthnasol ar gyfer yr Ymddiriedolaeth Ambiwylans, ni ellir eu holrhain ymhellach.

Gwasanaethau Preifat	28,000	2%
Cludiant	198,000	13%
Sector Cyhoeddus a gwasanaethau eraill	232,000	15%
Cyfanswm	1,560,000	100%

5. Arsyllwadau ar y Canlyniadau Cychwynnol

- Ymddengys fod y broses o amcangyfrif nwyon tŷ gwydr yn 'gweithio' at ei gilydd. Mae'r model yn trosi gwariant Llywodraeth Cymru (wedi'i isrannu gan wariant Bwrdd Iechyd Aneurin Bevan ar nwyddau) i'r patrymau allyriadau nwyon tŷ gwydr y byddem yn ei ddisgwyl o ran effeithiau uniongyrchol a'r gadwyn gyflenwi.
- Ar y cyfan, mae lefelau allyriadau iechyd a gofal cymdeithasol, sef 4% o gyfanswm allyriadau tiriogaethol Cymru, i'w gweld yn rhesymol: credwn fod gwariant ar iechyd a gofal cymdeithasol yn cyfrif am tua 5% (amcangyfrifedig) o gyfanswm galw economaidd Cymru.
- Mae dwysedd allyriadau gwariant ar lechyd a gofal cymdeithasol, sef 157t/£1m, yn gymaradwy (yn fras) â gwariant-dwysedd yr Alban ar lechyd a Chwaraeon, sef 125t/£1m.
- Mae allyriadau'n deillio o bob sector yng Nghymru ond mae ynni a chyfleustodau yn gyfrifon am draean ohonynt.
- Mae amcangyfrif allyriadau nwyon tŷ gwydr oherwydd gwariant aelwydydd sy'n cael eu hincwm o gyflogaeth sy'n gysylltiedig â'r sector lechyd a Gofal Cymdeithasol yn gymhleth iawn. Arweiniodd ein hamcangyfrif cychwynnol (drwy nodi gwariant aelwydydd fel fector Mewnbwn-Allbwn) at amcangyfrif nwyon tŷ gwydr mawr iawn, y mae angen ymchwilio ymhellach iddo.
- Ar gyfer y nodyn hwn, rydym wedi cyfyngu'r 'allyriadau cyflogau iechyd a gofal cymdeithasol' i 770,000 o dunelli yn seiliedig ar wybodaeth am allyriadau nwyon tŷ gwydr o drafndiaeth a gwresogi aelwydydd²⁹, ond rydym yn gwbl ymwybodol bod angen ystyried yr effaith hon yn fanylach ac nid ydym yn cyfrif am allyriadau aelwydydd anuniongyrchol yn llawn ar hyn o bryd, er enghraifft y bwyd a brynir.

²⁹O gronfa ddata Rhestr Allyriadau Atmosfferig Genedlaethol; cyn dyrannu i sectorau Mewnbwn-Allbwn)

6. Barn Gychwynnol a'r Camau Nesaf

Mae'r dadansoddiad cyntaf, darluniadol wedi dangos y cyfyngiadau sylweddol sy'n bodoli o ran y data cyfredol sydd ar gael a'r strwythurau modelu yn nhermau'r ffordd rydym yn cynrychioli effeithiau gwariant Llywodraeth Cymru mewn perthynas â nwyon tŷ gwydr. Ar y cam hwn, byddem yn nodi'r canlynol;

- Y data cymharol dda sydd ar gael ar allyriadau nwyon tŷ gwydr tiriogaethol i Gymru, sy'n eithaf cyfredol ac yn ymwneud â'r sectorau pwysig.
- Y prinder cymharol o ddata economaidd, lle nad yw Cyfrifon Rhanbarthol y Swyddfa Ystadegau Gwladol ar y 'ffurf' sydd ei hangen (dadgyfuno sector annigonol) ac nad ydynt yn cwmpasu'r holl wybodaeth sydd ei hangen (dim ond y GYG a nodir mewn gwirionedd; ac nid oes data ar bryniannau rhynganbarthol ac ati).
- Mae diffyg unrhyw ddata wedi'u teilwra ar y ffordd y caiff cyllidebau Llywodraeth Cymru eu dosbarthu dros wahanol grwpiau nwyddau/diwydiannau yng Nghymru ac wedi'u mewnfario yn ôl Prif Grŵp Gwariant neu unrhyw grŵp thematig arall – byddai angen y data hyn ar gyfer unrhyw ddadansoddiad 'beth os' dibynadwy a oedd yn golygu symud arian rhwng penawdau ac asesu'r canlyniadau carbon.

Fodd bynnag, rydym yn nodi hefyd fod hyd yn oed y dadansoddiad dangosol hwn yn tynnu sylw at rai o nodweddion allweddol canlyniadau carbon gwariant Llywodraeth Cymru sy'n werth eu nodi:

- Ar gyfer y Prif Grŵp Gwariant hwn, ac yn ôl pob tebyg ar gyfer gwariant refeniw yn y mwyafrif o'r (saith) Prif Grŵp Gwariant, mae'r canlyniadau carbon 'uniongyrchol ac anuniongyrchol' yn debygol o fod yn hafal i neu ychydig yn is na dwysedd-carbon galw economaidd cyffredinol Cymru.
- Mae'r elfen unigol fwyaf o bell ffordd o'r allyriadau sy'n deillio o lechyd a gofal cymdeithasol Llywodraeth Cymru yn y sector ynni (yn codi'n anuniongyrchol yn bennaf o gadwyni cyflenwi). Nid mân newidiadau yn y ffordd y mae byrddau iechyd yn gwario arian (neu, yn ôl pob tebyg, yn symud arian rhwng iechyd ac addysg, dyweder) sy'n ysgogi datgarboneiddio yn hyn o beth, ond yn hytrach, yr hyn sy'n gyfrifol amdano yw'r broses barhaus o ddatgarboneiddio'r cyflenwad o ynni (gwres a thrydan) yng Nghymru.

- Mae gwelliannau eraill o ran datgarboneiddio – er enghraifft yn yr achos hwn, hunangynhyrchu adnewyddadwy neu fesurau effeithlonrwydd ynni mewn ysbytai, yn anodd iawn eu cofnodi mewn Tablau Mewnbwn-Allbwn sy'n 'edrych yn ôl'. Er y gall y tablau hyn fod o gymorth i fodelu effaith bosibl buddsoddiad o'r fath, nid ydynt yn gwbl angenrheidiol.
- Fel yn achos y sector iechyd, lle mae cyfran fawr o'r gwariant yn mynd ar gyflogau staff, caiff effeithiau nwyon tŷ gwydr eu hysgogi gan ymddygiad aelwydydd wrth ddyrannu'r incwm canlyniadol. Rydym yn amcangyfrif³⁰ bod tua hanner yr allyriadau iechyd a gofal cymdeithasol o ganlyniad i'r fector aelwydydd hwn.

Bydd y Nodyn Ymchwil nesaf am y prosiect hwn yn gwneud y canlynol:

- Adrodd ar ddichonoldeb a chostau gwella'r fframwaith Mewnbwn-Allbwn fel bod cyfran uwch o ddata economaidd mwy diweddar yn ategu'r dadansoddiad;
- Ymestyn ein dadansoddiad i gwmpasu pob un o Brif Grwpiau Gwariant Llywodraeth Cymru gan ddefnyddio data sydd ar gael ar hyn o bryd.
- Cynnwys fector darluniadol o wariant cyfalaf i gymharu â gwariant refeniw;
- Yn dilyn trafodaethau â Llywodraeth yr Alban, diwygio'r fethodoleg i gyd-fynd yn well â'r dull gweithredu hwnnw.

Mae'n bwysig nodi, yn dilyn y nodyn ymchwil cychwynnol hwn, ein bod o'r farn bod gennym dipyn o ffordd i fynd cyn y bydd gennym bensaerniaeth ystadegol a modelu a allai adlewyrchu'n gadarn effeithiau nwyon tŷ gwydr gwariant Llywodraeth Cymru ar y 'byd go iawn'. At hyn, mae'n werth nodi nad yw proses yr Alban rydym yn ceisio'i hatgynhyrchu yn cael ei datblygu'n weithredol yn gyntaf, ar ôl iddi gael ei phrofi'n gyfyngedig o ran y gallu i'w chymhwyso³¹, ac, yn ail, na all gofnodi allyriadau 'ail rownd', a achosir pan fydd dinasyddion yn defnyddio gwasanaethau a ddarperir gan y llywodraeth, fel ffyrdd ac ysbytai, sydd yn debygol o fod yn elfen bwysig o allyriannau nwyon tŷ gwydr tiriogaethol.

³⁰ Problematig ac yn destun diwygiadau.

³¹Er ei fod yn ofyniad statudol ar gyfer y gyllideb ers 2012