

## Cyfrifiad 2011 : Y Canlyniadau Cyntaf am yr Iaith Gymraeg

Cynhaliwyd y Cyfrifiad ar 27 Mawrth 2011, ac mae'n brif ffynhonnell gwybodaeth am yr iaith Gymraeg. Y Swyddfa Ystadegau Gwladol sy'n gyfrifol am y Cyfrifiad yng Nghymru a Lloegr.



Yng Nghyfrifiad 2011, gofynnwyd y cwestiwn 'A allwch ddeall, siarad, darllen neu ysgrifennu Cymraeg?' - ac roedd modd ateb drwy dicio un neu ragor o bum blwch (un i bob categori ac un ar gyfer 'Dim un o'r rhain') mewn unrhyw gyfuniad. Dim ond yng Nghymru y gofynnwyd y cwestiwn hwn, a chyflwynir atebion ar gyfer pobl 3 oed a throsodd. Nid oedd y Cyfrifiad yn casglu gwybodaeth ynghylch pa mor rhugl ydynt na pha mor aml y maent yn defnyddio'r Gymraeg.

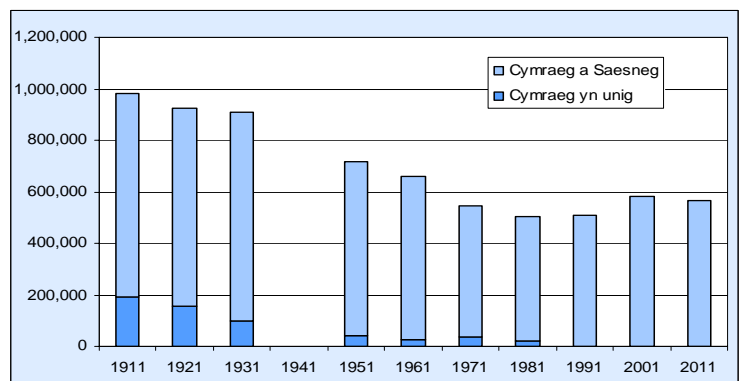
### Prif Ganlyniadau

Rhwng 2001 a 2011, roedd gostyngiad yn nifer a chyfran y bobl 3 oed a throsodd sy'n gallu siarad Cymraeg yng Nghymru. Roedd y gostyngiad hwn yn ganlyniad newidiadau demograffig yn y boblogaeth (gan gynnwys llai o blant, mwy o oedolion hŷn, a cholled carfannau hŷn gyda lefelau uwch o siaradwyr Cymraeg), pobl yn mudo, a newidiadau o ran sgiliau pobl rhwng y ddau Gyfrifiad.

- Cafwyd gostyngiad yng nghyfran y bobl sy'n gallu siarad Cymraeg o 20.8 y cant yn 2001 i 19.0 y cant yn 2011. Er gwaethaf cynnydd ym maint y boblogaeth, roedd gostyngiad yn nifer y siaradwyr Cymraeg o 582,000 yn 2001 i 562,000 yn 2011.
- Er eu bod yn is na 2001, roedd cyfran a nifer y siaradwyr Cymraeg yn 2011 yn uwch na'r ffigurau cyfatebol ar gyfer 1991 (18.7 y cant a 508,000 o bobl)<sup>i</sup>
- Roedd y gwahaniaethau rhwng 2001 a 2011 yn amrywio yn ôl grŵp oedran - gyda chynnydd sylweddol o ran plant iau (3-4 oed), rhywfaint o gynnydd o ran oedolion 20-44 oed, a gostyngiadau yn y grwpiau oedran eraill.
- Roedd gostyngiad yng nghyfran y bobl 3 oed a throsodd sy'n gallu siarad Cymraeg i'w weld bron ym mhob un o'r awdurdodau lleol. Gwelwyd y gostyngiadau mwyaf yn yr ardaloedd lle'r oedd y cyfrannau uchaf o siaradwyr Cymraeg.
- Nid oedd sgiliau iaith Gymraeg gan bron tri chwarter y boblogaeth (73.3 y cant) yn 2011. Mae hyn yn gynnydd o 71.6 y cant yn 2001.

### Siart 1: Nifer y bobl 3 oed a throsodd sy'n gallu siarad Cymraeg, 1911-2011

Ym 1911, roedd bron miliwn (977,000) o siaradwyr Cymraeg 3 oed a throsodd yng Nghymru. Bu gostyngiad yn y ffigur hwn yn ystod y ganrif ddiwethaf, gan gyrraedd y ffigur isaf o 504,000 ym 1981. Cynyddodd nifer y bobl sy'n gallu siarad Cymraeg rhwng 1981 a 2001, ond yn dilyn hynny roedd gostyngiad rhwng 2001 a 2011. Gostyngodd niferoedd y bobl oedd yn siarad Cymraeg yn unig dros y ganrif ddiwethaf ac erbyn 1981, dim ond nifer fechan oedd ar ôl.



**Ystadegydd:** Luned Jones

**Ffôn:** 029 2082 5088

**E-bost:** dataiaithgymraeg@cymru.gsi.gov.uk

**Diweddariad Nesaf:** Nid yw hon yn ddogfen reolaidd

**Twitter:** [www.twitter.com/statisticswales](http://www.twitter.com/statisticswales) | [www.twitter.com/ystadegaucymru](http://www.twitter.com/ystadegaucymru)

Cyhoeddwyd gan Y Gwasanaethau Gwybodaeth a Dadansoddi

Llywodraeth Cymru, Parc Cathays, Caerdydd, CF10 3NQ

Ffôn – Swyddfa'r Wasg **029 2089 8099**, Ymholiadau Cyhoeddus **029 2082 3332**

**[www.cymru.gov.uk/ystadegau](http://www.cymru.gov.uk/ystadegau)**

Issued by Knowledge and Analytical Services

Welsh Government, Cathays Park, Cardiff, CF10 3NQ

Telephone – Press Office **029 2089 8099**, Public Enquiries **029 2082 5050**

**[www.wales.gov.uk/statistics](http://www.wales.gov.uk/statistics)**



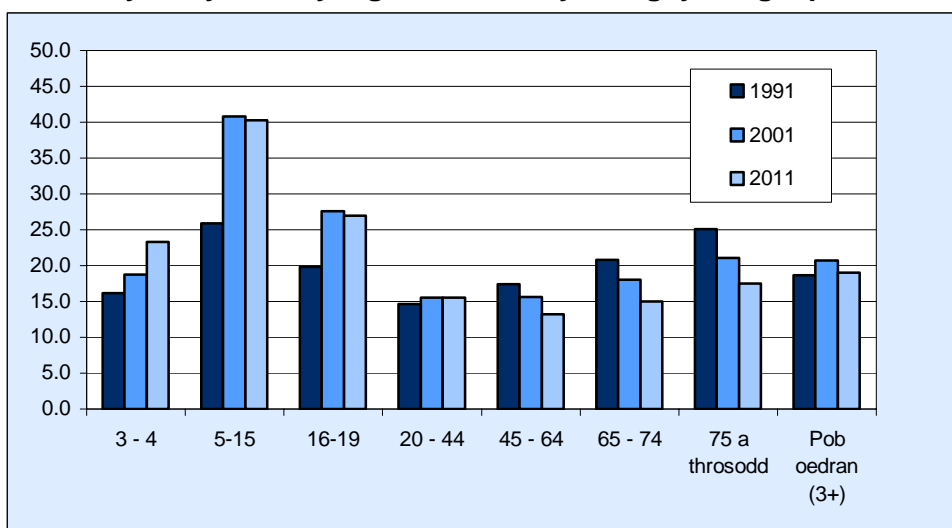
Llywodraeth Cymru  
Welsh Government

# Cymru – Sgiliau Iaith Gymraeg

## Siaradwyr Cymraeg

Rhwng 2001 a 2011, roedd gostyngiad yn nifer a chyfran y bobl 3 oed a throsodd sy'n gallu siarad Cymraeg yng Nghymru (gweler Siart 2 a Thabl 1). Roedd y gostyngiad rhwng 2001 a 2011 yn ganlyniad newidiadau demograffig yn y boblogaeth (gan gynnwys llai o blant, mwy o oedolion a cholled carfannau hŷn gyda lefelau uwch o siaradwyr Cymraeg), siaradwyr Cymraeg yn allfudo, pobl nad oeddent yn siarad Cymraeg yn mewnfudo, a newidiadau o ran sgiliau pobl rhwng y ddau Gyfrifiad (pobl oedd yn datgan eu bod yn gallu siarad Cymraeg ddeng mlynedd yn ôl, ond ddim yn gallu gwneud hynny erbyn hyn).

**Siart 2: Cyfran y bobl sy'n gallu siarad Cymraeg, yn ôl grŵp oedran, 1991-2011**



**Tabl 1: Nifer a chyfran y bobl sy'n gallu siarad Cymraeg, yn ôl oedran, 2001-2011**

Grwp oedran	2001		2011		Gwahaniaeth	
	Nifer	Canran	Nifer	Canran	Nifer	Pwynt Canran
3 - 4	13,239	18.8	16,495	23.3	3,256	4.6
5-15	171,168	40.8	152,255	40.3	-18,913	-0.5
16-19	40,548	27.6	43,651	27.0	3,103	-0.7
20 - 44	146,227	15.5	150,742	15.6	4,515	0.0
45 - 64	112,742	15.6	107,941	13.3	-4,801	-2.3
65 - 74	47,692	18.1	45,112	15.0	-2,580	-3.0
75 a throsodd	50,752	21.1	45,820	17.5	-4,932	-3.6
<b>Pob oedran</b>	<b>582,368</b>	<b>20.8</b>	<b>562,016</b>	<b>19.0</b>	<b>-20,352</b>	<b>-1.7</b>

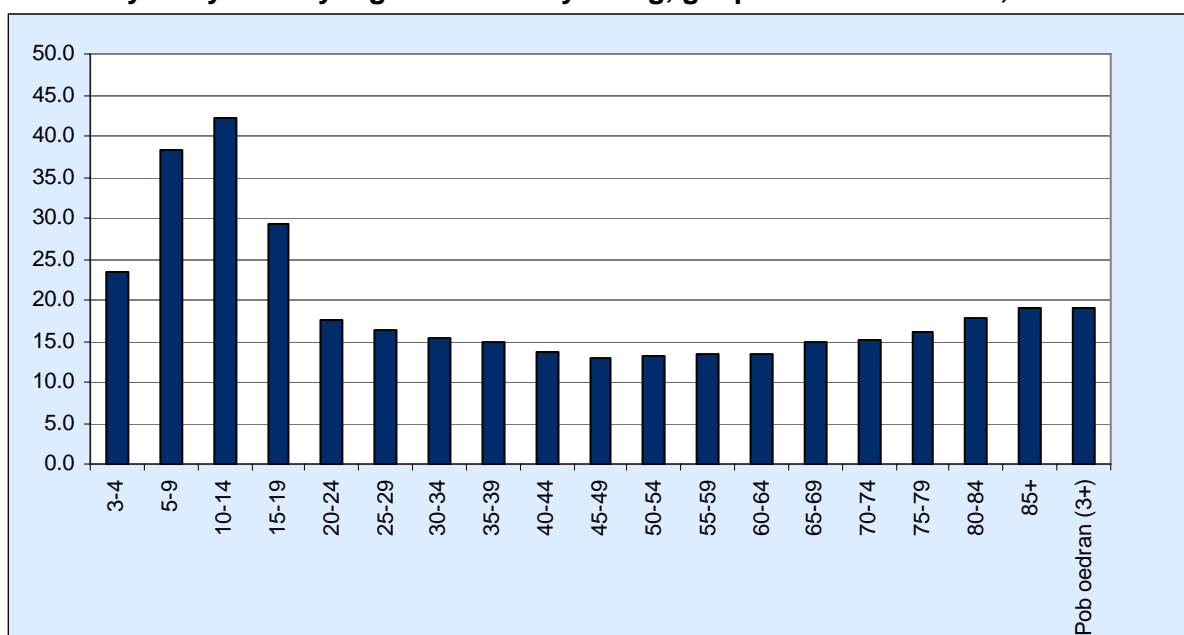
Cafwyd gostyngiad yn nifer y bobl 3 oed a throsodd sy'n gallu siarad Cymraeg o 20.8 y cant yn 2001 i 19.0 y cant yn 2011. Er gwaethaf cynnydd ym maint y boblogaeth, cafwyd gostyngiad o tua 20,000 yn nifer y siaradwyr Cymraeg, o 582,000 yn 2001 i 562,000 yn 2011. Er eu bod yn is na 2001, roedd cyfran a nifer y siaradwyr Cymraeg yn 2011 yn uwch na'r ffigurau cyfatebol ar gyfer 1991 - 18.7 y cant a 508,000 o bobl, yn y dref honno<sup>ii</sup>.

- Roedd cynnydd sylweddol yng nghyfran y plant 3-4 oed sy'n gallu siarad Cymraeg o 18.8 y cant yn 2001 i 23.3 y cant yn 2011 (gan arwain at 3,300 yn fwy o blant 3-4 oed yn gallu siarad Cymraeg yn 2011). Roedd cyfran y plant 5-15 oed sy'n gallu siarad Cymraeg yn 2011 (40.3 y cant) yn is na'r ffigur cyfatebol ar gyfer 2001 (40.8 y cant). Roedd 41,300 yn llai o blant 5-15 oed yn 2011 nag yn 2001, a gwelwyd gostyngiad o 18,900 yn nifer y plant a allai siarad Cymraeg, o 171,200 i 152,300.

- Roedd rhywfaint o gynnydd bach yng nghyfran y bobl 20-44 oed sy'n gallu siarad Cymraeg rhwng 2001 a 2011 (15.5 y cant a 15.6 y cant, yn y drefn honno).
- Roedd gostyngiad yn nifer a chyfran y bobl sy'n gallu siarad Cymraeg yn y categorïau oedran 45-64, 65-74 a 75 a throsodd rhwng 2001 a 2011, gyda'r gostyngiad mwyaf yn y grŵp oedran hŷn.
- Yn gyffredinol gwelwyd cynnydd o 91,500 yn nifer y bobl 45-64 oed dros y ddegawd. Roedd hyn, ynghyd â 4,800 yn llai o siaradwyr Cymraeg, yn golygu bod cyfran y bobl 45-64 sy'n gallu siarad Cymraeg wedi gostwng o 15.6 y cant i 13.3 y cant.

Mae'n bosibl hefyd ystyried cyfran y bobl sy'n gallu siarad Cymraeg yn ôl pum grŵp oedran manwl (Siart 3).

**Siart 3: Cyfran y bobl sy'n gallu siarad Cymraeg, grwpiau oedran manwl, 2011**



- Yn 2011, gallai cyfrannau uchel o'r bobl yn y grwpiau oedran iau siarad Cymraeg, gyda'r gyfran uchaf yn y grŵp oedran 10-14 (42.2 y cant).
- Roedd gostyngiad mawr yng nghyfran y bobl sy'n gallu siarad Cymraeg rhwng y grwpiau oedran 10-14 a 15-19, ac eto rhwng y grwpiau oedran 15-19 a 20-24 oed. O ystyried y dangosai ffigyrau ar gyfer carfannau oedran cyfatebol ddegawd ynghynt (h.y. 5-9 a 10-14 oed yn 2001) lefelau uwch o bobl yn gallu siarad Cymraeg, mae hyn yn debygol o fod o achos effaith mudo (gweler isod) neu ymatebwyr yn cofnodi sgiliau ieithyddol gwahanol i'r hyn wnaethant mewn Cyfrifiadau blaenorol.
- Mae'r gyfran sy'n gallu siarad Cymraeg wedi hynny yn gostwng yn raddol gydag oedran, ac mae ar ei hisaf ar gyfer pobl 45-49 oed (13.0 y cant). Yna mae'r gyfran yn cynyddu'n raddol yn ôl oedran gan gyrraedd 19.1 y cant ar gyfer pobl dros 85 oed.

### Siaradwyr Cymraeg – Effaith Mudo

Yn ôl [y Datganiad cyntaf o ddata Cyfrifiad 2011 \(Gorffennaf 2012\)](#)<sup>iii</sup>, roedd poblogaeth Cymru wedi cynyddu 153,300 yn ystod y cyfnod rhwng 2001 a 2011. Roedd mudo'n cyfrif am dros 90 y cant o'r cynnydd yn y boblogaeth - roedd hyn yn cynnwys ymfudo o dramor a mudo o fewn y DU. Mae gan fewnfudo o rannau eraill y DU a'r byd effaith sylweddol ar y gyfran sy'n gallu siarad Cymraeg.

Roedd cyfran y boblogaeth a anwyd y tu allan i Gymru wedi cynyddu o 25 y cant yn 2001 i 27 y cant yn 2011. Yn ôl tabl S133 o Gyfrifiad 2001 gwelwyd bod 86 y cant o'r boblogaeth a anwyd y tu allan i Gymru heb unrhyw allu yn y Gymraeg - caiff data cymaradwy ar gyfer 2011 eu cyhoeddi mewn datganiad diweddarach, ond mae'r canlyniadau'n debygol o fod yn debyg.

Mae canlyniadau Cyfrifiad 2011 yn dangos bod 507,000 o bobl a anwyd yng Nghymru yn byw yn Lloegr. O'r holl bobl sy'n byw yng Nghymru a Lloegr ac a anwyd yng Nghymru, mae 18.5 y cant yn byw yn Lloegr.

Mae siaradwyr Cymraeg sy'n allfudo hefyd yn cael effaith sylweddol ar nifer y bobl sy'n gallu siarad Cymraeg. Cyhoeddwyd amcangyfrifon bras o'r newid blynyddol yn nifer y siaradwyr Cymraeg rhugl fel rhan o "[Adolygu'r Dystiolaeth ynglŷn â'r Strategaeth ar gyfer y Gymraeg](#)" gan Lywodraeth Cymru<sup>iv</sup> ym mis Mawrth 2012. Roedd hwn yn seiliedig ar waith blaenorol gan Fwrdd yr Iaith Gymraeg. Awgrymodd y papur ei bod yn debygol y gwelir colled net blynyddol o tua 1,200-2,200 yn nifer y siaradwyr Cymraeg rhugl, ac mae hyn yn bennaf oherwydd allfudo. Noder nad yw'r ffigurau hyn yn cynnwys siaradwyr Cymraeg sydd heb fod yn rhugl. Nid yw'r Cyfrifiad yn casglu gwybodaeth am ruglder.

Casglodd Cyfrifiad 2011 wybodaeth am sgiliau Cymraeg pobl sy'n byw yng Nghymru. Ni chasglwyd gwybodaeth debyg ar sgiliau Cymraeg pobl sy'n byw y tu allan i Gymru (gan gynnwys myfyrwyr a gafodd eu cyfrif yn eu cyfeiriad yn ystod y tymor). Fodd bynnag, gofynnwyd cwestiwn i bobl am eu prif iaith am y tro cyntaf yng Nghyfrifiad 2011 (gweler yr Atodiad). Sicrhaodd y cwestiwn hwn wybodaeth am bobl sy'n byw yn Lloegr ac sy'n ystyried mai'r Gymraeg yw eu prif iaith. Nid oedd hyn yn cynnwys gwybodaeth am siaradwyr Cymraeg sy'n byw yn Lloegr ac sy'n ystyried mai'r Saesneg yw eu prif iaith (disgwylir mai dyma yw mwyafrif y siaradwyr Cymraeg sy'n byw yn Lloegr). Ym mis Ionawr 2013 bydd y Swyddfa Ystadegau Gwladol yn cyhoeddi gwybodaeth am y rhai sy'n byw yn Lloegr sydd â'r Gymraeg yn brif iaith iddynt.

## Sgiliau ehangach yn y Gymraeg

Cafwyd gostyngiad yng nghyfran y boblogaeth 3 oed a throsodd sydd â sgiliau yn y Gymraeg rhwng 2001 a 2011 (Tabl 2).

**Tabl 2: Cyfran y bobl (3 oed a throsodd) sydd â sgiliau yn y Gymraeg, 2001-2011**

	2001	2011
Yn gallu siarad, darllen ac ysgrifennu	16.3	14.6
Yn gallu siarad a darllen ond ddim yn gallu ys	1.4	1.5
Yn gallu siarad ond ddim yn gallu darllen nac	2.8	2.7
Yn gallu deall Cymraeg sy'n cael ei siarad yn	4.9	5.3
Cyfuniad arall o sgiliau	3.0	2.5
Dim sgiliau	71.6	73.3
<b>Cyfanswm</b>	<b>100.0</b>	<b>100.0</b>

- Roedd bron tri chwarter y boblogaeth 3 oed a throsodd (73.3 y cant) heb unrhyw sgiliau yn y Gymraeg yn 2011. Roedd hyn yn gynnydd o 71.6 y cant yn 2001.
- Cafwyd gostyngiad o 16.3 y cant i 14.6 y cant yng nghyfran y bobl sy'n gallu siarad, darllen ac ysgrifennu Cymraeg.
- Cafwyd ychydig o gynnydd, o 4.9 y cant yn 2001 i 5.3 y cant yn 2011, yng nghyfran y bobl sy'n gallu deall Cymraeg yn cael ei siarad (ond heb allu siarad, darllen nac ysgrifennu Cymraeg).

Roedd gwahaniaeth sylweddol rhwng sgiliau iaith Gymraeg plant ac oedolion (Tabl 3), gyda chyfran uwch o'r plant yn meddu ar sgiliau Cymraeg.

**Tabl 3: Sgiliau iaith Gymraeg, yn ôl oedran, 2011**

Grwp oedran	Yn siarad, darllen ac ysgrifennu Cymraeg	Yn siarad ac yn darllen ond ddim yn ysgrifennu Cymraeg	Yn siarad ond ddim yn darllen nac yn ysgrifennu Cymraeg	Yn deall Cymraeg sy'n cael ei siarad yn unig	Cyfuniad arall o sgiliau Cymraeg	Dim sgiliau Cymraeg	Cyfanswm
3-4	5.4	1.5	16.2	6.4	0.4	70.1	100.0
5-19	29.5	2.1	4.0	5.4	4.3	54.6	100.0
20-44	12.5	1.3	1.7	5.1	2.0	77.4	100.0
45-64	9.9	1.3	2.0	5.7	2.0	79.1	100.0
65-74	11.0	1.7	2.3	5.0	2.7	77.3	100.0
75+	12.6	2.0	2.9	4.9	2.4	75.3	100.0
<b>Pawb (3+)</b>	<b>14.6</b>	<b>1.5</b>	<b>2.7</b>	<b>5.3</b>	<b>2.5</b>	<b>73.3</b>	<b>100.0</b>

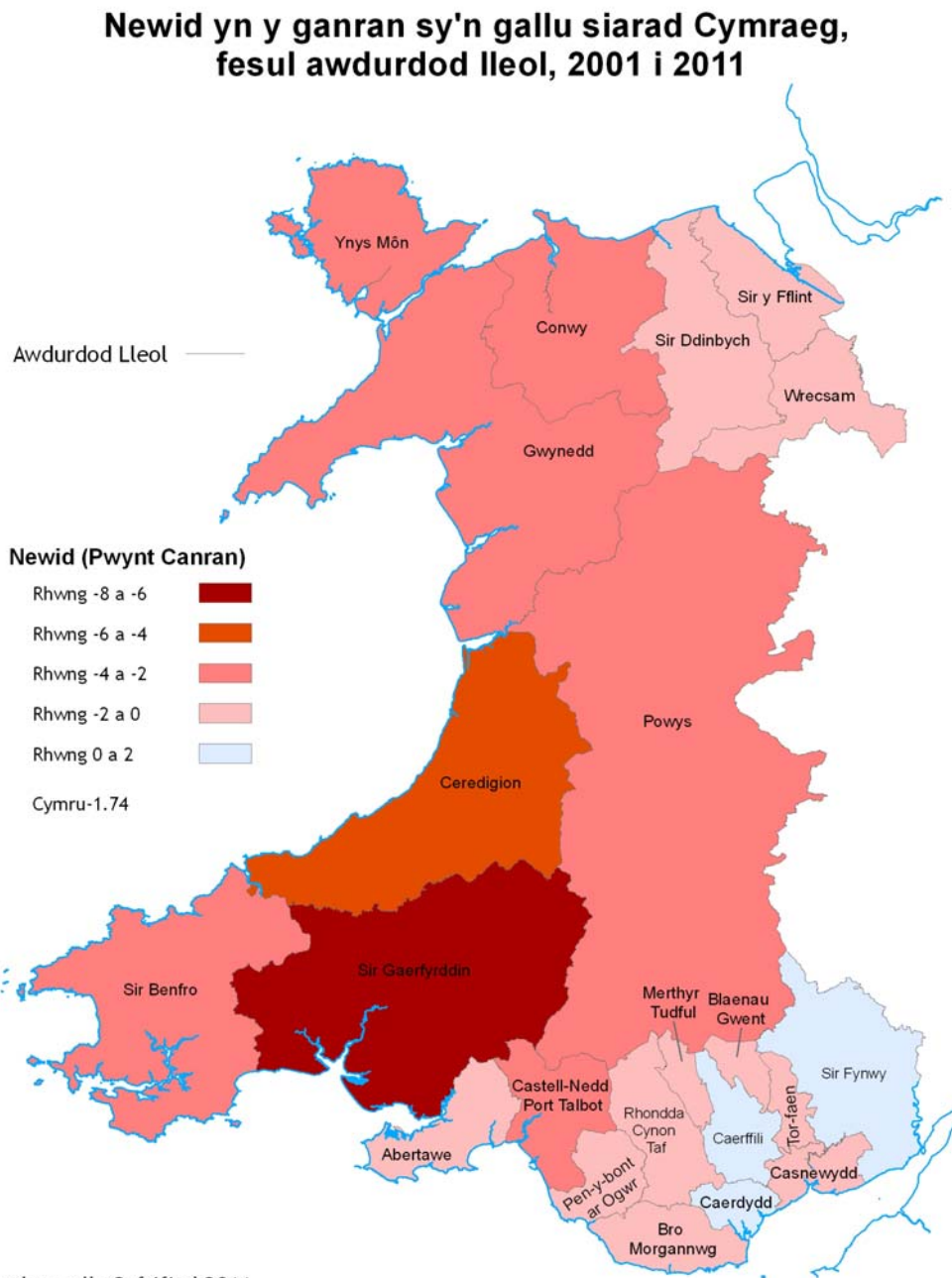
- Roedd bron tri ym mhob deg o blant a phobl ifanc 5-19 oed (29.5 y cant) yn gallu siarad, darllen ac ysgrifennu Cymraeg. Roedd y gyfran hon ar ei hisaf ar gyfer oedolion 45-64 oed (9.9 y cant).
- Roedd 5.3 y cant o'r boblogaeth 3 oed a throsodd yn gallu deall Cymraeg, ond nid oedd ganddynt unrhyw sgiliau Cymraeg eraill.
- Nid oedd gan 73.3 y cant o'r boblogaeth 3 oed a throsodd unrhyw sgiliau Cymraeg. Roedd hyn yn amrywio o 54.6 y cant o'r rhai 5-19 oed i bron 80 y cant o oedolion 45-64 oed.

# Awdurdodau Lleol – Sgiliau Iaith Gymraeg

## Siaradwyr Cymraeg

Gwelwyd gostyngiad yng nghyfran y bobl 3 oed a throsodd sy'n gallu siarad Cymraeg ym mhob awdurdod lleol, ar wahân i Sir Fynwy a Chaerdydd (Map 1 a Thabl 4). Roedd y gostyngiadau pwynt canran mwyaf mewn ardaloedd â chyfrannau uwch o siaradwyr Cymraeg, lle bu gostyngiad uwch o garfannau hŷn gyda chanrannau uchel o siaradwyr Cymraeg.

**Map 1: Newid yng nghyfran y rhai sy'n gallu siarad Cymraeg, yn ôl awdurdod lleol, 2001 i 2011 (pwyntiau canran)**



Ffynhonnell: Cyfrifiad 2011

173a. 12-13

Technoleg a Dearyddiaeth

© Hawlfraint a hawliau cronfa ddata'r Goron 2012.

Rhif Trwydded yr Arolwg Ordnans 100021874.



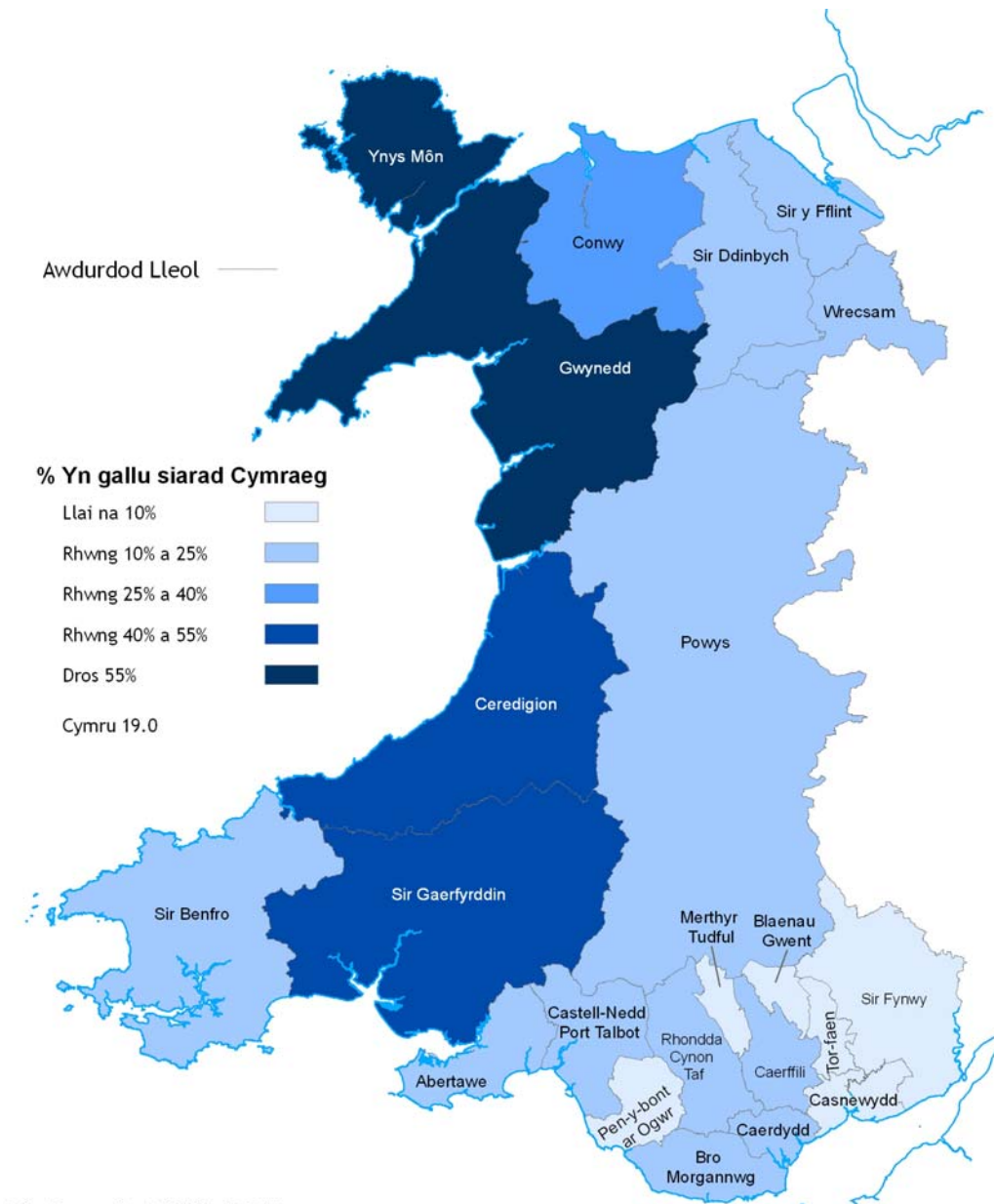
Uywodraeth Cymru  
Welsh Government

**Table 4: Nifer a chyfran y bobl (3 oed a throsodd) sy'n gallu siarad Cymraeg, yn ôl awdurdod lleol, 2001-2011**

Awdurdod Lleol	2001		2011		Gwahaniaeth	
	Nifer	Canran	Nifer	Canran	Nifer	Pwynt canran
Ynys Môn	38,893	60.1	38,568	57.2	-325	-2.9
Gwynedd	77,846	69.0	77,000	65.4	-846	-3.6
Conwy	31,298	29.4	30,600	27.4	-698	-2.0
Sir Ddinbych	23,760	26.4	22,236	24.6	-1,524	-1.8
Sir y Fflint	20,599	14.4	19,343	13.2	-1,256	-1.2
Wrecsam	18,105	14.6	16,659	12.9	-1,446	-1.7
Powys	25,814	21.1	23,990	18.6	-1,824	-2.5
Ceredigion	37,918	52.0	34,964	47.3	-2,954	-4.7
	23,967	21.8	22,786	19.2	-1,181	-2.5
Sir Gaerfyrddin	84,196	50.3	78,048	43.9	-6,148	-6.4
Abertawe	28,938	13.4	26,332	11.4	-2,606	-2.0
Castell-nedd Port Talbot	23,404	18.0	20,698	15.3	-2,706	-2.7
Pen-y-bont ar Ogwr	13,397	10.8	13,103	9.7	-294	-1.0
Bro Morgannwg	12,994	11.3	13,189	10.8	195	-0.5
Rhondda Cynon Taf	27,946	12.5	27,779	12.3	-167	-0.2
Merthyr Tudful	5,532	10.2	5,028	8.9	-504	-1.3
Caerffili	18,237	11.2	19,251	11.2	1,014	0.0
Blaenau Gwent	6,417	9.5	5,284	7.8	-1,133	-1.6
Torfaen	9,780	11.1	8,641	9.8	-1,139	-1.3
Sir Fynwy	7,688	9.3	8,780	9.9	1,092	0.6
Casnewydd	13,135	10.0	13,002	9.3	-133	-0.7
Caerdydd	32,504	11.0	36,735	11.1	4,231	0.0
<b>Cymru</b>	<b>582,368</b>	<b>20.8</b>	<b>562,016</b>	<b>19.0</b>	<b>-20,352</b>	<b>-1.7</b>

- Yn Sir Gaerfyrddin y gwelwyd y pwynt canran yn disgyn fwyaf – o 50.3 y cant yn 2001 i 43.9 y cant yn 2011, sy'n golygu mai llai na hanner y boblogaeth oedd yn gallu siarad Cymraeg erbyn 2011.
- Yn ogystal â Sir Gaerfyrddin, mae awdurdodau lleol eraill yng Ngorllewin Cymru (Ynys Môn, Gwynedd, Conwy, Powys, Ceredigion, Sir Benfro, Abertawe, Castell-nedd Port Talbot) i gyd wedi gweld gostyngiad o 2 neu ragor pwynt canran yng nghyfran y siaradwyr Cymraeg. Gwelsant hefyd ostyngiadau yn niferoedd y siaradwyr Cymraeg.
- Roedd y gostyngiadau yng nghyfrannau'r bobl sy'n gallu siarad Cymraeg yn llai ar gyfer awdurdodau Dwyrain Cymru.
- Cafwyd cynnydd yn nifer y bobl yng Nghaerdydd sy'n gallu siarad Cymraeg o 32,500 yn 2001 i 36,700 yn 2011, ond roedd cynnydd sylweddol ym mhoblogaeth Caerdydd yn gyffredinol dros yr un cyfnod yn golygu bod cyfran y rhai sy'n gallu siarad Cymraeg wedi aros yn weddol sefydlog (11.1 y cant yn 2011 o'i gymharu â 11.0 y cant yn 2001).
- Gwelwyd cynnydd o tua 1,000 yn nifer y bobl sy'n gallu siarad Cymraeg yng Nghaerffili hefyd, er bod y gyfran wedi aros yr un fath.
- Gwelwyd cynnydd bach yn Sir Fynwy yng nghyfran y bobl sy'n gallu siarad Cymraeg (o 9.3 y cant yn 2001 i 9.9 y cant yn 2011).

**Map 2: Cyfran y bobl (3 oed a throsodd) sy'n gallu siarad Cymraeg, yn ôl awdurdod lleol, 2011**



173b.12-13

Technoleg a Dearyddiaeth

© Hawlfraint a hawliau cronfa ddata'r Goron 2012.  
Rhif Trwydded yr Arolwg Ordnans 100021874.



- Roedd cyfran y bobl 3 oed a throsodd sy'n gallu siarad Cymraeg yn 2011 ar ei uchaf yng Ngwynedd (65.4 y cant), Ynys Môn (57.2 y cant), Ceredigion (47.3 y cant) a Sir Gaerfyrddin (43.9 y cant).
- Sir Gaerfyrddin oedd yr awdurdod lleol a'r nifer uchaf o siaradwyr Cymraeg (78,000) o hyd, er bod Gwynedd bellach yn dynn wrth ei sodlau (77,000).



Roedd y newid yng nghyfran y plant 3-15 oed sy'n gallu siarad Cymraeg rhwng 2001 a 2011 yn amrywio ledled Cymru (Tabl 5).

**Tabl 5: Newid yng nghyfran y bobl sy'n gallu siarad Cymraeg, yn ôl grŵp oedran, 2001 i 2011 (pwynt canran a rhif)**

Awdurdod Lleol	3-15 oed		16-64 oed		65+		Pob oedran (3+)	
	Nifer	Pwynt canran	Nifer	Pwynt canran	Nifer	Pwynt canran	Nifer	Pwynt canran
Ynys Môn	-894	1.3	-309	-2.2	878	-5.0	-325	-2.9
Gwynedd	-1,430	0.5	95	-3.1	489	-5.5	-846	-3.6
Conwy	-482	0.7	-32	-1.6	-184	-3.2	-698	-2.0
Sir Ddinbych	-189	3.2	-779	-1.8	-556	-4.0	-1,524	-1.8
Sir y Fflint	-1,104	-1.5	-27	-0.1	-125	-2.2	-1,256	-1.2
Wrecsam	-271	-0.6	-506	-1.0	-669	-4.5	-1,446	-1.7
Powys	-841	-0.9	-526	-1.3	-457	-4.8	-1,824	-2.5
Ceredigion	-1,057	1.1	-1,692	-4.0	-205	-7.6	-2,954	-4.7
Sir Benfro	-886	-1.6	-299	-1.5	4	-3.4	-1,181	-2.5
Sir Gaerfyrddin	-1,012	-0.9	-3,795	-6.2	-1,341	-10.5	-6,148	-6.4
Abertawe	-5	1.1	-969	-1.5	-1,632	-4.6	-2,606	-2.0
Castell-nedd Port Talbot	-487	0.8	-942	-1.9	-1,277	-6.1	-2,706	-2.7
Pen-y-bont ar Ogwr	-265	0.3	555	0.0	-584	-3.6	-294	-1.0
Bro Morgannwg	-519	0.3	702	0.3	12	-0.7	195	-0.5
Rhondda Cynon Taf	-954	1.4	2,093	1.1	-1,306	-3.8	-167	-0.2
Merthyr Tudful	-501	-1.8	274	0.2	-277	-3.4	-504	-1.3
Caerffili	-521	0.8	1,705	1.1	-170	-1.0	1,014	0.0
Blaenau Gwent	-1,331	-4.1	267	0.5	-69	-0.7	-1,133	-1.6
Torfaen	-1,713	-4.8	596	0.9	-22	-0.3	-1,139	-1.3
Sir Fynwy	40	2.6	1,014	1.6	38	-0.4	1,092	0.6
Casnewydd	-1,165	-1.7	1,181	0.9	-149	-0.8	-133	-0.7
Caerdydd	-70	1.3	4,211	0.3	90	0.1	4,231	0.0
<b>Cymru</b>	<b>-15,657</b>	<b>0.0</b>	<b>2,817</b>	<b>-1.0</b>	<b>-7,512</b>	<b>-3.3</b>	<b>-20,352</b>	<b>-1.7</b>

- Ar wahân i Sir Ddinbych, lle gwelwyd cynnydd sylweddol o 3.2 pwynt canran yng nghyfran y plant 3-15 oed sy'n gallu siarad Cymraeg, gwelwyd ychydig o gynnydd yn gyffredinol yn awdurdodau Gogledd Orllewin Cymru ac yn nifer o awdurdodau De Cymru (yn benodol Caerdydd, Abertawe, Rhondda Cynon Taf a Sir Fynwy).
- O ran awdurdodau eraill De Cymru (gan gynnwys Torfaen, Blaenau Gwent, Casnewydd a Merthyr Tudful), gwelwyd gostyngiadau yng nghyfran y plant sy'n gallu siarad Cymraeg.
- Roedd cyfanswm nifer y plant 3-15 oed wedi gostwng ym mhob awdurdod rhwng 2001 a 2011, ac felly er gwaethaf y ffaith fod rhai awdurdodau wedi gweld cynnydd bach yng nghyfran y plant sy'n gallu siarad Cymraeg, gwelwyd gostyngiad ym mhob awdurdod (ar wahân i Sir Fynwy) yn nifer y plant sy'n gallu siarad Cymraeg.

Ar gyfer oedolion 16-64 oed:

- Roedd pob awdurdod yng Ngogledd, Canolbarth a Gorllewin Cymru (i'r gorllewin o Ben-y-bont ar Ogwr) wedi gweld gostyngiad yng nghyfran y bobl 16-64 oed sy'n gallu siarad Cymraeg rhwng 2001 a 2011. Roedd hyn yn cynnwys gostyngiadau sylweddol o 6.2 pwynt canran yn Sir Gaerfyrddin a 4.0 pwynt canran yng Ngheredigion Ar y llaw arall, gwelwyd cynnydd bach ym mhob awdurdod lleol i'r dwyrain o Ben-y-bont ar Ogwr yng nghyfran y bobl 16-64 oed sy'n gallu siarad Cymraeg.

Ac ar gyfer oedolion hŷn (65 oed a throsodd):

- Gwelwyd gostyngiad ym mhob awdurdod lleol, ar wahân i Gaerdydd, yng nghyfran y bobl hŷn sy'n gallu siarad Cymraeg. Roedd y gostyngiad mwyaf yn Sir Gaerfyrddin lle'r oedd y gyfran wedi gostwng o 59.3 y cant yn 2001 i 48.8 y cant yn 2011. Yng Nghaerdydd, roedd y gyfran wedi aros yn debyg ar tua 5 y cant.

## Sgiliau Iaith Gymraeg ehangach

**Tabl 6: Cyfran y bobl (3 oed a throsodd) sydd â Sgiliau Iaith Gymraeg, yn ôl Awdurdod Lleol, 2011**

Awdurdod Lleol	Yn gallu siarad, darllen ac ysgrifennu	Yn gallu siarad a darllen ond ddim yn gallu ysgrifennu	Yn gallu siarad ond ddim yn gallu darllen nac ysgrifennu	Yn gallu deall Cymraeg sy'n cael ei siarad yn unig	Cyfuniad arall o sgiliau	Dim Sgiliau	Cyfanswm
Ynys Môn	45.6	4.3	7.0	10.7	1.9	30.4	100.0
Gwynedd	56.0	3.4	5.8	6.9	1.5	26.5	100.0
Conwy	20.6	2.4	4.1	9.5	2.7	60.6	100.0
Sir Ddinbych	18.6	2.2	3.6	8.5	2.6	64.6	100.0
Sir y Fflint	9.3	1.2	2.4	5.1	2.5	79.4	100.0
Wrecsam	9.2	1.2	2.3	5.9	2.7	78.7	100.0
Powys	13.7	1.6	3.0	6.7	3.0	72.0	100.0
Ceredigion	38.8	3.4	4.9	8.1	2.4	42.4	100.0
Sir Benfro	13.9	1.9	3.2	6.1	2.3	72.5	100.0
Sir Gaerfyrddin	32.8	4.2	6.7	11.7	2.8	41.9	100.0
Abertawe	8.1	1.2	2.0	5.5	2.6	80.7	100.0
Castell-nedd Port Talbot	10.8	1.6	2.7	6.4	3.3	75.2	100.0
Pen-y-bont ar Ogwr	7.3	0.9	1.5	4.1	3.6	82.7	100.0
Bro Morgannwg	8.2	0.9	1.6	3.3	2.2	83.7	100.0
Rhondda Cynon Taf	9.7	0.9	1.6	4.2	3.3	80.4	100.0
Merthyr Tudful	6.5	0.7	1.5	3.5	2.8	84.9	100.0
Caerffili	8.4	0.9	1.7	3.0	2.1	83.9	100.0
Blaenau Gwent	5.5	0.6	1.5	2.2	1.7	88.5	100.0
Torfaen	7.1	0.7	1.8	2.3	1.7	86.5	100.0
Sir Fynwy	7.2	0.7	1.8	2.5	1.9	86.0	100.0
Casnewydd	6.5	0.7	1.7	2.2	1.8	86.9	100.0
Caerdydd	8.7	0.8	1.4	3.1	2.1	83.8	100.0
<b>Cymru</b>	<b>14.6</b>	<b>1.5</b>	<b>2.7</b>	<b>5.3</b>	<b>2.5</b>	<b>73.3</b>	<b>100.0</b>

- Roedd mwy na hanner poblogaeth Gwynedd yn gallu siarad, darllen ac ysgrifennu Cymraeg (56 y cant). Roedd y gyfran hefyd yn gymharol uchel yn Ynys Môn (45.6 y cant), Ceredigion (38.8 y cant) a Sir Gaerfyrddin (32.8 y cant).
- Roedd mwy na deg y cant o bobl Sir Gaerfyrddin ac Ynys Môn yn gallu deall Cymraeg, ond nid oedd ganddynt unrhyw sgiliau pellach yn y Gymraeg (siarad, darllen neu ysgrifennu). Yn awdurdodau lleol De-ddwyrain Cymru yr oedd y gyfran isaf o bobl oedd ond yn gallu deall Cymraeg.

## Ffynonellau Gwybodaeth Eraill

Mae'r Cyfrifiad yn ffynhonnell gwybodaeth allweddol ar yr iaith Gymraeg.

Mae'r Arolwg Blynyddol o'r Boblogaeth hefyd yn casglu gwybodaeth am Sgiliau Iaith Gymraeg. Yn hanesyddol, ystyrir fod amcangyfrifon yr Arolwg hwn (a gyhoeddir yn [StatsCymru](#)<sup>v</sup>) o allu yn yr iaith Gymraeg yn uwch na'r rhai a gynhyrchir gan y Cyfrifiad. Mae'r rhesymau posibl dros hyn yn cael eu harchwilio mewn [papur ymchwil gan y Swyddfa Ystadegau Gwladol](#)<sup>vi</sup>. Ers canol y degawd diwethaf, mae'r Arolwg Blynyddol o'r Boblogaeth yn amcangyfrif bod cyfran y siaradwyr Cymraeg yn gymharol sefydlog ar tua 26 y cant.

Cynhaliwyd Arolwg Defnydd Iaith 2004-06 fel atodiad i'r arolwg Byw yng Nghymru. Yn yr arolwg hwn dywedodd tua 20.5 y cant o'r bobl sy'n byw mewn cartrefi (heb gynnwys sefydliadau cymunedol) eu bod yn gallu siarad Cymraeg.

Mae'r Cyfrifiad Ysgolion Blynyddol ar Lefel Disgyblion (CYBLD) yn casglu gwybodaeth am allu disgyblion i siarad Cymraeg (yn rhugl a heb fod yn rhugl). O 2003/04 ymlaen, cynyddodd cyfran y disgyblion mewn ysgolion cynradd a gynhelir sy'n gallu siarad Cymraeg (yn rhugl a heb fod yn rhugl) yn raddol o 33 y cant i 39 y cant. O ran ysgolion uwchradd, cafwyd cynnydd o 39 y cant i 59 y cant yn y gyfran gyfatebol.

## Rhagor o Wybodaeth

Gellir cael mynediad at ddata Cyfrifiad 2011 ar wefan SYG [www.ons.gov.uk/census](http://www.ons.gov.uk/census)

Bydd data cysylltiedig o Gyfrifiad 2011 ar gael yn StatsCymru erbyn diwedd 2012.  
[www.statswales.wales.gov.uk](http://www.statswales.wales.gov.uk).

Cyhoeddir gwybodaeth am sgiliau iaith Gymraeg islaw lefel awdurdod lleol gan y Swyddfa Ystadegau Gwladol ar 30 Ionawr 2013. Cyhoeddir gwybodaeth fanylach am yr iaith Gymraeg (gan gynnwys tablau amryw o elfennau, gwybodaeth am iaith o fewn cartrefi ac ati) yn ystod 2013 a 2014. Gallwch weld [Prospectws Allbynnau'r Cyfrifiad](#) y Swyddfa Ystadegau Gwladol am ragor o wybodaeth.

Mae Tablau Cyfrifiad 2001 am yr iaith Gymraeg wedi'u cynnwys yn yr [Adroddiad ar yr Iaith Gymraeg](#)<sup>viii</sup>

# Gwybodaeth o Ansawdd Allweddol a Chyd-destunol

## Cyd-destun Polisi

Mae [Rhaglen Lywodraethu](#) (2011-2016) Llywodraeth Cymru yn datgan ymrwymiad y Llywodraeth i 'sicrhau dyfodol llewyrchus i'r Gymraeg'. Mae dangosydd ar y 'Canran o'r bobl sy'n gallu siarad ac ysgrifennu Cymraeg' wedi'i gynnwys yn y Rhaglen Lywodraethu (OU99).

Cyhoeddwyd strategaeth bum mlynedd Llywodraeth Cymru ar yr iaith Gymraeg, 'Iaith Fyw: Iaith Byw' ym mis Mawrth 2012. Hon yw strategaeth Gweinidogion Cymru ar gyfer hyrwyddo a hwyluso'r defnydd o'r iaith Gymraeg, ac mae'n cynnwys cyfres o ddangosyddion yn cynnwys prif fesuryddion y Rhaglen Lywodraethu uchod.

Lansiwyd [Strategaeth Addysg Cyfrwng Cymraeg](#) Llywodraeth Cymru ym mis Ebrill 2010. Mae'n pennu gweledigaeth Llywodraeth Cymru ar gyfer cael system addysg a hyfforddiant sy'n ymateb mewn ffordd wedi'i chynllunio i'r galw cynyddol am addysg cyfrwng Cymraeg ac sy'n galluogi cynnydd yn nifer y bobl o bob oedran a chefnidir sy'n gallu defnyddio'r iaith gyda'u teuluoedd, yn eu cymunedau ac yn y gweithle.

## Ffynhonnell Data (Cyfrifiad 2011)

Mae'r Swyddfa Ystadegau Gwladol yn gyfrifol am y Cyfrifiad yng Nghymru a Lloegr. Mae'r cyfrifiad wedi casglu gwybodaeth am y boblogaeth bob deng mlynedd ers 1801 (ac eithrio yn 1941). Cynhaliwyd y cyfrifiad diweddaraf yng Nghymru a Lloegr ar 27 Mawrth 2011.

Mae amcangyfrifon cyfrifiad yn disgrifio nodweddion ardaloedd lawr i ddaearyddiaethau bach, ac maent yn cael eu defnyddio i ddeall nodweddion tebyg a'r gwahaniaethau yn y boblogaeth yn lleol, yn rhanbarthol ac yn genedlaethol. Defnyddir yr wybodaeth hon ar gyfer cynllunio a chyflenwi gwasanaethau.

## Cwestiynau'r Cyfrifiad am yr Iaith

Yng Nghyfrifiad 2011, gofynnwyd y cwestiwn 'A allwch ddeall, siarad, darllen neu ysgrifennu Cymraeg?' - ac roedd modd ateb drwy dicio un neu ragor o bum blwch mewn unrhyw gyfuniad (gweler isod). Dim ond yng Nghymru y gofynnwyd y cwestiwn hwn, a chyflwynir atebion ar gyfer pobl 3 oed a throsodd. Nid oedd y Cyfrifiad yn casglu gwybodaeth ynghylch pa mor rhugl ydynt na pha mor aml y maent yn defnyddio'r Gymraeg.

**17** A allwch ddeall, siarad, darllen neu ysgrifennu Cymraeg?

Ticiwch bob blwch sy'n berthnasol.

Deall Cymraeg llafar

Siarad Cymraeg

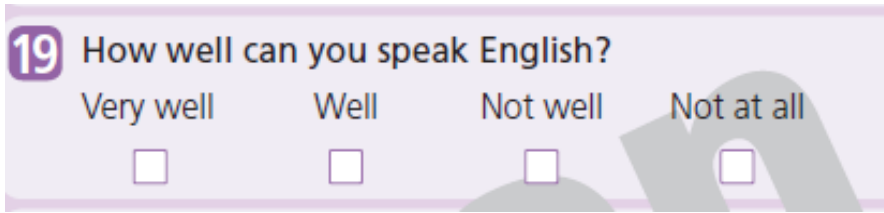
Darllen Cymraeg

Ysgrifennu Cymraeg

Dim un o'r uchod

Yng Nghyfrifiad 2011, gofynnwyd cwestiwn am brif iaith. Sicrhodd y cwestiwn hwn wybodaeth am bobl sy'n byw yn Lloegr ac sy'n ystyried mai'r Gymraeg yw eu prif iaith (gweler isod - Saesneg yn unig). Nid oedd hyn yn cynnwys gwybodaeth am siaradwyr Cymraeg sy'n byw yn Lloegr ac sy'n ystyried mai'r

Saesneg yw eu prif iaith (disgwylir mai dyma yw mwyafrif y siaradwyr Cymraeg sy'n byw yn Lloegr). Ym mis Ionawr 2013 bydd y Swyddfa Ystadegau Gwladol yn cyhoeddi gwybodaeth am y rhai sy'n byw yn Lloegr sydd â'r Gymraeg yn brif iaith iddynt.



19 How well can you speak English?

Very well      Well      Not well      Not at all

## Methodoleg

Mae rhagor o wybodaeth am amcangyfrifon y cyfrifiad, gan gynnwys y fethodoleg a ddefnyddiwyd a gwybodaeth am sut y caiff is-grwpiau o'r boblogaeth eu diffinio a'u hamcangyfrif, ar gael ar [dudalen hafan Cyfrifiad 2011](#).

Mae'r bwletin hwn yn ymwneud â phreswylwyr arferol yng Nghymru. Nid yw'n cyfeirio at ymwelwyr neu breswylwyr tymor byr. Preswlydd arferol yw unrhyw un a oedd, ar ddiwrnod y cyfrifiad, yn y DU ac a oedd wedi aros neu wedi bwriadu aros yn y DU am gyfnod o 12 mis neu ragor, neu fod ganddo gyfeiriad parhaol yn y DU a'i fod y tu allan i'r DU ac wedi bwriadu bod y tu allan i'r DU am gyfnod llai na 12 mis.

## Ystadegau Gwladol

Cynhyrchir Ystadegau Gwladol yn unol â'r safonau proffesiynol uchel a nodir yn y Cod Ymarfer ar Ystadegau Gwladol. Cynhelir adolygiadau sicrhau ansawdd rheolaidd er mwyn sicrhau eu bod yn diwallu anghenion cwsmeriaid. Fe'u cynhyrchir am ddim ac ni cheir unrhyw ymyrraeth wleidyddol.

---

<sup>i</sup> Noder mai cwestiwn Cyfrifiad 1991 oedd 'Ydych chi...?' yn hytrach na 'Allwch chi...?'

<sup>ii</sup> Noder mai cwestiwn Cyfrifiad 1991 oedd 'Ydych chi...?' yn hytrach na 'Allwch chi...?'

<sup>iii</sup> <http://www.ons.gov.uk/ons/rel/census/cyfrifiad-2011/amcangyfrifon-o-boblogaeth-a-chartrefi-cymru/index.html>

<sup>iv</sup> <http://wales.gov.uk/about/aboutresearch/social/latestresearch/welshlanguage/?lang=cy>

<sup>v</sup> [https://stats.wales.gov.uk/Catalogue/Welsh-](https://stats.wales.gov.uk/Catalogue/Welsh-Language/PersonsAged3andOverWhoSayTheyCanSpeakWelsh-by-LocalAuthority-Measure)

[Language/PersonsAged3andOverWhoSayTheyCanSpeakWelsh-by-LocalAuthority-Measure](https://stats.wales.gov.uk/Catalogue/Welsh-Language/PersonsAged3andOverWhoSayTheyCanSpeakWelsh-by-LocalAuthority-Measure)

<sup>vi</sup> [www.ons.gov.uk/ons/guide-method/census/census-2001/data-and-products/data-and-product-](http://www.ons.gov.uk/ons/guide-method/census/census-2001/data-and-products/data-and-product-catalogue/reports/report-on-the-welsh-language/differences-in-estimates-of-welsh-language-skills.pdf)

[catalogue/reports/report-on-the-welsh-language/differences-in-estimates-of-welsh-language-skills.pdf](http://www.ons.gov.uk/ons/guide-method/census/census-2001/data-and-products/data-and-product-catalogue/reports/report-on-the-welsh-language/differences-in-estimates-of-welsh-language-skills.pdf)

<sup>vii</sup> <http://www.ons.gov.uk/ons/rel/census/census-2001-report-on-the-welsh-language/report-on-the-welsh-language/index.html>