

Arolwg Cyflwr Tai Cymru 2017-18

Cynnwys

1. Cyflwyniad	2
2. Cefndir ACTC	2
3. Crynodeb o ansawdd	3
3.1 Perthnasedd.....	4
3.2 Cywirdeb a dibynadwyedd	12
3.3 Amseroldeb a phrydlondeb	18
3.4 Hygyrchedd ac eglurder	22
3.5 Cymharedd a chydlyniaeth.....	23
4. Egwyddorion eraill	24
4.1 Cyfaddawdau rhwng cydrannau ansawdd allbynnau	24
4.2 Asesu anghenion a chanfyddiadau defnyddwyr	24
4.3 Cydbwysedd rhwng perfformiad, cost a'r baich a roddir ar yr ymatebydd	24
4.4 Cyfrinachedd, tryloywder a diogelwch	26
5. Adborth neu ragor o wybodaeth	27
6. Atodiad 1: Map o Broses Sicrhau Ansawdd ACTC	28
7. Atodiad 2: Map o Broses Cynhyrchiad yr Allbwn	29

1. Cyflwyniad

Mae'r adroddiad ansawdd hwn yn rhoi gwybodaeth i'r rhai sy'n defnyddio Arolwg Cyflwr Tai Cymru (ACTC) 2017-18 am ansawdd yr allbynnau ystadegol a gynhyrchwyd. Mae'r adroddiad yn nodi sut mae ACTC yn dilyn diffiniad y System Ystadegol Ewropeaidd o ansawdd (Adran 3), a hefyd sut mae'n dilyn pedair egwyddor ansawdd arall sy'n dod o God Ymarfer y System Ystadegol Ewropeaidd (Adran 4)

Drwy'r adroddiad, cyfeirir at [Ddatganiad Cydymffurfiaeth](#) Ystadegau ac Ymchwil Llywodraeth Cymru, sy'n nodi'r safonau rydym yn eu dilyn mewn perthynas â nifer o feysydd sy'n berthnasol i ansawdd ystadegol wrth i ni gynhyrchu ein hystadegau. Mae hyn yn cynnwys ein [Strategaeth Rheoli Ansawdd Ystadegau](#).

2. Cefndir ACTC

Mae ACTC yn rhan o'r [Rhaglen Dystiolaeth ar Gyflwr Tai](#), sef rhaglen strategol i fuddsoddi mewn tystiolaeth ar gyflwr a pherfformiad/effeithlonrwydd ynni tai yng Nghymru. Mae dwy ffrwd waith i'r Rhaglen:

- Arolwg Cyflwr Tai Cymru, 2017-18;
- [Adnodd Dadansoddi'r Stoc Dai i Gymru](#) (ADSD): Sail dystiolaeth ddienw cadarn a fydd yn casglu ystod o ddata am nodweddion, adeiladwaith, cyflwr ac effeithlonrwydd ynni'r stoc dai yng Nghymru. Lle bo hynny'n bosibl, bydd y data hyn ar lefel eiddo unigol.

Cynhaliwyd arolwg cyflwr tai cyntaf Cymru yn 1968 ac fe'i cynhaliwyd bob rhyw 5 mlynedd ers hynny (1973, 1976, 1981, 1986, 1993, 1998, 2004, 2008). Yr arolwg mwyaf diweddar cyn ACTC 2017-18 oedd yr [Arolygon Byw yng Nghymru](#). I ddechrau, roedd yr arolygon hyn yn canolbwyntio'n gyfan gwbl ar gyflwr tai; p'un a oedd gan gartrefi amwynderau sylfaenol: bath neu gawod; toiled yn y tŷ; basn golchi dwylo; dŵr poeth ac oer mewn tri lle. Dros amser, wrth i gyflwr tai wella, mae'r pwyslais wedi newid mwy i berfformiad/effeithlonrwydd ynni a chyd-destun cymdeithasol tai, ond caiff cyflwr tai ei fonitro'n agos o hyd hefyd.

Cynhaliwyd y gwaith maes ar gyfer ACTC 2017-18 rhwng mis Awst 2017 a diwedd mis Ebrill 2018. Tynnwyd sampl o gyfeiriadau o aelwydydd a oedd yn gymwys i gymryd rhan yn [Arolwg Cenedlaethol Cymru](#) 2017-18. Yn sgil hyn, cynhaliwyd archwiliadau ffisegol mewn 2,549 eiddo ledled Cymru, sy'n golygu y gellir rhoi amcangyfrifon cenedlaethol. Mae'r arolwg yn cynnwys pob math o ddeiliadaeth, ar wahân i eiddo gwag.

Mae gwybodaeth allweddol a gesglir yn ACTC yn golygu y gellir asesu tai ar gyfer effeithlonrwydd ynni, costau atgyweirio, [Safon Ansawdd Tai Cymru \(SATC\)](#), [tiodi tanwydd](#) a'r [System Mesur Iechyd a Diogelwch ar gyfer Tai](#). Bydd hefyd yn helpu i wella'r maes Tai yn niweddiariad [Mynegai Amddifadedd Lluosog Cymru](#) 2019 ac yn ategu dau o [Ddangosyddion Cenedlaethol Deddf Llesiant Cenedlaethau'r Dyfodol](#) ar gyfer Cymru, yn benodol cartrefi sy'n rhydd rhag peryglon a chartrefi â mesurau effeithlonrwydd ynni digonol. Bydd hyn yn helpu i fonitro ein cynnydd fel cenedl yn erbyn y Nodau Llesiant yn ehangach. Mae cysylltiad agos rhwng ACTC 2017-18 â [Rhaglen Datgarboneiddio](#)

Llywodraeth Cymru a chaiff ei gydnabod fel un o'r ffynonellau data hanfodol, yn enwedig ar gyfer y gweithgor adeiladau domestig. Caiff yr arolwg ei ddefnyddio hefyd i ddarparu data mewn perthynas â llawer o anghenion eraill ym maes polisi cymdeithasol, tai a'r amgylchedd.

Mae [Ffyniant i Bawb: y strategaeth genedlaethol](#) yn ymdrin â'r ymrwymïadau a wnaed yn [Rhaglen Lywodraethu](#) y Weinyddiaeth hon, [Symud Cymru Ymlaen](#). Mae'n eu gosod mewn cyd-destun hirdymor ac yn nodi sut y cânt eu cyflawni drwy ddwyn ynghyd ymdrechion y sector cyhoeddus yng Nghymru yn ei gyfanrwydd. Tai yw un o bum maes blaenoriaeth gwreiddiol trawsbynciol Ffyniant i Bawb, sy'n cydnabod yr effaith y gall tai ei chael ar bob agwedd ar fywyd. Cyhoeddir [adroddiad blynyddol 2018 Ffyniant i Bawb: y strategaeth genedlaethol](#) mai datgarboneiddio yw chweched ardal blaenoriaeth Llywodraeth Cymru. Mae'r Rhaglen Dystiolaeth ar Gyflwr Tai, ac yn benodol ACTC, yn brif ffynhonnell ddata ar gyfer yr ardaloedd blaenoriaeth hyn.

Ar gamau cynnar y gwaith o gynllunio'r arolwg, ystyriwyd nifer o opsiynau i lenwi bwlch dystiolaeth Llywodraeth Cymru ar gyflwr tai. Roedd yr opsiynau hyn yn cynnwys modelu data a oedd yn bodoli eisoes, casgliad o ffynonellau data gweinyddol fel ADSD, ac arolwg cyfnodol neu barhaus o gyflwr tai. Ystyriwyd nifer o gyfuniadau o'r opsiynau hyn. Penderfynwyd mai arolwg cyfnodol ar y cyd ag ADSD fyddai'r opsiwn mwyaf addas o ran effeithiolrwydd a chost. Drwy gynnwys data o arolwg cyfnodol yn ADSD, gellir modelu amcangyfrifon lefel Cymru o'r arolwg ar lefel ddaearyddol is. Gall amcangyfrifon o arolwg cyfnodol gael eu diweddarau gan ddefnyddio data o ADSD rhwng blynyddoedd yr arolwg.

Cafodd prif ganlyniadau cychwynnol ACTC 2017-18 eu cyhoeddi ym mis Rhagfyr 2018. Bwriedir cyhoeddi adroddiadau manylach ar bynciau penodol ar ddechrau 2019.

3. Crynodeb o ansawdd

Mae'r adran hon yn trafod sut mae ACTC 2017-18 yn bodloni'r dimensiynau ansawdd a bennwyd gan y System Ystadegol Ewropeaidd:

- Perthnasedd
- Cywirdeb a Dibynadwyedd
- Amseroldeb a phrydlondeb
- Hygyrchedd ac eglurder
- Cymharedd a chydlyniaeth

Ceir wybodaeth pellach am y dulliau a drafodwyd isod yn Adroddiad Technegol Arolwg Cyflwr Tai Cymru ar [wefan ACTC](#), neu yn adroddiad technegol [Arolwg Cenedlaethol Cymru 2017-18 a geir ar y wefan](#).

3.1 Perthnasedd

Y graddau y mae'r cynnyrch ystadegol yn diwallu anghenion defnyddwyr o ran cwmpas a chynnwys.

Mae'r isod yn crynhoi prif nodweddion ACTC.

Yr hyn y mae'n ei fesur

Mae ACTC 2017-18 yn arolwg cyflwr tai safonol ac mae'n debyg iawn i'r rhai a gynhelir mewn gwledydd eraill. Mae gwybodaeth allweddol a gesglir yn yr arolwg yn golygu y gellir mesur effeithlonrwydd ynni, costau atgyweirio, [Safon Ansawdd Tai Cymru \(SATC\)](#), [tiodi tanwydd](#) a'r [System Mesur Iechyd a Diogelwch ar gyfer Tai](#). Bydd data o ACTC yn ategu dau o [Ddangosyddion Cenedlaethol Deddf Llesiant Cenedlaethau'r Dyfodol](#) ar gyfer Cymru (yn benodol, cartrefi sy'n rhydd rhag peryglon a chartrefi â mesurau effeithlonrwydd ynni digonol) ac, felly, yn helpu i fonitro ein cynnydd fel cenedl yn erbyn y Nodau Llesiant yn ehangach.

Mae'r arolwg yn cwmpasu pob math o dai – tai, byngalos, fflatiau (pwrpasol/wedi'u trosi), strwythurau dros dro, cartrefi mewn parciau ac ati. Mae hefyd yn cwmpasu pob deiliadaeth ond nid eiddo gwag. Dim ond amcangyfrifon cenedlaethol sy'n bosibl o'r sampl. Bydd rhagor o waith yn cael ei wneud i gynhyrchu amcangyfrifon ar lefel is maes o law.

Mae pynciau'r arolwg yn cynnwys, ymhlith eraill, nodweddion cyffredinol anheddau, cyflwr, hygyrchedd/addasiadau i bobl anabl, effeithlonrwydd ynni, tanwyddau oddi ar y grid, cyflenwad dŵr/draenio a lleithder. Yn ogystal â'r pynciau arferol a'r rhai sy'n ymwneud â pholisïau penodol Llywodraeth Cymru (SATC ac ati) mae'r arolwg yn casglu gwybodaeth am broblemau a allai godi yn y dyfodol, yn ymwneud â newid yn yr hinsawdd yn benodol (hafau cynhesach, gaeafau gwlypach ac ati) a gallu'r stoc dai i ymdopi. Am fanylion llawn am bynciau'r Arolwg, darllenwch Ffurflen yr Arolwg, sydd ar gael ar [dudalennau gwe](#) yr Arolwg.

Tynnwyd y sampl ar gyfer ACTC 2017-18 o [Arolwg Cenedlaethol Cymru](#) 2017-18. Fel y cyfryw, roedd modd cysylltu data'r arolwg cyflwr tai â data fel iechyd, llesiant a chanfyddiadau o dai ac ardaloedd lleol o Arolwg Cenedlaethol Cymru. Mae rhestr lawn o bynciau Arolwg Cenedlaethol Cymru 2017-18 i'w gweld ar [dudalennau gwe](#) yr Arolwg.

Cwmpas a maint y sampl

Cynhaliwyd archwiliadau ffisegol mewn 2,549 eiddo ledled Cymru rhwng mis Awst 2017 a mis Ebrill 2018. Dim ond amcangyfrifon cenedlaethol y gellir eu llunio o'r rhain. Nid yw'r sampl yn ddigon mawr i lunio amcangyfrifon is-genedlaethol. Bydd rhagor o waith yn cael ei wneud i gynhyrchu amcangyfrifon a fodelwyd ar lefel is maes o law.

Ochr yn ochr ag ACTC, rydym yn datblygu [Adnodd Dadansoddi'r Stoc Dai i Gymru \(ADSD\)](#). Nod ADSD yw dwyn ynghyd ystod o ddata am nodweddion, adeiladwaith, cyflwr ac effeithlonrwydd ynni/perfformiad y stoc dai yng Nghymru. Bydd yn sail dystiolaeth ddiennw barhaus a chadarn, ar lefel eiddo unigol lle bo hynny'n bosibl. Bydd ADSD yn cysylltu data gweinyddol, data o'r arolwg a data wedi'u modelu. Caiff ei

ddefnyddio ar y cyd ag ACTC i ddarparu modelau data gwell ar lefelau daearyddol is. Hefyd, bydd yn darparu data mwy cyfredol nag y gellir eu cael o arolygon cyflwr tai cyfnodol.

Tybiwyd mai arolwg cyflwr tai cyfnodol ar y cyd â ADSD oedd yr opsiwn mwyaf effeithiol a chost-effeithlon wrth ystyried y dull gweithredu ar gyfer y Rhaglen Dystiolaeth ar Gyflwr Tai.

Amllder

Ad-hoc. Cynhaliwyd yr arolwg cyflwr tai cyntaf Cymreig yn 1968 ac fe'i cynhaliwyd bob rhyw 5 mlynedd ers hynny (1973, 1976, 1981, 1986, 1993, 1998, 2004, 2008). Yr arolwg mwyaf diweddar cyn ACTC 2017-18 oedd yr [Arolygon Byw yng Nghymru](#) yn 2004 a 2008. Cynhaliwyd y gwaith maes ar gyfer ACTC 2017-18 rhwng mis Awst 2017 a diwedd mis Ebrill 2018.

Ffrâm a dyluniad y sampl

Tynnwyd y sampl ar gyfer ACTC 2017-18 o [Arolwg Cenedlaethol Cymru](#) 2017-18. Yr Arolwg Cenedlaethol yw arolwg wyneb yn wyneb a gynhelir â mwy nag 11,000 o bobl ledled Cymru bob blwyddyn. Mae'r arolwg yn cwmpasu amrywiaeth o bynciau gan ganolbwyntio ar lesiant a barn pobl ar wasanaethau cyhoeddus. Bob blwyddyn, caiff sampl o gyfeiriadau ei dewis ar hap o'r Ffeil Cyfeiriadau Cod Post, rhestr gyfeiriadau'r Post Brenhinol, wedi'i haenu yn ôl awdurdod lleol. Pan fydd cyfwelwyr yn cysylltu ag aelwyd am y tro cyntaf, byddant yn dewis unigolyn 16 oed neu drosodd ar hap i gymryd rhan. Mae manylion llawn strategaeth samplu'r Arolwg Cenedlaethol ar gael ym mhennod samplu [Adroddiad Technegol Arolwg Cenedlaethol Cymru 2017-18](#).

Rhwng mis Gorffennaf 2017 a mis Mawrth 2018, yn ystod ei ymweliad cyntaf â cyfeiriad, roedd y cyfwelwyr yn gwneud asesiad sylfaenol o gyflwr y waliau, y ffenestri a'r drysau a'r to (os oeddent i'w gweld). Roedd yn rhoi statws i bob cyfeiriad gan nodi nad oedd unrhyw arwyddion o gyflwr gwael, arwyddion cymedrol neu arwyddion sylweddol. Yna, defnyddiwyd y wybodaeth hon i bennu a oedd yr eiddo mewn cyflwr da, cyflwr cymedrol neu gyflwr gwael. Sefydlwyd deiliadaeth yr eiddo yn gynnar yn ystod yr Arolwg Cenedlaethol hefyd.

Tybiwyd bod pob eiddo mewn cyflwr cymedrol ac mewn cyflwr gwael a phob eiddo rhent (p'un a oeddent yn cael eu rhentu'n breifat neu drwy landlord cymdeithasol) yn addas i gael archwiliad. Tybiwyd bod cyfran (60%) o eiddo perchennog-ddeiliaid ac eiddo mewn cyflwr da yn **addas** hefyd. Os mai'r unigolyn a ddewiswyd, h.y. ymatebydd yr Arolwg Cenedlaethol, oedd Person Cyswllt y Cartref¹ neu ei Briod/Partner, tybiwyd bod yr eiddo yn **gymwys** i'w archwilio ac felly gofynnwyd i'r ymatebydd gymryd rhan yn ACTC. Ceir manylion llawn dull samplu ACTC ym mhennod samplu yr Adroddiad Technegol, a welir ar [wefan ACTC](#).

Dull

Cynhaliwyd yr archwiliadau eiddo gan syrfewyr cymwys, a gyflogir gan y [Sefydliad Ymchwil Adeiladu](#), a oedd yn cwblhau asesiad gweledol o'r tu mewn a'r tu allan i'r eiddo. Roedd yr archwiliadau'n para tua 40-

¹ Person Cyswllt y Cartref yw'r person sy'n berchen ar yr eiddo neu sy'n rhentu'r eiddo. Os yw'r eiddo dan gydberchenogaeth neu'n cael ei rentu ar y cyd, y person yw'r un sy'n ennill fwyaf. Os yw'r incwm yn gyfartal, y person yw'r un hynaf.

50 munud, gan dreulio tua 20 munud y tu mewn yn archwilio pob ystafell. Roedd y syrfëwr hefyd yn archwilio plot yr eiddo ac yn asesu'r gymdogaeth leol. Defnyddiwyd system cofnodi data electronig (peniau digidol) i gasglu data'r arolwg.

Pwysoliad

Caiff canlyniadau'r arolwg eu pwysoli i ystyried tebygolrwyddau dewis anghyfartal a gwahaniaethau diffyg ymateb, h.y. er mwyn sicrhau bod nifer yr aelwydydd ym mhob awdurdod lleol, cyfansoddiad yr aelwyd ac amcangyfrifon o ddeiliadaeth y sampl ymateb yn cyd-fynd â'r stoc dai yng Nghymru.

Priodoli

Dim priodoli.

Allanolynnau

Caiff allanolynnau eu harchwilio gyntaf yn ystod archwiliadau dilysu'r peniau digidol, pan ellir cywiro gwall pen neu gamgymeriad gwirioneddol. Gellir eu canfod hefyd yn ystod y broses fodelu os byddant yn cynhyrchu gwerthoedd deilliedig annisgwyl, sydd ymhell y tu hwnt i'r ystod ddisgwylidig, er nad ydynt yn amlwg yn y data crai. Yn yr achos hwn, caiff amcangyfrifon ar gyfer y data crai eu llunio er mwyn sicrhau bod yr allbwn deilliedig yn fwy synhwyrol.

Yn ychwanegol, mae Llywodraeth Cymru yn edrych am allanolynnau yn ystod y broses dilysu data. Nodwyd rhai pan yn gwirio'r set ddata dros dro, ond nodwyd eraill yn ystod proses modelu y Sefydliad Ymchwil Adeiladu a deliwyd ganddynt cyn cyflwyno'r set ddata terfynol.

Ceir rhagor o fanylion am ddyluniad a methodoleg yr arolwg yn Adroddiad Technegol ACTC 2017-18² sydd ar gael ar [dudalen we ACTC](#).

Pam gafodd yr arolwg ei gomisiynu?

Roedd bwch critigol yng ngwybodaeth Llywodraeth Cymru am gyflwr tai yng Nghymru. Y casgliad cynhwysfawr diwethaf o ddata ar gyflwr tai yng Nghymru, cyn ACTC 2017-18, oedd Arolwg Byw yng Nghymru 2008. Yn 2014-15, gan nad oedd y data hyn yn cyfateb i'r farn gyfredol mwyach, ystyriodd Grŵp Gorchwyl a Gorffen a sefydlwyd gan Lywodraeth Cymru, anghenion tystiolaeth mewnol ac allanol i'w cynnwys mewn Achos Busnes dros [Raglen Dystiolaeth newydd ar gyflwr Tai](#). Fel rhan o'r rhaglen hon, cafodd Arolwg Cyflwr Tai Cymru 2017-18 ei gomisiynu. Caiff y rhaglen ei rheoli gan y Gwasanaethau Gwybodaeth a Dadansoddi o fewn Llywodraeth Cymru.

Pwy sy'n defnyddio ACTC?

Mae Llywodraeth Cymru yn defnyddio'r arolwg at ddibenion llunio polisi, ym maes tai a'r amgylchedd yn bennaf, ond hefyd anghenion polisi cymdeithasol. Mae gan yr arolwg amrywiaeth eang o ddefnyddwyr eraill hefyd, gan gynnwys: Cyrff a Noddir gan Lywodraeth Cymru; awdurdodau lleol ledled Cymru; lechyd

² Cyhoeddwyd crynodeb gweithredol ddwyieithog ochr yn ochr â'r canlyniadau pennawd cyntaf. Bydd yr adroddiad technegol lawn ar gael yn fuan ar ôl hyn.

Cyhoeddus Cymru; sefydliadau yn y trydydd sector; adrannau eraill llywodraeth y DU a sefydliadau llywodraeth leol; sefydliadau eraill yn y sector cyhoeddus; academyddion; cwmnïau preifat; y cyfryngau; ac aelodau o'r cyhoedd. Caiff setiau data eu cyflwyno i [Archif Data'r DU](#) er mwyn sicrhau bod y canlyniadau ar gael yn eang at ddibenion ymchwil.

Sut rydym yn sicrhau bod ystadegau ACTC yn diwallu anghenion y defnyddwyr?

Ymgynghoriadau ar bynciau'r arolwg:

Cafodd pynciau o ddiddordeb ar gyfer yr arolwg eu hystyried i ddechrau fel rhan o'r gwaith cwmpasu wrth ddechrau datblygu'r Rhaglen Dystiolaeth ar Gyflwr Tai. Ailedrychwyd ar y gwaith hwn ar ddechrau 2017 wrth ddatblygu pynciau'r arolwg. Cyhoeddwyd erthygl fewnol i Lywodraeth Cymru ar y fewnwyd i hyrwyddo'r gwaith a gofyn am adborth ar y pynciau a fyddai o ddiddordeb i ddarpar ddefnyddwyr yr arolwg. Gofynnwyd am fewnbwn gan gysylltiadau polisi allweddol yn Llywodraeth Cymru, yn ogystal â sefydliadau fel Iechyd Cyhoeddus Cymru a nifer o rwydweithiau defnyddwyr fel [Pwyllgor Cyswllt Ystadegol Cymru](#).

Nodi darpar ddefnyddwyr newydd

Er bod amrywiaeth eang o ddefnyddwyr yng Nghymru o ddata arolygon cyflwr tai, mae tîm y Rhaglen Dystiolaeth ar Gyflwr Tai yn chwilio'n frwdfrydig am ddarpar ddefnyddwyr newydd ar gyfer yr arolwg ac yn mynd ar drywydd y cysylltiadau hyn. Mae'r tîm yn weithgar iawn o ran hyrwyddo defnydd yr arolwg, ei ddefnydd posibl a'i ddyluniad yn y dyfodol, yn ogystal â elfennau eraill y Rhaglen Dystiolaeth ar Gyflwr Tai a'r ADSD. Mae'r tîm wedi siarad â nifer o grwpiau rhanddeiliaid, fel [Grŵp Gwybodaeth Tai](#) Llywodraeth Cymru, Panel Arbenigwyr Tai Cymru, [Phwyllgor Cyswllt Ystadegol Cymru](#), [Rhwydwaith Dadansoddwyr Iechyd Cymru](#), a [Panel Defnyddwyr Ystadegau y Trydydd Sector](#). Mae'r grwpiau hyn yn cynnwys cynrychiolwyr o Lywodraeth Cymru, llywodraeth leol, gwasanaethau cyhoeddus eraill, landlordiaid cymdeithasol cofrestredig, y byd academaidd a'r trydydd sector. O ganlyniad i'r gwaith ymgysylltu hwn, mae sgysiau dilynol wedi cael eu cynnal â phartion â diddordeb e.e. cydweithwyr yn Iechyd Cyhoeddus Cymru sydd â diddordeb yn yr effaith a gaiff tai ar ganlyniadau Iechyd, a chydweithwyr sy'n datblygu Fframwaith Datblygu Cenedlaethol Cymru, a fydd yn cynllunio defnydd tir yng Nghymru dros yr 20 mlynedd nesaf.

Diweddariadau i randdeiliaid

Mae tîm y Rhaglen Dystiolaeth ar Gyflwr Tai yn dosbarthu diweddariadau i randdeiliaid bob chwarter. Mae'r rhain yn cynnwys gwybodaeth am ddatblygiadau sy'n gysylltiedig â'r arolwg a diweddariadau am yr amserlen. Caiff y bwletin ei anfon at bawb sydd ar restr rhanddeiliaid y Rhaglen Dystiolaeth ar Gyflwr Tai, sydd ar hyn o bryd yn cynnwys tua 300 o ddefnyddwyr³ sydd naill ai wedi mynegi diddordeb yn ACTC/y Rhaglen Dystiolaeth ar Gyflwr Tai yn flaenorol ac wedi cofrestru i gael diweddariadau, neu sydd wedi/wrthi'n gweithio'n uniongyrchol ar ACTC. Caiff y diweddariadau i randdeiliaid eu cyhoeddi ar ein [gwefan ACTC](#).

Ymgysylltu â defnyddwyr a'u diweddarau - gweithdai, digwyddiadau, cyflwyniadau, papurau diweddariad a holiaduron

Mae tîm y Rhaglen Dystiolaeth ar Gyflwr Tai yn hyrwyddo'r arolwg yn rheolaidd ac yn ymgysylltu â defnyddwyr, a darpar ddefnyddwyr, yr arolwg mewn grwpiau, seminarau a digwyddiadau amrywiol, fel y canlynol:

- [Grŵp Gwybodaeth Tai](#)
- [Panel Defnyddwyr Ystadegau y Trydydd Sector](#)
- [Pwyllgor Cyswllt Ystadegol Cymru](#)
- [Rhwydwaith Dadansoddwyr Iechyd Cymru](#)
- [Rhwydwaith Ymchwil Tai Cymru \(WISERD\)](#)
- [Fforwm Tlodi Tanwydd NEA](#)
- [Cynhadledd flynyddol Cartrefi Cymunedol Cymru](#)
- [Cynhadledd flynyddol Gofal a Thrwsio](#)

Cynhelir gweithdai gyda defnyddwyr er mwyn hyrwyddo'r arolwg a chael adborth. Er enghraifft, ym mis Gorffennaf 2018, cynhaliwyd gweithdy gyda defnyddwyr allweddol ACTC (a'r rhai a oedd wedi gofyn am wybodaeth am yr arolwg) er mwyn trafod allbynnau a chynlluniau dadansoddi ar gyfer ACTC 2017-18.

O bryd i'w gilydd, gofynnir i randdeiliaid roi adborth ar elfennau cyffredinol neu benodol o'r arolwg. Er enghraifft, ym mis Chwefror 2018, cynhaliwyd arolwg ar-lein, gan ymgynghori â defnyddwyr ynghylch eu dewisiadau o ran opsiynau allbwn ar gyfer ACTC 2017-18. Cyhoeddwyd [crynodeb](#) o'r arolwg hwn o ddefnyddwyr ym mis Awst 2018.

³ Ym mis Rhagfyr 2018

Llywodraethu

Mae nifer o grwpiau llywodraethu wedi cael eu sefydlu i sicrhau ein bod yn ymgysylltu â defnyddwyr allweddol ACTC a'u bod yn chwarae rhan weithgar yn ei gynnydd/cyfeiriad. Cafodd Bwrdd y Rhaglen a Bwrdd y Prosiect eu sefydlu i ystyried y Rhaglen Dystiolaeth ar Gyflwr Tai yn ei chyfanrwydd, y mae ACTC yn rhan bwysig ohoni.

Enw'r Grŵp	Rôl	Aelodau	Amllder y cyfarfodydd
Bwrdd y Rhaglen Dystiolaeth ar Gyflwr Tai	<p>Sicrhau bod y Rhaglen Dystiolaeth ar Gyflwr Tai yn parhau i fod ar y trywydd cywir i gyflawni ei hamcanion cyffredinol;</p> <p>Sicrhau bod defnyddwyr allweddol yn cael y wybodaeth ddiweddaraf am gynnydd ACTC, a'u bod yn gallu darparu her os oes angen;</p> <p>Ymgysylltu â Gweinidogion fel y bo'n briodol, yng ngoleuni eu cyfrifoldebau ehangach;</p> <p>Rhoi cymeradwyaeth ar adegau pwysig yn y Rhaglen.</p>	<p>Prif Ystadegydd;</p> <p>Cyfarwyddwyr adrannau polisi allweddol yn Llywodraeth Cymru;</p> <p>Prif Swyddog lechyd yr Amgylchedd;</p> <p>Uwch gynrychiolwyr o Awdurdod Refeniw Cymru (Sicrwydd Prosiect), Cymdeithas Llywodraeth Leol Cymru, Cartrefi Cymunedol Cymru, lechyd Cyhoeddus Cymru.</p>	<p>Cyfarfod 3-4 gwaith y flwyddyn i gyd-fynd â phenderfyniadau / cerrig milltir pwysig, a chaiff hyn ei ategu gan ddiweddariadau rheolaidd ar gynnydd.</p>
Bwrdd Prosiect y Rhaglen Dystiolaeth ar Gyflwr Tai	<p>Ystyried materion strategol a thrawsbynciol a risgiau sy'n effeithio ar y rhaglen;</p> <p>Cyfathrebu'n effeithiol â defnyddwyr yr ACTC/y Rhaglen Dystiolaeth ar Gyflwr Tai a gwneud gwaith datblygu ar y cyd â nhw:</p> <p>Rheoli arian ac adnoddau;</p> <p>Sicrhau uniondeb a digonolrwydd trefniadau llywodraethu;</p> <p>Sicrhau canlyniadau a buddiannau.</p>	<p>Defnyddwyr allweddol yr arolwg yn adrannau polisi Llywodraeth Cymru;</p> <p>Dadansoddwyr ac ymchwilyr o'r Gwasanaethau Gwybodaeth a Dadansoddi (Llywodraeth Cymru);</p> <p>Cynrychiolwyr o Gymdeithas Llywodraeth Leol Cymru, Cartrefi Cymunedol Cymru, lechyd Cyhoeddus Cymru.</p>	<p>Cyfarfod bob yn ail mis, a bob mis ar adegau brig y prosiect.</p>

Grŵp Technegol ACTC	Rhoi cyngor arbenigol diduedd ar faterion technegol a gweithredol drwy gydol contract yr arolwg ac unrhyw waith i ddatblygu'r arolwg yn y dyfodol; Rhoi cyngor ac arweiniad ar rannu materion yn ymwneud â mesur ansawdd a chadernid wrth gyhoeddi canlyniadau.	Pennaeth Tîm Arolwg Cenedlaethol Cymru; Pensaer Llywodraeth Cymru; Ystadegydd Iechyd Cyhoeddus Llywodraeth Cymru; Cynrychiolwyr o Arolwg Tai Lloegr, Prifysgol Caerdydd, CADW, Prifysgol Metropolitan Caerdydd. Arbenigwyr perthnasol eraill yn ôl yr angen, o blith rhanddeiliaid/defnyddwyr yr arolwg.	Yn ôl yr angen. Ceir cyngor fel arfer ar sail e-bost neu alwad cynhadledd.
---------------------	--	--	--

Mae grŵp technegol tebyg yn bodoli ar gyfer yr ADSD.

Diwallu anghenion defnyddwyr yn y dyfodol

Bydd tîm y Rhaglen Dystiolaeth ar Gyflwr Tai yn parhau i nodi defnyddwyr newydd ACTC. Caiff yr anghenion hynny na ellir eu diwallu erbyn arolwg 2017-18 eu nodi a'u hadolygu wrth gynllunio ar gyfer unrhyw arolygon eraill o gyflwr tai y gallai Llywodraeth Cymru eu comisiynu yn y dyfodol. Mae'r tîm yn bwriadu defnyddio dull tebyg i ddiwallu anghenion defnyddwyr ar gyfer unrhyw ACTC yn y dyfodol. Caiff Diweddariadau Chwarterol i Rhanddeiliaid eu cyhoeddi o hyd drwy gydol y Rhaglen Dystiolaeth ar Gyflwr Tai. Bydd tîm y Rhaglen Dystiolaeth ar Gyflwr Tai yn gwahodd defnyddwyr i roi adborth ar allbynnau a dadansoddiad ar gyfer ACTC 2017-18 pan gânt eu cyhoeddi, er mwyn mynd i'r afael ag unrhyw broblemau mewn cyhoeddiadau yn y dyfodol.

Cryfderau a Chyfyngiadau

Mae **cryfderau** ACTC yn cynnwys:

- Mae'r sampl yn seiliedig ar Arolwg Cenedlaethol Cymru (hapsampl wedi'i haenu yn ôl awdurdod lleol), sy'n sicrhau bod y canlyniadau mor gynrychioliadol â phosibl o bobl yng Nghymru. Mae manylion am strategaeth samplu'r Arolwg Cenedlaethol ar gael ym Mhennod 2 ei [adroddiad technegol](#). Mae ACTC ei hun wedi'i bwysoli i ystyried achosion o beidio â chydysnio, sydd hefyd yn helpu i sicrhau bod y canlyniadau mor gynrychioliadol â phosibl.
- Drwy seilio sampl ACTC ar Arolwg Cenedlaethol Cymru, gellir cysylltu'r data o archwiliadau ffisegol ACTC â chanlyniadau ar gyfer ystod eang o bynciau a gaiff eu cynnwys yn Arolwg Cenedlaethol Cymru, megis iechyd a llesiant.

- Roedd Arolwg Cenedlaethol Cymru hefyd wedi darparu'r wybodaeth gysylltiedig am aelwydydd sydd ei hangen i fodelu tlodi tanwydd a barn ymatebwyr ar nifer o bynciau sy'n ymwneud â thai, a bydd hyn yn rhoi cyd-destun cymdeithasol i ddata archwiliadau yr ACTC.
- Caiff archwiliadau eiddo eu cynnal gan syrfewyr cymwys, profiadol, a gyflogir gan y Sefydliad Ymchwil Adeiladu, sy'n cael eu briffio'n fanwl cyn ymgymryd â gwaith maes. Mae hyn yn sicrhau bod yr archwiliadau'n cael eu cynnal i safon uchel a bod ffurflenni'r arolwg yn cael eu llenwi mewn ffordd gyson.
- Mae ffurflen casglu data ACTC yn ffurflen ddigidol fanwl iawn sy'n fwy nag 20 tudalen o hyd ac mae'n cynnwys cryn dipyn o ddilysu yn y fan a'r lle, sy'n lleihau'r risg o wallau wrth fewnbynnu data.
- Cafodd un o bedwar rheolwr rhanbarthol ei glustnodi i bob syrfëwr er mwyn rhoi adborth uniongyrchol ar unrhyw negeseuon am wallau dilysu. Gallai'r rheolwr rhanbarthol gywiro'r gwallau dilysu (gan ddefnyddio ffotograffau o'r eiddo lle bo angen) cyn cyflwyno'r ffurflen i'r Sefydliad Ymchwil Adeiladu neu, lle bo angen, ei dychwelyd i'r syrfëwr gydag ymholiadau iddo eu hateb. Ar ôl i'r ymholiadau dilysu hyn gael eu datrys, trosglwyddwyd y data i'r Sefydliad Ymchwil Adeiladu a gynhaliodd archwiliadau manwl pellach o'r data, a pharhaodd hyn drwy gydol y broses modelu data. Roedd Llywodraeth Cymru hefyd wedi sicrhau ansawdd y data craidd a'r newidynnau deilliedig cyn eu cymeradwyo. Roedd y broses hon wedi sicrhau bod data ACTC o ansawdd uchel.
- Mae ACTC yn arolwg cyflwr tai safonol i raddau helaeth, ac yn debyg i'r rhai a gynhelir gan wledydd eraill y DU ac arolygon cyflwr tai a gynhaliwyd yn flaenorol yng Nghymru. Mae hyn yn golygu bod llawer o'r eitemau data a gesglir wedi cael eu profi a'u defnyddio o'r blaen, gellir olrhain rhai canlyniadau dros amser a gellir cymharu rhai canlyniadau â gwledydd eraill y DU.
- Yn ogystal â'r pynciau arferol a'r rhai sy'n ymwneud â pholisïau penodol Llywodraeth Cymru, mae'r arolwg yn casglu gwybodaeth am broblemau a allai godi yn y dyfodol, yn ymwneud â newid yn yr hinsawdd yn benodol (hafau cynhesach, gaeafau gwlypach ac ati) a gallu tebygol y stoc dai i ymdopi. Am fanylion llawn am bynciau'r Arolwg, darllenwch Ffurflen yr Arolwg, sydd ar gael ar [dudalennau gwe yr Arolwg](#).

Mae'r **cyfyngiadau** yn cynnwys y canlynol:

- Er bod y gyfradd ymateb yn eithaf da, nid yw cyfran sylweddol o'r aelwydydd yn y sampl yn cymryd rhan o hyd. Mae hyn yn debygol o effeithio ar gywirdeb yr amcangyfrifon a lunnir. Gall achosion o ddiffyg ymateb ddigwydd ar gamau amrywiol: gwrthod cymryd rhan yn ACTC yn ystod cyfweiliad yr Arolwg Cenedlaethol; gwrthod trefnu apwyntiad ACTC gyda'r syrfëwr; gwrthod cymryd rhan yn ACTC pan fo'r syrfëwr yn galw. Y gyfradd ymateb gyffredinol, gan ystyried achosion o wrthod rhoi cydsyniad a gwrthod ar ôl rhoi cydsyniad, oedd 45%.
- Nid yw'r arolwg yn cwmpasu eiddo gwag.
- Er bod syrfewyr wedi cael eu briffio'n fanwl cyn yr archwiliadau, a gwnaed llawer o ddilysu fel rhan o'r broses, mae'n bosibl y ceir rhai anghysondebau o hyd rhwng syrfewyr o ran y ffordd y caiff canlyniadau eu cofnodi ar y ffurflen casglu data.

- Nid yw maint y sampl yn ddigon mawr i lunio dadansoddiad cadarn islaw'r lefel genedlaethol (Cymru).
- Mae angen cryn dipyn o amser i brosesu a dilysu data'r arolwg ar ôl y gwaith maes a pharatoi'r allbynnau ystadegol, sy'n gallu effeithio ar amseroldeb y canlyniadau.
- Er mwyn amcangyfrif lefelau Tlodi Tanwydd yng Nghymru, roedd angen casglu gwybodaeth fanwl am incwm yr aelwydydd a oedd yn byw yn yr eiddo a archwiliwyd. Gall cwestiynau am incwm fod yn sensitif ac yn anodd eu mesur, felly gofynnodd tîm y Rhaglen Dystiolaeth ar Gyflwr Tai i'r Ganolfan Genedlaethol Ymchwil Gymdeithasol gynnal adolygiad pen-desg a phrofion gwybyddol mewn perthynas â'r cwestiynau am incwm er mwyn sicrhau bod cynifer o bobl â phosibl yn fodlon darparu'r wybodaeth hon a allai fod yn sensitif a bod y wybodaeth a gasglwyd yn cwmpasu pob un o'r prif ffynonellau incwm yn gywir. Cyhoeddwyd [adroddiad](#) ar y profion gwybyddol a oedd yn rhoi manylion am y broses.

Mae llawer o'r cryfderau a'r cyfyngiadau a grybwyllir uchod yn ymwneud â chywirdeb y canlyniadau. Trafodir cywirdeb yn fanylach yn yr adran nesaf.

3.2 Cywirdeb a dibynadwyedd

Cywirdeb yw'r agosrwydd rhwng canlyniad amcangyfrifedig a'r gwerth gwirioneddol (anhysbys).

Dibynadwyedd yw'r agosrwydd rhwng amcangyfrifon a gwerthoedd amcangyfrifedig canlyniadol.

Prif Ystadegydd Llywodraeth Cymru sydd â chyfrifoldeb cyffredinol dros gynhyrchu Ystadegau Llywodraeth Cymru. Os caiff ystadegau ACTC eu defnyddio'n amhriodol gan beryglu cywirdeb a dibynadwyedd yr ystadegau, bydd y Prif Ystadegydd, yn unol â'r [Cod Ymarfer ar gyfer Ystadegau](#), yn herio hyn ac yn ystyried sut y gellir atal achosion pellach o gamddefnyddio data.

Cyflawnwyd cyfanswm o 2,549 o arolygon llawn ACTC yn y 22 o awdurdodau lleol yng Nghymru. Sicraodd cyfwelwyr Arolwg Cenedlaethol Cymru gyfradd ymateb (cyfradd gydsynio) o 58% a sicraodd syrfewyr y Sefydliad Ymchwil Adeiladu gyfradd drosi o 78%.

Gall achosion o ddiffyg ymateb ddigwydd ar gamau amrywiol: gwrthod cymryd rhan yn ACTC yn ystod cyfweiliad yr Arolwg Cenedlaethol; gwrthod trefnu apwyntiad ACTC gyda'r syrfêwr; gwrthod cymryd rhan yn ACTC pan fo'r syrfêwr yn galw. Y gyfradd ymateb gyffredinol, gan ystyried achosion o wrthod rhoi cydsyniad a gwrthod ar ôl rhoi cydsyniad, oedd 45%.

Gan fod ACTC yn seiliedig ar Arolwg Cenedlaethol Cymru, dylid nodi y gallai unrhyw ffynonellau o wallau sy'n gysylltiedig â'r Arolwg Cenedlaethol gael effaith ar ACTC hefyd. Mae gan Arolwg Cenedlaethol Cymru ei [Adroddiad Ansawdd](#) ei hun sy'n cynnwys adran ar Gywirdeb a Dibynadwyedd, a chynghorir y dylid ei ddarllen ar y cyd â'r bennod hon.

Cyflwyno cymhelliant amodol

Roedd y cyfraddau cydsynio o Arolwg Cenedlaethol Cymru ar gyfer archwiliadau ACTC yn is na'r disgwyl i ddechrau ac er i nifer o gamau lliniaru gael eu cymryd, roedd y cyfraddau'n llawer is na'r targed o hyd ar ôl dau draean cyntaf y gwaith maes. O ganlyniad, cyflwynwyd cymhelliant amodol o £10 o 1 Ionawr 2018 a bu'r fenter hon yn llwyddiannus. Roedd cyfraddau cydsynio wedi cyrraedd y lefel darged erbyn diwedd y gwaith maes.

Cyfeiliornad samplu

Mae cyfeiliornad samplu yn digwydd am fod yr amcangyfrifon yn seiliedig ar hapsampl o'r boblogaeth yn hytrach na'r boblogaeth gyfan. Mae'r canlyniadau a geir ar gyfer unrhyw hapsampl syml yn debygol o fod yn wahanol i'r canlyniadau a geir pe bai'r arolwg yn cynnwys y boblogaeth gyfan (h.y. cyfrifiad), a gelwir yr amrywiad hwn yn gyfeiliornad samplu. O ganlyniad, cyflwynwyd cymhelliant amodol o £10 o 1 Ionawr 2018 a bu'r fenter hon yn llwyddiannus.

Ar gyfer hapsampl, gellir amcangyfrif cyfeiliornad samplu yn ystadegol ar sail y data a gesglir, gan ddefnyddio'r cyfeiliornad safonol ar gyfer pob newidyn. Mae dyluniad yr arolwg yn effeithio ar gyfeiliornadau safonol; a gellir eu defnyddio i gyfrifo cyfyngau hyder er mwyn rhoi syniad mwy sythweledol o faint y cyfeiliornad samplu ar gyfer newidyn penodol. Trafodir y materion hyn yn yr isadrannau canlynol.

Effaith dyluniad yr arolwg ar gyfeiliornadau safonol

Daeth y sampl ar gyfer ACTC 2017-18 o [Arolwg Cenedlaethol Cymru 2017-18](#). Mae'r Arolwg Cenedlaethol wedi'i haenu yn ôl awdurdod lleol, a cheir tebygolrwyddau dewis gwahanol ar gyfer pobl sy'n byw mewn awdurdodau lleol gwahanol. Hefyd, mae'r tebygolrwydd o gael eich dewis i gymryd rhan yn ACTC yn dibynnu ar rai o nodweddion yr eiddo a'r aelwyd (cyflwr, deiliadaeth a'r angen i'r person dethol yn yr Arolwg Cenedlaethol fod yn berson cyswllt y cartref neu'n briod iddo/iddi). Defnyddir pwysoliad i wneud iawn am y tebygolrwyddau dewis gwahanol hyn, yn ogystal â sicrhau bod y canlyniadau yn adlewyrchu nodweddion poblogaeth pob awdurdod lleol. Un o effeithiau'r dyluniad cymhleth hwn a'r pwysoliadau a gymhwysir i'r arolwg yw bod cyfeiliornadau safonol ar gyfer amcangyfrifon yr arolwg yn uwch ar y cyfan na'r cyfeiliornadau safonol ar gyfer hapsampl syml o'r un maint.

Gelwir y gymhareb rhwng *cyfeiliornad safonol* sampl cymhleth a chyfeiliornad safonol hapsampl syml o'r un maint yn ffactor dylunio neu "deft". Os caiff cyfeiliornad safonol amcangyfrif mewn arolwg cymhleth ei gyfrifo fel pe bai wedi dod o arolwg hapsampl, mae lluosig'r cyfeiliornad safonol hwnnw â'r deft yn rhoi cyfeiliornad safonol gwirioneddol yr amcangyfrif, sy'n ystyried y dyluniad cymhleth.

Gelwir y gymhareb rhwng amrywiant samplu'r sampl cymhleth a hapsampl syml o'r un maint yn effaith y dyluniad, neu "deff" (sy'n hafal i'r deft sgwâr). Mae rhannu maint sampl gwirioneddol arolwg cymhleth â'r deff yn rhoi "maint go iawn y sampl". Hwn yw maint hapsampl a fyddai wedi rhoi'r un lefel o gywirdeb â'r arolwg cymhleth.

Mae cyfeiliornadau safonol ar gyfer dyluniad yr arolwg ac effeithiau'r dyluniad a ffactorau dylunio, ar gyfer detholiad o newidynnau allweddol ACTC wedi'u nodi yn yr Adroddiad Technegol, sydd ar gael ar [dudalennau gwe ACTC](#).

Cyfyngau Hyder

Gellir defnyddio cyfeiliornadau samplu i gyfrifo cyfyngau hyder ar gyfer holl amcangyfrifon yr arolwg. Mae'r cyfyngau hyder ar gyfer pob amcangyfrif yn rhoi cyfwng y mae'r gwerth 'gwirioneddol' ar gyfer y boblogaeth yn debygol o berthyn iddo (hynny yw, y ffigur y byddem yn ei gael pe byddai'r arolwg yn cwmpasu'r boblogaeth gyfan). Y cyfwng hyder a ddefnyddir gan amlaf yw cyfwng o 95%. Mewn 95% o samplau arolygu, bydd y cyfwng hyder o 95% ar gyfer pob sampl yn cynnwys y ffigur 'gwirioneddol' ar gyfer y boblogaeth gyfan. Po fwyaf yw'r cyfwng hyder, y lleiaf cywir yw'r amcangyfrif.

Mae cyfyngau hyder o 95% wedi cael eu cyfrifo ar gyfer newidynnau allweddol ACTC ac maent wedi'u cynnwys yn y dadansoddiad a'r tablau ategol. Mae'r cyfyngau hyn wedi cael eu haddasu i ystyried dyluniad yr arolwg ac maent yn fwy nag y byddent pe bai'r arolwg wedi cael ei seilio ar hapsampl syml o'r un maint. Maent yn hafal i'r amcanbwynt gan adio neu dynnu tua $1.96 \times$ cyfeiliornad safonol yr amcangyfrif⁴.

Gellir defnyddio cyfyngau hyder hefyd er mwyn helpu i nodi a oes gwahaniaeth rhwng dau grŵp (un na ellir ei briodoli'n gyfan gwbl i gyfeiliornad samplu, h.y. nodweddion penodol yr aelwyd a gymerodd ran yn yr arolwg). Fel canllaw bras i ddehongli: wrth gymharu dau grŵp, os yw'r cyfyngau hyder o gwmpas yr amcangyfrifon yn gorgyffwrdd, yna gellir tybio nad yw'r ystadegau yn sylweddol wahanol o safbwynt ystadegol. Nid yw'r dull hwn o weithredu mor drylwyr â gwneud prawf ystadegol ffurfiol, ond mae'n syml ac yn gymharol gadarn a chaiff ei ddefnyddio'n gyffredin.

Noder bod edrych i weld a yw dau gyfwng hyder yn gorgyffwrdd yn llai tebygol o arwain at gasgliadau bod gwahaniaethau gwirioneddol rhwng grwpiau o gymharu â phrawf ystadegol ffurfiol. Hynny yw, mae'n fwy tebygol na phrawf ffurfiol o arwain at "ganlyniadau negyddol ffug": casgliadau anghywir nad oes gwahaniaeth gwirioneddol pan fo gwahaniaeth mewn gwirionedd. Mae hefyd yn llai tebygol na phrawf ffurfiol o arwain at "ganlyniadau cadarnhaol ffug": casgliadau anghywir bod gwahaniaeth pan nad oes gwahaniaeth mewn gwirionedd. Fodd bynnag, mae gwneud llawer o gymariaethau yn cynyddu'r siawns y ceir canlyniadau cadarnhaol ffug.

Felly, pan wneir llawer o gymariaethau, mae natur geidwadol y prawf yn fantais gan ei bod yn lleihau'r siawns hon (ond nid yw'n ei dileu).

Cyfeiliornadau eraill heblaw am rai samplu

Mae cyfeiliornadau eraill heblaw am rai samplu yn golygu pob gwahaniaeth rhwng amcangyfrifon yr arolwg a gwerthoedd gwirioneddol y boblogaeth heblaw am y rhai sy'n codi o ganlyniad i gyfeiliornad samplu. Yn wahanol i gyfeiliornad samplu, mae'r cyfeiliornadau hyn yn bresennol mewn cyfrifiadau yn ogystal ag arolygon sampl.

Nid yw'n bosibl dileu'r mathau hyn o gyfeiliornadau yn gyfan gwbl ac nid yw'n bosibl llunio amcangyfrifon ystadegol o faint y cyfeiliornadau eraill hyn. Mae cryn ymdrech wedi cael ei gwneud i leihau'r cyfeiliornadau eraill heblaw am rai samplu yn ACTC. Trafodir rhai o'r camau a gymerwyd yn yr isadrannau canlynol.

⁴ Mae'r gwerth o 1.96 yn amrywio rhywfaint yn ôl maint y sampl ar gyfer pob amcangyfrif unigol.

Pwysoliad a grosio

Pwysoliad a grosio yw'r broses lle caiff y wybodaeth a gesglir drwy arolwg sampl ei throsi'n ffigurau sy'n adlewyrchu'r byd go iawn. Mae sawl cam i'r broses, sy'n adlewyrchu gwahanol gamau'r broses samplu a phroses yr arolwg ei hun. Cafodd y broses pwysoliad a grosio ar gyfer ACTC ei chyflawni gan y Swyddfa Ystadegau Gwladol ar y cyd â Llywodraeth Cymru, a cheir amlinelliad bras o'r broses isod:

- Cafodd atchwel logistig wedi'i bwysoli ei gynnwys er mwyn gwneud iawn am y rhai na roddodd gydsyniad i gymryd rhan yn ACTC. Y newidynnau a gafodd eu cynnwys yn y model oedd: awdurdod lleol; deiliadaeth; math o annedd; cyflwr y waliau a'r to; cymhwyster addysgol uchaf; nifer y bobl ar yr aelwyd.
- Ni ddefnyddiwyd y model atchwel logistig i wneud iawn am y rhai a roddodd gydsyniad i ddechrau cyn wrthod gan nad oedd y model yn gweddu. Yn lle hynny, defnyddiwyd y broses raddnodi i fynd i'r afael ag unrhyw achosion o ddiffyg ymateb a gododd yn sgil y senario hon.
- Cafodd pwysau aelwydydd eu graddnodi i nifer yr aelwydydd ym mhob awdurdod lleol, cyfansoddiad yr aelwyd (nifer yr oedolion a phlant ar yr aelwyd) ac amcangyfrifon o gyfrannau deiliadaeth o'r Arolwg Cenedlaethol.
- Cafodd pwysau person ar gyfer unigolion ym mhob un o aelwydydd ACTC eu graddnodi i gyfanswm yr unigolion yng Nghymru yn yr un grwpiau oedran-rhyw o awdurdodau lleol fel yr Arolwg Cenedlaethol.

Mae rhagor o fanylion ar gael yn yr Adroddiad Technegol ar [dudalennau gwe ACTC](#).

Cyfeiliornad mesur

Gall problemau o ran y ffordd y caiff data eu casglu arwain at gyfeiliornad mesur. Gall hyn gael ei achosi gan anghywirdeb yn y ffordd y mae syrfëwr unigol yn casglu data, neu broblemau â'r ffurflen a all arwain at gofnodi data anghywir. Mae tîm ACTC yn ceisio lleihau cyfeiliornadau mesur i'r eithaf drwy'r ffyrdd canlynol:

Datblygu'r ffurflen a hyfforddi syrfewyr: Er mwyn lleihau cyfeiliornadau mesur, defnyddir cwestiynau sefydledig ar ffurflen archwiliad ffisegol yr arolwg lle bo hynny'n bosibl, fel y rhai a ddefnyddiwyd yn Arolygon Tai blaenorol Cymru a'r rhai a ddefnyddir yn arolygon tai gwledydd eraill y DU. Mae hyn yn golygu bod y cwestiynau eisoes wedi cael eu profi a'u defnyddio, sy'n golygu ei bod yn fwy tebygol bod y syrfëwr yn deall y cwestiynau'n gyson, yn ôl y bwriad, a bod arsylwadau'n cael eu cofnodi mor gywir â phosibl.

Cafodd yr archwiliadau eiddo eu cynnal gan syrfewyr cymwys, a gyflogir gan y Sefydliad Ymchwil Adeiladu. Roedd y rhan fwyaf naill ai wedi gweithio ar Arolwg Eiddo Byw yng Nghymru 2008 neu yn gweithio i Arolwg Cyflwr Tai Lloegr. Roedd unrhyw syrfewyr a oedd yn newydd i ACTC wedi cwblhau ymarfer dethol ychwanegol a hyfforddiant sylfaenol cyn mynychu'r digwyddiad safonol briffio dwys dros gyfnod o bum diwrnod cyn dechrau'r gwaith maes. Cawsant hefyd lawlyfrau canllaw manwl i'w helpu gyda'r archwiliadau eiddo. Roedd hyn wedi sicrhau bod yr archwiliadau'n cael eu cynnal i safon uchel a bod ffurflenni'r arolwg yn cael eu llenwi mewn ffordd gyson. Defnyddiwyd system cofnodi data electronig (peniau digidol) i gasglu data'r arolwg. Fel rhan o'r system hon, defnyddir pen digidol ynghyd â ffurflen bapur a argraffir gan ddefnyddio technoleg 'Anoto'. Roedd hyn wedi ei gwneud yn bosibl i wneud gwaith

dilysu yn y fan a'r lle yn y maes, a arweiniodd at leihau'r amser yr oedd goruchwylwyr yn ei dreulio yn dilysu ffurflenni'r arolwg ymhellach. Rhoddwyd hyfforddiant ychwanegol i'r syrfewyr ar sut i ddefnyddio'r pen digidol. Cafodd un o bedwar rheolwr rhanbarthol ei glustnodi i bob syrfewr, ac aethant gyda'r syrfewyr i'w harchwiliadau eiddo cyntaf a rhoi arweiniad iddynt ar sut i ddehongli ffurflen yr archwiliad. Roedd y rheolwyr rhanbarthol hefyd wedi goruchwyllo'r broses casglu data ac wedi gwirio a chymeradwyo'r holl ffurflenni a gwblhawyd ar gyfer yr arolwg, cyn eu hanfon at y Sefydliad Ymchwil Adeiladu.

Gwefan y syrfewyr: Diben gwefan syrfewyr ACTC oedd darparu'r system rheoli achosion a ddefnyddiwyd gan y syrfewyr i weld data achosion, trefnu apwyntiadau, lanlwytho data'r arolwg, dilysu data'r arolwg, atodi ffotograffau, ychwanegu milltiroedd a chreu anfonebau. Roedd y rheolwyr rhanbarthol wedi defnyddio'r wefan i wirio'r data yr oedd y syrfewyr yn eu hanfon atynt a helpu i reoli eu tîm o syrfewyr.

Roedd staff rheoli prosiect y Sefydliad Ymchwil Adeiladu hefyd wedi defnyddio'r wefan i ddyrannu data achosion i syrfewyr, cynnal gwiriadau derbyn mewn perthynas â'r data drwy edrych ar ffurflenni'r arolwg a ffotograffau cysylltiedig, mesur cynnydd yr arolwg yn erbyn targedau a helpu i aildrefnu apwyntiadau. Gallai staff Llywodraeth Cymru ddefnyddio'r wefan er mwyn monitro cynnydd yr arolwg drwy gydol y gwaith maes.

Roedd y wefan hefyd yn cynnwys dogfennau pwysig a oedd yn ddefnyddiol i'r syrfewyr dros gyfnod y gwaith maes. Roedd y rhain yn cynnwys y llawlyfr i syrfewyr, engrheiffiau meincnodi [y System Mesur Iechyd a Diogelwch ar gyfer Tai](#), cyflwyniadau briffio, atebion enghreifftiol y Sefydliad Ymchwil Adeiladu ar gyfer yr eiddo briffio, meddalwedd ACTC a chyfarwyddiadau cysylltiedig.

Y system ddilysu: Datblygodd y Sefydliad Ymchwil Adeiladu system ddilysu i eistedd y tu ôl i wefan syrfewyr ACTC, a oedd yn weithredol ar gyfer pob arolwg a lanlwythwyd iddi. Diben y system oedd gwella ansawdd y data a gesglir a rhoi mwy o berchenogaeth i'r syrfewyr dros eu harolygon a'r wybodaeth a gesglir. Roedd y system ddilysu yn cynnwys nifer o wiriadau cronfa ddata a datganiadau rhesymeg a oedd yn cael eu cymhwysu i'r data pan fyddent yn cael eu lanlwytho gyntaf a phob tro y byddai syrfewyr yn symud rhwng tudalennau wedi hynny, gan gadw unrhyw newidiadau yr oeddent wedi'u gwneud i'r data. Roedd y gwiriadau hyn yn cynnwys:

- gwiriadau amrediad – lle mae'r ateb a gofnodwyd yn syrthio y tu allan i amrediad dilys o ymatebion;
- gwiriadau rhesymeg – lle nad yw cyfuniad o ymatebion i gwestiynau penodol yn rhesymegol gyson;
- gwiriadau cysondeb – penderfynu p'un a yw ymatebion cysylltiedig mewn rhannau gwahanol o'r ffurflen yn gyson â'i gilydd (e.e. sicrhau bod data manwl am ystafell ond yn cael eu cofnodi pan fo'r ystafell wedi ei chodio fel un sy'n bodoli);
- gwiriadau hygrededd – penderfynu a yw ymateb yn rhesymol o gofio nad oes ystod ddiffiniedig o atebion posibl (e.e. cofnodi bod uchder nenfwd ystafell yn 24 metr yn hytrach na 2.4 metr).

Gallai syrfewyr hefyd wirio holl dudalennau'r ffurflen bapur yn erbyn y rhai ar y wefan er mwyn sicrhau bod cofnodion y pen digidol yn cyfateb i'r rhai ar y ffurflen bapur, h.y. nad oedd rhifau a ysgrifennwyd â llaw wedi cael eu camddechongli gan y feddalwedd. Roedd y syrfewyr yn cael adborth uniongyrchol gan eu rheolwyr rhanbarthol ynghylch unrhyw negeseuon am wallau dilysu yr oedd angen rhoi sylw iddynt cyn i'r arolwg gael ei dderbyn.

Gallai'r rheolwr rhanbarthol gywiro'r gwallau dilysu (gan ddefnyddio'r ffotograffau lle bo angen) cyn cyflwyno'r ffurflen i'r Sefydliad Ymchwil Adeiladu neu, lle bo angen, ei dychwelyd i'r syrfewr gydag ymholiadau iddo eu hateb.

Roedd rheolwr prosiect y Sefydliad Ymchwil Adeiladu yn cynnal hapwiriadau mewn perthynas â'r data a gallai newid y data pe byddai'n gweld camgymeriad. Gallai hefyd dychwelyd y ffurflen i'r rheolwr rhanbarthol os nad oedd y datrysiaid yn glir.

Llawlyfrau a chanllawiau: Mae'r llawlyfr i syrfewyr yn cynnwys yr holl wybodaeth sydd ei hangen ar syrfewr i gwblhau, lanlwytho a dilysu ffurflenni'r arolwg. Mae'n cynnwys enghreifftiau meicnodi i gyfeirio atynt wrth lunio barn yn ogystal â manylion am sut i ymdrin â chartrefi anarferol, fel adeiladau amhreswyl sy'n cynnwys rhywfaint o lety preswyl a thai amfeddiannaeth.

Pan roedd ymholiadau technegol yn codi yn ystod gwaith maes y syrfewyr, nad oedd y llawlyfr yn eu hateb, roedd y syrfewyr yn gofyn am gymorth gan eu rheolwyr rhanbarthol yn gyntaf. Os nad oedd modd datrys y broblem, gallai'r syrfewyr ddefnyddio'r llinell gymorth TG a ddarperir gan adran TG y Sefydliad Ymchwil Adeiladu. Diben y llinell hon oedd helpu gydag unrhyw ymholiadau yn ymwneud â defnyddio'r pen digidol, y feddalwedd gysylltiedig neu wefan y syrfewyr. Roedd y llawlyfr i syrfewyr yn cynnwys rhif ffôn y llinell gymorth.

Gwaith dilysu gan Lywodraeth Cymru a'r Sefydliad Ymchwil Adeiladu: Yn ogystal â'r gwiriadau data cychwynnol a gynhaliwyd yn ystod y gwaith maes gan ddefnyddio'r peniau digidol a'r system ddilysu ar-lein, roedd Llywodraeth Cymru a'r Sefydliad Ymchwil Adeiladu hefyd wedi cynnal gwiriadau dilysu manwl mewn perthynas â'r data er mwyn sicrhau bod y data o ansawdd uchel. Roedd y broses ddilysu yn ailadroddus wrth i'r data prawf (y 500 o achosion cyntaf) gael eu dilysu gyntaf, yna'r data interim (dau chwarter cyntaf y gwaith maes), cyn i'r broses gael ei hailadrodd ar gyfer y set ddata gyflawn.

Ar ôl i'r syrfewyr gyflwyno holl arolygon ffisegol ACTC i'r Sefydliad Ymchwil Adeiladu, cafodd y data eu trosi'n gyfres o ffeiliau arolygon ffisegol crai SPSS. Cynhaliodd y Sefydliad Ymchwil Adeiladu wiriadau cysondeb a hygredded mewn perthynas â data'r arolygon ffisegol crai. Diben y gwiriadau hyn oedd canfod a dileu anghysondebau rhesymegol penodol a fyddai'n achosi problemau o ran gwaith modelu ar sail set fwy cymhleth o reolau rhesymeg, a nodi atebion hynod o annhebygol, a gafodd eu cywiro os tybiwyd bod angen gwneud hynny ar ôl ymchwilio iddynt.

Cynhyrchodd y Sefydliad Ymchwil Adeiladu newidynnau deilliedig naill ai drwy ailgodio cwestiwn penodol yn yr arolwg neu drwy gyfuno'r wybodaeth a gasglwyd ar gyfer nifer o gwestiynau, sy'n gallu golygu gwaith modelu cymhleth. Un enghraifft o newidyn deilliedig yw'r asesiad yn erbyn y [System Mesur Iechyd a Diogelwch ar gyfer Tai](#).

Ar ôl i'r Sefydliad Ymchwil Adeiladu ddilysu data crai'r arolwg a'r newidynnau deilliedig yn fewnol, cafodd y data eu cyflwyno i Lywodraeth Cymru a archwiliodd y data yn gynhwysfawr cyn i'r set ddata gael ei chymeradwyo.

Mae Atodiad 1 i'r adroddiad hwn yn cynnwys Map Proses sy'n dangos ein proses sicrhau ansawdd.

Mae [Strategaeth Rheoli Ansawdd Ystadegau](#) Llywodraeth Cymru yn disgrifio ein dull ar gyfer gwirio a dilysu data yn Atodiad 1 a 2.

3.3 Amseroldeb a phrydlondeb

Mae amseroldeb yn cyfeirio at yr amser rhwng y cyfnod y mae'r data yn cyfeirio ato a dyddiad cyhoeddi'r amcangyfrif.

Mae prydlondeb yn cyfeirio at yr amser rhwng y dyddiadau cyhoeddi arfaethedig a gwirioneddol.

Cynhaliwyd y gwaith maes ar gyfer ACTC 2017-18 rhwng mis Awst 2017 a diwedd mis Ebrill 2018.

Cafodd Datganiad Ystadegol Cyntaf ar gyfer ACTC 2017-18 ei gyhoeddi ar 6 Rhagfyr 2018. Felly, roedd tua chwe mis wedi mynd heibio rhwng diwedd y gwaith maes a dyddiad cyhoeddi'r canlyniadau.

Cydbwysedd oedd hwn rhwng yr amser yr amcangyfrifwyd bod ei angen i wirio'r data yn gynhwysfawr a'u cymeradwyo, yr amser a gymerwyd i gwblhau'r dadansoddiad cychwynnol, sicrhau ansawdd a chyhoeddi Datganiad Ystadegol Cyntaf a oedd yn diwallu anghenion defnyddwyr, heb ohirio'r cyhoeddiad yn ormodol gan alluogi defnyddwyr i gael gafael ar y data, a rhoi cyfrif am doriadau Cynulliad Cenedlaethol Cymru yn ystod rhan olaf 2018. Bydd dadansoddiad arall o'r arolwg ar ffurf bwletinaw pwnn penodol, manwl yn dilyn o ddechrau 2019, yn ogystal â'r amcangyfrifon tloidi tanwydd.

Rhoddir rhybudd ynghylch dyddiadau cyhoeddi holl allbynnau ACTC ar dudalennau gwe [Calendr Ystadegau](#) ac Ymchwil Llywodraeth Cymru, yn unol â'r [Cod Ymarfer ar gyfer Ystadegau](#) a [Phrotocol Arferion Rhyddhau](#) Ystadegau ac Ymchwil Llywodraeth Cymru.

Os bydd angen newid yr amserlen ryddhau a gyhoeddwyd, dilynr proses [Diwygiadau, Gwallau a Gohiriadau](#) Ystadegau ac Ymchwil Llywodraeth Cymru, a rhoddir esboniad llawn o'r rhesymau dros y newid.

Mae nifer o wiriadau a phrosesau ar waith i sicrhau bod ystadegau ACTC yn amserol ac yn brydlon:

- Ar ddechrau proses yr arolwg, cafodd amserlen fanwl ei llunio ar gyfer pob rhan o'r arolwg. Defnyddiwyd yr amserlen hon i fonitro cerrig milltir allweddol a'r pethau i'w cyflawni fel rhan o'r prosiect.
- Cynhaliodd y Sefydliad Ymchwil Adeiladu arolwg peilot ar gyfer ACTC ym mis Mai 2017 a lluniodd adroddiad i Lywodraeth Cymru sydd ar gael ar [wefan ACTC](#). Fel rhan o'r peilot, cafodd holl brosesau a gweithdrefnau ACTC eu profi, gan efelychu'r prif arferion gwaith maes gymaint â phosibl. Gwnaed nifer o argymhellion yn sgil y peilot a gafodd eu rhoi ar waith wedyn fel rhan o'r prif arolwg. Drwy hyn, aeth y prif arolwg rhagddo ar amser ac yn ddiraffferth oherwydd roedd unrhyw broblemau posibl wedi cael eu nodi a'u datrys yn gynnar.
- Er mwyn amcangyfrif lefelau Tloidi Tanwydd yng Nghymru, roedd angen casglu gwybodaeth fanwl am incwm yr aelwydydd a oedd yn byw yn yr eiddo a archwiliwyd. Cafodd gwybodaeth am incwm pennaeth yr aelwyd, ei bartner ac oedolion eraill yr aelwyd ei chasglu drwy'r Arolwg Cenedlaethol. Cafodd cwestiynau eu cynnwys o fis Gorffennaf 2017 i ddiwedd mis Mawrth 2018. Gofynnodd tîm y Rhaglen Dystiolaeth ar Gyflwr Tai i'r Ganolfan Genedlaethol Ymchwil Gymdeithasol gynnal adolygiad pen-desg a phrofion gwybyddol mewn perthynas â'r cwestiynau am incwm er mwyn sicrhau bod cynifer o bobl â phosibl yn fodlon darparu'r wybodaeth hon a allai fod yn sensitif a bod y wybodaeth a gasglwyd yn cwmpasu pob un o'r prif ffynonellau incwm yn gywir. Cyhoeddwyd [adroddiad](#) ar y

profion gwybyddol a oedd yn rhoi manylion am y broses. Cynhaliwyd [profion gwybyddol](#) mewn perthynas â'r cwestiwn cydsyniad i ACTC yn Arolwg Cenedlaethol Cymru ymlaen llaw, er mwyn sicrhau bod cynifer o ymatebwyr â phosibl yn cytuno i gymryd rhan yn ACTC.

- Mae tîm y Rhaglen Dystiolaeth ar Gyflwr Tai yn rhoi'r wybodaeth ddiweddaraf i Fyrddau Rhaglen a Prosiect ACTC yn rheolaidd am gynnydd yn erbyn cerrig milltir.
- Drwy gydol yr arolwg, cafodd cynnydd y syrfewyr a'r gwaith maes ei fonitro gan y Sefydliad Ymchwil Adeiladu a thîm y Rhaglen Dystiolaeth ar Gyflwr Tai a chymerwyd camau i fynd i'r afael ag unrhyw broblemau a allai effeithio ar amseroldeb a phrydlondeb.
- Mae ACTC yn defnyddio mesurau arbed amser lle bo hynny'n bosibl, er enghraifft, defnyddiwyd system cofnodi data electronig (peniau digidol) i gasglu data'r arolwg. Fel rhan o'r system hon, defnyddir pen digidol ynghyd â ffurflen bapur a argraffir gan ddefnyddio technoleg 'Anoto'. Roedd hyn wedi ei gwneud yn bosibl i wneud gwaith dilysu yn y fan a'r lle yn y maes, a arweiniodd at leihau'r amser yr oedd goruchwylwyr yn ei dreulio yn dilysu ffurflenni'r arolwg ymhellach. Roedd hyn hefyd wedi cymryd llai o amser ac wedi lleihau risgiau i gywirdeb o gymharu â'r ffurflenni papur 'arferol' a'r clerod mewnbynnu data a ddefnyddiwyd fel rhan o arolygon blaenorol yng Nghymru.
- Lluniodd tîm y Rhaglen Dystiolaeth ar Gyflwr Tai fanyleb data fanwl a ddefnyddiwyd i sicrhau bod yr holl eitemau data a gasglwyd ar ffurflen derfynol yr arolwg yn cael eu dyrannu i bob un o'r ffeiliau data unigol disgwylidig. Roedd hyn hefyd wedi galluogi tîm y Rhaglen Dystiolaeth ar Gyflwr Tai i bennu enwau, teitlau, mesurau, labeli gwerth ac ati ar gyfer y newidynnau a chytuno arnynt â'r Sefydliad Ymchwil Adeiladu cyn i'r data cyntaf gael eu cyflwyno.
- Ar ôl ychydig fisoedd o waith maes, rhoddodd y Sefydliad Ymchwil Adeiladu set ddata brawf i dîm y Rhaglen Dystiolaeth ar Gyflwr Tai a oedd yn cynnwys y 500 o achosion cyntaf. Roedd hyn wedi galluogi'r tîm i sicrhau bod yr holl eitemau data disgwylidig yn cael eu casglu, bod unrhyw hidlo o fewn y ffurflen yn gweithio yn ôl y disgwyl (gwiriadau sylfaenol) a bod y newidynnau a gynhyrchwyd wedi'u fformatio ac ati yn ôl y disgwyl ac fel y cytunwyd yn y fanyleb data derfynol. Roedd hon yn broses ailadroddus rhwng tîm y Rhaglen Dystiolaeth ar Gyflwr Tai a'r Sefydliad Ymchwil Adeiladu.
- Ym mis Mawrth 2018, cafodd tîm y Rhaglen Dystiolaeth ar Gyflwr Tai y set ddata ganolradd a oedd yn cynnwys dau chwarter cyntaf y gwaith maes. Gwiriodd y tîm yr amleddau ar gyfer pob newidyn ac edrychodd am unrhyw anghysondebau rhesymegol yn y data, gan sicrhau bod llwybr y cwestiynau yn gweithio'n gywir (gwiriadau sylfaenol). Drwy ddilysu'r data ar y cam interim hwn, ni fu'n rhaid cyflawni cymaint o dasgau ar gyfer y set ddata derfynol. Roedd hon yn broses ailadroddus rhwng tîm y Rhaglen Dystiolaeth ar Gyflwr Tai a'r Sefydliad Ymchwil Adeiladu.
- Pan dderbyniwyd y ffeiliau data terfynol ar ddiwedd y gwaith maes, fe wnaeth tîm y Rhaglen Dystiolaeth ar Gyflwr Tai ail-redeg y gwiriadau a wnaed yn ystod cyfnod dros-dro y dilysu, a sicrhau fod materion a godwyd yn flaenorol wedi cael eu datrys yn llawn. Gwnaed gwiriadau dilysu helaeth ar y newidynnau deilliedig, yn gwneud yn siŵr fod pob newidyn wedi ei adeiladu'n gywir o'r data craidd ac yn ôl y fanyleb.

- Fel y nodwyd uchod, cafwyd ychydig o'r data a oedd angen ar gyfer modelu a deilliadau o'r Arolwg Cenedlaethol (incwm, rhai elfennau o Safon Ansawdd Tai Cymru ayyb). Mae tîm yr Arolwg Cenedlaethol yn dilyn proses tebyg ar gyfer casglu a phrosesu data. Gwelwch Adroddiad Ansawdd yr Arolwg Cenedlaethol (adran 2.2), a'r Adroddiad Technegol (adran 5.10), a chaiff eu gweld ar [wefan yr Arolwg Cenedlaethol](#).
- Fe wnaeth tîm y Rhaglen Dystiolaeth ar Gyflwr Tai gwrdd â defnyddwyr i drafod eu anghenion ar gyfer y dadansoddi ac i gadarnhau eu blaenoriaethau cyn drafftio'r Datganiad Ystadegol Cyntaf, yn gwneud yn siŵr bod gymaint â phosib yn cael eu gwrdd yn syth ac felly'n lleihau amser yn ymdrin â cheisiadau am data. Roedd hyn yn galluogi'r tîm i ddechrau gwaith ar adroddiadau pwnc manwl yn dilyn cyhoeddiad y datganiad cyntaf.
- Dilynwyd dull trefnus pan yn cynhyrchu'r Datganiad Ystadegol Cyntaf gyda bob aelod o dîm y Rhaglen Dystiolaeth ar Gyflwr Tai yn cael tasgau penodol i'w cwblhau o fewn amser penodol. Roedd y tasgau hyn yn cael eu cylchdroi er mwyn galluogi aelod gwahanol o'r tîm i ailadrodd y dadansoddiad a felly gwirio'r canlyniadau.

Isod, ceir amserlen sy'n dangos y prif gamau ym mhroses ACTC o ddechrau'r gwaith maes i gyhoeddi'r Canlyniadau Cyntaf ym mis Rhagfyr 2018. Mae rhai o'r camau yn digwydd yn gyfochrog neu'n gorgyffwrdd â'i gilydd.

Tasg	Pryd
Profion gwybyddol mewn perthynas â'r cwestiynau am incwm	Ionawr 2017
Profion gwybyddol mewn perthynas â'r cwestiwn sy'n gofyn am gydsyniad i ACTC	Ionawr 2017
Arolwg peilot (gweler adran 3.3 uchod).	Mai 2017 (cynhaliwyd y gwaith maes rhwng 2 Mai a 12 Mai).
Briffio'r syrfewyr a'u paratoi ar gyfer yr arolwg (adran 3.2)	Mehefin – Gorffennaf 2017.
Casglu data a gwaith dilysu gan y goruchwylwyr (adran 3.2)	Awst 2017 – Ebrill 2018.
Arolwg o ddefnyddwyr ar opsiynau o ran allbynnau ystadegol (adran 3.1).	Chwefror 2018.
Gwaith dilysu, sicrhau ansawdd a modelu data gan y Sefydliad Ymchwil Adeiladu (adran 3.2).	Drwy gydol y gwaith maes tan i'r set ddata derfynol gael ei chyflwyno i Lywodraeth Cymru ym mis Hydref 2018.
Gwaith dilysu data gan dîm ACTC yn Llywodraeth Cymru (adran 3.2).	Mawrth – Ebrill 2018 (data interim). Mehefin – Hydref 2018 (data terfynol).
Pwysoliad a grosio (adran 3.2).	Ionawr – Hydref 2018
Drafftio'r Datganiad Ystadegol Cyntaf a dogfennau cysylltiedig.	Awst – Rhagfyr 2018.
Cyhoeddi'r Datganiad Ystadegol Cyntaf (Prif Ganlyniadau Cenedlaethol)	6 Rhagfyr 2018.

3.4 Hygyrchedd ac eglurder

Mae hygyrchedd yn golygu pa mor hawdd y gall defnyddwyr gael gafael ar y data, ac mae hefyd yn golygu fformat y data a ph'un a oes gwybodaeth ategol ar gael.

Mae eglurder yn cyfeirio at ansawdd a digonolrwydd y metadata, darluniadau a chyngor cysylltiedig.

Cyhoeddiadau

Caiff pob adroddiad ystadegol ei gyhoeddi ar [dudalen gwe ACTC](#).

Rhoddir rhybudd ynghylch dyddiadau cyhoeddi ystadegau ACTC, a chânt eu cyhoeddi ar wefan Llywodraeth Cymru am 9.30am ar y diwrnod cyhoeddi yn unol â [Phrotocol Arferion Cyhoeddi](#) Ystadegau ac Ymchwil Llywodraeth Cymru. Mae pob cyhoeddiad ar gael i'w lawrlwytho am ddim. Caiff allbynnau eu cyhoeddi a'u rhannu ar gyfrif Twitter [Ystadegau ar gyfer Cymru](#), a chaiff dolen i'r canlyniadau eu hanfon at aelodau cronfa ddata rhanddeiliaid ACTC.

Caiff y prif ddatganiadau ystadegol eu cyhoeddi ar fformat PDF, a chaiff tablau a siartiau sy'n gysylltiedig â'r datganiadau eu darparu ar fformat Excel hefyd, sy'n golygu y gall defnyddwyr ailddefnyddio'r tablau/siartiau. Crëwyd Dangosydd Canlyniadau yn Excel, yn galluogi defnyddwyr i archwilio canlyniadau ar ystod y bynciau.

Mae Atodiad 2 yn cynnwys map broses sy'n dangos y tasgau a wnaed yn ystod cynhyrchu'r Datganiad Ystadegol Cyntaf.

Ym mis Chwefror 2018, cynhaliwyd arolwg ar-lein, gan ymgynghori â defnyddwyr ynghylch eu dewisiadau o ran opsiynau allbwn ar gyfer ACTC 2017-18. Cyhoeddwyd [crynodeb](#) o'r arolwg hwn o ddefnyddwyr ym mis Awst 2018. Dywedodd defnyddwyr eu bod yn ffafrio derbyn y prif ganlyniadau fel Datganiad Ystadegol Cyntaf byr, cael mynediad at y setiau data at eu defnydd eu hunain a chael dadansoddiadau pwnc-benodol ar ffurf cyfres o fwletinau byr. Bydd tîm y Rhaglen Dystiolaeth ar Gyflwr Tai yn gwahodd defnyddwyr i roi adborth ar ein hallbynnau a'n dadansoddiad ar gyfer ACTC 2017-18 pan gânt eu cyhoeddi, er mwyn mynd i'r afael ag unrhyw broblemau mewn cyhoeddiadau yn y dyfodol.

Rheoli datgeliadau

Caiff allbynnau eu cynllunio i sicrhau nad oes modd adnabod unigolion nac eiddo unigol o'r canlyniadau a gyhoeddir. Rydym yn dilyn y gofynion o ran cyfrinachedd a mynediad at ddata a nodir yn y [Cod Ymarfer ar gyfer Ystadegau](#).

Gofynion iaith

Recriwtiwyd syrfewyr a oedd yn siarad Cymraeg i sicrhau y gellid cynnal archwiliadau trwy gyfrwng y Gymraeg pryd bynnag y dewisodd yr ymatebydd hyn. Cynhyrchwyd deunyddiau ategol megis ffurflen gwybodaeth yr ymatebydd a'r taflen diolch yn ddwyieithog.

Mae Gwasanaethau Gwybodaeth a Dadansoddi Llywodraeth Cymru yn cydymffurfio â [Safonau'r Gymraeg](#) ar gyfer eu holl allbynnau. Caiff tudalennau gwe'r Rhaglen Dystiolaeth ar Gyflwr Tai, y Datganiad Ystadegol Cyntaf a bwletinau pwnc eu cyhoeddi yn Gymraeg a Saesneg gan ddefnyddio 'Cymraeg Clir' neu 'Plain English' fel y bo'n briodol.

Archif Data'r DU

Caiff fersiwn ddiennw o set ddata ACTC (y caiff rhywfaint o wybodaeth ei thynnu ohoni er mwyn cadw cyfrinachedd), ynghyd â dogfennau ategol, eu cyflwyno i [Archif Data'r DU](#) cyn gynted ag sy'n ymarferol ar ôl cyhoeddi'r Datganiad Ystadegol Cyntaf. Gall defnyddwyr cofrestredig ddefnyddio'r set ddata ar gyfer prosiectau ymchwil penodol.

O bryd i'w gilydd, efallai yr hoffai ymchwilwyr ddadansoddi data manylach nag sydd ar gael drwy'r Archif Data. Gellir gwneud ceisiadau o'r fath i dîm ACTC yn ystadegau.cyflwrtai@llyw.cymru. Caiff ceisiadau eu hystyried yn unigol, ac mae gweithdrefnau ar waith i sicrhau bod cyfrinachedd a diogelwch data yn cael eu cynnal, e.e. Cytundeb Cais ar y Data (*Data Access Agreements*).

Dulliau a diffiniadau

Mae adroddiad technegol ACTC yn cynnwys gwybodaeth fanylach am y ffordd y cafodd yr arolwg ei gynnal fel samplu, gweithdrefnau gwaith maes a phwysoliad. Mae geirfa fanwl sy'n cynnwys disgrifiadau o'r termau mwy cyffredinol a ddefnyddir yn yr allbynnau a'r arolwg yn gyffredinol, wedi cael ei llunio. Mae pob un o gyhoeddiadau'r arolwg yn cynnwys adran gwybodaeth ansawdd allweddol. Mae copi o ffurflen yr arolwg ar gael ar [dudalen we ACTC](#).

3.5 Cymharedd a chydlyniaeth

Cymharedd yw'r graddau y gellir cymharu data dros amser a pharth.

Cydlyniaeth yw'r graddau y mae data sy'n deillio o ffynonellau neu ddulliau gwahanol, ond sy'n cyfeirio at yr un pwnc, yn debyg.

Cymariaethau â gwledydd eraill y DU

Ers 1967, mae pedair gwlad y DU wedi mesur cyflwr tai drwy gynnal arolygon sampl a datblygu polisïau mewn ymateb i'r canfyddiadau. Mae 2017-18 yn arwyddocaol gan y bydd pedair gwlad y DU wedi cynnal gwaith maes ar adeg debyg ac yn gallu cynhyrchu nifer o ystadegau cymharol.

Mae tîm y Rhaglen Dystiolaeth ar Gyflwr Tai yn Llywodraeth Cymru yn gweithio gyda'r Sefydliad Ymchwil Adeiladu a gwledydd eraill y DU i sicrhau bod ACTC yn defnyddio'r un cwestiynau a methodoleg â gwledydd eraill y DU ar gyfer yr arolwg yn fras - ac eithrio cwestiynau neu amgylchiadau sy'n benodol i Gymru, er enghraifft, [Safon Ansawdd Tai Cymru \(SATC\)](#), diffiniadau [todi tanwydd](#) ac ystyried materion a allai godi yn y dyfodol. Mae hyn yn golygu y gellir llunio rhai cymariaethau uniongyrchol rhwng gwledydd y DU yn ogystal â rhai cymariaethau sydd â mwy o gafeatau. Mae rhai meysydd hefyd na ddylid eu cymharu o gwbl. Caiff pob cafeat sy'n ymwneud â chymariaethau'r DU ei nodi'n glir yn yr allbynnau. Mae'r pedwar tîm cyflwr tai yn y DU yn bwriadu cyhoeddi crynodeb o'r meysydd lle gellir cymharu'r arolygon yn uniongyrchol, meysydd lle gellir eu cymharu gyda chafeatau a meysydd lle na ddylid eu cymharu o gwbl.

Mae syrfewyr ACTC yn cael hyfforddiant tebyg i'r hyfforddiant a gaiff syrfewyr sy'n gweithio ar yr arolygon tai yng ngwledydd eraill y DU, yn wir mae nifer ohonynt yn gweithio ar yr arolygon eraill hyn.

Mae hyn yn golygu bod llai o amrywiaeth rhwng syrfewyr ac yn helpu i sicrhau cymaroldeb â gwledydd eraill y DU.

Mae'r Datganiad Ystadegol Cyntaf yn cymharu rhai o ystadegau allweddol ACTC â gwledydd eraill y DU, gan gynnwys cafeatau yn ôl yr angen.

Cymariaethau dros amser

Er bod ffurflen ACTC yn cael ei diweddarau a'i diwygio ar gyfer pob arolwg, mae llawer o'r cwestiynau yn debyg o hyd i'r rhai a ddefnyddiwyd mewn arolygon cyflwr tai blaenorol yng Nghymru. Mae hyn yn golygu y gellir llunio rhai cymariaethau dros amser.

Cydlyniaeth

Mae Gwasanaethau Gwybodaeth a Dadansoddi Llywodraeth Cymru yn cyhoeddi [adroddiad blynyddol ar Safon Ansawdd Tai Cymru](#). Mae'r adroddiad hwn yn cynnwys gwybodaeth am y cynnydd y mae landlordiaid cymdeithasol (awdurdodau lleol a landlordiaid cymdeithasol cofrestredig) wedi'i wneud i gyrraedd SATC ar gyfer eu holl stoc. Mae'r landlordiaid yn **hunangofnodi'r** data hyn.

Mae'r Gwasanaethau Gwybodaeth a Dadansoddi hefyd yn cyhoeddi ystadegau a gesglir o awdurdodau lleol ar eu hasesiadau eu hun o anheddau o dan y System Mesur Iechyd a Diogelwch ar gyfer Tai. Mae'r rhain ar gael ar [wefan Llywodraeth Cymru](#). Nid yw'r wybodaeth yma yn gymharol â'r ACTC oherwydd ei fod ond yn cynnwys yr anheddau preswyl hynny a aseswyd gan awdurdodau lleol yn ystod blwyddyn yr adroddiad yn hytrach na'r holl anheddau preswyl.

4. Egwyddorion eraill

Gofynnir i'r rhai sy'n cynhyrchu ystadegau swyddogol wneud sylwadau ar bedair egwyddor arall wrth lunio adroddiad ar ansawdd. Daw'r egwyddorion hyn o'r Cod Ymarfer Ystadegol Ewropeaidd.

4.1 Cyfaddawdau rhwng cydrannau ansawdd allbynnau

Trafodir hyn yn Adran 3.1 – Perthnasedd.

4.2 Asesu anghenion a chanfyddiadau defnyddwyr

Trafodir hyn yn Adran 3.1 – Perthnasedd.

4.3 Cydbwysedd rhwng perfformiad, cost a'r baich a roddir ar yr ymatebydd

Perfformiad a chost

Er ei fod yn gostus iawn, mae ACTC yn darparu ystadegau ar gyfer Cymru nad ydynt ar gael mewn manau eraill ac yn llenwi'r bwlch tystiolaeth o ran data ar gyflwr tai yng Nghymru. Gweler cefndir yr arolwg (adran 2) a Perthnasedd (adran 3.1) i gael rhagor o wybodaeth am sut y caiff yr arolwg ei ddefnyddio.

Mae cryn dipyn o'r fethodoleg a llawer o gwestiynau'r arolwg yn debyg i'r rhai a ddefnyddir yn yr arolygon cyflwr tai a gynhelir yng ngwledydd eraill y DU, ac yn yr Arolwg Byw yng Nghymru blaenorol (2004 a 2008). Mae hyn yn sicrhau bod gwersi a ddysgwyd a datblygiadau gyda'r arolygon hyn wedi cael eu rhoi ar waith yn ACTC, gan sicrhau cost-effeithiolrwydd ac amseroldeb. Mae hyn hefyd yn golygu y gellir cymharu rhai o'r cwestiynau gyda gwledydd eraill y DU a thros amser – gweler adran 3.5 – Cymharedd a Chydlyniaeth.

Cynhaliwyd arolwg peilot (gweler adran 3.3 – Amseroldeb) a wnaeth arbed amser ac arian drwy sicrhau bod unrhyw broblemau posibl â'r arolwg yn cael eu datrys cyn i'r prif waith maes ddechrau.

Defnyddiodd y syrfewyr beniau digidol (gweler adran 3.2 – Cywirdeb) a oedd wedi ei gwneud yn bosibl i wneud rhywfaint o waith dilysu data ar y cam gwaith maes, gan wneud y prif gam dilysu data yn fyrrach ac yn llai costus.

Bydd data ACTC ar gael ar ffurf tablau a siartiau Excel ochr yn ochr ag allbynnau, caiff y data eu cyflwyno i [Archif Data'r DU](#) (gweler adran 3.4 – Hygyrchedd ac Eglurder) a bydd setiau data manylach ar gael o dan drwydded arbennig gan [dîm y Rhaglen Dystiolaeth ar Gyflwr Tai](#) yn uniongyrchol, gan alluogi defnyddwyr yr arolwg i aildefnyddio'r data.

Y baich ar yr ymatebydd

Roedd cymryd rhan yn ACTC yn wirfoddol a gofynnwyd am gydsyniad gwybodus i gymryd rhan yn ystod Arolwg Cenedlaethol Cymru. Esboniwyd ACTC i ymatebwyr yn ystod yr Arolwg Cenedlaethol a rhoddwyd taflen i'r ymatebwyr (ar gael ar [wefan ACTC](#)) a roddodd gydsyniad a oedd yn cynnwys mwy o fanylion, gan gynnwys pam ei bod yn bwysig iddynt gymryd rhan a gwybodaeth am gyfrinachedd.

Casglodd y cyfwelwyr wybodaeth am yr amser gorau i'r syrfewyr ffonio i wneud yr archwiliad.

Gwnaethant hefyd gofnodi p'un a fyddai'n well gan aelwyd gael syrfëwr a oedd yn siarad Cymraeg.

Ceisiodd y syrfewyr drefnu apwyntiad â'r aelwyd i gynnal yr archwiliad. Os na lwyddwyd i gysylltu â'r aelwyd, aethant i'r eiddo ac os na welwyd unrhyw un, gadawsant gardiau gyda'u manylion cyswllt amynt fel y gallai ymatebwyr drefnu apwyntiad ar adeg a oedd yn gyfleus iddynt. Gwnaed popeth i geisio sicrhau bod yr arolygon yn creu cyn lleied o anghyfleustra â phosibl i aelwydydd a oedd yn ymateb.

Yn ystod ACTC, roedd y syrfewyr yn cynnal asesiad gweledol anymwithiol o'r tu allan a'r tu mewn i'r eiddo. Nid oeddent yn symud unrhyw ddodrefn neu garpedi nac yn cynnal unrhyw broffion. Roedd yr archwiliadau'n para tua 40-50 munud, gan dreulio tua 20 munud y tu mewn yn archwilio pob ystafell. Roedd y syrfëwr hefyd yn archwilio plot yr eiddo ac yn asesu'r gymdogaeth leol.

Roedd y syrfewyr yn cyflwyno [taflen gyfeirio / diolch](#) ar ddiwedd pob arolwg. Roedd y daflen hon yn diolch i'r ymatebwyr am eu hamser a'u hewyllys da, ac yn eu cyfeirio at sefydliadau a gwefannau a allai helpu i wella perfformiad/effeithlonrwydd ynni a chyflwr eu cartref. Gallai'r syrfewyr gyfeirio'r ymatebwyr at sefydliadau penodol a fyddai o fudd iddynt (e.e. [Gofal a Thrwsio Cymru](#) i bobl hŷn).

4.4 Cyfrinachedd, tryloywder a diogelwch

Cyfrinachedd

Mae nifer o weithdrefnau ar waith i sicrhau cyfrinachedd ystadegau ACTC:

- Rydym yn dilyn y gofynion o ran cyfrinachedd a mynediad at ddata a nodir yn y [Cod Ymarfer ar gyfer Ystadegau](#).
- Mae gwefan Ystadegau ac Ymchwil Llywodraeth Cymru yn cynnwys [Datganiad ar Gyfrinachedd](#) yr ydym yn ei ddilyn.
- Mae pob aelod o staff sy'n gweithio ar ACTC wedi cael hyfforddiant ar eu rhwymedigaethau o ran cyfrinachedd.
- Mae staff yn y Sefydliad Ymchwil Adeiladu yn llofnodi cytundeb cyfrinachedd trydydd parti (felly hefyd unrhyw drydydd parti sy'n gwneud cais am ddata ACTC).
- Cafodd y syrfewyr hyfforddiant ar bwysigrwydd cyfrinachedd yn ystod y sesiynau briffio. Roedd yn rhaid i'r syrfewyr gydymffurfio â'u rhwymedigaethau o dan Ddeddf Diogelu Data 1998. Cawsant eu cyfarwyddo i gadw cyfrinachedd yr holl ddata a gasglwyd, nad oeddent i'w defnyddio at unrhyw ddiben arall. Nid oedd hawl ganddynt gadw cofnodion o gyfeiriadau neu enwau pobl yr ymwelwyd â nhw y tu hwnt i'r hyn yr oedd ei angen er mwyn cwblhau'r gwaith hwn, ac nid oedd hawl ganddynt ddatgelu'r manylion hyn i unrhyw berson neu sefydliad arall. Cafodd holl ffurflenni'r arolwg eu dinistrio ar ddiwedd yr arolwg, yn ôl cyfarwyddyd y Sefydliad Ymchwil Adeiladu.
- Mae ymatebwyr ACTC yn cael [taflen](#) cyn i'w heiddo gael ei archwilio, sy'n egluro sut y caiff eu gywbodaeth ei chadw'n gyfrinachol.
- Caiff allbynnau eu cynllunio i sicrhau nad oes modd adnabod unigolion nac eiddo unigol o'r canlyniadau a gyhoeddir.

Tryloywder

- Mae gwefan Ystadegau ac Ymchwil Llywodraeth Cymru yn cynnwys [Datganiad Cydymffurfiaeth](#) sy'n cwmpasu nifer o ddatganiadau a phrotocolau rydym yn eu dilyn wrth gynhyrchu a chyhoeddi ystadegau.
- Rhoddir rhybudd ynghylch dyddiadau cyhoeddi ystadegau ACTC, a chânt eu cyhoeddi ar wefan Llywodraeth Cymru am 9.30am ar y diwrnod cyhoeddi yn unol â [Phrotocol Arferion Cyhoeddi](#) Ystadegau ac Ymchwil Llywodraeth Cymru.
- Caiff unrhyw ddiwygiadau, gwallau neu ohiriadau i'r data eu cyflawni yn unol â [Chanllaw Diwygiadau, Gwallau a Gohiriadau](#) Ystadegau ac Ymchwil Llywodraeth Cymru.
- Mae datganiadau ystadegol ACTC yn cynnwys adran Gwybodaeth Ansawdd Allweddol sy'n rhoi cefndir i'r diffiniadau a'r dulliau a ddefnyddir yn y datganiad. Mae'r datganiadau hefyd yn cynnwys manylion cyswllt yr ystadegydd arweiniol.

Diogelwch

Yn ystod y sesiwn frifio i syrfewyr, cafodd pob syrfêwr ei gerdyn adnabod a'i laniard fel rhan o'i becyn a chawsant eu cyfarwyddo i ddangos y rhain pan fyddai'r ymatebydd yn agor y drws. Cawsant eu cyfarwyddo hefyd i egluro i'r ymatebwyr y gallent ffonio'r llinell gymorth (os oeddent yn dymuno) er mwyn cadarnhau bod yr arolwg yn ddilys.

Roedd y peniau digidol a ddefnyddiwyd yn ystod y gwaith maes yn gallu gwahaniaethu rhwng ffurflenni drwy ddefnyddio cod bar (y gallai'r pen ei sganio), wedi'i argraffu ar label gludiog a oedd wedi'i osod ar flaen pob ffurflen. Fel hyn, nid oedd ffurflen yr arolwg yn cynnwys y cyfeiriad, sy'n nodwedd bwysig er mwyn diogelu data.

Llofnododd y syrfewyr gcontract i gytuno bod yr arolygon a gynhelir fel rhan o ACTC at ddibenion ystadegol yn unig ac na ddylent weithredu ar unrhyw wybodaeth a ddatgelir yn rhinwedd eu swydd.

5. Adborth neu ragor o wybodaeth

Os hoffech gael ragor o wybodaeth, ewch i [wefan ACTC](#) neu cysylltwch â ni yn ystadegau.cyflwrtai@llyw.cymru.

Mae tîm y Rhaglen Dystiolaeth ar Gyflwr Tai yn croesawu adborth gan ddefnyddwyr yr arolwg, er enghraifft ar gynnwys a diwyg ein cyhoeddiadau.



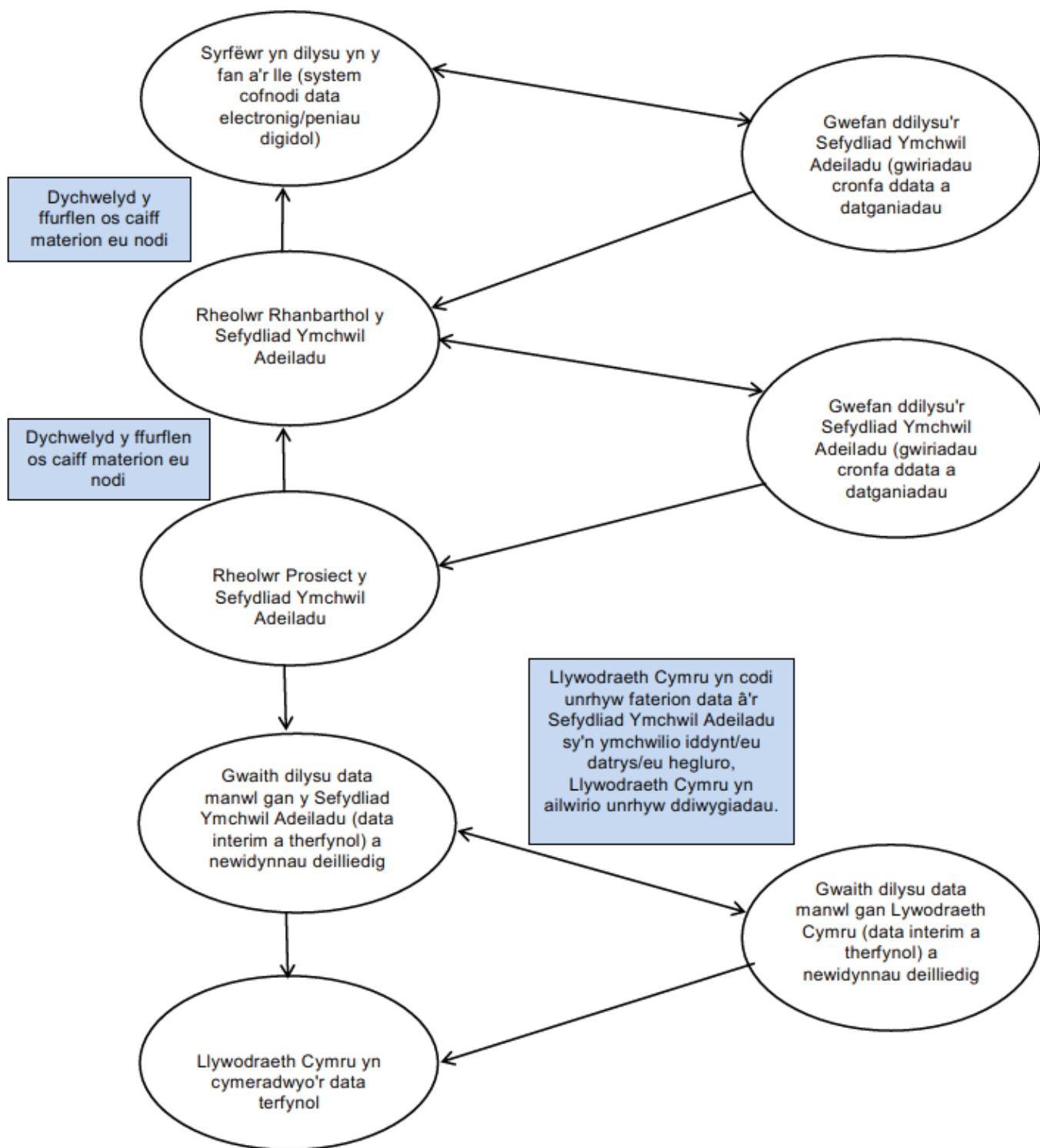
Mae'r holl gynnwys ar gael o dan [Drwydded Llywodraeth Agored f3.0](#), oni nodir fel arall.

Lluniwyd gan: Gwasanaethau Gwybodaeth a Dadansoddi, Llywodraeth Cymru

Dyddiad adolygu diwethaf: Rhagfyr 2018

Cysylltwch â: ystadegau.cyflwrtai@llyw.cymru

6. Atodiad 1: Map o Broses Sicrhau Ansawdd ACTC



7. Atodiad 2: Map o Broses Cynhyrchiad yr Allbwn

