

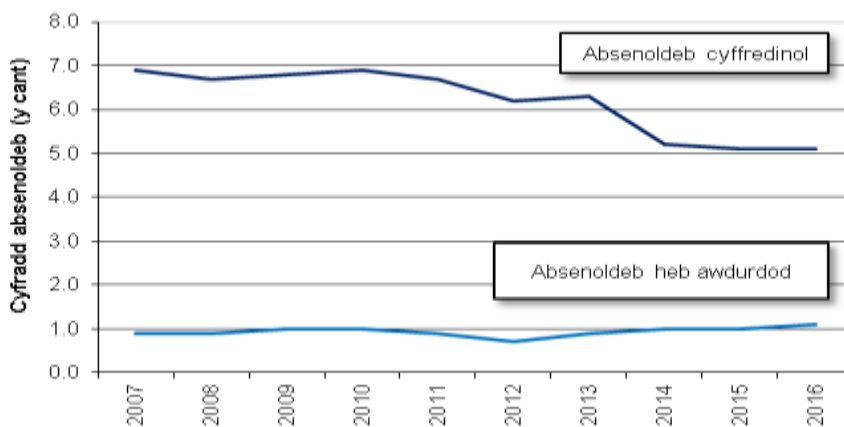


Absenoldeb o Ysgolion Cynradd, 2015/16

15 Rhagfyr 2016
SDR 171/2016

Mae'r Datganiad Ystadegol Cyntaf blynyddol hwn yn cyflwyno gwybodaeth am absenoldeb disgyblion o oedran ysgol gorfodol mewn ysgolion cynradd a gynhelir, a disgyblion rhwng 5 a 10 oed mewn ysgolion canol a gynhelir, ysgolion arbennig ac ysgolion annibynnol yng Nghymru. Mae'r wybodaeth yn ymwneud â'r flwyddyn academaidd gyfan, o 2006/07 i 2015/16.

Siart 1: Absenoldeb disgyblion o oedran ysgol gorfodol, 2006/07 i 2015/16



Yn gyffredinol, mae **absenoldeb cyffredinol** wedi bod yn gostwng ers 2006/07.

Yn 2015/16, cyfradd yr absenoldeb cyffredinol oedd **5.1 y cant**.

Mae **absenoldeb anawdurdodedig** wedi cynyddu ers 2011/12. Yn 2015/16, cyfradd absenoldeb anawdurdodedig oedd **1.1 y cant**.



- **Ychydig dros 1 mewn bob 70 o ddisgyblion yn absennol yn gyson o ysgolion cynradd ac ysgolion canol yn 2015/16 (neu 1.5 y cant).**
- Mae absenoldeb cyson wedi bod yn gostwng ers 2008/09. Roedd nifer y disgyblion sy'n absennol yn gyson mewn ysgolion cynradd yn 2015/16 yn llai na hanner ffigur 2008/09. Mae disgybl sy'n absennol yn gyson yn ddisgybl a gollodd o leiaf 20 y cant o sesiynau hanner diwrnod a fu ysgolion ar agor (ceir esboniad mwy manwl yn yr adran [Diffiniadau](#)).
- **Salwch oedd y rheswm fwyaf cyffredin am absenoldeb yn ysgolion cynradd yn 2015/16.**

Am y datganiad hwn

Mae'r datganiad hwn yn dangos absenoldeb cyffredinol ac anawdurdodedig o ysgolion cynradd, gan gynnwys cyflwyniad o'r data fesul rheswm am absenoldeb. Mae hefyd yn adrodd ar absenoldeb cyson (persistent absenteeism) mewn ysgolion cynradd.

Dangosir data ar lefel Cymru, awdurdod lleol a chonsortium.

Yn y datganiad hwn

Math ysgol	4
Rhyw	5
Hawl i brydau ysgol am ddim	6
Awdurdod Lleol	7
Absenoldeb cyffredinol	8
Absenoldeb heb awdurdod	9
Awdurdod lleol	10
Hyd absenoldeb	12
Absenoldeb cyson	14
Rheswm dros absenoldeb	15
Canran o sesiynau methwyd yn ôl rheswm	16

	Tudalen
Cynnwys	
Newid mewn absenoldeb dros amser, fesul math ysgol	
Siart 1	1
Tabl 1	4
Tabl 2	4
Newid mewn absenoldeb dros amser, fesul rhyw	
Tabl 3	5
Cymhariaeth absenoldeb a hawl i brydau ysgol am ddim	
Tabl 4	6
Siart 2	6
Dadansoddiad awdurdod lleol a chonsortiw m o absenoldeb	
Tabl 5	7
Siart 3	8
Siart 4	9
Siart 5	10
Siart 6	11
Nifer o ddisgyblion, fesul hyd absenoldeb	
Tabl 6	12
Tabl 7	12
Siart 7	13
Absenoldeb cyson	
Tabl 8	14
Newid mewn absenoldeb dros amser, fesul rheswm am absenoldeb	
Tabl 9	15
Tabl 10	16
Gwybodaeth ychwanegol	
	17

Cyflwyniad

Mae [Tablau 1](#) i [7](#) yn dadansoddi canran y sesiynau hanner diwrnod a gollwyd oherwydd absenoldeb yn ôl math yr ysgol, rhyw'r disgyblion, awdurdod lleol, yr hawl i brydau ysgol am ddim, ac yn y blaen. Mae [Tabl 8](#) yn dangos nifer y disgyblion yr ystyrir eu bod yn absennol yn gyson (mae diffiniad o absenoldeb cyson ar gael yn adran y [Nodiadau](#)). Mae [Tablau 9](#) a [10](#) yn cyflwyno gwybodaeth am y rhesymau am absenoldeb, o 2011/12 i 2015/16.

Mae [Siart 1](#) yn dangos canran y sesiynau hanner diwrnod a gollwyd oherwydd absenoldeb cyffredinol ac anawdurdodedig o ysgolion cynradd a gynhelir, ysgolion arbennig, ac ysgolion annibynnol o 2005/06. Mae [Siart 2](#) yn plotio canrannau ysgolion o ran yr hawl i brydau ysgol am ddim ynghyd â'u cyfraddau absenoldeb cyffredinol i ddangos y cydberthyniad rhwng y ddau fath o ddata. Mae [Siartiau 3](#) a [4](#) yn dangos sut y mae ystodau cyfraddau absenoldeb awdurdodau lleol wedi newid dros amser. Mae [Siartiau 5](#) a [6](#) yn gosod awdurdodau lleol yn eu trefn yn ôl eu cyfraddau absenoldeb cyffredinol ac anawdurdodedig, gan ddangos sut y mae awdurdodau lleol yn cymharu â'i gilydd. Mae [Siart 7](#) yn gosod disgyblion mewn grwpiau yn ôl eu cyfraddau absenoldeb ac yn dangos sut y mae'r grwpiau hyn wedi newid dros amser.

Tabl 1: Absenoldeb cyffredinol disgyblion o oedran ysgol gorfodol, yn ôl sector (a)

Math ysgol	Canran y sesiynau hanner diwrnod a gollwyd									
	2006/07	2007/08	2008/09	2009/10	2010/11	2011/12	2012/13	2013/14	2014/15	2015/16
Ysgolion a'i gynhelir	6.9	6.7	6.8	7.0	6.7	6.2	6.3	5.2	5.1	5.1
Ysgolion cynradd	6.9	6.7	6.8	6.9	6.7	6.1	6.3	5.2	5.1	5.1
Ysgolion canol	5.3	4.7	4.9
Ysgolion arbennig	10.6	9.0	10.3	10.7	12.6	10.8	9.9	9.2	9.0	9.4
Ysgolion annibynnol	4.5	4.7	5.3	4.9	5.3	4.9	5.0	4.0	4.0	4.1
Cyfanswm	6.9	6.7	6.8	6.9	6.7	6.2	6.3	5.2	5.1	5.1

Ffynhonnell: Cofnod Presenoldeb Disgyblion, Llyw odraeth Cymru

(a) Nid yw'r ffigurau yn cynnwys data 16 ysgol annibynnol na ymatebodd i'r arolw g.



Tabl 2: Absenoldeb anawdurdodedig disgyblion o oedran ysgol gorfodol, yn ôl sector (a)

Math ysgol	Canran y sesiynau hanner diwrnod a gollwyd									
	2006/07	2007/08	2008/09	2009/10	2010/11	2011/12	2012/13	2013/14	2014/15	2015/16
Ysgolion a'i gynhelir	0.9	0.9	1.0	1.0	0.9	0.8	0.9	1.0	1.0	1.1
Ysgolion cynradd	0.9	0.9	1.0	1.0	0.9	0.8	0.9	1.0	1.0	1.1
Ysgolion canol	0.9	0.9	1.2
Ysgolion arbennig	1.2	0.9	1.0	1.2	1.3	0.9	0.6	1.1	0.8	0.8
Ysgolion annibynnol	0.1	0.1	0.2	0.1	0.2	0.1	0.2	0.1	0.1	0.2
Cyfanswm	0.9	0.9	1.0	1.0	0.9	0.7	0.9	1.0	1.0	1.1

Ffynhonnell: Cofnod Presenoldeb Disgyblion, Llyw odraeth Cymru

(a) Nid yw'r ffigurau yn cynnwys data 16 ysgol annibynnol na ymatebodd i'r arolw g.



Pwyntiau allweddol

Yn 2015/16:

5.1% o absenoldeb cyffredinol mewn ysgolion cynradd.

1.1% o absenoldeb anawdurdodedig mewn ysgolion cynradd.



Roedd absenoldeb cyffredinol yr un peth yn 2015/16.



Mae absenoldeb cyffredinol wedi gostwng ers 2006/07

- Parhaodd absenoldeb cyffredinol yr un peth yn 2015/16. Cynyddodd y gyfradd absenoldeb cyffredinol (sy'n cynnwys absenoldebau a awdurdodwyd a'r rhai anawdurdodedig) o ysgolion cynradd a gynhelir, ysgolion arbennig, ac ysgolion annibynnol yn 2012/13, a hynny oherwydd salwch yn bennaf. Yn y tair mlynedd ers y lefel uchaf honno, mae'r gyfradd absenoldeb cyffredinol wedi gostwng neu aros yr un peth.
- Er bod y gyfradd absenoldeb cyffredinol heb newid mewn ysgolion cynradd, cynyddodd cyfradd yr absenoldebau anawdurdodedig. Yn 2011/12, cyrhaeddodd canran y sesiynau hanner diwrnod a gollwyd oherwydd absenoldeb anawdurdodedig o bob ysgol gynradd ei bwynt isaf yn

y 10 mlynedd ddiwethaf. Erbyn 2013/14, roedd y ffigur hwn wedi cynyddu i 1.0 y cant, arhosodd yna yn 2014/15 a chynyddodd yn 2015/16 i 1.1 y cant

- Er bod cyfraddau absenoldeb cyffredinol wedi codi ac wedi gostwng ambell waith dros y cyfnod hwn, yn gyffredinol buont yn gostwng. Mae cyfraddau absenoldeb anawdurdodedig wedi amrywio ers 2005/06, ond 1.1 y cant oedd y gyfradd uchaf a welwyd dros y 10 mlynedd diwethaf.

Tabl 3: Absenoldeb disgyblion o oedran ysgol gorfodol ym mhob ysgol, yn ôl rhyw'r disgyblion (a)

	Canran y sesiynau hanner diwrnod a gollwyd				
	2011/12	2012/13	2013/14	2014/15	2015/16
Nifer yr ysgolion a ddarparodd w ybodaeth am ryw	1,474	1,436	1,421	1,401	1,366
Canran yr ysgolion a ddarparodd w ybodaeth am ryw	99.5	99.7	99.5	99.4	99.6
Absenoldeb cyffredinol					
Bechgyn	6.2	6.3	5.3	5.1	5.2
Merched	6.1	6.3	5.2	5.0	5.0
Absenoldeb anawdurdodedig					
Bechgyn	0.8	0.9	1.0	1.0	1.1
Merched	0.7	0.8	1.0	1.0	1.1

Ffynhonnell: Cofnod Presenoldeb Disgyblion, Llywodraeth Cymru

(a) Dylid bod yn ofalus wrth gymharu new idiadau mewn data ar absenoldeb yn ôl rhyw'r disgyblion rhwng un flwyddyn ac un arall. Er ei bod yn ofynnol ers 2007/08 i ysgolion a gynhelir ddarparu gw ybodaeth am ryw eu disgyblion, mae'n dal yn rhyw beth gw irfoddol i ysgolion arbennig ac annibynnol, ac felly mae niferoedd gw ahanol o ysgolion yn darparu'r w ybodaeth hon bob blwyddyn.

Pwyntiau allweddol

Yn 2015/16:



Roedd lefelau absenoldeb cyffredinol bechgyn yn uwch na lefelau merched.



Roedd lefelau absenoldeb anawdurdodedig yr un fath i fechgyn a merched.

- Roedd cyfradd absenoldeb cyffredinol bechgyn ychydig yn uwch na'r gyfradd ymysg merched yn 2015/16. Dyma a welwyd dros y 5 mlynedd ddiwethaf ac eithrio yn 2012/13 pan oedd y gyfradd absenoldeb cyffredinol yr un fath ymysg bechgyn a merched.
- Roedd cyfradd yr absenoldebau anawdurdodedig o ysgolion cynradd, arbennig ac annibynnol a gynhelir yr un fath ymysg bechgyn a merched yn 2015/16.

Tabl 4: Absenoldeb disgyblion o oedran ysgol gorfodol ym mhob ysgol cynradd prif ffrwd ac ysgolion canol, yn ôl y ganran sydd â hawl i brydau ysgol am ddim, 2015/16 (a)

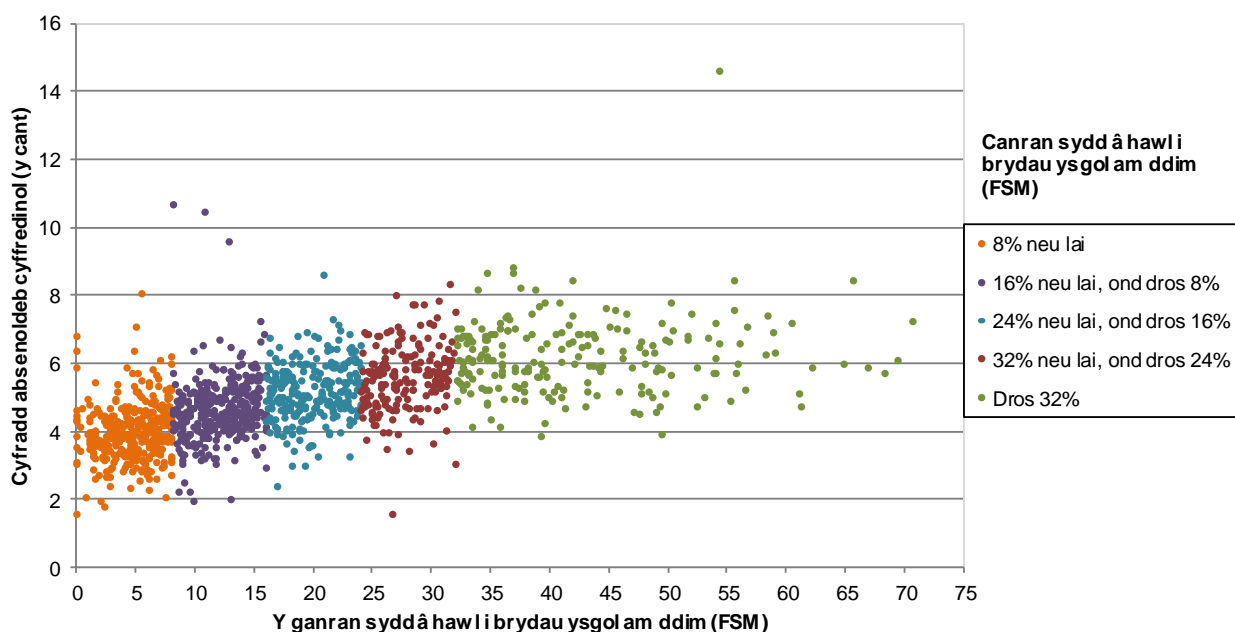
Y ganran sydd â hawl i brydau ysgol am ddim	Canran y sesiynau hanner diwrnod a gollwyd		Nifer yr ysgolion
	Absenoldeb cyffredinol	Absenoldeb anaw durdodedig	
10% neu lai	4.0	0.7	356
15% neu lai, ond mw y na 10%	4.7	0.8	346
20% neu lai, ond mw y na 15%	5.3	1.1	243
30% neu lai, ond mw y nag 20%	5.7	1.3	182
Mw y na 30%	6.3	1.8	215
Pob ysgol cynradd	5.1	1.1	1,316

Ffynhonnell: Cofnod Presenoldeb Disgyblion a CYBLD, Llywodraeth Cymru

(a) Mae'r data am brydau ysgol am ddim yn seiliedig ar gyfartaledd tair blynedd.

- Mae [Tabl 4](#) yn awgrymu bod perthynas rhwng cyfran y disgyblion sydd â hawl i brydau ysgol am ddim a'r gyfradd absenoldeb. Mae'n awgrymu bod cyfraddau absenoldeb ysgolion lle y ceir cyfran uwch o ddisgyblion sydd â hawl i brydau ysgol am ddim yn uwch yn gyffredinol.
- Gall fod yn haws sylwi ar y patrwm hwn yn [Siart 2](#). Mae pob un o'r dotiau ar y siart hon yn cynrychioli 1 o'r 1,316 o ysgolion cynradd prif ffrwd a gyflwynodd ddata ynghylch presenoldeb i Lywodraeth Cymru yn 2015/16. Mae cyfraddau absenoldeb cyffredinol yr ysgolion wedi'u plotio yn erbyn canran eu disgyblion sydd â hawl i brydau ysgol am ddim.
- Mae'r patrwm sy'n cael ei greu gan ddotiau'r ysgolion yn [Siart 2](#) yn debyg i oleddf am i fyny. Mae'r siart yn dangos ei bod yn bosibl i ysgolion sydd â chanrannau tebyg o ddisgyblion sydd â hawl i brydau ysgol am ddim fod â chyfraddau gwahanol iawn o ran absenoldeb cyffredinol. Er hynny, mae patrwm yr oleddf am i fyny'n awgrymu bod ysgolion sydd â chanran uwch o ddisgyblion sydd â hawl i brydau ysgol am ddim â chyfraddau absenoldeb uwch yn gyffredinol.

Siart 2: Absenoldeb cyffredinol disgyblion o oedran ysgol gorfodol, yn ôl ysgol cynradd prif ffrwd ac ysgolion canol a'r ganran sy'n cael prydau ysgol am ddim, 2015/16



Tabl 5: Absenoldeb disgyblion o oedran ysgol gorfodol ym mhob ysgol cynradd, canol ac arbennig a gynhelir, yn ôl awdurdod lleol a chonsortium

Aw durdod Lleol	Canran y sesiynau hanner diwrnod a gollwyd oherwydd:							
	Absenoldeb cyffredinol				Absenoldeb anawdurdodedig			
	2012/13	2013/14	2014/15	2015/16	2012/13	2013/14	2014/15	2015/16
Y Gogledd	5.8	5.2	5.2	5.1	0.6	0.5	0.4	0.5
Ynys Môn	5.6	5.4	5.3	4.9	0.6	0.5	0.6	0.6
Gwynedd	5.7	4.9	5.0	4.6	0.4	0.3	0.3	0.2
Conwy	5.9	5.3	5.2	5.1	0.8	0.6	0.6	0.7
Sir Ddinbych	5.7	5.2	5.3	5.0	0.6	0.5	0.5	1.1
Sir y Fflint	5.9	5.2	5.3	5.3	0.5	0.4	0.3	0.3
Wrecsam	5.9	5.2	5.2	5.3	0.7	0.6	0.5	0.6
Y De-orllewin a'r Canolbarth	6.6	5.1	4.9	5.0	0.4	1.1	1.0	1.1
Powys	5.8	4.4	4.4	4.3	0.2	0.8	0.7	0.6
Ceredigion	5.7	4.4	4.3	4.6	0.6	0.9	0.9	1.1
Sir Benfro	6.5	5.2	5.0	5.1	0.3	1.2	1.0	1.0
Sir Gaerfyrddin	6.5	5.0	4.8	5.2	0.4	0.8	0.9	0.9
Abertawe	7.0	5.6	5.1	5.1	0.6	1.4	1.2	1.3
Castell-nedd Port Talbot	7.0	5.4	5.2	5.5	0.3	1.2	1.3	1.5
Canol De Cymru	6.3	5.3	5.0	5.1	1.3	1.2	1.3	1.4
Pen-y-bont ar Ogwr	6.5	5.2	4.9	4.7	0.8	0.8	1.0	1.0
Bro Morgannwg	5.8	4.7	4.7	4.7	1.0	0.7	0.9	1.1
Rhondda Cynon Taf	6.6	5.5	5.3	5.4	0.9	0.9	1.2	1.4
Merthyr Tudful	6.7	6.1	5.7	5.8	0.2	0.6	1.1	1.2
Caerdydd	6.0	5.1	4.9	5.0	2.0	1.8	1.7	1.8
Y De-ddwyrain	6.7	5.4	5.3	5.3	1.1	1.1	1.1	1.1
Caerffili	6.8	5.6	5.5	5.4	1.0	0.8	0.7	0.8
Blaenau Gwent	6.9	5.6	5.5	5.5	0.5	1.3	1.2	1.1
Torfaen	6.4	5.3	5.1	5.2	1.3	1.1	1.2	1.0
Sir Fynwy	5.6	4.2	4.2	4.3	0.2	0.6	0.7	0.7
Casnewydd	7.0	5.8	5.5	5.6	1.8	1.7	1.8	1.8
Cymru (a) (b)	6.3	5.2	5.1	5.1	0.9	1.0	1.0	1.1

Ffynhonnell: Cofnod Presenoldeb Disgyblion, Llywodraeth Cymru

(a) Nid yw'r ffigurau yn cynnwys data am 13 ysgol annibynnol na ymatebodd i'r arolwg.

(b) Gan gynnwys ysgolion annibynnol.



Yn 2015/16, ar gyfer awdurdodau lleol:

Absenoldeb cyffredinol

5.8% oedd y cyfradd uchaf.

4.3% oedd y cyfradd isaf.

Absenoldeb heb awdurdod

1.8% oedd y cyfradd uchaf.

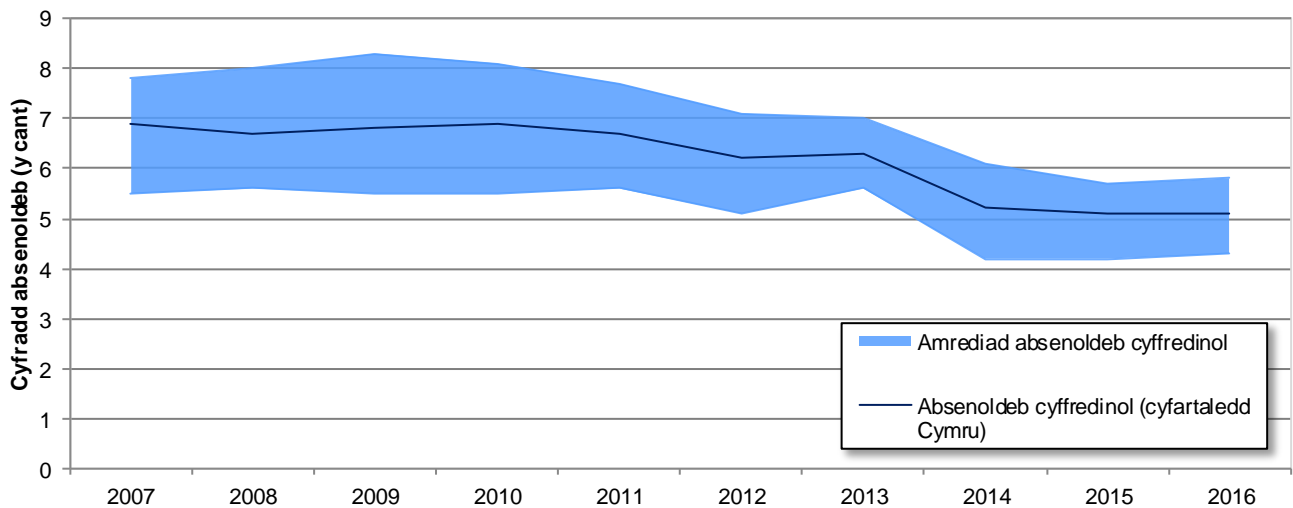
0.2% oedd y cyfradd isaf.

- Ym Merthyr Tudful y cafwyd y gyfradd uchaf o ran absenoldeb cyffredinol o ysgolion cynradd yn 2015/16 (5.8 y cant o sesiynau hanner diwrnod wedi'u colli). O'r holl gonsortia, De Ddwyrain Cymru a oedd â'r gyfradd uchaf o ran absenoldeb cyffredinol yn 2015/16.
- Yn Powys a Sir Fynwy y cafwyd y gyfradd isaf o ran absenoldeb cyffredinol yn 2015/16 (4.3 y cant).

- Mae cyfraddau awdurdodau lleol ar gyfer 2015/16 yn siartiau 5 a 6, ac efallai fydd yn haws i weld sut mar awdurdodau yn cymharu yma.
- Yng Ngwynedd gwelwyd y gyfradd isaf o ran absenoldeb anawdurdodedig o ysgolion cynradd yn 2015/16 (0.2 y cant). Casnewydd a Caerdydd oedd â'r gyfradd uchaf o ran absenoldeb anawdurdodedig (1.8 y cant).

Siart 3: Ystod cyfraddau absenoldeb cyffredinol disgyblion o oedran ysgol gorfodol mewn awdurdodau lleol

Mae [Siart 3](#) yn dangos sut y mae ystod y cyfraddau absenoldeb cyffredinol ar lefel awdurdodau lleol wedi newid dros amser a gellir ei defnyddio ar y cyd â'r colofnau 'Absenoldeb cyffredinol' yn [Nhabl 5](#). Ym mhob blwyddyn, mae brig y rhesen las yn dangos y gyfradd absenoldeb uchaf ymysg awdurdodau lleol ac mae gwaelod y rhesen las yn dangos y gyfradd absenoldeb isaf ymysg yr awdurdodau lleol. Y llinell las dywyll yn y rhesen hon yw'r gyfradd absenoldeb cyffredinol gyfartalog i Gymru.



Pwyntiau allweddol

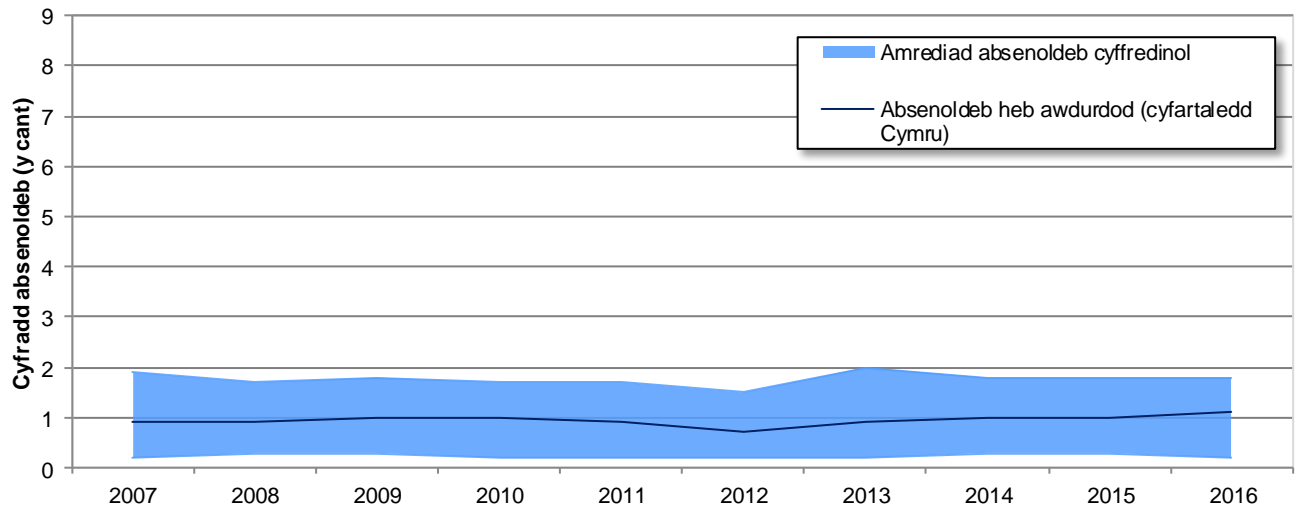
Yn 2015/16:

- ↑ Mae'r gyfradd uchaf o ran absenoldeb cyffredinol wedi cynyddu.
- ↑ Cynyddodd y gyfradd isaf o ran absenoldeb cyffredinol hefyd.

- Yn gyffredinol, ers 2007 mae'r amrywiad yn y cyfraddau dros yr awdurdodau lleol wedi cyfyngu.
- Cynyddodd y gyfradd absenoldeb cyffredinol uchaf a'r isaf yn 2015/16.
- Bu'r gyfradd uchaf o ran absenoldeb cyffredinol ar lefel awdurdodau lleol yn gostwng ers iddi gyrraedd ei huchafbwynt diwethaf yn 2008/09, ond eleni bu cynnydd bach. Ar y llaw arall, mae'r gyfradd isaf wedi amrywio ers hynny.

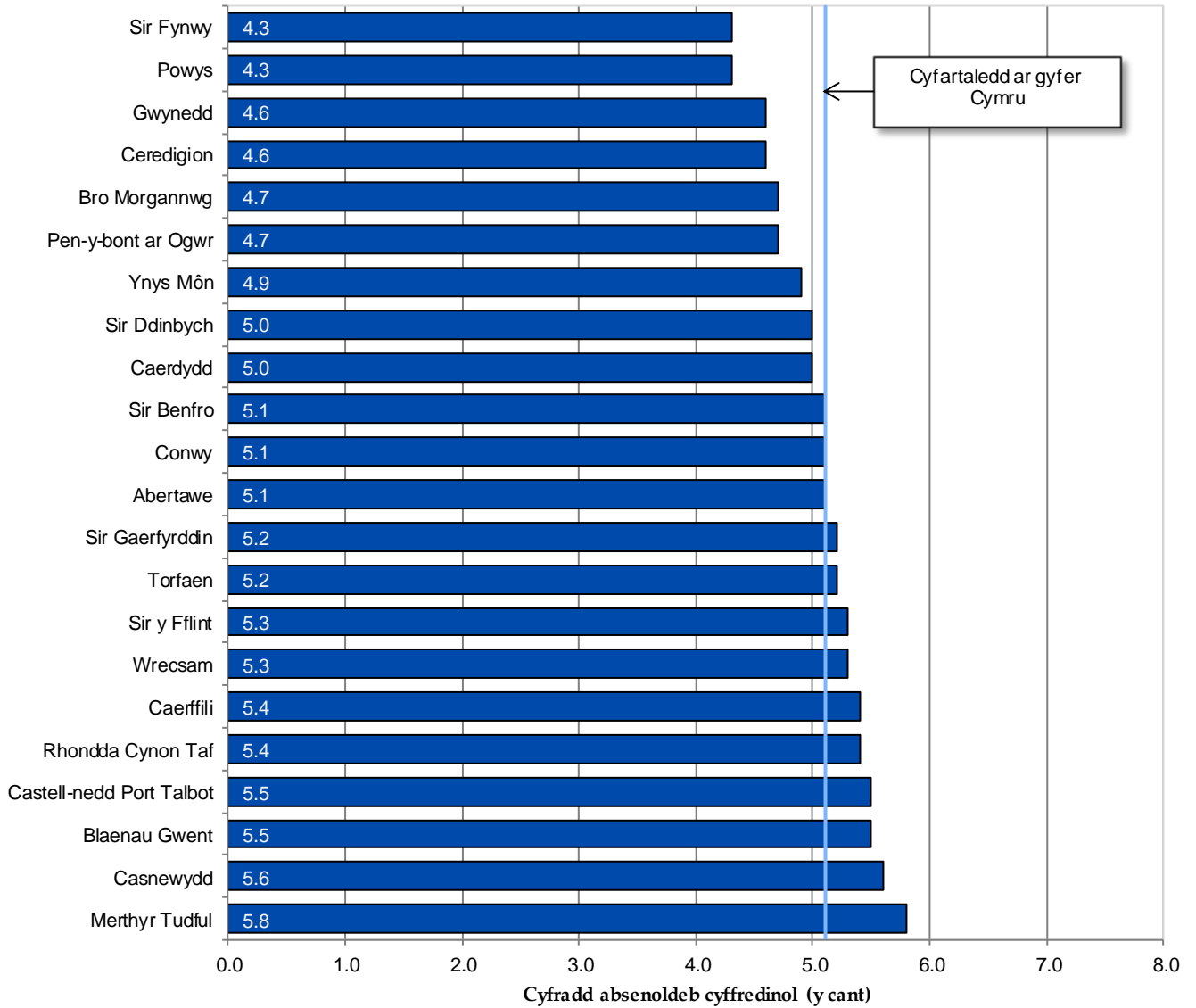
Siart 4: Ystod cyfraddau absenoldeb anawdurdodedig disgyblion o oedran ysgol gorfodol mewn awdurdodau lleol

Mae [Siart 4](#) yn dangos sut y mae ystod y cyfraddau absenoldeb anawdurdodedig ar lefel awdurdodau lleol wedi newid dros amser, a gellir ei defnyddio ar y cyd â cholofnau 'Absenoldeb anawdurdodedig' yn [Nhabl 5](#). Ym mhob blwyddyn, mae brig y rhesen las yn dangos y gyfradd absenoldeb uchaf ymysg awdurdodau lleol ac mae gwaelod y rhesen las yn dangos y gyfradd absenoldeb isaf. Y llinell las dywyll yn y rhesen hon yw'r gyfradd absenoldeb anawdurdodedig gyfartalog i Gymru.

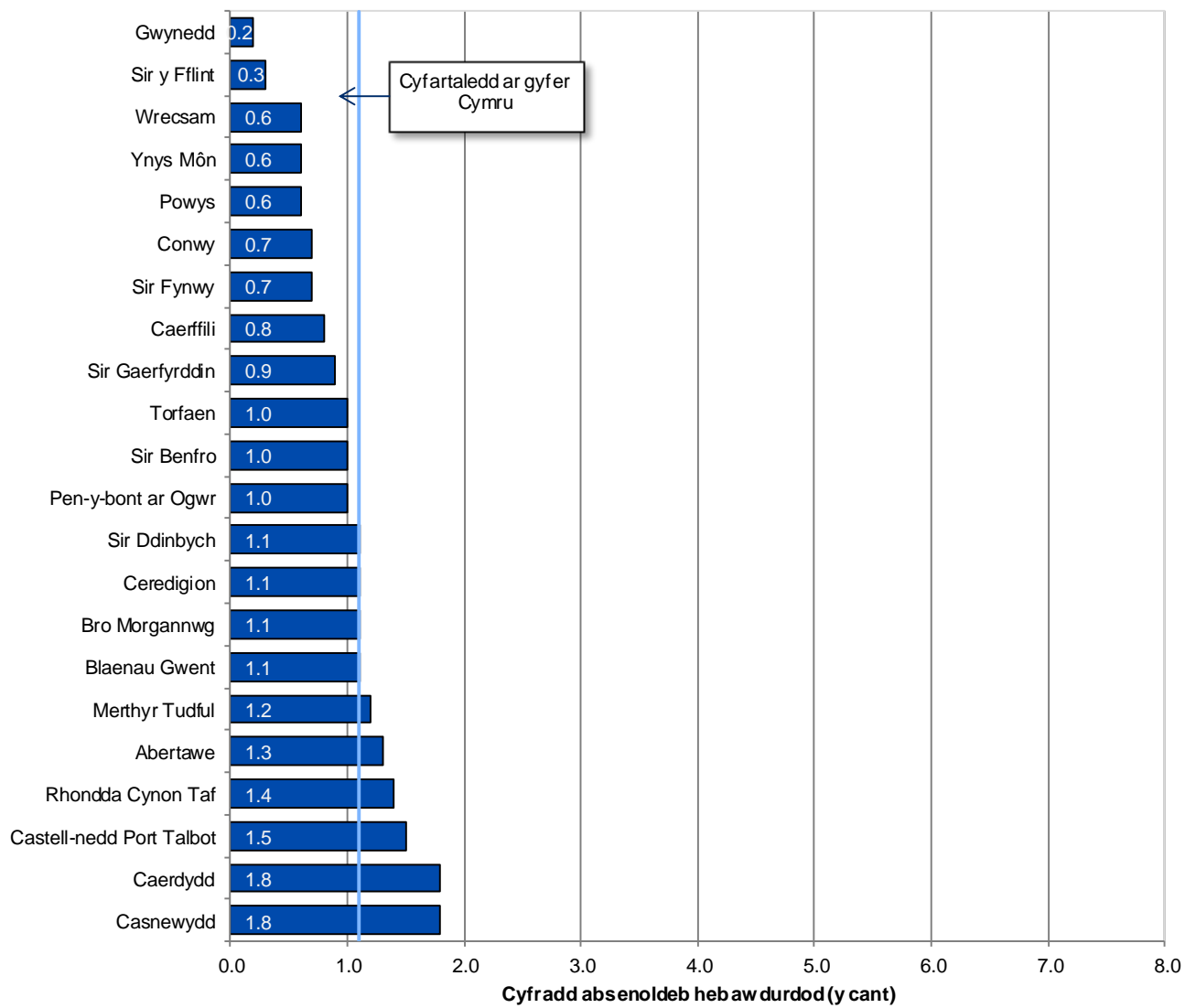


- Mae'r amrediad rhwng awdurdodau lleol yn debyg i 2007.
- Ni newidiodd y cyfraddau absenoldeb anawdurdodedig uchaf rhwng a 1.8 y cant yn 2015/16.
- Gostyngodd y cyfradd isaf o absenoldeb heb awdurdod o 0.3 y cant yn 2014/15 i 0.2 y cant yn 2015/16. Mae wedi amrywio rhwng 0.2 y cant a 0.3 y cant ers 2007/08.

Siart 5: Absenoldeb cyffredinol disgyblion o oedran ysgol gorfodol ym mhob ysgol gynradd ac arbennig a gynhelir, yn ôl awdurdod lleol, 2015/16



Siart 6: Absenoldeb anawdurdodedig disgyblion o oedran ysgol gorfodol ym mhob ysgol gynradd ac arbennig a gynhelir, yn ôl awdurdod lleol, 2015/16



Tabl 6: Dosbarthiad disgyblion mewn ysgolion cynradd a gynhelir yn ôl cyfnodau absenoldeb cyffredinol, 2015/16

Nifer diwrnodau absenoldeb cyffredinol	Disgyblion mewn ysgolion yn ystod 2015/16		Canran yr absenoldeb
	Nifer	Canran	
Dim absenoldeb	11,349	5.4	0.0
0.5 i 5 diwrnod	68,181	32.7	9.8
5.5 i 10 diwrnod	55,982	26.8	21.5
10.5 i 15 diwrnod	34,273	16.4	21.7
15.5 i 20 diwrnod	18,215	8.7	16.1
20.5 i 25 diwrnod	9,392	4.5	10.6
mw y na 25 diwrnod	11,140	5.3	20.3
Cyfanswm	208,532	100.0	100.0

Ffynhonnell: Cofnod Presenoldeb Disgyblion, Llywodraeth Cymru

Tabl 7: Dosbarthiad disgyblion mewn ysgolion cynradd a gynhelir yn ôl cyfraddau absenoldeb cyffredinol, 2015/16

Cyfradd yr absenoldeb cyffredinol	Disgyblion mewn ysgolion yn ystod 2015/16		Canran yr absenoldeb cyffredinol
	Nifer	Canran	
0%	11,349	5.4	0.0
Mw y na 0%, ond dim mw y na 4%	96,557	46.3	19.2
Mw y na 4%, ond dim mw y na 6%	35,031	16.8	16.4
Mw y na 6%, ond dim mw y na 10%	41,126	19.7	30.0
Mw y na 10%, ond dim mw y na 20%	20,985	10.1	26.0
Mw y na 20%, ond dim mw y na 30%	2,415	1.2	5.1
Mw y na 30%, ond dim mw y na 50%	811	0.4	2.4
Mw y na 50%	258	0.1	0.8
Cyfanswm	208,532	100.0	100.0

Ffynhonnell: Cofnod Presenoldeb Disgyblion, Llywodraeth Cymru

Pwyntiau allweddol

Yn 2015/16:

208,532 nifer y disgyblion mewn ysgolion cynradd a gynhelir.

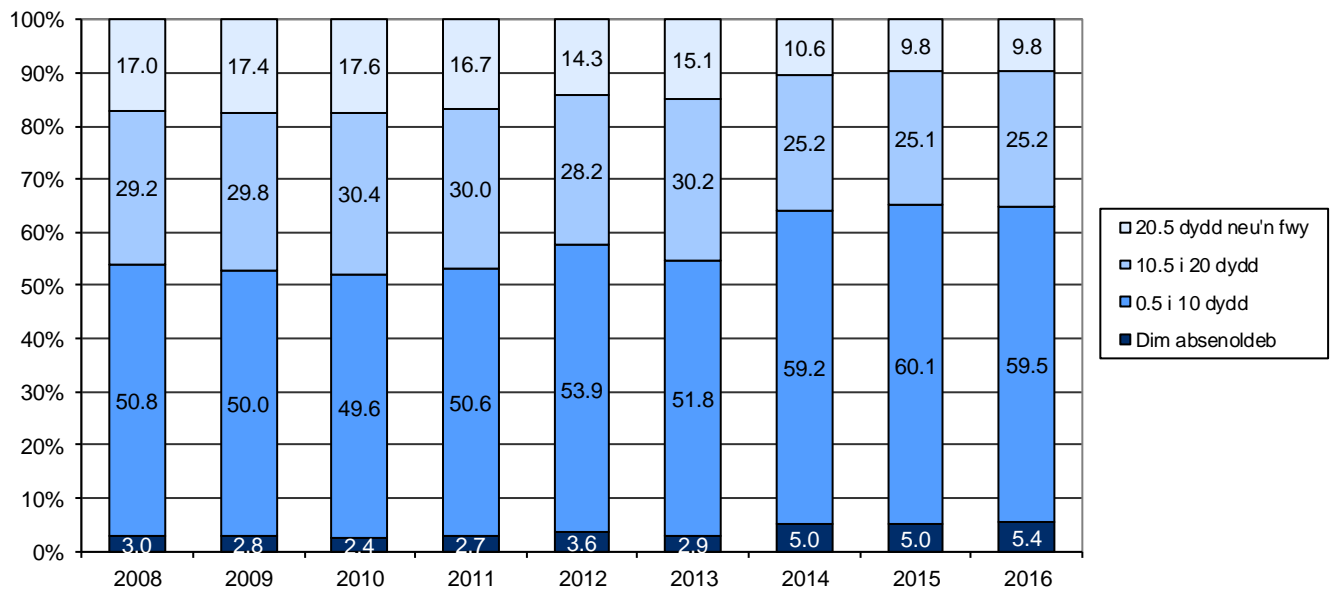
5.3% canran y disgyblion a fu'n absennol am dros 25 o ddiwrnodau (11,140 o ddisgyblion).

5.4% canran y disgyblion na fu'n absennol (11,349 o ddisgyblion).

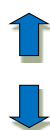
- Ni fu 5.4 y cant o'r disgyblion yn absennol o gwbl o ysgolion cynradd a gynhelir. Golyga hynny fod ychydig yn fwy na 11,000 o ddisgyblion na wnaethant gollir un sesiwn ysgol.
- Ar y llaw arall, bu i 5.3 y cant o'r disgyblion (ychydig yn fwy na 11,000 o ddisgyblion) gollir mwy na 25 o ddiwrnodau, neu 5 wythnos, o ysgol.
- Bu mwy na 250 o ddisgyblion yn absennol am dros hanner yr amser yr oeddent wedi'u cofrestru mewn ysgol gynradd a gynhelir.
- Sylwch: nid yw nifer y disgyblion y mae eu absenoldeb uwchlaw 20 y cant yn [Nhabl 7](#) yn ymwneud â disgyblion sy'n absennol yn gyson (a ddiffinnir yn adran y Nodiadau), oherwydd mae'n cynnwys disgyblion a all fod wedi bod ar gofrestr am gyfnod byr. Gall cyfraddau absenoldeb disgyblion o'r fath fod yn uchel, ond nifer gymharol fach o sesiynau y gwnaethant eu colli ac felly ni chânt eu galw'n ddisgyblion sy'n absennol yn gyson. Mae dadansoddiad o absenoldeb cyson mewn ysgolion cynradd a gynhelir ar gael yn [Nhabl 8](#).

Siart 7: Dosbarthiad disgyblion mewn ysgolion cynradd a gynhelir yn ôl cyfnodau absenoldeb cyffredinol

Mae [Siart 7](#) yn gosod pob disgybl a oedd yn mynd i ysgol gynradd a gynhelir yng Nghymru mewn grwpiau yn ôl nifer y diwrnodau y buont yn absennol ac mae'n plotio canran y disgyblion sy'n perthyn i bedwar grŵp o 2007/08 i 2015/16. Fel y dengys yr allwedd, mae'r bariau ar y gwaelod yn ymwneud â chanran y disgyblion na fuont yn absennol o gwbl ac mae'r cyfnodau absenoldeb y mae'r bariau uwchben yn ymwneud â nhw'n cynyddu hyd at y bariau ar y brig, sy'n cynrychioli canran y disgyblion a fu'n absennol am 20.5 o ddiwrnodau neu ragor. Dim ond ar gyfer yr wyth mlynedd ddiwethaf y gallwn gynhyrchu'r siart hon gan nad yw'r data angenrheidiol ar gael ynghylch y cyfnod blaenorol.



Pwyntiau allweddol



Cynyddodd canran y disgyblion na fuont yn absennol o gwbl.



Gostyngodd canran y disgyblion a fu'n absennol am 20.5 diwrnod neu fwy.

- Yn gyffredinol, fel mae absenoldeb cyffredinol yn gostwng, mae nifer y disgyblion sy'n absennol am dros 10 diwrnod yn y flwyddyn yn gostwng hefyd, gyda'r rhain yn fwy debygol o fod yn absennol am lai o ddiwrnodau (neu dim diwrnod o gwbl).
- Bu cynnydd yn y canran y disgyblion na fuont yn absennol o ysgol gynradd a gynhelir rhwng 2014/15 a 2015/16. Dyma'r gwerth uchaf a gafwyd ers dechrau y casgliad data. Roedd mwy na dwywaith cymaint o ddisgyblion yn 2015/16 na fuont yn absennol o'r ysgol o gymharu â 2009/10.
- Roedd y ganran o ddisgyblion a gollodd o leiaf 20.5 o ddiwrnodau o ysgolion cynradd a gynhelir yr un peth yn 2015/16 a'r flwyddyn cynt.
- Bu cynnydd bach yn y canran o ddisgyblion a gollodd rhwng 10.5 ac 20 diwrnod i 25.2 y cant.

- Mae'r canran o ddisgyblion a gollodd rhwng 0.5 a 10 diwrnod wedi cynyddu yn gyffredinol ers 2009/10, a chyrraeddodd yr uchafbwynt o 59.5 y cant yn 2015/16.
- Yn gryno. Mae'r canran o ddisgyblion gyda dim absenoldeb yn parhau i gynyddu yn 2015/16, tra mae'r canran gyda absenoldeb uchel yn gyson.
- Yn [Nhabl 8](#), mae rhagor o wybodaeth am ddisgyblion sydd â lefel absenoldeb uchel, a adwaenir yn ddisgyblion sy'n absennol yn gyson

Tabl 8: Disgyblion o oedran ysgol gorfodol a oedd yn absennol yn gyson o ysgolion cynradd a gynhelir (a)

	2007/08	2008/09	2009/10	2010/11	2011/12	2012/13	2013/14	2014/15	2015/16
Nifer disgyblion a oedd yn absennol yn gyson	7,311	6,749	7,186	6,456	5,137	4,778	3,342	2,858	3,107
Cyfanswm nifer y disgyblion	199,673	196,895	194,337	193,885	194,897	197,113	201,891	205,049	208,532
Canran y disgyblion a oedd yn absennol yn gyson	3.7	3.4	3.7	3.3	2.6	2.4	1.7	1.4	1.5
Canran yr hanner diwrnodau a gollw yd gan ddisgyblion a oedd yn absennol yn gyson oherw ydd:									
Absenoldeb a aw durdodw yd	20.4	20.3	20.2	20.1	20.8	20.3	19.4	19.2	18.9
Absenoldeb anaw durdodedig	8.2	8.2	7.7	7.8	7.1	7.4	8.2	8.3	9.0
Absenoldeb cyffredinol	28.7	28.5	28.0	27.9	27.9	27.7	27.7	27.5	27.9
Absenoldeb disgyblion a oedd yn absennol yn gyson fel canran o absenoldeb pob disgybl:									
Absenoldeb a aw durdodw yd	12.9	11.9	12.5	11.5	10.2	9.0	7.6	6.6	7.0
Absenoldeb anaw durdodedig	32.3	28.9	29.4	28.7	24.6	20.8	13.8	11.6	12.4
Absenoldeb cyffredinol	15.6	14.3	14.9	13.8	11.9	10.6	8.7	7.6	8.2

Ffynhonnell: Cofnod Presenoldeb Disgyblion, Llywodraeth Cymru

(a) Caiff dysgwyr a oedd yn absennol yn gyson eu diffinio fel dysgwyr a oedd yn absennol am o leiaf 20 y cant o'r sesiynau hanner diwrnod. Ar gyfer 2015/16 mae hyn yn golygu eu bod wedi colli o leiaf 76 o sesiynau hanner diwrnod. Gweler yr adran Diffiniadau am ddisgrifiad manylach.

Pwyntiau allweddol

Yn 2015/16:

208,532 nifer y disgyblion mewn ysgolion cynradd prif ffrwd ac ysgolion canol.

3,107 nifer y disgyblion a oedd yn absennol yn gyson (1.5 y cant).



Cynyddodd canran y disgyblion a oedd yn absennol yn gyson.

- Mae canran y disgyblion sy'n absennol yn gyson wedi lleihau bob blwyddyn ers 2009/10, heblaw am y flwyddyn diwethaf lle bu cynnydd bach.. Bellach mae'r ganran yn llai na hanner yr hyn oedd hi chwe mlynedd yn ôl, sy'n dangos cwmp o 3.7 y cant yn 2009/10 i 1.5 y cant yn 2015/16.
- Yn gyffredinol, collodd disgyblion oedd yn absennol yn gyson 27.9 y cant o sesiynau hanner diwrnod o ysgolion cynradd yn 2015/16. Fel y gwelir yn Nhabl 1, cyfradd absenoldeb cyffredinol bob disgybl o ysgolion cynradd yn 2015/16 oedd 5.1 y cant.
- Mae cyfradd absenoldeb anawdurdodedig ymhlith disgyblion sy'n absennol yn gyson wedi bod yn cynyddu ers 2011/12, tra bod absenoldeb awdurdodedig wedi bod yn lleihau.

- Cyrhaeddodd cyfradd absenoldeb anawdurdodedig ymhlith disgyblion sy'n absennol yn gyson ei lefel isaf yn 2011/12, pan gollwyd 7.1 y cant o sesiynau hanner diwrnod ganddynt am resymau na awdurdodwyd gan yr ysgol. Mae wedi bod yn cynyddu ers hynny.
- Gan fod canran y disgyblion sy'n absennol yn gyson wedi bod yn disgyn ers 2009/10, heblaw am eleni lle roedd cynnydd o 0.6 y cant, maent yn cael llai o effaith ar gyfraddau absenoldeb yn ysgolion cynradd. Yn 2007/08, roedd disgyblion oedd yn absennol yn gyson yn gyfrifol am 15.6 y cant o'r absenoldeb cyffredinol yn ysgolion cynradd. Erbyn 2015/16 roeddynt ond yn gyfrifol am 8.2 y cant o absenoldeb cyffredinol.

Tabl 9: Dosbarthiad y rhesymau am absenoldeb disgyblion o oedran ysgol gorfodol mewn ysgolion cynradd prif ffrwd ac ysgolion canol, yn ôl y rheswm am yr absenoldeb

Mae'r tabl hwn yn edrych ar y gyfran o sesiynau *absennol* yn ôl y rhesymau dros yr absenoldeb. Ar gyfer pob blwyddyn, mae'r cyfrannau dros bob rheswm yn gwneud cyfanswm o 100, hynny yw 100 y cant o'r absenoldeb. Gellir defnyddio'r tabl i weld beth yw'r rhesymau mwyaf cyffredin dros absenoldeb, yn annibynnol ar y cynnydd a'r gostyngiad yn y cyfraddau absenoldeb. Nid yw cynnydd mewn ffigur yn y tabl hwn yn golygu o reidrwydd bod canran y sesiynau hanner diwrnod a gollwyd am y rheswm hwnnw wedi cynyddu. Yr hyn mae'n ei olygu yw ei fod wedi'i ddefnyddio'n amlach fel rheswm dros absenoldeb nag yn ystod y flwyddyn flaenorol.

Math o absenoldeb	Cod	Rheswm dros yr absenoldeb	2011/12	2012/13	2013/14	2014/15	2015/16
Wedi'i awdurdodi	I	Salwch	51.7	56.9	57.2	60.5	58.6
	M	Apwyntiadau meddygol neu ddeintyddol	10.2	6.2	6.3	5.9	5.5
	R	Achlysur crefyddol	0.2	0.2	0.4	0.3	0.6
	S	Cyfnod astudio	0.1	-	-	-	-
	T	Absenoldeb teithw yr	0.5	0.5	0.5	0.4	0.4
	H	Gwyliau teuluol y cytunw yd iddynt	19.3	17.0	11.7	8.4	9.0
	F	Gwyliau teuluol estynedig y cytunw yd iddynt	0.6	0.3	0.2	0.1	0.1
	E	Wedi'u gwahardd, ond heb drefnu darpariaeth arall	0.3	0.3	0.3	0.3	0.4
	C	Rheswm arall a awdurdodwyd (nad oes cod ar ei gyfer)	4.8	5.0	4.5	4.3	4.2
	Cyfanswm y sesiynau absenoldeb a awdurdodwyd			87.7	86.4	81.1	80.2
Heb ei awdurdodi	G	Gwyliau teuluol (na chytunw yd neu sesiynau y tu hwnt i'r hyn a gytunw yd)	1.3	3.1	8.0	9.7	10.5
	U	Hwyr (cyrraedd ar ôl galw'r gofrestr)	1.1	0.9	1.1	1.0	1.0
	O	Rheswm arall anawdurdodedig (nad oes cod ar ei gyfer)	7.7	7.7	9.1	8.6	9.3
	N	Niddarparwyd rheswm dros yr absenoldeb eto	2.2	1.9	0.8	0.5	0.4
	Cyfanswm y sesiynau absenoldeb na awdurdodwyd			12.3	13.6	18.9	19.8
Cyffredinol	Cyfanswm yr absenoldeb cyffredinol		100.0	100.0	100.0	100.0	100.0

Fynhonnell: Cofnod Presenoldeb Disgyblion, Llywodraeth Cymru

Pwyntiau allweddol

Yn 2015/16:

Roedd **58.6%** o'r absenoldeb oherwydd salwch.

Roedd **9.0%** o'r absenoldeb oherwydd gwyliau teuluol y cytunodd yr ysgol iddynt.

Roedd **10.5%** o'r absenoldeb oherwydd gwyliau *na* chytunodd yr ysgol iddynt.

- Salwch oedd y rheswm mwyaf cyffredin a roddwyd am absenoldeb o ysgolion cynradd a gynhelir yn 2015/16. Cafodd 58.6 y cant o'r holl sesiynau hanner diwrnod a gollodd disgyblion eu colli oherwydd salwch.
- Mae cyfradd yr absenoldeb oherwydd apwyntiadau meddygol neu ddeintyddol neu salwch wedi gostwng rhwng 2014/15 a 2015/16.
- Cynyddodd cyfradd yr absenoldeb oherwydd gwyliau teuluol y cytunodd yr ysgol iddynt o 8.5 y cant yn 2011/12 i 9.0 y cant yn 2015/16. Yn ogystal, cynyddodd cyfradd yr absenoldeb oherwydd gwyliau teuluol na chytunwyd gan yr ysgol o 1.3 y cant yn 2011/12 i 10.5 y cant yn 2015/16.
- Roedd cyfradd fawr o'r sesiynau absenoldeb am resymau anawdurdodedig nad oes cod ar eu cyfer, sy'n golygu nad oedd modd eu gosod yn unrhyw un o'r tri chategori arall. Bu cynnydd yn nefnydd cod presenoldeb 'O'.
- Mae Tablau 9 a 10 yn dangos y data mewn dwy gwahanol ffordd. Mae Tabl 9 yn dangos faint o'r absenoldeb o ysgolion cynradd oedd i'w briodoli i bob rheswm. Mae Tabl 10 yn dangos canran y sesiynau hanner diwrnod a gollwyd oherwydd pob rheswm. Er enghraifft, mae salwch yn gyfrifol am 58.6 y cant o'r achosion o absenoldeb, ond dim ond 3.0 y cant o'r sesiynau hanner diwrnod a gollwyd am y rheswm hwn.

Tabl 10: Canran y sesiynau a gollwyd gan ddisgyblion o oedran ysgol gorfodol mewn ysgolion cynradd prif ffrwd ac ysgolion canol, yn ôl y rheswm am yr absenoldeb

Math o absenoldeb	Cod	Rheswm dros yr absenoldeb	2011/12	2012/13	2013/14	2014/15	2015/16
Wedi'i awurdodi	I	Salwch	3.2	3.6	3.0	3.1	3.0
	M	Apwyntiadau meddygol neu ddeintyddol	0.6	0.4	0.3	0.3	0.3
	R	Achlysur crefyddol	-	-	-	-	-
	S	Cyfnod astudio	-	-	-	-	-
	T	Absenoldeb teithwyr	-	-	-	-	-
	H	Gwyliau teuluol y cytunwyd iddynt	1.2	1.1	0.6	0.4	0.5
	F	Gwyliau teuluol estynedig y cytunwyd iddynt	-	-	-	-	-
	E	Wedi'u gwahardd, ond heb drefnu darpariaeth arall	-	-	-	-	-
	C	Rheswm arall a awurdodwyd (nad oes cod ar ei gyfer)	0.3	0.3	0.2	0.2	0.2
	Cyfanswm y sesiynau absenoldeb a awurdodwyd			5.4	5.5	4.2	4.0
Heb ei awurdodi	G	Gwyliau teuluol (na chytunwyd iddynt neu sesiynau y tu hwnt i'r t	0.1	0.2	0.4	0.5	0.5
	U	Hwyr (cyrraedd ar ôl galw'r gofrestr)	0.1	0.1	0.1	0.1	0.1
	O	Rheswm arall anawdurdodedig (nad oes cod ar ei gyfer)	0.5	0.5	0.5	0.4	0.5
	N	Niddarparwyd rheswm dros yr absenoldeb eto	0.1	0.1	-	-	-
	Cyfanswm y sesiynau absenoldeb na awurdodwyd			0.8	0.9	1.0	1.0
Cyffredinol	Cyfanswm yr absenoldeb cyffredinol		6.1	6.3	5.2	5.0	5.1

Fynhonnell: Cofnod Presenoldeb Disgyblion, Llywodraeth Cymru

Pwyntiau allweddol

Yn 2015/16:



Gostyngiad mewn absenoldeb oherwydd salwch.



Cynnydd mewn absenoldeb oherwydd gwyliau teuluol y cytunwyd iddynt neu gwyliau teuluol anawdurdodedig.

- Bu gostyngiad yn y canran o sesiynau hanner diwrnod a gollwyd oherwydd salwch i 3.0 y cant yn 2015/16
- Dim newid yn 2015/16 yn y canran o sesiynau hanner diwrnod a gollwyd oherwydd apwyntiad meddygol neu deintyddol
- Rhwng 2011/12 a 2014/15 bu gostyngiad yn y canran o sesiynau a gollwyd oherwydd gwyliau teuluol y cytunwyd iddynt, ond roedd cynnydd yn 2015/16. Fodd bynnag roedd dim newid yn y canran o sesiynau a gollwyd oherwydd gwyliau teuluol na chytunwyd iddynt.
- Gallai'r newidiadau mewn absenoldeb oherwydd gwyliau fod yn gysylltiedig â'r ffaith bod rhai ysgolion wedi newid y ffordd y maent yn ymdrin â gwyliau yn ystod y tymor. Yn 2012/13, penderfynodd rhai ysgolion fabwysiadu ymagwedd fwy cadarn wrth ystyried gwyliau yn ystod y tymor. Yn 2013/14, penderfynodd mwy o ysgolion wneud yr un peth.

Cael gafael ar y data yn electronig

Mae'r data y tu ôl i rai o'r siartiau a'r tablau yn y datganiad hwn i'w gweld ar wefan StatsCymru (gwasanaeth rhad ac am ddim sy'n caniatáu i bobl weld, golygu, creu a llawrlwytho tablau a siartiau).



Mae mwy o ddata am y tablau hyn neu ar ddata presenoldeb ar gyfer ysgolion unigol ar gael ar gais; anfonwch e-bost i ystadegau.ysgolion@cymru.gsi.gov.uk.

Mae data am ysgolion ar gael hefyd ar [Fy Ysgol Leol](#) (a ddiweddarwyd ddechrau 2016)

Cyd-destun

Polisi/Gweithredol

Rhaid i bob plentyn sy'n cael addysg ysgol yn ystod y diwrnod ysgol arferol gael ei roi ar y gofrestr bresenoldeb. Mae cofrestr bresenoldeb yn cofnodi presenoldeb pob disgybl ym mhob sesiwn y mae'r ysgol ar agor i ddisgyblion, a rhaid ei galw ddwywaith y dydd: ar ddechrau sesiwn y bore ac unwaith yn ystod sesiwn y prynhawn. Rhaid i'r gofrestr ddangos a yw pob plentyn yn bresennol, neu'n cymryd rhan mewn gweithgaredd addysgol cymeradwy oddi ar y safle (dylid nodi eu bod yn bresennol os ydynt yn mynd i'r ddarpariaeth honno), neu'n absennol. Yn ogystal â hynny, lle bo disgybl o oedran ysgol gorfodol yn absennol, rhaid i'r gofrestr ddangos hefyd a gafodd yr absenoldeb ei awdurdodi ai peidio.

Mae gwella lefelau presenoldeb yn parhau i fod yn flaenoriaeth allweddol i'r Gweinidog. Awgrymir tystiolaeth fod absenoldeb yn cael effaith ar gyrhaeddiad dysgwyr. Mae Llywodraeth Cymru yn ymrwymedig i sicrhau fod pobl ifanc yn cael pob cyfle i gyrraedd eu potensial, gan gynnwys sicrhau presenoldeb cyson yn yr ysgol. Mae'r Fframwaith Dadansoddi Presenoldeb yn parhau i chwarae rôl bwysig yng nghyd-destun gwella ysgolion, gan ddarparu dull safonedig a chadarn i ddadansoddi data.

Ffynhonnell y Data

Data presenoldeb lefel-disgybl yw'r Cofnod o Bresenoldeb Disgyblion, a gasglwyd yn electronig gan ysgolion a gynhelir, sydd o dan ofal eu hawdurdod lleol. Caiff data presenoldeb ysgolion annibynnol eu casglu drwy arolwg papur gwirfoddol. Caiff yr un ffurflen ei hanfon i ysgolion arbennig a gynhelir drwy eu hawdurdodau lleol ac mae'n orfodol i ysgolion arbennig ymateb. Y Gwasanaeth Gwybodaeth a Dadansoddi o fewn Llywodraeth Cymru sy'n trefnu i gasglu'r data.

Gwybodaeth allweddol am ansawdd

Perthnasedd

Caiff yr ystadegau eu defnyddio o fewn Llywodraeth Cymru a thu allan er mwyn monitro tueddiadau addysgol ac fel sylfaen i waith dadansoddi pellach ar y data gwaelodol. Dyma rai o'r prif ddefnyddwyr:

- Gweinidogion a Gwasanaeth Ymchwil yr Aelodau yng Nghynulliad Cenedlaethol Cymru.
- Yr Adran Addysg a Sgiliau yn Llywodraeth Cymru.
- Estyn, Arolygiaeth Ei Mawrhydi dros Addysg a Hyfforddiant yng Nghymru.
- Adrannau eraill Llywodraeth Cymru
- Fy Ysgol Leol
- Yr Adran Addysg yn Lloegr.
- adrannau eraill y Llywodraeth.
- awdurdodau lleol ac ysgolion.
- Swyddfa Archwilio Cymru.
- y gymuned ymchwil.
- myfyrwyr, academyddion a phrifysgolion.
- dinasyddion unigol, cwmnïau preifat a'r cyfryngau.

Defnyddir yr ystadegau hyn mewn amrywiol ffyrdd. Dyma rai enghreifftiau:

- cyngor i Weinidogion.
- pecynnau data craidd addysg i Gymru gyfan (sydd wedi disodli Cronfa Ddata Genedlaethol y Disgyblion).
- gwaith cymharu a meincnodi ALLau ac ysgolion
- llywio'r broses o benderfynu ar bolisi addysg yng Nghymru.
- datblygu system Categorioidio Ysgolion Cymru.
- rhoi gwybodaeth i Estyn yn ystod arolygiadau ysgolion.
- cyfrannu at y Dangosyddion Perfformiad Cenedlaethol.
- meincnodi rhyngwladol.
- elfen addysg Mynegai Amddifadedd Lluosog Cymru.
- helpu gyda gwaith ymchwil i gyrhaeddiad addysgol.

Cywirdeb

Mae Llywodraeth Cymru yn cydweithio'n agos ag ysgolion ac awdurdodau lleol er mwyn sicrhau bod data yn cael eu dilysu cyn i dablau gael eu cyhoeddi. Caiff y data eu casglu i ffurflen electronig a'u cyflwyno i Lywodraeth Cymru drwy DEWi, system ar-lein ddiogel i drosglwyddo data a ddatblygwyd gan Lywodraeth Cymru. Mae'r broses yn cynnwys sawl cam awtomatig lle caiff y data eu dilysu a'u gwirio i sicrhau eu bod yn gwneud synnwyr, er mwyn sicrhau data o ansawdd uchel.

Gyda'r nod o wella ymhellach gywirdeb y data, cyflwynwyd cam newydd i'r broses ddilysu am y tro cyntaf wrth gasglu data 2011/12. Anfonwyd tabl at bob awdurdod lleol yn cynnwys crynodeb o'r holl ddata ar gyfer eu hysgolion uwchradd a gynhelir, a gofynnwyd iddynt eu gwirio. Anfonwyd tabl tebyg i awdurdodau lleol am y tro cyntaf wrth gasglu data 2013/14 er mwyn iddynt wirio data eu hysgolion arbennig. Yn y gorffennol, anfonwyd llythyr i ysgolion arbennig yn uniongyrchol i ofyn iddynt wirio crynodeb o'u data. Caiff yr un llythyr ei anfon i ysgolion annibynnol o hyd.

Yn ystod blwyddyn academaidd 2009/10, oherwydd tywydd gwael gorfodwyd nifer fawr o ysgolion i gau er mwyn gwarchod eu myfyrwyr. Llwyddodd rhai ysgolion i aros ar agor ar gyfer disgyblion a oedd yn gallu cyrraedd yn ddiogel. Yn achos y rheini na lwyddodd i fynd i'r ysgol ar y dyddiau hyn, cofnodwyd absenoldeb a awdurdodwyd, gan gynyddu canrannau absenoldeb cyffredinol yr ysgolion. Gan na chaewyd pob ysgol oherwydd y tywydd gwael, a chan fod canran y disgyblion a oedd yn absennol yn amrywio yn achos yr ysgolion hynny a wnaeth gau am nifer amrywiol o ddyddiau, nid oedd modd mesur yr effaith ar gyfraddau absenoldeb awdurdodau lleol.

Ychwanegwyd categori ystadegol newydd - 'Dim rhaid bod yn bresennol' - at gasgliad data presenoldeb Llywodraeth Cymru yn 2010/11. Caiff sesiynau hanner diwrnod eu cofnodi yn y categori hwn pan nad oes modd i ddisgyblion unigol fynd i'r ysgol er bod yr ysgol ar agor, ee pan na all y disgyblion gyrraedd yr ysgol yn saff, ac ni chaiff hyn ei gyfrif tuag at gyfanswm nifer y sesiynau y gallent eu mynychu yn ystod y flwyddyn. Ni fydd tywydd gwael, felly, yn effeithio'n andwyol bellach ar ganrannau presenoldeb ysgolion nac awdurdodau lleol.

Amseroldeb a phrydlondeb

Roedd DEWi ar gael i lanlwytho ffeiliau ar 31 Mai 2016, a gofynnwyd i ysgolion cynradd a gynhelir gyflwyno data presenoldeb ar gyfer pob disgybl rhwng 5 a 15 oed a oedd wedi'u cofrestru yn yr ysgol yn y flwyddyn academaidd 2015/16. Gofynnwyd i ysgolion canol, ysgolion arbennig ac annibynnol gyflwyno data presenoldeb ar gyfer disgyblion rhwng 5 a 10 oed ar y gofrestr yn y flwyddyn academaidd 2015/16. Gofynnwyd i ysgolion ac awdurdodau lleol wedyn ddilysu eu data o fewn cyfnod dilysu.

Hygyrchedd ac eglurder

Caiff y Datganiad Ystadegol Cyntaf hwn ei rag-gyhoeddi ac yna'i gyhoeddi ar adran Ystadegau gwefan Llywodraeth Cymru. Ychwanegir tablau manylach ar StatsCymru, gwasanaeth rhad ac am ddim sy'n caniatáu i bobl weld, golygu a lawrlwytho data.

Cymaroldeb a chydlyniaeth

Casglwyd data am absenoldeb lefel-disgybl gan ysgolion uwchradd a gynhelir yn 2007/08 am y tro cyntaf. Fodd bynnag, nid yw'r diffiniadau a'r cyfrifiadau yn y broses gasglu wedi newid, felly ni effeithiwyd ar gyfatebiaeth dros amser.

Ers 2002/03 gofynnwyd i ysgolion uwchradd ddarparu, ar sail wirfoddol, eu gwybodaeth am bresenoldeb yn ôl rhyw'r disgyblion. Yn 2007/08 fe'i gwnaed yn orfodol i ysgolion uwchradd a gynhelir ddarparu gwybodaeth yn ôl rhyw'r disgyblion, ond parhaodd yn rhywbeth gwirfoddol i ysgolion arbennig ac annibynnol. Darparodd 1,366 o ysgolion (99.6 y cant) ddata ar sail rhyw'r disgyblion yn 2015/16, o gymharu â 1,401 o ysgolion (99.4 y cant) yn 2014/15. Nid ydym yn argymhell cymharu newidiadau o ran absenoldeb yn ôl rhyw'r disgyblion o un flwyddyn i'r llall cyn 2007/08, gan fod gwahanol ysgolion wedi ymateb bob blwyddyn.

Oherwydd effaith cau ysgolion yn rhannol yn sgil tywydd gwael yn ystod blwyddyn academaidd 2009/10 ar gyfraddau presenoldeb ysgolion, dylid bod yn ofalus wrth gymharu newidiadau un flwyddyn ac un arall.

Yn ystod blwyddyn academaidd 2012/13, efallai bod achosion o salwch fel y frech goch wedi effeithio'n andwyol ar lefelau presenoldeb awdurdodau lleol. Dylid bod yn ofalus wrth gymharu data awdurdodau lleol y flwyddyn honno.

Yn ystod blynyddoedd blaenorol, cyfrifwyd cyfraddau absenoldeb ar gyfer ysgolion arbennig ac annibynnol drwy rannu nifer y sesiynau hanner diwrnod o absenoldeb â nifer y sesiynau hanner diwrnod pan oedd yr ysgol ar agor, lluosu hynny â nifer y disgyblion ar y gofrestr yng Nghyfrifiad Ysgolion Blynyddol ar Lefel Disgyblion (CYBLD) Ionawr, a lluosu'r rhif hwnnw â 100. Yn 2013/14 penderfynwyd mynd ati i gyfrifo canrannau absenoldeb mewn ffordd fwy cywir, gan rannu nifer y sesiynau hanner diwrnod o absenoldeb â chyfanswm nifer y sesiynau pan oedd disgyblion ar y gofrestr yn yr ysgol, a lluosu hynny â 100. Er y gofynnwyd i ysgolion ddarparu cyfanswm nifer y sesiynau pan oedd disgyblion wedi'u cofrestru yn yr ysgol yn 2015/16, fe wnaeth dau ysgol ond ddarparu nifer y sesiynau hanner diwrnod yr oedd yr ysgol ar agor. Oherwydd hyn, er bod y mwyafrif o ysgolion arbennig ac annibynnol wedi'u cyfrifo gan ddefnyddio'r dull newydd, cyfrifwyd canran rhai ysgolion gan ddefnyddio'r hen dull. Wrth gasglu data yn y dyfodol, bydd Llywodraeth Cymru yn ymdrechu i ofalu bod canran absenoldeb pob ysgol arbennig ac annibynnol yn cael ei chyfrifo gan ddefnyddio'r dull newydd cywirach. Oherwydd y newid yn y fethodoleg, dylid bod yn ofalus wrth gymharu data ysgolion arbennig ac annibynnol un flwyddyn ac un arall.

Diffiniadau

Cwmpas y data

Mae'r wybodaeth am absenoldeb yn y Datganiad Ystadegol cyntaf hwn yn ymwneud â chanran y sesiynau hanner diwrnod a gollwyd gan ddisgyblion yn sgil absenoldeb anawdurdodedig a chyffredinol o ddechrau'r flwyddyn academaidd hyd wyl banc diwedd Mai. Mae disgyblion o oedran ysgol gorfodol (5-15) sydd wedi'u cofrestru mewn ysgolion uwchradd a gynhelir a disgyblion 11-15 oed sydd wedi'u cofrestru mewn ysgolion arbennig ac annibynnol wedi'u cynnwys yn y data (y disgyblion a oedd yr oedran hynny ar 31 Awst cyn dechrau'r flwyddyn academaidd).

Daeth data presenoldeb i law gan 280 o ysgolion a oedd â disgyblion o fewn y grwpiau oedran hyn yn ystod blwyddyn academaidd 2015/16.

Crewyd math newydd o ysgol yn ystod blwyddyn academaidd 2012/13, sef ysgol ganol. Mae ysgolion canol yn darparu addysg ar gyfer disgyblion o oedran cynradd ac uwchradd. Caiff data ysgolion canol eu rhoi yng nghategori 'ysgolion prif ffrwd' yn y Datganiad Ystadegol Cyntaf hwn, ond maent ond yn cynnwys data ar gyfer disgyblion 11-15 oed (ar 31 Awst cyn dechrau'r flwyddyn academaidd). Fel yn achos data ar gyfer ysgolion eraill, mae data presenoldeb uwchradd mewn ysgolion canol yn cwmpasu'r amser o ddechrau'r flwyddyn academaidd hyd at gwyl y banc mis Mai.

Caiff y data am brydau ysgol am ddim eu casglu drwy Gyfrifiad Ysgolion Blynyddol ar Lefel Disgyblion (CYBLD) mis Ionawr ac maent yn seiliedig ar gyfartaledd 3 blynedd. Lle mae ysgolion wedi'u cyfuno, mae'r cyfartaledd 3 blynedd ar gyfer yr ysgol newydd yn cynnwys data am brydau ysgol am ddim ar gyfer ysgolion blaenorol y flwyddyn neu'r blynyddoedd pan oeddent ar agor cyn eu cyfuno.

Mathau o Absenoldeb

Mae **pob** absenoldeb (neu absenoldebau '**cyffredinol**') yn cynnwys y rheini sydd wedi'u hawdurdodi a'r rheini sydd heb eu hawdurdodi:

- absenoldeb a ganiatawyd gan athro neu gynrychiolydd awdurdodedig arall o'r ysgol yw **absenoldeb a awdurdodwyd**. Mae hyn yn cynnwys absenoldebau y rhoddwyd esboniad boddhaol drosto (ee salwch, profedigaeth deuluol neu achlysur crefyddol).
- absenoldeb na chaniatawyd gan athro neu gynrychiolydd awdurdodedig o'r ysgol yw **absenoldeb anawdurdodedig**. Mae hyn yn cynnwys pob absenoldeb na roddwyd esboniad neu gyfiawnhad drosto.

Lle bydd disgyblion yn dilyn gweithgareddau addysgol sydd wedi'u cymeradwyo ac sy'n cael eu goruchwyllo ar safle arall (ee profiad gwaith neu ymweliadau addysgol), ystyrir eu bod yn bresennol yn yr ysgol.

Dyddiadau Tymhorau

Casglwyd data presenoldeb ac absenoldeb ar y dyddiau pan oedd yr ysgolion ar agor i ddisgyblion rhwng y dyddiadau canlynol:

- Tymor yr hydref - o 1 Medi 2015 i 25 Rhagfyr 2015.
- Tymor y gwanwyn - o 26 Rhagfyr 2015 i 7 Ebrill 2016.
- Tymor yr haf - o 8 Ebrill 2016 i 25 Gorffennaf 2016.

Disgyblion sy'n absennol yn gyson

Cyfeiria 'disgyblion sy'n absennol yn gyson' at y disgyblion a oedd yn absennol am o leiaf 20 y cant o nifer modd y sesiynau hanner diwrnod pan oedd ysgolion ar agor i ddisgyblion (heb gynnwys diwrnodau Hyfforddiant mewn Swydd (HMS)). Bydd yr enghraifft a ganlyn o'r dull a ddefnyddiwyd i werthuso disgyblion sy'n absennol yn gyson ar gyfer 2015/16 yn helpu i esbonio hyn:

- Y modd yw'r nifer sy'n ymddangos amlaf, ac felly nifer modd y sesiynau hanner diwrnod pan oedd ysgolion ar agor i ddisgyblion yw'r nifer amlaf o sesiynau pan oeddent ar agor i ddisgyblion. Yn achos blwyddyn academaidd 2015/16, roedd mwyafrif yr ysgolion cynradd a gynhelir ar agor i ddisgyblion am 380 o sesiynau hanner diwrnod.
- Ugain y cant o'r ffigur hwnnw yw 76 ($380 * 0.2 = 76$) o sesiynau hanner diwrnod.
- Felly, disgybl a oedd yn absennol yn gyson yn 2015/16 oedd rhywun a oedd yn absennol o isafswm o 76 o sesiynau hanner diwrnod.

Gan fod nifer modd y sesiynau pan oedd ysgolion ar agor i ddisgyblion yn newid o un flwyddyn i'r llall, mae'r ffigur a ddefnyddir i benderfynu a yw disgybl yn ddisgybl sy'n absennol yn gyson ai peidio yn newid hefyd.

Statws Ystadegau Gwladol

Mae [Awdurdod Ystadegau'r Deyrnas Unedig](#) wedi dynodi'r ystadegau hyn yn Ystadegau Gwladol, yn unol â Deddf y Gwasanaeth Ystadegau a Chofrestru 2007 ac sy'n golygu eu bod yn cydymffurfio â'r [Cod Ymarfer ar gyfer Ystadegau Swyddogol](#).

Mae statws Ystadegau Gwladol yn golygu fod yr ystadegau swyddogol yn cwrdd â'r safonau uchaf o ddibynadwyaeth, ansawdd a gwerth cyhoeddus.

Dylai holl ystadegau swyddogol gydymffurfio â phob agwedd o'r Cod Ymarfer ar gyfer Ystadegau Swyddogol. Ceir eu dyfarnu fel statws Ystadegau Gwladol yn dilyn asesiad gan fraich rheoli Awdurdod Ystadegau'r Deyrnas Unedig. Mae'r Awdurdod yn ystyried os ydy'r ystadegau yn cwrdd â'r safonau uchaf o gydymffurfiaid â'r Cod, gan gynnwys y gwerth y maent yn ychwanegu i benderfyniadau a dadlau cyhoeddus.

Cyfrifoldeb Llywodraeth Cymru yw i gynnal cydymffurfiaid â'r safonau a ddisgwylir o Ystadegau Gwladol. Os ydym yn pryderu os yw'r ystadegau yma yn dal i gwrdd â'r safonau priodol, byddwn yn trafod hyn yn brydlon gyda'r Awdurdod. Gall statws Ystadegau Gwladol gael ei diddymu ar unrhyw bryd pan mae'r safonau uchaf heb eu cynnal, a'i ddyfarnu unwaith eto pan mae'r safonau yn cael eu hadfer.

Deddf Llesiant Cenedlaethau'r Dyfodol (WFG)

Hanfod Deddf Llesiant Cenedlaethau'r Dyfodol 2015 yw gwella llesiant cymdeithasol, economaidd, amgylcheddol a diwylliannol Cymru. Mae'r Ddeddf yn sefydlu saith nod llesiant i Gymru sef Cymru fwy cyfartal, llewyrchus, cydnerth, iach a chyfrifol ar lefel fyd-eang, gyda chymunedau cydlynol a diwylliant bywiog lle mae'r Gymraeg yn ffynnu. O dan adran (10)(1) o'r Ddeddf, rhaid i Weinidogion Cymru (a) gyhoeddi dangosyddion ("dangosyddion cenedlaethol") sy'n gorfod cael eu

cymhwyso at ddibenion mesur cynnydd tuag at gyflawni'r nodau llesiant, a (b) gosod copi o'r dangosyddion cenedlaethol gerbron y Cynulliad Cenedlaethol. Cafodd y 46 o ddangosyddion cenedlaethol eu gosod ym Mawrth 2016.

Gwybodaeth am ddangosyddion a gwybodaeth dechnegol gysylltiedig – [Sut mae mesur cynnydd cenedl? – Dangosyddion Cenedlaethol](#)

Gwybodaeth bellach am [Ddeddf Llesiant Cenedlaethau'r Dyfodol \(Cymru\) 2015](#).

Gallai'r ystadegau a ddefnyddir yn y datganiad hwn ategu'r dangosyddion cenedlaethol a chael eu defnyddio gan fyrddau gwasanaethau lleol mewn perthynas â'u hasesiadau llesiant a'u cynlluniau llesiant lleol.

Gwybodaeth bellach

Mae'r ddogfen hon ar gael ar: <http://gov.wales/statistics-and-research/absenteeism-primary-schools/?lang=cy>

Ceir yma ddatganiad tebyg sy'n ymwneud â absenoldeb o ysgolion uwchradd a'u cynhelir, ysgolion arbennig ac ysgolion annibynnol yng Nghymru yn ystod blwyddyn academaidd 2015/16, a elwir yn '[Absenoldeb o ysgolion uwchradd, 2015/16](#)', ac fe'i gyhoeddwyd ar 31 Awst 2016.

Mae Lloegr yn cyhoeddi data absenoldeb ar gyfer ysgolion cynradd ac uwchradd yn y datganiad ystadegol a elwir yn '[Pupil absence in schools in England: 2014 to 2015](#)' [Saesneg yn unig].

Mae'r Alban yn cyhoeddi data absenoldeb ar gyfer ysgolion cynradd ac uwchradd yn eu setiau data atodol. [Ceir yr ystadegau diweddaraf ar eu gwefan](#) [Saesneg yn unig].

Mae Gogledd Iwerddon yn cyhoeddi data absenoldeb ysgolion cynradd ac uwchradd a ceir yr ystadegau diweddaraf [yma](#) [Saesneg yn unig].

Diweddariad nesaf

Rhagfyr 2017 (dros dro)

Bydd y diweddariad nesaf yn cynnwys adroddiad am y flwyddyn academaidd 2016/17.

Hoffem gael eich adborth

Rydym yn croesawu unrhyw adborth am unrhyw agwedd ar yr ystadegau hyn. Anfonwch e-bost at ystadegau.ysgolion@cymru.gsi.gov.uk.

Drwydded Llywodraeth Agored

Mae'r holl gynnwys ar gael o dan y [Drwydded Llywodraeth Agored v3.0](#) oni nodir yn wahanol.

