

SDR 87/2016

27 Gorffennaf 2016

Canlyniadau'r Gyfrifiad Ysgolion, 2016

Mae'r Datganiad Cyntaf Ystadegol hwn wedi ei seilio yn bennaf ar wybodaeth a gasglwyd gan Gyfrifiad Ysgolion Ionawr 2016. Mae'n cyflwyno canlyniadau am y nifer o ddisgyblion yn ôl oedran, rhyw, cymwys i brydau ysgol am ddim, ethnigrwydd ac anghenion addysgol arbennig (AAA), ynghyd â gwybodaeth am y nifer o ysgolion, athrawon a staff cymorth.

Mae'r tablau yn dangos data ar lefel Cymru ar gyfer pob categori a restrwyd, ynghyd â dadansoddiad yn ôl awdurdod lleol (ALL) ar gyfer ysgolion, disgyblion, athrawon a staff cymorth.

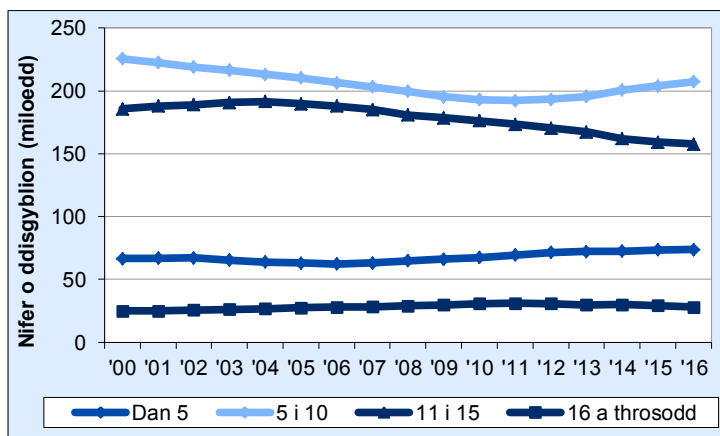
Mae data pellach o dan y tablau yn y datganiad hwn ar gael drwy

Canlyniadau allweddol o gyfrifiad ysgolion Ionawr 2016

Ysgolion a disgyblion (Tablau 1-6)

- Ym mis Ionawr 2016 roedd 13 ysgol feithrin, 1,310 ysgol gynradd, 7 ysgol ganol, 205 ysgol uwchradd a 39 ysgol arbennig. O'r rhain, roedd 428 ysgol gynradd, 5 ysgol ganol a 49 ysgol uwchradd yn ystyried eu hunain yn ysgolion cyfrwng Cymraeg. Nid oedd newid yn y nifer o ysgolion annibynnol (66). Ar y cyfan, roedd 21 yn llai o ysgolion a gynhelir gan ALLau nag ym mis Ionawr 2015.
- Roedd 466,555 o ddisgyblion (nifer) mewn ysgolion meithrin, cynradd, canol, uwchradd ac arbennig a gynhelir gan ALLau, 851 yn fwy nag Ionawr 2015.

Siart 1: Nifer o ddisgyblion yn ôl grŵp oed, mewn ysgolion a gynhelir



- Mae'r nifer o ddisgyblion o dan 5 oed wedi cynyddu ers 2006, i gyrraedd 73,693 eleni.
- Cynyddodd y nifer o ddisgyblion 5 i 10 oed i 207,328 yn 2016 o'i gymharu â 203,847 yn 2015. Cyn 2011, roedd y nifer wedi gostwng pob blwyddyn ers 2000.
- Cynyddodd nifer y disgyblion 11 i 15 oed o 2000 i 2004, ond meint wedi gostwng pob blwyddyn ers hynny.

Ystadegydd: Stephen Hughes

Ffôn: 0300 025 5060

E-bost: ystadegau.ysgolion@cymru.gsi.gov.uk

Diweddariad nesaf: Gorffennaf 2017 (dros dro) Twitter: www.twitter.com/statisticswales | www.twitter.com/ystadegaucymru

Cyhoeddwyd gan Y Gwasanaethau Gwybodaeth a Dadansoddi
Llywodraeth Cymru, Parc Cathays, Caerdydd, CF10 3NQ
Ffôn – Swyddfa'r Wasg **029 2089 8099**, Ymholiadau Cyhoeddus **029 2082 5050**
www.llyw.cymru/ystadegau

Issued by Knowledge and Analytical Services
Welsh Government, Cathays Park, Cardiff, CF10 3NQ
Telephone – Press Office **029 2089 8099**, Public Enquiries **029 2082 5050**
www.gov.wales/statistics



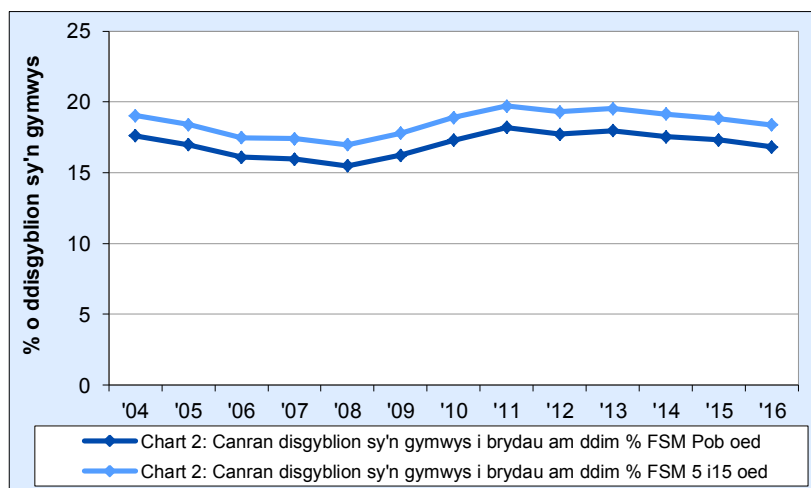
Llywodraeth Cymru
Welsh Government

Athrawon a staff cymorth (Tablau 7-10)

- Roedd 24,235.8 o athrawon cymwysedig cyfwerth ag amser llawn (FTE) mewn ysgolion a gynhelir gan ALLau, 275.0 yn llai nag Ionawr 2015.
- Roedd y gymhareb disgybl athro ar gyfer holl ysgolion a gynhelir gan ALLau yn 18.6, i fyny o 18.4 ym mis Ionawr 2015.
- Roedd 23,994.9 o staff cymorth cyfwerth ag amser llawn (FTE) mewn ysgolion a gynhelir gan ALLau, 446.1 yn llai nag Ionawr 2015.

Prydau ysgol am ddim (FSM) (Tabl 11)

Siart 2: Canran disgyblion sy'n gymwys i brydau am ddim



- Mae'r canran o ddisgyblion sy'n gymwys i brydau ysgol am ddim mewn ysgolion cynradd, canol, uwchradd ac arbennig wedi amrywio dros y degawd diwethaf, yn gyffredinol yn gostwng o 2004 i 2008 ac yna yn cynyddu flwyddyn ar ôl flwyddyn hyd at 2011. Roedd gostyngiad rhwng 2013 a 2016.

- Mae 18.4 y cant o ddisgyblion o oedran ysgol statudol mewn ysgolion a gynhelir gan ALLau yn gymwys am brydau ysgol am ddim yn 2016 - i lawr o 18.8 y cant yn 2015.

Ethnigrwydd (Tabl 12)

- Mewn ysgolion a gynhelir roedd 89.4 y cant o ddisgyblion (5 oed a throsodd) o gefndir ethnig Gwyn Prydeinig, 10.1 y cant o gefndiroedd lleiafrif ethnig ac 0.5 y cant ddim yn gwybod neu heb ddweud.

Disgyblion ag Anghenion Addysgol Arbennig (AAA) (Tablau 13-16)

- Ym mis Ionawr 2016, roedd 12,434 o ddisgyblion mewn ysgolion cynradd, canol, uwchradd ac arbennig â datganiad AAA, 3 yn llai nag ym mis Ionawr 2015.
- Mewn ysgolion a gynhelir roedd 2.7 y cant o ddisgyblion ddatganiad AAA, a 19.9 y cant pellach ag AAA ond heb ddatganiad.
- Yn y sector **Annibynnol** roedd 4.6 y cant o ddisgyblion ddatganiad AAA, ac 9.2 y cant pellach ag AAA ond heb ddatganiad.

Maint Dosbarthiadau (Tablau 17 & 18)

- Roedd 7.6 y cant o ddisgyblion (8,196) mewn dosbarthiadau babanod o fwy na 30 disgybl, i fyny o 7.3 y cant ym mis Ionawr 2015.

Absenoldeb Drwy Salwch Athrawon (Tabl 19)

- 61 y cant o athrawon yn cymryd absenoldeb oherwydd salwch yn ystod 2015, o'i gymharu â 62 y cant yn ystod 2014.

| | Tudalen |
|--|---|
| <u>Ysgolion a Disgyblion</u> | |
| <u>Tabl 1</u> | Nifer yr ysgolion, yn ôl awdurdod lleol, Ionawr 2016 4 |
| <u>Tabl 2</u> | Ysgolion cyfrwng Cymraeg a'u disgyblion, yn ôl awdurdod lleol, Ionawr 2016 5 |
| <u>Tabl 3</u> | Nifer y disgyblion, yn ôl grŵp oedran, mewn ysgolion a gynhelir 5 |
| <u>Tabl 4</u> | Nifer y disgyblion, llawn-amser a rhan-amser, yn ôl oedran a rhyw, mewn ysgolion a gynhelir, Ionawr 2016 6 |
| <u>Tabl 5</u> | Nifer y disgyblion, yn ôl awdurdod lleol, Ionawr 2016 7 |
| <u>Tabl 6</u> | Disgyblion cyfwerth ag amser llawn, yn ôl awdurdod lleol, Ionawr 2016 7 |
| <u>Ysgolion ac Athrawon</u> | |
| <u>Tabl 7</u> | Nifer yr athrawon cymwysedig, yn ôl awdurdod lleol, Ionawr 2016 8 |
| <u>Tabl 8</u> | Athrawon cymwysedig cyfwerth ag amser llawn, yn ôl awdurdod lleol, Ionawr 2016 9 |
| <u>Tabl 9</u> | Cymarebau disgybl athro mewn ysgolion, yn ôl awdurdod lleol, Ionawr 2016 9 |
| <u>Tabl 10</u> | Staff cymorth cyfwerth ag amser llawn, yn ôl awdurdod lleol, Ionawr 2016 10 |
| <u>Prydau Ysgol am ddim</u> | |
| <u>Tabl 11</u> | Disgyblion sy'n gymwys i brydau ysgol am ddim mewn ysgolion a gynhelir 11 |
| <u>Ethnigrwydd</u> | |
| <u>Tabl 12</u> | Nifer y disgyblion 5 oed a throsodd yn ôl cefndir ethnig, Ionawr 2016 12 |
| <u>Disgyblion gydag anghenion addysgol arbennig (AAA)</u> | |
| <u>Tabl 13</u> | Disgyblion sydd â datganiad o anghenion addysgol arbennig mewn ysgolion a gynhelir, yn ôl math o ysgol a phrif angen, Ionawr 2012-2016 13 |
| <u>Tabl 14</u> | Disgyblion sydd ag anghenion addysgol arbennig ond heb ddatganiad mewn ysgolion a gynhelir, yn ôl math o ysgol a phrif angen, Ionawr 2012-2016 14 |
| <u>Tabl 15</u> | Disgyblion gydag anghenion addysgol arbennig mewn ysgolion a gynhelir, yn ôl math o ysgol a phrif angen, Ionawr 2012-2016 15 |
| <u>Tabl 16</u> | Disgyblion gydag anghenion addysgol arbennig mewn ysgolion annibynnol, yn ôl prif angen, Ionawr 2016 16 |
| | Disgyblion gydag anghenion addysgol arbennig mewn ysgolion annibynnol, yn ôl prif angen, Ionawr 2016 |
| <u>Maint Dosbarthiadau</u> | |
| <u>Tabl 17</u> | Maint dosbarthiadau babanod mewn ysgolion cynradd a chanol 17 |
| <u>Tabl 18</u> | Maint dosbarthiadau iau mewn ysgolion cynradd a chanol 18 |
| <u>Absenoldeb Drwy Salwch Athrawon</u> | |
| <u>Tabl 19</u> | Absenoldeb drwy salwch athrawon mewn ysgolion a gynhelir, Ionawr 1 - Rhagfyr 31 19 |
| <u>Prif Bwyntiau Ynglŷn â'r Ansawdd</u> | 20 |

Ysgolion a Disgyblion

- Yr awdurdod lleol â'r nifer fwyaf o **ysgolion** oedd Caerdydd gyda 138 ysgol, a'r awdurdodau lleol â'r nifer leiaf oedd Blaenau Gwent a Merthyr Tudful gyda 28. ([Tabl 1](#))
- Gan Wunedd oedd y nifer fwyaf o **ysgolion cyfrwng Gymraeg** gyda 105, a'r awdurdod lleol â'r nifer leiaf oedd Blaenau Gwent gydag 1. ([Tabl 2](#))
- O'r disgyblion hynny **dan 5 oed** mewn ysgolion a gynhelir yng Nghymru, roedd y mwyafrif yn mynychu'r ysgol ar sail lawn-amser. ([Tabl 4](#))
- O 2000 hyd at 2010, mae cyfanswm nifer y disgyblion mewn ysgolion cynradd yng Nghymru wedi gostwng o flwyddyn i flwyddyn, ond mae wedi bod yn cynyddu bob blwyddyn o fis Ionawr 2011, yn cynrychioli'r cynnydd cyntaf yn y sector ers 1998. ([Tabl 3](#))
- Mae'r **nifer o ddisgyblion** ym mhob awdurdod lleol yn amrywio rhwng 8,749 ym Merthyr Tudful i 56,491 yng Nghaerdydd. ([Tabl 5](#))
- Roedd y **nifer o ddisgyblion cyfwerth ag amser llawn** ar ei uchaf yng Nghaerdydd (54,150.0), ac ar ei isaf ym Merthyr Tudful (8,582.5). ([Tabl 6](#))
- Mae'r nifer y disgyblion 5 oed neu lai wedi bod yn cynyddu ers 2006 tra bod y rhai o ddisgyblion rhwng 5-10 wedi bod yn cynyddu ers 2011. Mae'r cynnydd yn nifer y disgyblion o'r ddau grŵp oedran yn awgrymu y bydd y niferoedd disgyblion yn gyffredinol yng Nghymru yn dechrau cynyddu yn y dyfodol agos a thrwy hynny newid y duedd tymor hir i lawr.

Tabl 1: Nifer yr ysgolion, yn ôl awdurdod lleol, Ionawr 2016

| | Ysgolion a gynhelir | | | | | | Yr holl ysgolion | |
|--------------------------|---------------------|--------------|----------|------------|-----------|--------------|------------------|--------------|
| | Meithrin | Cynradd | Canol | Uwchradd | Arbennig | Cyfanswm | | |
| Ynys Môn | 0 | 47 | 0 | 5 | 1 | 53 | 2 | 55 |
| Gwynedd | 0 | 93 | 0 | 14 | 2 | 109 | 4 | 113 |
| Conwy | 0 | 55 | 0 | 7 | 1 | 63 | 2 | 65 |
| Sir Ddinbych | 0 | 46 | 1 | 7 | 2 | 56 | 4 | 60 |
| Sir y Fflint | 0 | 67 | 0 | 12 | 2 | 81 | 3 | 84 |
| Wrecsam | 1 | 59 | 0 | 9 | 1 | 70 | 2 | 72 |
| Powys | 0 | 83 | 1 | 11 | 3 | 98 | 6 | 104 |
| Ceredigion | 0 | 47 | 2 | 5 | 0 | 54 | 0 | 54 |
| Sir Benfro | 0 | 61 | 0 | 8 | 1 | 70 | 5 | 75 |
| Sir Gaerfyrddin | 1 | 101 | 0 | 12 | 2 | 116 | 7 | 123 |
| Abertawe | 0 | 79 | 0 | 14 | 2 | 95 | 5 | 100 |
| Castell-nedd Port Talbot | 0 | 58 | 0 | 11 | 2 | 71 | 0 | 71 |
| Pen-y-bont ar Ogwr | 0 | 48 | 0 | 9 | 2 | 59 | 2 | 61 |
| Bro Morgannwg | 3 | 45 | 1 | 7 | 1 | 57 | 3 | 60 |
| Rhondda Cynon Taf | 1 | 104 | 1 | 16 | 4 | 126 | 1 | 127 |
| Merthyr Tudful | 1 | 22 | 0 | 4 | 1 | 28 | 0 | 28 |
| Caerffili | 0 | 75 | 0 | 14 | 1 | 90 | 1 | 91 |
| Blaenau Gwent | 0 | 23 | 1 | 3 | 1 | 28 | 0 | 28 |
| Torfaen | 1 | 26 | 0 | 6 | 1 | 34 | 0 | 34 |
| Sir Fynwy | 0 | 30 | 0 | 4 | 1 | 35 | 5 | 40 |
| Casnewydd | 2 | 44 | 0 | 8 | 1 | 55 | 2 | 57 |
| Caerdydd | 3 | 97 | 0 | 19 | 7 | 126 | 12 | 138 |
| Cymru | 13 | 1,310 | 7 | 205 | 39 | 1,574 | 66 | 1,640 |
| Cymru – Ionawr 2015 | 13 | 1,330 | 6 | 207 | 39 | 1,595 | 66 | 1,661 |
| Cymru – Ionawr 2014 | 17 | 1,357 | 4 | 213 | 42 | 1,633 | 70 | 1,703 |
| Cymru – Ionawr 2013 | 20 | 1,374 | 4 | 216 | 42 | 1,656 | 68 | 1,724 |
| Cymru – Ionawr 2012 | 22 | 1,412 | . | 221 | 43 | 1,698 | 66 | 1,764 |

Ffynhonnell: Cyfrifiad Ysgolion

Tabl 2: Ysgolion cyfrwng Cymraeg a'u disgyblion, yn ôl awdurdod lleol, Ionawr 2016

| | Cynradd (a) | | Canol (b) | | Uwchradd (b) | |
|--------------------------|-------------|---------------|-----------|--------------|--------------|---------------|
| | Ysgolion | Disgyblion | Ysgolion | Disgyblion | Ysgolion | Disgyblion |
| Ynys Môn | 46 | 5,571 | 0 | 0 | 4 | 2,959 |
| Gwynedd | 92 | 9,966 | 0 | 0 | 13 | 5,585 |
| Conwy | 23 | 2,288 | 0 | 0 | 2 | 1,292 |
| Sir Ddinbych | 16 | 2,322 | 0 | 0 | 3 | 2,966 |
| Sir y Fflint | 5 | 898 | 0 | 0 | 1 | 495 |
| Wrecsam | 8 | 1,705 | 0 | 0 | 1 | 745 |
| Powys | 22 | 2,803 | 1 | 520 | 3 | 1,880 |
| Ceredigion | 41 | 3,540 | 2 | 1,404 | 4 | 2,211 |
| Sir Benfro | 19 | 3,009 | 0 | 0 | 1 | 902 |
| Sir Gaerfyrddin | 71 | 9,805 | 0 | 0 | 5 | 5,502 |
| Abertawe | 11 | 3,223 | 0 | 0 | 2 | 1,598 |
| Castell-nedd Port Talbot | 10 | 2,176 | 0 | 0 | 1 | 1,046 |
| Pen-y-bont ar Ogwr | 4 | 1,151 | 0 | 0 | 1 | 617 |
| Bro Morgannwg | 6 | 1,634 | 1 | 1,016 | 0 | 0 |
| Rhondda Cynon Taf | 16 | 4,786 | 1 | 519 | 3 | 2,512 |
| Merthyr Tudful | 2 | 711 | 0 | 0 | 0 | 0 |
| Caerffili | 11 | 2,927 | 0 | 0 | 1 | 1,499 |
| Blaenau Gwent | 1 | 266 | 0 | 0 | 0 | 0 |
| Torfaen | 3 | 920 | 0 | 0 | 1 | 965 |
| Sir Fynwy | 2 | 366 | 0 | 0 | 0 | 0 |
| Casnewydd | 3 | 686 | 0 | 0 | 0 | 0 |
| Caerdydd | 16 | 5,348 | 0 | 0 | 3 | 2,625 |
| Cymru | 428 | 66,101 | 5 | 3,459 | 49 | 35,399 |
| Cymru – Ionawr 2015 | 435 | 65,460 | 4 | 2,448 | 50 | 36,485 |
| Cymru – Ionawr 2014 | 444 | 64,366 | 2 | 1,577 | 52 | 37,400 |
| Cymru – Ionawr 2013 | 452 | 63,192 | 2 | 1,634 | 53 | 37,692 |
| Cymru – Ionawr 2012 | 461 | 62,446 | . | . | 56 | 41,262 |

Ffynhonnell: Cyfrifiad Ysgolion

(a) Mae ysgolion cynradd yn cynnwys ysgolion Cyfrwng Cymraeg, ysgolion Dwy Ffrwd ac ysgolion Trawsnewidiol.

(b) Yn cynnwys ysgolion cyfrwng Cymraeg ac ysgolion dwyieithog.

Tabl 3: Nifer o ddisgyblion, yn ôl grŵp oedran, mewn ysgolion mewn ysgolion a gynhelir (a)

| | | 2012 | 2013 | 2014 | 2015 | 2016 |
|-------------------|-------------------|----------------|----------------|----------------|----------------|----------------|
| Meithrin | Dan 5 oed | 1,530 | 1,434 | 1,353 | 1,076 | 1,019 |
| | 5 a throsodd | 0 | 0 | 0 | 0 | 0 |
| | Pob oedran | 1,530 | 1,434 | 1,353 | 1,076 | 1,019 |
| | Cynradd | | | | | |
| Cynradd | Dan 5 oed | 69,766 | 70,262 | 70,655 | 71,713 | 72,014 |
| | 5 i 10 | 192,293 | 193,878 | 198,726 | 201,649 | 204,923 |
| | 11 i 15 | 76 | 44 | 39 | 37 | 17 |
| | 16 a throsodd | 9 | 2 | 1 | 1 | 0 |
| | Pob oedran | 262,144 | 264,186 | 269,421 | 273,400 | 276,954 |
| Canol | Dan 5 oed | . | 238 | 268 | 330 | 415 |
| | 5 i 10 | . | 621 | 660 | 970 | 1,104 |
| | 11 i 15 | . | 2,343 | 2,278 | 2,695 | 3,337 |
| | 16 a throsodd | . | 446 | 336 | 381 | 515 |
| | Pob oedran | . | 3,648 | 3,542 | 4,376 | 5,371 |
| Uwchradd | 5 i 10 | 19 | 2 | 9 | 3 | 4 |
| | 11 i 15 | 168,204 | 162,843 | 157,831 | 154,442 | 152,280 |
| | 16 a throsodd | 29,792 | 28,434 | 28,587 | 27,963 | 26,385 |
| | Pob oedran | 198,015 | 191,279 | 186,427 | 182,408 | 178,669 |
| Arbennig | Dan 5 oed | 213 | 224 | 238 | 245 | 245 |
| | 5 i 10 | 1,062 | 1,103 | 1,185 | 1,225 | 1,297 |
| | 11 i 15 | 2,111 | 2,070 | 1,933 | 1,979 | 2,001 |
| | 16 a throsodd | 868 | 924 | 982 | 995 | 999 |
| Pob oedran | 4,254 | 4,321 | 4,338 | 4,444 | 4,542 | |
| Cyfanswm | Dan 5 oed | 71,509 | 72,158 | 72,514 | 73,364 | 73,693 |
| | 5 i 10 | 193,374 | 195,604 | 200,580 | 203,847 | 207,328 |
| | 11 i 15 | 170,391 | 167,300 | 162,081 | 159,153 | 157,635 |
| | 16 a throsodd | 30,669 | 29,806 | 29,906 | 29,340 | 27,899 |
| Pob oedran | 465,943 | 464,868 | 465,081 | 465,704 | 466,555 | |

Ffynhonnell: Cyfrifiad Ysgolion

(a) Yn Ionawr bob blwyddyn. Oedran ar 31 Awst yn y flwyddyn flaenorol.

Tabl 4: Nifer o ddisgyblion, amser-llawn a rhan-amser, yn ôl oedran a rhyw, mewn ysgolion a gynhelir, Ionawr 2016 (a)

| | 2 oed a llai | 3 | 4 | 5 | 6 | 7 | 8 | 9 | 10 | 11 | 12 | 13 | 14 | 15 | 16 | 17 | 18 | 19+ | Pob oedran |
|------------------|-----------------|---------------|---------------|---------------|---------------|---------------|---------------|---------------|---------------|---------------|---------------|---------------|---------------|---------------|---------------|---------------|--------------|-----------|----------------|
| Meithrin: | | | | | | | | | | | | | | | | | | | |
| Amser- Bechgyn | 24 | 66 | 1 | 0 | 0 | 0 | 0 | 0 | 0 | 0 | 0 | 0 | 0 | 0 | 0 | 0 | 0 | 0 | 91 |
| llawn Merched | 10 | 66 | 0 | 0 | 0 | 0 | 0 | 0 | 0 | 0 | 0 | 0 | 0 | 0 | 0 | 0 | 0 | 0 | 76 |
| Rhan- Bechgyn | 112 | 346 | 0 | 0 | 0 | 0 | 0 | 0 | 0 | 0 | 0 | 0 | 0 | 0 | 0 | 0 | 0 | 0 | 458 |
| amser Merched | 98 | 296 | 0 | 0 | 0 | 0 | 0 | 0 | 0 | 0 | 0 | 0 | 0 | 0 | 0 | 0 | 0 | 0 | 394 |
| Cyfanswm | 244 | 774 | 1 | 0 | 0 | 0 | 0 | 0 | 0 | 0 | 0 | 0 | 0 | 0 | 0 | 0 | 0 | 0 | 1,019 |
| Cynradd: | | | | | | | | | | | | | | | | | | | |
| Amser- Bechgyn | 198 | 3,689 | 18,137 | 17,997 | 17,649 | 18,034 | 17,293 | 16,945 | 16,758 | 13 | 1 | 0 | 0 | 0 | 0 | 0 | 0 | 0 | 126,714 |
| llawn Merched | 224 | 3,673 | 17,415 | 17,130 | 16,889 | 17,349 | 16,593 | 16,217 | 16,069 | 3 | 0 | 0 | 0 | 0 | 0 | 0 | 0 | 0 | 121,562 |
| Rhan- Bechgyn | 2,592 | 11,996 | 8 | 0 | 0 | 0 | 0 | 0 | 0 | 0 | 0 | 0 | 0 | 0 | 0 | 0 | 0 | 0 | 14,596 |
| amser Merched | 2,592 | 11,485 | 5 | 0 | 0 | 0 | 0 | 0 | 0 | 0 | 0 | 0 | 0 | 0 | 0 | 0 | 0 | 0 | 14,082 |
| Cyfanswm | 5,606 | 30,843 | 35,565 | 35,127 | 34,538 | 35,383 | 33,886 | 33,162 | 32,827 | 16 | 1 | 0 | 0 | 0 | 0 | 0 | 0 | 0 | 276,954 |
| Canol: | | | | | | | | | | | | | | | | | | | |
| Amser- Bechgyn | 0 | 18 | 96 | 86 | 105 | 105 | 84 | 82 | 86 | 312 | 380 | 314 | 313 | 330 | 105 | 88 | 11 | 0 | 2,515 |
| llawn Merched | 0 | 17 | 102 | 96 | 109 | 82 | 96 | 91 | 82 | 388 | 324 | 320 | 328 | 328 | 169 | 135 | 7 | 0 | 2,674 |
| Rhan- Bechgyn | 29 | 76 | 1 | 0 | 0 | 0 | 0 | 0 | 0 | 0 | 0 | 0 | 0 | 0 | 0 | 0 | 0 | 0 | 106 |
| amser Merched | 16 | 60 | 0 | 0 | 0 | 0 | 0 | 0 | 0 | 0 | 0 | 0 | 0 | 0 | 0 | 0 | 0 | 0 | 76 |
| Cyfanswm | 45 | 171 | 199 | 182 | 214 | 187 | 180 | 173 | 168 | 700 | 704 | 634 | 641 | 658 | 274 | 223 | 18 | 0 | 5,371 |
| Uwchradd: | | | | | | | | | | | | | | | | | | | |
| Amser- Bechgyn | 0 | 0 | 0 | 0 | 0 | 0 | 0 | 0 | 1 | 15,868 | 15,554 | 15,206 | 15,639 | 15,566 | 6,468 | 5,180 | 629 | 12 | 90,123 |
| llawn Merched | 0 | 0 | 0 | 0 | 0 | 0 | 0 | 0 | 3 | 15,101 | 14,964 | 14,479 | 14,905 | 14,998 | 7,268 | 6,285 | 504 | 39 | 88,546 |
| Rhan- Bechgyn | 0 | 0 | 0 | 0 | 0 | 0 | 0 | 0 | 0 | 0 | 0 | 0 | 0 | 0 | 0 | 0 | 0 | 0 | 0 |
| amser Merched | 0 | 0 | 0 | 0 | 0 | 0 | 0 | 0 | 0 | 0 | 0 | 0 | 0 | 0 | 0 | 0 | 0 | 0 | 0 |
| Cyfanswm | 0 | 0 | 0 | 0 | 0 | 0 | 0 | 0 | 4 | 30,969 | 30,518 | 29,685 | 30,544 | 30,564 | 13,736 | 11,465 | 1,133 | 51 | 178,669 |
| Arbennig: | | | | | | | | | | | | | | | | | | | |
| Amser- Bechgyn | 5 | 32 | 113 | 144 | 155 | 177 | 162 | 164 | 171 | 282 | 276 | 284 | 272 | 311 | 240 | 233 | 212 | 0 | 3,233 |
| llawn Merched | 4 | 18 | 39 | 38 | 40 | 64 | 46 | 64 | 72 | 109 | 119 | 125 | 120 | 103 | 127 | 96 | 91 | 0 | 1,275 |
| Rhan- Bechgyn | 0 | 23 | 0 | 0 | 0 | 0 | 0 | 0 | 0 | 0 | 0 | 0 | 0 | 0 | 0 | 0 | 0 | 0 | 23 |
| amser Merched | 0 | 11 | 0 | 0 | 0 | 0 | 0 | 0 | 0 | 0 | 0 | 0 | 0 | 0 | 0 | 0 | 0 | 0 | 11 |
| Cyfanswm | 9 | 84 | 152 | 182 | 195 | 241 | 208 | 228 | 243 | 391 | 395 | 409 | 392 | 414 | 367 | 329 | 303 | 0 | 4,542 |
| Cyfanswm | 5,904 | 31,872 | 35,917 | 35,491 | 34,947 | 35,811 | 34,274 | 33,563 | 33,242 | 32,076 | 31,618 | 30,728 | 31,577 | 31,636 | 14,377 | 12,017 | 1,454 | 51 | 466,555 |

Ffynhonnell: Cyfrifiad Ysgolion
(a) Oedrannau ar 31 Awst 2015

Tabl 5: Nifer y disgyblion, yn ôl awdurdod lleol, Ionawr 2016

| | Meithrin | Cynradd | Canol | Uwchradd | Arbennig | Cyfanswm | Annibynnol | Yr holl ysgolion |
|--------------------------|--------------|----------------|--------------|----------------|--------------|----------------|--------------|------------------|
| Ynys Môn | 0 | 5,763 | 0 | 3,814 | 88 | 9,665 | 127 | 9,792 |
| Gwynedd | 0 | 10,082 | 0 | 6,789 | 168 | 17,039 | 327 | 17,366 |
| Conwy | 0 | 9,028 | 0 | 6,680 | 208 | 15,916 | 586 | 16,502 |
| Sir Ddinbych | 0 | 8,614 | 518 | 6,269 | 254 | 15,655 | 416 | 16,071 |
| Sir y Fflint | 0 | 13,936 | 0 | 9,507 | 206 | 23,649 | 29 | 23,678 |
| Wrecsam | 36 | 13,106 | 0 | 6,223 | 311 | 19,676 | 32 | 19,708 |
| Powys | 0 | 10,008 | 520 | 7,177 | 292 | 17,997 | 503 | 18,500 |
| Ceredigion | 0 | 4,652 | 1404 | 3,483 | 0 | 9,539 | 0 | 9,539 |
| Sir Benfro | 0 | 10,730 | 0 | 6,840 | 146 | 17,716 | 311 | 18,027 |
| Sir Gaerfyrddin | 80 | 15,792 | 0 | 11,119 | 117 | 27,108 | 437 | 27,545 |
| Abertawe | 0 | 22,167 | 0 | 13,475 | 176 | 35,818 | 388 | 36,206 |
| Castell-nedd Port Talbot | 0 | 12,767 | 0 | 7,759 | 225 | 20,751 | 0 | 20,751 |
| Pen-y-bont ar Ogwr | 0 | 13,356 | 0 | 9,240 | 336 | 22,932 | 294 | 23,226 |
| Bro Morgannwg | 255 | 12,575 | 1016 | 8,104 | 234 | 22,184 | 565 | 22,749 |
| Rhondda Cynon Taf | 31 | 22,441 | 519 | 15,286 | 531 | 38,808 | 0 | 38,808 |
| Merthyr Tudful | 76 | 5,687 | 0 | 2,818 | 168 | 8,749 | 0 | 8,749 |
| Caerffili | 0 | 17,254 | 0 | 11,145 | 133 | 28,532 | 131 | 28,663 |
| Blaenau Gwent | 0 | 5,887 | 1394 | 1,936 | 101 | 9,318 | 0 | 9,318 |
| Torfaen | 52 | 8,601 | 0 | 6,259 | 101 | 15,013 | 0 | 15,013 |
| Sir Fynwy | 0 | 6,706 | 0 | 4,801 | 40 | 11,547 | 1,435 | 12,982 |
| Casnewydd | 174 | 14,716 | 0 | 10,124 | 155 | 25,169 | 582 | 25,751 |
| Caerdydd | 315 | 33,086 | 0 | 19,821 | 552 | 53,774 | 2,717 | 56,491 |
| Cymru | 1,019 | 276,954 | 5,371 | 178,669 | 4,542 | 466,555 | 8,880 | 475,435 |
| Cymru – Ionawr 2015 | 1,076 | 273,400 | 4,376 | 182,408 | 4,444 | 465,704 | 8,991 | 474,695 |
| Cymru – Ionawr 2014 | 1,353 | 269,421 | 3,542 | 186,427 | 4,338 | 465,081 | 8,603 | 473,684 |
| Cymru – Ionawr 2013 | 1,434 | 264,186 | 3,648 | 191,279 | 4,321 | 464,868 | 8,862 | 473,730 |
| Cymru – Ionawr 2012 | 1,530 | 262,144 | . | 198,015 | 4,254 | 465,943 | 8,929 | 474,872 |

Ffynhonnell: Cyfrifiad Ysgolion

Tabl 6: Disgyblion cyferth ag amser-llawn, yn ôl awdurdod lleol, Ionawr 2016

| | Meithrin | Cynradd | Canol | Uwchradd | Arbennig | Cyfanswm | Annibynnol | Yr holl ysgolion |
|--------------------------|--------------|------------------|----------------|------------------|----------------|------------------|----------------|------------------|
| Ynys Môn | 0.0 | 5,422.5 | 0.0 | 3,814.0 | 88.0 | 9,324.5 | 102.0 | 9,426.5 |
| Gwynedd | 0.0 | 9,462.0 | 0.0 | 6,789.0 | 168.0 | 16,419.0 | 327.0 | 16,746.0 |
| Conwy | 0.0 | 8,470.0 | 0.0 | 6,680.0 | 206.0 | 15,356.0 | 586.0 | 15,942.0 |
| Sir Ddinbych | 0.0 | 8,103.0 | 512.5 | 6,269.0 | 254.0 | 15,138.5 | 416.0 | 15,554.5 |
| Sir y Fflint | 0.0 | 13,082.0 | 0.0 | 9,507.0 | 202.5 | 22,791.5 | 29.0 | 22,820.5 |
| Wrecsam | 18.5 | 12,264.5 | 0.0 | 6,223.0 | 311.0 | 18,817.0 | 32.0 | 18,849.0 |
| Powys | 0.0 | 9,848.5 | 520.0 | 7,177.0 | 292.0 | 17,837.5 | 503.0 | 18,340.5 |
| Ceredigion | 0.0 | 4,506.0 | 1,374.5 | 3,483.0 | 0.0 | 9,363.5 | 0.0 | 9,363.5 |
| Sir Benfro | 0.0 | 10,186.0 | 0.0 | 6,840.0 | 146.0 | 17,172.0 | 311.0 | 17,483.0 |
| Sir Gaerfyrddin | 80.0 | 15,593.0 | 0.0 | 11,119.0 | 117.0 | 26,909.0 | 437.0 | 27,346.0 |
| Abertawe | 0.0 | 20,408.0 | 0.0 | 13,475.0 | 174.0 | 34,057.0 | 375.5 | 34,432.5 |
| Castell-nedd Port Talbot | 0.0 | 11,790.0 | 0.0 | 7,759.0 | 224.5 | 19,773.5 | 0.0 | 19,773.5 |
| Pen-y-bont ar Ogwr | 0.0 | 13,190.5 | 0.0 | 9,240.0 | 331.5 | 22,762.0 | 294.0 | 23,056.0 |
| Bro Morgannwg | 127.5 | 11,808.0 | 993.0 | 8,104.0 | 234.0 | 21,266.5 | 564.0 | 21,830.5 |
| Rhondda Cynon Taf | 31.0 | 22,051.5 | 506.0 | 15,286.0 | 531.0 | 38,405.5 | 0.0 | 38,405.5 |
| Merthyr Tudful | 64.0 | 5,532.5 | 0.0 | 2,818.0 | 168.0 | 8,582.5 | 0.0 | 8,582.5 |
| Caerffili | 0.0 | 16,089.5 | 0.0 | 11,145.0 | 133.0 | 27,367.5 | 131.0 | 27,498.5 |
| Blaenau Gwent | 0.0 | 5,440.5 | 1,374.0 | 1,936.0 | 101.0 | 8,851.5 | 0.0 | 8,851.5 |
| Torfaen | 27.5 | 8,099.0 | 0.0 | 6,259.0 | 101.0 | 14,486.5 | 0.0 | 14,486.5 |
| Sir Fynwy | 0.0 | 6,470.5 | 0.0 | 4,801.0 | 40.0 | 11,311.5 | 1,415.5 | 12,727.0 |
| Casnewydd | 87.0 | 13,878.5 | 0.0 | 10,124.0 | 155.0 | 24,244.5 | 577.5 | 24,822.0 |
| Caerdydd | 157.5 | 30,919.0 | 0.0 | 19,821.0 | 547.5 | 51,445.0 | 2,705.0 | 54,150.0 |
| Cymru | 593.0 | 262,615.0 | 5,280.0 | 178,669.0 | 4,525.0 | 451,682.0 | 8,805.5 | 460,487.5 |
| Cymru – Ionawr 2015 | 633.0 | 259,476.0 | 4,323.0 | 182,408.0 | 4,418.5 | 451,258.5 | 8,941.5 | 460,200.0 |
| Cymru – Ionawr 2014 | 785.0 | 255,691.5 | 3,497 | 186,426.5 | 4,311.5 | 450,711.0 | 8,524.0 | 459,235.0 |
| Cymru – Ionawr 2013 | 877.5 | 250,828.5 | 3,603 | 191,279.0 | 4,295.0 | 450,883.0 | 8,755.5 | 459,638.5 |
| Cymru – Ionawr 2012 | 965.5 | 248,587.5 | . | 198,015.0 | 4,222.0 | 451,790.0 | 8,828.5 | 460,618.5 |

Ffynhonnell: Cyfrifiad Ysgolion

Athrawon a staff cymorth

- Roedd y **nifer o athrawon** mewn ysgolion a gynhelir ym mhob awdurdod lleol yn amrywio o 3,044 yng Nghaerdydd i 485 ym Merthyr Tudful. ([Tabl 7](#))
- Roedd y nifer o **athrawon cyfwerth ag amser llawn** ar ei uchaf yng Nghaerdydd (2,765.9) ac ar ei isaf ym Merthyr Tudful (461.9). ([Tabl 8](#))
- Gan Geredigion oedd y **gymhareb disgybl athro** cynradd isaf gydag 18.5, a gan Rhondda Cynon Taf oedd yr uchaf (24.5). Gan Gwynedd & Conwy oedd y gymhareb disgybl athro uwchradd isaf gydag 15.2, ac Abertawe oedd â'r uchaf (17.0). ([Tabl 9](#))
- Mae'r **gymhareb disgybl athro** ar ei fwyaf mewn ysgolion cynradd gyda 21.6 ac ar ei isaf mewn ysgolion arbennig gyda 6.5. ([Tabl 9](#))
- Roedd y nifer o **staff cymorth cyfwerth ag amser llawn** ar ei uchaf yng Nghaerdydd gyda 2,720.7, ac ar ei isaf ym Merthyr Tudful gyda 433.1. ([Tabl 10](#))

Tabl 7: Nifer o athrawon cymwysedig, yn ôl awdurdod lleol, Ionawr 2016

| | Meithrin | Cynradd | Canol | Uwchradd | Arbennig | Cyfanswm | Annibynnol | Yr holl ysgolion |
|--------------------------|-----------|---------------|------------|---------------|------------|---------------|--------------|------------------|
| Ynys Môn | 0 | 300 | 0 | 254 | 14 | 568 | 15 | 583 |
| Gwynedd | 0 | 536 | 0 | 487 | 25 | 1,048 | 52 | 1,100 |
| Conwy | 0 | 483 | 0 | 467 | 27 | 977 | 115 | 1,092 |
| Sir Ddinbych | 0 | 446 | 38 | 415 | 39 | 938 | 55 | 993 |
| Sir y Fflint | 0 | 683 | 0 | 649 | 31 | 1,363 | 7 | 1,370 |
| Wrecsam | 3 | 681 | 0 | 413 | 31 | 1,128 | 15 | 1,143 |
| Powys | 0 | 576 | 37 | 483 | 47 | 1,143 | 65 | 1,208 |
| Ceredigion | 0 | 297 | 103 | 235 | 0 | 635 | 0 | 635 |
| Sir Benfro | 0 | 555 | 0 | 438 | 25 | 1,018 | 42 | 1,060 |
| Sir Gaerfyrddin | 4 | 861 | 0 | 740 | 25 | 1,630 | 70 | 1,700 |
| Abertawe | 0 | 1019 | 0 | 846 | 30 | 1,895 | 60 | 1,955 |
| Castell-nedd Port Talbot | 0 | 584 | 0 | 514 | 39 | 1,137 | 0 | 1,137 |
| Pen-y-bont ar Ogwr | 0 | 621 | 0 | 605 | 52 | 1,278 | 40 | 1,318 |
| Bro Morgannwg | 8 | 632 | 70 | 530 | 52 | 1,292 | 101 | 1,393 |
| Rhondda Cynon Taf | 4 | 960 | 34 | 962 | 66 | 2,026 | 1 | 2,027 |
| Merthyr Tudful | 3 | 277 | 0 | 183 | 22 | 485 | 0 | 485 |
| Caerffili | 0 | 774 | 0 | 735 | 29 | 1,538 | 17 | 1,555 |
| Blaenau Gwent | 0 | 284 | 91 | 124 | 24 | 523 | 0 | 523 |
| Torfaen | 2 | 361 | 0 | 393 | 14 | 770 | 0 | 770 |
| Sir Fynwy | 0 | 336 | 0 | 306 | 11 | 653 | 218 | 871 |
| Casnewydd | 5 | 691 | 0 | 636 | 32 | 1,364 | 66 | 1,430 |
| Caerdydd | 19 | 1601 | 0 | 1312 | 112 | 3,044 | 346 | 3,390 |
| Cymru | 48 | 13,558 | 373 | 11,727 | 747 | 26,453 | 1,285 | 27,738 |
| Cymru – Ionawr 2015 | 48 | 13,624 | 317 | 12,047 | 719 | 26,755 | 1,270 | 28,025 |
| Cymru – Ionawr 2014 | 59 | 13,670 | 236 | 12,378 | 721 | 27,064 | 1,260 | 28,324 |
| Cymru – Ionawr 2013 | 67 | 13,533 | 239 | 12,519 | 698 | 27,056 | 1,271 | 28,327 |
| Cymru – Ionawr 2012 | 73 | 13,451 | . | 12,651 | 694 | 26,869 | 1,284 | 28,153 |

Ffynhonnell: Cyfrifiad Ysgolion

Tabl 8: Athrawon cymwysedig cyfwerth ag amser llawn, yn ôl awdurdod lleol, Ionawr 2016

| | <i>FTE</i> | | | | | | | |
|--------------------------|-------------|-----------------|--------------|-----------------|--------------|-----------------|----------------|------------------|
| | Meithrin | Cynradd | Canol | Uwchradd | Arbennig | Cyfanswm | Annibynnol | Yr holl ysgolion |
| Ynys Môn | 0.0 | 275.1 | 0.0 | 235.0 | 13.0 | 523.2 | 11.4 | 534.5 |
| Gwynedd | 0.0 | 469.3 | 0.0 | 446.7 | 23.0 | 939.1 | 45.0 | 984.0 |
| Conwy | 0.0 | 424.7 | 0.0 | 438.3 | 25.9 | 888.9 | 103.8 | 992.8 |
| Sir Ddinbych | 0.0 | 383.9 | 30.9 | 377.1 | 34.7 | 826.6 | 52.0 | 878.6 |
| Sir y Fflint | 0.0 | 618.2 | 0.0 | 591.2 | 29.1 | 1,238.5 | 6.0 | 1,244.5 |
| Wrecsam | 2.4 | 579.8 | 0.0 | 390.6 | 29.2 | 1,002.0 | 13.5 | 1,015.5 |
| Powys | 0.0 | 489.4 | 35.0 | 443.9 | 41.6 | 1,009.9 | 56.9 | 1,066.8 |
| Ceredigion | 0.0 | 243.8 | 92.3 | 214.0 | 0.0 | 550.1 | 0.0 | 550.1 |
| Sir Benfro | 0.0 | 481.9 | 0.0 | 406.6 | 22.6 | 911.1 | 34.5 | 945.6 |
| Sir Gaerfyrddin | 4.0 | 783.7 | 0.0 | 687.1 | 24.4 | 1,499.3 | 52.4 | 1,551.6 |
| Abertawe | 0.0 | 905.4 | 0.0 | 791.8 | 27.2 | 1,724.4 | 45.2 | 1,769.6 |
| Castell-nedd Port Talbot | 0.0 | 532.9 | 0.0 | 495.0 | 38.2 | 1,066.1 | 0.0 | 1,066.1 |
| Pen-y-bont ar Ogwr | 0.0 | 582.5 | 0.0 | 569.2 | 49.8 | 1,201.4 | 37.7 | 1,239.2 |
| Bro Morgannwg | 7.1 | 563.7 | 66.4 | 505.1 | 49.4 | 1,191.7 | 90.0 | 1,281.8 |
| Rhondda Cynon Taf | 4.0 | 900.4 | 32.2 | 916.4 | 62.3 | 1,915.3 | 1.0 | 1,916.3 |
| Merthyr Tudful | 3.0 | 262.9 | 0.0 | 174.0 | 22.0 | 461.9 | 0.0 | 461.9 |
| Caerffili | 0.0 | 721.1 | 0.0 | 684.6 | 27.0 | 1,432.7 | 11.7 | 1,444.4 |
| Blaenau Gwent | 0.0 | 265.2 | 88.5 | 117.7 | 20.7 | 492.2 | 0.0 | 492.2 |
| Torfaen | 2.0 | 341.1 | 0.0 | 374.2 | 13.5 | 730.8 | 0.0 | 730.8 |
| Sir Fynwy | 0.0 | 299.6 | 0.0 | 289.8 | 11.0 | 600.5 | 189.7 | 790.2 |
| Casnewydd | 4.5 | 631.5 | 0.0 | 600.5 | 27.7 | 1,264.2 | 61.0 | 1,325.3 |
| Caerdydd | 15.2 | 1,414.7 | 0.0 | 1,234.9 | 101.1 | 2,765.9 | 294.3 | 3,060.2 |
| Cymru | 42.3 | 12,170.8 | 345.2 | 10,983.9 | 693.6 | 24,235.8 | 1,106.2 | 25,342.0 |
| Cymru – Ionawr 2015 | 43.4 | 12,240.2 | 290.0 | 11,268.8 | 668.2 | 24,510.8 | 1,091.8 | 25,602.6 |
| Cymru – Ionawr 2014 | 52.8 | 12,308.2 | 222 | 11,578.8 | 660.9 | 24,822.5 | 1,084.0 | 25,906.5 |
| Cymru – Ionawr 2013 | 58.3 | 12,144.6 | 223 | 11,707.2 | 637.7 | 24,770.6 | 1,108.1 | 25,878.7 |
| Cymru – Ionawr 2012 | 63.6 | 12,026.2 | . | 11,868.3 | 642.6 | 24,600.7 | 1,096.2 | 25,696.9 |

Ffynhonnell: Cyfrifiad Ysgolion

Tabl 9: Cymhareb disgybl athro mewn ysgolion, yn ôl awdurdod lleol, Ionawr 2016

| | Meithrin | Cynradd | Canol | Uwchradd | Arbennig | Cyfanswm | Annibynnol | Yr holl ysgolion |
|--------------------------|-------------|-------------|-------------|-------------|------------|-------------|------------|------------------|
| Ynys Môn | . | 19.7 | . | 16.2 | 6.8 | 17.8 | 9.0 | 17.6 |
| Gwynedd | . | 20.2 | . | 15.2 | 7.3 | 17.5 | 7.3 | 17.0 |
| Conwy | . | 19.9 | . | 15.2 | 8.0 | 17.3 | 5.6 | 16.1 |
| Sir Ddinbych | . | 21.1 | 16.6 | 16.6 | 7.3 | 18.3 | 8.0 | 17.7 |
| Sir y Fflint | . | 21.2 | . | 16.1 | 7.0 | 18.4 | 4.8 | 18.3 |
| Wrecsam | 7.7 | 21.2 | . | 15.9 | 10.6 | 18.8 | 2.4 | 18.6 |
| Powys | . | 20.1 | 14.9 | 16.2 | 7.0 | 17.7 | 8.8 | 17.2 |
| Ceredigion | . | 18.5 | 14.9 | 16.3 | . | 17.0 | . | 17.0 |
| Sir Benfro | . | 21.1 | . | 16.8 | 6.5 | 18.8 | 9.0 | 18.5 |
| Sir Gaerfyrddin | 20.0 | 19.9 | . | 16.2 | 4.8 | 17.9 | 8.3 | 17.6 |
| Abertawe | . | 22.5 | . | 17.0 | 6.4 | 19.8 | 8.3 | 19.5 |
| Castell-nedd Port Talbot | . | 22.1 | . | 15.7 | 5.9 | 18.5 | . | 18.5 |
| Pen-y-bont ar Ogwr | . | 22.6 | . | 16.2 | 6.7 | 18.9 | 7.8 | 18.6 |
| Bro Morgannwg | 17.9 | 20.9 | 15.0 | 16.0 | 4.7 | 17.8 | 6.3 | 17.0 |
| Rhondda Cynon Taf | 7.8 | 24.5 | 15.7 | 16.7 | 8.5 | 20.1 | . | 20.0 |
| Merthyr Tudful | 21.3 | 21.0 | . | 16.2 | 7.6 | 18.6 | . | 18.6 |
| Caerffili | . | 22.3 | . | 16.3 | 4.9 | 19.1 | 11.2 | 19.0 |
| Blaenau Gwent | . | 20.5 | 15.5 | 16.4 | 4.9 | 18.0 | . | 18.0 |
| Torfaen | 13.8 | 23.7 | . | 16.7 | 7.5 | 19.8 | . | 19.8 |
| Sir Fynwy | . | 21.6 | . | 16.6 | 3.6 | 18.8 | 7.5 | 16.1 |
| Casnewydd | 19.4 | 22.0 | . | 16.9 | 5.6 | 19.2 | 9.5 | 18.7 |
| Caerdydd | 10.3 | 21.9 | . | 16.1 | 5.4 | 18.6 | 9.2 | 17.7 |
| Cymru | 14.0 | 21.6 | 15.3 | 16.3 | 6.5 | 18.6 | 8.0 | 18.2 |
| Cymru – Ionawr 2015 | 14.6 | 21.2 | 14.9 | 16.2 | 6.6 | 18.4 | 8.2 | 18.0 |
| Cymru – Ionawr 2014 | 14.9 | 20.8 | 15.8 | 16.1 | 6.5 | 18.2 | 7.9 | 17.7 |
| Cymru – Ionawr 2013 | 15.1 | 20.7 | 16.2 | 16.3 | 6.7 | 18.2 | 7.9 | 17.8 |
| Cymru – Ionawr 2012 | 15.2 | 20.7 | . | 16.7 | 6.6 | 18.4 | 8.1 | 17.9 |

Ffynhonnell: Cyfrifiad Ysgolion

Tabl 10: Staff cymorth cyfwerth ag amser-llawn, yn ôl awdurdod lleol, Ionawr 2016

| | <i>FTE</i> | | | | | |
|--------------------------|-------------|-----------------|--------------|----------------|----------------|-----------------|
| | Meithrin | Cynradd | Canol | Uwchradd | Arbennig | Cyfanswm |
| Ynys Môn | 0.0 | 301.3 | 0.0 | 166.6 | 37.0 | 504.9 |
| Gwynedd | 0.0 | 490.4 | 0.0 | 228.4 | 63.3 | 782.2 |
| Conwy | 0.0 | 366.0 | 0.0 | 205.2 | 79.7 | 650.9 |
| Sir Ddinbych | 0.0 | 508.0 | 26.1 | 258.2 | 116.5 | 908.8 |
| Sir y Fflint | 0.0 | 736.2 | 0.0 | 294.0 | 85.3 | 1,115.5 |
| Wrecsam | 7.4 | 778.4 | 0.0 | 282.8 | 162.7 | 1,231.3 |
| Powys | 0.0 | 503.3 | 24.3 | 237.7 | 118.6 | 883.9 |
| Ceredigion | 0.0 | 304.0 | 94.6 | 160.5 | 0.0 | 559.2 |
| Sir Benfro | 0.0 | 805.7 | 0.0 | 335.0 | 104.0 | 1,244.7 |
| Sir Gaerfyrddin | 7.0 | 966.5 | 0.0 | 527.4 | 64.6 | 1,565.5 |
| Abertawe | 0.0 | 1,185.6 | 0.0 | 602.0 | 95.2 | 1,882.8 |
| Castell-nedd Port Talbot | 0.0 | 602.5 | 0.0 | 250.7 | 100.1 | 953.3 |
| Pen-y-bont ar Ogwr | 0.0 | 730.0 | 0.0 | 310.8 | 166.1 | 1,207.0 |
| Bro Morgannwg | 16.9 | 595.5 | 22.7 | 233.6 | 152.5 | 1,021.2 |
| Rhondda Cynon Taf | 1.0 | 1,204.7 | 19.3 | 447.1 | 172.0 | 1,844.1 |
| Merthyr Tudful | 4.0 | 280.0 | 0.0 | 80.8 | 68.3 | 433.1 |
| Caerffili | 0.0 | 894.3 | 0.0 | 312.7 | 75.8 | 1,282.9 |
| Blaenau Gwent | 0.0 | 371.3 | 63.5 | 96.0 | 64.6 | 595.4 |
| Torfaen | 4.1 | 498.3 | 0.0 | 229.0 | 62.1 | 793.5 |
| Sir Fynwy | 0.0 | 377.2 | 0.0 | 162.8 | 28.3 | 568.3 |
| Casnewydd | 13.1 | 771.1 | 0.0 | 393.0 | 68.6 | 1,245.8 |
| Caerdydd | 22.6 | 1,761.6 | 0.0 | 717.4 | 219.2 | 2,720.7 |
| Cymru | 76.1 | 15,032.1 | 250.5 | 6,531.8 | 2,104.4 | 23,994.9 |
| Cymru – Ionawr 2015 | 84.8 | 15,295.2 | 219.7 | 6,801.0 | 2,040.3 | 24,441.0 |
| Cymru – Ionawr 2014 | 104.0 | 15,095.2 | 153.4 | 6,980.8 | 2,021.1 | 24,354.5 |
| Cymru – Ionawr 2013 | 115.2 | 14,675.2 | 144.6 | 6,767.6 | 1,844.2 | 23,546.8 |
| Cymru – Ionawr 2012 | 123.4 | 13,703.7 | . | 6,714.0 | 1,753.4 | 22,294.5 |

Ffynhonnell: Cyfrifiad Ysgolion

Prydau ysgol am ddim (FSM) [\(Tabl 11\)](#)

- Mae'r **nifer o ddisgyblion** sy'n gymwys am brydau am ddim wedi gostwng o 80,668 yn Ionawr 2015 i 78,476 yn Ionawr 2016.
- Mae'r **ganran o ddisgyblion** sy'n gymwys am brydau am ddim wedi gostwng o 17.3 yn Ionawr 2015 i 16.8 yn Ionawr 2016.
- Mae'r **nifer o ddisgyblion o oedran ysgol statudol (5-15)** yn gymwys am brydau am ddim wedi gostwng o 68,388 yn Ionawr 2015 i 67,040 yn Ionawr 2016.
- Mae'r **ganran o ddisgyblion o oedran ysgol statudol (5-15)** yn gymwys am brydau am ddim wedi gostwng o 18.8 yn Ionawr 2015 i 18.4 yn Ionawr 2016.
- Mewn ysgolion arbennig oedd y ganran uchaf o ddisgyblion yn gymwys am brydau am ddim, gyda 41.8 y cant o ddisgyblion ac 43.1 y cant o ddisgyblion o oedran ysgol statudol (5-15).
- Roedd y **nifer o ddisgyblion** sy'n gymwys am brydau am ddim ar ei uchaf yng Nghaerdydd gyda 10,371, ac ar ei isaf ym Ceredigion gyda 1,008.
- One mae **ganran o ddisgyblion** sy'n gymwys am brydau am ddim ar ei uchaf yn Blaenau Gwent gyda 25.0, ac ar ei isaf ym Powys gyda 10.4.
- Roedd y **nifer o ddisgyblion o oedran ysgol statudol (5-15)** sy'n gymwys am brydau am ddim ar ei uchaf yng Nghaerdydd gyda 9,007, ac ar ei isaf ym Ceredigion gyda 834.
- Gan Powys oedd y **ganran o ddisgyblion o oedran ysgol statudol (5-15)** sy'n gymwys am brydau am ddim isaf gydag 10.7, a gan Blaenau Gwent oedd yr uchaf (27.7).

Tabl 11: Disgyblion sy'n gymwys i brydau ysgol am ddim mewn ysgolion a gynhelir

| | Pob disgybl | | | | | | | | | | 5-15 oed | | | | | | | | | | | |
|--------------------------|-------------|------------|---------------|-------------|------------|-------------|---------------|-------------|--------------|-------------|------------------|-------------|---------------|-------------|------------|-------------|---------------|-------------|--------------|-------------|------------------|-------------|
| | Meithrin | | Cynradd | | Canol | | Uwchradd | | Arbennig | | Yr holl ysgolion | | Cynradd | | Canol | | Uwchradd | | Arbennig | | Yr holl ysgolion | |
| | Nifer | Can-ran | Nifer | Can-ran | Nifer | Can-ran | Nifer | Can-ran | Nifer | Can-ran | Nifer | Can-ran | Nifer | Can-ran | Nifer | Can-ran | Nifer | Can-ran | Nifer | Can-ran | Nifer | Can-ran |
| Ynys Môn | . | . | 869 | 15.1 | . | . | 572 | 15.0 | 33 | 37.5 | 1,474 | 15.3 | 736 | 17.1 | . | . | 524 | 16.4 | 27 | 42.9 | 1,287 | 17.0 |
| Gwynedd | . | . | 1,249 | 12.4 | . | . | 732 | 10.8 | 38 | 22.6 | 2,019 | 11.8 | 1,056 | 13.9 | . | . | 692 | 11.6 | 31 | 23.5 | 1,779 | 13.0 |
| Conwy | . | . | 1,351 | 15.0 | . | . | 886 | 13.3 | 81 | 38.9 | 2,318 | 14.6 | 1,117 | 16.5 | . | . | 814 | 15.0 | 67 | 43.5 | 1,998 | 16.2 |
| Sir Ddinbych | . | . | 1,523 | 17.7 | 33 | 6.4 | 979 | 15.6 | 99 | 39.0 | 2,634 | 16.8 | 1,330 | 20.6 | 29 | 7.1 | 924 | 17.4 | 77 | 42.3 | 2,360 | 19.1 |
| Sir y Fflint | . | . | 1,954 | 14.0 | . | . | 1,119 | 11.8 | 78 | 37.9 | 3,151 | 13.3 | 1,678 | 16.0 | . | . | 1,057 | 13.2 | 57 | 40.1 | 2,792 | 15.0 |
| Wrecsam | 0 | 0.0 | 1,944 | 14.8 | . | . | 876 | 14.1 | 141 | 45.3 | 2,961 | 15.0 | 1,624 | 16.7 | . | . | 863 | 14.7 | 100 | 45.9 | 2,587 | 16.4 |
| Powys | . | . | 1,052 | 10.5 | 58 | 11.2 | 670 | 9.3 | 93 | 31.8 | 1,873 | 10.4 | 813 | 10.6 | 45 | 10.9 | 608 | 10.0 | 74 | 34.3 | 1,540 | 10.7 |
| Ceredigion | . | . | 543 | 11.7 | 156 | 11.1 | 309 | 8.9 | . | . | 1,008 | 10.6 | 428 | 12.0 | 130 | 11.8 | 276 | 10.2 | . | . | 834 | 11.3 |
| Sir Benfro | . | . | 1,547 | 14.4 | . | . | 935 | 13.7 | 50 | 34.2 | 2,532 | 14.3 | 1,301 | 16.5 | . | . | 880 | 15.3 | 34 | 32.1 | 2,215 | 16.1 |
| Sir Gaerfyrddin | 15 | 18.8 | 2,786 | 17.6 | . | . | 1,643 | 14.8 | 48 | 41.0 | 4,492 | 16.6 | 2,119 | 17.9 | . | . | 1,563 | 16.3 | 38 | 38.4 | 3,720 | 17.3 |
| Abertawe | . | . | 3,830 | 17.3 | . | . | 2,247 | 16.7 | 79 | 44.9 | 6,156 | 17.2 | 3,213 | 20.3 | . | . | 2,121 | 17.8 | 42 | 40.4 | 5,376 | 19.3 |
| Castell-nedd Port Talbot | . | . | 2,592 | 20.3 | . | . | 1,636 | 21.1 | 123 | 54.7 | 4,351 | 21.0 | 2,198 | 23.8 | . | . | 1,622 | 22.0 | 114 | 56.2 | 3,934 | 23.4 |
| Pen-y-bont ar Ogwr | . | . | 2,583 | 19.3 | . | . | 1,434 | 15.5 | 138 | 41.1 | 4,155 | 18.1 | 1,864 | 19.3 | . | . | 1,291 | 17.2 | 96 | 42.3 | 3,251 | 18.7 |
| Bro Morgannwg | 0 | 0.0 | 1,487 | 11.8 | 63 | 6.2 | 957 | 11.8 | 97 | 41.5 | 2,604 | 11.7 | 1,241 | 13.2 | 57 | 7.1 | 868 | 13.4 | 56 | 39.2 | 2,222 | 13.2 |
| Rhondda Cynon Taf | 10 | 32.3 | 5,203 | 23.2 | 34 | 6.6 | 2,806 | 18.4 | 251 | 47.3 | 8,304 | 21.4 | 3,682 | 22.6 | 28 | 7.1 | 2,507 | 20.1 | 166 | 47.2 | 6,383 | 21.6 |
| Merthyr Tudful | 32 | 42.1 | 1,181 | 20.8 | . | . | 598 | 21.2 | 75 | 44.6 | 1,886 | 21.6 | 903 | 21.7 | . | . | 598 | 21.2 | 57 | 49.1 | 1,558 | 22.0 |
| Caerffili | . | . | 3,575 | 20.7 | . | . | 2,277 | 20.4 | 53 | 39.8 | 5,905 | 20.7 | 2,901 | 23.2 | . | . | 2,185 | 22.0 | 40 | 42.1 | 5,126 | 22.8 |
| Blaenau Gwent | . | . | 1,421 | 24.1 | 325 | 23.3 | 539 | 27.8 | 43 | 42.6 | 2,328 | 25.0 | 1,211 | 28.6 | 316 | 24.0 | 539 | 27.8 | 29 | 41.4 | 2,095 | 27.7 |
| Torfaen | 0 | 0.0 | 1,509 | 17.5 | . | . | 930 | 14.9 | 32 | 31.7 | 2,471 | 16.5 | 1,279 | 19.8 | . | . | 858 | 16.2 | 21 | 30.9 | 2,158 | 18.2 |
| Sir Fynwy | . | . | 730 | 10.9 | . | . | 448 | 9.3 | 40 | 100.0 | 1,218 | 10.5 | 622 | 11.6 | . | . | 406 | 10.3 | 40 | 100.0 | 1,068 | 11.4 |
| Casnewydd | 0 | 0.0 | 2,607 | 17.7 | . | . | 1,610 | 15.9 | 48 | 31.0 | 4,265 | 16.9 | 2,221 | 20.0 | . | . | 1,493 | 18.2 | 36 | 32.4 | 3,750 | 19.3 |
| Caerdydd | 0 | 0.0 | 6,374 | 19.3 | . | . | 3,740 | 18.9 | 257 | 46.6 | 10,371 | 19.3 | 5,406 | 22.2 | . | . | 3,380 | 20.4 | 221 | 48.4 | 9,007 | 21.8 |
| Cymru | 57 | 5.6 | 47,910 | 17.3 | 669 | 12.5 | 27,943 | 15.6 | 1,897 | 41.8 | 78,476 | 16.8 | 38,943 | 19.0 | 605 | 13.6 | 26,069 | 17.1 | 1,423 | 43.1 | 67,040 | 18.4 |
| Cymru – Ionawr 2015 | 63 | 5.9 | 49,184 | 18.0 | 632 | 14.4 | 28,859 | 15.8 | 1,930 | 43.4 | 80,668 | 17.32 | 39,525 | 19.6 | 572 | 15.6 | 26,815 | 17.4 | 1,476 | 46.1 | 68,388 | 18.8 |
| Cymru – Ionawr 2014 | 81 | 6.0 | 49,315 | 18.3 | 577 | 16.3 | 29,730 | 15.9 | 1,835 | 42.3 | 81,538 | 17.5 | 39,881 | 20.1 | 534 | 18.2 | 27,589 | 17.5 | 1,414 | 45.3 | 69,418 | 19.1 |
| Cymru – Ionawr 2013 | 106 | 7.4 | 50,056 | 18.9 | 557 | 15 | 30,962 | 16.2 | 1,817 | 42.1 | 83,498 | 18.0 | 40,135 | 20.7 | 508 | 17.1 | 28,835 | 17.7 | 1,415 | 44.6 | 70,893 | 19.5 |
| Cymru – Ionawr 2012 | 133 | 8.7 | 49,391 | 18.8 | . | . | 31,276 | 15.8 | 1,743 | 41.0 | 82,543 | 17.7 | 39,656 | 20.6 | . | . | 29,252 | 17.4 | 1,357 | 42.8 | 70,265 | 19.3 |

Ffynhonnell: Cyfrifiad Ysgolion

Ethnigrydd *(Tabl 12)*

- O'r holl ddisgyblion 5 oed a throsodd mewn ysgolion cynradd, canol, uwchradd ac arbennig yng Nghymru, roedd 89.4 y cant wedi eu dosbarthu fel Gwyn Prydeinig.
- Roedd 10.1 y cant o ddisgyblion (5 oed a throsodd) o gefndiroedd lleiafrif ethnig ac 0.5 y cant ddim yn gwybod neu heb ddweud.
- O'r disgyblion hynny lle'r oedd eu cefndir ethnig wedi eu dosbarthu fel Du, roedd 81.8 y cant wedi eu dosbarthu fel Du Affricanaidd.
- O'r disgyblion hynny lle'r oedd eu cefndir ethnig wedi eu dosbarthu fel Asiaidd, roedd 22.4 y cant wedi eu dosbarthu fel Indiaidd, 32.8 y cant fel Pacistanaidd a 34.7 y cant fel Bangladeshaid.

Tabl 12: Nifer y disgyblion 5 oed a throsodd, yn ôl cefndir ethnig, Ionawr 2012-16

| Cefndir ethnig | 2012 | | 2013 | | 2014 | | 2015 | | 2016 | |
|------------------------------------|----------------|--------------|----------------|--------------|----------------|--------------|----------------|--------------|----------------|--------------|
| | Nifer | Can-ran (a) | Nifer | Can-ran (a) | Nifer | Can-ran (a) | Nifer | Can-ran (a) | Nifer | Can-ran (a) |
| Gwyn | 367,176 | 93.1 | 365,356 | 93.0 | 364,260 | 92.8 | 363,031 | 92.5 | 362,290 | 92.2 |
| Gwyn Prydeinig | 359,629 | 91.2 | 357,156 | 90.9 | 355,085 | 90.5 | 352,850 | 89.9 | 351,145 | 89.4 |
| Teithiwr | 323 | 0.1 | 345 | 0.1 | 346 | 0.1 | 378 | 0.1 | 385 | 0.1 |
| Sipsi/ Roma | 496 | 0.1 | 516 | 0.1 | 545 | 0.1 | 579 | 0.1 | 611 | 0.2 |
| Unrhyw gefndir Gwyn arall | 6,728 | 1.7 | 7,339 | 1.9 | 8,284 | 2.1 | 9,224 | 2.4 | 10,149 | 2.6 |
| Cymysg | 8,420 | 2.1 | 8,808 | 2.2 | 9,337 | 2.4 | 9,872 | 2.5 | 10,592 | 2.7 |
| Gwyn a Du Caribïaidd | 2,046 | 0.5 | 2,082 | 0.5 | 2,172 | 0.6 | 2,227 | 0.6 | 2,314 | 0.6 |
| Gwyn a Du Affricanaidd | 979 | 0.2 | 1,052 | 0.3 | 1,120 | 0.3 | 1,244 | 0.3 | 1,398 | 0.4 |
| Gwyn ac Asiaidd | 1,958 | 0.5 | 2,016 | 0.5 | 2,115 | 0.5 | 2,212 | 0.6 | 2,351 | 0.6 |
| Unrhyw gefndir cymysg arall | 3,437 | 0.9 | 3,658 | 0.9 | 3,930 | 1.0 | 4,189 | 1.1 | 4,529 | 1.2 |
| Asiaidd | 7,971 | 2.0 | 8,276 | 2.1 | 8,696 | 2.2 | 8,914 | 2.3 | 9,185 | 2.3 |
| Indiaidd | 1,634 | 0.4 | 1,731 | 0.4 | 1,830 | 0.5 | 1,931 | 0.5 | 2,056 | 0.5 |
| Pacistanaidd | 2,630 | 0.7 | 2,704 | 0.7 | 2,866 | 0.7 | 2,947 | 0.8 | 3,009 | 0.8 |
| Bangladeshaid | 2,816 | 0.7 | 2,933 | 0.7 | 3,064 | 0.8 | 3,119 | 0.8 | 3,188 | 0.8 |
| Unrhyw gefndir Asiaidd arall | 891 | 0.2 | 908 | 0.2 | 936 | 0.2 | 917 | 0.2 | 932 | 0.2 |
| Du (b) | 2,778 | 0.7 | 2,875 | 0.7 | 3,005 | 0.8 | 3,169 | 0.8 | 3,355 | 0.9 |
| Du Caribïaidd | 208 | 0.1 | 201 | 0.1 | 194 | 0.0 | 187 | 0.0 | 194 | 0.0 |
| Du Affricanaidd | 2,225 | 0.6 | 2,308 | 0.6 | 2,452 | 0.6 | 2,598 | 0.7 | 2,743 | 0.7 |
| Unrhyw gefndir Du arall | 345 | 0.1 | 366 | 0.1 | 359 | 0.1 | 384 | 0.1 | 418 | 0.1 |
| Tsieineaidd | 659 | 0.2 | 667 | 0.2 | 680 | 0.2 | 702 | 0.2 | 720 | 0.2 |
| Unrhyw gefndir ethnig arall | 3,863 | 1.0 | 3,951 | 1.0 | 4,145 | 1.1 | 4,451 | 1.1 | 4,639 | 1.2 |
| Cyfanswm â chategori dilys | 390,867 | 99.1 | 389,933 | 99.3 | 390,123 | 99.4 | 390,139 | 99.4 | 390,781 | 99.5 |
| Ddim yn gwybod | 3,567 | 0.9 | 2,777 | 0.7 | 2,444 | 0.6 | 2,201 | 0.6 | 2,081 | 0.5 |
| Pob disgybl | 394,434 | 100.0 | 392,710 | 100.0 | 392,567 | 100.0 | 392,340 | 100.0 | 392,862 | 100.0 |

Ffynhonnell: Cyfrifiad Ysgolion

(a) Canran o'r cyfanswm o ddisgyblion 5 oed a throsodd.

Anghenion addysgol arbennig (AAA)

- Mae gan 22.5 y cant o'r **holl ddisgyblion mewn ysgolion a gynhelir** yng Nghymru rhyw fath o anghenion addysgol arbennig; mae gan 11.8 y cant o'r disgyblion hynny sydd gan AAA ddatganiad AAA. ([Tabl 13](#))
- O'r disgyblion sydd ag anghenion addysgol arbennig, yr angen mwyaf cyffredin oedd anawsterau dysgu cyffredinol, yn cynrychioli 28.2 y cant o ddisgyblion gyda rhyw fath o AAA. ([Tabl 15](#))
- Mae gan 13.8 y cant o **ddisgyblion mewn ysgolion annibynnol** rhyw fath o anghenion addysgol arbennig; 33.6 y cant o'r rhain ddatganiad AAA. O'r disgyblion â datganiad AAA, roedd 47.8 y cant ohonynt anawsterau ymddygiadol, emosïynol a chymdeithasol fel eu prif angen; roedd gan 18.0 y cant o ddisgyblion anhwylder yn y sbectwm awtistig ac 9.5 y cant Anawsterau dysgu dwys a lluosog fel eu prif angen. ([Table 16](#))

Tabl 13: Disgyblion gydag anghenion addysgol arbennig mewn ysgolion a gynhelir, yn ôl math o ysgol a phrif angen, Ionawr 2012-16

| Prif angen | 2012 | | | 2013 | | | 2014 | | | 2015 | | | 2016 | | |
|---|---------------|----------------------|----------------------|---------------|----------------------|----------------------|---------------|----------------------|----------------------|---------------|----------------------|----------------------|---------------|----------------------|----------------------|
| | Nifer | Canran | | Nifer | Canran | | Nifer | Canran | | Nifer | Canran | | Nifer | Canran | |
| | | Acho- sion (a) | Lleol- iad (b) | | Acho- sion (a) | Lleol- iad (b) | | Acho- sion (a) | Lleol- iad (b) | | Acho- sion (a) | Lleol- iad (b) | | Acho- sion (a) | Lleol- iad (b) |
| Anawsterau dysgu cymedrol | 2,098 | 0.5 | 16.0 | 1,911 | 0.4 | 15.0 | 1,731 | 0.4 | 13.8 | 1,617 | 0.3 | 13.0 | 1,425 | 0.3 | 11.5 |
| Anawsterau dysgu cyffredinol | 162 | - | 1.2 | 179 | - | 1.4 | 220 | - | 1.8 | 253 | 0.1 | 2.0 | 286 | 0.1 | 2.3 |
| Anawsterau dysgu difrifol | 1,831 | 0.4 | 14.0 | 1,809 | 0.4 | 14.2 | 1,790 | 0.4 | 14.3 | 1,709 | 0.4 | 13.7 | 1,658 | 0.4 | 13.3 |
| Anawsterau dysgu dwys a lluosog | 620 | 0.1 | 4.7 | 625 | 0.1 | 4.9 | 623 | 0.1 | 5.0 | 630 | 0.1 | 5.1 | 635 | 0.1 | 5.1 |
| Dyslecsia | 494 | 0.1 | 3.8 | 423 | 0.1 | 3.3 | 369 | 0.1 | 2.9 | 307 | 0.1 | 2.5 | 261 | 0.1 | 2.1 |
| Dyscalculia | 6 | - | - | 6 | - | - | 7 | - | 0.1 | 7 | - | 0.1 | 3 | - | - |
| Dyspracsia | 38 | - | 0.3 | 31 | - | 0.2 | 28 | - | 0.2 | 32 | - | 0.3 | 27 | - | 0.2 |
| Anhwylder Diffyg Canolbwyntio a Gorfywigrwydd | 113 | - | 0.9 | 128 | - | 1.0 | 147 | - | 1.2 | 143 | - | 1.1 | 173 | - | 1.4 |
| Anhwylderau yn y Sbectwm Awtistig | 2,532 | 0.5 | 19.3 | 2,651 | 0.6 | 20.8 | 2,778 | 0.6 | 22.2 | 2,905 | 0.6 | 23.4 | 3,094 | 0.7 | 24.9 |
| Anawsterau corfforol a meddygol | 1,179 | 0.3 | 9.0 | 1,132 | 0.2 | 8.9 | 1,157 | 0.2 | 9.2 | 1,182 | 0.3 | 9.5 | 1,216 | 0.3 | 9.8 |
| Nam ar y clyw | 344 | 0.1 | 2.6 | 343 | 0.1 | 2.7 | 344 | 0.1 | 2.7 | 324 | 0.1 | 2.6 | 321 | 0.1 | 2.6 |
| Nam ar y golwg | 202 | - | 1.5 | 216 | - | 1.7 | 213 | - | 1.7 | 217 | - | 1.7 | 202 | - | 1.6 |
| Nam amlsynhwyrdd | 29 | - | 0.2 | 26 | - | 0.2 | 22 | - | 0.2 | 17 | - | 0.1 | 19 | - | 0.2 |
| Anawsterau lleferydd, iaith a chyfathrebu | 1,936 | 0.4 | 14.8 | 1,929 | 0.4 | 15.1 | 1,853 | 0.4 | 14.8 | 1,869 | 0.4 | 15.0 | 1,830 | 0.4 | 14.7 |
| Anawsterau ymddygiadol, emosïynol a chymdeithasol | 1,514 | 0.3 | 11.6 | 1,329 | 0.3 | 10.4 | 1,248 | 0.3 | 10.0 | 1,225 | 0.3 | 9.8 | 1,284 | 0.3 | 10.3 |
| Cyfanswm | 13,098 | 2.8 | 100.0 | 12,738 | 2.7 | 100.0 | 12,530 | 2.7 | 100.0 | 12,437 | 2.7 | 100.0 | 12,434 | 2.7 | 100.0 |

Ffynhonnell: Cyfrifiad Ysgolion

(a) Achosion - nifer o ddisgyblion fel cyfran o gyfanswm y disgyblion ar y gofrestr o fewn ysgolion a gynhelir.

(b) Lleoliad - nifer o ddisgyblion fel cyfran o gyfanswm y disgyblion o fewn pob grŵp AAA mewn ysgolion a gynhelir.

e.e. Nifer o ddisgyblion â datganiad AAA ag anawsterau dysgu cymedrol wedi ei rannu â chyfanswm y disgyblion â datganiad AAA mewn ysgolion a gynhelir.

Tabl 14: Disgyblion sydd ag anghenion addysgol arbennig ond heb ddatganiad mewn ysgolion a gynhelir, yn ôl math o ysgol a phrif angen, Ionawr 2012-16

| Prif angen | 2012 | | | 2013 | | | 2014 | | | 2015 | | | 2016 | | |
|---|---------------|----------------------|----------------------|---------------|----------------------|----------------------|---------------|----------------------|----------------------|---------------|----------------------|----------------------|---------------|-------------|--------------|
| | Nifer | Canran | | Nifer | Canran | | Nifer | Canran | | Nifer | Canran | | Nifer | Canran | |
| | | Acho- sion (a) | Lleol- iad (b) | | Acho- sion (a) | Lleol- iad (b) | | Acho- sion (a) | Lleol- iad (b) | | Acho- sion (a) | Lleol- iad (b) | | | |
| Anawsterau dysgu cymedrol | 31,999 | 6.9 | 35.6 | 27,338 | 5.9 | 30.0 | 23,077 | 5.0 | 24.9 | 19,014 | 4.1 | 20.6 | 16,558 | 3.5 | 17.9 |
| Anawsterau dysgu cyffredinol | 16,706 | 3.6 | 18.6 | 20,855 | 4.5 | 22.9 | 24,670 | 5.3 | 26.6 | 27,710 | 6.0 | 30.0 | 29,343 | 6.3 | 31.7 |
| Anawsterau dysgu difrifol | 625 | 0.1 | 0.7 | 654 | 0.1 | 0.7 | 549 | 0.1 | 0.6 | 457 | 0.1 | 0.5 | 422 | 0.1 | 0.5 |
| Anawsterau dysgu dwys a lluosog | 109 | - | 0.1 | 150 | - | 0.2 | 152 | - | 0.2 | 155 | - | 0.2 | 131 | - | 0.1 |
| Dyslecsia | 8,810 | 1.9 | 9.8 | 8,738 | 1.9 | 9.6 | 8,609 | 1.9 | 9.3 | 8,283 | 1.8 | 9.0 | 7,472 | 1.6 | 8.1 |
| Dyscalculia | 414 | 0.1 | 0.5 | 476 | 0.1 | 0.5 | 616 | 0.1 | 0.7 | 554 | 0.1 | 0.6 | 432 | 0.1 | 0.5 |
| Dyspracsia | 459 | 0.1 | 0.5 | 506 | 0.1 | 0.6 | 546 | 0.1 | 0.6 | 534 | 0.1 | 0.6 | 529 | 0.1 | 0.6 |
| Anhwylder Diffyg Canolbwyntio a Gorfywiogrwydd | 688 | 0.1 | 0.8 | 858 | 0.2 | 0.9 | 1,020 | 0.2 | 1.1 | 1,100 | 0.2 | 1.2 | 1,195 | 0.3 | 1.3 |
| Anhwylderau yn y Sbectrwm Awtistig | 1,436 | 0.3 | 1.6 | 1,576 | 0.3 | 1.7 | 1,814 | 0.4 | 2.0 | 2,010 | 0.4 | 2.2 | 2,233 | 0.5 | 2.4 |
| Anawsterau corfforol a meddygol | 3,088 | 0.7 | 3.4 | 3,200 | 0.7 | 3.5 | 3,280 | 0.7 | 3.5 | 3,367 | 0.7 | 3.6 | 3,476 | 0.7 | 3.7 |
| Nam ar y clyw | 1,588 | 0.3 | 1.8 | 1,738 | 0.4 | 1.9 | 1,805 | 0.4 | 1.9 | 1,858 | 0.4 | 2.0 | 1,894 | 0.4 | 2.0 |
| Nam ar y golwg | 621 | 0.1 | 0.7 | 629 | 0.1 | 0.7 | 649 | 0.1 | 0.7 | 650 | 0.1 | 0.7 | 659 | 0.1 | 0.7 |
| Nam amlsynhwyradd | 35 | - | - | 40 | - | - | 35 | - | - | 31 | - | - | 30 | - | - |
| Anawsterau lleferydd, iaith a chyfathrebu | 11,308 | 2.4 | 12.6 | 12,011 | 2.6 | 13.2 | 12,827 | 2.8 | 13.8 | 13,467 | 2.9 | 14.6 | 14,429 | 3.1 | 15.6 |
| Anawsterau ymddygiadol, emosiynol a chymdeithasol | 12,054 | 2.6 | 13.4 | 12,284 | 2.6 | 13.5 | 13,124 | 2.8 | 14.1 | 13,330 | 2.9 | 14.4 | 13,906 | 3.0 | 15.0 |
| Cyfanswm | 89,940 | 19.3 | 100.0 | 91,053 | 19.6 | 100.0 | 92,773 | 19.9 | 100.0 | 92,520 | 19.9 | 100.0 | 92,709 | 19.9 | 100.0 |

Ffynhonnell: Cyfrifiad Ysgolion

(a) Achosion - nifer o ddisgyblion fel cyfran o gyfanswm y disgyblion ar y gofrestr o fewn ysgolion a gynhelir.

(b) Lleoliad - nifer o ddisgyblion fel cyfran o gyfanswm y disgyblion o fewn pob grŵp AAA mewn ysgolion a gynhelir.

e.e. Nifer o ddisgyblion â datganiad AAA ag anawsterau dysgu cymedrol wedi ei rannu â chyfanswm y disgyblion â datganiad AAA mewn ysgolion a gynhelir.

Tabl 15: Disgyblion gydag anghenion addysgol arbennig mewn ysgolion a gynhelir, yn ôl math o ysgol a phrif angen, Ionawr 2012-16

| Prif angen | 2012 | | | 2013 | | | 2014 | | | 2015 | | | 2016 | | |
|--|----------------|----------------------|----------------------|----------------|----------------------|----------------------|----------------|----------------------|----------------------|----------------|----------------------|----------------------|----------------|-------------|--------------|
| | Nifer | Canran | | Nifer | Canran | | Nifer | Canran | | Nifer | Canran | | Nifer | Canran | |
| | | Acho- sion (a) | Lleol- iad (b) | | Acho- sion (a) | Lleol- iad (b) | | Acho- sion (a) | Lleol- iad (b) | | Acho- sion (a) | Lleol- iad (b) | | | |
| Anawsterau dysgu cymedrol | 34,097 | 7.3 | 33.1 | 29,249 | 6.3 | 28.2 | 24,808 | 5.3 | 23.6 | 20,631 | 4.4 | 19.7 | 17,983 | 3.9 | 17.1 |
| Anawsterau dysgu cyffredinol | 16,868 | 3.6 | 16.4 | 21,034 | 4.5 | 20.3 | 24,890 | 5.4 | 23.6 | 27,963 | 6.0 | 26.6 | 29,629 | 6.4 | 28.2 |
| Anawsterau dysgu difrifol | 2,456 | 0.5 | 2.4 | 2,463 | 0.5 | 2.4 | 2,339 | 0.5 | 2.2 | 2,166 | 0.5 | 2.1 | 2,080 | 0.4 | 2.0 |
| Anawsterau dysgu dwys a lluosog | 729 | 0.2 | 0.7 | 775 | 0.2 | 0.7 | 775 | 0.2 | 0.7 | 785 | 0.2 | 0.7 | 766 | 0.2 | 0.7 |
| Dyslecsia | 9,304 | 2.0 | 9.0 | 9,161 | 2.0 | 8.8 | 8,978 | 1.9 | 8.5 | 8,590 | 1.8 | 8.2 | 7,733 | 1.7 | 7.4 |
| Dyscalculia | 420 | 0.1 | 0.4 | 482 | 0.1 | 0.5 | 623 | 0.1 | 0.6 | 561 | 0.1 | 0.5 | 435 | 0.1 | 0.4 |
| Dyspracsia | 497 | 0.1 | 0.5 | 537 | 0.1 | 0.5 | 574 | 0.1 | 0.5 | 566 | 0.1 | 0.5 | 556 | 0.1 | 0.5 |
| Anhwylder Diffyg Canolbwytio a Gorfywiogrwydd | 801 | 0.2 | 0.8 | 986 | 0.2 | 0.9 | 1,167 | 0.3 | 1.1 | 1,243 | 0.3 | 1.2 | 1,368 | 0.3 | 1.3 |
| Anhwylderau yn y Sbectrwm Awtistig | 3,968 | 0.9 | 3.9 | 4,227 | 0.9 | 4.1 | 4,592 | 1.0 | 4.4 | 4,915 | 1.1 | 4.7 | 5,327 | 1.1 | 5.1 |
| Anawsterau corfforol a meddygol | 4,267 | 0.9 | 4.1 | 4,332 | 0.9 | 4.2 | 4,437 | 1.0 | 4.2 | 4,549 | 1.0 | 4.3 | 4,692 | 1.0 | 4.5 |
| Nam ar y clyw | 1,932 | 0.4 | 1.9 | 2,081 | 0.4 | 2.0 | 2,149 | 0.5 | 2.0 | 2,182 | 0.5 | 2.1 | 2,215 | 0.5 | 2.1 |
| Nam ar y golwg | 823 | 0.2 | 0.8 | 845 | 0.2 | 0.8 | 862 | 0.2 | 0.8 | 867 | 0.2 | 0.8 | 861 | 0.2 | 0.8 |
| Nam amsynhwyraidd | 64 | - | 0.1 | 66 | - | 0.1 | 57 | - | 0.1 | 48 | - | - | 49 | - | - |
| Anawsterau lleferydd, iaith a chyfathrebu | 13,244 | 2.8 | 12.9 | 13,940 | 3.0 | 13.4 | 14,680 | 3.2 | 13.9 | 15,336 | 3.3 | 14.6 | 16,259 | 3.5 | 15.5 |
| Anawsterau ymddygiadol, emosiynol a chymdeithasol | 13,568 | 2.9 | 13.2 | 13,613 | 2.9 | 13.1 | 14,372 | 3.1 | 13.6 | 14,555 | 3.1 | 13.9 | 15,190 | 3.3 | 14.4 |
| Cyfanswm | 103,038 | 22.1 | 100.0 | 103,791 | 22.3 | 100.0 | 105,303 | 22.6 | 100.0 | 104,957 | 22.5 | 100.0 | 105,143 | 22.5 | 100.0 |
| Cyfanwsm y disgyblion ar y gofrestr | 465,943 | | | 464,868 | | | 465,081 | | | 465,704 | | | 466,555 | | |

Ffynhonnell: Cyfrifiad Ysgolion

(a) Achosion - nifer o ddisgyblion fel cyfran o gyfanswm y disgyblion ar y gofrestr o fewn ysgolion a gynhelir.

(b) Lleoliad - nifer o ddisgyblion fel cyfran o gyfanswm y disgyblion o fewn pob grŵp AAA mewn ysgolion a gynhelir.

e.e. Nifer o ddisgyblion â datganiad AAA ag anawsterau dysgu cymedrol wedi ei rannu â chyfanswm y disgyblion â datganiad AAA mewn ysgolion a gynhelir.

Tabl 16: Disgyblion gydag Anghenion Addysgol Arbennig mewn ysgolion annibynnol, yn ôl prif angen, Ionawr 2016

| | Ysgolion annibynnol | |
|---|---------------------|----------------|
| | Nifer | Achosion % (a) |
| Disgyblion sydd â datganiad o anghenion addysgol arbennig : | | |
| Anawsterau dysgu cymedrol | 15 | 0.2 |
| Anawsterau dysgu cyffredinol | 0 | 0.0 |
| Anawsterau dysgu difrifol | 13 | 0.1 |
| Anawsterau dysgu dwys a lluosog | 39 | 0.4 |
| Dyslecsia | 35 | 0.4 |
| Dyscalculia | * | * |
| Dyspracsia | * | * |
| Anhwylder Diffyg Canolbwytio a Gorfywiogrwydd | 14 | 0.2 |
| Anhwylderau yn y Sbectwm Awtistig | 74 | 0.8 |
| Anawsterau corfforol a meddygol | * | * |
| Nam ar y clyw | * | * |
| Nam ar y golwg | * | * |
| Nam amlsynhwyrdd | 0 | 0.0 |
| Anawsterau lleferydd, iaith a chyfathrebu | 11 | 0.1 |
| Anawsterau ymddygiadol, emosynol a chymdeithasol | 197 | 2.2 |
| Cyfanswm | 412 | 4.6 |
| Disgyblion sydd ag anghenion addysgol arbennig ond heb ddatganiad: | 813 | 9.2 |
| Cyfanswm y disgyblion ar y gofrestr mewn ysgolion arbennig (nifer) | 8,880 | 100.0 |

Ffynhonnell: Cyfrifiad Ysgolion

(a) Achosion disgyblion - nifer o ddisgyblion fel cyfran o gyfanswm y disgyblion ar y gofrestr mewn ysgolion annibynnol.

Maint Dosbarthiadau

- 7.6 y cant o ddisgyblion (8,196) mewn dosbarthiadau babanod o fwy na 30 disgybl, i fyny o 7.3 y cant ym mis Ionawr 2015. ([Tabl 17](#))
- 255 dosbarth babanod (6.0 y cant) yng Nghymru gyda mwyn a 30 o ddisgyblion, a 241 o rain gydag eithriadau a ganiateir. Mae hyn yn fwy na mis Ionawr 2015, lle roedd 246 dosbarth (5.8 y cant) gyda mwyn a 30 o ddisgyblion, 222 gydag eithriadau a ganiateir. ([Tabl 17](#))
- 10.2 y cant o ddisbarthiadau iau (540) yn ddisbarthiadau mawr gyda chyfanswm o 17,279 o ddisgyblion (12.7 y cant o'r holl ddisgyblion). Mae hyn yn fwy na mis Ionawr 2015 lle roedd 405 dosbarth (7.7 y cant) yn ddisbarthiadau mawr gyda chyfanswm o 12,929 disgybl (9.7 y cant o'r holl ddisgyblion). ([Tabl 18](#))
- Mae'r nifer o ddisgyblion mewn dosbarthiadau babanod anghyfreithlon wedi gostwng o 795 ym mis Ionawr 2015 i 490 yn 2016. ([Tabl 17](#))

Tabl 17: Maint dosbarthiadau babanod mewn ysgolion cynradd a chanol (a)

| | 2013 | | 2014 | | 2015 | | 2016 | |
|---|---------|-------------|---------|-------------|---------|-------------|---------|-------------|
| | Nifer | Can-ran (b) | Nifer | Can-ran (b) | Nifer | Can-ran (b) | Nifer | Can-ran (b) |
| Maint dosbarthiadau ar gyfartaledd | 25.1 | . | 25.2 | . | 25.4 | . | 25.6 | . |
| Holl ddisbarthiadau | 4,203 | . | 4,186 | . | 4,247 | . | 4,233 | . |
| Holl ddisgyblion | 105,398 | . | 105,320 | . | 107,797 | . | 108,441 | . |
| <u>Dosbarthiadau (30 disgybl neu lai) (c)</u> | | | | | | | | |
| Dosbarthiadau | 3,985 | 94.8 | 3,960 | 94.6 | 4,001 | 94.2 | 3,978 | 94.0 |
| Disgyblion | 98,429 | 93.4 | 98,019 | 93.1 | 99,962 | 92.7 | 100,245 | 92.4 |
| <u>Dosbarthiadau babanod mawr (o 31 neu fwy o ddisgyblion) (d)</u> | | | | | | | | |
| Dosbarthiadau | 218 | 5.2 | 226 | 5.4 | 246 | 5.8 | 255 | 6.0 |
| o'r rhain: | | | | | | | | |
| Dosbarthiadau mawr cyfreithlon gyda disgyblion 'eithriadau a ganiateir' (e) | 193 | 4.6 | 202 | 4.8 | 222 | 5.2 | 241 | 5.7 |
| Dosbarthiadau mawr anghyfreithlon (f) | 25 | 0.6 | 24 | 0.6 | 24 | 0.6 | 14 | 0.3 |
| Disgyblion mewn dosbarthiadau mawr (g) | 6,969 | 6.6 | 7,301 | 6.9 | 7,835 | 7.3 | 8,196 | 7.6 |
| o'r rhain: | | | | | | | | |
| Dosbarthiadau mawr cyfreithlon gyda disgyblion 'eithriadau a ganiateir' (e) | 6,135 | 5.8 | 6,448 | 6.1 | 7,040 | 6.5 | 7,706 | 7.1 |
| Dosbarthiadau mawr anghyfreithlon (f) | 834 | 0.8 | 853 | 0.8 | 795 | 0.7 | 490 | 0.5 |

Ffynhonnell: Cyfrifiad Ysgolion

- (a) Ym mis Ionawr bob blwyddyn. (Yn mis Medi bob blwyddyn cyn 2013. Mae amseriad y casgliadau gwahanol hyn yn bwysig gan y byddai'r garfan disgybl Ionawr fod yn fwy nag yr un ym mis Medi. Dylid bod yn ofalus wrth gymharu data o'r ddau gasgliad.)
- (b) Canran yr holl ddisbarthiadau/ddisgyblion.
- (c) Rhoddodd Deddf Safonau a Fframwaith Ysgolion 1998 a'r rheoliadau cysylltiedig ddyletswydd statudol ar awdurdodau lleol a chyrrff llywodraethu i gyfyngu i 30 faint dosbarthiadau Derbyn o 1999 ymlaen; dosbarthiadau Derbyn a Blwyddyn 1 o 2000 ymlaen a dosbarthiadau Derbyn, Blwyddyn 1 a Blwyddyn 2 o 2001 ymlaen. Rhaid i ddisbarthiadau blynyddoedd cymysg neu Gyfnodau Allweddol cymysg gwrdd â'r terfyn, os yw'r rhan fwyaf o'r disgyblion yn y dosbarth yn y blynyddoedd priodol, mae hyn yn cynnwys dosbarthiadau meithrin/derbyn cymysg. Yn y tabl hwn, lle mae dosbarth y ceir mwy nag un athro yn nifer y disgyblion wedi'i rannu gan y nifer o athrawon sy'n penderfynu a yw'r maint yn fwy na 30.
- (d) Caniateir i ddisbarthiadau babanod ac iau sydd ag un athro fod â mwy na 30 o blant o dan amgylchiadau penodol iawn. Gelwir y rhain yn eithriadau. Caiff y rhain eu diffinio yn yr Atodlen i Reoliadau Addysg (Maint Dosbarthiadau Babanod) (Cymru) 1998, a'u diwygiwyd gan Reoliadau Addysg (Maint Dosbarthiadau Babanod) (Cymru) (Diwygio) 2009. Nid yw'r categorïau eithriadau ar gyfer dosbarthiadau iau wedi eu gosod yn y rheoliadau ond fe'u defnyddiwyd fel rhan o'r casgliad data.
- (e) Ond yn cynnwys dosbarthiadau hynny lle mae disgyblion sydd wedi cael eu derbyn fel eithriadau gwneud y maint dosbarth o fewn y terfyn cyfreithiol o 30 disgybl neu lai.
- (f) Dosbarthiadau o 31 neu fwy, ac eithrio dosbarthiadau mawr y rhai sy'n ymwneud mewn gweithgaredd eithriedig.
- (g) Yn cynnwys yr holl ddisgyblion mewn dosbarthiadau mawr, gan gynnwys y rhai â gweithgarwch eithriedig.

Tabl 18: Maint dosbarthiadau iau mewn ysgolion cynradd a chanol (a)

| | 2013 | | 2014 | | 2015 | | 2016 | |
|--|---------|-------------|---------|-------------|---------|-------------|---------|-------------|
| | Nifer | Can-ran (b) | Nifer | Can-ran (b) | Nifer | Can-ran (b) | Nifer | Can-ran (b) |
| Maint dosbarthiadau ar gyfartaledd | 24.5 | . | 24.8 | . | 25.2 | . | 25.6 | . |
| Holl ddosbarthiadau | 5,208 | . | 5,269 | . | 5,277 | . | 5,319 | . |
| Holl ddisgyblion | 127,560 | . | 130,624 | . | 132,774 | . | 136,261 | . |
| <u>Dosbarthiadau (30 disgybl neu lai) (c)</u> | | | | | | | | |
| Dosbarthiadau | 4,900 | 94.1 | 4,896 | 92.9 | 4,872 | 92.3 | 4,779 | 89.8 |
| Disgyblion | 117,790 | 92.3 | 118,740 | 90.9 | 119,845 | 90.3 | 118,982 | 87.3 |
| <u>Dosbarthiadau iau mawr (o 31 neu fwy o ddisgyblion) (c)</u> | | | | | | | | |
| Dosbarthiadau | 308 | 5.9 | 373 | 7.1 | 405 | 7.7 | 540 | 10.2 |
| o'r rhain: | | | | | | | | |
| Gyda disgyblion 'eithriadau a ganiateir' (d) | 255 | 4.9 | 329 | 6.2 | 316 | 6.0 | 400 | 7.5 |
| Heb disgyblion 'eithriadau a ganiateir' (e) | 53 | 1.0 | 44 | 0.8 | 89 | 1.7 | 140 | 2.6 |
| Disgyblion mewn dosbarthiadau mawr (f) | 9770 | 7.7 | 11,884 | 9.1 | 12,929 | 9.7 | 17,279 | 12.7 |
| o'r rhain: | | | | | | | | |
| Gyda disgyblion 'eithriadau a ganiateir' (d) | 8,082 | 6.3 | 10,458 | 8.0 | 10,074 | 7.6 | 12,711 | 9.3 |
| Heb disgyblion 'eithriadau a ganiateir' (e) | 1,688 | 1.3 | 1,426 | 1.1 | 2,855 | 2.2 | 4,568 | 3.4 |

Ffynhonnell: Cyfrifiad Ysgolion

- (a) Ym mis Ionawr bob blwyddyn. (Yn mis Medi bob blwyddyn cyn 2013. Mae amseriad y casgliadau gwahanol hyn yn bwysig gan y byddai'r garfan disgybl Ionawr fod yn fwy nag yr un ym mis Medi. Dylid bod yn ofalus wrth gymharu data o'r ddau gasgliad.)
- (b) Canran yr holl ddosbarthiadau/ddisgyblion.
- (c) Caniateir i ddosbarthiadau babanod ac iau sydd ag un athro fod â mwy na 30 o blant o dan amgylchiadau penodol iawn. Gelwir y rhain yn eithriadau. Caiff y rhain eu diffinio yn yr Atodlen i Reoliadau Addysg (Maint Dosbarthiadau Babanod) (Cymru) 1998, a'u diwygiwyd gan Reoliadau Addysg (Maint Dosbarthiadau Babanod) (Cymru) (Diwygio) 2009. Nid yw'r categorïau eithriadau ar gyfer dosbarthiadau iau wedi eu gosod yn y rheoliadau ond fe'u defnyddiwyd fel rhan o'r casgliad data. Yn y tabl hwn, lle mae dosbarth y ceir mwy nag un athro yn nifer y disgyblion wedi'i rannu gan y nifer o athrawon sy'n penderfynu a yw'r maint yn fwy na 30.
- (d) Ond yn cynnwys dosbarthiadau hynny lle mae disgyblion sydd wedi cael eu derbyn fel eithriadau gwneud y maint dosbarth o fewn y terfyn cyfreithiol o 30 disgybl neu lai.
- (e) Dosbarthiadau o 31 neu fwy, ac eithrio dosbarthiadau mawr y rhai sy'n ymwneud mewn gweithgaredd eithriedig.
- (f) Yn cynnwys yr holl ddisgyblion mewn dosbarthiadau mawr, gan gynnwys y rhai â gweithgarwch eithriedig.

Absenoldeb drwy salwch athrawon

Nid yw'r ffigurau hyn yn cael eu casglu yn y Cyfrifiad Ysgolion. Cesglir y wybodaeth hon yn uniongyrchol o awdurdodau lleol ym mis Ionawr bob blwyddyn. Mae'r data yn ymdrin â'r absenoldeb oherwydd salwch (gan gynnwys absenoldeb di-dâl) gan athrawon cymwysedig a rhai heb gymhwyster sydd ar gontractau parhaol neu gontractau o fwy nag 1 mis, yn ystod y flwyddyn galendr blaenorol.

- 61 y cant o athrawon yn cymryd absenoldeb oherwydd salwch yn ystod 2015, o'i gymharu â 62 y cant yn ystod 2014.
- Mae'r nifer cyfartalog blynyddol o salwch-diwrnod fesul athro a gymerodd absenoldeb salwch yn 11 diwrnod yn 2015, dim newid o 2014.
- Cyfanswm y nifer o ddiwrnodau salwch yn 2015 oedd 184,992 – dros 3,000 yn fwy o ddyddiau na 2014 ond dros 28,000 o dyddiau yn llai na 2011.

Tabl 19: Absenoldeb drwy salwch athrawon mewn ysgolion a gynhelir, Ionawr 1 - Rhagfyr 31 (a) (b)

| | 2011 | 2012 | 2013 | 2014 | 2015 |
|---|---------|---------|---------|-------------|---------|
| Athrawon yn cymryd cyfnod o absenoldeb drwy salwch (b): | | | | | |
| Athrawon llawn-amser: | | | | | |
| Nifer | 14,229 | 14,343 | 13,779 | 13,986 (r) | 13,721 |
| Canran | 64 | 64 | 61 | 63 (r) | 63 |
| Athrawon rhan-amser: | | | | | |
| Nifer | 2,720 | 2,861 | 2,955 | 3,150 (r) | 3,062 |
| Canran | 48 | 51 | 53 | 56 (r) | 55 |
| Cyfanswm yr athrawon: | | | | | |
| Nifer | 16,949 | 17,204 | 16,734 | 17,136 (r) | 16,783 |
| Canran | 61 | 61 | 59 | 62 (r) | 61 |
| Nifer cyfartalog o ddyddiau a gollwyd oherwydd salwch: | | | | | |
| am bob athro a gymerodd gyfnod o seibiant salwch | 13 | 11 | 10 | 10 | 11 |
| <i>am bob athro (holl athrawon llawn-amser)</i> | 8 | 7 | 6 | 7 | 7 |
| Nifer cyfartalog o ddyddiau a gollwyd oherwydd salwch: | | | | | |
| am bob athro a gymerodd gyfnod o seibiant salwch | 12 | 11 | 12 | 11 | 12 |
| <i>am bob athro (holl athrawon rhan-amser)</i> | 6 | 6 | 6 | 6 | 6 |
| Nifer cyfartalog o ddyddiau a gollwyd oherwydd salwch: | | | | | |
| am bob athro a gymerodd gyfnod o seibiant salwch | 13 | 11 | 11 | 11 | 11 |
| <i>am bob athro (holl athrawon)</i> | 8 | 7 | 6 | 7 | 7 |
| Hyd y cyfnod o absenoldeb drwy salwch (dyddiau) | | | | | |
| Athrawon amser-llawn | | | | | |
| 5 diwrnod neu lai | 50,083 | 52,020 | 44,666 | 45,852 (r) | 44,427 |
| rhwng 6 ac 20 diwrnod | 36,635 | 28,719 | 23,692 | 24,257 (r) | 22,976 |
| dros 20 diwrnod | 94,032 | 75,447 | 72,960 | 76,106 (r) | 82,051 |
| Cyfanswm (amser-llawn) | 180,750 | 156,186 | 141,318 | 146,215 (r) | 149,453 |
| Athrawon rhan-amser | | | | | |
| 5 diwrnod neu lai | 8,498 | 8,731 | 8,962 | 9,228 (r) | 8,038 |
| rhwng 6 ac 20 diwrnod | 8,409 | 5,772 | 5,634 | 5,456 (r) | 5,519 |
| dros 20 diwrnod | 15,660 | 16,688 | 21,420 | 20,486 (r) | 21,982 |
| Cyfanswm (rhan-amser) | 32,567 | 31,191 | 36,016 | 35,170 (r) | 35,540 |
| Cyfanswm | 213,317 | 187,377 | 177,334 | 181,385 (r) | 184,992 |

Ffynhonnell: Awdurdodau lleol

(a) Absenoldeb drwy salwch (yn cynnwys absenoldeb di-dâl) athrawon cymwysedig a rhai heb gymhwyster sydd ar gontractau parhaol neu gontractau o 1 mis neu fwy.

(b) 2014 oedd y flwyddyn gyntaf 2014 lle ni gasglwyd nifer yr athrawon o'r ffurflen Stats3. Mae'r canran o athrawon yn cymryd cyfnod o absenoldeb drwy salwch wedi'i gyfrifo yn defnyddio data CYBLD. Mae canrannau blynyddoedd blaenorol hefyd wedi'u ail-gyfrifo yn defnyddio data CYBLD, gan gynnwys hyfforddeion ar gyrсияu hyfforddiant cychwynol. Mae'r data blaenorol l'w gael ar y cyswllt isod:

[Athrawon mewn gwasanaeth, swyddi gwag ac absenoldeb drwy salwch](#)

(c) Cyfanswm athrawon, nid cyfanswm athrawon cyfwerth ag amser llawn.

(r) Data wedi'u diwygio Gorffennaf 2016.

Prif Bwyntiau Ynglŷn â'r Ansawdd

Cwmpas y data

Mae'r data yn y datganiad hwn yn cwmpasu'r holl ysgolion a gynhelir yng Nghymru yn ogystal ag ysgolion annibynnol. Mae'r data absenoldeb drwy salwch athrawon yn cwmpasu'r holl ysgolion a gynhelir yn unig.

Statws

Mae data'r ysgolion yn deillio o'r dychweliadau Cyfrifiad Ysgolion Blynyddol ar Lefel Disgyblion (CYBLD) a'r dychweliadau STATS1 a anfonir gan ysgolion sydd ar agor ar ddiwrnod y Cyfrifiad ym mis Ionawr bob blwyddyn. Caiff y dychweliadau eu hawdurdodi gan brifathrawon, a'u dilysu gan Awdurdodau Lleol. Mae'r data absenoldeb athrawon yn cael ei gasglu yn uniongyrchol o awdurdodau lleol pob mis Ionawr.

Amseroldeb

Mae'r data cyfrifiad yn y datganiad hwn yn dangos y sefyllfa ar Ddydd Mawrth 13 Ionawr 2015. . Mae'r data absenoldeb athrawon yn cyfeirio at y flwyddyn galendr blaenorol.

Diwygiadau i Tabl 19

Ffurflenni blynyddol absenoldeb athrawon drwy salwch

Ers 2016 mae'r ffurflen casgliad data absenoldeb athrawon drwy salwch yn rhoi cyfle i Awdurdodau lleol i adolygu y data a ddychwelwyd ar gyfer y flwyddyn galendr blaenorol. Mae dilysiadau ar y ffurflen yn cymharu y data newydd â data'r flwyddyn blaenorol, gan amlygu unrhyw newidiadau arwyddocaol ac yn rhoi cyfle i Awdurdodau Lleol i ddiwygio eu data ar gyfer y flwyddyn blaenorol os oes angen.

Mae data ar gyfer 2014 wedi'i ddiwygio yn y cyhoeddiad hwn, lle mae datblygiadau i systemau wedi galluogi data cael ei gofnodi yn fwy cywir ac amserol nag mewn blynyddoedd blaenorol. Mae'r data sydd wedi'u diwygio wedi'i nodi'n glir gan (r).

[Rydym yn dilyn polisi adolygiadau ystadegol Llywodraeth Cymru.](#)

Ffynhonnell y data

Cyfrifiad Ysgolion Blynyddol ar Lefel Disgyblion (CYBLD) / Cyfrifiad Ysgolion (Ffurflen STATS 1)

Mae CYBLD yn gasgliad data electronig o ddata ar lefel disgybl ac ysgol a ddarperir pob mis Ionawr gan bob ysgol a gynhelir. Mae ysgolion yn cofnodi data ar eu disgyblion a'u hysgol trwy gydol y flwyddyn yn eu meddalwedd System Gwybodaeth Rheoli (MIS). Mae'r data yn cael ei chyfuno i ffeil electronig CYBLD a'i gyrru i Gynulliad Cymru trwy DEWI, system rhannu data diogel ar y we, a ddatblygwyd gan Gynulliad Cymru. Mae DEWi yn dilysu'r data mewn nifer o ffyrdd er mwyn sicrhau data o ansawdd uchel ar gyfer creu polisi a chyllido.

Ers Ionawr 1994, mae ysgolion annibynnol yng Nghymru hefyd yn llenwi ffurflen STATS 1, a ddisodlodd Ffurflen 101A (ffurflen cyfrifiad ysgolion ar gyfer ysgolion annibynnol cyn Ionawr 1994).

Diffiniadau

Prydau ysgol am ddim: Mae disgyblion yn gymwys i gael prydau ysgol am ddim os yw eu teuluoedd yn derbyn rhai budd-daliadau daliadau / cymorth, [sydd wedi eu hamlinellu yn y dudalen we ganlynol.](#)

Cyferwerth ag amser llawn (FTE):

- Mae niferoedd disgyblion FTE yn cyfrif disgyblion rhan-amser fel 0.5
- Mae FTE athrawon rhan-amser yn dynodi gwasanaeth athrawon mewn oriau fel cyfran o wythnos ysgol: 32.5 awr ar gyfer ysgolion a gynhelir a 26 awr ar gyfer ysgolion annibynnol.

Cymarebau Disgybl Athro (CDA): cyfrifir y rhain o'r nifer o ddisgyblion FTE, wedi eu rhannu gan y nifer o athrawon FTE (prifathrawon, pennaeth dros dro, pennaeth cynorthwyol, dirprwyon ac athrawon cymwysedig eraill).

Anghenion addysgol arbennig: Mae gan blentyn anghenion arbennig os oes ganddo anawsterau dysgu y mae angen darparu cymorth addysgol arbennig ar eu cyfer. Mae anhawster dysgu yn golygu bod gan y plentyn dipyn mwy o anhawster wrth ddysgu na'r mwyafrif o blant o'r un oedran neu fod gan y plentyn anabledd sy'n gofyn am gyfleusterau addysgol gwahanol i'r rhai y mae'r ysgol yn eu darparu fel rheol ar gyfer plant. Gall disgyblion ag anghenion addysgol arbennig gael Datganiad a roddir gan ALI neu gall yr ysgol nodi eu hanghenion. Yn yr ail achos, dônt o dan un o ddau gategori pellach: Gweithredu gan yr Ysgol neu Weithredu gan yr Ysgol a Mwy.

i Disgyblion â datganiad - Disgyblion y mae'r Awdurdod yn cadw datganiad o anghenion addysgol arbennig ar eu cyfer o dan Ran iv o Ddeddf Addysg 1996. Gall yr ALI gyhoeddi datganiad ar ôl asesu anghenion plentyn.

ii. Gweithredu gan yr Ysgol - Pan mae athro dosbarth neu bwnc yn nodi bod y disgybl ag anghenion addysgol arbennig ac yn darparu ymyriad sy'n ychwanegol neu'n wahanol i'r rhai a ddarparwyd fel rhan o gwricwlwm arferol yr ysgol.

iii. Gweithredu gan yr Ysgol a Mwy - Pan mae'r athro dosbarth neu bwnc a'r Cydlynnydd Anghenion Addysgol Arbennig yn derbyn cyngor neu gefnogaeth gan arbenigwyr o'r tu allan, fel bod ymyriadau amgen sy'n ychwanegol neu'n wahanol i'r rhai a ddarparwyd i'r disgybl trwy 'Weithredu gan yr Ysgol' yn bodoli. Mae'r Cydlynnydd Anghenion Addysgol Arbennig yn arwain fel arfer, er cyfrifoldeb yr athro dosbarth neu bwnc yw'r ddarpariaeth dydd i ddydd.

Cefndir ethnig: gwelir y [nodiadau canllaw](#) am fwy o wybodaeth ar categorïau a dulliau casglu data.

Ysgolion cyfrwng Cymraeg: fwy o wybodaeth, gwelir y nodiadau canllaw [-nodiadau canllaw](#)

Ysgolion a gynhelir gan ALI: Ysgolion a gynhelir gan yr awdurdodau lleol. Bydd yr awdurdodau'n talu eu costau'n rhannol o drethi'r cyngor ac yn rhannol o grantiau cyffredinol gan Lywodraeth Cymru.

Ysgolion annibynnol: Ysgolion sy'n codi ffioedd ac a all gael eu hariannu hefyd gan unigolion, cwmnïau neu sefydliadau elusennol. Rhaid i bob ysgol annibynnol yng Nghymru gofrestru gyda Llywodraeth Cymru.

Talgrynnu: Mewn tablau lle mae ffigurau wedi eu talgrynnu i'r digid terfynol agosaf, gall fod anghysondeb ymddangosiadol rhwng cyfanswm yr eitemau cyfansoddol a'r cyfanswm a ddangosir.

Symbolau: Defnyddir y symbolau canlynol drwy'r datganiad:

- .. ddim ar gael
- . amherthnasol
- nid yw'r eitem ddata yn union 0, ond mae'n llai na 0.05.
- * mae'r ffigur yn llai na 5, neu wedi'i seilio ar ffigur sy'n llai na 5.

Cymharedd: Datganiadau gwledydd eraill

Dyma'r data diweddera ar gyfer:

Lloegr

[Schools-pupils-and-their-characteristics-January-2016](#)

[Education-and-training-statistics-for-the-UK-2015](#)

Yr Alban

[Education statistics](#)

Gogledd Iwerddon

[Education statistics](#)

Data cysylltiedig ar gyfer Cymru

Mae'r datganiad hwn yn dangos data terfynol ar lefel Cymru ar gyfer 2012-2016.

Mae'r data cyfrifiad diweddaf i gael ei chyhoeddi, ar ffurf Datganiad Ystadegol Cyntaf:

[Canlyniadau'r Cyfrifiad Ysgolion, 2015](#), a gyhoeddwyd ar 23 Gorffennaf 2015.

Cyfrif Hawlwyr: Mae data diweddaraf ar y cyfrif hawlwyd ar gael drwy ddilyn y ddolen hon:

[Lwfans Ceisio Gwaith yn ôl oedran, blwyddyn, mesur a hyd \(heb ei addasu'n dymhorol\)](#)

Pwy yw prif ddefnyddwyr y data hwn?

Defnyddir yr ystadegau hyn o fewn a thu allan i Lywodraeth Cymru. Dyma rai o'r prif ddefnyddwyr:

- Gweinidogion a'r Gwasanaeth Ymchwil Aelodau o fewn Cynulliad Cenedlaethol Cymru;
- Yr Adran Addysg a Sgiliau o fewn Llywodraeth Cymru;
- Rhannau eraill o Lywodraeth Cymru;
- Y gymuned ymchwilio;
- Myfyrwyr, academyddion a phrifysgolion;
- Dinasyddion unigol a chwmnïau preifat.

Sut y defnyddir y data?

Defnyddir yr ystadegau hyn mewn amryw ffyrdd. Dyma ychydig o enghreifftiau:

- dyrannu adnoddau yn Setliad Cyllid Llywodraeth Leol Cymru a'r Gronfa Ysgolion Gwell;
- cyngor i Weinidogion;
- paciau data craidd addysg Cymru (a ddisodlodd Gronfa Ddata Genedlaethol y Disgyblion);
- cymariaethau a meincnodau awdurdodau lleol ac ysgolion;
- i hysbysu'r broses o wneud penderfyniadau o fewn polisiau addysg yng Nghymru, gan gynnwys ad-drefnu ysgolion;
- i hysbysu ESTYN yn ystod arolygiadau ysgolion;
- maes addysg Mynegai Amddifadedd Lluosog Cymru;
- fel sail at Fandio Ysgolion;
- i gynorthwyo ymchwil mewn i gyrraedd ad-dysgol.

Mae data pellach o dan y tablau yn y datganiad hwn ar gael drwy



Croesewir sylwadau ar gwmpas a chyflwyniad y datganiad hwn. Mae'r manylion cyswllt i'w gweld ar y dudalen flaen.



Mae'r holl gynnwys ar gael o dan y Drwydded Llywodraeth Agored v3.0 oni nodir yn wahanol.

<http://www.nationalarchives.gov.uk/doc/open-government-licence/version/3/>

Statws Ystadegau Gwladol

Mae Awdurdod Ystadegau'r Deyrnas Unedig wedi dynodi'r ystadegau hyn yn Ystadegau Gwladol, yn unol â Deddf y Gwasanaeth Ystadegau a Chofrestru 2007 ac sy'n golygu eu bod yn cydymffurfio â'r Cod Ymarfer ar gyfer Ystadegau Swydddogol.

Mae statws Ystadegau Gwladol yn golygu fod yr ystadegau swydddogol yn cwrdd â'r safonau uchaf o ddibynadwyaeth, ansawdd a gwerth cyhoeddus.

Dylai holl ystadegau swydddogol gydymffurfio â phob agwedd o'r Cod Ymarfer ar gyfer Ystadegau Swydddogol. Ceir eu dyfarnu fel statws Ystadegau Gwladol yn dilyn asesiad gan fraich rheoli Awdurdod Ystadegau'r Deyrnas Unedig. Mae'r Awdurdod yn ystyried os ydy'r ystadegau yn cwrdd â'r safonau uchaf o gydymffurfiad â'r Cod, gan gynnwys y gwerth y maent yn ychwanegu i benderfyniadau a dadlau cyhoeddus.

Cyfrifoldeb Llywodraeth Cymru yw i gynnal cydymffurfiad â'r safonau a ddisgwylir o Ystadegau Gwladol. Os ydym yn pryderu os yw'r ystadegau yma yn dal i gwrdd â'r safonau priodol, byddwn yn trafod hyn yn brydlon gyda'r Awdurdod. Gall statws Ystadegau Gwladol gael ei diddymu ar unrhyw bryd pan mae'r safonau uchaf heb eu cynnal, a'i ddyfarnu unwaith eto pan mae'r safonau yn cael eu hadfer.