



## Canlyniadau'r Cyfrifiad Ysgolion, 2017

26 Gorffennaf 2017  
SFR 77/2017

Mae'r Datganiad Cyntaf Ystadegol hwn wedi ei seilio yn bennaf ar wybodaeth a gasglwyd gan y Cyfrifiad Ysgolion. Mae'r data cyfrifiad yn y datganiad hwn yn dangos y sefyllfa ar Ddydd Mawrth 10 Ionawr 2017.

### Canlyniadau allweddol

#### Ysgolion

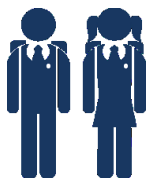
Ar y cyfan, roedd 27 llai ysgolion a gynhelir gan yr Awdurdod Lleol (ALI) nag yn Ionawr 2016.



	2016	2017
Ysgolion a gynhelir gan ALIau	1,574 ↓	1,547
Yr holl ysgolion	1,640 ↓	1,617
Meithrin	13 ↓	11
Cynradd	1,310 ↓	1,287
Canol	7 ↑	10
Uwchradd	205 ↓	200
Arbennig	39 →	39
Annibynnol	66 ↑	70

#### Disgyblion

Roedd 47 llai o ddisgyblion yn ysgolion a gynhelir gan yr Awdurdod Lleol (ALI) nag yn Ionawr 2016.



2016	2017
466,555	↓ 466,508

#### Prydau ysgol am ddim

Mae'r canran y disgyblion oedran gorfodol sy'n gymwys i gael prydau ysgol am ddim wedi gostwng 0.6 pwynt canran ers Ionawr 2016.



2016	2017
18.4%	↓ 17.8%

#### Maint Dosbarthiadau



Roedd 8.2 y cant o ddisgyblion (8,794) mewn dosbarthiadau babanod o dros 30 o ddisgyblion - i fyny o 7.6 y cant ym mis Ionawr 2016. Roedd cynnydd yn y nifer o ddisgyblion yn nosbarthiadau babanod mawr cyfreithlon ac anghyfreithlon.

### Am y datganiad hwn

Adroddiad blynyddol sy'n cyflwyno data a gasglwyd o'r Cyfrifiad Ysgolion, gyda gwybodaeth ychwanegol ar absenoldeb drwy salwch athrawon.

Mae'r data absenoldeb athrawon yn cyfeirio at y flwyddyn galendr blaenorol. Nid yw'r ffigurau hyn yn cael eu casglu yn y Cyfrifiad Ysgolion. Cesglir y wybodaeth hon yn uniongyrchol o awdurdodau lleol ym mis Ionawr bob blwyddyn.

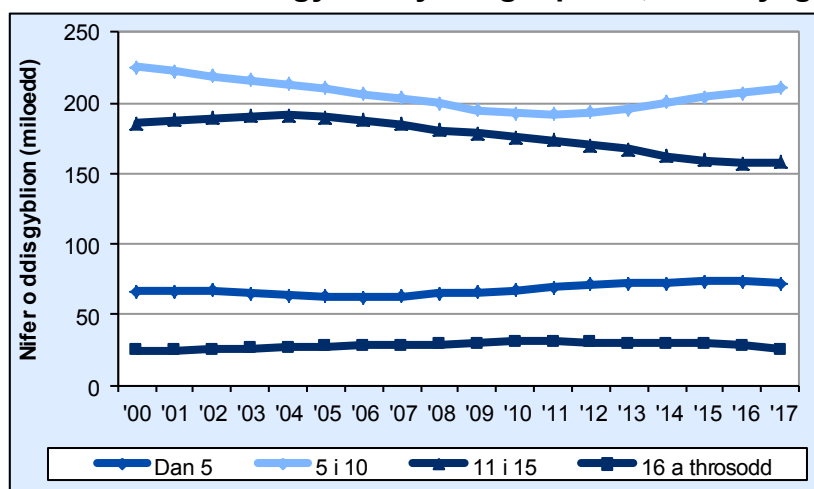
### Yn y datganiad hwn

Ysgolion a disgyblion	1
Staff	8
Prydau am ddim	13
Cefndir ethnig	15
Anghenion addysgol arbennig (AAA)	16
Maint dosbarthiadau	19
Ysgolion Annibynnol	21
Absenoldeb athrawon drwy salwch	23

## Ysgolion a Disgyblion

- Yr awdurdod lleol â'r nifer fwyaf o **ysgolion** oedd Caerdydd gyda 127 ysgol, a'r awdurdod lleol â'r nifer leiaf oedd Blaenau Gwent gydag 24. ([Tabl 1](#))
- Mae'r nifer o ysgolion canol yn parhau i gynyddu, gan godi i 10 ym mis Ionawr 2017 o 7 ym mis Ionawr 2016. ([Tabl 1](#))
- Gan Wynedd oedd y nifer fwyaf o **ysgolion cyfrwng Gymraeg** gyda 105, a'r awdurdod lleol â'r nifer leiaf oedd Blaenau Gwent gydag 1. ([Tabl 2](#))
- Mae'r nifer o ddisgyblion mewn ysgolion cyfrwng Gymraeg wedi cynyddu i 105,845 o 104,959 ym mis Ionawr 2016. Bu dirywiad ymysg ysgolion uwchradd, ond mae hyn wedi'i gwrthbwyso gan y cynnydd mewn ysgolion canol cyfrwng Cymraeg. ([Tabl 2](#))
- O'r disgyblion hynny **dan 5 oed** mewn ysgolion a gynhelir yng Nghymru, roedd y mwyafrif yn mynychu'r ysgol ar sail lawn-amser. ([Tabl 4](#))
- Mae'r **nifer o ddisgyblion** ym mhob awdurdod lleol yn amrywio rhwng 8,798 ym Merthyr Tudful i 54,129 yng Nghaerdydd. ([Tabl 5](#))
- Roedd y **nifer o ddisgyblion cyfwerth ag amser llawn** ar ei uchaf yng Nghaerdydd (51,871.0), ac ar ei isaf ym Merthyr Tudful (8,665.0). ([Tabl 6](#))

### Siart 1: Nifer o ddisgyblion yn ôl grŵp oed, mewn ysgolion a gynhelir



- Mae'r nifer o ddisgyblion o dan 5 oed wedi gostwng o 73,693 yn Ionawr 2016 i 72,126 yn Ionawr 2017.
- Mae'r nifer o ddisgyblion 5 i 10 oed wedi cynyddu ers 2011, i gyrraedd 210,437 eleni. Mae hyn yn adlewyrchu'r cynydd mewn cyfraddau geni yn y blynyddoedd diwethaf.
- Cynyddodd nifer y disgyblion 11 i 15 oed o 157,635 (Ionawr 2016) i 158,212 (Ionawr 2017). Cyn 2016, roeddent wedi gostwng flwyddyn ar ôl blwyddyn ers 2004, eto yn adlewyrchu y canlyniad demograffig o gyfraddau geni is yn y 2000au.

**Tabl 1: Nifer yr ysgolion a gynhelir yn ôl awdurdod lleol, Ionawr 2017 (a)**

	Meithrin	Cynradd	Canol	Uwchradd	Arbennig (b)	Cyfanswm
Ynys Môn	.	47	.	5	1	53
Gwynedd	.	93	.	14	2	109
Conwy	.	53	.	7	1	61
Sir Ddinbych	.	46	1	7	2	56
Sir y Fflint	.	64	.	12	2	78
Wrecsam	1	58	.	9	1	69
Powys	.	82	1	11	3	97
Ceredigion	.	41	3	4	.	48
Sir Benfro	.	61	.	8	1	70
Sir Gaerfyrddin	1	98	.	12	2	113
Abertawe	.	79	.	14	2	95
Castell-nedd Port Talbot	.	56	1	8	2	67
Pen-y-bont ar Ogwr	.	48	.	9	2	59
Bro Morgannwg	2	45	1	7	1	56
Rhondda Cynon Taf	.	102	1	16	4	123
Merthyr Tudful	1	22	.	4	1	28
Caerffili	.	75	.	13	1	89
Blaenau Gwent	.	19	2	2	1	24
Torfaen	1	26	.	6	1	34
Sir Fynwy	.	30	.	4	1	35
Casnewydd	2	44	.	9	1	56
Caerdydd	3	98	.	19	7	127
<b>Cymru</b>	<b>11</b>	<b>1,287</b>	<b>10</b>	<b>200</b>	<b>39</b>	<b>1,547</b>
Cymru – Ionawr 2016	13	1,310	7	205	39	1,574
Cymru – Ionawr 2015	13	1,330	6	207	39	1,595
Cymru – Ionawr 2014	17	1,357	4	213	42	1,633
Cymru – Ionawr 2013	20	1,374	4	216	42	1,656

Ffynhonnell: Cyfrifiad Ysgolion

(a) Meithrin: dan 5 oed. Cynradd: 3/4 i 10 oed. Canol: 3/4 i 16/18 oed . Uwchradd: 11 i 16/18 oed.

(b) Ysgolion arbennig, rhai dydd a rhai preswyl, sy'n darparu addysg i blant ag AAA na allant gael eu haddysgu'n foddhaol mewn ysgolion prif ffrwd.

**Tabl 2: Ysgolion cyfrwng Cymraeg a'u disgyblion, yn ôl awdurdod lleol, Ionawr 2017**

	Cynradd (a)		Canol (b)		Uwchradd (b)	
	Ysgolion	Disgyblion	Ysgolion	Disgyblion	Ysgolion	Disgyblion
Ynys Môn	46	5,660	.	.	4	2,947
Gwynedd	92	10,033	.	.	13	5,494
Conwy	22	2,442	.	.	2	1,261
Sir Ddinbych	16	2,368	.	.	3	2,927
Sir y Fflint	5	902	.	.	1	500
Wrecsam	8	1,737	.	.	1	743
Powys	21	2,767	1	486	3	1,861
Ceredigion	36	3,285	3	2,113	3	1,760
Sir Benfro	18	2,607	.	.	1	907
Sir Gaerfyrddin	70	10,348	.	.	5	5,464
Abertawe	11	3,263	.	.	2	1,645
Castell-nedd Port Talbot	10	2,122	.	.	1	1,099
Pen-y-bont ar Ogwr	4	1,102	.	.	1	617
Bro Morgannwg	6	1,690	1	1,070	.	.
Rhondda Cynon Taf	16	4,730	1	578	3	2,488
Merthyr Tudful	2	735	.	.	.	.
Caerffili	11	2,970	.	.	1	1,539
Blaenau Gwent	1	250	.	.	.	.
Torfaen	3	942	.	.	1	926
Sir Fynwy	2	400	.	.	.	.
Casnewydd	3	725	.	.	1	81
Caerdydd	17	5,534	.	.	3	2,727
<b>Cymru</b>	<b>420</b>	<b>66,612</b>	<b>6</b>	<b>4,247</b>	<b>49</b>	<b>34,986</b>
Cymru – Ionawr 2016	428	66,101	5	3,459	49	35,399
Cymru – Ionawr 2015	435	65,460	4	2,448	50	36,485
Cymru – Ionawr 2014	444	64,366	2	1,577	52	37,400
Cymru – Ionawr 2013	452	63,192	2	1,634	53	37,692

Ffynhonnell: Cyfrifiad Ysgolion

(a) Mae ysgolion cynradd yn cynnwys ysgolion Cyfrwng Cymraeg, ysgolion Dwy Ffrwd ac ysgolion Trawsnewidiol.

(b) Yn cynnwys ysgolion cyfrwng Cymraeg ac ysgolion dwyieithog.

**Tabl 3: Nifer o ddisgyblion, yn ôl grŵp oedran, mewn ysgolion mewn ysgolion a gynhelir, 2013-2017 (a)**

		2013	2014	2015	2016	2017
Meithrin	Dan 5 oed	1,434	1,353	1,076	1,019	866
	5 a throsodd	0	0	0	0	0
	<b>Pob oedran</b>	<b>1,434</b>	<b>1,353</b>	<b>1,076</b>	<b>1,019</b>	<b>866</b>
Cynradd	Dan 5 oed	70,262	70,655	71,713	72,014	70,176
	5 i 10	193,878	198,726	201,649	204,923	206,741
	11 i 15	44	39	37	17	23
	16 a throsodd	2	1	1	0	0
	<b>Pob oedran</b>	<b>264,186</b>	<b>269,421</b>	<b>273,400</b>	<b>276,954</b>	<b>276,940</b>
Canol	Dan 5 oed	238	268	330	415	836
	5 i 10	621	660	970	1,104	2,294
	11 i 15	2,343	2,278	2,695	3,337	5,463
	16 a throsodd	446	336	381	515	570
	<b>Pob oedran</b>	<b>3,648</b>	<b>3,542</b>	<b>4,376</b>	<b>5,371</b>	<b>9,163</b>
Uwchradd	5 i 10	2	9	3	4	3
	11 i 15	162,843	157,831	154,442	152,280	150,615
	16 a throsodd	28,434	28,587	27,963	26,385	24,194
	<b>Pob oedran</b>	<b>191,279</b>	<b>186,427</b>	<b>182,408</b>	<b>178,669</b>	<b>174,812</b>
Arbennig	Dan 5 oed	224	238	245	245	248
	5 i 10	1,103	1,185	1,225	1,297	1,399
	11 i 15	2,070	1,933	1,979	2,001	2,111
	16 a throsodd	924	982	995	999	969
	<b>Pob oedran</b>	<b>4,321</b>	<b>4,338</b>	<b>4,444</b>	<b>4,542</b>	<b>4,727</b>
Cyfanswm	Dan 5 oed	72,158	72,514	73,364	73,693	72,126
	5 i 10	195,604	200,580	203,847	207,328	210,437
	11 i 15	167,300	162,081	159,153	157,635	158,212
	16 a throsodd	29,806	29,906	29,340	27,899	25,733
	<b>Pob oedran</b>	<b>464,868</b>	<b>465,081</b>	<b>465,704</b>	<b>466,555</b>	<b>466,508</b>

Ffynhonnell: Cyfrifiad Ysgolion

(a) Yn Ionawr bob blwyddyn. Oedran ar 31 Awst yn y flwyddyn flaenorol.

**Tabl 4: Nifer o ddisgyblion, llawn-amser a rhan-amser, yn ôl oedran a rhyw, mewn ysgolion a gynhelir, Ionawr 2017 (a)**

		Dan 5	5-10	11-15	16 â hŷn	Pob oedran
<b>Meithrin:</b>						
Amser-llawn	Bechgyn	90	0	0	0	90
	Merched	73	0	0	0	73
Rhan-amser	Bechgyn	371	0	0	0	371
	Merched	332	0	0	0	332
	Cyfanswm	866	0	0	0	866
<b>Cynradd:</b>						
Amser-llawn	Bechgyn	21,373	105,531	13	0	126,917
	Merched	20,631	101,208	10	0	121,849
Rhan-amser	Bechgyn	14,452	2	0	0	14,454
	Merched	13,720	0	0	0	13,720
	Cyfanswm	70,176	206,741	23	0	276,940
<b>Canol:</b>						
Amser-llawn	Bechgyn	217	1,141	2,751	231	4,340
	Merched	199	1,153	2,712	339	4,403
Rhan-amser	Bechgyn	211	0	0	0	211
	Merched	209	0	0	0	209
	Cyfanswm	836	2,294	5,463	570	9,163
<b>Uwchradd:</b>						
Amser-llawn	Bechgyn	0	2	76,963	11,261	88,226
	Merched	0	1	73,652	12,933	86,586
Rhan-amser	Bechgyn	0	0	0	0	0
	Merched	0	0	0	0	0
	Cyfanswm	0	3	150,615	24,194	174,812
<b>Arbennig:</b>						
Amser-llawn	Bechgyn	154	1,062	1,467	675	3,358
	Merched	63	337	644	294	1,338
Rhan-amser	Bechgyn	19	0	0	0	19
	Merched	12	0	0	0	12
	Cyfanswm	248	1,399	2,111	969	4,727
<b>Cyfanswm</b>		<b>72,126</b>	<b>210,437</b>	<b>158,212</b>	<b>25,733</b>	<b>466,508</b>

Ffynhonnell: Cyfrifiad Ysgolion  
(a) Oedrannau ar 31 Awst 2016.

**Tabl 5: Nifer y disgyblion, yn ôl awdurdod lleol, Ionawr 2017**

	Pob disgybl						5-15 oed				
	Meithrin	Cynradd	Canol	Uwchradd	Arbennig	Cyfanswm	Cynradd	Canol	Uwchradd	Arbennig	Cyfanswm
Ynys Môn	.	5,855	.	3,755	89	9,699	4,400	.	3,195	66	7,661
Gwynedd	.	10,159	.	6,688	214	17,061	7,684	.	5,896	167	13,747
Conwy	.	9,050	.	6,603	217	15,870	6,811	.	5,375	160	12,346
Sir Ddinbych	.	8,689	496	6,219	256	15,660	6,555	394	5,343	197	12,489
Sir y Fflint	.	14,009	.	9,335	210	23,554	10,571	.	8,025	152	18,748
Wrecsam	41	13,160	.	6,164	299	19,664	9,871	.	5,836	212	15,919
Powys	.	9,934	486	7,132	289	17,841	7,731	394	6,049	204	14,378
Ceredigion	.	4,407	2,113	2,990	.	9,510	3,353	1,676	2,373	.	7,402
Sir Benfro	.	10,650	.	6,652	154	17,456	7,927	.	5,663	119	13,709
Sir Gaerfyrddin	78	15,914	.	11,035	122	27,149	12,055	.	9,560	104	21,719
Abertawe	.	22,266	.	13,358	185	35,809	16,211	.	11,913	119	28,243
Castell-nedd Port Talbot	.	12,346	1,519	6,641	258	20,764	9,013	1,436	6,254	240	16,943
Pen-y-bont ar Ogwr	.	13,402	.	9,211	359	22,972	9,832	.	7,597	242	17,671
Bro Morgannwg	153	12,831	1,070	8,082	245	22,381	9,594	859	6,538	157	17,148
Rhondda Cynon Taf	.	22,373	578	15,158	539	38,648	16,522	466	12,680	374	30,042
Merthyr Tudful	74	5,718	.	2,828	178	8,798	4,188	.	2,828	116	7,132
Caerffili	.	17,355	.	10,917	147	28,419	12,720	.	9,900	99	22,719
Blaenau Gwent	.	4,896	2,901	1,330	105	9,232	3,535	2,532	1,330	80	7,477
Torfaen	44	8,664	.	6,200	109	15,017	6,521	.	5,354	84	11,959
Sir Fynwy	.	6,787	.	4,788	33	11,608	5,412	.	3,913	33	9,358
Casnewydd	173	15,006	.	9,935	153	25,267	11,340	.	8,268	113	19,721
Caerdydd	303	33,469	.	19,791	566	54,129	24,918	.	16,728	472	42,118
<b>Cymru</b>	<b>866</b>	<b>276,940</b>	<b>9,163</b>	<b>174,812</b>	<b>4,727</b>	<b>466,508</b>	<b>206,764</b>	<b>7,757</b>	<b>150,618</b>	<b>3,510</b>	<b>368,649</b>
Cymru – Ionawr 2016	1,019	276,954	5,371	178,669	4,542	466,555	204,940	4,441	152,284	3,298	364,963
Cymru – Ionawr 2015	1,076	273,400	4,376	182,408	4,444	465,704	201,686	3,665	154,445	3,204	363,000
Cymru – Ionawr 2014	1,353	269,421	3,542	186,427	4,338	465,081	198,765	2,938	157,840	3,118	362,661
Cymru – Ionawr 2013	1,434	264,186	3,648	191,279	4,321	464,868	193,922	2,964	162,845	3,173	362,904

Ffynhonnell: Cyfrifiad Ysgolion

**Tabl 6: Disgyblion cyfwerth ag amser-llawn, yn ôl awdurdod lleol, Ionawr 2017**

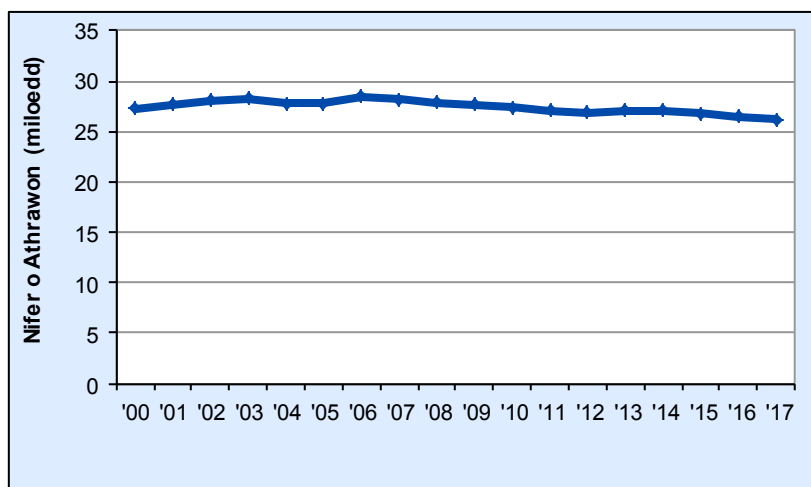
	Meithrin	Cynradd	Canol	Uwchradd	Arbennig	Cyfanswm
Ynys Môn	.	5,521.0	.	3,755.0	89.0	9,365.0
Gwynedd	.	9,582.0	.	6,688.0	213.5	16,483.5
Conwy	.	8,504.5	.	6,603.0	215.5	15,323.0
Sir Ddinbych	.	8,139.0	492.0	6,219.0	255.0	15,105.0
Sir y Fflint	.	13,175.5	.	9,335.0	208.0	22,718.5
Wrecsam	23.0	12,347.5	.	6,164.0	299.0	18,833.5
Powys	.	9,779.0	486.0	7,132.0	288.5	17,685.5
Ceredigion	.	4,273.0	2,076.0	2,990.0	.	9,339.0
Sir Benfro	.	10,181.0	.	6,652.0	154.0	16,987.0
Sir Gaerfyrddin	78.0	15,667.5	.	11,035.0	122.0	26,902.5
Abertawe	.	20,632.0	.	13,358.0	182.0	34,172.0
Castell-nedd Port Talbot	.	11,424.5	1,497.5	6,641.0	258.0	19,821.0
Pen-y-bont ar Ogwr	.	13,241.0	.	9,211.0	357.0	22,809.0
Bro Morgannwg	76.5	12,019.5	1,042.0	8,082.0	243.0	21,463.0
Rhondda Cynon Taf	.	21,819.5	567.0	15,158.0	539.0	38,083.5
Merthyr Tudful	74.0	5,585.0	.	2,828.0	178.0	8,665.0
Caerffili	.	16,213.0	.	10,917.0	147.0	27,277.0
Blaenau Gwent	.	4,541.5	2,792.5	1,330.0	105.0	8,769.0
Torfaen	25.0	8,147.5	.	6,200.0	108.0	14,480.5
Sir Fynwy	.	6,544.5	.	4,788.0	33.0	11,365.5
Casnewydd	86.5	14,150.5	.	9,935.0	153.0	24,325.0
Caerdydd	151.5	31,364.5	.	19,791.0	564.0	51,871.0
<b>Cymru</b>	<b>514.5</b>	<b>262,853.0</b>	<b>8,953.0</b>	<b>174,812.0</b>	<b>4,711.5</b>	<b>451,844.0</b>
Cymru – Ionawr 2016	593.0	262,615.0	5,280.0	178,669.0	4,525.0	451,682.0
Cymru – Ionawr 2015	633.0	259,476.0	4,323	182,408.0	4,418.5	451,258.5
Cymru – Ionawr 2014	785.0	255,691.5	3,497	186,426.5	4,311.5	450,711.0
Cymru – Ionawr 2013	877.5	250,828.5	3,603	191,279.0	4,295.0	450,883.0

Ffynhonnell: Cyfrifiad Ysgolion



## Athrawon a staff cymorth

### Siart 2: Nifer yr athrawon mewn ysgolion a gynhelir



- Roedd 26,172 o athrawon yn 2017 - y nifer lleiaf ers 2000.
- Mae nifer yr athrawon wedi aros yn weddol sefydlog dros y tymor hir - yn amrywio rhwng uchafbwynt o 28,461 yn 2006 ac isafbwynt o 26,172 yn 2017.

- Roedd y **nifer o athrawon** mewn ysgolion a gynhelir ym mhob awdurdod lleol yn amrywio o 3,103 yng Nghaerdydd i 470 ym Merthyr Tudful. ([Tabl 7](#))
- Roedd 23,909.8 o athrawon cymwysedig cyfwerth ag amser llawn (FTE) mewn ysgolion a gynhelir gan ALLau, 326.0 yn llai nag Ionawr 2016. ([Tabl 8](#))
- Roedd y nifer o **athrawon cymwysedig cyfwerth ag amser llawn** ar ei uchaf yng Nghaerdydd (2,810.0) ac ar ei isaf ym Merthyr Tudful (441.3). ([Tabl 8](#))
- Mae **nifer yr athrawon sy'n addysgu naill ai Cymraeg iaith gyntaf neu bynciau eraill trwy gyfrwng y Gymraeg** mewn ysgolion cynradd, canol ac uwchradd yn 5,359, 66 yn llai nag ym mis Ionawr 2016. Mae data ar addysgu y Cymraeg ar gael ar [StatsCymru](#).
- Roedd y gymhareb disgybl athro ar gyfer holl ysgolion a gynhelir gan ALLau yn 18.9, i fyny o 18.6 ym mis Ionawr 2016. ([Tabl 9](#))
- Gan Geredigion oedd y **gymhareb disgybl athro** cynradd isaf gydag 19.2, a gan Rhondda Cynon Taf oedd yr uchaf (24.5). Gan Caerdydd & Conwy oedd y gymhareb disgybl athro uwchradd isaf gydag 15.8, ac Blaenau Gwent oedd â'r uchaf (18.0). ([Tabl 9](#))
- Mae'r **gymhareb disgybl athro** ar ei fwyaf mewn ysgolion cynradd gyda 21.8 ac ar ei isaf mewn ysgolion arbennig gyda 6.8. ([Tabl 9](#))
- Roedd 23,559.0 o staff cymorth cyfwerth ag amser llawn (FTE) mewn ysgolion a gynhelir gan ALLau, 435.9 yn llai nag Ionawr 2016. ([Tabl 10](#))
- Roedd y nifer o **staff cymorth cyfwerth ag amser llawn** ar ei uchaf yng Nghaerdydd gyda 2,780.5, ac ar ei isaf ym Merthyr Tudful gyda 427.0. ([Tabl 10](#))

**Tabl 7: Nifer o athrawon cymwysedig, yn ôl awdurdod lleol, Ionawr 2017**

	Meithrin	Cynradd	Canol	Uwchradd	Arbennig	Cyfanswm
Ynys Môn	.	306	.	254	12	572
Gwynedd	.	540	.	461	27	1,028
Conwy	.	470	.	454	28	952
Sir Ddinbych	.	426	35	401	37	899
Sir y Fflint	.	680	.	616	33	1,329
Wrecsam	3	672	.	385	37	1,097
Powys	.	550	34	488	47	1,119
Ceredigion	.	270	143	195	.	608
Sir Benfro	.	550	.	420	25	995
Sir Gaerfyrddin	3	856	.	724	22	1,605
Abertawe	.	1,016	.	844	31	1,891
Castell-nedd Port Talbot	.	578	85	417	41	1,121
Pen-y-bont ar Ogwr	.	627	.	588	53	1,268
Bro Morgannwg	5	623	71	527	52	1,278
Rhondda Cynon Taf	.	950	34	972	65	2,021
Merthyr Tudful	3	268	.	175	24	470
Caerffili	.	779	.	694	32	1,505
Blaenau Gwent	.	228	169	76	23	496
Torfaen	2	369	.	379	15	765
Sir Fynwy	.	337	.	307	10	654
Casnewydd	4	718	.	647	27	1,396
Caerdydd	18	1,646	.	1,336	103	3,103
<b>Cymru</b>	<b>38</b>	<b>13,459</b>	<b>571</b>	<b>11,360</b>	<b>744</b>	<b>26,172</b>
Cymru – Ionawr 2016	48	13,558	373	11,727	747	26,453
Cymru – Ionawr 2015	48	13,624	317	12,047	719	26,755
Cymru – Ionawr 2014	59	13,670	236	12,378	721	27,064
Cymru – Ionawr 2013	67	13,533	239	12,519	698	27,056

Ffynhonnell: Cyfrifiad Ysgolion

**Tabl 8: Athrawon cymwysedig cyfwerth ag amser llawn, yn ôl awdurdod lleol, Ionawr 2017**

	<u>Meithrin</u>	<u>Cynradd</u>	<u>Canol</u>	<u>Uwchradd</u>	<u>Arbennig</u>	<u>Cyfanswm</u>
Ynys Môn	.	276.9	.	234.5	12.0	523.4
Gwynedd	.	466.1	.	419.3	25.7	911.1
Conwy	.	418.8	.	419.0	26.6	864.5
Sir Ddinbych	.	367.4	29.6	370.0	33.9	800.9
Sir y Fflint	.	624.5	.	574.5	30.3	1,229.3
Wrecsam	3.0	577.8	.	363.0	32.7	976.5
Powys	.	472.8	33.2	437.8	41.0	984.8
Ceredigion	.	222.6	125.9	169.7	.	518.2
Sir Benfro	.	477.6	.	384.1	23.5	885.2
Sir Gaerfyrddin	3.0	775.4	.	677.6	21.6	1,477.6
Abertawe	.	899.3	.	784.2	29.0	1,712.5
Castell-nedd Port Talbot	.	522.7	80.2	399.9	39.0	1,041.7
Pen-y-bont ar Ogwr	.	582.2	.	555.1	50.2	1,187.5
Bro Morgannwg	4.5	560.6	68.2	494.5	47.4	1,175.2
Rhondda Cynon Taf	.	891.0	32.4	933.6	60.9	1,917.9
Merthyr Tudful	3.0	253.5	.	160.9	24.0	441.3
Caerffili	.	717.1	.	640.2	31.0	1,388.3
Blaenau Gwent	.	213.1	163.2	73.9	19.4	469.6
Torfaen	2.0	348.2	.	357.0	15.0	722.2
Sir Fynwy	.	298.9	.	291.7	10.0	600.5
Casnewydd	4.0	644.0	.	599.8	23.8	1,271.6
Caerdydd	14.0	1,445.3	.	1,253.4	97.4	2,810.0
<b>Cymru</b>	<b>33.5</b>	<b>12,055.6</b>	<b>532.7</b>	<b>10,593.7</b>	<b>694.3</b>	<b>23,909.8</b>
Cymru – Ionawr 2016	42.3	12,170.8	345.2	10,983.9	693.6	24,235.8
Cymru – Ionawr 2015	43.4	12,240.2	290.0	11,268.8	668.2	24,510.8
Cymru – Ionawr 2014	52.8	12,308.2	221.7	11,578.8	660.9	24,822.5
Cymru – Ionawr 2013	58.3	12,144.6	222.7	11,707.2	637.7	24,770.6

Ffynhonnell: Cyfrifiad Ysgolion

**Tabl 9: Cymhareb disgybl athro mewn ysgolion, yn ôl awdurdod lleol, Ionawr 2017**

	Meithrin	Cynradd	Canol	Uwchradd	Arbennig	Cyfanswm
Ynys Môn	.	19.9	.	16.0	7.4	17.9
Gwynedd	.	20.6	.	15.9	8.3	18.1
Conwy	.	20.3	.	15.8	8.1	17.7
Sir Ddinbych	.	22.2	16.6	16.8	7.5	18.9
Sir y Fflint	.	21.1	.	16.2	6.9	18.5
Wrecsam	7.7	21.4	.	17.0	9.2	19.3
Powys	.	20.7	14.6	16.3	7.0	18.0
Ceredigion	.	19.2	16.5	17.6	.	18.0
Sir Benfro	.	21.3	.	17.3	6.6	19.2
Sir Gaerfyrddin	26.0	20.2	.	16.3	5.6	18.2
Abertawe	.	22.9	.	17.0	6.3	20.0
Castell-nedd Port Talbot	.	21.9	18.7	16.6	6.6	19.0
Pen-y-bont ar Ogwr	.	22.7	.	16.6	7.1	19.2
Bro Morgannwg	17.0	21.4	15.3	16.3	5.1	18.3
Rhondda Cynon Taf	.	24.5	17.5	16.2	8.8	19.9
Merthyr Tudful	24.7	22.0	.	17.6	7.4	19.6
Caerffili	.	22.6	.	17.1	4.7	19.6
Blaenau Gwent	.	21.3	17.1	18.0	5.4	18.7
Torfaen	12.5	23.4	.	17.4	7.2	20.1
Sir Fynwy	.	21.9	.	16.4	3.3	18.9
Casnewydd	21.6	22.0	.	16.6	6.4	19.1
Caerdydd	10.8	21.7	.	15.8	5.8	18.5
<b>Cymru</b>	<b>15.4</b>	<b>21.8</b>	<b>16.8</b>	<b>16.5</b>	<b>6.8</b>	<b>18.9</b>
Cymru – Ionawr 2016	14.0	21.6	15.3	16.3	6.5	18.6
Cymru – Ionawr 2015	14.6	21.2	14.9	16.2	6.6	18.4
Cymru – Ionawr 2014	14.9	20.8	15.8	16.1	6.5	18.2
Cymru – Ionawr 2013	15.1	20.7	16.2	16.3	6.7	18.2

Ffynhonnell: Cyfrifiad Ysgolion

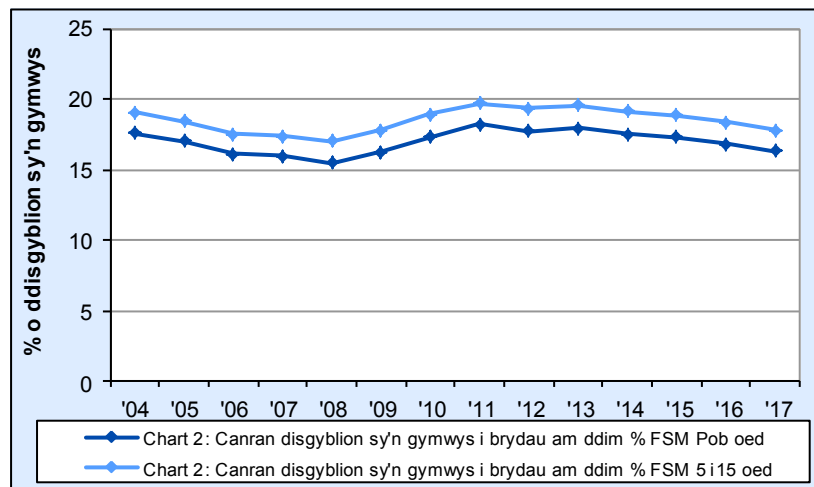
**Tabl 10: Staff cymorth cyfwerth ag amser-llawn, yn ôl awdurdod lleol, Ionawr 2017**

	Meithrin	Cynradd	Canol	Uwchradd	Arbennig	Cyfanswm
Ynys Môn	.	311.5	.	158.2	39.7	509.4
Gwynedd	.	494.3	.	242.3	72.3	808.9
Conwy	.	366.2	.	214.2	79.7	660.1
Sir Ddinbych	.	431.0	21.6	283.0	108.3	843.8
Sir y Fflint	.	713.0	.	309.8	89.3	1,112.2
Wrecsam	9.5	755.7	.	262.4	155.6	1,183.2
Powys	.	475.7	21.2	236.1	117.4	850.4
Ceredigion	.	288.9	126.7	144.0	.	559.6
Sir Benfro	.	744.9	.	308.9	91.4	1,145.2
Sir Gaerfyrddin	6.2	895.9	.	495.3	63.6	1,461.0
Abertawe	.	1,273.3	.	594.7	98.0	1,966.0
Castell-nedd Port Talbot	.	626.5	67.7	179.4	103.2	976.8
Pen-y-bont ar Ogwr	.	719.9	.	273.5	172.2	1,165.6
Bro Morgannwg	10.0	589.0	23.5	211.8	138.2	972.5
Rhondda Cynon Taf	.	1,130.4	19.8	426.5	174.4	1,751.2
Merthyr Tudful	7.0	275.2	.	77.3	67.5	427.0
Caerffili	.	857.5	.	312.2	83.0	1,252.6
Blaenau Gwent	.	278.8	158.6	49.2	64.3	551.0
Torfaen	3.6	478.8	.	202.6	71.4	756.5
Sir Fynwy	.	401.8	.	184.1	17.1	603.0
Casnewydd	14.4	780.3	.	359.8	67.9	1,222.5
Caerdydd	42.8	1,831.5	.	715.6	190.7	2,780.5
<b>Cymru</b>	<b>93.5</b>	<b>14,720.0</b>	<b>439.0</b>	<b>6,241.1</b>	<b>2,065.3</b>	<b>23,559.0</b>
Cymru – Ionawr 2016	76.1	15,032.1	250.5	6,531.8	2,104.4	23,994.9
Cymru – Ionawr 2015	84.8	15,295.2	219.7	6,801.0	2,040.3	24,441.0
Cymru – Ionawr 2014	104.0	15,095.2	153.4	6,980.8	2,021.1	24,354.5
Cymru – Ionawr 2013	115.2	14,675.2	144.6	6,767.6	1,844.2	23,546.8

Ffynhonnell: Cyfrifiad Ysgolion

## Prydau ysgol am ddim (FSM) [\(Tabl 11\)](#)

### Siart 3: Canran disgyblion sy'n gymwys i brydau am ddim



- Mae'r canran o ddisgyblion sy'n gymwys i brydau ysgol am ddim mewn ysgolion cynradd, canol, uwchradd ac arbennig wedi amrywio dros y degawd diwethaf, yn gyffredinol yn gostwng o 2004 i 2008 ac yna yn cynyddu flwyddyn ar ôl flwyddyn hyd at 2011. Roedd gostyngiad rhwng 2013 a 2017.

- Mae'r **nifer o ddisgyblion** sy'n gymwys am brydau am ddim wedi gostwng o 78,476 yn Ionawr 2016 i 76,224 yn Ionawr 2017.
- Mae'r **ganran o ddisgyblion** sy'n gymwys am brydau am ddim wedi gostwng o 16.8 yn Ionawr 2016 i 16.3 yn Ionawr 2017.
- Mae'r **nifer o ddisgyblion o oedran ysgol statudol (5-15)** yn gymwys am brydau am ddim wedi gostwng o 67,040 yn Ionawr 2016 i 65,689 yn Ionawr 2017.
- Mae'r **ganran o ddisgyblion o oedran ysgol statudol (5-15)** yn gymwys am brydau am ddim wedi gostwng o 18.4 yn Ionawr 2016 i 17.8 yn Ionawr 2017.
- Mewn ysgolion arbennig oedd y ganran uchaf o ddisgyblion yn gymwys am brydau am ddim, gyda 40.8 y cant o ddisgyblion ac 41.9 y cant o ddisgyblion o oedran ysgol statudol (5-15).
- Roedd y **nifer o ddisgyblion** sy'n gymwys am brydau am ddim ar ei uchaf yng Nghaerdydd gyda 10,322, ac ar ei isaf ym Ceredigion gyda 972.
- One mae'r **ganran o ddisgyblion** sy'n gymwys am brydau am ddim ar ei uchaf yn Rhondda Cynon Taf gyda 20.8, ac ar ei isaf yn Sir Fynwy gyda 9.6.
- Roedd y **nifer o ddisgyblion o oedran ysgol statudol (5-15)** sy'n gymwys am brydau am ddim ar ei uchaf yng Nghaerdydd gyda 9,105, ac ar ei isaf ym Ceredigion gyda 818.
- Gan Sir Fynwy oedd y **ganran isaf o ddisgyblion o oedran ysgol statudol (5-15)** sy'n gymwys am brydau am ddim gydag 10.5, a gan Blaenau Gwent oedd yr uchaf (22.8).
- Mae disgyblion yn gymwys i gael prydau ysgol am ddim os yw eu teuluoedd yn derbyn rhai budd-daliadau daliadau / cymorth, sydd wedi eu hamlinellu yn y dudalen we ganlynol:

[Gwefan Llywodraeth Cymru: Prydau ysgol am ddim](#)

**Tabl 11: Disgyblion sy'n gymwys i brydau ysgol am ddim, Ionawr 2017**

	Pob disgybl										5-15 oed									
	Cynradd & Meithrin (a)		Canol		Uwchradd		Arbennig		Cyfanswm		Cynradd		Canol		Uwchradd		Arbennig		Cyfanswm	
	Nifer	Canran	Nifer	Canran	Nifer	Canran	Nifer	Canran	Nifer	Canran	Nifer	Canran	Nifer	Canran	Nifer	Canran	Nifer	Canran	Nifer	Canran
Ynys Môn	855	14.6	.	.	533	14.2	29	32.6	1,417	14.6	710	16.1	.	.	488	15.3	20	30.3	1,218	15.9
Gwynedd	1,220	12.0	.	.	684	10.2	56	26.2	1,960	11.5	1,014	13.2	.	.	649	11.0	45	26.9	1,708	12.4
Conwy	1,431	15.8	.	.	864	13.1	87	40.1	2,382	15.0	1,213	17.8	.	.	793	14.8	69	43.1	2,075	16.8
Sir Ddinbych	1,459	16.8	35	7.1	936	15.1	98	38.3	2,528	16.1	1,260	19.2	31	7.9	883	16.5	82	41.6	2,256	18.1
Sir y Fflint	1,761	12.6	.	.	1,063	11.4	80	38.1	2,904	12.3	1,509	14.3	.	.	1,019	12.7	61	40.1	2,589	13.8
Wrecsam	2,060	15.6	.	.	896	14.5	136	45.5	3,092	15.7	1,713	17.4	.	.	880	15.1	95	44.8	2,688	16.9
Powys	1,133	11.4	39	8.0	660	9.3	91	31.5	1,923	10.8	882	11.4	34	8.6	613	10.1	65	31.9	1,594	11.1
Ceredigion	476	10.8	210	9.9	286	9.6	.	.	972	10.2	380	11.3	178	10.6	260	11.0	.	.	818	11.1
Sir Benfro	1,648	15.5	.	.	993	14.9	49	31.8	2,690	15.4	1,386	17.5	.	.	934	16.5	37	31.1	2,357	17.2
Sir Gaerfyrddin	2,698	16.9	.	.	1,506	13.6	57	46.7	4,261	15.7	2,068	17.2	.	.	1,429	14.9	49	47.1	3,546	16.3
Abertawe	3,834	17.2	.	.	2,331	17.5	70	37.8	6,235	17.4	3,225	19.9	.	.	2,216	18.6	41	34.5	5,482	19.4
Castell-nedd Port Talbot	2,358	19.1	482	31.7	1,252	18.9	136	52.7	4,228	20.4	2,018	22.4	472	32.9	1,220	19.5	125	52.1	3,835	22.6
Pen-y-bont ar Ogwr	2,486	18.5	.	.	1,320	14.3	147	40.9	3,953	17.2	1,829	18.6	.	.	1,196	15.7	103	42.6	3,128	17.7
Bro Morgannwg	1,452	11.2	68	6.4	923	11.4	95	38.8	2,538	11.3	1,227	12.8	66	7.7	847	13.0	57	36.3	2,197	12.8
Rhondda Cynon Taf	5,022	22.4	37	6.4	2,722	18.0	249	46.2	8,030	20.8	3,705	22.4	32	6.9	2,483	19.6	178	47.6	6,398	21.3
Merthyr Tudful	1,157	20.0	.	.	588	20.8	70	39.3	1,815	20.6	851	20.3	.	.	588	20.8	50	43.1	1,489	20.9
Caerffili	3,313	19.1	.	.	2,074	19.0	54	36.7	5,441	19.1	2,725	21.4	.	.	2,000	20.2	39	39.4	4,764	21.0
Blaenau Gwent	950	19.4	624	21.5	295	22.2	40	38.1	1,909	20.7	794	22.5	582	23.0	295	22.2	31	38.8	1,702	22.8
Torfaen	1,384	15.9	.	.	930	15.0	40	36.7	2,354	15.7	1,187	18.2	.	.	876	16.4	30	35.7	2,093	17.5
Sir Fynwy	675	9.9	.	.	412	8.6	33	100.0	1,120	9.6	564	10.4	.	.	382	9.8	33	100.0	979	10.5
Casnewydd	2,572	16.9	.	.	1,532	15.4	46	30.1	4,150	16.4	2,190	19.3	.	.	1,444	17.5	34	30.1	3,668	18.6
Caerdydd	6,324	18.7	.	.	3,731	18.9	267	47.2	10,322	19.1	5,453	21.9	.	.	3,424	20.5	228	48.3	9,105	21.6
<b>Cymru</b>	<b>46,268</b>	<b>16.7</b>	<b>1,495</b>	<b>16.3</b>	<b>26,531</b>	<b>15.2</b>	<b>1,930</b>	<b>40.8</b>	<b>76,224</b>	<b>16.3</b>	<b>37,903</b>	<b>18.3</b>	<b>1,395</b>	<b>18.0</b>	<b>24,919</b>	<b>16.5</b>	<b>1,472</b>	<b>41.9</b>	<b>65,689</b>	<b>17.8</b>
Cymru – Ionawr 2016	47,967	17.3	669	12.5	27,943	15.6	1,897	41.8	78,476	16.8	38,943	19.0	605	13.6	26,069	17.1	1,423	43.1	67,040	18.4
Cymru – Ionawr 2015	49,247	17.9	632	14.4	28,859	15.8	1,930	43.4	80,668	17.3	39,525	19.6	572	15.6	26,815	17.4	1,476	46.1	68,388	18.8
Cymru – Ionawr 2014	49,396	18.2	577	16.3	29,730	15.9	1,835	42.3	81,538	17.5	39,881	20.1	534	18.2	27,589	17.5	1,414	45.3	69,418	19.1
Cymru – Ionawr 2013	50,162	18.9	557	15.3	30,962	16.2	1,817	42.1	83,498	18.0	40,135	20.7	508	17.1	28,835	17.7	1,415	44.6	70,893	19.5

Ffynhonnell: Cyfrifiad Ysgolion

(a) Mae ffigurau ysgolion meithrin yn rhy fach i ddangos ar wahân.

## Cefndir ethnig

- O'r **holl ddisgyblion 5 oed a throsodd** mewn ysgolion cynradd, canol, uwchradd ac arbennig yng Nghymru, roedd 88.9 y cant wedi eu dosbarthu fel Gwyn Prydeinig. Mae'r ffigur hwn wedi bod yn gostwng ychydig ym mhob un o'r pum mlynedd diwethaf gyda'r rhan fwyaf o gefndiroedd ethnig eraill yn dangos cynnydd dros yr un cyfnod.
- Roedd 10.6 y cant o ddisgyblion (5 oed a throsodd) o gefndiroedd lleiafrif ethnig ac 0.5 y cant ddim yn gwybod neu heb ddweud.
- O'r **disgyblion hynny lle'r oedd eu cefndir ethnig wedi eu dosbarthu fel Du**, roedd 81.6 y cant wedi eu dosbarthu fel Du Affricanaidd.
- O'r **disgyblion hynny lle'r oedd eu cefndir ethnig wedi eu dosbarthu fel Asiaidd**, roedd 22.8 y cant wedi eu dosbarthu fel Indiaidd, 32.7 y cant fel Pacistanaidd a 34.3 y cant fel Bangladeshaid.

**Tabl 12: Nifer y disgyblion 5 oed a throsodd, yn ôl cefndir ethnig, Ionawr 2013-17**

Cefndir ethnig	2013		2014		2015		2016		2017	
	Nifer	Can-ran (a)	Nifer	Can-ran (a)	Nifer	Can-ran (a)	Nifer	Can-ran (a)	Nifer	Can-ran (a)
<b>Gwyn</b>	<b>365,356</b>	<b>93.0</b>	<b>364,260</b>	<b>92.8</b>	<b>363,031</b>	<b>92.5</b>	<b>362,290</b>	<b>92.2</b>	<b>362,721</b>	<b>92.0</b>
Gwyn Prydeinig	357,156	90.9	355,085	90.5	352,850	89.9	351,145	89.4	350,795	88.9
Teithiwr	345	0.1	346	0.1	378	0.1	385	0.1	389	0.1
Sipsi/ Roma	516	0.1	545	0.1	579	0.1	611	0.2	623	0.2
Unrhyw gefndir Gwyn arall	7,339	1.9	8,284	2.1	9,224	2.4	10,149	2.6	10,914	2.8
<b>Cymysg</b>	<b>8,808</b>	<b>2.2</b>	<b>9,337</b>	<b>2.4</b>	<b>9,872</b>	<b>2.5</b>	<b>10,592</b>	<b>2.7</b>	<b>11,166</b>	<b>2.8</b>
Gwyn a Du Caribïaidd	2,082	0.5	2,172	0.6	2,227	0.6	2,314	0.6	2,374	0.6
Gwyn a Du Affricanaidd	1,052	0.3	1,120	0.3	1,244	0.3	1,398	0.4	1,524	0.4
Gwyn ac Asiaidd	2,016	0.5	2,115	0.5	2,212	0.6	2,351	0.6	2,436	0.6
Unrhyw gefndir cymysg arall	3,658	0.9	3,930	1.0	4,189	1.1	4,529	1.2	4,832	1.2
<b>Asiaidd</b>	<b>8,276</b>	<b>2.1</b>	<b>8,696</b>	<b>2.2</b>	<b>8,914</b>	<b>2.3</b>	<b>9,185</b>	<b>2.3</b>	<b>9,341</b>	<b>2.4</b>
Indiaidd	1,731	0.4	1,830	0.5	1,931	0.5	2,056	0.5	2,130	0.5
Pacistanaidd	2,704	0.7	2,866	0.7	2,947	0.8	3,009	0.8	3,057	0.8
Bangladeshaid	2,933	0.7	3,064	0.8	3,119	0.8	3,188	0.8	3,203	0.8
Unrhyw gefndir Asiaidd arall	908	0.2	936	0.2	917	0.2	932	0.2	951	0.2
<b>Du (b)</b>	<b>2,875</b>	<b>0.7</b>	<b>3,005</b>	<b>0.8</b>	<b>3,169</b>	<b>0.8</b>	<b>3,355</b>	<b>0.9</b>	<b>3,462</b>	<b>0.9</b>
Du Caribïaidd	201	0.1	194	0.0	187	0.0	194	0.0	199	0.1
Du Affricanaidd	2,308	0.6	2,452	0.6	2,598	0.7	2,743	0.7	2,826	0.7
Unrhyw gefndir Du arall	366	0.1	359	0.1	384	0.1	418	0.1	437	0.1
<b>Tsieineaidd</b>	<b>667</b>	<b>0.2</b>	<b>680</b>	<b>0.2</b>	<b>702</b>	<b>0.2</b>	<b>720</b>	<b>0.2</b>	<b>751</b>	<b>0.2</b>
<b>Unrhyw gefndir ethnig arall</b>	<b>3,951</b>	<b>1.0</b>	<b>4,145</b>	<b>1.1</b>	<b>4,451</b>	<b>1.1</b>	<b>4,639</b>	<b>1.2</b>	<b>5,006</b>	<b>1.3</b>
Cyfanswm â chategori dilys	389,933	99.3	390,123	99.4	390,139	99.4	390,781	99.5	392,447	99.5
Ddim yn gwybod	2,777	0.7	2,444	0.6	2,201	0.6	2,081	0.5	1,935	0.5
<b>Pob disgybl</b>	<b>392,710</b>	<b>100.0</b>	<b>392,567</b>	<b>100.0</b>	<b>392,340</b>	<b>100.0</b>	<b>392,862</b>	<b>100.0</b>	<b>394,382</b>	<b>100.0</b>

Ffynhonnell: Cyfrifiad Ysgolion

(a) Canran o'r cyfanswm o ddisgyblion 5 oed a throsodd.

Gwelir y nodiadau canllaw am fwy o wybodaeth ar gategoriau a dulliau casglu data. [Gwefan Llywodraeth Cymru: Casglu a chofnodi data am gefndir ethnig disgyblion](#)



## **Anghenion Addysgol Arbennig (AAA)**

Mae gan blentyn anghenion arbennig os oes ganddo anawsterau dysgu y mae angen darparu cymorth addysgol arbennig ar eu cyfer. Mae anhawster dysgu yn golygu bod gan y plentyn dipyn mwy o anhawster wrth ddysgu na'r mwyafrif o blant o'r un oedran neu fod gan y plentyn anabledd sy'n gofyn am gyfleusterau addysgol gwahanol i'r rhai y mae'r ysgol yn eu darparu fel rheol ar gyfer plant. Gall disgyblion ag anghenion addysgol arbennig gael Datganiad a roddir gan ALI neu gall yr ysgol nodi eu hanghenion. Yn yr ail achos, dônt o dan un o ddau gategori pellach: Gweithredu gan yr Ysgol neu Weithredu gan yr Ysgol a Mwy.

i Disgyblion â datganiad - Disgyblion y mae'r Awdurdod yn cadw datganiad o anghenion addysgol arbennig ar eu cyfer o dan Ran iv o Ddeddf Addysg 1996. Gall yr ALI gyhoeddi datganiad ar ôl asesu anghenion plentyn.

ii. Gweithredu gan yr Ysgol – Pan mae athro dosbarth neu bwnc yn nodi bod y disgybl ag anghenion addysgol arbennig ac yn darparu ymyriad sy'n ychwanegol neu'n wahanol i'r rhai a ddarparwyd fel rhan o gwricwlwm arferol yr ysgol.

iii. Gweithredu gan yr Ysgol a Mwy - Pan mae'r athro dosbarth neu bwnc a'r Cydlynnydd Anghenion Addysgol Arbennig yn derbyn cyngor neu gefnogaeth gan arbenigwyr o'r tu allan, fel bod ymyriadau amgen sy'n ychwanegol neu'n wahanol i'r rhai a ddarparwyd i'r disgybl trwy 'Weithredu gan yr Ysgol' yn bodoli. Mae'r Cydlynnydd Anghenion Addysgol Arbennig yn arwain fel arfer, er cyfrifoldeb yr athro dosbarth neu bwnc yw'r ddarpariaeth dydd i ddydd.

**O fis Ionawr 2017 caniatwyd ysgolion a gynhelir i adrodd gymaint o anghenion addysgol arbennig y disgybl sy'n ofynnol. Nid yw anghenion hyn wedi'u graddio ac felly ni ellir dangos unrhyw fath o AAA fel 'Prif Angen' y disgybl. Mae hynny'n golygu nid yw'r data ar gyfer y math AAA a ddangosir yn Nhabl 14 yn uniongyrchol gymharol â chanlyniadau cyfrifiad ysgolion a gyhoeddwyd cyn 2017.**

- Roedd 105,577 disgyblion ag anghenion addysgol arbennig mewn ysgolion a gynhelir (22.6 y cant o'r holl ddisgyblion). ([Tabl 13](#))
- 11.9 y cant o'r disgyblion sydd ag anghenion addysgol arbennig gyda Datganiadau o AAA. ([Tabl 13](#))
- Gwnaed 136,995 adroddiadau o'r fath o AAA - cyfartaledd o 1.3 fesul disgybl sydd ag AAA. ([Tabl 14](#))
- Y math mwyaf cyffredin o angen oedd 'Anawsterau dysgu cyffredinol', yn cynrychioli 34.3 y cant o ddisgyblion gyda rhyw fath o AAA. ([Tabl 14](#))
- Y math mwyaf cyffredin o angen a adroddwyd ar gyfer disgyblion gyda Datganiad o AAA oedd 'Anawsterau lleferydd, iaith a chyfathrebu', yn cynrychioli 31.8 y cant o ddisgyblion gyda Datganiadau o AAA. ([Tabl 14](#))

**Tabl 13: Disgyblion gydag anghenion addysgol arbennig (AAA) mewn ysgolion a gynhelir, yn ôl math o ddarpariaeth AAA ac awdurdod lleol, Ionawr 2017**

	Gweithredu gan yr Ysgol			Gweithredu gan yr Ysgol a Mwy			Datganiad			Cyfanswm		
	Nifer	Canran		Nifer	Canran		Nifer	Canran		Nifer	Canran	
	o ddisgyblion	Acho-sion (a)	Lleoliad (b)	o ddisgyblion	Acho-sion (a)	Lleoliad (b)	o ddisgyblion	Acho-sion (a)	Lleoliad (b)	o ddisgyblion	Acho-sion (a)	Lleoliad (b)
Ynys Môn	1,134	0.2	1.9	878	0.2	2.6	304	0.1	2.4	2,316	0.5	2.2
Gwynedd	1,585	0.3	2.7	1,733	0.4	5.1	517	0.1	4.1	3,835	0.8	3.6
Conwy	1,501	0.3	2.5	1,773	0.4	5.3	317	0.1	2.5	3,591	0.8	3.4
Sir Ddinbych	1,678	0.4	2.8	1,794	0.4	5.3	377	0.1	3.0	3,849	0.8	3.6
Sir y Fflint	2,945	0.6	5.0	1,270	0.3	3.8	537	0.1	4.3	4,752	1.0	4.5
Wrecsam	2,119	0.5	3.6	1,123	0.2	3.3	577	0.1	4.6	3,819	0.8	3.6
Powys	1,912	0.4	3.2	1,146	0.2	3.4	421	0.1	3.3	3,479	0.7	3.3
Ceredigion	2,042	0.4	3.4	579	0.1	1.7	144	-	1.1	2,765	0.6	2.6
Sir Benfro	2,910	0.6	4.9	1,291	0.3	3.8	389	0.1	3.1	4,590	1.0	4.3
Sir Gaerfyrddin	4,380	0.9	7.4	2,520	0.5	7.5	865	0.2	6.9	7,765	1.7	7.4
Abertawe	5,485	1.2	9.3	2,284	0.5	6.8	1,453	0.3	11.5	9,222	2.0	8.7
Castell-nedd Port Talbot	3,037	0.7	5.1	1,586	0.3	4.7	795	0.2	6.3	5,418	1.2	5.1
Pen-y-bont ar Ogwr	2,941	0.6	5.0	1,255	0.3	3.7	374	0.1	3.0	4,570	1.0	4.3
Bro Morgannwg	2,223	0.5	3.8	1,150	0.2	3.4	378	0.1	3.0	3,751	0.8	3.6
Rhondda Cynon Taf	6,372	1.4	10.8	2,466	0.5	7.3	931	0.2	7.4	9,769	2.1	9.3
Merthyr Tudful	1,482	0.3	2.5	872	0.2	2.6	224	-	1.8	2,578	0.6	2.4
Caerffili	3,052	0.7	5.1	2,132	0.5	6.3	700	0.2	5.6	5,884	1.3	5.6
Blaenau Gwent	853	0.2	1.4	786	0.2	2.3	264	0.1	2.1	1,903	0.4	1.8
Torfaen	1,515	0.3	2.6	1,412	0.3	4.2	213	-	1.7	3,140	0.7	3.0
Sir Fynwy	1,004	0.2	1.7	747	0.2	2.2	273	0.1	2.2	2,024	0.4	1.9
Casnewydd	2,504	0.5	4.2	1,844	0.4	5.5	910	0.2	7.2	5,258	1.1	5.0
Caerdydd	6,590	1.4	11.1	3,070	0.7	9.1	1,639	0.4	13.0	11,299	2.4	10.7
<b>Cymru</b>	<b>59,264</b>	<b>12.7</b>	<b>100.0</b>	<b>33,711</b>	<b>7.2</b>	<b>100.0</b>	<b>12,602</b>	<b>2.7</b>	<b>100.0</b>	<b>105,577</b>	<b>22.6</b>	<b>100.0</b>

Ffynhonnell: Cyfrifiad Ysgolion

(a) Achosion - nifer o ddisgyblion fel cyfran o gyfanswm y disgyblion ar y gofrestr o fewn ysgolion a gynhelir.

(b) Lleoliad - nifer o ddisgyblion fel cyfran o gyfanswm y disgyblion o fewn pob grŵp AAA mewn ysgolion a gynhelir.

e.e. Nifer o ddisgyblion â datganiad AAA ag anawsterau dysgu cymedrol wedi ei rannu â chyfanswm y disgyblion â datganiad AAA mewn ysgolion a gynhelir.

**Tabl 14: Adroddiadau o Anghenion Addysgol Arbennig (AAA) mewn ysgolion a gynhelir yn ôl math o ddarpariaeth AAA a math o angen, Ionawr 2017 (a)**

Math o angen	Nifer o Adroddiadau AAA (c)				Adroddiadau AAA fel canran o'r disgyblion ym mhob darpariaeth AAA (d)				Adroddiadau AAA fel canran o'r holl ddisgyblion ar y gofrestr (e)			
	Gweithredu gan yr Ysgol	Gweithredu gan yr Ysgol a Mwy	Datg-aniad	Cyfan-sw m	Gweithredu gan yr Ysgol	Gweithredu gan yr Ysgol a Mwy	Datg-aniad	Pob AAA	Gweithredu gan yr Ysgol	Gweithredu gan yr Ysgol a Mwy	Datg-aniad	Cyfan-sw m
	Anhwylder Diffyg Canolbwyntio a Gorfywiogrwydd	678	1,346	571	2,595	1.1	4.0	4.5	2.5	0.1	0.3	0.1
Anhwylderau ar y sbectrwm awtistig	639	2,386	3,893	6,918	1.1	7.1	30.9	6.6	0.1	0.5	0.8	1.5
Anawsterau ymddygiadol, emosïynol a chymdeithasol	9,751	10,332	2,589	22,672	16.5	30.6	20.5	21.5	2.1	2.2	0.6	4.9
Dyscalculia	469	249	21	739	0.8	0.7	0.2	0.7	0.1	0.1	-	0.2
Dyslecsia	4,947	3,222	378	8,547	8.3	9.6	3.0	8.1	1.1	0.7	0.1	1.8
Dyspracsia	377	503	133	1,013	0.6	1.5	1.1	1.0	0.1	0.1	-	0.2
Anawsterau dysgu cyffredinol	27,281	7,983	918	36,182	46.0	23.7	7.3	34.3	5.8	1.7	0.2	7.8
Nam ar y clyw	787	1,714	615	3,116	1.3	5.1	4.9	3.0	0.2	0.4	0.1	0.7
Anawsterau dysgu cymedrol	12,170	4,949	2,310	19,429	20.5	14.7	18.3	18.4	2.6	1.1	0.5	4.2
Nam amlsynhwyraidd	19	46	91	156	-	0.1	0.7	0.1	-	-	-	-
Anawsterau corfforol a meddygol	1,771	3,108	2,155	7,034	3.0	9.2	17.1	6.7	0.4	0.7	0.5	1.5
Anawsterau dysgu dwys a lluosog	22	176	703	901	-	0.5	5.6	0.9	-	-	0.2	0.2
Anawsterau lleferydd, iaith a chyfathrebu	8,614	10,725	4,008	23,347	14.5	31.8	31.8	22.1	1.8	2.3	0.9	5.0
Anawsterau dysgu difrifol	65	521	2,320	2,906	0.1	1.5	18.4	2.8	-	0.1	0.5	0.6
Nam ar y golwg	294	699	447	1,440	0.5	2.1	3.5	1.4	0.1	0.1	0.1	0.3

Ffynhonnell: Cyfrifiad Ysgolion

**(a) Gweler Tabl 13 am nifer a chanran y disgyblion ag AAA.**

- (b) O fis Ionawr 2017 caniatwyd ysgolion a gynhelir i adrodd gymaint o anghenion addysgol arbennig y disgybl sy'n ofynnol ac nid yw anghenion hyn wedi'u graddio. Nid yw'r 'brif angen' a ddefnyddir mewn cyhoeddiadau cynharach yn berthnasol mwyach ac felly nid yw'r ffigurau hyn uniongyrchol gymharol â blynyddoedd blaenorol.
- (c) Nifer o weithiau adroddwyd bob math AAA e.e. os yw mathau AAA 'Dyslecsia' a 'Dyspracsia' yn cael eu hadrodd ar gyfer disgybl yna mae'r disgybl yn cael ei gyfrif ddwywaith, unwaith o dan bob math. Bydd nifer o adroddiadau AAA felly yn fwy na nifer y disgyblion sydd ag AAA.
- (d) Nifer o adroddiadau ar gyfer disgyblion ym mhob darpariaeth AAA wedi'i fynegi fel cyfran o gyfanswm nifer y disgyblion o fewn y ddarpariaeth AAA. e.e. Nifer o adroddiadau AAA ar gyfer disgyblion sydd â datganiad o AAA wedi'i rannu gyda chyfanswm nifer y disgyblion sydd â datganiad o AAA mewn ysgolion a gynhelir.
- (e) Nifer o adroddiadau AAA ar gyfer disgyblion wedi'i fynegi fel cyfran o gyfanswm nifer y disgyblion ar y gofrestr mewn ysgolion a gynhelir.

## Maint Dosbarthiadau

### Babanod (Tabl 15)

- 8.2 y cant o ddisgyblion (8,794) mewn dosbarthiadau babanod o fwy na 30 disgybl, i fyny o 7.6 y cant ym mis Ionawr 2016.
- 276 dosbarth babanod (6.6 y cant) yng Nghymru gyda mwyn a 30 o ddisgyblion, a 249 o rain gydag eithriadau a ganiateir. Mae hyn yn fwy na mis Ionawr 2016, lle roedd 255 dosbarth (6.0 y cant) gyda mwyn a 30 o ddisgyblion, 241 gydag eithriadau a ganiateir.
- Cynyddodd nifer y disgyblion mewn dosbarthiadau babanod anghyfreithlon o fawr o 490 ym mis Ionawr 2016 i 887 yn 2017.

**Tabl 15: Maint dosbarthiadau babanod mewn ysgolion cynradd a chanol (a)**

	2015		2016		2017	
	Nifer	Can-ran (b)	Nifer	Can-ran (b)	Nifer	Can-ran (b)
Maint dosbarthiadau ar gyfartaledd	25.4	.	25.6	.	25.6	.
Holl ddosbarthiadau	4,247	.	4,233	.	4,206	.
Holl ddisgyblion	107,797	.	108,441	.	107,725	.
<u>Dosbarthiadau (30 disgybl neu lai) (c)</u>						
Dosbarthiadau	4,001	94.2	3,978	94.0	3,930	93.4
Disgyblion	99,962	92.7	100,245	92.4	98,931	91.8
<u>Dosbarthiadau babanod mawr (o 31 neu fwy o ddisgyblion) (d)</u>						
Dosbarthiadau	246	5.8	255	6.0	276	6.6
o'r rhain:						
Dosbarthiadau mawr cyfreithlon gyda disgyblion 'eithriadau a ganiateir' (e)	222	5.2	241	5.7	249	5.9
Dosbarthiadau mawr anghyfreithlon (f)	24	0.6	14	0.3	27	0.6
Disgyblion mewn dosbarthiadau mawr (g)	7,835	7.3	8,196	7.6	8,794	8.2
o'r rhain:						
Dosbarthiadau mawr cyfreithlon gyda disgyblion 'eithriadau a ganiateir' (e)	7,040	6.5	7,706	7.1	7,907	7.3
Dosbarthiadau mawr anghyfreithlon (f)	795	0.7	490	0.5	887	0.8

Ffynhonnell: Cyfrifiad Ysgolion

(a) Ym mis Ionawr bob blwyddyn.

(b) Canran yr holl ddosbarthiadau/ddisgyblion.

(c) Rhoddodd Deddf Safonau a Fframwaith Ysgolion 1998 a'r rheoliadau cysylltiedig ddyletswydd statudol ar awdurdodau lleol a chyrrff llywodraethu i gyfyngu i 30 faint dosbarthiadau Derbyn o 1999 ymlaen; dosbarthiadau Derbyn a Blwyddyn 1 o 2000 ymlaen a dosbarthiadau Derbyn, Blwyddyn 1 a Blwyddyn 2 o 2001 ymlaen. Rhaid i ddosbarthiadau blynyddoedd cymysg neu Gyfnodau Allweddol cymysg gwrdd â'r terfyn, os yw'r rhan fwyaf o'r disgyblion yn y dosbarth yn y blynyddoedd priodol, mae hyn yn cynnwys dosbarthiadau meithrin/derbyn cymysg. Yn y tabl hwn, lle mae dosbarth y ceir mwy nag un athro yn nifer y disgyblion wedi'i rannu gan y nifer o athrawon sy'n penderfynu a yw'r maint yn fwy na 30.

(d) Caniateir i ddosbarthiadau babanod ac iau sydd ag un athro fod â mwy na 30 o blant o dan amgylchiadau penodol iawn. Gelwir y rhain yn eithriadau. Caiff y rhain eu diffinio yn yr Atodlen i Reoliadau Addysg (Maint Dosbarthiadau Babanod) (Cymru) 1998, a'u diwygiwyd gan Reoliadau Addysg (Maint Dosbarthiadau Babanod) (Cymru) (Diwygio) 2009. Nid yw'r categorïau eithriadau ar gyfer dosbarthiadau iau wedi eu gosod yn y rheoliadau ond fe'u defnyddiwyd fel rhan o'r casgliad data.

(e) Ond yn cynnwys dosbarthiadau hynny lle mae disgyblion sydd wedi cael eu derbyn fel eithriadau gwneud y maint dosbarth o fewn y terfyn cyfreithiol o 30 disgybl neu lai.

(f) Dosbarthiadau o 31 neu fwy, ac eithrio dosbarthiadau mawr y rhai sy'n ymwneud mewn gweithgaredd eithriedig.

(g) Yn cynnwys yr holl ddisgyblion mewn dosbarthiadau mawr, gan gynnwys y rhai â gweithgarwch eithriedig.

**Iau (Tabl 16)**

- 11.1 y cant o ddosbarthiadau iau (590) yn ddosbarthiadau mawr gyda chyfanswm o 18,914 o ddisgyblion (13.7 y cant o'r holl ddisgyblion). Mae hyn yn fwy na mis Ionawr 2016 lle roedd 540 dosbarth (10.2 y cant) yn ddosbarthiadau mawr gyda chyfanswm o 17,279 disgybl (12.7 y cant o'r holl ddisgyblion).

**Tabl 16: Maint dosbarthiadau iau mewn ysgolion cynradd a chanol (a)**

	2015		2016		2017	
	Nifer	Can-ran (b)	Nifer	Can-ran (b)	Nifer	Can-ran (b)
Maint dosbarthiadau ar gyfartaledd	25.2	.	25.6	.	25.9	.
Holl ddosbarthiadau	5,277	.	5,319	.	5,331	.
Holl ddisgyblion	132,774	.	136,261	.	138,151	.
<u>Dosbarthiadau (30 disgybl neu lai) (c)</u>						
Dosbarthiadau	4,872	92.3	4,779	89.8	4,741	88.9
Disgyblion	119,845	90.3	118,982	87.3	119,237	86.3
<u>Dosbarthiadau iau mawr (o 31 neu fwy o ddisgyblion) (c)</u>						
Dosbarthiadau	405	7.7	540	10.2	590	11.1
o'r rhain:						
Gyda disgyblion 'eithriadau a ganiateir' (d)	316	6.0	400	7.5	424	8.0
Heb disgyblion 'eithriadau a ganiateir' (e)	89	1.7	140	2.6	166	3.1
Disgyblion mewn dosbarthiadau mawr (f)	12,929	9.7	17,279	12.7	18,914	13.7
o'r rhain:						
Gyda disgyblion 'eithriadau a ganiateir' (d)	10,074	7.6	12,711	9.3	13,537	9.8
Heb disgyblion 'eithriadau a ganiateir' (e)	2,855	2.2	4,568	3.4	5,377	3.9

Ffynhonnell: Cyfrifiad Ysgolion

- (a) Ym mis Ionawr bob blwyddyn.
- (b) Canran yr holl ddosbarthiadau/ddisgyblion.
- (c) Caniateir i ddosbarthiadau babanod ac iau sydd ag un athro fod â mwy na 30 o blant o dan amgylchiadau penodol iawn. Gelwir y rhain yn eithriadau. Caiff y rhain eu diffinio yn yr Atodlen i Reoliadau Addysg (Maint Dosbarthiadau Babanod) (Cymru) 1998, a'u diwygiwyd gan Reoliadau Addysg (Maint Dosbarthiadau Babanod) (Cymru) (Diwygio) 2009. Nid yw'r categorïau eithriadau ar gyfer dosbarthiadau iau wedi eu gosod yn y rheoliadau ond fe'u defnyddiwyd fel rhan o'r casgliad data. Yn y tabl hwn, lle mae dosbarth y ceir mwy nag un athro yn nifer y disgyblion wedi'i rannu gan y nifer o athrawon sy'n penderfynu a yw'r maint yn fwy na 30.
- (d) Ond yn cynnwys dosbarthiadau hynny lle mae disgyblion sydd wedi cael eu derbyn fel eithriadau gwneud y maint dosbarth o fewn y terfyn cyfreithiol o 30 disgybl neu lai.
- (e) Dosbarthiadau o 31 neu fwy, ac eithrio dosbarthiadau mawr y rhai sy'n ymwneud mewn gweithgaredd eithriedig.
- (f) Yn cynnwys yr holl ddisgyblion mewn dosbarthiadau mawr, gan gynnwys y rhai â gweithgarwch eithriedig.

## Ysgolion annibynnol

Ysgolion sy'n codi ffioedd ac a all gael eu hariannu hefyd gan unigolion, cwmnïau neu sefydliadau elusennol. Rhaid i bob ysgol annibynnol yng Nghymru gofrestru gyda Llywodraeth Cymru.

- Roedd 70 o ysgolion annibynnol ym mis Ionawr 2017, i fyny o 66 ym mis Ionawr 2016. ([Tabl 17](#))
- Yn y sector Annibynnol roedd 5.0 y cant o ddisgyblion ddatganiad AAA, ac 10.6 y cant pellach ag AAA ond heb ddatganiad. ([Tabl 18](#))
- Mae gan 15.6 y cant o ddisgyblion mewn ysgolion annibynnol rhyw fath o anghenion addysgol arbennig; 32.2 y cant o'r rhain ddatganiad AAA. O'r disgyblion â datganiad AAA, roedd 39.8 y cant ohonynt anawsterau ymddygiadol, emosïynol a chymdeithasol fel eu prif angen; roedd gan 26.1 y cant o ddisgyblion anhwylder yn y sbectwm awtistig fel eu prif angen. ([Tabl 18](#))

**Tabl 17: Ysgolion annibynnol, Ionawr 2017**

	Ysgolion	Disgyblion		Athrawon cymwysedig		Cymhareb disgybl athro
	Nifer	Nifer	Cyferth ag amser-llawn	Nifer	Cyferth ag amser-llawn	
Ynys Môn	2	120	96.5	17	13.0	7.4
Gwynedd	4	282	282.0	48	43.2	6.5
Conwy	2	536	536.0	109	97.0	5.5
Sir Ddinbych	4	522	522.0	78	71.9	7.3
Sir y Fflint	3	51	51.0	13	11.7	4.4
Wrecsam	2	31	31.0	13	12.2	2.5
Powys	6	512	512.0	64	61.3	8.4
Ceredigion	0	.	.	.	.	.
Sir Benfro	6	335	335.0	51	46.4	7.2
Sir Gaerfyrddin	6	772	772.0	100	89.6	8.6
Abertawe	6	388	373.5	62	49.3	7.6
Castell-nedd Port Talbot	0	.	.	.	.	.
Pen-y-bont ar Ogwr	2	270	270.0	42	40.7	6.6
Bro Morgannwg	3	592	591.5	99	90.2	6.6
Rhondda Cynon Taf	1	0	0.0	0	0.0	.
Merthyr Tudful	0	.	.	.	.	.
Caerffili	2	147	147.0	20	13.9	10.6
Blaenau Gwent	0	.	.	.	.	.
Torfaen	0	.	.	.	.	.
Sir Fynwy	5	1,437	1,427.5	198	184.2	7.8
Casnewydd	2	550	543.0	70	62.7	8.7
Caerdydd	14	2,836	2,836.0	316	270.5	10.5
<b>Cymru</b>	<b>70</b>	<b>9,381</b>	<b>9,326.0</b>	<b>1,300</b>	<b>1,157.7</b>	<b>8.1</b>
Cymru – Ionawr 2016	66	8,880	8,805.5	1,285	1,106.2	8.0
Cymru – Ionawr 2015	66	8,991	8,941.5	1,270	1,091.8	8.2
Cymru – Ionawr 2014	70	8,603	8,524.0	1,260	1,084.0	7.9
Cymru – Ionawr 2013	68	8,862	8,755.5	1,271	1,108.1	7.9

Ffynhonnell: Cyfrifiad Ysgolion

**Tabl 18: Disgyblion gydag Anghenion Addysgol Arbennig mewn ysgolion annibynnol, yn ôl prif angen, Ionawr 2017**

	Nifer o ddisgyblion	Achosion % (a)
<b>Disgyblion sydd â datganiad o anghenion addysgol arbennig :</b>		
Anhwylder Diffyg Canolbwyntio a Gorfywiogrwydd	11	0.1
Anhwylderau ar y sbectrwm awtistig	123	1.3
Anawsterau ymddygiadol, emosïynol a chymdeithasol	188	2.0
Dyscalculia	*	*
Dyslecsia	40	0.4
Dyspracsia	*	*
Anawsterau dysgu cyffredinol	6	0.1
Nam ar y clyw	*	*
Anawsterau dysgu cymedrol	40	0.4
Nam amlsynhwyraidd	*	*
Anawsterau corfforol a meddygol	5	0.1
Anawsterau dysgu dwys a lluosog	29	0.3
Anawsterau lleferydd, iaith a chyfathrebu	18	0.2
Anawsterau dysgu difrifol	*	*
Nam ar y golwg	*	*
<b>Cyfanswm</b>	<b>472</b>	<b>5.0</b>
Disgyblion sydd ag anghenion addysgol arbennig ond heb ddatganiad:	993	10.6

Ffynhonnell: Cyfrifiad Ysgolion

(a) Achosion disgyblion - nifer o ddisgyblion fel cyfran o gyfanswm y disgyblion ar y gofrestr mewn ysgolion annibynnol.

## Absenoldeb drwy salwch athrawon

Nid yw'r ffigurau hyn yn cael eu casglu yn y Cyfrifiad Ysgolion. Cesglir y wybodaeth hon yn uniongyrchol o awdurdodau lleol ym mis Ionawr bob blwyddyn. Mae'r data yn ymdrin â'r absenoldeb oherwydd salwch (gan gynnwys absenoldeb di-dâl) gan athrawon cymwysedig a rhai heb gymhwyster sydd ar gontractau parhaol neu gontractau o fwy nag 1 mis, yn ystod y flwyddyn galendr blaenorol.

- 63 y cant o athrawon wedi cymryd absenoldeb oherwydd salwch yn ystod 2016, o'i gymharu â 61 y cant yn ystod 2015.
- Mae'r nifer cyfartalog blynyddol o ddiwrnodau salwch fesul athro a gymerodd absenoldeb salwch yn 11 diwrnod yn 2016, dim newid o 2015.
- Cyfanswm y nifer o ddiwrnodau salwch yn 2016 oedd 188,094 – dros 900 yn fwy o ddyddiau na 2015.

**Tabl 19: Absenoldeb drwy salwch athrawon mewn ysgolion a gynhelir, Ionawr 1 - Rhagfyr 31 (a) (b)**

	2012	2013	2014	2015	2016
Athrawon yn cymryd cyfnod o absenoldeb drwy salwch (c):					
Athrawon llawn-amser: Nifer	14,343	13,779	13,986	13,729 (r)	13,845
Canran	64	61	63	63 (r)	65
Athrawon rhan-amser: Nifer	2,861	2,955	3,150	3,102 (r)	3,181
Canran	51	53	56	55 (r)	55
Cyfanswm yr athrawon: Nifer	17,204	16,734	17,136	16,831 (r)	17,026
Canran	61	59	62	61 (r)	63
Nifer cyfartalog o ddyddiau a gollwyd oherwydd salwch:					
am bob athro a gymerodd gyfnod o seibiant salwch	11	10	10	11	11
<i>am bob athro (holl athrawon llawn-amser)</i>	7	6	7	7	7
Nifer cyfartalog o ddyddiau a gollwyd oherwydd salwch:					
am bob athro a gymerodd gyfnod o seibiant salwch	11	12	11	12	11
<i>am bob athro (holl athrawon rhan-amser)</i>	6	6	6	7	6
Nifer cyfartalog o ddyddiau a gollwyd oherwydd salwch:					
am bob athro a gymerodd gyfnod o seibiant salwch	11	11	11	11	11
<i>am bob athro (holl athrawon)</i>	7	6	7	7	7
Hyd y cyfnod o absenoldeb drwy salwch (dyddiau)					
Athrawon amser-llawn: 5 diwrnod neu lai	52,020	44,666	45,852	43,499 (r)	45,327
rhwng 6 ac 20 diwrnod	28,719	23,692	24,257	22,962 (r)	21,970
dros 20 diwrnod	75,447	72,960	76,106	84,097 (r)	86,552
Cyfanswm (amser-llawn)	156,186	141,318	146,215	150,557 (r)	153,848
Athrawon rhan-amser: 5 diwrnod neu lai	8,731	8,962	9,228	8,102 (r)	8,437
rhwng 6 ac 20 diwrnod	5,772	5,634	5,456	5,629 (r)	5,210
dros 20 diwrnod	16,688	21,420	20,486	22,869 (r)	20,598
Cyfanswm (rhan-amser)	31,191	36,016	35,170	36,601 (r)	34,245
<b>Cyfanswm</b>	<b>187,377</b>	<b>177,334</b>	<b>181,385</b>	<b>187,157 (r)</b>	<b>188,094</b>

Ffynhonnell: Awdurdodau lleol

- (a) Absenoldeb drwy salwch (yn cynnwys absenoldeb di-dâl) athrawon cymwysedig a rhai heb gymhwyster sydd ar gontractau parhaol neu gontractau o 1 mis neu fwy.
- (b) 2014 oedd y flwyddyn gyntaf 2014 lle ni gasglwyd nifer yr athrawon o'r ffurflen Stats3. Mae'r canran o athrawon yn cymryd cyfnod o absenoldeb drwy salwch wedi'i gyfrifo yn defnyddio data CYBLD. Mae canrannau blynyddoedd blaenorol hefyd wedi'u ail-gyfrifo yn defnyddio data CYBLD, gan gynnwys hyfforddeion ar gyrsiau hyfforddiant cychwynol. Mae'r data blaenorol l'w gael ar y cyswllt isod: [Athrawon mewn gwasanaeth, swyddi gwag ac absenoldeb drwy salwch](#)
- (c) Cyfanswm athrawon, nid cyfanswm athrawon cyfwerth ag amser llawn.
- (r) Data wedi'u diwygio Gorffennaf 2017.



# Prif Bwyntiau Ynglŷn â'r Ansawdd

## Cwmpas y data

Mae'r data yn y datganiad hwn yn cwmpasu'r holl ysgolion a gynhelir yng Nghymru yn ogystal ag ysgolion annibynnol. Mae'r data absenoldeb drwy salwch athrawon yn cwmpasu'r holl ysgolion a gynhelir yn unig.

## Statws

Mae data'r ysgolion yn deillio o'r dychweliadau Cyfrifiad Ysgolion Blynyddol ar Lefel Disgyblion (CYBLD) a'r dychweliadau STATS1 a anfonir gan ysgolion sydd ar agor ar ddiwrnod y Cyfrifiad ym mis Ionawr bob blwyddyn. Caiff y dychweliadau eu hawdurdodi gan brifathrawon, a'u dilysu gan Awdurdodau Lleol. Mae'r data absenoldeb athrawon yn cael ei gasglu yn uniongyrchol o awdurdodau lleol pob mis Ionawr.

## Amseroldeb

Mae'r data cyfrifiad yn y datganiad hwn yn dangos y sefyllfa ar Ddydd Mawrth 10 Ionawr 2017. . Mae'r data absenoldeb athrawon yn cyfeirio at y flwyddyn galendr blaenorol.

## Ffurflenni blynyddol absenoldeb athrawon drwy salwch

Ers 2016 mae'r ffurflen casgliad data absenoldeb athrawon drwy salwch yn rhoi cyfle i Awdurdodau Lleol i adolygu y data a ddychwelwyd ar gyfer y flwyddyn galendr blaenorol. Mae dilysiadau ar y ffurflen yn cymharu y data newydd â data'r flwyddyn blaenorol, gan amlygu unrhyw newidiadau arwyddocaol ac yn rhoi cyfle i Awdurdodau Lleol i ddiwygio eu data ar gyfer y flwyddyn blaenorol os oes angen.

Mae data ar gyfer 2015 wedi'i ddiwygio yn y cyhoeddiad hwn, lle mae datblygiadau i systemau wedi galluogi data cael ei gofnodi yn fwy cywir ag amserol nag mewn blynyddoedd blaenorol. Mae'r data sydd wedi'u diwygio wedi'i nodi'n glir gan (r).

Rydym yn dilyn polisi adolygiadau ystadegol Llywodraeth Cymru. Mae manylion pellach i'w gael ar: [Gwefan Ystadegau & Ymchwil: Diwygiadau, camgymeriadau a gohiriadau](#)

## Ffynhonnell y data

Cyfrifiad Ysgolion Blynyddol ar Lefel Disgyblion (CYBLD) / Cyfrifiad Ysgolion (Ffurflen STATS 1)

Mae CYBLD yn gasgliad data electronig o ddata ar lefel disgybl ac ysgol a ddarperir pob mis Ionawr gan bob ysgol a gynhelir. Mae ysgolion yn cofnodi data ar eu disgyblion a'u hysgol trwy gydol y flwyddyn yn eu meddalwedd System Gwybodaeth Rheoli (MIS). Mae'r data yn cael ei chyfuno i ffeil electronig CYBLD a'i gyrru i Gynulliad Cymru trwy DEWI, system rhannu data diogel ar y we, a ddatblygwyd gan Gynulliad Cymru. Mae DEWi yn dilysu'r data mewn nifer o ffyrdd er mwyn sicrhau data o ansawdd uchel ar gyfer creu polisi a chyllido.

Mae ysgolion annibynnol yng Nghymru hefyd yn llenwi ffurflen STATS 1.

## Diffiniadau

### Cyferwerth ag amser llawn (FTE):

- Mae niferoedd disgyblion FTE yn cyfrif disgyblion rhan-amser fel 0.5
- Mae FTE athrawon rhan-amser yn dynodi gwasanaeth athrawon mewn oriau fel cyfran o wythnos ysgol: 32.5 awr ar gyfer ysgolion a gynhelir a 26 awr ar gyfer ysgolion annibynnol.

**Cymarebau Disgybl Athro (CDA):** cyfrifir y rhain o'r nifer o ddisgyblion FTE, wedi eu rhannu gan y nifer o athrawon FTE (prifathrawon, pennaeth dros dro, pennaeth cynorthwyol, dirprwyon ac athrawon cymwysedig eraill).

**Ysgolion cyfrwng Cymraeg:** fwy o wybodaeth, gwelir y nodiadau canllaw [-nodiadau canllaw](#)

**Ysgolion a gynhelir gan ALI:** Ysgolion a gynhelir gan yr awdurdodau lleol. Bydd yr awdurdodau'n talu eu costau'n rhannol o drethi'r cyngor ac yn rhannol o grantiau cyffredinol gan Lywodraeth Cymru.

**Talgrynnu:** Mewn tablau lle mae ffigurau wedi eu talgrynnu i'r digid terfynol agosaf, gall fod anghysondeb ymddangosiadol rhwng cyfanswm yr eitemau cyfansoddol a'r cyfanswm a ddangosir.

**Symbolau:** Defnyddir y symbolau canlynol drwy'r datganiad:

.. ddim ar gael

. amherthnasol

- nid yw'r eitem ddata yn union 0, ond mae'n llai na 0.05.

\* mae'r ffigur yn llai na 5, neu wedi'i seilio ar ffigur sy'n llai na 5.

### Cymharedd: Datganiadau gwledydd eraill

Dyma'r data diweddara ar gyfer:

#### Lloegr

[Schools pupils and their characteristics January-2017](#)

[Education and training statistics for the UK 2016](#)

#### Yr Alban

[Education statistics](#)

#### Gogledd Iwerddon

[Education statistics](#)

### Data cysylltiedig ar gyfer Cymru

Mae'r datganiad hwn yn dangos data terfynol ar lefel Cymru ar gyfer 2013-2017.

Mae'r data cyfrifiad diweddfaf i gael ei chyhoeddi, ar ffurf Datganiad Ystadegol Cyntaf:

[Canlyniadau'r Cyfrifiad Ysgolion, 2016](#), a gyhoeddwyd ar 27 Gorffennaf 2016.

Cyfrif Hawlwyr: Mae data diweddaraf ar y cyfrif hawlwyd ar gael drwy ddilyn y ddolen hon:

[Nifer y bobl sy'n hawlio yn ôl hyd \(heb ei haddasu'n dymhorol\)](#)

## **Pwy yw prif ddefnyddwyr y data hwn?**

Defnyddir yr ystadegau hyn o fewn a thu allan i Lywodraeth Cymru. Dyma rai o'r prif ddefnyddwyr:

- Gweinidogion a'r Gwasanaeth Ymchwil Aelodau o fewn Cynulliad Cenedlaethol Cymru;
- Polisi addysg o fewn Llywodraeth Cymru;
- Rhannau eraill o Lywodraeth Cymru;
- Y gymuned ymchwilio;
- Myfyrwyr, academyddion a phrifysgolion;
- Dinasyddion unigol a chwmnïau preifat.

## **Sut y defnyddir y data?**

Defnyddir yr ystadegau hyn mewn amryw ffyrdd. Dyma ychydig o enghreifftiau:

- dyrannu adnoddau yn Setliad Cyllid Llywodraeth Leol Cymru a'r Gronfa Ysgolion Gwell;
- cyngor i Weinidogion;
- paciau data craidd addysg Cymru (a ddisodlodd Gronfa Ddata Genedlaethol y Disgyblion);
- cymariaethau a meincnodau awdurdodau lleol ac ysgolion;
- i hysbysu'r broses o wneud penderfyniadau o fewn polisiâu addysg yng Nghymru, gan gynnwys ad-drefnu ysgolion;
- i hysbysu ESTYN yn ystod arolygiadau ysgolion;
- maes addysg Mynegai Amddifadedd Lluosog Cymru;
- fel sail at System Genedlaethol ar gyfer Categoriaddio Ysgolion;
- i gynorthwyo ymchwil mewn i gyrhaeddiad addysgol.

## Statws Ystadegau Gwladol

Mae [Awdurdod Ystadegau'r Deyrnas Unedig](#) wedi dynodi'r ystadegau hyn yn Ystadegau Gwladol, yn unol â Deddf y Gwasanaeth Ystadegau a Chofrestru 2007 ac sy'n golygu eu bod yn cydymffurfio â'r [Cod Ymarfer ar gyfer Ystadegau Swyddogol](#).

Mae statws Ystadegau Gwladol yn golygu fod yr ystadegau swyddogol yn cwrdd â'r safonau uchaf o ddibynadwyaeth, ansawdd a gwerth cyhoeddus.

Dylai holl ystadegau swyddogol gydymffurfio â phob agwedd o'r Cod Ymarfer ar gyfer Ystadegau Swyddogol. Ceir eu dyfarnu fel statws Ystadegau Gwladol yn dilyn asesiad gan fraich rheoli Awdurdod Ystadegau'r Deyrnas Unedig. Mae'r Awdurdod yn ystyried os ydy'r ystadegau yn cwrdd â'r safonau uchaf o gydymffurfiad â'r Cod, gan gynnwys y gwerth y maent yn ychwanegu i benderfyniadau a dadlau cyhoeddus.

Cyfrifoldeb Llywodraeth Cymru yw i gynnal cydymffurfiad â'r safonau a ddisgwyilir o Ystadegau Gwladol. Os ydym yn pryderu os yw'r ystadegau yma yn dal i gwrdd â'r safonau priodol, byddwn yn trafod hyn yn brydlon gyda'r Awdurdod. Gall statws Ystadegau Gwladol gael ei diddymu ar unrhyw bryd pan mae'r safonau uchaf heb eu cynnal, a'i ddyfarnu unwaith eto pan mae'r safonau yn cael eu hadfer.

## Deddf Llesiant Cenedlaethau'r Dyfodol (WFG)

Hanfod Deddf Llesiant Cenedlaethau'r Dyfodol 2015 yw gwella llesiant cymdeithasol, economaidd, amgylcheddol a diwylliannol Cymru. Mae'r Ddeddf yn sefydlu saith nod llesiant i Gymru sef Cymru fwy cyfartal, llewyrchus, cydnerth, iach a chyfrifol ar lefel fyd-eang, gyda chymunedau cydlynol a diwylliant bywiog lle mae'r Gymraeg yn ffynnu. O dan adran (10)(1) o'r Ddeddf, rhaid i Weinidogion Cymru (a) gyhoeddi dangosyddion ("dangosyddion cenedlaethol" sy'n gorfod cael eu cymhwyso at ddibenion mesur cynnydd tuag at gyflawni'r nodau llesiant, a (b) gosod copi o'r dangosyddion cenedlaethol gerbron y Cynulliad Cenedlaethol. Cafodd y 46 o ddangosyddion cenedlaethol eu gosod ym Mawrth

Gwybodaeth am ddangosyddion a gwybodaeth dechnegol gysylltiedig – [Sut mae mesur cynnydd cenedl? – Dangosyddion Cenedlaethol](#)

Gwybodaeth bellach am [Ddeddf Llesiant Cenedlaethau'r Dyfodol \(Cymru\) 2015](#).

Gallai'r ystadegau a ddefnyddir yn y datganiad hwn ategu'r dangosyddion cenedlaethol a chael eu defnyddio gan fyrddau gwasanaethau lleol mewn perthynas â'u hasesiadau llesiant a'u cynlluniau llesiant lleol.

## **Mae rhagor o fanylion**

Mae'r ddogfen hon ar gael yn:

<http://llyw.cymru/statistics-and-research/schools-census/?lang=cy>

Mae data pellach o dan y tablau yn y datganiad hwn ar gael drwy [StatsCymru](#).

## **Diweddariad nesaf**

Gorffennaf 2018 (dros dro)

Y cyfnod a gwmpesir: Mae'r data cyfrifiad yn berthnasol i'r sefyllfa ar ddydd Mawrth 9 Ionawr 2018. Bydd y data absenoldeb oherwydd salwch athrawon yn ymwneud â'r flwyddyn galendr blaenorol.

## **Hoffem gael eich adborth**

Rydym yn croesawu unrhyw adborth am unrhyw agwedd ar yr ystadegau hyn. Anfonwch e-bost at [ystadegau.ysgolion@llyw.cymru](mailto:ystadegau.ysgolion@llyw.cymru)

## **Drwydded Llywodraeth Agored**

Mae'r holl gynnwys ar gael o dan y [Drwydded Llywodraeth Agored v3.0](#) oni nodir yn wahanol.

