

Dadansoddi ar gyfer Polisi



Analysis for Policy

Ymchwil gymdeithasol
Social research

Rhif: 70/2014



Llywodraeth Cymru
Welsh Government

www.cymru.gov.uk

Ymweliadau ag Atyniadau Twristiaeth yng Nghymru 2013 - Diwygiedig

Adroddiad ar gyfer Croeso Cymru

Ymweliadau ag Atyniadau Twristiaeth yng Nghymru - 2013

Ymchwil ar ran Croeso Cymru

Sarah McDonough, Beaufort Research Cyf.

beaufortresearch

30 years of intelligent research

Barn yr ymchwilydd yw'r farn a fynegir yn yr adroddiad hwn ac nid o reidrwydd barn Llywodraeth Cymru

Am ragor o wybodaeth, cysylltwch â:

Ella Hastings

Uwch Swyddog Ymchwil

Gwasanaethau Gwybodaeth a Dadansoddi

Llywodraeth Cymru

Canolfan QED, Ystâd Ddiwydiannol Trefforest

Pontypridd, Rhondda Cynon Taf, CF37 5YR

Ffôn: 0300 061 6038

E-bost: ella.hastings@wales.gsi.gov.uk

ISBN: 978-1-4734-1779-3

Ymchwil Gymdeithasol Llywodraeth Cymru, 23 Medi 2014

© Hawlfraint y Goron 2014

Rhestr o acronymau a sut i ddarllen y tablau.....	1
Crynodeb gweithredol	3
i. Ymweliadau 2013	3
ii. Ymweliadau 2012 - 2013	3
iii. Gweithrediadau.....	4
iv. Proffil ymwelwyr	5
1. Cyflwyniad	6
1.1 Cefndir	6
1.2 Diffiniad o atyniad twristiaeth	6
1.3 Amcanion.....	7
1.4 Cefndir economaidd a hinsoddol 2013.....	7
2. Methodoleg.....	8
2.1 Cynnal y gwaith ymchwil.....	8
2.2 Dosbarthu'r arolwg a chyfraddau ymateb.....	8
3. Y deg atyniad uchaf am ddim ac â thâl (yn ôl nifer yr ymweliadau)	10
3.1 Y deg atyniad uchaf â thâl.....	10
3.2 Y deg uchaf o ran atyniadau lle ceir mynediad am ddim.....	11
4. Dadansoddiad cymharol o ymweliadau ag atyniadau twristiaeth 2013/2012.....	12
4.1 Cymariaethau cyffredinol	12
4.2 Cymharu ymweliadau misol 2013 / 2012	16
4.3 Cymharu ymweliadau chwarterol 2013 / 2012	20
4.4 Cymharu tâl mynediad atyniadau â thâl.....	23
5. Ymweliadau 2013	24

6.	Gweithrediadau	33
6.1	Symudiad mewn referniw gros	33
6.2	Referniw cyfartalog yn ôl ymwelydd 2013 (£).....	36
6.3	Cyflogaeth 2013	40
6.4	Gwariant ar farchnata 2013 / 2012.....	44
6.5	Gwasanaethau iaith	45
6.6	Gwelliannau / uwchraddio 2013.....	47
7.	Proffil ymwelwyr 2013.....	48
8.	Atyniadau a ymatebodd yn 2013 (yn nhrefn yr wyddor).....	52
	Atodiadau	55

Llythyrau amgaeedig (llythyr rhagarweiniol a llythyr atgoffa)
Holiadur

Nodyn diwygio:

Mae'r data ar gyfer Eglwys Gadeiriol Tyddewi wedi ei ddiwygio ac mae yn effeithio ar nifer o ffigurau trwy gydol yr adroddiad. Ffigurau diwygiedig ar 23 Medi, 2014.

Rhestr o acronymau a sut i ddarllen y tablau

Hoffai Croeso Cymru a Beaufort Research ddiolch i'r holl gynrychiolwyr a gweithredwyr yn y sector atyniadau a roddodd wybodaeth ar gyfer yr arolwg y mae'r adroddiad hwn yn seiliedig arno. Heb eu cymorth bob blwyddyn, ni fyddai'n bosibl casglu'r ffigurau hyn.

Amcangyfrifon / ffigurau ymweliadau heb fod ar gael

Mae'r ffigurau a nodir yn yr adroddiad hwn wedi'u nodi gyda phob ewyllys da ar sail y wybodaeth a ddarparwyd gan berchnogion yr atyniadau.

Os amcangyfrifwyd ffigurau ymwelwyr gan weithredwyr, nodir hyn gyda seren (*) yn dilyn nifer yr ymweliadau yn y tablau yn 2013 a 2012, ar ddiwedd yr adroddiad.

Mynediad

Os oes gan atyniad dâl mynediad, nodir y tâl mynediad i oedolyn ar gyfer tymor prysur 2013. Os nad yw'n hysbys, gadewir y tâl mynediad yn wag.

Talfyriadau

CATEGORI	ACRONYM	EGLURHAD
Rhanbarthau	M	Canolbarth Cymru
	N	Gogledd Cymru
	SE	De-ddwyrain Cymru
	SW	De-orllewin Cymru
Perchenogaeth	Cadw †	*Cadw (Henebion Cymru)
	G	Llywodraeth (asiantaeth / cangen o'r llywodraeth e.e. Awdurdod Parciau Cenedlaethol, Addysg, Amgueddfeydd ac Oriolau Cenedlaethol Cymru ac ati.)
	LA	Awdurdod Lleol
	NT †	Yr Ymddiriedolaeth Genedlaethol
	PO	Perchenogaeth breifat (perchnogion preifat unigol, sefydliad / ymddiriedolaeth ac ati.)
Atyniadau twristiaeth	HP	Eiddo hanesyddol, cestyll, caerau, tai hanesyddol, llysoedd, henebion hanesyddol, safleoedd archeolegol, eiddo hanesyddol arall, canolfannau treftadaeth, addoldai
	Thema	Parciau hamdden, parciau thema
	MAG	Amgueddfeydd a / neu oriolau celf, canolfannau gwyddoniaeth, canolfannau technoleg
	IND	Atyniad diwydiannol / crefft
	CP	Parc gwledig, gardd, atyniad naturiol arall
	WL	Atyniad bywyd gwylt
	R/T	Rheilffordd / tramffordd
Lleoliad	C	Arfordirol
	R	Gwledig
	U	Trefol
Math o gyflogai	FT	Llawn amser
	PT	Rhan-amser
	UV	Gwirfoddolwr di-dâl

†Dim ond gan sefydliadau o'r fath y gall atyniadau yng nghategoriâu perchenogaeth CADW neu'r Ymddiriedolaeth Genedlaethol gael eu rheoli.

Drwy gydol yr adroddiad, nodir samplau o ddeg neu lai gyda seren (*) i nodi bod angen cymryd gofal wrth edrych ar y canlyniadau.

i. Ymweliadau 2013

- Roedd 12.91 miliwn o ymweliadau i'r atyniadau yn Nghymru, a wnaeth gymryd rhan yn yr arolwg yn 2013: mae ymweliadau ag atyniadau am ddim yn cyfrif am 66.7% o'r holl ymweliadau (8.61 miliwn), tra bod ymweliadau ag atyniadau â thâl yn cyfrif am 33.3% (4.30 miliwn).
- Gan fod y rhan fwyaf o'r atyniadau mawr yn cymryd rhan yn yr arolwg, amcangyfrifir fod cyfanswm yr ymweliadau a gofnodwyd yn cyfri ymhell dros 80% o gyfanswm yr ymweliadau i bob atyniad yng Nghymru. Ymhlith yr holl atyniadau a ymatebodd i'r arolwg, roedd y 13 a oedd wedi nodi 200,000 neu fwy o ymwelwyr yn cyfrif am 43.6% o'r holl ymweliadau a gofnodwyd yn 2013.
- Atyniadau yn Ne-ddwyrain Cymru gafodd y gyfran fwyaf o ymweliadau (38.6%) a Chanolbarth Cymru gafodd y gyfran leiaf (6.2%).
- Cafodd pob atyniad a ymatebodd i'r arolwg 74.65k o ymweliadau ar gyfartaledd yn 2013: cynyddodd y ffigur hwn i 106.34k yn Ne-ddwyrain Cymru, a gostyngodd i 28.62k yng Canolbarth Cymru.
- Amgueddfeydd/orielau celf gafodd y gyfran fwyaf o ymweliadau o bell ffordd yn gyffredinol (37.7%), ac atyniadau diwydiannol/crefft gafodd y gyfran leiaf (3.8%).
- Atyniadau dan berchenogaeth breifat a oedd yn cyfrif am y rhan fwyaf (42.6%) o'r ymweliadau ag atyniadau yng Nghymru yn 2013 (3.0 miliwn o ymweliadau ag atyniadau am ddim a 2.5 miliwn o ymweliadau ag atyniadau â thâl).

ii. Ymweliadau 2012 – 2013

Mae'r adran hon o'r adroddiad yn edrych ar dueddiadau yn nifer yr ymweliadau ag atyniadau yng Nghymru, gan gymharu ffigurau ymweliadau ar gyfer 2013 a 2012. Dim ond â'r atyniadau hynny a ddarparodd ddata ar gyfer y **ddwy flwyddyn** y mae a wnelo'r adran hon.

- Gwelwyd cynnydd o 0.4% yn nifer yr ymweliadau ag atyniadau yng Nghymru rhwng 2012 a 2013, o 10.85 miliwn i 10.88 miliwn.
- Gwelwyd cynnydd o 18.5% yn nifer yr ymwelwyr ag atyniadau am ddim (2.33 miliwn i 2.75 miliwn). Fodd bynnag, gwelwyd gostyngiad o 4.6% yn nifer yr ymweliadau ag atyniadau â thâl (8.53 miliwn i 8.13 miliwn).

- Gwelodd Gogledd Cymru a De Orllewin Cymru gynnydd yn nifer yr ymweliadau ag atyniadau (rhai â thâl a rhad ac am ddim) cynyddu yn 2013 o gymharu â 2012 (+1.4% a +1.3% yn y drefn honno). Mewn rhanbarthau eraill, gostyngodd nifer yr ymwelwyr.
- Parciau gwledig welodd y cynnydd mwyaf yn nifer yr ymweliadau rhwng 2012 a 2013 (+11.2%) tra gwelwyd gostyngiad amlwg (-21.0%) yn yr ymweliadau ag atyniadau diwydiannol/crefft.
- Mae atyniadau am ddim yn llai agored i amrywiadau tymhorol yn nifer yr ymwelwyr o gymharu ag atyniadau â thâl; tra gwelir y nifer fwyaf o ymweliadau ag atyniadau ym mis Gorffennaf ac Awst (felly hefyd ymweliadau ag atyniadau â thâl), mae'r gwahaniaethau misol ar gyfer gweddill y flwyddyn yn llai amlwg na'r rhai ar gyfer atyniadau â thâl.
- Mae atyniadau thema yn apelio i ymwelwyr drwy gydol y flwyddyn. I'r gwrthwyneb, ceir mwy o amrywiad tymhorol yn nifer yr ymweliadau ag atyniadau diwydiannol/crefft a rheilffyrdd/tramffyrdd, gyda C3 yn cyfrif am tua hanner yr ymweliadau blynyddol â'r atyniadau hynny.
- Gwelwyd cynnydd o 2.1% yn y tâl mynediad cyfartalog i oedolyn yn 2013 i £7.25 (o £7.05 yn 2012); mae prisiau mynediad i blant wedi aros yn ddigyfnewid.

iii. Gweithrediadau

- O gymharu'r wybodaeth am referniw gros a roddwyd gan yr atyniadau a ymatebodd yn 2012 a 2013, mae'r sefyllfa'n llawer mwy cadarnhaol eleni, er gwaethaf lleihad cyffredinol yn nifer yr ymwelwyr. Yn 2013, dywedodd chwarter yr atyniadau fod eu referniw gros wedi gostwng yn ystod y 12 mis diwethaf; gostyngiad o'r 50.7% o atyniadau a ddywedodd yr un peth yn 2012. At hynny, cofnododd 37.8% gynnydd mewn referniw gros (o gymharu â 26.9% yn 2012).
- Gwelwyd cynnydd cyfartalog cyffredinol o 3.4% mewn referniw yn 2013, o gymharu â gostyngiad cyffredinol o 2.8% yn 2012. Atyniadau bywyd gwyllt gofnododd y cynnydd mwyaf (+26.6%): mae'r ffigur hwn yn sylweddol uwch na'r cynnydd o 1.0% a gofnodwyd yn 2012.
- Y referniw cyfartalog a gynhyrchwyd ar draws pob math o wariant a phob math o atyniad oedd £3.01 fesul ymwelydd (£1.27 ymhlith atyniadau am ddim a £5.39 ymhlith atyniadau â thâl).
- Yn gyffredinol, atyniadau yng Nghanolbarth Cymru sy'n cynhyrchu'r referniw cyfartalog mwyaf fesul ymwelydd (£4.48) a'r rhai yn Ne Cymru sy'n cynhyrchu'r referniw cyfartalog lleiaf (£2.00). O edrych ar hyn yn ôl atyniadau am ddim ac atyniadau â thâl, mae atyniadau am ddim yn Ne-ddwyrain Cymru yn cynhyrchu'r referniw mwyaf fesul ymwelydd (£1.74) o gymharu â dim ond 68c yn Ne-orllewin Cymru. Atyniadau â thâl yng Nghanolbarth Cymru sy'n cynhyrchu'r referniw mwyaf fesul ymwelydd (£8.65) o gymharu â £4.06 yn Ne-orllewin Cymru.

- Gwirfoddolwyr di-dâl sy'n cyfrif am y gyfran fwyaf o gyflogeion yn y sector (45.8%): mae 28.4% ohonynt yn barhaol a 17.4% yn dymhorol. Mae atyniadau thema a rheilffyrdd/tramffyrdd yn dueddol o gyflogi staff parhaol, tra bod eiddo hanesyddol ac atyniadau diwydiannol/crefft yn dueddol o gyflogi staff tymhorol.
- Ers 2012, gwelwyd cynnydd sylweddol yn nifer y gwirfoddolwyr di-dâl parhaol a'r staff rhan-amser parhaol sy'n gweithio yn y sector (+78.1% a +49.3% yn y drefn honno). Fodd bynnag, mae nifer y gweithwyr rhan-amser tymhorol a'r gwirfoddolwyr di-dâl wedi gostwng (-28.8% a 58.2% yn y drefn honno).
- Er na wnaeth y rhan fwyaf o atyniadau gynyddu eu gwariant ar farchnata yn 2013 o gymharu â 2012 (68.2%), adroddodd un o bob pump (20.0%) eu bod wedi gwneud hynny. Gwnaeth tua un o bob deg (11.8%) wario llai ar farchnata yn 2013 o gymharu â 2012.
- Aeth tua thraean (36.6%) o atyniadau ati i wneud gwelliannau/uwchraddio yn 2013 (gostyngiad o 44.8% yn 2012). Y gwariant cyfartalog ar hyn oedd £68.2k.

iv. Proffil ymwelwyr

- Ar gyfer pob math o atyniad, roedd y rhan fwyaf o ymwelwyr yn oedolion (72.0%): eiddo hanesyddol sy'n cael y gyfran fwyaf o ymwelwyr sy'n oedolion (79.5%), ond atyniadau bywyd gwyllt sy'n cael y gyfran fwyaf o ymwelwyr sy'n blant (37.3%).
- Mae tua hanner yr ymwelwyr ag atyniadau yng Nghymru yn byw yng Nghymru (51.2%); mae parciau gwledig ac amgueddfeydd/orielau celf yn dueddol o gael cyfran uwch na'r cyfartaledd o ymwelwyr lleol (59.4% a 59.3% yn y drefn honno).
- Mae dau o bob pum ymwelydd ag atyniadau yng Nghymru yn byw yng ngweddill y DU (38.9%), tra bod un o bob deg (9.9%) yn byw dramor. Mae rheilffyrdd/tramffyrdd yn denu cyfran lawer uwch na'r cyfartaledd o ymwelwyr o'r DU (76.0%), tra bod eiddo hanesyddol yn denu cyfran uwch na'r cyfartaledd o ymwelwyr dramor (17.3%).
- Yn gyffredinol, mae ymweliadau gan blant ysgol yn cyfrif am 3.1% o'r ymweliadau ag atyniadau; mae'r ganran hon yn codi i 5.9% ar gyfer ymweliadau ag atyniadau bywyd gwyllt, ac yn gostwng i 1.8% ar gyfer ymweliadau ag amgueddfeydd/orielau.
- Derbyniodd atyniadau 54 o archebion grŵp ar gyfartaledd yn 2013. Yn seiliedig ar y wybodaeth a roddwyd, cafodd rheilffyrdd/tramffyrdd nifer sylweddol uwch o archebion grŵp ar gyfartaledd (262), tra cafodd parciau gwledig nifer is o archebion grŵp na'r cyfartaledd (37).

1. Cyflwyniad

1.1 Cefndir

Mae Croeso Cymru wedi bod yn cynnal yr Arolwg o Ymweliadau ag Atyniadau Twristiaeth ers 1973. Cylch gorchwyl y gwaith ymchwil yw:

- Pennu ac adrodd ar nifer yr ymweliadau ag atyniadau ledled Cymru
- Dadansoddi data a gasglwyd am nifer yr ymweliadau er mwyn nodi tueddiadau cyfredol
- Darparu dadansoddiad cymharol ychwanegol o ddata a geir yn yr Arolwg o Ymweliadau ag Atyniadau Twristiaeth gan gynnwys ffigurau ymweliadau, gweithrediadau, cyllid, refeniw, marchnata ac adnoddau dynol
- Dadansoddi data yn ôl categorïau atyniadau, pedwar rhanbarth economaidd Cymru, a pholisïau tâl mynediad (am ddim ac â thâl).

1.2 Diffiniad o atyniad twristiaeth

Mae'r ymchwil yn defnyddio'r diffiniad o atyniad twristiaeth¹ a gytunwyd gan y pedwar Bwrdd Twristiaeth Cenedlaethol yn arolwg 2001 lle mae atyniad twristiaeth yn:

"...Atyniad lle mae'n ymarferol codi tâl mynediad ar gyfer y perwyl o weld pethau'n unig. Rhaid i'r atyniad fod yn gyrchfan gwibdaith barhaol wedi'i sefydlu, gyda'i brif bwrpas i ganiatáu mynediad i adloniant, diddordeb neu addysg, yn hytrach na bod yn allfa manwerthu neu'n lleoliad yn bennaf neu'n lleoliad ar gyfer perfformiadau chwaraeon, theatr neu ffilm.

Rhaid iddo fod yn agored i'r cyhoedd heb archebu o flaen llaw, am gyfnodau cyhoeddedig o'r flwyddyn, a dylai allu denu ymwelwyr dydd neu dwristiaid yn ogystal â thrigolion lleol. Yn ogystal, rhaid i'r atyniad fod yn un busnes unigol, o dan reolaeth unigol, fel y gall ateb cwestiynau economaidd ar refeniw, cyflogaeth ac ati, a rhaid ei fod yn derbyn refeniw yn uniongyrchol gan yr ymwelwyr."

¹ Mae'r diffiniad hwn yn effeithio ar Ganolfan Mileniwm Cymru, y gellid ei chategoreiddio fel 'safle manwerthu neu leoliad ar gyfer ... perfformiadau ... theatrig' a fyddai'n ei heithrio o'r gwaith ymchwil hwn. Nid yw'r lleoliad yn syrthio'n ddestlus i'r diffiniad uchod ychwaith am nad yw'n 'fusnes unigol, o dan reolaeth unigol' ond mae'n cynnwys theatr, adeilad o bwys pensaernïol, caffis ac orielau celf. Nid yw nifer yr ymwelwyr a gynhwysir yn yr adroddiad hwn ar gyfer Canolfan y Mileniwm yn cynnwys pobl sy'n mynd i'r theatr, nac ymwelwyr y mae diben eu hymweliad yn ymwneud â'r theatr yn bennaf (e.e. gwerthiannau tocynnau/casglu tocynnau ac ati). Am y rheswm hwn, rhestrir Canolfan y Mileniwm yn y tudalennau canlynol ond cydnabyddir nad yw'n bodloni'r diffiniad uchod o atyniad twristiaeth ym mhob ystyr. Rhaid ystyried hyn wrth ei chymharu ag atyniadau eraill.

1.3 Amcanion

Diben yr adroddiad hwn yw monitro tueddiadau yn y sector atyniadau twristiaeth yng Nghymru er mwyn darparu gwell dealltwriaeth o'r sector i sefydliadau diwydiant a sefydliadau sector cyhoeddus a dosbarthu'r canfyddiadau mewn ffordd ddefnyddiol a gwerthfawr i'r diwydiant ehangach.

1.4 Cefndir economaidd a hinsoddol 2013

Mae economi a hinsawdd y DU yn ffactorau allweddol wrth ystyried twristiaeth ddomestig a bydd eu heffaith yn cael ei hadlewyrchu yn y ffigurau yn yr adroddiad hwn.

Crynodeb economaidd 2013

Yn gynnar yn y flwyddyn, roedd dyfalu y byddai'r DU yn profi dirwasgiad am y trydydd tro ond ni chafwyd ail ddirwasgiad yn 2012 wedi'r cyfan a bu cynnydd graddol mewn twf economaidd. Erbyn diwedd y flwyddyn, roedd y DU yn un o'r economïau mwyaf a oedd yn tyfu gyflymaf, gan arwain at fwy o ddefnydd a arweiniodd, yn ei dro, at bryderon ynghylch cynnydd mawr ym mhrisiau tai.

Gostyngodd lefelau diweithdra a gwelwyd cynnydd o ddim ond 2.1% mewn chwyddiant. Fodd bynnag, arhosodd lefelau cyflogau yn ddigyfnewid ar y cyfan. Felly, parhaodd y materion a effeithiodd ar gartrefi mewn blynyddoedd blaenorol (fel prisiau tanwydd uchel, cynnydd ym mhrisiau bwyd a'r cynnydd cyffredinol mewn costau byw) i effeithio ar y rhan fwyaf o drigolion y DU. Felly, roedd apêl gwyliau gartref, neu 'staycation', yn parhau'n gryf, gyda chymorth gwaith hyrwyddo yn y cyfryngau.

Crynodeb o hinsawdd 2013

Cafwyd rhai digwyddiadau tywydd sylweddol ledled y DU yn 2013, gan gynnwys gwanwyn eithriadol o oer (yr oeraf ers 1962), a effeithiodd ar fasnach yn ystod cyfnod y Pasg. I'r gwrthwyneb, roedd yr haf yn eithriadol o boeth, gyda'r gwres mawr ym mis Gorffennaf yn wrthgyferbyniad amlwg â'r hafau gwael a gafwyd rhwng 2007 a 2012.

Er bod lefelau glawiad yn cymharu â blynyddoedd eraill ar y cyfan, cafwyd mwy o law na'r cyfartaledd ym misoedd Mai, Hydref a Rhagfyr. Cymru oedd yr ardal wlypaf yn y DU yn 2013, a mis Rhagfyr oedd un o'r misoedd gwlypaf ers i gofnodion ddechrau cael eu cadw.

2. Methodoleg

2.1 Cynnal y gwaith ymchwil

Cynhaliwyd y gwaith ymchwil mewn dau gam, yn dibynnu ar p'un a oedd gan yr atyniad amseroedd agor tymhorol (cynnar) neu p'un a oedd ar agor drwy gydol y flwyddyn (hwyr). Anfonwyd deunydd drwy'r post at gyfanswm o 94 o atyniadau 'cynnar' ym mis Tachwedd 2013, ac anfonwyd nodyn atgoffa at y rhai nad oeddent wedi ymateb bythefnos yn ddiweddarach. Ar gyfer atyniadau 'hwyr', anfonwyd y deunydd ym mis Ionawr 2014 (333 o atyniadau), ac anfonwyd nodyn atgoffa at y rhai nad oeddent wedi ymateb bythefnos yn ddiweddarach.

Yn ogystal â hyn, aeth Croeso Cymru ati i geisio hybu ymatebion drwy gysylltu ag Awdurdodau Lleol, Amgueddfeydd ac Oriolau Cenedlaethol Cymru, yr Ymddiriedolaeth Genedlaethol a Chadw i gael ffigurau ymwelwyr.

Anfonwyd deunydd yr arolwg yn yr iaith/ieithoedd dewisol naill ai dros e-bost neu drwy'r post. Os gofynnwyd am arolwg drwy'r post, rhoddwyd amlen ragdaleidig i'r ymatebydd i'w defnyddio i ddychwelyd yr arolwg wedi'i gwblhau.

Daeth yr arolwg i ben ym mis Mawrth 2014 a chafodd data'r ymatebion ei gofnodi'n ddiweddarach.

Seiliwyd yr holiadur ar yr un a ddefnyddiwyd mewn blynyddoedd blaenorol er mwyn sicrhau bod modd cymharu data a monitro tueddiadau.

2.2 Dosbarthu'r arolwg a chyfraddau ymateb

Dosbarthwyd yr arolwg i gyfanswm o 429 o atyniadau y credwyd eu bod yn gweddu i'r diffiniad o atyniad twristiaeth: dim ond 3 atyniad yn llai nag yn 2012. Rhoddir y cyfraddau ymateb ar gyfer eleni a'r ddwy flynedd flaenorol yn Nhabl 2.1 isod:

Tabl 2.1: Cyfradd ymateb

	2013	2012	2011
Cyfanswm yr atyniadau a dargedwyd	429	432	478
Atyniadau a gwblhaodd yr arolwg	173 (40%)	190 (44%)	216 (45%)
Atyniadau nad oedd modd iddynt ddarparu ffigurau	10 (3%)	25 (6%)	29 (6%)
CYFANSWM Y GYFRADD YMATEB	183 (43%)	215 (50%)	245 (51%)

Felly, er bod yr ymateb i'r arolwg eleni yn 43%, y gyfran a ddarparodd ffigurau ymwelwyr mewn gwirionedd oedd 40% (gostyngiad o 4% o gymharu â'r gyfradd ymateb yn 2012).

At hynny, er mwyn canfod pa mor ddibynadwy oedd y ffigurau ymweliadau a ddarparwyd, yn 2013 nododd 133 o weithredwyr y dulliau a ddefnyddiwyd ganddynt i gyfrifo'u ffigurau ymwelwyr: dangosir y canlyniadau yn Nhabl 2.2 isod. Mae'r ffigurau gyda'i gilydd yn dod i fwy na 100% gan fod rhai atyniadau yn sôn am ddulliau lluosog.

Tabl 2.2: Nifer yr ymwelwyr - dull cofnodi

Dull a ddefnyddiwyd	Nifer yr atyniadau	% yr atyniadau a ddarparodd ddata
Gwerthiant tocynnau a/neu archebion grŵp	47	35.3%
Dull cyfrif â llaw	39	29.3%
Dull mecanyddol / electronig o gyfrif	31	23.3%
Amcangyfrif a wnaed ar sail cyfrif sampl	5*	4.8%
Arall **	11	8.3%

Sylfaen: Cyfanswm o 133 o atyniadau yn darparu data ar ddulliau cyfrif

** Ymhlith y dulliau eraill mae data yn seiliedig ar drosiant a llyfrau ymwelwyr

3. Y deg atyniad uchaf am ddim ac â thâl

3.1 Y deg atyniad uchaf â thâl

Yr atyniad â thâl a gofnododd y nifer fwyaf o ymwelwyr yn 2013 oedd The LC yn Ne-orllewin Cymru (712,616 o ymwelwyr). Hwn oedd yr atyniad â thâl a gafodd y nifer fwyaf o ymweliadau yn 2012 hefyd, er bod nifer yr ymwelwyr wedi gostwng 3.3% yn 2013 o gymharu â 2012.

Ni chafwyd data gan ddau o'r deg atyniad â thâl uchaf (Folly Farm a'r Sw Fynydd Gymreig / y Gerddi Botaneg) yn 2012, felly ni ellir nodi newidiadau o ran nifer yr ymwelwyr - gweler Tabl 3.1 isod am ragor o fanylion.

Tabl 3.1: Y deg atyniad uchaf â thâl 2013

Enw	Rhanbarth	Categori	Perchennog	Lleoliad	Nifer yr ymweliadau 2013	Nifer yr ymweliadau 2012	2013 o gymharu â 2012	£ Oedolyn	
1	The LC	SW	THEMA	PO	C	712,616	736,949	-3.3%	Ni ddarparwyd
2	Parc Antur Folly Farm	SW	WL	PO	R	419,614	Ni ddarparwyd	-	£9.50
3	Portmeirion	M	MAG	PO	R	193,240	195,276	-1.0%	£10.00
4	Parc Gwledig Margam	SW	CP	LA	R	182,055	105,329	+72.8%	Ni ddarparwyd
5	Castell Conwy	N	HP	Cadw	C	174,920	162,665	+7.5%	Ni ddarparwyd
6	Tramffordd y Gogarth	N	R/T	LA	C	169,943	153,004	+11.1%	£6.00
7	Castell Caernarfon	N	HP	Cadw	C	163,394	176,454	-7.4%	Ni ddarparwyd
8	Y Sw Fynydd Gymreig a'r Gerddi Botaneg	N	WL	PO	U	135,729	Ni ddarparwyd	-	£10.95
9	Parc Coedwig y Gelli Gyffwrdd	N	IND	PO	R	134,832	110,198	+22.4%	£10.95
10	Castell Caerffili	SE	HP	LA	U	110,687	120,273	-8.0%	Ni ddarparwyd

3.2 Y deg atyniad am ddim uchaf

Ychydig iawn o newid a welwyd yn y deg atyniad am ddim uchaf (yn ôl nifer yr ymwelwyr) ers 2012: Canolfan Mileniwm Cymru yw'r lleoliad yr ymwelir ag ef fwyaf, er bod nifer yr ymwelwyr wedi gostwng 3.7% eleni o gymharu â 2012.

Sain Ffagan ac Amgueddfa Castell Cyfarthfa yw'r ail a'r trydydd atyniad am ddim mwyaf poblogaidd, fel yn 2012 - gweler Tabl 3.2 isod am ragor o fanylion.

Tabl 3.2: Y deg atyniad am ddim uchaf yn 2013 (r)

Enw	Rhanbarth	Categori	Perchennog	Lleoliad	Nifer yr ymweliadau 2013	Nifer yr ymweliadau 2012	2013 o gymharu â 2012	
1	Canolfan Mileniwm Cymru	SE	MAG	PO	U	1,102,520	1,144,628	-3.7%
2	Sain Ffagan: Amgueddfa Werin Cymru	SE	MAG	G	U	544,966	615,855	-11.5%
3	Amgueddfa Castell Cyfarthfa	SE	MAG	LA	U	524,789	545,006	-3.7%
4	Amgueddfa Genedlaethol Cymru	SE	MAG	G	U	456,342	459,806	-0.8%
5	Parc Gwledig Pen-bre	SW	CP	LA	C	367,172	388,416	-5.5%
6	Prosiect Amgueddfa Caerdydd	SE	MAG	LA	U	260,172	167,413	+55.4%
7	Ffordd Goedwig a Chanolfan Ymwelwyr Cwmcarn	SE	CP	PO	R	257,539	203,662	+26.5%
8	Eglwys Gadeiriol Tyddewi	SW	HP	PO	C	255,000	258,000	-1.2%
8	Amgueddfa Genedlaethol y Glannau	SW	MG	G	U	253,708	267,362	-5.1%
9	Parc Gwledig Llynnoedd Cosmeston	SE	CP	LA	U	245,000	250,000	-2.0%

Diwygiedig ar 23 Medi, 2014

4. Dadansoddiad cymharol o ymweliadau ag atyniadau twristiaeth 2013 / 2012

Mae'r adran hon o'r adroddiad yn edrych ar dueddiadau yn nifer yr ymweliadau ag atyniadau yng Nghymru, gan gymharu ffigurau ymweliadau ar gyfer 2013 a 2012. Dim ond â'r atyniadau hynny a ddarparodd ddata ar gyfer y ddwy flwyddyn y mae a wnelo'r adran hon.

4.1 Cymariaethau cyffredinol

Ymhlith yr atyniadau hynny a ymatebodd i'r arolwg yn y ddwy flwyddyn (cyfanswm o 134), cynyddodd nifer yr ymweliadau gan 0.4% rhwng 2012 a 2013 - gweler Tabl 4.1 isod.

Tabl 4.1: Cymharu ffigurau ymweliadau blynyddol cyffredinol 2013 / 2012 (r)

Sylfaen	Nifer yr ymweliadau 2013	Nifer yr ymweliadau 2012	Newid canrannol
134	10,889,870	10,850,897	+0.4%

Sylfaen: atyniadau a ddarparodd ddata yn 2013 a 2012 (134)

Diwygiedig ar 23 Medi, 2014

O ddadansoddi'r data yn fanylach; er i nifer yr ymweliadau ag atyniadau ostwng 4.6% rhwng 2012 a 2013, gwelwyd cynnydd o 18.5% yn nifer yr ymweliadau ag atyniadau am ddim - gweler Tabl 4.2 isod.

Tabl 4.2: Cymharu ffigurau ymweliadau blynyddol cyffredinol 2013 /2012 yn ôl y math o fynediad (r)

Math o fynediad	Sylfaen	Nifer yr ymweliadau 2013	Nifer yr ymweliadau 2012	Newid canrannol
Am ddim	58	2,754,895	2,325,076	+18.5%
Â thâl	76	8,134,885	8,525,821	-4.6%
CYFANSWM	134	10,889,870	10,850,897	+0.4%

Sylfaen: atyniadau a ddarparodd ddata yn 2013 a 2012 (134)

Diwygiedig ar 23 Medi, 2014

Gwelodd Gogledd Cymru a De Orllewin Cymru gynnydd yn nifer yr ymweliadau ag atyniadau (rhai â thâl a rhad ac am ddim) cynyddu yn 2013 o gymharu â 2012 (+1.4% a +1.3% yn y drefn honno). Mewn rhanbarthau eraill, gostyngodd nifer yr ymwelwyr - gweler Tabl 4.3 isod.

Tabl 4.3: Cymharu ffigurau ymweliadau blynyddol cyffredinol 2013 / 2012 yn ôl rhanbarth yng Nghymru (r)

Rhanbarth yng Nghymru	Sylfaen	Nifer yr ymweliadau 2013	Nifer yr ymweliadau 2012	Newid canrannol
Canolbarth	22	590,578	597,598	-1.2%
Gogledd	40	3,045,982	3,004,114	+1.4%
De-ddwyrain	36	4,614,234	4,644,444	-0.7%
De-orllewin	36	2,639,076	2,604,741	+1.3%
CYFANSWM	134	10,889,870	10,850,897	+0.4%

Sylfaen: atyniadau a ddarparodd ddata yn 2013 a 2012 (134)

Diwygiedig ar 23 Medi, 2014

Gwelwyd cynnydd yn nifer yr ymweliadau â pharciau gwledig (+11.2%), atyniadau bywyd gwyllt (+5.4%) a rheilffyrdd / tramffyrdd (+2.9%) rhwng 2012 a 2013.

Gwelwyd lleihad yn nifer yr ymweliadau â phob math arall o atyniad, yn fwyaf amlwg ymhlith atyniadau diwydiannol / crefft (21.0%), er y dylid trin y ffigur hwn yn ofalus oherwydd y sylfaen fach (wyth atyniad) - gweler Tabl 4.4. isod.

Tabl 4.4: Cymharu ffigurau ymwelwyr blynyddol cyffredinol 2013/ 2012 yn ôl y categori o atyniad (r)

Categori'r atyniad	Sylfaen	Nifer yr ymweliadau 2013	Nifer yr ymweliadau 2012	Newid canrannol
Eiddo hanesyddol	47	2,310,851	2,328,270	-0.7%
Amgueddfa / oriel gelf	42	4,554,077	4,656,715	-2.2%
Atyniad diwydiannol / crefft	8*	310,601	393,191	-21.0%
Parc gwledig / gardd / atyniad naturiol arall	26	2,464,417	2,215,591	+11.2%
Atyniad bywyd gwyllt	5*	93,567	88,748	+5.4%
Atyniad thema / parc / canolfan hamdden	1*	712,616	736,949	-3.3%
Rheilffordd / tramffordd	5*	443,741	431,433	+2.9%
CYFANSWM	134	10,889,870	10,850,897	+0.4%

Sylfaen: atyniadau a ddarparodd ddata yn 2013 a 2012

DS SYLFEINI BACH IAWN

Diwygiedig ar 23 Medi, 2014

O edrych ar y data yn ôl perchenogaeth, gellir gweld bod nifer yr ymweliadau â phob math o berchennog, ac eithrio Cadw, wedi lleihau rhwng 2012 a 2013. Gwelir y lleihad mwyaf ar gyfer atyniadau dan berchenogaeth Awdurdodau Lleol (8.9%).

Gwelwyd cynnydd bach o 0.7% yn nifer yr ymweliadau â safleoedd Cadw rhwng 2012 a 2013 - gweler Tabl 4.5 isod.

Tabl 4.5: Cymharu ffigurau ymwelwyr blynyddol cyffredinol 2013 / 2012 yn ôl perchenogaeth (r)

Perchenogaeth	Sylfaen	Nifer yr ymweliadau 2013	Nifer yr ymweliadau 2012	Newid canrannol
Cadw	26	1,060,921	1,053,907	+0.7%
Llywodraeth	7*	1,648,790	1,739,855	-5.2%
Awdurdod Lleol	35	3,256,331	2,989,976	-8.9%
Yr Ymddiriedolaeth Genedlaethol	15	971,389	1,000,802	-2.9%
Perchennog preifat / ymddiriedolaeth	51	3,952,439	4,066,357	-2.8%
CYFANSWM	134	10,889,870	10,850,897	+0.4%

Sylfaen: atyniadau a ddarparodd ddata yn 2013 a 2012

DS SYLFEINI BACH IAWN

Diwygiedig ar 23 Medi, 2014

4.2 Cymharu ymweliadau misol 2013 / 2012

O edrych ar gyfran yr ymweliadau ar gyfer pob mis yn 2012 a 2013, gellir gweld na fu unrhyw newid bron yn nosbarthiad ymweliadau ar draws y flwyddyn. Fel y gellir disgwyl, ym mis Gorffennaf (13.0%) a mis Awst (16.0%) y gwelwyd y gyfran fwyaf o ymweliadau ag atyniadau yn 2013 (fel yn 2012) - gweler Tabl 4.6 isod.

Tabl 4.6: Dosbarthiad misol o ymweliadau 2013 / 2012 (r)

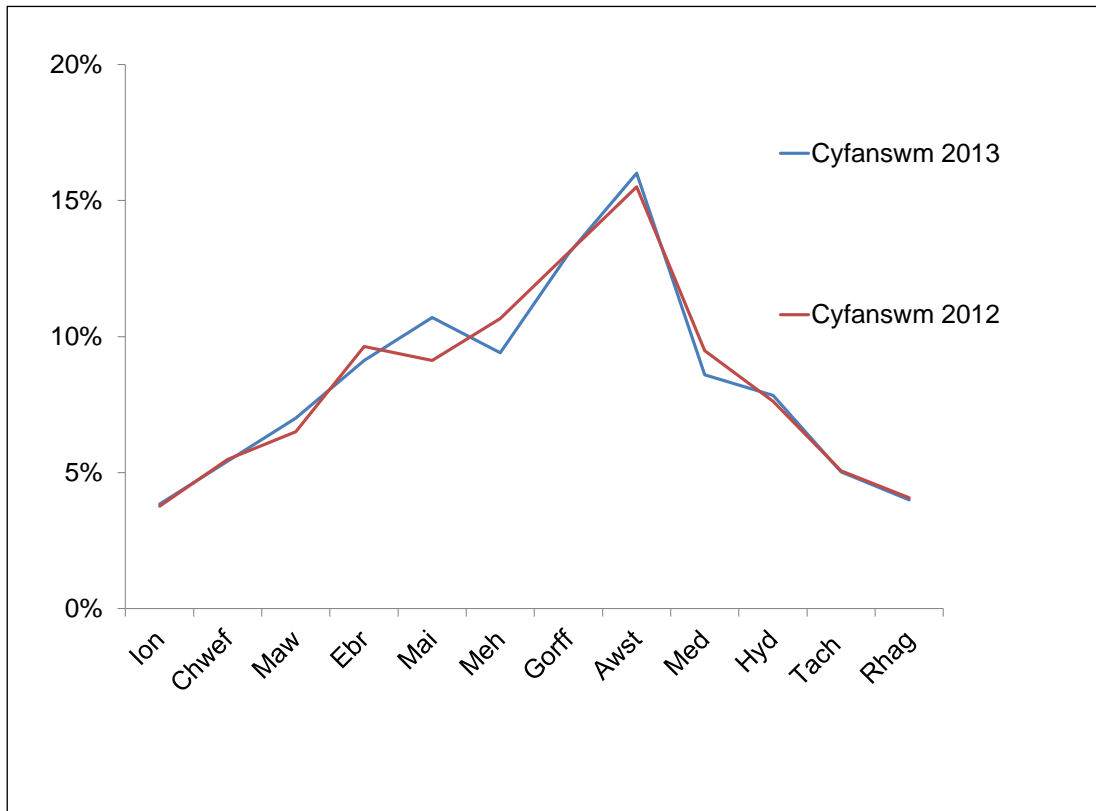
Mis	% yr ymweliadau 2013	% yr ymweliadau 2012
Ionawr	3.8%	3.8%
Chwefror	5.4%	5.5%
Mawrth	7.0%	6.5%
Ebrill	9.1%	9.6%
Mai	10.8%	9.1%
Mehefin	9.4%	10.7%
Gorffennaf	13.0%	13.1%
Awst	16.0%	15.5%
Medi	8.6%	9.5%
Hydref	7.9%	7.6%
Tachwedd	5.0%	5.1%
Rhagfyr	4.0%	4.1%

Sylfaen: pob atyniad a ddarparodd ddata yn 2013 a 2012 (134)

Diwygiedig ar 23 Medi, 2014

Mae Ffigur 4.6a drosodd yn rhoi darlun gweledol o'r data uchod, ac yn dangos yn glir y cyfnod brig o ran nifer yr ymwelwyr yn ystod misoedd Awst 2013 a 2012.

Ffigur 4.6a: Siart o ddsbarthiad misol ymweliadau 2013 / 2012



Sylfaen: pob atyniad a ddarparodd ddata yn 2013 a 2012 (134)

Fel y gwelwyd yn 2012, mae dosbarthiad mwy cyson o ymweliadau ag atyniadau am ddim yn ystod y flwyddyn o gymharu ag atyniadau â thâl, er bod effaith dymhorol i'w gweld o hyd. Cafwyd y nifer leiaf o ymweliadau ag atyniadau am ddim ym mis Ionawr a mis Rhagfyr a'r nifer fwyaf o ymweliadau ym mis Gorffennaf a mis Awst. Er bod y gwahaniaethau hyn yn gyson â'r cyfnodau brig a'r cyfnodau tawel a welwyd ar gyfer atyniadau â thâl, mae'r gwahaniaethau ychydig yn llai amlwg ar gyfer atyniadau am ddim - gweler Tabl 4.7 isod.

Tabl 4.7: Dosbarthiad misol o ymweliadau 2013 / 2012 yn ôl y math o fynediad (r)

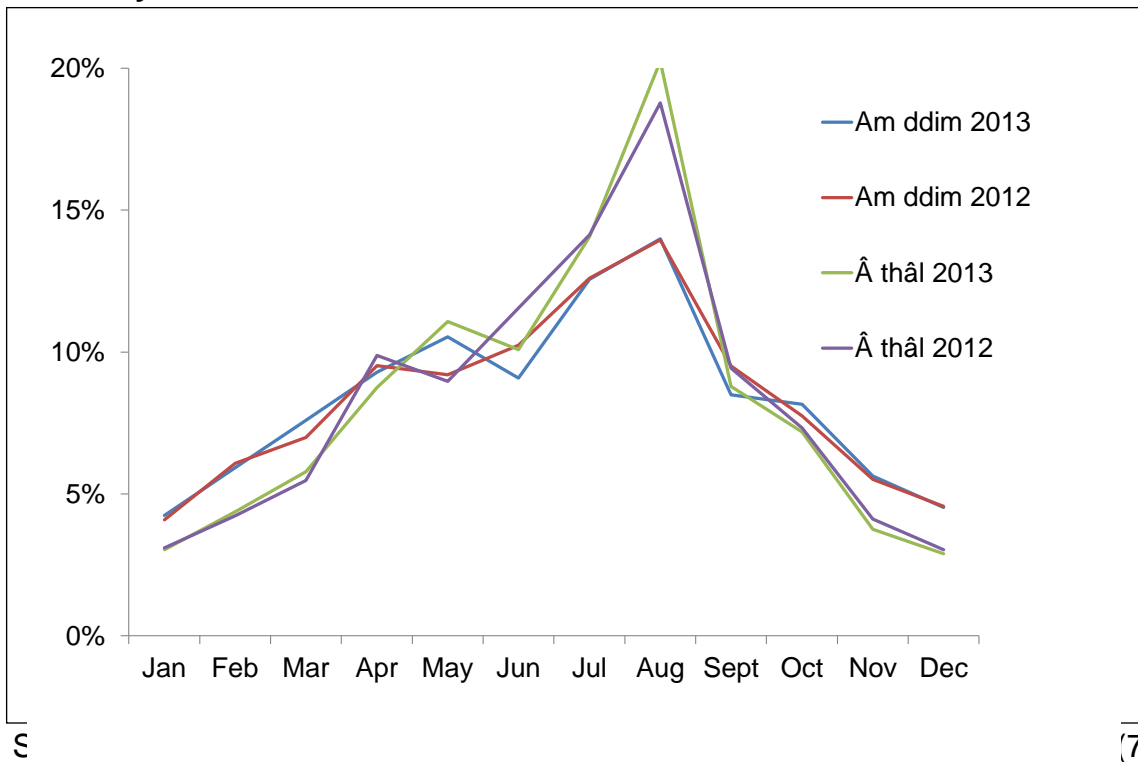
Mis	% yr ymweliadau - am ddim		% yr ymweliadau - â thâl	
	2013	2012	2013	2012
Ionawr	4.2%	4.1%	3.0%	3.1%
Chwefror	5.8%	6.1%	4.4%	4.2%
Mawrth	7.5%	7.0%	5.8%	5.5%
Ebrill	9.2%	9.5%	8.8%	9.9%
Mai	10.6%	9.2%	11.1%	9.0%
Mehefin	9.1%	10.2%	10.1%	11.6%
Gorffennaf	12.6%	12.6%	14.1%	14.1%
Awst	14.3%	14.0%	20.2%	18.8%
Medi	8.5%	9.5%	8.8%	9.4%
Hydref	8.2%	7.8%	7.2%	7.3%
Tachwedd	5.5%	5.5%	3.7%	4.1%
Rhagfyr	4.5%	4.6%	2.9%	3.0%

Sylfaen: atyniadau a ddarparodd ddata yn 2013 a 2012 - am ddim (58); â thâl (76)

Diwygiedig ar 23 Medi, 2014

Unwaith eto, mae Ffigur 4.47a drosodd yn rhoi darlun gweledol o'r data uchod, ac yn dangos y cyfnod mwy prysur o ran nifer yr ymweliadau ag atyniadau â thâl yn ystod mis Awst o gymharu ag atyniadau am ddim.

Ffigur 4.7a: Siart o ddosbarthiad misol ymweliadau 2013 / 2012 yn ôl y math o fynediad



4.3 Cymharu ymweliadau chwarterol 2013 / 2012

Mae Tabl 4.8 isod yn dangos y cyfnod brig o ran nifer yr ymweliadau yn ystod Chwarter 3 2013 a 2012. O gymharu'r ffigurau o flwyddyn i flwyddyn, gellir gweld bod cynnydd bach yn nifer yr ymweliadau yn Ch1 2013 o gymharu â 2012, tra bod lleihad bach yn Ch3. Roedd nifer yr ymweliadau yn Ch2 a Ch4 yn eithaf cyson rhwng y ddwy flwyddyn.

Tabl 4.8: Dosbarthiad chwarterol o ymweliadau 2013 / 2012 (r)

Chwarter		% yr ymweliadau 2013	% yr ymweliadau 2012
Ch1	Ionawr - Mawrth	16.1%	15.7%
Ch2	Ebrill - Mehefin	29.3%	29.4%
Ch3	Gorffennaf - Medi	37.8%	38.0%
Ch4	Hydref - Rhagfyr	16.8%	16.7%

Sylfaen: pob atyniad a ddarparodd ddata yn 2013 a 2012 (134)

Diwygiedig ar 23 Medi, 2014

Roedd dosbarthiad chwarterol yr ymweliadau ag atyniadau yn Ne Cymru (y De-orllewin a'r De-ddwyrain) yn eithaf cyson yn 2013. At hynny, gwelwyd yr amrywiad lleiaf yn nifer yr ymweliadau ar draws y pedwar chwarter yn y ddau ranbarth hyn.

Yng Nghanolbarth Cymru y gwelwyd yr amrywiad mwyaf o ran ymweliadau ag atyniadau ar draws y flwyddyn, gydag ymweliadau yn Ch1 yn cyfrif am 7.4% yn unig o'r holl ymweliadau blynyddol (sy'n is nag ar gyfer yr holl ranbarthau eraill yng Nghymru). Mae'r patrwm hwn o ymweliadau yn debyg iawn i'r hyn a welwyd yn 2012 - gweler Tabl 4.9 isod.

Tabl 4.9: Dosbarthiad chwarterol o ymweliadau 2013 / 2012 yn ôl rhanbarth yng Nghymru (r)

Rhanbarth yng Nghymru	Sylfaen	% yr ymweliadau 2013				% yr ymweliadau 2012				Cyfanswm yr ymweliadau	
		Ch1	Ch2	Ch3	Ch4	Ch1	Ch2	Ch3	Ch4	2013	2012
Canolbarth	22	7.4%	32.0%	49.0%	11.5%	6.8%	33.5%	47.4%	12.3%	590,578	597,598
Gogledd	40	11.3%	31.1%	43.5%	14.1%	12.1%	31.1%	41.5%	15.3%	3,045,982	3,004,114
De-ddwyrain	36	19.2%	28.1%	33.5%	19.3%	18.2%	28.6%	35.4%	17.8%	4,614,234	4,644,444
De-orllewin	36	18.5%	28.6%	36.0%	17.0%	18.0%	27.8%	36.4%	17.7%	2,639,076	2,604,741
CYFANSWM	134	16.1%	29.3%	37.8%	16.8%	15.7%	29.4%	38.0%	16.7%	10,889,870	10,850,897

Sylfaen: pob atyniad a ddarparodd ddata yn 2013 a 2012 (134)

Diwygiedig ar 23 Medi, 2014

Mae atyniadau thema yn apelio at ymwelwyr drwy gydol y flwyddyn. Roedd nifer yr ymwelwyr ag amgueddfeydd, parciau gwledig ac atyniadau bywyd gwylt yn eithaf cyson ym mhob chwarter er, yn gyson â chanfyddiadau cynharach, Ch1 a Ch4 oedd y chwarteri arafach a Ch3 oedd yr un prysuraf.

Y ddau fath o atyniad sydd fwyaf agored i amrywiadau tymhorol yw atyniadau diwydiannol/crefft a rheilffyrdd/tramffyrdd. Ar gyfer y ddau fath hyn o atyniadau, roedd cyfrannau sylweddol uwch o ymweliadau yn Ch3 o gymharu â chwarteri eraill (49.4% ar gyfer atyniadau diwydiannol; 56.1% ar gyfer rheilffyrdd/tramffyrdd. At hynny, Ch1 oedd y chwarter arafach, gan gyfrif am gyfrannau cymharol fach o ymwelwyr (8.8% ar gyfer atyniadau diwydiannol; dim ond 2.8% ar gyfer rheilffyrdd/tramffyrdd) – gweler Tabl 4.10 isod.

Tabl 4.10: Dosbarthiad chwarterol o ymweliadau 2013 / 2012 yn ôl categori o atyniad (r)

Categori'r atyniad	Sylfaen	% yr ymweliadau 2013				% yr ymweliadau 2012				Cyfanswm yr ymweliadau	
		Ch1	Ch2	Ch3	Ch4	Ch1	Ch2	Ch3	Ch4	2013	2012
Eiddo hanesyddol	47	10.5%	30.7%	44.5%	14.3%	9.5%	32.6%	42.8%	15.1%	2,310,851	2,328,270
Amgueddfa / oriel gelf	42	18.6%	27.4%	34.8%	19.2%	19.1%	27.2%	35.6%	18.1%	4,554,077	4,656,715
Atyniad diwydiannol / crefft	8*	8.8%	30.4%	49.4%	11.3%	9.0%	29.9%	47.5%	13.6%	310,601	393,191
Parc gwledig / gardd / atyniad naturiol arall	26	17.6%	31.8%	34.7%	15.9%	16.0%	31.1%	36.6%	16.3%	2,464,417	2,215,591
Atyniad bywyd gwylt	5*	17.6%	29.3%	37.8%	15.2%	17.2%	28.3%	39.4%	15.1%	93,567	88,748
Atyniad thema / parc / canolfan hamdden	1*	25.5%	25.6%	28.9%	20.1%	22.8%	26.7%	30.6%	19.8%	712,616	736,949
Rheilffordd / tramffordd	5*	2.8%	32.9%	56.1%	8.3%	2.5%	34.5%	53.2%	9.7%	443,741	431,433
CYFANSWM	134	16.1%	29.3%	37.8%	16.8%	15.7%	29.4%	38.0%	16.7%	10,889,870	10,850,897

Sylfaen: pob atyniad a ddarparodd ddata yn 2013 a 2012 (134)

DS SYLFEINI BACH IAWN

Diwygiedig ar 23 Medi, 2014

4.4 Cymharu taliadau mynediad ar gyfer atyniadau â thâl

Gwelwyd cynnydd bach yn y taliadau mynediad i oedolion ar gyfer atyniadau â thâl yn 2013, o £7.05 ar gyfartaledd yn 2012 i £7.25 (cynnydd o 2.8%). Ni fu fawr o newid yn y taliadau mynediad cyfartalog i blant - gweler Tabl 4.11 isod.

Tabl 4.11: Cymharu taliadau mynediad cyfartalog i oedolion a phlant (fesul atyniad â thâl) 2013 / 2012

Tâl mynediad cyfartalog	£ 2013	£ 2012	Newid
Oedolyn	£7.25	£7.05	+2.8%
Plentyn	£4.14	£4.13	+0.2%

Sylfaen: pob atyniad â thâl a ddarparodd ddata yn 2013 a 2012 (22)

Yn y DU, 2.1% oedd y gyfradd chwyddiant gyfartalog yn 2013 (gan ddefnyddio'r Mynegai Prisiau Manwerthu). Felly, mae'r cynnydd mewn taliadau mynediad i oedolion yn cynrychioli cynnydd uwch na chwyddiant ar gyfer atyniadau yng Nghymru.

Ni fu fawr o newid yn nosbarthiad taliadau mynediad yn ôl ystod y taliadau mynediad yn 2013 o gymharu â 2012. Mae Tabl 4.12 isod yn dangos bod y gyfran uchaf o atyniadau â thâl yn disgyn i'r categori £8.00 a throsodd er, dylid nodi bod y ffigurau hyn yn seiliedig ar sampl fach (22) a dylid felly eu trin yn ofalus.

Tabl 4.12: Dosbarthiad taliadau mynediad i oedolion yn ôl ystod 2013 / 2012

Tâl mynediad cyfartalog	£ 2013	£ 2012
Llai na £1.00	0.0%	0.0%
£1.01 - £1.99	4.5%	4.5%
£2.00 - £2.99	4.5%	4.5%
£3.00 - £3.99	9.1%	9.1%
£4.00 - £4.99	13.6%	13.6%
£5.00 - £5.99	18.2%	18.2%
£6.00 - £6.99	18.2%	18.2%
£7.00 - £7.99	4.5%	4.5%
£8.00 a throsodd	27.3%	27.3%

Sylfaen: pob atyniad a ddarparodd ddata yn 2013 a 2012 (22)

5. Ymweliadau 2013

Mae'r adran hon yn rhoi dadansoddiad o ddata ymweliadau ar gyfer 2013.

Noder: nid yw maint pob sylfaen yr un fath gan na chwblhaodd pob ymatebydd pob rhan o'r holiadur. Mae'r rhai **na** chwblhaodd y rhannau perthnasol wedi'u hepgor o'r tablau, **ond maent wedi'u cynnwys** mewn manau eraill lle y darparwyd data ganddynt.

Roedd ymweliadau ag atyniadau am ddim yn cyfrif am ddwy ran o dair (66.7%) o'r holl ymweliadau ag atyniadau yng Nghymru yn 2013, tra bod ymweliadau ag atyniadau â thâl yn cyfrif am draean (33.3%). Yn 2012, roedd nifer yr ymweliadau ac atyniadau am ddim yn fwy cyson â nifer yr ymweliadau ag atyniadau â thâl (53.5% o gymharu â 46.5% yn y drefn honno) - gweler Tabl 5.1 isod.

Tabl 5.1: Ymweliadau cyffredinol 2013 yn ôl y math o fynediad (r)

Math o fynediad	Sylfaen	Nifer yr ymweliadau 2013	% yr ymweliadau
Am ddim	100	8,613,579	66.7%
Â thâl	73	4,302,127	33.3%
CYFANSWM	173	12,915,706	100.0%

Sylfaen: atyniadau a ddarparodd ddata yn 2013 (173)

Diwygiedig ar 23 Medi, 2014

Yn gyffredinol, atyniadau yn Ne-ddwyrain Cymru gafodd y nifer fwyaf o ymweliadau yn 2013 (38.6% o'r cyfanswm), wedi'u dilyn yn agos gan Ogledd Cymru (30.9%). Er bod ymweliadau ag atyniadau yn Ne-orllewin Cymru yn cyfrif am 24.1% o'r holl ymweliadau, dim ond 6.2% o'r ymweliadau hynny a gafodd atyniadau yng Nghanolbarth Cymru.

Gan ganolbwyntio ar De-ddwyrain Cymru, roedd ymweliadau ag atyniadau am ddim yn cyfrif am 49.9% o'r holl ymweliadau am ddim, tra bod ymweliadau ag atyniadau â thâl yn cyfrif am 16.2% yn unig o'r holl ymweliadau. Fodd bynnag, yn Ne-orllewin Cymru, roedd 18.2% o'r holl ymweliadau ag atyniadau am ddim yn mynd rhagddynt yn y rhanbarth hwn, o gymharu â 35.8% o'r holl ymweliadau ag atyniadau â thâl - gweler Tabl 5.2 isod.

Tabl 5.2: Ymweliadau cyffredinol 2013 yn ôl y math o fynediad a rhanbarth yng Nghymru (r)

Rhanbarth yng Nghymru	Am ddim			Â thâl			POB UN		
	Sylfaen	Nifer yr ymweliadau 2013	%	Sylfaen	Nifer yr ymweliadau 2013	%	Sylfaen	Nifer yr ymweliadau 2013	%
Canolbarth	16	385,127	4.4%	12	416,302	9.7%	28	801,429	6.2%
Gogledd	30	2,353,566	27.3%	27	1,646,953	38.3%	57	4,000,519	30.9%
De-ddwyrain	29	4,299,451	49.9%	18	698,829	16.2%	47	4,998,280	38.6%
De-orllewin	25	1,575,435	18.2%	16	1,540,043	35.8%	41	3,115,478	24.1%
CYFANSWM	100	8,613,579	66.7%	73	4,302,127	33.3%	173	12,915,706	100.0%

Sylfaen: atyniadau a ddarparodd ddata yn 2013: am ddim (100); â thâl (73)

Diwygiedig ar 23 Medi, 2014

Mae Tabl 5.3 isod yn dangos y berthynas rhwng cyfran yr **atyniadau** ym mhob rhanbarth a chyfran yr **ymweliadau**.

Yng Nghanolbarth a De-orllewin Cymru, mae cyfran yr ymweliadau ag atyniadau yn y rhanbarthau hyn yn adlewyrchu'n fras gyfran yr atyniadau ynddynt:

- Canolbarth Cymru - tua thraean yr atyniadau o gymharu â thraean yr ymweliadau
- De-orllewin Cymru - tua chwarter yr atyniadau o gymharu â chwarter yr ymweliadau.

Fodd bynnag, yng Nghanolbarth a De-ddwyrain Cymru, mae mwy o wahaniaeth rhwng nifer yr atyniadau a nifer yr ymwelwyr. Tra bod Canolbarth Cymru yn cynnwys 16.1% o'r holl atyniadau a ymatebodd i'r arolwg, roedd ymweliadau â'r atyniadau hyn yn cyfrif am 6.2% yn unig o'r holl ymweliadau yn 2013. At hynny, tra bod 27.1% o'r holl atyniadau a ymatebodd i'r arolwg yn Ne-ddwyrain Cymru, roedd ymweliadau â'r atyniadau hyn yn cyfrif am 38.6% o'r holl ymweliadau yn 2013. Caiff hyn ei adlewyrchu yn nifer gyfartalog yr ymweliadau ag atyniadau yn y ddwy ardal hyn (tua 28k yng Nghanolbarth Cymru o gymharu â thua 106k yn Ne-ddwyrain Cymru) - gweler Tabl 5.3 isod.

Tabl 5.3: Cyfran yr atyniadau ac ymweliadau yn ôl rhanbarth yn 2013, ynghyd â nifer yr ymwelwyr ar gyfartaledd yn 2013 a 2012 (samplau gwahanol) (r)

Rhanbarth yng Nghymru	Sylfaen	% yr atyniadau	% yr ymweliadau	Nifer gyfartalog yr ymweliadau fesul atyniad 2013	Nifer gyfartalog yr ymweliadau fesul atyniad 2012
Canolbarth	28	16.1%	6.2%	28,622	33,949
Gogledd	57	32.9%	30.9%	70,185	61,926
De-ddwyrain	47	27.1%	38.6%	106,346	117,810
De-orllewin	41	23.6%	24.1%	75,982	62,536
CYFANSWM	173	100.0%	100.0%	74,657	69,977

Sylfaen: atyniadau a ddarparodd ddata: 2013 (173); 2012 (190)

Diwygiedig ar 23 Medi, 2014

Roedd ymweliadau ag amgueddfeydd ac orielau celf yn cyfrif am bron ddau o bob pump o'r holl ymweliadau (37.7%). Roedd cyfran uwch o'r rhain yn ymweliadau ag atyniadau am ddim (51.7% o'r holl ymweliadau am ddim) o gymharu ag ymweliadau â thâl (9.4% o'r holl ymweliadau â thâl).

Roedd ymweliadau â pharciau gwledig yn cyfrif am 22.4% o'r holl ymweliadau ag atyniadau yng Nghymru yn 2013. Unwaith eto, roedd cyfran uwch o'r rhain yn ymweliadau ag atyniadau am ddim (28.5% o'r holl ymweliadau am ddim) o gymharu ag ymweliadau â thâl (10.0% o'r holl ymweliadau â thâl).

Mae Tabl 5.4 isod yn rhoi mwy o fanylion am nifer yr ymweliadau ag atyniadau am ddim ac atyniadau â thâl, yn ôl y math o atyniad.

Tabl 5.4: Ymweliadau cyffredinol yn ôl y math o fynediad a chategori o atyniad 2013

Categori'r atyniad	Am ddim			Â thâl			Pob un		
	Sylfaen	Nifer yr ymweliadau 2013	%	Sylfaen	Nifer yr ymweliadau 2013	%	Sylfaen	Nifer yr ymweliadau 2013	%
Eiddo hanesyddol	21	1,430,402	16.6%	33	1,328,833	30.9%	54	2,520,010	21.4%
Amgueddfa / oriel gelf	44	4,460,891	51.7%	10	405,298	9.4%	54	4,866,189	37.7%
Atyniad diwydiannol / crefft	5*	111,303	1.2%	9	384,850	8.9%	14	496,153	3.8%
Parc gwledig / gardd / atyniad naturiol arall	24	2,457,384	28.5%	10	431,048	10.0%	34	2,888,432	22.4%
Atyniad bywyd gwylt	3*	65,598	0.7%	5	618,928	14.4%	8	684,526	5.3%
Atyniad thema / parc / canolfan hamdden	Ddim yn berthnasol			1	712,616	16.4%	1	712,616	5.5%
Rheilffordd / tramffordd	3*	88,001	1.0%	5	420,554	9.8%	8	508,555	3.9%
CYFANSWM	100	8,613,579	66.7%	73	4,302,127	33.3%	173	12,915,706	100.0%

Sylfaen: atyniadau a ddarparodd ddata yn 2013: am ddim (100); â thâl (73)

DS SYLFEINI BACH IAWN

Diwygiedig ar 23 Medi, 2014

Mae Tabl 5.5 isod yn dangos cyfrannau cymharol yr **atyniadau** a ymatebodd i'r arolwg yn 2013 o gymharu â chyfran gymharol yr **ymweliadau**, yn ôl categorïau atyniadau.

Er bod amgueddfeydd ac orielau celf yn cyfrif am 31.2% o'r holl atyniadau, roedd nifer yr ymweliadau â'r mathau hyn o atyniad yn cyfrif am 37.7% o'r holl ymweliadau yn 2013. Ac er bod eiddo hanesyddol hefyd yn cyfrif am 31.2% o'r atyniadau, cafodd yr eiddo hwn gyfran gymharol lai o'r holl ymweliadau, sef 21.4%.

Roedd atyniadau thema (dim ond 0.6% o'r sampl) yn cyfrif am 5.5% o'r holl ymweliadau ag atyniadau yng Nghymru yn 2013 - gweler Tabl 5.5 isod.

Tabl 5.5: Cyfran yr atyniadau ac ymweliadau yn ôl categorïau atyniadau 2013, yn ogystal â niferoedd ymwelwyr cyfartalog 2013 a 2012 (samplau gwahanol) (r)

Categori'r atyniad	Sylfaen	% yr atyniadau	% yr ymweliadau	Nifer gyfartalog yr ymweliadau fesul atyniad 2013	Nifer gyfartalog yr ymweliadau fesul atyniad 2012
Eiddo hanesyddol	54	31.2%	21.4%	51,097	50,148
Amgueddfa / oriel gelf	54	31.2%	37.7%	90,115	81,490
Atyniad diwydiannol / crefft	14	8.1%	3.8%	35,440	35,458
Parc gwledig / gardd / atyniad naturiol arall	34	19.7%	22.4%	84,954	82,441
Atyniad bywyd gwylt	8*	4.6%	5.3%	85,566	29,739
Atyniad thema / parc / canolfan hamdden	1*	0.6%	5.5%	712,616	736,949
Rheilffordd / tramffordd	8*	4.6%	3.9%	63,569	66,131
CYFANSWM	173	100.0%	100.0%	74,657	69,977

Sylfaen: atyniadau a ddarparodd ddata: 2013 (173); 2012 (190)

DS SYLFEINI BACH IAWN

Diwygiedig ar 23 Medi, 2014

Atyniadau dan berchenogaeth breifat a oedd yn cyfrif am y rhan fwyaf o'r ymweliadau ag atyniadau yng Nghymru yn 2013 (42.6%). Gwnaed 28.9% arall o ymweliadau ag atyniadau dan berchenogaeth Awdurdodau Lleol.

Roedd nifer uwch o ymweliadau ag atyniadau am ddim dan berchenogaeth breifat (tua 3.0 miliwn) o gymharu ag atyniadau â thâl dan berchenogaeth breifat (2.5 miliwn), ond atyniadau â thâl dan berchenogaeth breifat oedd yn cyfrif am y gyfran uchaf o'r holl ymweliadau â thâl (57.5%) - gweler Tabl 5.6 isod am ragor o fanylion.

Tabl 5.6: Ymweliadau cyffredinol yn ôl y math o fynediad a pherchenogaeth 2013 (r)

Perchenogaeth	Am ddim			Â thâl			Pob un		
	Sylfaen	Nifer yr ymweliadau 2013	%	Sylfaen	Nifer yr ymweliadau 2013	%	Sylfaen	Nifer yr ymweliadau 2013	%
Cadw	-	-	-	26	1,060,921	24.7%	26	1,060,921	8.2%
Llywodraeth	7*	1,648,790	19.1%	-	-	-	7	1,648,790	12.8%
Awdurdod Lleol	36	2,964,434	34.4%	12	767,562	17.8%	48	3,731,996	28.9%
Yr Ymddiriedolaeth Genedlaethol	15	971,389	11.3%	-	-	-	15	971,389	7.5%
Perchennog/ymddiriedolaeth breifat	42	3,028,966	35.2%	35	2,473,644	57.5%	77	5,502,610	42.6%
CYFANSWM	100	8,613,579	66.7%	73	4,302,127	33.3%	173	12,915,706	100.0%

Sylfaen: atyniadau a ddarparodd ddata yn 2013: am ddim (100); â thâl (73) DS SYLFEINI BACH IAWN

Diwygiedig ar 23 Medi, 2014

Mae Tabl 5.7 isod yn dangos cyfrannau cymharol yr **atyniadau** a ymatebodd i'r arolwg yn 2013 o gymharu â chyfran gymharol yr **ymweliadau**, yn ôl perchenogaeth.

Roedd atyniadau dan berchenogaeth breifat yn cyfrif am oddeutu dau o bob pum atyniad yn y sampl (42.6%) a dau o bob pum ymweliad (41.5%). Yn ogystal â hyn, roedd atyniadau dan berchenogaeth Awdurdodau Lleol yn cyfrif am oddeutu chwarter o'r atyniadau ac ymweliadau (27.7% a 28.9% yn y drefn honno).

Er bod atyniadau dan berchenogaeth Cadw yn cyfrif am 15.0% o'r sampl, cawsant gyfran gymharol lai o'r holl ymweliadau (8.2%). I'r gwrthwyneb, roedd atyniadau dan berchenogaeth y Llywodraeth yn cyfrif am ddim ond 4.0% o'r sampl, ond cawsant 12.8% o'r holl ymweliadau yn 2013 - gweler Tabl 5.7 isod am ragor o fanylion.

Tabl 5.7: Cyfran yr atyniadau ac ymweliadau yn ôl perchenogaeth 2013, yn ogystal â niferoedd ymwelwyr cyfartalog 2013 a 2012 (samplau gwahanol) (r)

Perchenogaeth	Sylfaen	% yr atyniadau	% yr ymweliadau	Nifer gyfartalog yr ymweliadau fesul atyniad 2013	Nifer gyfartalog yr ymweliadau fesul atyniad 2012
Cadw	26	15.0%	8.2%	40,805	40,535
Llywodraeth	7*	4.0%	12.8%	235,541	248,551
Awdurdod Lleol	48	27.7%	28.9%	77,750	77,194
Yr Ymddiriedolaeth Genedlaethol	15	8.7%	7.5%	64,759	61,341
Perchennog / ymddiriedolaeth breifat	77	44.5%	42.6%	71,462	61,873
CYFANSWM	173	100.0%	100.0%	74,657	69,977

Sylfaen: atyniadau a ddarparodd ddata: 2013 (173); 2012 (190)

DS SYLFEINI BACH IAWN

Diwygiedig ar 23 Medi, 2014

O'r holl atyniadau a ymatebodd i'r arolwg yn 2013, dim ond 13 a ddywedodd iddynt gael 200,000 neu fwy o ymweliadau yn ystod y flwyddyn - roedd ymweliadau â'r 13 atyniad hyn yn cyfrif am 43.6% o'r holl ymweliadau yn 2013. Nid oedd y rhan fwyaf o'r atyniadau mwy o faint hyn yn codi tâl mynediad (11) ac roeddent yn cyfrif am fwy na hanner yr holl ymweliadau ag atyniadau am ddim (52.3%). Roedd y ddau atyniad â thâl a gafodd lawer o ymweliadau yn cyfrif am gyfran gymharol lai o'r holl ymweliadau â thâl (26.3%).

Yn gyffredinol, roedd cyfran yr ymweliadau ag atyniadau â thâl wedi'i dosbarthu'n fwy cyfartal rhwng yr atyniadau mwy o faint a'r rhai llai o faint o gymharu ag atyniadau am ddim - gweler Tabl 5.8 isod am ragor o fanylion.

Tabl 5.8: Ymweliadau cyffredinol yn ôl y math o fynediad ac ystod yr holl ymweliadau 2013 (r)

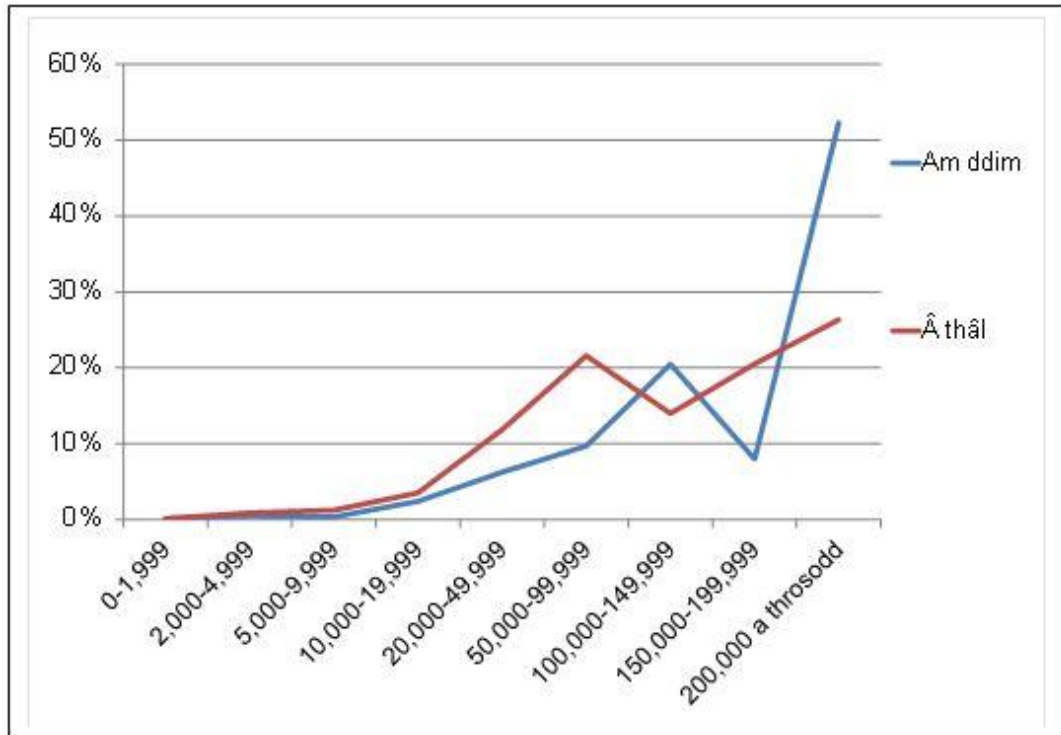
Ystod yr holl ymweliadau	Am ddim			Â thâl			Pob un		
	Sylfaen	Nifer yr ymweliadau 2013	%	Sylfaen	Nifer yr ymweliadau 2013	%	Sylfaen	Nifer yr ymweliadau 2013	%
0 – 1,999	11	11,099	0.1%	4	4,877	0.1%	15	15,976	0.1%
2,000 – 4,999	13	42,987	0.5%	11	37,971	0.9%	24	80,958	0.6%
5,000 – 9,999	4*	30,727	0.4%	7	54,291	1.3%	11	85,018	0.7%
10,000 – 19,999	15	206,896	2.4%	9	150,654	3.5%	24	357,550	2.8%
20,000 – 49,999	18	536,672	6.2%	16	509,506	11.8%	34	1,046,178	8.1%
50,000 – 99,999	11	833,712	9.7%	14	928,097	21.6%	25	1,761,809	13.6%
100,000 – 149,999	13	1,761,718	20.5%	5	600,949	14.0%	18	2,362,667	18.3%
150,000 – 199,999	4*	688,553	8.0%	5	883,552	20.5%	9	1,572,105	12.2%
200,000 a throsodd	11	4,501,215	52.3%	2	1,132,230	26.3%	13	5,633,445	43.6%
CYFANSWM	100	8,613,579	66.7%	73	4,302,127	33.3%	173	12,915,706	100.0%

Sylfaen: atyniadau a ddarparodd ddata yn 2013 - DS SYLFEINI BACH IAWN

Diwygiedig ar 23 Medi, 2014

Mae Ffigur 5.8a ar y dudalen nesaf yn rhoi darlun gweledol o'r data uchod ac yn dangos y gwahaniaeth rhwng dosbarthiad yr ymweliadau ag atyniadau am ddim mwy a llai o faint o gymharu â dosbarthiad yr ymweliadau ag atyniadau â thâl mwy a llai o faint.

Ffigur 5.8a: Ymweliadau cyffredinol yn ôl y math o fynediad ac ystod yr holl ymweliadau 2013 (r)



Sylfaen: atyniadau a ddarparodd ddata yn 2013 (173)

Diwygiedig ar 23 Medi, 2014

6. Gweithrediadau

6.1 Symudiad refeniw gros

Mae'r adran hon yn rhoi trosolwg o refeniw gros, refeniw a gynhyrchir gan dwristiaid, cyflogaeth mewn gweithgareddau twristiaeth, gweithgareddau marchnata ac uwchraddio/ buddsoddi yn y sector atyniadau. Fel mewn adrannau blaenorol o'r adroddiad, dylid nodi nad atebodd pob ymatebydd bob cwestiwn, ac felly hepgorwyd y rhai nad atebodd o'r samplau sy'n berthnasol i'r cwestiynau unigol.

Er i tua chwarter o'r atyniadau nodi lleihad mewn refeniw gros yn 2013 (26.3%), dywedodd cyfran uwch fod eu refeniw gros wedi cynyddu neu wedi aros yn weddol debyg (36.8% am bob ateb). Mae hyn ychydig yn fwy cadarnhaol na chanfyddiadau arolwg atyniadau 2012, pan ddywedodd 28.8% o'r atyniadau a ymatebodd i'r cwestiwn hwn fod refeniw gros wedi lleihau a 26.9% ei fod wedi cynyddu - gweler Tabl 6.1 isod.

Tabl 6.1: Symudiad refeniw gros dros amser (samplau gwahanol)

Math o fynediad	2013 / 2012 % yr atyniadau	2012 / 2011 % yr atyniadau
Sylfaen	95	104
I lawr	26.3%	28.8%
Tebyg	36.8%	44.2%
I fyny	36.8%	26.9%

Sylfaen: yr holl atyniadau a ddarparodd ddata yn 2013 (95) a 2012 (104)

Gan edrych ar y data mewn ffordd ychydig yn wahanol, h.y. cymharu data tebyg am debyg gan atyniadau a ymatebodd yn 2013 a 2012, mae'r darlun hyd yn oed yn fwy cadarnhaol: gostyngodd y gyfran a ddywedodd fod refeniw wedi lleihau o 50.7% yn 2012 i 26.7% yn 2013. At hynny, cynyddodd y gyfran a ddywedodd fod refeniw wedi cynyddu o 26.9% yn 2012 i 37.8% yn 2013 - gweler Tabl 6.2 isod.

Tabl 6.2: Symudiad refeniw gros cyfartalog dros amser (yr un sampl)

Math o fynediad	2013 / 2012 % yr atyniadau	2012 / 2011 % yr atyniadau
Sylfaen	45	67
I lawr	26.7%	50.7%
Tebyg	35.6%	22.4%
I fyny	37.8%	26.9%

Sylfaen: yr holl atyniadau a ddarparodd ddata yn 2013/2012 (45) a 2012/2011 (67)

Yn gyffredinol, gwelwyd cynnydd cyfartalog o 3.4% mewn refeniw gros yn 2013, o gymharu â gostyngiad cyfartalog cyffredinol o 2.8% yn 2012. Mae Tabl 6.3 isod yn dangos hyn yn fanylach ac yn dangos cyfrannau'r atyniadau a ddywedodd fod refeniw wedi cynyddu/lleihau yn 2013 o gymharu â 2012.

Tabl 6.3: Symudiad refeniw cyfartalog yn ôl ystod 2013 / 2012 (samplau gwahanol)

Ystod y symudiad mewn refeniw gros	2013 % yr ymweliadau	2012 % yr ymweliadau
-50% neu fwy	1.2%	0.0%
-21% i -50%	1.2%	12.5%
-11% i -20%	8.6%	10.2%
-1% i -10%	14.8%	18.2%
0% (dim newid)	43.2%	31.8%
+1% i +10%	9.9%	17.0%
+11% i +20%	11.1%	5.7%
+21% i +50%	8.6%	4.5%
+50% neu fwy	1.2%	0.0%
TUEDD GYFARTALOG	+3.4%	-2.8%

Sylfaen: yr holl atyniadau a ddarparodd ddata yn 2013 (81) a 2012 (88)

Atyniadau bywyd gwyllt a gofnododd y cynnydd mwyaf mewn referniw gros yn 2013 (+26.6%): mae'r ffigur hwn yn llawer uwch na'r ffigur a gofnodwyd yn 2012 (+1.0%). Noder bod y sampl o atyniadau bywyd gwyllt a ddarparodd ddata yn 2013 a 2012 yn wahanol.

Ac eithrio atyniadau diwydiannol/crefft (-1.5%) ac atyniadau thema (-3.0%), dywedodd yr holl fathau eraill o atyniadau i'w referniw gros gynyddu yn 2013 - gweler Tabl 6.4 isod.

Tabl 6.4: Symudiad referniw cyfartalog yn ôl categori o atyniad 2013 / 2012 (samplau gwahanol)

Categori'r atyniad	2013 symudiad referniw cyfartalog	2012 symudiad referniw cyfartalog
Eiddo hanesyddol	+2.0%	-6.8%
Amgueddfa / oriel gelf	+0.2%	+0.9%
Atyniad diwydiannol / crefft	-1.5%	-3.9%
Parc gwledig / gardd / atyniad naturiol arall	+3.1%	-9.7%
Atyniad bywyd gwyllt	+26.6%	+1.0%
Atyniad thema / parc / canolfan hamdden	-3.0%	-
Rheilffordd / tramffordd	+5.0%	-2.9%
CYFANSWM	+3.4%	-2.8%

Sylfaen: yr holl atyniadau a ddarparodd ddata yn 2013 (81) a 2012 (88)

6.2 Refeniw cyfartalog fesul ymwelydd 2013 (£)

Gofynnwyd i atyniadau ddarparu'r refeniw cyfartalog (gan gynnwys TAW) fesul ymwelydd, h.y. cyfanswm y gwariant yn ôl categori wedi'i rannu â chyfanswm yr ymwelwyr dros y flwyddyn.

Darparodd 71 o atyniadau'r wybodaeth hon - ni wnaeth y 102 o atyniadau eraill ddarparu'r wybodaeth fanwl hon ac fe'u hepgorwyd o'r sampl, sy'n golygu bod rhai o'r sylfeini yn fach iawn. Felly dylid bod yn ofalus wrth ddehongli'r data hyn.

Nodiadau i ddeall y refeniw cyfartalog:

- Caiff refeniw cyfartalog ei gyfrifo drwy adio cyfanswm y refeniw cyfartalog a ddarperir gan weithredwyr ym mhob categori ac yna rannu'r canlyniadau â chyfanswm nifer yr atyniadau a ymatebodd
- Mae'r elfen gwariant 'arall' yn ymwneud â gweithdai, llogi cyfarpar/ystafelloedd, hyfforddiant ac ati.

Ar gyfer atyniadau am ddim, £1.27 yw'r referniw cyfartalog a gynhyrchwyd ar draws pob math o wariant a phob math o atyniad o gymharu â £5.39 ar gyfer atyniadau â thâl.

Mae prisiau mynediad cyfartalog yn dal i amrywio'n sylweddol rhwng gwahanol fathau o atyniad â thâl: tra bod parciau gwledig, gerddi a mathau eraill o atyniadau natur yn codi tâl mynediad cyfartalog o £3.30, mae rheilffyrdd a thramffyrdd yn codi pedair gwaith yn fwy na hyn (£14.32 ar gyfartaledd).

Fel y gellid disgwyl, mae prisiau mynediad yn dylanwadu'n fawr ar y referniw a wneir drwy ymwelwyr, gan arwain at wahaniaethau amlwg wrth gymharu atyniadau am ddim ac atyniadau â thâl o'r un fath. Er enghraifft, mae ymwelwyr ag amgueddfeydd ac orielau celf â thâl yn cynhyrchu £7.46 fesul ymwelydd ar gyfartaledd, tra bod ymwelwyr ag atyniadau am ddim o'r un fath ond yn cynhyrchu £0.56. Yn yr un modd, mae ymwelwyr ag atyniadau diwydiannol/crefft â thâl yn cynhyrchu £9.11 ar gyfartaledd, tra bod ymwelwyr ag atyniadau am ddim o'r un fath yn cynhyrchu tua hanner y swm hwn (£5.01) - gweler Tabl 6.5 isod am ragor o fanylion.

Tabl 6.5: Referniw ymwelydd cyfartalog yn ôl categori o atyniad 2013

Categori'r atyniad	Sylfaen	Mynediad	Rhoddion	Arlwyo	Manwerthu	Parcio	Arall	Cyfanswm	
Eiddo hanesyddol	F	3*		£0.52	£5.00	£1.00	Ni ddarparwyd	£0.34	
	P	5*	£4.22	£0.19	£3.24	£2.26		£1.13	
Amgueddfa / oriel gelf	F	14		£0.74	£0.68	£0.67	£0.11	£0.27	£0.56
	P	8*	£5.15	£0.88	£1.96	£2.29	£0.00	£0.00	£7.46
Atyniad diwydiannol / crefft	F	3*		£0.00	£2.50	£7.51	£0.00	£0.00	£5.01
	P	7*	£4.91	£0.00	£1.26	£6.28	£0.00	£1.21	£9.11
Parc gwledig / gardd / atyniad naturiol arall	F	10		£0.01	£3.06	£6.47	£0.32	£0.00	£2.73
	P	8*	£3.30	£0.06	£1.61	£2.46	£2.00	£0.06	£5.69
Atyniad bywyd gwyllt	F	2*		£0.24	£1.41	£0.10	Ni ddarparwyd		£1.13
	P	4*	£5.16	£0.15	£2.26	£1.18			£0.00
Atyniad thema / parc / canolfan hamdden	F								
	P	-							Ni ddarparwyd
Rheilffordd / tramffordd	F	2*		£0.65					£0.43
	P	5*	£14.32	£0.00	£4.98	£5.29	£0.43	£0.00	£21.74
CYFARTALED	F	34		£0.59	£1.82	£3.14	£0.20	£0.20	£1.27
	P	37	£5.89	£0.35	£2.39	£3.21	£0.58	£0.43	£5.39

Sylfaen: yr holl atyniadau a ddarparodd ddata yn 2013 (71)

F = am ddim (34); P = â thâl (37) - DS SYLFEINI BACH IAWN

Yn gyffredinol, o'r data a ddarparwyd gan atyniadau am ddim ac atyniadau â thâl ledled Cymru, £3.01 yw'r refeniw cyfartalog a gynhyrchir drwy ymwelwyr ag atyniadau. Drwy archwilio'r data fesul rhanbarth, gellir gweld mai atyniadau yng Nghanolbarth Cymru sy'n cynhyrchu'r gwariant cyfartalog uchaf fesul ymwelydd (£4.48), ac atyniadau yn y De-orllewin sy'n cynhyrchu'r gwariant isaf (£2.00) - gweler Tabl 6.6 isod.

Tabl 6.6: Refeniw ymwelydd cyfartalog yn ôl rhanbarthau Cymru 2013

Rhanbarth yng Nghymru	Sylfaen	Mynediad	Rhoddion	Arlwyo	Manwerthu	Parcio	Arall	Cyfanswm
Canolbarth	15	£6.90	£0.25	£3.18	£3.69	£0.20	£0.05	£4.48
Gogledd	23	£6.73	£0.68	£2.35	£2.68	£0.53	£0.33	£3.06
De-ddwyrain	13	£6.01	£1.01	£2.59	£6.09	£0.00	£0.75	£2.96
De-orllewin	20	£3.68	£0.18	£0.96	£1.55	£0.80	£0.33	£2.00
CYFARTALEDD	71	£5.89	£0.47	£2.17	£3.18	£0.44	£0.35	£3.01

Sylfaen: yr holl atyniadau a ddarparodd ddata yn 2013 (71)

Mae Tabl 6.7 isod yn edrych yn fanylach ar y data referniw rhanbarthol, gan edrych ar atyniadau am ddim ac atyniadau â thâl ar wahân. Yr hyn sy'n dylanwadu ar y referniw uwch na'r cyfartaledd a gynhyrchir gan ymwelwyr â'r Canolbarth yw gwariant mewn atyniadau â thâl (£8.65 fesul ymwelydd ar gyfartaledd); tra bod ymwelwyr ag atyniadau â thâl yn y De-orllewin ond yn cynhyrchu tua hanner y swm hwn (£4.06).

At hynny, tra bod ymwelwyr ag atyniadau am ddim yn y Gogledd, y Canolbarth a'r De-ddwyrain yn cynhyrchu tua'r un faint o referniw (tua £1.50), mae ymwelwyr ag atyniadau am ddim yn y De-orllewin yn cynhyrchu llawer llai o referniw na hyn (£0.40) - gweler Tabl 6.7 isod.

Tabl 6.7: Referniw ymwelydd cyfartalog yn ôl y math o fynediad a rhanbarthau Cymru 2013

Rhanbarth yng Nghymru	Sylfaen	Mynediad	Rhoddion	Arlwyo	Manwerthu	Parcio	Arall	Cyfanswm
Canolbarth	F	6*		£0.43	£1.21	£6.29	Ni ddarparwyd	£1.36
	P	9*	£6.90	£0.13	£3.58	£2.72	£0.20 £0.05	£8.65
Gogledd	F	10		£1.43	£1.44	£2.89	£0.29 £0.45	£1.27
	P	13	£6.73	£0.05	£2.81	£2.51	£0.86 £0.21	£5.06
De-ddwyrain	F	7*		£0.34	£3.56	£5.26	£0.00 £0.00	£1.74
	P	6*	£6.01	£1.67	£0.98	£6.92	£0.00 £1.00	£4.92
De-orllewin	F	11		£0.23	£0.29	£1.28	£0.00 £0.01	£0.68
	P	9*	£3.68	£0.05	£1.41	£1.88	£1.33 £0.57	£4.06
CYFARTALEDD	F	34		£0.59	£1.82	£3.14	£0.20 £0.20	£1.27
	P	37	£5.89	£0.35	£2.39	£3.21	£0.58 £0.43	£5.39

Sylfaen: yr holl atyniadau a ddarparodd ddata yn 2013

F = am ddim (34); P = â thâl (37) - DS SYLFEINI BACH IAWN

6.3 Cyflogaeth 2013

Gofynnwyd i weithredwyr atyniadau ddarparu manylion am nifer y cyflogeion a gwirfoddolwyr a gymerodd ran mewn gweithgareddau'n ymwneud â thwristiaeth yn 2013. Atebodd cyfanswm o 107 o atyniadau y rhan hon o'r arolwg. Dylid cofio i rai atyniadau amcangyfrif nifer y cyflogeion.

Gwirfoddolwyr di-dâl sy'n cyfrif am y gyfran fwyaf o gyflogeion yn gyffredinol (45.8%): mae yna ychydig bach mwy o wirfoddolwyr di-dâl parhaol (28.4%) o gymharu â gwirfoddolwyr tymhorol (17.4%).

Mae mwy o staff amser llawn yn staff parhaol (20.2%) o gymharu â staff tymhorol (6.1%), tra bod y rhaniad rhwng staff rhan-amser parhaol a thymhorol yn fwy cyson (16.9% a 10.9% yn y drefn honno) - gweler Tabl 6.8 isod.

Tabl 6.8: Cyfanswm y cyflogeion a gofnodwyd yn 2013 (r)

Categori'r atyniad		Nifer y cyflogeion	%
Parhaol	Amser llawn	684	20.2%
	Rhan-amser	572	16.9%
	Gwirfoddolwyr di-dâl	958	28.4%
Tymhorol	Amser llawn	207	6.1%
	Rhan-amser	370	10.9%
	Gwirfoddolwyr di-dâl	588	17.4%
CYFANSWM		3,379	100.0%

Sylfaen: yr holl atyniadau a ddarparodd ddata yn 2013 (107)

Diwygiedig ar 23 Medi, 2014

Mae proffil y cyflogeion yn ôl y math o atyniad yn amrywio'n fawr. Dim ond staff amser llawn a rhan-amser parhaol a gyflogir gan yr atyniad thema a gymerodd ran yn yr ymchwil. Yn yr un modd, mae'r rhan fwyaf o staff rheilffyrdd/tramffyrdd yn barhaol (81.7%) ac yn wirfoddolwyr di-dâl yn bennaf (63.7%).

Ar y llaw arall, mae atyniadau diwydiannol/crefft yn tueddu i gyflogi mwy o weithwyr tymhorol na staff parhaol (67.7% a 61.0% yn y drefn honno) - gweler Tabl 6.9 isod.

Tabl 6.9: Cyfanswm y cyflogeion yn ôl categori o atyniad a gofnodwyd yn 2013 (r)

Categori'r atyniad	Sylfaen	Parhaol				Tymhorol				
		FT	PT	UV	CYFANSWM	FT	PT	UV	CYFANSWM	
Eiddo hanesyddol	13	Nifer	27	32	115	174	5	35	81	121
		%	9.2%	10.8%	39.0%	59.0%	1.7%	11.9%	27.5%	41.0%
Amgueddfa / oriel gelf	41	Nifer	270	322	282	874	44	97	335	476
		%	20.0%	23.9%	20.9%	64.8%	3.3%	7.2%	24.8%	35.3%
Atyniad diwydiannol / crefft	13	Nifer	55	45	0	100	13	143	0	156
		%	21.5%	17.6%	0.0%	39.1%	5.1%	55.9%	0.0%	61.0%
Parc gwledig / gardd / atyniad naturiol arall	26	Nifer	102	70	98	270	19	49	122	190
		%	22.2%	15.2%	21.3%	58.7%	4.1%	10.7%	26.5%	41.3%
Atyniad bywyd gwyllt	6*	Nifer	75	12	123	210	82	24	18	124
		%	22.5%	3.6%	36.8%	62.9%	24.6%	7.2%	5.4%	37.2%
Atyniad thema / parc / canolfan hamdden	1*	Nifer	60	90	0	150	0	0	0	0
		%	40.0%	60.0%	0.0%	100.0%	0.0%	0.0%	0.0%	0.0%
Rheilffordd / tramffordd	7*	Nifer	95	1	340	436	44	22	32	98
		%	17.8%	0.2%	63.7%	81.7%	8.2%	4.1%	6.0%	18.3%
CYFANSWM	107	684	572	958	2,214	207	370	588	1,165	

Sylfaen: yr holl atyniadau a ddarparodd ddata yn 2013 (107)

FT = amser llawn; PT = rhan-amser; UV = gwirfoddolwr di-dâl

DS SYLFEINI BACH IAWN

Diwygiedig ar 23 Medi, 2014

Mae Tabl 6.10 isod yn dangos sut mae nifer y cyflogeion wedi newid rhwng 2012 a 2013. Noder bod y samplau hyn yn wahanol ac nad ydynt yn dangos newidiadau tebyg am debyg yn yr un atyniadau.

Ers 2012, gwelwyd cynnydd sylweddol yn nifer y gwirfoddolwyr di-dâl parhaol a'r staff rhan-amser parhaol sy'n gweithio yn y sector (+78.1% a +49.3% yn y drefn honno). Fodd bynnag, mae nifer y gweithwyr rhan-amser tymhorol a'r gwirfoddolwyr di-dâl wedi gostwng (-28.8% a 58.2% yn y drefn honno) - gweler Tabl 6.10 isod.

Tabl 6.10: Cyfanswm y cyflogeion a gofnodwyd yn 2013 a 2012 (r)

Math o gyflogai		Nifer y cyflogeion 2013	Nifer y cyflogeion 2012	Newid Canrannol
Parhaol	Amser llawn	864	768	-10.9%
	Rhan-amser	572	377	+51.7%
	Gwirfoddolwyr di-dâl	958	538	+78.1%
Tymhorol	Amser llawn	207	209	-1.0%
	Rhan-amser	370	520	-28.8%
	Gwirfoddolwyr di-dâl	388	928	-58.2%
CYFANSWM		3,379	3,340	+1.2%

Sylfaen: yr holl atyniadau a ddarparodd ddata yn 2013 (107) a 2012 (78)

Diwygiedig ar 23 Medi, 2014

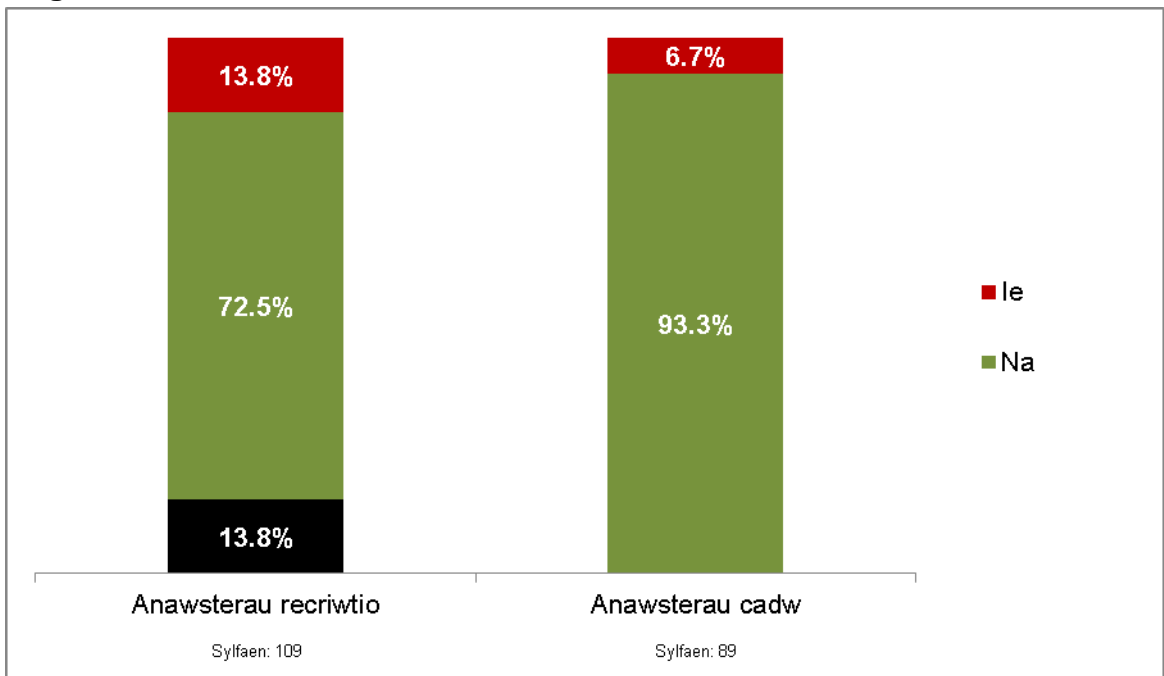
Nododd y rhan fwyaf o'r atyniadau a roddodd wybodaeth am recriwtio nad oeddent wedi cael unrhyw anawsterau recriwtio staff yn 2013 (72.5%): o blith y gyfran fach a gafodd anawsterau (13.8%), y prif resymau a roddwyd oedd:

- Dim digon o ymgeiswyr
- Ceisiadau gwael
- Problemau dod o hyd i wirfoddolwyr sy'n fodlon gweithio sifftiau cyflenwi
- Penderfyniadau gan Awdurdodau Lleol i atal recriwtio dros dro.

O blith yr atyniadau a roddodd wybodaeth am gadw cyflogaeth, dywedodd naw allan o 10 (93.3%) nad oeddent wedi cael unrhyw broblemau cadw eu staff yn 2013. Y rhesymau dros golli staff a roddwyd gan y lleiafrif bach a ddywedodd iddynt gael problemau oedd:

- Staff parhaol yn gadael am oriau gwaith gwell
- Toriadau cyllidebol gan Awdurdodau Lleol
- Staff yn gadael ond neb yn cael eu penodi yn eu lle
- Dim digon o ddiddordeb mewn gweithio yn lleol - gweler Ffigur 6.11 isod.

Ffigur 6.11: Anawsterau recriwtio a chadw staff 2013



6.4 Gwariant ar farchnata 2013 / 2012

Dyweddod y rhan fwyaf o'r atyniadau a ddarparodd ddata ar wariant marchnata i'w gwariant ar farchnata aros yn weddol debyg yn 2013 o gymharu â 2012 (68.2%).

Er bod un o bob deg atyniad (11.8%) wedi lleihau eu gwariant ar farchnata, mae tua dwywaith yn fwy o atyniadau (19.1%) wedi cynyddu eu gwariant rhwng 2012 a 2013 - gweler Tabl 6.12 isod.

Tabl 6.12: Lefelau gwariant ar farchnata - 2013 o gymharu â 2012

Math o fynediad	Nifer yr atyniadau	% yr atyniadau
Sylfaen	110	100.0%
I lawr	13	11.8%
Tebyg	76	69.1%
I fyny	21	19.1%

Sylfaen: yr holl atyniadau a ddarparodd ddata yn 2013

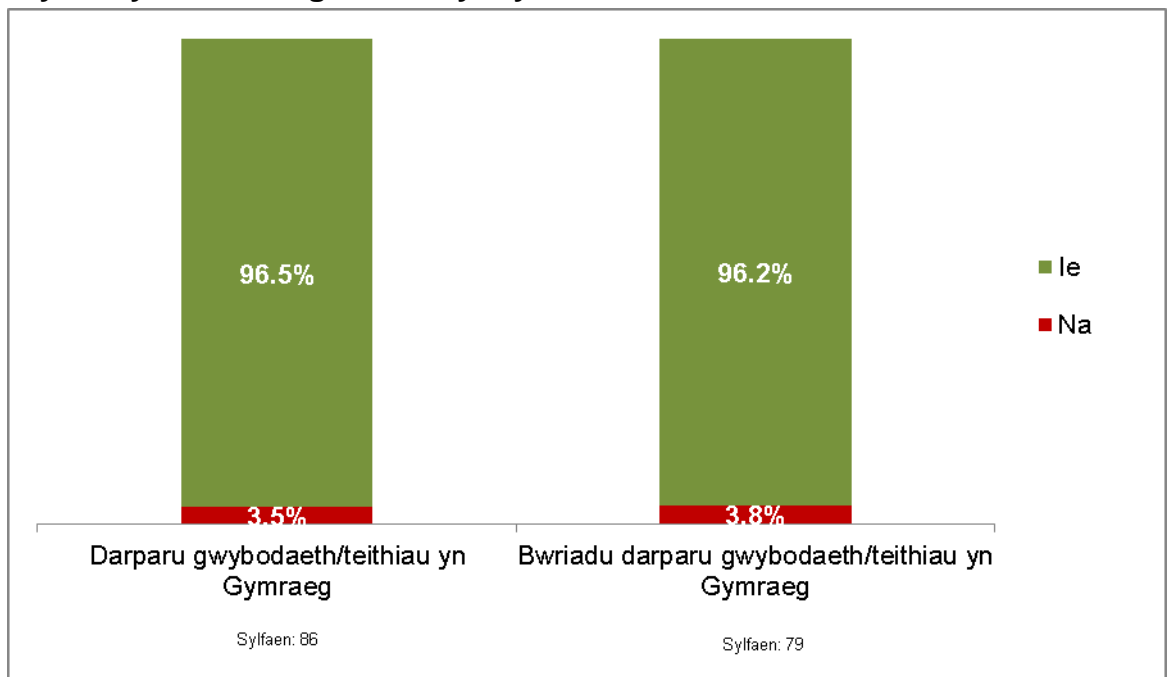
Diwygiedig ar 23 Medi, 2014

6.5 Gwasanaethau iaith

Mae'r rhan hon o'r adroddiad yn ystyried p'un a yw atyniadau'n diwallu anghenion siaradwyr Cymraeg ac ymwelwyr o dramor sy'n siarad Ffrangeg ac Almaeneg.

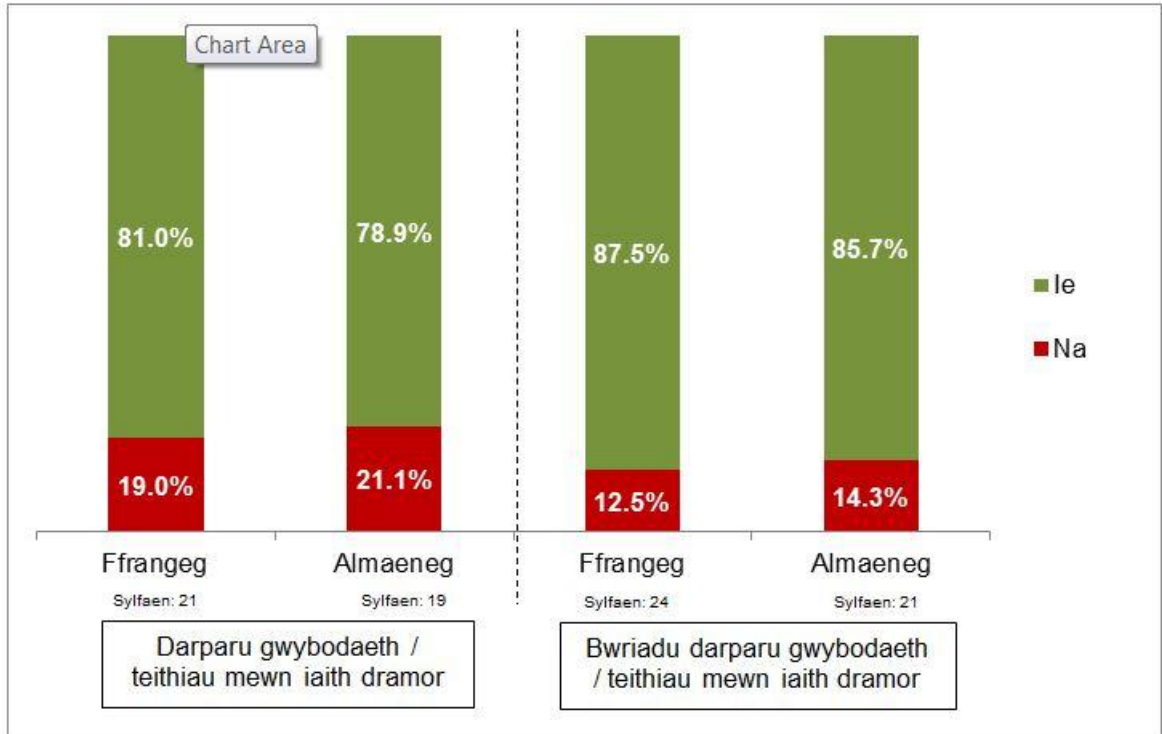
O blith yr atyniadau a gwblhaodd y rhan hon o'r holiadur, mae'r rhan fwyaf yn darparu gwybodaeth a theithiau yn Gymraeg (96.5%) ac yn bwriadu gwneud hynny yn y dyfodol (96.2%) - gweler Ffigur 6.13 isod.

Ffigur 6.13: Darparu gwybodaeth a/neu deithiau yn Gymraeg ar hyn o bryd ac yn bwriadu gwneud hynny 2013



Dim ond nifer fach o atyniadau a roddodd wybodaeth am b'un a ydynt yn darparu gwybodaeth a theithiau yn Ffrangeg neu Almaeneg: o blith y rhai a **wnaeth** ymateb, mae tua wyth allan o ddeg yn darparu'r gwasanaethau ieithoedd tramor hyn ac yn bwriadu gwneud hynny yn y dyfodol - gweler Ffigur 6.14 isod.

Ffigur 6.14: Darparu gwybodaeth a/neu deithiau mewn ieithoedd tramor ac yn bwriadu gwneud hynny 2013 (r)



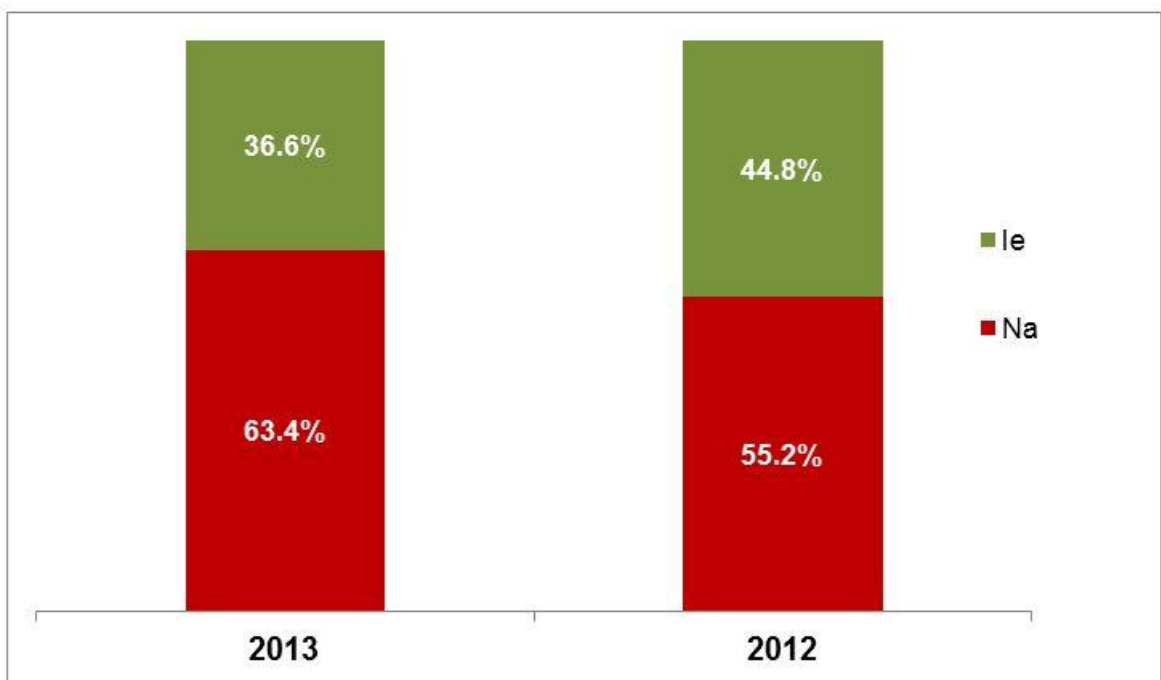
Diwygiedig ar 23 Medi, 2014

6.6 Gwelliannau / uwchraddio 2013

Pan ofynnwyd a oedd atyniadau wedi gwneud unrhyw waith uwchraddio neu welliannau i'w cyfleusterau (heb gynnwys gwaith atgyweirio a chynnal a chadw arferol), dywedodd tua thraean eu bod wedi gwneud hynny (36.6%). Mae hyn ychydig yn is na'r ffigur a gafwyd yn 2012 pan ddywedodd 44.8% o'r atyniadau eu bod wedi gwneud gwaith uwchraddio/gwelliannau.

Noder bod y ffigurau hyn yn deillio o samplau gwahanol ac nid ydynt yn dangos newidiadau tebyg am debyg yn yr un atyniadau - gweler Ffigur 6.15 isod.

Ffigur 6.15: Gwelliannau / gwaith uwchraddio - 2013 o gymharu â 2012 (r)



Sylfaen: 2013 = 109; 2012 = 125

Diwygiedig ar 23 Medi, 2014

O blith yr atyniadau a **aeth ati** i wneud gwaith uwchraddio/gwelliannau, mae gwerth y newidiadau hyn yn amrywio o ddim ond £100 i £1.6 miliwn. Heb gynnwys y gwariant sylweddol hwn, £68,196 yw'r gwariant cyfartalog ar waith uwchraddio/gwelliannau yn 2013.

7. Proffil ymwelwyr 2013

Oedolion yw mwyafrif yr ymwelwyr â phob math o atyniad (72.0%). Eiddo hanesyddol sy'n cael y gyfran uchaf o ymweliadau gan oedolion (79.5%), ac atyniadau bywyd gwylt sy'n cael y gyfran uchaf o ymweliadau gan blant (37.3%) - gweler Tabl 7.1 isod.

Tabl 7.1: Cyfran yr ymweliadau gan oedolion a phlant yn ôl categori o atyniad 2013

Categori'r atyniad	Sylfaen	% gyfartalog yr ymweliadau gan oedolion	% gyfartalog yr ymweliadau gan blant
Eiddo hanesyddol	12	79.5	20.5
Amgueddfa / oriel gelf	36	72.8	27.2
Atyniad diwydiannol / crefft	13	71.9	28.1
Parc gwledig / gardd / atyniad naturiol arall	23	69.1	30.9
Atyniad bywyd gwylt	7*	62.7	37.3
Atyniad thema / parc / canolfan hamdden	1*	65.0	35.0
Rheilffordd / tramffordd	7*	74.4	25.6
CYFANSWM	99	72.0	28.0

Sylfaen: atyniadau a ddarparodd ddata yn 2013 (99) - DS SYLFEINI BACH IAWN

Yn gyffredinol, mae tua hanner yr ymwelwyr ag atyniadau yng Nghymru yn byw yng Nghymru (51.2%): ymwelwyr lleol yw oddeutu chwech o bob deg ymwelydd â pharciau gwledig/gerddi (59.4%) ac amgueddfeydd/orielau celf (59.3%).

Ymwelwyr o weddill y DU yw dau o bob pump o'r holl ymwelwyr ag atyniadau yng Nghymru (38.9%), ond mae mwy ohonynt yn ymweld â rheilffyrdd / tramffyrdd (76.0%).

Mae tua un o bob deg ymwelydd ag atyniadau yng Nghymru yn byw dramor (9.9%); ymwelwyr o dramor sydd fwyaf tebygol o ymweld ag eiddo hanesyddol (17.3%) a rheilffyrdd / tramffyrdd (13.5%) - gweler Tabl 7.2 isod.

Tabl 7.2: Tarddiad ymwelwyr yn ôl categori o atyniad 2013

Categori'r atyniad	Sylfaen	% gyfartalog yr ymwelwyr o dramor	% gyfartalog yr ymwelwyr lleol	% gyfartalog yr ymwelwyr o weddill y DU
Eiddo hanesyddol	9*	17.3%	37.2%	45.4%
Amgueddfa / oriel gelf	30	9.8%	59.3%	30.9%
Atyniad diwydiannol / crefft	11	10.3%	40.8%	48.9%
Parc gwledig / gardd / atyniad naturiol arall	21	6.0%	59.4%	34.6%
Atyniad bywyd gwyllt	6*	9.4%	49.2%	41.4%
Atyniad thema / parc / canolfan hamdden	-	Ni ddarparwyd		
Rheilffordd / tramffordd	4*	13.5%	10.5%	76.0%
CYFANSWM	81	9.9%	51.2%	38.9%

Sylfaen: atyniadau a ddarparodd ddata yn 2013 - DS SYLFEINI BACH IAWN

Yn gyffredinol, caiff 3.1% o ymweliadau ag atyniadau yng Nghymru (6.13 miliwn) eu gwneud gan blant ysgol: mae'r gyfran hon yn cynyddu i 5.9% ymhlith atyniadau bywyd gwyllt, ac yn gostwng i 1.8% ymhlith amgueddfeydd / orielau - gweler Tabl 7.3 isod.

Tabl 7.3: Cyfran yr ymweliadau ysgol yn ôl categori o atyniad 2013 (r)

Categori'r atyniad	Sylfaen	Nifer yr ymweliadau ysgol 2013	Cyfanswm yr ymweliadau 2013	% ymweliadau ysgol
Eiddo hanesyddol	12	11,939	642,178	1.9%
Amgueddfa / oriel gelf	42	47,293	2,582,321	1.8%
Atyniad diwydiannol / crefft	11	20,128	432,876	4.6%
Parc gwledig / gardd / atyniad naturiol arall	25	100,238	2,159,511	4.6%
Atyniad bywyd gwyllt	4*	5,404	91,334	5.9%
Atyniad thema / parc / canolfan hamdden	-		Not provided	
Rheilffordd / tramffordd	6*	10,860	463,388	2.3%
CYFANSWM	100	195,862	6,371,608	3.1%

Sylfaen: atyniadau a ddarparodd ddata yn 2013 - DS SYLFEINI BACH IAWN

Diwygiedig ar 23 Medi, 2014

Ar gyfartaledd, cafodd atyniadau yng Nghymru 61 o archebion grŵp yn 2013. Ar sail y wybodaeth a ddarparwyd, cafodd rheilffyrdd / tramffyrdd lawer mwy o archebion grŵp (262) na'r cyfartaledd fesul atyniad.

Mae eiddo hanesyddol (81) ac atyniadau diwydiannol / crefft (75) hefyd wedi derbyn nifer uwch na'r cyfartaledd o archebion grŵp, tra bod parciau gwledig (30) wedi derbyn niferoedd is na'r cyfartaledd o archebion grŵp (21) - gweler Tabl 7.4 isod.

Tabl 7.4: Archebion grŵp yn ôl categori o atyniad 2013 (r)

Categori'r atyniad	Sylfaen	Nifer gyfartalog yr archebion grŵp fesul atyniad
Eiddo hanesyddol	13	81
Amgueddfa / oriel gelf	28	37
Atyniad diwydiannol / crefft	12	75
Parc gwledig / gardd / atyniad naturiol arall	25	30
Atyniad bywyd gwyllt	6*	62
Atyniad thema / parc / canolfan hamdden	-	Ni ddarparwyd
Rheilffordd / tramffordd	5*	262
CYFANSWM	90	61

Sylfaen: atyniadau a ddarparodd ddata yn 2013 - DS SYLFEINI BACH IAWN
 Diwygiedig ar 23 Medi, 2014

8. Rhestr o'r atyniadau a ymatebodd i'r arolwg yn 2013, yn nhrefn yr wyddor (r)

ENWR ATYNIAD	RHANBARTH	CATEGORI	PERCHENNOG	LLEOLIAD	YMWELIADAU 2013	YMWELIADAU 2012	NEWID CANRANNOL	£ MYNEDIAD OEDOLYN
Abaty Glyn y Groes	NW	HP	Cadw	R	8,438	8,632	-2.2%	-
Abaty Tyndym	SEW	HP	Cadw	R	67,616	67,582	0.1%	-
Abaty Ystrad Fflur	MW	HP	Cadw	R	4,956	5,442	-8.9%	-
Amgueddfa a Chanolfan Dreftadaeth Blaenau	SEW	MAG	PO	U	1,600*	1,600*	0.0%	-
Amgueddfa a Chanolfan Hanes Leol Nelson	SEW	MAG	LA	R	18,420	NP	-	-
Amgueddfa Abertawe	SWW	MAG	LA	U	142,734	139,159	2.6%	-
Amgueddfa Abertawe - Arddangosion sy'n Amofio	SWW	MAG	LA	U	16,153	12,334	31.0%	-
Amgueddfa Abertyleri a'r Cylch	SEW	MAG	PO	U	10,000*	10,000*	0.0%	-
Amgueddfa ac Oriol Gelf Parc Howard	SWW	MAG	LA	R	9,265	9,916	-6.6%	-
Amgueddfa Bryn-mawr a'r Cylch	SEW	MAG	PO	U	3,197	4,170*	-23.3%	-
Amgueddfa Castell Cyfartha	SEW	MAG	LA	U	524,789	545,006	-3.7%	-
Amgueddfa Cyflymder	SWW	MAG	LA	R	33,063	30,015	10.2%	-
Amgueddfa Ddiwydiannol Cydweli	SWW	MAG	LA	R	2,639	1,227	115.1%	-
Amgueddfa Gatrodol a Chastell Trefynwy	SEW	HP	PO	U	3,894	4,096	-4.9%	-
Amgueddfa Gatrodol y Cymry Brenhinol	SEW	MAG	PO	U	58,248	NP	-	£11.00
Amgueddfa Genedlaethol Cymru	SEW	MAG	WG	U	456,342	459,806	-0.8%	-
Amgueddfa Genedlaethol y Glannau	SWW	MAG	WG	U	253,708	267,362	-5.1%	-
Amgueddfa Goffa Robert Owen	MW	MAG	PO	R	2,200*	2,000*	10.0%	-
Amgueddfa Lechi Cymru	NW	MAG	WG	R	144,462	135,741	6.4%	-
Amgueddfa Llanidoes	MW	MAG	LA	R	1,536	NP	-	£1.00
Amgueddfa Lleng Rufeinig Cymru	SEW	MAG	WG	R	65,706	73,130	-10.2%	-
Amgueddfa Moduron Llangollen	NW	MAG	PO	R	3,967	4,448	-10.8%	£4.00
Amgueddfa Old Bell	MW	MAG	PO	R	2,069	2,357	-12.2%	£1.00
Amgueddfa Plentynod Gorllewin Cymru	SWW	MAG	PO	U	4,452	4,006	11.1%	£5.00
Amgueddfa Pontypridd	SEW	MAG	LA	U	22,667	25,473*	-11.0%	-
Amgueddfa Pont-y-pwl	SEW	MAG	PO	U	35,512	NP	-	£3.00
Amgueddfa Porthcawl	SEW	MAG	PO	C	1,173	1,063	10.3%	£0.50
Amgueddfa Powysland a Chanolfan Camlas Trefaldwyn	MW	MAG	LA	R	4,406	5,532	-20.4%	£1.00
Amgueddfa Sir Gaerfyrddin	SWW	MAG	LA	R	12,616	12,099	4.3%	-
Amgueddfa Syr Henry Jones	NW	MAG	PO	U	418	306	36.6%	£2.50
Amgueddfa Tecstilau'r Drenewydd	MW	MAG	LA	R	933	947	-1.5%	£1.00
Amgueddfa Wlân Cymru	SWW	MAG	WG	R	35,626	34,212	4.1%	-
Amgueddfa'r Rheilffordd Gul	NW	R/T	PO	R	16,659	NP	-	-
Baddonau ac Amffitheatr Rhufeinig Caerlioni	SEW	HP	Cadw	R	52,747	58,438	-9.7%	-
Big Pit: Amgueddfa Lofaol Cymru	SEW	MAG	WG	R	147,980	153,749	-3.8%	-
Bryn Gaer Oes yr Haeam Castell Henllys	SWW	HP	LA	R	25,175	23,937	5.2%	£4.75
Bwthyn Gweithwyr Haeam Joseph Parry	SEW	MAG	LA	U	1,007	NP	-	-
Canolfan ac Amgueddfa Ganhwyllau Sir Benfro	SWW	IND	PO	R	2,469	9,500*	-74.0%	-
Canolfan Astudio a Gweithgareddau Treftadaeth Goytre Wharf	SEW	MAG	PO	R	NP	NP	-	-
Canolfan Bywyd Gwylt Blackpill	SWW	WL	PO	R	NP	NP	-	-
Canolfan Gelfyddydau Sain Dunwyd	SEW	MAG	PO	R	7,323*	NP	-	£10.00
Canolfan Gwlyptir Genedlaethol Cymru yr WWT	SWW	WL	PO	R	52,970	49,219	7.6%	£8.70
Canolfan Mileniwm Cymru	SEW	MAG	PO	U	1,102,520*	1,144,628*	-3.7%	-
Canolfan Pwll Penmaen	MW	CP	PO	R	NP	NP	-	-
Canolfan Raeadrau Bannau Brycheiniog	SWW	CP	PO	R	22,634	20,357	11.2%	-
Canolfan Treftadaeth y Byd Blaenafon	SEW	IND	PO	U	34,134	NP	-	-
Canolfan y Plase	MW	MAG	PO	R	1,702*	1,383	23.1%	-
Canolfan Ymwelwyr ac Addysg Amgylcheddol Gwlyptiroedd Casnewydd	SEW	CP	PO	R	96,332*	90,914*	6.0%	-
Canolfan Ymwelwyr Garwnant	SEW	CP	PO	U	38,530	37,106*	3.8%	-
Canolfan Ymwelwyr Llyn Brennig	NW	CP	PO	R	175,000*	NP	-	-
Canolfan Ymwelwyr Ysbyty'r Chwarel	NW	MAG	LA	U	13,918	NP	-	-
Capel y Rug	NW	HP	Cadw	R	3,325	3,318	0.2%	-
Carchar Rhuthun	NW	HP	LA	R	7,322	NP	-	NP
(Y) Casgliad Beiciau Cenedlaethol	MW	MAG	PO	R	1,400*	NP	-	£4.00
Casgliad Clychau Efydd (Sefydliad y Morwyr)	MW	MAG	LA	U	2,879*	3,612	-20.3%	-
Castell a Gardd Powis	MW	HP	NT	R	113,411	111,438	1.8%	-
Castell a Melin Heli Caeriw	SWW	HP	LA	R	33,961	27,530	23.4%	£4.75
Castell Biwmares	NW	HP	Cadw	C	83,823	86,864	-3.5%	-

Castell Bodelwyddan	NW	MAG	LA	R	56,849	47,525*	19.6%	£6.30
Castell Caerffili	SEW	HP	LA	U	110,687	120,273	-8.0%	-
Castell Caernarfon	NW	HP	Cadw	C	163,394	176,454	-7.4%	-
Castell Carreg Cennen	SWW	HP	Cadw	R	18,822	13,799	36.4%	-
Castell Cas-gwent	SEW	HP	Cadw	R	52,163	54,596	-4.5%	-
Castell Coch	SEW	HP	Cadw	R	74,021	70,276	5.3%	-
Castell Conwy	NW	HP	Cadw	C	174,920	162,665	7.5%	-
Castell Cricieth	NW	HP	Cadw	R	41,096	40,540	1.4%	-
Castell Cydweli	SWW	HP	Cadw	R	27,895	26,467	5.4%	-
Castell Dinbych	NW	HP	Cadw	R	13,497	12,240	10.3%	-
Castell Dolwyddelan	NW	HP	Cadw	R	4,383	4,260	2.9%	-
Castell Harlech	MW	HP	Cadw	C	76,355	75,309	1.4%	-
Castell Oxwich	SWW	HP	Cadw	C	6,195	6,196	0.0%	-
Castell Penrhyn	NW	HP	NT	C	87,928	97,719	-10.0%	-
Castell Rhaglan	SEW	HP	Cadw	R	56,877	53,530	6.3%	-
Castell Rhuddlan	NW	HP	Cadw	R	18,936	19,384	-2.3%	-
Castell Talacharn	SWW	HP	Cadw	R	11,715	11,192	4.7%	-
Castell Weble	SEW	HP	PO	R	2,755	2,501	10.2%	-
Castell y Waun	NW	HP	NT	R	129,862	133,268	-2.6%	-
Cei Llangollen	NW	IND	PO	C	109,323	128,791*	-15.1%	£12.50
Coedwig a Chanolfan Ymwelwyr Cwmcarn	SEW	CP	PO	R	257,539	203,662	26.5%	-
Cŵn Defaid Sir Benfro	SWW	WL	PO	R	2,233*	2,321	-3.8%	£5.00
(Y) Cymin	SEW	HP	NT	R	3,775	4,411	-14.4%	-
Distyllfa Penderyn	SEW	IND	PO	U	20,448*	NP	-	£6.00
Dryslle Dyffryn Conwy	NW	CP	PO	R	NP	NP	-	-
Eglwys Gadeiriol a Chanolfan Dreftadaeth Aberhonddu	MW	HP	PO	U	124,624	NP	-	-
Eglwys Gadeiriol Tyddewi	SWW	HP	PO	C	255,000	258,000*	-1.2%	-
(Yr) Eglwys Norwyaidd	SEW	HP	PO	U	184,451	NP	-	-
Eglwys Sant Illtud	SEW	HP	LA	U	303	NP	-	-
Erddig	NW	HP	NT	R	147,291	150,818	-2.3%	-
(Y) Ffatri Siodled	SWW	IND	PO	U	2,400*	NP	-	£8.50
(Y) Ganolfan Gwrwgl Genedlaethol a'r Felin Flawd	SWW	IND	PO	R	3,758	3,884	-3.2%	£3.50
Gerddi a Chanolfan Ddehongli Hywel Dda	SWW	CP	PO	R	410	NP	-	-
Gerddi Aberglasney	SWW	CP	PO	R	34,428	26,214	31.3%	-
Gerddi Bodnant	NW	CP	NT	R	178,102	152,439*	16.8%	-
Gerddi Coetir Colby	SWW	CP	NT	R	33,263	31,289	6.3%	-
Gerddi Dŵr Conwy	NW	IND	PO	R	65,000*	NP	-	-
Gerddi Hergest Croft	MW	CP	PO	R	7,767	8,186	-5.1%	£6.00
Gerddi Plas Bronanw	NW	CP	PO	R	6,352	NP	-	£4.00
Goleudy Ynys Lawd	NW	IND	PO	C	19,478	98,155*	-80.2%	£4.90
Gwaith Haearn Blaenafon	SEW	HP	Cadw	R	18,601	19,899	-6.5%	-
Gwaith Liechi Inigo Jones	NW	IND	PO	R	21,760*	24,830*	-12.4%	£5.00
Gwarchodfa Natur a Chanolfan Ymwelwyr Gilfach	MW	WL	PO	R	1,982	1,786	11.0%	-
Gwarchodfa Natur Conwy	NW	CP	PO	U	76,649	72,837	5.2%	£3.00
Gwarchodfa Natur Cynffig	SEW	CP	LA	R	12,165	20,877	-41.7%	-
Gwarchodfa Natur Leol Nant y Pandy	NW	CP	LA	C	68,256	58,410	16.9%	-
Gwarchodfa Natur Llyn Efyrrwy RSPB	MW	CP	PO	R	14,778*	17,609*	-16.1%	-
Gwinllan Ffem Parva	SEW	CP	PO	R	3,505*	7,600*	-53.9%	-
Gwinllan Sugarloaf	SEW	CP	PO	R	8,000*	NP	-	-
Gwylfan Moelfre	NW	WL	LA	C	35,616	NP	-	-
Gypsy Wood Park	NW	CP	PO	R	15,192	18,000	-15.6%	£6.99
Llanerchaeron	MW	HP	NT	R	31,836	39,691	-19.8%	-
Llyfrgell, Amgueddfa a Chanolfan Gelfyddydau'r Rhyl	NW	MAG	LA	U	6,140*	NP	-	-
Llys a Chastell Tretŵr	MW	HP	Cadw	R	13,758	14,939	-7.9%	-
Llys yr Esgob Llandyfái	SWW	HP	Cadw	R	3,673	4,128	-11.0%	-
Llys yr Esgob Tyddewi	SWW	HP	Cadw	R	32,509	25,044	29.8%	-
Maenor Llancaiaich Fawr	SEW	MAG	LA	R	55,083	53,264	3.4%	£7.50
Melin Cochwillan	NW	IND	PO	R	35	66	-47.0%	-
Melin Meirion	MW	IND	PO	R	24,853*	NP	-	-
Mwyngloddiau Aur Dolaucothi	SWW	IND	NT	R	18,946	17,767	6.6%	-
Mynydd Gwefru	NW	IND	PO	R	38,717	NP	-	£7.75
Nantclwyd y Dre	NW	HP	LA	U	4,284*	NP	-	-
Neuadd Bodrhyddan	NW	HP	PO	R	1,287*	2,218	-42.0%	£5.00
Oriel ac Amgueddfa'r Ysgol Gelf, Prifysgol Aberystwyth	MW	MAG	PO	U	12,300*	14,000*	-12.1%	-
Oriel Canolfan Grefft Rhuthun	NW	MAG	LA	R	79,797	95,874	-16.8%	-
Oriel Gelf Glynn Vivian	SWW	MAG	LA	U	22,467	40,974	-45.2%	-
Oriel Myrddin	SWW	MAG	PO	U	25,470	NP	-	-
Oriel Plas Glyn-y-Weddw	NW	MAG	PO	U	146,601	180,548	-18.8%	-

Oriel Tegfryn	NW	MAG	PO	R	10,000*	NP	-	-
Oriel y Parc	SWW	MAG	PO	C	144,993	131,323	10.4%	-
Oriel Ynys Môn	NW	MAG	LA	R	133,138*	NP	-	-
Parc Antur Folly Farm	SWW	WL	PO	R	419,614	NP	-	£9.50
Parc Bellevue	NW	CP	LA	R	145,029	NP	-	-
Parc Coedwig y Gelli Gyffwrdd	NW	IND	PO	R	134,832	110,198	22.4%	£10.95
Parc Gwledig Loggerheads	NW	CP	LA	R	234,007	164,536*	42.2%	-
Parc Gwledig Llynnoedd Cosmeston	SEW	CP	LA	U	245,000*	250,000	-2.0%	-
Parc Gwledig Margam	SWW	CP	LA	R	182,055*	105,329*	72.8%	-
Parc Gwledig Moel Famau	NW	CP	LA	R	151,000*	140,000*	7.9%	-
Parc Gwledig Morglawdd Caergybi	NW	CP	LA	R	116,593	63,188	84.5%	-
Parc Gwledig Padarn	NW	CP	PO	R	NP	NP	-	-
Parc Gwledig Pen-bre	SWW	CP	LA	C	367,172	388,416*	-5.5%	-
Parc Gwledig Porthceri	SEW	CP	LA	R	125,000*	150,000*	-16.7%	-
Parc Llandudno	NW	IND	PO	U	NP	NP	-	-
Parc Treftadaeth Dyffryn Maes Glas	NW	CP	PO	R	29,576	26,128	13.2%	£5.00
Pentref Canoloesol Cosmeston	SEW	CP	LA	U	16,200*	NP	-	£2.50
Plas Mawr, Tŷ Trefol o oes Elisabeth	NW	HP	Cadw	C	21,372	22,877	-6.6%	-
Plas Newydd	NW	HP	LA	C	92,752	NP	-	£8.90
Plas Newydd	NW	HP	NT	R	92,812	96,294	-3.6%	-
Plas-yn-Rhiw	NW	HP	NT	C	NP	32	-	-
Pont Grog Conwy	NW	HP	NT	C	15,055	21,606	-30.3%	-
Portmeirion	MW	MAG	PO	R	193,240	195,276	-1.0%	£10.00
Prosiect Amgueddfa Caerdydd	SEW	MAG	LA	U	260,172	167,413*	55.4%	-
Pwll Brickfield	NW	CP	LA	R	79,018	68,421*	15.5%	-
Rhaeadr Aberdulais	SWW	CP	NT	R	23,767	26,472	-10.2%	-
Rhaeadr Pontarfynach	MW	CP	PO	C	38,791*	NP	-	£3.50
Rheilffordd Dyffryn Rheidol	MW	R/T	PO	C	42,834*	40,273	6.4%	£16.00
Rheilffordd Dyffryn Teifi	MW	R/T	PO	R	NP	8,486*	-	-
Rheilffordd Llyn Padarn	NW	R/T	PO	R	71,944*	64,823*	11.0%	£7.50
Rheilffordd Llyn Tegid	MW	R/T	PO	R	19,647*	NP	-	£9.50
Rheilffordd Stêm Gwili	SWW	R/T	PO	R	28,508	NP	-	-
Rheilffordd Tal-y-llyn	MW	R/T	PO	R	48,642	41,920	16.0%	£14.50
Rheilffordd yr Wyddfa	NW	R/T	PO	R	110,378	131,413	-16.0%	£27.00
Sain Ffagan: Amgueddfa Werin Cymru	SEW	MAG	WG	U	544,966	615,855	-11.5%	-
Sefydliad Morwyr Abermo	MW	MAG	PO	C	2,763*	3,800*	-27.3%	-
Senedd-dy Owain Glyndŵr	MW	HP	LA	R	1,295	1,751	-26.0%	£2.50
Siambur y Cynulliad Cenedlaethol	SEW	HP	PO	U	80,766	83,767	-3.6%	-
Stiwdio Chwythu Gwydr Penfro	SWW	IND	PO	R	NP	NP	-	-
Tramffordd y Gogarth	NW	R/T	LA	C	169,943	153,004	11.1%	£6.00
Tŵr Rheoli Caerw Cheriton	SWW	MAG	PO	U	NP	761	-	-
Tŷ Aberconwy	NW	HP	NT	C	20,383	25,276	-19.4%	-
Tŷ Glöyn Byw Hudoliaeth Bywyd	MW	WL	PO	U	8,382	8,422	-0.5%	£6.50
Tŷ Hyll	NW	HP	PO	U	34,648	NP	-	-
Tŷ Mawr Wybman	NW	HP	NT	R	NP	NP	-	-
Tŷ Newton, Parc a Chastell Dinefwr	SWW	CP	NT	R	51,194	66,426	-22.9%	-
Tŷ Tredgar	SEW	HP	LA	R	66,903	41,956	59.5%	-
Tŷ'r Masnachwr Tuduraidd	SWW	HP	NT	C	23,764	25,888	-8.2%	-
The Flying Boat Centre	SWW	MAG	PO	C	4,886*	4,779	2.2%	-
The LC	SWW	THEMA	PO	C	712,616	736,949	-3.3%	NP
Y Castell Gwyn	SEW	HP	Cadw	R	9,834	9,836	0.0%	-
Y Sied Dramiau	SWW	MAG	LA	U	10,260	11,011	-6.8%	-
Y Sw Fynydd Gymreig a'r Gerddi Botaneg	NW	WL	PO	U	135,729	NP	-	£10.95
Y Tŷ Weindio	SEW	MAG	LA	U	10,434	9,792	6.6%	-
Ymddiriedolaeth Fferm Amelia	SEW	WL	PO	R	28,000*	27,000*	3.7%	-
Ynys Echni	SEW	CP	LA	C	895*	1,175*	-23.8%	£6.25
Yr Hen Neuadd Farchnad	MW	HP	PO	R	2,090*	1,925	8.6%	-

Diwygiedig ar 23 Medi, 2014

Atodiad I

Llythyrau (llythyr rhagarweiniol a llythyr atgoffa)

Atodiad II

Holiadur
