

Dadansoddi ar gyfer Polisi



Analysis for Policy

Ymchwil gymdeithasol
Social research

Rhif: 54/2015

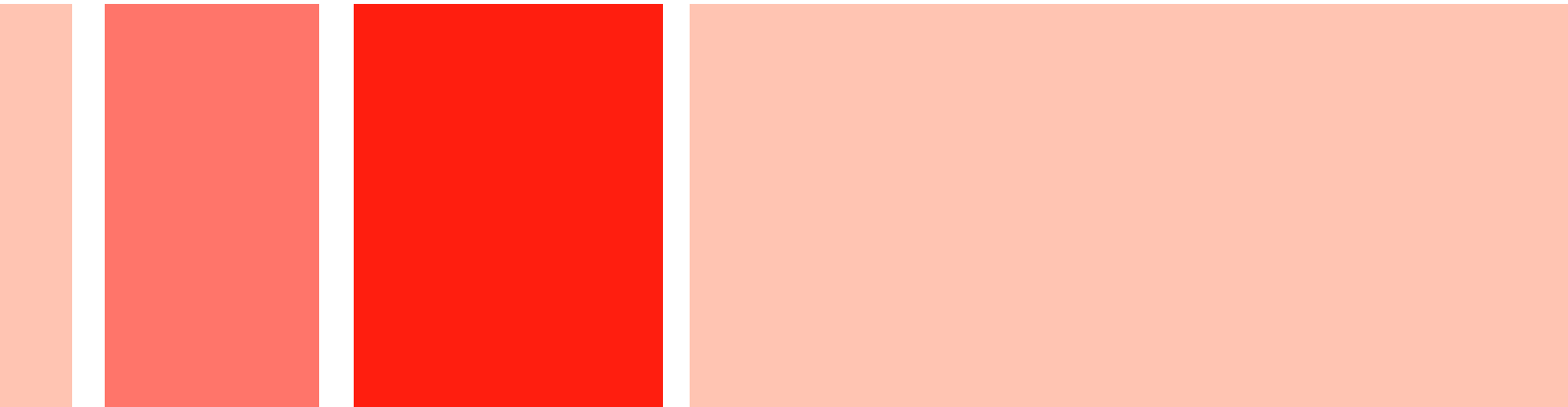


Llywodraeth Cymru
Welsh Government

www.cymru.gov.uk

Ymweliadau ag Atyniadau Twristiaeth yng Nghymru 2014

Adroddiad ar gyfer Croeso Cymru



Ymweliadau ag Atyniadau Twristiaeth yng Nghymru – 2014

Ymchwil ar ran Croeso Cymru

Sarah McDonough, Beaufort Research Ltd.

The logo for Beaufort Research, featuring the text 'beaufortresearch' in a white, lowercase, sans-serif font, centered within a solid purple rectangular background.

beaufortresearch

Barn yr ymchwilydd a fynegir yn yr adroddiad hwn ac nid barn Llywodraeth Cymru o reidrwydd

I gael mwy o wybodaeth cysylltwch â:

Robert Lewis

Pennaeth Ymchwil Twristiaeth

Adran yr Economi, Gwyddoniaeth a Thrafnidiaeth

Llywodraeth Cymru

Canolfan QED, Ystâd Ddiwydiannol Trefforest

Pontypridd, Rhondda Cynon Taf, CF37 5YR

Rhif ffôn: 0300 061 6026

E-bost: robert.lewis@wales.gsi.gov.uk

Ymchwil Gymdeithasol Llywodraeth Cymru, 20 Hydref 2015

ISBN: 977-1-4734-4858-2

© Hawlfraint y Goron 2015

The logo for the Open Government Licence (OGL), consisting of the letters 'OGL' in a bold, black, sans-serif font.

OGL

Welsh text if needed 'Mae'r holl gynnwys ar gael o dan y Drwydded Llywodraeth Agored v3.0 oni nodir yn wahanol.'

<http://www.nationalarchives.gov.uk/doc/open-government-licence/version/3/>

Rhestr o acronymau a sut i ddarllen y tablau.....	1
Crynodeb gweithredol	3
i. Ymweliadau 2014	3
ii. Ymweliadau 2013 – 2014.....	3
iii. Gweithrediadau.....	4
iv. Proffil ymwelwyr	5
1. Cyflwyniad	6
1.1 Cefndir	6
1.2 Diffiniad o atyniad twristiaeth	6
1.3 Amcanio.....	7
1.4 Cefndir economaidd a hinsoddol 2014.....	7
2. Methodoleg.....	9
2.1 Cynnal y gwaith ymchwil	9
2.2 Dosbarthiad yr arolwg a'r gyfradd ymateb iddo.....	9
3. Deg atyniad uchaf am ddim ac â thâl (yn ôl nifer yr ymweliadau)	11
3.1 Deg atyniad uchaf â thâl	11
3.2 Deg atyniad uchaf am ddim	12
4. Ymweliadau 2014	13
5. Dadansoddiad cymharol o ymweliadau ag atyniadau twristiaeth 2014 / 2013	23
5.1 Cymariaethau cyffredinol	23
5.2 Cymharu tâl mynediad ar gyfer atyniadau â thâl.....	27
6. Gweithrediadau	31
6.1 Symudiad refeniw gros.....	31
6.2 Cyflogaeth 2014	34
6.3 Gwariant marchnata 2014 / 2013.....	37

7.	Proffil ymwelwyr 2014.....	38
8.	Atyniadau a ymatebodd yn 2014 (trefn yr wyddor)	41

Rhestr o acronymau a sut i ddarllen y tablau

Hoffai Croeso Cymru a Beaufort Research ddiolch i'r holl gynrychiolwyr a'r gweithredwyr yn y sector atyniadau a roddodd wybodaeth ar gyfer yr arolwg y mae'r adroddiad hwn yn seiliedig arno. Heb eu cymorth bob blwyddyn, ni fyddai'n bosibl casglu'r ffigurau hyn.

Amcangyfrifon / ffigurau ymwelwyr heb fod ar gael

Mae'r ffigurau a nodir yn yr adroddiad hwn wedi'u nodi gyda phob ewylllys da ar sail y wybodaeth a ddarparwyd gan berchnogion yr atyniadau.

Os amcangyfrifwyd ffigurau ymwelwyr gan weithredwyr, nodir hyn gyda seren (*) yn dilyn nifer yr ymweliadau yn y tablau yn 2014 a 2013, ar ddiwedd yr adroddiad.

Mynediad

Os oes gan atyniad dâl mynediad, nodir y tâl mynediad ar gyfer oedolyn yn ystod tymor brig 2014. Os nad yw'n hysbys, gadewir y tâl mynediad yn wag.

Talfyriadau

CATEGORI	ACRONYM	ESBONIAD	
Rhanbarthau	M	Canolbarth Cymru	
	N	Gogledd Cymru	
	SE	De-ddwyrain Cymru	
	SW	De-orllewin Cymru	
Perchnogaeth	Cadw †	Cadw (Henebion Cymru)	
	NMW / G	Amgueddfa Cymru – (Llywodraeth)	
	LA	Awdurdod Lleol	
	NT †	Ymddiriedolaeth Genedlaethol	
	PO	Eiddo preifat (perchnogion unigol, sefydliad/ymddiriedolaeth preifat ac ati)	
Atyniadau twristiaeth	HP	Eiddo hanesyddol, cestyll, caerau, tai hanesyddol, palasau, henebion, safleoedd archeolegol, eiddo hanesyddol arall, canolfannau treftadaeth, mannau addoli	
	Thema	Parciau hamdden, parciau thema	
	MAG	Amgueddfeydd a/neu orielau celf, canolfannau gwyddoniaeth, canolfannau technoleg	
	IND	Atyniad diwydiannol/crefft	
	CP	Parc gwledig, gardd, atyniad naturiol arall	
	WL	Atyniad bywyd gwyllt	
	R/T	Rheilffordd/tramffordd	
	OTH	Dulliau eraill o deithio / teithiau / trafndiaeth	
	Lleoliad	C	Arfordirol
		R	Gwledig
U		Trefol	
Math o gyflogai	FT	Llawn amser	
	PT	Rhan amser	
	UV	Gwirfoddolwr di-dâl	

†Bydd atyniadau yn y categorïau perchnogaeth Cadw neu Ymddiriedolaeth Genedlaethol ond yn gallu cael eu rheoli gan sefydliadau o'r fath.

Drwy gydol yr adroddiad, bydd samplau o ddeg neu lai yn cael eu nodi mewn coch i nodi bod angen cymryd gofal wrth edrych ar y canlyniadau.

Crynodeb gweithredol

i. Ymweliadau 2014

- Bu 13.2 miliwn o ymweliadau ag atyniadau yng Nghymru a fu'n cymryd rhan yn yr arolwg yn 2014. Cynhaliwyd tua 60.3% o'r ymweliadau hyn ag atyniadau â mynediad am ddim a 39.7% ag atyniadau â thâl.
- Gan fod mwyafrif o'r prif atyniadau yn cymryd rhan yn yr arolwg hwn, amcangyfrifir bod cyfanswm yr ymweliadau a gofnodwyd gryn dipyn yn uwch nag 80% o gyfanswm yr holl ymweliadau ag atyniadau yng Nghymru. O blith yr holl atyniadau a ymatebodd i'r arolwg, roedd yr 17 ohonynt a oedd yn cofnodi 200,000 o ymwelwyr neu fwy yn cyfrif am 54.1% o'r holl ymweliadau a gofnodwyd yn 2014.
- Gwnaeth atyniadau a oedd yn cymryd rhan yn Ne-ddwyrain Cymru dderbyn nifer fwyaf o ymwelwyr (39.6%), tra cafodd atyniadau yng Nghanolbarth Cymru'r nifer lleiaf o ymwelwyr (8.2%).
- Roedd pob un o'r atyniadau a ymatebodd i'r arolwg wedi derbyn 90,593 o ymweliadau ar gyfartaledd yn ystod 2014; gwnaeth hyn gynyddu i 124,608 yn Ne-ddwyrain Cymru, ac fe wnaeth ostwng i 60,015 yng Nghanolbarth Cymru.
- Cafodd amgueddfeydd ac orielau celf y cyfrannau uchaf o ymweliadau cyffredinol (32.2%), yna parciau gwledig/gerddi (26.8%) ac eiddo hanesyddol (21.2%).
- Yn 2014, cynhaliwyd 42.6% o'r ymweliadau ag atyniadau yng Nghymru ag atyniadau sy'n eiddo preifat (3.3 miliwn ag atyniadau am ddim a 2.3 miliwn ag atyniadau â thâl).

i. Ymweliadau 2013 - 2014

Mae'r adran hon yn yr adroddiad yn dadansoddi tueddiadau yn nifer yr ymweliadau ag atyniadau yng Nghymru, drwy gymharu ffigurau ymweliadau yn ystod 2013 a 2014. Nodwch fod yr adran hon yn ymwneud yn unig â'r atyniadau hynny a wnaeth ddarparu data **yn ystod y ddwy flynedd** (106 o atyniadau).

- Bu cynnydd o 5.6% yn yr nifer o ymweliadau â'r atyniadau hyn rhwng 2013 a 2014, o 10.5 miliwn i 11.1 miliwn.

- Gwelodd yr atyniadau â thâl gynnydd o 6.9% yn nifer yr ymweliadau (4.0 miliwn i 4.2 miliwn), tra bod ymweliadau ag atyniadau am ddim wedi gweld cynnydd o 4.9% (6.6. miliwn i 6.9 miliwn).
- Gwelodd yr holl atyniadau ledled rhanbarthau Cymru cynnydd yn nifer yr ymwelwyr: yn fwyaf nodedig yn Ne-orllewin a Chanolbarth Cymru (cynnydd o 11.0% a 9.2% yn y drefn honno). Gwnaeth nifer yr ymwelwyr gynyddu hefyd yng Ngogledd Cymru, gan 5.9%, ac yn Ne-ddwyrain Cymru, gan 1.7%.
- Bu cynnydd sylweddol o 54.2% yn y nifer o ymweliadau ag atyniadau diwydiannol a chreffft yn 2014 (hyd at 335,407 o 217,579). Bu hefyd cynnydd yn niferoedd yr holl categorïau atyniadau eraill, yn benodol atyniadau bywyd gwyllt (+15.0%) a pharciau gweledig (+11.5%).
- Cynyddodd taliadau mynediad cyfartalog ar gyfer oedolion 1.7% yn 2014 i £7.85 (i fyny o £7.72 yn 2013); gwnaeth taliadau mynediad ar gyfer plant gynyddu ychydig, gan 0.6% (£4.85 i £4.88).
- Roedd tuedd i daliadau mynediad oedolion fod ar eu huchaf yng Nghanolbarth Cymru (£8.29 ar gyfartaledd) ac ar eu hisaf yn Ne-orllewin Cymru (£5.07 ar gyfartaledd). O ran categorïau atyniadau, rheilffyrdd a thramffyrdd oedd yn codi'r pris uchaf ar gyfer mynediad i oedolion (£18.50 ar gyfartaledd), tra bod amgueddfeydd ac orielau celf yn codi'r pris isaf (£4.12 ar gyfartaledd).

iii. Gweithrediadau

- O gymharu'r wybodaeth ar refeniw gros a ddarparwyd gan yr atyniadau a wnaeth ymateb yn 2014 a 2013, roedd y sefyllfa yn llawer mwy cadarnhaol yn 2014, yn ddi-os o ganlyniad i gynnydd yn niferoedd yr ymwelwyr. Nododd bron i hanner (47.2%) o'r atyniadau a oedd yn cymryd rhan, gynnydd mewn refeniw gros (o gymharu â 36.8% yn 2013). Mae hyn yn cymharu â 35.2% a oedd yn nodi lefel tebyg o refeniw gros (yn gymharol ddigymffwrdd o'r 36.8% a nodwyd yn 2013) ac un o bob pump (17.6%) yn nodi bod eu refeniw wedi gostwng (i lawr o 26.3% yn 2013).
- Bu cynnydd cyfartalog cyffredinol mewn refeniw o 9.1% yn 2014, yn nodedig yn uwch na'r cynnydd o 3.4% a welwyd yn 2013. Nododd amgueddfeydd ac orielau celf y cynnydd uchaf (+25.6%); mae hyn yn sylweddol uwch na'r cynnydd o 0.2% a nodwyd yn 2013. Nododd rheilffyrdd a thramffyrdd gynnydd nodedig mewn refeniw hefyd, i fyny 17.3% yn 2014 (o gymharu â'r gostyngiad o 5.0% a nodwyd yn 2013).

- Yn wahanol i'r blynyddoedd blaenorol, staff amser llawn oedd canran fwyaf y cyflogeion yn y sector (36.8%, i fyny o 26.3% yn 2013). Roedd gwirfoddolwyr di-dâl yn cyfrif am bron i 33.5% o'r cyflogeion yn y sector, ac roedd y 29.6% a oedd yn weddill yn gyflogeion rhan-amser.
- Roedd atyniadau thema a rheilffyrdd/tramffyrdd yn cyflogi staff parhaol yn bennaf (72.6% a 64.3% yn y drefn honno); roedd y gymhariaeth rhwng staff parhaol a staff tymhorol wedi'i rhannu'n fwy cyfartal mewn mathau eraill o atyniadau.
- Ni chynyddodd y mwyafrif o atyniadau eu gwariant marchnata yn 2014 o'i gymharu â 2013 (76.6%), tra bod cyfrannau cyfartal o tua un o bob deg wedi nodi eu bod naill ai wedi gostwng neu gynyddu eu gwariant marchnata (11.2% yn nodi un o'r ddau).

iv. Proffil ymwelwyr

- Ar gyfer yr holl fathau o atyniadau, roedd mwyafrif yr ymwelwyr yn oedolion (71.2%); derbyniodd rheilffyrdd a thramffyrdd y gyfran uchaf o ymwelwyr a oedd yn oedolion (80.0%), tra derbyniodd atyniadau bywyd gwyllt y gyfran uchaf o ymwelwyr a oedd yn blant (45.8%). Mae'r ffigurau hyn yn gyson â data 2013.
- Roedd rhywfaint yn llai na hanner yr ymwelwyr a fu mewn atyniadau yng Nghymru yn 2014 yn ymwelwyr lleol (46.7%), a chyfran debyg yn byw yng ngweddill y DU (44.8%); roedd 8.5% ohonynt yn ymwelwyr o dramor.
- Roedd eiddo hanesyddol wedi derbyn cyfran uwch na'r cyfartaledd o ymwelwyr o dramor (12.2%), tra bod atyniadau bywyd gwyllt wedi derbyn cyfran yn uwch na'r cyfartaledd o ran ymwelwyr lleol (68.4%). Roedd rheilffyrdd a thramffyrdd yn fwyaf tebygol o ddenu ymwelwyr o weddill y DU (77.5%).
- Roedd mwyafrif yr ymwelwyr ag atyniadau yng Nghymru yn 2014 yn ymwelwyr undydd (77.7%), gyda 22.3% yn aros yn yr ardal dros nos neu fel rhan o ymweliad hirach. Adroddodd rheolwyr eiddo hanesyddol fod 36.7% o'u hymwelwyr yn 2014 yn aros yn yr ardal.

1. Cyflwyniad

1.1 Cefndir

Mae Croeso Cymru wedi bod yn cynnal yr Arolwg o Ymweliadau ag Atyniadau Twristiaeth ers 1973. Cylch gorchwyl y gwaith ymchwil yw:

- Pennu ac adrodd ar nifer yr ymwelwyr ag atyniadau ledled Cymru
- Dadansoddi data a gasglwyd am nifer yr ymwelwyr i nodi tueddiadau cyfredol
- Darparu dadansoddiad cymharol ychwanegol o ddata a geir yn yr arolwg gan gynnwys ffigurau ymwelwyr, gweithredoedd, cyllid, refeniw, marchnata, ac adnoddau dynol
- Dadansoddi data yn ôl categorïau atyniadau, pedwar rhanbarth economaidd Cymru, a pholisïau tâl mynediad (atyniadau am ddim yn erbyn atyniadau â thâl).

1.2 Diffiniad o atyniad twristiaeth

Mae'r gwaith ymchwil yn defnyddio'r ¹diffiniad canlynol o atyniad twristiaeth a gytunwyd arno gan y pedwar Bwrdd Croeso Cenedlaethol ar gyfer arolwg 2001, lle mae atyniad twristiaid yn:

“Atyniad lle mae'n ymarferol codi tâl mynediad ar gyfer y perwyl o weld pethau'n unig. Rhaid i'r atyniad fod yn gyrchfan gwibdaith barhaol wedi'i sefydlu, gyda'i brif bwrpas i ganiatáu mynediad i adloniant, diddordeb neu addysg, yn hytrach na bod yn allfa manwerthu yn bennaf neu'n lleoliad ar gyfer perfformiadau chwaraeon, theatr neu ffilm.

¹Mae'r diffiniad hwn yn effeithio ar Ganolfan Mileniwm Cymru, y gellid ei chategoreiddio fel “safle manwerthu neu leoliad ar gyfer ... perfformiadau ... theatrig”, a fyddai'n ei heithrio o'r gwaith ymchwil hwn. Nid yw'r lleoliad yn syrthio'n ddestlus i'r diffiniad uchod ychwaith am nad yw'n “fusnes unigol, o dan reolaeth unigol”, a bod yn fanwl, ond yn hytrach mae'n cynnwys theatr, adeilad o bwys pensaernïol, caffis, ac orielau celf. Nid yw nifer yr ymwelwyr a gynhwysir yn yr adroddiad hwn ar gyfer Canolfan y Mileniwm yn cynnwys pobl sy'n mynd i'r theatr, nac ymwelwyr y mae diben eu hymweliad yn ymwneud â'r theatr yn bennaf (e.e. gwerthiannau tocynnau/casglu tocynnau ac ati). Am y rheswm hwn, caiff Canolfan y Mileniwm ei chynnwys yn y tudalennau canlynol, ond cydnabyddir nad yw'n bodloni'r diffiniad uchod o atyniad twristiaeth ym mhob ystyr. Rhaid ystyried hyn wrth ei chymharu ag atyniadau eraill.

Rhaid iddo fod yn agored i'r cyhoedd heb archebu o flaen llaw, am gyfnodau cyhoeddedig o'r flwyddyn, a dylai allu denu ymwelwyr dydd neu dwristiaid yn ogystal â thrigolion lleol. Yn ogystal, rhaid i'r atyniad fod yn un busnes unigol, o dan reolaeth unigol, fel y gall ateb cwestiynau economaidd ar referniw, cyflogaeth ac ati, a rhaid ei fod yn derbyn referniw yn uniongyrchol gan yr ymwelwyr."

1.3 Amcanion

Diben yr adroddiad hwn yw monitro tueddiadau yn y sector atyniadau twristiaeth yng Nghymru er mwyn darparu gwell dealltwriaeth o'r sector i sefydliadau diwydiant a sefydliadau'r sector cyhoeddus a dosbarthu'r canfyddiadau mewn ffordd ddefnyddiol a gwerthfawr i'r diwydiant ehangach.

1.4 Cefndir economaidd a hinsoddol 2014

Mae economi a hinsawdd y DU yn ffactorau allweddol wrth ystyried twristiaeth ddomestig, a bydd eu heffaith yn cael ei hadlewyrchu yn y ffigurau yn yr adroddiad hwn.

Crynodeb economaidd y DU yn ystod 2014

Gwnaeth economi'r DU dyfu o 2.6% yn 2014, y gyfradd gyflymaf ers 2007 ac i fyny o 1.7% yn 2013 (yn ôl data a gyhoeddwyd gan y Swyddfa Ystadegau Gwladol). Felly, roedd y DU ymhlith yr economïau mawr a wnaeth berfformio orau yn ystod 2014. Gwnaeth y sector gwasanaethau aros yn llewyrchus, gan iddo dyfu 0.8% yn ystod y flwyddyn.

Gwnaeth lefelau diweithdra barhau i ddisgyn i gyfradd o 6% (1.96 miliwn), tra oedd lefelau cyflogaeth ar eu huchaf erioed, yn cyrraedd 30.8 miliwn o bobl yn y gweithle (roedd 95% o'r rhain mewn cyflogaeth lawn amser). Gwelodd y DU y twf mwyaf mewn cyflogadwyedd yn y G7 – yn well na'r Unol Daleithiau, yr Almaen, Japan, Canada, a Ffrainc. Gwnaeth y twf yng nghyflogau cyfartalog gweithwyr y DU godi'n uwch na chwyddiant am y tro cyntaf mewn pum mlynedd, gan gynyddu 1.3% a rhagori ar gyfradd chwyddiant 1.2% y mynegai prisiau defnyddwyr.

Hanner cyntaf 2014 oedd y cyfnod mwyaf poblogaidd erioed o ran twristiaeth yn y DU: gwnaeth twristiaid 16.41 miliwn o wibdeithiau i'r DU rhwng Ionawr a Mehefin, cynnydd o 8% ar yr un cyfnod yn 2013. Fodd bynnag, gwnaeth Prydeinwyr a aeth dramor leihau ar eu gwariant gan 16% yn ystod chwe mis cyntaf 2014, i £12.63 biliwn, o gymharu â'r un cyfnod yn 2013. Gwelodd Mehefin 2014 y nifer mwyaf erioed o ymwelwyr o dramor (3.18 miliwn), cynnydd o 10% ers mis Mehefin 2013, a gwnaeth gwariant ymwelwyr gynyddu i record newydd, sef £1.97 biliwn.

Crynodeb o'r hinsawdd yn 2014

Roedd pob mis ac eithrio mis Awst yn gynhesach na'r cyffredin, a dyma'r flwyddyn fwyaf cynnes ar gofnod ar gyfer y DU. Roedd hefyd yn fwy gwlyb na'r cyffredin mewn nifer o leoliadau; digwyddiadau mwyaf eithafol y flwyddyn oedd y stormydd ym mis Ionawr a mis Chwefror, a ddaeth â gwyntoedd peryglus a llifogydd canoldirol ac arfordirol.

Bu tywydd braf yn ystod haf 2014 – yn enwedig yn ystod mis Mehefin a mis Gorffennaf.

Tymheredd cymedrig y DU ar gyfer 2014 oedd 9.9 °C, 1.1 °C yn uwch na'r cyfartaledd hirdymor ar gyfer 1981–2010. Roedd 2014 yn flwyddyn fwy heulog na'r cyfartaledd i'r mwyafrif o ardaloedd. Roedd nifer yr ysbeidiau heulog yn amrywio ym mhob rhanbarth, ond yn gyffredinol, roedd mis Mawrth, Gorffennaf a Rhagfyr yn fisoedd a oedd yn nodedig o heulog, tra oedd mis Mai a mis Hydref yn gymharol ddiflas.

2. Methodoleg

2.1 Cynnal y gwaith ymchwil

Cysylltwyd â chyfanswm o 423 o atyniadau ym mis Ebrill 2015 i gymryd rhan yn yr arolwg. Anfonwyd holiaduron papur i 191 ohonynt, a derbyniodd 232 e-bost a dolen i fersiwn ddwyieithog o'r arolwg ar-lein. Anfonwyd y deunyddiau arolwg yn yr iaith/ieithoedd o ddewis (Saesneg, Cymraeg, neu'n ddwyieithog).

Yn ogystal â hyn, gwnaeth Beaufort ymdrechion annibynnol i hybu ymateb, gan gysylltu ag awdurdodau lleol, Amgueddfa Cymru, yr Ymddiriedolaeth Genedlaethol a Cadw i gasglu ffigurau ymwelwyr (56 o atyniadau).

Roedd dyddiad cau'r arolwg ym mis Mehefin 2015, ac roedd y gwaith o gofnodi data'r ymatebion yn digwydd wedi hynny.

Roedd yr holiadur yn seiliedig ar yr hyn a ddefnyddiwyd yn y gorffennol er mwyn sicrhau cymaroldeb a'r gallu i fonitro data tueddiadau, er cafodd rhai cwestiynau eu dileu yn 2015, er mwyn symleiddio'r arolwg.

2.2 Dosbarthiad yr arolwg a'r gyfradd ymateb iddo

Fel nodwyd eisoes, dosbarthwyd yr arolwg i gyfanswm o 461 o atyniadau y credwyd eu bod yn gweddu i'r diffiniad o atyniad twristiaeth: lleihad o 17 o atyniadau ers 2014. Mae'r cyfraddau ymateb ar gyfer eleni a'r ddwy flynedd flaenorol i'w gweld yn Nhabl 2.1 isod:

Tabl 2.1:Y gyfradd ymateb

	2014	2013	2012
Nifer yr atyniadau a gafodd holiadur drwy'r post	478	478	481
Atyniadau sy'n cwblhau'r arolwg	146 (30%)	173 (36%)	190 (40%)
Atyniadau nad oedd modd iddynt ddarparu ffigurau	9 (2%)	10 (2%)	25 (5%)
CYFANSWM Y GYFRADD YMATEB	155 (32%)	183 (38%)	215 (47%)

Felly, er bod yr ymateb i'r arolwg eleni yn 32%, y gyfran wirioneddol a ddarparodd ffigurau ymwelwyr oedd 31% (lleihad o 5% ar gyfradd ymateb 2013).

Yn ogystal, er mwyn canfod os oedd yr ffigurau ymwelwyr a ddarparwyd yn ddibynadwy, nododd gyfanswm o 135 o weithredwyr pa ddulliau y gwnaethant eu defnyddio i gyfrif eu ffigurau ymwelwyr: dangosir y canlyniadau yn Nhabl 2.2 isod. Mae'r ffigurau yn dod i uwch na 100% am fod nifer o ddulliau yn cael eu crybwyll gan rai atyniadau.

Tabl 2.2:Nifer yr ymwelwyr – dull cofnodi

Y dull a ddefnyddiwyd yn 2014	Nifer yr atyniadau	% yr atyniadau a wnaeth ddarparu data
Gwerthiant tocynnau a/neu werthiant archeb grŵp	76	56.2%
Cyfrif â llaw	47	34.8%
Cyfrif yn fecanyddol neu'n electronig	49	36.3%
Amcangyfrif a wnaed ar sail cyfrif sampl	4	3.0%
Arall *	13	9.6%

Sylfaen: atyniadau sy'n rhoi data ynghylch dulliau cyfrif (135)

* Roedd dulliau eraill yn cynnwys data a oedd yn seiliedig ar ddyfeisiadau monitro blaenorol, gwerthiannau ar-lein, a chofnodion llyfrau ymwelwyr

NODER: gellir cofnodi mwy nag un dull cofnodi

3. Deg atyniad uchaf am ddim ac â thâl

3.1 Deg atyniad uchaf â thâl

Yr atyniad â thâl a nododd y nifer uchaf o ymwelwyr yn 2014 oedd The LC yn Abertawe (774,617 o ymwelwyr). Hwn hefyd oedd yr atyniad â thâl a dderbyniodd y nifer mwyaf o ymwelwyr yn 2012 a 2013: gwnaeth niferoedd yr ymwelwyr gynyddu 8.7% yn 2014 o 712,616 yn 2013.

Yn 2014, roedd y mwyafrif o'r deg atyniad mwyaf poblogaidd wedi'u lleoli yng Ngogledd Cymru (saith allan o ddeg), ac roedd pedwar allan o'r deg yn eiddo preifat. Roedd y rhai eraill wedi eu rhannu'n gyfartal rhwng awdurdodau lleol, yr Ymddiriedolaeth Genedlaethol, ac adeiladau sy'n eiddo i Cadw.

Roedd yr atyniadau hyn ar y brig yn cynnwys amrywiaeth o atyniadau thema a bywyd gwyllt, parciau gwledig, eiddo hanesyddol, a rheilffyrdd/tramffyrdd.

Cafodd y deg atyniad uchaf â thâl a ddarparodd ddata ar gyfer 2014 gyfanswm o 2.7 miliwn o ymwelwyr, a oedd yn fwy na hanner (52.5%) o'r holl ymweliadau a wnaed ag atyniadau â thâl yn 2014 – am fwy o fanylion, gweler Tabl 3.1 isod.

Tabl 3.1: Deg atyniad uchaf â thâl 2014

Enw	Rhanbarth	Categori	Percheannog	Lleoliad	Nifer yr ymweliadau yn 2014	Nifer yr ymweliadau yn 2013	% newid	£ Oedolion	
1	The LC	De-orllewin Cymru	THEMA	PO	C	774,617	712,616	+8.7%	£7.00
2	Parc Antur Folly Farm	SWW	WL	PO	R	485,936	419,614	+15.8%	£10.25
3	Castell Caerdydd	SEW	HP	LA	U	272,327	NP*	-	£12.00
4	Gardd Bodnant	NW	CP	NT	R	191,015	178,102	+7.3%	£10.50
5	Castell Conwy	NW	HP	Cadw	C	186,486	174,920	+6.6%	£6.75
6	Tramffordd Pen y Gogarth	NW	R/T	LA	C	179,042	169,943	+5.4%	£6.50
7	Castell Caernarfon	NW	HP	Cadw	C	176,609	163,394	+8.1%	£6.75
8	Sw Mynydd Cymru a'r Gerddi Botaneg	NW	WL	PO	U	153,612	135,729	+13.2%	£9.95
9	Rheilffordd yr Wyddfa	NW	R/T	PO	R	131,144	110,378	+18.8%	£31.00
10	Erddig	NW	HP	NT	R	129,733	147,291	-11.9%	£10.30

* NP = ni ddarparwyd

3.2 Deg atyniad uchaf am ddim

Ymhlith yr atyniadau am ddim a wnaeth ddarparu data yn 2014, Canolfan Mileniwm Cymru wnaeth dderbyn y nifer uchaf o ymwelwyr (1.2 miliwn); cynyddodd nifer yr ymwelwyr â'r atyniad yn 2014 gan 8.6% o gymharu â 2013.

Roedd mwyafrif y deg atyniad uchaf am ddim naill ai'n amgueddfeydd neu'n orielau (pump allan o ddeg) neu'n barciau gwledig (pedwar allan o ddeg). Derbyniodd y deg atyniad uchaf am ddim a wnaeth ddarparu data yn 2014 gyfanswm o 4.7 miliwn o ymwelwyr, sef bron i chwech mewn bob deg (58.9%) o'r holl ymweliadau a wnaed ag atyniadau am ddim yn 2014 – am fwy o fanylion, gweler Tabl 3.2 isod.

Tabl 3.2: Deg atyniad uchaf am ddim 2014

Enw	Rhanbarth	Categori	Perchenong	Lleoliad	Nifer yr ymweliadau yn 2014	Nifer yr ymweliadau yn 2013	% newid
1 Canolfan Mileniwm Cymru ²	SEW	MAG	PO	U	1,197,566	1,102,520	+8.6%
2 Sain Ffagan: Amgueddfa Werin Cymru	SEW	MAG	NMW / G	U	564,195	544,966	+3.5%
3 Amgueddfa Castell Cyfarthfa	SEW	MAG	LA	U	481,907	524,789	-8.2%
4 Amgueddfa Cymru	SEW	MAG	NMW / G	U	442,972	456,342	-2.9%
5 Parc Gwledig Pen-bre	SWW	CP	LA	C	440,000	367,172	+19.8%
6 Canolfan Ymwelwyr Cwm Elan	MW	CP	PO	R	400,000	NP*	-
7 Hafod Eryri	NW	CP	PO	R	393,432	NP*	-
8 Amgueddfa Genedlaethol y Glannau	SWW	MAG	NMW / G	U	262,935	253,708	+3.6%
9 Cadeirlan Dewi Sant	SWW	HP	PO	C	257,000	255,000	+0.8%
10 Ffordd Goedwig a Chanolfan Ymwelwyr Cwm-carn	SEW	CP	PO	R	253,661	257,539	-1.5%

* NP = ni ddarparwyd

²Nid yw Canolfan Mileniwm Cymru, a allai gael ei chategoreiddio fel "safle manwerthu neu leoliad ar gyfer ... perfformiadau ... theatrig", yn syrthio'n ddestlus i'r diffiniad o atyniad, am nad yw'n "fusnes unigol, o dan reolaeth unigol", a bod yn fanwl, ond mae'n cynnwys theatr, adeilad o bwys pensaernïol, caffis, ac orielau. Nid yw nifer yr ymwelwyr a gynhwysir yn yr adroddiad hwn ar gyfer Canolfan y Mileniwm yn cynnwys pobl sy'n mynd i'r theatr, nac ymwelwyr y mae diben eu hymweliad yn ymwneud â'r theatr yn bennaf (e.e. gwerthiannau tocynnau/casglu tocynnau ac ati). Am y rheswm hwn, caiff Canolfan y Mileniwm ei chynnwys yn y tudalennau canlynol, ond cydnabyddir nad yw'n bodloni'r diffiniad uchod o atyniad twristiaeth ym mhob ystyr. Rhaid ystyried hyn wrth ei chymharu ag atyniadau eraill.

4. Ymweliadau 2014

Mae'r adran hon yn cyflwyno dadansoddiad o'r data ar ymweliadau ar gyfer 2014.

Noder: nid yw maint y sylfaen bob amser yr un peth oherwydd ni wnaeth pob ymatebwr gwblhau holl adrannau'r holiaduron. Mae'r rhai **nad** ydynt wedi cwblhau'r adrannau perthnasol wedi cael eu hepgor o'r tablau, **ond maen nhw wedi'u cynnwys** mewn manau eraill ar gyfer yr adrannau y gwnaethant eu cwblhau.

Cynhaliwyd 13.2 miliwn o ymweliadau ag atyniadau yng Nghymru a fu'n cymryd rhan yn yr arolwg yn 2014: cynhaliwyd cyfran uwch o'r ymweliadau hyn ag atyniadau am ddim (60.3%) o gymharu ag atyniadau â thâl (39.7%).

Oherwydd bod mwyafrif o'r prif atyniadau yn cymryd rhan yn yr arolwg, amcangyfrifwyd bod cyfanswm y nifer o ymweliadau a gofnodwyd yn llawer mwy na 80% o gyfanswm yr ymweliadau â'r holl atyniadau yng Nghymru. Ymhlith yr atyniadau a wnaeth ymateb i'r arolwg, roedd yr 17 ohonynt a wnaeth gofnodi 200,000 o ymwelwyr neu fwy yn cyfrif am 54.1% o'r holl ymweliadau a gofnodwyd yn 2014 – gweler Tabl 4.1 isod.

Tabl 4.1: Ymweliadau cyffredinol yn ôl math o fynediad yn 2014

Math o fynediad	Sylfaen	Nifer yr ymweliadau yn 2014	% yr ymweliadau
Am ddim	64	7,971,157	60.3%
Â thâl	82	5,255,610	39.7%
CYFANSWM	146	13,226,767	100.0%

Sylfaen: atyniadau sydd wedi darparu data ar gyfer 2014

Gwnaeth atyniadau a oedd yn cymryd rhan yn Ne-ddwyrain Cymru dderbyn y nifer mwyaf o ymwelwyr (39.6%), tra cafodd atyniadau yng Nghanolbarth Cymru'r nifer lleiaf o ymwelwyr (8.2%).

O ran y mwyafrif o ranbarthau, roedd y gwahaniaeth rhwng ymweliadau â thâl ac ymweliadau am ddim yn eithaf cyfartal. Yr eithriad i hyn oedd De-ddwyrain Cymru, lle'r oedd mwy na phedair gwaith yn fwy o ymweliadau ag atyniadau am ddim (4.2 miliwn) o gymharu ag atyniadau â thâl (1.0 miliwn) – am fwy o fanylion, gweler Tabl 4.2 trosodd.

Tabl 4.2: Ymweliadau cyffredinol yn ôl math o fynediad a rhanbarth o Gymru yn 2014

Rhanbarth o Gymru	Am ddim			Â thâl			PAWB		
	Sylfaen	Nifer yr ymweliadau 2014	%	Sylfaen	Nifer yr ymweliadau yn 2014	%	Sylfaen	Nifer yr ymweliadau yn 2014	%
Canolbarth	7	652,411	4.9%	11	427,852	3.2%	18	1,080,263	8.2%
Gogledd	15	1,535,621	11.6%	33	1,991,966	15.1%	48	3,527,587	26.7%
De-ddwyrain	26	4,217,538 ³	31.9%	16	1,015,984	7.7%	42	5,233,522	39.6%
De-orllewin	16	1,565,587	11.8%	22	1,819,808	13.8%	38	3,385,395	25.6%
CYFANSWM	64	7,971,157	60.3%	82	5,255,610	39.7%	146	13,226,767	100.0%

Sylfaen: atyniadau sydd wedi darparu data ar gyfer 2014

NODER: NIFEROEDD SYLFAEN BACH IAWN

Mae Tabl 4.3 drosodd yn dangos sut mae cyfran yr **atyniadau** ym mhob rhanbarth yn berthnasol i gyfran yr **ymweliadau**.

Yng Nghanolbarth Cymru, Gogledd Cymru a De-orllewin Cymru, mae cyfran yr ymweliadau â'r atyniadau yn yr ardaloedd hyn ar y cyfan yn adlewyrchu cyfran yr atyniadau sydd ynddynt:

- Canolbarth Cymru – yn fras, degfed o'r atyniadau o gymharu â degfed o'r ymweliadau
- Gogledd Cymru – yn fras, traean o'r atyniadau o gymharu â thraean o'r ymweliadau
- De-orllewin Cymru – yn fras, chwarter o'r atyniadau o gymharu â chwarter o'r ymweliadau.

Fodd bynnag, yn Ne-ddwyrain Cymru, mae mwy o anghysondeb rhwng niferoedd yr atyniadau a niferoedd yr ymwelwyr. Er bod De-ddwyrain Cymru yn cynnwys 28.8% o'r holl atyniadau a wnaeth ymateb i'r arolwg, roedd

³Mae'r ffigur hwn yn cynnwys Canolfan Mileniwm Cymru, y gellid ei chategoreiddio fel "safle manwerthu neu leoliad ar gyfer ... perfformiadau ... theatrig", ac nid yw'n syrthio'n ddestlus i'r diffiniad fel atyniad, am nad yw'n "fusnes unigol, o dan reolaeth unigol", a bod yn fanwl, ond mae'n cynnwys theatr, adeilad o bwys pensaernïol, caffis, ac orielau celf. Nid yw nifer yr ymwelwyr a gynhwysir yn yr adroddiad hwn ar gyfer Canolfan y Mileniwm yn cynnwys pobl sy'n mynd i'r theatr, nac ymwelwyr y mae diben eu hymweliad yn ymwneud â'r theatr yn bennaf (e.e. gwerthiannau tocynnau/ casglu tocynnau ac ati). Am y rheswm hwn, caiff Canolfan y Mileniwm ei chynnwys yn y tudalennau canlynol, ond cydnabyddir nad yw'n bodloni'r diffiniad uchod o atyniad twristiaeth ym mhob ystyr. Rhaid ystyried hyn wrth ei chymharu ag atyniadau eraill.

ymweliadau â'r atyniadau hyn yn cyfrif am ganran gymharol uwch, sef 39.6% o'r holl ymweliadau yn 2014.

Roedd pob atyniad a wnaeth ymateb i'r arolwg wedi derbyn 90,594 o ymweliadau ar gyfartaledd yn ystod 2014. Cynyddodd hyn i 124,608 yn Ne-ddwyrain Cymru, ac fe wnaeth ostwng i 60,015 yng Nghanolbarth Cymru.

Tabl 4.3: Cyfran yr atyniadau ac ymweliadau fesul rhanbarth yn ystod 2014, yn ogystal â chyfartaledd nifer yr ymwelwyr yn 2014 a 2013 (samplau gwahanol)

Rhanbarth o Gymru	Sylfaen	% yr atyniadau	% yr ymweliadau	Nifer yr ymweliadau fesul atyniad ar gyfartaledd yn 2014	Nifer yr ymweliadau fesul atyniad ar gyfartaledd yn 2013
Canolbarth	18	12.3%	8.2%	60,015	28,622
Gogledd	48	32.9%	26.7%	73,491	70,185
De-ddwyrain	42	28.8%	39.6%	124,608 ⁴	106,346
De-orllewin	38	26.0%	25.6%	89,089	70,153
CYFANSWM	146	100.0%	100.0%	90,594	73,274

Sylfaen: atyniadau a wnaeth ddarparu data ar gyfer 2014 (146) a 2013 (173)

Cafodd amgueddfeydd ac orielau celf y cyfrannau uchaf o ymweliadau cyffredinol (32.2%), yna parciau gwledig/gerddi (26.8%), ac eiddo hanesyddol (21.2%). Yn y cyfamser, atyniadau diwydiannol/crefft dderbyniodd y gyfran isaf (3.2%).

O ran amgueddfeydd ac orielau: roedd mwyafrif yr ymweliadau â'r math hwn o atyniad yn ymweliadau ag atyniadau am ddim (4.2 miliwn am ddim o gymharu â 99,896 â thâl). Mewn cyferbyniad â hyn, o ran eiddo hanesyddol, cynhaliwyd mwyafrif yr ymweliadau ag atyniadau â thâl (2.3 miliwn â thâl o gymharu â 476,849 am ddim).

⁴ Mae'r ffigur hwn yn cynnwys Canolfan Mileniwm Cymru, y gellid ei chategoreiddio fel "safle manwerthu neu leoliad ar gyfer ... perfformiadau ... theatrig", ac nid yw'n syrthio'n ddestlus i'r diffiniad fel atyniad, am nad yw'n "fusnes unigol, o dan reolaeth unigol", a bod yn fanwl, ond mae'n cynnwys theatr, adeilad o bwys pensaernïol, caffis, ac orielau celf. Nid yw nifer yr ymwelwyr a gynhwysir yn yr adroddiad hwn ar gyfer Canolfan y Mileniwm yn cynnwys pobl sy'n mynd i'r theatr, nac ymwelwyr y mae diben eu hymweliad yn ymwneud â'r theatr yn bennaf (e.e. gwerthiannau tocynnau/ casglu tocynnau ac ati). Am y rheswm hwn, caiff Canolfan y Mileniwm ei chynnwys yn y tudalennau canlynol, ond cydnabyddir nad yw'n bodloni'r diffiniad uchod o atyniad twristiaeth ym mhob ystyr. Rhaid ystyried hyn wrth ei chymharu ag atyniadau eraill.

Mae tabl 4.4. isod yn nodi mwy o fanylion ynghylch nifer yr ymweliadau ag atyniadau am ddim ac atyniadau â thâl, yn ôl y math o atyniad.

Tabl 4.4: Ymweliadau cyffredinol yn ôl math o fynediad a chategori'r atyniad yn 2014

Categori'r atyniad	Am ddim			Â thâl			PAWB		
	Sylfaen	Nifer yr ymweliadau 2014	%	Sylfaen	Nifer yr ymweliadau yn 2014	%	Sylfaen	Nifer yr ymweliadau yn 2014	%
Eiddo hanesyddol	9	476,849	3.6%	46	2,324,434	17.6%	55	2,801,283	21.2%
Amgueddfa / oriel gelf	26	4,152,636 ⁵	31.4%	7	99,896	0.8%	33	4,252,532	32.2%
Atyniad diwydiannol / crefft	8	238,772	1.8%	9	188,202	1.4%	17	426,974	3.2%
Parc gwledig / gardd / atyniad naturiol arall	20	2,666,900	23.2%	8	482,174	3.6%	28	3,149,074	26.8%
Atyniad bywyd gwylt	1	40,000	0.3%	4	739,589	5.6%	5	779,589	5.9%
Atyniad thema / parc / canolfan hamdden	Ddim yn berthnasol			4	978,690	7.4%	4	978,690	7.4%
Rheilffordd / tramffordd	-	-	-	3	360,186	2.7%	3	360,186	2.7%
Dulliau eraill o deithio / teithiau / trafnidiaeth	-	-	-	1	82,439	0.6%	1	82,439	0.6%
CYFANSWM	64	7,971,157	60.3%	82	5,255,610	39.7%	146	13,226,767	100.0%

Sylfaen: atyniadau sydd wedi darparu data ar gyfer 2014

NODER: RHAI NIFEROEDD SYLFAEN BACH IAWN

Mae Tabl 4.5 isod yn dangos cyfran yr **atyniadau** a wnaeth ymateb i'r arolwg yn ystod 2014 o gymharu â'r gyfran gymharol o **ymweliadau**, yn ôl categori'r atyniad. Mae eiddo hanesyddol ac atyniadau diwydiannol/crefft yn cyfrif am ychydig mwy na un o bob tri o'r holl atyniadau a wnaeth ymateb i'r arolwg (37.7%), ond roedd ymweliadau ag atyniadau o'r fath yn cyfrif am un mewn pump o'r holl ymweliadau yn unig (21.2%). Mewn cyferbyniad â hyn, roedd amgueddfeydd ac orielau yn cyfrif am tua un ym mhob pump o'r atyniadau (22.6%), ond gwnaethant dderbyn un ym mhob tri ymweliad (32.2%).

⁵ Mae'r ffigur hwn yn cynnwys Canolfan Mileniwm Cymru, y gellid ei chategoreiddio fel "safle manwerthu neu leoliad ar gyfer ... perfformiadau ... theatrig", ac nid yw'n syrthio'n ddestlus i'r diffiniad fel atyniad, am nad yw'n "fusnes unigol, o dan reolaeth unigol", a bod yn fanwl, ond mae'n cynnwys theatr, adeilad o bwys pensaernïol, caffis, ac orielau celf. Nid yw nifer yr ymwelwyr a gynhwysir yn yr adroddiad hwn ar gyfer Canolfan y Mileniwm yn cynnwys pobl sy'n mynd i'r theatr, nac ymwelwyr y mae diben eu hymweliad yn ymwneud â'r theatr yn bennaf (e.e. gwerthiannau tocynnau/ casglu tocynnau ac ati). Am y rheswm hwn, caiff Canolfan y Mileniwm ei chynnwys yn y tudalennau canlynol, ond cydnabyddir nad yw'n bodloni'r diffiniad uchod o atyniad twristiaeth ym mhob ystyr. Rhaid ystyried hyn wrth ei chymharu ag atyniadau eraill.

Derbyniodd atyniadau â themâu gyfran gymharol uwch hefyd o ymweliadau o gymharu â mathau gwahanol o atyniadau, gan gyfrif am 2.7% o'r atyniadau sy'n cymryd rhan ac yn derbyn 7.4% o'r holl ymweliadau a wnaed yn ystod 2014 – gweler Tabl 4.5 isod.

Tabl 4.5: Cyfran yr atyniadau a'r ymweliadau fesul categori atyniad yn 2014, yn ogystal â nifer cyfartalog yr ymwelwyr yn 2014 a 2013 (samplau gwahanol)

Categori'r atyniad	Sylfaen	% yr atyniadau	% yr ymweliadau	Nifer yr ymweliadau fesul atyniad ar gyfartaledd yn 2014	Nifer yr ymweliadau fesul atyniad ar gyfartaledd yn 2013
Eiddo hanesyddol	55	37.7%	21.2%	50,932	46,667
Amgueddfa / oriel gelf	33	22.6%	32.2%	128,865 ⁶	90,115
Atyniad diwydiannol / crefft	17	11.6%	3.2%	25,116	35,440
Parc gwledig / gardd / atyniad naturiol arall	28	19.2%	26.8%	126,610	84,954
Atyniad bywyd gwyllt	5	3.4%	5.9%	155,918	85,566
Atyniad thema / parc / canolfan hamdden	4	2.7%	7.4%	244,673	712,616
Rheilffordd / tramffordd	3	2.1%	2.7%	120,062	63,569
Dulliau eraill o deithio / teithiau / trafndiaeth	1	0.7%	0.6%	82,439	-
CYFANSWM	146	100.0%	100.0%	90,594	73,274

Sylfaen: atyniadau a wnaeth ddarparu data ar gyfer 2014 (146) a 2013 (173)

NODER: RHAI NIFEROEDD SYLFAEN BACH IAWN

⁶ Mae'r ffigur hwn yn cynnwys Canolfan Mileniwm Cymru, y gellid ei chategoreiddio fel "safle manwerthu neu leoliad ar gyfer ... perfformiadau ... theatrig", ac nid yw'n syrthio'n ddestlus i'r diffiniad fel atyniad, am nad yw'n "fusnes unigol, o dan reolaeth unigol", a bod yn fanwl, ond mae'n cynnwys theatr, adeilad o bwys pensaernïol, caffis, ac orielau celf. Nid yw nifer yr ymwelwyr a gynhwysir yn yr adroddiad hwn ar gyfer Canolfan y Mileniwm yn cynnwys pobl sy'n mynd i'r theatr, nac ymwelwyr y mae diben eu hymweliad yn ymwneud â'r theatr yn bennaf (e.e. gwerthiannau tocynnau/ casglu tocynnau ac ati). Am y rheswm hwn, caiff Canolfan y Mileniwm ei chynnwys yn y tudalennau canlynol, ond cydnabyddir nad yw'n bodloni'r diffiniad uchod o atyniad twristiaeth ym mhob ystyr. Rhaid ystyried hyn wrth ei chymharu ag atyniadau eraill.

Roedd 42.6% o'r ymweliadau ag atyniadau yng Nghymru yn ystod 2014 yn cael eu gwneud i atyniadau sy'n eiddo preifat (3.3 miliwn ag atyniadau am ddim a 2.3 miliwn ag atyniadau â thâl).

Gwnaeth adeiladau sy'n eiddo i awdurdodau lleol dderbyn 26.5% o'r holl ymweliadau a wnaed â'r atyniadau a wnaeth gymryd rhan yn 2014, ac roedd mwyafrif yr atyniadau hyn yn rhai am ddim (21.5%) o gymharu ag atyniadau â thâl (5.0%). Roedd yr holl ymweliadau ag atyniadau Amgueddfa Cymru yn ymweliadau am ddim, gan fod yr un o'r atyniadau hyn yn codi tâl am ymweliad (12.6% o'r holl ymweliadau). O ran adeiladau sy'n eiddo i'r Ymddiriedolaeth Genedlaethol, (9.0% o'r holl ymweliadau), roedd mwyafrif helaeth yr ymweliadau yn ymwneud ag atyniadau â thâl (8.7%) – am fwy o fanylion, gweler Tabl 4.6 isod.

Tabl 4.6: Ymweliadau cyffredinol yn ôl math o fynediad a pherchnogaeth yn 2014

perchnogaeth	Am ddim			Â thâl			PAWB		
	Sylfaen	Nifer yr ymweliadau yn 2014	%	Sylfaen	Nifer yr ymweliadau yn 2014	%	Sylfaen	Nifer yr ymweliadau yn 2014	%
Cadw	4	107,044	0.8%	26	1,156,914	8.7%	30	1,263,958	9.6%
Amgueddfa Cymru (Llywodraeth)	7	1,670,523	12.6%	-	-	-	7	1,670,523	12.6%
Awdurdod Lleol	26	2,838,854	21.5%	10	666,788	5.0%	36	3,109,642	26.5%
Yr Ymddiriedolaeth Genedlaethol	1	45,300	0.3%	18	1,151,366	8.7%	19	1,196,666	9.0%
Perchennog preifat / ymddiriedolaeth	26	3,309,436 ⁷	25.0%	28	2,280,542	17.2%	54	5,589,978	42.3%
CYFANSWM	64	7,971,157	60.3%	82	5,255,610	39.7%	146	13,226,767	100.0%

Sylfaen: atyniadau sydd wedi darparu data ar gyfer 2014

NODER: RHAI NIFEROEDD SYLFAEN BACH IAWN

⁷ Mae'r ffigur hwn yn cynnwys Canolfan Mileniwm Cymru, y gellid ei chategoreiddio fel "safle manwerthu neu leoliad ar gyfer ... perfformiadau ... theatrig", ac nid yw'n syrthio'n ddestlus i'r diffiniad fel atyniad, am nad yw'n "fusnes unigol, o dan reolaeth unigol", a bod yn fanwl, ond mae'n cynnwys theatr, adeilad o bwys pensaernïol, caffis ac orielau celf. Nid yw nifer yr ymwelwyr a gynhwysir yn yr adroddiad hwn ar gyfer Canolfan y Mileniwm yn cynnwys pobl sy'n mynd i'r theatr, nac ymwelwyr y mae diben eu hymweliad yn ymwneud â'r theatr yn bennaf (e.e. gwerthiannau tocynnau/ casglu tocynnau ac ati). Am y rheswm hwn, caiff Canolfan y Mileniwm ei chynnwys yn y tudalennau canlynol, ond cydnabyddir nad yw'n bodloni'r diffiniad uchod o atyniad twristiaeth ym mhob ystyr. Rhaid ystyried hyn wrth ei chymharu ag atyniadau eraill.

Mae Tabl 4.7 yn dangos cyfran yr atyniadau a wnaeth ymateb i'r arolwg yn ystod 2013 o gymharu â'r gyfran gymharol o ymweliadau, yn ôl perchnogaeth yr atyniad.

Roedd atyniadau sy'n eiddo preifat yn cyfrif am ychydig mwy na thraean o'r sampl (37.0%) a dau o bob pum ymweliad (42.3%). Yn ogystal â hyn, roedd atyniadau a sy'n eiddo i awdurdod lleol yn cyfrif am chwarter o'r ymweliadau a'r atyniadau (24.7% a 26.5% yn y drefn honno).

Tra bod atyniadau sy'n eiddo i Cadw yn cyfrif am 20.5% o'r sampl, cawsant nifer lleiaf o ymweliadau cyffredinol. I'r gwrthwyneb, roedd atyniadau sy'n eiddo i Amgueddfa Cymru yn cyfrif am 4.8% yn unig o'r sampl, ond 12.6% o'r holl ymweliadau yn 2014 – am fwy o wybodaeth, gweler Tabl 4.7 drosodd.

Tabl 4.7: Cyfran yr atyniadau a'r ymweliadau yn ôl perchnogaeth yn 2014, yn ogystal â niferoedd cyfartalog yr ymwelwyr yn 2014 a 2013 (samplau gwahanol)

Perchnogaeth	Sylfaen	% yr atyniadau	% yr ymweliadau	Nifer cyfartalog yr ymweliadau fesul atyniad yn 2014	Nifer cyfartalog yr ymweliadau fesul atyniad yn 2013
Cadw	30	20.5%	9.6%	42,132	40,805
Amgueddfa Cymru (Llywodraeth)	7	4.8%	12.6%	238,646	235,541
Awdurdod Lleol	36	24.7%	26.5%	97,379	77,750
Yr Ymddiriedolaeth Genedlaethol	19	13.0%	9.0%	62,982	64,759
Perchennog preifat / ymddiriedolaeth	54	37.0%	42.3%	103,518 ⁸	68,356
CYFANSWM	146	100.0%	100.0%	90,594	73,274

Sylfaen: atyniadau sydd wedi darparu data ar gyfer 2014 (146) a 2013 (173)

NODER: RHAI NIFEROEDD SYLFAEN BACH IAWN

Ymhlith yr holl atyniadau a wnaeth ymateb i'r arolwg yn 2014, dim ond 17 a wnaeth nodi iddynt dderbyn 200,000 neu fwy o ymweliadau yn ystod y flwyddyn – roedd ymweliadau â'r 17 atyniad hyn yn cyfrif am 54.1% o'r holl ymweliadau yn 2014. Ni wnaeth y rhan fwyaf o'r atyniadau hyn godi tâl am fynediad (14), a gwnaethant dderbyn bron i saith ym mhob deg o'r holl ymweliadau ag atyniadau am ddim (70.5%). Roedd y tri atyniad â thâl, a oedd â'r nifer uchaf o ymwelwyr yn cyfrif am gyfran gymharol lai o'r holl ymweliadau â thâl (29.2%).

⁸ Mae'r ffigur hwn yn cynnwys Canolfan Mileniwm Cymru, y gellid ei chategoreiddio fel "safle manwerthu neu leoliad ar gyfer ... perfformiadau ... theatrig", ac nid yw'n syrthio'n ddestlus i'r diffiniad fel atyniad, am nad yw'n "fusnes unigol, o dan reolaeth unigol", a bod yn fanwl, ond mae'n cynnwys theatr, adeilad o bwys pensaernïol, caffis, ac orielau celf. Nid yw nifer yr ymwelwyr a gynhwysir yn yr adroddiad hwn ar gyfer Canolfan y Mileniwm yn cynnwys pobl sy'n mynd i'r theatr, nac ymwelwyr y mae diben eu hymweliad yn ymwneud â'r theatr yn bennaf (e.e. gwerthiannau tocynnau/ casglu tocynnau ac ati). Am y rheswm hwn, caiff Canolfan y Mileniwm ei chynnwys yn y tudalennau canlynol, ond cydnabyddir nad yw'n bodloni'r diffiniad uchod o atyniad twristiaeth ym mhob ystyr. Rhaid ystyried hyn wrth ei chymharu ag atyniadau eraill.

Ar y cyfan, roedd cyfran yr ymweliadau ag atyniadau â thâl wedi'i rhannu'n fwy cyfartal ymhlith yr atyniadau llai a'r atyniadau mwy sylweddol eu maint, o gymharu â'r atyniadau am ddim – am fwy o fanylion, gweler Tabl 4.8 isod.

Tabl 4.8: Ymweliadau cyffredinol yn ôl math o fynediad ac ystod cyfanswm yr ymweliadau yn 2014

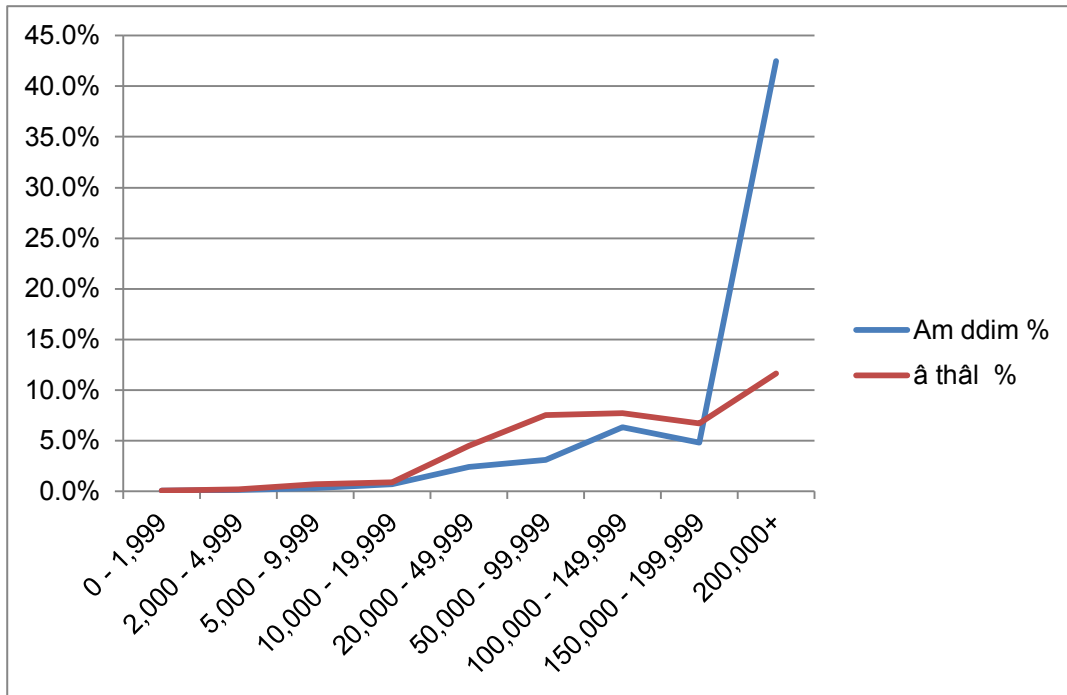
Ystod cyfanswm yr ymweliadau	Am ddim			Â thâl			PAWB		
	Sylfaen	Nifer yr ymweliadau yn 2014	%	Sylfaen	Nifer yr ymweliadau yn 2014	%	Sylfaen	Nifer yr ymweliadau yn 2014	%
0 – 1,999	4	2,340	<0.1%	1	1,720	<0.1%	5	4,060	<0.1%
2,000 – 4,999	6	17,845	0.1%	8	29,655	0.2%	14	47,500	0.4%
5,000 – 9,999	6	45,525	0.3%	13	86,291	0.7%	19	131,816	1.0%
10,000 – 19,999	7	98,455	0.7%	9	120,827	0.9%	16	219,282	1.7%
20,000 – 49,999	11	362,310	2.4%	20	592,332	4.5%	31	954,642	6.9%
50,000 – 99,999	6	406,912	3.1%	14	990,029	7.5%	20	1,396,941	10.6%
100,000 – 149,999	7	828,520	6.3%	9	1,015,112	7.7%	16	1,843,632	13.9%
150,000 – 199,999	4	633,830	4.8%	5	886,764	6.7%	9	1,520,594	11.5%
200,000 a throsodd	13	5,619,420 ⁹	42.5%	3	1,532,880	11.6%	16	6,712,300	54.1%
CYFANSWM	64	7,971,157	60.3%	82	5,255,610	39.7%	146	12,830,767	100.0%

Sylfaen: yr atyniadau sydd wedi darparu ffigurau ar gyfer 2014 – **NODER: RHAI NIFEROEDD SYLFAEN BACH IAWN**

⁹ Mae'r ffigur hwn yn cynnwys Canolfan Mileniwm Cymru, y gellid ei chategoreiddio fel "safle manwerthu neu leoliad ar gyfer ... perfformiadau ... theatrig", ac nid yw'n syrthio'n ddestlus i'r diffiniad fel atyniad, am nad yw'n "fusnes unigol, o dan reolaeth unigol", a bod yn fanwl, ond mae'n cynnwys theatr, adeilad o bwys pensaernïol, caffis, ac orielau celf. Nid yw nifer yr ymwelwyr a gynhwysir yn yr adroddiad hwn ar gyfer Canolfan y Mileniwm yn cynnwys pobl sy'n mynd i'r theatr, nac ymwelwyr y mae diben eu hymweliad yn ymwneud â'r theatr yn bennaf (e.e. gwerthiannau tocynnau/ casglu tocynnau ac ati). Am y rheswm hwn, caiff Canolfan y Mileniwm ei chynnwys yn y tudalennau canlynol, ond cydnabyddir nad yw'n bodloni'r diffiniad uchod o atyniad twristiaeth ym mhob ystyr. Rhaid ystyried hyn wrth ei chymharu ag atyniadau eraill.

Mae Ffigur 5.8a isod yn darparu darlun gweledol o'r data uchod, ac yn dangos y gwahaniaeth rhwng dosbarthiad yr ymweliadau ledled atyniadau am ddim llai o faint a mwy o faint o gymharu â dosbarthiad yr ymweliadau ledled atyniadau â thâl llai o faint a mwy o faint.

Ffigur 5.8a: Ymweliadau cyffredinol yn ôl math o fynediad ac ystod cyfanswm yr ymweliadau yn 2014



Sylfaen: atyniadau sydd wedi darparu data ar gyfer 2014: am ddim (64), â thâl (82)

5. Dadansoddiad cymharol o ymweliadau ag atyniadau twristaidd yn ystod 2014 / 2013

Mae'r bennod hon yn dadansoddi tueddiadau yn nifer yr ymweliadau ag atyniadau yng Nghymru, gan gymharu ffigurau ymwelwyr 2013 a 2014. Nodwch fod yr adran hon yn ymwneud â'r atyniadau hynny a wnaeth ddarparu data **yn ystod y ddwy flynedd**.

5.1 Cymariaethau cyffredinol

Ymhlith yr atyniadau hynny a wnaeth ymateb i'r arolwg yn ystod y ddwy flynedd (cyfanswm o 106), gwnaeth niferoedd yr ymwelwyr gynyddu 5.6% rhwng 2013 a 2014 – gweler Tabl 5.1 isod.

Tabl 5.1: Cymharu ffigurau ymweliadau blynyddol cyffredinol yn ystod 2014 / 2013

Sylfaen	Nifer yr ymweliadau yn 2014	Nifer yr ymweliadau yn 2013	Newid canran
106	11,127,660	10,533,956	+5.6%

Sylfaen: atyniadau a wnaeth ddarparu data ar gyfer 2014 yn ogystal â 2013

Dadansoddi'r data mewn mwy o fanylder: bu cynnydd yn nifer yr ymweliadau ag atyniadau â thâl ac atyniadau am ddim yn 2014 o gymharu â'r flwyddyn flaenorol (4.9% am ddim, 6.9% â thâl) – gweler Tabl 5.2 drosodd.

Tabl 5.2:Cymharu ffigurau ymweliadau blynyddol cyffredinol 2014 / 2013 yn ôl math o fynediad

Math o fynediad	Sylfaen	Nifer yr ymweliadau yn 2014	Nifer yr ymweliadau yn 2013	Newid canran
Am ddim	51	6,899,309 ¹⁰	6,576,858	+4.9%
Â thâl	55	4,228,351	3,957,098	+6.9%
CYFANSWM	106	11,127,660	10,533,956	+5.6%

Sylfaen: atyniadau a wnaeth ddarparu data ar gyfer 2014 a 2013

Bu cynnydd yn nifer yr ymwelwyr yn holl ranbarthau Cymru: Profodd De-orllewin Cymru a Chanolbarth Cymru'r cynnydd mwyaf mewn ymweliadau ag atyniadau (mynediad â thâl a mynediad am ddim) yn 2014 o gymharu â 2013 (+11.0% a +9.2% yn y drefn honno). Gwnaeth nifer yr ymwelwyr gynyddu yng Ngogledd Cymru hefyd a hynny gan 5.9%, a bu cynnydd o 1.7% yn Ne-ddwyrain Cymru – gweler Tabl 5.3 isod.

Tabl 5.3:Cymharu ffigurau ymweliadau blynyddol cyffredinol 2014 / 2013 fesul rhanbarth o Gymru

Rhanbarth o Gymru	Sylfaen	Nifer yr ymweliadau yn ystod 2014	Nifer yr ymweliadau yn 2013	Newid canran
Canolbarth	10	552,714	506,212	+9.2%
Gogledd	36	3,034,532	2,866,801	+5.9%
De-ddwyrain	33	4,500,028 ¹¹	4,422,980	+1.7%
De-orllewin	27	3,040,386	2,737,963	+11.0%
CYFANSWM	106	11,127,660	10,533,956	+5.6%

Sylfaen: atyniadau a wnaeth ddarparu data ar gyfer 2014 a 2013

¹⁰ Mae'r ffigur hwn yn cynnwys Canolfan Mileniwm Cymru, y gellid ei chategoreiddio fel "safle manwerthu neu leoliad ar gyfer ... perfformiadau ... theatrig", ac nid yw'n syrthio'n ddestlus i'r diffiniad fel atyniad, am nad yw'n "fusnes unigol, o dan reolaeth unigol", a bod yn fanwl, ond mae'n cynnwys theatr, adeilad o bwys pensaernïol, caffis, ac orielau celf. Nid yw nifer yr ymwelwyr a gynhwysir yn yr adroddiad hwn ar gyfer Canolfan y Mileniwm yn cynnwys pobl sy'n mynd i'r theatr, nac ymwelwyr y mae diben eu hymweliad yn ymwneud â'r theatr yn bennaf (e.e. gwerthiannau tocynnau/ casglu tocynnau ac ati). Am y rheswm hwn, caiff Canolfan y Mileniwm ei chynnwys yn y tudalennau canlynol, ond cydnabyddir nad yw'n bodloni'r diffiniad uchod o atyniad twristiaeth ym mhob ystyr. Rhaid ystyried hyn wrth ei chymharu ag atyniadau eraill.

¹¹ Mae'r ffigur hwn yn cynnwys Canolfan Mileniwm Cymru, y gellid ei chategoreiddio fel "safle manwerthu neu leoliad ar gyfer ... perfformiadau ... theatrig", ac nid yw'n syrthio'n ddestlus i'r diffiniad fel atyniad, am nad yw'n "fusnes unigol, o dan reolaeth unigol", ond mae'n cynnwys theatr, adeilad o bwys pensaernïol, caffis, ac orielau celf. Nid yw nifer yr ymwelwyr a gynhwysir yn yr adroddiad hwn ar gyfer Canolfan y Mileniwm yn cynnwys pobl sy'n mynd i'r theatr, nac ymwelwyr y mae diben eu hymweliad yn ymwneud â'r theatr yn bennaf (e.e. gwerthiannau tocynnau/ casglu tocynnau ac ati). Am y rheswm hwn, caiff Canolfan y Mileniwm ei chynnwys yn y tudalennau canlynol, ond cydnabyddir nad yw'n bodloni'r diffiniad uchod o atyniad twristiaeth ym mhob ystyr. Rhaid ystyried hyn wrth ei chymharu ag atyniadau eraill.

Bu cynnydd sylweddol o 54.2% mewn ymweliadau ag atyniadau diwydiannol ac atyniadau crefft yn 2014 (hyd at 335,407 o 217,579). Bu hefyd cynnydd yn y niferoedd ym mhob categori o atyniad, a daeth hyn i'r amlwg mewn atyniadau bywyd gwyllt (+ 15.0%) a pharciau gwledig (+11.5%) – gweler Tabl 5.4 isod.

Tabl 5.4:Cymharu ymweliadau blynyddol cyffredinol 2014 /2013 yn ôl categori atyniad

Categori atyniad	Sylfaen	Nifer yr ymweliadau yn 2014	Nifer yr ymweliadau yn 2013	Newid canran
Eiddo hanesyddol	43	2,288,359	2,219,236	+3.1%
Amgueddfa / oriel gelf	26	4,114,046	4,084,430	+0.7%
Atyniad diwydiannol / crefft	8	335,407	217,579	+54.2%
Parc gwledig / gardd / atyniad naturiol arall	22	2,575,497	2,385,981	+7.9%
Atyniad bywyd gwyllt	3	679,548	590,959	+15.0%
Atyniad thema / parc / canolfan hamdden	1	774,617	712,616	+8.7%
Rheilffordd / tramffordd	3	360,186	323,155	+11.5%
CYFANSWM	106	11,127,660	10,533,956	+5.6%

Sylfaen: atyniadau a wnaeth ddarparu data ar gyfer 2014 a 2013

NODER: RHAI NIFEROEDD SYLFAEN BACH IAWN

O edrych ar y data yn ôl perchnogaeth: ymweliadau ag atyniadau sy'n eiddo preifat gynyddodd gan y gyfran uchaf rhwng 2013 a 2014 (+10.7%). Gwelwyd cynnydd mwy cyffredin yn nifer yr ymweliadau ag atyniadau sy'n perthyn i awdurdodau lleol, Cadw ac Amgueddfa Cymru (tua 1% i 3% – gweler Tabl 5.5. isod.

Tabl 5.5: Cymharu ffigurau ymweliadau blynyddol cyffredinol yn ystod 2014 / 2013 yn ôl perchnogaeth

Perchnogaeth	Sylfaen	Nifer yr ymweliadau yn 2014	Nifer yr ymweliadau yn 2013	Newid canran
Cadw	26	1,186,542	1,143,713	+3.7%
Amgueddfa Cymru (Llywodraeth)	7	1,670,523	1,648,790	+1.3%
Awdurdod Lleol	29	3,081,707	2,991,407	+3.0%
Yr Ymddiriedolaeth Genedlaethol	15	1,020,901	986,095	+3.5%
Perchennog preifat / ymddiriedolaeth	29	4,167,987 ¹²	3,763,951	+10.7%
CYFANSWM	106	11,127,660	10,533,956	+5.6%

Sylfaen: atyniadau a wnaeth ddarparu data ar gyfer 2014 yn ogystal â 2013

NODER: RHAI NIFEROEDDD SYLFAEN BACH IAWN

¹² Mae'r ffigur hwn yn cynnwys Canolfan Mileniwm Cymru, y gellid ei chategorio fel "safle manwerthu neu leoliad ar gyfer ... perfformiadau ... theatrig", ac nid yw'n syrthio'n ddestlus i'r diffiniad fel atyniad, am nad yw'n "fusnes unigol, o dan reolaeth unigol", a bod yn fanwl, ond mae'n cynnwys theatr, adeilad o bwys pensaernïol, caffis, ac orielau celf. Nid yw nifer yr ymwelwyr a gynhwysir yn yr adroddiad hwn ar gyfer Canolfan y Mileniwm yn cynnwys pobl sy'n mynd i'r theatr, nac ymwelwyr y mae diben eu hymweliad yn ymwneud â'r theatr yn bennaf (e.e. gwerthiannau tocynnau/ casglu tocynnau ac ati). Am y rheswm hwn, caiff Canolfan y Mileniwm ei chynnwys yn y tudalennau canlynol, ond cydnabyddir nad yw'n bodloni'r diffiniad uchod o atyniad twristiaeth ym mhob ystyr. Rhaid ystyried hyn wrth ei chymharu ag atyniadau eraill.

5.2 Cymharu tâl mynediad ar gyfer atyniadau â thâl

Gwnaeth taliadau mynediad ar gyfer oedolion gynyddu rhywfaint yn 2014, o gyfartaledd o £7.72 yn 2013 i £7.85 (cynnydd o 1.7%); Gwnaeth y tâl mynediad cyfartalog ar gyfer plant aros yn gymharol ddigyfnewid (+0.6%). Er bod y codiadau hyn yn gymharol gyffredin, maen nhw rywfaint yn uwch na chyfradd chwyddiant y DU yn 2014 (+1.2%) – gweler Tabl 5.6 isod.

Tabl 5.6: Cymharu pris mynediad cyfartalog ar gyfer oedolion a phlant (fesul atyniad â thâl) 2014 / 2013

Tâl mynediad cyfartalog	2014	2013	Newid
Oedolyn	£7.85	£7.72	+1.7%
Plentyn	£4.88	£4.85	+0.6%

Sylfaen: yr holl atyniadau â thâl sydd wedi darparu data ar gyfer 2014 a 2013

Ni fu newidiadau sylweddol mewn dobarthiad taliadau mynediad fesul band codi tâl yn 2014 o'i gymharu â 2013. Mae Tabl 5.7 isod yn dangos sut mae cyfran uchaf yr atyniadau â thâl yn dal i berthyn i'r categori £8.00 neu'n uwch (29.4%), er sylwer bod y ffigurau hyn yn seiliedig ar sampl fach iawn (17) ac y dylid felly eu trin â gofal.

Tabl 5.7: Dosbarthiad tâl mynediad i oedolion yn ôl amrediad 2014 / 2013

Tâl mynediad cyfartalog	2014	2013
Llai na £1.00	-	-
£1.01 - £1.99	5.9%	5.9%
£2.00 - £2.99	-	5.9%
£3.00 - £3.99	17.6%	11.8%
£4.00 - £4.99	17.6%	23.5%
£5.00 - £5.99	11.8%	5.9%
£6.00 - £6.99	11.8%	5.9%
£7.00 - £7.99	5.9%	5.9%
£8.00 a throsodd	29.4%	35.3%

Sylfaen: yr holl atyniadau â thâl sydd wedi darparu data ar gyfer 2014 a 2013 (17)

Roedd taliadau mynediad cyfartalog ar gyfer atyniadau â thâl ar eu huchaf yng Nghanolbarth Cymru (£8.29 oedolyn; £4.77 plentyn) ac ar eu hisaf yn Ne-orllewin Cymru (£5.07 oedolyn; £3.53 plentyn) – gweler Tabl 5.8 isod.

Tabl 5.8:Taliadau mynediad cyfartalog fesul rhanbarth o Gymru

Categori atyniad	Sylfaen	Tâl mynediad cyfartalog ar gyfer oedolion	Tâl mynediad cyfartalog ar gyfer plentyn
Canolbarth	11	£8.29	£4.77
Gogledd	33	£6.25	£3.89
De-ddwyrain	16	£5.62	£3.79
De-orllewin	22	£5.07	£3.53
CYFANSWM	82	£6.10	£3.89

Sylfaen: yr holl atyniadau â thâl sydd wedi darparu data ar gyfer 2014

O ran categori atyniad, y tâl mynediad ar gyfer atyniadau rheilffyrdd a thramffyrdd oedd uchaf ar gyfartaledd (£18.50 i oedolion; £10.67 plentyn). Amgueddfeydd ac orielau â thâl oedd gyda'r tâl mynediad isaf ar gyfartaledd (£4.12 i oedolion; £2.42 plentyn) – gweler Tabl 5.9 isod.

Tabl 5.9:Taliadau mynediad cyfartalog fesul categori atyniad

Categori atyniad	Sylfaen	Tâl mynediad cyfartalog ar gyfer oedolion	Tâl mynediad cyfartalog ar gyfer plentyn
Eiddo hanesyddol	46	£5.22	£3.37
Amgueddfa / oriel gelf	7	£4.12	£2.42
Atyniad diwydiannol / crefft	9	£5.59	£3.17
Parc gwledig / gardd / atyniad naturiol arall	8	£5.52	£2.98
Atyniad bywyd gwyllt	4	£10.23	£8.86
Atyniad thema / parc / canolfan hamdden	4	£7.25	£5.05
Rheilffordd / tramffordd	3	£18.50	£10.67
Dulliau eraill o deithio / teithiau / trafndiaeth	1	£12.00	£7.00
CYFARTALEDD CYFFREDINOL	82	£6.10	£3.89

Sylfaen: yr holl atyniadau â thâl sydd wedi darparu data ar gyfer 2014

Yn ogystal, o ran perchnogaeth atyniadau, roedd cyfartaledd tâl mynediad ar gyfer atyniadau sy'n eiddo preifat yn uwch (£7.57 i oedolion; £4.78 i blant), yna atyniadau'r Ymddiriedolaeth Genedlaethol (£6.85 oedolion; £3.35 plentyn).

Yr atyniadau a gododd y tâl mynediad isaf ar gyfartaledd yn 2014 oedd atyniadau sy'n eiddo i Cadw (£4.27 oedolion; £3.23 plentyn) – gweler Tabl 5.10 isod.

Tabl 5.10:Taliadau mynediad cyfartalog yn ôl perchnogaeth

Categori atyniad	Sylfaen	Tâl mynediad cyfartalog ar gyfer oedolion	Tâl mynediad cyfartalog ar gyfer plentyn
Cadw	26	£4.27	£3.23
Awdurdod Lleol	10	£5.52	£4.09
Yr Ymddiriedolaeth Genedlaethol	18	£6.85	£3.35
Perchennog preifat / ymddiriedolaeth	28	£7.57	£4.78
CYFARTALEDD CYFFREDINOL	80	£6.10	£3.89

Sylfaen: yr holl atyniadau â thâl sydd wedi darparu data ar gyfer 2014

6. Gweithrediadau

6.1 Symudiad refeniw gros

Mae'r adran hon yn cyflwyno trosolwg o refeniw gros, refeniw a gafwyd gan dâl mynediad, a gweithgareddau marchnata. Dylid nodi, fel yn adrannau blaenorol o'r adroddiad, na wnaeth yr holl ymatebwyr ateb yr holl gwestiynau, a chadawyd y rhai na wnaethant ymateb allan o'r samplau sy'n berthnasol i'r cwestiynau unigol.

O gymharu'r wybodaeth ynghylch refeniw gros a ddarparwyd gan yr atyniadau a wnaeth ymateb yn 2014 yn ogystal â 2013, roedd y sefyllfa yn llawer mwy cadarnhaol yn 2014, o ganlyniad i gynnydd yn nifer yr ymwelwyr. Nododd bron i hanner (47.2%) yr atyniadau a oedd yn cymryd rhan gynnydd mewn refeniw gros (o gymharu â 36.8% yn 2013). Mae hyn yn cymharu â 35.2% yn adrodd lefel debyg o refeniw gros (ar y cyfan, heb newid o'r 36.8% a nodwyd yn 2013) a thua un ym mhob chwech (17.6%) yn dweud bod eu refeniw wedi gostwng (i lawr o 26.3% yn 2013) – gweler Tabl 6.1 isod.

Tabl 6.1: Symudiad refeniw gros dros gyfnod o amser (samplau gwahanol)

Newid mewn refeniw gros	2014 / 2013 % atyniadau	2013 / 2012 % atyniadau
Sylfaen	108	95
I lawr	17.6%	26.3%
Tebyg	35.2%	36.8%
I fyny	47.2%	36.8%

Sylfaen: yr holl atyniadau sydd wedi darparu data ar gyfer 2014 a 2013

Wrth edrych ar y data mewn ffordd ychydig yn wahanol, h.y. cymharu data tebyg am debyg o'r atyniadau a wnaeth ymateb yn 2014 **yn ogystal ag yn** 2013, prin iawn yw'r symudiad mewn refeniw: er gwnaeth cyfran llai nodi gostyngiad mewn refeniw ar gyfer yr arolwg mwyaf diweddar (19.5% o gymharu â 26.8% yn 2013), gwnaeth cyfran rhywfaint yn uwch o atyniadau nodi bod eu refeniw wedi aros yr un peth (41.5% o gymharu â 36.6% yn 2013). Nododd cyfrannau tebyg (tua thraean) fod cynnydd mewn refeniw – am fwy o fanylion, gweler Tabl 6.2 drosodd

Tabl 6.2: Symudiad referniw gros cyfartalog dros gyfnod o amser (yr un sampl)

Math o fynediad	2014 / 2013 % atyniadau	2013 / 2012 % atyniadau
I lawr	19.5%	26.8%
Tebyg	41.5%	36.6%
I fyny	39.0%	36.6%

Sylfaen: pob atyniad a wnaeth ddarparu data ar gyfer 2014/2013 yn ogystal â 2013/2012 (41)

Ar y cyfan, bu cynnydd cyfartalog o 9.1% mewn referniw gros yn 2014, sy'n uwch na'r cynnydd o 3.4% a welwyd yn 2013. Lle bu newid mewn referniw, nododd y mwyafrif ohonynt gynnydd/gostyngiad rhwng 1% a 10%).

Mae Tabl 6.3 isod yn dangos hyn mewn mwy o fanylion, ac yn dangos cyfran yr atyniadau sy'n nodi cynnydd/gostyngiad yn 2014 o gymharu â 2013.

Tabl 6.3: Symudiad referniw cyfartalog yn ôl amrediad 2014 / 2013 (samplau gwahanol)

Ystod symudiad referniw gros	2014 % yr ymweliadau	2013 % yr ymweliadau
-50% neu fwy	1.0%	1.2%
-21% i -50%	2.1%	1.2%
-11% i -20%	6.2%	8.6%
-1% i -10%	7.2%	14.8%
0% (dim newid)	38.1%	43.2%
+1% i +10%	21.6%	9.9%
+11% i +20%	15.5%	11.1%
+21% i +50%	7.2%	8.6%
+50% neu fwy	1.0%	1.2%
TUEDD GYFARTALOG	+9.1%	+3.4%

Sylfaen: yr holl atyniadau sydd wedi darparu data ar gyfer 2014 (97) a 2013 (81)

Nododd amgueddfeydd ac orielau celf y cynnydd uchaf mewn refeniw gros yn 2014 (+25.6%); mae hyn yn sylweddol uwch na'r ffigur a nodwyd yn 2013 (+0.2%).

Nododd rheilffyrdd a thramffyrdd hefyd gynnydd cymharol uchel mewn refeniw gros yn 2014 o gymharu â 2013 (+17.3%) – ar gyfer yr holl fathau gwahanol eraill o atyniadau, roedd cynnydd yn fwy cymedrol, ond ni wnaeth yr un ohonynt nodi gostyngiad mewn refeniw gros blynyddol.

Nodwch fod y sampl o atyniadau a wnaeth gyfrannu data yn 2014 a 2013 yn wahanol – gweler Tabl 6.4 isod.

Tabl 6.4: Symudiad refeniw cyfartalog yn ôl categori atyniad 2014 / 2013 (samplau gwahanol)

Categori atyniad	2014 Symudiad refeniw cyfartalog	2013 Symudiad refeniw cyfartalog
Eiddo hanesyddol	+3.0%	+2.0%
Amgueddfa / oriel gelf	+25.6%	+0.2%
Atyniad diwydiannol / crefft	+3.3%	-1.5%
Parc gwledig / gardd / atyniad naturiol arall	+6.3%	+3.1%
Atyniad bywyd gwyllt	+3.3%	+26.6%
Atyniad thema / parc / canolfan hamdden	+1.0%	-3.0%
Rheilffordd / tramffordd	+17.3%	-5.0%
Dulliau eraill o deithio / teithiau / trafnidiaeth	0.0%	-
CYFANSWM	+9.1%	+3.4%

Sylfaen: yr holl atyniadau sydd wedi darparu data ar gyfer 2014 (97) a 2013 (81)

6.2 Cyflogaeth 2013

Gofynnwyd i weithredwyr atyniadau ddarparu dadansoddiad o'r cyflogeion a'r gwirfoddolwyr a oedd yn gysylltiedig â gweithgareddau twristiaeth yn 2014. Er bod yr holl atyniadau wedi ymateb i ran hon yr adroddiad, dylid cadw mewn cof bod rhai atyniadau wedi darparu amcangyfrif ynghylch niferoedd gweithwyr.

Mewn cyferbyniad â'r blynyddoedd blaenorol, roedd staff llawn amser yn cyfrif am y gyfran uchaf o gyflogeion yn y sector (36.8%, i fyny o 26.3% yn 2013). Roedd gwirfoddolwyr di-dâl yn cyfrif am 33.5% o'r cyflogeion yn y sector, ac roedd gweddill y 29.6% yn cyfrif am gyflogeion rhan amser – gweler Tabl 6.5 isod.

Tabl 6.5: Cyfanswm y cyflogeion a nodwyd yn 2014

Categori atyniad		Nifer y cyflogeion	%
Parhaol	Llawn amser	743	28.7%
	Rhan amser	433	16.7%
	Gwirfoddolwyr di-dâl	252	9.7%
Tymhorol	Llawn amser	210	8.1%
	Rhan amser	333	12.9%
	Gwirfoddolwyr di-dâl	615	23.8%
CYFANSWM		2,586	100.0%

Sylfaen: yr holl atyniadau sydd wedi darparu data ar gyfer 2014 (146)

Mae proffil y cyflogeion fesul math o atyniad yn amrywio gryn dipyn.

Gan fwyaf, roedd atyniadau thema a rheilffyrdd/tramffyrdd yn cyflogi staff parhaol (72.6% a 64.3% yn y drefn honno); o ran mathau eraill o atyniadau, roedd y rhaniad rhwng staff tymhorol a staff parhaol yn fwy cyfartal – gweler Tabl 6.6 isod.

Tabl 6.6: Cyfanswm y cyflogeion yn ôl categori atyniad a nodwyd yn 2014

Categori atyniad	Sylfaen	Parhaol				Tymhorol				
		FT	PT	UV	CYFA NSW	FT	PT	UV	CYFA NSW	
Eiddo hanesyddol	55	Nifer	65	61	63	189	20	46	90	156
		%	18.8%	17.7%	18.3%	54.8%	5.8%	13.3%	26.1%	45.2%
Amgueddfa / oriel gelf	33	Nifer	264	118	64	446	12	16	273	301
		%	35.3%	15.8%	8.6%	59.7%	1.6%	2.1%	36.5%	40.3%
Atyniad diwydiannol / crefft	17	Nifer	30	36	15	81	5	57	3	65
		%	20.5%	24.7%	10.3%	55.5%	3.4%	39.0%	2.1%	44.5%
Parc gwledig / gardd / atyniad naturiol arall	28	Nifer	80	73	50	203	31	43	175	249
		%	17.7%	16.2%	11.1%	44.9%	6.9%	9.5%	38.7%	55.1%
Atyniad bywyd gwyllt	5	Nifer	132	17	60	209	96	115	54	265
		%	27.8%	3.6%	12.7%	44.1%	20.3%	24.3%	11.4%	55.9%
Atyniad thema / parc / canolfan hamdden	4	Nifer	100	107	-	207	12	46	-	78
		%	35.1%	37.5%	-	72.6%	4.2%	16.1%	-	27.4%
Rheilffordd / tramffordd	3	Nifer	69	3	-	72	34	6	-	40
		%	61.6%	2.7%	-	64.3%	30.4%	5.4%	-	35.7%
Dulliau eraill o deithio / teithiau / trafndiaeth	1	Nifer	3	18	-	21	-	4	-	4
		%	12.0%	72.0%	-	84.0%	-	16.0%	-	16.0%
CYFANSWM	146	743	433	252	1,428	210	333	615	1,158	

Sylfaen: yr holl atyniadau sydd wedi darparu data ar gyfer 2014

FT = llawn amser; PT = rhan amser; UV = gwirfoddolwr di-dâl

NODER: RHAI NIFEROEDD SYLFAEN BACH IAWN

Mae Tabl 6.7 isod yn dangos sut mae niferoedd y cyflogeion wedi newid rhwng 2013 a 2014. Noder bod y rhain yn samplau gwahanol, ac nad ydynt yn adlewyrchu newidiadau tebyg am debyg ymhlith yr un atyniadau.

Ers 2013, bu gostyngiad o 22.6% yn nifer y cyflogeion mewn atyniadau a oedd yn cymryd rhan. Mae'r newidiadau mwyaf sylweddol yn ymwneud â gwirfoddolwyr di-dâl: tra bod nifer y gwirfoddolwyr parhaol di-dâl wedi gostwng gan 73.7%, mae nifer y gwirfoddolwyr tymhorol di-dâl wedi cynyddu gan 58.5% – gweler Tabl 6.7 isod.

Tabl 6.7: Cyfanswm y cyflogeion a nodwyd yn 2014 a 2013 (samplau gwahanol)

Math o gyflogai		Nifer y cyflogeion yn 2014	Nifer y cyflogeion yn 2013	% newid
Parhaol	Llawn amser	743	864	-14.0%
	Rhan amser	433	572	-24.3%
	Gwirfoddolwyr di-dâl	252	958	-73.7%
Tymhorol	Llawn amser	210	207	+1.4%
	Rhan amser	333	370	-10.0%
	Gwirfoddolwyr di-dâl	615	388	+58.5%
CYFANSWM		2,586	3,340	-22.6%

Sylfaen: yr holl atyniadau sydd wedi darparu data ar gyfer 2014 (146) a 2013 (107)

6.3 Gwariant marchnata 2014 / 2013

Ni wnaeth mwyafrif yr atyniadau a wnaeth gymryd rhan yn yr ymchwil yn 2014 gynyddu eu gwariant marchnata yn 2014 o gymharu â 2013 (76.6%), tra oedd cyfran gyfartal o tua un ym mhob deg yn adrodd eu bod wedi naill ai cynyddu neu ostwng eu gwariant marchnata (10.9% yn nodi i lawr, 12.5% yn nodi i fyny) – gweler Tabl 6.8 isod.

Tabl 6.8:Lefelau gwariant marchnata – 2014 o gymharu â 2013

Math o fynediad	Nifer yr atyniadau	% atyniadau
Sylfaen	128	100.0%
I lawr	14	10.9%
Tebyg	98	76.6%
I fyny	16	12.5%

Sylfaen: yr holl atyniadau sydd wedi darparu data ar gyfer 2014

7. Proffil ymwelwyr 2014

Ar gyfer yr holl fathau gwahanol o atyniadau, roedd mwyafrif yr ymwelwyr yn oedolion (71.2%): gwnaeth rheilffyrdd a thramffyrdd dderbyn y gyfran uchaf o ymwelwyr a oedd yn oedolion (80.0%), tra bod atyniadau bywyd gwyllt wedi derbyn y gyfran uchaf o ymwelwyr a oedd yn blant (46.8%): mae'r ffigurau hyn yn gyson â data 2013 – gweler Tabl 7.1 isod.

Tabl 7.1: Cyfran yr ymweliadau a wnaed gan oedolion â phlant yn ôl categori atyniad 2014

Categori atyniad	Sylfaen	% cyfartaledd yr ymweliadau a wnaed gan oedolion	% cyfartaledd yr ymweliadau a wnaed gan blant
Eiddo hanesyddol	55	74.0%	26.0%
Amgueddfa / oriel gelf	33	73.3%	26.7%
Atyniad diwydiannol / crefft	17	75.5%	24.5%
Parc gwledig / gardd / atyniad naturiol arall	28	69.3%	30.7%
Atyniad bywyd gwyllt	5	53.3%	46.8%
Atyniad thema / parc / canolfan hamdden	4	56.3%	43.8%
Rheilffordd / tramffordd	3	80.0%	20.0%
Dulliau eraill o deithio / teithiau / trafnidiaeth	1	80.0%	20.0%
CYFANSWM	146	71.2%	28.8%

Sylfaen: yr holl atyniadau sydd wedi darparu data ar gyfer 2014

NODER: RHAI NIFEROEDD SYLFAEN BACH IAWN

Roedd ychydig yn llai na hanner yr ymwelwyr a wnaeth ymweld ag atyniadau yng Nghymru yn 2014 yn ymwelwyr lleol (46.7%), ac roedd cyfran debyg yn byw yng ngweddill y DU (44.8%); roedd 8.5% ohonynt yn ymwelwyr o dramor.

Gwnaeth eiddo hanesyddol dderbyn cyfran uwch na'r cyfartaledd o ymwelwyr o dramor (12.2%), tra bod atyniadau bywyd gwyllt wedi derbyn cyfran uwch na'r cyffredin o ymwelwyr lleol (68.4%). Rheilffyrdd a thramffyrdd oedd fwyaf tebygol o ddenu ymwelwyr o weddill y DU (77.5%) – gweler Tabl 7.2 isod.

Tabl 7.2: Tarddiad ymwelwyr yn ôl categori atyniad 2014

Categori atyniad	Sylfaen	% ymwelwyr o dramor ar gyfartaledd	% ymwelwyr lleol ar gyfartaledd	% ymwelwyr o weddill y DU ar gyfartaledd
Eiddo hanesyddol	55	12.2%	29.9%	57.9%
Amgueddfa / oriel gelf	33	9.6%	55.5%	34.9%
Atyniad diwydiannol / crefft	17	9.2%	35.3%	55.5%
Parc gwledig / gardd / atyniad naturiol arall	28	5.8%	56.2%	38.0%
Atyniad bywyd gwyllt	5	3.4%	68.4%	28.2%
Atyniad thema / parc / canolfan hamdden	4	2.7%	51.7%	45.7%
Rheilffordd / tramffordd	3	5.0%	17.5%	77.5%
Dulliau eraill o deithio / teithiau / trafndiaeth	1	30.0%	40.0%	30.0%
CYFANSWM	146	8.5%	46.7%	44.8%

Sylfaen: yr atyniadau a wnaeth darparu data yn 2014 – **NODER: RHAI NIFEROEDD SYLFAEN BACH IAWN**

Roedd mwyafrif yr ymwelwyr a wnaeth ymweld ag atyniadau yng Nghymru yn 2014 yn ymwelwyr undydd (77.7%), gyda dim ond 22.3% yn aros yn yr ardal dros nos neu fel rhan o ymweliad hirach. Ni wnaeth yr un o'r atyniadau â thema, a wnaeth ymateb i'r arolwg, nodi iddynt dderbyn unrhyw ymwelwyr a oedd yn aros dros nos (roedd 100.0% ohonynt yn ymwelwyr undydd yn unig), tra bod eiddo hanesyddol wedi nodi iddynt dderbyn y gyfran uchaf o ymwelwyr a oedd yn aros dros nos (36.7%) – gweler Tabl 7.3 isod.

Tabl 7.3: Teithwyr undydd ac ymwelwyr a fu'n aros dros nos yn ôl categori atyniad 2014

Categori atyniad	Sylfaen	% cyfartaledd ymwelwyr undydd	% cyfartaledd ymwelwyr a fu'n aros dros nos
Eiddo hanesyddol	55	63.3%	36.7%
Amgueddfa / oriel gelf	33	80.2%	19.8%
Atyniad diwydiannol / crefft	17	86.5%	13.5%
Parc gwledig / gardd / atyniad naturiol arall	28	77.7%	22.3%
Atyniad bywyd gwyllt	5	92.0%	8.0%
Atyniad thema / parc / canolfan hamdden	4	100.0%	0.0%
Rheilffordd / tramffordd	3	78.3%	21.7%
Dulliau eraill o deithio / teithiau / trafndiaeth	1	60.0%	40.0%
CYFANSWM	146	77.7%	22.3%

Sylfaen: yr atyniadau a wnaeth ddarparu data yn 2014 – **NODER: RHAI NIFEROEDD SYLFAEN BACH IAWN**

8. Rhestr o atyniadau yn nhrefn yr wyddor a wnaeth ymateb i'r arolwg yn 2014

ENWR ATYNIAD	RHANBARTH	CATEGORI	PERCHENNOG	LLEOLIAD	YMWELIADAU 2014	YMWELIADA U 2013	% NEWID	£ MYNEDIAD OEDOLION
Bae Abertawe 1940au	SWW	MAG	PO	U	10,327*	NP	-	£5.95
Tŷ Aberconwy	NW	HP	PO	C	20,110	20,383	-1.3%	£4.00
Rhaeadr Aberdulais	SWW	CP	NT	R	24,912	23,767	4.8%	£4.50
Y Deyrnas Gopr Amlwch	NW	IND	PO	C	7,400*	NP	-	£4.50
Canolfan Drefnadaeth Amlwch	NW	MAG	PO	C	6,700*	NP	-	£2.95
Castell Biwmares	NW	HP	Cadw	C	87,045	83,823	3.8%	£5.25
Llys Biwmares	NW	HP	LA	R	3,915	NP	-	£3.60
Carchar Biwmares	NW	HP	LA	C	8,543	NP	-	£4.80
Pwll Mawr: Amgueddfa Lofaol Cymru	SEW	MAG	NMW / G	R	147,073	147,980	-0.2%	-
Blaenafon Cheddar Co & Mountain Tours	SEW	IND	PO	R	5,475	NP	-	£2.50
Gweith Haearn Blaenafon	SEW	HP	Cadw	R	23,127	18,601	24.3%	-
Amgueddfa a Chanolfan Treftadaeth Blaenau	SEW	MAG	PO	U	2,018	1,600	26.1%	-
Gardd Bodnant	NW	CP	NT	R	191,015	178,102	7.3%	£10.50
Neuadd Bodrhyddan	NW	HP	PO	R	2,097	1,287	62.9%	£5.00
Canolfan Rhaeadrau Bannau Brycheiniog	SWW	CP	PO	R	24,550	22,634	8.5%	-
Pwll Brickfield	NW	CP	LA	R	69,256*	79,018	-12.4%	-
Casgliad Clychau Efydd (Sefydliad y Morwyr)	MW	MAG	LA	U	2,978*	2,879	3.4%	-
Amgueddfa Bryn-mawr a'r Cylch	SEW	MAG	PO	U	3,668	3,197	14.7%	-
Amffitheatr a Baddonau Rhufeinig Caerllion	SEW	HP	Cadw	R	56,657	52,747	7.4%	-
Castell Caernarfon	NW	HP	Cadw	C	176,609	163,394	8.1%	£6.75
Castell Caerffili	SEW	HP	Cadw	U	108,576	110,687	-1.9%	£5.50
Parc Antur Cantref	MW	WL	PO	R	37,260*	NP	-	£8.75
Castell Caerdydd	SEW	HP	LA	U	272,327	NP	-	£12.00
Prosiect Amgueddfa Caerdydd	SEW	MAG	LA	U	129,348*	156,862	-17.5%	-
Castell a Melin Heli Caerw	SWW	HP	LA	R	39,138	33,961	15.2%	£4.75
Amgueddfa Sir Gaerfyrddin	SWW	MAG	LA	R	12,615	12,616	0.0%	-
Castell Carreg Cennen	SWW	HP	Cadw	R	20,495	18,822	8.9%	£4.00
Castell Coch	SEW	HP	Cadw	R	68,534	74,021	-7.4%	£5.50
Caer Oes Haearn Castell Henllys	SWW	HP	LA	R	25,274	25,175	0.4%	£4.75
Castell Cas-gwent	SEW	HP	Cadw	R	57,905	52,163	11.0%	£4.50
Castell y Waun	NW	HP	NT	R	125,865	129,862	-3.1%	£10.90
Castell Cilgerran (Cadw)	SWW	HP	Cadw	U	20,495	NP	-	£3.50
City Sightseeing Tours	SEW	OTH	PO	U	82,439	NP	-	£12.00
Gerddi Coetir Colby	SWW	CP	NT	R	37,950	33,263	14.1%	£5.40
Castell Conwy	NW	HP	Cadw	C	186,486	174,920	6.6%	£6.75
Gwarchodfa Natur Conwy	NW	CP	PO	U	75,085	76,649	-2.0%	£3.00
Pont Grog Conwy	NW	HP	NT	C	16,582	15,055	10.1%	£1.00
Corris Mine Explorers	MW	IND	PO	R	1,720*	NP	-	£11.00
Parc Gwledig Llynnoedd Cosmeston	SEW	CP	LA	U	245,000*	245,000	0.0%	-
Pentref Canoloesol Cosmeston	SEW	CP	LA	U	40,000*	16,200	146.9%	£3.00
Crefft yn y Bae	SEW	MAG	PO	U	100,712	NP	-	-
Castell Cricieth	NW	HP	Cadw	R	43,815	41,096	6.6%	£3.50
Ffordd Goedwig a Chanolfan Ymwelwyr Cwm-carn	SEW	CP	PO	R	253,661	257,539	-1.5%	-
Amgueddfa Castell Cyfarthfa	SEW	MAG	LA	U	481,907	524,789	-8.2%	-
Castell Dinbych	NW	HP	Cadw	R	13,342	13,497	-8.6%	£3.50
Gwarchodfa Natur Leol Nant y Pandy	NW	CP	LA	C	60,000*	68,256	-12.1%	-
Mwyngloddiau Aur Dolaucothi	SWW	IND	NT	R	18,154	18,946	-4.2%	£7.00
Castell Dolforwyn	MW	HP	Cadw	R	5,610	NP	-	-
Castell Dolwyddelan	NW	HP	Cadw	R	5,495	4,383	25.4%	£2.80
Gerddi Dyffryn	SEW	CP	NT	R	69,679	NP	-	£7.40
Y 'Boathouse', cartref Dylan Thomas	SWW	HP	LA	R	32678*	NP	-	£4.20
Canolfan Ymwelwyr Cwm Elan	MW	CP	PO	R	400,000*	NP	-	-
Mynydd Gwefru	NW	IND	PO	R	150,000*	38,717	287.4%	-
Erddig	NW	HP	NT	R	129,733	147,291	-11.9%	£10.30
Melin Cochwillan	NW	IND	PO	R	36	35	2.9%	-
Parc Antur Folly Farm	SWW	WL	PO	R	485,936	419,614	15.8%	£10.25
Canolfan Ymwelwyr Garwnant	SEW	CP	NT	U	45,300*	38,530	17.6%	-
Glassblobbery	NW	IND	PO	R	15,575*	NP	-	-
Golff i'r Teulu ar y Gogarth	NW	CP	PO	U	5,466*	NP	-	£4.50
Mwyngloddiau'r Gogarth	NW	IND	PO	C	29,225	NP	-	£6.75
Tramffordd Pen y Gogarth	NW	R/T	LA	C	179,042	169,943	5.4%	£6.50
Castell Harlech	MW	HP	Cadw	C	76,628	76,355	0.4%	£4.25
Parc Gwledig Morglawdd Caergybi	NW	CP	LA	R	120,000*	116,593	2.9%	-
Judge's Lodging	MW	HP	PO	U	11,959	NP	-	£7.50
Gwarchodfa Natur Genedlaethol Cynffig	SEW	CP	LA	R	10,326	12,165	-15.1%	-
Castell Cydweli	SWW	HP	Cadw	R	29,661	NP	-	£4.00

ENW'R ATYNIAD	RHANBARTH	CATEGORI	PERCHENNOG	LLEOLIAD	YMWELIADAU 2014	YMWELIADA U 2013	% NEWID	£ MYNEDIAD OEDOLION
Labyrinth y Brenin Arthur	MW	THEMA	PO	R	60,000*	NP	-	£9.35
Cymin	SEW	HP	NT	R	6,401	3,775	69.6%	£3.00
Llys yr Esgob Llandyfái	SWW	HP	Cadw	R	3,856	3,673	5.0%	£3.50
Castell Talacharn	SWW	HP	Cadw	R	15,807	11,715	34.9%	£3.80
The LC	SWW	THEMA	PO	C	774,617	712,616	8.7%	£7.00
Plasty Llancaiaich Fawr	SEW	MAG	LA	R	60,399	55,083	9.7%	£7.95
Llanerchaeron	MW	HP	NT	R	37,658	31,836	18.3%	£6.90
Amgueddfa Foduron Llangollen	NW	MAG	PO	R	4,493	3,967	13.3%	£4.00
Glanfa Llangollen	NW	IND	PO	C	103,000*	109,323	-5.8%	£6.50
Melin Llynon	NW	IND	LA	R	5,472	NP	-	£3.60
Parc Gwledig Loggerheads	NW	CP	LA	R	226,752*	234,007	-3.1%	-
Parc Bywyd Gwylt Manor House	SWW	WL	PO	R	62,781	NP	-	£11.95
Parc Gwledig Margam	SWW	CPP	LA	R	250,000*	182,055	37.3%	-
Melin Meirion	MW	IND	PO	R	36,811	24,853	48.1%	-
Amgueddfa Forol a Threftadaeth Aberdaugleddau	SWW	MAG	PO	U	3,578	NP	-	£2.00
Parc Gwledig Moel Famau	NW	CP	LA	R	179,236*	151,000	18.7%	-
Gwylfan Moelfre	NW	WL	LA	C	40,000	35,616	12.3%	-
Yr Amgueddfa Cyflymder	SWW	MAG	LA	R	35,030	33,063	5.9%	-
Siambr Drafol Cynulliad Cenedlaethol Cymru	SEW	HP	PO	U	72,983	80,766	-9.6%	-
Canolfan Genedlaethol y Cwrwgl a Melin Flawd	SWW	IND	PO	R	3,930	3,758	4.6%	£3.50
Amgueddfa Cymru	SEW	MAG	NMW / G	U	442,972	456,342	-2.9%	-
Amgueddfa Llang Rufeinig Cymru	SEW	MAG	NMW / G	R	67,951	65,706	3.4%	-
Amgueddfa Lechi Cymru	NW	MAG	NMW / G	R	152,594	144,462	5.6%	-
Amgueddfa Genedlaethol y Glannau	SWW	MAG	NMW / G	U	262,935	253,708	3.6%	-
Amgueddfa Wlân Cymru	SWW	MAG	NMW / G	R	32,803	35,626	-5.5%	-
Abaty Castell-nedd	SWW	HP	Cadw	U	21,650	NP	-	-
Canolfan Ymwelwyr ac Addysg Amgylcheddol Gwlyptiroedd Casnewydd	SEW	CP	PO	R	101,387*	96,332	5.2%	-
Tŷ Newton a Pharc a Chastell Dinefwr	SWW	CP	NT	R	38,067	51,194	-25.6%	£5.85
Yr Hen Neuadd Farchnad	MW	HP	PO	R	2,012*	2,090	-3.7%	-
Yr Hen Orsaf	SEW	CP	LA	R	100,000	NP	-	-
Oriel Ynys Môn	NW	MAG	LA	R	80,065*	133,138	-39.9%	-
Castell Oxwich	SWW	HP	Cadw	C	6,070	6,195	-2.0%	£3.00
Amgueddfa ac Oriel Gelf Parc Howard	SWW	MAG	LA	R	9,265	9,265	0.0%	-
Gwinllan Fferm Parva	SEW	CP	PO	R	5,000*	3,505	42.7%	-
Parc Gwledig Pen-bre	SWW	CP	LA	C	440,000*	367,172	-88.0%	-
Canolfan Canhwyllau ac Amgueddfa Sir Benfro	SWW	IND	PO	R	9,650*	2,469	290.8%	-
Castell Penrhyn	NW	HP	NT	C	92,759	87,928	5.5%	£10.90
Piggery Pottery	NW	IND	PO	R	8,000*	NP	-	-
Plas Mawr, Tŷ Trefol o Oes Elisabeth	NW	HP	Cadw	C	24,738	21,372	15.7%	£5.75
Plas Newydd	NW	HP	NT	C	111,989	92,752	20.7%	£9.35
The Play King	SWW	THEMA	PO	U	120,000*	NP	-	Tâl mynediad ar gyfer plentyn £4.95
Amgueddfa Pontypridd	SEW	MAG	LA	U	16,488	22,667	-27.3%	-
Amgueddfa Porthcawl	SEW	MAG	PO	C	4,399	1,173	275.0%	£1.00
Parc Gwledig Porthceri	SEW	CP	LA	R	130,000	125,000	4.0%	-
Portmeirion	MW	MAG	PO	R	204,000	193,240	5.6%	-
Castell a Gerddi Powys	MW	HP	NT	R	124,406	113,411	9.7%	£12.15
Castell Rhaglan	SEW	HP	Cadw	R	60,819	56,877	6.9%	£4.50
Amgueddfa Gatrodol y Cymry Brenhinol	MW	MAG	PO	R	10,000*	NP	-	£5.00
Oriel Rhosili	SWW	MAG	PO	U	4,000*	NP	-	-
Castell Rhuddlan	NW	HP	Cadw	R	20,701	18,936	9.3%	£3.40
Capel y Rug	NW	HP	Cadw	R	3,387	3,325	1.9%	£3.40
Shared Earth Trust, Fferm Denmark	MW	CP	PO	R	1,000*	NP	-	-
Gwaith Haearn Sirhywi	SEW	IND	LA	R	1,000*	NP	-	-
Rheilffordd yr Wyddfa	NW	R/T	PO	R	131,144	110,378	18.8%	£31.00
Hafod Eryri	NW	CP	PO	R	393,432*	NP	-	-
Melin Wlân Solfach	SWW	IND	PO	C	17,700*	NP	-	-
Goleudy Ynys Lawd	NW	IND	PO	C	13,826	19,478	-29.0%	£5.00
Plas yr Esgob, Tyddewi	SWW	HP	Cadw	R	23,943	32,509	-26.3%	£3.50
Cadeirlan Tyddewi	SWW	HP	PO	C	257,000*	255,000	0.8%	-
Sain Ffagan: Amgueddfa Werin Cymru	SEW	MAG	NMW / G	U	564,195	544,966	3.5%	-
Eglwys Sant Illtyd	SEW	HP	LA	U	304	303	0.3%	-
Abaty Ystrad Fflur	MW	HP	Cadw	R	6,391	4,956	29.0%	£3.50
Sugar Loaf Vineyards	SEW	CP	PO	R	8,000*	8,000	0.0%	-
Amgueddfa Abertawe	SWW	MAG	LA	U	152,000*	142,734	6.5%	-
Amgueddfa Abertawe – Arddangosion Arnofio	SWW	MAG	LA	U	21,533	16,153	33.3%	-
Techniquet @ NEWI	SEW	THEMA	PO	U	24,073	NP	-	£5.40
Abaty Tyndyrn	SEW	HP	Cadw	R	68,566	67,616	1.4%	£5.50
The Tramshed	SWW	MAG	LA	U	14,856	10,260	44.8%	-
Tŷ Tredegar	SEW	HP	NT	R	77,789	NP	-	£7.20

ENW'R ATYNIAD	RHANBARTH	CATEGORI	PERCHENNOG	LLEOLIAD	YMWELIADAU 2014	YMWELIADA U 2013	% NEWID	£ MYNEDIAD OEDOLION
Llys a Chastell Tre-tŵr	MW	HP	Cadw	R	11,830	13,758	-14.0%	£4.75
Tŷ'r Masnachwr Tuduraidd	SWW	HP	NT	C	22,139	NP	-	£4.00
Tŷ Gwyn a Thŷ Crwn	NW	MAG	PO	U	3,169*	NP	-	-
Tŷ Mawr Wybrnant	NW	HP	NT	R	6,158	NP	-	£3.00
Tŷ Hyll	NW	HP	PO	U	37,506	34,648	8.2%	-
Rheilffordd Cwm Rheidol	MW	R/T	PO	C	50,000*	42,834	16.7%	£18.00
Abaty Glyn y Groes	NW	HP	Cadw	R	8,117	8,438	-3.8%	£3.50
Canolfan Mileniwm Cymru	SEW	MAG	PO	U	1,197,566*	1,102,520	8.6%	-
Sw Mynydd Cymru a Gerddi Botaneg	NW	WL	PO	U	153,612	135,729	13.2%	£9.95
Y Castell Gwyn	SEW	HP	Cadw	R	8,603	9,834	-12.5%	£3.00
Y Tŷ Weindio	SEW	MAG	LA	U	10,895	10,434	4.4%	-