



Llywodraeth Cynulliad Cymru
Welsh Assembly Government

www.cymru.gov.uk

Monitor Lles Pobl Hŷn Cymru 2009

Crynodeb Gweithredol



ISBN 978 0 7504 xxxx x

© Hawlfraint y Goron 2009

CMK-22-05-071

E3200910

Crynodeb Gweithredol

Diben yr adroddiad hwn yw 'monitro' lles pobl hŷn (50 oed a throsodd) yng Nghymru yn 2009. Mae'n anelu at greu darlun amlochrog, dibynadwy a chyfredol o les. Yr adroddiad hwn yw'r cyntaf mewn cyfres o adroddiadau a fydd yn galluogi Llywodraeth Cynulliad Cymru a'i phartneriaid i fonitro tueddiadau allweddol ac ymateb iddynt yn ogystal â chodi ymwybyddiaeth o'r materion y mae angen mynd i'r afael â hwy. Bwriedir cyhoeddi'r Monitor nesaf yn y gyfres yn 2011.

Mae'r Monitor yn cyflwyno data allweddol sydd wedi'i gyhoeddi: y dystiolaeth fwyaf perthnasol a chyfredol o ansawdd uchel sy'n seiliedig ar adolygiad gan Brifysgol Caerdydd ac, yn bwysig, leisiau pobl hŷn eu hunain drwy astudiaeth ansoddol gan Brifysgol Glyndŵr.

Mae'r dangosyddion lles a nodir yn y penodau yn seiliedig ar Egwyddorion y Cenhedloedd Unedig ar gyfer Pobl Hŷn a Strategaeth Llywodraeth Cynulliad Cymru ar gyfer Dangosyddion Newid Pobl Hŷn yng Nghymru. Caiff Dangosyddion Oes Cyfle yr Adran Gwaith a Phensiynau eu cynnwys hefyd lle y bo'n briodol. Cyflwynir y dangosyddion hyn ar sail Cymru gyfan.

Canfyddiadau Allweddol

Nodir canfyddiadau allweddol y Monitor isod.

Pobl Hŷn yng Nghymru: Trosolwg Demograffig

- O blith holl wledydd y DU, Cymru sydd â'r gyfran fwyaf o bobl o oedran pensiynadwy'r wladwriaeth (OPW).
- Yn 2007, roedd 349 o bobl o OPW fesul 1,000 o bobl o oedran gweithio. Mae'r nifer hon wedi bod yn cynyddu ers y 1970au.
- Mewnfudo net yw'r prif reswm dros y twf yn y boblogaeth yng Nghymru o hyd. Yng Ngogledd Cymru y cafwyd y mewnlif net mwyaf o bobl hŷn o Loegr.
- Yn 2007, roedd clefyd cylchredol, canser a chlefyd anadlol yn cyfrif am ychydig dros dri chwarter y marwolaethau ymhlith pobl hŷn.
- Yn ôl y rhagamcanion, bydd y boblogaeth sy'n 85 oed a throsodd yn fwy na dyblu rhwng 2007 a 2031 (i 156,000).

Pobl Hŷn yng Nghymru: Grwpiau Penodol

- Dywedodd 44% o'r bobl hŷn yng Nghymru fod ganddynt salwch cyfyngus hirdymor neu anabledd.
- Yn 2001 roedd tua 180,000 o bobl hŷn yn darparu gofal anffurfiol yng Nghymru.
- Ceir tua 850 o garafannau Sipsiwn a Theithwyr yng Nghymru.
- Ddiwedd mis Mehefin 2009, roedd 1,665 o geiswyr lloches mewn llety â chymorth yng Nghymru. O'r rhain roedd 75 yn 50 oed a throsodd.
- Mae'r bobl a anwyd yn y 1920au a'r 1930au wedi dangos yn gyson, dros gyfnod maith, fwy o welliannau mewn cyfraddau marwolaeth na'r bobl hynny a anwyd yn y blynyddoedd y naill ochr a'r llall.

Urddas a Chynhwysiant Cymdeithasol

- Mae'r risg o ddioddef trosedd yn is ymhlith pobl hŷn na grwpiau oedran iau.
- Yn dilyn gostyngiad ers dechrau'r ddegawd - mae tua 12% o oedolion yng Nghymru sy'n 50 oed a throsodd bellach yn poeni'n fawr am achosion o fwrglera, troseddau'n ymwneud â cheir a throseddau treisgar.
- Rhwng 2005 a 2005, roedd tua 3% o'r bobl a oedd yn economaidd anweithgar ac yn 50 oed a throsodd yng Nghymru o'r farn nad oedd swydd ar eu cyfer.
- Yn 2007-08, roedd y rhan fwyaf o atgyfeiriadau mewn perthynas ag achosion o gam-drin oedolion â phobl a oedd yn 65 oed a throsodd, ac o blith y grŵp hwn roedd bron ddwy ran o dair yn fenywod. Cam-drin corfforol oedd y math mwyaf cyffredin o gam-drin a gofnodwyd - sef 32% o bob achos.
- Mae pobl hŷn yng Nghymru yn fwy tebygol o deimlo'n rhan o'u cymuned nag ymatebwyr ifanc.

Tabl 1 Canran yr oedolion yng Nghymru a oedd yn 50 oed a throsodd ac yn poeni'n fawr am drosedd (2001-2008)

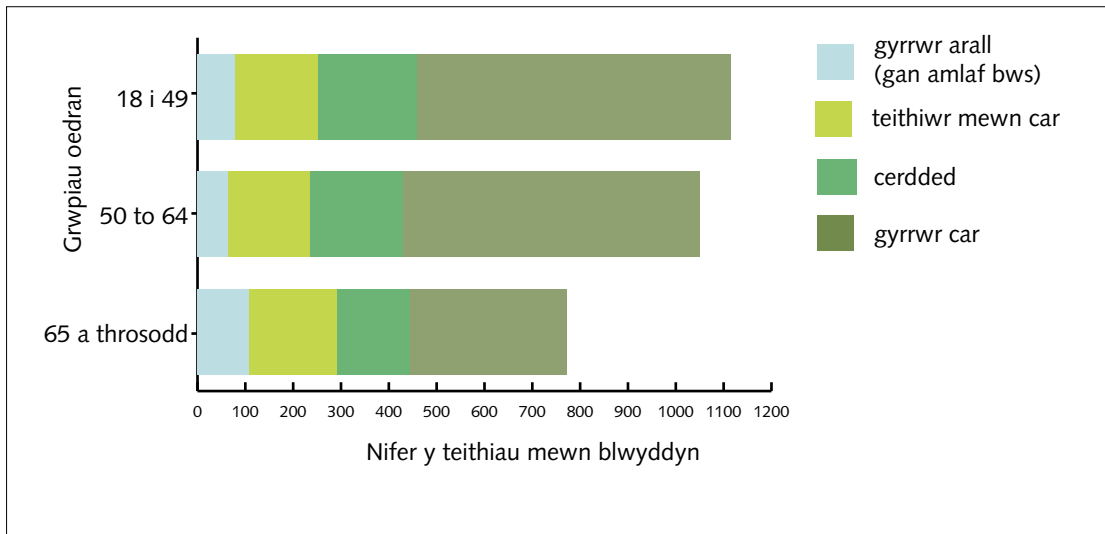
	2001/02	2002/03	2003/04	2004/05	2005/06	2006/07	2007/08
Yn poeni am fwrgleriaeth	15	14	11	11	10	10	11
Yn poeni am droseddau'n ymwneud â cheir	18	16	13	13	11	11	12
Yn poeni am droseddau treisgar	14	11	9	10	11	10	11

Ffynhonnell: Arolwg Troseddu Prydain y Swyddfa Gartref

Annibyniaeth a Lles Materol

- Roedd gan tua 64% o bobl 60 oed a throsodd drwydded yrru lawn yn 2007/08, sef cynnydd o gymharu â 45% a gafwyd yng nghanol y 1990au.
- Mae cyflwr cartrefi pobl hŷn ychydig yn waeth nag eraill.
- Mae angen i gartrefi llawer o bobl hŷn gael eu haddasu, yn enwedig drwy osod canllawiau bach, cawod yn lle bath a lifftiau grisiau, ond prin yw'r cartrefi sy'n cynnwys y rhain.
- Mae cyfradd cyflogaeth pobl rhwng 50 oed ac oedran pensiwn y wladwriaeth wedi codi'n raddol yng Nghymru o 56.8% yn 1996 i 65.8% yn 2008.
- Mae tua un o bob pum cartref lle ceir rhywun sy'n 60 oed neu'n hŷn mewn tlodi tanwydd - dwywaith y gyfradd ar gyfer pob cartref.

Ffigur 1 Teithiau fesul unigolyn fesul blwyddyn, yn ôl diben a grŵp oedran: Cymru, (cyfartaledd rhwng 2004 a 2008)

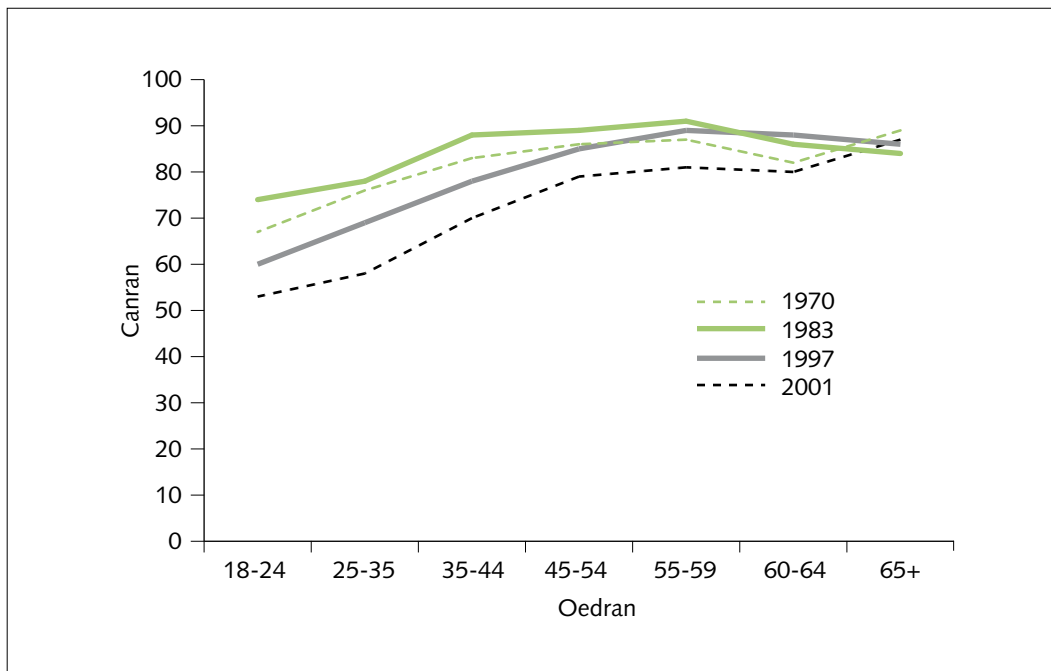


Ffynhonnell: Yr Adran Drafnidiaeth, Arolwg Teithio Cenedlaethol

Cyfranogi

- Mae mwy o bobl hŷn yn ymwneud â byd gwleidyddiaeth a'r broses o wneud penderfyniadau. Mae hyn yn arbennig o wir mewn perthynas â phatrymau pleidleisio.
- Mae pobl hŷn yn fwy tebygol o ymddiddori mewn gwleidyddiaeth na phobl iau ac yn gyffredinol maent yn fwy ymwybodol o faterion gwleidyddol a chyfansoddiadol.
- Ceir tuedd i ymwneud yn llai â grwpiau buddiant a mudiadau dinesig wrth i bobl heneiddio, gyda'r henoed 'hynaf' yn llai tebygol o fynegi eu barn neu o fod yn wleidyddol weithgar.
- Yn 2007, y bobl hynny rhwng 45 a 79 oed oedd fwyaf tebygol o fod wedi gwirfoddoli yng Nghymru (29%). Ar gyfer y rhai a oedd yn 80 oed a throsodd 12% oedd y ganran hon.

Ffigur 2 Niferoedd pleidleisio yn ôl grŵp oedran (1970-2001) (%)



Ffynhonnell: Ganolfan Genedlaethol er Ymchwil Gymdeithasol, Astudiath Etholiadol Prydeinig

Iechyd a Gofal

- Mae'r iechyd corfforol a gofnodir gan bobl hŷn eu hunain yn gwaethygu'n raddol wrth iddynt heneiddio. Nid oes patrwm oedran clir ar gyfer iechyd meddwl hunangofnodedig.
- Mae cyfran y bobl sy'n nodi bod ganddynt nam ar y golwg neu ar y clyw yn cynyddu gydag oedran. Mae pedwar o bob 10 o bobl sy'n 70 oed a throsodd yn nodi eu bod yn cael problemau gyda'u clyw, ac mae un o bob 10 yn nodi problemau gyda'u golwg.
- Y mathau mwyaf cyffredin o afiechyd y dywed pobl hŷn eu bod yn cael triniaeth ar eu cyfer yw pwysedd gwaed uchel, arthritis, cyflyrau ar y galon a chyflyrau anadlol.
- Er bod y nifer sy'n ysmegu yn lleihau gydag oedran, mae tri o bob 10 o ddynion hŷn a dwy o bob 10 o fenywod hŷn yn ysmegu.
- Mae cyfran y bobl sy'n pwyso gormod neu'n ordew yn cynyddu gydag oedran, gan gyrraedd y nifer fwyaf rhwng 50 a 69 oed, a lleihau ymhlith pobl sy'n 70 oed a throsodd.
- Dywedodd 27% o bobl hŷn eu bod wedi mynd i'r ysbyty fel claf allanol yn ystod y tri mis diwethaf, a dywedodd 12% iddynt fod yn glaf mewnol yn ystod y 12 mis diwethaf.
- Defnyddiodd tua 64,000 o bobl wasanaethau cymunedol, i'w helpu i fyw gartref yn annibynnol y flwyddyn a ddaeth i ben 31 Mawrth 2007.

Tabl 2 SF-36 - sgôr y crynodeb o'r elfen gorfforol a meddyliol yng Nghymru, yn ôl oedran a rhyw (2007)*

Iechyd a gofnodwyd		16-49	50-59	60-69	70+	50+
Sgôr yr Efen Gorfforol	Dynion	53.7	48.2	43.3	38.4	43.8
	Menywod	53.0	46.6	43.5	35.7	41.9
	Oedolion	53.4	47.4	43.4	36.8	42.8
Sgôr yr Efen Feddyliol	Dynion	51.2	50.3	51.6	51.4	51.0
	Menywod	48.5	48.5	50.8	49.3	49.4
	Dynion	49.9	49.3	51.2	50.2	50.2

*mae sgorau uwch yn dynodi gwell iechyd

Ffynhonnell: WHS 2007

Hunanfodddhad a Heneiddio'n Weithgar

- Mae dau o bob pump (43%) o bobl hŷn wedi ymgymryd â rhyw fath o ddysgu yn ystod y 12 mis blaenorol.
- Mae mwy o fenywod hŷn na dynion hŷn yn cymryd rhan mewn gweithgareddau dysgu.
- Pobl hŷn sydd leiaf tebygol o fod yn berchen ar gyfrifiadur, defnyddio'r rhyngwrwd gartref a bod â band eang. Ymhlith y bobl sy'n 80 oed a throsodd, mae gan 17% gyfrifiadur gartref ac mae 12% yn defnyddio'r rhyngwrwd gartref.
- Mae 29% o bobl sy'n 65 oed a throsodd yn cymryd rhan mewn gweithgareddau artistig unwaith y flwyddyn neu fwy.
- Mae daliadau crefyddol yn fwy cyffredin ymhlith grwpiau oedran hŷn (95% o'r bobl sy'n 75 oed a throsodd).
- Yn 65 oed, mae gan bobl hŷn yng Nghymru ddisgwyliadau oes byrrach o ran bod yn iach a heb anabledd na'r ffigur cyfartalog ar gyfer y DU.
- Mae un o bob pedwar o ddynion hŷn ac un o bob chwech o fenywod hŷn yn gwneud y swm o weithgarwch corfforol a argymhellir ar gyfer oedolion.

Tabl 3 Disgwyliad oes, disgwyliad oes iach (DOI) a dis-wyliad oes heb anabledd yn 65 oed: yn ôl gwlad a rhyw (2004-06)

	Blwyddyn	Disgwyliad Oes	Disgwyliad Oes Iach	Disgwyliad Oes Heb Anabledd
Dynion	Y Deyrnas Unedig	16.9	12.8	10.1
	Lloegr	17.1	12.9	10.2
	Cymru	16.7	12.3	9.5
	Yr Alban	15.8	12.2	9.8
	Gogledd Iwerddon	16.6	12.9	9.1
Menywod	Y Deyrnas Unedig	19.7	14.5	10.6
	Lloegr	19.9	14.7	10.7
	Cymru	19.5	13.3	9.8
	Yr Alban	18.6	14.2	10.7
	Gogledd Iwerddon	19.5	13.8	9.0

Ffynhonnell: Y Swyddfa Ystadegau Gwladol; Adran Actiwari'r Llywodraeth

Datblygu'r Sail Dystiolaeth

Ar ddiwedd pob pennod rhoddir y bylchau allweddol mewn gwybodaeth sy'n benodol i'r pwnc hwnnw. Yn amlwg, nid yw'n bosibl llenwi pob un o'r rhain ar unwaith ac yn wir bydd angen i bartneriaid Llywodraeth y Cynulliad, yn ogystal â Llywodraeth y Cynulliad ei hun, weithredu. Rhestrir rhai o'r bylchau cyffredinol mewn gwybodaeth a nodwyd isod:

- Gwneud mwy o ddefnydd o ffynonellau data hydredol sy'n bodoli eisoes fel yr Astudiaeth Hydredol o Heneiddio yn Lloegr (ELSA) a'r Astudiaeth Genedlaethol o Ddatblygiad Plant (NCDS) yng Nghymru. Hefyd, ystyried a oes angen cynnal astudiaeth hydredol o bobl hŷn yng Nghymru er mwyn ymchwilio i gysylltiadau achosol ac ymddygiad trosiannol.
- Sut i wneud mwy o ddefnydd o ddata cadarn sy'n bodoli eisoes o arolygon fel Arolwg Iechyd Cymru a Byw yng Nghymru ac o ystadegau gweinyddol a gyhoeddir yn rheolaidd.

- Sicrhau bod data allweddol yn parhau i gael ei gasglu yng Nghymru gan Arolwg Cenedlaethol newydd Cymru, a fydd yn cymryd lle Byw yng Nghymru, fel gwirfoddoli a chynhwysiant digidol.
- Cynnal is-ddadansoddiad o lawer o'r dangosyddion lles a geir yn yr adroddiad hwn ar gyfer grwpiau gwahanol o bobl hŷn. Er enghraifft ar gyfer rhywedd, grŵp economaidd-gymdeithasol, grŵp lleiafrifoedd ethnig ac ati.
- Sut i ymdrin â'r ffaith nad yw'r rhan fwyaf o arolygon o gartrefi yn ystyried pobl sy'n byw mewn sefydliadau, sy'n cynnwys gofal preswyl. O ganlyniad ceir tuedd yn y data yn enwedig o ran yr henoed 'hynaf' a'r bobl sydd fwyaf agored i niwed.

Themâu sy'n dod i'r amlwg

Y Monitor hwn fu'r ymgais gyntaf yng Nghymru i ddwyn ynghyd y data sydd wedi'i gyhoeddi yn un ffynhonnell. Ni fwriedir iddo fod yn gwbl gynhwysfawr ond y gobaith yw y bydd y darlennydd yn cael crynodeb o'r materion pwysig a'r heriau allweddol sy'n gysylltiedig â lles pobl hŷn yng Nghymru a thu hwnt. Mae'r broses hon wedi tynnu sylw cyson at rai o'r themâu cyffredinol a geir yn yr holl benodau.

Yn gyntaf, ceir modelau damcaniaethol gwahanol y gellir eu defnyddio at ddiben cysyniadau o anabledd a heneiddio, sef y model cymdeithasol a'r model meddygol. Mae Llywodraeth y Cynulliad wedi mabwysiadu'r model cymdeithasol am anabledd a heneiddio. Fodd bynnag, mae yna lawer i'w wneud i ystyried goblygiadau'r modelau hyn i feysydd polisi penodol, a pha effaith a gaiff hyn ar y broses o gasglu data, ei ddadansoddi a'i ddehongli.

Yn ail, mae angen ystyried yr effaith o ran 'carfan' yn erbyn effeithiau heneiddio. Hynny yw, a yw'r ffordd y mae pobl hŷn yn ymddwyn heddiw a'r farn a fynegir ganddynt yn debygol o barhau i fod yn gyson o ganlyniad i'r broses o heneiddio neu a ydynt yn unigryw i'w carfan hwy ac y gallent newid wrth i garfannau iau heneiddio. Mae hyn yn bwysig er mwyn cynllunio gwasanaethau yn briodol. Yn y Monitor tynnwyd sylw at hyn lle y bo'n briodol, er enghraifft, mewn perthynas â phleidleisio a daliadau crefyddol.

Yn drydydd, mae angen ystyried y bobl hynny a anwyd rhwng y cyfnod ar ôl yr ail ryfel byd a'r 1960au, sef y 'bwm babanod'. Credir y bydd y garfan hon yn wahanol iawn i garfannau blaenorol wrth iddynt heneiddio. Cafodd y bobl yn y grŵp hwn eu geni a'u magu ar adeg pan fu llawer o newidiadau mawr mewn cymdeithas a diwylliant poblogaidd.

Credir y bydd y genhedlaeth hon yn llawer mwy llafar o ran ei hawliau, a gwelir hyn eisoes gyda'r grwpiau cyntaf o'r garfan hon yn cyrraedd eu chwedegau gan ymgyrchu ar faterion fel diwygio pensiynau a'r ddadl ynghylch talu am ofal.

Yn bedwerydd, mae llawer o'r penodau yn gwahaniaethu rhwng pobl hŷn a'r henoed 'hynaf'. Byddai'r genhedlaeth hon yn cael budd o waith ymchwil a dadansoddi wedi'i dargedu er mwyn cynllunio a thargedu gwasanaethau ac ymyriadau yn fwy effeithiol.

Yn olaf, tynnodd yr ymchwil ansoddol sylw at sawl thema ar gyfer eu hymatebwyr, sef:

- Dywedodd y rhan fwyaf o ymatebwyr fod agweddau cymdeithasol tuag at bobl hŷn yn negyddol.
- Roedd y rhan fwyaf o ymatebwyr yn poeni am heneiddio. Roedd y pryderon mwyaf yn ymwneud â dirywiad meddyliol a pharhau i fod yn annibynnol.
- Roedd y pryder a godwyd fwyaf yn ymwneud â'r posibilrwydd o fynd i gartref gofal preswyl.
- Gofynnwyd am i wybodaeth am hawliau pobl hŷn i fod ar gael yn rhwyddach.
- Nid oedd ymatebwyr yn hapus ynghylch y posibilrwydd o dalu am anghenion iechyd a gofal cymdeithasol wrth iddynt heneiddio. Ystyriwyd bod hyn yn enghraifft o wahaniaethu gan y rhai a oedd wedi cynilo ac wedi bod yn ofalus.
- Roedd y bobl hynny a oedd yn gweithio am barhau i wneud hynny cyhyd â phosibl (er gan weithio llai o oriau).
- Roedd gan ymatebwyr ddisgwyliadau iechyd yn gysylltiedig ag oedran. Hynny yw dywedwyd bod iechyd da yn 'dda am fy oedran' yn hytrach nag yn dda ynddo'i hun.
- Er bod canfyddiadau cadarnhaol o wasanaethau meddygon teulu yn gyffredinol, roedd canfyddiadau o ofal ysbyty yn amrywio ac, mewn perthynas â gofal pobl hŷn yn yr ysbyty, roedd yn negyddol fel arfer.
- Nodwyd bod y gymdogaeth a'r gymuned yn elfennau allweddol o ran boddhad â chartref cyfredol a chanfyddiadau o ddiogelwch.
- O ran cyfranogiad cymdeithasol, roedd modd dosbarthu ymatebwyr yn nhermau'r rhai a oedd yn cyfranogi neu'r rhai a oedd 'ar y cyrion'.
- Credwyd bod diogelwch ariannol yn bwysig iawn, ac roedd y rhan mwyaf o ymatebwyr yn pryderu am yr argyfwng economaidd cyfredol.
- Ar y cyfan, roedd ymatebwyr yn gadarnhaol ynghylch pobl ifanc, yn enwedig os oeddent yn dod i gysylltiad â phobl ifanc drwy deulu, gwaith neu'r gymuned leol.
- Roedd y rhan fwyaf o ymatebwyr o'r farn bod diet iach yn bwysig gan honni eu bod yn bwyta'n iach.