



Llywodraeth Cynulliad Cymru
Welsh Assembly Government

Gwerthusiad o'r Rhaglen Hyfforddi Genedlaethol Estynedig Beilot i Ymarferwyr

www.cymru.gov.uk



Ymchwil

Dogfen ymchwil Rhif: 052/2010

Dyddiad cyhoeddi: Ionawr 2010

Gwerthusiad o'r Rhaglen Hyfforddi Genedlaethol Estynedig Beilot i Ymarferwyr

| | |
|-------------------------------|---|
| Cynulleidfa | Cyrff cenedlaethol a lleol yng Nghymru sy'n ymwneud ag addysg, hyfforddiant a sgiliau yng Nghymru. |
| Trosolwg | Mae'r Rhaglen Hyfforddi Genedlaethol i Ymarferwyr yn brosiect peilot sydd wedi'i anelu at gynyddu'r cylch o ymarferwyr sy'n gallu addysgu neu hyfforddi drwy gyfrwng y Gymraeg neu'n ddwyieithog a thrwy hynny gynyddu nifer y cyfleoedd dysgu sy'n cael eu haddysgu a'u hasesu drwy gyfrwng y Gymraeg fel y rhagwelir yn laith Pawb. |
| Camau i'w cymryd | Dim – er gwybodaeth. |
| Rhagor o wybodaeth | Dylai unrhyw gwestiynau ynghylch y gwerthusiad gael eu hanfon at: Alison Rees Uwch-swyddog Ymchwil Yr Is-adran Ymchwil Gymdeithasol Adran y Prif Weinidog a'r Cabinet Llywodraeth Cynulliad Cymru Ffynnon Las Y Berllan Rhodfa Tŷ Glas Caerdydd CF14 5EZ Ffôn: 029 2092 6045 e-bost: Research2@cymru.gsi.gov.uk |
| Copïau ychwanegol | Gallwch hefyd weld y ddogfen ar wefan Llywodraeth Cynulliad Cymru, ewch i: www.cymru.gov.uk/addysgsgiliau |
| Dogfennau cysylltiedig | Dim |

Cynnwys

| | | |
|-----|---|----|
| 1. | Cyflwyniad | 1 |
| 2. | Nodau ac Amcanion | 2 |
| 3. | Rhaglen Waith | 3 |
| 4. | Cefndir y Gwerthusiad | 7 |
| 4.1 | Cefndir y Rhaglen | 7 |
| 4.2 | Nodau ac Amcanion y Rhaglen | 9 |
| 4.3 | Targedau a Chyllideb y Rhaglen | 9 |
| 4.4 | Cyflenwi'r Rhaglen | 10 |
| 5. | I ba Raddau y Gweithredwyd Argymhellion yr Adroddiad diwethaf | 12 |
| 6. | Canfyddiadau ein Gwaith Maes | 20 |
| 6.1 | Cyflwyniad | 20 |
| 6.2 | Y defnydd o'r Gymraeg cyn cymryd rhan | 22 |
| 6.3 | Cymhelliant dros gymryd rhan | 27 |
| 6.4 | Barn am y Rhaglen | 29 |
| 6.5 | Cefnogaeth yn dilyn Cyrsiau | 30 |
| 6.6 | Effeithiau Cymryd Rhan | 32 |
| 7. | Casgliadau | 47 |
| 7.1 | Cyflwyniad | 47 |
| 7.2 | I ba Raddau y Gweithredwyd ar Argymhellion Gwerthusiad 2007 | 47 |
| 7.3 | Effeithiau'r Rhaglen ar Ymarfer Addysgu | 48 |
| 8. | Argymhellion | 51 |

Gwerthusiad o'r Rhaglen Hyfforddi Genedlaethol Estynedig Beilot i Ymarferwyr

1. Cyflwyniad

1.1 Comisiynwyd Old Bell 3, ar y cyd â Dateb, gan Lywodraeth Cynulliad Cymru i gynnal gwerthusiad o'r Rhaglen Beilot Estynedig Genedlaethol i Hyfforddi Ymarferwyr ('y Rhaglen'). Cynhaliwyd y gwerthusiad rhwng mis Awst 2008 a mis Ionawr 2009.

1.2 Yn yr adroddiad hwn rydym yn:

- dwyn i gof nod ac amcanion cyffredinol y gwerthusiad (adran 2);
- disgrifio'r fethodoleg a ddefnyddiwyd i gynnal y gwerthusiad (adran 3);
- rhoi peth o gefndir y Rhaglen (adran 4);
- adolygu datblygiadau a ddigwyddodd ers Gwerthusiad 2006/07 (adran 5);
- cyflwyno canfyddiadau ein gwaith maes (adran 6);
- cyflwyno ein casgliadau am y rhaglen Beilot (adran 7);
- cyflwyno ein hargymhellion (adran 8).

2. Nodau ac Amcanion

2.1 Mae manyleb Llywodraeth Cynulliad Cymru yn nodi'n glir beth oedd nod ac amcanion y gwerthusiad.

2.2 Roedd gan yr astudiaeth ddwy nod:

- *“asesu effaith ac effeithlonrwydd y Rhaglen yn cynyddu nifer yr unigolion a all hyfforddi neu addysgu drwy gyfrwng y Gymraeg neu'n ddwyieithog”;*
- *“asesu effaith y Rhaglen ar yr ysgolion, colegau a darparwyr hyfforddiant seiliedig mewn gwaith a gymerodd ran wrth iddynt gynllunio cyfleoedd dysgu cyfrwng Cymraeg neu iaith Gymraeg”.*

2.3 Yr amcanion ar gyfer y gwerthusiad oedd:

- *“asesu os yw nodau ac amcanion cyffredinol y Rhaglen yn cael eu diwallu;*
- *asesu effeithlonrwydd y Rhaglen wrth sicrhau'r lefelau disgwylidiedig o ruglder, gwybodaeth arbenigol a hyder i addysgu neu ddarlithio drwy gyfrwng y Gymraeg;*
- *asesu effaith y Rhaglen yn nhermau effaith uniongyrchol ar y sector addysg a hyfforddiant, ac ar adeiladu galluedd tymor hir yn y sector;*
- *dynodi cryfderau allweddol y Rhaglen ac unrhyw gyfyngiadau/materion a all fod wedi llesteirio eu heffeithlonrwydd; a*
- *rhoi arweiniad ar ddatblygiad a gwelliant parhaus y Rhaglen, yn neilltuol yn nhermau diwallu anghenion y sector addysg a hyfforddiant yng Nghymru”.*

2.4 Roedd y gwerthusiad hwn yn adeiladu ar y gwerthusiad 'interim' a gynhaliwyd yn 2006/07, er bod pwyslais yr ail astudiaeth hon yn gadarn ar effeithiau tymor hwy y Rhaglen ar ymarferwyr ac ar y sefydliadau/cyrff sy'n eu cyflogi. Nid oedd yn ymwneud yn fanwl iawn gyda threfniadau ar gyfer rheolaeth y Rhaglen, er wrth gynnal y gwaith fe wnaeth Old Bell 3/Dateb ystyried i ba raddau y mabwysiadwyd yr argymhellion a wnaed yng ngwerthusiad interim 2006/07.

3. Rhaglen Waith

3.1 Rhannwyd y gwaith yn bum elfen:

3.2.1 Dechreuad.

3.2.2 Adolygu Datblygiadau ers y Gwerthusiad Interim.

3.2.3 Gwaith maes gyda Chyn-Gyfranogwyr a Rhanddeiliaid Allweddol y Rhaglen.

3.2.4 Dadansoddi ac Adrodd.

3.2.5 Rheoli Prosiect.

3.2 Yn yr adrannau dilynol, nodwn ddiben pob elfen o'r gwaith a disgrifio'r gweithgareddau a wnaethpwyd.

3.3 Cydnabyddwn y cymorth a gafwyd gan Uned Datblygu'r Iaith Gymraeg, y ddwy brifysgol a gymerodd ran wrth gyflwyno'r rhaglen beilot, cyn gyfranogwyr yn y Rhaglen a'r sefydliadau cyflogi, am gyfraniad caredig pob un ohonynt i'n gwaith.

3.2.1 Dechreuad

Diben y cam hwn oedd:

- cytuno ar gynllun manwl ar gyfer cynnal y gwerthusiad;
- casglu unrhyw wybodaeth gefndir berthnasol.

Roedd hyn yn cynnwys:

- cwrdd gyda'r staff yn gysylltiedig â rheoli peilot y Rhaglen;
- cyrchu dogfennau perthnasol;
- datblygu cynllun prosiect, yn cynnwys trefniadau cyfathrebu;
- cynhyrchu Adroddiad Dechreuad i'w gytuno gyda Rheolwr Prosiect y Gwerthusiad.

3.2.2 Adolygu Datblygiadau ers y Gwerthusiad Interim

Diben y cam hwn oedd:

- ymchwilio i ba raddau y gweithredwyd ar yr argymhellion a wnaed yn y gwerthusiad interim;
- ymchwilio ffactorau eraill a arweiniodd at y newidiadau a wneir i'r Rhaglen;
- rhoi cefndir byr y Rhaglen;
- rhoi disgrifiad byr o natur a strwythur yr hyfforddiant a gyflwynwyd fel rhan o'r Rhaglen;
- rhoi dadansoddiad cyfoes o gyfranogwyr NPTP yn ôl sector a rhyw.

Roedd hyn yn cynnwys.

- dadansoddi dogfennau a dderbyniwyd gan Uned Datblygu'r Iaith Gymraeg, yn cynnwys ceisiadau cyfranogwyr¹, adroddiadau adolygu yn dilyn cyrsiau² a phapurau Grŵp Llywio'r Prosiect;
- cwrdd gyda chyn reolwr y Rhaglen i drafod datblygiadau ers y gwerthusiad diwethaf;
- cwrdd gyda chynrychiolwyr o Brifysgolion Bangor a Chaerdydd i drafod eu dulliau o gyflwyno'r Rhaglen a natur yr ymarferwyr a recriwtiwyd i gyrsiau;
- drafftio Penodau 4 a 5 yr adroddiad hwn.

3.2.3 Gwaith maes gyda chyn gyfranogwyr a rhanddeiliaid allweddol

Diben y cam hwn oedd:

- ymchwilio barn cyn-gyfranogwyr ar gryfderau a gwendidau'r Rhaglen a'r ffactorau a helpodd neu a lesteiriodd eu cyfranogiad;
- ymchwilio canfyddiadau cyn cyfranogwyr y Rhaglen o:
 - lefel eu sgiliau yn y Gymraeg cyn cymryd rhan ac yn syth ar ôl y cwrs, yn ogystal ag adeg yr ymchwil;
 - pa mor hyderus oeddent wrth ddefnyddio'r Gymraeg mewn cyd-destun proffesiynol cyn cymryd rhan ac yn syth ar ôl y cwrs, yn ogystal ag adeg yr ymchwil;
 - eu sgiliau pedagogaidd dwyieithog;
- ymchwilio i ba raddau y mae cyn gyfranogwyr yn:
 - addysgu/hyfforddi drwy gyfrwng y Gymraeg;
 - defnyddio'r Gymraeg ar gyfer dibenion proffesiynol eraill;
 - parhau i ddatblygu adnoddau dwyieithog/cyfrwng Cymraeg ar ôl gorffen y Rhaglen;
 - parhau i ddatblygu ymhellach eu sgiliau o ran y Gymraeg ar ôl cwblhau'r rhaglen;
- ymchwilio effeithiau cymryd rhan yn y Rhaglen ar y sefydliadau yn cyflogi ymarferwyr yn nhermau eu hymagweddau at addysg/hyfforddiant Cymraeg/dwyieithog a maint y ddarpariaeth cyfrwng Cymraeg a gyflwynir;
- ymchwilio sut y cred sefydliadau dysgu y dylai'r Rhaglen a'r Cynllun Sabothol ddatblygu dros y ddwy flynedd nesaf;
- cael data am gyfranogiad mewn dysgu Cymraeg/dwyieithog.

¹ Ni fu modd i ni weld ffurflenni cais gan 14 o ymarferwyr a gymerodd ran mewn dau gwrs, a gafodd eu cynnal o fis Medi 2007 a mis Ionawr 2008. Roedd yr holl unigolion hyn yn gweithio mewn ysgolion.

² Bu modd i ni adolygu adroddiadau 77 o gyn-gyfranogwyr yn dilyn y cwrs.

Roedd hyn yn cynnwys:

- datblygu holiadur ar-lein ar gyfer ymarferwyr perthnasol;
- cynnal arolwg o ymarferwyr a gymerodd ran mewn cyrsiau NPTP rhwng Ionawr 2006 a Mawrth 2008³ yn defnyddio'r holiadur electronig. Anfonwyd neges e-bost yn gwahodd cyn-gyfranogwyr i lenwi'r holiadur ar-lein ar 4 Hydref a dilynwyd hyn gan ddwy neges e-bost yn eu hatgoffa bythefnos a thair wythnos yn ddiweddarach. Fe wnaethom hefyd ffonio cyn gyfranogwyr dair wythnos ar ôl y neges e-bost wreiddiol i holi os gwnaethant ei dderbyn, i gael cyfeiriad e-bost arall (os yn berthnasol) ac i atgoffa unigolion i lenwi'r holiadur, os nad oeddent eisoes wedi gwneud hynny. Ymatebodd 52 allan o 97 posibl o gyn gyfranogwyr i'n harolwg, gan roi cyfradd ymateb o tua 54%;
- dadansoddi data'r arolwg;
- datblygu dulliau ymchwil i lywio cyfweiliadau lled-strwythuredig gyda chyn gyfranogwyr a staff uwch o'r sefydliadau a'u cyflogai;
- cynnal cyfweiliadau gyda 18 o gyn-gyfranogwyr yn gweithio mewn ysgolion, colegau a lleoliadau dysgu seiliedig ar waith i ymchwilio materion pellach a godwyd gan yr arolwg o'r cyfranogwyr. Cynhaliwyd 16 o'r cyfweiliadau hyn wyneb i wyneb a dau dros y ffôn;
- cynnal cyfweiliadau gyda rheolwyr llinell 12 o gyn-gyfranogwyr i ymchwilio eu barn am effeithiau'r Rhaglen ar gyn-gyfranogwyr ac yn fwy eang ar eu sefydliadau. Cynhaliwyd dau o'r cyfweiliadau hyn dros y ffôn;
- mynychu cynhadledd a drefnwyd gan Sgiliaith ar y cynllun sabothol cenedlaethol;
- cydgordio canfyddiadau'r arolwg a gwaith maes dilynol;
- drafftio Pennod 6 yr adroddiad hwn.

3.2.4 Dadansoddi ac Adrodd

Diben y cam hwn oedd:

- cynhyrchu adroddiad dealladwy, cadarn a darllenadwy
- cytuno ar ein Hadroddiad Terfynol gyda Rheolwr y Prosiect a staff Uned Datblygu'r Iaith Gymraeg.

³ Ni chynhaliwyd arolwg o'r rhai a gymerodd ran yng nghyrsiau Ebrill 2008 oherwydd ei bod yn annhebyg y byddent wedi cael amser i roi'r hyn a ddysgasant ar waith, oherwydd y cynhaliwyd yr arolwg yn ystod hanner cyntaf y tymor yn syth ar ôl iddynt gymryd rhan. Roedd y rhai a gymerodd ran yng nghwrs Medi 2008 yn dal i fod ar y cwrs ac felly ni chynhaliwyd arolwg arnynt.

Roedd hyn yn cynnwys:

- paratoi Drafft Adroddiad;
- trafod ein canfyddiadau fel y deuent i'r amlwg gyda Rheolwr y Rhaglen a derbyn adborth ysgrifenedig gan gynrychiolwyr Prifysgolion Bangor a Chaerdydd;
- diwygio'r Drafft Adroddiad a chytuno ar yr Adroddiad Terfynol yma.

4. Cefndir y Gwerthusiad

4.1 Cefndir y Rhaglen

4.1.1 Cafodd y Rhaglen Genedlaethol i Hyfforddi Ymarferwyr a'r Cynllun Sabothol cysylltiedig (y Rhaglen) eu sefydlu yn 2005 i helpu cynyddu'r cyflenwad o ymarferwyr a all addysgu a hyfforddi drwy gyfrwng y Gymraeg ar draws yr ystod o ddysgu cyn ac ôl 16. Y bwriad oedd galluogi datblygu a pheilota hyfforddiant trochi mewn sgiliau yn y Gymraeg a dulliau addysgu/hyfforddi Cymraeg/dwyieithog ar gyfer ymarferwyr dros gyfnod o dair blynedd. Yn dilyn gwerthusiad dechreuol calonogol yn 2006/07, cafodd y prosiect peilot ei ymestyn am ddwy flynedd bellach i roi digon o amser i'w effeithiau tymor hwy ddod yn hollol amlwg. Ers hynny cafodd y cynllun peilot ei ymestyn hyd fis Awst 2010 fel y medrir cynnwys unrhyw ymyriad dilynol yn Strategaeth Addysg Cyfrwng Gymraeg Llywodraeth Cynulliad Cymru, sy'n cael ei datblygu ar hyn o bryd.

4.1.2 Anelwyd y Rhaglen at bobl sy'n siarad Cymraeg yn weddol rugl, ond nad oes ganddynt yr hyder, geirfa dechnegol na sgiliau gramadegol i addysgu eu pynciau arbenigol drwy gyfrwng y Gymraeg. Cyfyngwyd y Rhaglen i ddechrau i ymarferwyr o ysgolion, colegau addysg bellach a darparwyr dysgu seiliedig ar waith, ond cafodd y cymhwyster ei ledaenu i athrawon cyflenwi a staff awdurdodau addysg lleol yn dilyn gwerthusiad 2007 ac i ddarlithwyr yn y sector addysg uwch o fis Medi 2008.

4.1.3 Dewiswyd Prifysgol Bangor i arwain wrth ddatblygu a darparu'r Rhaglen ar sail ei harbenigedd digyffelyb yn addysgu'r Gymraeg (yn cynnwys rhaglenni trochi), mewn pedagogiaeth cyfrwng Cymraeg/dwyieithog ac mewn datblygu adnoddau dysgu cyfrwng Cymraeg. Mae Prifysgol Caerdydd yn bartner i Brifysgol Bangor wrth ddarparu'r Rhaglen.

4.1.4 Cyflwynir y Rhaglen mewn blociau o dri mis. Mae'r rhan fwyaf o'r cyfranogwyr wedi cymryd cyfnod sabothol o'r sefydliadau sy'n eu cyflogi i fynychu cyrsiau yn y naill brifysgol neu'r llall, er y cyflwynwyd opsiwn dysgu o bell yn 2007 i alluogi cyfranogwyr i gymryd llai o amser o'r gwaith. Mae cyrsiau dysgu o bell yn galluogi ymarferwyr i gyfuno cymryd rhan yn y Rhaglen gyda rhai cyfrifoldebau gwaith/addysgu arferol ac maent wedi eu hanelu at gyfranogwyr sydd â sgiliau cymharol gryf yn y Gymraeg.

4.1.5 Mae cyrsiau'n trin pedair prif thema:

- Gwahanol agweddau o **ramadeg** e.e. rhannau ymadrodd/geirfa, treigliadau, rhediad berfau, ffurfdrodaau a chamgymeriadau cyffredin.
- Defnyddio **sgiliau ieithyddol** yn cynnwys:
 - darllen ac ysgrifennu Cymraeg ar lefelau cynyddol uwch;
 - egwyddorion iaith ffurfiol/ysgrifenedig ac anffurfiol/llafar;
 - crynodebu testun Cymraeg;
 - cyfieithu i'r Gymraeg;
 - trawsieithu⁴.

⁴ Dyma'r term a ddefnyddir i ddisgrifio cyfleu ystyr testun a gyflwynir mewn iaith mewn iaith arall heb gyfieithu'n llythrennol neu lynu'n slafaid at y gwreiddiol h.y. cyfieithu'n idiomatig gan roi mewn cyd-destun neu grynodebu.

- **'Micro addysgu'**, yn cynnwys:
 - arsylwi ar gyflenwi darpariaeth cyfrwng Cymraeg mewn ysgolion/ colegau;
 - paratoi gwersi a deunyddiau ar gyfer sefyllfaoedd addysgu/hyfforddi;
 - efelychu cyflwyno gwersi sampl.
- **Defnyddio'r Gymraeg ar gyfer dibenion gweinyddol** e.e. ysgrifennu adroddiadau, siarad gyda rhieni neu ysgrifennu atynt, gwaith undeb, llenwi ffurflenni ac ati.

4.1.6 Caiff amrywiaeth o adnoddau eu cyflwyno a'u darparu i gyfranogwyr pan ymunant â'r cwrs yn cynnwys:

- gliniaduron personol (a fenthycant ar gyfer cyfnod y cwrs);
- mynediad i Amgylchedd Dysgu Rhithiol a chyfleusterau llyfrgell y brifysgol berthnasol;
- **Cysgliad**, gwiriwr sillafu a gramadeg ar gyfrifiadur a geiriadur Cymraeg - Saesneg - Cymraeg;
- **Cymarfer**, adnodd dysgu ar-lein a gynlluniwyd i wella sgiliau iaith rhai sydd eisoes yn siarad, darllen ac ysgrifennu Cymraeg yn weddol dda;
- **Y Termiadur**, mynegai cyfrifiadurol safonol o eirfa yn ymwneud ag addysg;
- gwahanol adnoddau ar bapur megis geiriaduron a chanllawiau gramadeg.

4.1.7 Rhoddir copïau am ddim o Cysgliad a'r Termiadur i'r cyfranogwyr pan offennant eu cwrs, yn ogystal ag adnoddau papur megis y Llawlyfr Gloywi Iaith⁵.

4.1.8 Cynhelir asesiad ar dri phwynt yn ystod y cwrs:

- ar y dechrau, pan ofynnir i gyfranogwyr roi dau gyflwyniad llafar byr, ysgrifennu dau ddarn 400 gair ac i sefyll prawf darllen, deall a geirfa;
- yn ystod wythnosau 5, 7 a 10 y cwrs, pan mae cyfranogwyr yn cael tri chyfle i gyflwyno 'micro wersi' yn parhau am 20, 25 a 30 munud yn eu tro. Cynhelir asesiad yn nhermau cynllun gwers, cynllun gwaith, yr adnoddau a ddefnyddiwyd, cyflwyniad llafar a phapur adfyfrio personol;
- asesiad terfynol yn ystod wythnosau 10 ac 11 y cwrs, sy'n cynnwys llunio crynodeb o destun, trawsieithu, trosi testun Saesneg yn Gymraeg idiomatig a gwerthusiad cwrs personol.

4.1.9 Esblygodd cynnwys y Rhaglen fel y dysgwyd gwersi o gyflenwi pob cwrs.

⁵ Canolfan Bedwyr (2008) Llawlyfr Gloywi Iaith, Prifysgol Bangor.

4.2 Nodau ac Amcanion y Rhaglen

4.2.1 Nod tymor hwy y Rhaglen yw ymestyn y gronfa o ymarferwyr a all addysgu neu hyfforddi drwy gyfrwng y Gymraeg neu'n ddwyieithog er mwyn cynyddu nifer y cyfleoedd sydd ar gael i unigolion ddysgu a chael eu hasesu drwy gyfrwng y Gymraeg.

4.2.2 Cafodd amcanion y Rhaglen eu haralleirio yn yr adroddiad gwerthuso dechreuol:

- cryfhau sgiliau Cymraeg ymarferwyr hyd at Lefel 4 ddiwygiedig y fframwaith Cymraeg i Oedolion;
- datblygu'r sgiliau pedagogaid y mae ymarferwyr eu hangen i addysgu drwy gyfrwng y Gymraeg neu'n ddwyieithog;
- cynyddu hyder ymarfwrwr i'r graddau y byddant yn gallu ac yn barod i ddarlithio, addysgu neu hyfforddi drwy gyfrwng y Gymraeg;
- sicrhau y caiff y sgiliau a ddatlbygir ar y Rhaglen eu defnyddio mewn mannau gwaith.

4.3 Targedau a Chyllideb y Rhaglen

4.3.1 Gosododd Adroddiad Gwerthuso 2007 nifer o dargeddi ar gyfer datblygu rhaglen a chyfranogiad ymarferwyr a gytunwyd ar gyfer y Rhaglen yn ystod ei chynllun peilot dechreuol o dair blynedd. Roedd yr estyniad i'r contract a gyhoeddwyd gan Lywodraeth Cynulliad Cymru yn 2007 yn ei gwneud yn ofynnol i'r prifysgolion a gymerodd ran wrth gyflenwi'r Rhaglen gynnal deg arall o gyrsiau llawn-amser a deg o gyrsiau dysgu o bell arall, un bob tymor yn y gogledd ac un bob tymor yn y de. Disgwylid y recriwtid dim llai na wyth a dim mwy na deuddeg o ymarferwyr ar bob un o'r cyrsiau hyn, a disgwylid y byddai 85% ohonynt yn cwblhau'r cwrs yn llwyddiannus.

4.3.2 Roedd yr estyniad contract hefyd yn ei gwneud yn ofynnol i'r prifysgolion:

- datblygu *“adnoddau ansawdd uchel i gefnogi'r rhaglen”* ac *“ar gyfer hyfforddi ymarferwyr cyfrwng Cymraeg a dwyieithog yn y dyfodol”*;
- *“goruchwilio datblygiad rhestri arbenigol o eirfa gryno yn y Gymraeg sy'n berthnasol i'w anghenion a datblygu deunyddiau ac adnoddau ar gyfer cynifer o feysydd pwnc a sector arbenigol ag sy'n addas ar gyfer anghenion y cyfranogwyr”*.

4.3.3 Gosodwyd cyllideb o £3,439,762 ar gyfer y Rhaglen beilot pan y'i lansiodd yn wreiddiol yn 2005 a dyrannwyd £3m pellach yn 2007 i alluogi ymestyn y rhaglen beilot hyd 2009. Roedd gwariant yn sylweddol llai na'r gyllideb yn nyddiau cynnar y Rhaglen, ond daeth yn llawer nes at y disgwyliadau wrth i gyllidebau mwy realistig gael eu gosod yng ngoleuni profiad a magodd y Rhaglen fomentwm.

4.4 Cyflenwi'r Rhaglen

4.4.1 Hyd yma, mae 135 o bobl wedi cofrestru ar y Rhaglen ac mae tabl 4.2 islaw'n dangos y dadansoddiad o gyfranogwyr yn ôl yr is-sector y maent yn gweithio ynddynt a dyddiad ymuno â'r Rhaglen. Daeth y rhan fwyaf o'r cyfranogwyr o'r sectorau cynradd (50%) ac addysg bellach (27%), gyda'r galw yn llawer is gan ysgolion uwchradd (16%) a darparwyr dysgu seiliedig ar waith (1%). Daeth staff awdurdodau addysg lleol ac athrawon cyflenwi yn gymwys am y Rhaglen o fis Medi 2007 gan gynrychioli ychydig dros 3% o'r cyfranogwyr, tra bod ymarferwyr o'r sector addysg uwch, a ddaeth yn gymwys o fis Medi 2008, yn cynrychioli ychydig dros 1% o'r holl gyfranogwyr.

Tabl 4.2: Cyfranogwyr y Rhaglen yn ôl sector a dyddiad cychwyn

| Dyddiad cychwyn y rhaglen | Cyn | Uwch | AALI/ Cyflenwi | AB | DSW | AY | Cyfan |
|---------------------------|-----------|-----------|-------------------|-----------|----------|----------|------------|
| Ionawr 2006 | 1 | 1 | | 7 | | | 9 |
| Ebrill 2006 | 6 | 2 | | 5 | | | 13 |
| Medi 2006 | 4 | 1 | | 5 | | | 10 |
| Ionawr 2007 | 10 | 4 | | 6 | 1 | | 21 |
| Ebrill 2007 | 10 | 5 | | 4 | | | 19 |
| Medi 2007 | 9 | 1 | 2 | 2 | | | 14 |
| Ionawr 2008 | 8 | 2 | 1 | 2 | | | 13 |
| Ebrill 2008 | 10 | 4 | | 2 | | | 16 |
| Medi 2008 | 10 | 1 | 2 | 4 | 1 | 2 | 20 |
| Cyfanswm | 68 | 21 | 5 | 37 | 2 | 2 | 135 |

4.4.2 Roedd 70% o'r holl gyfranogwyr yn y Rhaglen yn fenywod, gyda 77% ohonynt yn gweithio yn y sector cynradd. Dynion oedd 30% o'r holl gyfranogwyr, ond daeth yn gymesur fwy (41%) o'r sector Addysg Bellach.

4.4.3 Mae Tabl 4.3 islaw'n dangos yn gyffredinol i 39% o gyfranogwyr ddewis mynychu cyrsiau ym Mhrifysgol Bangor a 61% ym Mhrifysgol Caerdydd. O'r 52 o gyfranogwyr a fynychodd Brifysgol Bangor, cymerodd 19 ran mewn cyrsiau dysgu o bell a daethant o leoedd mor bell i ffwrdd â Sir Benfro, Caerdydd a Wrecsam.

Tabl 4.3: Cyfranogwyr rhaglen yn ôl y brifysgol a gyflenwodd y rhaglen a'r dyddiad cychwyn

| Dyddiad cychwyn y cwrs | Nifer cyfranogwyr | | |
|------------------------|-------------------|-----------|------------|
| | Bangor | Caerdydd | Cyfan |
| Ionawr 2006 | 5 | 4 | 9 |
| Ebrill 2006 | 4 | 9 | 13 |
| Medi 2006 | 3 | 7 | 10 |
| Ionawr 2007 | 12 | 9 | 21 |
| Ebrill 2007 | 7 | 12 | 19 |
| Medi 2007 | 5 | 9 | 14 |
| Ionawr 2008 | 4 | 9 | 13 |
| Ebrill 2008 | 5 | 11 | 16 |
| Medi 2008 | 7 | 13 | 20 |
| Cyfanswm | 52 | 83 | 135 |

5. I ba Raddau y Gweithredwyd Argymhellion yr Adroddiad Diwethaf

5.1 Daeth Adroddiad Gwerthuso 2007 i ben drwy wneud 22 argymhelliad. Seiliwyd 21 o'r argymhellion ar farn y dylid ymestyn y Rhaglen beilot am gyfnod o 24 mis tu hwnt i'r dyddiad gorffen cynlluniedig ym mis Gorffennaf 2007, ac un o'r rhesymau am hynny oedd rhoi digon o amser i fynd heibio i'w gwneud yn bosibl ffurfio barn am ei heffeithiau tymor hwy. Derbyniwyd yr argymhelliad hwn a chafodd y Rhaglen beilot ei hymestyn, i ddechrau hyd fis Awst 2009 ac wedyn hyd fis Awst 2010.

5.2 Yn y tabl islaw, edrychwn i ba raddau y cafodd y 21⁶ argymhelliad arall eu trin.

| Rhif | Argymhelliad | I ba raddau y cafodd ei weithredu |
|------|---|---|
| 1 | Dylai APADGOS gynllunio natur y cyrsiau i gael eu cyflenwi yn ystod blynyddoedd academaidd 2007/08 a 2008/09 (h.y. p'un ai'n llawn-amser neu ran-amser, y gynulleidfa darged ar gyfer y cyrsiau hyn, yn seiliedig mewn canolfan neu ddysgu o bell), dyddiadau cyflenwi a lleoliad cyflenwi – tra'n cadw peth hyblygrwydd. | Roedd yr Amrywiad Contract a gyhoeddwyd gan APADGOS ym mis Gorffennaf 2007 yn rhoi rhestr o gyrsiau i gael eu cyflenwi. Gwnaed cyfeiriadau penodol at gyflenwi chwe chwrs yr un ym Mangor a Chaerdydd ac at gyflenwi un cwrs dysgu o bell bob blwyddyn. Roedd yr hyblygrwydd o fewn y contract yn galluogi cyflwyno cwrs dysgu o bell ychwanegol yn ystod 2008/9 yn lle un o'r cyrsiau ym Mangor. Ni wnaed cyfeiriad penodol at natur yr ymarferwyr a dargedid, er y derbyniodd y Grŵp Llywio ac APADGOS y dylid ymestyn cymhwyster ar gyfer y Rhaglen i athrawon cyflenwi ⁷ a darlithwyr addysg uwch ⁸ . |
| 2 | Dylid rhoi ystyriaeth i 'beilota' un cwrs llawn-amser yn ne orllewin Cymru. | Cynhaliodd APADGOS drafodaethau gyda Phrifysgol Aberystwyth yn dilyn gwerthusiad 2007, gyda golwg ar gomisiynu'r Brifysgol i gyflenwi cyrsiau'r Rhaglen Genedlaethol i Hyfforddi Ymarferwyr a fyddai'n hygyrch i ymarferwyr o Geredigion, rhannau gogleddol a gorllewinol Sir Gaerfyrddin, Powys a de Gwynedd. Roedd Prifysgol |

⁶ Roedd un o'r argymhellion hyn mewn gwirionedd yn ailadrodd un arall, a thrafodwn y ddau argymhelliad fel un yn yr adroddiad hwn, gan felly ostwng nifer yr argymhellion i 20.

⁷ Cofnodion Cyfarfod y Grŵp Llywio, Chwefror 2007.

⁸ Gweler Adroddiad Cynnydd y Cynllun Sabothol (13 Tach 07 – 13 Mawrth 08).

| Rhif | Argymhelliad | I ba raddau y cafodd ei weithredu |
|------|--|--|
| | | <p>Aberystwyth, fel Prifysgolion Bangor a Chaerdydd, yn gartref un o'r canolfannau newydd Cymraeg i Oedolion ac er y credid y byddai'n <i>"beryglus"</i> cysylltu <i>"brand"</i> y Rhaglen Genedlaethol i Hyfforddi Ymarferwyr a <i>"brand"</i> Cymraeg i Oedolion yn rhy agos, cydnabuwyd y medrai Canolfannau Cymraeg i Oedolion fod yn gyfrwng defnyddiol ar gyfer lledaenu gwybodaeth am y Rhaglen i ddarpar ymgeiswyr.</p> <p>Fodd bynnag, golygodd toriadau i gyllideb y Rhaglen ar gyfer 2007/08 nad oedd APADGOS mewn sefyllfa i gefnogi cyflwyno'r Rhaglen mewn trydydd lleoliad.</p> <p>Serch hynny, dywedodd cyfranogwyr yng nghynhadledd Sgiliaith fod lefel sylweddol o alw cudd yn parhau am gyflwyno'r Rhaglen yn lleol yn rhanbarth y de orllewin.</p> |
| 3 | Dylid gwneud ymdrechion i recriwtio ymarferwyr o lefelau sgil tebyg ar yr un cyrsiau, ac osgoi cymysgu pobl o wahanol alluoedd lle bynnag y bo'n bosibl. | Ni ystyriwyd fod yr argymhelliad hwn yn ymarferol, o gofio am nifer yr ymarferwyr yn gwneud cais i gymryd rhan yn y Rhaglen. Ymhellach, ystyriwyd fod rhywfaint o amrywiaeth mewn gallu ieithyddol o fewn grwpiau yn beth adeiladol yn hytrach na llestair - <i>"mae gan bawb broblemau, dim ond eu bod yn rhai gwahanol"</i> . |
| 4 | Parhau i hyrwyddo'r rhaglen drwy raglen gynlluniedig o ddatganiadau i'r wasg, hysbysebion golygyddol a hysbysebion yn y cyfryngau proffesiynol a rhanbarthol (papurau newydd yn bennaf). | <p>Strategaeth Farchnata i'r Grŵp Llywio, a arweiniodd at gynnal y gweithgareddau dilynol dros gyfnod o tua blwyddyn yn ddilynol:</p> <ul style="list-style-type: none"> • Anfon gwybodaeth a deunyddiau cysylltiedig at ysgolion, colegau, darparwyr dysgu a rhanddeiliaid eraill – a gefnogwyd gyda llythyr gan y Gweinidog mewn rhai achosion (Ebrill 2007, Mawrth 2008 a Medi 2008). |

| Rhif | Argymhelliad | I ba raddau y cafodd ei weithredu |
|------|--------------|--|
| | | <ul style="list-style-type: none"> • Ymgyrchoedd hysbysebu yn y wasg ranbarthol a phroffesiynol (Ebrill 2007, Mawrth 2008 a Medi 2008). • Datblygu ‘astudiaethau achos’ i’w defnyddio mewn gwahanol gyfryngau. • Eitemau rheolaidd yng nghylchlythyrau ac ar wefannau rhanddeiliaid e.e. APADGOS Dysg⁹, LLUK¹⁰, UCAC¹¹, CGGC¹² a llywodraeth leol. • Rhoi cyflwyniadau ar y Rhaglen i wahanol sefydliadau rhanddeiliaid e.e. yr NUT¹³, Rhwydwaith Swyddogion Iaith Awdurdodau Lleol, Rhwydwaith Cydlynwyr Iaith Addysg Bellach. • Trefnu digwyddiad yn yr Eisteddfod Genedlaethol. • Secondio dau gyn gyfranogwr i weithredu fel ‘Hyrwyddwyr’ ar gyfer y Rhaglen drwy fynychu sesiynau datblygu staff/dyddiau HMS mewn gwahanol sefydliadau a lledaenu’r gair ymysg swyddogion iaith awdurdodau lleol. Daethpwyd i’r casgliad na fu’r dull hwn yn neilltuol o effeithiol a chafodd trefniadau eraill eu rhoi ar waith, lle cadwyd dau ‘gydymaith’ prifysgol i hyrwyddo’r Rhaglen, gan weithio ar raglen o ymweliadau a drefnwyd gan staff Llywodraeth Cynulliad Cymru. Mae hyn yn llawer nes at fanylion argymhelliad yn adroddiad Gwerthuso 2007¹⁴, oedd yn seiliedig ar lwyddiant staff prosiect wrth ymrwymo darpar |

⁹ Cyn Asiantaeth Datblygu Dysgu a Sgiliau Cymru.

¹⁰ Lifelong Learning UK, y Cyngor Sgiliau Sector ar gyfer y sector dysgu.

¹¹ Undeb Cenedlaethol Athrawon Cymru.

¹² Cyngor Gweithredu Gwirfoddol Cymru.

¹³ Undeb Cenedlaethol yr Athrawon.

¹⁴ Eitem 8.13.

| Rhif | Argymhelliad | I ba raddau y cafodd ei weithredu |
|------|--|--|
| | | <p>gyfranogwyr yn nyddiau cynnar y Rhaglen.</p> <ul style="list-style-type: none"> • Trefnu cyflwyniad ar y Rhaglen i rai'n derbyn yr Atodiad Cymhelliant Cyfrwng Cymraeg ym Mhrifysgol Bangor. • Cysylltu ag unigolion oedd wedi mynegi diddordeb yn y Rhaglen yn flaenorol ond nad oedd, am ba bynnag reswm, wedi cymryd rhan. |
| 5 | Dylid annog sefydliadau i adeiladu'r Rhaglen i mewn i'w cynlluniau datblygu staff. | Ers dechrau'r Rhaglen, mae'r ffurflen gais wedi gofyn i reolwyr llinell ymgeiswyr nodi sut y bwriadant annog cyfranogwyr i <i>"ddefnyddio a datblygu'r sgiliau a ddysgwyd ar y cwrs yn y dyfodol"</i> . |
| 6 | Dylid annog sefydliadau i wneud ymrwymiad i alluogi cyfranogwyr i ddefnyddio eu sgiliau newydd pan ddychwelant i'r gweithle. | <p>Yn dilyn y gwerthusiad dechreuol, newidiwyd ychydig ar y ffurflen gais gan fod gofyn yn awr i reolwyr llinell ymrwymo i:</p> <ul style="list-style-type: none"> • Ddefnyddio'r sgiliau a enillodd cyfranogwyr ar gyfer datblygu sefydliadau yn y dyfodol. • Darparu adroddiad i Lywodraeth Cynulliad Cymru ar sut y defnyddiwyd y sgiliau a ddatblygwyd. <p>Er y gofyniad ychwanegol hwn, cytunwyd fod rhai rheolwyr llinell yn parhau yn fwy manwl nag eraill yn eu disgrifiadau o sut y defnyddir y sgiliau a gaffaelwyd.</p> <p>Ymhellach, nid oedd tystiolaeth fod rheolwyr llinell yn dweud wrth Lywodraeth y Cynulliad sut y defnyddir sgiliau cyfranogwyr.</p> |
| 7 | Dylid olrhain cynnydd cyfranogwyr a'u defnydd o sgiliau fel rhan o fonitro'r Rhaglen. | Ni ddigwyddodd hyn fel rhan o fonitro parhaus y Rhaglen, oherwydd nad oes adnoddau o fewn cyllideb y Rhaglen i wneud hynny. Fodd bynnag, mae'r Gwerthusiad hwn yn anelu bwrw peth goleuni ar y mater. |

| Rhif | Argymhelliad | I ba raddau y cafodd ei weithredu |
|------|--|---|
| 8 | Dylid hefyd ofyn i ymarferwyr a'u rheolwyr llinell i ddynodi ac ymrwymo i dri diwrnod llawn neu chwe hanner diwrnod yn ystod y tymor ar ôl iddynt fod ar y cwrs i ddychwelyd i'r brifysgol berthnasol. | <p>Ni roddwyd unrhyw drefniadau ffurfiol ar waith i glymu unigolion na'u rheolwyr llinell i fanteisio i'r eithaf ar y cymorth yn dilyn y cwrs e.e. drwy ei gwneud yn ofynnol i gynnwys ymrwymiad ar y cam gwneud cais.</p> <p>Fodd bynnag, hawliwyd fel canlyniad i ymdrech gref ar ran y prifysgolion cysylltiedig, bod yn sylweddol fwy o gyfranogwyr yn manteisio ar y cyfle erbyn hyn. Roedd tua 57% o'r ymatebwyr i'n harolwg o gyfranogwyr (gweler Pennod 6) wedi dychwelyd am o leiaf beth cefnogaeth yn dilyn y cwrs.</p> <p>Roedd rhai cyn gyfranogwyr wedi dewis ffyrdd eraill i ddatblygu eu sgiliau iaith a/neu bedagogaid ymhellach, yn cynnwys:</p> <ul style="list-style-type: none"> • Defnyddio'r amser a neilltuwyd i arsylwi ymarfer addysgu Cymraeg/dwyieithog mewn sefydliadau eraill. • Dilyn hyfforddiant yn gysylltiedig â'r Gymraeg. |
| 9 | Dylid rhoi ystyriaeth i agor cymhwyster i'r Rhaglen i athrawon cyflenwi ac athrawon blynyddoedd cynnar. | <p>Agorwyd y Rhaglen i athrawon cyflenwi ac i ymarferwyr o'r sector addysg uwch¹⁵. Fodd bynnag, penderfynodd y Grŵp Llywio na ddylid agor y rhaglen i gymhorthwyr ystafell ddosbarth o fewn y sector blynyddoedd cynnar¹⁶.</p> <p>Talir 'bwrsariaeth' o £77.50 y dydd i athrawon cyflenwi pan fyddant ar eu cwrs. Er bod hyn yn rhoi gwarant peth cyflog iddynt tra'u bod ar y cwrs, nid yw gymaint ag y byddent yn ei dderbyn pe byddent yn gwneud gwaith cyflenwi. Mae hyn yn golygu y medrai rhai athrawon cyflenwi gael eu hatal rhag cymryd rhan drwy sicrhau gwaith cyflenwi rheolaidd.</p> |

¹⁵ Mae Mantais yn talu'r costau cysylltiedig ar gyfer y grŵp hwn e.e. costau 'llanw' a theithio.

¹⁶ Cofnodion Cyfarfod Grŵp Llywio, 20 Chwefror 2007.

| Rhif | Argymhelliad | I ba raddau y cafodd ei weithredu |
|------|--|--|
| | | I raddau, agorwyd cymhwyster i ymarferwyr addysg uwch er mwyn cynyddu'r nifer ar gyrsiau oedd â lleoedd gwag, er hyd yma, dim ond mewn cyrsiau dysgu o bell y medrodd ymarferwyr addysg uwch gymryd rhan ynddynt. |
| 10 | Yn y tymor hwy, dylid sefydlu cronfa ddata i'w rhannu o'r rhai a gymerodd ran ar y Rhaglen. | Ni ddigwyddodd hyn, yn bennaf oherwydd nad oedd gan Lywodraeth y Cynulliad na'r prifysgolion dan sylw nifer ddigonol o staff i'w galluogi i gymryd cyfrifoldeb am ddatblygu a chynnal cronfa ddata o'r fath. Ar ôl dweud hynny, fodd bynnag, mae'r prifysgolion wedi dangos eu parodrwydd i ddatblygu cronfa ddata o gyn-fyfyrrwyr pe byddai'r adnoddau angenrheidiol ar gael. |
| 11 | Dylid ystyried cyhoeddi 'cylchlythyr' cyfnodol yn sôn am ddatblygiadau mewn addysgu cyfrwng Cymraeg/dwyieithog a chyfleoedd i gyn fyfyrwyr gymryd rhan wrth hybu agenda dwyieithrwydd. | Ni chafodd yr argymhelliad hwn ei weithredu, unwaith eto oherwydd nad oes gan Lywodraeth y Cynulliad na'r prifysgolion yr adnoddau angenrheidiol i wneud y gwaith, er y byddai prifysgolion yn fodlon gwneud hynny pe byddent yn cael y lefel gywir o adnoddau. |
| 12 | Dylid dogfennu enghreifftiau o arfer da a'u dosbarthu i sefydliadau targed fel modd o hyrwyddo'r Rhaglen. | Mae Working Word PR, a gomisiynwyd gan APADGOS i gynnal gweithgareddau cysylltiadau cyhoeddus ehangach, wedi llunio nifer o 'astudiaethau achos' yn canolbwyntio ar gyn-gyfranogwyr a ddewiswyd am resymau cadarnhaol. Fodd bynnag, mewn gwirionedd cynlluniwyd y gwaith hwn i hyrwyddo gwaith APADGOS yn hytrach na throsglwyddo arfer gorau ymysg cyn gyfranogwyr y Rhaglen. Ni fu adnoddau ar gael i Lywodraeth y Cynulliad na'r prifysgolion i gynhyrchu mwy o ddeunyddiau astudiaeth achos, er bod y prifysgolion wedi nodi y byddent yn fodlon gwneud hynny pe bai'r adnoddau ar gael. |

| Rhif | Argymhelliad | I ba raddau y cafodd ei weithredu |
|------|---|---|
| 13 | Dylid monitro faint o ddysgu cyfrwng Cymraeg/dwyieithog a gyflwynir o fewn y sector ôl-16 dros gyfnod. | Ni weithredwyd ar yr argymhelliad hwn, i raddau helaeth oherwydd na fu'r data a gesglir ar system LLWR yn y cyswllt hwn yn ddigon dibynadwy hyd yma. Mae Adran Ansawdd APADGOS wedi comisiynu ymchwil yn ddiweddar ar gasglu data ar ddarpariaeth cyfrwng Cymraeg a dwyieithog mewn colegau addysg bellach a fydd yn anelu i sefydlu system ar gyfer casglu data ar unedau cymwysterau a ddarperir drwy gyfrwng y Gymraeg neu'n ddwyieithog. Gobeithir y bydd darparwyr o fewn y sector addysg bellach yn medru darparu data dibynadwy yn well yn dilyn y gwaith hwn. |
| 14 | Medrid gweithredu ymhellach ar ystyried achrediad ffurfiol. | Ni chafodd yr argymhelliad hwn dderbyniad neilltuol o dda adeg y gwerthusiad diwethaf ac ni aethpwyd ag ef ymhellach hyd yma. Fodd bynnag, mae APADGOS yn parhau'n awyddus i weld y cwrs yn cael achrediad fel rhan o raglen ehangach o ddatblygu proffesiynol parhaus. Ar y sail yma mae APADGOS yn ystyried cynnwys cymal yng nghontract y Rhaglen ar gyfer 2009/10 yn ei gwneud yn ofynnol i Brifysgol Bangor edrych eto ar y posibilrwydd o roi achrediad i'r cwrs. |
| 15 | Dylai Bwrdd yr Iaith Gymraeg geisio hyrwyddo manteision y Rhaglen yn ei drafodaethau gydag Awdurdodau Addysg Lleol a sefydliadau. | Fe wnaeth Bwrdd yr Iaith Gymraeg gynnwys llenyddiaeth am y Rhaglen mewn pecynnau a gyhoeddwyd i ymarferwyr yn cymryd rhan mewn hyfforddiant yn cyfeirio at Brosiect Peilot Addysg Drochi a Dysgu Iaith trwy Ddulliau Dwys. Hefyd rhoddodd Bwrdd yr Iaith Gymraeg fanylion cyswllt ar gyfer Cydlynwyr Peilot Trochi i Dîm y Rhaglen. |

| Rhif | Argymhelliad | I ba raddau y cafodd ei weithredu |
|------|---|--|
| 16 | Dylid hefyd roi ystyriaeth i'w gwneud yn ofynnol i ddarparwyr dysgu o bob math i osod targedau ar gyfer y gyfran o staff sy'n medru gweithio drwy gyfrwng y Gymraeg. | Ni weithredwyd ar yr argymhelliad yma. |
| 17 | Dylid ei gwneud yn ofynnol i gyfranogwyr drafod a chytuno gyda'u rheolwyr llinell pa adnoddau y byddant yn anelu eu datblygu cyn ymuno â'r Rhaglen. | Ni weithredwyd ar yr argymhelliad yma. |
| 18 | Gall fod cwmpas ar gyfer doddi adnoddau a baratowyd gan gyfranogwyr ar wefan y Rhaglen a galluogi cyfranogwyr a chyn gyfranogwyr i gael mynediad i ddeunyddiau o'r fath. | Ni weithredwyd ar yr argymhelliad yma, yn rhannol oherwydd nad oes gan Lywodraeth y Cynulliad na'r prifysgolion y capasiti i ddatblygu a chynnal gwefan. Roedd y prifysgolion hefyd yn bryderus i beidio torri hawlfraint drwy ddodi adnoddau a addaswyd o ddeunyddiau Saesneg ar wefan. |
| 19 | Dylid gofyn i gyfranogwyr gofrestru eu diddordeb mewn gweithio gydag eraill i ddatblygu deunyddiau cyfrwng Cymraeg/dwyieithog ar ddiwedd eu cyrsiau. | Ni roddwyd unrhyw drefniadau ffurfiol ar waith i alluogi hyn i ddigwydd, er y gwahoddir cyn gyfranogwyr, ynghyd ag ymarferwyr eraill mewn addysg uwch, i gofrestru eu diddordeb mewn cyfrannu at Baneli Adnoddau a gaiff eu cynnal gan Sgiliaith. |
| 20 | Dylid rhoi ystyriaeth i deilwra lefel yr addysgu methodoleg a gynhwysir ar gyrsiau i adlewyrchu profiad blaenorol cyfranogwyr o addysgu dwyieithog ac argaeledd hyfforddiant methodoleg addysgu Sgiliaith i ddarparwyr addysg uwch. | Ni weithredwyd ar yr argymhelliad hwn. |

6. Canfyddiadau ein Gwaith Maes

6.1 Cyflwyniad

6.1.1 Yn y bennod yma cyflwynwn ganfyddiadau ein gwaith maes. Mae wedi ei seilio ar:

- arolwg ar y we o 97 o ymarferwyr a gymerodd ran yn y Rhaglen rhwng Ionawr 2006 a Mawrth 2008¹⁷. Cynhaliwyd yr arolwg dros gyfnod o bedair wythnos yn ystod mis Hydref a mis Tachwedd 2008;
- trafodaethau un i un gyda 18 o gyn-gyfranogwyr ar y Rhaglen;
- trafodaethau un i un gyda rheolwyr llinell 12 o gyn gyfranogwyr;
- trafodaethau wyneb i wyneb gyda chynrychiolwyr prifysgolion Bangor a Chaerdydd.

6.1.2 Ymatebodd 52 o ymarferwyr i'n harolwg, gan gynrycholi tua 54% o'r cyn-gyfranogwyr ar y Rhaglen a arolygwyd¹⁸. Mae Tabl 6.1 islaw yn rhoi dosbarthiad cyfranogwyr, ymatebwyr yr arolwg a'r rhai a gyfwelwyd ar draws y sectorau lle gweithient. Dengys fod ymarferwyr o fewn y sector cynradd yn cael eu tangynrychioli rywfaint o fewn ein sampl a bod ymarferwyr yn gweithio yn y sector addysg bellach wedi eu gorgynrychioli rywfaint.

6.1.3 Mae'r niferoedd cymharol fach o athrawon ysgol uwchradd a gymerodd ran yn y Rhaglen hyd yma'n golygu fod angen peth gofal wrth ddehongli data'r arolwg yng nghyswllt y grŵp yma. Mae hyn hyd yn oed yn fwy gwir am ymarferwyr dysgu seiliedig ar waith, staff awdurdodau addysg lleol ac athrawon cyflenwi, sydd gyda'i gilydd ond yn ffurfio 4% o'r holl gyn-gyfranogwyr.

Tabl 6.1: Cyfran o gyfranogwyr ac ymatebwyr yn gweithio ym mhob sector

| | % Poblogaeth | % Sampl Arolwg a Gyflawnwyd | % Cyfweleion Ansoddol |
|---------------------------------|--------------|-----------------------------|-----------------------|
| Cynradd | 50% | 42% | 39% |
| Uwchradd | 16% | 12% | 22% |
| Staff AALI ac Athrawon Cyflenwi | 3% | 6% | - |
| Addysg Bellach | 27% | 38% | 33% |
| Dysgu Seiliedig ar Waith | 1% | 2% | 6% |
| Addysg Uwch | 1% | - | - |

¹⁷ Anfonwyd e-bost yn gwahodd cyn-gyfranogwyr i lenwi holiadur ar-lein ar 4 Hydref a dilynwyd hynny gan ddwy neges e-bost yn eu hatgoffa bythefnos a thair wythnos wedyn. Fe wnaethom hefyd ffonio cyn-gyfranogwyr dair wythnos ar ôl yr e-bost gwirioneddol i gadarnhau eu bod wedi derbyn y neges, i gael cyfeiriad e-bost arall (os yn berthnasol) ac i atgoffa unigolion i lenwi'r holiadur os nad oeddent eisoes wedi gwneud hynny.

¹⁸ Ni chafodd cyfranogwyr rhaglen Ebrill 2008 eu harolygu oherwydd ei bod yn anhebygol eu bod wedi cael amser i roi'r hyn a ddysgasant ar waith, gan y cynhaliwyd yr arolwg yn ystod hanner cyntaf y tymor yn syth ar ôl iddynt gymryd rhan. Roedd y cyfranogwyr a gychwynnodd ym mis Medi 2008 yn dal i fod ar y cwrs ac felly ni chawsant eu harolygu.

6.1.4 Mae Tabl 6.2 islaw yn dangos fod ymatebwyr i'n harolwg yn fras gynrychioladol o'r cyfrannau o gyfranogwyr oedd wedi dilyn cyrsiau ym mhob un o'r prifysgolion sy'n ymwneud â chyflenwi'r Rhaglen.

Tabl 6.2: Cyfran cyfranogwyr ac ymatebwyr a fu'n bresennol ym mhob Prifysgol

| | % Poblogaeth | % Sampl a Gyflawnwyd | % Cyfweleion Ansoddol |
|--------------------|--------------|----------------------|-----------------------|
| Prifysgol Bangor | 39% | 44% | 50% |
| Prifysgol Caerdydd | 61% | 56% | 50% |

6.1.5 Yn olaf, dengys Tabl 6.3 fod y sampl a gyflawnwyd yn ein harolwg yn fras gynrychioladol o'r amser a aeth heibio ers i gyfranogwyr ddilyn yr hyfforddiant, er bod y rhai a gymerodd ran yng nghyrsiau Ebrill 2006 wedi'u tan-gynrychioli rywfaint a'r rhai a gymerodd ran ar gyrsiau Ionawr 2006 ac Ebrill 2007 wedi eu gor-gynrychioli rywfaint.

Tabl 6.3: Cyfran cyfranogwyr ac ymatebwyr a gymerodd ran ym mhob cyfnod

| | % Poblogaeth ¹⁹ | % Sampl a Gyflawnwyd | % Cyfweleion Ansoddol ²⁰ |
|-------------|----------------------------|----------------------|-------------------------------------|
| Ionawr 2006 | 9% | 13% | 6% |
| Ebrill 2006 | 13% | 6% | 17% |
| Medi 2006 | 10% | 8% | 11% |
| Ionawr 2007 | 21% | 19% | 17% |
| Ebrill 2007 | 19% | 23% | 17% |
| Medi 2007 | 14% | 15% | 17% |
| Ionawr 2008 | 13% | 15% | 17% |

6.1.6 Cyflwynwn ein canfyddiadau yn nhermau:

- y defnydd o'r Gymraeg gan ymarferwyr cyn cymryd rhan yn y Rhaglen (adran 6.2);
- cymhelliant cyfranogwyr dros gymryd rhan yn y Rhaglen (adran 6.3);
- barn cyfranogwyr am y Rhaglen (adran 6.4);
- cefnogaeth yn dilyn cwrs (adran 6.5);
- y defnydd a wnaed o'r Gymraeg ar ôl cymryd rhan yn y Rhaglen ac effeithiau cymryd rhan ar lefel sefydliad (adran 6.6).

¹⁹ Mae camgymeriad talgrynnu o 1%.

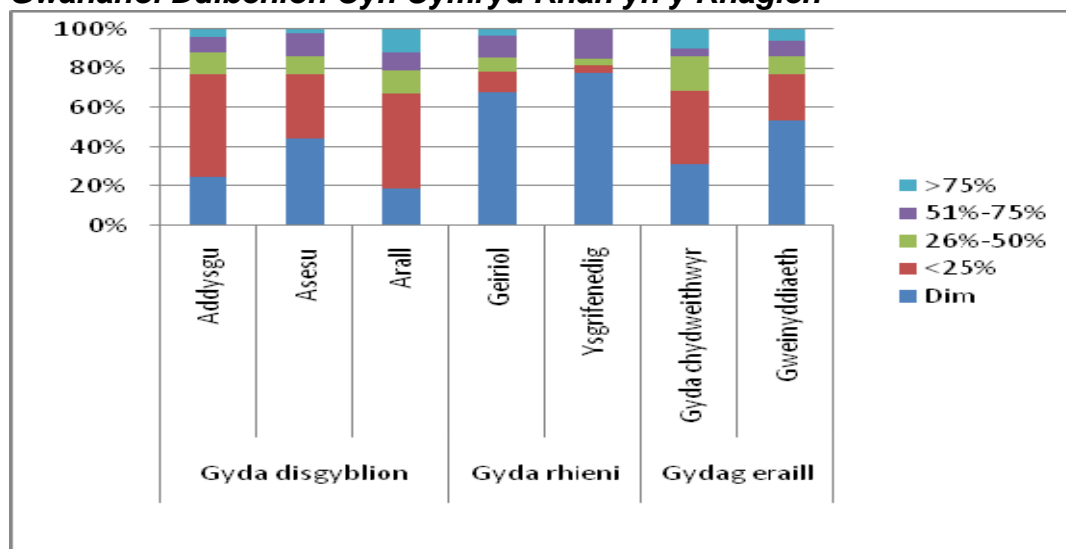
²⁰ Mae camgymeriad talgrynnu o 2%.

6.2 Y Defnydd o'r Gymraeg cyn cymryd rhan

6.2.1 Yn yr adran hon edrychwn i ba raddau yr oedd ymarferwyr yn defnyddio Cymraeg yn eu bywydau proffesiynol cyn cymryd rhan yn y Rhaglen. Mae'r adran yn rhoi'r llinell sylfaen ar gyfer asesu newidiadau yn arferion gwaith rhai a gymerodd ran yn flaenorol yn y Rhaglen.

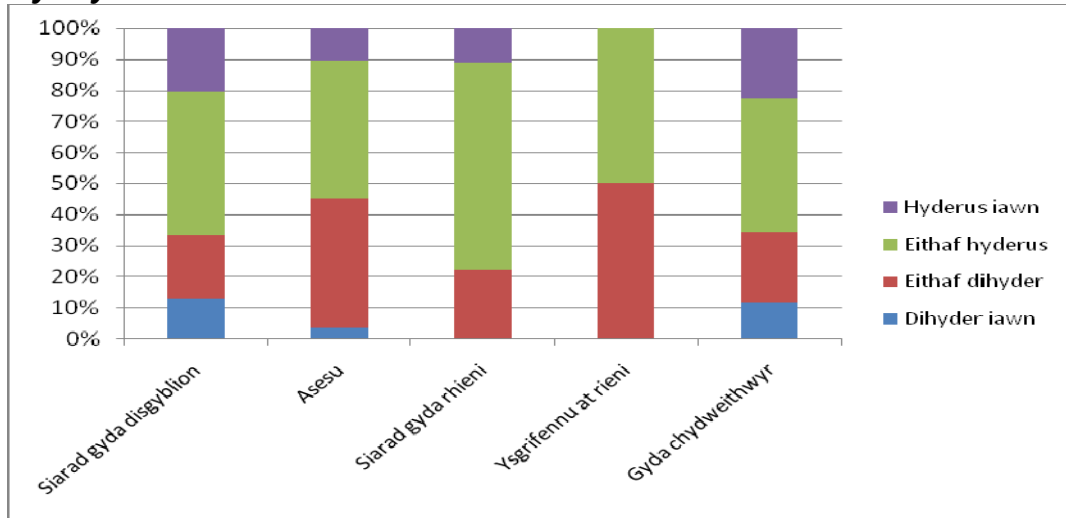
6.2.2 Mae Ffigur 6.1 islaw'n dangos i ba raddau y dywedodd ymatebwyr i'n harolwg o ymarferwyr eu bod wedi defnyddio'r Gymraeg ar gyfer gwahanol ddibenion cyn cymryd rhan yn y Rhaglen. Dengys fod y rhan fwyaf o ymatebwyr yn defnyddio'r Gymraeg o leiaf beth o'r amser i gyfathrebu gyda disgyblion a chydweithwyr, tra mai dim ond lleiafrif a wnâi hynny i gyfathrebu gyda rhieni disgyblion neu ar gyfer dibenion gweinyddol.

Ffigur 6.1: I ba Raddau yr oedd Ymatebwyr yn defnyddio'r Gymraeg ar gyfer Gwahanol Ddibenion Cyn Cymryd Rhan yn y Rhaglen



6.2.3 Ymchwiliodd ein harolwg hefyd faint o hyder oedd gan gyfranogwyr blaenorol mewn defnyddio'r Gymraeg ar gyfer gwahanol ddibenion. Mae Ffigur 6.2 islaw'n dangos y gyfran o ymatebwyr i'n harolwg a ddywedodd eu bod wedi teimlo'n hyderus iawn neu'n eithaf hyderus yn ogystal â'r rhai a ddywedodd eu bod yn teimlo'n weddol ansicr neu'n ansicr iawn.

Ffigur 6.2: Hyder Ymatebwyr wrth Ddefnyddio'r Gymraeg Cyn iddynt Gymryd Rhan



Defnyddio'r Gymraeg ar gyfer Addysgu

6.2.4 Dywedodd mwyafrif yr ymatebwyr (75%) i'n harolwg eu bod yn defnyddio o leiaf peth Cymraeg ar gyfer dibenion addysgu cyn cymryd rhan yn y Rhaglen, ond dim ond cyfran fach (12%) oedd yn gwneud hynny y rhan fwyaf o'r amser (h.y. ar gyfer mwy na hanner eu haddysgu). Dywedodd cyfran fwy o ymatebwyr o'r sectorau cynradd ac addysg bellach eu bod un ai heb fod yn gwneud dim defnydd o gwbl o'r Gymraeg yn yr ystafell ddosbarth neu eu bod yn ei defnyddio am lai na chwarter eu haddysgu (ar 86% a 85% yn yr un drefn), tra dywedodd traean (33%) yr ymatebwyr o ysgolion uwchradd eu bod yn defnyddio'r Gymraeg am fwy na hanner eu haddysgu.

6.2.5 Cafodd y patrwm hwn hefyd ei gadarnhau i raddau helaeth yn y cyfweiliadau ansoddol a gynhaliwyd gyda chyfranogwyr blaenorol. Roedd y defnydd o'r Gymraeg cyn y cwrs yn amrywio o "*bron ddim*" gan un darlithydd addysg bellach hyd at ddefnydd bob dydd gan athro pwnc yn gweithio mewn ysgol uwchradd ddwyieithog.

6.2.6 Y rhesmau mwyaf cyffredin a roddodd ymarferwyr am beidio defnyddio'r Gymraeg yn yr ystafell ddosbarth oedd²¹:

- eu diffyg hyder eu hunain (77%);
- eu disgyblion heb fod yn siarad/deall Cymraeg (46%);
- it was not customary to use Welsh in the classroom (39%).

6.2.7 Nodwyd nad oedd y rhai a gymerodd ran yn y ddau gwrs dysgu o bell a gynhaliwyd gan Brifysgol Bangor²² yn ddim mwy tebygol o fod wedi defnyddio'r Gymraeg ar gyfer dibenion addysgu cyn cymryd rhan yn y Rhaglen na'r rhai a gymerodd ran mewn cyrsiau llawn amser, er i'r bar gael ei osod ychydig yn uwch yn nhermau profiad blaenorol yr iaith Gymraeg ar gyfer rhai'n dymuno cymryd rhan mewn cyrsiau dysgu o bell.

²¹ Medrai ymatebwyr nodi mwy nag un rheswm.

²² Ionawr a Medi 2007.

6.2.8 Dywedodd ychydig dros 20% o ymatebwyr eu bod yn hyderus iawn yn siarad Cymraeg gyda dysgwyr ar gyfer addysgu a hefyd ar gyfer dibenion mwy anffurfiol, a dywedodd 46% arall eu bod yn eithaf hyderus. O gymharu, dywedodd ychydig dros 20% o'r ymatebwyr eu bod yn eithaf dihyder am siarad Cymraeg gyda dysgwyr a dywedodd 13% arall eu bod yn ddihyder iawn. Ymddangosai fod ymatebwyr o'r sectorau dysgu seiliedig ar waith ac addysg bellach yn fwy hyderus wrth siarad Cymraeg gyda dysgwyr nag ymatebwyr o'r sectorau cynradd ac uwchradd.

6.2.9 Nid oedd yn dilyn o reidrwydd mai'r ymatebwyr hynny a ddywedodd eu bod yn gwneud y defnydd helaethaf o'r Gymraeg yn yr ystafell ddosbarth oedd y rhai mwyaf hyderus, gan i 56% o'r rhai a ddefnyddiodd Gymraeg am lai na chwarter eu haddysgu ddweud eu bod un ai'n eithaf hyderus neu'n hyderus iawn. Ar ôl dweud hyn fodd bynnag, dywedodd mwyafrif llethol yr ymatebwyr a ddefnyddiai Gymraeg yn yr ystafell ddosbarth am fwy na chwarter yr amser (92%) eu bod un ai'n hyderus neu'n hyderus iawn wrth ddefnyddio'r Gymraeg.

Defnyddio'r Gymraeg i Asesu Disgyblion/Dysgwyr

6.2.10 Dywedodd ychydig dros hanner (56%) yr ymatebwyr i'n harolwg eu bod yn gwneud peth gwaith asesu disgyblion drwy gyfrwng y Gymraeg, er y dywedodd y rhan fwyaf ohonynt eu bod yn gwneud hynny lai na chwarter yr amser. Ymatebwyr yn gweithio yn y sectorau addysg gynradd ac addysg bellach oedd leiaf tebygol o gynnal unrhyw asesiad drwy gyfrwng y Gymraeg (50%) yr un, tra dywedodd traean yr ymatebwyr o'r sector uwchradd eu bod yn cynnal mwy na hanner eu gwaith asesu drwy gyfrwng y Gymraeg.

6.2.11 Roedd llawer o gydberthynas rhwng y defnydd a wnaed o'r Gymraeg ar gyfer addysgu ac ar gyfer dibenion asesu.

6.2.12 Dywedodd ychydig dros 10% o ymatebwyr eu bod yn hyderus iawn yn defnyddio'r Gymraeg ar gyfer dibenion asesu a dywedodd 45% arall eu bod yn eithaf hyderus. Dywedodd ychydig dros 41% o ymatebwyr eu bod yn eithaf dihyder a dywedodd 3% arall eu bod yn ddihyder iawn yn gwneud hynny. Ymatebwyr yn gweithio mewn ysgolion cynradd oedd leiaf tebygol o deimlo'n hyderus am asesu disgyblion drwy gyfrwng y Gymraeg. Yn ôl y disgwyl, roedd yr ymatebwyr oedd yn gwneud y defnydd mwyaf o'r Gymraeg wrth asesu dysgwyr yn tueddu i fod y rhai mwyaf hyderus, gyda 100% o'r rhai a ddywedodd eu bod yn gwneud mwy na hanner eu gwaith asesu drwy gyfrwng y Gymraeg yn dweud eu bod yn eithaf hyderus neu'n hyderus iawn yn gwneud hynny. Nodwyd y dywedodd dros 60% o'r rhai a wnaeth rhwng chwarter a hanner eu gwaith asesu yn y Gymraeg eu bod yn eithaf dihyder neu'n ddihyder iawn yn gwneud hynny cyn iddynt gymryd rhan yn y Rhaglen.

Defnyddio'r Gymraeg i Gyfathrebu gyda Disgyblion/Dysgwyr y tu allan i Wersi

6.2.13 Dywedodd mwyafrif (80%) yr ymatebwyr i'n harolwg eu bod wedi defnyddio o leiaf peth Cymraeg wrth gyfathrebu gyda disgyblion y tu allan i'r ystafell ddosbarth cyn cymryd rhan yn y Rhaglen, er i'r rhan fwyaf (60%) ohonynt wneud hynny lai na chwarter yr amser. Roedd ymatebwyr o'r sector uwchradd yn llawer mwy tebygol (ar 67%) i fod wedi defnyddio'r Gymraeg ar gyfer y rhan fwyaf o'u cyfathrebu gyda

disgyblion/dysgwyr y tu allan i'r ystafell ddosbarth, tra mai ymatebwyr o'r sectorau addysg bellach a chynradd (ar 25% a 23% yn yr un drefn) oedd fwyaf tebygol o beidio bod wedi defnyddio unrhyw Gymraeg o gwbl.

6.2.14 Er bod cydberthynas agos rhwng y ddau, dywedodd cyfran ychydig yn uwch o ymatebwyr yr arolwg eu bod wedi defnyddio'r Gymraeg i gyfathrebu gyda disgyblion y tu allan i'r ystafell ddosbarth nag a ddywedodd eu bod wedi gwneud hynny ar gyfer dibenion addysgu neu asesu. Ymhellach, dywedodd ymatebwyr eu bod wedi defnyddio mwy o Gymraeg y tu allan i wersi, gyda 21% yn dweud eu bod yn defnyddio'r iaith y rhan fwyaf o'r amser y tu allan i wersi, o gymharu â 12% a ddywedodd eu bod wedi gwneud hynny ar gyfer dibenion addysgu. Gall hyn fod yn adlewyrchiad o barodrydd ymysg ymatebwyr i ddefnyddio'r iaith mewn amgylchiadau haws, ond yn ofni gwneud hynny ar gyfer dibenion mwy ffurfiol.

6.2.15 Er bod cydberthynas agos rhwng y ddau, dywedodd cyfran ychydig yn uwch o ymatebwyr yr arolwg eu bod wedi defnyddio'r Gymraeg i gyfathrebu gyda disgyblion y tu allan i'r ystafell ddosbarth nag a ddywedodd eu bod wedi gwneud hynny ar gyfer dibenion addysgu neu asesu. Ymhellach, dywedodd ymatebwyr eu bod wedi defnyddio mwy o Gymraeg y tu allan i wersi, gyda 21% yn dweud eu bod yn defnyddio'r iaith y rhan fwyaf o'r amser y tu allan i wersi, o gymharu â 12% a ddywedodd eu bod wedi gwneud hynny ar gyfer dibenion addysgu. Gall hyn fod yn adlewyrchiad o barodrydd ymysg ymatebwyr i ddefnyddio'r iaith mewn amgylchiadau haws, ond yn ofni gwneud hynny ar gyfer dibenion mwy ffurfiol:

- *“Roeddwn yn hyderus yn llafar ond roeddwn yn gobeithio gwella fy Nghymraeg ysgrifenedig drwy fynd ar y cwrs.”* [Athro Ysgol Gynradd]
- *“Fe wnes i benderfynu mynd ar y cwrs gan fy mod i'n teimlo fod angen gwella fy nealltwriaeth a fy hyder wrth ddefnyddio'r iaith.”* [Pennaeth Ysgol Gynradd]

Defnyddio'r Gymraeg i Gyfathrebu gyda Rhieni

6.2.16 Gofynnwyd i ymarferwyr yn gweithio mewn ysgolion cynradd ac uwchradd p'un ai oeddent yn defnyddio'r Gymraeg i gyfathrebu gyda rhieni disgyblion (yn llafar ac yn ysgrifenedig) cyn cymryd rhan yn y Rhaglen. Ni ofynnwyd hyn i ymarferwyr yn gweithio mewn lleoliadau ôl-16.

6.2.17 Dywedodd mwyafrif yr ymatebwyr (68%) nad oeddent yn defnyddio dim Cymraeg wrth gyfathrebu gyda rhieni disgyblion, yn bennaf oherwydd nad oedd rhieni disgyblion yn siarad Cymraeg eu hunain. Roedd athrawon ysgol gynradd yn fwy tebygol o ddweud eu bod yn cyfathrebu yn Gymraeg gydag o leiaf rai rhieni cyn iddynt gymryd rhan yn y Rhaglen.

6.2.18 Fe wnaethom hefyd ofyn i ymarferwyr yn gweithio mewn ysgolion cynradd ac uwchradd pa mor hyderus y teimlent yn defnyddio'r Gymraeg i gyfathrebu gyda rhieni disgyblion cyn iddynt gymryd rhan yn y Rhaglen.

6.2.19 O'r 32% o ymatebwyr a ddefnyddiai'r Gymraeg i gyfathrebu'n llafar gyda rhieni disgyblion, dywedodd 11% eu bod yn hyderus iawn a dywedodd 67% eu bod yn weddol hyderus. Roedd pob un o'r 22% a ddywedodd eu bod yn weddol ddihyder

yn gweithio mewn ysgolion cynradd. Roedd lefelau hyder yn gyffredinol yn dilyn lefelau defnydd gyda'r rhai oedd yn gwneud y defnydd mwyaf o'r Gymraeg wrth siarad gyda rhieni hefyd y mwyaf hyderus wrth wneud hynny.

6.2.20 O'r 25% o ymatebwyr a ddywedodd eu bod yn defnyddio'r Gymraeg i ysgrifennu at rieni, dywedodd 50% eu bod yn eithaf hyderus a dywedodd y 50% arall eu bod yn eithaf dihyder wrth wneud hynny ar draws y sector cynradd a hefyd y sector uwchradd.

Defnyddio'r Gymraeg i Gyfathrebu gyda Chydweithwyr

6.2.21 Dywedodd mwyafrif (69%) yr ymatebwyr eu bod wedi gwneud peth defnydd o'r Gymraeg i gyfathrebu gyda chydweithwyr, ond dim ond cyfran fechan (13%) oedd yn gwneud hynny y rhan fwyaf o'r amser. Ymatebwyr o'r sector uwchradd oedd fwyaf tebygol o fod wedi defnyddio'r Gymraeg gyda chydweithwyr, a rhai o'r sector cynradd oedd leiaf tebygol o fod wedi gwneud hynny.

6.2.22 Y rhesymau mwyaf cyffredin a roddodd ymatebwyr am beidio defnyddio'r Gymraeg gyda chydweithwyr oedd²³:

- nid oedd ganddynt ddigon o hyder i siarad Cymraeg gyda chydweithwyr (44%);
- nid oedd dim un o'u cydweithwyr yn siarad Cymraeg (44%);
- nid oedd yn arferol defnyddio'r Gymraeg, hyd yn oed gyda chydweithwyr sy'n siarad Cymraeg (25%).

6.2.23 Dywedodd tua 23% o ymatebwyr a ddywedodd eu bod yn defnyddio'r Gymraeg i gyfathrebu gyda chydweithwyr cyn cymryd rhan yn y Rhaglen eu bod yn teimlo'n hyderus iawn i wneud hynny, gyda 43% arall yn teimlo'n eithaf hyderus. Ar y llaw arall, teimlai 23% yn weddol ddihyder a theimlai 11% yn ddihyder iawn yn gwneud hynny.

Defnyddio'r Gymraeg ar gyfer Dibenion Gweinyddol

6.2.24 Roedd ychydig dan hanner yr ymatebwyr (46%) yn defnyddio'r Gymraeg yn eu gwaith gweinyddol, er mai dim ond cyfran fach oedd yn gwneud y rhan fwyaf o'u gwaith gweinyddol yn y Gymraeg. Unwaith eto, ymatebwyr o'r sector uwchradd oedd fwyaf tebygol o fod wedi defnyddio'r Gymraeg i wneud gwaith gweinyddol, ac ymatebwyr yn y sectorau cynradd ac addysg bellach oedd leiaf tebygol o fod wedi gwneud hynny.

Defnyddio'r Gymraeg ar gyfer Gweithgareddau Allgwriciwlaid

6.2.25 Fe wnaethom hefyd i ymarferwyr yn gweithio mewn ysgolion cynradd ac uwchradd os oeddent yn ymwneud â rhedeg gweithgareddau allgwriciwlaid cyfrwng Cymraeg yn yr ysgol cyn iddynt gymryd rhan yn y Rhaglen. Ni ofynnwyd y cwestiwn hwn i ymarferwyr yn gweithio mewn lleoliadau ôl-16.

²³ Roedd ymatebwyr yn medru nodi mwy nag un rheswm.

6.2.26 Dywedodd ychydig dros hanner (54%) yr ymatebwyr eu bod wedi cymryd rhan mewn rhyw fath o weithgareddau allgwricwlwm cyfrwng Cymraeg, er bod y gyfran yma'n llawer uwch (83%) yn y sector uwchradd nag yn y sector cynradd (46%). Roedd mwyafrif ymatebwyr sector uwchradd yn ymwneud ag o leiaf un awr o weithgareddau allgwricwlwm cyfrwng Cymraeg bob wythnos.

6.2.27 Y gweithgareddau allgwricwlwm cyfrwng Cymraeg a nodwyd amlaf gan ymatebwyr oedd:

- yr Urdd (33%);
- gweithgareddau diwylliannol arall heb gyfrif yr Urdd (27%);
- chwaraeon (27%);
- arall (nodwyd gan 33%), e.e. cwrs TGAU ychwanegol, Dug Caeredin a 'Gwerin y Coed'.

Defnyddio Deunyddiau Addysgu a Dysgu cyfrwng Cymraeg neu Ddwylieithog

6.2.28 Dywedodd tua 71% o ymatebwyr i'n harolwg eu bod yn defnyddio o leiaf rai deunyddiau addysgu/dysgu cyfrwng Cymraeg neu ddwylieithog cyn cymryd rhan yn y Rhaglen, er i'r gyfran hon gynyddu i 83% ymysg ymatebwyr yn gweithio mewn ysgolion uwchradd. Ar gyfer y rhan fwyaf o'r ymarferwyr hyn (75%), fodd bynnag, roedd deunyddiau cyfrwng Cymraeg/dwylieithog yn llai na chwarter yr holl adnoddau a ddefnyddient. Gydag ychydig o eithriadau, roedd faint o adnoddau addysgu/dysgu cyfrwng Cymraeg neu ddwylieithog a ddefnyddiai ymatebwyr yn cyd-fynd â faint o addysgu a wnaent drwy gyfrwng y Gymraeg.

6.2.29 Roedd mwyafrif (76%) yr ymatebwyr a ddefnyddiodd ddeunyddiau addysgu/dysgu Cymraeg neu ddwylieithog wedi datblygu o leiaf rai o'r adnoddau hyn eu hunain. Eto, roedd ymatebwyr yn gweithio yn y sector uwchradd yn llawer mwy tebygol o fod wedi datblygu deunyddiau cyfrwng Cymraeg eu hunain (ar 100%) nag ymatebwyr yn y sectorau cynradd ac addysg bellach (lle mai dim ond 73% a 62% yn yr un drefn a wnaeth hynny).

6.3 Cymhelliant dros Gymryd Rhan

6.3.1 Yn ystod y cyfweiliadau ansoddol fe wnaethom ofyn i gyn-gyfranogwyr a'u rheolwyr llinell am eu cymhellion gwreiddiol ar gymryd rhan yn y Rhaglen. Gan fwyaf, roedd cymhellion unigolion yn cyd-fynd yn dda gydag amcanion eu sefydliadau cyflogi. Roedd y sylwadau a wnaed yn cynnwys:

O safbwynt unigol:

- *“Mae'n debyg mai mater o hyder personol oedd. Fi sy'n gyfrifol am gydlynu'r cyfnod sylfaen yn yr ysgol ac roeddwn yn teimlo fod gen i gyfrifoldeb i wella fy Nghymraeg. Roeddwn hefyd yn awyddus i drefnu gweithgareddau gydag ysgol gynradd Gymraeg gyfagos.”* [Athro Ysgol Gynradd]

- *“Roedd i gyd yn ymwneud â hyder i fi. Roeddwn eisiau gwella fy sgiliau llafar ac ysgrifenedig. Roeddwn hefyd yn awyddus iawn i ddysgu gan ymarferwyr eraill ac i’w harsylwi.”* [Darlithydd Addysg Bellach]
- *“I mi roedd yn gymysgedd o gymhellion personol a phroffesiynol. Roeddwn eisiau mwy o hyder i fedru gwneud fy swydd oedd yn golygu fod angen i mi wella fy hyder i ddefnyddio’r iaith yn llafar ac yn ysgrifenedig. Roedd hefyd yn gyfle i mi wella fy hyder yn defnyddio’r iaith yn gymdeithasol.”* [Hyfforddydd Dysgu Seiliedig ar Waith]

O safbwynt Rheolwr Llinell/Sefydliad:

- *“Roedd dau brif amcan i ni fel ysgol. Yn gyntaf, roedd am eu datblygiad proffesiynol parhaus. Roedd yn gwneud synnwyr llwyr iddi o ran gyrfa ac ers hynny cafodd ddirchafiad yma yn yr ysgol i fod yn uwch athrawes a medrai gael dyrchafiad mwy eto os yw’n dymuno mynd i ysgol Gymraeg. Yr ail amcan i ni oedd bod Estyn wedi sôn am yr angen i ni wella ein dwyieithrwydd yn yr ysgol. Roedd hon yn ffordd amlwg i ni gynyddu gallu ac ymateb i’r agenda hwnnw.”* [Pennaeth Ysgol Gynradd]
- *“Roedd yn sylfaen bwysig ar gyfer ei gyrfa yn y dyfodol.”* [Pennaeth Ysgol Gynradd]
- *“Roedd ei hanfon ar y cwrs yn bwysig iawn i ni. Roedd yn golygu y byddai’n dod yn brif asesydd Cymraeg i ni. Medrwn yn awr ei hanfon i ysgolion yn hyderus, gan wybod y gall gyfathrebu yn Gymraeg gydag ymgeiswyr. Mae’n golygu y medrwn gyfeirio ei llwyth achos tuag at ymgeiswyr Cymraeg.”* [Rheolwr Canolfan Dysgu Seiliedig ar Waith]

6.3.2 Ar nodyn ychydig yn fwy negyddol, dywedodd dau o’r ymarferwyr a gyfwelwyd gennym (y ddau’n gweithio mewn colegau addysg bellach) iddynt gymryd rhan yn y Rhaglen am resymau heblaw gwella eu sgiliau yn y Gymraeg. Dywedodd un y teimlai fod angen *“gadael y Coleg am dipyn”* gan fod *“pethau wedi mynd yn anodd”* a dywedodd y llall fod uwch gydweithwyr eisiau iddo fod *“allan o’r ffordd am ychydig”* pan oedd yr adran yn cael ei had-drefnu.

6.3.3 Awgrymodd ein cyfweiliadau gyda chyn-gyfranogwyr a’u rheolwyr llinell y bu’r opsiwn dysgu o bell yn bwysig wrth alluogi rhai ymarferwyr i gymryd rhan ac wrth eu galluogi i gael y budd mwyaf o’r cwrs. Dadleuodd rheolwr llinell un cyn-gyfranogydd na fyddai’r Rhaglen wedi bod yn opsiwn pe na bai cyfle i ddilyn y cwrs ar sail ran-amser, dysgu o bell, oherwydd na fedrai’r sefydliad fod wedi ei ryddhau o’i ddyletswyddau i fynychu cwrs amser-llawn dros dri mis. O safbwynt yr ymarferydd, roedd yr opsiwn dysgu o bell wedi *“gweithio allan yn dda i mi oherwydd y medrwn weld ar sail dydd-i-ddydd sut yr oedd y sgiliau yn ffitio i fy ngwaith. Roedd hefyd yn golygu y medrwn gysylltu gyda thiworiaid a chodi materion go iawn gyda nhw. Fe roddodd hyn lawer o hyder i mi ac yn golygu na wnes anghofio dim a wnes ei ddysgu”*.

6.3.4 Ar y llaw arall, fodd bynnag, dywedodd rheolwr llinell cyfranogydd arall a gymerodd ran ar gwrs dysgu o bell *“wrth edrych yn ôl, byddai wedi bod yn fwy glân i [x] fynd am gyfnod sabothol o dri mis. Roedd ei wneud y ffordd y gwnaethom [drwy ddysgu o bell] yn golygu fod pethau’n ddarniog ac roeddem yn ei chael yn anodd cael parhad. Pe byddem yn ei wneud eto, fe fyddwn yn fwy tebygol o gymryd y llwybr cyfnod sabothol o dri mis”*. [Pennaeth Ysgol Gynradd]

6.3.5 Er bod y ffactorau oedd yn cymell ymarferwyr i gymryd rhan yn y Rhaglen yn gyffredinol yn cyd-fynd gyda chynlluniau'r sefydliadau cyflogi ar gyfer y Gymraeg, nid oedd hyn o reidrwydd yn trosi'n gytundeb clir o'r cychwyn cyntaf am sut y byddai ymarferwyr yn defnyddio eu sgiliau newydd ar ôl dychwelyd i'r gwaith. Yn y rhan fwyaf o achosion, roedd trafodaethau rhwng darpar ymarferwyr ar y Rhaglen a'u rheolwyr llinell yn troi o amgylch llenwi'r ffurflen gais a materion ymarferol trefnu gorchudd llanw ac ati. Roedd hyn yn golygu nad oedd yn gyffredinol unrhyw ffyn mesur ar waith ar gyfer mesur newidiadau mewn defnydd ymarferwyr o'r Gymraeg ar ôl iddynt dychwelyd i'r gwaith. Yn bennaf, roedd y broses o ddefnyddio sgiliau a enillwyd drwy'r Rhaglen yn anffurfiol iawn, gydag un rheolwr llinell yn dweud eu bod yn dibynnu ar *"sgyrsiau cyson yn y coridor"* i gael gwybod i ba raddau yr oedd y cyn-gyfranogydd yn defnyddio'r Gymraeg. Nid yw hyn yn dweud nad yw rheolwyr llinell yn gwybod am newidiadau yn defnyddio ymarferwyr unigol o'r Gymraeg yn dilyn cymryd rhan ar y Rhaglen wrth gwrs. Dywedodd rheolwr llinell arall *"roeddem yn gweld angen clir a dilys iawn i [x] fynd ar y cwrs. Doedd ganddon ni ddim cynllun ysgrifenedig ar waith ond roedd yn hollol amlwg sut y byddai'r sgiliau hynny'n cael eu defnyddio ar ôl i [x] dychwelyd. Medraf ddweud wrthyh yn awr cyn i [x] fynd ar y cwrs eu bod yn dysgu Cymraeg ail iaith am 30% o'r amser. Nawr mae [x] yn addysgu Cymraeg am 70% o'r amser"*.

6.3.6 Dywedodd yr holl Reolwyr Llinell y gwnaethom siarad â hwy y byddent yn agored i ddatblygu cynlluniau ychydig yn fwy manwl, yn cynnwys gosod amcanion a cherrig milltir syml ar gyfer defnyddio'r sgiliau a gafwyd ar ôl i'r cyfranogwyr dychwelyd i'r gwaith. Y farn gyffredinol oedd y medrid cynnwys hyn ym mhroses gais y Rhaglen. Roedd y sylwadau gan reolwyr llinell yn cynnwys:

- *"Fe fyddwn i'n croesawu i'r broses fod ychydig yn fwy ffurfiol ... ac i roi cynllun ar waith ar gyfer i'r athro dychwelyd ... mae'n sicr na fyddai gosod cynllun sylfaenol felly ar waith yn fy nialonni rhag gwneud y broses gais."* [Pennaeth Ysgol Gynradd]
- *"Byddai cael cynllun bach yn ei le yn ddefnyddiol iawn."* [Pennaeth Ysgol Uwchradd]

6.4 Barn am y Rhaglen

6.4.1 Roedd y Rhaglen wedi cyflawni disgwyliadau 71% o'r ymatebwyr i'n harolwg. Dywedodd 50% fod y Rhaglen yn union fel y disgwylient a chredai 21% eraill y bu'n weddol agos i'r hyn a ddisgwylient. Dywedodd cyfran uwch o'r ymatebwyr yn gweithio mewn ysgolion y bu'r cwrs yn union fel y disgwylient (67%), tra dywedodd 45% o ymatebwyr yn gweithio yn y sector Addysg Uwch nad oeddent yn hollol sicr beth i'w ddisgwyl.

6.4.2 Dywedodd cyfran fwy o'r rhai a gymerodd ran yn y cwrs tri mis cyntaf, a ddechreuodd yn Ionawr 2006, nad oeddent yn hollol sicr beth i'w ddisgwyl, yn yr un modd â rhai a gymerodd ran yn y ddau gwrs gyntaf dysgu o bell (y cyntaf yn dechrau ym mis Ionawr 2007 a'r ail ym mis Medi 2007). Er y gall llawer o hyn fod oherwydd bod y cyrsiau yn newydd, mae hefyd yn dangos yr angen am ofal wrth roi gwybodaeth i ddarpar gyfranogwyr wrth lunio dulliau hyfforddi newydd.

6.4.3 Credai mwyafrif helaeth yr ymatebwyr (86%) y bu safon yr addysgu ar y Rhaglen yn ‘ardderchog’ gyda’r 14% arall yn dweud iddo fod un ai’n ‘dda iawn’ (10%) neu’n ‘dda’ (4%). Yn yr un modd, credai bron yr holl ymatebwyr (90%) fod safon gyffredinol y gefnogaeth a gawsant gan diwtoriaid cwrs yn ‘ardderchog’ a dywedodd y 8%²⁴ arall ei fod yn ‘dda iawn’. Nid oedd unrhyw wahaniaeth amlwg ym marn y rhai a gymerodd ran yn y ddau gwrs dysgu o bell am ansawdd yr addysgu neu’r gefnogaeth a dderbyniwyd gan diwtoriaid.

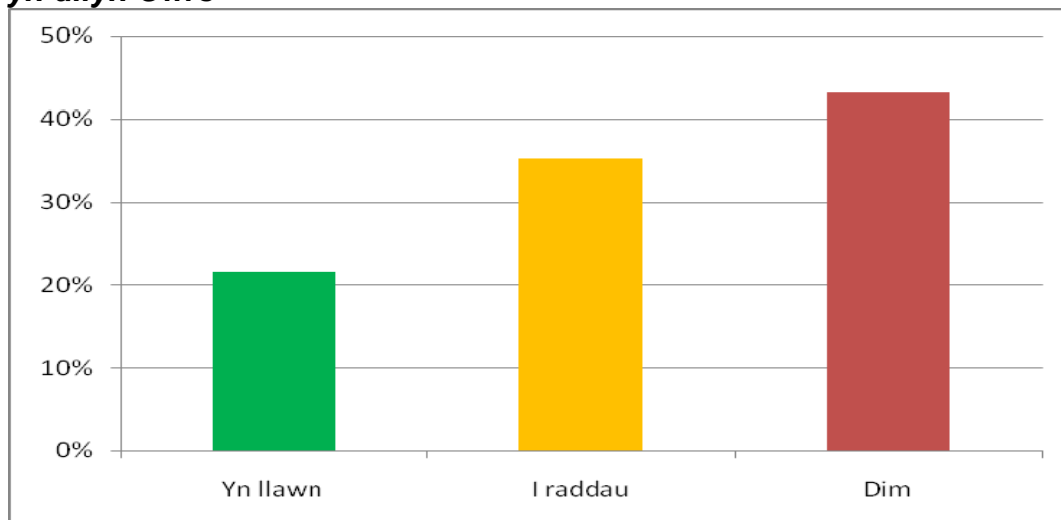
6.4.4 Roedd y rhan fwyaf a gymerodd ran yn ein cyfweiliadau ansoddol yn uchel eu canmoliaeth am y cwrs, gyda’r sylwadau’n cynnwys:

- *“Rwy’n talu teyrnged iawn i’r darlithwyr. Roeddent yn gadarnhaol a brwdfrydig iawn a wnaethant hwy erioed i fi deimlo’n embaras. Roedden nhw’n rhagorol.”* [Athro Ysgol Gynradd]
- *“Fe wnaeth y cwrs wirioneddol agor byd nad oeddwn yn gwybod yn llawn amdano. Fe wnaeth wirioneddol ehangu fy ngorwelion.”* [Athro Ysgol Gynradd]
- *“Roedd yn brofiad hapus iawn i mi. Roedd brwdfrydedd Cen a’r tiwtoriaid yn heintus. Roedd yn awyrgylch gefnogol iawn.”* [Athro Ysgol Gynradd]

6.5 Cefnogaeth yn dilyn Cyrsiau

6.5.1 Mae Ffigur 6.3 islaw’n dangos y gyfran o ymatebwyr i’n harolwg oedd wedi manteisio, yn llawn neu’n rhannol, ar y gefnogaeth yn dilyn cyrsiau a gynigiwyd gan y ddwy brifysgol, yn ogystal â’r gyfran nad oedd wedi manteisio ar y cyfle. Mae’n dangos fod ychydig dros hanner yr ymatebwyr (56%) wedi manteisio ar y gefnogaeth a gynigiwyd yn dilyn y cwrs, a 43% heb wneud hynny. Roedd cyfran uwch o ymatebwyr yn gweithio yn y sector cynradd (64%) wedi manteisio ar y cyfle, a 50% o’r rhai’n gweithio mewn ysgolion uwchradd a cholegau addysg bellach heb wneud hynny.

Ffigur 6.3: Y Graddau y Manteisiodd Ymatebwyr ar y Gefnogaeth a Gynigiwyd yn dilyn Cwrs



²⁴ Ni wnaeth 2% o ymatebwyr ateb y cwestiwn yma.

6.5.2 Roedd yr holl ymatebwyr a gymerodd ran yn y gefnogaeth yn dilyn y cwrs wedi'i gael yn ddefnyddiol, gyda'r mwyafrif helaeth (89%) yn credu iddo fod yn 'ddefnyddiol iawn' (41%) neu'n 'ddefnyddiol tu hwnt' (48%). Roedd ymatebwyr o'r sector cynradd yn fwy tebygol o gredu fod y gefnogaeth ar ôl cwrs yn 'ddefnyddiol tu hwnt' gydag ymatebwyr o'r sector addysg bellach yn fwy tebygol o gredu nad oedd ond 'gweddol ddefnyddiol'.

6.5.3 Dim ond dau o'r cyn gyfranogwyr y gwnaethom eu cyfweld oedd wedi manteisio ar y gefnogaeth ar ôl y cwrs, er mewn un achos, roedd yr unigolyn wedi dewis treulio rhai dyddiau mewn ysgol gynradd cyfrwng Cymraeg mewn sir wahanol. Dywedodd y person yma, oedd yn athro ysgol uwchradd *"fe wnes drefnu cyfweiliad i ysgol gynradd Gymraeg mewn sir arall fel rhan o hyn. Roedd yn wirioneddol ddiddorol dod i gysylltiad â disgyblion blwyddyn 6 Cymraeg iaith gyntaf ac fe wnaeth hyn helpu llawer arnaf yn nhermau meddwl am fy nhechnegau addysgu"*. Dewisodd y person yma ddewis ysgol gynradd cyfrwng Cymraeg y tu allan i'w awdurdod addysg lleol ei hunan er mwyn cael safbwynt arall, ac roedd yn neilltuol eisiau cymharu gallu disgyblion blwyddyn 6 mewn ysgol gynradd Gymraeg gyda gallu myfyrwyr yn ei ysgol ei hun yn y Gymraeg. Dywedodd yr athro y byddai'r disgyblion blwyddyn 6 mewn ysgol gynradd Gymraeg wedi *"medru pasio TGAU mewn Cymraeg ail iaith yn rhwydd"*.

6.5.4 Roedd person arall a gyfwelwyd oedd yn gweithio yn y sector addysg bellach wedi trefnu dychwelyd i'r brifysgol dan sylw yn *"Chwefror 2009 am 2 neu 3 diwrnod rwy'n meddwl. Rwy'n gobeithio y bydd yn gyfle da i ychwanegu at fy ngwybodaeth ac rwy'n falch fod y Coleg yn hapus i mi wneud hynny"*.

6.5.5 Nid oedd 42% o'r ymatebwyr wedi manteisio ar y gefnogaeth a gynigiwyd yn dilyn y cwrs, gyda'n gymesurrol lai o ymatebwyr o'r sectorau uwchradd ac addysg bellach yn y categori hwn (50% yr un). Y rhesymau mwyaf cyffredin a roddodd ymatebwyr am beidio manteisio ar y cynnig o gefnogaeth yn dilyn cwrs oedd:

- diffyg amser (55%);
- gormod o waith (41%);
- dim angen cefnogaeth (18%);
- dim yn gwybod fod cefnogaeth ar gael (14%);
- salwch (5%).

6.5.6 Fel y dangosir uchod, dim ond dau o'r cyn-gyfranogwyr y gwnaethom gyfweld â hwy oedd wedi manteisio ar y gefnogaeth oedd ar gael yn dilyn cwrs. Roedd y rhesymau a roddwyd gan rai eraill a gyfwelwyd am beidio gwneud hynny yn debyg iawn y rhai a restrir uchod:

- *"Mae fy amserlen wedi bod yn rhy llawn"* (er yr aeth y person yma ymlaen i ddweud *"mi fuaswn i wedi licio cael mynd petai'r amser ar gael."* [Darlithydd Addysg Bellach]

- *“Rwyf wedi mynd yn ôl at y tiwtoriaid ac maen nhw wedi fy helpu i edrych ar ychydig o gyfieithiadau mewn deunyddiau rwyf wedi’u gwneud ac roedd hynny’n ddefnyddiol iawn, ond heblaw hynny doeddwn i ddim angen y gefnogaeth lawn yn dilyn y cwrs.”* [Cyfranogydd Darparwydd Dysgu Seiliedig ar Waith]
- *“Roeddwn yn meddwl ei fod yn swnio braidd yn amwys a dweud y gwir ac i fod yn onest doeddwn i ddim yn deall beth oedd e”* [Pennaeth Ysgol Gynradd]

6.5.7 Gofynnodd ein harolwg i’r ymatebwyr sut y medrid gwella’r gefnogaeth yn dilyn y cwrs, os medrid ei wella o gwbl. Roedd yr ymatebion i’r cwestiwn hwn yn cynnwys:

- rhoi mwy o amser i gyfranogwyr blaenorol i fanteisio ar y tridiau o gefnogaeth yn dilyn cwrs, gydag awgrymiadau’n amrywio o un i ddwy flynedd a hyd yn oed bum mlynedd;
- cynnal cyrsiau ‘gloywi’, fel y medrai cyn-gyfranogwyr oedd yn brysur gyda’u cyfrifoldebau addysgu dydd i ddydd gael amser a chefnogaeth ddatblygu adnoddau dysgu Cymraeg/dwyieithog newydd;
- trefnu cyfleoedd i gyn-gyfranogwyr rwydweithio unwaith bob tymor neu hanner tymor;
- helpu cyn-gyfranogwyr i ddefnyddio rhwydweithiau cymdeithasol cysylltiedig â’r Gymraeg i’w galluogi i wneud mwy o ddefnydd o’r iaith y tu allan i’r gwaith;
- rhoi mynediad ar-lein gyda thiworiaid i gyfranogwyr blaenorol i ostwng amser teithio.

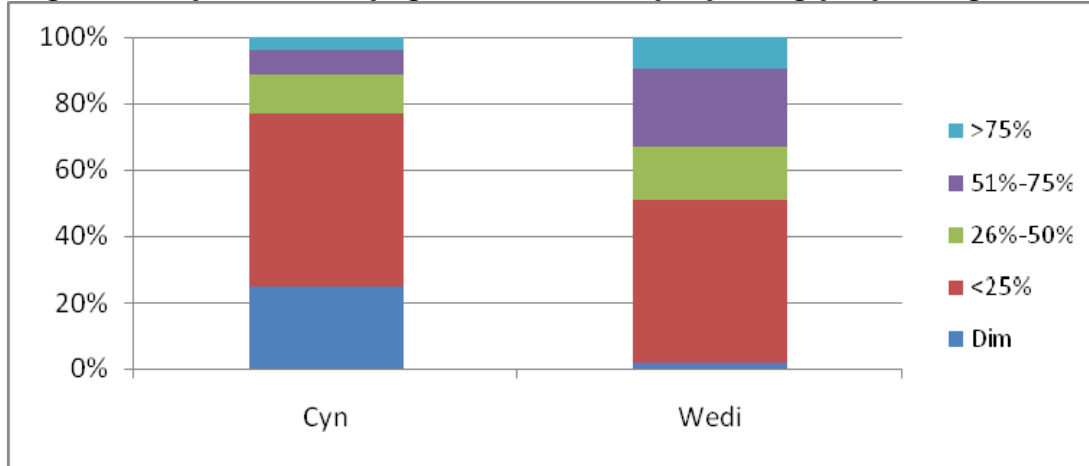
6.6 Effeithiau Cymryd Rhan

6.6.1 Yn yr adran hon edrychwn ar effeithiau’r Rhaglen ar ddefnydd yr ymarferwyr o’r Gymraeg yn eu bywyd proffesiynol. Wrth wneud hynny, cymharwn y defnydd y dywedodd yr ymarferwyr eu bod yn ei wneud o’r Gymraeg cyn cymryd rhan gyda’u defnydd o’r Gymraeg ers dychwelyd i’r gwaith, ar ôl cymryd rhan yn y Rhaglen.

Defnyddio’r Gymraeg ar gyfer addysgu

6.6.2 Dengys Ffigur 6.4 y bu cynnydd cyffredinol o 22% (o 12% i 34%) yn nifer yr ymatebwyr a ddywedodd eu bod yn gwneud mwy na hanner eu haddysgu drwy gyfrwng y Gymraeg a gostyngiad o 23% (o 25% i 2%) yn y nifer a ddywedodd nad oeddent yn gwneud dim o’u haddysgu drwy gyfrwng y Gymraeg.

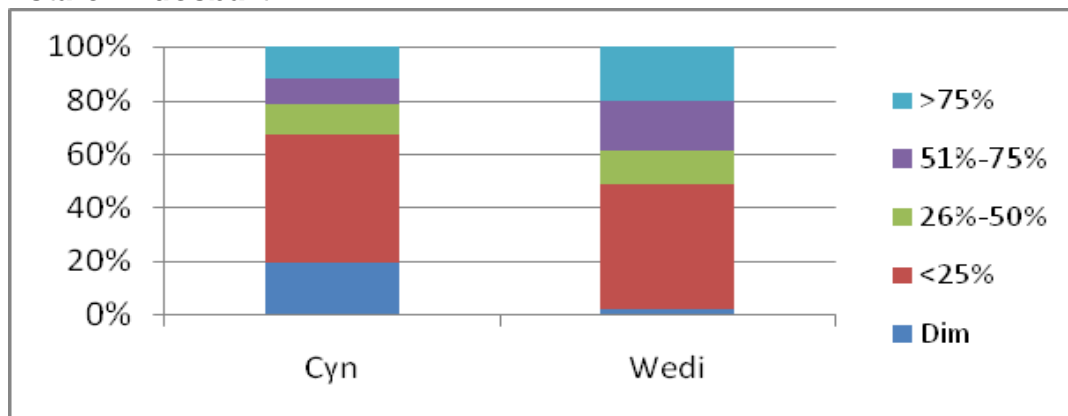
Ffigur 6.4: Cyfran o Addysgu a Wnaed Drwy Gyfrwng y Gymraeg



6.6.3 Roedd y newid amlycaf ymhlith ymatebwyr o'r sector addysg bellach, gyda 50% ohonynt yn dweud nad oeddent yn defnyddio dim Cymraeg cyn cymryd rhan a 100% ohonynt yn dweud eu bod yn gwneud o leiaf beth o'u haddysgu drwy gyfrwng y Gymraeg ar ôl bod ar y Rhaglen. Yn wir, dywedodd 20% yn fwy o ymatebwyr (ar 25%) o'r sector addysg bellach eu bod yn gwneud rhwng hanner a thri-chwarter eu haddysgu drwy gyfrwng y Gymraeg ar ôl iddynt gymryd rhan yn y cwrs, er bod mwyafrif bach (55%) yn dal i wneud llai na chwarter o'u haddysgu yn y Gymraeg. Roedd hefyd gynnydd sylweddol (24%) yn y gyfran o athrawon ysgol gynradd a ddywedodd eu bod yn gwneud o leiaf hanner eu haddysgu drwy gyfrwng y Gymraeg, a gostyngiad cyfatebol yn y gyfran a ddywedodd nad oeddent yn defnyddio'r Gymraeg yn yr ystafell ddosbarth (9%) neu'n defnyddio'r Gymraeg ar gyfer llai na chwarter eu haddysgu (15%).

6.6.4 Dengys Ffigur 6.5 y bu hefyd gynnydd yn y graddau y dywedodd ymatebwyr eu bod yn siarad Cymraeg gyda dysgwyr y tu allan i'r ystafell ddosbarth, gyda 16% yn fwy o ymatebwyr yn dweud eu bod yn awr yn gwneud o leiaf hanner eu cyfathrebu anffurfiol gyda dysgwyr drwy gyfrwng y Gymraeg a 17% yn llai yn dweud nad oeddent yn siarad unrhyw Gymraeg y tu allan i'r ystafell ddosbarth.

Ffigur 6.5: Cyfran o Ymatebwyr yn Siarad Cymraeg gyda Dysgwyr y tu allan i'r Ystafell Ddosbarth



6.6.5 Rhoddodd ein trafodaethau gyda sampl o rai a gymerodd ran yn y rhaglen fwy o oleuni ar y ffyrdd yr oedd eu defnydd o'r Gymraeg wedi newid ers iddynt iddynt fod ar y Rhaglen. Roedd enghreifftiau penodol yn cynnwys:

- Soniodd nifer o athrawon yn gweithio mewn ysgolion cynradd heb fod yn rhai cyfrwng Cymraeg am y cynnydd yn eu defnydd o "*Gymraeg achlysurol*" yn yr ystafell ddosbarth. Dywedodd rhai ohonynt hefyd fod y Rhaglen wedi eu galluogi i fanteisio'n llawnach ar fewnbwn yr athrawon bro²⁵ a ymwelai â'u hysgolion.
- Ers dychwelyd o'r cwrs, roedd un athrawes ysgol gynradd wedi cymryd cyfle secondiad i weithio fel athrawes fro i awdurdod addysg lleol. Gobeithiai fod mewn sefyllfa i barhau gyda'r rôl hon yn barhaol.
- Roedd athro ysgol gynradd arall wedi cytuno gyda phrifysgol leol i arsylwi ac asesu darpar athrawon yn dilyn eu cyrsiau TAR drwy gyfrwng y Gymraeg. Roedd yn gwneud y gwaith hwn yn ychwanegol at ei gyfrifoldebau addysgu.
- Roedd athro yn gweithio mewn ysgol uwchradd ddwyieithog yn y broses o gyflwyno ei bwnc drwy gyfrwng y Gymraeg i ddisgyblion Blwyddyn 7, 8 a 9 am y tro cyntaf.
- Dywedodd athro ysgol uwchradd arall, oedd wedi dysgu drwy gyfrwng y Gymraeg cyn mynd ar y cwrs bod "*rwyn dweud pethau mewn ffordd well ... dwi wedi sylwi fy mod i'n treiglo yn y lle iawn*", a bod disgyblion fel canlyniad yn cael gwell chwarae teg. Teimlai'r athro ei fod wedi symud o gael ei ystyried fel "*athro [pwnc x] sy'n siarad Cymraeg i fod ond yn athro [pwnc x]*".
- Roedd athro Cymraeg fel ail iaith mewn ysgol uwchradd yn gweithredu fel Pennaeth Adran ac wedi cynyddu ei lwyth dysgu (o'r Gymraeg fel ail iaith) o 33% i 70% o'i amser.
- Dywedodd un ymarferydd addysg bellach fod y cwrs wedi cryfhau ei sgiliau addysgu dwyieithog, gan esbonio cyn mynd ar y cwrs ei fod yn dueddol o "*fynd off ar 'tangent' ... wedi anghofio'r Gymraeg neu'r Saesneg*" cynt. Erbyn hyn, teimlai ei fod yn medru sicrhau gwell cydbwysedd rhwng y ddwy iaith.
- Roedd ymarferydd arall addysg bellach wedi doddi myfyrwyr yn grwpiau ar hyd llinellau iaith fel y medrai siaradwyr Cymraeg ddefnyddio'r Gymraeg yn hytrach na gorfod troi i'r Saesneg i ddarparu ar gyfer rhai na fedrai'r Gymraeg. Fodd bynnag, drwy wneud hynny roedd yr ymarferydd dan sylw wedi bod yn ymwybodol o'r perygl o "*greu gwrthdaro*" rhwng myfyrwyr wedi cyfateb yn wael.

6.6.6 Fodd bynnag, roedd rhai achosion lle na fu cynnydd yn y defnydd o'r Gymraeg yn cynnwys:

- Un athro a oedd ers dychwelyd o'r cwrs wedi cymryd swydd newydd mewn ysgol gynradd heb fod yn ysgol cyfrwng Cymraeg er y dymunai weithio mewn amgylchedd dwyieithog neu gyfrwng Cymraeg. Hyd yn

²⁵ Aiff athrawon bro o amgylch ysgolion i addysgu Cymraeg gan weithio gydag athrawon dosbarth.

oed cyn symud, roedd yr unigolyn yn teimlo'n rhwystredig oherwydd diffyg cyfle i roi ei sgiliau newydd ar waith yn yr ysgol.

- Dywedodd un athro ysgol uwchradd a deimlai'n hyderus i addysgu ei bwnc drwy gyfrwng y Gymraeg hyd at ddiwedd Cyfnod Allweddol 4 ei fod wedi mynd yn ôl i ddefnyddio'r Saesneg i gyflwyno'r cwrs safon Uwch, gan ddefnyddio'r Gymraeg yn achlysurol yn unig yn yr ystafell ddosbarth, gan gyfeirio at dueddiad ymysg disgyblion i ddewis astudio ei bwnc neilltuol drwy gyfrwng y Saesneg ar ôl 16 oherwydd eu cred "*na fydd cyfle i'w wneud yn Gymraeg unwaith mae nhw yn mynd i'r brifysgol*", a'i "*bod yn haws i newid yn 16 oed nag yn 18*".
- Yr unigolyn a welodd y Rhaglen fel dull o gymryd egwyl o sefyllfa waith anodd gan ddweud nad oedd "*dim wedi newid*" ers iddo ddychwelyd, sy'n amlwg yn codi cwestiynau difrifol am y rheswm pam y mynychodd yr unigolyn y cwrs yn y lle cyntaf.
- Tri darlithydd Addysg Bellach a deimlai'n rhwystredig er eu dymuniad i ddefnyddio mwy o Gymraeg (a'r ffaith eu bod yn gwneud hynny gyda chydweithwyr a rhanddeiliaid allanol) oherwydd diffyg galw ar lefel myfyrwyr i fedru defnyddio mwy o Gymraeg o fewn yr ystafell ddosbarth a gwneud mwy o ddefnydd o'r deunyddiau yr oeddent wedi ei gynhyrchu tra ar y cwrs. Er bod hyn yn anecdotaidd i raddau helaeth a bod angen gofal gyda niferoedd mor fach, gall awgrymu problemau ehangach y gallai effeithiau'r Rhaglen gael eu cyfyngu fwy yn y sector addysg bellach fel canlyniad i lai o alw am ddarpariaeth ddwyieithog neu gyfrwng Cymraeg.

6.6.7 Yn gysylltiedig â'r pwynt olaf hwn, soniodd cynrychiolwyr yng nghynhadledd Sgiliaith am effeithiau cyfyngol prinder aseswyr a dilyswyr a fedrai weithio drwy gyfrwng y Gymraeg ar gyflenwi cyrsiau cyfrwng Cymraeg/dwyieithog mewn addysg uwch.

6.6.8 Dywedodd tua 70% o'r ymatebwyr i'n harolwg eu bod yn hyderus iawn yn siarad Cymraeg gyda dysgwyr ar ôl cymryd rhan yn y Rhaglen (50% yn fwy nag yn flaenorol) a dywedodd 28% arall eu bod yn weddol hyderus. Roedd y newid amlycaf ymhlith ymatebwyr yn gweithio yn y sector cynradd, gyda 69% ohonynt (ar 80%) yn dweud eu bod yn hyderus iawn a heb neb yn dweud eu bod yn ddihyder wrth ddefnyddio'r Gymraeg gyda dysgwyr ar ôl bod ar y cwrs. Cadarnhaodd ein cyfweliadau gyda sampl o gyn-gyfranogwyr rôl y Rhaglen yn cynyddu hyder ymarferwyr mewn defnyddio'r Gymraeg i addysgu a chyfathrebu gyda dysgwyr mewn lleoliadau llai ffurfiol. Roedd y sylwadau'n cynnwys:

- "*Cyn y cwrs, fe fyddwn yn dyfalu beth oedd brawddeg os nad oeddwn yn sicr ... erbyn hyn rwy'n llawer mwy hyderus.*" [Athro Ysgol Uwchradd]
- "*Roeddwn i'n teimlo'n hollol wahanol pan ddeuais yn ôl ... yn llawer mwy hyderus. Dwyf i ddim yn gorfod troi at y Saesneg yn y dosbarth bellach. Rwy'n meddwl mod i wedi ennill mwy o hyder yn gyffredinol ac nid dim ond yn yr iaith ... rwy'n siŵr mod i'n addysgu mewn ffordd fwy blaengar erbyn hyn.*" [Athro Ysgol Uwchradd]

- Mae'r cwrs *“wedi fy symud o fod yn rhy ofnus i fentro ... o fod yn ddechreuwr llwyr i fod â hyder”*. [Darlithydd Addysg Bellach]
- I un cyfranogydd, roedd cymryd rhan yn y cwrs wedi rhoi'r *“hyder i gyfaddef pan nad wyf yn gwybod beth yw gair/term ac i edrych ar eiriau yn y geiriadur”*. [Darlithydd Addysg Bellach]

6.6.9 Cadarnhaodd trafodaethau gyda rheolwyr llinell cyn-gyfranogwyr hefyd rôl y Rhaglen yn cynyddu hyder cyfranogwyr, gan hefyd sôn am fanteision y cynnydd hwnnw mewn hyder ar y sefydliadau oedd yn eu cyflogi:

- *“Mae ei hyder wedi cynyddu llawer ers iddi dod yn ôl ac fel canlyniad does gen i ddim amheuaeth ei bod hefyd yn fwy cymwys yn ei gwaith.”* [Pennaeth Ysgol Uwchradd]
- *“Roedd hi eisoes yn athrawes ardderchog. Mae mynd ar y cwrs wedi ei gwneud yn fwy sionc ac wedi rhoi symbyliad newydd i'w gyrfa. Fe enillodd lawer iawn mwy o hunanhyder drwy fynd ar y cwrs a bu gwahaniaeth amlwg yn ei chymhelliant. Fe wnaeth y cwrs gryfhau ased oedd eisoes yn gryf i'n hysgol.”* [Pennaeth Ysgol Gynradd]

6.6.10 Roedd yr ymatebwyr a wnaeth y defnydd mwyaf o'r Gymraeg yn parhau i fod y mwyaf hyderus gyda, er enghraifft, 82% o'r rhai a ddywedodd eu bod yn defnyddio'r Gymraeg ar gyfer y rhan fwyaf o'u haddysgu'n teimlo'n hyderus iawn yn gwneud hynny, o gymharu â 56% o rhai a oedd yn gwneud llai na chwarter o'u haddysgu yn y Gymraeg. Fodd bynnag, dangosodd ein trafodaethau gyda chyn gyfranogwyr y Rhaglen bwysigrwydd yr hyder cynyddol wrth annog ymarferwyr i ddefnyddio'r iaith. Mewn ffordd, mae perthynas gylochog rhwng bod â'r hyder i ddefnyddio'r Gymraeg ar gyfer dibenion proffesiynol a'r defnydd a wneir o'r Gymraeg yn yr ystafell ddosbarth, gydag un yn ymarferol yn hybu'r llall.

6.6.11 Mae hyn wrth gwrs yn dangos pa mor bwysig yw hi i gyn ymarferwyr y Rhaglen barhau i ddefnyddio'r Gymraeg ar ôl gorffen y Rhaglen, rhywbeth y soniodd nifer o'r cyn-gyfranogwyr y gwnaethom gyfweld â hwy heb i ni eu cymell. Cadarnhaodd cyfranogydd o un o'r prifysgolion a gymerodd ran wrth gyflwyno'r Rhaglen y pwynt drwy ddweud *“rydym yn gweld diffyg hyder ymysg ymarferwyr [nad ydynt yn cael cyfle i ddefnyddio llawer ar yr iaith ar ôl iddynt ddychwelyd i'r gwaith] pan mae nhw'n dod yn ôl am eu diwrnodau dilynol”*. Soniodd cynrychiolwyr yng nghynhadledd Sgiliaith hefyd am bwysigrwydd defnydd cyson o'r Gymraeg wrth gynnal hyder cyn gyfranogwyr y Rhaglen a'u sgiliau iaith ar ôl iddynt ddychwelyd i'r gwaith, gan ddadlau fod angen i'r sefydliadau a'u cyflogai fod yn fwy trwyadl wrth sicrhau fod hyn yn digwydd.

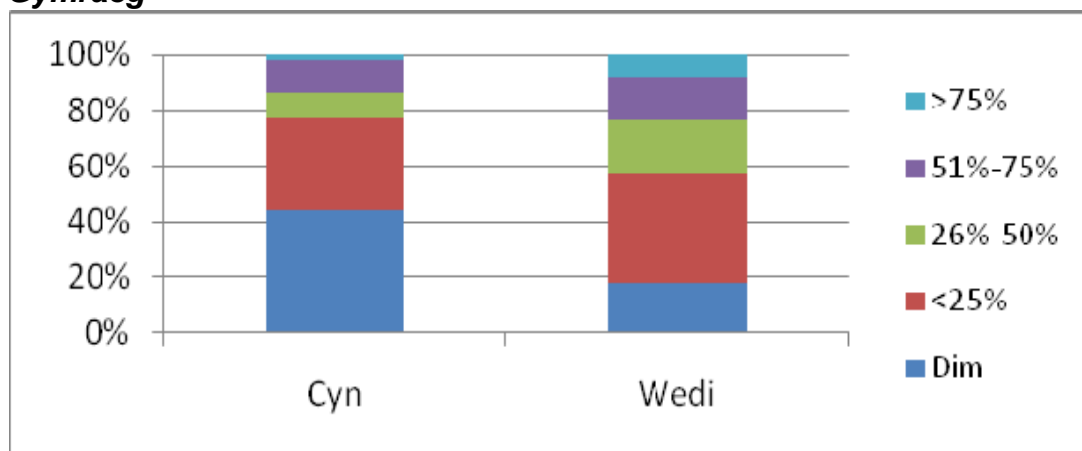
6.6.12 Yn wir, yn y cyd-destun hwn, mae'n amlwg nad oedd dau o'r rhai a gyfwelwyd ar sail wyneb i wyneb yn teimlo'n ddigon hyderus/medru cynnal cyfweiliad llawn yn y Gymraeg a gofyn am droi i'r Saesneg yn fuan ar ôl cychwyn y drafodaeth. Teimlai'r unigolion hyn fod diffyg cyfle i ymarfer Cymraeg yn rheolaidd yn golygu eu bod wedi *“llithro'n ôl”*, fel y dywedodd un person, yn nhermau eu datblygiad ieithyddol ers cwblhau'r cwrs.

6.6.13 Dadleuodd cynrychiolwyr yng nghynhadledd Sgiliaith fod angen rhoi systemau gwell ar waith.

Defnyddio'r Gymraeg i Asesu Disgyblion/Dysgwyr

6.6.14 Dengys Ffigur 6.6 y bu cynnydd o 27% yn y gyfran o ymatebwyr (ar 83%) a ddywedodd eu bod yn gwneud o leiaf beth o'u gwaith asesu drwy gyfrwng y Gymraeg, a chynnydd o 10% yn y gyfran a ddywedodd eu bod yn defnyddio'r Gymraeg ar gyfer y rhan fwyaf o'u hasesu. Roedd y newid amlycaf ymysg ymarferwyr addysg bellach, gyda 95% yn dweud eu bod yn defnyddio'r Gymraeg am o leiaf rai asesiadau dysgwyr o gymharu â 50% cyn iddynt gymryd rhan yn y Rhaglen.

Ffigur 6.6: Cyfran o Aseidiadau Dysgwyr a Gynhaliwyd Drwy Gyfrwng y Gymraeg



6.6.15 Roedd ymatebwyr yn gweithio mewn ysgolion uwchradd yn gwneud cyfran uwch o'u gwaith asesu drwy gyfrwng y Gymraeg nag unrhyw grŵp arall, gyda 67% yn dweud eu bod yn gwneud hynny y rhan fwyaf o'r amser. Mae hyn yn gynydd o 34% ac yn ostyngiad cyfatebol yn y gyfran o athrawon ysgol uwchradd a wnâi lai na hanner eu gwaith asesu drwy gyfrwng y Gymraeg.

6.6.16 Ar ôl cymryd rhan, dywedodd 98% o ymatebwyr eu bod yn hyderus wrth asesu disgyblion/dysgwyr drwy gyfrwng y Gymraeg, o gymharu â 55% o ymatebwyr cyn cymryd rhan yn y Rhaglen. Roedd y twf mewn hyder ar ei uchaf ymysg ymatebwyr o'r sector cynradd, a welodd gynydd o 64% yn y gyfran o ymatebwyr a ddywedodd eu bod yn eithaf hyderus neu'n hyderus iawn. Cynyddodd y cyfrannau o ymatebwyr yn gweithio mewn ysgolion uwchradd (33%) a'r sector addysg bellach (35%) hefyd a ddywedodd eu bod yn teimlo'n fwy hyderus. Eto roedd yn dilyn mai ymatebwyr a wnâi'r defnydd mwyaf o'r Gymraeg wrth asesu dysgwyr oedd y mwyaf hyderus wrth wneud hynny, gyda 83% o'r rhai a ddefnyddiai'r Gymraeg y rhan fwyaf o'r amser yn dweud eu bod yn hyderus iawn yn gwneud hynny o gymharu â 30% o'r rhai a'i defnyddiai am lai na 25% o'u hamser.

6.6.17 Rhoddodd ein trafodaethau gyda chyn gyfranogwyr ddarlun ychydig yn llai cadarnhaol, gyda'r rhan fwyaf o'r rhai a gyfwelwyd heb fod wedi cynyddu i unrhyw raddau sylweddol faint o waith asesu a wnaed drwy gyfrwng y Gymraeg. Yr eithriadau i hyn oedd:

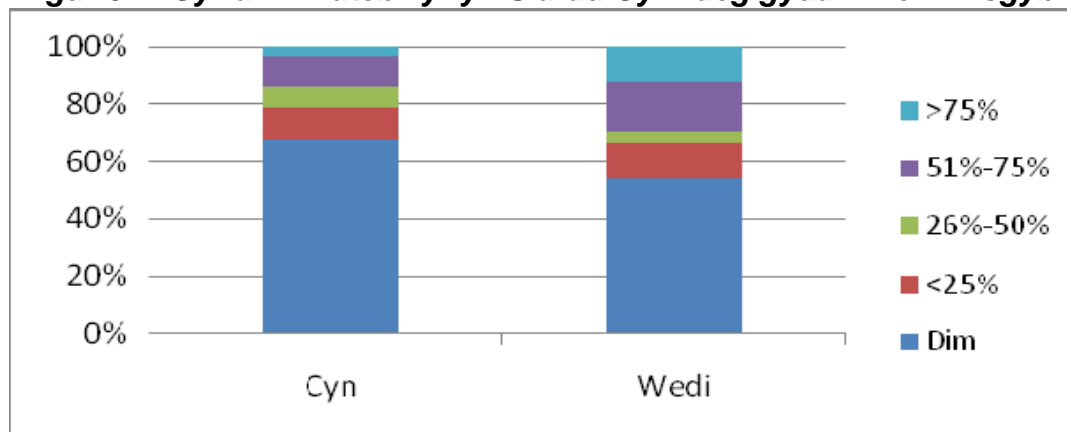
- athro ysgol uwchradd sy'n awr yn rhoi adborth llafar i ddisgyblion yn cynnal cwrs Gymraeg carlam;
- un hyfforddydd dysgu seiliedig ar waith oedd yn asesu dysgwyr yn dilyn cyrsiau NVQ lefel 2 a 3 (cymhorthwyr ystafell ddosbarth) ar sail barhaus drwy gyfrwng y Gymraeg;
- darlithydd addysg bellach oedd yn goruchwylio ac asesu traethodau hir rhai myfyrwyr B.Ed. oedd wedi dewis cyflwyno eu gwaith yn y Gymraeg;
- athro ysgol gynradd (fel y nodir uchod) oedd yn arsylwi ac yn asesu myfyrwyr TAR drwy gyfrwng y Gymraeg ar sail ran-amser ar gyfer prifysgol leol tra'n cynnal ei ddyletswyddau addysgu.

Defnyddio'r Gymraeg i Gyfathrebu gyda Rhieni

6.6.18 Fe wnaethom ofyn i ymarferwyr yn gweithio mewn ysgolion cynradd ac uwchradd os oeddent yn defnyddio'r Gymraeg i gyfathrebu gyda rhieni disgyblion (yn llafar ac yn ysgrifenedig) cyn ac ar ôl cymryd rhan yn y Rhaglen. Ni ofynnwyd y cwestiwn hwn i ymarferwyr yn gweithio mewn gosodiadau ôl-16.

6.6.19 Dengys Ffigur 6.7 y bu cynnydd bychan (9%) yn y gyfran o ymatebwyr a ddywedodd eu bod yn siarad Cymraeg o leiaf beth o'r amser gyda rhieni disgyblion, er bod y mwyafrif (59%) yn siarad Saesneg gyda rhieni fel rheol. Fodd bynnag, cynyddodd y gyfran o ymatebwyr a ddywedodd eu bod yn defnyddio'r Gymraeg y rhan fwyaf o'r amser mewn sefyllfaoedd o'r fath gan 10% (o 15% i 25%). Roedd yr holl ymatebwyr a ddywedodd eu bod yn siarad Cymraeg gyda rhieni disgyblion yn teimlo'n hyderus yn gwneud hynny.

Ffigur 6.7: Cyfran Ymatebwyr yn Siarad Cymraeg gyda Rhieni Disgyblion



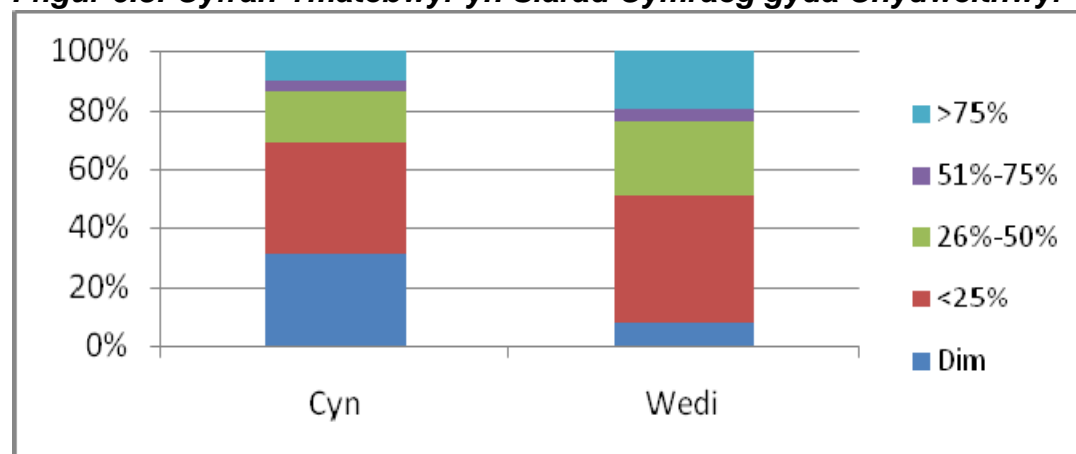
6.6.20 Daeth darlun tebyg i'r amlwg yng nghyswllt y graddau yr oedd ymatebwyr yn defnyddio'r Gymraeg i gyfathrebu'n ysgrifenedig gyda rhieni. Yn gyffredinol, dywedodd 16% yn fwy o ymatebwyr eu bod yn defnyddio'r Gymraeg i gyfathrebu yn ysgrifenedig gyda rhieni o leiaf ran o'r amser a dywedodd 4% yn fwy eu bod yn gwneud hynny y rhan fwyaf o'r amser. Dywedodd mwyafrif llethol (91%) y rhai a ysgrifennai at rieni disgyblion yn Gymraeg eu bod yn hyderus yn gwneud hynny. Eto, fodd bynnag, roedd mwyafrif yr ymatebwyr yn tueddu i ysgrifennu yn Saesneg at rieni disgyblion.

6.6.21 Yr un ffactor bwysicaf yn atal ymatebwyr rhag defnyddio'r Gymraeg i gyfathrebu gyda rhieni disgyblion oedd anallu'r rhieni hynny i siarad Cymraeg. Yn sicr, nid oedd unrhyw deimlad fod ymarferwyr yn osgoi defnyddio'r Gymraeg gyda rhieni a siaradai Gymraeg oherwydd y teimlent yn ddihyder yn gwneud hynny neu oherwydd mai'r arfer sefydledig oedd siarad Saesneg gyda rhieni. Yn wir, awgrymodd ein trafodaethau gyda sampl o gyn gyfranogwyr y Rhaglen y byddent yn croesawu'r cyfle i siarad Cymraeg gyda mwy o rieni.

Defnyddio'r Gymraeg i Gyfathrebu gyda Chydweithwyr

6.6.22 Dengys Ffigur 6.8 fod 92% o'r ymatebwyr yn dweud eu bod yn defnyddio'r Gymraeg i gyfathrebu gyda'u cydweithwyr o leiaf beth o'r amser ar ôl cymryd rhan yn y Rhaglen, sydd 24% yn fwy na chyn cymryd rhan. Roedd yr holl ymatebwyr o'r sector addysg uwchradd a'r sector addysg bellach yn siarad o leiaf beth Cymraeg gyda chydweithwyr (o gymharu â 87% o ysgolion uwchradd a 75% o addysg bellach cyn cymryd rhan), ond gostyngodd y gyfran hon i 81% ymysg athrawon ysgol gynradd.

Ffigur 6.8: Cyfran Ymatebwyr yn Siarad Cymraeg gyda Chydweithwyr



6.6.23 Dywedodd tua 24% o ymatebwyr eu bod yn siarad Cymraeg gyda chydweithwyr y rhan fwyaf o'r amser, 10% yn fwy nag oedd cyn cymryd rhan. Dywedodd ymatebwyr yn gweithio mewn ysgolion uwchradd eu bod yn gwneud ychydig mwy o ddefnydd o'r Gymraeg wrth gyfathrebu gyda chydweithwyr (gyda 83% yn dweud ei bod yn ei defnyddio am fwy na thri chwarter eu cyfathrebu) na'r rhai o'r sector cynradd (gyda 52% yn dweud ei bod yn ei defnyddio am rhwng chwarter a hanner eu cyfathrebu) a'r sector addysg bellach (gyda 85% ohonynt yn dweud ei bod yn ei defnyddio am lai na hanner eu cyfathrebu gyda chydweithwyr). Yn fyr, ymddengys fod cymryd rhan yn y Rhaglen wedi arwain y rhai nad oedd yn gwneud unrhyw ddefnydd o'r iaith gyda chydweithwyr (ymarferwyr cynradd ac addysg uwch yn bennaf) i'w defnyddio o leiaf beth o'r amser, a'r rhai oedd yn ei defnyddio eisoes beth o'r amser (yn bennaf athrawon ysgol uwchradd) i wneud hynny ar gyfer cyfran uwch o'u cyfathrebu gyda chydweithwyr.

6.6.24 Dywedodd bron yr holl ymatebwyr (88%) eu bod yn hyderus yn siarad Cymraeg gyda chydweithwyr ar ôl iddynt gymryd rhan yn y Rhaglen, o gymharu gyda 66% o ymatebwyr ymlaen llaw. Bu'r newid mwyaf ymysg ymarferwyr addysg bellach, lle bu cynnydd o 35% (o 60% i 95%) yn y gyfran o ymatebwyr a ddywedodd

eu bod yn teimlo'n fwy hyderus i gyfathrebu yn Gymraeg gyda chydweithwyr. Yn ôl y disgwyl, y rhai oedd yn cyfathrebu mwyaf gyda chydweithwyr yn y Gymraeg oedd y mwyaf hyderus gyda 92% o'r rhai a ddywedodd eu bod yn defnyddio'r Gymraeg y rhan fwyaf o'r amser wrth siarad gyda chydweithwyr yn hyderus iawn o gymharu â 63% ymysg rhai nad oedd ond yn defnyddio'r Gymraeg hyd at chwarter eu hamser.

6.6.25 Dywedodd nifer fach o ymatebwyr nad oeddent yn siarad Cymraeg gyda chydweithwyr hyd yn oed ar ôl cymryd rhan yn y Rhaglen yn syml oherwydd nad oedd neb o'u cydweithwyr yn siarad Cymraeg. Dim ond yn achlysurol yr oedd eraill yn defnyddio'r Gymraeg, gan ddweud fod hynny oherwydd diffyg hyder yn defnyddio'r Gymraeg am fod diffyg cyfle i'w defnyddio ar ôl iddynt ddychwelyd i'r gwaith.

6.6.26 Cadarnhaodd ein trafodaethau gyda chyn-gyfranogwyr ganfyddiadau ein harolwg. Roedd y sylwadau a wnaed gan rai a gyfwelwyd yn cynnwys:

- *“Rwy'n llawer hapusach yn awr i ddefnyddio'r Gymraeg i gyfathrebu gyda myfyrwyr, cydweithwyr a phenaethiaid mewn ysgolion.”* [Darlithydd Addysg Bellach]
- *“Unwaith ydych chi'n dechrau siarad Cymraeg gyda phobl, mae'n 'rili' anodd mynd yn ôl i siarad Saesneg felly mae'n eitha 'normal' erbyn hyn.”* [Athro Ysgol Uwchradd]

6.6.27 Roedd hefyd ffordd yr oedd brwdfrydedd y cyfranogwyr dros y Gymraeg ar ôl iddynt ddychwelyd i'r gwaith yn helpu i godi awydd cydweithwyr, gydag un sylwebydd yn mynd mor bell â dweud ei bod yn *“teimlo ychydig yn fwy Cymreig yma nawr”* ar ôl cymryd rhan yn y Rhaglen. Dywedodd cyfranogydd arall, a ddysgodd Gymraeg fel oedolyn, fod ei gydweithwyr wedi dod yn gynyddol barod i siarad Cymraeg gyda hwy *“wrth y peiriant llungopïo”*, a chredai fod hynny yn arwydd eu bod yn ei dderbyn fel siaradwr Cymraeg yn hytrach na dysgwr a bod hynny wedi rhoi cyfle gwerthfawr i ymarfer ei sgiliau iaith. Yn fyr, ystyriai rhai o blieth y cyfweleion bod cymryd rhan yn y Rhaglen yn gychwyn cylch rhinweddol.

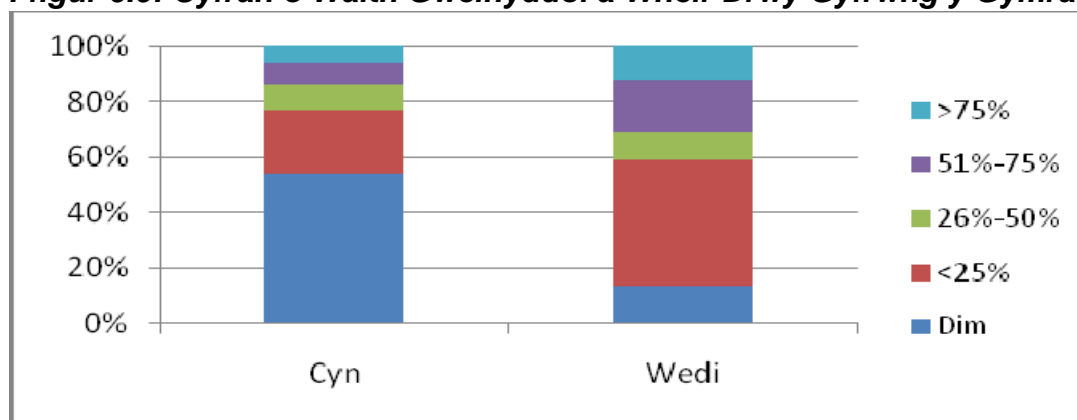
6.6.28 Soniodd ein harolwg o gyn-gyfranogwyr hefyd eu bod yn gwneud mwy o ddefnydd o'r Gymraeg gyda gweithwyr proffesiynol y tu allan i'w cylch gwaith uniongyrchol. Er enghraifft:

- Ysgrifennodd un cyfranogydd ei fod yn *“teimlo'n llawer mwy hyderus mewn cyfarfodydd Cymraeg as mewn pwyllgorau [a gynhelir yn y Gymraeg]”* yn cynnwys sesiynau hyfforddiant mewn swydd drwy gyfrwng y Gymraeg.
- Ysgrifennodd un arall ei fod yn llawer mwy hyderus yn defnyddio'r Gymraeg wrth gymryd rhan mewn *“cyfarfod[ydd] gyda aelodau o staff ... gyda phartneriaid allanol a gyda aelodau o'r cyhoedd”* yn ogystal a *“gallu datblygu cyflwyniadau dwyieithog”*.

Defnyddio'r Gymraeg ar gyfer Dibenion Gweinyddol

6.6.29 Mae Ffigur 6.9 yn cymharu'r gyfran o waith gweinyddol y dywedodd ymatebwyr eu bod yn ei wneud drwy gyfrwng y Gymraeg cyn ac ar ôl cymryd rhan yn y Rhaglen. Dengys fod 86% o'r ymatebwyr a ddywedodd eu bod yn defnyddio'r Gymraeg i wneud o leiaf beth o'u gwaith gweinyddol ar ôl cymryd rhan, o gymharu gyda 54% a ddywedodd eu bod yn gwneud hynny'n flaenorol. Teimlai 44% o ymatebwyr o'r sector cynradd a 50% o'r sector addysg bellach a ddywedodd nad oeddent yn gwneud unrhyw dasgau gweinyddol drwy gyfrwng y Gymraeg cyn cymryd rhan yn y Rhaglen eu bod wedi dechrau defnyddio'r iaith ar gyfer o leiaf ran o'u gwaith gweinyddol ers dychwelyd i'w swyddi. Dywedodd tua 32% o ymatebwyr eu bod yn gwneud y rhan fwyaf o'u gwaith gweinyddol drwy gyfrwng y Gymraeg, gyda'r gyfran honno'n codi i 84% ymysg rhai'n gweithio mewn ysgolion uwchradd.

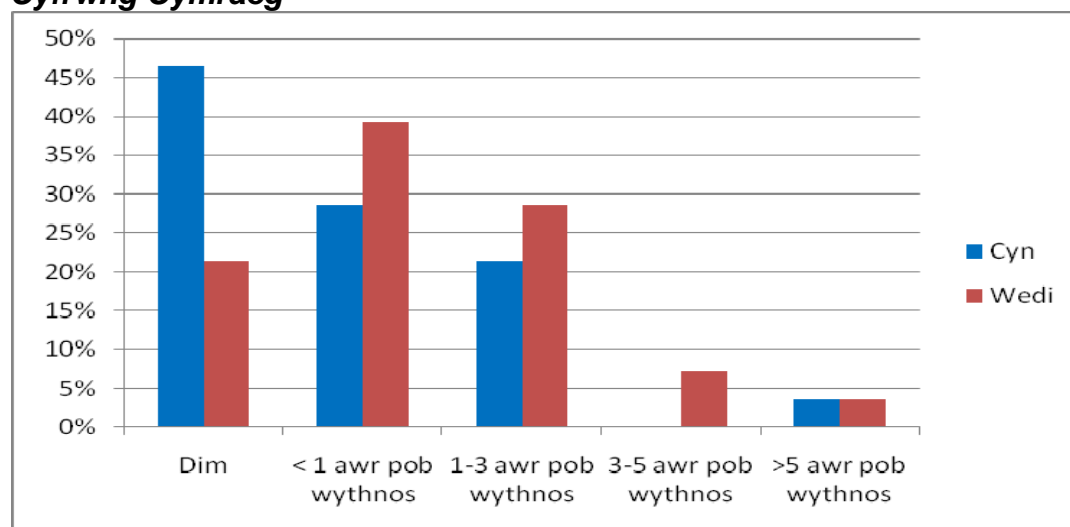
Ffigur 6.9: Cyfran o Waith Gweinyddol a Wneir Drwy Gyfrwng y Gymraeg



Defnyddio'r Gymraeg ar gyfer Gweithgareddau Allgwriciwlaid

6.6.30 Gofynnwyd i ymarferwyr yn gweithio mewn ysgolion cynradd ac ysgolion uwchradd faint o amser yr oeddent yn ei roi i weithgareddau allgwriciwlaid drwy gyfrwng y Gymraeg bob wythnos. Dengys Ffigur 6.10 i'r gyfran o ymatebwyr yn ymwneud â gweithgareddau allgwriciwlaid drwy gyfrwng y Gymraeg gynyddu gan 25% (o 54% i 79%) ar ôl cymryd rhan yn y Rhaglen, gyda'r rhan fwyaf o'r gweithgaredd ychwanegol o hyd at dair awr o hyd. Gwelwyd y cynnydd mwyaf ymysg ymatebwyr o'r sector cynradd, gyda 26% yn fwy ohonynt yn dilyn rhyw fath o weithgaredd allgwriciwlaid drwy gyfrwng y Gymraeg ar ôl cymryd rhan yn y Rhaglen.

Ffigur 6.10: Ymgyfraniad Ymatebwyr mewn Gweithgareddau Allgwriciwlaidd Cyfrwng Cymraeg



6.6.31 Y dulliau gweithgareddau allgwriciwlaidd cyfrwng Cymraeg mwyaf cyffredin i'w cynnal oedd:

- chwaraeon (36% o gymharu â 27% yn flaenorol);
- yr Urdd (32%, tebyg iawn i lefel yr ymgyfraniad cyn cymryd rhan);
- gweithgareddau diwylliannol eraill yn eithrio'r Urdd (18% o gymharu â 27% yn flaenorol);
- arall (36% o gymharu â 33% yn flaenorol). Mae hyn yn cynnwys cymryd rhan mewn cwrs TGAU ychwanegol, Gwobrau Dug Caeredin, Clwb Garddio, Clybiau Cymraeg a digwyddiadau cymdeithasol (a all gyfrif am beth o'r gostyngiad tebygol yn ymgyfraniad ymarferwyr mewn gweithgareddau diwylliannol y tu allan i'r Urdd).

6.6.32 Dywedodd un ymatebydd ei fod hefyd yn dysgu Cymraeg i gydweithwyr ar ôl oriau ysgol.

Y Defnydd o Ddeunyddiau Addysgu a Dysgu Cymraeg neu Ddwyieithog

6.6.33 Roedd mwyafrif helaeth yr ymatebwyr (83%) wedi cynhyrchu mwy na gwerth pum awr o ddeunyddiau dysgu/addysgu pan oeddent ar y cwrs²⁶, gyda 100% o'r rhai a weithiai mewn ysgolion uwchradd a dysgu seiliedig ar waith wedi gwneud hynny. Y math o ddeunyddiau dysgu/addysgu mwyaf cyffredin a gynhyrchwyd gan ymatebwyr oedd:

- geirfa pwnc ('Termiadur') (40%);
- Cyflwyniadau PowerPoint/Adroddiadau (15%);
- dalenni Gwaith Myfyrwyr (10%);

²⁶ Roedd tiwtoriaid cwrs yn synnu na ddywedodd 100% o'r ymatebwyr eu bod wedi cynhyrchu o leiaf bum awr o ddeunyddiau dysgu/addysgu, gan fod y cynlluniau gwers/darlith yn ffurfio craidd y rhan fwyaf o waith personol cyfranogwyr pan oeddent ar y cwrs.

- Cynlluniau Gwers/Darlithoedd (8%);
- cyfieithu deunydd presennol (6%).

6.6.34 Ystyriwyd bod cynhyrchu'r deunyddiau hyn yn sgil-gynnyrch cadarnhaol i'r cwrs gan lawer o'r cyn-gyfranogwyr y gwnaethom eu cyfweld, gyda rhai'n gwneud o leiaf beth defnydd o'r adnoddau yr oeddent wedi eu cynhyrchu yn eu gwaith dydd-i-ddydd. Roedd yr enghreifftiau'n cynnwys:

- hyfforddwr dysgu seiliedig ar waith a ddefnyddiai ddeunyddiau asesu a gynhyrchwyd tra roedd ar y Rhaglen ar sail reolaidd i asesu cynnydd cymhorthwyr ystafell ddosbarth yn dilyn hyfforddiant seiliedig ar waith yn eu hysgolion cynnal;
- athro ysgol gynradd a gynhyrchodd ddeunyddiau Cymraeg i gefnogi cyflwyno eu pwnc drwy gyfrwng y Gymraeg i ddisgyblion blwyddyn 7 am y tro cyntaf;
- athro ysgol gynradd a ddefnyddiodd gynlluniau gwers a gynhyrchwyd pan oedd ar y cwrs.

6.6.35 Fodd bynnag, roedd rhai enghreifftiau lle mai defnydd cyfyngedig iawn a wnaed o ddeunyddiau. Dywedodd un cyn-gyfranogydd o goleg addysg bellach *“rwyf wedi cynhyrchu llawer o ddeunyddiau sy'n ddefnyddiol iawn mewn theori, ond nad ydyn nhw'n cael eu defnyddio oherwydd nad oes galw amdanynt”*. Mae hyn yn dangos cysylltiad braidd yn ddisgwyliedig rhwng defnyddio'r adnoddau a gynhyrchwyd tra roeddent ar y Rhaglen a'r graddau y gall y cyn-gyfranogwyr ddefnyddio'r Gymraeg ar gyfer dibenion addysgu ar ôl iddynt ddychwelyd i'r gwaith.

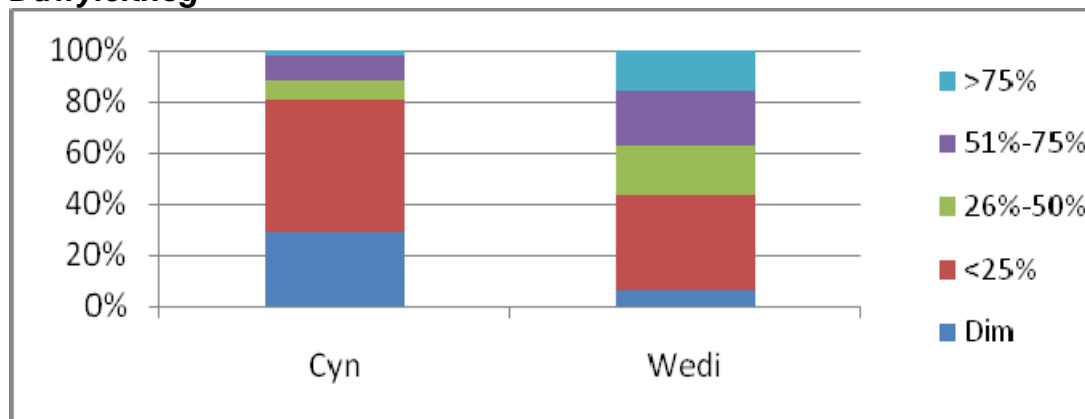
6.6.36 Dywedodd bron y cyfan o'r ymatebwyr i'n harolwg (94%) eu bod wedi cynhyrchu mwy o ddeunyddiau addysgu/dysgu Cymraeg/dwyieithog ers gorffen eu Rhaglen. Roedd cyfran sylweddol (46%) wedi cynhyrchu gwerth mwy na phum awr o ddeunydd o'r fath, gyda'r gyfran honno yn cynyddu i 83% ymysg athrawon ysgol uwchradd. Mae awgrym cryf nad oedd y 6% o ymatebwyr nad oedd wedi cynhyrchu unrhyw ddeunyddiau Cymraeg/dwyieithog ers gorffen y Rhaglen heb wneud hynny oherwydd nad oeddent yn addysgu drwy gyfrwng y Gymraeg/dwyieithog ac nad oeddent felly mewn sefyllfa i ymroi amser i ddatblygiadau o'r fath.

6.6.37 Awgrymodd ein trafodaethau gyda chyn-gyfranogwyr eu bod yn sylweddol fwy hyderus yn cynhyrchu adnoddau Cymraeg/dwyieithog ar ôl cymryd rhan yn y Rhaglen ac i hynny hefyd fod o fudd i'r sefydliad â'i cyflogai yn nhermau arbed amser. Dadleuodd un athro ysgol uwchradd fod y gwelliant yn ei allu i gynhyrchu adnoddau cyfrwng Cymraeg yn golygu nad oedd angen gofyn i gydweithwyr wirio gwaith, neu os oeddent, fod y gwirio yn cymryd yn sylweddol llai o amser a bod yr adnoddau a gynhyrchwyd angen yn sylweddol llai o gywiro wedyn. Yn yr un modd, esboniodd ymarferydd addysg bellach mai polisi ei sefydliad cyflogi yw defnyddio deunyddiau dwyieithog lle bynnag sy'n bosibl, a'i fod wedi datblygu adnoddau dwyieithog cyn cymryd rhan yn y rhaglen ond y bu angen cefnogaeth cyfieithwyr y sefydliad i wneud hynny. Ers cwblhau'r Rhaglen, roedd wedi creu adnoddau dwyieithog pellach heb fod angen unrhyw fewnbwn gan y cyfieithwyr. Byddai'r

dystiolaeth hon yn sicr yn awgrymu arbediad cost, os nid yn hollol dryloyw, i sefydliadau fel canlyniad i gyfranogiad ymarferwyr yn y Rhaglen.

6.6.38 Dengys Ffigur 6.11 y gyfran o'r deunyddiau addysgu/dysgu a ddefnyddiai ymatebwyr i'n harolwg oedd yn y Gymraeg neu'n ddwyieithog cyn ac ar ôl iddynt gymryd rhan yn y Rhaglen. Dengys y bu cynnydd cyffredinol o 26% yn y gyfran o ymatebwyr a ddywedodd fod o leiaf hanner y deunyddiau addysgu/dysgu a ddefnyddient yn rhai Cymraeg/dwyieithog, a chynyddodd hyn i gymaint â 66% o'r rhai'n gweithio mewn ysgolion uwchradd. Roedd y newid mwyaf ymysg ymatebwyr o'r sector addysg bellach, gyda 30% yn fwy ohonynt yn dweud fod o leiaf hanner yr adnoddau a ddefnyddient ar ôl bod ar y Rhaglen yn rhai Cymraeg/dwyieithog a 30% yn llai a ddywedodd nad oeddent yn defnyddio deunyddiau Cymraeg o gwbl. Yn wir, roedd cyfanswm cyfran yr ymatebwyr a ddywedodd nad oeddent yn defnyddio deunyddiau dysgu Cymraeg/dwyieithog o gwbl 23% yn is ar 6%.

Ffigur 6.11: Cyfran o Ddeunyddiau Addysgu a Dysgu Cymraeg neu Ddwyieithog



6.6.39 Roedd mwyafrif (65%) yr ymatebwyr wedi defnyddio deunyddiau addysgu/dysgu Cymraeg/dwyieithog gan ffynonellau allanol, gyda'r gyfran honno'n cynyddu i 83% ymysg athrawon ysgol uwchradd. Y ffynonellau a ddefnyddid amlaf ar gyfer deunyddiau o'r fath oedd:

- NGFL (65%);
- BBC (62%);
- arall (50%) yn cynnwys Sgiliau Sylfaenol Cymru, Sparklebox, Primary Resources, Union Resources, Cynnal, Sgiliaith, Commucation4all.co.uk a nifer o wefannau eraill.

6.6.40 Roedd ymatebwyr o'r sectorau cynradd ac uwchradd yn tueddu i ddefnyddio'r adnoddau oedd ar gael drwy'r NGFL a'r BBC, tra bod ymatebwyr o'r sectorau addysg bellach a dysgu seiliedig ar waith yn defnyddio adnoddau o ystod ehangach o ffynonellau.

Effeithiau ar Ddarpariaeth Cyfrwng Cymraeg neu Ddwyieithog

6.6.41 Dywedodd bron draean (29%) yr ymatebwyr i'n harolwg fod eu sefydliad wedi cyflwyno cyrsiau neu fodiwlau Cymraeg/dwyieithog newydd oherwydd iddynt gymryd rhan yn y Rhaglen. Cyflwynwyd yr holl gyrsiau/modiwlau newydd hyn gan sefydliadau addysg bellach ac roeddent yn gyffredinol wedi'u hanelu at NVQ lefelau 2 a 3. Y teitlau newydd a gyflwynwyd oedd:

- Diploma Gyntaf a Diploma Genedlaethol mewn Chwaraeon;
- OCN Cymraeg yn y Gweithle;
- Sgiliau Allweddol;
- 'Iaith ar Waith';
- Amddiffyn Oedolion, Gweithio gydag Oedolion â Dementia a Rheoli Afiechydon;
- OCN Dwyieithrwydd a Thiwтора Dwyieithog i Gefnogi Gwersi;
- Diploma Gofal Anifeiliaid;
- NVQ Harddwch;
- CACHE Gofal Plant.

Effeithiau Ehangach y Rhaglen ar Gyfranogwyr

6.6.42 Yn olaf, dangosodd ein harolwg a'n trafodaethau gyda chyn-gyfranogwyr ar y Rhaglen nifer o effeithiau ehangach mwy personol ar eu bywydau. Er enghraifft, dywedodd 19% o'r ymatebwyr i'n harolwg eu bod wedi sicrhau swydd newydd neu ddyrchafiad, un ai fel athro/darlithydd neu mewn swydd gysylltiedig ag addysgu. Roedd y sylwadau a wnaed gan ymarferwyr unigol yn cynnwys:

- *“Fyddwn ni byth wedi gwneud cais am swydd mewn ysgol ddwyieithog cyn mynd ar y cwrs. Rwy'n awr yn dysgu Cymraeg fel iaith gyntaf ac fel ail iaith a hefyd yn cymryd y dosbarth cofrestru Cymraeg iaith gyntaf.”*
- *“Y bwriad oedd i mi fod yn gyfrifol am helpu eraill i hybu'r Gymraeg [o fewn yr adran].”*

6.6.43 Dywedodd 8% arall o ymatebwyr eu bod wedi gwneud cais am swyddi newydd ar ôl cymryd rhan yn y cwrs - *“mae mynd ar y cwrs wedi rhoi hyder i mi wneud cais am swyddi yn y sector [cyfrwng] Cymraeg”*. Fodd bynnag, ni theimlai pob ymatebydd mewn sefyllfaoedd o'r fath fod y cwrs wedi'u paratoi'n ddigonol i weithio yn y sector cyfrwng Cymraeg, gydag un yn dweud *“y bwriad oedd, gyda chefnogaeth y pennaeth, y byddwn yn cael swydd yn y sector cyfrwng Cymraeg. Yn anffodus, yr adborth a gefais oedd nad y cwrs yn ddigon [i mi] gael swydd yn y sector Cymraeg, ac mae hynny wedi fy siomi”*. Efallai fod hyn yn dangos yr angen am rywfaint o realaeth wrth reoli disgwyliadau cyfranogwyr, er ei bod yn werth nodi fod tiwtoriaid y Rhaglen yn ceisio egluro cyfyngiadau'r rhaglen i ymgeiswyr yn ystod cyfweiliadau cyn y cwrs. Roedd tystlythyrau a roddwyd i gyfranogwyr ar ôl iddynt orffen y Rhaglen hefyd yn arwydd o'u cymhwysedd ieithyddol a medrid dadlau y dylent eu gwneud yn fwy realistig am eu sgiliau a'u hanghenion dysgu pellach.

6.6.44 Dywedodd nifer fach o rai a gyfwelwyd hefyd fod y Rhaglen wedi'u gwneud yn fwy hyderus wrth ddefnyddio'r Gymraeg mewn gosodiadau cymdeithasol a chymunedol ac wedi eu galluogi i gymryd mwy o ran mewn gweithgareddau cymunedol yn y Gymraeg. Roedd y sylwadau a wnaed gan gyn-gyfranogwyr yn cynnwys:

- *“Rwy’n medru siarad gyda ffrindiau yn Gymraeg ... doedd gen i ddim hyder i wneud hynny o’r blaen ... ond ers gorffen y cwrs rydw’i bob amser yn siarad Cymraeg gyda phobl sy’n medru’r iaith.”*
- *“Rwy’n defnyddio Facebook yn Gymraeg ... ac rwyf hefyd yn anfon negeseuon testun yn y Gymraeg - fyddwn ni ddim wedi meddwl am wneud hynny cyn mynd ar y cwrs.”*
- *“Rwy’n llawer mwy hyderus wrth siarad, ysgrifennu a darllen Cymraeg, felly rwy’n cymryd rhan mewn mwy o bethau Cymraeg yn yr ardal.”*
- *“Mae fy Nghymraeg ysgrifenedig wedi gwella llawer ... rwy’n awr yn ddigon hyderus i gymryd swydd fel llywydd neu ysgrifennydd [mewn cymdeithas Gymraeg yn y gymuned].”*

6.6.45 Yn wir, roedd un unigolyn wedi ymrestru ar gwrs i hyfforddi i ddod yn diwtor Cymraeg i Oedolion.

6.6.46 Soniodd nifer o yamtebwyr am yr effeithiau a gafodd eu sgiliau darllen ac ysgrifennu arnynt, yn cynnwys:

- *“Rwy’n teimlo’n llawer mwy hyderus wrth ddarllen nofelau a chylchgronau yn y Gymraeg.”*
- *“O’r blaen, os oedd rhywbeth wedi’i ysgrifennu yn y ddwy iaith, fe fyddwn i’n darllen y fersiwn Saesneg. Nawr rwy’n darllen y fersiwn Cymraeg.”*

6.6.47 Yn olaf, soniodd unigolion am y manteision a gafodd cynyddu eu gallu yn y Gymraeg ar eu gallu i gyfathrebu gydag aelodau o’u teulu, ac yn fwy neilltuol i ymwneud ag addysg eu plant:

- *“Rwy’n fwy hapus yn siarad Cymraeg gyda fy ngŵr nawr ... mae e’n rhugl yn yr iaith.”*
- *“Mae gen i bedwar o blant. Y Gymraeg yw eu hiaith gyntaf ac ar ôl bod ar y cwrs rwy’n medru eu helpu i wella eu Cymraeg ysgrifenedig.”*
- *“Mae fy meibion yn dweud fod fy Nghymraeg wedi gwella ac mae hynny’n gwneud i mi deimlo’n falch.”*

7. Casgliadau

7.1 Cyflwyniad

7.1.1 Yn y bennod hon, cyflwynwn ein casgliadau am effeithlonrwydd y Rhaglen wrth ddatblygu sgiliau Cymraeg a phedagogiaidd ymarferwyr i raddfa lle medrant addysgu drwy gyfrwng y Gymraeg neu'n ddwyieithog.

7.1.2 Yn y bennod hon, cyflwynwn ein casgliadau am effeithlonrwydd y Rhaglen wrth ddatblygu sgiliau Cymraeg a phedagogiaidd ymarferwyr i raddfa lle medrant addysgu drwy gyfrwng y Gymraeg neu'n ddwyieithog.

7.2 I ba Raddau y Gweithredwyd ar Argymhellion Gwerthusiad 2007

7.2.1 Gwnaeth Adroddiad Gwerthuso 2007 gyfanswm o 22 o argymhellion. Er y derbyniwyd yr holl argymhellion hyn, ni chafodd pob un ohonynt ei weithredu'n llawn. Roedd y rhai y gweithredwyd arnynt yn llawn yn ymwneud ag:

- ymestyn oes y Rhaglen;
- agor cymhwysedd y Rhaglen i gategoriâu eraill o athrawon/hyfforddwyr;
- cynllunio a marchnata cyrsiau.

7.2.2 Ers ymestyn y Rhaglen ym mis Gorffennaf 2007, cynhaliwyd wyth cwrs yn unol â'r targed a nodwyd yn nogfen ymestyn y contract. Fel cyn estyn y Rhaglen, bu'r nifer o ymarferwyr a recriwtiaid ychydig yn is nag a geisiwyd er bod recriwtio i gyrsiau Ebrill a Medi 2008 yn edrych yn llawer mwy addawol ac yn dod o fewn yr ystod targed a nodwyd yn nogfen ymestyn y contract. Cymerodd cyfanswm o 63 ymarferydd ran yn y Rhaglen ers ymestyn y contract, gan ddod â chyfanswm nifer yr ymarferwyr a hyfforddwyd i 135.

7.2.3 Rhoddwyd trefniadau ar waith i alluogi athrawon cyflenwi a staff AALI i gymryd rhan yn y Rhaglen, ac mae pum unigolyn wedi manteisio ar y cyfle hyd yma. Cafodd ymarferwyr yn gweithio yn y sector Addysg Uwch eu gwahodd i gymryd rhan hefyd a chofrestrodd dau ddarlithydd addysg uwch ar gwrs dysgu o bell Medi 2008.

7.2.4 Yn ogystal ag agor cymhwyster i wahanol gategoriâu o ymarferwyr, gwnaed ymdrech gref i hyrwyddo'r Rhaglen yn ystod 2007 a 2008 drwy gyflwyniadau, hysbysebion wedi'u targedu a dosbarthu deunyddiau hyrwyddo. Er bod nifer yr ymarferwyr a recriwtiwyd yn dangos peth gwelliant dros y cyfnod hwnnw, mae'n rhaid bod peth pryder yn aros am lefel y galw a ysgogwyd.

7.2.5 Cafodd argymhellion yn ymwneud â ffurfioli trefniadau ar gyfer edrych sut y byddid yn defnyddio'r sgiliau a enillwyd gan gyfranogwyr eu trafod yn rhannol drwy ychwanegu dau ddatganiad at y ffurflen gais, y mae angen i reolwyr llinell darpar gyfranogwyr gytuno arnynt bellach. Fodd bynnag, ni wnaeth hyn ffurfioli'r trefniadau i'r graddau a ragwelwyd yn adroddiad Gwerthuso 2007. Er bod uchelgais ymarferwyr a gafodd yr hyfforddiant yn gyffredinol yn cyd-fynd ag uchelgais eang y sefydliadau a'u cyflogai ar gyfer darpariaeth Gymraeg/dwyieithog, nid oedd bob amser yn glir yn union sut yr oedd yr hyfforddiant yn cysylltu gyda chynlluniau ehangach y cyfranogwyr ar gyfer Datblygiad Proffesiynol Parhaus neu sut y disgwyliid i'w hymarfer newid ar ôl iddynt gymryd rhan yn y Rhaglen.

7.2.6 Ni chafodd i ba raddau y defnyddiwyd y sgiliau a enillwyd gan-gyfranogwyr eu defnyddio ar ôl iddynt ddychwelyd i'r gweithle ei fonitro'n gyffredinol na'u hadrodd i Lywodraeth y Cynulliad, er ymrwymadau a roddwyd ar y cam gwneud cais i roi adroddiadau cynnydd i Lywodraeth y Cynulliad ar hyn. Mae hyn yn golygu na fu'n bosibl i Lywodraeth y Cynulliad fesur effeithiau'r Rhaglen ar ddarpariaeth dysgu ar sail gyfredol. Fodd bynnag, nid oedd y rheolwyr llinell y gwnaethom siarad â hwy yn gwrthwynebu'r syniad o wneud cynlluniau syml yn dangos sut y byddai ymgeiswyr y Rhaglen yn defnyddio eu sgiliau newydd ar ôl iddynt ddychwelyd i'r gwaith, a rhoi adroddiadau byr o'r cynnydd a wnaed ar y cynlluniau hynny ar ôl iddynt gymryd rhan.

7.2.7 Ni weithredwyd ar nifer o argymhellion am wahanol resymau, ond yn bennaf oherwydd diffyg adnoddau o fewn cyllideb y Rhaglen neu oherwydd na chredid ei bod yn ymarferol gwneud hynny. Roedd yr argymhellion hyn yn ymwneud â:

- gosod targedau a monitro cynnydd yn nhermau'r defnydd a wnaed o'r sgiliau newydd a sicrhawyd a faint o ddarpariaeth cyfrwng Cymraeg a ddarparwyd;
- casglu a lledaenu enghreifftiau o arfer da;
- cadw cysylltiad gyda chyn-gyfranogwyr y Rhaglen, er mwyn galluogi cyfnewid parhaus arfer da, i gasglu gwybodaeth am effeithiau'r Rhaglen ac i helpu i hyrwyddo'r Rhaglen i gynulleidfa ehangach;
- rhoi dull strwythuredig ar waith ar gyfer datblygu a rhannu adnoddau addysgu a dysgu, er mwyn osgoi dyblygu yn ogystal ag i ychwanegu at gorff y deunydd sydd ar gael;
- recriwtio cyfranogwyr gyda gallu ieithyddol tebyg ar gyrsiau neilltuol a theilwra addysgu methodoleg i adlewyrchu profiad blaenorol cyfranogwyr ar gyrsiau;
- ystyried ymhellach y posibilrwydd o ddatblygu rhyw fath o achrediad ffurfiol i'r Rhaglen.

7.3 Effeithiau'r Rhaglen ar Ymarfer Addysgu

7.3.1 Cyn ymchwilio effeithiau cymryd rhan yn y Rhaglen ar arferion gwaith ymarferwyr, ceisiodd ein gwaith maes sefydlu llinell sylfaen yn nhermau'r defnydd o'r Gymraeg ar gyfer gwahanol ddibenion proffesiynol a'r defnydd o'r Gymraeg ar gyfer deunyddiau dysgu Cymraeg/dwyieithog.

7.3.2 Dangosodd ein harolwg fod ymarferwyr yn gweithio mewn ysgolion uwchradd yn defnyddio mwy ar y Gymraeg ar gyfer gwahanol ddibenion cyn iddynt gymryd rhan yn y Rhaglen nag a wnaeth eu cymheiriaid yn gweithio mewn ysgolion cynradd neu'r sector addysg bellach²⁷. Yn rhannol, mae hyn yn adlewyrchu'r ffaith fod cyfran uwch o'r rhai a ddaeth o'r sector uwchradd yn gweithio mewn lleoliadau dwyieithog a bod ganddynt felly mwy o gyfle i ddefnyddio'r Gymraeg. Yn gysylltiedig â hyn, dangosodd ein harolwg gydberthynas gweddol ddisgwyliadwy rhwng y defnydd a wneir o'r Gymraeg ar gyfer dibenion proffesiynol (cyn cymryd rhan) a faint o hyder a deimlai ymarferwyr wrth ddefnyddio'r Gymraeg.

7.3.3 Dangosodd ein gwaith maes yn glir fod cymryd rhan yn y Rhaglen wedi arwain at dwf amlwg yn y gyfran o addysgu a wnaed drwy gyfrwng y Gymraeg ar ôl i'r cyn-gyfranogwyr ddychwelyd i'r gwaith. Yn fyr, roedd y rhai a ddefnyddiai Gymraeg ar gyfer dibenion proffesiynol cyn cymryd rhan yn y Rhaglen yn gwneud hynny i raddau helaethach wedyn, ac roedd y rhai nad oedd yn defnyddio'r Gymraeg ymlaen llaw yn gwneud hynny i o leiaf rhyw raddau wedyn.

7.3.4 Fodd bynnag, roedd maint y cynnydd yn y defnydd o'r Gymraeg gan ymarferwyr ar ôl iddynt gymryd rhan yn y Rhaglen yn dibynnu i raddau helaeth ar y cyfle oedd ganddynt i ddefnyddio'r Gymraeg yn y gwaith, gyda rhai'n gweithio mewn lleoliadau cyfrwng Saesneg yn bennaf yn ei chael yn fwy anodd i ddefnyddio llawer ar yr iaith neu i unrhyw raddau helaeth (h.y. mwy na "*Chymraeg achlysurol*"). Hyd yn oed mewn lleoliadau dwyieithog, ac yn neilltuol felly yn y sector addysg bellach, roedd rhai ymarferwyr yn cael eu llesteirio rhag defnyddio'r Gymraeg i'r graddau y byddent wedi hoffi oherwydd galw isel am ddarpariaeth cyfrwng Gymraeg.

7.3.5 Mae hyn yn cadarnhau'r angen am gynllunio gofalus cyn i'r ymarferwyr gymryd rhan yn y Rhaglen i sicrhau fod trefniadau cadarn ar waith i sicrhau y byddant yn cael cyfle i ddefnyddio eu sgiliau newydd ar ôl iddynt ddychwelyd i'r gwaith. Mae hyn yn hollbwysig wrth sicrhau fod y sefydliadau cyflogi'n cael y budd mwyaf posibl o'r buddsoddiad a wneir yn a gan eu staff.

7.3.6 Dangosodd ein gwaith maes hefyd fod ymarferwyr yn dod yn fwy hyderus wrth ddefnyddio'r Gymraeg ar gyfer dibenion proffesiynol ar ôl iddynt gymryd rhan yn y Rhaglen, gyda'r rhai yn gwneud y defnydd mwyaf o'r iaith yn y gwaith yn gyffredinol yn dweud eu bod y mwyaf hyderus. Yn wir, ymddangosai'r hyn y medrid ei ystyried yn effaith 'hybu' braidd yn ddisgwyliedig, lle'r oedd cynnydd mewn hyder yn cynyddu'r defnydd oedd yn ei dro yn arwain at fwy o hyder ac yn y blaen. Mae'r cylch rhinweddol tebygol hwn eto'n cadarnhau'r angen am gynllunio gofalus i sicrhau fod cyn-gyfranogwyr yn cael cyfle i ddefnyddio'r Gymraeg ar ôl iddynt ddychwelyd i'r gwaith, dadl a gafodd ei chryfhau ymhellach gan y gostyngiad mewn hyder a deimlai ymarferwyr nad oedd wedi cael llawer o gyfle i ddefnyddio'r Gymraeg ar ôl cwblhau'r Rhaglen.

²⁷ Ataliodd nifer y cyfranogwyr (ac felly ymatebwyr yr arolwg) oedd yn gweithio mewn lleoliadau dysgu seiliedig ar waith neu athrawon cyflenwi ni rhag cael dim mwy na bras argraff o'u sefyllfa cyn ac ar ôl cymryd rhan ac felly roedd ffocws ein gwaith mewn gwirionedd ar ymarferwyr yn gweithio mewn ysgolion a'r sector addysg bellach.

7.3.7 Roedd ymdeimlad cryf fod y cynnydd mewn hyder ymysg ymarferwyr yn eu sgiliau iaith yn cael ei gyfateb gan ymdeimlad o fwy o hyder yn eu sgiliau pedagogaidd. Roedd hefyd dystiolaeth i awgrymu fod cyn-gyfranogwyr ar y Rhaglen wedi cymryd mwy o ran mewn gweithgareddau allgwriciwlaid drwy gyfrwng y Gymraeg.

7.3.8 Cynhyrchodd y rhan fwyaf o ymarferwyr o leiaf werth pum awr o adnoddau dysgu Cymraeg/dwyieithog tra'r oeddent ar y Rhaglen ac roedd llawer wedi mynd ati i gynhyrchu mwy ers hynny. Yn y cyd-destun hwn, roedd peth tystiolaeth fod cymryd rhan yn y Rhaglen wedi gostwng dibyniaeth ymarferwyr ar gydweithwyr (ac felly gynhyrchu enillion effeithiolrwydd) wrth gynhyrchu deunyddiau dysgu/addysgu cyfrwng Cymraeg. Roedd hefyd awgrym fod cymryd rhan yn y Rhaglen wedi cryfhau gallu rhai ymarferwyr o'r sector cynradd i fanteisio ar y budd a geid o fewnbwn athrawon bro.

7.3.9 Yn olaf, mae ein gwaith maes yn dangos rôl y Rhaglen yn meithrin brwdfrydedd dros addysgu cyfrwng Cymraeg./dwyieithog ymysg cyn-gyfranogwyr, a dywedwyd mewn rhai enghreifftiau fod hynny wedi cynyddu brwdfrydedd eraill o fewn y sefydliadau oedd yn eu cyflogi. Mae hyn yn amlwg yn effaith bwysig os yw uchelgais Llywodraeth y Cynulliad i gynyddu'r cyflenwad o ymarferwyr sy'n medru ac yn barod i addysgu a hyfforddi drwy gyfrwng y Gymraeg i gael ei ddiwallu.

7.3.10 Gorffennwn drwy siarad am yr adborth cadarnhaol a gawsom gan ymatebwyr i'n harolwg a'r cyn-gyfranogwyr y gwnaethom siarad â hwy am ansawdd yr addysgu a'r gefnogaeth a roddwyd gan dimau'r Rhaglen ym Mhrifysgol Bangor a Phrifysgol Caerdydd. Nodwyd fod y rhai a gymerodd ran mewn cyrsiau rhan-amser, dysgu o bell (nad oedd cwrs amser llawn yn opsiwn iddynt yn gyffredinol) yr un mor ganmoliaethus am eu profiadau o'r Rhaglen. Er hyn, fodd bynnag, roedd cyfran siomedig o uchel o ymatebwyr wedi methu manteisio ar y cymorth a gynigiwyd yn dilyn y cwrs, a chredwn fod hynny'n dangos colli cyfle i gynnal momentwm ac i annog cyn-gyfranogwyr i hyrwyddo'r Rhaglen i gydweithwyr.

8. Argymhellion

8.1 Yn y bennod hon, cyflwynwn ein hargymhellion, gyda rhai ohonynt yn adleisio argymhellion a wnaed yn Adroddiad Gwerthuso 2007.

Argymhelliad 1

8.2 Dylai APADGOS barhau i hyrwyddo'r Rhaglen i ddarpar ymgeiswyr drwy gyfres wedi'i chynllunio o ddatganiadau i'r wasg ac erthyglau hysbysebu yn y wasg ranbarthol a phroffesiynol yn ogystal â thrwy wefannau sefydliadau perthnasol (e.e. NUT, Arsyllfa Dysgu a Sgiliau Cymru ac ati).

Argymhelliad 2

8.3 Yn ogystal â hyrwyddo'r Rhaglen drwy'r cyfryngau rhanbarthol a phroffesiynol, dylid rhoi cyfres wedi'i chynllunio o gyflwyniadau gan ddau 'gydymaith' prifysgol a gadwyd gan Lywodraeth y Cynulliad i hyrwyddo'r Rhaglen. Dylai'r cyflwyniadau hyn gael eu hanelu at ddarparwyr dysgu y gwyddys fod ganddynt gynlluniau i gynyddu cyfran darpariaeth Gymraeg/dwyieithog a ddarparant yn ogystal â 'dylanwadwyr' ymgeiswyr posibl. Yn y cyswllt hwn, dylai'r prifysgolion baratoi cyflwyniadau templed i sicrhau cysondeb ac ansawdd y cyflwyniadau a roddir.

Argymhelliad 3

8.4 Dylid diwygio'r 'Ffurflen Gais' fel y gofynnir i reolwyr llinell darpar gyfranogwyr nodi:

- y llinell sylfaen yn nhermau faint o addysgu cyfrwng Cymraeg/dwyieithog y mae'r darpar ymarferydd yn ei wneud cyn cymryd rhan yn y Rhaglen;
- manylion yr addysgu cyfrwng Cymraeg/dwyieithog y disgwylir i'r ymgeisydd ei wneud ar ôl cwblhau'r Rhaglen: lle na ddisgwylir i hyn fod yn wahanol yn nhermau maint, dylid gofyn i reolwyr llinell nodi'r newidiadau y disgwylant eu gweld yn ansawdd neu ddyfnder yr addysgu cyfrwng Cymraeg/dwyieithog a gyflwynir;
- amlinelliad o'r adnoddau/deunyddiau addysgu i'w cynhyrchu gan y darpar ymarferydd tra'u bod ar y Rhaglen a thrafodaeth fer am sut y defnyddid hyn;
- amlinelliad o'r adnoddau/deunyddiau addysgu i'w cynhyrchu gan y darpar ymarferydd tra'u bod ar y Rhaglen a thrafodaeth fer am sut y defnyddid hyn;
- sut mae rheolwyr llinell yn cynnig cefnogi datblygiad addysgu cyfrwng Cymraeg/dwyieithog yr ymgeisydd ar ôl cwblhau'r Rhaglen;
- sut mae'r hyfforddiant i'w gynnal yn cysylltu â chynlluniau datblygu proffesiynol parhaus ehangach y darpar ymgeisydd;
- sut mae'r rheolwr llinell yn cynnig monitro newidiadau sy'n digwydd, yn gysylltiedig gyda cherrig milltir clir ond syml ar gyfer gwneud hynny.

Argymhelliad 4

8.5 Lle mae rheolwyr llinell yn rhagweld mai dim ond defnydd cyfyngedig y gall ymgeisydd ei wneud o'r Gymraeg ar gyfer dibenion addysgu ar ôl iddynt gwblhau'r Rhaglen, dylid gofyn iddynt nodi pa drefniadau eraill y byddant yn eu rhoi ar waith i roi cyfleoedd i ymgeiswyr ymarfer yr hyn y maent wedi'i ddysgu ac, felly, i gynnal momentwm a hyder. Dylai Llywodraeth y Cynulliad wrthod ceisiadau lle na all rheolwyr llinell arddangos y gwneir defnydd da o sgiliau newydd ymgeiswyr.

Argymhelliad 5

8.6 Dylid hefyd ofyn i reolwyr llinell cyfranogwyr, ar y cam gwneud cais, i ymrwymo i:

- sicrhau fod ymgeiswyr yn manteisio ar y tridiau o gefnogaeth ddilynol o fewn dau dymor o gwblhau'r Rhaglen;
- rhoi adroddiad cynnydd i Lywodraeth y Cynulliad flwyddyn ar ôl i'r cyn-gyfranogwyr gwblhau'r Rhaglen (yn seiliedig ar y cerrig milltir a drafodir yn Argymhelliad 3 uchod). Dylai'r adroddiadau hyn sôn am:
 - maint a chanran gwaith addysgu ac asesu'r ymarferydd a wneir drwy gyfrwng y Gymraeg/dwyieithog;
 - natur y gweithgaredd datblygu dilynol a wnaed gan yr ymarferydd ers cwblhau'r Rhaglen;
 - manylion bras yr addysgu cyfrwng Cymraeg/dwyieithog y disgwylir i'r ymarferydd ei wneud yn y deuddeg mis nesaf;
 - manylion bras cynlluniau i gefnogi datblygiad addysgu cyfrwng/Cymraeg/dwyieithog parhaus yr ymarferydd.

Argymhelliad 6

8.7 Dylai'r prifysgolion sy'n ymwneud â chyflenwi'r Rhaglen ymestyn y cyfnod pan all cyn-gyfranogwyr ddychwelyd am gefnogaeth ddilynol i dri thymor. Byddai hyn yn rhoi mwy o amser i'r cyn-gyfranogwyr gael eu traed oddi danynt ar ôl dychwelyd i'r gwaith ac i nodi meysydd lle maent angen help i ddatblygu ymhellach.

Argymhelliad 7

8.8 Mae gwefan cynllunsabothol.org yn gyfrwng delfrydol ar gyfer cadw cyswllt gyda chyn-gyfranogwyr y Rhaglen a dylid darparu adnoddau i' alluogi ei ddefnyddio fel allrwyd sy'n rhoi mynediad i gyfranogwyr presennol a chyn-gyfranogwyr i amrediad o wybodaeth ac adnoddau yn ogystal â chynnig fforwm drafod iddynt.

Argymhelliad 8

8.9 Dylid anfon bwletinâu cyfnodol i gyn-gyfranogwyr y Rhaglen i roi 'newyddion' iddynt am y Rhaglen, enghreifftiau o lwyddiannau cysylltiedig â dysgu cyfrwng Cymraeg/dwyieithog cyn-gyfranogwyr eraill yn tynnu sylw am ddatblygiadau mewn addysgu cyfrwng Cymraeg/dwyieithog yn fwy cyffredinol. Dylid dosbarthu'r

bwletinau hyn i gyn-gyfranogwyr drwy e-bost a'u doddi ar yr allrwyd cynllunsabothol.org y cyfeirir ati uchod.

Argymhelliad 9

8.10 Yn gysylltiedig â hyn, dylid nodi enghreifftiau o arfer da (yn cynnwys rhai sy'n deillio o adroddiadau cynnydd gan reolwyr llinell cyn-gyfranogwyr - gweler Argymhelliad 3 uchod) a'u cynnwys yn y bwletinau y cyfeirir atynt yn Argymhelliad 8 uchod, yn ogystal â'u dosbarthu i sefydlidau targed fel modd o hyrwyddo'r Rhaglen a rhoi syniad i reolwyr llinell darpar ymgeiswyr o'r ffyrdd y medrai'r staff a'u sefydliadau fanteisio.

Argymhelliad 10

8.11 Er y derbyniwn fod adnoddau o'r fath yn isgynnyrch defnyddiol yn hytrach nag yn allbwn a fwriedid gan y Rhaglen, cymeradwywn yr argymhelliad yn Adroddiad Gwerthuso 2006/07 y dylid annog ymarferwyr i 'rwydweithio' gyda chyd-ymarferwyr i ddatblygu deunyddiau pellach ac felly eu helpu i gynnal momentwm a diddordeb.