



## Canlyniadau'r cyfrifiad ysgolion: ym mis Ionawr 2019

31 Gorffennaf 2019  
SFR 57/2019

Mae'r Datganiad Cyntaf Ystadegol hwn yn seiliedig ar wybodaeth a gasglwyd o'r Cyfrifiad Ysgolion. Mae data'r cyfrifiad yn y datganiad hwn yn ymwneud â'r sefyllfa ddydd Mawrth 15 Ionawr 2019.

Mae fformat y datganiad hwn wedi newid ers y fersiwn flaenorol i gynnwys siartiau sy'n rhoi mewnwelediad pellach i rywfaint o'r wybodaeth allweddol. Mae'r holl dablau a gyhoeddwyd yn flaenorol ar gael mewn taenlen gysylltiedig.

### Canlyniadau allweddol

#### Ysgolion

Ar y cyfan, roedd 27 llai ysgolion a gynhelir gan yr Awdurdod Lleol (ALI) nag yn Ionawr 2018. Yn bennaf mae hyn oherwydd uno ysgolion.



	2018		2019
Ysgolion a gynhelir gan ALIau	1,521	↓	1,494
Yr holl ysgolion	1,591	↓	1,569
Meithrin	11	↓	9
Cynradd	1,261	↓	1,238
Canol	13	↑	19
Uwchradd	195	↓	187
Arbennig	41	→	41
Annibynnol	70	↑	75

#### Disgyblion

Roedd 1,286 yn fwy o ddisgyblion mewn ysgolion a gynhelir gan yr ALI nag ym mis Ionawr 2018.



2018		2019
467,112	↑	468,398

#### Prydau ysgol am ddim

Mae'r canran y disgyblion 5-15 oed sy'n gymwys i gael prydau ysgol am ddim wedi cynyddu 0.9 pwynt canran ers Ionawr 2018.



2018		2019
17.4%	↑	18.3%

#### Maint Dosbarthiadau



Roedd 7.2 y cant o ddisgyblion (7,581) mewn dosbarthiadau babanod o dros 30 o ddisgyblion - i lawr o 8.1 y cant (8,695) ym mis Ionawr 2018.

### Am y datganiad hwn

Adroddiad blynyddol sy'n cyflwyno data a gasglwyd o'r Cyfrifiad Ysgolion o ysgolion a gynhelir. Hefyd dengys data ar gyfer ysgolion annibynnol.

Mae'n cyflwyno canlyniadau am y nifer o ddisgyblion yn ôl oedran, rhyw, cymwys i brydau ysgol am ddim, ethnigrwydd ac anghenion addysgol arbennig (AAA), ynghyd â gwybodaeth am y nifer o ysgolion, athrawon a staff cymorth.

### Yn y datganiad hwn

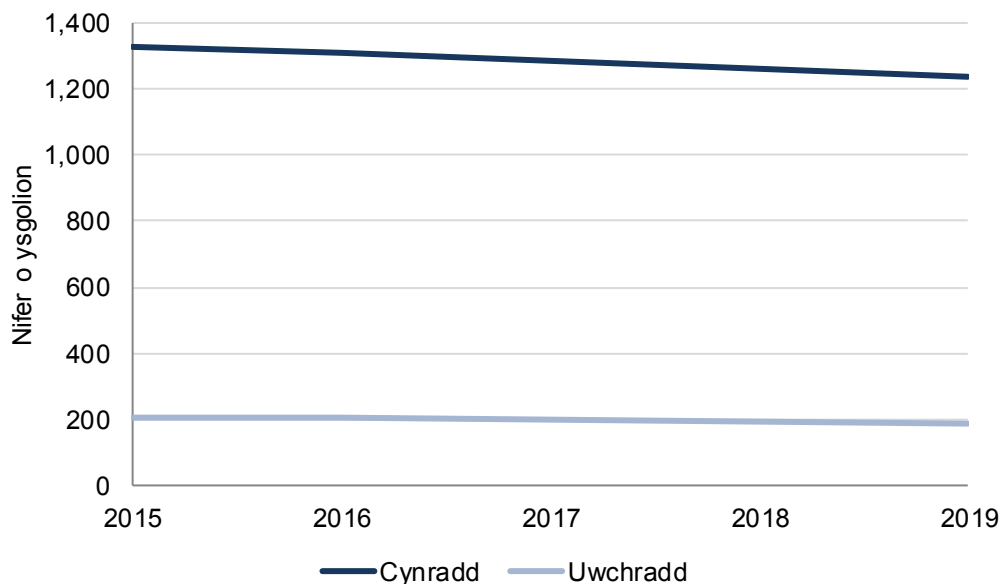
Ysgolion a disgyblion	2
Staff	6
Prydau am ddim	10
Cefndir ethnig	11
Anghenion addysgol arbennig	12
Maint dosbarthiadau	14
Ysgolion Annibynnol	16
Diffiniadau	17
Prif Bwyntiau Ynglŷn â'r Ansawdd	18

## Ysgolion a Disgyblion

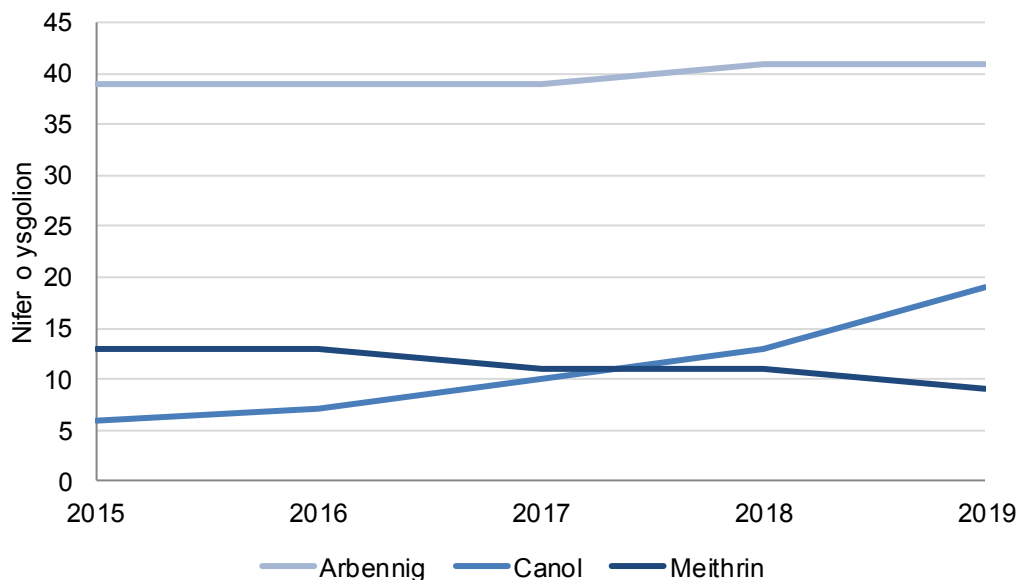
Mae'r adran yma yn cyflwyno data ar gyfer ysgolion a gynhelir gan yr ALI a disgyblion. Bydd yr awdurdodau'n talu eu costau'n rhannol o drethi'r cyngor ac yn rhannol o grantiau cyffredinol gan Lywodraeth Cymru.

Am [ddiffiniadau o fathau o ysgolion](#) (gan gynnwys sut y cânt eu dosbarthu yn nhermau iaith yr addysgu (cyfrwng)) gweler tudalen 16.

### Siart 1: Nifer yr ysgolion cynradd ac uwchradd a gynhelir, 2015 i 2019

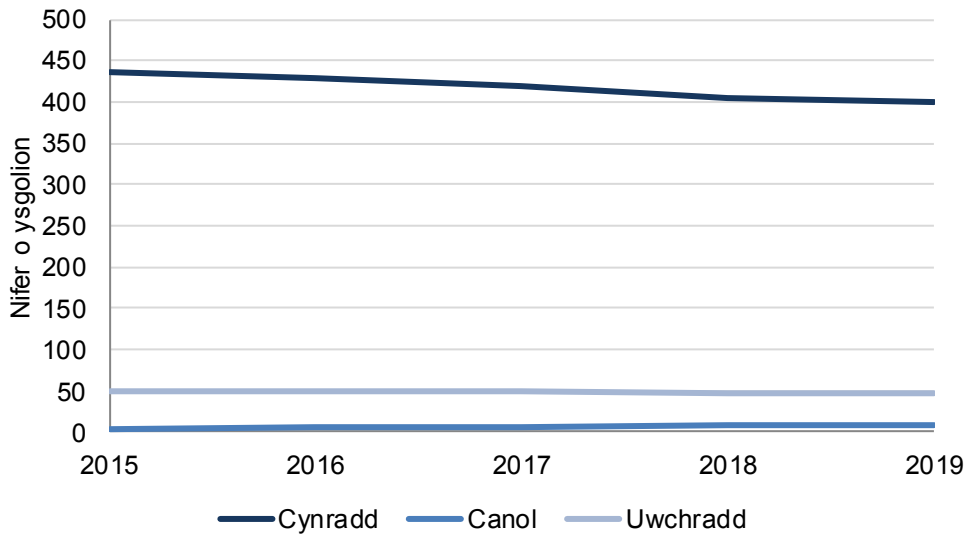


### Siart 2: Nifer yr ysgolion meithrin, canol ac arbennig, 2015 i 2019

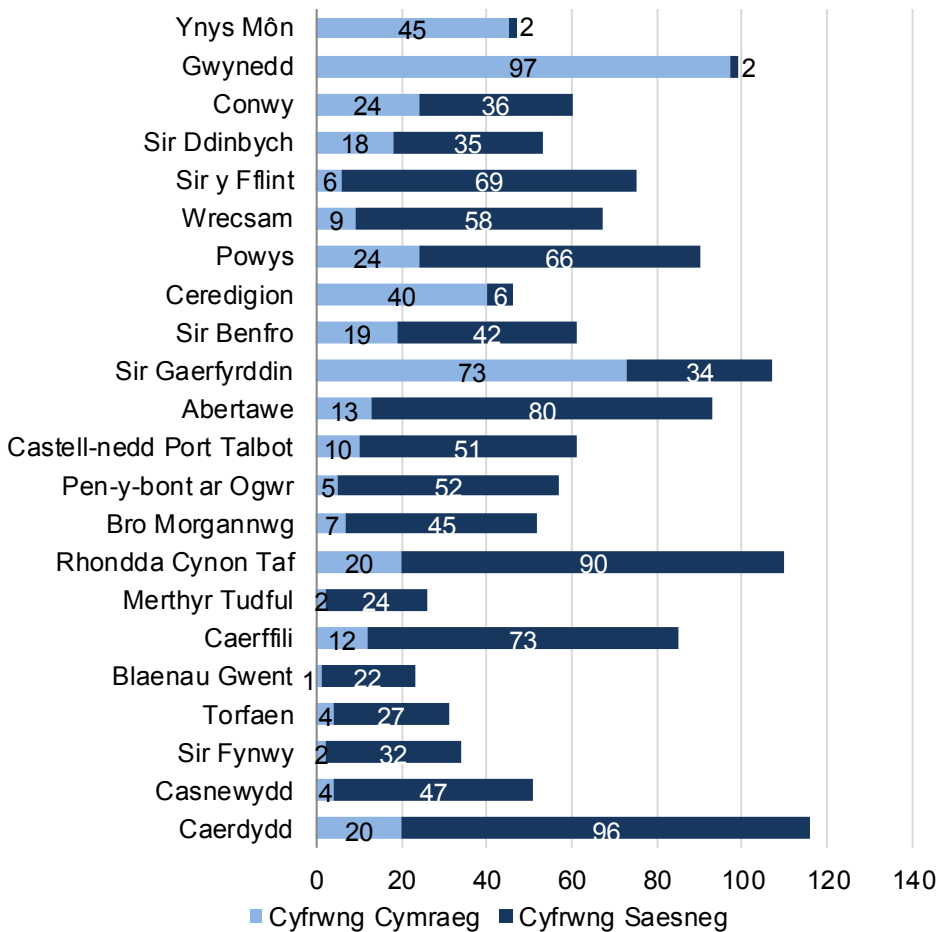


- Mae'r nifer o ysgolion cynradd ac uwchradd a gynhelir yn parhau i ostwng, i 1,494 yn Ionawr 2019. Fodd bynnag, mae'r mwyafrif o ysgolion sydd wedi cau wedi uno i greu ysgolion newydd. Dechreuodd yr uno o ysgolion cynradd ac uwchradd i greu ysgolion canol yn 2012/13 ac mae'r sector wedi tyfu pob blwyddyn ers hyn, yn codi i 19 ysgol yn Ionawr 2019 o 13 yn Ionawr 2018.

**Siart 3: Nifer yr ysgolion cyfrwng Cymraeg a gynhelir, yn ôl sector, 2015 i 2019**



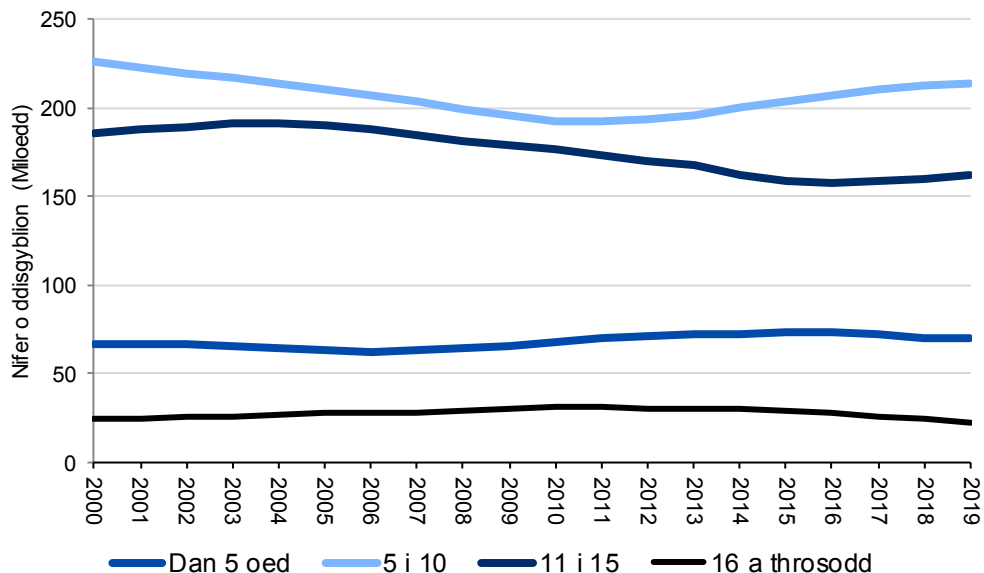
**Siart 4: Nifer yr ysgolion a gynhelir, yn ôl awdurdod lleol a chyfrwng, Ionawr 2019 (a)**



(a) Ysgolion cynradd, canol ac uwchradd (ac eithrio ysgolion meithrin ac arbennig).

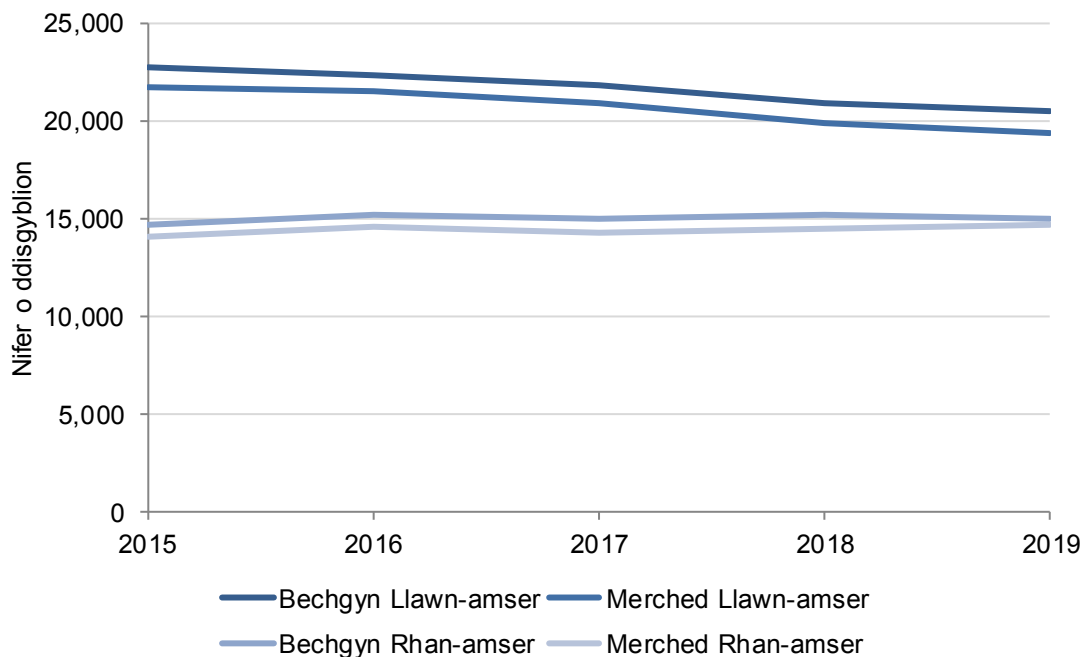
- Gwynedd oedd gyda'r nifer uchaf o ysgolion cyfrwng Cymraeg (97 allan o 99 ysgolion yng Ngwynedd), gyda Sir Gaerfyrddin (73 allan o 107) a Sir Fôn (45 allan o 47) yn dilyn. Blaenau Gwent oedd gyda'r nifer lleiaf o ysgolion cyfrwng Cymraeg (1 allan o 23).

## Siart 5: Nifer y disgyblion fesul grŵp oedran, mewn ysgolion a gynhelir, 2000 i 2019



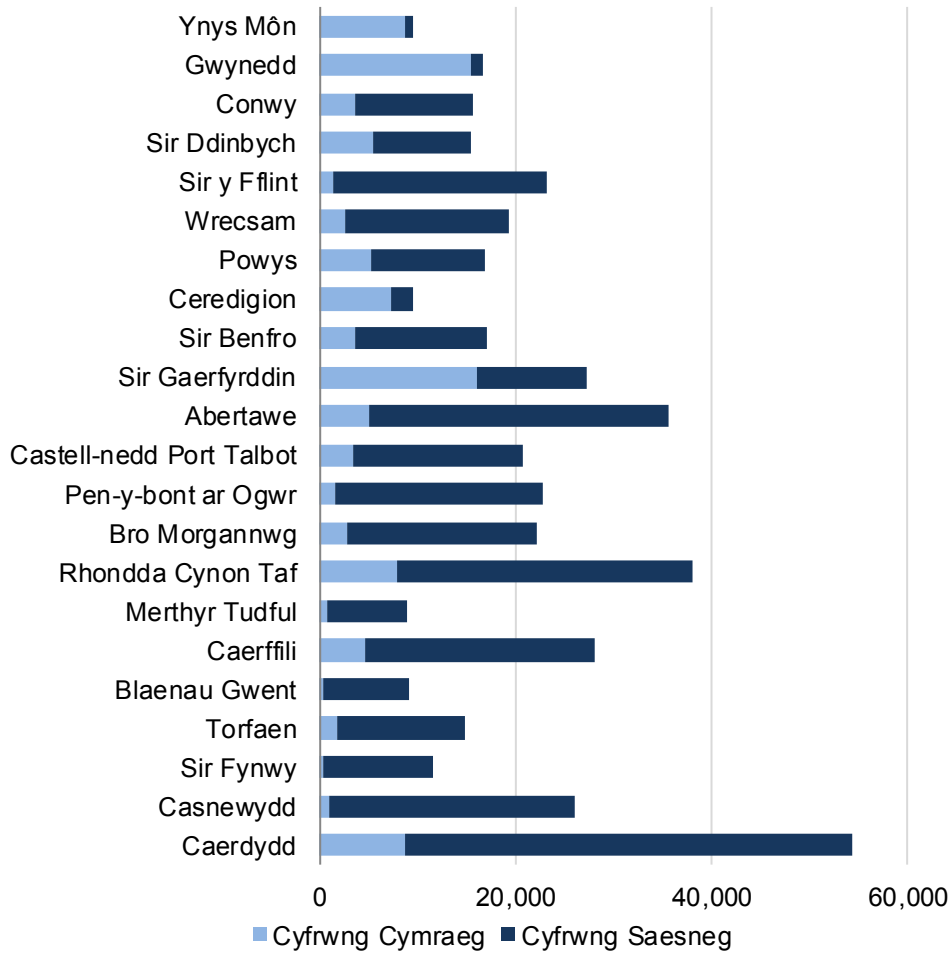
- Gostyngodd nifer y disgyblion rhwng 2000 a 2013, ond maent wedi cynyddu ychydig ers hynny. Mae'r patrwm dros amser yn amrywio yn ôl grŵp oedran ysgol, sy'n debygol o gael ei effeithio gan dueddiadau demograffig mewn carfannau oedran.
- Mae'r nifer y disgyblion o dan 5 oed wedi gostwng ers 2015 i 69,607 yn Ionawr 2019.
- Mae'r nifer y disgyblion o 5 i 10 oed wedi cynyddu ers 2011 i 213,536 yn Ionawr 2019.
- Mae'r nifer y disgyblion o 11 i 15 oed wedi gostwng ers 2016 i 162,358 yn Ionawr 2019.
- Mae'r nifer y disgyblion 15 oed neu'n hyn wedi gostwng ers 2014 i 22,897 yn Ionawr 2019. Gall disgyblion o'r oedran hwn hefyd astudio mewn colegau Addysg Bellach, nid yw disgyblion o'r fath wedi'u cynnwys yn y ffigurau hyn.

## Siart 6: Nifer y disgyblion o dan 5 oed (ar 31 Awst) mewn ysgolion a gynhelir, yn ôl rhyw a statws llawn amser / rhan amser, 2015 i 2019 (a)



- Wrth ddechrau yn yr ysgol, mae llawer o ddisgyblion yn dechrau'n rhan-amser, er enghraifft boreau neu brynhawniau yn unig. Roedd o gwmpas 4 allan o 10 disgybl o dan 5 oed yn rhan-amser yn Ionawr 2019.
- Mae' nifer o fechgyn a merched o dan 5 oed sydd yn cael eu haddysgu yn llawn-amser yn ysgolion a gynhelir wedi gostwng dros y pum mlynedd diwethaf, tra mae'r nifer a addysgir rhan-amser wedi aros yn eithaf sefydlog. Fodd bynnag, mae dal mwy o fechgyn a merched o dan 5 oed a addysgir llawn amser yn hytrach na rhan amser.

**Siart 7: Nifer y disgyblion yn ysgolion a gynhelir yn ôl awdurdod lleol a chyfrwng, 2019 (a)**

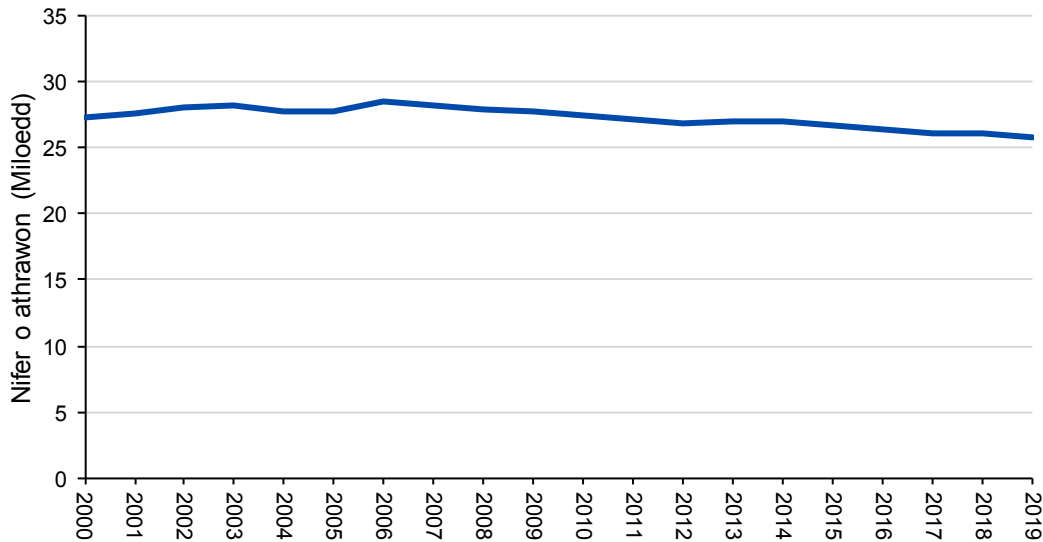


(a) Ysgolion cynradd, canol ac uwchradd (ac eithrio ysgolion meithrin ac arbennig).

- Roedd 468,398 o ddisgyblion mewn ysgolion a gynhelir yng Nghymru yn Ionawr 2019.
- Addysgir rhan fwyaf o ddisgyblion yn Sir Fôn, Gwynedd, Ceredigion a Sir Gaerfyrddin mewn ysgolion cyfrwng Cymraeg yn Ionawr 2019. Yn yr 18 awdurdod arall addysgir rhan fwyaf o ddisgyblion mewn ysgolion cyfrwng Saesneg.
- Ar y cyfan addysgir 23 y cant o ddisgyblion mewn ysgolion cyfrwng Cymraeg yn Ionawr 2019, tra mae'r canran o gwmpas 90 y cant yn Sir Fôn a Gwynedd.

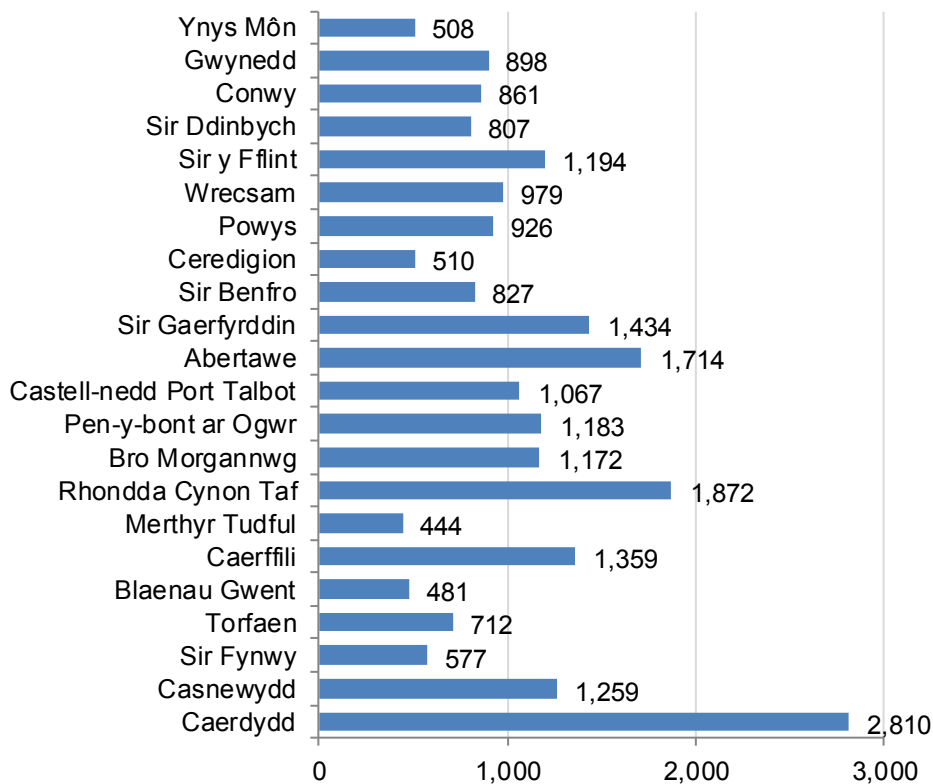
## Athrawon a staff cymorth

Siart 8: Nifer yr athrawon cymwysedig mewn ysgolion a gynhelir, 2000 to 2019



- Mae'r nifer o athrawon cymwysedig wedi aros yn weddol gyson dros y tymor hir, yn cyrraedd uchafbwynt o 28,461 yn 2006. Fodd bynnag, mae hyn wedi gostwng dros y pum mlynedd diwethaf i isafbwynt o 25,802 yn 2019. Y prif reswm yw ysgolion yn cau ac yn uno.

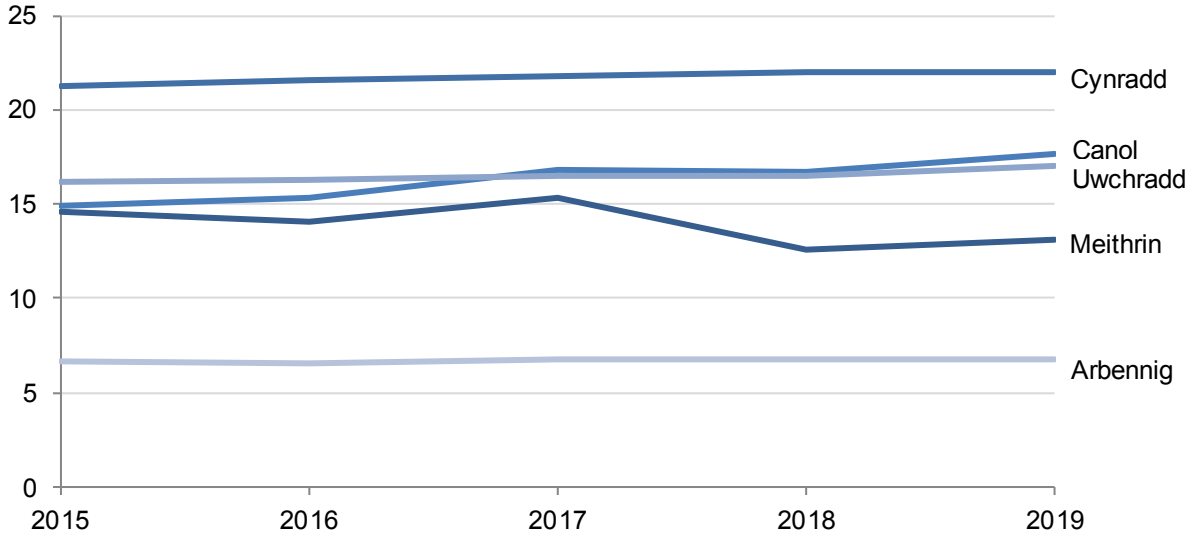
Siart 9: Athrawon cymwysedig cyfwerth ag amser llawn (FTE) yn ôl awdurdod lleol, Ionawr 2019



[Diffiniad FTE.](#)

- Roedd 23,593 o athrawon cymwysedig cyfwerth ag amser llawn yng Nghymru yn 2019, i lawr o 23,871 yn 2018. Ar draws yr awdurdodau lleol yn 2019, roedd y ffigurau yn amrywio o 444ym Merthyr Tudful i 2,810 yng Nghaerdydd.

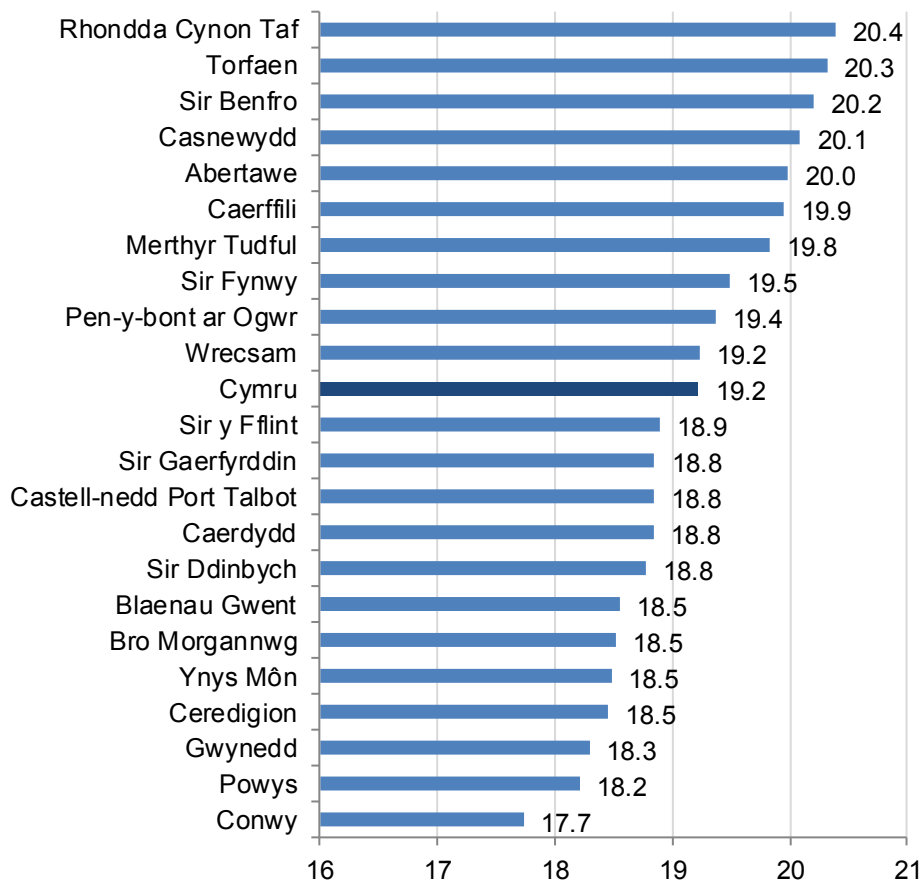
### Siart 10: Cymhareb disgybl athro (CDA) yn ôl sector, 2015 i 2019



#### [Diffiniad CDA.](#)

- Mae'r gymhareb disgybl athro wedi cynyddu yn gyson ar gyfer ysgolion canol dros y 5 mlynedd diwethaf, i 17.7 yn 2019. Mae'r gymhareb hefyd wedi cynyddu ychydig mewn ysgolion cynradd ac uwchradd, wedi amrywio mewn ysgolion meithrin ac wedi aros yn gyson mewn ysgolion arbennig.
- Mae'r gymhareb disgybl athro ar ei fwyaf mewn ysgolion cynradd gyda 22.0 ac ar ei isaf mewn ysgolion arbennig gyda 6.7. Roedd y gymhareb disgybl athro mewn ysgolion uwchradd yn 17.0.

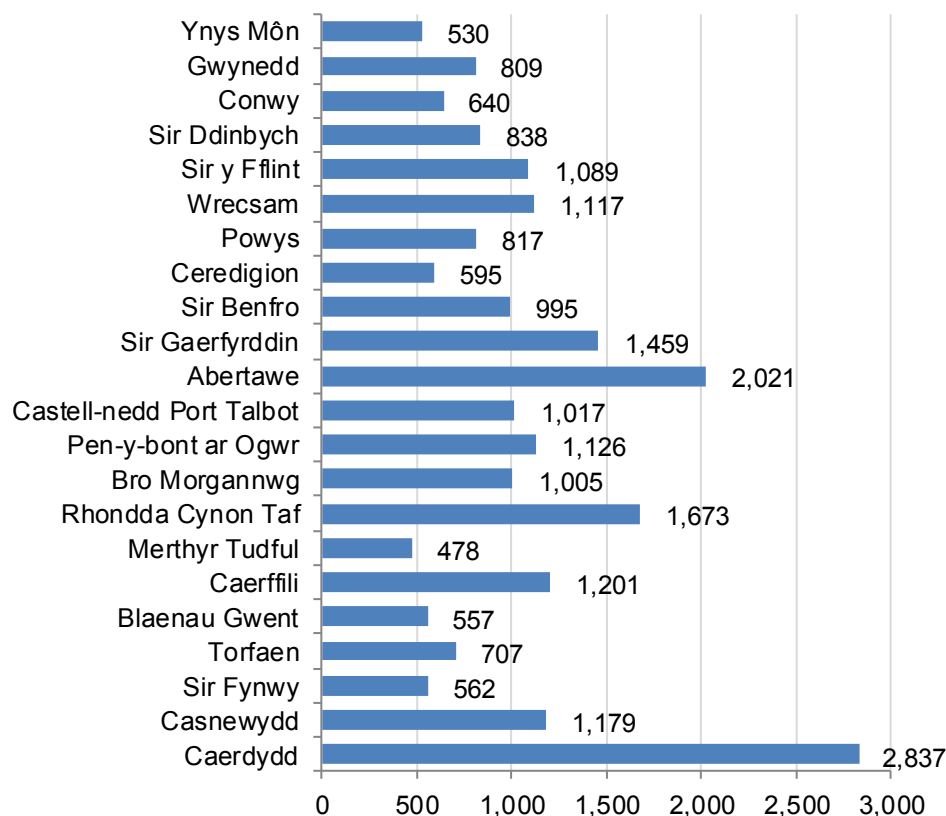
### Siart 11: Cymarebau disgybl athro yn ôl awdurdod lleol, Ionawr 2019



- Amrywiodd y gymhareb disgybl athro yn 2019 o 17.7 yng Nghonwy i 20.4 yn Rhondda Cynon Taf. Mae'r gymhareb ar gyfer Cymru wedi cynyddu o 18.9 yn Ionawr 2018 i 19.2 yn Ionawr 2019.



## Siart 12: Nifer o staff cymorth cyfwerth ag amser llawn yn ôl awdurdod lleol, 2019



### [Diffiniad FTE.](#)

- Yn ogystal ag athrawon cymwysedig roedd yna 23,251 o staff cymorth cyfwerth ag amser llawn mewn ysgolion yng Nghymru yn 2019, i lawr o 23,784 yn 2018. Amrywiodd y ffigurau yn ôl awdurdod lleol yn 2019 o 478 ym Merthyr Tudful i 2,837 yng Nghaerdydd.

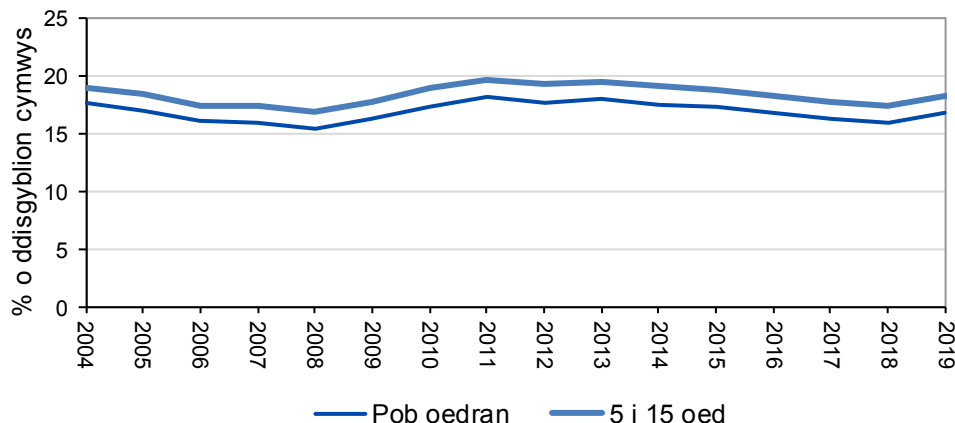
Mae data absenoldeb salwch athrawon wedi'i gynnwys yn y daenlen sy'n cyd-fynd â'r datganiad hwn ac ar [StatsCymru](#).

Mae data pellach ar athrawon a staff cymorth, gan gynnwys addysgu'r Gymraeg, hefyd ar gael ar [StatsCymru](#).

## Prydau ysgol am ddim (FSM)

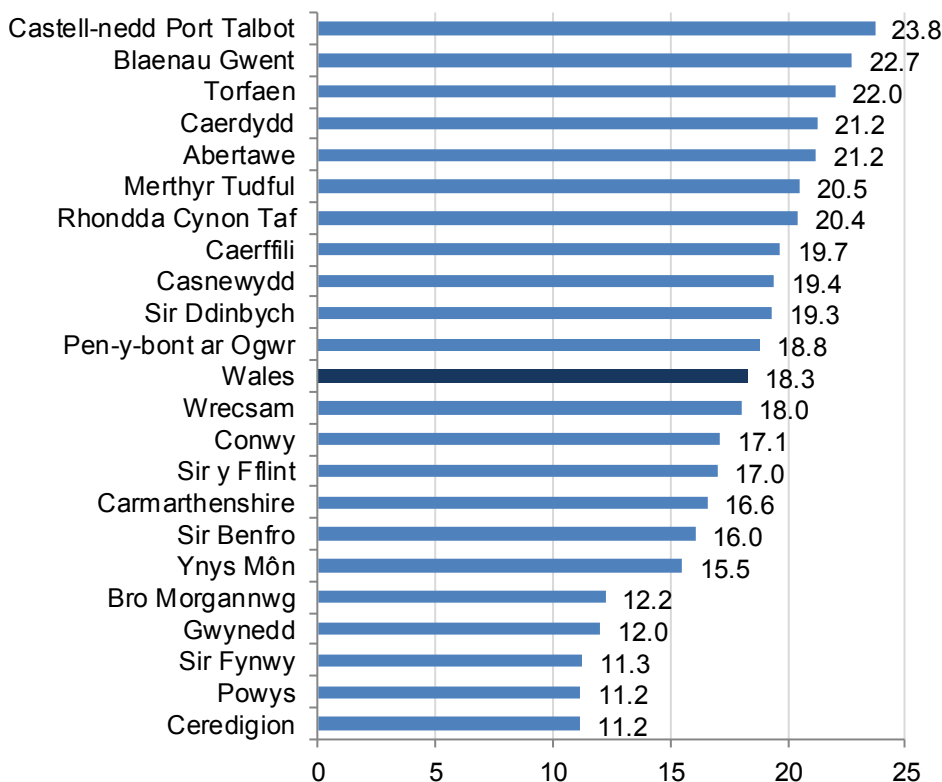
Mae disgyblion yn gymwys i gael prydau ysgol am ddim os yw eu teuluoedd yn derbyn rhai budd-daliadau daliadau / cymorth, sydd wedi eu hamlinellu yn y dudalen we ganlynol: [Gwefan Llywodraeth Cymru: Prydau ysgol am ddim.](#)

### Siart 13: Canran o ddisgyblion sy'n gymwys am brydau ysgol am ddim yn ôl sector ysgol, 2004 i 2019



- Mae'r canran o ddisgyblion sy'n gymwys am brydau ysgol am ddim wedi amrywio dros y 15 mlynedd diwethaf. Yn dilyn yr uchafbwynt yn 2011 roedd gostyngiad rhwng 2013 a 2018. Cynyddodd y gyfradd ar gyfer disgyblion 5-15 oed o 17.4 y cant yn Ionawr 2018 i 18.3 y cant yn Ionawr 2019.

### Siart 14: Canran y disgyblion 5-15 oed sy'n gymwys am brydau ysgol am ddim, yn ôl awdurdod lleol, Ionawr 2019



- Amrywiodd y canran sy'n gymwys am brydau ysgol am ddim yn Ionawr 2019 o 11.2 y cant yng Ngheredigion i 23.2 y cant yng Nghastell-nedd Port Talbot. Roedd y nifer uchaf o ddisgyblion sy'n gymwys am brydau ysgol am ddim yng Nghaerdydd gyda 9,213.

## Cefndir ethnig

Dyma'r grŵp ethnig y mae'r disgybl yn nodi eu hunain.

**Tabl 1: Nifer y disgyblion 5 oed a throsodd yn ôl cefndir ethnig, Ionawr 2015-19**

Cefndir ethnig	2015		2016		2017		2018		2019	
	Nifer	Can-ran (a)	Nifer	Can-ran (a)	Nifer	Can-ran (a)	Nifer	Can-ran (a)	Nifer	Can-ran (a)
<b>Gwyn</b>	<b>363,031</b>	<b>92.5</b>	<b>362,290</b>	<b>92.2</b>	<b>362,721</b>	<b>92.0</b>	<b>363,528</b>	<b>91.7</b>	<b>364,285</b>	<b>91.3</b>
Gwyn Prydeinig	352,850	89.9	351,145	89.4	350,795	88.9	350,830	88.5	350,978	88.0
Teithiwr	378	0.1	385	0.1	389	0.1	433	0.1	446	0.1
Sipsi/ Roma	579	0.1	611	0.2	623	0.2	589	0.1	626	0.2
Unrhyw gefndir Gwyn arall	9,224	2.4	10,149	2.6	10,914	2.8	11,676	2.9	12,235	3.1
<b>Cymysg</b>	<b>9,872</b>	<b>2.5</b>	<b>10,592</b>	<b>2.7</b>	<b>11,166</b>	<b>2.8</b>	<b>11,947</b>	<b>3.0</b>	<b>12,645</b>	<b>3.2</b>
Gwyn a Du Caribiaidd	2,227	0.6	2,314	0.6	2,374	0.6	2,456	0.6	2,534	0.6
Gwyn a Du Affricanaidd	1,244	0.3	1,398	0.4	1,524	0.4	1,691	0.4	1,825	0.5
Gwyn ac Asiaidd	2,212	0.6	2,351	0.6	2,436	0.6	2,594	0.7	2,659	0.7
Unrhyw gefndir cymysg arall	4,189	1.1	4,529	1.2	4,832	1.2	5,206	1.3	5,627	1.4
<b>Asiaidd</b>	<b>8,914</b>	<b>2.3</b>	<b>9,185</b>	<b>2.3</b>	<b>9,341</b>	<b>2.4</b>	<b>9,592</b>	<b>2.4</b>	<b>9,748</b>	<b>2.4</b>
Indiaidd	1,931	0.5	2,056	0.5	2,130	0.5	2,200	0.6	2,292	0.6
Pacistanaid	2,947	0.8	3,009	0.8	3,057	0.8	3,081	0.8	3,133	0.8
Bangladeshaid	3,119	0.8	3,188	0.8	3,203	0.8	3,273	0.8	3,259	0.8
Unrhyw gefndir Asiaidd arall	917	0.2	932	0.2	951	0.2	1,038	0.3	1,064	0.3
<b>Du (b)</b>	<b>3,169</b>	<b>0.8</b>	<b>3,355</b>	<b>0.9</b>	<b>3,462</b>	<b>0.9</b>	<b>3,596</b>	<b>0.9</b>	<b>3,676</b>	<b>0.9</b>
Du Caribiaidd	187	0.0	194	0.0	199	0.1	204	0.1	210	0.1
Du Affricanaidd	2,598	0.7	2,743	0.7	2,826	0.7	2,903	0.7	2,968	0.7
Unrhyw gefndir Du arall	384	0.1	418	0.1	437	0.1	489	0.1	498	0.1
<b>Tsieineaid</b>	<b>702</b>	<b>0.2</b>	<b>720</b>	<b>0.2</b>	<b>751</b>	<b>0.2</b>	<b>777</b>	<b>0.2</b>	<b>776</b>	<b>0.2</b>
<b>Unrhyw gefndir ethnig arall</b>	<b>4,451</b>	<b>1.1</b>	<b>4,639</b>	<b>1.2</b>	<b>5,006</b>	<b>1.3</b>	<b>5,180</b>	<b>1.3</b>	<b>5,368</b>	<b>1.3</b>
Cyfanswm â chategori dilys	390,139	99.4	390,781	99.5	392,447	99.5	394,620	99.5	396,498	99.4
Ddim yn gwybod	2,201	0.6	2,081	0.5	1,935	0.5	1,928	0.5	2,293	0.6
<b>Pob disgybl</b>	<b>392,340</b>	<b>100.0</b>	<b>392,862</b>	<b>100.0</b>	<b>394,382</b>	<b>100.0</b>	<b>396,548</b>	<b>100.0</b>	<b>398,791</b>	<b>100.0</b>

Ffynhonnell: Cyfrifiad Ysgolion

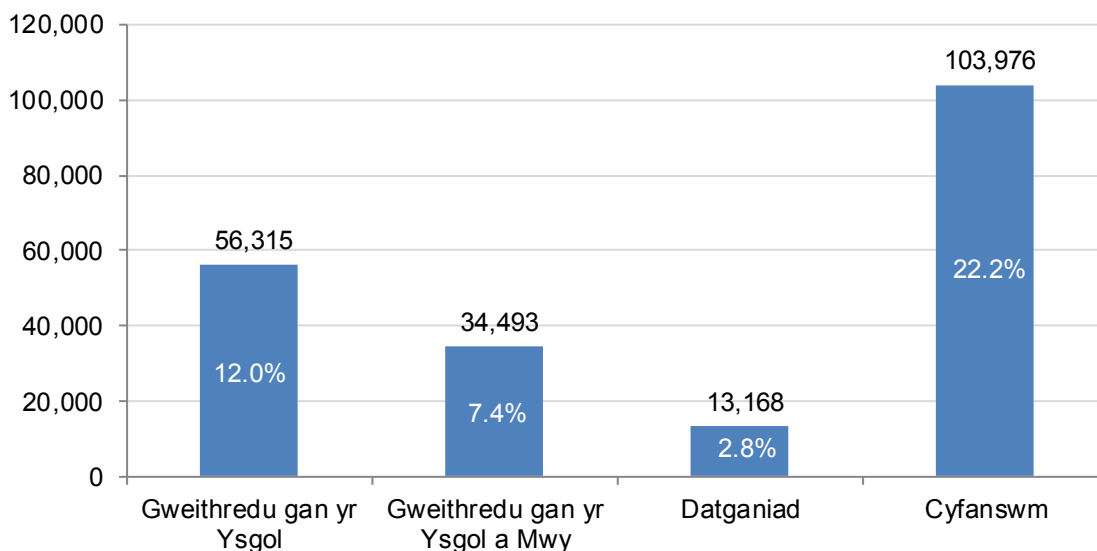
- O'r holl ddisgyblion 5 oed a throsodd mewn ysgolion cynradd, canol, uwchradd ac arbennig yng Nghymru, Ionawr 2019, roedd 88.0 y cant wedi eu nodi fel **Gwyn Prydeinig**. Mae'r ffigur hwn wedi bod yn gostwng ychydig ym mhob un o'r pum mlynedd diwethaf gyda'r rhan fwyaf o gefndiroedd ethnig eraill yn dangos cynnydd dros yr un cyfnod.
- Mae'r nifer o ddisgyblion yn y grŵp '**Unrhyw gefndir gwyn arall**' wedi cynyddu 3,000 ers 2015 ac mae disgyblion o gefndir ethnig **cymysg** wedi cynyddu 2,800 ers 2015.
- Roedd 11.4 y cant o ddisgyblion o **gefndiroedd lleiafrif ethnig** (ond nid Gwyn Prydeinig) ac 0.6 y cant ddim yn gwybod neu heb ddweud.
- O'r disgyblion hynny lle'r oedd eu cefndir ethnig wedi nodi fel **Du**, roedd 80.7 y cant wedi eu nodi fel **Du Affricanaidd**.

## Anghenion Addysgol Arbennig (AAA)

Mae gan blentyn anghenion arbennig os oes ganddo anawsterau dysgu y mae angen darparu cymorth addysgol arbennig ar eu cyfer. Mae anhawster dysgu yn golygu bod gan y plentyn dipyn mwy o anhawster wrth ddysgu na'r mwyafrif o blant o'r un oedran neu fod gan y plentyn anabledd sy'n gofyn am gyfleusterau addysgol gwahanol i'r rhai y mae'r ysgol yn eu darparu fel rheol ar gyfer plant. Gall disgyblion ag anghenion addysgol arbennig gael Datganiad a roddir gan ALI neu gall yr ysgol nodi eu hanghenion. Yn yr ail achos, dônt o dan un o ddau gategori pellach: Gweithredu gan yr Ysgol neu Weithredu gan yr Ysgol a Mwy.

- i Disgyblion â datganiad - Disgyblion y mae'r Awdurdod yn cadw datganiad o anghenion addysgol arbennig ar eu cyfer o dan Ran iv o Ddeddf Addysg 1996. Gall yr ALI gyhoeddi datganiad ar ôl asesu anghenion plentyn.
- ii. Gweithredu gan yr Ysgol – Pan mae athro dosbarth neu bwnc yn nodi bod y disgybl ag anghenion addysgol arbennig ac yn darparu ymyriad sy'n ychwanegol neu'n wahanol i'r rhai a ddarparwyd fel rhan o gwricwlwm arferol yr ysgol.
- iii. Gweithredu gan yr Ysgol a Mwy - Pan mae'r athro dosbarth neu bwnc a'r Cydlynnydd Anghenion Addysgol Arbennig yn derbyn cyngor neu gefnogaeth gan arbenigwyr o'r tu allan, fel bod ymyriadau amgen sy'n ychwanegol neu'n wahanol i'r rhai a ddarparwyd i'r disgybl trwy 'Weithredu gan yr Ysgol' yn bodoli. Mae'r Cydlynnydd Anghenion Addysgol Arbennig yn arwain fel arfer, er cyfrifoldeb yr athro dosbarth neu bwnc yw'r ddarpariaeth dydd i ddydd.

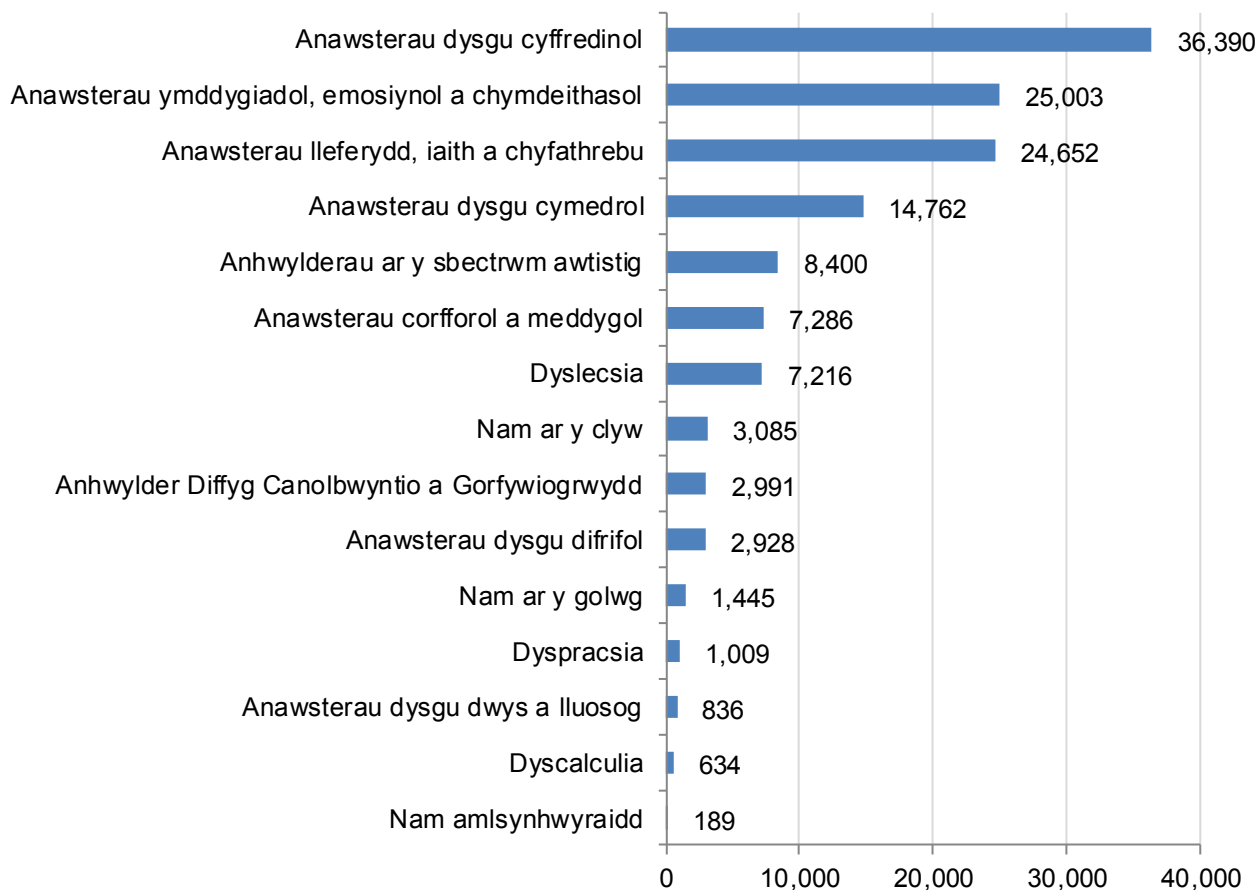
### Siart 15 - Nifer a chanran y disgyblion gydag anghenion addysgol arbennig (AAA) mewn ysgolion a gynhelir, yn ôl math o ddarpariaeth AAA, Ionawr 2019 (a)



(a) Mae'r canrannau yn cynrychioli'r canran o'r holl ddisgyblion gyda'r mathau yma o ddarpariaeth AAA.

- Mae 103,976 o ddisgyblion gydag anghenion addysgol arbennig mewn ysgolion a gynhelir (22.2 y cant o'r holl ddisgyblion) yn 2019, i lawr o 105,625 (22.6 y cant) yn 2018. Roedd o gwmpas hanner o'r rhain gyda darpariaeth o Weithredu gan yr Ysgol ac o gwmpas treian gyda darpariaeth o Weithredu gan yr Ysgol a Mwy.
- 12.7 y cant o'r disgyblion sydd ag anghenion addysgol arbennig gyda Datganiadau o AAA.

## Siart 16: Adroddiadau o Anghenion Addysgol Arbennig (AAA) mewn ysgolion a gynhelir yn ôl math yr angen, Ionawr 2019



O fis Ionawr 2017 caniatwyd ysgolion a gynhelir i adrodd gymaint o anghenion addysgol arbennig y disgybl sy'n ofynnol. Nid yw anghenion hyn wedi'u graddio ac felly ni ellir dangos unrhyw fath o AAA fel 'Prif Angen' y disgybl. Nifer o weithiau adroddwyd bob math AAA e.e. os yw mathau AAA 'Dyslecsia' a 'Dyspracsia' yn cael eu hadrodd ar gyfer disgybl yna mae'r disgybl yn cael ei gyfrif ddwywaith, unwaith o dan bob math. Bydd nifer o adroddiadau AAA felly yn fwy na nifer y disgyblion sydd ag AAA.

- Gwnaed 136,826 adroddiadau o'r fath o AAA - cyfartaledd o 1.3 fesul disgybl sydd ag AAA.
- Y math mwyaf cyffredin o angen oedd 'Anawsterau dysgu cyffredinol', yn cynrychioli 35.0 y cant o ddisgyblion gyda rhyw fath o AAA. Y nesaf uchaf oedd 'Anawsterau ymddygiadol, emosiynol a chymdeithasol' (24.0 y cant) ac 'Anawsterau lleferydd, iaith a chyfathrebu' (23.7 y cant).

## Maint Dosbarthiadau mewn ysgolion cynradd a chanol

Mae dosbarthiadau babanod o fwy na 30 disgybl yn anghyfreithlon o fawr heblaw bod amgylchiadau penodol o'r enw 'eithriadau' wedi'u bodloni.

**Tabl 2: Maint dosbarthiadau babanod mewn ysgolion cynradd a chanol (a)**

	2017		2018		2019	
	Nifer	Can-ran (b)	Nifer	Can-ran (b)	Nifer	Can-ran (b)
Maint dosbarthiadau ar gyfartaledd	25.6	.	25.6	.	25.4	.
Holl ddosbarthiadau	4,206	.	4,177	.	4,152	.
Holl ddisgyblion	107,725	.	106,845	.	105,363	.
<u>Dosbarthiadau (30 disgybl neu lai) (c)</u>						
Dosbarthiadau	3,930	93.4	3,903	93.4	3,914	94.3
Disgyblion	98,931	91.8	98,150	91.9	97,782	92.8
<u>Dosbarthiadau babanod mawr (o 31 neu fwy o ddisgyblion) (d)</u>						
Dosbarthiadau	276	6.6	274	6.6	238	5.7
o'r rhain:						
Dosbarthiadau mawr cyfreithlon gyda disgyblion 'eithriadau a ganiateir' (e)	249	5.9	263	6.3	213	5.1
Dosbarthiadau mawr anghyfreithlon (f)	27	0.6	11	0.3	25	0.6
Disgyblion mewn dosbarthiadau mawr (g)	8,794	8.2	8,695	8.1	7,581	7.2
o'r rhain:						
Dosbarthiadau mawr cyfreithlon gyda disgyblion 'eithriadau a ganiateir' (e)	7,907	7.3	8,336	7.8	6,759	6.4
Dosbarthiadau mawr anghyfreithlon (f)	887	0.8	359	0.3	822	0.8

Ffynhonnell: Cyfrifiad Ysgolion

(a) Ym mis Ionawr bob blwyddyn.

(b) Canran yr holl ddosbarthiadau/ddisgyblion.

(c) Rhoddodd Deddf Safonau a Fframwaith Ysgolion 1998 a'r rheoliadau cysylltiedig ddyletswydd statudol ar awdurdodau lleol a chyrrff llywodraethu i gyfyngu i 30 faint dosbarthiadau Derbyn o 1999 ymlaen; dosbarthiadau Derbyn a Blwyddyn 1 o 2000 ymlaen a dosbarthiadau Derbyn, Blwyddyn 1 a Blwyddyn 2 o 2001 ymlaen. Rhaid i ddosbarthiadau blynyddoedd cymysg neu Gyfnodau Allweddol cymysg gwrdd â'r terfyn, os yw'r rhan fwyaf o'r disgyblion yn y dosbarth yn y blynyddoedd priodol, mae hyn yn cynnwys dosbarthiadau meithrin/derbyn cymysg. Yn y tabl hwn, lle mae dosbarth y ceir mwy nag un athro yn nifer y disgyblion wedi'i rannu gan y nifer o athrawon sy'n penderfynu a yw'r maint yn fwy na 30.

(d) Caniateir i ddosbarthiadau babanod ac iau sydd ag un athro fod â mwy na 30 o blant o dan amgylchiadau penodol iawn. Gelwir y rhain yn eithriadau. Caiff y rhain eu diffinio yn yr Atodlen i Reoliadau Addysg (Maint Dosbarthiadau Babanod) (Cymru) 1998, a'u diwygiwyd gan Reoliadau Addysg (Maint Dosbarthiadau Babanod) (Cymru) (Diwygio) 2009. Nid yw'r categorïau eithriadau ar gyfer dosbarthiadau iau wedi eu gosod yn y rheoliadau ond fe'u defnyddiwyd fel rhan o'r casgliad data.

(e) Ond yn cynnwys dosbarthiadau hynny lle mae disgyblion sydd wedi cael eu derbyn fel eithriadau gwneud y maint dosbarth o fewn y terfyn cyfreithiol o 30 disgybl neu lai.

(f) Dosbarthiadau o 31 neu fwy, ac eithrio dosbarthiadau mawr y rhai sy'n ymwneud mewn gweithgaredd eithriedig.

(g) Yn cynnwys yr holl ddisgyblion mewn dosbarthiadau mawr, gan gynnwys y rhai â gweithgarwch eithriedig.

- 7.2 y cant o ddisgyblion (7,581) mewn dosbarthiadau babanod o fwy na 30 disgybl, i lawr o 8.1 y cant (8,695) ym mis Ionawr 2018.
- 0.8 y cant o ddisgyblion (882) mewn dosbarthiadau mawr anghyfreithlon o fwy na 30 disgybl, i fyny o 0.3 y cant (359) ym mis Ionawr 2018.

**Tabl 3: Maint dosbarthiadau iau mewn ysgolion cynradd a chanol (a)**

	2017		2018		2019	
	Nifer	Can-ran (b)	Nifer	Can-ran (b)	Nifer	Can-ran (b)
Maint dosbarthiadau ar gyfartaledd	25.9	.	26.1	.	26.3	.
Holl ddosbarthiadau	5,331	.	5,379	.	5,408	.
Holl ddisgyblion	138,151	.	140,428	.	142,277	.
<u>Dosbarthiadau (30 disgybl neu lai) (c)</u>						
Dosbarthiadau	4,741	88.9	4,717	87.7	4,740	87.6
Disgyblion	119,237	86.3	119,191	84.9	120,825	84.9
<u>Dosbarthiadau iau mawr (o 31 neu fwy o ddisgyblion) (c)</u>						
Dosbarthiadau	590	11.1	662	12.3	668	12.4
o'r rhain:						
Gyda disgyblion 'eithriadau a ganiateir' (d)	424	8.0	481	8.9	467	8.6
Heb disgyblion 'eithriadau a ganiateir' (e)	166	3.1	181	3.4	201	3.7
Disgyblion mewn dosbarthiadau mawr (f)	18,914	13.7	21,237	15.1	21,452	15.1
o'r rhain:						
Gyda disgyblion 'eithriadau a ganiateir' (d)	13,537	9.8	15,360	10.9	14,878	10.5
Heb disgyblion 'eithriadau a ganiateir' (e)	5,377	3.9	5,877	4.2	6,574	4.6

Ffynhonnell: Cyfrifiad Ysgolion

(a) Ym mis Ionawr bob blwyddyn.

(b) Canran yr holl ddosbarthiadau/ddisgyblion.

(c) Caniateir i ddosbarthiadau babanod ac iau sydd ag un athro fod â mwy na 30 o blant o dan amgylchiadau penodol iawn. Gelwir y rhain yn eithriadau. Caiff y rhain eu diffinio yn yr Atodlen i Reoliadau Addysg (Maint Dosbarthiadau Babanod) (Cymru) 1998, a'u diwygiwyd gan Reoliadau Addysg (Maint Dosbarthiadau Babanod) (Cymru) (Diwygio) 2009. Nid yw'r categorïau eithriadau ar gyfer dosbarthiadau iau wedi eu gosod yn y rheoliadau ond fe'u defnyddiwyd fel rhan o'r casgliad data. Yn y tabl hwn, lle mae dosbarth y ceir mwy nag un athro yn nifer y disgyblion wedi'i rannu gan y nifer o athrawon sy'n penderfynu a yw'r maint yn fwy na 30.

(d) Ond yn cynnwys dosbarthiadau hynny lle mae disgyblion sydd wedi cael eu derbyn fel eithriadau gwneud y maint dosbarth o fewn y terfyn cyfreithiol o 30 disgybl neu lai.

(e) Dosbarthiadau o 31 neu fwy, ac eithrio dosbarthiadau mawr y rhai sy'n ymwneud mewn gweithgaredd eithriedig.

(f) Yn cynnwys yr holl ddisgyblion mewn dosbarthiadau mawr, gan gynnwys y rhai â gweithgarwch eithriedig.

- 12.4 y cant o ddosbarthiadau iau (668) yn ddosbarthiadau mawr gyda chyfanswm o 21,452 o ddisgyblion (15.1 y cant o'r holl ddisgyblion). Mae hyn ychydig yn fwy na mis Ionawr 2018 lle'r oedd 662 dosbarth (12.3 y cant) yn ddosbarthiadau mawr gyda chyfanswm o 21,237 disgybl (15.1 y cant o'r holl ddisgyblion).

## Ysgolion annibynnol

Ysgolion sy'n codi ffioedd ac a all gael eu hariannu hefyd gan unigolion, cwmnïau neu sefydliadau elusennol. Rhaid i bob ysgol annibynnol yng Nghymru gofrestru gyda Llywodraeth Cymru.

**Tabl 4: Ysgolion annibynnol, Ionawr 2019 (a)**

	Ysgolion	Disgyblion		Athrawon cymwysedig		Cymhareb disgybl athro
	Nifer	Nifer	Cyfwerth ag amser-llawn	Nifer	Cyfwerth ag amser-llawn	
Ynys Môn	2	131	107.5	12	11.3	9.5
Gwynedd	4	242	242.0	38	32.8	7.4
Conwy	2	473	473.0	63	59.0	8.0
Sir Ddinbych	4	673	673.0	100	94.3	7.1
Sir y Fflint	3	42	42.0	9	8.7	4.8
Wrecsam	1	18	18.0	9	7.0	2.6
Powys	8	518	518.0	65	60.8	8.5
Ceredigion	0	.	.	.	.	.
Sir Benfro	7	376	376.0	61	53.0	7.1
Sir Gaerfyrddin	5	782	782.0	99	88.7	8.8
Abertawe	7	386	379.0	56	48.1	7.9
Castell-nedd Port Talbot	0	.	.	.	.	.
Pen-y-bont ar Ogwr	2	254	248.5	35	33.2	7.5
Bro Morgannwg	3	616	610.5	96	84.8	7.2
Rhondda Cynon Taf	0	.	.	.	.	.
Merthyr Tudful	0	.	.	.	.	.
Caerffili	2	167	167.0	23	16.6	10.1
Blaenau Gwent	0	.	.	.	.	.
Torfaen	0	.	.	.	.	.
Sir Fynwy	5	1,463	1,447.5	202	180.8	8.0
Casnewydd	3	615	608.5	67	59.8	10.2
Caerdydd	17	3,326	3,291.5	406	344.8	9.5
<b>Cymru</b>	<b>75</b>	<b>10,082</b>	<b>9,984.0</b>	<b>1,341</b>	<b>1,183.8</b>	<b>8.4</b>
Cymru – Ionawr 2018	70	9,756	9,705.5	1,352	1,205.5	8.1
Cymru – Ionawr 2017	70	9,381	9,326.0	1,300	1,157.7	8.1
Cymru – Ionawr 2016	66	8,880	8,805.5	1,285	1,106.2	8.0
Cymru – Ionawr 2015	66	8,991	8,941.5	1,270	1,091.8	8.2

Ffynhonnell: Cyfrifiad Ysgolion

(a) Ni ddychwelodd 6 o 75 ysgol eu data yn 2019, yn ysgol ym mhob un o Sir Fôn, Conwy, Sir y Fflint, Powys, Sir Benfro ac Abertawe.

[Diffiniad FTE.](#)

[Diffiniad CDA.](#)

- Roedd 75 ysgol annibynnol yng Nghymru yn Ionawr 2019, cynnydd o'r 70 yn Ionawr 2018.
- Roedd 10,082 disgyblion mewn ysgolion annibynnol yn Ionawr 2019, 2.2 y cant o'r holl ddisgyblion yng Nghymru.



## Diffiniadau

**Ysgolion a gynhelir gan ALI:** Ysgolion a gynhelir gan yr awdurdodau lleol. Bydd yr awdurdodau'n talu eu costau'n rhannol o drethi'r cyngor ac yn rhannol o grantiau cyffredinol gan Lywodraeth Cymru.

**Ysgolion cyfrwng Cymraeg:** Mae Ysgolion Cynradd yn cynnwys ysgolion cyfrwng Cymraeg, Dwy Ffrwd a Throsiannol. Mae ysgolion Canol ac Uwchradd yn cynnwys Cyfrwng Cymraeg. Am fwy o wybodaeth, gwelir y nodiadau canllaw [-nodiadau canllaw](#)

**Ysgolion annibynnol:** Ysgolion sy'n codi ffioedd ac a all gael eu hariannu hefyd gan unigolion, cwmnïau neu sefydliadau elusennol. Rhaid i bob ysgol annibynnol yng Nghymru gofrestru gyda Llywodraeth Cymru.

**Ysgolion Meithrin:** dan 5 oed.

**Ysgolion Cynradd:** 3/4 i 10 oed.

**Ysgolion Canol:** 3/4 i 16/18 oed.

**Ysgolion Uwchradd:** 11 i 16/18 oed.

**Ysgolion arbennig:** Ysgolion arbennig, rhai dydd a rhai preswyl, sy'n darparu addysg i blant ag AAA na allant gael eu haddysgu'n foddhaol mewn ysgolion prif ffrwd.

### Cyferth ag amser llawn (FTE):

- Mae niferoedd disgyblion FTE yn cyfrif disgyblion rhan-amser fel 0.5
- Mae FTE athrawon rhan-amser yn dynodi gwasanaeth athrawon mewn oriau fel cyfran o wythnos ysgol: 32.5 awr ar gyfer ysgolion a gynhelir a 26 awr ar gyfer ysgolion annibynnol.

**Cymarebau Disgybl Athro (CDA):** cyfrifir y rhain o'r nifer o ddisgyblion FTE, wedi eu rhannu gan y nifer o athrawon FTE (prifathrawon, pennaeth dros dro, pennaeth cynorthwyol, dirprwyon ac athrawon cymwysedig eraill).

**Symbolau:** Defnyddiwyd y symbolau canlynol yn y ddogfen hon, y daenlen gysylltiedig ag ar StatsCymru:

.. ddim ar gael

. amherthnasol

- nid yw'r eitem ddata yn union 0, ond mae'n llai na 0.05.

\* mae'r ffigwr yn llai na 5, neu wedi'i seilio ar ffigwr sy'n llai na 5.

(r) mae'r data wedi'i ddiwygio.

**Talgrynnu:** Mewn tablau lle mae ffigurau wedi eu talgrynnu i'r digid terfynol agosaf, gall fod anghysondeb ymddangosiadol rhwng cyfanswm yr eitemau cyfansoddol a'r cyfanswm a ddangosir.

## Prif Bwyntiau Ynglŷn â'r Ansawdd

Mae'r adran hon yn rhoi crynodeb o'r wybodaeth am yr allbwn hwn o dan bum agwedd ar ansawdd: Perthnasedd, Cywirdeb, Amseroldeb a Phrydlondeb, Hygyrchedd ac Eglurder, a Chymaroldeb. Mae hefyd yn ymdrin â materion penodol sy'n ymwneud ag ansawdd data 2019, ac yn disgrifio'r offeryn rheoli ansawdd a ddefnyddir yn y maes gwaith hwn.

### Perthnasedd

Defnyddir yr ystadegau hyn o fewn a thu allan i Lywodraeth Cymru. Dyma rai o'r prif ddefnyddwyr:

- Gweinidogion a'r Gwasanaeth Ymchwil Aelodau o fewn Cynulliad Cenedlaethol Cymru
- Polisi addysg o fewn Llywodraeth Cymru
- Rhannau eraill o Lywodraeth Cymru
- Estyn
- Y gymuned ymchwilio
- Myfyrwyr, academyddion a phrifysgolion
- Dinasyddion unigol a chwmnïau preifat

Defnyddir yr ystadegau hyn mewn amryw ffyrdd. Dyma ychydig o enghreifftiau:

- Dyrannu adnoddau yn Setliad Cyllid Llywodraeth Leol Cymru a'r Grant Datblygu Disgyblion
- Cyngor i Weinidogion
- Paciau data craidd addysg Cymru
- I hysbysu'r broses o wneud penderfyniadau o fewn polisiâu addysg yng Nghymru, gan gynnwys ad-drefnu ysgolion
- I hysbysu ESTYN yn ystod arolygiadau ysgolion
- Maes addysg Mynegai Amddifadedd Lluosog Cymru
- Fel sail at System Genedlaethol ar gyfer Categori Ysgolion
- I gynorthwyo ymchwil mewn i gyrhaeddiad addysgol

### Cywirdeb

Mae'r data yn y datganiad hwn yn cwmpasu'r holl ysgolion a gynhelir yng Nghymru yn ogystal ag ysgolion annibynnol. Mae'r data absenoldeb salwch athrawon a gynhwysir yn y daenlen gysylltiedig yn ymwneud â phob ysgol a gynhelir yn unig.

### Cyfrifiad Ysgolion Blynyddol ar Lefel Disgyblion (CYBLD) / Cyfrifiad Ysgolion (Ffurflen STATS 1)

Mae data'r ysgolion yn deillio o'r dychweliadau Cyfrifiad Ysgolion Blynyddol ar Lefel Disgyblion a'r dychweliadau STATS1 a anfonir gan ysgolion sydd ar agor ar ddiwrnod y Cyfrifiad ym mis Ionawr bob blwyddyn. Caiff y dychweliadau eu hawdurdodi gan brifathrawon, a'u dilysu gan Awdurdodau Lleol. Mae'r data absenoldeb athrawon yn cael ei gasglu yn uniongyrchol o awdurdodau lleol pob mis Ionawr.

Mae CYBLD yn gasgliad data electronig o ddata ar lefel disgybl ac ysgol a ddarperir pob mis Ionawr gan bob ysgol a gynhelir. Mae ysgolion yn cofnodi data ar eu disgyblion a'u hysgol trwy gydol y flwyddyn yn eu meddalwedd System Gwybodaeth Rheoli (MIS). Mae'r data yn cael ei chyfuno i ffeil electronig CYBLD a'i gyrru i Gynulliad Cymru trwy DEWI, system rhannu data diogel ar y we, a ddatblygwyd gan Gynulliad Cymru. Mae DEWi yn dilysu'r data mewn nifer o ffyrdd er mwyn sicrhau data o ansawdd uchel ar gyfer creu polisi a chyllido.

Mae ysgolion annibynnol yng Nghymru hefyd yn llenwi ffurflen STATS 1.

### **Ffurflenni blynyddol absenoldeb athrawon drwy salwch**

Mae ysgolion yn anfonn data absenoldeb drwy salwch i awdurdodau lleol sy'n coladu'r data gyfer casgliad Llywodraeth Cymru. Mae awdurdodau lleol yn ymgymryd dilysiadau eu hun, a roddir y cyfle iddynt adolygu'r data a gyflwynwyd am y flwyddyn flaenorol. Mae dilysiadau sydd wedi eu cynnwys yn y ffurflen casglu data i gymharu'r data newydd gyda data'r flwyddyn flaenorol, i amlygu unrhyw newidiadau sylweddol ac i ddarparu cyfle pellach i ddilysu'r data.

Mae nifer o awdurdodau lleol wedi nodi datblygiadau i'w systemau sydd wedi galluogi'r data cael eu casglu'n fwy cywir ac amserol nag mewn blynyddoedd blaenorol. Mae hyn wedi gwella safon y data a gesglir ac yn arwain i ddiwygiadau i ddata blynyddoedd blaenorol o bryd i'w gilydd.

### **Amseroldeb a phrydlondeb**

Mae'r data cyfrifiad yn y datganiad hwn yn dangos y sefyllfa ar Ddydd Mawrth 15 Ionawr 2019. DEWi was available for uploading files on 15 January 2019. Wedyn gofynnwyd i ysgolion ac awdurdodau lleol ddilysu eu data yn y cyfnod dilysu, a ddaeth i ben ar 31 Mai 2019. Mae'r data absenoldeb athrawon yn cyfeirio at y flwyddyn galendr blaenorol.

### **Hygyrchedd ac Eglurder**

Mae'r Datganiad Ystadegol Cyntaf hwn yn cael ei hysbysebu ymlaen llaw ac yna ei gyhoeddi ar yr adran Ystadegau o wefan Llywodraeth Cymru. Yn cyd-fynd ag ef mae Taenlen Dogfen a mae tablau manylach ar [StatsCymru](#), gwasanaeth y gellir ei ddefnyddio am ddim sy'n caniatáu i ymwelwyr weld, trin, creu a lawrlwytho data.

### **Cymharedd**

Dyma'r data diweddara ar gyfer:

#### **Lloegr**

[Statistics-school-and-pupil-numbers](#)

[Statistics-education-and-training-UK](#)

#### **Yr Alban**

[Education statistics](#)

#### **Gogledd Iwerddon**

[Education statistics](#)

## Data cysylltiedig ar gyfer Cymru

Mae'r data cyfrifiad diweddaraf i gael ei chyhoeddi, ar ffurf Datganiad Ystadegol Cyntaf:

[Canlyniadau'r cyfrifiad ysgolion: ym mis Ionawr 2019](#), a gyhoeddwyd ar 25 Gorffennaf 2018.

## Statws Ystadegau Gwladol

Mae [Awdurdod Ystadegau'r Deyrnas Unedig](#) wedi dynodi'r ystadegau hyn yn Ystadegau Gwladol, yn unol â Deddf y Gwasanaeth Ystadegau a Chofrestru 2007 ac sy'n golygu eu bod yn cydymffurfio â'r [Cod Ymarfer ar gyfer Ystadegau](#).

Mae statws Ystadegau Gwladol yn golygu fod yr ystadegau swyddogol yn cwrdd â'r safonau uchaf o ddibynadwyaeth, ansawdd a gwerth cyhoeddus.

Dylai holl ystadegau swyddogol gydymffurfio â phob agwedd o'r Cod Ymarfer ar gyfer Ystadegau. Ceir eu dyfarnu fel statws Ystadegau Gwladol yn dilyn asesiad gan fraich rheoli Awdurdod Ystadegau'r Deyrnas Unedig. Mae'r Awdurdod yn ystyried os ydy'r ystadegau yn cwrdd â'r safonau uchaf o gydymffurfiaid â'r Cod, gan gynnwys y gwerth y maent yn ychwanegu i benderfyniadau a dadlau cyhoeddus. Cadarnhawyd dynodiad yr ystadegau hyn fel Ystadegau Gwladol ym mis Gorffennaf 2010 yn dilyn asesiad llawn yn erbyn y Cod Ymarfer (Saesneg yn unig).

Ers yr adolygiad diweddaraf gan Swyddfa ar gyfer Rheoleiddio Ystadegau, rydym wedi parhau i gydymffurfio â'r Cod Ymarfer ar gyfer Ystadegau, ac wedi gwneud y gwelliannau canlynol:

- Wedi'i ychwanegu at a gwella y wybodaeth am ddimensiynau ansawdd a disgrifio cysylltiadau â pholisi.
- Cynhyrchu'r datganiad diweddaraf mewn fformat newydd i gynnwys siartiau sy'n rhoi mewnwelediad pellach i rywfaint o'r wybodaeth allweddol.
- Gwneud mwy o ddata ar gael ar StatsCymru.

Cyfrifoldeb Llywodraeth Cymru yw i gynnal cydymffurfiaid â'r safonau a ddisgwylir o Ystadegau Gwladol. Os ydym yn pryderu os yw'r ystadegau yma yn dal i gwrdd â'r safonau priodol, byddwn yn trafod hyn yn brydlon gyda'r Awdurdod. Gall statws Ystadegau Gwladol gael ei diddymu ar unrhyw bryd pan mae'r safonau uchaf heb eu cynnal, a'i ddyfarnu unwaith eto pan mae'r safonau yn cael eu hadfer.

## Deddf Llesiant Cenedlaethau'r Dyfodol (WFG)

Hanfod Deddf Llesiant Cenedlaethau'r Dyfodol 2015 yw gwella llesiant cymdeithasol, economaidd, amgylcheddol a diwylliannol Cymru. Mae'r Ddeddf yn sefydlu saith nod llesiant i Gymru sef Cymru fwy cyfartal, llewyrchus, cydnerth, iach a chyfrifol ar lefel fyd-eang, gyda chymunedau cydlynol a diwylliant bywiog lle mae'r Gymraeg yn ffynnu. O dan adran (10)(1) o'r Ddeddf, rhaid i Weinidogion Cymru (a) gyhoeddi dangosyddion ("dangosyddion cenedlaethol" sy'n gorfod cael eu cymhwyso at ddibenion mesur cynnydd tuag at gyflawni'r nodau llesiant, a (b) gosod copi o'r dangosyddion cenedlaethol gerbron y Cynulliad Cenedlaethol. Cafodd y 46 o ddangosyddion cenedlaethol eu gosod ym Mawrth Gwybodaeth am ddangosyddion a gwybodaeth dechnegol gysylltiedig – [Sut mae mesur cynnydd cenedl? – Dangosyddion Cenedlaethol](#)

Gwybodaeth bellach am [Ddeddf Llesiant Cenedlaethau'r Dyfodol \(Cymru\) 2015](#).

Gallai'r ystadegau a ddefnyddir yn y datganiad hwn ategu'r dangosyddion cenedlaethol a chael eu defnyddio gan fyrddau gwasanaethau lleol mewn perthynas â'u hasesiadau llesiant a'u cynlluniau llesiant lleol.

## **Mae rhagor o fanylion**

Mae'r ddogfen hon ar gael yn:

<https://llyw.cymru/canlyniadaur-cyfrifiad-ysgolion-ym-mis-ionawr-2019>

## **Diweddariad nesaf**

Gorffennaf 2020 (dros dro)

Y cyfnod a gwmpesir: Mae'r data cyfrifiad yn berthnasol i'r sefyllfa ar ddydd Mawrth 14 Ionawr 2020. Bydd y data absenoldeb oherwydd salwch athrawon yn ymwneud â'r flwyddyn galendr blaenorol.

## **Hoffem gael eich adborth**

Rydym yn croesawu unrhyw adborth am unrhyw agwedd ar yr ystadegau hyn. Anfonwch e-bost at [ystadegau.ysgolion@llyw.cymru](mailto:ystadegau.ysgolion@llyw.cymru)

## **Drwydded Llywodraeth Agored**

Mae'r holl gynnwys ar gael o dan y [Drwydded Llywodraeth Agored v3.0](#) oni nodir yn wahanol.

