

Dadansoddi ar gyfer Polisi



GOVERNMENT SOCIAL RESEARCH

Analysis for Policy

Ymchwil gymdeithasol
Social research



Llywodraeth Cynulliad Cymru
Welsh Assembly Government

www.cymru.gov.uk

Gwerthusiad Cymorth

Adroddiad Terfynol



**Gwerthusiad Cymorth
Adroddiad Terfynol**

**SQW Consulting Ltd
Lisa McCrindle and Geoff White**

Mae pob barn a fynegir yn yr adroddiad hwn yn eiddo'r ymchwilydd ac nid o reidrwydd yn rhai Llywodraeth Cynulliad Cymru

Am ragor o wybodaeth cysylltwch â:

Joanne Starkey
Adran y Prif Weinidog a'r Cabinet
Llywodraeth Cynulliad Cymru
Parc Cathays
Caerdydd
CF10 3NQ

Ffôn: 02920 826734
E-bost: joanne.starkey@wales.gsi.gov.uk

Ymchwil Cymdeithasol Llywodraeth Cynulliad Cymru, 2010
© Hawlfraint y Goron

Cynnwys

Tudalen

Cydnabyddiaeth	i
Crynodeb Gweithredol Cronfa Cymorth	ii
1. Nodau ac amcanion Cymorth	1
2. Gwerthusiad Cymorth	7
3. Ariannu a phrosiectau Cymorth	13
4. Gweithio mewn partneriaeth, cynllunio a darparu	22
5. Arferion, canlyniadau a phrif ffrydio Cymorth	30
6. Gwerth am arian	46
7. Casgliadau	59

Cydnabyddiaeth

Cynhelir Gwerthusiad Cenedlaethol Cymorth a Dechrau'n Deg gan gonsortiw m o sefydliadau a arweinir gan **SQW Consulting** ac mae'n cynnwys:

Ipsos-MORI

CRG Research

Prifysgol Gorllewin Lloegr, Bryste

Karl Ashworth

Comisiynwyd y Gwerthusiad gan yr Adran Plant, Addysg, Dysgu Gydol Oes a Sgiliau (APADGOS). Os hoffech ragor o wybodaeth am y Gwerthusiad cysylltwch â ni yn uniongyrchol:

gwefan: www.cymorthandflyingstartevaluation.co.uk

e-bost: cymorth.flyingstart@sqw.co.uk

Paratowyd yr adroddiad hwn gan Geoff White a Lisa McCrindle o SQW Consulting Ltd. Mae'n pwyso ar waith y consortiw m sy'n darparu gwerthusiad cenedlaethol Cymorth a Dechrau'n Deg yn cynnwys: Ipsos MORI, CRG Research, Prifysgol Gorllewin Lloegr, Bryste a Karl Ashworth. Hoffem estyn diolch arbennig i Joanne Starkey o Lywodraeth Cynulliad Cymru a'r Partneriaethau Plant a Phobl Ifanc a Phartneriaethau Dechrau'n Deg ym mhob un o'r 22 awdurdod lleol yng Nghymru a gefnogodd y gwerthusiad ac a ddarparodd fewnwelediad gwerthfawr i ddarpariaeth, cyflawniadau a heriau'r ddwy raglen.

Crynodeb Gweithredol

Cronfa Cymorth

1. Cyflwynwyd Cronfa Cymorth yn 2003/04 gan Lywodraeth Cynulliad Cymru gydag ymrwymiad gwerth £235 miliwn dros bum mlynedd (a'i ymestyn wedi hynny) i ddarparu rhwydwaith o gefnogaeth wedi'i thargedu i blant a phobl ifanc (hyd at 25 oed) o fewn fframwaith o ddarpariaeth gyffredinol drwy gynnwys ac adeiladu ar bum ffrwd ariannu flaenorol - Cychwyn Cadarn, Cronfa Partneriaeth Plant a Phobl Ifanc, Strategaeth Gofal Plant Cenedlaethol, Menter Mynediad Ieuencid a'r Grant Chwarae. Ehangwyd ei chwmpasiad i gynnwys y garfan 4 i 10 oed na thargedwyd yn flaenorol gan y ffrydiau ariannu etifeddol. Roedd y Gronfa i'w chyflenwi drwy'r partneriaethau ar gyfer pobl ifanc a oedd yn cael eu sefydlu ar yr adeg honno (2002) a'r partneriaethau plant oedd yn cael eu hystyried. Rhoddwyd hyblygrwydd i'r Partneriaethau yn y ffyrdd y gallai ariannu gael ei dargedu ar ardaloedd, grwpiau a/neu deuluoedd o amddifadedd (er bod angen canolbwyntio'n benodol ar ardaloedd Cymunedau yn Gyntaf).

Y gwerthusiad

2. Comisiynwyd gwerthusiad Cymorth gan Lywodraeth Cynulliad Cymru yn 2007/08 i fynd i'r afael â'r materion canlynol:

- A wnaeth ariannu Cymorth alluogi i seilwaith partneriaeth gael ei sefydlu a'i datblygu a allai gefnogi darpariaeth gwasanaethau mewn modd cyfannol i blant a phobl ifanc mewn ardaloedd difreintiedig?
- A oedd yn darparu ar gyfer gwasanaethau arloesol, ataliol a chefnogaeth wedi'u cynllunio i wella rhagolygon ar gyfer plant, pobl ifanc, a'u teuluoedd/cymunedau mewn blynyddoedd diweddarach?
- A oedd y gwasanaethau a ariannir gan Cymorth yn ychwanegol at y rhai hynny a ddarparwyd gan ddarparwyr gwasanaeth prif ffrwd ac, i'r graddau yr oeddent ac yr oeddent yn llwyddiannus, a wnaeth hyn gymell unrhyw newid ym mlaenoriaethau/arfer y darparwyr gwasanaeth prif ffrwd?

Adnoddau a phrosiectau Cymorth

3. Roedd dyraniad cyllideb Cymorth (y pen fesul aelod cymwys o'r boblogaeth) ar draws yr ardaloedd Awdurdod Lleol yn gyson â bwriad Llywodraeth Cynulliad Cymru i ganolbwyntio ariannu ar yr ardaloedd oedd â mwyaf o amddifadedd, lle yr oedd risg gwirioneddol i amddifadedd gael ei drosglwyddo ar draws cenedlaethau i blant a phobl ifanc yn byw yn yr ardaloedd hynny.

4. Cyfanswm dyraniad cyllideb Cronfa Cymorth yn 2006/07 oedd £60 y pen fesul aelodau cymwys y boblogaeth (0-25 oed) ar gyfer Cymru gyfan. Mae'r ffigyrau a baratowyd gan Lywodraeth Cynulliad Cymru yn awgrymu bod gwariant alldro'r llywodraeth ar wasanaethau iechyd/cymdeithasol ac ar blant, addysg, dysgu gydol oes a sgiliau a neilltuwyd ar gyfer y sawl sy'n 0-17 oed yn yr un flwyddyn yn £1,600 y plentyn. Roedd dyraniad Cymorth yn 3.8% o'r ffigur hwn. Mae hyn yn

or-amcangyfrifiad oherwydd bod ffigur gwariant y llywodraeth ond yn cwmpasu'r sawl sy'n 0-17 oed ac nid yw gwariant hunangyllidol awdurdodau lleol yn cael ei gynnwys. Felly mae'n debygol bod dyraniad Cronfa Cymorth yn llai na 3% o gyfanswm gwariant cyhoeddus ar rai 0-25 oed. Rhan fechan iawn yw hon o'r cyfanswm a, phan gaiff y canlyniadau o'r gwariant eu dosrannu ar draws ystod oedran mor eang, mae'n annhebygol y bydd eu heffaith yn ganfyddadwy yn yr ystadegau cenedlaethol sy'n ymwneud â gwahanol gategoriâu oedran plant a phobl ifanc.

5. Roedd prosiectau a ariannwyd gan Cymorth hefyd yn niferus ac amrywiol. Ariannwyd oddeutu 890 o brosiectau ar gyfartaledd bob blwyddyn dros 2004-05 - 2007/08, gydag ariannu Cymorth ar gyfartaledd yn tua £55,000 i bob prosiect bob blwyddyn. Nid yw'n ymddangos bod graddfa fechan y mentrau, eu nifer mawr a'r amrywiadau lleol wedi lleihau dros amser, er y gellid disgwyl bod integreiddiad y pum ffrwd ariannu wedi arwain at leihad yn nifer y prosiectau a chynnydd yn eu maint. Ni chafwyd chwaith ostyngiad yng nghyfran costau canolog a chostau gwerthuso yr ariannu y gellid bod wedi ei ddisgwyl o integreiddio, er bod angen cymryd i ystyriaeth y costau ychwanegol sy'n gysylltiedig â sefydlu a rhedeg y partneriaethau.

Gweithio mewn partneriaeth

6. Mae gweithio mewn partneriaeth Cymorth wedi dod yn effeithiol, sy'n gryn gyflawniad pan ystyrir natur gyfyngedig neu ddiffyg partneriaethau lleol yn y maes polisi hwn o'r dechrau yn 2003. Roedd y Partneriaethau yn effeithiol iawn o ran:

- nodi a chyrraedd grwpiau targed;
- gweithio mewn timau aml-asiantaeth - cynllunio strategol ar y cyd; rhannu lleoliadau; hyfforddi ar y cyd yn rheolaidd;
- cyfraddau cadw staff uchel a lefelau uchel o foddhad mewn swydd;
- arloesedd a hyblygrwydd wrth fynd ati i addasu ac ymestyn gwasanaethau
- darparu trwy gymysgedd o leoliadau, pwyntiau mynediad ac amseroedd hyblyg, a chyda chroeso a oedd yn ymestyn i mewn i'r cymunedau.

7. Roedd cynllunio a darparu gan y Partneriaethau yn ymatebol ar y cyfan yn hytrach nag wedi eu hysgogi gan flaenoriaethau strategol ac ymagwedd gomisiynu at ddyrannu cyllid a dewis prosiectau. Y canlyniad oedd nifer fawr o brosiectau ar raddfa gymharol fach, llawer ohonynt wedi'u hetifeddu o'r ffrydiau ariannu blaenorol. Newidiodd hyn tua 2007-08 i fodloni gofynion y Cynllun Sengl (y strategaeth gyfannol ar gyfer plant a phobl ifanc a oedd yn ofynnol yn ôl Deddf Plant 2004) pan ddechreuwyd fabwysiadu ymagwedd comisiynu fwy strategol.

8. Mae casgliad y gwerthusiad yn gyson â barn rhai o'r partneriaid a'r rhanddeiliaid, sef y gallai trawsnewid gael ei weld yn digwydd rhwng:

- Prosiectau '*Hen Cymorth*' – a drosglwyddwyd fwy neu lai heb wrthwynebiad o'r cyfundrefnau cyllid blaenorol – lle roedd effeithiolrwydd y prosiectau yn dybiedig yn hytrach nag wedi'i asesu.

- Gweithgareddau 'Cymorth Newydd' - wedi'u hail-gomisiynu oherwydd eu bod yn cydweddu â diben strategol y Cynllun Sengl - a/neu oherwydd bod eu heffeithiolrwydd wedi'i asesu i fod yn cyfiawnhau parhau i'w hariannu.

Arferion, canlyniadau a phrif-ffrydio Cymorth

9. Roedd prosiectau a ariannir gan Cymorth ar y cyfan yn cydweddu â gofynion y Gronfa o ran eu bod yn ychwanegol at ddarpariaeth gwasanaeth prif ffrwd ac yn canolbwyntio ar ymyriadau a fwriadwyd i leihau hawliadau diweddarach ar wasanaethau unioni ac argyfwng, yn arbennig mewn ardaloedd difreintiedig. Ceir nifer o enghreifftiau o brosiectau yn dwyn gwelliannau mewn darparu gwasanaethau ymhlith grwpiau targed penodol (yn enwedig ymhlith pobl ifanc a waharddwyd o'r ysgol neu rai mewn perygl o adael byd addysg). Nododd y gwerthusiad y potensial ar gyfer dylanwadu ar wasanaethau prif ffrwd o blith y math hyn o brosiectau. Honnir y dylanwad prif ffrwd hwn gan y Partneriaethau yn arbennig o ran ymyriadau ataliol cynnar, y defnydd o ganolfannau integredig ac adeiladau partneriaethau.

10. Yn fwy diweddar daeth hi'n amlwg bod llawer o'r gweithgareddau a ariannwyd gan Cymorth wedi eu datblygu ymhellach gan y Partneriaethau Dechrau'n Deg. Yn wir mae rhai Partneriaethau Dechrau'n Deg wedi adrodd y byddai sefydlu'r cynnig Dechrau'n Deg wedi bod yn anoddach pe na bai Cymorth eisoes wedi datblygu ymagweddau a gweithgareddau aml-asiantaeth.

11. Eto, mae'r dystiolaeth yn parhau'n brin ar gyfer newidiadau mewn darpariaeth gwasanaeth prif ffrwd o ganlyniad i ddylanwad gweithgareddau a ariannir gan Cymorth a'r manteision y gallai hyn fod wedi'u cynhyrchu. Gellir priodoli hyn, i raddau helaeth, i ddwy ffactor. Yn gyntaf, nid oedd y bwriad i symud y cyfryw weithgareddau i mewn i ariannu prif ffrwd wedi ei ddatgan yn glir ac/neu ei ddeall yn gyffredinol fel na cheisiwyd hyn bob amser na chynllunio ar ei gyfer. Yn ail, roedd darparwyr gwasanaeth prif ffrwd yn gweithredu o dan gyfyngiadau cyllideb a chapasiti a'i gwnaeth yn anodd iddynt dderbyn y ddadl dros newidiadau i wasanaethau a oedd yn aml angen mwy o wariant ac adnoddau.

12. Yn fwy diweddar mae effaith gofynion y Cynllun Sengl wedi gwneud i'r Partneriaethau a'r darparwyr gwasanaeth roi ystyriaeth fwy difrifol i bosibiliadau prif ffrydio gweithgareddau Cymorth drwy ddatblygu achosion busnes ar gyfer ariannu parhaus. Ers 2007-08 bu nifer cynyddol o enghreifftiau o brif ffrydio prosiectau a ariannir gan Cymorth.

Gwerth am Arian

13. Cymorth supported a large number of relatively small and diverse projects – many of which were inherited from the previous funding regimes in the early phases of the Fund. In these circumstances – and when the priority was to get the Partnerships up and running, there may not have been much incentive to consider value for money (VfM) issues.

14. Fodd bynnag, efallai nad oedd rhai agweddau o sut y cafodd y Gronfa ei sefydlu yn cydweddu ag asesiadau gwerth am arian seiliedig ar y 3 E - yr economi (darbodusrwydd) o ran sut y caiff adnoddau eu defnyddio, effeithlonrwydd y

manteision a gyflawnir ac effeithiolrwydd cyffredinol y prosiect. Mabwysiadwyd diffiniad culach o werth am arian lle rhoddwyd y pwyslais ar yr angen i brosiectau a ariannir gan Cymorth i fod yn ychwanegol ar ddarpariaeth prif ffrwd ac yn ymatebol i anghenion a nodir yn lleol. Roedd y ffocws, yn arbennig yng nghyfnod cychwynnol gweithrediadau'r Gronfa, ar ddarparu ac ar allbynnau yn hytrach nag ar ganlyniadau a chydbwysu'r costau a'r manteision.

15. Ni lwyddodd y gwerthusiad ddod i gasgliad pendant ynghylch gwerth am arian prosiectau a gweithgareddau Cymorth yn ystyr y 3E, oherwydd diffyg tystiolaeth. Nifer cyfyngedig yn unig o werthusiadau oedd yn cynnwys tystiolaeth yn ymwneud â gwerth am arian (cyfanswm o 85 o adroddiadau) oedd ar gael i'r tîm gwerthuso. Yn eu mysg, roedd y dystiolaeth gryfaf yn ymwneud â'r effeithiau ar wasanaethau. Yn gyffredinol, ystyriwyd fod y prosiectau Cymorth a werthuswyd yn cyflawni anghenion lleol, yn ychwanegu gwerth i wasanaethau prif ffrwd, ac yn dod â buddiannau i blant a phobl ifanc. Fodd bynnag, yn amlach na pheidio roedd y dystiolaeth am lwyddiant prosiectau Cymorth yn ansoddol, anecdotaidd, wedi ei hadrodd ganddynt hwy eu hunain, ac yn canolbwyntio ar ddarparu'r prosiect. Prin oedd y dystiolaeth o ran economi ac effeithlonrwydd y prosiectau a bron dim a oedd yn feintiol o ran canlyniadau.

Casgliadau

16. Casgliad cyffredinol y gwerthusiad oedd bod Cymorth wedi cyflawni ei rôl mewn gwella gweithio mewn partneriaeth lleol i gefnogi gwasanaethau ar gyfer plant a phobl ifanc difreintiedig, cynorthwyo i roi gwasanaethau ataliol ar waith ac ar agenda'r darparwyr gwasanaeth prif ffrwd, ac wedi cyflwyno ffyrdd arloesol o weithio.

17. Rhaid ystyried hyn yn gyflawniad mawr o'i gymharu â'r trefniadau partneriaeth leol gwan, neu nad oedd yn bodoli, cyn 2003/04. Hefyd ystyrid yn gyffredinol ei fod wedi cynorthwyo i ddarparu'r sylfeini ar gyfer lansiad a gweithrediad llwyddiannus rhaglen Dechrau'n Deg. Fodd bynnag, dim ond nifer cyfyngedig o ymdrechion fu i ddangos i ba raddau y gwnaeth y Partneriaethau a'u prosiectau a ariannwyd gan Cymorth wella'r canlyniadau i blant a phobl ifanc ac i gyflawni mabwysiadu eang ar yr arferion a allai sicrhau'r fath ganlyniadau.

18. Erbyn hyn mae ymdrechion mwy systematig yn digwydd i wneud hyn - yn bennaf fel canlyniad i ofynion y Cynllun Sengl. Mae hon yn broses sydd angen ei hannog drwy:

- sicrhau bod sail resymegol arloesol ac ataliol gweithgareddau a ariannir gan Cymorth wedi'i ddatgan yn glir ac eang a'i deall – yn arbennig ymhlith y darparwyr prif ffrwd y byddai disgwyl iddynt efallai eu mabwysiadu os dangosir eu bod yn gweithio;
- canolbwyntio gweithgareddau a ariannir gan Cymorth ar feysydd hollbwysig o angen lleol lle mae angen gwasanaethau ataliol ac arloesol fwyaf - yn hytrach na chael eu gwasgaru ar draws amrywiaeth o ystodau oedran a themâu;

- darparu cefnogaeth gref yn genedlaethol i sicrhau bod arferion a ariannir gan Cymorth sydd â photensial ar gyfer prif ffrydio yn cael eu nodi, eu gwerthuso a, lle bo hynny'n briodol, yn cael eu lledaenu a'u mabwysiadu.

1. Nodau ac amcanion Cymorth

1.1 Cafodd y Gronfa Cefnogi Plant a Phobl Ifanc Cymorth¹ ei chyflwyno yn 2003/04 gan Lywodraeth Cynulliad Cymru i ddarparu cefnogaeth wedi'i thargedu ar gyfer plant a phobl ifanc (hyd at 25 oed) o deuluoedd difreintiedig o fewn fframwaith darpariaeth gyffredinol i wella eu cyfleoedd mewn bywyd. Cafodd ei chynllunio:

'i ddefnyddio gweithio mewn partneriaeth a buddsoddi wedi'i dargedu mewn cymunedau difreintiedig i hyrwyddo'r nodau hynny, ac i gael effaith gadarnhaol, yn y tymor byr, ar y dangosyddion lles ar gyfer plant a phobl ifanc².'

1.2 Seiliwyd yr angen hwn am y gefnogaeth ar bryderon am ragolygon ar gyfer plant a phobl ifanc yng Nghymru (ac yn enwedig yn ei hardaloedd mwy difreintiedig) fel ag y'i datguddiwyd gan y data sydd ar gael. Er enghraifft:

- Yng nghanol a diwedd y 1990 au roedd 37% o blant yng Nghymru yn byw mewn cartrefi a oedd mewn tlodi incwm³ o gymharu â 34% yn Lloegr a 33% yn yr Alban.
- Roedd canran y plant dibynnol mewn teuluoedd un rhiant yn 25% yng Nghymru yn 2001 o gymharu â 23% yn Lloegr a 25% yn yr Alban ond gyda'r ffigur hwn yn cyrraedd tua 30% yng Nghasnewydd, Merthyr Tudful a Blaenau Gwent.
- Roedd cyfraddau beichiogi ymhlith yr ardegau (merched o dan 16 oed) yn 8.0 yng Nghymru (fesul 1000 o ferched rhwng 13 - 15 oed) yn 2002-04 o gymharu â 7.8 yn Lloegr ond gyda'r gyfradd dros 10.0 yn Nhorfaen, Blaenau Gwent, Rhondda Cynon Taf a Wrecsam.
- Yn 2001 roedd gan Gymru gyfran uwch o bobl ifanc heb unrhyw gymwysterau (20%) nag yn Lloegr (17%) a'r Alban (12%) ac mewn rhai rhannau yng Nghymru roedd y gyfran yn agos at 30% (Merthyr Tudful a Blaenau Gwent).

1.3 Roedd Cymorth i gynnwys ac adeiladu ar bum ffrwd ariannu flaenorol – Cychwyn Cadarn, Cronfa Partneriaeth Plant a Phobl Ifanc, Strategaeth Genedlaethol Gofal Plant, Menter Mynediad Ieuenctid a'r Grant Chwarae. Ehangwyd ei gwmpasiad i ddarparu ar gyfer yr ystod oedran 4 - 10 na dargedwyd gan y ffrydiau ariannu a etifeddodd.

1.4 Roedd y sail resymegol ar gyfer sefydlu'r Gronfa integredig yn y bôn yn driphlyg:

¹ Diffinnir "Cymorth" fel "cynhorthwy, cymorth, cefnogaeth, lliniaru, swcwr", ac fe'i defnyddir yn fwy cyffredinol ar gyfer "cefnogaeth".

² Cymorth, *Cronfa Cefnogi Plant a Phobl Ifanc: Canllawiau*, 2008.

³ Diffinnir fel cartrefi gyda llai na 60 y cant o 1996/7 incwm canolrifol a ddelir yn gyson mewn termau gwirioneddol (wedi costau tai).

- Byddai'r integreiddio yn cyfrannu at ddyheadau Cynulliad Cymru i leihau nifer y rhaglenni a gefnogir ganddo.
- Dangosodd ymchwil sydd ar gael bod yr ymyriadau mwyaf effeithiol i gefnogi datblygiad plant a phobl ifanc yn integreiddio pob un o'r dimensiynau sy'n berthnasol i'r datblygiad hwnnw.
- Gallai gweithio mewn partneriaeth ddwyn ynghyd y gwasanaethau cymdeithasol statudol, addysg, ac arbenigwyr iechyd gyda'r sector gwirfoddol i ddatblygu cynlluniau strategol lleol newydd neu fframweithiau sy'n nodi dyheadau, amcanion allweddol a thargedau ar gyfer pob gwasanaeth sy'n effeithio ar blant a phobl ifanc.

1.5 Yn ogystal ag integreiddio'r cyfundrefnau ariannu blaenorol, y bwriad oedd y byddai'r Gronfa'n cael ei darparu drwy'r partneriaethau ar gyfer pobl ifanc a oedd yn cael eu sefydlu ar y pryd (2002) a'r partneriaethau plant oedd yn cael eu hystyried bryd hynny. Roedd Canllawiau gan Lywodraeth Cynulliad Cymru i'r partneriaethau yn eu cyfarwyddo i roi pwys dyladwy i'r ystod oedran cyfan o 0 - 25 mlwydd oed. Er mwyn sicrhau hyn, ac i gwmpasu'r ystod oedran 4 - 10 mlwydd oed, na chafodd ei gynnwys gan y trefniadau ariannu blaenorol, gosodwyd gofynion ar gyfer isafswm buddsoddi ar y gyfran o'r cyllidebau a ddyrannwyd a oedd i'w wario ar blant 4 - 10 mlwydd oed ynghyd a rhai 0 - 3 mlwydd oed a rhai 11 - 25 mlwydd oed.

1.6 Mae'r chwe thema y bwriadwyd i Cymorth fynd i'r afael â hwy ac enghraifft o isafswm y gofynion dyrannu ar draws y cyfnodau oedran wedi'u nodi yn Tabl 1 -1 ynghyd â rhai agweddau eraill o'r canllawiau a ddarparwyd gan Lywodraeth Cynulliad Cymru parthed y defnydd o'r ariannu.

Tabl 1-1: Gofynion buddsoddi, themâu a chanllawiau eraill Cymorth

Gofynion buddsoddi Cymorth (2007/08)		
	Isafswm Buddsoddiad %	Cymru Gyfan (£miliwn)
Gwasanaethau i blant 0-3 oed	34	19.196
Gwasanaethau i blant 4-10 oed	11	6.210
Gwasanaethau i bobl ifanc 11-25 oed	31	17.502
Disgresiwn lleol	22	12.421
Gwerthusiad	2	1.129
Cyfanswm	100	56.459

Themâu Cymorth

- Thema A – Cymorth i Deuluoedd: Prosiectau i sicrhau bod gan deuluoedd fynediad at gefnogaeth a fydd yn meithrin perthynas gadarnhaol rhwng rhieni a phlant.
- Thema B – Gwella Iechyd: Prosiectau yn hyrwyddo datblygiad iach plant (yn cynnwys cyn geni) a phobl ifanc drwy ddarparu cefnogaeth gymunedol fwy dwys neu i chwalu'r rhwystrau i wasanaethau iechyd prif ffrwd.
- Thema C - Chwarae, hamdden a chyfoethogiad: Prosiectau sy'n datblygu cyfleoedd chwarae sy'n briodol i oedran ac felly yn cynorthwyo datblygiad emosiynol, corfforol, cymdeithasol, deallusol a chreadigol.
- Thema D - Grymuso, cyfranogi a dinasyddiaeth weithgar: Prosiectau sy'n datblygu a chynnal mathau o gefnogaeth i blant a phobl ifanc sy'n eu grymuso i gyfranogi'n llawn yn eu cymuned leol a'u cymuned ehangach.
- Thema E - Hyfforddiant, mentora a gwybodaeth: prosiectau sy'n ymestyn allan gyda hyfforddiant, mentora a gwybodaeth i gynnal ymgysylltiad plant a phobl ifanc ac ail ymgysylltu â'r rhai sydd mewn perygl o adael hyfforddiant, addysg neu gyflogaeth neu'r rhai sydd eisoes wedi gadael.
- Thema F - Adeiladu darpariaeth gofal plant: Prosiectau yn codi ansawdd, fforddiadwyedd, amrywiaeth a hygyrchedd darpariaeth gofal plant, yn enwedig ond nid yn unig o fewn yr ardaloedd targed Cymorth.

Mae'n rhaid i bob gwasanaeth a ariannir gan Cymorth fod yn ychwanegol at ac yn wahanol i wasanaethau prif ffrwd a ddarperir gan yr awdurdod lleol neu bartneriaid eraill. O'r pedwar haen yn y model safonol darpariaeth gwasanaeth, canllawiau Cynulliad Cymru oedd mai Haen 2 oedd y mwyaf priodol ar gyfer ariannu Cymorth - *"Gwybodaeth neu gefnogaeth i wasanaethau cyffredinol neu wasanaethau arbenigol fel sy'n briodol, gwasanaethau ychwanegol i ddefnyddwyr o fewn ardaloedd targed Cymorth heb asesiad arbenigol o angen ond yn ataliol o ran ymyriadau haen uwch"*.

O'r cychwyn cyntaf roedd Cynulliad Cymru am weld ychwanegiad net yn nifer y lleoedd gofal plant o ariannu Cymorth. Roedd mecanweithiau i gyflawni hyn i gynnwys cefnogaeth ar gyfer costau cychwyn lleoedd newydd, ariannu cynaliadwyedd lle bo'n hanfodol a chefnogaeth ar gyfer gweithwyr datblygu. Symudwyd y gofyniad gofal plant i mewn i'r RSG yn 2008/09.

Ffynhonnell: Canllawiau Cymorth 2006.

1.7 Cyflwynwyd Cymorth gydag ymrwymiad gwerth £235 miliwn dros bum mlynedd (gydag ymestyniadau blynyddol dilynol gwerth dros £50 miliwn). Dyrannwyd yr ariannu i bob awdurdod lleol yng Nghymru ar sail anghenion lleol a'i reoli yn lleol gan Bartneriaeth Fframwaith Plant a Phobl Ifanc⁴ trawsfwaol ym mhob ardal awdurdod lleol. Roedd Llywodraeth Cynulliad Cymru wedi gosod strwythur y partneriaethau sydd eu hangen o fewn pob awdurdod lleol i baratoi Fframwaith ar gyfer Plant a Phobl Ifanc cyffredinol. Roedd hyn yn cynnwys dau is-grŵp:

- Partneriaethau Plant a wnâi gynlluniau manwl ar gyfer plant 10 oed ac uwch.
- Partneriaethau Pobl Ifanc a gynlluniai ar gyfer pobl ifanc 11 i 25 oed.

1.8 Roedd gan y ddau y dasg o ystyried anghenion pob plentyn a pherson ifanc yn ardal yr awdurdod ac i baratoi, rheoli, monitro a gwerthuso cynllun lleol ar gyfer defnyddio ariannu Cymorth. Yn y diwedd cyflwynwyd y cynllun Cymorth ar gyfer yr holl ystod oedran i'r Bartneriaeth Plant a Phobl Ifanc, a ddaeth yn berchennog y cynllun.

1.9 Yn ystod cyfnod pum mlynedd cyntaf yr ymrwymiad ariannu, bwriad Llywodraeth Cynulliad Cymru oedd y byddai Cymorth yn cynorthwyo i " *greu partneriaethau eang eu sail ac arloesol sy'n datblygu ymagweddau integredig lleol i'r nifer o heriau sy'n wynebu plant, pobl ifanc a'u teuluoedd*⁵."

1.10 Caniatwyd hyblygrwydd yn y ffyrdd y gallai ariannu gael ei dargedu ar ardaloedd, grwpiau a/neu deuluoedd sy'n dioddef amddifadedd (er bod angen canolbwyntio penodol ar ardaloedd Cymunedau'n Gyntaf). Gallai prosiectau o fewn cynlluniau Cymorth elwa gan ariannu Cymorth yn unig neu ei gyfuno â ffynonellau cyllido eraill megis Cronfa Gymdeithasol Ewrop (ESF) neu Gronfa'r Loteri. Yn gyffredinol nod y gronfa newydd oedd gwneud gwasanaethau a dargedwyd yn fwy effeithiol i dorri cylch amddifadedd sy'n effeithio ar gyfleoedd bywyd plant a phobl ifanc. Roedd hyn yn cynnwys gwella datblygiad blynyddoedd cynnar, cyfleoedd chwarae, cefnogaeth rhieni a mentora yng nghyfnod glasoed i atal problemau megis gwahardd o'r ysgol, rhianta cynnar, sgiliau isel, ymddygiad tramgwyddus a diweithdra.

1.11 Mae'r Canllawiau Cymorth mwyaf diweddar gan Lywodraeth Cynulliad Cymru⁶ yn adlewyrchu'r newidiadau a ddigwyddodd ers Deddf Plant 2004. Gwna hyn hi'n ofynnol i bob Partneriaeth Plant a Phobl Ifanc (y mae'n ofynnol ei sefydlu drwy statud⁷), wedi'i arwain gan ei awdurdod lleol, i gyhoeddi Cynllun Plant a Phobl Ifanc

⁴ Cyflwynwyd y Partneriaethau yn 2002 fel rhan o Ganllawiau Cynllunio Fframwaith Plant a Phobl Ifanc, LICC, 2002 a chyfeirir atynt yng ngweddill yr adroddiad hwn fel y Partneriaethau.

⁵ Llywodraeth Cynulliad Cymru (2004), Cronfa ar gyfer Gwella Cyfleoedd Bywyd Plant a Phobl Ifanc a Bywyd Teuluol yng Nghymru Adolygiad o flwyddyn gyntaf Cronfa Cymorth 2003-04 <http://new.wales.gov.uk/about/programmeofgovernment/strategy/publications/childrenyoung/935818/?jsessionid=yhzwK8TJr0c39GvHLfbdwrKNyQXR6CdQX9FpL1mmd616FFH9qsx7!-973892656?lang=en>.

⁶ Llywodraeth Cynulliad Cymru (2008), *Cymorth: Canllawiau Cronfa Cefnogi Plant a Phobl Ifanc* - <http://wales.gov.uk/docs/caecd/publications/100223cymorthguidance0910en.doc>.

⁷ Disodlodd y Partneriaethau Plant a Phobl Ifanc statudol newydd y Fframwaith Partneriaethau Plant a Phobl Ifanc sy'n bodoli ac adeiladu arni. Roeddent hwy i fod yn gyfrifol am wasanaethau i bob plentyn a pherson ifanc o'r cam cyn geni hyd 18 oed, ynghyd â'r rhai hynny sy'n cyfranogi mewn, neu yn

(CYPP neu'r Cynllun Sengl) yn nodi strategaeth y Bartneriaeth ar gyfer gwella canlyniadau ar gyfer plant a phobl ifanc yn ei ardal.

1.12 Daeth Rheoliadau Cynllun Plant a Phobl Ifanc (Cymru) 2007 i rym ar 1 Medi 2007 ac mae'r canllawiau statudol *Cynllunio ar y Cyd i Wella Canlyniadau* yn ei ddisgrifio fel cynllun strategol 3 blynedd sy'n:

- darparu gweledigaeth strategol;
- datgan y blaenoriaethau cytunedig sy'n cyfarwyddo gwaith pob partner;
- gosod targedau ar y cyd cytunedig
- darparu sylfaen ar gyfer comisiynu gwasanaethau ar y cyd.

1.13 Hwn yw'r datganiad allweddol bwriad cynllunio ar gyfer plant a phobl ifanc y mae'n rhaid i bob cynllun arall roi ystyriaeth iddo. Mae'n adlewyrchu proses strategol y Bartneriaeth mewn datblygu defnydd Cymorth i gefnogi ei flaenoriaethau cyffredinol. Nid oes bellach ofyniad am Gynllun Cymorth naratif unigol "ond mae'n fwriad gan Lywodraeth Cynulliad Cymru i ofyn am fanylion mewnbynnau ac ariannu a fwriedir a chanlyniadau a ragwelir (*cip ddarluniau*)⁸."

1.14 Bellach cynhwysir y broses gomisiynu yng nghanllawiau a chyngor Cymorth ac mae'n ofynnol bod yn rhaid i brosiectau sy'n derbyn ariannu gan Cymorth, ymhlith pethau eraill ddangos:

- bod yr ariannu yn darparu'r unig debygrwydd realistig ar gyfer cynnal gwasanaeth;
- bod y prosiectau yn cynnig gwerth am arian da;
- bod ganddynt ganlyniadau, targedau ac effaith seiliedig ar dargedau CAMPUS;
- bod targedau i'w mesur, eu dadansoddi a'u gwerthuso ar gyfer cynllunio i'r dyfodol o fewn system rheoli perfformiad cadarn
- bod gan y prosiectau strategaeth gadael clir neu gynllun datblygu ar waith sy'n dangos sut y byddant yn gynaliadwy ar ôl 2011, pan fydd yr ariannu presennol yn dod i ben⁹.

Sylwadau cloi

1.15 Y sail resymegol ar gyfer Cymorth oedd integreiddio trefniadau ariannu oedd yn bod yn flaenorol ac i ddefnyddio gweithio mewn partneriaeth a chynnydd mewn buddsoddi i wella cyfleoedd bywyd plant a phobl ifanc mewn cymunedau difreintiedig. Roedd i ddarparu lefel isafswm o fuddsoddiad ar gyfer gwahanol gategoriâu oedran o fewn yr ystod oedran 0-25 oed ac i fynd i'r afael â chasgliad

derbyn, gwasanaethau cefnogi ieuencid hyd at 25 oed a gadawyr gofal (hyd at 21 neu 25 oed os mewn addysg neu hyfforddiant).

⁸ Canllawiau Cronfa Cefnogi Plant a Phobl Ifanc Cymorth Rhagfyr 2008 - <http://wales.gov.uk/docs/caecd/publications/100223cymorthguidance0910en.doc>.

⁹ Codwyd o Grynoded Cefndir Comisiynu Cymorth 2009/10 a gyhoeddwyd gan Bartneriaeth Sir Ddinbych.

diffiniedig o themâu (megis cymorth i deuluoedd a gwella iechyd). Roedd pob gwasanaeth a ariannwyd gan Cymorth i fod yn ychwanegol at, ac yn wahanol i, wasanaethau prif ffrwd ac a ddarperir gan yr awdurdod lleol neu bartneriaid eraill ac wedi'u bwriadu i fod yn ataliol i ran ymyriadau haen uwch.

1.16 O fewn y paramedrau bras hyn, rhoddwyd hyblygrwydd i'r Partneriaethau gweddol newydd yn y ffyrdd y gellid defnyddio ariannu a'u dargedu ar ardaloedd, grwpiau ac/neu deuluoedd difreintiedig (er bod angen canolbwyntio penodol ar ardaloedd Cymunedau yn Gyntaf). Fodd bynnag, yn dilyn y gofyniad yn Neddf Plant 2004 ar gyfer paratoi Cynllun Sengl, roedd yn rhaid i ariannu Cymorth fod yn rhan annatod o strategaethau Partneriaethau ar gyfer gwella canlyniadau ar gyfer pob plentyn a pherson ifanc yn eu hardaloedd. Cysylltwyd hyn gyda defnydd cynyddol o broses gomisiynu i sicrhau bod ariannu Cymorth yn cyfrannu at amcanion strategol y Cynllun Sengl.

2. Gwerthusiad Cymorth

Diben a dull y gwerthusiad

2.1 Comisiynodd gwerthusiad cenedlaethol Cronfa Cymorth gan Lywodraeth Cynulliad Cymru yn 2007/08 i asesu:

- rhoi'r Gronfa ar waith o ran ei heffeithiolrwydd wrth ddiwallu anghenion a nodwyd mewn modd wedi'i addasu'n hyblyg ar gyfer amgylchiadau lleol;
- effeithiolrwydd y Partneriaethau lleol wrth ddadansoddi anghenion lleol, archwilio darpariaeth gwasanaethau prif ffrwd a datblygu prosiectau cyflenwol i ddiwallu'r anghenion a nodwyd;
- y graddau y cyflawnodd Cymorth ei nodau gyda chanlyniadau cadarnhaol i fywydau plant a phobl ifanc.

2.2 Cafodd y gwerthusiad ei gyfuno â gwerthusiad o raglen Dechrau'n Deg oherwydd cyfatebolrwydd agos eu hamcanion polisi, trefniadau llywodraethu a rheoli cyffredin a'r potensial ar gyfer cyd-ddysgu am yr hyn sy'n gweithio'n dda (a'r hyn nad yw cystal). Roedd Llywodraeth Cynulliad Cymru yn rhoi pwyslais ar y posibilïadau dysgu a ddaeth yn sgil y gwerthusiad integredig. Oherwydd hynny, cynlluniwyd y gwerthusiad dros nifer o flynyddoedd a'i ddarparu mewn dulliau a hwylusodd:

- Tystiolaeth i'w chynhyrchu ar sail 'yr hyn sy'n gweithio, i bwy, ym mha amgylchiadau, a pham'.
- Trosglwyddo dysgu a gwybodaeth rhwng partneriaid darparu ar sut i wneud darpariaeth gwasanaeth yn fwy effeithiol wrth sicrhau'r allbynnau a'r canlyniadau dymunol.
- Gweithredu i wella gallu a pherfformiad partneriaid o ran cynllunio a darparu eu hymyriadau – nid yn unig yn cynhyrchu tystiolaeth ar 'yr hyn sy'n gweithio' ond hefyd yn sicrhau y'i rhoddir ar waith.

2.3 Roedd y dull a fabwysiadwyd ar gyfer gwerthuso Cymorth yn ansoddol yn y bôn. Roedd yn dibynnu ar:

- astudiaethau gwaelodlin i roi'r cefndir ac olrhain ffynonellau data eilaidd perthnasol;
- adolygu dogfennaeth gefndir a dogfennaeth polisi gyfredol;
- asesu data monitro, adolygiadau ac astudiaethau gwerthuso;
- cyfrifiad o'r Partneriaethau dros ddwy flynedd i asesu adeiladu gallu a rhoi rhaglenni ar waith;
- ymgynghoriadau gyda phartneriaid a rhanddeiliaid yn yr ardaloedd Partneriaeth ac ar lefel genedlaethol;
- astudiaethau achos ardal i gwmpasu'r holl Bartneriaethau dros ddwy flynedd;

- astudiaeth yn y drydedd flwyddyn o'r dystiolaeth ar y costau a'r budd a ddaw yn sgil defnyddio Cronfa Cymorth.

2.4 Ni ystyriwyd defnyddio dulliau gwerthuso meintiol yn briodol oherwydd cyfyngiadau o ran ffynonellau data eilaidd a ffynonellau monitro data. Daethpwyd i'r un canlyniad mewn gwerthusiadau cynharach o ddefnydd Cronfa Cymorth gan Lywodraeth Cynulliad Cymru a York Consulting (gweler Ffigur 0-1).

Gwerthusiadau Cynharach Cymorth

2.5 Cynhaliwyd neu comisiynwyd adolygiadau a gwerthusiadau o Cymorth gan Lywodraeth Cynulliad Cymru yn 2006 (neu'n gynharach) ac mae rhestr o'r adroddiadau perthnasol yn Ffigur 2-1¹⁰.

Ffigur 2-1: Adolygiadau ac adroddiadau gwerthuso Cymorth a gomisiynwyd gan Lywodraeth Cynulliad Cymru

Llywodraeth Cynulliad Cymru: Adolygiad o flwyddyn gyntaf Cronfa Cymorth 2003-2004.

York Consulting: Materion Effeithiolrwydd: Gwerthusiad Cam Cyntaf Fframweithiau Plant a Phobl Ifanc Hawl Bore Oes a Chymorth (2006).

York Consulting: Casgliadau Manwl: Gwerthusiad Cam Cyntaf Fframweithiau Plant a Phobl Ifanc Hawl Bore Oes a Chymorth (2006).

York Consulting: Gwerthusiad Cam Cyntaf Fframweithiau Plant a Phobl Ifanc Hawl Bore Oes a Chymorth – Cynllun ar Gyfer y Dyfodol Gwerthusiad o Effaith Cymorth (2006).

Ffynhonnell: Llywodraeth Cynulliad Cymru.

2.6 Hefyd, comisiynwyd adolygiadau a gwerthusiadau gan rai o'r Partneriaethau – cynhaliodd Third Sector First nifer fawr o'r rhain yn y cyfnod ers cyflwyno Cronfa Cymorth. Daeth yr astudiaethau blaenorol hyn i'r casgliad mai dulliau ymchwil ansoddol ar y lefel genedlaethol oedd yr unig ffordd ymarferol i werthuso Cymorth oherwydd:

- nid oedd digon o fanylder gofodol na chymaroldeb dros amser yn y ffynonellau data eilaidd perthnasol (fel beichiogi yn yr arddegau);
- roedd y data monitro yn adlewyrchu'r gymysgedd arbennig o weithgareddau wedi'u hariannu gan Cymorth ar lefel Partneriaeth a'u harferion monitro gwahanol ac nid oedd yn ddigon cyson i ganiatáu cydgasglu hyd at lefel genedlaethol.

2.7 Mae Ffigur 2-2 yn amlinellu casgliadau'r gwerthusiadau blaenorol ar y materion hyn.

¹⁰ Llywodraeth Cynulliad Cymru, *Gwerthusiad Cam Cyntaf Fframweithiau Plant a Phobl Ifanc, Hawl Bore Oes a Chymorth* - <http://new.wales.gov.uk/about/programmeforgovernment/strategy/publications/childreynyoung/935818/?jsessionid=yhzwK8TJr0c39GvHLfbdwrKNyQXR6CdQX9FpL1mmd616FFH9qsx7!-973892656?lang=en>.

Ffigur 2-2: Cyfyngiadau ar y defnydd o ddulliau meintiol i werthuso Cymorth

Pwysleisiodd **Third Sector First** – mewn amrywiaeth o adroddiadau gwerthuso i'r Partneriaethau – ddau anhawster cyffredinol ynghlwm â defnyddio data eilaidd:

- ei amseroldeb – ni fydd data perthnasol i 2001-02 ar gael tan 2007;
- ddiffyg cymaroldeb yn y data – un adroddiad yn canolbwyntio ar feichiogi yn yr ardegau ymhlith ieuenctid 15 oed ac un arall ar ieuenctid 13 oed.

Gwnaethant y sylw fod “*yr anawsterau hyn i'w gweld yn y mwyafrif o setiau data cysylltiedig ag ymyriadau Cymorth*”, gan gwestiynu pa mor berthnasol fyddai data cymharol cenedlaethol yn debygol o fod o ran creu a chynllunio gwasanaethau lleol.

Bu **York Consulting** yn ystyried yr opsiwn o gynnal arolygon cenedlaethol o ddefnyddwyr Cymorth, plant a phobl ifanc, cyn ei wrthod. Mynediad at wybodaeth cysylltu oedd y cyfyngiad allweddol. Roedd ymgynghoriadau gyda Chydlynwyr Partneriaeth a Swyddogion Monitro a Gwerthuso yn awgrymu nad oedd yna ddulliau a ddefnyddiwyd yn gyson ymhlith prosiectau Cymorth nac ar lefel Partneriaeth ar gyfer coladu gwybodaeth am ddefnyddwyr a buddiolwyr prosiect Cymorth ac nad yw cofnodion o'r fath ar gael ar gyfer llawer o brosiectau.

Ffynhonnell: Third Sector First (2007)¹¹ a York Consulting (2006)¹².

Goblygiadau ar gyfer materion a ffocws y gwerthusiad

2.8 Wrth gynllunio a chynnal y gwerthusiad cyfredol, daethom ar draws yr un anawsterau y soniodd y gwerthusiadau cynharach amdanynt, o ran argaeledd data eilaidd a monitro perthnasol a dichonoldeb defnyddio dulliau gwerthuso meintiol. O gofio ei bod yn bedair blynedd ers gwerthusiad cam cyntaf York Consulting, roeddem yn cwestiynu p'un ai natur ariannu Cymorth ei hunan oedd yn achosi'r anawsterau hyn ac, os felly, sut y dylid ystyried hyn yn y gwerthusiad.

2.9 Daethom i'r casgliad fod yr anawsterau, yn rhannol, yn wir wedi codi o natur Cymorth fel y'i cynlluniwyd yn wreiddiol – h.y. yn nhermau'r nodweddion canlynol:

- Cyflwynwyd Cronfa Cymorth mewn cyfnod pan nad oedd ond ychydig – neu ddim – gweithio mewn partneriaeth rhwng yr asiantaethau a oedd yn darparu gwasanaethau i gefnogi datblygiad plant a phobl ifanc a'u teuluoedd mewn ardaloedd difreintiedig neu, yn wir, yn fwy cyffredinol. Newydd eu cyflwyno oedd y Partneriaethau Fframweithiau Plant a Phobl Ifanc. Felly, roedd adeiladu partneriaethau i weithredu'n effeithiol fwy neu lai o'r cychwyn cyntaf yn rhan o'r gofyniad a osodwyd ar Cymorth. Ni ellir gwerthuso i ba raddau y cafodd hyn ei gyflawni trwy gyfeirio at ffynonellau data eilaidd neu ddata monitro.
- Ceisiodd Cymorth integreiddio pum ffrwd ariannu ar wahân, pob un â'i hetifeddiaeth o weithdrefnau ac arferion gwahanol a'i phortffolio ei hunan o brosiectau. Ni fyddai'r broses o integreiddio, felly, yn syml a byddai wedi

¹¹ Third Sector First (2007), *The impact of Cymorth funded projects in Torfaen 2003-2007*.

¹² York Consulting (2006), *Forward Plan: Impact Evaluation of Cymorth*.

cymryd amser. Eto, ni fyddai dulliau meintiol yn briodol i werthuso pa mor effeithiol y cyflawnwyd hyn.

- O ran y cyfarwyddiadau cyffredinol a osododd Llywodraeth Cynulliad Cymru (h.y. y themâu, isafswm y gofynion o ran buddsoddi a'r canolbwyntio ar ardaloedd a theuluoedd difreintiedig), cafodd y Partneriaethau lleol eu hannog i asesu anghenion lleol a darparu ymatebion hyblyg ac arloesol. Roedd yr anghenion lleol hyn yn debygol o amrywio'n sylweddol rhwng ardaloedd ar draws yr amrediad eang o oedrannau (0-25 oed) a themâu yr oedd Cymorth wedi ei chynllunio i fynd i'r afael â hwy. Felly, roedd patrymau'r gweithgareddau yr oedd Cymorth yn eu hariannu - a'r allbynnau – yn anochel yn wahanol rhwng y Partneriaethau. O dan yr amgylchiadau hyn, byddai'n anodd, a gellid dadlau y byddai'n amhriodol, rhoi cyfundrefn fonitro ar waith yn gyson ar draws yr holl ardaloedd lleol a'r holl brosiectau. Dyma oedd safbwynt Llywodraeth Cynulliad Cymru.
- Rhaid oedd i'r gwasanaethau a ariannwyd gan Cymorth fod yn ychwanegol ac yn wahanol i wasanaethau prif ffrwd. Rôl Cymorth oedd 'creu lle' i roi cynllun a chyflenwad ymyriadau ataliol ar brawf. Roedd hyn yn debygol o arwain at brosiectau arloesol, ar raddfa weddol fach ac, mewn rhai achosion, mentrau peilot. Arweiniodd hyn, ynghyd â'r etifeddiaeth o brosiectau o ffrydiau ariannu a oedd eisoes ar waith, at faint cyfartalog prosiectau nad oedd yn ddigon mawr i gyfiawnhau ymdrech werthuso ddwys yn gyffredinol - ar y sail y byddai'r costau yn anghymesur o'u cymharu â'r budd fyddai'n cael ei greu. Felly, nid oedd y gwerthusiad cenedlaethol yn gallu tynnu ar werthusiadau effaith systematig.
- Disgwyliwyd i Cymorth gael ei defnyddio i ariannu cefnogaeth ataliol i leihau ymyriadau argyfwng neu ymyriadau unioni yn ddiweddarach. Gallai hyn olygu, er bod costau ymyriadau Cymorth yn gostau tymor byr ac yn sicr, y byddai rhai o'i manteision ataliol yn dymor hwy ac yn ansicr. Mae hyn yn creu problem i unrhyw werthusiad wrth asesu gwerth am arian yr ymyriadau y mae Cymorth yn eu hariannu oherwydd nad yw llawer o'r budd wedi ymddangos hyd yma, er bod mwyafrif y costau wedi eu gwario.

2.10 Yn ein barn ni, mae'r nodweddion hyn yn gwneud monitro a gwerthuso Cymorth fel petai'n rhaglen genedlaethol yn anodd. Awgrymodd gwerthusiad York¹³:

“dylid adolygu'r templedi cyfredol ar gyfer monitro a gwerthuso a'u diwygio i fframwaith dadansoddol clir ... er mwyn gallu defnyddio'r wybodaeth a gesglir yn fwy effeithiol ar gyfer y ddau ddiben, sef gwerthuso lleol a gwerthuso cenedlaethol.

2.11 Mae'r argymhelliad hwn yn gwbl ddealladwy os gwelir Cymorth yn gyfwerth â rhaglen genedlaethol sy'n cael ei darparu'n lleol. Ond nid ydym wedi'n hargyhoeddi fod hyn yn briodol. Safbwynt a ddaeth i'r amlwg o'r ymgynghoriadau a gynhaliwyd ar gyfer y gwerthusiad oedd y gellid gweld Cymorth fel buddsoddiad mewn meithrin gallu partneriaeth ac mewn ymchwil a datblygu polisi gyda chyfrifoldeb yn cael ei ddatganoli i lefelau Partneriaethau lleol i ymateb i anghenion lleol a chymdogol neu

¹³ York Consulting (2006).

hyd yn oed 'cymunedau buddiant' (h.y. nid o fewn terfynau gofodol o reidrwydd). Fel yr awgrymodd rai o'r partneriaid yr ymgynghorwyd â hwy ar gyfer y gwerthusiad, roedd yn gweithredu fel "*ymchwil a datblygu gwasanaethau pobl ifanc.*"

2.12 O edrych arno felly, cafodd y materion polisi a gwerthuso priodol eu mynegi ar ffurf y cwestiynau a ganlyn:

- A wnaeth ariannu Cymorth alluogi i seilwaith partneriaeth gael ei sefydlu a'i datblygu a allai gefnogi darpariaeth gwasanaethau mewn modd cyfannol i blant a phobl ifanc mewn ardaloedd difreintiedig?
- A oedd yn darparu ar gyfer gwasanaethau arloesol, ataliol a chefnogaeth wedi'u cynllunio i wella rhagolygon ar gyfer plant, pobl ifanc, a'u teuluoedd/cymunedau mewn blynyddoedd diweddarach?
- A oedd y gwasanaethau a ariannir gan Cymorth yn ychwanegol at y rhai hynny a ddarparwyd gan ddarparwyr gwasanaeth prif ffrwd ac, i'r graddau yr oeddent ac yr oeddent yn llwyddiannus, a wnaeth hyn gymell unrhyw newid ym mlaenoriaethau/arfer y darparwyr gwasanaeth prif ffrwd?

2.13 Mae'r farn hon am y materion gwerthuso yn hollol gyson, yn ein barn ni, gyda diben Cronfa Cymorth. Mae'n golygu bod yn rhaid i gwmpas y gwerthusiad fod yn wahanol i'r hyn a fyddai'n briodol ar gyfer rhaglen genedlaethol neu ddarpariaeth gwasanaethau prif ffrwd. Roedd gofyn i'r gwerthusiad asesu Cymorth o ran ei heffaith ar feithrin gallu partneriaeth, darparu gwasanaethau arloesol ac ataliol, a dylanwadu ar gynllunio a darparu gwasanaethau prif ffrwd. Dyma'r farn a fabwysiadwyd at ddibenion y gwerthusiad.

2.14 Fodd bynnag, rhaid pwysleisio bod canlyniadau ein gwerthusiad a gwerthusiadau blaenorol yn awgrymu nad oedd gwybodaeth am ddiben Cymorth wedi'i ledaenu'n eang ymhlith y Partneriaethau a'r asiantaethau perthnasol ac nad oeddent wedi deall diben Cymorth yn y termau hyn - yn sicr nid ym mlynnyddoedd cynnar y Gronfa. Roedd canllawiau Cymorth a gyhoeddwyd gan Lywodraeth Cynulliad Cymru yn cynnwys adran yn canolbwyntio ar '*ychwanegu gwerth at wasanaethau prif ffrwd*' a oedd yn agor gan ddatgan bod "*yn rhaid i bob gwasanaeth a ddarperir gan Cymorth fod yn ychwanegol i wasanaethau prif ffrwd a ddarperir gan yr awdurdod lleol neu bartneriaid eraill a bod yn wahanol iddynt*". Yna aeth ymlaen i nodi Haen 2 fel y mwyaf priodol ar gyfer ariannu Cymorth yn y model darparu 4 haen adnabyddus, sef:

Haen 2 – Gwybodaeth neu gefnogaeth i wasanaethau cyffredinol neu wasanaethau arbenigol fel y bo'n briodol; gwasanaethau ychwanegol i ddefnyddwyr yn ardaloedd targed Cymorth heb asesiad arbenigol o angen ond yn ataliol o ran ymyriadau haen uwch.

2.15 Mae hyn yn awgrymu'n gryf mai'r bwriad oedd defnyddio Cymorth i ariannu gweithgareddau a oedd yn ychwanegol i wasanaethau prif ffrwd. Nid yw'n dynodi y gallent ar ryw adeg fod angen cael eu hystyried i'w cynnwys yn y brif ffrwd.

2.16 Amlinellodd y canllawiau hefyd yr amcanion ar gyfer monitro a gwerthuso y defnydd o'r Gronfa. Nid oedd y rhain yn cynnwys amcan ynglŷn â darparu tystiolaeth y gallai darparwyr prif ffrwd ei hystyried yn achos dros integreiddio arferion y mae Cymorth yn eu hariannu i mewn i ddarpariaeth gwasanaethau prif ffrwd. Dim ond yn ddiweddar y gwnaeth canllawiau ar broses gomisiynu Cymorth gynnwys cyngor y dylai prosiectau y mae Cymorth yn eu hariannu fod â strategaeth gadael glir neu gynllun datblygu ar waith, sy'n dangos sut y byddent yn gynaliadwy pan ddaw'r ariannu presennol i ben.

2.17 Felly, nid oedd y trydydd cwestiwn a ofynnwyd o ran y gwerthusiad cenedlaethol – yr un ynghylch y graddau y mae cyllid Cymorth yn annog newidiadau ym mlaenoriaethau/arferion y darparwyr gwasanaethau prif ffrwd – yn un a ofynnai'r Partneriaethau am eu prosiectau, neu a ofynnai Llywodraeth Cynulliad Cymru i'r Partneriaethau neu, o leiaf, nid tan yn ddiweddar. Felly, roedd yn annhebygol y byddai tystiolaeth gynhwysfawr, systematig ar y cwestiwn hwn ar gael i'r tîm gwerthuso cenedlaethol oddi wrth y Partneriaethau neu Lywodraeth Cynulliad Cymru.

Sylwadau cloi

2.18 Cynlluniwyd Cymorth fel adnodd hyblyg i ddatblygu partneriaethau lleol rhwng y darparwyr gwasanaeth sy'n gyfrifol am wella rhagolygon bywyd plant a phobl ifanc mewn ardaloedd difreintiedig ac i ategu at eu gwasanaethau prif ffrwd ar draws amrediad eang o oedrannau a themâu gwasanaeth. Roedd hyn yn gwneud monitro a gwerthuso Cymorth fel petai'n wasanaeth prif ffrwd wedi'i gynllunio'n genedlaethol a'i ddarparu'n lleol yn anodd. Gellid dadlau ei bod yn fwy priodol ei hasesu fel petai'n ymchwil a datblygu gwasanaethau plant a phobl ifanc ac o ran ei heffaith ar seilwaith y bartneriaeth leol, ar ddatblygu gwasanaethau ataliol sy'n ymateb yn lleol, ac ar flaenoriaethau ac arferion y darparwyr gwasanaethau prif ffrwd. Fodd bynnag, nid oedd gwybodaeth am ddiben Cymorth wedi'i lledaenu'n eang ymhlith y Partneriaethau a'r asiantaethau perthnasol ac nid oeddent wedi deall diben Cymorth yn y termau hyn – yn sicr nid ym mlynnyddoedd cynnar y Gronfa. Fel y gwelodd y gwerthusiad cenedlaethol a gwerthusiadau cynharach, golyga hyn nad oedd tystiolaeth monitro a gwerthuso ar gael yn gyson ac yn systematig ar lefelau lleol i fod yn sail i werthusiad o'r Gronfa yn ei chrynswth.

3. Ariannu a phrosiectau Cymorth

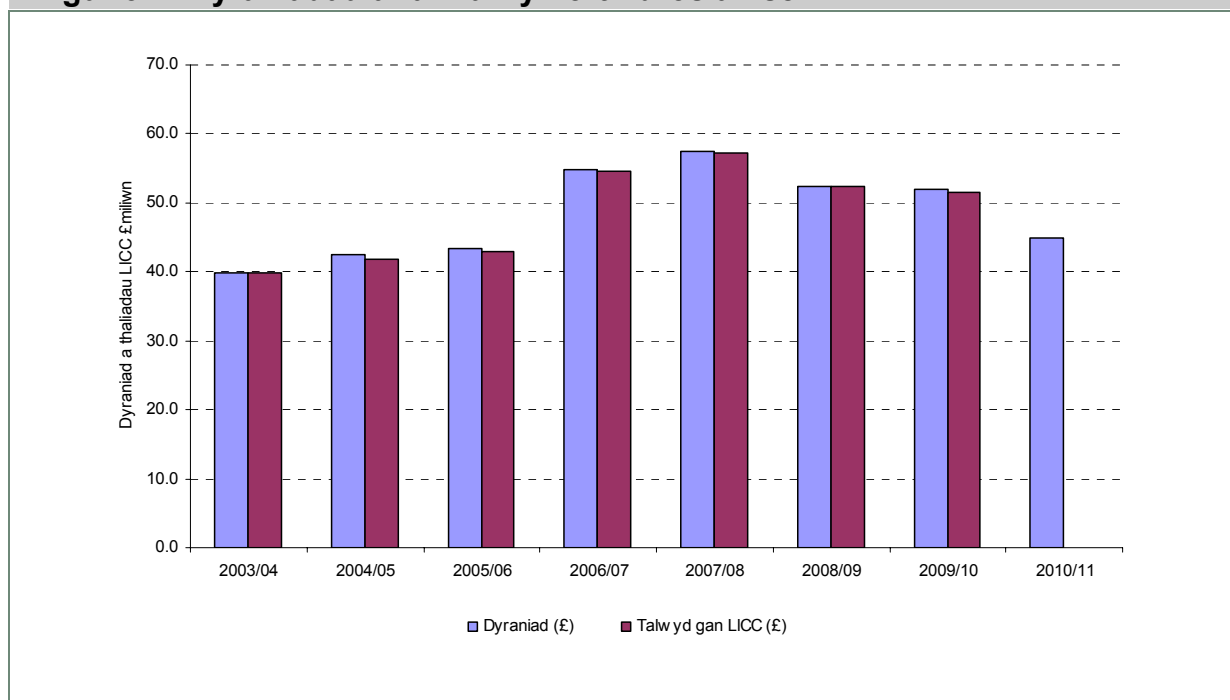
Cyflwyniad

3.1 Mae'r bennod hon yn adolygu dyraniad ariannu Cymorth a'i ddefnydd ers 2003/4 ac yn creu darlun o'r portffolio prosiectau y mae'r Gronfa wedi'u hariannu. Mae'n ystyried y graddau y mae cyllid wedi'i ddyrannu ar draws ardaloedd o amddifadedd a rhwng chwe thema Cymorth ac fe'i cynhaliwyd mewn moddau sy'n ymgysylltu â phartneriaid gwahanol.

Dyraniadau ariannu thematig a chyfanswm ariannu Cymorth

3.2 Cyflwynir dyraniad ariannu Cymorth dros amser a chyfanswm y taliadau gan Lywodraeth Cynulliad Cymru i gefnogi'r Gronfa yn Ffigur 3-1. Dengys fod dyraniad ac ariannu fwy neu lai yr un fath ac wedi cynyddu yn 2006/07 yn dilyn cyhoeddi Strategaeth Tlodi Plant Llywodraeth Cynulliad Cymru yn 2005¹⁴. Bu dirywiad o'r uchafswm yn 2007/08 gyda symud £5.7 miliwn ar gyfer gofal plant i mewn i'r Grant Cynnal Refeniw (RSG). Roedd y gyllideb ar y pwynt hwn yn wastad dros dair blynedd y cylch cynllunio cyllideb (2008-11).

Ffigur 3-1: Dyraniadau ariannu Cymorth dros amser



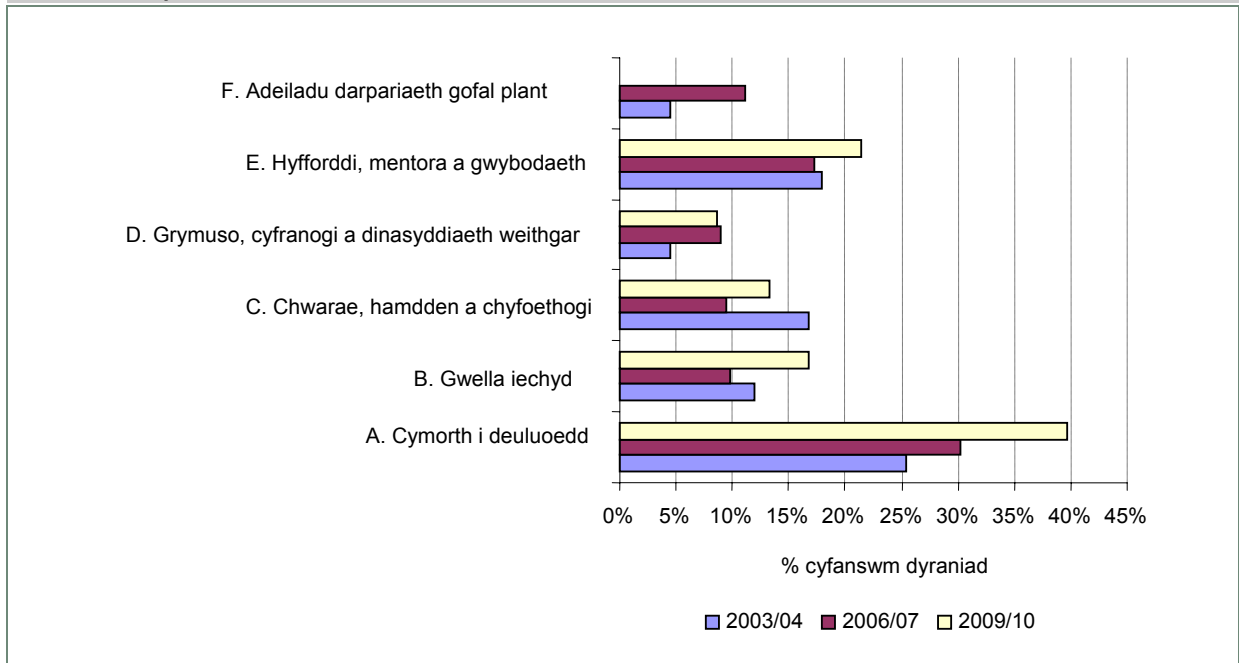
Ffynhonnell: Llywodraeth Cynulliad Cymru.

3.3 Dengys Ffigur 3-2 y dyraniad fesul thema ar gyfer 2003/04, 2006/07 a 2009/10. Dengys hyn y pwysigrwydd a roddwyd ar draws y Partneriaethau yn gyfan i ariannu cymorth i deuluoedd a hyfforddi/mentora a dderbyniodd bron hanner y gwariant a gynlluniwyd mewn dwy o'r tair blynedd a ddangosir a 60% yn y flwyddyn olaf. Mae hefyd yn awgrymu bod dyraniad tebyg, fwy neu lai, ar draws y themâu dros amser, ac eithrio'r cynnydd yn y gyfran o'r cyllid sy'n mynd at gymorth i deuluoedd

¹⁴ Llywodraeth Cynulliad Cymru, *Dyfodol Teg i'n Plant* (Chwefror2005).

a'r lleihad yn nyraniad gofal plant oherwydd ei symud i mewn i'r Grant Cynnal Refeniw.

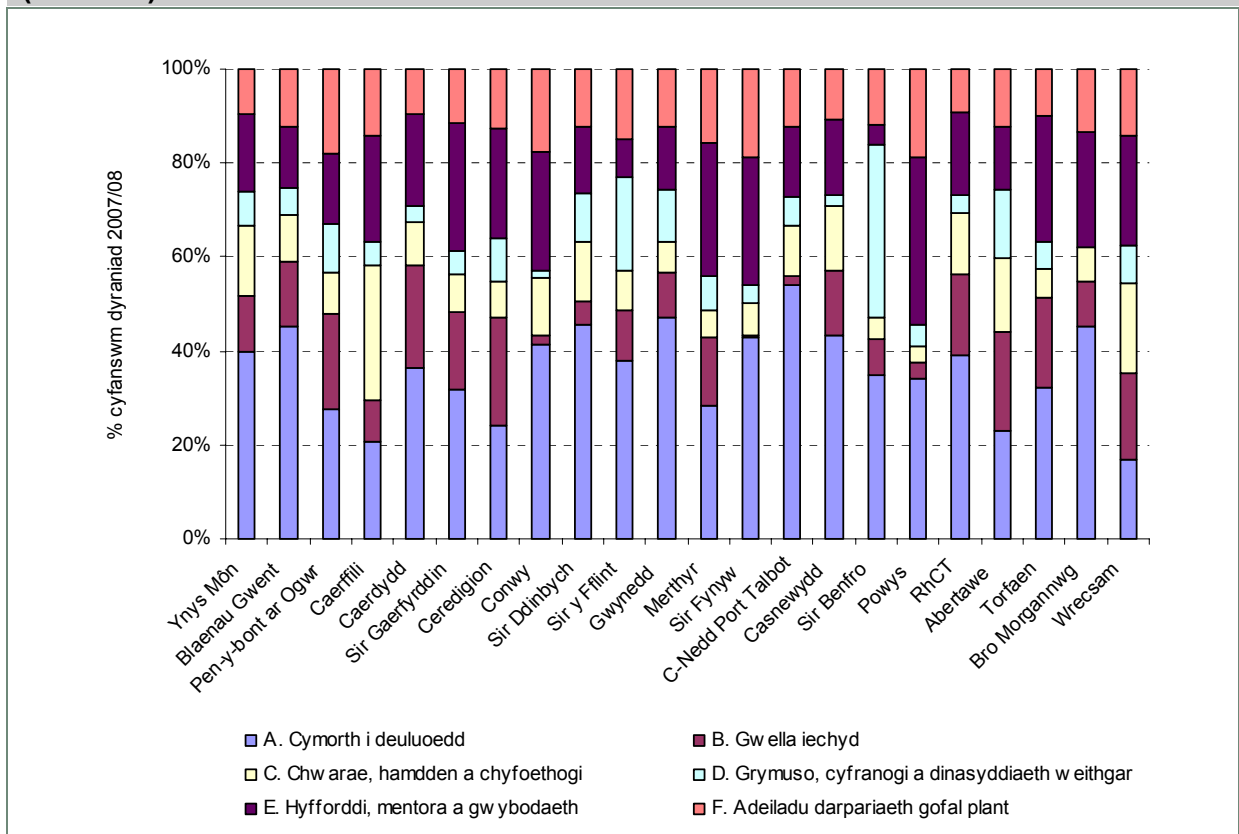
Ffigur 0-2: Gwariant wedi'i gynllunio Cymorth fesul thema (2003/04, 2006/07 a 2009/10)



Ffynhonnell: Data wedi ei ddarparu gan Lywodraeth Cynulliad Cymru.

3.4 Mae dyraniad y gyllideb ar draws themâu yn amrywio rhwng Partneriaethau, fel y dengys Ffigur 3-3 ar gyfer y dyraniadau yn 2007/08, y flwyddyn pan oedd gwariant ar ei uchaf.

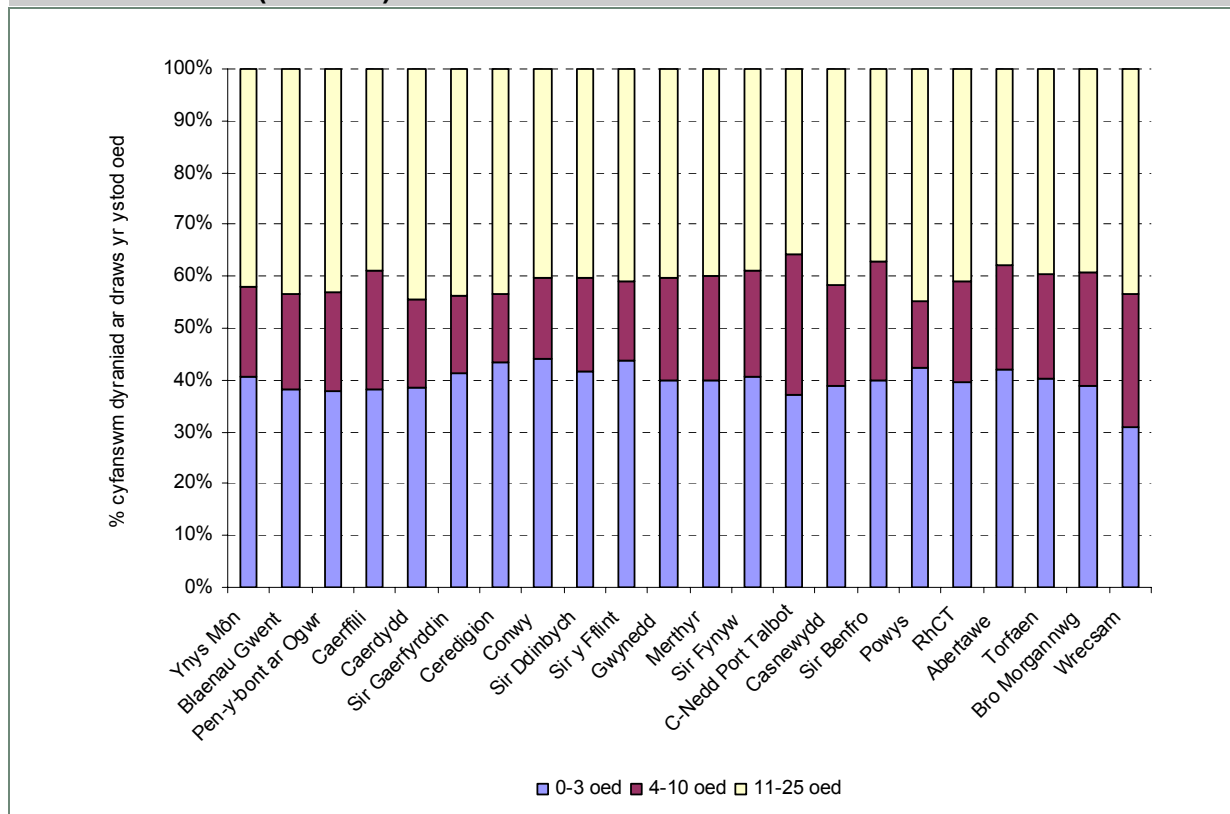
Ffigur 3-3: Dyranïad cyllideb Cymorth ar draws themâu a Phartneriaethau (2007/08)



Ffynhonnell: Data wedi ei ddarparu gan Lywodraeth Cynulliad Cymru.

3.5 Er enghraifft, tra roedd 20-25% o gyfanswm dyraniad rhai Partneriaethau wedi'i ymrwymo i gymorth i deuluoedd yn 2007/08, roedd dwbl hynny wedi'i ymrwymo mewn eraill. Roedd rhai yn dyrannu 10% neu lai i hyfforddi a mentora tra roedd eraill yn dyrannu mwy nag 20%. Yn amlwg, roedd amrywiad lleol sylweddol yn nyraniadau'r Partneriaethau rhwng themâu, hyd yn oed os oedd eu dyraniad ledled y tri ystod band oedran fwy neu lai yr un fath (Ffigur 3-4).

Ffigur 3-4: Dyranïad cyllideb Cymorth ar draws ystod oedrannau rhwng y Partneriaethau (2007/08)



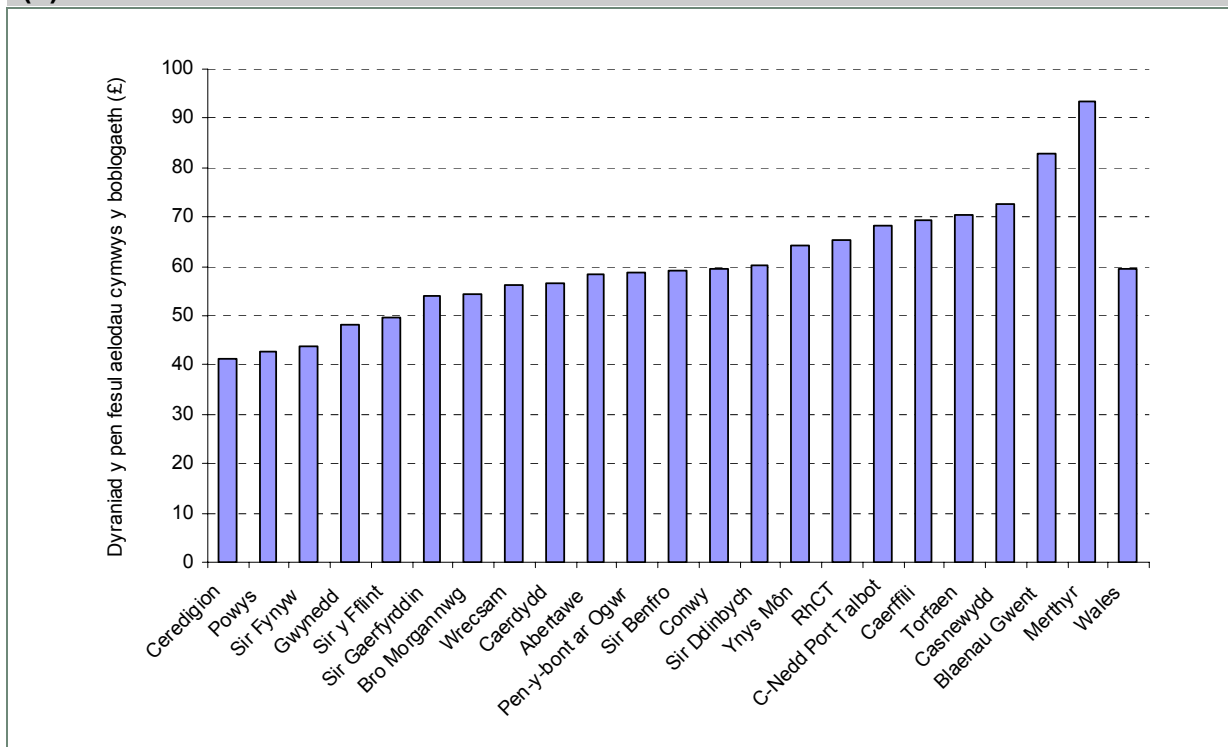
Ffynhonnell: Data wedi ei ddarparu gan Lywodraeth Cynulliad Cymru.

Dyranïadau Cymorth fesul aelodau cymwys o'r boblogaeth

3.6 Gellir mynegi dyranïad Cymorth yn nhermau dyranïad y pen fesul aelodau cymwys o'r boblogaeth.¹⁵ Mae ystod y dyranïadau yn y termau hyn yn eang – o £41 (Ceredigion) i £93 (Merthyr) y pen fesul aelodau cymwys y boblogaeth yn 2006/07 (Ffigur 3-5). Llywodraeth Cynulliad Cymru a gynhaliodd ddyranïad cyllidebau ar draws Awdurdodau Lleol ar sail Fformiwla Asesiad o Wariant Safonol Gwasanaethau Cymdeithasol Personol Plant. Prifysgol Efrog a argymhellodd y fethodoleg yn sail i'r fformiwla i'w defnyddio wrth ddyrannu adnoddau mewn gwasanaethau cymdeithasol. Roedd yn tynnu ar bedwar dangosydd yn ymwneud â phlant mewn teuluoedd di-waith, plant mewn rhanbarthau etholiadol lle roedd dwyseddau yn uwch na'r cyfartaledd, plant mewn tai cymdeithasol ar rent a phlant mewn tai gorllawn. Nid yw'r siart yn Ffigur 3-6 yn defnyddio mynegai mor soffistigedig ond mae'n dal i fod yn dangos i ba raddau yr oedd dyranïadau cyllideb Cymorth y pen fesul aelodau cymwys y boblogaeth yn cyfateb â sgorau'r ardaloedd ar Fynegai Amddifadedd Cymru (2005). Mae pob pwynt ar y siart yn cynrychioli lleoliad pob awdurdod lleol yn nhermau cyllideb Cymorth y pen o'i gymharu â lefel yr amddifadedd lluosog.

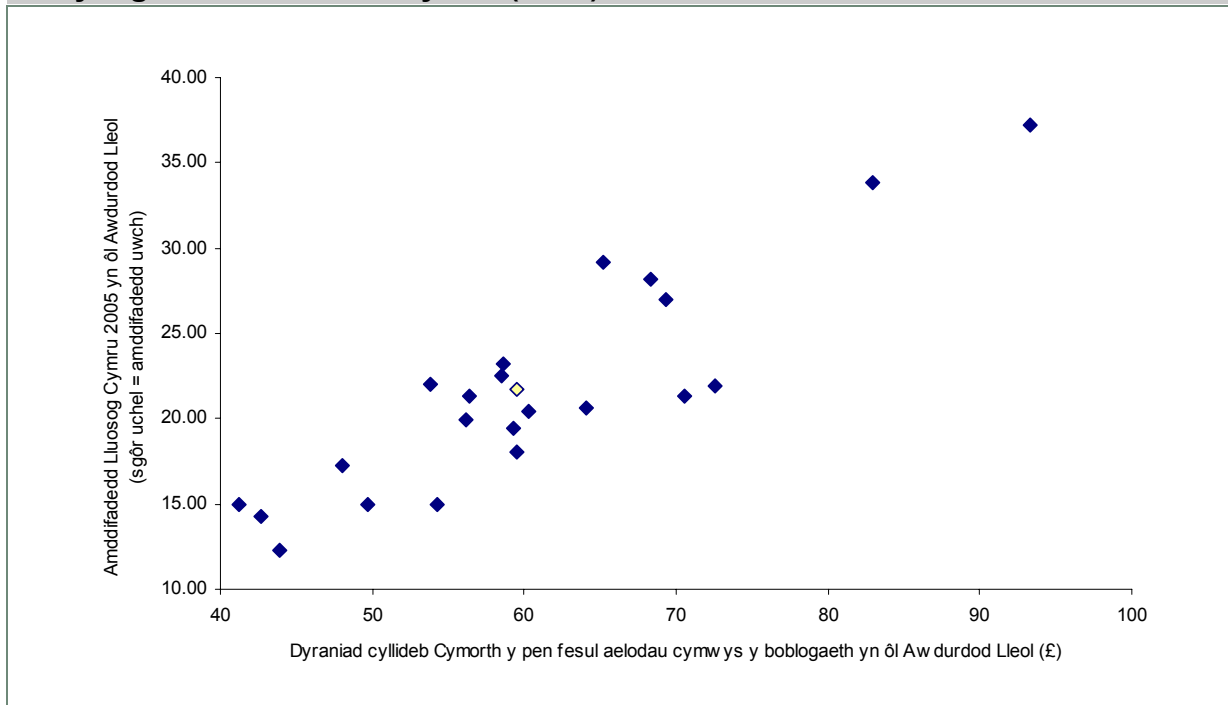
¹⁵ Cyfrifwyd cyfartaledd Gwariant Cymorth y pen ar gyfer pob Partneriaeth yn 2006/07 gan ddefnyddio gwariant a gynlluniwyd a'r cyfrifiad poblogaeth 0-25 oed a gafwyd o ragolygon poblogaeth canol blwyddyn yr ONS.

Ffigur 3-5: Dyranriad Cymorth y pen fesul aelodau cymwys y boblogaeth (£) 2006



Ffynhonnell: Data wedi ei ddarparu gan Lywodraeth Cynulliad Cymru.

Ffigur 3-6: Dyranriad Cymorth y pen fesul aelodau cymwys y boblogaeth (2006) a Mynegai Amddifadedd Cymru (2005)



Ffynhonnell: Data wedi ei ddarparu gan Lywodraeth Cynulliad Cymru – Sylwer mai ar gyfer Awdurdodau Lleol unigol mae'r mesuriadau, ar wahân i'r mesuriad golau ei liw sydd ar gyfer cyfartaledd Cymru.

3.7 Cyfanswm dyraniad cyllideb Cronfa Cymorth yn 2006/07 oedd £60 y pen fesul aelodau cymwys y boblogaeth (0-25 oed) ar gyfer Cymru gyfan. Byddai'r asesiad o raddfa gymharol y dyraniad hwn yn gofyn iddo gael ei feincnodi yn erbyn cyfanswm gwariant cyhoeddus ar wasanaethau prif ffrwd plant a phobl ifanc y bwriadwyd Cymorth i'w hategu. Cyhoeddwyd amcangyfrifon mewn erthygl ystadegol gan Gyfarwyddiaeth Ystadegol Llywodraeth Cynulliad Cymru¹⁶ a oedd yn awgrymu bod gwariant alldro'r llywodraeth ar wasanaethau ieuchyd/cymdeithasol ac ar blant, addysg, dysgu gydol oes a sgiliau a neilltuwyd ar gyfer y sawl sy'n 0-17 oed yn 2006-07 yn £1,600 y plentyn. Roedd dyraniad Cymorth yn 3.8% o'r ffigur hwn. Mae hyn yn goramcangyfrif pwysigrwydd cymharol ariannu Cymorth oherwydd bod ffigur gwariant y llywodraeth ond yn cwmpasu'r sawl sy'n 0-17 oed ac nid yw gwariant hunangyllidol awdurdodau lleol yn cael ei gynnwys. Felly mae'n debygol bod dyraniad Cronfa Cymorth yn llai na 3% o gyfanswm gwariant cyhoeddus ar rai 0-17 oed o'r math y cynlluniwyd Cymorth i'w ategu.

3.8 Mae'r gymhariaeth hon yn gosod ariannu Cymorth yn ei gyd-destun ac yn awgrymu, pan ddisberthir y gronfa weddol fach hon dros 22 ardal, 6 thema a thri ystod oedran rhwng 0 a 25 oed, ei bod yn annhebygol y bydd ei dylanwad yn weledol mewn unrhyw newidiadau yn yr ystadegau cenedlaethol yn ymwneud â rhagolygon plant a phobl ifanc yng Nghymru.

Portffolio prosiect Cymorth

3.9 Nifer y prosiectau y flwyddyn a ariannwyd gan Cymorth dros 2004/05 - 2007/08 oedd tua 890, gyda dyraniad blynyddol dros yr un cyfnod o tua £55,000 y prosiect y flwyddyn ar gyfartaledd. Ystod dyraniadau fesul prosiect y flwyddyn dros y Partneriaethau yn 2007/08 oedd o £35,000 (Ceredigion a Sir Fynwy) i tua £80,000 (Caerffili a Chasnewydd) ac yn nifer y prosiectau o 24 (Powys) i 100 (Caerdydd a'r Rhondda).

3.10 Cynyddodd niferoedd y prosiectau o tua 850 i 950 a'u maint cyfartalog o ran gwariant o £50,000 i £60,000 dros y cyfnod hwn. Roedd y cynlluniau ar gyfer 2009/10 yn awgrymu y gallai nifer y prosiectau ddisgyn yn ôl i lai na 800 ac y gallai cyfartaledd dyraniad fesul prosiect fesul blwyddyn barhau i gynyddu – tuag at £70,000.

3.11 Roedd dosbarthiad prosiectau ac ariannu dros themâu Cymorth yn 2009/10 yn parhau i osod y pwyslais ar gymorth i deuluoedd a hyfforddiant a mentora a ddangosodd y dyraniad gwariant mewn blynyddoedd blaenorol.

3.12 Mae graddfa fach prosiectau sy'n cael eu hariannu gan Cymorth yn ychwanegu pwyslais at y pwynt cynharach y gellid ond disgwyl i'r Gronfa gael effaith ymylol ar ganlyniadau plant a phobl ifanc oherwydd mai darpariaeth gwasanaethau prif ffrwd fydd y dylanwad cryfaf.

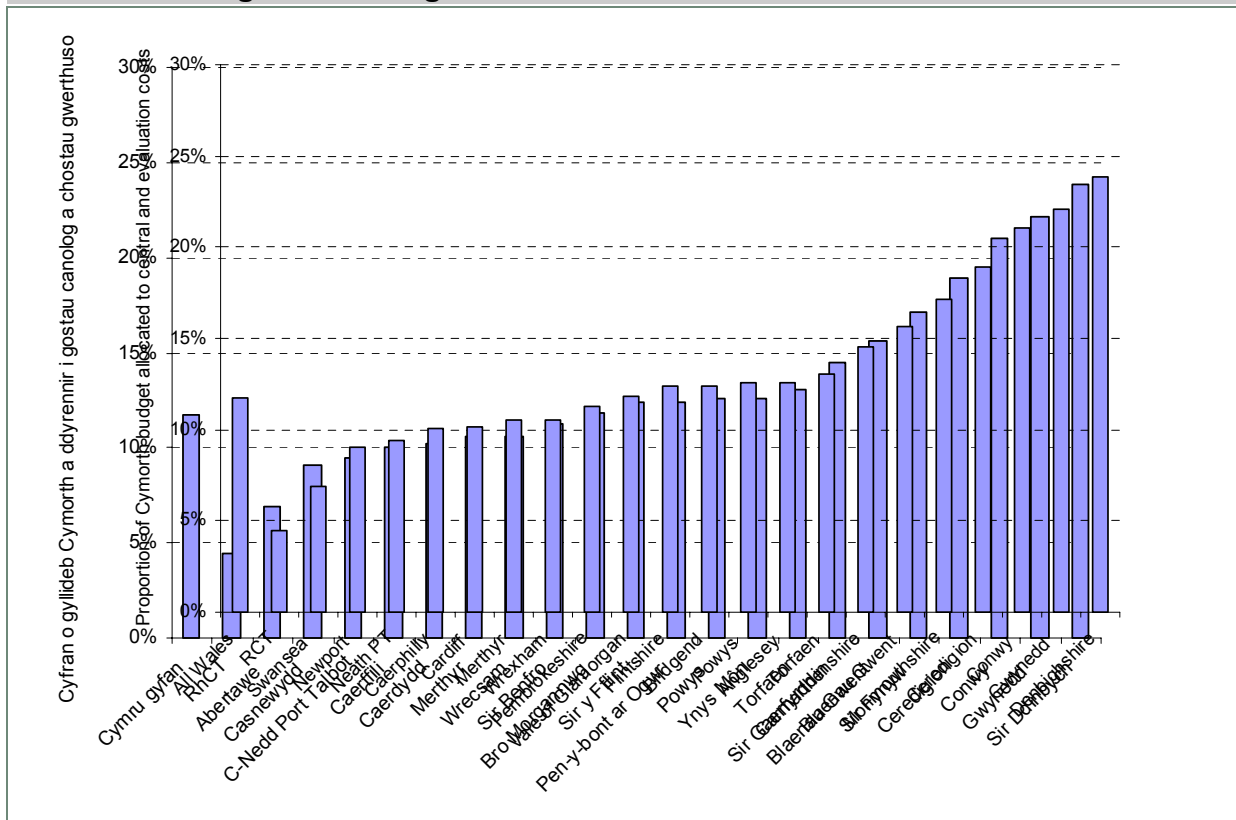
¹⁶ Erthygl Ystadegol, Darpariaeth Ariannol i Blant o fewn Cyllideb Llywodraeth Cynulliad Cymru, (Mawrth 2009) - <http://wales.gov.uk/docs/statistics/2009/090310sa26aen.pdf>.

Costau canolog a chostau gwerthuso

3.13 Parhau i fod yn 12% wnaeth y gyfran o gyfanswm cyllidebau Cymorth a ddyrannwyd i gostau canolog a chostau gwerthuso dros y cyfnod 2003/04 – 2007/08. Mae'n debygol y byddant yn parhau rhywbeth yn debyg yn ôl y cynllun ar gyfer 2009/10. Roedd yr amrywiad yn y gyfran hon yn sylweddol ar draws y Partneriaethau fel y gwelir yn yr ystod o lai na 4% (Rhondda) i bron 25% (Sir Ddinbych). Fodd bynnag, rhaid trin unrhyw gymariaethau o'r fath â gofal oherwydd roedd arfer yn amrywio rhwng y Partneriaethau o ran trin costau canolog – gyda rhai Partneriaethau yn defnyddio prosiectau i godio costau gweinyddol a chostau cyffredinol eraill.

3.14 Tra gall rhai o'r cyfraddau cyffredinol hyn ymddangos yn uchel, gellir cymharu hyd yn oed y rhai uchaf gyda chyfradd costau cyffredinol o 26-28 y cant a amcangyfrifwyd yng ngwerthusiad Cychwyn Cadarn ar gyfer rhaglenni lleol llwyr weithredol Cychwyn Cadarn. Fodd bynnag, mae'n rhaid cydnabod bod y lefelau hyn o wariant heb fod yn wariant ar y gwasanaeth yn uwch na'r disgwyl fel rheol mewn gwasanaethau cyhoeddus – h.y. rhwng 10-20%¹⁷. Mae mwyafrif y partneriaethau yn disgyn oddi mewn i neu'n is na'r ystod hwn.

Ffigur 3-7: Cyfran gwariant Cymorth wedi'i gynllunio a ddyrannwyd ar gyfer costau canolog a chostau gwerthuso:



Ffynhonnell: Data wedi ei ddarparu gan Lywodraeth Cynulliad Cymru.

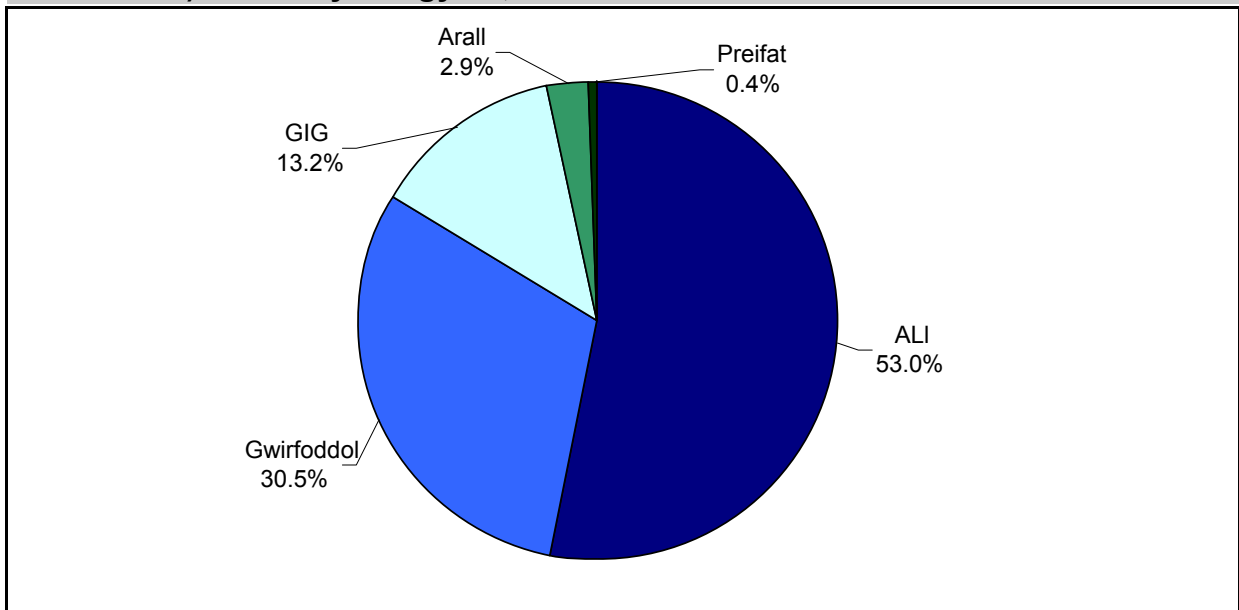
¹⁷ Netten, A. a Curtis, L. (2003) *Unit Costs of Health and Social Care*, Personal Social Services Research Unit, University of Kent.

Ymgysylltu â phartneriaid

3.15 Mae'r canllawiau diweddaraf a gyflwynwyd i bartneriaethau o ran Cronfa Cymorth yn datgan y dylid "rhannu'r buddsoddiad rhwng yr awdurdod lleol, darparwyr iechyd a'r sector gwirfoddol"¹⁸. Mae'n amlwg o'r siart yn Ffigur 3-8 mai partner mwyaf arwyddocaol y Partneriaethau (yn nhermau ariannol) fyddai'r Awdurdodau Lleol (ALI) - yn derbyn dros 50% o gyfanswm yr ariannu a ddyrennir i bartneriaid. Roedd gan y sector gwirfoddol ran fawr i'w chwarae hefyd mewn cynorthwyo'r Partneriaethau (dros 30%), mewn gwrthgyferbyniad i'r sector preifat yr oedd 0.4% yn unig o'r cronfeydd a ddosbarthwyd i bartneriaid wedi ei ddyrannu iddo.

3.16 Ar lefel ALI, roedd y graddau y bu ymgysylltu â phartneriaid ac asiantaethau yn digwydd yn weddol gyson â lefel Cymru gyfan. Mewn gwirionedd, roedd pob un o'r Partneriaethau wedi dyrannu peth arian i'w ALI, y sector gwirfoddol a'r GIG. Fodd bynnag, roedd yn drawiadol mai yn ALI Caerffili, Powys a Bro Morgannwg yn unig y bu ymgysylltiad â'r sector preifat. Yn yr un modd, dim ond llond dwrn o Bartneriaethau (y rheiny yng Nghaerdydd, Sir Gaerfyrddin, Sir Ddinbych, Sir y Fflint, Merthyr Tudful, Castell-nedd Port Talbot a Phowys) a ddywedodd fod unrhyw arian wedi'i ddyrannu i sefydliadau 'eraill'.

Ffigur 3-8: Dyraniad cyllid i bartneriaid (cyfran y cyfanswm a ddyrannwyd i bartneriaid) ledled Cymru gyfan, 2009/10



Ffynhonnell: Data wedi ei ddarparu gan Lywodraeth Cynulliad Cymru.

3.17 Mae'n ofynnol i unrhyw gynigion ar gyfer defnyddio cronfa Cymorth ystyried gweithgareddau partneriaethau Cymunedau yn Gyntaf. Nododd 16 o Bartneriaethau eu bod wedi ystyried Partneriaethau Cymunedau yn Gyntaf yn eu cynigion Cymorth. Yn achos y Partneriaethau hynny na ddywedodd eu bod wedi rhoi cyfrif am weithgareddau Cymunedau yn Gyntaf, y rheswm oedd bod ymgysylltiad yn digwydd yn rhannol. Mewn rhai achosion, roedd adolygiad o'r graddau yr oedd ymgysylltiad â Phartneriaethau Cymunedau yn Gyntaf yn digwydd ar waith, neu fe fyddai cyn bo hir.

¹⁸ Llywodraeth Cynulliad Cymru (2008), *Cymorth: Canllawiau Cronfa Cefnogi Plant a Phobl Ifanc Cyhoeddwyd Rhagfyr 2008*.

Ar ben hyn, dywedodd 19 allan o'r 22 Partneriaeth eu bod yn cyfarfod â chynrychiolwyr o Bartneriaethau Cymunedau yn Gyntaf yn yr ALI bob blwyddyn o leiaf a byddent yn parhau i wneud hynny yn y dyfodol.

3.18 Mae prosiectau a gweithgareddau wedi'u hariannu gan Cymorth yn cael eu darparu mewn amrywiaeth o leoliadau gan ystod eang o sefydliadau. Gall lleoliadau fod yn ffurfiol fel lleoliadau ysgol ac iechyd, ac yn anffurfiol fel cylchoedd chwarae, canolfannau ieuencid, ardaloedd chwarae agored a chanolfannau hamdden. Ymhlith yr ystod o sefydliadau sy'n cymryd rhan yn y darparu mae gwasanaethau prif ffrwd megis ymwelwyr iechyd, bydwragedd, gweithwyr ieuencid a gwasanaethau prawf a'r sector gwirfoddol, yn cynnwys clybiau ieuencid, cylchoedd chwarae, sefydliadau datblygu gofal plant a gwasanaethau cefnogi eraill.

Sylwadau cloi

3.19 Yn amlwg, arweiniodd yr hyblygrwydd lleol a ragwelwyd ar gyfer y rhaglen – ac a gynlluniwyd i fod yn rhan annatod o'i gweithdrefnau – at nifer fawr o brosiectau gweddol fach a ariannwyd gydag amrywiad sylweddol rhwng ardaloedd o ran themâu, canolbwynt y darparu a dulliau. Nid yw'n ymddangos fod graddfa fach y mentrau, y nifer mawr ohonynt ac amrywiadau lleol wedi lleihau dros y cyfnod hyd at 2007/08, er y gellid o bosib disgwyl y byddai integreiddio'r pum ffrwd ariannu blaenorol wedi arwain at leihad yn nifer y prosiectau a chynnydd yn eu maint. Nid oedd ychwaith unrhyw leihad yng nghyfradd y costau canolog a gwerthuso yn y cyfanswm cost a allai fod wedi'i ddisgwyl o integreiddio'r systemau ariannu blaenorol, er y dylid ystyried y costau cysylltiedig â sefydlu'r Partneriaethau a'u rhedeg.

3.20 Mae graddfa cyllid Cymorth – ar gyfartaledd o £60 y pen fesul aelodau cymwys y boblogaeth – yn fach o'i chymharu â darpariaeth cyllid prif ffrwd (llai na 3%). Mae hyn, ynghyd ag amrywiaeth y prosiectau graddfa fach y mae Cymorth yn eu hariannu, yn ei gwneud yn annhebygol y bydd ei dylanwad i'w weld mewn unrhyw newidiadau yn yr ystadegau cenedlaethol yn ymwneud â rhagolygon plant a phobl ifanc yng Nghymru.

4. Gweithio mewn partneriaeth, cynllunio a darparu

Cyflwyniad

4.1 Mae'r bennod hon yn ystyried y modd y mae'r Partneriaethau wedi esblygu a datblygu o ran eu llywodraethu a threfniadau rheoli ac yn eu gweithrediadau cynllunio a darparu. Mae'n tynnu ar astudiaethau achos gwerthuso ac o 'gyfrifiad' gwerthuso a gynhaliwyd o'r holl Bartneriaethau yn 2007 a 2008.

Gweithio mewn Partneriaeth

4.2 Partneriaethau Plant a Phobl Ifanc (CYPP neu'r Partneriaethau) sy'n gweinyddu Cronfa Cymorth, ac yn y rhan fwyaf o achosion cânt eu rheoli gan Gydlynwyr CYPP/Fframwaith (neu rywun sy'n cyfateb iddynt) sy'n atebol i fwrdd CYPP. Roedd gan naw deg y cant o CYPP¹⁹ Grwpiau Llywio Cymorth ar waith, yn ymgysylltu â chynrychiolwyr partner²⁰. Cyngori tîm y Bartneriaeth ar Gynllun Cymorth, cynnal arfarniad prosiect a'i gymeradwyo a gwneud argymhellion annibynnol i'r Bartneriaeth ar benderfyniadau buddsoddi yw eu rôl. Mae gan tua 80% o'r Grwpiau Llywio hyn hefyd is-grwpiau ar yn gyfrifol am feysydd gweithredu penodol.

4.3 Rhoddodd tua 70% o'r Partneriaethau wybod yng Nghyfrifiad Gwerthuso 2007 a 2008 fod ganddynt weledigaeth/pwrpas 'clir' neu 'weddol glir' ar gyfer Cymorth, sef hwyluso gweithio mewn partneriaeth a gweithrediadau aml-asiantaeth, gwella dealltwriaeth a chydweithredu rhwng sectorau statudol a gwirfoddol a chryfhau rhwydweithiau cymunedol a gwirfoddol (CVS). Bwriadwyd cyfeirio'r weledigaeth hon at ymyrraeth gynnar ac atal anghenion arbenigol aciwt yn ddiweddarach, a byddai yn ychwanegol ac yn gyflenwol i wasanaethau prif ffrwd.

4.4 Nodwedd gadarnhaol allweddol Cymorth yr oedd gwerthusiad cynharach York Consulting yn adrodd arno oedd "*ei ddefnydd fel cyfrwng i ymgysylltu partneriaid a meithrin cydweithio*". Daeth i'r casgliad fod ariannu Cymorth wedi ymddwyn fel catalydd i gicdanio'r broses o weithio mewn partneriaeth ac arwain at benderfynu ar y cyd ym mwyafrif yr ardaloedd a gweithredu felly mewn rhai achosion.

4.5 Roedd y dystiolaeth o'r astudiaethau achos a gynhaliwyd ar gyfer y gwerthusiad cenedlaethol yn cefnogi'r casgliad cynharach hwn – ynghyd â hunanasesiad y Partneriaethau eu hunain – fod yna gysondeb diben a medrusrwydd proffesiynol yng ngweithredu Partneriaethau ac yn y modd yr oeddent yn darparu gweithgareddau wedi'u hariannu gan Cymorth. Dylid peidio â thanbriso'r gamp hon pan ystyrir y sefydlwyd '*Partneriaethau Fframwaith*' yn wreiddiol dan ganllawiau cyngori yn unig ac ni ddaethant yn ofynnol tan Ddeddf Plant 2004.

4.6 Roedd cryfder y Partneriaethau yn amlwg iawn o ran nodi plant, pobl ifanc a theuluoedd, targed a chysylltu â hwy (gan ddefnyddio rhai dulliau creadigol i alluogi'r sawl a oedd fwyaf mewn angen i gael mynediad at y gwasanaethau yr oeddent eu hangen). Roedd gan y Partneriaethau hefyd ymrwymiad cadarn i weithio mewn

¹⁹ Seiliedig ar ymateb 20 Partneriaeth i Gyfrifiad CYPP 2007.

²⁰ Mabwysiadodd y gweddill drefniadau eraill - e.e. Cymorth yn gyfrifoldeb i is-grŵp Partneriaeth.

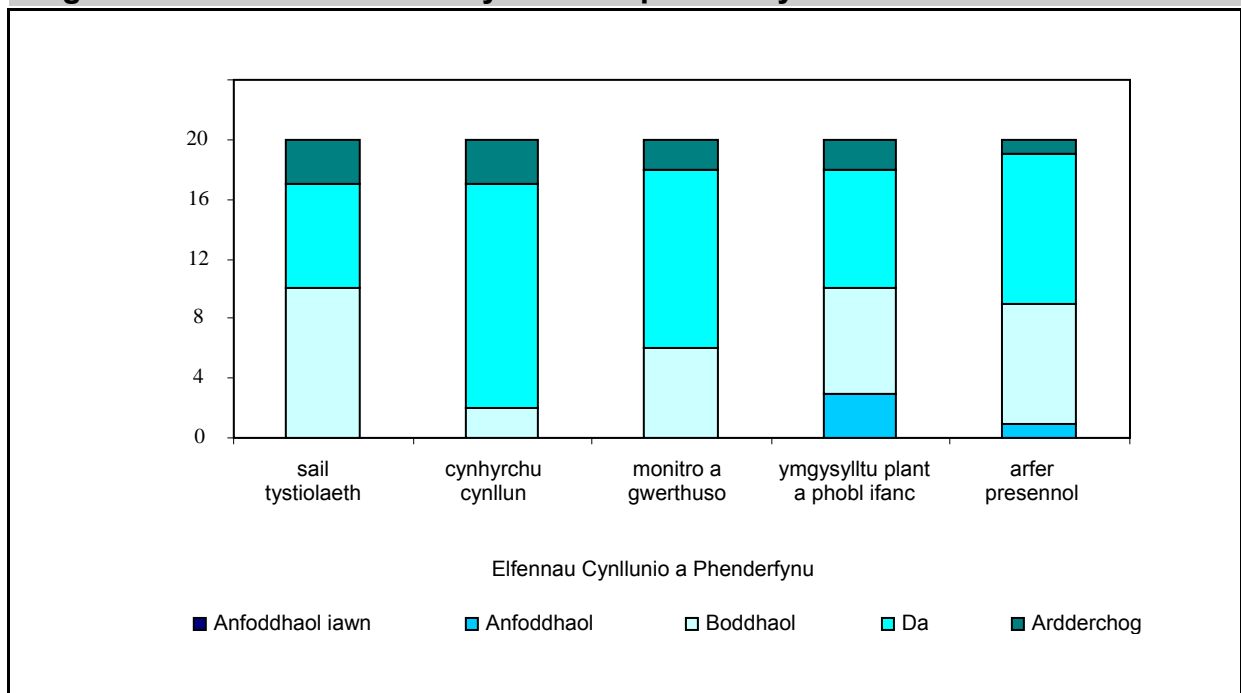
timau aml-asiantaeth (roedd cyd-ddefnyddio adeiladau a phrosiectau aml-bartneriaid yn cynorthwyo i ddarparu prosiectau wedi'u targedu'n effeithiol), hyblygrwydd gwasanaethau, ac arloesedd mewn ymateb i anghenion lleol a nodwyd a 'bwlchau' mewn gwasanaethau prif ffrwd. Darparodd gweithio mewn partneriaeth ffocws i'r CYPP a gwella cydweithredu a dealltwriaeth rhwng sectorau statudol a gwirfoddol a chryfhau rhwydweithiau cymunedol a gwirfoddol (CVS).

Cynllunio Cymorth

Medrusrwydd cynllunio

4.7 Gofynnodd Cyfrifiad 2007 i Bartneriaethau ddarparu hunanasesiad o'u perfformiad o ran eu cynllunio a'u penderfynu yn erbyn pum dimensiwn fel y gwelir yn Ffigur 4-1. Dengys hyn bod mwyafrif yr ymatebwyr yn asesu bod cynllunio eu gweithgareddau a ariannir gan Cymorth yn cael eu cyflawni'n dda os nad yn ardderchog.

Ffigur 4-1: Perfformiad o ran cynllunio a phenderfynu



Ffynhonnell: Data Cyfrifiad 2007.

4.8 Awgrymodd yr hunanasesiad y dylid gosod yr agweddau ar gynllunio yn y drefn ddisgynol ganlynol ar sail cyflawniad y Partneriaethau:

- cynhyrchu cynllun;
- monitro a gwerthuso gweithgareddau;
- edrych ar yr arfer presennol o'r hyn sy'n gweithio, ac adeiladu ar hwnnw (gan adolygu ymchwil blaenorol);
- datblygu y sail dystiolaeth a deall angen (er enghraifft drwy archwiliadau angen, ymarferion mapio, ystadegau lleol);
- ymgysylltu cyfranogiad plant a phobl ifanc.

4.9 Dangosodd Cyfrifiad 2008 welliannau ar yr hunanasesiad hwn ac eithrio ymgysylltu â phlant a phobl ifanc a monitro a gwerthuso.

Dyraniadau cyllid a chomisiynu prosiectau

4.10 Nid oedd defnyddio ariannu Cymorth, am fwyafrif oes y gronfa, yn cael ei benderfynu'n gyffredinol yn unol â phroses gomisiynu ar sail blaenoriaethau strategol. Y prif ddull o ddyrannu cyllid oedd ymateb i geisiadau oddi wrth ddarparwyr (gwasanaethau prif ffrwd ac asiantaethau'r sector cymunedol a gwirfoddol) yn hytrach nag o ganlyniad i strategaeth gomisiynu gydlynol. Ar ben hynny, roedd partneriaid a rhanddeiliaid a holwyd ar gyfer y gwerthusiad yn cydnabod bod tueddiad i brosiectau a ariannwyd dan y drefn ariannu flaenorol gael eu trosglwyddo trwy ddefnyddio ariannu Cymorth. Roedd yr ymagwedd ac o'r gwaelod i fyny yn bennaf yn parhau a hyd yn oed yn cynyddu amrywiaeth prosiectau a darparwyr y mae Cymorth yn eu hariannu.

4.11 Fe wnaeth cyflwyniad a gweithrediad y Cynllun Sengl annog y Partneriaethau i gynnal adolygiadau o brosiectau yr oedd Cymorth yn eu hariannu yn 2008/09 a mabwysiadu proses gomisiynu fwy strategol, ar sail y dadansoddiad angen oedd yn tanategu'r Cynllun. Cyfyngwyd ar y graddau y gellid ail-gomisiynu neu ddatgomisiynu prosiectau mewn dull yn seiliedig ar dystiolaeth gan wendidau yn y gweithdrefnau rheoli perfformiad ar y pryd. Mewn sawl achos, roedd hyn yn gofyn am newid sylweddol o ran dull a mabwysiadu monitro a gwerthuso mwy cadarn.

4.12 Bydd yr angen am dystiolaeth effeithiol o gyflawniadau prosiectau yn erbyn allbynnau a chanlyniadau eglur yn dod yn fwyfwy pwysig wrth i Cymorth fabwysiadu dull mwy rhagweithiol wrth gomisiynu prosiectau a dilyn amcanion y Cynllun Sengl. Mewn sawl achos, mae'n debygol y bydd hyn yn gofyn am newid sylweddol o ran dull lle roedd gweithgareddau Cymorth yn cael eu hariannu o'r blaen gydag ychydig o fonitro allbynnau ac asesu'u canlyniadau.

Darparu Cymorth

4.13 Gwnaed asesiad yn ystod y gwerthusiad cenedlaethol ar effeithiolrwydd darparu gwasanaeth rhaglen Cymorth. Roedd barn y sawl yr ymgynghorwyd â hwy a dogfennaeth a ddarparwyd yn rownd gyntaf yr astudiaethau achos²¹ yn sail i'r asesiad ac yn cynnwys 'rhoi sgôr' i'r Partneriaethau yn erbyn nifer o feini prawf yn ymwneud â medrusrwydd y partneriaethau. Nid oedd astudiaethau achos dilynol gyda Phartneriaethau eraill yn defnyddio'r un dull oherwydd roeddent wedi'u cynllunio i symud ymlaen o faterion medrusrwydd a chanolbwyntio ar y graddau yr oedd y Partneriaethau'n cyflawni allbynnau a chanlyniadau prosiect. Er hynny, roeddent yn cadarnhau'r darlun a grëwyd o'r astudiaethau achos cyntaf o weithio mewn partneriaeth effeithiol ar y cyfan.

4.14 Mae Ffigur 4-2 yn crynhoi'r asesiad trwy dywyllu'r agweddau medrusrwydd partneriaeth hynny a gafodd sgôr ar gyfer un neu fwy o Bartneriaethau, a chyda tywyllu duach i'r agweddau hynny a gafodd sgôr am y nifer mwyaf o Bartneriaethau.

²¹ Ni ailadroddwyd y dull hwn yn astudiaethau achos blwyddyn 2 ac felly mae'r tabl yn defnyddio profiad 10 ardal.

Awgrymodd yr asesiad y casgliadau cyffredinol canlynol o astudiaethau achos y gwerthusiad cenedlaethol o ran swyddogaethau darparu y Partneriaethau:

- **Clustnodi defnyddwyr** – mae asiantaethau yn gweithio ar y cyd i groesgyfeirio defnyddwyr ar gyfer prosiectau.
- **Cyfathrebu** – mae'r rhaglen yn cael ei hysbysebu'n dda ac mae deunyddiau cyhoeddusrwydd yn sensitif i ddiwylliannau ac ieithoedd lleol.
- **Grymuso** – rhywfaint o gynnwys defnyddwyr a rhywfaint o hyfforddi staff, ond heb eu hystyngiadau hyd yma i wneud cysylltiadau ar gyfer gwirfoddolwyr a defnyddwyr ar lwybrau at waith.
- **Cyrraedd a chyrraedd gwelliant** – mae yna hyder cyffredinol bod cyfran uchel o'r grŵp targed yn cael ei gyrraedd ac mae rhai ardaloedd yn defnyddio dulliau creadigol i recriwtio grwpiau anodd eu cyrraedd.
- **Gwaith tîm aml-asiantaeth** – mae hyn yn digwydd o ran cynllunio strategol ar y cyd a rhannu lleoliadau, ond dylid nodi bod hyn o bosib yn cael ei symleiddio gan y nifer bach o asiantaethau sydd ynghlwm â darparu prosiectau.
- **Trosiant staff** – mae digon o sefydlogrwydd o ran staff rhaglenni ac mae hyn yn cynorthwyo perthynas fewnol ac allanol gyda phartneriaid.
- **Arloesedd gwasanaeth** – gwelir hyn mewn rhai prosiectau (ac i raddau sylweddol mewn ambell achos) o ran ymestyn at ddarpariaeth gwasanaethau prif ffrwd.
- **Hyblygrwydd gwasanaethau** – efallai'n adlewyrchu amrywiaeth y prosiectau yn hytrach na chynllun bwriadol – ond roedd partneriaid yn amlwg yn gwerthfawrogi hyblygrwydd i ariannu ystod amrywiol o wasanaethau mewn gwahanol leoliadau ac ardaloedd a hwyluso cymryd 'risg'.
- **Ethos darparu gwasanaethau** – yn groesawgar ar y cyfan ond mae wedi'i dargedu at ddefnyddwyr uniongyrchol a heb fod wedi'i ymestyn i gymunedau lleol hyd yma.
- **Defnyddio gwerthuso** – yn amrywio'n sylweddol o ardal i ardal a heb ei ymgorffori'n gyffredinol yn niwylliant cynllunio prosiectau a rheoli – yn awgrymu bod peth dryswch ar draws ardaloedd ynghylch yr hyn sydd ei angen.

4.15 Daeth gwerthusiad Third Sector First²² i'r casgliad bod y rhaglen wedi cyflawni lefel uchel o gydymffurfiaeth polisi cyffredinol (80 y cant o'r pum deg chwech o brosiectau a adolygwyd a mwy neu lai yr un gyfradd o ran dyraniadau cyllideb). Ychydig iawn o doriadau ar y gofyniad ychwanegolrwydd (h.y. dylai prosiectau ategu gwasanaethau prif ffrwd) oedd yn bennaf gyfrifol am hyn. Fodd bynnag, gwelwyd mai 36 y cant yn unig o'r prosiectau a gafodd eu hadolygu oedd yn cynnwys defnyddio targedu allbynnau. Yn yr un modd, roedd y 22 astudiaeth achos ardal a gynhaliwyd yn 2007/08 a 2008/09 ar gyfer y Gwerthusiad Cenedlaethol yn awgrymu bod cyfran

²² Third Sector First, *Policy compliance and impact measurement in Cymorth* – gellir dod o hyd i hwn yn http://www.awardresearch.org.uk/documents/Mike_Nugent.doc – mae wedi ei ddiweddarau.

cymharol uchel o Bartneriaethau a phrosiectau yn gweithredu gyda set gyfyngedig iawn o dargedau allbwn, neu ddim o gwbl.

4.16 Roedd lleiafrif o'r Partneriaethau astudiaethau achos yn gallu rhoi gwybod am gyflawniadau yn erbyn targedau allbwn (a oedd, mewn rhai achosion, yn helaeth – bron i 60 targed mewn un astudiaeth achos). Lle roedd targedau wedi'u sefydlu a chynnydd wedi'i fonitro yn eu herbyn, roedd nifer y targedau wedi'u cyrraedd a'u pasio fel cyfran o'r holl dargedau yn amrywio o 55% i 75% (h.y. cyrhaeddwyd mwy o dargedau na pheidio). Roedd un astudiaeth achos o Bartneriaeth a oedd yn sgorio cyflawniadau yn erbyn targedau (gyda sgôr uchaf posib o 20) – y sgôr ar gyfartaledd dros y 21 targed oedd 13, ac roedd y sgôr yn 15 neu fwy ar gyfer 55% o'r targedau.

Sylwadau cloi

4.17 Casgliadau'r gwerthusiad yw bod gweithio mewn partneriaeth Cymorth bellach yn effeithiol, sy'n llwyddiant sylweddol o ystyried natur gyfyngedig neu brinder partneriaethau lleol yn y maes polisi hwn pan ddechreuodd Cymorth. Roedd gweithredu'r Partneriaethau yn effeithiol ar draws sbectrwm eang o nodweddion medruswydd – yn enwedig o ran:

- nodi a chyrraedd grwpiau targed;
- gweithio mewn timau aml-asiantaeth - cynllunio strategol ar y cyd; rhannu lleoliadau; hyfforddi ar y cyd yn rheolaidd;
- cyfraddau cadw staff uchel a lefelau uchel o foddhad mewn swydd;
- arloesedd a hyblygrwydd wrth fynd ati i addasu ac ymestyn gwasanaethau;
- darparu trwy gymysgedd o leoliadau, pwyntiau mynediad ac amseroedd hyblyg, a chyda chroeso a oedd yn ymestyn i mewn i'r cymunedau.

4.18 Fodd bynnag, roedd cynllunio a darparu gan y Partneriaethau yn ymatebol ar y cyfan yn hytrach nag wedi eu hysgogi gan flaenoriaethau strategol ac ymagwedd gomisiynu at ddyrannu cyllid a dewis prosiectau. Y canlyniad oedd nifer fawr o brosiectau ar raddfa gymharol fach, llawer ohonynt yn 'brosiectau etifeddol' wedi'u hetifeddu o'r ffrydiau ariannu blaenorol. Newidiodd hyn tua 2007/08 gyda gofynion y Cynllun Sengl. Mae casgliad y gwerthusiad yn gyson â barn rhai o'r partneriaid a'r rhanddeiliaid sef y gellid gwahaniaethu rhwng:

- Prosiectau '*Hen Cymorth*' – a drosglwyddwyd fwy neu lai heb wrthwynebiad o'r cyfundrefnau cyllid blaenorol – lle roedd effeithiolrwydd y prosiectau yn dybiedig yn hytrach nag wedi'i asesu.
- Gweithgareddau '*Cymorth Newydd*' - wedi'u hail-gomisiynu oherwydd eu bod yn cydweddu â diben strategol y Cynllun Sengl - a/neu oherwydd bod eu heffeithiolrwydd wedi'i asesu i fod yn cyfiawnhau parhau i'w hariannu.

Ffigur 4-2: Asesiad o effeithiolrwydd darparu gwasanaethau Cymorth

Dimensiwn	1 = Gwan	2	3	4	5 = Cryf
A. Nodi Defnyddwyr.	Tystiolaeth nad oes system ar waith i nodi defnyddwyr newydd.	Rhai strategaethau ar waith i ddynodi defnyddwyr (3 ardal).	Cronfa ddata ganolog; yn dynodi mathau o ddefnyddwyr (e.e. pobl ag anableddau neu anghenion addysgol arbennig); peth cyfnewid ag asiantaethau eraill am anghenion defnyddwyr (2 ardal).	Systemau cadw cofnodion ac atgyfeirio ar waith; cyfnewid gwybodaeth am ddefnyddwyr posib (e.e. geni babanod newydd, teuluoedd yn symud i'r ardal ac ati) rhwng gweithwyr proffesiynol yn systematig ac yn rheolaidd (5 ardal).	Staff Rhaglen yn cysylltu'n rheolaidd â defnyddwyr yn yr ardal leol i ddynodi defnyddwyr newydd ac anghenion defnyddwyr; cydbwysedd rhwng yr angen i fonitro a chefnogi.
B. Cyfathrebu.	Mae gwelededd y rhaglen yn isel; nid oes cydnabyddiaeth o amrywiaeth na nodweddion y gymuned leol.	Ymdrechion gwael i gynyddu gwelededd darpariaeth y rhaglen; cyhoeddusrwydd ym mhrif ieithoedd (cryfaf) y gymuned leol – neu gydnabod pam nad yw hyn efallai'n bosibl (1 ardal).	Darpariaeth rhaglen yn weladwy; cyhoeddusrwydd yn adlewyrchu nodweddion ac ieithoedd y gymuned leol, ac yn eu parchu (5 ardal).	Darpariaeth rhaglen yn weladwy; mae'n cyflogi gwasanaethau cyfieithu'n rheolaidd ac yn dangos dulliau creadigol o ddiwallu anghenion iaith (4 ardal).	Mae gan y rhaglen broffil uchel yn y gymuned leol; mae cyhoeddusrwydd yn sensitif i'r sawl sydd ag anghenion arbennig (pobl ag anableddau, anawsterau dysgu); yn defnyddio dulliau arloesol i gyrraedd cynulleidfa eang.
C. Grymuso.	Dim teimlad o gynnwys defnyddwyr o gwbl yng nghynllunio gwasanaethau na'u darparu.	Sôn symbolaidd am rieni ond gweithwyr proffesiynol sydd flaenaf yn y gwasanaethau.	Peth hyfforddiant staff; peth cynnwys defnyddwyr (e.e. pobl ifanc wedi'u cynnwys mewn penderfyniadau ar Cymorth (9 ardal).	Hyfforddiant staff rheolaidd; gwirfoddolwyr yn cael eu hyfforddi a rhoddir cymorth i ddefnyddwyr gyrraedd cyflogaeth a hyfforddiant pellach (1 ardal).	Yr amgylchedd cyfan yn grymuso defnyddwyr i fod yn rhan o gymuned ddysgu; cyfleoedd ar gael i gynnwys defnyddwyr mewn darparu; cyfleoedd i staff newid rolau/cyfrifoldebau a manteisio ar DPP.
D. Cyrraedd a gwella cyrraedd.	Darpariaeth ddim yn weithredol hyd yma.	Darparu i rai o'r grŵp targed; strategaethau lleiaf posib i wella cyrraedd.	Darparu ar gyfer cyfran uchel o'r grŵp targed; systemau ar waith i wella'r defnydd (5 ardal).	Yn darparu i gyfran uchel o'r grŵp targed; prosesau creadigol i gynyddu a chynnal y defnydd gan grwpiau anodd eu cyrraedd (5 ardal).	Yn darparu i'r grŵp targed cyfan; dulliau arloesol o fynd ati i gynnal defnydd.

Dimensiwn	1 = Gwan	2	3	4	5 = Cryf
E. Gwaith tîm aml-asiantaeth.	Tystiolaeth nad oes gwaith tîm aml-asiantaeth.	Diffyg ymrwymiad partneriaid i integreiddio asiantaethau wrth ddarparu gwasanaethau.	Gwaith tîm aml-asiantaeth wedi'i hen sefydlu; peth rhannu gwaith hyfforddi staff (4 ardal).	Cynllunio strategol ar y cyd; rhannu lleoliadau, lle bo'n bosib; hyfforddi ar y cyd yn rheolaidd (6 ardal).	Darparu ar y cyd yn gryf, y tu hwnt i'r safon (gofynion Rhaglen).
F. Trosiant staff.	Anrhefn o ran staffio a throsiant uchel.	Nifer o swyddi gwag yn achosi problemau oherwydd anawsterau yn y Rhaglen.	Lefelau trosiant derbyniol mewn perthynas â'r ardal leol (2 ardal).	Lefelau trosiant derbyniol; strategaethau ar waith ar gyfer recriwtio a chadw staff (6 ardal).	Cyfraddau cadw staff uchel a lefelau uchel o foddhad mewn swydd ymhlith staff (a gwirfoddolwyr) (2 ardal).
G. Arloesedd gwasanaeth.	Yn dal i ddefnyddio modelau darparu gwasanaethau traddodiadol.	Rhai arwyddion o ymdrechion i ailffurfio modelau darparu gwasanaethau safonol (1 ardal).	Darparu o leiaf un nodwedd arloesol ym mhob elfen graidd (4 ardal).	Ystod o nodweddion arloesol ar draws elfennau craidd; arwyddion o hyblygrwydd yn y dull o fynd ati i addasu ac ymestyn gwasanaethau (4 ardal).	Ystod o nodweddion arloesol ar draws natur y gwasanaethau a'r modd o'u darparu; dulliau dychmygus o ymestyn ac addasu gwasanaethau (e.e. cysylltiadau gydag ABI mwy eang neu ddarparu gwasanaethau prif ffrwd) (1 ardal).
H. Hyblygrwydd gwasanaethau.	Tystiolaeth fod defnyddwyr yn cael anawsterau â mynediad.	Ar agor oriau gwaith mewn amrywiaeth o fannau cyfarfod.	Peth estyniad o ran mynediad ac argaeledd mynediad gyda'r hwyr/ffôn/rhyngwrwyd ac ati (3 ardal).	Darparu trwy gymysgedd o fannau cyfarfod, pwyntiau mynediad ac amseroedd hyblyg (7 ardal).	Bu defnyddwyr yn cymryd rhan mewn nodi dewisiadau ac mae gwasanaethau wedi rhoi lle i anghenion/dewisiadau amrywiaeth eang o ddefnyddwyr.
I. Ethos (fel y'u dangosir trwy leoliadau, marchnata a gwaith hyrwyddo).	Ychydig iawn o ddeunyddiau cyhoeddusrwydd; iaith fiwrocraidd; manau cyfarfod digroeso.	Yn dibynnu gormod ar daflenni safonol wedi'u cynhyrchu'n fasnachol (2 ardal).	Deunyddiau cyhoeddusrwydd cyfeillgar a chroesawgar; ymwybyddiaeth o'r angen i fod yn groesawgar (3 ardal).	Y croeso'n ymestyn y tu hwnt i'r lleoliadau ac i mewn i'r gymuned; deunyddiau cyhoeddusrwydd yn sensitif i'r diwylliant (5 ardal).	Yn gyffredinol, mae ethos croesawgar a chynhwysol i amrywiaeth eang o ddefnyddwyr ac mae'n gwahodd pobl leol i gymryd rhan/cyfrannu eu barn.

Dimensiwn	1 = Gwan	2	3	4	5 = Cryf
J. Defnyddio gwerthuso.	Tystiolaeth o absenoldeb gwerthuso; drysu rhwng gwerthuso a monitro.	Wedi ymgymryd â gwerthusiadau lleol cyfyngedig ond heb ymateb iddynt; yn deall y gwahaniaeth rhwng monitro a gwerthuso (1 ardal).	Wedi comisiynu gwerthusiadau lleol ac ymateb i'r canlyniadau (4 ardal).	Staff neu rieni'n cymryd rhan yn y broses werthuso; gwerthuso'n bwydo i mewn i gynllunio strategol tymor hir (2 ardal).	Wedi ymgorffori gwerthuso yn niwylliant y Rhaglen; yn deall prosesau a'u cymhwyso i wella gwasanaethau (3 ardal).

Ffynhonnell: Gwerthuso Cenedlaethol ar sail astudiaethau achos ac asesiadau'r awduron wedi'u bwydo gan farn y sawl y cysylltwyd â hwy a dogfennaeth a ddarparwyd. Mae'r graddliwio ysgafn yn dynodi'r agweddau hynny ar fedrusrwydd â sgôr am un Bartneriaeth neu fwy a'r graddliwio tywyllach ar yr agweddau hynny a gafodd sgôr am y nifer mwyaf o Bartneriaethau ym marn y gwerthuswyr, ar sail hunanasesiadau Partneriaethau, ymgynghoriadau â phartneriaid a rhanddeiliaid ac adolygu dogfennaeth berthnasol.

5. Arferion, canlyniadau a phrif ffrydio Cymorth

Cyflwyniad

5.1 Dangosodd penodau blaenorol bod Cymorth wedi ariannu ar gyfartaledd 890 prosiect bob blwyddyn rhwng 2003/04 a 2007/08, mae'r prosiectau yn gymharol fychan (£55,000 i bob prosiect bob blwyddyn dros yr un cyfnod) ac maent yn cwmpasu amrywiaeth o ystod oedran a themâu. Maent hefyd wedi dangos bod y prosiectau yn gyffredinol wedi'u dewis mewn ymateb i gynigion gan ddarparwyr (gwasanaethau prif ffrwd ac asiantaethau cymunedol a'r sector gwirfoddol) ac nad oedd monitro a gwerthuso wedi'i gwreiddio'n dda mewn systemau a gweithgareddau Partneriaeth. O ganlyniad, nid yw yn hawdd i roi trosolwg cryno o arfer a chanlyniadau Cymorth heblaw drwy esiampl - fel y gwneir yn y bennod hon.

5.2 Un o brofion effeithiolrwydd Cronfa Cymorth yw'r graddau y mae wedi ysgogi darparwyr gwasanaethau prif ffrwd i fabwysiadu'r arferion llwyddiannus a ariannwyd ganddo. Mae'r bennod hon yn ystyried y potensial ar gyfer yr arfer o brif ffrydio a'i ysgogwyr a'i rwystrau.

Arferion Cymorth â chanlyniadau cadarnhaol

5.3 Yn Ffigur 5-1 rhoddir enghreifftiau o brosiectau a ariannwyd gan Cymorth sy'n arddangos effeithiolrwydd mewn cynhyrchu allbynnau a chanlyniadau sy'n gyson â dyheadau tymor hwy y Gronfa i weithio gyda phlant a phobl ifanc i leihau'r angen am gamau unioni neu argyfwng yn ddiweddarach drwy gymryd camau ataliol ac felly gwella eu cyfleoedd bywyd.

Ffigur 5-1: Enghreifftiau o brosiectau a ariannir gan Cymorth â chanlyniadau cadarnhaol

Ardal	Prosiectau gyda chanlyniadau cadarnhaol neu ragolwg am ganlyniadau cadarnhaol
Pen-y-bont ar Ogwr	<ul style="list-style-type: none">• Prosiect Cyfiawnder Adferol mewn Ysgolion:- Cynorthwyodd i fynd i'r afael â gwaharddiadau, gwahardd dros dro, bwlio, gwrthdaro rhwng disgybl a disgybl, disgybl ac athro a phroblemau ymddygiad gwrthgymdeithasol mewn ysgolion drwy broses datrys gwrthdaro wedi'i chyfryngu.
Torfaen	<ul style="list-style-type: none">• Prosiect SMART:- Dangosodd lleihad yn nifer yr atgyfeiriadau amhriodol i wasanaethau cymdeithasol. Cynyddodd bresenoldeb ysgol o 86% yn 2005/06 i 92% yn 2006/07. I un teulu deilliodd ymyriad aml-asiantaeth ar gynyddu presenoldeb yn yr ysgol gan y plant o 35% i 96% yn ogystal â llawer o ganlyniadau cadarnhaol eraill, yn cynnwys y fam yn dysgu sgiliau bywyd a rhianta newydd.• Prosiect Mynediad Ieuenctid:- Addysg amgen seiliedig ar y gymuned gyda'r mwyaf o'r bobl ifanc wedi eu gwahardd o'r ysgol. Dywedodd y rhan fwyaf ohonynt fod yn well ganddynt ef nag ysgol oherwydd ei fod yn fwy anffurfiol, nad oedd rhaid iddynt wisgo dillad ysgol, eu bod yn cael mwy o barch, bod mwy

Ardal	Prosiectau gyda chanlyniadau cadarnhaol neu ragolwg am ganlyniadau cadarnhaol
Y Fro	<p>o staff nag a geir mewn ysgol a: “Gwell Ymddygiad, <i>nid ydynt [y staff] yn gweiddi fel athrawon mewn ysgol</i>”.</p> <ul style="list-style-type: none"> • Ysgol Gyfun: Rhaglen Cefnogaeth Ymddygiad:- Hyd yn hyn, mae 300 o bobl ifanc wedi mynd trwy'r rhaglen hon ar atal gwaharddiad o'r ysgol a chefnogi cyfleoedd ar gyfer dysgu. Mae nifer wedi mynd ymlaen i'r chweched dosbarth neu i swyddi neu yrfaoedd llwyddiannus. Cyfwelwyd 10 bachgen ar gyfer yr astudiaeth achos ardal ac fe ddywedasant fod y prosiect wedi eu symbylu i aros yn yr ysgol, astudio ar gyfer TGAU a wynebu heriau yn yr ysgol, y cartref ac yn eu cymunedau lleol.
Casnewydd	<ul style="list-style-type: none"> • Prosiect LDI:- Mae gweithwyr ieuencid yn yr ysgolion i gefnogi pobl ifanc difreintiedig wedi arwain at leihad yn nifer yr achosion o waharddiadau dros dro a pharhaol ac wedi cynyddu presenoldeb. • Prosiect Streets Ahead:- Gostyngiad yn y niferoedd sy'n cael eu troi allan o dai cyngor - a recordiwyd fideo o storïau buddiolwyr e.e. pobl ifanc sydd wedi mynd ymlaen i ddilyn gyrfaoedd. • Prosiect Gofalwyr Ifanc:- Gweithiodd gyda 50 o ofalwyr ifanc bob blwyddyn (200 ers sefydlu'r prosiect). Mae tua wyth gofalwr ifanc y flwyddyn sy'n cyfranogi yn y prosiect ac yn derbyn cefnogaeth yn ail-ymgysylltu ag addysg neu gyflogaeth. • Gwasanaeth bydwreigiaeth dal achosion allgymorth:- Cynnydd yn y nifer sy'n defnyddio gofal cyn geni, pwysau geni babanod cynyddol a chynnydd yn nifer y beichiogrwydd iach.
Ynys Môn	<p>Cychwyn Cadarn dosbarth rhianta a ariannir (Cymorth):- Dyfynddod y mynychwyr y manteision canlynol:</p> <ul style="list-style-type: none"> • “Gwnes wir fwynhau'r dosbarth gan iddo gwmpasu llawer o bethau defnyddiol - megis cymorth cyntaf, cynghorion bwydo a phatrymau cysgu.” • “Mae wedi rhoi hyder i mi i fynd allan a gwneud ffrindiau unwaith eto.” • “Roedd y sesiwn dadebru babanod yn wych. Daliodd rhywbeth yng ngwddf fy mabi rai wythnosau yn ddiweddarach ac roeddwn yn gallu rhoi'r hyn oeddwn wedi'i ddysgu ar waith.”
Sir Gaerfyrddin	<ul style="list-style-type: none"> • Grŵp Teuluol: cyrsiau byr a hwyluswyd gan Plant Dewi:- Adroddodd rhieni a fynychodd dwf mewn hunan-barch a gwell hyder: • “mae'n fy helpu i wneud ffrindiau â rhieni eraill hefyd.” • “mae wedi fy helpu gyda phethau eraill mewn bywyd megis

Ardal	Prosiectau gyda chanlyniadau cadarnhaol neu ragolwg am ganlyniadau cadarnhaol														
	<p>llenwi ffurflenni a threfnu fy CV.”</p> <ul style="list-style-type: none"> “mae'r grŵp wedi peri i fy mhlentyn fagu llawer o hyder ac mae nawr yn gyfforddus gyda phobl eraill o'i gwmpas ac nid yn cuddio o'r golwg.” 														
RhCT	<ul style="list-style-type: none"> Rhaglenni Seiliedig ar ysgol:- Dengys ystadegau leihad yn y nifer o achosion o wahardd tymor penodol ym mhump o'r chwe ysgol lle mae rhaglenni cwricwlwm amgen wedi eu hariannu drwy Cymorth o 2004/05 i 2005/06. Y Prosiectau Gwasanaeth Troseddau Ieuenctid (Partneriaeth ar gyfer Ieuenctid, Adfer a VALREC - swyddog cydraddoldeb hiliol):- Dengys ystadegau leihad blwyddyn ar ôl blwyddyn yn nifer y troseddau a gyflawnwyd gan bobl ifanc yn RhCT - o gyfanaswn troseddau o 3419 yn 2002/03 i 886 yn 2006/07. 														
Caerdydd	<ul style="list-style-type: none"> Dysgu Pwrpasol - Cyflawniad Somali - Llwyddodd y clybiau gwaith cartref i sicrhau lefelau uchel o bresenoldeb yn 07/08 gyda 350 o bobl ifanc yn mynychu. Cafwyd manteision eraill drwy ddarparu cymorth i deuluoedd i annog teuluoedd Somali i werthfawrogi ac ymgysylltu yn yr addysg a ddarperir yn yr ysgol. Rhieni a Mwy: cwblhawyd ymyriadau gyda 43 theulu a rhwng Ebrill 2008 a Rhagfyr 2008, gofynnwyd i sampl o 19 ymyriad werthuso cynnydd y plentyn. Ym mhob achos gofynnwyd i'r Swyddog Cyswllt Cartref Blynnyddoedd Cynnar (HLO) a'r rhiant i raddio eu plentyn o ran chwarae, perthnasoedd ac ymddygiad cyn ac ar ôl yr ymyriad ar raddfa o 1 - 5. Mae'r tabl isod yn olrhain lefel y gwelliant ar gyfartaledd yn y plant a'r effaith y mae ymyriadau Rhieni a Mwy wedi'i chael fel ag y'u mesurwyd gan y gweithwyr proffesiynol a'r rhieni. 														
	<table border="1"> <thead> <tr> <th></th> <th>Gwelliant ar gyfartaledd mewn Chwarae</th> <th>Gwelliant ar gyfartaledd mewn perthnasoedd</th> <th>Gwelliant ar gyfartaledd mewn ymddygiad</th> </tr> </thead> <tbody> <tr> <td>HLO</td> <td>1.7</td> <td>1.5</td> <td>1.8</td> </tr> <tr> <td>Rhieni</td> <td>2.4</td> <td>1.9</td> <td>2.7</td> </tr> </tbody> </table>				Gwelliant ar gyfartaledd mewn Chwarae	Gwelliant ar gyfartaledd mewn perthnasoedd	Gwelliant ar gyfartaledd mewn ymddygiad	HLO	1.7	1.5	1.8	Rhieni	2.4	1.9	2.7
	Gwelliant ar gyfartaledd mewn Chwarae	Gwelliant ar gyfartaledd mewn perthnasoedd	Gwelliant ar gyfartaledd mewn ymddygiad												
HLO	1.7	1.5	1.8												
Rhieni	2.4	1.9	2.7												
	<p>Noder: mae Rhieni a Mwy yn wasanaeth seicoleg ar gyfer plant cyn oed ysgol gyda materion ymddygiadol a datblygiadol, a oedd ar gael o dan y rhaglen Cychwyn Cadarn ac mae wedi ei hail-gyflunio ar gyfer darparu ar draws yr ardaloedd Cychwyn Cadarn a Dechrau'n Deg.</p>														

Ardal	Prosiectau gyda chanlyniadau cadarnhaol neu ragolwg am ganlyniadau cadarnhaol
Blaenau Gwent	<ul style="list-style-type: none"> • BAG 57 - Ymestyn Allan am Iechyd Rhyw: Canfyddiadau allweddol Ymgynghoriad Defnyddiwr Cynllun Cerdyn-C 2008 (275 ymateb): 88% yn cytuno bod ymweliad â chanolfan Cerdyn-C wedi rhoi iddynt yr hyn yr oeddent ei angen, dywedodd 88% bod y staff wedi rhoi cyngor da iddynt a dywedodd 86% eu bod yn deall y wybodaeth a roddwyd iddynt. Yn gyffredinol teimlodd pobl ifanc bod y gwasanaeth yn iawn i ardderchog (graddiodd 86.9% o'r defnyddwyr y gwasanaeth o leiaf yn 7/10).
Abertawe	<ul style="list-style-type: none"> • Prosiect Digartrefedd Ieuencid Sengl: Gwnaeth 80% o'r cleientiaid ag ymddygiad peryglus a ymgysylltodd yn y prosiect arddangos, o ganlyniad, leihad yn nifrifoldeb ac amllder ymddygiadau peryglus. • STORM: Lleihaodd yr atgyfeiriadau i CAMHS gan y dywedwyd ei fod wedi helpu i newid lles emosiynol ac ymddygiad plant; gwneud plant yn barod am yr ysgol feithrin; galluogi rhiant i ddatblygu sgiliau i adnabod ymddygiad derbyniol yn gymdeithasol a gwella sgiliau rhianta.
Sir Ddinbych	<ul style="list-style-type: none"> • Canolfan Integredig Plant Y Rhyl: Mae gwasanaethau a ddarperir drwy'r Ganolfan yn darparu gwerth da am arian drwy ddarparu llety ar gyfer nifer o asiantaethau gan alluogi rhieni i gyrchu gweithgareddau ar gyfer gofal cyn geni, babanod, plant ifanc a gofal plant cyn ysgol ynghyd â chyffleoedd hyfforddiant a chyflogaeth. Cytunodd 80% o'r defnyddwyr gwasanaeth bod 'y ddarpariaeth yn gwneud gwahaniaeth cadarnhaol i fy nheulu'.
Powys	<ul style="list-style-type: none"> • Cynhwysiant Cymdeithasol: gwelliannau mesuradwy mewn presenoldeb a lleihad mewn achosion gwahardd a gwrthodwyr ysgol ac ymhlith buddiolwyr prosiect, lleihawyd yr achosion gwahardd parhaol o 21 i 17 yn 2006/07.

Ffynhonnell: Adroddiadau Trosolwg Astudiaethau Achos Ardal 2007/08 (deg astudiaeth achos) a 2008/09 (12 astudiaeth achos).

5.4 Mae'r enghreifftiau uchod yn dangos graddfa fechan y prosiectau yn aml a'r nifer isel absoliwt o blant a phobl ifanc sy'n elwa ohonynt. Roedd digon o wybodaeth o ychydig o enghreifftiau i alluogi i'w manteision gael eu hamcangyfrif (o leiaf ar sail rhai tybiaethau arbennig²³). Dangosodd y cyfrifiadau bod ariannu Cymorth, yn yr ychydig enghreifftiau hyn, yn debygol o fod wedi cynhyrchu manteision a oedd yn uwch na'r costau gan wahaniaeth arwyddocaol. Fodd bynnag, dim ond ychydig enghreifftiau oedd lle'r oedd y wybodaeth angenrheidiol i amcangyfrif cymarebau cost a budd ar gael.

5.5 Hefyd, mae'n rhaid cofio bod ariannu Cymorth yn cynrychioli llai na 3% o gyfanswm gwariant personol, gwasanaethau cymdeithasol a chymunedol ar blant a phobl ifanc yng Nghymru. Felly, hyd yn oed pe bai gan yr holl ariannu gymarebau cost a budd y nifer fechan o achosion lle gallai hyn gael ei amcangyfrif, byddai'n

²³ Gweler Pennod 6 ar Werth am Arian.

debygol o wneud cyfraniad cymharol fach tuag at fynd i'r afael â'r problemau y mae'n rhaid i blant a phobl ifanc difreintiedig yng Nghymru yn gyfan eu hwynebu. Rhaid i arwyddocâd - a phrawf - ei ddylanwad, felly, fod mewn perswadio darparwyr gwasanaeth prif ffrwd sydd â'r adnoddau i wneud gwir wahaniaeth, i fabwysiadu'r mentrau llwyddiannus y mae wedi rhoi cynnig arnynt a'u profi.

5.6 Gellir dod i'r casgliadau canlynol o'r canfyddiadau a gyflwynir uchod:

- Roedd ariannu Cymorth yn gymharol fychan o gymharu â'r gwariant cyfan ar blant a phobl ifanc yng Nghymru.
- ... ac hyd yn oed lle mae'r manteision o'r ariannu wedi bod yn uwch na'r costau, mae'n debygol y byddant yn parhau yn ymylol o ran gwella lles plant a phobl ifanc yng Nghymru yn gyfan.
- ... heblaw y gellid perswadio'r darparwyr prif ffrwd i fabwysiadu'r arferion llwyddiannus a ariannir gan Cymorth.
- ... ac, er mwyn i hyn ddigwydd, byddai wedi bod yn angenrheidiol (ond ddim yn ddigon) i wneud yr achos dros gyflwyno gweithgareddau a ariannir gan Cymorth drwy ddangos i ba raddau y mae eu manteision yn uwch na'r costau.
- ... ac roedd angen gwneud hyn yn fwy aml ac yn fwy systematig nag oedd yn digwydd.

Prif ffrydio - y potensial

5.7 Gofynnodd cyfrifiad gwerthuso 2007, a gynhaliwyd gan SQW, i ymatebwyr Partneriaeth nodi natur dylanwad Cymorth ar y modd câi gwasanaethau prif ffrwd eu cynllunio a/neu eu darparu. Gofynnwyd iddynt a oedd Cymorth wedi dylanwadu ar gynllunio, polisi a darparu drwy'r Bartneriaeth Plant a Phobl Ifanc o ran yr agweddau canlynol:

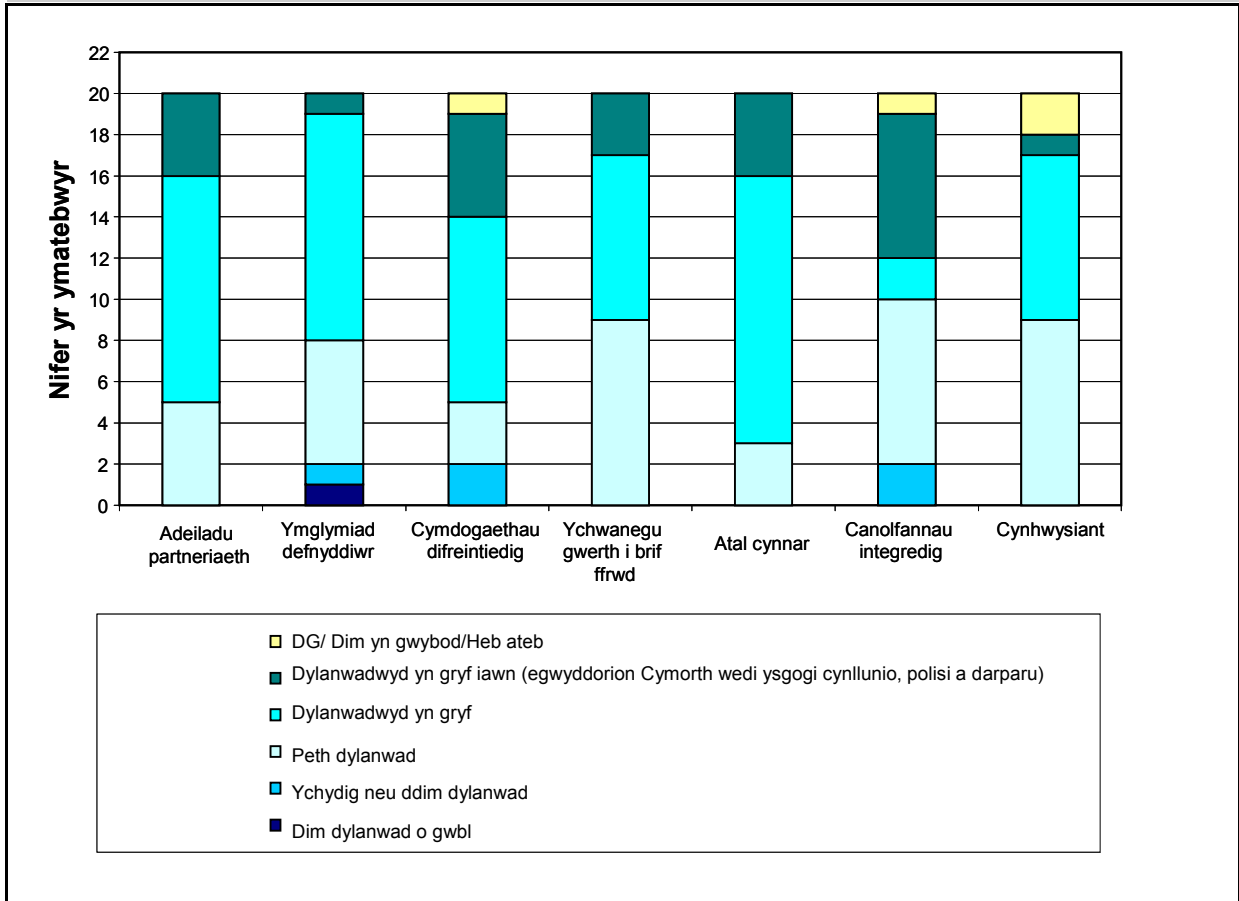
- adeiladu partneriaeth;
- ymgysylltiad defnyddiwr
- canolbwyntio ar gymdogaethau difreintiedig a chymdogaethau Cymunedau yn Gyntaf;
- canolbwyntio ar atal cynnar;
- darparu gwasanaethau o ganolfannau integredig;
- cynllunio a darparu gwasanaeth i gynnwys pob cymuned.

5.8 Mae Ffigur 5-2 yn dangos bod y canlyniadau yn gadarnhaol iawn - teimlai mwyafrif mawr o'r ymatebwyr bod gan weithgareddau a ariannir gan Cymorth o leiaf rhywfaint ddylanwad ar bob un o'r meysydd cynllunio, polisi a darparu. Er enghraifft:

- teimlai pawb fod Cymorth wedi cynyddu'r ffocws ar atal cynnar – teimlai 17 o'r 20 ymatebydd bod Cymorth wedi dylanwadu'n gryf neu'n gryf iawn ar y maes hwn;

- hefyd cytunodd pob un o'r ymatebwyr bod Cymorth wedi dylanwadu'n gadarnhaol ar adeiladu partneriaeth – teimlai 15 bod Cymorth wedi dylanwadu'n gryf neu'n gryf iawn ar y maes hwn;
- cytunodd pawb bod Cymorth wedi dylanwadu ar y graddau yr oedd Partneriaethau wedi ychwanegu gwerth i wasanaethau prif ffrwd.

Ffigur 5-2 : Sut y mae Cymorth wedi dylanwadu ar ddarparu gwasanaethau prif ffrwd



Ffynhonnell: Data Cyfrifiad 2007. Seiliedig ar 20 ymateb.

5.9 Gofynnodd cyfrifiad gwerthuso 2008 hefyd i ymatebwyr Partneriaeth nodi natur dylanwad Cymorth ar y modd câi gwasanaethau prif ffrwd eu cynllunio a/neu eu darparu. Fodd bynnag, roedd y cwestiynau yng nghyfrifiad Blwyddyn 2 yn wahanol i flwyddyn 1, felly nid yw'r ymatebion yn cymharu'n union â chyfrifiad 2007. Serch hynny, dangosodd ymatebion y Partneriaethau yng nghyfrifiad 2008 olwg debyg, gadarnhaol iawn o pa mor effeithiol fu Cymorth mewn dylanwadu ar y brif ffrwd o ran:

- Newid polisiâu corfforaethol ymhlith darparwyr gwasanaeth.
- Ail-ddyrannu adnoddau prif ffrwd.
- Ail-siapio gwasanaethau prif ffrwd.
- Gwella mynediad at wasanaethau er mwyn cynyddu'r niferoedd sy'n eu defnyddio.

5.10 Teimlai mwyafrif sylweddol yr ymatebwyr ar draws y pedwar maes hwn bod gweithgareddau a ariannir gan Cymorth wedi cael dylanwad cadarnhaol. Darparodd hunan asesiad y Bartneriaeth yng nghyfrifiad 2008 y dystiolaeth ganlynol:

- Adroddodd chwech o'r 19 Partneriaeth a ymatebodd bod Cymorth yn barod wedi gwella cydweithredu ac aliniad rhaglenni ymyrraeth blynyddoedd cynnar eraill ac adroddodd 17 bod Cymorth wedi cyfrannu i aliniad targedau a rhaglenni gwaith darparwyr prif ffrwd. Hefyd teimlodd 16 bod newid wedi bod yn yr ymagwedd o ganlyniad i Cymorth e.e. tuag at ymagwedd ataliol.
- O ran dyraniad adnoddau, barn mwyafrif o 15 oedd bod Cymorth yn dylanwadu ar ail-ddyrannu adnoddau prif ffrwd wedi ei ysgogi gan fwy o focws ar asesiad anghenion. Adroddodd 14 bod Cymorth wedi deillio ar fwy o gyd-grynhoi cyllidebau.
- Cytunodd mwyafrif y Partneriaethau hefyd bod Cymorth wedi dylanwadu ar ail-siapo gwasanaethau prif ffrwd. Er enghraifft, dywedodd 16 o'r ymatebwyr bod Cymorth wedi dylanwadu ar wasanaethau prif ffrwd i fynd i'r afael â bylchau a nodwyd mewn darpariaeth gwasanaeth; a theimlai 18 ei fod wedi cynorthwyo i gynyddu targedu cymdogaethau difreintiedig.
- Roedd ymatebwyr hefyd yn gryf o'r farn bod Cymorth wedi dylanwadu ar arferion gweithio gwasanaethau prif ffrwd. Er enghraifft, dywedodd 13 bod gweithio ar y cyd mewn darpariaeth prif ffrwd wedi gwella a dywedodd 15 bod nifer ac amlder digwyddiadau partneriaeth wedi cynyddu, dywedodd 12 bod Cymorth wedi cynorthwyo i sefydlu rhwydweithiau newydd a dywedodd 14 bod Cymorth wedi chwarae rhan allweddol yn y symudiad i cyd-leoli staff a gwasanaethau prif ffrwd. Mae rhannu gwybodaeth hefyd yn gwella o ganlyniad i Cymorth, yn ôl 17 allan o'r 19 o ymatebwyr Partneriaethau.
- Cytunodd yr holl Bartneriaethau bod Cymorth yn annog mwy o gyfranogiad gan bobl ifanc mewn cynllunio a rheoli gwasanaethau a dywedodd 13 ei fod wedi bod yn gwella mynediad at wasanaethau i gynyddu'r nifer sy'n eu defnyddio o fewn timau cymdogaeth ac ardal leol, yn arbennig drwy godi ymwybyddiaeth o'r gwasanaethau sydd ar gael mewn cymdogaethau.

5.11 Cefnogodd y dystiolaeth astudiaeth achos hunan asesiad y Partneriaethau bod Cymorth wedi dangos gwelliannau y gellid eu gwneud i broses a chynllun gwasanaethau prif ffrwd:

- gweithio ar y cyd drwy dimau aml-asiantaeth (e.e. tîm aml-asiantaeth gweithwyr proffesiynol tai, lles ac addysg yn darparu gwasanaeth siop un stop i bobl ifanc yn gadael gofal);
- sefydlu rhwydweithiau newydd (e.e. Gwasanaeth Gwybodaeth Plant, Dechrau'n Deg a phrosiect Genesis yn gweithio gyda'i gilydd ac yn ymgysylltu â phartneriaid prif ffrwd);
- cyd-leoli staff sy'n darparu gwasanaethau cysylltiedig (e.e. canolfan yn darparu sesiynau galw heibio, eiriolaeth, arwyddbostio ac adnoddau o dan

arweiniad y Gwasanaeth Ieuencid, MIND, CAMHS, Streets Ahead, Shelter, Cymorth i Ddiodefwyr a grwpiau BME);

- rhannu gwybodaeth (e.e. Rhoi PDA i Weithwyr Ieuencid i gofnodi gwybodaeth, sy'n cysylltu yn awtomatig i'r gronfa ddata ac yn eu galluogi i gofnodi gwybodaeth hollbwysig y gall ymarferwyr eraill ei chyrchu a'i rhannu)
- defnyddio Cytundebau Lefel Gwasanaeth (e.e. Y Gwasanaeth Ieuencid, Canolfan Byd Gwaith, ac mae gan y Gwasanaeth Gyrfaedd Gytundeb Lefel gwasanaeth sy'n caniatáu i weithwyr ieuencid gyrchu cronfa ddata cleientiaid Canolfan Byd Gwaith a nodi pobl ifanc sy'n NEET).

5.12 Mae Ffigur 5-3 yn rhoi enghreifftiau o arferion arloesol ar draws prosiectau Cymorth a aseswyd gan y tîm gwerthuso fel rhai oedd â'r potensial i ddylanwadu ar wasanaethau prif ffrwd neu gael eu mabwysiadu ganddynt ar dystiolaeth ymgynghoriadau gyda'r Partneriaethau a'r darparwyr gwasanaeth prif ffrwd.

Ffigur 5-3: Enghreifftiau o weithgareddau arloesol a ariannir gan Cymorth sydd â'r potensial ar gyfer eu prif ffrydio

Gweithgareddau	Agweddau arloesol
Prosiectau Peilot.	<p>Mae llawer o brosiectau Cymorth yn gynlluniau peilot arloesol e.e.</p> <ul style="list-style-type: none"> • Bydwraig benodol ar gyfer rhieni yn eu harddegau (Ynys Môn, Sir Benfro). • Timau arbenigol a arweinir gan Yr Ymddiriedolaeth GIG (e.e. Timau Anghenion Uchel a'r Tîm Therapiau) yn canolbwyntio ar driniaeth ataliol, yn hytrach na dim ond gofal adweithiol (Pen-y-bont ar Ogwr). • Offeryn ymgynghori barn ar-lein (Bro Morgannwg).
Cydweithio.	<ul style="list-style-type: none"> • Efallai mai cefnogi datblygiad strategaethau a phrotocolau aml-asiantaeth newydd a rhai a ddiwygiwyd i gyfeirio a fframio gwasanaethau prif ffrwd a dewisol ar gyfer plant a phobl ifanc yw etifeddiaeth fwyaf y rhaglen Cymorth (Caerdydd). • Prosiect Cyfiawnder Adferol mewn Ysgolion - mae'r Tîm Troseddau Ieuencid wedi datblygu perthynas weithiol gref gyda'r ddwy ysgol lle caiff y prosiect ei ddarparu (Pen-y-bont ar Ogwr). • Cefnogaeth i Fyw'n Annibynnol - tîm amlddisgyblaeth gweithwyr proffesiynol tai, lles ac addysg yn darparu gwasanaeth siop un stop i bobl ifanc yn gadael gofal. (Torfaen). • Cafodd perthynas waith dda ei datblygu gyda Chydlynwyr Cymunedau yn Gyntaf ac maent wedi ymgysylltu mewn nifer o brosiectau e.e. Canolfan Chwarae Rhydaman (Sir Gaerfyrddin).

Gweithgareddau	Agweddau arloesol
Sefydlu rhwydweithiau newydd.	<ul style="list-style-type: none"> • Gweithgor Amlasiantaeth (Sir Benfro). • Rhwydweithiau Darparu Lleol wedi'u lleoli yn y 5 ysgol uwchradd a'r Ysgol Arbennig yn Ynys Môn a'r Grŵp Gwasanaethau Ataliol yng Nghasnewydd. Mae'r ddau yn dwyn ynghyd dimau aml-asiantaeth darparwyr gwasanaeth a leolir mewn ardal leol i rannu gwybodaeth a chydlynu gweithgareddau i gefnogi unigolion. • Mae HYPE yn rhwydwaith sydd newydd ei sefydlu o grwpiau CVS yn gweithio gyda phlant a phobl ifanc. Fe'i sefydlwyd gan y Gweithiwr Datblygu CVS a ariannir gan Cymorth (Casnewydd). • Gwaith allgymorth Plant Dewi (Ceredigion). • Arweiniodd weithgarwch blynnydoedd cynnar a ariannir gan weithgareddau Dechrau'n Deg a Chymorth yn cael ei gefnogi ar y lefel strategol, at system effeithiol o atgyfeirio a rhwydweithio ehangach (Sir Ddinbych).
Cydleoli staff sy'n darparu gwasanaethau cysylltiedig.	<ul style="list-style-type: none"> • Mae'r Ganolfan Blant Integredig (ICC) a'r Canolfannau ICC bach yng Nghwmbrân, Torfaen, yn darparu cyfleoedd rhwydweithio cydleoli ar gyfer Cychwyn Cadarn, Gwasanaeth Gwybodaeth Plant, Dechrau'n Deg a Phrosiectau Genesis i weithio ar y cyd ac ymgysylltu â phartneriaid prif ffrwd (e.e. ysgolion). • Prosiectau sydd wedi gosod gweithwyr addysg ieuencid/amgen mewn ysgolion i gefnogi pobl ifanc difreintiedig mewn addysg prif ffrwd (Sir Benfro, Casnewydd, RhCT). • Mae'r GIG ym Mhen-y-bont ar Ogwr wedi darparu nyrs iechyd rhyw i weithio ar y Bws Gwybodaeth Uniongyrchol a arweinir gan yr Awdurdod Lleol ac mae'n ceisio ymgysylltu pobl ifanc yn eu cymdogaethau eu hunain a'u cynorthwyo i wneud penderfyniadau deallus am faterion sy'n effeithio ar eu hiechyd a'u lles.
Rhannu Gwybodaeth.	<ul style="list-style-type: none"> • Siop Wybodaeth - darparu sesiynau galw heibio, eiriolaeth, arwyddbostio ac adnoddau ar gyfer dros 500 o bobl ifanc 11-25 oed a gofrestrwyd. Yn cael ei arwain gan y Gwasanaeth Ieuencid gyda MIND Casnewydd, CAMHS, Streets Ahead, Shelter, Cymorth i Ddiodefwrwr a grwpiau BME. Rhoddir peiriannau PDA i weithwyr Ieuencid i gofnodi gwybodaeth sy'n cysylltu i'r Gronfa Ddata ac yn eu galluogi hwy i gofnodi gwybodaeth hollbwysig y gall ymarferwyr eraill ei chyrru a'i rhannu. (Casnewydd). • Cafodd pobl ifanc eu hariannu i gynhyrchu fideos a pherfformiadau theatrig yn hyrwyddo materion penodol (e.e. gofalwyr ifanc, ASBO) y cafodd pob un ohonynt glod

Gweithgareddau	Agweddau arloesol
	<p>a'u defnyddio fel enghreifftiau o arfer da (Bro Morgannwg).</p> <ul style="list-style-type: none"> • Maer CYPP yn y broses o gytuno ar Gytundeb Rhannu Gwybodaeth Bersonol Cymru (WASPI) sy'n rhoi ffocws arbennig ar rannu gwybodaeth rhwng yr awdurdod lleol a gyda'r Bwrdd Iechyd Lleol a'r Ymddiriedolaeth Iechyd (Merthyr Tudful).
<p>Defnydd ar Gytundebau Lefel Gwasanaeth.</p>	<ul style="list-style-type: none"> • Streets Ahead - Mae gan y Gwasanaeth Iechyd, Canolfan Byd Gwaith, Gwasanaeth Gyrfaoedd Gytundeb Lefel Gwasanaeth sy'n caniatáu i weithwyr ieuencid gyrchu cronfa ddata cleientiaid Canolfan Byd Gwaith a chanfod pobl ifanc sy'n NEET. Mae gweithwyr allgymorth yn gweithio gyda phobl ifanc ar y strydoedd ac mewn ystadau i'w cynorthwyo i roi cynllun datblygu personol at ei gilydd (Casnewydd). • Gan ddysgu o brofiadau rhaglen Cymorth, ceir penderfyniad i sicrhau y caiff comisiynu gwasanaethau ei gefnogi gan Gytundebau Lefel Gwasanaeth sy'n cynnwys allbynnau mesuradwy sy'n cysylltu'n uniongyrchol â nodau a blaenoriaethau'r Cynllun (Merthyr Tudful).
<p>Cyllidebau ar y Cyd (rhwng gwasanaethau neu sefydliadau).</p>	<ul style="list-style-type: none"> • Roedd prosiect CID (Sir y Fflint) yn ymagwedd aml-asiantaeth gwirioneddol i ddarparu gwasanaethau ar gyfer plant a phobl ifanc sydd ag anableddau. Ariannodd Cymorth swydd i gwmpasu cydlynu cyffredinol gweithgareddau oedd yn cael eu cyflwyno drwy ddarpariaeth prif ffrwd. • Mae'r Grŵp Gwasanaethau Ataliol, lle mae gwasanaethau cymdeithasol, addysg, iechyd a VCS wedi cyfuno cyllidebau i leihau nifer y cysylltiadau unigol. (Casnewydd). • Mae rhai prosiectau (e.e. Gwasanaeth Plant a Theuluoedd Tafarn Newydd a Mynediad Ieuencid) yn cael eu hariannu yn aml-asiantaeth yn rhannol o gyllidebau prif ffrwd (Torfaen).
<p>Datganoli gwneud penderfyniadau i lefel fwy lleol.</p>	<ul style="list-style-type: none"> • Gwnaethpwyd peth gwaith i gynnwys defnyddwyr mewn cynllunio gwasanaeth (Ceredigion, RhCT). • Timau cymdogaeth ar gyfer gweithwyr ieuencid, gweithwyr chwarae a gweithwyr datblygu chwaraeon wedi chwarae rhan (Casnewydd). • Gwaith Gweithiwr Ieuencid Datgysylltiedig Trefddyn i ffurfio fforwm/pwyllgor ieuencid lleol sy'n cysylltu â ac yn sicrhau bod pobl ifanc Trefddyn yn weithredol yn Fforwm Pobl Ifanc Torfaen.
<p>Cyflwyno targedau/ cymhelliannau i</p>	<ul style="list-style-type: none"> • Drwy hwyluso Partneriaethau mae'r gwasanaethau prif ffrwd wedi'u hannog/cefnogi i weithio ar y cyd gydag eraill (pob ardal).

Gweithgareddau	Agweddau arloesol
staff darparwr gwasanaeth i weithio ar y cyd gydag eraill.	<ul style="list-style-type: none"> • Strategaeth gomisiynu (RhCT). • Mae'r Cytundebau Lefel Gwasanaeth yn gynyddol yn gosod targedau ac mae'r tîm cydlynu wedi datblygu sgiliau monitro, gwerthuso a rheoli perfformiad wedi'u cysylltu i'r manylion yn y Cytundebau Lefel Gwasanaeth (Ceredigion).
Gwerthuso, ymchwil a dadansoddiad lleol o'r dystiolaeth.	<ul style="list-style-type: none"> • Gwelir gwerthusiadau allanol Cymorth fel mecanweithiau allweddol ar gyfer addasu gweithgaredd Cymorth i wella darpariaeth i'r dyfodol (Sir y Fflint, Torfaen, Casnewydd). • Cafodd amrywiol arolygon (e.e. arolwg CTC, Viewpoint, arolwg anghenion a darpariaeth Gofal Plant) eu comisiynu (Bro Morgannwg).

Ffynhonnell: Adroddiad Astudiaethau Achos Ardal 2007/08 (deg astudiaeth achos) ac Adroddiad Trosolwg 2008/09 (12 astudiaeth achos).

5.12 Mae'r dystiolaeth yn Ffigur 5-2 a Ffigur 5-3 ar y cyfan yn gadarnhaol am y graddau y cafodd gweithgareddau a ariannwyd gan Cymorth eu mabwysiadu eisoes, neu fod ganddynt botensial ar gyfer cael eu mabwysiadu, gan ddarparwyr prif ffrwd (neu ar gyfer dylanwadu ar eu harferion). Fodd bynnag, rhaid cofio bod Cymorth yn ffrwd ariannu sy'n wasgaredig iawn ac yn meddu ar nifer mawr o brosiectau bach ar draws ystod oedran eang o fuddiolwyr. Nid oedd angen monitro cyson ar weithgareddau lefel rhaglen/cenedlaethol ac yn hynny o beth nid oes unrhyw fodd i adolygu'r gweithgareddau a ariannir gan y rhaglen yn gynhwysfawr. Felly, efallai y caiff natur gadarnhaol yr adborth ei ddominyddu gan nifer cymharol fychan o brosiectau - gydag agweddau mwy negyddol y rhaglen yn anodd i'w lleoli a'u pennu.

Dylanwadu Prif ffrwd yn Ymarferol

5.13 Mae Ffigur 5.4 yn rhoi enghreifftiau o welliannau mewn gwasanaethau prif ffrwd sydd wedi eu seilio ar brofiad ac arfer o weithgareddau a ariannir gan Cymorth.

Ffigur5-4: Gwelliannau mewn gwasanaethau prif ffrwd y gellir eu priodoli yn rhannol i Cymorth

Math o newid	Gweithgaredd lefel prosiect Cymorth
Newid polisiâu corfforaethol.	<ul style="list-style-type: none"> • Mae'r prosiectau sy'n mynd i'r afael â datblygu strategol yn ymwneud â materion yn cynnwys NEET, Gofalwyr Ifanc, Gwrthfwlio ac ati i gyd wedi cyfrannu at newid mewn polisiâu corfforaethol (Caerdydd). • Mae'r Cynllun Teuluoedd Ifanc wedi dylanwadu ar yr agenda tai lleol, yn arbennig ar ddyrannu'r stoc tai o ran teuluoedd ifanc (Abertawe). • Bydd y gwersi a ddysgwyd o ddefnyddio'r Cytundebau Lefel Gwasanaeth lefel prosiect drwy'r rhaglen Cymorth yn cael eu cario ymlaen i mewn i wasanaethau comisiynu i gyflenwi ar y Cynllun Sengl (Merthyr Tudful).

Math o newid	Gweithgaredd lefel prosiect Cymorth
Ail-ddyrannu adnoddau prif ffrwd.	<ul style="list-style-type: none"> • Drwy ddarpariaeth canolfan gwybodaeth a chynghori ganolog mae Cymorth wedi cynnwys amryw bartneriaid prif ffrwd i chwarae rhan a darparu sesiynau drwy'r ganolfan, megis gwasanaethau iechyd rhyw a sesiynau galw heibio camddefnydd sylweddau (Abertawe). • Cafodd ariannu ychwanegol sylweddol ei ganfod o gyllidebau craidd y Bwrdd Iechyd Lleol a'r Cyngor i gefnogi gwelliannau a nodwyd yn Strategaeth CAMHS Wrecsam a ddatblygwyd gan Grŵp Gorchwyl a Gorffen aml-asiantaeth yn y strwythur CYPFWP (Wrecsam).
Ail-siapo gwasanaethau prif ffrwd.	<ul style="list-style-type: none"> • Drwy ddarpariaeth canolfan gwybodaeth a chynghori ganolog mae Cymorth wedi cynnwys amryw bartneriaid prif ffrwd i chwarae rhan a darparu sesiynau drwy'r ganolfan, megis gwasanaethau iechyd rhyw a sesiynau galw heibio camddefnydd sylweddau (Abertawe). • Drwy ddarpariaeth nifer o brosiectau a ariannir gan Cymorth mae'r modd y caiff gwaith tu allan i ysgol ei ddarparu wedi ei newid ac mae nifer o wasanaethau wedi creu canolfan a gyd-leolir ar safle Ysgol Uwchradd (Abertawe). • Mae cynghori ar-lein yn yr ysgol Kooth.com yn estyniad a ariannir gan Cymorth ar gyfer rhai 16 - 18 oed o'r gwasanaethau cynghori wyneb yn wyneb mewn ysgolion a ariannir gan Lywodraeth y Cynulliad ar gyfer pobl ifanc 11 - 18 oed. Mae'r prosiect yn dwyn ynghyd y Gwasanaeth Ieuenctid, ysgolion, Seicoleg Addysg yr Awdurdodau Lleol, Gwasanaethau Cymdeithasol a'r Ymddiriedolaeth (Iechyd Meddwl) (Blaenau Gwent).
Gwella mynediad at wasanaethau a'r nifer yn eu defnyddio.	<ul style="list-style-type: none"> • Dygodd y cynllun peilot Cefnogaeth Bersonol Anogwr Dysgu ar gyfer pobl ifanc arfer da ynghyd a datblygodd argymhellion o'r Ymchwil Cordis Bright. Cyflawnodd y gefnogaeth 'un i un' yr Anogwr Dysgu lefelau ardderchog o ail-ymgysylltu ac mae strategaeth NEET ôl 16 Caerdydd yn cael ei greu o gwmpas y dull hwn (Caerdydd). • Drwy ei waith allgymorth yn ymgysylltu pobl ifanc ag anghenion iechyd meddwl mae'r prosiect STORM wedi galluogi gwasanaethau prif ffrwd i gyrraedd a gweithio gyda chleientiaid na fyddai fel arall wedi gwneud hynny (Abertawe).

Ffynhonnell: Adroddiad Trosolwg 2008/09 (12 astudiaeth ardal).

5.14 Yn fwy diweddar daeth yn amlwg bod llawer o'r gweithgareddau a ariannir gan Cymorth wedi eu datblygu ymhellach gan Bartneriaethau Dechrau'n Deg. Yn wir mae rhai Partneriaethau Dechrau'n Deg wedi adrodd y byddai sefydlu'r cynnig Dechrau'n Deg wedi bod yn fwy anodd pe na bai Cymorth yn barod wedi datblygu ymagweddau a gweithgareddau aml-asiantaeth.

Prif ffrydio - ysgogwyr a rhwystrau

5.15 Awgrymodd y dystiolaeth werthuso bod rhagor o weithgareddau a ariannir gan Cymorth oedd â'r potensial i gael eu mabwysiadu gan ddarparwyr gwasanaeth prif ffrwd nag a gafodd eu mabwysiadu mewn gwirionedd. Dyma hefyd oedd casgliad y gwerthusiad yn 2006 gan York Consulting – gan awgrymu naill ai optimistaeth a gam-leolwyd yn y Partneriaethau am botensial prif ffrydio arferion ariannu Cymorth neu rwystrau cyndyn ac arwyddocaol i fabwysiadu'r arferion hyn gan y darparwyr gwasanaeth prif ffrwd.

5.16 Gofynnodd cyfrifiad gwerthuso 2007, a gynhaliwyd gan SQW, i ymatebwyr nodi'r ffactorau a hybodd ac a rwystrodd ddylanwad gweithgareddau a ariannwyd gan Cymorth ar ddarparwyr gwasanaethau prif ffrwd (Ffigur 5-5). Y prif rwystrau i newid gwasanaethau prif ffrwd a sicrhau ariannu prif ffrwd ar gyfer prosiectau Cymorth oedd cyfyngiadau a diffyg hyblygrwydd o ran cyllidebau prif ffrwd (roedd rhai hefyd yn mynd drwy doriadau cyllideb) a nifer y staff, yn ogystal â rhwystrau eraill megis blaenoriaethau asiantaeth gwahanol a dangosyddion perfformiad allweddol oedd yn gwrthdaro.

5.17 Yng nghyfrifiad 2008 roedd y prif heriau i gyflawni newid mewn gwasanaethau prif ffrwd yn debyg i'r farn a fynegwyd yng nghyfrifiad 2007:

- Materion cyllidebol (diffyg adnoddau digonol yn y brif ffrwd) ac yn gysylltiedig â hyn diffyg capasiti o fewn timau Cymorth a thimau partneriaeth. Er bod prosiect efallai yn dyngedfennol nid oes digon o gapasiti mewn cyllidebau craidd i ymgorffori prosiectau Cymorth. Mynegwyd y rhwystr mawr hwn gan lawer o'r ymatebwyr.
- Datblygu dealltwriaeth Partneriaid o anghenion Plant a Phobl Ifanc ar draws y meysydd gwasanaeth oedd yr ail her fwyaf cyffredin a wynebwyd gan Partneriaethau. Mae gwasanaethau prif ffrwd y tu hwnt i gylch gwaith pob Partneriaeth ac mae gan wahanol asiantaethau eu set eu hunain o flaenoriaethau sydd efallai ddim yn alinio gyda rhai'r Partneriaethau (pum ymateb).
- Recriwtio a chadw (un ymateb).
- Polisi a strategaeth Llywodraeth Cynulliad Cymru sy'n croes ddweud (un ymateb).

5.18 Roedd bron pob un o'r prosiectau Cymorth a adolygwyd yn ystod 2007/08 yn ddibynnol iawn ar grantiau ac ond ychydig ohonynt oedd â strategaethau gadael clir ar waith. Roedd hyn, i raddau helaeth, oherwydd y bwriad i symud gweithgareddau Cymorth i ariannu prif ffrwd oedd heb ei ddatgan na'i ddeall fel rhan annatod o'r rhaglen. Mewn geiriau eraill, bu tuedd i weld y rhaglen fel un yn darparu parhad ac ariannu heb ei gyfyngu gan amser ar gyfer prosiectau a gafodd eu hariannu gan gyfundrefnau blaenorol a gyfunwyd i mewn i Cymorth.

Ffigur 5-5: Ffactorau sy'n ysgogi ac yn llesteirio dylanwad Cymorth ar ddarparwyr gwasanaeth prif ffrwd

Thema	Ffactorau sy'n ysgogi newid	Ffactorau allweddol sy'n llesteirio newid
Cymorth i Deuluoedd.	<ul style="list-style-type: none"> • Darparu o ganolfan integredig. • Targedu cymorth ar grwpiau arbennig. • Staff pwrpasol i ymwneud â a rheoli prosiectau. • Strategaeth cefnogi teuluoedd. • Datblygu ar Cychwyn Cadarn a'r sylfaen darparwr ehangach. 	<ul style="list-style-type: none"> • Gallu'r cydlynnydd rhianta neu ddiffyg cydlynnydd rhianta. • anhawster mewn cynnal ffocws ar 'unrhyw beth arall heblaw dyletswyddau statudol'.
Gwella iechyd.	<ul style="list-style-type: none"> • Perthynas/ymglymiad da ac ymrwymiad gan y Bwrdd Iechyd Lleol a darparwyr. • Comisiynu ar y cyd. 	<ul style="list-style-type: none"> • Diffyg gallu o fewn y Bwrdd Iechyd Lleol. • Costau fferylliaeth. • Cyllidebau prin. • Targedau/ffocws heb ei alinio.
Chwarae a hamdden.	<ul style="list-style-type: none"> • Targedu ariannu at blant ag anghenion arbennig. • Cysylltiadau ag ysgolion cynradd. • Creu y cynllun chware mynediad agored. • Gweithio gyda'r gymuned i ymgysylltu plant a phobl ifanc. • Cydnabod pwysigrwydd chwarae. 	<ul style="list-style-type: none"> • Prinder gweithwyr chwarae â chymwysterau. • Cyfyngiadau ar ariannu ac adnoddau. • Defnydd o gyfleusterau ysgol yn ystod gwyliau. • Diffyg cydlynu gweithgareddau a gwaith cyfalaf.
Grymuso, cyfranogiad a gwneud penderfyniadau.	<ul style="list-style-type: none"> • Gwasanaethau ieuencid cryf. • Cysylltiadau da gydag ysgolion, Cynghorau Ieuencid, VCS. • Strategaeth cyfranogiad. • Offer i gynorthwyo gyda chyfranogiad. • Ymrwymiad gan bartneriaid. 	<ul style="list-style-type: none"> • Anawsterau mewn ymgysylltu â phlant iau. • Capasiti annigonol i ymateb i'r galw. • Diffyg profiad blaenorol mewn ymgysylltu â phlant ifanc.
Hyfforddi, mentora a gwybodaeth.	<ul style="list-style-type: none"> • Gwneud defnydd priodol o'r sectorau gwirfoddol a statudol. • Staff pwrpasol a/neu adeiladau pwrpasol i ddarparu. 	<ul style="list-style-type: none"> • Angen i ddatblygu strategaethau hyfforddi. • Yr ymagwedd ddarniog flaenorol i'r maes gwaith hwn.

Thema	Ffactorau sy'n ysgogi newid	Ffactorau allweddol sy'n llesteirio newid
	<ul style="list-style-type: none"> Sefydlu gwasanaeth gwybodaeth plant. 	
Adeiladu darpariaeth gofal plant.	<ul style="list-style-type: none"> Canolfannau Plant Integredig. Ansawdd y gwasanaeth gwybodaeth plant. Cysylltiadau cryf gyda darparwyr, cymdeithasau ambarél a buddsoddwyr. Creu swydd swyddog datblygu gofal plant. Gwneud y gorau o Dechrau'n Deg. Datblygu gweithlu. 	<ul style="list-style-type: none"> Gallu i dalu am ofal plant. Diffyg ariannu. Darnio sail darparwyr. Ymddieithriad y sector preifat.

Ffynhonnell: Cyfrifiad Cymorth 2007.

5.19 Fodd bynnag, denodd y Cynllun Sengl newidiadau sylweddol i'r ffordd y mae'r mwyafrif o'r Partneriaethau yn ystyried ac yn cyflwyno'r achos dros ariannu eu prosiectau Cymorth effeithiol drwy'r brif ffrwd.

5.20 Dangosodd Cyfrifiad 2008 hyn yn glir iawn. Adroddodd pedwar ar ddeg o'r Partneriaethau eu bod wedi nodi prosiectau a gweithgareddau a ariannir gan Cymorth ar gyfer prif ffrydio. Roedd naw o'r rhain wedi nodi potensial ar gyfer prif ffrydio fel blaenoriaeth tymor byr ac adroddodd saith bod y potensial wedi neu ei fod yn y broses o gael ei gyflawni. Honnodd pum ardal eu bod wedi casglu a dadansoddi tystiolaeth ar y costau, manteision a risgiau prif ffrydio eu prosiectau Cymorth ac fe gyhoeddodd pedwar bod hyn yn mynd rhagddo ar hyn o bryd, a disgrifiodd tri pellach ei fod o 'dan ystyriaeth'.

5.21 Fodd bynnag, dim ond ychydig o enghreifftiau o brif ffrydio achosion busnes neu asesiadau cost a budd a lwyddwyd i'w cael gan Bartneriaethau mewn ymateb i gais uniongyrchol am dystiolaeth o ddeunydd o'r fath (gweler Pennod 6). Yn absenoldeb tystiolaeth ar ganlyniadau a gwerth am arian, yn ddiddadl fe fydd hi'n fwy anodd i fentrau llwyddiannus Cymorth gael eu cyflwyno yn ehangach - yn arbennig yng nghyd-destun cyfyngiadau cyllideb, gallu a staffio yn taro darparwyr gwasanaeth prif ffrwd.

5.22 Caiff hyn ei gydnabod gan Lywodraeth Cynulliad Cymru mewn canllawiau diweddar bwyslais sy'n datgan:

Dylai gweithgareddau Cymorth naill ai gael eu seilio ar dystiolaeth ymchwil neu gael eu cydnabod fel cynlluniau peilot arloesol a'u gwerthuso yn fanwl. Mae Llywodraeth Cynulliad Cymru yn ariannu Uned Cefnogaeth Partneriaeth a gaiff ei hyrwyddo gan Gymdeithas Llywodraeth Leol Cymru, ac un o'i swyddogaethau yw cefnogi rhannu arfer gorau.

5.23 Caiff yr angen am dystiolaeth hefyd ei adeiladu i mewn i weithdrefnau comisiynu newydd Cymorth. Er enghraifft, mae briffio cefndir a ddarperir gan un Bartneriaeth yn ei gwneud hi'n glir bod rhaid i brosiectau a ariannir gan Cymorth gynnig gwerth da am arian, cael canlyniadau sy'n seiliedig ar amcanion CAMPUS a meddu ar strategaeth gadael neu ddatblygu clir sy'n dangos sut y caiff y prosiect ei gynnal ar ôl 2011.

Sylwadau cloi

5.24 Darparwyd enghreifftiau gan y gwerthusiad o welliannau mewn darparu gwasanaeth a chanlyniadau ar y lefel leol ac ymhlith grwpiau targed penodol (yn enwedig ymhlith pobl ifanc wedi eu gwahardd o'r ysgol neu sydd mewn perygl o adael byd addysg). Mae'r potensial ar gyfer dylanwadu ar wasanaethau prif ffrwd wedi ei nodi gan y gwerthusiad o blith y math hyn o brosiectau. Honnir y dylanwad prif ffrydio hwn gan y Partneriaethau yn enwedig o ran ymyriadau ataliol cynnar, y defnydd o ganolfannau integredig ac adeiladau partneriaeth.

5.25 Eto mae'r dystiolaeth yn parhau'n brin ar gyfer newidiadau mewn darpariaeth gwasanaeth prif ffrwd o ganlyniad i ddylanwad gweithgareddau a ariannir gan Cymorth a'r manteision y gallai hyn fod wedi'u cynhyrchu. Gellir priodoli hyn, i raddau helaeth, i ddwy ffactor. Yn gyntaf, nid oedd y bwriad i symud y cyfryw weithgareddau i mewn i ariannu prif ffrwd wedi ei ddatgan yn glir ac/neu ei ddeall yn gyffredinol fel na cheisiwyd hyn bob amser na chynllunio ar ei gyfer. Yn ail, roedd darparwyr gwasanaeth prif ffrwd yn gweithredu o dan gyfyngiadau cyllideb a chapasiti a'i gwnaeth yn anodd iddynt dderbyn y ddatl dros newidiadau i wasanaethau a oedd yn aml angen mwy o wariant ac adnoddau.

5.26 Yn fwy diweddar mae effaith gofynion y Cynllun Sengl wedi gwneud i'r Partneriaethau a'r darparwyr gwasanaeth roi ystyriaeth fwy difrifol i bosibiliadau prif ffrydio gweithgareddau Cymorth drwy ddatblygu achosion busnes ar gyfer ariannu parhaus a bu nifer cynyddol o enghreifftiau o brif ffrydio prosiectau a ariannir gan Cymorth.

6. Gwerth am arian

Cyflwyniad

6.1 Ychydig o dystiolaeth a gafwyd o'r gwerthusiadau blaenorol a rhan gyntaf y gwerthusiad hwn am ganlyniadau meintiol defnyddio Cronfa Cymorth. Roedd hynny'n ei gwneud yn anodd i ddod i gasgliadau ynghylch ei gwerth am arian mewn termau meintiol. Felly, defnyddiwyd cam olaf y gwerthusiad i adolygu'r modd y dehonglwyd gwerth am arian yng nghyd-destun Cymorth, er mwyn cael dystiolaeth am agweddau o'i werth am arian ac argymell sut i ddatblygu hyn i'r dyfodol. Ceir y canlyniadau yn y bennod hon.

Gwerth am arian yng nghyd-destun Cymorth

6.2 Nid oedd unrhyw siawns mai tasg hawdd a fyddai asesu gwerth am arian cyffredinol prosiectau ariannu Cymorth, oherwydd gallai'r 'gwerth' gymryd blynyddoedd i'w wireddu, ac mae'n bosibl nad y sefydliadau a dalodd amdanynt yn wreiddiol a fyddai'n elwa ohonynt. Rhaglen a seiliwyd ar bartneriaethau yw Cymorth, a gall y partneriaid weithredu dan wahanol fframweithiau cymhelliad, ceisio gwahanol ganlyniadau, a defnyddio gwahanol ddulliau o adrodd a chasglu gwybodaeth. Mae'r cyfan yn rhwystrau posibl i fesur gwerth am arian mewn ffordd gyson y cytunir arni.

6.3 Hefyd, gellir dadlau na fyddai'r ffordd y trefnwyd Cymorth yn y blynyddoedd cynnar yn arwain at asesu gwerth am arian yn ôl diffiniad y Comisiwn Archwilio²⁴ a chyfarwyddyd arall²⁵ dan dair rhan – a elwir y 3 E:

²⁴ <http://www.audit-commission.gov.uk/aboutus/strategicobjectives/challengingpublicbodies/Pages/Default.aspx>.

²⁵ ODPM (2004) – *3 R's - Assessing the Impacts of Spatial Interventions: Regeneration, Renewal and Regional Development* - <http://www.communities.gov.uk/documents/corporate/pdf/146865.pdf>.

3 E Gwerth am Arian

- **Economi** - mae'n ymwneud â lleihau cost y pethau sydd angen eu gwneud i wireddu prosiect neu weithgaredd ("Gwario Llai"). Yn achos prosiectau sy'n cael eu hariannu gan Cymorth, gallant gynnwys cost llogi gweithiwr prosiect ieuencid neu gost llogi bws ar gyfer trip i bobl ifanc.
- **Effeithlonrwydd** – mae'n mesur yr hyn a gynhrychir - faint a gewch am eich buddsoddiad ("Gwario'n Dda"). Mae effeithlonrwydd yn ystyried pa mor dda y trosglwyddir yr ymdrech a roddir i brosiect neu weithgaredd (e.e. ariannu prosiectau Cymorth, amser staff) yn ganlyniadau e.e. nifer y plant neu'r bobl ifanc sy'n derbyn cefnogaeth i ddatblygu eu hiechyd.
- **Effeithiolrwydd** - mae'n mesur effaith prosiect neu weithgaredd yn ôl a ddangosir gan ei ganlyniadau ("Gwario'n Ddoeth"). Y canlyniadau yw newidiadau ansoddol a meintiol o ran ymddygiad, gallu a pherfformiad yr unigolion, busnesau, sefydliadau neu feysydd a dargedwyd gan y prosiect neu'r gweithgaredd. Enghraifft o ganlyniadau Cymorth yw nifer y bobl ifanc nad ydynt bellach yn NEET (heb fod mewn gwaith, addysg neu hyfforddiant) o ganlyniad i brosiect a ariannwyd gan Cymorth.

6.4 Yn y cyfarwyddyd a gafodd Cymorth gan Lywodraeth Cynulliad Cymru mae gwerth am arian wedi ei ddiffinio'n fwy cyfyng na'r uchod. Pwysleisiodd yr angen i brosiectau ddangos eu bod yn diwallu angen cydnabyddedig, heb ddyblygu na bygwth gwasanaethau sydd eisoes yn bodoli. Mae'r cyfarwyddyd yn caniatáu i Bartneriaethau ddiffinio sut y byddant yn mesur gwerth am arian. Felly, ni ofynnwyd yn benodol i'r Partneriaethau ystyried economi, effeithlonrwydd ac effeithiolrwydd prosiectau a fabwysiadwyd gan y fframwaith gwerth am arian at ddiben yr astudiaeth hon.

6.5 Ni fu gan Cymorth chwaith system fonitro gyffredin yn gweithredu'n gyson; a thueddwyd i ganolbwyntio, yn arbennig yn y cyfnod cynnar, ar y ddarpariaeth yn hytrach nag ar fesur llwyddiant, ac ar y cynnyrch yn hytrach na'r canlyniadau. Dim ond yn ddiweddar y cafodd y pwyslais cynyddol ar ganlyniadau ei adlewyrchu o fewn fframweithiau perfformiad y Partneriaethau.

6.6 Mae'n bosibl hefyd nad yw nodweddion Cymorth wedi arwain at werthuso gwerth am arian yn systematig. Fel yr eglurwyd yn gynharach yn yr adroddiad hwn, mae wedi cefnogi nifer helaeth o brosiectau cymharol fychan ac amrywiol. Dylai'r amser a'r adnoddau a roddir i asesiadau gwerth am arian, trwy werthuso neu ffyrdd eraill, fod yn gymesur â maint a chymhlethdod y prosiectau, ynghyd â maint y risg sydd ynghlwm wrthynt. Ar gyfartaledd, oddeutu £55, 000 y flwyddyn yw cost y prosiectau. Nid yw hynny'n caniatáu i lawer o adnoddau gael eu rhoi i werthuso pob prosiect. Fodd bynnag, er ei bod o bosibl yn afresymol disgwyl i Bartneriaethau ddefnyddio'u hadnoddau prin i werthuso gwerth am arian pob prosiect unigol, fe fyddai wedi bod yn bosibl i ganolbwyntio'r gwerthuso ar fwndeli o brosiectau tebyg, neu i werthuso'r gynulleidfa a dargedwyd i weld a ellid priodoli unrhyw newidiadau o ran canlyniadau i'r ymyriadau a ariannwyd gan Cymorth.

6.7 Oherwydd yr holl resymau uchod, nid oeddem yn obeithiol iawn o gael corff sylweddol o dystiolaeth gwerth am arian y gellid cyfeirio ati ar gyfer yr adolygiad hwn. Ac felly y digwyddodd. Gofynnwyd i Bartneriaethau gyflwyno gwerthusiadau, adolygiadau, achosion busnes a thystiolaeth arall a allai ddylanwadu ar Werth am Arian ymyriadau Cymorth, a chafwyd 85 adroddiad gan 14 o Bartneriaethau. Dyma'r dystiolaeth a ddefnyddir yng ngweddill y bennod hon.

Asesu'r 3 E

Economi – 'Gwario Llai'

6.8 Mae a wnelo Economi â chost darparu gwasanaeth. Felly, roedd yr adolygiad yn chwilio am wybodaeth am berfformiad ariannol prosiectau a gweithgareddau, a chost uned y mewnbwn.

6.9 Roedd yn amlwg o'r dogfennau a adolygwyd y caiff y data ariannol am y grantiau prosiect a'r gwariant cyllidebol arfaethedig eu monitro gan y Partneriaethau a'u hadrodd mewn adroddiadau monitro i Lywodraeth Cynulliad Cymru ac arianwyr allanol. Mae rheolwyr prosiectau'n llenwi'r dogfennau monitro ('Adroddiadau Monitro Cymorth') eu hunain. Lle cynhwyswyd y gwariant cyllidebol o fewn y dystiolaeth, tueddai i fod am flwyddyn yn hytrach na thros gyfnod llawn y prosiect.

6.10 Nid oedd tuedd i'r cyllidebau prosiect blynyddol na'r cytundebau lefel grant a gyflwynwyd yn y dystiolaeth a ddychwelwyd gael eu gosod dan wahanol benawdau cost, e.e. costau staff, costau cyffredinol, costau darparu gwasanaeth ac ati. Yr eithriad oedd bod gan ganran dda o'r dystiolaeth am brosiectau dan Thema E (Hyfforddiant, mentora a gwybodaeth) ryw awgrym o nifer y staff yr oedd cyllid Cymorth wedi ei gefnogi.

6.11 Gwelodd yr adolygiad ddata cyfyngedig am gostau gwirioneddol prosiectau Cymorth. Roedd hyn yn yr adroddiadau monitro allanol a'r dogfennau a gynhyrchwyd yn fewnol. Ni ddarparwyd unrhyw enghreifftiau lle'r oedd cost unedau'r mewnbwn i brosiectau wedi ei gyfrifo neu ei gymharu â'r meincnodau oedd ar gael. Nid oedd y wybodaeth chwaith yn addas ar gyfer y cyfrifo hwn, gan nad oedd data ar gael am wir gost prosiectau, wedi ei ddadansoddi yn ôl ei ddarnau unigol.

6.12 Nid yw'r canlyniadau'n golygu nac yn awgrymu nad yw economi prosiectau Cymorth wedi llwyddo. Y cwbl a ddangosir yw mai trafodaeth gyfyngedig a gafwyd ar economi yn y dystiolaeth a adolygwyd gennym. Roedd hyn er gwaetha'r ffaith fod Partneriaethau'n monitro perfformiad ariannol prosiectau'n rheolaidd, a bod gan y Partneriaethau systemau a threfniadau i hybu economi (e.e. arferion caffael, recriwtio, ac ail-gomisiynu).

Effeithlonrwydd – 'Gwario'n Dda'

6.13 Mesur cynhyrchiant a wna 'effeithlonrwydd'. Mae dod i gasgliadau cadarn ynghylch effeithlonrwydd prosiect yn dibynnu'n helaeth ar fesur a chymharu data am fewnbwn ac allbwn prosiectau.

6.14 Cadarnhaodd ein hadolygiad bod Partneriaethau'n monitro effeithiau uniongyrchol prosiectau. Cyflwynwyd cyflawniadau allbwn prosiectau mewn cyfran resymol o'r dystiolaeth a adolygwyd (er nad y cyfan). Roedd nifer a math yr allbwn yn amrywio'n fawr, gan adlewyrchu ehangder Cymorth a'r chwe thema'r gweithgaredd.

6.15 Fodd bynnag, dim ond yn anfyndych yr oedd cyswllt rhwng allbwn a chost. Adolygwyd cost allbwn yn ôl yr uned yn y dystiolaeth yn ymwneud â phump o'r prosiectau a ariannwyd gan Cymorth (roedd tri o'r prosiectau dan Thema E – Hyfforddiant, Mentora a Gwybodaeth). Mewn dau achos, roedd cost yr unedau wedi eu meincnodi yn ôl prosiectau neu weithgaredd tebyg. Ceir yn Ffigur 6-1 un esiampl o gost unedau wedi eu cyfrifo a'u meincnodi.

Ffigur 6-1: Esiaml o brosiect – Cyfrifo cost uned allbynnau

- Cynhaliwyd gwerthusiad allanol o brosiect a ariannwyd gan Gronfa Gymdeithasol Ewrop a Cymorth sy'n darparu gwahanol raglenni dysgu, yn cynnwys rhai ar gyfer ieuencid sydd mewn perygl o adael byd addysg neu o anniddigrwydd.
- Roedd y gwerthuso'n archwilio perfformiad y prosiect o ran strategaeth a darpariaeth. Roedd y fethodoleg yn cynnwys cyfweiliadau lled strwythuredig gydag aelodau'r grŵp llywio, sefydliadau atgyfeirio, tiwtoriaid, hyfforddwyr a gweithwyr cefnogi. Cynhaliwyd arolygon buddiolwyr a grwpiau ffocws hefyd yn ychwanegol at arsylwi 'byw'.
- Roedd y gwerthuso'n cyfrifo cost uned yn ôl y buddiolwr a'r gost uned yn ôl achrediad. Roedd y gwerthuso'n meincnodi'r gost uned yn ôl buddiolwyr yn ôl prosiectau tebyg a ariannwyd gan Gronfa Gymdeithasol Ewrop, a gwelwyd eu bod yn eithaf tebyg i'w gilydd. Canfuwyd effeithiau a chanlyniadau trwy gyfweiliadau â rhanddeiliaid, ac fe'u cefnogwyd gan ymgynghoriadau â buddiolwyr.
- Barnwyd fod y prosiect yn gweithredu'n llwyddiannus am ei fod yn diwallu anghenion mwyafrif y buddiolwyr. Roedd y gwerthuso'n ystyried ychwanegolrwydd trwy ofyn i fuddiolwyr, 'beth fydddech chi'n ei wneud os na fydddech wedi cymryd rhan [yn y prosiect]?' I fwyafrif y rhai a atebodd, roedd y prosiect wedi rhoi canlyniadau cadarnhaol, fel gwella hunan-barch, helpu i atal gwaharddiad o'r ysgol, neu helpu i ddarparu gwell cyfeiriad i fywyd. Roedd y prosiect wedi bod o help i rai buddiolwyr i gael gwaith neu brofiad gwaith.

Ffynhonnell: SQW Consulting.

6.16 Yn ddelfrydol, dylid seilio gwerthuso effeithlonrwydd prosiect ar allbynnau neu fuddiannau net – buddiannau na fyddai wedi eu sicrhau fel arall – h.y. rhai ychwanegol. Mae i'r term olaf hwn ystyr gwahanol yng nghyd-destun Cymorth, lle caiff ei ddefnyddio i gyfeirio at y graddau yr oedd y prosiect a ariannwyd yn ategu angen lleol neu fwlc mewn gwasanaethau.

6.17 Dangosodd yr adolygiad ychydig enghreifftiau lle rhoddwyd ystyriaeth i fuddiannau ychwanegol net allbynnau'r prosiectau. Ceir yn Ffigur 6-2 esiampl o gost unedau'n cael eu cyfrif a'u meincnodi, ond heb ystyried ychwanegolrwydd y buddiannau. Mae hyn yn gwanhau'r asesiad, ond mae'n werth nodi, hyd yn oed os gwneir lwfans am hyn, fod y gymhareb cost a budd yn debygol o aros yn gadarnhaol.

Ffigur 6-2: Esiaml o brosiect – Aseiad o effeithlonrwydd prosiect

- Fe gyfrifodd un adroddiad gwerthuso o brosiect allgymorth ar gyfer pobl ifanc gost uned y nifer o bobl ifanc a gefnogwyd trwy rannu nifer y buddiolwyr (120) â chyfanswm cyllideb y prosiect. Cymharwyd cost yr uned wedyn â chost Gorchymyn Cosb Gymunedol sylfaenol a dedfryd o garchar. Daeth y gwerthusiad i'r casgliad bod i'r prosiect werth da am arian, gan fod y gost ar gyfer pob person ifanc a gefnogwyd yn llai na chost Gorchymyn Cosb Gymunedol sylfaenol neu ddedfryd o garchar.
- Fodd bynnag, rhagdybiodd y gwerthusiad y byddai pob un o'r buddiolwyr wedi derbyn naill ai Orchymyn Cosb Gymunedol sylfaenol neu ddedfryd o garchar os na fyddent wedi bod yn rhan o'r prosiect estyn allan at bobl ifanc. Mae'n bosibl na fyddai hynny wedi digwydd, a rhaid dadansoddi ychwanegolrwydd y prosiect - pa wahaniaeth a wnaeth - trwy ystyried beth a fyddai wedi digwydd fel arall.
- Gan ddefnyddio'r un rhagdybiaethau â'r aseiad, gellir dangos, hyd yn oed os na chefnogwyd ond 15 o bobl ifanc trwy'r gweithgaredd mwyaf dwys a gynigiwyd, byddai'r prosiect yn dal i roi gwerth da am arian o'i gymharu â Gorchymyn Cosb Gymunedol. Mae'r gwahaniaeth hwn yn fwy amlwg fyth o gymharu â dedfryd o garchar: mae gweithredu ataliol dros un person yn ddigon i sicrhau gwell gwerth am arian na dedfryd o garchar.
- Mewn geiriau eraill, ni fyddai raid i ychwanegolrwydd y prosiect fod yn fawr iawn i sicrhau bod y prosiect yn rhoi gwerth da am arian o ran effeithlonrwydd.

Ffynhonnell: SQW Consulting.

Effeithiolrwydd – 'Gwario'n Ddoeth'

6.18 Mae a wnelo effeithiolrwydd ag i ba raddau y sicrheir allbynnau a chanlyniadau prosiect yn unol â'i dargedau, yn nhermau amseriad, maint ac ansawdd. Gwahaniaethir rhwng canlyniadau ac allbynnau o ran eu bod yn dangos y newidiadau mewn ymddygiad, gallu neu berfformiad y rhai y targedwyd y prosiect neu weithgaredd i fod o fudd iddynt, a gallant fod yn uniongyrchol neu anuniongyrchol. Ar y llaw arall, mae allbynnau yn mesur yr hyn y mae'r prosiect yn ei ddarparu er mwyn sicrhau'r canlyniadau – e.e. llefydd hyfforddi neu gefnogaeth a chynghor i deulu.

6.19 O'r 3E, roedd gan y Partneriaethau fwy o dystiolaeth ddogfennol am effeithiolrwydd nag am economi ac effeithlonrwydd. Roedd y dystiolaeth am effeithiolrwydd yn cynnwys:

- adborth gan y buddiolwyr a fynychodd y gweithgareddau a ariannwyd gan Cymorth e.e. am ansawdd yr hyfforddiant;
- aseiad o gyraeddiadau'r allbynnau (a/neu ganlyniad) e.e. a gyrhaeddwyd targedau ai peidio;
- barn y rhanddeiliaid oedd yn gyfrifol am ddarparu a rheoli'r prosiectau, ac mewn rhai achosion y rhanddeiliaid y dylanwadodd y prosiect arnynt.

6.20 Roedd llawer o'r prosiectau a ariannwyd gan Cymorth, ac a adolygwyd, yn amodol ar gytundebau oedd yn cynnwys set o dargedau perfformiad – a fynegwyd yn bennaf yn nhermau allbynnau (e.e. agweddau ar y ddarpariaeth megis cyfrif presenoldeb, sesiynau a gynhaliwyd, sesiynau hyfforddi a gynhaliwyd) yn hytrach na chanlyniadau. Mewn gwirionedd, ychydig o enghreifftiau a gafwyd o ganlyniadau'r prosiectau'n cael eu hasesu'n glir ac yr oedd sawl achos lle'r oedd allbynnau (megis graddfa boddlonrwydd a roddwyd gan y buddiolwyr am gwrs hyfforddi) yn cael eu camgymryd am ganlyniadau. Nodwyd y gwendid hwn mewn rhaglen asesu Cymorth o fewn ardal awdurdod lleol, a ddaeth i'r casgliad, er bod prosiectau Cymorth wedi ei monitro'n effeithiol ac yn gyson, y gallai ac y dylai prosiectau fod yn gysylltiedig â'r canlyniadau y cawsant eu llunio i'w hybu.

Ffigur 6-3: Esiaml o brosiect – Asesiadau ar sail canlyniadau

- Creodd brosiect oedd yn annog pobl ifanc i wirfoddoli mesuriad canlyniadau o fewn y targedau ar gyfer y prosiect. Y targed oedd bod 50% o'r bobl ifanc a gefnogwyd yn mynd ymlaen at addysg, hyfforddiant neu waith.
- Fel y dywed y gwerthusiad, mae hwn yn ganlyniad y gellir ei fesur. Dangosodd yr adroddiad am y pedwerydd chwarter yn 2005/06 na chyrrhaeddwyd y targed y flwyddyn honno. Ond, awgrymai adroddiadau'r flwyddyn ganlynol (wedi cwblhau'r gwerthusiad) bod y targed wedi ei gyrraedd er ei fod yn darged uchelgeisiol.

6.21 Un agwedd o effeithiolrwydd a drafodwyd mewn sawl darn o dystiolaeth a adolygwyd oedd, a yw prosiectau wedi ychwanegu gwerth at y gwasanaethau prif ffrwd. Seiliwyd y casgliadau'n gyffredinol ar farn y rheolwyr prosiectau oedd yn gyfrifol am brosiectau Cymorth. Er enghraifft, gwelodd gwerthusiad mewnol bod prosiect person ifanc yn unigryw i un ardal, gan fod y gefnogaeth bresennol yn canolbwyntio ar oedolion sy'n ofalwyr. Mewn enghraifft arall, ariannodd Cymorth brosiect i bobl ifanc hyd at 25 mlwydd oed ar gamddefnyddio sylweddau. Roedd hwn yn darparu ymyriadau therapiwtig, hyfforddiant, addysg a chodi ymwybyddiaeth, pecyn o wasanaethau cyfannol nad yw ar gael trwy'r gwasanaethau prif ffrwd. Nododd yr adolygiad hefyd esiamplau o brosiectau iechyd rhyw a ariannwyd gan Cymorth, sy'n ychwanegu gwerth trwy gynnig cefnogaeth ymyrraeth gynnar i fuddiolwyr y mae'n anodd eu cyrraedd (megis dynion ifanc) cyn eu hatgyfeirio at y gwasanaethau prif ffrwd.

Crynodeb

6.22 Mewn 85 o brosiectau a gafodd sylw yn yr adolygiad, cymharol ychydig o dystiolaeth gref oedd am Werth am Arian prosiectau Cymorth, yn ôl y fframwaith 3E a fabwysiadwyd yn yr astudiaeth hon. Effeithiolrwydd prosiectau a gâ'r dadansoddiad manylaf yn y dogfennau a adolygwyd, gyda thystiolaeth fod prosiectau Cymorth yn bodloni ag anghenion lleol - y diffiniad o Werth am Arian a ddefnyddiwyd yng nghyfarwyddyd Cymorth. Roedd y dystiolaeth am economi ac effeithlonrwydd prosiectau Cymorth yn wannach o lawer - a hynny'n fwy oherwydd prinder tystiolaeth am gostau na data coll am allbynnau. Roedd y casgliad hwn yn debyg iawn i'r hyn a adroddwyd yn adolygiadau a gwerthusiad York Consulting a Third Sector First. Adroddodd y cyntaf o'r rhain bod:

- amrywiad sylweddol o ran cwrpas, manylder a dilysrwydd y dystiolaeth am allbynnau a chanlyniadau – sy'n ei gwneud yn anodd i Bartneriaethau ddefnyddio'r dystiolaeth i lywio eu cynlluniau a gwneud penderfyniadau;
- anawsterau i adnabod gwerth ychwanegol canlyniadau Cymorth, o gofio bod rhywfaint o weithgaredd wedi parhau o gronfeydd blaenorol;
- prinder tystiolaeth am ganlyniadau sylweddol pendant i wasanaethau prif ffrwd;
- gwendidau yn y trefniadau gwerthuso a monitro, sy'n nodi bod data'n tueddu i fod yn lleol, yn benodol i brosiectau, ac yn canolbwyntio ar broses yn hytrach nag effaith.

6.23 Cyhoeddodd Third Sector First grynodedb o'u profiad o fod dan gytundeb i fwy na hanner awdurdodau Cymru i gynnal adolygiadau Cymorth o wahanol faint a chymhlethdod²⁶. Adroddodd yr ymgynghorwyr bod gwerthuso Cymorth wedi ei gyfyngu'n ddifrifol gan wendid theoreiddio ymyriadau, diffyg data gwaelodlin, diffiniadau llac o'r boblogaeth a dargedwyd, a dymuniad i gynnal patrymau cyflogi sefydlog ...”

Pam fod gwerth am arian yn bwysig o fewn cyd-destun newydd Cymorth

6.24 Mae asesu gwerth am arian prosiectau Cymorth yn fwy a mwy pwysig, am amrywiol resymau, yn cynnwys rhai sy'n cael eu hybu gan newidiadau o fewn y cyd-destun ehangach. Yn gyntaf, mae'r Deyrnas Unedig yn cychwyn cyfnod o lymder o ran arian cyhoeddus, wrth iddi wella o effaith llawn y dirwasgiad presennol. Er nad yw manylion llawn y cynlluniau gwario i'r dyfodol yn hysbys eto, fe gaiff rhai cyllidebau eu cwtdogi, a hynny'n golygu y bydd angen i wneuthurwyr polisi a gofawyr cyllidebau gael tystiolaeth ynghylch y math o weithgareddau y dylid parhau i'w cefnogi.

6.25 Yn ail, mae newidiadau polisi sylweddol ar y gweill ar gyfer Cymorth. Yn y cyfarwyddyd gwario ar gyfer 2009/10²⁷, nododd Llywodraeth Cynulliad Cymru ei bwriadau ar gyfer dyfodol y gweithgarwch a ariannir gan Cymorth:

Mae Llywodraeth Cynulliad Cymru'n ymgynghori ynghylch yr argymhellion am ddeddfwriaeth a fydd yn anelu at symud gweithgarwch gorau Cymorth i'r brif ffrwd. Mae'r ddogfen ymgynghorol, "Gweithredu ar Dlodi Plant" yn argymhell tair dyletswydd newydd i awdurdodau lleol:

Dyletswydd newydd i weithredu er mwyn lleihau anghyfartaledd mewn canlyniadau ar gyfer plant a phlant.

²⁶ Third Sector First, n.d., Cydymffurfiad polisi a mesur effaith yn Cymorth – Cronfa Cefnogi Plant a Phobl Ifanc, poster Cymorth.

²⁷ Llywodraeth Cynulliad Cymru, Rhagfyr 2008, *Cymorth: Canllawiau Cronfa Cefnogi Plant a Phobl Ifanc*.

Dyletswydd newydd a fydd yn sicrhau bod plant a phobl ifanc yn cael mynediad at chwarae.

Dyletswydd newydd i hybu cyfranogiad plant a phobl ifanc.

6.26 Gellir dehongli dyletswyddau newydd yr awdurdodau lleol i olygu angen parhaol am weithgareddau a ariannir gan Cymorth. Ond mae'n debygol y bydd raid i'r prosiectau a ariannir gan Cymorth ddangos eu gwerth a'u teilyngdod wrth iddynt gystadlu â blaenoriaethau eraill am arian ar ôl Ebrill 2010.

6.27 Yn drydydd, gall asesiadau gwerth am arian fod o help wrth ddadlau y dylid gwneud prosiectau, gweithgareddau, a ffyrdd effeithiol Cymorth o weithio - 'gorau Cymorth' - yn rhan o'r brif ffrwd trwy ddarparwyr gwasanaeth statudol neu sefydliadau'r trydydd sector. Am y rhesymau hyn, awgrymwn y dylid gwella ystod asesiad gwerth am arian Cymorth, a'r ffordd o'i wneud.

Gwella asesiad gwerth am arian

Datblygu a mabwysiadu ffordd o asesu gwerth am arian

6.28 Gall asesu gwerth am arian y mathau o wasanaethau ataliol a ariannir gan Cymorth fod yn anodd, am eu bod yn ceisio lleihau neu ddileu'r angen neu'r galw am wasanaeth costus i'r dyfodol. Mae costau'n rhai tymor byr a sicr, ond y buddiannau'n dymor hir ac ansicr; ac mae'n bosibl nad y sefydliadau a dalodd y costau cychwynnol bob amser yw'r sefydliadau a fydd yn elwa yn y dyfodol. Fodd bynnag, nid yw'r heriau'n anorchfygol, ac mae'r rhan hon o'r bennod yn awgrymu sut y gellid gwella'r asesiadau gwerth am arian. Ceir yn Ffigur 6-4 esiampl o asesiad gwerth am arian sy'n datblygu esiampl a roddwyd yn gynharach.

Ffigur 6-4: Asesiad gwerth am arian un o brosiectau Cymorth

- Ariannodd Cymorth brosiect o fewn y sector gwirfoddol i gefnogi pobl ifanc sydd mewn perygl o droseddu. Mewn un flwyddyn, gwariwyd ychydig dan £90,000, gyda £28,500 ohono (32% o'r costau) oddi wrth Cymorth. Rhoddodd y prosiect gefnogaeth ddwys i bobl ifanc, gan ddarparu canolfan galw heibio dwywaith yr wythnos lle gallai pobl ifanc gael hyfforddiant (e.e. Sgiliau Sylfaenol, Sgiliau TG), defnyddio cyfrifiaduron o chwilio am swyddi a chael cefnogaeth a chynghor cyffredinol. Darparwyd gwasanaeth allgymorth hefyd mewn bws symudol.
- Cyrhaeddodd y prosiect ddau brif darged o fewn y flwyddyn, gyda 125 o bobl ifanc yn derbyn cefnogaeth ddwys (targed yr allbwn) a 40% o'r bobl ifanc yn symud i hyfforddiant neu waith (targed y canlyniadau).
- Gwnaed gwerthusiad ansoddol yn bennaf o'r prosiect, a ddangosodd i'r prosiect fod yn effeithiol o ran cwrdd â'i amcanion, a chafwyd adborth cadarnhaol gan y buddiolwyr. Fodd bynnag, o wneud rhai rhagdybiaethau, yn niffyg gwybodaeth am brosiect, mae'n bosibl ymestyn y dadansoddiad i ddangos gwerth am arian y prosiect mewn termau meintiol. Dangosir y manylion yn y tabl isod. Mae'r rhagdybiaethau a wneir yn yr esiampl hon yn fympwyol, er nad yn afresymol yn ein barn ni.

Atal troseddu gan bobl ifanc – asesiad o gostau a budd		
A	Cyfanswm cost y prosiect (blynyddol).	£88,400
B	Ariannu gwirioneddol oddi wrth Cymorth.	£28,400
C	% ariannu Cymorth (B/A).	32%
D	Cyfran ariannu Cymorth a roddwyd i gefnogaeth ddwys (rhagdybir mai 80% o B ydyw).	£22,720
E	Cyfanswm nifer y bobl ifanc sy'n derbyn cefnogaeth ddwys.	125
F	Nifer y bobl ifanc sy'n derbyn cefnogaeth ddwys y gellir ei briodoli i ariannu Cymorth (E*C).	40
G	Cyfran o F sy'n derbyn hyfforddiant neu waith o fewn 6 mis i gefnogaeth prosiect (rhagdybir ei fod yn 40%) (F*0.4).	16
H	Cyfran o G na fyddai wedi cael hyfforddiant neu waith heb y prosiect (rhagdybir ei fod yn 50% o G).	8
I	Cyfran o H a fyddai wedi ail-droseddu pe na fyddent wedi derbyn cymorth y prosiect (rhagdybir ei fod yn 50% o H).	4
J	Gwerth presennol y budd o atal ail-droseddu (£63,040 fesul troseddwr).	£252,160
K	Graddfa Cost a Budd (J/D).	11.1

- Man cychwyn yr asesiad yw'r 125 o bobl ifanc a dderbyniodd gefnogaeth ddwys (rhes E). O'r rhain, gellid priodoli 32% (40) i ariannu Cymorth (rhes F). Cafodd 40% y bobl ifanc a gefnogwyd gan Cymorth hyfforddiant neu waith o fewn 6 mis i dderbyn cymorth y prosiect (rhes G).
- O'r grŵp hwn, rhagdybir y byddai eu hanner wedi cael hyfforddiant neu waith heb gymorth y prosiect, gan adael 8 person ifanc (rhes H). A rhagdybir y byddai 4 person ifanc o'r grŵp hwn wedi ail-droseddu os na fyddent wedi cael hyfforddiant neu waith (rhes I).
- Gellir mesur gwerth y budd a gaiff cymdeithas o waith y prosiect yn atal yr ail-droseddu hwn. Yn ôl Cummings et al²⁸, gwerth ariannol 'atal pobl ifanc rhag ail-droseddu' oedd £63,040 (prisiau 2005/06). Mae 4 gwaith £63,040 yn golygu cyfanswm budd o £252,160 i'r prosiect.
- O rannu'r budd ariannol hwn â chyfran yr ariannu Cymorth a roddwyd i ddarparu cefnogaeth ddwys i'r bobl ifanc (rhes D), ceir cymhareb gost budd gadarnhaol ar gyfer y prosiect o 11.1. Mewn geiriau eraill, am bob punt o arian Cymorth, cafwyd £11 o fudd ei greu gan y prosiect.

²⁸ Cummings et al (Mehffin 2007) – 'Evaluation of the Full Service Extended Schools Initiative: Final Report' DfES.

- Mae rhagdybiaeth fwy gofalus y byddai'r prosiect yn atal dau berson ifanc rhag ail-droseddu yn dal i roi cymhareb cost a budd cadarnhaol o £5.50 i bob £1 o arian Cymorth.

Ffynhonnell: SQW Consulting.

6.29 Mae'r esiampl hon o brosiect yn dangos y budd cadarnhaol y gall ymyrraeth gynnwys eu dwyn. Ceir casgliad tebyg o'r asesiad o'r prosiect a gyflwynir yn Nhabl 6-2, a roddodd i bobl ifanc sydd wedi eu hallgau'n gymdeithasol y sgiliau, y cymhelliant a'r hyder i fanteisio ar gyfleoedd addysg, hyfforddiant, gwirfoddoli a gwaith. Lleihaodd y prosiect nifer y rhai a gymerodd ran oedd yn ddi-waith neu NEET. O wneud rhagdybiaeth geidwadol y gellid gwario 50% yn fwy, mae'n bosibl y byddai'r prosiect wedi creu budd o £1.7 am bob £1 a wariwyd.

6.30 Yn y ddwy esiampl, daeth y buddiannau i sefydliadau nad oedd wedi talu'r costau gwreiddiol. Dyma un o'r heriau cyfnewid i'r gwasanaethau ataliol neu ymyrraeth gynnwys. Mae'r Partneriaethau'n offerynnau delfrydol i wynebu'r ystyriaethau cyfnewid trwy ymagwedd seiliedig ar bartneriaethau aml-asiantaeth.

Gwreiddio gwerthuso ac asesu gwerth am arian

6.31 Yn ogystal â datblygu a mabwysiadu dulliau o asesu gwerth am arian, mae angen datblygiadau hefyd o ran gwreiddio gwerthuso ac asesu gwerth am arian o fewn y Partneriaethau ac o ran darparu prosiectau Cymorth. Gosodir yn Ffigur 6-5 rai argymhellion o gofio hyn.

Ffigur 6-5: Argymhellion ar gyfer gwreiddio asesu gwerth am arian o fewn Partneriaethau a darpariaeth Cymorth

Gwreiddio monitro a gwerthuso yn narpariaeth prosiectau

Er mwyn gwella asesiad trwyadl llwyddiant prosiectau, dylid gwreiddio gwerthuso yn narpariaeth prosiectau o'r cychwyn, beth bynnag yw maint y prosiect. Bydd y dull o werthuso a monitro yn amrywio, gan adlewyrchu amgylchiadau pob prosiect.

Ar gyfer rhai prosiectau (prosiectau llai a'r rhai y dangoswyd llwyddiant ynddynt eisoes), gall y dull o werthuso a monitro fod yn 'ysgafn', heb fod angen iddo o reidrwydd ymestyn i asesiad llawn o effaith gwerth am arian. Bydd prosiectau eraill yn gofyn am asesiad cadarnach a manylach, a fydd o bosibl yn mynnu bod adnoddau'n cael eu neilltuo ar gyfer asesiad annibynnol allanol, fel yr argymhellwyd yng nghanllawiau ariannu Cymorth.

Dylid paratoi cynllun gwerthuso sy'n amlinellu'r dull gwerthuso arfaethedig ar gyfer pob prosiect, y cafwyd cytundeb am werthusiad ar eu cyfer fel y bo'n briodol, yn manylu ar:

- Bwy fydd yn gyfrifol am fonitro a gwerthuso?
- Pa ffactorau (e.e. costau, allbynnau, canlyniadau) a gaiff eu monitro a sut?

- Pa staff ac adnoddau y bydd eu hangen?
- Â phwy y dylid ymgynghori?
- Pryd y gwneir y monitro a'r gwerthuso?
- Sut y caiff y canlyniadau eu lledaenu?

Blaenoriaethu prosiectau sy'n cynnig eu hunain i'w hasesu

Nid oes angen ac nid yw'n ddymunol gwerthuso pob math o brosiectau neu weithgareddau. Yn ogystal â phrosiectau sy'n arbennig o strategol, arloesol neu arwyddocaol (o ran maint neu ddylanwad), dylid rhoi blaenoriaeth i brosiectau sy'n eu cynnig eu hunain i asesiad gwerth am arian. Mae'r mathau hyn o brosiectau'n debygol o gael y nodweddion canlynol:

- nifer pendant o amcanion CAMPUS wedi eu cysylltu drwy ganlyniadau;
- nifer fechan o gyllidwyr (un neu ddau);
- cyfnod penodedig, gyda manau cychwyn a gorffen pendant;
- canlyniadau meintiol ac ansoddol tymor byr;
- data cymharol i feincnodi effaith.

Nid yw hyn yn golygu na ddylid ceisio asesu gwerth am arian mathau eraill o brosiectau, ond mae'n bosibl y gellir gwneud dadansoddiad llawnach o brosiectau â'r nodweddion hyn.

Bwndelu prosiectau neu grwpio buddiolwyr

Er y gall gwerthuso prosiectau ymddangos yn rhy feichus i rai o brosiectau Cymorth o ystyried pa mor fychan ydynt, byddai'n bosibl:

- bwndelu gyda'i gilydd brosiectau sydd ag amcanion tebyg a/neu sydd wedi eu targedu at yr un meysydd neu'r un grwpiau o fuddiolwyr – gellid gwneud arbedion maint at ddibenion gwerthuso, ond gallai awgrymu buddiannau ehangach hefyd o ran cyfuno prosiectau;
- comisiynu gwerthusiadau 'heb nodau' nad ydynt yn canolbwyntio ar y prosiect(au) a ariannir gan Cymorth. Bydd enghraifft nodweddiadol 'wedi ei seilio ar nod', yn ceisio penderfynu a yw'r nodau (a'r amcanion) a osodwyd i'r rhaglen neu'r prosiect wedi eu cyflawni. Mae gwerthuso 'heb nodau' yn ceisio asesu beth yn union y mae rhaglen neu brosiect yn ei wneud, yn hytrach nag asesu beth oedd yn ceisio ei wneud. Ar lefel thema neu raglen, gallai asesiadau 'heb nodau' asesu'r graddau y gellir priodoli canlyniadau sydd wedi newid ar gyfer grwpiau targed penodol i ymyriadau a ariannwyd gan Cymorth neu ffactorau eraill.

Gwneud defnydd o dystiolaeth ymchwil arall

Nid oes angen gwerthuso pob prosiect. Os oes dystiolaeth ymchwil neu werthuso ar gael i gefnogi achosion gwerth am arian, dylid gwneud defnydd ohoni, ar yr amod fod perthynas agos rhyngddi a'r ymyrraeth sydd dan ystyriaeth (er enghraifft, rhai o'r casgliadau a adroddwyd Cummings et al (2007)). Gellir defnyddio'r dystiolaeth ymchwil i helpu CBA prosiectau penodol neu brosiectau a fwndelwyd. Mewn rhai achosion, gellid dadlau lle ceir dystiolaeth ymchwil gref bod math arbennig o ymyrraeth yn llwyddo, bod llai o alw am ganolbwyntio cymaint ar effeithlonrwydd ac y gellid canolbwyntio'n hytrach ar economi ac effeithiolrwydd y gwasanaeth.

Ffynhonnell: SQW Consulting.

6.32 Yn olaf, mae'n bwysig nodi, os yw prosiectau llwyddiannus a ariannir gan Cymorth i ddod yn rhan o'r brif ffrwd, y dylai'r monitro a'r gwerthuso a wneir fabwysiadu'r fframwaith asesu, dulliau, iaith a matrices y darparwyr prif ffrwd dan sylw. Gall fod gan y darparwyr ffordd benodol o asesu gwerth am arian nad yw'n cydymffurfio â'r fframwaith 3E, yn ôl y dehongliad a'r defnydd ohono yn yr adroddiad hwn. Rhaid sefydlu hyn gyda'r darparwyr pan ddarperir y cyllid gan Cymorth er sicrhau, hyd y bo'n bosibl, fod y cynlluniau monitro a gwerthuso yn gyson â fframwaith y darparwyr.

Sylwadau cloi

6.33 Mae gwerth am arian yn ymwneud â sicrhau'r budd mwyaf posibl o fewn yr adnoddau sydd ar gael, a gall fod yn anodd ei asesu ar gyfer ymyriadau fel Cymorth sy'n ceisio lleihau neu atal yr angen neu'r galw am wasanaeth costus yn y dyfodol. Yr anhawster ynglŷn ag ymyriadau cynnar yw bod y costau'n sicr a byr dymor, ond bod y buddiannau'n ansicr a hir dymor. Her ychwanegol yw nad yr un o reidrwydd yw'r sefydliadau a wynebodd y gost gychwynnol a'r rhai y gall eu costau gael eu lleihau yn y dyfodol (oherwydd yr angen llai am gamau unioni).

6.34 Mae Cymorth wedi cefnogi ystod amrywiol o weithgareddau (e.e. mewn strwythurau darparu, trefniadau partneriaeth, grwpiau buddiolwyr ac ati). Gellid dadlau hefyd na fu'r ffordd y trefnwyd y rhaglen yn y cyfnod cynnar o gymorth i asesiadau gwerth am arian, gan fod gwerth am arian wedi ei ddiffinio'n gyfyng yn y canllawiau, a bod y cyfnod cynnar yn arbennig wedi canolbwyntio ar ddarpariaeth ac allbynnau yn hytrach nag ar fesur canlyniadau'r ymyriadau.

6.35 Ni allodd y gwerthusiad ddod i gasgliad pendant ynghylch gwerth am arian prosiectau a gweithgareddau Cymorth yn ystyr y 3E, oherwydd diffyg dystiolaeth. Nifer cyfyngedig yn unig o werthusiadau oedd yn cynnwys dystiolaeth yn ymwneud â gwerth am arian (cyfanswm o 85 o adroddiadau) oedd ar gael i'r tîm gwerthuso. Yn eu mysg, roedd y dystiolaeth gryfaf yn ymwneud â'r effeithiau ar wasanaethau. Yn gyffredinol, ystyriwyd fod y prosiectau Cymorth a werthuswyd yn cyflawni anghenion lleol, yn ychwanegu gwerth i wasanaethau prif ffrwd, ac yn dod â buddiannau i blant a phobl ifanc. Fodd bynnag, yn amlach na pheidio roedd y dystiolaeth am lwyddiant prosiectau Cymorth yn ansoddol, anecdotaidd, wedi ei hadrodd ganddynt hwy eu hunain, ac yn canolbwyntio ar ddarparu'r prosiect. Roedd y dystiolaeth am economi, effeithlonrwydd data meintiol a chanlyniadau gweithgaredd yn llai manwl. Roedd y bylchau allweddol o ran asesu gwerth am arian y cynnwys dadansoddiad annigonol

o ddata ariannol, absenoldeb canlyniadau amlwg i brosiectau, ac ystyriaeth gyfyngedig i ychwanegolrwydd cyraeddiadau'r prosiect.

6.36 Erbyn hyn, mae mwy o angen cynnal asesiadau gwerth am arian a gwreiddio gwerthuso o fewn y Partneriaethau ac yn narpariaeth prosiectau a ariannir gan Cymorth er mwyn sicrhau dyfodol arfer llwyddiannus Cymorth mewn adegau o galedi cynyddol. Bydd hyn yn golygu y bydd angen i Bartneriaethau ddatblygu a mabwysiadu dulliau asesu gwerth am arian a gwreiddio monitro a gwerthuso o fewn eu gweithdrefnau a'u systemau rheoli perfformiad.

7. Casgliadau

7.1 Nodwyd tri chwestiwn allweddol ar ddechrau'r adroddiad hwn i fod yn ffocws y gwerthusiad. Gwelir canfyddiadau'r gwerthusiad o ran y cwestiynau hyn isod.

A wnaeth ariannu Cymorth alluogi i seilwaith partneriaeth gael ei sefydlu a'i datblygu a allai gefnogi darpariaeth gwasanaethau mewn modd cyfannol i blant a phobl ifanc mewn ardaloedd difreintiedig?

7.2 Cynorthwyodd ariannu Cymorth i feithrin datblygiad partneriaethau ar y lefel leol gyda chysondeb diben a medrusrwydd proffesiynol yn eu gwaith ac yn y modd y gwnaethant ddarparu gweithgareddau a ariannir gan Cymorth.

7.3 Roedd hyn yn arbennig o wir o ran canfod, ac ymateb i, yr angen ymhlith plant, pobl ifanc difreintiedig a'u teuluoedd. Roedd ymrwymiad cadarn gan y Partneriaethau i weithio tîm amlasiantaeth, hyblygrwydd gwasanaeth, ac arloesedd wrth ymateb i anghenion a nodwyd yn lleol a 'bylchau' yn y gwasanaeth prif ffrwd. Rhoddodd hwn y sylfaen ar gyfer lansio'r rhaglen Dechrau'n Deg yn effeithiol.

7.4 Fodd bynnag, ar gyfer y rhan fwyaf o hyd bywyd y gronfa, roedd dull dyrannu'r ariannu mewn ymateb i gynigion gan ddarparwyr yn hytrach na phroses gomisiynu seiliedig ar flaenoriaethau strategol. Mae felly yn anodd honni i Cymorth gefnogi darpariaeth gwasanaeth mewn ffordd gyfannol hyd yn gymharol ddiweddar yn dilyn y Cynllun Sengl ac yna rhagor o bwyslais yn cael ei roi gan Bartneriaethau a bod gan brosiectau strategaethau gadael neu ddatblygu wedi'u diffinio'n dda.

A oedd y gwasanaethau a ariannir gan Cymorth yn ychwanegol at y rhai hynny a ddarparwyd gan ddarparwyr gwasanaeth prif ffrwd ac, i'r graddau yr oeddent ac yr oeddent yn llwyddiannus, a wnaeth hyn gymell unrhyw newid ym mlaenoriaethau/arfer y darparwyr gwasanaeth prif ffrwd?

7.5 Y dystiolaeth ansoddol o'r gwerthusiad yw bod y gwasanaethau a ariannir gan Cymorth ar y cyfan yn cydweddu â gofynion y Gronfa o ran eu bod yn ychwanegol at ddarpariaeth gwasanaeth prif ffrwd ac yn canolbwyntio ar ymyriadau a fwriadwyd i leihau hawliadau diweddarach ar wasanaethau unioni ac argyfwng yn arbennig mewn ardaloedd difreintiedig. Dangosodd y nifer fechan iawn o dystiolaeth feintiol ar gost a budd yr ymyriadau eu bod yn debyg o fod yn gadarnhaol. Fodd bynnag, roedd y prosiectau'n niferus ac yn amrywiol, ac yn aml ar y fath raddfa fechan a'i gwnâi yn annhebygol y byddent, ohonynt eu hunain, yn gwneud gwahaniaeth i les plant a phobl ifanc yng Nghymru yn ei chyfanrwydd.

7.6 Yn ogystal, nid oedd y systemau rheoli perfformiad oedd ar waith yn ddigon cadarn i asesiadau systematig gael eu gwneud o ran y budd i'r plant a'r bobl ifanc oedd yn cyfranogi'n uniongyrchol yn y prosiectau. Roedd hyn yn ddiffyg dirifol ar gyfer rhaglen a welir gan rai partneriaid a rhanddeiliaid fel "*ymchwil a datblygu gwasanaethau pobl ifanc*" a'i resymeg felly oedd treialu dulliau y gellid eu mabwysiadu gan ddarparwyr gwasanaeth prif ffrwd oedd â'r adnoddau i wneud gwahaniaeth gwirioneddol i gyfleoedd bywyd plant a phobl ifanc

A oedd y gwasanaethau a ariannir gan Cymorth yn ychwanegol at y rhai a ddarperir gan ddarparwyr gwasanaeth prif ffrwd ac i'r graddau yr oeddent a'u bod yn llwyddiannus, a wnaeth hyn ysgogi unrhyw newid ym mlaenoriaethau/ymarfer darparwyr gwasanaeth prif ffrwd?

7.7 Roedd y gwasanaethau a ariannwyd gan y rhaglen yn gyffredinol yn ychwanegol ac atodol i'r ddarpariaeth gwasanaeth prif ffrwd, yn aml yn cynnig ffyrdd gwahanol o gynllunio a darparu gwasanaethau y tybid eu bod yn debygol o fod â budd ar gyfer darparwyr a defnyddwyr gwasanaeth. Fodd bynnag, prin oedd y dystiolaeth ynglŷn ag i ba raddau yr oedd yr arferion gwahanol hyn yn achosi gwelliannau pendant mewn canlyniadau ar gyfer plant a phobl ifanc.

7.8 Felly nid yw'n syndod mai dim ond ychydig dystiolaeth a gafwyd o ddarparwyr gwasanaeth prif ffrwd yn defnyddio'r gwasanaethau, yn arbennig wrth eu bod yn wynebu cyllidebau oedd yn crebachu a phan fod tybiaeth gyffredinol y byddai ariannu Cymorth yn parhau i fod ar gael.

Asesiad cyffredinol

7.9 Y casgliad cyffredinol yw bod Cymorth wedi cyflawni ei rôl mewn gwella gweithio mewn partneriaeth lleol i gefnogi gwasanaethau ar gyfer plant a phobl ifanc difreintiedig, wedi cynorthwyo i roi gwasanaethau ataliol ar waith ac ar agenda darparwyr gwasanaeth prif ffrwd, ac wedi cyflwyno ffyrdd o weithio arloesol. Rhaid gweld hwn fel cyflawniad mawr o'i gymharu â'r trefniadau partneriaeth lleol gwan, neu nad oedd yn bodoli, cyn 2003/04. Fodd bynnag, dim ond nifer cyfyngedig o ymdrechion fu i ddangos i ba raddau y gwnaeth y Partneriaethau a'u prosiectau a ariannwyd gan Cymorth wella'r canlyniadau i blant a phobl ifanc ac i gyflawni mabwysiadu eang ar yr arferion a allai sicrhau'r fath ganlyniadau.

7.10 Erbyn hyn mae ymdrechion mwy systematig yn digwydd i wneud hyn - yn bennaf fel canlyniad i ofynion y Cynllun Sengl. Mae hon yn broses sydd angen ei hannog drwy:

- sicrhau bod sail resymegol arloesol ac ataliol gweithgareddau a ariannir gan Cymorth wedi'i ddatgan yn glir ac eang a'i deall – yn arbennig ymhlith y darparwyr prif ffrwd y byddai disgwyl iddynt efallai eu mabwysiadu os dangosir eu bod yn gweithio;
- canolbwyntio gweithgareddau a ariannir gan Cymorth ar feysydd hollbwysig o angen lleol lle mae angen gwasanaethau ataliol ac arloesol fwyaf - yn hytrach na chael eu gwasgaru ar draws amrywiaeth o ystodau oedran a themâu;
- darparu cefnogaeth gref yn genedlaethol i sicrhau bod arferion a ariannir gan Cymorth sydd â photensial ar gyfer prif ffyrddio yn cael eu nodi, eu gwerthuso a, lle bo hynny'n briodol, yn cael eu lledaenu a'u mabwysiadu.