



## Arolwg Amaethyddol a Garddwrol Mehefin 2019: Canlyniadau Cymru

20 Tachwedd 2019  
SFR 110/2019

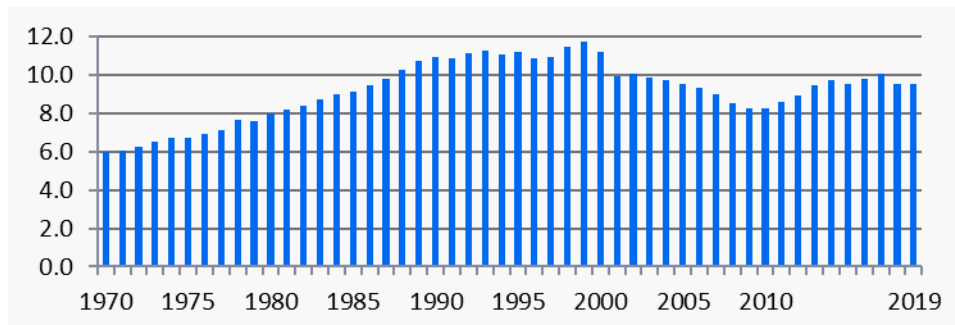
Mae'r Arolwg Amaethyddol a Garddwrol wedi'i gynnal ym mis Mehefin ers 1867 i ddarparu amcangyfrifon o weithgarwch amaethyddol yng Nghymru bob blwyddyn.

### Prif bwyntiau

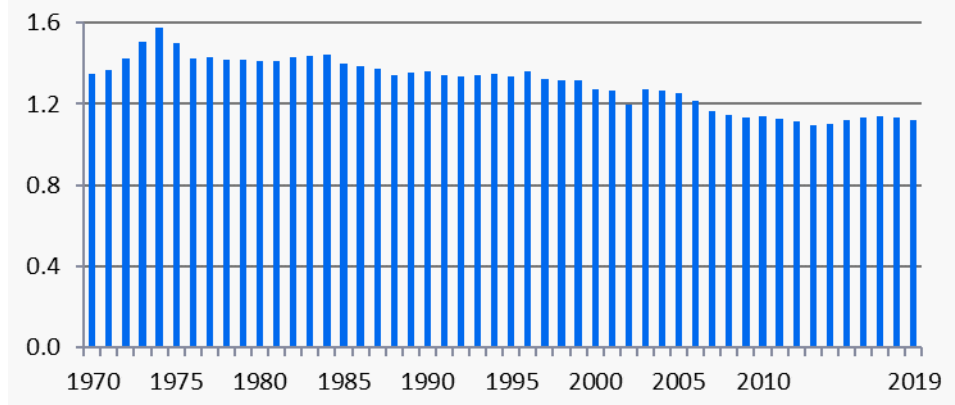
- Nid yw nifer y defaid a'r ŵyn wedi newid yn y 12 mis diwethaf, mae'n parhau i fod yn 9.5 miliwn. Gwrthbwyssyd y cynnydd bychan yn nifer yr ŵyn gan ostyngiad tebyg yn nifer y mamogiaid magu.
- Mae nifer y gwartheg a'r lloi yn 1.1 miliwn, ond mae'r ffigur hwn wedi gostwng ychydig ers 2018. Digwyddodd y gostyngiad hwn mewn buchod godro ac eidion.

Mae'n well ystyried yr amcangyfrifon hyn mewn cyd-destun mwy hirdymor. Mae Siartiau 1 a 2 yn dangos yr ystadegau hyn ers 1970.

#### Siart 1: Cyfanswm y defaid ac ŵyn yng Nghymru 1970 i 2019 (miliynau)



#### Siart 2: Cyfanswm y gwartheg a lloi yng Nghymru 1970 i 2019 (miliynau)



### Am y datganiad hwn

Mae'r datganiad hwn yn cyflwyno amcangyfrifon am ddefnydd tir, da byw a llafur ar ffermydd Cymru yn 2019. Mae dadansoddiad manylach i'w gael mewn rhai o'r allbynnau eraill a restrir yn adran Rhagor o Wybodaeth y Datganiad hwn (tudalen 19).

Mae'r prif amcangyfrifon yn y datganiad hwn yn cael eu cymharu â'r amcangyfrifon cyfwerth o 2018. Maent yn cael eu cyflwyno mewn cyd-destunau hanesyddol hirach hefyd gan fod hyn yn aml yn rhoi darlun gwell o dueddiadau yn y diwydiant.

### Yn y datganiad hwn

Defnydd tir	2
Defaid	5
Gwartheg	7
Da byw arall	10
Llafur	14
Gwybodaeth ansawdd allweddol	15
Methodoleg	22

## Adran 1: Defnydd tir amaethyddol yng Nghymru

Mae tirwedd, ansawdd pridd a hinsawdd Cymru'n cyfyngu ar y defnydd y gellir ei wneud o'r tir. Mae rhan fwyaf o Gymru yn fryniog neu'n fynyddig ac mae hyn, ynghyd ag ansawdd pridd cymharol wael a hinsawdd wlyb, yn golygu bod y rhan fwyaf o'r tir wedi'i gyfyngu i bori defaid a gwartheg.

Mae Arolwg Amaethyddol Cymru'n casglu gwybodaeth am dir a ddefnyddir ar ffermydd (naill yn eiddo i rywun neu'n cael eu rhentu). Nid yw'r wybodaeth hon yn cynnwys defnydd o dir comin, y mae tua 180,000 hectar ohono yng Nghymru. Mae tir comin wedi'i eithrio gan ei fod yn cael ei ddefnyddio gan grwpiau o ffermydd sydd â hawliau ar gomin penodol, yn hytrach na chael ei ddefnyddio'n gan un fferm yn unig.

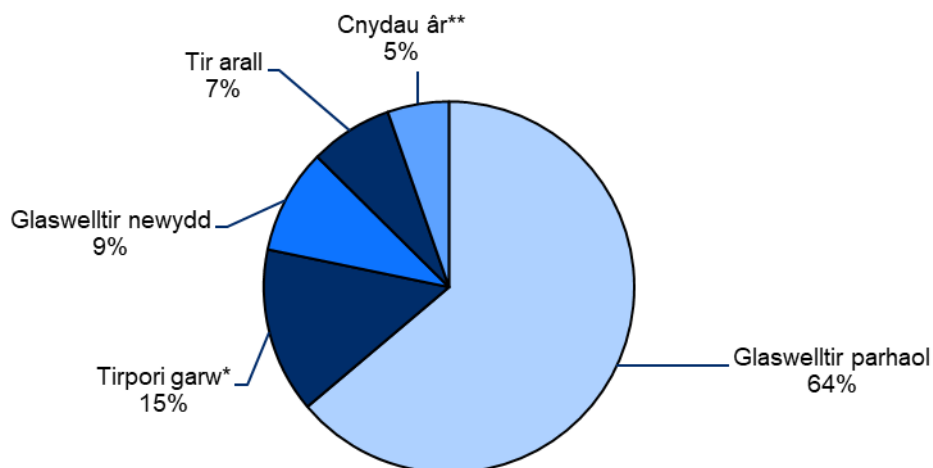
### Y data diweddaraf

Mae'r amcangyfrifon ar gyfer defnydd tir amaethyddol yn arolwg 2019 yn dangos y prif ffigurau canlynol:

- Cynyddodd cyfanswm y tir ar ddaliadau 2.4 y cant i **1,764,000 hectar** ym Mehefin 2019. O'i gyfuno â'r 180,300 hectar o dir pori garw ar dir comin, mae hyn yn golygu mai tir a ddefnyddir at ddibenion amaethyddol yw 90 y cant o holl arwynebedd tir Cymru. Fodd bynnag, mae'r cynnydd hwn i'w briodoli'n rhannol o leiaf i ddaliadau sydd wedi cofrestru dros y blynyddoedd diwethaf i fod yn gymwys am gynlluniau coetir ffermydd.
- Gostyngodd cyfanswm arwynebedd cnydau â'r braenar di-gnwd 0.7 y cant i **93,100** hectar ym Mehefin 2019. Mae'r arwynebedd hwn yn llawer uwch nag oedd tua 20 mlynedd yn ôl ond yn llawer is yn y cyd-destun hanesyddol hirach. Mae'r adran tueddiadau hanesyddol isod yn cynnwys rhagor o wybodaeth am hyn.

Mae'r defnydd o dir ar ddaliadau yng Nghymru yn 2019 wedi'i nodi isod.

### Siart 3: Rhaniad tir ar ddaliadau amaethyddol yn ôl defnydd 2019



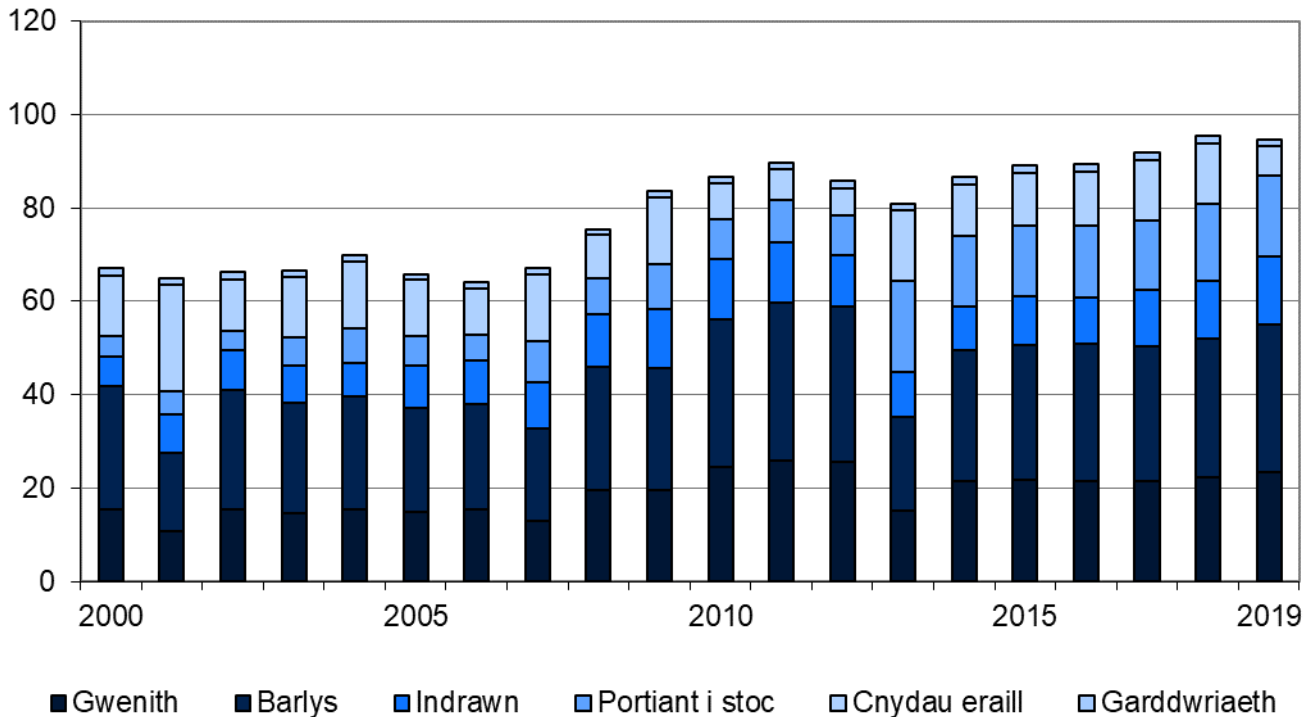
\*Tir pori garw lle mae gan y deiliad hawliau llwyr (hy ac eithrio tir pori garw ar dir comin)

\*\* Yn cynnwys garddwriaeth (llysiau a ffrwythau a dyfir yn yr awyr agored, stoc galed a thŷ gwyrdr)

## Tueddiadau hanesyddol

Mae arwynebedd cyfredol y cnydau âr yng Nghymru (ychydig dros 93,000 hecтар) yn llawer uwch nag oedd 20 mlynedd yn ôl (tua 70,000 hecтар). Gwelir hyn yn y siart isod sydd hefyd yn dangos y prif gnydau a dyfir yng Nghymru.

**Siart 4: Arwynebedd cnydau âr a garddwriaeth (miloedd o hecтарau) yng Nghymru 2000 i 2019**

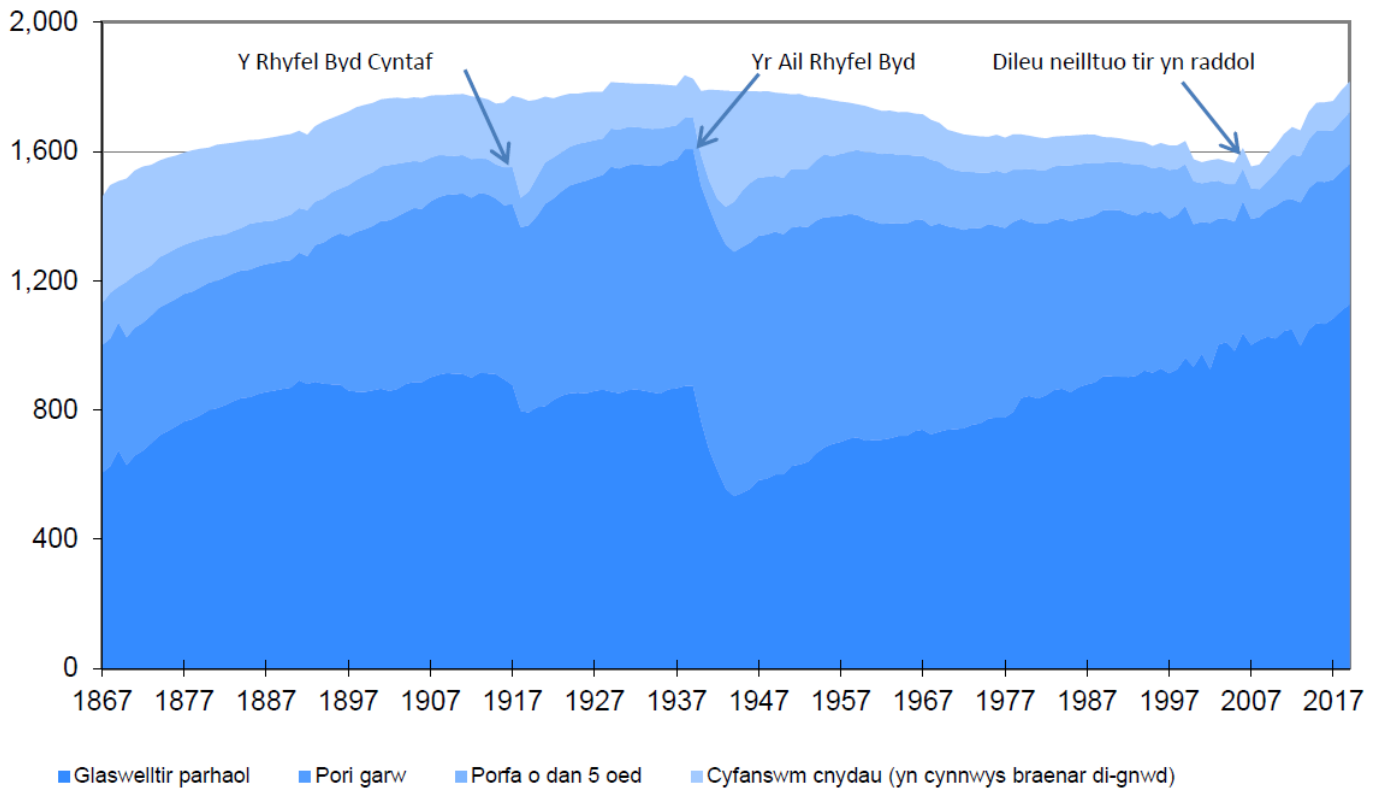


Mae rhywfaint o'r cynnydd yng nghyfanswm yr arwynebedd dros y degawd diwethaf i'w briodoli i ddileu'r Cynllun Neilltuo Tir yn raddol yn 2008. Roedd y cynllun hwn yn cynnig cymhelliad ariannol i ffermwyr beidio â thyfu cnydau ar gyfer cynhyrchu bwyd ar eu tir. Yn hytrach, byddai'r tir yn cael ei adael yn fraenar neu'n cael ei ddefnyddio at ddibenion eraill. Ar ôl i'r cynllun ddod i ben, mae'r tir wedi dychwelyd i'w ddefnydd gwreiddiol. Fodd bynnag, gall rhywfaint o'r cynnydd fod yn achos o gam-adrodd - porfa a dyfir ar gyfer silwair yn cael ei gofnodi fel cnydau a dyfir ar gyfer porthiant anifeiliaid.

Mae rhestr lawn o newidynnau a chyfres amser ar gyfer defnydd tir ers 1998 wedi'i chynnwys yn y daenlen y gellir ei lawrlwytho gyda'r datganiad hwn.

Er bod arwynebedd y cnydau âr yng Nghymru heddiw yn llawer uwch yn y cyd-destun modern, mae'n dal i fod ond tua thraean yr arwynebedd cnydau a welwyd tua 100 mlynedd yn ôl. Gwelir hyn yn rhaniad y tir ar ddaliadau amaethyddol yn ôl defnydd:

## Siart 5: Tir ar ddaliadau fferm yng Nghymru (miloedd o hecтарau) 1867 i 2019



Er bod arwynebedd cyfredol y cnydau a dyfir yng Nghymru yn 93,000 hecтар, roedd y ffigur hwn dros 300,000 hecтар ar ddechrau'r gyfres hon. Gostyngodd hyn yn raddol wrth gyflwyno peiriannau, a oedd yn golygu bod modd defnyddio'r tir yn fwy effeithlon. Roedd hi bellach yn bosibl cael yr un faint o gnwd drwy ddefnyddio llai o dir. Gellir gweld effeithiau'r ddau Ryfel Byd (yn enwedig yr Ail un) lle tyfwyd cnydau dros arwynebedd mwy ar draul glaswelltir ond newidiadau dros dro yn unig oedd y rhain. Y ffactor arall sydd wedi effeithio ar arwynebedd cnydau yw'r gwelliant mewn cysylltiadau trafndiaeth. Yn hytrach na bod cnydau ar gael mewn ardal cymharol leol yn unig, mae trafndiaeth gyflymach wedi golygu bod cnydau a dyfir mewn ardaloedd mwy ffrwythlon o'r DU (ee dwyrain Lloegr) yn haws i'w cael ac yn rhatach i'w cynhyrchu yn y pendraw na'r rhai a dyfir ar y tir llai ffrwythlon yng Nghymru.

Credir bod y cynnydd yng nghyfanswm y tir ar ddaliadau fferm dros y blynyddoedd diwethaf yn gysylltiedig â phroblemau gyda chofrestru tir. Yn bennaf, problemau gydag ailgofrestru tir cyfredol a pharhau i gofrestru tir nad yw'n cael ei ddefnyddio at ddibenion amaethyddol mwyach.

## Adran 2: Defaid ac ŵyn yng Nghymru

Mae gwydnwch defaid yn golygu y gellir eu ffarmio ym mhob rhan o Gymru bron iawn. Mae defaid yn fwy amlwg yn yr ucheldir ac efallai mai dyma'r unig opsiwn busnes ymarferol yno. Er bod costau cynnal a chadw a chyfalaf defaid yn gymharol isel, nid ydynt yn gwneud llawer o elw i'r ffermwr ychwaith. Felly, gall gweithgareddau eraill gael blaenoriaeth ar dir gwell.

### Y data diweddaraf

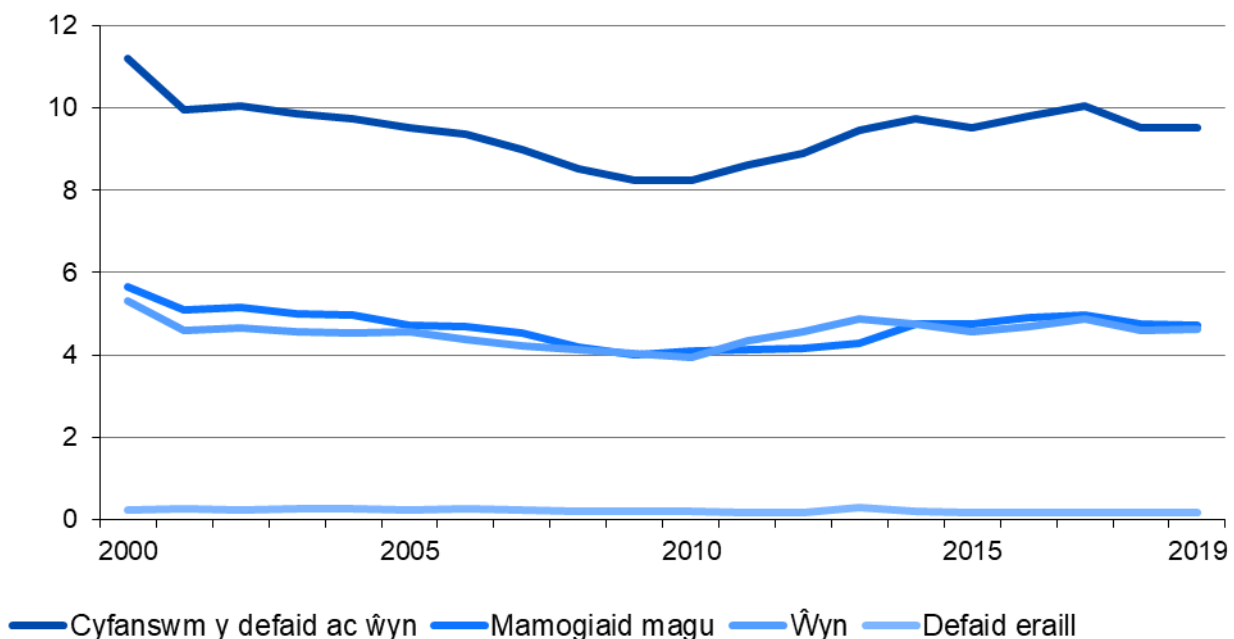
Mae'r amcangyfrifon ar gyfer defaid ac ŵyn yn arolwg 2019 yn dangos y prif ffigurau canlynol:

- Cyfanswm y defaid ac ŵyn yng Nghymru oedd **9.53 miliwn** – yr un ffigurwr â'r flwyddyn flaenorol. Roedd hyn yn deillio o gynnydd bychan yn nifer yr ŵyn a wrthbwywyd gan ostyngiad tebyg yn nifer y mamogiaid magu;
- Cafwyd 1.2 y cant o gynnydd yn nifer yr ŵyn yn 2019 – **4.64 miliwn** o gymharu â 4.59 miliwn y llynedd. Gall ffigur 2018 fod wedi gostwng ychydig yn sgil y tywydd oer a gafwyd ledled y DU yn y tymor wyna y llynedd;
- Gostyngodd nifer y mamogiaid magu 1.1 y cant i **4.71 miliwn** (o 4.76 miliwn yn 2018). Roedd hyn oherwydd cwmp sydyn (13.5 y cant) yn nifer y mamogiaid magu y bwriedir eu hanfon i'r lladd-dy. Gall hyn ddigwydd pan nad yw ffermwyr yn siŵr faint o anifeiliaid y maent yn bwriadu eu cadw pan fyddant yn cwblhau'r arolwg.

Mae rhestr lawn o newidynnau a chyfres amser ar gyfer defaid wedi'i chynnwys yn y daenlen y gellir ei lawrlwytho gyda'r datganiad hwn.

### Tueddiadau hanesyddol

#### Siart 6: Cyfanswm y defaid ac ŵyn yng Nghymru (miliynau) 2000 i 2019



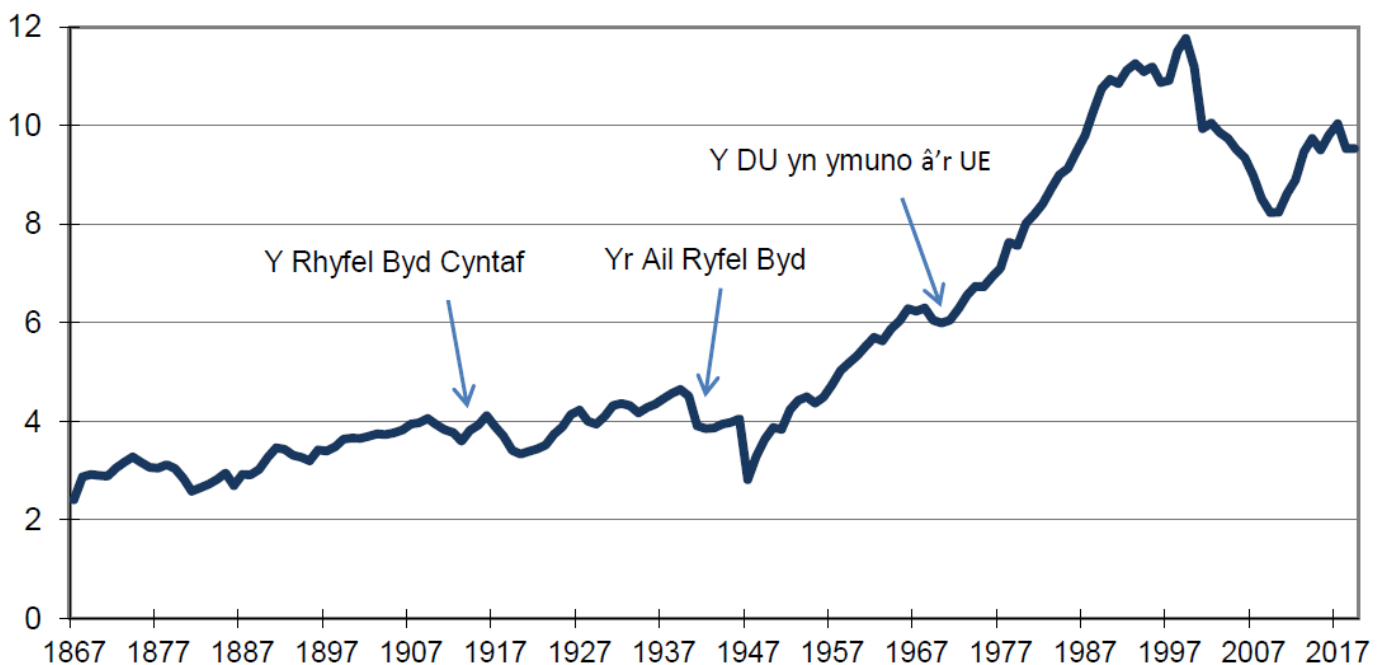
Roedd nifer y defaid a'r ŵyn yng Nghymru ar ei uchaf tua diwedd y 1990au, cyn bod dirywiad graddol dros y blynyddoedd nesaf. Daeth y duedd hon i ben yn 2010 pan gyrhaeddodd nifer y defaid ac ŵyn 8.2 miliwn, yr un ffigur â'r flwyddyn flaenorol.

Wedi hyn dechreuodd y niferoedd godi'n araf, gan gyrraedd 10 miliwn yn 2017. I gychwyn, roedd y cynnydd hwn i'w briodoli i gynnydd yn nifer yr ŵyn. Fodd bynnag, ers 2014, adlewyrchwyd hyn yn nifer y mamogiaid magu hefyd.

Cyn 2014, roedd y diwydiant wedi dioddef effeithiau tywydd gwael a phrisiau isel yn y farchnad yn 2012 a 2013. Oherwydd y tywydd, nid oedd llawer o ffermwyr wedi gallu pesgi eu hŵyn ddigon i allu eu gwerthu am bris derbyniol. Felly, cadwyd llawer o'r anifeiliaid hyn ar y fferm tan i'r ffermwr benderfynu beth i'w wneud gyda nhw. Yn aml, roedd hyn yn golygu eu bod yn cael eu cofnodi fel 'defaid benyw eraill' ar ffurflen yr arolwg ac mae'r data yn dangos effaith hyn.

Mae'r gyfres fwy hirdymor o niferoedd defaid ac ŵyn o ddiddordeb hefyd.

### Siart 7: Cyfanswm y defaid ac ŵyn yng Nghymru (miliynau) 1867 i 2019



Er nad yw'r niferoedd a welwn ni heddiw ar y lefelau roeddent tua 15 mlynedd yn ôl, maent yn dal i fod yn uchel yn y cyd-destun hanesyddol. Tuedd ar i fyny a welwyd dros y cyfnod yn gyffredinol (ac eithrio'r ddau Ryfel Byd) - o tua 2.5 miliwn ym 1867 i dros 6 miliwn erbyn dechrau'r 1970au. Ym 1974, ymunodd y DU â'r Undeb Ewropeaidd a daeth ffermwyr yn gymwys i ymuno â gwahanol gynlluniau o dan y Polisi Amaethyddol Cyffredin, rhai ohonynt yn seiliedig yn rhannol ar nifer y da byw a gedwid. Dros y blynyddoedd diwethaf, addaswyd y cynlluniau hyn fel eu bod nawr yn fwy seiliedig ar gadw tir mewn cyflwr da. Gall hyn fod yn ffactor yn y gostyngiad mewn niferoedd ers diwedd yr 1990au er bod cynnydd graddol wedi bod ym maint y ddiadell yn gyffredinol ers 2008.

Gellir priodoli'r gostyngiad amlwg ym 1947 i'r gaeaf caled iawn rhwng mis Ionawr a mis Mawrth y flwyddyn honno - un o'r gaeafau caletaf a gofnodwyd. Oherwydd yr eira trwm, nid oedd llawer o ffermwyr yn gallu cyrraedd eu diadelloedd, a chyda'r tir wedi rhewi'n gorn roedd y defaid yn newynu i farwolaeth.

### Adran 3: Gwartheg a lloi yng Nghymru

Mae gwartheg yn cael eu cadw am eu llaeth neu i gynhyrchu cig yn bennaf. Y sectorau godro ac eidion yw'r rhain. Mae ffermydd yn dueddol o ganolbwyntio ar odro neu eidion. Mae ffermydd sy'n gwneud y ddau yn brin, ond mae rhai i'w cael. Mae ffermio gwartheg godro yn dueddol o ddod ag elw uwch ond mae'n gofyn am dir gwell a llawer o fuddsoddiad cyfalaf. Yng Nghymru, mae gan ffermydd sydd â llawer o wartheg eidion lawer o ddefaid hefyd yn aml. Gall ffermydd eidion fagu'r anifeiliaid o'r cyfnod pan fyddant yn lloi nes iddynt gael eu hanfon i'r lladd-dy. Fodd bynnag, mae'n gymharol gyffredin yng Nghymru, yn enwedig ar yr ucheldir, i fagu'r anifeiliaid i bwynt penodol ac yna eu symud i fferm arall lle byddant yn parhau i gael eu magu cyn cael eu hanfon i'r lladd-dy. Gall y ffermydd hyn fod ar diroedd isel yng Nghymru neu yn Lloegr.

#### Y data diweddaraf

Mae'r amcangyfrifon ar gyfer gwartheg yn arolwg 2019 yn dangos y prif ffigurau canlynol:

- Cyfanswm y gwartheg a'r lloi yng Nghymru oedd **1,119,800** – gostyngiad o 1.3 y cant o ffigur Mehefin 2018.
- Gostyngodd nifer y buchod godro 2+ oed oedd wedi bwrw llo 1.0 y cant i ffigur o **251,600**. Mae'r diffiniad hwn yn cael ei dderbyn yn gyffredinol fel mesur o'r fuches odro.
- Gan ddefnyddio'r diffiniad cyfwerth, gostyngodd maint y fuches eidion 1.7 y cant dros y 12 mis diwethaf i **163,800**.

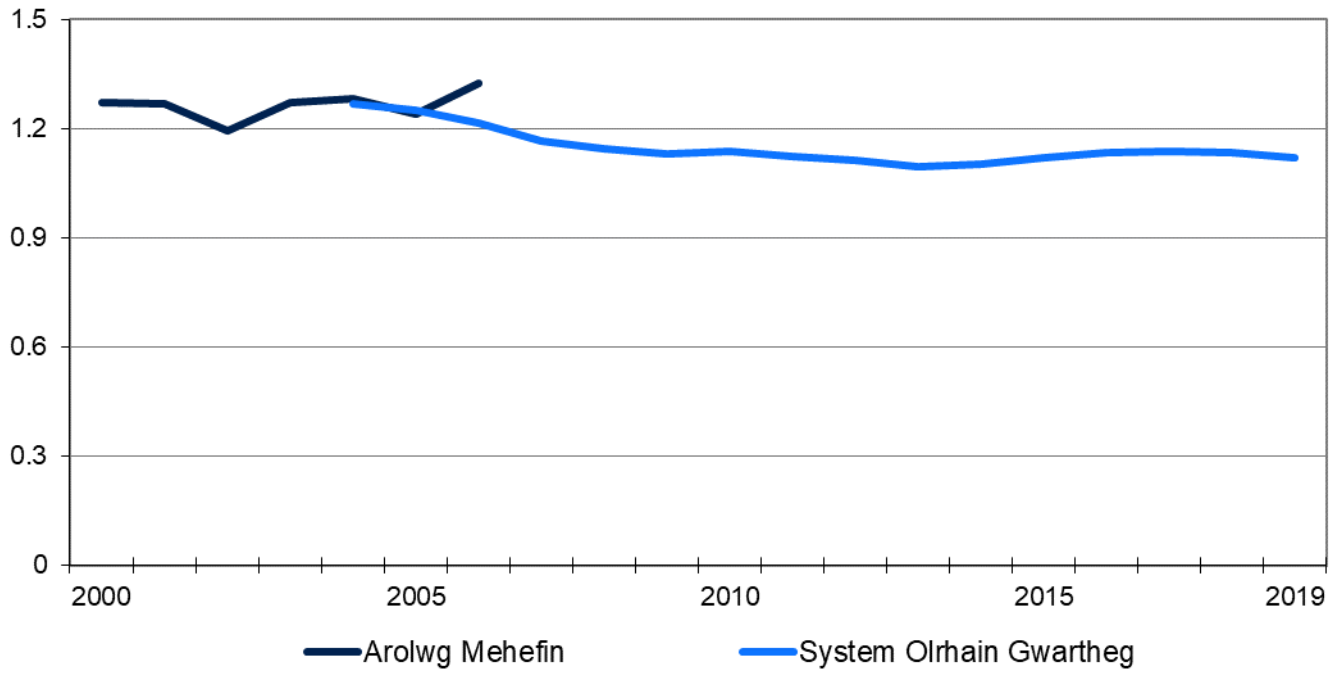
Mae rhestr lawn o newidynnau a chyfres amser ar gyfer gwartheg wedi'i chynnwys yn y daenlen y gellir ei lawrlwytho gyda'r datganiad hwn.

Ers 2007 mae'r data ar niferoedd gwartheg yn dod o'r System Orlhain Gwartheg sy'n cael ei rheoli gan Wasanaeth Symud Gwartheg Prydain, at ddibenion iechyd anifeiliaid yn bennaf.

#### Tueddiadau hanesyddol

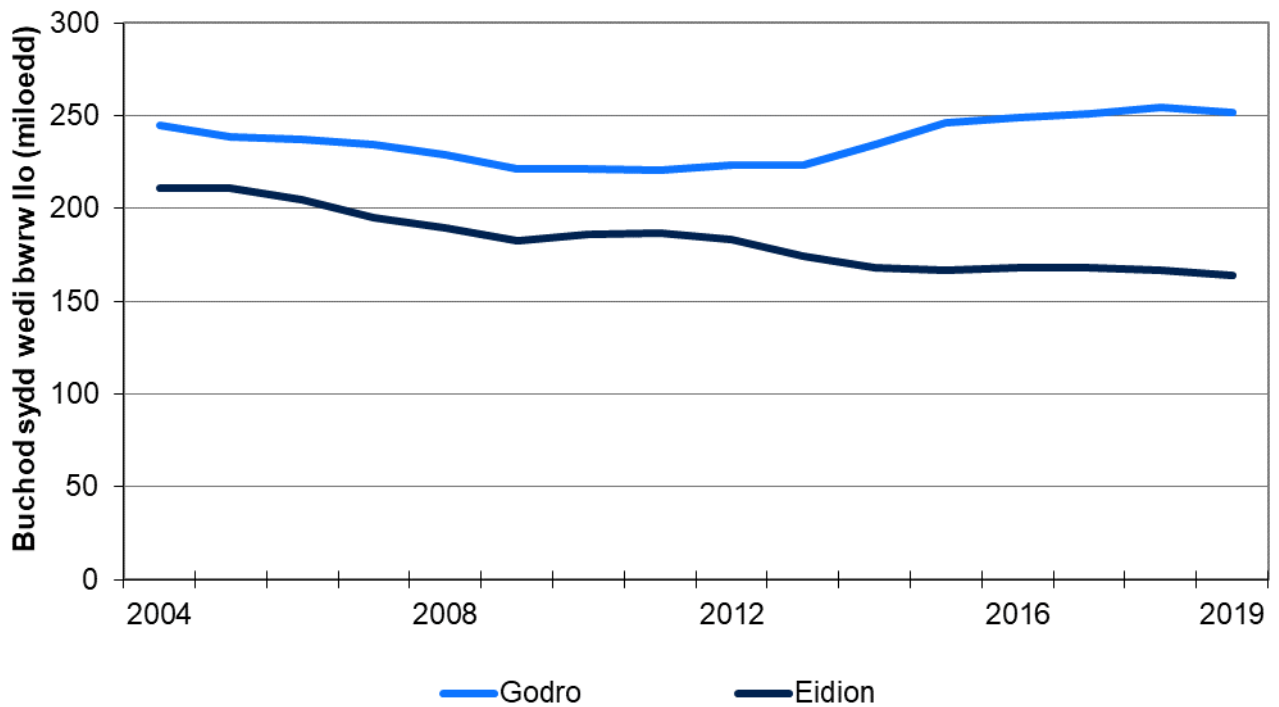
Mae cyfanswm y gwartheg a lloi wedi gostwng 12.0 y cant ers Mehefin 2000. Nid yw'n bosibl rhannu'r cyfanswm yn ôl gwartheg godro a gwartheg eidion dros y cyfnod cyfan yn sgil y newid i ddefnyddio data o'r System Orlhain Gwartheg. Fodd bynnag, mae data'r System ar gael yn ôl i 2004 felly mae'n bosibl cymharu niferoedd gwartheg godro a gwartheg eidion dros y cyfnod hwn.

**Siart 8: Cyfanswm gwartheg a lloi yng Nghymru (miliynau) 2000 i 2019**



Ffynhonnell: Arolwg Amaethyddol Mehefin 2000-2006, System Orlhain Gwartheg 2004-2019

**Siart 9: Nifer y gwartheg benyw 2 oed ac uwch 2004 i 2019**



Ffynhonnell: System Orlhain Gwartheg 2004-2019



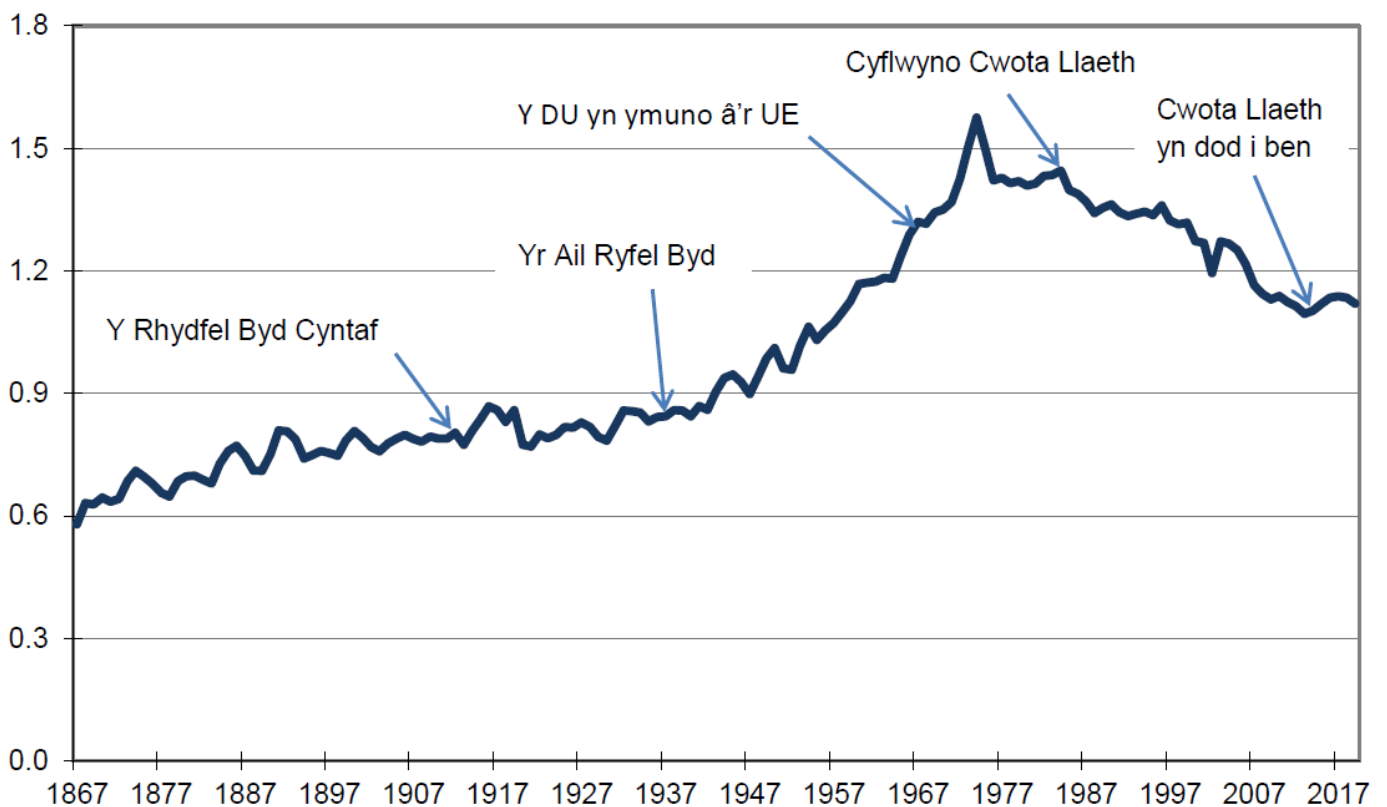
At ddibenion y datganiad hwn, mae buchod godro wedi'u diffinio fel buchod 2 oed sydd wedi cynhyrchu llo ac sydd o frîd godro. (Gyda diffiniad cyfwerth ar gyfer eidion).

Rhwng 2004 a 2013 cafwyd gostyngiad graddol yn nifer y buchod godro. Golygodd y cynnydd yn 2014 a 2015 fod y nifer wedi dychwelyd i'r lefel a welwyd yn 2004, ac mae'r nifer wedi aros oddeutu 250,000 ers hynny. Mae nifer y buchod eidion wedi gostwng bron 50,000 (22 y cant) ers 2004. Gydag ambell eithriad, parhaodd y gostyngiad hwn flwyddyn ar ôl blwyddyn gydol y cyfnod hwn. Fodd bynnag, mae'r gostyngiad hwn wedi mynd yn fwy graddol yn y pum mlynedd diwethaf.

Un rheswm sydd wedi cyfrannu at hyn o bosibl yw bod grymoedd y farchnad wedi elwa ffermwyr nad ydynt yn cadw cymaint o fuchod eidion i'w magu ar gyfer y dyfodol ond sydd, yn hytrach, yn pesgi mwy i'w gwerthu ar gyfer cynhyrchu cig eidion. Gallai'r symudiad o seilio Taliad Sengl y Polisi Amaethyddol Cyffredin ar niferoedd da byw yn rhannol fod yn ffactor arall sydd wedi cyfrannu at y gostyngiad cyffredinol mewn niferoedd.

Mae'r duedd fwy hirdymor yn niferoedd gwartheg i'w gweld yn y siart isod:

### Siart 10: Cyfanswm gwartheg a lloi (miloedd) 1867 i 2019



Ffynhonnell: Arolwg Amaethyddol Mehefin 1867-2003, System Olrhain Gwartheg 2004-2019

Cynyddodd niferoedd gwartheg yn raddol dros hanner cyntaf y cyfnod. O'r 1940au i ganol y 1970au cyflymodd lefel y twf cyn i niferoedd ddechrau gostwng, tuedd a barhaodd nes 2014. Mae yna sawl ffactor a allai fod wedi cyfrannu at y tueddiadau hyn. Y prif rai yw:

- Effeithiau dogni yn ystod ac ar ôl yr Ail Ryfel Byd. Byddai hyn, a chyfnodau o gyni, yn cyfyngu'r farchnad ar gyfer cig eidion a llaeth. Dilynwyd hyn gan anogaeth i ffermwyr gynhyrchu mwy er mwyn gwneud y DU yn fwy hunangynhaliol yn y dyfodol.
- Datblygiadau mewn dulliau ffermio. Mae bridio mwy dethol, awtomateiddio (yn enwedig yn y broses odro), datblygiadau mewn porthiant anifeiliaid, gofal milfeddygol gwell a mwy o arbedion effeithlonwydd i gyd wedi cael effaith.
- Y DU yn ymuno â'r Undeb Ewropeaidd ym 1974. Roedd cymorthdaliadau ar gael gan yr UE yn cynnwys rhai yn seiliedig ar gyfanswm anifeiliaid penodol ar fferm. Cafodd y cyswllt â niferoedd ei ddileu yn 2005 a byddai hyn wedi cael effaith hefyd.
- Ym 1983, cyflwynodd yr UE y cysyniad o gwotâu llaeth ar gyfer aelod-wladwriaethau. Roedd hyn yn cyfyngu ar faint o laeth y gallai fferm laeth ei gynhyrchu (terfyn uchaf neu gwota y fferm unigol). Nid oedd hi'n bosibl gwerthu unrhyw laeth a gynhyrchwyd dros ben y cwota hwn ac felly nid oedd unrhyw werth iddo. Fodd bynnag, daeth y cwota i ben yn 2015 ac rydym yn siŵr o weld effeithiau hyn yn y dyfodol.

## Adran 4: Da byw arall yng Nghymru

Y prif fathau o dda byw heblaw gwartheg neu ddefaid ar ffermydd masnachol yw dofednod a moch. Mae cynhyrchiant wedi'i grynhoi mewn nifer cymharol fach o unedau mawr. Yn achos moch a dofednod, mae yna geidwaid anfasnachol sy'n cadw niferoedd bach o anifeiliaid hefyd.

### Y data diweddaraf

Mae'r amcangyfrifon ar gyfer arolwg 2019 yn dangos y prif ffigurau canlynol:

- Cafwyd cynnydd o 5.3 y cant yn nifer y moch yng Nghymru ym Mehefin 2019. **24,400** yw'r cyfanswm ar hyn o bryd. Mae mwyafrif (87 y cant) yr anifeiliaid hyn yn cael eu cadw i'w pesgi (cynhyrchu cig) gyda'r gweddill yn cael eu defnyddio ar gyfer magu.
- Roedd cyfanswm y dofednod yng Nghymru yn **8,489,800** ym mis Mehefin 2019 – roedd mwyafrif y rhain yn ieir bwyta neu frwyliaid (**4.9 miliwn**) ac ieir a gedwir ar gyfer wyau (**2.3 miliwn** o adar).

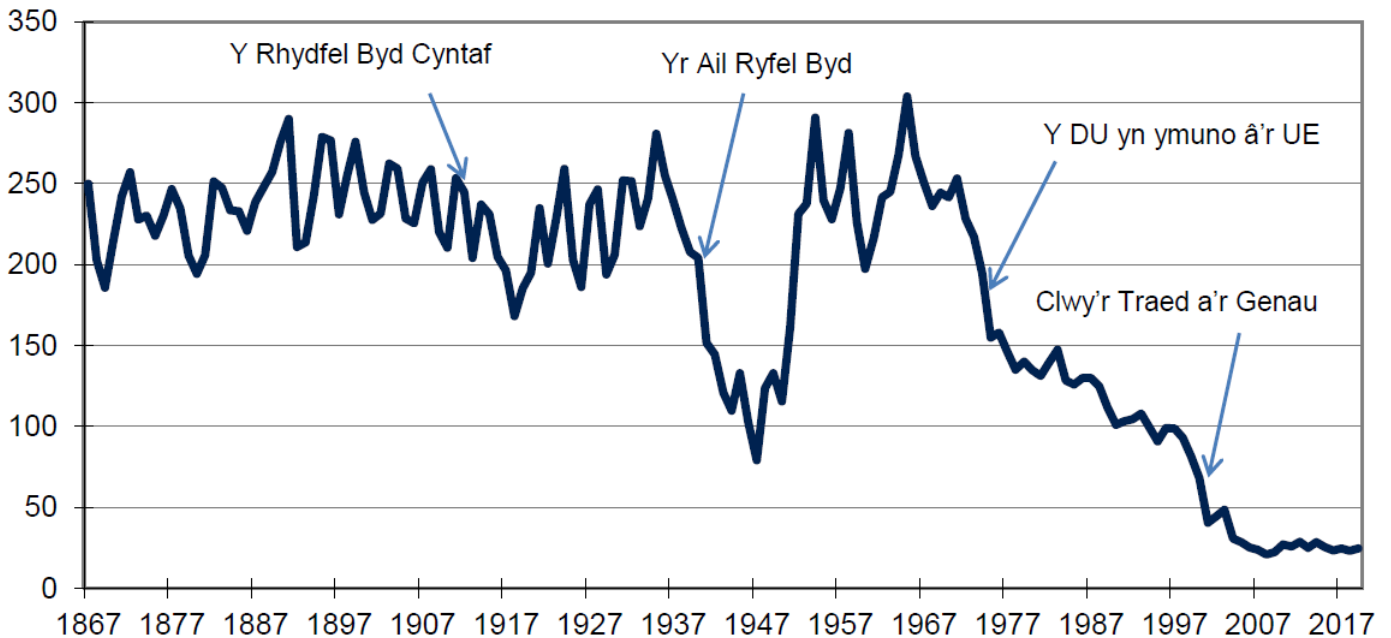
Mae rhestr lawn o newidynnau a chyfres amser ar gyfer grwpiau da byw eraill wedi'i chynnwys yn y daenlen y gellir ei lawrlwytho gyda'r datganiad hwn.

## Tueddiadau hanesyddol

### Moch

Dros y blynyddoedd diwethaf mae nifer y moch yng Nghymru wedi amrywio rhwng **20,000** a **30,000**. Mae'n debygol y gellir priodoli hyn i amrywiadau ymysg criw bychan o gynhyrchwyr mawr o un flwyddyn i'r llall yn hytrach nag unrhyw duedd barhaus. Fodd bynnag, er mwyn gwerthfawrogi'r niferoedd a welwn heddiw mae'n ddi-ddorol eu hystyried yn y cyd-destun hirach.

#### Siart 11: Cyfanswm y moch (miloedd) yng Nghymru 1867 i 2019



Mae'r siart yn dangos bod nifer y moch yng Nghymru yn arfer bod dros 200,000 yn gyson. Yr unig eithriadau oedd gostyngiadau yn ystod ac yn union wedi'r ddau Ryfel Byd. Daeth hyn i ben ganol y 1970au (1973 oedd y flwyddyn olaf pan gofnodwyd mwy na 200,000 o foch).

Ers hynny mae nifer y moch yng Nghymru wedi gostwng yn gyson. Rheswm economaidd sydd i'r gostyngiad hwn. Ar ôl i'r DU ymuno â'r Undeb Ewropeaidd (UE) ym 1974, roedd y diwydiant moch yn y wlad hon yn wynebu cystadleuaeth gan gig rhatach wedi'i fewnforio o wledydd fel yr Almaen, Denmarc ac eraill.

Roedd y gostyngiad rhwng 2000 a 2001 yn ddifrifol iawn (dros 40 y cant). Gwnaeth argyfwng Clwy'r Traed a'r Genau ym misoedd cyntaf 2001 y sefyllfa'n waeth. Fel cyfran o'r boblogaeth gyfan, roedd nifer y moch a laddwyd o ganlyniad i'r argyfwng yn uwch nag unrhyw grŵp arall o dda byw yng Nghymru. Llwyddwyd i adfer y niferoedd rywfaint dros y ddwy flynedd wedyn cyn i'r duedd gyffredinol ar i lawr ddechrau drachefn.

Roedd nifer y moch ar ei isaf erioed ym mis Mehefin 2008, gydag ychydig dros 20,000. Ers hynny mae'r niferoedd wedi amrywio i fyny ac i lawr o un flwyddyn i'r llall heb unrhyw duedd bendant.

Mae strwythur y diwydiant moch yn wahanol i un gwartheg a defaid. Mae grymoedd y farchnad wedi golygu nad yw cynhyrchu cig moch yn hyfyw mwyach i lawer o gynhyrchwyr bach. Mae'r cynhyrchwyr sy'n parhau yn dueddol o fod yn gynhyrchwyr mawr, ac ychydig ohonynt sydd i'w cael. Er enghraifft, roedd dros ddau draean o'r moch ym mis Mehefin 2019 yn perthyn i lai na 30 o ffermydd.

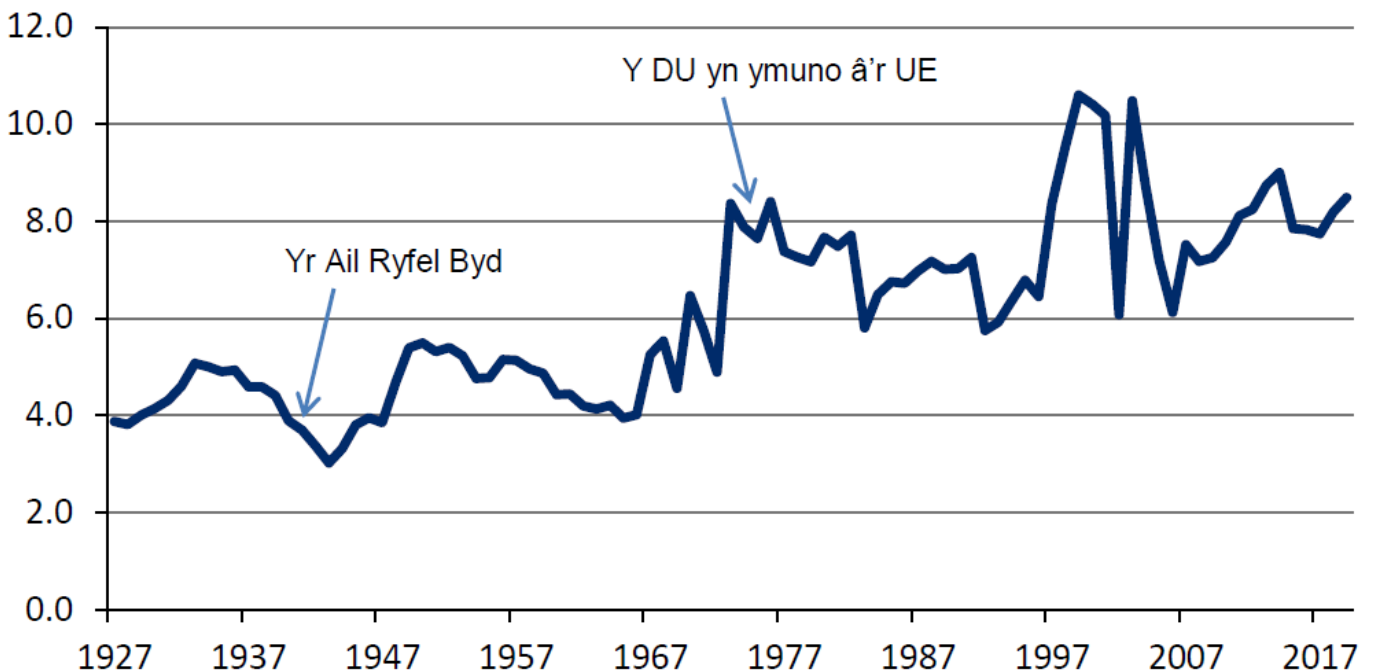
## Dofednod

Mae'r diwydiant dofednod yng Nghymru'n debyg i'r diwydiant moch o ran bod bron yr holl adar yn eiddo i nifer cymharol fach o gynhyrchwyr mawr. Hefyd, mae'n anodd mesur nifer yr adar yn gywir gan fod Arolwg Mehefin yn dangos cipolwg o weithgarwch ar un diwrnod (diwrnod gwaith cyntaf mis Mehefin).

Mae angen gwacáu'r siediau lle cedwir yr adar ar unedau dofednod mawr yn achlysurol (bob 2-3 mis) er mwyn eu glanhau'n drylwyr. Mae'n gwbl bosibl y bydd un sied benodol ddim yn cynnwys unrhyw adar ar ddiwrnod yr arolwg. Fel y soniwyd eisoes, cymharol ychydig o gynhyrchwyr sydd yng Nghymru ac felly mae nifer y siediau nad ydynt yn cael eu defnyddio ar ddiwrnod yr arolwg yn arwyddocaol iawn o ran amcangyfrif niferoedd dofednod.

Gyda hyn mewn golwg efallai ei bod hi'n well ystyried y duedd hirdymor.

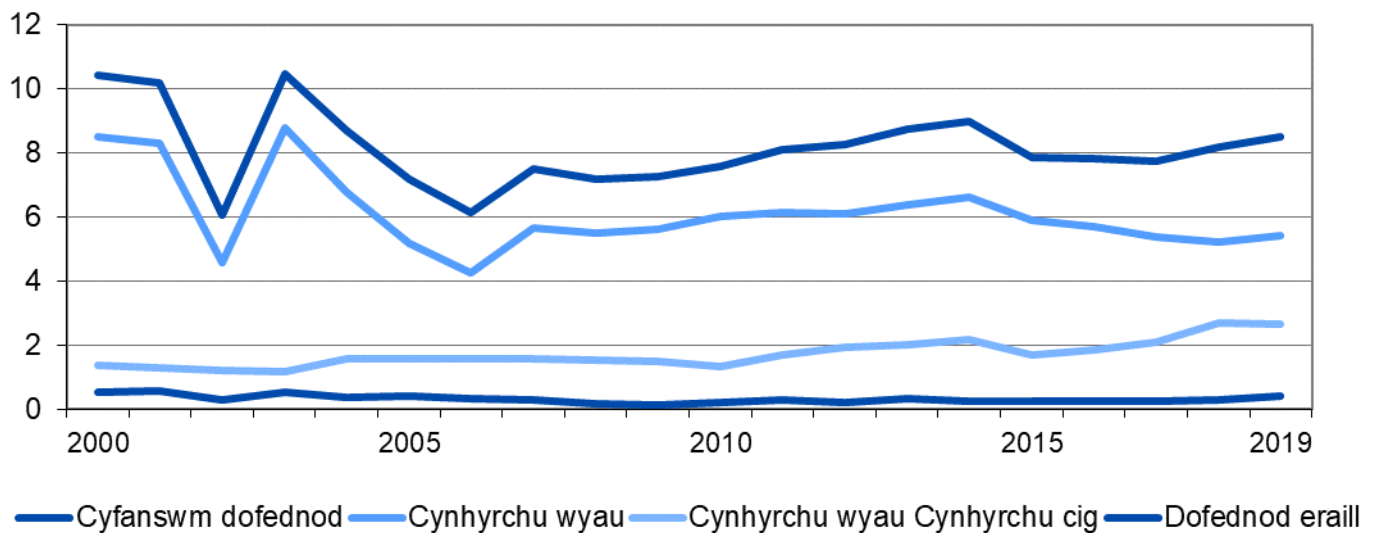
### Siart 12: Cyfanswm dofednod (miliynau) yng Nghymru 1927 i 2019



Hyd yn oed yn y cyfnod hwn nid oes tuedd hirdymor sefydlog – sy'n adlewyrchu natur anwadal y gyfres fel y soniwyd uchod. Mae'n deg dod i'r casgliad bod niferoedd yn is yn gyffredinol yn hanner cynharaf y siart. Gellir priodoli'r cynnydd mewn niferoedd ar ôl hyn i gyflwyno mwy o unedau dofednod dwys ar gyfer cynhyrchu cig ac wyau. Fel y nodwyd uchod, mae'r angen i wacáu'r siedau am gyfnod er mwyn glanhau yn golygu bod y gyfres yn fwy anwadal dros y cyfnod hwn.

O ran nifer yr adar, cynhyrchu brwyliaid (neu ieir bwyta) ar gyfer cynhyrchu cig a welir yn y diwydiant dofednod yn bennaf. Dros y blynyddoedd diwethaf, mae nifer yr adar a gedwir ar gyfer cynhyrchu wyau wedi tyfu tra bod nifer y brwyliaid wedi gostwng. Gwelir hyn yn Siart 13.

### Siart 13: Cyfanswm dofednod (miliynau) yng Nghymru 2000 i 2019



Y nodwedd drawiadol yw'r 'V' a achoswyd gan ostyngiad sylweddol yn 2002 yna'r adferiad yn 2003. Nid oes rhesymau clir pam y digwyddodd hyn. Efallai mai enghraifft eithafol o'r sefyllfa "siediau gwag" a ddisgrifiwyd uchod ydoedd. Posibilrwydd arall yw newid dros dro i gynhyrchu moch ar ôl argyfwng clwy'r Traed a'r Genau. Mae'n hawdd newid rhwng unedau moch a dofednod ac efallai fod ffermwyr wedi newid dros dro i helpu i ailstocio'r boblogaeth foch yn syth wedi'r argyfwng.

#### Ceffylau, geifr a cheirw fferm

Nid yw data ar y grwpiau da byw hyn yn cael ei gyflwyno fel rhan o'r datganiad hwn er ei fod ar gael yn y daenlen sy'n cyd-fynd ag ef. Y rheswm am hyn yw nad ydynt o gymaint o ddiddordeb o gymharu â grwpiau eraill o dda byw eraill yng nghyd-destun amaethyddol Cymru gyfan.

Yn sgil mecaneiddio, mae defnyddio ceffylau at ddibenion amaethyddol wedi dod i ben i bob pwrpas yn yr 21<sup>ain</sup> ganrif. Efallai fod ychydig iawn yn cael eu defnyddio fel hyn ond bydd hyn yn digwydd ar safleoedd twristiaeth/amgueddfeydd nid ffermydd gweithredol a modern go iawn. Mae'r rhan fwyaf i'w gweld mewn stablau hurio, ysgolion marchogaeth neu'n cael eu cadw mewn padogau neu stablau fel anifeiliaid anwes at ddibenion hamdden. Bydd rhai ffermydd yn ennill incwm ychwanegol drwy ddarparu gwasanaethau marchogaeth, stablau a stablau hurio.

Er bod rhai geifreoedd yng Nghymru, bydd mwyafrif y rhain yn gymharol fychan ac ni fyddant yn fusnesau masnachol. Fel arfer, byddant yn cael eu defnyddio i bori er mwyn cynnal y tir ac, mewn rhai achosion, i gynhyrchu ychydig o laeth. Mae llond llaw o gynhyrchwyr llaeth mwy masnachol ond nid yw'n bosibl canolbwyntio ar y rhain heb beryglu datgelu gweithrediadau ffermydd unigol.

Mae angen gwahaniaethu rhwng ceirw fferm a cheirw'n gyffredinol. Ceirw fferm yw ceirw sy'n cael eu magu a'u cadw er mwyn cynhyrchu cig neu groen yn bennaf. Nid yw ceirw sy'n cael eu cadw at ddibenion hamdden neu dwristiaeth yn cael eu cynnwys. Felly, mae ceirw fferm yn dueddol o fod yn faes arbenigol iawn gydag ond ychydig iawn o gynhyrchwyr a nifer cymharol fach o anifeiliaid.

## Adran 5: Llafur ar ddaliadau amaethyddol yng Nghymru

Mae'r amcangyfrifon ar gyfer llafur ffermydd a gyflwynir yn y datganiad hwn wedi'u cyfyngu i niferoedd y prif ffermwyr a'r bobl sy'n cael eu cyflogi i weithio ar y fferm. Gweler y sylwadau ar ansawdd data isod i gael rhagor o wybodaeth am pam nad oes mwy o fanylion yn cael eu cynnwys. Mae amcangyfrifon 2019 yn dangos bod:

- Nifer y prif ffermwyr, cyfarwyddwyr, partneriaid busnes a'u priod yn **39,700**, cynnydd o 0.9 y cant o 2018;
- Mae'r nifer hwn yn cynnwys **18,100** o brif ffermwyr llawn amser a **21,600** o rai rhan-amser. Roedd y cynnydd cyffredinol bychan mewn prif ffermwyr yn gyfuniad o gynnydd o 2.8 y cant mewn ffermwyr rhan-amser a gostyngiad o 1.2 y cant yn y nifer llawn amser;
- Ar 1 Mehefin, roedd **13,200** o bobl yn cael eu cyflogi ar ffermydd. Mae'r ffigur hwn yn cynnwys gweithwyr rheolaidd (a fyddai'n gweithio ar y fferm drwy gydol y flwyddyn) a gweithwyr achlysurol a oedd yn gweithio ar ddiwrnod yr arolwg. Nid yw'n cynnwys pobl hunangyflogedig na chontractwyr a allai fod yn gweithio ar y fferm hefyd.

Mae nifer y prif ffermwyr wedi aros yn gymharol debyg – tua neu ychydig o dan 40,000 yn y blynyddoedd diwethaf. Gellir gweld hyn yn y gyfres a ddangosir ar y daenlen sy'n cyd-fynd â'r datganiad hwn.

Mae'r diffiniad o brif ffermwyr yn reit eang: mae'n cynnwys partneriaid busnes, cyfarwyddwyr cwmni ac unrhyw wŷr/gwraig i ffermwr neu ei gysylltiadau busnes. Fodd bynnag, mae'n rhaid i wŷr/gwraig wneud rhywfaint o waith ar y fferm i gael eu cynnwys.

Yng Nghymru, mae mwyafrif y gwaith bob dydd ar y fferm yn cael ei wneud gan y ffermwr a'i deulu agosaf. Y rhan fwyaf o'r amser, bydd y rhain wedi'u cynnwys yn y diffiniad o brif ffermwyr uchod. Yn y rhan fwyaf o achosion, dim ond am gyfnodau byr ar adegau prysur o'r flwyddyn (e.e. wŷna, cynhaeaf) neu i gwblhau tasgau arbenigol (e.e. cneifio, dipio) y bydd angen cymorth ychwanegol.

Bydd y gwaith arbenigol yn dueddol o gael ei wneud gan gontractwyr sydd heb eu cynnwys yng nghyfrif llafur Arolwg Mehefin. Y prif resymau am hyn yw eu bod yn hunangyflogedig ac yn ffermwyr eu hunain yn aml (ac felly eisoes wedi'u cynnwys yn amcangyfrif yr arolwg).

Mae Arolwg Mehefin yn cael ei gynnal fel cipolwg ar un diwrnod ddechrau mis Mehefin. Mae'r anwadalrwydd cysylltiedig yn ei gwneud hi'n anodd iawn gweld unrhyw duedd dros nifer o flynyddoedd. Gall ffactorau fel y tywydd benderfynu pryd mae pobl yn gweithio yn ystod y flwyddyn, er enghraifft.

Rydym yn gwerthfawrogi bod y diffiniadau o pwy ddylai gael eu cynnwys a sut dylid eu categoreiddio yn gallu bod yn anodd. O ganlyniad, rydym wedi diwygio sut mae'r cwestiynau am lafur yn cael eu cyflwyno ddwywaith dros y 10 mlynedd diwethaf. Fodd bynnag, mae angen cofio, er bod newid geiriad a chyflwyniad y cwestiynau'n gallu helpu eglurder, mae'n gallu effeithio ar gysondeb adrodd ar niferoedd hefyd.

# Gwybodaeth ansawdd allweddol

## Perthnasedd

Mae Arolwg Amaethyddol Mehefin wedi'i gynnal bob blwyddyn ers 1867 ac mae'n darparu amcangyfrifon i bob un o'r tua 35,000 o ddaliadau gweithredol cofrestredig yng Nghymru. Fe'i cynhaliwyd fel Cyfrifiad o bob fferm nes 1995, ond ers hynny mae wedi'i gynnal fel arolwg sampl. Yr eithriad i hyn yw bob 10 mlynedd pan mae gofynion rhyngwladol yn ei gwneud hi'n ofynnol i wledydd y DU gynnal Cyfrifiad llawn (2010 oedd y diweddaraf).

Arolwg Mehefin yw'r brif ffynhonnell wybodaeth am dir amaethyddol, da byw a llafur ffermydd ac mae'n cwmpasu'r holl ffermydd y gwyddom amdanynt. Mae hyn yn wahanol i systemau gweinyddol, fel taliadau cymhorthdal amaethyddol, sy'n rhoi gwybodaeth ddiffiniol am ystod gyfyngedig o ffermydd.

Roedd Arolwg 2019 yn cynnwys maint sampl o 11,000 o ffermydd a derbyniwyd ymatebion gan 36 y cant o'r rhain. Hoffai Llywodraeth Cymru ddiolch i'r holl ffermwyr a ymatebodd am eu cydweithrediad yn yr arolwg hwn.

## Defnyddwyr canlyniadau'r arolwg

Mae canlyniadau'r Arolwg yn cael eu defnyddio gan amrywiaeth o ddefnyddwyr. Gellir rhannu'r prif ddefnyddwyr (sy'n hysbys i ni) i'r grwpiau canlynol.

## Adrannau eraill Llywodraeth Cymru

Mae amcangyfrifon yr Arolwg yn cael eu defnyddio'n eang yn Llywodraeth Cymru, yn rhai o'r prif gyhoeddiadau rheolaidd ac o'r dadansoddiadau ad-hoc i ateb cwestiynau polisi penodol. Mae'r arolwg yn cyfrannu mewn sawl ffordd, yn cynnwys:

- Fel gwybodaeth sylfaenol sy'n dangos sefyllfa'r sector ar hyn o bryd a sut mae'n newid;
- Helpu i ddatblygu polisi newydd drwy ddangos graddfa debygol problemau a'u heffaith;
- Helpu i fonitro polisi cyfredol drwy ddangos sut mae pethau'n newid dros amser;
- Helpu i gael samplau cynrychioliadol o ffermydd yng Nghymru i gefnogi gwerthusiad o bolisïau cyfredol, yn enwedig wrth geisio cyrraedd ffermydd nad ydynt yn rhan o gynlluniau grant penodol;
- Cysylltu â ffynonellau data eraill i roi darlun mor llawn â phosibl o amaethyddiaeth yng Nghymru. Er enghraifft, cysylltu â gwybodaeth am daliadau gan Taliadau Gwledig Cymru.

Defnyddir data ym maes iechyd anifeiliaid hefyd i asesu effeithiau posibl gwahanol achosion o glefydau neu i atal clefydau rhag lledaenu.

Defnyddir y data'n eang hefyd gan economegwyr Llywodraeth Cymru i asesu a dadansoddi'r economi amaethyddol yng Nghymru (e.e. drwy'r Arolwg o Fusnesau Ffermio).

## **Llywodraeth y tu allan i Gymru**

- Darperir canlyniadau'r arolwg yng nghasgliad Adran yr Amgylchedd, Bwyd a Materion Gwledig (DEFRA) o ganlyniadau'r DU. Defnyddir data'r arolwg yn achlysurol mewn prosiectau ac astudiaethau amrywiol ar agweddau gwahanol ar amaethyddiaeth. Mae'r rhain yn cael eu comisiynu gan DEFRA ar lefel y DU, Prydain neu Gymru a Lloegr;
- Maent hefyd yn cael eu darparu i Eurostat sy'n eu defnyddio yn eu dadansoddiad o ystadegau amaethyddol ledled yr Undeb Ewropeaidd;
- Mae'r Cenhedloedd Unedig angen y data er mwyn asesu cwrpas cynhyrchu bwyd yn fydeang.

## **Cyrff y sector amaethyddol**

Y prif gyrff yn y sector sy'n defnyddio canlyniadau'r arolwg yn rheolaidd yw:

Undebau'r ffermwyr – Undeb Cenedlaethol yr Amaethwyr (Cymru) ac Undeb Amaethwyr Cymru yn bennaf. Yn gyffredinol, mae'r ystadegau'n eu galluogi i gynnal gwybodaeth gyffredinol am gyflwr cyfredol y sector amaethyddol a bod yn ymwybodol o'r tueddiadau diweddaraf.

Hybu Cig Cymru – eu rôl yw monitro cyflwr y diwydiant cig coch yng Nghymru. Mae niferoedd da byw'r arolwg yn darparu un o nifer o fewnbynnau sy'n ofynnol i gyflawni hyn.

Mae'r Gwasanaeth Datblygu a Chynghori Amaethyddol (ADAS) yn gwneud gwaith ymgynghori, ymchwil a chynghori polisi ym meysydd yr amgylchedd a datblygu gwledig. Mae'n gwmni annibynnol ond yn cael ei gomisiynu'n aml gan Lywodraeth Cymru ac adrannau eraill y llywodraeth. Mae data arolwg amaethyddol yn aml yn fewnbnw angenrheidiol ar gyfer cyflawni hyn.

Mae cyrff eraill mwy arbenigol yn y sector angen data hefyd ond yn llai aml.

## **Y Cyfryngau**

Mae datganiadau cyntaf o ganlyniadau'r arolwg yn cael eu darparu i gysylltiadau yn y wasg ffermio. Mae diddordeb gan y cyfryngau cyffredinol yn llai cyffredin, ond yn y gorffennol cafwyd diddordeb gan y teledu, y radio a'r cyfryngau ysgrifenedig.

## **Ymchwilwyr**

Academyddion a/neu arbenigwyr sy'n canolbwyntio ar bwnc penodol fel arfer. Mewn llawer o achosion, mae data'r arolwg amaethyddol yn cael ei gyfuno gyda data o ffynonellau eraill at ddibenion modelu. Byddai enghreifftiau diweddar yn cynnwys ystadegau ar niferoedd gwartheg ar gyfer astudio nwyon tŷ gwydr, a manylion am dyfu cnydau â'r wrth asesu effaith defnyddio plaladdwyr.

## **Yr Asiantaeth Iechyd Anifeiliaid a Phlanhigion (APHA)**

Yr Asiantaeth Iechyd Anifeiliaid a Labordai Milfeddygol (AHVLA) gynt. Mae data manwl o'r arolwg yn cael ei ddarparu i'r corff hwn er mwyn cynnal gwaith modelu pan fydd yna argyfwng clefyd difrifol neu argyfwng arall.



## **Ymholiadau cyffredinol**

Derbyniwyd amrywiaeth eang o ymholiadau yn y gorffennol. Mae'r rhain yn dueddol o fod yn gyfuniad o alwadau ffôn a negeseuon e-bost i'n blwch post cyffredinol ([ystadegau.amaeth@llyw.cymru](mailto:ystadegau.amaeth@llyw.cymru)). Mae'r categori hwn yn cynnwys ffermwyr unigol, plant ysgol, myfyrwyr ôl-raddedig ac aelodau eraill o'r cyhoedd sydd â diddordeb mewn amaethyddiaeth neu yng Nghymru'n gyffredinol.

## **Cywirdeb**

Amcangyfrifon yn seiliedig ar arolwg sampl o ffermydd yw'r canlyniadau yn y datganiad hwn, ar wahân i'r rhai ar gyfer gwartheg. Mae theori ystadegol yn dweud wrthym po fwyaf o arsylwadau a ddefnyddir i lunio amcangyfrif, po fwyaf cadarn fydd yr amcangyfrif hwnnw. Mae'r canlyniadau a gyflwynir yn gadarn ar y cyfan a gellir eu defnyddio'n hyderus ar lefel Cymru gyfan.

Defnyddiwyd gwybodaeth o'r System Orlhain Gwartheg (CTS) am y tro cyntaf yn Arolwg Amaethyddol Mehefin 2007 ar ôl gwirio bod y ffigurau a gynhyrchwyd o'r CTS ar gyfer blynyddoedd cynharach yn debyg i amcangyfrifon yr Arolwg Mehefin yn y blynyddoedd hynny. Gan mai bwriad y CTS yw bod yn ffynhonnell bendant (mae'n rhaid cofnodi symudiadau gwartheg yn ôl y gyfraith), dylai'r ffigurau fod yn fwy cywir nag amcangyfrif arolwg (sydd â thuedd i wallau ystadegol yn ôl ei natur).

Nid yw'r data a gofnodir ar CTS yn cyfateb yn union i'r data a gasglwyd ar ffurflen yr arolwg o'r cyfnod cyn 2007. Mae CTS yn ffeithiol ei natur; mae'n cofnodi oedran, brîd a rhyw anifail yn ogystal â'i symudiadau yn ystod ei oes. Nid yw'n cofnodi a yw anifail yn cael ei ddefnyddio ar gyfer bridio ar hyn o bryd, a oes bwriad i'w ddefnyddio i fridio yn y dyfodol neu a yw'r ffermwr yn bwriadu cadw'r anifail o gwbl. Mae hyn yn cyfyngu unrhyw gymariaethau y gellir eu gwneud rhwng ffigurau cyfredol a'r rhai o sawl blwyddyn yn ôl.

Fodd bynnag, mae Arolwg Mehefin yn cwmpasu ystod o newidynnau amaethyddol a garddwriaethol. Gall nifer yr arsylwadau amrywio'n sylweddol ar gyfer gwahanol newidynnau ac felly bydd y problemau ansawdd data'n amrywio o un newidyn i'r llall. Mae disgrifiad manylach o'r problemau ansawdd data sy'n gysylltiedig â'r arolwg hwn i'w weld yn Atodiad A (Methodoleg).

Mae ystyriaeth fanylach o'r problemau ansawdd data i'w chael yn '[Ystadegau ar ardaloedd bach amaethyddol](#)' hefyd.

## **Amseroldeb a phrydlondeb**

Datganiad blynyddol yw hwn a gyhoeddir ym mis Tachwedd bob blwyddyn mewn perthynas â chanlyniadau arolwg mis Mehefin. Y bwriad yw darparu prif ddangosyddion amserol ar gyfer y prif newidynnau yn dilyn diwedd yr arolwg yn yr hydref.

## Hygyrchedd ac eglurder

Mae'r holl ddata a gyflwynir yn y datganiad hwn ar gael ar daenlen gysylltiedig sydd ar gael ar y [wefan Ystadegau ac Ymchwil](#) gyda'r datganiad hwn. Mae'n darparu cyfres amser o'r prif newidynnau o 1998 i 2018.

## Cyffelybrwydd a chydlyniant

### Cymariaethau â gweddill y DU

Mae arolygon cyffelyb yn cael eu cynnal yng ngwledydd eraill y DU. Mae cysylltiadau i ganlyniadau Arolwg Amaethyddol Mehefin 2019 ar gyfer y gwledydd hyn wedi'u cynnwys isod.

- **Lloegr**

[Gwefan Gov.UK: Structure of the agricultural industry](#)

- **Yr Alban**

[Gwefan Llywodraeth yr Alban: Results of the June Scottish Agricultural Census](#)

- **Gogledd Iwerddon**

[Gwefan Adran Amaethyddiaeth, yr Amgylchedd a Materion Gwledig Gogledd Iwerddon: Agricultural Census in Northern Ireland](#)

Mae'r canlyniadau ar gyfer y Deyrnas Unedig yn cael eu cyhoeddi gan [Adran yr Amgylchedd, Bwyd a Materion Gwledig](#).

[Canlyniadau dros dro](#)

(cyhoeddwyd 10 Hydref 2019)

[Canlyniadau terfynol](#)

(ar gael 20 Rhagfyr 2019)

## Rhagor o wybodaeth am ystadegau amaethyddol yng Nghymru

Mae'r datganiad hwn yn darparu prif ganlyniadau arolwg 2019 ar lefel Cymru gyfan. Bydd canlyniadau manylach yr arolwg yn cael eu darparu mewn allbynnau ar wahân yn y dyfodol. Mae'r prif allbynnau eraill sy'n ymwneud ag ystadegau amaethyddol wedi'u rhestru isod:

- [StatsCymru](#): dyma adnodd dadansoddi rhyngweithiol Llywodraeth Cymru ac mae'n cynnwys nifer o dablau sy'n cwmpasu gwahanol agweddau ar yr Arolwg Amaethyddol dros y cyfnod o 2007 i 2017. Bydd data'r blynyddoedd dilynol yn cael ei ychwanegu wrth iddo fod ar gael.
- [Ffeithiau a Ffigurau Ffermio](#): fersiwn llawer mwy cryno o Ystadegau Amaethyddol Cymru y bwriedir iddo gael ei ddefnyddio fel adnodd cyfeirio cyflym ar gyfer data lefel uchel. O'r herwydd, mae'n cael ei gyhoeddi fel copi caled ond mae'r data ar gael ar gais. Mae Ffeithiau a Ffigurau Ffermio yn cael ei gyhoeddi bob blwyddyn hefyd.

Bydd y datganiad nesaf ar gael ym mis Gorffennaf 2020

- [Ystadegau ar ardaloedd bach amaethyddol](#): dyma'r canlyniadau manylaf o Gyfrifiad Amaethyddol mis Mehefin bob blwyddyn. Er mwyn diwallu'r anghenion cynyddol am ystadegau amaethyddol manwl, mae'r bwletin hwn yn amlinellu'r cyfaddawd rhwng manylder ac ansawdd data ac yn darparu set ddata i'r defnyddiwr sy'n ceisio sicrhau cydbwysedd rhwng y ddau.

Bydd y datganiad nesaf yn cael ei gyhoeddi ym mis Gorffennaf 2020

- [Incymau Fferm yng Nghymru](#): mae'r bwletin blynyddol hwn yn cyflwyno canlyniadau'r Arolwg o Fusnesau Ffermio a gynhelir gan Brifysgol Cymru, Aberystwyth ar ran Llywodraeth Cymru.

Bydd y datganiad nesaf yn cael ei gyhoeddi ym mis Rhagfyr 2019

I gael rhagor o wybodaeth am ystadegau amaethyddol Cymru, cysylltwch â Stuart Neil yn y cyfeiriad a roddir ar y dudalen flaen. Mae gan Lywodraeth Cymru ystadegau amaethyddol ar gyfer Cymru, sydd ar gael dros gyfnod hanesyddol hir.

Mae problemau ansawdd data'n cael eu hystyried yn fanylach yn ['Ystadegau ar ardaloedd bach amaethyddol'](#).

Mae rhagor o wybodaeth gyffredinol am y sector ar gael o dan y pwnc [Ffermio a Chefn Gwlad](#) ar wefan Llywodraeth Cymru.

## Statws Ystadegau Gwladol

Mae [Awdurdod Ystadegau'r Deyrnas Unedig](#) wedi dynodi'r ystadegau hyn yn Ystadegau Gwladol, yn unol â Deddf Ystadegau a'r Gwasanaeth Cofrestru 2007 ac mae'n cadarnhau eu bod yn cydymffurfio â'r [Cod Ymarfer ar gyfer Ystadegau](#).

Mae statws Ystadegau Gwladol yn golygu bod yr ystadegau swyddogol yn bodloni'r safonau uchaf o ran dibynadwyedd, ansawdd a gwerth cyhoeddus.

Dylai'r holl ystadegau swyddogol gydymffurfio â phob agwedd ar y Cod Ymarfer ar gyfer Ystadegau. Maent yn derbyn statws Ystadegau Gwladol yn dilyn asesiad gan gangen rheoleiddio Awdurdod Ystadegau'r DU. Mae'r Awdurdod yn ystyried a yw'r ystadegau'n bodloni'r safonau uchaf o ran cydymffurfiaeth â'r Cod, yn cynnwys y gwerth y maent yn ei ychwanegu at benderfyniadau a thrafodaethau cyhoeddus.

Cyfrifoldeb Llywodraeth Cymru yw cynnal cydymffurfiaeth â'r safonau a ddisgwylir gan Ystadegau Gwladol. Os byddwn yn pryderu a yw'r ystadegau hyn yn dal i fodloni'r safonau priodol, byddwn yn trafod unrhyw bryderon gyda'r Awdurdod ar unwaith. Gellir dileu statws Ystadegau Gwladol ar unrhyw adeg pan na fydd y safonau uchaf yn cael eu cynnal, a'i ailgyflwyno pan fydd y safonau wedi'u hadfer.

Cynhaliwyd y gwiriad cydymffurfiaeth diwethaf ar yr ystadegau hyn yn erbyn y Cod Ymarfer yn 2018. [Gwiriad Cydymffurfio ar gyfer Ystadegau Amaethyddol](#)

Ers adolygiad diweddaraf y Swyddfa Rheoleiddio Ystadegau rydym wedi parhau i gydymffurfio â'r Cod Ymarfer ar gyfer Ystadegau. Mae hyn yn cynnwys:

- Parhau i ddefnyddio iaith glir, anhechnegol i gyflwyno'r ystadegau a'u cyd-destun i gynulleidfa mor eang â phosibl;
- Cyflwyno'r prif "ddata diweddaraf" ar frig pob adran gan mai'r rhain fydd o'r diddordeb mwyaf i'n defnyddwyr allweddol. Yn dilyn hyn, mae sylwadau ar sut mae'r ffigurau wedi newid dros amser sy'n darparu cefndir i ddefnyddwyr mwy achlysurol;
- Ehangu'r manylion ar sut y defnyddir y data mewn rhannau eraill o Lywodraeth Cymru;
- Defnyddio cylchgronau eraill Llywodraeth Cymru ac Undebau'r Ffermwyr sy'n cael eu dosbarthu i ffermwyr er mwyn eu hannog i ddychwelyd ffurflenni'r arolwg;
- Yn gynnar yn 2020, lleihau hyd y Datganiad hwn yn y dyfodol drwy ddarparu'r Atodiad Methodoleg fel dogfen annibynnol ar ein gwefan y gellir cyfeirio ati drwy hyperddolen o'r ddogfen hon;
- Ystyried cyfleoedd yn Llywodraeth Cymru i sefydlu porth ar-lein ar gyfer cwblhau'r arolwg.

## **Deddf Llesiant Cenedlaethau'r Dyfodol**

Mae Deddf Llesiant Cenedlaethau'r Dyfodol 2015 yn ymwneud â gwella llesiant cymdeithasol, economaidd, amgylcheddol a diwylliannol Cymru. Mae'r Ddeddf yn cyflwyno saith nod llesiant ar gyfer Cymru. Mae'r saith nod yn cynnwys Cymru sy'n fwy cyfartal, llewyrchus, cydnerth ac iach ac sy'n fwy cyfrifol ar lefel fyd-eang, gyda chymunedau cydlynus a diwylliant bywiog lle mae'r Gymraeg yn ffynnu. O dan adran (10)(1) o'r Ddeddf, rhaid i Weinidogion Cymru (a) cyhoeddi dangosyddion ("dangosyddion cenedlaethol") y mae'n rhaid eu cymhwyso er mwyn mesur cynnydd tuag at gyrraedd y nodau llesiant, a (b) gosod copi o'r dangosyddion cenedlaethol gerbron y Cynulliad Cenedlaethol. Cyflwynwyd y 46 dangosydd cenedlaethol ym Mawrth 2016.

Mae gwybodaeth am y dangosyddion, a'r naratifau ar gyfer pob nod llesiant a'r wybodaeth dechnegol gysylltiedig ar gael yn [adroddiad Llesiant Cymru](#).

Rhagor o wybodaeth am [Ddeddf Llesiant Cenedlaethau'r Dyfodol \(Cymru\) 2015](#).

Gallai'r ystadegau yn y datganiad hwn ddarparu naratif ategol i'r dangosyddion cenedlaethol a gall byrddau gwasanaethau cyhoeddus eu defnyddio ar gyfer eu hasesiadau llesiant lleol a'u cynlluniau llesiant lleol.

## **Rhagor o fanylion**

Mae'r ddogfen ar gael yn: <https://llyw.cymru/arolwg-or-cyfrifiad-amaethyddol-garddwrol>

## **Diweddariad nesaf**

Tachwedd 2020

## **Rydym eisiau eich adborth**

Rydym yn croesawu unrhyw adborth ar unrhyw agwedd ar yr ystadegau hyn. Gallwch ei anfon mewn e-bost i [ystadegau.amaeth@llyw.cymru](mailto:ystadegau.amaeth@llyw.cymru)

## **Trwydded Llywodraeth Agored**

Mae'r holl gynnwys ar gael o dan [Fersiwn 3.0 o'r Drwydded Llywodraeth Agored](#), ac eithrio pan nodir yn wahanol.



## Atodiad A : Methodoleg

Mae'r adran hon yn darparu nodiadau methodolegol ar ddwy agwedd ar yr arolwg – llunio'r sampl ar gyfer yr arolwg a llunio amcangyfrifon ar gyfer y boblogaeth ar ddiwedd yr arolwg.

### A1: Teipoleg

Mae'r samplu a'r llunio canlyniadau ar gyfer yr arolwg yn seiliedig ar haenu daliadau yn ôl maint ffermydd. Mae'r adran hon yn disgrifio sut penderfynwyd ar y grwpiau meintiau.

Ar ôl cwblhau'r arolwg, mae set ddata fanwl yn cael ei llunio ar gyfer yr holl ddaliadau a oedd yn weithredol adeg yr arolwg. Byddai hon yn cynnwys daliadau nad oedd yn rhan o'r sampl neu na wnaeth ymateb. Yn yr achosion hyn, roedd angen priodoli gwerthoedd - caiff hyn ei drafod yn yr adran ddiweddarach ar Briodoli.

Mae cael y data hwn ar lefel daliad yn golygu ein bod ni'n gallu cyfrif meysydd deilliedig ychwanegol ar gyfer pob daliad unigol. Mae'r rhain yn canolbwyntio ar y math o fferm a maint y fferm yn bennaf. At ddibenion teipoleg, mae maint y fferm yn cael ei fesur yn ôl Uned Maint Ewropeaidd (ESU). Mae hwn yn mesur trosiant economaidd y daliad. Bydd gan bob daliad gweithredol ddata cysylltiedig ar gyfer defnydd tir a niferoedd da byw ac felly ESU.

Mae ESU pob daliad yn cael ei gyfrifo drwy ddefnyddio cyfernod i bob newidyn yn nata'r daliad hwnnw. Y cyfernod wedi'i luosi gyda swm y newidyn sy'n bresennol fydd yn rhoi'r canlyniad. Mewn geiriau eraill, swm wedi'i bwysoli o nifer y da byw ac arwynebedd cynydau.

I helpu i ddehongli'r mesur hwn, mae'r tabl canlynol yn dangos faint o anifeiliaid neu faint o dir o ddefnydd penodol sydd ei angen i roi gwerth o un Uned Maint Ewropeaidd. Dyma ddetholiad cryno o'r prif newidynnau, fel enghraifft.

Eitem	Gofynnol ar gyfer 1 ESU	Mesur
Defaid – mamogiaid magu	29.3	nifer
Gwartheg – buchod godro sy'n magu	1.0	nifer
Gwartheg – buchod eidion sy'n magu	3.1	nifer
Moch – hychod magu	2.8	nifer
Moch – eraill	63.2	nifer
Ieir dodwy	271.3	nifer
Ieir bwyta (brwyliaid)	563.4	nifer
Gwenith	1.4	hectarau
Barlys	1.6	hectarau
Ceirch	1.2	hectarau
Tatws	0.3	hectarau

At ddibenion samplu a llunio canlyniadau, mae daliadau'n cael eu grwpio i 6 grŵp maint fel a ganlyn:

<b>Grŵp maint</b>	<b>Meini prawf yn ESU</b>
Sero ESU	ESU yn 0
Bach iawn	>0 a <8
Bach	=> 8 a <40
Canolig	=> 40 a <100
Mawr	=> 100 a <200
Mawr iawn	=> 200

Dyma fydd y grwpiau maint y cyfeirir atynt yng ngweddill yr adran Methodoleg.

## **A2: Samplu**

Mae samplu ar gyfer Arolwg Mehefin yn cael ei wneud fel sampl strata gyda grŵp maint ESU yn darparu'r strata ar gyfer haenu. Mae gan bob stratwm ei gyfradd samplu ei hun gyda chyfradd uwch yn y strata mwy.

Hefyd, bydd yna nifer o ddaliadau sydd wedi'u cofrestru yn y 12 mis diwethaf. Gan nad ydym yn gwybod beth yw maint a math y daliadau newydd hyn eto, maent i gyd yn cael eu cynnwys fel rhan o'r sampl.

Mae'r tabl isod yn dangos y niferoedd terfynol a samplwyd ym mhob stratwm.

<b>Grŵp maint</b>	<b>Cyfradd samplu</b>	<b>Nifer a samplwyd</b>
Daliadau newydd	100%	1,789
Sero ESU	0%	0
Bach iawn	33%	3,589
Bach	40%	2,514
Canolig	60%	1,436
Mawr	100%	914
Mawr iawn	100%	565
<b>CYFANSWM</b>		<b>10,807</b>

Nid yw'r fframwaith hwn yn cynnwys daliadau sero ESU yn y sampl gan fod sero ESU, trwy'r diffiniad, yn golygu nad oes unrhyw weithgarwch amaethyddol ar y daliad (ac felly nid oes fawr o bwynt anfon ffurflen).

Mae daliadau sy'n arbenigo mewn moch a/neu ddofednod yn gymharol fychan mewn nifer ac felly gellir eu targedu gyda ffurflen fyrrach sy'n canolbwyntio ar y gweithgareddau hyn. Mae'r daliadau hyn wedi'u heithrio o'r prif ffrâm samplu a nodwyd uchod. Ar gyfer Arolwg 2019, nodwyd 262 daliad o'r fath ac felly roedd cyfanswm maint sampl yr arolwg yn **11,069**.

### **A3: Dilysu data'r arolwg**

Mae holl ffurflenni'r arolwg yn cael eu dychwelyd i Lywodraeth Cymru sy'n eu gwirio am wallau sylfaenol (e.e. arwynebedd yn cael ei nodi mewn erwau nid hectarau) a'u cywiro lle bo angen. Yna, maent yn cael eu hanfon i gipio data a bydd y data hwn yn cael ei lwytho ar gyfer gwiriadau dilysu pellach.

Mae unrhyw ddata sy'n methu unrhyw reolau dilysu'n cael ei wirio. Ar ôl gwirio, efallai y bydd y data'n cael ei gywiro neu fe fydd yn gywir beth bynnag (ond y tu allan i bamedrau'r hyn a ddisgwylir fel rheol). Yn yr achos cyntaf, y gobaith yw y bydd y cywiriad yn golygu y bydd y data diwygiedig yn pasio'r broses ddilysu. Yn yr ail achos, nodir bod gwerth(oedd) y data'n gywir ac mae'n cael ei gynnwys.

Ar ddiwedd yr arolwg bydd rhywfaint o ddata'n cynnwys gwallau dilysu heb eu cywiro. Fel arfer, gwallau lle na fu modd cysylltu â'r ffermwr i ddatrys y mater yw'r rhain.

### **A4: Amcangyfrif canlyniadau ar gyfer y boblogaeth**

Pwrpas y broses o lunio amcangyfrifon (*raising*) yw cael amcangyfrifon ar gyfer cyfansymiau poblogaeth pob eitem ar ffurflen yr arolwg. Bydd yr amcangyfrifon hyn yn cynnwys ymatebwyr, y rhai na wnaethant ymateb a'r daliadau hynny nad oeddent yn rhan o'r arolwg. Mae amcangyfrifon yn cael eu llunio ar wahân ar gyfer pob adran o'r ffurflen (e.e. cnydau, glaswelltir, defaid).

Roedd y dull gwreiddiol o lunio amcangyfrifon yn cynnwys cyfrifo tuedd rhwng data'r sampl a'r data sylfaenol. Yna, cymhwyso'r duedd hon i'r data sylfaenol ar gyfer y daliadau coll (h.y. y rhai nad oedd yn rhan o'r sampl neu na wnaeth ymateb). Fodd bynnag, nid oedd y dull hwn yn addas ar gyfer rhai cwestiynau ar y ffurflen – mewn meysydd lle nad oedd llawer o ddata sampl a/neu ddata sylfaenol ar gael. Yn yr achosion hyn, gall ychydig iawn o "allanolynnau" (arsylwadau sy'n dra gwahanol i'w gwerthoedd data sylfaenol) gael effaith enfawr ar yr amcangyfrif. (Byddai'r rhain yn dueddol o gael eu dileu neu o leiaf yn cael llawer llai o ddylanwad lle mae llawer iawn o ddata sampl).

Felly, mae'r newidynnau wedi'u rhannu'n ddau grŵp. Y rhai lle mae yna ddigon o ddata i allu defnyddio'r dull llunio amcangyfrifon gwreiddiol a'r rhai lle nad oes modd gwneud hynny. Mae'r grwpiau hyn wedi'u nodi isod - yn y rhan fwyaf o achosion maent wedi'u rhestru fesul adran yn hytrach na chwestiwn unigol. Nid oes trothwy rhifyddol o ran nifer yr arsylwadau sydd eu hangen i fod mewn un grŵp neu'r llall. Mae'r data ei hun yn rhannu'n daclus i feysydd lle mae yna gannoedd neu filoedd o arsylwadau a meysydd lle mae yna gymharol ychydig (llai na 100 a llai na 50 yn aml yn y rhan fwyaf o achosion).



<b>Adrannau/cwestiynau sy'n defnyddio dull llunio amcangyfrifon (gyda llawer o arsylwadau)</b>	<b>Adrannau/cwestiynau sy'n defnyddio'r arsylwadau diweddaraf (gydag ychydig o arsylwadau)</b>
Cnydau âr (13 cwestiwn)	Garddwriaeth (6 cwestiwn)
Porfa a thir nad yw'n dir âr (5 cwestiwn)	Moch (12 cwestiwn)
Defaid (6 cwestiwn)	Dofednod (8 cwestiwn)
Ceffylau (2 cwestiwn)	Geifr (3 cwestiwn)
	Ceirw fferm (1 cwestiwn)

Y broses symlaf yw'r un sy'n defnyddio'r arsylwadau diweddaraf felly disgrifir y broses hon yn gyntaf. Ar gyfer pob cwestiwn unigol, mae dwy restr o ddaliadau'n cael eu cyfrifo. Yr holl ddaliadau ym mis Mehefin 2019 sydd â gwerth (nad yw'n sero) ar gyfer y newidyn hwnnw a rhestr gyfwerth o'r flwyddyn flaenorol. Mae'r rhestri hyn yn cael eu cyfuno wedyn. Bydd unrhyw ddaliadau nad ydynt yn weithredol mwyach yn cael eu tynnu o'r rhestr. Yna, rhoddir gwerth i bob daliad ar gyfer y newidyn hwnnw yn unol â'r broses ganlynol:

Mae'r data a ddarparwyd yn 2019 yn cael ei gymryd pan fydd ar gael

Pan na fydd data 2019 ar gael, mae gwerth 2018 yn cael ei gymryd

Nodwch y bydd daliadau â gwerth (nad yw'n sero) yn y flwyddyn flaenorol sy'n rhoi canlyniad sero yn 2019 yn cael eu dynodi â gwerth sero. Mae'r amcangyfrif terfynol yn cael ei gyfrif trwy adio'r holl ddaliadau. Nodwch nad oes unrhyw duedd yn cael ei chymhwyso (yn wahanol i'r dull llunio amcangyfrifon) gan fod diffyg data'n ei gwneud hi'n amhosibl cyfrifo un synhwyrol.

Mae'r amcangyfrifon a luniwyd drwy'r dull llunio amcangyfrifon yn cael eu cyfrif fel a ganlyn. Yn gyntaf, mae'r holl ddaliadau sydd â gwallau dilysu heb eu cywiro yn cael eu heithrio o'r broses llunio amcangyfrifon. Mae'r broses yn cael ei chynnal ar gyfer cwestiynau unigol fesul un. Dylid nodi mai dim ond daliadau â gwallau dilysu yn y maes dan sylw sy'n cael eu heithrio. Hynny yw, os oes amcangyfrif yn cael ei lunio ar gyfer defaid, byddai daliadau gyda gwallau dilysu ar gyfer cnydau'n cael eu cynnwys yn y broses.

Mewn modd tebyg i'r gwallau dilysu, mae daliadau y credir eu bod yn allanolynnau yn cael eu heithrio o'r broses llunio amcangyfrifon. Fel y soniwyd uchod, allanolynnau yw daliadau lle gallai'r newid rhwng y gwerth sylfaenol a'r gwerth a arsylwyd gael effaith anghymesur ar yr amcangyfrif. Unwaith eto, dim ond data sy'n berthnasol i'r cwestiwn dan sylw sy'n cael ei eithrio. Gan fod y broses hon yn seiliedig ar nifer cymharol fawr o arsylwadau, mae allanolynnau'n cael llawer llai o effaith. Mae'r allanolynnau hynny a nodir yn perthyn i ddau gategori:

- i) daliadau lle mae'r data sylfaenol yn un o'r gwerthoedd mwyaf ar gyfer y newidyn hwnnw ac mae'r gwerth a arsylwyd yn sero neu'n gyfran fechan iawn o'r gwerth sylfaenol (neu i'r gwrthwyneb)

- ii) daliadau yn y grwpiau maint mwy sy'n dangos gwahaniaethau mawr iawn rhwng y gwerthoedd sylfaenol a'r gwerthoedd a arsylwyd. Canolbwyntir yn fanylach ar y grwpiau maint mwy hyn gan eu bod yn cynnwys llawer llai o ddaliadau ac mae elfen o'r broses llunio amcangyfrifon yn cynnwys llunio amcangyfrifon fesul strata unigol (gweler isod).

Fel y soniwyd eisoes, mae'r broses o lunio amcangyfrifon yn cael ei chynnal ar gyfer pob eitem unigol o'r arolwg. Ar ôl cael gwared ar wallau dilysu ac allanolynnau, mae'r broses yn cynhyrchu dau amcangyfrif drwy ddulliau amgen.

Mae'r amcangyfrif cyntaf yn cael ei lunio drwy rannu daliadau i'w grŵp maint neu strata a llunio amcangyfrif unigol ar gyfer pob stratwm. Yna, mae'r amcangyfrifon hyn yn cael eu cydgrynhoi i gynhyrchu'r amcangyfrif cyffredinol ar gyfer yr eitem. Mae'r ail amcangyfrif yn llunio un amcangyfrif ar gyfer yr eitem (heb ystyried strata).

Bydd y ddau amcangyfrif, a'u cyfeiliornadau safonol cysylltiedig, yn cael eu cymharu a'r un gorau'n cael ei ddewis (yr un gyda'r lleiaf o gyfeiliornadau fel rheol). Yna, mae'r data nad yw wedi'i gynnwys yn y broses llunio amcangyfrifon (gwallau dilysu ac allanolynnau) yn cael eu hadio at yr amcangyfrif a ddewiswyd i gynhyrchu'r amcangyfrif terfynol.

## **A5: Ansawdd data**

Amcangyfrifon sy'n seiliedig ar arolwg sampl o ffermydd yw'r canlyniadau yn y Datganiad hwn, ac eithrio gwartheg. Y prif broblemau o ran ansawdd yw:

- **Maint y sampl.** Mae'r sampl yn gyfran cymharol fawr o holl ffermydd Cymru. Mae'r sampl mewn haenau fel bod ffermydd mawr yn cael eu samplu'n amlach na rhai bach.
- **Cofrestru ffermydd.** Nid oes cofrestr orfodol o ffermydd yn y DU. Bydd y cofrestrïadau sydd gennym yn cwmpasu'r prif ffermydd masnachol yn dda iawn. Y broblem yw nodi ffermydd llai nad ydynt yn rhai masnachol o bosibl. Er y bydd hyn yn effeithio ar amcangyfrifon o nifer y ffermydd, mae dadansoddiad wedi dangos mai bach iawn yw effaith hyn ar yr amcangyfrifon o ddata cyfanswm arwynebeddau tir neu dda byw.
- **Dim ymateb.** Mae gostyngiad mewn cyfraddau ymateb yn broblem i'r arolwg, fel llawer o arolygon eraill y llywodraeth. O ran arolwg 2019, gostyngodd y gyfradd ymateb i 36 y cant. Mae hon yn broblem arbennig gan ei bod hi'n ymddangos bod rhai mathau a meintiau o ffermydd yn fwy neu'n llai tebygol o ymateb i'r ffurflen. Mae diffyg ymateb yn broblem arbennig pan fydd nifer fach iawn o ffermydd arbennig o fawr yn flaenllaw iawn mewn newidyn. Mae enghreifftiau'n cynnwys dofednod, moch, garddwriaeth a rhai o'r mathau cynyddau lleiaf. Mae hefyd yn effeithio ar ystod unrhyw lwfans ansicrwydd a chanran yr amcangyfrif a ddaw o'r ymatebion mewn gwirionedd.
- **Cam-ymateb.** Ar lefel cofnodi, bach iawn yw'r tebygolrwydd o gam-ymateb a yw tir yn borfa neu'n gnwd neu ba rhywogaeth yw anifail. Mae yna fwy o le am wallau yn yr is-gategoriâu, yn enwedig wrth adrodd am y gwahaniaeth rhwng anifeiliaid bridio ac eraill.

Fel y nodwyd eisoes, mae'n ymddangos bod yna broblem cam-ymateb gyda rhai o'r cwestiynau ar lafur fferm.

- **Gwall samplu.** Bydd unrhyw arolwg sampl yn destun gwallau samplu wrth i ni gasglu ymatebion yr arolwg ac amcangyfrif beth mae'n golygu o ran holl ffermydd Cymru.
- **Cysondeb dros amser.** Mae'r cwestiynau a ofynnwn i ffermwyr wedi bod yn gymharol gyson ers yr ailwampio mawr diwethaf ym 1998. Mae newidiadau ers hynny wedi'u cyfyngu i newidiadau i olwg y ffurflen a newidiadau i'r geiriad a'r canllawiau.
- **Data gwartheg.** Gan fod y data gwartheg yn cael ei gymryd o fanylion cofrestru anifeiliaid gyda'r Gwasanaeth Orlhain Gwartheg mae'r problemau ansawdd yn dra gwahanol. Nid yw canlyniadau gwartheg yn cael eu heffeithio gan broblemau samplu neu ymateb. Fel gydag unrhyw system weinyddol ni fydd y cwmpas yn hollol berffaith ond mae'n dda iawn. O ran y Datganiad hwn y brif broblem gyda gwartheg yw nad oes dilyniant yn y gyfres ar gyfer buchod godro a buchod eidion pan fyddwn yn newid o ddata'r arolwg i ddata gweinyddol. Cafodd y camgymhariad rhwng y ddwy gyfres ei ystyried yn natganiad SDR 186/2007 (ar gael ar gais).

Mae'r dull amcangyfrifo a ddefnyddir yn dibynnu ar faint o ddata sydd ar gael ar gyfer yr eitem a amcangyfrifir. Mae digon o ddata ar gael ar gyfer eitemau fel defaid a glaswelltir i allu cyfrifo tueddiadau rhwng 2017 a 2018 er mwyn llunio amcangyfrif. Mewn achosion o'r fath, mae'n bosibl cyfrifo'r cyfeiliornad safonol cysylltiedig a lwfans ansicrwydd o ganlyniad. Mae'r rhain wedi'u nodi yn y tabl canlynol.

Eitem	Dull	Amcangyfrif	Ymatebion	Cyfran	L.A. (+/-)	RSE
Cnydau â r a braenar	T	93,116	627	18%	5,216	5.6%
Glaswelltir parhaus	T	1,126,318	2,396	14%	36,271	3.2%
Tir pori garw	T	254,080	481	12%	28,867	10.6%
Defaid	T	9,533,616	1,485	13%	297,530	3.1%

## Geirfa

Ymatebion – nifer y ffurflenni a dderbyniwyd ym Mehefin 2019 gyda gwerth dim sero ar gyfer yr eitem hon.

Cyfran – cyfran yr amcangyfrif sy'n cynnwys ymatebion gwirioneddol 2019.

L.A. - Lwfans Ansicrwydd 95% ar gyfer yr amcangyfrif (lle lluniwyd amcangyfrif tuedd)

RSE - y cyfeiliornad safonol cymharol ar gyfer yr amcangyfrif. Gall cyfeiliornadau safonol fod yn fawr (o ran gwerth) ar gyfer amcangyfrifon mawr. Mae rhannu'r cyfeiliornad gyda'r amcangyfrif yn rhoi cyfeiliornad safonol cymharol (fel canran) sy'n haws i'w ddehongli. Po isaf yw'r gwerth, y gorau yw'r amcangyfrif.

Mewn achosion lle nad oes llawer o ddata ar gael (e.e. garddwriaeth) mae unrhyw duedd a gyfrifir yn agored i gael ei dylanwadu gan newidiadau a arsylwyd ar nifer fach iawn o ddaliadau (ar un daliad hyd yn oed efallai). Byddai hyn yn cyflwyno cyfeiliornad safonol annerbyniol os yw'r amcangyfrif yn seiliedig ar y duedd hon. Yn hytrach, mae amcangyfrif yn cael ei lunio drwy gyfuno'r gwerthoedd a arsylwyd yn 2019 gyda'r gwerthoedd o'r daliadau gyda'r gweithgarwch hwnnw yn 2018 (ac eithrio'r rhai sydd wedi rhoi'r gorau i gynhyrchu yn y cyfamser).

Y prif feysydd cynhyrchu sy'n cael eu cwmpasu gan y dull hwn yw cynhyrchu moch a dofednod. Fel y nodwyd yn Adran 4, mae nifer y cynhyrchwyr mawr yn y ddau ddiwydiant hwn yn gymharol fach. Mae hyn yn golygu ei bod hi'n haws canolbwyntio ar gasglu ymatebion gan y prif gynhyrchwyr hyn a chael amcangyfrif cadarnach. O ran arolwg 2019, roedd y cyfrannau o'r amcangyfrif a gafwyd o ymatebion gwirioneddol yn 49 y cant ar gyfer moch a 70 y cant ar gyfer dofednod.

### **A6: Priodoli**

Ar ôl cyhoeddi canlyniadau, y cam nesaf yw dadansoddi'r niferoedd ar lefel fanylach. Er mwyn gallu sicrhau cymaint o hyblygrwydd â phosibl wrth ddadansoddi'r canlyniadau, mae'r data yn cael ei gymryd ar lefel daliadau unigol. Er mwyn gwneud hyn, mae angen priodoli data ar gyfer daliadau sy'n dal i fod yn weithredol ond na chafodd eu samplu yn arolwg 2019 neu na wnaeth ymateb.

Ar gyfer y daliadau hyn, mae'r duedd a arsylwyd ar y daliadau hyn a ymatebodd yn y flwyddyn gyfredol yn cael ei chymhwyso i werth sylfaenol pob cwestiwn yn ei dro. Felly, o'u cyfuno â'r gwerthoedd a arsylwyd mewn gwirionedd, bydd y swm ar draws yr holl ddaliadau'n agos at yr amcangyfrif terfynol cyhoeddedig ar gyfer y cwestiwn hwnnw. Bydd mân wahaniaethau i'w gweld oherwydd talgrynnu (e.e. mae'n rhaid i niferoedd da byw fod yn gyfanrifau) ac mae rhai addasiadau bach iawn yn cael eu gwneud i'r gwerthoedd mwyaf i gyfateb y cyfanswm i'r amcangyfrif.

Trwy ddiffiniad, yr eithriad i'r broses hon yw gwartheg lle mae data'r System Olrhain Gwartheg yn cwmpasu'r boblogaeth gyfan ac felly nid oes angen priodoli.

### **Nid bwriad y broses hon yw cynhyrchu data priodoledig cywir ar lefel daliad unigol**

Mae'n amlwg y bydd y newidiadau ar bob daliad nad ydym yn gwybod amdanynt yn wahanol. Ond gallwn fod yn siŵr y bydd y data priodoledig cyn ei grynsyth yn amcangyfrif cadarn.