



Rhif Ymchwil Gymdeithasol: 57/2019

Dyddiad cyhoeddi: 19/12/2019

Gwerthuso Gweithredu Cynnar Cynnig Gofal Plant Cymru: yr Ail Flwyddyn

Crynodeb gweithredol

1. Cyflwyniad

- 1.1 Mae'r Cynnig Gofal Plant yn darparu 30 awr yr wythnos o ofal plant ac addysg gynnar Meithrin y Cyfnod Sylfaen (FPN) wedi'i ariannu ar gyfer rhieni cymwys sy'n gweithio ac sydd â phlant tair a phedair mlwydd oed am hyd at 48 wythnos y flwyddyn.
- 1.2 Dechreuodd Llywodraeth Cymru ar y broses gychwynnol o weithredu'r Cynnig ym mis Medi 2017 o fewn chwe ardal awdurdod lleol gweithredu cynnar. Yna, o fis Medi 2018 fe'i cyflwynwyd mewn cyfnodau i weddill Cymru. Mae'r crynodeb hwn yn rhoi trosolwg o'r gwerthusiad o'r ail flwyddyn o weithredu cynnar y Cynnig a baratowyd gan gwmni ymchwil Arad.

2. Methodoleg

- 2.1 Prif nodau'r gwerthusiad hwn o'r ail flwyddyn oedd gwerthuso pa mor effeithiol mae'r Cynnig yn cael ei ddarparu i blant a rhieni, a darparu gwersi i lywio'r ddarpariaeth yn y dyfodol; archwilio'r effaith y mae'r Cynnig yn ei chael ar gyflogadwyedd, llesiant ac incwm gwario rhieni, ac effaith y Cynnig ar y sector gofal plant.
- 2.2 Roedd y gwerthusiad hefyd yn ceisio cael dealltwriaeth well o'r prosesau'n ymwneud â darparu, cysondeb rhwng gofal plant ac FPN a nodi unrhyw ganlyniadau anfwriadol.
- 2.3 Mabwysiadwyd dull cymysg ar gyfer y gwerthusiad, a oedd yn cynnwys sawl maes ymchwil, fel y nodir isod.

Methodoleg - crynodeb

Y gwerthusiad

Gwerthuso Prosesau

Cyflenwad

Aliniad

Canlyniadau anfwriadol

Gwerthuso effaith

Cyflogaeth

Incwm a chyfoeth

Dulliau cymysg:

Rhieni yn cael mynediad at elfen gofal plant y Cynnig;



3,890

O ymatebion i'r arolwg ar-lein

18 wedi'u cyfweld

Darparwyr gofal plant sy'n cyflenwi elfen gofal plant y Cynnig;



46 wedi'u cyfweld

869 O ymatebion i'r arolwg ar-lein



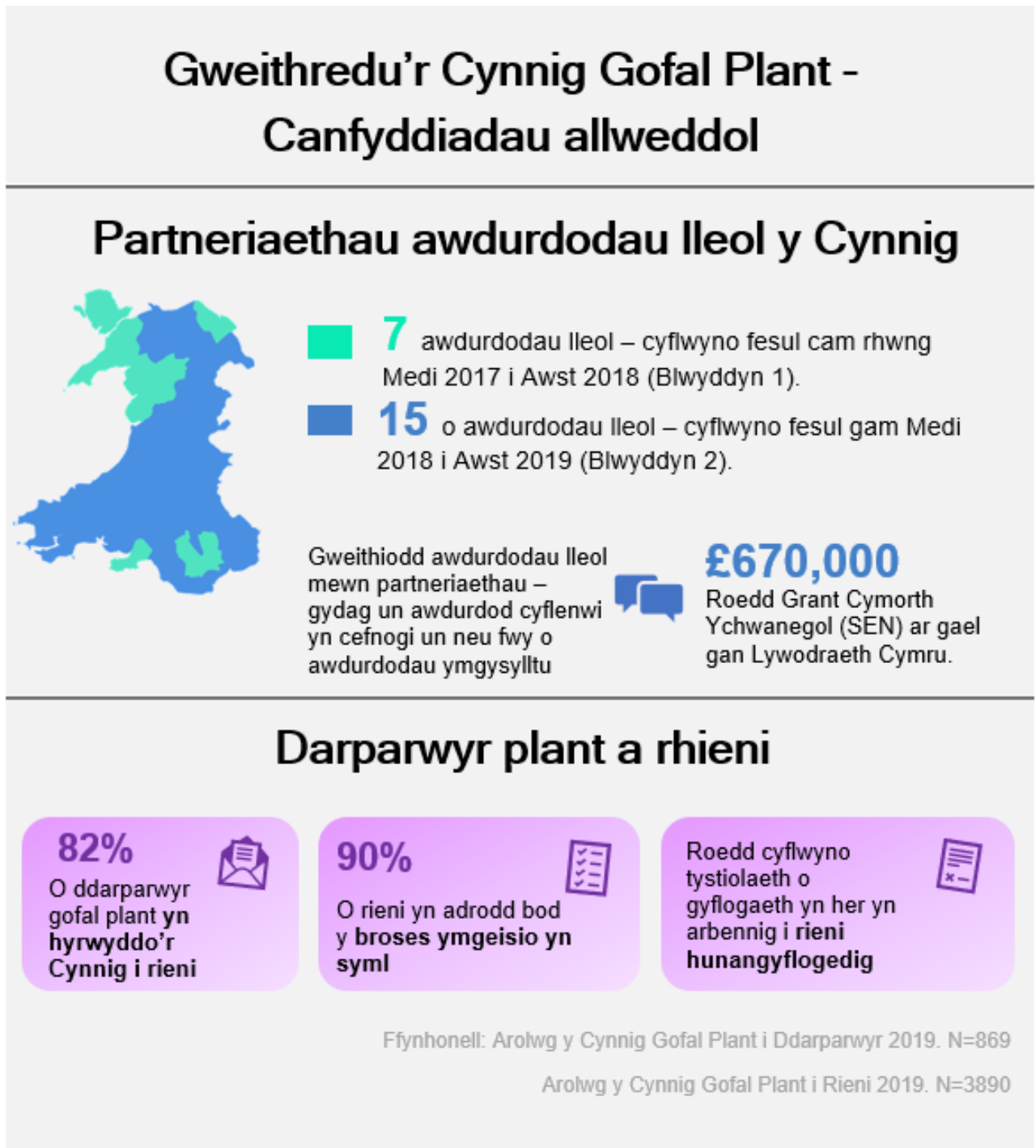
Partneriaethau Cynnig Gofal Plant Awdurdodau Lleol

2 gyfweiliad â phob un o'r 22 partneriaethau awdurdod lleol (Mawrth-Mai a Medi-Hydref 2019)



Dadansoddiad o ddata monitor awdurdodau lleol

3. Gweithredu'r Cynnig Gofal Plant



Gweithredu

- 3.1 Mae parhau i gyflwyno'r Cynnig yn ystod yr ail flwyddyn wedi bod yn gymharol llyfn, heb unrhyw anawsterau nodedig. Bu i gynrychiolwyr awdurdodau lleol mewn ardaloedd lle cyflwynwyd y Cynnig am y tro cyntaf yn ystod yr ail flwyddyn dalu teyrnged i waith yr awdurdodau lle cafodd ei gyflwyno yn ystod y flwyddyn gyntaf am y wybodaeth a'r gefnogaeth a gynigiwyd i'r awdurdodau newydd.
- 3.2 Mae'r broses o weithio fel partneriaethau awdurdodau lleol, gydag un awdurdod darparu'n cefnogi un awdurdod ymgysylltu neu fwy, hefyd yn ymddangos fel petai'n gweithio'n dda yn

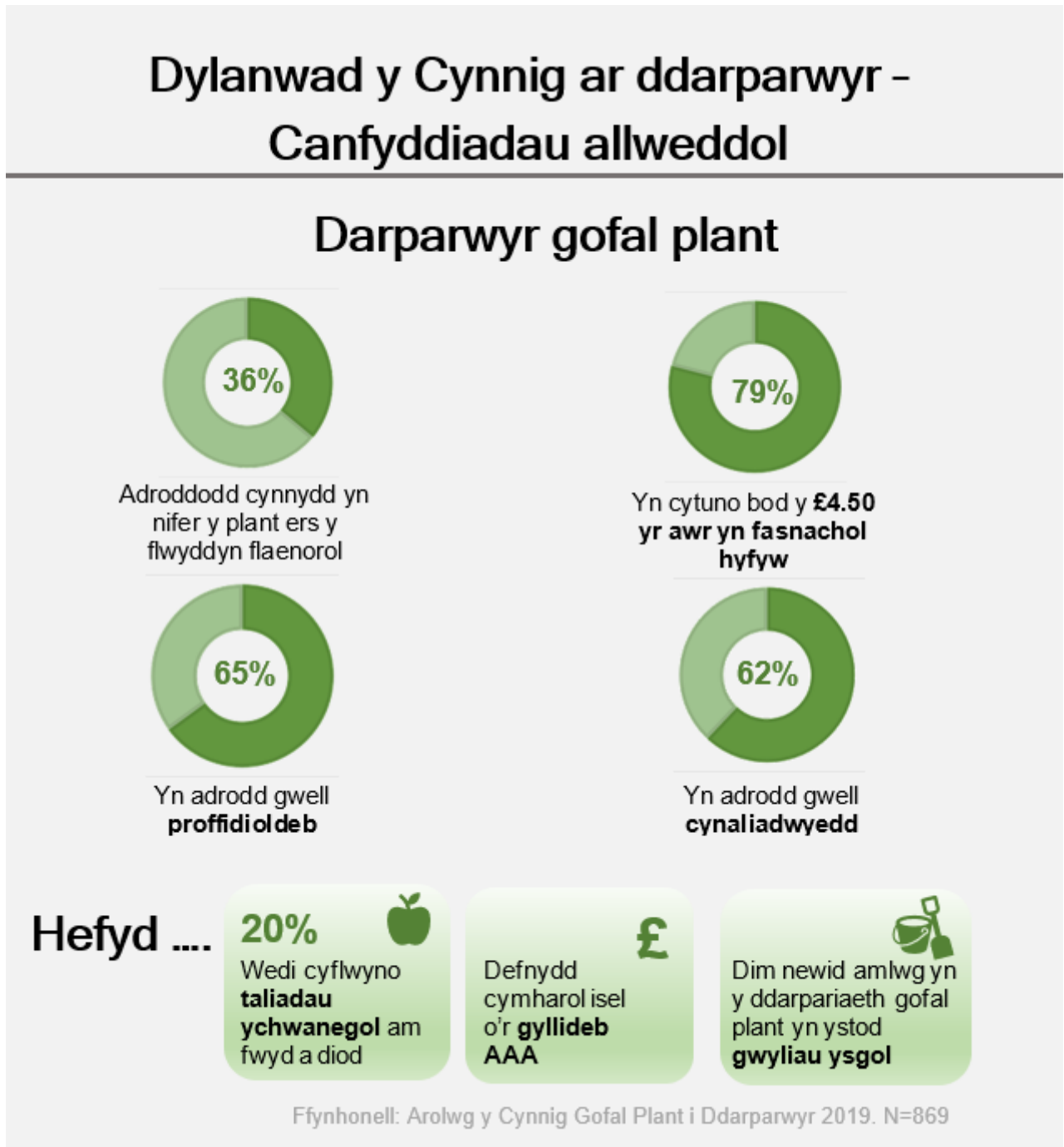
y rhan fwyaf o achosion, ar ôl goresgyn y problemau cychwynnol bach mewn perthynas â chydnewsedd trefniadau a systemau rhannu data. Roedd rhai enghreifftiau o ddiffyg eglurder o ran lle mae'r ffin rhwng tasgau a chyfrifoldebau awdurdodau darparu ac ymgysylltu.

- 3.3 Nid yw'r rhan fwyaf o awdurdodau wedi buddsoddi'n sylweddol mewn systemau newydd i ddarparu'r Cynnig, ac mewn llawer o achosion, mae elfen o 'wneud y tro' gyda'r system gyfredol tan bod rhagor o wybodaeth ar gael am y system ganolog arfaethedig.
- 3.4 Mae pob awdurdod yn gyfrifol am **hyrwyddo'r Cynnig i ddarparwyr gofal plant** yn eu hardal, ac yn gyffredinol, ni adroddodd awdurdodau lleol am ddim problemau arwyddocaol wrth ymgysylltu â darparwyr. Roedd hyn yn dasg allweddol ar gyfer yr awdurdodau darparu ac ymgysylltu, ac roeddent yn adeiladu ar gydberthnasau gwaith hir-sefydlog gyda'r sector. Adroddodd cyfweleion eu bod erbyn hyn, o ganlyniad i gyfarfodydd rhwydweithio'r Cynnig, ymholiadau a'r grantiau bach, mewn cysylltiad â mwy o ddarparwyr gofal plant yn eu hardal.
- 3.5 Adroddodd awdurdodau lleol fod nifer fach o leoliadau yn amharod i ymuno ar y cam cyn-Cynnig am un o ddau reswm; un ai gan fod yr ad-daliad o £4.50 yr awr ar gyfer elfen gofal plant y Cynnig yn is na'u ffi yr awr neu, yn enwedig yn achos gwarchodwyr plant, eu bod yn cael eu rhwystro gan y syniad o drefniadau ariannu a gweinyddu ffurfiol. Cydweithiodd yr awdurdodau lleol gyda'r darparwyr hyn yn ystod y cyfnod cyn y Cynnig, gan eu helpu gyda gwaith papur neu ddarparu cymorth busnes. Yn ystod cyfweiliadau ar gyfer y gwerthusiad hwn, ac yn dilyn lansio'r Cynnig yn lleol, doedd dim un o'r awdurdodau lleol yn ymwybodol o unrhyw leoliad oedd â phlant cymwys yn dewis peidio â chymryd llefydd wedi'u hariannu. Adroddodd awdurdodau lleol hefyd fod eu lleoliadau ar y cyfan yn fodlon gyda'r gyfradd gofal plant o £4.50 yr awr, ond bod disgwyliad y bydd y gyfradd yn cynyddu cyn hir, ac y bydd rhai darparwyr yn dewis tynnu'n ôl o'r Cynnig fel arall.
- 3.6 Roedd ymholiadau'n codi'n aml ynghylch strwythurau ffi a thaliadau, ac eglurodd yr awdurdodau lleol darparu eu bod wedi gofyn am eglurhad gan Lywodraeth Cymru ar sawl agwedd ar y taliadau a'r ffioedd.
- 3.7 Mae ymateb i ymholiadau rhieni, **cyfathrebu'r Cynnig â rhieni**, a chefnogi'r lleoliadau gofal plant i wneud hynny, yn dasg allweddol arall i bob awdurdod lleol. Gwasanaeth Gwybodaeth i Deuluoedd awdurdod lleol y rhieni fyddai'n ymdrin ag ymholiadau cychwynnol am y Cynnig, megis cymhwysedd neu argaeledd, fel arfer. Byddai ymholiadau mwy manwl sy'n ymwneud â'r ceisiadau eu hunain yn cael eu dargyfeirio at y timau Cynnig Gofal Plant.
- 3.8 Roedd nifer fawr o'r ymholiadau cyffredinol a manwl hyn a gafwyd yn ymwneud â chymhwysedd, yn enwedig gan rieni hunangyflogedig, busnesau teuluol, neu rieni sydd heb gael slipiau cyflog. Mae gwirio cymhwysedd rhieni yn dal i gymryd cymaint o amser ag yr oedd yn y flwyddyn gyntaf. Mae Llywodraeth Cymru yn darparu canllawiau ar gymhwysedd, ond byddai canllawiau a hyfforddiant pellach yn cael eu croesawu gan awdurdodau lleol a rhieni.
- 3.9 Erbyn iddynt fod yn derbyn y Cynnig, y maes a oedd yn peri'r mwyaf o ddryswch i rieni (a rhai darparwyr) oedd yr hawl i ofal plant yn ystod y gwyliau. Gall y dryswch hwn o ran hawl gwyliau arwain at geisiadau ac archebion anghywir, sy'n ychwanegu at dasgau gweinyddol yr awdurdodau lleol. Mae awdurdodau lleol wedi mireinio eu gohebiaeth â rhieni i egluro sut a phryd i ddefnyddio wythnosau'r gwyliau. Serch hyn, gwelwyd bod tuedd i gynllunio dros dymor byrrach o bosib, yn hytrach na'r flwyddyn academiaidd.
- 3.10 Mae Llywodraeth Cymru wedi creu **Grant Cymorth Ychwanegol** o £670,000 ar gyfer awdurdodau lleol i sicrhau bod elfen gofal plant y Cynnig yn gynhwysol i blant cymwys sydd ag anghenion addysgol arbennig (AAA). Mae i'w ddefnyddio gan awdurdodau lleol i gael

gwared ar y rhwystrau posib sy'n atal rhieni â phlant maen nhw'n credu bod ganddynt AAA neu sydd wedi'u hadnabod fel plant ag AAA. Adroddodd llawer o awdurdodau lleol eu bod wedi tanwario, neu eu bod yn debygol o danwario, ar y grant hwn (er nad oedd hyn yn wir ym mhobman), ac roedd rhai'n betrus neu'n ansicr sut y dylid defnyddio'r gyllideb. Yn yr achosion y gwnaed ceisiadau am y grant AAA, roedd ar gyfer cefnogaeth un i un a rhywfaint o hyfforddiant cysylltiedig. Yn gynyddol, dull yr awdurdodau lleol yw dyblygu'r trefniadau sydd ar waith ar gyfer Dechrau'n Deg ac addysg gynnar.

- 3.11 Nododd llawer o awdurdodau lleol bod y Cynnig wedi bod yn gadarnhaol ar gyfer **darpariaeth cyfrwng Cymraeg** yn eu hardal. Mae rhai awdurdodau lleol wedi defnyddio eu grantiau cyfalaf i fuddsoddi mewn darpariaeth Gymraeg yn y blynyddoedd cynnar, gan ei weld fel cyfle i ymateb i fylchau a nodwyd mewn Aseidiadau o Ddigonolrwydd Gofal Plant ac i gysylltu â'u Cynlluniau Strategol Cymraeg mewn Addysg.
- 3.12 Mae'r Cynnig yn cynnwys cyfuniad o ddarpariaeth **Feithrin y Cyfnod Sylfaen** (FPN) sy'n agored i bob plentyn rhwng tair a phedair oed yn dechrau o'r tymor ar ôl eu trydydd pen-blwydd a gofal plant ychwanegol a ariennir. Mae cyflwyno'r Cynnig wedi amlygu dau fater sy'n effeithio ar gysondeb yr FPN a'r FPN Gofal Plant: y gyfradd dalu is ar gyfer FPN o gymharu â gofal plant a'r amrywiaeth o ran oriau FPN.
- 3.13 Gofynnwyd i gyfweleion awdurdodau lleol hefyd p'un a oedd y gofal plant a ariennir yn disodli unrhyw oriau FPN, ond heblaw am enghreifftiau unigol, doedd dim tystiolaeth gan awdurdodau lleol o rieni'n dewis cymryd oriau gofal plant ac yn hepgor oriau FPN. Mae awdurdodau lleol yn parhau i fynegi pryderon na fydd darparwyr nas cynhelir sydd ar hyn o bryd wedi'u contractio ganddynt i gyflawni'r FPN yn parhau â'r ddarpariaeth hon yn y dyfodol oherwydd y cynnydd yn y baich gwaith a'r craffu, ac mewn llawer o achosion, y cyfraddau ariannu is a dderbynnir ar gyfer FPN.

4. Dylanwad y Cynnig ar ddarparwyr



- 4.1 Mae'r adran hon yn amlinellu sut, os o gwbl, mae'r Cynnig wedi dylanwadu ar ddarpariaeth gofal plant yng Nghymru.
- 4.2 O ran y **galw am ofal plant**, nododd bron i hanner y darparwyr a holwyd yn ystod yr ail flwyddyn eu bod wedi profi o leiaf rhywfaint o gynnydd yn y galw am ofal plant yn eu lleoliad ers i'r Cynnig gael ei gyflwyno - roedd hyn yn bennaf o ganlyniad i gyfuniad o gynnydd yn nifer y plant mewn rhai lleoliadau a / neu gynnydd yn nifer yr oriau a gymerwyd gan blant a oedd eisoes yn eu lleoliad. Yn gyffredinol, mae'r canfyddiadau'n awgrymu bod y Cynnig wedi creu cynnydd cymedrol mewn galw am ofal plant ffurfiol, nad yw'n adlewyrchu newidiadau sylweddol mewn ymddygiad nac agweddau tuag at ofal plant.
- 4.3 Nododd y rhan fwyaf o ddarparwyr a holwyd (81 y cant) ac a gyfwelwyd (35 o 46) **nad oeddent wedi newid eu horiau agor na'u dulliau darparu gofal plant** o ganlyniad i'r Cynnig. Roedd y rhai a oedd wedi cyflwyno newidiadau yn cynnig mwy o oriau o ofal plant

bob dydd, un ai drwy agor yn gynt yn y dydd a / neu'n hwyrach yn y prynhawn. Roedd newidiadau eraill yn cynnwys cynnig gofal cofleidiol yn ystod amser cinio ac agor yn ystod gwyliau'r haf. Y darparwyr a oedd wedi cyflwyno neu'n bwriadu cyflwyno'r newidiadau hyn oedd lleoliadau gofal plant sesiynol (cylchoedd chwarae a Chylchoedd Meithrin) a oedd â'r capasiti (gofod ac aelodau o staff) i gynyddu neu newid natur eu darpariaeth.

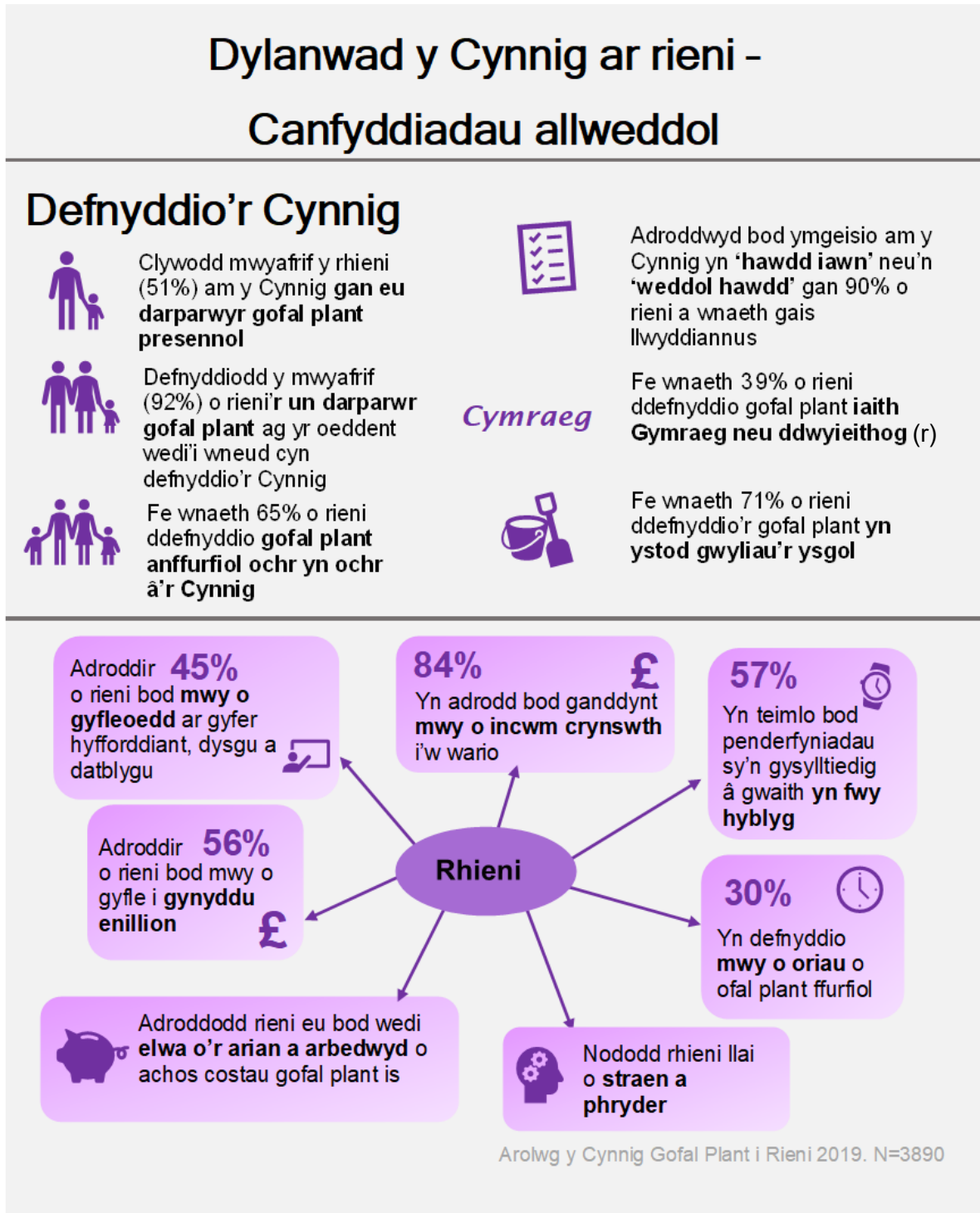
- 4.4 Nododd lleiafrif bach o'r darparwyr hefyd eu bod un ai wedi gwneud neu'n bwriadu gwneud newidiadau i'w model cyflenwi busnes er mwyn cynyddu darpariaeth ar gyfer rhai grwpiau oedran drwy leihau darpariaeth i eraill.
- 4.5 Roedd dros draean y darparwyr a holwyd (78 y cant) yn cynnig rhyw fath o ofal **cofleidiol** fel rhan o'u darpariaeth gofal plant. Mae hyn yn cynnwys brecwast a chlybiau ar ôl ysgol, gofal cofleidiol amser cinio, a chludo plant i ac o wahanol leoliadau gofal plant ac FPN. Nododd y rhan fwyaf o'r darparwyr (88 y cant) a oedd yn darparu'r gwasanaeth hwn eu bod yn ei gweld yn hawdd iawn neu o leiaf yn gymharol hawdd ei gyflawni. Adroddodd darparwyr eraill heriau'n ymwneud â chynnal cymarebau staff yn eu lleoliadau wrth ryddhau'r staff i gludo plant i leoliad arall.
- 4.6 Nododd bron i ddau draean (62 y cant) y darparwyr a holwyd yn ystod yr ail flwyddyn bod y Cynnig wedi cael **effaith gadarnhaol ar eu proffidioldeb**, gyda dau draean hefyd yn nodi bod y Cynnig wedi cael effaith gadarnhaol ar gynaliadwyedd eu lleoliad. Fodd bynnag, yn achos bron i un mewn deg (8 y cant) o'r darparwyr a holwyd, adroddwyd bod y Cynnig wedi cael effaith negyddol ar broffidioldeb, ac roedd y rhesymau a nodwyd dros hyn yn debyg i'r rhai a nodwyd yn flaenorol mewn perthynas â'r rhai nad oeddent yn ystyried bod y Cynnig yn hyfyw yn fasnachol – hynny yw, bod y gyfradd yn is na'u cyfradd fasnachol arferol.
- 4.7 Nododd un ymhob pump o'r darparwyr (20 y cant) a ymatebodd i'r arolwg eu bod wedi **cyflwyno taliadau ychwanegol** yn eu lleoliad ers i'r Cynnig gael ei gyflwyno; yn bennaf ar gyfer byrbrydau a phrydau. Nododd nifer o'r ymatebwyr a oedd wedi cyflwyno taliadau ychwanegol bod y taliadau ychwanegol hyn wedi'u cyflwyno er mwyn adennill rhywfaint o'r refeniw roeddent wedi'i gollu gan fod cyfradd y Cynnig yn is na'u cyfradd arferol. Nid oedd yn glir ym mhob achos a weithredwyd a oedd y taliadau hyn yn unol â chanllawiau Llywodraeth Cymru na chwaith a oeddent yn berthnasol i blant a oedd yn cael eu cefnogi gan y Cynnig yn unig.
- 4.8 Nododd bron i 17 y cant o'r darparwyr eu bod wedi cynyddu eu **ffioedd** gofal plant ers cyflwyno'r Cynnig yng Nghymru; fodd bynnag, dim ond 3 y cant o'r ymatebwyr a nododd fod y cynnydd hwn o ganlyniad uniongyrchol i'r Cynnig. Gwnaeth rhai o'r darparwyr a nododd eu bod yn arfer codi llai na'r gyfradd £4.50 / yr awr, sydd ar gael drwy'r Cynnig, benderfynu cynyddu eu cyfraddau i'r rhieni i gyd er mwyn bod yn gyson â'r gyfradd hon. Nodwyd y gwnaed hyn yn aml er mwyn sicrhau bod cyfraddau'n dryloyw ac yn gyson i'r holl rieni. Fodd bynnag, nododd darparwyr eraill eu bod wedi cynyddu eu cyfraddau i'r plant i gyd er mwyn gwneud yn iawn am y diffyg incwm a brofwyd o ganlyniad i'r Cynnig. Gallai hyn godi pryderon am y sgil-effaith bosib y mae'r Cynnig yn ei chael ar gostau gofal plant rhai rhieni nad ydynt yn gymwys am y Cynnig. Er hynny, dylid nodi hefyd ei bod yn ymddangos bod yr enghreifftiau hyn yn berthnasol i nifer gymharol fach o leoliadau.
- 4.9 Nododd darparwyr bod unrhyw daliadau ychwanegol a oedd yn ymwneud â darparu gofal plant a ariennir gan y Cynnig yn deillio'n bennaf o'r gwaith gweinyddol ychwanegol a oedd ei angen.
- 4.10 Roedd yr amser a dreulir ar dasgau gweinyddol yn amrywio yn unol â nifer y plant a gefnogwyd gan y Cynnig ym mhob lleoliad, a nifer yr awdurdodau darparu roedd pob lleoliad yn ymwneud â nhw. Mae gan rai darparwyr blant o sawl awdurdod lleol gwahanol

yn eu lleoliad. Gall hyn arwain at sefyllfa lle mae darparwyr yn gorfod darparu gwybodaeth (yn aml mewn gwahanol fformatau) i nifer o awdurdodau darparu gwahanol.

- 4.11 Ni wnaeth llawer o'r darparwyr a gyfwelwyd neu a holwyd nodi unrhyw newid yn y galw am ofal plant i blant ag **anghenion addysgol arbennig** nac o ran darparu gofal o'r fath.
- 4.12 Disgrifiodd bron i un ymhob pump (17 y cant) o'r darparwyr a ymatebodd i'r arolwg mai'r brif iaith a ddefnyddiwyd yn eu lleoliad gofal plant oedd **Cymraeg**; disgrifiodd 9 y cant arall eu hunain fel lleoliad dwyieithog lle roedd y Gymraeg a'r Saesneg yn cael eu defnyddio ochr yn ochr. Nododd dros draean y darparwyr cyfrwng Cymraeg a holwyd eu bod wedi ymestyn neu'n bwriadu ymestyn eu horiau agor yn dilyn cyflwyno'r Cynnig. Mae hyn yn cymharu ag 16 y cant o'r holl ddarparwyr a holwyd a nododd eu bod wedi ymestyn neu'n bwriadu ymestyn eu horiau agor yn dilyn cyflwyno'r Cynnig. Mae hyn yn cefnogi'r safbwyntiau a fynegwyd gan nifer o gynrychiolwyr yr awdurdodau lleol a holwyd, a nododd hefyd eu bod wedi gweld cynnydd yn nifer y lleoliadau cyfrwng Cymraeg, yn enwedig *Cylchoedd Meithrin* sesiynol, sydd wedi ymestyn eu horiau agor ers i'r Cynnig gael ei gyflwyno.
- 4.13 Nododd ychydig dros chwarter (28 y cant) y 791 darparwr a ymatebodd i'r arolwg eu bod wedi'u hariannu i ddarparu addysg **FPN**. Nododd deuddeg o'r 223 darparwr a holwyd (5 y cant) a oedd wedi bod yn darparu FPN, eu bod un ai'n bwriadu neu wedi dod â'u darpariaeth FPN i ben yn ddiweddar. Cyfeiriodd y rhai a roddodd resymau dros hyn at y cyfraddau ariannu cymharol isel, ynghyd â'r pwysau ar staff a'r amser sy'n gysylltiedig ag FPN. Gyda niferoedd mor fach, nid yw'r canfyddiadau hyn yn awgrymu symudiad sylweddol oddi wrth darpariaeth FPN – yn enwedig gan fod llond llaw o ddarparwyr a eglurodd eu bod yn bwriadu cofrestru i ddechrau darparu FPN yn eu lleoliad, gan y byddai hyn yn eu galluogi i gadw plant tair a phedair mlwydd oed yn eu lleoliad drwy'r dydd. Fodd bynnag, mae'r canfyddiadau'n cefnogi pryderon a fynegwyd gan gynrychiolwyr yr awdurdodau lleol bod rhai darparwyr FPN nas cynhaliwyd wedi neu'n ystyried lleihau eu darpariaeth FPN.
- 4.14 Nododd tri chwarter y darparwyr a holwyd eu bod yn cynnig **darpariaeth yn ystod gwyliau'r ysgol**. Ymddengys fod y rhan fwyaf o'r galw ychwanegol am ofal plant a grëwyd gan y Cynnig yn ystod gwyliau'r ysgol. Roedd dros draean (38 y cant) y darparwyr a holwyd yn disgwyl cynnydd yn y galw am lefydd yn ystod gwyliau'r ysgol o ganlyniad i'r Cynnig. Fodd bynnag, roedd y rhan fwyaf hefyd o'r farn y gallent ymdopi â'r cynnydd hwn yn y galw.
- 4.15 Mater cyffredin a nodwyd gan ddarparwyr (a chynrychiolwyr awdurdodau lleol a rhieni) yw'r dryswch a'r diffyg dealltwriaeth parhaus o'r broses, ynghyd â'r telerau ac amodau sy'n gysylltiedig â chael mynediad at ddarpariaeth a ariennir gan y Cynnig yn ystod gwyliau'r ysgol.
- 4.16 Mae canfyddiadau'r gwerthusiad o ail flwyddyn y Cynnig yng Nghymru yn awgrymu cynnydd cymedrol yn y galw am lefydd gofal plant. Mae'r rhan fwyaf o'r cynnydd hwn yn y galw wedi deillio o'r ffaith bod plant sy'n gymwys am y Cynnig yn defnyddio mwy o oriau gofal plant gyda'u darparwyr presennol, ynghyd â mwy o oriau o'r ddarpariaeth yn ystod gwyliau'r ysgol. Roedd y rhan fwyaf o'r darparwyr gofal plant a ymatebodd i'r arolwg (71 y cant) o'r farn bod gan eu lleoliad **ddigon o staff cymwys** i fodloni'r galw am ofal plant o ganlyniad i'r Cynnig.

5. Dylanwad y Cynnig ar rieni

5.1 Mae'r adran hon yn archwilio'r effaith y mae'r Cynnig wedi'i chael, hyd yma, ar gyflogadwyedd ac agweddau tuag at waith rhieni sydd wedi manteisio ar y Cynnig, p'un a oes gan deuluoedd fwy o incwm gwario o ganlyniad i'r Cynnig, a ph'un a yw rhieni wedi gallu cael mynediad at y lefel a'r math o ddarpariaeth cyfrwng Cymraeg drwy'r Cynnig yr oeddent yn ei ddymuno.



(r) Testun a ddiwygiwyd ar 07 Chwefror 2020

5.2 Adroddodd ychydig dros hanner eu bod wedi dod yn **ymwybodol o'r Cynnig** drwy eu darparwr gofal plant presennol. Roedd rhieni wedi bod yn cael gwybodaeth yn ysgrifenedig

ac ar lafar mewn perthynas â'r Cynnig gan ddarparwyr gofal plant, ac roedd llawer o'r rhieni wedi'u targedu wrth ollwng a chasglu eu plant.

- 5.3 Mae gofyn i rieni sy'n dymuno manteisio ar y Cynnig wneud cais amdano drwy eu hawdurdod lleol, ac roedd mwyafrif helaeth y rhieni yn teimlo bod y broses o ymgeisio am y Cynnig yn hawdd iawn neu'n weddol hawdd. Yn y cyfweiliadau gyda'r rhieni, eglurodd rhieni eu bod yn gweld y cynlluniau amrywiol megis gofal plant di-dreth neu gredyd cynhwysol yn anodd eu deall, yn enwedig sut caiff eu biliau gofal plant eu cyfrifo, a sut roedd gwahanol gynlluniau'n gweithio gyda'i gilydd, a byddent yn croesawu rhagor o wybodaeth.
- 5.4 Canfu'r arolwg o'r rhieni a gynhaliwyd ym mis Gorffennaf 2019 fod oddeutu tri chwarter y rhieni (71 y cant) wedi defnyddio neu'n bwriadu defnyddio gofal plant yn ystod gwyliau'r ysgol. Dywedodd lleiafrif (20 y cant) o'r rhieni nad oeddent am ddefnyddio gofal plant yn ystod gwyliau'r ysgol. Nododd lleiafrif bach o'r rhieni (6 y cant) nad oeddent yn defnyddio gofal plant yn ystod gwyliau'r ysgol ar hyn o bryd, gan nad oedd ar gael iddynt. Datgelodd y cyfweiliadau gyda'r rhieni ddarlun cymysg o ran argaeledd a defnydd o ofal plant y tu allan i dymor yr ysgol: roedd llawer yn teimlo bod y wybodaeth yn ymwneud â gwyliau ysgol yn aneglur ar adegau; nid oedd eraill yn deall yn llwyr hawl i faint o wythnosau oedd ganddynt, ac nid oedd rhai o'r rhieni a gyfwelwyd yn ymwybodol bod y Cynnig ar gael y tu allan i dymor yr ysgol.
- 5.5 Cesglir data ar **fandiau cyflog** y rhieni sy'n cymryd rhan drwy ffurflenni monitro tymhorol y mae'r holl awdurdodau lleol yn eu darparu i Lywodraeth Cymru. Mae angen rhywfaint o ofal wrth ddehongli'r ffigurau hyn gan fod bylchau yn y data¹, ond yn seiliedig ar ddata rhannol, lefel cyflog canolfrifol rhieni a gefnogir gan y Cynnig yw oddeutu £21,000 y flwyddyn (o gymharu â lefel y cyflog cenedlaethol cyfartalog, sef £25,896 y flwyddyn, fel y'i cofnodwyd gan yr Arolwg Blynyddol Oriau ac Enillion). Mae'r data hefyd yn dangos bod dau draean (66 y cant) y rhieni a oedd yn manteisio ar y Cynnig yn ystod tymor yr haf 2019 yn ennill cyflog cyfwerth neu is na'r lefel genedlaethol flynyddol gyfartalog. O'r rhieni yr oedd data cyflog ar gael ar eu cyfer, mae lleiafrif o rieni unigol sy'n defnyddio'r Cynnig (4 y cant) yn ennill cyflogau blynyddol sy'n uwch na £52,000; ac mae bron i chwarter (22 y cant) y rhieni yr oedd data cyflog ar gael iddynt, yn ennill llai na £10,400 y flwyddyn.
- 5.6 Dywedodd mwyafrif helaeth y rhieni (89 y cant) eu bod wedi **defnyddio gofal plant ffurfiol cyn** y Cynnig. Roedd rhieni hefyd yn defnyddio gofal plant ffurfiol am fwy o oriau, gyda 30 y cant o'r rhieni yn defnyddio gofal plant ffurfiol am fwy o oriau nag o'r blaen. Dywedodd lleiafrif o'r ymatebwyr (wyth y cant) na fyddent yn defnyddio gofal plant ffurfiol pe na bai ganddynt fynediad at y Cynnig, gan nodi na fyddent yn gallu fforddio'r gost fel y prif reswm. Eglurodd rhai o'r rhieni hyn y byddai'n rhaid iddynt ddibynnu ar aelodau teulu am ofal plant, ac eglurodd eraill y byddai'n rhaid iddynt leihau eu horiau gwaith i ofalu am eu plentyn gan na allent fforddio cost gofal plant ffurfiol.
- 5.7 Archwiliodd y gwerthusiad p'un a oedd darpariaeth **cyfrwng Cymraeg neu ddwyieithog** a ariennir gan y Cynnig yn bodloni gofynion rhieni. I'r rhai a oedd yn dymuno cael gofal plant cyfrwng Cymraeg neu ddwyieithog, nid oedd modd i 11 y cant gael mynediad ato, ac roedd hyn yn codi i bumed neu fwy o rieni a oedd yn dymuno cael mynediad at ofal plant cyfrwng Cymraeg neu ddwyieithog nad oedd modd iddynt wneud hynny mewn pedair ardal awdurdod lleol.
- 5.8 Archwiliodd y gwerthusiad p'un a oedd darparwyr gofal plant wedi gallu rhoi'r gefnogaeth sydd ei hangen ar blant ag anghenion addysgol arbennig drwy'r Cynnig. O'r rhieni a nododd

¹ Nid yw data o Rhondda Cynon Taff, Merthyr Tudful a Pen-y-bont ar Ogwr wedi'i gynnwys yn y dadansoddiad hwn oherwydd problemau wrth adfer data o system gyfrifiadurol yr Awdurdod Lleol. Rhaid trin ffigurau yn ofalus gan yr amcangyfrifwyd bod ffurflenni o Gaerdydd, Sir y Fflint, Sir Ddinbych, Ynys Môn a Gwynedd, Castell-nedd Port Talbot, Abertawe a Wrecsam yn brin o dros 100 o gofnodion plant o'u setiau data tymor yr haf 2019.

yn arolwg y rhieni fod gan eu plant / plentyn anghenion addysgol arbennig, atebodd chwarter (20 rhiant o 79) *nad* oedd modd i'r darparwr roi'r gefnogaeth roedd eu plentyn ei hangen iddynt.

6. Casgliadau

- 6.1 Yn ystod ail flwyddyn parhau i gyflwyno'r Cynnig, mae wedi'i ymestyn y tu hwnt i'r saith awdurdod peilot cychwynnol, gam wrth gam, i 22 awdurdod lleol Cymru. Mae'r broses gyflwyno wedi bod yn foddhaol ar y cyfan ar gyfer yr holl awdurdodau lleol.

Darparu'r Cynnig

- 6.2 Yn ystod ail flwyddyn y Cynnig, cyflwynwyd model darparu newydd, lle mae dau awdurdod lleol neu fwy yn cydweithio i ffurfio ardal ddarparu gofal plant sy'n lledaenu y tu hwnt i ffiniau awdurdodau lleol. Roedd y broses yma'n gweithio'n dda yn y rhan fwyaf o achosion, yn enwedig ar ôl datrys y problemau cychwynnol o ran rhannu systemau a data.
- 6.3 Un her gyffredin a gafwyd wrth ddarparu'r Cynnig oedd addasu ar gyfer y gwahaniaethau mewn polisiâu a phrosesau FPN ar draws ardaloedd, a hynny o ran oriau FPN a ariennir a dyddiadau mewn blynyddoedd academiaidd pan fo plant tair oed yn dod yn gymwys am arian FPN.
- 6.4 Mae llawer o'r heriau a oedd yn ymwneud â phrofi cymhwysedd rhieni a nodwyd yn ystod gwerthusiad y flwyddyn gyntaf wedi parhau yn ystod yr ail flwyddyn. Yn bennaf, heriau'n ymwneud â dangos cymhwysedd cyflogaeth unigolion hunangyflogedig yw'r rhain, ynghyd â phobl sydd wedi'u cyflogi ar gontractau dim oriau. Mae sicrhau bod rhieni a darparwyr yn deall y canllawiau o ran hawl gofal plant yn ystod y gwyliau neu ar adeg nad yw'n dymor ysgol yn parhau i fod yn her.

Yr effaith ar ddarparwyr gofal plant

- 6.5 Roedd y rhan fwyaf o'r darparwyr (dros 62 y cant o'r rhai a ymatebodd i'r arolwg) o'r farn bod y Cynnig yn cael effaith positif net ar broffidoldeb, ac roedd 65 y cant o'r farn bod y Cynnig wedi gwella cynaliadwyedd eu lleoliad.
- 6.6 Roedd y rhan fwyaf o ddarparwyr (79 y cant o'r rhai a holwyd) yn ystyried bod y gyfradd safonol o £4.50 / yr awr am ofal plant a oedd wedi'i chynnwys yn y Cynnig yn hyfyw yn fasnachol ar hyn o bryd. Fodd bynnag, i eraill, roedd y gyfradd yn is na'r gyfradd y byddant yn ei chodi fel arfer, a nododd rhai darparwyr eu bod yn teimlo bod rheidrwydd arnynt i gofrestru i ddarparu'r Cynnig ar y gyfradd is hon neu beryglu colli cwsmeriaid. Yn yr achosion hyn, roedd y Cynnig yn aml yn cael effaith negyddol ar broffidoldeb a chynaliadwyedd y lleoliadau.
- 6.7 Mae un ymhob pump darparwr wedi cyflwyno taliadau ychwanegol – yn aml i wneud yn iawn am y gyfradd gofal plant ostyngol a dderbynnir gan y Cynnig. Yn y rhan fwyaf o achosion, mae'r taliadau hyn wedi'u cyflwyno'n unol â chanllawiau Llywodraeth Cymru; fodd bynnag, roedd rhai achosion unigol o daliadau gwahaniaethol a ffioedd ychwanegol wedi'u hanelu at rieni a gefnogwyd gan y Cynnig.

Effaith ar rieni

- 6.8 Roedd y mwyafrif helaeth o'r rhieni a holwyd ac a gyfwelwyd yn croesawu'r Cynnig, ac adroddwyd eu bod wedi elwa o ganlyniad, un ai drwy fod mewn sefyllfa well yn ariannol, neu eu bod yn gallu fforddio mwy o ofal plant ffurfiol a / neu wella eu rhagolygon gyrfaoel.
- 6.9 Roedd dros hanner y rhieni a ymatebodd i'r arolwg o'r farn bod y Cynnig wedi cynyddu hyblygrwydd eu trefniadau gweithio, ac adroddodd bron i hanner fod y Cynnig wedi'u galluogi i gael mynediad at fwy o hyfforddiant yn ymwneud â gwaith. Yn achos rhai rhieni (14 y cant), roedd y Cynnig eisoes wedi'u galluogi i weithio mwy o oriau bob wythnos. Roedd manteision incwm a chyflogadwyedd a grëwyd gan y Cynnig ar eu huchaf ymhlith rhieni a oedd yn ennill cyflogau is.

Darpariaeth Feithrin y Cyfnod Sylfaen (FPN)

- 6.10 Mae ail flwyddyn y Cynnig wedi amlygu ymhellach y gwahaniaethau rhwng y lefel o ddarpariaeth FPN sydd ar gael ar draws lleoliadau, a'r gwahaniaeth yn sut caiff FPN ei weinyddu ar draws awdurdodau lleol, yn enwedig mewn perthynas ag amrywiadau o ran y dyddiadau a'r oedrannau y mae plant yn dod yn gymwys ar gyfer y ddarpariaeth. Mae hyn wedi achosi rhai heriau gweinyddol ar gyfer awdurdodau lleol darparu, a galw am fwy o gysondeb ar draws ardaloedd awdurdodau lleol. Fodd bynnag, mewn rhai achosion, mae ymdrechion rhai awdurdodau lleol i gyflwyno mwy o gysondeb mewn darpariaeth FPN ar draws lleoliadau wedi arwain at leihad net yng nghyfanswm yr oriau o ddarpariaeth FPN a ddarperir i bob plentyn.

Darpariaeth gwyliau

- 6.11 Ymddengys fod y rhan fwyaf o'r cynnydd yn y galw am ofal plant a grëwyd gan y Cynnig yn ystod gwyliau'r ysgol, ac ar y cyfan roedd modd bodloni'r galw hwn.
- 6.12 Y prif heriau'n ymwneud â darpariaeth gwyliau yw lefel y ddealltwriaeth ac ymwybyddiaeth ymhlith rhieni, ynghyd â rhai darparwyr, ynghylch nifer yr wythnosau o ddarpariaeth y mae hawl gan blant cymwys iddo.

Darpariaeth cyfrwng Cymraeg

- 6.13 Roedd modd i'r rhan fwyaf o rieni a nododd eu bod am gael mynediad at ddarpariaeth cyfrwng Cymraeg neu ddwyieithog gael mynediad ati. Serch hyn, nid oedd modd i 11 y cant o ymatebwyr yr arolwg a oedd am gael darpariaeth gofal plant o'r fath gael mynediad ati; a hynny'n codi i chwarter y rhieni'n methu cael mynediad at eu dewis o ofal plant cyfrwng Cymraeg neu ddwyieithog mewn un ardal awdurdod lleol. Er bod y gwaith maes gyda darparwyr a staff awdurdodau lleol yn dangos bod cynnydd wedi bod yn nifer yr oriau sydd ar gael yn y lleoliadau hyn a buddsoddiad parhaus yn y sector, mae pocedi o ardaloedd yn dal i fod ledled Cymru lle nad yw'r galw am ofal plant cyfrwng Cymraeg a dwyieithog yn cael ei fodloni.

Darpariaeth Anghenion Addysgol Arbennig (AAA)

- 6.14 Adroddwyd tanwariant cyffredinol yn y gyllideb grant AAA oedd ar gael yn ystod yr ail flwyddyn, gan adlewyrchu'r lefel gymharol isel o rieni â phlant sydd angen cefnogaeth AAA sy'n defnyddio gofal plant a ariennir gan y Cynnig a'r ansicrwydd parhaus ymhlith rhai awdurdodau lleol o ran sut y dylid defnyddio'r cyllid hwn. Nid oedd lleiafrif sylweddol (20 y cant) o rieni'r arolwg a atebodd fod gan eu plentyn anghenion addysgol arbennig yn credu bod eu darparwr wedi gallu rhoi'r gefnogaeth oedd ei hangen ar eu plentyn.

7. Argymhellion

- 7.1 Mae'r argymhellion canlynol wedi'u llywio gan ganfyddiadau sydd wedi dod i'r amlwg o werthusiad yr ail flwyddyn o weithredu cynnar y Cynnig Gofal Plant yng Nghymru.
- Dylai Llywodraeth Cymru ac awdurdodau lleol ystyried annog cysondeb pellach ym mholisiau addysg y blynyddoedd cynnar ledled Cymru, er mwyn sicrhau cynaliadwyedd a hyfywedd y Cynnig Gofal Plant. Dylid ystyried hyn mewn perthynas â chyfraddau cyllido ar gyfer FPN a gofal plant, ynghyd â'r dyddiadau dechrau ar gyfer darpariaeth FPN ran amser ac amser llawn, gyda'r nod o alluogi cysondeb pellach rhwng dwy elfen y Cynnig.
 - Wrth ystyried polisiau'r dyfodol yn ymwneud â darparu'r Cynnig, a datblygu'r weledigaeth ar gyfer system Gofal ac Addysg Plentynod Cynnar integredig, dylai Llywodraeth Cymru ystyried ffyrdd o symleiddio darpariaeth y Cynnig. Gallai hyn gynnwys safoni nifer yr oriau yn un neu ddwy elfen y Cynnig, gan ystyried anghenion datblygiadol y plant hynny nad oes hawl ganddynt i'r Cynnig. Wrth edrych ar hyn, dylid ystyried sut gallai unrhyw newidiadau roi eglurder pellach i rieni a darparwyr, a lleihau'r tasgau gweinyddol i awdurdodau lleol.
 - Mae dryswch ynghylch nifer yr wythnosau o ddarpariaeth a ariennir y mae hawl gan blant i'w chael yn ystod gwyliau'r ysgol. Dylid rhoi rhagor o wybodaeth, canllawiau a sefyllfaoedd enghreifftiol i rieni a darparwyr mewn perthynas ag argaeledd gofal plant a ariennir drwy'r Cynnig yn ystod gwyliau'r ysgol.
 - Mae'n bosib bod angen i Lywodraeth Cymru ystyried ymhellach y ffordd y caiff gofal plant a ariennir yn ystod gwyliau'r ysgol ei gynnwys yn y Cynnig; yn enwedig mewn perthynas â nifer yr wythnosau o ofal plant a ariennir sydd ar gael, y ffordd y caiff yr wythnosau hyn eu dyrannu, a'r ffordd y caiff y wybodaeth yn ymwneud â darpariaeth yn ystod gwyliau'r ysgol ei rhannu.
 - Dylid adolygu'r gyfradd ariannu bresennol a delir i ddarparwyr sy'n darparu gofal plant a ariennir gan y Cynnig yn y dyfodol agos, gyda'r nod o'i chynyddu o bosib.
 - Dylid rhoi rhagor o wybodaeth ac arweiniad i awdurdodau lleol a darparwyr, er mwyn galluogi dealltwriaeth well o sut y gellid neu y dylid defnyddio'r gyllideb anghenion addysgol arbennig; yn enwedig mewn perthynas â'r hyn y dylid ei defnyddio ar ei gyfer a phwy fyddai'n gymwys amdani.
 - Yng ngoleuni enghreifftiau unigol o ddarparwyr yn cyflwyno taliadau gwahaniaethol a ffioedd ychwanegol ar gyfer plant yn eu lleoliad a gefnogir gan y Cynnig, mae'n bosib y bydd angen rhagor o wybodaeth a chanllawiau'n ymwneud â thaliadau ychwanegol ar awdurdodau lleol ynghyd â darparwyr. Ochr yn ochr â hyn, gellid darparu enghreifftiau o gontractau ac anfonebau sampl, o bosib ochr yn ochr â gwybodaeth yn ymwneud â chwestiynau cyffredin, fel bod modd i rieni ddeall yn well sut caiff taliadau a ffioedd eu cyfrifo.
 - Dylid canolbwyntio'n barhaus ar fwy o wybodaeth a gwybodaeth gliriach i rieni ar ystod yr opsiynau cyllido sydd ar gael i helpu â chostau gofal plant, gan gynnwys credydau treth plant, a sut maent yn gweithredu gyda'i gilydd, fel bod modd i rieni wneud penderfyniad gwybodus i'w helpu i gyfrifo costau gofal plant, gan ystyried credyd treth plant.

- Mae'r holl awdurdodau lleol yn casglu data monitro'r Cynnig Gofal Plant y maen nhw wedyn yn ei rannu gyda Llywodraeth Cymru. Fodd bynnag, nid yw ansawdd ac argaeledd y data a ddarperir yn gyson ar draws ardaloedd awdurdodau lleol, ac mae wedi arwain at ddiffyg gwybodaeth monitro glir ar gyfer yr ail flwyddyn o weithredu cynnar. Felly, dylid ystyried cyflwyno system weinyddu ganolog yn genedlaethol cyn gynted â phosib. Yn y cyfamser, mae'n bosib y bydd angen cymorth ac arweiniad pellach i gefnogi ac annog awdurdodau lleol i gasglu a chyflwyno data monitro cyson o ansawdd.
- Dylai fod canllawiau gwybodaeth a chymorth parhaus ar gyfer awdurdodau lleol mewn perthynas â nodi a gwirio cymhwysedd cyflogaeth rhai rhieni hunangyflogedig.



Adroddiad llawn: Glyn, E., Harries, S., Lane, J., Lewis, S., (2019) *Gwerthuso Gweithredu Cynnar Cynnig Gofal Plant Cymru: yr Ail Flwyddyn*. Caerdydd: Llywodraeth Cymru, adroddiad Ymchwil Gymdeithasol y Llywodraeth rhif 57/2019. <https://llyw.cymru/gwerthusor-cynnig-gofal-plant-i-gymru-blwyddyn-2>

Safbwyntiau'r ymchwilwyr yw'r rhai a fynegir yn yr adroddiad hwn ac nid o reidrwydd rhai Llywodraeth Cymru

I gael rhagor o wybodaeth, cysylltwch â:

Katrina Morrison

Yr Is-adran Ymchwil Gymdeithasol a Gwybodaeth

Gwasanaethau Gwybodaeth a Dadansoddol

Llywodraeth Cymru, Parc Cathays

Caerdydd, CF10 3NQ

E-bost: katrina.morrison@llyw.cymru

Mae'r ddogfen yma hefyd ar gael yn Saesneg.

This document is also available in English.