



## Canlyniadau arholiadau mewn ysgolion yng Nghymru, 2019/20

3 Rhagfyr 2020  
SFR 218/2020

### Newidiadau i'r broses o lunio'r ystadegau hyn

#### Atal mesurau perfformiad

Oherwydd [canslo'r cyfnod arholiad arferol](#) yn 2019/20 a'r amharu parhaus ar Ysgolion oherwydd y pandemig coronafeirws (Covid-19), mae [Llywodraeth Cymru wedi penderfynnu](#) peidio cynfrifo nac cyhoeddi mesurau perfformiad ar gyfer 2019/20 or 2020/21, ar gyfer Blwyddyn 11 a'r chweched dosbarth.

Mae'r dadansoddiad a gyflwynir yn y datganiad hwn yn seiliedig ar ddosbarthiadau gradd sy'n gyson â gwybodaeth arall a ryddhawyd gan Cymwysterau Cymru a'r Cyd-Gyngor Cymwysterau (JCQ) (gweler y diffiniadau). Mae'r dosbarthiadau gradd hyn yn caniatáu i'r canlyniadau gael eu dadansoddi ar lefel fwy man ac yn dangos canlyniadau ar yr ystodau gallu uchaf ac isaf.

#### Graddau a aseswyd gan ganolfannau

Yn dilyn canslo arholiadau cyhoeddus, mae'r holl gymwysterau a fyddai wedi cael eu sefyll fel arholiadau yn nhymor yr haf 2019/20 wedi cael eu disodli gan [y radd orau o'r radd aseswyd gan y ganolfan \(CAG\) neu'r radd safonol](#) a gyfrifwyd gan CBAC. Penderfynwyd ar raddau a aseswyd gan ganolfannau gan ddefnyddio amcangyfrif proffesiynol gorau'r athro o'r hyn y byddai'r disgybl yn ei gyflawni pe bai wedi gallu sefyll arholiad. Gall athrawon ddefnyddio unrhyw feini prawf y dymunant wrth amcangyfrif graddau gan gynnwys (ond heb fod yn gyfyngedig i) waith cwrs wedi'i gwblhau, ffug arholiadau neu gyflawniad academaidd blaenorol.

Ni fydd gan ddisgyblion y dyfarnwyd cymhwyster iddynt cyn cyfres arholiadau haf 2020 radd a aseswyd gan y ganolfan ond y graddau a gyflawnwyd ganddynt mewn arholiad ysgrifenedig

#### Dosbarthiad Graddau

Mae'r gwerthoedd yn y graffiau a'r ffigurau yn y datganiad hwn yn dangos canran y cofrestriadau a ddyfarnwyd ar bob gradd unigol, wedi'u dadansoddi yn ôl nodweddion dethol disgyblion. Er enghraifft, yn Siart 2, mae'r bar glas golau cyntaf ar y chwith (gwerth 6.9 y cant) yn cynrychioli nifer y graddau A\* a ddyfarnwyd yn 2017/18 fel canran o'r holl gofrestrïadau yn 2017/18.

### Ynglŷn â'r datganiad hwn

Mae'r Datganiad Ystadegol hwn yn rhoi dadansoddiad o'r arholiadau allanol a ddyfarnwyd i ddisgyblion ym Mlwyddyn 11 (CA4; 15 oed) neu ddisgyblion chweched dosbarth (17 oed ar ddechrau'r flwyddyn academaidd) mewn ysgolion yng Nghymru yn 2019/20 ac yn ystod blynyddoedd blaenorol. I gael rhagor o ddata a dadansoddiad manylach, gweler y [tablau ategol](#)

### Yn y datganiad hwn

#### Disgyblion Bl. 11 (CA4)

[Dosbarthiad Graddau](#) 3

[Nodweddion Disgybl](#) 6

#### Disgyblion 17 oed

[Dosbarthiad Graddau](#) 12

[Nodweddion Disgybl](#)

#### Atodiad

[Diffiniadau](#) 15

[Nodiadau](#) 15

Mae'r canlyniadau hyn yn cynrychioli'r data a oedd ar gael i gyrff dyfarnu hyd at 23ain o Fedi. Gallant fod yn wahanol i'r canlyniadau a gyhoeddwyd yn gynharach gan naill ai Cymwysterau Cymru neu JCQ. Mae'r datganiad ystadegol hwn yn canolbwyntio ar ddisgyblion ym flwyddyn 11 mewn ysgolion a gynhelir yng Nghymru ac mae'n cynnwys canlyniadau apeliadau llwyddiannus hyd at 23ain o Fedi. Gall data a gyhoeddir gan sefydliadau eraill gynnwys graddau a ddyfarnwyd mewn canolfannau eraill ac i fyfyrwyr o oedrannau eraill. Bydd data a gyhoeddir yn gynharach na dyddiad y datganiad hwn yn cynnwys llai o apeliadau llwyddiannus.

## 1. Canlyniadau allweddol 2019/20

### Blwyddyn 11 (Cyfnod Allweddol 4)

- Yn 2019/20, roedd y canran y cofrestriadau a ddyfarnwyd A\* -A, A\*-C ac A\* -G yr uchaf a gofnodwyd erioed. Mae'r cynnydd yn y flwyddyn ddiweddaraf yn fwy nag ym mhob blwyddyn arall (siart 1).
- Roedd canran y cofrestriadau a ddyfarnwyd ar bob gradd unigol rhwng A\* -C yn uwch yn 2019/20 na'r flwyddyn flaenorol tra bod y ganran hon yn is ar bob gradd unigol rhwng D ac U / X (siart 2).
- Mae'r canlyniadau yn ôl nodweddion dethol disgyblion yn dangos:
  - Cynyddodd y bwlch rhwng bechgyn a merched dros y flwyddyn ddiwethaf ar raddau A\* -A ond gostyngodd ar raddau A\* -C ac A\* -G. Roedd merched yn fwy tebygol o gael graddau A\* ac A (siart 6b).
  - Gwelir yr un patrwm wrth gymharu disgyblion sy'n gymwys i gael prydau ysgol am ddim a'r rhai nad ydynt yn gymwys (siart 7b) a disgyblion gwyn o Brydain â disgyblion Du, Asiaidd a Lleiafrifoedd Ethnig (siart 8b). Cynyddodd y bwlch ar raddau A\* -A a gostyngodd ar raddau A\* -C ac A\* -G. Roedd canran y cofrestriadau y dyfarnwyd gradd A\* -G iddynt yn 97.6 yn 2019/20, sy'n uwch na'r flwyddyn flaenorol ond yn is na 2015/16 a 2016/17. Gwelir yr un patrwm ar gyfer dyfarniadau ar raddau A\* -C ac A\* -A.

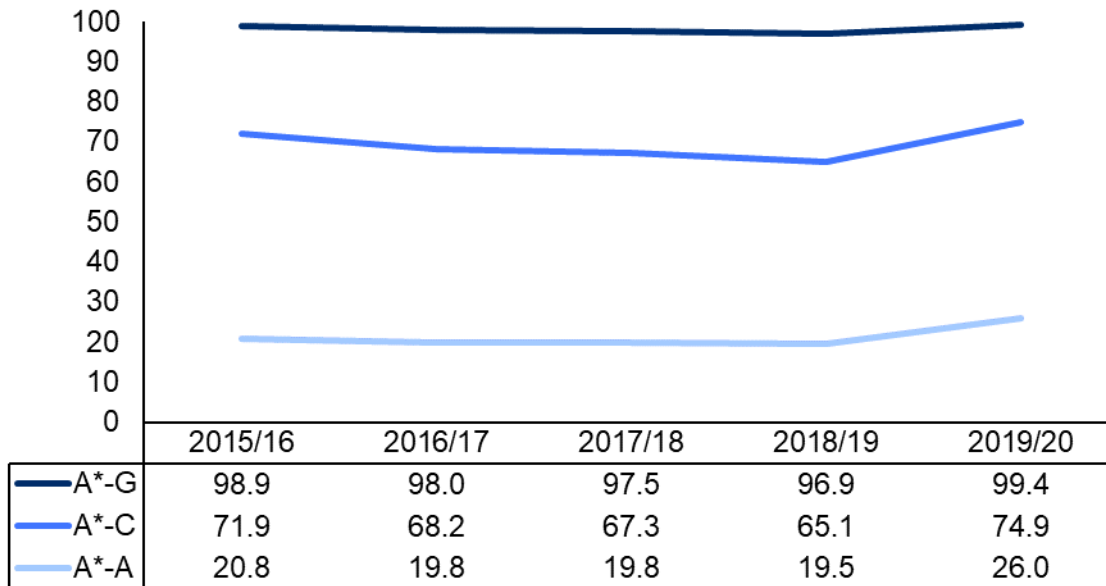
### 17 oed (chweched dosbarth)

- Gwelir yr un patrwm mewn canlyniadau Safon Uwch.
- Roedd canran y cofrestriadau a ddyfarnwyd graddau A\* -A, A\* -C ac A\* -G yn uwch yn 2019/20 nag yn y pedair blynedd flaenorol (siart 9).
- Cynyddodd y bwlch rhwng bechgyn a merched ar raddau A\* -A ond gostyngodd ar raddau A\* -C ac A\* -E (siart 11b).

## 2. Disgyblion blwyddyn 11 (Cyfnod Allweddol 4)

### Dosbarthiad gradd TGAU cyffredinol

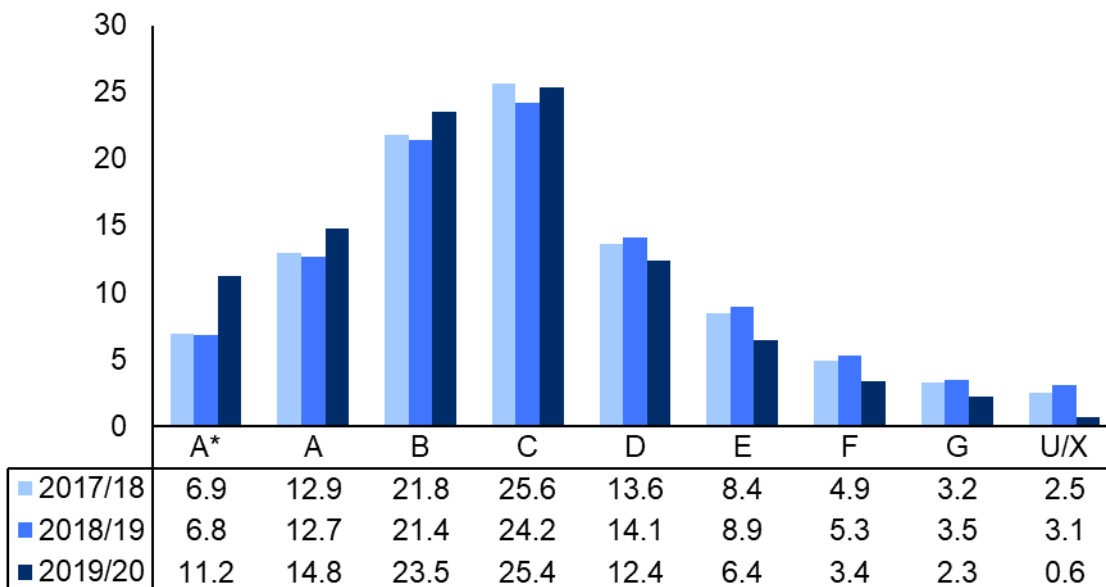
#### Siart 1: canran y cofrestriadau TGAUI fesul gradd dros pob pwnc



Rhwng 2015/16 a 2018/19 gostyngodd canran y cofrestriadau TGAU sy'n cyrraedd pob ystod gradd (A\*-A, A\*-C ac A\*-G). Y gostyngiad mwyaf yn y cyfnod hwnnw oedd gostyngiad o 6.8 pwynt canran yn yr ystod A\* -C.

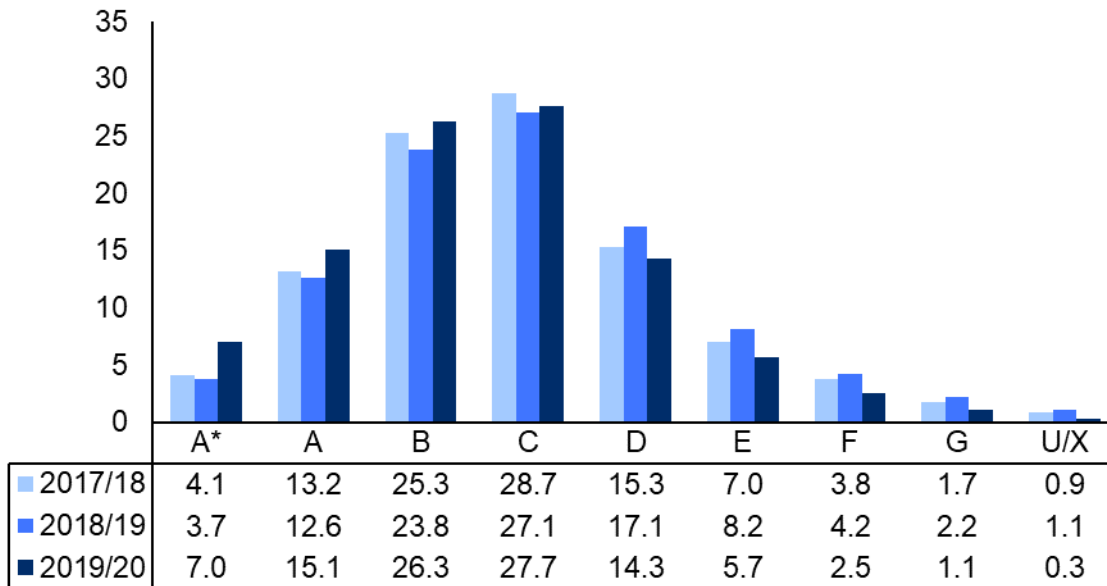
Yn 2019/20 mae canran y cofrestriadau TGAU sy'n cyrraedd y tair ystod wedi cynyddu. Roedd y cynnydd mwyaf yn yr ystod A\* -C gyda chynnydd o 9.9 pwynt canran.

#### Siart 2: Canran y cofrestriadau TGAU fesul gradd unigol dros pob pwnc



Rhwng 2017/18 a 2018/19 bu cwmp bach yng nghanran y cofrestriadau TGAU a gyflawnodd raddau A\* -C. Yn 2019/20 mae canran y cofrestriadau TGAU sy'n cyflawni A\* -C wedi cynyddu. Mae hyn yn cyfateb i ostyngiad yn y cofrestriadau TGAU sy'n cyflawni graddau D-U / X yn 2019/20.

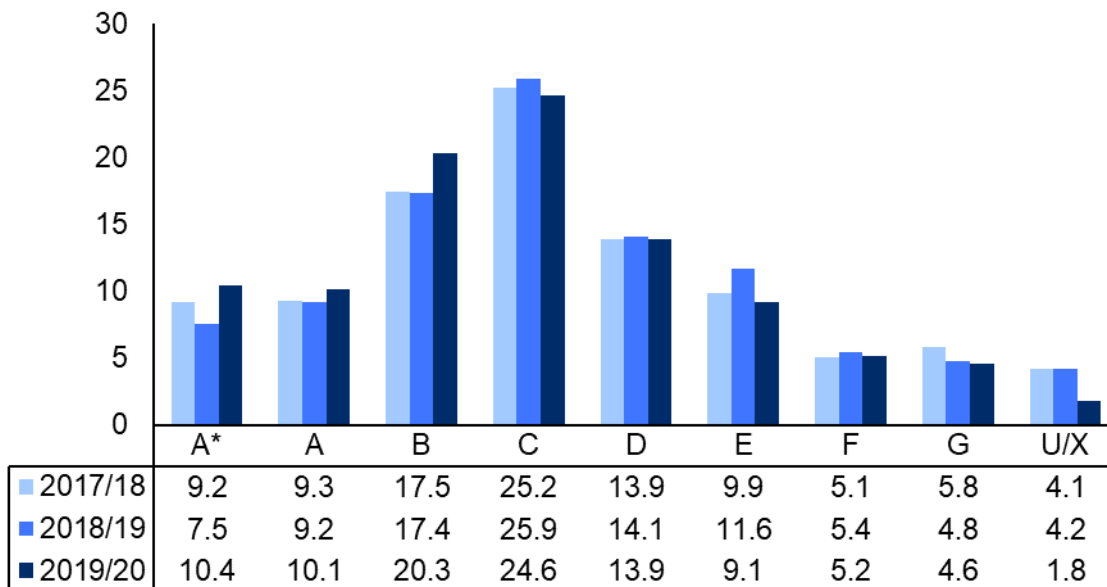
**Siart 3: Canran y cofrestriadau TGAU fesul gradd unigol mewn cymwysterau llythrennedd**



Mae cymwysterau llythrennedd yn cynnwys TGAU Saesneg / Cymraeg (iaith gyntaf) iaith a Llenyddiaeth.

Rhwng 2017/18 a 2018/19 bu gostyngiad yng nghanran y cofrestriadau TGAU sy'n cyflawni graddau A\*-C. Yn 2019/20 mae canran y cofrestriadau TGAU sy'n cyflawni A\*-C wedi cynyddu. Roedd y cynydd mwyaf o 3.2 pwynt canran yng hgradd A\*. Mae hyn yn gyfateb i ostyngiad yn y cofrestriadau TGAU sy'n cyflawni graddau C-U / X yn 2019/20.

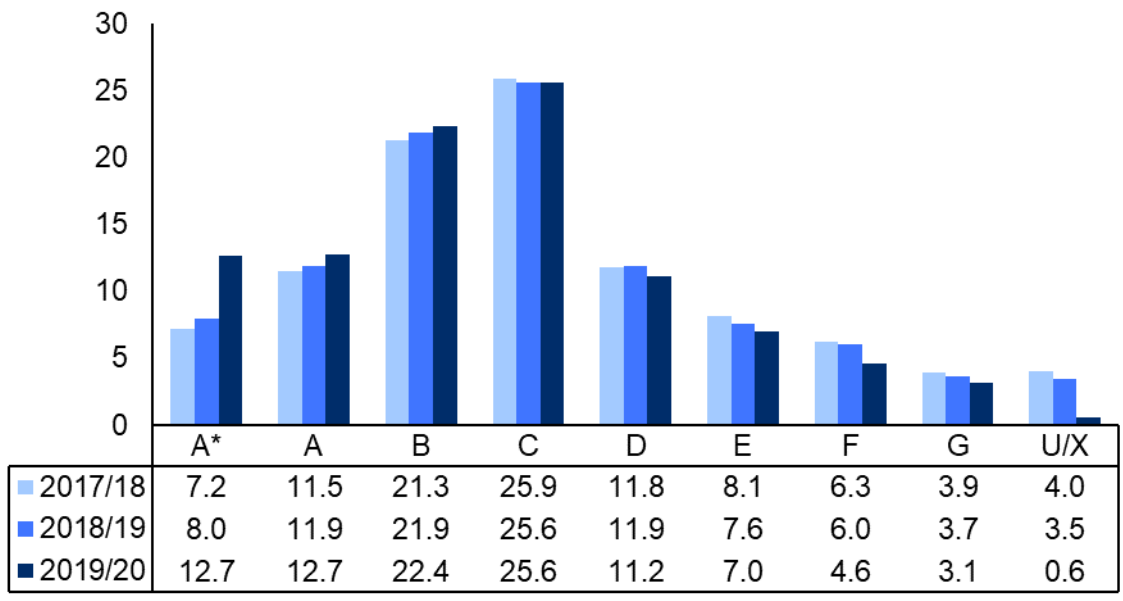
**Siart 4: Canran y cofrestriadau TGAU fesul gradd unigol mewn cymwysterau rhifedd**



Mae cymwysterau rhifedd yn cynnwys TGAU Mathemateg a TGAU Mathemateg Rhifedd.

Rhwng 2017/18 a 2018/19 bu cwmp bach yng nghanran y cofrestriadau TGAU a gyflawnodd raddau A\*-B. Yn 2019/20 mae canran y cofrestriadau TGAU sy'n cyflawni A\*-B wedi cynyddu. Mae hyn yn cyfateb i ostyngiad yn y cofrestriadau TGAU sy'n cyflawni graddau C-U / X yn 2019/20.

**Siart 5: Canran y cofrestriadau TGAU fesul gradd unigol mewn cymwysterau gwyddoniaeth**



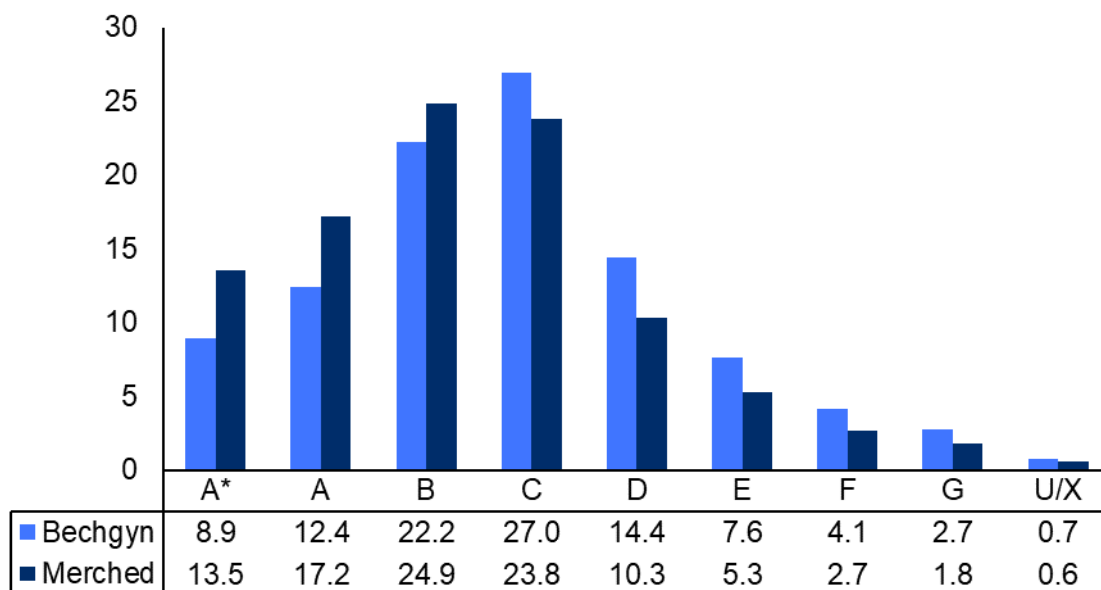
Mae cymwysterau gwyddoniaeth yn cynnwys TGAU yn y pynciau a ganlyn: Ffiseg, Bioleg, Cemeg, Gwyddoniaeth (Gwobr Ddwbl), Gwyddoniaeth Gymhwysol (Gwobr Ddwbl) a Gwyddoniaeth Gymhwysol (Gwobr Sengl).

Rhwng 2017/18 a 2018/19 bu cwmp bach yng nghanran y cofrestriadau TGAU a gyflawnodd raddau A\*-C. Yn 2019/20 mae canran y cofrestriadau TGAU sy'n cyflawni A a B wedi cynyddu ychydig. Mae hyn yn cyfateb i ostyngiad yn y cofrestriadau TGAU sy'n cyflawni graddau D-U / X yn 2019/20.

## Canlyniadau fesul nodweddion disgyblion

### Rhywedd

**Siart 6a: Canran y cofrestriadau TGAU gan ddisgyblion blwyddyn 11 yn cyflawni y graddau dros pob pwnc, fesul rhywedd, 2019/20**

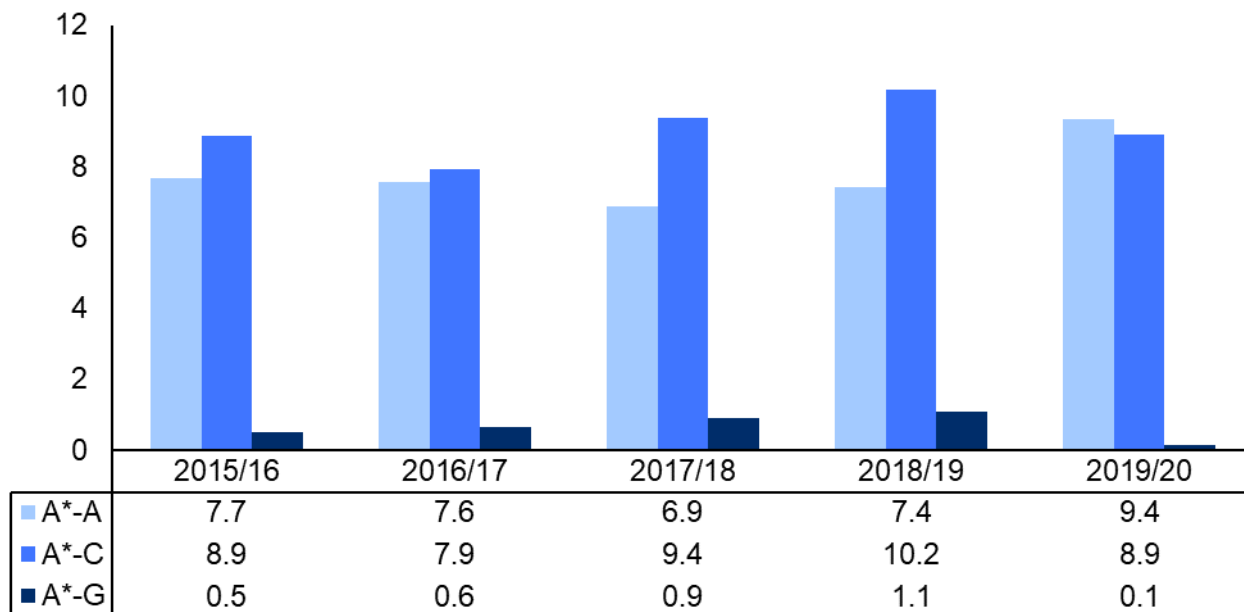


Yn 2019/20, cofnodwyd 143,944 o TGAU gan ferched a 141,082 gan fechgyn. Cyflawnodd merched mwy o raddau yn A \*, A a B na bechgyn. Roedd y gwahaniaeth gradd mwyaf yng ngraddau A\* ac A gyda merched yn cyflawni 4.6 a 4.8 pwynt canran yn y drefn honno yn fwy o raddau A na bechgyn. Roedd y gwahaniaeth gradd lleiaf yng ngradd G gyda bechgyn yn cyflawni 0.9 pwynt canran yn fwy o raddau G na merched.

**Tabl 1: Canran y cofrestriadau TGAU yn cyflawni ystod graddau dros pob pwnc yn ôl rhywedd**

	Blwyddyn	Nifer y cofrestriadau	Canran y cofrestriadau fesul gradd:			
			A*-A	A*-C	A*-G	Dim gradd wedi'l dyfarnu
Bechgyn	2015/16	118,970	16.9	67.3	98.6	1.4
	2016/17	134,660	16.0	64.2	97.7	2.3
	2017/18	134,763	16.3	62.5	97.0	3.0
	2018/19	139,754	15.7	59.9	96.4	3.6
	2019/20	141,082	21.3	70.4	99.3	0.7
Merched	2015/16	125,722	24.6	76.2	99.1	0.9
	2016/17	139,145	23.5	72.1	98.3	1.7
	2017/18	137,773	23.2	71.9	97.9	2.1
	2018/19	142,816	23.1	70.1	97.5	2.5
	2019/20	143,944	30.7	79.3	99.4	0.6

**Siart 6b: Gwahaniaeth pwynt canran yng nghofrestriadau TGAU sy'n cyflawni ystod gradd yn ôl rhywedd (merched - bechgyn)**



Mae Siart 6b yn dangos y gwahaniaeth rhwng canran y merched a gyflawnodd yr ystod gradd a chanran y bechgyn a gyflawnodd yr ystod gradd (ee yn Nhabl 1 yn 2015/16 cyflawnodd 24.6% o ferched a 16.9% o fechgyn A\* -A. Felly y gwahaniaeth yw 7.7 pwynt canran fel y dangosir yn y siart uchod).

Culhaodd y bwllch rhwng merched a bechgyn sy'n cyflawni graddau A\*-A rhwng 2015/16 a 2018/19 ychydig, o 7.7 pwynt canran yn 2015/16 i 7.4 pwynt canran yn 2018/19. Mae'r bwllch yn A\*-A wedi ehangu yn 2019/20 i 9.4 pwynt canran.

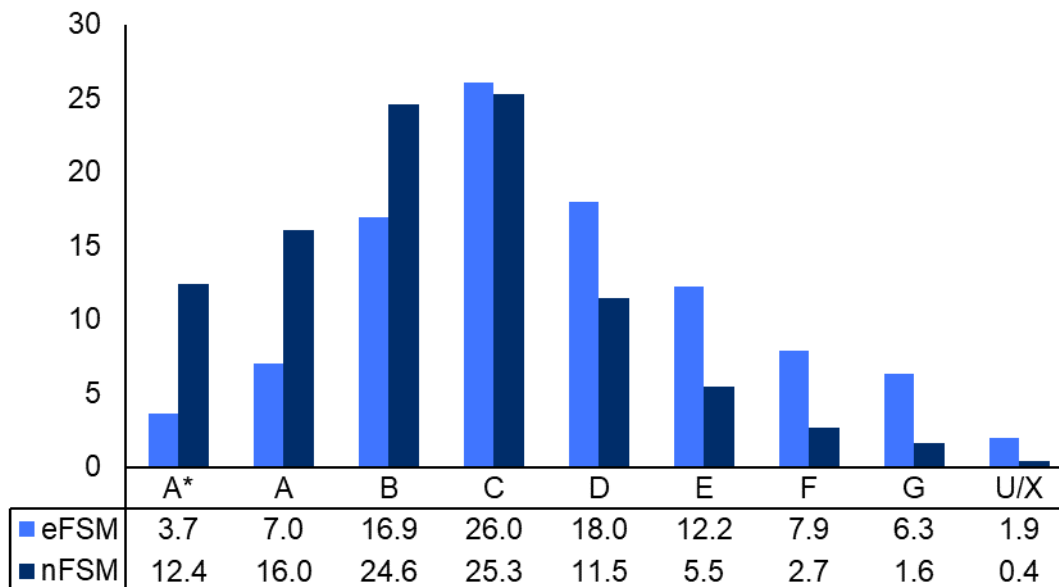
Ehangodd y bwllch rhwng merched a bechgyn sy'n cyflawni graddau A\*-C rhwng 2015/16 a 2018/19, o 8.9 pwynt canran yn 2015/16 i 10.2 pwynt canran yn 2018/19. Mae'r bwllch yn A\*-C wedi culhau yn 2019/20 i 8.9 pwynt canran.

Mae'r bwllch rhwng merched a bechgyn sy'n cyflawni graddau A\*-G wedi bid y bwllch lleiaf dros y 5 mlynedd diwethaf. Rhwng 2015/16 a 2018/19 ehangodd ychydig, o 0.5 pwynt canran yn 2015/16 i 1.1 pwynt canran yn 2018/19. Mae'r bwllch yn A\*-G wedi culhau yn 2019/20 i 0.1 pwynt canran.

## Prydau ysgol am ddim (PYD)

Mae disgyblion yn [gymwys i gael prydau ysgol](#) am ddim os yw eu teuluoedd yn derbyn rhai buddion / taliadau cymorth neu os ydynt ar gredyd cyffredinol. Mae siartiau 8a ac 8b yn dangos maint y bwlch rhwng y rhai sy'n gymwys i gael PYD (eFSM) a'r rhai nad ydynt (nFSM).

### Siart 7a: Canran y cofrestriadau TGAU gan ddisgyblion blwyddyn 11 yn cyflawni y graddau dros pob pwnc yn ôl statws PYD (FSM), 2019/20



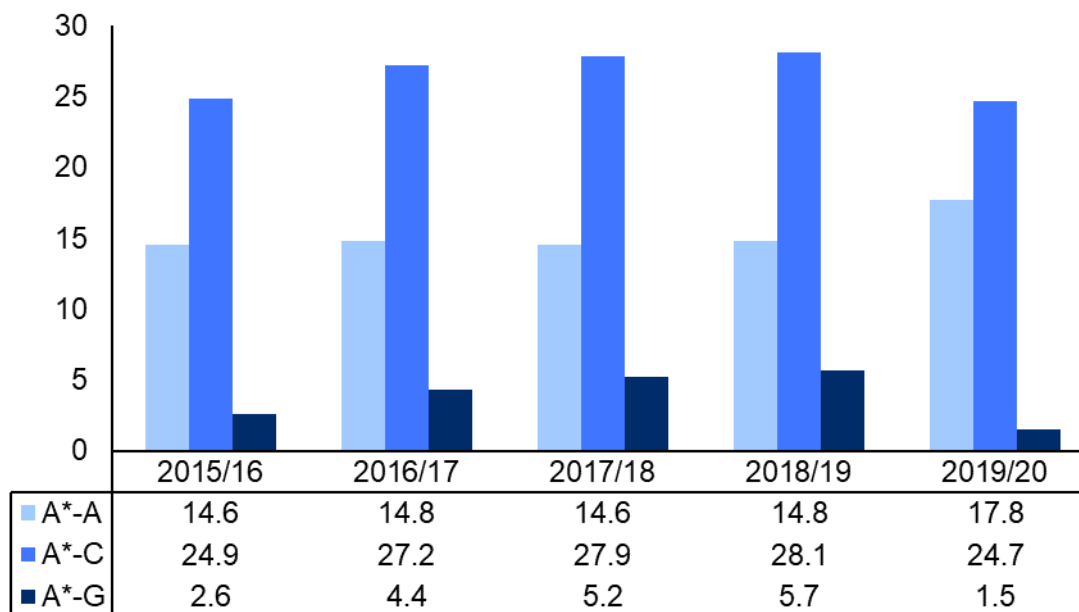
Yn 2019/20, cofnodwyd 39,244 o TGAU gan ddisgyblion a oedd yn gymwys ar gyfer PYD a 244,782 gan ddisgyblion nad oeddent yn gymwys i gael PYD. Roedd canran uwch o disgyblion nad oeddent yn gymwys ar gyfer PYD yn cyflawni graddau A\*, A, B a C na disgyblion a oedd yn gymwys am PYD. Roedd y gwahaniaeth gradd mwyaf yn y graddau A\* ac A gyda disgyblion yn gymwys i gael PYD yn cyflawni 8.8 a 9.0 pwynt canran yn y drefn honno yn fwy o raddau A na disgyblion nad oeddent yn gymwys i gael PYD. Roedd y gwahaniaeth gradd lleiaf ar y radd C gyda disgyblion ddim yn gymwys ar gyfer PYD yn cyflawni 0.7 pwynt canran yn llai o raddau C na disgyblion sy'n gymwys i gael PYD.

### Tabl 2: Canran y cofrestriadau TGAU sy'n cyflawni yr ystod gradd dros pob pwnc yn ôl statws PYD

	Blwyddyn	Nifer y cofrestriadau	Canran y cofrestriadau fesul gradd:			
			A*-A	A*-C	A*-G	Dim gradd wedi'l dyfarnu
Gymwys i PYD	2015/16	29,844	8.0	50.0	96.6	3.4
	2016/17	35,624	6.9	44.5	94.2	5.8
	2017/18	35,548	7.1	43.1	92.9	7.1
	2018/19	37,443	6.6	40.7	92.0	8.0
	2019/20	39,244	10.7	53.6	98.1	1.9
Ddim yn gwmwy i PYD	2015/16	214,819	22.6	74.9	99.2	0.8
	2016/17	238,180	21.7	71.7	98.6	1.4
	2017/18	236,988	21.7	70.9	98.2	1.8
	2018/19	245,130	21.4	68.8	97.7	2.3
	2019/20	245,782	28.5	78.3	99.6	0.4



**Siart 7b: Gwahaniaeth pwynt canran yng nghofrestriadau TGAU sy'n cyflawni ystod gradd yn ôl statws PYD (ddim yn gymwys – yn gymwys)**



Mae Siart 7b yn dangos y gwahaniaeth rhwng canran y disgyblion nad ydynt yn gymwys ar gyfer PYD a gyflawnodd yr ystod gradd a chanran y disgyblion sy'n gymwys ar gyfer PYD a gyflawnodd yr ystod gradd (ee yn Nhabl 2 yn 2015/16 cyflawnodd 22.6% o ddisgyblion nad oeddent yn gymwys i gael PYD a 8.0% o'r disgyblion sy'n gymwys ar gyfer PYD graddau A\*-A. Felly'r gwahaniaeth yw 14.6 pwynt canran fel y dangosir yn y siart uchod).

Ehangodd y bwlch ychydig rhwng disgyblion nad oeddent yn gymwys ar gyfer PYD a disgyblion sy'n gymwys ar gyfer PYD sy'n cyflawni graddau A\*-A rhwng 2015/16 a 2018/19, o 14.6 pwynt canran yn 2015/16 i 14.8 pwynt canran yn 2018/19. Mae'r bwlch yn A\*-A wedi ehangu ymhellach yn 2019/20 i 17.8 pwynt canran.

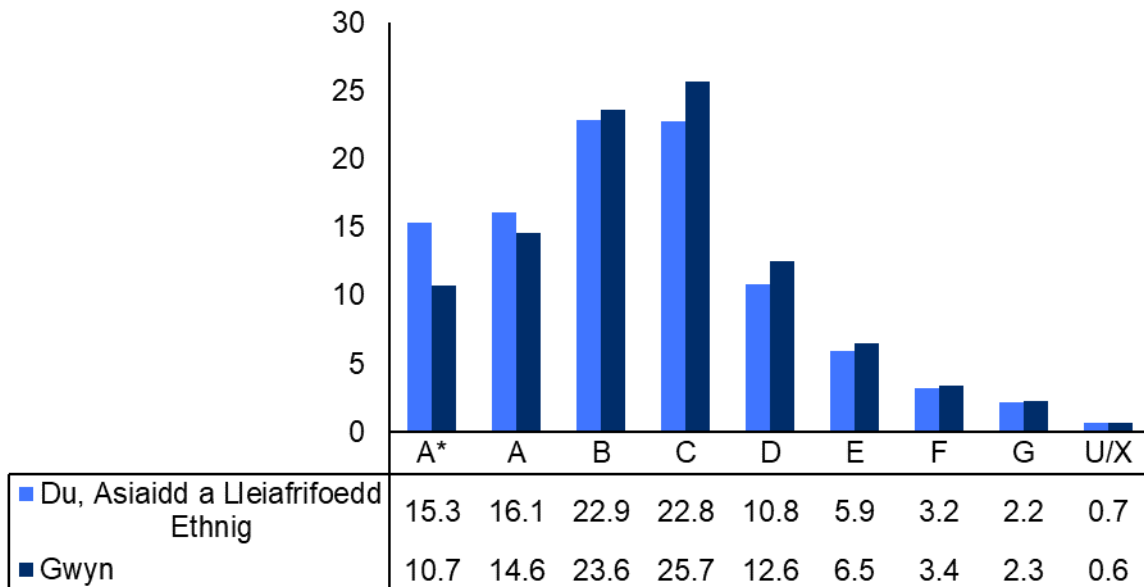
Ehangodd y bwlch rhwng disgyblion nad oeddent yn gymwys ar gyfer PYD a disgyblion sy'n gymwys ar gyfer PYD sy'n cyflawni graddau A\*-C rhwng 2015/16 a 2018/19, o 24.9 pwynt canran yn 2015/16 i 28.1 pwynt canran yn 2018/19. Mae'r bwlch yn A\*-C wedi culhau yn 2019/20 i 24.7 pwynt canran.

Roedd y bwlch rhwng disgyblion nad ydynt yn gymwys ar gyfer PYD a disgyblion sy'n gymwys ar gyfer PYD sy'n cyflawni graddau A\*-G, y lleiaf dros y 5 mlynedd diwethaf. Rhwng 2015/16 a 2018/19 ehangodd y bwlch, o 2.6 pwynt canran yn 2015/16 i 5.7 pwynt canran yn 2018/19. Mae'r bwlch yn A\*-G wedi culhau yn 2019/20 i 1.5 pwynt canran.

## Ethnigrwydd

Yng nghyd-destun y cyhoeddiad hwn mae'r categori "Gwyn" a ddefnyddir isod, yn cyfeirio at ddisgyblion Gwyn-Brydeinig yn unig. Mae'r holl ddisgyblion eraill sydd ag ethnigrwydd wedi'i recordio wedi'u cynnwys o dan y categori grŵp Du, Asiaidd a Lleiafrifoedd Ethnig. Felly mae'r categori hwn hefyd yn cynnwys disgyblion Gwyn nad ydynt yn Brydeinig.

### Siart 8a: Canran y cofrestriadau TGAU gan ddisgyblion blwyddyn 11 yn cyflawni y graddau dros pob pwnc yn ôl ethnigrwydd, 2019/20



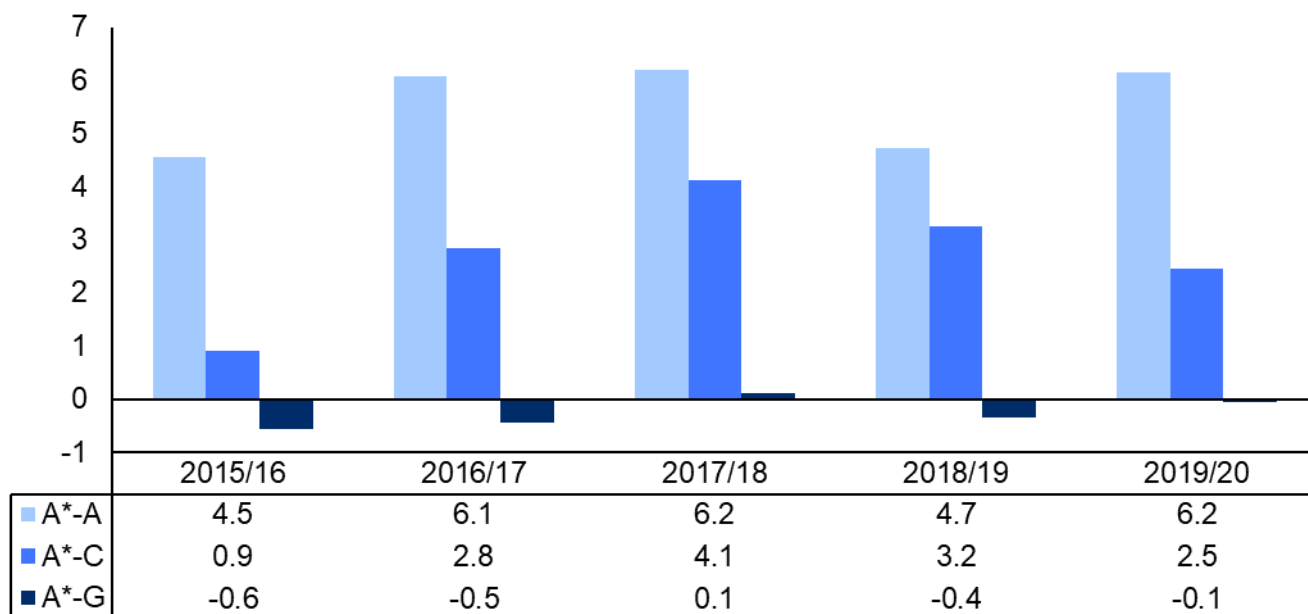
Yn 2019/20 roedd 29,379 o gofnodion TGAU gan ddisgyblion Du, Asiaidd a Lleiafrifoedd Ethnig a 254,206 gan ddisgyblion gwyn. Dyfarnwyd canran uwch o raddau A\*, A a B i ddisgyblion Du, Asiaidd a Lleiafrifoedd Ethnig na disgyblion gwyn. Roedd y gwahaniaeth gradd mwyaf ar y radd A\* gyda disgyblion Du, Asiaidd a Lleiafrifoedd Ethnig yn derbyn 4.6 pwynt canran yn fwy o raddau A\* na disgyblion gwyn. Roedd y gwahaniaeth gradd lleiaf ar y radd G gyda disgyblion gwyn yn derbyn 0.1 pwynt canran yn fwy o raddau G na disgyblion Du, Asiaidd a Lleiafrifoedd Ethnig.

### Tabl 3: Canran y cofrestriadau TGAU sy'n cyflawni yr ystod gradd dros pob pwnc yn ôl ethnigrwydd

	Blwyddyn	Nifer y cofrestriad au	Canran y cofrestriadau fesul gradd:			Dim gradd wedi'l dyfarnu
			A*-A	A*-C	A*-G	
Du, Asiaidd a Lleiafrifoedd Ethnig	2015/16	20,851	25.1	73.0	98.5	1.5
	2016/17	23,053	25.5	71.1	97.7	2.3
	2017/18	24,740	25.6	71.4	97.7	2.3
	2018/19	28,124 (r)	23.8	68.4	96.8 (r)	3.2 (r)
	2019/20	29,379	31.5	77.1	99.3	0.7
Gwyn	2015/16	221,045	20.5	72.1	99.0	1.0
	2016/17	247,352 (r)	19.4	68.3	98.2	1.8
	2017/18	244,848	19.4	67.3	97.6	2.4
	2019/19	250,970 (r)	19.1	65.1	97.1	2.9
	2019/20	254,206	25.3	74.6	99.4	0.6

(r) Diwygiedig 16 Rhagfyr 2020

**Siart 8b: Gwahaniaeth pwynt canran yng nghofrestriadau TGAU sy'n cyflawni ystod gradd yn ôl ethnigrwydd (Du, Asiaidd a Lleiafrifoedd Ethnig – gwyn)**



Mae Siart 8b yn dangos y gwahaniaeth rhwng canran y disgyblion Du, Asiaidd a Lleiafrifoedd Ethnig y dyfarnwyd yr ystod gradd iddynt a chanran y disgyblion gwyn y dyfarnwyd yr ystod gradd iddynt (ee yn Nhabl 3 yn 2015/16 25.1% dyfarnwyd graddau A\*-A i ddisgyblion Du, Asiaidd a Lleiafrifoedd Ethnig a 20.5% o ddisgyblion gwyn. Felly'r gwahaniaeth yw 4.5 pwynt canran fel y dangosir uchod)

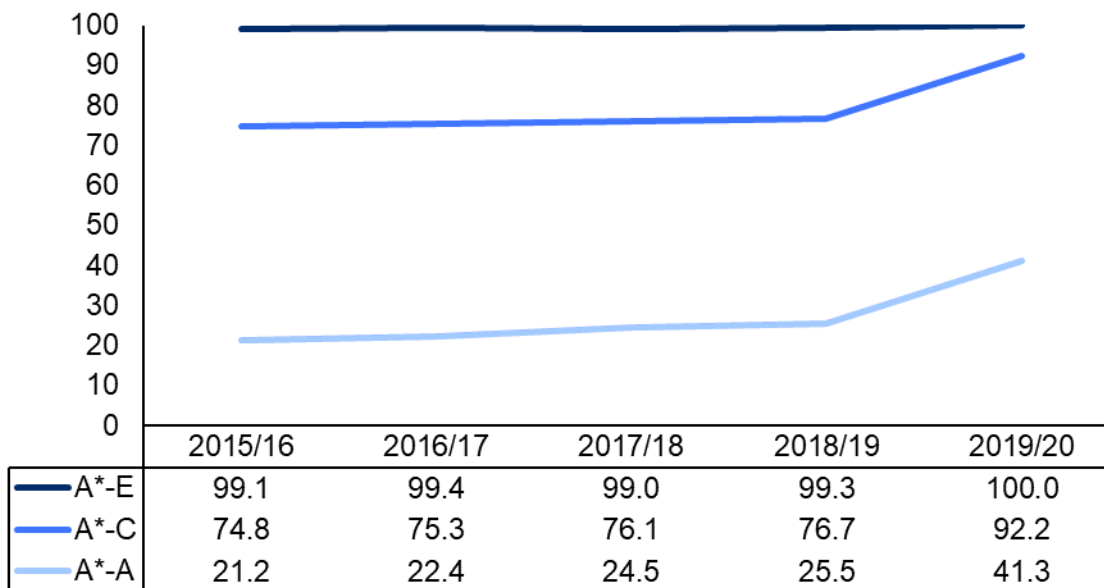
Ehangodd y bwlch rhwng disgyblion Du, Asiaidd a Lleiafrifoedd Ethnig a disgyblion gwyn a ddyfarnwyd raddau A\*-A rhwng 2015/16 a 2018/19 ychydig, o 4.5 pwynt canran yn 2015/16 i 4.7 pwynt canran yn 2018/19. Mae'r bwlch yn A\*-A wedi ehangu ymhellach yn 2019/20 i 6.2 pwynt canran, yr un peth â'r bwlch yn 2017/18.

Ehangodd y bwlch rhwng disgyblion Du, Asiaidd a Lleiafrifoedd Ethnig a disgyblion gwyn a ddyfarnwyd raddau A\*-C rhwng 2015/16 a 2018/19, o 0.9 pwynt canran yn 2015/16 i 3.2 pwynt canran yn 2018/19. Mae'r bwlch yn A\*-C wedi culhau yn 2019/20 i 2.5 pwynt canran.

Y bwlch rhwng disgyblion Du, Asiaidd a Lleiafrifoedd Ethnig a disgyblion gwyn y dyfarnwyd graddau A\*-G iddynt, am y 5 mlynedd diwethaf, fu'r lleiaf. Rhwng 2015/16 a 2018/19 culhaodd y bwlch hwn, o -0.6 pwynt canran yn 2015/16 i -0.4 pwynt canran yn 2018/19. Mae'r bwlch yn A\*-G wedi culhau yn 2019/20 i -0.1 pwynt canran.

### 3. Disgyblion 17 oed ar ddechrau y flwyddyn ysgol mewn Ysgolion (Cyfnod Allweddol 5)

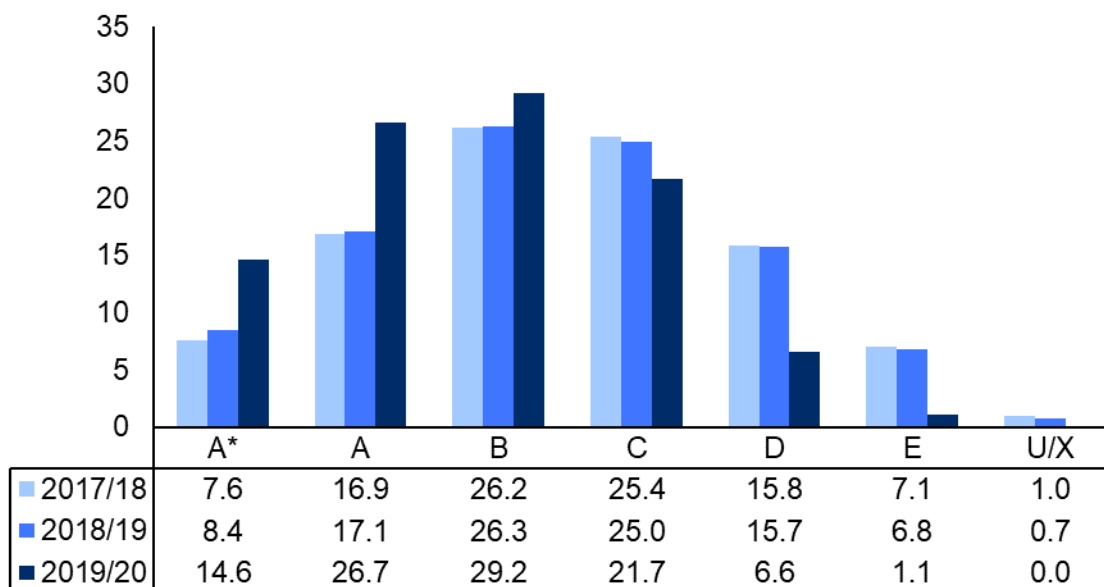
**Siart 9: Canran y cofrestriadau Safon Uwch gan ddisgyblion 17 oed sy'n cyflawni ystod gradd gwahanol**



Rhwng 2015/16 a 2018/19 bu cynnydd raddol yng nghanran y cofrestriadau Safon Uwch yn y tair amrediad gradd (A\*-A, A\*-C ac A\*-E). Y cynnydd mwyaf oedd cynydd o 4.3 pwynt canran yn yr ystod gradd A\*-A.

Yn 2019/20 mae canran y cofrestriadau TGAU a ddyfarnwyd i'r tair amrediad gradd wedi cynyddu. Roedd y cynnydd mwyaf yn yr ystod gradd A\*-A gyda chynnydd o 15.8 pwynt canran. Roedd y cynnydd yn y disgyblion a ddyfarnwyd A\*-C yn debyg gyda chynnydd o 15.5 pwynt canran.

**Siart 10: Canran y cofrestriadau Safon Uwch gan ddisgyblion 17 oed sy'n cyflawni gradd ym mhob pwnc**



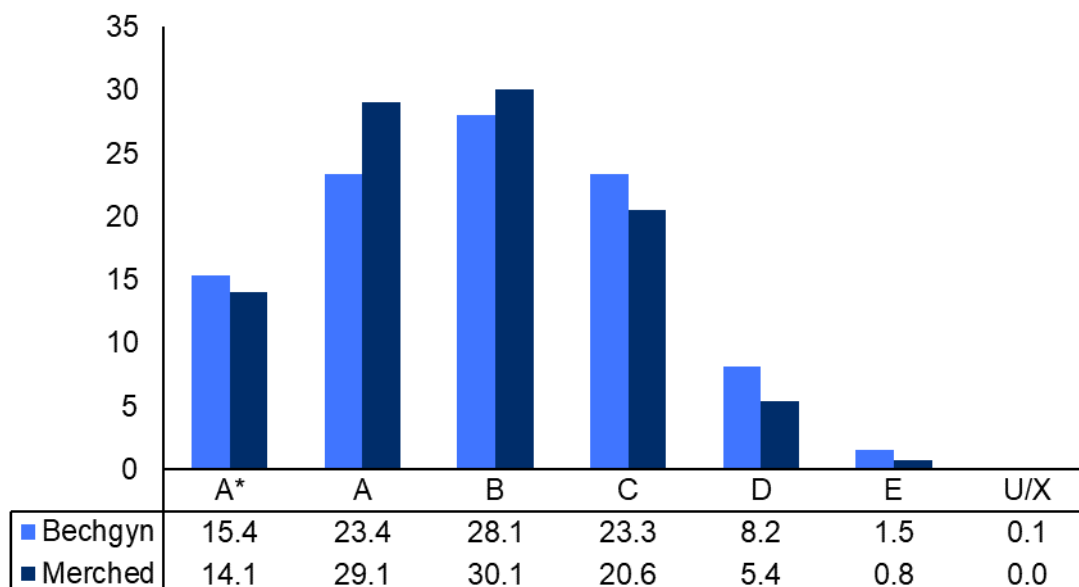
Rhwng 2017/18 a 2018/19 bu cynnydd bach yng nghanran y cofrestriadau Safon Uwch a ddyfarnwyd graddau A\*-B. Yn 2019/20 mae canran y cofrestriadau Safon Uwch a ddyfarnwyd A\*-B wedi cynyddu'n sylweddol. Mae hyn yn cyfateb i ostyngiad yn y cofrestriadau Safon Uwch a ddyfarnwyd graddau C-U / X yn 2019/20.

## Nodweddion disgyblion

Mae'r canlynol yn siartio sut mae'r dosbarthiad gradd yn 2019/20 yn ôl nodweddion dethol disgyblion. Nid oes siart ar gyfer hawl i brydau bwyd am ddim oherwydd bod nifer y disgyblion o'r fath ym mlwyddyn 13 mewn ysgolion a gynhelir yn rhy isel i ganiatáu unrhyw gymariaethau ystyrlon.

## Rhywedd

**Siart 11a: Canran y cofrestriadau Safon Uwch gan ddisgyblion 17 oed sy'n cyflawni gradd ym mhob pwnc yn ôl rhyw, 2019/20**

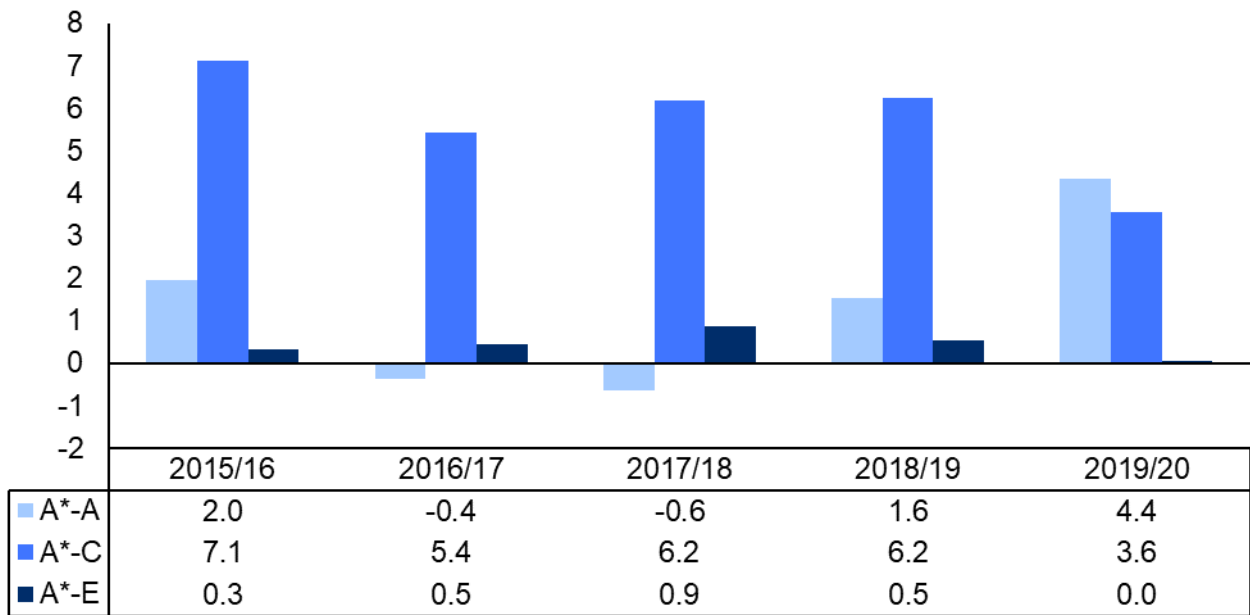


Yn 2019/20 cafwyd 10,834 o gofnodion Safon Uwch gan ferched ac 8,137 gan fechgyn. Dyfarnwyd canran uwch o raddau i ferched yn A a B na bechgyn, ond dyfarnwyd canran uwch o raddau A\* i fechgyn na merched. Roedd y gwahaniaeth gradd mwyaf ar y radd A gyda merched yn cael 5.7 pwynt canran yn fwy o raddau A na bechgyn. Roedd y gwahaniaeth gradd lleiaf ar y radd E gyda bechgyn yn cael 0.8 pwynt canran yn fwy o raddau E na merched.

**Tabl 4: Canran y cofrestriadau TGAU sy'n cyflawni ystod gradd ym mhob pwnc yn ôl rhyw**

	Blwyddyn	Nifer y cofrestriadau	Canran y cofrestriadau fesul gradd:			
			A*-A	A*-C	A*-G	Dim gradd wedi'l dyfarnu
Bechgyn	2015/16	10,024	20.1	70.6	98.9	1.1
	2016/17	9,586	22.6	72.2	99.1	0.9
	2017/18	8,748	24.9	72.6	98.5	1.5
	2018/19	8,278	24.6	73.1	99.0	1.0
	2019/20	8,137	38.8	90.2	99.9	0.1
Merched	2015/16	13,849	22.1	77.7	99.2	0.8
	2016/17	12,744	22.2	77.6	99.6	0.4
	2017/18	11,787	24.2	78.7	99.4	0.6
	2018/19	11,309	26.2	79.4	99.5	0.5
	2019/20	10,834	43.2	93.8	100.0	0.0

**Siart 11b: Gwahaniaeth pwynt canran yn y cofrestriadau Safon Uwch sy'n cyflawni ystod gradd yn ôl rhyw (merched - bechgyn)**



Mae Siart 11b yn dangos y gwahaniaeth rhwng canran y merched y dyfarnwyd yr ystod gradd iddynt a chanran y bechgyn y dyfarnwyd yr ystod gradd iddynt (ee yn Nhabl 4 2015/16 dyfarnwyd A\*-A i 22.1% o ferched ac 20.1% o fechgyn. graddau. Felly, y gwahaniaeth yw 2.0 pwynt canran fel y dangosir uchod)

Gostyngodd y bwll rhwng merched a bechgyn a ddyfarnwyd raddau A\*-A rhwng 2015/16 a 2018/19 ychydig, o 2.0 pwynt canran yn 2015/16 i 1.6 pwynt canran yn 2018/19. Mae'r bwll yn A\*-A wedi ehangu yn 2019/20 i 4.4 pwynt canran.

Gostyngodd y bwll rhwng merched a bechgyn a ddyfarnwyd raddau A\*-C rhwng 2015/16 a 2018/19, o 7.1 pwynt canran yn 2015/16 i 6.2 pwynt canran yn 2018/19. Mae'r bwll yn A\*-C wedi culhau eto yn 2019/20 i 3.7 pwynt canran.

Y bwll rhwng merched a bechgyn y dyfarnwyd iddynt raddau A\*-G, am y 5 mlynedd diwethaf, fu'r lleiaf. Rhwng 2015/16 a 2018/19 ehangodd y bwll hwn ychydig, o 0.3 pwynt canran yn 2015/16 i 0.5 pwynt canran yn 2018/19. Mae'r bwll yn A\*-G wedi culhau yn 2019/20 i 0.04 pwynt canran.

## 4. Diffiniadau

### Newidiadau a chymhariaethau

Ar 17 Awst, [cyhoeddodd Llywodraeth Cymru](#) y byddai dysgwyr a gofrestrwyd ar gyfer cymwysterau TGAU, UG a Safon Uwch yn haf 2020 yn cael y gorau o'u graddau a aseswyd yn y ganolfan neu ganlyniad y broses safoni.

Fe wnaeth cau ysgolion yn ystod y cyfnod rhwng Mawrth ac Awst 2020 atal Llywodraeth Cymru rhag cwblhau cyfrifiad o ysgolion yr Uned Cyfeirio Disgyblion (PRU) neu ddisgyblion Addysgedig heblaw yn yr Ysgol (EOTAS). Am y rheswm hwn nid yw disgyblion PRU ac EOTAS wedi'u cynnwys yn y canlyniadau ar gyfer blwyddyn academaidd 2019/20.

### Ffynhonellau data arall

Cyhoeddwyd gwybodaeth debyg hefyd gan [Cymwysterau Cymru](#) and [JCQ](#). Bydd y wybodaeth a gyhoeddir gan y sefydliadau hynny yn cynnwys myfyrwyr o bob oed ac ym mhob canolfan arholi a bydd yn adlewyrchu'r graddau sydd ar gael ar ddiwrnod y canlyniadau (JCQ) neu ddechrau mis Medi (Cymwysterau Cymru). Mae'r canlyniadau yn y datganiad hwn ar gyfer myfyrwyr ym mlwyddyn 11 neu 17 oed yn unig mewn ysgolion a gynhelir yng Nghymru ac maent yn adlewyrchu'r graddau sydd ar gael ar 23ain o Fedi 2020.

## 5. Nodiadau

### Cywirdeb

Mae ysgolion ac awdurdodau lleol nawr wedi cael y cyfle i wirio'r canlyniadau dros dro, ac wedi darparu gwybodaeth ychwanegol os yw'n briodol. Yn debyg i flynyddoedd cynt, mae'r newid ym mhob dangosydd rhwng y data dros dro a therfynol yn llai na 1 pwynt canran, ac eithrio TGAU Rhifedd lle cywirwyd nifer fawr o ganlyniadau dros dro heb eu graddio.

### Statws ystadegau gwladol

Mae [Awdurdod Ystadegau'r Deyrnas Unedig](#) wedi dynodi'r ystadegau hyn yn Ystadegau Gwladol, yn unol â Deddf y Gwasanaeth Ystadegau a Chofrestru 2007 a dengys gydymffurfiaeth â'r [Cod Ymarfer ar gyfer Ystadegau](#).

Mae statws Ystadegau Gwladol yn golygu bod ystadegau swyddogol yn cyrraedd y safonau uchaf o ran dibynadwyedd, ansawdd a gwerth cyhoeddus.

Dylai pob ystadegyn swyddogol gydymffurfio â phob agwedd ar y Cod Ymarfer ar gyfer Ystadegau. Dyfernir statws Ystadegau Gwladol i ystadegau ar ôl asesiad gan gangen reoleiddio Awdurdod Ystadegau'r DU. Mae'r Awdurdod yn ystyried p'un a yw'r ystadegau yn cyrraedd y safonau uchaf o ran cydymffurfio â'r Cod, gan gynnwys y gwerth y maent yn ei ychwanegu at benderfyniadau a dadleuon cyhoeddus.

Cyfrifoldeb Llywodraeth Cymru yw sicrhau cydymffurfiaeth â'r safonau a ddisgwylir gan Ystadegau Gwladol. Os bydd gennym bryderon ynghylch a yw'r ystadegau hyn yn dal i gyrraedd y safonau priodol, byddwn yn trafod unrhyw bryderon â'r Awdurdod yn ddi-oed. Gellir dileu statws Ystadegau Gwladol unrhyw bryd os na chaiff y safonau uchaf eu cynnal, a'i adfer pan gaiff safonau eu hadfer.

Cadarnhawyd bod yr ystadegau hyn yn parhau i fod yn Ystadegau Gwladol yn 2019 yn dilyn [gwiriad cydymffurfio gan y Swyddfa Rheoleiddio Ystadegau](#). [Aseswyd yr ystadegau hyn yn llawn yn erbyn y Cod Ymarfer ddiwethaf yn 2019](#).

Ers adolygiad diweddaraf y Swyddfa Rheoleiddio Ystadegau, rydym wedi parhau i gydymffurfio â'r Cod Ymarfer ar gyfer Ystadegau, ac rydym wedi gwneud y gwelliannau canlynol:

- Mae crynodeb o'r mesurau allweddol wedi'i gynnwys ar ddechrau'r cyhoeddiad, gan gynnwys esboniad manwl o'r mesurau allweddol newydd, ac mae'r mesurau hynny wedi'u gosod yn eu cyd-destun o ran graddau cyfatebol.
- Mae dadansoddiad o'r mesurau newydd yn ôl rhyw a chymhwysedd i gael Prydau Ysgol am Ddim wedi'i gynnwys yn y datganiad a'r tablau ategol.

## **Deddf Llesiant Cenedlaethau'r Dyfodol (LICD)**

Mae Deddf Llesiant Cenedlaethau'r Dyfodol 2015 yn ymwneud â gwella llesiant cymdeithasol, economaidd, amgylcheddol a diwylliannol Cymru. Mae'r Ddeddf yn rhoi saith nod llesiant ar waith ar gyfer Cymru. Y nodau hyn yw cael Cymru lewyrchus, gydnerth, iachach, fwy cyfartal, fwy cyfrifol yn fyd-eang â chymunedau cydlynus a diwylliant bywiog lle mae'r Gymraeg yn ffynnu. O dan adran (10)(1) o'r Ddeddf, mae'n rhaid i Weinidogion Cymru (a) gyhoeddi dangosyddion ("dangosyddion cenedlaethol") y mae'n rhaid eu cymhwyso at ddiben mesur cynnydd tuag at gyflawni'r nodau llesiant, a (b) gosod copi o'r dangosyddion cenedlaethol gerbron y Cynulliad Cenedlaethol.

Cyflwynwyd y 46 o ddangosyddion cenedlaethol gerbron y Cynulliad Cenedlaethol ym mis Mawrth 2016 ac mae'r datganiad hwn yn cynnwys un o'r dangosyddion cenedlaethol sef y sgôr pwyntiau cyfartalog wedi'i chapio fesul disgybl, gan gynnwys y bwlch rhwng y rhai sy'n gymwys i gael prydau ysgol am ddim a'r rhai nad ydynt yn gymwys i'w cael.

Mae gwybodaeth am ddangosyddion, ynghyd â naratifau ar gyfer pob un o'r nodau llesiant a'r wybodaeth dechnegol gysylltiedig, ar gael yn [adroddiad Llesiant Cymru](#).

Fel dangosydd cenedlaethol o dan y Ddeddf, mae'n rhaid cyfeirio atynt mewn dadansoddiadau o lesiant lleol a baratoir gan fyrddau gwasanaethau cyhoeddus pan fyddant yn dadansoddi cyflwr llesiant economaidd, cymdeithasol, amgylcheddol a diwylliannol yn eu hardaloedd.

Rhagor o wybodaeth am [Ddeddf Llesiant Cenedlaethau'r Dyfodol \(Cymru\) 2015](#).

Gallai'r ystadegau a gynhwysir yn y datganiad hwn hefyd roi naratif ategol i'r dangosyddion cenedlaethol a chael eu defnyddio gan fyrddau gwasanaethau cyhoeddus mewn perthynas â'u hasesiadau llesiant lleol a'u cynlluniau llesiant lleol.



## **Rhagor o fanylion**

Mae'r ddogfen a'r tablau ategol ar gael yn:

<https://llyw.cymru/canlyniadau-arholiadau-medi-2019-i-awst-2020>

Mae rhagor o wybodaeth dechnegol ar gael yn y ddogfen nodiadau sydd hefyd ar y dudalen we canlyniadau arholiadau.

## **Diweddariad nesaf**

Hydref 2021 (dros dro)

## **Rydym am gael eich adborth**

Rydym yn croesawu unrhyw adborth ar unrhyw agwedd ar yr ystadegau hyn y gellir ei ddarparu drwy e-bostio [ystadegau.ysgolion@llyw.cymru](mailto:ystadegau.ysgolion@llyw.cymru).

## **Trwydded Llywodraeth Agored**

Mae'r holl gynnwys ar gael o dan Drwydded Llywodraeth Agored f.3.0, oni nodir fel arall.

