



RHIF YMCHWIL GYMDEITHASOL:

21/2021

DYDDIAD CYHOEDDI:

22 MAWRTH 2021

# Partneriaid Ar Waith

## Y Gronfa Iach ac Egnïol a'i Theori Newid

## Partneriaid Ar Waith Y Gronfa Iach ac Egniol a'i Theori Newid



Cronfa Iach ac Egniol  
Healthy & Active Fund

Awdur(on) : UK Research & Consultancy Services Ltd

# RCS

Adroddiad ymchwil llawn: RCS (Rhagfyr 2020). *Partneriaid Ar Waith: Y Gronfa Iach ac Egniol a'i Theori Newid*. Caerdydd: Llywodraeth Cymru, GSR adroddiad rhif 21/2021.  
Ar gael yn: <https://llyw.cymru/gwerthusiad-or-gronfa-iach-ac-egniol-theori-newid>

Safbwyntiau'r ymchwilydd ac nid o reidrwydd rhai Llywodraeth Cymru yw'r safbwyntiau a fynegir yn yr adroddiad hwn.

I gael rhagor o wybodaeth, cysylltwch â:

Eleri Jones

Ymchwil Iechyd a Gwasanaethau Cymdeithasol, Gwasanaethau Gwybodaeth a Dadansoddi  
Llywodraeth Cymru

Parc Cathays

Caerdydd

CF10 3NQ

E-bost: [Ymchwil.IechydAGwasanaethauCymdeithasol@llyw.cymru](mailto:Ymchwil.IechydAGwasanaethauCymdeithasol@llyw.cymru)

### Cydnabyddiaethau

Hoffem estyn diolch i bawb wnaeth gyfrannu barnau a deunyddiau inni allu llunio'r dadansoddiad a chasgliadau wedi'u cyflwyno yma. Bu Dr Eleri Jones a Janine Hale o gymorth mawr gyda chyflawni'r gwaith. At hyn, bu i nifer o bobl gymryd rhan mewn cyfweiliadau o'u gwirfodd eu hun, weithiau ar fwy nac un achlysur. Gyda diolch iddyn nhw bu modd inni gyflawni'r gwaith, ond rydym wrth gwrs yn dal cyfrifoldeb dros gynnwys yr adroddiad hwn.

## Tabl cynnwys

Rhestr o dablau.....	ii
Rhestr o ffigurau .....	ii
Geirfa .....	iii
Adran 1. Cyflwyniad / Cefndir.....	1
Adran 2. Y GIE a'i Theoriau Newid .....	7
Adran 3. Theori Newid Sylweddol Y GIE .....	15
Adran 4. Theori Newid Proses Dylunio'r GIE .....	20
Adran 5. Theori Newid 'Ffyrdd o Weithio' Y GIE .....	24
Adran 6. Theori Newid Arfaethedig Y GIE .....	30
Llyfryddiaeth .....	36
Atodiad Un: Tîm Gwerthuso'r Rhaglen RCS .....	37
Atodiad Dau: Deilliannau Gwerthusiad Y GIE .....	38

## **Rhestr o dablau**

Tabl 1.1: Prosiectau'r GIE .....	2
----------------------------------	---

## **Rhestr o ffigurau**

Ffigur 2.1: Proses Ymgeisio a Chyflwyno'r GIE 2018-2019.....	7
Ffigur 2.2: Proses Cyflwyno a Gweithredu'r GIE 2019-2021.....	7
Ffigur 2.3: Proses Gweithredu a Gwerthuso'r GIE 2021-2023.....	8
Ffigur 2.4: Trefn Llywodraethu Rhaglen Y GIE.....	9
Ffigur 2.5: Elfennau Cychwynnol y Theori Newid.....	10
Ffigur 2.6: Theori Newid Adolygol.....	11
Ffigur 3.1: Gwerthusiad Prosiect Sleid 1.....	18
Ffigur 3.2: Gwerthusiad Prosiect Sleid 2.....	18
Ffigur 4.1: Model Rhesymeg Proses Dylunio'r GIE.....	20
Ffigur 6.1: Theori Newid Y GIE gan edrych tua'r dyfodol.....	31

## Geirfa

Acronym / Allweddair	Diffiniad
CBC	Cwmni Buddiant Cymunedol
Y GIE	Y Gronfa Iach ac Egniol
D/DDd	De/De Ddwyrain

## 1. Cyflwyniad / Cefndir

- 1.1 Mae bod yn iach a chadw'n heini wrth wraidd bywyd o safon a bywyd hir. Fe aiff peidio â chadw'n heini ac iechyd gwael law yn llaw, yn enwedig yn ymwneud â gordewdra a'r holl effeithiau iechyd yn sgil hynny. At hyn, mae llesiant yn ei ystyr ehangach yn dynodi ansawdd bywyd da yn ogystal.
- 1.2 Ac eto, prin iawn ydy'r dystiolaeth i ategu rhaglenni sy'n ymwneud â'r dull orau o ofalu bod pobl yn cadw'n heini yn yr hirdymor ac ynghylch union effeithiau'r ymyriadau sydd wedi'u cynnig. Diben Y Gronfa Iach ac Egniol (Y GIE), ymhlith eraill, oedd ceisio mynd i'r afael â'r diffyg hwnnw a llywio rhaglenni a pholisïau yn y dyfodol. Fe gawson ni ein comisiynu i gyflawni gwerthusiad lefel Rhaglen.
- 1.3 Yr hyn sy'n bwysig gyda rhaglen arbrofol fel Y GIE ydy'r deilliannau yn sgil cyflawni'r rhaglen ond hefyd pam a sut caiff y deilliannau hynny eu cyflawni. Hyn yn ei hanfod ydy 'theori newid' y Rhaglen. Sut mae'r GIE yn bwriadu gwneud newidiadau cadarnhaol o ran lefelau gweithgarwch corfforol a chymdeithasu pobl a sut byddan nhw'n mynd ati i gyflawni'r newidiadau hynny? Mae ein gwerthusiad ni'n ymdrin â'r Rhaglen yn bennaf ond byddwn hefyd yn bwrw golwg ar sut mae'r dull ar lefel Rhaglen yn help i ofalu bod Prosiectau wedi'u hariannu yn cynhyrchu'r canlyniadau a fwriadwyd ar lawr gwlad.
- 1.4 Yr adroddiad hwn ynghylch 'theori newid' Y GIE ydy allbwn sylweddol cyntaf y gwerthusiad. Bu i'r gwaith adnabod agweddau pwysig a difyr Y GIE eisoes sy'n estyn y tu hwnt i'r Rhaglen ei hun ac sydd â goblygiadau arfaethedig o ran y ffyrdd y byddai Llywodraeth Cymru a'i phartneriaid yn ceisio cyflawni rhaglenni a gweithgareddau prif ffrwd yn y dyfodol.

### **Prif Nodweddion Y GIE**

- 1.5 Mae'r GIE yn Raglen newydd sydd â'r nod o wella a hybu iechyd meddwl a chorfforol pobl drwy eu hannog i fyw bywydau heini. Mae'n bartneriaeth ar y cyd gwerth £5miliwn + rhwng dwy Adran o Lywodraeth Cymru, Iechyd Cyhoeddus Cymru a Chwaraeon Cymru. Caiff y rhaglen, sy'n 3 blynedd o hyd, ei chynnal gan 17 o Brosiectau sydd o dan arweiniad cyrff trydydd sector a chyrrff cyhoeddus. Mae'r rhaglen yn canolbwyntio ar Brosiectau sydd un ai'n cefnogi'r rheiny sy'n wynebu rhwystrau sylweddol rhag byw bywydau heini a/neu'n cryfhau asedau cymunedol a dylanwadu ar newid ymddygiadau. Nodau'r rhaglen ydy cynyddu gweithgarwch

corfforol y rheiny sydd yn lleiaf heini mewn ffordd cynaliadwy ynghyd â hybu llesiant meddyliol pobl drwy ofalu bod modd iddyn nhw gymdeithasu a manteisio ar weithgareddau corfforol. Cyd-destun allweddol ar gyfer Y GIE ei hun a'r Prosiectau mae'n eu hariannu, ydy'r egwyddor datblygu cynaliadwy a'r ffyrdd o weithio gaiff eu crybwyll yn y Ddeddf Llesiant Cenedlaethau'r Dyfodol (Cymru) 2015.

- 1.6 Mae crynodeb o'r Prosiectau, eu noddwyr a'u costau yn y tabl isod. Fel y gwelwch, maen nhw'n Brosiectau sydd ar wasgar ledled Cymru, ac mae eu themâu a chynulleidfaoedd targed yn amrywio'n eang. Cyrff cyhoeddus a mudiadau gwirfoddol sy'n gyfrifol am arwain y Prosiectau ynghyd â Chyrff Llywodraethu Cenedlaethol chwaraeon. Ymysg y gweithgareddau mae'r Prosiectau'n eu hyrwyddo mae cerdded, chwarae yn y gymuned, gweithgareddau mewn coetiroedd ac sy'n ymwneud â lleoliad hamdden sylweddol. Y grwpiau mae'r Prosiectau'n eu targedu ydy plant, pobl hŷn, y rheiny gydag anabledd, y rheiny â phroblemau iechyd meddwl gwirioneddol neu arfaethedig ynghyd â'r bobl hynny sydd segur 'yn unig'.

**Tabl 1.1: Prosiectau'r GIE**

<b>Tabl 1.1: Prosiectau'r GIE: Enw'r prosiect, disgrifiad cryno, y prif gorff a grant Y GIE o gymharu â chfanswm cost y Prosiect mewn £Mil.<sup>1</sup></b>
<b>Super-Agers-(Partneriaeth Cwm Taf):</b> Gweithgareddau corfforol yn y gymuned ar gyfer pobl hŷn a'r rheiny gydag anabledd neu salwch hirdymor: CBS Pen-y-bont ar Ogwr: £490/531
<b>Dewch i Gerdded Gorllewin Cymru:</b> Grwpiau Cerdded cysylltiedig â Meddygfeydd Teulu: Awdurdod Parc Cenedlaethol Arfordir Sir Benfro £400/400
<b>Rhaglen Blynyddoedd Cynnar Actif Cymru:</b> Gweithgareddau corfforol a chwarae dwys yn y gymuned i bobl ifanc: Blynyddoedd Cynnar Cymru (a Gymnasteg Cymru) £371/394
<b>Tyfu Gyda'n gilydd (Ne/De Ddwyrain Cymru):</b> Gweithgareddau tyfu bwyd i bobl o bob oedran: Cadwch Gymru'n Daclus £289/289
<b>HAPPy (Casnewydd):</b> Gweithgareddau yn Nhŷ Tredegar i bobl ifanc, y rheiny sy'n byw mewn tlodi neu sy'n ddifreintiedig: Ymddiriedolaeth Genedlaethol Tŷ Tredegar: 280/309 a 293/247 <sup>2</sup>
<b>Cyfeillion Cerdded Cymru (D a DDD Cymru):</b> Gweithgaredd grwpiau cerdded bach dwys i bobl hŷn: Living Streets Cymru: £224/255

<sup>1</sup> Bu i noddwyr y Prosiectau a'u partneriaid dalu gweddill y cyllid.

<sup>2</sup> Yn yr achos hwn, bu i'r cyfanswm roedd y prosiect yn chwilio amdano, a'r cyfanswm gaiff ei gynnig, newid yn ystod y broses ymgeisio a chymeradwyo

**Tabl 1.1: Prosiectau'r GIE: Enw'r prosiect, disgrifiad cryno, y prif gorff a grant Y GIE o gymharu â chyfanswm cost y Prosiect mewn £Mil.<sup>1</sup>**

**Prosiect Ymgysylltu i Deuluoedd D/DDd Cymru a'r Cymoedd:** Gweithgareddau partner / cymunedol ar gyfer pobl ifanc neu anabl, neu sy'n byw mewn tlodi / sy'n ddifreintiedig: StreetGames UK Ltd: £399/694

**Atgofion Chwaraeon CBC Rhwydwaith De Cymru:** Hybu llesiant drwy hel atgofion am chwaraeon a gweithgareddau chwaraeon £400/887

**Bywydau Cytbwys ar gyfer Cartrefi Gofal:** Gwella iechyd a llesiant preswylwyr cartrefi gofal yn Abertawe drwy weithgareddau corfforol a chymdeithasol mewn cartrefi gofal i'r henoed gan wirfoddolwyr a hyrwyddwyr: Ymddiriedolaeth Action for Elders £260/260

**Agor y Drysau i'r Awyr Agored:** Gweithgareddau cerdded / dringo yn yr awyr agored i grwpiau er mwyn mynd i'r afael â phroblemau iechyd meddwl yng Ngogledd Orllewin Cymru: Y Bartneriaeth Awyr Agored £230/353

**Llysgenhadon Chwarae (Caerdydd a'r Fro):** Cynyddu chwarae mewn 10 cymuned gyda 60 o Lysgenhadon Chwarae wedi'u recriwtio a'u hyfforddi: Chwarae Cymru £179/197

**Pum Ffordd at Les:** Gweithgareddau Corfforol i Hybu Lles Meddwl – Fflint/Wreccsam: Gwasanaeth Iechyd Meddwl Plant a Phobl Ifanc (CAMHS) i gynnig gweithgareddau i bobl ifanc gyda phroblemau iechyd meddwl, ac sydd mewn peryg o ddatblygu problemau iechyd meddwl (gwasanaeth cymunedol): Bwrdd Iechyd Prifysgol Betsi Cadwaladr £303/484

**Coed Actif Cymru:** Presgripsiynu Cymdeithasol yn y Goedwig – Cenedlaethol: Gweithgareddau a hyfforddiant yn y goedwig i wirfoddolwyr, grwpiau a phartneriaid gofal iechyd: Coed Lleol £383/827

**BeActive RCT** - ymwneud â phobl a chymunedau i wella lles: Rhaglen aml-asiantaeth o weithgareddau chwaraeon a chorfforol sy'n canolbwyntio ar yr unigolyn mewn 6 cymuned gydag anghydraddoldebau iechyd difrifol: Interlink RCT £400/557

**Babi Actif (Gogledd Orllewin Cymru):** Cefnogaeth i rieni gadw'n heini yn yr awyr agored gyda'u babanod yn ystod y cyfnod beichiogi hyd at pan fyddan nhw'n 2 oed: Eryri-Bywiol Cyf £211/261

**Corff Iach – Meddwl Iach (Caerdydd):** Gweithgareddau ffitrwydd corfforol ac i'r teulu ar gyfer merched Croenddu ac o Gefndiroedd Ethnig Lleiafrifol a'u teuluoedd: Women Connect First £375/453

**Casnewydd Iach ac Actif:** Cynghrair o gyrff statudol a chyrrff eraill yng Nghasnewydd i gydweithio mewn ysgolion a chymunedau: Casnewydd Fyw £374/564



## Y Dull Gwerthuso a'r Theori Newid

- 1.7 Mae'r gwerthusiad lefel-rhaglen o'r GIE yn werthusiad hirdymor ac amser real lle rydym yn disgwyl y byddwn yn manteisio ar wybodaeth a fydd yn llywio gweddill Y GIE ei hun ynghyd â rhaglenni eraill yn y dyfodol. Ni chafodd 'theori newid' penodol ar y cyfryw ei ddatblygu ar gyfer Rhaglen Y GIE yn ei chyfanrwydd, ond diben rhan o'r gwerthusiad ydy gwneud y canlynol:
- Datblygu theori newid ar gyfer Y GIE i ddangos diben y gweithgareddau i gynyddu lefelau o weithgarwch corfforol pobl a hybu eu lles meddyliol; a,
  - Defnyddio'r theori newid i fireinio cwestiynau ac amcanion y gwerthusiad
- 1.8 Mae hyn yn elfen allweddol a fydd yn cynnig canolbwynt ar gyfer holl gamau dilynol y gwerthusiad, gan egluro amcanion a chanlyniad Y GIE. Hefyd bydd yn egluro'r modd y bydd gweithgareddau'r GIE yn ceisio cyflawni'r amcanion hyn, gan fanteisio ar safbwyntiau cynrychiolwyr o'r pedwar mudiad sy'n arwain y rhaglen.
- 1.9 Mae'r Ganolfan Theori Newid<sup>3</sup> yn disgrifio'r dull fel proses drylwyr i adnabod yr amodau sydd angen eu bodloni er mwyn cyflawni deilliannau hirdymor. Mae'r amodau hyn wedi'u trefnu'n graff mewn fframwaith achosol. Mae gofyn am eglurder o ran y nodau hirdymor, dangosyddion llwyddiant mesuradwy a gweithrediadau penodol er mwyn cyflawni'r nodau. Mae llwybr achosol gyda'r gweithrediadau hyd at y deilliannau, fel arfer gan adnabod allbynnau cychwynnol y gweithgareddau a'r deilliannau 'canolradd' yn sgil hynny, gan arwain at y nodau terfynol. Mae angen llunio rhagdybiaethau sylfaenol ac mae'n ymdrin â'r cysylltiadau rhwng y gweithrediadau a'r cyflawniadau dymunol yn y pen draw. Gallai'r theori newid fod ar ffurf testun ond caiff ei gyflwyno fel arfer mewn graff ar ffurf 'model rhesymeg'. Dyma fydd y rhesymeg ymyrraeth gaiff ei weithredu gyda'r nod o gyflawni'r deilliannau terfynol. Mae sawl enghraifft ar gael i fwrw golwg arnyn nhw.
- 1.10 Gan ddefnyddio'r theori newid yn ein gwaith i adolygu a dadansoddi ymyriadau i bolisiâu a rhaglenni (gwelwch Bolton al: 2018), bu inni ymdrin â gwaith y Sefydliad Kellogg (2004) yn arbennig. Maen nhw'n bwrw golwg ar y mater o'r man cychwyn sef rhoi model rhesymeg ar waith ar gyfer ymyriad arfaethedig. Mae'r theori newid yn ddatganiad cryno o ddilyniant y model rhesymeg. Yn Llywodraeth Cymru, caiff y rheiny sy'n datblygu ymyriadau polisi newydd eu hannog i ddwyn i ystyriaeth eu theori newid ac mae'r cyfarwyddyd yn eu cyfeirio at gyhoeddiad Sefydliad Tavistock

---

<sup>3</sup> [Sefydliad nid er elw](#) sydd â'r nod o gefnogi gwaith o safon yn ymwneud â'r theori newid, defnyddiwyd 31/10/19

(Hills: 2010). Mae'r dulliau'n amrywio rhywfaint ond maen nhw'n rhannu'r un nod craidd – dylai'r rheiny sy'n datblygu polisiau neu raglenni gysylltu eu rhagdybiaethau a'u gweithgareddau gyda'u deilliannau dymunol gan gyfeirio at ddilyniant rhesymegol ac achosol sy'n eglur ac yn fesuradwy.

1.11 Ar gyfer y gwerthusiad hwn am Theori Newid Y GIE, bu inni gasglu tystiolaeth yn y ffyrdd canlynol:

- Bu inni archwilio dogfennau Rhaglen Y GIE i weld oedd yna theori newid oedd yn dod i'r amlwg neu un ymhlyg - roedd yn amlwg a chafodd ei gydnabod nac oedd theori newid benodol ar gyfer Rhaglen Y GIE.
- Bu inni hefyd archwilio dogfennau lefel prosiect sef y ceisiadau helaeth y bu i'r Prosiectau eu cyflwyno. Bu i'r Prosiectau gyflwyno modelau rhesymeg penodol fel rhan o'u ceisiadau, yn unol â'r cyfarwyddyd wedi'i gyflwyno i ymgeiswyr arfaethedig. Bu cyflwyniad ar y theori newid a'r modelau rhesymeg ynghlwm â'r cyfarwyddyd er mwyn helpu ymgeiswyr i ddatblygu'r agwedd hon yn eu ceisiadau.
- Bu inni gynnal saith cyfweiliad 'sensitif' gyda phrif weithredwyr Bwrdd Prosiect Y GIE er mwyn inni dderbyn eu barnau a'u safbwyntiau nhw, ac i ofalu ein bod yn ymdrin â'r holl faterion sylweddol yn y cyfweiliadau mwy systematig oedd yn dilyn. Bu inni lunio canllaw pynciau i ategu cyfres o gyfweiliadau lled-strwythuredig gyda thair ar ddeg prif weithredwr – deg o Fwrdd Prosiect Y GIE a'i is-grwpiau a thri gyda swyddogion Llywodraeth Cymru sydd â chyfrifoldebau ynghlwm â phroses datblygu polisiau'r Llywodraeth.
- Bu inni ddefnyddio canllaw pynciau ar gyfer cyfweiliadau gydag arweinwyr pob un o'r un deg saith o Brosiectau ynghyd â'r Swyddogion Achos wedi'u penodi i'w cefnogi o Lywodraeth Cymru, Iechyd Cyhoeddus Cymru a Chwaraeon Cymru.

1.12 Bu inni hefyd fwrw golwg ar y gwahaniaeth rhwng theorïau newid ar lefel Prosiect a'r rheiny ar lefel Rhaglen. Roedd pob Prosiect yn meddu ar eu rhesymegon ymyrraeth eu hunain er mwyn dangos sut roedden nhw'n bwriadu cynyddu gweithgarwch corfforol a chymdeithasu ymysg eu poblogaeth targed dewisol. Fodd bynnag roedd y rhesymeg lefel rhaglen yn dra gwahanol. Fel y disgwyl, roedd yn canolbwyntio'n lle hynny ar sut bu i ddull Rhaglen Y GIE yn ei chyfanrwydd helpu i gyflawni deilliannau Rhaglen llwyddiannus. Bu'r deilliannau hynny yn gorgyffwrdd â

deilliannau'r Prosiectau - gofalu bod pobl yn cymryd rhan mewn mwy o weithgareddau corfforol a hybu lles meddyliol. Roedd gan y Prosiectau hefyd amcanion ehangach yn ymwneud â natur arbrofol Rhaglen Y GIE a'r dyhead i ddysgu a oedd 'rhaglen cyllid grant ymatebol', fel Y GIE, yn ffordd effeithiol i fynd i'r afael â'r broblem o anweithgarwch corfforol.

### **Yr Adroddiad**

- 1.13 Yn yr adroddiad hwn, mae Adran 2 yn disgrifio'r GIE mewn mwy o fanylder. Mae'n sôn hefyd yn gryno am y prif themâu a gafodd eu hadnabod yn theori newid y GIE, gan gynnwys y theori newid cyffredinol. Mae Adrannau 3,4 a 5 yn adolygu tair theori newid ategol – theori newid sylweddol, theori newid sy'n canolbwyntio ar broses dylunio'r GIE a theori newid sy'n crynhoi ffyrdd o weithio'r GIE, yn fwy manwl, yn eu tro. Mae'r rhain i gyd yn annatod i ddyluniad a llwyddiant Y GIE ac felly roedd angen theorïau penodol i'r gwerthusiad allu ymdrin â nhw. Yn olaf, mae Adran 6 yn ymdrin â theori newid blaengar Y GIE, gan gynnwys y goblygiadau ar gyfer gweddill gwerthusiad Y GIE.

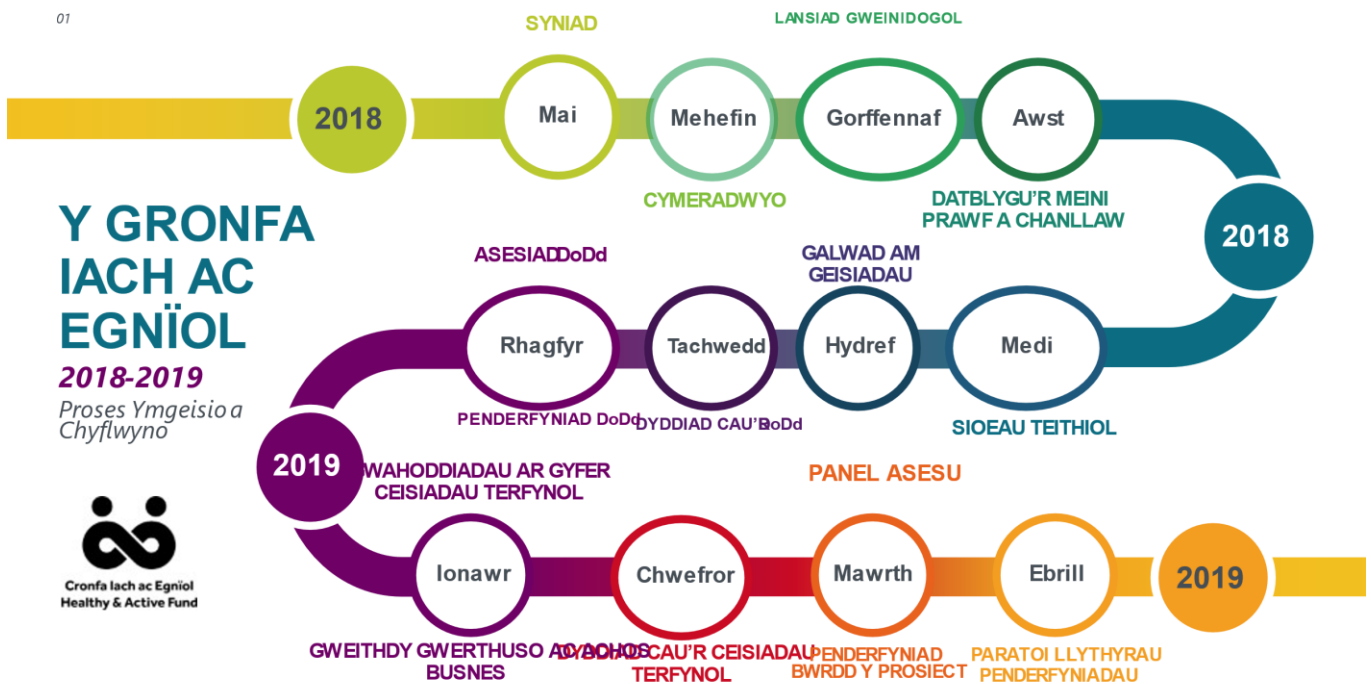
### **Effaith COVID-19**

- 1.14 Cafodd y gwaith maes ar gyfer yr adroddiad hwn ei gwblhau cyn y cloi mawr yn sgil COVID-19. Bu i hynny arafu'r broses cyflawni ac yn enwedig y gweithdai dilynol i brofi a herio'r adroddiad drafft a mynd ati i ddatblygu'r theorïau newid blaengar ac adolygol. Fe gafodd y pandemig COVID-19 hefyd effaith uniongyrchol ar gyflawni'r Prosiectau ac fe gaiff hyn ei grybwyll mewn gwaith gwerthuso yn y dyfodol. Fodd bynnag, ni fu i'r pandemig atal Bwrdd Y GIE rhag trefnu cyfres o ddigwyddiadau dysgu a chyfathrebu er mwyn rhannu profiadau a gwersi.

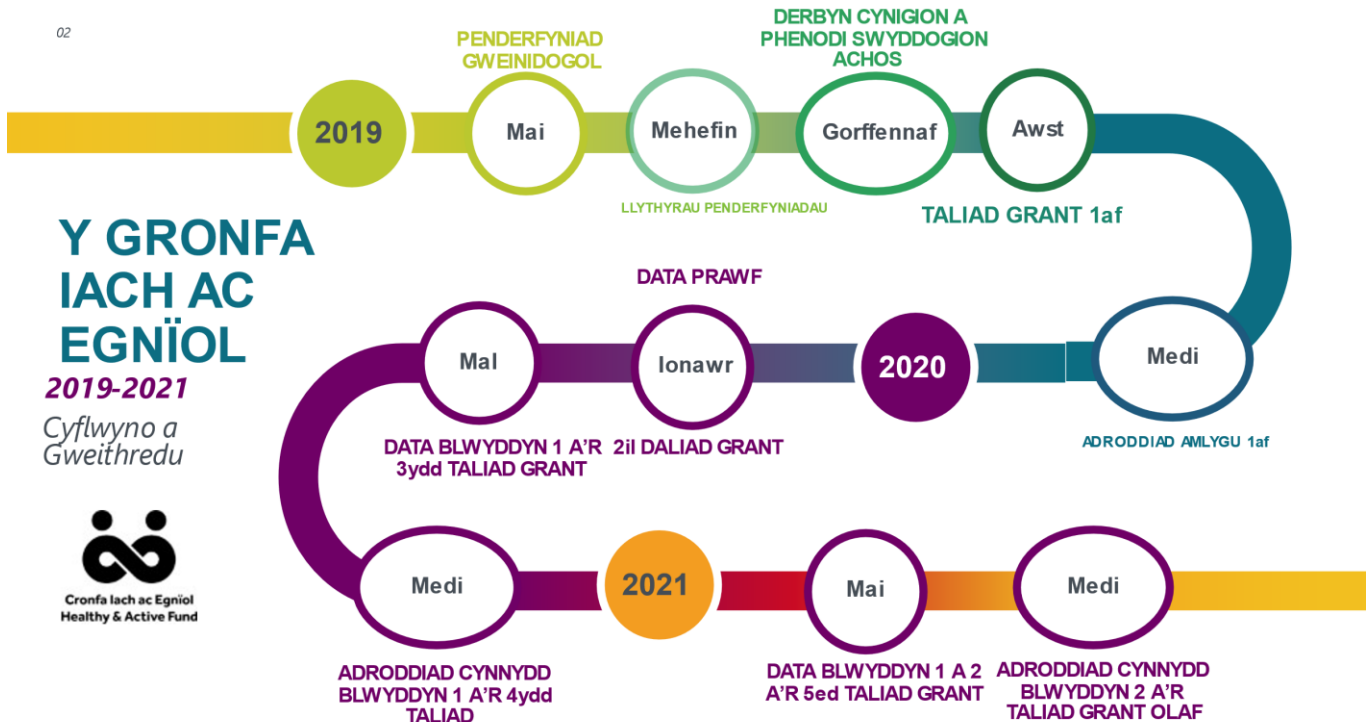
## 2. Y GIE a'i Theoriau Newid

2.1 Dyma broses ddylunio a llinell amser gwreiddiol a chyffredinol Y GIE, ond yn anochel, bu i'r pandemig COVID-19 amharu arnyn nhw:

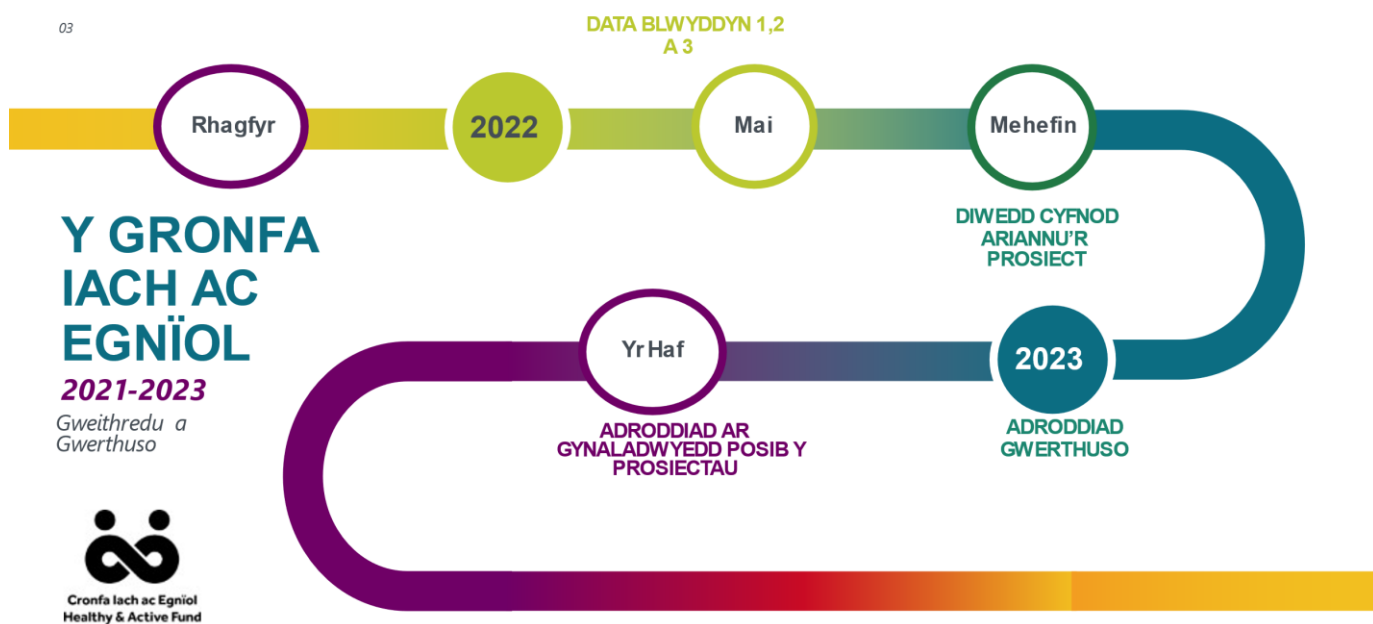
Ffigur 2.1: Proses Ymgeisio a Chyflwyno'r GIE 2018-2019



Ffigur 2.2: Proses Cyflwyno a Gweithredu'r GIE 2019-2021



**Ffigur 2.3: Proses Gweithredu a Gwerthuso'r GIE 2021-2023**



2.2 Fe lansiwyd Y GIE yn 2018<sup>4</sup>. Bu i swyddogion Llywodraeth Cymru fynd i'r afael â'r cyfle yn sgil dau ymrwymiad y Llywodraeth a ddaeth i rym yn dilyn etholiad 2017. Roedd un o'r ymrwymïadau hynny'n 'ymrwymiad llesiant' a'r ail yn 'her chwaraeon a'r celfyddydau'. Gyda hynny, roedd y ddau ymrwymiad yn ymwneud â llesiant cyffredinol a lefelau gweithgarwch grwpiau targed allweddol yng Nghymru. Bu sawl trafodaeth gyda'r Gweinidog, a oedd bryd hynny'n noddî'r ddwy fenter, ac fe benderfynwyd cyfuno'r ddwy ar y cyd â dwy Adran Llywodraeth Cymru (Iechyd, a Diwylliant a Chwaraeon) a dau gorff cyflawni (Iechyd Cyhoeddus Cymru a Chwaraeon Cymru).

2.3 Yn dilyn hynny, roedd Chwaraeon Cymru yn gyfrifol am faich gweinyddol Y GIE. Roedd hyn yn rhannol oherwydd penderfynwyd canolbwyntio ar weithgarwch corfforol fel rhan o'r ymyriad 'iach ac egnïol' gwreiddiol ac yn rhannol gan ystyried eu bod nhw'n meddu ar y gallu i fynd i'r afael â'r gwaith ar unwaith. Bu i Chwaraeon Cymru gyfrannu cyllid o'u cyllideb nhw a Llywodraeth Cymru o'u cyllideb Iechyd. Mae'n drefniant ar y cyd gaiff ei ystyried yn un cadarnhaol ac arloesol gan lawer.

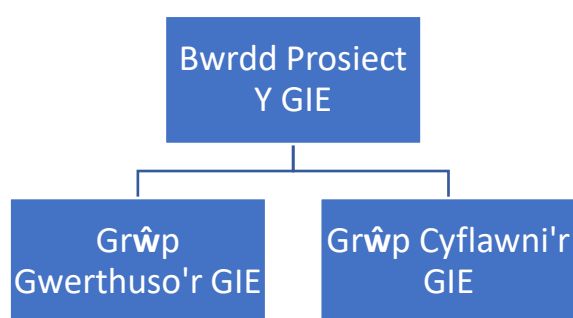
2.4 Nodwedd anghyffredin arall oedd y bartneriaeth rhwng Llywodraeth Cymru, Chwaraeon Cymru ac Iechyd Cyhoeddus Cymru er mwyn dylunio, datblygu a gweithredu'r GIE. Roedd Llywodraeth Cymru ac Iechyd Cyhoeddus Cymru eill dau

<sup>4</sup> Bu i un o brif Reolwyr Rhaglen Y GIE Iunio'r diagramau yn garedig.

yn asiantaethau cyflawni a Chwaraeon Cymru yn gorff hyd-braich. Bu i weithredwyr Y GIE ystyried y dull ar y cyd hwn fel cyfle arbennig i fynegi naws y Ddeddf Llesiant Cenedlaethau'r Dyfodol (Cymru) 2015 a'r 'pum ffordd o weithio' gaiff ei grybwyll yn y Ddeddf.

- 2.5 Fe lansiwyd proses dylunio'r GIE yn ffurfiol mewn lansiad Gweinidogol ym mis Gorffennaf 2018 a bu i hyn arwain at gwblhau cam cyntaf sylweddol Y GIE sef galwad am 'ddatganiadau o ddiddordeb'. Bu hyn yn dilyn cyhoeddi canllaw i ymgeiswyr arfaethedig a chynnal cyfres o 'sioeau teithiol' a oedd yn cyflwyno'r Gronfa ac yn annog ymgeiswyr i geisio amdani. Cafodd 109 datganiad o ddiddordeb eu cyflwyno yn ystod y cam hwn. Yn dilyn proses asesu, fe gafodd 43 o brosiectau eu gwahodd i gyflwyno ceisiadau llawn yn ystod gwanwyn 2019 yna o'r 43 hynny, yn ystod haf 2019, fe gafodd 17 eu cymeradwyo a'u cadarnhau. Bydd y prosiectau ar waith tan 2022 a chaiff gwerthusiadau amser real eu cyhoeddi ar y cyd â phob Prosiect. At hyn, mae'n bosib y bydd asesiad canlyniad wedi cyflawni'r Prosiect hyd at 2023.
- 2.6 Bu i Fwrdd Prosiect, wedi'i gadeirio ar y cyd gan uwch swyddogion Llywodraeth Cymru o'r Adran Iechyd a Gwasanaethau Cymdeithasol a'r Adran Diwylliant a Chwaraeon, lywio'r Rhaglen gan gydymffurfio gyda'r trefniadau llywodraethu canlynol:

**Ffigur 2.4: Trefn Llywodraethu'r GIE**



- 2.7 Mae gan y grwpiau uchod gylch gorchwyl ac aelodau penodol ynghyd â rolau penodol i ofalu caiff gwaith llywodraethu, cyflawni a gwerthuso allweddol eu pennu.

### **Theoriâu Newid Y GIE**

- 2.8 Mae'r dystiolaeth ac ein dadansoddiad yn awgrymu y bu theori newid weithredol a oedd wrth wraidd datblygiad Y GIE er nid oedd yn benodol nac wedi'i bennu fel y

cyfryw ar y pryd. Bu i'n dadansoddiad gwreiddiol awgrymu mae'n bosib nad oes theori newid cyffredinol ynghlwm â'r GIE, dim ond y tri 'ategol' caiff eu trafod yn nes ymlaen yn yr Adran hon. Fodd bynnag, yn dilyn trafodaethau helaeth gyda Bwrdd y Prosiect, mewn gweithdai'n bennaf, cafodd theori newid 'adolygol' cyffredinol a gwreiddiol ei adnabod, ynghyd â theori newid arfaethedig wrth i'r rhaglen ddatblygu, fel caiff ei ddisgrifio'n Adran 6.

2.9 I weld beth oedd ynghlwm ag o ynghyd â'r 'rhesymeg', mae'n well bwrw golwg ar y sefyllfa o safbwynt y prif weithredwyr yn dilyn etholiad 2017. Bu dau ymrwymiad newydd Llywodraeth Cymru'n amlwg yn gorgyffwrdd ac roedden nhw'n ymwneud ag iechyd a chwaraeon a gweithgarwch corfforol. Gan ddwyn i ystyriaeth eu bod yn canolbwyntio ar atal a gwella iechyd a llesiant, roedd angen ymwneud nid yn unig â'r Adrannau Llywodraeth perthnasol (Iechyd, a Diwylliant a Chwaraeon) ond hefyd y cyrff cyflawni perthnasol ac allweddol (Iechyd Cyhoeddus Cymru a Chwaraeon Cymru).

2.10 Roedd angen menter amlwg a allai gyflawni'r ymrwymladau ac a oedd hefyd yn gyson o ran y raddfa debygol o adnoddau sydd ar gael. Bu i hyn arwain at gyflwyno cronfa i ymgeiswyr geisio amdani ar gyfer prosiectau. Mae'r theori newid ymhlyg ynghlwm â'r cyd-destun hwn ac mae'n meddu ar yr elfennau cychwynol tebyg i'r rhai canlynol:

**Ffigur 2.5: Elfennau cychwynol y Theori Newid**

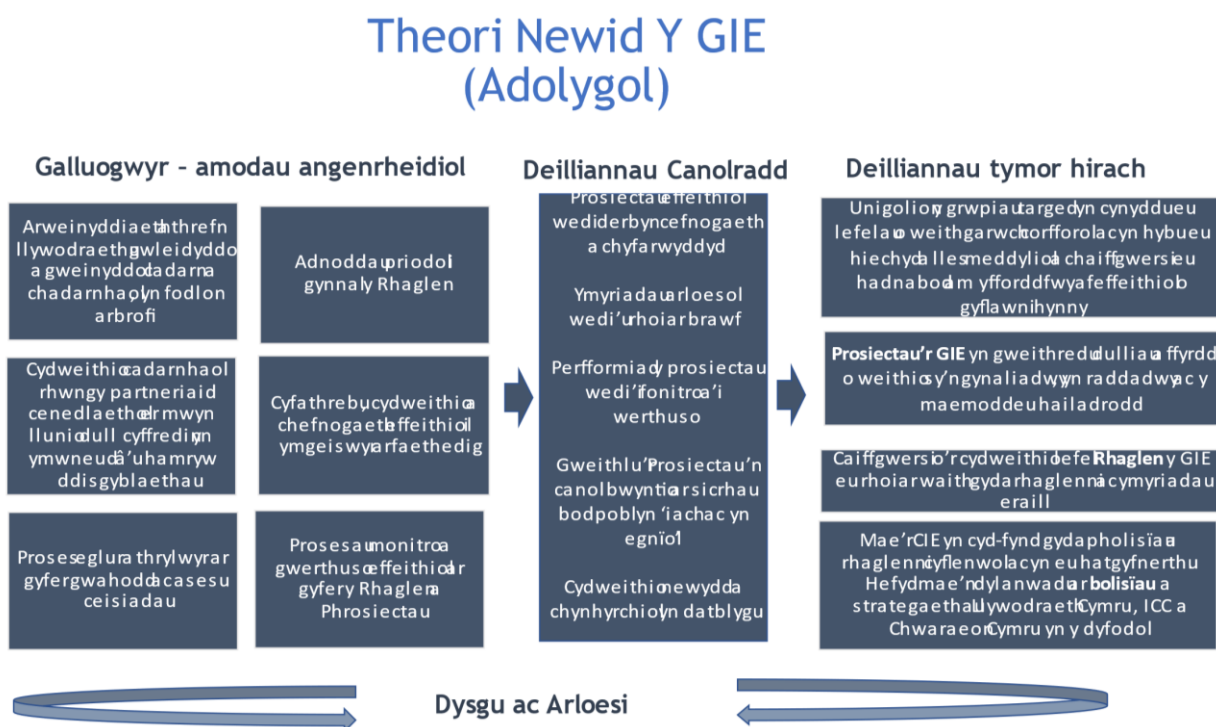


2.11 Yn dilyn hyn, roedd yna dal cryn dipyn o waith trefnu a pharatoi ac roedd Bwrdd Prosiect gyda phrif weithredwyr yn gyfrifol am gyflawni hynny. Bu i'r aelodau ymgynghori a chytuno ar y prif flaenoriaethau, o'r cwmpas hynod eang yn ymwneud ag atal a gwella iechyd. Yn amodol ar gymeradwyaeth gan y Gweinidogion, fe benderfynodd aelodau'r Bwrdd ganolbwyntio ar weithgarwch corfforol a'i ddeilliannau buddiol i iechyd a lles meddyliol. At hyn, aeth yr aelodau ati i drin a thrafod safbwyntiau tra gwahanol yn sgil eu disgyblaethau proffesiynol priodol (caiff

hyn ei drafod ymhellach yn Adran 3). Un agwedd ynghlwm â hyn oedd cydnabod na fyddai rhaglen o'r raddfa debygol yn sicrhau newid ymddygiad nifer sylweddol o bobl yn ddo'i hun. Fodd bynnag gallai'r rhaglen arddangos dulliau a ffyrdd newydd o weithio, ynghyd â chyflwyno gwersi ac addysg a fyddai'n fudd i lywio rhaglenni a pholisïau, yn ogystal â chyllidebau a dulliau prif ffrwd yn y dyfodol.

2.12 Dyma ddiagram o ffurf eang y model rhesymeg a'r theori newid sylfaenol ac ymhlwg:

**Ffigur 2.6: Theori Newid Adolygol**



2.13 Er mwyn bwrw golwg ar theori newid Y GIE mewn ffordd mwy gronynnog, bu inni weld budd mewn canolbwyntio ar dri theori newid 'ategol' yn hytrach na'r theori newid cyffredinol hwn. Mae'r theoriâu newid hyn i gyd yn gysylltiedig ond yn eithaf gwahanol yn eu hanfod – bu i un ganolbwyntio ar amcanion sylweddol Y GIE, un ar broses dylunio'r GIE ac un ar 'ffyrdd o weithio', fel a ganlyn:

- A. Theori newid **sylweddol** sy'n canolbwyntio ar amcanion datganedig y Rhaglen ac yn eu cysylltu gydag amcanion y mae'r Prosiectau'n dyheu am eu cyflawni;
- B. Theori newid **proses** sy'n disgrifio sut mae dyluniad y Rhaglen ei hun a'i champau, wedi'u trefnu'n ymwybodol, yn bwriadu cyflawni deilliannau lefel-rhaglen gwell – mae hwn yn theori newid yn ymwneud â sut allai dylunio rhaglenni effeithiol arwain at ddenu ac ariannu'r prosiectau gorau posib a chynnig y gefnogaeth orau posib drwy gydol y broses; a



- C. Theori newid **'ffyrdd o weithio'** lle mae cydweithio wrth wraidd y rhaglen er mwyn gofalu bod deilliannau gwell ar gyfer y Rhaglen a Phrosiectau - mae hwn yn theori newid sy'n ymdrin â sut allai pobl yn cydweithio a'u perthnasau greu rhaglen fwy effeithiol y mae'r holl bartneriaid yn ymroi iddi.

#### **A. Theori Newid Sylweddol Y GIE**

2.14 Mae'r theori newid yn ymdrin ag amcanion datganedig y Rhaglen i gychwyn. Mae'n disgrifio'i hun fel a ganlyn:

*"Mae'r Gronfa Iach ac Egniol (Y GIE) yn rhaglen newydd sydd â'r diben o hybu iechyd meddyliol a chorfforol pobl drwy eu hannog i fyw bywydau heini. Dyma amcanion Y GIE:*

- *Mynd ati mewn ffordd gynaliadwy i gynyddu gweithgarwch corfforol y rheiny sy'n segur ar hyn o bryd neu sydd ond yn cyflawni ychydig iawn o weithgareddau corfforol*
- *Hybu lles meddyliol drwy annog pobl i gymdeithasu a chynyddu neu wella cyfleoedd i bobl fanteisio ar leoedd a mannau i gyflawni gweithgareddau corfforol.*

*Mae modd i brosiectau ledled Cymru fanteisio ar y cyllid. Bu i'r rhaglen groesawu ceisiadau gan brosiectau a oedd yn cyflawni'r canlynol yn enwedig:*

- *Cefnogi pobl sy'n wynebu'r rhwystrau mwyaf sylweddol rhag byw bywydau heini, yn enwedig plant a phobl ifanc, pobl gydag anabledd neu salwch hirdymor, pobl sy'n ddi-waith neu sy'n byw mewn ardaloedd difreintiedig, a phobl hŷn a'r rheiny sydd oddeutu oedran ymddeol o'r gwaith*
- *Cryfhau a datblygu asedau cymunedol (fel grwpiau cymunedol, clybiau chwaraeon, ysgolion a gweithleoedd) er mwyn dylanwadu ar newid ymddygiadau.*

*Mae'r GIE yn rhannu'r un cyd-destun â'r Ddeddf Llesiant Cenedlaethau'r Dyfodol (Cymru) 2015"<sup>5</sup>*

---

<sup>5</sup> Manyleb ar gyfer Gwerthusiad o'r Gronfa Iach ac Egniol, Cyfeirnod Cytundeb C333/2018/2019 Mai 2018

2.15 O'r dogfennau uchod a chysylltiedig am y Rhaglen, mae'n bosib llunio datganiad theori newid sylweddol tebyg i'r canlynol:

Drwy ariannu prosiectau penodol dros gyfnod o dair blynedd dan arweiniad cyrff cyhoeddus a gwirfoddol, mae modd cynyddu gweithgarwch corfforol a hybu llesiant meddyliol...

...yn enwedig drwy ganolbwyntio ar grwpiau targed sy'n wynebu rhwystrau sylweddol a drwy ddatblygu asedau cymdeithasol a gwytnwch cymunedau a gweithleoedd...

... a drwy annog cyrff arweiniol i gydweithio gyda phartneriaid mewn ffordd strwythuredig a chadarnhaol...

...i gynnig enghreifftiau ymarferol ac arloesol ynghyd â thystiolaeth o'r dulliau hynny oedd y mwyaf effeithiol ac a ellir eu dyblygu a/neu eu gwella.

2.16 Yn Adran 3, byddwn yn bwrw golwg ar ba mor eang cafodd theori newid o'r fath ei rannu rhwng prif weithredwyr a sut mae'n berthnasol i theorïau newid y Prosiectau.

#### **B. Theori Newid Proses Dylunio'r GIE:**

2.17 Dengys y dystiolaeth o'r adolygiad dogfennol a chyfweliadau y cafodd ail theori newid ei roi ar waith – yn gadarn - yn ystod proses datblygu a chyflawni'r GIE. Bu i'r prif weithredwyr ar lefel Bwrdd Prosiect rannu theori lefel Rhaglen amlwg a oedd yn cysylltu dewisiadau allweddol ac ymwybodol ar eu rhan er mwyn cyflawni prif ddeiliant Y GIE. Cafodd pob cam o broses dylunio'r GIE eu dylunio'n benodol i gyfrannu tuag at nod o gynnal cyfres o Brosiectau a oedd yn bodloni'r canlynol:

- wedi'u dylunio'n effeithiol ac yn canolbwyntio ar grwpiau poblogaeth Y GIE a deilliannau'r GIE;
- yn bodloni gofynion y raddfa a'r hyd a ragwelir wrth ddylunio'r Rhaglen;
- yn cynnig detholiad digonol o Brosiectau a Phartneriaid ar y cyd o ran grŵp targed, daearyddiaeth, gweithgareddau; ac
- yn addas i'w gwerthuso drwy ddeilliannau penodol a mesuradwy

2.18 Ymysg y camau a'r agweddau dylunio ynghlwm oedd:

- strategaeth cyfathrebu systematig er mwyn hyrwyddo cyfle i fanteisio ar gyllid Y GIE gyda chynulleidfa arfaethedig eang;

- cam 'Datganiad o Ddiddordeb' fel pwynt ymgeisio rhwydd i fod yn rhan o'r broses ynghyd â cham dewis a dethol y prosiectau; a,
- proses cais llawn dyrys i geisio gofalu bod y Prosiectau'n debygol o gyflawni'r galluogwyr allweddol sydd mae'n debyg wrth wraidd deilliannau lefel Prosiect llwyddiannus ar lawr gwlad.

### **C. Theori Newid 'Ffyrdd o Weithio' Y GIE:**

- 2.19 Bu i'r rheiny oedd yn gyfrifol am ddatblygu'r GIE ei gysylltu'n ymwybodol gyda'r Ddeddf Llesiant Cenedlaethau'r Dyfodol (Cymru) 2015. Bu i'r Rhaglen, fel y'cynulluniwyd, ymgysylltu'n amlwg â nodau llesiant cenedlaethol o Gymru lachach a mwy cyfartal ac o Gymru o gymunedau gydlynus. Bu i dîm Y GIE bwysleisio'n gadarn y dylai'r GIE fod yn ymyriad cynaliadwy. Bu iddyn nhw hefyd adnabod cysylltiad penodol gyda 'ffyrdd o weithio' Y Ddeddf, yn enwedig o ran atal a gweithredu er newid hirdymor a chynaliadwy.<sup>6</sup> Fodd bynnag, yn fwyaf trawiadol, y ffordd o weithio 'cydweithio' oedd yn fwyaf amlwg ymysg y dystiolaeth y bu inni ei chasglu, o gyfweiliadau yn enwedig.
- 2.20 Cafodd y thema cydweithio ei fynegi'n gyson, ac roedd prif weithredwyr yn ei ystyried yn gyson yn bwysig ynddo'i hun ond hefyd yn sgil beth allai cydweithio helpu ei gyflawni ar lefel Rhaglen a lefel Prosiect. Roedd felly'n cyfiawnhau inni ei ystyried fel theori newid 'ffyrdd o weithio' pendant i'r GIE. Ar lefel Rhaglen, roedd y cydweithio'n amlwg ac yn effeithiol dros ben rhwng y partneriaid cenedlaethol. Ar lefel Prosiect, cafodd yr ymgeiswyr eu hannog yn gryf i gydweithio gydag eraill fel ffordd o gryfhau eu gwytnwch a'u heffaith ynghyd â'u modd i gysylltu gyda chynulleidfa ehangach.
- 2.21 Caiff pob un o'r theorïau newid hyn eu hadolygu yn y tair Adran ganlynol.

---

<sup>6</sup> Y 'ffyrdd mwyaf perthnasol eraill o weithio' yma fyddai integreiddio ac ymgysylltu. Yn gyffredinol, gweler y canllaw "[Hanfodion](#)" i Ddeddf Llesiant Cenedlaethau'r Dyfodol (Cymru) 2015.

### 3. Theori Newid Sylweddol Y GIE

3.1 Gellir disgrifio theori newid sylweddol Y GIE fel a ganlyn:

*Gallai ariannu prosiectau am 3 blynedd dan arweiniad cyrff cyhoeddus a gwirfoddol ar y cyd gynyddu gweithgarwch corfforol a hybu lles meddyliol ymysg grwpiau targed allweddol, ynghyd â chynnig enghreifftiau arloesol y gellid eu dyblygu a/neu eu gwella.*

3.2 Roedd y themâu hyn yn amlwg yn nogfennau'r GIE, a bu i sawl un o'r ymatebwyr fynegi'r elfennau hyn. Fe ddywedodd un o'r prif weithredwyr:

*“Mae deilliant cyffredinol Y GIE yn ymwneud â bwrw golwg ar dulliau sy'n cynnig gweithgarwch corfforol gwell ac sy'n goresgyn y rhwystrau rhag cymryd rhan mewn gweithgarwch corfforol, yn arbennig ar gyfer y rheiny sydd fwyaf segur. Y nod ydy deall yr hynny sy'n effeithiol fel bod modd ei roi ar waith yn fwy eang. Ar hyn o bryd prin iawn ydy'r dystiolaeth. Cyn belled ag y caiff unigrwydd cymdeithasol ei ystyried ... ac annog gwell iechyd meddwl... mae'r rhain i gyd yn agweddau buddiol o bobl yn cymryd rhan mewn mwy o weithgareddau corfforol ac maen nhw i gyd yn gysylltiedig gyda'i gilydd. Fodd bynnag, y pwynt angori ydy effaith mwy o weithgarwch corfforol o ran yr elfen gorfforol a'r elfen gymdeithasol. Roedd hyn yn sail i ddyluniad Y GIE. Yr amcan ydy mae bod yn heini yn arwain at briodoleddau mwy corfforol, ond mae hefyd buddion cymdeithasol, meddyliol a chymunedol ynghlwm. Y gobaith ydy caiff gweithgarwch corfforol ei ddwyn i ystyriaeth yn fwy eang.”*

3.3 Roedd hyn yn cynrychioli beth gaiff ei alw'n safbwynt 'prif ffrwd' theori newid sylweddol Y GIE, ac mae'r canlynol yn safbwynt prif ffrwd tebyg ynghylch lle gallwch ddod o hyd i'r theori newid hwnnw:

*“Gallwch ddod o hyd i'r theori newid yn y canllaw a'r deunydd cyfochrog, i'r graddau y mae'n bodoli. Ni ydyw'n theori newid fel y cyfryw, yn hytrach roedd dyhead eang ar y cyd a oedd yn ymwneud â maes pwnc. Bydd dulliau'r gwahanol bobl sydd ynghlwm â'r GIE yn amrywio, ond mae cysondeb hefyd.”*

3.4 Fel y bu i'r ymatebwr hwn awgrymu, nid oedd pawb yn meddu ar yr un safbwynt. Roedd yna rai gwahaniaethau. Cwestiwn allweddol un o'r ymatebwyr oedd a fyddai'r GIE yn “gwneud gwahaniaeth i boblogaeth o ran deilliannau i'r rheiny sy'n cymryd rhan, sef canolbwynt naratif y rhaglen hyd yn hyn”. At hynny, “ydy'r math

*hwn o raglen gyda chanolbwynt a grantiau cymharol tymor byr yn ffordd effeithiol o weithredu... dydw i heb weld effaith hirdymor yn sgil unrhyw raglen o'r fath."*

- 3.5 Roedd gan y gwahaniaethau gysylltiad agos â gwahaniaethau o ran mandadau asiantaethau a gweithdrefnau a diwylliannau â chysylltiad cryf. Er enghraifft, mae arbenigwyr y maes iechyd cyhoeddus yn bwrw golwg ar dystiolaeth, effeithiolrwydd a newidiadau mewn poblogaethau ac mae hynny'n wahanol i sut fyddai disgyblaethau eraill yn yn barnu a fu rhywbeth yn effeithiol. Fodd bynnag, mae'n bwysig nodi na fu i'r gwahaniaethau hyn o ran dehongliad atal cydweithio sylweddol a chadarnhaol rhwng pob un o'r pedwar corff pennaf a oedd ynghlwm, fel y gwelwn yn Adran 5, isod.
- 3.6 Bu i'r gwahaniaethau ddangos graddau amrywiol o ran hyder yn ymwneud â'r tebygolrwydd o lwyddo, ac ni fu iddyn nhw ddynodi gwahaniaethau yn y theori newid ymhlyg i'r prif weithredwyr. Roedd Chwaraeon Cymru ac Adran Diwylliant a Chwaraeon Llywodraeth Cymru yn *"ceisio dangos sut allai gweithgarwch corfforol arwain at ddeilliannau iechyd a lles mwy amlwg. Gan hynny, byddwn yn chwilio am dystiolaeth oherwydd cred oedd hyn a doedd dim tystiolaeth yn sail iddo, ynghyd ag arloesedd wrth gyflawni'r rhaglen ac arloesedd ymysg y rheiny oedd yn cyflawni'r rhaglen yn ogystal."*
- 3.7 Mewn cyferbyniad, fe ddywedodd Iechyd Cyhoeddus Cymru, *"Os ydy Llywodraeth Cymru yn dymuno gwneud gwahaniaeth, mae'n rhaid iddyn nhw ganfod sut i ddefnyddio'r cyllid yn y ffordd mwyaf effeithiol i sicrhau newid ar lefel poblogaeth. Fodd bynnag mae gwahanol adrannau'r Llywodraeth yn gweithio mewn ffyrdd gwahanol ac fe gân nhw eu hystyried yn atebol mewn gwahanol ffyrdd. O ran y GIG yng Nghymru, mae'r prawf sydd angen ei bodloni er mwyn cyfiawnhau buddsoddiad tuag at waith atal yn sylweddol anoddach na'r profion ar gyfer buddsoddi mewn triniaethau. Mae'r nod yn dueddol o fod yn uwch – mae angen iddo weithredu gan fod yn gost effeithiol ond hefyd mae angen iddo arbed costau hefyd yn aml. Yng nghyd-destun Y GIE, ni fyddai'r dystiolaeth yn ddigonol i gyflawni'r hynny roedd y cydweithwyr Chwaraeon yn gobeithio ei gyflawni."*
- 3.8 Roedd yna hefyd safbwyntiau gwahanol ynghylch agwedd pwysig arall o'r theori newid sylweddol Y GIE hwn, sef cynladwyedd a chanlyniad Y GIE. I rai, roedd 'cynladwyedd' deilliannau cadarnhaol ar lefel Prosiect yn golygu bod yn hunangynhaliol i bob diben. Heb ffrydiau parhaus o gyllid cyhoeddus, roedd eraill yn fodlon ynghylch cynnal ffrydiau cyllid hyd at y tymor canolig ar gyfer rhai

gweithgareddau os oedden nhw'n fuddiol ac yn cynnig gwerth am arian - wedi'i 'brif ffrydio' mewn gwirionedd o ran cyllidebu a chyflawni arferol.

- 3.9 Serch hynny, fe gysonwyd gwahaniaethau barn y prif weithredwyr o fewn y fframwaith dealltwriaeth o ran beth roedd Y GIE yn ceisio'i gyflawni. Roedd hyder y prif weithredwyr o ran be allai Prosiectau'r GIE ei gyflawni o ran newid ymddygiadau ar lefel poblogaeth yn dal yn amrywio. Fodd bynnag roedden nhw o'r un farn ynghylch y dichonolrwydd i gynnig gwersi a safbwyntiau a ellir eu defnyddio ar gyfer rhaglenni ac ati eraill. Bu'r defnydd o adnoddau casglu data a monitro safonedig hefyd olygu modd i gymharu effeithiau ar y Prosiectau a rhwng y GIE ac ymyriadau eraill<sup>7</sup>.

### Y Sefyllfa ar Lefel Prosiect

- 3.10 Roedd y theori newid yn ymhlyg ar lefel Rhaglen ond roedd gofyn i'r Prosiectau fod yn benodol ynghylch eu theorïau newid. Yn y galwad am geisiadau, cafodd ei awgrymu<sup>8</sup>: *“Mae'n bosib y byddai Prosiectau'n dymuno ystyried model rhesymeg i lywio sut bydd eu gweithgareddau'n gysylltiedig â'r deilliannau”*. Yn y templed Achos Busnes roedd gofyn i'r ymgeiswyr eu cwblhau, cafodd modelau rhesymeg eu trafod unwaith eto gyda chyfeiriad atyn nhw yn yr adran **cais strategol**. Cafodd y Prosiectau hefyd eu cyfeirio at becyn cymorth 'Theori Newid' NESTA fel ffynhonnell gwybodaeth ddefnyddiol. Yn olaf, mewn gweithdy ar gyfer ymgeiswyr Cam 2, fe soniwyd am fodelau rhesymeg unwaith eto yn y cyflwyniad am fonitro a gwerthuso. Cafodd y 'theori newid' ei grybwyll hefyd mewn dolen yn y pecyn cymorth sy'n cyd-fynd ag ef. Bu rhan bwysig yn y cyflwyniad achos busnes osod cyfres o gwestiynau i'r ymgeiswyr a fyddai'n allweddol er mwyn asesu'r ceisiadau:

- Sut mae'r Prosiect yn cyd-fynd ag amcanion Y GIE?
- Sut mae'r Prosiect yn cyfrannu tuag at Nodau'r Ddeddf Llesiant Cenedlaethau'r Dyfodol (Cymru) 2015?
- Sut mae'r '5 ffyrdd o weithio' yn rhan o'r Prosiect?
- Ydy'r 'broblem' wedi'i diffinio'n eglur ai pheidio?
- Oes tystiolaeth amlwg i ddangos yr angen am y Prosiect?

<sup>7</sup> Pecyn Offer Gwerthuso Prosiect y Gronfa Iach ac Egniol Ionawr 2019 (diweddarwyd Mai 2020).

<sup>8</sup> Galwad am geisiadau'r GIE a Chanllaw'r Gronfa Hydref 2018.

3.11 Bu i'r cyflwyniad ar werthusiadau'r Prosiectau gyflwyno dull model rhesymeg i ymgeiswyr yn uniongyrchol (ac felly theori newid), fel y gwelwch yn y ddwy sleid wedi'u hatgynhyrchu isod:

**Ffigur 3.1: Sleid 1 Gwerthusiad y Prosiect**

## Beth ydy diben eich prosiect?



- Nod
- Amcanion
- Angen
- Targedau
- Deiliant
- Gweithgareddau
- Allbynnau
- Adnoddau

Byddwch yn fwyaf tebygol o gyflawni proses gwerthuso llwyddiannus wrth gynllunio'n ofalus ymlaen llaw. Mae'n rhaid ichi fod yn gwbl eglur ynghylch diben eich prosiect, pwy fydd y prosiect yn ei gefnogi a sut byddwch chi'n mynd ati i gyflawni'r gwaith.



**Ffigur 3.2: Sleid 2 Gwerthusiad y Prosiect**

## Dylanwad eich prosiect?

Unwaith y byddwch chi wedi adnabod union prifgyfansoddion eich prosiect, bydd model rhesymeg yn help ichi grynhoi'r berthynas rhwng pob un o'r cyfansoddion hynny ar ffurf diagram



**Allbynnau** neu adnoddau (beth rydych chi'n ei fuddsoddi)

**Gweithgareddau** (beth fyddwch chi'n ei wneud)

**Allbynnau** (cynnyrch eich gweithgareddau – ac i bwy)

**Deiliannau tymor byr** (nodau i'w cyflawni yn y tymor byr / canolig)

**Deiliant hirdymor** (deiliannau tymor hirach neu ddiwedd y prosiect)

Sylwch. Fe allwch chi gychwyn o'r gwaelod am yn ôl (bosib y byddwch chi'n ffafrio hynny)



- 3.12 Yn y modd hwn, roedd gofyn i Brosiectau roi dull theori newid a rhesymeg model ar waith wrth gyflwyno eu ceisiadau ond nid oedd gofyn i Raglen Y GIE eu cyflwyno. Roedd gofyn i'r Prosiectau gynnig gwybodaeth eglur am eu theorïau newid oherwydd eu bod yn dymuno pwysleisio'r angen am dystiolaeth i farnu'r effaith ac ategu'r gwerthusiad.
- 3.13 Y cwestiwn amlwg sy'n codi ydy i ba raddau y mae'r theorïau newid y bu i'r Prosiectau eu mabwysiadau yn dangos, yn gyson gyda, ac yn gweithredu theori newid sylfaenol Rhaglen Y GIE yn gyffredinol. Yn ymarferol, roedd y meini prawf asesu a'r broses o brofi ceisiadau yn eu herbyn yn eglur a manwl ac roedd y broses asesu yn drylwyr ac yn fanwl gywir hyd yn oed. Bu i'r meini prawf asesu a'r broses greu'r cysylltiad a chynnig cysur i'r Bwrdd Prosiect y byddai'r Prosiectau gaiff eu hariannu yn ategu amcanion Rhaglen Y GIE fel y dymunir<sup>9</sup>.

---

<sup>9</sup> Galwad Y GIE am Geisiadau a'r Canllaw am y Gronfa Hydref 2018.



## **4. Theori Newid Proses Dylunio'r GIE**

4.1 Roedd theori newid 'proses dylunio' Y GIE yr un fwyaf eglur a'r cryfach o'r tri theori newid 'ategol' mewn sawl ffordd, ynghyd â'r theori gaiff ei fynegi'n fwyaf cyson yn y dogfennau ac ymysg y prif weithredwyr. Er na chaiff ei fynegi fel y cyfryw, roedd yn cynrychioli model rhesymeg a theori cysylltiedig yr oedd y prif weithredwyr (aelodau Bwrdd y Prosiect yn ei hanfod) o'r farn eu bod yn cysylltu agweddau penodol proses dylunio'r GIE, o'r gweithgareddau i allbynnau yna'r deilliannau arfaethedig.

4.2 Caiff model rhesymeg 'proses dylunio' Y GIE ei lunio isod, ynghyd â'i theori newid ynghlwm. Dyma'r prif weithgareddau:

- Marchnata a chyfathrebu gan gynnwys y lansiad wnaeth ddenu cryn sylw a chyfres o sioeau teithiol;
- Cyfarwyddyd yn y dogfennau a oedd yn dynodi cwrpas a nodweddion prosiectau arfaethedig, pwysigrwydd gweithio mewn partneriaeth a'r dyhead ar gyfer arloesi;
- Dewis a dethol ceisiadau drwy gam 'Datganiad o Ddiddordeb';
- Meini prawf ceisiadau ac asesu ceisiadau; a
- Cyngor ac arweiniad ar gyfer monitro a gwerthuso.

**Ffigur 4.1: Model Rhesymeg Proses Dylunio'r GIE**

GWEITHGAREDDAU	ALLBYNNAU	DEILLIANNAU CYCHWYNNOL
<b>Marchnata a Chyfathrebu</b>	Gwybodaeth eang o'r GIE ymysg cynulleidfa targed o ymgeiswyr arfaethedig.	Mwy tebygol o ddenu nifer helaeth o geisiadau.
<b>Cyfarwyddyd</b>	Gwybodaeth gan ymgeiswyr arfaethedig ynghylch y math o brosiect a'r dull fyddai'n fwyaf priodol.	Mwy tebygol y byddai'r ceisiadau yn bodloni amcanion Y GIE.
<b>Dewis a dethol</b>	Llai o brosiectau arfaethedig yn derbyn gwahoddiad i gyflwyno ceisiadau llawn.	Adnabod prosiectau sydd yn fwyaf tebygol o fodloni amcanion Y GIE ac osgoi nifer sylweddol o ymgeiswyr caiff eu siomi'n anochel.
<b>Meini prawf ceisiadau ac asesu ceisiadau</b>	Nifer dda o brosiectau arfaethedig yn cyflwyno ceisiadau sy'n debygol o fodloni amcanion a chyfeiriad Y GIE, ac wedi'u dewis mewn ffordd deg a thryloyw.	Cyfres dda (17) o brosiectau wedi'u paratoi'n effeithiol wedi'u dewis o nifer uwch (43) o geisiadau.
<b>Monitoro a gwerthuso</b>	Cynigion monitro a gwerthuso gan bob Prosiect.	Hyder cymharol y caiff gwersi lefel Prosiect defnyddiol eu hadnabod a'u cofnodi.

- 4.3 Bu i'r holl weithgareddau, allbynnau a deilliannau cychwynnol hyn ategu deilliannau arfaethedig cyffredinol Y GIE. Bu iddyn nhw helpu gyda sicrhau bod grŵp cytbwys o Brosiectau yn arloesi a chydweithio. At hyn, bu iddyn nhw ofalu bod rhagolygon teg ynghylch gallu'r Prosiectau hynny i wella lefelau iechyd a gweithgarwch eu poblogaethau targed yn ogystal â'r gallu i gyflwyno gwersi defnyddiol i'w rhoi ar waith yn fwy eang.
- 4.4 Mae'r model rhesymeg wedi'i gyflwyno uchod yn gymharol syml, ac mae heb os yn tanddatgan ychydig o gymhlethdod rhesymeg prif weithredwyr ynghylch gweithgareddau'r GIE. Mae'r diagram uchod yn ail-gynhyrchiad adolygol ar lefel gymharol uchel. Doedd gan y prif weithredwyr ddim cadwyni achosol cref mewn

golwg o reidrwydd, neu gradd uchel o ohebiaeth o ran meddwl. Roedd yna ychydig o wahaniaethau.

Fodd bynnag, ar y lefel uchel, roedd y prif weithredwyr o'r un farn, ac roedden nhw o'r farn eu bod nhw wedi llwyddo i ddatgan mewn termau eang beth oedd eu gwaith a pham, ynghyd â sut roedden nhw'n bwriadu gofalu ei fod yn ategu'r deilliant terfynol. Roedd tri agwedd lle'r oedd theori newid y broses yn llai eglur:

- **Gwerth am Arian:** Er bod y gwerth am arian (GAA) yn faen prawf lle caiff y ceisiadau eu barnu yn ei gylch, yn ymarferol does yna ddim barn gyffredin ymysg y prif weithredwyr o ran sut dylid ei gyflwyno. Wrth eu cymharu gyda chostau'r Prosiect, bu i'r nifer arfaethedig o fuddiolwyr uniongyrchol gynhyrchu cost fesul pen sylweddol. Fodd bynnag, mae'n bosib gwrthbwysu hynny gan arbedion arian parod neu arbedion nad oedd yn arian parod sylweddol mewn meysydd gwariant cyhoeddus eraill. Neu gan wersi hirdymor lle mae'n bosib, pan gân nhw eu rhoi ar waith, y byddan nhw'n cynhyrchu asesiad gwerth am arian gwahanol, neu byddai'r buddsoddiad cychwynol yn arwain at ymyriad parhaus am gost is yn yr hirdymor.
- **Cyfes Gytbwys o Brosiectau:** Mae'n bwysig fod rhaglen genedlaethol yn dangos 'cydbwysedd' mewn sawl wahanol ffordd. Yn fwyaf amlwg, byddai hyn yn golygu Prosiectau yn ymwneud gyda gwahanol ardaloedd ledled Cymru, a hefyd grwpiau targed, gweithgareddau a dulliau amrywiol. Mae'r Prosiectau cafodd eu dewis ar sail teilyngdod, fel y digwyddodd, yn cynnig portffolio gymharol gytbwys yn y termau hyn. Oni bai am ofalu caiff Y GIE ei farchnata'n eang ledled Cymru, o ran daearyddiaeth ac fel arall, nid oedd yn amlwg sut byddai modd cyflawni hyn. Pe na bai cydbwysedd da, byddai'r rhaglen wedi mynd i'r afael â'r broblem bryd hynny.
- **Monitro a Gwerthuso:** Dyma brif nodweddion y dull arfaethedig:
  - Gofyn i Brosiectau am gyflwyno'u modelau rhesymeg fel rhan o'u cais, a fyddai'n sylfaen cadarn ar gyfer gwerthusiad dilynol;
  - Gofyn bod pob Prosiect yn gyfrifol am werthuso, ond bod modd iddyn nhw fanteisio ar gefnogaeth gan y Grŵp Gwerthuso drwy eu cysylltiadau; a,
  - Cyflwyno pecyn offer gwerthuso a monitro lle'r oedd modd defnyddio adnoddau arolwg safonedig i hwyluso mesur deilliannau'n ddilys ar lefel cymryd rhan.

- Bu i ddata safonedig y rheiny wnaeth gymryd rhan gynnig sail gyffredin ar gyfer cymharu a barnu deilliannau'r Prosiect. Cafodd ei gydnabod y byddai'r gwerthusiadau lefel Prosiect o reidwydd yn amrywio'n llawer ehangach na hynny. At hyn, gan fod y Prosiectau'n gweithredu gwahanol ddulliau a gan eu bod yn cydweithio gyda gwahanol grwpiau, bydd ychydig o amrywiaeth o ran y dulliau y byddan nhw wedi eu defnyddio yn eu gwerthusiadau. Fodd bynnag, o fwrw golwg ar y theori newid, doedd hi ddim yn eglur a fyddai'r technegau i sicrhau ansawdd a chysondeb rhwng y gwerthusiadau hynny'n ddigonol.<sup>10</sup>

---

<sup>10</sup> Mae'r pecyn offer yn cynnig trosolwg o ffactorau i staff y prosiect eu dwyn i ystyriaeth wrth gynllunio a chyflawni eu gwerthusiadau. Fodd bynnag, nid ydyw'n fodd o ofalu sicrhau ansawdd neu gymharedd rhwng y gwerthusiadau lefel prosiect. Mae Bwrdd Y GIE wrthi'n llunio crynodeb manylach o'r gwerthusiadau lefel Prosiect.

## 5. Theori Newid 'Ffyrdd o Weithio' Y GIE

5.1 Pan roedd hi'n bryd i swyddogion fynd ati i ddylunio'r GIE, bu iddyn nhw fanteisio ar ddylanwad y Ddeddf Llesiant Cenedlaethau'r Dyfodol (Cymru) (2015) o ran yr amcanion cenedlaethol a'r 'ffyrdd o weithio' penodol. Bu iddyn nhw fynd ati i ofalu bod cydweithio'n thema annatod i'r rhaglen ac fe aethan nhw ati i gydweithio gyda brwdfrydedd. Bu iddyn nhw ofalu bod cydweithio wrth wraidd Y GIE ar lefel Rhaglen a lefel Prosiect. Fel rhan o'r GIE lefel Rhaglen, roedd cydweithio rhwng dwy Adran y Llywodraeth (Iechyd a Gwasanaethau Cymdeithasol, a Diwylliant a Chwaraeon) a dwy asiantaeth cyflawni (Iechyd Cyhoeddus Cymru a Chwaraeon Cymru). Roedd yr ail o'r ddwy asiantaeth hefyd yn gorff hyd-braich. Roedd disgwyl i'r partneriaid ddylunio, arwain a gweithredu'r GIE ar y cyd, ynghyd â chronni cyllidebau rhwng rhai o'r partneriaid. Cafodd y cydweithio rhwng y partneriaid ei ystyried yn ddilys yn hytrach na'u bod nhw'n parhau gyda'r rhinwedd 'prif-asiantaeth' ynghylch rhai trafodaethau lle mae'r Llywodraeth yn ymgynghori ond yna'n mynd ati i benderfynu ar ei liwt ei hun.

5.2 Bu'r nod gwreiddiol i weithredwyr gydweithio yn dibynnu i raddau helaeth ar yr angen i ddwyn ynghyd dau ymrwymiad maniffesto oedd yn gorgyffwrdd fel rhan o fenter fforddiadwy ar y cyd. Fodd bynnag, bu i'r holl brif weithredwyr bwysleisio'r agwedd cydweithio dilys a chadarnhaol. Fel y dywedodd un ohonyn nhw:

*"mae Gweinidogion yn dangos diddordeb helaeth yn rhaglen Y GIE ac maen nhw'n ymwybodol iawn ohoni... caiff Y GIE ei defnyddio i ddangos enghraifft o ddiben ar y cyd, a chronni adnoddau yn enwedig. Roedd yn ddifyr gweld y bartneriaeth rhwng adrannau'r llywodraeth a rhwng Chwaraeon Cymru ac Iechyd Cyhoeddus Cymru... mae hyn yn anarferol ond bu'n effeithiol. Hyd yn hyd mae wedi dod â Gweinidogion ynghyd yn ogystal â'r cyrff hyd-braich, er nad oedd pawb yn dangos yr un lefel o barodrwydd. Mae cronni cyllidebau'n anarferol - mae prosiectau'n fwy tebygol o geisio ennill cyllid gan ddwy Adran wahanol yna ceisio gofalu bod cyflawniadau'r prosiect yn cyd-fynd gyda'r mandadau perthnasol."*

5.3 Ar gyfer swyddog arall oedd yn hen law ar y gwaith, roedd cyd-destun y Ddeddf Llesiant Cenedlaethau'r Dyfodol (Cymru) 2015 erbyn hyn yn ffactor tyngedfennol:

*"Rydw i wedi gweld sawl proses llunio polisiâu yn Llywodraeth Cymru sy'n crybwyll cydweithio ac ati, ynghyd â sawl bwriad da ond ni chafodd llawer ei gyflawni. Ers i'r Ddeddf Llesiant ddod i rym, bu inni fynd rhagddi mewn ffordd wahanol, wedi'i*

*lywio'n helaeth gan Weinidogion ac mae mwy o sgysiau am Weinidogion yn cydweithio i bennu sut caiff cyllid ei gronni. Mae'r GIE eisoes yn bwysig fel dylanwad ar y ffordd maen nhw'n ystyried cronni a hefyd ar y ffordd maen nhw'n gweithredu, gydag ymdrech dilys ar y cyd. Ni fyddai'r GIE wedi bod ar waith 10 mlynedd yn ôl, ond mae'r amodau wedi'u gosod erbyn hyn i gyflawni rhaglen o'r fath. Mae cyd-destun y Ddeddf yn gofalu bod pobl yn fwy cyfforddus a chreadigol, a allai fod yn her ar adegau ond o leiaf bod rhyddid i bobl fynd ati i fod yn greadigol. Mae'n gyfle i gyfuno cyllidebau ac felly mae'n llai cyfyngedig. Mae llawer iawn mwy o gyfleoedd nac sydd o heriau."*

- 5.4 Roedd y cysylltiad rhwng Y GIE a'r ffyrdd o weithio yn amlwg – mae'r GIE yn “gyfle i roi cynnig ar ddulliau newydd – pa mor effeithiol bu cydweithio o ran manteisio i'r eithaf ar adnoddau, er enghraifft.” Cafodd hefyd ei ystyried yn berthnasol i'r gwerthusiad:

*“... mewn cyd-destun cenedlaethau'r dyfodol, bu hwn yn ffordd unigryw o gydweithio gyda dwy adran y llywodraeth a chorff hyd-braich a bydd cofnodi hyn yn ddefnyddiol iawn. Fe allai'r safbwynt ymwneud â materion ynghylch effaith proses lefel uchel o sut gafodd Y GIE ei datblygu a'i gweithredu o ran gwella amgylchiadau drwy ddenu prosiectau gwell a siapia deilliannau posib yn fwy effeithiol.”*

- 5.5 Daeth i'r amlwg hefyd y dylid cyflwyno cydweithio ar brosiectau arfaethedig fel gofyniad partneriaeth mewn ceisiadau. Bu i hyn amlygu dymunoldeb cyffredinol i gydweithio ar lefel prosiect a chydabyddiaeth bod prosiectau sy'n gweithio yn y maes hwn yn mynd i'r afael â materion hynod gymhleth gan groesi ffiniau rhwng mudiadau a meysydd polisi. Aeth y gefnogaeth y tu hwnt i'r ardystiadau nodweddiadol, mynegiannau o ewyllys da a chydweithio yn y dyfodol sy'n cyd-fynd â cheisiadau grant yn aml. O ran Y GIE, roedd y gofynion yn benodol ac yn fanwl ac roedd angen tystiolaeth eglur o gydweithio ac ymrwymiad uniongyrchol. Fodd bynnag:

*“mewn rhai agweddau, bu i'r broses wynebu trafferthion o ran ei ddymuniad i gydweithio ar lefel Prosiect oherwydd gan fwyaf mae yna berthnasau wedi'u sefydlu eisoes fel rhan o'r Prosiectau oherwydd nad oedd yna ddigon o amser i ddatblygu partneriaethau o'r newydd. Roedden ni'n gobeithio am fwy o orgyffwrdd rhwng, er enghraifft, cyrff llywodraethu chwaraeon ac eraill. Fodd bynnag, bu iddyn nhw lwyddo i ddenu detholiad dda o unigolion newydd o'r meysydd iechyd a chwaraeon.”*

- 5.6 Bu i'r prif weithredwyr grybwyll bod y cydweithio ynghlwm â'r GIE yn arbennig, yn ogystal ag yn ffordd o gyflwyno gwersi arfaethedig ar gyfer mentrau eraill:
- “Mae hwn yn esiampl, ac mae yna fentrau eraill allai elwa o'r addysg, gan gynnwys rhai agweddau o ddatblygiad economaidd sy'n ceisio dwyn prif weithredwyr ynghyd gyda chyfraniad i greu a gweithredu. Mae digon o achlysuron rheolaidd yn ymwneud â phynciau eraill er mwyn i'r rhaglen allu cynnig gwersi defnyddiol, o bosib trwy un o'r fforymau mae'r gwasanaeth sifil yn eu defnyddio i rannu dysgu.”*
- 5.7 Yn dilyn trafodaethau gyda swyddogion Llywodraeth Cymru gyda chyfrifoldebau polisi eang, bu iddyn nhw gadarnhau bod y cydweithio fel rhan o'r GIE yn arbennig, os nad yn unigryw. Mae yna felly bosib o gynnig dysgu ehangach a byddwn yn dychwelyd at hyn yn Adran 6.

### **Cydweithio a Chyllidebau**

- 5.8 Un agwedd o gydweithio sy'n amlwg yn dilyn cyfweiliadau gyda'r prif weithredwyr oedd y materion ynghlwm â chyllidebau. Cafodd Y GIE ei ystyried yn effeithiol ar gyfer gwaith traws-lywodraeth a chronni cyllidebau, sydd yn “brin iawn yn gysylltiedig â chyllidebau”. Cafodd hefyd ei ystyried yn gymhellant i'r cyrff hyd-braich i fynd ati i gydweithio a pheidio â dim ond “trafod gwneud hynny” yn unig. Roedd hyn yn rhannol o ran gwahaniaethau rhwng mandadau a phrif waith asiantaethau. Roedd gweithgarwch corfforol ond yn un o sawl blaenoriaeth ar gyfer lechyd Cyhoeddus Cymru, o gymharu â Chwaraeon Cymru oedd yn canolbwyntio'n benodol arno. Yr Adran lechyd oedd yn gyfrifol am ariannu'r Rhaglen yn hytrach nag lechyd Cyhoeddus Cymru, gan nad ydy lechyd Cyhoeddus Cymru yn gorff ariannu ac yn gallu ariannu'r Rhaglen yn uniongyrchol. I'r gwrthwyneb, daw'r cyllid tuag at chwaraeon o gyllideb Chwaraeon Cymru. Roedd hyn yn golygu bod Chwaraeon Cymru ac Adran Polisiâu Chwaraeon Llywodraeth Cymru'n teimlo'n rhan annatod o'r fenter.
- 5.9 Doedd y broses rhannu cyllid ddim yn gwbl syml. Roedd yn rhaid i Chwaraeon Cymru ailffurfio'r gyllideb i allu cyfrannu. Yn ogystal, yn ystod y cyfnod hyd at lansio'r rhaglen, roedd angen i Chwaraeon Cymru dderbyn dau benderfyniad ynhygylch eu cyllideb, un gan Fwrdd Chwaraeon Cymru ac yna chymeradwyaeth gan Y Dirprwy Weinidog Diwylliant, Chwaraeon a Thwristiaeth. Bu i hyn achos oedi ynghyd â gorbryder ymysg partneriaid y rhaglen, roedd hefyd yn “agwedd ddifyr o

*lywodraethu a chydweithio, ond roedd y ffaith ein bod ni'n mynd ati i weithredu beth bynnag yn gam datblygu cadarnhaol."*

- 5.10 Roedd mynd i'r afael â materion yn ymwneud â chyllidebau ymhell y tu hwnt i afael Y GIE ei hun. Soniodd un prif weithredwr bod y cydweithio cadarnhaol yn ryw fath o bwynt i fanteisio ar gyllidebau tymor hirach posib. Bu'r rhaglen yn *"dull ar y cyd adfywiol ac arbennig tuag at yr holl broses. Roedd Y GIE wedi'i llywio gan ymrwymadau maniffesto ac mae'n anochel bod y rhain yn rai tymor byr. Gallwn fynd rhagddi erbyn hyn, yn sgil dull cadarnhaol yn ymwneud â'r cydweithio a'r ysgogiad hwn, i gynnal trafodaethau ynghylch cyllidebau craidd yn y dyfodol."*
- 5.11 Roedd y materion yn ymwneud â'r gyllideb yn bryder penodol i Chwaraeon Cymru a hynny am ddau reswm. Yn gyntaf, roedd y cyfraniad ariannol i'r GIE yn rhan sylweddol o'u cyllideb. Efallai yn bwysicaf oll, roedden nhw'n dymuno dangos fod gan chwaraeon fwy i'w gynnig i'r gwasanaethau gyda chyllidebau sylweddol fel iechyd ac addysg. Mae'n rhaid i Chwaraeon *"ddarbwylllo adrannau eraill am berthnasedd eu gwaith ac mae hynny'n anodd yn enwedig pan fo pobl yn meddu ar gyllidebau trafferthus."* Mae'r GIE yn *"gyfle i roi cynnig ar y dulliau newydd hyn – pa mor llwyddiannus fu cydweithio o ran manteisio i'r eithaf ar adnoddau, er enghraifft?"* Dyma enghraifft o'r broblem polisi cyhoeddus ehangach o 'wasanaethau Sinderela' fel y celfyddydau a diwylliant a chwaraeon yn ymdrechu i 'ategu' eu gweithgareddau i gyllidebau sefydliadau mwy ar y sail bod y buddion cyfochrog yn bodloni eu hamcanion. Roedd Chwaraeon Cymru yn dymuno *"dysgu am yr hynny sy'n effeithiol, oes yna ragdybiaeth newidiol am chwaraeon a ffyrdd o weithio, a dysgu am bwysigrwydd cynnig adnoddau, sy'n hollbwysig i Chwaraeon Cymru gan ddwyn i ystyriaeth maint eu cyllideb."*<sup>11</sup>
- 5.12 Dywedodd un prif weithredwr fod y broblem ehangach ynghlwm â rhannu cyllidebau oedd yn broblem a oedd angen mynd i'r afael â hi:
- "Mae'r Ddeddf yn cyflwyno amcanion cenedlaethol ac mae yna system gynllunio a gofyniad i adrodd am weithgareddau perthnasol sy'n ategu'r amcanion cenedlaethol. Fodd bynnag, nid oes yna system cynllunio cyllidebau i gyd-fynd â system gynllunio ar gyfer gweithredu. Felly, er enghraifft, er mwyn hybu lles meddyliol, mae angen i nifer o fudiadau weithredu. Serch hynny, mae'r gyllideb yn ymwneud ag iechyd yn unig er bod mudiadau eraill yn cyfrannu tuag ati. Pe bai'r*

---

<sup>11</sup> Gwelwch Gray (2017).



*arian wedi'i neilltuo ar gyfer amcan penodol, ac yna bod angen i Adrannau ymgeisio ac ymgeisio ar y cyd, buasai'r adnoddau yn ymwneud â blaenoriaethau'n llawer mwy effeithiol, o bosib."*

- 5.13 O'r safbwynt hwn, byddai addasu ymarferion gwaith i ategu mwy at y pum ffordd o weithio yn golygu newidiadau i ymarferion cyllidebu cyffredinol ynghyd â newid diwylliannol sylweddol. Byddwn yn dychwelyd at y broblem hon yn Adran 6.

### **Profi Cydweithio**

- 5.14 Bu cydnabyddiaeth ac ymrwymiad amlwg yr holl weithredwyr tuag at Y GIE ar y cyd – hyd yn oed y rheiny oedd yn amau effeithlonrwydd y model sylfaenol i gyflawni'r deilliannau arfaethedig – yn golygu mai hwnnw oedd y cryfaf o theorïau newid ategol y GIE. Roedd aelodau'r Bwrdd Prosiect yn teimlo eu bod wedi llwyddo i wneud cynnydd sylweddol arfaethedig i hybu cydweithio ar hyd y sectorau cyhoeddus a gwirfoddol. A hynny o ran beth oedden nhw wedi'i gyflawni gyda deilliannau ymarferol a'r ffyrdd y bu iddyn nhw fynd ati i wneud hynny.
- 5.15 Caiff pwysigrwydd cydweithio ei amlygu mewn adroddiad diweddar 'Gwella Gwaith Trawsbynciol' gan Ganolfan Polisi Cyhoeddus Cymru (Connell ac eraill, 2019). Mae'n dadlau bod llwyddiannau'r ymdrechion i hybu cydweithio rhwng ac o fewn mudiadau yn ddibynnol ar y CDT (3M yn y Saesneg) sef Cymhellion (pam ddylid cydweithio), Dulliau (faint ddylid cydweithio), a Thechnegau (pa rai i'w rhoi ar waith). Bu i awduron yr adroddiad adnabod chwe techneg cydweithio caiff eu defnyddio'n helaeth:
- 'Rhychwantu ffiniau' gan unigolion, unedau ac asiantaethau (fel comisiynwyr, is-bwyllgorau cabinetau a thasgluoedd);
  - Cyllidebau a thargedau perfformiad trawsadrannol;
  - Fframweithiau polisïau a deddfwriaethol
  - Seilweithiau ar y cyd ynghyd â staff ac adnoddau eraill wedi'u cronni;
  - Cyrff partneriaeth; a
  - Cydweithredu hunan-drefnu ymysg staff 'rheng flaen'.
- 5.16 Mae'r GIE yn cyflwyno'r pedair techneg gyntaf yn amlwg, yn rhannol beth bynnag. Fodd bynnag, fel mae'r adroddiad yn amlygu, mae'n bwysig bod y technegau priodol a'r cymysgedd priodol o dechnegau wedi'u dewis "yn sgil amcanion polisi a'r lefel a math o gydweithio er mwyn eu cyflawni" (Connell ac eraill. 2019:4) ac mae'n bwysig cofio nad ydy cydweithio yn ateb rhwydd oherwydd ei fod yn "gweithredu yn

groes i'r ffordd caiff gweithgareddau arferol y llywodraeth eu trefnu. Felly mae angen ymrwymiad gwleidyddol sylweddol yn ogystal â gallu rheolaethol sylweddol". Bu i gyfraniadau unigolion yn y gweithdai am theori newid Y GIE ategu'r pwyntiau hyn gan awgrymu bod angen mwy o adnoddau staffio er mwyn mynd rhagddi gyda dull mwy rhagweithiol wrth reoli'r Rhaglen a chefnogi prosiectau. Bu i Connell ac eraill. hefyd awgrymu y gallai trafodion a chostau sefydlu cydweithio fod yn uchel ac mae'n bosib y gallai amharu ar gadwyni cyflawni presennol. Fe allai mentrau wedi'u hail-adrodd ac wedi'u trefnu'n wael arwain at 'flinder cydweithio' a chael effaith anffafriol ar yr ysgogiad. Fel caiff ei grybwyll uchod, bu i brif weithredwyr Y GIE rannu gweledigaeth gyffredin ynghylch eu bwriad arfaethedig. Fodd bynnag, rydym yn credu y gallai model rhesymegol, wedi'i fynegi'n eglur ar gyfer cydweithio ar Y GIE, fod wedi cryfhau hyn a helpu i adnabod anfanteision arfaethedig ac felly'r angen am fesurau i'w lliniaru. Mae'n bosib y byddai wedi chwarae rhan yn mynegi amcanion polisïau'n fwy eglur, a chyfrannu at naratif cymhellol ynghylch pam fod cydweithio yn werth chweil, pryd mae cydweithio'n briodol, a'r hynny mae cydweithio'n ceisio'i gyflawni.<sup>12</sup>

---

<sup>12</sup> Fodd bynnag, fel y dywedodd sylwebydd am ddrafft o'r adroddiad hwn, hyd yn oed wedyn byddai'n rhaid i bawb ei ddeall a'i roi ar waith wrth gyflawni ymarferion gwaith a dulliau o ddydd i ddydd

## 6. Theori Newid Arfaethedig Y GIE

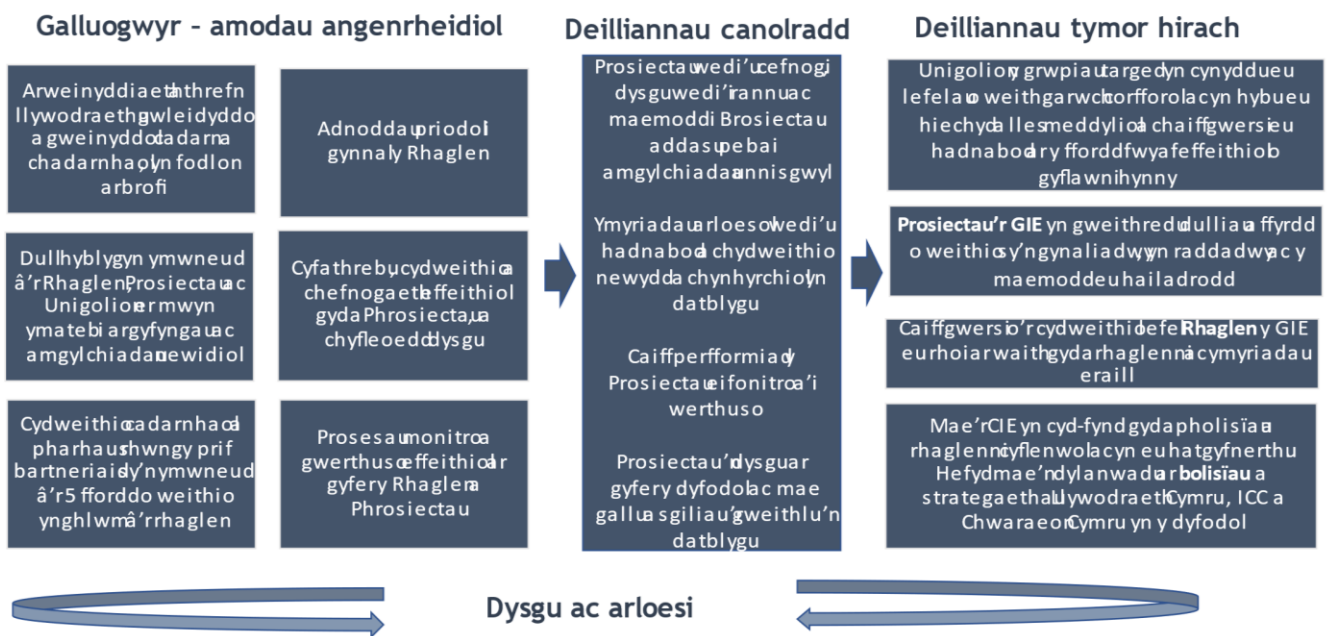
- 6.1 Bu'r GIE yn enghraifft oedd yn torri tir newydd o sut gellid mynd ati i gydweithio. Roedd hyn yn amlwg yn holl ddogfennau cais pob un o'r Prosiectau ynghyd â dogfennau'r Rhaglen. Mewn sawl ffordd, bu'r dull yn un heb ei ail. Mae'r canlyniadau o ran y ceisiadau Prosiect gafodd eu cymeradwyo yn rhagorol, ac mae hynny yn amlwg yn sgil trwyadled y broses a pha mor broffesiynol gafodd y rhaglen ei gyflawni. Bu i Adrannau 2 hyd at 5 ymdrin â theori newid gwreiddiol a chyffredinol Y GIE, ynghyd â'i thair theori newid ategol, a'u rhan yn gweithredu'r GIE. Mae'r Adran hon yn bwrw golwg ar nodweddion theori newid Y GIE tua'r dyfodol ynghyd â'r goblygiadau arfaethedig ar gyfer gwerthusiad tymor hirach y Rhaglen.
- 6.2 Mae cryn werth mewn rhaglenni fel Y GIE yn mynegi eu theori (neu theorïau) newid. Mae'r gwerth ynghlwm yn rhannol â'r sylfaen lle mae'r theori newid a'r model rhesymeg cysylltiedig yn cynnig sail ar gyfer gwerthusiad dilynol. Mae'r gwerth hefyd ynghlwm â derbyn amcanion eglur gan y prif weithredwyr o'r cychwyn cyntaf - hyd yn oed os nad ydy pawb yn gytûn. Mae hyn yn arbennig pan fo rhaglen â'r diben o fynd i'r afael â phroblemau cymdeithasol sy'n eithriadol o gymhleth, fel mynd ati i ofalu bod pobl sy'n cymryd rhan mewn ychydig iawn o weithgarwch corfforol yn dod yn 'iach a heini' mewn ffordd gynaliadwy. Un o heriau'r dull hwn ydy pennu sut i roi theori newid ar waith, gyda'i resymeg ddisgybledig a dilyniannau achosol hynod gymhleth ynghyd â nifer o achosion ac effeithiau sy'n gorgyffwrdd. Fodd bynnag mae hyn hefyd yn un o'i fanteision.
- 6.3 Er enghraifft, mae cymryd rhan mewn mwy o weithgarwch corfforol a mwy o chwaraeon yn effeithio'n gadarnhaol ar ordewdra. Fodd bynnag, mae'n llai amlwg sut mae'r elfennau hyn yn gweithredu yn y gadwyn 'achosol' sy'n helpu i'w greu. Mae achosion eang gordewdra ynghlwm â dylanwadau cymdeithasol a maeth yn ogystal â pheidio â chymryd rhan mewn chwaraeon a gweithgarwch corfforol cyffredinol. Mae mynd ati i ddatod un gadwyn achosol a'i brofi ar lefel rhaglen neu lefel prosiect yn ymarfer brawychus, ond mae'n hanfodol. O ran Y GIE, doedd y partneriaid ddim yn cytuno ynghylch pa mor berthnasol oedd y rhaglen i broblemau gordewdra – roedd rhai o'r farn ei fod o'n berthnasol a rhai eraill yn anghytuno. Gallai llunio theori newid Y GIE wedi bod o gymorth i egluro hynny, a'i roi ar waith lle'n briodol er mwyn cyflawni gwerthusiad a dysgu. Dylai theori newid blaengar fod o gymorth gyda gweddill y Rhaglen.

## Theori Newid Blaengar

6.4 Byddai theori newid blaengar ar gyfer Y GIE yn briodol ar gyfer sefyllfa presennol y Rhaglen, gyda Phrosiectau gweithredol ar waith a pheth amser wedi ymdrech cychwynnol sylweddol y prif weithredwyr i ddylunio a chynnal y Rhaglen. Cafodd theori newid blaengar bras ei baratoi a'i roi ar brawf mewn gweithdy gydag aelodau Bwrdd Y GIE ac Is-grwpiau. Dyma'r theori newid a ddatblygwyd yn sgil y trafodaethau hynny:

**Ffigur 6.1: Theori Newid Y GIE gan edrych tua'r dyfodol**

## Theori Newid Y GIE wrth Fynd Rhagddi yn Ystod y Rhaglen



6.5 Mae yna rai 'galluogwyr' cyfarwydd yn y model rhesymeg a theori newid hwn. Mae arweinwyr gwleidyddol a gweinyddol yn dal yn bwysig, ynghyd â chydweithio parhaus rhwng partneriaid cenedlaethol a chyfathrebu cyfredol a chefnogaeth barhaus i'r Prosiectau. Ar y llaw arall, mae 'hyblygrwydd' yn alluogwr newydd, ac mae'n datgan ei bwysigrwydd yn ystod y pandemig gan ymateb i heriau annisgwyl. Mae'r deilliannau canolraddol yn ymwneud â chyflawni ar lefel Prosiect a sut gallai'r Rhaglen hwyluso hynny, ynghyd ag effaith cyflawni Prosiectau'n effeithiol - adnabod dulliau arloesol, cynnydd o ran gallu a sgiliau'r gweithlu, a chanlyniadau yn sgil monitro a gwerthuso ar lefel Prosiect. Nod y deilliannau tymor hirach oedd

ymwneud â rhoi ffyrdd o weithio llwyddiannus ar waith yn ehangach, dysgu gwersi, a buddion uniongyrchol ar gyfer buddiolwyr a'u cymunedau.

- 6.6 Roedd gweithredwyr lefel Rhaglen Y GIE yn gymharol gytûn ynghylch y model a'r theori newid hwn. Fodd bynnag, bu iddyn nhw hefyd gydnabod y gallai'r Model Theori Newid hwn olygu dulliau eithaf gwahanol gan Fwrdd y Prosiect, yn gysylltiedig yn bennaf â'r adnoddau sydd ar gael a ffordd o weithio dewisol Bwrdd y Prosiect. Mae yna o leiaf dwy sefyllfa bosib. Mae'r un galluogwyr ynghlwm â'r ddwy sefyllfa, ynghyd â'r un deilliannau canolraddol a therfynol. Fodd bynnag, mae Sefyllfa 1 yn ymwneud ag ychydig o adborth gan staff ac amser, a gweithgareddau lefel Rhaglen gymharol isel. Mae Sefyllfa 2 ar y llaw arall yn ymwneud â chryn dipyn o adborth gan staff ac amser a gweithgareddau lefel Rhaglen gymharol uchel.
- 6.7 Byddai'r gwahaniaeth mewn adnoddau yn effeithio ar cyfanswm a natur y 'gwerth ychwanegol' o'r lefel Rhaglen. Gallai hyn ymwneud â'r canlynol:
- Graddau'r dulliau rhagweithiol yn erbyn dulliau ymatebol ar waith e.e. o ran cyfarwyddyd a chefnogaeth;
  - Graddau a natur y gefnogaeth sydd ar gael e.e. i gefnogi gwerthusiadau Prosiect;
  - Y gallu i roi dull systematig a strategol ar waith wrth ymwneud â dysgu;
  - Y gallu i lywio cymuned polisïau a grantiau Llywodraeth Cymru gyda gwersi ar lefel Prosiect a lefel Rhaglen; a.
  - Yn ddichonol, effeithiolrwydd gweithredol Prosiectau a'r buddion i'r unigolion sy'n cymryd rhan.
- 6.8 Gallai'r gwahanol alluogwyr amrywio ar gyfer y ddwy sefyllfa. Gallai arweinyddiaeth a llywodraethu fod yn ysgafn, yn ymatebol yn unig, ac o natur 'arolygol' neu yn llawer mwy blaengar a gafaelgar gan siapio'r Rhaglen yn rhagweithiol yn ystod cyfnod gweithredu'r Rhaglen. Gallai'r adnoddau ar gyfer monitro a gwerthuso amrywio ac effeithio ar y graddau o gefnogaeth i Brosiectau yn eu gwerthusiadau a'r cydweithredu rhyngddyn nhw. I'r gwrthwyneb, mae'n rhaid i gydweithio parhaus fod yn debyg iawn ar gyfer y ddwy sefyllfa. Gan ddwyn i ystyriaeth y deilliannau canolraddol, mae'n debyg y bydd y rhain yn amrywio rhywfaint hefyd. Fodd bynnag, mater o farn ydy faint fyddan nhw'n amrywio a hefyd mater o farn ydy hi o ran fyddai hi'n fuddiol buddsoddi lefel uwch o adnoddau ar lefel Rhaglen. Er enghraifft, gallai adnabod, rhannu a chyflwyno ymarfer arloesol amrywio, ynghyd â'r lefel o

gefnogaeth a chyfarwyddyd gan y Swyddogion Achos. Gallai graddau'r gefnogaeth ar gyfer datblygu gallu amrywio hefyd.

- 6.9 Yn amlwg mae'n anodd rhagweld a fyddai gwahanol dulliau ar lefel Rhaglen yn arwain at wahaniaethau o ran y 'gwerth ychwanegol' i'r deilliannau tymor hirach. Mae hyn hefyd yn fater o farn, wedi'i gyfyngu gan flaenoriaethau cystadleuol ar gyfer amser ac adnoddau prin. Mae'n debyg y byddai'r gwahaniaethau mwyaf tebygol yn ymwneud â graddau a natur y dysgu a rhannu o wersi'r GIE fel eu bod nhw ynghlwm â newid parhaus mewn prif raglenni ariannu. Hefyd y gwahaniaethau yn ymwneud â graddau'r cydweithredu a chydweithio rhwng Prosiectau a chydweithredu a chydweithio rhwng y Rhaglen a'r Prosiect.
- 6.10 Byddai'r ddwy sefyllfa yn arwain at wahanol lefelau o weithgarwch ar ran Bwrdd Y GIE. Gan ystyried Sefyllfa 1, mae'n debyg y byddai Bwrdd Y GIE yn cwrdd yn rheolaidd ond yn gymharol anaml. Byddai'r Swyddogion Achos yn arolygu cyflwyniadau gofynion monitro a gwerthuso rheolaidd y Prosiectau. Byddai'r Prosiectau yn dod ynghyd pob blwyddyn i rannu gwybodaeth am gynnydd a deilliadau, byddai partneriaid yn trafod y canfyddiadau a chaiff adroddiadau gwerthuso lefel Rhaglen eu cwblhau a'u cyhoeddi. O ystyried Sefyllfa 2, mae'n bosib y caiff Cyfarwyddwr Rhaglen Y GIE (rôl yn hytrach na swydd llawn amser) ei benodi a byddai'n mynd rhagddi i ddatblygu camau ar gyfer rhaglenni yn y dyfodol (e.e. mynd i'r afael â maeth, gordewdra). Byddai Is-grwpiau'r GIE wedi'u hariannu'n weithredol ac yn cwrdd yn rheolaidd gan rannu deilliannau gyda'r Prosiectau a'r rhwydweithiau chwaraeon / gweithgarwch corfforol / iechyd ehangach. Byddai rolau Swyddogion Achos wedi'u cynnal a'u hariannu, gan ddatblygu eu sgiliau pan fo'n briodol er mwyn diwallu anghenion cyffredinol y Prosiectau. Byddai cydweithio rhwng y Prosiectau wedi'i hwyluso a byddai cyfleoedd i rannu dysgu wedi'u trefnu, i brosiectau eraill hefyd y tu hwnt i'r 17 prosiect sydd wedi'u hariannu ar hyn o bryd. Byddai cefnogaeth monitro a gwerthuso pellach wedi'i ariannu ar lefel rhaglen i gasglu a hyrwyddo canfyddiadau gwerthuso lefel prosiect mewn rhwydweithiau ehangach ac i ddwyn i ystyriaeth cynaladwyedd a natur raddadwy dulliau lleol.
- 6.11 Unwaith i Fwrdd Y GIE benderfynu pa un o'r ddwy Sefyllfa yr hoffan nhw fynd rhagddi gyda hi, byddai'n sail i theori newid blaengar Y GIE, yn debyg i'r canlynol: *"Nod Theori Newid Y GIE ar gyfer gweddill y rhaglen ydy cynnig arweinyddiaeth, adnoddau ac amodau galluogi eraill fel caiff y Prosiectau eu cefnogi a'u monitro'n effeithiol, a chaiff gwersi eu dysgu. Bydd hyn yn ei dro yn fodd i Raglen Y GIE lywio*

*rhaglenni grantiau iechyd a gweithgarwch corfforol yn y dyfodol o ran eu ffurf, proses a chynnwys. Byddai hefyd yn dylanwadu ar bolisiau a rhaglenni prif ffrwd, gan gynnwys y rheiny sydd â'r diben o wella gweithgarwch corfforol, lles meddyliol a chymdeithasol a lleihau anghydraddoldebau iechyd.*

- 6.12 Byddai theori newid blaengar Y GIE yn llywio materion fel rôl dysgu a rhannu gweithredol rhwng Prosiectau a rhwng Prosiectau a'r Rhaglen, a hefyd rhwng y Rhaglen a'r fframweithiau polisi perthnasol ehangach fel yr agendâu ar gyfer trechu gordewdra ac atal tymor hirach. Byddai hefyd yn fodd o lunio meysydd thematig i dynnu sylw atyn nhw yn y gwerthusiad lefel Rhaglen ac adnabod adolygiadau posib i'r cwestiynau sydd angen eu gofyn yn ystod gweddill y gwerthusiad.

### **Goblygiadau ar gyfer Gwerthusiad Y GIE**

- 6.13 Gallai'r theori newid lywio cwestiynau ac amcanion gwreiddiol y gwerthusiad fel caiff eu crybwyll yn Atodiad 2. Bydd disgwyl i'r rheiny sydd fwyaf tebygol o gael eu hysbysu am a'u dylanwadu gan y gwaith cychwynnol hwn ar y theori newid gyflawni'r canlynol:

- Adnabod rhan pob 'galluogwr' ym model rhesymeg a theori newid blaengar Y GIE er mwyn cyflawni pob un o ddeilliannau canolraddol Y GIE;
- Pennu a fyddai adnabod a chefnogi Prosiectau gyda'r math yma o dechneg ariannu yn debygol o wneud gwahaniaeth i weithgarwch corfforol a lles meddyliol ymysg y grwpiau targed; a
- Pennu i ba raddau y bu i'r GIE lwyddo i roi'r 'pum ffordd o weithio' ar waith wrth gyflawni'r Prosiectau ac ar lefel Rhaglen.

- 6.14 At hyn, mae'n fuddiol inni lunio deilliannau pellach ar gyfer gwerthusiad Y GIE, sy'n debyg i'r canlynol:

1. I bennu a ydy'r dull ar y cyd oedd yn sail i'r GIE ar lefel Rhaglen a lefel Prosiect wedi amlygu gwersi ar gyfer cyfarwyddyd ehangach i bolisiau a rhaglenni Llywodraeth Cymru a sut bu i'r dull ar y cyd wneud hynny; a
2. Cynnig dysgu am werth defnyddio dulliau theori newid a model rhesymeg i ddylunio'r Rhaglen a Phrosiectau, dulliau mae pob un o'r tri partner yn defnyddio fwyfwy, ynghyd â pha ystyriaeth fyddai'n fuddiol.

- 6.15 Hyd yn hyn, bu cydweithio fel rhan o'r GIE ar lefel Rhaglen yn sylweddol a chadarnhaol. Bu cydweithio hefyd yn rhinwedd pwysig ar lefel Prosiect. Felly,

gallai'r modd i ymchwilio a oes gwersi ehangach ynghlwm â chydweithio drwy'r ychwanegiad arfaethedig uchod fod yn fonws cyfochrog arfaethedig o'r gwerthusiad a sut caiff y gwersi ehangach eu gweithredu.

- 6.16 O ran yr ail sefyllfa, ar hyn o bryd mae canllaw polisi mewnol Llywodraeth Cymru yn gofyn i bobl ystyried a phennu eu theori newid. Mae hefyd yn cynnig Templed Model Rhesymeg ac yn cyfeirio at ddolen ar gyfer cyfarwyddyd pellach<sup>13</sup>. Ar hyn o bryd, nid oes yna gyfarwyddyd yn ymwneud â theori newid fel y cyfryw sy'n pennu byddai rhaglen grantiau yn ddull cywir neu'r dull gorau ar gyfer y math hwn o ymyriad ai pheidio nac ychwaith beth fyddai'r ffordd orau o ofalu bod rhaglenni grantiau'n llwyddiannus.
- 6.17 Fodd bynnag, mae sawl ffordd y gallai'r rheiny sy'n datblygu rhaglenni fanteisio ar gyfarwyddyd gan y Ganolfan Ragoriaeth Grantiau. Gallai'r Ganolfan gynnig cyngor cyffredinol ar sail eu profiad a gwybodaeth, prosesau rhaglenni ac ymarfer gorau. At hyn fe allai'r Ganolfan hysbysu dylunwyr rhaglenni o'r nifer o opsiynau posib o ran, er enghraifft, dulliau cyflawni. Gallai'r Panel Sicrwydd Grantiau gynnig cyngor a heriau hefyd ac mae gofyn i swyddogion fanteisio arno. Mae aelodau'r panel yn meddu ar arbenigedd eang i helpu datblygwyr rhaglenni ofalu bod eu dyluniad mor effeithiol â phosib. Gallai'r GIE gynnig enghraifft eglurhaol a defnyddiol o sut allai dull theori newid helpu i wella meddwl a gweithredu ar lefel Rhaglen a sicrhau ei fod yn fwy tebygol bod y Prosiectau a'r Rhaglen yn ei chyfanrwydd yn cyflawni eu hamcanion datganedig.

---

<sup>13</sup> [Canllaw Cyflwyniad i Fodelau Rhesymeg](#), Awst 2018



## Llyfryddiaeth

Bolton, N., Grace, C., Harris, S., a Martin, S., J., (2018) 'Implementing a theory of change approach to research sport participation programmes targeting 'hard to reach' groups'

*International Journal of Sport Policy and Politics*, 10 (4), tud.761-777

[doi.org/10.1080/19406940.2018.1476397](https://doi.org/10.1080/19406940.2018.1476397)

Connell, A., Quarmby, S., a Martin, S., J., (2019) 'Gwella Gwaith Trawsbynciol: Adolygiad o Dystiolaeth a Seminar gydag Arbenigwyr', Canolfan Polisi Cyhoeddus Cymru, Caerdydd.

Gray, C., (2017) 'Local government and the arts revisited', *Local Government Studies*, 43 (3), tud.315-322

Hills, D (2010) Logic mapping: hints and tips, Tavistock Institute, London.

Kellogg (2004): Logic Model Development Guide: Using Logic Models to Bring Together Planning, Evaluation, and Action, Kellogg Foundation, Michigan.

## Atodiad Un: Aelodau Tîm Gwerthuso Rhaglen RCS<sup>14</sup>

Dr Clive Grace – Cyfarwyddwr y Prosiect

Tim Allen – Uwch Swyddog Cyflawni Ymchwil

Mike Bennett – Uwch Swyddog Cyflawni Ymchwil

Nick Greenhalgh – Ymchwil Craidd a Chyflawni

Sandra Harris – Rheolwr Prosiect

Professor Steve Martin – Dulliau Ymchwil a Sicrhau Ansawdd

Becca Mattingley – Ymchwil Craidd a Chyflawni

Nicky Schlatter – Ymchwil Craidd a Chyflawni

Liam Whittington - Ymchwil Craidd a Chyflawni

Aled Eirug – Ymchwil Craidd a Chyflawni

---

<sup>14</sup> Gallwch holi am gopiâu o'r deunyddiau ymchwil a mwy o fanylion ar y broses ymchwil gan UKRCS drwy gysylltu gyda [Sandra.harris@ukrcs.uk](mailto:Sandra.harris@ukrcs.uk)

## **Atodiad Dau : Deilliannau Gwerthusiad Y GIE**

### **Deilliannau cyffredinol**

- Casglu a dadansoddi data am unigolion sy'n cymryd rhan gan yr holl brosiectau unigol er mwyn asesu deilliannau cyffredinol Y GIE;
- Pennu a allai adnabod a chefnogi prosiectau drwy'r math yma o dechneg ariannu wneud gwahaniaeth i weithgarwch corfforol a lles meddyliol ymysg grwpiau targed;
- Pennu i ba raddau y mae'r GIE wedi llwyddo i roi'r 'pum ffordd o weithio' ar waith wrth gyflawni'r prosiectau;
- Pennu ydy'r GIE wedi llwyddo i adnabod a phrofi ymyriadau arloesol;
- Adnabod a manteisio ar wersi gan brosiectau rhagorol ac asesu a oes modd eu datblygu ar lefel genedlaethol;
- Asesu cynladwyedd a chanlyniad prosiectau wedi'u hadnabod a'u cefnogi drwy'r GIE ynghyd â chynladwyedd eu deilliannau lle'n bosib a phennu sut bu i'r GIE ddylanwadu ar hyn; a
- Ar gyfer yr holl elfennau uchod, adnabod gwersi y gellir eu dysgu a chynnig argymhellion ar gyfer cyfnodau diweddarach Y GIE a chronfeydd eraill neu dechnegau ariannu yn y dyfodol, gan gynnwys eu gwerthuso.