

Dadansoddi ar gyfer Polisi



Analysis for Policy



Llywodraeth Cymru  
Welsh Government

RHIF YMCHWIL GYMDEITHASOL:

79/2021

DYDDIAD CYHOEDDI:

30/11/2021

# Gwerthuso'r Isafbris am Alcohol yng Nghymru – Ymchwil Llinell Sylfaen gyda Manwerthwyr a Chynllun Dadansoddi Meintiol

Teitl: Gwerthuso'r Isafbris am Alcohol yng Nghymru  
Is-deitl: Ymchwil Llinell Sylfaen gyda Manwerthwyr a Chynllun  
Dadansoddi Meintiol

Awduron: Vainius Bartasevicius, Alison Beck, Maria David,  
Emma Forsyth, Nilufer Rahim, Rebecca Steinbach

Adroddiad Ymchwil Llawn: Bartasevicius, V., Beck, A., David, M., Forsyth, E.,  
Rahim, N. and Steinbach, R. (2021). *Gwerthuso'r Isafbris am Alcohol yng  
Nghymru - Ymchwil Llinell Sylfaen gyda Manwerthwyr a Chynllun Dadansoddi  
Meintiol* Caerdydd: Llywodraeth Cymru, rhif adroddiad GSR 79/2021  
Ar gael yn: <https://llyw.cymru/isafbris-am-alcohol-ffaith-ar-fanwerthwyr>

Barn yr ymchwilydd a fynegir yn yr adroddiad hwn ac nid barn Llywodraeth  
Cymru o reidrwydd

I gael rhagor o wybodaeth, cysylltwch â:

Janine Hale

Yr Is-adran Ymchwil Gymdeithasol a Gwybodaeth

Llywodraeth Cymru

Parc Cathays

Caerdydd

CF10 3NQ

Ffôn: 0300 025 6539

E-bost: [Ymchwil.iechydagwasanaethaucymdeithasol@llyw.cymru](mailto:Ymchwil.iechydagwasanaethaucymdeithasol@llyw.cymru)

## Tabl cynnwys

Rhestr o dablau.....	2
Rhestr o ffigurau .....	2
Rhestr Termau.....	3
Crynodeb gweithredol .....	4
1. Cyflwyniad .....	2
2. Methodoleg .....	7
3. Ymwybyddiaeth a dealltwriaeth o'r isafbris.....	11
4. Paratoi ar gyfer rhoi'r Isafbris am Alcohol ar waith .....	23
5. Effeithiau disgwylidig yr isafbris.....	33
6. Cynllun dadansoddi meintiol .....	42
7. Casgliadau .....	59
8. Argymhellion .....	65
Cyfeiriadau.....	67
Atodiad A: Canllawiau pwnc ar gyfer cyfweiliadau.....	68

## Rhestr o dablau

Tabl 1.1: Cyfansoddiad y sampl a gafwyd .....	8
---	---

## Rhestr o ffigurau

Ffigur 4.1: Camau gweithredu a gymerwyd / a gynlluniwyd cyn i'r isafbris am alcohol gael ei roi ar waith.....	26
Ffigur 6.1 Cymharu tueddiadau sylfaenol yng Nghymru, Lloegr a'r Alban: pris cyfartalog alcohol fesul litr .....	48
Ffigur 6.2 Cymharu tueddiadau sylfaenol yng Nghymru, Lloegr a'r Alban: data gwariant AWP .....	49
Ffigur 6.3 Cymharu tueddiadau sylfaenol yng Nghymru, Lloegr a'r Alban: data cyfaint AWP .....	50
Ffigur 6.4 Cymharu tueddiadau sylfaenol yng Nghymru a Lloegr: data cyfaint AWP .....	50
Ffigur 6.5 Cymharu tueddiadau mewn categorïau gwahanol o siopau: trosiant cyfartalog alcohol.....	55
Ffigur 6.6 Cymharu tueddiadau mewn categorïau gwahanol o siopau: trosiant alcohol fel % o gyfanswm y trosiant.....	55
Ffigur 6.7 Cymharu tueddiadau mewn categorïau gwahanol o siopau: nifer cyfartalog y trafodiadau alcohol.....	56
Ffigur 6.8 Cymharu tueddiadau mewn categorïau gwahanol o siopau: % y trafodiadau alcohol yng nghyfanswm y trafodiadau .....	56
Ffigur 7.1 Rhwystrau i baratoi ar gyfer rhoi'r polisi ar waith dros amser.....	61

## Rhestr Termau

Byrfodd / allweddair	Diffiniad
Allfasnach	Sector o'r farchnad diodydd alcohol sy'n cynnwys gwerthiannau i'w hyfed y tu allan i fangre'r gwerthwr.
Annibynnol	Allfa fanwerthu mewn un lleoliad neu hyd at dri lleoliad yn aml o dan berchenogaeth unigolyn, teulu neu bartneriaeth o ddau berson.
Astudiaeth llinell sylfaen	Astudiaeth sy'n darparu sylfaen gwybodaeth y gellir monitro ac asesu hynt ac effeithiolrwydd gweithgarwch yn ei herbyn yn ystod y gweithgarwch ac ar ôl ei gwblhau.
Cadwyn	Allfa fanwerthu lle mae nifer o ganghennau yn rhannu brand, trefniadau rheoli canolog ac arferion busnes safonol.
Isafbris Uned	Yr Isafbris Uned – yr isafbris i'w godi fesul uned o alcohol ac a ddefnyddir yn y fformiwla ar gyfer cyfrifo'r isafbris y gellir gwerthu'r ddiod alcohol amdano. Cyflwynwyd isafbris uned o 50c yr uned o alcohol yng Nghymru o 2 Mawrth 2020.
Lefel isel iawn o ymwybyddiaeth	Nid oedd manwerthwyr wedi clywed am y polisi ar isafbris yng Nghymru.
Mewnfasnach	Sector o'r farchnad diodydd alcoholig sy'n cynnwys gwerthiannau i'w hyfed ar fangre'r gwerthwr.
Safle trwyddedig	Sefydliad lle y caniateir manwerthu a / neu yfed diodydd alcoholig.
Siop alcohol	Siopau sy'n cyflenwi alcohol yn bennaf, megis siopau diodydd trwyddedig, siopau arbenigol neu siopau cynhyrchion alcohol, e.e. cwrw 'crefft'.
Uned o alcohol	Ffordd o fynegi faint o alcohol pur sydd mewn diodydd. Mae uned yn hafal i 10ml neu 8g o alcohol pur.
Yr isafbris am alcohol	Ffordd o bennu pris llinell sylfaen na all neb werthu diod alcohol am lai na'r pris hwnnw.

## **Crynodeb gweithredol**

Mae'r adroddiad hwn yn cyflwyno canfyddiadau ymchwil i werthuso'r Isafbris am Alcohol a gyflwynwyd yng Nghymru ar 2 Mawrth 2020.

Mae'r ymchwil yn ystyried lefel ymwybyddiaeth manwerthwyr o'r polisi a'r effeithiau disgwylidig, yn eu barn nhw. Mae'r adroddiad hefyd yn cynnwys cynllun dadansoddi meintiol sy'n manylu ar y dulliau i'w defnyddio i werthuso effaith yr isafbris am alcohol ar fanwerthwyr.

### **Methodoleg**

Cynhaliwyd cyfweiliadau ansoddol â 30 o fanwerthwyr o bob un o'r pum rhanbarth yng Nghymru. Roedd y sampl yn cynnwys siopau annibynnol a siopau cadwyn, manwerthwyr mawr a bach, a chyfuniad o fathau o drwyddedau alcohol (mewnfasnach, allfasnach a'r ddwy). Cafodd cyfranogwyr eu recriwtio o restr fasnachol o 2,362 o fanwerthwyr alcohol cofrestredig.

Cyfwelwyd â pherchenogion neu reolwyr siopau â chyfrifoldeb am roi'r isafbris am alcohol ar waith. Cynhaliwyd y cyfweiliadau rhwng mis Medi 2019 a mis Chwefror 2020.

Cafodd y dulliau methodolegol a gyflwynir yn y cynllun dadansoddi meintiol eu llywio gan y profion ystadegol a gynhaliwyd gyda'r data llinell sylfaen ar brynu alcohol (Kantar) a gwerthiannau (Y Bartneriaeth Data Manwerthu (TRDP)). Roedd y data llinell sylfaen a oedd ar gael ar brynu alcohol yn cwmpasu'r cyfnod rhwng mis Mawrth 2015 a mis Chwefror 2020; roedd y data llinell sylfaen ar werthiannau yn cwmpasu'r cyfnod rhwng mis Medi 2019 a mis Chwefror 2020.

### **Cyfweiliadau â manwerthwyr: canfyddiadau**

#### *Ymwybyddiaeth*

Ysgrifennodd Llywodraeth Cymru at bob manwerthwr alcohol ym mis Tachwedd/Rhagfyr 2019, gan amgáu taflen ar y newid arfaethedig yn y gyfraith a phoster gwybodaeth i'w arddangos wrth y man gwerthu. Darparwyd gwybodaeth ymyl silff a mathau eraill o wybodaeth arddangos i esbonio'r newid mewn polisi mewn siopau diodydd trwyddedig ac archfarchnadoedd. Yna, gwnaed gwaith codi ymwybyddiaeth gyda'r wasg fasnach a chyrrff masnach, a chynhaliwyd ymgyrch gyhoeddusrwydd rhwng mis Ionawr a mis Mawrth 2020.

Roedd yr ymgyrch yn cynnwys hysbysebion ar drolïau archfarchnadoedd, hysbysebion ar y radio a hysbysebion digidol, a ategwyd gan weithgarwch cysylltiadau cyhoeddus a gweithgarwch yn y cyfryngau. Gwnaed rhywfaint o waith cyfathrebu ac ymgysylltu ychwanegol, dan arweiniad Alcohol Change UK Cymru, ochr yn ochr â'r ymgyrch genedlaethol. Hefyd, cyhoeddwyd y [canllawiau i fanwerthwyr ac awdurdodau lleol ar roi'r isafbris ar waith yng Nghymru](#) ar 15 Ionawr 2020.

Roedd ymwybyddiaeth o'r polisi ymhlith manwerthwyr yn amrywio, gan gynnwys ymhlith y rhai y cyfwelwyd â nhw pan oedd ymgyrch gyhoedduswydd Llywodraeth Cymru yn mynd rhagddi; nid oedd gan rai fawr ddim ymwybyddiaeth, os o gwbl, o'r polisi, ond roedd eraill yn fwy ymwybodol ohono. Ymhlith y gwahanol lefelau o ymwybyddiaeth, roedd bylchau mewn gwybodaeth yn cynnwys y dyddiad gweithredu, sut y cyfrifwyd yr isafbris am alcohol ac a yw'r polisi yn gymwys i gyfanwerthwyr.

Roedd y rhai a oedd yn meddu ar y lefel uchaf o ymwybyddiaeth o'r polisi yn dueddol o fod wedi cael gwybodaeth o sawl ffynhonnell wahanol, gan gynnwys Llywodraeth Cymru, prif swyddfeydd (manwerthwyr cadwyn) neu gyrff yn y diwydiant (siopau annibynnol). Ymhlith y rhai nad oedd ganddynt fawr ddim ymwybyddiaeth, os o gwbl, roedd manwerthwyr mewnfasnach a siopau annibynnol nad oeddent, yn ôl pob golwg, wedi cael gwybodaeth gan Lywodraeth Cymru ac na allent ddibynnu ar brif swyddfa.

Nid oedd rhai manwerthwyr wedi mynd ati'n rhagweithiol i geisio gwybodaeth naill ai oherwydd y cyfwelwyd â nhw yn hydref 2019 a'u bod yn teimlo nad oedd angen iddynt wneud hynny am fod y dyddiad gweithredu yn rhy bell i ffwrdd neu eu bod wedi cymryd yn ganiataol y byddai gwybodaeth yn cael ei hanfon atynt maes o law; neu am eu bod yn credu bod eu prisiau eisoes yn uwch na'r isafbris am alcohol.

### *Camau a gymerwyd i baratoi*

Roedd manwerthwyr cadwyn yn dueddol o fod wedi paratoi ar gyfer rhoi'r isafbris am alcohol ar waith, ar ôl cael canllawiau a hyfforddiant gan eu prif swyddfeydd. Hefyd, roedd yn gyffredin bod manwerthwyr (cadwyni a rhai annibynnol) y cyfwelwyd â nhw yn ystod y mis cyn i'r isafbris gael ei roi ar waith, wedi paratoi.

Ymhlith y rhai a oedd wedi paratoi, roedd y camau gweithredu arfaethedig yn cynnwys gwirio prisiau yn erbyn yr isafbris am alcohol, hyfforddi staff, tynnu sylw cwsmeriaid at y

polisi, ac addasu stoc er mwyn cynnwys mwy o gynhyrchion o ansawdd uchel gan ddisgwyl y byddai'r rhain yn gwerthu'n well ar ôl i'r isafbris gael ei roi ar waith.

Rhoddodd manwerthwyr nad oeddent wedi paratoi wahanol resymau dros hyn. Ymhlith y rhai y cyfwelwyd â nhw sawl mis cyn y dyddiad gweithredu, roedd y rhesymau yn ymwneud â diffyg ymwybyddiaeth, heb fod yn drefnus neu heb roi blaenoriaeth i baratodau. Fodd bynnag, roedd rhesymau eraill a nodwyd gan fanwerthwyr – diffyg gwybodaeth a'r gred nad oedd yr isafbris am alcohol yn gymwys iddynt am fod y prisiau a godwyd ganddynt eisoes yn uwch na'r isafbris gofynnol am alcohol – yn parhau i fod yn rhwystrau yn agosach i'r dyddiad gweithredu.

Roedd manwerthwyr annibynnol, na allent ddibynnu ar gael cymorth gan brif swyddfa, am gael rhagor o wybodaeth am yr hyn y dylent ei wneud i baratoi, naill ai am nad oeddent wedi cael<sup>1</sup> gwybodaeth neu am nad oeddent wedi darllen yr wybodaeth a anfonodd Llywodraeth Cymru at bob manwerthwr.

#### *Effeithiau disgwylledig*

Ymhlith y manwerthwyr a oedd yn rhagweld sut y byddai'r isafbris am alcohol yn effeithio ar eu sefyllfa ariannol, roedd rhai yn disgwyl y byddent ar eu hennill drwy fwy o gystadleuaeth, ond roedd eraill yn rhagweld risg (y gellid ei rheoli) o werthiannau is.

Roedd cyfranogwyr yn disgwyl mai manwerthwyr sy'n agos i'r ffin â Lloegr, a'r rhai sy'n gwerthu alcohol pris isel, fyddai'n wynebu'r effaith fwyaf negyddol. Fodd bynnag, roeddent yn teimlo na fyddai llawer o effaith ac na fyddai unrhyw ostyngiadau mewn gwerthiannau yn parhau'n hir, a hynny am eu bod yn credu bod prisiau'r rhan fwyaf o'r alcohol eisoes yn uwch na'r isafbris am alcohol; gallai unrhyw fanwerthwyr yr effeithid arnynt gyflwyno mesurau gwrthbwysu. Cymysg oedd y farn ynghylch a fyddai'r isafbris am alcohol yn effeithio ar y gystadleuaeth rhwng manwerthwyr a'r archfarchnadoedd mawr; mynegwyd y farn y gallai sicrhau mwy o degwch rhwng manwerthwyr mawr a bach.

Roedd manwerthwyr yn teimlo y gallai'r polisi arwain at ostyngiad yn y defnydd niweidiol o alcohol, ond codwyd amheuan ynghylch a oedd yr isafbris am alcohol y cytunwyd arno yn ddigon uchel i fod yn fesur ataliol. Roedd rhai yn dyfalu y byddai pobl ar incwm isel sy'n

---

<sup>1</sup> Cyfwelwyd â rhai o'r manwerthwyr hyn cyn i Lywodraeth Cymru anfon gwybodaeth at fanwerthwyr ond cyfwelwyd ag eraill ar ôl hynny, a nodwyd nad oeddent wedi cael yr wybodaeth.



dibynnu ar alcohol yn parhau i brynu alcohol sut bynnag, a fyddai'n golygu y byddai ganddynt lai o arian i brynu eitemau hanfodol, neu y byddent yn troi at ddwyn o siop neu ddefnyddio cyffuriau i fwydo eu caethiwed.

### **Argymhellion ar gyfer cyfresi o gyfweiliadau yn y dyfodol**

Nod y cam hwn o'r ymchwil oedd ceisio barn manwerthwyr am yr isafbris am alcohol cyn iddo ddod i rym. Bydd camau yn y dyfodol yn cofnodi profiadau manwerthwyr o'r polisi ar ôl iddo ddod i rym. Gallai cyfweiliadau yn y dyfodol ystyried: a oedd bylchau mewn gwybodaeth o hyd; unrhyw gymorth a gafodd manwerthwyr annibynnol; canfyddiadau o effaith yr isafbris am alcohol ar arferion busnes a'r farchnad; profiadau manwerthwyr o gystadleuaeth ar lefel leol; ac a fyddai safbwyntiau ynghylch y polisi yn datblygu, a sut.

### **Cynllun dadansoddi meintiol**

Daeth y cynllun dadansoddi meintiol i'r casgliad mai cyfres amser fylchog reoledig (CITS) yw'r dull mwyaf addas o asesu effaith yr isafbris am alcohol ar fanwerthwyr. Dull gwerthuso lled-arbrofol yw cyfres amser fylchog (ITS), sy'n defnyddio data cyn ac ar ôl ymyrraeth i fesur effeithiau'r 'ymyriad' (yn yr achos hwn, cyflwyno'r isafbris am alcohol yng Nghymru ym mis Mawrth 2020) mewn ffordd gadarn. Math o ITS yw CITS sy'n defnyddio cyfres amser cymharu i atgyfnerthu'r amcangyfrifon o effaith. Ar gyfer data ar brynu alcohol (Kantar) a gwerthiannau (TRDP), rydym yn cynnig y dylid defnyddio data Lloegr fel cymhariaeth i Gymru.

Ar gyfer data ar brynu alcohol, argymhellir y dylid defnyddio CITS i astudio effeithiau'r isafbris am alcohol ar y pris cyfartalog fesul litr o alcohol, y gwariant cymedrig ar alcohol a chyfaint cymedrig yr alcohol a brynwyd yng Nghymru. Bwriedir cynnal modelau atchwel llinol lle y byddai'r newidynnau dibynnol yn cael eu pennu fel gwahaniaethau yng ngwerthoedd misol y mesurau canlyniadau rhwng Lloegr a Chymru (O'Donnell et al., 2019). Cynigir y dylid defnyddio'r un dull i ddadansoddi data ar werthiannau alcohol, gan ganolbwyntio ar werthiannau alcohol cyfartalog, gwerthiannau alcohol fel canran o gyfanswm y gwerthiannau, nifer cyfartalog y trafodiadau alcohol a thrafodiadau alcohol fel canran o gyfanswm y trafodiadau.

## 1. Cyflwyniad

- 1.1 Mae'r adroddiad hwn yn rhan o'r gwerthusiad o'r isafbris am alcohol yng Nghymru. Mae'n cyflwyno'r gyfres gyntaf o ganfyddiadau o ymchwil ansoddol hydredol gyda manwerthwyr alcohol yng Nghymru a wnaed cyn i'r isafbris am alcohol gael ei gyflwyno yng Nghymru.
- 1.2 Cynhaliwyd yr ymchwil hon gan NatCen Social Research ar ran Llywodraeth Cymru. Drwy ddefnyddio dull ansoddol, mae'n ystyried dealltwriaeth manwerthwyr o'r polisi ar isafbris a'u safbwyntiau yn ei gylch cyn iddo gael ei gyflwyno, ynghyd â'u disgwyliadau o ran effeithiau'r polisi.
- 1.3 Bydd dau gam arall o gyfweiliadau â manwerthwyr yn dilyn yr ymchwil llinell sylfaen hon. Bydd y cam nesaf yn ystyried profiadau ac effeithiau canfyddedig yr isafbris uned ar ôl i'r polisi ddod i rym. Bydd y trydydd cam, a'r cam olaf, yn ystyried effeithiau yn y tymor hwy.
- 1.4 Mae'r adroddiad hefyd yn cynnwys cynllun dadansoddi meintiol sy'n manylu ar y dulliau i'w defnyddio i werthuso effaith yr isafbris am alcohol ar fanwerthwyr. Cafodd y dulliau methodolegol yn y cynllun eu llywio gan brofion ystadegol a gynhaliwyd gyda'r data llinell sylfaen ar brynu alcohol (Kantar) a gwerthiannau (y Bartneriaeth Data Manwerthu (TRDP)). Bydd i'r dadansoddiad meintiol gwirioneddol ddau gam, gyda'r cylch cyntaf o waith dadansoddi yn digwydd tua diwedd 2021 (tua 18 mis ar ôl y dyddiad gweithredu) a'r ail gylch wedi'i drefnu ar gyfer diwedd 2023 (tua thair blynedd a hanner ar ôl y dyddiad gweithredu).

### **Cefndir yr Isafbris am Alcohol yng Nghymru**

- 1.5 Cyflwynwyd isafbris uned o 50c am alcohol yng Nghymru o 2 Mawrth 2020. Yn sgil cyflwyno'r isafbris uned yng Nghymru, mae pris cynhyrchion alcoholig a oedd yn cael eu gwerthu neu eu cyflenwi am lai na'r isafbris yn flaenorol wedi cynyddu, ac mae'n golygu na all unrhyw fanwerthwr werthu diod alcoholig yn gyfreithlon am lai na'r pris hwnnw.

### *Pam y cyflwynwyd isafbris yng Nghymru*

- 1.6 Mae'r defnydd o alcohol yn broblem fawr o ran iechyd y cyhoedd yng Nghymru. Yn ôl Arolwg Cenedlaethol Cymru (2019-20), dywedodd 19 y cant o oedolion a ymatebodd eu bod yn yfed mwy na'r canllawiau wythnosol a argymhellir (uwchlaw 14 uned), a dywedodd 25 y cant o ddynion eu bod yn yfed mwy na'r canllawiau wythnosol (StatsCymru, 2020). Yn 2018, nodwyd cyfradd marwolaethau yn ymwneud yn benodol ag alcohol o 13.1 o farwolaethau fesul 100,000, a oedd yn uwch na chyfradd y DU, sef 11.9 o farwolaethau fesul 100,000 o bobl (SYG, 2019).
- 1.7 Nod cyflwyno isafbris oedd mynd i'r afael â niwed sy'n gysylltiedig ag alcohol drwy leihau faint y mae yfwrwr peryglus a niweidiol yn ei yfed. Mae'n rhan bwysig o strategaeth Llywodraeth Cymru i leihau faint o gynhyrchion cryf, cost isel sy'n cael eu hyfed, ac mae'n dilyn strategaeth alcohol yr Alban a Deddf Alcohol (Isafbris) 2012<sup>2</sup> a roddwyd ar waith yno.
- 1.8 Mae sylfaen dystiolaeth sefydledig ynghylch y defnydd o isafbris fel dull effeithiol o fynd i'r afael â niwed sy'n gysylltiedig ag alcohol. Daeth ymchwil gan Grŵp Ymchwil Alcohol Sheffield i'r casgliad y byddai polisïau isafbris uned yn effeithiol o ran lleihau'r defnydd o alcohol yng Nghymru, yn ogystal â'r niwed sy'n gysylltiedig â goryfed (Angus et al, 2018). At hynny, canfu adolygiad o dystiolaeth gan Public Health England yn 2016 'alcohol taxation and pricing policies are among the most effective and cost-effective approaches to prevention and health improvement'.
- 1.9 Mae tystiolaeth o'r gwerthusiad parhaus o isafbris uned yr Alban yn awgrymu ei fod wedi effeithio ar werthiannau alcohol. Yn y flwyddyn ar ôl i'r isafbris uned gael ei roi ar waith, lleihaodd y defnydd o alcohol allfasnach ar lefel y boblogaeth yn yr Alban ond cynyddodd yng Nghymru a Lloegr (Public Health Scotland, 2020). Bydd y gwerthusiad yn parhau i gadarnhau i ba raddau y mae'r isafbris uned a gyflwynwyd yn yr Alban wedi cyfrannu at leihau'r niwed i iechyd a'r niwed cymdeithasol sy'n gysylltiedig ag alcohol.

---

<sup>2</sup> Ar ôl her gyfreithiol a phleidlais yn Senedd yr Alban, cyflwynwyd isafbris uned ar 1 Mai 2018: *Ffynhonnell: NHS Health Scotland*

### *Amserlenni ar gyfer cyflwyno'r Isafbris yng Nghymru*

- 1.10 Cyflwynwyd Bil Iechyd y Cyhoedd (Isafbris am Alcohol) (Cymru) gerbron Cynulliad Cenedlaethol Cymru ar 23 Hydref 2017. Mae'n cynnwys darpariaethau i gyflwyno isafbris am werthu a chyflenwi alcohol yng Nghymru a'i gwneud yn drosedd i werthu neu gyflenwi alcohol am lai na'r pris hwnnw. Cafodd y Bil Gydsyniad Brenhinol ar 9 Awst 2018.
- 1.11 Ymgynghorodd Llywodraeth Cymru ar lefel ei hisafbris uned arfaethedig at ddibenion y Ddeddf, a daeth i'r casgliad bod isafbris uned o 50c (£0.50) yn ymateb cymesur i fynd i'r afael â'r risgiau i iechyd sy'n gysylltiedig â goryfed. Yna, pennwyd isafbris uned o 50c yn Rheoliadau Iechyd y Cyhoedd (Isafbris am Alcohol) (Isafbris Uned) (Cymru) 2019, a osodwyd ar 15 Hydref 2019. Cytunodd Cynulliad Cenedlaethol Cymru ar y rhain ar 12 Tachwedd 2019, a chyflwynwyd yr isafbris uned ar 2 Mawrth 2020.
- 1.12 Mae'r Ddeddf yn ei gwneud yn drosedd i fanwerthwyr alcohol gyflenwi alcohol o fangreoedd cymhwysol yng Nghymru, neu awdurdodi cyflenwi alcohol o fangreoedd cymhwysol yng Nghymru, am bris gwerthu sy'n is na'r isafbris cymwys am yr alcohol. Mae'n cynnwys fformiwla ar gyfer cyfrifo'r isafbris gan ddefnyddio isafbris uned o 50c, cryfder canrannol yr alcohol a'i gyfaint. Mae'r Ddeddf yn sefydlu trefn orfodi a arweinir gan awdurdodau lleol a phwerau i ddwyn erlyniadau (Llywodraeth Cymru, 2020).

### **Nodau ac amcanion yr ymchwil**

- 1.13 Nod yr ymchwil oedd casglu adborth gan fanwerthwyr yng Nghymru ar y bwriad i roi'r isafbris am alcohol ar waith ac effeithiau disgwylidig ei gyflwyno ar eu busnesau ac ar gwsmeriaid.
- 1.14 Er mwyn cyflawni'r nod hwn, gofynnodd yr ymchwil am safbwyntiau manwl gan ystod gynhwysfawr o fanwerthwyr alcohol yng Nghymru er mwyn deall:
- Lefelau ymwybyddiaeth o'r polisi cyn iddo gael ei gyflwyno.
  - Camau a gymerwyd i baratoi ar gyfer rhoi'r polisi ar waith, os o gwbl.
  - Effeithiau disgwylidig o ganlyniad i'r polisi, gan gynnwys canlyniadau anfwriadol posibl.

1.15 Amlinellodd y cynllun dadansoddi meintiol y dull methodolegol o ateb y cwestiynau canlynol:

- Beth yw effeithiau ac effaith economaidd yr isafbris am alcohol ar fanwerthwyr yng Nghymru? Sut mae hyn yn amrywio yn ôl y math o fanwerthwr?
- Pa rôl y mae gwerthiannau trawsffiniol yn ei chwarae o ran esbonio'r effaith hon? A oes newidiadau yn ymddygiad gwerthiannau trawsffiniol ers i'r isafbris am alcohol gael ei roi ar waith ac, yn benodol, sut mae hyn yn effeithio ar fanwerthwyr yng Nghymru ger y ffin?

### **Confensiynau adrodd**

1.16 Mae'r canlyniadau ansoddol yn yr adroddiad hwn yn osgoi rhoi canfyddiadau rhifol, gan na all ymchwil ansoddol gefnogi dadansoddiad rhifol, a hynny gan mai nod samplu bwriadus yw ceisio sicrhau amrywiaeth ymhlith aelodau'r sampl yn hytrach na chreu sampl ystadegol gynrychioliadol ac am fod y dulliau holi a ddefnyddir wedi'u cynllunio i ystyried materion yn fanwl o fewn cyd-destunau unigol yn hytrach na chreu data y gellir eu dadansoddi. Yr hyn y mae ymchwil ansoddol yn ei wneud yw rhoi dealltwriaeth fanwl o amrywiaeth o brofiadau, safbwyntiau ac argymhellion. Gellir dod i gasgliadau ehangach ar y seiliau hyn yn hytrach nag ar sail cyffredinrwydd.

1.17 Defnyddir dyfyniadau gair am air ac achosion enghreifftiol i ddangos y canfyddiadau. Maent wedi'u labelu i nodi'r math o fanwerthwr, a yw'r manwerthwr yn meddu ar drwydded alcohol fewnfasnach, trwydded alcohol allfasnach, neu'r ddwy, a rhif adnabod unigryw. Ni roddir rhagor o wybodaeth er mwyn diogelu cyfrinachedd y rhai sydd wedi cymryd rhan yn yr ymchwil ac, i'r perwyl hwn, mae'r achosion enghreifftiol yn cynnwys ffugenwau yn hytrach nag enwau gwirioneddol yr unigolion dan sylw. Daw dyfyniadau ac achosion enghreifftiol o bob rhan o'r sampl.

### **Strwythur yr adroddiad**

1.18 Cyflwynir canfyddiadau'r ymchwil o dan y penodau canlynol:

- Pennod 2: Methodoleg
- Pennod 3: Ymwybyddiaeth a dealltwriaeth o'r polisi ar isafbris
- Pennod 4: Paratoi ar gyfer y Polisi ar Isafbris

- Pennod 5: Effeithiau disgwylidig y Polisi ar Isafbris
- Pennod 6: Cynllun dadansoddi meintiol
- Pennod 7: Casgliadau
- Pennod 8: Argymhellion ynghylch y themâu i'w hystyried mewn camau diweddarach

## **2. Methodoleg**

- 2.1 Mabwysiadodd yr astudiaeth fethodoleg ansoddol i gyflawni nodau'r ymchwil. Dewiswyd cyfweiliadau manwl er mwyn helpu i feithrin dealltwriaeth fanwl o safbwyntiau manwerthwyr gwahanol ar y newidiadau arfaethedig o ran isafbris.
- 2.2 Defnyddiwyd data llinell sylfaen ar brynu alcohol (Kantar) a gwerthiannau (y Bartneriaeth Data Manwerthu (TRDP)) i lywio'r dull methodolegol a gynigiwyd yn y cynllun dadansoddi ansoddol. Er mwyn asesu addasrwydd dull y gyfres amser fylchog reoledig (CITS), cynhaliwyd archwiliad gweledol o dueddiadau cyn yr ymyrraeth (o ran data ar brynu alcohol a data ar werthiannau) a phroffion hunangydberthynas (ar gyfer data ar brynu alcohol yn unig). Roedd y data llinell sylfaen a oedd ar gael ar brynu alcohol yn cwmpasu'r cyfnod rhwng mis Mawrth 2015 a mis Chwefror 2020; roedd y data llinell sylfaen ar werthiannau yn cwmpasu'r cyfnod rhwng mis Medi 2019 a mis Chwefror 2020.

### **Samplu a recriwtio**

- 2.3 Cafodd y sampl o 30 o fanwerthwyr ei chynllunio'n fwriadus i adlewyrchu'r amrywiaeth o fanwerthwyr alcohol yng Nghymru. Cafodd y sampl ei strwythuro i gynnwys:
- Manwerthwyr o'r pum rhanbarth gwahanol yng Nghymru.
  - Dosbarthiad o leoliadau trefol, gwledig a maestrefol.
  - Trwyddedau alcohol gwahanol – mewnfasnach, allfasnach a'r ddwy.
  - Manwerthwyr cadwyn a manwerthwyr annibynnol.
- 2.4 Y ffrâm samplu ar gyfer y cyfweiliadau oedd rhestr fasnachol o fanwerthwyr alcohol cofrestredig yng Nghymru. Roedd yn cynnwys 2,362 o fanwerthwyr alcohol ynghyd â chyfeiriadau a rhifau ffôn. Dewiswyd 900 o blith y manwerthwyr hyn er mwyn sicrhau bod digon o niferoedd ar gyfer pob un o'r meini prawf samplu a restrir uchod. Hefyd, ceisiwyd dewis manwerthwyr ger y ffin rhwng Cymru a Lloegr.
- 2.5 Yna, gwahoddwyd y manwerthwyr a ddewiswyd i gymryd rhan yn yr ymchwil, yn ysgrifenedig (yn Gymraeg ac yn Saesneg) i ddechrau ac yna drwy alwadau ffôn dilynol.

2.6 Dangosir cyfansoddiad y sampl a gafwyd yn Nhabl 1.1 isod:

**Tabl 1.1: Cyfansoddiad y sampl a gafwyd**

Meini prawf samplu	Nodweddion samplu	Nifer y cyfweiliadau	Cyfanswm
Rhanbarth	Canolbarth a Gorllewin Cymru	8	30
	Gogledd Cymru	7	
	Canol De Cymru	7	
	Dwyrain De Cymru	5	
	Gorllewin De Cymru	3	
	Trwydded	Mewnfasnach	8
	Allfasnach	14	
	Y ddwy	8	
Math o fanwerthwr	Cadwyn	13	30
	Annibynnol	17	

2.7 Nid yw manwerthwyr cadwyn mawr, e.e. archfarchnadoedd, wedi'u cynrychioli yn y sampl. Pan gysylltwyd â nhw, dywedwyd bod Llywodraeth Cymru yn ymgynghori'n uniongyrchol â nhw a'u bod yn teimlo bod eu safbwyntiau a'u profiadau eisoes yn cael eu cofrestru yn y ffordd hon. Fel prif her wrth recriwtio a datblygu sampl, dylid ystyried bod absenoldeb y prif fanwerthwyr cadwyn mawr yn cyfyngu ar yr ymchwil.

### Casglu data

2.8 Cynhaliwyd cyfanswm o 30 o gyfweiliadau manwl â manwerthwyr dros y ffôn yng Nghymru, a oedd yn para rhwng 13 a 44 munud. Penderfynwyd cynnal cyfweiliadau dros y ffôn, yn hytrach na chyfweiliadau wyneb yn wyneb, er mwyn cynnig dull mwy cyfleus a hyblyg o gymryd rhan i fanwerthwyr. Cynhaliwyd y cyfweiliadau â pherchenogion a rheolwyr siopau a oedd yn gyfrifol am roi'r isafbris am alcohol ar waith neu a fyddai'n gyfrifol am hynny yn y dyfodol.

2.9 Cynhaliwyd y cyfweiliadau rhwng mis Medi 2019 a mis Chwefror 2020<sup>3</sup>. Cynhaliwyd naw o'r cyfweiliadau ym mis Chwefror 2020, yn fuan cyn i'r isafbris uned ddod yn weithredol ar 2 Mawrth a thua'r un adeg ag ymgyrch gyhoedduswydd Llywodraeth

<sup>3</sup> Cwblhawyd y cyfweiliadau cyn y byddai'r rheoliadau 'cyfyngiadau symud' a gyflwynwyd gan Lywodraeth Cymru ym mis Mawrth i fynd i'r afael â phandemig y Coronafeirws, a gyfyngodd ar weithrediadau busnes a hawl pobl i ymgynnull a symud, wedi effeithio ar y manwerthwyr a gymerodd ran.



Cymru. Fel y trafodir mewn penodau diweddarach, roedd gwahaniaethau canfyddadwy mewn ymddygiadau a gofnodwyd, yn dibynnu ar ba bryd y cynhaliwyd y cyfweiliadau.

2.10 Dyluniwyd y canllaw pwnc ar gyfer y cyfweiliadau gan NatCen ar y cyd â Llywodraeth Cymru. Roedd y canllaw pwnc yn cynnwys cymysgedd o gwestiynau trafod a chwestiynau a oedd yn holi'n fanwl am amrywiaeth o themâu wedi'u strwythuro ar sail cwestiynau'r ymchwil. Roedd y themâu a drafodwyd yn cynnwys:

- Cefndir y manwerthwr a'r sawl a oedd yn cymryd rhan.
- Dealltwriaeth ac ymwybyddiaeth o'r polisi.
- Paratoi ar gyfer rhoi'r polisi ar waith.
- Effeithiau disgwylidig.
- Sylwadau i gloi.

2.11 Cynhaliwyd proses recriwtio a chyfweiliadau'r ymchwil gan Arad Research, cwmni ymgynghoriaeth yng Nghymru, er mwyn darparu ar gyfer y manwerthwyr hynny a oedd yn dymuno cymryd rhan yn Gymraeg. Dewisodd un manwerthwr gymryd rhan yn y ffordd hon a chymerodd y gweddill ran yn Saesneg.

### **Dadansoddi**

2.12 Dadansoddwyd y data drwy ddefnyddio dull fframwaith NatCen sy'n ei gwneud yn bosibl i'r data gael eu harchwilio'n fanwl yn ôl achos ac yn ôl thema<sup>4</sup>. Roedd sawl cam i'r broses ddadansoddi. Yn gyntaf, lluniwyd fframwaith dadansoddi drafft gan y tîm ymchwil ac yna trefnwyd y data o'r cyfweiliadau o dan y fframwaith hwn. Drwy hyn, gellir lleihau'r symiau mawr o ddata er mwyn hwyluso ymchwiliad systematig o'r data, rhwng achosion (sy'n edrych ar yr hyn a ddywedodd gyfranogwyr gwahanol ar yr un mater ac o fewn achosion (sy'n edrych ar y berthynas rhwng barn unigolyn am un pwnc a'i farn am bwnc arall).

---

<sup>4</sup> Ritchie, J., Lewis, J., Nichols, C.M. ac Ormston, R. (2014). *Qualitative Research in Practice*. Sage: Llundain. (Ail Argraffiad).

2.13 Drwy adolygu'r siartiau, cafodd yr amrywiaeth lawn o safbwyntiau a phrofiadau a ddisgrifiwyd gan gyfranogwyr ei mapio'n systematig, a chafodd yr hyn a ddywedodd cyfranogwyr gwahanol, neu grwpiau o gyfranogwyr (e.e. manwerthwyr allfasnach) ei gymharu a'i wrthgyferbynnu, a phrofwyd y patrymau a'r esboniadau a ddaeth i'r golwg.

### **3. Ymwybyddiaeth a dealltwriaeth o'r isafbris**

3.1 Bydd y bennod hon yn trafod ymwybyddiaeth a dealltwriaeth manwerthwyr o'r polisi ar isafbris cyn iddo ddod i rym<sup>5</sup>. Wrth wneud hynny, bydd yn amlinellu'r lefelau gwahanol o ymwybyddiaeth a welwyd ymhlith manwerthwyr a'r ffynonellau gwybodaeth a ddefnyddiwyd ganddynt. Yna, bydd y bennod yn mynd yn ei blaen i drafod dealltwriaeth manwerthwyr (gan gynnwys bylchau) o'r polisi a'u safbwyntiau yn ei gylch cyn iddo gael ei roi ar waith.

#### **Canfyddiadau allweddol**

- Roedd ymwybyddiaeth o'r isafbris am alcohol cyn iddo gael ei roi ar waith yn amrywio. Nid oedd gan rai manwerthwyr fawr ddim ymwybyddiaeth o'r polisi, os o gwbl, ond roedd eraill yn gyfarwydd iawn ag ef.
- Roedd manwerthwyr â lefelau uwch o ymwybyddiaeth a dealltwriaeth yn dueddol o fod wedi ceisio gwybodaeth am y polisi neu wedi cael gwybodaeth o sawl ffynhonnell, gan gynnwys yn fewnol drwy brif swyddfa eu cwmni neu eu rheolwr, gan Lywodraeth Cymru neu ar y rhyngwyd.
- Roedd manwerthwyr â lefelau is o ymwybyddiaeth wedi clywed am y polisi fel arfer ond nid oeddent yn gwybod fawr ddim amdano. Roedd y grŵp hwn yn cynnwys y rhai y cyfwelwyd â nhw cyn ymgyrch gyhoeddusrwydd Llywodraeth Cymru, ond hefyd yn ystod yr ymgyrch honno ac ar ei hôl.
- Ymhlith y bylchau allweddol yn nealltwriaeth manwerthwyr roedd y dyddiad gweithredu, sut y câi'r isafbris ei gyfrifo, a sut y byddai'n effeithio ar gynigion hyrwyddo a gwerthiannau trawsffiniol.
- Roedd manwerthwyr a oedd yn cytuno â'r polisi yn tueddu i feddwl mai'r llywodraeth (yn hytrach na chwsmeriaid unigol) oedd yn gyfrifol am leihau defnydd niweidiol o alcohol ac roeddent yn disgwyl i'r polisi gael effeithiau cadarnhaol ar ddefnyddwyr a'r farchnad. Fel arall y credai manwerthwyr a oedd yn anghytuno â'r polisi.

---

<sup>5</sup> Mae'r adroddiad hwn yn cyflwyno canfyddiadau'r cyfweiliadau â manwerthwyr a gynhaliwyd rhwng mis Medi 2019 a mis Chwefror 2020, cyn i'r polisi ar isafbris gael ei roi ar waith ar 2 Mawrth 2020. Cyfwelir â manwerthwyr eto ar ddau achlysur arall, yn fuan ar ôl i'r polisi ddod i rym ac ychydig o flynyddoedd ar ôl hynny, er mwyn ystyried yn fanwl eu profiadau o'r broses o roi'r polisi ar waith a'r effeithiau yn y tymor hwy.

## Ymwybyddiaeth o'r polisi ar isafbris

### *Lefelau ymwybyddiaeth*

3.2 Roedd y manwerthwyr yn perthyn i un o bedwar categori o ymwybyddiaeth a dealltwriaeth o'r polisi ar isafbris:

- **Uchel:** Roedd y manwerthwyr hyn yn ymwybodol o'r bwriad i gyflwyno'r isafbris uned ac roeddent yn deall y polisi'n gywir ar y cyfan. Roeddent wedi ceisio gwybodaeth bellach am y polisi neu wedi'i chael, a hynny'n aml o sawl ffynhonnell (trafodir ffynonellau gwybodaeth ymhellach yn 3.3). Roedd dau fath o fanwerthwyr â lefel uchel o ymwybyddiaeth: siopau cadwyn a oedd wedi cael gwybodaeth am y polisi drwy'r post (y tybiwyd ei bod wedi'i hanfon gan Lywodraeth Cymru) a chan brif swyddfa eu cwmni; a bragdai a thafarndai annibynnol a oedd wedi clywed am yr isafbris am alcohol gan Lywodraeth Cymru ac un o sefydliadau'r diwydiant.
- **Canolig:** Roedd y grŵp hwn o fanwerthwyr yn ymwybodol o'r polisi ond roedd ganddynt rai bylchau yn eu dealltwriaeth a oedd yn cynnwys y dyddiad gweithredu, yr isafbris uned a gwybodaeth am roi'r polisi ar waith (megis rheolau ynghylch gwerthiannau trawsffiniol a gwerthiannau ar-lein). Roedd y grŵp hwn yn cynnwys amrywiaeth o fanwerthwyr, gan gynnwys siopau cyfleustra, tafarndai a gwestai.
- **Isel:** Roedd manwerthwyr â lefel isel o ymwybyddiaeth wedi clywed am y polisi ond cyfyngedig oedd yr hyn roeddent yn ei wybod amdano, ac roedd llawer o fylchau yn eu dealltwriaeth o ran y dyddiad gweithredu, nodau'r polisi a sut y byddai'r isafbris yn cael ei gyfrifo. Roedd y rhan fwyaf o'r rhai a ddywedodd nad oeddent wedi ceisio gwybodaeth bellach am y polisi yn perthyn i'r categori hwn. Roeddent yn cynnwys manwerthwyr cadwyn allfasnach, gan gynnwys siopau cyfleustra, siopau nwyddau groser a siopau garej; a thafarndai annibynnol mewnfasnach a oedd yn cynnwys bar â thrwydded mewnfasnach ac allfasnach. Cyfwelwyd â rhai manwerthwyr yn y grŵp hwn ym mis Hydref 2019, cyn ymgyrch hysbysrwydd Llywodraeth Cymru, a all esbonio eu diffyg gwybodaeth am y polisi. Fodd bynnag, roedd y categori hwn hefyd yn cynnwys manwerthwyr y cyfwelwyd â nhw yn ystod ac

ar ôl yr ymgyrch, sy'n awgrymu bod rhesymau eraill dros y fath ddiffyg gwybodaeth, megis nad oedd yr wybodaeth a ddosbarthwyd gan Lywodraeth Cymru wedi eu cyrraedd.

- **IseI iawn:** Nid oedd y manwerthwyr hyn wedi clywed am y polisi yng Nghymru cyn cwblhau'r cyfweiliad ac felly cyfyngedig iawn oedd eu dealltwriaeth. Yn yr un modd â manwerthwyr â lefel isel o ymwybyddiaeth, cyfwelwyd â'r manwerthwyr hyn cyn, yn ystod ac ar ôl yr ymgyrch gyhoeddusrwydd. Roedd yr holl fanwerthwyr yn y grŵp hwn yn rhai mewnfasnach (cymysgedd o dafarndai annibynnol a thafarndai cadwyn) ar wahân i un manwerthwr (siop gyfleustra gorsaf betrol) a ddywedodd fod alcohol ond yn cyfrif am 1-2% o'i werthiannau. Efallai fod y diffyg ymwybyddiaeth ymhlith y manwerthwyr hyn yn adlewyrchu'r canfyddiad bod y polisi yn llai perthnasol i'r manwerthwyr hyn.

#### *Ffynonellau gwybodaeth*

- 3.3 Trafododd y manwerthwyr a oedd wedi clywed am y polisi y ffynonellau a'r mathau o wybodaeth a ddefnyddiwyd ganddynt. Roedd ffynonellau gwybodaeth yn cynnwys y rhyngrwyd, y cyfryngau, Llywodraeth Cymru, ffynonellau mewnol (megis prif swyddfa'r cwmni) a sefydliadau yn y diwydiant.
- 3.4 Dylid nodi bod Llywodraeth Cymru wedi cynnal ymgyrch gyhoeddusrwydd ynghylch yr isafbris am alcohol rhwng mis Tachwedd 2019 a mis Chwefror 2020. Cyn hyn, roedd deunydd cyfathrebu wedi'i ddosbarthu i'r cyhoedd drwy gydol y broses o ddatblygu'r ddeddfwriaeth, ac i'r cyfryngau cenedlaethol ar gerrig milltir allweddol. Fel cam cyntaf, ysgrifennodd Llywodraeth Cymru at bob manwerthwr alcohol ym mis Tachwedd/mis Rhagfyr 2019, gan amgáu taflen am y newid arfaethedig yn y gyfraith a phoster gwybodaeth i'w arddangos. Yna, gwnaed gwaith codi ymwybyddiaeth gyda'r wasg fasnach a chyrrff masnach, a chynhaliwyd ymgyrch gyhoeddusrwydd rhwng mis Ionawr a mis Mawrth 2020 pan ddosbarthwyd [canllawiau](#) i bob manwerthwr, a threfnwyd hysbysebion ar orsafoedd radio cenedlaethol, hysbysebion digidol a gweithgarwch yn y cyfryngau cymdeithasol (wedi'i gydlynu â rhanddeiliaid). Cynhaliwyd gweithgareddau ymgysylltu a chodi ymwybyddiaeth, gan gynnwys ymgyngori ar ddeunyddiau canllaw, gyda

manwerthwyr mawr megis archfarchnadoedd cadwyn blaenllaw. Gwrthododd pob manwerthwr o'r maint hwn gymryd rhan yn yr ymchwil hon, ac felly ni chyfrifir am lefelau ymwybyddiaeth ymhlith y math hwn o fanwerthwr yma.

3.5 Fel y trafodir yn eu tro isod, o ran y ffynonellau hyn, dywedodd manwerthwyr eu bod wedi cael gwybodaeth mewn amrywiaeth o fformatau, megis negeseuon e-bost, deunyddiau ysgrifenedig, cylchgronau ac ar lafar.

- **Y rhyngwyd a'r cyfryngau:** Ymhlith y rhai a oedd wedi ceisio gwybodaeth am y polisi, roedd y cyfryngau yn ffynhonnell gyffredin, a oedd yn cynnwys newyddion ar y teledu ac ar-lein, papurau newydd a'r cyfryngau cymdeithasol. Roedd mynd ar-lein yn un o'r dulliau a ffafrwyd; soniodd manwerthwyr am ddefnyddio chwilotwyr ar-lein a gwefannau newyddion cenedlaethol i gael rhagor o wybodaeth am y polisi. Ymhlith y rhai nad oeddent wedi ymchwilio i'r polisi eto, dywedodd rhai, pe baent yn gwneud hynny, mai ar-lein y byddant yn ei wneud. Ymhlith y manwerthwyr hyn, mynegwyd y farn y byddai gwefan Llywodraeth Cymru yn lle da i chwilio am wybodaeth.
- **Llywodraeth Cymru:** Roedd cyfranogwyr hefyd wedi cael gwybod am y polisi drwy ohebiaeth gan Lywodraeth Cymru, megis e-bost neu becyn gwybodaeth a oedd yn cynnwys deunyddiau arddangos megis posteri. Mewn rhai achosion, nid oedd cyfranogwyr yn siŵr o ble y daeth yr wybodaeth a gawsant, er enghraifft roeddent wedi cael llythyr drwy'r post ond nid oeddent yn siŵr ai'r cyngor lleol neu Lywodraeth Cymru oedd wedi ei anfon. Dywedodd eraill eu bod wedi cael llythyr ond ni nodwyd gan bwy.
- **Yn fewnol:** Roedd rhai manwerthwyr wedi cael gwybodaeth am y polisi gan eu cwmni. Ymhlith manwerthwyr annibynnol a manwerthwyr cadwyn, roedd hyn ar ffurf cyfnewid gwybodaeth yn anffurfiol yn y gweithle, lle roedd cyfranogwyr wedi clywed am y polisi wrth siarad â'u cydweithwyr. Roedd gohebiaeth swyddogol megis negeseuon e-bost gan brif swyddfa'r cwmni yn ffordd allweddol o gael gwybod am y polisi ymhlith manwerthwyr cadwyn.
- **Y diwydiant:** Mewn rhai achosion, roedd y diwydiant yr oedd manwerthwyr yn gweithredu ynddo yn ffynhonnell arall o wybodaeth. Cafwyd enghreifftiau lle roedd cyfranogwyr wedi cael gwybod am y polisi drwy ddarllen

cylchgronau'r diwydiant (megis siopau nwyddau groser) neu wedi cael gwybod mewn sesiynau hyfforddiant i ddeiliaid trwydded neu drwy gynlluniau neu sefydliadau penodol yr oeddent yn aelodau ohonynt, megis y Cynllun Cofrestru Cyfanwerthwyr Alcohol.

3.6 Roedd amlygiad manwerthwyr i'r ffynonellau gwybodaeth a amlinellir uchod a'r ffordd roeddent yn ymgysylltu â nhw yn dylanwadu ar lefelau ymwybyddiaeth manwerthwyr. Fel y trafodir yn 3.2., dywedodd rhai manwerthwyr â lefelau is o ymwybyddiaeth nad oeddent wedi ceisio gwybodaeth am y polisi eto nac wedi darllen yr wybodaeth a dderbyniwyd ganddynt ychwaith, a hynny am nifer o resymau:

- **Safbwyntiau ynghylch perthnasedd:** Roedd rhai manwerthwyr o'r farn nad oedd yn flaenoriaeth iddynt ddarllen am y polisi gan nad oeddent yn credu y byddai'n effeithio ar eu busnes neu nad oedd yn berthnasol i'w rôl. Un enghraifft o'r olaf oedd rheolwr cynorthwyol mewn bar cadwyn a esboniodd nad oedd wedi ceisio rhagor o wybodaeth am y polisi ar ôl clywed amdano gan y brif swyddfa am ei fod yn gwybod nad ef oedd yn gyfrifol am bennu prisiau.
- **Agosrwydd i'r dyddiad gweithredu:** Nid oedd rhai manwerthwyr wedi ystyried gwybodaeth am y polisi eto ar adeg y cyfweliad oherwydd eu canfyddiad nad oedd yr isafbris am alcohol ar fin cael ei gyflwyno. Cynhaliwyd y cyfweliadau â'r manwerthwyr hyn ar ddiwedd mis Hydref a dechrau mis Tachwedd 2019, cyn i Gynulliad Cenedlaethol Cymru gymeradwyo lefel yr isafbris uned i'w ddefnyddio i gyfrifo'r isafbris a'r dyddiad gweithredu ar 12 Tachwedd 2019<sup>6</sup>.
- **Dewis personol:** Nid oedd rhai manwerthwyr, y cyfwelwyd â nhw cyn ymgyrch gyhoeddusrwydd Llywodraeth Cymru, wedi chwilio am ragor o wybodaeth ar ôl clywed am y polisi yn gyntaf am fod yn well ganddynt pe bai'r wybodaeth yn cael ei hanfon atynt, neu eu bod yn disgwyl i'r wybodaeth gael ei hanfon atynt.

---

<sup>6</sup> Pennodd Rheoliadau Iechyd y Cyhoedd (Isafbris am Alcohol) (Isafbris Uned) (Cymru) 2019, a osodwyd ar 15 Hydref 2019, isafbris uned o 50c. Cytunodd Cynulliad Cenedlaethol Cymru ar y rhain ar 12 Tachwedd 2019, ac fe'u cyflwynwyd ar 2 Mawrth 2020.

‘Oni bai bod gwybodaeth yn cael ei rhoi o fy mlaen i, dw i ddim yn chwilio amdani.’ (Siop gyfleustra gorsaf betrol, cadwyn, allfasnach, R10)

Mewn gwrthgyferbyniad, roedd manwerthwyr eraill wedi dewis edrych ar y polisi ar ôl cael gwybod amdano. Roedd y rhesymau dros wneud hyn yn cynnwys diddordeb personol yn y polisi ei hun ac awydd i wybod mwy am yr effaith y byddai'n ei chael ar eu busnes. Roedd y categori hwn hefyd yn cynnwys y rhai â lefel isel o ymwybyddiaeth, a oedd wedi cael eu hysgogi i geisio cael rhagor o wybodaeth ar ôl sylweddoli nad oeddent yn gwybod am y polisi.

- **Cyfngiadau amser:** Un enghraifft o hyn oedd manwerthwr a oedd wedi cael gwybodaeth drwy'r post ond a ddywedodd nad oedd wedi cael amser i'w darllen eto.

‘Mae'r ffaith nad oeddwn yn gwybod beth oedd ar y gweill wedi fy synnu braidd, o ystyried y diwydiant rwy'n gweithio ynddo.’ (Tafarn, annibynnol, mewnfasnach, R13)

### **Dealltwriaeth o'r polisi a safbwyntiau yn ei gylch**

- 3.7 Nod y cyfweiliadau oedd archwilio'r hyn yr roedd cyfranogwyr eisoes yn ei wybod am y polisi, gan gynnwys ei nodau, y dyddiad gweithredu, yr isafbris uned a sut y câi ei gyfrifo a'i gymhwyso at gynhyrchion. Mae'r adran hon yn amlinellu dealltwriaeth manwerthwyr o'r manylion hyn ac, wrth wneud hynny, yn tynnu sylw at y prif fylchau a oedd yn bodoli cyn i'r polisi gael ei roi ar waith. Yna, mae'n amlinellu safbwyntiau manwerthwyr ynghylch y polisi a'i nodau.

#### *Dealltwriaeth o'r polisi*

- 3.8 Fel yr amlinellir yn 3.2, roedd ymwybyddiaeth manwerthwyr o'r dyddiad gweithredu yn amrywio. Roedd y rhai a oedd yn gwybod beth oedd y dyddiad gweithredu cywir, sef 2 Mawrth 2020, hefyd yn ymwybodol iawn o'r polisi, ond lefelau isel neu isel iawn o ymwybyddiaeth oedd gan fanwerthwyr nad oeddent yn gwybod pryd y byddai'r polisi'n cael ei roi ar waith. O ran gweddill y manwerthwyr, nid oedd yn glir beth oedd yn dylanwadu ar eu dealltwriaeth bob amser, ond ymddangosai fod



amseru'r cyfweiliad wedi dylanwadu arni. Roedd y rhai y cyfwelwyd â nhw yn gynharach (ym mis Medi a mis Hydref 2019) a chyn cyhoeddi'r dyddiad gweithredu neu tua'r adeg honno, yn gwybod y byddai'r polisi yn weithredol yn 2020 ond nid oeddent yn gwybod yr union ddyddiad. Roedd manwerthwyr y cyfwelwyd â nhw ar ôl i'r dyddiad gweithredu gael ei gyhoeddi ym mis Hydref 2019 hefyd yn ansicr ynghylch yr union ddyddiadau, ond gwnaethant gynnig amcangyfrifon a oedd yn amrywio o fis Chwefror i fis Ebrill 2020.

- 3.9 Roedd lefelau dealltwriaeth o'r isafbris yn dilyn patrwm tebyg. Roedd gan fanwerthwyr a oedd yn ymwybodol o'r pris sefydlog, sef 50c, lefelau canolig neu uchel o ymwybyddiaeth o'r polisi. Roedd manwerthwyr eraill yn gwybod y byddai'r polisi yn cyflwyno isafbris uned ond nid oeddent yn gwybod neu ni allent gofio'n gywir beth fyddai'r pris fesul uned.
- 3.10 Trafododd rhai o'r manwerthwyr y ffordd y byddai'r isafbris yn cael ei gyfrifo<sup>7</sup>. Roedd gan fanwerthwyr a oedd yn gwybod y byddai'r pris yn seiliedig ar gryfder a chyfaint alcohol lefelau uchel o ymwybyddiaeth. Fodd bynnag, roedd lefel isel o ddealltwriaeth o hyn ar y cyfan; roedd cyfranogwyr naill ai wedi camddeall (er enghraifft roeddent yn credu y byddai'n seiliedig ar gryfder yn unig) neu nid oeddent yn gwybod.
- 3.11 Archwiliodd y cyfweiliadau hefyd ddealltwriaeth manwerthwyr o'r ffordd y byddai'r isafbris yn cael ei gymhwyso at gynhyrchion alcohol a'r rheolau ynghylch mathau gwahanol o werthiannau. Roedd manwerthwyr o blith pob un o'r pedair lefel o ymwybyddiaeth yn gwybod yn gywir y câi'r polisi ei gymhwyso at bob cynnyrch alcohol<sup>8</sup>. Roedd rhai manwerthwyr â lefel ganolig o ymwybyddiaeth yn cydnabod mai ar bris alcohol cryf iawn, cost isel y byddai'r polisi yn cael yr effaith fwyaf. Roedd ansicrwydd ynghylch nifer o feysydd, a drafodir yn eu tro, o ran y rheolau ynghylch gwerthiannau. Mynegwyd hyn gan fanwerthwyr y cyfwelwyd â nhw cyn ac

---

<sup>7</sup> Mae Deddf Iechyd y Cyhoedd (Isafbris am Alcohol) (Cymru) 2018 yn cynnwys fformiwla ar gyfer cyfrifo'r isafbris cymwysedig. Mae'r fformiwla hon yn cynnwys yr isafbris uned (50C), cryfder canrannol yr alcohol a'i gyfaint. Isafbris Uned (£0.50) x Cryfder (%) x Cyfaint (litrau) = yr isafbris y gellir ei werthu amdano.

<sup>8</sup> Ni fydd yn cynyddu pris pob diod. Dim ond pris y diodydd sy'n cael eu gwerthu neu eu cyflenwi am lai na'r isafbris uned o 50c y bydd yn rhaid ei newid o ganlyniad i'r polisi.

ar ôl i'r canllawiau ar roi'r isafbris ar waith gael eu cyhoeddi ar 15 Ionawr 2020, sy'n nodi gwybodaeth am y pwyntiau hyn.

- **Cyfanwerthwyr:** Nid oedd rhai cyfranogwyr yn ymwybodol nad yw gwerthiannau cyfanwerthu wedi'u cynnwys, gan nodi nad oeddent yn siŵr a fyddai'n rhaid i gyfanwerthwyr gymhwyso'r isafbris. Yn y grŵp hwn roedd rheolwr siop manwerthwr cadwyn sy'n gweithredu fel busnes manwerthu a chyfanwerthu, a rheolwr tafarn annibynnol a ddywedodd, pe bai'r isafbris yn cael ei gymhwyso gan gyfanwerthwyr, y byddai hyn yn cael effaith fawr ar y busnes ac y byddai'n golygu cynnydd sylweddol mewn prisiau.
- **Gwerthiannau trawsffiniol**<sup>9</sup>: Roedd rhai manwerthwyr hefyd yn ansicr ynghylch sut y byddai'r polisi yn effeithio ar werthiannau trawsffiniol (a fyddai'n rhaid i gyflenwyr yn Lloegr gymhwyso'r isafbris wrth werthu i fusnesau yng Nghymru). Roedd y cyfranogwyr a ddywedodd eu bod yn ansicr ynghylch hyn yn amrywio o ran eu lleoliad daearyddol, ond roeddent yn cynnwys manwerthwyr a oedd yn agos i'r ffin rhwng Cymru a Lloegr y byddai'r agwedd hon ar y polisi yn fwyaf perthnasol iddynt o bosibl.
- **Cynigion hyrwyddo:** Roedd y manwerthwyr a gyfeiriodd at y rhain yn ymwybodol y byddai cynigion hyrwyddo yn ddarostyngedig i'r isafbris, ond nid oeddent o'r farn y byddai'n newid eu prisiau am fod pris yr alcohol a gâi ei gynnwys yn eu cynigion eisoes yn uwch na'r isafbris. Mewn un enghraifft, roedd un manwerthwr cadwyn â lefel uchel o ymwybyddiaeth wedi bod yn ansicr i ddechrau, ar ôl darllen y llythyr a gafodd, ynghylch a fyddai'n gallu parhau i gynnig cynigion arbennig, ond yna cafodd sicrwydd gan ei brif swyddfa y gallai barhau i wneud hynny.
- **Gwerthiannau ar-lein:** Mae'r isafbris yn gymwys i alcohol sy'n cael ei werthu ar-lein a'i ddsbarthu o fewn ffiniau Cymru i bobl yng Nghymru. Ymddangosai fod dealltwriaeth manwerthwyr o hyn yn dibynnu ar y math o fusnes roeddent yn ei weithredu (h.y. a oeddent yn gwerthu alcohol ar-lein). Roedd y rhai a ddywedodd eu bod yn ymwybodol y byddai'r polisi yn effeithio

---

<sup>9</sup> Dim ond i Gymru y mae'r Ddeddf yn gymwys. Nid yw'n anghyfreithlon prynu alcohol yn Lloegr mewn mangre drwyddedig os yw'r alcohol hwn at ddefnydd personol. Nid yw'n anghyfreithlon prynu alcohol yn Lloegr mewn mangre drwyddedig ac yna werthu'r alcohol hwn yng Nghymru mewn mangre drwyddedig, ar yr amod y caiff ei werthu wedyn am yr isafbris priodol.

ar werthiannau ar-lein yn gwerthu ar-lein fel rhan o'u busnes neu roeddent yn ymwybodol iawn o'r polisi yn gyffredinol. Nododd rhai manwerthwyr nad oeddent yn gwybod sut y byddai'r tâl ychwanegol yn rhyngweithio â gwerthiannau ar-lein gan mai dim ond dros y cownter roeddent yn gwerthu alcohol ac nid ar-lein.

### **Dealltwriaeth o nodau'r polisi**

3.12 Soniodd manwerthwyr am ddau o nodau allweddol y polisi:

- Lleihau'r defnydd niweidiol o alcohol a goryfed;
- Mynd i'r afael â gwerthu alcohol rhad.

3.13 Cydnabuwyd yn gyffredinol mai un o nodau allweddol y polisi oedd lleihau'r defnydd niweidiol o alcohol er mwyn gwella iechyd y cyhoedd. Ymhlith rhai manwerthwyr, roedd hyn yn seiliedig ar eu gwybodaeth am y polisi ar isafbris yn yr Alban<sup>10</sup> a pholisïau eraill a oedd yn gysylltiedig ag iechyd y cyhoedd, megis y gwaharddiad ar smygu.

'Yn yr Alban, roedd yn ymwneud â phobl yn yfed gwirodydd a seidrau rhad. Mae'n ymwneud ag iechyd yn fwy na dim byd arall, dybiwn i.' (Siop alcohol, cadwyn, allfasnach, R20)

3.14 Soniodd manwerthwyr hefyd am y grwpiau yr oedd y polisi yn eu targedu, yn eu barn nhw. O ran y defnydd niweidiol o alcohol, gwnaethant enwi'r grwpiau hynny yr ystyriwyd mai dim ond yr alcohol rhataf y gallent fforddio ei brynu: pobl ifanc ac yfwyr problemus incwm isel.

### **Safbwyntiau ynghylch y polisi**

3.15 Taflodd y cyfweiliadau hefyd oleuni ar safbwyntiau manwerthwyr ynghylch y polisi ac unrhyw bryderon a oedd ganddynt cyn i'r polisi ddod i rym. Roedd gan fanwerthwyr farn gref am y polisi (cytuno neu anghytuno), barn gymysg, neu, yn fwy anghyffredin, nid oedd ganddynt farn bendant neu nid oeddent wedi penderfynu.

---

<sup>10</sup> Cyflwynwyd isafswm pris o 50c yr uned o alcohol yn yr Alban ar 1 Mai 2018.

Gwelwyd yr olaf yn enwedig ymhlith cyfranogwyr â lefel isel o ymwybyddiaeth, a oedd yn teimlo nad oeddent wedi cael digon o wybodaeth.

3.16 Er nad oedd unrhyw batrymau clir o ran cefnogaeth i'r polisi a mathau gwahanol o fanwerthwyr, roedd sawl ffactor yn dylanwadu ar safbwyntiau ynghylch y polisi:

- Safbwyntiau ynghylch pwy sy'n gyfrifol am reoli'r defnydd o alcohol.
- Safbwyntiau ynghylch effeithiolrwydd disgwyliedig y polisi.
- Effeithiau negyddol disgwyliedig a phryderon

*Manwerthwyr a oedd yn cefnogi'r polisi*

3.17 Roedd y manwerthwyr a oedd o'r farn mai'r llywodraeth a ddylai fod yn gyfrifol am reoli'r defnydd o alcohol a lleihau yfed niweidiol yn cytuno â'r polisi ar isafbris.

'Pan fydd potel o ddŵr yn ddrutach na chwrw, yna mae rhywbeth o'i le. Mae'n rhaid bod rhai rheolaethau yn gyffredinol.' (Siop garej, cadwyn, allfasnach, R25)

3.18 Rheswm arall pam yr oedd rhai manwerthwyr yn cytuno â'r polisi oedd eu safbwyntiau ynghylch p'un a fyddai'n effeithiol o ran lleihau'r defnydd niweidiol o alcohol ai peidio. Roedd rhai manwerthwyr yn credu y byddai'r cynnydd mewn prisiau yn cael effaith ar ymddygiad cwsmeriaid a fyddai, yn ei dro, yn lleihau'r defnydd o alcohol cryf iawn, cost isel.

'Bydd y ffaith na all pobl brynu llawer o ddiodydd ag unedau uchel o alcohol am bris rhad yn sicr yn cael effaith ac yn gorfodi pobl i beidio â gwneud hynny mwyach.' (Siop alcohol, cadwyn, allfasnach, R20)

3.19 Fodd bynnag, nid oedd pawb o'r farn y byddai'r effaith hon yn gadarnhaol, oherwydd tynnodd manwerthwyr sylw at bryderon am sgil effeithiau'r polisi, a drafodir yn fanylach isod.

*Manwerthwyr a oedd yn anghytuno â'r polisi*

3.20 Ar y llaw arall, dywedodd rhai eu bod yn credu mai'r defnyddwyr eu hunain sy'n gyfrifol am eu defnydd o alcohol ac felly roeddent yn anghytuno â'r bwriad i gyflwyno isafbris.

3.21 Roedd anghytundeb â'r polisi hefyd yn gysylltiedig â'r farn bod y polisi wedi targedu pob manwerthwr alcohol, a hynny'n anghywir. Mynegwyd y farn hon gan

gyfranogwyr a oedd yn rhedeg tafarndai, a oedd yn teimlo mai archfarchnadoedd oedd yn bennaf cyfrifol am werthu alcohol rhad. Roeddent yn anghytuno â'r bwriad i gymhwyso isafbris am alcohol at dafarndai am nad oeddent yn credu mai nhw oedd ar fai. Mynegwyd pryderon hefyd ynghylch effaith yr isafbris am alcohol ar y diwydiant tafarndai yn gyffredinol, er nad oeddent yn disgwyl effaith negyddol iawn.

*Manwerthwyr â barn gymysg*

- 3.22 Barn a fynegwyd dro ar ôl tro gan fanwerthwyr â barn gymysg oedd amheuan ynghylch pa mor effeithiol fyddai'r polisi o ran newid arferion defnyddwyr neu sicrhau mwy o degwch rhwng archfarchnadoedd a thafarndai. Er eu bod yn cefnogi nodau'r polisi, roedd rhai yn dadlau nad oedd yr isafbris o 50c yn ddigon uchel. Un awgrym oedd y byddai'r pris yn fwy effeithiol pe câi ei ddyblu i £1 yr uned, gan fod y rhan fwyaf o alcohol yn costio mwy na 50c yr uned sut bynnag.

'Hoffwn ei weld yn codi eto, a dweud y gwir. Fel bod alcohol yn cael ei werthu am bris priodol, mewn gwirionedd. Dw i ddim yn meddwl ei fod yn hollol iawn eto.' (Tafarn a bragdy, annibynnol, mewnfasnach ac allfasnach, R26)

- 3.23 Roedd cred cyfranogwyr bod polisïau prisio eraill (megis ar gyfer sigarêts) yn aneffeithiol hefyd yn achosi ansicrwydd ynghylch a fyddai'r polisi yn gweithio o ran newid defnydd a gwella iechyd y cyhoedd.
- 3.24 Fel y dengys yr achos enghreifftiol yn y blwch isod, roedd p'un a oedd manwerthwyr yn cytuno â'r polisi ai peidio yn aml yn deillio o gyfuniad o ffactorau gwahanol.

**Achos enghreifftiol: safbwyntiau ynghylch y polisi, siop gyfleustra annibynnol, R16**

Mae Trevor wedi bod yn berchennog siop gyfleustra annibynnol fach ers amser maith, ac mae gan y siop drwydded allfasnach. Mae'r siop yn gwerthu amrywiaeth eang o gynhyrchion, gan gynnwys nwyddau groser, melysion ac eitemau i'r cartref, gydag alcohol yn cyfrif am tua 15 y cant o werthiannau. Roedd ganddo lefel ganolig o ymwybyddiaeth o'r polisi ar ôl clywed amdano yn y cyfryngau, ond ymddangosai ei fod yn fwy cyfarwydd ag isafbris uned yr Alban.

Roedd Trevor yn gefnogol iawn i'r bwriad i gyflwyno'r polisi yng Nghymru, ac roedd yn ei ystyried yn bwysig am resymau iechyd y cyhoedd ac am resymau busnes. Roedd ei farn yn seiliedig yn rhannol ar ei ddealltwriaeth o'r ffordd y mae'r polisi wedi effeithio ar y meysydd hyn yn yr Alban, lle y rhoddwyd y polisi ar waith yn 2018. Cyfeiriodd at effeithiau'r polisi yn yr Alban ar fanwerthwyr bach fel yntau ac o ran lleihau'r defnydd o alcohol a marwolaethau sy'n gysylltiedig ag alcohol, ac roedd yn gobeithio y byddai hyn yn digwydd yng Nghymru hefyd.

'Mae rhoi mwy o gyfle i fusnesau fel ni gystadlu yn y farchnad, sydd wedi bod yn annheg iawn dros y 15 mlynedd diwethaf drwy bolisi prisio manwerthwyr mawr.'

Roedd Trevor yn credu mai'r llywodraeth oedd yn gyfrifol am fonitro'r defnydd o alcohol a'i bod yn anghyfrifol i'r llywodraeth ganiatáu i alcohol gael ei werthu mor rhad. Ar y sail hon, roedd yn barod i weld gostyngiad mewn gwerthiannau o alcohol rhad megis seidr pe bai hynny'n gwella iechyd y genedl.

## 4. Paratoi ar gyfer rhoi'r Isafbris am Alcohol ar waith

4.1 Mae'r bennod hon yn ystyried y camau gweithredu a gymerwyd gan y manwerthwyr a gymerodd ran neu'r camau yr oedd disgwyl iddynt eu cymryd er mwyn paratoi ar gyfer rhoi'r isafbris am alcohol ar waith yng Nghymru<sup>11</sup>. Mae'n ystyried y rhesymau pam nad oedd rhai manwerthwyr wedi paratoi eto, ac yn amlinellu pa gymorth a chyingor yr oedd eu hangen arnynt, ym marn y manwerthwyr, i'w helpu i baratoi ar gyfer yr isafbris am alcohol.

### Canfyddiadau allweddol

- Roedd y manwerthwyr a gymerodd ran yn perthyn i ddwy garfan o ran paratoi ar gyfer yr isafbris am alcohol yng Nghymru: y rhai a oedd wedi cynllunio ar gyfer rhoi'r isafbris ar waith a'r rhai nad oeddent wedi cynllunio.
- Roedd yn gyffredin i ganghennau cadwyni fod wedi paratoi ar gyfer rhoi'r isafbris ar waith, ond yn llai cyffredin i fanwerthwyr annibynnol fod wedi paratoi.
- Roedd y camau gweithredu arfaethedig yn cynnwys codi prisiau lle y bo angen, hyfforddi staff, hysbysu cwsmeriaid, neu newid y mathau o gynhyrchion alcohol i'w stocio.
- Ymhlith y manwerthwyr nad oeddent wedi paratoi ar gyfer rhoi'r isafbris ar waith, y prif resymau a roddwyd oedd nad oeddent yn gwybod am fodolaeth y polisi, nad oeddent wedi cael digon o wybodaeth am y polisi, neu'r gred na fyddai'r isafbris am alcohol yn gymwys iddynt.
- Roedd manwerthwyr cadwyn yn disgwyl i'w pencadlys corfforaethol roi cyngor a gwybodaeth iddynt, ond ni allai manwerthwyr annibynnol ddibynnu ar gymorth prif swyddfa. Roedd manwerthwyr annibynnol am gael rhagor o wybodaeth am yr hyn y dylent ei wneud i baratoi ar gyfer yr isafbris am alcohol, gan nad oeddent wedi cael yr wybodaeth a anfonwyd at bob manwerthwr gan Lywodraeth Cymru, neu nad oeddent wedi ei darllen.

---

<sup>11</sup> Nid yw'r canfyddiadau hyn yn adlewyrchu safbwyntiau nac ymddygiadau manwerthwyr mawr, nad oeddent yn rhan o'r sampl o gyfweiliadau. Ymgwymerodd Llywodraeth Cymru â gweithgareddau ymgysylltu a chodi ymwybyddiaeth â manwerthwyr mawr, gan ymgynghori â nhw ar y canllawiau cyn rhoi'r isafbris am alcohol ar waith.

## **Camau gweithredu a gymerwyd gan fanwerthwyr neu yr oedd disgwyl iddynt eu cymryd i baratoi ar gyfer rhoi'r isafbris ar waith**

- 4.2 Cynhaliwyd y 30 o gyfweiliadau ar gyfer yr ymchwil hon rhwng mis Medi 2019 a mis Chwefror 2020, a chynhaliwyd naw o'r cyfweiliadau ym mis Chwefror, fis cyn i'r polisi ddod i rym ar 2 Mawrth 2020. Roedd agosrwydd y cyfweiliadau i'r dyddiad gweithredu yn ffactor a oedd yn dylanwadu ar baratoadau manwerthwyr.
- 4.3 Gofynnwyd i'r manwerthwyr a gymerodd ran nodi a oedd ganddynt unrhyw gynlluniau neu a oeddent wedi cymryd unrhyw gamau i baratoi ar gyfer rhoi'r isafbris am alcohol ar waith. Roedd gan un grŵp o fanwerthwyr gynlluniau eisoes ac o blith y grŵp hwn, roedd rhai wedi cymryd camau gweithredu hefyd; ond nid oedd manwerthwyr eraill wedi ymgymryd ag unrhyw waith paratoi o gwbl.

### *Pwy oedd wedi paratoi ar gyfer rhoi'r isafbris am alcohol am waith?*

- 4.4 Roedd yn gyffredin i fanwerthwyr a oedd yn rhan o gadwyni fod wedi paratoi ar gyfer rhoi'r isafbris am alcohol ar waith. Dywedodd manwerthwyr cadwyn y cyfwelwyd â nhw yn gynharach (rhwng mis Medi a mis Ionawr) y byddai eu prif swyddfeydd yn eu hysbysu am unrhyw newidiadau angenrheidiol mewn prisiau yn agosach i'r dyddiad gweithredu ym mis Mawrth 2020, a'u bod yn paratoi i roi'r newidiadau mewn prisiau ar waith maes o law. Roedd manwerthwyr cadwyn y cyfwelwyd â nhw ym mis Chwefror, fis cyn y dyddiad gweithredu, wedi cael gwybodaeth am newidiadau mewn prisiau gan y prif swyddfeydd ac roeddent yn bwriadu rhoi'r prisiau newydd ar waith a gwerthu rhywfaint o'r stoc a oedd ganddynt eisoes; roedd eu prif swyddfeydd hefyd yn rhoi hyfforddiant a phosteri i'w harddangos ar gyfer cwsmeriaid.

'Does gennym ni ddim rheolaeth dros brisiau na dim byd felly. Y brif swyddfa sy'n dweud y drefn ac rydym ni'n gweithredu yn unol â hynny.' (Siop garej, cadwyn, allfasnach, R12)

- 4.5 Roedd y manwerthwyr hyn a oedd eisoes wedi gwneud cynlluniau neu wedi cymryd rhai camau gweithredu, wedi'u dosbarthu rhwng mathau gwahanol o fusnes: siopau



cyfleustra, siopau nwyddau groser, bragdai, siopau alcohol<sup>12</sup> a gwestai, ac roeddent yn cynnwys deiliaid trwyddedau allfasnach a mewnfasnach. Nid oedd manwerthwyr a oedd yn agos i'r ffin â Lloegr yn fwy tebygol o fod wedi paratoi na'r rhai mewn rhannau eraill o Gymru.

4.6 Ar y llaw arall, nid oedd gan fanwerthwyr annibynnol brif swyddfeydd i roi cyngor neu gyfarwyddiadau iddynt, ac felly roedd yn rhaid iddynt wneud penderfyniadau ynghylch yr isafbris am alcohol eu hunain. Ar adeg y cyfweiliadau, roedd yn llai cyffredin i fanwerthwyr annibynnol fod wedi paratoi ar gyfer rhoi'r isafbris am alcohol ar waith. Ystyrir y rhesymau a roddwyd dros beidio â pharatoi yn 4.20 isod.

4.7 Roedd manwerthwyr – cadwyni a rhai annibynnol – y cyfwelwyd â nhw yn ystod y mis cyn i'r isafbris am alcohol gael ei roi ar waith yn dueddol o fod wedi paratoi; mae'n debygol bod y manwerthwyr hyn wedi cael eu hysgogi i gymryd camau gweithredu am fod yr isafbris am alcohol ar fin cael ei roi ar waith<sup>13</sup>.

*Camau gweithredu a gymerwyd gan fanwerthwyr neu yr oedd disgwyl iddynt eu cymryd*

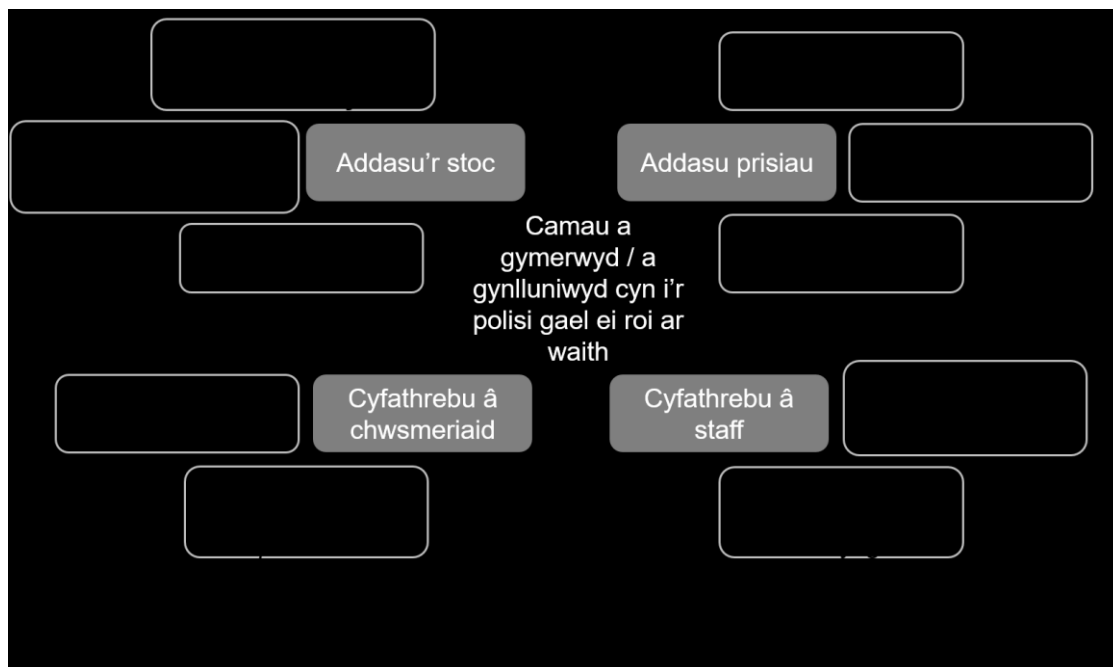
4.8 Ymhlith y manwerthwyr hynny a oedd eisoes wedi cymryd camau gweithredu neu yr oedd ganddynt gynlluniau ar gyfer yr hyn yr oeddent yn bwriadu ei wneud, disgrifiodd y cyfranogwyr bedwar math o gam gweithredu (fel y dengys Ffigur 4.1):

---

<sup>12</sup> Mae'r term 'siop alcohol' yn cyfeirio at siopau alldrwydded a manwerthwyr sy'n gwerthu mathau arbenigol neu 'grefft' o gwrw, gwinoedd neu wirodydd.

<sup>13</sup> Roedd ymgyrch gyhoedduswydd Llywodraeth Cymru ar ei hanterth yn ystod y ddau fis cyn y dyddiad gweithredu. Mae'n bosibl bod hyn hefyd wedi dylanwadu ar ymddygiad manwerthwyr.

**Ffigur 4.1: Camau gweithredu a gymerwyd / a gynlluniwyd cyn i'r isafbris am alcohol gael ei roi ar waith**



- 4.9 **Cynyddu pris cynhyrchion alcohol:** Dywedodd grŵp o fanwerthwyr, pe bai prisiau unrhyw rai o'u cynhyrchion yn is na'r isafbris am alcohol, y byddent yn codi pris y cynhyrchion hynny ar ôl i'r isafbris am alcohol ddod i rym ar 2 Mawrth. Nid oedd yr un ohonynt wedi codi prisiau eto, ac nid oedd neb yn bwriadu codi prisiau cyn i'r isafbris am alcohol ddod i rym.
- 4.10 Fel y trafodwyd yn gynharach, nododd manwerthwyr cadwyn yn y grŵp hwn mai prif swyddfa eu cwmni oedd yn gyfrifol am brisio ac a fyddai'n hysbysu eu canghennau am unrhyw gynnydd mewn prisiau; yna, byddai'r manwerthwyr yn dilyn cyfarwyddiadau'r brif swyddfa. Dywedodd manwerthwyr annibynnol y byddent yn cyfrifo a oedd angen iddynt godi prisiau eu hunain drwy fynd drwy eu rhestrau prisiau â chyfrifiannell.
- 4.11 Dywedodd rhai manwerthwyr a oedd yn meddu ar drwyddedau alcohol mewnfasnach – tafarndai a gwestai – er eu bod yn barod i godi prisiau pe bai angen, ei bod yn annhebygol iawn y byddai angen iddynt wneud hynny am fod eu holl gynhyrchion alcohol eisoes yn costio mwy na'r isafbris am alcohol.

'Dyw'r isafbris am alcohol ddim yn effeithio ar dafarndai o gwbl.' (Tafarn, annibynnol, allfasnach, R3)

- 4.12 Ar y llaw arall, dywedodd siopau nwyddau groser, siopau garej a siopau cyfleustra allfasnach a oedd yn gwerthu alcohol rhad iawn (megis cynhyrchion seidr neu lager gwerth is) neu'n cynnig prisiau gostyngol hyrwyddol am gynhyrchion alcohol wedi'u difrodi, eu bod yn disgwyl gorfod codi pris eu cynhyrchion rhataf o ganlyniad i'r isafbris am alcohol.
- 4.13 **Cyfathrebu â chwsmeriaid ynghylch yr isafbris:** Roedd siopau cyfleustra a siopau nwyddau groser a oedd yn disgwyl codi rhai prisiau eisoes wedi dechrau hysbysu cwsmeriaid am yr isafbris am alcohol drwy osod arwyddion neu siarad â chwsmeriaid. Yn ogystal, roedd rhai siopau cyfleustra o gadwyni (gwahanol) wedi cael posteri i'w harddangos yn eu siopau. Ni nodwyd ganddynt o ble y daeth y posteri hyn; dywedodd un manwerthwr mai posteri'r 'llywodraeth' oeddent. Ni soniodd yr un manwerthwr arall yn y sampl ei fod wedi cael deunyddiau hyrwyddo ar gyfer cwsmeriaid.
- 4.14 Cyfwelwyd â'r manwerthwyr hyn a oedd eisoes yn cyfathrebu â'u cwsmeriaid ym mis Ionawr a mis Chwefror 2020, yn agos i'r dyddiad gweithredu, a all esbonio pam roeddent wedi dechrau hysbysu cwsmeriaid am y newidiadau a oedd yn yr arfaeth. Fodd bynnag, nid oedd pob manwerthwr a oedd wedi cael deunyddiau hyrwyddo wedi eu harddangos, a hynny am eu bod yn pryderu y gallent beri i bobl swmp-brynu'r alcohol rhataf cyn i'r prisiau godi.
- 4.15 Roedd gan fanwerthwyr eraill gynlluniau i godi ymwybyddiaeth cwsmeriaid o'r isafbris am alcohol, ond nid oeddent wedi eu rhoi ar waith eto. Roedd y rhain yn cynnwys deiliaid trwyddedau mewnfasnach a oedd yn bwriadu gosod posteri ar gyfer cwsmeriaid er nad oeddent yn disgwyl y byddai eu prisiau yn codi. Roedd grŵp o siopau nwyddau groser, siopau garej a siopau cyfleustra a oedd yn rhagweld y byddai angen iddynt godi prisiau eu cynhyrchion alcohol rhataf yn disgwyl cael eu holi gan gwsmeriaid ar ôl i'r isafbris am alcohol gael ei roi ar waith. Mynegwyd rhywfaint o bryder na fyddai cwsmeriaid o bosibl yn sylweddoli bod prisiau wedi codi ledled Cymru, ac nid dim ond yn y siopau hynny.

'Gallai pobl fynd yn flin am fod prisiau'n codi.' (Siop garej, cadwyn, allfasnach, R25)

- 4.16 **Cyfathrebu â'r staff:** Dywedodd manwerthwyr cadwyn fod eu prif swyddfeydd eisoes wedi cyfathrebu â'r staff ynghylch yr isafbris am alcohol neu y byddent yn gwneud hynny cyn iddo gael ei roi ar waith. Roedd y camau gweithredu arfaethedig neu'r camau gweithredu a gymerwyd gan brif swyddfeydd eisoes yn cynnwys: rhoi canllawiau ysgrifenedig i'r staff; rhoi hyfforddiant i'r staff, er enghraifft ar ffurf modiwl e-ddysgu ar-lein; neu roi gwybodaeth drwy e-bost i'r holl staff a gofyn iddynt ymateb i ddweud eu bod wedi ei darllen a'i deall.
- 4.17 Yn wahanol i'r manwerthwyr cadwyn, nid oedd unrhyw fanwerthwyr annibynnol wedi cael hyfforddiant nac wedi briffio eu staff eto, hyd yn oed y rhai y cyfwelwyd â nhw ym mis Chwefror 2020. Ar gyfer un grŵp o fanwerthwyr annibynnol, a oedd yn cynnwys tafarndai, y rheswm a roddwyd oedd na fyddai angen hyfforddi'r staff am na fyddai unrhyw brisiau yn newid. Ymhlith y manwerthwyr annibynnol a ragwelodd y byddai prisiau yn newid, roeddent wedi cynllunio hyfforddiant i'r staff a sesiynau briffio ar yr isafbris am alcohol.
- 4.18 **Addasu pa gynhyrchion i'w storio:** Fel y disgrifir yn yr achos enghreifftiol isod, dywedodd grŵp o fanwerthwyr, pe bai arferion prynu cwsmeriaid yn newid ar ôl i'r isafbris am alcohol gael ei roi ar waith, y byddai angen iddynt addasu i hyn drwy addasu lefelau stoc a chynhyrchion. Roedd y manwerthwyr hyn yn rhagweld y byddent yn gwerthu llai o gynhyrchion alcohol cryf iawn a chost isel gan y byddent yn codi mewn pris ar ôl i'r isafbris am alcohol gael ei roi ar waith. Roedd y rhai y cyfwelwyd â nhw ym mis Chwefror yn ceisio gwerthu'r stoc o'r cynhyrchion hyn a oedd yn weddill yn yr wythnosau cyn i'r isafbris am alcohol gael ei roi ar waith, ac yn cynyddu stociau o gynhyrchion o safon ychydig yn uwch yr oeddent yn disgwyl y byddent yn gwerthu'n well ar ôl i'r isafbris gael ei roi ar waith.

### **Achos enghreifftiol: addasu stoc, siop gyfleustra gadwyn, R29**

Mae Jenna yn rheoli cangen o siop gyfleustra mewn tref yn y gogledd, sy'n rhan o gadwyn genedlaethol. Cyfwelwyd â hi ym mis Chwefror, ychydig cyn i'r isafbris am alcohol gael ei roi ar waith.

Roedd gwerthiannau alcohol yn cyfrif am bron hanner trosiant y siop. Dywedodd Jenna fod ei chwsmeriaid yn tueddu i ddewis cynhyrchion rhatach megis alcohol a seidr cryf iawn. Rhagwelodd Jenna y byddai angen i brisiau eu cynhyrchion alcohol rhad cryf iawn godi ychydig o ganlyniad i'r isafbris am alcohol, ac roedd yn credu y byddent yn gwerthu llai o'r cynhyrchion hyn o ganlyniad i hynny. Roedd y brif swyddfa eisoes wedi cyflwyno newidiadau i'r amrywiaeth o gynhyrchion cyn i'r isafbris am alcohol gael ei roi ar waith:

'Rydyn ni wedi gweld cryn dipyn o newid i'r amrywiaeth o gynhyrchion y byddwn ni'n eu gwerthu, am fod y brif swyddfa yn cael gwared ar rai cynhyrchion na all eu gwerthu a gwneud elw arnyn nhw mewn gwirionedd, ac yn prynu'r cynhyrchion y gall eu gwerthu, y bydd yn dal i wneud elw arnyn nhw, ond eu gwerthu am y pris angenrheidiol. Rydwn ni wedi bod yn newid ein cynlluniau yn y siop hefyd, ac yn ceisio cael gwared ar y cynhyrchion na fyddwn i'n eu gwerthu mwyach. Hynny yw, cael gwared ar y cynhyrchion na allwn ni wneud elw arnyn nhw cyn i'r isafbris am alcohol ddod i rym mewn gwirionedd. Does dim llawer o ddiwrnodau ar ôl!'

Byddai'r brif swyddfa'n hysbysu canghennau am newidiadau mewn prisiau a byddai'r rheolwyr yn newid y prisiau. Roedd y brif swyddfa wedi hysbysu'r staff am yr isafbris am alcohol drwy e-bost, ac roedd Jenna yn disgwyl i'r brif swyddfa drefnu modiwl e-ddysgu i'r staff hefyd. Roedd posteri, a ddarparwyd gan y brif swyddfa, yn cael eu harddangos yn y siop yn hysbysu cwsmeriaid am yr isafbris am alcohol.

#### *Rhesymau dros beidio â chynllunio na pharatoi*

4.19 Rhoddodd manwerthwyr nad oeddent wedi paratoi ar gyfer rhoi'r isafbris am alcohol ar waith un neu fwy o'r pum rheswm canlynol:

- **Ddim yn ymwybodol:** Nid oedd rhai manwerthwyr wedi cynllunio ar gyfer yr isafbris am alcohol am nad oeddent yn ymwybodol ei fod yn bodoli cyn clywed amdano drwy'r ymchwil hon. Mae'n werth nodi mai ym mis Medi a mis Hydref

2019 y cyfwelwyd â'r manwerthwyr hyn yn bennaf, sef chwe mis cyn i'r isafbris am alcohol gael ei roi ar waith. Nid oedd y manwerthwyr hyn yn perthyn i unrhyw fath penodol o fusnes, nac yn meddu ar unrhyw fath penodol o drwydded nac yn gweithredu mewn ardal benodol o Gymru.

- **Heb gael eu hysbysu:** Dywedodd ail grŵp o gyfweleion, a oedd yn cynnwys manwerthwyr annibynnol, nad oeddent wedi gallu paratoi am nad oeddent wedi cael digon o wybodaeth am y polisi. Er enghraifft, nid oedd siop gyfleustra annibynnol (y cyfwelwyd â hi ar ddiwedd 2019) yn gwybod beth fyddai angen i'r siop ei wneud o bosibl, ac roedd yn aros am ragor o wybodaeth gan Lywodraeth Cymru cyn gwneud unrhyw gynlluniau:

'Mater iddyn nhw fydd gwneud yn siŵr ein bod ni'n gwbl ymwybodol o leiaf dri mis cyn i'r ddeddfwriaeth gael ei rhoi ar waith. Ond dw i ddim yn rhagweld unrhyw broblemau.' (Siop gyfleustra, annibynnol, allfasnach, R16)

Dylid nodi y cyfwelwyd â manwerthwyr a oedd yn cyd-fynd â'r farn hon drwy gydol y cyfnod cyfweld, hyd at fis Chwefror 2020. Mae hyn yn awgrymu, o ran y manwerthwyr hyn, fod diffyg gwybodaeth canfyddedig (ynghyd â'r disgwyliad y byddent yn cael eu hysbysu yn hytrach na bod angen iddynt geisio gwybodaeth) yn dal i fod yn rhwystr hyd at y dyddiad gweithredu.

- **Dim effaith:** Roedd tafarndai, yn enwedig, yn credu na fyddai angen iddynt gymryd unrhyw gamau am na fyddai'r isafbris am alcohol yn effeithio arnynt. Roeddent yn credu bod eu holl brisiau am alcohol eisoes yn ddrutach na'r isafbris am alcohol.
- **Ddim yn drefnus:** Ymhlith y manwerthwyr y cyfwelwyd â nhw yn 2019, dywedodd rhai nad oeddent wedi paratoi ar gyfer yr isafbris am alcohol am nad oeddent yn drefnus iawn a'u bod yn tueddu i adael pethau tan y funud olaf.
- **Ddim yn flaenoriaeth:** Yn olaf, dywedodd grŵp o fanwerthwyr y cyfwelwyd â nhw yn 2019 nad oeddent wedi dechrau paratoi eto am fod y dyddiad gweithredu ymhell i ffwrdd yn y dyfodol a'u bod yn teimlo ei fod yn rhy bell i ffwrdd i wneud unrhyw gynlluniau.

**Achos enghreifftiol: 'heb gael eu hysbysu', tafarn annibynnol, R1**

Mae Roger yn rheolwr cyfrifon i dafarn annibynnol yn y de-orllewin sy'n gwerthu 'amrywiaeth draddodiadol' o gwrw, seidr, lager, gwinoedd a gwirodydd. Cyfwelwyd ag ef ym mis Medi 2019, chwe mis cyn i'r isafbris am alcohol ddod i rym.

Roedd gan Roger lefel isel o ymwybyddiaeth o'r polisi ac nid oedd yn siŵr sut y byddai'n gymwys na pham roedd yn cael ei gyflwyno. 'Roeddwn i wedi clywed amdano a byddwn i ddim yn dweud mwy na hynny.' Roedd wedi chwilio ar-lein am isafbris am alcohol yng Nghymru ac wedi dod o hyd i erthygl newyddion; ac nid oedd wedi ceisio rhagor o wybodaeth.

Dywedodd nad oedd wedi gwneud unrhyw gynlluniau i roi'r isafbris am alcohol ar waith gan mai'r 'manylyon sy'n bwysig' ac nad oedd wedi cael unrhyw wybodaeth fanwl am y polisi. 'Hyd nes y cawn ni ragor o fanylion, does dim pwynt gwneud dim byd, a dweud y gwir.' Dywedodd Roger yr hoffai gael rhagor o fanylion am yr isafbris am alcohol gan Lywodraeth Cymru maes o law.

*Cyngor a chymorth a oedd yn angenrheidiol i roi'r isafswm am alcohol ar waith*

- 4.20 Fel y trafodwyd yn gynharach, roedd manwerthwyr cadwyn yn disgwyl i'w pencadlys corfforaethol roi cyngor a chymorth iddynt. Roedd y manwerthwyr hyn yn teimlo eu bod eisoes wedi cael digon o gyngor a chymorth neu eu bod yn disgwyl cael yr holl gyngor a chymorth angenrheidiol gan eu prif swyddfa ac nad oeddent yn credu bod angen cyngor allanol ychwanegol arnynt.
- 4.21 Gan na allai manwerthwyr annibynnol ddibynnu ar gymorth prif swyddfa, un thema a gododd dro ar ôl tro oedd yr angen am ragor o wybodaeth am yr hyn y dylent ei wneud i baratoi ar gyfer yr isafbris am alcohol. Roedd y manwerthwyr annibynnol hyn yn teimlo nad oeddent wedi cael yr wybodaeth, y cymorth na'r cyngor a fyddai wedi bod yn ddymunol. Roedd y grŵp hwn o fanwerthwyr yn cynnwys rhai â lefelau isel o ymwybyddiaeth o'r isafbris am alcohol, a deimlai y dylent fod yn cael gwybodaeth gan Lywodraeth Cymru drwy e-bost neu'r post. Roedd grŵp arall o fanwerthwyr annibynnol, yr oedd ganddynt lefelau isel o ymwybyddiaeth o'r polisi, yn bwriadu ceisio rhagor o wybodaeth eu hunain drwy chwiliad cyffredinol ar-lein neu drwy edrych ar wefan Llywodraeth Cymru yn benodol. Dywedodd eraill y

byddent yn darllen cylchgronau masnach neu'n gohebu â'u haelod Cynulliad. Roedd manwerthwyr annibynnol â lefelau isel o ymwybyddiaeth yn cynnwys pobl y cyfwelwyd â nhw ar ôl i Lywodraeth Cymru anfon gwybodaeth at bob manwerthwr alcohol ym mis Tachwedd 2019; ni ddywedodd yr un ohonynt eu bod wedi cael gwybodaeth gan Lywodraeth Cymru, ac eithrio un a oedd wedi cael 'llythyr' (nid oedd yn glir gan bwy). Mae hyn yn awgrymu nad oedd y manwerthwyr annibynnol hyn wedi cael, na darllen, llythyr Llywodraeth Cymru.

- 4.22 Roedd y manwerthwyr annibynnol hynny a deimlai eu bod wedi cael digon o gyngor a chymorth naill ai'n gyfranogwyr â lefelau uchel o ymwybyddiaeth o'r isafbris am alcohol neu'n dafarndai ac yn fragdai a gredai na fyddai'r isafbris am alcohol yn effeithio arnynt o gwbl.



## **5. Effeithiau disgwylidig yr isafbris**

5.1 Mae'r bennod hon yn ystyried yr effeithiau yr oedd manwerthwyr yn eu disgwyl o ganlyniad i'r polisi ar isafbris ar ôl iddo gael ei roi ar waith. Mae'n trafod yr effeithiau disgwylidig ar fusnesau cyfranogwyr, ar y farchnad manwerthu alcohol a chymdeithas yn fwy cyffredinol.

### **Canfyddiadau allweddol**

- Ni allai manwerthwyr nad oeddent yn ymwybodol o'r polisi ragweld yn hawdd sut y byddai'n effeithio ar eu sefyllfa ariannol. Roedd eraill yn disgwyl i'r polisi fod yn fuddiol iddynt (drwy fwy o gystadleuaeth yn y farchnad) neu'n rhagweld risg ariannol, megis gostyngiad mewn gwerthiannau. Roedd disgwyl i'r risg hon naill ai fod yn fach iawn neu'n un fwy sylweddol ond y gellid ymdopi â hi, yn enwedig pe bai'n cael ei gwrthbwysio gan nifer o fesurau arfaethedig.
- Roedd cyfranogwyr yn rhagweld mai manwerthwyr a oedd yn gwerthu alcohol cryf iawn, cost isel a'r rhai a oedd yn cystadlu'n uniongyrchol â manwerthwyr yn Lloegr fyddai ymhlith y rhai a fyddai'n wynebu'r effaith fwyaf negyddol o ganlyniad i'r polisi.
- Roedd gwahaniaeth barn ynghylch a fyddai'r polisi yn cael effaith gadarnhaol neu negyddol ar fanwerthwyr a oedd yn cystadlu ag archfarchnadoedd mawr, megis manwerthwyr a thafarndai bach ac annibynnol. Un farn oedd y byddai isafbris, drwy godi prisiau, yn sicrhau mwy o degwch rhwng manwerthwyr mawr a bach.
- Roedd manwerthwyr yn gweld potensial i'r isafbris leihau'r defnydd o alcohol, cyfyngu ar allu plant a phobl ifanc i gael gafael ar alcohol, ac arwain at lai o yfed niweidiol neu oryfed yn y cartref neu ar y stryd. Fodd bynnag, roedd rhai manwerthwyr o'r farn bod yr isafbris uned y cytunwyd arno wedi cyfyngu ar botensial y polisi drwy fod yn rhy isel i atal yfed niweidiol a goryfed.
- Codwyd pryderon hefyd fod y polisi yn effeithio'n anghymesur ar bobl sy'n agored i niwed megis pobl ar incwm isel neu bobl â phroblemau dibyniaeth ar alcohol. Roedd disgwyl i'r grwpiau hyn naill ai barhau i brynu alcohol, gan

olygu bod ganddynt lai o arian ar gyfer gwariant arall, neu droi at ymddygiadau niweidiol eraill megis dwyn o siop a chamddefnyddio cyffuriau.

### **Effeithiau disgwyledig yr isafbris ar y manwerthwyr a gymerodd ran**

- 5.2 Fel y trafodwyd yn y Cyflwyniad i'r adroddiad hwn (gweler 1.6), nod y polisi ar isafbris yng Nghymru yw mynd i'r afael â niwed sy'n gysylltiedig ag alcohol drwy leihau'r defnydd o alcohol ymhlith yfwyr peryglus ac yfwyr niweidiol, gan ganolbwyntio'n benodol ar gynhyrchion cryf iawn a chost isel.
- 5.3 Nod y cyfweiliadau ar gyfer yr ymchwil hon oedd ceisio deall y newidiadau y mae manwerthwyr yn disgwyl i'r polisi ar isafbris eu cyflwyno. Nododd y manwerthwyr ddau brif faes lle maent yn disgwyl i'r polisi ar isafbris effeithio ar eu busnes: eu sefyllfa ariannol a staff.
- 5.4 Roedd y manwerthwyr yn perthyn i un o bedwar grŵp o ran yr **effeithiau ariannol** yr oeddent yn disgwyl eu hwynebu:
- Manwerthwyr a oedd yn disgwyl gweld effaith gadarnhaol*
- 5.5 Roedd y manwerthwyr hyn yn cynnwys cadwyni allfasnach a manwerthwyr annibynnol megis siopau diodydd trwyddedig. Roeddent yn rhagweld y byddai'r polisi ar isafbris yn fuddiol iddynt drwy eu gwneud yn fwy cystadleuol, yn enwedig gydag archfarchnadoedd, a allai fforddio gwerthu alcohol am brisiau is. Roedd y manwerthwyr hyn eisoes yn gwerthu'r rhan fwyaf o'u diodydd alcoholig am brisiau a oedd yn fwy na 50c yr uned ac roeddent yn credu, pe bai defnyddwyr yn dod i ddisgwyl prisiau ychydig yn uwch, y gallai fod canfyddiad bod eu prisiau eu hunain, yn eu tro, yn llai drud.

'Efallai y byddwn ni'n gweld ychydig yn fwy o werthiannau os bydd yr hyn y mae pobl yn barod i'w dalu yn newid ychydig o ganlyniad i'r polisi, ond alla i ddim gweld y bydd rhyw lawer o newid, boed hynny'n negyddol neu'n gadarnhaol.'  
(Siop alcohol, cadwyn, allfasnach, R20)

'Rwy'n gadarnhaol iawn ar ran manwerthwyr annibynnol yn y fasnach alcohol y byddwn ni'n gweld cynnydd [mewn gwerthiannau] o bosibl.' (Siop gyfleustra, annibynnol, allfasnach, R16)

5.6 Soniodd manwerthwyr eraill am y potensial i'r polisi sicrhau mwy o degwch rhwng manwerthwyr mawr a bach, ac arwain at sefyllfa lle roedd y polisi yn fuddiol i fusnesau bach ac annibynnol. Roedd manwerthwyr hefyd yn dyfalu ynghylch yr effeithiau cadarnhaol posibl ar dafarndai. Trafodir hyn ymhellach yn adran 5.17-18.

*Manwerthwyr a oedd yn disgwyl na fyddai fawr ddim effeithiau ariannol, os o gwbl*

5.7 Roedd y dybiaeth na fyddai'r isafbris am alcohol yn cael fawr ddim effeithiau ariannol, os o gwbl, yn fwy cyffredin na'r disgwyliad y byddai'n cael effeithiau cadarnhaol neu negyddol. Nid oedd y manwerthwyr hyn yn disgwyl y byddai effaith negyddol sylweddol ar eu busnesau am y rhesymau a restrir isod.

- **Roedd prisiau eu holl gynhyrchion neu'r rhan fwyaf ohonynt eisoes yn uwch na lefel ofynnol yr isafbris uned<sup>14</sup> o 50c:** Lle y nodwyd bod angen i brisiau godi, dim ond ar gyfran fach o werthiannau yr oedd y newid hwn yn effeithio. Yng ngoleuni hyn, nid oedd gan y manwerthwyr hyn unrhyw gynlluniau i liniaru canlyniadau prisiau uwch; roedd hyn yn groes i fanwerthwyr a oedd yn disgwyl effeithiau mwy sylweddol (gweler 5.11). Roedd manwerthwyr a oedd yn gwerthu cynhyrchion drutach â thrwyddedau mewnfasnach neu drwyddedau mewnfasnach ac allfasnach hefyd yn disgwyl effeithiau cyfyngedig am fod eu prisiau eisoes yn uwch na lefel ofynnol yr isafbris uned o 50c.
- **Nid oeddent yn disgwyl i'w cwsmeriaid ymddwyn yn wahanol:** O ran manwerthwyr mewnfasnach, y rheswm dros hyn oedd yr ystyriwyd bod eu cwsmeriaid eisoes yn disgwyl talu prisiau uwch neu nad oeddent yn goryfed nac yn yfed mewn ffordd niweidiol. Hefyd, roedd disgwyl i gwsmeriaid barhau i ddod i dafarndai, ni waeth beth fo'r prisiau, am y profiad neu i brynu cynhyrchion unigryw megis cwrw crefft.

'Rwy'n credu fy mod i ychydig yn fwy gobeithiol oherwydd ein statws ni fel busnes sy'n gwerthu cwrw crefft, ond dwi i ddim yn meddwl fy mod i'n pryderu ryw lawer.'  
(Tafarn, cadwyn, mewnfasnach ac allfasnach, R21)

---

<sup>14</sup>Roedd rhai manwerthwyr â lefelau isel neu isel iawn o ymwybyddiaeth o'r polisi yn pryderu i ddechrau y byddai effaith negyddol arnynt. Ar ôl cael eu hysbysu yn ystod y cyfweiliad mai 50c yr uned oedd yr isafbris uned, gwnaethant newid eu meddwl am fod pris y rhan fwyaf o'u cynhyrchion neu eu holl gynhyrchion yn fwy na'r isafbris uned.

- Roedd y manwerthwyr allfasnach nad oeddent yn disgwyl i'w cwsmeriaid ymddwyn yn wahanol wedi'u lleoli mewn ardaloedd cyfoethog lle y gallai cwsmeriaid fforddio alcohol drutach.
- **Nid oeddent yn dibynnu ar werthiannau alcohol:** Roedd manwerthwyr yr oedd gwerthiannau alcohol ond yn cyfrif am gyfran fach o'u helw yn rhagweld na fyddai fawr ddim effaith ar eu sefyllfa ariannol. Un enghraifft oedd manwerthwr yr oedd ei incwm yn deillio o ddigwyddiadau yn bennaf.
- **Roeddent yn gwybod na fyddent yn colli cwsmeriaid i gystadleuwyr:** Gan fod y polisi yn gymwys i bob manwerthwr alcohol yng Nghymru, roedd hynny'n rhoi'r sicrwydd na fyddai cwsmeriaid yn gallu cael cynnig gwell mewn man arall. Mynegwyd y farn hon hefyd gan fanwerthwyr a oedd yn wynebu ond ychydig o gystadleuaeth oddi wrth fanwerthwyr y tu allan i Gymru.

5.8 Yn ddiddorol ddigon, nid oedd y manwerthwyr nad oeddent yn cefnogi'r polisi ar isafbris yn disgwyl fawr ddim effeithiau ariannol, os o gwbl, sy'n awgrymu nad oedd eu rhesymau dros anghytuno â'r polisi yn gysylltiedig â phryderon ariannol. Dangosir hyn yn yr achos enghreifftiol isod.

**Achos enghreifftiol: fawr ddim effeithiau, os o gwbl, gwesty annibynnol â thrwydded fewnfasnach ac allfasnach, R5**

Mae Michael yn rheoli gwesty teuluol sy'n cynnwys bwyty cain a bariau. Mae'n gyfrifol am werthiannau alcohol, gan gynnwys rhoi'r isafbris am alcohol ar waith. Mae alcohol yn cyfrif am tua 30 y cant o werthiannau'r gwesty, gyda gwin a chwrw yn cyfrif am y rhan fwyaf o'r gwerthiannau hynny. Roedd Michael yn anghytuno â'r isafbris am alcohol. Er ei fod yn cydnabod y manteision iechyd posibl, roedd yn amau a fyddai'r polisi yn sicrhau newidiadau mewn lefelau goryfed ac yfed niweidiol. Ar y cyfan, nid oedd Michael yn disgwyl i'r polisi effeithio ar werthiannau'r gwesty, y staff, na'r gwesty yn gyffredinol. Mae'r gwesty'n gwerthu alcohol drud yn bennaf, sy'n costio mwy na 50c yr uned, a dywedodd Michael nad oedd bwytai na bariau'r gwesty yn hyrwyddo goryfed. O ganlyniad, nid oedd yn disgwyl gweld unrhyw effaith ar faint o alcohol y mae ei gwsmeriaid yn ei yfed. Hefyd, nid oedd yn rhagweld y byddai'n colli cwsmeriaid am fod y polisi yn gymwys i bob manwerthwr yng Nghymru.

Er y byddai pris rhai gwinoedd coginio a gwinoedd y tŷ yn codi, byddai'r gwesty yn trosglwyddo'r gost hon i gwsmeriaid. Efallai y bydd Michael yn dechrau prynu eitemau o ansawdd uwch os bydd pris y cynhyrchion rhatach y mae'n eu prynu ar hyn o bryd yn dod yn debyg iddynt, ac roedd yn meddwl ei bod yn beth cyffrous gan y byddai gwella'r hyn y mae'r gwesty yn ei gynnig i gwsmeriaid.

*Manwerthwyr a oedd yn disgwyl gweld effaith negyddol*

- 5.9 Roedd y manwerthwyr hyn, sef cadwyni allfasnach yn bennaf, yn rhagweld y byddai'r polisi ar isafbris yn cael effaith negyddol ar eu sefyllfa ariannol o ganlyniad i ostyngiad cyffredinol mewn gwerthiannau alcohol, neu'r ffaith na allent werthu cynhyrchion penodol megis stoc wedi'i difrodi. Tynnodd manwerthwyr a oedd yn agos i'r ffin â Lloegr sylw at y risg y byddent yn colli cwsmeriaid i fanwerthwyr yn Lloegr.
- 5.10 Roedd y manwerthwyr hyn, o'u cymharu â'r rhai nad oeddent yn disgwyl fawr ddim effeithiau uchod, yn rhagweld bod y risg yn ddigon mawr i lunio strategaethau i'w lliniaru, fel y nodir isod. Serch hynny, roedd disgwyl y byddent yn gallu rheoli'r risgiau, naill ai am fod disgwyl i unrhyw ostyngiad mewn gwerthiannau fod dros dro tan y byddai cwsmeriaid wedi ymaddasu i'r newid mewn pris, neu o ganlyniad i'r risg ganfyddedig isel y byddai llawer iawn o gwsmeriaid yn gwneud yr ymdrech i deithio i fanwerthwr yn Lloegr. Ystyriwyd bod ffactorau lliniaru ychwanegol a grybwyllwyd yn gynharach yn lleihau'r risg, er enghraifft annhebygrwydd y byddent yn colli cwsmeriaid i gystadleuwyr am fod y polisi yn gymwys i bob manwerthwr yng Nghymru ac amheuan ynghylch a fyddai cwsmeriaid yn newid eu hymddygiad.
- 5.11 Roedd yr addasiadau arfaethedig, naill ai gan y cyfweleion eu hunain neu gan eu prif swyddfa, i liniaru unrhyw effeithiau negyddol yn cynnwys:
- **Newid yr amrywiaeth o gynhyrchion alcoholig a gynigir:** Fel y trafodir yn 4.19, roedd rhai cadwyni allfasnach wedi cael cyfarwyddyd gan eu prif swyddfeydd i werthu cynhyrchion penodol cyn y dyddiad gweithredu gan na fyddai'r cynhyrchion yn broffidiol wedi hynny.
  - **Codi pris cynhyrchion eraill:** nodwyd bod codi prisiau eitemau dialcohol poblogaidd o bosibl yn un ffordd o wrthbwysu colledion posibl o ganlyniad i

werthiannau alcohol is. Er enghraifft, roedd siop garej yn ystyried codi pris tanwydd.

- **Torri costau:** Roedd rhai manwerthwyr yn barod i dorri costau drwy leihau nifer y staff, neu roeddent yn swmp-brynu cynhyrchion ar gynigion arbennig gan gyfanwerthwyr.
- **Ceisio digollediad drwy ardrethi busnes is:** Lluniwyd y strategaeth hon pe bai mwy o effaith na'r disgwyl.

*Manwerthwyr nad oeddent yn ymwybodol o'r hyn i'w ddisgwyl*

- 5.12 Roedd yn anodd weithiau i'r rhai â lefel gyfyngedig o ymwybyddiaeth o'r ffordd y byddai'r polisi ar isafbris yn gweithio ragweld effeithiau ariannol y polisi, a gallai'r diffyg ymwybyddiaeth hwn beri pryder. Er enghraifft, roedd manwerthwyr yn pryderu ynghylch sut y byddai'r polisi yn effeithio ar eu prisiau ac felly eu gwerthiannau, yr effaith ar gynigion hyrwyddo a oedd yn bwysig i fanwerthwyr allfasnach ac, fel y trafodir ym Mhennod 3, yr effaith ganlyniadol ar gostau pe bai'r polisi yn gymwys i gyfanwerthwyr.
- 5.13 Soniodd y cyfranogwyr hyn am y mesurau y gallent eu rhoi ar waith i wrthbwysio effeithiau negyddol posibl y polisi, gan gynnwys adolygu'r cynhyrchion a gynigid ganddynt, eu cynigion a'u gorbenion.
- 5.14 Roedd effeithiau posibl y polisi ar **staff** yn fach iawn o'u cymharu â'r rhai a oedd yn gysylltiedig â sefyllfa ariannol manwerthwyr. Roeddent yn cynnwys yr angen i hyfforddi staff ac ymaddasu i'r newid, fel yr amlinellir ym Mhennod 4. At hynny, rhagwelwyd y gallai fod ymateb negyddol gan gwsmeriaid hefyd, a oedd yn golygu y byddai angen i'r staff ddelio â chwestiynau a chwynion gan gwsmeriaid am newidiadau mewn prisiau.

'Dwi i ddim yn meddwl y bydd y staff yn cael eu sarhau, ond bydd yn rhaid iddyn nhw ddygymod â chwynion gan bobl.' (Siop nwyddau groser, annibynnol, allfasnach, R7)

## **Effeithiau disgwyliedig yr Isafbris ar y farchnad ehangach**

- 5.15 Fel y gellid ei ddisgwyl, mynegwyd pryder ynghylch sut y gallai prisiau uwch effeithio ar werthiannau alcohol. Mynegwyd y pryder hwn gan amrywiaeth o fanwerthwyr, rhai mewnfasnach ac allfasnach, manwerthwyr annibynnol a chadwyni, ond roedd natur a graddau'r pryderon yn amrywio rhwng y grwpiau hyn, fel y trafodir uchod. Er gwaethaf y pryderon hyn, nid oedd disgwyl y byddai effaith sylweddol ar y farchnad manwerthu alcohol yng Nghymru, a hynny am fod manwerthwyr yn credu mai ychydig o alcohol oedd yn cael ei werthu am lai na'r isafbris uned beth bynnag, am y gallent roi mesurau ar waith i wrthbwysu effeithiau negyddol, ac am eu bod yn disgwyl i unrhyw ostyngiad mewn gwerthiannau o ganlyniad i'r polisi fod yn fyrhoedlog.
- 5.16 Nodwyd mai manwerthwyr y credwyd eu bod yn gwerthu mwy o alcohol am bris isel, megis archfarchnadoedd neu siopau diodydd trwyddedig cadwyni bach neu annibynnol a siopau cyfleustra, oedd yn wynebu'r risg fwyaf y byddai'r polisi yn effeithio arnynt. Y rheswm dros hyn oedd y galw is am gynhyrchion megis seidr rhad, pecynnau o gwrw rhad neu alcohol â llawer o unedau (e.e. gwirod) a ragwelwyd. Fodd bynnag, fel y trafodwyd yn gynharach, roedd busnesau bach ac annibynnol yn rhagweld y byddant ar eu hennill am eu bod yn credu y byddai'r isafbris am alcohol yn ei gwneud yn bosibl iddynt gystadlu'n fwy effeithiol â'r archfarchnadoedd.
- 5.17 Roedd gwahaniaeth barn am effaith y polisi ar dafarndai. Roedd rhai manwerthwyr yn credu y byddai'r polisi yn lleihau lefelau goryfed yn y cartref ac felly'n cefnogi masnach tafarndai (a manwerthwyr mewnfasnach eraill). Fel y dengys yr achos enghreifftiol isod, roedd eraill yn dyfalu y gallai'r polisi annog mwy o bobl i brynu alcohol rhatach mewn archfarchnad a'i yfed gartref, a fyddai'n cael effaith negyddol ar dafarndai sydd eisoes yn wynebu cystadleuaeth â manwerthwyr eraill sy'n gwerthu alcohol am bris llawer rhatach<sup>15</sup>.

---

<sup>15</sup> Mynegwyd y farn hefyd ymhlith tafarndai na fyddai'r polisi yn effeithio ar eu busnes am fod y rhan fwyaf o'u halcohol yn cael ei werthu am bris uwch na'r hyn y byddai'r isafbris uned o 50C yn ei wneud yn ofynnol – gweler Penodau 3 a 4 i gael yr ystod lawn o safbwyntiau ynghylch y ffordd yr oedd manwerthwyr yn teimlo y byddai'r polisi yn effeithio arnynt a'r hyn yr oeddent wedi ei wneud i baratoi.

**Achos enghreifftiol: pryder ynghylch y diwydiant tafarndai, tafarn annibynnol, R30**

Mae Wendy yn berchen ar dafarn fach yn y canolbarth sy'n gwerthu bwyd ac alcohol. Mae alcohol yn cyfrif am tua 60 y cant o werthiannau. Clywodd am y polisi wrth siarad ag eraill yn y diwydiant tafarndai ond roedd ganddi lefelau isel o ymwybyddiaeth o fanylion y polisi.

Roedd Wendy yn anghytuno â'r penderfyniad i gymhwyso'r polisi at bob manwerthwr alcohol, ac yn credu mai archfarchnadoedd sy'n gwerthu alcohol rhad y dylid bod wedi'u targedu fel y brif ffynhonnell o werthiannau alcohol rhad a'r defnydd niweidiol o alcohol. Ym marn Wendy, ni fyddai'r isafbris uned yn effeithio ar ei busnes ond roedd o'r farn y gall prisiau uwch arwain at sefyllfa lle y bydd llawer o dafarndai yn colli cwsmeriaid ac effaith andwyol ar y diwydiant tafarndai.

- 5.18 Mynegwyd y farn hefyd y byddai'r isafbris am alcohol yn dwysáu effeithiau polisiâu blaenorol megis y gwaharddiad ar smygu ac yn lleihau nifer y bobl sy'n mynd i'r dafarn ymhellach. O ganlyniad, galwodd rhai ar y Llywodraeth i gefnogi'r diwydiant tafarndai sydd eisoes mewn trafferthion drwy eithrio tafarndai rhag yr isafbris am alcohol neu drwy ostwng TAW ar fusnesau mewnfasnach.
- 5.19 Nododd manwerthwyr y gall yr isafbris am alcohol effeithio ar werthiannau alcohol yn y farchnad ehangach drwy wneud i bobl groesi'r ffin i brynu alcohol rhatach yn Lloegr neu droi at y farchnad ddu. Mynegwyd y pryder hwn mewn perthynas â busnesau yng Nghymru yn gyffredinol, ac yn enwedig y rhai sy'n agosach i'r ffin â Lloegr. Fel y trafodwyd yn gynharach, nid oedd y manwerthwyr a gymerodd ran a oedd yn agos i'r ffin na'r rhai a oedd yn gwerthu alcohol ar-lein yn rhagweld unrhyw effeithiau hirdymor o ganlyniad i anghyfleustra tebygol pe bai cwsmeriaid yn chwilio am alcohol rhatach gan fanwerthwyr eraill.

**Effeithiau disgwylidig ar gymdeithas yn fwy cyffredinol**

- 5.20 Roedd manwerthwyr yn gweld bod potensial i'r polisi fod yn fuddiol i iechyd y cyhoedd ac felly gymdeithas yn fwy cyffredinol drwy ostwng lefelau yfed a chodi ymwybyddiaeth ymhlith cwsmeriaid o faint o unedau o alcohol y maent yn eu hyfed. Roeddent hefyd yn ystyried bod gan y polisi y potensial i gyfyngu ar allu plant a



phobl ifanc i gael gafael ar alcohol ac arwain at lai o yfed niweidiol neu oryfed yn y cartref neu ar y stryd, a llai o sbwriel caniau a photeli gwag.

5.21 Fodd bynnag, roeddent yn credu y gallai'r effeithiau cadarnhaol ar gymdeithas yn fwy cyffredinol gael eu cyfyngu mewn tair ffordd. Yn gyntaf, y canfyddiad oedd y byddai'r isafbris uned o 50c yn rhy isel i newid ymddygiad. Yn ail, roedd pryder na fyddai'r rhai y byddai'r cynnydd mewn prisiau yn effeithio arnynt fwyaf, sef siopau bach, yn dilyn y polisi heb gamau gorfodi priodol. Yn drydydd, roedd posibilrwydd o hyd y byddai pobl yn prynu alcohol rhatach yn Lloegr neu ar y farchnad ddu.

5.22 Mynegwyd nifer o bryderon ychwanegol gan y rhai a oedd yn anghytuno â'r polisi neu a oedd â barn gymysg am y polisi. Dadleuwyd y byddai'r polisi yn effeithio'n anghymesur ar yr aelodau mwyaf agored i niwed mewn cymdeithas. Soniwyd am grwpiau megis y rhai ar incwm isel a'r rhai â phroblemau dibyniaeth ar alcohol y credwyd y byddent yn parhau i brynu alcohol er gwaethaf y cynnydd mewn prisiau, gan eu gadael â llai o arian i'w wario ar bethau eraill, neu y byddent yn troi at ymddygiadau niweidiol eraill, megis dwyn o siop a defnyddio cyffuriau.

'Pobl alcoholig sy'n prynu alcohol rhad; os byddwch chi'n eu targedu nhw, nhw fydd yn dioddef, a byddan nhw ddim yn peidio â bod yn alcoholig am fod pris alcohol wedi codi.' (Siop gyfleustra, cadwyn, allfasnach, R15)

5.23 Teimlwyd mai effaith gymdeithasol ehangach arall fyddai colli swyddi pe bai prisiau uwch yn cael effaith negyddol sylweddol ar rai manwerthwyr.

## 6. Cynllun dadansoddi meintiol

- 6.1 Nod y dadansoddiad meintiol fydd mesur effeithiau cyflwyno'r isafbris am alcohol ar fanwerthwyr alcohol yng Nghymru. Bydd yr ymchwiliad wedi'i strwythuro ar sail y cwestiynau canlynol:
- Beth yw effeithiau ac effaith economaidd yr isafbris am alcohol ar fanwerthwyr yng Nghymru? Sut mae hyn yn amrywio yn ôl y math o fanwerthwr?
  - Pa rôl y mae gwerthiannau trawsffiniol yn ei chwarae o ran esbonio'r effaith hon? A oes newidiadau yn ymddygiad gwerthiannau trawsffiniol ers i'r isafbris am alcohol gael ei roi ar waith ac, yn benodol, sut mae hyn yn effeithio ar fanwerthwyr yng Nghymru ger y ffin?
- 6.2 Caiff y gwaith meintiol ei wneud mewn dau gam, gyda'r cylch cyntaf o waith dadansoddi yn digwydd tua diwedd 2021 (tua 18 mis ar ôl y dyddiad gweithredu) a'r ail gylch tua yn digwydd ar ddiwedd 2023 (tua thair blynedd a hanner ar ôl y dyddiad gweithredu). Er mwyn gallu cymharu canfyddiadau, rydym yn cynnig y dylid dilyn yr un dull methodolegol yn y ddau gylch.
- 6.3 Caiff dwy set ddata wahanol eu defnyddio i fesur effeithiau'r isafbris am alcohol ar fanwerthwyr alcohol yng Nghymru: Data Prynu Panel FMCG (nwyddau sy'n symud yn gyflym) Kantar a Data Marchnad Siopau Cyfleustra TRDP. Daw'r cyntaf o banel o ddefnyddwyr ac mae'n cynnwys ffigurau cyfunol ar alcohol a brynwyd yng Nghymru, Lloegr, yr Alban a Phrydain Fawr; mae'r olaf yn darparu data cyfunol ar werthiannau alcohol ar gyfer pedwar math o siop – siopau ar y ffin yn Lloegr, siopau ar y ffin yng Nghymru, siopau heb fod ar y ffin yn Lloegr a siopau heb fod ar y ffin yng Nghymru.
- 6.4 Ym mis Mehefin 2020, cafodd NatCen ddata llinell sylfaen ar brynu alcohol (Kantar) a data ar werthiannau (TRDP) gan Lywodraeth Cymru. Mae'r data llinell sylfaen ar brynu alcohol yn cwmpasu'r cyfnod rhwng mis Mawrth 2015 a mis Chwefror 2020; mae'r data llinell sylfaen ar werthiannau yn cwmpasu'r cyfnod rhwng mis Medi 2019

a mis Chwefror 2020<sup>16</sup>. Defnyddiwyd y data hyn i gynnal dadansoddiad llinell sylfaen a llywio'r dulliau methodolegol a awgrymwyd.

- 6.5 O ran data Kantar, cynigir y dylid cynnal cyfres amser fylchog reoledig (CITS)<sup>17</sup> i astudio effeithiau'r isafbris am alcohol ar y pris cyfartalog fesul litr o alcohol, y gwariant cymedrig ar alcohol a chyfaint cymedrig yr alcohol a brynwyd yng Nghymru. Bwriedir cynnal modelau atchwel llinol lle y byddai'r newidynnau dibynnol yn cael eu pennu fel gwahaniaethau yng ngwerthoedd misol y mesurau canlyniadau rhwng Lloegr a Chymru (O'Donnell et al., 2019). Bydd newidynnau annibynnol yn cynnwys newidyn deuol sy'n dangos a yw isafbris am alcohol wedi cael ei roi ar waith (0 cyn mis Mawrth 2020 ac 1 ar ôl hynny), a thueddiadau amser cyn ac ar ôl i'r isafbris am alcohol gael ei roi ar waith. Hefyd, byddwn yn ystyried a yw effeithiau'r isafbris am alcohol yn wahanol yn ôl categori o alcohol a math o fanwerthwr.
- 6.6 Awgrymwyd y dylai'r un dull methodolegol gael ei ddefnyddio i asesu effaith yr isafbris am alcohol ar werthiannau alcohol cyfartalog manwerthwyr yng Nghymru, gwerthiannau alcohol fel canran o gyfanswm y gwerthiannau, nifer cyfartalog y trafodiadau alcohol a thrafodiadau alcohol fel canran o gyfanswm y trafodiadau. Wrth baratoi ar gyfer y prif ddadansoddiad, caiff gwahaniaethau misol rhwng siopau yng Nghymru a Lloegr (ar y ffin a heb fod ar y ffin) eu hamcangyfrif ar gyfer pob newidyn. Fel dadansoddiad sensitifedd, caiff gwahaniaethau misol pellach eu hamcangyfrif ar gyfer pob un o'r pedwar newidyn dibynnol: 1) rhwng siopau ar y ffin yng Nghymru a siopau ar y ffin yn Lloegr; 2) rhwng siopau heb fod ar y ffin yng Nghymru a siopau heb fod ar y ffin yn Lloegr. Ar ôl mynegi'r newidynnau dibynnol fel gwahaniaethau rhwng Cymru a Lloegr, caiff modelau atchwel llinol eu rhedeg i

---

<sup>16</sup> Cafodd NatCen hefyd ddata ar werthiannau TRDP ar gyfer y tri mis cyntaf ar ôl dyddiad gweithredu'r isafbris am alcohol (Mawrth-Mai 2020). Fodd bynnag, o ystyried mai ychydig o amser oedd wedi mynd heibio ers cyfnod yr ymyrraeth a'r ffaith bod cyflwyno'r isafbris am alcohol yn cyd-daro â phandemig COVID-19, ni cheisiwyd cynnal dadansoddiad o effaith hyn.

<sup>17</sup> Gwerthusiad lled-arbrofol yw cyfres amser ymyriadol (ITS), sy'n defnyddio data hydredol cyn ac ar ôl ymyrraeth i fesur effeithiau'r 'ymyriad' (rhaglen neu ymyrraeth). Mae ITS yn archwilio a yw'r patrwm o ddata a welwyd ar ôl ymyrraeth yn wahanol i'r hyn a welwyd cyn yr ymyrraeth (Hudson, Fielding a Ramsay, 2019). Drwy'r dull hwn, gellir nodi mathau gwahanol o effeithiau ymyrraeth. Er enghraifft, byddai newid mewn lefel yn cael ei weld pe bai newid cyffredinol (cynnydd neu ostyngiad) mewn gwerthoedd amrywiadwy ar ôl i'r rhaglen gael ei chyflwyno, a byddai effeithiau'r ymyrraeth yn amlwg yn union ar ôl yr 'ymyriad'. Yn y cyfamsur, efallai y byddem yn gweld gwahaniaeth rhwng y gogwyddau cyn ac ar ôl yr ymyrraeth. Hefyd, mae'n bosibl y gwelir newidiadau yn y lefel a'r gogwydd ar yr un pryd (Bernal, Cummins a Gasparrini, 2017). Math o ITS sy'n defnyddio cyfres amser cymharu i gryfhau'r amcangyfrifon o effaith yw Cyfres Amser Fylchog Reoledig (CITS)

ganfod a gafodd yr isafbris am alcohol a gyflwynwyd unrhyw effaith ar y gwahaniaethau hyn. Felly, bydd y modelau yn defnyddio ffigurau o Lloegr fel cymhariaeth ac yn rhoi maint effaith gyffredinol yr isafbris am alcohol ar gyfer siopau yng Nghymru, yn ogystal â'r amcangyfrifon ar wahân o'r effaith ar siopau ar y ffin a siopau heb fod ar y ffin.

- 6.7 Bydd pandemig COVID-19 yn cael effaith ar y dadansoddiad meintiol. Er nad yw effaith y cyfyngiadau symud ar y defnydd o alcohol yn y DU wedi'i harchwilio'n llawn eto, dengys y data sydd ar gael fod cau tafarndai a bwytai wedi arwain at gynydd mewn gwerthiannau alcohol allfasnach (Kantar, 2020). Gan fod y Ddeddf Isafbris am Alcohol a'r cyfyngiadau symud wedi'u cyflwyno ar yr un pryd ym mis Mawrth 2020, disgwylir i'r ffigurau ar gyfer faint o alcohol a brynwyd/gwerthwyd yn ystod yr ychydig fisoedd cyntaf ar ôl iddynt gael eu rhoi ar waith adlewyrchu effaith gyfunol COVID-19 a'r isafbris am alcohol. Er bod y dull arfaethedig o werthuso'r effaith yn ceisio ynysu effaith yr isafbris am alcohol drwy ddefnyddio Lloegr fel cymhariaeth, mae'n debygol, o dan amgylchiadau arferol, y ceid amcangyfrifon gwahanol o'r effaith. Bwriedir modelu'r cyfyngiadau symud ar lefel gwlad yn y dadansoddiadau cymaint â phosibl. Fodd bynnag, mae'n debygol y bydd y pandemig yn cyfyngu ar y gallu i gyffredinoli'r amcangyfrifon o effaith.

### **Data a mesurau canlyniadau**

#### *Data Kantar*

- 6.8 Mae Kantar yn casglu data ar brynu alcohol drwy arolwg panel mawr o gartrefi. Mae Data Prynu Panel FMCG yn cynnwys data ar fwyd, diodydd a chynhyrchion i'r cartref y gwnaeth cyfranogwyr y panel eu prynu a dod â nhw adref gyda nhw. Dim ond data ar ddiodydd alcohol o brynwyd a ddefnyddir yn y dadansoddiad meintiol hwn.
- 6.9 Bydd y gwerthusiad yn defnyddio data cyfanredol ar brynu alcohol ar lefel gwlad ar gyfer Cymru, Lloegr, yr Alban a Phrydain Fawr. Mae set ddata Kantar yn cynnwys data ar y Dangosyddion Perfformiad Allweddol (DPAau) canlynol:
- Cyfanswm y gwariant ar alcohol mewn cyfnod penodol o amser (£);

- Cyfanswm cyfaint yr alcohol a brynwyd mewn cyfnod penodol o amser (litrau);
- Treiddiad diodydd alcohol (cyfran y cartrefi yn y rhanbarth sydd wedi prynu alcohol mewn cyfnod penodol o amser);
- Amllder prynu alcohol (nifer cyfartalog y teithiau siopa a wnaed gan un cartref a oedd yn cynnwys alcohol mewn cyfnod penodol o amser);
- Mesur gwariant Faint a Brynwyd ar Gyfartaledd (AWP) (y gwariant cyfartalog ar alcohol fesul cartref mewn cyfnod penodol o amser);
- Mesur cyfaint AWP (cyfaint cyfartalog yr alcohol a brynwyd fesul cartref mewn cyfnod penodol o amser)
- Y gwariant cyfartalog ar alcohol fesul taith siopa (£);
- Cyfaint cyfartalog yr alcohol a brynwyd fesul taith siopa (litrau);
- Y pris cyfartalog a dalwyd am litr o alcohol (£).

- 6.10 Darperir y data cyfanredol ar bob DPA ar gyfer pum cyfnod gwahanol – pedair, 12, 16, 24 a 52 wythnos.
- 6.11 Yn ogystal â nodi tueddiadau o ran cyfanswm yr alcohol a brynwyd, mae set ddata Kantar yn darparu gwerthoedd DPAau ar gyfer categorïau gwahanol o alcohol: gwin, gwirodydd, lager, cwrw a stowt, seidr, gwin pefriog, diodydd alcoholig â blas a gwin cadarn. Caiff data cyffredinol a data categori-benodol eu dadansoddi yn ôl nodweddion cartrefi (nifer y bobl mewn cartref, dosbarth cymdeithasol, grŵp oedran y prif siopwr a chyfnod mewn bywyd y cartref) a manwerthwyr.
- 6.12 Bydd y dadansoddiad meintiol yn canolbwyntio ar nifer bach o'r DPAau mwyaf perthnasol: 1) y pris cyfartalog a dalwyd am litr o alcohol (£); 2) mesur gwariant AWP (y gwariant cyfartalog ar alcohol fesul cartref mewn cyfnod penodol o amser); 3) mesur cyfaint AWP (cyfaint cyfartalog yr alcohol a brynwyd fesul cartref mewn cyfnod penodol o amser). Mae'r tri mesur canlyniad yn nodi paramedrau allweddol prynu alcohol (pris, gwariant a chyfaint), gan ei gwneud yn bosibl i gynnal asesiad cynhwysfawr o effaith yr isafbris am alcohol ar fanwerthwyr. At hynny, gan fod yr un mesurau canlyniadau wedi'u defnyddio yn y gwerthusiad o effaith yr isafbris am

alcohol yn yr Alban (O'Donnell et al., 2019), bydd yn bosibl cymharu effaith yr isafbris am alcohol a welwyd yn yr Alban a Chymru.

- 6.13 Hefyd, bydd y dadansoddiad yn ceisio nodi a yw effeithiau'r isafbris am alcohol ar ymddygiad cwsmeriaid yn wahanol yn dibynnu ar y categori o alcohol a'r math o fanwerthwr. Cynigir y byddai defnyddio'r data cyfanredol ar gyfer y cyfnod byrraf o amser sydd ar gael (4 wythnos) yn ei gwneud yn bosibl i'r tueddiadau newidiol o ran y defnydd o alcohol gael eu nodi yn y ffordd fwyaf cywir.

#### *Data TRDP*

- 6.14 Mae NatCen eisoes wedi cael data TRDP ar gyfer y chwe mis cyn yr ymyrraeth (mis Medi 2019 i fis Chwefror 2020) a'r tri mis ar ôl cyflwyno'r isafbris am alcohol (mis Mawrth 2020 i fis Mai 2020). Bydd cylch cyntaf y prif ddadansoddiad yn defnyddio data ar werthiannau misol ar gyfer y cyfnod tan fis Awst 2021; bydd yr ail ddadansoddiad dilynol yn cwmpasu'r cyfnod tan ganol 2023.
- 6.15 Mae set ddata TRDP a ddarparwyd i NatCen yn cynnwys data cyfanredol ar bedwar math o siop: siopau ar y ffin yng Nghymru (13-14 o siopau ar gyfer misoedd gwahanol, yn dibynnu ar y data sydd ar gael), siopau ar y ffin yn Lloegr (24-27 o siopau), siopau heb fod ar y ffin yng Nghymru (315-344 o siopau) a siopau heb fod ar y ffin yn Lloegr (2035-2239 o siopau). Defnyddiwyd dalgylch o bum milltir ar y naill ochr a'r llall i'r ffin rhwng Cymru a Lloegr i wahaniaethu rhwng siopau ar y ffin a rhai heb fod ar y ffin. At hynny, mae dadansoddiadau o'r data yn ôl dosbarthiad trefol/gwledig ar gael.
- 6.16 Ar gyfer pob un o'r pedwar categori o siop, mae ffigurau misol cyfanredol ar gael ar gyfer y newidynnau canlynol:
- Cyfanswm cyfartalog gwerthiannau;
  - Gwerthiannau alcohol cyfartalog;
  - Canran cyfanswm y gwerthiannau sy'n dod o werthiannau alcohol
  - Nifer cyfartalog y trafodiadau;
  - Nifer cyfartalog y trafodiadau alcohol;
  - Canran cyfanswm y trafodiadau sy'n dod o drafodiadau alcohol.

6.17 Yn ein dadansoddiad meintiol, byddwn yn canolbwyntio ar y pedwar newidyn sy'n nodi gwerthiannau alcohol: gwerthiannau alcohol cyfartalog, canran cyfanswm y gwerthiannau sy'n dod o werthiannau alcohol, nifer cyfartalog y trafodiadau alcohol a chanran cyfanswm y trafodiadau sy'n dod o drafodiadau alcohol. Er mwyn gweld a oedd effaith yr isafbris am alcohol yn wahanol yn dibynnu ar leoliad daearyddol y siop, cynhelir dadansoddiadau ar wahân ar gyfer siopau ar y ffin a siopau heb fod ar y ffin yng Nghymru.

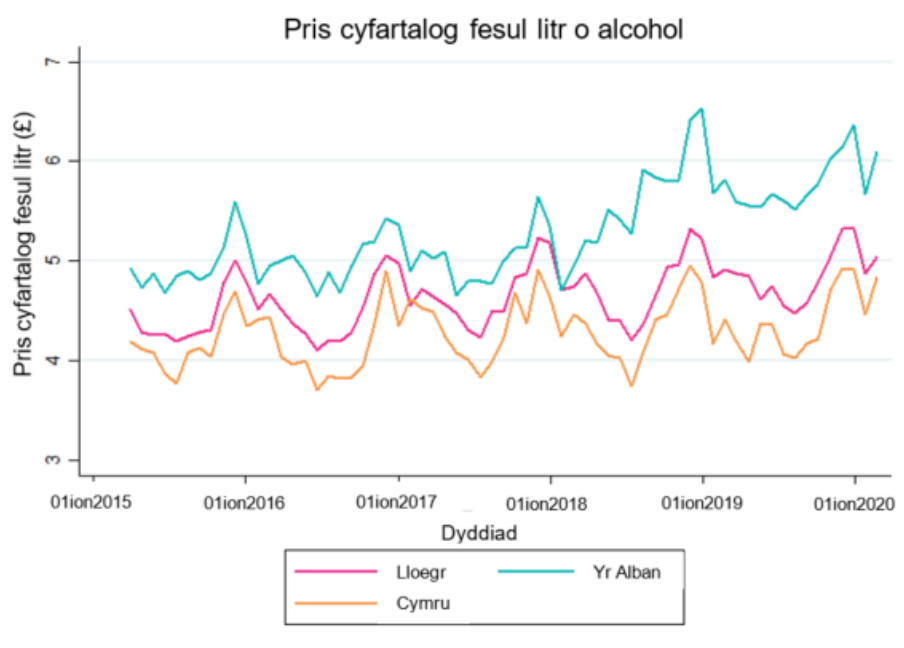
### **Data Kantar: dadansoddiad sylfaenol a dulliau arfaethedig**

#### *Dadansoddiad sylfaenol*

- 6.18 Mae'r data llinell sylfaen ar brynu alcohol yn cwmpasu'r cyfnod rhwng mis Mawrth 2015 a mis Chwefror 2020. Cynhaliwyd dau fath o ddadansoddiad rhagarweiniol gyda'r data ar brynu alcohol cyn yr ymyrraeth a oedd ar gael – archwiliad gweledol o dueddiadau gwledydd a'r dadansoddiad o hunangydberthynas. Mae'r adran hon yn cyflwyno canfyddiadau'r ddau ddadansoddiad, wedi'u dilyn gan y dull methodolegol arfaethedig o fesur effeithiau'r isafbris am alcohol ar fanwerthwyr.
- 6.19 Yn gyntaf, ystyriwyd trywyddau'r tri phrif fesur canlyniad ym mhob un o'r tair gwlad yr oedd data ar gael ar eu cyfer, sef Cymru, Lloegr a'r Alban. Prif nod y dadansoddiad hwn oedd edrych i weld a oedd y prif DPAAu yn dilyn trywyddau tebyg yn y tair gwlad yn ystod y cyfnod cyn cyflwyno'r isafbris am alcohol yng Nghymru. Lle roedd tueddiadau cyffredin wedi'u nodi, gellid defnyddio'r data o Loegr a'r Alban fel cymhariaeth ar gyfer y trywyddau a welwyd yng Nghymru ar ôl cyflwyno'r isafbris am alcohol. Mae'r angen i gymharu'r data o Gymru â'r tueddiadau a welwyd yn Lloegr a'r Alban yn cael ei gynyddu gan bandemig COVID-19. Mae'r cyfyngiadau symud a gyflwynwyd a'u heffaith ar brynu alcohol allfasnach yn golygu bod y newid yn y mesurau canlyniadau a welwyd ers mis Mawrth 2020 yng Nghymru yn annhebygol o adlewyrchu effaith yr isafbris am alcohol yn gywir.
- 6.20 Mae'r archwiliad gweledol o ddata 2015-2020 yn cadarnhau bod pris cyfartalog alcohol fesul litr wedi dilyn trywyddau tebyg yn y tair gwlad (gweler Ffigur 6.1). Drwy gydol y cyfnod hwn, roedd yr Alban wedi'i nodweddu'n gyson gan y pris alcohol cyfartalog uchaf. Yn y cyfamser, fel arfer Cymru oedd â'r pris alcohol isaf, ar gyfartaledd, ymhlith y tair gwlad. Er bod y data yn amrywio cryn dipyn yn ôl y tymor,

arhosodd y gwahaniaethau yn y pris cyfartalog rhwng y gwledydd yn gymharol sefydlog. Fodd bynnag, mae cynnydd amlwg yn y gwahaniaeth rhwng pris cyfartalog alcohol yn yr Alban a'r ddwy wlad arall ers canol 2018. Mae hyn i'w briodoli i'r ddeddfwriaeth ynghylch yr isafbris am alcohol a ddaeth i rym yn yr Alban ar 1 Mai 2018.

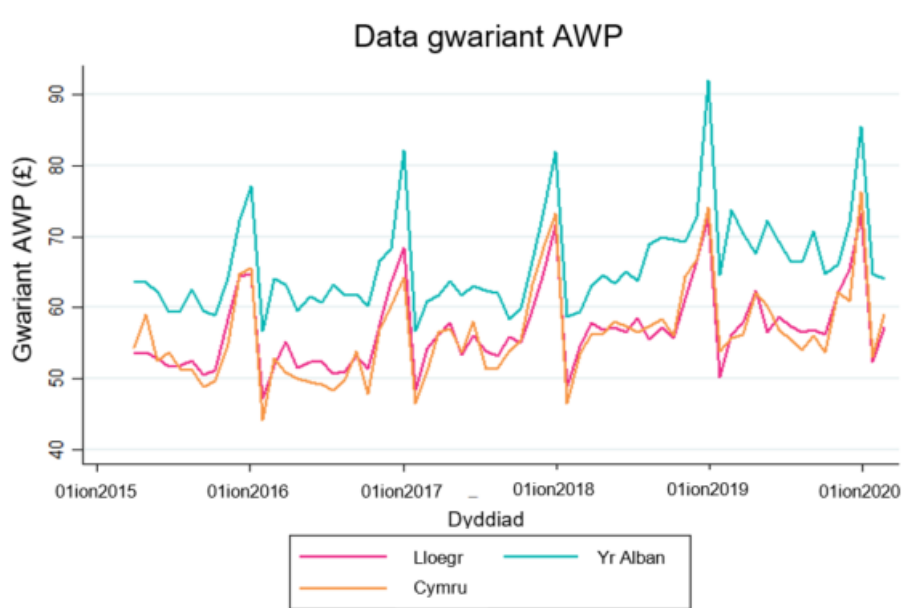
**Ffigur 6.1 Cymharu tueddiadau sylfaenol yng Nghymru, Lloegr a'r Alban: pris cyfartalog alcohol fesul litr**



6.21 Gwelwyd trywyddau tebyg yn y tair gwlad ar gyfer mesur gwariant AWP. Yn benodol, roedd y gwahaniaeth yn y gwariant cyfartalog ar alcohol fesul cartref yng Nghymru a Lloegr yn fach iawn drwy gydol y cyfnod a ddadansoddwyd. Mae Ffigur 6.2 hefyd yn dangos bod mesur gwariant AWP yn yr Alban yn gyson uwch nag yn y ddwy wlad arall.

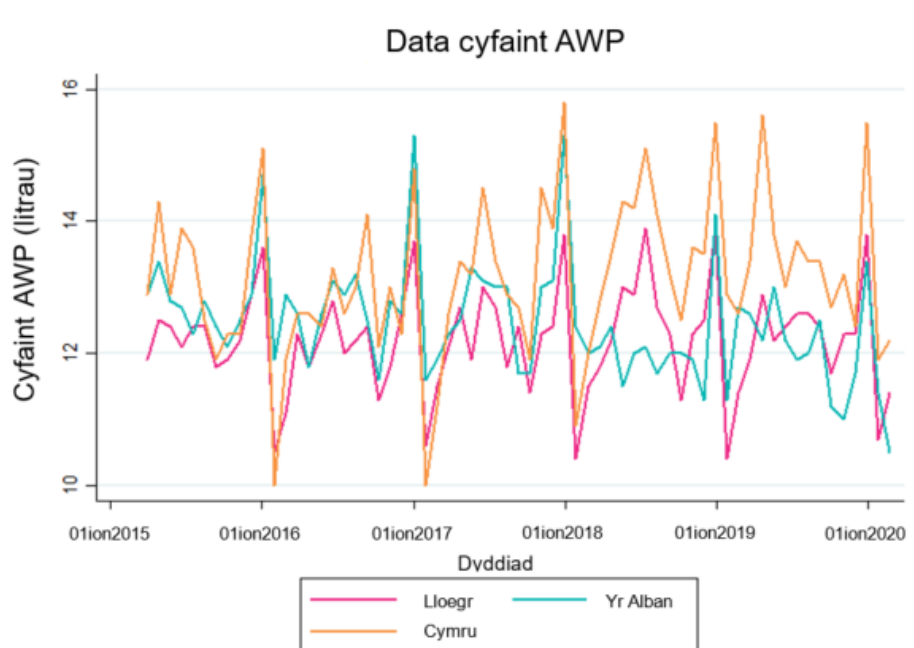


**Ffigur 6.2 Cymharu tueddiadau sylfaenol yng Nghymru, Lloegr a'r Alban: data gwariant AWP**

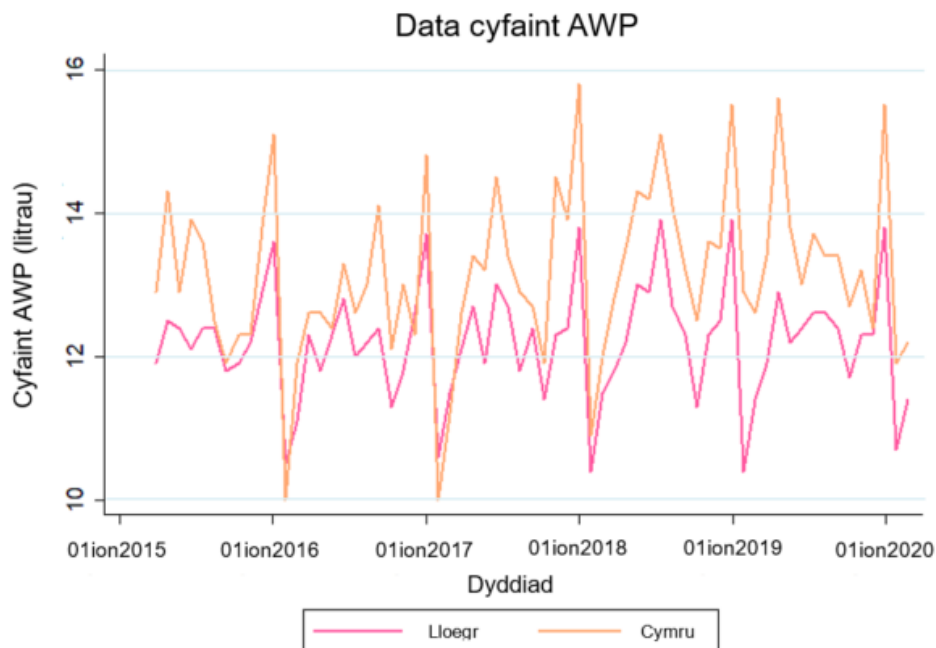


6.22 Fodd bynnag, ymddengys fod data cyfaint AWP yn amrywio mewn gwahanol drywyddau yn y tair gwlad (gweler Ffigur 6.3). Roedd cyflwyno'r isafbris am alcohol wedi effeithio ar gyfaint cyfartalog yr alcohol a brynwyd fesul cartref yn yr Alban. Yn ystod y misoedd yn dilyn mis Mai 2018, roedd ffigurau cyfaint AWP yn yr Alban yn is nag yn y ddwy flynedd flaenorol. Ni welwyd unrhyw wyro o'r fath oddi wrth y tueddiadau yng Nghymru na Lloegr. Felly, mae data cyfaint AWP yn Lloegr yn darparu cymhariaeth well ar gyfer Cymru na data'r Alban (gweler Ffigur 6.4).

**Ffigur 6.3 Cymharu tueddiadau sylfaenol yng Nghymru, Lloegr a'r Alban: data cyfaint AWP**



**Ffigur 6.4 Cymharu tueddiadau sylfaenol yng Nghymru a Lloegr: data cyfaint AWP**



- 6.24 Ar y cyfan, dangosodd y dadansoddiad llinell sylfaen o dueddiadau gwledydd fod trywyddau'r tri phrif DPA cyn yr ymyrraeth yn debyg iawn yng Nghymru, Lloegr a'r Alban. Er yr ymddengys fod y data yn amrywio cryn dipyn yn ôl y tymor a bod gwahaniaethau systematig yng ngwerthoedd y mesurau canlyniadau yn y tair gwlad, arhosodd y gwahaniaethau yng ngwerthoedd y DPAAu rhwng y gwledydd yn gymharol sefydlog yn ystod y cyfnod rhwng 2015 a 2020. Mae hyn yn arbennig o wir yn achos y ddau fesur canlyniad cyntaf, sef y pris cyfartalog a dalwyd am alcohol a'r gwariant cyfartalog ar alcohol fesul cartref. Mae'r dadansoddiad hefyd wedi dangos, ar gyfer pob un o'r tri mesur canlyniad, fod Lloegr yn well cymhariaeth ar gyfer Cymru na'r Alban. Mae hyn i'w briodoli'n bennaf i'r ffaith bod y ddeddfwriaeth ynghylch yr isafbris am alcohol a ddaeth i rym ar 1 Mai 2018 wedi effeithio ar dueddiadau prynu yn yr Alban.
- 6.25 Cyn i unrhyw ddadansoddiad meintiol o ddata'r gyfres amser gael ei gynnal, mae angen ystyried patrymau hunangydberthynas yn y mesurau canlyniadau. Mae hunangydberthynas yn gysylltiad ystadegol rhwng y gyfres amser a fersiwn ohiriedig ohoni ei hun. Fel arfer, mae presenoldeb hunangydberthynas mewn data hydredol yn dangos bod tueddiadau tymhorol yn effeithio ar gyfres amser. Bydd angen i'r dadansoddiad meintiol o effeithiau'r isafbris am alcohol ar fanwerthwyr yng Nghymru ystyried unrhyw hunangydberthynas yn y data ar ganlyniadau.
- 6.26 Defnyddiwyd y data llinell sylfaen i weld a oedd unrhyw hunangydberthynas yn y newidynnau canlyniadau allweddol. Gwnaed hyn drwy gynnal y prawf ystadegol a oedd yn cynnwys dau gam, sef: 1) cynnal modelau atchwel llinol lle y nodwyd y newidyn amser fel unig ragfynegydd y mesurau canlyniadau; 2) edrych i weld a yw'r gweddillebau ar adeg benodol (t) wedi'u cyfatebu i weddillebau unrhyw un o'r pwyntiau amser blaenorol (t-1, t-2 ac ati). Cynhaliwyd y profion hunangydberthynas ar gyfer data ar gyfanswm yr alcohol yng Nghymru a Lloegr.
- 6.27 Cadarnhaodd y profion ystadegol fod cyfres amser pob un o'r tri phrif DPA – sef y pris cyfartalog a dalwyd am litr o alcohol, y gwariant cyfartalog ar alcohol fesul cartref a chyfaint cyfartalog yr alcohol a brynwyd fesul cartref – yn dilyn patrymau tymhorol cryf. Ar gyfer pob un o'r tri newidyn canlyniad, cafodd y gwerthoedd a welwyd mewn mis penodol eu cyfatebu i werthoedd yr un mis yn y flwyddyn

flaenorol (mae mis Chwefror 2020 wedi'i gyfatebu i fis Chwefror 2019, mae mis Ionawr 2020 wedi'i gyfatebu i fis Ionawr 2019, ac ati). Hefyd, nodwyd hunangydberthynas sylweddol rhwng y pris cyfartalog a dalwyd am litr o alcohol yn y misoedd cyfagos (mae mis Chwefror 2020 wedi'i gyfatebu i fis Ionawr 2020 ac ati). Gwelwyd yr un tueddiadau yng Nghymru a Lloegr.

- 6.28 Er mwyn dileu amrywiadau tymhorol, gwnaethom greu cyfres newydd o newidynnau dibynnol sy'n cynrychioli'r gwahaniaeth rhwng Cymru a Lloegr ym mhob mis (O'Donnell et al., 2019). Wedyn, amcangyfrifwyd ystadegau Durbin-Watson i weld a oes unrhyw hunangydberthynas yn y data 'gwahaniaethol'. Ar gyfer pob un o'r tri mesur canlyniad, roedd ystadegau amcangyfrifedig o fewn yr ystod o 1.5 i 2.5, sy'n dangos nad oes unrhyw hunangydberthynas mewn gweddillebau.

#### *Dulliau arfaethedig*

- 6.29 Mae'r dulliau a gynigiwyd ar gyfer gwerthuso effaith yr Isafbris am Alcohol ar fanwerthwyr wedi'u llywio gan y dadansoddiad llinell sylfaen a ddisgrifir uchod. Deilliodd y canfyddiadau allweddol canlynol o'r dadansoddiad o'r data ar brynu alcohol cyn yr ymyrraeth: 1) mae trywyddau'r tri phrif DPA cyn yr ymyrraeth yn debyg iawn i'w gilydd yng Nghymru, Lloegr a'r Alban, ac ymddengys fod Lloegr yn cynnig gwell cymhariaeth â Chymru na'r Alban; 2) mae cyfres amser pob un o'r tri phrif DPA yn dilyn patrymau tymhorol cryf; 3) gellir dileu'r hunangydberthynas drwy greu cyfres newydd o newidynnau dibynnol sy'n cynrychioli'r gwahaniaeth rhwng Cymru a Lloegr ym mhob mis.
- 6.30 O ystyried canfyddiadau'r dadansoddiad llinell sylfaen, cynigir y dylid cynnal cyfres amser fylchog reoledig (CITS) gyda'r newidynnau dibynnol yn cynrychioli'r gwahaniaeth rhwng Cymru a Lloegr ym mhob mis. Fel y nodwyd uchod, bydd y dadansoddiad meintiol yn mesur effeithiau'r isafbris am alcohol ar y tri newidyn allweddol – y pris cyfartalog fesul litr o alcohol, y gwariant cymedrig ar alcohol a chyfaint cymedrig yr alcohol a brynwyd yng Nghymru. Gan nad oes unrhyw hunangydberthynas i'w gweld yn y data 'gwahaniaethol', cynhelir modelau atchwel

llynol lle y byddai cyflwyno'r isafbris am alcohol yng Nghymru ar 2 Mawrth 2020<sup>18</sup> a thueddiadau amser cyn ac ar ôl i'r isafbris am alcohol gael ei roi ar waith yn newidynnau annibynnol<sup>19</sup>. Caiff cyfernodau atchwel â chyfyngau hyder o 95% eu cofnodi.

- 6.31 Mae'r dull gweithredu a awgrymir yn cyd-fynd yn agos â'r prif fodel dadansoddi a ddefnyddiwyd yn y gwerthusiad o'r isafbris am alcohol yn yr Alban (O'Donnell et al., 2019), sy'n golygu y byddai modd cymharu'r amcangyfrifon o effaith a gafwyd yn y ddau werthusiad. At hynny, byddai defnyddio gwahaniaethau misol rhwng Cymru a Lloegr yn cyfrif yn rhannol am yr effaith ar brynu alcohol allfasnach a achoswyd gan bandemig COVID-19. Er bod disgwyl i'r gwariant cyfartalog ar alcohol allfasnach fesul cartref fod yn uwch na'r arfer yn ystod y misoedd cyntaf ar ôl cau tafarndai a bwytai, byddai'r duedd hon yn cael ei gweld yng Nghymru a Lloegr. Fodd bynnag, nid yw'r model dadansoddi arfaethedig yn rheoli ar gyfer unrhyw wahaniaethau yn rheolau'r cyfyngiadau symud yng Nghymru a Lloegr (e.e. amserlenni gwahanol ar gyfer ailagor tafarndai a bwytai a gwahaniaethau mewn cyfyngiadau symud lleol). Felly, bydd angen trin yr amcangyfrifon o effaith ar gyfer yr ychydig fisoedd cyntaf ar ôl cyflwyno'r isafbris am alcohol yn ofalus.
- 6.32 At hynny, cynigir y dylid cynnal yr un dadansoddiad eto ar gyfer categorïau gwahanol o alcohol a mathau gwahanol o fanwerthwyr. Prif nod y dadansoddiad hwn fydd ymchwilio i ba gategorïau o alcohol a pha fathau o fanwerthwyr yr effeithiodd cyflwyno'r isafbris am alcohol arnynt fwyaf. Fodd bynnag, bydd cadernid y dadansoddiad yn amrywio yn dibynnu ar y categori o alcohol a'r math o fanwerthwr gan y bydd maint y samplau yn fach iawn mewn rhai achosion.
- 6.33 Am fod y data ond yn cynnwys dau achos (Cymru a Lloegr), credir mai'r dull dadansoddi arfaethedig gan ddefnyddio data 'gwahaniaethol' fydd yr un gorau i nodi effaith yr isafbris am alcohol ar ganlyniadau sy'n ymwneud ag alcohol, gan na fydd

---

<sup>18</sup> Bydd hwn yn newidyn deuol a fydd yn cyfateb i 0 ar gyfer data a gofnodwyd cyn mis Mawrth 2020 ac 1 ar gyfer data ar ôl yr ymyrraeth. Bydd y newidyn annibynnol hwn yn ei gwneud yn bosibl i nodi newid yn y canlyniadau o ran lefel prynu alcohol ar ôl cyflwyno'r isafbris uned yng Nghymru.

<sup>19</sup> Byddai'r newidyn tueddiadau yn cyfateb i 0 hyd at fis Mawrth 2020, yn newid i 1 yn y mis cyntaf ar ôl i'r isafbris uned gael ei roi ar waith (mis Mawrth 2020) ac yna'n cynyddu 1 ar gyfer pob mis ychwanegol (2 ar gyfer mis Ebrill 2020, 3 ar gyfer mis Mai 2020 ac ati). Byddai cyfernod atchwel y newidyn hwn yn ein galluogi i brofi a yw gogwydd canlyniadau sy'n ymwneud ag alcohol wedi newid ers cyflwyno'r isafbris uned.

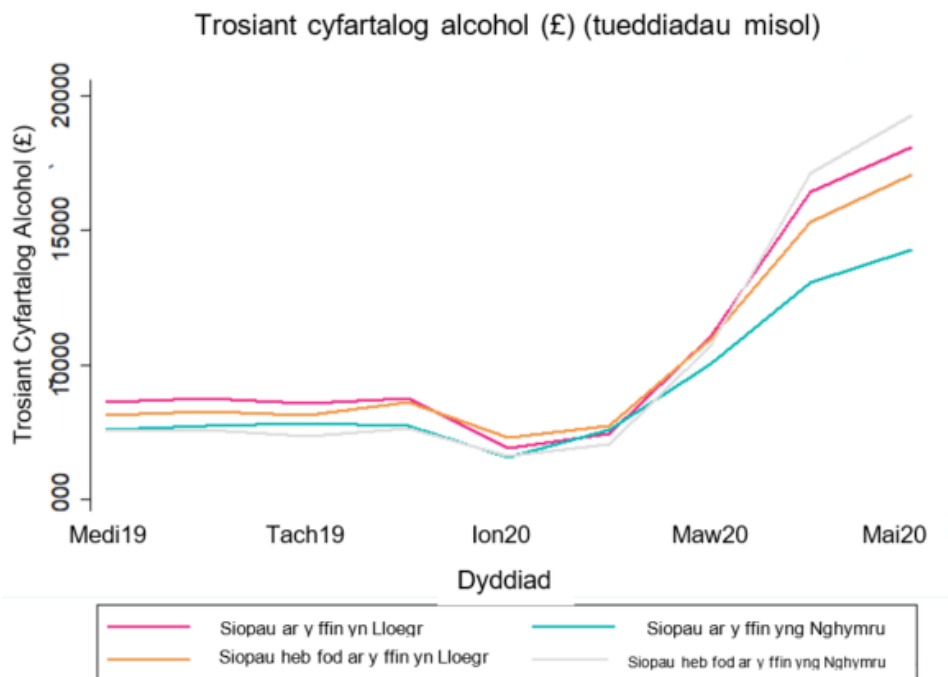
angen newidynnau annibynnol er mwyn cyfrif am dymoroldeb. Fodd bynnag, fel dadansoddiad sensitifedd, cynhelir model CITS gyda chyfres amser wahanol ar gyfer Cymru, Lloegr a'r Alban (data 'nas gwahaniaethwyd'). Fel uchod, bydd y dadansoddiad yn ystyried effeithiau'r isafbris am alcohol ar y tri newidyn dibynnol allweddol, sef pris cyfartalog alcohol fesul litr, y gwariant cymedrig ar alcohol a chyfaint cymedrig yr alcohol a brynwyd yng Nghymru. Byddai'r model yn cyfrif am y tymoroldeb a welwyd drwy gynnwys y drefn ohirio o 13.

### **Data TRDP: dadansoddiad sylfaenol a dulliau arfaethedig**

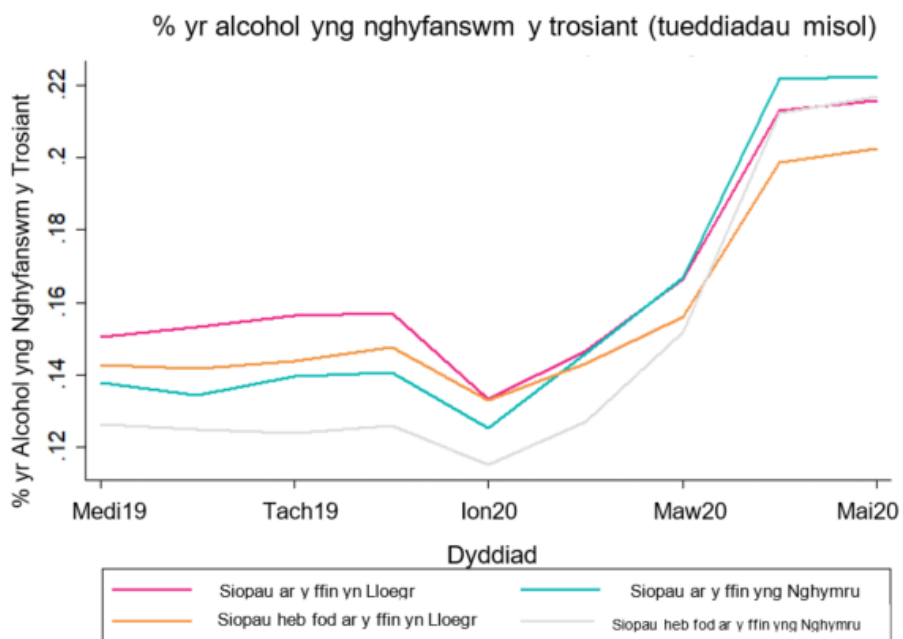
#### *Dadansoddiad sylfaenol*

- 6.34 Rhwystrwyd y dadansoddiad llinell sylfaen o ddata TRDP gan y nifer bach o bwyntiau amser cyn yr ymyrraeth. Roedd yn amhosibl cynnal profion hunangydberthynas cadarn gyda dim ond chwe mis o ddata cyn cyflwyno'r isafbris am alcohol. Fodd bynnag, yn unol â'r dadansoddiad llinell sylfaen o ddata Kantar a ddisgrifiwyd uchod, cynhaliwyd yr archwiliad gweledol o'r tueddiadau o ran gwerthiannau alcohol cyn yr ymyrraeth.
- 6.35 Ar gyfer pob newidyn canlyniad, roedd data TRDP wedi ein galluogi i nodi a chymharu pedair cyfres amser wahanol o werthiannau alcohol, wedi'u diffinio yn ôl lleoliad daearyddol y siopau: siopau ar y ffin yng Nghymru, siopau ar y ffin yn Lloegr, siopau heb fod ar y ffin yng Nghymru a siopau heb fod ar y ffin yn Lloegr. Prif nod y dadansoddiad rhagarweiniol hwn oedd edrych i weld a oedd y prif newidynnau ar gyfer gwerthiannau alcohol yn dilyn trywyddau tebyg yn y pedwar categori o siopau yn y cyfernod cyn cyflwyno'r isafbris am alcohol yng Nghymru. Yn benodol, defnyddiwyd data cyn yr ymyrraeth i archwilio'r posibilrwydd o ddefnyddio gwerthiannau alcohol mewn siopau ar y ffin yn Lloegr fel cymhariaeth ar gyfer y ffigurau mewn siopau ar y ffin yng Nghymru. Yn yr un modd, edrychwyd i weld a oedd tueddiadau cyffredin mewn data ar werthiannau alcohol yn y ddau categori arall o siopau, sef siopau heb fod ar y ffin yng Nghymru a siopau heb fod ar y ffin yn Lloegr. Darperir y data gweledol yn y graffiau isod.

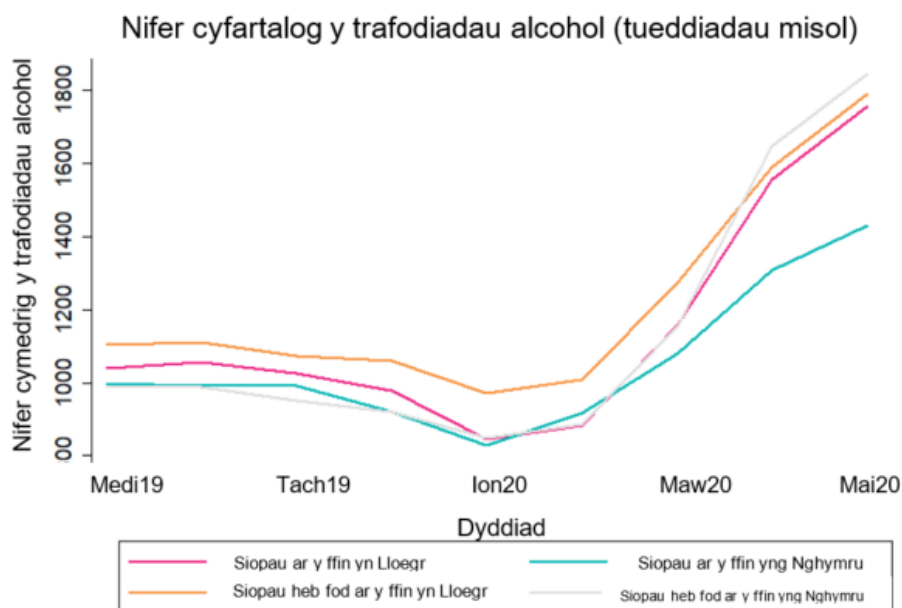
**Ffigur 6.5 Cymharu tueddiadau mewn categorïau gwahanol o siopau: trosiant cyfartalog alcohol**



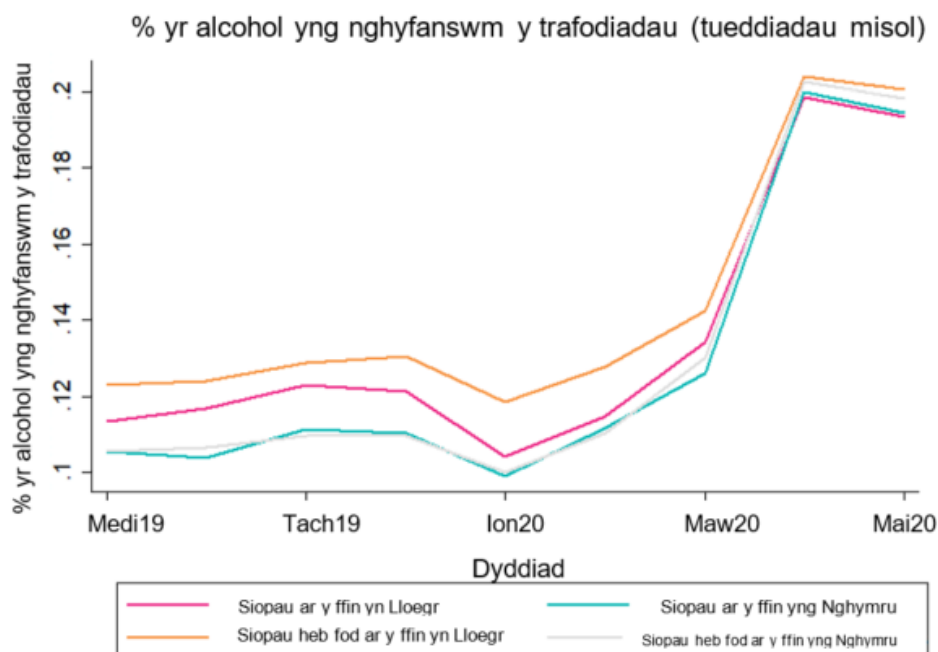
**Ffigur 6.6 Cymharu tueddiadau mewn categorïau gwahanol o siopau: trosiant alcohol fel % o gyfanswm y trosiant**



**Ffigur 6.7 Cymharu tueddiadau mewn categorïau gwahanol o siopau: nifer cyfartalog y trafodiadau alcohol**



**Ffigur 6.8 Cymharu tueddiadau mewn categorïau gwahanol o siopau: % y trafodiadau alcohol yng nghyfanswm y trafodiadau**



6.36 Dengys y graffiau, cyn dechrau pandemig COVID-19 a chyn cyflwyno'r isafbris am alcohol ym mis Mawrth 2020, fod y pedwar categori daearyddol o siopau yn rhannu tueddiadau tebyg o ran gwerthiannau alcohol. Roedd y ffigurau ar gyfer gwerthiannau alcohol a gofnodwyd ar gyfer siopau ar y ffin a siopau heb fod ar y ffin yn Lloegr yn gyson uwch na'r ffigurau a gofnodwyd ar gyfer manwerthwyr yng



Nghymru. Yn bwysig ddigon, mae'r gwahaniaethau rhwng y ffigurau ar gyfer gwerthiannau alcohol mewn siopau ar y ffin yng Nghymru a Lloegr wedi aros yn gymharol sefydlog drwy gydol y cyfnod cyn yr ymyrraeth. Mae'r un peth yn wir ar gyfer siopau heb fod ar y ffin. Felly, mae'r archwiliad gweledol o dueddiadau sylfaenol yn ategu'r ddadl bod data ar werthiannau alcohol yn Lloegr yn gymhariaeth ddilys ar gyfer y ffigurau a gofnodwyd yng Nghymru.

- 6.37 Mae'r graffiau uchod hefyd yn dangos lleihad tymhorol yn y ffigurau ar gyfer gwerthiannau alcohol ym mis Ionawr ac yna gynnydd yn y misoedd dilynol. Mae'r cynnydd mewn gwerthiannau alcohol yng Nghymru a Lloegr ers mis Chwefror 2020 yn adlewyrchu effaith COVID-19.

#### *Dulliau arfaethedig*

- 6.38 Bydd y dadansoddiad meintiol yn mesur effeithiau'r isafbris am alcohol ar bedwar newidyn, sef: gwerthiannau cyfartalog alcohol, gwerthiannau alcohol fel canran o gyfanswm y gwerthiannau, nifer cyfartalog y trafodiadau alcohol a thrafodiadau alcohol fel canran o gyfanswm y trafodiadau. O ystyried yr archwiliad gweledol o dueddiadau cyn yr ymyrraeth, cynigir y dylid cynnal dadansoddiad CITS gyda'r newidynnau dibynnol yn cynrychioli'r gwahaniaeth rhwng y siopau yng Nghymru a Lloegr ym mhob mis. Yn y prif ddadansoddiad, awgrymir y dylid amcangyfrif y gwahaniaethau rhwng yr holl siopau y mae data ar gael ar eu cyfer (ar y ffin a heb fod ar y ffin) yng Nghymru a Lloegr. Fel dadansoddiad sensitifedd, caiff dau wahaniaeth misol ychwanegol eu hamcangyfrif ar gyfer pob un o'r pedwar newidyn dibynnol, sef: 1) rhwng siopau ar y ffin yng Nghymru a siopau ar y ffin yn Lloegr; 2) rhwng siopau heb fod ar y ffin yng Nghymru a siopau heb fod ar y ffin yn Lloegr. Ar ôl mynegi'r newidynnau dibynnol fel gwahaniaethau rhwng Cymru a Lloegr, caiff modelau atchwel llinol eu cynnal er mwyn gweld a gafodd yr isafbris am alcohol unrhyw effaith ar y gwahaniaethau hyn. Defnyddir y data 'gwahaniaethol' i gynnal modelau atchwel lle y byddai cyflwyno'r isafbris am alcohol yng Nghymru a thueddiadau amser cyn ac ar ôl i'r isafbris am alcohol gael ei roi ar waith yn newidynnau annibynnol. Caiff cyfernodau atchwel â chyfyngau hyder o 95% eu cofnodi.

- 6.39 Bydd angen i'r modelau atchwel ystyried y newidiadau yng nghyfansoddiad trefol/gwledig samplau o siopau. Fel y nodwyd uchod, mae nifer y siopau ym mhob categori daearyddol yn amrywio yn ôl y mis ac, felly, mae canran y siopau trefol yn y sampl yn amrywio hefyd. Er mwyn cyfrif am y newidiadau hyn, caiff newidyn sy'n adlewyrchu'r gwahaniaethau yng nghyfran y siopau trefol yng Nghymru a Lloegr ei greu a'i ddefnyddio fel cydamryweb yn y model atchwel.
- 6.40 At hynny, awgrymir y dylid defnyddio data ar werthiannau cyfartalog cynhyrchion dialcohol fel procsi ar gyfer newidiadau yn ymddygiad defnyddwyr a achoswyd gan bandemig COVID-19. Mae hyn yn seiliedig ar y dybiaeth bod COVID-19 wedi newid patrymau gwario ar nwyddau dialcohol yn ogystal â nwyddau alcoholig. Gallai cynnwys y gwahaniaeth mewn gwerthiannau cyfartalog cynhyrchion dialcohol rhwng Cymru a Lloegr fel newidyn annibynnol yn y modelau atchwel helpu i gyfrif am rywfaint o effaith y cyfyngiadau symud. Fodd bynnag, ni fyddai'r newidyn hwn yn rheoli ar gyfer unrhyw newidiadau mewn arferion yfed a achoswyd gan y pandemig.
- 6.41 Fel gyda'r dadansoddiad o ddata Kantar, mantais dadansoddi data 'gwahaniaethol' yw ei fod yn dileu tueddiadau tymhorol. Hefyd, mae cymharu ffigurau ar gyfer gwerthiannau alcohol yng Nghymru a Lloegr yn helpu i leihau dylanwad COVID-19 ar ganfyddiadau'r dadansoddiad hwn. At hynny, byddai defnyddio data ar werthiannau cyfartalog cynhyrchion dialcohol fel procsi ar gyfer y newidiadau yn ymddygiad defnyddwyr yn helpu i gyfrif am rywfaint o effaith y cyfyngiadau symud. Fodd bynnag, er i gyfyngiadau symud gael eu rhoi ar waith yng Nghymru a Lloegr, mae gwahaniaethau rhwng Cymru a Lloegr o ran rheolau ac amseriadau'r cyfyngiadau symud yn golygu y gallai'r pandemig fod wedi cael effeithiau gwahanol ar fanwerthwyr ar y naill ochr a'r llall i'r ffin. At hynny, mae hefyd yn bosibl bod manwerthwyr yng Nghymru a Lloegr wedi addasu i bandemig COVID-19 mewn ffordd wahanol oherwydd ffactorau rhanbarth-benodol. Felly, bydd angen trin yr amcangyfrifon o effaith ar gyfer yr ychydig fisoedd cyntaf ar ôl cyflwyno'r isafbris am alcohol yn ofalus.

## 7. Casgliadau

7.1 Mae'r bennod hon o'r adroddiad yn crynhoi'r canfyddiadau mewn perthynas â nodau'r ymchwil ac yn mynd ymlaen i drafod gwahaniaethau allweddol mewn safbwyntiau<sup>20</sup> manwerthwyr. Mae'r adran nesaf o'r adroddiad yn cynnig argymhellion ar gyfer y materion y byddai'n fuddiol eu hystyried mewn camau dilynol o ymchwil ansoddol gyda manwerthwyr.

### **Ymwybyddiaeth o'r polisi cyn iddo gael ei gyflwyno**

7.2 Roedd ymwybyddiaeth o'r polisi ar isafbris ymhlith manwerthwyr cyn iddo gael ei roi ar waith yn amrywio, gyda rhai manwerthwyr yn gwybod fawr ddim am y polisi tra bod eraill yn gwybod llawer amdano. Ar draws lefelau ymwybyddiaeth, roedd bylchau allweddol yn nealltwriaeth manwerthwyr yn cynnwys y dyddiad gweithredu, sut y cyfrifwyd yr Isafbris am Alcohol a sut y byddai'n effeithio ar gyfanwerthwyr, cynigion hyrwyddo, pryniannau ar-lein a gwerthiannau trawsffiniol.

7.3 Roedd manwerthwyr â lefelau uwch o ymwybyddiaeth a dealltwriaeth yn dueddol o fod wedi ceisio gwybodaeth am y polisi neu wedi cael gwybodaeth o sawl ffynhonnell, gan gynnwys gan Lywodraeth Cymru. Ar gyfer cadwyni â lefelau uwch o ymwybyddiaeth a dealltwriaeth, roedd prif swyddfeydd yn ffynhonnell allweddol o wybodaeth tra bod manwerthwyr wedi crybwyll cyrff yn y diwydiant.

7.4 Mae'r canfyddiadau'n tynnu sylw at fwch mewn ymwybyddiaeth a dealltwriaeth ymhlith manwerthwyr mewnfasnach a manwerthwyr annibynnol (gan gynnwys y rhai y cyfwelwyd â nhw yn agos at y dyddiad gweithredu pan oedd ymgyrch gyhoedduswydd Llywodraeth Cymru<sup>21</sup> yn fwyaf gweithgar), na wnaethant nodi eu bod wedi cael gwybodaeth gan Lywodraeth Cymru (er nad yw'n glir pam), nad oeddent mewn cysylltiad â chorff yn y diwydiant ac, yn wahanol i gadwyni, na allent

---

<sup>20</sup> Roedd y manwerthwyr a gymerodd ran yn yr ymchwil yn amrywio o ran maint. Fodd bynnag, gwrthododd manwerthwyr mawr y gofynnwyd iddynt gymryd rhan yn yr ymchwil wneud hynny am fod Llywodraeth Cymru eisoes wedi ymgynghori â nhw ynghylch yr isafbris am alcohol. Felly, nid yw safbwyntiau nac ymddygiadau manwerthwyr mawr wedi'u cynnwys yn yr adroddiad hwn.

<sup>21</sup> Cynhaliwyd ymgyrch gyhoedduswydd Llywodraeth Cymru rhwng mis Tachwedd 2019 a mis Chwefror 2020. Ysgrifennodd Llywodraeth Cymru at bob manwerthwr alcohol rhwng mis Tachwedd a mis Rhagfyr 2019, gan amgáu taflen am y newid arfaethedig yn y gyfraith a phoster gwybodaeth i'w arddangos. Yna, gwnaed gwaith codi ymwybyddiaeth gyda'r wasg fasnach a chyrrff masnach, a chynhaliwyd ymgyrch gyhoedduswydd rhwng mis Ionawr a mis Mawrth 2020, lle yr anfonwyd canllawiau a gwybodaeth at bob manwerthwr.

ddibynnu ar gymorth prif swyddfa. Roedd rhwystrau i ymwybyddiaeth ymhlith y manwerthwyr hyn yn cynnwys y ffaith nad oeddent yn disgwyl i'r polisi effeithio arnynt am fod prisiau eisoes yn uchel, eu bod yn ystyried bod y dyddiad gweithredu yn rhy bell i ffwrdd, eu bod yn wynebu cyfyngiadau amser a'i bod yn well ganddynt gael rhagor o wybodaeth yn hytrach na'i cheisio.

7.5 Ar y cyfan, dangosodd y manwerthwyr a gymerodd ran yn yr ymchwil ddealltwriaeth dda o nodau'r polisi. Fodd bynnag, roedd cytundeb â'r polisi yn dibynnu ar b'un a oedd manwerthwyr yn credu mai cyfrifoldeb y Llywodraeth oedd lleihau'r defnydd niweidiol o alcohol ac ar b'un a oedd manwerthwyr yn disgwyl i'r broses o lunio'r polisi ar isafbris a'i roi ar waith yng Nghymru gyflawni ei nodau polisi.

### **Camau a gymerwyd i baratoi ar gyfer rhoi'r polisi ar waith**

7.6 Roedd manwerthwyr y cyfwelwyd â nhw yn agosach at y dyddiad gweithredu a changhennau cadwyni ymhlith y rhai a oedd wedi paratoi ar gyfer rhoi'r polisi ar waith, ond roedd yn llai cyffredin i fanwerthwyr annibynnol a'r rhai y cyfwelwyd â nhw yn gynharach yn ystod y cyfnod cyfweld fod wedi paratoi.

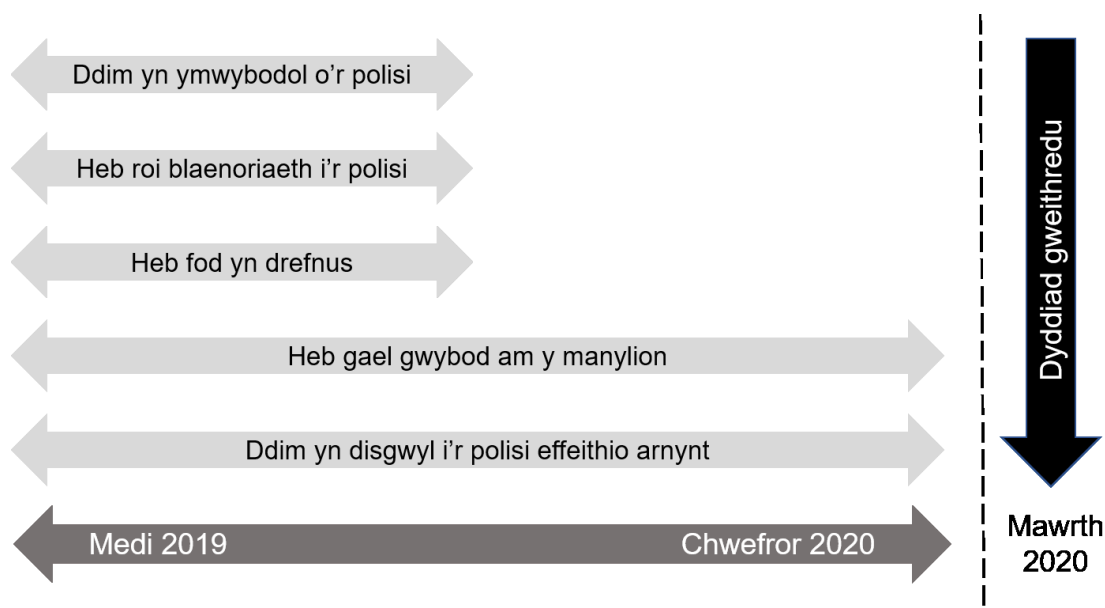
7.7 Roedd camau gweithredu a gynlluniwyd ar gyfer rhoi'r polisi ar waith yn cynnwys nodi cynhyrchion wedi'u prasio islaw'r isafbris gofynnol, hyfforddi staff, hysbysu cwsmeriaid neu newid y mathau o gynhyrchion alcohol a oedd yn cael eu stocio. Roedd addasiadau a gynlluniwyd i lefelau stoc yn cynnwys stocio llai o'r diodydd alcohol cryf iawn a chost isel a mwy o gynhyrchion o ansawdd uwch, yr oedd disgwyl iddynt werthu'n well ar ôl i'r isafbris am alcohol gael ei roi ar waith.

7.8 Gan adlewyrchu'r rhwystrau i geisio gwybodaeth a drafodwyd yn 6.6, dywedodd manwerthwyr nad oeddent wedi paratoi ar gyfer rhoi'r polisi ar waith oherwydd: nad oeddent yn gwybod bod y polisi yn bodoli; nad oeddent yn drefnus; nad oeddent wedi rhoi blaenoriaeth i baratoadau; nad oedd ganddynt ddigon o wybodaeth am y polisi; eu bod yn credu na fyddai'r isafbris am alcohol yn gymwys iddynt am fod prisiau eisoes yn uchel.

7.9 Fel y dangosir yn Ffigur 7.1 isod, nodwyd rhesymau yn ymwneud â diffyg ymwybyddiaeth, heb fod yn drefnus a heb roi blaenoriaeth ymhlith y rhai y cyfwelwyd â nhw'n gynharach, sy'n awgrymu y gallai'r rhwystrau hyn leihau dros

amser. Fodd bynnag, parhaodd y canfyddiad nad oedd digon o wybodaeth am y polisi ac nad oedd y polisi yn berthnasol fel rhwystrau am gyfnod hwy. Mae'n bosibl y gallai'r rhwystrau hyn i gynllunio a pharatoi effeithio ar gydymffurfiaeth ar ôl i'r polisi gael ei roi ar waith.

**Ffigur 7.1 Rhwystrau i baratoi ar gyfer rhoi'r polisi ar waith dros amser**



7.10 Gan adlewyrchu'r canfyddiadau cynharach, roedd manwerthwyr cadwyn yn disgwyl i'w pencadlys roi cyngor a gwybodaeth, hyfforddiant i aelodau o staff a chanllawiau ar addasu lefelau stoc a chynhyrchion. Ar y llaw arall, ni allai manwerthwyr annibynnol ddibynnu ar gymorth prif swyddfa. Roedd manwerthwyr annibynnol am gael rhagor o wybodaeth am yr hyn y dylent ei wneud i baratoi ar gyfer yr isafbris am alcohol.

### **Effeithiau y disgwylir i'r polisi eu cael**

7.11 Ni allai manwerthwyr nad oeddent yn gwybod llawer am y polisi bob amser ragfynegi beth fyddai'r effaith ar eu sefyllfa ariannol. Roedd y rhai a oedd yn gwybod am y polisi naill ai'n disgwyl cael budd o'r polisi (drwy wella eu cystadleurwydd) neu'n rhagweld risg ariannol megis lleihad mewn gwerthiannau. Roedd disgwyl i'r risg hon fod yn fach iawn neu y byddai'n bosibl ei rheoli, petai'n cael ei gwrthbwysu gan nifer o fesurau a gynlluniwyd.

- 7.12 Roedd y cyfranogwyr yn rhagweld mai manwerthwyr sy'n gwerthu alcohol am bris isel a'r rhai sy'n cystadlu'n uniongyrchol â manwerthwyr yn Lloegr fyddai ymhlith y rhai y byddai'r polisi yn cael yr effaith fwyaf negyddol arnynt. Er gwaethaf y pryderon hyn, nid oedd disgwyl i'r polisi gael effaith sylweddol ar y farchnad manwerthu alcohol yng Nghymru. Y rheswm dros hyn oedd y gred nad oedd fawr ddim alcohol yn cael ei werthu islaw'r isafbris gofynnol am alcohol beth bynnag, y byddai manwerthwyr yn gallu defnyddio mesurau i wrthbwysu unrhyw effeithiau negyddol a bod disgwyl i unrhyw leihad mewn gwerthiannau o ganlyniad i roi'r polisi ar waith bara am gyfnod byr yn unig. Roedd safbwyntiau croes ynghylch a fyddai'r polisi yn cael effaith gadarnhaol neu negyddol ar fanwerthwyr sy'n cystadlu ag archfarchnadoedd mawr, megis manwerthwyr bach ac annibynnol a thafarndai. Un safbwynt a fynegwyd oedd, drwy gynyddu prisiau, y byddai'r isafbris am alcohol yn sicrhau mwy o degwch rhwng manwerthwyr bach a manwerthwyr mawr.
- 7.13 Mynegodd y cyfranogwyr safbwyntiau croes ynghylch a allai'r isafbris am alcohol fod o fudd i gymdeithas yn fwy cyffredinol. Roedd manwerthwyr yn gweld potensial i'r polisi leihau'r defnydd o alcohol, cyfyngu ar allu plant a phobl ifanc i gael gafael ar alcohol ac arwain at lai o yfed niweidiol neu oryfed yn y cartref neu ar y stryd. Fodd bynnag, ystyriwyd bod yr isafbris uned y cytunwyd arno yn cyfyngu ar botensial y polisi am ei fod yn rhy isel i atal yfed niweidiol neu oryfed.
- 7.14 Codwyd pryderon hefyd y byddai'r polisi yn cael effaith anghymesur ar yr aelodau o gymdeithas sydd fwyaf agored i niwed, megis y rhai ar incwm isel a'r rhai sydd â phroblemau yn gysylltiedig â dibyniaeth ar alcohol. Ystyriwyd y byddai'r grwpiau hyn naill ai'n parhau i brynu alcohol, a fyddai'n golygu bod ganddynt lai o arian i'w wario ar bethau eraill, neu'n troi at ymddygiadau niweidiol eraill, megis dwyn o siopau a defnyddio cyffuriau.

### **Gwahaniaethau allweddol rhwng manwerthwyr**

- 7.15 Cynhaliwyd y cyfweiliadau ar gyfer yr ymchwil hon rhwng mis Medi 2019 a mis Chwefror 2020. Dengys y canfyddiadau fod agosrwydd y cyfweiliadau i'r dyddiad gweithredu (2 Mawrth 2020) yn ffactor a oedd wedi dylanwadu ar ymwybyddiaeth manwerthwyr o'r polisi a'r graddau roeddent wedi paratoi ar gyfer ei gyflwyno.

- 7.16 Mae'r canfyddiadau hefyd yn tynnu sylw at wahaniaethau ym mhrofiadau, ymddygiadau a phryderon manwerthwyr annibynnol a manwerthwyr cadwyn. Ar gyfer manwerthwyr cadwyn, roedd y brif swyddfa wedi darparu cymorth ym mhob un o'r tri phrif faes yr ymchwiliwyd iddynt: codi ymwybyddiaeth, cynllunio a pharatoi ar gyfer rhoi'r polisi ar waith a lliniaru effeithiau. Nid oedd yr un manwerthwr annibynnol wedi hyfforddi na briffio staff ar adeg y cyfweiliadau llinell sylfaen. Gan na allai manwerthwyr annibynnol ddibynnu ar gymorth prif swyddfa, un thema a gododd dro ar ôl tro oedd bod angen mwy o wybodaeth arnynt i baratoi ar gyfer yr isafbris am alcohol.
- 7.17 Nododd yr ymchwil wahaniaethau allweddol rhwng yr effeithiau a ddisgwylid gan fanwerthwyr allfasnach a'r rhai a oedd yn dal trwyddedau mewnfasnach, neu'r ddau. Thema a gododd dro ar ôl tro ymhlith deiliaid trwyddedau mewnfasnach oedd ei bod yn annhebygol iawn y byddai angen iddynt gynyddu prisiau am fod eu holl gynhyrchion alcohol eisoes wedi'u prasio uwchlaw'r isafbris gofynnol am alcohol ac am nad oeddent yn tueddu i werthu'r mathau o alcohol a oedd yn cael eu targedu gan y polisi. Ar y llaw arall, roedd siopau nwyddau groser, siopau mewn gorsafoedd petrol a siopau cyfleustra â thrwydded allfasnach a oedd yn gwerthu alcohol cost isel neu a oedd yn cynnig gostyngiadau hyrwyddo ar stoc wedi'i difrodi, yn disgwyl cynyddu prisiau'r cynhyrchion hyn.
- 7.18 Mae'r canfyddiadau hefyd yn dangos bod gwybodaeth ac ymwybyddiaeth cyfranogwyr o'r polisi yn effeithio ar ddulliau manwerthwyr o gynllunio ar gyfer rhoi'r isafbris am alcohol ar waith a'u safbwyntiau am ganlyniadau'r polisi. Roedd lefelau ymwybyddiaeth o'r polisi cyn ei roi ar waith yn amrywio'n fawr ac nid oedd gan rai manwerthwyr wybodaeth hanfodol er mwyn paratoi ar gyfer rhoi'r polisi ar waith na rhagweld ei effaith ar y busnes. Roedd llawer o'r pryderon a fynegwyd gan fanwerthwyr yn cael eu hachosi gan fylchau yn eu gwybodaeth am yr isafbris am alcohol.
- 7.19 Yn olaf, roedd manwerthwyr y cyfwelwyd â nhw o'r farn y byddai'r polisi ar isafbris yn cael effaith negyddol ar fusnesau sy'n cystadlu â manwerthwyr yn Lloegr. Fodd bynnag, nid oedd manwerthwyr yn agos at y ffin â Lloegr yn y sampl ar gyfer yr ymchwil hon yn fwy tebygol o fod wedi paratoi ar gyfer rhoi'r polisi ar waith na

manwerthwyr eraill. Nid oedd yn anghyffredin iddynt godi pryderon ynghylch colli cwsmeriaid i fanwerthwyr yn Lloegr. Pan drafodwyd y posibilrwydd hwn, ystyriwyd ei fod yn risg isel.

### **Cynllun dadansoddi meintiol**

- 7.20 Daeth y cynllun dadansoddi meintiol i'r casgliad mai'r gyfres amser fylchog reoledig (CITS) yw'r dull mwyaf addas o asesu effaith yr isafbris am alcohol ar fanwerthwyr. Ar gyfer data ar brynu alcohol (Kantar) a gwerthiannau (TRDP), cynigir y dylid defnyddio data Lloegr fel cymhariaeth ar gyfer Cymru. I'r graddau y bydd maint samplau yn caniatáu hynny, bydd y dadansoddiad o effeithiau yn darparu amcangyfrifon o effeithiau ar wahân ar gyfer ffigurau ar gyfer alcohol a brynwyd yn ôl manwerthwr, yn ogystal ag ar gyfer gwerthiannau alcohol mewn siopau ar y ffin yng Nghymru.
- 7.21 Ar gyfer data ar brynu alcohol, cynigir y dylid defnyddio CITS i astudio effeithiau'r isafbris am alcohol ar y pris cyfartalog fesul litr o alcohol, y gwariant cymedrig ar alcohol a chyfaint cymedrig yr alcohol a brynwyd yng Nghymru. Bwriedir cynnal modelau atchwel llinol lle y byddai'r newidynnau dibynnol yn cael eu nodi fel gwahaniaethau yng ngwerthoedd misol y mesurau canlyniadau rhwng Cymru a Lloegr (O'Donnell et al., 2019). Cynigir y dylid defnyddio'r un dull i ddadansoddi'r data ar werthiannau alcohol, gan ganolbwyntio ar werthiannau alcohol cyfartalog, gwerthiannau alcohol fel canran o gyfanswm y gwerthiannau, nifer cyfartalog y trafodiadau alcohol a thrafodiadau alcohol fel canran o gyfanswm y trafodiadau.



## 8. Argymhellion

8.1 Nod y ddwy gyfres ddilynol o gyfweiliadau â manwerthwyr fydd casglu gwybodaeth ansoddol am brofiadau o roi'r isafbris am alcohol ar waith ar ôl iddo ddod i rym, ac effeithiau tymor hwy'r Isafbris am Alcohol. Yn seiliedig ar ganfyddiadau'r ymchwil llinell sylfaen hon, mae lle i gyfresi dilynol o gyfweiliadau ystyried y canlynol:

- **Bylchau parhaus mewn gwybodaeth:** Nid oedd rhai manwerthwyr yn ymwybodol o fanylion allweddol megis y dyddiad gweithredu na sut y cyfrifwyd yr isafbris am alcohol. Dylai cyfweiliadau yn y dyfodol ystyried p'un a oedd y bylchau hyn mewn gwybodaeth wedi parhau, ac os nad oeddent, sut y daeth manwerthwyr i wybod am y manylion hyn a gweithredu arnynt.
- **Unrhyw gymorth a gafodd manwerthwyr annibynnol:** Nid oedd y wybodaeth a'r cyngor a gafodd manwerthwyr cadwyn gan eu prif swyddfeydd ar gael i fusnesau annibynnol. Gallai cyfweiliadau pellach ystyried p'un a chafodd manwerthwyr annibynnol unrhyw gymorth allanol er mwyn rhoi'r polisi ar isafbris ar waith.
- **Yr effaith wirioneddol ar arferion busnes a'r farchnad:** Mewn camau dilynol o'r ymchwil, bydd manwerthwyr yn gallu trafod i ba raddau y mae'r isafbris am alcohol wedi effeithio ar eu prisiau, eu cyflenwyr a'u gallu i gynnig prisiau gostyngol hyrwyddol. Dylai cyfweiliadau ystyried y materion hyn yn ogystal â sut roedd disgwyliadau yn cymharu â'r sefyllfa wirioneddol. Dylid nodi bod pandemig COVID-19 a'r cyfyngiadau symud yn debygol o effeithio ar ddealltwriaeth o'r materion hyn, yn enwedig yn ystod y cam dilynol cyntaf y disgwyliar iddo gael ei gynnal yn 2021.
- **Profiadau o gystadlu ar lefel leol:** Gellid defnyddio cyfweiliadau pellach i nodi canfyddiadau manwerthwyr o'r ffordd y mae'r polisi ar isafbris yn effeithio ar brisiau yn yr ardal leol. Bydd cyfle i ystyried profiadau o gystadleuaeth rhwng manwerthwyr bach a manwerthwyr mewnfasnach ac archfarchnadoedd, gwahaniaethau trefol-gwledig a phrofiadau manwerthwyr yn agos at y ffin.
- **Sut mae safbwyntiau ynghylch y polisi yn datblygu:** Bydd cytundeb â'r polisi yn dibynnu i ryw raddau ar yr effeithiau disgwyliedig ar y defnydd o alcohol a'r farchnad ehangach. Gallai ymchwil bellach ystyried a yw safbwyntiau ynghylch y

polisi yn datblygu ac ym mha ffordd, ac unrhyw effeithiau y mae negeseuon y Llywodraeth ynghylch llwyddiant y polisi yn eu cael ar safbwyntiau manwerthwyr. Ar yr un pryd, nid yw'r canfyddiadau yn cyfeirio at unrhyw gysylltiad amlwg rhwng diffyg cefnogaeth i'r polisi ac effeithiau negyddol disgwylidig ar fusnesau'r cyfranogwyr eu hunain. Efallai y byddai'n werth ystyried a yw profiad uniongyrchol o'r polisi a'i effeithiau ar fanwerthwyr yn benodol yn dylanwadu ar lefelau o gefnogaeth i'r polisi.

## Cyfeiriadau

Angus, C., Holmes, J., Brennan, A. a Meier, P., 2018. [Gwerthusiad yn seiliedig ar fodel o effaith gymharol polisiâu Isafbris Uned a threthu yng Nghymru](#)

Bernal, J. L., Cummins, S., Gasparrini, A., 2017. [Interrupted time series regression for the evaluation of public health interventions: a tutorial](#). International Journal of Epidemiology, 46(1).

Hudson, J., Fielding, S. a Ramsay C. R., 2019. [Methodology and reporting characteristics of studies using interrupted time series design in healthcare](#). BMC Medical Research Methodology, 19(137).

Llywodraeth Cymru, 2020 [Canllawiau ar Weithredu Isafbris am Alcohol yng Nghymru](#)

O'Donnell, A., Anderson, P., Jané-Llopis, E., Manthey, J., Kaner, E., a Rehm, J., 2019. [Immediate impact of minimum unit pricing on alcohol purchases in Scotland: controlled interrupted time series analysis for 2015-18](#). BMJ, 366:l5274.

Y Swyddfa Ystadegau Gwladol, 2019. [Alcohol-specific deaths in the UK: registered in 2018](#)

Public Health England, 2016. [The Public Health Burden of Alcohol and the Effectiveness and Cost- Effectiveness of Alcohol Control Policies: An Evidence Review](#)

Public Health Scotland, 2020. [Evaluating the impact of Minimum Unit Pricing \(MUP\) on sales-based consumption in Scotland: a descriptive analysis of one year post-MUP off-trade alcohol sales data](#) [pdf].

StatsCymru, 2018. Arolwg Cenedlaethol Cymru (2017-18): [Ffordd o fyw oedolion yn ôl oedran a rhyw, 2016-17 i 2019-20](#)

## **Atodiad A: Canllawiau pwnc ar gyfer cyfweiliadau**

Rhestrir y themâu a'r awgrymiadau a nodir yn y canllawiau pwnc ar gyfer cyfweiliadau â manwerthwyr isod:

### 1 Gwybodaeth gyd-destunol

Y cyfranogwr

- Rôl a chyfrifoldebau
  - O fewn y sefydliad
  - Mewn perthynas â phrisiau alcohol a gwerthiannau
- Ers faint o amser y mae wedi bod yn y sefydliad

Y manwerthwr

- Disgrifiad o'r manwerthwr a'r cynhyrchion y mae'n eu gwerthu
- Maint (nifer y cyflogeion, nifer y canghennau, a yw'n gwmni rhyngwladol)
- Pryd y cafodd ei sefydlu
- Oriau agor
- Y math o drwydded alcohol sydd ganddo
- Trosiant blynyddol
- Gwerthiannau alcohol
  - A ydynt yn werthiannau mewnfasnach/allfasnach
  - Cyfran y gwerthiannau sy'n dod o alcohol
- Mathau o alcohol a werthir, holwch am alcohol cost isel/cryf iawn

### 2 Dealltwriaeth ac ymwybyddiaeth o'r polisi

Dealltwriaeth ac ymwybyddiaeth

- Gwybodaeth am y polisi ar isafbris yng Nghymru
  - Pam y mae'n cael ei gyflwyno/nodau'r polisi
  - Pryd y daw i rym
  - Pa newidiadau y bydd y polisi yn eu cyflwyno i brisiau alcohol yn gyffredinol
  - At ba fathau o gynhyrchion y caiff yr isafbris ei gymhwyso

- At bwy y mae'r polisi yn cael ei dargedu, h.y. pobl sy'n yfed alcohol cost isel/cryf iawn
- Dealltwriaeth o'r ffordd y caiff yr isafbris ei gyfrifo
  - Sut mae taliadau ychwanegol yn rhyngweithio, ymhlith pethau eraill, â thaliadau dosbarthu gwerthiannau ar-lein, toll a TAW
  - Rheolau mewn perthynas â'r canlynol:
    - Cynigion
    - Cynhyrchion y mae pris islaw'r isafbris wedi'i nodi arnynt/pecynnau fflach
    - Gostyngiadau mewn prisiau oherwydd difrod
- Ffynonellau gwybodaeth
  - Ble y clywodd am y polisi
  - A wnaeth geisio rhagor o wybodaeth amdano ac o ba ffynonellau
  - Blychau mewn dealltwriaeth/unrhyw beth nad yw'n glir yn ei gylch
  - Rhagor o wybodaeth neu arweiniad yr hoffai ei chael/ei gael am y polisi

#### Safbwyntiau ynghylch y polisi ar isafbris

- I ba raddau y mae'n cytuno neu'n anghytuno â nodau'r polisi
- Pwy sy'n gyfrifol am leihau'r defnydd o alcohol, yn ei farn ef, h.y. manwerthwyr, defnyddwyr, y llywodraeth ac ati
- Pryderon ynghylch y polisi, os oes ganddo rai

### 3 Paratoi ar gyfer rhoi'r polisi ar waith

#### Cynllunio a pharatoi

- Yr hyn y bydd angen iddo ei wneud, fel manwerthwr, mewn perthynas â'r polisi ar isafbris
  - Cyn i'r polisi ddod i rym
  - Pan fydd y polisi wedi dod i rym

Os yw'r manwerthwr wedi meddwl am y polisi/gwneud cynlluniau ar gyfer rhoi'r polisi ar waith, pa bethau y mae wedi'u hystyried/pa gynlluniau y mae wedi'u gwneud hyd yma

- Y dull gweithredu a gaiff ei fabwysiadu ganddo
- Pwy fydd yn gyfrifol am bennu prisiau a sicrhau cydymffurfiaeth
- Sut y bydd yn mynd ati i bennu prisiau
- Cynlluniau ar gyfer darparu hyfforddiant/arweiniad i'r gweithlu, pwy fydd yn darparu ac yn cael hyfforddiant a phryd y bydd hynny'n digwydd
- Cyngor/arweiniad y mae'n rhagweld y bydd yn ei gael a chan bwy, e.e. cyngor cyfreithiol, cyrff masnach
- Beth fydd costau gweithredu'r polisi, yn ei farn ef

Os nad yw wedi meddwl amdano/gwneud cynlluniau

- Pam felly
- Pryd y bydd yn gwneud hynny
- Pwy fydd yn gyfrifol am bennu prisiau a sicrhau cydymffurfiaeth, yn ei farn ef
- Cyngor/arweiniad y mae'n rhagweld y bydd yn ei gael a chan bwy, e.e. cyngor cyfreithiol, cyrff masnach
- Beth fydd costau gweithredu'r polisi, yn ei farn ef. Os bydd yn nodi cyfanswm, gofynnwch iddo pa gostau y mae'r ffigur hwn yn eu cynnwys

#### 4 Effeithiau disgwylidig y polisi

- Ymateb disgwylidig cwsmeriaid
  - Sut y bydd ymddygiad prynu defnyddwyr yn newid, ym marn y manwerthwr, pa gwsmeriaid
  - Os yw ar y ffin, unrhyw ddisgwylidau o ran newidiadau yn y manwerthwyr a ddewisir
- Yr effaith ddisgwylidig ar werthiannau alcohol
  - Cyffredinol
  - Cynhyrchion gwahanol/mathau gwahanol o alcohol
    - Yr effaith ddisgwylidig ar werthiannau yn gyffredinol
    - Effeithiau eraill ar y staff neu'r cyfranogwr
    - Effeithiau ehangach/eraill ar y busnes
    - Sut y bydd yn lliniaru unrhyw effeithiau negyddol, yn ei farn ef

5 Sylwadau i gloi

- Safbwyntiau cyffredinol ynghylch y polisi
- Effeithiau disgwylidig allweddol ar y busnes
- Y cymorth sydd ei angen i roi'r polisi ar waith
- Negeseuon allweddol i'r Llywodraeth mewn perthynas â rhoi'r polisi ar waith