



Canlyniadau arholiadau mewn ysgolion yng Nghymru, 2020/21

2 Rhagfyr 2021
SFR 375/2021

Newidiadau i'r broses o lunio'r ystadegau hyn

Atal mesurau perfformiad

Oherwydd canslo'r cyfnod arholiad arferol yn 2020/21 a'r amharu parhaus ar Ysgolion oherwydd y pandemig coronafeirws (COVID-19), cadarnhaodd y Gweinidog Addysg ar y pryd ni fyddai Llywodraeth Cymru yn cynfrifo nac cyhoeddi mesurau perfformiad ar gyfer 2019/20 or 2020/21, ar gyfer Blwyddyn 11 a'r chweched dosbarth.

Mae'r dadansoddiad a gyflwynir yn y datganiad hwn yn seiliedig ar ddosbarthiadau gradd sy'n gyson â gwybodaeth arall a ryddhawyd gan Cymwysterau Cymru a'r Cyd-Gyngor Cymwysterau (JCQ) (gweler y diffiniadau). Mae'r dosbarthiadau gradd hyn yn caniatáu i'r canlyniadau gael eu dadansoddi ar lefel fwy man ac yn dangos canlyniadau ar yr ystodau gallu uchaf ac isaf.

Graddau a aseswyd gan ganolfannau

Yn dilyn canslo arholiadau cyhoeddus, mae'r holl gymwysterau a fyddai wedi cael eu sefyll fel arholiadau yn nhymor yr haf 2020/21 wedi cael eu dyfarnu gyda [model gradd a bennir gan ganolfan](#). Penderfynwyd ar raddau gan ysgolion a cholegau, yn seiliedig ar eu hasesiad o waith dysgwyr, gan ddefnyddio ystod o dystiolaeth (gan gynnwys asesiadau heblaw arholiadau, ffug arholiadau a gwaith dosbarth).

Ni fydd gan ddisgyblion y dyfarnwyd cymhwyster iddynt cyn cyfres arholiadau haf 2020 radd a bennir gan y ganolfan ond y graddau a gyflawnwyd ganddynt mewn arholiad ysgrifenedig

Dosbarthiad Graddau

Mae'r gwerthoedd yn y graffiau a'r ffigurau yn y datganiad hwn yn dangos canran y cofrestriadau a ddyfarnwyd ar bob gradd unigol, wedi'u dadansoddi yn ôl nodweddion dethol disgyblion. Er enghraifft, yn Siart 2, mae'r bar glas golau cyntaf ar y chwith (gwerth 6.9 y cant) yn cynrychioli nifer y graddau A * a ddyfarnwyd yn 2017/18 fel canran o'r holl gofrestrïadau yn 2017/18.

Mae'r canlyniadau hyn yn cynrychioli'r data a oedd ar gael i gyrff dyfarnu ar 17 Medi 2021. Gallant fod yn wahanol i'r canlyniadau a gyhoeddwyd yn gynharach gan naill ai Cymwysterau Cymru neu JCQ. Mae'r datganiad

Ynglŷn â'r datganiad hwn

Mae'r Datganiad Ystadegol hwn yn rhoi dadansoddiad o'r arholiadau allanol a ddyfarnwyd i ddisgyblion ym Mlwyddyn 11 (CA4; 15 oed) neu ddisgyblion chweched dosbarth (17 oed ar ddechrau'r flwyddyn academaidd) mewn ysgolion yng Nghymru yn 2020/21 ac yn ystod blynyddoedd blaenorol. I gael rhagor o ddata a dadansoddiad manylach, gweler y [tablau ategol](#)

Yn y datganiad hwn

Disgyblion BI. 11 (CA4)

[Dosbarthiad Graddau](#) 3

[Nodweddion Disgybl](#) 6

Disgyblion 17 oed

[Dosbarthiad Graddau](#) 12

[Nodweddion Disgybl](#)

Atodiad

[Diffiniadau](#) 15

[Nodiadau](#) 15

ystadegol hwn yn canolbwyntio ar ddisgyblion ym mlwyddyn 11 mewn ysgolion a gynhelir yng Nghymru ac mae'n cynnwys canlyniadau apeliadau llwyddiannus hyd at 17 Medi 2021. Data a gyhoeddwyd gan sefydliadau eraill.

1. Canlyniadau allweddol 2020/21

Blwyddyn 11 (Cyfnod Allweddol 4)

- Yn 2020/21, roedd y canran y cofrestriadau a ddyfarnwyd A*-A ac A*-C yr uchaf ers 2008/09 (mae data rhwng 2008/09 a 2014/15 ar gael ar StatsCymru) (siart 1).
- Roedd canran y cofrestriadau a ddyfarnwyd ar bob gradd unigol A*, A ac G yn uwch yn 2020/21 na'r flwyddyn flaenorol tra bod canran y cofrestriadau yn is ar gyfer bob gradd unigol rhwng B ac F (siart 2).
- Mae'r canlyniadau yn ôl nodweddion dethol disgyblion yn dangos:
 - Cynyddodd y bwlch rhwng bechgyn a merched dros y flwyddyn ddiwethaf ar raddau A*-A ac A*-G ond gostyngodd ar raddau A* -C, gyda merched yn perfformio'n well na bechgyn ym mhob un o'r tair ystod gradd (siart 6b).
 - Cynyddodd y bwlch rhwng disgyblion sy'n gymwys i gael prydau ysgol am ddim a'r rhai nad ydynt yn gymwys yn yr ystod graddau A*-A , A*-C ac A*-G, gyda disgyblion nad ydynt yn gymwys yn perfformio'n well na'r rhai sydd yn gymwys (siart 7b).
 - Cynyddodd y bwlch rhwng disgyblion Gwyn Prydain a disgyblion Du, Asiaidd a lleiafrifoedd ethnig yn yr ystod graddau A*-A ac A*-C gyda disgyblion Du, Asiaidd a lleiafrifoedd ethnig yn perfformio'n well na disgyblion Gwyn Prydeinig. Roedd y bwlch yn A*-G yn ddibwys.

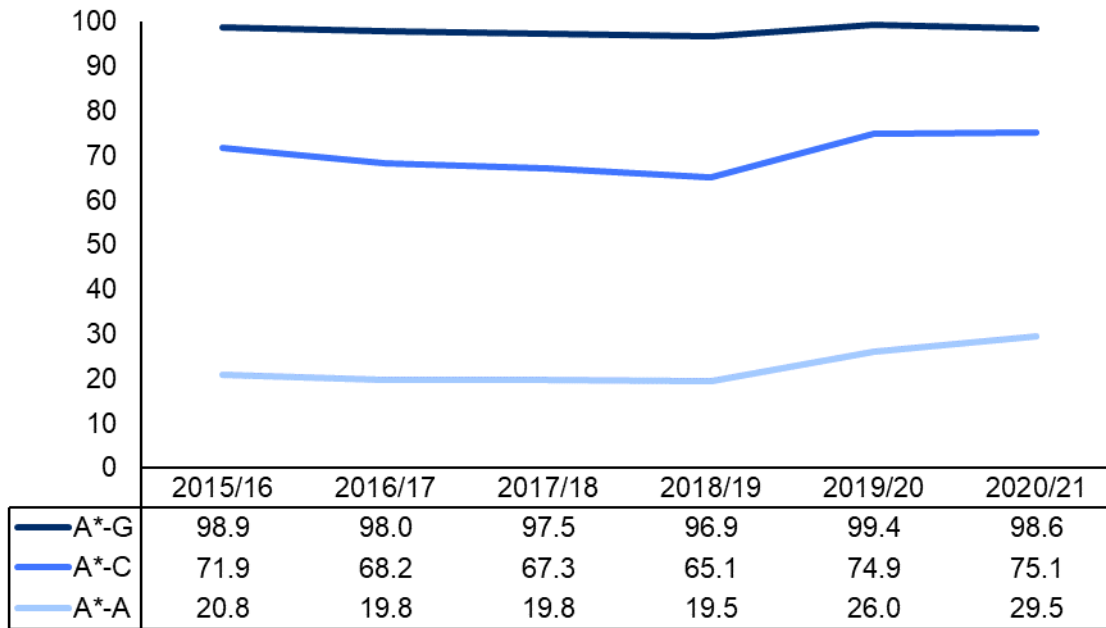
Disgyblion 17 oed (Chweched dosbarth)

- Gweler patrwm tebyg yng nghanlyniadau Safon Uwch.
- Roedd y canran y cofrestriadau a ddyfarnwyd A*-A yr uchaf ers 2008/09 (mae data rhwng 2008/09 a 2014/15 ar gael ar StatsCymru)
- Cynyddodd y bwlch rhwng merched a bechgyn yn yr ystod graddau A*-A ac A*-C gyda merched yn perfformio'n well na bechgyn. Roedd y bwlch yn A*-E yn ddibwys (siart 11b).

2. Disgyblion blwyddyn 11 (Cyfnod Allweddol 4)

Dosbarthiad gradd TGAU cyffredinol

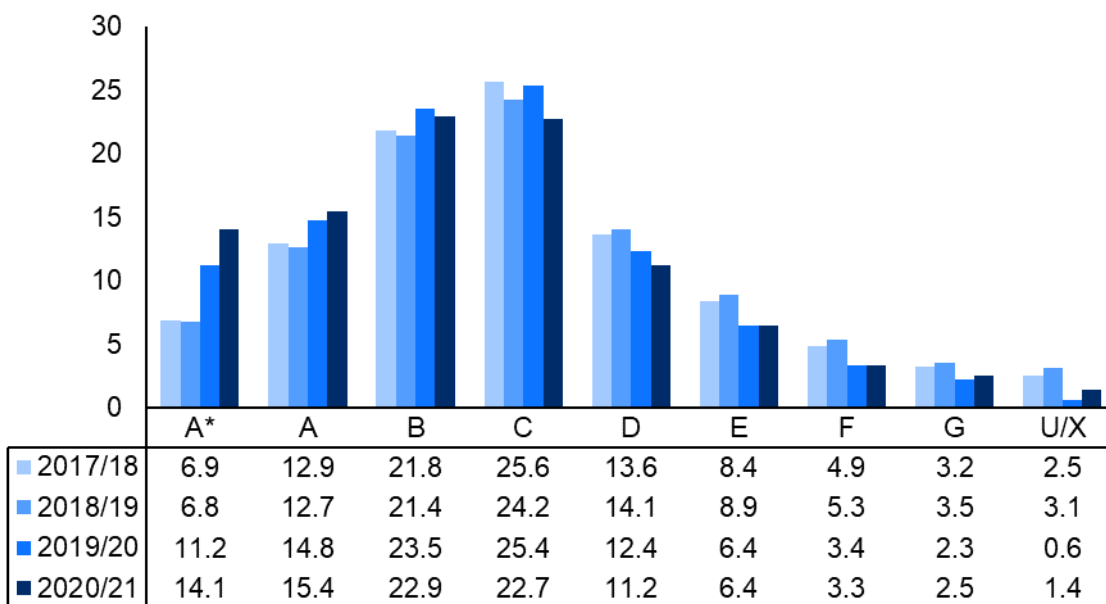
Siart 1: canran y cofrestriadau TGAUI fesul gradd dros pob pwnc



Rhwng 2015/16 a 2018/19 gostyngodd canran y cofrestriadau TGAU sy'n cyrraedd pob ystod gradd (A*-A, A*-C ac A*-G). Y gostyngiad mwyaf yn y cyfnod hwnnw oedd gostyngiad o 6.8 pwynt canran yn yr ystod A* -C.

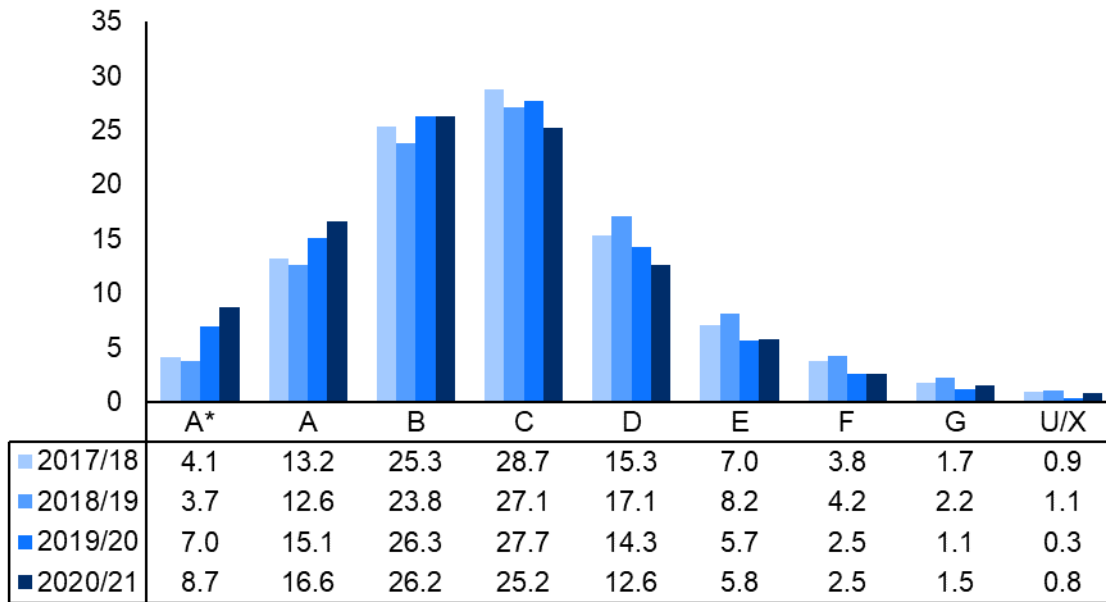
Yn 2020/21 mae canran y cofrestriadau TGAU yn yr ystod graddau A*-A ac A*-C wedi cynyddu o 2019/20. Roedd y cynnydd mwyaf yn yr ystod A*-A gyda chynnydd o 3.5 pwynt canran. Mae canran y cofrestriadau TGAU a ddyfarnwyd yn yr ystod A*-G wedi gostwng yn 2020/21 i 98.6 pwynt canran.

Siart 2: Canran y cofrestriadau TGAU fesul gradd unigol dros pob pwnc



Digwyddodd y newid mwyaf yn y dosbarthiad yn 2019/20 a 2020/21. Yn 2020/21 cynyddodd canran y cofrestriadau TGAU a ddyfarnwyd graddau A* ac A o gymharu â blynyddoedd blaenorol, mae'r cynnydd mwyaf yn A* gyda 14.1 pwynt canran. Mae hyn yn cyfateb i ostyngiad yn y cofrestriadau TGAU a ddyfarnwyd graddau C, D, E ac F yn 2020/21.

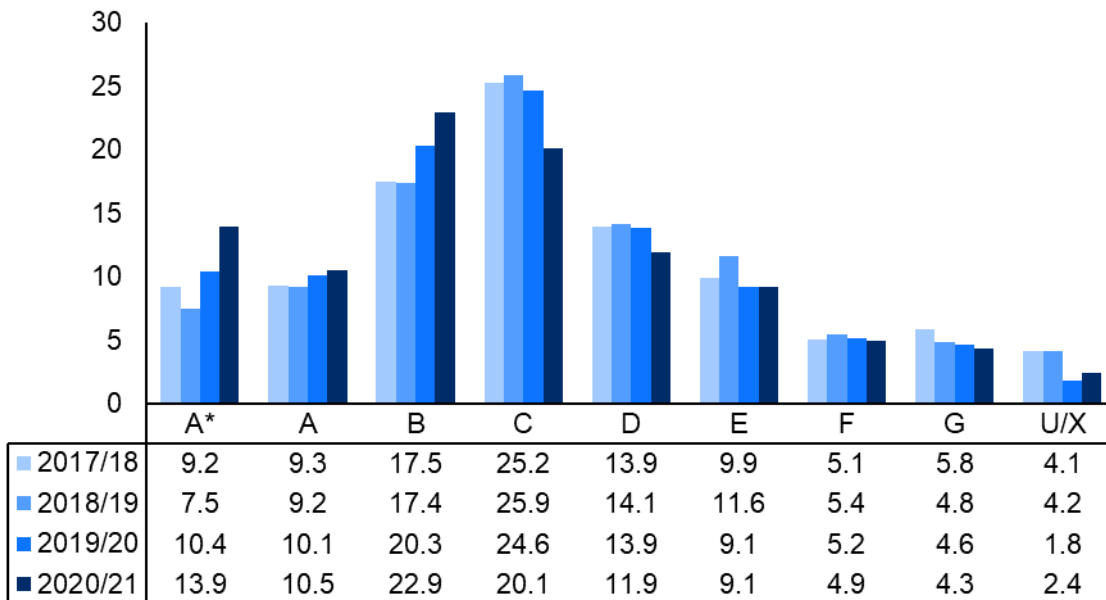
Siart 3: Canran y cofrestriadau TGAU fesul gradd unigol mewn cymwysterau llythrennedd



Mae cymwysterau llythrennedd yn cynnwys TGAU Saesneg / Cymraeg (iaith gyntaf) iaith a Llenyddiaeth.

O 2018/19 i 2019/20 bu cynnydd yng nghanran y cofrestriadau TGAU a ddyfarnwyd graddau A*, A, B ac C. Yn 2020/21 bu cynydd pellach yn y dyfarniadau graddau A* ac A. Roedd y cynydd mwyaf o 1.7 pwynt canran yng ngradd A*. Mae hyn yn cyfateb i ostyngiad yn y cofrestriadau TGAU a ddyfarnwyd graddau C ac D yn 2020/21.

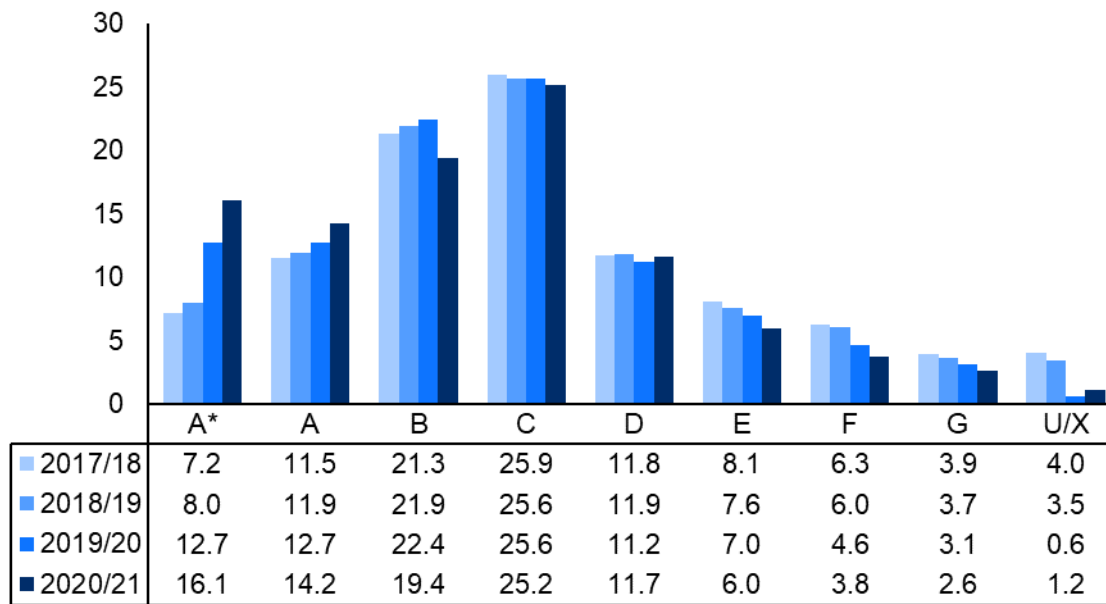
Siart 4: Canran y cofrestriadau TGAU fesul gradd unigol mewn cymwysterau rhifedd



Mae cymwysterau rhifedd yn cynnwys TGAU Mathemateg a TGAU Mathemateg Rhifedd.

O 2018/19 i 2019/20 bu cynnydd yng nghanran y cofrestriadau TGAU a ddyfarnwyd graddau A*, A a B. Yn 2020/21 mae canran y cofrestriadau TGAU a ddyfarnwyd graddau A*, A ac B wedi cynyddu pellach. Roedd y cynydd mwyaf o 3.5 pwynt canran yng ngradd A*. Mae hyn yn cyfateb i ostyngiad yn y cofrestriadau TGAU a ddyfarnwyd graddau C, D, E, F ac G yn 2020/21. Roedd yr ostyngiad mwyaf o 4.5 pwynt canran yng ngradd C.

Siart 5: Canran y cofrestriadau TGAU fesul gradd unigol mewn cymwysterau gwyddoniaeth



Mae cymwysterau gwyddoniaeth yn cynnwys TGAU yn y pynciau a ganlyn: Ffiseg, Bioleg, Cemeg, Gwyddoniaeth (Gwobr Ddwbl), Gwyddoniaeth Gymhwysol (Gwobr Ddwbl) a Gwyddoniaeth Gymhwysol (Gwobr Sengl).

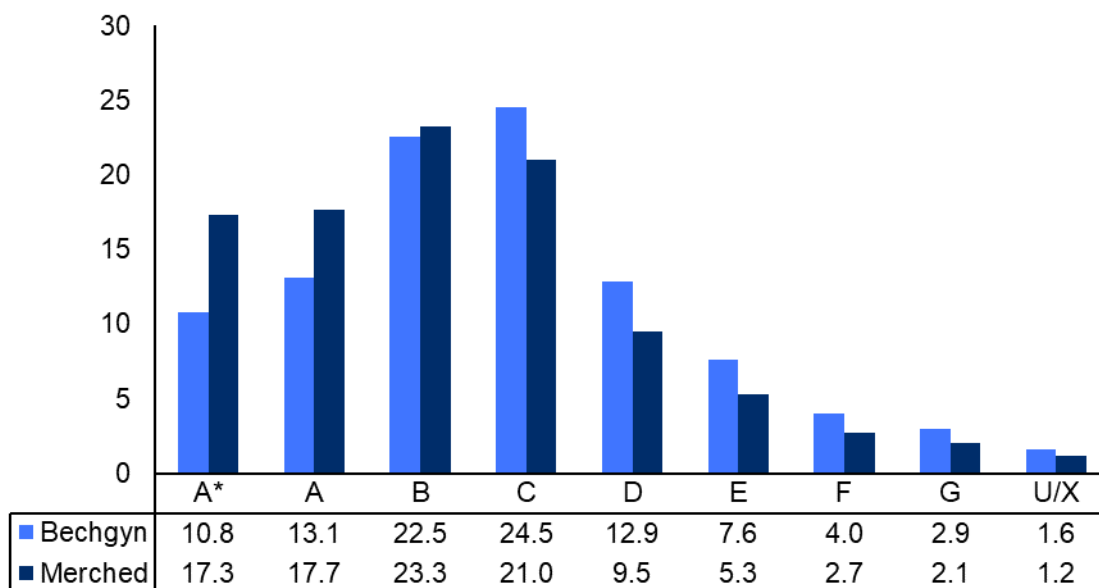
O 2018/19 i 2019/20 bu cynnydd yng nghanran y cofrestriadau TGAU a ddyfarnwyd graddau A*-B. Yn 2020/21 mae canran y cofrestriadau TGAU sy'n cyflawni A* ac A wedi cynyddu pellach. Roedd y cynnydd mwyaf o 3.4 pwynt canran yng ngradd A*. Mae hyn yn cyfateb i ostyngiad yn y cofrestriadau TGAU sy'n cyflawni graddau B, C, E ac F yn 2020/21.

Canlyniadau fesul nodweddion disgyblion

Mae'r siartiau canlynol yn dangos sut mae'r dosbarthiad gradd yn 2020/21 yn ôl nodweddion dethol disgyblion. Gellir gweld cymariaethau yn ôl ethnigrwydd y disgyblion a statws AAA yn y tablau atodol.

Rhywedd

Siart 6a: Canran y cofrestriadau TGAU gan ddisgyblion blwyddyn 11 yn cyflawni y graddau dros pob pwnc, fesul rhywedd, 2020/21

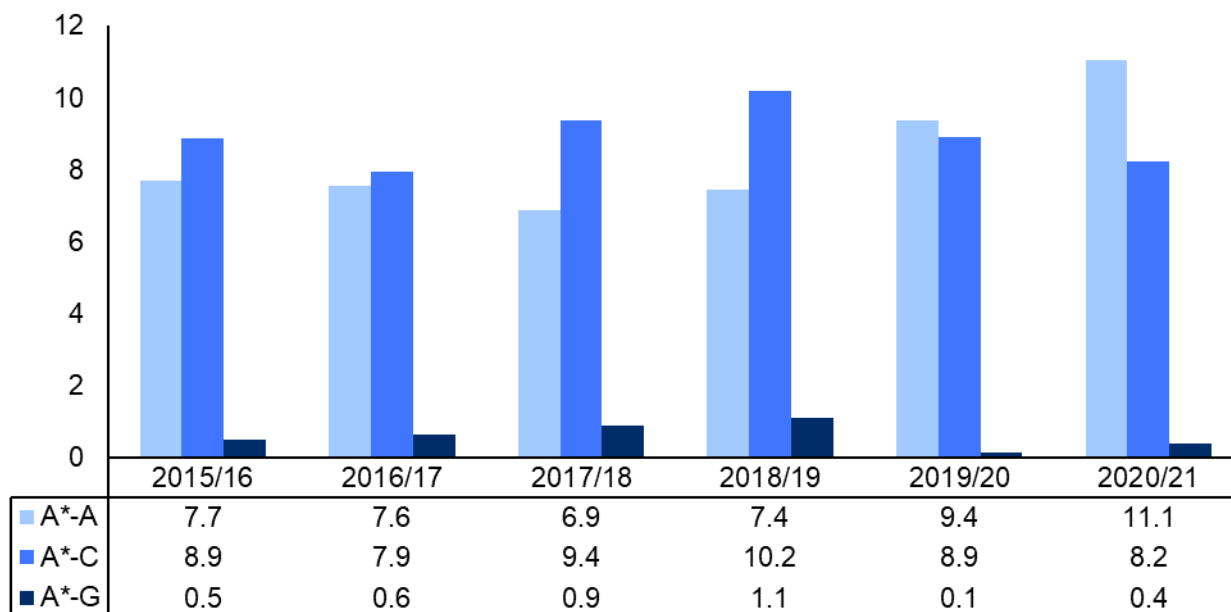


Yn 2020/21, cofnodwyd 150,748 o TGAU gan ferched a 147,097 gan fechgyn. Cyflawnodd merched mwy o raddau yn A*, A a B na bechgyn. Roedd y gwahaniaeth gradd mwyaf yng ngraddau A* ac A gyda merched yn cyflawni 6.5 a 4.5 pwynt canran yn y drefn honno yn fwy o raddau A na bechgyn. Roedd y gwahaniaeth gradd lleiaf yng ngradd U/X gyda bechgyn yn cyflawni 0.4 pwynt canran yn fwy o raddau U/X na merched.

Tabl 1: Canran y cofrestriadau TGAU yn cyflawni ystod graddau dros pob pwnc yn ôl rhywedd

	Blwyddyn	Nifer y cofrestriadau	Canran y cofrestriadau fesul gradd:			
			A*-A	A*-C	A*-G	Dim gradd wedi'l dyfarnu
Bechgyn	2015/16	118,970	16.9	67.3	98.6	1.4
	2016/17	134,660	16.0	64.2	97.7	2.3
	2017/18	134,763	16.3	62.5	97.0	3.0
	2018/19	139,754	15.7	59.9	96.4	3.6
	2019/20	141,082	21.3	70.4	99.3	0.7
	2020/21	147,097	23.9	71.0	98.4	1.6
Merched	2015/16	125,722	24.6	76.2	99.1	0.9
	2016/17	139,145	23.5	72.1	98.3	1.7
	2017/18	137,773	23.2	71.9	97.9	2.1
	2018/19	142,816	23.1	70.1	97.5	2.5
	2019/20	143,944	30.7	79.3	99.4	0.6
	2020/21	150,748	35.0	79.2	98.8	1.2

Siart 6b: Gwahaniaeth pwynt canran yng nghofrestriadau TGAU sy'n cyflawni ystod gradd yn ôl rhywedd (merched - bechgyn)



Mae Siart 6b yn dangos y gwahaniaeth rhwng canran y merched a gyflawnodd yr ystod gradd a chanran y bechgyn a gyflawnodd yr ystod gradd (ee yn Nhabl 1 yn 2015/16 cyflawnodd 24.6% o ferched a 16.9% o fechgyn A* -A. Felly y gwahaniaeth yw 7.7 pwynt canran fel y dangosir yn y siart uchod).

Mae'r bwllch rhwng merched a bechgyn sy'n cyflawni graddau A*-A wedi ehangu rhwng 2015/16 a 2020/21, o 7.7 pwynt canran yn 2015/16 i 11.1 pwynt canran yn 2020/21.

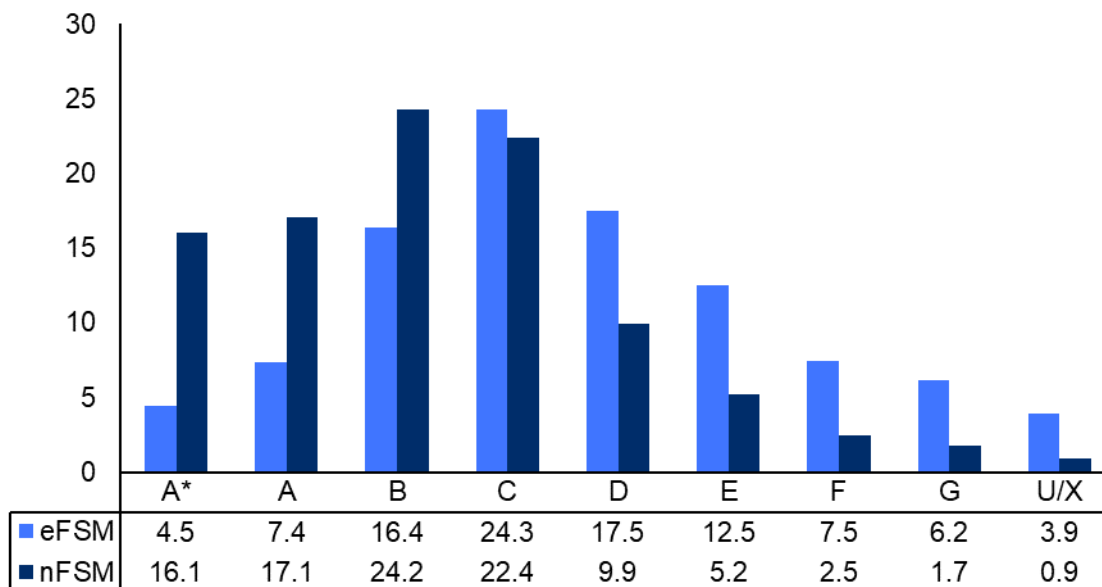
Mae'r bwllch rhwng merched a bechgyn sy'n cyflawni graddau A*-C wedi culhau rhwng 2015/16 a 2019/20, o 8.9 pwynt canran yn 2015/16 i 8.2 pwynt canran yn 2020/21.

Mae'r bwllch rhwng merched a bechgyn sy'n cyflawni graddau A*-G yn ddibwys, yn amrywio rhwng 2015/16 a 2020/21 o 0.5 pwynt canran yn 2015/16 i 0.4 pwynt canran yn 2020/21.

Prydau ysgol am ddim (PYD)

Mae disgyblion yn [gymwys i gael prydau ysgol](#) am ddim os yw eu teuluoedd yn derbyn rhai buddion / taliadau cymorth neu os ydynt ar gredyd cyffredinol. Mae siartiau 7a ac 7b yn dangos maint y bwlch rhwng y rhai sy'n gymwys i gael PYD (eFSM) a'r rhai nad ydynt (nFSM).

Siart 7a: Canran y cofrestriadau TGAU gan ddisgyblion blwyddyn 11 yn cyflawni y graddau dros pob pwnc yn ôl statws PYD (FSM), 2020/21

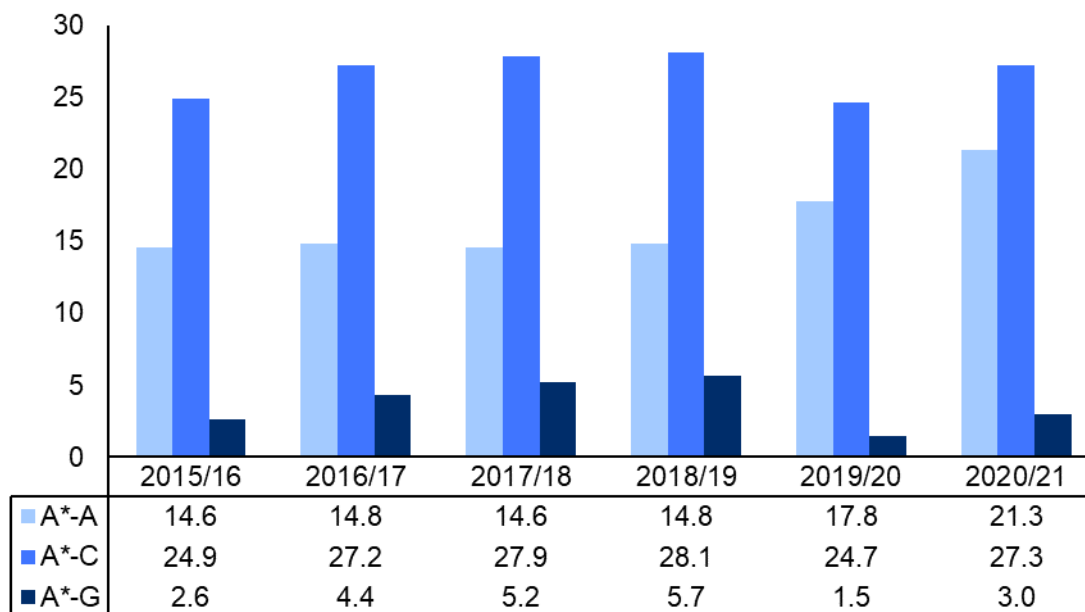


Yn 2020/21, cofnodwyd 50,883 o TGAU gan ddisgyblion a oedd yn gymwys ar gyfer PYD a 246,962 gan ddisgyblion nad oeddent yn gymwys i gael PYD. Roedd canran uwch o ddisgyblion nad oeddent yn gymwys ar gyfer PYD yn cyflawni graddau A*, A a B na disgyblion a oedd yn gymwys am PYD. Roedd y gwahaniaeth gradd fwyaf yng ngradd A* gyda disgyblion yn gymwys i gael PYD yn cyflawni 11.6 pwynt canran yn fwy o raddau A* na disgyblion nad oeddent yn gymwys i gael PYD. Roedd y gwahaniaeth gradd leiaf ar y radd C gyda disgyblion ddim yn gymwys ar gyfer PYD yn cyflawni 1.9 pwynt canran yn llai o raddau C na disgyblion sy'n gymwys i gael PYD.

Tabl 2: Canran y cofrestriadau TGAU sy'n cyflawni yr ystod gradd dros pob pwnc yn ôl statws PYD

	Blwyddyn	Nifer y cofrestriadau	Canran y cofrestriadau fesul gradd:			
			A*-A	A*-C	A*-G	Dim gradd wedi'i dyfarnu
Gymwys i PYD	2015/16	29,844	8.0	50.0	96.6	3.4
	2016/17	35,624	6.9	44.5	94.2	5.8
	2017/18	35,548	7.1	43.1	92.9	7.1
	2018/19	37,443	6.6	40.7	92.0	8.0
	2019/20	39,244	10.7	53.6	98.1	1.9
	2020/21	50,883	11.8	52.5	96.1	3.9
Ddim yn gwmwys i PYD	2015/16	214,819	22.6	74.9	99.2	0.8
	2016/17	238,180	21.7	71.7	98.6	1.4
	2017/18	236,988	21.7	70.9	98.2	1.8
	2018/19	245,130	21.4	68.8	97.7	2.3
	2019/20	245,782	28.5	78.3	99.6	0.4
	2020/21	246,962	33.2	79.8	99.1	0.9

Siart 7b: Gwahaniaeth pwynt canran yng nghofrestriadau TGAU sy'n cyflawni ystod gradd yn ôl statws PYD (ddim yn gymwys – yn gymwys)



Mae Siart 7b yn dangos y gwahaniaeth rhwng canran y disgyblion nad ydynt yn gymwys ar gyfer PYD a gyflawnodd yr ystod gradd a chanran y disgyblion sy'n gymwys ar gyfer PYD a gyflawnodd yr ystod gradd (ee yn Nhabl 2 yn 2015/16 cyflawnodd 22.6% o ddisgyblion nad oeddent yn gymwys i gael PYD a 8.0% o'r disgyblion sy'n gymwys ar gyfer PYD graddau A*-A. Felly'r gwahaniaeth yw 14.6 pwynt canran fel y dangosir yn y siart uchod).

Ehangodd y bwlch ychydig rhwng disgyblion nad oeddent yn gymwys ar gyfer PYD a disgyblion sy'n gymwys ar gyfer PYD sy'n cyflawni graddau A*-A rhwng 2015/16 a 2020/21, o 14.6 pwynt canran yn 2015/16 i 21.3 pwynt canran yn 2019/20.

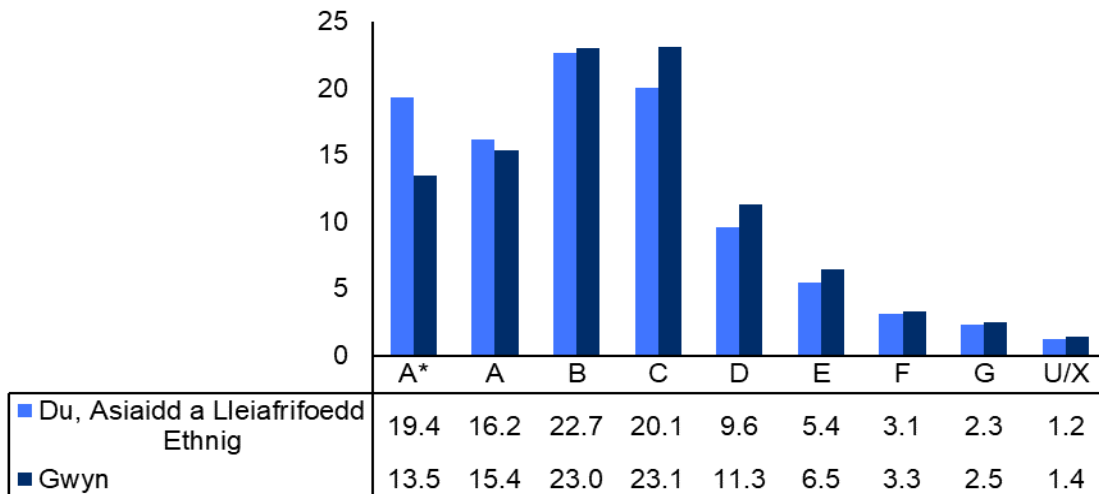
Ehangodd y bwlch rhwng disgyblion nad oeddent yn gymwys ar gyfer PYD a disgyblion sy'n gymwys ar gyfer PYD sy'n cyflawni graddau A*-C rhwng 2015/16 a 2020/21, o 24.9 pwynt canran yn 2015/16 i 27.3 pwynt canran yn 2020/21.

Ehangodd y bwlch rhwng disgyblion nad oeddent yn gymwys ar gyfer PYD a disgyblion sy'n gymwys ar gyfer PYD sy'n cyflawni graddau A*-G rhwng 2015/16 a 2019/20, o 2.6 pwynt canran yn 2015/16 i 3.0 pwynt canran yn 2020/21.

Ethnigrwydd

Yng nghyd-destun y cyhoeddiad hwn mae'r categori "Gwyn" a ddefnyddir isod, yn cyfeirio at ddisgyblion Gwyn-Brydeinig yn unig. Mae'r holl ddisgyblion eraill sydd ag ethnigrwydd wedi'i recordio wedi'u cynnwys o dan y categori grŵp Du, Asiaidd a lleiafrifoedd ethnig. Felly mae'r categori hwn hefyd yn cynnwys disgyblion Gwyn nad ydynt yn Brydeinig. Nid yw disgyblion nad ydynt wedi nodi eu hethnigrwydd wedi'u cynnwys. Mae'n debygol y bydd gwahaniaethau mewn cyflawniad rhwng grwpiau yn y categori Du, Asiaidd a lleiafrifoedd ethnig. Mae dadansoddiad pellach ar gael ar gyfer grwpiau ethnig manylach yn y tablau atodol.

Siart 8a: Canran y cofrestriadau TGAU gan ddisgyblion blwyddyn 11 yn cyflawni y graddau dros pob pwnc yn ôl ethnigrwydd, 2020/21

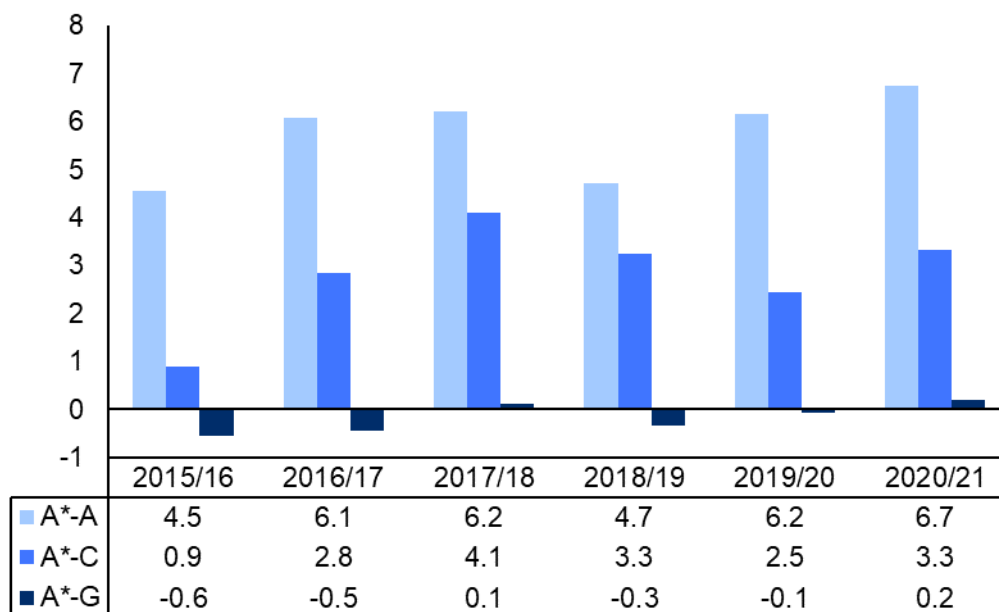


Yn 2020/21 roedd 32,403 o gofnodion TGAU gan ddisgyblion Du, Asiaidd a lleiafrifoedd ethnig a 262,034 gan ddisgyblion Gwyn. Dyfarnwyd canran uwch o raddau A* a B i ddisgyblion Du, Asiaidd a lleiafrifoedd ethnig na disgyblion Gwyn. Roedd y gwahaniaeth gradd mwyaf ar y radd A* gyda disgyblion Du, Asiaidd a lleiafrifoedd ethnig yn derbyn 5.9 pwynt canran yn fwy o raddau A* na disgyblion Gwyn. Roedd y gwahaniaeth gradd lleiaf ar y radd F a G gyda disgyblion Gwyn yn derbyn 0.2 pwynt canran yn fwy o raddau F a G na disgyblion Du, Asiaidd a lleiafrifoedd ethnig.

Tabl 3: Canran y cofrestriadau TGAU sy'n cyflawni yr ystod gradd dros pob pwnc yn ôl ethnigrwydd

	Blwyddyn	Nifer y cofrestriadau	Canran y cofrestriadau fesul gradd:			
			A*-A	A*-C	A*-G	Dim gradd wedi'i dyfarnu
Du, Asiaidd a lleiafrifoedd Ethnig	2015/16	20,851	25.1	73.0	98.5	1.5
	2016/17	23,053	25.5	71.1	97.7	2.3
	2017/18	24,740	25.6	71.4	97.7	2.3
	2018/19	28,124	23.8	68.4	96.8	3.2
	2019/20	29,379	31.5	77.1	99.3	0.7
	2020/21	32,403	35.6	78.3	98.8	1.2
Gwyn	2015/16	221,045	20.5	72.1	99.0	1.0
	2016/17	247,352	19.4	68.3	98.2	1.8
	2017/18	244,848	19.4	67.3	97.6	2.4
	2019/19	250,970	19.1	65.1	97.1	2.9
	2019/20	254,206	25.3	74.6	99.4	0.6
	2020/21	262,034	28.9	75.0	98.6	1.4

Siart 8b: Gwahaniaeth pwynt canran yng nghofrestriadau TGAU sy'n cyflawni ystod gradd yn ôl ethnigrwydd (Du, Asiaidd a Lleiafrifoedd Ethnig – gwyn)



Mae Siart 8b yn dangos y gwahaniaeth rhwng canran y disgyblion Du, Asiaidd a lleiafrifoedd ethnig y dyfarnwyd yr ystod gradd iddynt a chanran y disgyblion Gwyn y dyfarnwyd yr ystod gradd iddynt (ee yn Nhabl 3 yn 2015/16 25.1% dyfarnwyd graddau A*-A i ddisgyblion Du, Asiaidd a lleiafrifoedd ethnig a 20.5% o ddisgyblion Gwyn. Felly'r gwahaniaeth yw 4.5 pwynt canran fel y dangosir uchod)

Ehangodd y bwllch rhwng disgyblion Du, Asiaidd a lleiafrifoedd ethnig a disgyblion Gwyn a ddyfarnwyd graddau A*-A rhwng 2015/16 a 2020/21, o 4.5 pwynt canran yn 2015/16 i 6.7 pwynt canran yn 2020/21.

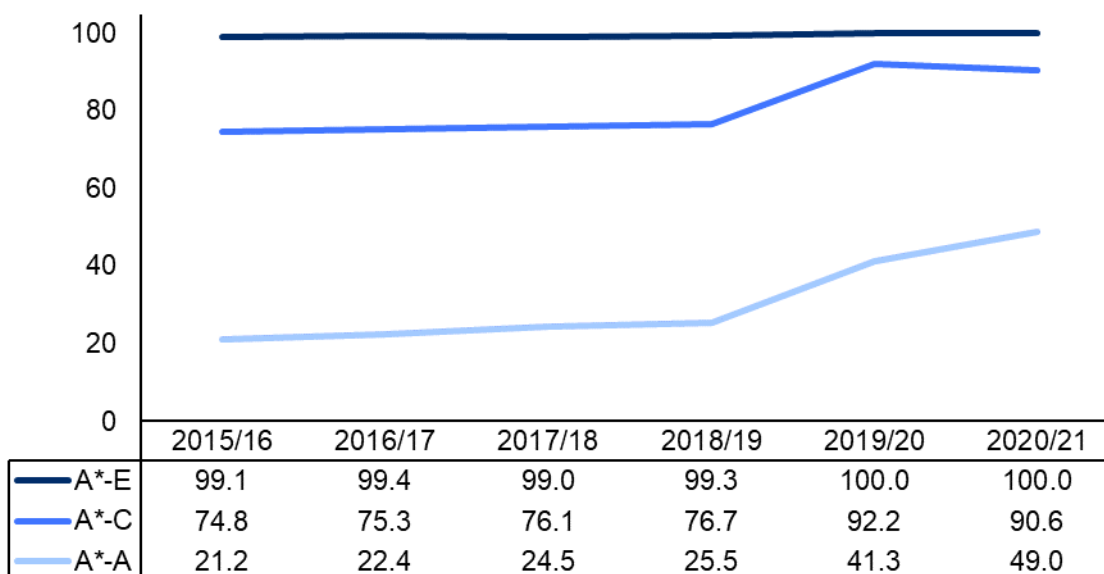
Mae'r bwllch yn amrywio rhwng disgyblion Du, Asiaidd a lleiafrifoedd ethnig a disgyblion Gwyn a ddyfarnwyd graddau A*-C rhwng 2015/16 a 20120/21, o 0.9 pwynt canran yn 2015/16 i 3.3 pwynt canran yn 2020/21. Roedd y bwllch mwyaf o 4.1 pwynt canran yn 2017/18.

Mae'r bwllch yn ddibwys rhwng disgyblion Du, Asiaidd a lleiafrifoedd ethnig a disgyblion Gwyn a ddyfarnwyd raddau A*-G rhwng 2015/16 a 20120/21, yn amrywio o -0.6 pwynt canran yn 2015/16 i 0.2 pwynt canran yn 2020/21.

3. Disgyblion 17 oed ar ddechrau y flwyddyn ysgol mewn Ysgolion (Cyfnod Allweddol 5)

Dosbarthiad graddau Safon Uwch

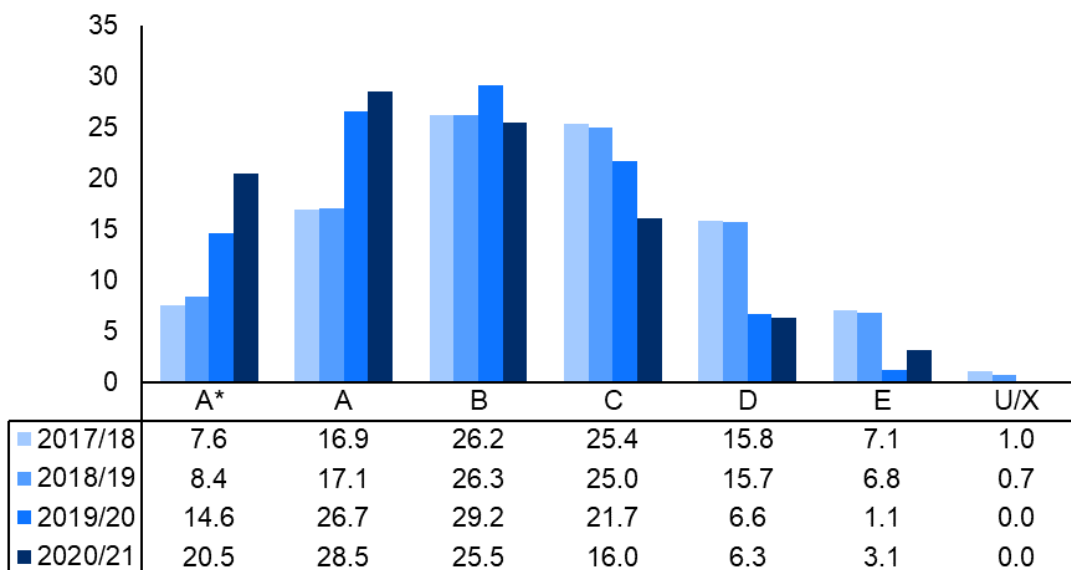
Siart 9: Canran y cofrestriadau Safon Uwch gan ddisgyblion 17 oed sy'n cyflawni ystod gradd gwahanol



Rhwng 2015/16 a 2019/20 bu cynnydd yng nghanran y cofrestriadau Safon Uwch yn y tair ystod gradd (A*-A, A*-C ac A*-E). Y cynnydd mwyaf oedd cynnydd o 20.0 pwynt canran yn yr ystod gradd A*-A.

Yn 2020/21 mae canran y cofrestriadau TGAU a ddyfarnwyd yn yr ystod graddau A*-A a A*-E wedi cynyddu. Roedd y cynnydd mwyaf yn yr ystod gradd A*-A gyda chynnydd o 7.7 pwynt canran. Bu gostyngiad o 1.7 pwynt canran yn y disgyblion a ddyfarnwyd graddau A*-C.

Siart 10: Canran y cofrestriadau Safon Uwch gan ddisgyblion 17 oed sy'n cyflawni gradd ym mhob pwnc



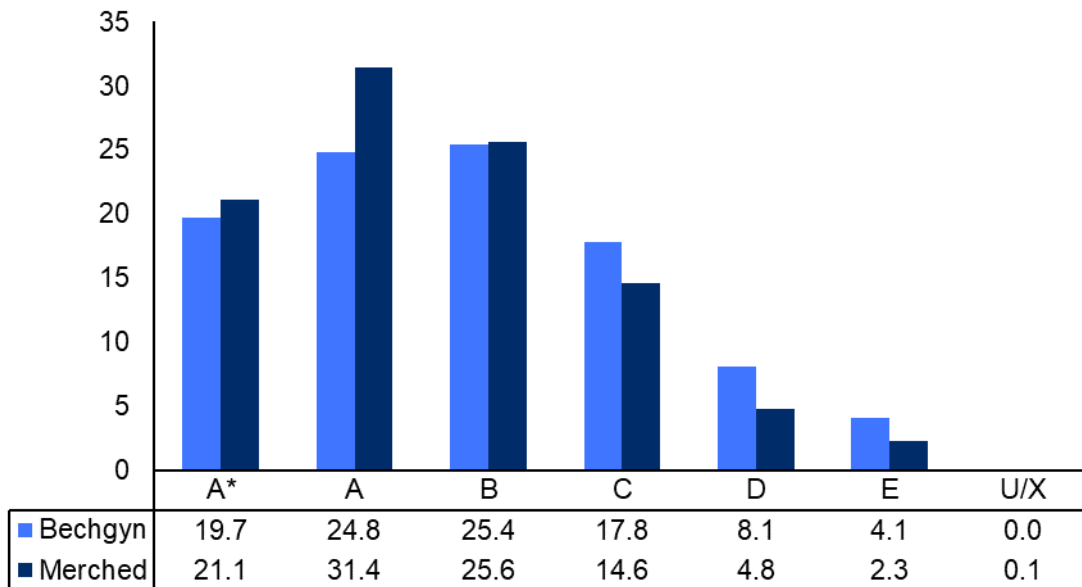
Rhwng 2017/18 a 2019/20 bu cynnydd yng nghanran y cofrestriadau Safon Uwch a ddyfarnwyd graddau A*-B. Yn 2020/21 mae canran y cofrestriadau Safon Uwch a ddyfarnwyd graddau A* a A wedi cynyddu'n bellach. Mae hyn yn cyfateb i ostyngiad yn y cofrestriadau Safon Uwch a ddyfarnwyd graddau B, C a D yn 2020/21.

Nodweddion disgyblion

Mae'r siartiau canlynol yn dangos sut mae'r dosbarthiad gradd yn 2020/21 yn ôl nodweddion dethol disgyblion. Nid oes siart ar gyfer hawl i brydau bwyd am ddim oherwydd bod nifer y disgyblion o'r fath ym mlwyddyn 13 mewn ysgolion a gynhelir yn rhy isel i ganiatáu unrhyw gymariaethau ystyrlon. Gellir gweld cymariaethau yn ôl ethnigrwydd disgyblion a statws AAA yn y tablau atodol a ddarperir.

Rhywedd

Siart 11a: Canran y cofrestriadau Safon Uwch gan ddisgyblion 17 oed sy'n cyflawni gradd ym mhob pwnc yn ôl rhyw, 2020/21

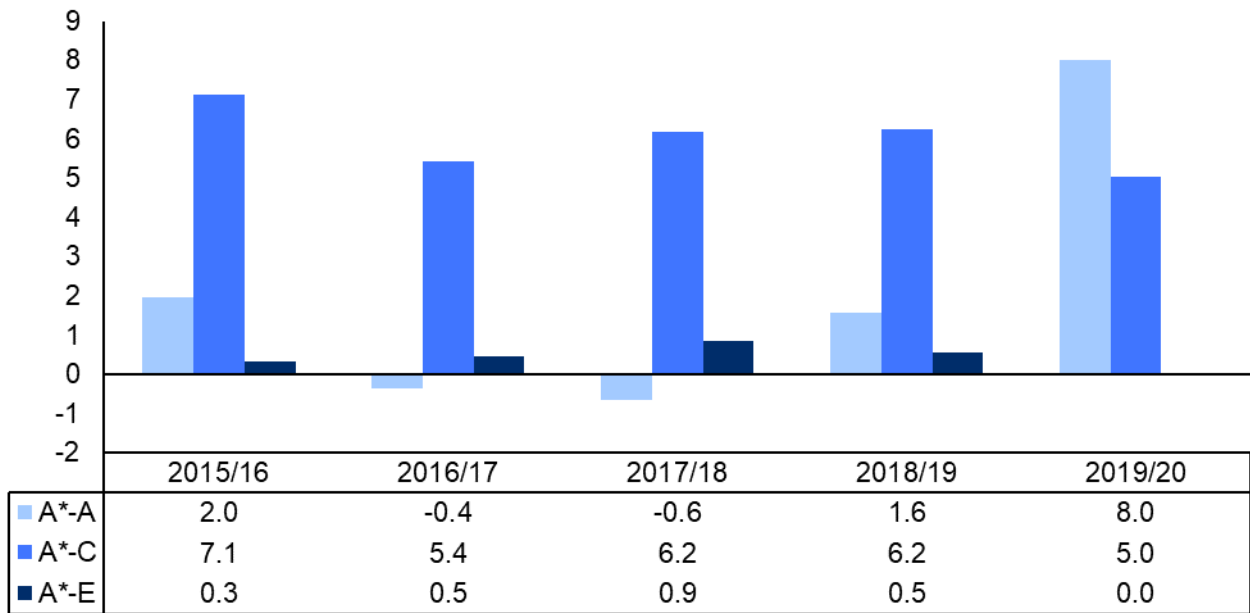


Yn 2020/21 cafwyd 12,368 o gofnodion Safon Uwch gan ferched ac 9,739 gan fechgyn. Dyfarnwyd canran uwch o raddau i ferched yn A*, A a B na merched. Roedd y gwahaniaeth gradd mwyaf ar y radd A gyda merched yn cael 6.6 pwynt canran yn fwy o raddau A na bechgyn. Roedd y gwahaniaeth gradd lleiaf ar y radd B gyda merched yn cael 0.2 pwynt canran yn fwy o raddau E na bechgyn.

Tabl 4: Canran y cofrestriadau TGAU sy'n cyflawni ystod gradd ym mhob pwnc yn ôl rhyw

	Blwyddyn	Nifer y cofrestriadau	Canran y cofrestriadau fesul gradd:			
			A*-A	A*-C	A*-E	Dim gradd wedi'i dyfarnu
Bechgyn	2015/16	10,024	20.1	70.6	98.9	1.1
	2016/17	9,586	22.6	72.2	99.1	0.9
	2017/18	8,748	24.9	72.6	98.5	1.5
	2018/19	8,278	24.6	73.1	99.0	1.0
	2019/20	8,137	38.8	90.2	99.9	0.1
	2020/21	9,739	44.5	87.8	100.0	0.0
Merched	2015/16	13,849	22.1	77.7	99.2	0.8
	2016/17	12,744	22.2	77.6	99.6	0.4
	2017/18	11,787	24.2	78.7	99.4	0.6
	2018/19	11,309	26.2	79.4	99.5	0.5
	2019/20	10,834	43.2	93.8	100.0	0.0
	2020/21	12,368	52.6	92.8	99.9	0.1

Siart 11b: Gwahaniaeth pwynt canran yn y cofrestrïadau Safon Uwch sy'n cyflawni ystod gradd yn ôl rhyw (merched - bechgyn)



Mae Siart 11b yn dangos y gwahaniaeth rhwng canran y merched y dyfarnwyd yr ystod gradd iddynt a chanran y bechgyn y dyfarnwyd yr ystod gradd iddynt (ee yn Nhabl 4 2015/16 dyfarnwyd A*-A i 22.1% o ferched ac 20.1% o fechgyn. graddau. Felly, y gwahaniaeth yw 2.0 pwynt canran fel y dangosir uchod)

Ehangodd y bwllch rhwng merched a bechgyn a ddyfarnwyd graddau A*-A rhwng 2015/16 a 2020/21, o 2.0 pwynt canran yn 2015/16 i 8.0 pwynt canran yn 2020/21.

Culhaodd y bwllch rhwng merched a bechgyn a ddyfarnwyd graddau A*-C rhwng 2015/16 a 2020/21, o 7.1 pwynt canran yn 2015/16 i 5.0 pwynt canran yn 2020/21.

Mae'r bwllch yn ddibwys rhwng merched a bechgyn a ddyfarnwyd graddau A*-E rhwng 2015/16 a 2020/21, yn amrywio o 0.3 pwynt canran yn 2015/16 bron sero yn 2020/21.

4. Diffiniadau

Newidiadau a chymhariaethau

Ar 20 Ionawr 2021, [cadarnhaodd y Gweinidog Addysg](#) y byddai dysgwyr a gofrestrwyd ar gyfer cymwysterau TGAU, UG a Safon Uwch yn haf 2021 yn cael eu graddau wedi'u dyfarnu trwy model gradd a bennir gan y ganolfan.

Fe wnaeth cau ysgolion yn ystod y cyfnod rhwng Mawrth ac Awst 2020 atal Llywodraeth Cymru rhag cwblhau cyfrifiad o ysgolion yr Uned Cyfeirio Disgyblion (PRU) neu ddisgyblion Addysgedig heblaw yn yr Ysgol (EOTAS). Am y rheswm hwn nid yw disgyblion PRU ac EOTAS wedi'u cynnwys yn y canlyniadau ar gyfer blwyddyn academaidd 2019/20.

Mae'r data yn y datganiad hwn yn dechrau yn 2015/16 oherwydd newid diffiniad o'r garfan TGAU rhwng 2014/15 a 2015/16 lle newidiwyd y garfan o ddisgyblion 15 oed i ddisgyblion ym Mlwyddyn 11. Gellir dod o hyd i ddata ar gyfer blynyddoedd cynharach ar StatsWales. Ffynhonellau data arall

Cyhoeddwyd gwybodaeth debyg hefyd gan [Cymwysterau Cymru](#) and [JCQ](#). Bydd y wybodaeth a gyhoeddir gan y sefydliadau hynny yn cynnwys myfyrwyr o bob oed ac ym mhob canolfan arholi a bydd yn adlewyrchu'r graddau sydd ar gael ar ddiwrnod y canlyniadau (JCQ) neu ddechrau mis Medi (Cymwysterau Cymru). Mae'r canlyniadau yn y datganiad hwn ar gyfer myfyrwyr ym mlwyddyn 11 neu 17 oed yn unig mewn ysgolion a gynhelir yng Nghymru ac maent yn adlewyrchu'r graddau sydd ar gael ar 17 Medi 2021.

5. Nodiadau

Cywirdeb

Mae ysgolion ac awdurdodau lleol nawr wedi cael y cyfle i wirio'r canlyniadau dros dro, ac wedi darparu gwybodaeth ychwanegol os yw'n briodol. Yn debyg i flynyddoedd cynt, mae'r newid ym mhob dangosydd rhwng y data dros dro a therfynol yn llai na 1 pwynt canran.

Statws ystadegau gwladol

Mae [Awdurdod Ystadegau'r Deyrnas Unedig](#) wedi dynodi'r ystadegau hyn yn Ystadegau Gwladol, yn unol â Deddf y Gwasanaeth Ystadegau a Chofrestru 2007 a dengys gydymffurfiaeth â'r [Cod Ymarfer ar gyfer Ystadegau](#).

Mae statws Ystadegau Gwladol yn golygu bod ystadegau swyddogol yn cyrraedd y safonau uchaf o ran dibynadwyedd, ansawdd a gwerth cyhoeddus.

Dylai pob ystadegyn swyddogol gydymffurfio â phob agwedd ar y Cod Ymarfer ar gyfer Ystadegau. Dyfernir statws Ystadegau Gwladol i ystadegau ar ôl asesiad gan gangen reoleiddio Awdurdod Ystadegau'r DU. Mae'r Awdurdod yn ystyried p'un a yw'r ystadegau yn cyrraedd y safonau uchaf o ran cydymffurfio â'r Cod, gan gynnwys y gwerth y maent yn ei ychwanegu at benderfyniadau a dadleuon cyhoeddus.

Cyfrifoldeb Llywodraeth Cymru yw sicrhau cydymffurfiaeth â'r safonau a ddisgwylir gan Ystadegau Gwladol. Os bydd gennym bryderon ynghylch a yw'r ystadegau hyn yn dal i gyrraedd y safonau

prïodol, byddwn yn trafod unrhyw bryderon â'r Awdurdod yn ddi-oed. Gellir dileu statws Ystadegau Gwladol unrhyw bryd os na chaiff y safonau uchaf eu cynnal, a'i adfer pan gaiff safonau eu hadfer.

Cadarnhawyd bod yr ystadegau hyn yn parhau i fod yn Ystadegau Gwladol yn 2019 yn dilyn [gwiriad cydymffurfio gan y Swyddfa Rheoleiddio Ystadegau](#). [Aseswyd yr ystadegau hyn yn llawn yn erbyn y Cod Ymarfer ddiwethaf yn 2019](#).

Ers adolygiad diweddaraf y Swyddfa Rheoleiddio Ystadegau, rydym wedi parhau i gydymffurfio â'r Cod Ymarfer ar gyfer Ystadegau, ac rydym wedi gwneud y gwelliannau canlynol:

- Mae crynodeb o'r mesurau allweddol wedi'i gynnwys ar ddechrau'r cyhoeddiad, gan gynnwys esboniad manwl o'r mesurau allweddol newydd, ac mae'r mesurau hynny wedi'u gosod yn eu cyd-destun o ran graddau cyfatebol.
- Mae dadansoddiad o'r mesurau newydd yn ôl rhyw a chymhwysedd i gael Prydau Ysgol am Ddim wedi'i gynnwys yn y datganiad a'r tablau ategol.

Deddf Llesiant Cenedlaethau'r Dyfodol (LICD)

Mae Deddf Llesiant Cenedlaethau'r Dyfodol 2015 yn ymwneud â gwella llesiant cymdeithasol, economaidd, amgylcheddol a diwylliannol Cymru. Mae'r Ddeddf yn rhoi saith nod llesiant ar waith ar gyfer Cymru. Y nodau hyn yw cael Cymru lewyrchus, gydnerth, iachach, fwy cyfartal, fwy cyfrifol yn fyd-eang â chymunedau cydlynus a diwylliant bywiog lle mae'r Gymraeg yn ffynnu. O dan adran (10)(1) o'r Ddeddf, mae'n rhaid i Weinidogion Cymru (a) gyhoeddi dangosyddion ("dangosyddion cenedlaethol") y mae'n rhaid eu cymhwyso at ddiben mesur cynnydd tuag at gyflawni'r nodau llesiant, a (b) gosod copi o'r dangosyddion cenedlaethol gerbron y Cynulliad Cenedlaethol.

Cyflwynwyd y 46 o ddangosyddion cenedlaethol gerbron y Cynulliad Cenedlaethol ym mis Mawrth 2016 ac mae'r datganiad hwn yn cynnwys un o'r dangosyddion cenedlaethol sef y sgôr pwyntiau cyfartalog wedi'i chapio fesul disgybl, gan gynnwys y bwlch rhwng y rhai sy'n gymwys i gael prydau ysgol am ddim a'r rhai nad ydynt yn gymwys i'w cael.

Mae gwybodaeth am ddangosyddion, ynghyd â naratifau ar gyfer pob un o'r nodau llesiant a'r wybodaeth dechnegol gysylltiedig, ar gael yn [adroddiad Llesiant Cymru](#).

Fel dangosydd cenedlaethol o dan y Ddeddf, mae'n rhaid cyfeirio atynt mewn dadansoddiadau o lesiant lleol a baratoir gan fyrddau gwasanaethau cyhoeddus pan fyddant yn dadansoddi cyflwr llesiant economaidd, cymdeithasol, amgylcheddol a diwylliannol yn eu hardaloedd.

Rhagor o wybodaeth am [Ddeddf Llesiant Cenedlaethau'r Dyfodol \(Cymru\) 2015](#).

Gallai'r ystadegau a gynhwysir yn y datganiad hwn hefyd roi naratif ategol i'r dangosyddion cenedlaethol a chael eu defnyddio gan fyrddau gwasanaethau cyhoeddus mewn perthynas â'u hasesiadau llesiant lleol a'u cynlluniau llesiant lleol.

Rhagor o fanylion

Mae'r ddogfen a'r tablau ategol ar gael yn:

<https://llyw.cymru/canlyniadau-arholiadau-medi-2020-i-awst-2021>

Mae rhagor o wybodaeth dechnegol ar gael yn y ddogfen nodiadau sydd hefyd ar y dudalen we canlyniadau arholiadau.

Diweddariad nesaf

Hydref 2022

Rydym am gael eich adborth

Rydym yn croesawu unrhyw adborth ar unrhyw agwedd ar yr ystadegau hyn y gellir ei ddarparu drwy e-bostio ystadegau.ysgolion@llyw.cymru.

Trwydded Llywodraeth Agored

Mae'r holl gynnwys ar gael o dan Drwydded Llywodraeth Agored f.3.0, oni nodir fel arall.

