



Dadansoddiad o ffactorau sy'n dylanwadu ar gyflawniadau dysgu ôl-16 yng Nghymru

Crynodeb Gweithredol

1. Nodau'r ymchwil

- 1.1 Mae Llywodraeth Cymru wrthi'n datblygu mesurau perfformiad allweddol¹ ar gyfer deilliannau dysgwyr mewn addysg bellach a chweched dosbarth ysgolion, ac mae am sicrhau bod y mesurau hyn yn ddealladwy i'r holl gynulleidfaoedd a'u bod yn gywir. Rhaid i'r mesurau hyn fod yn deg ac yn rhai sy'n adlewyrchu gwahanol nodweddion lleol ac economaidd-gymdeithasol a nodweddion dysgwyr, gan ei bod yn bosibl y byddant yn cael eu defnyddio i greu mesurau perfformiad ar lefel y darparwr. Comisiynwyd LE Wales gan Lywodraeth Cymru i ddarparu tystiolaeth ar gyfer mireinio ei mesurau cyflawniad ar gyfer addysg ôl-16.
- 1.2 Prif nodau'r ymchwil hon oedd:
- Canfod y ffactorau cyd-destunol mwyaf perthnasol sy'n dylanwadu ar gyflawniadau ôl-16 ac ymchwilio i effaith pob ffactor ar y gwahanol fesurau cyflawniad a ystyriwyd;
 - Llunio 'meincnod demograffig' ar lefel y darparwr ôl-16 – sef amcangyfrif yn y bôn o ganlyniad rhagfynegol y darparwr ôl-16 o ystyried nodweddion y dysgwyr y mae'n eu derbyn. Mae'r amcangyfrif o feincnod demograffig ar gyfer pob darparwr ôl-16 yn adlewyrchu'r ffaith bod nodweddion dysgwyr yn amrywio'n sylweddol rhwng gwahanol ddarparwyr, ac na fyddai'n 'deg' cymharu cyfraddau cyflawniad ar gyfer darparwyr sydd â chyfran fawr o'u dysgwyr yn rhai â chyrraedd blaenorol is neu'n dod o gefndiroedd mwy difreintiedig â pherfformiad darparwyr eraill sydd â nodweddion dysgwyr cwbl wahanol. Felly, ar gyfer pob darparwr ôl-16, roedd yr ymchwil wedi datblygu meincnod demograffig sydd wedi'i seilio ar nodweddion y dysgwyr y mae'n eu derbyn ac sy'n adlewyrchu effaith y nodweddion hyn ar gyflawniadau.

2. Data a methodoleg

Ffynonellau data

- 2.1 Mae'r ymchwil yn defnyddio gwybodaeth am ddysgwyr a gofrestrwyd mewn addysg ôl-16 yn 2017/18 a 2018/19 (yn cynnwys rhaglenni a chyrtsiau dysgu addysg gyffredinol,

¹ [Playlists - Mesurau perfformiad ôl-16 cyson Hwb \(llyw.cymru\)](#)

alwedigaethol a Bagloriaeth Cymru). Mae'r data a ddefnyddiwyd yn y dadansoddiad wedi'u seilio ar set ddata wedi'u paru sy'n cydgysylltu gwybodaeth o wahanol gasgliadau addysgol yng Nghymru, yn cwmpasu:

- Casgliad Data Ôl-16 sy'n cynnwys gwybodaeth am nodweddion dysgwyr, cyrsiau ac ysgolion gan yr holl ddarparwyr sydd â chweched dosbarth ac ysgolion canol sydd â disgyblion ym Mlynnyddoedd 12, 13 a/neu 14;
- Cronfa Ddata Arholiadau Cymru (WED) sy'n cynnwys data am gyrhaeddiad ar ennill cymwysterau ar gyfer ysgolion;
- Cofnod Dysgu Gydol Oes Cymru (LLWR) sy'n cynnwys data am addysg bellach, dysgu seiliedig ar waith a dysgu oedolion o sefydliadau addysg bellach (colegau) yng Nghymru;
- Y Cyfrifiad Ysgolion Blynyddol ar Lefel Disgyblion (CYBLD) sy'n cynnwys data ar lefel disgyblion ac ysgolion ar gyfer disgyblion ysgol uwchradd (er bod y dadansoddiad yn canolbwyntio ar fesurau cyflawniad ôl-16), roedd data CYBLD (o Flwyddyn 11 yn bennaf) yn ffynhonnell ar gyfer nifer o'r ffactorau cyd-destunol a ddefnyddiwyd yn y dadansoddiad).

2.2 Roedd y setiau data a gafwyd o ganlyniad wedi'u trefnu un ai ar:

- Lefel rhaglenni (ar gyfer rhaglenni addysg gyffredinol a rhaglenni galwedigaethol), ag un cofnod ar gyfer pob dysgwr ym mhob blwyddyn academaidd yn edrych ar gyflawniadau yn y rhaglen (e.e. a oedd y dysgwr wedi cael 3 chymhwyster Safon Uwch neu gymwysterau cyfatebol ar raddau A*-C), lle'r oedd yr holl ddata ar gael ar gyfer blynyddoedd academaidd 2017/18 a 2018/19; neu ar
- Lefel cyrsiau (ar gyfer cyrsiau Safon Uwch a chysiau galwedigaethol unigol a Bagloriaeth Cymru) ag un cofnod ar gyfer pob cwrs a gychwynnwyd (e.e. Safon Uwch mewn Bioleg), fel ei bod yn bosibl bod nifer o gofnodion am bob dysgwr yn yr un flwyddyn academaidd. Roedd y wybodaeth hon ar lefel cyrsiau ar gael ar gyfer 2018/19 yn unig, heblaw am Fagloriaeth Cymru lle'r oedd hefyd ar gael ar gyfer 2017/18.

Mesurau cyflawniad a ddewiswyd i'w dadansoddi

2.3 Gellir grwpio'r newidynnau canlyniad a ddefnyddiwyd yn y dadansoddiad ar gyfer y gwahanol setiau data mewn tri chategori cyffredinol:

- **Rhoi'r gorau yn gynnar** (yn mesur cyfran y dysgwyr sy'n tynnu'n ôl o'r rhaglen o fewn yr 8 wythnos gyntaf ar ôl dechrau'r rhaglen – nid y rheini a roddodd y gorau i un cymhwyster fel pedwerydd cymhwyster Safon Uwch);
- **Cwblhau** (yn cynnwys cwblhau dysgu galwedigaethol a chwblhau ar lefel Safon Uwch Gyfrannol ac A2, yn ogystal â chadw dysgwyr rhwng y lefel Uwch Gyfrannol a lefel A2 ar gyfer Safon Uwch);
- **Cyflawniad** (er enghraifft cyfraddau llwyddo ar gyfer rhaglenni galwedigaethol a chyfran y dysgwyr sy'n cyrraedd trothwy penodol (e.e. 3 chymhwyster Safon Uwch ar raddau A*-C) ar gyfer rhaglenni addysg gyffredinol).

2.4 Mae'r set o ddata addysgiadol wedi'u paru yn cynnwys gwybodaeth am nodweddion dysgwyr, darparwyr ac ardaloedd lleol, yn cynnwys gwybodaeth hanesyddol o'r ysgol uwchradd cyn cofrestru am addysg ôl-16 (Blwyddyn 11 a chynt). Yn achos y wybodaeth gydgysylltiedig hon o ysgolion uwchradd, nid oedd ar gael ond ar gyfer dysgwyr iau a oedd wedi mynychu ysgolion uwchradd yng Nghymru. Roedd y dull hwn yn cau allan tua 3% o ddysgwyr mewn rhaglenni addysg gyffredinol a 21% mewn rhaglenni galwedigaethol o'r dadansoddiad gan nad oedd y cofnodion hyn yn cynnwys gwybodaeth hanfodol am y prif nodweddion cyrhaeddiad blaenorol a ystyriwyd yn y dadansoddiad.

2.5 Roedd nifer o wahanol ffactorau cyd-destunol wedi'u cynnwys yn y dadansoddiad i ganfod effeithiau gwahanol nodweddion. Mae'r ffactorau hyn yn cwmpasu'r meysydd canlynol:

- Gwybodaeth am y siwrnai addysgol: cyrhaeddiad blaenorol yng Nghyfnod Allweddol 4, data am absenoldeb ac unrhyw absenoldeb heb ei awdurdodi ym Mlwyddyn 11, Anghenion Addysgol Arbennig (AAA), a oeddent wedi bod yn gymwys am Brydau Ysgol am Ddim (PYDd) ar unrhyw adeg, ac amddifadedd ardaloedd lleol drwy ddefnyddio Mynegai Amddifadedd Lluosog Cymru (MALIC)²;
- Nodweddion ysgol Blwyddyn 11 (math cyfrwng Cymraeg a llywodraethu gan y darparwr³);
- Nodweddion personol (rhywedd, cefndir ethnig, oed ar y dechrau).

Dull methodolegol

- 2.6 Mae'r mesurau canlyniad (cyflawniad) a ystyrir yn y dadansoddiad yn rhai deuaidd, gan eu bod yn cofnodi cyflawniad (canlyniad llwyddiannus) neu fethiant (canlyniad aflwyddiannus)⁴. Felly, roeddem wedi defnyddio modelau logit un lefel ac aml-lefel⁵ i amcangyfrif effaith ffactorau cyd-destunol ar gyflawniadau ôl-16. Mae'r model aml-lefel yn cymryd i ystyriaeth fod dysgwyr sy'n mynychu'r un darparwr yn debygol o fod yn debycach o ran eu nodweddion, a hefyd mewn perthynas â ffactorau eraill sy'n dylanwadu ar gyflawniadau dilynol, e.e. rheolaeth yr ysgol. Mewn geiriau eraill, mae'r model logit aml-lefel yn rhoi cyfrif am y posibilrwydd y byddai gwahanol 'fathau' o ddysgwyr yn gallu 'clystyru' mewn rhai darparwyr ôl-16. Nid yw'r model logit un lefel yn cynnwys y posibilrwydd o glystyru.
- 2.7 Ar gyfer pob un o'r mesurau canlyniad a ystyriwyd, mae canlyniadau'r dadansoddiad yn dangos tebygolrwydd rhagfynegol y cyflawniad ar gyfer gwahanol gategoriâu yn achos pob un o'r ffactorau a ystyriwyd. Er enghraifft, fel y gwelir yn Ffigur 1, mae dysgwyr benywaidd sy'n dechrau rhaglen Safon Uwch ddwy flynedd (ac yn cyrraedd y marc wyth wythnos o leiaf) yn dangos tebygolrwydd rhagfynegol o 73% ar gyfer cwblhau'r rhaglen, o'i gymharu â 69% ar gyfer dysgwyr gwrywaidd (gyda rheolydd ar gyfer yr holl ffactorau eraill a ystyriwyd).
- 2.8 Yng ngham olaf y dadansoddiad, canolbwyntiwyd ar roi'r canlyniadau yn eu cyd-destun ar lefel y darparwyr ôl-16 ar sail nodweddion eu dysgwyr. Ar gyfer pob darparwr, roeddem wedi llunio 'meincnod demograffig' (ar sail y tebygolrwydd rhagfynegol cyfartalog o gael canlyniad llwyddiannus ar gyfer dysgwyr yn y darparwr hwnnw) ac wedi'i gymharu â'r canlyniad gwirioneddol (neu 'heb ei addasu') (y gyfradd cyflawni gwirioneddol a arsylwyd ar gyfer y darparwr hwnnw).
- 2.9 Un meincnod 'naturiol' ar gyfer perfformiad ar lefel y darparwyr yw'r cyfartaledd cenedlaethol 'heb ei addasu' (y gyfradd cyflawni cyfartalog rhwng yr holl ddarparwyr ôl-16 yng Nghymru). Fodd bynnag, mae'r meincnod demograffig yn rhoi darlun mwy teg o'r ffordd y byddem yn disgwyl i ddarparwyr berfformio gan ei fod yn cymryd i ystyriaeth fod nodweddion dysgwyr yn amrywio'n sylweddol rhwng darparwyr.

² Mae'r MALIC yn canfod amddifadedd mewn ardaloedd bach yng Nghymru. I gael rhagor o wybodaeth, gweler [Mynegai Amddifadedd Lluosog Cymru](#)

³ Mae strwythurau llywodraethu ysgolion yng Nghymru yn cynnwys ysgolion Cymunedol (ysgolion a gynhelir Awdurdodau Lleol nad ydynt o dan ddylanwad grwpiau busnes neu grefyddol sy'n dilyn y cwricwlwm cenedlaethol) ac ysgolion Gwirfoddol (er nad oeddent wedi'u sefydlu gan yr Awdurdod Lleol, maent yn cael eu hariannu'n llwyr neu'n bennaf gan yr Awdurdod Lleol gyda sefydliad neu ymddiriedolaeth sydd â rhywfaint o ddylanwad ffurfiol ar redeg yr ysgol).

⁴ Ac eithrio'r newidyn sy'n pennu llwyddiant ar gyfer rhaglenni galwedigaethol, gan fod tri chanlyniad posibl i hwnnw: 'Dim llwyddiant', 'Llwyddo'n rhannol' a 'Llwyddo'n llawn'.

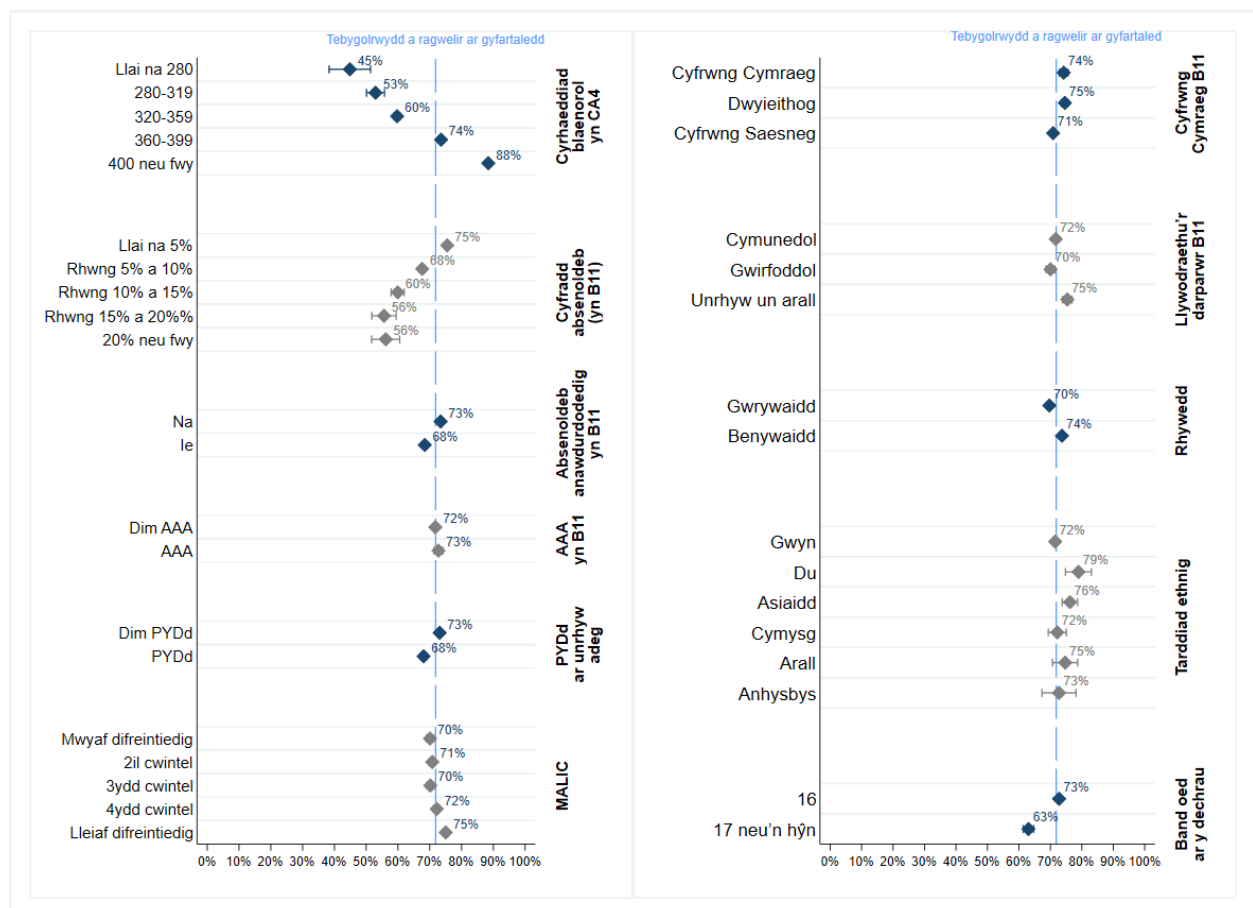
⁵ Defnyddir y model logit mewn modelau economaidd sydd â newidyn ymateb deuaidd (yn nodi canlyniad cadarnhaol neu negyddol) ac mae'n modelu'r tebygolrwydd o gael canlyniad cadarnhaol yng nghyd-destun set o newidynnau rheolydd.

3. Prif ganfyddiadau

Dylanwad ffactorau cyd-destunol ar gyrraeddad ôl-16

- 3.1 Mae effaith ffactorau cyd-destunol ar y tebygolrwydd o gyflawni ar gyfer y dangosydd cyfradd cwblhau A2 dwy flynedd wedi'i dangos yn Ffigur 1 (mae hyn yn seiliedig ar gyfran y dysgwyr sy'n cwblhau eu hastudiaethau A2 o blith y rheini sy'n cyrraedd y pwynt 8 wythnos o astudiaethau Uwch Gyfrannol).
- 3.2 Mae'r gyfradd cwblhau cyfartalog ar gyfer y grŵp cyfan o ddysgwyr sydd dan sylw wedi'i dangos gan y llinell doredig fertigol (tua 72%). Mae'r gwahanol ffactorau a ystyriwyd yn y dadansoddiad (e.e. rhywedd) wedi'u dangos ar yr echelin fertigol, ac mae'r echelin lorweddol yn cofnodi'r tebygolrwydd rhagfynegol am gyflawniad ar gyfer dysgwyr sydd â gwahanol nodweddion (e.e. dysgwyr benywaidd o'u cymharu â dysgwyr gwrywaidd), gyda rheolyddion ar gyfer yr holl ffactorau eraill.

Ffigur 1 Cyfradd cwblhau cyffredinol ar gyfer dysgwyr a ddechreuodd raglen Safon Uwch ddwy flynedd ac a oedd yn parhau i ddysgu ar ôl yr wyth wythnos gyntaf

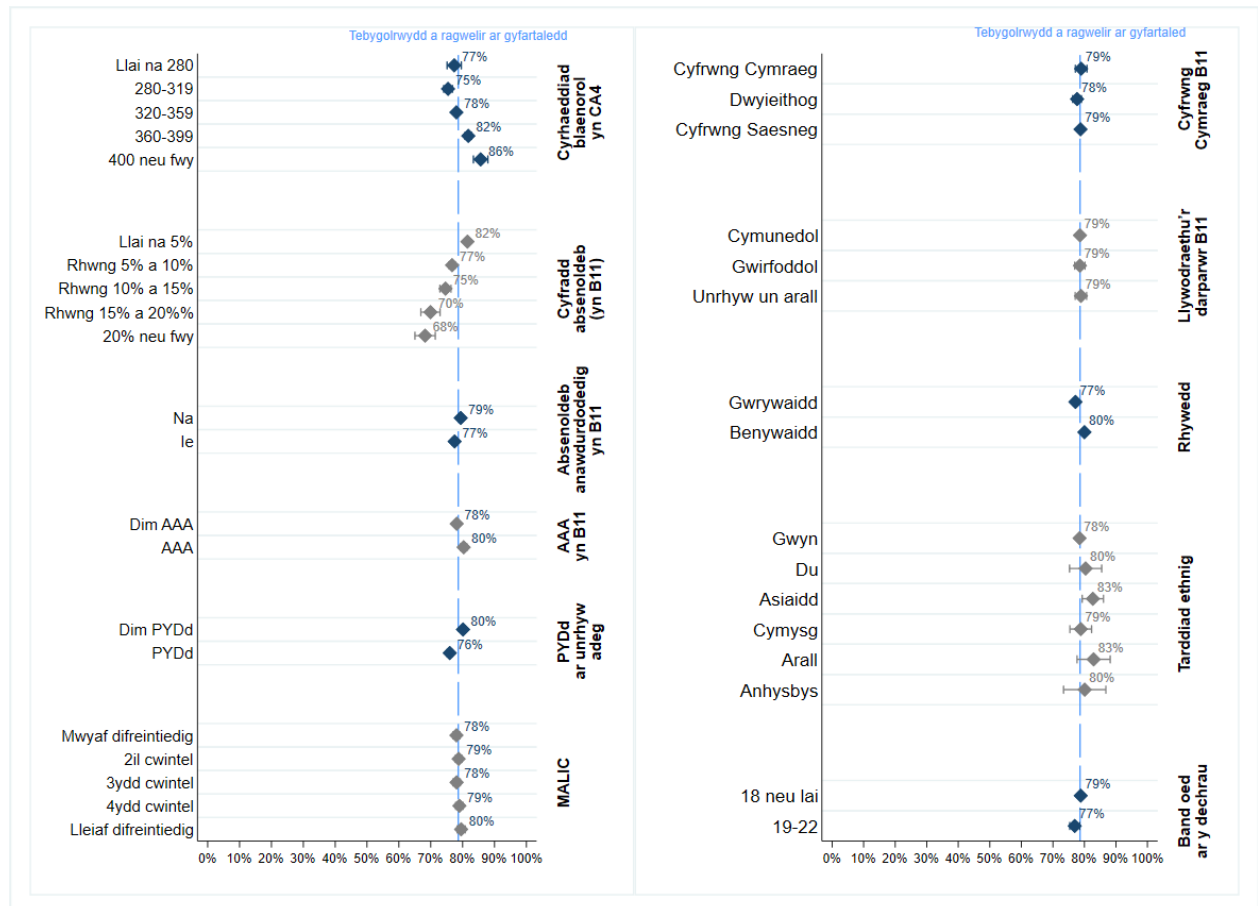


Nodyn: AAA: Anghenion Addysgol Arbennig; PYDd: Prydau Ysgol am Ddim; MALIC: Mynegai Amddifadedd Lluosog Cymru

- 3.3 Er bod y gyfradd cwblhau cyfartalog rhwng yr holl ddysgwyr tua 72% (fel y mae'r llinell doredig fertigol yn dangos), mae amrywiad sylweddol o ran y tebygolrwydd o gyflawni ar draws y gwahanol nodweddion, lle mae gwerthoedd uwch yn dangos tebygolrwydd mwy o gyflawni.
- 3.4 Yn benodol, gwelwyd bod cyrraeddad blaenorol yng Nghyfnod Allweddol 4 a data am absenoldeb (y gyfran o absenoldeb ac a oedd y dysgwyr wedi bod yn absennol heb awdurdodiad ym Mlwyddyn 11) yn cael effaith gryf iawn ar gwblhau rhaglenni A2:

- Roedd dysgwyr a gafodd sgorau uchel iawn am gyrhaeddiad yng Nghyfnod Allweddol 4 yn fwy na dwywaith yn fwy tebygol (88% o'i gymharu â 42%, fel y mae'r rhan uchaf o'r panel chwith yn Ffigur 1 yn dangos) o gwblhau'r rhaglen A2 o'u cymharu â dysgwyr a gafodd sgorau isel iawn am gyrhaeddiad blaenorol yng Nghyfnod Allweddol 4;
 - Roedd dysgwyr a gollodd lai na 5% o sesiynau ym Mlwyddyn 11 yn 20 pwynt canran yn fwy tebygol o gwblhau rhaglen A2 (75% o'i gymharu â 55%) o'u cymharu â'r rheini a gollodd o leiaf 15% o'r sesiynau (yr ail set o nodweddion a ddangosir yn y panel chwith yn Ffigur 1). Yn ogystal â hynny, roedd absenoldeb heb ei awdurdodi yn cael effaith gryf ar y tebygolrwydd o gwblhau (bwlich o 6 phwynt canran o blaid y rheini na fuont yn absennol heb awdurdodiad) hyd yn oed ar ôl cymhwyso rheolydd ar gyfer y gyfradd absenoldeb.
 - Mae rhai ffactorau eraill hefyd yn cael effaith arwyddocaol ar y tebygolrwydd o gwblhau rhaglen A2. Mae'r rhain yn cynnwys nodweddion economaidd-gymdeithasol (effaith negyddol yn gysylltiedig â bod yn gymwys i gael Prydau Ysgol am Ddim a byw yn yr ardaloedd mwyaf difreintiedig yng Nghymru), rhywedd (dysgwyr benywaidd yn fwy tebygol o gwblhau rhaglen na dysgwyr gwrywaidd), ac oed ar y dechrau (dysgwyr hŷn yn llai tebygol o lawer o gwblhau rhaglen na dysgwyr iau).
- 3.5 Gellir dod i gasgliadau tebyg wrth edrych ar gyflawniad ar gyfer rhaglenni galwedigaethol neu fesurau cyflawniad eraill ar gyfer rhaglenni addysg gyffredinol, er bod maint yr effeithiau'n amrywio i ryw raddau. Mae Ffigur 2 yn dangos y canlyniadau ar gyfer llwyddo (yn llawn) mewn rhaglenni galwedigaethol ar Lefel 3.
- 3.6 Mae cyrhaeddiad blaenorol yng Nghyfnod Allweddol 4 yn sbardun pwysig ar gyfer cyflawniadau galwedigaethol hefyd, ond i lai o raddau nag ar gyfer cyflawniadau addysg gyffredinol: mae dysgwyr yn y band uchaf ar gyfer cyrhaeddiad blaenorol yn dangos tebygolrwydd o lwyddo o 86%, o'i gymharu â 75%-77% ar gyfer y rheini yn y ddau gategori isaf.
- 3.7 Mae'r gyfran o absenoldeb yn bwysig yma hefyd o ran egluro cyflawniadau galwedigaethol ôl-16, ac roedd dysgwyr a gollodd lai na 5% o sesiynau ym Mlwyddyn 11 yn 14 pwynt canran yn fwy tebygol o lwyddo na'r rheini a gollodd 20% neu fwy (82% o'i gymharu â 68%).

Ffigur 2 Cyfradd llwyddo ar gyfer rhaglenni galwedigaethol ar Lefel 3 (ar sail llwyddiant dysgwyr yn yr holl gymwysterau yn eu rhaglen)



Nodyn: AAA: Anghenion Addysgol Arbennig; PYDd: Prydau Ysgol am Ddim; MALIC: Mynegai Amddifadedd Lluosog Cymru

Templed meincnod demograffig ar lefel y darparwyr

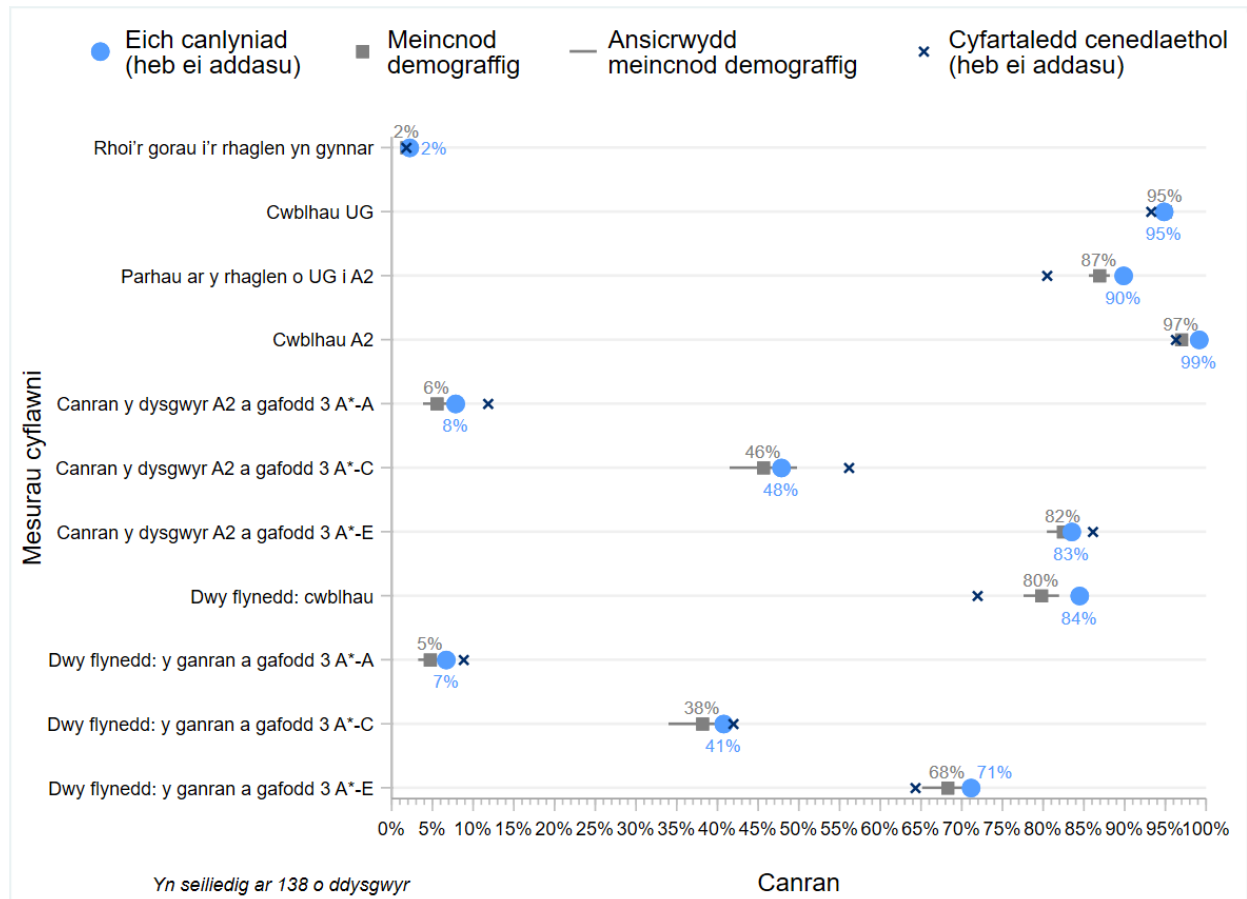
- 3.8 Defnyddiwyd y canlyniadau amcangyfrifedig i lunio meincnod demograffig, sy'n cymryd i ystyriaeth nodweddion y dysgwyr a dderbynnir gan bob darparwr. Defnyddiwyd hwn i gymharu canlyniadau gwirioneddol â'r canlyniadau a fyddai'n 'ddisgwyliedig' o ystyried nodweddion y dysgwyr. Mae'r metrigau a gafwyd o ganlyniad wedi'u dangos yn graffigol yn Ffigur 3 ar gyfer rhaglenni addysg gyffredinol. Darperir y 'templed' yn Ffigur 3 fel enghraifft ar gyfer un darparwr ond gellir ei atgynhyrchu ar gyfer pob sefydliad sy'n darparu addysg ôl-16.
- 3.9 Mae'r siart yn dangos y canlyniad gwirioneddol (heb ei addasu) (h.y. perfformiad gwirioneddol cyfartalog y dysgwyr yn y darparwr hwnnw), y meincnod demograffig (h.y. yr hyn y byddem yn disgwyl i'r darparwr ei gyflawni ar sail nodweddion y dysgwyr y mae'n eu derbyn ar sail amcangyfrifon y modelau ar gyfer yr holl ddysgwyr a darparwyr), amrediad o werthoedd tebygol ar gyfer y meincnod demograffig (wedi'i labelu'n 'ansicrwydd', sy'n dangos a yw'r canlyniad gwirioneddol y tu mewn neu'r tu allan i'r amrediad hwn) ⁶ a'r cyfartaledd cenedlaethol wedi'i gyfrifo drwy gynnwys yr holl ddysgwyr a darparwyr.
- 3.10 Yn benodol, dangosir bod y darparwr ôl-16 neilltuol yn Ffigur 3 yn perfformio'n well bob amser na'r rhagfynegiadau yn y model, gan fod y gwerthoedd gwirioneddol (cylch glas golau) bob amser yn sefyll i'r dde o'r meincnod demograffig (sgwâr llwyd) neu'n gorgyffwrdd

⁶ Mae'r 'ansicrwydd' yn yr amcangyfrifon wedi'i adlewyrchu yn y cyfyngau hyder o 95% ynghylch y meincnod demograffig. Y prif ffactor sy'n dylanwadu ar faint y cyfyngau hyder yw nifer y dysgwyr sy'n astudio yn y darparwr hwnnw ac sydd wedi'u cynnwys wrth gyfrifo'r meincnod.

ag ef. Mae hyn yn awgrymu bod canlyniadau'r darparwr yn rhai cryf o ystyried nodweddion y dysgwyr y mae'n eu derbyn, er gwaethaf y ffaith bod y canlyniad gwirioneddol yn is na'r cyfartaledd cenedlaethol ar gyfer rhai mesurau.

- 3.11 Er enghraifft, roedd 48% o ddysgwyr yn y darparwr hwn wedi cael 3 A*-C o'i gymharu â chyfartaledd cenedlaethol o 56% (yn dangos perfformiad negyddol ar yr olwg gyntaf). Fodd bynnag, y meincnod demograffig ar gyfer y darparwr penodol hwn yw 46%, a all adlewyrchu dysgwyr â chyrraeddiad blaenorol cymharol isel, cyfraddau absenoldeb uchel ym Mlwyddyn 11, a/neu ddysgwyr sy'n dod o gefndir mwy difreintiedig (ar gyfartaledd). Mae hyn yn awgrymu bod y darparwr wedi perfformio'n well na'r disgwyl mewn gwirionedd, ar sail nodweddion y dysgwyr y mae'n eu derbyn.

Ffigur 3 'Templed' Addysg Gyffredinol (ar lefel rhaglenni)



4. Casgliadau

- 4.1 Roedd yr astudiaeth hon wedi ymchwilio i'r rhan y mae ffactorau cyd-destunol yn ei chwarae wrth egluro cyflawniadau dilynol ar y lefel ôl-16 yng Nghymru. Cyflawnwyd hyn drwy ddefnyddio data wedi'u paru o wahanol gasgliadau o ddata addysgol yng Nghymru a chydgysylltu gwybodaeth am addysg gyffredinol, dysgu galwedigaethol ac astudio at Fagloriaeth Cymru â gwybodaeth o ddata Blwyddyn 11 ysgolion uwchradd.
- 4.2 Mae'r canlyniadau'n dangos bod absenoldeb ym Mlwyddyn 11 (y gyfran o absenoldeb ac absenoldeb heb ei awdurdodi) a chyrraeddiad blaenorol yng Nghyfnod Allweddol 4 yn sbardunau cryf iawn i gyflawniadau dilynol ar y lefel ôl-16. Gwelwyd hyn mewn nifer o wahanol fesurau cyflawniad a ystyriwyd ar gyfer rhaglenni addysg gyffredinol a rhaglenni galwedigaethol (ar gyfer gwahanol lefelau rhaglenni galwedigaethol).
- 4.3 Mae hefyd yn ymddangos bod nodweddion eraill fel cymhwysra i gael Prydau Ysgol am Ddim, amddifadedd ardaloedd lleol, rhywedd, a'r oed wrth ddechrau yn chwarae rhan wrth egluro cyflawniadau ôl-16.

Awduron yr Adroddiad: Pietro Patrignani, Sam Behrens, Dr Gavan Conlon



Adroddiad ymchwil llawn - dyfyniad: < Patrignani, P.; Behrens, S.; Conlon, G. (2022). *Dadansoddiad o ffactorau sy'n dylanwadu ar gyflawniadau dysgu ôl-16 yng Nghymru*. Caerdydd: Llywodraeth Cymru, GSR ymchwil gymdeithasol rhif 19/2022.

Ar gael yn: <https://llyw.cymru/dadansoddiad-o-ffactorau-syn-dylanwadu-ar-gyflawniad-dysgu-ol-16-yng-nghymru-crynodeb>

Mae'r safbwyntiau a fynegwyd yn yr adroddiad hwn yn perthyn i'r ymchwilwyr ac nid o reidwydd Llywodraeth Cymru

I gael rhagor o wybodaeth, cysylltwch â:

Semele Mylona

Yr Is-adran Ymchwil Gymdeithasol a Gwybodaeth

Gwasanaethau Gwybodaeth a Dadansoddi

Llywodraeth Cymru, Parc Cathays

Caerdydd, CF10 3NQ

E-bost: cyflogadwyedd.sgiliau.ymchwil@llyw.cymru

OGL © Hawlfraint y Goron ISBN Digidol 978-1-80391-760-3