

Dadansoddi ar gyfer Polisi



Analysis for Policy



Llywodraeth Cymru  
Welsh Government

RHIF YMCHWIL GYMDEITHASOL:

54/2022

DYDDIAD CYHOEDDI:

14/07/2022

# Gwerthusiad o Grantiau Cymorth i Fusnesau Gofal Plant

Teitl: Gwerthusiad o Grantiau Cymorth i Fusnesau Gofal Plant

Awduron: Ioan Teifi, Ian Johnson, Llorenc O'Prey, Megan Clark, Sam Grunhut, a Dr Nikkola Vousden

Teifi I, Johnson I, O'Prey L, Clark M a Grunhut S (2022) *Gwerthusiad o Grantiau Cymorth i Fusnesau Gofal Plant*. Caerdydd: Llywodraeth Cymru, GSR adroddiad rhif 54/2022

Ar gael yn: <https://llyw.cymru/gwerthusiad-o-grantiau-cymorth-i-gusnesau-gofal-plant>

Safbwyntiau'r ymchwilydd ac nid o reidrwydd rhai Llywodraeth Cymru yw'r safbwyntiau a fynegir yn yr adroddiad hwn.

I gael rhagor o wybodaeth, cysylltwch â:

Siân Williams

Is-adran Gofal Plant, Chwarae a'r Blynyddoedd Cynnar

Llywodraeth Cymru

Parc Cathays

Caerdydd

CF10 3NQ

03000 253991

E-bost: [trafodgofalplant@llyw.cymru](mailto:trafodgofalplant@llyw.cymru)

## **Tabl cynnwys**

Rhestr o dablau .....	2
Rhestr o ffigurau.....	3
1. Cyflwyniad .....	5
2. Methodoleg.....	8
3. Cyd-destun yr Ymchwil a'r Canfyddiadau .....	13
4. Casgliadau ac Argymhellion .....	69

## **Rhestr o dablau**

Tabl 3.1: Y Theori Newid ar gyfer y Grantiau Cymorth i Fusnesau Gofal Plant.....	31
Tabl 3.2: Dosbarthiad ymgeiswyr y Grant Cychwyn i Warchodwyr Plant o gymharu â'r holl warchodwyr plant, yn ôl ardal awdurdod lleol.....	44
Tabl 3.3: Dosbarthiad ymgeiswyr y Grant Cyflogai Newydd o gymharu â phob lleoliad gofal plant, yn ôl ardal awdurdod lleol .....	47
Tabl 3.4: Arolwg o'r buddiolwyr: 'Gan feddwl am y gweithwyr newydd y gwnaethoch eu cyflogi drwy'r cymorth grant, beth fyddai wedi digwydd pe na bai eich busnes wedi derbyn y grant?' .....	62

## Rhestr o ffigurau

Ffigur 3.1: Mathau o ddarparwyr gofal plant cofrestredig, 2012–2021 .....	22
Ffigur 3.2: Cyfran y lleoedd gofal plant yn ôl gwahanol fathau o ddarparwyr gofal plant cofrestredig, 2012–2021 .....	23
Ffigur 3.3: Nifer y darparwyr gofal plant cofrestredig a'r lleoedd, 2012–2021 .....	24
Ffigur 3.4: Arolwg o'r buddiolwyr: 'Sut y cawsoch wybod am y cymorth grant?' .....	36
Ffigur 3.5: Arolwg o rai nad oeddent yn fuddiolwyr: 'Ydych chi wedi clywed am neu wedi gwneud cais am gymorth gan y Grant Cychwyn i Warchodwyr Plant / Grant Cyflogai Newydd?' .....	37
Ffigur 3.6: Arolygon o'r buddiolwyr a rhai nad oeddent yn fuddiolwyr: 'Pa mor fodlon oeddech chi ar y broses ymgeisio?' .....	38
Ffigur 3.7: Arolwg o'r buddiolwyr: 'Ar raddfa o 1–5, lle mae 1 yn golygu "Dim o gwbl" a 5 yn golygu "I raddau helaeth", i ba raddau rydych chi'n credu bod maint y grant yn briodol i'ch anghenion?' .....	38
Ffigur 3.8: Arolwg o'r buddiolwyr: 'Pa mor fodlon oeddech chi ar yr agweddau canlynol ar y cymorth grant?' .....	39
Ffigur 3.9: Dosbarthiad daearyddol ymgeiswyr y Grant Cychwyn i Warchodwyr Plant yn erbyn dosbarthiad yr holl warchodwyr plant yng Nghymru, yn ôl rhanbarth Busnes Cymru .....	45
Ffigur 3.10: Dosbarthiad daearyddol ymgeiswyr y Grant Cyflogai Newydd yn erbyn dosbarthiad yr holl leoliadau gofal plant yng Nghymru, yn ôl rhanbarth Busnes Cymru .....	47
Ffigur 3.11: Dosbarthiad oedran cyfredol (ar adeg cynnal y dadansoddiad) sefydliadau sy'n ymgeisio i'r Grant Cyflogai Newydd yn erbyn dosbarthiad yr holl leoliadau gofal plant yng Nghymru .....	48
Ffigur 3.12: Nifer y staff a gyflogir gan ymgeiswyr y Grant Cyflogai Newydd o gymharu â phob lleoliad gofal plant yng Nghymru .....	49
Ffigur 3.13: Arolygon o'r buddiolwyr a rhai nad oeddent yn fuddiolwyr: 'Yn y gorffennol, a ydych chi wedi cael cymorth gan sefydliadau eraill i wneud unrhyw un o'r canlynol?' .....	50

Ffigur 3.14: Arolygon o'r buddiolwyr a rhai nad oeddent yn fuddiolwyr: 'Ar raddfa o 1–5, lle mae 1 yn golygu "Dim o gwbl" a 5 yn golygu "Pwysig iawn", pa mor bwysig yw'r ffynonellau incwm canlynol i'ch lleoliad?' (canran a nododd 'Pwysig iawn') .....	50
Ffigur 3.15: Arolygon o'r buddiolwyr a rhai nad oeddent yn fuddiolwyr: 'Ar raddfa o 1–5, lle mae 1 yn golygu "Dim o gwbl" a 5 yn golygu "I raddau helaeth", i ba raddau rydych chi'n cytuno â'r gosodiadau canlynol cyn cael cymorth?' (canran a nododd '5 – I raddau helaeth') .....	51
Ffigur 3.16: Arolygon o'r buddiolwyr a rhai nad oeddent yn fuddiolwyr: 'Beth oedd y tair her fwyaf sylweddol i gynaliadwyedd a thwf eich sefydliad?' (cyn cael cymorth grant / yn 2019).....	52
Ffigur 3.17: Arolwg o'r buddiolwyr: 'Ar raddfa o 1–5, lle mae 1 yn golygu "Dim o gwbl" a 5 yn golygu "I raddau helaeth", i ba raddau y mae gwneud cais am y grant wedi arwain at y manteision canlynol i'ch busnes?' .....	53
Ffigur 3.18: Arolwg o'r buddiolwyr: 'Tua faint yn ddiweddarach / yn gynharach (misoedd) y byddech chi wedi dechrau masnachu?' .....	58
Ffigur 3.19: Arolwg o'r buddiolwyr: 'Ar raddfa o 1–5, lle mae 1 yn golygu "Dim o gwbl" a 5 yn golygu "I raddau helaeth", i ba raddau y gwnaeth y grant lywio eich penderfyniad i fod yn warchodwr plant?' .....	59
Ffigur 3.20: Data ffurflenni cais ar y defnydd a fwriedir o'r cyllid.....	59
Ffigur 3.21: Nifer y cyflogeion newydd a recriwtiwyd drwy'r cynllun yn erbyn y targed a nodwyd yn y ffurflen gais .....	61
Ffigur 3.22: Ar raddfa o 1–5, lle mae 1 yn golygu "Dim o gwbl" a 5 yn golygu "I raddau helaeth", i ba raddau y gwnaeth y grant lywio eich penderfyniad i recriwtio aelod newydd o staff?' (cymharu â data gwarchodwyr plant).....	63
Ffigur 3.23: Data buddiolwyr a rhai nad oeddent yn fuddiolwyr – Dadansoddiad o'r capasiti a nodwyd cyn ac ar ôl derbyn cymorth .....	64
Ffigur 3.24: Arolwg o'r buddiolwyr: 'Nodwch beth oedd yr hyfforddiant/cymwysterau' .....	65
Ffigur 3.25: Arolygon o'r buddiolwyr a rhai nad oeddent yn fuddiolwyr: 'Nodwch yr heriau canlynol o 1: yr her fwyaf sylweddol i 5: yr her leiaf sylweddol o ran recriwtio aelodau staff newydd.' (y ganran sy'n dewis 1: yr her fwyaf sylweddol).....	67

## 1. Cyflwyniad

1.1 Comisiynwyd Wavehill ym mis Tachwedd 2021 i gynnal gwerthusiad o ddau grant cymorth i fusnesau gofal plant a ddyluniwyd i annog newydd-ddyfodiaid a chynorthwyo darparwyr presennol i ehangu eu darpariaeth, gan fynd i'r afael â mater capasiti hirsefydlog yn y sector gofal plant. Ariannwyd y ddau grant gan Lywodraeth Cymru ac fe'u gweinyddwyd gan Busnes Cymru o fis Medi 2019 i fis Medi 2021. Maent yn cynnwys:

- **Grant Cychwyn i Warchodwyr Plant:** cymorth o hyd at £500 i unigolion sy'n dymuno cychwyn busnes gwarchod plant newydd.
- **Grant Cyflogai Newydd:** cymorth grant i ddarparwyr gofal dydd cofrestredig gyda £2,000 yn cael ei ddarparu am bob cyflogai newydd a gyflogir drwy'r cynllun.

### Amcanion Ymchwil

1.2 Mae'r adran hon yn amlinellu'r nodau y cytunwyd arnynt a'r cwestiynau ymchwil sy'n deillio ohonynt. Mae'n ystyried Manyleb y Contract, sgwrsiau gyda thîm y Cleient (gan gynnwys ar adeg ei Sefydlu), a chyfweliadau cwmpasu.

1.3 Comisiynwyd y gwerthusiad i helpu Llywodraeth Cymru i ddeall effeithiolrwydd y ddau grant hyn o ran **cynyddu capasiti'r gweithlu ar draws y sector a chreu lleoedd gofal plant ychwanegol**. Yn ogystal, rhoddwyd y dasg i'r gwerthusiad ddeall:

- Profiadau buddiolwyr
- Ffactorau sy'n galluogi ac yn rhwystro cynyddu capasiti
- Effaith COVID-19
- Ai targedu'r grantiau hyn yw'r ffordd fwyaf effeithiol i gynyddu capasiti'r gweithlu a nifer y lleoedd gofal plant

### Cwestiynau Gwerthuso Allweddol a Restrir yn y Fanyleb

1.4 Dyma'r cwestiynau ymchwil allweddol ar gyfer y gwerthusiad:

#### Gweinyddu grantiau

- Sut y rhoddwyd gwybod i unigolion am grantiau Busnes Cymru?

- A oedd yn hawdd dod o hyd i wybodaeth am y grantiau?
- Pa mor hawdd oedd y broses ymgeisio?
- Pa mor hawdd oedd darparu'r dystiolaeth angenrheidiol i dderbyn y cyllid?
- A oedd unrhyw rwystrau i wneud cais am y grantiau neu i hawlio'r cyllid ar eu cyfer?

### **Effaith y grantiau**

- Beth yw proffiliau'r rhai sy'n derbyn y grantiau (daearyddiaeth, maint, ac ati)?
- Beth mae'r proffiliau'n ei ddweud wrthym am sut y cafwyd mynediad i'r grantiau, y gwasgariad ledled Cymru, a'r math o ddarparwr?
- Pa mor ddefnyddiol oedd y grantiau i'r derbynwyr o ran cyflawni'r hyn y bwriadwyd iddynt ei gyflawni?
- A oedd y grantiau'n cynorthwyo cynaliadwyedd y lleoliad?
- A yw'r rhai a gynorthwywyd gan y grantiau neu eu ddarparwr yn dal i weithredu / yn dal i gael eu cyflogi yn y sector gofal plant?
- Beth oedd goblygiadau COVID-19 i'r grantiau a'u heffeithiolrwydd?

### **O ran y Grant Cychwyn i Warchodwyr Plant yn benodol**

- Faint o warchodwyr plant y mae'r Grant Cychwyn i Warchodwyr Plant wedi'u cynorthwyo?
- Faint o leoedd gofal plant ychwanegol sydd wedi'u creu (fesul swydd a lleoliad)?
- Ar gyfer beth roedd gwarchodwyr plant yn defnyddio'u cyllid grant?
- A oedd y Grant Cychwyn i Warchodwyr Plant yn ysgogiad i gofrestru fel gwarchodwr plant? A wnaeth y grant eu galluogi i oresgyn unrhyw rwystrau i ddod yn warchodwr plant?

### **Ar gyfer y Grant Cyflogai Newydd yn benodol**

- Faint o gyflogeion gofal plant newydd y mae'r Grant Cyflogai Newydd wedi'u Cynorthwyo?
- Faint o gyflogwyr gofal plant y mae'r Grant Cyflogai Newydd wedi'u cynorthwyo?
- Faint o swyddi newydd sydd wedi'u creu o ganlyniad i'r Grant Cyflogai Newydd a nifer y lleoliadau?



- A oedd y cyflogeion newydd yn parhau i gael eu cyflogi wrth i'r grant cymhorthdal cyflog ddod i ben?
- Beth oedd lefelau cymwysterau'r rhai a gyflogwyd o ganlyniad i'r grant? A wnaethant fwrw ymlaen i ymgymryd â hyfforddiant pellach / prentisiaeth ar ôl cael eu cyflogi?
- A wnaeth y Grant Cyflogai Newydd helpu darparwyr i oresgyn rhwystrau i gyflogi dechreuwyr newydd?

### **Ymgeiswyr a dynnodd yn ôl o broses y grant**

- Faint o unigolion a wnaeth geisiadau cychwynol am y naill grant neu'r llall ond a dynnodd yn ôl o'r broses neu na wnaethant hawlio swm llawn y grant?
- Beth yw'r rhesymau am hyn a beth mae hyn yn ei ddweud wrthym am effeithiolrwydd y grantiau?

### **Cydweddu'n strategol**

- A yw'r grantiau cychwyn i warchodwyr plant yn ffordd effeithiol o gefnogi niferoedd gwarchodwyr plant a mannau gofal plant?
- Beth yw'r farn am y dull hwn ac a oes unrhyw fodelau eraill a allai gynorthwyo cynaliadwyedd y sector gofal plant?

## 2. Methodoleg

### Dull Gwerthuso

- 2.1 Mae sawl gweithgaredd ymchwil wedi llywio'r adroddiad hwn. Dechreuwyd drwy gynnal ymarfer cwmpasu a oedd yn cynnwys 12 o gyfweiliadau manwl ag unigolion allweddol o blith y partneriaid cyflawni (Llywodraeth Cymru a Busnes Cymru), ynghyd â rhanddeiliaid allweddol yn y diwydiant, h.y. partneriaid Cwlwm<sup>1</sup>, Arolygiaeth Gofal Cymru, Gofal Cymdeithasol Cymru, ac AWARE (Cymdeithas Cynrychiolwyr y Blynyddoedd Cynnar Cymru Gyfan). Roedd hyn yn gyfle i ddeall mwy am y sector a'r heriau y mae'n eu hwynebu, yr angen am gymorth, a'r rhesymeg y tu ôl i'r cynlluniau hyn, yn ogystal ag archwilio sut y cafodd y cynlluniau eu dylunio a'u cyflwyno'n ymarferol.
- 2.2 I ategu hyn, cynhaliwyd adolygiad o ddogfennau craidd y prosiect, fel y ffurflen gais a'r dogfennau canllaw, er mwyn deall yr agweddau dylunio a gweithredol ymhellach. Ar yr un pryd, cynhaliwyd adolygiad cynhwysfawr o lenyddiaeth ehangach (e.e. dogfennau polisi, adroddiadau ymchwil, gwerthusiadau o gynlluniau eraill) i sicrhau y gellid gosod canfyddiadau ein hadroddiad yng nghyd-destun ehangach y sbardunau a'r heriau sy'n wynebu'r sector.
- 2.3 Arweiniodd ein cam cwmpasu at ddrafftio Theori Newid ar gyfer y cynlluniau, a drafodwyd gyda swyddogion Llywodraeth Cymru a Busnes Cymru yn ystod sesiwn gweithdy i gadarnhau ein bod wedi dehongli'n gywir sail resymegol y cynlluniau hyn, yr effeithiau a fwriadwyd, a'r model cyflawni (mae'r Theori Newid i'w gweld ym Mhennod 3).
- 2.4 Gyda'r wybodaeth hon, gwnaethom ddylunio sawl offeryn ymchwil a gyd-ddatblygwyd ac a gytunwyd gyda Lywodraeth Cymru i gasglu'r data sydd ei angen i fesur effaith a mynd i'r afael â'r cwestiynau gwerthuso allweddol a restrir yn y fanyleb. Yn gyntaf, gan ddefnyddio dull cyfrifiad, anfonwyd arolwg ar-lein i bob busnes ac unigolyn a oedd wedi derbyn arian grant, h.y. y 'buddiolwyr'. Roedd y rhain yn cynnwys 41 o unigolion a oedd wedi derbyn y

---

<sup>1</sup> Mae Cwlwm yn cynnwys y sefydliadau canlynol: Blynyddoedd Cynnar Cymru, Clybiau Plant Cymru, Mudiad Meithrin, Cymdeithas Genedlaethol Meithrinfeydd Dydd, a PACEY Cymru.

Grant Cychwyn i Warchodwyr Plant a 73 a oedd wedi derbyn o leiaf taliad cychwynnol y Grant Cyflogai Newydd.<sup>2</sup> Ategwyd hyn gan arolwg ffôn er mwyn rhoi hwb i'r gyfradd ymateb, gan arwain at ymatebion gan 23 o fuddiolwyr y Grant Cychwyn i Warchodwyr Plant (cyfradd ymateb o 56 y cant) a 35 o ymatebion gan fuddiolwyr y Grant Cyflogai Newydd (cyfradd ymateb o 48 y cant), sy'n golygu sampl o 58 o ymatebwyr neu 51 y cant o'r boblogaeth darged yn gyffredinol.

- 2.5 Arolwg meintiol oedd hwn yn bennaf a oedd yn casglu data ar gefndir ymatebwyr, yr heriau a wynebwyd, bodlonrwydd â'r cymorth, ac unrhyw newidiadau i'w capasiti y gellid eu priodoli i'r grantiau. At hynny, gofynnwyd i'r ymatebwyr a fyddent yn hapus i gymryd rhan mewn cyfweiliadau ffôn dilynol ansoddol er mwyn ategu'r data meintiol a gasglwyd drwy'r arolwg, a chynhaliwyd 10 cyfweiliad o'r fath ar y sail honno — roedd hyn yn cynnwys pump a ymgeisiodd am y Grant Cychwyn i Warchodwyr Plant a phump a ymgeisiodd am y Grant Cyflogai Newydd. Roedd y cyfweiliadau ansoddol hyn yn gyfle i drafod rhai o'r themâu yn fanylach, e.e. sut y dylanwadodd y grantiau ar eu penderfyniad i ddod yn warchodwr plant neu gyflogi gweithiwr newydd a'r hyn y byddent wedi'i wneud pe na bai'r cymorth grant ar gael.
- 2.6 Defnyddiwyd nifer o weithgareddau ymchwil hefyd i gasglu adborth a thystiolaeth gan bobl nad oeddent yn fuddiolwyr i weithredu fel cymharydd i'r sampl o fuddiolwyr. Roedd hyn yn cynnwys ymgysylltu â busnesau gwarchod plant ac unigolion a oedd wedi gwneud cais am gymorth ond a fu'n aflwyddiannus neu a oedd wedi'u tynnu'n ôl, yn ogystal â rhai nad oeddent wedi ymgysylltu â'r cynlluniau. O ran y cyntaf, cawsom ddata ar gyfer pob ymgeisydd i'r cynllun, a oedd yn cynnwys 90 o fusnesau ac unigolion a fu'n aflwyddiannus neu a oedd wedi'u tynnu'n ôl. Datblygwyd offeryn arolwg a Chanllaw Trafod ar gyfer cyfweiliad dilynol dros y ffôn i gasglu gwybodaeth am eu profiad o ymgysylltu â'r grantiau, yn ogystal â'r rhesymau dros fod yn aflwyddiannus neu dynnu'n ôl, ac olrhain newidiadau yn eu capasiti i weithredu fel cymharydd a helpu i nodi effeithiau'r cynllun. Defnyddiwyd dull cyfrifiad unwaith eto, gydag arolwg ar-lein yn cael ei anfon i

---

<sup>2</sup> Ni lwyddodd rhai lleoliadau gofal plant i gyflogi gweithiwr newydd ac, felly, ni wnaethant dderbyn y swm llawn.

bob ymgeisydd aflwyddiannus, wedi'i ategu gan arolwg ffôn i hybu'r gyfradd ymateb. Arweiniodd hyn at 17 o ymatebion gan ymgeiswyr aflwyddiannus, gan olygu cyfradd ymateb o ddim ond 19 y cant. Felly dylid ystyried mai 'dangosol' yn unig yw ymatebion y grŵp hwn.

- 2.7 Fodd bynnag, cefnogwyd y dadansoddiad cymharol a lywiodd yr adroddiad hwn hefyd gan arolwg ehangach o'r holl warchodwyr plant a lleoliadau gofal plant sy'n gweithredu yn y sector nad oeddent wedi derbyn cymorth. Gan weithio ochr yn ochr ag Arolygiaeth Gofal Cymru, dosbarthwyd arolwg ar-lein i 3,165 o leoliadau o'r fath, gan gynnwys 1,405 o warchodwyr plant a 1,760 o leoliadau gofal plant. Cafwyd gyfanswm o 108 o ymatebion, sy'n cynrychioli tri y cant o'r sector. Roedd hyn yn cefnogi ymhellach ein gallu i olrhain newidiadau mewn capasiti ymhlith buddiolwyr a rhai nad oeddent yn fuddiolwyr, gan helpu i nodi effeithiau ychwanegol y cynllun, h.y. nodi'r newidiadau a ddigwyddodd yn ychwanegol at yr hyn a fyddai wedi digwydd beth bynnag. Mae'n golygu bod gennym sampl o gyfanswm o 125 o bobl nad oeddent yn fuddiolwyr (yn cynnwys 74 o warchodwyr plant / darpar warchodwyr plant a 51 o leoliadau gofal plant).
- 2.8 At hynny, cynhaliwyd cyfweiliadau dilynol gyda'r grŵp hwn (yn seiliedig ar ganiatâd a roddwyd yn yr arolwg cychwynnol) gyda saith ymgeisydd aflwyddiannus ac 11 lleoliad gofal plant nad oeddent wedi ymwneud â'r cynlluniau, gan ymgysylltu â chyfanswm o 18. O ran y cyntaf, roedd hyn yn cynnwys clywed mwy am pam nad oedd eu ceisiadau wedi mynd rhagddynt a'u canfyddiadau o'r cynlluniau, a gofynnwyd i'r ddau grŵp ynglŷn â chynaliadwyedd eu gweithrediadau, yr heriau a wynebir, eu profiad o recriwtio staff neu ddechrau busnes gwarchod plant, a'u hanghenion cymorth. Dim ond pedwar o'r ymatebwyr hyn oedd yn warchodwyr plant (lleoliadau gofal plant oedd yr 14 arall); felly, gwnaethom ategu'r gwaith â sesiwn grŵp ffocws a drefnwyd ar ein rhan gan PACEY<sup>3</sup>. Roedd y sesiwn yn cynnwys trafodaeth gyda dau ddarpar warchodwr plant a dau unigolyn a oedd wedi cofrestru'n ddiweddar fel gwarchodwyr plant, i ddeall mwy, unwaith eto, am eu taith, y materion a wynebir, a'u hanghenion cymorth.

---

<sup>3</sup> Mae [PACEY Cymru](#) yn cynorthwyo rhai sy'n gweithio ym maes gofal plant a'r blynyddoedd cynnar i ddarparu gofal a dysgu blynyddoedd cynnar o ansawdd uchel i blant a theuluoedd. Ffynhonnell:

Roedd y cyfweiliadau hyn yn hollbwysig i'n helpu i ddeall rôl y cynlluniau grant wrth helpu i greu capasiti ychwanegol.

- 2.9 Yn olaf, ategwyd yr ymchwil sylfaenol a lywiodd yr adroddiad hwn gan dystiolaeth eilaidd allweddol a ddarparwyd gan Busnes Cymru ar ymgeiswyr y grantiau (proffil, statws y cais, capasiti ychwanegol a grëwyd, ac ati) a chan ddata gan Arolygiaeth Gofal Cymru ar y sector ehangach. Roedd yr olaf yn cynnwys casglu data ar broffil y sector yn fwy eang (e.e. lleoliad, math o wasanaeth, ac ati) fel y gallem feincnodi ac ystyried cyd-destun y mathau o wasanaethau sy'n ymwneud â'r cynlluniau hyn (cwestiwn gwerthuso allweddol). Yn ogystal, rhoddodd Arolygiaeth Gofal Cymru ddata capasiti i ni (staffio a lleoedd gofal plant) o'r Datganiadau Hunanasesu Gwasanaeth (SASS) diweddaraf a gwblhawyd gan wasanaethau cyn y cynlluniau grant (yn 2017) ac ers eu cyflwyno (2021). Wrth wneud hynny, gallem olrhain newidiadau o ran capasiti ymhlith buddiolwyr a rhai nad ydynt yn fuddiolwyr. Fodd bynnag, roedd cyfyngiadau ar y dull hwn, gan nad oedd pob gwasanaeth wedi cwblhau'r asesiadau yn y ddwy flynedd, ac roedd heriau eraill o ran cael cymhariaeth debyg am debyg; felly, prin fu'r defnydd o ddata o'r fath yn yr adroddiad.
- 2.10 Dadansoddwyd yr holl ddata ansoddol a meintiol a gasglwyd drwy'r ymchwil hon. Gan ddefnyddio Canllawiau Trysorlys ei Mawrhydi ar werthuso effaith, cynhaliom ddadansoddiad o gyfraniadau a oedd yn dwyn ynghyd gyfweiliadau â rhanddeiliaid, tystiolaeth o arolwg buddiolwyr a rhai nad ydynt yn fuddiolwyr, ac adolygiad o ddata gweinyddol a chyd-destunol ehangach. Defnyddiwyd sawl dull i fynd i'r afael â'r cwestiwn gwerthuso allweddol yn yr ymchwil hon, h.y. amcangyfrif effaith y cynlluniau o ran cynyddu capasiti'r gweithlu ar draws y sector a chreu lleoedd gofal plant ychwanegol. Defnyddiwyd cyfuniad o ddata hunangofnodedig (gan gynnwys yr hyn yr oedd y buddiolwyr yn credu y byddai wedi digwydd heb y cymorth a'u barn ar y rôl a oedd gan y grantiau wrth iddynt wneud penderfyniadau), yn ogystal â defnyddio'r data am y rhai nad ydynt yn fuddiolwr i nodi'r sefyllfa wrthffeithiol. Trafodir y dulliau hyn yn fanwl yn yr adran berthnasol o'r adroddiad (gweler Pennod 3).

## **Terminoleg a Strwythur yr Adroddiad**

2.11 Drwy gydol yr adroddiad hwn byddwn yn defnyddio'r terminoleg ganlynol i ddisgrifio'r gwahanol fusnesau ac unigolion sydd wedi llywio'r ymchwil:

- 'Ymgeisydd llwyddiannus' neu 'fuddiolwr' – i ddisgrifio'r rhai sydd wedi derbyn yr arian grant, hyd yn oed os nad yw'r swm llawn wedi'i dderbyn
- 'Ymgeisydd aflwyddiannus' – i ddisgrifio busnesau neu unigolion a wnaeth gais am gymorth grant ond na wnaethant ei dderbyn, naill ai am fod eu cais wedi'i wrthod neu am eu bod wedi tynnu'n ôl
- 'Pob ymgeisydd' – i ddisgrifio pob busnes ac unigolyn a wnaeth gais am y cyllid grant, boed hynny'n llwyddiannus neu'n aflwyddiannus
- 'Rhai nad ydynt yn ymgeiswyr' – i ddisgrifio busnesau ac unigolion nad ydynt wedi gwneud cais am y cymorth
- 'Rhai nad ydynt yn fuddiolwyr' – i ddisgrifio'r holl fusnesau ac unigolion na dderbyniodd yr arian grant. Mae hyn yn cynnwys y grwpiau o 'ymgeiswyr aflwyddiannus' a ' rhai nad ydynt yn ymgeiswyr'.

2.12 Mae gweddill yr adroddiad wedi'i strwythuro fel a ganlyn:

- Mae Pennod 3 yn dechrau drwy roi cyd-destun i'r canfyddiadau drwy ddisgrifio sefyllfa gofal plant yng Nghymru a rôl y grantiau (fel y bwriadwyd), fel a ddangosir drwy fodel y Theori Newid. Ar ôl hynny, rydym yn trafod y canfyddiadau, lle rydym yn mynd i'r afael â phob un o'r cwestiynau gwerthuso allweddol a restrir yn y bennod flaenorol yn uniongyrchol ac yn eu tro. Gan fod yr adroddiad yn darparu asesiad o ddau gynllun gwahanol ond cysylltiedig, rydym wedi strwythuro'r canfyddiadau fel ein bod yn trafod y Grant Cychwyn i Warchodwyr Plant yn gyntaf o dan bob maes ac wedyn yn trafod y Grant Cyflogai Newydd.
- Mae Pennod 4 yn cloi'r adroddiad drwy grynhoi'r materion a'r canfyddiadau allweddol a darparu argymhellion.

### **3. Cyd-destun yr Ymchwil a'r Canfyddiadau**

- 3.1 Mae'r adran hon yn gyntaf yn disgrifio'r sector gofal plant yng Nghymru, gan gynnwys ysgogiadau polisi, yr heriau a wynebir, a'r cymorth a ddarperir, cyn archwilio Theori Newid y cynlluniau. Mae hyn yn darparu'r cyd-destun ac mae'n seiliedig yn bennaf ar ein hadolygiad o lenyddiaeth a'n cyfweliadau cwmpasu. Ar ôl hynny, rydym yn trafod canfyddiadau ein hymgyngoriadau â buddiolwyr a rhai nad ydynt yn fuddiolwyr a dealltwriaeth a gafwyd o wybodaeth reoli'r cynlluniau a data ehangach Arolygiaeth Gofal Cymru.

#### **Sefyllfa Gofal Plant yng Nghymru**

##### *Polisi gofal plant a'r Cynnig Gofal Plant i Gymru*

- 3.2 Mae darpariaeth gofal plant yn flaenoriaeth bwysig i Lywodraeth Cymru. Mae darpariaeth o ansawdd uchel yn cyd-fynd â nodau strategol ar gyfer gweithlu gofal plant medrus, a darparu gofal o ansawdd uchel i blant. Mae cynnig gofal plant llwyddiannus hefyd yn cefnogi cyfleoedd ar gyfer datblygiad economaidd, gan fod rhieni'n cael y rhyddid i gymryd rhan yn y farchnad lafur ehangach. Mae darpariaeth gofal plant yn galluogi nifer fawr o rieni i weithio, ac mae'r rhieni hyn yn mynd rhagddynt i gynhyrchu amcangyfrif o £1.2 biliwn mewn incwm y flwyddyn gyda'i gilydd<sup>4</sup>, sy'n cefnogi twf economaidd ac yn lleihau tlodi ledled Cymru.
- 3.3 Yn y cyd-destun hwn y canolbwyntiodd Rhaglen Lywodraethu Llywodraeth Cymru 2016–2021 yn helaeth ar gymorth blynyddoedd cynnar i blant. Ceisiodd ddileu'r rhwystrau sy'n wynebu rhai teuluoedd, gan gynnwys sicrhau cyflogaeth. O ganlyniad, lansiodd y Cynnig Gofal Plant i Gymru, a oedd yn ceisio helpu gyda chostau gofal plant i rieni plant tair i bedair oed sy'n gweithio. Mae'r Cynnig Gofal Plant yn darparu hyd at 30 awr o addysg gynnar a gofal plant yr wythnos, am hyd at 48 wythnos o'r flwyddyn, gyda darpariaeth ar gael ar gyfer lleoliadau Cymraeg, Saesneg neu ddwyieithog. Roedd y Cynnig Gofal Plant manwl a chynhwysfawr yn cydnabod pwysigrwydd gofal plant o ansawdd uchel a chyflogaeth rhieni wrth gefnogi canlyniadau cadarnhaol o ran datblygiad plant.

---

<sup>4</sup> Adolygiad o'r Sector Gofal Plant yng Nghymru, Alma Economics.

- 3.4 Byddai'r cynnydd a ragwelir yn y galw am ofal plant ar ôl cyflwyno'r Cynnig Gofal Plant yng Nghymru hefyd yn galw am gyflenwad digonol o ddarpariaeth gofal plant; felly, nodwyd yr angen i sicrhau bod digon o gapasiti a gallu ar gael.
- 3.5 I gydnabod yr heriau sy'n wynebu'r sector a'i rôl fel galluogwr economaidd, aeth Llywodraeth Cymru ati i wella'r cymorth a'r buddsoddiad sydd ar gael fel rhan o [gynllun gweithlu deng mlynedd](#), a gyhoeddwyd yn 2017. Y nod oedd datblygu gweithlu gofal plant medrus iawn, ac sy'n uchel ei barch fel dewis gyrfa. Roedd y cynllun yn nodi ystod o fesurau, gan gynnwys mwy o weithio mewn partneriaeth, archwilio a gwella cymwysterau a datblygiad proffesiynol, a cheisio buddsoddi mewn capasiti a gallu.
- 3.6 Mae'r cynllun yn cydnabod yr amrywiaeth o leoliadau sy'n gysylltiedig â gweithlu gofal plant a chwarae'r blynyddoedd cynnar, o leoliadau preifat i leoliadau a gynhelir. Tair thema allweddol y cynllun gweithlu yw:
- Denu Recriwtiaid Newydd o Ansawdd Uchel
  - Codi Safonau a Sgiliau
  - Buddsoddi mewn Adeiladu Capasiti a Meithrin Gallu
- 3.7 Mae'r camau allweddol i gyflawni'r weledigaeth 10 mlynedd yn cynnwys diffinio llwybr gyrfa a datblygu fframwaith cenedlaethol o gymwysterau a hyfforddiant, yn ogystal ag adeiladu gweithlu amrywiol a dwyieithog.
- 3.8 Gan edrych ymlaen at Raglen 2021–2026, mae gofal plant yn cael ei flaenoriaethu unwaith eto. Yn benodol, ceir ymrwymadau i ariannu gofal plant ar gyfer mwy o deuluoedd lle mae rhieni mewn addysg a hyfforddiant neu ar fin mynd mewn i waith, yn ogystal ag ehangu'r ddarpariaeth blynyddoedd cynnar fesul cam i gynnwys pob plentyn dwyflwydd oed. Mae hyn hefyd yn cynnwys pwyslais arbennig ar gryfhau darpariaeth cyfrwng Cymraeg. Mae'r ymrwymadau hyn yn dibynnu ar sicrhau bod digon o gapasiti gofal plant ar gael.



## Polisi Cysylltiedig

- 3.9 Er nad yw'n uniongyrchol gysylltiedig â'r sector gofal plant, mae'r Warant i Bobl Ifanc (y bwriedir ei chyflwyno yn ystod 6<sup>ed</sup> tymor y Senedd) yn rhoi'r cynnig o waith, addysg, hyfforddiant neu hunangyflogaeth i bawb o dan 25 oed, yn ogystal ag ymrwymiad i gefnogi cynnydd mewn mannau Cymraeg eu hiaith. Mae hyn yn adlewyrchu ymrwymadau i lwybrau hyfforddi a chymwysterau yn y sector gofal plant, a ffocws ehangach y llywodraeth ar ddatblygiad personol a lles pobl ifanc.
- 3.10 Mae'r [Cynllun Gweithredu ar yr Economi](#)<sup>5</sup> yn nodi'r polisiâu i fynd ar drywydd ffyniant i bawb yng Nghymru, sy'n cynnwys ymrwymiad i dwf cynhwysol fel bod anghydraddoldebau ledled y wlad yn culhau wrth i gyfoeth a lles gynyddu. Mae hyn yn cynnig cysylltiad rhwng buddsoddi mewn gofal plant a buddsoddi yn yr economi ehangach. Dylai hyn nid yn unig greu swyddi yn sector y blynyddoedd cynnar ei hun, ond hefyd gefnogi teuluoedd a rhieni sy'n gweithio. Bwriad hyn yw sicrhau nad yw gofal plant yn rhwystr i unrhyw un wrth ymuno â'r gweithlu neu symud ymlaen mewn gweithle.
- 3.11 Mae'r Cynllun Gweithredu ar yr Economi yn nodi bod darparu darpariaeth fforddiadwy, hygyrch, o ansawdd uchel ar gyfer y blynyddoedd cynnar, sydd ar gael ar yr adegau y mae ei angen ar rieni, yn chwarae rhan hanfodol yn y gwaith o ehangu economi Cymru, gan helpu rhieni, yn enwedig mamau, i ddychwelyd i'r gwaith a chreu cyfleoedd cyflogaeth pellach o fewn maes gofal plant ei hun. At hynny, mae'n blaenoriaethu cymorth i'r sector, gan fuddsoddi mewn adeiladu capasiti a meithrin gallu ar draws y sector, a chydabod yr angen i ddatblygu busnes a sgiliau i gefnogi'r galw am ofal plant.
- 3.12 Mae Deddf Llesiant Cenedlaethau'r Dyfodol (Cymru) 2015 yn gosod gofynion ar Lywodraeth Cymru ynghyd â 43 o gyrrff cyhoeddus penodedig eraill ledled Cymru i feddwl mwy am y tymor hir, gweithio'n well gyda phobl a chymunedau a'i gilydd, ceisio atal problemau, a mabwysiadu dull mwy cydgysylltiedig. Mae'r Ddeddf yn mynnu ei bod yn ofynnol i bob bwrdd gwasanaethau cyhoeddus gyhoeddi asesiad o gyflwr llesiant economaidd,

---

<sup>5</sup> Ffyniant i Bawb: Y Cynllun Gweithredu ar yr Economi 2019.

cymdeithasol, amgylcheddol a diwylliannol yn ei ardal. Wrth baratoi'r asesiad hwn, rhaid iddynt ystyried yr asesiad diweddaraf o ddigonolrwydd y ddarpariaeth gofal plant yn ardal yr awdurdod lleol a gynhaliwyd yn unol â rheoliadau a wnaed o dan adran 26(1) o Ddeddf Gofal Plant 2006 (p.21).

- 3.13 Mae'r Ddeddf hefyd yn sefydlu rôl Comisiynydd Cenedlaethau'r Dyfodol, gyda phanel cynghori i gefnogi rôl y Comisiynydd o gynnal adolygiadau o gyrff cyhoeddus a sicrhau eu bod yn gosod eu hamcanion llesiant ac yn ceisio eu cyflawni. Mae'r panel hwn yn cynnwys Comisiynydd Plant Cymru a gall gynnwys adolygiadau o Ddeddf Safonau Gofal 2000.
- 3.14 Mae Cymraeg 2050 yn nodi strategaeth y Gymraeg, gyda'r nod o filiwn o siaradwyr Cymraeg erbyn 2050. Mae'n nodi bod cyswllt cychwynnol llawer o blant â'r iaith yn digwydd drwy ddarpariaeth gofal plant neu'r blynyddoedd cynnar, a bod y lleoliadau hyn yn hanfodol ar gyfer caffael arferion ieithyddol cadarn. Mae'r cynllun yn ymrwymo ymhellach i hyfforddiant iaith Gymraeg a chyfrwng Cymraeg i ymarferwyr y blynyddoedd cynnar, gan sicrhau cynllun cydgyssylltiedig i ddatblygu'r gweithlu pwysig hwn.
- 3.15 Yn ôl Arolwg Gofal Plant Alma Economics (2017), roedd traean o'r lleoliadau a ymatebodd yn lleoliadau cyfrwng Cymraeg, gyda disgwyl i 56 y cant o ymatebwyr gynyddu'r ddarpariaeth Gymraeg yn y blynyddoedd nesaf<sup>6</sup>. Yn ôl yr Adolygiad o'r Sector Gofal Plant yng Nghymru<sup>7</sup>, mae archwiliad o'r rhestrau aros a'r galw ledled Cymru yn datgelu amrywiaeth y sector a'r heriau penodol a wynebir mewn rhai meysydd, a bydd newidiadau polisi fel ehangu'r defnydd o'r Gymraeg yn debygol o greu cyfleoedd a heriau i'r sector.

### **Heriau a Chefnogaeth**

- 3.16 Dechrau'n Deg yw rhaglen flaenllaw Llywodraeth Cymru ar gyfer y blynyddoedd cynnar sydd wedi'i hanelu at blant o dan bedair oed mewn ardaloedd difreintiedig yng Nghymru a'u teuluoedd. Mae i'r rhaglen hon bedair elfen graidd: darparu gofal plant rhan-amser i blant 2–3 oed, ymweliadau iechyd estynedig, rhaglenni rhianta, a chymorth ar gyfer

---

<sup>6</sup> Arolwg Gofal Plant Alma Economics 2017.

<sup>7</sup> Adolygiad o'r Sector Gofal Plant yng Nghymru, Alma Economics.

datblygiad iaith. Caiff hyn ei gyflawni drwy awdurdodau lleol; fodd bynnag, mae'r ffordd y caiff hyn ei ddarparu ledled Cymru yn amrywio'n sylweddol — caff Gofal Plant Dechrau'n Deg ei ddarparu gan leoliadau gofal plant.

- 3.17 Roedd adroddiad yn 2017 gan Lywodraeth Cymru, Arolygiaeth Gofal a Gwasanaethau Cymdeithasol Cymru (fel yr oedd Arolygiaeth Gofal Cymru yn cael ei galw bryd hynny), a Sefydliad Ymchwil Cymdeithasol ac Economaidd a Data Cymru yn mapio'r cyflenwad o gapasiti gofal plant yng Nghymru yn erbyn y galw. Amcangyfrifodd fod diffyg yn y lleoedd sydd ar gael, gyda thua 175,000 o blant hyd at bedair oed a dim ond 80,000 o leoedd gofal plant posibl. I gydnabod y cynnydd yn y galw a grëwyd gan y Cynnig Gofal Plant, gweithredodd Llywodraeth Cymru nifer o gynlluniau grant hefyd. Mae'r rhain wedi cynnwys cyllid grant cyfalaf ar gyfer lleoliadau gofal plant, yn amrywio o grantiau bach, gan gynnig hyd at £10,000 ar gyfer lleoliadau cofrestredig, i symiau mwy ar gyfer datblygu lleoliadau gofal plant newydd (yn aml yn cynnwys capasiti newydd drwy estyniadau i leoliadau presennol).
- 3.18 Mae Llywodraeth Cymru hefyd wedi rhoi cynlluniau ychwanegol ar waith sy'n annog newydd-ddyfodiaid a darparwyr presennol i ehangu'r ddarpariaeth. Mae'r rhain wedi cynnwys y Grant Cychwyn i Warchodwyr Plant a'r Grant Cyflogai Newydd, yn eu trefn.
- 3.19 Mae yna hefyd amrywiaeth o sefydliadau ehangach sy'n cefnogi'r sector, mewn llywodraeth ganolog a lleol, a chyreff ymbarél a grwpiau eiriolaeth. Mae'r sefydliad (corff) ymbarél 'Cwlwm' yn dwyn ynghyd y pum sefydliad blaenllaw yn y sector gofal plant, sef Blynyddoedd Cynnar Cymru, Clybiau Plant Cymru, Mudiad Meithrin, Cymdeithas Genedlaethol Meithrinfeydd Dydd, a PACEY Cymru.
- 3.20 Arolygiaeth Gofal Cymru yw rheoleiddiwr annibynnol gofal cymdeithasol a gofal plant yng Nghymru. Mae'n rheoleiddio ac yn arolygu gwasanaethau gofal plant a chwarae, gan gynnwys gwarchodwyr plant (ymhlith eraill). O dan Ran 2 o Fesur Plant a Theuluoedd (Cymru) 2010 mae ganddi'r pŵer i gofrestru ac arolygu gwarchodwyr plant a gofal dydd (gan gynnwys chwarae)

ar gyfer plant o dan 12 oed. Roedd cofrestru gydag Arolygiaeth Gofal Cymru yn rhagofyniad ar gyfer y Grant Cychwyn i Warchodwyr Plant.

- 3.21 Mae awdurdodau lleol yn ffynhonnell allweddol o gymorth i'r sector, ac mae ardal pob awdurdod yn cynnwys gwasanaeth penodol sy'n gweithredu fel y prif bwynt cyswllt ar gyfer darparwyr. Roedd nifer o'r rhanddeiliaid allweddol y gwnaethom ymgysylltu â hwy yn ystod y gwaith ymchwil hwn yn teimlo bod awdurdodau'n aml yn darparu cynlluniau tebyg i ddarpariaeth y ddau grant, a'u bod yn aml yn fwy hael, e.e. mae cynnig yng Nghaerffili o hyd at £9k i gyflogi aelod newydd o staff, tra bod gan bob un ohonynt reolau cymhwysedd ychydig yn wahanol. Mae'r rhain yn amrywio'n sylweddol o ardal i ardal, ac arweiniodd hyn at elfen o 'loteri cod post' ar lefel leol.

### **Gweithlu**

- 3.22 Canfu Arolwg Gofal Plant Alma Economics<sup>8</sup> fod gweithwyr yn y sector yn gymharol isel eu cyflog, gyda thua hanner yr holl weithwyr yn ennill £7–8 yr awr yn 2016–2017. Dim ond 12 y cant o'r staff a oedd yn ennill dros £9.00 yr awr gros ar y pryd, gan ddangos risg amlwg gyda'r cynnydd yn y Cyflog Byw Cenedlaethol, sef £9.50 ar hyn o bryd.
- 3.23 Damcaniaethwyd yn eu hadroddiad y gallai'r cynnydd hwn mewn costau staff arwain at gynnydd mewn contractau rhan-amser a dim oriau, tra bod tystiolaeth o arolwg Blynnyddoedd Cynnar Cymru hefyd yn cefnogi'r canfyddiad hwn. Fodd bynnag, roedd y mwyafrif llethol o'r gweithlu (tua 80 y cant) eisoes yn gweithio'n rhan-amser, h.y. llai na 35 awr yr wythnos. Ystyrir bod y contractau hyblyg hyn yn caniatáu i ddarparwyr reoli presenoldeb anghyson a sefyllfaoedd lle mae arian yn dynn yn fwy effeithiol, yn enwedig yn ystod gwyliau'r ysgol. Yn yr un modd, maent yn her i nodau ac ymrwymadau'r sector o ran symud tuag at gapasiti cadarn ac annog gofal plant fel proffesiwn uchel ei barch.
- 3.24 Yn unol â hynny, mae trosiant staff yn fater pwysig i ddarparwyr gofal plant, gyda chyflogwyr yn adrodd i Arolwg o'r Gweithlu yng Nghymru gan Gymdeithas Genedlaethol Meithrinfeydd Dydd (2019) fod trosiant tua 19.4 y

---

<sup>8</sup> Arolwg Gofal Plant Alma Economics 2017.

cant. Mae'n nodi bod sefydlogrwydd cymharol ar gyfer staff â chymwysterau uwch; fodd bynnag, fel y dywedodd un darparwr meithrin, mae "argaeledd staff o ansawdd da i fodloni cymarebau a datblygu pob rhan o faes meithrinfeydd yn parhau i fod yn broblem".

- 3.25 O ganlyniad i'r Cynnig Gofal Plant newydd, mae llawer o ddarparwyr wedi gweld cynnydd mewn defnydd, sy'n golygu eu bod naill ai wedi cynyddu oriau'r staff presennol neu wedi gorfod recriwtio mwy o bobl (Cymdeithas Genedlaethol Meithrinfeydd Dydd, 2019). Gallai hyn fod wedi cyfrannu at y galw am staff â chymhwyster Lefel 3, sydd eisoes yn ffurfio'r rhan fwyaf o'r gweithlu gofal plant. Mae'r Arolwg o'r Gweithlu gan Gymdeithas Genedlaethol Meithrinfeydd Dydd (2019) yn dangos bod 85 y cant o ymatebwyr wedi recriwtio ymarferydd sydd â chymhwyster Lefel 3 yn ystod y 12 mis diwethaf, ac mai dyma'r radd y cafodd cyflogwyr yr anhawster mwyaf i'w recriwtio. Roedd galw cymharol is am lefel 4 neu uwch gyda llai o heriau recriwtio, tra bo galw am rai heb gymhwyster neu rai sydd â chymhwyster Lefel 2, ond roedd cyflogwyr yn ei chael yn haws llenwi'r swyddi gwag hyn.

### **Rhyddhad Ardrethi Busnes**

- 3.26 Yn 2019, cyhoeddwyd y byddai Llywodraeth Cymru'n darparu [rhyddhad ardrethi o 100%](#) i bob busnes gofal plant cofrestredig yn y sector preifat sydd â'u heiddo eu hunain. Bwriad hyn oedd helpu darparwyr i ddod yn fwy sefydledig, a galluogi busnesau llai i dyfu. Er bod lleoliadau a gynhelir eisoes yn cael eu hystyried wedi'u heithrio, roedd yn ofynnol i leoliadau preifat dalu ardrethi busnes, er eu bod yn darparu darpariaeth debyg i blant, gyda'r un safonau rheoleiddio a chostau cysylltiedig.
- 3.27 Wedi'i gyhoeddi i ddechrau am gyfnod o dair blynedd, mae'r Rhyddhad Ardrethi Busnes wedi'i ymestyn tan 2025 ar gyfer pob eiddo gofal plant cofrestredig i helpu darparwyr i adfer o bandemig COVID-19. Yn ôl adroddiad yr Arolwg o'r Gweithlu gan Gymdeithas Genedlaethol Meithrinfeydd Dydd (2019), yr arbedion cyfartalog a gofnodwyd oedd £8,204, sy'n dangos y potensial i gael effaith gadarnhaol ar gynaliadwyedd busnesau gofal plant. Amcangyfrifir y bydd yr estyniad i'r Rhyddhad Ardrethi Busnes yn

darparu £9.7m o gymorth ychwanegol i'r sector hollbwysig hwn dros y cyfnod.

### **Cynllun Cymorth Gofal Plant drwy gyfnod y Coronafeirws**

- 3.28 Oherwydd yr achosion o COVID-19 ym mis Mawrth 2020, ataliodd Llywodraeth Cymru y Cynnig Gofal Plant i newydd-ddyfodiaid i ail-lunio'r gyllideb i ddiwallu anghenion gofal plant gweithwyr allweddol a phlant sy'n agored i niwed. Er mor gyflym y cafodd y Cynllun Cymorth Gofal Plant drwy gyfnod y Coronafeirws ei ddatblygu a'i lansio, caeodd llawer o leoliadau gofal plant mewn ymateb i gyfyngiadau. Roedd hyn yn atgyfnerthu'r angen am ddarpariaeth gofal plant lleol o ansawdd uchel i alluogi rhieni i weithio.
- 3.29 Rhoddwyd rhywfaint o ymreolaeth i awdurdodau lleol wrth ddarparu'r Cynllun, a oedd yn gymharol wahanol i fodel safonol y Cynnig Gofal Plant, ac estynnwyd yr oedran cymhwysedd i blant 0–5 oed. Roedd hyn yn gyfle allweddol i ystyried y gwersi y gellid eu dysgu o'r model amgen hwn, a allai lywio'r gwaith o gyflwyno'r Cynnig Gofal Plant yn y dyfodol.
- 3.30 Mewn gwerthusiad o'r Cynllun, argymhellwyd bod un gyfradd ariannu yn symleiddio'r broses o weithredu systemau talu a gweinyddu canolog, a bod y meini prawf cymhwysedd yn gyson ar draws awdurdodau lleol. Fel arall, roedd awdurdodau lleol yn gadarnhaol am yr ymreolaeth a roddwyd iddynt i ddarparu ymyriadau brys fel y Cynllun hwn.
- 3.31 Mewn erthygl gan academyddion yn Ysgol Economeg Llundain, amlygwyd y byddai effaith pandemig COVID-19 yn amrywio yn ôl y math o ddarpariaeth, gan ystyried yn benodol y gwahanol fodolau ariannu a chyflenwi o fewn y sector ac ar draws y DU. Nododd yr erthygl y pwysau penodol ar leoliadau gofal plant preifat ledled y DU yn ystod pandemig COVID-19, dibyniaeth llawer o ddarparwyr mwy ar gynlluniau prentisiaeth er mwyn cael gweithlu rhatach, a'r diffyg cydgysylltiad yn y cronfeydd a'r cymorthdaliadau sydd ar gael iddynt. Mae hefyd yn atgyfnerthu'r cysylltiad rhwng gofal plant a chyflogaeth fel rhan annatod o'r seilwaith economaidd sydd yn fwy gweladwy nag erioed o'r blaen oherwydd y pandemig<sup>9</sup>.

---

<sup>9</sup> [COVID-19 and childcare: why many nurseries will struggle to weather the storm](#)

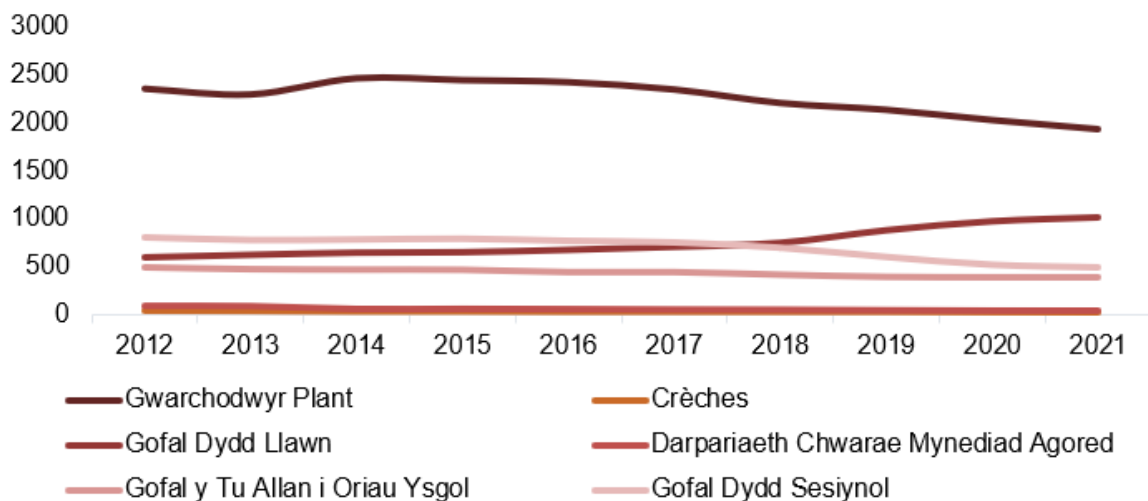
## Maint a Chyfansoddiad y Sector Gofal Plant

- 3.32 Mae'r ddarpariaeth gofal plant ledled Cymru yn anhygoel o amrywiol, gydag amrywiaeth sylweddol yn yr unigolion a'r sefydliadau sy'n rhan o'r sector. Mae hyn yn cynnwys cyfansoddiad darparwyr, o leoliadau nas cynhelir i leoliadau a gynhelir, modelau ariannu gwahanol, ac o weithrediadau ar raddfa fach i sefydliadau mawr.
- 3.33 Mae Ffigur 3.1 isod yn dangos cyfansoddiad y sector o ran y gwahanol fathau o leoliadau gofal plant dros y degawd diwethaf, sy'n dangos natur newidiol y ddarpariaeth yn y sector. Mae'n dangos cynnydd mewn gofal dydd llawn, a gostyngiad ym mhob math arall o ddarpariaeth, yn enwedig gwarchodwyr plant a gofal dydd sesiynol.
- 3.34 Mae'r data'n dangos y bu tuedd o ran gwarchodwyr plant unigol yn dadgofrestru, a gwaethygyd hyn gan y ffordd y gwnaeth COVID-19 amharu ar ofal plant a'r farchnad lafur. O ran niferoedd absoliwt, bu gostyngiad o 2,348 o warchodwyr plant cofrestredig yn 2012 i 2,131 yn 2019, sy'n cyfateb i ostyngiad o naw y cant neu 1.3 y cant y flwyddyn. Yng nghanol y pandemig, bu gostyngiad pellach o naw y cant i 1,931 o warchodwyr plant cofrestredig yn 2021, sy'n cyfateb i ostyngiad o 4.7 y cant y flwyddyn dros y ddwy flynedd ddiwethaf<sup>10</sup>. Nododd ymchwil flaenorol gan PACEY Cymru fod gwaith papur a mecanweithiau adrodd yn rhesymau pam fod unigolion yn mynd ati i ddadgofrestru. Ar y llaw arall, tyfodd nifer y darpariaethau gofal dydd llawn yn gyson bob blwyddyn o 600 yn 2012 i 1,010 yn 2021, sy'n cyfateb i gynnydd o 68 y cant neu 7.6 y cant y flwyddyn, a chynhaliwyd cyfradd y cynnydd drwy gydol y pandemig.

---

<sup>10</sup> [System cofrestru a rheoleiddio busnesau Arolygiaeth Gofal Cymru](#), Stats Cymru, Tachwedd 2021.

**Ffigur 3.1: Mathau o ddarparwyr gofal plant cofrestredig, 2012–2021**

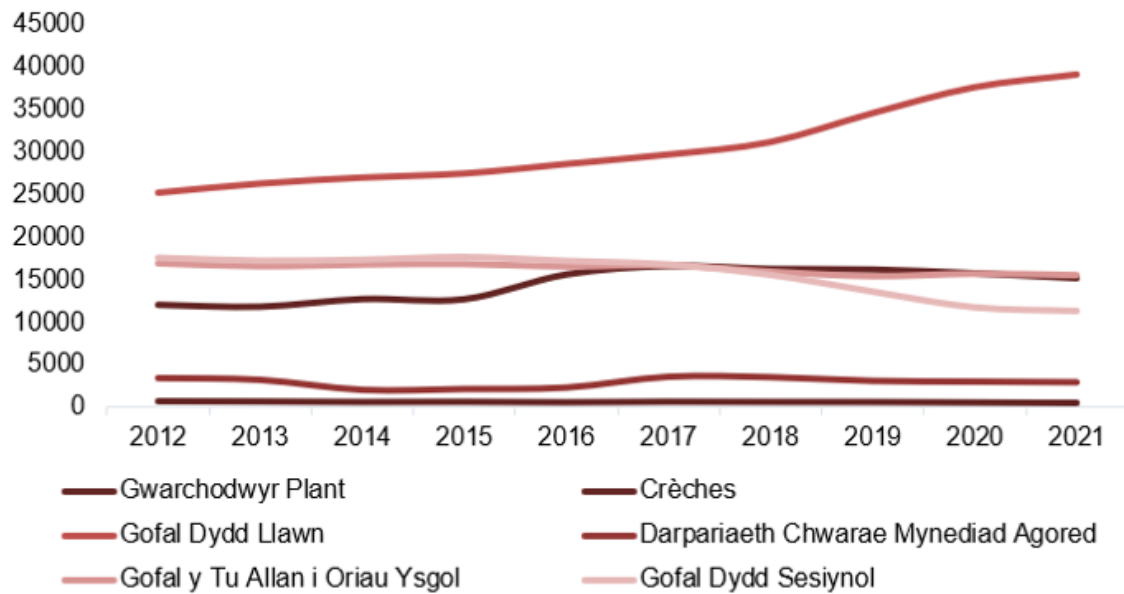


Ffynhonnell: System cofrestru a rheoleiddio busnesau Arolygiaeth Gofal Cymru, Stats Cymru (Tachwedd 2021)

3.35 Yn ddiddorol, gallwn weld patrwm dosbarthu ychydig yn wahanol o ran nifer y lleoedd gofal plant ym mhob math gwahanol o ddarpariaeth, lle mae cyfran y lleoedd a ddarperir gan warchodwyr plant wedi aros yn sefydlog. Yn wir, bu cynnydd bach gan warchodwyr plant a oedd yn cyfrif am tua 12,000 o leoedd (16 y cant o'r holl leoedd) yn 2012 i tua 15,000 (18 y cant o'r holl leoedd) yn 2021. Byddai hyn yn awgrymu bod y gwarchodwyr plant a oedd yn parhau i weithredu yn ystod y cyfnod hwn wedi tyfu'n sylweddol, gan fwy na gwneud yn iawn am y gostyngiad mewn gwarchodwyr plant cofrestredig. Fel y byddem yn ei ddisgwyl, mae'r data hefyd yn dangos bod gwasanaethau gofal dydd llawn yn cyfrif am gyfran llawer uwch o leoedd, gan gynyddu o tua 25,000 o leoedd yn 2012 (33 y cant o'r holl leoedd) i 39,000 yn 2021 (46 y cant) — gweler Ffigur 3.2 isod.



**Ffigur 3.2: Cyfran y lleoedd gofal plant yn ôl gwahanol fathau o ddarparwyr gofal plant cofrestredig, 2012–2021**

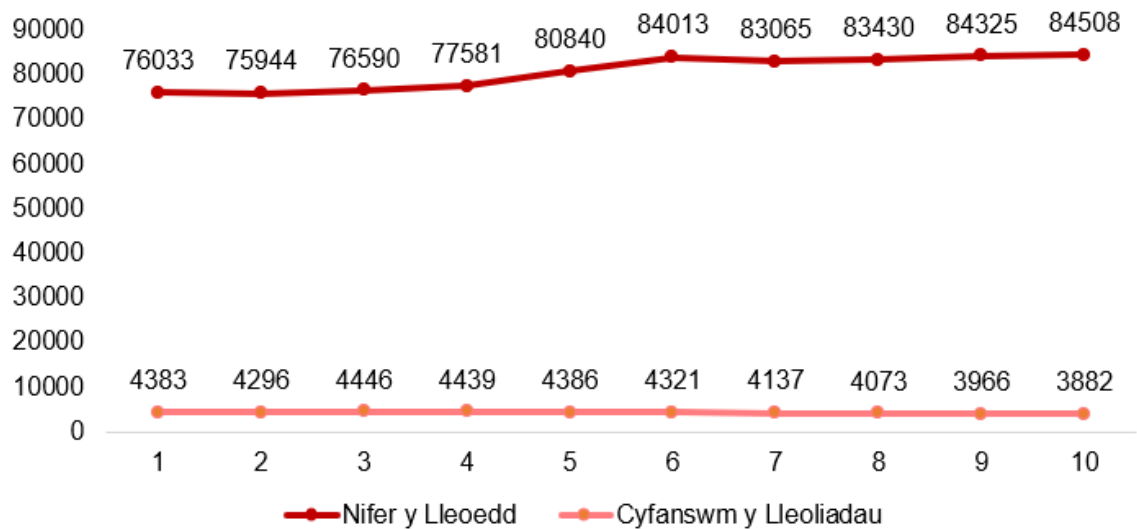


Ffynhonnell: System cofrestru a rheoleiddio busnesau Arolygiaeth Gofal Cymru, Stats Cymru (Tachwedd 2021)

- 3.36 Yn ôl yr Adolygiad o'r Sector Gofal Plant yng Nghymru<sup>11</sup>, mae cryn amrywiaeth yng ngwasgariad daearyddol y mathau o leoliadau. Yn 2016, roedd gwarchodwyr plant yn cyfrif am tua 60 y cant o ddarparwyr gofal plant yn Ne-ddwyrain Cymru, sy'n llawer uwch nag yng Ngogledd Cymru (42 y cant) neu Dde-orllewin Cymru (50 y cant). I'r gwrthwyneb, mae nifer uwch o ddarparwyr gofal dydd sesiynol yn tueddu i fod yng Ngogledd Cymru, sy'n debygol o fod oherwydd crynhoad Cylchoedd Meithrin mewn ardaloedd lle mae mwy o ddefnydd o'r Gymraeg.
- 3.37 Mae Ffigur 3.3 isod yn dangos sut mae'r capasiti cyffredinol yn y sector yn newid. Mae'r gymhariaeth rhwng nifer y lleoliadau a nifer y lleoedd yn dangos ymhellach bod y sector wedi symud i lai o ddarparwyr ond rhai mwy, gyda nifer y lleoedd gofal plant yn cynyddu 11 y cant yn ystod y degawd diwethaf (er bod nifer y gwasanaethau wedi gostwng 11 y cant). Gallai'r dirwedd newidiol hon gael effaith sylweddol ar agosrwydd a dewis y ddarpariaeth.

<sup>11</sup> Adolygiad o'r Sector Gofal Plant yng Nghymru, Alma Economics.

**Ffigur 3.3: Nifer y darparwyr gofal plant cofrestredig a'r lleoedd, 2012–2021**



Ffynhonnell: System cofrestru a rheoleiddio busnesau Arolygiaeth Gofal Cymru, Stats Cymru (Tachwedd 2021)

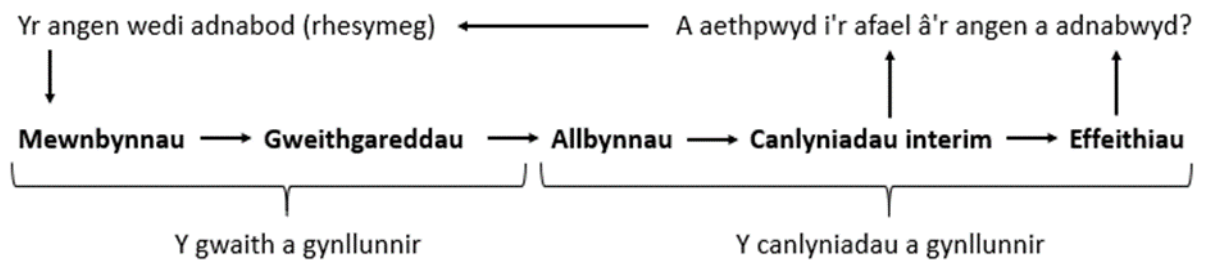
- 3.38 Mae amrywiaeth o fathau o ddarpariaeth yn y sector, ac amcangyfrifir bod 65 y cant yn ddarparwyr preifat nas cynhelir, 12 y cant yn lleoliadau a gynhelir, a 18 y cant yn cael eu rhedeg gan y sector gwirfoddol (yn fwyaf tebygol o fod yn weithgareddau sesiwn fel cylchoedd chwarae)<sup>12</sup>. Yn wahanol i'r Alban a Lloegr, ceir mynediad i ddarpariaeth y blynyddoedd cynnar yng Nghymru yn amlach drwy leoliadau a gynhelir gan awdurdodau lleol. Fodd bynnag, mae hyn yn amrywio ledled Cymru, gydag ychydig iawn o leoliadau nas cynhelir mewn rhai awdurdodau lleol yn y de-ddwyrain o gymharu â'r gogledd.
- 3.39 Mae ffynonellau incwm gwahanol leoliadau yn rhoi darlun cymhleth pellach, gyda lleoedd a ariennir gan y llywodraeth o dan y Cynnig Gofal Plant hefyd yn cael eu hategu gan ffioedd gofal plant (h.y. rhieni), grantiau, a rhoddion a chodi arian mewn cyfrannau amrywiol. Gall lleoedd a ariennir gan y Llywodraeth gynnwys Dechrau'n Deg, cyllid blynyddoedd cynnar ar gyfer Plant sy'n Derbyn Gofal, neu leoedd a ariennir gan PaCE (a ariennir drwy Gronfa Gymdeithasol Ewrop a Llywodraeth Cymru).

<sup>12</sup> Arolwg Gofal Plant Alma Economics 2017.

## Trosolwg o'r Cynllun a'r Theori Newid

### Cyflwyniad

- 3.40 Defnyddiwyd dulliau sy'n seiliedig ar theori fwyfwy yn ystod y blynyddoedd diwethaf wrth ystyried dyluniad ymyriadau a sut i'w gwerthuso (h.y. cynlluniau neu brosiectau). Fe'u defnyddir i helpu gwerthuswyr i fynd i'r afael ag amrywiaeth o heriau, fel dod i delerau â chymhlethdod mathau penodol o ymyriadau a goresgyn cyfyngiadau dyluniadau gwerthuso arbrofol.
- 3.41 Mae'n debyg mai'r ffordd orau o ddisgrifio Theori Newid yw fel map ffordd sy'n nodi'r pethau y mae angen iddynt ddigwydd er mwyn cyflawni'r canlyniad terfynol a fwriedir a mynd i'r afael â'r angen am ymyriad (a'r sail resymegol iddo). At hynny, mae'n ddull o nodi'r tybiaethau sy'n cael eu gwneud yn y 'gadwyn achosol', y rhwystrau y mae angen eu goresgyn, a'r galluogwyr — pethau y mae angen iddynt fod yn eu lle er mwyn i'r theori weithio.
- 3.42 Mae Theori Newid yn aml yn cael ei chyflwyno ar ffurf diagram fel model rhesymeg, darluniad graffigol o'r berthynas resymegol rhwng yr adnoddau sy'n cael eu defnyddio (mewnbynnau), gweithgareddau, allbynnau, canlyniadau, ac effaith polisi neu ymyriad (fel a ddangosir yn y graffig isod):



- *Mewnbynnau*: yr adnoddau sy'n mynd i mewn i brosiect sydd eu hangen ar dîm neu sefydliad er mwyn gallu cyflawni ei weithgareddau.
- *Gweithgareddau*: y pethau sy'n cael eu gwneud i gyflawni cynllun o ddydd i ddydd. Mae gweithgareddau o dan reolaeth sefydliad neu brosiect.
- *Allbynnau*: y cynhyrchion, y gwasanaethau neu'r cyfleusterau sy'n deillio o weithgareddau sefydliad neu brosiect — yn aml wedi'u mynegi'n feintiol, e.e. nifer y busnesau a gefnogir.

- *Canlyniadau cyfryngol*: y newidiadau, y manteision, y gwersi neu'r effeithiau uniongyrchol/cyfryngol eraill sy'n deillio o'r gweithgareddau a gyflawnir<sup>13</sup>.
- *Effeithiau*: yn cyfeirio at y newid cymdeithasol ehangach a'r nod terfynol y mae cynllun yn ei gyflawni yn sgil y canlyniadau a gyflawnwyd.

3.43 Mae'r dull yn aml yn cael ei ddefnyddio i brofi sut a pham y bydd polisi neu ymyriad yn gweithio, a gall fod yn ddefnyddiol i lunwyr polisi wrth benderfynu pa bolisi i'w weithredu neu sut i wella dyluniad ymyriad. Rydym yn defnyddio'r dull fan yma i gyfrannu at ddatblygu'r fframwaith ar gyfer gwerthuso'r grantiau cymorth i fusnesau gofal plant, gan ddechrau drwy archwilio sail resymegol yr ymyriad.

### **Sail Resymegol**

3.44 Mae sail resymegol y grantiau hyn yn glir ac wedi'i hamlinellu yn y bennod flaenorol. Mae gwaith mapio cynhwysfawr wedi dangos diffyg sylweddol yn y cyflenwad o ddarpariaeth gofal plant, sydd wedi'i ddwysáu gan ymyriadau polisi fel y Cynnig Gofal Plant yn arwain at gynnydd yn y galw, tra bydd ffactorau fel demograffeg, patrymau gwaith ac ati yn debygol o fod wedi dylanwadu ar gynnydd yn y galw hefyd. Yn unol â hynny, mae'n amlwg bod angen ehangu capasiti mewn sector sy'n gweithredu fel galluogwr hanfodol i ddatblygiad economaidd. Mae'r data hefyd yn dangos tuedd glir o lai o warchodwyr plant cofrestredig dros y degawd diwethaf; felly, mae'r Grant Cychwyn i Warchodwyr Plant wedi'i ddylunio i fynd i'r afael â'r mater hwnnw'n uniongyrchol. Yn ogystal, gwnaeth y cyfweleion cwmpasu yr ymgynghorwyd â hwy dynnu sylw at yr angen i gynyddu cynaliadwyedd busnesau, ac roeddent o'r farn bod cymorth i gyflogi staff newydd yn un ffordd o wneud hynny, e.e. drwy gael cymhareb fwy cost-effeithiol o ran nifer y plant fesul aelod o staff a hefyd drwy ryddhau amser staff i dderbyn hyfforddiant.

---

<sup>13</sup> Mae'n bwysig nodi y gallai fod nifer o gamau canlyniadau cyfryngol mewn Theori Newid cyn i'r effaith derfynol gael ei chyflawni.

## **Dyluniad y Cynllun a'r Model Cyflawni**

### **Trosolwg**

- 3.45 Roedd y Grant Cychwyn i Warchodwyr Plant yn gronfa £39,500 a oedd yn darparu grantiau o £500 i unigolion sy'n dymuno dechrau busnes gwarchod plant newydd. Roedd y costau cymwys ar gyfer y grant hwn yn cynnwys: gwiriad y Gwasanaeth Datgelu a Gwahardd; hyfforddiant (e.e. hyfforddiant cyn cofrestru i warchodwyr plant, cymorth cyntaf, iechyd a diogelwch); offer arbenigol; ac addasiadau i adeiladau domestig.
- 3.46 Roedd y Grant Cyflogai Newydd wedi'i anelu at bob darparwr gofal dydd cofrestredig. Roedd cyfanswm o £300,000 ar gael ar gyfer y grant hwn gyda chymhorthdal cyflog bach (£2,000 fesul cyflogai newydd) i gefnogi costau cyflog uniongyrchol, neu wariant sy'n ymwneud â'r rôl sy'n gysylltiedig â'r cyflogai newydd sy'n gweithio 10 awr yr wythnos neu fwy.
- 3.47 Bwriad rheoli'r grantiau drwy Busnes Cymru oedd nid yn unig gweinyddu'r grantiau sydd ar gael, ond hefyd codi ymwybyddiaeth o'r cymorth busnes y maent yn ei gynnig i'r sector gofal plant yn ehangach.
- 3.48 Oherwydd COVID-19, estynnwyd y dyddiad cau ar gyfer hawliadau'r grant i fis Mawrth 2021 ac yna fe'i hestynnwyd ymhellach i fis Medi 2021. Cytunwyd ar yr estyniad hwn i ganiatáu amser i fusnesau gasglu'r gwaith papur angenrheidiol er mwyn cynorthwyo unrhyw hawliadau a wneir o dan y ddau grant. Nid bwriad yr estyniad oedd ailagor y gronfa i ymgeiswyr newydd, gan fod y dyraniad presennol yn agosáu at ei derfyn uchaf. Bryd hynny roedd 86 y cant o'r Grant Cychwyn i Warchodwyr Plant wedi'i ymrwmo ac roedd 96 y cant o'r Grant Cyflogai Newydd wedi'i ymrwmo.

### **Cymhwysedd a Pharmedrau'r Grantiau**

- 3.49 Ar gyfer cynllun y Grant Cyflogai Newydd, roedd yn rhaid i'r ymgeiswyr fod yn fusnes sefydledig yng Nghymru (wedi'i gofrestru yng Nghymru a/neu wedi'i leoli yng Nghymru) ac wedi'i gofrestru gydag Arolygiaeth Gofal Cymru. Roedd yn rhaid i'r ymgeiswyr a oedd yn gwneud cais cyn dechrau eu busnes fod yn masnachu erbyn adeg y llythyr dyfarnu. Roedd yn rhaid i bob busnes fod yn meddu ar yr yswiriant priodol ar gyfer y math o leoliad gofal plant a weithredwyd. Roedd yn rhaid cael o leiaf un lle gofal plant ychwanegol, ac

roedd yn rhaid i'r ymgeiswyr allu darparu tystiolaeth o'r galw/angen lleol am y lleoedd gofal plant (rhestr aros neu wybodaeth am alw gan awdurdod lleol). Roedd yn rhaid i bob rôl fod yn uniongyrchol gysylltiedig â gofalu am blant a thalu o leiaf yr Isafswm Cyflog Cenedlaethol, ac roedd yn rhaid i'r cymwysterau fod yn unol â'r Safonau Gofynnol Cenedlaethol. Roedd yn rhaid i bob rôl fod o leiaf 10 awr yr wythnos am gyfnod o dri mis o leiaf ar ôl y llythyr dyfarnu.

- 3.50 Ar gyfer cynllun Grant Cychwyn i Warchodwyr Plant, roedd yn rhaid i'r ymgeiswyr fod yn seiliedig yng Nghymru ac yn bwriadu darparu gofal plant i blant o'u genedigaeth hyd at 12 oed mewn safle domestig nad yw'n gartref i'r plentyn ei hun am fwy na dwy awr y dydd am dâl ariannol. Gallai gwarchodwyr plant fod yn cynnig gofal dydd llawn a gofal rhan-amser gan gynnwys darpariaeth cyn ac ar ôl ysgol, darpariaeth yn ystod gwyliau'r ysgol, lleoedd addysg wedi'u hariannu, a lleoedd gofal plant am ddim.

### **Marchnata a Chymorth Parhaus**

- 3.51 Hyrwyddwyd y cynlluniau'n bennaf drwy gyrrff ymbarél Busnes Cymru a Cwlwm. Roedd hyn yn cynnwys dosbarthu e-bost/llythyr i leoliadau gofal plant, hysbysu busnesau ac unigolion drwy gynghorwyr Busnes Cymru yn ogystal â rhyngweithio rhwng cynrychiolwyr partneriaid Cwlwm a'u cleientiaid, a thrwy gyfryngau cymdeithasol Busnes Cymru, Llywodraeth Cymru a phartneriaid Cwlwm. Yn olaf, bydd rhai cynrychiolwyr awdurdodau lleol sy'n gyfrifol am gefnogi'r sector yn eu hardal wedi sicrhau eu bod hwythau hefyd wedi hyrwyddo'r cynlluniau i unigolion a busnesau perthnasol, fel a nodwyd yn ystod y cyfweiliadau cwmpasu.

### **Y Broses Ymgeisio a Dethol**

- 3.52 Fel rhan o'r broses ymgeisio, roedd yn rhaid i'r ymgeiswyr gofrestru gyda Busnes Cymru, a bod wedi cofrestru gydag Arolygiaeth Gofal Cymru ar adeg dyfarnu'r grant. Yn y lle cyntaf, cyfarwyddwyd yr ymgeiswyr i gysylltu â Busnes Cymru i gofrestru a chyflwyno ffurflen gais. Mae'n ymddangos bod y broses ymgeisio wedi bod yn weddol ysgafn ac roedd cymorth ar gael gan Busnes Cymru lle'r oedd angen. Er iddynt gael cynnig cymorth ymgynghorol gan Busnes Cymru, nid oedd yn orfodol — yr unig amod o ran Busnes

Cymru oedd i'r ymgeiswyr gofrestru ar gyfer gwasanaeth cymorth Busnes Cymru.

### **Gweinyddu'r Grantiau**

- 3.53 Talwyd y Grantiau Cyflogai Newydd mewn dau swm — 25 y cant o gyllid adeg dyfarnu a 75 y cant pan wnaed yr hawliad gan y buddiolwr. Dim ond pan allent ddarparu tystiolaeth sy'n profi bod o leiaf 10 awr yr wythnos am gyfnod o dri mis o leiaf wedi'i dalu am bob rôl y gallai'r buddiolwyr hawlio tâl. Gallai'r dystiolaeth gynnwys dau neu fwy o'r canlynol: manylion/strwythur y gweithlu (yn dangos cynnydd yn y nifer), contractau cyflogaeth, slipiau cyflog, gwybodaeth y gyflogres, ac eraill.
- 3.54 Talwyd holl arian y Grantiau Cychwyn i Warchodwyr Plant i'r buddiolwyr pan wnaed eu hawliad ac, felly, fe'u talwyd yn ôl-weithredol, gyda'r buddiolwyr yn gorfod talu ymlaen llaw ac yna adennill yr arian grant i dalu eu costau. Er mwyn cyflwyno'r hawliad, roedd yn rhaid i'r buddiolwyr ddangos bod eu busnes wedi dechrau masnachu (gallai'r dystiolaeth gynnwys anfonebau, manylion marchnata, manylion cyfrif banc busnes, ac ati), bod y grant wedi'i wario'n unol â'u cais (h.y. prawf o daliad/pryniant – derbynebaw, cyfriflenni banc), a phrawf o rif cofrestru Arolygiaeth Gofal Cymru.
- 3.55 Gallai'r buddiolwyr gael cymorth gyda cheisiadau a/neu drafod ymholiadau drwy linell gymorth Busnes Cymru.

### **Effeithiau a Fwriadwyd**

- 3.56 Nod y Grant Cychwyn i Warchodwyr Plant oedd annog gwarchodwyr plant newydd i ymuno â'r sector a chreu lleoedd gofal plant hyblyg ychwanegol ledled Cymru. Nod y Grant Cyflogai Newydd oedd annog yr arfer o greu swyddi newydd ymhlith darparwyr i helpu i sicrhau bod lleoedd gofal plant hyblyg ychwanegol ar gael ledled Cymru. Y nod yn y pen draw oedd helpu i sicrhau y gallai'r cyflenwad o ddarpariaeth gofal plant ateb y galw, gan sicrhau felly nad oedd gofal plant yn rhwystr i rieni ddechrau gweithio neu aros mewn gwaith.

3.57 Y tu hwnt i hyn, rydym hefyd yn deall o rai o'r cyfweiliadau cwmpasu bod Llywodraeth Cymru yn gobeithio y byddai'r cynnig o gyllid grant, a ddarperir drwy Busnes Cymru, yn arwain at berthynas agosach rhwng y sefydliad a'r sector. Nododd sawl rhanddeiliad fod diffyg llythrennedd busnes yn fater o bwys, gyda rheolwyr yn aml yn angerddol am ofal plant ond nad oeddent yn ymddiddori neu'n buddsoddi gymaint yn yr agweddau ar reoli busnes, a all arwain at faterion yn ymwneud â'u cynaliadwyedd. Felly, y gobaith oedd y byddai'r cymorth grant yn arwain at gymorth datblygu busnes ehangach lle bo angen ac y byddai Busnes Cymru yn gwella eu dealltwriaeth o'r sector a'u hanghenion hefyd.



**Tabl 3.1: Y Theori Newid ar gyfer y Grantiau Cymorth i Fusnesau Gofal Plant**

<p>Sail Resymegol yr Ymyriad</p>	<p>Datganiad o'r Broblem: Cyfyngiadau sylweddol ar gapasiti yn y sector gofal plant ledled Cymru, sy'n rhwstr i gyflawni'r Cynnig Gofal Plant a gofynion gofal plant yn fwy cyffredinol. Mae hyn yn cynnwys recriwtio a chadw staff mewn lleoliadau ac fel gwarchodwyr plant. Mae hyn yn lleihau capasiti gofal plant yn lleol ac, yn dilyn hynny, mae'n cyflwyno heriau i rieni a gofalwyr o ran cael gafael ar waith a'i sicrhau.</p> <p>Sail resymegol: Dylai darparu cymhellion ariannol i recriwtio staff newydd neu gychwyn ym maes gwarchod plant wneud y canlynol:</p> <p>Cynyddu lleoedd gofal plant yn lleol.</p> <p>Cysylltu â chymorth ehangach Busnes Cymru a chynyddu dealltwriaeth Busnes Cymru o'r sector.</p> <p>Arwain at welliannau cynaliadwy yng ngallu'r sector i ddiwallu anghenion gofal plant ledled Cymru.</p> <p>Mynd i'r afael ag anghydraddoldebau o ran mynediad at ofal plant.</p> <p>Galluogi a grymuso rhieni neu ofalwyr i aros mewn cyflogaeth neu fanteisio ar gyfleoedd cyflogaeth, yn ogystal â chreu cyfleoedd cyflogaeth pellach oddi mewn i'r sector gofal plant ei hun.</p>
<p>Tybiaethau</p>	<p>Mae methiannau yn y farchnad o ran y cyflenwad o leoedd gofal plant ledled Cymru.</p> <p>Mae'r methiannau hyn yn y farchnad yn cael eu llywio gan amrywiaeth o heriau sy'n wynebu'r sector, gan gynnwys recriwtio a chadw staff a gwarchodwyr plant yn y sector, ynghyd â heriau fel capasiti ffisegol.</p> <p>Gellir mynd i'r afael â rhai o'r methiannau hyn drwy ddileu neu leihau cost mynediad i'r proffesiwn gwarchod plant neu mewn lleoliadau sy'n cyflogi staff newydd, er gan gydnabod hefyd mai rhan o'r ateb yw'r cynlluniau hyn, h.y. mae ffactorau pwysig eraill megis tâl ac amodau gwaith a chael mynediad at lafur â chymwysterau addas nad yw'r cynlluniau hyn yn mynd i'r afael â hwy.</p> <p>Gellir cyflawni hyn drwy gymorthdaliadau grant wedi'u targedu, cymhellion a chymorth ehangach (e.e. cyngor busnes, hyfforddiant).</p> <p>Mae'r cymorth yn ychwanegu gwerth wrth i leoliadau gyflogi staff newydd neu wrth ddenu gwarchodwyr plant i mewn i'r sector na fyddai wedi digwydd fel arall (h.y. nid oedd y penderfyniadau eisoes wedi'u gwneud).</p> <p>Mae'r grantiau hyn yn ychwanegu gwerth at y cynlluniau eraill sydd ar gael i'r sector yng Nghymru ar lefel leol a chenedlaethol.</p>

	Mewnbynau	Gweithgareddau	Allbynau	Canlyniadau Tymor Byr	Canlyniadau Tymor Canolig	Canlyniadau Hirdymor
Buddiolwyr	Ymgysylltiad gan warchodwyr plant a lleoliadau.	Llywio, deall gofynion, a gwneud cais am grantiau.	Penderfyniad i recriwtio staff newydd. Penderfyniad i gychwyn ym maes gofal plant.	Lleoliadau sefydledig yn cynyddu staff, gan arwain at fwy o leoedd (nifer y lleoedd ychwanegol). Gwarchodwyr plant newydd yn cofrestru ac yn sefydlu eu hunain. Gwell llythrennedd a hyder busnes (e.e. prosesau ymgeisio am grantiau, arferion recriwtio neu gydymffurfiaeth reoleiddiol).	Parhau i gadw staff newydd a chynnal mwy o leoedd. Staff yn ymgymryd â chymwysterau / hyfforddiant pellach. Trosglwyddiadau sefydledig i faes gwarchod plant. Perthnasoedd sefydledig â Busnes Cymru / cymorth parhaus.	Lleoliadau'n gallu ateb y galw lleol yn effeithiol ac yn gynaliadwy. Cyflogaeth barhaus ym maes gwarchod plant. Gwell arferion busnes.
Rhanddeiliaid Ehangach (partneriaid Cwlwm yn bennaf)	Hyrwyddo grantiau, cyfeirio a darparu cymorth ehangach (hyfforddiant, cofrestru, ac ati).		Ymgysylltiad a chymorth gyda lleoliadau neu warchodwyr plant. Nifer yr atgyfeiriadau a wnaed.	Gwell cysylltiadau a chydberthnasau â lleoliadau neu warchodwyr plant.	Rhwydweithiau lleol a chenedlaethol cryfach o leoliadau, gwarchodwyr plant, sefydliadau a chyrrff sector a statudol (awdurdodau lleol, ac ati).	
Llywodraeth Cymru	Cyllid (grantiau a gweinyddu).	Gweinyddiaeth. Cymorth ehangach drwy Busnes Cymru. Cyfathrebu.	Nifer y busnesau neu unigolion sy'n gwneud cais am grantiau ac yn eu derbyn. Ymgysylltiad â chymorth busnes ehangach a ddarperir gan Busnes Cymru.	Gwelliannau tymor byr mewn capasiti gofal plant yn lleol ac yn genedlaethol. Y cymorth busnes y mae Busnes Cymru yn ei gynnig i'r sector gofal plant yn fwy sensitif ac o ansawdd uwch.	Gwelliannau tymor canolig mewn capasiti gofal plant yn lleol ac yn genedlaethol.	Sector gofal plant mwy cynaliadwy yng Nghymru. Mwy o rieni neu ofalwyr yn aros mewn gwaith neu'n dechrau gweithio, gan arwain at economi gryfach. Hybu amcanion polisi cyhoeddus ehangach (Deddf Llesiant Cenedlaethau'r Dyfodol, Ffyniant i Bawb).

## Canfyddiadau

3.58 Yn y bennod hon rydym yn cyflwyno ein canfyddiadau drwy fynd i'r afael â phob cwestiwn gwerthuso yn ei dro.

### *Gweinyddu grantiau*

#### **Canfyddiadau allweddol:**

- Daeth busnesau ac unigolion yn ymwybodol o'r cynlluniau drwy dri phrif lwybr: drwy gysylltiadau allweddol o fewn awdurdodau lleol sy'n gyfrifol am gefnogi'r sector, drwy bartneriaid Cwlwm, a thrwy Busnes Cymru.
- Nid yw'n ymddangos bod y cysylltiadau hyn mewn awdurdodau lleol wedi'u cynnwys o'r cychwyn cyntaf i gynorthwyo â'r gwaith o hyrwyddo'r cynlluniau, ond daethant i fod yn sianelau pwysig i godi ymwybyddiaeth — felly, dylai cynlluniau yn y dyfodol ystyried rhoi mwy o bwyslais ar ymgysylltu â'r rhanddeiliaid hynny.
- Er bod gan bartneriaid Cwlwm rôl bwysig i ddechrau o ran codi ymwybyddiaeth, ni chafodd hyn ei gynnal ac roeddent yn teimlo y gellid bod wedi cael mwy o gyfathrebu â Llywodraeth Cymru ar ôl y lansiad i helpu gyda marchnata, er ei bod yn bwysig nodi bod y cyllid wedi'i ddyrannu bron yn llawn ar un adeg.
- Mae'r data'n awgrymu lefel eithaf uchel o ymwybyddiaeth o'r cynlluniau grant a lefel uchel o alw, yn enwedig ymhlith darpar warchodwyr plant ar gyfer y Grant Cychwyn.
- Dim ond 51 y cant o gronfa'r Grant Cychwyn i Warchodwyr Plant a hawliwyd, yn bennaf oherwydd unigolion a oedd wedi'u cymeradwyo yn penderfynu peidio â dilyn gyrfa ym maes gwarchod plant yn ystod y pandemig — gallai cynlluniau yn y dyfodol ystyried defnyddio mesurau i liniaru risgiau o'r fath, e.e. cyflwyno terfynau amser ar gyfer tynnu cyllid i lawr.
- Roedd y mwyafrif helaeth yn fodlon ar y broses ymgeisio a'r gwahanol agweddau ar y dyluniad, gan gynnwys maint y grantiau, er mai ymateb mwy cymysg gafwyd gan ddarpar warchodwyr plant mewn perthynas â'r cynnig o £500 o gyllid.

#### **Sut y rhoddwyd gwybod i unigolion am grantiau Busnes Cymru? A oedd yn hawdd dod o hyd i wybodaeth am y grantiau?**

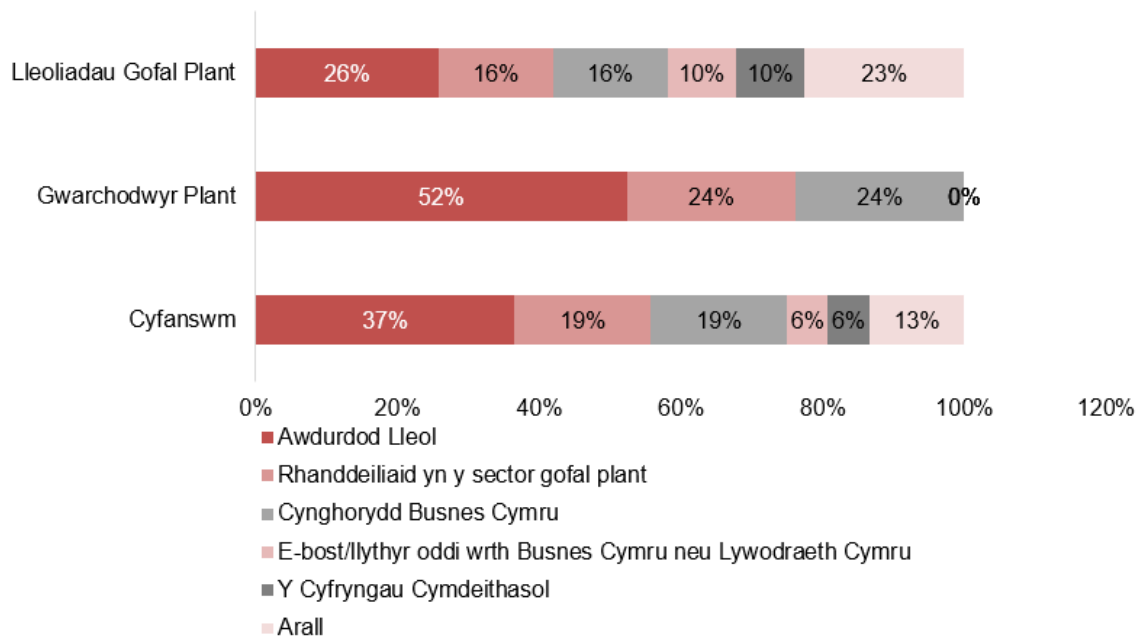
3.59 Mae darparwyr gofal plant yn derbyn gwybodaeth o ystod o ffynonellau. Ar yr ochr fwy ffurfiol, mae'r rhain yn cynnwys sefydliadau'r sector (e.e. PACEY Cymru, Cymdeithas Genedlaethol Meithrinfeydd Dydd, ac ati), cymorth gan

awdurdodau lleol, a Busnes Cymru, ond mae rhwydweithiau anffurfiol lleol hefyd yn gyfrwng da o wybodaeth, yn enwedig i warchodwyr plant, sy'n aml yn ymwneud llai â rhwydweithiau ffurfiol. Yn wir, roedd data ein grwpiau ffocws a'n sgysiau gyda sefydliadau'r sector yn atgyfnerthu pryderon bod llawer yn teimlo bod ymgysylltiad ffurfiol yn 'frawychus'.

- 3.60 Mae Ffigur 3.4 isod yn dangos bod unigolion yn dibynnu ar yr awdurdod lleol, rhanddeiliaid yn y sector gofal plant, a chynghorwyr Busnes Cymru i gael wybodaeth am y grantiau. Er bod lleoliadau gofal plant hefyd yn defnyddio ffynonellau wybodaeth eraill, o bosibl o ganlyniad i'w profiad presennol yn y sector, y tair ffynhonnell hyn oedd y rhai mwyaf dylanwadol o hyd.
- 3.61 Mae'n ymddangos mai staff awdurdodau lleol oedd y llwybr pwysicaf ar gyfer codi ymwybyddiaeth. Mae hyn er i un o'r cyfweleion cwmpasu nodi nad oedd rhai o staff awdurdod lleol perthnasol yr oeddent wedi ymgysylltu â hwy yn gwybod fawr ddim am y cynllun. Nid yw'n glir a oedd Busnes Cymru a Llywodraeth Cymru'n pwyso'n frwd i hysbysu'r cysylltiadau allweddol hyn a'u hannog i hyrwyddo'r cynlluniau; fodd bynnag, mae'r data yn sicr yn awgrymu y dylai cynlluniau yn y dyfodol gydweithio'n agos â hwy fel rhan o'r ymgyrch farchnata a hyrwyddo. Yn yr un modd, mae'n bwysig nodi, cyn mesurau'r cyfyngiadau symud yn sgil COVID-19, bod yr arian wedi'i ymrwymo i raddau helaeth; felly teimlwyd bod yr ymgyrch farchnata wedi bod yn ddigonol. Serch hynny, mae tystiolaeth o'n hymchwil yn dangos bod cysylltiadau allweddol yr awdurdodau lleol yn bwysig o ran codi ymwybyddiaeth ac y gallai ymgysylltu'n agosach fod wedi cynyddu ymwybyddiaeth ymhellach.
- 3.62 Cydweithiodd Busnes Cymru a thîm Llywodraeth Cymru yn agos â phartneriaid Cwlwm ar y dechrau — yn gyntaf i gael eu mewnbwn wrth ddylunio'r cynlluniau, ac yna i helpu i'w hyrwyddo. Dywedodd partneriaid Cwlwm eu bod i gyd wedi defnyddio eu cyfryngau cymdeithasol a phlatfformau cyfathrebu eraill i hyrwyddo'r cynlluniau i ddechrau, a bod eu staff wedi cael gwybod am y cynlluniau er mwyn eu hyrwyddo i'w cleientiaid. Caiff hyn ei adlewyrchu yn y data lle y daeth tua un rhan o bump yn ymwybodol o'r cynlluniau drwy'r rhanddeiliaid hyn.

- 3.63 Mae'r ffaith mai cynghorwyr Busnes Cymru oedd y prif lwybr arall ar gyfer codi ymwybyddiaeth yn dangos bod llawer o'r buddiolwyr eisoes mewn cyswllt â Busnes Cymru ac yn derbyn eu cymorth. Mae gan Busnes Cymru dîm o tua 80 o gynghorwyr sy'n gweithredu ledled Cymru. Ni roddwyd cylch gwaith penodol i'r un ohonynt i ddarparu'r grantiau hyn; fodd bynnag, roedd pob un ohonynt wedi cael gwybod amdanynt er mwyn eu hyrwyddo fel rhan o'u cynnig. Er y cynhaliwyd ymgyrch gyfathrebu gychwynnol a bod partneriaid Cwllwm wedi'u hysbysu o'r cymorth, nid yw'n ymddangos y bu ymgyrch barhaus, ragweithiol. Nododd partneriaid Cwllwm fod marchnata'r gweithgaredd wedi pylu ar eu cyfryngau cymdeithasol a phlatfformau cyfathrebu eraill yn dilyn y gwaith hyrwyddo cychwynnol ac er y byddai staff yn hyrwyddo'r cynlluniau'n uniongyrchol i gleientiaid ar adegau, roedd hyn yn dibynnu ar ba mor gyfarwydd oedd yr aelodau staff hynny â'r cynlluniau, ac roedd hynny'n amrywio. Yn yr un modd, roedd gallu cynghorwyr Busnes Cymru i hyrwyddo'r cynlluniau hefyd yn amrywio yn ôl eu dealltwriaeth ohonynt.
- 3.64 Awgrymodd rhai o bartneriaid Cwllwm na chafwyd dulliau adborth digonol, lle nad oeddent yn ymwybodol o gynnydd a'r nifer a oedd yn manteisio ar y cynlluniau ac nad oedd llawer o gyfathrebu yn dilyn y cais cychwynnol i hyrwyddo'r cynlluniau. Mae'n bwysig nodi ein bod yn deall bod diweddariadau wedi'u gwneud yn ystod cyfarfodydd cenedlaethol megis grŵp gweithlu Blynyddoedd Cynnar a Gofal Plant Gofal Cymdeithasol Cymru. Yn yr un modd, dywedodd y partneriaid cyflawni wrthym eu bod yn teimlo ar y pryd nad oedd angen 'ymgyrch' barhaus, ragweithiol, gan eu bod eisoes wedi ymrwymo'r rhan fwyaf o'r gyllideb ar gyfer y ddau gynllun erbyn mis Mawrth 2020.

**Ffigur 3.4: Arolwg o'r buddiolwyr: 'Sut y cawsoch wybod am y cymorth grant?'**

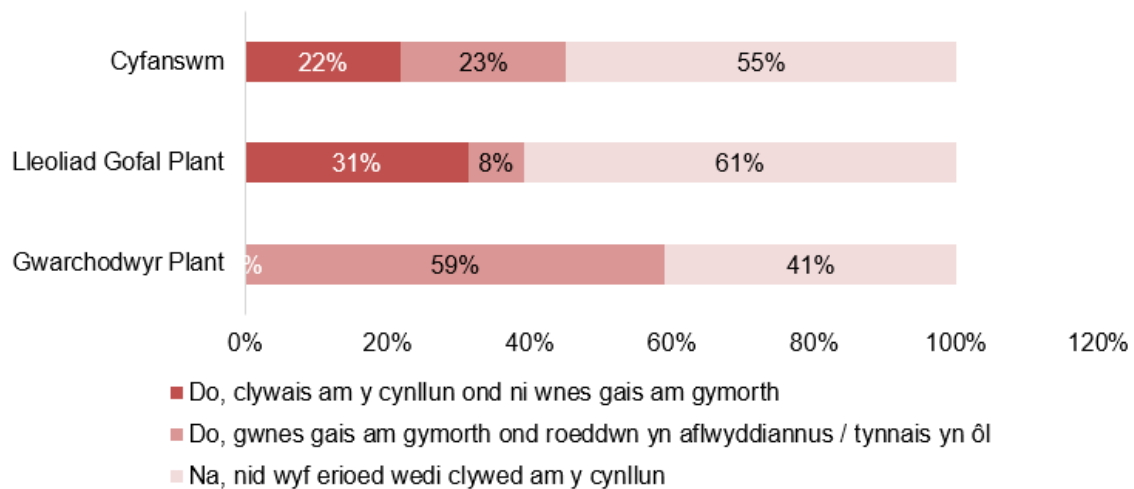


Ffynhonnell: Arolwg o'r buddiolwyr (n=52 yn gyffredinol; n=21 o warchodwyr plant; n=31 o leoliadau gofal plant)

- 3.65 Er gwaethaf y diffyg marchnata parhaus, mae tystiolaeth o'r arolwg o rai nad oeddent yn fuddiolwyr yn awgrymu bod ymwybyddiaeth gymharol uchel o'r cynlluniau. Pan ofynnwyd iddynt, roedd ychydig o dan bedwar o bob 10 lleoliad gofal plant nad oeddent yn fuddiolwyr yn ymwybodol o'r cynllun — mae'n bwysig nodi cafeat i'r canfyddiad hwn yn ymwneud â'r samplu, lle'r oedd elfen o dargedu ymgeiswyr aflwyddiannus i ddechrau ac ni wyddom pa mor gynrychioliadol yw'r sampl o'r sector ehangach. Serch hynny, mae'n rhoi arwydd da bod lefel resymol o ymwybyddiaeth. Nododd y rhan fwyaf o'r busnesau a oedd yn ymwybodol ac a benderfynodd beidio â gwneud cais nad oeddent mewn sefyllfa i gyflogi aelodau staff newydd.
- 3.66 Gofynnwyd yr un cwestiwn hefyd i warchodwyr plant nad oeddent yn fuddiolwyr, er ei bod yn llawer anos sicrhau bod yr ymatebion yn adlewyrchu barn y rhai a fyddai wedi bod yn gymwys i gael y grant, o gofio mai dim ond rhai a oedd yn awyddus i fod yn warchodwyr plant oedd yn gymwys. Ni wnaethom gynnwys yr ymatebwyr a oedd eisoes yn masnachu cyn 2019 yn y dadansoddiad, gan na fyddent wedi bod yn gymwys i gael y cymorth, gan adael sampl o ddim ond 25 o ymatebwyr. Dylid nodi eto ein bod wedi targedu ymgeiswyr aflwyddiannus i ddechrau; felly, nid yw hon yn sampl

gynrychioliadol. Serch hynny, mae'r data yn Ffigur 3.5 isod yn dangos bod yr holl warchodwyr plant nad oeddent yn fuddiolwr a ymatebodd i'n harolwg naill ai wedi clywed am y cynllun ac wedi gwneud cais neu heb glywed am y cynllun o gwbl — nid oedd yr un ohonynt wedi dewis peidio â gwneud cais, gan awgrymu lefel uchel o alw am y cymorth ymhlith rhai a oedd yn awyddus i fod yn warchodwyr plant.

**Ffigur 3.5: Arolwg o rai nad oeddent yn fuddiolwyr: 'Ydych chi wedi clywed am neu wedi gwneud cais am gymorth gan y Grant Cychwyn i Warchodwyr Plant / Grant Cyflogai Newydd?'**

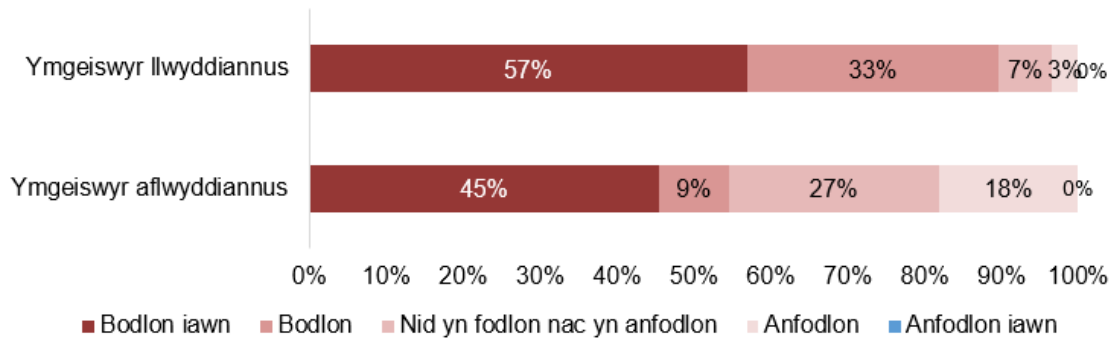


Ffynhonnell: Arolwg o rai nad oeddent yn fuddiolwyr (n=73 yn gyffredinol; n=22 o warchodwyr plant; n=51 o leoliadau gofal plant)

**Pa mor hawdd oedd y broses ymgeisio? Pa mor hawdd oedd darparu'r dystiolaeth angenrheidiol i dderbyn y cyllid? A oedd unrhyw rwystrau i wneud cais am y grantiau neu i hawlio'r cyllid ar eu cyfer?**

3.67 Dyluniwyd y broses ymgeisio i fod yn ysgafn ac yn hawdd ei chwblhau, gan adlewyrchu'r cyllid oedd ar gael mewn ffordd gyfrannol. Yn unol â hynny, roedd 90 y cant o'r buddiolwyr yn fodlon ar y broses ymgeisio (gweler Ffigur 3.6 isod). Hyd yn oed ymhlith y grŵp o ymgeiswyr aflwyddiannus, roedd y rhan fwyaf yn fodlon ar y broses a dim ond 18 y cant a nododd eu bod yn anfodlon. Mae'n ymddangos bod y rhan fwyaf o'r ceisiadau a wrthodwyd wedi'u gwrthod ar y sail nad oeddent wedi bodloni terfynau amser (e.e. roedd gan 10 o'r 18 o geisiadau am y Grant Cychwyn i Warchodwyr Plant â statws 'Gwrthod' wedi nodi'r rheswm 'Dim cyllid ar gael') ac arweiniodd hyn at yr ychydig o anfodlonrwydd a nodwyd yn ein harolwg.

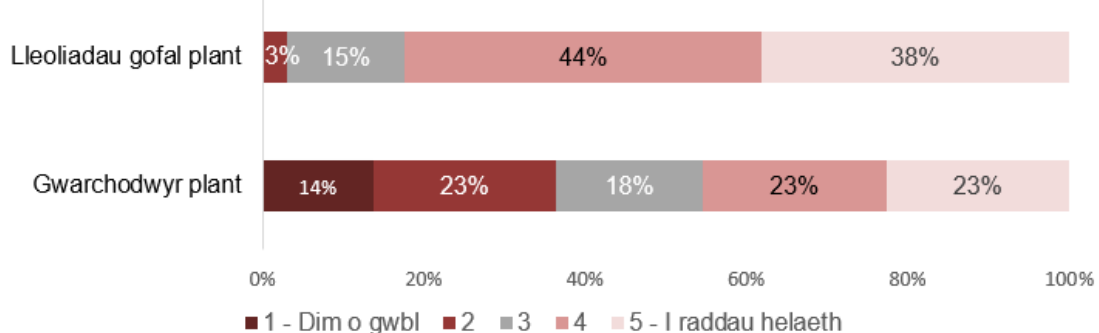
**Ffigur 3.6: Arolygon o'r buddiolwyr a rhai nad oeddent yn fuddiolwyr: 'Pa mor fodlon oeddech chi ar y broses ymgeisio?'**



Ffynhonnell: Arolwg o'r buddiolwyr (n=58); Arolwg o rai nad oeddent yn fuddiolwr (n=11)

3.68 Mae tystiolaeth yr arolwg o'r buddiolwyr yn awgrymu cefnogaeth eang i faint y grantiau a ddarparwyd o dan y cynlluniau hyn, er bod yr ymateb yn amrywio'n sylweddol rhwng gwarchodwyr plant a lleoliadau gofal plant. Roedd lleoliadau gofal plant yn eithriadol o gadarnhaol am y cynnig o £2,000 i gyflogi aelod o staff, tra bod gwarchodwyr plant yn llawer mwy cymysg yn eu hymateb — gweler Ffigur 3.7 isod, gyda 48 y cant yn rhoi sgôr gadarnhaol a 38 y cant yn rhoi sgôr negyddol. Mae tystiolaeth o'r trafodaethau ansoddol gyda rhai a dderbyniodd grantiau yn awgrymu mai'r rheswm pennaf am hyn oedd nad oeddent yn teimlo bod y grant wedi mynd yn ddigon pell i dalu costau sefydlu eu busnes.

**Ffigur 3.7: Arolwg o'r buddiolwyr: 'Ar raddfa o 1–5, lle mae 1 yn golygu "Dim o gwbl" a 5 yn golygu "I raddau helaeth", i ba raddau rydych chi'n credu bod maint y grant yn briodol i'ch anghenion?'**



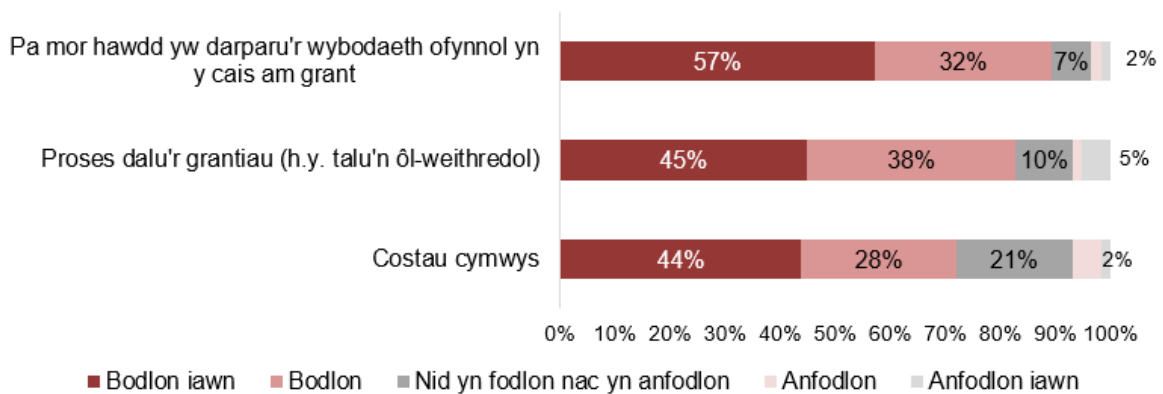
Ffynhonnell: Arolwg o'r buddiolwyr (n=21 o warchodwyr plant; n=34 o leoliadau gofal plant)

3.69 Roedd y mwyafrif llethol o ymgeiswyr llwyddiannus yn fodlon ar yr agweddau eraill ar ddyluniad a gweithrediad y cynlluniau, gan gynnwys 89 y cant a



oedd yn fodlon neu'n fodlon iawn ar ba mor hawdd oedd gwneud cais. Nid oedd unrhyw wahaniaethau sylweddol yn y sgoriau a roddwyd gan warchodwyr plant a lleoliadau. Nid yw'n ymddangos bod ôl-dalu'r grant cyfan o £500 wedi bod yn broblem i'r rhan fwyaf o'r gwarchodwyr plant, gyda 77 y cant yn fodlon ar yr agwedd hon a dim ond 10 y cant yn anfodlon, sy'n debyg i'r adborth gan leoliadau (86 y cant a chwech y cant yn eu trefn) er y ffaith eu bod yn cael £500 o'r grant o £2,000 ymlaen llaw.

**Ffigur 3.8: Arolwg o'r buddiolwyr: 'Pa mor fodlon oeddech chi ar yr agweddau canlynol ar y cymorth grant?'**



Ffynhonnell: Arolwg o'r buddiolwyr (n=58)

**Faint o unigolion a wnaeth geisiadau cychwynol am y naill grant neu'r llall ond a dynnodd yn ôl o'r broses neu na wnaethant hawlio swm llawn y grant? Beth yw'r rhesymau am hyn a beth mae hyn yn ei ddweud wrthym am effeithiolrwydd y grantiau?**

3.70 Derbyniwyd cyfanswm o 102 o geisiadau am y Grant Cychwyn i Warchodwyr Plant a chymeradwywyd 77 i ddechrau — cyfradd llwyddiant o 75 y cant. Fodd bynnag, dim ond 41 (53 y cant) o'r grantiau llwyddiannus hyn a ddyfarnwyd, gyda 28 o ymgeiswyr yn methu â hawlio'r cyllid (er gwaethaf ymdrechion Busnes Cymru i annog y rhai nad oeddent wedi hawlio i wneud hynny). Tynnodd wyth arall eu cais yn ôl cyn i benderfyniad grant gael ei wneud. Mae'r achosion hyn o dynnu'n ôl a methu â thynnu cyllid i lawr yn debygol o fod yn ganlyniad i bandemig COVID-19 i raddau helaeth. Yn wir, nododd pedwar o'r saith darpar warchodwr plant a dynnodd eu cais yn ôl ac a ymatebodd i'n harolwg yn benodol mai'r pandemig oedd y rheswm. Dywedodd y tri arall eu bod wedi penderfynu peidio â sefydlu busnes

gwarchod plant a'u bod wedi dod o hyd i waith arall, ac mae'n bosibl bod y pandemig yn ffactor a gyfrannodd at hyn:

"Oherwydd [COVID-19], nid oedd yn mynd i fod yn yrfa ymarferol, gan nad oedden nhw'n caniatáu i bobl ddod i'ch tŷ, felly ni wnes i lenwi ffurflen gais, hyd yn oed."

(Ffynhonnell: Cyfweiliad dilynol â rhywun nad oedd yn fuddiolwr)

"Wnes i ddim sefydlu'r busnes yn y pen draw oherwydd [COVID-19]. Fe ddes i o hyd i swydd arall."

(Ffynhonnell: Cyfweiliad dilynol â rhywun nad oedd yn fuddiolwr)

- 3.71 Gwrthodwyd 18 o geisiadau ychwanegol. Roedd y rhain yn cynnwys saith cais a wrthodwyd ar ddiwedd 2019 ac ym mis Ionawr/Chwefror 2020, gan eu bod eisoes yn masnachu ac, felly, yn anghymwys. Fodd bynnag, gwrthodwyd y rhan fwyaf (11) ym mis Mawrth 2020, gyda 'Dim cyllid ar gael' yn cael ei roi fel y rheswm yn y data gweinyddu grantiau. Cyfeiriwyd at hyn yn ein cyfweiliadau hefyd:

"Wnes i ddim mynd yn bell iawn gyda'r peth. Roedd Busnes Cymru yn fy ffonio i sawl tro ond wedyn roedden nhw'n dal i ddweud am y dyddiad cau ac roeddwn i'n dweud o hyd nad ydw i am fod yn barod erbyn y dyddiad hwnnw, gan fod gen i bethau i'w cwblhau cyn y gallwn i gofrestru'n llawn."

(Ffynhonnell: Cyfweiliad dilynol â rhywun nad oedd yn fuddiolwr)

"Fe wnes i ymholi ond roeddwn i'n rhy hwyr, gan fod yr holl grantiau wedi'u hatal, felly wnaethon ni ddim llenwi ffurflen gais."

(Ffynhonnell: Arolwg o rai nad ydynt yn fuddiolwr)

- 3.72 O ganlyniad i'r achosion hyn o geisiadau'n cael eu tynnu'n ôl a'u gwrthod, dim ond 51 y cant o gyllideb y cynllun a ddefnyddiwyd. Tynnodd llawer o'r ymgeiswyr allan oherwydd bod y dyddiad cau ar y gorwel. O ganlyniad, nododd y partneriaid cyflawni ei bod yn anodd ailddyrrannu cyllid oherwydd yr 'oedi' rhwng unigolion yn clywed am y grant, yn cwrdd â Busnes Cymru, yn cwblhau cais, ac yn dechrau busnes (gan fod yn rhaid i warchodwyr plant gofrestru a bod angen tri mis o slipiau cyflog ar gyflogwyr yn dystiolaeth er mwyn hawlio). Am y rhesymau hyn, ni chysylltwyd eto â'r unigolion a gafodd ymateb 'Dim cyllid ar gael' i drafod ailgyflwyno eu ceisiadau pan dynnodd ymgeiswyr eraill yn ôl. Gallai darpariaethau yn y dyfodol gynnwys dyddiad cau ar gyfer tynnu cyllid i lawr er mwyn sicrhau y gellir ailddyrrannu'r cyllid mewn pryd, er enghraifft drwy ddarparu'r grantiau mewn cyfrannau.
- 3.73 Roedd tîm Busnes Cymru yn cydnabod na fu ymgyrch weithredol y tu hwnt i'r marchnata cychwynol, tra nododd partneriaid Cwlwm na chawsant eu cynnwys wedyn i hyrwyddo'r cynlluniau ymhellach — gallai cynnal y math hwn o ymgysylltiad helpu i ailddyrrannu tanwariant wrth gyflawni yn y dyfodol.
- 3.74 Mae'r data ar y ceisiadau grant hefyd yn dangos bod 97 o geisiadau am arian wedi'u gwneud am y Grant Cyflogai Newydd, a bod 73 (75 y cant) wedi'u cymeradwyo, tra bod saith y cant wedi tynnu'n ôl, chwech y cant wedi'u gwrthod, ac 11 heb fwrw ymlaen am resymau anhysbys. Yn yr achosion y cawsant eu gwrthod, roedd hynny'n bennaf oherwydd eu bod yn anghymwys fel rhai heb ddechrau, am nad oedd y rôl yn ymwneud yn uniongyrchol â gofal plant, neu am eu bod yn ceisio cael cymhorthdal i weithiwr presennol, ac mae COVID-19 yn debygol o fod yn rheswm y tu ôl i

lawer o'r achosion o dynnu'n ôl. Daeth y cynllun hwn yn llawer nes at wario'r dyraniad llawn, gydag 83 y cant o'r arian yn cael ei wario heb gynnwys y rhai a dynnodd yn ôl, o gymharu â 51 y cant o'r Grant Cychwyn i Warchodwyr Plant.

### **Effaith y Grantiau**

#### **Canfyddiadau allweddol:**

- Ymgysylltodd y cynlluniau â busnesau ac unigolion o bob rhan o Gymru, er ei bod yn ymddangos bod rhai ardaloedd wedi'u tangynrychioli. Er enghraifft, mae nifer o ardaloedd awdurdod lleol yng Ngorllewin Cymru wedi'u tangynrychioli, ac mae'n ymddangos bod diffyg defnydd gan ddarparwyr cyfrwng Cymraeg yn sgil hynny.
- O ran lleoliadau gofal plant, mae'n ymddangos bod y Grant Cyflogai Newydd wedi ymgysylltu â mwy o fusnesau mawr nag sy'n nodweddiadol, yn ogystal â mwy o fusnesau sy'n dueddol o fanteisio ar gymorth grant ac sydd â mwy o hyder yn eu rhagolygon o ran cynaliadwyedd a thwf — gallai hyn fod yn adlewyrchu patrwm lle mae'r grant wedi'i ystumio tuag at leoliadau sy'n fwy craff o ran busnes ac sy'n gwybod sut i elwa o'r cynlluniau hyn.
- Recriwtio staff oedd y brif her a nodwyd gan leoliadau cyn manteisio ar y cymorth — mae hyn yn wir am fuddiolwyr a rhai nad oeddent yn fuddiolwyr.
- Gwnaeth cyfanswm o 41 o unigolion dderbyn y Grant Cychwyn i Warchodwyr Plant a mynd ymlaen i gofrestru eu busnes ac amcangyfrifir eu bod wedi darparu 335 o leoedd gofal plant. Prif effaith y grant, fodd bynnag, oedd cyflymu'r broses o sefydlu'r busnesau hyn, gydag ymatebwyr yr arolwg yn dweud y byddent wedi sefydlu'r busnesau yn y pen draw heb y cymorth.
- Defnyddiodd y rhan fwyaf o fuddiolwyr y Grant Cychwyn i Warchodwyr Plant i dalu am amrywiaeth o wahanol gostau, ac offer a hyfforddiant yn bennaf.
- Yn ôl data gwybodaeth reoli, mae 118 o swyddi wedi'u creu gan 59 o leoliadau drwy'r Grant Cyflogai Newydd, gan greu 589 o leoedd gofal plant newydd. Amcangyfrifir mai'r effaith net yw creu 71 o swyddi a 355 o leoedd gofal plant newydd na fyddent wedi'u creu heb yr ymyriad.
- Mae'r arolwg o'r buddiolwyr yn awgrymu bod 85 y cant o'r busnesau gwarchod plant a grëwyd o ganlyniad i'r cynllun yn dal i fasnachu, a dywedodd 79 y cant o'r lleoliadau fod o leiaf rai o'r staff a gyflogwyd drwy'r cynllun yn dal i gael eu cyflogi.

- Mae'r rhan fwyaf o leoliadau gofal plant yn credu bod y cymorth wedi gwella eu cynaliadwyedd a'u gallu i ehangu, er nad oes llawer o dystiolaeth o gynyddu cysylltiad â Busnes Cymru a datblygu eu llythrennedd busnes.
- Ychydig iawn o fuddiolwyr a gafodd gymorth gan Busnes Cymru o ganlyniad i'r cynlluniau hyn, sy'n rhannol oherwydd nad oedd mecanwaith penodol ar waith i annog hynny y tu hwnt i gynnig llinell gymorth prif ffrwd Busnes Cymru — dylai cynlluniau yn y dyfodol sy'n anelu i ddatblygu perthynas agosach rhwng Busnes Cymru a'r sector ystyried cymryd camau i annog hynny'n benodol.
- Dywedodd pob buddiolwr a gafodd gymorth gan Busnes Cymru ei fod wedi bod yn ddefnyddiol.

### Trosolwg

**Beth yw proffiliau'r rhai a dderbyniodd grantiau (daearyddiaeth, maint, ac ati)? Beth mae'r proffiliau'n ei ddweud wrthym am sut y cafwyd mynediad i'r grantiau, y gwasgariad ledled Cymru, a'r math o ddarparwr?**

- 3.75 Mae busnesau ac unigolion o bob rhan o Gymru wedi manteisio ar y cynlluniau grant hyn. Drwy gymharu'r ymgeiswyr â set ddata ehangach Arolygiaeth Gofal Cymru o'r sector cyfan, gallwn weld bod yr ymgeiswyr yn fras yn adlewyrchu dosbarthiad daearyddol darparwyr ledled Cymru. Fodd bynnag, mae rhai gwahaniaethau sy'n werth eu nodi.
- 3.76 O ran y gwarchodwyr plant, ni chafwyd unrhyw geisiadau llwyddiannus o ardal Rhondda Cynon Taf, er bod ardal yr awdurdod lleol yn cynnwys saith y cant o'r sector a naw y cant o'r holl geisiadau (gweler Tabl 3.2). Roedd pedwar cais o'r ardal wedi'u gwrthod gyda 'Dim cyllid ar gael' fel y rheswm. Pe bai'r rheini wedi'u cymeradwyo, byddai'r ardal wedi cael ei chynrychioli'n dda. Ar y llaw arall, mae'n ymddangos bod awdurdodau lleol yn y gogledd-ddwyrain wedi'u gorgynrychioli, gyda Wrecsam a Chonwy yn cyfrif am 24 y cant o'r ymgeiswyr llwyddiannus (er bod yr ardaloedd yn cynrychioli chwech y cant yn unig o'r holl warchodwyr plant). Gall hyn fod yn rhannol oherwydd bod gan yr ardal gynghorydd Busnes Cymru sy'n arbennig o gyfarwydd â gofal plant, pwynt a amlygwyd yn ystod ein cyfweiliadau cwmpasu. At hynny, mae gan Bowys orgynrychiolaeth (12 y cant o'r ymgeiswyr llwyddiannus, gyda'r ardal yn cyfrif am bump y cant yn unig o'r

holl warchodwyr plant), tra ei bod yn ymddangos bod Gorllewin Cymru wedi'i thangynrychioli. Er enghraifft, nid oedd unrhyw ymgeiswyr llwyddiannus o Wynedd, Sir Benfro na Cheredigion (er bod yr ardaloedd hyn yn cyfrif am 12 y cant o'r holl warchodwyr plant). Unwaith eto, gallai'r amrywiadau hyn adlewyrchu'r gwahaniaeth mewn dealltwriaeth o'r cynlluniau ymhlith unigolion allweddol o fewn Busnes Cymru, awdurdodau lleol, a phartneriaid Cwllwm a lle maent wedi'u lleoli, a pha mor gyfarwydd ydynt â'r cynlluniau.

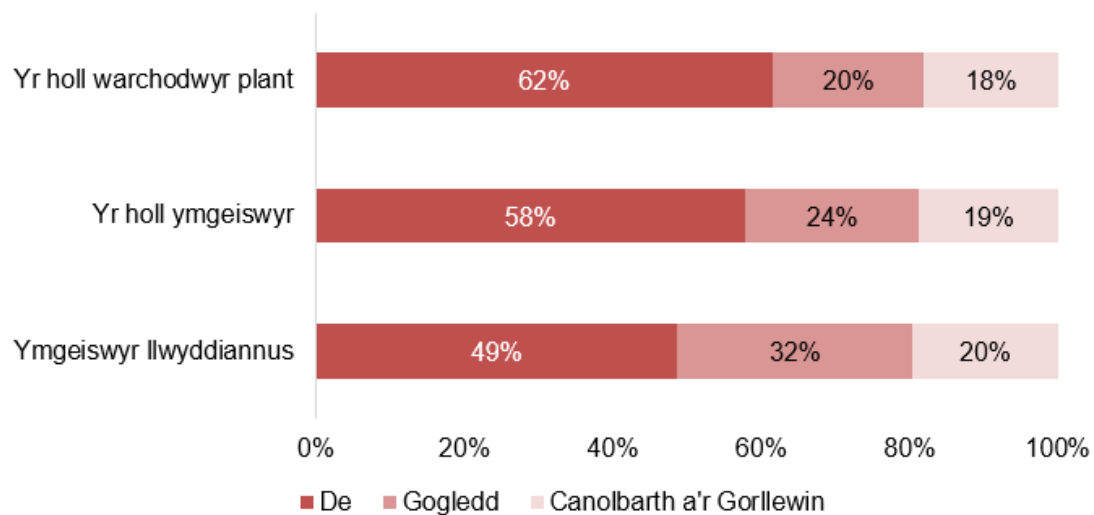
**Tabl 3.2: Dosbarthiad ymgeiswyr y Grant Cychwyn i Warchodwyr Plant o gymharu â'r holl warchodwyr plant, yn ôl ardal awdurdod lleol**

	Pob cais	% o'r holl geisiadau	Ceisiadau llwyddiannus	% o'r holl geisiadau llwyddiannus	Yr holl warchodwyr plant
Caerdydd	11	11%	6	15%	13%
Rhondda Cynon Taf	9	9%	0	0%	7%
Bro Morgannwg	8	8%	3	7%	7%
Sir Gaerfyrddin	8	8%	3	7%	5%
Abertawe	8	8%	3	7%	6%
Wrecsam	7	7%	5	12%	3%
Powys	7	7%	5	12%	5%
Conwy	7	7%	5	12%	3%
Caerffili	6	6%	1	2%	6%
Casnewydd	6	6%	2	5%	5%
Sir y Fflint	5	5%	1	2%	5%
Sir Fynwy	4	4%	2	5%	4%
Ynys Môn	3	3%	2	5%	3%
Pen-y-bont ar Ogwr	3	3%	1	2%	4%
Sir Benfro	2	2%	0	0%	4%
Ceredigion	2	2%	0	0%	4%
Merthyr Tudful	1	1%	1	2%	1%
Torfaen	1	1%	0	0%	2%
Blaenau Gwent	1	1%	1	2%	2%
Gwynedd	1	1%	0	0%	4%
Castell-nedd Port Talbot	1	1%	0	0%	5%
Sir Ddinbych	1	1%	0	0%	2%

Ffynhonnell: Data gweinyddu grantiau Busnes Cymru a chofnodion Arolygiaeth Gofal Cymru o'r holl wasanaethau gwarchod plant

3.77 Gallwn weld y gwahaniaethau hyn ar lefel ranbarthol<sup>14</sup> (gweler Ffigur 3.9), lle mae rhanbarth y gogledd wedi'i orgynrychioli, oherwydd gweithgarwch yn y gogledd-ddwyrain, tra bod lefel y ceisiadau llwyddiannus ym Mhowys yn golygu bod cynrychiolaeth dda o ranbarth y Canolbarth a'r Gorllewin hefyd, er bod hynny'n cuddio diffyg defnydd yn y gorllewin. Yn yr un modd, mae'n dangos bod y De (sydd yn bennaf yn golygu'r de-ddwyrain draw i Abertawe a Chastell-nedd Port Talbot) wedi'i dangynrychioli, yn bennaf oherwydd diffyg gweithgarwch yn Rhondda Cynon Taf (fel y soniwyd), ond hefyd yng Nghastell-nedd Port Talbot a Chaerffili.

**Ffigur 3.9: Dosbarthiad daearyddol ymgeiswyr y Grant Cychwyn i Warchodwyr Plant yn erbyn dosbarthiad yr holl warchodwyr plant yng Nghymru, yn ôl rhanbarth Busnes Cymru**



Ffynhonnell: Data gweinyddu grantiau Busnes Cymru a chofnodion Arolygiaeth Gofal Cymru o'r holl wasanaethau gwarchod plant

3.78 Gallai'r diffyg hwn yn y nifer a dderbyniodd gyllid grant yn y gorllewin esbonio pam mai dim ond un ymgeisydd a nododd eu bod yn ffafrio cyfathrebu yn Gymraeg, ac mae'n awgrymu mai effaith gyfyngedig fydd i'r cynllun o ran cynyddu capasiti cyfrwng Cymraeg.

3.79 O ran lleoliadau gofal plant, gallwn unwaith eto weld amrywiadau yn y dosbarthiad daearyddol; fodd bynnag, mae'n ddarlun gwahanol iawn i

<sup>14</sup> Mae rhanbarthau Busnes Cymru'n cynnwys yr awdurdodau lleol canlynol: De – Blaenau Gwent, Pen-y-bont ar Ogwr, Caerffili, Caerdydd, Merthyr Tudful, Sir Fynwy, Castell-nedd Port Talbot, Casnewydd, Rhondda Cynon Taf, Abertawe, Torfaen, Bro Morgannwg; Gogledd – Conwy, Sir Ddinbych, Sir y Fflint, Gwynedd, Ynys Môn, Wrecsam; Canolbarth a'r Gorllewin – Sir Gaerfyrddin, Ceredigion, Sir Benfro, Powys.

ddosbarthiad y grant sy'n canolbwyntio ar warchodwyr plant. Yma, mae rhanbarth y de wedi'i orgynrychioli, gan gyfrif am bron i ddwy ran o dair o'r ymgeiswyr llwyddiannus (er ei fod yn cynrychioli dim ond tua hanner y sector). Gwelodd Caerffili, er enghraifft, 16 y cant o'r ceisiadau llwyddiannus (er mai dim ond pump y cant o'r lleoliadau gofal plant yng Nghymru oedd yno) (gweler Tabl 3.3). Yn wahanol i'r cynllun grant arall, mae lleoliadau yn y gogledd wedi'u tangynrychioli, e.e. dim ond un y cant o'r ceisiadau llwyddiannus a ddaeth o Wrecsam (er bod yr ardal yn cyfrif am bump y cant o'r holl leoliadau). Unwaith eto, gallwn weld bod llawer o'r ardaloedd awdurdodau lleol yng Ngorllewin Cymru wedi'u tangynrychioli, gyda dim ond 19 y cant o'r ceisiadau llwyddiannus yn dod o Ynys Môn, Gwynedd, Ceredigion, Sir Gaerfyrddin a Sir Benfro (er bod yr ardaloedd hyn yn cyfrif am 23 y cant o'r holl leoliadau). Yn unol â hynny, dim ond saith y cant o'r ymgeiswyr llwyddiannus oedd yn ffafrio cyfathrebu yn Gymraeg, sydd unwaith eto'n awgrymu y gallai'r grant fod wedi tanwasanaethu darpariaethau cyfrwng Cymraeg. Mae data'r Datganiadau Hunanasesu Gwasanaeth a ddarparwyd gan Arolygiaeth Gofal Cymru yn rhoi cipolwg pellach ar hyn, gan ddatgelu mai dim ond wyth y cant o'r ymgeiswyr llwyddiannus sydd â'r Gymraeg wedi'i chofnodi fel y brif iaith y darperir y gwasanaeth drwyddi, o gymharu â 15 y cant o'r rhai na wnaethant ymgeisio (er bod yr ymgeiswyr llwyddiannus yn fwy tebygol o ddarparu gwasanaeth dwyieithog (15 y cant o gymharu â 10 y cant o'r rhai na wnaethant ymgeisio) ac mae'r gyfran sydd â Saesneg wedi'i fel y brif iaith yn debyg (77 y cant o gymharu â 75 y cant))<sup>15</sup>.

---

<sup>15</sup> Mae Arolygiaeth Gofal Cymru yn casglu data ar ddarparwyd cofrestredig drwy arolwg hunanlenwi, Datganiad Hunanasesu Gwasanaeth. Mae data'r Datganiadau hyn o 2021 yn rhoi rhywfaint o ddealltwriaeth bellach o ran iaith.

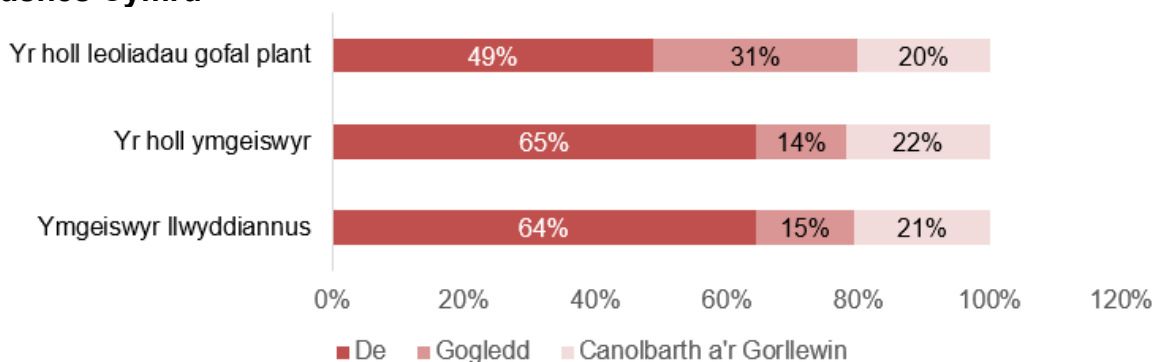


**Tabl 3.3: Dosbarthiad ymgeiswyr y Grant Cyflogai Newydd o gymharu â phob lleoliad gofal plant, yn ôl ardal awdurdod lleol**

	Pob cais	% o'r holl geisiadau	Ceisiadau llwyddiannus	% o'r holl geisiadau llwyddiannus	Yr holl warchodwyr plant
Caerffili	14	14%	12	16%	5%
Caerdydd	14	14%	9	12%	10%
Rhondda Cynon Taf	7	7%	5	7%	6%
Sir Gaerfyrddin	7	7%	4	5%	8%
Sir Fynwy	6	6%	3	4%	3%
Ceredigion	6	6%	4	5%	3%
Powys	5	5%	4	5%	6%
Abertawe	5	5%	5	7%	5%
Sir y Fflint	4	4%	4	5%	6%
Gwynedd	4	4%	2	3%	6%
Merthyr Tudful	3	3%	2	3%	2%
Bro Morgannwg	3	3%	3	4%	4%
Blaenau Gwent	3	3%	2	3%	1%
Sir Benfro	3	3%	3	4%	4%
Sir Ddinbych	3	3%	3	4%	4%
Ynys Môn	2	2%	1	1%	3%
Casnewydd	2	2%	1	1%	4%
Torfaen	2	2%	2	3%	3%
Pen-y-bont ar Ogwr	2	2%	2	3%	4%
Wrecsam	1	1%	1	1%	7%
Castell-nedd Port Talbot	1	1%	1	1%	3%
Conwy	0	0%	0	0%	5%

Ffynhonnell: Data gweinyddu grantiau Busnes Cymru a chofnodion Arolygiaeth Gofal Cymru o'r holl leoliadau gofal plant

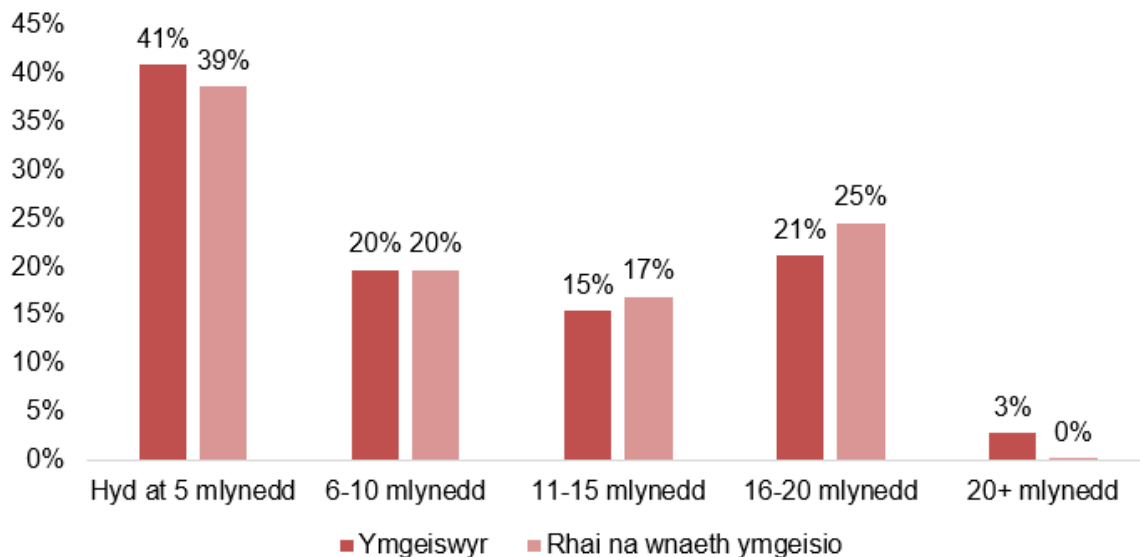
**Ffigur 3.10: Dosbarthiad daearyddol ymgeiswyr y Grant Cyflogai Newydd yn erbyn dosbarthiad yr holl leoliadau gofal plant yng Nghymru, yn ôl rhanbarth Busnes Cymru**



Ffynhonnell: Data gweinyddu grantiau Busnes Cymru a chofnodion Arolygiaeth Gofal Cymru o'r holl leoliadau gofal plant

3.80 Mae dosbarthiad oedran y sefydliadau a gefnogir drwy'r Grant Cyflogai Newydd yn fras yn adlewyrchu'r sector ehangach, fel sydd i'w weld yn Ffigur 3.11 isod.

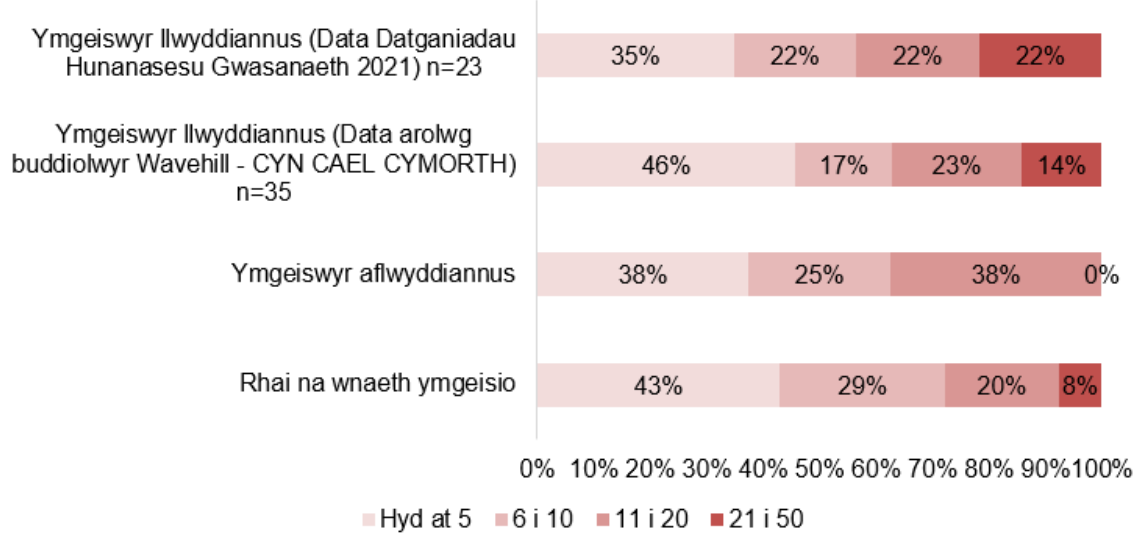
**Ffigur 3.11: Dosbarthiad oedran cyfredol (ar adeg cynnal y dadansoddiad) sefydliadau sy'n ymgeisio i'r Grant Cyflogai Newydd yn erbyn dosbarthiad yr holl leoliadau gofal plant yng Nghymru**



Ffynhonnell: Data'r Datganiadau Hunanasesu Gwasanaeth a ddarparwyd gan Arolygiaeth Gofal Cymru

3.81 Gallai'r data awgrymu bod yr ymgeiswyr llwyddiannus yn sefydliadau ychydig mwy o faint nag sy'n nodweddiadol. Mae data Datganiadau Hunanasesu Gwasanaeth 2021 yn sicr yn awgrymu hyn, gyda 22 y cant o'r ymgeiswyr llwyddiannus a ymatebodd i'r Datganiadau yn 2021 yn cyflogi mwy nag 20 o staff o gymharu â dim ond wyth y cant o'r rhai na wnaethant ymgeisio (gweler Ffigur 3.12 isod). Fodd bynnag, mae'n bwysig nodi bod data'r Datganiadau a rannwyd gyda ni yn cynnwys data gweithwyr ar gyfer 23 (32 y cant) o'r ymgeiswyr llwyddiannus; felly, dylid trin y data'n ofalus. Gallwn hefyd ddefnyddio sampl fwy o'n harolwg o'r buddiolwyr a oedd yn gofyn am gapasiti staffio. Datgelodd hyn fod 14 y cant o'r busnesau yn cyflogi mwy nag 20 o bobl cyn derbyn y cymorth. Gyda'i gilydd, mae hyn yn awgrymu ymhellach bod sefydliadau mwy wedi'u gorgynrychioli ymhlith y rhai a fanteisiodd ar y Grant Cyflogai Newydd.

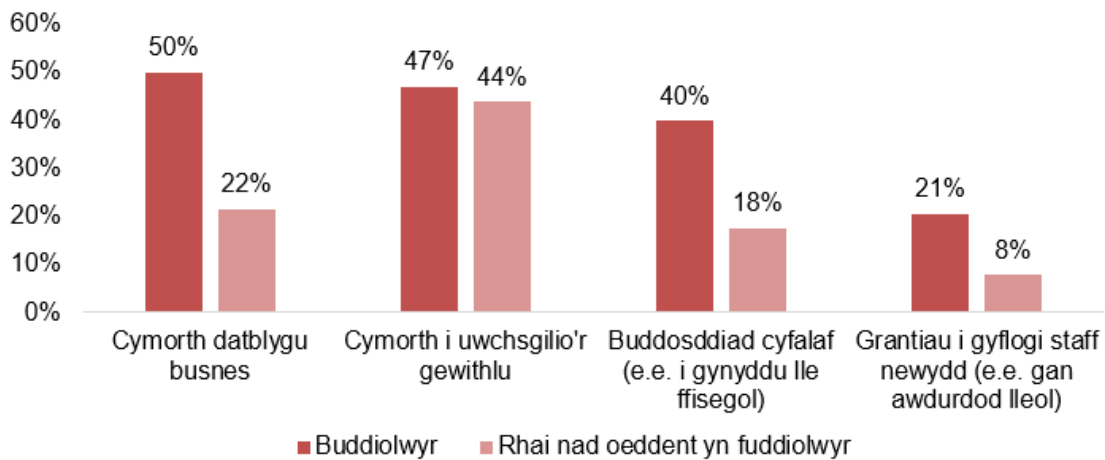
**Ffigur 3.12: Nifer y staff a gyflogir gan ymgeiswyr y Grant Cyflogai Newydd o gymharu â phob lleoliad gofal plant yng Nghymru**



Ffynhonnell: Data'r Datganiadau Hunanasesu Gwasanaeth a ddarparwyd gan Arolygiaeth Gofal Cymru

3.82 Casglwyd rhagor o wybodaeth gennym am y mathau o fusnesau a gefnogwyd, gan gynnwys archwilio eu modelau ariannu a'u tuedd i fanteisio ar gymorth. Gofynnwyd yr un cwestiynau yn yr arolygon o'r buddiolwyr a'r rhai nad oeddent yn fuddiolwyr er mwyn meincnodi'r buddiolwyr yn erbyn y sector ehangach. Mae'r data hyn yn awgrymu y manteisiwyd ar y grantiau hyn yn aml gan fusnesau sy'n fwy rhagweithiol wrth geisio'r math hwn o gymorth. Er enghraifft, fel y mae Ffigur 3.13 yn dangos isod, roedd y buddiolwyr yn llawer mwy tebygol o fod wedi manteisio ar amrywiaeth o gynlluniau cymorth yn y gorffennol, o gymorth datblygu busnes i grantiau cyfalaf, tra bod tua un rhan o bump eisoes wedi derbyn cymorthdaliadau i gyflogi aelodau staff newydd cyn derbyn y cymorth hwn.

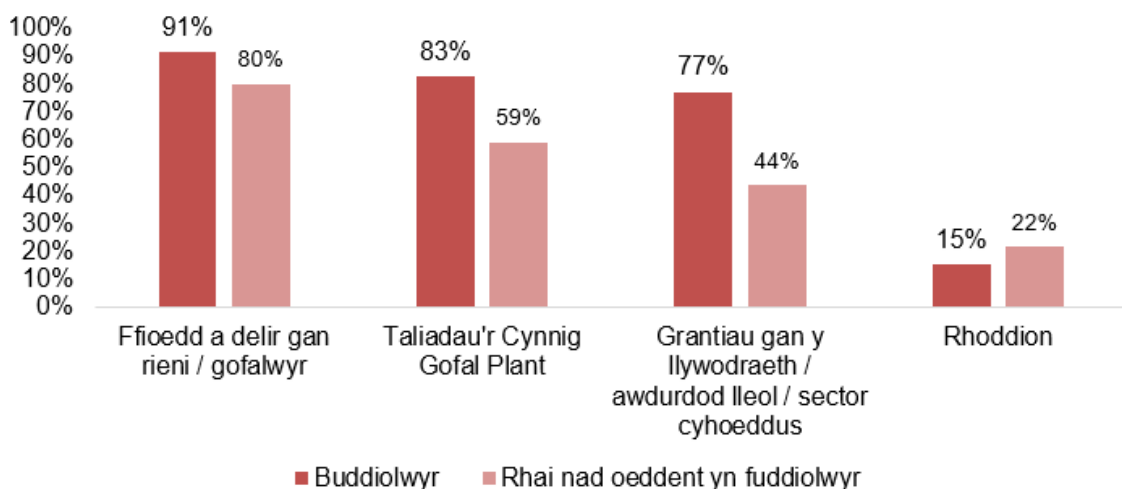
**Ffigur 3.13: Arolygon o'r buddiolwyr a rhai nad oeddent yn fuddiolwyr: 'Yn y gorffennol, a ydych wedi cael cymorth gan sefydliadau eraill i wneud unrhyw un o'r canlynol?'**



Ffynhonnell: Arolwg o'r buddiolwyr (n=35 o leoliadau gofal plant yn unig); Arolwg o rai nad oeddent yn fuddiolwyr (n=51 o leoliadau gofal plant yn unig)

3.83 At hynny, mae'r data'n dangos bod buddiolwyr yn llawer mwy tebygol o ddiybnnu ar grantiau, gyda 77 y cant yn nodi eu bod yn ffynhonnell incwm 'bwysig iawn', o gymharu â dim ond 44 y cant o'r rhai nad oeddent yn fuddiolwyr sy'n datgan yr un peth.

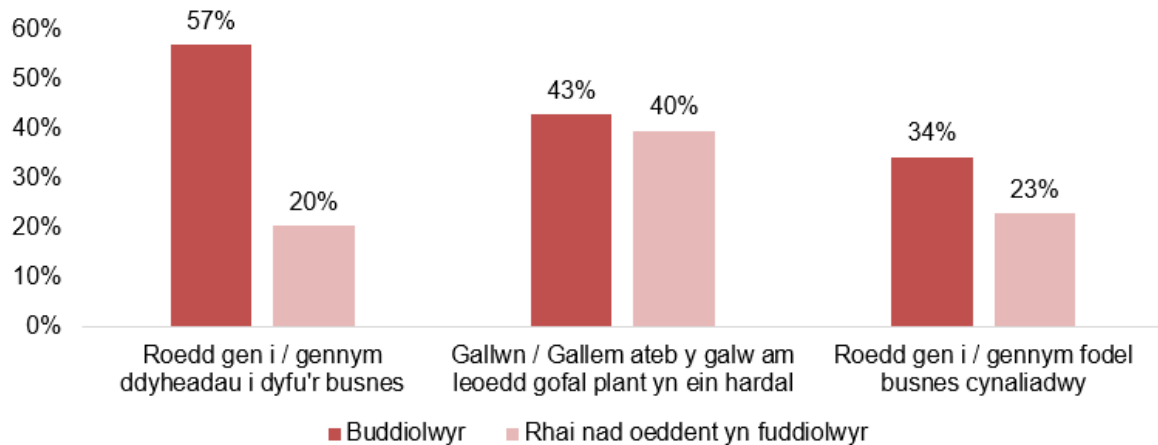
**Ffigur 3.14: Arolygon o'r buddiolwyr a rhai nad oeddent yn fuddiolwyr: 'Ar raddfa o 1–5, lle mae 1 yn golygu "Dim o gwbl" a 5 yn golygu "Pwysig iawn", pa mor bwysig yw'r ffynonellau incwm canlynol i'ch lleoliad?' (canran a nododd 'Pwysig iawn')**



Ffynhonnell: Arolwg o'r buddiolwyr (n=35 o leoliadau gofal plant yn unig); Arolwg o rai nad oeddent yn fuddiolwyr (n=50 o leoliadau gofal plant yn unig)

3.84 Yn olaf, gallwn weld bod buddiolwyr yn llawer mwy tebygol o fod â dyheadau twf ac o ystyried bod ganddynt fodel busnes mwy cynaliadwy o gymharu â'r sector ehangach (h.y. rhai nad oeddent yn fuddiolwyr), fel sydd i'w weld yn y siart isod.

**Ffigur 3.15: Arolygon o'r buddiolwyr a rhai nad oeddent yn fuddiolwyr: 'Ar raddfa o 1–5, lle mae 1 yn golygu "Dim o gwbl" a 5 yn golygu "I raddau helaeth", i ba raddau rydych chi'n cytuno â'r gosodiadau canlynol cyn cael cymorth?' (canran a nododd '5 – I raddau helaeth')**

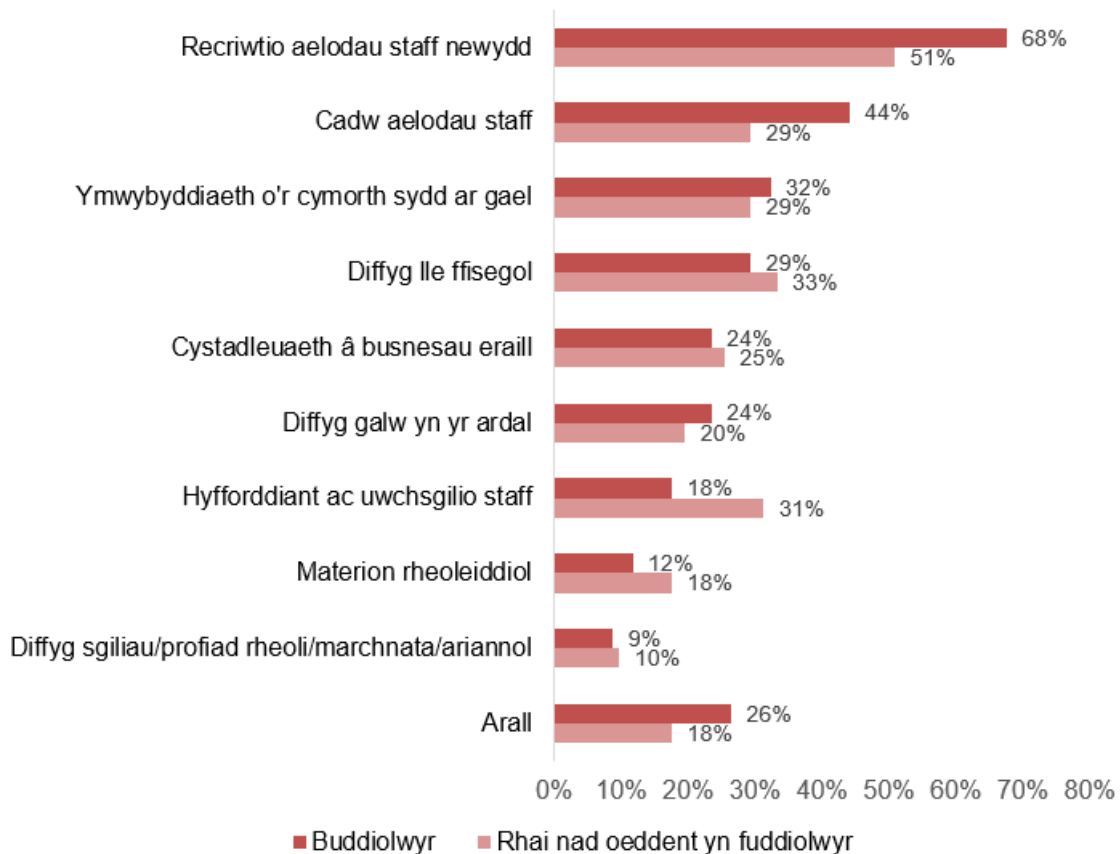


Ffynhonnell: Arolwg o'r buddiolwyr (n=35 o leoliadau gofal plant yn unig); Arolwg o rai nad oeddent yn fuddiolwyr (n=49 lleoliadau gofal plant yn unig)

3.85 Mae ymgysylltiad â'r grantiau hyn yn adlewyrchu'r hyn a amlygwyd gan grwpiau sector i ni, sef bod busnesau gofal plant yn gweithredu ar gontinwmm eang, o'r rhai sy'n tueddi i ganolbwyntio ar fod yn fusnes sy'n gwneud elw i'r rhai y mae elfennau busnes yn llai pwysig iddynt o gymharu â ffactorau eraill, gan gynnwys mwynhad a chydbwysedd rhwng bywyd a gwaith. Yn wir, awgrymodd grwpiau'r sector bod llawer sy'n ymwneud â gofal plant ddim yn ystyried eu bod yn 'fusnesau', ac mae hyn yn unig yn rhwystro ymgysylltiad â chymorth busnes. Yn unol â hynny, mae busnesau sydd eisoes yn gysylltiedig â rhwydweithiau cymorth hefyd yn agored ac mewn sefyllfa dda i fanteisio ar grantiau allanol sydd ar gael, hyd yn oed ar ôl ystyried unrhyw rwystrau i ehangu neu gyfyngiadau ar hynny. Mae hyn yn cynnwys eu mynediad at wybodaeth am gyfleoedd a'u gallu i ysgrifennu ceisiadau grant llwyddiannus. Fodd bynnag, effaith hyn yw cefnogi sefydliadau sy'n ymddangos eu bod yn y sefyllfa orau, heb o reidrwydd ymgysylltu â'r rhai sy'n llai 'cynnes', sy'n golygu efallai nad oedd yr arfer o fanteisio ar gyfleoedd yn gyfartal.

3.86 Yn y cyd-destun hwnnw, ac o ystyried nodau'r cynllun, efallai nad yw'n syndod bod buddiolwyr yn llawer mwy tebygol o nodi recriwtio a chadw staff fel heriau allweddol cyn cael gafael ar y cymorth. Mae hyn yn gyson â'r uchelgeisiau o dyfu eu busnes a gall hefyd adlewyrchu bod buddiolwyr yn fwy ymwybodol o'u heriau o ran capasiti.

**Ffigur 3.16: Arolygon o'r buddiolwyr a rhai nad oeddent yn fuddiolwyr: 'Beth oedd y tair her fwyaf sylweddol i gynaliadwyedd a thwf eich sefydliad?' (cyn cael cymorth grant / yn 2019)**



Ffynhonnell: Arolwg o'r buddiolwyr (n=35 o leoliadau gofal plant yn unig); Arolwg o rai nad oeddent yn fuddiolwyr (n=50 o leoliadau gofal plant yn unig)

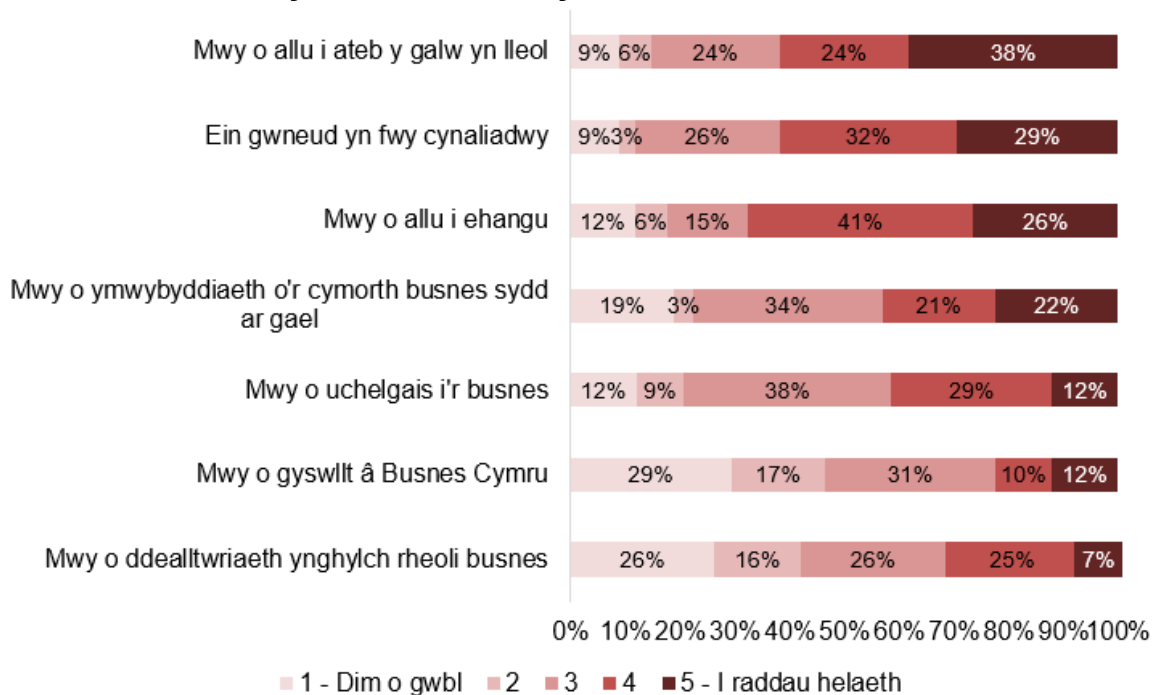
**Pa mor ddefnyddiol oedd y grantiau i'r derbynwyr o ran cyflawni'r hyn y bwriadwyd iddynt ei gyflawni? A oedd y grantiau'n cynorthwyo cynaliadwyedd y lleoliad?**

3.87 Y gobaith oedd y byddai'r budd o'r cynlluniau grant hyn yn mynd y tu hwnt i roi cymhorthdal i'r costau cychwynnol a chostau cyflogaion. Y gobaith oedd y byddai'r Grant Cyflogai Newydd yn arwain at gynyddu cynaliadwyedd busnesau, e.e. drwy ddatblygu perthynas agosach â Busnes Cymru ac

felly'n arwain at wella llythrennedd busnes neu wella cost-effeithiolrwydd eu cymarebau plant i weithwyr.

3.88 Pan ofynnwyd yn ein harolwg, dim ond 22 y cant o'r buddiolwyr oedd wedi derbyn cymorth parhaus gan Busnes Cymru yn dilyn y dyfarniad grant. Yn unol â hynny, prin oedd y dystiolaeth o welliant i lythrennedd busnes, gyda dim ond saith y cant yn rhoi'r sgôr uchaf o ran y cymorth yn cynyddu eu dealltwriaeth o reoli eu busnes.

**Ffigur 3.17: Arolwg o'r buddiolwyr: 'Ar raddfa o 1–5, lle mae 1 yn golygu "Dim o gwbl" a 5 yn golygu "I raddau helaeth", i ba raddau y mae gwneud cais am y grant wedi arwain at y manteision canlynol i'ch busnes?'**



Ffynhonnell: Arolwg o'r buddiolwyr (n=58); Noder: i leoliadau gofal plant yn unig y gofynnwyd y tri chwestiwn cyntaf (n=34)

3.89 Mae'r data'n dangos bod lleoliadau gofal plant yn credu bod y cymorth wedi eu galluogi i ddod yn fwy cynaliadwy, gyda 62 y cant (21/34) yn rhoi sgôr uchel i'r elfen honno. Mae'r rhan fwyaf hefyd yn credu eu bod mewn gwell sefyllfa i ehangu (23/34; 68 y cant) a bodloni'r galw lleol (21/34; 62 y cant) o ganlyniad i'r cymorth. Wrth ymhelaethu ar hyn, eglurodd un buddiolwr fel yma:

"Trwy greu mwy o leoedd, mwy o blant ac incwm, [fe wnaeth] ein galluogi i ddatblygu a rhoi ein henw ar y map. Po fwyaf o leoedd sydd gennym, y mwyaf [gwerthfawr] ydym ni i bobl leol."

(Ffynhonnell: Cyfweiliad dilynol â buddiolwr)

- 3.90 Fel y mae'r dyfyniad uchod yn ei ddangos, mae'n ymddangos bod y manteision hyn wedi'u creu'n fwy gan y cymorth grant ei hun na chan gymorth Busnes Cymru o'i amgylch.
- 3.91 Rhan o'r sail resymegol i weinyddu'r cynlluniau drwy Busnes Cymru oedd defnyddio eu harbenigedd i gefnogi cynaliadwyedd busnesau. Er enghraifft, gallent helpu i ystyried a oedd cyflogi staff newydd yn 'gwneud synnwyr' i'r busnesau o ran eu model busnes a'r goblygiadau tymor hwy sydd i gyflogi rhywun. Nodwyd bod llawer o berchnogion yn gweithio 'yn' y busnes (yn hytrach nag 'ar' y busnes); felly, gallai Busnes Cymru eu helpu i gynllunio a llunio strategaeth. Fodd bynnag, nid yw'n ymddangos bod y rhan fwyaf o fusnesau wedi ymgysylltu â Busnes Cymru yn y modd hwnnw. Ein dealltwriaeth ni yw nad oedd mecanwaith clir ar waith i hwyluso'r fath gymorth cyngori ehangach. Nid oedd yn un o ofynion y cymorth — mae gweithio gyda Busnes Cymru yn rhag-amod ar gyfer derbyn cymorth yn rhai o'u cynlluniau grant eraill, ond nid yn yr achos hwn. Yn ogystal, nid oedd yn ymddangos bod gan gynghorwyr Busnes Cymru ddigon o adnoddau i ffurfio'r math hwnnw o berthynas â chleientiaid. Mae'n ymddangos y bu dull mwy adweithiol o ymateb i ymholiadau a cheisiadau gan fuddiolwyr. Esboniodd Busnes Cymru fod eu gwasanaeth wedi'i strwythuro fel dull cymorth / gorchwyl a gorffen ac er y gall y gwasanaeth gynnig rheoli'r berthynas yn barhaus, ni all ddarparu cymorth rhagweithiol, yn seiliedig ar berthynas, i bob unigolyn/busnes.
- 3.92 Serch hynny, os oes uchelgais debyg o ddefnyddio cynlluniau grant yn y dyfodol i ddatblygu perthynas agosach rhwng busnesau gofal plant a Busnes Cymru, dylid ystyried adnodd penodol ar gyfer rheoli perthynas yn barhaus, sy'n mynd y tu hwnt i'w cynnig craidd.
- 3.93 Dywedodd pob buddiolwr a gafodd gymorth gan Busnes Cymru ei fod wedi bod yn ddefnyddiol. Esboniodd tua hanner (6/13) fod y cymorth wedi



cynnwys cyngor naill ai drwy sesiynau un-i-un, sgysiau ffôn/e-bost, neu fynychu gweithdy mewn un achos, mewn perthynas ag agweddau amrywiol yn ymwneud â rhedeg eu busnes (fel adnoddau dynol, cynllunio, rheolaeth ariannol, ac ati).

**A yw'r rhai a gynorthwywyd gan y grantiau neu eu darparwr yn dal i weithredu / yn dal i gael eu cyflogi yn y sector gofal plant?**

- 3.94 Datgelodd yr arolwg o'r buddiolwyr fod 85 y cant o'r ymatebwyr a oedd wedi derbyn y Grant Cychwyn i Warchodwyr Plant (17/20) yn dal i fasnachu naill ai'n amser llawn neu'n rhan-amser fel gwarchodwr plant. Roedd y tri a ddwedodd eu bod wedi rhoi'r gorau i fasnachu wedi gwneud hynny yn 2021 ac yn nodi mai'r pandemig oedd y rheswm dros wneud hynny.
- 3.95 O ran y Grant Cyflogai Newydd, dim ond 59 y cant (20/34) o'r ymatebwyr a ddywedodd fod yr holl staff a gyflogwyd drwy'r cynllun wedi aros mewn cyflogaeth yn eu sefydliad. Dywedodd 21 y cant arall (saith) fod rhai ohonynt yn dal i gael eu cyflogi, a dywedodd y 21 y cant arall (saith) nad oedd yr un ohonynt yn dal i gael eu cyflogi. Gallai hyn fod yn adlewyrchu'r corddi mawr yn y sector (fel yr amlygwyd yn anecdotaidd gan randdeiliaid) a heriau ehangach fel cyflogau isel a chyflogaeth ansicr, sy'n effeithio ar ba mor atyniadol yn gymharol yw gweithio yn y sector ac yn golygu bod rhai'n gadael am swyddi eraill ar ôl cyfnodau byr. Gallai'r heriau ehangach hyn gyfyngu ar yr effaith y gall y grantiau ei chael o ran cynyddu capasiti, gan fod yn ddim mwy nag ateb tymor byr os bydd cyflogeion yn symud ymlaen yn gyflym. Yn yr un modd, gall y canfyddiadau hefyd fod yn adlewyrchu amseriad y grantiau, a oedd yn cyd-daro â phan oedd y pandemig ar ei waethaf a gall esbonio pam nad yw rhai o'r aelodau staff newydd hynny bellach yn cael eu cyflogi yn y busnesau.

**Beth oedd goblygiadau COVID-19 i'r grantiau a'u heffeithiolrwydd?**

- 3.96 Dim ond chwe mis i mewn i'r cyfnod o gyflawni'r cynlluniau y gosodwyd y cyfyngiadau yn sgil y pandemig, a chawsant effaith fawr ar y sector o ran cau gwasanaethau dros dro (neu'n barhaol mewn rhai achosion), cymarebau ac, felly, capasiti staffio. Yn amlwg, cafodd hyn effaith sylfaenol felly ar y cynlluniau, lle bu'n rhaid i unigolion a oedd yn flaenorol yn ystyried dechrau

busnes gwarchod plant oedi eu cynlluniau neu roi'r gorau iddynt, tra bod busnesau a oedd am gynyddu eu capasiti yn sydyn yn wynebu gostyngiad sylweddol yn nifer y lleoedd gofal plant y gallent eu darparu. Yn unol â hynny, fel a nodwyd eisoes yn yr adroddiad, arweiniodd hyn at lefel sylweddol o dynnu'n ôl, yn enwedig ymhlith darpar warchodwyr plant. Yn yr un modd, credai'r rhan fwyaf o'r buddiolwyr fod y pandemig wedi effeithio ar eu gallu i ddefnyddio'r cymorth fel y bwriadwyd, gyda rhai'n esbonio bod cynnydd mewn capasiti wedi'i wrthdroi gan y pandemig, tra bo eraill yn nodi sut roedd wedi amharu ar y farchnad lafur ehangach a'i gwneud yn anos dod o hyd i ymgeiswyr addas:

"I ddechrau, roedd wedi cynyddu ein niferoedd, ond, yn anffodus, oherwydd [COVID-19], mae hyn wedi mynd am yn ôl."

(Ffynhonnell: Cyfweiliad dilynol â buddiolwr)

"Ar hyn o bryd mae gennym ni swyddi ar gael ond does neb yn ymgeisio. Rwy'n credu bod [COVID-19] wedi gwneud i bobl adael y sector."

(Ffynhonnell: Cyfweiliad dilynol â buddiolwr)

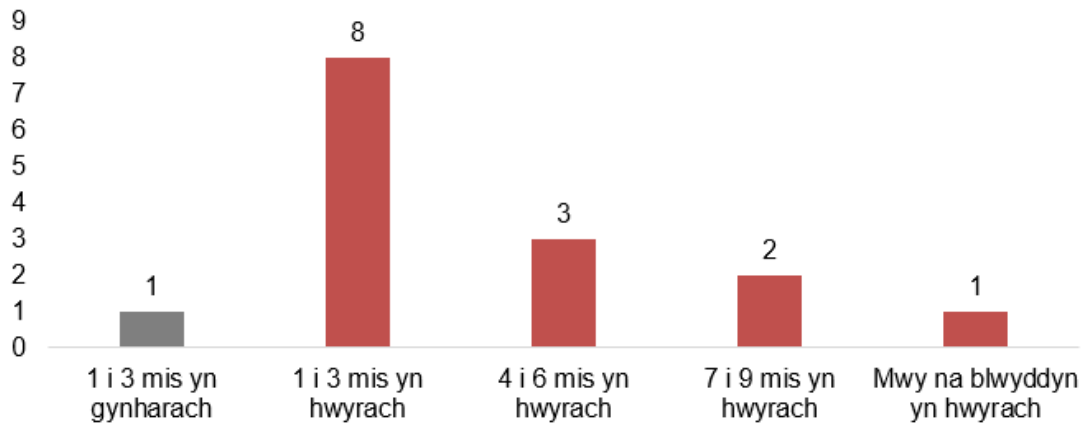
## **Y Grant Cychwyn i Warchodwyr Plant**

### **Faint o warchodwyr plant y mae'r Grant Cychwyn i Warchodwyr Plant wedi'u cynorthwyo? Faint o leoedd gofal plant ychwanegol sydd wedi'u creu?**

- 3.97 Mae'r gronfa o £39,500 yn golygu bod cyllid ar gael i 79 o ddarpar warchodwyr plant (gan dybio bod £500 ar gael i bob ymgeisydd). Mae data gweinyddu'r grantiau yn dangos bod 77 o geisiadau wedi'u derbyn, sy'n agos at y swm llawn. Fodd bynnag, mae wyth o'r rhain wedi'u cofnodi fel 'Tynnwyd yn ôl', ac ni aeth 28 arall ymlaen i dynnu'r cyllid i lawr, sy'n debygol o fod oherwydd COVID-19 (fel yr esboniwyd gennym yn flaenorol).
- 3.98 Derbyniodd cyfanswm o 41 o unigolion y Grant Cychwyn i Warchodwyr Plant ar gost o £20,158.59. Derbyniodd 90 y cant (37/41) o'r rhai a dderbyniodd grant y swm llawn, tra bod y pedwar arall wedi derbyn symiau yn amrywio o £390 i £476.25. Mae hyn yn sylweddol is na'r £39,500 a ddyrannwyd ar gyfer y cynllun, gyda'r swm a ddyfarnwyd yn cyfateb i ddim ond 51 y cant o'r gyllideb.

- 3.99 Ar gyfartaledd, nododd y gwarchodwyr plant a gefnogwyd gan y cynllun hwn y gallent ddarparu ar gyfer 8.2 lle yr un. Os ydym yn lluosu hyn â chyfanswm nifer y gwarchodwyr plant a ddechreuodd fasnachu yn dilyn yr ymyriad, gallwn amcangyfrif bod 335 o leoedd gofal plant wedi'u creu o dan y Grant Cychwyn i Warchodwyr Plant.
- 3.100 Gellir dweud mai'r data a ddarperir uchod yw'r effaith 'gros' ar gynyddu capasiti. Fodd bynnag, mae'r cwestiwn allweddol ar gyfer y gwerthusiad hwn yn ymwneud â deall i ba raddau'r oedd y cymorth wedi arwain at gynydd mewn capasiti na fyddai wedi digwydd fel arall. Er mwyn gwneud hyn, mae angen i ni drosi'r ffigur yn effaith 'net' sy'n cyfrif am 'ddiffwrwythedd', h.y. y gweithgaredd a fyddai wedi digwydd heb y cymorth. Gofynnem i'r buddiolwyr beth y byddent wedi'i wneud pe na baent wedi cael y cymorth, a nododd pob un ohonynt y byddent wedi dechrau eu gwasanaeth gwarchod plant beth bynnag. Fodd bynnag, nododd pob un ond un (14/15) y byddai wedi cymryd mwy o amser iddynt ddechrau eu busnes, sy'n dangos yn gryf bod y cynllun wedi cael effaith gyflymu ar yr unigolion a gefnogwyd (dywedodd yr ymatebwyr y byddent wedi dechrau eu busnes yn hwyrach heb y cymorth). Mae hyn yn fuddiol gan ei fod yn cyflwyno capasiti i'r system a fyddai fel arall wedi'i ohirio ac, felly, mae'n darparu swyddogaeth bwysig o ran cynyddu capasiti.
- 3.101 Gofynnem i'r ymatebwyr hefyd amcangyfrif maint yr effaith gyflymu honno, a dywedodd y rhan fwyaf ei bod yn gymharol fach (gan ddod â'r capasiti ymlaen o un i dri mis), er bod un rhan o bump o'r ymatebwyr yn credu bod y cymorth wedi caniatáu iddynt ddechrau hanner blwyddyn neu fwy yn gynt nag y byddent wedi'i wneud fel arall.

**Ffigur 3.18: Arolwg o'r buddiolwyr: 'Tua faint yn ddiweddarach / yn gynharach (misoedd) y byddech chi wedi dechrau masnachu?'**

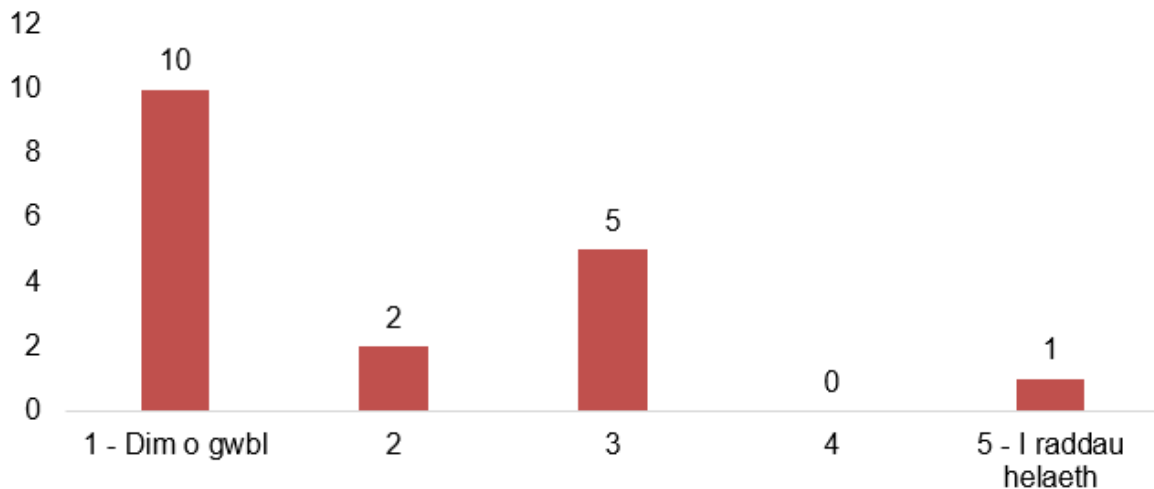


Ffynhonnell: Arolwg o'r buddiolwyr (n=15 o warchodwyr plant a nododd y byddent wedi cychwyn eu busnes yn ddiweddarach / yn gynharach oni bai am y cymorth)

**A oedd y Grant Cychwyn i Warchodwyr Plant yn ysgogiad i gofrestru fel gwarchodwr plant? A wnaeth y grant eu galluogi i oresgyn unrhyw rwystrau i ddod yn warchodwr plant?**

3.102 Buom hefyd yn archwilio i ba raddau'r oedd y cymorth grant wedi dylanwadu ar benderfyniad unigolion i ddod yn warchodwr plant, gan ddatgelu bod yr effaith yn hynny o beth yn ddibwys, gyda dim ond un ymatebydd (chwech y cant) yn rhoi sgôr uchel (gweler Ffigur 3.19 isod). Nid yw hyn yn syndod, gan fod y rhan fwyaf o unigolion (55 y cant) wedi penderfynu eu bod am fod yn warchodwr plant fwy na blwyddyn cyn y dyfarnwyd y grant iddynt, tra bod y mwyafrif llethol (86 y cant) wedi gwneud y penderfyniad fwy na hanner blwyddyn cyn derbyn y cyllid. Dim ond mewn un achos (pump y cant) y dywedodd derbynnydd grant bod yr arian wedi ei dderbyn o fewn tri mis i benderfynu eu bod am fod yn warchodwr plant — nododd yr unigolyn hwnnw hefyd fod y grant 'i raddau helaeth' yn ysgogiad i gofrestru fel gwarchodwr plant. Mae'r data hyn yn gyson â'r canfyddiadau blaenorol sy'n dangos mai'r prif effaith fu cyflymu busnesau newydd, er y gallai fod cyfran fach wedi dechrau busnes na fyddai wedi gwneud fel arall pe na bai'r cymorth ar gael.

**Ffigur 3.19: Arolwg o'r buddiolwyr: 'Ar raddfa o 1–5, lle mae 1 yn golygu "Dim o gwbl" a 5 yn golygu "I raddau helaeth", i ba raddau y gwnaeth y grant lywio eich penderfyniad i fod yn warchodwr plant?'**



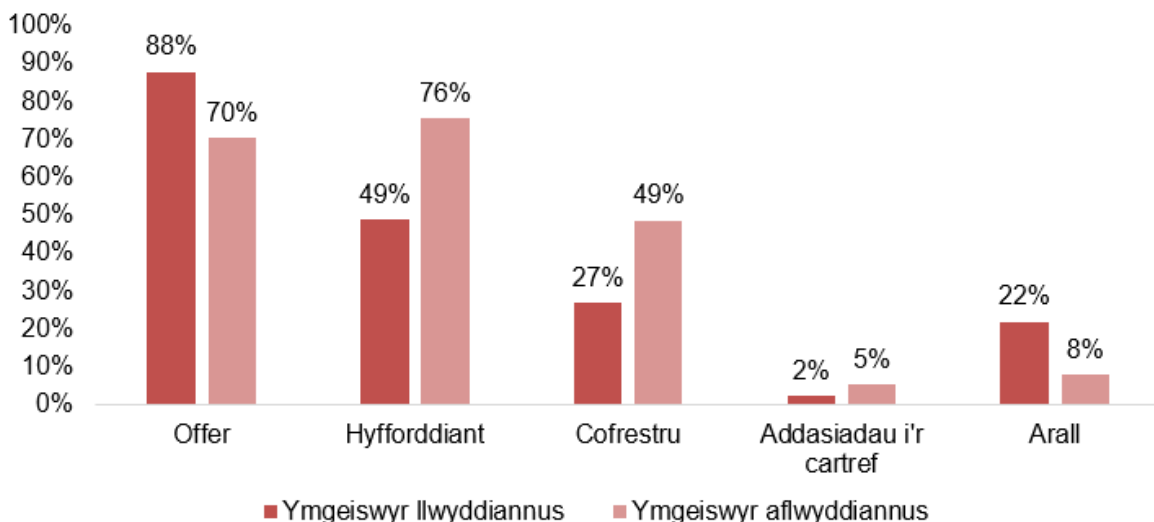
Ffynhonnell: Arolwg o'r buddiolwyr (n=18 o warchodwyr plant yn unig)

3.103 Nododd hanner yr ymatebwyr fod cost yn rhwystr i fod yn warchodwr plant, ac roedd yr un gyfran hefyd yn nodi gwaith papur.

**Ar gyfer beth roedd gwarchodwyr plant yn defnyddio'u cyllid grant?**

3.104 Defnyddiodd y rhan fwyaf o fuddiolwyr y Grant Dechrau i Warchodwyr Plant i dalu am amrywiaeth o wahanol gostau, ac offer a hyfforddiant yn bennaf (fel sydd i'w weld yn Ffigur 3.20 isod).

**Ffigur 3.20: Data ffurflenni cais ar y defnydd a fwriedir o'r cyllid**



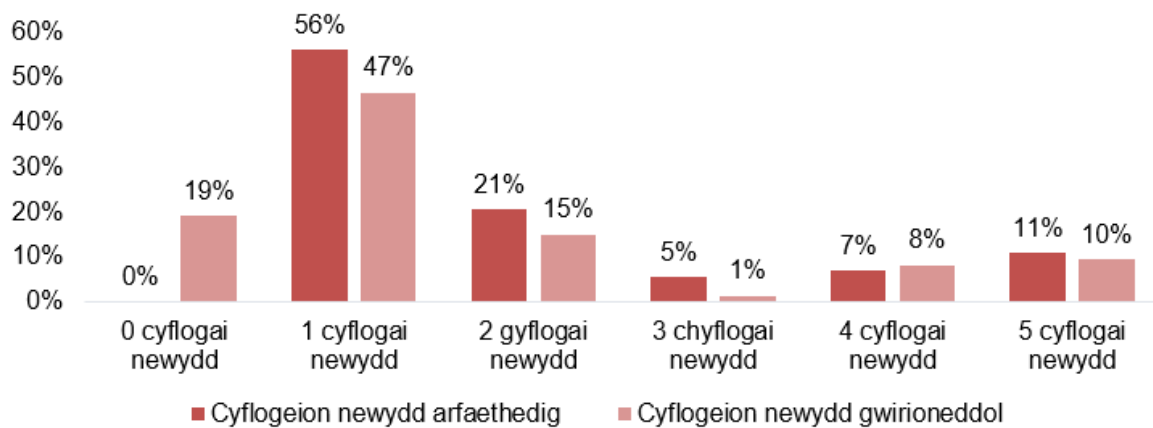
Ffynhonnell: Data gweinyddu grantiau Busnes Cymru

## Y Grant Cyflogai Newydd

### **Faint o gyflogeion gofal plant newydd y mae'r Grant Cyflogai Newydd wedi'u Cynorthwyo? Faint o gyflogwyr gofal plant y mae'r Grant Cyflogai Newydd wedi'u cynorthwyo?**

- 3.105 Yn ôl data gwybodaeth reoli'r cynllun, mae 118 o swyddi wedi'u creu yn dilyn y cymorth grant ar gost o £248,500, sy'n golygu bod 83 y cant o'r gyllideb o £300k wedi'i gwario. Gall y rhan fwyaf o'r tanwariant gael ei esbonio ar sail ymgeiswyr yn methu â recriwtio aelodau staff newydd fel y bwriadwyd. Fel yr esboniwyd gennym yn y bennod flaenorol, dim ond taliad o £500 yr oedd derbynwyr y grant yn ei dderbyn 'ymlaen llaw', gyda'r £1,500 sy'n weddill yn cael ei ddal yn ôl ac yn cael ei dalu'n ôl-weithredol yn unig ar ôl cael tystiolaeth o recriwtio. Mae'r data'n dangos bod y buddiolwyr wedi ymrwymo i ddefnyddio'r arian grant i recriwtio cyfanswm o 25 yn rhagor o weithwyr. Pe baent wedi llwyddo, byddai'r cynllun wedi gwario £286k neu 95 y cant o'i gyllideb ac wedi cynorthwyo 143 o swyddi newydd. Serch hynny, llwyddodd y cynllun i greu 83 y cant o'r swyddi a fwriadwyd, a 79 y cant o'r targed cyffredinol (150).
- 3.106 Roedd cyfanswm o 59 o leoliadau gofal plant wedi cyflogi dau aelod newydd o staff yr un ar gyfartaledd. Gwnaeth ychydig o dan un rhan o bump (19 y cant) fethu â chynnal unrhyw recriwtio arfaethedig o gwbl, ac roedd 78 y cant wedi cyflawni'r hyn yr oeddent wedi'u hariannu i'w gyflawni (gweler Ffigur 3.21). At hynny, nodwyd 589 o leoedd gofal plant newydd, sy'n cyfateb i 5.5 lle i bob rôl newydd.

**Ffigur 3.21: Nifer y cyflogeion newydd a recriwtiwyd drwy'r cynllun yn erbyn y targed a nodwyd yn y ffurflen gais**



Ffynhonnell: Data gweinyddu grantiau Busnes Cymru

**Faint o swyddi newydd sydd wedi'u creu o ganlyniad i'r Grant Cyflogai Newydd a nifer y lleoliadau? A wnaeth y Grant Cyflogai Newydd helpu darparwyr i oresgyn rhwystrau i gyflogi dechreuwyr newydd?**

3.107 Mae nifer o ffyrdd i drosi'r ffigurau hyn yn amcangyfrifon net, gan ddefnyddio data hunangofnodedig ochr yn ochr â'r arolwg o'r rhai nad oeddent yn fuddiolwyr a data ehangach y sector. Yn gyntaf, fel yn achos gwarchodwyr plant, gofynnwyd i'r buddiolwyr a fyddent wedi cyflogi aelodau staff newydd heb y cymorth er mwyn nodi cyfran yr effeithiau y gellir eu priodoli i'r cynllun. Unwaith eto, ceir effaith gyflymu glir, gyda 29 y cant (10/34) yn dweud y byddai wedi cymryd mwy o amser i recriwtio heb y cymorth; fodd bynnag, roedd 32 y cant (11 ymatebydd) yn priodoli'r effaith gyfan i'r cynllun grant drwy nodi na fyddent wedi cyflogi'r aelodau staff newydd o gwbl heb y cymorth. Dywedodd tua chwarter y byddent wedi cyflogi llai o aelodau staff, ac ychydig iawn (dim ond 12 y cant neu 4/34) a nododd na chafodd y cynllun unrhyw effaith. Gyda'i gilydd, drwy roi pwysoliad i bob un o'r gosodiadau hyn, amcangyfrifwn y gellir priodoli 60 y cant o'r effaith gros i'r cynllun, sy'n golygu ei fod wedi creu 71 o swyddi a 355 o leoedd gofal plant na fyddent wedi digwydd fel arall<sup>16</sup>.

<sup>16</sup> Rydym wedi gosod pwysoliad o 100 y cant o effaith ychwanegol net (h.y. effeithiau a ddigwyddodd o ganlyniad i'r cymorth) lle y nododd yr ymatebwyr na fyddent wedi cyflogi unrhyw weithwyr newydd o gwbl; 50 y cant yn achos y rhai a nododd y byddent wedi cymryd mwy o amser neu na fyddent wedi cyflogi gymaint; a 0 y cant yn achos ymatebwyr a nododd y byddent wedi cyflogi gweithwyr newydd yn yr un modd yn union.

**Tabl 3.4: Arolwg o'r buddiolwyr: 'Gan feddwl am y gweithwyr newydd y gwnaethoch eu cyflogi drwy'r cymorth grant, beth fyddai wedi digwydd pe na bai eich busnes wedi derbyn y grant?'**

	Pwysoliad	% o ymatebion yr arolwg	Swyddi ychwanegol net	Lleoedd gofal plant ychwanegol net
Byddwn wedi cyflogi gweithwyr newydd yn yr un modd yn union	0%	12%	0	0
Byddwn wedi cyflogi gweithwyr newydd ond yn ddiweddarach	50%	29%	17.4	86.6
Byddwn wedi cyflogi llai o weithwyr newydd	50%	26%	15.6	78.0
Ni fyddwn wedi cyflogi gweithwyr newydd o gwbl	100%	32%	38.2	190.6
<b>Cyfanswm</b>			<b>71.1</b>	<b>355.1</b>

Ffynhonnell: Arolwg o'r buddiolwyr (n=34)

3.108 Wrth ymhelaethu ar hyn yn y cyfweiliadau dilynol, esboniodd yr ymatebwyr fod angen yr arian er mwyn helpu eu llif arian, recriwtio cyflogai â'r cymwysterau cywir, neu eu galluogi i hyfforddi cyflogai presennol i ennill cymhwyster newydd:

"Ni fyddem wedi gwneud [oherwydd] nad oedd yr arian ar gael [yn rhwydd] gyda llif arian ac roedd yn fy ngalluogi i gael aelod penodol o staff ar gyfer yr un plentyn hwnnw." (Ffynhonnell: Cyfweiliad dilynol â buddiolwr)

"Ar y pryd hwnnw, ni fyddem wedi gwneud. Ni fyddai ffioedd [y plant] wedi talu cyflogau'r staff." (Ffynhonnell: Cyfweiliad dilynol â buddiolwr)

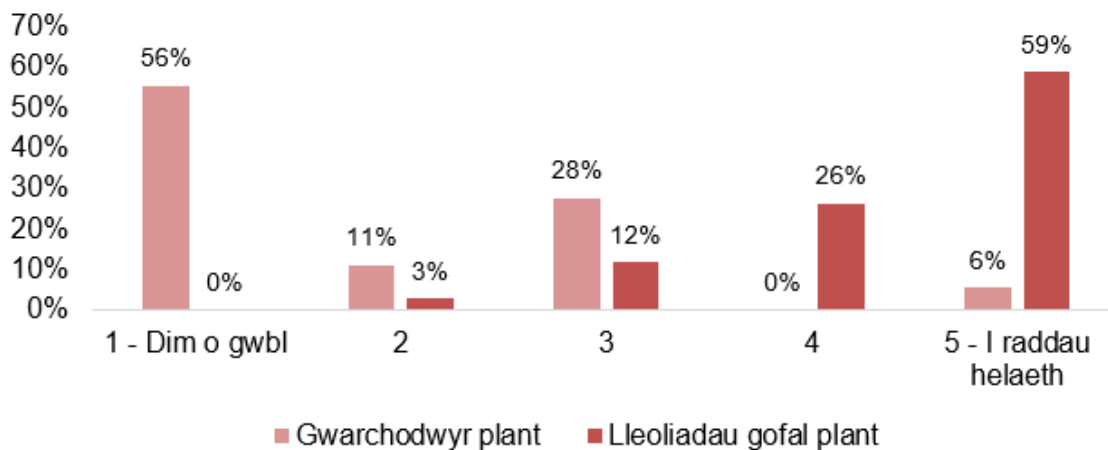
"Er bod gen i ddigon o staff ar gyfer y gymhareb, roedd gen i gyfle i hyfforddi aelod newydd wrth iddynt wneud eu cymhwyster." (Ffynhonnell: Cyfweiliad dilynol â buddiolwr)

"Gwnaeth y gronfa ein galluogi i recriwtio rhywun ar y lefel o gymwysterau oedd ei angen arnom." (Ffynhonnell: Cyfweiliad dilynol â buddiolwr)



3.109 Gwnaethom hefyd brofi i ba raddau'r oedd y grant wedi dylanwadu ar y penderfyniad a wnaed gan leoliadau gofal plant i gyflogi aelod newydd o staff. Fel y gwelwn yn Ffigur 3.22 isod, mae'r ymateb i'r arolwg o'r buddiolwyr yn gwrthgyferbynnu'n fawr ag ymateb y darpar warchodwyr plant. Er bod y darpar warchodwyr plant eisoes wedi ymrwmo i ddechrau'r busnes ac y byddent wedi gwneud hynny gyda'r cymorth grant neu beidio, mae'r data'n dangos bod y cymorth a oedd ar gael wedi bod yn ffactor sylweddol ym mhenderfyniad lleoliadau gofal plant i gynyddu eu capasiti.

**Ffigur 3.22: Ar raddfa o 1–5, lle mae 1 yn golygu "Dim o gwbl" a 5 yn golygu "I raddau helaeth", i ba raddau y gwnaeth y grant lywio eich penderfyniad i recriwtio aelod newydd o staff?' (cymharu â data gwarchodwyr plant)**



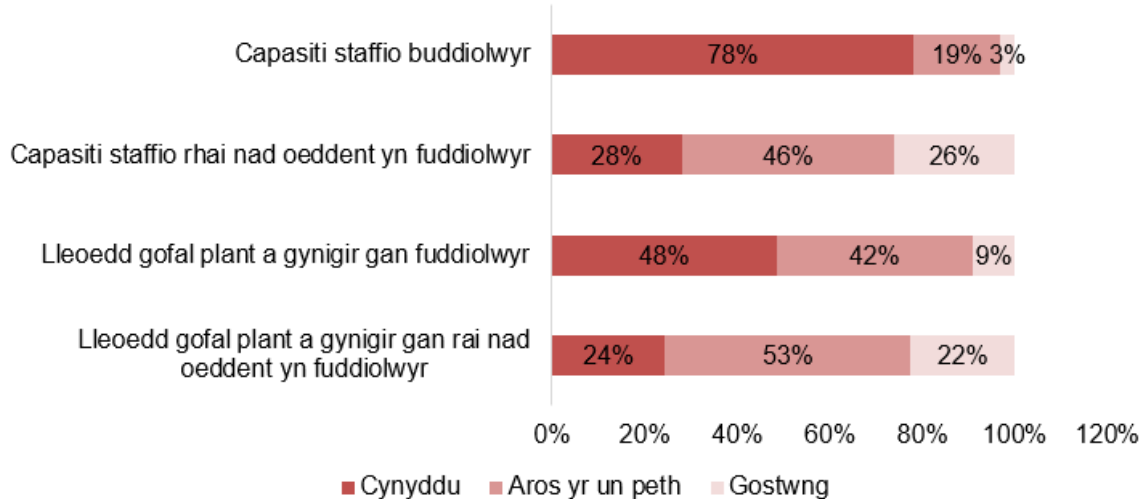
Ffynhonnell: Arolwg o'r buddiolwyr (n=18 o warchodwyr plant; n=34 o leoliadau gofal plant)

3.110 Yn ogystal, gofynnodd yr arolwg i'r buddiolwyr nodi nifer y staff a lleoedd gofal plant yr oeddent yn eu cynnig cyn ac ar ôl derbyn y cymorth grant. Dangosodd hyn fod 78 y cant yn cyflogi mwy o staff ar ôl derbyn y cymorth a bod 48 y cant yn cynnig mwy o leoedd gofal plant<sup>17</sup>. Ar gyfartaledd, nododd y buddiolwyr gynnydd o ddau aelod o weithwyr cyflogedig a bron i bum lle gofal plant ar ôl derbyn y cymorth. O gymharu, roedd y cynnydd a gofnodwyd gan y rhai nad oeddent yn fuddiolwyr yn ddibwys (0.06 ar gyfartaledd), ac roeddent yn nodi gostyngiad o bron i dri lle gofal plant dros yr un cyfnod. Dylid bod yn ofalus wrth wneud cymariaethau o'r fath, o ystyried rhai o'r gwendidau yn y samplu ar gyfer y rhai nad oeddent yn

<sup>17</sup> Dywedodd gweddill yr ymatebwyr fod eu capasiti staffio wedi aros yr un fath (19 y cant) neu wedi gostwng (tri y cant), a bod nifer y lleoedd gofal plant wedi aros yr un fath (42 y cant) neu wedi gostwng (naw y cant).

fuddiolwr; fodd bynnag, mae'n dangos ymhellach bod y cynlluniau grant wedi cynorthwyo busnesau i gynyddu eu capasiti.

**Ffigur 3.23: Data buddiolwyr a rhai nad oeddent yn fuddiolwyr – Dadansoddiad o'r capasiti a nodwyd cyn ac ar ôl derbyn cymorth**



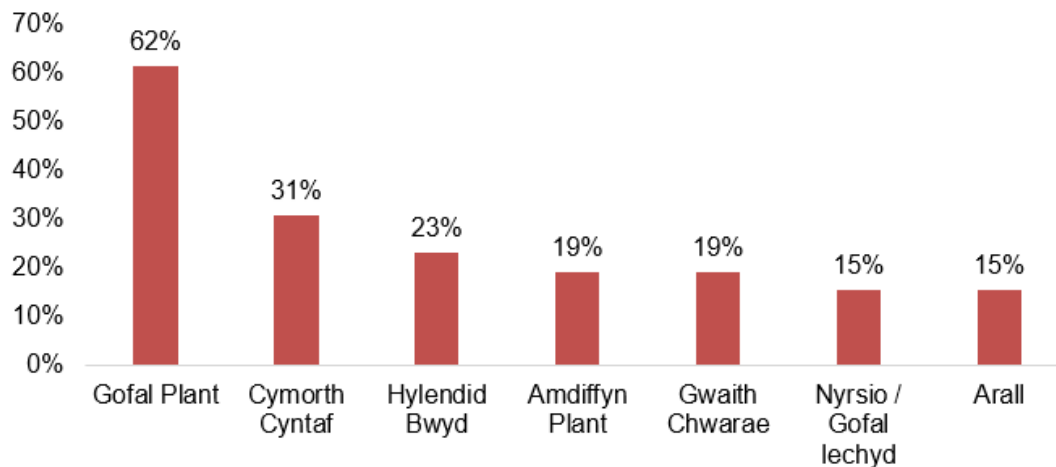
Ffynhonnell: Arolwg o'r buddiolwyr (n=33 o leoliadau gofal plant yn unig); Arolwg o rai nad oeddent yn fuddiolwyr (n=34 o leoliadau gofal plant yn unig)

3.111 Mae dadansoddiad pellach yn dangos bod y buddiolwyr a nododd gynnydd yn nifer y staff wedi cyflogi 2.2 aelod newydd o staff drwy'r cynllun ar gyfartaledd, tra bod y rhai a nododd lai neu'r un lefel o staffio ar ôl y cymorth wedi cyflogi dim ond 0.9 aelod o staff yr un ar gyfartaledd drwy'r cynllun. Mae'r gydberthynas hon rhwng nifer y staff newydd a gyflogwyd drwy'r cynllun a'r cynnydd mewn capasiti staffio yn awgrymu ymhellach bod y cynllun wedi arwain at gynnydd mewn capasiti na fyddai wedi digwydd fel arall.

**Beth oedd lefelau cymwysterau'r rhai a gyflogwyd o ganlyniad i'r grant? A wnaethant fwrw ymlaen i ymgymryd â hyfforddiant pellach / prentisiaeth ar ôl cael eu cyflogi?**

3.112 Mae data'r arolwg yn dangos bod 76 y cant o'r staff wedi bwrw ymlaen i ymgymryd â hyfforddiant, gan ymgorffori amrywiaeth o wahanol feysydd (fel sydd i'w weld yn Ffigur 3.24 isod). Dywedodd pymtheg o'r 18 o ymatebwyr a nododd lefel y cymhwyster fod y rhai a gyflogwyd wedi mynd ymlaen i ennill cymhwyster Lefel 3, ym maes gofal, dysgu a datblygiad plant gan fwyaf.

**Ffigur 3.24: Arolwg o'r buddiolwyr: 'Nodwch beth oedd yr hyfforddiant/cymwysterau'**



Ffynhonnell: Arolwg o'r buddiolwyr (n=26 o ymatebwyr o leoliadau gofal plant a nododd fod yr aelodau staff newydd wedi bwrw ymlaen i ymgymryd â hyfforddiant)

### Cydweddu'n strategol

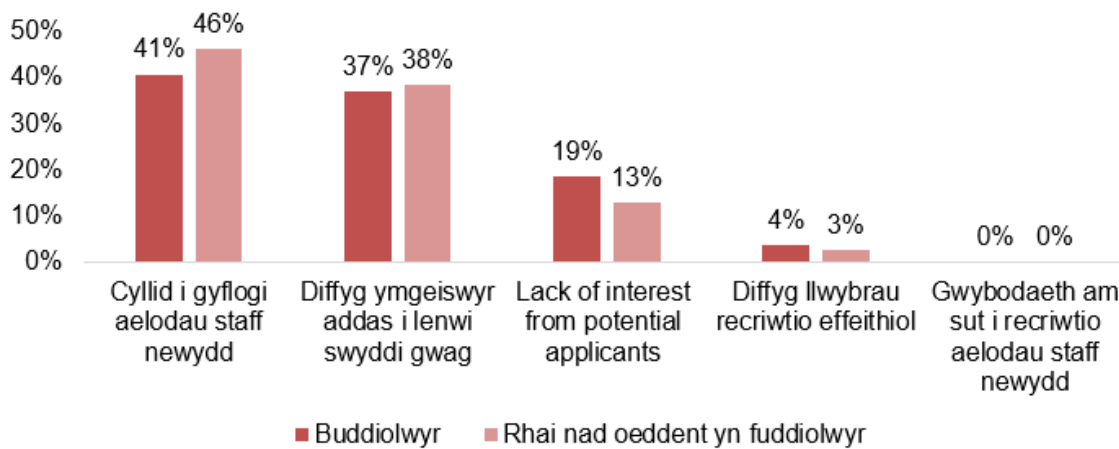
**A yw'r grantiau cychwyn i warchodwyr plant yn ffordd effeithiol o gefnogi niferoedd gwarchodwyr plant a manau gofal plant? Beth yw'r farn am y dull hwn ac a oes unrhyw fodolau eraill a allai gynorthwyo cynaliadwyedd y sector gofal plant?**

- 3.113 Byddai'r canfyddiadau a amlinellwyd hyd yn hyn yn yr adroddiad hwn yn awgrymu bod gan y ddau gynllun grant rôl bwysig i'w chwarae o ran cynyddu capasiti — y Grant Cychwyn i Warchodwyr Plant drwy ganiatáu i warchodwyr plant ymuno â'r sector yn gynt, ac mae'n ymddangos bod y Grant Cyflogai Newydd yn cael effaith o ran cynyddu capasiti. Fodd bynnag, mae'n sicr mai rhan o'r hafaliad yn unig y mae hyn yn ei ystyried.
- 3.114 Nid yw'n ymddangos bod y Grant Cychwyn i Warchodwyr Plant yn cael effaith sylweddol o ran ysgogi unigolion i ddod yn warchodwyr plant, gan mai dim ond unigolion sydd eisoes wedi ymrwmo i wneud hynny all fanteisio arno. Heb ymgyrch gyfathrebu fawr sy'n defnyddio llawer o adnoddau, mae'n anodd gweld sut y gellid sicrhau bod unigolion yn ymwybodol o'r opsiwn heb eu bod wedi mynd ati'n weithredol i archwilio'r peth ac, felly, eu bod eisoes yn ddarpar warchodwyr plant. At hynny, mae cynnig o £500 yn annhebygol o berswadio llawer i newid eu gyrfa neu fynd ati'n weithredol i ddilyn gyrfa ym maes gwarchod plant os nad oeddent eisoes wedi gwneud hynny. Dylid

ystyried y grantiau hyn, felly, yn offeryn i gyflymu'r daith at yrfa ym maes gwarchod plant, ond nid fel ffordd i annog newydd-ddyfodiaid i'r maes.

- 3.115 Mae'n ymddangos bod cynnig cymhorthdal ar gyfer cyflogeion newydd yn gymhellant pwysig i fusnesau, gydag adborth gan fuddiolwyr a rhai nad oeddent yn fuddiolwyr yn awgrymu bod cyllid yn un o'r prif rwystrau i recriwtio aelodau staff newydd (gweler Ffigur 3.25). Fodd bynnag, roedd ymatebwyr yr arolwg bron yr un mor debygol o nodi diffyg ymgeiswyr addas fel y prif rwystr. Yn amlwg, ni fydd cyllid ar ei ben ei hun yn mynd i'r afael â'r materion sy'n wynebu'r sector, gan fod angen sicrhau bod digon o lafur ar gael i lenwi'r swyddi gwag. Felly, mae gwneud gofal plant yn sector mwy deniadol i weithio ynddo yn angen strategol amlwg a dylid ei ddarparu ochr yn ochr â'r cynnig o gymorth ariannol. Yn gysylltiedig â hyn, mae heriau amlwg yn gysylltiedig â chadw staff, sef un o'r prif heriau a nodwyd gan ymatebwyr (gweler Ffigur 3.16 uchod), ac roedd y rhanddeiliaid a gyfwelwyd yn nodi bod hyn yn fater pwysig sy'n wynebu'r sector. Felly, gellid dadlau bod darparu cymorth i aros yn y sector yr un mor bwysig â darparu cymorth i ymuno â'r sector. Mae'n ymddangos mai'r prif fater sy'n sail i'r ddwy her hyn yw'r atyniad o gymharu â sectorau eraill (oherwydd cyflog, sicrwydd ac amodau gwaith, ac ati).

**Ffigur 3.25: Arolygon o'r buddiolwyr a rhai nad oeddent yn fuddiolwyr: 'Nodwch yr heriau canlynol o 1: yr her fwyaf sylweddol i 5: yr her leiaf sylweddol o ran recriwtio aelodau staff newydd.' (y ganran sy'n dewis 1: yr her fwyaf sylweddol)**



Ffynhonnell: Arolwg o'r buddiolwyr (n=27 o leoliadau gofal plant yn unig); Arolwg o rai nad oeddent yn fuddiolwyr (n=39 o leoliadau gofal plant yn unig)

- 3.116 Wrth gwrs, dim ond un o'r ystyriaethau ar gyfer cynyddu'r cyflenwad o ofal plant yw capasiti staffio, gyda chapasiti ffisegol yn ffactor hollbwysig arall (unwaith eto, dyma un o'r prif heriau a nodwyd yn yr arolwg; gweler Ffigur 3.16). Mae rheoliadau mewn perthynas â lle, cymarebau a chymwysterau yn ychwanegu cymhlethdod pellach at yr uchelgais o gynyddu capasiti, gyda hyn i gyd yn seiliedig ar sector amrywiol iawn sy'n cynnwys cyfran sylweddol o reolwyr a pherchnogion nad ydynt yn rhoi cymaint o ystyriaeth i agweddau busnes ac y gallai fod angen cymorth arnynt i lywio'r ffordd orau i gynnal a thyfu eu busnes. Yn unol â hynny, dylai ymyriadau yn y dyfodol fod mor gyfannol â phosibl i gyfrif am yr anghenion niferus a gwahanol sydd gan fusnesau ac unigolion.
- 3.117 At hynny, yn ystod y cyfweiliadau cwmpasu, amlygodd nifer o randdeiliaid fod y tirlun cymorth grantiau yn rhy gymhleth rhwng y gwahanol gynigion gan Lywodraeth Cymru, llywodraeth leol, a phartïon eraill, yn aml gyda chynigion tebyg iawn ond amrywiadau bach yn y swm ariannu, y cymhwysedd ac, yn hollbwysig, ffenestri'r grantiau. Roedd rhanddeiliaid o'r farn mai'r peth gorau fyddai i'r cynlluniau gael eu cynllunio ar lefel genedlaethol i helpu o ran cyfathrebu a darparu tegwch, ond mai'r peth gorau fyddai eu gweinyddu ar

lefel leol i adlewyrchu'r ffordd y mae buddiolwyr fel arfer yn ymwneud â'r cynlluniau grant.

3.118 Cyfeiriodd rhanddeiliaid ymhellach at y mater o gyflawni cynlluniau mewn ffenestri grant mor gul:

"Mae [cyrff cyflawni'r cynlluniau] am i arian gael ei wario mewn amser cyfyngedig. Mae angen chwe mis i flwyddyn i ddatblygu wrth i nifer y plant gynyddu, ond maen nhw am i'r arian gael ei wario mewn dau fis. Nid yw'n ddigon o amser. Mae cyllid ychwanegol yn wych ond nid oes unrhyw gyllid strategol [...]. Mae ar sefydliadau a lleoliadau angen cyllid tymor hwy [sy'n] llai rhagnodedig. Mae yna flinder ymgeisio." (Ffynhonnell: Cyfweiliad cwmpasu)

## 4. Casgliadau ac Argymhellion

### **Pwysigrwydd Cynorthwyo'r Sector Gofal Plant**

- 4.1 Mae'r sector gofal plant yn darparu swyddogaeth les bwysig yng nghymdeithas Cymru, gan gynnwys cefnogi plant a theuluoedd. Mae darpariaeth gofal plant o ansawdd da, er enghraifft, yn gysylltiedig â chanlyniadau datblygiad plant cadarnhaol a all gael effeithiau ehangach gydol oes<sup>18</sup>. At hynny, gall darpariaeth gofal plant rymuso a galluogi rhieni a gofalwyr i barhau i weithio neu gychwyn mewn swydd, sydd hefyd yn gysylltiedig â chanlyniadau lles teuluol, cymdeithasol ac economaidd cadarnhaol<sup>19</sup>.
- 4.2 Mae'r sector gofal plant yng Nghymru yn wynebu amrywiaeth o heriau a rhwystrau wrth ddarparu lleoedd gofal plant. Mae gwaith mapio cynhwysfawr wedi dangos diffyg sylweddol yn y cyflenwad o ddarpariaeth gofal plant, sy'n cael ei ffurfio'n rhannol gan ffactorau fel galw mawr a heriau wrth recriwtio a chadw ymarferwyr. Mae cyfyngiadau capasiti lleol a chenedlaethol yn cyfyngu ar effaith bosibl y sector cyfan o ran cefnogi plant ifanc a'u rhieni neu ofalwyr.

### **Sail Resymegol y Cymorth**

- 4.3 Mewn ymateb i'r heriau hyn, yn enwedig o ran recriwtio ymarferwyr i'r sector, darparodd Llywodraeth Cymru gyllid drwy'r cynlluniau grant gofal plant. Roeddent yn ceisio darparu cymhellion ariannol i leoliadau recriwtio staff newydd ac i'r rhai sy'n ystyried cychwyn ym maes gwarchod plant. Roedd y grantiau'n ceisio dileu neu leihau cost mynediad i'r proffesiwn gwarchod plant neu'r gost wrth i leoliadau gyflogi staff newydd.
- 4.4 Ceisiodd y gwerthusiad hwn archwilio graddau ac effaith y grantiau hyn ar leoedd gofal plant. Yn y pen draw, ceisiodd archwilio rôl ac effaith bosibl cymhellion ariannol wrth gefnogi'r sector gofal plant i gynyddu capasiti.

---

<sup>18</sup> [Effective Provision of Pre-School Education \(2003\)](#).

<sup>19</sup> [Ffyniant i Bawb: Cynllun Gweithredu ar yr Economi 2019](#).

## **Dulliau Gwneud Penderfyniadau a Chymorth Ariannol**

- 4.5 Agwedd bwysig wrth ddeall effaith y cynlluniau oedd ystyried prosesau gwneud penderfyniadau'r buddiolwyr posibl. Canfuwyd bod penderfyniadau ynghylch manteisio ar grantiau yn gymhleth ac amlweddog. Trafodwyd hyn yn helaeth gyda rhanddeiliaid yn ystod yr ymgynghoriad cwmpasu, a nododd fod y rhai a oedd yn ystyried cychwyn ym maes gwarchod plant, er enghraifft, yn pwysu a mesur ystod o ystyriaethau cyn ymuno â'r proffesiwn, a bod lleoliadau gofal plant hefyd yn pwysu a mesur goblygiadau economaidd recriwtio staff ochr yn ochr ag ystyriaethau eraill, gan gynnwys i ba raddau mae ymarferwyr â chymwysterau addas ar gael, lle ffisegol, ac ati. Cadarnhaodd yr arolwg o'r buddiolwyr hefyd fod materion fel diffyg lle ffisegol ymhlith y prif heriau yr oeddent wedi'u hwynebu. Mae hyn yn awgrymu bod ystyriaethau ariannol yn ffactor pwysig, ond rhannol, wrth lywio penderfyniadau ynghylch a ddylid ymuno â'r sector neu recriwtio staff newydd.

## **Dyluniad a Gweithrediad y Cynlluniau**

- 4.6 Mae darparwyr gofal plant yn derbyn gwybodaeth o ystod o ffynonellau. Ar yr ochr fwy ffurfiol, mae'r rhain yn cynnwys sefydliadau'r sector (e.e. PACEY Cymru, Cymdeithas Genedlaethol Meithrinfeydd Dydd, ac ati), cymorth gan awdurdodau lleol, a Busnes Cymru, ond mae rhwydweithiau anffurfiol lleol hefyd yn gyfrwng da o wybodaeth, yn enwedig i warchodwyr plant, sy'n aml yn ymwneud llai â rhwydweithiau ffurfiol. Yn wir, roedd data ein grwpiau ffocws a'n sgysiau gyda sefydliadau'r sector yn atgyfnerthu pryderon bod llawer yn teimlo bod ymgysylltiad ffurfiol yn 'frawychus'.
- 4.7 Gallai hyn esbonio pam fod y sawl sy'n arwain o'r awdurdod lleol neu'r sefydliad sector y mae ganddynt berthynas bresennol ag ef yn aml yn ffynhonnell ymgysylltu fwy hygyrch ac un y gellir ymddiried mwy ynddi. Mae i hyn oblygiadau o ran hyrwyddo grantiau i'r sector yn y dyfodol.
- 4.8 Cafodd maint y grantiau dderbyniad da gan leoliadau, ond roedd yr adborth gan warchodwyr plant yn llawer mwy cymysg, gyda llawer yn nodi nad oedd yn ddigonol ar gyfer eu hanghenion.



## **Effaith y Cynlluniau**

### *Lleoliadau Gofal Plant*

- 4.9 O ran y grant ar gyfer recriwtio staff newydd, mae busnesau presennol mewn sefyllfa dda i gynnal asesiad o'u hanghenion eu hunain a gwneud penderfyniadau a fydd o gymorth i'r busnes.
- 4.10 Mae data hunangofnodedig lleoliadau gofal plant yn awgrymu eu bod wedi manteisio ar y cyfle i dalu costau ehangu ac, ar yr un pryd, profi'r farchnad ynghylch a yw ehangu'r busnes o ran niferoedd staff yn gynaliadwy (mae'r grant yn daladwy ar ôl cyfnod o 10 wythnos, gan roi cyfle i beidio â gwneud ymrwymadau hirdymor pe byddai'r ehangu'n aflwyddiannus). Mae hyn yn unol â'r sail resymegol sydd i'r grantiau.
- 4.11 Yn naturiol, y gobaith yw y bydd ehangu'n gynaliadwy, yn seiliedig ar y galw tybiedig yn y farchnad am wasanaethau gofal plant, yn ogystal â bod staff priodol ar gael, ac y bydd twf yn y capasiti ar gyfer y lleoliadau gofal plant wedyn yn barhaol.
- 4.12 Fodd bynnag, er y gellid tybio hyn, a phopeth arall yn gyfartal, bu anawsterau sylweddol i'r sector yn ystod y blynyddoedd diwethaf a allai fod wedi cael mwy o effaith ar broffidioldeb a chynaliadwyedd busnes, yn fwyaf amlwg pandemig COVID-19 ond hefyd rhesymau eraill dros adael y farchnad, gan gynnwys ymddeol neu opsiynau gyrfa eraill i berchnogion busnes.
- 4.13 Efallai bod rhwystrau eraill i ehangu, gan gynnwys, er enghraifft, maint yr eiddo, sy'n ofynnol cyn ehangu busnes a chyflogi staff newydd. Mae ehangu drwy gyflogi staff ychwanegol, ac felly'r capasiti ar gyfer lleoedd gofal plant, yn rhan o gyfres o weithgareddau i'r darparwr lle y gallai fod angen gwaith paratoi cyn cyrraedd pwynt lle mae hyn yn bosibl. Y dybiaeth hefyd yw bod staff wedi'u hyfforddi'n briodol ar gael yn y farchnad lafur leol a all ymgymryd â'r rolau hyn sydd newydd eu creu.

### **Gwarchodwyr plant**

- 4.14 Mae'n ymddangos mai prif fantais y grantiau i warchodwyr plant newydd yw darparu effaith gyflymu i'w mynediad i'r farchnad. Mae data

hunangofnodedig gwarchodwyr plant yn awgrymu eu bod eisoes wedi gwneud penderfyniad i ymuno â'r sector a bod y grant hwn yn eu cefnogi ar adeg allweddol yn eu taith. Mae hyn yn fuddiol gan ei fod yn dod â chapasiti i'r system a fyddai fel arall yn cael ei ohirio, ac am gost cymhorthdal gymharol fach.

- 4.15 Yn ôl gwybodaeth hunangofnodedig, roedd gwarchodwyr plant newydd i'r sector, nad ydynt eto, efallai, wedi datblygu rhwydweithiau a ffynonellau gwybodaeth anffurfiol, wedi cael gwybod am y grant drwy un o'r ffynonellau ffurfiol sydd ar gael iddynt yn ystod camau cynnar eu mynediad i'r farchnad — cysylltiadau awdurdodau lleol, sefydliadau'r sector, a Busnes Cymru.
- 4.16 Os nad oedd cyfleoedd y grant yn hysbys ymhlith darpar ymgeiswyr cyn gwneud ymholiadau ynglŷn â dod yn warchodwr plant, wedyn nid oedd yn gymhelliant cychwynnol i newid gyrfa. Nid yw'r daith ar gyfer dod yn warchodwr plant o reidrwydd yn llinol, a gall gynnwys nifer o ymholiadau neu gyfleoedd i brofi'r dŵr cyn ymrwymo i'r hyfforddiant a chofrestru. Mae tynnu sylw darpar newydd-ddyfodiaid i'r farchnad at gyfleoedd grant yn bwysig.
- 4.17 Nid yw'r Grant Cychwyn i Warchodwyr Plant, ar ei ben ei hun, yn debygol o fod yn ddigon mawr i fod yn gymhelliad i ymuno â'r sector, ond mae'n talu rhai o'r costau sefydlu cychwynnol sy'n gysylltiedig â dod yn warchodwr plant. Yn hynny o beth, mae hyn yn cyd-fynd ag ystod o grantiau eraill a gynigir gan awdurdodau lleol sy'n gymhelliad tebyg ar raddfa fach.
- 4.18 Os mai sail resymegol y grant yw cymell pobl i ymuno â'r farchnad a chreu newid mewn ymddygiad, wedyn mae'n rhaid ystyried sut y caiff hyn ei hyrwyddo i ddarpar warchodwyr plant, i ddylanwadu'n gadarnhaol ar benderfyniad, ac a yw'r raddfa'n ddigonol i newid ymddygiad. Serch hynny, mae'r grant yn dangos manteision o ran cynorthwyo gwarchodwyr plant newydd i mewn i'r rôl.

### **Cydlyniad a Chysondeb y Cymorth**

- 4.19 Clywsom droeon am yr ecosystem gymhleth o grantiau sydd ar gael yr oedd angen i warchodwyr plant eu dehongli o ran eu defnyddioldeb a'u meini prawf cymhwysedd, yn enwedig a oeddent yn debyg ledled y wlad, a oeddent wedi'u targedu at grwpiau penodol, neu a oedd gan wahanol

awdurdodau lleol enwau gwahanol ar yr un grant (gan arwain at ddryswch i sefydliadau a darparwyr yn y sector sy'n gweithio ar draws nifer o ardaloedd daearyddol).

- 4.20 Mae angen ystyried ymhellach y cydlyniad cymharol hwn rhwng grantiau llywodraeth ganolog a llywodraeth leol er mwyn osgoi dyblygu ymdrechion, a symleiddio'r system o safbwynt buddiolwyr posibl. Clywsom o ffynonellau awdurdodau lleol fod natur lledaenu gwybodaeth yn golygu bod amrywiaeth o grantiau'n cael eu datblygu gan wahanol adrannau Llywodraeth Cymru ac wedyn yn cael eu cyfleu i staff awdurdodau lleol, gan olygu eu bod yn un pwynt cyswllt ar gyfer pob ymholiad gan ddarparwyr. Awgrymwyd y gallai mwy o gyswllt rhwng adrannau Llywodraeth Cymru symleiddio'r broses yn nes i lawr y llwybr.

### **Sylwadau Clo**

- 4.21 Yn gyffredinol, mae tystiolaeth i awgrymu y gall cymhellion ariannol chwarae rhan bwysig yn y gwaith o gynyddu capasiti yn y sector. Mae tystiolaeth gref, er enghraifft, bod y grantiau wedi cael effaith gyflymu ar warchodwyr plant, gan ddod â chynnydd mewn capasiti yn gynt nag a fyddai wedi digwydd, ac maent hefyd wedi cymell busnesau i gyflogi aelodau staff.
- 4.22 Mae maint effaith cymhellion ariannol wedi'i gyfyngu mewn nifer o ffyrdd pwysig, gan gynnwys heriau strwythurol ehangach sy'n wynebu'r sector mewn perthynas â recriwtio a chadw staff, fel i ba raddau mae staff sydd â chymwysterau addas ar gael a pha mor ddeniadol yw'r proffesiwn i newydd-ddyfodiaid. Felly, gall effeithiolrwydd cymharol cymhellion ariannol fod yn cysylltu'n agos â chydlyniad cymharol y cymorth ehangach a gynigir i'r sector, fel drwy feddwl a myfyrio ymhellach ar sut i wneud gyrfaoedd yn y sector gofal plant yn fwy deniadol.

### **Argymhellion**

- 4.23 Yn seiliedig ar y canfyddiadau hyn, rydym yn gwneud yr argymhellion canlynol:
- Gellid ystyried cymhlethdod y broses o wneud penderfyniadau wrth ddylunio cynlluniau grant. Os yw'n ymarferol bosibl, gallai hyn gynnwys, er enghraifft,

dylunio cynlluniau sydd ag amserlenni hirach ac sy'n symud i ffwrdd o ffenestri grantiau. Gallai hyn greu cynnig mwy cyson sy'n adlewyrchu'n well y cymhlethdod a'r amserlenni sy'n gysylltiedig â gwneud penderfyniadau i ddarparu warchodwyr plant a lleoliadau.

- Ystyried a ddylai cynlluniau yn y dyfodol ddarparu grantiau mwy i ddarparu warchodwyr plant er mwyn talu cyfran uwch o gostau cychwyn a bod yn well cymhelliant i ymuno â'r sector.
- Dylid ystyried darparu adnoddau ar gyfer ymgyrch hyrwyddo fwy i gyrraedd unigolion nad ydynt eisoes ar y daith i faes gwarchod plant os mai'r amcan strategol yw annog newydd-ddyfodiaid (yn hytrach na dim ond cyflymu'r broses i'r rhai sydd eisoes wedi ymrwymo).
- Dylai cynlluniau yn y dyfodol ystyried sut mae cymhellion ariannol yn cyd-fynd â chymorth ehangach sy'n mynd i'r afael â materion a heriau pellgyrhaeddol, gan gynnwys denu ymarferwyr i'r sector. Mae hyn yn cynnwys, er enghraifft, codi proffil y proffesiwn a darparu llwybrau dilyniant cliriach.
- Gall ymarferiad manwl i fapio cymorth a dadansoddi bylchau fod yn werthfawr er mwyn deall cymysgedd presennol y cymorth sydd ar gael i leoliadau a gwarchodwyr plant a chefnogi'r gwaith o greu cynnig mwy cyson a mwy cydlynol i'r sector. Gellid defnyddio hyn i lunio cymorth ariannol yn y dyfodol, yn ogystal â sicrhau ei fod yn cysylltu'n gydlynol ag elfennau eraill o gymorth sydd ar gael.
- Dylai Llywodraeth Cymru ddefnyddio modelau rhesymeg a theorïau newid i gynorthwyo'r gwaith o lunio polisi a rhaglennu yn y dyfodol.
- Dylai cynlluniau yn y dyfodol ystyried a ddylid bod yn well ar gyfathrebu a chydweithio'n barhaus gyda phartneriaid i gyfrif am ymgeiswyr y bu'n rhaid iddynt dynnu'n ôl. Fel arall, gallai cynlluniau yn y dyfodol ystyried a ddylid darparu cyllid mewn tonnau i ganiatáu ailagor cyllid er mwyn cyflawni'r dyraniad llawn. Fodd bynnag, gallai hyn beri risg i Lywodraeth Cymru a gweinidogion yn sgil disgwyliadau uwch.

- Ystyried a ddylai cynlluniau yn y dyfodol gynnwys gwell mecanwaith i sicrhau bod busnesau'n derbyn cymorth cyngori busnes ochr yn ochr â'r cymorth ariannol.