



Canlyniadau arholiadau mewn ysgolion yng Nghymru, 2021/22

6 Hydref 2022
SFR 202/2022

Newidiadau i'r broses o lunio'r ystadegau hyn

Atal mesurau perfformiad

Oherwydd canslo'r cyfnod arholiad arferol yn 2020/21 a'r amharu parhaus ar Ysgolion oherwydd y pandemig coronafeirws (COVID-19), [cadarnhaodd y Gweinidog Addysg](#) ar y pryd ni fyddai Llywodraeth Cymru yn cyfrifo nac cyhoeddi mesurau perfformiad ar gyfer 2019/20 or 2020/21, ar gyfer Blwyddyn 11 a'r chweched dosbarth.

Mae'r dadansoddiad a gyflwynir yn y datganiad hwn yn seiliedig ar ddosbarthiadau gradd TGAU sy'n debyg i'r gwybodaeth arall a ryddhawyd gan Cymwysterau Cymru a'r Cyd-Gyngor Cymwysterau (JCQ) (gweler y diffiniadau a'r nodyn isod ar cwmpas). Mae'r dosbarthiadau gradd hyn yn caniatáu i'r canlyniadau gael eu dadansoddi ar lefel fwy man ac yn dangos canlyniadau ar yr ystodau gallu uchaf ac isaf.

Graddau a aseswyd gan ganolfannau

Ar gyfer yr holl gymwysterau perthnasol a ddyfarnwyd yng nghyfnod yr haf 2022 mae disgyblion Cymru wedi dychwelyd i gael eu hasesu trwy arholiadau ysgrifenedig.

Dyfarnwyd graddau i ddisgyblion y dyfarnwyd cymhwyster iddynt yn ystod cyfnodau haf 2020 a 2021 yn seiliedig ar radd a bennwyd gan y ganolfan neu fodel [gradd a aseswyd gan y ganolfan](#). Pennwyd graddau gan ysgolion a cholegau, yn seiliedig ar eu hasesiad o waith dysgwyr, gan ddefnyddio ystod o dystiolaeth (gan gynnwys asesiadau heblaw arholiad, ffug arholiadau, a gwaith dosbarth).

Dosbarthiad Graddau TGAU

Mae'r gwerthoedd yn y graffiau a'r ffigurau yn y datganiad hwn yn dangos canran y cofrestriadau a ddyfarnwyd ar bob gradd unigol, wedi'u dadansoddi yn ôl nodweddion dethol disgyblion. Er enghraifft, yn Siart 2, mae'r bar glas golau cyntaf ar y chwith (gwerth 6.8 y cant) yn cynrychioli nifer y graddau A* a ddyfarnwyd yn 2018/19 fel canran o'r holl gofrestriadau yn 2018/19.

Mae'r canlyniadau hyn yn cynrychioli'r data a oedd ar gael i gyrff dyfarnu ar 28 Medi 2022. Gallant fod yn wahanol i'r canlyniadau a gyhoeddwyd yn

Ynglŷn â'r datganiad hwn

Mae'r Datganiad Ystadegol hwn yn rhoi dadansoddiad o'r arholiadau allanol a ddyfarnwyd i ddisgyblion ym Mlwyddyn 11 (CA4; 15 oed) neu ddisgyblion chweched dosbarth (17 oed ar ddechrau'r flwyddyn academiaidd) mewn ysgolion yng Nghymru yn 2021/22 ac yn ystod blynyddoedd blaenorol. I gael rhagor o ddata a dadansoddiad manylach, gweler y [tablau ategol](#).

Yn y datganiad hwn

Disgyblion BI. 11 (CA4)

[Dosbarthiad Graddau](#) 3

[Nodweddion Disgybl](#) 5

Disgyblion 17 oed

[Dosbarthiad Graddau](#) 8

[Nodweddion Disgybl](#) 10

Atodiad

[Diffiniadau](#) 12

[Nodiadau](#) 12

wahanol i'r canlyniadau a gyhoeddwyd yn gynharach gan naill ai Cymwysterau Cymru neu JCQ. Mae'r datganiad ystadegol hwn yn canolbwyntio ar ddisgyblion ym mlwyddyn 11 mewn ysgolion a gynhelir yng Nghymru ac mae'n cynnwys canlyniadau apeliadau llwyddiannus hyd at 28 Medi 2022. Gall data a gyhoeddir gan sefydliadau eraill gynnwys graddau a ddyfarnwyd mewn canolfannau eraill ac i fyfyrwyr o oedrannau eraill. Bydd data a gyhoeddwyd yn gynharach na dyddiad y datganiad hwn yn cynnwys llai o apeliadau llwyddiannus. Ceir rhagor o wybodaeth yn yr adran nodiadau.

1. Canlyniadau allweddol 2021/22

Blwyddyn 11 (Cyfnod Allweddol 4)

- Yn 2021/22 gostyngodd y canran y cofrestriadau TGAU a ddyfarnwyd ar raddau A*-A, A*-C ac A*-G o 2020/21. Roedd y gostyngiad mwyaf yn yr ystod gradd A*-C gyda gostyngiad o 5.0 pwynt canran.
- Roedd canran y cofrestriadau a ddyfarnwyd ar bob gradd unigol A*, A, B a C yn is yn 2021/22 na'r flwyddyn flaenorol tra bod canran y cofrestriadau yn uwch ar gyfer bob gradd unigol rhwng D a G (siart 2).

Mae'r canlyniadau yn ôl nodweddion dethol disgyblion yn dangos:

- Gostyngodd y bwlch rhwng bechgyn a merched dros y flwyddyn ddiwethaf ar raddau A*-A ac A*-C ac yn parhau i fod yn ddibwys ar raddau A* -G, gyda merched yn cyflawni canlyniadau gwell na bechgyn ym mhob un o'r tair ystod gradd (siart 4).
- Cynyddodd y bwlch ar raddau A*-C ac A*-G rhwng disgyblion sydd yn gymwys i brydau ysgol am ddim a'r rhai sydd ddim yn gymwys ond gostyngodd y bwlch ar raddau A*-A. Mae disgyblion sydd ddim yn gymwys am brydau ysgol am ddim yn cyflawni canlyniadau gwell na disgyblion sydd yn gymwys yn y tri ystod gradd (siart 5).
- Cynyddodd y bwlch rhwng disgyblion Gwyn Prydain a disgyblion Du, Asiaidd a lleiafrifoedd ethnig yn yr ystod graddau A*-A ac A*-C gyda disgyblion Du, Asiaidd a lleiafrifoedd ethnig yn cyflawni canlyniadau gwell na disgyblion Gwyn Prydeinig. Roedd y bwlch yn A*-G yn ddibwys (siart 6).

Disgyblion 17 oed (Chweched dosbarth)

- Gweler patrwm tebyg yng nghanlyniadau Safon Uwch.
- Yn 2021/22 gostyngodd y canran o gofrestrïadau safon uwch a ddyfarnwyd graddau A*-A, A*-c ac A*-E o 2020/21. Roedd y gostyngiad mwyaf ar raddau A*-C gyda gostyngiad o 7.4 pwynt canran.

Mae'r canlyniadau yn ôl nodweddion dethol disgyblion yn dangos:

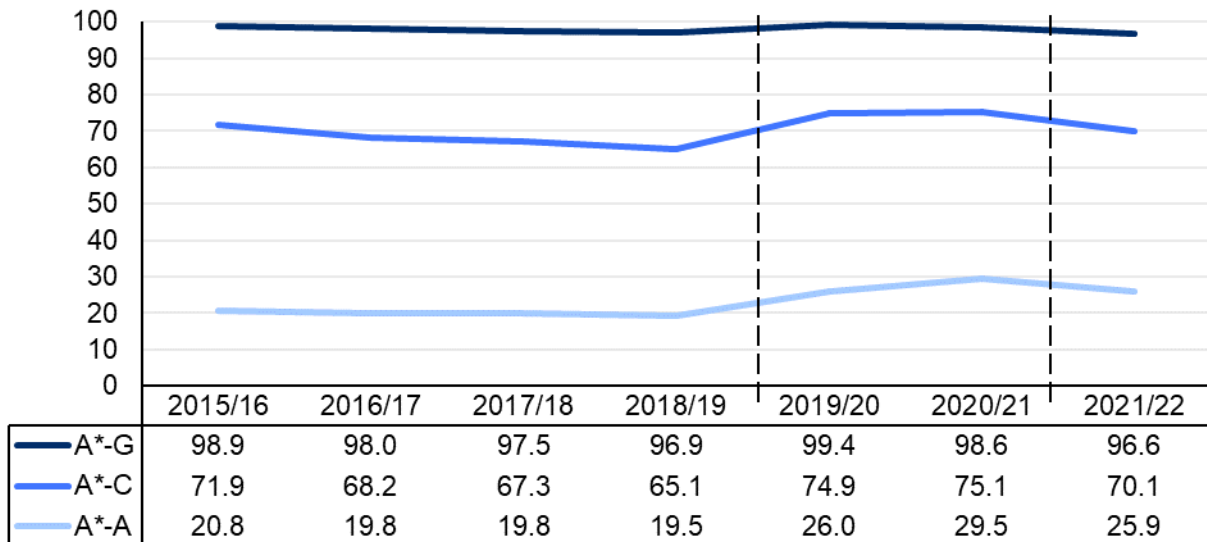
- Cynyddodd y bwlch rhwng bechgyn a merched ar raddau A*-A ac A*-C, gyda merched yn cyflawni canlyniadau gwell na bechgyn ar raddau A*-C. Roedd y bwlch yn ddibwys yn 2021/22 ar raddau A*-A ac A*-E (siart 10).
- Cynyddodd y bwlch rhwng disgyblion Gwyn Prydain a disgyblion Du, Asiaidd a lleiafrifoedd ethnig yn yr ystod graddau A*-A gyda disgyblion Du, Asiaidd a lleiafrifoedd ethnig yn

cyflawni canlyniadau gwell na disgyblion Gwyn Prydeinig. Roedd y bwllch yn A*-C ac A*-E yn ddibwys (siart 11).

2. Disgyblion blwyddyn 11 (Cyfnod Allweddol 4)

Dosbarthiad gradd TGAU cyffredinol

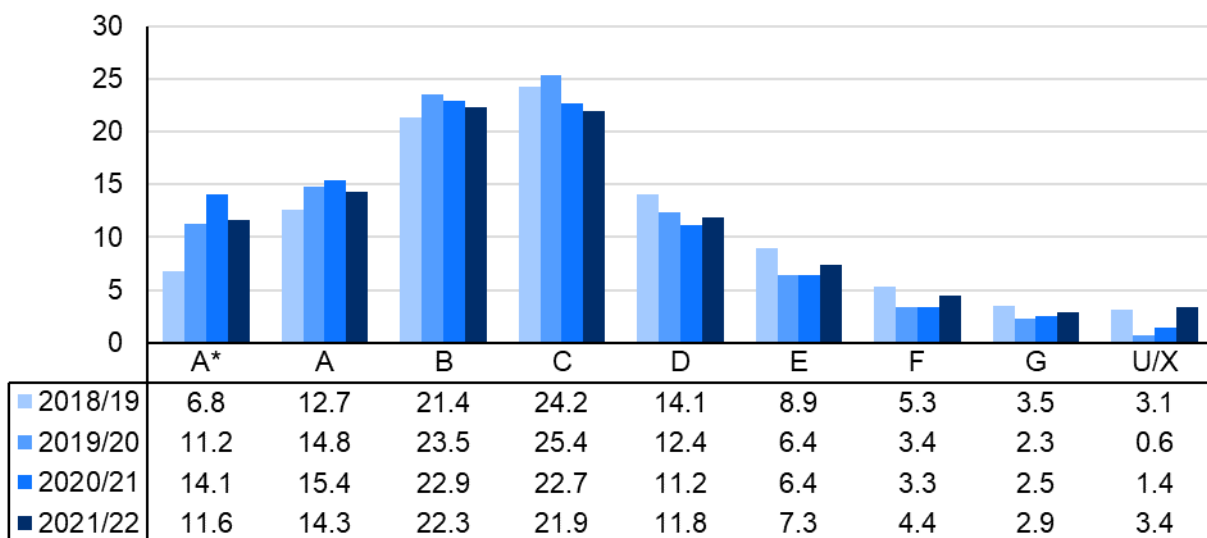
Siart 1: canran y cofrestriadau TGAU fesul ystod gradd dros bob pwnc



Mae llinellau toredig yn dangos pryd y dyfarnwyd cymwysterau gan ddefnyddio graddau a aseswyd gan y ganolfan neu raddau y bennwyd ganddynt. Rhwng 2015/16 a 2018/19 gostyngodd canran y cofrestriadau TGAU sy'n cyrraedd pob ystod gradd. Y gostyngiad mwyaf yn y cyfnod hwnnw oedd gostyngiad o 6.8 pwynt canran yn yr ystod A* -C.

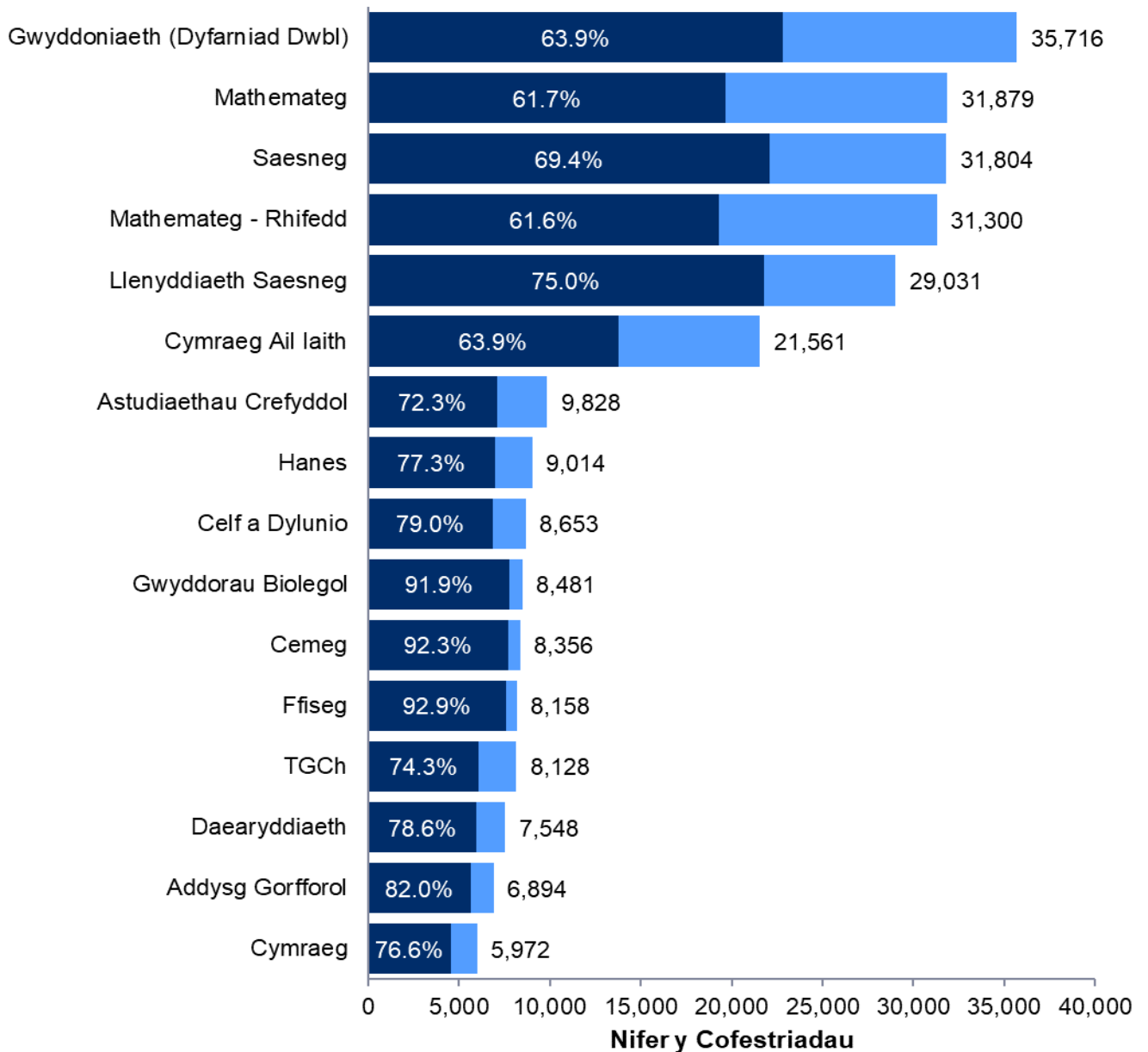
Yn 2021/22 mae canran y cofrestriadau TGAU ym mhob ystod graddau wedi gostwng o 2020/21. Roedd y gostyngiad mwyaf yn yr ystod A*-C gyda gostyngiad o 5.0 pwynt canran. Mae canran y cofrestriadau TGAU a ddyfarnwyd yn yr ystod A*-G wedi gostwng yn 2021/22 i 96.6 pwynt canran.

Siart 2: Canran y cofrestriadau TGAU fesul gradd unigol dros bob pwnc



Digwyddodd y newid mwyaf yn y dosbarthiad yn 2019/20 a 2020/21. Yn 2021/22 gostyngodd canran y cofrestriadau TGAU a ddyfarnwyd graddau A* ac A o gymharu â blynyddoedd blaenorol, mae'r gostyngiad mwyaf yn A* gyda 11.6 pwynt canran. Mae hyn yn cyfateb i gynnydd yn y cofrestriadau TGAU a ddyfarnwyd graddau D, E, F a G yn 2021/22.

Siart 3: Y nifer fwyaf o gofrestriadau ar gyfer pynciau TGAU a chanran gyfatebol y graddau A*-C, 2021/22



Mae Siart 3 yn dangos yr 16 pwnc TGAU mwyaf poblogaidd yn ôl nifer y cofrestrïadau arholiad. Y pynciau TGAU â'r nifer fwyaf o gofrestrïadau yw'r pynciau craidd Gwyddoniaeth (Dyfarniad Dwbl), Mathemateg a Saesneg (noder bod dyfarniadau dwbl yn cael eu cyfrif fel dau gofrestrïad TGAU ar wahân).

Y pynciau TGAU mwyaf poblogaidd ar ôl yr uchod sydd ddim yn bynciau craidd yw'r pynciau syflaenol Cymraeg Ail Iaith ac Astudiaethau Crefyddol gyda 21,561 a 9,828 o gofrestrïadau, yn y drefn honno.

Yn 2021/22, cyflawnwyd graddau A*-C ar gyfer rhwng 91.9 a 92.9 y cant o gofrestrïadau TGAU mewn Cemeg, Ffiseg a Gwyddorau Biolegol.

Mae data llawn ar bob pwnc unigol ar gael yn y [tablau ategol](#).

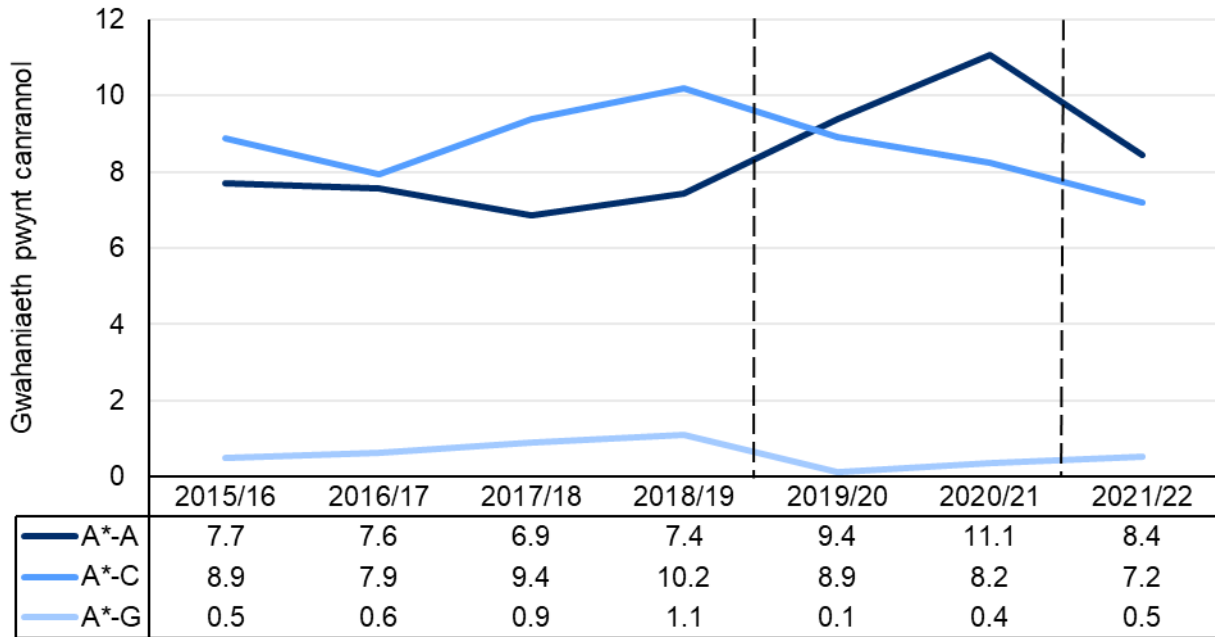
Canlyniadau fesul nodweddion disgyblion

Mae'r siartiau canlynol yn dangos y bylchau yn y dosbarthiad gradd dros y blynyddoedd diweddar ôl nodweddion dethol disgyblion. Gellir gweld cymariaethau yn ôl ethnigrwydd y disgyblion a statws Anghenion Addysgol Arbennig (AAA) yn y tablau atodol.

Mae Siart 4, 5 and 6 yn dangos y canran a gyflawnodd yr ystod gradd fesul nodweddion disgyblion. Er enghraifft mae siart 4 yn dangos y bwllch mewn pwyntiau canran rhwng merched a gyflawnodd ystod gradd benodol (e.e. A*-C) llai canran y bechgyn a gyflawnodd yr un ystod gradd.

Rhywedd

Siart 4: Bwlch rhwng merched a bechgyn mewn cyraeddiadau ym mhob pwnc TGAU yn CA4 fesul ystod gradd (merched llai bechgyn)



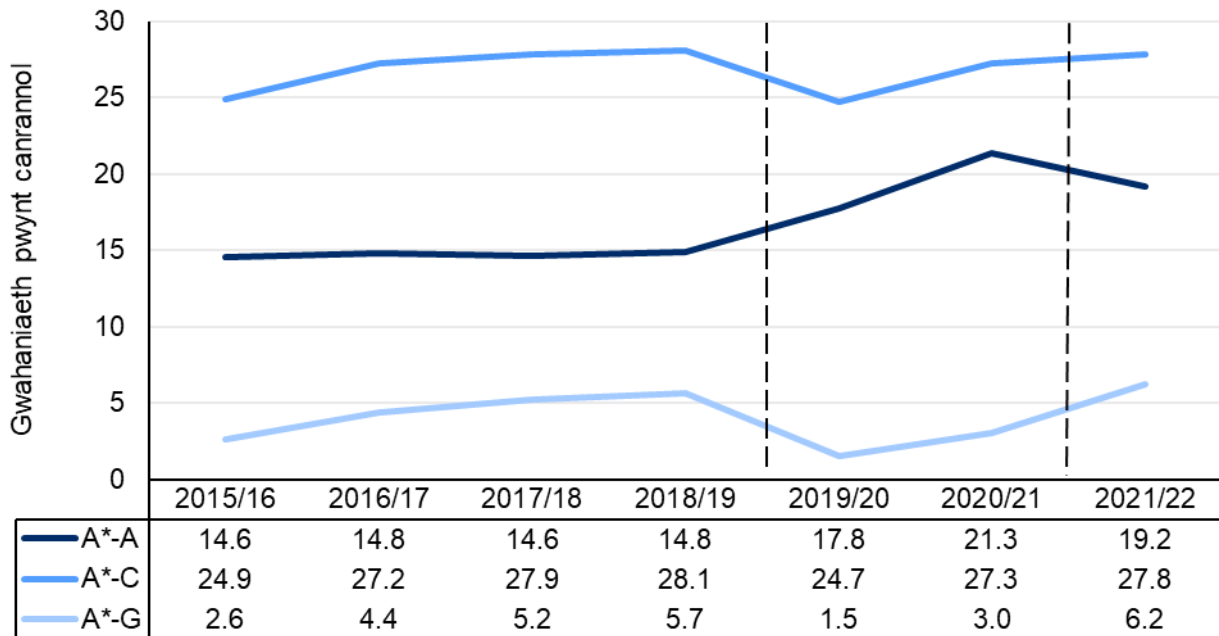
Mae llinellau toredig yn dangos pryd y dyfarnwyd cymwysterau gan ddefnyddio graddau a aseswyd gan y ganolfan neu raddau y pennwyd ganddynt. Mae merched yn parhau i gyflawni canlyniadau gwell na bechgyn ym mhob gradd TGAU. Er bod y bwllch yn fach ar raddau A*-G mae'r bwllch yn fwy ar y graddau uwch. O 2019/20 mae'r bwllch mwyaf wedi bod yn y graddau A*-A.

Mae'r bwllch rhwng merched a bechgyn sy'n cyflawni graddau A*-A wedi ehangu rhwng 2015/16 a 2021/22, o 7.7 pwynt canran yn 2015/16 i 8.4 pwynt canran yn 2021/22. Dros yr un cyfnod mae'r bwllch ar raddau A*-C wedi lleihau o 8.9 pwynt canran i 7.2 pwynt canran. Fodd bynnag, mae'r bwllch wedi lleihau yn yr ystodau graddau A*-A ac A*-C dros y flwyddyn ddiwethaf.

Prydau ysgol am ddim (PYD)

Mae disgyblion yn [gymwys i gael prydau ysgol](#) am ddim os yw eu teuluoedd yn derbyn rhai buddion / taliadau cymorth neu os ydynt ar gredyd cyffredinol. Mae siart 5 yn dangos maint y bwlch rhwng y rhai sy'n gymwys i gael PYD (eFSM) a'r rhai nad ydynt (nFSM).

Siart 5: Bwlch rhwng disgyblion eFSM ac nFSM mewn cyraeddiadau ym mhob pwnc TGAU yn CA4, fesul ystod gradd, (nFSM llai eFSM)



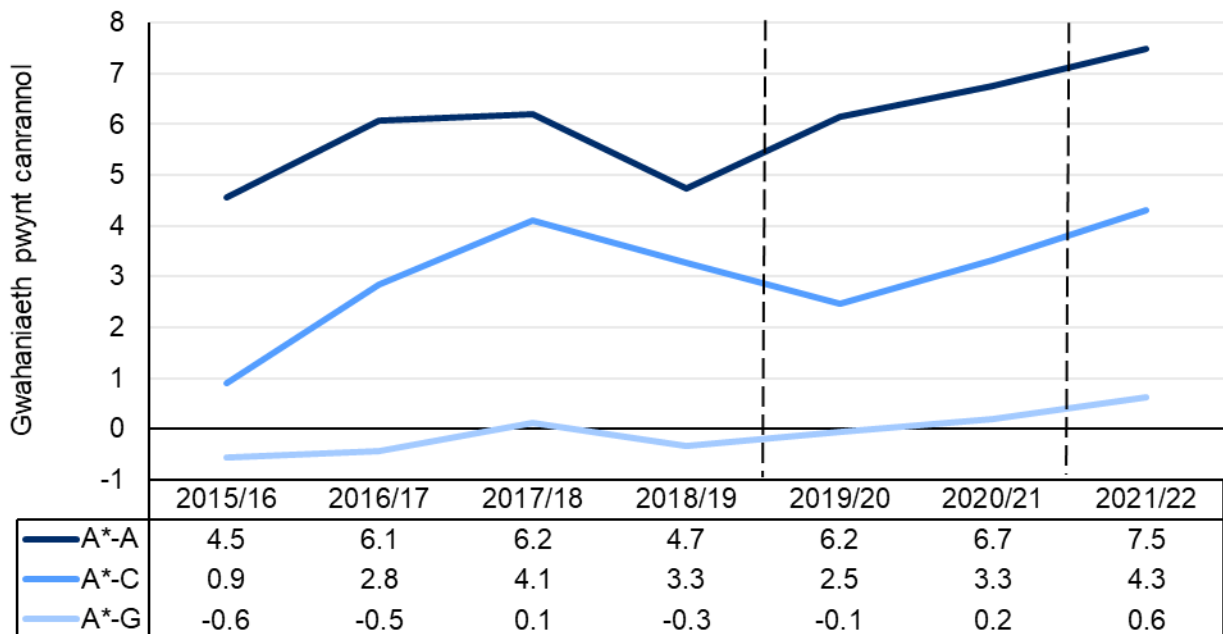
Mae llinellau toredig yn dangos pryd y dyfarnwyd cymwysterau gan ddefnyddio graddau a aseswyd gan y ganolfan neu raddau y pennwyd ganddynt. Mae disgyblion nFSM yn gyson yn cyflawni canlyniadau gwell na disgyblion eFSM. Mae'r bwlch yma yn ehangach na'r bwlch rhwng y rhywiau. Ar raddau A*-C yn 2021/22 mae'r bwlch rhwng y rhywiau yn 7.2 pwynt canran tra mae'r bwlch rhwng disgyblion nFSM ac eFSM yn 27.8 pwynt canran. Mae'r bwlch rhwng disgyblion eFSM ac nFSM ar ei fwyaf ar raddau A*-C ac ar ei leiaf ar raddau A*-G gyda 6.2 pwynt canran.

Yn 2021/22 culhaodd y bwlch rhwng disgyblion eFSM ac nFSM ar raddau A*-A i 19.2 pwynt canran o 21.3 pwynt canran yn 2020/21. Roedd y bwlch wedi bod yn gymharol sefydlog yn flaenorol o gwmpas 14.7 pwynt canran rhwng 2015/16 a 2018/19 cyn ehangu dros y tair blynedd diwethaf.

Ethnigrwydd

Yng nghyd-destun y cyhoeddiad hwn mae'r categori "Gwyn" a ddefnyddir isod, yn cyfeirio at ddisgyblion Gwyn-Brydeinig yn unig. Mae'r holl ddisgyblion eraill sydd ag ethnigrwydd wedi'i recordio wedi'u cynnwys o dan y categori grŵp Du, Asiaidd a lleiafrifoedd ethnig. Felly mae'r categori hwn hefyd yn cynnwys disgyblion Gwyn nad ydynt yn Brydeinig. Nid yw disgyblion nad ydynt wedi nodi eu hethnigrwydd wedi'u cynnwys. Mae'n debygol y bydd gwahaniaethau mewn cyflawniad rhwng grwpiau yn y categori Du, Asiaidd a lleiafrifoedd ethnig. Mae dadansoddiad pellach ar gael ar gyfer grwpiau ethnig manylach yn y tablau atodol.

Siart 6: Bwlch rhwng disgyblion Du, Asiaidd a lleiafrifoedd ethnig a disgyblion Gwyn mewn cyraeddiadau ym mhob pwnc TGAU yn CA4, fesul ystod gradd (Du, Asiaidd a lleiafrifoedd Ethnig llai gwyn)



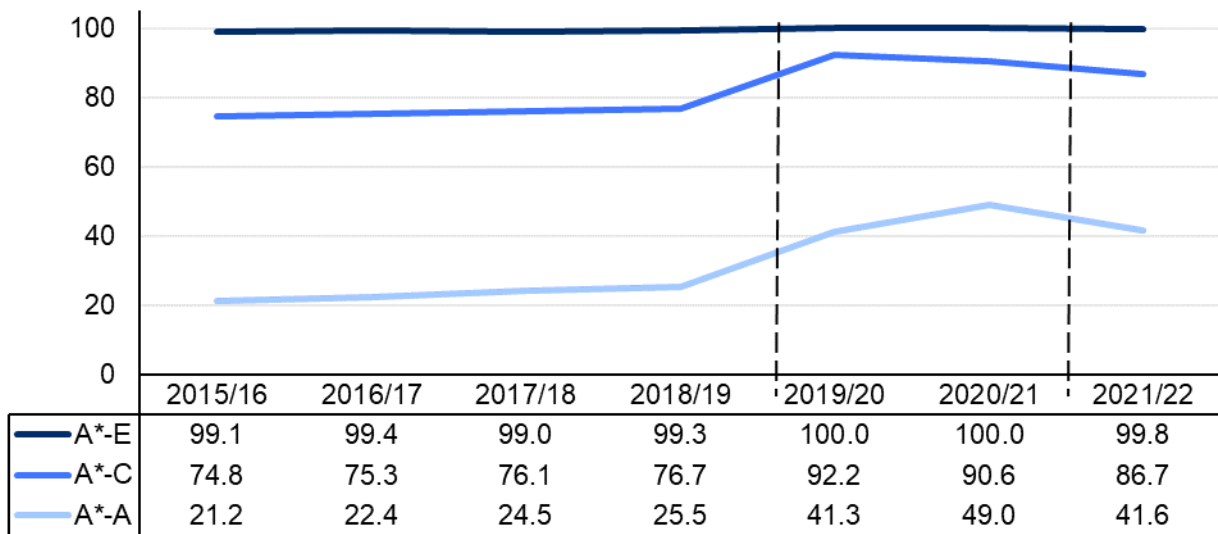
Mae llinellau toredig yn dangos pryd y dyfarnwyd cymwysterau gan ddefnyddio graddau a aseswyd gan y ganolfan neu raddau y bennwyd ganddynt. Mae'r bwlch mewn cyraeddiadau rhwng disgyblion Du, Asiaidd a lleiafrifoedd ethnig a disgyblion Gwyn yn ddibwys ar raddau A*-G. Fodd bynnag, yn y graddau uwch mae disgyblion Du, Asiaidd a lleiafrifoedd ethnig yn cyflawni canlyniadau gwell na disgyblion Gwyn gyda bwlch o 7.5 pwynt canran yn y graddau A*-A.

Mae'r bwlch yn amrywio rhwng disgyblion Du, Asiaidd a lleiafrifoedd ethnig a disgyblion Gwyn a ddyfarnwyd graddau A*-C rhwng 2015/16 a 2021/22, ond mae wedi ehangu o 0.9 pwynt canran yn 2015/16 i 4.3 pwynt canran yn 2020/21.

3. Disgyblion 17 oed ar ddechrau'r flwyddyn ysgol mewn Ysgolion (Cyfnod Allweddol 5)

Dosbarthiad graddau Safon Uwch

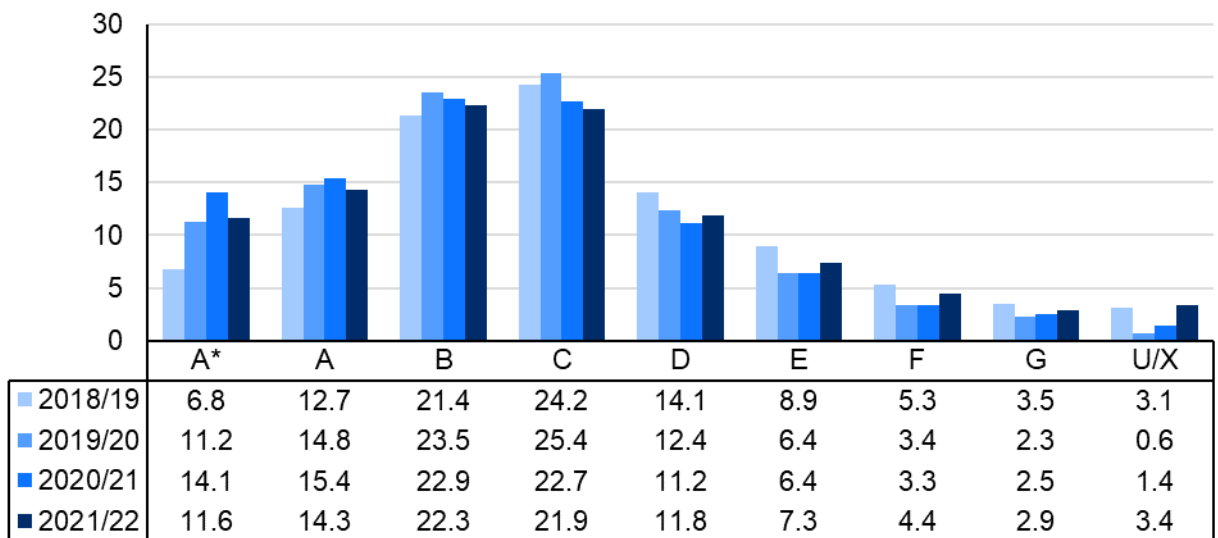
Siart 7: Canran y cofrestriadau Safon Uwch gan ddisgyblion 17 oed sy'n cyflawni ystod gradd wahanol



Mae llinellau toredig yn dangos pryd y dyfarnwyd cymwysterau gan ddefnyddio graddau a aseswyd gan y ganolfan neu raddau y bennwyd ganddynt. Rhwng 2015/16 a 2020/21 bu cynnydd yng nghanran y cofrestriadau Safon Uwch yn y tair ystod gradd (A*-A, A*-C ac A*-E). Y cynnydd mwyaf oedd cynnydd o 27.8 pwynt canran yn yr ystod gradd A*-A.

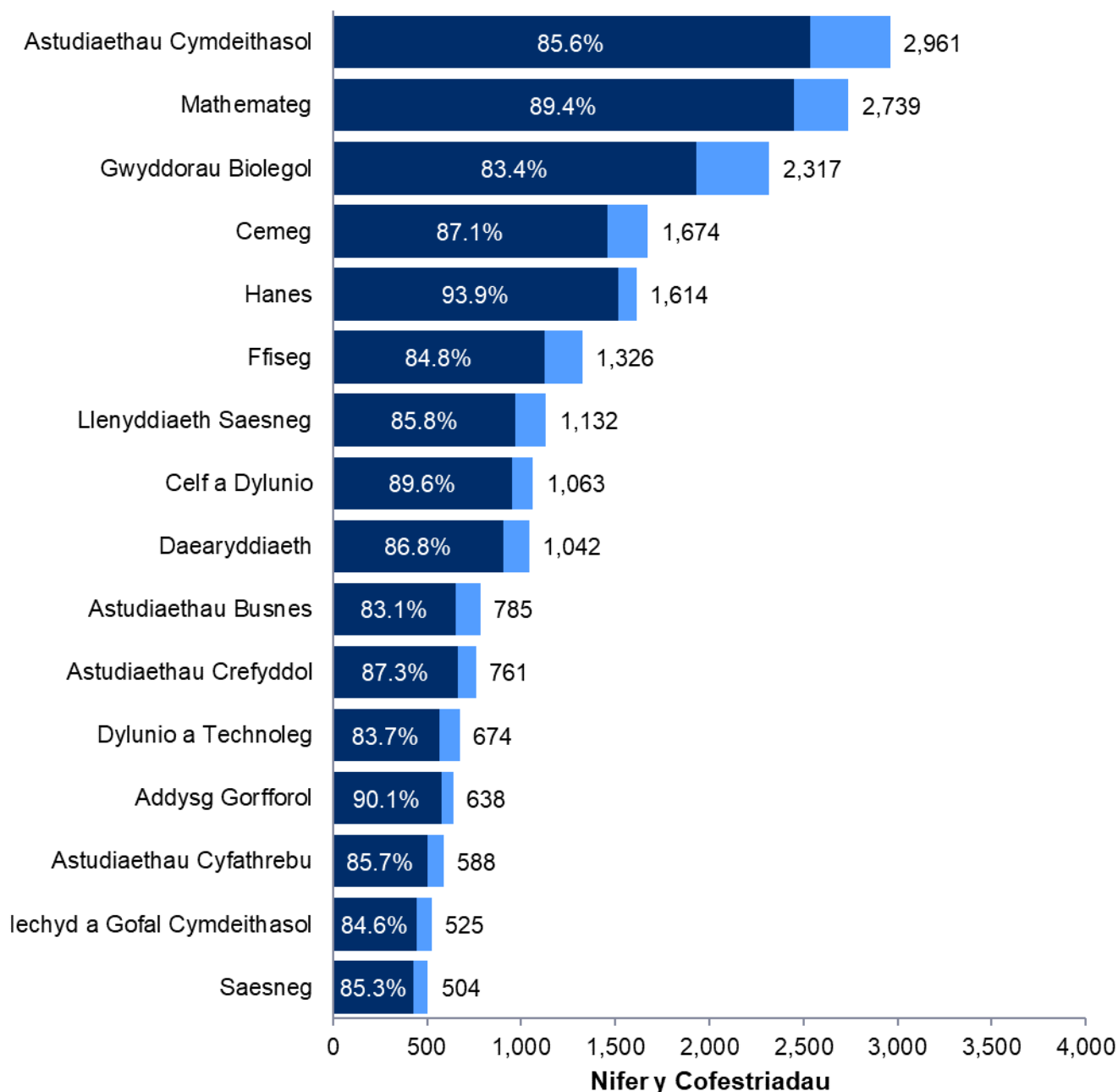
Yn 2021/22 mae canran y cofrestriadau TGAU a ddyfarnwyd yn yr ystod graddau A*-A, A*-C a A*-E wedi gostwng, roedd y gostyngiad mwyaf yn yr ystod gradd A*-A gyda gostyngiad o 7.4 pwynt canran.

Siart 8: Canran y cofrestriadau Safon Uwch gan ddisgyblion 17 oed sy'n cyflawni gradd ym mhob pwnc



Rhwng 2017/18 a 2020/21 bu cynnydd yng nghanran y cofrestriadau Safon Uwch a ddyfarnwyd graddau A*, A a B. Yn 2021/21 mae canran y cofrestriadau Safon Uwch a ddyfarnwyd graddau A* a A wedi gostwng. Mae hyn yn cyfateb i gynnydd yn y cofrestriadau Safon Uwch a ddyfarnwyd graddau C, D a E yn 2021/22.

Siart 9: Y nifer fwyaf o gofrestriadau ar gyfer y pynciau Safon Uwch mwyaf poblogaidd a chanran gyfatebol y graddau A*-C, 2021/22



Mae Siart 9 yn dangos yr 16 pwnc TGAU mwyaf poblogaidd yn ôl nifer y cofrestriadau arholiad.

Y pynciau Safon Uwch â'r nifer fwyaf o gofrestriadau yn 2021/22 oedd Astudiaethau Cymdeithasol (2,961 cofrestriad) a mathemateg (2,739 cofrestriad). Gweler yn Hanes un o'r cyfraddau uwch o raddau A*-C o unrhyw bwnc gyda 93.9% o ddisgyblion yn cyflawni'r graddau hyn.

Roedd Addysg Gorfforol a Chelf a Dylunio yn ddau o'r pynciau gradd A*-C uchaf yn 2021/22 gyda 90.1% ac 89.6% o ymgeiswyr yn cael un o'r graddau hyn yn y drefn honno. O'r 16 pwnc mwyaf poblogaidd, Astudiaethau Busnes oedd â'r gyfran isaf o raddau A*-C, sef 83.1%.

Yn 2021/22, cyflawnwyd graddau A*-C ar gyfer rhwng 91.9 a 92.9 y cant o gofrestriadau TGAU mewn Cemeg, Ffiseg a Gwyddorau Biolegol.

Mae data llawn ar yr holl bynciau sydd ar gael a'r graddau cyfatebol a roddwyd ar gyfer y pynciau hynny yn y [tablau ategol](#).

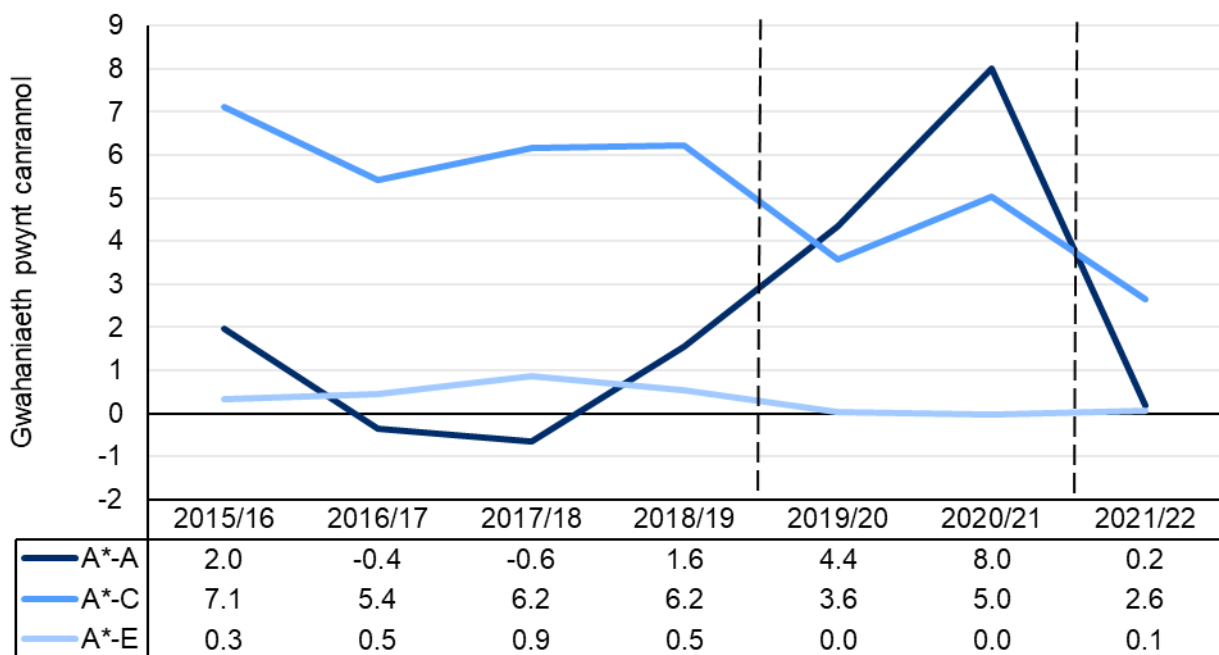
Nodweddion disgyblion

Mae'r siartiau canlynol yn dangos y bylchau mewn dosbarthiad gradd yn y blynyddoedd diweddar yn ôl nodweddion dethol disgyblion. Nid oes siart ar gyfer hawl i brydau bwyd am ddim oherwydd bod nifer y disgyblion o'r fath ym mlwyddyn 13 mewn ysgolion a gynhelir yn rhy isel i ganiatáu unrhyw gymariaethau ystyrlon. Gellir gweld cymariaethau yn ôl ethnigrwydd disgyblion a statws AAA yn y tablau atodol a ddarperir.

Mae siartiau 10 ac 11 yn dangos y gwahaniaeth yng nghanran y gwahanol grwpiau o ddisgyblion sy'n cyflawni ystodau graddau amrywiol. Er enghraifft, yn siart 10 mae'r siart yn dangos y gwahaniaeth pwynt canran rhwng canran y merched a gyflawnodd yr ystod gradd benodol (e.e. A*-C) minws canran y bechgyn a gyflawnodd yr un ystod graddau.

Rhywedd

Siart 10: Bwlch rhwng merched a bechgyn mewn cyrhaeddiadau ym mhob pwnc Safon Uwch yn CA5, fesul ystod gradd (merched llai bechgyn)



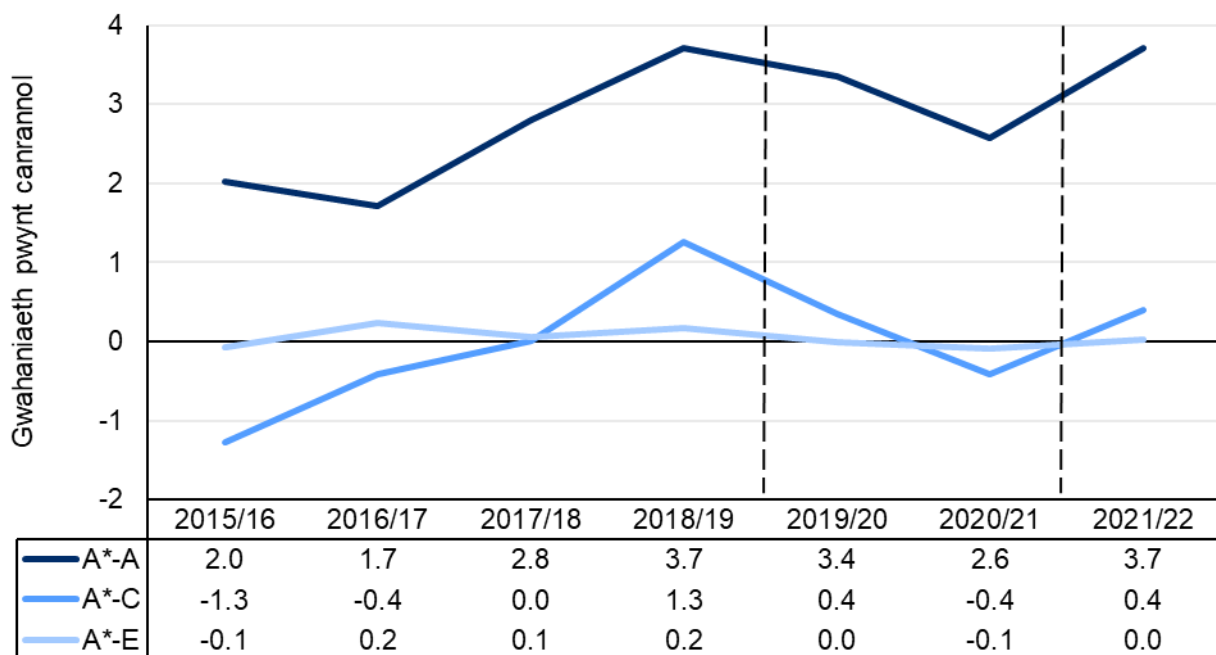
Mae llinellau toredig yn dangos pryd y dyfarnwyd cymwysterau gan ddefnyddio graddau a aseswyd gan y ganolfan neu raddau y pennwyd ganddynt. Mae'r bwlch yn ddibwys dros y graddau A*-A ac A*-E yn 2021/22 ond ar gyfer graddau A*-C mae merched yn cyflawni canlyniadau gwell na bechgyn. O 2018/19 i 2020/21 cynyddodd y bwlch cryn dipyn i 8.0 pwynt canran and mae wedi culhau i 0.2 pwynt canran yn 2021/22 sydd y bwlch lleiaf ers 2018/19.

Culhaodd y bwlch rhwng merched a bechgyn a ddyfarnwyd graddau A*-C rhwng 2015/16 a 2021/22, o 7.1 pwynt canran yn 2015/16 i 2.6 pwynt canran yn 2020/21.

Ethnigrwydd

Yng nghyd-destun y cyhoeddiad hwn mae'r categori "Gwyn" a ddefnyddir isod, yn cyfeirio at ddisgyblion Gwyn-Brydeinig yn unig. Mae'r holl ddisgyblion eraill sydd ag ethnigrwydd wedi'i recordio wedi'u cynnwys o dan y categori grŵp Du, Asiaidd a lleiafrifoedd ethnig. Felly mae'r categori hwn hefyd yn cynnwys disgyblion Gwyn nad ydynt yn Brydeinig. Nid yw disgyblion nad ydynt wedi nodi eu hethnigrwydd wedi'u cynnwys. Mae'n debygol y bydd gwahaniaethau mewn cyflawniad rhwng grwpiau yn y categori Du, Asiaidd a lleiafrifoedd ethnig. Mae dadansoddiad pellach ar gael ar gyfer grwpiau ethnig manylach yn y tablau atodol.

Bwlch rhwng disgyblion Du, Asiaidd a lleiafrifoedd ethnig a disgyblion Gwyn mewn cyraeddiadau ym mhob pwnc TGAU yn CA4, fesul ystod gradd (Du, Asiaidd a lleiafrifoedd Ethnig llai gwyn)



Mae llinellau toredig yn dangos pryd y dyfarnwyd cymwysterau gan ddefnyddio graddau a aseswyd gan y ganolfan neu raddau y pennwyd ganddynt. Mae'r bwlch rhwng ethnigrwydd yn llawer llai na'r bwlch rhwng merched a bechgyn. Mae'r bwlch rhwng disgyblion Du, Asiaidd a lleiafrifoedd ethnig a disgyblion Gwyn yn ddibwys ar raddau A*-C ac A*-E. Fodd bynnag, ar raddau A*-A mae disgyblion Du, Asiaidd a lleiafrifoedd ethnig yn gyson yn cyflawni canlyniadau gwell na disgyblion Gwyn gyda bwlch o 3.7 pwynt canran yn 2021/22.

Mae'r bwlch rhwng disgyblion Du, Asiaidd a lleiafrifoedd ethnig a disgyblion Gwyn sy'n cyflawni graddau A*-A wedi amrywio rhwng 2015/16 a 2021/22, yn newid o 2.0 pwynt canran yn 2015/16 i 3.7 pwynt canran yn 2021/22, yr un bwlch ac yn 2018/19.

4. Diffiniadau

Newidiadau a chymariaethau

Ar gyfer yr holl gymwysterau perthnasol a ddyfarnwyd yng nghyfnod yr haf 2022 mae disgyblion Cymru wedi dychwelyd i gael eu hasesu trwy arholiadau ysgrifenedig.

Ar 20 Ionawr 2021, [cadarnhaodd y Gweinidog Addysg](#) y byddai dysgwyr a gofrestrwyd ar gyfer cymwysterau TGAU, UG a Safon Uwch yn haf 2021 yn cael eu graddau wedi'u dyfarnu trwy fodel gradd a bennir gan y ganolfan.

Fe wnaeth cau ysgolion yn ystod y cyfnod rhwng Mawrth ac Awst 2020 atal Llywodraeth Cymru rhag cwblhau cyfrifiad o ysgolion yr Uned Cyfeirio Disgyblion (PRU) neu ddisgyblion Addysgedig heblaw yn yr Ysgol (EOTAS). Am y rheswm hwn nid yw disgyblion PRU ac EOTAS wedi'u cynnwys yn y canlyniadau ar gyfer blwyddyn academiaidd 2019/20.

Mae'r data yn y datganiad hwn yn dechrau yn 2015/16 oherwydd newid diffiniad o'r garfan TGAU rhwng 2014/15 a 2015/16 lle newidiwyd y garfan o ddisgyblion 15 oed i ddisgyblion ym Mlwyddyn 11. Gellir dod o hyd i ddata ar gyfer blynyddoedd cynharach ar [StatsCymru](#).

Mae gwybodaeth debyg hefyd wedi'i chyhoeddi ym mis Awst 2022 gan y [Cyd-gyngor Cymwysterau \(JCQ\)](#). Fodd bynnag, bydd y wybodaeth a gyhoeddir gan y JCQ yn wahanol i'r hyn a gyhoeddir yma gan y byddant yn cynnwys myfyrwyr o bob oed sydd wedi gwneud TGAU neu Safon Uwch ac ym mhob canolfan arholi (gan gynnwys sefydliadau addysg bellach ac ysgolion annibynnol) a bydd yn adlewyrchu'r graddau ar gael ar ddiwrnod canlyniadau (JCQ).

Ar 20 Hydref 2022 bydd Cymwysterau Cymru yn cyhoeddi dadansoddiad cydraddoldeb o ganlyniadau TGAU a Safon Uwch 2022. Bydd hyn yn cynnwys dadansoddiad yn ôl rhyw, PYDd ac AAA/ADY. Bydd y dadansoddiad TGAU yn wahanol i'r hyn a gyflwynir yma gan y bydd ond yn cynnwys y data ar y diwrnod canlyniadau ym mis Awst ac ni fydd yn cynnwys unrhyw apeladau ac ailfarciau dilynol. Bydd y data Safon Uwch yn wahanol oherwydd bydd hefyd yn cynnwys cymwysterau a enillwyd mewn colegau AB ac eto bydd y data yn cyfeirio at y sefyllfa ar ddiwrnod canlyniadau ym mis Awst. Mae'r canlyniadau yn y datganiad hwn ar gyfer myfyrwyr ym mlwyddyn 11 neu 17 oed mewn ysgolion a gynhelir yng Nghymru ac yn adlewyrchu'r graddau sydd ar gael ar 28 Medi 2022.

5. Nodiadau

Cywirdeb

Mae'r data a gyflwynir yn y datganiad hwn yn rhai dros dro ac yn amodol ar fân newidiadau cyn y fersiwn derfynol o'r datganiad ym mis Rhagfyr 2022. Caiff data ei ryddhau'n gynnar yn y cyflwr dros dro hwn i roi diweddariad amserol i'r cyhoedd ar ganlyniadau arholiadau yng Nghymru yn ystod haf 2022. .

Ar ôl cyhoeddi'r datganiad hwn, bydd ysgolion a gynhelir ac awdurdodau addysg lleol yng Nghymru yn cael cyfle i sicrhau ansawdd y data a gyflwynir yma. Yn y gorffennol mae data a gyflwynwyd yn y datganiad dros dro wedi bod o fewn 1% o'r gwerth terfynol.

Statws ystadegau gwladol

Mae [Awdurdod Ystadegau'r Deyrnas Unedig](#) wedi dynodi'r ystadegau hyn yn Ystadegau Gwladol, yn unol â Deddf y Gwasanaeth Ystadegau a Chofrestru 2007 a dengys gydymffurfiaeth â'r [Cod Ymarfer ar gyfer Ystadegau](#).

Mae statws Ystadegau Gwladol yn golygu bod ystadegau swyddogol yn cyrraedd y safonau uchaf o ran dibynadwyedd, ansawdd a gwerth cyhoeddus.

Dylai pob ystadegyn swyddogol gydymffurfio â phob agwedd ar y Cod Ymarfer ar gyfer Ystadegau. Dyfernir statws Ystadegau Gwladol i ystadegau ar ôl asesiad gan gangen reoleiddio Awdurdod Ystadegau'r DU. Mae'r Awdurdod yn ystyried p'un a yw'r ystadegau yn cyrraedd y safonau uchaf o ran cydymffurfio â'r Cod, gan gynnwys y gwerth y maent yn ei ychwanegu at benderfyniadau a dadleuon cyhoeddus.

Cyfrifoldeb Llywodraeth Cymru yw sicrhau cydymffurfiaeth â'r safonau a ddisgwylir gan Ystadegau Gwladol. Os bydd gennym bryderon ynghylch a yw'r ystadegau hyn yn dal i gyrraedd y safonau priodol, byddwn yn trafod unrhyw bryderon â'r Awdurdod yn ddi-oed. Gellir dileu statws Ystadegau Gwladol unrhyw bryd os na chaiff y safonau uchaf eu cynnal, a'i adfer pan gaiff safonau eu hadfer.

Cadarnhawyd bod yr ystadegau hyn yn parhau i fod yn Ystadegau Gwladol yn 2019 yn dilyn [gwiriad cydymffurfio gan y Swyddfa Rheoleiddio Ystadegau](#). [Aseswyd yr ystadegau hyn yn llawn yn erbyn y Cod Ymarfer ddiwethaf yn 2019](#).

Ers adolygiad diweddaraf y Swyddfa Rheoleiddio Ystadegau, rydym wedi parhau i gydymffurfio â'r Cod Ymarfer ar gyfer Ystadegau, ac rydym wedi gwneud y gwelliannau canlynol:

- Mae crynodeb o'r ffigurau allweddol wedi'i gynnwys ar ddechrau'r cyhoeddiad, gan gynnwys esboniad manwl o'r mesurau allweddol newydd, ac mae'r mesurau hynny wedi'u gosod yn eu cyd-destun o ran graddau cyfatebol.
- Mae dadansoddiad o'r ffigurau newydd yn ôl rhyw a chymhwysedd i gael Prydau Ysgol am Ddim wedi'i gynnwys yn y datganiad a'r tablau ategol.

Deddf Llesiant Cenedlaethau'r Dyfodol (LICD)

Hanfod Deddf Llesiant Cenedlaethau'r Dyfodol 2015 yw gwella llesiant cymdeithasol, economaidd, amgylcheddol a diwylliannol Cymru. Mae'r Ddeddf yn sefydlu saith nod llesiant i Gymru sef Cymru fwy cyfartal, llewyrchus, cydnerth, iach a chyfrifol ar lefel fyd-eang, gyda chymunedau cydlynol a diwylliant bywiog lle mae'r Gymraeg yn ffynnu. O dan adran (10)(1) o'r Ddeddf, rhaid i Weinidogion Cymru (a) gyhoeddi dangosyddion ("dangosyddion cenedlaethol" sy'n gorfod cael eu cymhwyso at ddibenion mesur cynnydd tuag at gyflawni'r nodau llesiant, a (b) gosod copi o'r dangosyddion cenedlaethol gerbron Senedd Cymru. O dan adran 10(8) o Ddeddf Llesiant Cenedlaethau'r Dyfodol, pan fo Gweinidogion Cymru yn diwygio'r dangosyddion cenedlaethol, rhaid iddynt, cyn gynted ag y bo'n rhesymol ymarferol (a) gyhoeddi'r dangosyddion fel y'u diwygiwyd a (b) gosod copi ohonynt gerbron y Senedd. Fe gafodd y dangosyddion cenedlaethol hyn osodwyd gerbron y Senedd yn 2021. Mae'r dangosyddion a osodwyd ar 14 Rhagfyr 2021. yn disodli'r set a osodwyd ar 16 Mawrth 2016

Mae gwybodaeth am ddangosyddion, ynghyd â naratifau ar gyfer pob un o'r nodau llesiant a'r wybodaeth dechnegol gysylltiedig, ar gael yn [adroddiad Llesiant Cymru](#).

Fel dangosydd cenedlaethol o dan y Ddeddf, mae'n rhaid cyfeirio atynt mewn dadansoddiadau o lesiant lleol a baratoir gan fyrddau gwasanaethau cyhoeddus pan fyddant yn dadansoddi cyflwr llesiant economaidd, cymdeithasol, amgylcheddol a diwylliannol yn eu hardaloedd.

Rhagor o wybodaeth am [Ddeddf Llesiant Cenedlaethau'r Dyfodol \(Cymru\) 2015](#).

Gallai'r ystadegau a gynhwysir yn y datganiad hwn hefyd roi naratif ategol i'r dangosyddion cenedlaethol a chael eu defnyddio gan fyrddau gwasanaethau cyhoeddus mewn perthynas â'u hasesiadau llesiant lleol a'u cynlluniau llesiant lleol.

Rhagor o fanylion

Mae'r ddogfen a'r tablau ategol ar gael yn:

<https://llyw.cymru/canlyniadau-arholiadau-medi-2021-i-awst-2022-dros-dro>

Mae rhagor o wybodaeth dechnegol ar gael yn y ddogfen nodiadau sydd hefyd ar y dudalen we canlyniadau arholiadau.

Diweddariad nesaf

6 Rhagfyr 2022

Rydym am gael eich adborth

Rydym yn croesawu unrhyw adborth ar unrhyw agwedd ar yr ystadegau hyn y gellir ei ddarparu drwy e-bostio ystadegau.ysgolion@llyw.cymru.

Trwydded Llywodraeth Agored

Mae'r holl gynnwys ar gael o dan Drwydded Llywodraeth Agored f.3.0, oni nodir fel arall.

