

Dadansoddi ar gyfer Polisi



Analysis for Policy



Llywodraeth Cymru
Welsh Government

RHIF YMCHWIL GYMDEITHASOL:

20/2023

DYDDIAD CYHOEDDI:

14/03/2023

Gwerthusiad o'r Cynnig Gofal Plant: Blwyddyn Pump (Medi 2021 i Awst 2022)

Mae'r ddogfen yma hefyd ar gael yn Saesneg.

This document is also available in English.

OGL © Hawlfraint y Goron ISBN Digidol 978-1-80535-619-6

Teitl: Gwerthusiad o'r Cynnig Gofal Plant: Blwyddyn Pump
(Medi 2021 i Awst 2022)

Awduron:

Stuart Harries, Jennifer Lane, Sioned Lewis a Kara Stedman,
Ymchwil Arad

Adroddiad Ymchwil Llawn: Harries, S; Lane, J.; Lewis, A.S.; (2022). *Gwerthusiad o'r Cynnig Gofal Plant: Blwyddyn 5* Caerdydd: Llywodraeth Cymru, adroddiad GSR rhif 20/2023.

Ar gael yn: <https://www.llyw.cymru/gwerthusor-cynnig-gofal-plant-i-gymru-blwyddyn-5>

Safbwyntiau'r ymchwilydd ac nid o reidrwydd rhai Llywodraeth Cymru yw'r safbwyntiau a fynegir yn yr adroddiad hwn.

I gael rhagor o wybodaeth, cysylltwch â:

Enw: Dr Jack Watkins

Is-adran: Yr Is-adran Tystiolaeth a Chefnogaeth ar gyfer Cydraddoldeb,

Tlodi a Phlant

Llywodraeth Cymru

Parc Cathays

Caerdydd

CF10 3NQ

E-bost: Trafodgofalplant@llyw.cymru

Tabl cynnwys

1.	Cyflwyniad.....	5
2.	Methodoleg	11
3.	Gweithredu'r Cynnig.....	18
4.	Dylanwad y Cynnig ar ddarparwyr	23
5.	Profiadau rhieni ac effaith y Cynnig.....	31
6.	Casgliadau ac argymhellion	45
	Atodiad A: Arolygon	51
	Atodiad B: Hysbysiadau Preifatrwydd	102

Rhestr o'r tablau

Tabl 1.1: Nifer y plant a fanteisiodd ar y Cynnig ym mhob awdurdod lleol rhwng mis Medi 2021 a mis Awst 2022	100
Tabl 1.2: Nifer cyfartalog yr oriau a archebwyd ac a ddefnyddiwyd fesul plentyn bob tymor rhwng mis Medi 2021 a mis Awst 2022	100
Tabl 2.2. Cyfraddau ymateb i'r arolwg o ddarparwyr fesul awdurdod lleol	15
Tabl 2.3. Cyfraddau ymateb i'r arolwg o rieni fesul awdurdod lleol	17
Tabl 5.1: Cyfran y rhieni a gymerodd ran yn y Cynnig ym mhob band cyflog gros blynyddol ar yr adeg y gwnaethant gais am y Cynnig rhwng mis Medi 2021 a mis Awst 2022	34

Rhestr o'r ffigurau

Ffigur 1.1: Awdurdodau lleol sy'n awdurdodau Darparu ac Ymgysylltu	7
--	---

Geirfa

Acronym/Allweddair	Diffiniad
Anghenion Addysgol Arbennig (AAA)	Mae gan blant anghenion addysgol arbennig os oes ganddynt anawsterau dysgu sy'n gofyn am wneud darpariaeth addysgol arbennig ar eu cyfer. Disodlwyd y term "Anghenion Addysgol Arbennig" (AAA) yng Nghymru gan y term "Anghenion Dysgu Ychwanegol" (ADY), ond digwyddodd y newid hwn yn ystod y cyfnod sy'n berthnasol i'r gwaith ymchwil hwn. Gweler ADY uchod.
Anghenion Dysgu Ychwanegol (ADY)	Mae'r fframwaith Anghenion Addysgol Arbennig (AAA), a oedd wedi bod ar waith ers tua 25 mlynedd, wedi'i ddisodli gan y system Anghenion Dysgu Ychwanegol (ADY), a sefydlwyd gan Ddeddf 2018. Mae'r diffiniad ar gyfer ADY yn ei hanfod yr un fath â'r diffiniad a ddefnyddiwyd yn flaenorol ar gyfer AAA, sef <ul style="list-style-type: none"> • mae'r dysgwr yn cael anhawster sylweddol fwy i ddysgu na mwyafrif y rhai eraill sydd o'r un oedran (ac ni ellir ei gynorthwyo drwy ddulliau dysgu gwahaniaethol yn unig); neu • mae gan y dysgwr anabledd (at ddibenion Deddf Cydraddoldeb 2010) sy'n ei atal neu'n ei lesteirio rhag defnyddio cyfleusterau addysg neu hyfforddiant a ddarperir yn gyffredinol ar gyfer eraill sydd o'r un oedran; ac • mae'r anhawster dysgu neu anabledd yn galw am Ddarpariaeth Dysgu Ychwanegol.
Asesiad o Ddigonolrwydd Gofal Plant	Gofyniad ar awdurdodau lleol i baratoi asesiadau o ddigonolrwydd darpariaeth gofal plant (Asesiad o Ddigonolrwydd Gofal Plant) yn eu hardal bob pum mlynedd a pharhau i adolygu hynny.
Cylch Meithrin	Cylch chwarae cyfrwng Cymraeg (lluosog: Cylchoedd).
Cynllun Cymorth Gofal Plant drwy gyfnod y Coronafeirws (C-CAS)	Cynllun Cymorth Gofal Plant drwy gyfnod y Coronafeirws ar gyfer plant cyn oed ysgol sy'n blant i weithwyr hanfodol a phlant agored i niwed a oedd ar gael rhwng mis Ebrill a mis Awst 2020.

Cynnig Gofal Plant (y Cynnig)	Hyd at 30 awr yr wythnos o addysg gynnar a gofal plant wedi'u hariannu gan y llywodraeth i rieni cymwys sy'n gweithio sydd â phlant tair a phedair oed, am hyd at 48 wythnos y flwyddyn.
Dechrau'n Deg	Rhaglen Llywodraeth Cymru sy'n darparu cymorth yn rhai o gymunedau mwyaf difreintiedig Cymru i blant (0-3 oed) a'u teuluoedd. Mae rhan o'r ddarpariaeth Dechrau'n Deg yn cynnwys 12.5 awr yr wythnos o ofal plant a ariennir, am 39 wythnos, i gefnogi datblygiad y plant dwy i dair oed sy'n gymwys i gael cymorth.
Grant Cymorth Ychwanegol	Grant sydd ar gael i alluogi awdurdodau lleol i sicrhau bod elfen gofal plant y Cynnig Gofal Plant yn gynhwysol i blant cymwys a chanddynt anghenion addysgol arbennig neu anableddau corfforol (ADY). Gweler y nodyn uchod.
Gwasanaeth digidol cenedlaethol	Mae gwaith ar y gweill i gynllunio a dylunio gwasanaeth gweinyddol canolog - mae hwn yn cael ei ddylunio a'i ddatblygu er mwyn gwneud y broses o weinyddu ceisiadau gan rieni a'r trefniadau ar gyfer gwneud taliadau i ddarparwyr yn fwy effeithlon, ac i ddarparu profiad mwy cyson i rieni a darparwyr ledled Cymru.

1. Cyflwyniad

- 1.1 Mae Cynnig Gofal Plant Llywodraeth Cymru yn darparu hyd at 30 awr o ofal plant ac addysg gynnar i blant tair a phedair oed rhieni cymwys am 48 wythnos y flwyddyn. Mae'r adroddiad gwerthuso hwn yn ymwneud â'r cyfnod rhwng mis Medi 2021 a mis Awst 2022 – pumed flwyddyn y Cynnig Gofal Plant ('y Cynnig').

Cefndir

- 1.2 Mae Llywodraeth Cymru wedi ymrwymo i ddarparu 30 awr o addysg gynnar a gofal plant a ariennir gan y llywodraeth am hyd at 48 wythnos y flwyddyn i rieni cymwys. Mae'n ofynnol i bob awdurdod lleol yng Nghymru ddarparu o leiaf 10 awr o addysg gynnar yr wythnos i bob plentyn tair a phedair oed yn ystod y tymor. Gellir darparu hyn mewn lleoliad a gynhelir (ysgol), neu mewn lleoliad nas cynhelir (gofal plant) a ariennir. Yn ystod y 39 wythnos o dymor ysgol, mae'r Cynnig yn cynnwys y ddarpariaeth addysg blynyddoedd cynnar hon a ariennir ac oriau ychwanegol o ofal plant a ariennir. Mae oriau'r ddarpariaeth addysg blynyddoedd cynnar yn amrywio rhwng awdurdodau lleol, ond yn fwyaf cyffredin mae rhwng 10 a 12.5 awr o addysg gynnar ar gael yr wythnos, gan adael rhwng 17.5 ac 20 awr o ofal plant wedi'i ariannu yr wythnos yn ystod y tymor fel rhan o'r Cynnig. Ar gyfer y naw wythnos o'r hawl gofal plant sy'n weddill, sy'n cyd-daro â gwyliau'r ysgol, ceir hawl i 30 awr o ofal plant wedi'i ariannu. Ni chaiff pedair wythnos ym mhob blwyddyn eu hariannu.
- 1.3 Yn ystod y cyfnod sy'n cael ei adolygu (Medi 2021 i Awst 2022) roedd y Cynnig gofal plant ar gael i blant tair a phedair oed yr oedd eu rhieni'n ennill o leiaf isafswm wythnosol sy'n cyfateb i gyfartaledd o 16 awr ar yr isafswm cyflog cenedlaethol cymwys ac a oedd yn ennill llai na £100,000 y flwyddyn neu lai fesul rhiant.¹ Roedd pob rhiant (neu warcheidwad, llys-riant a phartneriaid hirdymor sy'n byw yn yr un tŷ) yn gymwys ar gyfer y Cynnig os oedd ganddynt blentyn o fewn yr ystod oedran ac os oeddent yn bodloni'r diffiniad o riant sy'n gweithio.
- 1.4 Yn ystod y cyfnod sy'n cael ei adolygu, mae'r Cynnig yn diffinio rhieni sy'n gweithio fel y rhai sy'n gyflogedig, yn hunangyflogedig neu ar gontract dim oriau. Roedd yn

¹ Bydd y meini prawf cymhwysra ar gyfer y Cynnig yn cael eu hystreyn yn ystod blwyddyn chwech i gynnwys rhieni sy'n dilyn cyrsiau addysg bellach neu addysg uwch amser llawn neu ran-amser – gweler hefyd baragraff 1.10

rhaid i'r ddau riant mewn teulu dau riant a'r unig riant mewn teulu un riant fod yn gweithio er mwyn bod yn gymwys ar gyfer y Cynnig. Fodd bynnag, roedd rhai eithriadau i hyn: er enghraifft os oedd un riant yn gweithio a bod gan y riant arall gyfrifoldebau gofal (ac eithrio ar gyfer eu plant eu hunain) neu os oedd un riant yn gweithio a bod y riant arall yn anabl neu'n analluog, mae'r riant sy'n gweithio yn gymwys ar gyfer y Cynnig.

- 1.5 Mae'r adroddiad hwn yn canolbwyntio ar elfen gofal plant y Cynnig a ariennir gan y llywodraeth, ac oni nodir yn wahanol, gellir cymryd bod cyfeiriadau at y Cynnig yn golygu darpariaeth gofal plant a ariennir. Ar hyn o bryd mae addysg y blynyddoedd cynnar yn cael ei darparu drwy fecanwaith ar wahân ac nid yw'n cael ei hystyried yn fanwl yn yr adroddiad hwn.

Sut y darparwyd y Cynnig hyd yma

- 1.6 Mae'r Cynnig wedi bod ar gael ledled Cymru gyfan ers mis Ebrill 2019. Fe'i lansiodd yn 2017 mewn saith ardal beilot. Parhaodd y broses o gyflwyno'r Cynnig yn raddol tan fis Medi 2018, pan gyflwynwyd model cyflawni newydd a welodd rai awdurdodau lleol yn mabwysiadu rôl awdurdodau darparu ac awdurdodau ymgysylltu. Mae awdurdodau darparu yn gyfrifol am brosesu ceisiadau a phrosesu taliadau, ac mae awdurdodau ymgysylltu yn gyfrifol am hyrwyddo'r Cynnig i rieni a darparwyr cymwys. Arhosodd y model cyflawni hwn yn ei le yn ystod y broses gyflwyno lawn yn 2019 a hefyd yn ystod blwyddyn pump y Cynnig. Cyflwynir trosolwg o'r trefniadau partneriaeth hyn yn y ffigur isod.

Ffigur 1.1: Awdurdodau lleol sy'n awdurdodau Darparu ac Ymgysylltu

Awdurdodau Darparu	Awdurdodau Ymgysylltu
Gwynedd*	Ynys Môn
	Conwy
Blaenau Gwent*	Torfaen
Sir y Fflint*	Wreccsam
	Sir Ddinbych
Rhondda Cynon Taf*	Merthyr Tudful
	Pen-y-bont ar Ogwr
Casnewydd	Sir Fynwy
	Bro Morgannwg
Ceredigion	Sir Gaerfyrddin
	Sir Benfro
	Powys
Caerdydd	
Castell-nedd Port Talbot	
Abertawe*	
Caerffili*	

* Rhan o'r peilot ym Mlwyddyn 1, 2018-2019.

- 1.7 Mae'r adroddiad hwn yn cyflwyno canfyddiadau'r gwerthusiad o bumed flwyddyn gweithrediad cynnar y Cynnig. Ceir rhagor o fanylion am y dulliau gwerthuso yn adran 2 yr adroddiad hwn.

Gweithredu'r Cynnig ym mlwyddyn pump

- 1.8 I raddau helaeth, arhosodd model cyflawni blwyddyn pump y Cynnig fel yr oedd ym mlwyddyn pedwar ar ôl i fesurau dros dro fel y Cynllun Cymorth Gofal Plant drwy gyfnod y Coronafeirws (C-CAS) a chyfyngiadau COVID-19 eraill gael eu llacio yn 2020-21. Fodd bynnag, cafwyd rhai newidiadau i'r polisi cyflawni ym mlwyddyn pump, gan gynnwys cynnydd yn y gyfradd ariannu fesul awr a delir gan Lywodraeth Cymru, drwy awdurdodau darparu, i ddarparwyr sy'n cymryd rhan yn y cynllun. Cynyddodd y gyfradd hon o £4.50 i £5.00 yr awr – y cynnydd cyntaf yn y gyfradd ariannu ers lansio'r Cynnig. Ym mis Ebrill 2022, estynnwyd y Cynnig hefyd i rieni a oedd 'newydd fabwysiadu'. Rhieni sy'n gofalu am blentyn y maent yn bwriadu ei fabwysiadu ond sydd eto i gwblhau'r broses gyfreithiol dan sylw yw'r rhain. Nid oedd y rhieni hyn yn dod o fewn meini prawf cymhwystra'r Cynnig yn flaenorol. At hynny, nid oedd plant a oedd yn cael eu mabwysiadu yn arfer bod yn gymwys ar gyfer y Cynnig tra roedd y rhiant ar absenoldeb mabwysiadu. Fodd

bynag, ers mis Ebrill 2022 mae'r plant hyn bellach yn gymwys ar gyfer y Cynnig, ar yr amod ei fod yn cyd-fynd â Chynllun Cymorth Mabwysiadu'r plentyn.

- 1.9 Er na wnaed unrhyw newidiadau arwyddocaol eraill i'r ffordd y darparwyd y Cynnig yn ystod blwyddyn pump, cyflwynwyd cynlluniau i baratoi ar gyfer newidiadau a gâi eu rhoi ar waith ym mlwyddyn chwech. Roedd y rhain yn cynnwys cynlluniau i gyflwyno'r gwasanaeth digidol newydd. Treialwyd y gwasanaeth newydd mewn rhai awdurdodau lleol yn ystod blwyddyn pump. Cafodd pob awdurdod lleol wybodaeth a hyfforddiant gan Lywodraeth Cymru am y gwasanaeth newydd. Cynhaliodd Llywodraeth Cymru hefyd weminarau i ddarparwyr gofal plant a darparodd ganllawiau ar-lein i rieni a darparwyr gofal plant er mwyn helpu i baratoi i'w gyflwyno o fis Tachwedd 2022 ymlaen ar gyfer carfan mis Ionawr 2023.
- 1.10 Roedd cynlluniau hefyd ar y gweill yn ystod blwyddyn pump i ymestyn cymhwysra'r Cynnig i gynnwys rhieni sy'n dilyn cyrsiau addysg bellach neu addysg uwch amser llawn neu ran-amser. Er mwyn bod yn gymwys, rhaid i rieni fod yn mynychu cwrs sy'n para 10 wythnos neu fwy yn ystod un flwyddyn academaidd. Mae cyrsiau cymwys hefyd yn cynnwys cyrsiau dysgu o bell fel y rhai a ddarperir gan y Brifysgol Agored. Fodd bynnag, nid yw cyrsiau sy'n fyrrach na 10 wythnos neu a ddarperir gan ddarparwyr nad ydynt yn sefydliadau addysg bellach neu addysg uwch yn gymwys. Roedd rhieni a oedd eisoes mewn addysg yn 2021 / 22 ac a fydd yn parhau i fod mewn addysg yn 2022 / 23 yn gallu gwneud cais am y Cynnig o fis Gorffennaf 2022 ymlaen i baratoi ar gyfer carfan mis Medi.
- 1.11 Hyd yn hyn, nid yw rhieni sy'n gweithio yn ystod y tymor yn unig wedi bod yn gymwys ar gyfer darpariaeth gofal plant a ariennir gan y Cynnig sydd ar gael yn ystod naw o'r 13 wythnos o wyliau ysgol. Ers mis Medi 2022 mae gan y rhieni hyn, ynghyd â rhieni mewn addysg, hawl i'r ddarpariaeth hon.
- 1.12 Yn ystod 2022/23, bydd y broses o ehangu darpariaeth Dechrau'n Deg yn cael ei chyflwyno fesul cam. Bydd hyn yn cynnwys cynyddu nifer yr oriau o ddarpariaeth gofal plant a ariennir ar gyfer plant dwy oed sydd ar gael mewn ardaloedd cymwys, yn ogystal ag ehangu'r ardal ddaearyddol a fydd yn gymwys ar gyfer cymorth Dechrau'n Deg. Er nad yw hyn yn dylanwadu'n uniongyrchol ar y Cynnig ar gyfer plant tair a phedair oed yng Nghymru, gall arwain at sgil-ffeithiau ar leoliadau sy'n darparu gofal plant a ariennir gan Dechrau'n Deg a'r Cynnig. Gall hefyd ddylanwadu ar gyfeiriad polisiau sy'n ymwneud â chyflwyno'r Cynnig yn y dyfodol.

Trosolwg o'r niferoedd a fanteisiodd ar y Cynnig

- 1.13 Yn ystod y cyfnod rhwng mis Medi 2021 a mis Awst 2022, manteisiodd 21,729 o blant ar y cynnig. Ar gyfer pob tymor ysgol, mae awdurdodau lleol yn casglu gwybodaeth am nifer yr oriau o ofal plant y mae pob rhiant wedi'u harchebu a nifer yr oriau a ddefnyddiwyd ar gyfer pob plentyn. Mae Tabl 1.1 isod yn cyflwyno'r niferoedd cyffredinol a fanteisiodd ar y Cynnig, wedi'u dadansoddi yn ôl awdurdod lleol.

Tabl 1.1: Nifer y plant a fanteisiodd ar y Cynnig ym mhob awdurdod lleol rhwng mis Medi 2021 a mis Awst 2022

Awdurdod lleol	Nifer y plant a fanteisiodd ar y Cynnig
Abertawe	1,327
Blaenau Gwent	407
Bro Morgannwg	1,104
Caerdydd	2,580
Caerffili	1,158
Casnewydd	1,092
Castell-nedd Port Talbot	1,007
Ceredigion	430
Conwy	807
Gwynedd	966
Merthyr Tudful	254
Pen-y-bont ar Ogwr	715
Powys	1,112
Rhondda Cynon Taf	1,244
Sir Benfro	641
Sir Ddinbych	903
Sir Fynwy	743
Sir Gaerfyrddin	1,031
Sir y Fflint	1,609
Torfaen	688
Wrecsam	1,363
Ynys Môn	548
Cyfanswm	21,729

Ffynhonnell: Data monitro tymhorol

1.14 Nodir nifer cymedrig yr oriau a archebwyd ac a ddefnyddiwyd fesul plentyn bob tymor, o fis Medi 2021 i fis Awst 2022, yn Nhabl 1.2.

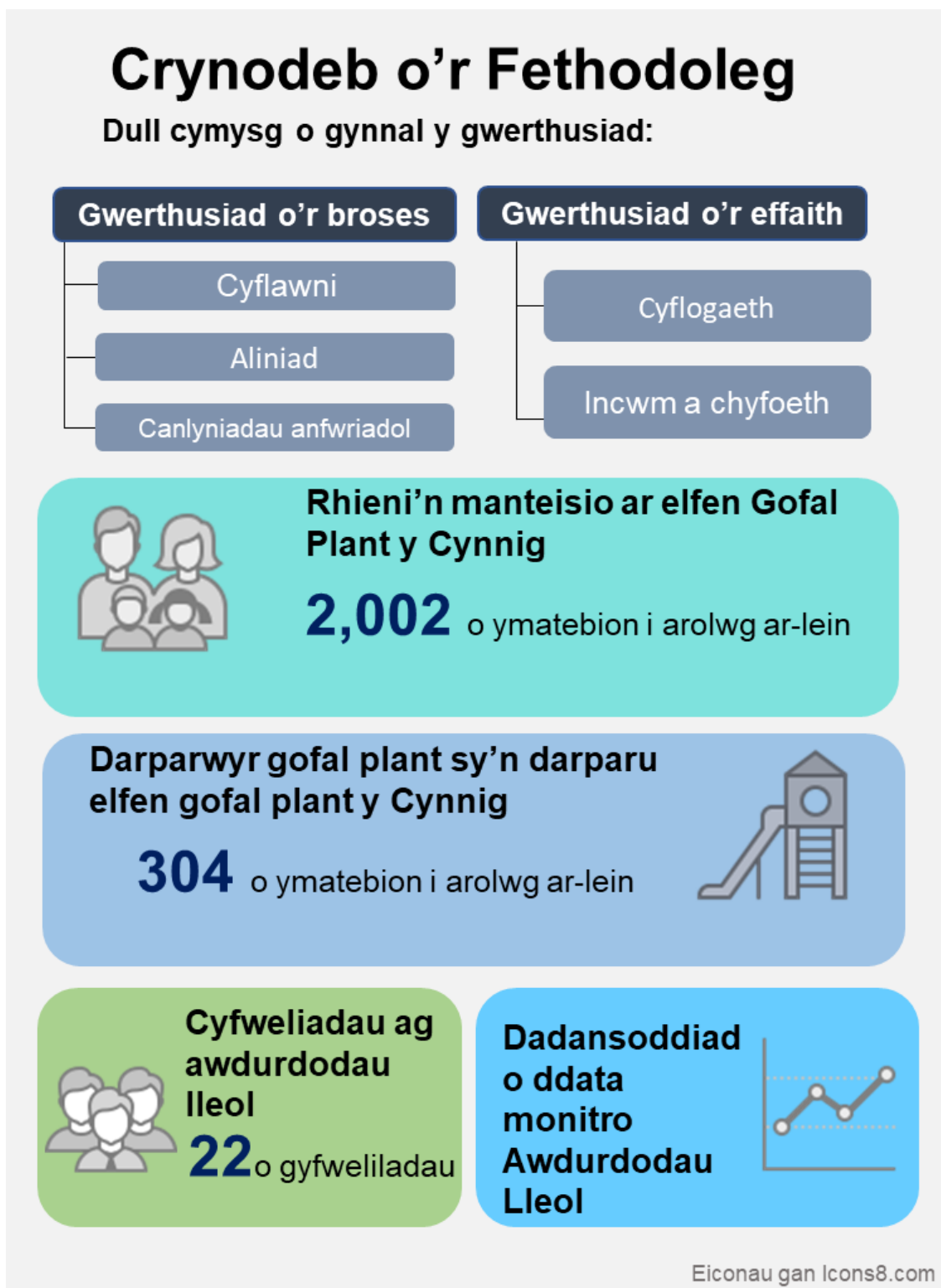
Tabl 1.2: Nifer cyfartalog yr oriau a archebwyd ac a ddefnyddiwyd fesul plentyn bob tymor rhwng mis Medi 2021 a mis Awst 2022

Tymor	Nifer cyfartalog yr oriau a archebwyd	Nifer cyfartalog yr oriau a ddefnyddiwyd
Hydref	215	195
Gwanwyn	196	177
Haf	243	229

Ffynhonnell: Data monitro tymhorol

2. Methodoleg

- 2.1 Mae'r adran hon yn manylu ar y cwestiynau ymchwil penodol ar gyfer y gwerthusiad ac yn amlinellu'r fethodoleg a fabwysiadwyd, gan gynnwys trosolwg o bob elfen o'r gwaith ymchwil.



Nodau'r Gwerthusiad

- 2.2 Yn 2017, penodwyd Ymchwil Arad i gynnal gwerthusiad o weithrediad [blwyddyn gyntaf y Cynnig](#) ac wedi hynny, estynnwyd y contract i werthuso'r [ail flwyddyn](#) a'r [drydedd flwyddyn](#), a oedd hefyd yn cynnwys [Gwerthusiad o'r Cynllun Cymorth Gofal Plant drwy gyfnod y Coronafeirws](#) (C-CAS). Yna penodwyd Arad i ymgymryd â gwerthusiad o'r [bedwaredd flwyddyn](#) yn ogystal â'r adroddiad hŵyn ar y bumed flwyddyn.
- 2.3 Mae prif nodau'r gwerthusiad wedi aros yr un fath fwy neu lai ers y gwerthusiad cyntaf, sef:
- Gwerthuso pa mor effeithiol y mae'r Cynnig yn cael ei ddarparu i blant a rhieni a chynnig gwersi ar gyfer darpariaeth yn y dyfodol.
 - Gwerthuso'r effaith y mae'r Cynnig yn ei chael ar gyflogadwyedd, llesiant ac incwm gwario rhieni (yn gysylltiedig â thlodi).
 - Gwerthuso effaith y Cynnig ar y sector gofal plant, gan edrych ar yr effaith ar wahanol fathau o ddarparwyr gofal plant, newidiadau i arferion busnes ac effaith ymyrraeth yn y farchnad gofal plant.
- 2.4 Unwaith eto, mae'r gwerthusiad ar gyfer y bumed flwyddyn yn canolbwyntio ar y nodau hyn, gan gwmpasu'r cyfnod rhwng mis Medi 2021 a mis Awst 2022 ac mae'n seiliedig ar farn a phrofiadau swyddogion Llywodraeth Cymru, cynrychiolwyr awdurdodau lleol, a darparwyr a rhieni sy'n cymryd rhan yn y Cynnig. Defnyddiwyd dull ychydig yn ysgafnach ar gyfer gwerthusiad blwyddyn pump o gymharu â blynyddoedd blaenorol. Mae'r gwerthusiad hwn wedi canolbwyntio ar gasglu safbwyntiau a barn rhieni a darparwyr gofal plant a gymerodd ran yn Cynnig drwy arolwg ar-lein a chymharu'r ymatebion hyn â'r rhai a gasglwyd mewn blynyddoedd blaenorol. Nid oedd gwerthusiad blwyddyn pump yn cynnwys cyfweiliadau un-i-un dilynol gyda rhieni a darparwyr, ond roedd ein dull ym mlwyddyn pump yn cynnwys trafodaethau grŵp gyda'r holl awdurdodau darparu ac ymgysylltu yn ogystal â rhai cynrychiolwyr o Lywodraeth Cymru a oedd yn gyfrifol am oruchwylio'r gwaith o ddarparu'r Cynnig.

Trosolwg o'r fethodoleg

2.5 Mabwysiadwyd dull cymysg o gynnal y gwerthusiad, a oedd yn cynnwys sawl elfen ymchwil ochr yn ochr â dadansoddiad o ddata monitro'r prosiect. Mae Tabl 2.1 yn rhoi trosolwg o wahanol elfennau'r ymchwil.

Tabl 2.1. Trosolwg o'r fethodoleg

Cyfranogwr	Dull	Rhestr o'r ymatebwyr	Dyddiad y gwaith maes
Swyddogion Llywodraeth Cymru	Cyfweliadau fideo	2	Medi - Hydref 2022
Aelodau o dimau Cynnig Gofal Plant awdurdodau lleol	3 thrafodaeth grŵp ar ffurf fideo	22	Medi – Hydref 2022
Darparwyr gofal plant a gymerodd ran yn y Cynnig	Arolwg ar-lein	304	Gorffennaf-Medi 2022
Rhieni a gymerodd ran yn y Cynnig	Arolwg ar-lein	2,002	Gorffennaf - Awst 2022

Cyfweliadau cyd-destunol

2.6 Cynhaliwyd cyfweliadau ag aelodau o dîm Cynnig Gofal Plant Llywodraeth Cymru i gael dealltwriaeth bellach o'r cyd-destun y darparwyd y Cynnig ynddo ym mlwyddyn pump. Roedd hyn yn cynnwys unrhyw newidiadau mewn polisiau yn ymwneud â'r ddarpariaeth blynnyddoedd cynnar; yn ogystal â datblygu system ddigidol genedlaethol newydd y Cynnig Gofal Plant.

2.7 Gwahoddwyd timau Cynnig Gofal Plant yr awdurdodau lleol i gymryd rhan mewn grwpiau trafod rhithwir yn ystod Hydref 2022 i rannu eu profiadau o'r Cynnig. Cynigiwyd tri dyddiad ar gyfer grwpiau trafod i dimau Cynnig Gofal Plant pob awdurdod lleol a rhoddwyd cyfle iddynt fynychu un o'r tair sesiwn hyn. Roedd y trafodaethau grŵp hyn yn cynnwys y pynciau canlynol:

- Y nifer a fanteisiodd ar y Cynnig o gymharu â blynnyddoedd blaenorol;
- Trosolwg o sut y darparwyd y cynnig: unrhyw newidiadau, heriau, a ffactorau llwyddiant;
- Gweithio mewn partneriaeth rhwng awdurdodau lleol;
- Profiadau darparwyr yn ystod y flwyddyn ddiwethaf;
- System Ddigidol Genedlaethol newydd y Cynnig Gofal Plant; a
- Cynlluniau ar gyfer darparu'r cynnig yn y dyfodol.

Arolwg o ddarparwyr gofal plant

- 2.8 Cynhaliwyd arolwg ar-lein o ddarparwyr gofal plant a ddarparodd y cynnig rhwng mis Medi 2021 a mis Awst 2022 yn ystod Gorffennaf - Medi 2022, ac anfonwyd dolen at yr holl ddarparwyr gofal plant yng Nghymru a oedd wedi darparu'r Cynnig rhwng mis Medi 2021 a mis Awst 2022. Ymysg y pynciau a gwmpaswyd gan yr arolwg roedd: yr ohebiaeth a gafodd darparwyr gan awdurdodau lleol; dylanwad y Cynnig ar yr hyn a gynigiwyd gan ddarparwyr; yn ogystal ag effaith y Cynnig ar gynaliadwyedd darparwyr. Mae holiadur yr arolwg wedi'i gynnwys yn Atodiad A.
- 2.9 Ar gyfer y cam hwn o'r gwaith maes defnyddiwyd dull cyfrifiad a chafodd holl ddarparwyr y Cynnig ym mhob awdurdod lleol eu gwahodd i gymryd rhan yn yr arolwg. Cysylltwyd â chyfanswm o 2,437 o ddarparwyr drwy e-bost ac anfonwyd neges destun atynt hefyd ar yr un pryd. Anfonwyd ail e-bost bythefnos ar ôl y gwahoddiad cyntaf, a oedd yn atgoffa darparwyr o'r arolwg a'r dyddiad cau, sef diwedd Awst 2022.
- 2.10 Cwblhawyd yr arolwg gan 304 o ddarparwyr, sef cyfradd ymateb o 12 y cant.² Dengys Tabl 2.2 ddadansoddiad o'r ymatebion i'r arolwg a'r gyfradd ymateb fel cyfran o'r ffrâm samplu fesul awdurdod lleol.

² Rhagorodd nifer yr ymatebion ar yr isafswm o 302 sy'n ofynnol er mwyn bod 95% yn hyderus bod ymatebion y darparwyr i'r arolwg yn ddibynadwy rhwng ffin cyfeiliorniad o bump y cant. Y mwyaf yw sampl y boblogaeth (dosbarthwyd yr arolwg o ddarparwyr i 2,437 o leoliadau) y mwyaf y gallwn fod yn hyderus bod atebion y darparwyr yn adlewyrchu barn cyfanswm y darparwyr a ddarparodd y Cynnig.

Tabl 2.2. Cyfraddau ymateb i'r arolwg o ddarparwyr fesul awdurdod lleol

Awdurdod lleol	Nifer yr ymatebion	Cyfradd ymateb fel cyfran o'r ffrâm samplu (%)*
Abertawe	13	13
Blaenau Gwent	10	19
Bro Morgannwg	13	10
Caerdydd	33	16
Caerffili	17	10
Casnewydd	11	11
Castell-nedd Port		16
Talbot	14	
Ceredigion	13	16
Conwy	22	17
Gwynedd	19	14
Merthyr Tudful	1	4
Pen-y-bont ar Ogwr	7	12
Powys	16	13
Rhondda Cynon Taf	7	5
Sir Benfro	13	13
Sir Ddinbych	12	16
Sir Fynwy	7	8
Sir Gaerfyrddin	17	11
Sir y Fflint	25	14
Torfaen	8	13
Wrecsam	9	9
Ynys Môn	14	20
Heb nodi**	3	-
Cyfanswm	304	

*Mae hyn yn cyfeirio at gyfradd ymateb yr arolwg fel canran o'r darparwyr ym mhob awdurdod lleol a ddarparodd y Cynnig ac y rhannwyd eu manylion cyswllt gan awdurdodau lleol drwy Lywodraeth Cymru.

**Ni wnaeth rhai darparwyr nodi eu hawdurdod lleol

Ffynhonnell: Arolwg o ddarparwyr y Cynnig

Arolwg o rieni

- 2.11 Ym misoedd Gorffennaf - Awst 2021, cynhaliwyd arolwg ar-lein o rieni a oedd yn defnyddio gofal plant o dan y Cynnig a rhwng mis Medi 2021 a mis Awst 2022 dosbarthwyd doleri i bob rhiant ledled Cymru a oedd wedi cael cymorth drwy'r Cynnig. Roedd y pynciau yn yr arolwg yn cynnwys y broses ymgeisio; pa drefniadau gofal plant oedd gan rieni cyn iddynt fanteisio ar y Cynnig; addasrwydd y ddarpariaeth a oedd ar gael; ac effaith y Cynnig ar y teulu a chyfluoedd gwaith i rieni. Mae holiadur yr arolwg wedi'i gynnwys yn Atodiad A.

- 2.12 Ar gyfer y cam hwn o'r gwaith maes, gan ddefnyddio dull cyfrifiad, cafodd pob rhiant a fanteisiodd ar y Cynnig o fewn pob awdurdod lleol ei wahodd i gymryd rhan yn yr arolwg. Cysylltwyd â chyfanswm o 18,079³ o rieni drwy e-bost, ac anfonwyd neges destun hefyd ar yr un pryd. Anfonwyd ail e-bost bythefnos ar ôl y gwahoddiad cyntaf, a oedd yn atgoffa rhieni o'r arolwg a'r dyddiad cau, sef diwedd mis Awst 2022.
- 2.13 Cwblhawyd yr arolwg gan 2,002 o rieni sef cyfradd ymateb o 11 y cant.⁴ Dengys Tabl 2.3 ddadansoddiad o'r ymatebion i'r arolwg a'r gyfradd ymateb fel cyfran o'r ffrâm samplu fesul awdurdod lleol.

³ Mae'r nifer hwn yn is na nifer y plant sy'n manteisio ar y Cynnig oherwydd bod gan rai rhieni fwy nag un plentyn yn manteisio ar y Cynnig.

⁴ Rhagorodd nifer yr ymatebion ar yr isafswm o 376 sy'n ofynnol er mwyn bod 95% yn hyderus bod ymatebion y rhieni i'r arolwg yn ddibynadwy rhwng ffin cyfeiliorniad o bump y cant. Y mwyaf yw sampl y boblogaeth (dosbarthwyd yr arolwg i 18,079 o rieni) y mwyaf hyderus y gallwn fod bod atebion y rhieni yn adlewyrchu barn cyfanswm y rhieni a fanteisiodd ar y Cynnig.

Tabl 2.3. Cyfraddau ymateb i'r arolwg o rieni fesul awdurdod lleol

Awdurdod lleol	Nifer yr ymatebion	Cyfradd ymateb fel cyfran o'r ffrâm samplu (%)*
Abertawe	122	12
Blaenau Gwent	54	15
Bro Morgannwg	94	9
Caerdydd	262	12
Caerffili	106	10
Casnewydd	107	11
Castell-nedd Port		
Talbot	30	4
Ceredigion	29	8
Conwy	93	12
Gwynedd	149	16
Merthyr Tudful	11	12
Pen-y-bont ar Ogwr	38	13
Powys	118	11
Rhondda Cynon Taf	49	8
Sir Benfro	50	9
Sir Ddinbych	102	14
Sir Fynwy	70	10
Sir Gaerfyrddin	101	10
Sir y Fflint	128	10
Torfaen	27	5
Wrecsam	116	10
Ynys Môn	70	14
Heb nodi**	76	-
Cyfanswm	1,926	

*Mae hyn yn cyfeirio at gyfradd ymateb yr arolwg fel canran o'r rhieni ym mhob awdurdod lleol a ddarparodd y Cynnig ac y rhannwyd eu manylion cyswllt gan awdurdodau lleol drwy Lywodraeth Cymru.

** Ni wnaeth rhai rhieni nodi eu hawdurdod lleol

Ffynhonnell: Arolwg o rieni a fanteisiodd ar y Cynnig

3. Gweithredu'r Cynnig

Gweithredu'r Cynnig Canfyddiadau allweddol

Mae'r nifer a fanteisiodd ar y Cynnig wedi dychwelodd i'r lefelau cyn y pandemig

Rhai awdurdodau lleol wedi cynyddu eu **gwaith marchnata ac ymgysylltu â rhieni.**



Cynnydd yn y nifer o **blant** a gefnogir gan y Cynnig **ag ADY** oherwydd effeithiau negyddol COVID-19 a newidiadau i ddeddfwriaeth AAA



88% o rieni sydd angen **cymorth ADY** ar gyfer eu plant yn adrodd bod eu darparwr gofal plant yn gallu darparu **cefnogaeth ddigonol**

Mae materion **recriwtio a chadw staff** yn parhau i gael eu hadrodd gan darparwyr gofal plant



Mae'r broses o baratoi darparwyr gofal plant ar gyfer y **system ddigidol newydd** yn mynd yn dda.



Awdurdodau lleol yn teimlo'n **hyddysg** am y **system ddigidol newydd** sy'n cael ei chyflwyno



Eiconau gan Icons8.com
Ffynhonnell: Arolwg Darparwr Gofal Plant. N= 304
Arolwg rhieni. N= 2,002

- 3.1 Mae'r canfyddiadau yn yr adran hon yn seiliedig ar ddata monitro'r Cynnig a gasglwyd gan yr awdurdodau Darparu yn ogystal â thystiolaeth a gasglwyd gan rieni a darparwyr gofal plant drwy'r arolwg.⁵ Mae'r canfyddiadau hefyd yn adlewyrchu safbwyntiau a fynegwyd gan gynrychiolwyr awdurdodau lleol yn ystod trafodaethau grŵp ar-lein.
- 3.2 Mae'r adran hon yn dechrau gydag adolygiad o'r nifer a fanteisiodd ar y Cynnig yn ystod y cyfnod hwn, ac yna adolygiad o'r modd y mae awdurdodau lleol yn paratoui ar gyfer cyflwyno'r gwasanaeth digidol canolog newydd.

Y nifer a fanteisiodd ar y Cynnig

- 3.3 Yn ystod y cyfnod rhwng mis Medi 2021 a mis Awst 2022, darparwyd y cynnig i 21,729 o blant.⁶ Mae hyn yn gymharol gyson â'r nifer a gofnodwyd mewn blynyddoedd blaenorol, os nad fymryn yn uwch.⁷
- 3.4 Nododd y rhan fwyaf o gynrychiolwyr awdurdodau lleol fod y nifer a fanteisiodd ar y Cynnig ym mlwyddyn pump wedi dychwelyd i'r un lefelau â chyn y pandemig. Dywedodd rhai awdurdodau lleol fod y nifer a fanteisiodd ar y cynllun ym mlwyddyn pump ychydig yn uwch nag y bu cyn y pandemig. Roedd rhai o'r cynrychiolwyr awdurdodau lleol hyn yn cysylltu'r cynnydd yn y nifer a fanteisiodd ar y Cynnig â chynnydd cyffredinol yn y galw am ofal plant ffurfiol ymhlith rhieni a oedd am osgoi'r risgiau iechyd a brofwyd yn ystod y pandemig pan oeddent yn dibynnu ar berthnasau, yn enwedig perthnasau oedrannus, i ddarparu gofal plant anffurfiol iddynt. Roedd rhai awdurdodau hefyd wedi cynyddu eu gweithgaredd marchnata ac ymgysylltu â rhieni yn ystod blwyddyn pump ac roedd hyn, yn eu barn nhw, wedi arwain at gynnydd yn y nifer a oedd yn manteisio ar y Cynnig.
- 3.5 Ni nododd pob cynrychiolydd awdurdod lleol niferoedd cyson neu gynnydd yn y niferoedd a fanteisiodd ar y Cynnig: adroddodd rhai awdurdodau y bu gostyngiad yn y nifer a fanteisiodd ar y Cynnig yn ystod blwyddyn pump. Nododd un o'r awdurdodau hyn fod swyddogion ymgysylltu wedi gadael eu tîm ac nad oeddent wedi gallu recriwtio i'r swyddi hynny. Roeddent felly o'r farn bod unrhyw ostyngiad

⁵ Yr awdurdodau darparu sy'n gyfrifol am brosesu ceisiadau – gweler y rhestr yn ffigur 1.1

⁶ Daw'r ffigur hwn o'r data monitro tymhorol y mae pob awdurdod lleol yn eu hanfon at Lywodraeth Cymru.

⁷ Ym mlwyddyn dau, defnyddiodd 15,929 o blant y Cynnig (cafodd y Cynnig ei gyflwyno'n llawn erbyn diwedd y flwyddyn) ac ym mlwyddyn tri, defnyddiodd 16,377 o blant y Cynnig (rhwng mis Medi 2019 a mis Mawrth 2020).

yn y niferoedd yn eu hardal yn deillio o'r ffaith eu bod wedi gallu cynnal llai o weithgareddau codi ymwybyddiaeth ymysg rhieni cymwys yn ystod y flwyddyn. Fodd bynnag, dywedodd awdurdod lleol arall fod y nifer sy'n manteisio ar y Cynnig yn ei ardal ers ei lansio wedi gostwng er iddo gael ei hyrwyddo'n helaeth i rieni cymwys. Roedd rhai cynrychiolwyr awdurdodau lleol yn amau y gallai diffyg darpariaeth gofleidiol fod yn rheswm posibl dros y niferoedd bach a fanteisiodd ar y Cynnig yn eu hardal, yn ogystal ag ofnau y gallai manteisio ar y Cynnig gael effaith andwyol ar fudd-daliadau eraill y gallai rhieni cymwys fod yn eu hawlio.

Anghenion dysgu ychwanegol (ADY) a defnydd o'r Grant Cymorth Ychwanegol

- 3.6 Pan ofynnwyd a oedd angen cymorth ychwanegol ar eu plentyn/plant neu a oedd ganddynt unrhyw anghenion dysgu ychwanegol, rhoddodd ychydig o dan chwech y cant o'r ymatebwyr ateb cadarnhaol. Mae hyn ychydig yn uwch na'r 4.5 y cant o ymatebwyr a nododd hynny yn arolwg blwyddyn pedwar. O blith y rhieni hynny yr oedd angen cymorth ADY ar eu plentyn/plant, nododd 88 y cant fod eu darparwr gofal plant yn gallu darparu'r holl gymorth yr oedd ei angen arnynt – mae hyn hefyd yn uwch na'r 79 y cant a nododd hynny yn arolwg blwyddyn pedwar.
- 3.7 Nododd cynrychiolwyr awdurdodau lleol a Llywodraeth Cymru fod nifer y plant ag ADY a gefnogir gan y Cynnig wedi cynyddu yn ystod 2021-22 mewn llawer o ardaloedd ledled Cymru. Yn eu barn nhw roedd dau ffactor yn dylanwadu ar y cynnydd hwn yn y galw. Y cyntaf oedd yr effaith negyddol a gafodd cyfnodau clo COVID-19 ar ddatblygiad emosiynol ac ymddygiadol llawer o blant. Yr ail oedd datblygiadau mewn perthynas â deddfwriaeth ADY a chyflwyno cydlynwyr ADY mewn llawer o ardaloedd, sydd wedi ei gwneud yn haws i rieni a darparwyr nodi anghenion ADY plant. O ganlyniad, mae'r galw am gymorth ADY y gellir ei ariannu gan y Grant Cymorth Ychwanegol⁸ wedi cynyddu hefyd. Yn ystod dwy flynedd gyntaf y Cynnig, nododd awdurdodau lleol danwariant o ran y grant hwn; fodd bynnag, erbyn blwyddyn pump, roedd llawer o awdurdodau lleol yn adrodd bod y galw am gymorth ADY a nodwyd ar gyfer plant a gefnogir gan y Cynnig yn fwy na'r adnoddau ariannol gwreiddiol a ddyrannwyd drwy'r Grant Cymorth Ychwanegol. Sicrhodd Llywodraeth Cymru fod cyllid grant ychwanegol ar gael i dalu am alw

⁸ Mae Grant Cymorth Ychwanegol Cynnig Gofal Plant Cymru yn ffrwd ariannu ar wahân y gall awdurdodau lleol ei defnyddio i helpu i sicrhau bod plant cymwys ag anghenion ychwanegol yn gallu manteisio ar elfen gofal plant y Cynnig yn yr un modd â phlant cymwys eraill.

ychwanegol lle bo angen. Fodd bynnag, nid oedd yn glir o adborth awdurdodau lleol a oedd ceisiadau am y grant ychwanegol hwn yn cael eu gwneud.

- 3.8 Yn gyffredinol, mae'r canfyddiadau'n dangos bod nifer y plant ag ADY a gefnogir gan y Cynnig wedi cynyddu ar draws awdurdodau lleol yn ystod blwyddyn pump. Fodd bynnag, maent hefyd yn nodi bod darparwyr yn gallu diwallu'r rhan fwyaf o'r anghenion hyn. Mae'n debygol bod eu gallu i wneud hynny wedi'i gefnogi, i ryw raddau o leiaf, gan y cyllid ychwanegol sydd ar gael drwy'r Grant Cymorth Ychwanegol. Fodd bynnag, dywedodd llawer o gynrychiolwyr awdurdodau lleol yn ystod blwyddyn pump nad oedd y Grant Cymorth Ychwanegol yn talu'r holl gostau ychwanegol sy'n gysylltiedig â chefnogi anghenion ADY plant a gefnogir gan y Cynnig yn eu hardal. Ymhellach, nododd rhai fod eu gwariant ar gefnogi plant ag ADY a ariannwyd gan y Cynnig wedi mynd y tu hwnt i'w cyllideb ddisgwyliedig yn ystod blwyddyn pump, gan awgrymu bod angen iddynt gael rhagor o gyllid i dalu'r holl gostau.

Darpariaeth gofal plant lleol

- 3.9 Mae'n ymddangos bod y galw am ofal plant a ariennir gan y Cynnig wedi'i ddiwallu yn y rhan fwyaf o achosion gan nifer y darparwyr sydd ar gael i'w ddarparu. Fodd bynnag, mae llawer o gynrychiolwyr awdurdodau lleol yn parhau i bryderu am yr hyn a elwir gan rai yn sefyllfa ansicr barhaus sy'n wynebu llawer o leoliadau. Erys yr heriau o ran cadw staff a recriwtio a nodwyd mewn adroddiadau gwerthuso blaenorol ar y Cynnig Gofal Plant, yn enwedig mewn lleoliadau cyfrwng Cymraeg, ac roedd llawer o gynrychiolwyr yn pryderu y bydd y cynnydd presennol mewn costau byw yn rhoi mwy o ddarparwyr mewn sefyllfa fregus. Roedd llawer yn cydnabod y byddai'r cynnydd yn y gyfradd ariannu yn helpu i liniaru rhai o'r heriau hyn ond yn ofni efallai na fyddai'n ddigon.

Paratoi ar gyfer y gwasanaeth digidol cenedlaethol newydd

- 3.10 Cafodd y gwasanaeth digidol cenedlaethol newydd, a fydd yn disodli systemau gweinyddu presennol y Cynnig a ddatblygwyd gan awdurdodau darparu, ei dreialu ar draws rhai awdurdodau lleol yn ystod blwyddyn pump. O fis Medi 2022 ymlaen, dechreuodd pob awdurdod lleol ar y cam 'cynefino' â'r system newydd, gan sicrhau bod staff a darparwyr y Cynnig Gofal Plant sy'n darparu'r Cynnig yn gyfarwydd â'r system a'r prosesau newydd dan sylw. Mae rhieni a fydd yn gymwys ar gyfer y Cynnig o fis Ionawr 2023 wedi gallu gwneud cais am y Cynnig drwy'r

system newydd o fis Tachwedd 2022. Bydd darparwyr yn gallu cyflwyno eu ceisiadau cyntaf am y Cynnig drwy'r system newydd ym mis Ionawr 2023 pan fydd y system newydd yn gwbl weithredol. Am tua naw mis bydd y system newydd yn gweithredu ochr yn ochr â'r systemau etifeddol presennol nes bod y garfan olaf o rieni i wneud cais drwy systemau etifeddol yn gadael y Cynnig.

- 3.11 Yn ystod blwyddyn pump y Cynnig, bu Llywodraeth Cymru yn gweithio gydag awdurdodau lleol a phartneriaid Cwllwm i'w hysbysu a'u paratoi ar gyfer y system newydd ac i'w galluogi i gefnogi darparwyr yn eu hardaloedd i ddefnyddio'r system newydd. Cynigiwyd gwybodaeth, hyfforddiant drwy weminar a chymorth hefyd yn uniongyrchol i ddarparwyr gofal plant i'w paratoi ar gyfer ei gyflwyno ym mlwyddyn chwech – gweler hefyd baragraffau 4.14 – 4.17. Nododd cynrychiolwyr awdurdodau lleol fod y broses o baratoi darparwyr gofal plant i ddefnyddio'r system newydd yn mynd rhagddi'n dda, er bod rhai wedi nodi bod nifer o ddarparwyr yn eu hardal heb gofrestru ar gyfer yr hyfforddiant sydd ar gael gan Lywodraeth Cymru eto. Mynegodd rhai bryderon hefyd y gallai darparwyr yn eu hardal ei chael yn heriol defnyddio dwy system sy'n rhedeg ochr yn ochr â'i gilydd am y cyfnod cyflwyno cychwynnol, ac felly roeddent yn paratoi eu hunain ar gyfer nifer o ymholiadau a cheisiadau am gymorth gan ddarparwyr o fis Ionawr 2023 ymlaen.
- 3.12 Roedd cynrychiolwyr awdurdodau lleol yn teimlo'n gyffredinol eu bod wedi'u paratoi'n dda i ddefnyddio'r system newydd a nodwyd eu bod, yn ystod blwyddyn pump, wedi cael cryn dipyn o wybodaeth gan Lywodraeth Cymru ynghylch ei chyflwyno. Nododd rhai cynrychiolwyr awdurdodau lleol eu bod, os rhywbeth, wedi cael gormod o wybodaeth gan Lywodraeth Cymru a'u bod wedi'u gorlethu gan y swm a gawsant, yn enwedig gan ei fod yn cyd-daro â'u Hasesiadau o Ddigonolrwydd Gofal Plant. Fodd bynnag, roeddent hefyd yn cydnabod bod Llywodraeth Cymru wedi darparu lefel dda o gymorth ac wedi bod yn ymatebol iawn i unrhyw gwestiynau a ofynnwyd gan awdurdodau lleol am y system.
- 3.13 Ar y cyfan, roedd y rhan fwyaf o awdurdodau lleol yn teimlo eu bod *'mor barod ag y gallent fod'* ar hyn o bryd, ond nododd rhai hefyd y byddent yn parhau i fod yn ansicr a mymryn yn bryderus ynghylch defnyddio'r system newydd nes iddynt gyrraedd y pwynt pan fyddent yn gallu ei rhoi ar waith yn ymarferol.

4. Dylanwad y Cynnig ar ddarparwyr

Dylanwad y Cynnig ar Ddarparwyr Canfyddiadau allweddol

62% o ddarparwyr yn treulio hyd at awr bob mis ar dasgau gweinyddu ar gyfer y Cynnig



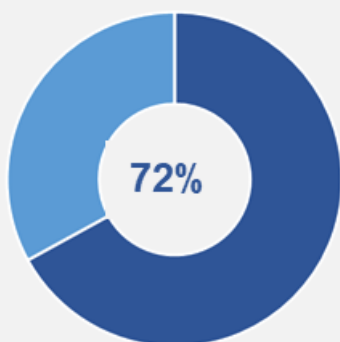
97% o ddarparwyr yn hyrwyddo'r Cynnig ar daflenni, cyfryngau cymdeithasol a sgysiau wyneb yn wyneb.



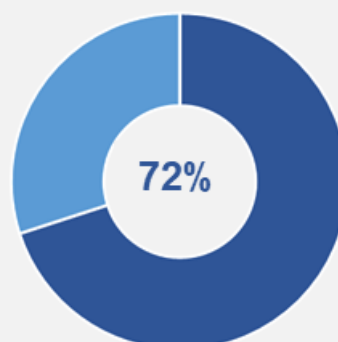
83% o ddarparwyr yn cynnig **darpariaeth gofleidiol**



91% o ddarparwyr sy'n cynnig gwasanaeth gollwng a chasglu, yn ystyriwyd hyn yn hawdd.



Yn adrodd gwelliant yn eu **proffidioldeb**



Yn adrodd gwelliant yn eu **cynaliadwyedd**

Eiconau gan Icons8.com
Ffynhonell: Arolwg Ddarparwyr Gofal Plant N= 304

Proffil y darparwyr a ddarparodd y Cynnig

- 4.1 Mae unrhyw ddarparwr gofal plant cofrestredig yn gymwys i gymryd rhan yn y Cynnig ac yn ystod y cyfnod 2021/22, cymerodd 2,252 o ddarparwyr ran ynddo (tua 65% o leoliadau gofal plant a chwarae cofrestredig⁹). Gwahoddwyd yr holl ddarparwyr a oedd wedi cofrestru i ddarparu'r Cynnig i gwblhau arolwg ar-lein, a derbyniwyd ymatebion i'r arolwg gan ddarparwyr ym mhob un o'r 22 awdurdod lleol yng Nghymru. O blith y 304 o ddarparwyr a ymatebodd i'r arolwg, roedd dros eu hanner yn warchodwyr plant (55 y cant), roedd ychydig dros chwarter (28 y cant) yn lleoliadau gofal dydd llawn, roedd 13 y cant yn lleoliadau gofal dydd sesiynol a phedwar y cant yn ddarpariaeth gofal y tu allan i'r ysgol.¹⁰
- 4.2 Roedd nifer y plant y gofelir amdanynt yn y lleoliadau a gymerodd ran yn yr arolwg yn amrywio o un i dros 150, gyda phob lleoliad yn gofalu am 26 o blant ar gyfartaledd. Roedd nifer y plant a gefnogwyd gan y Cynnig ym mhob un o leoliadau'r darparwyr a gymerodd ran yn yr arolwg yn amrywio o un i 70, gyda chyfartaledd o wyth o blant a ariannwyd gan y Cynnig yn derbyn gofal ym mhob lleoliad.
- 4.3 Roedd bron i hanner y darparwyr yn yr arolwg (45 y cant) yn darparu gwasanaeth gofal plant cyfrwng Saesneg gyda rhai elfennau dwyieithog; roedd ychydig yn llai na thraean (30 y cant) yn darparu gwasanaeth cyfrwng Saesneg; roedd 15 y cant yn darparu gwasanaeth cyfrwng Cymraeg a 10 y cant yn darparu gwasanaeth dwyieithog (lle y defnyddir y Gymraeg a'r Saesneg ochr yn ochr â'i gilydd).

Ateb y galw am ofal plant

- 4.4 Gofynnwyd i ddarparwyr gofal plant a gymerodd ran yn yr arolwg a oeddent wedi gallu darparu lleoedd ar gyfer pob rhiant a oedd wedi gofyn am le i'w plentyn yn ystod 2021 - 22 gan gynnwys ceisiadau am leoedd a ariannwyd gan y Cynnig a / neu a ariannwyd mewn ffyrdd eraill. Nododd y rhan fwyaf o ddarparwyr (60 y cant) nad oeddent wedi gallu darparu lle ar gyfer pob cais ac y bu'n rhaid iddynt wrthod rhai rhieni. Y prif reswm na allai'r darparwyr hyn ateb yr holl alw oedd oherwydd eu bod eisoes yn llawn. Nododd rhai na allent ateb y galw am leoedd gan na allent ddarparu'r gwasanaeth cofleidiol yr oedd rhieni ei eisiau - neu bod rhieni eisiau gofal plant y tu allan i oriau gweithredu'r darparwr. Nododd rhai y gallent fod wedi

⁹ Yn seiliedig ar gofrestr Arolygiaeth Gofal Cymru 2021

¹⁰ Roedd modd i ddarparwyr ddewis mwy nag un opsiwn yn yr arolwg.

darparu mwy o leoedd pe baent yn ehangu eu lleoliad, ond roeddent yn aml yn ychwanegu na allent neu nad oeddent am wneud hyn oherwydd heriau sy'n gysylltiedig â'r prosesau cynllunio a / neu recriwtio staff y byddai eu hangen er mwyn ehangu.

- 4.5 Nododd y darparwyr a ddywedodd y gallent fod wedi darparu mwy o leoedd pe bai angen mai'r rheswm pam bod ganddynt leoedd gwag oedd nad oedd galw am y lleoedd a oedd ar gael ganddynt. Ar gyfer ychydig dros draean o'r darparwyr hyn (38 y cant), dyma oedd y sefyllfa bob blwyddyn. Fodd bynnag, ar gyfer y 62 y cant a oedd yn weddill, roedd y capasiti dros ben a oedd ganddynt i'w briodoli i ostyngiad yn y galw eleni o gymharu â blynyddoedd blaenorol.
- 4.6 Roedd gallu'r darparwyr a holwyd i ateb y galw am leoedd gofal plant yn amrywio yn ôl y math o leoliad dan sylw. Er enghraifft, nododd 82 y cant o'r gwarchodwyr plant a holwyd na allent fodloni'r holl geisiadau am leoedd a gawsant yn ystod blwyddyn pump, o gymharu â 39 y cant o leoliadau gofal dydd llawn a dim ond 14 y cant o leoliadau gofal plant sesiynol. Nododd dros hanner (52 y cant) y gwarchodwyr plant na allent ateb yr holl alw oherwydd cyfyngiadau ar gapasiti, o gymharu ag 20 y cant o leoliadau gofal dydd sesiynol ac 19 y cant o leoliadau gofal dydd llawn. Roedd gwarchodwyr plant hefyd yn fwy tebygol na lleoliadau gofal plant eraill a holwyd o gyfeirio at gyfyngiadau'n ymwneud â chymarebau staffio a'u gallu i ddarparu gofal cofleidiol gan gynnwys gollwng a chasglu plant o'r ysgol fel rhesymau pam nad oeddent yn gallu ateb yr holl alw.
- 4.7 Fodd bynnag, nid yw'n debygol mai'r math o leoliad yw'r unig ffactor sy'n pennu lefel y galw am ofal plant a / neu allu darparwyr i ateb y galw. Nododd o leiaf rai darparwyr ar draws pob math o leoliad a gymerodd ran yn yr arolwg enghreifftiau o leoedd gwag neu ddim digon o alw am leoedd. Nid yw'n bosibl pennu, ar sail data'r arolwg, beth yw'r ffactorau eraill sy'n dylanwadu ar y galw a'r gallu i ateb y galw hwn. Fodd bynnag, nododd cynrychiolwyr awdurdodau lleol a gyfwelwyd fod y capasiti a'r galw am ofal plant yn amrywio ar draws ardaloedd daearyddol o fewn eu hawdurdodau ac y gall ffactorau megis hygyrchedd yn ogystal â'r gystadleuaeth i ddarparu lleoedd ymhlith darparwyr lleol ddylanwadu ar hynny.

Tasgau gweinyddol

- 4.8 Nododd y rhan fwyaf o'r darparwyr a holwyd (62 y cant) eu bod yn treulio hyd at awr bob mis yn cyflwyno hawliadau i'w hawdurdod lleol er mwyn cael gafael ar gyllid y Cynnig. Nododd chwarter yr ymatebwyr eu bod yn treulio dros awr bob mis yn cyflawni'r dasg ac roedd lleiafrif (tri y cant) yn treulio mwy na phum awr bob mis yn prosesu'r hawliadau hyn am daliadau. Ar y llaw arall, nododd 13 y cant o'r darparwyr a holwyd nad oedd prosesu'r taliadau hyn yn cymryd unrhyw amser ychwanegol.
- 4.9 Nododd y darparwyr eu bod yn treulio llai o amser bob mis yn prosesu ceisiadau gan rieni i newid nifer yr oriau neu amseriad y ddarpariaeth yr oedd ei hangen arnynt drwy'r Cynnig bob mis. Nododd dros draean (38 y cant) nad oedd y math hwn o waith gweinyddol yn cymryd unrhyw amser ychwanegol bob mis, a nododd cyfran debyg (36 y cant) fod newid oriau rhieni yn cymryd tuag awr o'u hamser bob mis. Fodd bynnag, nododd y 24 y cant a oedd yn weddill fod gweinyddu newidiadau mewn oriau a ariennir y mae rhieni yn gofyn amdanynt yn cymryd dros awr bob mis, tra bod hyn yn cymryd mwy na phum awr y mis i dri y cant o'r ymatebwyr.
- 4.10 Yn gyffredinol, mae'n ymddangos bod yr amser yr oedd y darparwyr a holwyd yn ei dreulio ar waith gweinyddol ym mlwyddyn pump yn debyg i'r hyn a gofnodwyd ym mlwyddyn pedwar. Fodd bynnag, roedd cyfran yr ymatebwyr ym mlwyddyn pump a ddywedodd eu bod wedi treulio pum awr neu fwy yn cyflawni tasgau gweinyddol (tri y cant) yn is ym mlwyddyn pump o gymharu â blwyddyn pedwar – gan adlewyrchu o bosibl leihad mewn gofynion gweinyddol ar ôl cael gwared ar rai o'r cyfyngiadau COVID-19 a oedd yn dal ar waith yn ystod blwyddyn pedwar.
- 4.11 Nododd mwyafrif helaeth y darparwyr (98 y cant) eu bod yn gallu cwblhau'r holl dasgau gweinyddol, neu o leiaf rai ohonynt, yn yr iaith o'u dewis - (Cymraeg neu Saesneg). Dywedodd cyfran fach (dau y cant) nad oedd modd iddynt wneud hynny. Aeth un darparwr cyfrwng Cymraeg yn ne-ddwyrain Cymru ymlaen i egluro na dderbyniodd unrhyw ohebiaeth ddwyieithog yn ymwneud â'r Cynnig gan ei awdurdod a'i fod ond yn gallu cyflwyno gwybodaeth weinyddol iddo yn Saesneg.
- 4.12 Fel y nodwyd yn adroddiadau gwerthuso blaenorol Cynnig Gofal Plant Cymru, mae maint, natur ac amseriad y tasgau gweinyddol y mae'n ofynnol i ddarparwyr

eu cwblhau yn dal i amrywio yn dibynnu pa awdurdod lleol y cyflwynir hawliadau iddo ac mae'n parhau i fod yn destun rhwystredigaeth benodol i ddarparwyr sy'n delio â dau neu fwy o awdurdodau. Mae cyfanswm yr amser a dreulir ar dasgau gweinyddol bob mis hefyd yn amrywio yn ôl y math o leoliad. Er enghraifft, nododd dros saith y cant o leoliadau gofal plant diwrnod llawn eu bod yn treulio dros bum awr y mis yn rheolaidd ar dasgau gweinyddol sy'n gysylltiedig â'r Cynnig, o gymharu â thuag un y cant o'r gwarchodwyr plant a holwyd – nid yw hyn yn syndod gan ei fod hefyd yn adlewyrchu'r nifer o blant sy'n derbyn gofal ar draws gwahanol fathau o leoliadau.

- 4.13 Gallai fod yn ddiddorol gweld a yw cyflwyno'r system ddigidol newydd yn helpu i leihau'r amser presennol y mae darparwyr gofal plant yn ei dreulio ar dasgau gweinyddol sy'n gysylltiedig â'r Cynnig. Gallai hyn fod yn arbennig o ddiddorol i ddarparwyr sy'n defnyddio systemau lluosog ar hyn o bryd ond y bydd ond angen mynediad arnynt i un system o fis Awst 2023 ymlaen pan fydd y systemau a etifeddwyd yn cael eu dirwyn i ben. Pan ofynnwyd iddynt a oeddent yn ymwybodol o'r system newydd, nododd y rhan fwyaf o'r darparwyr a holwyd (62 y cant ar adeg y cyfweiliadau) eu bod yn ymwybodol ohoni ac roedd 29 y cant arall yn ymwybodol ohoni ond nid oeddent yn gwybod llawer amdani. Ymhlith y naw y cant a oedd yn weddill, nid oedd pump y cant yn siŵr a oeddent wedi clywed am y system newydd ac nid oedd pedwar y cant yn gwybod amdani o gwbl. Dim ond amrywiadau bach yn lefel yr ymwybyddiaeth o'r system newydd a gofnodwyd mewn ymatebion gan ddarparwyr mewn gwahanol fathau o leoliadau. Fodd bynnag, roedd yn ymddangos bod lleoliadau gofal dydd llawn ychydig yn fwy ymwybodol ac yn fwy tebygol o fod wedi clywed am y system newydd gan eu hawdurdod lleol nag ymatebwyr a oedd yn warchodwyr plant a'r rhai o leoliadau sesiynol.
- 4.14 Dylid nodi fodd bynnag, ar yr adeg y cawsant eu holi, bod awdurdodau lleol wrthi'n hysbysu darparwyr yn eu hardaloedd am y system newydd, a bod hyfforddiant a chymorth ar sut i gael mynediad iddi a'i defnyddio yn cael eu darparu neu ar fin cael eu darparu. O'r herwydd, mae ymwybyddiaeth o'r system newydd adeg ysgrifennu'r adroddiad hwn (Hydref 2022) yn debygol o fod yn uwch na'r hyn a gofnodwyd pan gynhaliwyd yr arolwg (Mehafin / Gorffennaf 2022).

Hyrwyddo'r Cynnig

- 4.15 Roedd bron pob darparwr a holwyd (97 y cant) yn hyrwyddo'r Cynnig i rieni gan ddefnyddio posteri, taflenni, cyfryngau cymdeithasol a thrafodaethau wyneb yn wyneb. Mae hyn yn gyson â'r hyn y mae darparwyr wedi'i adrodd mewn rowndiau gwerthuso blaenorol. Dywedodd rhai darparwyr hefyd fod y rhan fwyaf o'r rhieni y maent yn ymgysylltu â nhw eisoes yn gwybod am y Cynnig cyn i'r darparwyr eu hysbysu amdano. Mae'r lefel gynyddol hon o ymwybyddiaeth o'r Cynnig yn gyson â'r canfyddiadau a gofnodwyd o'r arolwg o rieni ar gyfer blwyddyn pump – gweler paragraffau 5.7 i 5.11.
- 4.16 Roedd ychydig yn llai na chwarter (24 y cant) y darparwyr a holwyd yn ymwybodol o rieni a allai fod yn gymwys ar gyfer y Cynnig ond nad oeddent wedi manteisio arno – mae hyn yn gyson â'r 25 y cant o ddarparwyr a nododd yr un peth yn ystod blwyddyn pedwar yr arolwg. Mae'r rhesymau dros beidio â manteisio ar y Cynnig hefyd yn gyson â'r rhai a adroddwyd mewn blynyddoedd blaenorol h.y. bod y broses ymgeisio yn rhy gymhleth i rai rhieni – yn enwedig os ydynt yn hunangyflogedig, a / neu eu bod yn teimlo y gallai manteisio ar y Cynnig gyfaddawdu eu cymhwystra neu eu gallu i gael budd-daliadau eraill y maent yn eu derbyn ar hyn o bryd.

Darparu gofal cofleidiol

- 4.17 Nododd ychydig dros hanner (56 y cant) y darparwyr a holwyd fod ganddynt blant a ariennir gan y Cynnig yn eu lleoliad sydd â lle addysg gynnar mewn lleoliad arall. Casglwyd ymatebion tebyg gan ymatebwyr ar draws gwahanol leoliadau yn amrywio o 58 y cant o warchodwyr plant i 50 y cant o ddarparwyr meithrinfeydd diwrnod llawn.
- 4.18 Gofynnwyd i ddarparwyr a nododd fod ganddynt blant a ariennir gan y Cynnig a oedd yn cael mynediad i leoedd addysg mewn mannau eraill a oeddent yn cynnig unrhyw ofal cofleidiol i'r plant hyn. Roedd y gofal cofleidiol yn cynnwys clybiau brechwast ac ar ôl ysgol, gofal cofleidiol amser cinio a/neu gludo plant i ac o wahanol leoliadau gofal plant ac addysg blynyddoedd cynnar. Nododd mwyafrif y darparwyr hyn eu bod yn cynnig gofal cofleidiol (yn amrywio o 89 y cant o warchodwyr plant i 70 y cant o leoliadau meithrinfa diwrnod llawn). Nododd mwyafrif helaeth y darparwyr hyn (91 y cant) hefyd eu bod yn darparu gwasanaeth

casglu / gollwng o leoliadau addysg gynnar i blant sy'n derbyn y Cynnig yn eu lleoliad.

- 4.19 Nododd y rhan fwyaf o'r darparwyr (68 y cant) ei bod yn hawdd iawn neu'n weddol hawdd darparu gwasanaeth gollwng / casglu. Dywedodd llawer o'r rhai a nododd ei bod yn hawdd darparu'r gwasanaeth hwn fod y lleoliad addysg gynnar o fewn pellter cerdded byr iddynt, neu mewn rhai achosion, ar yr un safle. Roedd y rhai a nododd fod darparu'r gwasanaeth hwn yn anodd yn aml yn cyfeirio at achosion lle yr oedd y plant yn eu gofal yn mynychu addysg gynnar mewn gwahanol leoliadau neu bod y lleoliadau hyn gryn bellter oddi wrth ei gilydd.
- 4.20 Nododd cyfran uwch o warchodwyr plant, o gymharu â darparwyr eraill, eu bod yn defnyddio cludiant i ddarparu gwasanaethau gollwng a chasglu (88 y cant o warchodwyr plant o gymharu â 79 y cant o leoliadau meithrinfa diwrnod llawn a 30 y cant o leoliadau sesiynol). Ymhlith darparwyr a oedd yn defnyddio cludiant, roedd hyn yn fwyaf heriol i ddarparwyr meithrinfeydd diwrnod llawn a lleoliadau sesiynol – fel arfer oherwydd y nifer uwch o blant y mae angen eu gollwng a'u codi yn y lleoliadau hyn.
- 4.21 Mae'r canfyddiadau hyn yn debyg i'r rhai a gofnodwyd yn ystod blwyddyn pedwar. Mae cyfran y darparwyr a holwyd a nododd eu bod yn darparu gwasanaethau gofal cofleidiol yn ystod blwyddyn pump (83 y cant) hefyd yn uwch na'r 65 y cant o ddarparwyr a nododd hynny cyn y pandemig COVID-19, ag a gofnodwyd yn adroddiad gwerthuso blwyddyn dau. Mae'r canfyddiadau hyn yn dangos nid yn unig bod darparwyr wedi parhau i ddarparu gofal cofleidiol ar ôl i'w gallu i wneud hynny gael ei gyfyngu yn ystod y cyfnod pan oedd cyfyngiadau COVID-19 ar waith¹¹, ond bod mwy o ddarparwyr bellach yn darparu gofal cofleidiol na chyn y pandemig.

Effaith ar broffidioldeb a chynaliadwyedd

- 4.22 Gofynnwyd i ddarparwyr a oedd y Cynnig yn cael effaith gadarnhaol neu negyddol ar broffidioldeb a chynaliadwyedd eu busnes neu'u lleoliad. Nododd y rhan fwyaf (72 y cant) fod y Cynnig yn cael effaith gadarnhaol gref, neu rywfaint o effaith gadarnhaol ar broffidioldeb a chynaliadwyedd eu lleoliad. Mae hyn yn uwch na'r 66

¹¹ Gweler adroddiad gwerthuso Cynnig Gofal Plant blwyddyn pedwar am enghreifftiau o newidiadau a roddwyd ar waith gan ddarparwyr o ganlyniad i gyfyngiadau COVID-19

y cant o ymatebwyr a nododd yr un peth yn ystod gwerthusiad blwyddyn pedwar ac mae hefyd ychydig yn uwch na'r canfyddiadau a gofnodwyd yn ystod y blynyddoedd blaenorol (67 – 70 y cant ym mlwyddyn tri, a 62 – 65 y cant ym mlwyddyn dau).

- 4.23 Mae'n bosibl bod y cynnydd hwn yn y farn bod y Cynnig yn cael effaith gadarnhaol ar broffidoldeb a chynaliadwyedd i'w briodoli i'r ffaith bod y gyfradd ariannu fesul awr ar gyfer y Cynnig wedi cynyddu o £4.50 i £5.00 ym mis Ebrill 2022.
- 4.24 Pan ofynnwyd a oedd y gyfradd ariannu o £5 yr awr yn fasnachol hyfyw, nododd 77 y cant o'r ymatebwyr ym mlwyddyn pump, o gymharu â 67 y cant ym mlwyddyn pedwar, fod y gyfradd o £4.50 yn fasnachol hyfyw. Fel mewn blynyddoedd blaenorol, nid oedd pob darparwr o'r farn bod y gyfradd ariannu o £5 yn fasnachol hyfyw ac, mewn rhai achosion, nodwyd ei bod yn is na'r gyfradd y maent yn ei chodi ar rieni sy'n talu ffioedd.
- 4.25 Er bod y rhan fwyaf o ddarparwyr wedi croesawu'r cynnydd yn y gyfradd ariannu, ers ei gyflwyno, mae chwyddiant wedi cynyddu'n sylweddol ac felly wedi cyfyngu ar effaith y cynnydd mewn termau real. Gallai fod yn ddiddorol, felly, adolygu lefelau boddhad gyda'r gyfradd o £5 yn ystod blwyddyn chwech, ar ôl blwyddyn lle mae darparwyr wedi wynebu costau gweithredu uwch.

5. Profiadau rhieni ac effaith y Cynnig

Profiadau rhieni ac effaith y Cynnig

Canfyddiadau allweddol

Manteisio ar y Cynnig

Roedd **97%** o'r rhieni a oedd am gael mynediad i ofal plant cyfrwng Cymraeg drwy'r Cynnig yn gallu gwneud

Cymraeg

54% o rhieni a fanteisiodd ar y Cynnig* yn ennill llai na £26,000 y flwyddyn



87% yn defnyddio gofal plant ffurfiol cyn manteisio ar y Cynnig.

Yr effaith ar rieni



Mae'r Cynnig yn rhoi'r gefnogaeth a chymhelliant mwyaf i sefyllfa cyflogaeth rhieni sydd ar incwm isel



Nododd **75%** fod y Cynnig yn ei gwneud hi'n haws iddynt ymgymryd â'u gwaith.



Byddai **37%** yn gweithio llai o oriau pe na bai'r Cynnig ar gael iddynt.



Nododd **86%** bod y Cynnig wedi cael effaith gadarnhaol ar eu lles.

Eiconau gan Icons8.com

*Ffynhonnell: Ffurflenni monitro data tymhorol Cynnig Gofal Plant Cymru Arolwg o Rieni y Cynnig Gofal. N=2002..

- 5.1 Mae'r adran hon yn cyflwyno'r dystiolaeth a gasglwyd drwy arolwg ar-lein o rieni a fanteisiodd ar y Cynnig (2,002 o ymatebwyr) rhwng mis Medi 2021 a mis Awst 2022. Mae'n dechrau drwy amlinellu proffil y rhieni a ymatebodd i'r arolwg a phroffil cyflog y rhieni a fanteisiodd ar y Cynnig yn ystod blwyddyn pump. Yna mae'n trafod ymwybyddiaeth gyffredinol rhieni o'r Cynnig a'u barn ar y broses ymgeisio. Mae'r adran hefyd yn adolygu unrhyw achosion o newid o ofal plant anffurfiol i ofal plant ffurfiol yn ogystal â'r effaith y mae'r Cynnig wedi'i chael ar gyflogaeth rhieni a llesiant teuluoedd.

Proffil y rhieni a holwyd

- 5.2 Roedd dros hanner (55 y cant) o'r ymatebwyr i arolwg blwyddyn pump yn cael eu cyflogi'n llawn amser a 39 y cant yn cael eu cyflogi'n rhan-amser. Ymhlith y chwech y cant arall, roedd pump y cant yn hunangyflogedig neu'n weithwyr llawrydd, roedd ychydig dros un y cant yn cael eu cyflogi ar gontractau dim oriau a 0.1 y cant yn brentisiaid. Nododd y rhan fwyaf o'r ymatebwyr (87 y cant) fod ganddynt briod neu bartner a oedd hefyd yn gweithio. Roedd cyfran uwch o wŷr/gwragedd neu bartneriaid yr ymatebwyr (78 y cant) yn cael eu cyflogi'n llawn amser o gymharu â'r ymatebwyr eu hunain, ac roedd cyfran is (chwech y cant) yn cael eu cyflogi'n rhan amser. Roedd rhai (15 y cant) o wŷr/gwragedd neu bartneriaid yr ymatebwyr yn hunangyflogedig neu'n weithwyr llawrydd, ac roedd llai nag un y cant yn cael eu cyflogi ar gontractau dim oriau neu fel prentis.
- 5.3 Mae'r math o ddarpariaeth gofal plant a ddefnyddiwyd drwy'r Cynnig gan rieni a ymatebodd i'r arolwg wedi aros yn gymharol gyson yn ystod y blynyddoedd diwethaf. Mewn wythnos arferol yn ystod y tymor ysgol, nododd y rhan fwyaf o'r ymatebwyr i arolwg blwyddyn pump (57%) eu bod yn defnyddio cyllid y Cynnig i gael darpariaeth gofal plant gan feithrinfa gofal dydd breifat. Nododd bron i draean (29 y cant) eu bod yn defnyddio'r cyllid i gael gofal dydd sesiynol gan gynnwys cylchoedd chwarae a Chylch Meithrin; ac roedd 13 y cant yn defnyddio'r Cynnig ar gyfer gwasanaethau gwarchodwr plant. Roedd gofal plant ffurfiol arall a gafwyd drwy'r Cynnig gan yr ymatebwyr i'r arolwg yn cynnwys creche (tri y cant) a darpariaeth chwarae mynediad agored (0.5%).
- 5.4 Mae'r cyfrannau hyn bron yn union yr un fath â'r rhai a gofnodwyd yn ystod yr arolwg o rieni ym mlwyddyn pedwar. Yr unig eithriad nodedig oedd cyfran y rhieni

a nododd eu bod yn defnyddio'r Cynnig i gael gofal plant y tu allan i'r ysgol (e.e. clwb brecwast, clwb ar ôl ysgol, darpariaeth gwyliau) – nododd 16 y cant eu bod wedi defnyddio'r math hwn o ofal plant drwy'r Cynnig yn ystod 2021-22 o gymharu ag 14 y cant yn ystod y flwyddyn flaenorol. Mae'r gwahaniaeth hwn mewn cyfran yn gymharol fach a gallai adlewyrchu'r ffaith na allai rhieni bob amser gael darpariaeth y tu allan i oriau ysgol yn ystod y cyfyngiadau COVID-19 a oedd ar waith yn ystod rhannau helaeth o 2020-21. Ar y llaw arall, mae'n bosibl y bydd amrywiad mor fach yn adlewyrchu mân newidiadau yn newisiadau rhieni a holwyd ym mlwyddyn pump o gymharu â'r rhai a holwyd ym mlwyddyn pedwar.

Proffil cyflog

- 5.5 Gofynnwyd i rieni ateb cwestiynau am eu hincwm a nododd 52 y cant o'r rhieni a ymatebodd eu bod yn ennill incwm o lai na £26,000 y flwyddyn – mae hyn yn debyg i broffil incwm yr holl rieni sy'n manteisio ar y Cynnig. [Gweler tabl 5.1 isod].

Proffil cyflog y rhieni sy'n manteisio ar y Cynnig

- 5.6 Caiff data ar fandiau cyflog rhieni sy'n manteisio ar y Cynnig eu casglu o'r data monitro tymhorol y mae pob awdurdod lleol yn ei anfon at Lywodraeth Cymru. Mae Tabl 5.1 yn cyflwyno bandiau cyflog rhieni (yn cynnwys y ddau riant ar aelwyd dau-riant) ar yr adeg y gwnaethant gais am y Cynnig rhwng mis Medi 2021 a mis Awst 2022.
- 5.7 Mae dadansoddiad o'r data yn dangos mai band cyflog gros canolrifol blynyddol yr unigolion a fanteisiodd ar y Cynnig rhwng mis Medi 2021 a mis Awst 2022 oedd £20,800 - £25,999. Mae hyn yn is na'r cyflog llawn amser cyfartalog cenedlaethol o £29,312 y flwyddyn yn 2021, a gofnodwyd gan yr Arolwg Blynyddol o Oriau ac Enillion (Swyddfa Ystadegau Gwladol).¹² Mae hefyd yn gyson â gwerthusiadau'r pedair blynedd flaenorol, sy'n awgrymu bod proffiliau cyflog rhieni sy'n manteisio ar y Cynnig wedi aros yr un fath ers i'r Cynnig gael ei gyflwyno ym mis Medi 2017.
- 5.8 Dengys Tabl 5.1 fod dros hanner (o leiaf 54 y cant) y rhieni sy'n manteisio ar y Cynnig yn ennill llai na'r cyflog blynyddol cyfartalog cenedlaethol ar gyfer gweithwyr llawn amser. At hynny, roedd ychydig dros chwarter (26 y cant) y rhieni yn ennill llai

¹² Ystadegau Cymru [Enillion wythnosol gros cyfartalog \(canolrifol\) fesul gwlad yn y DU - rhanbarth a blwyddyn yn Lloegr \(£\) \(llyw.cymru\)](#) [Fel ar 13 Ionawr 2023]

na £15,600. I'r gwrthwyneb, dim ond lleiafrif (6 y cant) a oedd yn ennill £52,000 neu fwy. Mae hyn yn debyg i werthusiadau'r pedair blynedd flaenorol. Mae'n dangos mai'r rhieni a fanteisiodd ar y Cynnig yw'r rhai y mae eu cyflog yn tueddu i ddod o fewn y grwpiau incwm canolig i isel.

Tabl 5.1: Cyfran y rhieni a gymerodd ran yn y Cynnig ym mhob band cyflog gros blynyddol ar yr adeg y gwnaethant gais am y Cynnig rhwng mis Medi 2021 a mis Awst 2022

Bandiau cyflog gros blynyddol	Cyfran y rhieni a fanteisiodd ar y Cynnig (%)
Hyd at £5,199	2
£5,200-£10,399	10
£10,400-£15,599	14
£15,600-£20,799	13
£20,800-£25,999	15
£26,000-£31,199	13
£31,200-£36,399	10
£36,400-£51,999	17
£52,000 a throsodd	6

N=36,659

Ffynhonnell: Arolwg o ddarparwyr y Cynnig

Ymwybyddiaeth gyffredinol rhieni o'r Cynnig

- 5.9 Roedd mwyafrif y rhieni a holwyd yn ystod blwyddyn pump (72 y cant) eisoes yn ymwybodol o'r Cynnig cyn iddynt fod yn gymwys ar ei gyfer – mae hyn yn debyg i'r gyfran o rieni a nododd yr un peth yn ystod gwerthusiad blwyddyn pedwar (75 y cant). Mae hyn yn dangos ymwybyddiaeth gyffredinol dda o'r Cynnig ymhlith rhieni sy'n gwneud cais amdano.
- 5.10 Yn ystod pumed flwyddyn y Cynnig yng Nghymru, cynhaliwyd ymgyrchoedd marchnata amrywiol i godi ymwybyddiaeth ohono. Gofynnwyd i'r rhai a ymatebodd i'r arolwg a oeddent wedi gweld unrhyw un o'r ymgyrchoedd. Caiff y canfyddiadau eu crynhoi yn nhabl 5.2 isod.
- 5.11 Roedd dros chwarter yr ymatebwyr wedi gweld neu glywed o leiaf un o'r ymgyrchoedd marchnata, gyda'r cyfrannau uchaf wedi gweld yr hysbysebion ar Wales Online a'r arddangosiadau poster mewn canolfannau chwarae. O ran chwech y cant o'r ymatebwyr i'r arolwg, daethant yn ymwybodol o'r Cynnig am y tro cyntaf drwy un o'r ymgyrchoedd marchnata hyn.

Tabl: 5.2: Ymwybyddiaeth o ymgyrchoedd marchnata'r Cynnig

Ymgyrchoedd	% y rhieni a oedd wedi gweld yr ymgyrch
Mumsnet/Netmums	4.0
Wales Online	11.0
Hysbyseb ar Google	4.6
Hysbysebion radio	5.4
Poster yn cael ei arddangos mewn canolfan chwarae	11.2
Hysbyseb ar S4C (ar-lein neu ar y teledu)	4.3
Deunydd Hyrwyddo drwy'r Post gan Asda	0.1
Dim un o'r uchod	71.0

Ffynhonnell: Arolwg rhieni o Gynnig Gofal Plant blwyddyn pump ($n = 1915$)

Noder: Ni wnaeth 87 o'r ymatebwyr i'r arolwg ateb y cwestiwn hwn

Mae cael gwybodaeth yn uniongyrchol gan ddarparwyr gofal plant yn parhau i fod yn un o'r prif ffyrdd y mae rhieni yn yr arolwg yn dod yn ymwybodol o'r Cynnig. Fodd bynnag, mae cyfran y rhieni a holwyd yn ystod blwyddyn pump a glywodd am y Cynnig gyntaf gan eu darparwr gofal plant presennol ychydig yn is na'r gyfran a gofnodwyd mewn blynyddoedd blaenorol (42 y cant ym mlwyddyn pump o gymharu â 53 y cant ym mlwyddyn pedwar a 48 y cant ym mlwyddyn tri). Ar y llaw arall, roedd cyfran yr ymatebwyr a nododd eu bod wedi clywed am y Cynnig ar lafar am y tro cyntaf yn uwch yn ystod blwyddyn pump nag mewn blynyddoedd blaenorol (41 y cant ym mlwyddyn pump o gymharu â 37 y cant ym mlwyddyn pedwar a 32 y cant ym mlwyddyn tri). Mae hyn yn dangos bod ymwybyddiaeth gyffredinol o'r Cynnig ymhlith rhieni ar gynnydd a bod rhieni'n rhannu gwybodaeth am y Cynnig gyda'i gilydd.

5.12 Mae gweithgareddau codi ymwybyddiaeth eraill hefyd wedi cyfrannu at ymwybyddiaeth rhieni o'r Cynnig gan gynnwys cyswllt uniongyrchol a chyswllt a wnaed gan awdurdodau lleol gan ddefnyddio'r cyfryngau cymdeithasol, gydag 17 y cant o'r ymatebwyr i'r arolwg yn nodi iddynt ddod yn ymwybodol o'r Cynnig gyntaf yn y ffordd hon. Fodd bynnag, mae'r nifer sy'n dod yn ymwybodol o'r Cynnig drwy wybodaeth a ddarparwyd gan gyflogwyr yn parhau i fod yn gymharol isel, gyda dim ond tri y cant o'r ymatebwyr yn nodi iddynt glywed am y Cynnig gyntaf gan eu cyflogwr – mae hyn yn gyson â chanfyddiadau'r gwerthusiad a gofnodwyd ar gyfer blynyddoedd tri a phedwar.

Y broses ymgeisio

- 5.13 Yn debyg i'r canfyddiadau a gofnodwyd yng ngwerthusiadau blwyddyn tri a phedwar o'r Cynnig, roedd mwyafrif y rhieni a holwyd yn ystod blwyddyn pump (81 y cant) o'r farn bod y broses ymgeisio yn hawdd iawn (33%) neu'n weddol hawdd (48%). Mae cyfran yr ymatebwyr i'r arolwg a nododd fod gwneud cais yn weddol anodd (naw y cant) neu'n anodd iawn (dau y cant) hefyd yn gyson â chanfyddiadau gwerthusiadau blwyddyn tri a phedwar.
- 5.14 Cwblhaodd mwyafrif helaeth yr ymatebwyr i'r arolwg y ffurflen gais yn Saesneg (91 y cant), roedd chwech y cant wedi ei chwblhau yn Gymraeg a'r tri sy'n weddill wedi'i chwblhau yn Gymraeg a Saesneg. Nododd bron bob un o'r ymatebwyr (99 y cant) eu bod wedi gallu cwblhau'r ffurflen yn eu dewis iaith. Nododd llai nag 1 y cant o'r ymatebwyr eu bod ond wedi gallu llenwi'r rhan fwyaf / rhan o'r ffurflen gais, ond nid y ffurflen gyfan, yn eu dewis iaith, a dim ond 0.1 y cant a nododd na allent gwblhau unrhyw ran o'r cais yn eu dewis iaith.
- 5.15 O blith y rhieni a holwyd a ddywedodd eu bod yn gweld y broses ymgeisio'n anodd, y prif resymau a roddwyd oedd yr amser a gymerodd a'r heriau sy'n gysylltiedig â darparu'r dogfennau ategol gofynnol. Mae hyn, unwaith eto, yn debyg i'r canfyddiadau a gofnodwyd mewn gwerthusiadau blaenorol. Fodd bynnag, roedd cyfran uwch o ymatebwyr a oedd wedi gweld y broses yn anodd yn gweld agweddau penodol ar y broses yn heriol yn ystod blwyddyn pump o gymharu â blynyddoedd blaenorol. Er enghraifft, roedd (54 y cant o gymharu â 49 y cant ym mlwyddyn pedwar) yn ystyried bod y broses ymgeisio yn cymryd llawer o amser a (54 y cant o ymatebwyr ym mlwyddyn pump o gymharu â 45 y cant ym mlwyddyn pedwar) yn nodi eu bod yn ei chael hi'n anodd darparu'r ddogfennaeth ategol ofynnol fel prawf cymhwysra.
- 5.16 Nododd cyfran uwch o ymatebwyr blwyddyn pump a welodd y broses ymgeisio'n anodd (49 y cant o gymharu â 40 y cant ym mlwyddyn pedwar) ei bod yn anodd dod o hyd i'r ffurflen gais a nododd 26 y cant ym mlwyddyn pump (o gymharu â 21 y cant ym mlwyddyn pedwar) eu bod wedi cael anawsterau technegol gyda phroses ymgeisio ar-lein eu hawdurdod lleol.
- 5.17 O ran hanner yr ymatebwyr i'r arolwg (51 y cant), cymerodd y broses ymgeisio lai nag awr i'w chwblhau a nododd ychydig dros draean (35 y cant) ei bod wedi

cymryd rhwng awr a dwy awr. Fodd bynnag, o ran naw y cant o'r ymatebwyr, cymerodd y broses ymgeisio dros ddwy awr i'w chwblhau, ac o ran pump y cant cymerodd fwy na diwrnod.

- 5.18 Cwblhaodd y rhan fwyaf o'r ymatebwyr i'r arolwg (75 y cant) y broses ymgeisio heb gymorth gan unrhyw un arall. Cafodd y 25 y cant arall o leiaf rywffaint o gymorth gan eu hawdurdod lleol. Yn y rhan fwyaf o'r achosion hyn, roedd y gymorth yr oedd ei angen arnynt yn llai nag awr. Fodd bynnag, nododd nifer fach o'r ymatebwyr i'r arolwg (ychydig dros un y cant) fod angen dwy awr neu fwy o gymorth arnynt gan eu hawdurdod lleol, gydag un y cant arall yn nodi bod angen mwy na diwrnod o gymorth arnynt gan eu hawdurdod lleol i gwblhau'r cais. Er mai cyfran fach yw hon, mewn termau real (gan dybio bod hyn yn adlewyrchu lefel y gymorth sydd ei angen ar draws yr holl rieni a ymgeisiodd am y Cynnig yn ystod y cyfnod hwn) mae hyn yn cyfateb i 217 o rieni a oedd angen mwy na diwrnod o gymorth gan yr awdurdod lleol i gwblhau'r ffurflen gais. Mae'n debygol y bydd angen cryn dipyn o adnoddau i ddarparu'r lefel hon o gymorth ochr yn ochr â'r holl gymorth arall ar gyfer ceisiadau.
- 5.19 Yn gyffredinol, mae'r canfyddiadau'n dangos bod cyfran yr holl ymatebwyr i'r arolwg a nododd eu bod wedi cael anawsterau wrth wneud cais am y Cynnig (tua 10 y cant) wedi aros yn gyson dros y blynyddoedd diwethaf. Fodd bynnag, ymhlith y rhai sydd wedi cael anawsterau, roedd mwy wedi ei chael hi'n anodd dod o hyd i'r ffurflen gais, yn ystyried bod y broses yn cymryd llawer o amser, wedi cael anhawster i ddarparu'r dogfennau ategol gofynnol ac wedi cael anawsterau technegol, nag a welwyd mewn blynyddoedd blaenorol. Dywedodd rhai rhieni hefyd bod lanlwytho tri mis o slipiau cyflog ar gyfer rhieni sy'n cael eu talu'n wythnosol yn her sy'n cymryd llawer iawn o amser. Mae hyn yn awgrymu bod y broses ymgeisio wedi dod yn fwy heriol i leiafrif o rieni yn ystod y flwyddyn ddiwethaf. Gallai fod yn ddiddorol adolygu a yw'r heriau hyn yn cael eu lliniaru neu eu gwaethygu ymhellach yn dilyn cyflwyno'r system ddigidol genedlaethol newydd yn ystod 2022 – 23.

Cyflymder prosesu ceisiadau

- 5.20 Nododd adroddiad gwerthuso blwyddyn pedwar fod ceisiadau ar gyfer y Cynnig wedi'u hailagor ym mis Awst 2020 ar ôl iddynt gael eu hatal oherwydd COVID-19. O ganlyniad, bu'n rhaid i awdurdodau lleol sy'n darparu'r cynnig brosesu ôl-groniad o geisiadau gan ddwy garfan o rieni o fewn cyfnod byr o amser, a arweiniodd at

rywfaint o oedi wrth gymeradwyo ceisiadau ym mis Medi 2020. Gofynnwyd i rieni a holwyd ym mlwyddyn pump a oeddent wedi wynebu oedi tebyg ym mis Medi 2021. Nododd y mwyafrif helaeth (96 y cant) nad oeddent wedi wynebu unrhyw oedi.

- 5.21 Roedd yr oedi a brofwyd gan y gyfran gymharol fach o ymatebwyr i'r arolwg o rieni ym mlwyddyn pump i'w briodoli'n bennaf i'r heriau gyda gwneud cais a nodwyd uchod yn hytrach na gallu'r awdurdodau lleol i brosesu ffurflenni cais fel y gwelwyd yn y gorffennol. Fodd bynnag, nododd nifer fach o'r rhieni a holwyd a oedd wedi profi oedi fod hyn wedi arwain at orfod talu am ofal plant a fyddai fel arall wedi'i ariannu yn ystod y cyfnod hwnnw.

Hawl (gan gynnwys gwyliau'r ysgol)

- 5.22 Dangosodd yr ymatebion i'r arolwg fod llawer o rieni (39 y cant o'r rhai a holwyd ym mlwyddyn pump) yn parhau i fod yn ansicr ynghylch nifer yr oriau a ariennir yn ystod gwyliau ysgol. Roedd sylwadau a gynigiwyd gan rieni a holwyd yn awgrymu bod yr ansicrwydd hwn nid yn unig yn adlewyrchu ymwybyddiaeth a gwybodaeth am y ddarpariaeth yn ystod gwyliau ysgol y mae gan rieni hawl iddi fel rhan o'r Cynnig, ond hefyd ansicrwydd mewn perthynas â threfniadau penodol a chapasiti lleoliadau unigol i ddarparu gofal plant yn ystod gwyliau ysgol.

Cadarnhau cymhwysra

- 5.23 Mae awdurdodau cyflawni yn cynnal 'gwiriadau ar hap' o gymhwysra bob blwyddyn ac, er eu bod eisoes yn defnyddio'r Cynnig, yn achlysurol gofynnir i rieni gadarnhau eu bod yn dal i fod yn gymwys ar gyfer y Cynnig. Gofynnwyd i fwyafrif (59 y cant) y rhieni a ymatebodd i'r arolwg ddarparu dogfennau i gadarnhau eu bod yn gymwys. O blith y rhieni hyn, nododd y mwyafrif helaeth (87 y cant) ei bod yn hawdd cadarnhau eu cymhwysra. Fodd bynnag, dywedodd 13 y cant eu bod wedi wynebu heriau wrth wneud hyn. Mae'r cyfrannau hyn yn union yr un fath â'r rhai a gofnodwyd yn ystod yr arolwg o rieni ym mlwyddyn pedwar.
- 5.24 Cyfeiriodd y rhieni a holwyd ac a nododd eu bod wedi profi heriau wrth ail-gadarnhau eu cymhwysra yn bennaf at yr anghyfleustra o orfod ailadrodd y broses ymgeisio fwy neu lai, a oedd, fel y nodwyd uchod, yn heriol y tro cyntaf i rai.

Roedd rhai rhieni wedi cael cais i gadarnhau neu ailgadarnhau eu cymhwysra ddwywaith mewn blwyddyn - a oedd yn ormodol yn eu barn nhw.

Newid o ofal plant anffurfiol i ofal plant ffurfiol

- 5.25 O blith y 2,002 o rieni a gwblhaodd arolwg blwyddyn pump, roedd y rhan fwyaf (87 y cant) eisoes wedi bod yn defnyddio gofal plant ffurfiol cyn manteisio ar y Cynnig. Mae hyn bron yn union yr un gyfran o rieni a nododd yr un peth yn arolwg blwyddyn pedwar (88 y cant) ond ychydig yn is na'r gwerthusiadau cynharach o'r Cynnig (blwyddyn tri, 93 y cant; blwyddyn dau, 89 y cant; a blwyddyn un, 94 y cant). Mae hyn yn dangos, dros y pum mlynedd y darparwyd y Cynnig, fod cyfran y rhieni nad oeddent yn defnyddio gofal plant ffurfiol cyn bod yn gymwys ar ei gyfer wedi cynyddu'n raddol – sydd, o bosibl, yn adlewyrchu ymwybyddiaeth gynyddol o'i argaeledd ymhlith grŵp ehangach o rieni.
- 5.26 Gofynnwyd i rieni a holwyd ym mlwyddyn pump faint o oriau o ofal plant yr oeddent yn eu defnyddio mewn wythnos arferol cyn manteisio ar y Cynnig a faint yr oeddent yn eu defnyddio drwy'r Cynnig. Cynyddodd yr oriau cyfartalog o ofal plant wythnosol (ffurfiol ac anffurfiol) a ddefnyddir gan rieni 1.5 awr wrth fanteisio ar y Cynnig.
- 5.27 Yr oriau wythnosol cyfartalog o ofal plant ffurfiol a ddefnyddiwyd gan rieni a holwyd cyn manteisio ar y Cynnig oedd 22.2. Cynyddodd hyn i gyfartaledd o 27.5 awr wrth fanteisio ar y Cynnig (gyda chyfartaledd o 19.2 awr yn cael eu hariannu drwy'r Cynnig a'r 8.3 awr arall yn cael eu hariannu gan y rhieni).
- 5.28 Nifer cyfartalog yr oriau gofal plant anffurfiol a ddefnyddiwyd cyn manteisio ar y Cynnig oedd 11.3 a gostyngodd hyn i 7.5 wrth ddefnyddio'r Cynnig. Felly yn ystod blwyddyn pump, arweiniodd y cynnig at gynnydd cyffredinol yn y galw am ofal plant a hefyd newidiodd y galw o ofal plant anffurfiol i ofal plant ffurfiol. Mae hyn yn unol â'r disgwyl ac yn unol â'r canfyddiadau mewn blynyddoedd blaenorol.
- 5.29 Dywedodd dros draean (39 y cant) o rieni a ymatebodd i'r arolwg yn y bumed flwyddyn y byddent yn defnyddio'r un nifer o oriau o ofal plant ffurfiol hyd yn oed pe na bai'r Cynnig ar gael. Mae hyn ychydig yn is na'r 44 y cant o ymatebwyr i'r arolwg a adroddodd yr un peth yn yr arolwg o rieni ym mlwyddyn pedwar. Nododd bron i draean o'r ymatebwyr ym mlwyddyn pump (32 y cant) - o gymharu â 28 y cant o'r ymatebwyr ym mlwyddyn pedwar - y byddent wedi defnyddio llai o oriau

gofal plant ffurfiol pe na bai'r Cynnig ar gael. Mae hyn yn awgrymu bod y Cynnig, yn ystod blwyddyn pump, wedi galluogi neu annog mwy o rieni a fyddai'n defnyddio gofal plant ffurfiol beth bynnag i gynyddu eu defnydd o ofal plant ffurfiol nag a fu mewn blynyddoedd blaenorol.

- 5.30 Mae cyfran y rhieni a gymerodd ran yn yr arolwg ym mlwyddyn pump a ddywedodd na fyddent wedi defnyddio unrhyw ofal plant ffurfiol heb y Cynnig (11 y cant) yr un fath â'r gyfran a nododd hynny yng ngwerthusiad blwyddyn pedwar. Nododd dros draean (38 y cant) o'r rhieni a holwyd hefyd y byddai eu plentyn/plant wedi treulio mwy o amser yn cael gofal anffurfiol gan deulu a ffrindiau pe na bai'r Cynnig ar gael – gan gadarnhau ymhellach y newid o ofal plant anffurfiol i ofal plant ffurfiol yn sgil y Cynnig.
- 5.31 Mae canfyddiadau'r arolwg yn dangos bod y defnydd cynyddol o ofal plant ffurfiol, yn ogystal â'r newid o'r anffurfiol i'r ffurfiol, yn fwy ymhlith ymatebwyr ar incwm is o gymharu ag ymatebwyr sy'n ennill cyflogau uwch. Er enghraifft, nododd 15 y cant o rieni a holwyd a oedd yn ennill llai na £26,000 y flwyddyn na fyddai eu plentyn yn cael unrhyw ofal plant ffurfiol heb y Cynnig o gymharu â dim ond chwech y cant o rieni a oedd yn ennill £26,000 y flwyddyn neu fwy. Mae hyn eto yn unol â'r canfyddiadau a gofnodwyd mewn gwerthusiadau blaenorol ac yn cadarnhau ymhellach fod y Cynnig yn cefnogi teuluoedd incwm is i gael mynediad i ofal plant ffurfiol i raddau mwy na'r rhai ar incwm uwch.

Taliadau ychwanegol

- 5.32 Ers lansio'r Cynnig yn 2017, mae llawer o'r darparwyr gofal plant wedi cyflwyno taliadau ychwanegol am eitemau a gwasanaethau a ddarperir yn ystod yr oriau a ariennir, nad ydynt wedi'u cynnwys yng nghyfradd ariannu'r Cynnig. Dangosodd canfyddiadau'r arolwg o ddarparwyr yng ngwerthusiad blwyddyn tri fod ychydig yn llai na chwarter y darparwyr a gymerodd ran wedi cyflwyno taliadau ychwanegol am brydau bwyd, byrbrydau a chludiant; mae canfyddiadau arolwg blwyddyn pump yn dangos bod hyn bellach wedi cynyddu i 44% o ddarparwyr.
- 5.33 Roedd rhywfaint o ansicrwydd ar y dechrau o ran a allai neu a ddylai darparwyr godi'r taliadau ychwanegol hyn ar rieni. Dros y blynyddoedd diwethaf mae Llywodraeth Cymru wedi cyhoeddi canllawiau i ddarparwyr yn amlinellu'r hyn y gallant ac na allant godi tâl amdano yn ychwanegol at y cyllid a gânt drwy'r

Cynnig. Mae'r canllawiau hefyd wedi annog darparwyr i fod yn dryloyw ynghylch y pethau y maent yn codi tâl amdanynt drwy eu rhestru ar filiau a roddir i rieni. Mae'r amodau y cytunwyd arnynt rhwng Llywodraeth Cymru a darparwyr yn ei gwneud yn ofynnol i'r darparwyr hynny sicrhau bod yr un taliadau'n cael eu codi ar rieni sy'n ariannu'r ddarpariaeth drwy'r Cynnig a'r rheini sy'n talu am y ddarpariaeth eu hunain.

- 5.34 Dengys canfyddiadau gwerthusiad blwyddyn pump fod ychydig dros hanner y rhieni a holwyd sy'n defnyddio'r Cynnig yn talu taliadau ychwanegol rheolaidd. Mae'r rhain yn bennaf ar gyfer taliadau am brydau, byrbrydau a chlodiant, sy'n unol â chanllawiau codi tâl Llywodraeth Cymru. Fodd bynnag, o blith y darparwyr a holwyd a nododd eu bod yn codi taliadau ychwanegol ar rieni, nododd dros chwarter (28 y cant) eu bod ond yn codi'r taliadau ychwanegol hyn ar rieni a gefnogir gan y Cynnig. Yn ogystal â hynny, nododd lleiafrif bach o ymatebwyr i'r arolwg o rieni eu bod yn talu ffioedd ychwanegol ar ben yr oriau a ariennir gan y Cynnig bob mis, ond nid oeddent bob amser yn gwybod am beth y codwyd y rhain. Awgryma'r canfyddiadau hyn nad yw pob darparwr yn codi ffioedd ychwanegol ar rieni a ariennir gan y Cynnig mewn ffordd sy'n cydymffurfio â Thelerau ac Amodau'r Cynnig.

Darpariaeth cyfrwng Cymraeg a ariennir gan y Cynnig

- 5.35 Yn gyffredinol, mae'r ymatebion i'r arolwg o rieni yn awgrymu bod bron pob rhiant a oedd am gael darpariaeth gofal plant cyfrwng Cymraeg yn ystod blwyddyn pump wedi gallu cael gafael ar ddarpariaeth o'r fath (97 y cant ym mlwyddyn pump o gymharu â 93 y cant ym mlwyddyn pedwar). Roedd cyfran fach (tri y cant ym mlwyddyn pump o gymharu â saith y cant ym mlwyddyn pedwar) am gael darpariaeth cyfrwng Cymraeg ond nid oeddent wedi gallu cael gafael ar y ddarpariaeth honno.
- 5.36 Roedd y rhesymau dros fethu â chael mynediad at ddarpariaeth cyfrwng Cymraeg ym mlwyddyn pump yn debyg i'r rhai a gofnodwyd ym mlwyddyn pedwar, yn bennaf diffyg darpariaeth leol, mewn rhai ardaloedd penodol (e.e. de-ddwyrain Cymru) neu'r ddarpariaeth leol honno – fel arfer Cylch Meithrin – ddim yn darparu gofal cofleidiol, gan wneud logisteg gollwng a chasglu plant yn heriol i rieni.

Effaith y Cynnig ar gyflogaeth rhieni

- 5.37 Nod y gwerthusiad yw deall i ba raddau y mae'r Cynnig wedi gwneud gwahaniaeth i gyfleoedd cyflogaeth rhieni drwy leihau'r rhwystr i gyflogaeth yn sgil costau gofal plant. Nododd ychydig dros hanner y rhieni a holwyd ym mlwyddyn pump (52 y cant) y byddai eu sefyllfa o ran cyflogaeth yr un fath neu'n debyg iawn i'r hyn ydoedd ar hyn o bryd hyd yn oed pe na baent wedi gallu manteisio ar y Cynnig. Nododd mwy na thri chwarter yr ymatebwyr i'r arolwg (76 y cant) y byddai sefyllfa gyflogaeth eu priod neu bartner yr un fath. Fodd bynnag, nododd dros draean yr ymatebwyr (37 y cant) y byddent yn gweithio llai o oriau heb y Cynnig a dywedodd 10 y cant arall y byddent mewn swydd lle y byddai llai o gyfleoedd i gamu ymlaen yn eu gyrfa. Dywedodd yr un gyfran, 10 y cant, na fyddent yn gweithio o gwbl heb y Cynnig ac roedd naw y cant arall yn meddwl y byddent yn gweithio mewn swydd â chyflog is. Mae'r canfyddiadau hyn yn dangos bod y Cynnig yn parhau i gefnogi llawer o rieni i gynnal neu wella eu cyflogaeth. Mae hyn yn arbennig o wir ymhlith rhieni ar incwm is. Er enghraifft, nododd 42 y cant o'r rhieni a holwyd a oedd yn ennill llai na £26,000 y flwyddyn y byddent yn gweithio llai o oriau heb y Cynnig o gymharu â 32 y cant o'r ymatebwyr a oedd yn ennill £26,000 y flwyddyn neu fwy. Nododd dros 15 y cant o'r ymatebwyr a oedd yn ennill llai na £26,000 y flwyddyn na fyddent yn gweithio pe na bai'r Cynnig ar gael iddynt o gymharu â dim ond pedwar y cant o rieni a oedd yn ennill £26,000 y flwyddyn neu fwy.
- 5.38 Ar y llaw arall, roedd y Cynnig yn cefnogi cyfran uwch o rieni incwm uwch a holwyd i gael neu gadw cyflogaeth sy'n talu'n well a/neu gyflogaeth sy'n cynnig gwell dilyniant gyrfa. Er enghraifft, nododd 10 y cant o'r rhieni ar gyflogau uwch (a oedd yn ennill mwy na £26,000 y flwyddyn) y byddent yn gweithio mewn swydd â chyflog is heb gymorth y Cynnig (o gymharu â saith y cant o ymatebwyr ar incwm is); a nododd 13 y cant o'r rhieni ar incwm uwch (o gymharu ag wyth y cant o rieni ar incwm is) y byddent ar lwybr gyrfa lle y byddai llai o gyfleoedd i gamu ymlaen.
- 5.39 Mae canfyddiadau blwyddyn pump yn dangos bod y Cynnig wedi rhoi cymhelliant i rai ymatebwyr i'r arolwg o rieni gynyddu nifer yr oriau y maent yn eu gweithio (48 y cant) a / neu newid swyddi (21 y cant) – hyd yn oed os nad oedd y cyfle i wneud hynny wedi codi eto. I 21 y cant o'r ymatebwyr, roedd y Cynnig hefyd yn darparu o leiaf ran o'r cymhelliant yr oedd ei angen arnynt i ddechrau gweithio neu ddychwelyd i weithio. Eto, roedd y cymhellion hyn ar eu cryfaf ymhlith yr ymatebwyr ar incwm is (h.y. y rhai a oedd yn ennill £26,000 neu lai). Er enghraifft, nododd 56 y cant o ymatebwyr ar incwm is, o gymharu â 26 y cant o ymatebwyr

incwm uwch, fod y Cynnig yn rhoi cymhelliant iddynt gynyddu nifer yr oriau y maent yn eu gweithio.

- 5.40 Nododd yr ymatebwyr i'r arolwg o rieni fod y Cynnig wedi rhoi llai o gymhelliant i annog eu priod neu bartner i newid eu trefniadau gweithio. Er enghraifft, dim ond 14 y cant o'r ymatebwyr a nododd fod y Cynnig wedi cymell eu priod neu bartner i newid eu swydd o gymharu â 21 y cant o'r ymatebwyr eu hunain. Fodd bynnag, mae canfyddiadau'r arolwg hefyd yn nodi mai priod neu bartner yr ymatebwyr ar gyfartaledd oedd yn ennill y cyflogau uchaf ar yr aelwyd, ac felly mae lefel eu cymhellion yn adlewyrchu'r ymatebion a nodwyd uchod gan ymatebwyr ar incwm uwch.
- 5.41 Yn gyffredinol, dengys y canfyddiadau hyn fod y Cynnig yn darparu'r cymorth a'r cymhelliant mwyaf i sefyllfa gyflogaeth rhieni sy'n ennill incwm is. Mae'r canfyddiadau hyn yn cyd-fynd â'r rhai a adroddwyd mewn gwerthusiadau blaenorol ac yn darparu tystiolaeth bod y Cynnig yn bodloni'r nodau cymorth cyflogaeth y cafodd y Cynnig ei seilio arnynt.

Effaith y Cynnig ar lesiant teuluoedd

- 5.42 Nod y gwerthusiad oedd deall i ba raddau yr oedd y Cynnig yn gwneud gwahaniaeth i lesiant teuluoedd, yn ogystal â'u sefyllfa ariannol. Roedd mwyafrif helaeth (86 y cant) y rhieni a holwyd ym mlwyddyn pump yn cytuno, neu'n cytuno i raddau, bod defnyddio gofal plant wedi cael effaith gadarnhaol ar eu llesiant eu hunain a/neu lesiant eu partner (mae hyn yn debyg i'r 88 y cant o rieni a nododd yr un peth yn arolwg blwyddyn pedwar). Nododd bron bob un (95 y cant) o'r ymatebwyr ym mlwyddyn pump fod y Cynnig wedi lleihau baich ariannol gofal plant a nododd 75 y cant fod y Cynnig wedi ei gwneud yn haws iddynt wneud eu gwaith nag a fyddai wedi bod yn wir fel arall.
- 5.43 Nododd y mwyafrif (83 y cant) o rieni blwyddyn pump a holwyd fod y Cynnig wedi helpu i leihau'r straen o orfod trefnu gofal i'w plentyn/plant – mae hyn yn debyg i'r 85 y cant o rieni a nododd yr un peth yn ystod arolwg blwyddyn pedwar. Soniodd y mwyafrif helaeth o rieni hefyd am effeithiau cadarnhaol gofal plant ffurfiol a ddarparwyd drwy'r Cynnig ar ddatblygiad cymdeithasol eu plentyn/plant drwy roi'r cyfle iddynt ryngweithio a chwarae gyda phlant eraill yn y lleoliad gofal plant (93 y cant ym mlwyddyn pump, bron yn union yr un fath â'r 94 y cant a gofnodwyd ym

mlwyddyn pedwar). Nododd y mwyafrif (84 y cant) hefyd fod y gofal plant ffurfiol a ariennir gan y Cynnig wedi cael dylanwad cadarnhaol ar allu eu plentyn i reoli ei deimladau ac agweddau eraill ar ddatblygu ymddygiad (ychydig yn is na'r 87 y cant a nododd yr un peth ym mlwyddyn pedwar). Roedd mwyafrif helaeth, 86 y cant (tebyg i'r 87 y cant ar gyfer blwyddyn pedwar) yn cydnabod yr effaith gadarnhaol ar sgiliau gwybyddol eu plentyn, gan gynnwys datblygiad iaith; cyfeiriodd 78 y cant at fanteision sy'n gysylltiedig ag iechyd a ffitrwydd eu plentyn a chyfeiriodd 65 y cant at gynnydd gwell tuag at eu hyfforddi i ddefnyddio'r toiled.

6. Casgliadau ac argymhellion

- 6.1 Mae'r casgliadau a'r argymhellion a gyflwynir yn yr adrannau a ganlyn yn seiliedig ar ganfyddiadau gwerthusiad blwyddyn pump a gyflwynir ym mhrif gorff yr adroddiad hwn.

Cyflwyno'r Cynnig Gofal Plant yn ystod mis Medi 2021 a mis Awst 2022

- 6.2 Mae'n ymddangos bod y nifer a fanteisiodd ar y Cynnig yng Nghymru rhwng mis Medi 2021 a mis Awst 2022 wedi dychwelyd i'r un lefelau ag yr oeddent cyn y pandemig COVID-19. Fodd bynnag, nid yw lefel y defnydd wedi bod yn gyson ar draws pob ardal awdurdod lleol. Er bod y rhan fwyaf o awdurdodau lleol wedi gweld lefel gyson neu hyd yn oed lefel gynyddol o ddefnydd yn eu hardal, mae rhai wedi gweld gostyngiad. Nid yw'n glir o ganfyddiadau'r gwerthusiad pam mae'r nifer sy'n manteisio ar y Cynnig wedi gostwng mewn rhai ardaloedd, ond mae safbwyntiau a gasglwyd gan gynrychiolwyr awdurdodau lleol yn nodi y gallai'r ffactorau gynnwys gallu neu gapasiti awdurdodau lleol i ymgysylltu â'r Cynnig a chodi ymwybyddiaeth ohono ymhlith rhieni cymwys yn ogystal â, mewn rhai achosion, gallu darparwyr lleol i ddarparu'r holl ofal cofleidiol y gallai fod ei angen ar rieni cymwys.

Argymhelliad – Dylai Llywodraeth Cymru ac awdurdodau lleol sydd wedi gweld gostyngiad yn nifer y rhieni cymwys sy'n manteisio ar y Cynnig yn eu hardal ystyried cynnal rhagor o ymchwil i gael dealltwriaeth fanwl o'r rhesymau dros hyn.

Dengys canfyddiadau blwyddyn pump fod ymwybyddiaeth rhieni o'r Cynnig cyn yr adeg y byddant yn gymwys i'w gael, yn parhau i fod yn eithaf uchel ymhlith y rhan fwyaf o rieni cymwys. Roedd adroddiad gwerthuso blwyddyn pedwar yn cynnwys argymhelliad y '*dylai Llywodraeth Cymru ystyried ehangu ymgyrch gyfathrebu genedlaethol y Cynnig i hyrwyddo'r Cynnig ymhellach.*' Cyflwynwyd ymgyrchoedd hyrwyddo ym mlwyddyn pump y Cynnig ac mae canfyddiadau'r arolwg yn dangos bod llawer o rieni yn dod yn ymwybodol o'r Cynnig am y tro cyntaf drwy'r ymgyrchoedd hyrwyddo hyn. Fodd bynnag, mae peth adborth gan gynrychiolwyr awdurdodau lleol yn awgrymu, ochr yn ochr ag ymgyrchoedd cenedlaethol, bod ymgysylltu'n uniongyrchol â rhieni ar lefel leol hefyd yn parhau i fod yn ffactor pwysig o ran annog pobl i fanteisio ar y Cynnig. Mae canfyddiadau hefyd yn

awgrymu y gallai methu ag ymgysylltu'n uniongyrchol â rhieni ar lefel leol gael effaith negyddol ar y nifer sy'n manteisio ar y Cynnig.

Argymhelliad – Dylai Llywodraeth Cymru ystyried cynnal ymgyrchoedd hyrwyddo tebyg i'r rhai a gynhaliwyd ym mlwyddyn pump yn ystod blwyddyn chwech – yn enwedig hysbysebion Wales Online a phosteri y gellir eu harddangos mewn canolfannau chwarae.

Argymhelliad - Dengys y canfyddiadau bod ymgysylltu'n uniongyrchol â rhieni cymwys, er mwyn codi eu hymwybyddiaeth o'r Cynnig, yn parhau i fod yn agwedd bwysig ar sicrhau bod nifer dda yn manteisio ar y Cynnig ar lefel leol. Dylai Llywodraeth Cymru felly sicrhau bod gan awdurdodau lleol ddigon o gapasiti i'w galluogi i barhau i ymgysylltu fel sy'n ofynnol yn eu hardal bob blwyddyn.

Gweinyddu'r Cynnig

- 6.3 Roedd mwyafrif helaeth y rhieni a holwyd fel rhan o werthusiad blwyddyn pump wedi gallu cwblhau eu ffurflenni cais am y Cynnig yn eithaf hawdd. Fodd bynnag, mae rhai rhieni'n parhau i wynebu heriau, a gallai hyn atal rhai rhieni cymwys rhag gwneud cais am y Cynnig. Fel mewn blynyddoedd blaenorol, mae rhai rhieni, yn enwedig rhieni hunangyflogedig, yn ei chael hi'n anodd cyflwyno'r holl dystiolaeth sydd ei hangen i brofi eu bod yn gymwys. Yn ogystal â hynny, nododd cyfran gynyddol o rieni a holwyd yn ystod blwyddyn pump eu bod wedi wynebu heriau o ran dod o hyd i'r ffurflen gais ar-lein a/neu broblemau technegol wrth lanlwytho eu dogfennau prawf cymhwysra i blatfformau ar-lein awdurdodau lleol. Gan fod y system ymgeisio yn symud fwyfwy tuag at system ddigidol / ar-lein, bydd yn bwysig adolygu a yw'r heriau hyn mewn perthynas â mynediad a rhyngweithio yn cael eu datrys ym mlwyddyn chwech, ynteu a ydynt yn cynyddu.

Argymhelliad – Dylai Llywodraeth Cymru anelu at gasglu adborth gan rieni sy'n gwneud cais am y Cynnig drwy'r system ddigidol newydd o fis Tachwedd 2023 ymlaen. Dylid defnyddio'r adborth a gesglir i adolygu a yw mynediad rhieni i'r system newydd, a'r ffordd y maent yn rhyngweithio â hi, yn haws neu'n fwy heriol nag a fu i'r rhai a ymgeisiodd am y Cynnig drwy ddefnyddio'r system bresennol.

Cyfradd gyllido

- 6.4 Ym mis Ebrill 2022, cynyddodd y gyfradd gyllido a gynigir i ddarparwyr sy'n darparu gofal plant a ariennir gan y Cynnig o £4.50 yr awr (y gyfradd a bennwyd yn wreiddiol pan lansiwyd y Cynnig yn 2017) i £5.00 yr awr – cynnydd o 11 y cant. Roedd mwyafrif y darparwyr yn hapus gyda'r cynnydd hwn yn y gyfradd gyllido ac roedd cyfran y darparwyr a nododd fod y gyfradd yn fasnachol hyfyw iddynt yn eu hymatebion i arolwg blwyddyn pump (77 y cant) gyda'r uchaf a gofnodwyd ers lansio'r Cynnig.
- 6.5 Fodd bynnag, fel mewn blynyddoedd blaenorol, nid oedd pob darparwr a holwyd ym mlwyddyn pump o'r farn bod y gyfradd gyllido yn ddigon uchel. Nododd rhai darparwyr a chynrychiolwyr awdurdodau lleol hefyd bryderon y gallai'r hinsawdd economaidd bresennol, sef cyfradd chwyddiant uchel a chynnydd mewn costau byw, erydu'r manteision ariannol i ddarparwyr yn sgil y cynnydd hwn mewn cyllid, a hynny'n gyflym.

Argymhelliad – Mae'r gyfradd gyllido uwch wedi cael ei chroesawu ac mae wedi cryfhau proffidioldeb a chynaliadwyedd llawer o ddarparwyr gofal plant sy'n darparu'r Cynnig ar hyn o bryd. Fodd bynnag, yn wyneb yr hinsawdd economaidd bresennol, efallai y bydd angen i Lywodraeth Cymru adolygu'r gyfradd ymhellach yn ystod blwyddyn chwech gyda'r bwriad o ystyried cynyddu'r gyfradd ymhellach.

Anghenion Dysgu Ychwanegol (ADY)

- 6.6 Mae'n ymddangos bod y galw am gymorth ADY a ariennir drwy'r Cynnig wedi cynyddu yn ystod blwyddyn pump. Mae'n debygol bod dau ffactor i'w priodoli i'r cynnydd hwn yn y galw. Y cyntaf yw cyflwyno deddfwriaeth ADY gymharol newydd sy'n ei gwneud yn haws nodi a chadarnhau'r cymorth ar gyfer anghenion dysgu ychwanegol plant. Yr ail yw bod yr effaith negyddol a gafodd cyfyngiadau symud COVID-19 ar ddatblygiad cymdeithasol ac ymddygiadol rhai plant wedi cynyddu nifer y plant tair a phedair oed y mae angen cymorth ADY arnynt. Ymddengys mai'r canlyniad net yw gwariant uwch, ac mewn rhai achosion gorwariant o'r Grant Cymorth Ychwanegol ar draws y rhan fwyaf o awdurdodau lleol, ond nid pob un.
- 6.7 Os yw'r galw cynyddol am gymorth ADY a welwyd ym mlwyddyn pump yn cael ei ysgogi'n bennaf gan faterion yn ymwneud â datblygiad plant sy'n deillio o gyfnodau clo COVID-19, yna mae'n debygol y bydd y galw am gymorth ychwanegol i blant tair a phedair oed yn gostwng eto, gan fod cyfyngiadau'r pandemig wedi dod i ben bellach. Fodd bynnag, os yw'r galw cynyddol yn cael ei ysgogi'n bennaf gan gyflwyno'r ddeddfwriaeth ADY, yna mae'n bosibl y bydd y galw presennol am gymorth ADY i blant a gefnogir gan y Cynnig yn parhau ar lefelau blwyddyn pump yn y blynyddoedd i ddod.

Argymhelliad – Dylai Llywodraeth Cymru ystyried cynnal rhagor o ymchwil i bennu'r prif ffactorau sy'n cynyddu'r galw am gymorth ADY ar hyn o bryd. Dylid defnyddio canfyddiadau'r gwaith ymchwil hwn i lywio strategaethau cyllido yn y dyfodol a chanllawiau i gefnogi anghenion ADY plant a gefnogir gan y Cynnig.

Argymhelliad – Mae'n bosibl y bydd angen i Lywodraeth Cymru adolygu'r dyraniad o'r Grant Cymorth Ychwanegol sydd ar gael i awdurdodau lleol er mwyn sicrhau ei fod yn ddigonol i ddiwallu anghenion ADY plant a gefnogir gan y Cynnig.

Effaith y Cynnig ar gyflogadwyedd, llesiant ac incwm gwario

- 6.8 Pan gafodd y Cynnig ei dreialu gyntaf yn 2017, ei nod polisi craidd oedd cefnogi rhieni drwy leihau neu ddileu cost gofal plant fel rhwystr i'w rhagolygon cyflogaeth. Mae canfyddiadau blwyddyn pump yn dangos bod y Cynnig yn parhau i gefnogi

llawer o rieni, yn arbennig rhieni ar incwm isel, i gynnal neu wella eu cyflogaeth. Fodd bynnag, nid cyfleoedd cyflogaeth rhieni ar incwm isel yn unig y mae'r Cynnig yn eu cefnogi. Dengys canfyddiadau'r arolwg o rieni blwyddyn pump fod y Cynnig hefyd yn cefnogi llawer o rieni ar lefelau incwm uwch (dros £26,000 y flwyddyn) i gael neu gynnal cyflogaeth sy'n talu'n well a/neu gyflogaeth sy'n cynnig gwell dilyniant gyrfa.

- 6.9 Mae'r canfyddiadau hyn yn cyd-fynd â'r rhai a adroddwyd mewn gwerthusiadau blaenorol ac yn darparu rhagor o dystiolaeth bod y Cynnig yn bodloni'r nodau cymorth cyflogaeth y cafodd y Cynnig ei seilio arnynt.
- 6.10 Dywedodd mwyafrif helaeth y rhieni a holwyd ym mlwyddyn pump bod canlyniadau llesiant cadarnhaol wedi deillio o'r ffaith iddynt fanteisio ar y Cynnig. Yn ogystal â gwella incwm yr aelwyd o ganlyniad i gostau gofal plant is, dywedodd y mwyafrif o rieni fod eu plentyn/plant wedi profi datblygiadau cymdeithasol, ymddygiadol ac addysgol cadarnhaol drwy fanteisio ar y gofal plant ffurfiol a ariannwyd gan y Cynnig. Mae hyn eto yn unol â chanfyddiadau gwerthusiadau blaenorol o'r Cynnig Gofal Plant.

Y ddarpariaeth gofal plant sydd ar gael i ateb y galw

- 6.11 Daeth adroddiad gwerthuso blwyddyn pedwar i'r casgliad fod COVID-19 wedi cael effaith sylweddol ar y sector gofal plant yng Nghymru ac wedi creu risg sylweddol i hyfywedd llawer o leoliadau yn y dyfodol. Fodd bynnag, mae'r cymorth ariannol sylweddol¹³ a ddarparwyd i'r sector gan Lywodraeth Cymru yn ystod 2020 yn sicrhau ei bod yn ymddangos bod hyfywedd ariannol y sector cyfan yn *'gymharol sefydlog'*, er ei fod yn ansicr i lawer o ddarparwyr. Mae'r cynnydd yn y gyfradd gyllido i ddarparu'r Cynnig, a gyflwynwyd yn ystod blwyddyn pump (yn 2022), wedi rhoi sefydlogrwydd ariannol pellach i lawer o ddarparwyr, ond am resymau a nodir uchod, mae'n ansicr pa mor hir y bydd y sefydlogrwydd cynyddol hwn yn parhau.
- 6.12 Roedd canfyddiadau blwyddyn pedwar hefyd yn nodi mai'r her fwyaf a oedd yn wynebu'r sector ar y pryd oedd cadw staff, recriwtio, a morâl cyffredinol gweithlu'r sector gofal plant. Nododd cynrychiolwyr awdurdodau lleol y cyfwelwyd â hwy fod recriwtio a chadw staff yn parhau i fod yn her mewn sawl ardal gan fod gweithwyr

¹³ Ym mis Mawrth 2020, ymrwymodd Llywodraeth Cymru i barhau â'r taliadau i ddarparwyr gofal plant o dan y Cynnig, hyd yn oed pan oedd lleoliad ar gau, neu pan nad oedd plentyn yn gallu mynychu. Parhaodd yr ymrwymiad hwn am dri mis, gan ddod i ben ar y 19 Mehefin 2020.

gofal plant yn aml yn gallu dod o hyd i waith sy'n talu'n well mewn mannau eraill – y tu allan i'r sector.

- 6.13 Yn gyffredinol, fodd bynnag, mae canfyddiadau blwyddyn pump yn dangos bod y galw am leoedd a ariennir gan y Cynnig wedi'i fodloni gan y cyflenwad sydd ar gael. Mae hyn hefyd yn wir am wahanol fathau o ddarpariaeth – e.e. darpariaeth cyfrwng Cymraeg gyda'r mwyafrif helaeth o'r rhieni a holwyd a oedd am gael darpariaeth cyfrwng Cymraeg drwy'r Cynnig yn gallu cael gafael ar ddarpariaeth o'r fath. Fodd bynnag, mae nifer y darparwyr a nododd na allent ateb yr holl alw am leoedd yn parhau i fod yn uchel ar gyfer lleoliadau mewn rhai ardaloedd daearyddol - yn enwedig ymhlith gwarchodwyr plant. Mae hyn ochr yn ochr â lleihad yn niferoedd y darparwyr cofrestredig sy'n awgrymu nad oes gan y sector lawer o 'raff' i ddiwallu'r galw ychwanegol. Mae hwn yn bwynt y gallai fod angen ei ystyried ymhellach ym mlwyddyn chwech wrth i feini prawf cymhwystra y Cynnig ehangu i gynnwys rhieni mewn addysg.
- 6.14 Roedd adroddiad gwerthuso blwyddyn pedwar yn cynnwys argymhellion y dylai Llywodraeth Cymru ystyried *'gweithredu rhaglenni cyflogaeth newydd—ac ehangu'r rhai sydd eisoes yn bodoli—sydd wedi'u hanelu'n benodol at annog a chefnogi unigolion i weithio yn y sector gofal plant yng Nghymru'*. Mae canfyddiadau blwyddyn pump yn awgrymu bod yr argymhelliad hwn yn parhau i fod yn ddilys.

Argymhelliad - dylai Llywodraeth Cymru ac awdurdodau lleol adolygu'r data a gasglwyd yn yr Asesiadau o Ddigonolrwydd Gofal Plant i asesu a oes digon o ddarpariaeth ar gael i fodloni'r cynnydd posibl yn y galw o ganlyniad i ymestyn cymhwystra ar gyfer y Cynnig i grŵp ehangach o rieni.

Atodiad A: Arolygon

Defnyddiwyd yr arolygon hyn gyda darparwyr a rhieni i gasglu data ansoddol a meintiol fel rhan o'r gwerthusiad.

Arolwg rhieni

Cyflwyniad

Mae'r arolwg hwn yn gofyn eich barn am y Cynnig Gofal Plant i Gymru. Mae Llywodraeth Cymru wedi comisiynu Arad i gynnal gwerthusiad o'r Cynnig Gofal Plant. Mae gennym ddiddordeb yn eich barn am y gofal plant a dderbynnir yn y cyfnod o fis Medi 2021 ymlaen.

Deallwn y bydd nifer o deuluoedd yn cael mynediad at wahanol fathau o ddarpariaeth ar gyfer gofal ac addysg blynyddoedd cynnar i'w plant. Wrth ateb y cwestiynau yn yr arolwg hwn, ystyriwch y gofal plant sy'n cael ei ariannu drwy'r Cynnig Gofal Plant yn unig ac nid unrhyw addysg gynnar (fel y 10 awr yn yr ysgol) neu unrhyw ofal plant rydych chi'n talu amdanoch chi'ch hun.

Nod y gwerthusiad hwn yw asesu perfformiad y Cynnig Gofal Plant a helpu Gweinidogion Cymru i wneud penderfyniadau ynghylch sut y caiff ei gyflawni yn y dyfodol. Fel rhan o'r gwerthusiad hwn bydd Arad yn casglu gwybodaeth trwy arolwg o rieni sy'n defnyddio'r Cynnig. Bydd yr arolwg yn cymryd oddeutu 10 munud i'w gwblhau.

Mae cymryd rhan yn y gwerthusiad yn wirfoddol. Bydd y dystiolaeth a gesglir yn ystod y gwerthusiad yn cael ei chynnwys mewn adroddiad, ac o bosibl mewn cyhoeddiadau eraill, gan Arad a Llywodraeth Cymru. Adroddir yn ddienw ar yr holl wybodaeth a gesglir. Mae mwy o wybodaeth am eich data a'ch hawliau ar gael yn yr [hysbysiad preifatrwydd hwn](#). Os hoffech dderbyn mwy o wybodaeth neu os oes gennych unrhyw sylwadau, cysylltwch â: Sioned Lewis ar Childcare@research.arad.wales neu 029 2044 0552.

Cynnig Gofal Plant i Gymru

Mae'r astudiaeth hon yn ymwneud â'r cynnig addysg gynnar a gofal plant a ariennir gan Lywodraeth Cymru ar gyfer rhieni plant 3 a 4 oed yng Nghymru sy'n gweithio (y Cynnig Gofal Plant i Gymru).

Trwy'r Cynnig Gofal Plant, fe allech chi dderbyn hyd at 30 awr yr wythnos o addysg gynnar a gofal plant wedi'i ariannu. Mae'r 30 awr yn cynnwys o leiaf 10 awr o addysg gynnar yr wythnos ac uchafswm o 20 awr yr wythnos o ofal plant. Mae faint o ofal plant a ariennir y gallwch ei dderbyn yn dibynnu ar faint o addysg gynnar y mae eich awdurdod lleol yn ei gynnig.

1. A wnaethoch chi ddefnyddio'r Cynnig Gofal Plant i Gymru rhwng Medi 2021 a Gorffennaf 2022? *

Do

Naddo

Mae'r astudiaeth hon yn ymwneud ag addysg gynnar a gofal plant a ariennir gan Lywodraeth Cymru ar gyfer rhieni plant 3 a 4 oed sy'n gweithio (Y Cynnig Gofal Plant i Gymru). Rydych wedi nodi na wnaethoch ddefnyddio'r oriau addysg gynnar a gofal plant a ariannwyd rhwng Medi 2021 a Gorffennaf 2022. Os yw hyn yn gywir, dewiswch 'Tudalen Nesaf', fel arall dewiswch 'Tudalen Blaenorol' a newid eich ateb.

Mae'r astudiaeth hon yn ymwneud â'r Cynnig Gofal Plant i Gymru. Fel rydych chi wedi nodi, na wnaethoch chi ddefnyddio'r oriau addysg gynnar a gofal plant a ariannwyd yn 2021/22, dyma ddiwedd yr arolwg.

Diolch am eich amser.

2. Ym mha awdurdod lleol ydych chi'n byw?

Mae'r cwestiynau sy'n weddill yn cyfeirio at un plentyn yn defnyddio'r Cynnig Gofal Plant. Os oedd gennych fwy nag un plentyn yn defnyddio'r Cynnig Gofal Plant yn 2021/22, atebwch y cwestiynau mewn perthynas â dim ond un o'r plant hynny.

3. Cyn i chi ddechrau defnyddio'r Cynnig Gofal Plant, a wnaethoch chi ddefnyddio unrhyw ofal plant ffurfiol (fel gofal plant mewn meithrinfeydd, cylch chwarae neu warchodwyr plant)?

Do

Naddo

4. Yn ystod y chwe mis cyn i chi ddefnyddio'r Cynnig Gofal Plant tua sawl awr o ofal plant yr oeddech chi'n ei ddefnyddio mewn wythnos arferol?

Nifer yr oriau gofal plant ffurfiol (e.e. oriau gyda gwarchodwr plant cofrestredig, meithrinfa ddydd, grŵp chwarae cofrestredig ac ati). Nodwch '0' os na ddefnyddioch ofal plant ffurfiol

Nifer yr oriau y mae teulu, ffrindiau neu deulu estynedig yn gofalu amdanynt - heb gynnwys eich hun nac aelodau eraill o'ch cartref (Oriau gofal plant anffurfiol):

Cyfanswm oriau gofal plant mewn wythnos pryd hynny:

5. Mewn wythnos nodweddiadol yn ystod y tymor ysgol diwethaf, felly Ebrill - Gorffennaf 2022, sawl awr o ofal plant oeddech chi'n ei ddefnyddio mewn wythnos arferol?

Nifer yr oriau gofal plant ffurfiol a ariennir gan y Cynnig (hyd at 20 awr gyda gwarchodwr plant cofrestredig, meithrinfa ddydd, grŵp chwarae cofrestredig ac ati):

Nifer yr oriau gofal plant ffurfiol y gwnes i dalu amdanynt fy hun:

Nifer yr oriau ofalwyd gan deulu, ffrindiau neu deulu estynedig - heb gynnwys eich hun nac aelodau eraill o'ch cartref (gofal plant anffurfiol):

Cyfanswm oriau gofal plant mewn wythnos pryd nawr:

6. Cwblhewch y brawddegau:

Pe na bai'r Cynnig yn bodoli, byddai fy mhentyn wedi ...

- Mynychu mwy o oriau o ofal plant ffurfiol
- Mynychu'r un nifer o oriau o ofal plant ffurfiol
- Mynychu llai o oriau o ofal plant ffurfiol
- Heb fynychu gofal plant

Ddim yn gwybod

Arall (nodwch):

7. Pe na bai'r Cynnig Gofal Plant yn bodoli, byddai fy mhlentyn wedi ...

Gwario mwy o oriau yn derbyn gofal gan deulu a ffrindiau na phe bawn i'n defnyddio'r Cynnig

Gwario yr un nifer o oriau yn derbyn gofal gan deulu a ffrindiau

Gwario llai o oriau yn derbyn gofal gan deulu a ffrindiau

Ddim yn gwybod

Arall (nodwch):

8. Mewn wythnos arferol yn ystod y tymor ysgol diwethaf, felly Ebrill - Gorffennaf 2022, pa un o'r canlynol sy'n disgrifio'r math o ddarparwr / darparwyr gofal plant mynychodd eich plentyn gan ddefnyddio cyllid Cynnig Gofal Plant? Nodwch yn unig y rhai lle cafodd o leiaf rai o'r oriau eu hariannu trwy'r Cynnig Gofal Plant.

Ansicr pa fath o ddarparwr rydych chi'n ei ddefnyddio? Cliciwch yma a nodi enw eich darparwr gofal plant yn y blwch chwilio.

Gwarchodwr Plant

Gofal plant y tu allan i'r ysgol (e.e. clwb brecwast, clwb ar ôl ysgol, darpariaeth wyliau)

Gofal dydd llawn (e.e. meithrinfa ddydd, gofal dydd preifat)

Gofal dydd sesiynol (e.e. Cylch Chwarae, Cylch Meithrin)

- Creche
- Darpariaeth Chwarae Mynediad Agored (e.e. cynlluniau chwarae)
- Darparwr gofal plant arall (nodwch y math):

9. A wnaethoch chi dalu unrhyw daliadau ar wahân neu ychwanegol gydag unrhyw un o'r darparwyr gofal plant a fynychodd eich plentyn gan ddefnyddio cyllid Cynnig Gofal Plant? Cofiwch gynnwys taliadau rheolaidd am ginio, byrbrydau neu gludiant, ond peidiwch â chynnwys unrhyw ffioedd am unrhyw oriau ychwanegol rydych chi'n eu defnyddio.

- Do, mi wnes i dalu taliadau ychwanegol rheolaidd
- Na, ni thalais daliadau ychwanegol rheolaidd
- Ddim yn gwybod

10. Os gwnaethoch dalu taliadau ychwanegol, nodwch beth oedd pwrpas y taliadau yma.

- Prydau / Byrbrydau
- Trafnidiaeth
- Costau cofrestru a gweinyddu
- Ffioedd atodol
- Arall (nodwch):

Nawr hoffem ofyn ychydig o gwestiynau ichi ynglŷn â sut y gwnaethoch ddechrau derbyn y Cynnig Gofal Plant i Gymru.

11. Bu ymgyrchoedd marchnata i hyrwyddo'r Cynnig Gofal Plant. Welsoch chi unrhyw un o'r canlynol?

- Mumsnet/Netmums
- Wales Online
- Hysbyseb ar Google
- Hysbysebion radio
- Poster yn cael ei arddangos mewn canolfan chwarae
- Hysbyseb ar S4C (ar-lein neu ar deledu)
- Hysbyseb bost Asda
- Dim un o'r uchod

12. Sut glywsoch chi y gallai eich plentyn fod yn gymwys i gael y Cynnig Gofal Plant?

- Darparwr gofal plant cyfredol
- Ysgol
- Llythyr / taflen wybodaeth Awdurdod Lleol
- Canolfannau teulu (e.e. canolfan Flying Start)
- Cyflogwr
- Papur Newydd
- Rhyngrwyd / cyfryngau cymdeithasol

Arall (nodwch):

13. Cyn clywed eich bod yn gymwys i gael y Cynnig, a oeddech chi wedi clywed o'r blaen am y Cynnig Gofal Plant?

Do, roeddwn eisoes yn ymwybodol o'r Cynnig

Na, wedi clywed am y Cynnig ar ôl dod yn gymwys ar ei gyfer.

14. Pa mor hawdd oedd gwneud cais am y Cynnig Gofal Plant?

Hawdd iawn

Eithaf hawdd

Ddim yn hawdd nac yn anodd

Eithaf anodd

Anodd iawn

15. Pam oedd y broses yn anodd i chi?

Roedd yn anodd dod o hyd i'r ffurflen gais

Anawsterau technegol gyda'r broses ymgeisio ar-lein

Roedd yn cymryd llawer o amser i gwblhau'r cais

Roedd yn anodd darparu dogfennaeth i gyd-fynd â'r cais (e.e. slipiau cyflog, tystysgrif geni'r plentyn ac ati). Esboniwch, yn y blwch isod, pa ddogfennau oedd yn anodd eu darparu a pham.

Roedd meini prawf cymhwysedd y Cynnig yn aneglur

Nid oeddwn yn deall y ffurflen gais

Arall (nodwch):

Esboniwch ymhellach (e.e. os yw'n berthnasol, pa ddogfennau cysylltiedig oedd yn anodd eu darparu neu os oedd yn cymryd llawer o amser i'w gwblhau, tua faint o amser gymerodd):

16. Faint o amser wnaethoch chi ei dreulio yn cwblhau eich cais ar gyfer y Cynnig Gofal Plant? Dylech gynnwys yr holl amser a gymerodd ar gyfer y ffurflen gais gychwynnol ac ar gyfer unrhyw gwestiynau dilynol gan yr awdurdod lleol.

Llai nag awr

Rhwng awr a dwy awr

Mwy na dwy awr

Mwy nag un diwrnod

17. Wrth wneud eich cais, a gawsoch unrhyw gymorth gan eich awdurdod lleol? Gallai hyn gynnwys cymorth gydag ymholiadau cyffredinol a chefnogaeth dros y ffôn.

- Ni chafais unrhyw gefnogaeth gan fy awdurdod lleol.
- Cefais gefnogaeth gan fy awdurdod lleol am tua awr.
- Cefais gefnogaeth gan fy awdurdod lleol am rhwng awr a dwy awr.
- Cefais gefnogaeth gan fy awdurdod lleol am fwy na dwy awr.
- Cefais gefnogaeth gan fy awdurdod lleol am fwy nag un diwrnod.

18. Ym mha iaith wnaethoch chi gwblhau'r broses ymgeisio (felly'r ffurflen gais ac unrhyw ymholiadau)?

- Saesneg
- Cymraeg
- Yn Saesneg a Chymraeg

19. Oeddech chi'n gallu cwblhau'r broses ymgeisio gyfan yn yr iaith o'ch dewis (felly'r ffurflen gais ac unrhyw ymholiadau)?

- Roeddwn yn gallu cwblhau'r holl broses ymgeisio yn fy newis iaith.
- Roeddwn yn gallu cwblhau'r rhan fwyaf o'r broses ymgeisio yn fy newis iaith.
- Roeddwn yn gallu cwblhau peth o'r broses ymgeisio yn fy newis iaith.
- Roeddwn yn gallu cwblhau rhan fach o'r broses ymgeisio yn fy newis iaith.
- Nid oeddwn wedi gallu cwblhau unrhyw ran o'r broses ymgeisio yn fy newis iaith

Esboniwch unrhyw anawsterau gyda'r cais

20. Nodoch fod elfennau o'r broses ymgeisio nad oeddech wedi gallu eu cwblhau yn yr iaith o'ch dewis. Pa iaith fyddai orau gennych i gwblhau'r elfennau hyn?

Cymraeg

Saesneg

Arall (nodwch)

21. Wrth wneud cais am y Cynnig Gofal Plant, a oedd yn glir i chi pa ddarpariaeth gofal plant oedd ar gael i chi dan y Cynnig yn ystod gwyliau'r ysgol?

Oedd

Nac oedd

Ddim yn gwybod

Rhowch fanylion

22. Ers Medi 2021, a ydych wedi dod ar draws unrhyw oedi wrth allu derbyn y Cynnig Gofal Plant?

Do

Naddo

23. A oedd yr oedi wedi golygu eich bod wedi gorfod talu am ofal plant a fyddai fel arall wedi cael ei ariannu am gyfnod?

Oedd

Nac oedd

Esboniwch (e.e. rheswm dros yr oedi; am ba hyd y bu'n rhaid i chi dalu)

24. O bryd i'w gilydd mae awdurdodau lleol yn gofyn i rai rhieni gadarnhau eu bod yn dal yn gymwys i dderbyn y Cynnig gan ofyn i'r rhieni ddarparu dogfennau ychwanegol. A ofynnwyd ichi ddarparu dogfennau i gadarnhau eich cymhwysedd yn ystod y flwyddyn?

Do

Naddo

25. A oedd cadarnhau eich bod dal yn gymwys yn syml?

Oedd - syml

Nac oedd - roedd rhai problemau

Esboniwch unrhyw problemau (e.e. llafurus; wedi colli e-bost? A oedd ymyrraeth wrth dderbyn y Cynnig? Ac ati)

26. Pan wnaethoch chi dderbyn y Cynnig Gofal Plant, a oeddech chi'n gallu cael gofal plant cyfrwng Cymraeg neu ddwyieithog ar gyfer yr oriau a ddefnyddiwyd gennych?

	Roeddwn i eisiau cael mynediad iddo ac roeddwn i'n gallu	Roeddwn i eisiau cael mynediad iddo, ond nid oedd ar gael	Nid oeddwn yn edrych am y math hwn o ddarpariaeth	Ddim yn gwybod
Darpariaeth gofal plant Cymraeg	<input type="checkbox"/>	<input type="checkbox"/>	<input type="checkbox"/>	<input type="checkbox"/>
Darpariaeth gofal plant dwyieithog (Cymraeg a Saesneg ochr yn ochr)	<input type="checkbox"/>	<input type="checkbox"/>	<input type="checkbox"/>	<input type="checkbox"/>

Esboniwch eich ateb

27. A oes angen cymorth ychwanegol ar eich plentyn neu a oes ganddo / ganddi unrhyw anghenion dysgu ychwanegol?

Oes

Nagoes

28. Fe sonioch chi fod angen cefnogaeth ychwanegol ar eich plentyn. Wrth dderbyn y Cynnig Gofal Plant, a oedd eich darparwr / darparwyr gofal plant yn gallu rhoi'r gefnogaeth yr oedd ei hangen ar eich plentyn?

Oedd

Nagoedd

Os na, esboniwch pa gefnogaeth nad oedd ar gael ac a oeddech yn dal i allu ddefnyddio'r Cynnig Gofal Plant i'ch plentyn

Mae'r ychydig gwestiynau nesaf yn ymwneud â chi a'ch teulu.

29. Beth yw eich statws cyflogaeth cyfredol?

- Cyflogedig - llawn amser
- Cyflogedig - rhan amser
- Cyflogedig - contract dim oriau
- Hunangyflogedig / Llawrydd
- Prentis

30. A yw gallu defnyddio gofal plant wedi'i ariannu wedi eich galluogi i newid eich amgylchiadau cyflogaeth? I ba raddau ydych chi'n cytuno neu'n anghytuno â'r datganiadau canlynol:

	Cytuno	Cytuno i raddau	Ddim yn cytuno nac yn anghytuno	Anghytuno i raddau	Anghytuno	Ddim yn gwybod / ddim yn berthnasol
Mae'r Cynnig Gofal Plant wedi bod yn gymhelliant imi gynyddu nifer yr oriau rwy'n gweithio	<input type="checkbox"/>	<input type="checkbox"/>	<input type="checkbox"/>	<input type="checkbox"/>	<input type="checkbox"/>	<input type="checkbox"/>
Mae'r Cynnig Gofal Plant wedi bod yn	<input type="checkbox"/>	<input type="checkbox"/>	<input type="checkbox"/>	<input type="checkbox"/>	<input type="checkbox"/>	<input type="checkbox"/>

	Cytuno	Cytuno i raddau	Ddim yn cytuno nac yn anghytuno	Anghytuno i raddau	Anghytuno	Ddim yn gwybod / ddim yn berthnasol
--	--------	--------------------	--	-----------------------	-----------	--

gymhelliant imi
newid fy swydd

Fe wnaeth y Cynnig
Gofal Plant fy ysgogi
i ddechrau gweithio
neu ddychwelyd i'r
gwaith

<input type="checkbox"/>	<input type="checkbox"/>	<input type="checkbox"/>	<input type="checkbox"/>	<input type="checkbox"/>	<input type="checkbox"/>	<input type="checkbox"/>
--------------------------	--------------------------	--------------------------	--------------------------	--------------------------	--------------------------	--------------------------

31. Os na fyddai'r Cynnig Gofal Plant wedi bod ar gael i chi, beth ydych chi'n meddwl fyddai'ch sefyllfa gyflogaeth bresennol? (Ticiwch bopeth sy'n berthnasol)

- Byddai fy sefyllfa gyflogaeth yr un peth neu'n debyg iawn
- Byddwn yn gweithio mwy o oriau
- Byddwn yn gweithio llai o oriau
- Byddwn yn gweithio mewn swydd gyda chyflog is
- Byddwn yn gweithio mewn swydd gyda chyflog uwch
- Byddwn ar lwybr gyrfa gyda llai o gyfleoedd i symud ymlaen
- Byddwn ar lwybr gyrfa gyda mwy o gyfleoedd i symud ymlaen
- Ni fyddwn mewn gwaith
- Arall (nodwch)

Defnyddiwch y gofod isod i ychwanegu unrhyw fanylion pellach sy'n ymwneud â'ch ymateb

32. Beth yw eich incwm unigol y flwyddyn? Hynny yw, incwm o bob ffynhonnell a chyn didyniadau treth a didyniadau eraill?

- Hyd at £5,199
- £5,200 i £10,399
- £10,400 i £15,599
- £15,600 i £16,779
- £16,780 i £20,799
- £20,800 i £25,999
- £26,000 i £31,199
- £31,200 i £36,399
- £36,400 i £51,999
- £52,000 i £99,999
- £100,000 neu fwy

33. Beth yw eich grŵp ethnig? Dewiswch un opsiwn sy'n disgrifio'ch grŵp ethnig neu'ch cefndir orau

Gwyn

- Cymraeg / Saesneg / Albanaidd / Gogledd Iwerddon / Prydeinig
- Gwyddelig
- Sipsiwn neu Deithiwr Gwyddelig
- Unrhyw gefndir Gwyn arall

Prydeinig Asiaidd neu Asiaidd

- Indiaidd
- Pacistanaidd
- Bangladeshaid
- Tsieineaidd
- Unrhyw gefndir Asiaidd arall

Grwpiau ethnig Cymysg / Lluosog

- Caribiaidd Gwyn a Du
- Gwyn a Du Affricanaidd
- Gwyn ac Asiaidd
- Unrhyw gefndir cymysg arall

Du / Affricanaidd / Caribiaidd / Du Prydeinig

- Affricanaidd
- Caribiaidd

Unrhyw gefndir Du / Affricanaidd / Caribïaidd arall

Grŵp ethnig arall

Arabaidd

Unrhyw grŵp ethnig arall

Nid wyf am ddatgelu fy nharddiad ethnig

34. Oes gennych chi bartner neu briod yn byw gyda chi?

Oes

Nac oes

35. Beth yw statws cyflogaeth cyfredol eich partner neu'ch priod?

Cyflogedig - llawn amser

Cyflogedig - rhan amser

Cyflogedig - contract dim oriau

Hunangyflogedig / Llawrydd

Prentis

36. A yw gallu defnyddio gofal plant wedi'i ariannu wedi galluogi'ch partner/priod i newid ei amgylchiadau cyflogaeth? Gofynnwch iddyn nhw i ba raddau maen nhw'n cytuno neu'n anghytuno â'r datganiadau canlynol (neu hepgor y cwestiwn):

	Cytuno	Cytuno i raddau	Ddim yn cytuno nac yn anghytuno	Anghytuno i raddau	Anghytuno	Ddim yn gwybod / ddim yn berthnasol
Mae'r Cynnig Gofal Plant wedi bod yn gymhelliant iddynt gynyddu nifer yr oriau maen nhw'n eu gweithio	<input type="checkbox"/>	<input type="checkbox"/>	<input type="checkbox"/>	<input type="checkbox"/>	<input type="checkbox"/>	<input type="checkbox"/>
Mae'r Cynnig Gofal Plant wedi bod yn gymhelliant iddynt newid eu swydd	<input type="checkbox"/>	<input type="checkbox"/>	<input type="checkbox"/>	<input type="checkbox"/>	<input type="checkbox"/>	<input type="checkbox"/>
Fe wnaeth y Cynnig Gofal Plant eu hysgogi i ddechrau gweithio neu ddychwelyd i'r gwaith	<input type="checkbox"/>	<input type="checkbox"/>	<input type="checkbox"/>	<input type="checkbox"/>	<input type="checkbox"/>	<input type="checkbox"/>

37. Pe na bai'r Cynnig Gofal Plant wedi bod ar gael i chi, beth ydych chi'n meddwl fyddai sefyllfa gyflogaeth bresennol eich partner/priod? (Ticiwch bopeth sy'n berthnasol)

- Byddai eu sefyllfa gyflogaeth yr un peth neu'n debyg iawn
- Byddent yn gweithio mwy o oriau
- Byddent yn gweithio llai o oriau
- Byddent yn gweithio mewn swydd gyda chyflog is
- Byddent yn gweithio mewn swydd gyda chyflog uwch
- Byddent ar lwybr gyrfa gyda llai o gyfleoedd i symud ymlaen
- Byddent ar lwybr gyrfa gyda mwy o gyfleoedd i symud ymlaen

Ni fyddent yn gweithio

Defnyddiwch y gofod isod i ychwanegu unrhyw fanylion pellach sy'n ymwneud â'ch ymateb

38. Beth yw incwm eich partner / priod y flwyddyn? Hynny yw, incwm o bob ffynhonnell cyn didyniadau treth a didyniadau eraill?

Hyd at £5,199

£5,200 i £10,399

£10,400 i £15,599

£15,600 i £20,799

£20,800 i £25,999

£26,000 i £31,199

£31,200 i £36,399

£36,400 i £51,999

£52,000 i £99,999

£100,000 neu fwy

Ddim yn gwybod

39. Beth yw grŵp ethnig eich partner / priod? Dewiswch un opsiwn sy'n disgrifio eu grŵp neu gefndir ethnig orau

Gwyn

Cymraeg / Saesneg / Albanaid / Gogledd Iwerddon / Prydeinig

Gwyddelig

Sipsiwn neu Deithiwr Gwyddelig

Unrhyw gefndir Gwyn arall

Prydeinig Asiaidd neu Asiaidd

Indiaidd

Pacistanaid

Bangladeshaid

Tsieineaid

Unrhyw gefndir Asiaidd arall

Grwpiau ethnig Cymysg / Lluosog

Caribiaidd Gwyn a Du

Gwyn a Du Affricanaidd

Gwyn ac Asiaidd

Unrhyw gefndir cymysg arall

Du / Affricanaidd / Caribïaidd / Du Prydeinig

- Affricanaidd
- Caribïaidd
- Unrhyw gefndir Du / Affricanaidd / Caribïaidd arall

Grŵp ethnig arall

- Arabaidd
- Unrhyw grŵp ethnig arall
- Nid wyf am ddatgelu eu tarddiad ethnig

40. A roddodd defnydd o'r Cynnig Gofal Plant fwy o hyblygrwydd i chi yn y ffordd yr oeddech chi'n gweithio?

- Do
- Naddo
- Ddim yn gwybod

Os do, rhowch enghreifftiau:

41. A wnaeth defnyddio'r Cynnig Gofal Plant wella'ch cyfleoedd ar gyfer hyfforddiant mewn gwaith a cyfleoedd dysgu/datblygu eraill?

- Do
- Naddo
- Ddim yn gwybod

Esboniwch eich ateb:

42. A roddodd defnydd o'r Cynnig Gofal Plant y potensial i chi gynyddu eich enillion?

- Do
- Naddo
- Ddim yn gwybod

Esboniwch eich ateb:

43. Mae'r datganiadau canlynol yn cyfeirio at eich profiad o ddefnyddio'r gofal plant a ariennir gan y Cynnig Gofal Plant.

I ba raddau ydych chi'n cytuno neu'n anghytuno â'r datganiadau canlynol:

	Cytuno	Cytuno i raddau	Ddim yn cytuno nac yn anghytuno	Anghytuno i raddau	Anghytuno	Ddim yn gwybod / ddim yn berthnasol
--	--------	-----------------	---------------------------------	--------------------	-----------	-------------------------------------

Mae defnyddio gofal plant a ariennir wedi cael effaith gadarnhaol ar fy lles fy hun a / neu fy mhartner.

<input type="checkbox"/>	<input type="checkbox"/>	<input type="checkbox"/>	<input type="checkbox"/>	<input type="checkbox"/>	<input type="checkbox"/>	<input type="checkbox"/>
--------------------------	--------------------------	--------------------------	--------------------------	--------------------------	--------------------------	--------------------------

Mae defnyddio'r Cynnig Gofal Plant wedi lleihau baich ariannol gofal plant.

<input type="checkbox"/>	<input type="checkbox"/>	<input type="checkbox"/>	<input type="checkbox"/>	<input type="checkbox"/>	<input type="checkbox"/>	<input type="checkbox"/>
--------------------------	--------------------------	--------------------------	--------------------------	--------------------------	--------------------------	--------------------------

Mae defnyddio'r Cynnig Gofal Plant wedi ei gwneud hi'n haws i mi wneud fy ngwaith nag a fyddai wedi bod yn wir fel arall.

<input type="checkbox"/>	<input type="checkbox"/>	<input type="checkbox"/>	<input type="checkbox"/>	<input type="checkbox"/>	<input type="checkbox"/>	<input type="checkbox"/>
--------------------------	--------------------------	--------------------------	--------------------------	--------------------------	--------------------------	--------------------------

Sylwadau:

44. Ydych chi'n meddwl y bu unrhyw fuddion cadarnhaol neu negyddol o'ch plentyn yn defnyddio Gofal Plant?

	Cadarnhaol	Dim newid	Negyddol	Ddim yn siwr / ddim yn gwybod
--	------------	-----------	----------	-------------------------------

Dysgu iaith (ac agweddau eraill ar ddatblygiad gwybyddol)

<input type="checkbox"/>	<input type="checkbox"/>	<input type="checkbox"/>	<input type="checkbox"/>	<input type="checkbox"/>
--------------------------	--------------------------	--------------------------	--------------------------	--------------------------

	Cadarnhaol	Dim newid	Negyddol	Ddim yn siwr / ddim yn gwybod
Chwarae gyda phlant eraill (ac agweddau eraill ar ddatblygiad cymdeithasol)	<input type="checkbox"/>	<input type="checkbox"/>	<input type="checkbox"/>	<input type="checkbox"/>
Rheoli eu teimladau (ac agweddau eraill ar ddatblygu ymddygiad)	<input type="checkbox"/>	<input type="checkbox"/>	<input type="checkbox"/>	<input type="checkbox"/>
Dilyniant tuag at ddefnyddio'r toiled	<input type="checkbox"/>	<input type="checkbox"/>	<input type="checkbox"/>	<input type="checkbox"/>
Iechyd a ffitrwydd	<input type="checkbox"/>	<input type="checkbox"/>	<input type="checkbox"/>	<input type="checkbox"/>

Defnyddiwch y gofod isod i ehangu ar eich ymatebion os ydych yn dymuno

45. Pa wahaniaeth, os o gwbl, y mae defnyddio gofal plant wedi'i ariannu trwy'r Cynnig wedi ei wneud i sefyllfa ariannol y teulu o ran faint o arian sydd ar gael i chi bob mis?

- Bellach mae gen i / gennym ni llawer mwy o arian i'w wario ar bethau heblaw gofal plant bob mis o ganlyniad i ddefnyddio'r Cynnig Gofal Plant
- Bellach mae gen i / gennym ni ychydig mwy o arian i'w wario ar bethau heblaw gofal plant bob mis o ganlyniad i ddefnyddio'r Cynnig Gofal Plant
- Mae gen i / gennym ni yr un faint o arian ar gael ag o'r blaen - am nad oeddem yn talu am ofal plant o'r blaen
- Mae gennym/ mae gen i tua'r un faint o arian ag o'r blaen oherwydd ein bod ni / rwy'n talu tua'r un peth am ofal plant drwy'r Cynnig ag y gwnaethon ni cyn i ni gael y Cynnig
- Ddim yn gwybod

Os dymunwch, defnyddiwch y gofod isod i ddarparu enghreifftiau o sut mae hyn wedi gwneud gwahaniaeth i chi a'ch teulu

46. I ba raddau y mae defnyddio gofal plant wedi'i ariannu trwy'r Cynnig wedi cael effaith ar eich gallu chi / eich teulu i fforddio'r canlynol:

	Effaith fawr - ddim yn gallu fforddio hyn o'r blaen ond nawr yn gallu	Effaith fach - gallu fforddio hyn o'r blaen ond nawr mae'n haws fforddio hyn	Dim effaith - gallu fforddio hyn o'r blaen ac dal i allu	Dim effaith - ddim yn gallu fforddio hyn o'r blaen a dal ddim ar hyn o bryd
I wneud arbedion rheolaidd ar gyfer diwrnodau glawog	<input type="checkbox"/>	<input type="checkbox"/>	<input type="checkbox"/>	<input type="checkbox"/>
Talu biliau cardiau credyd mewn pryd	<input type="checkbox"/>	<input type="checkbox"/>	<input type="checkbox"/>	<input type="checkbox"/>
I gadw fy nghartref mewn cyflwr gweddus o addurn	<input type="checkbox"/>	<input type="checkbox"/>	<input type="checkbox"/>	<input type="checkbox"/>
Cymryd gwyliau am o leiaf wythnos y flwyddyn	<input type="checkbox"/>	<input type="checkbox"/>	<input type="checkbox"/>	<input type="checkbox"/>

Esboniwch eich atebion:

47. I ba raddau y mae defnyddio gofal plant wedi'i ariannu trwy'r Cynnig wedi cael effaith ar y canlynol:

Effaith fawr

Effaith fach

Dim effaith

Lleihau'r straen o drefnu gofal ar gyfer fy mhlentyn

Eglurwch eich ateb:

48. A oes gennych unrhyw bryderon ynghylch y mesurau amddiffynnol a weithredir yn y lleoliad(au) y mae eich plentyn yn eu mynychu mewn ymateb i Covid-19 (ee gwisgo masgiau, cadw plant mewn grwpiau cyswllt llai)?

Arolwg Darparwyr Gofal Plant

Cyflwyniad

Mae Llywodraeth Cymru wedi comisiynu cwmni ymchwil Arad i gynnal gwerthusiad o'r Cynnig Gofal Plant yn ogystal ag adolygiad o warchod plant yng Nghymru. Bydd eich ymatebion i'r arolwg hwn yn helpu i lywio cynlluniau a pholisïau gofal plant yn y dyfodol gan Lywodraeth Cymru.

Os ydych wedi darparu gofal plant wedi'i ariannu gan y Cynnig Gofal Plant, bydd gofyn i chi gwblhau cwestiynau sy'n gofyn eich barn a'ch profiadau o ddarparu gofal plant wedi'i ariannu gan y Cynnig. Bydd y rhan hon o'r arolwg yn cymryd tua 10 i 12 munud i'w gwblhau.

Os ydych chi'n warchodwr plant, bydd hefyd rhai cwestiynau cychwynnol am eich profiad o weithio fel gwarchodwr plant. Bydd hyn yn cymryd rhwng 2 a 5 munud i'w gwblhau.

Os ydych yn warchodwr plant, a heb fod wedi darparu gofal plant dan y Cynnig Gofal Plant eleni, dim ond rhan gyntaf yr arolwg ynglŷn â'ch gwaith fel gwarchodwr plant bydd gofyn i chi gwblhau.

Mae cymryd rhan yn yr arolwg yn wirfoddol. Adroddir yn ddienw ar yr holl wybodaeth a gesglir. Bydd y dystiolaeth a gesglir yn ystod y gwerthusiad yn cael ei chynnwys mewn adroddiad, ac o bosibl mewn cyhoeddiadau eraill, gan Ymchwil Arad a Llywodraeth Cymru. Mae mwy o wybodaeth am eich data a'ch hawliau ar gael yn yr [hysbysiad preifatrwydd hwn](#).

Os hoffech dderbyn rhagor o wybodaeth am yr ymchwil, cysylltwch â: Sioned Lewis ar childcare@research.arad.wales

1. Nodwch pa wasanaeth y mae eich lleoliad wedi'i gofrestru i'w ddarparu. *

- Gwarchodwr Plant
- Gofal dydd llawn
- Gofal dydd sesiynol
- Gofal plant y tu allan i'r ysgol
- Darpariaeth chwarae mynediad agored

- Creche
- Darparwr gofal plant arall / ddim yn siŵr - esboniwch.

2. Ym mha awdurdod lleol y mae eich lleoliad? *

3. Ers pryd ydych chi wedi bod yn warchodwr plant?

- Llai na 12 mis
- 1-3 blynedd
- 4-6 blynedd
- 7-9 mlynedd
- 10 mlynedd neu fwy

4. Beth yw eich cynlluniau dros y 5 mlynedd nesaf?

Rwy'n bwriadu:

- parhau i weithio fel gwarchodwr plant
- gadael gwarchod plant yn ystod y 12 mis nesaf
- gadael gwarchod plant yn y 1-2 flynedd nesaf
- gadael gwarchod plant yn y 3-4 blynedd nesaf
- gadael gwarchod plant yn y 5 mlynedd nesaf

Ddim yn gwybod

5. Os ydych chi'n bwriadu gadael eich gwaith presennol fel gwarchodwr plant o fewn y 5 mlynedd nesaf, beth ydych chi'n bwriadu ei wneud nesaf?

Gweithio mewn swydd arall yn y sector gofal plant

Gweithio mewn swydd arall y tu allan i'r sector gofal plant

Ymddeol

Dychwelyd i addysg

Ddim yn gwybod

Arall (nodwch):

6. Ar raddfa o 1-5, lle mae 1 ddim yn her o gwbl a 5 yn her sylweddol, nodwch eich profiad o ddelio â'r agweddau canlynol ar reoli eich lleoliad / busnes gwarchod plant?:

	1 = ddim yn her o gwbl	2	3	4	5 = her sylweddol	Amherthnasol
Cael mynediad at hyfforddiant	<input type="checkbox"/>	<input type="checkbox"/>	<input type="checkbox"/>	<input type="checkbox"/>	<input type="checkbox"/>	<input type="checkbox"/>
Methu â darparu ar gyfer / cwrdd â'r galw mawr am leoedd gofal plant sydd ar gael i mi	<input type="checkbox"/>	<input type="checkbox"/>	<input type="checkbox"/>	<input type="checkbox"/>	<input type="checkbox"/>	<input type="checkbox"/>
Galw isel / methu â llenwi'r lleoedd gofal	<input type="checkbox"/>	<input type="checkbox"/>	<input type="checkbox"/>	<input type="checkbox"/>	<input type="checkbox"/>	<input type="checkbox"/>

	1 = ddim yn her o gwbl	2	3	4	5 = her sylweddol	Amherthnasol
plant sydd ar gael i mi						
Costau a threuliau rhedeg fy musnes gwarchod plant	<input type="checkbox"/>	<input type="checkbox"/>	<input type="checkbox"/>	<input type="checkbox"/>	<input type="checkbox"/>	<input type="checkbox"/>
Cael gafael ar gymorth busnes	<input type="checkbox"/>	<input type="checkbox"/>	<input type="checkbox"/>	<input type="checkbox"/>	<input type="checkbox"/>	<input type="checkbox"/>
Caniatâd cynllunio	<input type="checkbox"/>	<input type="checkbox"/>	<input type="checkbox"/>	<input type="checkbox"/>	<input type="checkbox"/>	<input type="checkbox"/>

Nodwch isod esboniad am eich ateb, neu nodwch os oes heriau eraill.

7. Gan feddwl am yr un gofynion gweithredu a rheoli, a ydynt wedi dod yn haws neu'n fwy heriol dros y 3 blynedd diwethaf?

	Haws	Mwy heriol	Dim newid	Amherthnasol
Cael mynediad at hyfforddiant	<input type="checkbox"/>	<input type="checkbox"/>	<input type="checkbox"/>	<input type="checkbox"/>
Methu â darparu ar gyfer / ateb y galw am lleoedd gofal plant sydd ar gael i mi	<input type="checkbox"/>	<input type="checkbox"/>	<input type="checkbox"/>	<input type="checkbox"/>
Galw isel / methu â llenwi'r lleoedd gofal plant sydd ar gael i mi	<input type="checkbox"/>	<input type="checkbox"/>	<input type="checkbox"/>	<input type="checkbox"/>

	Haws	Mwy heriol	Dim newid	Amherthnasol
Costau a threuliau rhedeg fy musnes gwarchod plant	<input type="checkbox"/>	<input type="checkbox"/>	<input type="checkbox"/>	<input type="checkbox"/>
Cael gafael ar gymorth busnes	<input type="checkbox"/>	<input type="checkbox"/>	<input type="checkbox"/>	<input type="checkbox"/>
Caniatâd cynllunio	<input type="checkbox"/>	<input type="checkbox"/>	<input type="checkbox"/>	<input type="checkbox"/>

Defnyddiwch y bocs isod i esbonio'ch atebion os dymunwch:

8. Ar raddfa o 1-5, lle mae 1 ddim yn her o gwbl a 5 yn her sylweddol, nodwch eich profiad eich hun o weithio fel gwarchodwr plant?

	1 = ddim yn her o gwbl	2	3	4	5 = her sylweddol	Amherthnasol
Lefel yr incwm a enillir	<input type="checkbox"/>	<input type="checkbox"/>	<input type="checkbox"/>	<input type="checkbox"/>	<input type="checkbox"/>	<input type="checkbox"/>
Oriau a weithir bob dydd / wythnos	<input type="checkbox"/>	<input type="checkbox"/>	<input type="checkbox"/>	<input type="checkbox"/>	<input type="checkbox"/>	<input type="checkbox"/>
Cyfleoedd dilyniant gyrfa	<input type="checkbox"/>	<input type="checkbox"/>	<input type="checkbox"/>	<input type="checkbox"/>	<input type="checkbox"/>	<input type="checkbox"/>
Lefel y gwaith papur a'r gwaith gweinyddol	<input type="checkbox"/>	<input type="checkbox"/>	<input type="checkbox"/>	<input type="checkbox"/>	<input type="checkbox"/>	<input type="checkbox"/>
Yr angen i ddefnyddio TG /	<input type="checkbox"/>	<input type="checkbox"/>	<input type="checkbox"/>	<input type="checkbox"/>	<input type="checkbox"/>	<input type="checkbox"/>

1 = ddim yn her o gwbl 2 3 4 5 = her sylweddol Amherthnasol

cyfrifiadur / rhyngwyd

Defnyddiwch y bocs isod i esbonio'ch atebion os dymunwch:

9. Gan feddwl am yr un profiadau o weithio fel gwarchodwr plant, a ydynt wedi dod yn haws neu'n fwy heriol dros y 3 blynedd diwethaf?

	Haws	Mwy heriol	Dim newid	Amherthnasol
Lefel yr incwm a enillir	<input type="checkbox"/>	<input type="checkbox"/>	<input type="checkbox"/>	<input type="checkbox"/>
Oriau a weithir bob dydd / wythnos	<input type="checkbox"/>	<input type="checkbox"/>	<input type="checkbox"/>	<input type="checkbox"/>
Cyfleoedd dilyniant gyrfa	<input type="checkbox"/>	<input type="checkbox"/>	<input type="checkbox"/>	<input type="checkbox"/>
Lefel y gwaith papur a'r gwaith gweinyddol	<input type="checkbox"/>	<input type="checkbox"/>	<input type="checkbox"/>	<input type="checkbox"/>
Yr angen i ddefnyddio TG / cyfrifiadur / rhyngwyd	<input type="checkbox"/>	<input type="checkbox"/>	<input type="checkbox"/>	<input type="checkbox"/>

Defnyddiwch y bocs isod i esbonio'ch atebion os dymunwch:

10. Os ydych yn fodlon rhoi adborth pellach am eich barn a'ch profiad o weithio yn y sector gofal plant, rhowch eich manylion cyswllt isod.

Eich enw

Cyfeiriad ebost

Rhif ffôn

11. A yw'ch lleoliad wedi darparu unrhyw ofal plant a ariennir gan y Cynnig Gofal Plant i Gymru ers mis Medi 2021?

[Y Cynnig Gofal Plant i Gymru: Help gyda chostau gofal plant i rieni sy'n gweithio rhwng 3 a 4 oed] *

Do

Naddo

Mae'r astudiaeth hon yn ymwneud â'r Cynnig Gofal Plant a ariennir gan Lywodraeth Cymru o fis Medi 2020 ymlaen.

Rydych wedi nodi nad yw'ch lleoliad wedi darparu unrhyw ofal plant a ariennir gan y Cynnig Gofal Plant i Gymru ers mis Medi 2020. Os yw hyn yn gywir, dewiswch 'Tudalen Nesaf', fel arall dewiswch 'Tudalen Blaenorol' a diwygiwch eich ateb.

12. O ba awdurdod(au) lleol ydych chi'n derbyn cyllid i ddarparu'r Cynnig Gofal Plant?

Blaenau Gwent (hefyd yn darparu ar ran Torfaen)

Caerffili

Caerdydd

- Ceredigion (hefyd yn darparu ar ran Sir Gaerfyrddin, Powys a Sir Benfro)
- Sir y Fflint (hefyd yn darparu ar ran Wrecsam a Sir Ddinbych)
- Gwynedd / Ynys Môn (hefyd yn darparu ar ran Conwy)
- Castell-nedd Port Talbot
- Casnewydd (hefyd yn darparu ar ran Bro Morgannwg a Sir Fynwy)
- Rhondda Cynon Taf (hefyd yn darparu ar ran Merthyr Tudful a Phen-y-bont ar Ogwr)
- Abertawe

12. Am eich lleoliad

13. Beth yw prif iaith eich gwasanaeth? (Gweler yma am ddisgrifiad o'r categorïau iaith)

- Cyfrwng Cymraeg
- Dwyieithog (Ile defnyddir Cymraeg a Saesneg ochr yn ochr)
- Cyfrwng Saesneg gyda rhai elfennau dwyieithog
- Cyfrwng Saesneg
- Arall (nodwch):

14. Faint o blant sy'n derbyn gofal yn eich lleoliad?

Nifer y plant

Cyfanswm y plant sy'n
defnyddio'ch gwasanaeth

Nifer y plant

Nifer y plant sy'n defnyddio'r
Gwasanaeth hwn yn llawn
amser

Nifer y plant sy'n defnyddio'r
Gwasanaeth hwn yn rhan-
amser

Nifer y plant sy'n defnyddio'r
Gwasanaeth ar sail ad-hoc

Nifer y plant yn eich lleoliad
bob dydd ar gyfartaledd

Cyfanswm nifer y plant a
gefnogwyd trwy'r Cynnig Gofal
Plant rhwng Medi 2021 ac
Awst 2022

Cyfanswm nifer y plant a
gefnogwyd trwy'r Cynnig Gofal
Plant a oedd yn gwsmeriaid
newydd rhwng Medi 2021 ac
Awst 2022

15. Dros y 12 mis diwethaf, ydych chi / eich lleoliad wedi gallu darparu llefydd ar gyfer pob rhiant sydd wedi gofyn am le gofal plant? Ystyriwch bob ymholiad, nid dim ond y rhai ar gyfer y Cynnig Gofal Plant.

Do

Naddo

Ddim yn gwybod

16. Os Oedd – a oedd rheswm penodol dros hyn:

Mae'r galw am leoedd gofal plant yn is eleni nag y bu yn y gorffennol

Mae gan y lleoliad rywfaint o gapasiti dros ben bob amser

Arall (nodwch):

17. Os Na – beth oedd y rheswm am hyn?

Mae'r lleoliad yn llawn, ac nid ydym am ehangu

Mae'r lleoliad yn llawn, a hoffem ehangu, ond ni allwn ddod o hyd i staff

Mae'r lleoliad yn llawn, a hoffem ehangu, ond nid oes gennym le ar y safle

Ddim yn gwybod

Arall (nodwch):

18. Tua faint o amser ydych chi (neu'ch staff) yn ei dreulio'n fisol ar y tasgau gweinyddol canlynol sy'n gysylltiedig â'r Cynnig Gofal Plant?

	Dim amser ychwanegol	Hyd at un awr	1-2 awr	2-5 awr	5+ awr
Cofrestru fel darparwr i gyflwyno'r Cynnig	<input type="checkbox"/>	<input type="checkbox"/>	<input type="checkbox"/>	<input type="checkbox"/>	<input type="checkbox"/>
Cyflwyno ceisiadau i'r Awdurdod Lleol am daliad	<input type="checkbox"/>	<input type="checkbox"/>	<input type="checkbox"/>	<input type="checkbox"/>	<input type="checkbox"/>

Dim amser
ychwanegol

Hyd at un awr 1-2 awr

2-5 awr

5+ awr

Prosesu ceisiadau
gan rieni i newid faint
o oriau neu amseriad
y ddarpariaeth

Pa agweddau ar y prosesau gweinyddu sy'n cymryd y rhan fwyaf o amser? Rhwch fanylion isod:

19. A ydych chi (neu'ch staff) wedi gallu cwblhau tasgau gweinyddol sy'n gysylltiedig â'r Cynnig Gofal Plant yn yr iaith ddewisol?

Do - yn gyfan gwbl yn yr iaith ffafriwyd

Do - yn rhannol yn yr iaith ffafriwyd

Naddo

Rhowch fanylion pellach os dymunwch.

20. Ydych chi'n ymwybodol o'r gwasanaeth digidol cenedlaethol newydd ar gyfer y Cynnig Gofal Plant?

Ydw

- Nac ydw
- Ddim yn siŵr
- Yr wyf wedi clywed amdano ond nid wyf yn gwybod llawer amdano
- Arall (nodwch):

21. Os ydych wedi derbyn gwybodaeth am y wasanaeth digidol cenedlaethol newydd, o ble y cawsoch y wybodaeth hon?

- Nid wyf wedi derbyn unrhyw wybodaeth
- O'm hawdurdod lleol
- Gan Arolygiaeth Gofal Cymru (AGC)
- E-bost uniongyrchol (nodwch gan bwy yn y blwch isod)
- Cyfryngau cymdeithasol
- Cylchlythyr
- Arall (nodwch):

Defnyddiwch y blwch isod i ddarparu unrhyw wybodaeth ychwanegol

18. Darparu'r Cynnig Gofal Plant

22. Ydych chi'n hyrwyddo'r Cynnig i rieni?

- Ydw
- Nac ydw

Os ydych, sut ydych chi'n hyrwyddo? E.e. posterï, cyfarfodydd. Os na, pam lai?

23. A yw rhieni a gefnogir gan y Cynnig Gofal Plant, a oedd gynt yn talu am ofal plant yn eich lleoliad, yn tueddu i newid eu horiau ar ôl iddynt ddechrau derbyn y Cynnig?

- Mae rhieni wedi tueddu i gynyddu eu horiau
- Cymysgedd o newidiadau - cynyddodd rhai ohonynt a gostyngodd rhai
- Mae rhieni wedi tueddu i leihau eu horiau
- Dim newid / prin unrhyw newid i oriau
- Ddim yn berthnasol - roedd y rhan fwyaf o rieni'r Cynnig Gofal Plant yn gwsmeriaid newydd

24. A yw rhieni Cynnig Gofal Plant yn tueddu i ddefnyddio yr holl oriau a ariennir y maent yn gymwys i'w cymryd?

- Ydyn - Pob rhiant
- Ydyn - Y mwyafrif o rieni
- Ydyn - Rhai rhieni

- Nid oes unrhyw rieni yn defnyddio'r (hyd at) 20 awr lawn
- Heb fod yn berthnasol - nid ydym ar agor am ddigon o oriau

25. Ydy rhieni Cynnig Gofal Plant yn defnyddio'r holl oriau gofal plant maent yn eu harchebu?

- Ydyn - Pob rhiant
- Ydyn - Y mwyafrif o rieni
- Ydyn - Rhai rhieni
- Nid oes unrhyw rieni yn defnyddio'r holl oriau a archebwyd

26. A yw rhieni Cynnig Gofal Plant yn defnyddio mwy o oriau na'r rheiny a ariennir trwy'r Cynnig?

- Ydyn - Pob rhiant
- Ydyn - Y mwyafrif o rieni
- Ydyn - Rhai rhieni
- Nid oes unrhyw rieni yn defnyddio mwy o oriau na'r Cynnig

Rhowch fanylion pellach os dymunwch.

27. Ydych chi'n ymwybodol o unrhyw un o'ch cwsmeriaid / rhieni sy'n gymwys i gael y Cynnig ond sydd wedi penderfynu peidio â'i dderbyn?

Ydw

Nac ydw

Os ydych, a ydych chi'n gwybod pam nad ydyn nhw efallai wedi manteisio arno?

28. Oes gennych chi blant a ariennir gan y Cynnig Gofal Plant yn eich lleoliad sy'n cymryd lle addysg gynnar (a elwid gynt yn Cyfnod Sylfaen) mewn lleoliad gwahanol?

Oes

Nag oes

Ddim yn gwybod

29. Ydych chi'n darparu gofal cofleidiol i'r plant hyn yn eich lleoliad?

Ydyn

Nac ydyn

Os ydych, rhowch fanylion: Os na, esboniwch pam:

30. Ydych chi'n darparu gwasanaeth casglu / gollwng o leoliadau addysg gynnar ar gyfer plant 3 a 4 oed sy'n derbyn y Cynnig yn eich lleoliad?

Ydyn

Nac ydyn

Rhowch fanylion:

31. Pa mor syml neu heriol yw hi i'ch lleoliad ddarparu'r gwasanaeth casglu / gollwng hwn?

Syml iawn

Gweddol syml

Gweddol heriol

Heriol iawn

Eglurwch eich ateb:

32. Ydych chi'n darparu cludiant ar gyfer y gwasanaeth casglu / gollwng hwn i blant yn eich lleoliad?

Ydyn

Nac ydyn

Os ydych, rhowch fanylion: Os na, rhowch unrhyw resymau, os o gwbl, pam lai:

33. Pa mor syml neu heriol yw hi i'ch lleoliad ddarparu'r gwasanaeth trafnidiaeth hwn?

- Syml iawn
- Gweddol syml
- Gweddol heriol
- Heriol iawn

Eglurwch eich ateb:

26. Newidiadau busnes

34. Ydych chi'n cael eich ariannu gan yr awdurdod lleol i ddarparu addysg gynnar (gelwid gynt yn Cyfnod Sylfaen) yn eich lleoliad?

- Ydyn
- Nac ydyn

35. A ydych chi wedi gwneud unrhyw newidiadau yn ddiweddar i'r ddarpariaeth addysg gynnar (gelwid gynt yn Cyfnod Sylfaen), neu a ydych chi'n bwriadu gwneud unrhyw newidiadau yn eich lleoliad?

- Rydym wedi dechrau cynnig addysg gynnar
- Rydym yn bwriadu cynnig addysg gynnar
- Rydym wedi rhoi'r gorau i gynnig addysg gynnar
- Rydym yn bwriadu rhoi'r gorau i gynnig addysg gynnar
- Dim newid wedi'i gynllunio

36. A ydych chi wedi gwneud unrhyw un o'r newidiadau canlynol yn ddiweddar, neu a ydych chi'n bwriadu gwneud yn eich lleoliad gofal plant?

	Ydyn, o ganlyniad uniongyrchol i Covid-19	Ydyn, ond nid o ganlyniad uniongyrchol i Covid-19
Ymestyn amseroedd / oriau agor yn ystod y tymor	<input type="checkbox"/>	<input type="checkbox"/>
Gostwng yr amseroedd / oriau agor yn ystod y tymor	<input type="checkbox"/>	<input type="checkbox"/>
Oriau estynedig / Agor yn ystod gwyliau ysgol	<input type="checkbox"/>	<input type="checkbox"/>
Llai o oriau / Cau yn ystod gwyliau ysgol	<input type="checkbox"/>	<input type="checkbox"/>
Cynyddu'r ddarpariaeth gofal plant ar gyfer plant iau (dan 3) a / neu blant hŷn 5+	<input type="checkbox"/>	<input type="checkbox"/>
Lleihau'r ddarpariaeth gofal plant ar gyfer plant	<input type="checkbox"/>	<input type="checkbox"/>

Ydyn, o ganlyniad uniongyrchol i Covid-19 Ydyn, ond nid o ganlyniad uniongyrchol i Covid-19

iau (dan 3) a / neu blant
hŷn 5+

Os ydych wedi gwneud newidiadau beth oedd y rhesymau dros wneud?

28. Darpariaeth gwyliau

37. A yw'ch lleoliad ar agor yn ystod unrhyw un o'r gwyliau ysgol?

- Ydy
- Nac ydy

38. A yw'ch lleoliad ar agor yn ystod yr holl wyliau ysgol?

- Ydy
- Nac ydy

Os na, rhowch fanylion cryno (e.e. sawl wythnos o'r gwyliau ysgol ydych chi ar gau)

39. A yw rhieni a gefnogir gan y Cynnig Gofal Plant, yn talu am y ddarpariaeth gofal plant sydd ar gael yn ystod y 4 wythnos o wyliau ysgol nad yw'n cael ei hariannu gan y Cynnig Gofal Plant? Dewiswch pa senario isod sydd fwyaf berthnasol i'ch lleoliad chi.

- Mae gan rieni gontract gyda ni am y flwyddyn a chodir ffioedd llawn arnynt am y 4 wythnos.
- Mae gan rieni gontract gyda ni am y flwyddyn a chodir hanner ffioedd arnynt nhw am y 4 wythnos.
- Mae rhieni'n archebu ac yn talu am ofal plant yn ystod yr wythnosau gwyliau sydd eu hangen arnynt nhw.
- Mae ein lleoliad ar gau am 1, 2 neu 3 wythnos o'r flwyddyn (e.e. dros y Nadolig); Nid ydym yn codi tâl ar rieni am yr wythnosau hynny ond rydym yn codi ffioedd llawn / hanner ffioedd arnynt am yr wythnosau sy'n weddill yn ystod gwyliau'r ysgol.
- Mae ein lleoliad ar gau am 4 wythnos y flwyddyn ac felly nid ydym yn codi tâl ar rieni am y 4 wythnos hynny.
- Mae ein lleoliad ar gau am 4 wythnos y flwyddyn ond rydym yn codi ffioedd llawn / hanner ffioedd ar rieni am y 4 wythnos hynny.
- Arall (nodwch)

Rhowch fanylion pellach am y trefniadau talu rhwng eich lleoliad a'ch rhieni am y 4 wythnos hyn

40. Os yw'n berthnasol, a yw pob rhiant yn gwybod ymlaen llaw y bydd gofyn iddynt dalu am ddarpariaeth yn ystod y 4 wythnos hyn?

- Mae pob rhiant yn gwybod
- Mae rhai rhieni'n gwybod
- Nid yw'r rhan fwyaf o rieni yn gwybod
- Dim yn berthnasol - mae ein lleoliad ar gau ac nid ydym yn codi tâl ar rieni am y 4 wythnos hyn

Darparwch unrhyw wybodaeth ychwanegol yn y blwch isod - e.e. sut rydych chi'n sicrhau bod rhieni'n ymwybodol neu ymateb rhieni i dalu am y ddarpariaeth hon ac ati

32. Cynaliadwyedd

41. A yw'r Cynnig Gofal Plant wedi cael effaith gadarnhaol neu negyddol ar broffidoldeb a chynaliadwyedd eich busnes?

	Effaith gadarnhaol gref	Rhywfaint o effaith gadarnhaol	Dim effaith	Rhywfaint o effaith negyddol	Effaith negyddol gref
Proffidoldeb	<input type="checkbox"/>	<input type="checkbox"/>	<input type="checkbox"/>	<input type="checkbox"/>	<input type="checkbox"/>
Cynaliadwyedd	<input type="checkbox"/>	<input type="checkbox"/>	<input type="checkbox"/>	<input type="checkbox"/>	<input type="checkbox"/>

Eglurwch eich ateb:

42. A yw'r taliad o £5 yr awr i ddarparu gofal plant trwy'r Cynnig yn fasnachol hyfyw i chi?

Ydy

Nac ydy

Eglurwch eich ateb:

43. A yw'r taliadau a dderbyniwch am gyflawni'r lleoedd Cynnig Gofal Plant yn cael eu danfon i chi mewn modd amserol a chywir?

- Ydyn, o hyd
- Ydyn, fel arfer
- Nac ydyn

Defnyddiwch y blwch isod i ehangu ar eich ateb:

44. A ydych chi'n codi taliadau ychwanegol am unrhyw un o'r canlynol? (Ticiwch bopeth sy'n berthnasol)

- Prydau / byrbrydau
- Trafnidiaeth
- Nwyddau traul eraill e.e. offer, gwersi cerdd, triplau ac ati
- Costau cofrestru a gweinyddu
- Ffioedd atodol
- Nid ydym yn cynnwys unrhyw daliadau ychwanegol
- Arall (nodwch):

45. A yw'r taliadau hyn yn berthnasol i bob rhiant neu rieni sy'n defnyddio'r Cynnig Gofal Plant yn unig?

- Ydyn - mae taliadau ychwanegol ar gyfer pob rhiant

Nac ydyn - mae taliadau ychwanegol ar gyfer rhieni Cynnig Gofal Plant yn unig

46. A ydych chi'n darparu bil i bob rhiant (h.y. y rhai a gefnogir gan y Cynnig Gofal Plant a'r rhai nad ydynt) sy'n rhestru'r holl daliadau ychwanegol hyn?

Ydyn

Nac ydyn

Rhowch fanylion:

36. Cwestiynau clo: effeithiau COVID-19

47. I ba raddau rydych chi wedi wynebu heriau dros y flwyddyn ddiwethaf mewn perthynas â phob un o'r ffactorau canlynol?

	Effaith gadarnhaol gref	Rhywfaint o effaith gadarnhaol	Dim effaith	Amherthnasol
Proffidioldeb eich lleoliad	<input type="checkbox"/>	<input type="checkbox"/>	<input type="checkbox"/>	<input type="checkbox"/>
Y gallu i gefnogi plant ag anghenion dysgu ychwanegol (ADY)	<input type="checkbox"/>	<input type="checkbox"/>	<input type="checkbox"/>	<input type="checkbox"/>
Y gallu i recriwtio staff â chymwysterau addas	<input type="checkbox"/>	<input type="checkbox"/>	<input type="checkbox"/>	<input type="checkbox"/>
Y gallu i gadw staff	<input type="checkbox"/>	<input type="checkbox"/>	<input type="checkbox"/>	<input type="checkbox"/>
Y gallu i gynnig gofal plant hyblyg (e.e.	<input type="checkbox"/>	<input type="checkbox"/>	<input type="checkbox"/>	<input type="checkbox"/>

Effaith gadarnhaol gref	Rhywfaint o effaith gadarnhaol	Dim effaith	Amherthnasol
----------------------------	--------------------------------------	-------------	--------------

lapio, oriau
estynedig)

Gwybodaeth ychwanegol:

48. Ers mis Medi 2021, a yw eich lleoliad wedi gorfod cau dros dro oherwydd Covid-19?

Do

Naddo

49. A ydych wedi derbyn unrhyw gyngor/arweiniad busnes i'ch helpu i gynllunio'ch busnes?

Do

Naddo

Ddim yn gwybod

50. Os ydych wedi derbyn cyngor/arweiniad busnes, o ble ydych chi wedi'i dderbyn?

Awdurdod lleol

Busnes Cymru

Corff cynrychioliadol y sector e.e. Cwllwm, NDNA, Mudiad, Pacey

Gofal Cymdeithasol Cymru

Darparwr gofal plant arall

Ddim yn siŵr

Arall (nodwch):

51. Beth oedd pwnc/natur y cyngor/arweiniad a gawsoch?

52. A oes unrhyw agwedd o ofal plant fel busnes yr hoffech gael cefnogaeth (bellach) ag ef?

53. Os oes gennych unrhyw sylwadau eraill yr hoffech eu gwneud mewn perthynas â'r Cynnig Gofal Plant, rhowch eich sylwadau yn y blwch isod:

Atodiad B: Hysbysiadau Preifatrwydd

Grwpiau Ffocws a Chyfweliadau Awdurdodau Lleol

Mae Llywodraeth Cymru wedi comisiynu Arad Research i gynnal gwerthusiad o bumed flwyddyn y Cynnig Gofal Plant i Gymru. Nod y gwerthusiad yw asesu perfformiad y Cynnig Gofal Plant a helpu Gweinidogion Cymru i wneud penderfyniadau am y Cynnig.

Fel rhan o'r gwerthusiad hwn, bydd Arad Research yn casglu gwybodaeth drwy grwpiau ffocws a chyfweliadau gyda swyddogion Awdurdodau Lleol. Nod hyn yw deall y strwythurau a'r prosesau sefydliadol y mae Awdurdodau Lleol yn eu defnyddio i ddarparu'r Cynnig Gofal Plant a materion eraill fel capasiti yn y sector gofal plant i ddarparu'r Cynnig ac alinio ag addysg gynnar a chynlluniau eraill.

Bydd y wybodaeth a gesglir yn ystod y gwerthusiad yn cael ei chynnwys mewn adroddiad a gyhoeddir ar wefan Llywodraeth Cymru, a chyhoeddiadau eraill o bosibl, gan *Arad Research* a Llywodraeth Cymru. Ni chewch eich adnabod o'r adroddiad, gan y bydd yr holl sylwadau'n ddiennw.

Llywodraeth Cymru yw'r rheolydd data ar gyfer y gwerthusiad. Fodd bynnag, bydd *Arad Research* yn dileu unrhyw ddata personol a ddarperir yn ystod cyfweliadau, ac yn gwneud y data crai yn ddiennw, cyn iddo gael ei rannu â Llywodraeth Cymru.

Mae cyfranogiad yn gwbl wirfoddol. Fodd bynnag, mae eich barn a'ch profiadau yn bwysig er mwyn helpu i lywio polisiau Llywodraeth Cymru.

Y cyswllt ar gyfer y gwerthusiad hwn yn *Arad Research* yw Sioned Lewis.

Ffôn: 029 2044 0552

E-bost: sioned@arad.cymru

HYSBYSIAD PREIFATRWYDD

Pa ddata personol sydd gennym a ble rydym yn cael y wybodaeth hon?

Diffinnir data personol o dan Reoliad Diogelu Data Cyffredinol y DU (GDPR y DU) fel "unrhyw wybodaeth sy'n ymwneud â pherson adnabyddadwy y gellir ei adnabod yn uniongyrchol neu'n anuniongyrchol drwy gyfeirio at ddynodydd".

Darparwyd eich manylion cyswllt i *Arad Research* gan Lywodraeth Cymru. Mae Llywodraeth Cymru yn cadw eich manylion drwy eich ymgysylltiad â Llywodraeth Cymru wrth gyflwyno'r Cynnig Gofal Plant i Gymru. Mae eich cyfranogiad yn wirfoddol ac os nad ydych yn dymuno cymryd rhan neu gael eich atgoffa, atebwch yr e-bost gwahoddiad a bydd eich manylion yn cael eu dileu.

Nid yw'r grwpiau ffocws a'r cyfweiliadau yn gofyn am gasglu unrhyw ddata personol ychwanegol ac eithrio eich delwedd os ydych yn cytuno i recordiad fideo neu'r cyfweiliad neu'r grŵp ffocws yn Microsoft Teams.

Rydym am gofnodi grwpiau ffocws a chyfweiliadau am resymau gweithredol. Byddwn yn gwneud hyn yn glir i chi cyn i'r cyfweiliad neu'r grŵp ffocws ddechrau, a chewch gyfle i ddweud wrthym os nad ydych yn hapus i'r drafodaeth gael ei chofnodi. Dim ond os yw holl aelodau'r grŵp yn hapus i hyn ddigwydd y bydd grŵp ffocws yn cael ei gofnodi. Os caiff grwpiau ffocws neu gyfweiliadau eu cofnodi, bydd data personol yn cael ei ddileu yn ystod y broses o drawsgrifio. Bydd recordiadau'n cael eu dileu cyn gynted ag y bydd y broses hon wedi'i chwblhau. Os na chaiff trafodaethau eu cofnodi, ni fydd data personol yn cael ei gynnwys mewn nodiadau ysgrifenedig a baratowyd yn ystod neu ar ôl y grŵp ffocws neu'r cyfweiliadau.

Y cyfnod cadw ar gyfer unrhyw sylwadau a wneir o fewn y bar sgwrsio fydd 7 diwrnod. Felly, bydd unrhyw ymatebion a ddarperir drwy'r swyddogaeth bar sgwrsio yn cael eu dileu 7 diwrnod ar ôl y grŵp ffocws neu'r cyfweiliad a chânt eu cynnwys mewn unrhyw nodiadau ysgrifenedig mewn fformat dienw gyda manylion personol yn cael eu dileu.

Os byddwch yn codi ymholiad neu gŵyn ac yn darparu data personol yn gofyn am ymateb, bydd yr ymchwilydd yn anfon y cais at y swyddog perthnasol yn unig ac wedyn yn ei ddileu o'r data ymchwil.

Beth yw'r sail gyfreithlon dros ddefnyddio'ch data?

Y sail gyfreithlon dros brosesu gwybodaeth yn yr ymarfer casglu data hwn yw ein tasg gyhoeddus; hynny yw, arfer ein hawdurdod swyddogol i ymgymryd â rôl a swyddogaethau craidd Llywodraeth Cymru.

Mae cymryd rhan yn gwbl wirfoddol. Mae gwerthusiadau o'r fath yn bwysig i Lywodraeth Cymru gasglu gwybodaeth a thystiolaeth ymarferol am ei gallu i gyflawni blaenoriaethau'r llywodraeth.

Pa mor ddiogel yw eich data personol?

Mae gwybodaeth bersonol a ddarperir i *Arad Research* gan Lywodraeth Cymru bob amser yn cael ei storio'n ddiogel. Dim ond nifer cyfyngedig o ymchwilwyr sy'n gweithio ar y gwerthusiad all ddefnyddio'r data. Bydd ymchwilwyr cymdeithasol o *Arad Research* ond yn defnyddio manylion cyswllt cyfranogwyr i gysylltu â nhw at ddibenion ymchwil. Mae *gan Arad Research* ardystiad Cyber Essentials.

Mae Arad Research wedi rhoi gweithdrefnau ar waith i ddelio ag unrhyw achosion tybiedig o dorri rheolau diogelwch data. Os bydd amheuaeth o dorri'r rheolau, bydd *Arad Research* yn rhoi gwybod i Lywodraeth Cymru am hyn a fydd yn eich hysbysu chi ac unrhyw reoleiddiwr perthnasol lle mae'n ofynnol yn gyfreithiol i ni wneud hynny.

Bydd *Arad Research* yn defnyddio'r data i gynhyrchu adroddiad ar gyfer Llywodraeth Cymru. Ni fydd yr adroddiad hwn yn cynnwys unrhyw wybodaeth y gellid ei defnyddio i nodi cyfranogwyr unigol.

Pa mor hir ydyn ni'n cadw eich data personol?

Bydd *Arad Research* yn cadw data personol yn ystod cyfnod y contract, a bydd unrhyw ddata personol nad yw eisoes wedi'i ddileu yn cael ei ddileu dri mis ar ôl i'r contract ddod i ben. Mae hyn yn cynnwys eich manylion cyswllt.

Bydd *Arad Research* yn rhoi fersiwn ddiennw o'r data i Lywodraeth Cymru na fydd yn cynnwys gwybodaeth a allai eich adnabod.

Hawliau unigolion

O dan GDPR y DU, mae gennych yr hawliau canlynol mewn perthynas â'r wybodaeth bersonol a ddarperir gennych fel rhan o'r gwerthusiad hwn, mae gennych yr hawl i:

- Cael gafael ar gopi o'ch data eich hun;
- Ei gwneud yn ofynnol inni gywiro gwallau yn y data hwnnw;
- Gwrthwynebu neu gyfyngu ar brosesu (mewn rhai amgylchiadau);
- Er mwyn i'ch data gael ei 'ddileu' (mewn rhai amgylchiadau); a
- Cyflwyno cwyn i Swyddfa'r Comisiynydd Gwybodaeth (ICO) sef ein rheoleiddiwr annibynnol ar gyfer diogelu data.

Y manylion cyswllt ar gyfer Swyddfa'r Comisiynydd Gwybodaeth yw: Wycliffe House, Water Lane, Wilmslow, Swydd Gaer, SK9 5AF. Ffôn: 01625 545 745 neu 0303 123 1113. Gwefan: www.ico.gov.uk

Rhagor o Wybodaeth

Os oes gennych unrhyw gwestiynau pellach am sut y bydd y data a ddarperir fel rhan o'r astudiaeth hon yn cael ei ddefnyddio gan Lywodraeth Cymru neu os ydych am arfer eich hawliau gan ddefnyddio Rheoliad Diogelu Data Cyffredinol y DU, cysylltwch â:

Enw: Jack Watkins

Cyfeiriad e-bost: jack.watkins004@gov.cymru

Rhif ffôn: 0300 025 9321

Gellir cysylltu â Swyddog Diogelu Data Llywodraeth Cymru yn:

Llywodraeth Cymru, Parc Cathays, Caerdydd, CF10 3NQ

E-bost: DataProtectionOfficer@gov.cymru.

Arolwg rhieni

Mae Llywodraeth Cymru wedi comisiynu Arad Research i gynnal gwerthusiad o bumed flwyddyn o'r Cynnig Gofal Plant i Gymru. Nod y gwerthusiad yw asesu perfformiad y cynllun a helpu Gweinidogion Cymru i wneud penderfyniadau sy'n ymwneud â datblygu'r polisi mewn perthynas â'r Cynnig Gofal Plant.

Fel rhan o'r gwerthusiad hwn, bydd Arad Research yn casglu gwybodaeth drwy arolwg o rieni sydd wedi manteisio ar y Cynnig Gofal Plant.

Llywodraeth Cymru yw'r rheolydd data ar gyfer yr ymchwil. Fodd bynnag, bydd Arad Research yn dileu unrhyw ddata personol a ddarperir drwy'r arolwg ac yn gwneud y data crai yn ddienw, cyn ei rannu â Llywodraeth Cymru.

Bydd y wybodaeth a gesglir yn ystod y prosiect yn cael ei chynnwys mewn adroddiad a gyhoeddir ar wefan Llywodraeth Cymru ac o bosib mewn cyhoeddiadau eraill gan Arad Research a Llywodraeth Cymru.

Mae cymryd rhan yn yr ymchwil yn gwbl wirfoddol. Fodd bynnag, mae eich barn a'ch profiadau yn bwysig er mwyn helpu i lywio polisiau Llywodraeth Cymru.

Y cyswllt ar gyfer yr ymchwil hon yn Arad Research yw Sioned Lewis

Cyfeiriad e-bost: sioned@arad.cymru

Rhif ffôn: 029 2044 0552

HYSBYSIAD PREIFATRWYDD – AROLWG RHIENI

Pa ddata personol sydd gennym a ble rydym yn cael y wybodaeth hon?

Diffinnir data personol o dan Reoliad Diogelu Data Cyffredinol y DU (GDPR y DU) fel 'unrhyw wybodaeth sy'n ymwneud â pherson adnabyddadwy y gellir ei adnabod yn uniongyrchol neu'n anuniongyrchol drwy gyfeirio at ddynodydd'.

Darparwyd eich manylion cyswllt, ar ffurf enw, cyfeiriad e-bost a rhif ffôn, i Arad Research gan Lywodraeth Cymru a'u derbyniodd gan eich Awdurdod Lleol. Yn wreiddiol, gwnaethoch ddarparu'r manylion hyn pan wnaethoch gais i gymryd rhan yn y Cynnig Gofal Plant i Gymru.

Bydd Arad Research ond yn defnyddio'ch manylion cyswllt i anfon dolen atoch i'r arolwg. Mae eich cyfranogiad yn wirfoddol ac os nad ydych yn dymuno cymryd rhan neu gael eich atgoffa, atebwch yr e-bost gwahoddiad a bydd eich manylion yn cael eu dileu. Nid yw cwblhau'r arolwg yn dal eich cyfeiriad e-bost na'ch cyfeiriad IP ac felly bydd yr ymatebion yn ddienw. Os byddwch yn dewis darparu data personol ychwanegol mewn cwestiynau testun agored, byddwn yn ceisio peidio â'ch adnabod o'r ymatebion a ddarperir gennych, na chysylltu eich hunaniaeth â nhw.

Os byddwch yn codi ymholiad neu gŵyn ac yn darparu data personol yn gofyn am ymateb, bydd yr ymchwilydd yn anfon y cais at y swyddog perthnasol yn unig ac wedyn yn ei ddileu o'r data ymchwil.

Beth yw'r sail gyfreithlon dros ddefnyddio'ch data?

Y sail gyfreithlon dros brosesu gwybodaeth yn yr ymarfer casglu data hwn yw ein tasg gyhoeddus; hynny yw, arfer ein hawdurdod swyddogol i ymgymryd â rôl a swyddogaethau craidd Llywodraeth Cymru. Gelwir rhywfaint o'r data rydym yn ei gasglu yn 'ddata categori arbennig' (yn yr achos hwn ethnigrwydd) a'r sail gyfreithlon dros brosesu'r wybodaeth hon yw ei bod at ddibenion ystadegol neu ymchwil.

Mae cyfranogiad yn gwbl wirfoddol. Mae astudiaethau ymchwil fel hyn yn bwysig i Lywodraeth Cymru gasglu gwybodaeth a thystiolaeth ymarferol am ei gallu i gyflawni blaenoriaethau'r llywodraeth. Gellid defnyddio'r wybodaeth a gesglir yn yr ymchwil hon, er enghraifft, i:

- mesur pa mor dda y mae Llywodraeth Cymru ac Awdurdodau Lleol yn darparu eu gwasanaethau i chi a'ch plentyn;
- cefnogi gwelliannau i'r gwasanaethau hyn;
- cefnogi ymchwil ehangach i ddarparu gwasanaethau i chi a'ch plentyn, neu eraill.

Pa mor ddiogel yw eich data personol?

Mae gwybodaeth bersonol a ddarperir i Arad Research bob amser yn cael ei storio ar weinydd diogel. Dim ond nifer cyfyngedig o ymchwilyddyr sy'n gweithio ar y prosiect hwn all

gael gafael ar y data. Dim ond at ddibenion ymchwil y bydd Arad Research yn defnyddio'r data hwn. Mae gan Arad Research ardystiad hanfodion seiber.

Wrth gynnal arolygon, mae Arad Research yn defnyddio rhaglen feddalwedd arolwg o'r enw Smart Survey. Rydym wedi sicrhau bod Smart Survey yn cydymffurfio â GDPR y DU ac yn bodloni ein disgwyliadau o ran diogelwch unrhyw ddata a gesglir ac a brosesir drwy'r feddalwedd.

Mae gan Arad Research weithdrefnau i ddelio ag unrhyw achosion tybiedig o dorri amodau diogelwch data. Os bydd amheuaeth o dorri'r rheolau, bydd Arad Research yn rhoi gwybod i Lywodraeth Cymru am hyn a fydd yn eich hysbysu chi ac unrhyw reoleiddiwr perthnasol lle mae'n ofynnol yn gyfreithiol i ni wneud hynny.

Bydd Arad Research yn defnyddio'r wybodaeth a gesglir i lunio adroddiad a fydd yn cael ei gyhoeddi ar wefan Llywodraeth Cymru. Ni fydd yr adroddiad hwn yn cynnwys unrhyw wybodaeth y gellid ei defnyddio i nodi cyfranogwyr unigol.

Pa mor hir ydyn ni'n cadw eich data personol?

Bydd Arad Research yn cadw data personol yn ystod cyfnod y contract, a bydd unrhyw ddata personol yn cael ei ddileu gan Arad Research dri mis ar ôl i'r contract ddod i ben. Mae hyn yn cynnwys eich manylion cyswllt.

Bydd Arad Research yn rhoi fersiwn ddiennw o'r data i Lywodraeth Cymru na fydd yn cynnwys gwybodaeth a allai eich adnabod.

Hawliau unigolion

O dan GDPR y DU, mae gennych yr hawliau canlynol mewn perthynas â'r wybodaeth personol a ddarperir gennych fel rhan o'r ymchwil hon, mae gennych yr hawl:

- I gael copi o'ch data eich hun;
- Inni gywiro gwallau yn y data hwnnw;
- Gwrthwynebu neu gyfyngu ar brosesu (mewn rhai amgylchiadau);
- Er mwyn i'ch data gael ei 'ddileu' (mewn rhai amgylchiadau); a
- Cyflwyno cwyn i Swyddfa'r Comisiynydd Gwybodaeth (ICO) sef ein rheoleiddiwr annibynnol ar gyfer diogelu data.

Y manylion cyswllt ar gyfer Swyddfa'r Comisiynydd Gwybodaeth yw: Wycliffe House, Water Lane, Wilmslow, Swydd Gaer, SK9 5AF. Ffôn: 01625 545 745 neu 0303 123 1113. Gwefan: www.ico.gov.uk

Rhagor o Wybodaeth

Os oes gennych unrhyw gwestiynau pellach am sut y bydd y data a ddarperir fel rhan o'r astudiaeth hon yn cael ei ddefnyddio gan Lywodraeth Cymru neu os ydych am arfer eich hawliau gan ddefnyddio Rheoliad Diogelu Data Cyffredinol y DU, cysylltwch â:

Enw: Jack Watkins

Cyfeiriad e-bost: jack.watkins004@gov.cymru

Rhif ffôn: 0300 025 9321

Gellir cysylltu â Swyddog Diogelu Data Llywodraeth Cymru yn:

Llywodraeth Cymru, Parc Cathays, Caerdydd, CF10 3NQ, E-bost:

DataProtectionOfficer@gov.cymru.

Arolwg Darpawyr

Mae Llywodraeth Cymru wedi comisiynu Arad Research i wneud gwaith ymchwil i ar gyfer dau ddarn o waith:

- gwerthusiad o bumed flwyddyn y Cynnig Gofal Plant i Gymru;
- adolygiad annibynnol o warchod plant.

Nod gwerthuso'r Cynnig Gofal Plant i Gymru yw asesu perfformiad y cynlluniau a helpu Gweinidogion Cymru i wneud penderfyniadau sy'n ymwneud â datblygu'r polisi mewn perthynas â'r Cynnig Gofal Plant.

Nod yr adolygiad annibynnol o warchod plant yw helpu Gweinidogion Cymru i ddeall materion sy'n wynebu gwarchodwyr plant a llywio polisi posibl yn y maes hwn yn y dyfodol.

Er mwyn cefnogi'r ddau ddarn hyn o waith, bydd Arad Research yn casglu gwybodaeth drwy arolwg sy'n agored i

1. Gwarchodwyr plant
2. Pob darparwr gofal plant sy'n darparu'r Cynnig Gofal Plant.

Llywodraeth Cymru yw'r rheolydd data ar gyfer yr ymchwil. Fodd bynnag, bydd Arad Research yn dileu unrhyw ddata personol a ddarperir drwy'r arolwg ac yn gwneud y data crai yn ddienw, cyn ei rannu â Llywodraeth Cymru.

Bydd y wybodaeth a gesglir yn ystod y prosiect yn cael eichynnwys mewn adroddiadau a gyhoeddir ar wefan Llywodraeth Cymru ac o bosibl mewn cyhoeddiadau eraill gan Arad Research a Llywodraeth Cymru. Ni fyddwch yn cael eich adnabod o unrhyw adroddiadau, gan y bydd yr holl sylwadau'n ddienw.

Mae cymryd rhan yn yr ymchwil yn gwbl wirfoddol. Fodd bynnag, mae eich barn a'ch profiadau yn bwysig er mwyn helpu i lywio polisïau Llywodraeth Cymru.

Y cyswllt ar gyfer yr ymchwil hon yn Arad Research yw Sioned Lewis

Cyfeiriad e-bost: sioned@arad.cymru

Rhif ffôn: 029 2044 0552

HYSBYSIAD PREIFATRWYDD

Pa ddata personol sydd gennym a ble rydym yn cael y wybodaeth hon?

Diffinnir data personol o dan Reoliad Diogelu Data Cyffredinol y DU (GDPR y DU) fel 'unrhyw wybodaeth sy'n ymwneud â pherson adnabyddadwy y gellir ei adnabod yn uniongyrchol neu'n anuniongyrchol drwy gyfeirio at ddynodydd'.

Darparwyd eich manylion cyswllt (enw ac e-bost) i Arad Research gan Lywodraeth Cymru a'u derbyniodd gan eich Awdurdod Lleol. Darparwyd y manylion hyn yn wreiddiol pan wnaethoch gais i gymryd rhan yn y Cynnig Gofal Plant i Gymru. Bydd Arad Research ond yn defnyddio'ch manylion cyswllt i anfon dolen atoch i'r arolwg.

Nid yw'r ymchwil hon yn gofyn am gasglu data personol ychwanegol gennych. Nid yw cymryd rhan yn yr arolwg yn dal eich cyfeiriad e-bost na'ch cyfeiriad IP ac felly bydd yr ymatebion yn ddiennw. Os byddwch yn dewis darparu data personol ychwanegol mewn cwestiynau testun agored, byddwn yn ceisio peidio â'ch adnabod o'r ymatebion a ddarperir gennych, na chysylltu eich hunaniaeth â nhw.

Mae eich cyfranogiad yn wirfoddol ac os nad ydych yn dymuno cymryd rhan neu gael eich atgoffa, atebwch yr e-bost gwahoddiad a bydd eich manylion yn cael eu dileu.

Os byddwch yn codi ymholiad neu gŵyn ac yn darparu data personol yn gofyn am ymateb, bydd yr ymchwilydd yn anfon y cais at y swyddog perthnasol yn unig ac wedyn yn ei ddileu o'r data ymchwil.

Beth yw'r sail gyfreithlon dros ddefnyddio'ch data?

Y sail gyfreithlon dros brosesu gwybodaeth yn yr ymarfer casglu data hwn yw ein tasg gyhoeddus; hynny yw, arfer ein hawdurdod swyddogol i ymgymryd â rôl a swyddogaethau craidd Llywodraeth Cymru.

Mae cymryd rhan yn gwbl wirfoddol. Mae astudiaethau ymchwil fel hyn yn bwysig i Lywodraeth Cymru gasglu gwybodaeth a thystiolaeth ymarferol am ei gallu i gyflawni blaenoriaethau'r llywodraeth. Gellid defnyddio'r wybodaeth a gesglir yn yr ymchwil hon, er enghraifft, i:

- adolygu gweithrediad y Cynnig Gofal Plant;
- cefnogi gwelliannau i'r Cynnig;
- cefnogi datblygiad polisi sy'n ymwneud â gwarchodwyr plant.

Pa mor ddiogel yw eich data personol?

Mae gwybodaeth bersonol a ddarperir i Arad Research bob amser yn cael ei storio ar weinydd diogel. Dim ond nifer cyfyngedig o ymchwilwyr sy'n gweithio ar y prosiect hwn all gael gafael ar y data. Dim ond at ddibenion ymchwil y bydd Arad Research yn defnyddio'r data hwn. Mae gan Arad Research ardystiad hanfodion seiber.

Wrth gynnal arolygon, mae Arad Research yn defnyddio rhaglen feddalwedd arolwg o'r enw Smart Survey. Rydym wedi sicrhau bod Smart Survey yn cydymffurfio â GDPR y DU ac yn

bodloni ein disgwyliadau o ran diogelwch unrhyw ddata a gesglir ac a brosesir drwy'r feddalwedd.

Mae gan Arad Research weithdrefnau i ddelio ag unrhyw achosion tybiedig o dorri amodau diogelwch data. Os bydd amheuaeth o dorri'r rheolau, bydd Arad Research yn rhoi gwybod i Lywodraeth Cymru am hyn a fydd yn eich hysbysu chi ac unrhyw reoleiddiwr perthnasol lle mae'n ofynnol yn gyfreithiol i ni wneud hynny.

Bydd Arad Research yn defnyddio'r wybodaeth a gesglir i gynhyrchu adroddiadau a fydd yn cael eu cyhoeddi ar wefan Llywodraeth Cymru. Ni fydd yr adroddiad yn cynnwys unrhyw wybodaeth y gellid ei defnyddio i nodi cyfranogwyr unigol.

Pa mor hir ydyn ni'n cadw eich data personol?

Bydd Arad Research yn cadw data personol yn ystod cyfnod y contract, a bydd unrhyw ddata personol yn cael ei ddileu gan Arad Research dri mis ar ôl i'r contract ddod i ben. Mae hyn yn cynnwys eich manylion cyswllt.

Bydd Arad Research yn rhoi fersiwn ddiennw o'r data i Lywodraeth Cymru na fydd yn cynnwys gwybodaeth a allai eich adnabod.

Hawliau unigolion

O dan GDPR y DU, mae gennych yr hawliau canlynol mewn perthynas â'r wybodaeth bersonol a ddarperir gennych fel rhan o'r ymchwil hon, mae gennych yr hawl:

- I gael copi o'ch data eich hun;
- Inni gywiro gwallau yn y data hwnnw;
- Gwrthwynebu neu gyfyngu ar brosesu (mewn rhai amgylchiadau);
- Er mwyn i'ch data gael ei 'ddileu' (mewn rhai amgylchiadau); a
- Cyflwyno cwyn i Swyddfa'r Comisiynydd Gwybodaeth (ICO) sef ein rheoleiddiwr annibynnol ar gyfer diogelu data.

Y manylion cyswllt ar gyfer Swyddfa'r Comisiynydd Gwybodaeth yw: Wycliffe House, Water Lane, Wilmslow, Swydd Gaer, SK9 5AF. Ffôn: 01625 545 745 neu 0303 123 1113. Gwefan: www.ico.gov.uk

Rhagor o Wybodaeth

Os oes gennych unrhyw gwestiynau pellach am sut y bydd y data a ddarperir fel rhan o'r astudiaeth hon yn cael ei ddefnyddio gan Lywodraeth Cymru neu os ydych am arfer eich hawliau gan ddefnyddio Rheoliad Diogelu Data Cyffredinol y DU, cysylltwch â:

Enw: Jack Watkins

Cyfeiriad e-bost: jack.watkins004@gov.wales

Rhif ffôn: 0300 025 9321

Gellir cysylltu â Swyddog Diogelu Data Llywodraeth Cymru yn:

Llywodraeth Cymru, Parc Cathays, Caerdydd, CF10 3NQ, E-bost:
DataProtectionOfficer@gov.cymru.