

Dadansoddi ar gyfer Polisi



RHIF YMCHWIL CYMDEITHASOL:

72/2023

DYDDIAD CYHOEDDI:

13/07/2023

Gwerthusiad o'r Grant Busnes i Ffermydd

Mae'r ddogfen hon hefyd ar gael yn Saesneg.

This document is also available in English.

© Hawlfraint y Goron ISBN Digidol 978-1-83504-304-2

Gwerthusiad o'r Grant Busnes i Ffermydd

Awduron, Llorenc O'Prey, Sarah Usher a Tony Jones

wavehill

Social and economic research
Ymchwil cymdeithasol ac economaidd

Adroddiad Ymchwil Llawn: O'Prey L, Usher S a Jones T. (2023).
Gwerthusiad o'r Grant Busnes i Ffermydd. Caerdydd: Llywodraeth Cymru,
rhif adroddiad GSR 72/2023.

Ar gael yn: <https://www.llyw.cymru/gwerthusiad-or-grant-busnes-i-ffermydd-fbg>

Barn yr ymchwilwyr a fynegir yn yr adroddiad hwn ac nid yw o reidrwydd yn farn Llywodraeth Cymru.

I gael rhagor o wybodaeth cysylltwch â:

Tîm Ymchwilio, Monitro a Gwerthuso
Swyddfa Cyllid Ewropeaidd Cymru
Llywodraeth Cymru
Parc Cathays
Caerdydd
CF10 3NQ

E-bost: gwerthuso.ymchwil@llyw.cymru

Tabl cynnwys

Tabl cynnwys	1
Rhestr tablau.....	2
Rhestr ffigurau	2
Geirfa 4	
1. Cyflwyniad	5
2. Nodweddion y Sampl	15
3. Canfyddiadau	18
4. Effaith y Grant Busnes i Ffermydd (FBG).....	41
5. Casgliadau ac Argymhellion.....	49
Cyfeiriadau.....	52
Atodiad 1: Eitemau cyfalaf	53
Atodiad 2: Cwestiynau'r Arolwg	55
Atodiad 3: Canllaw Trafod Grŵp Ffocws.....	62

Rhestr tablau

Tabl 2.1: Nifer yr ymatebion fesul grŵp o ymatebwyr:	15
Tabl 3.1: Crynodeb o nodweddion clwstwr o'r Model Segmentu Ffermydd:	20

Rhestr ffigurau

Ffigur 2.1: Trosiant yn ôl grŵp ymatebwyr a phoblogaeth Cyswllt Ffermio ar draws ffrâm y sampl (Sampl n= 766, Poblogaeth Cyswllt Ffermio n= 9,283).....	16
Ffigur 3.1: Math o fferm y rheiny a oedd wedi ymgysylltu â'r FBG (n= 632) a phoblogaeth ffermydd ledled Cymru (n= 24,402):.....	19
Ffigur 3.2: Canran yr ymatebwyr fesul clwstwr Model Segmentu ac ymgysylltiad â'r FBG (n= 794):.....	21
Ffigur 3.3: Canran yr ymatebwyr a nifer yr ymgysylltiadau â chymorth Cyswllt Ffermio (n= 792):.....	22
Ffigur 3.4: Canran yr ymatebwyr fesul clwstwr segmentu fferm a nifer yr ymgysylltiadau â chymorth Cyswllt Ffermio (n= 778):.....	23
Ffigur 3.5: Canran y busnesau yn ôl a oeddent wedi defnyddio cynlluniau eraill yn ystod y 5 mlynedd diwethaf ai peidio (n= 806):.....	24
Ffigur 3.6: Canran yr ymatebwyr heb fynychu KTE fesul clwstwr (n= 173) o'i gymharu â'r sampl yn ei gyfanrwydd (n= 794):	25
Ffigur 3.7: Canran yr ymatebwyr a fynychodd KTE fesul clwstwr (n= 302), o'i gymharu â'r sampl yn ei gyfanrwydd (n= 794):	28
Ffigur 3.8: I'r rheiny a oedd wedi mynychu KTE a heb wneud cais am grant: Pa mor bwysig oedd y KTE o ran deall sut roedd y cynllun yn gweithio ac a oedd yn iawn i chi ai peidio? (n= 303)	28
Ffigur 3.9: I'r rheiny a oedd wedi mynychu KTE a heb wneud cais am grant: Ar y cyfan, pa mor fodlon neu anfodlon oeddech chi ar y cofrestru ar gyfer y KTE ac ar y gweithdy ei hun? (n= 303).....	29
Ffigur 3.10: I'r rheiny a oedd wedi mynychu KTE a heb wneud cais am grant: O gymharu â grantiau neu gynlluniau eraill yr ydych wedi ymwneud â nhw, pa mor hawdd neu anodd oedd y broses ymgeisio yn eich barn chi? (gan gynnwys mynychu KTE) (n= 286).....	30
Ffigur 3.11: I'r rheiny a oedd wedi mynychu KTE a heb wneud cais am grant: Pa mor ddefnyddiol i chi oedd y wybodaeth a roddwyd yn y KTE? (n= 301)	33

Ffigur 3.12: Canran yr ymatebwyr a aeth ati i adolygu arferion busnes yn dilyn KTE Ffermio i'r Dyfodol fesul clwstwr (n= 302).....	34
Ffigur 3.13: Canran yr ymatebwyr a fynychodd KTE ond heb wneud cais i FBG a gafodd gymorth pellach Cyswllt Ffermio ar ôl y digwyddiad fesul clwstwr (n= 303):	35
Ffigur 3.14: Canran yr ymatebwyr a wnaeth gais fesul clwstwr (n= 319) o'i gymharu â'r sampl yn ei gyfanrwydd (n= 794):	38
Ffigur 3.15: I'r rheiny a wnaeth gais: Ar y cyfan, pa mor fodlon neu anfodlon oeddech chi â phob un o'r elfennau canlynol ar y cynllun? (n= 324).....	39
Ffigur 3.16: I'r rheiny a wnaeth gais: O gymharu â grantiau neu gynlluniau eraill yr ydych wedi ymwneud â nhw, pa mor hawdd neu anodd oedd y broses ymgeisio yn eich barn chi? (gan gynnwys mynychu'r digwyddiad Ffermio i'r Dyfodol) (n= 325).....	40

Geirfa

Acronym	Diffiniad
ANOVA	Dadansoddiad Amrywiant
Eol	Mynegiant o ddiddordeb
FBG	Grant Busnes i Ffermydd
KTE	Digwyddiad Trosglwyddo Gwybodaeth
RDP	Rhaglen Datblygu Gwledig
RPW	Taliadau Gwledig Cymru
UE	Yr Undeb Ewropeaidd

1. Cyflwyniad

- 1.1 Mae'r adroddiad hwn yn cyfleu canfyddiadau ymchwil sydd wedi edrych ar farn ffermwyr am y Grant Busnes i Ffermydd (FBG), sef cynllun grant cyfalaf sydd ar gael i ffermwyr ledled Cymru. Pwrpas yr FBG yw rhoi cymorth ariannol i helpu ffermwyr i ddatblygu eu daliadau amaethyddol er mwyn gwella eu perfformiad economaidd ac amgylcheddol. Aeth yr ymchwil ati i archwilio'r ffactorau a oedd wedi ennyn diddordeb ffermwyr yn y cynllun, gan gynnwys penderfyniadau ynghylch a ddylid gwneud cais am grant ai peidio.

Cefndir

- 1.2 Mae'r FBG yn cynnig cymorth drwy Raglen Datblygu Gwledig (RDP) 2014-2020 Cymunedau Gwledig Llywodraeth Cymru. Mae'r RDP yn rhaglen fuddsoddi flaenllaw wedi'i hariannu gan Lywodraeth Cymru a'r Comisiwn Ewropeaidd, a thrwyddi ariannir ystod eang o weithgareddau a mentrau, gan gynnwys yr FBG.
- 1.3 Yn gyffredinol, mae'r RDP yn ceisio gwneud buddsoddiadau sy'n cefnogi ac yn gwella cymunedau gwledig a'r amgylchedd naturiol. Un o amcanion allweddol yr RDP, er enghraifft, yw gwella pa mor ymarferol a chystadleuol yw ffermydd ar draws pob math o amaethyddiaeth. Mae hefyd yn ceisio hyrwyddo technolegau fferm arloesol ac arferion rheoli tir cynaliadwy, gyda ffocws ar adfer, cadw a gwella ecosystemau sy'n ymwneud ag amaethyddiaeth a choedwigaeth. Drwyddi draw, mae'r RDP yn ceisio hyrwyddo twf economaidd cryf sy'n amgylcheddol gynaliadwy ar draws y Gymru wledig.
- 1.4 Wrth gyflawni amcanion yr RDP, soniodd Llywodraeth Cymru am bwysigrwydd cymorth ariannol wedi'i dargedu at ffermydd a busnesau bach a bach iawn. Mae ffermydd bach a bach iawn yn cyfrif am bron i 9 o bob 10 fferm yng Nghymru ac maent yn bwysig o ran y nifer fawr o bobl y maent yn eu cynnal a maint y tir y maent yn ei reoli ([Bradley et al, 2021](#)).¹ Roedd y ffermydd hyn yn llai tebygol o fynd ar ofyn llawer o'r cynlluniau grant cyfalaf eraill oedd ar gael eisoes. Credwyd bod hyn oherwydd amrywiaeth o ffactorau posibl, gan gynnwys diffyg hyder a bod yn anghyfarwydd ag ymgeisio am grantiau, a maint llai y buddsoddiadau yr oedd eu hangen ar y ffermydd hyn i ddatblygu eu busnes ([Llywodraeth Cymru, 2019](#)). Yn

¹ Ffermydd bach iawn yw'r rhai sydd ag Allbwn Safonol o dan €25,000, ac mae gan ffermydd bach Allbwn Safonol rhwng €25,000 a €125,000.

2017, cyflwynodd Llywodraeth Cymru'r grant FBG i geisio darparu buddsoddiadau cyfalaf penodol wedi'u hanelu at ffermydd bach a bach iawn.

- 1.5 Yn strategol, mae'r FBG hefyd yn cefnogi strategaeth Llywodraeth Cymru 'Symud Cymru Ymlaen 2016-2021'. Mae hyn yn cynnwys gweithio tuag at ei nod yn gysylltiedig â chreu cymunedau gwledig cynaliadwy, llwyddiannus. Drwy'r strategaeth hon, aeth Llywodraeth Cymru ati i 'gefnogi prosiectau dan arweiniad y gymuned, hyrwyddo datblygu sgiliau, creu swyddi, entrepreneuriaeth, ynni cymunedol, trafnidiaeth wledig a mynediad at fand eang' ([Llywodraeth Cymru, 2016](#): t.5).
- 1.6 Roedd y cynllun hefyd yn ceisio cefnogi ffermwyr i feithrin hyder a sgiliau yn ymwneud â chynllunio busnes ac wrth wneud penderfyniadau ynghylch buddsoddiadau cyfalaf. Roedd hyn yn cynnwys annog ffermydd i adfyfrio ar ofynion buddsoddi cyfalaf mewn ffordd amgylcheddol gynaliadwy, a chael cymorth ehangach ynghyd â gwasanaethau a chymorth estyn amaethyddol.
- 1.7 Trwy ddyluniad y cynllun ac wrth ddsbarthu grantiau, aeth yr FBG ati i geisio cyflawni amrywiaeth o amcanion, gan gynnwys:
1. annog ymgysylltu â Chyswllt Ffermio ac â'r cymorth sydd ar gael i ffermydd a busnesau
 2. annog y mynychwyr i ystyried ac archwilio datblygu busnes cynaliadwy, yn benodol meddwl sut i wella perfformiad economaidd ac amgylcheddol drwy fuddsoddiadau cyfalaf, a
 3. cynnydd yn y buddsoddi yn y fferm, perfformiad technegol, effeithlonrwydd cynhyrchu ar y fferm, ac effeithlonrwydd adnoddau fferm.

Dyluniad y cynllun

- 1.8 Esblygodd dyluniad yr FBG mewn ymateb i ymadawiad y Deyrnas Unedig o'r UE a COVID-19. Caiff y grantiau eu rhoi yn ystod cylchoedd ariannu, sef adegau pan allai ffermydd a busnesau wneud cais am grant. Canolbwyntiodd yr ymchwil hwn ar archwilio profiadau a barn ffermydd a busnesau a ddefnyddiodd neu a ystyriodd ddefnyddio'r FBG yn ystod cylchoedd ariannu 1 i 7 o roi'r grantiau.
- 1.9 Yn nyluniad cychwynnol y cynllun, rhoddai'r FBG grantiau rhwng £3,000 a £12,000. Drwy hyn cynigid buddsoddiad cyfalaf mewn offer a pheiriannau a nodwyd ymlaen llaw i fod yn rhai oedd yn cynnig buddion clir a mesuradwy i fentrau fferm, gan gynnwys gwella eu perfformiad economaidd ac amgylcheddol. Mae'r grant yn

cynnig uchafswm o 40 y cant o gyfraniad tuag at fuddsoddiadau cyfalaf ar gyfer ystod o offer a pheiriannau cymwys. Roedd yr eitemau oedd ar gael drwy'r cynllun yn cwmpasu ystod o feysydd buddsoddi posibl, gan gynnwys:

- iechyd, perfformiad a geneteg anifeiliaid
- rheoli cnydau
- effeithlonrwydd adnoddau
- effeithlonrwydd ynni
- Technoleg Gwybodaeth a Chyfrifiadurol.

- 1.10 Wrth osod yr amrediad grant ar isafswm o £3k, ystyriwyd bod hyn yn lefel briodol lle byddai'r buddsoddiadau ar y fferm ar raddfa ddigonol i gael effaith ar y busnes ac ymateb i amcanion y cynllun. Byddai buddsoddiad ar y lefel hon hefyd yn ei gwneud yn ofynnol i'r ymgeisydd ystyried yr elw posibl o'r buddsoddiad ac a oedd y buddsoddiad yn briodol i'r busnes ai peidio. Ystyriwyd bod buddsoddi mewn buddsoddiadau gwerth is, o dan y trothwy hwn, o fewn cyrraedd llif arian busnesau sy'n bodoli eisoes. Roedd gosod isafswm cyfradd grant hefyd yn lleihau costau gweinyddol y grant.
- 1.11 Roedd defnyddio rhestr o eitemau cyfalaf a osodwyd ymlaen llaw wedi gwneud y mwyaf o effaith economaidd ac amgylcheddol posibl buddsoddiadau, ar yr un pryd hefyd â symleiddio'r broses ymgeisio. Trwy broses fanwl, cyfrifodd aseswyr annibynnol gostau safonol eitemau unigol trwy ddadansoddi'r pris prynu cyfartalog. Defnyddiwyd y rhain wedyn fel costau safonol ar gyfer gwerth y grant arferol a gynigiwyd ar gyfer pob eitem. Roedd hyn wedi symleiddio'r broses ymgeisio, gan roi syniad clir i ddarpar ymgeiswyr am amrywiaeth yr eitemau oedd ar gael a'r arbedion cost posibl ynghyd â'r gwelliannau cynhyrchiant i'w busnesau.
- 1.12 Cyn 8fed cylch ariannu'r cynllun, adolygwyd costau safonol yr holl eitemau i adlewyrchu unrhyw newidiadau mewn costau. O'r 8fed cylch ymlaen, cynyddodd costau eitemau oherwydd effaith gyfunol chwyddiant, ymadawiad y DU â'r UE a COVID-19, a hyn oll wedi ychwanegu at gyfyngiadau o ran y cyflenwi yn ogystal â lleihau capasiti gweithgynhyrchu llawer o gyflenwyr. Mae'r ymchwil hwn yn seiliedig ar ymatebion cyn y cynnydd hwn mewn costau.
- 1.13 Er mwyn bod yn gymwys ar gyfer y grant yng nghylchoedd ariannu 1 i 7, roedd yn rhaid i ddarpar ymgeiswyr fynychu Digwyddiad Trosglwyddo Gwybodaeth (KTE) Ffermio i'r Dyfodol, a oedd wedi'i drefnu a'i gynnal gan Gyswllt Ffermio. Roedd hwn yn amod ariannu ac yn gam cyntaf yn y broses ymgeisio. Yng nghylch 8, nid oedd yn ofynnol mwyach i ymgeiswyr fynychu KTE i fod yn gymwys i wneud cais.

1.14 Nod y KTE oedd cyfathrebu'n effeithiol sut roedd y cynllun yn gweithio a'r broses ymgeisio gyffredinol. Yn ogystal â rhoi dealltwriaeth o'r cynllun, ceisiodd y KTE hefyd:

- annog ymgysylltu â Chyswllt Ffermio, sy'n cynnig cymorth o bob math i'r gymuned ffermio, gan gynnwys gwasanaethau a digwyddiadau cynghori a throsglwyddo gwybodaeth. Roedd y digwyddiad hwn wedi'i anelu at rai nad oeddent eisoes wedi cofrestru â Chyswllt Ffermio, yn ogystal â chodi ymwybyddiaeth o'r ystod o gymorth sydd ar gael drwy'r gwasanaeth.
- annog y mynychwyr i ystyried ac archwilio datblygu busnes cynaliadwy, yn benodol meddwl sut i wella perfformiad economaidd ac amgylcheddol drwy fuddsoddiadau cyfalaf.

1.15 Ar ôl i ddarpar ymgeisydd fynychu KTE, os dymument gael grant, fe'i gwahoddwyd i gyflwyno Mynegiant o Ddiddordeb (Eol) drwy Taliadau Gwledig Cymru (RPW) ar-lein. Gofynnwyd i ymgeiswyr roi gwybodaeth amrywiol, gan gynnwys rhestr o'r eitemau cyfalaf y dymument wneud cais amdanynt yn erbyn y grant. Yna sgoriwyd ceisiadau yn erbyn maen prawf a ddiffiniwyd ymlaen llaw o ran:

- iechyd a lles anifeiliaid
- iechyd a diogelwch
- effeithlonrwydd technegol, ac
- effeithlonrwydd adnoddau.

1.16 Pwrpas sgorio ceisiadau oedd rhoi modd i Lywodraeth Cymru raddio'r Datganiadau o Ddiddordeb yn erbyn y cyllid a oedd ar gael ym mhob cylch ariannu. O gael eu dewis, cynigiwyd contract i ymgeiswyr drwy'r Taliadau Gwledig Cymru Ar-lein. Yna gwahoddwyd ymgeiswyr i brynu'r eitemau a ddewiswyd ganddynt, cyn hawlio'r grant trwy'r dudalen Cais Gwaith Cyfalaf eu cyfrif Taliadau Gwledig Cymru ar-lein.

1.17 Yn gyffredinol, ceisiodd y cynllun gydbwyso symlrwydd ag atebolrwydd, ar yr un pryd â gwneud y mwyaf o effaith buddsoddiadau posibl. Roedd dewis rhestr benodol o eitemau cyfalaf yn ganolog i'r nod hwn, gan gynnig buddsoddiadau a fyddai'n sicrhau enillion diriaethol i berfformiad busnes ac amgylcheddol tra hefyd yn symleiddio'r broses ymgeisio. Wrth gyflawni amcanion ehangach y cynllun, gan gynnwys meithrin hyder a sgiliau ffermwyr ynghylch datblygu busnes cynaliadwy, roedd y cynllun yn cynnwys digwyddiadau trosglwyddo gwybodaeth (KTE) i fod yn gyfrwng allweddol ar gyfer cynyddu ymgysylltiad ac i ddarparu gwybodaeth a chyngor.

Gweithredu'r cynllun

- 1.18 Wrth godi ymwybyddiaeth am y Grant Busnes i Ffermwyr (FBG), hyrwyddwyd y cynllun drwy sawl ffordd. Rhannwyd gwybodaeth am y cynllun ar-lein, trwy sefydliadau partner fel Cyswllt Ffermio, a gyda gwasg y diwydiant. Roedd hyn yn cynnwys hyrwyddo trwy Rwydwaith Gwledig Cymru sy'n codi ymwybyddiaeth o holl raglenni'r Cynllun Datblygu Gwledig (RDP). Hyrwyddwyd yr FBG hefyd drwy'r Gwasanaeth Cysylltwyr Fferm a'r cylchlythyr *Gwlad* a oedd ar y pryd yn cael ei anfon at bob ffermwr fel copi caled ac yn cynnwys erthyglau am y cynllun. Gan fod yn rhaid i ymgeiswyr fynychu digwyddiad KTE Ffermio i'r Dyfodol cyn gwneud cais, trefnwyd a chynhaliwyd y rhain gan Gyswllt Ffermio ac felly cawsant eu hyrwyddo'n eang trwy eu rhwydweithiau hwy. Bu undebau amaeth hefyd yn hyrwyddo'r cynllun i'w haelodau. Roedd y gwaith cynhwysfawr o hyrwyddo'r FBG drwy'r sianeli hyn wedi sicrhau fod pob fferm gymwys yn gwybod am y cynllun. Awgrymodd tystiolaeth ehangach o'r arolwg hefyd fod siarad ar lawr gwlad wedi chwarae rhan bwysig wrth godi ymwybyddiaeth o'r cynllun.
- 1.19 Rhwng Ebrill 2017 a Mawrth 2020, sef ffocws yr ymchwil hwn, roedd yr FBG wedi bod ar gael i ffermydd a busnesau drwy saith cylch ariannu. Yn ystod yr amser hwn, cynhaliwyd 57 KTE ledled Cymru. Mynychodd cyfanswm o 8,045 o ffermwyr y digwyddiadau hyn, a chyflwynodd 3,061 ohonynt hawliadau llwyddiannus wedyn.² Yn gyfan gwbl, dosbarthwyd cyfanswm o £11,763,819 mewn grantiau i ffermydd hyd at fis Mawrth 2020. Roedd hyn yn cynnwys grantiau ar gyfer ystod amrywiol o eitemau cyfalaf, gan gynnwys systemau synhwyro gwres gwartheg, biniau swmpfwyd, a pheiriannau bras-droi'r pridd. I weld rhestr lawn o'r eitemau a hawliwyd yn erbyn yr FBG hyd at fis Mawrth 2020, gweler Atodiad 1. Ers cynnal yr arolwg yn 2020, ers hynny bu dau gylch arall o gyllid FBG. Cynyddodd hyn gyfanswm y grantiau a ddosbarthwyd i £17,907,087.

Amcanion yr Ymchwil

- 1.20 Nod yr ymchwil oedd deall sut yr oedd dyluniad a gweithrediad y cynllun wedi dylanwadu ar y nifer oedd wedi manteisio ar y cymorth a gynigid drwy'r FBG. Roedd ffocws yr ymchwil ar ddeall barn ffermwyr am y cylchoedd ariannu 1 hyd at 7.³ Er mwyn asesu'r cynllun yn ystod y cylchoedd hyn, er enghraifft, roedd yn rhaid i

² Daw hwn o ddata gweinyddol Taliad Gwledig Cymru Rhagfyr 2021.

³ Roedd y gofyniad i fynychu digwyddiad 'Ffermio i'r Dyfodol' fel rhan o'r broses ymgeisio wedi cael ei ddileu ar gyfer cylch ariannu 8 yr FBG; un o amcanion allweddol yr ymchwil hwn oedd archwilio effaith y digwyddiad ar y nifer yn ymgysylltu ac yn gwneud cais, felly nid oedd cylch 8 wedi'i gynnwys.

ffermwyr fynychu Digwyddiad Trosglwyddo Gwybodaeth (KTE) 'Ffermio i'r Dyfodol'. Amcan allweddol yr ymchwil, felly, oedd ystyried graddau ac effaith dyluniad y cynllun, gan gynnwys y digwyddiadau KTE 'Ffermio i'r Dyfodol' ar y niferoedd a ymgysylltodd ac a wnaeth gais.

1.21 Yn fwy penodol, ceisiodd yr ymchwil archwilio:

- y rhesymau pam yr ymunodd ffermwyr â Chyswllt Ffermio
- pwysigrwydd yr FBG wrth ddylanwadu ar y penderfyniad i ymuno â Chyswllt Ffermio
- y rhesymau pam y gallai ffermwyr fod wedi gwneud cais neu am yr FBG neu beidio gwneud hynny ar ôl mynychu KTE 'Ffermio i'r Dyfodol'
- dyheadau a bwriadau'r ffermwyr a fynychodd digwyddiadau KTE 'Ffermio i'r Dyfodol'
- pa gamau a gymerwyd gan ffermwyr yn dilyn mynychu KTE
- i'r rhai a ymgeisiodd am grant ac a gafodd grant, yr effaith a gafodd y buddsoddiadau hynny ar gynhyrchiant a pherfformiad amgylcheddol y fferm.

1.22 Ceisiodd yr ymchwil hefyd archwilio ffactorau a thueddiadau ehangach a allai fod wedi dylanwadu ar y nifer a fanteisiodd ar y grant. Roedd hyn yn cynnwys nodweddion y ffermydd eu hunain megis maint y fferm a'i ffocws o ran cynhyrchu, barn ac agweddau ffermwyr at ffermio, a lefel eu hymgysylltiad â chymorth arall a gynigir drwy Gyswllt Ffermio. Gwnaed hyn er mwyn mapio gwahanol grwpiau o ffermwyr, gan gynnwys y rhai a gyflwynodd gais a'r rhai na wnaeth, er mwyn archwilio ffactorau ehangach a allai fod wedi dylanwadu ar y nifer a wnaeth gais am grant.

1.23 Er mwyn archwilio rôl bosibl agweddau ffermwyr wrth ennyn ymgysylltiad â'r FBG, tynnodd yr ymchwil hefyd ar Fodel Segmentu Ffermydd Llywodraeth Cymru. Mae'r model yn rhannu daliadau fferm Cymru yn segmentau yn seiliedig ar werthoedd a chredoau'r rhai sy'n eu rheoli. Y bwriad yw cefnogi cynllunio a gweithredu polisiau a rhaglennu trwy ddeall gwahaniaethau mewn agweddau a barn ar draws gwahanol grwpiau o ffermwyr.

1.24 Yn gyffredinol, nod yr ymchwil oedd llywio trafodaeth a chynhyrchu syniadau ar sut yr oedd dyluniad y rhaglen wedi dylanwadu ar yr ymgysylltu â hi a'r nifer a oedd wedi manteisio ar gymorth a ddarperir drwy'r FBG. Y bwriad oedd nodi'r elfennau hynny yn nyluniad y rhaglen a oedd wedi llwyddo i sicrhau ymgysylltiad a chyfranogiad er mwyn gallu eu cymhwyso i bolisiau a rhaglenni yn y dyfodol i gefnogi'r gymuned ffermio.

Methodoleg

- 1.25 Wrth gyflawni'r amcanion hyn, holodd yr ymchwil am farn ffermwyr mewn tri grŵp gwahanol, gan gynnwys:
- y rheiny nad oedd wedi mynychu KTE Ffermio i'r Dyfodol a heb wneud cais am grant (n= 177)
 - y rheiny oedd wedi mynychu KTE Ffermio i'r Dyfodol ond nad oeddynt wedi gwneud cais am grant (n= 305), ac
 - y rheiny oedd wedi mynychu KTE Ffermio i'r Dyfodol ac, yn y pen draw, wedi cael grant (n= 327).
- 1.26 Wrth gasglu barn a safbwyntiau ffermwyr, lluniodd yr awduron yr ymchwil hwn arolwg manwl i gasglu ystod o wybodaeth, gan gynnwys profiadau a barn yr ymatebwyr am yr FBG. Codwyd y sampl o ffermydd o ddata a ddarparwyd gan Gyswllt Ffermio a Thaliadau Gwledig Cymru (RPW). Defnyddiwyd data Cyswllt Ffermio i adnabod a chysylltu â'r rheiny nad oedd wedi mynychu KTE. Drwy gyfuno data Cyswllt Ffermio ac RPW, llwyddwyd i nodi a chysylltu â'r rheiny oedd wedi mynychu KTE ac wedyn wedi gwneud cais neu heb wneud hynny. Roedd gwybodaeth yn nata RPW ar geisiadau unigol llwyddiannus o gyloedd ariannu 1 i 7. Gan mai gwybodaeth am ymgeiswyr llwyddiannus yn unig yr oedd yn ei chynnwys, nid oedd yn bosibl adnabod y rhai a gyflwynodd gais ond a oedd yn aflwyddiannus. Drwy'r data llwyddwyd i greu ffrâm sampl a oedd â gwybodaeth gyswllt a statws gwneud cais, yn cynnwys y rheiny nad oedd wedi mynychu KTE (n= 3,181), y rheiny oedd wedi mynychu ond heb wneud cais am FBG (n= 3,781), a'r rheiny oedd wedi mynychu ac wedi mynd ymlaen yn llwyddiannus i wneud cais am FBG (n= 2,779).
- 1.27 Er mwyn sicrhau bod yr ymchwil yn adlewyrchu barn a safbwyntiau'r tri grŵp, aeth yr awduron ati wedyn i gymhwyso hapsampl strata. Oherwydd ffocws yr ymchwil a chyfyngiadau cyllidebol, ni ddefnyddiwyd strategaeth ar gyfer dyrannu cyfrannol. Yn hytrach, ceisiodd yr awduron sicrhau mwy o bŵer yn y sampl ar gyfer strata y rhai a fynychodd KTE a'r rhai a gafodd grant yn y pen draw. Roedd targedau cwota cychwynnol yn cynnwys n= 150 ar gyfer y rhai nad oeddent wedi mynychu KTE, n= 300 ar gyfer y rheiny oedd wedi mynychu ond na wnaeth gais a n= 300 arall ar gyfer y rheiny a wnaeth gais yn y pen draw.

- 1.28 Cynhaliwyd yr arolwg rhwng mis Tachwedd a mis Rhagfyr 2020. Gweithiodd y tîm ymchwil drwy restr o ffermydd unigol wedi'u trefnu ar hap gan gysylltu â nhw dros y ffôn. Ar ôl cyflawni'r cwota, symudodd y tîm ymchwil i ymgysylltu â ffermydd o strata eraill. Yn gyfan gwbl, rhoddodd 809 o ffermwyr o'u hamser i siarad â'r tîm ymchwil a chwblhau'r arolwg dros y ffôn. Roedd y cyfraddau ymateb ar draws y tri grŵp yn 63.6 y cant.⁴ Mae'n bosibl yr effeithiwyd ar gyfraddau ymateb a sylwadau cyffredinol ffermwyr, yn rhannol o leiaf, gan y cyfyngiadau ar symud yn sgil COVID a oedd mewn grym ar y pryd a oedd yn golygu bod llawer o gyfranogwyr yn fwy tebygol o fod gartref.
- 1.29 Wrth gefnogi datblygiad yr arolwg a'r ymchwil yn ehangach, cynhaliwyd cyfweiliadau cwmpasu gydag ystod o randdeiliaid allweddol. Roedd hyn yn cynnwys staff allweddol a oedd wedi ymwneud â dylunio a gweithredu'r FBG o fewn Llywodraeth Cymru ac ar draws asiantaethau eraill. Nod y sgysiau hyn oedd sefydlu dealltwriaeth fanwl o ddyluniad a gweithrediad y cynllun a'r ffactorau a allai fod wedi llywio profiadau ac ymgysylltiad â'r FBG. Cynhaliwyd dau gyfweiliad cwmpasu hefyd gyda grwpiau ffermio er mwyn deall y farn ehangach am yr FBG ac unrhyw ffactorau a allai fod wedi dylanwadu ar ymgysylltu yr oedd angen i'r ymchwil eu hystyried. Defnyddiwyd y mewnwleidiadau hyn wrth ddatblygu'r arolwg.
- 1.30 Roedd yr arolwg ei hun yn cynnwys 88 o gwestiynau ar draws ystod o themâu, gan gynnwys profiadau a barn am yr FBG. Roedd yr arolwg hefyd yn cynnwys cwestiynau yn deillio o'r Model Segmentu Ffermydd, sy'n archwilio agweddau a chredoau ymatebwyr tuag at ffermio yn gyffredinol. I'r rheiny a gafodd grant (n=327), holodd yr arolwg hefyd am effaith y buddsoddiadau, gan gynnwys ar gynhyrchiant fferm a pherfformiad amgylcheddol. Cafodd yr arolwg drafft ei roi ar dreial gyda chydweithwyr yn Llywodraeth Cymru a 10 ffermwr i sicrhau bod yr arolwg yn glir ac yn esgor ar wybodaeth werthfawr. Gweler atodiad 2 am restr lawn y cwestiynau.
- 1.31 Er mwyn annog cymryd rhan yn yr arolwg, cynigiwyd cymhelliant yn gyfnewid am amser ymatebwyr, sef rhodd fechan o £2 i Sefydliad Daniel Picton-Jones ar gyfer pob arolwg a gwblhawyd. Mae'r elusen yn cynnig amrywiaeth o gymorth yn ymwneud ag iechyd meddwl i'r gymuned ffermio ledled Cymru, gan gynnwys

⁴ Roedd y cyfraddau ymateb yn amrywio fesul grŵp. Y rhai na fynychodd KTE oedd y lleiaf tebygol o gymryd rhan yn yr ymchwil, gyda chyfradd ymateb o 49.3 y cant. Roedd y rhai a fynychodd ond na wnaeth gais wedi rhoi cyfradd ymateb o 61.1 y cant, a'r rhai a fynychodd ac a gyflwynodd gais yn 75.7 y cant.

cwmsela cyfrinachol, yn rhad ac am ddim. Yn gyfan gwbl, cododd yr ymchwil £1,620 i'r elusen.

- 1.32 Ar ôl cynnal yr arolwg, trefnwyd pedwar grŵp ffocws gyda ffermwyr i drafod ymhellach y themâu a'r canfyddiadau a ddeilliodd o'r arolwg. Gofynnwyd i'r rhai a gymerodd ran yn yr arolwg a fyddent yn fodlon i rywun ailgysylltu â nhw fel rhan o'r ymchwil. Gwahoddwyd y rhai a ymatebodd yn gadarnhaol i fynychu'r grŵp ffocws trwy e-bost. Cynhaliwyd y grwpiau ym mis Rhagfyr 2020. Oherwydd bod cyfyngiadau pellter cymdeithasol ar waith ar y pryd, cynhaliwyd y sesiynau ar-lein a gyda'r nos.
- 1.33 Yn y grwpiau ffocws trafodwyd materion penodol a gododd yn yr arolwg, gan gynnwys a oedd cyfranogwyr yn cydnabod ac yn rhannu safbwyntiau a barn gyffredinol tuag at ddigwyddiadau trosglwyddo gwybodaeth (KTE) Ffermio i'r Dyfodol. Roedd y trafodaethau hefyd yn archwilio a oedd unrhyw faterion eraill na chododd yn yr arolwg, a goblygiadau ehangach y canfyddiadau i ffermwyr. Gweler Atodiad 3 i weld copi o'r canllaw trafod a oedd yn sail i'r grwpiau ffocws.
- 1.34 Er mwyn pwyso a mesur materion penodol yn fanylach, cynhaliwyd cyfweiliadau manwl pellach gyda sampl bwriadol o 6 ffermwr.⁵ Roedd hyn er mwyn datblygu astudiaethau achos byr, dienw yn dangos profiadau penodol o ymgysylltu â'r FBG. Cynhaliwyd y rhain ym mis Ionawr 2021 a'u cynnal dros y ffôn.
- 1.35 Cwblhawyd yr ymchwil rhwng Mawrth 2020 a Mawrth 2021. Cynhaliwyd yr ymchwil yn ystod cyfnod o darfu sylweddol yn sgil COVID-19 a'r mesurau dilynol yn cyfyngu ar symud. Achosodd hyn oedi wrth ddylunio a chynnal yr ymchwil ac wrth ddadansoddi data wedi hynny. Gallai hefyd fod wedi dylanwadu ar ymgysylltiad ffermwyr â'r ymchwil, gan gynnwys dylanwadu ar eu barn a'r safbwyntiau a rannwyd ganddynt.
- 1.36 O ran gwneud synnwyr o farn ffermwyr a'u hymgysylltiad â'r FBG, aeth yr awduron ati i wneud dadansoddiad manwl o'r wybodaeth a gasglwyd drwy'r arolwg a'r grwpiau ffocws. Defnyddiwyd data arolwg ar y cyd â data Cyswllt Ffermio a Thaliad Gwledig Cymru i ategu ac ehangu'r dadansoddiad. Archwiliwyd y berthynas o fewn newidynnau gwahanol a rhyngddynt, gan gynnwys gwybodaeth ddemograffig, lefelau ymgysylltu â'r FBG a data Model Segmentu Ffermydd. Archwiliwyd tueddiadau yn y data trwy gasgliad o ddulliau ystadegol, gan gynnwys crynodebau

⁵ Mae samplu bwriadol yn fath o samplu di-debygolrwydd sy'n ceisio canfod achosion sy'n gyfoethog o ran gwybodaeth ac yn dangos yr amrywiaeth o faterion a phrofiadau yr ymchwilir iddynt.

disgrifiadol a phrofion cysylltiadau, gan gynnwys chi-sgwâr ac ANOVA.

Dadansodwyd data ansoddol drwy ddadansoddi'n thematig. Daethpwyd ag **Error! Reference source not found.** ynghyd yn y dadansoddiad yn gyffredinol.

- 1.37 Roedd nifer o gyfyngiadau i'r fethodoleg a'r rhain yn bwysig eu nodi. Ar ddechrau'r ymchwil, roedd y pwyslais cychwynol ar ddeall i ba raddau yr oedd KTE eu hunain yn rhwystr i ymgysylltu â'r FBG. Dylanwadodd hyn ar ddyluniad yr arolwg a chasglu data, gyda'r prif ffocws ar ddeall y farn am KTE a'i ddylanwad ar ymgysylltu. Wrth i'r ymchwil fynd rhagddo daeth effaith cynllun FBG yn gwestiwn ymchwil pwysicach. Fodd bynnag, roedd y data dilynol yn gyfyngedig o ran ei allu i fynd i'r afael â'r cwestiwn hwn. Roedd cyfyngiadau pellach gyda'r fethodoleg. Roedd hyn yn cynnwys dibynnu ar ddata hunangofnodedig a oedd yn tueddu i roi amcangyfrifon bras yn unig o effeithiau mwy diriaethol, tymor byr y buddsoddiadau o ganlyniad i'r grant. Nid oedd yr astudiaeth ychwaith wedi gallu cymharu canlyniadau buddsoddiadau yn erbyn achosion gwrthffeithiol cadarn. Archwilir y cyfyngiadau hyn a chyfyngiadau eraill yn fanylach yn adrannau 4.19 i 4.27.

Strwythur yr Adroddiad

- 1.38 Wrth gyfleu canfyddiadau'r ymchwil ac wrth ystyried eu goblygiadau, mae'r adroddiad wedi'i drefnu fel a ganlyn:
- Mae Adran 2 yn rhoi cyflwyniad i'r FBG, amcanion y cynllun a'r dirwedd bolisi ehangach yr oedd yr FBG yn rhan ohoni.
 - Yn Adran 3 ceir dadansoddiad o nodweddion ymatebwyr yr arolwg ac unrhyw wahaniaethau a welwyd rhwng y rhai a gafodd y grant a'r rhai na wnaeth.
 - Mae Adran 4 yn archwilio prif ganfyddiadau'r ymchwil, gan gynnwys dadansoddiadau.
 - Yn olaf, mae adran 5 yn cyflwyno'r casgliadau, y goblygiadau a'r argymhellion posibl sy'n deillio o'r ymchwil.
- 1.39 Mae'r adroddiad nawr am droi i edrych ar gyfansoddiad gwahanol grwpiau o ffermwyr, gan gynnwys y rhai na fynychodd KTE, y rhai a fynychodd ond na wnaeth gais, a'r rhai a wnaeth gais yn y pen draw.

2. Nodweddion y Sampl

2.1 Mae'r adran hon yn cyflwyno crynodeb o nodweddion y ffermydd a gyfrannodd at yr ymchwil drwy gwblhau'r arolwg. Mae hefyd yn archwilio rhai o'r tueddiadau yn nodweddion grwpiau gwahanol o ymatebwyr, gan gynnwys ffactorau a allai fod wedi dylanwadu ar eu hymgysylltiad â'r cynllun.

Grwpiau Ymatebwyr

2.2 Roedd gan yr ymchwil ddiddordeb mewn deall barn a safbwyntiau tri grŵp gwahanol o ffermwyr. Roedd y rhain yn cynnwys y rheiny nad oedd wedi mynychu KTE Ffermio i'r Dyfodol, y rheiny a oedd wedi mynychu ond nad oeddynt wedi gwneud cais am grant ac yna'r rheiny a oedd yn y pen draw wedi gwneud cais am grant. Roedd hyn er mwyn archwilio ffactorau a allai fod wedi dylanwadu ar ymgysylltu ac ar y nifer a fanteisiodd ar y cynllun. Drwyddi draw, ymgysylltodd y tîm ymchwil ag 809 o ffermwyr ar draws y tri grŵp gwahanol a amlinellir yn Nhabl 2.1:

Tabl 2.1: Nifer yr ymatebion fesul grŵp o ymatebwyr:

Grŵp	Nifer yr ymatebion	Canran yr ymatebion
Heb fynychu KTE	177	22%
Wedi mynychu KTE ond heb wneud cais am grant	305	38%
Wedi mynychu KTE ac wedi gwneud cais am grant	327	40%
Cyfanswm nifer yr ymatebion	809	100%

Natur gynrychioladol y sampl

2.3 Casglwyd ystod o wybodaeth drwy'r arolwg am ddemograffeg a chefnidir, gan gynnwys:

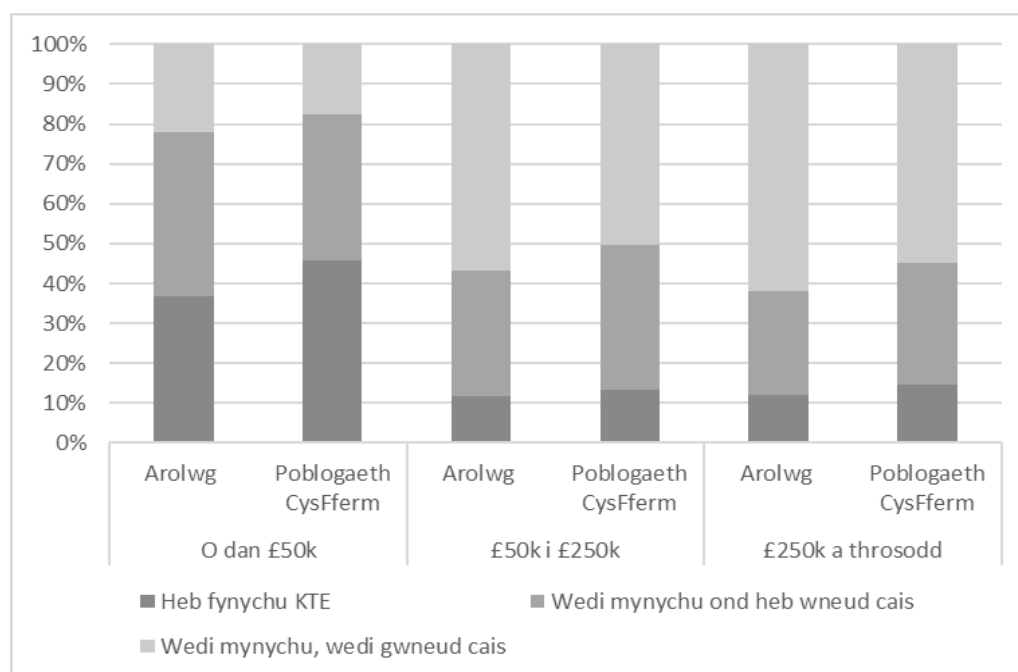
- math y fferm
- maint y daliad
- trosiant, a
- statws deiliadaeth.

2.4 Er mwyn asesu natur gynrychioladol y sampl, aethpwyd ati i gymharu sampl yr arolwg â gwybodaeth am ffermydd yng nghronfa ddata Cyswllt Ffermio. Roedd hyn yn galluogi cyfrifo'r gwerthoedd disgwylidig ar draws y tri grŵp yn ôl statws gwneud cais, rhai heb fynychu KTE, rhai wedi mynychu ond heb wneud cais, a'r rhai a

wnaeth gais llwyddiannus yn y pen draw. Cymharwyd cyfansoddiad y sampl o ffermydd yn ôl trosiant a statws gwneud cais, gyda chronfa ddata ehangach Cyswllt Ffermio yn cael ei defnyddio fel ffrâm i'r sampl.

2.5 Yn gyffredinol, mae samplau'r rheiny a fynychodd KTE, a'r rhai a gafodd grant wedi hynny, yn fras yn gynrychioliadol o boblogaeth Cyswllt Ffermio yn ôl trosiant (gweler Ffigur 2.1). Mae sampl yr arolwg yn tangynrychioli'r rheiny nad oedd wedi mynychu KTE sydd â throsiant o dan £50,000:

Ffigur 2.1: Trosiant yn ôl grŵp ymatebwyr a phoblogaeth Cyswllt Ffermio ar draws ffrâm y sampl (Sampl n= 766, Poblogaeth Cyswllt Ffermio n= 9,283)



2.6 Daw'r boblogaeth o ddata Cyswllt Ffermio a all ei hun fod yn anghynrychioliadol o gymuned ehangach ffermydd a busnesau ledled Cymru. Mae tystiolaeth ehangach yn awgrymu bod data Cyswllt Ffermio yn tueddu i dangynrychioli ffermydd llai o faint, yn enwedig y rheini ag allbwn safonol o lai na €25,000 (Bradley et al, 2021).

2.7 Archwiliadol eu natur oedd elfennau eraill yr ymchwil, gan gynnwys y grwpiau ffocws a'r cyfweiliadau manwl. At ei gilydd, bu 16 o ffermwyr yn ddigon caredig i gymryd rhan yn y grwpiau ffocws, gan gynnwys rhai nad oeddent wedi mynychu KTE Ffermio i'r Dyfodol (n= 4), rhai a oedd wedi mynychu ond heb wneud cais am grant (n=5), a'r rhai a wnaeth gais yn y pen draw (n= 7).

2.8 Gyda'i gilydd, dylid ystyried y cyfyngiadau samplu ac felly dylid bod yn ofalus wrth ddehongli canfyddiadau'r galluogwyr a'r rhwystrau i ymgysylltu â'r FBG. Mae hyn yn arbennig o wir wrth ddehongli arsylwadau meintiol yn ymwneud â ffermydd llai o faint na fynychodd KTE.

3. Canfyddiadau

3.1 Mae'r adran hon yn cyflwyno canfyddiadau'r ymchwil, gan gynnwys dadansoddiadau o'r wybodaeth a roddwyd drwy'r arolwg, yn y grwpiau ffocws ac yn y cyfweiliadau manwl. Yn gyntaf, mae'r adran yn edrych ar nodweddion, agweddau ac ymddygiad sylfaenol ffermydd ac i ba raddau yr oeddynt wedi ymwneud â chynllun FBG. Yna mae'r adran yn bwrw ati i archwilio profiadau a chanfyddiadau tair carfan wahanol yr ymatebwyr.

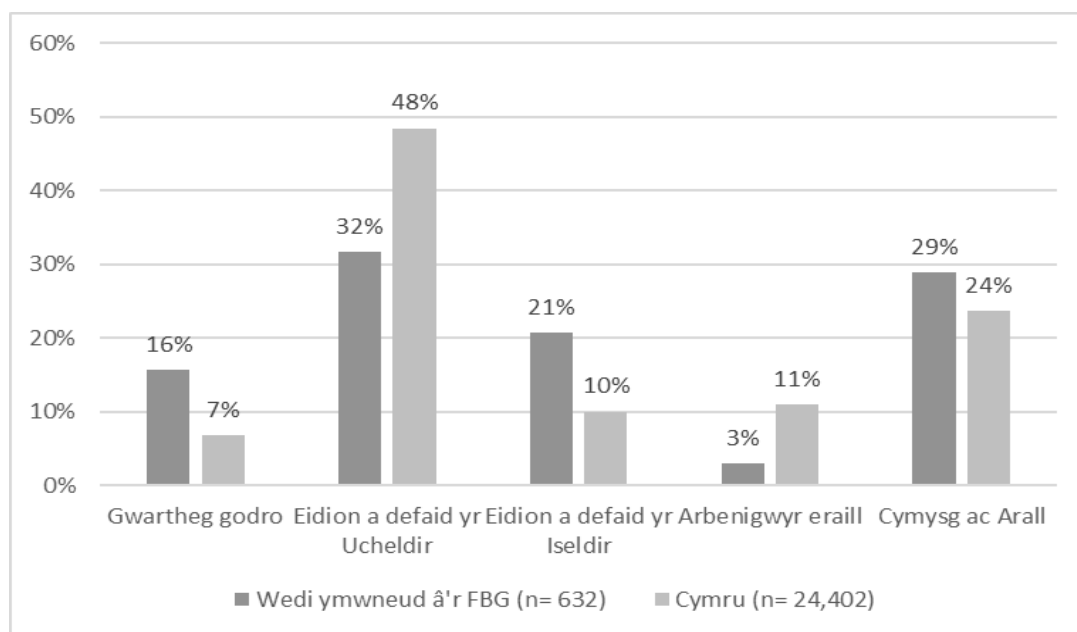
Nodweddion ac Ymgysylltiad

- 3.2 Roedd nodweddion sylfaenol y ffermydd yn amrywio ar draws y tri grŵp. Roedd y rhai a nododd drosiant uwch, er enghraifft, yn ystadegol yn fwy tebygol o wneud cais na'r rhai yr adroddwyd bod ganddynt drosiant is na £50,000.⁶
- 3.3 Caiff y duedd hon hefyd ei hadlewyrchu ym maint y daliadau, gan fod y rheiny a adroddodd fod ganddynt ddaliadau llai yn ystadegol yn llai tebygol o fod wedi mynychu KTE a gwneud cais am grant.⁷ At ei gilydd, awgryma hyn y gallai ffactorau economaidd ehangach, gan gynnwys maint gweithrediad fferm, ddylanwadu ar benderfyniadau buddsoddi a'r nifer sy'n manteisio ar y grant.
- 3.4 Amrywio hefyd oedd y gwerthoedd disgwylidig yn ôl math o fferm rhwng y rhai a oedd yn ymgysylltu â'r FBG a'r amcangyfrif o boblogaeth ffermydd ym mhob sector ledled Cymru. Roedd ffermydd 'llaeth' a 'gwartheg eidion a defaid yr iseldir', er enghraifft, yn tueddu i fod yn fwy tebygol o ymgysylltu â'r cynllun, gan gynnwys mynychu KTE a gwneud cais yn berthynol i faint eu sector ledled Cymru. Ar y llaw arall, roedd ffermydd 'gwartheg eidion a defaid yr ucheldir' gan mwyaf yn llai tebygol o ymgysylltu felly hefyd 'arbenigwyr eraill', gan gynnwys garddwriaeth, ffermydd dofednod a moch arbenigol:

⁶ Dangosodd prawf chi-sgwâr ar gyfer annibyniaeth fod cysylltiad rhwng trosiant ac ymgysylltiad â'r FBG ($X^2(2, N = 766) = 6.718, p = .010$). O dan £50k n= 246, £50 i £250k n= 344. £250k a throdd n= 176.

⁷ Roedd gwahaniaethau sylweddol ym maint y daliadau rhwng grwpiau fel y'u pennwyd gan ANOVA unffordd ($F = 5.48, p = 0.004$). Heb fynychu n= 175, wedi mynychu ond heb ymgeisio n= 303, Wedi gwneud cais n= 326.

Ffigur 3.1: Math o fferm y rheiny a oedd wedi ymgysylltu â'r FBG (n= 632) a phoblogaeth ffermydd ledled Cymru (n= 24,402):⁸



Ffynhonnell: Amcangyfrifon Cymru o Arolwg Amaethyddol Cymru, Mehefin 2018

3.5 Gellir esbonio'r tueddiadau mewn ymgysylltu yn ôl y math o fferm, ar y lleiaf ac yn rhannol, oherwydd y ffocws ar yr eitemau cyfalaf yn y cynllun a lefelau hanesyddol buddsoddi ar ffermydd ac ar draws sectorau amaethyddol penodol. Roedd data ansoddol ehangach yn yr arolwg a thrwy grwpiau ffocws, er enghraifft, yn awgrymu ar gyfer rhai ffermydd arbenigol, gan gynnwys moch, dofednod a garddwriaethwyr, fod ymatebwyr yn teimlo nad oedd unrhyw eitemau ar gael drwy'r FBG yr oedd eu hangen arnynt neu eu bod ganddynt eisoes. Gallai hyn fod yn rheswm dros ryw faint o'r amrywio yn yr ymgysylltu â'r cynllun o wahanol sectorau amaethyddol.

Agwedd ac Ymgysylltu

3.6 Gofynnodd yr arolwg hefyd amrywiaeth o gwestiynau er mwyn ceisio deall agweddau, gwerthoedd a chredoau ymatebwyr tuag at ffermio a'u busnes. Gan ddefnyddio Model Segmentu Ffermydd Llywodraeth Cymru, mae'r cwestiynau'n archwilio amrywiaeth o themâu, gan gynnwys y gallu i addasu ac arloesi a'r rhwydweithiau a'r cymorth ehangach y mae ffermwyr yn eu defnyddio (Lee-Woolf et al, 2015). Maent hefyd yn ystyried agweddau tuag at gynaliadwyedd amgylcheddol,

⁸ Mae'r 'rhai a ymgysylltodd â FBG' yn golygu'r rhai a fynychodd KTE ond na wnaeth gais yn ogystal â'r ffermydd hynny a wnaeth gais yn y pen draw.

pwysigrwydd cysylltiad â ffermwyr eraill a rôl sgiliau a gwybodaeth newydd wrth redeg fferm yn effeithiol.

- 3.7 Mae'r model segmentu wedyn yn mapio'r nodweddion hyn yn erbyn pum segment neu glwstwr. Mae pob clwstwr yn cwmpasu agweddau a safbwyntiau gwahanol sy'n dylanwadu ar benderfyniadau mewn ffermydd. Yn seiliedig ar ddata ymateb unigolion, defnyddiwyd y model segmentu i gyfrifo i ba glwstwr y mae pob ymatebydd yn perthyn. Mae'r model yn nodweddu pob clwstwr yn ôl eu tueddiadau unigryw o ran agwedd, yn ogystal â ffactorau ehangach, gan gynnwys demograffeg:

Tabl 3.1: Crynodeb o nodweddion clwstwr o'r Model Segmentu Ffermydd:

Clwstwr C: Yn tueddu i fod yn agored iawn i ffynonellau allanol o ran gwybodaeth a chynghor, trwy ffermwyr eraill a'r rhyngwyd. Yn debygol o gredu bod cydweithio gyda ffermwyr eraill yn gwella gwaith eu fferm a bod cymdeithasu ag eraill hefyd yn bwysig. Yn blaenoriaethu ansawdd bywyd da dros y gobaidh o wneud mwy o incwm. Yn debygol o fod ag agweddau cadarnhaol cryf tuag at yr amgylchedd. Hefyd, maent yn tueddu i fanteisio ar y cyfle i ennill sgiliau newydd a defnyddio technoleg i helpu i reoli eu daliad yn fwy effeithiol.

Clwstwr Y: Yn tueddu i fod â meddwl annibynnol, gan fod yn llai tueddol o gydweithio â ffermwyr eraill neu neilltuo amser i gymdeithasu. Yn debygol o feddu ar agweddau cadarnhaol cryf tuag at yr amgylchedd a chytuno bod ansawdd bywyd yn bwysig o gymharu â chynyddu incwm. Yn gyffredinol maent yn dueddol o fod â diddordeb mewn dysgu sgiliau a gwybodaeth newydd a defnyddio technolegau newydd ar eu fferm.

Clwstwr M: Yn tueddu i fod yn fwy traddodiadol, yn llai agored i gaffael sgiliau a gwybodaeth newydd, neu wrth ddefnyddio technolegau newydd i helpu i reoli eu fferm. Yn annhebygol o fynd i chwilio am wybodaeth o ffynonellau allanol, megis y rhyngwyd neu ffermwyr eraill. Yn tueddu i beidio â chysylltu â ffermwyr eraill, yn gymdeithasol neu'n broffesiynol. Yn dueddol o arddel agweddau cadarnhaol cryf tuag at yr amgylchedd. Yn tueddu i roi llawer mwy o bwyslais ar ansawdd bywyd na chael yr incwm uchaf posibl o'u daliad.

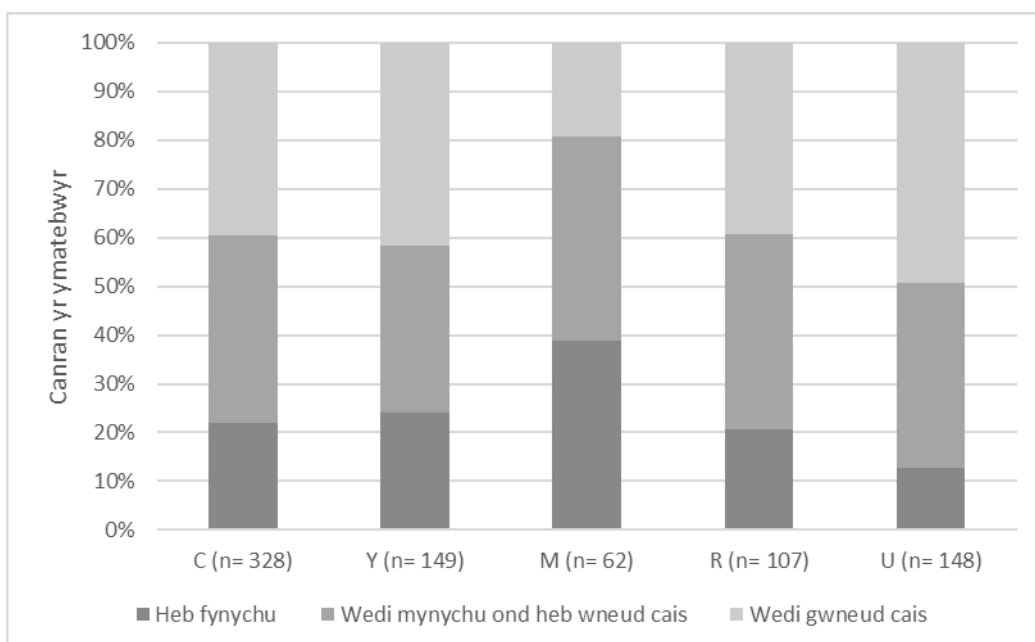
Clwstwr R: Yn tueddu i beidio â blaenoriaethu ansawdd bywyd da dros wneud yr incwm uchaf posibl. Ddim yn dueddol o gydweithio ag eraill i helpu i wella rhedeg eu fferm, er eu bod yn gwerthfawrogi'r amser a dreulir yn cymdeithasu â ffermwyr eraill. Yn annhebygol o fod â barn gadarnhaol gref tuag at yr amgylchedd naturiol. Yn tueddu i beidio â chwilio am wybodaeth, sgiliau neu dechnolegau newydd y gellir eu defnyddio i redeg eu fferm yn effeithiol.

Clwstwr U: Yn tueddu i beidio rhoi blaenoriaeth i ansawdd bywyd da o blaid cynyddu incwm. Yn tueddu i arddel agweddau gwan tuag at yr amgylchedd. Yn dueddol iawn o gydweithio â ffermwyr eraill, ond yn dueddol o beidio â gwneud amser i gymdeithasu. Yn tueddu i fod yn awyddus iawn i ddysgu sgiliau a gwybodaeth newydd y gallant eu defnyddio ar eu fferm. Hefyd, maent yn tueddu i fod â pheth diddordeb mewn mabwysiadu technolegau ffermio wrth iddynt ddod ar gael.

Ffynhonnell: Lee-Woolf et al, 2015

- 3.8 Roedd tueddiadau amlwg yn y berthynas rhwng gwahanol glystyrau a lefelau ymgysylltu â'r FBG, gweler Ffigur 2.3. Roedd y rhai yng Nghlwstwr M, er enghraifft, yn llai tebygol na grwpiau eraill o fynychu KTE Ffermio i'r Dyfodol ac i wneud cais. Tuedda'r ffermydd hyn i fod yn fwy traddodiadol eu hagwedd ac yn llai tebygol o geisio caffael gwybodaeth a sgiliau newydd neu ddefnyddio technolegau newydd i helpu i reoli eu fferm. Maent yn tueddu i fod yn hŷn ac yn rheoli ffermydd llai eu maint, y maent yn eu disgrifio fel 'tyddyn' yn hytrach na 'fferm' (ibid).
- 3.9 Ar y llaw arall, y rheini yng Nghlwstwr U oedd fwyaf tebygol o fynychu KTE a gwneud cais. Tuedda'r ffermydd hyn i fod â meddwl annibynnol, mae ganddynt ddiddordeb mewn dysgu sgiliau a gwybodaeth newydd ac i gymhwyso technolegau newydd ar eu fferm. Maent yn fwy tebygol o fod yn ffermwyr iau, yn rheoli daliadau mwy eu maint ac yn debygol o feddu ar gymwysterau addysg uwch sy'n gysylltiedig â ffermio (ibid).

Ffigur 3.2: Canran yr ymatebwyr fesul clwstwr Model Segmentu ac ymgysylltiad â'r FBG (n= 794):

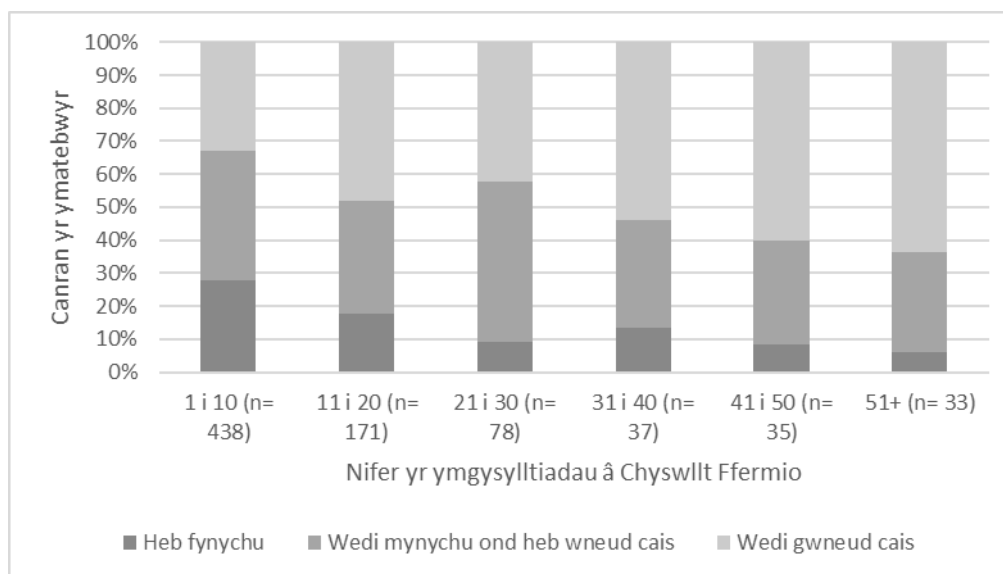


3.10 Archwilir y tueddiadau hyn yn fanylach yn ddiweddarach yn rhan hon yr adroddiad, gan gynnwys archwilio tueddiadau o fewn clystyrau penodol o ymatebwyr.

Ymddygiad a gwneud cais am yr FBG

3.11 Roedd cydberthynas rhwng ymddygiad ehangach ymatebwyr ac a oeddent wedi gwneud cais am grant ai peidio. Roedd y rheini a oedd wedi ymgysylltu yn fwy helaeth â Chyswllt Ffermio, gan gynnwys cael mynediad at gymorth megis clinigau iechyd anifeiliaid, cyrsiau e-ddysgu, a gwasanaethau cynghori un-i-un, yn fwy tebygol o fynychu KTE a gwneud cais. Roedd hyn yn cynnwys defnyddio gwasanaethau a chymorth Cyswllt Ffermio cyn ac ar ôl mynychu KTE a oedd wedi eu galluogi i gael mynediad at y grant. Gwelwyd hyn o gofnodion Cyswllt Ffermio eu hunain rhwng Awst 2015 a Mehefin 2020. Mae'r data'n rhoi mesur cywir a gwrthrychol o ymddygiadau sefydledig ar lefel fferm, yn benodol i ba raddau y mae aelodau o aelwyd neu rai sy'n gweithio mewn busnes yn chwilio ac yn cael gafael ar wybodaeth newydd a chefnogaeth:

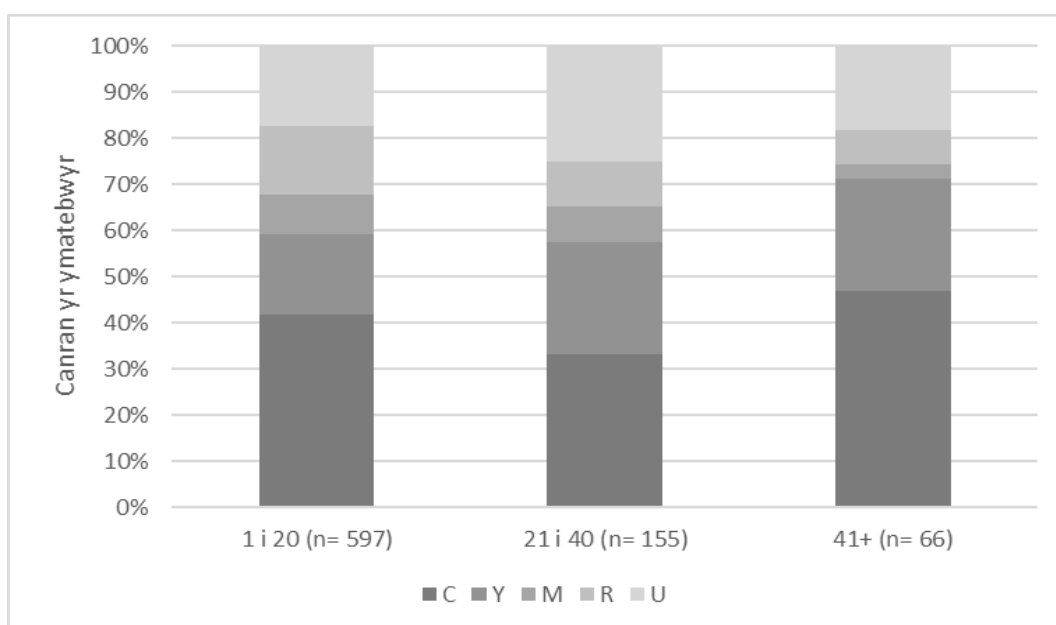
Ffigur 3.3: Canran yr ymatebwyr a nifer yr ymgysylltiadau â chymorth Cyswllt Ffermio (n= 792):



3.12 Wrth archwilio nifer yr ymgysylltiadau gwirioneddol â Chyswllt Ffermio fesul fferm ochr yn ochr â data o'r model segmentu, nid oedd unrhyw gydberthynas ystadegol arwyddocaol rhwng agweddau ac ymgysylltiad â Chyswllt Ffermio (gweler Ffigur 2.4). Mae cryn ansicrwydd i hyn oherwydd y niferoedd isel, yn enwedig ar gyfer y rhai a fynychodd 21 o ymrwymadau neu fwy. Mae tystiolaeth ehangach i awgrymu bod cydberthynas rhwng agwedd ac ymddygiad ffermwyr, gan gynnwys chwilio am wybodaeth newydd a chymorth (e.e. gweler Lee-Wolf et al, 2015).

3.13 Er nad yn ystadegol arwyddocaol, ymddengys fod y tueddiadau a ddangosir yn Ffigur 2.4 yn cyd-fynd â'r nodweddion wedi'u cyffredinoli yn y model segmentu, yn enwedig o ran pwysigrwydd cymharol gwybodaeth newydd (gweler Ffigur 2.5). Mae Clwstwr C, er enghraifft, yn dueddol o fod yn agored iawn i ffynonellau allanol i gael gwybodaeth ac yn fwy tebygol o fod wedi mynychu nifer sylweddol o ddigwyddiadau KTE Cyswllt Ffermio a chael eu cyngor. I'r gwrthwyneb, mae clystyrau M ac R yn tueddu i fod yn llai agored i wybodaeth a sgiliau newydd a chanfuwyd eu bod yn llai tebygol o wneud defnydd mawr o Gyswllt Ffermio. Eto, fodd bynnag, dylid trin y sylwadau hyn yn ofalus oherwydd lefelau uchel yr ansicrwydd yn y data⁹:

Ffigur 3.4: Canran yr ymatebwyr fesul clwstwr segmentu fferm a nifer yr ymgysylltiadau â chymorth Cyswllt Ffermio (n= 778):



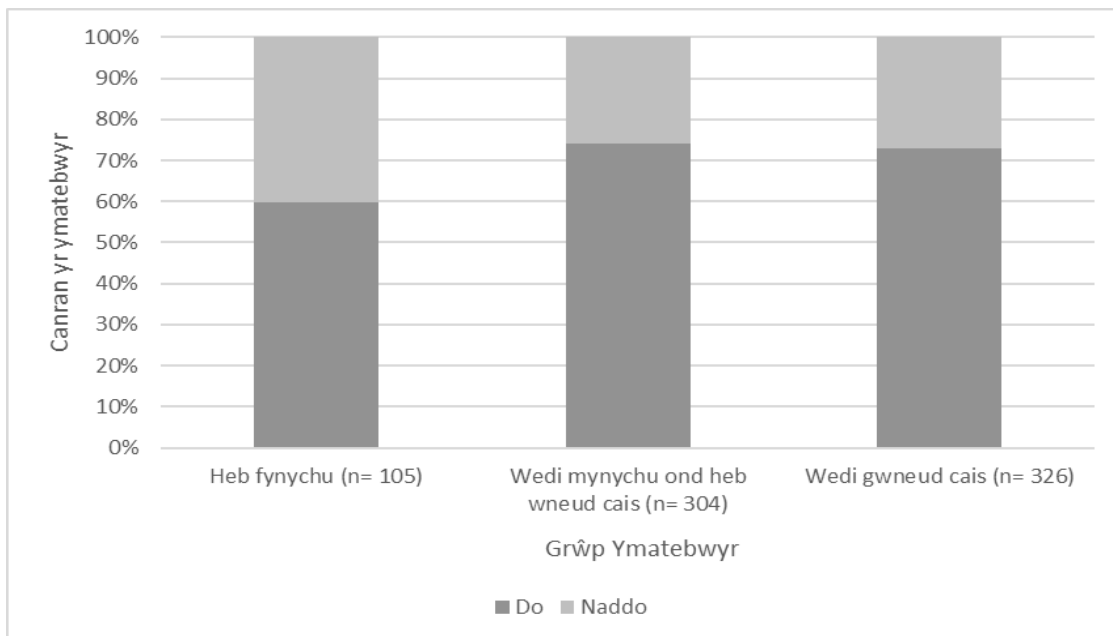
3.14 Roedd cydberthynas gadarnhaol hefyd rhwng triongli'r arsylwadau hyn â data hunangofnodedig yr arolwg ynghylch defnyddio cynlluniau grant eraill yn y gorffennol ac ymgysylltu â'r FBG, gweler Ffigur 2.6.¹⁰ Roedd hyn yn arbennig o amlwg i'r rhai nad oeddent wedi mynychu KTE Ffermio i'r Dyfodol, gan eu bod yn fwy tebygol o adrodd nad oeddent wedi cael grantiau eraill neu gymorth ariannol gan Lywodraeth Cymru neu gyrrff cyhoeddus eraill yn y pum mlynedd diwethaf. Fodd bynnag, gallai hyn fod o ganlyniad i raddfa'r ffermio yn y grŵp hwn, a oedd yn

⁹ Dangosodd prawf chi-sgwâr ar gyfer annibyniaeth nad oedd unrhyw gysylltiad rhwng ymgysylltu â Chyswllt Ffermio a nodweddion clwstwr ($X^2 (2, N = 778) = 7.069, p = .215$).

¹⁰ Dangosodd prawf chi-sgwâr ar gyfer annibyniaeth fod cysylltiad rhwng ymgysylltu blaenorol â chynlluniau grant a statws gwneud cais ($X^2 (2, n = 806) = 12.726, p = .002$).

cynnwys cyfran uwch o ffermydd llai eu maint a allai fod yn methu neu'n anghymwys i gael mynediad at fathau eraill o gymorth:

Ffigur 3.5: Canran y busnesau yn ôl a oeddent wedi defnyddio cynlluniau eraill yn ystod y 5 mlynedd diwethaf ai peidio (n= 806):



3.15 Gyda'i gilydd, mae'r data hwn yn awgrymu bod cydberthynas rhwng ymddygiad sefydledig megis chwilio am grantiau ac ymgysylltu â'r FBG.

Nodweddion, Agwedd ac Ymddygiad, ac Ymgysylltiad â'r FBG

3.16 Mae'r arsylwadau hyn yn dangos bod ffactorau economaidd, agwedd ac ymddygiad wedi effeithio ar lefel a graddau'r ymgysylltu ynghyd ag ar y nifer a oedd wedi manteisio ar yr FBG. Gwelwyd bod cysylltiad rhwng y nodweddion a'r ymddygiadau y soniwyd amdanynt gan ffermydd unigol, a lefel a graddau'r ymgysylltu a'r nifer oedd wedi manteisio ar yr FBG. Roedd y rhai sy'n gweithredu ffermydd llai eu maint yn llai tebygol o ymgysylltu â'r cynllun, tra bod y rhai a oedd wedi defnyddio cynlluniau grant neu gymorth ariannol yn flaenorol yn fwy tebygol o ymgysylltu. Roedd y cysylltiadau rhwng agweddau ac ymgysylltu yn llai clir. Awgryma'r ymatebion nad oedd unrhyw gydberthynas ystadegol arwyddocaol, tra bod tueddiadau disgrifiadol a thystiolaeth ehangach yn awgrymu y gallai fod cydberthynas gynnil rhwng agwedd ac ymgysylltu â chynlluniau fel yr FBG.

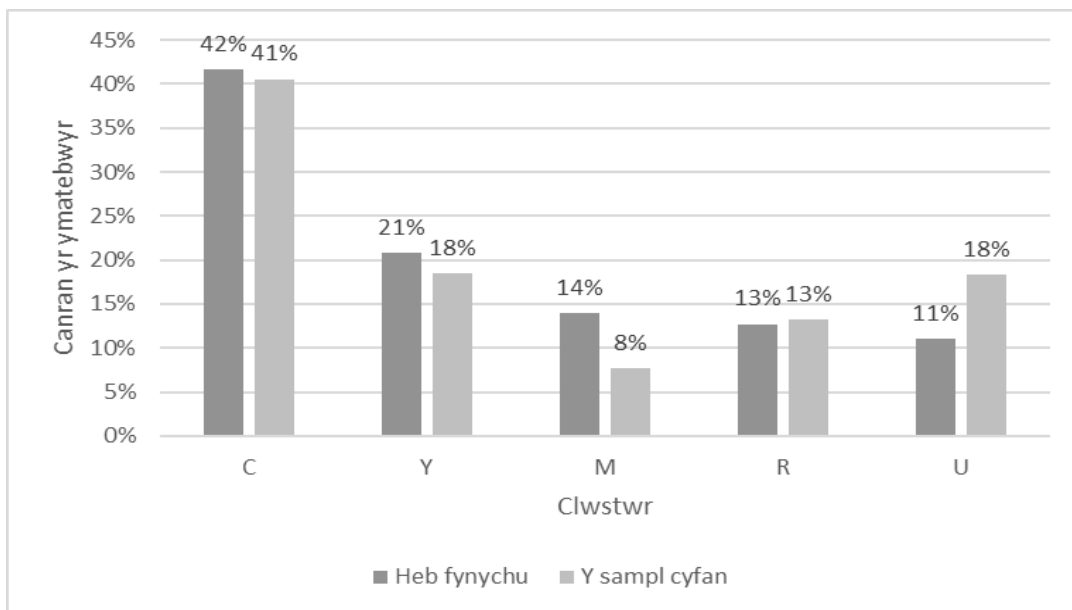
3.17 Drwyddi draw felly mae hyn yn awgrymu bod yna ffactorau sy'n llywio ymgysylltu sy'n annibynnol ar y ffordd y mae'r cynllun wedi'i ddylunio a'i weithredu, gan gynnwys yr angen i fynychu KTE Ffermio i'r Dyfodol fel amod ariannu. Bydd y rhain

ac arsylwadau eraill yn cael eu harchwilio'n fanylach yn yr adrannau canlynol gan amlinellu'r canfyddiadau yn erbyn pob grŵp.

Y rhai nad oedd wedi mynychu KTE (N= 177):

O ran cyfansoddiad y grŵp, roedd ffermwyr na fynychodd KTE Ffermio i'r Dyfodol yn tueddu i fod â ffermydd llai, yn ôl trosiant a maint y daliad. Roeddent hefyd yn fwy tebygol na ffermydd ar draws pob grŵp i feddu ar gredoau ac agweddau ehangach sy'n gyson â chlwtwr M, gweler Ffigur 2.7. Tuedda'r clwtwr hwn i fod yn fwy traddodiadol ei agwedd ac yn llai tebygol o ymwneud â chynllunio tymor byr a hirdymor. Ar y llaw arall, roedd y rheiny nad oedd wedi mynychu hefyd yn llai tebygol na'r sampl ehangach i adlewyrchu clwtwr U. Mae'r ffermwyr hyn yn tueddu i roi blaenoriaeth i sicrhau'r incwm uchaf posibl a chydabod pwysigrwydd sgiliau cynllunio a busnes wrth redeg fferm lwyddiannus.

Ffigur 3.6: Canran yr ymatebwyr heb fynychu KTE fesul clwtwr (n= 173) o'i gymharu â'r sampl yn ei gyfanrwydd (n= 794):



3.18 Rhoddwyd disgrifiad byr o'r FBG i'r rhai a ymatebodd i'r arolwg o'r grŵp hwn. Yna gofynnwyd iddynt a oedd unrhyw resymau penodol pam nad oeddent wedi gwneud cais i'r cynllun. Dywedodd y rhan fwyaf eu bod yn gwybod am y cynllun (n= 141, neu 79.6 y cant). Wrth archwilio'r rhesymau pam nad oeddent wedi ymgeisio am grant, teimlai 51 o ymatebwyr nad oedd angen buddsoddiad cyfalaf pellach arnynt ar eu fferm i gyfiawnhau ymgysylltu â'r cynllun a bod eu cyfarpar yn ddigon cyfredol (28.8 y cant o'r holl rai nad oeddent wedi mynychu). Yn yr un modd, teimlai 15 o ymatebwyr y gallai buddsoddiadau fod yn werthfawr, ond nid oedd dim byd addas o ran yr eitemau cyfalaf a gynigiwyd drwy'r cynllun (8.4 y cant). O'r safbwyntiau hyn,

nid oedd modd cefnogi'r buddsoddiadau y dymument eu gwneud drwy'r cynllun.

Deuai'r safbwyntiau hyn gan mwyaf gan y rhai a adroddodd eu bod yn ymwneud yn bennaf â ffermio gwartheg eidion a defaid yn yr ucheldir (n= 7, 4 y cant).

- 3.19 Roedd yna ymatebwyr hefyd a deimlai y gallai buddsoddi pellach fod o fudd, ond teimlent fod y lleiafswm cost uchel yn ffactor allweddol oedd yn llywio'r penderfyniad i beidio â gwneud cais am grant, a hwythau o'r farn ei fod yn rhy uchel (n= 35, 19.7 y cant). Mae'r dyfyniad canlynol o gyfweiliad manwl yn arddangos y safbwynt hwn:

'Ddim yn siŵr yn union pam na wnes i fynychu, ond rwy'n meddwl efallai mai oherwydd y swm o arian yr oedd angen i chi ei dalu er mwyn cael swm cymharol fach yn ôl. Byddai'n golygu gorfod gwario mwy nag yr oeddech eisiau gwneud, ar bethau nad oedd eu hangen arnoch o reidrwydd.'

- 3.20 Gyda'i gilydd, mae hyn yn awgrymu y gallai ffermwyr fod wedi bod yn ceisio cael balans rhwng gofynion buddsoddi a seilwaith eu ffermydd a'r arbedion economaidd posibl o wneud cais am y grant. Mae'n bosibl iawn fod cydberthynas agos rhwng y ffactorau hyn, sy'n awgrymu bod ffermwyr yn pwysu a mesur costau economaidd a manteision buddsoddi. Pan deimlent fod y manteision hynny yn ymylol, roedd tuedd i beidio â gwneud cais am y grant.

- 3.21 Roedd themâu mwy ymylol yn cynnwys bod ymatebwyr yn y bôn yn rhy brysur i ymchwilio i'r cynllun neu fynychu KTE (n= 24, 13.5 y cant). Nid oedd eraill wedi gwneud cais oherwydd eu bod yn deall nad oeddent yn gymwys ar gyfer y grant (n= 21, 11.8 y cant). Er bod ymatebwyr gan amlaf yn nodi rhesymau a oedd yn cyfateb i'r meini prawf cymhwysedd ar gyfer yr FBG, mewn achosion unigol, efallai bod camddealltwriaeth wedi bod a olygai nad oedd ymatebwyr wedi gwneud cais pan y gallent o bosibl wedi gwneud hynny. Mewn grŵp ffocws, er enghraifft, roedd un ymatebwr wedi deall nad oedd yn gymwys pan fod posibilrwydd ei fod:

'Hoffwn i wneud, ond dydw i ddim yn gymwys gan fy mod yn llai na 10 hectar.'

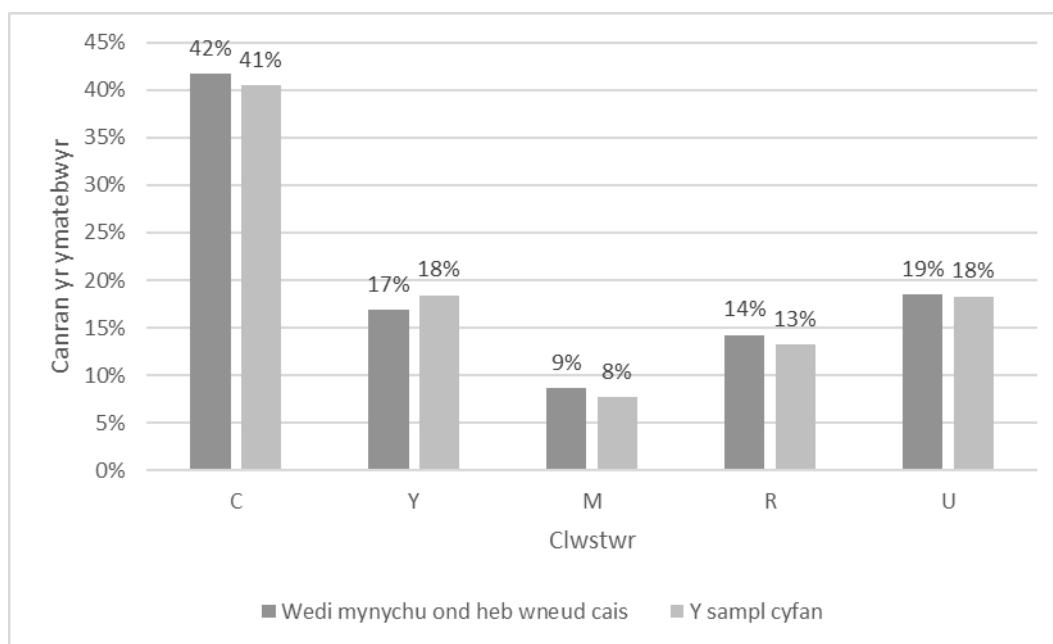
- 3.22 I'r rheiny nad oedd wedi mynychu KTE, gofynnwyd i ymatebwyr sut roeddent wedi dod i wybod am y cynllun. Dywedodd yr ymatebwyr mai'r prif ffynonellau gwybodaeth am yr FBG oedd Cyswllt Ffermio (n= 96, 54.2 y cant), cyfryngau'r byd amaeth (n= 66, 37.2 y cant), adnoddau ar-lein (n= 55, 31 y cant), a phobl yn siarad (n= 44, 24.8 y cant).

- 3.23 Dywedodd ymatebwyr eraill nad oeddent yn ymwybodol o'r cynllun (n= 36, 20.3 y cant). Gan groesgyfeirio'r ymatebion hyn yn erbyn canlyniadau'r model segmentu, roedd y 36 o ymatebwyr wedi'u gorgynrychioli gan ffermwyr a bennwyd i fod yng nghlwstwr M, y rheini sy'n tueddu i fod yn llai tebygol o geisio meithrin sgiliau, gwybodaeth neu dechnolegau newydd (21.3 y cant, o'i gymharu ag 13.9 o'r holl rai nad oedd wedi mynychu KTE). Pan ofynnwyd iddynt a fyddent yn ystyried gwneud cais am y cynllun yn y dyfodol, o'r 36 a ddywedodd nad oeddent yn ymwybodol o'r cynllun, dywedodd 83.3 y cant y byddent yn gwneud hynny. Mae'r canfyddiad hwn yn awgrymu y gall fod grŵp ymylol o ffermwyr yn y boblogaeth ehangach nad ydynt yn mynd ati'n weithredol i ddod i wybod am gynlluniau nac yn ymateb i gyfathrebiadau sy'n codi ymwybyddiaeth amdanynt. Mae hyn yn cynnwys cymorth y byddai'r grŵp hwn, yn y pen draw, yn ei werthfawrogi.
- 3.24 Er bod mwyafrif yr ymatebwyr na fynychodd KTE wedi penderfynu ar y pryd nad oedd y cynllun ar eu cyfer nhw, dywedodd 76 y cant y byddent yn ystyried gwneud cais yn y dyfodol (n= 133). O'r 24 y cant o ymatebwyr (n= 42) a ddywedodd na fyddent yn ystyried gwneud cais yn y dyfodol, codwyd rhesymau tebyg. Roedd hyn yn cynnwys credu nad oedd angen gwneud unrhyw fuddsoddiadau cyfalaf ychwanegol ar eu fferm (n= 20, 11.2 y cant o'r holl ymatebwyr na fynychodd KTE), neu fod y gwariant cychwynnol yn rhy uchel (n= 13, 7.3 y cant). Roedd themâu mwy ymylol yn cynnwys barn negyddol am gynlluniau grant eu hunain, pan oedd profiadau blaenorol yn eu hatal rhag gwneud cais eto yn y dyfodol (n= 11, 6.2 y cant). Cafwyd ymatebwyr hefyd a oedd yn troi eu meddyliau at ymddeol ac nad oeddent yn dymuno felly gwneud unrhyw fuddsoddiadau cyfalaf pellach (n= 9, 5.1 y cant).

Wedi mynychu KTE, ond heb wneud cais am yr FBG (N= 305)

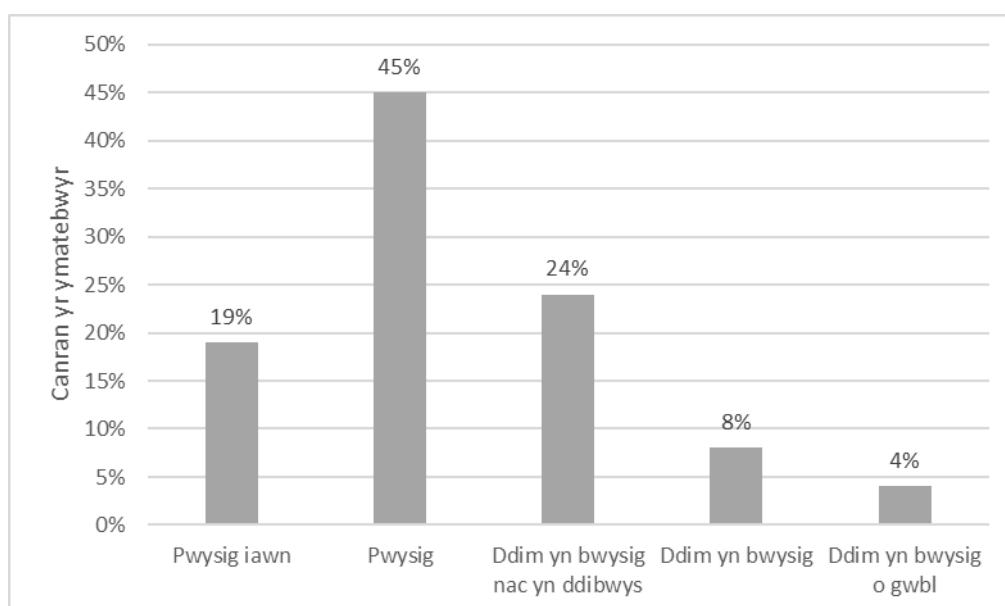
- 3.25 O ran cyfansoddiad y grŵp, roedd y rheiny a oedd wedi mynychu KTE Ffermio i'r Dyfodol, ond, yn y pen draw heb wneud cais am grant, yn tueddu i fod yn fwy o faint o ran trosiant a maint y daliad. Roeddent yn fras yn gynrychioliadol o'r ffermydd ar draws y sampl o ran clystyru agweddau yn ôl y Model Segmentu Ffermydd, gweler Ffigur 2.8:

Ffigur 3.7: Canran yr ymatebwyr a fynychodd KTE fesul clwstwr (n= 302), o'i gymharu â'r sampl yn ei gyfanrwydd (n= 794):



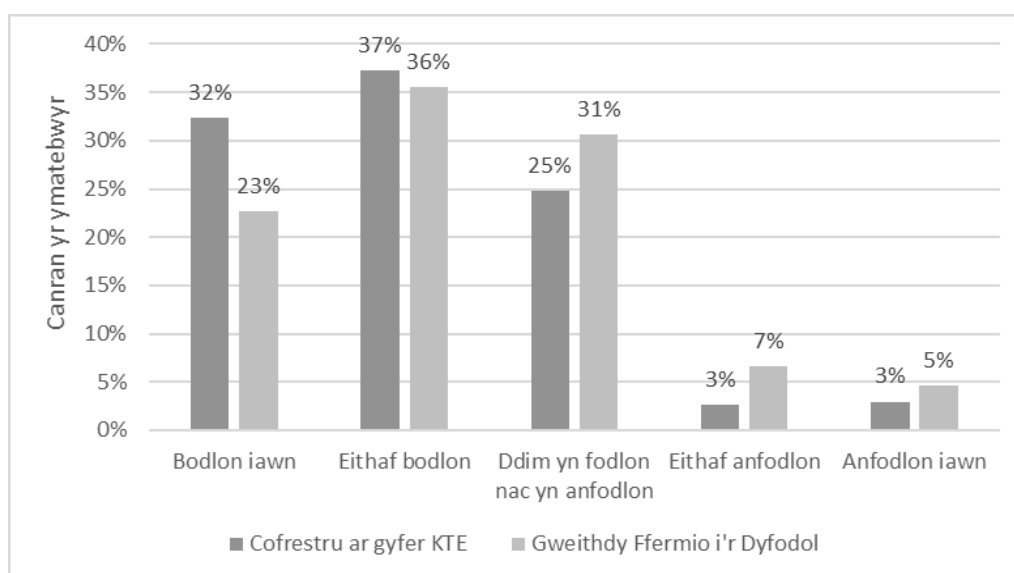
3.26 Ar y cyfan, cadarnhaol iawn oedd barn y rhai a oedd wedi mynychu KTE, gan gynnwys y rheiny nad oeddent wedi gwneud cais am grant yn y pen draw. Ar draws ystod o themâu, roedd ymatebwyr, yn gyffredinol, o'r farn bod y KTE yn werthfawr ac yn addysgiadol. Pan ofynnwyd pa mor bwysig oedd y KTE o ran deall sut roedd y cynllun yn gweithio ac a oedd yn briodol iddyn nhw, dywedodd y mwyafrif ei fod yn bwysig neu'n bwysig iawn (n= 195, 64.4 y cant, gweler Ffigur 2.9):

Ffigur 3.8: I'r rheiny a oedd wedi mynychu KTE a heb wneud cais am grant: Pa mor bwysig oedd y KTE o ran deall sut roedd y cynllun yn gweithio ac a oedd yn iawn i chi ai peidio? (n= 303)



- 3.27 Ategwyd hyn gan sylwadau yn y grwpiau ffocws, lle dywedodd ymatebwyr eu bod yn teimlo bod y cyfle i glywed am y cynllun, yn ogystal â chyfarfod a thrafod y cynllun gyda ffrindiau, yn holl bwysig wrth ystyried ai hwn oedd yr opsiwn cywir iddynt. Soniodd rhai cyfranogwyr am werth cymdeithasol digwyddiadau KTE o ran ei fod wedi cynnig cyfleoedd prin i ymgysylltu â ffrindiau a'r gymuned ehangach.
- 3.28 O safbwynt ymarferol, teimlai ymatebwyr yr arolwg o'r grŵp hwn yn gyffredinol yn weddol fodlon neu'n fodlon iawn â'r broses o gofrestru a mynychu'r KTE (n= 211, 69.6 y cant, gweler Ffigur 2.10):

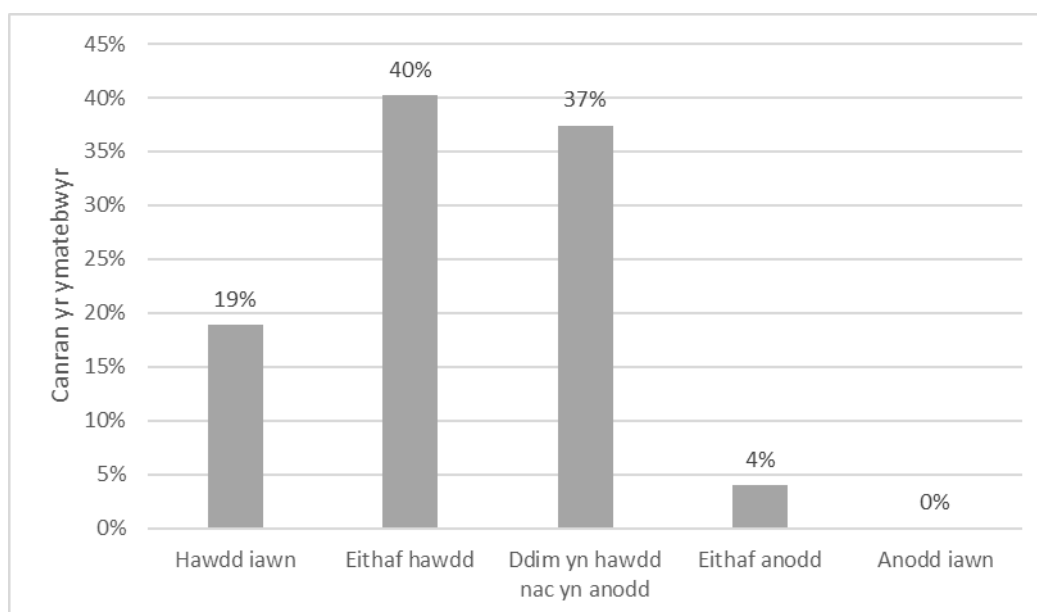
Ffigur 3.9: I'r rheiny a oedd wedi mynychu KTE a heb wneud cais am grant: Ar y cyfan, pa mor fodlon neu anfodlon oeddech chi ar y cofrestru ar gyfer y KTE ac ar y gweithdy ei hun? (n= 303)



- 3.29 Awgrymai hyn, yn ymarferol, fod y digwyddiadau KTE i lawer o'r mynychwyr yn gyfleus ac yn hawdd i'w mynychu. Mewn sgysiau mwy agored gyda ffermwyr yn y cyfweiliadau manwl a'r grwpiau ffocws, soniodd rhai am faterion ymarferol a oedd wedi amharu ar eu profiad neu a oedd wedi bod yn rhwystr posibl i ymgysylltu. Roedd yn rhaid i rai deithio'n bell i fynychu KTE. Gall hyn fod yn rhannol oherwydd y ffaith bod cylchoedd ariannu diweddarach yr FBG wedi cynnal llai o ddigwyddiadau KTE. Gallai hyn fod wedi arwain at rai yn gorfod teithio ymhellach i fynychu digwyddiad nag yn y cylchoedd cynharach.

- 3.30 Roedd eraill wedi cael trafferthion cofrestru oherwydd bod y KTE yr oeddent wedi gobeithio ei fynychu yn llawn. Yn y digwyddiad ei hun, soniodd rhai am fethu â chael sedd neu orfod sefyll mor bell yn ôl fel nad oeddent yn gallu clywed y siaradwyr. Roedd barn fwy negyddol a fynegwyd gan ymatebwyr tuag at y KTE hefyd yn tueddu i'w hystyried yn unig fel rheidrwydd gweinyddol yr oedd yn rhaid ei wneud.
- 3.31 Ar y cyfan, fodd bynnag, roedd y rhan fwyaf o ymatebwyr a fynychodd KTE ond nad oeddynt wedi gwneud cais am grant yn gadarnhaol am ddigwyddiadau KTE. Roedd hyn yn cynnwys barn ynghylch rhwyddineb cymharol y broses ymgeisio yn ehangach. Teimlai'r rhan fwyaf o'r ymatebwyr, ar y cyfan, o gymharu â chynlluniau eraill, fod y broses ymgeisio am FBG, gan gynnwys mynychu KTE, yn eithaf hawdd neu'n hawdd iawn (n= 169, 59 y cant, gweler Ffigur 2.11):

Ffigur 3.10: I'r rheiny a oedd wedi mynychu KTE a heb wneud cais am grant: O gymharu â grantiau neu gynlluniau eraill yr ydych wedi ymwneud â nhw, pa mor hawdd neu anodd oedd y broses ymgeisio yn eich barn chi? (gan gynnwys mynychu KTE) (n= 286)



- 3.32 Er mwyn deall barn a safbwyntiau'r rhai a fynychodd KTE ond na wnaethant gais, fe wnaethom ymgysylltu â sampl bwriadus o ymatebwyr i'r prif arolwg trwy gyfweiliadau manwl. Mae'r astudiaeth achos a ganlyn, sydd ag enw ffug, yn enghraifft o farn a safbwyntiau rhai ymatebwyr yn y grŵp:

Mae [Mr Evans] yn rhedeg fferm weddol fach [ger Aberaeron] a daeth i wybod am y grant a'r KTE ar ôl derbyn e-bost gan Gyswllt Ffermio. Cafodd y KTE dderbyniad da ganddo, roedd yn ddefnyddiol ac yn llawn gwybodaeth. Roedd wedi'i gynnal yn ddwyieithog, a chredai ei fod yn gweithio'n dda o ran iaith – roedd y rhan fwyaf o'r ffermwyr a oedd yn bresennol yn siarad Cymraeg ac yn cyfathrebu'n bennaf â'i gilydd a'r trefnydd yn Gymraeg. Yr elfen fwyaf defnyddiol iddo ef oedd y cyfle i drafod y grant gyda ffermwyr eraill yr oedd yn eu hadnabod ac a oedd hefyd yn bresennol yn y KTE.

Fodd bynnag, ar ôl trafod gyda ffermwyr eraill yn ogystal â gwybodaeth a gafodd yn y KTE, ymchwil pellach a chraffu manwl ar y ffigurau, penderfynodd beidio â gwneud cais am y grant. Y brif ystyriaeth oedd y gwariant disgwylidig ar ei ran ef a'r angen i fuddsoddi £9k er mwyn gallu hawlio £3k yn ôl drwy'r gronfa. Byddai angen iddo brynu a buddsoddi mwy nag oedd ei angen er mwyn i'w fferm fechan gael digon o bwyntiau i gael mynediad at y grant.

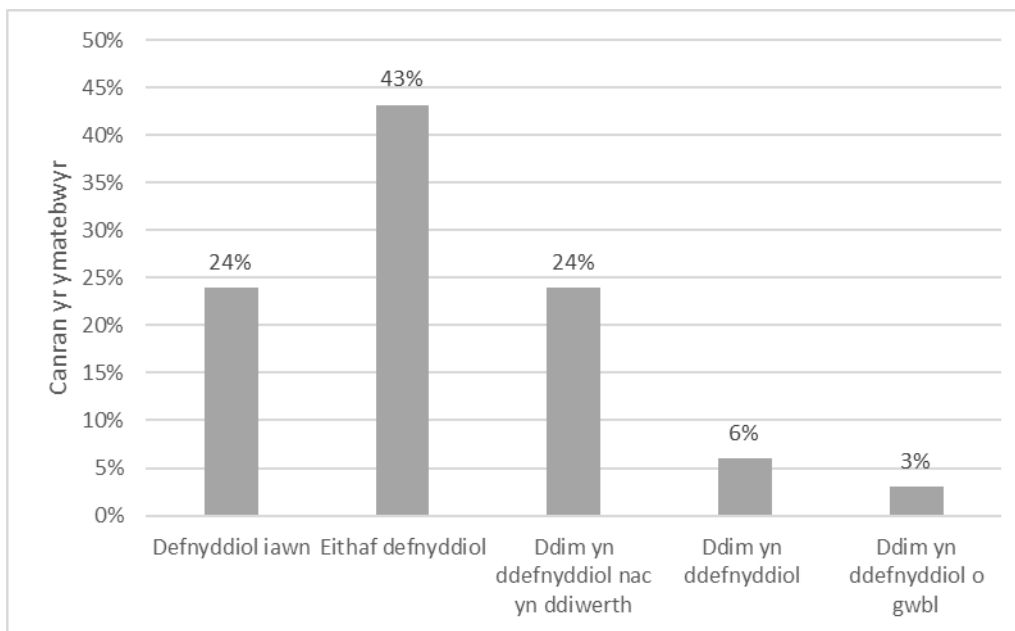
Teimlai [Mr Evans] hefyd fod cynhyrchwyr rhai eitemau ar y rhestr wedi codi eu prisiau gan wybod bod y cymhorthdal hwn ar gael, gan felly negyddu rhywfaint o'r budd ariannol a'r cymhellion a fwriadwyd i ffermwyr. Teimlai [Mr Evans] fod y cynllun yn gweithio'n arbennig o dda i ffermwyr â'r gan fod yr eitemau hynny ar gael yn haws ac yn llawer agosach at gyfradd y farchnad, tra bod costau eitemau eraill wedi cynyddu ers i'r grant fod ar gael.

Teimlai [Mr Evans] fod y grant yn bwysig iawn o ran annog gwell seilwaith ac arferion ffermio mwy effeithlon a diogel. Fodd bynnag, aeth ymlaen i ddweud bod angen ei addasu er mwyn i'w fusnes gael unrhyw werth ohono gan roi mwy o ystyriaeth i raddfa a maint. Yn fwy cyffredinol, teimlai y dylai cymorth Llywodraeth Cymru fod yn fwy ystyriol o anghenion ffermydd llai. Byddai'n aml yn penderfynu peidio â gwneud cais am grantiau oherwydd y canfyddiad y byddai cyllid yn mynd i ffermydd mwy o faint. Teimlai hefyd y dylai fod mwy o gefnogaeth ynghylch buddsoddi mewn da byw na'r pwyslais presennol ar beiriannau, a bod angen mwy o gymorth i ffermwyr ifanc a newydd-ddyfodiaid.

- 3.33 Dengys yr astudiaeth achos y gallai fod ambell gamddealltwriaeth ynghylch yr FBG. Roedd hyn yn cynnwys yr isafswm cost gofynnol, gan fod rhai o'r farn ei fod yn uwch na gwerth y grant gwirioneddol. Roedd modd i'r ffermwyr hefyd drafod a negodi prisiau gyda chyflenwyr.

- 3.34 Roedd ymatebion eraill yn yr arolwg ac mewn grwpiau ffocws wedi codi'r mater a amlinellwyd yn yr astudiaeth achos ynghylch yr effeithiau chwyddiant canfyddedig ar brisiau eitemau cyfalaf. Awgryma hyn bod newidiadau mewn prisiau, boed wirioneddol neu dybiedig, wedi dylanwadu, yn rhannol o leiaf, ar benderfyniadau i ymgysylltu â'r FBG, gan gynnwys gan rai a benderfynodd yn y pen draw i beidio â gwneud cais.
- 3.35 Mae ymchwil ehangach a damcaniaeth economaidd sy'n awgrymu y gall cynlluniau grant cyfalaf godi pris nwyddau drwy gynyddu'r galw (e.e. DEFRA, 2018). Mae hyn yn arbennig o amlwg os nad yw cyflenwyr yn gallu ateb y galw cynyddol yn rhwydd, neu os yw grantiau ond yn debygol o arwain at amrywiadau tymor byr yn y galw. Roedd tystiolaeth anecdotaidd o'r arolwg a'r grwpiau ffocws hefyd yn awgrymu bod y rhai sy'n cael grantiau weithiau wedi gweld bod prinder eitemau penodol neu oedi wrth dderbyn eitemau ar ôl iddynt gael eu harchebu. Awgryma hyn y gallai cyflenwyr fod wedi cael amrywiaeth o rwystrau posibl wrth ehangu cyflenwad rhai eitemau cyfalaf.
- 3.36 Y tu hwnt i dystiolaeth anecdotaidd, fodd bynnag, ansicr yw union natur a maint yr amrywiadau mewn prisiau o ganlyniad i'r FBG. Codwyd y mater fel risg bosibl yn nyluniad y cynllun mewn cyfweiliadau cwmpasu gyda swyddogion Llywodraeth Cymru. Roedd angen cydbwysu'r mater hwn â gofynion eraill, gan gynnwys symlrwydd yn nyluniad y cynllun. Mae'n bosibl y bydd angen ymchwilio ymhellach i fater prisiau, gan gynnwys deall gwir faint yr amrywiadau mewn costau eitemau cyfalaf. Os canfyddir eu bod yn arwyddocaol, byddai archwilio a chyflwyno mesurau i leddfu effeithiau chwyddiant y cynllun yn werthfawr i leihau ei effaith bosibl ar benderfyniadau buddsoddi. Mae hyn yn cynnwys gan y rhai sy'n defnyddio'r cynllun, a'r rhai sy'n buddsoddi mewn eitemau cyfalaf tebyg o'u gwirfodd. Gallai mesurau, er enghraifft, gynnwys ehangu'r eitemau a gynigir drwy gynlluniau o'r fath gan y gallai hynny, os yw'n effeithiol, leihau'r galw am eitemau penodol ac felly leihau unrhyw effeithiau chwyddiant oherwydd prinder cyflenwad.
- 3.37 Gan droi i feddwl am effaith y KTE ar y grŵp hwn, gan adlewyrchu canfyddiadau ehangach, roedd y rhan fwyaf o'r grŵp hwn o'r farn bod y wybodaeth a roddwyd yn eithaf defnyddiol neu'n ddefnyddiol iawn (n= 202, 67.1 y cant, gweler Ffigur 2.12). Nid oedd unrhyw wahaniaeth barn amlwg rhwng gwahanol grwpiau o ffermydd yn ôl math o fferm a maint fferm.

Ffigur 3.11: I'r rheiny a oedd wedi mynychu KTE a heb wneud cais am grant: Pa mor ddefnyddiol i chi oedd y wybodaeth a roddwyd yn y KTE? (n= 301)



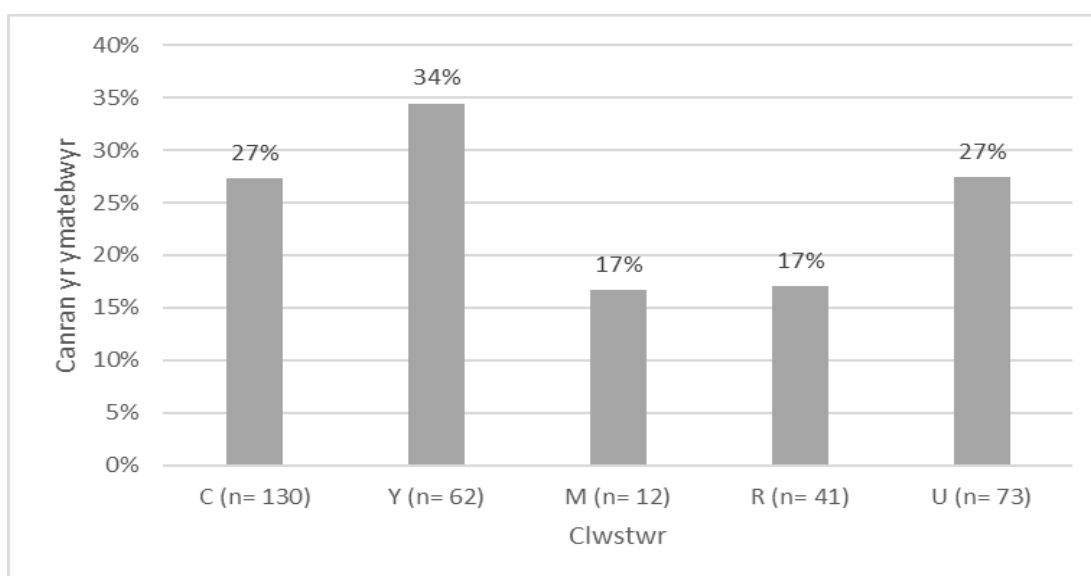
3.38 Mae'n bosibl bod ymatebion i'r cwestiwn hwn hefyd wedi cynnwys barn ynghylch gwerth y wybodaeth am y cynllun. Mewn trafodaethau mwy agored mewn grwpiau ffocws a chyfweiliadau, roedd ymatebwyr yn tueddu i feddwl yn wahanol am y wybodaeth ehangach a roddwyd drwy'r digwyddiadau KTE, gan gynnwys yn ymwneud â chynllunio busnes cynaliadwy. Teimlai rhai nad oedd fawr o werth i'r pynciau ehangach a drafodwyd yn y digwyddiadau KTE. Yn nodweddiadol, teimlai'r ymatebwyr hyn nad oedd y pynciau dan sylw yn berthnasol i'r heriau yr oeddent yn eu hwynebu:

'Doedd y KTE Ffermio i'r Dyfodol ddim yn ddefnyddiol heblaw am y wybodaeth am y grant.'

3.39 Archwiliwyd hyn yn fanylach yn nhrefodaethau'r grwpiau ffocws. Teimlai rhai cyfranogwyr fod rhai o'r pynciau yn rhy haniaethol ac wedi'u cyfathrebu mewn ffordd a oedd yn ei gwneud yn anodd cysylltu'r pynciau â'r heriau ymarferol yr oeddent yn eu hwynebu. Tynnodd eraill sylw at y ffaith nad oeddent yn gallu cofio'r hyn a drafodwyd, gan awgrymu efallai nad oedd y negeseuon a gyflwynwyd drwy'r KTE wedi bod yn uniongyrchol berthnasol i fynychwyr neu wedi'u cyfathrebu mewn ffordd nad oedd yn effeithiol.

- 3.40 Tueddai'r rhai a gafodd y wybodaeth yn fwy defnyddiol i sôn eu bod yn teimlo bod siaradwyr yn siarad mewn iaith glir am enghreifftiau ymarferol ynghylch problemau yr oeddent yn mynd i'r afael â nhw ar y fferm. Awgryma hyn y gallai pynciau mwy ymarferol fod yn werthfawr i rai sy'n mynychu KTE Ffermio i'r Dyfodol.
- 3.41 Pan ofynnwyd a oedd ymatebwyr, ar ôl bod yn y KTE, wedi adolygu unrhyw rai o'u gweithrediadau busnes, ar y cyfan, dywedodd 82.5 y cant o'r ymatebwyr nad oeddent wedi gwneud hynny (n= 249). Roedd clystyrau M ac R yn fwy tebygol o adrodd nad oeddent wedi adolygu gweithrediadau busnes o gymharu â grwpiau eraill, sydd, o fewn y model segmentu, yn tueddu i beidio â chwilio am wybodaeth a chynghor newydd (gweler Ffigur 2.13):

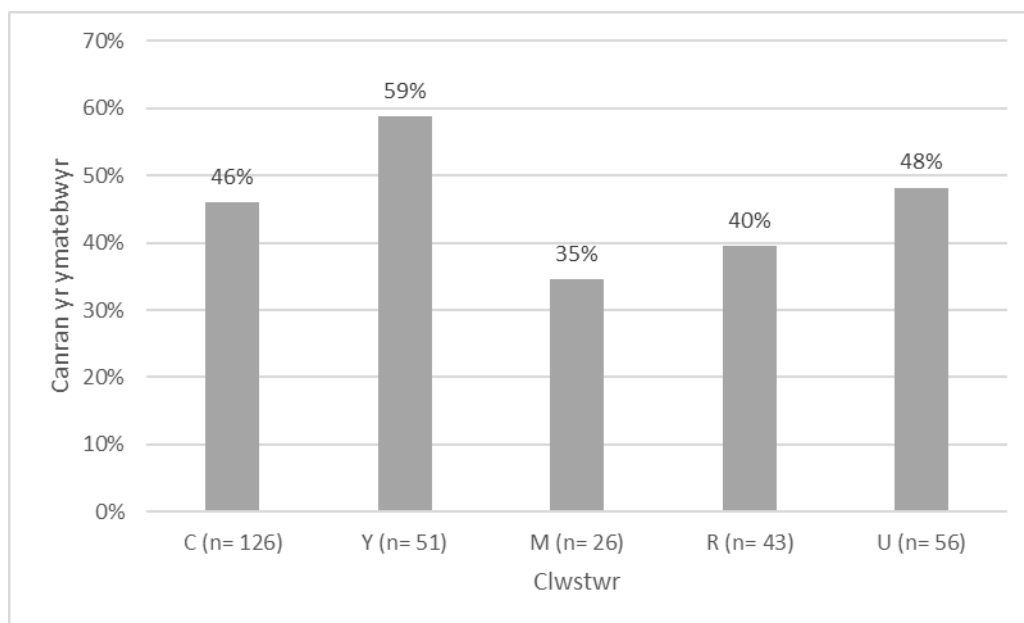
Ffigur 3.12: Canran yr ymatebwyr a aeth ati i adolygu arferion busnes yn dilyn KTE Ffermio i'r Dyfodol fesul clwstwr (n= 302)



- 3.42 Cafodd y digwyddiadau KTE fwy o lwyddiant o ran annog ffermwyr i ymgysylltu â chymorth arall sydd ar gael iddynt. Ar draws y grŵp, dywedodd 22.1 y cant o ymatebwyr eu bod wedi ymuno â Chyswllt Ffermio er mwyn mynd i'r KTE (n= 63). Nid oedd unrhyw wahaniaethau amlwg rhwng yr ymatebwyr hyn ac ymatebwyr yr arolwg yn ei gyfanrwydd o ran pa glystyrau yr oeddent yn perthyn iddynt.
- 3.43 O'r rhai a ymunodd â Chyswllt Ffermio i gofrestru ar gyfer KTE, aeth 82.5 y cant ymlaen i gael cymorth a chynghor pellach gan Gyswllt Ffermio (n= 52). Awgryma hyn fod y cynllun wedi bod yn effeithiol wrth ysgogi ffermwyr i ymwneud â Chyswllt Ffermio, yn enwedig o ran y rhai a oedd yn newydd i'r gwasanaeth.
- 3.44 Yn ehangach, ledled y rheiny oedd wedi mynychu ond heb wneud cais, roedd 46.5 y cant o'r ymatebwyr ers hynny wedi mynd ymlaen i gael cymorth arall drwy Gyswllt

Ffermio (n= 141). Wrth archwilio cyfran yr ymatebwyr fesul grŵp segmentu, roedd y rheiny yng nghlwstwr Y yn fwy tebygol o chwilio am gymorth pellach. O fewn y model, tuedda'r ffermydd hyn i fod â diddordeb mewn dysgu sgiliau a gwybodaeth newydd, gweler Ffigur 2.14:

Ffigur 3.13: Canran yr ymatebwyr a fynychodd KTE ond heb wneud cais i FBG a gafodd gymorth pellach Cyswllt Ffermio ar ôl y digwyddiad fesul clwstwr (n= 303):



- 3.45 O ran y rhai a fynychodd KTE ond nad oeddent wedi gwneud cais i'r FBG, roedd y cymorth dilynol a gawsant gan Gyswllt Ffermio wedi cael derbyniad da. At ei gilydd, teimlai 97 y cant o'r ymatebwyr fod y cymorth wedi bod yn eithaf defnyddiol neu'n ddefnyddiol iawn (N= 137). Cadarnhawyd hyn yn y sgysiau ehangach yn y grwpiau ffocws, lle soniodd y cyfranogwyr am y farn gyffredinol bod Cyswllt Ffermio yn sefydliad cydnabyddedig a gwerthfawr yn y gymuned ffermio.
- 3.46 Ar y cyfan, awgryma hyn fod KTE Ffermio i'r Dyfodol wedi bod yn effeithiol o ran ysgogi ymgysylltiad â gwasanaethau a chymorth eraill, gan gynnwys ar gyfer y rhai nad oeddent efallai wedi bod yn ymwybodol ohono neu wedi'i ddefnyddio o'r blaen. Mae hyn yn awgrymu y gallai presenoldeb gorfodol fod yn fecanwaith gwerthfawr ac effeithiol i ysgogi ymgysylltiad a meithrin perthynas gadarnhaol â ffermwyr, cyn belled â bod y gwasanaeth neu'r cymorth sylfaenol yn cael ei werthfawrogi a bod yn ffydd ynddo.
- 3.47 O ran y penderfyniad, yn y pen draw, i beidio â gwneud cais am grant, roedd yr ymatebion yn awgrymu bod penderfyniadau buddsoddi yn gymhleth a bod sawl dimensiwn iddynt. Mewn sgysiau manylach yn y grwpiau ffocws a'r cyfweiliadau

manwl, roedd yn amlwg bod ymatebwyr yn pwysu a mesur nifer o ffactorau wrth benderfynu a ddylid gwneud cais am grant ai peidio. Roedd hyn yn cynnwys gofynion cyfalaf eu busnes, yr eitemau oedd ar gael drwy'r cynllun, yn ogystal â'r costau economaidd a'r arbedion posibl, drwy'r grant ac mewn enillion cynhyrchiant.

- 3.48 I'r rheiny nad oeddent yn y pen draw wedi gwneud cais am grant, teimlai 36.4 y cant (n= 108) o'r ymatebwyr nad oedd yr eitemau cyfalaf oedd ar gael drwy'r cynllun yn briodol i'w busnes. Mewn atebion mwy agored, mynegodd ymatebwyr y farn nad oedd arnynt angen unrhyw rai o'r eitemau ar y rhestr. Yn achos ffermwyr eraill, er bod arnynt angen rhywbeth ar y rhestr, teimlent nad oedd yr eitem honno yn briodol neu'n rhy ddrud. Dywedodd un ymatebwr, er enghraifft:

'Mae'r manylebau ar rai o'r offer ar y rhestr yn rhy fawr o lawer i mi. Roedd y tanc disel tua 2500 litr sy'n llawer rhy fawr; roeddwn angen 1300 litr ac mae ffermwyr eraill angen rhai llai na hynny.'

- 3.49 Roedd maint y grant ei hun, sef rhwng £3,000 a £12,000, hefyd yn rhwystr y soniwyd amdano, gyda 34.7 y cant (n= 105) o ymatebwyr yn nodi nad oedd yn briodol ar gyfer eu busnes. O'r grŵp hwn, roedd ymatebwyr yn aml yn teimlo bod y trothwy gwariant lleiaf yn rhy uchel ac yn gwneud buddsoddiad yn anodd o ystyried maint eu gweithrediad (77 y cant, n= 81). Barn gyffredin a fynegwyd oedd fel a ganlyn:

'Roedd yr isafswm yr oedd yn rhaid i ni wario yn llawer rhy uchel i mi allu fforddio cymryd rhan. Byddwn wedi bod yn gwastraffu arian ar offer doedd mo'i angen arna i er mwyn cyrraedd yr isafswm gwariant.'

Soniodd ymatebwyr na wnaethant gais am ffactorau eraill, mwy ymylol hefyd yn nyluniad y cynllun a oedd wedi creu rhwystrau i ymgysylltu. Mewn nifer fach o achosion (2.6 y cant, n= 8), er enghraifft, canfu rhai fod y cyfnodau grant oedd ag amserlenni penodol wedi eu hatal rhag gwneud cais am y grant. Archwiliwyd y mater hwn mewn cyfweiliad manwl, sydd wedi'i addasu yn astudiaeth achos ddiennw:

Mae'r ffermwraig defaid [Mrs Rowlands] yn cadw tua 700 o famogiaid croesfrid Aberfield ar fferm fynydd [yng Nghaerffili]. Daeth i wybod am yr FBG drwy Gyswllt Ffermio a phenderfynodd fynychu KTE Ffermio i'r Dyfodol. Cafodd y sesiwn i fod yn un defnyddiol iawn. Ynghyd â dod i ddeall y cynllun, fe agorodd ei meddwl i bethau nad oedd wedi meddwl amdanynt o'r blaen, yn enwedig wrth gynllunio a gwneud buddsoddiadau ar fferm. Yn dilyn y sesiwn, byddai wedi gwneud cais am y grant, ond roedd hi'n hwyr yn gwneud y penderfyniad i ymrwymo i fuddsoddi

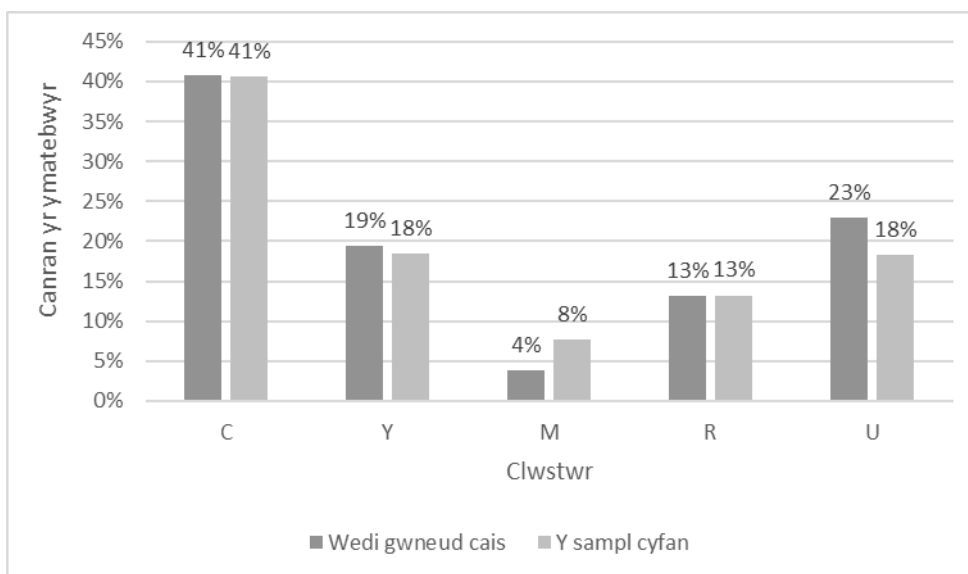
mewn system trin defaid. O ganlyniad, collodd y dyddiad cau ar gyfer gwneud cais. Byddai'n ystyried gwneud cais am grant yn y dyfodol, ond teimlai y byddai wedi bod yn fuddiol rhoi mwy o amser i ddarpar ymgeiswyr. Iddi hi, roedd hwn yn benderfyniad mawr a oedd yn gofyn am feddwl, cynllunio ac amser.

- 3.50 Yn gyffredinol, awgryma'r dystiolaeth nad oedd KTE Ffermio i'r Dyfodol ei hun yn rhwystr i ymgysylltu â'r FBG i'r rhan fwyaf o ymatebwyr. Mae yna ffactorau eraill, gan gynnwys dyluniad cyffredinol y cynllun ynghyd ag ystyriaethau economaidd ac ystyriaethau ehangach yn ymwneud ag agwedd, a all greu rhwystrau pellach i ymgysylltu. Yn fwy penodol, roedd y ffocws ar eitemau cyfalaf penodol a'r trothwy gwariant gofynnol yn nyluniad yr FBG wedi'i dehongli gan lawer o ffermwyr i fod yn gysylltiedig â gofynion cyfalaf a goblygiadau cost. I lawer yn y grŵp hwn, roedd y ffactorau hyn yn ganolog i'w penderfyniad i beidio â gwneud cais am y grant.
- 3.51 Yn gyffredinol, pan oedd rhwystrau i wneud cais i'r FBG yn rhan o ddyluniad y cynllun, roedd y rhain yn tueddu i ganolbwyntio ar yr eitemau cyfalaf a oedd ar gael, a'r rheiny yn rhy gyfyng ym marn rhai. Roedd awgrymiadau gan ymatebwyr ar sut y gellid ehangu'r rhestr yn cynnwys enghreifftiau penodol, megis hyfforddiant neu ddyfeisiadau symudol i olrhain defaid, hyd at awgrymiadau mwy cyffredinol megis mwy o eitemau ar gyfer ffermwyr â'r. Teimlai eraill fod y gwariant cychwynnol yr oedd ei angen ar ffermydd yn rhy uchel. Nid oedd presenoldeb gorfodol mewn KTE Ffermio i'r Dyfodol yn rhwystr i ymgysylltu â'r cynllun.

Wedi mynychu KTE ac wedi gwneud cais am grant (N= 327)

- 3.52 O ran cyfansoddiad y grŵp hwn, roedd y rhai a ymgeisiodd am grant yn y pen draw yn fwy, o ran trosiant a maint y daliad. Roeddent hefyd yn fwy tebygol na'r sampl ehangach o fod â chredoau ac agweddau sy'n gyson â chlwstwr U, sef tueddu i flaenoriaethu cynyddu incwm i'r eithaf a chydabod pwysigrwydd sgiliau cynllunio a busnes wrth redeg fferm lwyddiannus. I'r gwrthwyneb, roedd clwstwr M yn llai tebygol nag eraill o wneud cais am grant:

Ffigur 3.14: Canran yr ymatebwyr a wnaeth gais fesul clwstwr (n= 319) o'i gymharu â'r sampl yn ei gyfanrwydd (n= 794):



3.53 Ar y cyfan, roedd y farn a'r argraff am KTE gan y rhai a wnaeth gais yn y pen draw yn adlewyrchu'r rhai na wnaeth gais. Ystyrid y KTE i fod yn gadarnhaol gan mwyaf ac yn ffynhonnell bwysig o wybodaeth i gael mynediad i'r cynllun. Er enghraifft, teimlai 68.7 y cant o'r ymatebwyr fod y KTE yn bwysig neu'n bwysig iawn o ran deall sut roedd y cynllun yn gweithio ac a oedd yn addas i'r ymatebwr ai peidio (n= 208). Roedd 67.2 y cant arall o ymatebwyr o'r farn bod y wybodaeth a gyfathrebwyd yn y digwyddiadau KTE yn ddefnyddiol neu'n ddefnyddiol iawn (n= 217).

Darpariaeth Gymraeg

3.54 Roedd barn gadarnhaol hefyd am y ddarpariaeth Gymraeg yn y digwyddiadau trosglwyddo gwybodaeth (KTE). Dim ond 5.4 y cant o ymatebwyr yn gyffredinol a fynegodd bryderon ynghylch y ddarpariaeth (n=16), gan awgrymu bod y digwyddiadau KTE ar y cyfan yn hygyrch. Roedd hyn yn ymestyn i rannau eraill y broses ymgeisio, gan gynnwys cwblhau mynegiant o ddiddordeb.

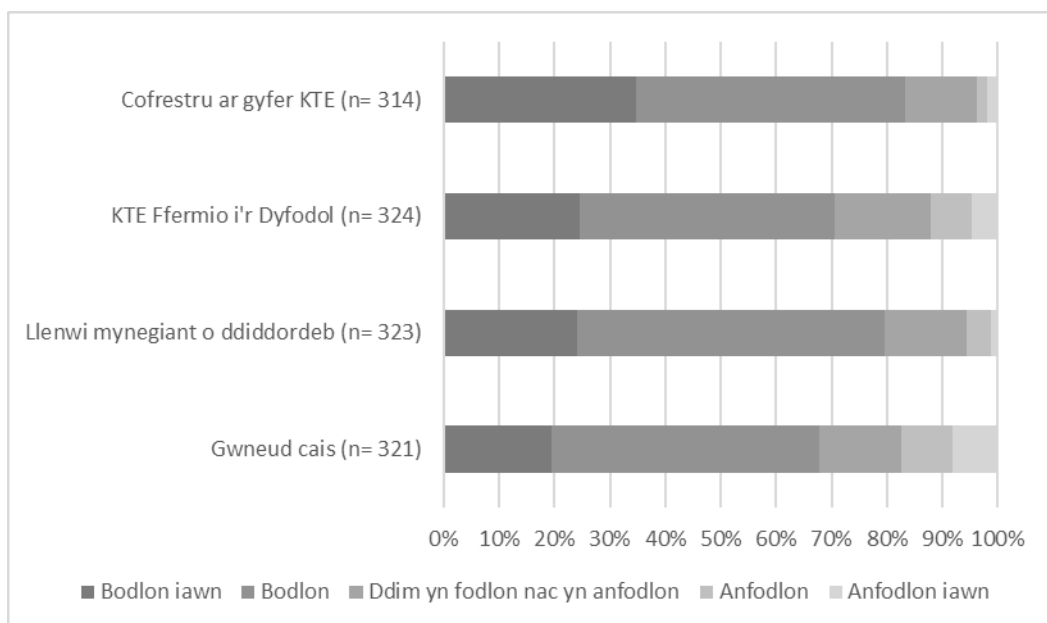
3.55 Roedd awgrymiadau gan ymatebwyr ar gyfer gwella'r ddarpariaeth Gymraeg yn canolbwyntio ar ddwy brif thema. Yn gyntaf, roedd rhai deunydd a darpariaethau, gan gynnwys yn nigwyddiadau Ffermio i'r Dyfodol, yn anodd eu deall yn Gymraeg. Awgrymodd ymatebwyr fwy o ddefnydd o iaith ac ynganu clir, gyda rhai yn ei chael hi'n anodd dilyn gwahanol dafodieithoedd Cymraeg. Yn ail, roedd yna hefyd ymatebwyr Saesneg eu hiaith a oedd yn ei chael yn anodd dilyn digwyddiadau KTE Ffermio i'r Dyfodol a gynhaliwyd drwy gyfrwng y Gymraeg. Roedd hyn yn cynnwys

defnyddio cyfieithu ar y pryd mewn digwyddiadau, a rhai wedi'i chael yn anodd eu deall ac ymateb iddynt.

Y broses ymgeisio

3.56 O ran y broses ymgeisio ehangach roedd bodlonrwydd cyffredinol, gyda mwyafrif yr ymatebwyr yn nodi eu bod naill ai'n fodlon neu'n fodlon iawn (n= 258, 79.9 y cant). Roedd ychydig o wahaniaeth barn ar draws gwahanol gamau'r broses. Ymhellach i mewn i'r broses, er enghraifft, tueddai ymatebwyr i ymateb yn llai ffafriol. Er enghraifft, cofrestru ar gyfer KTE a chwblhau'r mynegiant o ddiddordeb yr oedd ymatebwyr yn fwyaf bodlon â nhw, a gwneud cais yr oedd ymatebwyr yn fwyaf anfodlon ag ef:

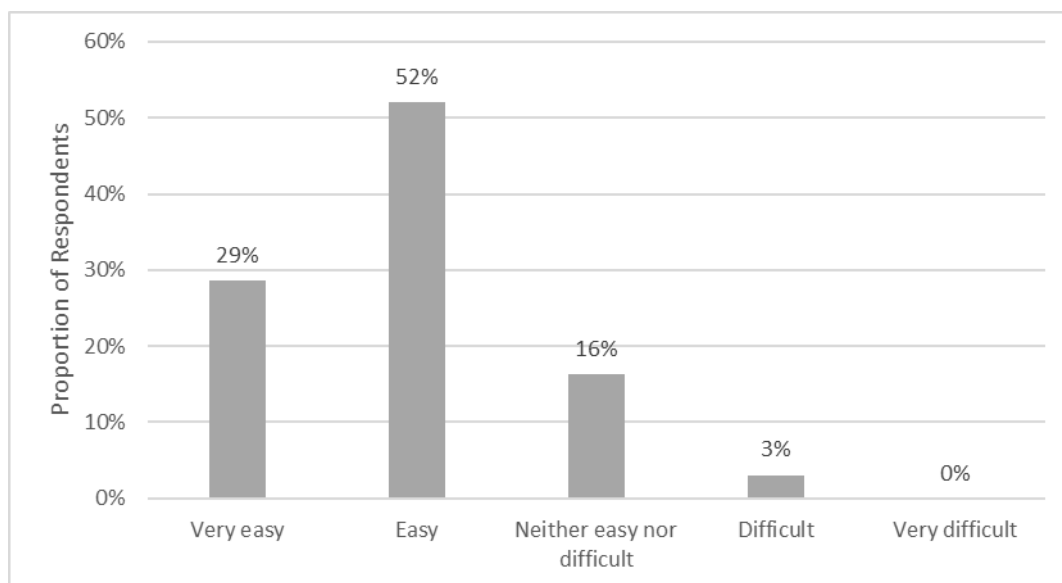
Ffigur 3.15: I'r rheiny a wnaeth gais: Ar y cyfan, pa mor fodlon neu anfodlon oeddech chi â phob un o'r elfennau canlynol ar y cynllun? (n= 324)



3.57 Wrth ddeall y tueddiadau hyn, mewn sgysiau mwy agored yn y grwpiau ffocws a'r cyfweiliadau manwl, tynnodd nifer o ymatebwyr sylw at y ffaith eu bod wedi cael problemau gweinyddol wrth brosesu eu cais. Roedd hyn yn cynnwys, er enghraifft, nifer o achosion lle bu oedi wrth brosesu ceisiadau, dryswch ynghylch a oedd contract wedi'i lofnodi ai peidio, ac mewn un achos lle'r oedd atebydd wedi archebu'r eitemau ond wedyn heb dderbyn y grant. Unwaith eto, ymddengys mai digwyddiadau unigol oedd y materion hyn, ac efallai eu bod o ganlyniad i gamddeall y broses ymgeisio.

3.58 Ar y cyfan, fodd bynnag, roedd y rhan fwyaf o'r ymatebwyr a wnaeth gais yn teimlo'n gadarnhaol am y broses ymgeisio yn ymwneud â'r FBG. O gymharu â grantiau a chynlluniau eraill yr oeddent wedi gwneud cais amdanynt, teimlai'r mwyafrif fod proses yr FBG yn hawdd neu'n hawdd iawn gwneud cais iddo (n= 262, 80.6 y cant, gweler Ffigur 2.17):

Ffigur 3.16: I'r rheiny a wnaeth gais: O gymharu â grantiau neu gynlluniau eraill yr ydych wedi ymwneud â nhw, pa mor hawdd neu anodd oedd y broses ymgeisio yn eich barn chi? (gan gynnwys mynychu'r digwyddiad Ffermio i'r Dyfodol) (n= 325)



3.59 Mae'r adroddiad nawr am fwrw ati i astudio effaith y cynllun.

4. Effaith y Grant Busnes i Ffermydd (FBG)

4.1 Trwy ddyluniad y cynllun a dosbarthu'r grantiau, aeth yr FBG ati i geisio sicrhau amrywiaeth o effeithiau a chanlyniadau, gan gynnwys:

1. Annog ymgysylltu â Chyswllt Ffermio ac â'r cymorth sydd ar gael i ffermydd a busnesau.
2. Annog y mynychwyr i ystyried ac archwilio datblygu busnes cynaliadwy, yn benodol meddwl sut i wella perfformiad economaidd ac amgylcheddol drwy fuddsoddiadau cyfalaf.
3. Cynnydd yn y buddsoddi yn y fferm, perfformiad technegol, effeithlonrwydd cynhyrchu ar y fferm, ac effeithlonrwydd adnoddau fferm.

Yr ymgysylltiad â Chyswllt Ffermio

- 4.2 O ran yr amcan cyntaf, er mwyn bod yn gymwys ar gyfer y grant, roedd angen i fusnesau fod yn aelodau o Gyswllt Ffermio. Roedd hyn er mwyn annog y rhai nad oeddent yn gyfarwydd â Chyswllt Ffermio i archwilio a defnyddio'r gwasanaethau a'r cymorth a gynigir. Roedd y mecanwaith hwn yn llwyddiannus wrth ysgogi ymgysylltiad ar draws pob grŵp, gan gynnwys y rhai na wnaeth gais yn y pen draw. O'r rhai a fynychodd KTE ond na wnaeth gais, pan ofynnwyd iddynt am y rheswm dros ymuno â Chyswllt Ffermio, dywedodd 21.2 y cant eu bod wedi ymuno â Chyswllt Ffermio er mwyn mynychu KTE. I'r rhai a wnaeth gais yn y pen draw, ymunodd 19.8 y cant o'r ymatebwyr â Chyswllt Ffermio er mwyn mynychu KTE.
- 4.3 Cael gafael ar y grant oedd y prif reswm i bobl ymuno â Chyswllt Ffermio ond roedd hefyd wedi agor cymorth a gwasanaethau nad oeddent yn ymwybodol ohonynt cyn hynny. Ymysg y rheiny a ymunodd â Chyswllt Ffermio er mwyn mynychu KTE, roedd 73.1 y cant o'r ymatebwyr wedi mynd ymlaen i ddefnyddio gwasanaethau a chymorth pellach. Pan ofynnwyd iddynt am eu barn am y cymorth dilynol a gawsant, roedd 89.2 y cant o'r farn ei fod yn ddefnyddiol neu'n ddefnyddiol iawn.
- 4.4 Mae amrywiaeth o effeithiau posibl hefyd yn deillio o fwy o ymgysylltiad â Chyswllt Ffermio. Bydd yr union effeithiau yn dibynnu ar natur y cymorth a gafwyd, ac i ba raddau y mae ffermydd a busnesau wedi gwella eu gwybodaeth, eu hyder a'u hymddygiad ynghylch pwnc neu arfer penodol. Mae Cyswllt Ffermio yn cynnig ystod amrywiol o gymorth gan gynnwys, er enghraifft, clinigau ar faterion ffermio penodol megis iechyd anifeiliaid rhagweithiol, yn ogystal â chymorth ehangach ar bynciau cynllunio a rheoli busnes. Dywedodd yr ymatebwyr eu bod wedi mynychu ystod

amrywiol o wasanaethau a chymorth, gan gynnwys hyfforddiant, gwasanaethau cynghori, a grwpiau trafod.

- 4.5 O'u cymryd gyda'i gilydd, awgryma'r canfyddiadau hyn fod y cynllun wedi bod yn llwyddiannus wrth ysgogi ymgysylltiad â Chyswllt Ffermio, yn enwedig ymhlith y rhai nad oeddent yn aelodau o'r blaen. Awgryma hyn y gall meini prawf cymhwyster mewn cynlluniau grant sy'n annog cyfranogiad o ryw fath, naill ai drwy gael cymorth neu drwy aelodaeth, fod yn llwybr effeithiol i feithrin cysylltiadau a pherthynas rhwng ffermwyr a sefydliadau fel Cyswllt Ffermio.

Mae dull o'r fath yn gallu esgor ar effeithiau ehangach, gan gynnwys canlyniadau cronol megis ymgysylltu yn dilyn hynny a ffermwyr yn cael cymorth maes o law. Adlewyrchir yr effeithiau hyn yn y gwerthusiad ar Gyswllt Ffermio a gyhoeddwyd gan Lywodraeth Cymru (2021). Canfu'r ymchwil hwn dystiolaeth ansoddol o newidiadau bychain, eang bob yn dipyn i arferion ffermio dros amser o ganlyniad i ymgysylltu. Ymddengys mai Cyswllt Ffermio sydd wedi gwneud y gwahaniaeth mwyaf o ran dylanwadu ar ddatblygiad personol ffermwyr, yn enwedig o ran cryfhau hyder ac uchelgais, a chreu'r sylfeini ar gyfer newid. Mae hyn yn amlygu effeithiau posibl yr FBG yn nes ymlaen, yn enwedig ar gyfer ymgeiswyr nad oeddent yn aelodau o Gyswllt Ffermio cyn y rhaglen.

Hyrwyddo Arferion Busnes Cynaliadwy

- 4.6 Roedd yr ail amcan yn canolbwyntio ar y digwyddiadau trosglwyddo gwybodaeth (KTE) eu hunain, gan gynnwys annog mynychwyr i adfyfrio ar gynllunio busnes a mynd i'r afael â gwneud hynny. O ran effaith mynychu KTE ei hun, roedd 22.3 y cant o'r rheiny oedd wedi mynychu KTE yn y pen draw wedi mynd ati i adolygu arferion eu busnes, gan gynnwys anghenion buddsoddi ($n=623$). Roedd hyn yn cynnwys y rhai a wnaeth gais yn y pen draw, a'r rhai na wnaeth hynny. Mae'n awgrymu bod dyluniad y cynllun, gan gynnwys gorfodi mynychu KTE, wedi arwain at newid agwedd cymedrol ond gwerthfawr (gwerth mynd ati i adolygu gweithrediadau) ac enillion o ran gwybodaeth (sut y gellid cyflawni hynny'n ymarferol) ynghylch arferion busnes a buddsoddiadau cynaliadwy.
- 4.7 Roedd y rheiny a wnaeth gais yn fwy tebygol o fod wedi adolygu eu gweithrediadau busnes o ganlyniad i'r KTE, na'r rhai na wnaeth gais (26.8 a 17.5 y cant yn y drefn honno ar gyfer pob grŵp).¹¹ Pan ofynnwyd iddynt yn benodol beth yr oeddent wedi'i

¹¹ Canfuwyd bod y gwahaniaeth rhwng grwpiau yn ystadegol arwyddocaol, $F(8,48) = 5.94$, $p = 0.003$

adolygu, cyfeiriodd y mwyafrif at archwilio a gweithredu prosesau rheoli fferm newydd neu well ar y fferm. Roedd hyn yn aml yn cysylltu'n ôl â ffocws y penderfyniadau buddsoddi, megis trin anifeiliaid. Soniodd eraill am adfyfrio mwy cyffredinol, megis adolygu gofynion buddsoddi cyfalaf y fferm.

- 4.8 Mewn sgysiau mwy agored yn y grwpiau ffocws gyda'r grŵp hwn o ffermwyr, amrywiol iawn oedd effaith y digwyddiad ar ddeall cynllunio busnes a mynd ati i'w wneud, gyda rhai'n awgrymu na chawsant lawer o'r sesiwn, ac eraill yn awgrymu ei fod wedi helpu i ddatblygu cynlluniau oedd ganddynt eisoes mewn golwg ar gyfer eu busnes.
- 4.9 Dengys y data bod y rhai a wnaeth gais am grant yn fwy tebygol o fod wedi adolygu gweithrediadau eu busnes na'r rhai a fynychodd KTE yn unig. Awgryma hyn fod digwyddiadau KTE ar eu pen eu hunain yn llai effeithiol na dulliau eraill, mwy ymarferol a diriaethol sy'n gofyn am gamau dilynol, megis drwy'r broses ymgeisio am FBG. Mewn sgysiau mwy agored yn y grwpiau ffocws, er enghraifft, roedd rhai ymgeiswyr wedi mynd ati i gynnal adolygiadau masnachol o'u busnes yn dilyn y KTE. Roedd y grant wedyn wedi eu galluogi i flaenoriaethu penderfyniadau buddsoddi a gweithredu ar yr adolygiad. Awgryma'r canfyddiad hwn y gallai lledaenu gwybodaeth fod yn fwy effeithiol yn nyluniad y cynllun, o'i gyfuno â gweithgareddau mwy ymarferol neu gamau dilynol. Mae hyn yn arbennig o wir yn achos rhaglenni sydd am annog math o newid ymddygiad fel rhan o'u hamcanion, gan gynnwys ymgorffori arferion rheoli tir mwy cynaliadwy ar ffermydd ledled Cymru.
- 4.10 O ran annog mynychwyr i archwilio a meddwl am ddatblygu busnes cynaliadwy, ar y cyfan mae'r data'n awgrymu mai cymedrol oedd effaith y digwyddiadau KTE eu hunain ar gynllunio busnes. Roedd y tebygolrwydd y byddai ffermydd yn adolygu eu harferion busnes 1.77 gwaith yn uwch ar gyfer y rhai a wnaeth gais yn y pen draw o gymharu â'r rhai a oedd wedi mynychu KTE yn unig (95% CI 1.20, 2.61). Mae dwy ystyriaeth i ddeall arwyddocâd y canfyddiadau hyn: yn gyntaf, amcan allweddol arall y KTE oedd cyfleu amcanion yr FBG a'r broses ymgeisio i ddarparu ymgeiswyr. Yn erbyn yr amcan hwn roedd y digwyddiadau KTE yn llwyddiannus iawn, ac fe'u croesawyd gan fwyafrif helaeth y mynychwyr. Yn ail, o ystyried graddau'r ymgysylltu, wrth i gyfanswm o 57 o ddigwyddiadau KTE gyrraedd 8,045 o ffermwyr, a fformat y digwyddiadau yn mynd i'r afael â chynulleidfaoedd cymharol fawr, gallai'r effeithiau cymedrol a adroddir fod yn ffordd gost-effeithiol o ddarparu cymorth a chyngor.

Perfformiad technegol ac effeithlonrwydd cynhyrchu

- 4.11 O ran y trydydd amcan, mae tystiolaeth yn awgrymu bod buddsoddiadau wedi cefnogi cynnydd mewn buddsoddiad ar ffermydd a gwelliannau dilynol i berfformiad technegol ac effeithlonrwydd cynhyrchu. O ran effaith y grantiau a'r buddsoddiadau eu hunain, i'r rhai a gafodd grant yn y pen draw, roedd canfyddiad cyffredinol bod y grant yn cael ei werthfawrogi a'i fod yn cael effaith gadarnhaol ar berfformiad eu busnes. Yn gyfan gwbl, dywedodd 75.2 y cant o'r ymatebwyr y cafwyd gwelliannau i gynhyrchiant ac effeithlonrwydd adnoddau eu busnes yn dilyn y grant (n= 170). Yn yr un modd, dywedodd 72.7 y cant o ymatebwyr a oedd wedi cael y grant eu bod wedi gweld gwelliannau ym mherfformiad technegol y busnes (n= 165).
- 4.12 O ran perfformiad technegol, tueddai gwelliannau mwy penodol i adlewyrchu ffocws y buddsoddiad. Roedd y rhai a oedd wedi buddsoddi mewn systemau trin anifeiliaid, er enghraifft, yn tueddu i sôn am well iechyd a diogelwch ar y fferm, ac effeithlonrwydd wrth reoli buchesi a diadelloedd. Dangosir hyn yn yr astudiaeth achos ganlynol a godwyd o gyfweiliad manwl:
- Roedd [Mr Price], ffermwr defaid o [Gwynedd], yn teimlo bod y broses gyffredinol o wneud cais am grant drwy'r FBG yn syml iawn. Roedd yn croesawu'n fawr y gefnogaeth yr oedd yn ei chynnig, gan gynnwys ei helpu i fuddsoddi mewn system symudol ar gyfer trin defaid. Ers tro mae [Mr Price] wedi bod eisiau buddsoddi mewn system o'r fath, ond roedd y grant wedi ei gwneud yn bosibl. Ar ôl i'r system gyrraedd, roedd wedi'i chael yn hawdd i'w ddefnyddio ac fe gyflymodd y broses o drin defaid. Nid oedd wedi chwyldroi'r ffordd yr oedd yn gofalu am ei ddefaid, ond roedd wedi rhoi modd iddo wneud yr hyn yr oedd yn ei wneud o'r blaen yn llawer mwy effeithlon. Roedd wir yn arbed amser. Pan ofynnwyd iddo a oedd yn gallu mesur effaith y system, nid oedd [Mr Price] wedi gallu dweud. Fe gredai, serch hynny, fod yr arbedion amser wedi golygu y gallai ganolbwyntio ar agweddau eraill ar y fferm yr oedd am weithio arnynt, gan gynnwys cynllunio iechyd y ddiadell.
- 4.13 Yn yr arolwg gofynnwyd hefyd i dderbynwyr grantiau *sut* roedd buddsoddiadau wedi gwella perfformiad technegol eu busnes. Dangosodd tystiolaeth ansoddol effeithiau ar draws ystod o feysydd, gan gynnwys mwy o effeithlonrwydd ynni a dŵr (n= 22, 13 y cant). Cynhyrchwyd yr arbedion effeithlonrwydd hyn trwy ystod eang o fuddsoddiadau megis systemau GPS, a oedd yn gwella cywirdeb trywydd tractor gan wneud gwasgaru gwrtaith yn fwy effeithlon a chyfarpar turio tyllau a oedd yn

lleihau dibyniaeth ar ddŵr prif gyflenwad. Soniodd 14 o ymatebwyr eraill (8 y cant) am well lles anifeiliaid yn codi o fuddsoddiadau megis clorian pwysu electronig. I'r ffermwyr hyn, roedd gwell seilwaith wedi rhoi modd monitro iechyd anifeiliaid yn fwy cywir.

- 4.14 Soniodd rhai ymatebwyr yn y grwpiau ffocws a'r cyfweiliadau hefyd am fanteision ehangach buddsoddiadau. Thema allweddol yn yr ymatebion oedd prosesau newydd a gwell ar ffermydd yn sgil prynu offer newydd yn ogystal â phrosesau mwy effeithlon, a gwelliannau i ddulliau trin a lles anifeiliaid. Roedd hyn yn cynnwys rhoi prosesau mwy effeithlon ar waith er mwyn galluogi gweithgaredd arall i ddigwydd, gan gynnwys er enghraifft adolygu rheolaeth tir pori a pherfformiad amgylcheddol ehangach y busnes. Mae hyn yn awgrymu bod gwelliannau posibl i berfformiad technegol o ganlyniad i fuddsoddiadau wedi cael effeithiau pellach maes o law ar weithrediadau ffermio, megis arbedion amser.
- 4.15 Roedd rhai ymatebwyr wedi gallu cynnig amcangyfrifon mwy meintiol o effeithiau buddsoddiadau, gan gynnwys ynghylch cynhyrchiant yr uned fferm. Roedd cyfanswm o 38 o ymatebwyr wedi gallu rhoi amcangyfrifon o'r arbedion cost i'w busnes o ganlyniad i'r buddsoddiad (12 y cant o'r holl ymatebwyr a ymgeisiodd am grant). Fodd bynnag, dylid dehongli'r rhain yn ofalus, oherwydd nifer isel y sylwadau, cywirdeb yr amcangyfrifon, ac amrywiaeth yn natur a maint y buddsoddiad. Adroddodd y rhai a oedd wedi gallu cynnig amcangyfrifon, ar gyfartaledd, arbediad o £2,724 yn y flwyddyn ariannol ddiwethaf.
- 4.16 Pan fo trosglwyddo grant yn cael effaith ddosbarthiadol ac yn arwain at arbedion effeithlonrwydd ymhellach mae goblygiadau economaidd ehangach. Os tybiwn fod arbedion cost yn cynyddu proffidioldeb a phŵer prynu ffermydd a busnesau a wnaeth gais am grant, gallai arwain at effeithiau lluosydd i economi Cymru yn ehangach. Mae lluosydd incwm, y cyfeirir ato hefyd fel lluosydd ysgogedig neu dreuliant (*consumption or induced multiplier*), yn gysylltiedig â chynnydd mewn gwariant lleol o ganlyniad i arbedion a ddsberthir trwy gadwyni cyflenwi rhanbarthol. Er bod effaith grantiau unigol o bosibl yn gymedrol, ar y lefel gyfanredol, efallai y byddai'n werth ymchwilio ymhellach i effaith y rhaglen gyfan. Mae hyn, fodd bynnag, yn ddamcaniaethol i raddau helaeth a gellid ei ymgorffori mewn theori newid ddilynol yn ymwneud â'r FBG. Mae deall yr effeithiau posibl hyn y tu hwnt i gwmpas a gallu'r ymchwil hwn.

4.17 O ran deall ymhellach effeithiau economaidd ehangach y cynllun, roedd yn ofynnol i ffermydd a busnesau gyfateb arian y grant gyda'u buddsoddiadau eu hunain. Roedd effaith y mecanwaith hwn yn cynnwys ysgogi buddsoddiad na fyddai efallai wedi digwydd heb y grant, yn ogystal ag annog bwrw ymlaen â phenderfyniadau buddsoddi ymhlith rhai ffermydd a busnesau. Mae tystiolaeth anecdotaidd i awgrymu bod y ddau wedi digwydd, fodd bynnag nid yw'n bosibl pennu'n gywir i ba raddau y mae hyn yn wir o'r data a gasglwyd. Gall mwy o fuddsoddiad ac enillion cynhyrchiant wedi hynny ei hun gael effeithiau ehangach pellach, ar gyfer y sector amaethyddol a chadwyni cyflenwi lleol a rhanbarthol ehangach.

Heriau a chyfyngiadau'r fethodoleg wrth ddeall yr effaith

- 4.18 Mae nifer o fylchau yn ein dealltwriaeth ynghylch pa mor effeithiol oedd digwyddiadau KTE a'r buddsoddiadau dilynol a wnaed drwy'r FBG o ran ysgogi canlyniadau cadarnhaol. Mae'r rhain oherwydd heriau empirig ac ymarferol wrth ddeall a mesur effeithiau ar draws ystod o feysydd.
- 4.19 Roedd dyluniad yr ymchwil a ddefnyddiwyd ar gyfer yr astudiaeth hon yn gyfyngedig o ran ei allu i asesu effaith yn gywir o safbwynt damcaniaethol neu arbrofol. Nid oedd dyluniad yr ymchwil a ddefnyddiwyd wedi gallu cynhyrchu grŵp rheoli cadarn a data gwrthffeithiol drwy'r rheiny na wnaeth gais am grant. Roedd hyn, yn rhannol, oherwydd anallu dyluniad yr astudiaeth i bennu ffermydd arfaethedig ar hap i grwpiau rheoli neu ymyrryd (h.y. y rheiny nad oedd wedi mynychu KTE, y rheiny a wnaeth ond na wnaeth gais, a'r rheiny a wnaeth gais yn y pen draw). Roedd ffermydd yn gallu hunan-ddewis a oeddent wedi mynychu KTE ai peidio, ac mae'n bosibl bod y dewis hwnnw wedi'i ysgogi gan ffactorau gwaelodol a allai fod wedi dylanwadu yn y pen draw ar unrhyw amrywiad yn y canlyniadau rhwng y gwahanol grwpiau.
- 4.20 Ymhellach, nid oedd y tîm ymchwil wedi gallu nodi pedwerydd grŵp, sef y rhai oedd wedi mynychu KTE ond heb lwyddo i sicrhau grant. Roedd hyn oherwydd strwythur a maint y data gweinyddol a rannwyd gyda'r tîm ymchwil.
- 4.21 Ar y dechrau, roedd pwyslais cychwynnol yr ymchwil ar ddeall i ba raddau yr oedd digwyddiadau KTE eu hunain yn rhwystr i ymgysylltu â'r FBG. Dylanwadodd hyn ar ddyluniad y camau arolwg a chasglu data, gyda'r prif ffocws ar ddeall y farn am KTE a'i ddylanwad ar ymgysylltu. Wrth i'r ymchwil fynd rhagddo daeth effaith y rhaglen yn gwestiwn ymchwil pwysicach. Fodd bynnag, roedd y data dilynol yn gyfyngedig o ran ei allu i fynd i'r afael â'r cwestiwn hwn.

- 4.22 Roedd dibynnu ar wybodaeth oedd wedi'i hunangofnodi ar effaith buddsoddiadau, er enghraifft, yn cyfyngu ar gywirdeb yr arsylwadau ynghylch effaith. Yn aml roedd ymatebwyr ond yn gallu cynnig amcangyfrifon o effeithiau ehangach y grant ar fesurau goddrychol, megis arbed amser. Ychydig oedd wedi gallu cynnig gwybodaeth am arbedion cost buddsoddiadau. Fodd bynnag, mae'r ymchwil yn darparu tystiolaeth ynghylch effeithiau posibl yr FBG y gellid eu cynnwys mewn theori newid ehangach ac ymchwil pellach.
- 4.23 Mae'n anodd pennu'n fanwl gywir i ba raddau yr arweiniodd ennill gwybodaeth ac agwedd drwy fynychu KTE at newid ymddygiad a gwelliannau uniongyrchol ym mherfformiad amgylcheddol a thechnegol fferm, er enghraifft. Mae hyn, yn rhannol, oherwydd y ffaith bod perfformiad amgylcheddol a thechnegol ffermydd a busnesau fferm yn gymhleth ac yn amlochrog. Maent yn aml yn gweithredu dros fframiau amser hir a gall ffactorau ehangach, megis hinsawdd, cyfansoddiad pridd, ac amrywioldeb geoffisegol ddylanwadu arnynt. Mae buddsoddiadau un tro hefyd yn gweithredu o fewn systemau fferm cymhleth sydd eu hunain yn cael eu llunio gan amrywiaeth o ffactorau, gan gynnwys agwedd, gallu, ymddygiad ac adnoddau'r ffermwyr eu hunain.
- 4.24 Gall cymhlethdod cynhenid systemau ffermio ei gwneud hi'n anodd ynysu'n wrthrychol effeithiau buddsoddiadau sengl neu newidiadau i arferion ffermio. Gall yr effeithiau hyn ddigwydd bob yn dipyn, yn anwastad, ac yn hollbwysig, yn anodd arsylwi arnynt a'u mesur. Mae hyn yn cyflwyno heriau o ran amcangyfrif effeithiau ar lefel ffermydd, yn enwedig ar gyfer canlyniadau pellach i ffwrdd megis perfformiad amgylcheddol neu dechnegol. Yn yr ymchwil hwn, er enghraifft, roedd ffermwyr yn aml yn tynnu sylw at ganlyniadau mwy uniongyrchol a diriaethol, megis trin anifeiliaid yn well neu arbed amser. Yn aml, nid oedd yr ymatebwyr yn gallu cynnig arsylwadau manylach na mwy penodol.
- 4.25 Mae anawsterau wrth amcangyfrif effeithiau ar lefel fferm hefyd yn cyflwyno heriau pellach o ran deall effeithiau cyfanredol y rhaglen yn ei chyfanrwydd. Mae asesiadau effaith wedi'u cyfyngu ymhellach gan anallu'r ymchwil i ddod i gasgliadau achosol cadarn. Mae hyn yn cynnwys i ba raddau yr oedd newidiadau mewn amodau fferm (e.e. canlyniadau procsimol gan gynnwys enillion gwybodaeth a buddsoddiadau uniongyrchol yn y busnes) wedi **achosi** newidiadau sylweddol mewn perfformiad amgylcheddol ac economaidd (canlyniadau distal).

- 4.26 Gyda'i gilydd, mae hyn yn cyfyngu ar raddau a manwl-gywirdeb yr asesiad effaith o'r FBG yn ei gyfanrwydd. Er mwyn deall yn well effaith cynlluniau grant ar berfformiad amgylcheddol ac economaidd, gallai ymchwil yn y dyfodol ddefnyddio amrywiaeth o dechnegau a dulliau, megis defnyddio data sy'n bodoli eisoes, er enghraifft, fel arolwg Amaethyddol mis Mehefin. Gallai hyn alluogi datblygu setiau data a fyddai'n rhoi modd cynnal dadansoddiad hanesyddol o gynlluniau grant ac effeithiau ar berfformiad lefel fferm ar rai dangosyddion dros amser.
- 4.27 Os yw'n ymarferol bosibl, gallai ymchwil yn y dyfodol sy'n archwilio effaith rhaglenni fel yr FBG hefyd ddefnyddio dyluniadau ymchwil arbrofol a lled-arbrofol, megis Hapdreialon Rheoli. Gall y rhain gynnig amcangyfrifon effaith mwy cadarn trwy reoli ffactorau a all ddylanwadu ar berfformiad fferm yn annibynnol ar y buddsoddiad neu'r rhaglen. Gallai polisi a rhaglennu yn y dyfodol ystyried sut y caiff effaith ei mesur a'i deall yn ystod y cam dylunio. Mae hyn yn cynnwys pwysu ar fesurau mwy gwrthrychol yn ymwneud â pherfformiad amgylcheddol ac ariannol i gefnogi dadansoddiadau o effaith.

Crynodeb y Canfyddiadau ar Effaith

- 4.28 Gyda'i gilydd, mae'r data'n awgrymu bod ystod o effeithiau posibl ar ffermydd a busnesau unigol, ac ar yr economi ehangach. Roedd hyn yn cynnwys gwelliannau uniongyrchol i berfformiad economaidd ac amgylcheddol ffermydd, yn ogystal ag effeithiau ehangach eilaidd yn deillio o wneud mwy â chymorth Cyswllt Ffermio.

5. Casgliadau ac Argymhellion

- 5.1 Nod yr ymchwil oedd deall sut yr oedd dyluniad a gweithrediad y cynllun wedi dylanwadu ar y nifer a fanteisiodd ar y cymorth a gynigiwyd drwy'r FBG. Yr amcan oedd nodi elfennau yn nyluniad y rhaglen a oedd yn llwyddiannus wrth sicrhau ymgysylltiad a chyfranogiad er mwyn eu defnyddio mewn polisïau a rhaglenni yn y dyfodol i gefnogi'r gymuned ffermio.
- 5.2 Er mwyn cyflawni'r amcanion hyn, aeth yr ymchwil ati i holi barn ffermwyr ar draws tri grŵp gwahanol, gan gynnwys y rheiny nad oedd wedi mynychu KTE Ffermio i'r Dyfodol, y rheiny oedd wedi mynychu ond na wnaeth gais yn y pen draw, a'r rheiny a wnaeth gais yn y pen draw. O ran gwerthoedd disgwylidig yn y sampl o ffermydd a ddefnyddiwyd fel rhan o'r ymchwil, mae'r rhai a fynychodd KTE, a'r rhai a gafodd grant wedyn yn cynrychioli'r boblogaeth yn fras yn ôl trosiant (gweler Tabl 2.2). Mae sampl yr arolwg yn tangynrychioli'r rheiny nad oedd wedi mynychu KTE sydd â throsiant o dan £50,000.
- 5.3 Ar y cyfan, canfu'r ymchwil fod y farn am yr FBG yn gadarnhaol (e.e. gweler Ffigur 3.10). Teimlai llawer fod y broses ymgeisio yn syml ac yn ddiraffferth. Cafodd digwyddiadau Ffermio i'r Dyfodol i drosglwyddo gwybodaeth dderbyniad da ar y cyfan, ac roeddent yn effeithiol wrth ysgogi ymgysylltiad â'r cymorth a'r cyngor ehangach a gynigir trwy Gyswllt Ffermio (e.e. gweler Ffigur 3.8 a 3.11). Roedd y rhai a wnaeth gais yn y pen draw yn aml yn gwerthfawrogi'r cymorth a gynigiwyd drwy'r cynllun. Croesawyd y rhestr wedi'i diffinio ymlaen llaw o eitemau cyfalaf, a rhoddwyd derbyniad da hefyd i'r symleiddio ar y broses ymgeisio maes o law, yn enwedig o gymharu â chynlluniau eraill yr oedd ymatebwyr wedi'u defnyddio.
- 5.4 Roedd gwahaniaethau amlwg yn nodweddion ffermydd a lefelau eu hymgysylltu â'r FBG. Roedd hyn yn cynnwys maint economaidd ffermydd, y math o fferm, barn y ffermwyr eu hunain am arloesi a rôl gwybodaeth newydd, a lefelau ymgysylltu â chymorth ehangach drwy Gyswllt Ffermio. Canfuwyd bod cydberthynas â'r rhain oll â lefel a graddau'r ymgysylltu â'r FBG (gweler Ffigur 3.1, Tabl 3.1, Ffigur 3.2, a Ffigur 3.3 yn y drefn honno). Ffactor arall hefyd a oedd yn pennu ymgysylltiad â'r FBG oedd p'un a oedd fferm wedi defnyddio cynlluniau eraill yn flaenorol ai peidio (gweler Ffigur 3.5). Gyda'i gilydd, mae hyn yn awgrymu bod yna ffactorau sy'n llywio ymgysylltiad â'r FBG yn annibynnol ar y ffordd y mae'r cynllun wedi'i ddylunio a'i roi ar waith.

- 5.5 Pan oedd rhwystrau yn bodoli yn nyluniad yr FBG, tueddai'r rhain i ganolbwyntio ar raddau a natur yr eitemau cyfalaf a gynigid drwy'r cynllun a'r isafswm cost i'r ymgeiswyr eu hunain (e.e. gweler paragraff 3.49). Ni chanfuwyd bod cofrestru â Chyswllt Ffermio a mynychu KTE Ffermio i'r Dyfodol yn rhwystr sylweddol i ymgysylltu (e.e. gweler paragraff 3.51). O ran mynd i'r afael â rhwystrau posibl yng nghynllun FBG:
- 5.6 **Argymhelliad 1:** Dylid adolygu opsiynau ar gyfer ehangu'r cymorth sydd ar gael i ffermydd sy'n llai tebygol o fod wedi manteisio ar yr FBG, gan gynnwys y rheiny sydd â throsiant o dan £50k. Mae hyn mewn ymateb i'r canfyddiad bod y rhai sydd â throsiant sy'n is na £50k yn llai tebygol o chwilio am grant drwy'r FBG (gweler Ffigur 3.1). Er enghraifft, gallai hyn gynnwys lleihau'r isafswm gwariant sydd ei angen i gael y grant, ac/neu ehangu ychydig ar y rhestr o eitemau sydd ar gael. Gallai hefyd gynnwys ystyried dulliau amgen o gefnogi'r ffermydd hyn i ddatblygu eu perfformiad technegol ac amgylcheddol.
- 5.7 Ar y cyfan, roedd y rheiny a fynychodd digwyddiad KTE o'r farn eu bod yn ddefnyddiol ac yn addysgiadol wrth ystyried yr FBG (e.e. gweler Ffigur 3.11). Ledled yr arolwg ac mewn sgysiau mwy agored yn y grwpiau ffocws, dywedodd rhai ymatebwyr eu bod yn teimlo nad oeddent wedi deall elfennau o'r FBG yn llawn, neu mewn ymatebion ymddengys fod camddealltwriaeth ynghylch dyluniad y cynllun, beth oedd ei angen i fod yn gymwys a'r broses ymgeisio. Safbwyntiau ymylol oedd y rhain fodd bynnag gan fod yr ymatebwyr yn gyffredinol wedi canfod bod cyfathrebu yn effeithiol ac yn glir.
- 5.8 **Argymhelliad 2:** Dylid adolygu cyfathrebiadau ar draws y cynllun FBG i edrych ymhle y gellir symleiddio neu egluro negeseuon ynghylch ei amcanion, sut i fod yn gymwys, a phrosesau ymgeisio sy'n ymwneud â'r FBG. Mae hyn yn cynnwys negeseuon yn nigwyddiadau KTE ac mewn dogfennaeth a chanllawiau ehangach. Gallai hyn gynnwys, er enghraifft, mwy o ddefnydd o ffeithluniau sy'n helpu i roi trosolwg o'r cynllun.
- 5.9 Roedd cynnwys cymorth ehangach ochr yn ochr â grantiau cyfalaf yn ddull effeithiol o hyrwyddo amcanion yr FBG. Roedd annog darpar ymgeiswyr i ymuno â Chyswllt Ffermio wedi ehangu a dwysáu'r ymgysylltiad â'r cymorth a gynigir drwy'r sefydliad. Dangosodd y digwyddiadau KTE eu hunain effaith gymedrol ar wybodaeth ac ymddygiad ynghylch cynllunio busnes cynaliadwy.

- 5.10 Drwyddi draw, mae'r dull o gynnwys hyfforddiant a chymorth arall ochr yn ochr â buddsoddiad yn dangos addewid wrth wella effeithiolrwydd cynlluniau grant cyfalaf sydd ag amcanion penodol. Mae perfformiad technegol ac amgylcheddol ar fferm yn cael ei lywio gan amrywiaeth o ffactorau, er enghraifft, gan gynnwys y ffyrdd y mae seilwaith ac arferion fferm yn cael eu defnyddio ar y fferm (Roberts, 2014). Drwy ychwanegu hyfforddiant ochr yn ochr â buddsoddi, gellid cynnig pecyn cymorth mwy cyflawn i ffermydd, gan sicrhau bod buddsoddiadau yn y pen draw yn fwy effeithiol wrth sicrhau gwelliannau i berfformiad technegol ac amgylcheddol. Mae tystiolaeth ehangach hefyd yn awgrymu y gall cymorth gan ffermwyr eraill fod yn effeithiol ochr yn ochr â chymorth un-i-un mwy manwl i wella canlyniadau i ffermydd ([Llywodraeth Cymru, 2021](#)). Felly, gallai cynnwys cymysgedd o gymorth, gyda grantiau ochr yn ochr â gwasanaethau cynghori a gwybodaeth, yn ogystal â chymorth cymheiriaid fod yn werthfawr o ran cynyddu effaith cynlluniau fel yr FBG.
- 5.11 **Argymhelliad 3:** Dylid ystyried rôl a photensial pecynnau cymorth ehangach ar gyfer cynlluniau grant cyfalaf yn y dyfodol. Gallai hyn gynnwys darparu hyfforddiant fel rhan o broses ymgeisio, neu fecanweithiau eraill megis trefnu dysgu rhwng cymheiriaid er mwyn cefnogi ac annog lledaenu gwybodaeth a thrafodaeth, megis drwy KTE.
- 5.12 O ran effeithiau ehangach y rhaglen, roedd tystiolaeth ddangosol i awgrymu bod buddsoddiadau wedi ysgogi gwelliannau yn effeithlonrwydd technegol ffermydd (e.e. gweler para 3.70). Roedd hyn yn cynnwys arbed amser, gwneud prosesau'n fwy effeithiol ac effeithlon, ac felly yn y pen draw sicrhau arbedion i'r fferm neu'r busnes. Roedd hefyd effeithiau posibl pellach yn deillio o ymgysylltu cynyddol â chymorth Cyswllt Ffermio.
- 5.13 At ei gilydd, mae'r FBG yn cynnig enghreifftiau pwysig o ymarfer effeithiol wrth ddylunio a gweithredu cynlluniau grant cyfalaf sydd â'r nod o gefnogi'r gymuned ffermio.

Cyfeiriadau

Adran yr Amgylchedd, Bwyd a Materion Gwledig (DEFRA) (2018) Agriculture Bill: Analysis and Economic Rationales for Government Intervention, Tystiolaeth a Phapur Dadansoddi Rhif 7 DEFRA

Bradley D, Hill B, O'Prey L, Griffiths E ac Williams E (2021) Deall cymhellion ffermwyr: Ffermydd Bach a Bach lawn, Llywodraeth Cymru

Lee-Woolf C, Hughes O, King G a Fell D (2015) Development of a segmentation model for the Welsh agricultural industry. Adroddiad gan Brook Lyndhurst ar gyfer Llywodraeth Cymru.

Llywodraeth Cymru (2016) Symud Cymru Ymlaen 2016-2021

Llywodraeth Cymru (2019) Y Deyrnas Unedig – Rhaglen Datblygu Gwledig (Rhanbarthol) – Cymru

Llywodraeth Cymru (2021) Gwerthusiad o'r rhaglen trosglwyddo gwybodaeth, arloesi a gwasanaethau cynghori: Adroddiad Terfynol

Roberts K (2014) Adolygiad o Gadernid Ffermio yng Nghymru, Llywodraeth Cymru

Atodiad 1: Eitemau cyfalaf

Cod yr eitem	Enw'r eitem	Nifer
BG20	System sefydlog i drin moch	1
BG35	Storfa gwrtaith hylif	1
BG56	Systemau chwistrellu bas	1
BG60	Systemau GPS a llif	1
BG27	Mapio pwysau'r cnwd	2
BG36	Gwthiwr silwair robotig	2
BG58	Olwyn pibell lusg adrannol	2
BG49	Oerydd llaeth cyflym – ynni adnewyddadwy wedi'i osod ymlaen llaw	3
BG70	Gorsaf dywydd ddigidol	3
BG39	Mesurydd porfa (llusgo)	4
BG84	Dryll drensio sy'n adnabod stoc	4
BG21	Clorian electronig i bwysu moch	5
BG64	Pwmp 'ram' hydrolog (dŵr)	5
BG67	Bocs graddnodi ar gyfer peiriannau gwasgaru gwrtaith	6
BG57	Olwyn piben llinyn y bogail	7
BG85	System golchi tethi awtomatig â llaw	7
BG54	System slyri 'Trailing Shoe' sy'n cynnwys offer malu	8
BG23	System gwyntyll cymysgu aer	9
BG24	Teclyn pasteuriddio/rhoi llaeth i'r lloi	9
BG87	Bar diferion	11
BG28	Offer rheoli cyfraddau amrywiadwy ar gyfer chwistrellwyr a pheiriannau gwasgaru gwrtaith	12
BG34	Storfa gemegion	13
BG43	Pwmp trosglwyddo llaeth	13
BG08	Gât ddidoli sy'n adnabod gwartheg yn awtomatig	18
BG82	Gorsaf fwydo ychwanegol	19
BG50	Tanciau storio llaeth sy'n arbed ynni	20
BG62	Offer casglu dŵr glaw	20
BG81	Cyfarpar awtomatig ar gyfer bwydo lloi, gydag offer golchi	21
BG12	Baddonau traed awtomatig i wartheg	25
BG31	Bras-droi'r pridd/peiriant tyrchu	26
BG73	Cysgodfan ar gyfer grŵp mawr o loi	26
BG42	Gyriannau amrywio cyflymder ar bympiau gwactod a/neu bympiau llaeth	28
BG61	Tanciau storio dŵr ar gyfer plât cyfnewid gwres (PHE)	29
BG41	Uned adfer gwres	30
BG44	Plât cyfnewid gwres (PHE), sy'n cynnwys falf solenoid	31
BG01	System symudol i drin gwartheg	36
BG32	Rowler cnydau âr	37
BG16	System symudol i drin defaid (100 dafad)	46
BG29	Aradr isbridd	46
BG76	Daliwr torthau mwynau sy'n atal moch daear	49
BG53	Cyfleuster integredig ar gyfer golchi yn y parlwr	50
BG45	Gwresogydd dŵr effeithlon / rheolyddion thermostatig	51
BG03	Craets gwartheg (gwasgfa)	52
BG72	Cysgodfan ar gyfer grŵp bach o loi	54
BG13	System canfod gwartheg sy'n gofyn tarw – uned sylfaenol	55

Cod yr eitem	Enw'r eitem	Nifer
BG30	Aradr	55
BG33	Peiriant hau glaswelltir	56
BG48	System crafu slyri sy'n gweithio â thrydan	56
BG38	Mesurydd porfa (i'w ddal yn y llaw)	60
BG77	Brwsh troi ar gyfer buchod	60
BG46	Uned cywasgu/cyddwysu effeithlon	61
BG74	Craets gwartheg (cau'n awtomatig)	66
BG02	Systemau sefydlog i drin gwartheg	92
BG69	Meddalwedd Busnes Fferm	100
BG06	Clorian electronig i bwysu gwartheg	105
BG09	Ychwanegyn tocio carnau gwartheg ar gyfer craets	112
BG75	Cafnau bwyd sy'n atal moch daear	112
BG88	Bras-droi'r pridd/peiriant tyrchu	134
BG26	GPS ar gyfer ffermio manwl	141
BG10	Uned synhwyro bwrw llo	157
BG79	Offer trin defaid	171
BG07	Bariau/llwyfannau pwysu gwartheg	180
BG37	'Weed Wiper'	180
BG17	Systemau sefydlog i drin defaid	202
BG71	Gât i ddal buwch sy'n bwrw llo	216
BG18	Clorian electronig i bwysu defaid	251
BG15	System symudol i drin defaid (250 dafad)	255
BG04	Craets gwartheg (cau â llaw)	279
BG19	Defaid – dyfeisiau llaw EID	282
BG05	Sgŵp pen gwartheg	320
BG11	Uned golchi cwpanau godro	326
BG66	Twll turio	361
BG68	Caledwedd cyfrifiadurol	391
BG40	Teclyn ynni ar gyfer ffens drydan	478
BG25	Biniau swmpfwyd (10 tunnell)	505
BG47	Tanciau tanwydd (Diesel)	853
BG83	Ffens fwydo	1,416
BG78	Clwyd gorlannu gwartheg	2,695
BG14	System canfod gwartheg sy'n gofyn tarw – Coler	7,280
BG80	Clwyd gorlannu defaid	10,890

Atodiad 2: Cwestiynau'r Arolwg

Arolwg Grant Busnes i Ffermydd

Mae'r arolwg hwn yn ceisio deall eich barn a'ch profiadau o'r Grant Busnes i Ffermydd gan Lywodraeth Cymru. Mae'r holiadur yn archwilio nifer o faterion, gan gynnwys pam y gwnaethoch gais neu pam na wnaethoch hynny, eich barn am y gweithdai 'Ffermio i'r Dyfodol', a'r broses ymgeisio yn fwy cyffredinol. Ni ddylai gymryd mwy nag 20 munud i'w gwblhau.

Fel diolch, byddwn yn rhoi £2 i Sefydliad DPJ. Mae'r elusen yn cynnig pob math o gymorth yn ymwneud ag iechyd meddwl i'r gymuned ffermio ledled Cymru, gan gynnwys cwnsela cyfrinachol sy'n rhad ac am ddim. Rydym yn anelu at gasglu barn 800 o ffermwyr, a gyda'n gilydd bydd eich cyfraniadau yn gwneud gwahaniaeth mawr. I gael rhagor o wybodaeth am y cymorth sydd ar gael drwy Sefydliad DPJ, [cliciwch yma](#). Mae'r ymchwil yn cael ei wneud gan Wavehill, sef asiantaeth ymchwil annibynnol yn Aberaeron, Ceredigion. Mae'r ymchwil wedi'i hariannu gan Lywodraeth Cymru a'i nod yw gwella'r ffordd y caiff cymorth ei ddarparu i'r gymuned ffermio ledled Cymru yn y dyfodol. Mae eich rhan yn yr ymchwil hwn yn gwbl wirfoddol, a bydd unrhyw wybodaeth a roddwch yn cael ei thrin yn gyfrinachol. I gael gwybodaeth am sut y cawsom eich manylion a sut y byddwn yn trin yr wybodaeth a roddwch i ni, [cliciwch yma](#) [cyfeiriad y wefan wedi'i ddileu]. Os oes gennych unrhyw gwestiynau pellach am yr ymchwil hwn, cysylltwch â naill ai xxx neu xxx. Diolch ymlaen llaw am eich amser.

Ydych chi'n hapus i barhau â'r arolwg? Sylwch y gallwch dynnu eich caniatâd yn ôl ar unrhyw adeg yn ystod yr arolwg.

Trwy ddechrau'r arolwg, rydych yn cadarnhau eich bod yn hapus i'r wybodaeth a roddwch gael ei chasglu a'i defnyddio fel y disgrifiwyd uchod. Os byddwch yn stopio rhan o'r ffordd drwy'r arolwg bydd y wybodaeth a roddwyd gennych yn cael ei chofnodi. Os hoffech ddileu unrhyw ran o'r wybodaeth a roddwyd gennych, cysylltwch â xxx

Cwestiynau

Er mwyn deall i ba raddau yr oeddech wedi ymwneud â'r Grant Busnes i Ffermydd, a yw'r wybodaeth ganlynol sydd gennym am eich cais yn gywir? Teitl Masnachu'r Fferm / Statws y Cais

Dywedwch wrtha i beth yw enw masnachu eich fferm

A wnaethoch fynychu digwyddiad Ffermio i'r Dyfodol a oedd wedi esbonio sut mae'r Grant Busnes i Ffermydd yn gweithio a sut i wneud cais?

Ar ôl y digwyddiad, a wnaethoch gais am grant drwy gyflwyno Mynegiant o Ddiddordeb?

Rydyn ni'n gweld o'n cofnodion eich bod wedi gwneud cais am Grant Busnes i Ffermydd

Gawsoch chi gynnig y grant?

A wnaethoch chi wedyn hawlio'r grant?

Demograffeg - Pam fod angen y wybodaeth hon arnom? Bydd hyn yn ein helpu i ddeall barn a phrofiadau gwahanol ffermwyr ledled Cymru tuag at y Grant Busnes i Ffermydd:

Beth yw'r prif weithgaredd ar eich fferm?

Beth yw maint arwynebedd cyfan eich fferm? A fyddai'n well gennych roi eich ateb mewn hectarau neu erwau

Beth yw maint arwynebedd cyfan eich daliad fferm?

Beth yw statws deiliadaeth eich fferm?

Yn fras beth oedd cyfanswm trosiant y fferm yn y flwyddyn ariannol ddiwethaf, 2019-20?

A ydych chi wedi cael unrhyw grantiau neu gymorth ariannol gan Lywodraeth Cymru neu gyrff cyhoeddus eraill yn ystod y pum mlynedd diwethaf?

O ba gynlluniau rydych chi wedi cael cymorth ariannol?

Ar raddfa o 1 i 5 (pan fo 1 yn 'ddim yn bwysig o gwbl' a 5 'yn bwysig iawn'), pa mor bwysig yw hi i chi yn bersonol i siarad â ffermwyr eraill i gael gwybodaeth a chyngor?

Ar raddfa o 1 i 5 (pan fo 1 yn 'dim diddordeb o gwbl' ac mae 5 yn 'diddordeb mawr iawn'), faint o ddiddordeb sydd gennych mewn chwilio am wybodaeth neu gyngor am ffermio ar y rhyngwyd?

I ba raddau ydych chi'n cytuno neu'n anghytuno â'r datganiadau canlynol:

	Anghytuno'n gryf	Anghytuno rhywfaint	Ddim yn cytuno nac yn anghytuno	Cytuno rhywfaint	Cytuno'n gryf
Mae cael ansawdd bywyd da yn bwysicach i mi na chael yr incwm uchaf posibl o fy fferm					
Dylai pob fferm ymdrechu i fod mor amgylcheddol gynaliadwy â phosibl					
Mae cydweithio â ffermwyr eraill yn gwella rhedeg fferm					
Rwyf wastad yn gwneud amser i gymdeithasu â ffermwyr eraill					
Rwyf bob amser am ddysgu sgiliau a chwilio am wybodaeth newydd y gallaf eu defnyddio ar fy nhyddyn					
Rwy'n awyddus i ddefnyddio technoleg newydd yn fy naliad/fferm wrth i'r dechnoleg honno ddod ar gael					
Rwy'n hapus i gael cyngor ar reoli'r amgylchedd naturiol ar fy fferm (7)					

Gweithdai Ffermio i'r Dyfodol

Sut daethoch chi i glywed am y cynllun Grant Busnes i Ffermydd?

A wnaethoch chi ymuno â Chyswilt Ffermio pan glywsoch am y cynllun Grant Busnes i Ffermydd?

Pam wnaethoch chi ymuno â Chyswilt Ffermio?

A wnaethoch chi fynychu digwyddiad Ffermio i'r Dyfodol a oedd yn esbonio sut mae'r Grant Busnes i Ffermydd yn gweithio a sut y gallech ymgeisio?

Pa mor bwysig oedd y gweithdy Ffermio i'r Dyfodol i ddeall sut roedd y cynllun yn gweithio ac i weld a oedd yn addas i chi?

Pa ffynonellau gwybodaeth eraill am y cynllun wnaethoch chi eu defnyddio?

O'r holl ffynonellau gwybodaeth a ddefnyddioch, pa un oedd y mwyaf defnyddiol i chi a pham?

Ar hyn o bryd, pa rai o'r ffononellau gwybodaeth canlynol ydych chi'n eu defnyddio i gael y wybodaeth ddiweddaraf am ddatblygiadau ym myd ffermio a chymorth y llywodraeth?

Ar y cyfan, pa mor fodlon neu anfodlon oeddech chi â phob un o'r elfennau canlynol ar y cynllun?

	Bodlon iawn	Bodlon	Ddim yn fodlon nac yn anfodlon	Anfodlon	Anfodlon iawn
Cofrestru i fynd ar weithdy					
Gweithdy Ffermio i'r Dyfodol					
Llenwi mynegiant o ddiddordeb					
Gwneud cais					

Beth yn benodol oeddech chi'n fodlon yn ei gylch?

Beth yn benodol oeddech chi'n anfodlon yn ei gylch?

A oedd rhestr yr eitemau cymwys yn briodol i'ch busnes?

Pa eitemau oedd ar goll?

Roedd grantiau rhwng £3000 a £12000 yn cael eu cynnig. A oedd maint y grant yn addas ar gyfer eich busnes chi?

Beth yw'r rhesymau dros eich ateb?

O gymharu â grantiau neu gynlluniau eraill yr ydych wedi ymwneud â nhw, pa mor hawdd neu anodd oedd y broses ymgeisio yn eich barn chi? (gan gynnwys mynychu gweithdy Ffermio i'r Dyfodol)

A oedd y ddarpariaeth Gymraeg yn y gweithdy 'Ffermio i'r Dyfodol' yn iawn?

Beth ellid ei wneud yn wahanol er mwyn cefnogi darpariaethau yn well yn Gymraeg?

A oedd darpariaeth Gymraeg y broses ymgeisio yn iawn?

Beth gellid wedi'i wneud yn wahanol er mwyn cefnogi'r ddarpariaeth Gymraeg yn ystod y broses gwneud cais?

Effaith y Gweithdy

Pa mor ddefnyddiol deimlech chi oedd y wybodaeth a roddwyd yn y gweithdy?

O ganlyniad i fynychu'r gweithdy, a ydych wedi adolygu unrhyw ran o'ch busnes ers hynny?

A allwch ddisgrifio sut ydych chi wedi newid eich busnes a'i weithrediadau?

Y penderfyniad i ymgeisio

Beth oedd eich rhesymau dros ddewis gwneud cais am y grant?

Pa heriau ddaethoch chi ar eu traws yn y broses gwneud cais?

Effeithiau'r grant

Ar gyfer beth y defnyddiwyd y grant o ran yr eitemau cyfalaf y gwnaethoch eu prynu o dan y cynllun?

O ganlyniad i'r grant, ydych chi wedi gweld unrhyw newidiadau ym mherfformiad technegol eich busnes?

Sut mae perfformiad technegol eich busnes wedi gwella?

A ydych chi wedi gweld eich costau'n gostwng o ganlyniad uniongyrchol i'r grant?

A allech amcangyfrif yr arbedion cost i'ch busnes yn y flwyddyn ariannol ddiwethaf?

Ydych chi wedi gweld unrhyw newidiadau yn effeithlonrwydd cynhyrchu neu adnoddau eich busnes?

Sut mae cynhyrchiant neu effeithlonrwydd adnoddau eich busnes wedi gwella?

A oes unrhyw fanteision eraill rydych chi wedi'u gweld o'r grant?

Cefnogaeth wedi hynny

Ar ôl mynychu'r gweithdy Ffermio i'r Dyfodol, ydych chi wedi defnyddio unrhyw gymorth neu gefnogaeth arall a gynigir gan Gyswllt Ffermio?

Pa fath o gymorth ydych chi wedi'i ddefnyddio?

Pa mor ddefnyddiol oedd y cymorth hwn?

A oes unrhyw resymau pam nad ydych chi wedi defnyddio'r cymorth a gynigir gan Gyswllt Ffermio?

Gweithdai Ffermio i'r Dyfodol

Sut daethoch chi i glywed am y cynllun Grant Busnes i Ffermydd?

A wnaethoch chi ymuno â Chyswllt Ffermio pan ddaethoch i wybod am y cynllun Grant Busnes i Ffermydd?

Pam na wnaethoch chi ymuno â Chyswllt Ffermio?

A wnaethoch chi fynychu digwyddiad Ffermio i'r Dyfodol a oedd wedi esbonio sut roedd y Grant Busnes i Ffermydd yn gweithio a sut y gallech wneud cais?

Pa mor bwysig oedd y gweithdy Ffermio i'r Dyfodol i ddeall sut roedd y cynllun yn gweithio ac a oedd yn iawn i chi ai peidio?

Pa ffynonellau gwybodaeth eraill am y cynllun wnaethoch chi eu defnyddio?

Ar raddfa o 1 i 5 (pan fo 1 yn 'ddim yn ddefnyddiol o gwbl' a 5 yn 'Defnyddiol iawn') pa mor ddefnyddiol oedd y ffynonellau gwybodaeth hyn?

Ar hyn o bryd, pa rai o'r ffynonellau gwybodaeth canlynol ydych chi'n eu defnyddio i gael y wybodaeth ddiweddaraf am ddatblygiadau ym myd ffermio a chymorth y llywodraeth?

Ar y cyfan, pa mor fodlon neu anfodlon oeddech chi â phob un o'r elfennau canlynol ar y cynllun?

	Anfodlon iawn	Eithaf anfodlon	Ddim yn fodlon nac yn anfodlon	Eithaf bodlon	Bodlon iawn
Cofrestru i fynd i weithdy Y gweithdy Ffermio i'r Dyfodol					

Beth yn benodol oeddech chi'n anfodlon yn ei gylch?

Beth yn benodol oeddech chi'n fodlon yn ei gylch?

A oedd y rhestr o eitemau cymwys yn briodol i'ch busnes?

Pa eitemau oedd ar goll?

Roedd grantiau rhwng £3000 a £12000 yn cael eu cynnig. A oedd maint y grant yn addas ar gyfer eich busnes chi?

Pam fod maint y grant yn anaddas?

O gymharu â grantiau neu gynlluniau eraill yr ydych wedi ymwneud â nhw, pa mor hawdd neu anodd oedd y broses ymgeisio yn eich barn chi? (gan gynnwys mynychu gweithdy Ffermio i'r Dyfodol.)

A oedd darpariaeth Gymraeg gweithdy 'Ffermio i'r Dyfodol' yn iawn?

Beth ellid ei wneud yn wahanol er mwyn cefnogi darpariaethau yn well yn Gymraeg?

Effeithiau

Pa mor ddefnyddiol deimlech chi oedd y wybodaeth a roddwyd yn y gweithdy?

O ganlyniad i fynychu'r gweithdy, a ydych wedi adolygu unrhyw ran o'ch busnes ers hynny?

A allwch ddisgrifio sut ydych chi wedi newid eich busnes a'i weithrediadau?

Penderfyniad i beidio gwneud cais

O'n cofnodion awgrymir na wnaethoch gais ar ôl i chi fynychu'r gweithdy. A oes unrhyw reswm pam y gwnaethoch ddewis peidio â gwneud cais am y grant?

Cymorth wedi hynny

Ar ôl mynychu gweithdy Ffermio i'r Dyfodol, ydych chi wedi defnyddio unrhyw gymorth arall gan Gyswllt Ffermio?

Pa fathau o gymorth ydych chi wedi'i gael?

Pa mor ddefnyddiol oedd y cymorth hwn i chi?

A oes unrhyw resymau pam nad ydych chi wedi defnyddio'r cymorth a gynigir gan Gyswllt Ffermio?

HEB FYNYCHU GWEITHDY

Mae Grant Busnes i Ffermydd yn gynllun grant cyfalaf sydd ar gael i ffermwyr ledled Cymru. Cafodd ei gynllunio i helpu ffermwyr yng Nghymru i wella perfformiad economaidd ac amgylcheddol eu daliadau amaethyddol. Mae'r FBG yn rhoi grant ar gyfer buddsoddiadau cyfalaf rhwng £3,000 a £12,000 mewn offer a pheiriannau sydd wedi'u nodi ymlaen llaw i fod yn rhai sy'n cynnig buddion clir a mesuradwy i'ch menter fferm.

A oes rheswm penodol pam nad ydych chi wedi gwneud cais am y cynllun eto?

O gofio'r disgrifiad byr am y cynllun, a fydddech yn ystyried gwneud cais am y grant yn y dyfodol?

Os bydddech: holwch ble i ddod o hyd i wybodaeth am y cynllun.

A oes unrhyw resymau pam na fydddech yn gwneud cais am y cynllun?

Ble ydych chi fel arfer yn dod i wybod am y cymorth sydd ar gael i chi, gan gynnwys grantiau Llywodraeth Cymru?

A oes unrhyw beth arall yr hoffech ei ychwanegu am eich profiadau?

A fyddai gennych ddiddordeb mewn cymryd rhan mewn sesiwn adborth ar-lein tua 1:00pm neu 7:00pm ar Ragfyr 8fed neu Ragfyr 10fed am y Grant Busnes i Ffermydd?

A fydddech cystal â rhoi'r manylion canlynol i ni gysylltu â chi am y sesiwn adborth

Pa sesiwn fyddai orau gennych chi.

Diolch i chi am roi eich amser i gwblhau'r arolwg hwn.

Atodiad 3: Canllaw Trafod Grŵp Ffocws

Canllaw Trafod i Grŵp Ffocws ar y Grant Busnes i Ffermydd

Amcanion

Bydd tri amcan cyffredinol i'r grwpiau ffocws, sef:

Rhoi prawf ar y materion a'r themâu a godwyd gan ymatebwyr yn yr arolwg i sicrhau eu bod yn ddilys ac yn arwyddocaol.

Sicrhau nad ydym wedi methu unrhyw arsylwadau a allai fod yn berthnasol.

Dechrau archwilio goblygiadau'r canfyddiadau i'r gymuned ffermio, wrth feddwl am ddyluniad rhaglenni yn y dyfodol.

Cyflwyniad, 5 Munud

Croeso a llawer o ddiolch i chi am roi eich amser i siarad â ni heddiw. Bydd y sesiwn adborth hon yn edrych ar eich barn ar y Grant Busnes i Ffermydd. Bydd hefyd yn archwilio rhai o'r materion y mae ffermwyr eraill wedi'u codi drwy holiadur. Nod y sesiwn yw gwella cynlluniau yn y dyfodol sy'n cefnogi ffermwyr ledled Cymru.

Bydd y wybodaeth a roddwch yn gyfrinachol ac ni chaiff ei throsglwyddo i unrhyw un, gan gynnwys Llywodraeth Cymru sydd wedi ariannu'r ymchwil.

Er mwyn sicrhau ein bod yn deall eich barn yn gywir, rydym yn gobeithio recordio'r sesiwn hon. A oes unrhyw un yn gwrthwynebu i mi recordio'r sgwrs hon?

Os oes gennych unrhyw gwestiynau am unrhyw elfen o'r ymchwil, gan gynnwys sut y casglwyd eich manylion neu sut y caiff yr wybodaeth ei thrin, cysylltwch â mi yn uniongyrchol.

O ran sut y bydd y sesiwn yn gweithio, byddaf yn gofyn cwestiynau i chi, a byddai gennyf ddiddordeb mawr mewn gwybod beth yw eich barn. Bydd pawb yn cael cyfle i gyfrannu, gobeithio y gallwch adael i bobl orffen yr hyn maen nhw'n ei ddweud cyn dweud eich barn chi.

A oes gan rywun gwestiynau?

Cynhesu, 5 munud

I ddechrau arni byddwn yn holi cwestiynau: *Sylwer: Mae hyn er mwyn annog pobl i gymryd rhan yn y grŵp ac i ddilysu ein data ein hunain ar statws y cyfranogwyr o ran gwneud cais:*

lawn, 'te, i ddechrau arni hoffwn wybod am eich cysylltiad â'r Grant Busnes i Ffermydd. Dylech allu gweld arolwg barn ar eich sgrin. Beth wnaethoch chi?

Peidio mynychu Gweithdy Ffermio i'r Dyfodol.

Mynychu gweithdy ond heb gyflwyno mynegiant o ddiddordeb.

Mynychu gweithdy ac wedi cyflwyno mynegiant o ddiddordeb.

Trafodwch ganfyddiadau'r cwestiynau, cymysgedd yr ymatebwyr, profiadau gwahanol ac ati.

Barn gyffredinol am y rhaglen a'r gweithdy, 15 munud

Byddwn yn dechrau drwy ystyried eich barn gyffredinol am y Grant Busnes i Ffermydd.

Cwestiynau arweiniol:

Gan droi at y rheiny a fynychodd weithdy Ffermio i'r Dyfodol, gaf i ofyn beth oedd eich barn amdanynt?

Oeddech chi'n eu gweld nhw'n werthfawr i'ch helpu chi i ddeall sut roedd y Grant yn gweithio?

A oedd y wybodaeth ychwanegol a gyflwynwyd yn y gweithdy yn ddefnyddiol i chi?

I'r rhai na wnaeth gais am grant yn y pen draw, a gaf i ofyn pam roeddech chi'n teimlo nad oedd y Grant ar eich cyfer chi?

Galluogwyr a rhwystrau i gael y grant, 15 munud

Gan droi nawr i drafod yr hyn a weithiodd yn dda yn eich barn chi, a'r hyn y gellid ei wella ar gyfer cynlluniau yn y dyfodol,

Cwestiynau arweiniol:

Beth oedd cryfderau a chyfyngiadau'r Grant o'ch safbwynt chi?

I'r rheiny na fynychodd weithdy, a oeddech chi'n gwybod am y Grant cyn i ni gysylltu â chi? Oedd yna reswm pam na wnaethoch chi gais?

O gymharu â chynlluniau neu grantiau eraill y gallech fod wedi eu defnyddio, pa mor rhywydd neu anodd oedd cael gafael ar y Grant Busnes Fferm?

A oedd y gweithdy Ffermio i'r Dyfodol yn rhwystr i gael mynediad at y Grant?

I'r rheiny a wnaeth gais yn y pen draw, a gawsoch unrhyw heriau o ran cael gafael ar arian?

A wnaeth ffactorau ehangach ddylanwadu ar eich penderfyniadau naill ai i wneud cais am Grant neu fuddsoddi yn eich fferm?

Goblygiadau ac effeithiau, 15 munud

Gan droi at oblygiadau eich profiadau o'r Grant Busnes i Ffermydd.

Cwestiynau arweiniol:

- I'r rheiny wnaeth gais am grant, pa effaith gafodd y grant ar eich fferm?
- Ydych chi'n meddwl bod cymorth fel hyn yn bwysig i chi a'ch busnes?
- Pa gamau ymarferol fydddech chi'n eu hargymell i wella cynlluniau, fel y Grant Busnes i Ffermydd, yn y dyfodol?
- Ailgodwch drafodaethau blaenorol gyda chwestiynau megis: beth yw goblygiadau'r mater/rhwystr penodol y soniwyd amdano yn gynharach, a beth sydd angen i ni ei wneud i'w oresgyn?
- I'r rhai a ymgeisiodd am y grant yn y pen draw, a fydddech chi wedi gallu cyflawni'r hyn a wnaethoch hebdo?

Gorffen, 5 munud

Cwestiwn cloi:

O'r holl bethau rydym wedi'u trafod heddiw, beth fyddech chi'n ei ddweud yw'r materion pwysicaf y dylem eu hadrodd yn ôl i Lywodraeth Cymru?

Diolch yn fawr i bawb, mae wedi bod yn drafodaeth ddefnyddiol iawn. Rydym wrthi'n ceisio dod i ddeall barn a phrofiadau dros 800 o ffermwyr ledled Cymru. Bydd y drafodaeth hon yn ein cefnogi i wneud synnwyr o beth yw rhai o'r prif faterion, ac i fwydo'n ôl i Lywodraeth Cymru. Unwaith eto, cofiwch fod popeth a drafodir yma yn gyfrinachol, ac ni fyddwn yn cynnwys unrhyw beth fydd yn rhoi eich enw neu'n awgrymu pwy ydych chi.

Diolch o galon unwaith eto i chi, hwyl am y tro!