

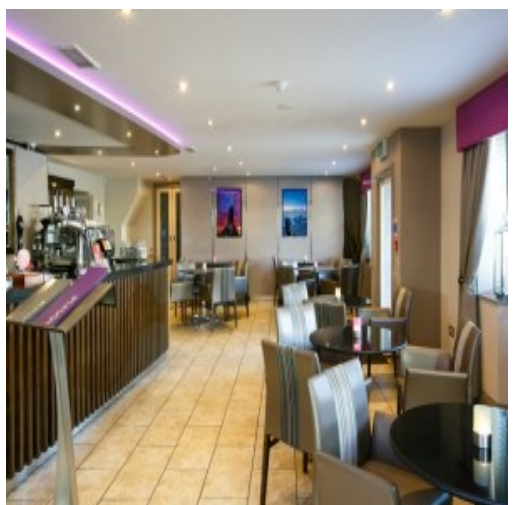


Rhif Ymchwil Gymdeithasol:
86/2023

Dyddiad Cyhoeddi 26/09/2023

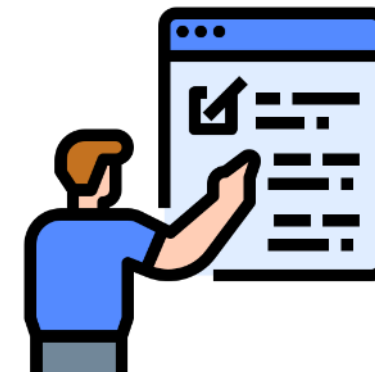
© Hawlfraint y Goron 2023

ISBN Digidol: 978-1-83504-748-4



Pam mae'r ymchwil hon yn cael ei chynnal?

- I roi cipolwg allweddol ar berfformiad twristiaeth ledled Cymru
- I lywio penderfyniadau Llywodraeth Cymru ar gyfer y sector twristiaeth
- I lywio prosesau cynlluniau awdurdodau lleol ar gyfer y sector twristiaeth



Sut mae'r ymchwil hon yn cael ei chynnal?

- Ail-lansiwyd ym mis Awst 2022 yn dilyn seibiant yn ystod blynyddoedd Covid
- SRI wedi'i benodi gan gorff Croeso Cymru i reoli'r arolwg
- Cesglir y data yn fisol trwy ddau ddull:
 - Ar y ffôn
 - Ar-lein
- Cesglir y data ar *Ribos* – meddalwedd deiliadaeth bwrpasol
- <https://wales.ribos.co.uk/>



Pa ddata sydd yn yr adroddiad hwn?

- Mae'r adroddiad hwn yn cynnwys data o dair ffynhonnell:
 - Arolwg Deiliadaeth Llety Cymru (WAOS) a gynhaliwyd gan SRI, cwmni ymchwil yng Nghymru.
 - STR, cwmni systemau rheoli eiddo sy'n rhoi data am westai â gwasanaeth, a
 - Transparent, cwmni cribo'r we sy'n rhoi data am Osodiadau Tymor Byr

Sut caiff y data hwn ei gasglu?

- Mae manylion llawn y sampl, meini prawf dewis a chyfyngiadau ar dudalennau 4, 5 a 6.

Samplu - WAOS

	Ebrill			Mai			Mehafin		
	Ar agor	Ar gau	Cyfanswm	Ar agor	Ar gau	Cyfanswm	Ar agor	Ar gau	Cyfanswm
Llety	147	26	173	136	13	149	155	20	175
Cyfanswm Hunanddarpar	942	36	978	934	23	957	951	23	974
Dychwelwyr bloc	818	19	837	831	16	847	847	12	859
Annibynnol	124	17	141	103	7	110	104	11	115
Cyfanswm Hosteli	29	2	31	23	4	27	26	3	29
Dychwelwyr bloc	11	0	11	11	0	11	11	0	11
Annibynnol	18	2	20	12	4	16	15	3	18
Cyfanswm Gwersylla a Charafannau	Amh.	Amh.	Amh.	52	1	53	40	0	40
Dychwelwyr bloc	Amh.	Amh.	Amh.	5	0	5	5	0	5
Annibynnol	Amh.	Amh.	Amh.	47	1	48	35	0	35

Pwy sydd yn y categori 'â gwasanaeth'?

- Gwestai annibynnol*
- Tai gwestai / Gwely a Brecwast

Pwy sydd yn y categori 'hunanddarpar'?

- Asiantaethau sy'n cyflwyno data fesul bloc
- Bythynnod / fflatiau annibynnol

Pwy sydd yn y categori 'hosteli'?

- Cymdeithasau sy'n cyflwyno data fesul bloc
- Hosteli annibynnol i dwristiaid

* Mae gwestai sy'n rhan o gadwyni mwy yn cael eu cynnwys gan STR Global

Transparent

- Defnyddir data am osod tymor byr a ddarperir gan [Transparent](#) i gyfrifo deiliadaeth ar gyfer y sector gosod tymor byr ac fe'i cyflwynir yn rhan o adran hunanddarpar yr adroddiad hwn.
- Mae'r data hwn yn wahanol i'r data arall a gyflwynir yn yr adroddiad hwn gan ei fod yn cynnwys data wedi'i gribo o'r we ac sydd wedi'i wirio'n annibynnol. Mae'n cynnwys yr holl osodiadau tymor byr a hysbysebwyd ar bedair gwefan (AirBnB, Booking.com, Vrbo, a TripAdvisor), tra bod WAOS yn seiliedig ar sampl sy'n amcangyfrif defnydd cyffredinol y sector o is-set lai o gyfranogwyr.
- I gael rhagor o wybodaeth am y data hwn, ewch i [wefan](#) Transparent neu cysylltwch ag awdur yr adroddiad hwn.

STR Global

- Mae rhywfaint o ddata am lety â gwasanaeth (a adroddir ar wahân yn adran berthnasol yr adroddiad) yn dod gan [STR Global](#)
- Mae'r data hwn yn cael ei ddarparu gan STR i Croeso Cymru ac mae'n seiliedig ar banel sefydlog o gyfranogwyr sy'n adrodd am ddeiliadaeth bob dydd neu'n fisol. Mae STR yn gwirio'r data hwn yn annibynnol.

Transparent

Cyflwynir y data a ddarperir trwy Transparent ar ddangosfwrdd ar-lein gydag opsiynau hidlo i ddiffinio pa ddata sydd wedi'i gynnwys.

At ddibenion dadansoddi yn yr adroddiad hwn cafodd data ei hidlo ar sail y meini prawf canlynol:

- Dim ond eiddo cyfan a aseswyd ac nid oedd yn cynnwys ystafelloedd preifat neu a rennir. Dyma'r diffiniad ar gyfer gosodiadau tymor byr at ddibenion dadansoddi yn yr adroddiad hwn.
- Dim ond eiddo a nodwyd yn gywir gyda rhanbarth penodol a gafodd eu cynnwys. Gan na roddwyd data adnabod i rai eiddo, nid oedd modd rhoi cyfrif amdanynt yn briodol ar sail ranbarthol, ac eithriwyd y rhain oherwydd hynny.

	Gogledd	Canolbarth	De-ddwyrain	De-orllewin
Ebrill	10,458	4,084	3,734	7,814
Mai	10,557	4,075	3,841	7,933
Mehefin	10,615	4,109	3,900	8,006

STR Global

- Mae rhywfaint o ddata am lety â gwasanaeth (a adroddir ar wahân yn adran berthnasol yr adroddiad) yn dod gan [STR Global](#)
- Mae'r data hwn yn cael ei ddarparu gan STR i Croeso Cymru ac mae'n seiliedig ar banel sefydlog o gyfranogwyr sy'n adrodd am ddeiliadaeth bob dydd neu'n fisol. Mae STR yn gwirio'r data hwn yn annibynnol.

	Ar agor	Ar gau
Ebrill	131	18
Mai	131	18
Mehefin	130	19

Pwysoli

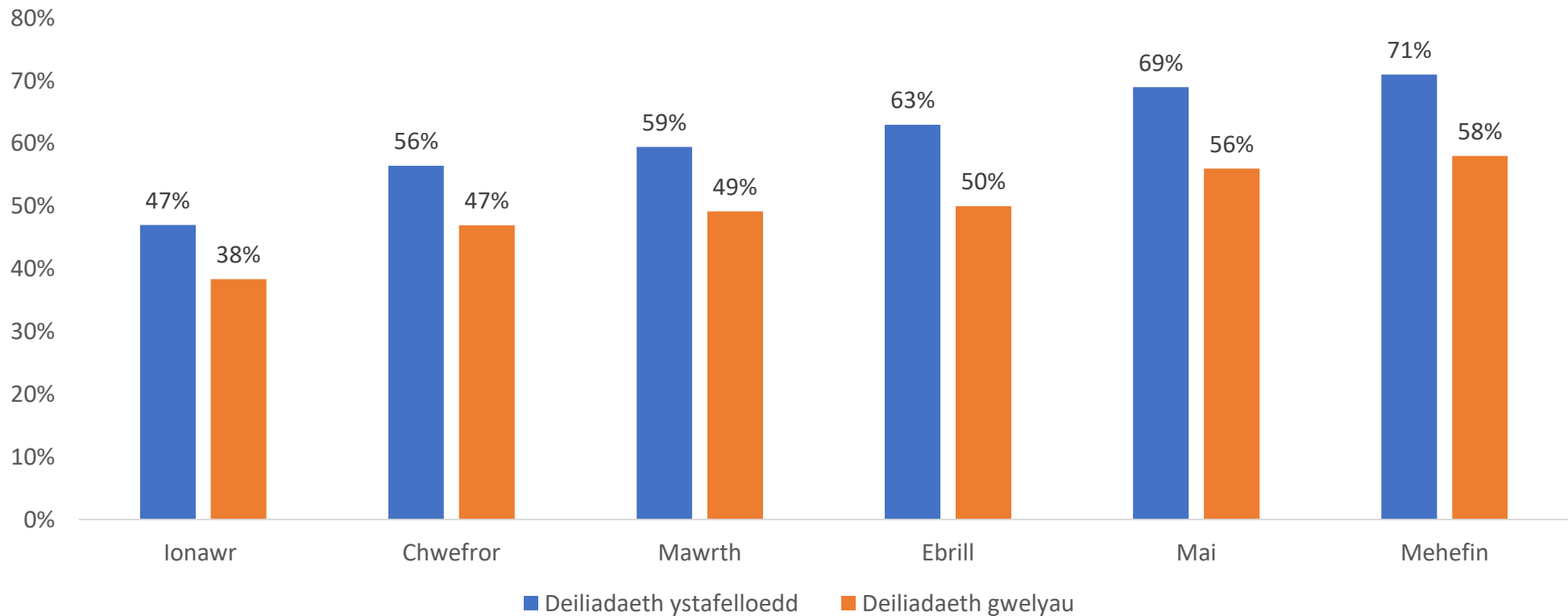
- Canlyniadau ar gyfer pob sector wedi'u pwysoli yn ôl rhanbarth (Gogledd / Canolbarth / De-orll. / De-ddwyr. Cymru) ar sail capasiti amcangyfrifedig o welyau gan ddefnyddio arolwg stoc diweddaraf Croeso Cymru o welyau
- Mae pwysoli felly yn cywiro unrhyw anghydbwysedd yn ôl rhanbarth ym mhob sector
- Mae'r canlyniadau yn cael eu pwysoli'n naturiol yn ôl maint yr eiddo gan fod deiliadaeth yn cael ei chyfrifo trwy rannu nifer cyffredinol yr ystafelloedd/gwelyau a werthir â nifer cyffredinol yr ystafelloedd/gwelyau sydd ar gael yn y sector.



Y Sector â Gwasanaeth



Y Sector â Gwasanaeth



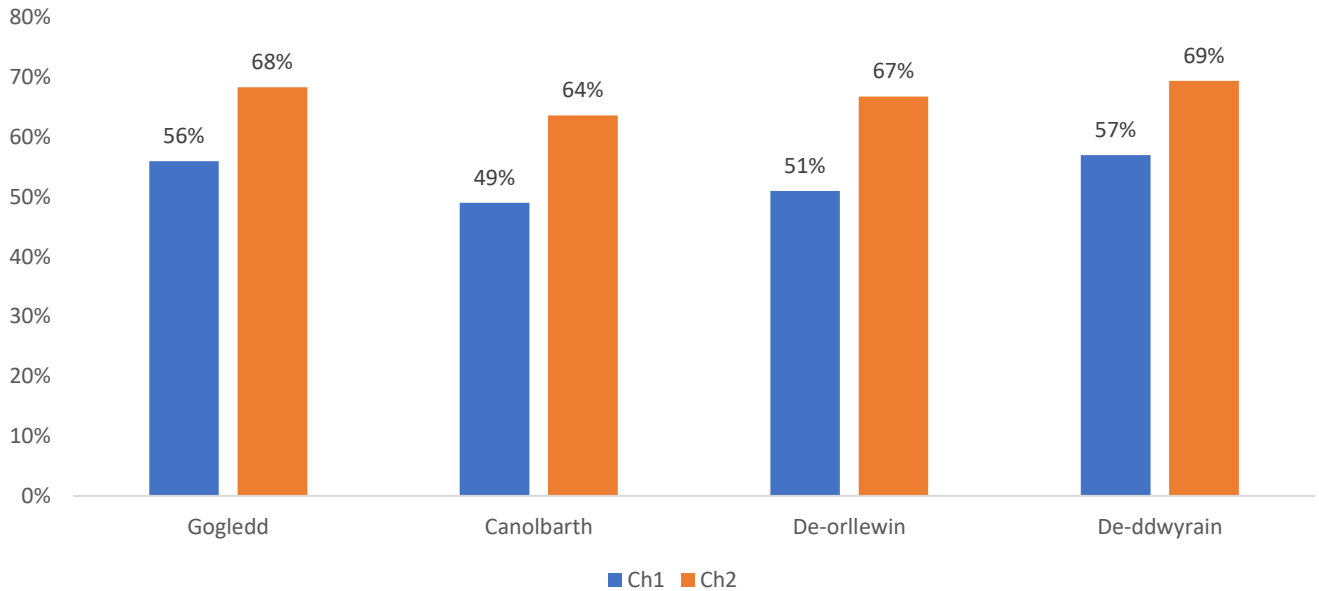
Deiliadaeth yn Cynyddu'n Gyson

- Mae deiliadaeth wedi codi'n raddol trwy gydol 2023
- Mae Chwarter 2 – Ebrill, Mai, a Mehefin - yn dangos ffigyrau deiliadaeth uwch yn gyson nag ym mis Ionawr – Mawrth
- Nid oes unrhyw ddata 2022 ar gyfer Chwarter 1 neu 2 yn bodoli er mwyn cymharu o un flwyddyn i'r llall

Gwahaniaethu cyson yn ôl rhanbarth

- Mae Chwarter 2 yn dangos patrwm tebyg o wahaniaethu fel Chwarter 1 gyda Gogledd Cymru a De-ddwyrain Cymru ar y blaen o ran deiliadaeth ystafelloedd
- Mae pob rhanbarth wedi dangos cynnydd tebyg mewn lefelau meddiannaeth

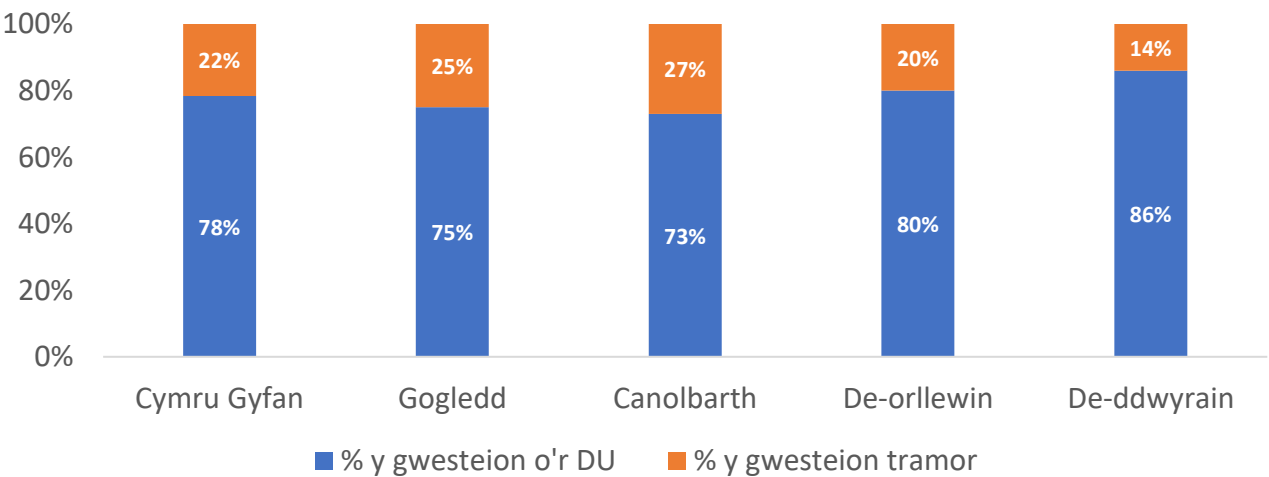
Deiliadaeth â Gwasanaeth yn ôl Rhanbarth, cymharu Chwarteri 1 a 2



Cyfran uwch o ymwelwyr tramor yn y Canolbarth

- Mae ymwelwyr tramor wedi cynyddu ar gyfer llety â gwasanaeth o 9% yn Chwarter 1 2023, i 22% yn Chwarter 2.
- Llety yn y Canolbarth oedd â'r ganran uchaf o ymwelwyr tramor (27%), a'r De-ddwyrain oedd â'r ganran isaf (14%)

Nosau gwely â gwasanaeth yn ôl tarddiad ymwelwyr



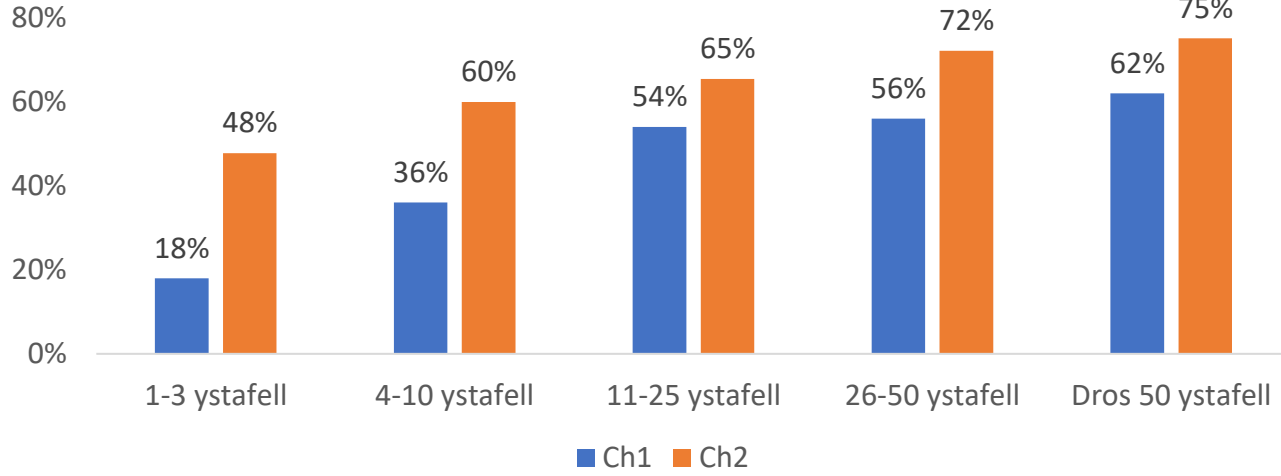
Eiddo mwy yn llenwi mwy o welyau

- Mae eiddo llai (1 i 3 ystafell a 4 – 10 ystafell) wedi dangos cynnydd mawr yn lefelau deiliadaeth
- Mae'r sector â gwasanaeth yng Nghymru yn cynnwys llawer o ficrofusnesau. Felly, er bod busnesau mwy yn perfformio'n well na rhai llai, maent yn gyfran gymharol lai o'r farchnad yn gyffredinol
- Mae'r patrwm a welwyd rhwng chwarter 1 a chwarter 2 yn awgrymu bod eiddo llai yn fwy sensitif i effeithiau tymhorol nag eiddo mwy.

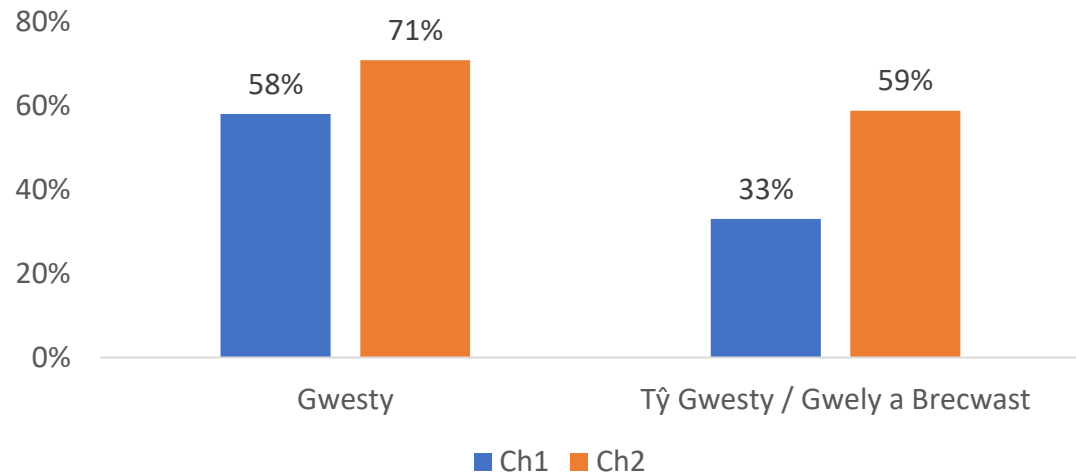
Rhaniad yn ôl math o eiddo yn cyd-fynd â'r rhaniad yn ôl maint

- Mae'r patrwm a welir yma yn awgrymu mai tai gwestai a gwely a brechwast yw'r eiddo llai a welir uchod, gan awgrymu ymhellach bod yr effaith dymhorol wedi'i chyfyngu i'r mathau hyn o eiddo i raddau helaeth.

Deiliadaeth â Gwasanaeth yn ôl maint yr eiddo



Deiliadaeth â Gwasanaeth yn ôl math o eiddo



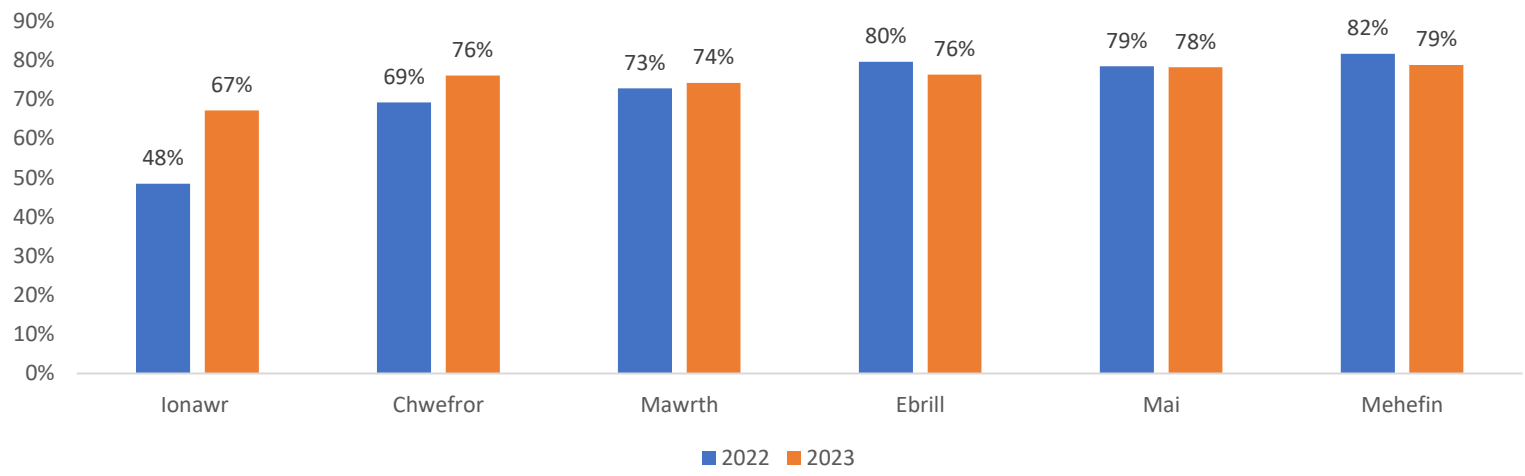
Y Flwyddyn Hyd Yma

- Mae data deiliadaeth gan STR yn parhau i ddangos yr un lefel neu ychydig o danberfformio o un flwyddyn i'r llall o gymharu â 2022.
- Er bod lefelau deiliadaeth uchel o'u cymharu â sectorau eraill mae'r gymhariaeth o un flwyddyn i'r llall yn dangos bod busnesau'n ei chael hi'n anodd sicrhau twf mewn deiliadaeth o'i gymharu â 2022.
- Mae lefelau is ym mis Mehefin yn awgrymu y gallai'r haf beri siom.

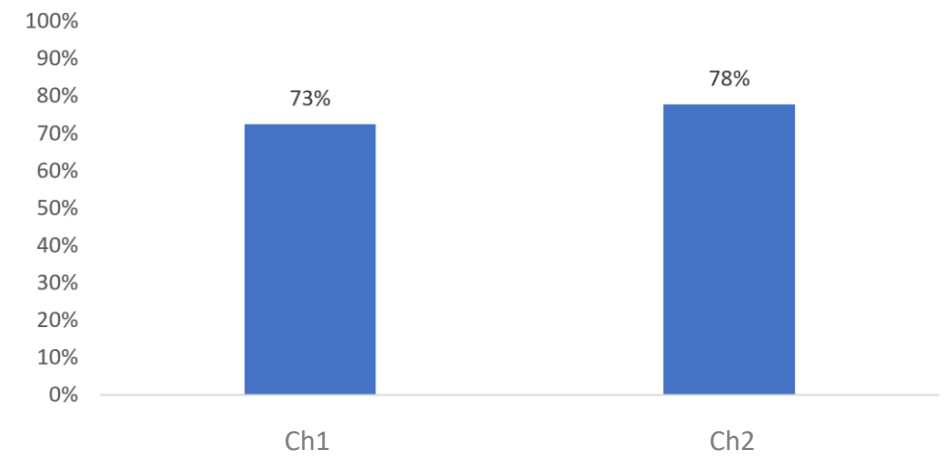
Cynnydd cyson

- Pan edrychir arno gyda'i gilydd mae Ch2 yn perfformio'n well na Ch1 (78% o'i gymharu â 73% yn y drefn honno) gan ddangos twf rhesymol yn ystod y flwyddyn.

Deiliadaeth 2022 o'i chymharu â 2023 hyd yma Meddiannaeth



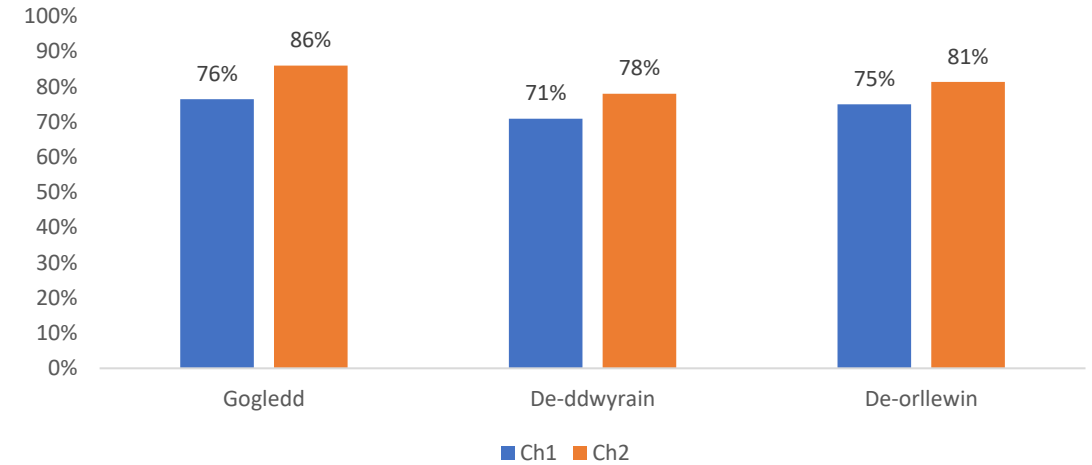
Deiliadaeth Chwarter 1 o'i chymharu â Chwarter 2



Amrywiadau Rhanbarthol

- Mae amrywiadau rhanbarthol yn fwy amlwg yng nata STR na rhannau eraill o'r adroddiad hwn. Fodd bynnag, mae'n amlwg bod y Gogledd yn perfformio'n well na'r De-ddwyrain a'r De-orllewin.
- Mae pob rhanbarth wedi dangos twf chwarterol gyda'r Gogledd unwaith eto yn dangos y twf mwyaf (10%).

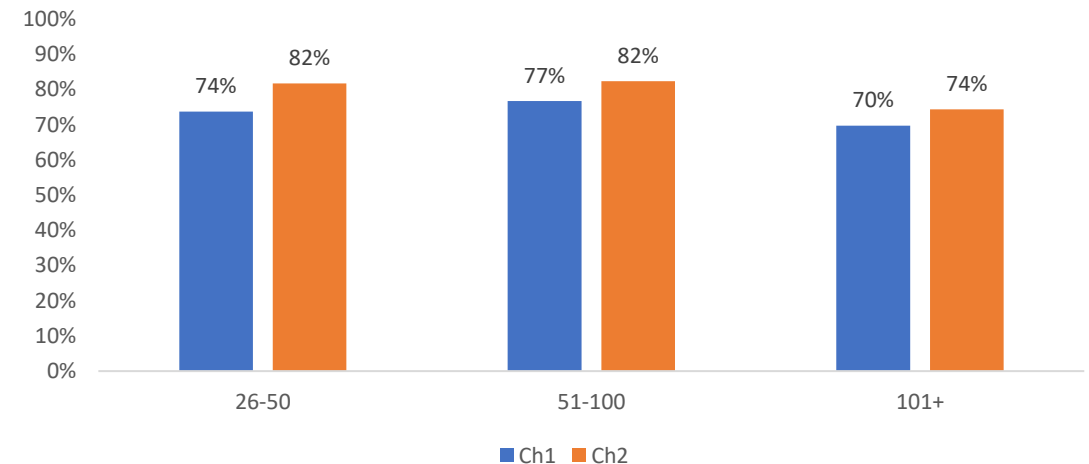
Deiliadaeth Ranbarthol



Nifer yr Ystafelloedd

- Mae gwestai mwy (101+ ystafell) yn tanberfformio o'i gymharu â gwestai llai er eu bod yn dal i gyflawni lefelau deiliadaeth cymharol uchel
- Mae pob categori o ran nifer yr ystafelloedd hefyd wedi dangos twf, gyda'r categori lleiaf (26 - 50 ystafell) yn dangos y twf chwarterol mwyaf (8%).

Deiliadaeth yn ôl Nifer yr Ystafelloedd



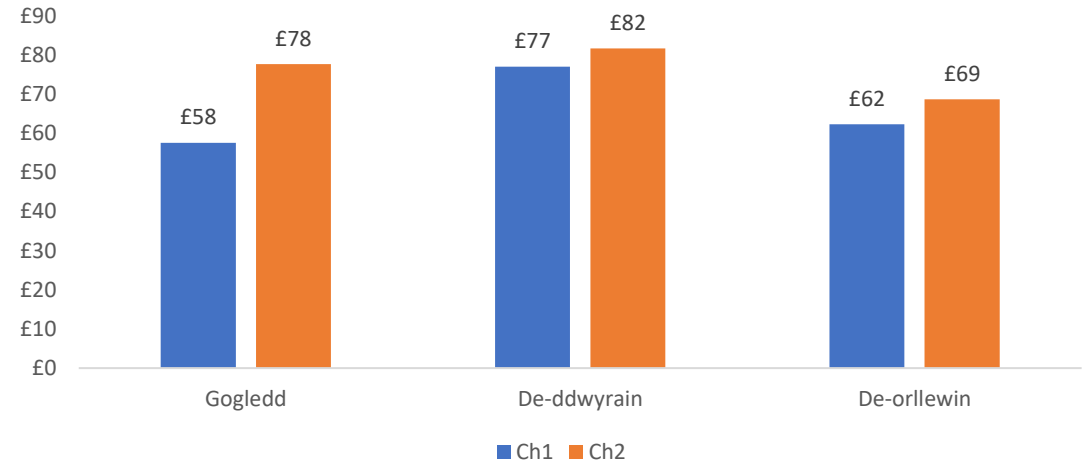
Gwahaniaethau Rhanbarthol

- Mae gwahaniaethau rhanbarthol amlwg o hyd o ran prisio gyda'r De-ddwyrain yn nodi'r cyfraddau dyddiol uchaf (£82). ond mae'r Gogledd wedi dangos y twf chwarterol uchaf o £58 yn Ch1 i £78 yn Ch2.
- Y De-orllewin sydd bellach yn cofnodi'r ADR isaf ar £69.

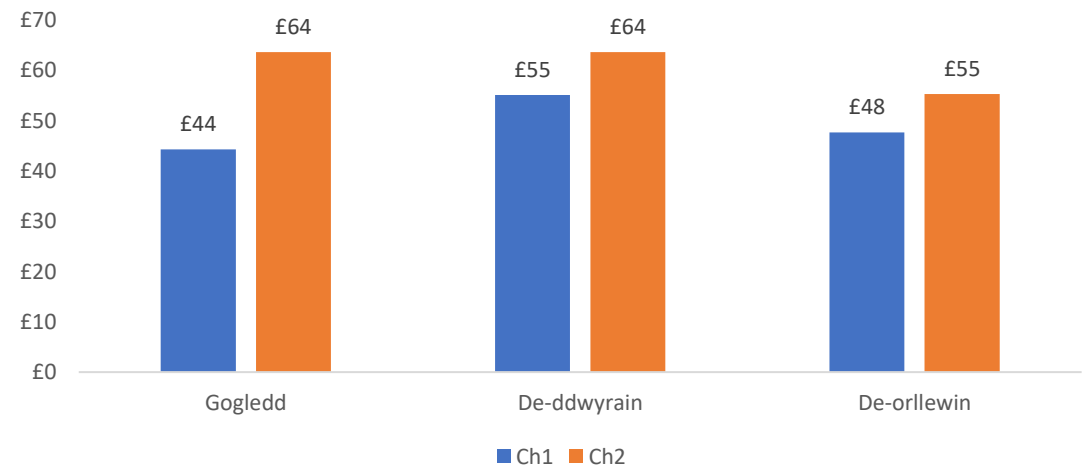
Cynnydd hefyd yn RevPAR

- Mae'r refeniw fesul ystafell sydd ar gael (cyfrifir hwn trwy luosi cyfradd ddyddiol gyfartalog gwesty (ADR) â'i gyfradd deiliadaeth) yn dangos cynnydd chwarterol ar draws pob rhanbarth
- Mae RevPAR wedi cynyddu fwyaf yn y Gogledd fel gydag ADR ac, fel yn achos ADR, y De-orllewin sydd bellach yn dangos y RevPAR isaf.

Cyfradd Ddyddiol Gyfartalog (ADR)



Refeniw fesul Ystafell sydd ar Gael (RevPAR)



Y Sector Hunanddarpar



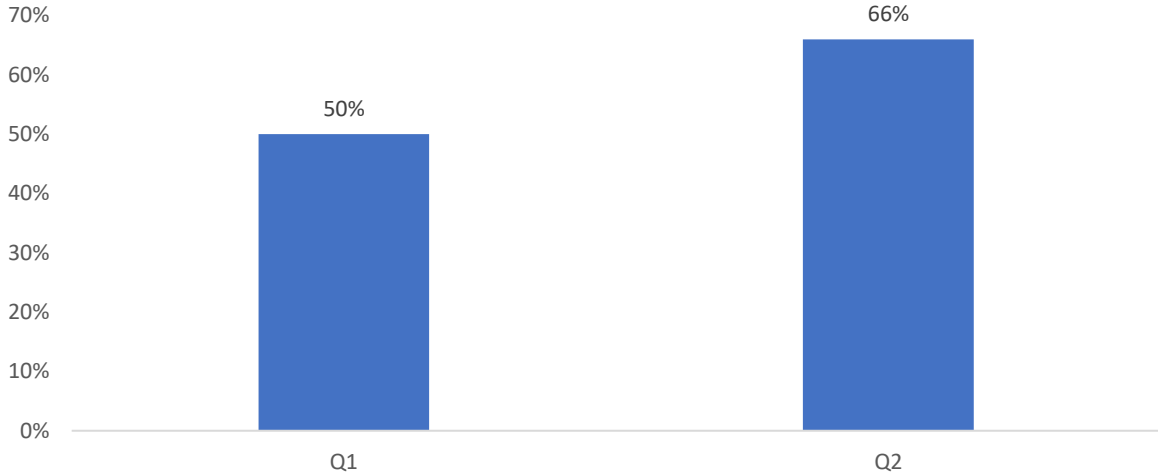
Cynnydd cyson

- Mae deiliadaeth unedau wedi codi 16% rhwng Ch1 a Ch2

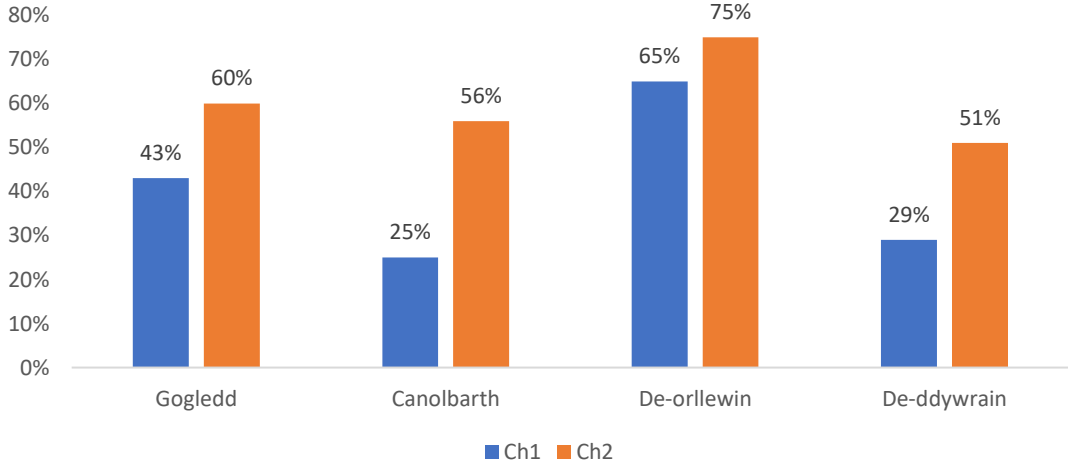
Deiliadaeth Ranbarthol

- Mae amrywiaeth ranbarthol eang o ran deiliadaeth hunanddarpar
- Mae'r De-orllewin ar y cyfan yn perfformio'n well na rhanbarthau eraill (75%)
- Mae pob rhanbarth wedi dangos twf chwarterol gyda'r Canolbarth a'r De-ddwyrain yn dangos y cynnydd mwyaf
- Mae gwahaniaethau rhanbarthol amlwg wedi'u cofnodi yma. Mae asiantaethau a busnesau mawr yn effeithio ar y rhain ac yn effeithio ar gyfartaleddau rhanbarthol cyffredinol.

Deiliadaeth Hunanddarpar Ch1 o'i chymharu â Ch2



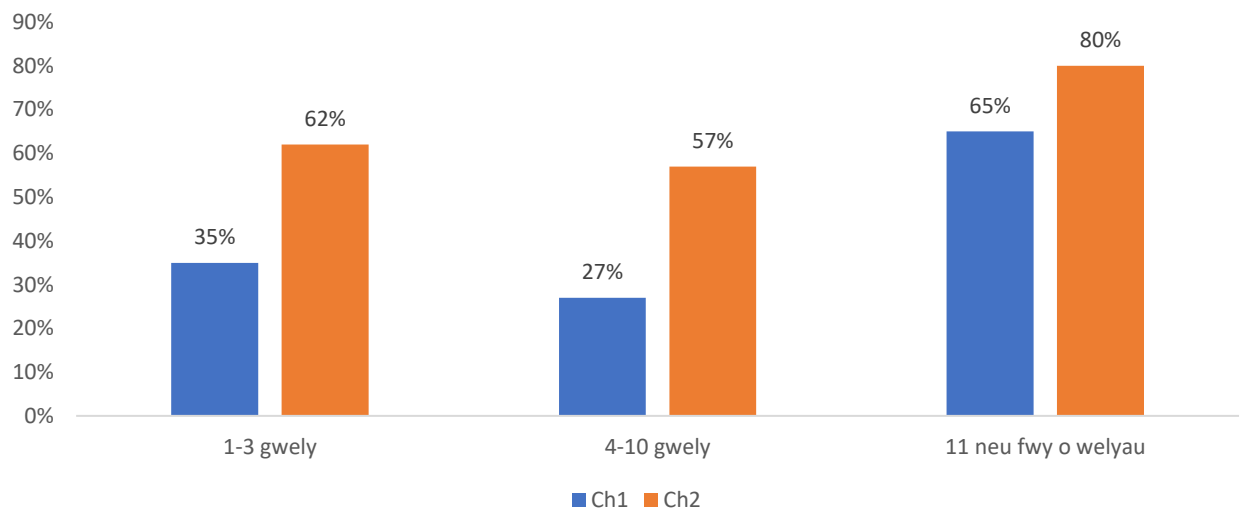
Deiliadaeth Hunanddarpar fesul Rhanbarth Region



Busnesau mwy yn cyflawni % uwch o ran deiliadaeth

- Cafodd busnesau â mwy na 10 gwely (ar draws un neu fwy o unedau) ddeiliadaeth uwch yn ystod Ch1 a Ch2
- Er bod llai o wahaniaeth rhwng chwarteri (15% o wahaniaeth) ar gyfer eiddo mwy (11 neu fwy o ystafelloedd) nag eiddo 1 i 3 gwely (gwahaniaeth o 27%) ac eiddo 4 i 10 gwely (gwahaniaeth o 30%).
- Mae busnesau mwy hefyd yn perfformio'n llawer uwch na'r cyfartaledd o ran deiliadaeth
- Yr un canfyddiad â'r un yn y sector â gwasanaeth

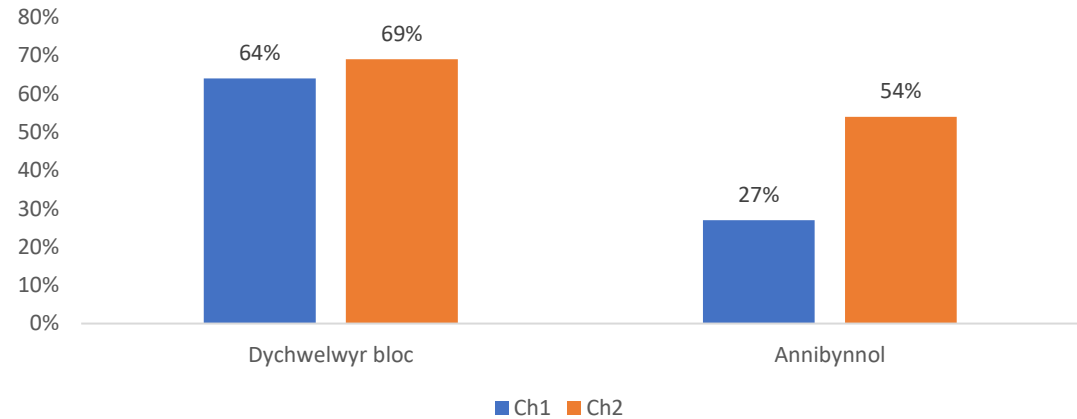
Deiliadaeth yn ôl Nifer yr Ystafelloedd



% deiliadaeth uwch gan fusnesau asiantaeth

- Mae ymatebwyr hunanddarpar i WAOS wedi'u rhannu'n "dychwelwyr bloc" a rhai "annibynnol". Mae dychwelwyr bloc yn sefydliadau mawr sydd â sawl uned tra bod y rhai annibynnol yn berchen ar un neu nifer fach iawn o unedau.
- Llwyddodd busnesau sy'n rhan o asiantaeth neu grŵp cyfunol i lenwi 69% o'u hystafelloedd - sy'n uwch na busnesau annibynnol (54%)
- Mae'r gwahaniaeth rhwng Ch1 a Ch2 yn awgrymu bod busnesau annibynnol yn llawer mwy tymhorol.

Deiliadaeth Dychwelwyr Bloc o gymharu â Busnesau Annibynnol



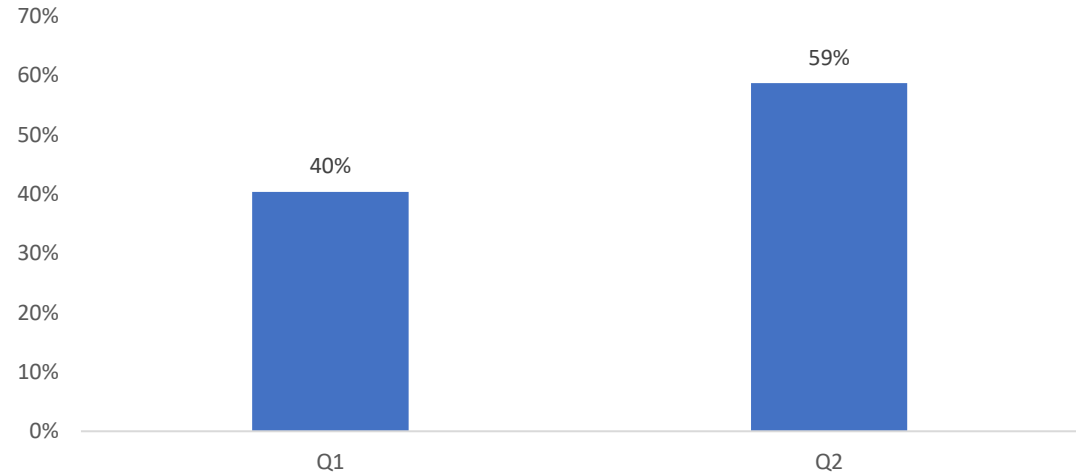
Amrywiad isel

- Mae lefelau deiliadaeth wedi codi 19% yn Ch2
- Mae'r ffigurau hyn yn is na'r rhai a adroddwyd yn WAOS ar gyfer busnesau a samplwyd ond mae'r bwlch rhwng WAOS a data Transparent yn llai ar gyfer Ch2 na Ch1

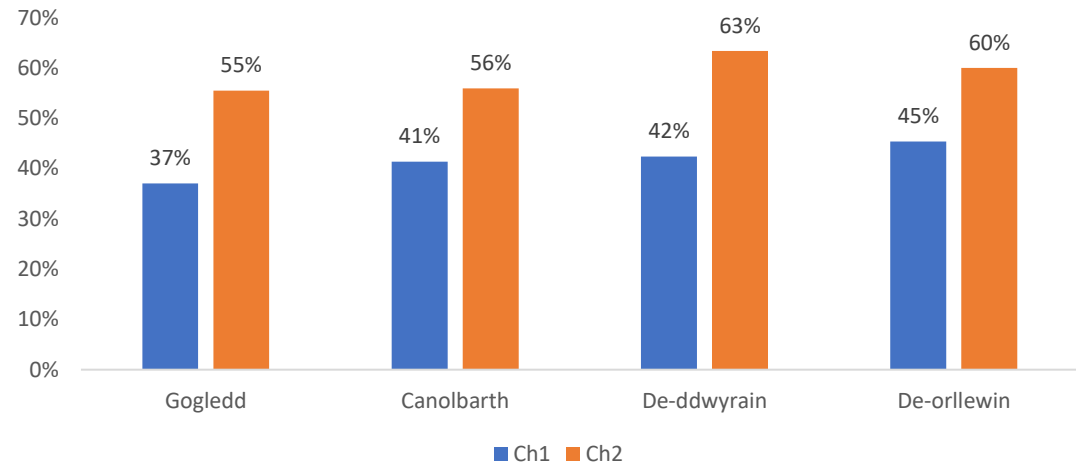
Amrywiadau Rhanbarthol

- Mae'r De-ddwyrain (63%) a'r De-orllewin (60%) yn parhau i fod y perfformwyr gorau, ond o ychydig yn fwy na'r hyn a welwyd yn Ch1.

Deiliadaeth C1 a Ch2



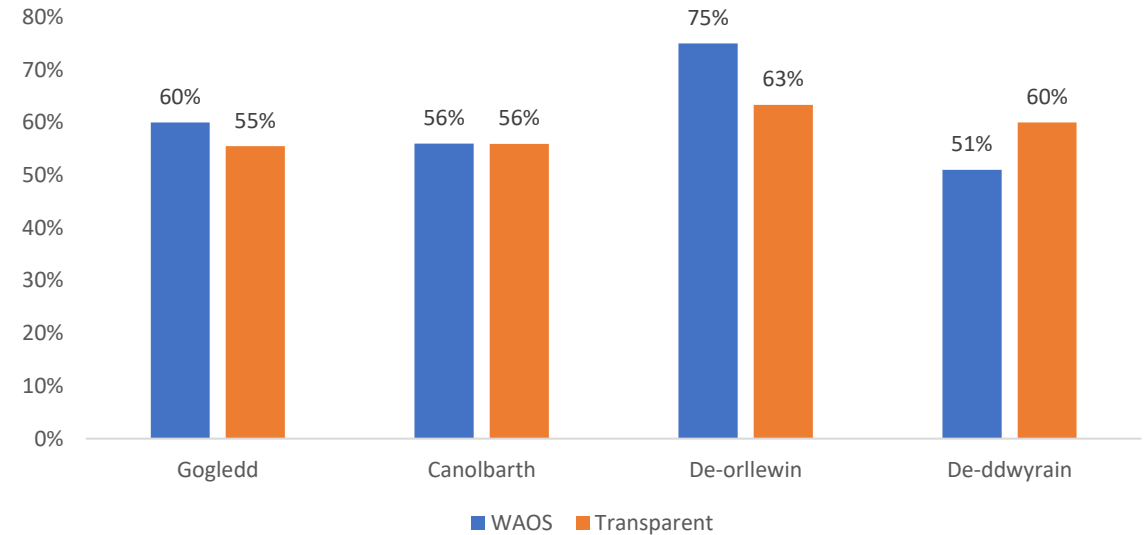
Deiladaeth yn ôl Rhanbarth



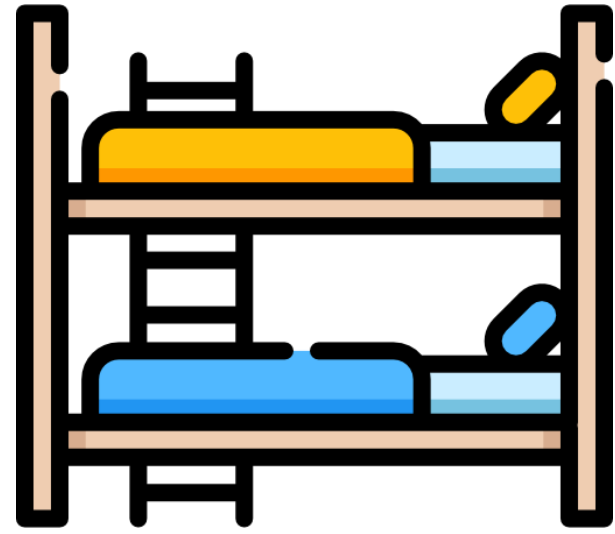
Cymharu

- Fel yn Ch1 mae'r WAOS yn adrodd ffigurau deiliadaeth cyffredinol uwch yn gyson ar gyfer hunanddarpar. Yn ôl pob tebyg, mae hyn o ganlyniad i gynnwys nifer o gwmnïau mawr (trwy'r unedau bloc) sydd â bron i 100% o lefelau deiliadaeth yn gyson.
- Nid oes fawr o wahaniaeth rhanbarthol ond mae'n amlwg mai'r De-orllewin sydd â'r ddeiliadaeth uchaf ar gyfer llety tymor byr drwy'r WAOS (75%) a Transparent (63%) gyda lefel uwch o ddeiliadaeth llawer mwy amlwg yn ôl yr hyn a gofnodir gan WAOS.

Cymharu WAOS a Transparent Ch2



Y Sector Hosteli



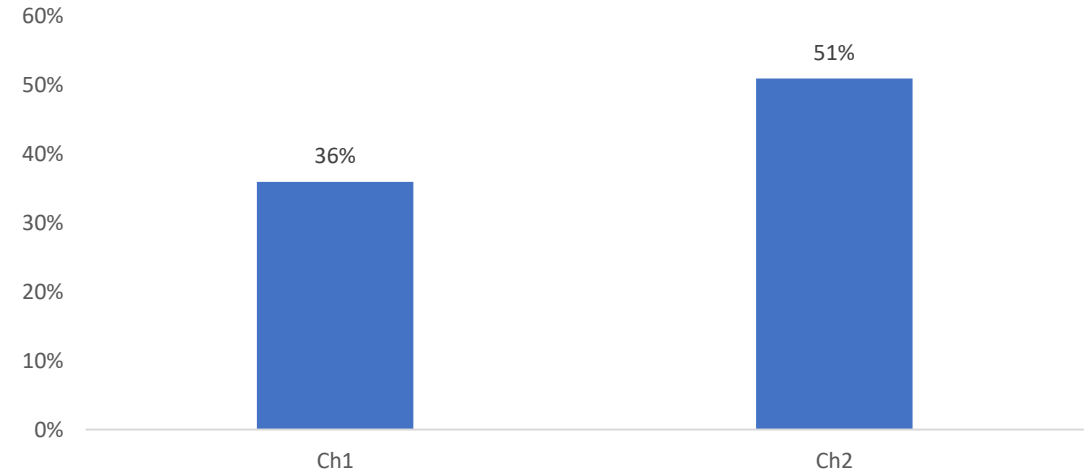
Perfformiad cymaradwy

- Mae'r sector hosteli wedi dangos twf chwarterol mawr gan ddod â'r lefelau deiliadaeth ychydig yn agosach at sectorau eraill o fewn WAOS.
- O'i gymharu â data cyn COVID a adroddwyd yn [Arolwg Deiliadaeth Llety Cymru: 2019](#) mae'r defnydd o hosteli yn cymharu'n ffarfiol, gyda deiliadaeth 2019 yr un peth ar 36%, ond roedd deiliadaeth Ch2 2019 yn 60%, tra bod Ch2 2023 9% yn is o gymharu â lefelau 2019, sef 51%.

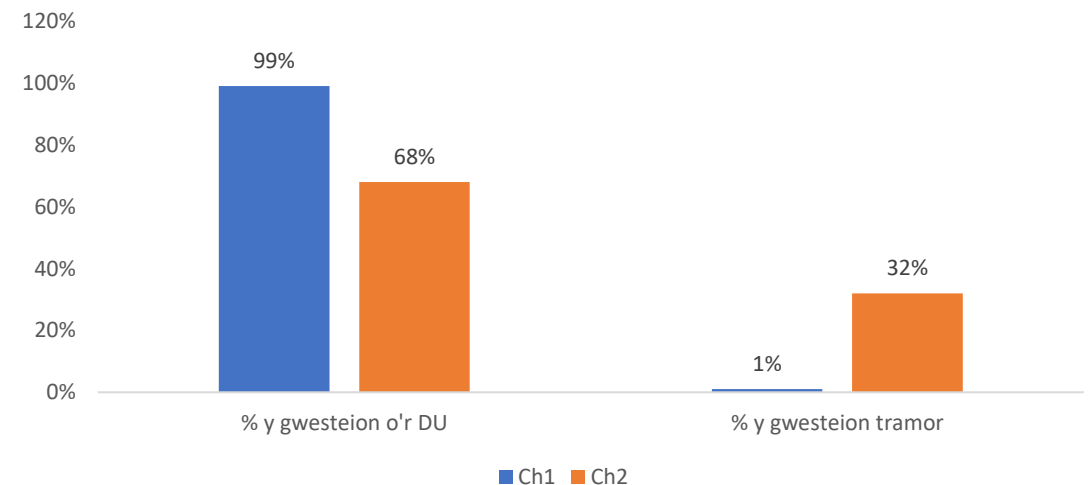
Cymharu ymwelwyr o'r DU a thramor

- Mae Ch2 yn dangos mwy o ymweliadau tramor ar gyfer Hosteli nag a adroddwyd yn Ch1 sy'n awgrymu marchnad dramor hynod dymhorol.

Deiliadaeth Hosteli



Cymharu ymwelwyr o'r DU a Thramor



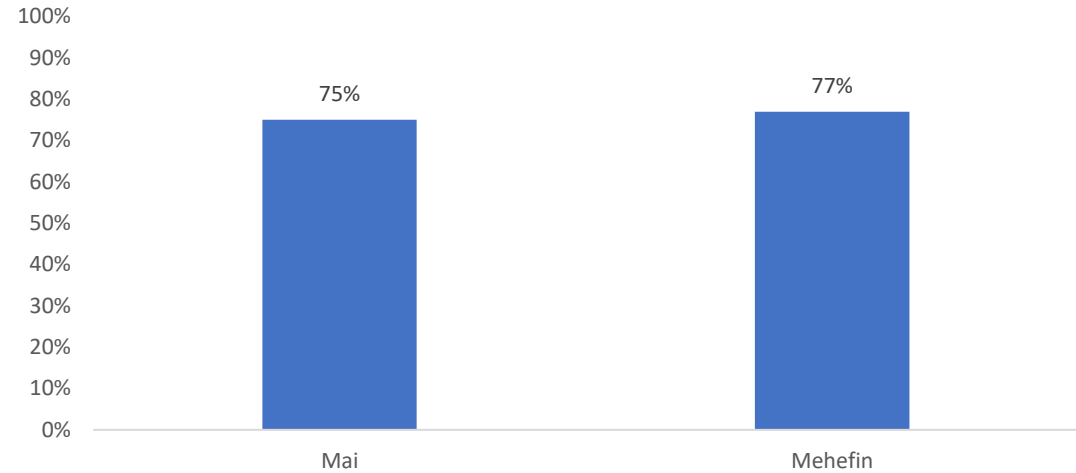
Y Sector Carafannau a Gwersylla



Data Rhannol

- Dim ond data rhannol Ch2 sy'n bodoli ar gyfer gwersylla a defnyddio carafannau oherwydd amseroedd agor hynod dymhorol y parciau carafannau.
- Ar y cyfan maer sector yn perfformio'n gryf o'i gymharu â sectorau eraill yn ôl pob golwg.
- Bydd dadansoddiad pellach yn bosibl yn Ch3

Y Sector Gwersylla a Charafannau



Goblygiadau



Mae data trydydd parti (STR a Transparent) yn dangos canlyniadau diddorol

- Mae data gan STR ar lety mwy sydd â gwasanaeth yn dangos perfformiad cyffredinol cryfach o'i gymharu â llety llai sydd â gwasanaeth a rhai sectorau eraill.
- Mae'r eiddo hyn yn tueddu i fod yn westai cadwyn mawr a allai esbonio'r perfformiad uchel hwn
- Mae data gan Transparent am Osod Tymor Byr yn dangos lefelau perfformiad is na'r rhai a gofnodir yn yr arolwg Deiliadaeth Llety

Yn gyffredinol

- Mae data o 2023 hyd yn hyn yn dangos sector llety sy'n llwyddo yn fras i gynnal perfformiad yn yr amgylchedd economaidd ôl-COVID ac yn cynyddu lefelau deiliadaeth bob chwarter.
- Mae pob sector wedi gwella perfformiad rhwng Ch1 a Ch2 ond ymddengys mai gwestai cadwyn mawr (trwy ddata STR) sydd â'r twf isaf o un chwarter i'r llall. Gallai hyn fod oherwydd y lefelau deiliadaeth uwch cyffredinol a gofnodwyd yn y sector hwnnw yn Ch1 sy'n golygu nad oes cymaint o le ar gyfer twf.
- Fodd bynnag, fel y nodwyd yn y [Baromedr Twristiaeth](#) diweddaraf, mae llawer o fusnesau yn cael trafferth gyda chostau uwch a llai o elw. Felly, mae lefelau deiliadaeth is yn gyffredinol yn cael effaith economaidd llawer uwch ar fusnesau.
- Mae rhai gwahaniaethau rhwng sectorau o ran perfformiad, er y gwahaniaethau rhanbarthol yw'r rhai amlycaf yn aml gyda gwahanol ranbarthau'n perfformio'n gryf yn dibynnu ar y sector.
- Mae ymwelwyr rhyngwladol hefyd wedi cynyddu chwarter i chwarter, gan awgrymu unwaith eto yr effaith dymhorol gref