

Arolwg Deiliadaeth Llety Cymru: Gorffennaf - Medi 2023



Rhif Ymchwil Gymdeithasol:
118/2023

Dyddiad Cyhoeddi: 15/12/2023

© Hawlfraint y Goron 2023

ISBN Digidol: 978-1-83577-279-9



Mae'r ddogfen hon ar gael yn
Saesneg hefyd.
This document is also available
in English.

Pam mae'r ymchwil hon yn cael ei chynnal?

- Rhoi cip pwysig ar berfformiad twristiaeth ledled Cymru
- Helpu Llywodraeth Cymru i wneud penderfyniadau am y sector twristiaeth
- Helpu awdurdodau lleol i gynllunio ar gyfer y sector twristiaeth



Sut mae'r ymchwil hon yn cael ei chynnal?

- Cafodd ei hail-lansio ym mis Awst 2022 yn dilyn seibiant dros flynyddoedd Covid
- Mae Croeso Cymru wedi penodi SRI i reoli'r arolwg
- Cesglir data'n fisol trwy ddau ddull:
 - Ffôn
 - Ar-lein
- Rhoddir y data ar *Ribos* – meddalwedd llety bwrpasol
- <https://wales.ribos.co.uk/>



Pa ddata sydd wedi'i gynnwys yn yr adroddiad hwn?

- Daw'r data yn yr adroddiad hwn o dair ffynhonnell:
 - Arolwg Deiladaeth Llety Cymru (WAOS) a gynhelir gan SRI, cwmni ymchwil yng Nghymru.
 - STR, cwmni systemau rheoli eiddo sy'n darparu data am westai â gwasanaeth, a
 - Transparent, cwmni gwe-grafu sy'n darparu data am Lety Gosod Tymor Byr

Beth sy yn y data?

- Ar dudalennau 4, 5 a 6, fe welwch fanylion y sampl, y meini prawf ar gyfer dewis a'r cyfyngiadau.

	Gorffennaf			Awst			Medi		
	Ar agor	Ar gau	Cyfanswm	Ar agor	Ar gau	Cyfanswm	Ar agor	Ar gau	Cyfanswm
Â Gwasanaeth	151	18	169	144	17	161	137	18	155
C'swm Llety Hunanddarpar	187	8	195	161	8	169	185	6	191
Datganiadau bloc	108	0	108	101	0	101	105	0	105
Llety Annibynnol	79	8	87	60	8	68	80	6	86
Cyfanswm Hosteli	28	2	30	27	4.	31	27	4.	31
Datganiadau bloc	11	0	11	11	0	11	11	0	11
Llety Annibynnol	17	2	19	16	4.	20	16	4.	20
C'swm carafanau a gwersylla	47	1	48	46	0	46	35	3	38
Datganiadau bloc	5	0	5	5	0	5	5	0	5
Llety Annibynnol	42	1	43	41	0	41	30	3	33

Beth mae Â Gwasanaeth yn ei gynnwys?

- Gwestai annibynnol*
- Tai llety / Gwely a Brechwast

Beth mae Hunanddarpar yn ei gynnwys?

- Asiantaethau sy'n cyflwyno data trwy atebion bloc

▪ Bythynnod / fflatiau annibynnol

* Mae data am westai cadwynn mwy yn cael ei ddarparu gan STR Global

Beth mae hosteli yn ei gynnwys?

- Cymdeithasau sy'n cyflwyno data drwy atebion bloc
- Hosteli annibynnol i dwristiaid

Transparent

- Defnyddir data [Transparent](#) am lety gosod tymor byr i fesur y defnydd o lety gosod tymor hir. Caiff ei gofnodi o dan yr adran hunanddarpar yn yr adroddiad hwn.
- Mae'r data hwn yn wahanol i'r data arall a gyflwynir yn yr adroddiad hwn gan mai data ydyw sydd wedi'i we-grafu a'i ddilysu'n annibynnol, am yr holl lety gosod tymor byr a hysbysebir ar bedair gwefan (AirBnB, Booking.com, Vrbo, a TripAdvisor), tra bo data WAOS yn seiliedig ar sampl sy'n amcangyfrif lefelau defnydd y sector ar sail is-set llai o gyfranogwyr.
- I gael rhagor o wybodaeth am y data hwn, gweler [gwefan](#) Transparent neu gysylltwch ag awdur yr adroddiad hwn.

STR Global

- Mae peth o'r data am lety â gwasanaeth (sydd mewn adran ar wahân o fewn yr adroddiad) wedi'i ddarparu gan [STR Global](#)
- Darperir y data a roddir gan STR i Croeso Cymru gan banel sefydlog o gyfranogwyr sy'n cofnodi lefelau defnydd bob dydd neu'n fisol. Mae'r data hwn yn cael ei ddilysu'n annibynnol gan STR.

Transparent

Cyflwynir data gan Transparent ar ffurf dangosfwrdd ar-lein gydag opsiynau hidlo i ddiffinio'r data sydd wedi'i gynnwys.

At ddibenion dadansoddi yn yr adroddiad hwn, cafodd y data ei hidlo ar sail y meini prawf canlynol:

- Dim ond eiddo cyfan sydd wedi'i asesu. Nid yw stafelloedd preifat a stafelloedd a rennir wedi'u cynnwys. Mae hyn yn gweithio fel diffiniad o lety gosod tymor byr at ddibenion dadansoddi yn yr adroddiad hwn.
- Cynhwysir yn unig lety y cafwyd gwybod i ba ranbarth yr oedd yn perthyn. Os na chafwyd data am ranbarth llety, ni chafodd ei gynnwys.

	Y Gogledd	Y Canolbarth	Y De-ddwyrain	Y De-orllewin
Gorffennaf	10,661	4,181	3,995	8,219
Awst	10,693	4,299	3,982	8,360
Medi	10,633	4,352	3,959	8,320

STR Global

- Mae peth o'r data am lety â gwasanaeth (sydd mewn adran ar wahân o fewn yr adroddiad) wedi'i ddarparu gan [STR Global](#)
- STR sydd wedi rhoi'r data hwn i Croeso Cymru ac mae'n seiliedig ar banel sefydlog o gyfranogwyr sy'n cofnodi lefelau defnydd bob dydd neu'n fisol. Mae'r data hwn yn cael ei ddilysu'n annibynnol gan STR.

	Ar agor	Ar gau
Gorffennaf	130	19
Awst	130	19
Medi	129	20

Pwysoli

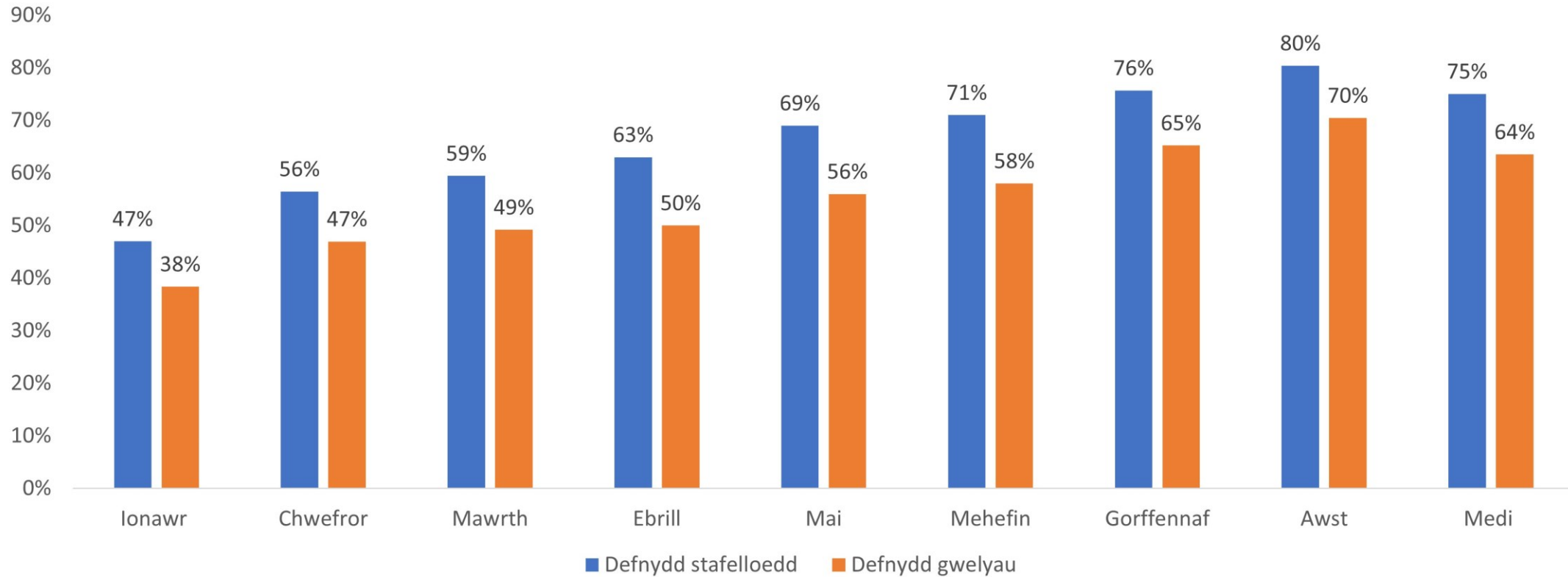
- Canlyniadau ar gyfer pob sector, wedi'u pwysoli yn ôl rhanbarth (Gogledd / Canolbarth / DOn / DDdn) ar sail amcangyfrif o'r capasiti gwelyau gan ddefnyddio arolwg stoc gwelyau diweddaraf Croeso Cymru
- Mae pwysoli felly yn cywiro unrhyw anghydbwysedd yn ôl rhanbarth o fewn pob sector
- Mae'r canlyniadau'n cael eu pwysoli'n naturiol yn ôl maint yr eiddo oherwydd caiff lefelau defnydd eu cyfrif drwy rannu'r stafelloedd/gwelyau a werthir â'r stafelloedd/gwelyau sydd ar gael yn y sector.



Y sector llety â gwasanaeth



Y sector llety â gwasanaeth



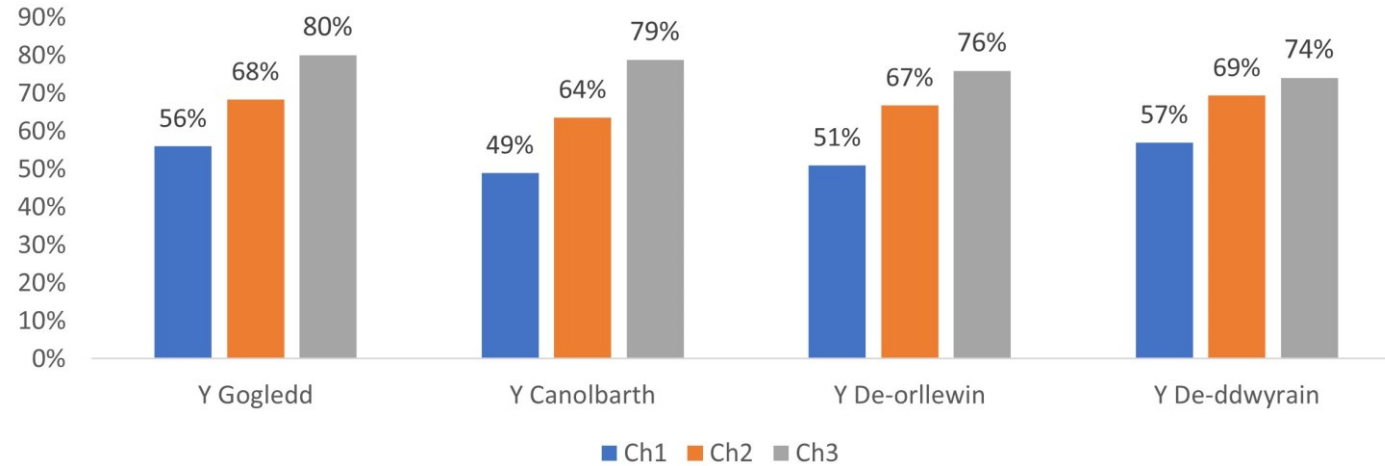
Lefelau defnydd yn codi'n raddol

- Cododd lefelau defnydd yn y sector llety â gwasanaeth yn raddol gydol 2023 gan gyrraedd ei anterth ym mis Awst cyn dechrau gostwng ym mis Medi

Gwahaniaethu cyson yn ôl rhanbarth

- Mae lefelau defnydd y rhanbarthau wedi aros yn debyg, ond gyda'r Gogledd â'r lefelau defnydd uchaf (80%).
- Yn y Canolbarth y gwelwyd y gwahaniaeth mwyaf rhwng Ch1 (49%) a Ch3 (79%). Y De-ddwyrain sy'n dangos y gwahaniaethau lleiaf gyda lefel defnydd o 57% yn Ch1 a 74% yn Ch3.

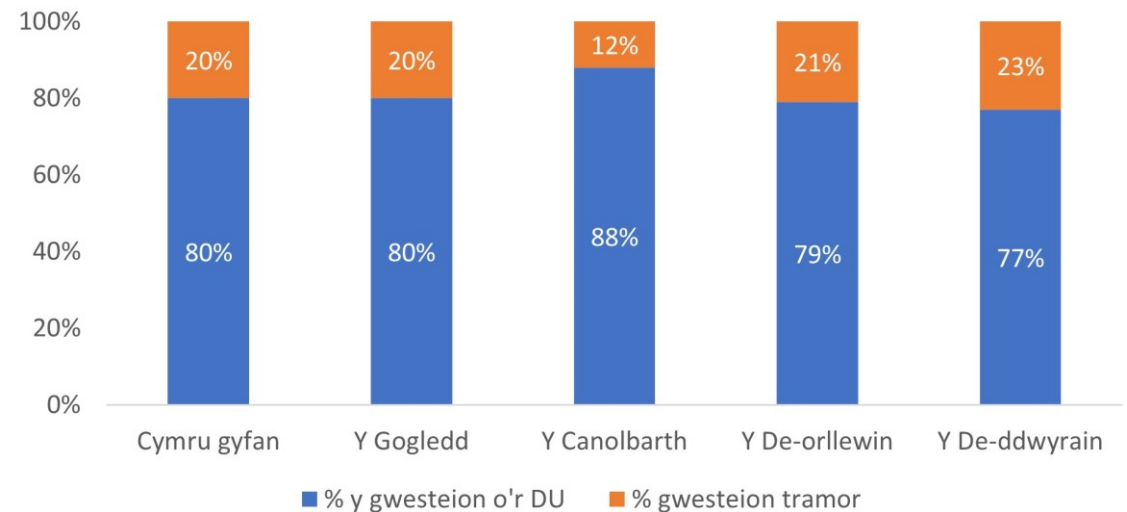
Defnydd Llety â Gwasanaeth yn ôl Rhanbarth, Chwarteri 1, 2 a 3



Cyfran uwch o ymwelwyr tramor yn y De-ddwyrain

- Mae ymwelwyr tramor wedi gostwng o 22% yn Ch2 i 20% yn Ch3.
- Llety'r De-ddwyrain gofnododd y ganran uchaf o ymwelwyr tramor (23%) a'r Canolbarth gofnododd y ganran isaf (12%)

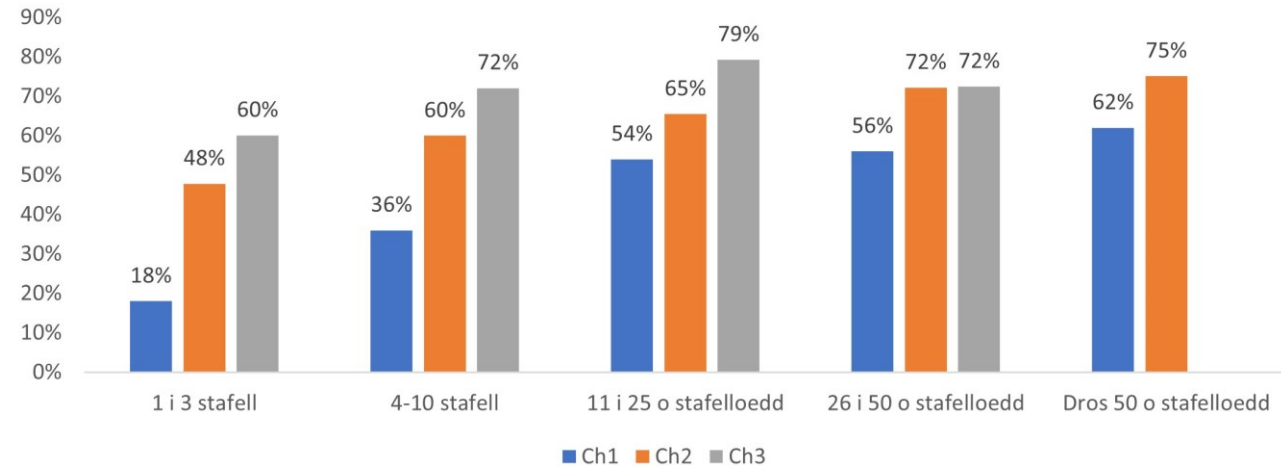
Nosweithiau gwely â gwasanaeth yn ôl tarddiad ymwelwyr



Eiddo mwy â mwy o welyau llawn

- Eiddo sydd ag 11 i 25 stafell sy'n nodi'r lefelau defnydd uchaf yn Ch3 (79%).
- Mae'r patrwm a welir rhwng Ch1 a Ch3 yn awgrymu bod eiddo llai yn dal i fod yn fwy sensitif i effeithiau tymhorol nag eiddo mwy ac yn gweld y gwahaniaethau mwyaf o un rhan o'r flwyddyn i'r llall.

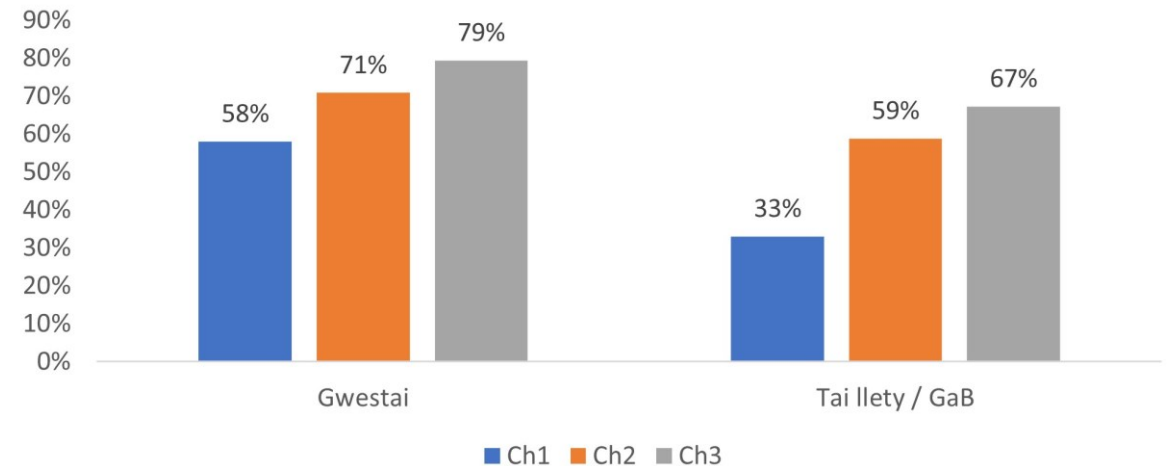
Lefelau defnydd llety â gwasanaeth yn ôl maint yr eiddo



Rhaniad yn ôl math o eiddo yn cyfateb i'r rhaniad yn ôl maint

- Mae patrwm y defnydd yn ôl math o eiddo yn awgrymu mai tai llety a llety gwely a brecwast yw'r eiddo llai y cyfeirir atyn nhw uchod, sy'n awgrymu hefyd fod yr effaith dymhorol wedi'i chyfyngu i raddau helaeth i eiddo o'r math hwn.

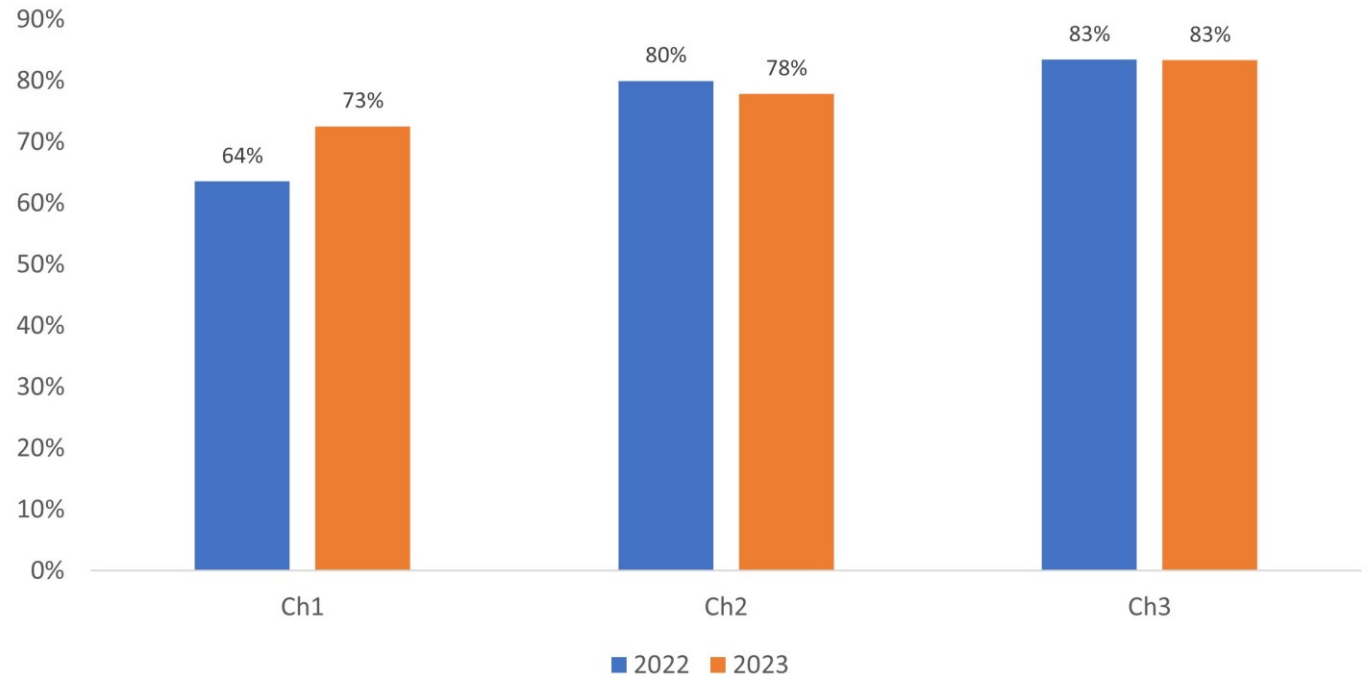
Lefelau defnydd llety â gwasanaeth yn ôl math o eiddo



Blwyddyn hyd yma

- Mae data STR ynghylch lefelau defnydd yn dangos eu bod yn debyg i rai 2022 neu ychydig yn is.
- Er bod lefelau defnydd yn uchel o'u cymharu â sectorau eraill, wrth gymharu blwyddyn â blwyddyn, gwelir bod busnesau'n ei chael hi'n anodd sicrhau'r un cynnydd yn eu lefelau defnydd ag yn 2022.
- Mae perfformiad Ch3 ychydig yn well na Ch1 a 2 gyda'r ffigurau defnydd o 83% yn cyfateb i ffigurau 2022.

Lefelau defnydd 2022 vs 2023



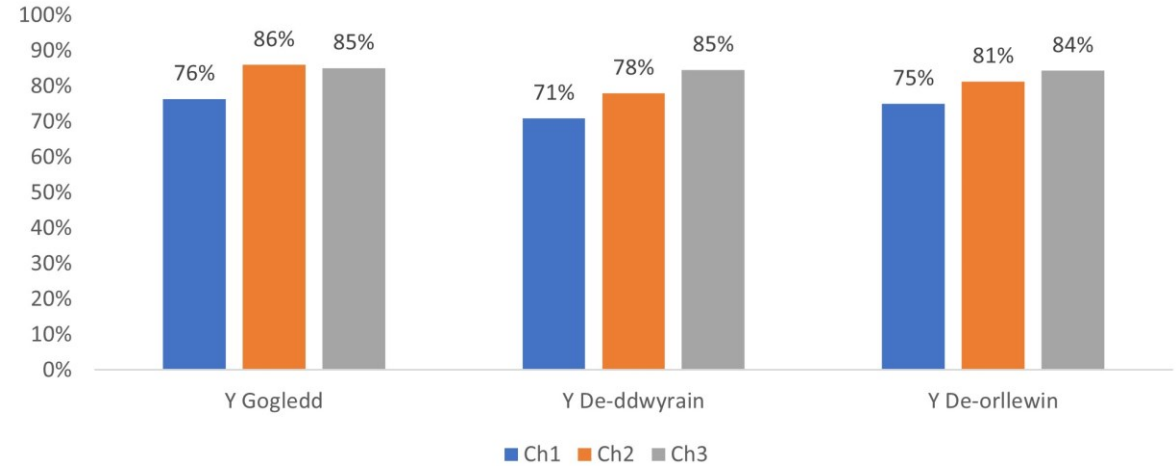
Gwahaniaethau rhanbarthol

- Ychydig o wahaniaethau rhanbarthol sydd yn nata STR, gyda Ch3 yn dangos y gwahaniaeth lleiaf.
- Gwelwyd twf rhwng chwarteri ym mhob rhanbarth, gyda'r De-ddwyrain yn dangos y twf mwyaf o Ch1 i Ch3 (cynnydd o 14%).

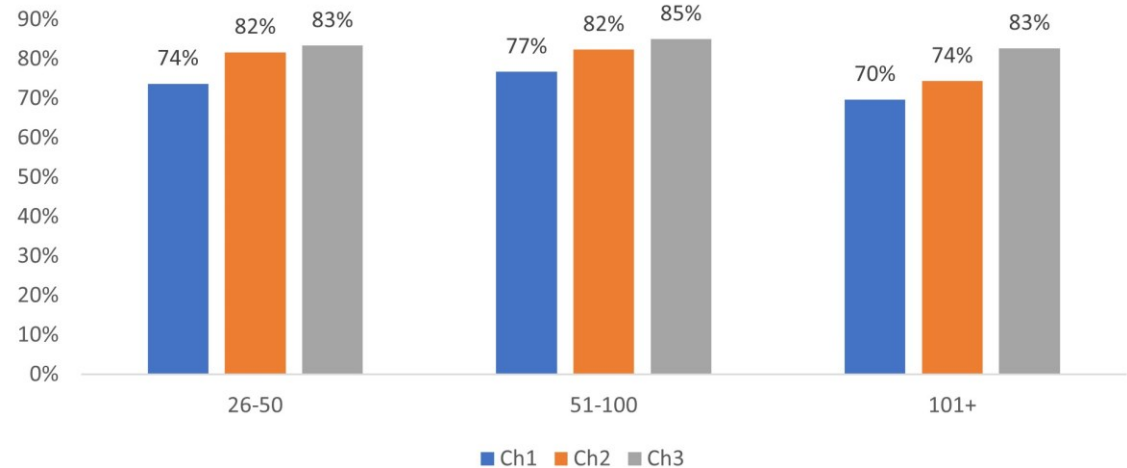
Nifer stafelloedd

- Gwestai mwy (101+ o stafelloedd) welodd y cynnydd mwyaf rhwng Ch2 (74%) a Ch3 (83%).

Lefelau defnydd rhanbarthol



Lefelau defnydd yn ôl nifer stafelloedd



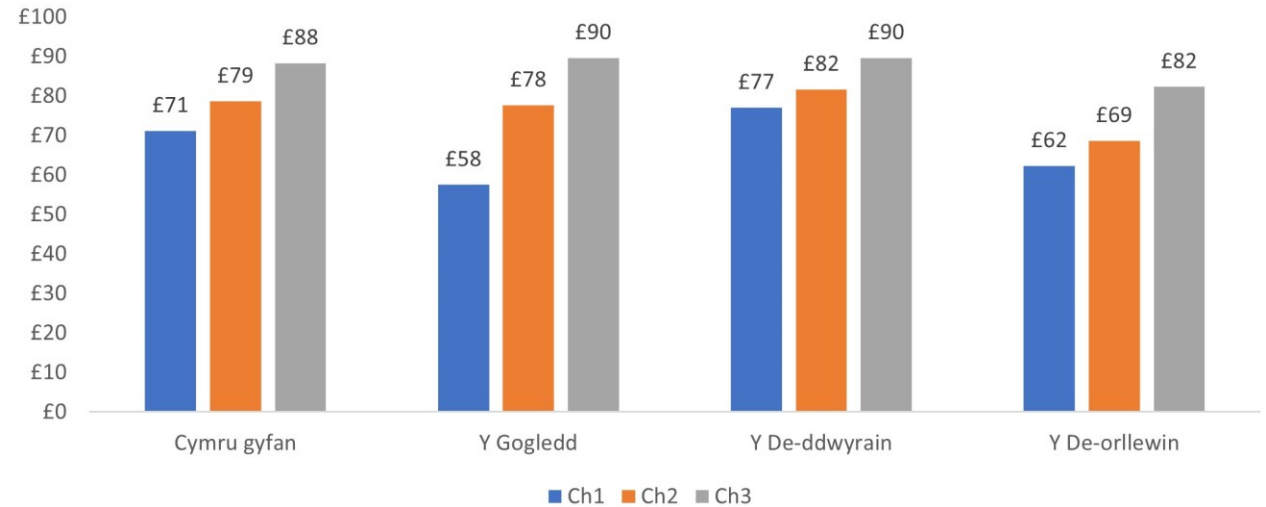
Gwahaniaethau Rhanbarthol

- Mae gwahaniaethau rhanbarthol amlwg o hyd o ran prisiau, gyda'r De-orllewin yn cofnodi'r cyfraddau dyddiol isaf (£82). Mae prisiau'r Gogledd a'r De-ddwyrain ar hyn o bryd yr un peth ar £90
- Y De-orllewin sydd wedi gweld y cynnydd chwarterol mwyaf (Ch2 i Ch3). Yn dilyn mae'r Gogledd gyda £12 a'r De-ddwyrain gydag £8).

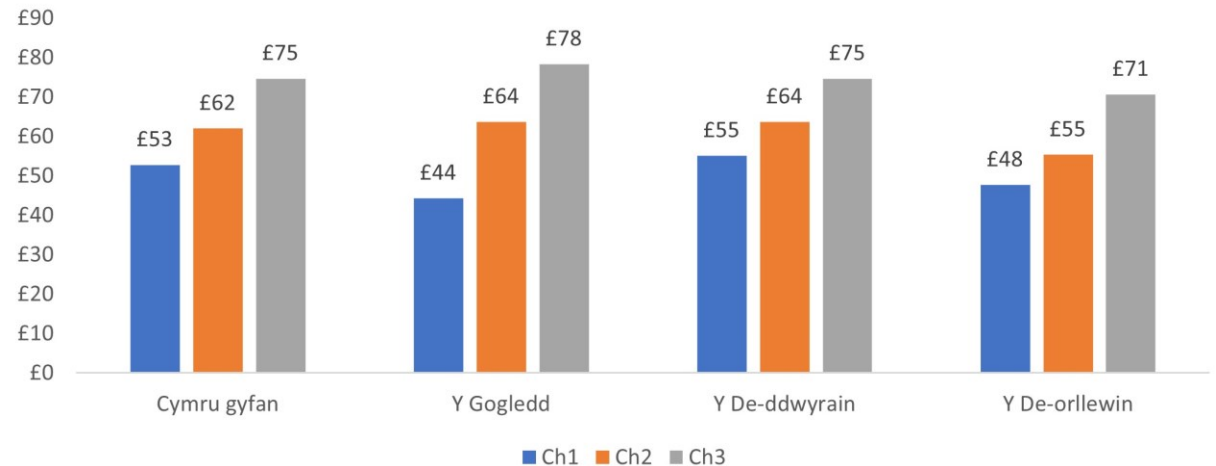
RevPAR i fyny hefyd

- Mae'r refeniw, fesul stafell sydd ar gael, (ffigur a geir trwy luosi prisiau dyddiol cyfartalog y gwesty (ADR) â chanran y defnydd) yn dangos cynnydd chwarterol ar draws pob rhanbarth
- Mae'r RevPAR wedi cynyddu fwyaf yn y De Orllewin (cynnydd o 16%) fel gyda'r ADR, ac fel yr ADR y De-orllewin sydd â'r RevPAR isaf.

Cyfradd Ddyddiol Gyfartalog (ADR)



Refeniw fesul Stafell sydd ar gael (RevPAR)



Y sector hunanddarpar



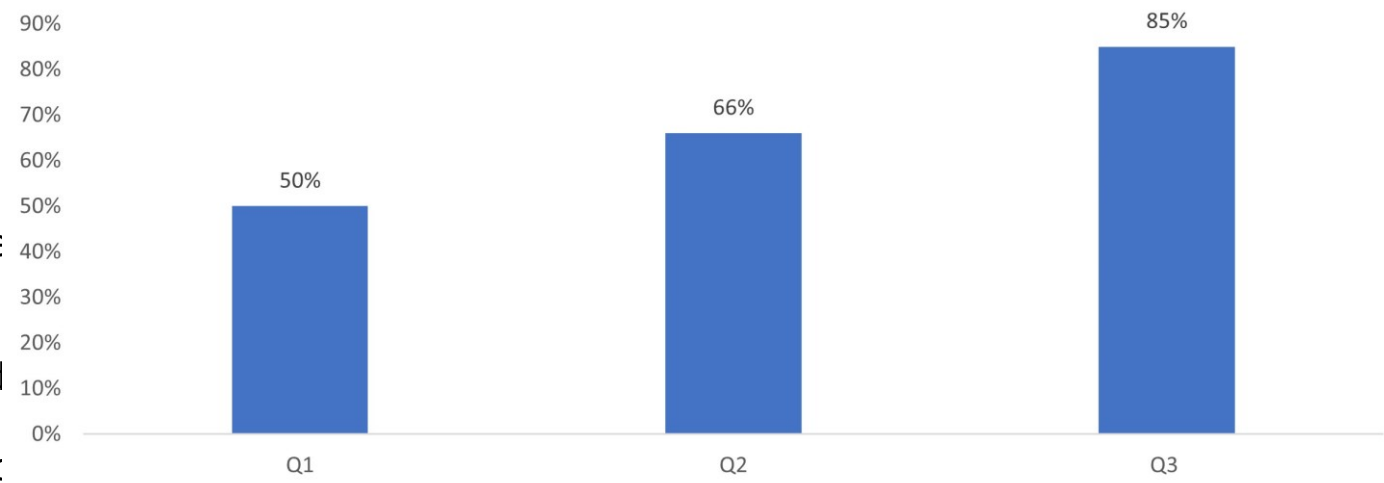
Cynnydd cyson

- Cododd lefelau defnydd fesul uned 19 pwynt canran rhwng Ch2 a Ch3 i gyfartaledd o 85%

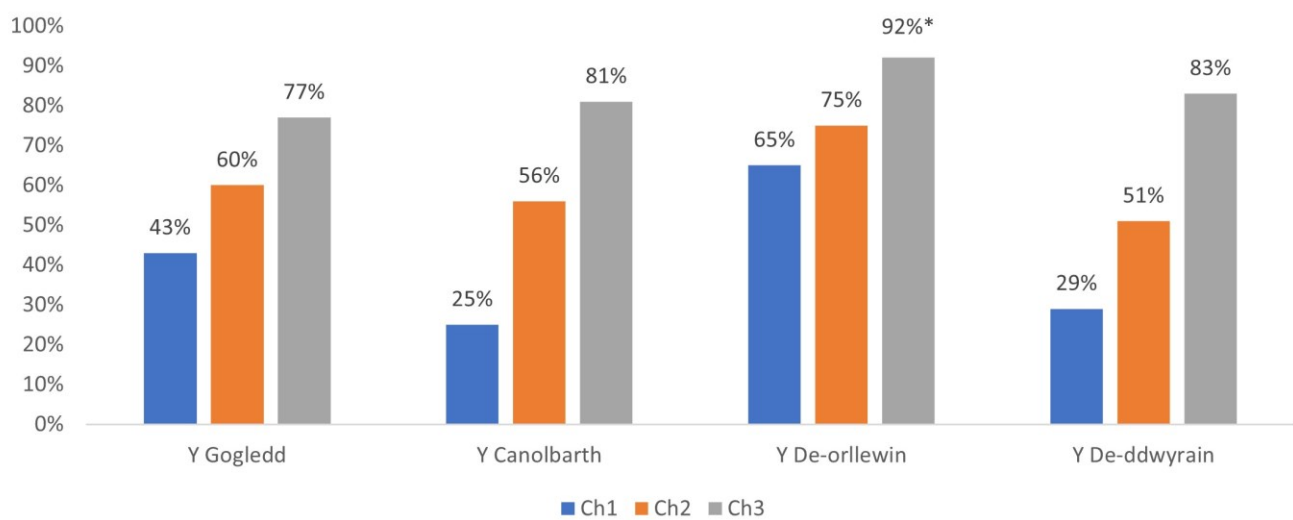
Lefelau defnydd rhanbarthol

- Mae gwahaniaethau rhanbarthol mawr o ran le defnydd llety hunanddarpar
- Ni wnaeth un cyfrannwr pwysig ddarparu ei dd ar gyfer Ch3 y De-orllewin (92%), sy'n golygu sgiw yn y data sydd wedi codi'r ffigurau defnydd cyfartalog.
- Mae'r De-orllewin yn cael ei ddominyddu gan o ddatganiadau bloc. Mae un datganwr pwysig gyflwyno data, gan achosi lleihad mawr yn y gymysgedd o gyfranwyr. Er bod y data hwn a mae'n dal i adlewyrchu lefelau defnydd rhan llety hunanddarpar yn y De Orllewin, ac felly ddarllen.
- O'r herwydd, rhaid wrth ofal cyn dod i gasglia sail y ffigur Ch3 hwn. Ond ar sail data hanesy mae'n debygol mai dyma'r rhanbarth o hyd s' perfformio orau yn y sector hwn.

Lefelau defnydd Hunanddarpar Ch1, Ch2, a Ch3



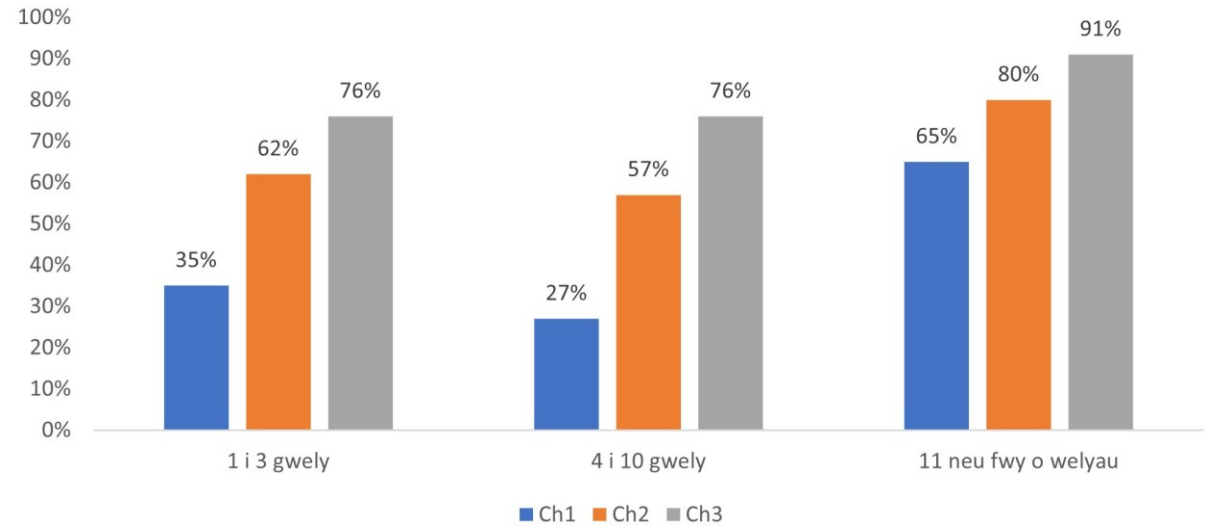
Lefelau Defnydd Hunanddarpar yn ôl Rhanbarth



Lefelau defnydd mewn busnesau mwy yn uwch

- Busnesau sydd â llety â mwy nag 11 o welyau oedd â'r lefelau defnydd uchaf o lawer (91%). Roedd lefelau llety llai (1 - 3 gwely, a 4 - 10 gwely) union yr un fath ar 76%.
- Roedd y gwahaniaeth rhwng chwarteri mewn llety mwy (11 neu fwy o stafelloedd) yn llai (11% o wahaniaeth) nag mewn llety 1 i 3 gwely (14% o wahaniaeth) a llety 4 i 10 gwely (19% o wahaniaeth).

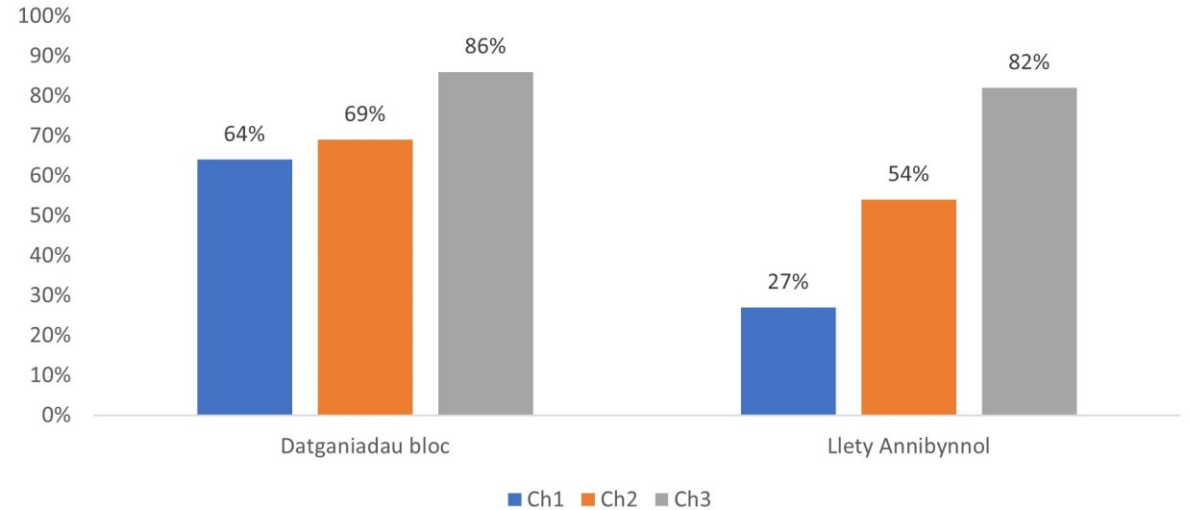
Lefelau defnydd yn ôl nifer stafelloedd



% lefelau defnydd busnesau sy'n asiantaethau yn uwch

- Mae ymatebwyr hunanddarpar i WAOS wedi'u rhannu rhwng y rheini sy'n gwneud "datganiadau bloc" a llety "annibynnol". Mae "datganiadau bloc" yn cynrychioli busnesau/asiantaethau mawr sydd â sawl uned tra bo llety annibynnol yn berchen ar un neu nifer fach iawn o unedau.
- Gwelodd busnesau yn y ddau grŵp lefelau defnydd uchel yn Ch3, ond llety annibynnol welodd y gwahaniaeth mwyaf rhwng Ch1 a Ch3 (cynnydd o 55% o'i gymharu â chynnydd o 22% ar gyfer datganiadau bloc)

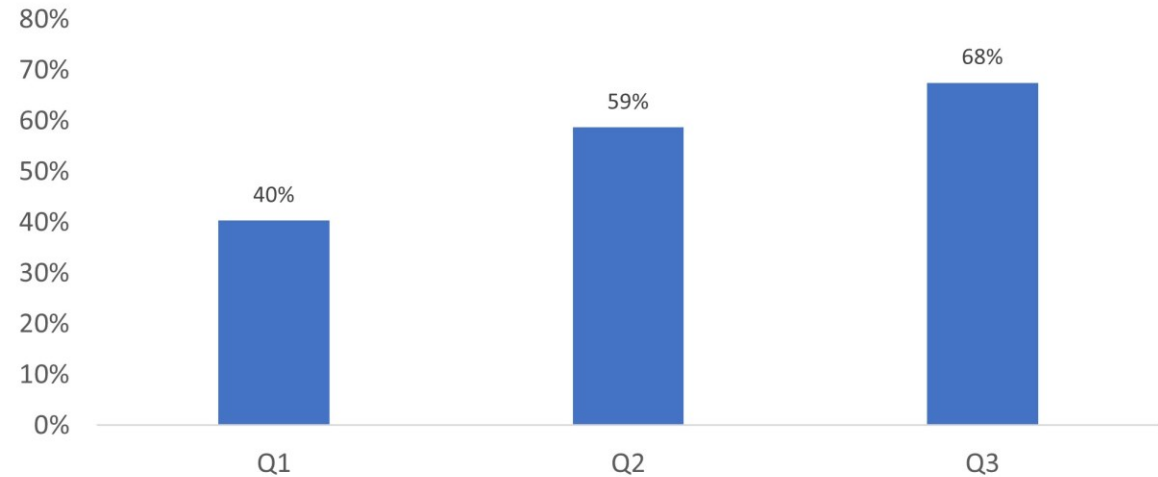
Lefelau defnydd Datganiadau Bloc vs Annibynnol



Gwahaniaeth tymhorol

- Mae lefelau defnydd llety rhent tymor byr wedi cynyddu rhwng Chwarteri i 68% yn Ch3.

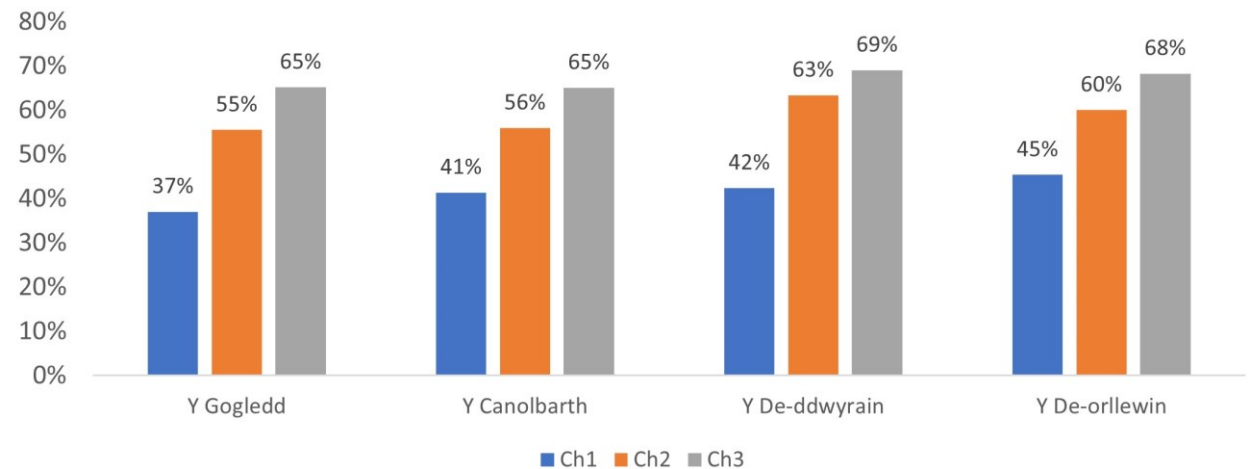
Lefelau defnydd Ch1 vs Ch2 vs Ch3



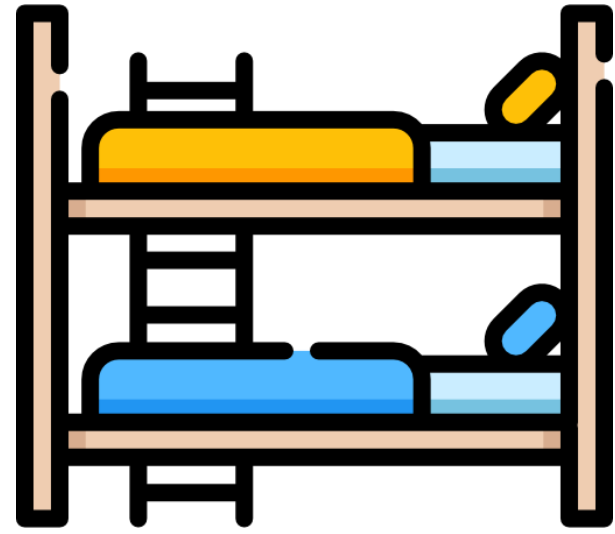
Gwahaniaethau rhanbarthol

- Y De-ddwyrain (69%) a'r De-orllewin (68%) sy'n gwneud orau o hyd ond nid oedd y cynnydd rhwng Ch2 a Ch3 mor fawr â'r cynnydd rhwng Ch1 a Ch2.

Lefelau defnydd yn ôl Rhanbarth



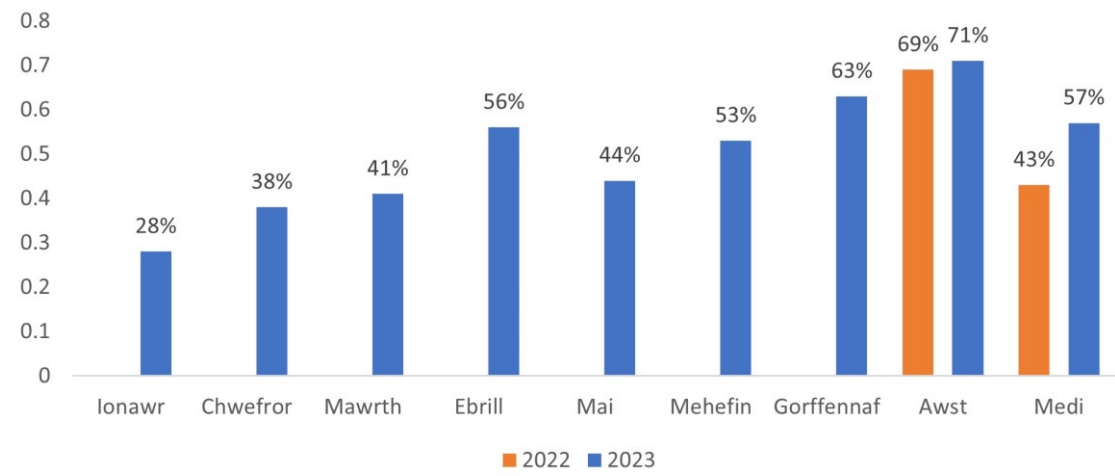
Y Sector Hosteli



Perfformiad cymaradwy

- Mae'r sector hosteli wedi dangos twf mawr bob chwarter gyda'i lefelau defnydd yn nes erbyn hyn at lefelau sectorau eraill yn y WAOS. Cyrhaeddodd ei uchaf gyda 71% ym mis Awst.
- Prin yw'r data gyfer 2022 at ddiben cymharu ond mae data Awst a Medi 2022 yn dangos lefelau is na 2023 sy'n awgrymu bod y sector yn ymadfer bob blwyddyn er ei bod yn anodd dod i gasgliadau pendant ar sail cyn lleied o ddata.

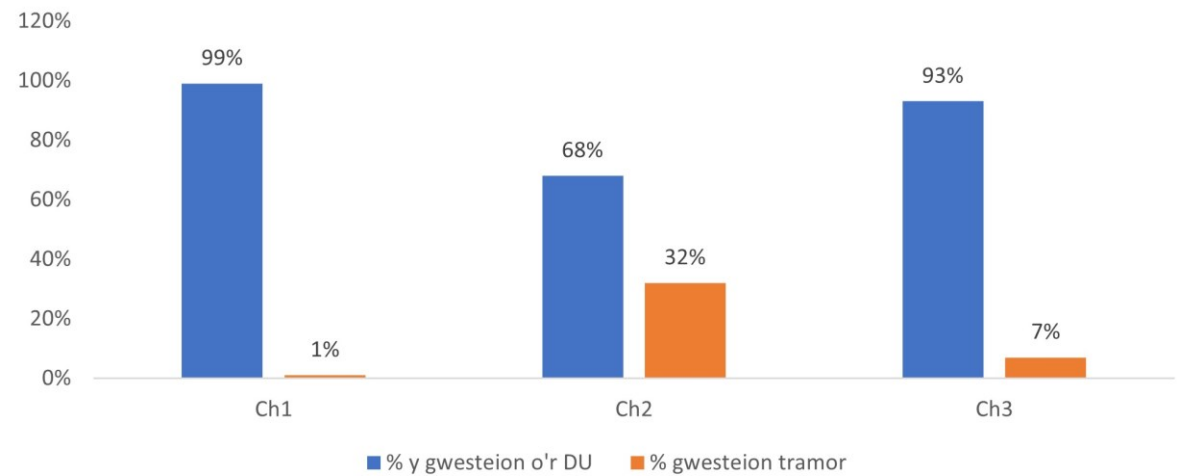
Lefelau defnydd Hosteli



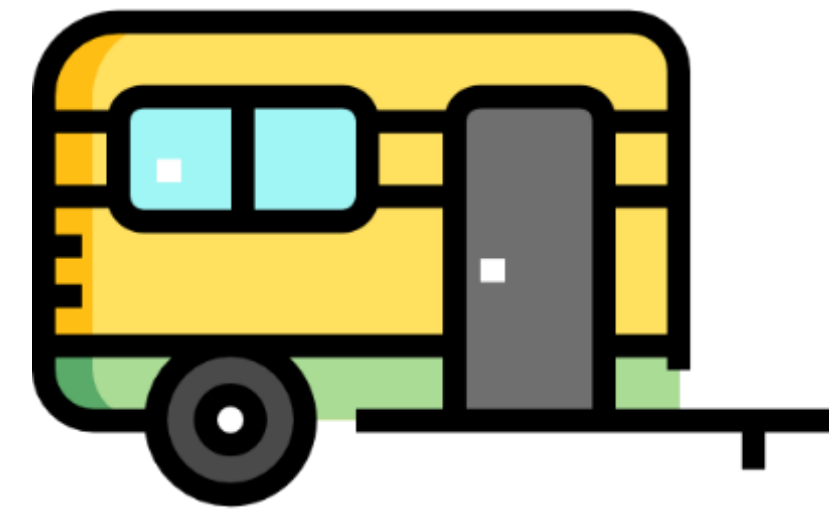
Rhaniad y DU vs tramor

- Bu mwy o ymweliadau tramor yn Ch2 â Hosteli nag yn Ch1 a Ch3 sy'n awgrymu marchnad dramor hynod dymhorol.

Gwesteion o'r DU vs Gwesteion tramor



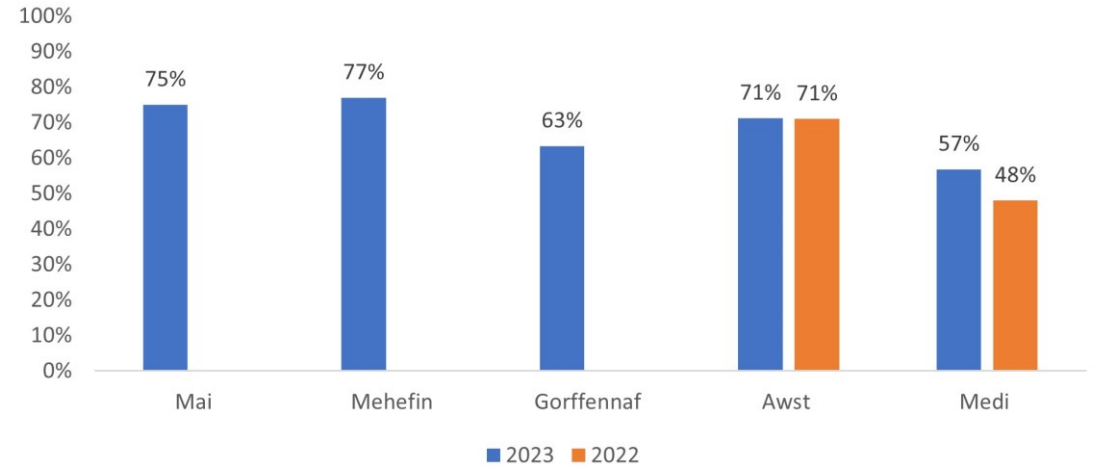
Sector Carafanau a Gwersylla



Data rhannol

- Oherwydd eu hamserau agor tymhorol, dim ond data am ran o flwyddyn sydd ar gael ar gyfer y sector carafanau a gwersylla. Cyflwynir y data felly mewn fformat misol yn hytrach na fesul chwarter.
- Hefyd, ychydig o ddata sydd ar gyfer 2022, sy'n golygu mai dim ond â misoedd Awst a Medi y gellir cymharu. Fodd bynnag, mae data 2023 yn cymharu'n ffafriol, gyda lefel o 71% yn Awst y ddwy flwyddyn, a Medi 2023 gyda 57% yn uwch na Medi 2022 gyda 48%.
- Ar y cyfan, ymddengys bod y sector yn perfformio'n well yn gynharach yn y flwyddyn, gan gyrraedd uchafbwynt o 77% ym mis Mehefin, gan ddirywio wedi hynny. Mae hyn yn wahanol i sectorau eraill sy'n cyrraedd eu hanterth tua misoedd Gorffennaf ac Awst.

Lefelau defnydd Carafanau a Gwersylla



Goblygiadau



Blwyddyn Gymysg ar gyfer Llety â Gwasanaeth

- Cododd lefelau defnydd yn y sector llety â gwasanaeth yn raddol gydol 2023 gan gyrraedd ei anterth ym mis Awst cyn dechrau gostwng ym mis Medi
- Mae lefelau defnydd y rhanbarthau wedi aros yn debyg, gyda'r Gogledd â'r lefelau defnydd uchaf (80%).
- Mae data STR ynghylch lefelau defnydd yn dangos eu bod yn debyg i rai 2022 neu ychydig yn is.

Hunanddarpar

- Cododd lefelau defnydd fesul uned 19 pwynt canran rhwng Ch2 a Ch3 i gyfartaledd o 85%
- Ni wnaeth un cyfrannwr pwysig ddarparu ei ddata bloc ar gyfer Ch3 y De-orllewin (92%), sy'n golygu bod sgiw yn y data sydd wedi codi'r ffigurau defnydd cyfartalog.
- Busnesau sydd â llety â mwy nag 11 o welyau oedd â'r lefelau defnydd uchaf o lawer (91%). Roedd lefelau llety llai (1 - 3 gwely, a 4 - 10 gwely) union yr un fath ar 76%.

Hunanddarpar parhad

- Mae lefelau defnydd llety rhent tymor byr wedi cynyddu rhwng Chwarteri i 68% yn Ch3.

Hostel

- Mae'r sector hosteli wedi dangos twf mawr bob chwarter gyda'i lefelau defnydd yn nes erbyn hyn at lefelau sectorau eraill yn y WAOS. Cyrhaeddodd ei uchaf gyda 71% ym mis Awst.

Carafanau a Gwersylla

- Ar y cyfan, ymddengys bod y sector yn perfformio'n well yn gynharach yn y flwyddyn, gan gyrraedd uchafbwynt o 77% ym mis Mehefin, gan ddirywio wedi hynny. Mae hyn yn wahanol i sectorau eraill sy'n cyrraedd eu hanterth tua misoedd Gorffennaf ac Awst.