



YMCHWIL GYMDEITHASOL RHIF:

04/2024

DYDDIAD CYHOEDDI:

31/12/2024

Gwerthusiad o Cymunedau am Waith a Cymunedau am Waith a Mwy: Gwerthusiad Gwrthffeithiol o Effaith

This document is also available in English.

Mae'r ddogfen yma hefyd ar gael yn Saesneg.

OGI © Hawlfraint y Goron ISBN Digidol 978-1-83577-481-6

Gwerthusiad o Cymunedau am Waith a Cymunedau am Waith a Mwy: Gwerthusiad o Effaith Gwrthffeithiol

Rhys Davies, WISERD, Prifysgol Caerdydd



Davies, R (2024). *Gwerthusiad o Cymunedau am Waith a Cymunedau am Waith a Mwy: Gwerthusiad Gwrthffeithiol o Effaith*. Caerdydd: Llywodraeth Cymru, adroddiad GSR rhif 04/2024.

Ar gael yn: <https://www.llyw.cymru/gwerthusiad-o-cymunedau-am-waith-cymunedau-am-waith-mwy-gwerthusiad-gwrthffeithiol-o-effaith>

Safbwyntiau'r ymchwilydd ac nid o reidrwydd rhai Llywodraeth Cymru yw'r safbwyntiau a fynegir yn yr adroddiad hwn.

I gael rhagor o wybodaeth, cysylltwch â:

Joshua Parry

Yr Is-adran Tystiolaeth a Chefnogaeth ar gyfer Cydraddoldeb, Tlodi a

Phlant

Llywodraeth Cymru

Parc Cathays

Caerdydd CF10 3NQ

Ffôn:

E-bost: ymchwilcyfiawndercymdeithasol@llyw.cymru

Tabl cynnwys

Rhestr o'r tablau.....	2
Rhestr o'r ffigurau	2
Geirfa	4
Crynodeb Gweithredol	5
1. Cyflwyniad.....	6
2. Methodoleg	10
3. Sut y bu i gyfranogwyr CaW/CaW+ symud ymlaen i waith.....	12
4. Cymharu'r niferoedd a symudodd ymlaen i waith.....	25
5. Effaith CaW/CaW+ ar gynyddu cyfranogiad mewn cyflogaeth	31
6. Sylwadau i gloi	49
7. Cyfeiriadau	55
Atodiad A: Tablau data	56

Rhestr o'r tablau

Tabl 4.1: Niferoedd y cyfranogwyr anghyflogedig a symudodd ymlaen i waith (%)	26
Tabl 4.2: Niferoedd y cyfranogwyr di-waith symudodd ymlaen i waith	29
Atodiad A.1: Statws gweithgarwch economaidd blaenorol cyfranogwyr CaW a CaW+	56
Atodiad A.2: Argaeledd data ar hyd y cwrs a hanes cyflogaeth	57
Atodiad A.3: Y niferoedd a symudodd ymlaen i waith yn ôl rhyw a chyflwr iechyd sy'n cyfyngu ar y gallu i weithio	58
Atodiad A.4: Cymharu diffiniadau arolygon a gweinyddol o weithgarwch economaidd ymhlith cyfranogwyr CaW	59
Atodiad A.5 Addasiad ar gyfer nifer y cyfranogwyr CaW/CaW+ sy'n gweithio oriau byr a dangofnodwyd	60
Atodiad A.6: Asesiad Gwrthffeithiol o Effaith CaW/CaW+ ar gyflogaeth	61
Atodiad A.7: Asesiad Gwrthffeithiol o Effaith CaW/CaW+ ar gyflogaeth: Yn ôl Nodweddion Dethol	63

Rhestr o'r ffigurau

Ffigur 3.1: Y niferoedd a gafodd swyddi: fesul rhaglen	14
Ffigur 3.2: Y niferoedd a gafodd swyddi: yn ôl rhyw	15
Ffigur 3.3: Y niferoedd a gafodd swyddi: yn ôl grŵp oedran	16
Ffigur 3.4: Y niferoedd a gafodd swyddi: yn ôl lefel cymhwyster	17
Ffigur 3.5: Y niferoedd a gafodd swyddi: yn ôl y cyfnod y bu pobl heb waith	18
Ffigur 3.6: Y niferoedd a gafodd swyddi: yn ôl anabledd	20
Ffigur 3.7: Y niferoedd a gafodd swyddi: yn ôl cyflwr iechyd sy'n cyfyngu ar y gallu i weithio	21
Ffigur 3.8: Y niferoedd a gafodd swyddi: yn ôl diffiniad data'r rhaglen o statws gweithgaredd blaenorol (cyfranogwyr CaW yn unig)	22
Ffigur 3.9: Y niferoedd a gafodd swyddi: yn ôl diffiniad Arolwg ESF o statws gweithgaredd blaenorol	23
Ffigur 5.1: Darlun o dechnegau asesiad gwrthffeithiol o effaith	34
Ffigur 5.2: Effaith gyfunol CaW a CaW+ ar ddeilliannau cyflogaeth	38
Ffigur 5.3: Effaith CaW ar ddeilliannau cyflogaeth	39

Ffigur 5.4: Effaith CaW+ ar ddeilliannau cyflogaeth	41
Ffigur 5.5: Effaith CaW/CaW+ ar ddeilliannau cyflogaeth yn ôl rhyw	43
Ffigur 5.6: Effaith CaW/CaW+ ar ddeilliannau cyflogaeth yn ôl oedran	44
Ffigur 5.7: Effaith CaW/CaW+ ar ddeilliannau cyflogaeth yn ôl statws cyflwr iechyd sy'n cyfyngu ar y gallu i weithio	46
Ffigur 5.8: Effaith CaW/CaW+ ar ddeilliannau cyflogaeth yn ôl lefel cymwysterau	47
Ffigur 5.9: Effaith CaW/CaW+ ar ganlyniadau cyflogaeth yn ôl hyd y cyfnod o anghyflogaeth	48

Geirfa

Acronym/Allweddair	Diffiniad
APS	Arolwg Blynyddol o'r Boblogaeth
CaW	Cymunedau am Waith
CaW+	Cymunedau am Waith a Mwy
CE	Comisiwn Ewropeaidd
ESF	Cronfa Gymdeithasol Ewrop
ILO	Y Sefydliad Llafur Rhyngwladol
LFS	Arolwg o'r Llafurlu
NEET	Y Rhai Nad Ydynt mewn Cyflogaeth, Addysg na Hyfforddiant
ONS	Y Swyddfa Ystadegau Gwladol
PSM	Paru Sgoriau Tueddiad

Crynodeb Gweithredol

Mae'r adroddiad hwn yn trafod effeithiolrwydd y rhaglen Cymunedau am Waith (CaW) a ariennir gan Gronfa Gymdeithasol Ewrop (ESF) a'r rhaglen Cymunedau am Waith a Mwy (CaW+) a ariennir gan Lywodraeth Cymru o ran cefnogi pobl i ddod o hyd i waith. Mae'r dadansoddiad yn defnyddio data o Arolwg o Gyfranogwyr ESF ac arolwg penodol o gyfranogwyr CaW+. Defnyddir data o Arolwg Blynyddol o'r Boblogaeth (APS) y Swyddfa Ystadegau Gwladol (ONS) hefyd i lunio grwpiau rheoli er mwyn cymharu deilliannau cyfranogwyr CaW/CaW+. Mae'r dadansoddiad yn datgelu:

- bod cymryd rhan yn CaW neu CaW+ yn gysylltiedig â chynnydd o 10 pwynt canran mewn cyflogaeth, gyda 47 y cant o gyfranogwyr CaW/CaW+ yn gyflogedig 12 mis ar ôl cymryd rhan yn y rhaglenni hyn o gymharu â 37 y cant ymhlith grŵp tebyg o bobl ddi-waith ac economaidd anweithgar o'r APS
- bod cymryd rhan yn CaW yn gysylltiedig â gwelliant o naw pwynt canran mewn deilliannau cyflogaeth, gyda 44 y cant o gyfranogwyr CaW/CaW+ mewn cyflogaeth ar ôl 12 mis o gymharu â 35 y cant ymhlith grŵp tebyg o bobl o'r APS
- bod cymryd rhan yn CaW neu CaW+ yn gysylltiedig â gwelliant o 16 pwynt canran mewn deilliannau cyflogaeth, gyda 60 y cant o gyfranogwyr CaW/CaW+ mewn cyflogaeth ar ôl 12 mis o gymharu â 44 y cant ymhlith grŵp tebyg o bobl o'r APS.

O ran anghydraddoldebau mewn deilliannau cyflogaeth sy'n gysylltiedig â chymryd rhan yn CaW/CaW+, mae'r canlyniadau'n gymysg.

- Er bod cymryd rhan yn y cynlluniau hyn yn gysylltiedig â chynnydd o 13 pwynt canran mewn deilliannau cyflogaeth ymhlith dynion, amcangyfrifir bod yr effaith ar fenywod yn gynnydd llawer mwy cymedrol o dri phwynt canran o ran cyfranogi mewn cyflogaeth. Felly mae'r dystiolaeth o effaith gadarnhaol y cynlluniau hyn i'w phriodoli'n bennaf i'r deilliannau cyflogaeth gwell a welwyd ymysg dynion.
- Amcangyfrifir bod y gwelliannau mewn deilliannau cyflogaeth sy'n gysylltiedig â chymryd rhan yn CaW/CaW+ yn gymharol unffurf o ran oedran a statws cyflwr iechyd sy'n cyfyngu ar allu pobl i weithio. Fodd bynnag, mae tystiolaeth i awgrymu bod effeithiau'r cynlluniau hyn ar gyflogaeth yn fwy ymhlith y rhai â lefelau isel o gymwysterau a'r rhai sydd wedi bod heb waith cyflogedig am gyfnod hwy.

1. Cyflwyniad

- 1.1. Ym mis Medi 2022, penododd Llywodraeth Cymru Ymchwil OB3, mewn cydweithrediad â Pobl a Gwaith, IFF Research, Prifysgol Caerdydd a Dateb, i gynnal gwerthusiad o Cymunedau am Waith (CaW) a Cymunedau am Waith a Mwy (CaW+). Nod y gwerthusiad yw rhoi tystiolaeth gadarn i Lywodraeth Cymru am effaith y rhaglenni CaW a CaW+. Hefyd, mae angen cynnal y gwerthusiad er mwyn bodloni amodau cyllido'r Comisiwn Ewropeaidd. Mae hwn yn un o bedwar adroddiad gwerthuso sy'n mynd i'r afael â'r amcanion hyn¹.
- 1.2. Nod cyffredinol y rhaglenni CaW a CaW+ yw cynyddu cyflogadwyedd (a chyflogaeth) ymysg oedolion sydd â rhwystrau cymhleth i gyflogaeth a lleihau nifer y bobl ifanc 16-24 oed nad ydynt mewn addysg, cyflogaeth na hyfforddiant (NEET). Disgrifir y dull o gyflawni'r ddwy raglen, y cyllid a'u targedau, yn fanylach yn yr adroddiad gwerthusiad proses a theori newid ([Holtom et al., 2023](#)). I grynhoi, mae'r cymorth a ddarperir gan y rhaglenni yn canolbwyntio ar ymgynghorwyr yn achos CaW ac ar fentoriaid yn achos CaW+². Eu nod yw cefnogi cyfranogwyr drwy gyfarfod yn rheolaidd â nhw, naill ai wyneb yn wyneb, dros y ffôn a/neu drwy alwad fideo, er mwyn meithrin cydberthynas ac ymddiriedaeth. Mae'r cynghorwyr yn cefnogi cleientiaid drwy:
- ddarparu cymorth mentora dwys a chyngor cyflogaeth arbenigol;
 - hwyluso mynediad i hyfforddiant, lleoliadau gwaith a/neu gyfleoedd gwirfoddoli;
 - cyfeirio pobl at wasanaethau cymorth, i helpu i gryfhau hunanhyder a chymhelliant y cyfranogwyr a'u helpu i oresgyn rhwystrau i gyflogaeth (fel chwilio am swydd mewn ffordd aneffeithiol, lefel isel o sgiliau galwedigaethol a/neu sgiliau meddal neu ddim sgiliau o'r fath o gwbl).

¹ Mae'r adroddiadau eraill yn canolbwyntio ar theori newid a gwerthusiad proses y rhaglenni; perfformiad a gwerth am arian y rhaglenni; profiadau cyfranogwyr ac effaith y rhaglenni. Mae adroddiad cryno cyffredinol hefyd ar gael.

² Cynghorwyr cyflogaeth profiadol sydd ar secondiad o DWP i weithio gyda'r rhai yr aseswyd bod angen y lleiaf o gymorth arnynt yw Cynghorwyr Cyflogaeth Cymunedol. Caiff Mentoriaid Ieuencid ac Oedolion eu secondio o awdurdodau lleol a sefydliadau'r trydydd sector i weithio gyda chyfranogwyr yr aseswyd bod angen 12 mis o gymorth arnynt cyn y byddant yn barod i gael swydd, sef cymorth dwysach na'r hyn a ddarperir gan gynghorwyr.

- 1.3. Mae CaW yn cefnogi pobl sy'n economaidd anweithgar ac sy'n ddi-waith yn yr hirdymor³, gan ganolbwyntio ar ddau grŵp gwahanol:
- y rhai sy'n 25 oed a throsodd; a
 - y rhai 16-24 oed nad ydynt mewn cyflogaeth, addysg na hyfforddiant (NEET).
- 1.4. Ariennir CaW gan Gronfa Gymdeithasol Ewrop (ESF). Daeth i fodolaeth ar 1 Mai 2015 a chafodd y rhaglen ei darparu tan 31 Mawrth 2023. Ariennir CaW+ gan Lywodraeth Cymru ac mae'r model cyflawni'n efelychu rhaglen CaW yn fras⁴. Mae CaW+ yn darparu cymorth i bobl mewn ardaloedd nad ydynt yn ardaloedd ESF neu bobl nad ydynt yn gymwys ar gyfer CaW o fewn ardaloedd ESF sy'n byw mewn tldi neu mewn perygl o fyw mewn tldi oherwydd diffyg cyflogaeth⁵. Er gwaethaf y ffrydiau cyllido gwahanol, mae timau cyflawni CaW a CaW+ yn aml yn cydweithio fel timau cyfunol sengl.

Yr adroddiad hwn

- 1.5. Mae effaith Polisiâu Marchnad Lafur Weithgar⁶ ar ddeilliannau marchnad lafur eu cyfranogwyr wedi'u hastudio'n helaeth o ystyried cost y cynlluniau hyn a'r angen i ddangos eu bod yn effeithiol. Yng Nghymru, mae'r gwerthusiad o Bolisiâu Marchnad Lafur Weithgar a gefnogir gan yr ESF wedi canolbwyntio'n gyffredinol ar gynnal arolygon dros y ffôn o gyfranogwyr (gweler Davies et al, 2017). Mae'r arolygon hyn yn darparu gwybodaeth werthfawr am gefndir y cyfranogwyr, eu rhesymau dros gymryd rhan a'r hyn sydd wedi digwydd iddynt wedi hynny. Yn ogystal ag ymchwilio i ddeilliannau cyflogaeth, gall arolygon o gyfranogwyr hefyd ddarparu gwybodaeth am y manteision ehangach sy'n gysylltiedig â chymryd rhan, megis magu hyder, datblygu

³ Mae'r Sefydliad Llafur Rhyngwladol (ILO) yn diffinio pobl ddi-waith fel rhai nad oes ganddynt swydd, sydd wedi bod wrthi'n chwilio am waith yn ystod y pedair wythnos diwethaf ac sydd ar gael i ddechrau gweithio yn ystod y pythefnos nesaf neu sydd yn ddi-waith, wedi dod o hyd i swydd ac yn aros i ddechrau gweithio yn ystod y pythefnos nesaf. Mae'r rhai sy'n ddi-waith yn yr hirdymor wedi bod yn ddi-waith am fwy na 12 mis. Pobl economaidd anweithgar yw'r rhai heb swydd nad ydynt wedi mynd ati i chwilio am waith yn ystod y pedair wythnos diwethaf, a/neu nad ydynt ar gael i ddechrau gweithio yn ystod y pythefnos nesaf.

⁴ Cyflwynwyd CaW+ yn 2018.

⁵ Efallai y bydd rhai pobl wedi cael cymorth gan y ddau gynllun os bu i'w hamgylchiadau wedi newid dros amser.

⁶ Term a ddefnyddir i ddisgrifio ystod o fesurau i helpu unigolion i ymuno â'r farchnad lafur neu i atal unigolion sydd eisoes yn gyflogedig rhag colli eu swyddi yw Polisiâu Marchnad Lafur Weithgar. Gall mesurau gynnwys cymorthdaliadau cyflogaeth a rhaglenni creu swyddi uniongyrchol, rhaglenni hyfforddiant galwedigaethol ac addysg, a chymorth i chwilio am swydd a gwasanaeth cwnsela.

sgiliau newydd, cael profiadau newydd yn ymwneud â chyfleoedd hyfforddi neu wirfoddoli neu ddelio â lleoliadau cymdeithasol. Mae gwybodaeth o'r fath yn arbennig o werthfawr ar gyfer cynlluniau sy'n ymgysylltu â'r rhai sydd wedi bod yn ddi-waith yn yr hirdymor neu'r rhai sy'n economaidd anweithgar.

- 1.6. Gall cynnal cyfweiliadau manwl ansoddol manylach hefyd ddarparu gwybodaeth ychwanegol bwysig, yn enwedig o ran cael barn grwpiau sy'n agored i niwed neu'n anodd eu cyrraedd na fyddent wedi cymryd rhan mewn arolygon ar raddfa fawr dros y ffôn fel arall (gweler Bryer, 2019). Cyflwynir archwiliad o fanteision ehangach CaW a CaW+ sy'n deillio o ddadansoddi data arolygon a chyfweiliadau â chyfranogwyr yn yr adroddiad cysylltiedig ar nodweddion a phrofiadau'r cyfranogwyr (Holtom et al 2023b).
- 1.7. Un o brif gyfyngiadau'r dulliau hyn, fodd bynnag, yw eu bod wedi'u targedu at gyfranogwyr y cynlluniau hyn yn unig. O'r herwydd nid ydynt yn darparu asesiad o'r hyn y byddai cyfranogwyr wedi'i wneud a beth fyddai'r deilliannau yn absenoldeb y cynlluniau hyn. Er mwyn mynd i'r afael â materion o'r fath, mae gwerthusiadau o Bolisiau Marchnad Lafur Weithgar weithiau'n defnyddio technegau Asesiad Gwrthffeithiol o Effaith i gymharu deilliannau cyflogaeth cyfranogwyr yn y cynlluniau hyn â phrofiadau grwpiau tebyg o bobl yn y farchnad lafur ehangach. Drwy greu grwpiau rheoli o gyfranogwyr y rhaglen drwy gymariaethau 'tebyg at ei debyg', gellir asesu effeithiolrwydd y cynlluniau hyn.
- 1.8. Mae'r adroddiad hwn yn archwilio effeithiolrwydd y rhaglenni CaW+ a gefnogir gan ESF a Llywodraeth Cymru o ran cefnogi pobl i ddod o hyd i waith drwy ddefnyddio technegau Asesiad Gwrthffeithiol o Effaith.
- 1.9. Yn bennaf, mae'r dadansoddiad yn defnyddio data a gasglwyd o:
 - Arolwg o Gyfranogwyr ESF (Rhaglen 2014-2020) ac
 - arolwg penodol o gyfranogwyr CaW+ a gynhaliwyd yn 2023.
- 1.10. Roedd pob un o'r arolygon hyn yn cynnwys adran hanes cyflogaeth a oedd yn gofyn i ymatebwyr roi disgrifiad dyddiedig o'r prif weithgareddau yr oeddent wedi cymryd rhan ynddynt ers iddynt roi'r gorau i gael cymorth gan CaW/CaW+. Mae'r adroddiad yn defnyddio data ar gyfranogwyr CaW/CaW+ o'r arolygon hyn, sy'n gyfranogwyr y

mae'n bosibl pennu eu statws marchnad lafur yn union 12 mis ar ôl y dyddiad y cawsant gymorth gan y rhaglenni hyn am y tro cyntaf. At ddibenion y Dadansoddiad Gwrthffeithiol o Effaith, defnyddiwyd data Arolwg Blynyddol o'r Boblogaeth (APS) y Swyddfa Ystadegau Gwladol (ONS) i greu grwpiau rheoli y gellir cymharu deilliannau cyflogaeth cyfranogwyr CaW/CaW+ yn eu herbyn ar ôl 12 mis. Defnyddiwyd y dulliau hyn yn flaenrol gan Davies, Munday a Roche (2017) wrth werthuso effeithiau rhaglen ESF 2007-13 yng Nghymru.

1.11. Mae gweddill yr adroddiad hwn wedi'i strwythuro fel a ganlyn:

- mae adran dau yn rhoi trosolwg o'r arolygon a gynhaliwyd gyda chyfranogwyr CaW a CaW+
- yn adran tri disgrifir sut y bu i gyfranogwyr CaW/CaW+ symud ymlaen i waith gan ddefnyddio'r data hanes cyflogaeth a gasglwyd o arolygon o gyfranogwyr ESF a CaW+
- mae adran pedwar yn cymharu sut y bu i gyfranogwyr CaW/CaW+ symud ymlaen i waith dros gyfnod o 12 mis â'r rhai ag eraill yn y farchnad lafur ehangach yn seiliedig ar ddata o'r APS
- mae adran pump yn cymhwyso technegau Asesiad Gwrthffeithiol o Effaith i geisio mesur effaith cymryd rhan yn CaW/CaW+ ar ddeilliannau cyflogaeth gan ddefnyddio technegau paru ystadegol
- ceir sylwadau i gloi yn adran chwech.

2. Methodoleg

2.1. Daw'r data a ddefnyddir yn yr adroddiad hwn o dri arolwg yn bennaf. Yn gyntaf, defnyddir data o wybodaeth a ddarparwyd gan gyfranogwyr CaW a ymatebodd i ddau gylch yr Arolwg o Gyfranogwyr ESF. Cynhelir yr Arolwg o Gyfranogwyr ESF i ddarparu gwybodaeth amserol a chadarn am effeithiolrwydd prosiectau ESF a gymeradwywyd er mwyn bodloni gofynion adrodd y Comisiwn Ewropeaidd (CE). Nod yr arolygon yw cynyddu'r ddealltwriaeth o ba fathau o ymyriadau sydd fwyaf effeithiol o ran cynorthwyo pobl i ymuno â'r farchnad lafur ac fe'u defnyddir i gefnogi gwerthusiad ar lefel prosiect a rhaglen. Mae'r dadansoddiad yn defnyddio data o ddau gylch yr Arolwg o Gyfranogwyr ESF.

- Mae'r cyntaf yn ymwneud â chyfweliadau a gynhaliwyd rhwng mis Chwefror 2018 a mis Gorffennaf 2019. Cyfeirir at yr arolwg hwn fel Arolwg o Gyfranogwyr ESF 2015/18 ac roedd yr astudiaeth yn cynnwys cyfweliadau dros y ffôn â thua 12 mil o bobl a oedd wedi cael cymorth drwy ddarpariaeth ESF ac a oedd wedi gadael y ddarpariaeth honno o leiaf 12 mis cyn y cyfweliad (gweler IFF (2019) am ragor o fanylion am yr arolwg). Cynhaliodd yr arolwg hwn gyfweliadau â'r rhai y cofnodwyd eu bod wedi cael cymorth gan CaW am y tro cyntaf rhwng mis Mai 2015 a mis Mawrth 2018.
- Cynhaliwyd arolwg pellach o ryw 12 mil o gyfranogwyr ESF rhwng mis Hydref 2022 a mis Ebrill 2023. Cyfeirir ato fel Arolwg o Gyfranogwyr 2019/23, ac roedd yr arolwg hwn yn efelychu i raddau helaeth y fethodoleg a ddefnyddiwyd yn y cylch blaenorol er mwyn gallu cyfuno data o'r ddau arolwg (gweler IFF (2023) am ragor o fanylion am yr arolwg). Cynhaliodd yr arolwg hwn hefyd gyfweliadau â'r rhai y cofnodwyd eu bod yn cael cymorth gan CaW am y tro cyntaf mor gynnar â mis Mai 2015. Fodd bynnag, dechreuodd y rhan fwyaf o ymatebwyr gael cymorth am y tro cyntaf rhwng mis Medi 2017 a mis Medi 2021.
- Ymhlith y rhai a gafodd gymorth gan CaW, ymatebodd 921 o bobl i Arolwg o Gyfranogwyr ESF 2015/18 ac ymatebodd 571 yn rhagor o bobl i Arolwg o Gyfranogwyr ESF 2019/23.

2.2. Gan nad yw'r rhaglen yn cael ei hariannu gan ESF, ni fyddai'r rhai a gymerodd ran yn CaW+ yn dod o fewn cwmpas Arolwg o Gyfranogwyr ESF. Er mwyn darparu data ar brofiadau'r grŵp hwn, cynhaliwyd arolwg penodol pellach o gyfranogwyr CaW+ yn ystod mis Ionawr a mis Chwefror 2023. O ystyried pa mor debyg yw'r rhaglenni CaW a CaW+, roedd cynllun a methodoleg arolwg CaW+ yn efelychu Arolwg o Gyfranogwyr ESF er mwyn gallu cyfuno a dadansoddi'r data a gasglwyd gan gyfranogwyr CaW a CaW+ mewn ffordd gyson. Fel rhan o'r arolwg hwn:

- cynhaliwyd cyfweiliadau â'r rhai y cofnodwyd eu bod wedi cael cymorth gan CaW+ am y tro cyntaf rhwng mis Ionawr 2018 a mis Mawrth 2022.
- cynhaliwyd cyfweiliadau dros y ffôn gyda 451 o bobl a oedd wedi cael cymorth gan CaW+ ac a oedd wedi gadael y ddarpariaeth honno o leiaf 12 mis cyn y cyfweiliad (gweler IFF (2024) am ragor o fanylion).

2.3. Er mwyn cymharu sut y bu i gyfranogwyr CaW/CaW+ symud ymlaen i'r farchnad lafur â sut y bu i'r bobl ddi-waith ac economaidd anweithgar⁷ yn y farchnad lafur ehangach wneud hynny, defnyddiwyd data o'r Arolwg Blynyddol o'r Boblogaeth (APS)⁸ i greu cronfa ddata hydredol sy'n cynnwys gwybodaeth fanwl am nodweddion demograffig a chyfranogiad yn y farchnad lafur. Mae'r APS yn rhoi cyfle i olrhain unigolion mewn cartrefi sy'n cymryd rhan yn yr arolwg bob 12 mis, a gellir dilyn rhai ohonynt am hyd at bedair blynedd⁹. Mae data o fersiynau Ionawr-Rhagfyr o'r APS blynyddol o 2015 i 2021 wedi'u cronni i ddarparu ffynhonnell o ddata cydamserol ar y nifer a symudodd ymlaen i waith a fesurwyd dros gyfnod o 12 mis y gellir cymharu profiadau cyfranogwyr CaW/CaW+ yn ei herbyn dros gyfnod tebyg.

⁷ Cyfeirir atynt wedyn gyda'i gilydd fel y rhai 'anghyflogedig'.

⁸ At ddiben y dadansoddiad hwn, darparwyd data'r Arolwg Blynyddol o'r Boblogaeth gan Lywodraeth Cymru yn dilyn cymeradwyaeth gan Banel Mynediad i Ystadegau a Data Ymchwil Llywodraeth Cymru.

⁹ Gweler [LFS Userguide Volume 1 – LFS Background and Methodology](#) ac [Annual Population Survey \(APS\) QMI - Y Swyddfa Ystadegau Gwladol](#) i gael rhagor o fanylion am strwythurau samplu'r LFS ac APS.

3. Sut y bu i gyfranogwyr CaW/CaW+ symud ymlaen i waith

- 3.1. Er mwyn archwilio effaith CaW a CaW+ ar gefnogi pobl i gael gwaith, mae'r dadansoddiad sy'n dilyn yn seiliedig ar y cyfranogwyr hynny y cofnododd yr arolygon eu bod yn ddi-waith neu'n economaidd anweithgar cyn iddynt gymryd rhan yn CaW/CaW+. Mae'r arolygon o gyfranogwyr ESF (CaW) a CaW+ ill dau yn nodi statws gweithgaredd economaidd blaenorol o ran yr hyn yr oedd yr ymatebwyr yn ei wneud yn bennaf yn ystod yr wythnos cyn dechrau ar y rhaglenni.
- 3.2. O fewn yr arolygon hyn, diffinnir diweithdra fel y rhai sy'n datgan eu bod yn 'ddi-waith ac yn chwilio am waith'. Diffinnir pobl economaidd anweithgar fel y rhai 'nad oeddent mewn gwaith cyflogedig nac yn chwilio am waith o'r fath. Dylid nodi bod y diffiniad o ddiweithdra a ddefnyddir yn yr arolygon hyn yn llai cyfyngol na diffiniad y Sefydliad Llafur Rhyngwladol (ILO) a ddefnyddir yn nodweddiadol yn arolygon y llywodraeth (gweler troednodyn 3) ac yn y data a gasglwyd am gyfranogwyr y rhaglen CaW¹⁰. Gallai hyn, yn rhannol, helpu i egluro'r gyfran lawer uwch o gyfranogwyr CaW anghyflogedig sydd yn y categori di-waith yn yr arolygon hyn (82 y cant) o gymharu â data rhaglen CaW sy'n defnyddio diffiniadau'n seiliedig ar ILO (59 y cant, gweler Atodiad A.1).
- 3.3. Roedd yr Arolygon o Gyfranogwyr ESF (CaW), ac arolwg 2023 o gyfranogwyr CaW+ yn cynnwys adran ar hanes cyflogaeth a oedd yn gofyn i'r ymatebwyr roi disgrifiad dyddiedig o'r prif weithgareddau yr oeddent wedi cymryd rhan ynddynt ers iddynt roi'r gorau i gael cymorth gan CaW/CaW+. Fodd bynnag, wrth archwilio sut y mae cymryd rhan yn y rhaglenni hyn yn cynorthwyo pobl i gael gwaith, mae angen ystyried hefyd yr amser a dreuliodd y cyfranogwyr ar y cynlluniau hyn. Felly er mwyn olrhain gweithgareddau'r ymatebwyr ers iddynt gael cymorth gan raglenni CaW/CaW+ am y

¹⁰ Mae data'r rhaglen ESF yn casglu gwybodaeth am gyfranogwyr i gyflawni gofynion y CE i adrodd ar sut y caiff y grantiau a dderbynnir eu rheoli, a'u heffaith (gweler WEFO, 2017). Mae diffiniadau'r rhaglen CaW o statws diweithdra ac anweithgarwch economaidd fel a ganlyn. Di-waith: ddim mewn gwaith ac ar gael i weithio yn ystod y pythefnos nesaf ac wrthi'n chwilio am waith o fewn y 4 wythnos diwethaf. Economaidd Anweithgar: ddim yn rhan o'r gweithlu a heb waith ond ddim ar gael i weithio o fewn y pythefnos nesaf a heb fod wrthi'n chwilio am waith o fewn y 4 wythnos diwethaf. Mewn geiriau eraill, y rhai nad ydynt yn "gyflogedig" nac yn "ddi-waith". Nid yw'r rhai mewn addysg neu hyfforddiant amser llawn yn "economaidd anweithgar" at ddibenion cymhwysra ar gyfer ESF. Nid oedd statws gweithgaredd blaenorol ar gael yn y cofnodion o gyfranogwyr a ddarparwyd ar gyfer yr adroddiad hwn.

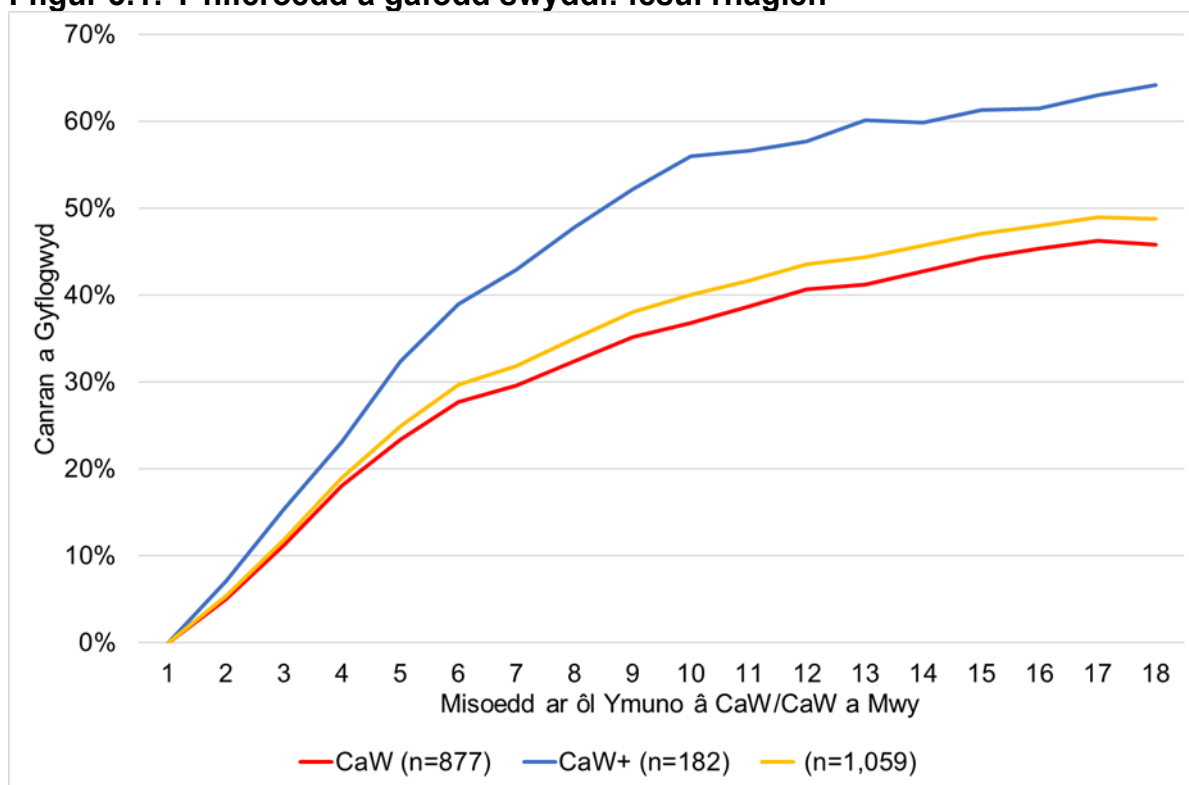
tro cyntaf mae angen cyfuno'r ymatebion i'r adrannau ar hanes cyflogaeth yn yr arolygon priodol â gwybodaeth o gofnodion gweinyddol ynghylch y dyddiadau y dechreuodd ac y gorffennodd yr ymatebwyr gael cymorth gan CaW/ CaW+.

- 3.4. Ar draws y tri arolwg, gellid cael hanes dyddiedig cyflawn o'r gweithgareddau yr ymgwymerodd y cyfranogwyr â nhw ers iddynt gael cymorth gan CaW/CaW+ am y tro cyntaf ar gyfer 1,059 o ymatebwyr, ac o blith y rhain:
- roedd 877 wedi cymryd rhan yn CaW ac
 - roedd 182 wedi cymryd rhan yn CaW+.
- 3.5. Roedd y meini prawf cymhwysra ar gyfer cynnwys cyfranogwyr ym mhob un o'r arolygon yn nodi y dylai'r cyfranogwyr fod wedi gadael eu darpariaeth o leiaf flwyddyn cyn y cyfweiliad. Mae hyn yn golygu bod hanes cyflogaeth pob ymatebydd yn cwmpasu cyfnod o 12 mis o leiaf. Fodd bynnag, mae'r cyfnodau a gwmpesir gan yr hanesion cyflogaeth hyn yn hwy o lawer ar gyfer nifer o gyfranogwyr. Gan gynnwys yr amser y cawsant gymorth gan CaW/CaW+ ac ar ôl gadael y rhaglen, caiff gweithgareddau'r ymatebwyr eu holrhain am gyfnod cyfartalog o 28 mis (gweler Atodiad A.2).
- 3.6. Dengys Ffigur 3.1 y nifer o gyfranogwyr CaW/CaW+ a arferai fod yn anghyflogedig a symudodd ymlaen i waith. Mae'r graff yn dangos y gyfradd cyflogaeth gyfartalog ymhlith cyfranogwyr yn ôl yr amser a aeth heibio ers iddynt ddechrau cymryd rhan yn CaW/CaW+. Cyflwynir canlyniadau ar gyfer ymatebwyr CaW a CaW+ ar wahân ac ar gyfer y ddau grŵp gyda'i gilydd. Mae'r dadansoddiadau'n datgelu¹¹ taflywybr parabolig y cyfranogiad mewn cyflogaeth yn ystod y cyfnod pan gafodd yr ymatebwyr gymorth gan CaW/CaW+ am y tro cyntaf. Mae'n werth nodi bod:
- y gyfradd cyflogaeth yn cynyddu'n sylweddol i ddechrau, gan gyrraedd 30 y cant o fewn chwe mis i gael cymorth gan CaW/CaW+ am y tro cyntaf
 - mae'r cyfranogiad mewn cyflogaeth yn parhau i gynyddu wedi hynny, ond ar gyfradd sy'n lleihau

¹¹ Math o gromlin fel yr un a wneir gan wrthrych sy'n cael ei daflu i fyny i'r awyr.

- 12 mis ar ôl cael ymuno â'r rhaglenni CaW/CaW+, mae'r gyfradd cyflogaeth wedi cynyddu ymhellach i 44 y cant
- erbyn 18 mis, cofnodir bod bron i hanner y cyfranogwyr CaW/CaW+ (49 y cant) mewn gwaith cyflogedig
- mae canran y cyfranogwyr sy'n cael swydd yn uwch ymhlith cyfranogwyr CaW+ (64 y cant ar ôl 18 mis) o gymharu â chyfranogwyr CaW (46 y cant ar ôl 18 mis). Mae'r gwahaniaethau hyn yn debygol o adlewyrchu nodweddion cymharol y grwpiau hyn, er enghraifft y ffaith bod gan gyfranogwyr CaW+ lefelau uwch o gyrhaeddiad addysgol a'u bod yn llai tebygol o fod yn ofalwyr neu'n anabl (gweler Holtom et al, 2024).

Ffigur 3.1: Y niferoedd a gafodd swyddi: fesul rhaglen



Ffynhonnell: Arolygon o Gyfranogwyr ESF, Arolwg o Gyfranogwyr CaW+

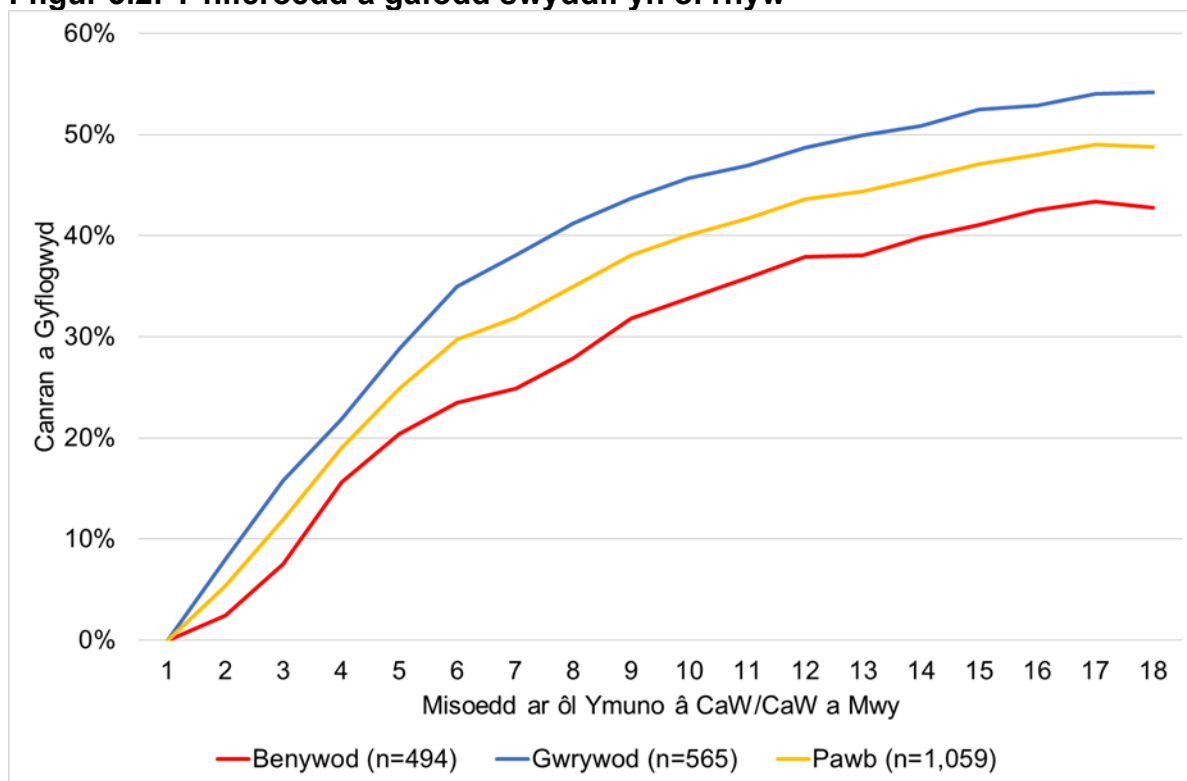
3.7. Lle mae meintiau'r sampl yn caniatáu, mae'n bosibl cymharu taflwybrau cyflogaeth gwahanol is-grwpiau o ymatebwyr i'r arolwg. Mae cymariaethau o'r fath yn taflu goleuni ar y gwahaniaethau yn y lefelau cyflogaeth ar ôl cael cymorth gan

CaW/CaW+ yn ogystal â'r gwahaniaethau o ran pa mor gyflym y mae gwahanol grwpiau yn cael swyddi. Oherwydd y sampl cymharol fach o gyfranogwyr CaW+ (n=182) ynghyd â'r nifer cymharol fach o achosion sydd ar gael ar gyfer rhai grwpiau o ymatebwyr, mae'r dadansoddiadau hyn yn seiliedig ar ddata cyfunol ar gyfer cyfranogwyr CaW a CaW+. Mae Ffigur 3.2 yn datgelu bod y twf mewn cyflogaeth ar ôl cael cymorth gan CaW/CaW+ yn gryfach ymhlith dynion o gymharu â menywod.

- Mae'n ymddangos bod y gwahaniaeth mewn deilliannau cyflogaeth sydd i'w gweld rhwng dynion a menywod o fewn chwe mis i gymryd rhan yn CaW/CaW+ am y tro cyntaf (tua 11 pwynt canran), yn parhau dros weddill y cyfnod a gwmpesir gan y data hanes cyflogaeth.

3.8. Mae'r ffaith bod niferoedd llai o fenywod yn cael swyddi yn gyson â'r data ar ddeilliannau cyflogaeth yng nghofnodion y cyfranogwyr. Gallai'r gwahaniaethau hyn adlewyrchu'r rhwystrau penodol i gyflogaeth a wynebir gan fenywod, megis gofalu am ddibynyddion a fforddiadwyedd gofal plant.

Ffigur 3.2: Y niferoedd a gafodd swyddi: yn ôl rhyw

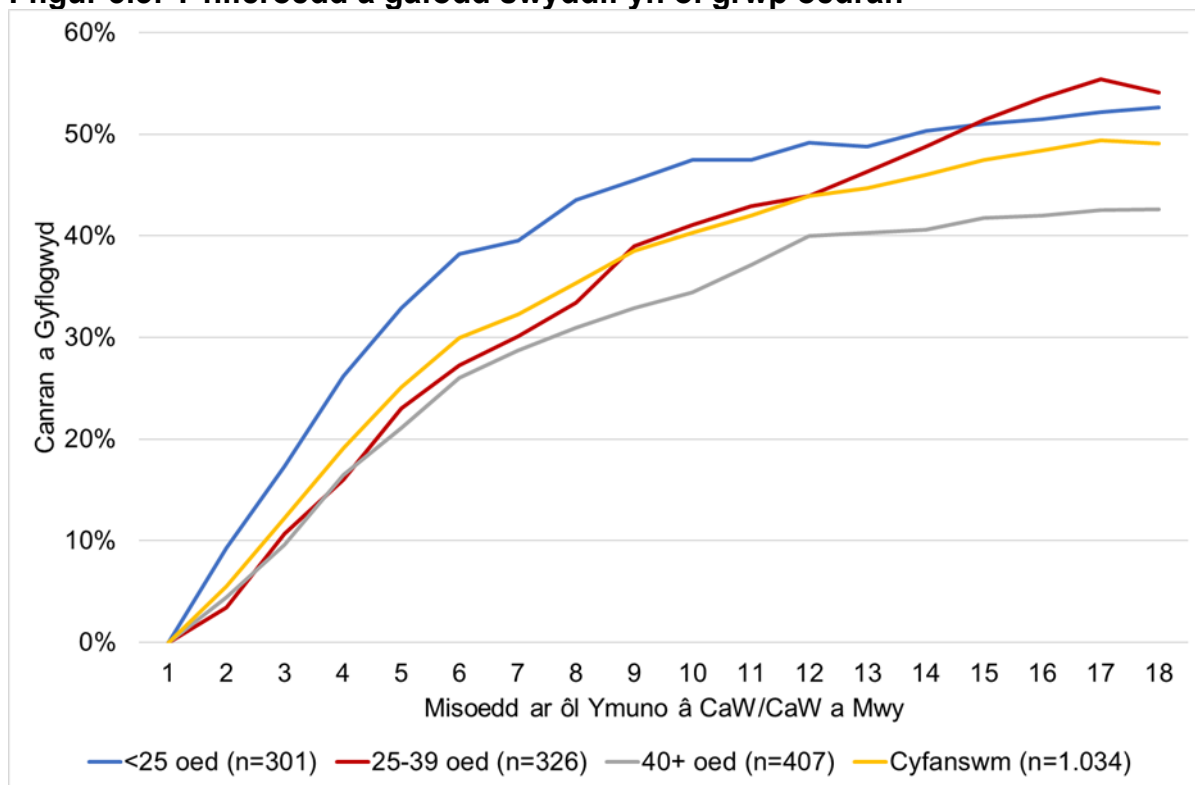


Ffynhonnell: Arolygon o Gyfranogwyr ESF, Arolwg o Gyfranogwyr CaW+

3.9. Mae Ffigur 3.3 yn dangos niferoedd y cyfranogwyr CaW/CaW+ a gafodd swyddi yn ôl gwahanol grwpiau oedran. Mae'r ystodau oedran a ddefnyddiwyd wedi'u dewis i sicrhau dosbarthiad cymharol gyfartal o feintiau samplau ar draws y tri grŵp a ddewiswyd. Mae'r dadansoddiad yn datgelu:

- bod y twf mewn cyflogaeth yn gryfach ymhlith cyfranogwyr iau CaW/CaW+, gyda chyflogaeth ymhlith y rhai dan 25 oed yn cyrraedd 38 y cant o fewn chwe mis ar ôl iddynt gael cymorth gan CaW/CaW+ am y tro cyntaf
- er bod y twf mewn cyflogaeth ymhlith y rhai 25-39 oed yn is i ddechrau, nodir bod y gyfradd cyflogaeth ymysg y grŵp hwn yn debyg i'r grŵp oedran iau 18 mis ar ôl cymryd rhan yn y rhaglenni CaW/CaW+
- ymddengys fod y twf mewn cyflogaeth ymhlith y rhai 40+ oed yn gymharol wastad y tu hwnt i 12 mis ar ôl cael cymorth gan CaW/CaW+.

Ffigur 3.3: Y niferoedd a gafodd swyddi: yn ôl grŵp oedran



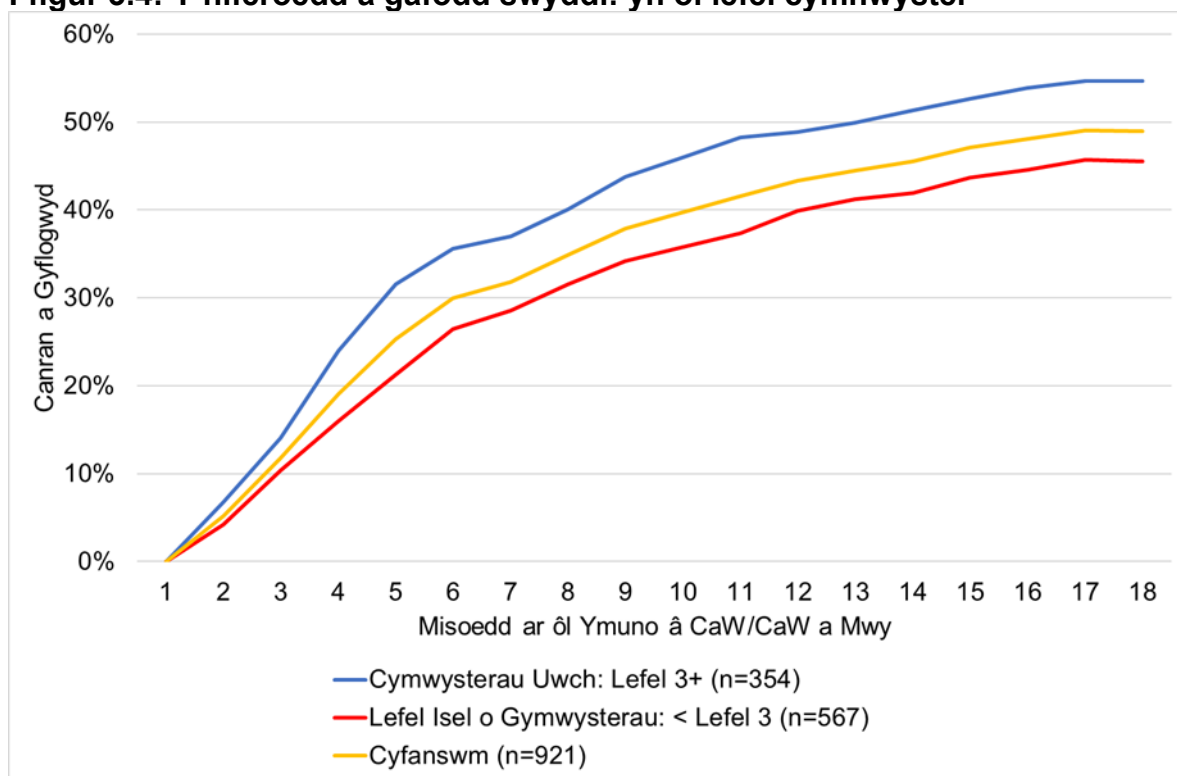
Ffynhonnell: Arolygon o Gyfranogwyr ESF, Arolwg o Gyfranogwyr CaW+

3.10. Mae Ffigur 3.4 yn edrych ar dafliwybrau cyflogaeth cyfranogwyr CaW/CaW+ yn ôl lefelau'r cymhwyster a oedd ganddynt cyn cymryd rhan yn y rhaglenni. Ar gyfer y dadansoddiad hwn, rydym yn diffinio lefelau cyrhaeddiad isel fel rhywun sydd â

chymwysterau nad ydynt yn uwch na Lefel 2 (sy'n cyfateb i TGAU graddau A*-C). Mae'r diffiniad hwn o lefel isel o gymwysterau yn cael ei lywio'n bennaf gan ystyriaethau ynghylch maint y sampl er mwyn gallu gwneud cymariaethau dibynadwy rhwng gwahanol grwpiau o ymatebwyr, er bod y trothwy hwn yn cael ei ddefnyddio'n achlysurol fel un o'r meini prawf cymhwystra ar gyfer CaW¹². Chwe mis ar ôl cymryd rhan yn CaW/CaW+:

- mae cyflogaeth ymhlith y rhai â lefel isel o gymwysterau (27 y cant) yn is na'r hyn a welwyd ymhlith y rhai â lefelau uwch o gymwysterau (36 y cant)
- er bod cyflogaeth ymhlith y ddau grŵp yn parhau i gynyddu, mae gwahaniaeth o 10 pwynt canran yn y gyfradd cyflogaeth yn parhau.

Ffigur 3.4: Y niferoedd a gafodd swyddi: yn ôl lefel cymhwyster



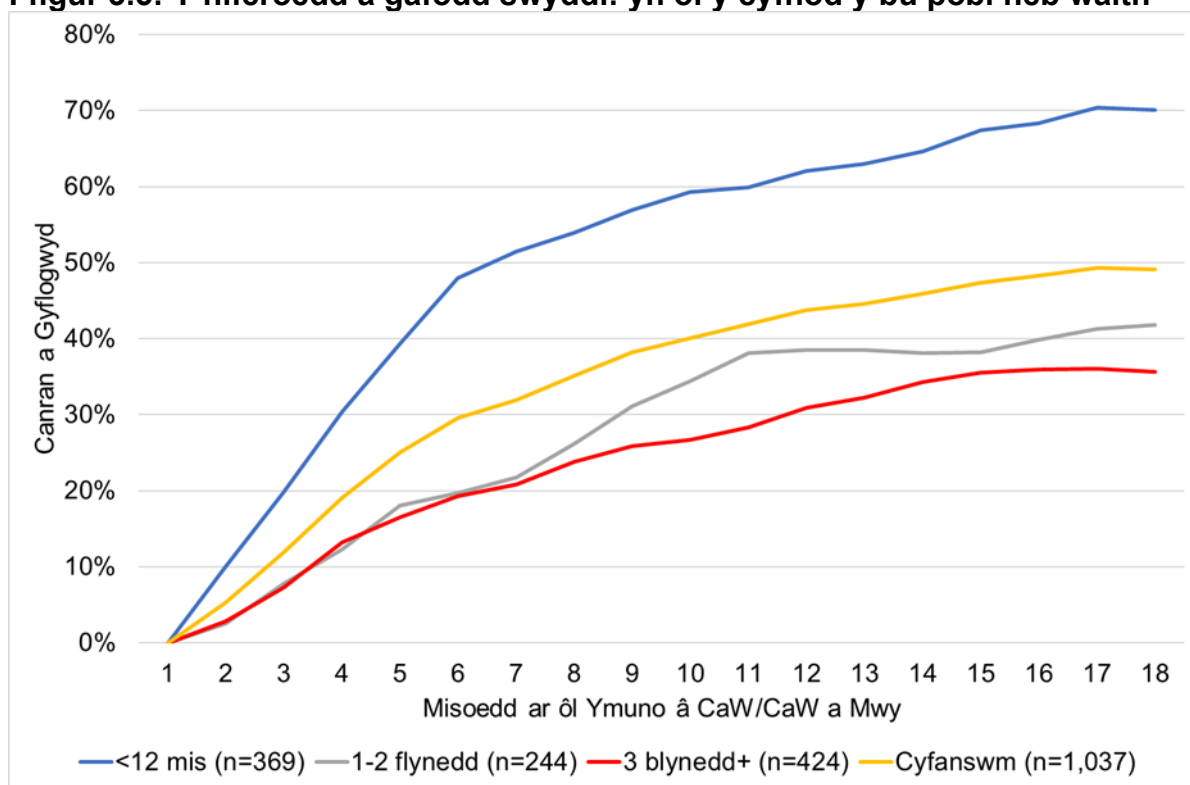
Ffynhonnell: Arolygon o Gyfranogwyr ESF, Arolwg o Gyfranogwyr CaW+

¹² Gall y rhai sydd â lefel uwch o gymwysterau hefyd gael eu cefnogi gan y cynllun os ydynt yn bodloni meini prawf cymhwystra eraill a bod ganddynt rwystrau cymhleth i gyflogaeth.

3.11. O ran hyd y cyfnod y bu pobl heb waith (Ffigur 3.5), gofynnodd yr arolygon o gyfranogwyr ESF a CaW+ i bawb nad oeddent mewn gwaith cyn yr ymyriad pa mor hir yr oeddent wedi bod heb waith cyflogedig. Mae'r dadansoddiad yn datgelu:

- bod y rhai a oedd heb waith ers llai na 12 mis cyn cymryd rhan yn CaW/CaW+ wedi cael swydd yn gyflymach na'r rhai a oedd wedi bod heb waith cyflogedig am gyfnod hwy
- chwe mis ar ôl cael cymorth gan CaW/CaW+, roedd bron i hanner (48 y cant) y rhai a oedd heb waith ers llai na 12 mis wedi cael swydd, mwy na dwywaith y gyfradd ymysg y rhai a oedd wedi bod heb waith cyflogedig am gyfnod hwy (tua 20 y cant).

Ffigur 3.5: Y niferoedd a gafodd swyddi: yn ôl y cyfnod y bu pobl heb waith



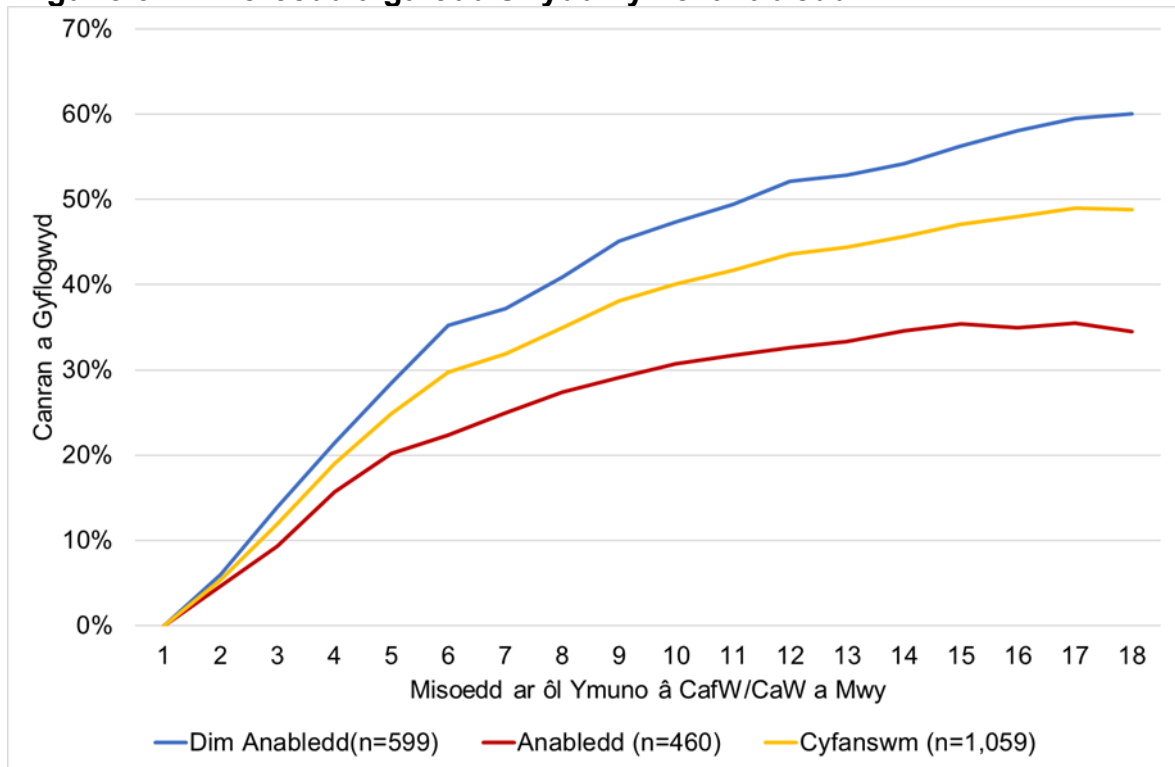
Ffynhonnell: Arolygon o Gyfranogwyr ESF, Arolwg o Gyfranogwyr CaW+

- 3.12. Dengys Ffigurau 3.6 a 3.7 fod cyfraddau is o gyfranogwyr anabl (Ffigur 3.6) a'r rhai â chyflyrau iechyd sy'n cyfyngu ar eu gallu i weithio¹³ (Ffigur 3.7) yn y drefn honno, wedi symud ymlaen i waith. Yn yr arolygon, diffinnir anabledd mewn perthynas â phroblem iechyd hirdymor, salwch hirdymor neu anabledd hirdymor y gellir disgwyl iddynt bara am fwy na blwyddyn. Yna gofynnwyd i'r rhai a ddywedodd fod ganddynt gyflwr o'r fath a oedd y salwch neu'r anabledd hwnnw'n effeithio ar faint o waith neu'r math o waith y gallent ei wneud. Mae'r rhai a roddodd ateb cadarnhaol i'r ddau gwestiwn hyn yn cael eu categoreiddio fel rhai â chyflwr iechyd sy'n cyfyngu ar eu gallu i weithio.
- 3.13. Yn gyffredinol, dywedodd tua thraean o'r ymatebwyr fod ganddynt gyflwr iechyd sy'n cyfyngu ar eu gallu i weithio, ffigur sy'n cyd-fynd yn agos â data cyfranogwyr y rhaglen. Yn reddfol, mae effaith andwyol cyflwr iechyd sy'n cyfyngu ar y gallu i weithio yn fwy nag effaith anabledd nad yw'n effeithio ar y swm a'r math o waith y gallai ymatebwyr ei wneud.
- Ddeuddeng mis ar ôl cael cymorth gan CaW/CaW+ am y tro cyntaf, amcangyfrifir bod nifer y cyfranogwyr anabl sy'n gweithio yn 33 y cant.
 - O ran y rhai sydd â chyflwr iechyd sy'n cyfyngu ar eu gallu i weithio, mae'r ffigur hwn yn gostwng i 27 y cant.
- 3.14. Nodir hefyd, lle mae'n ymddangos bod cynnydd parhaus mewn cyflogaeth ar ôl cael cymorth gan CaW/CaW+ i'w weld ymysg grwpiau eraill, er ar gyfradd ostyngol, y gyfradd yn sefydlogi y tu hwnt i wyth mis ymhlith y rhai â chyflyrau iechyd sy'n cyfyngu ar eu gallu i weithio. Mae hefyd yn ddiddorol nodi nad yw'r cyfraddau cyflogaeth uwch a welir yn gyffredinol ymysg dynion i'w gweld ymhlith y rhai â chyflyrau iechyd sy'n cyfyngu ar eu gallu i weithio (gweler Atodiad A.3). Awgryma'r canfyddiadau hyn y gallai cyflyrau iechyd sy'n cyfyngu ar y gallu i weithio gael mwy o effaith ar ddeilliannau cyflogaeth o gymharu â nodweddion eraill. Mae hyn yn amlygu'r effaith andwyol y mae rhwystrau cymdeithasol yn ei chael o ran galluogi'r rhai sydd â chyflyrau o'r fath i gael gwaith. Am y rhesymau hyn, bydd cyflwr iechyd

¹³ Cyflyrau iechyd sy'n cyfyngu ar faint o waith neu'r math o waith y gall unigolyn ei wneud.

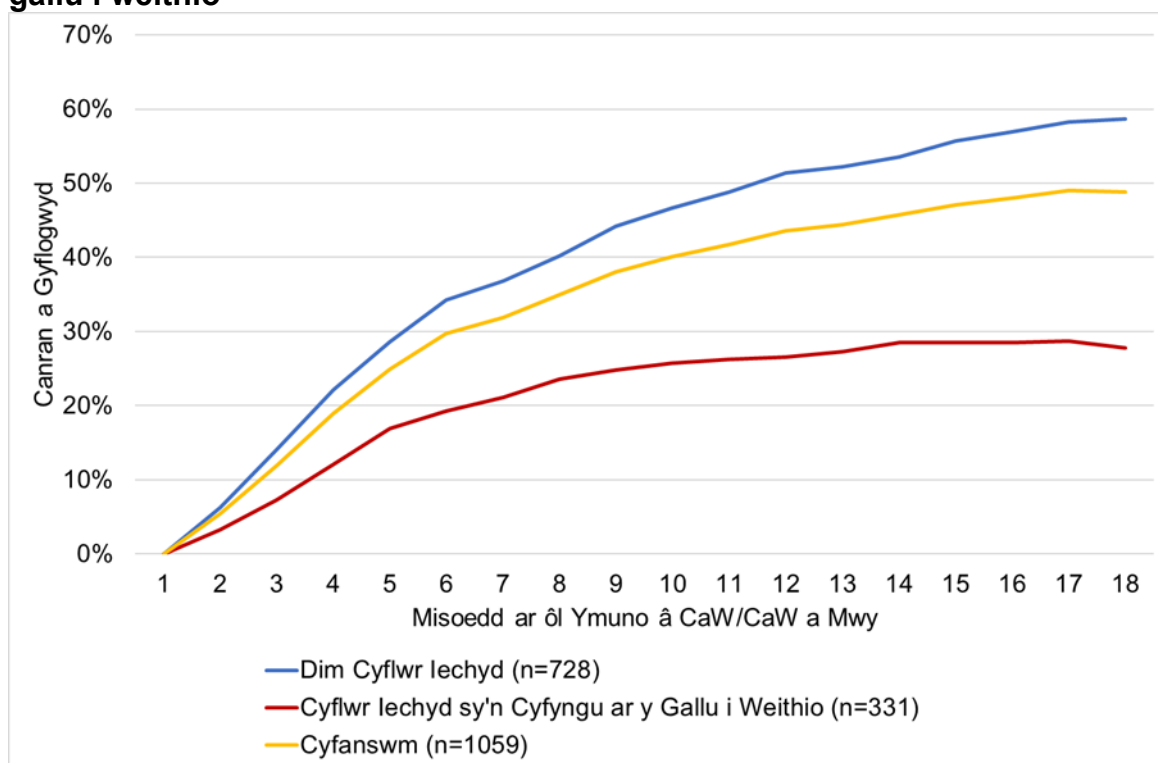
sy'n cyfyngu ar y gallu i weithio yn cael ei ddefnyddio fel y mesur anabledd a ffefrir ar gyfer gweddill yr adroddiad hwn.

Ffigur 3.6: Y niferoedd a gafodd swyddi: yn ôl anabledd



Ffynhonnell: Arolygon o Gyfranogwyr ESF, Arolwg o Gyfranogwyr CaW+

Ffigur 3.7: Y niferoedd a gafodd swyddi: yn ôl cyflwr iechyd sy'n cyfyngu ar y gallu i weithio



Ffynhonnell: Arolygon o Gyfranogwyr ESF, Arolwg o Gyfranogwyr CaW+

3.15. Mae Ffigurau 3.8 a 3.9 yn ymchwilio i daflybrau deilliannau cyflogaeth yn ôl statws marchnad lafur blaenorol y cyfranogwyr fel y'i cofnodwyd gan ddata'r rhaglenni a gasglwyd gan gyfranogwyr pan wnaethant gofrestru ac arolygon o ymatebwyr CaW/CaW+, yn y drefn honno. Fel y trafodir yn adran 3, mae gwybodaeth a gasglwyd am statws gweithgaredd blaenorol o gofnodion cyfranogwyr CaW yn seiliedig ar ddiffiniadau ILO o ddiweithdra ac anweithgarwch economaidd. Mae diffiniad yr ILO o ddiweithdra yn cwmpasu gweithgaredd chwilio am swydd diweddar a bod ar gael i ddechrau gweithio fel meini prawf cymhwysra ychwanegol ar gyfer diffinio rhywun fel di-waith; yn benodol:

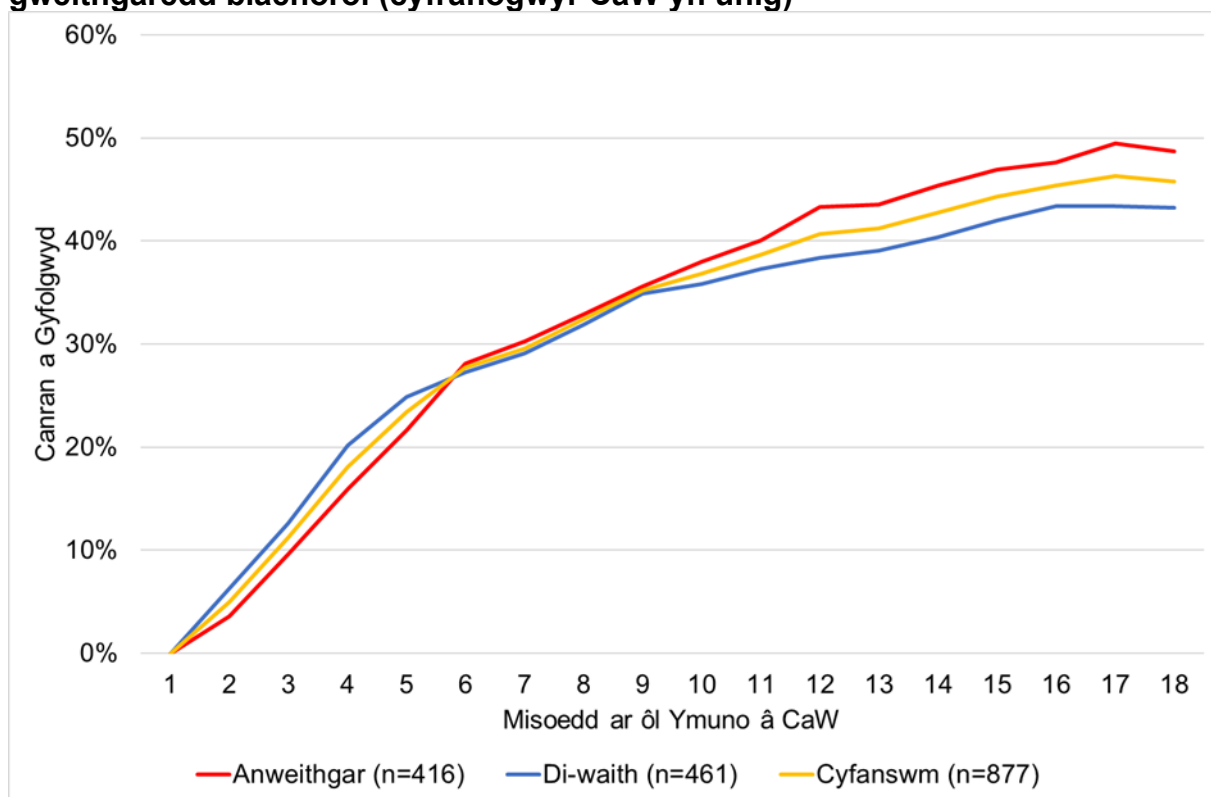
- bod ar gael i ddechrau gweithio yn y pythefnos nesaf
- ac wedi ymgymryd â gweithgaredd chwilio am swydd yn ystod y pedair wythnos flaenorol.

3.16. Mae arolygon o gyfranogwyr ESF (CaW) a CaW+ yn diffinio diweithdra fel y rhai sy'n datgan eu bod yn 'ddi-waith ac yn chwilio am waith'. Diffinnir pobl economaidd anweithgar fel y rhai 'nad oeddent mewn gwaith cyflogedig nac yn chwilio am waith

o'r fath'. O ganlyniad, nid yw llawer o gyfranogwyr CaW sy'n cael eu categorio'n ddi-waith yn yr arolygon o gyfranogwyr yn bodloni'r meini prawf mwy cyfyng a ddefnyddir yn niffiniad yr ILO o ddiweithdra ac felly cânt eu categorio'n economaidd anweithgar yng nghofnodion y cyfranogwyr (gweler Atodiad A.4).

3.17. Yn gyntaf, mae Ffigur 3.8 yn cymharu deilliannau cyflogaeth yn seiliedig ar ddiffiniadau o statws gweithgaredd blaenorol sy'n deillio o gofnodion y cyfranogwyr. Yn gyntaf, mae'n bwysig nodi bod meintiau sampl y ddau grŵp hyn yn gymharol gyfartal, gyda 416 o gyfranogwyr CaW yn y categori economaidd anweithgar, a 461 o gyfranogwyr yn y categori di-waith. O ran deilliannau cyflogaeth, mae'r cyfraddau cyflogaeth yn debyg ar gyfer y rhai sy'n economaidd anweithgar a'r di-waith yn ystod y 10 mis cyntaf ar ôl cael cymorth gan CaW. Y tu hwnt i'r amser hwn, mae'r cyfraddau cyflogaeth yn uwch ymhlith y rhai a oedd wedi'u diffinio'n flaenorol fel pobl economaidd anweithgar.

Ffigur 3.8: Y niferoedd a gafodd swyddi: yn ôl diffiniad data'r rhaglen o statws gweithgaredd blaenorol (cyfranogwyr CaW yn unig)



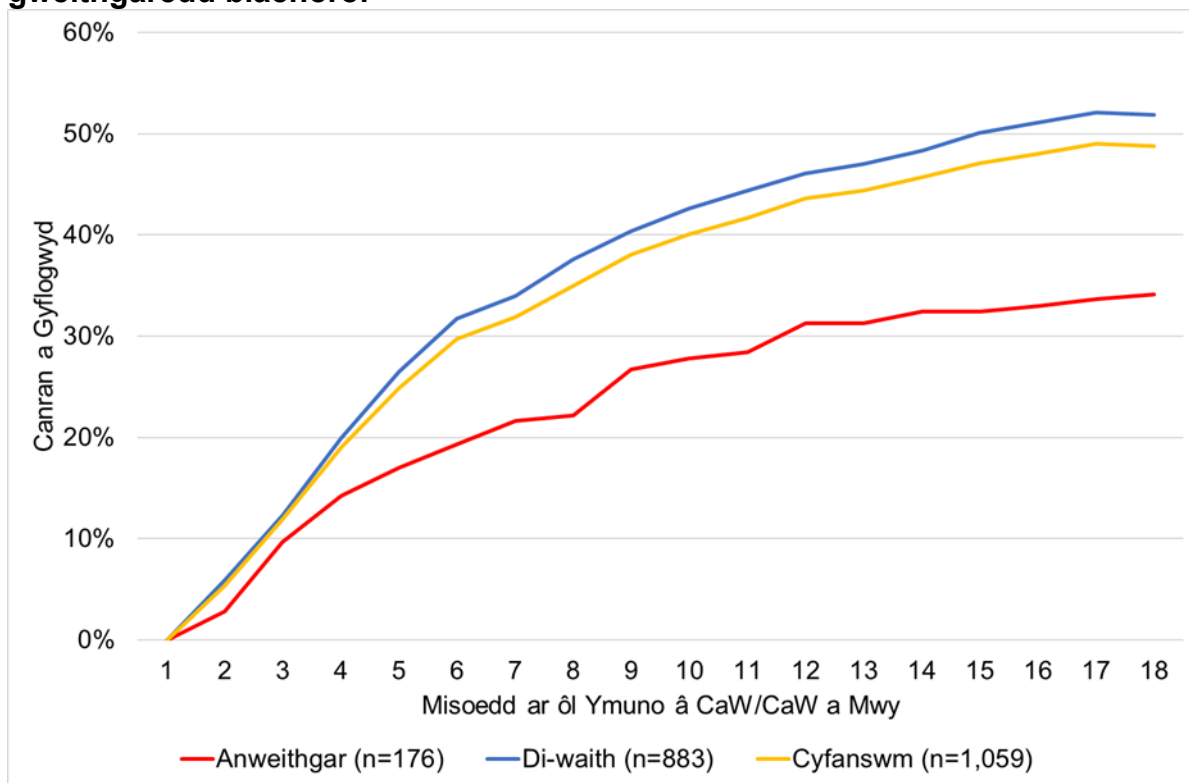
Ffynhonnell: Arolygon o Gyfranogwyr ESF, Arolwg o Gyfranogwyr CaW+

3.18. Mae Ffigur 3.9 yn cymharu deilliannau cyflogaeth yn seiliedig ar ddiffiniadau o statws gweithgaredd blaenorol sy'n deillio o'r arolygon o gyfranogwyr CaW a CaW+. Yn y dadansoddiad hwn, mae nifer y cyfranogwyr yn y categori di-waith (n=883) yn llawer mwy na'r nifer yn y categori economaidd anweithgar (n=176). Yn seiliedig ar ddiffiniad yr arolwg hwn o weithgaredd economaidd blaenorol, mae cyfranogiad mewn cyflogaeth ar ôl cymryd rhan yn y rhaglenni CaW/CaW+ yn uwch ymhlith y di-waith o gymharu â'r rhai economaidd anweithgar. Ddeuddeng mis ar ôl cael cymorth gan CaW/CaW+ am y tro cyntaf:

- mae 46 y cant o gyfranogwyr a fu'n ddi-waith yn flaenorol mewn cyflogaeth o gymharu â 31 y cant o'r rhai a oedd yn economaidd anweithgar yn flaenorol.

3.19. Mae'n ymddangos bod gan y rhai y nododd yr arolygon eu bod yn economaidd anweithgar lefelau is o ymlyniad at y farchnad lafur na'r grŵp llawer mwy o ymatebwyr di-waith.

Ffigur 3.9: Y niferoedd a gafodd swyddi: yn ôl diffiniad Arolwg ESF o statws gweithgaredd blaenorol



Ffynhonnell: Arolygon o Gyfranogwyr ESF, Arolwg o Gyfranogwyr CaW+

- 3.20. Awgryma'r dadansoddiad, yn seiliedig ar ddiffiniadau ILO o statws gweithgaredd a ddefnyddir yng nghofnodion cronfa ddata cyfranogwyr, fod lefelau cyflogadwyedd y rhai economaidd anweithgar sy'n cael cymorth gan CaW¹⁴ yn debyg i'r lefelau ar gyfer y di-waith. Gellir esbonio'r canfyddiad hwn, y gellid dadlau ei fod yn wrthreddfol, gan y cysyniad o 'ddarpar lafur' (ILO, 2019). At ei gilydd, mae'r rhai sy'n economaidd anweithgar yn amrywio'n sylweddol o ran eu hymlyniad i'r farchnad lafur. Fodd bynnag, ymhlith y rhai economaidd anweithgar, bydd gan rai grwpiau ymlyniad cryfach i'r farchnad lafur. Cyfeirir atynt fel y 'darpar lafur' ac mae'r grwpiau hyn yn cynnwys ceiswyr gwaith posibl a cheiswyr gwaith nad ydynt ar gael¹⁵.
- 3.21. Mae dros dri chwarter y cyfranogwyr CaW sydd yn y categori economaidd anweithgar yng nghofnodion cronfa ddata cyfranogwyr y rhaglen yn nodi eu bod yn ddi-waith yn eu hymatebion i'r arolwg (gweler Atodiad A.4). Gyda'i gilydd, mae'r sylwadau hyn yn awgrymu bod cryfder ymlyniad mwyafrif yr ymatebwyr i'r arolwg a roddwyd yn y categori economaidd anweithgar gan raglen CaW i'r farchnad lafur yn debyg i'r rhai yn y categori di-waith.

¹⁴ Mae hyn ond yn berthnasol i CaW oherwydd dim ond ar gyfer CaW y mae gennym statws gweithgaredd blaenorol yng nghofnodion y cyfranogwyr.

¹⁵ Diffinnir ceiswyr gwaith posibl fel y rhai nad ydynt yn chwilio am waith ond a fyddai ar gael i fanteisio ar gyfle. Diffinnir ceiswyr gwaith nad ydynt ar gael fel y rhai sy'n chwilio am waith er nad ydynt ar gael i ddechrau ar hyn o bryd.

4. Cymharu'r niferoedd a symudodd ymlaen i waith

- 4.1. Mae'r adran hon yn gwneud cymariaethau syml rhwng nifer y cyfranogwyr CaW/CaW+ a ymunodd â'r farchnad lafur o gymharu â'r bobl anghyflogedig yn y farchnad lafur ehangach. Mae'r dadansoddiad yn canolbwyntio ar niferoedd y cyfranogwyr CaW/CaW+ a oedd yn anghyflogedig¹⁶ yn flaenorol a symudodd ymlaen i waith wedi'i fesur 12 mis ar ôl iddynt gael cymorth gan CaW/CaW+ am y tro cyntaf.
- 4.2. Caiff y cyfraddau hyn eu cymharu â nifer y bobl anghyflogedig a symudodd ymlaen i waith yn yr APS, dros gyfnod o 12 mis. Mae sampl yr APS wedi'i chyfyngu i'r rhai yn y categori di-waith neu'r rhai yn y boblogaeth o oedran gweithio nad ydynt yn fyfyrwyr (y rhai 16-65 oed) sy'n economaidd anweithgar ond sy'n nodi yr hoffent weithio. Oherwydd y meintiau sampl cyfyngedig a ddarparwyd gan Arolygon Cyfranogwyr ESF (CaW) a'r arolwg o gyfranogwyr CaW+, nid yw'n bosibl gwahaniaethu ar yr un pryd rhwng y rhai sy'n ddi-waith a'r rhai sy'n economaidd anweithgar na chynnal dadansoddiadau ar wahân o gyfranogwyr CaW a CaW+ ar gyfer yr is-grwpiau hyn.
- 4.3. Dengys Tabl 4.1, at ei gilydd, fod 44 y cant o gyfranogwyr CaW/CaW+ yn gyflogedig 12 mis ar ôl iddynt gael cymorth gan CaW/CaW+ am y tro cyntaf. O fewn yr APS, amcangyfrifir mai dim ond 26 y cant o bobl anghyflogedig sy'n cael swyddi dros gyfnod o 12 mis. Mae data'r APS yn datgelu bod y niferoedd sy'n symud ymlaen i waith yn gymharol fach ymhlith:
- y rhai â chymwysterau Lefel 1 neu is (21%)
 - y rhai â chyflyrau iechyd sy'n cyfyngu ar eu gallu i weithio (12 y cant)
 - a'r rhai sydd wedi bod yn ddi-waith ers mwy na 3 blynedd (11 y cant).
- 4.4. Mae cymariaethau o fewn grwpiau'n datgelu bod y cyfraddau cyflogaeth is ymhlith ymatebwyr APS o gymharu â'r rhai ar gyfer cyfranogwyr CaW/CaW+ yn parhau ar gyfer pob grŵp. Felly, ni ellir priodoli'r gwahaniaethau cyffredinol a welwyd yn y niferoedd yr ymatebwyr APS a chyfranogwyr CaW/CaW+ a symudodd ymlaen i waith i wahaniaethau yng nghyfansoddiad y ddau grŵp yn unig.

¹⁶ Y rhai a ddiffinnir fel di-waith ac economaidd anweithgar gan yr arolygon o gyfranogwyr ESF a CaW+.

Tabl 4.1: Niferoedd y cyfranogwyr anghyflogedig a symudodd ymlaen i waith (%)

	Y Niferoedd a Symudodd Ymlaen i Waith ar ôl 12 Mis	
	APS	CaW/CaW+
Rhyw		
Benywod	24.7	37.9
Gwrywod	26.9	48.7
Band Oedran		
16-24 oed	43.9	49.2
25-39 oed	29.7	43.9
40-65 oed	20.7	40.0
Y Cymhwyster Uchaf		
<=Lefel 1	20.5	40.4
Lefel 2	26.0	39.4
Lefel 3+	32.2	48.9
Ethnigrwydd		
Heb fod yn wyn	29.4	40.2
Gwyn	25.2	44.0
Cyflyrau lechyd sy'n Cyfyngu ar Waith		
Ie	36.4	51.4
Na	12.3	26.6
Statws Teuluol (CaW yn unig)		
Cwpl	26.7	42.6
Sengl	24.8	37.7
Statws Rhiant (CaW yn unig)		
Dim Plant	24.1	41.0
Plant	28.4	40.3
Hyd y Cyfnod o Anghyflogaeth		
< 3 mis	63.4	73.2
3-6 mis	50.0	58.6
6-12 mis	43.1	53.5
1-2 blynedd	28.9	41.4
2-3 blynedd	20.4	34.3
3+ blynedd	11.2	32.1
Erioed Wedi Cael Swydd	25.3	25.6
Gweithgaredd Economaidd		
Di-waith	44.0	46.1
Economaidd	12.3	31.3
Anweithgar		
Cyfanswm	25.7	43.6
Sampl	21,060	1,059

- 4.5. Un broblem gyda'r cymariaethau hyn yw, yn wahanol i'r rhai a ymatebodd i'r arolygon o gyfranogwyr ESF (CaW) a CaW+, mae'r rhai economaidd anweithgar yn cynrychioli tua thri chwarter y sampl di-waith sy'n deillio o APS. Er bod sampl APS wedi'i chyfyngu i'r rhai sy'n nodi yr hoffent weithio, gall eu hymlyniad i'r farchnad lafur amrywio'n sylweddol.
- 4.6. Mae sylfaen Tabl 4.1 yn cymharu'r niferoedd a gafodd swydd yn ôl statws gweithgaredd blaenorol. Gellir gweld bod nifer y cyfranogwyr CaW/CaW+ a oedd yn ddi-waith yn flaenorol (46 y cant) ac a gafodd swydd yn debyg i'r cyfraddau ymysg y rhai sy'n ddi-waith yn yr APS (44 y cant). Mae'n ymddangos bod diffiniad yr arolwg o ddiweithdra (a ddiffinnir fel y rhai sy'n dweud yn syml eu bod yn 'ddi-waith ac yn chwilio am waith') yn nodi mwyafrif y cyfranogwyr CaW/CaW+ sy'n ddi-waith neu'n rhan o'r darpar lafurlu. Gwelir bod gan y grwpiau hyn ddeilliannau cyflogaeth tebyg (Ffigur 3.9) ac o'u hystyried gyda'i gilydd, gwelir bod y niferoedd sy'n symud ymlaen i waith yn gymharol debyg i ymatebwyr APS sydd yng nghategori di-waith yr ILO.
- 4.7. Mewn gwrthgyferbyniad â hyn, mae niferoedd y cyfranogwyr CaW/CaW+ sy'n economaidd anweithgar sy'n cael swydd (31 y cant) yn dal i fod yn llawer uwch na'r rhai sy'n economaidd anweithgar o fewn yr APS (12 y cant). Mae hyn yn codi amheuaeth ynghylch i ba raddau y gellir cymharu samplau CaW/CaW+ ac APS o'r rhai sy'n economaidd anweithgar o ran eu hymlyniad i'r farchnad lafur.
- 4.8. Fodd bynnag, gallai'r gwahaniaeth bach yng nghyfradd gyffredinol y rhai sy'n symud ymlaen i waith cyflogedig ymhlith y samplau di-waith yn APS a CaW/CaW+ (gwahaniaeth o ddau bwynt canran) guddio'r gwahaniaethau sy'n bodoli ymhlith is-grwpiau poblogaeth. Er nad yw'n bosibl gwneud dadansoddiad manwl o is-grwpiau ar gyfer cyfranogwyr CaW/CaW+ sy'n economaidd anweithgar, mae'n bosibl archwilio'r grŵp llawer mwy o ymatebwyr i arolwg CaW/CaW+ y cofnodwyd eu bod yn ddi-waith o fewn yr arolygon hyn.
- 4.9. Mae'r dadansoddiad a gyflwynir yn Nhabl 4.2 yn datgelu bod y cyfranogwyr CaW/CaW+ a oedd yn ddi-waith yn flaenorol ac a gafodd swyddi yn debyg yn

gyffredinol i'r hyn a welwyd ymhlith ymatebwyr di-waith yn yr APS ac yn dilyn patrymau tebyg ar y cyfan. Mae hyn i'w weld yn y dadansoddiad o gyfraddau'r rhai sy'n symud ymlaen i waith yn ôl y cyfnod y buont yn anghyflogedig sy'n rhoi ffigurau tebyg ar gyfer ymatebwyr APS a chyfranogwyr CaW/CaW+. Mae rhai eithriadau nodedig lle mae cyfraddau'r cyfranogwyr CaW/CaW+ sy'n cael swyddi yn uwch na'r rhai a welwyd yn sampl yr APS. Mae'r grwpiau hyn yn cynnwys:

- gwrywod (51 y cant o gymharu â 43 y cant)
- y rhai â chymwysterau ar Lefel 1 neu'n is (43 y cant o gymharu â 35 y cant) a
- y rhai sydd wedi bod heb waith cyflogedig am dros dair blynedd (33 y cant o gymharu â 25 y cant).

4.10. Fodd bynnag, y ganlyneb i'r cyfraddau cyflogaeth uwch ymysg dynion yw'r cyfraddau is o gyfranogwyr benywaidd sy'n cael swydd (40 y cant o gymharu â 45 y cant). Fodd bynnag, yn gyffredinol, mae'r cyfraddau o gyfranogwyr CaW/CaW+ a oedd yn ddi-waith yn flaenorol a gafodd swydd yn adlewyrchu'r cyfraddau ymhlith y boblogaeth ehangach o bobl ddi-waith.

Tabl 4.2: Niferoedd y cyfranogwyr di-waith symudodd ymlaen i waith

	Y Niferoedd a Symudodd Ymlaen i Waith ar ôl 12 Mis	
	APS	CaW/CaW+
Rhyw		
Benywod	45.0	40.2
Gwrywod	43.2	50.7
Band Oedran		
16-24 oed	52.3	51.3
25-39 oed	46.2	47.2
40-65 oed	39.8	41.8
Y Cymhwyster Uchaf		
<=Lefel 1	35.1	42.6
Lefel 2	44.7	43.1
Lefel 3+	52.3	51.8
Ddim yn gwybod, Arall	29.8	44.0
Ethnigrwydd		
Heb fod yn wyn	42.6	44.0
Gwyn	44.3	46.3
Cyflyrau Iechyd sy'n Cyfyngu ar Waith		
Ie	49.3	53.1
Na	29.9	28.4
Statws Teuluol (CaW yn unig)		
Cwpl	48.2	45.3
Sengl	41.0	39.3
Statws Rhiant (CaW yn unig)		
Dim Plant	43.1	42.3
Plant	45.6	44.6
Hyd y Cyfnod o Ddiweithdra		
< 3 mis	69.7	73.9
3-6 mis	58.7	59.3
6-12 mis	52.0	55.5
1-2 blynedd	41.8	43.0
2-3 blynedd	32.8	33.7
3+ blynedd	24.8	32.9
Erioed Wedi Cael Swydd	39.2	33.3
Cyfanswm	44.0	46.1
Sampl	8,911	883

Ffynhonnell: Arolygon o Gyfranogwyr ESF, Arolwg o Gyfranogwyr CaW+, Arolwg Blynyddol o'r Boblogaeth

5. Effaith CaW/CaW+ ar gynyddu cyfranogiad mewn cyflogaeth

Datblygu cymariaethau tebyg at ei debyg

- 5.1. Gall cymariaethau syml o nifer y cyfranogwyr sy'n symud ymlaen i waith rhwng data a gasglwyd oddi wrth gyfranogwyr CaW/CaW+ ac ymatebwyr APS gael eu drysu gan wahaniaethau yng nghyfansoddiad samplau CaW/CaW+ ac APS. Mae'r dadansoddiad yn Adran 4 yn mynd i'r afael â hyn i raddau drwy wneud cymariaethau ar gyfer gwahanol is-grwpiau o'r boblogaeth, megis yn ôl rhyw, grŵp oedran neu hyd y cyfnod ers y swydd gyflogedig ddiwethaf. Fodd bynnag, mae'r cymariaethau hyn yn gyfyngedig i'r graddau mai dim ond un nodwedd ar y tro y gallant roi cyfrif amdani. Mae meintiau cymharol fach y samplau sydd ar gael o arolygon o gyfranogwyr ESF (CaW) a CaW+ yn cyfyngu ar y graddau y gall cymariaethau o'r fath ystyried nodweddion lluosog ar yr un pryd.
- 5.2. Er mwyn goresgyn yr anawsterau hyn, mae'r adran hon yn cyflwyno canlyniadau cymariaethau 'tebyg at ei debyg' sy'n deillio o dechnegau paru ystadegol a all roi cyfrif ar yr un pryd am amrywiaeth o wahaniaethau a all ddod i'r amlwg rhwng samplau CaW/CaW+ ac APS. Gan ddefnyddio technegau Paru Sgoriau Tueddiad (PSM), mae cyfranogwyr CaW/CaW+ a ymatebodd i'r tri arolwg o gyfranogwyr yn cael eu paru ar sail eu nodweddion *cyfunol* gydag ymatebwyr i'r APS. Mae technegau PSM yn cefnogi datblygu grwpiau rheoli lle mae meintiau'r sampl yn atal paru manwl gywir yn seiliedig ar nodweddion lluosog¹⁷. Drwy dynnu'r bobl hynny o'r APS sy'n rhannu nodweddion tebyg i gyfranogwyr CaW/CaW+, gellir cymharu cyfraddau'r cyfranogwyr CaW/CaW+ sy'n symud ymlaen i waith â'r bobl debyg a nodir yn yr APS (gweler Ffigur 5.1). Mae'r ymatebwyr sydd wedi'u paru o'r APS yn gweithredu fel grŵp rheoli gwrthffeithiol er mwyn gwneud asesiad o effaith bosibl CaW/CaW+ ar ddeilliannau cyflogaeth.

¹⁷ Er enghraifft, er mwyn paru'n fanwl gywir ar sail rhyw (2 gategori), grŵp oedran (3 chategori), ethnigrwydd (2 gategori), cymwysterau (4 categori), cyflwr iechyd sy'n cyfyngu ar y gallu i weithio (2 grŵp), statws teuluol (2 gategori), statws rhiant (2 gategori) a hyd anghyflogaeth (8 categori) mae angen digon o ddata i lenwi tabl o 3,072 o gategoriau unigryw ymhlith y grwpiau ymyrraeth a'r grwpiau rheoli. Nid yw hyn yn ymarferol gyda'r rhan fwyaf o setiau data ac mae'n llawer uwch na meintiau'r samplau sydd ar gael o'r arolygon o gyfranogwyr ESF a CaW+. Cyfeirir at y broblem hon yn gyffredin fel 'melliith dimensiynoldeb'.

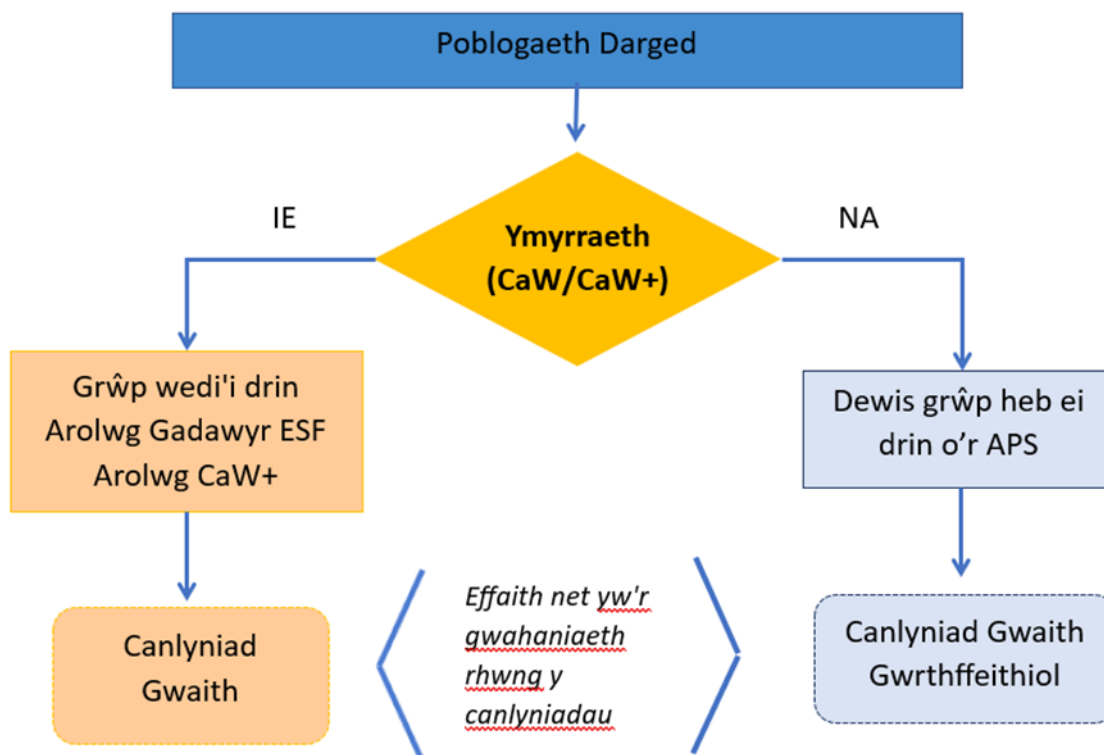
- 5.3. Mae'r modelau paru yn cynnwys grwpiau rheoli ar lefel unigol ar gyfer y canlynol (y mae pob un wedi'i ddiffinio gan y categorïau a ddefnyddir yn Nhabl 4.1):
- rhyw
 - ethnigrwydd
 - oedran
 - cymhwyster uchaf
 - cyflwr iechyd sy'n cyfyngu ar waith
 - y cyfnod heb fod mewn gwaith cyflogedig a
 - statws gweithgaredd blaenorol.
- 5.4. Gall y dadansoddiad o gyfranogwyr CaW hefyd elwa o'r ffaith bod gwybodaeth ychwanegol ar gael a gedwir yng nghofnodion y cyfranogwyr am statws teuluol a statws rhiant. Mae'r flwyddyn y cefnogwyd cyfranogwyr CaW/CaW+ gan y cynlluniau hyn am y tro cyntaf hefyd wedi'i chynnwys fel newidyn cyfatebol i roi cyfrif am y newidiadau sylweddol sydd wedi digwydd yn y farchnad lafur yn ystod y cyfnod a gwmpesir gan y dadansoddiad, yn enwedig mewn perthynas â'r pandemig COVID-19.
- 5.5. Er mwyn rhoi cyfrif am wahaniaethau daearyddol yn amodau'r farchnad lafur, mae'r gyfradd anghyflogaeth (diweithdra ac anweithgarwch economaidd) ymhlith y boblogaeth o oedran gweithio nad ydynt yn fyfyrwyr hefyd wedi'i chynnwys fel newidyn cyfatebol. Mae hyn ar lefel awdurdod lleol gan ddefnyddio data APS ar gyfer y cyfnod 2015-2021. Er na fydd cyfranogwyr CaW/CaW+ o reidrwydd yn cael eu paru â'r rhai sy'n byw yn yr un awdurdod lleol, dylai cynnwys y mesur hwn helpu i baru cyfranogwyr CaW/CaW+ â phobl sy'n byw mewn ardaloedd lle ceir amodau llafur tebyg. Yn yr un modd, bydd y cyfranogwyr CaW/CaW+ hynny sy'n wynebu rhwystrau lluosog i gyflogaeth (er enghraifft, y rhai sydd â lefelau isel o gyrhaeddiad addysgol yn *ogystal* â chyflwr iechyd sy'n cyfyngu ar eu gallu i weithio *ac sydd* wedi bod yn ddi-waith am gyfnod hir *ac* sy'n byw mewn ardal a nodweddir gan lefelau uchel o anghyflogaeth) yn cael eu paru â'r ymatebwyr i'r APS sy'n wynebu anawsterau tebyg,

i'r graddau y mae'r rhwystrau hyn yn cael eu cofnodi gan y nodweddion a welir yn yr arolygon hyn.

- 5.6. Mae nifer o wahanol dechnegau PSM y gellir eu defnyddio ac felly mae'r dadansoddiadau'n defnyddio sawl techneg wahanol i ystyried sensitifrwydd y canlyniadau, gan gynnwys techneg paru â chymydog agosaf a thechneg paru radiws. Mae'r dechneg cymydog agosaf yn cymryd un unigolyn o'r grŵp cymharu sydd â'r sgôr tueddiad agosaf i weithredu fel partner paru. Mae'r dechneg paru radiws yn cymharu'r deilliant ar gyfer y grŵp sydd wedi cymryd rhan yn y rhaglen â deilliant cyfartalog grŵp sydd heb wneud hynny sydd â sgoriau tueddiad o fewn ystod benodol o sgôr tueddiad y grŵp a gymerodd ran yn y rhaglen. Mae'r canlyniadau wedi'u profi ar gyfer eu sensitifrwydd o ran rhagdybiaethau ynghylch disodli (mae disodli yn caniatáu i bob aelod o'r grŵp rheoli gael ei baru â mwy nag un unigolyn sy'n rhan o'r grŵp a gymerodd ran yn y rhaglen) a maint y caliperau a osodwyd (mae caliper yn pennu uchafswm y gwahaniaeth derbyniol rhwng y ddwy sgôr tueddiad). Yn seiliedig ar yr amrywiadau hyn, amcangyfrifir wyth manyleb o fodelau paru ar gyfer pob cam o'r dadansoddiad¹⁸.

¹⁸ Technegau cymydog agosaf wedi'u hamcangyfrif gydag a heb ddisodli ac ar gyfer tair rhagdybiaeth wahanol ynghylch defnyddio caliperau. Defnyddiwyd technegau paru radiws hefyd gyda dwy ragdybiaeth wahanol ynghylch cymhwysio caliperau.

Ffigur 5.1: Darlun o dechnegau asesiad gwrthffeithiol o effaith



Addasu ar gyfer y ffaith bod gwaith rhan-amser wedi'i dangofnodi

5.7. Mae un anghysondeb rhwng yr APS a'r arolygon o gyfranogwyr CaW/CaW+ yn ymwneud â'r gwahanol ddiffiniadau o gyflogaeth a ddefnyddiwyd. Mae'r LFS/APS yn diffinio cyflogaeth fel gweithio am ddim ond awr yr wythnos neu fwy. Yn arolygon ESF (CaW), gofynnir i bobl beth yw eu prif weithgaredd, heb unrhyw gyfeiriad at ba mor hir y dylent fod yn cymryd rhan yn y gweithgaredd hwnnw. Yr anhawster yma yw ei bod yn bosibl na fydd ymatebwyr i'r arolygon o gyfranogwyr CaW/CaW+ sy'n gweithio oriau byr iawn yn ystyried mai'r swyddi hyn yw eu prif weithgaredd. Mae cymariaethau o'r oriau a weithir gan y rhai sy'n cael swyddi yn cadarnhau bod llai o gyfranogwyr CaW/CaW+ yn dweud eu bod yn gweithio llai na 10 awr yr wythnos (gweler Atodiad A.5), sy'n awgrymu bod ymatebwyr CaW/CaW+ yn tangofnodi swyddi ag oriau byr. Effaith hyn fyddai tanamcangyfrif niferoedd y cyfranogwyr CaW/CaW+ a symudodd ymlaen i waith o gymharu â'r niferoedd ymhlith ymatebwyr yr APS.

- 5.8. Er mwyn gwneud cymariaethau cyson, byddai'n ddymunol eithrio swyddi gydag oriau byr o'r diffiniad o gyflogaeth ar gyfer ymatebwyr APS *yn ogystal ag* ymatebwyr CaW/CaW+. Fodd bynnag, nid yw adrannau hanes cyflogaeth Arolygon o Gyfranogwyr ESF (CaW) a'r arolwg o gyfranogwyr CaW+ yn casglu gwybodaeth am yr oriau a weithiwyd. Yn lle hynny, gwneir addasiad i'r gyfradd cyflogaeth ymhlith cyfranogwyr CaW/CaW+ i unioni'r cyfraddau cyflogaeth a dangofnodir ymhlith y rhai sy'n gweithio 10 awr neu lai.
- 5.9. Mae'r ffigur cyflogaeth uwchraddedig yn sicrhau bod cyfranogwyr CaW/CaW+ hynny sy'n cael swydd ac yn gweithio am fwy na 10 awr yr wythnos yn cynrychioli'r un gyfran o'r rhai sy'n cael swyddi â'r hyn sy'n deillio o ddata'r APS. Caiff y ffactorau addasu hyn eu cymhwyso yn dilyn amcangyfrif canlyniadau sy'n deillio o gymhwyso technegau Asesiad Gwrthffeithiol o Effaith. Ceir ffactorau addasu ar wahân ar gyfer a) yr anghyflogedig a b) y di-waith. Yn absenoldeb y gallu i bennu ffactorau addasu ar wahân ar gyfer y rhai sy'n economaidd anweithgar, caiff ffactorau addasu ar gyfer y boblogaeth ddi-waith gyfan eu cymhwyso (gweler Atodiad A.5).

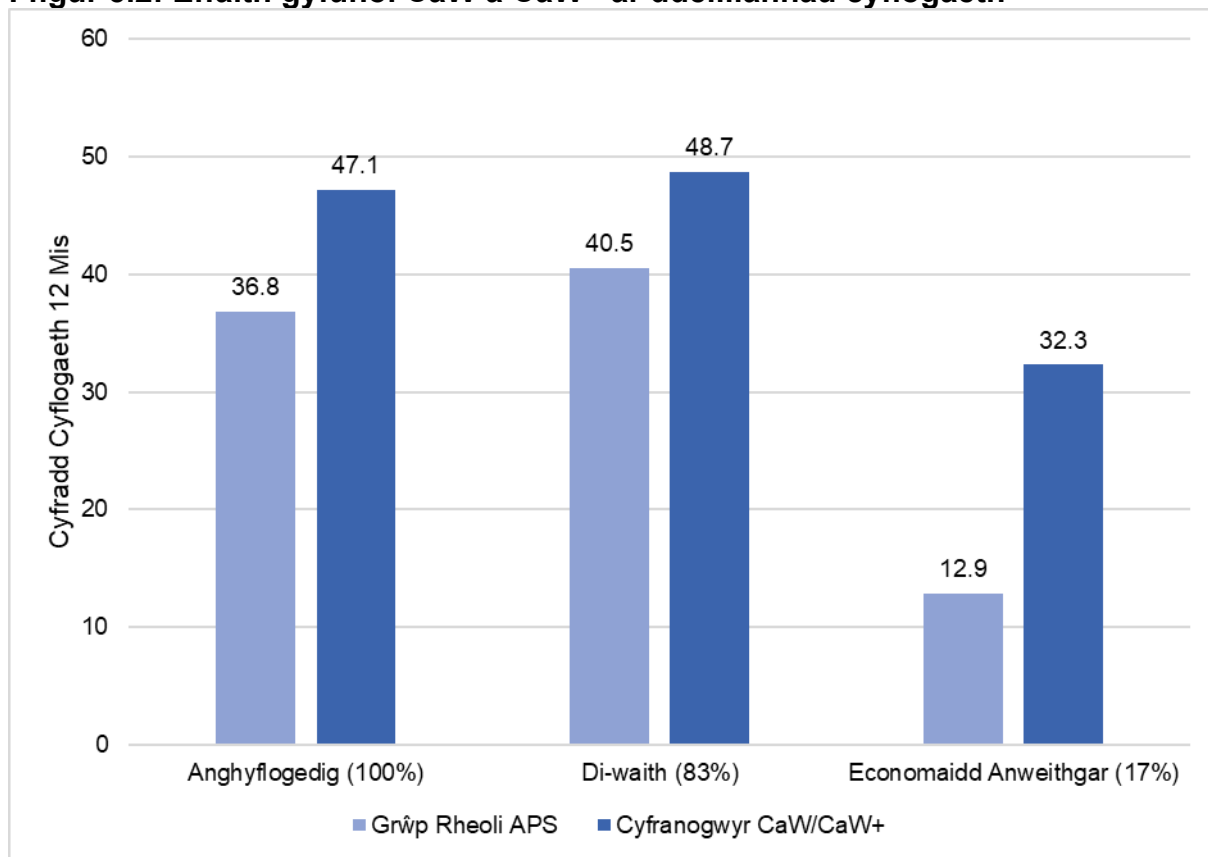
Canlyniadau

- 5.10. Mae'r canlyniadau sy'n deillio o'r gwahanol ddulliau yn debyg. Mae'r ffigurau sy'n dilyn felly yn cyflwyno'r effaith gyfartalog sy'n deillio o amcangyfrif o wyth manyleb ar gyfer pob cam o'r dadansoddiad (gweler Atodiad A.6). Mae'r canlyniadau a gyflwynir yn y ffigurau'n cynnwys yr addasiadau a wnaed ar gyfer tangofnodi cyfranogwyr CaW/CaW+ sy'n gweithio oriau byr. Dengys Ffigur 5.2, ar draws yr holl sampl o gyfranogwyr anghyflogedig (h.y., y bobl ddi-waith ac economaidd anweithgar gyda'i gilydd), fod cymryd rhan yn CaW neu CaW+ yn gysylltiedig â'r gwelliant cyfartalog canlynol mewn cyflogaeth:
- ymhlith cyfranogwyr CaW/CaW+, amcangyfrifir bod 47 y cant yn gyflogedig 12 mis ar ôl cymryd rhan yn y rhaglenni hyn
 - ymhlith grŵp tebyg o bobl anghyflogedig o'r APS, amcangyfrifir bod 37 wedi cael swydd dros gyfnod o 12 mis
 - mae'r cynnydd hwn o 10 pwynt canran yn y gyfran a gafodd swydd yn cynrychioli cynnydd cymharol yn y gyfradd cyflogaeth o 28 y cant o gymharu â'r grŵp rheoli.
- 5.11. Wrth edrych ar y rhai di-waith ar wahân, mae cymryd rhan yn CaW neu CaW+ yn gysylltiedig â'r gwelliant canlynol mewn cyflogaeth:
- ymhlith cyfranogwyr CaW/CaW+, amcangyfrifir bod 49 y cant yn gyflogedig 12 mis ar ôl cymryd rhan yn y rhaglenni hyn
 - ymhlith grŵp tebyg o bobl anghyflogedig o'r APS, amcangyfrifir bod 41 wedi cael swydd dros gyfnod o 12 mis
 - mae'r cynnydd hwn o wyth pwynt canran yn y gyfran a gafodd swydd yn cynrychioli cynnydd cymharol yn y gyfradd cyflogaeth o 20 y cant o gymharu â'r grŵp rheoli.
- 5.12. Yn olaf, amcangyfrifir bod cymryd rhan yn CaW/CaW+ yn gysylltiedig â mwy o gynnydd mewn deilliannau cyflogaeth i'r rhai sy'n economaidd anweithgar:

- ymhlith cyfranogwyr CaW/CaW+ a oedd yn economaidd anweithgar yn flaenorol, amcangyfrifir bod 32 y cant mewn cyflogaeth 12 mis ar ôl iddynt gael cymorth gan y rhaglenni hyn am y tro cyntaf.
- mae hyn yn cael ei gymharu â chyfradd cyflogaeth o 13 y cant ymhlith sampl gyfatebol o bobl economaidd anweithgar o'r APS
- ymhlith y rhai economaidd anweithgar, amcangyfrifir felly bod cymryd rhan yn CaW/CaW+ yn gysylltiedig â gwelliant mewn deilliannau cyflogaeth o 19 pwynt canran.

5.13. Mae'r amcangyfrif o effeithiau mwy ar gyfer y rhai sy'n economaidd anweithgar hefyd yn gyson ag astudiaethau blaenorol. Er enghraifft, amcangyfrifodd Ainsworth a Marlow (2011) fod cymryd rhan mewn rhaglen a gefnogir gan ESF yn Lloegr wedi arwain at gynnydd o bum pwynt canran yn y gyfradd cyflogaeth ar ôl 12 mis ymhlith hawlwyd Lwfans Ceisio Gwaith (y di-waith) a chynnydd o 11 pwynt canran yn y gyfradd cyflogaeth ymhlith hawlwyd Lwfans Analluogrwydd a Lwfans Cyflogaeth a Chymorth (y rhai economaidd anweithgar).

Ffigur 5.2: Effaith gyfunol CaW a CaW+ ar ddeilliannau cyflogaeth

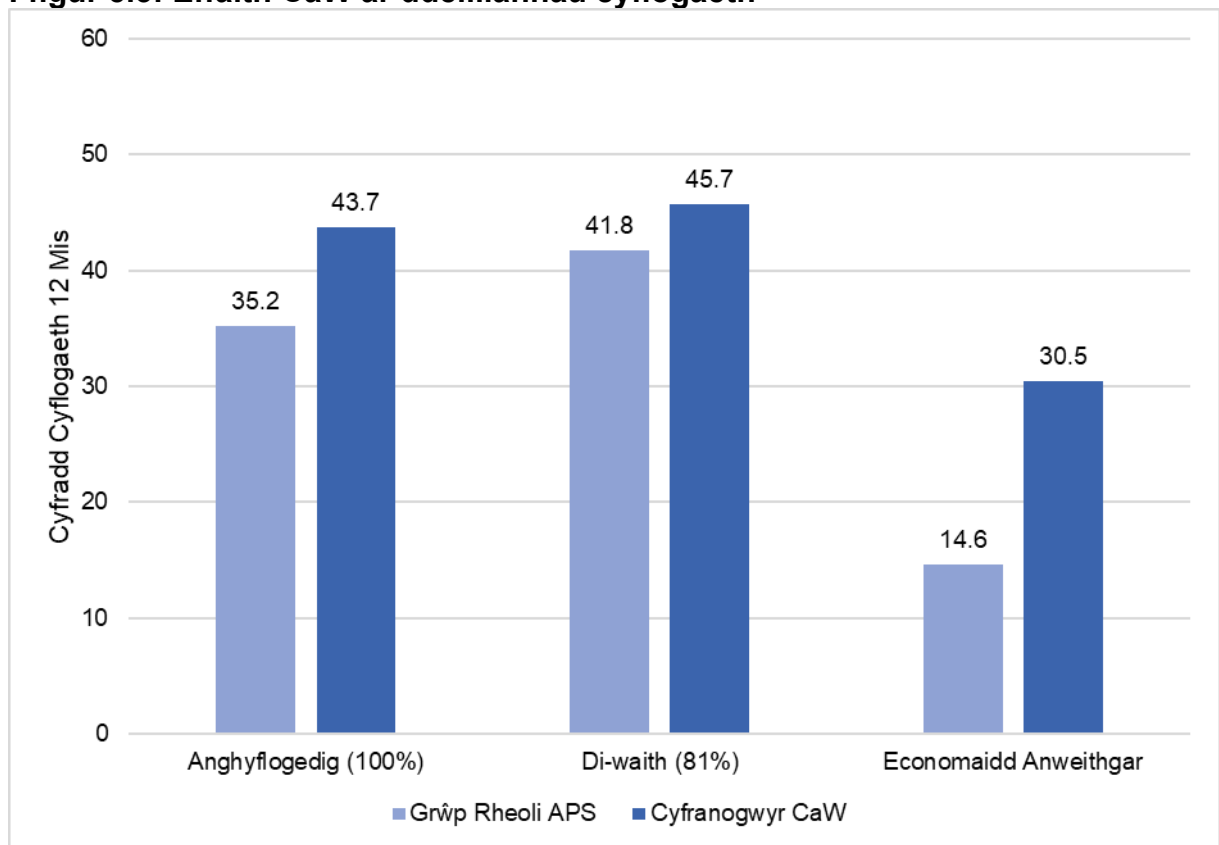


Ffynhonnell: Arolygon o Gyfranogwyr ESF, Arolwg o Gyfranogwyr CaW+, Arolwg Blynyddol o'r Boblogaeth

- 5.14. Fodd bynnag, mae'r canlyniadau hefyd o bosibl yn bwrw amheuaeth ar gymaroldeb y grŵp rheoli sydd wedi'i baru. Er mwyn helpu i sicrhau cymaroldeb, mae sampl APS o'r rhai sy'n economaidd anweithgar wedi'i gyfyngu i'r rhai sy'n nodi yr hoffent weithio (gweler paragraff 4.1), nodwedd y byddai disgwyl yn rhesymol iddi gael ei rhannu gan gyfranogwyr economaidd anweithgar CaW/CaW+. Serch hynny, mae bron i 4 o bob 10 (37 y cant) o gyfranogwyr economaidd anweithgar CaW fel y'u diffinnir gan yr arolwg wedi'u categorio'n ddi-waith gan yr ILO yng nghofnodion y cyfranogwyr (gweler Atodiad A.2). Felly, erys pryderon bod cyflogadwyedd sylfaenol cyfranogwyr economaidd anweithgar CaW/CaW+ yn fwy na chyflogadwyedd ymatebwyr economaidd anweithgar yr APS y maent yn cael eu paru â nhw.
- 5.15. Mae Ffigur 5.3 yn cyfyngu'r dadansoddiad i'r rhai a gefnogwyd gan CaW yn unig. Mae cymryd rhan yn CaW yn gysylltiedig â gwelliant mewn deilliannau cyflogaeth o:

- naw pwynt canran ar gyfer yr holl sampl o gyfranogwyr anghyflogedig, gyda 44 y cant mewn cyflogaeth ar ôl 12 mis o gymharu â sampl cyfatebol (o APS) yr amcangyfrifir bod 35 y cant wedi cael swydd. Mae hyn yn cynrychioli cynnydd cymharol yn y gyfradd cyflogaeth o 24 y cant
- ymysg y di-waith, amcangyfrifir bod cymryd rhan yn CaW yn gysylltiedig â gwelliant mewn deilliannau cyflogaeth o bedwar pwynt canran, gyda 46 y cant o gyfranogwyr CaW mewn gwaith ar ôl 12 mis o gymharu â 42 y cant ymhlith sampl cyfatebol (o APS)
- unwaith eto, amcangyfrifir canlyniadau mwy ymysg y rhai economaidd anweithgar, ble mae cymryd rhan yn CaW yn gysylltiedig â gwelliant mewn deilliannau cyflogaeth o 16 pwynt canran, gyda 31 y cant o gyfranogwyr CaW mewn gwaith ar ôl 12 mis o gymharu â 15 y cant ymhlith sampl cyfatebol (o'r APS).

Ffigur 5.3: Effaith CaW ar ddeilliannau cyflogaeth

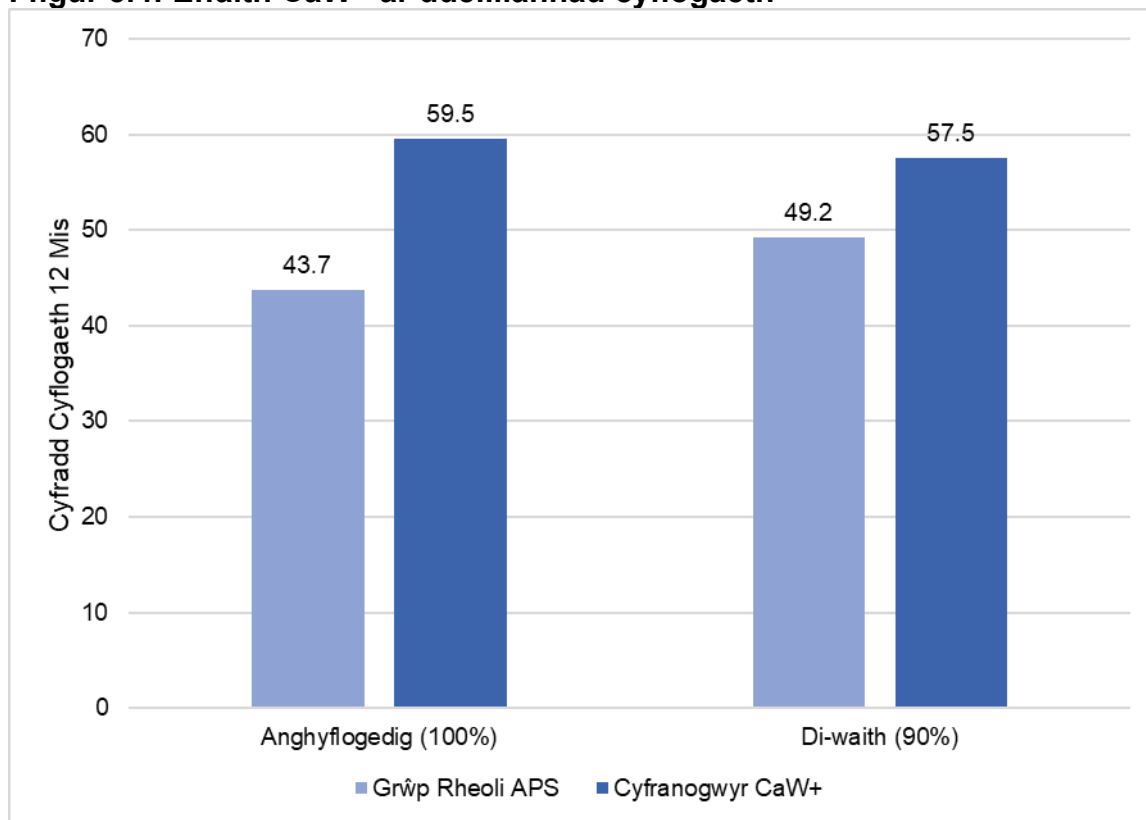


5.16. Yn olaf, mae Ffigur 5.4 yn cyfyngu'r dadansoddiad i'r rhai a gefnogwyd gan CaW+ yn unig. Oherwydd y niferoedd bach o ymatebwyr i'r arolwg sy'n cael eu categorio'n economaidd anweithgar a maint cymharol fach yr arolwg o gyfranogwyr CaW+, nid yw'n bosibl cael canlyniadau ar gyfer y bobl economaidd anweithgar a gefnogwyd gan y rhaglen hon.

5.17. Mae cymryd rhan yn CaW+ yn gysylltiedig â:

- gwelliant mewn deilliannau cyflogaeth o 16 pwynt canran ar gyfer y sampl cyfan o bobl anghyflogedig, gyda 60 y cant mewn cyflogaeth ar ôl 12 mis o gymharu â sampl cyfatebol (o APS) yr amcangyfrifir bod 44 y cant ohonynt wedi cael swydd. Mae hyn yn cynrychioli cynnydd cymharol yn y gyfradd cyflogaeth o 36 y cant
- ymysg y di-waith, amcangyfrifir bod cymryd rhan yn CaW yn gysylltiedig â gwelliant mewn deilliannau cyflogaeth o naw pwynt canran, gyda 58 y cant o gyfranogwyr CaW yn gyflogedig ar ôl 12 mis o gymharu â 49 y cant ymhlith sampl cyfatebol (o APS).

Ffigur 5.4: Effaith CaW+ ar deilliannau cyflogaeth



Ffynhonnell: Arolygon o Gyfranogwyr ESF, Arolwg o Gyfranogwyr CaW+, Arolwg Blynyddol o'r Boblogaeth

Is-Grwpiau Poblogaeth

- 5.18. Un cyfyngiad ar yr amcangyfrifon a gyflwynir uchod yw eu bod yn cynrychioli'r cynnydd amcangyfrifedig cyfartalog mewn deilliannau cyflogaeth ar draws yr holl is-grwpiau poblogaeth. Fodd bynnag, mae'n bosibl nad yw effaith y rhaglenni hyn yn unffurf. Er enghraifft, dangoswyd bod yr effeithiau cyflogaeth sy'n gysylltiedig â chymryd rhan yn CaW+ yn fwy na'r rhai a amcangyfrifwyd ar gyfer CaW. Mae cymariaethau o gyfranogwyr CaW a CaW+ (gweler Holtom et al, 2024) hefyd yn datgelu bod gan y rhai a gefnogwyd gan CaW+ lefelau uwch o gymwysterau a'u bod yn llai tebygol o fod yn ofalwyr, yn anabl neu'n ddi-waith yn yr hirdymor. Goblygiad hyn yw y gall effeithiau'r rhaglenni hyn ar gyflogaeth fod yn fwy ar gyfer y rhai sy'n wynebu llai o rwystrau i gyflogaeth.
- 5.19. Er mwyn ymchwilio i'r materion hyn yn fwy ffurfiol, mae'r adran hon yn cyflwyno canlyniadau technegau Asesiad Gwrthffeithiol o Effaith sy'n cael eu cynnal ar wahân

ar gyfer gwahanol is-grwpiau o'r boblogaeth. Cynhyrchir dadansoddiadau ar wahân yn ôl:

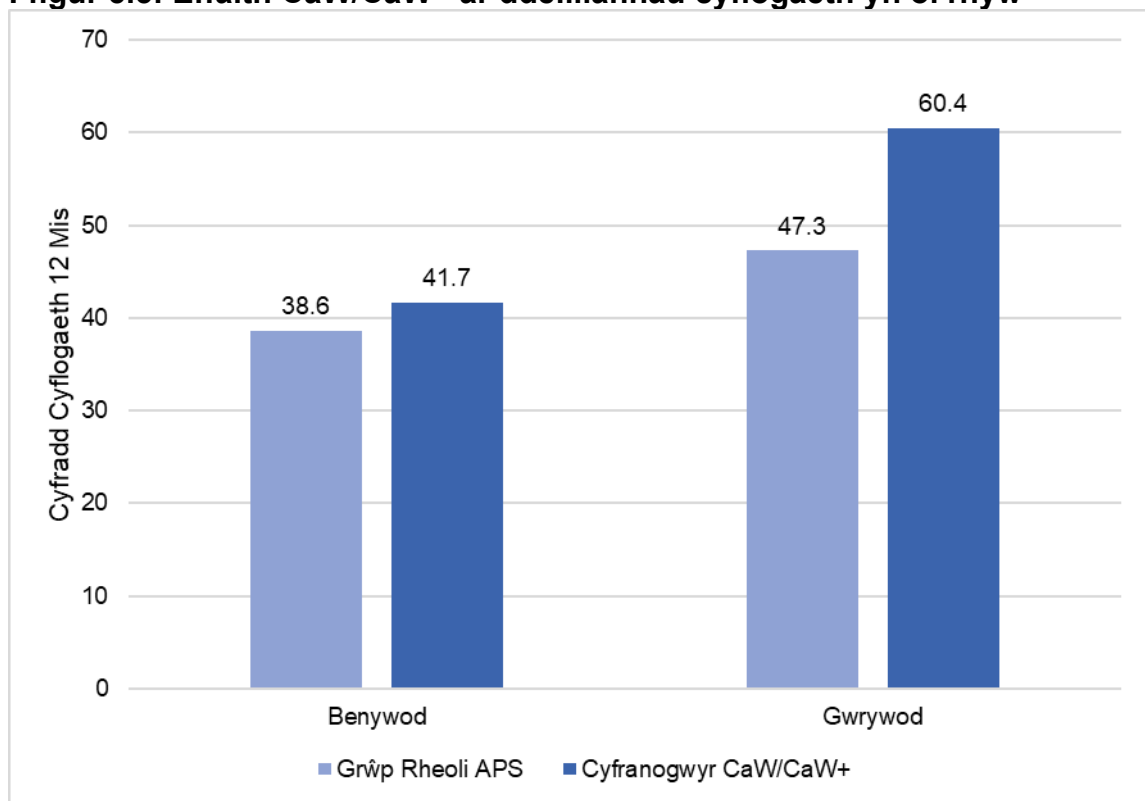
- rhyw
- grŵp oedran
- statws iechyd sy'n cyfyngu ar y gallu i weithio
- lefel cymwysterau
- hyd yr anghyflogaeth

- 5.20. Oherwydd meintiau cymharol fach y samplau sy'n gysylltiedig â chyfranogwyr economaidd anweithgar a chyfranogwyr CaW+ yn fwy cyffredinol, cynhelir y dadansoddiadau o'r is-grwpiau hyn ar gyfer sampl cyfan y rhai anghyflogedig (h.y. y di-waith a'r economaidd anweithgar gyda'i gilydd) ac maent yn cyfuno data o'r ddwy raglen.
- 5.21. Unwaith eto, gwneir addasiadau ar gyfer tangofnodi gwaith ag oriau byr ymhlith cyfranogwyr CaW/CaW+ drwy gymhwyso'n unffurf y ffactor uwchraddio a nodir ym mharagraffau 5.7 i 5.9. Un o gyfyngiadau'r dull hwn yw ei bod yn bosibl mai'r cyfranogwyr CaW/CaW+ hynny sy'n wynebu'r rhwystrau mwyaf i gyflogaeth, megis menywod neu'r rhai â chyflyrau iechyd sy'n cyfyngu ar eu gallu i weithio, yw'r rhai sy'n dibynnu fwyaf ar gyflogaeth ran-amser fel llwybr i waith. Fodd bynnag, oherwydd meintiau bach y samplau sy'n aml yn gysylltiedig â chael swydd ar draws is-grwpiau'r boblogaeth, nid yw'n bosibl cynhyrchu ffactorau addasu ar gyfer grwpiau penodol o ran y rhai sy'n gweithio oriau byr.
- 5.22. Cyflwynir canlyniadau llawn y dadansoddiadau hyn yn Atodiad A.6. O ran rhyw, mae Ffigur 5.5 yn dangos bod cymryd rhan yn CaW neu CaW+ yn gysylltiedig â mwy o effaith ar ddeilliannau cyflogaeth i ddynion o gymharu â menywod:
- ymhlith cyfranogwyr gwrywaidd CaW/CaW+, amcangyfrifir bod 60 y cant yn gyflogedig 12 mis ar ôl cymryd rhan yn y rhaglenni hyn
 - ymhlith grŵp tebyg o ddynion anghyflogedig ac economaidd anweithgar o'r APS, amcangyfrifir bod 47 y cant wedi cael swydd dros gyfnod o 12 mis

- ymhlith cyfranogwyr benywaidd CaW/CaW+, amcangyfrifir bod 42 y cant yn gyflogedig 12 mis ar ôl cymryd rhan yn y rhaglenni hyn Mae'r ffigur hwn dri phwynt canran yn unig yn uwch na'r hyn a welwyd ymhlith y grŵp tebyg o fenywod anghyflogedig o'r APS.

5.23. Mae cymhwyso technegau Asesiad Gwrthffeithiol o Effaith felly'n cadarnhau'r patrymau a gyflwynir yn y dadansoddiad disgrifiadol yn Nhabl 4.2 a ddangosodd hefyd fod cyfraddau uwch o ddynion yn cael swyddi ar ôl iddynt gymryd rhan yn CaW/CaW+, o gymharu â menywod.

Ffigur 5.5: Effaith CaW/CaW+ ar ddeilliannau cyflogaeth yn ôl rhyw



Ffynhonnell: Arolygon o Gyfranogwyr ESF, Arolwg o Gyfranogwyr CaW+, Arolwg Blynyddol o'r Boblogaeth

5.24. Mae Ffigur 5.6 yn archwilio effaith wahaniaethol cymryd rhan yn CaW neu CaW+ ar ddeilliannau cyflogaeth mewn perthynas ag oedran. Ymhlith cyfranogwyr 16 i 39 oed:

- amcangyfrifir bod 56 y cant yn gyflogedig 12 mis ar ôl cymryd rhan yn y rhaglenni hyn

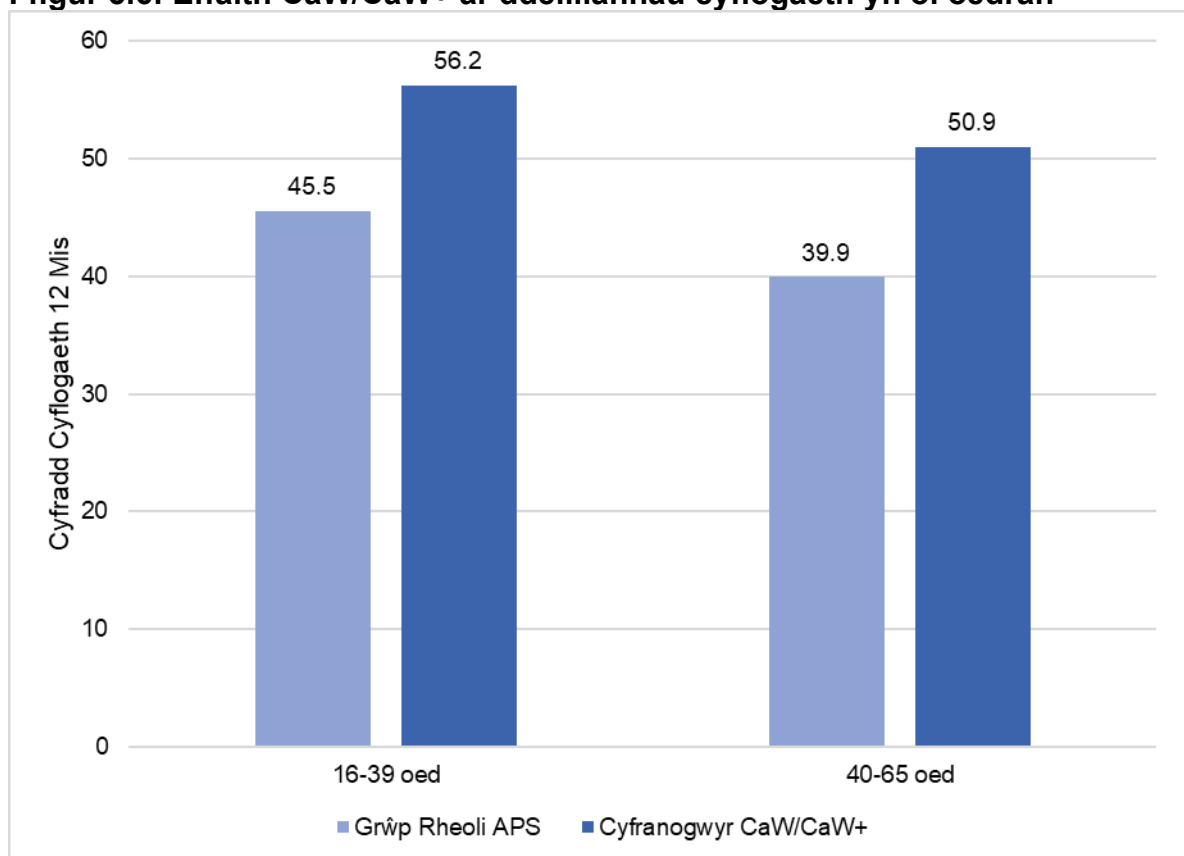
- ymhlith grŵp tebyg o bobl anghyflogedig o'r APS, amcangyfrifir bod 46 y cant wedi cael swydd dros gyfnod o 12 mis

5.25. Ymhlith cyfranogwyr CaW/CaW+ sydd rhwng 40 a 65 oed:

- amcangyfrifir bod 51 y cant yn gyflogedig 12 mis ar ôl cymryd rhan yn y rhaglenni hyn
- ymhlith grŵp tebyg o bobl anghyflogedig o'r APS, amcangyfrifir bod 40 wedi cael swydd dros gyfnod o 12 mis.

5.26. Mae effaith y cynlluniau hyn felly ar ddeilliannau cyflogaeth yn ymddangos yn gymharol unffurf o ran oedran y cyfranogwyr.

Ffigur 5.6: Effaith CaW/CaW+ ar ddeilliannau cyflogaeth yn ôl oedran



Ffynhonnell: Arolygon o Gyfranogwyr ESF, Arolwg o Gyfranogwyr CaW+, Arolwg Blynyddol o'r Boblogaeth

5.27. Dengys Ffigur 5.7 fod cymryd rhan yn CaW/CaW+ yn gysylltiedig ag effaith wahaniaethol ar y deilliannau cyflogaeth yn ôl statws cyflwr iechyd sy'n cyfyngu ar y gallu i weithio:

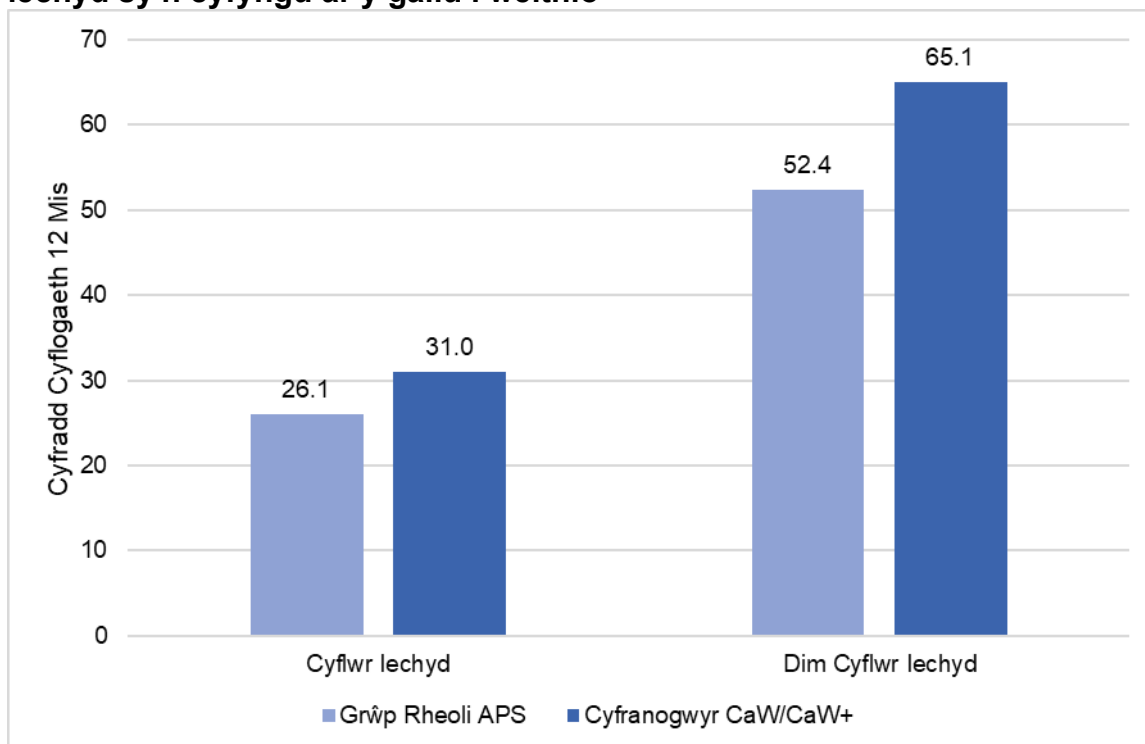
- ymhlith cyfranogwyr CaW/CaW+ sydd â chyflwr iechyd sy'n cyfyngu ar y gallu i weithio, amcangyfrifir bod 31 y cant yn gyflogedig 12 mis ar ôl cymryd rhan yn y rhaglenni hyn.
- ymhlith grŵp tebyg o bobl o'r APS, amcangyfrifir bod 26 y cant wedi cael swydd ar ôl cyfnod o 12 mis.

5.28. Ymhlith y rhai heb unrhyw gyflyrau iechyd o'r fath:

- amcangyfrifir bod 65 y cant o gyfranogwyr CaW/CaW+ yn gyflogedig 12 mis ar ôl cymryd rhan yn y rhaglenni hyn
- ymhlith grŵp tebyg o bobl anghyflogedig o'r APS, amcangyfrifir bod y gyfran sy'n cael swydd dros gyfnod o 12 mis yn llai, sef 52 y cant
- ymysg cyfranogwyr CaW/CaW+ sy'n dweud bod ganddynt gyflwr iechyd sy'n cyfyngu ar eu gallu i weithio, gwelir cynnydd mewn cyflogaeth o bum pwynt canran. Ymhlith y rhai heb unrhyw gyflyrau o'r fath, mae'r cynnydd mewn cyflogaeth yn fwy, sef 13 pwynt canran.

5.29. Mae'n bwysig nodi bod y gwelliannau mewn cyflogaeth a ddangosir gan y rhai â chyflyrau iechyd sy'n cyfyngu ar eu gallu i weithio yn dechrau o sylfaen is ac, o gymharu, amcangyfrifir bod y cynnydd mewn cyflogaeth yn debyg ymhlith y ddau grŵp (19 y cant ymhlith y rhai â chyflyrau iechyd sy'n cyfyngu ar eu gallu i weithio o gymharu â 24 y cant ymhlith y rhai heb gyflyrau o'r fath).

Ffigur 5.7: Effaith CaW/CaW+ ar ddeilliannau cyflogaeth yn ôl statws cyflwr iechyd sy'n cyfyngu ar y gallu i weithio



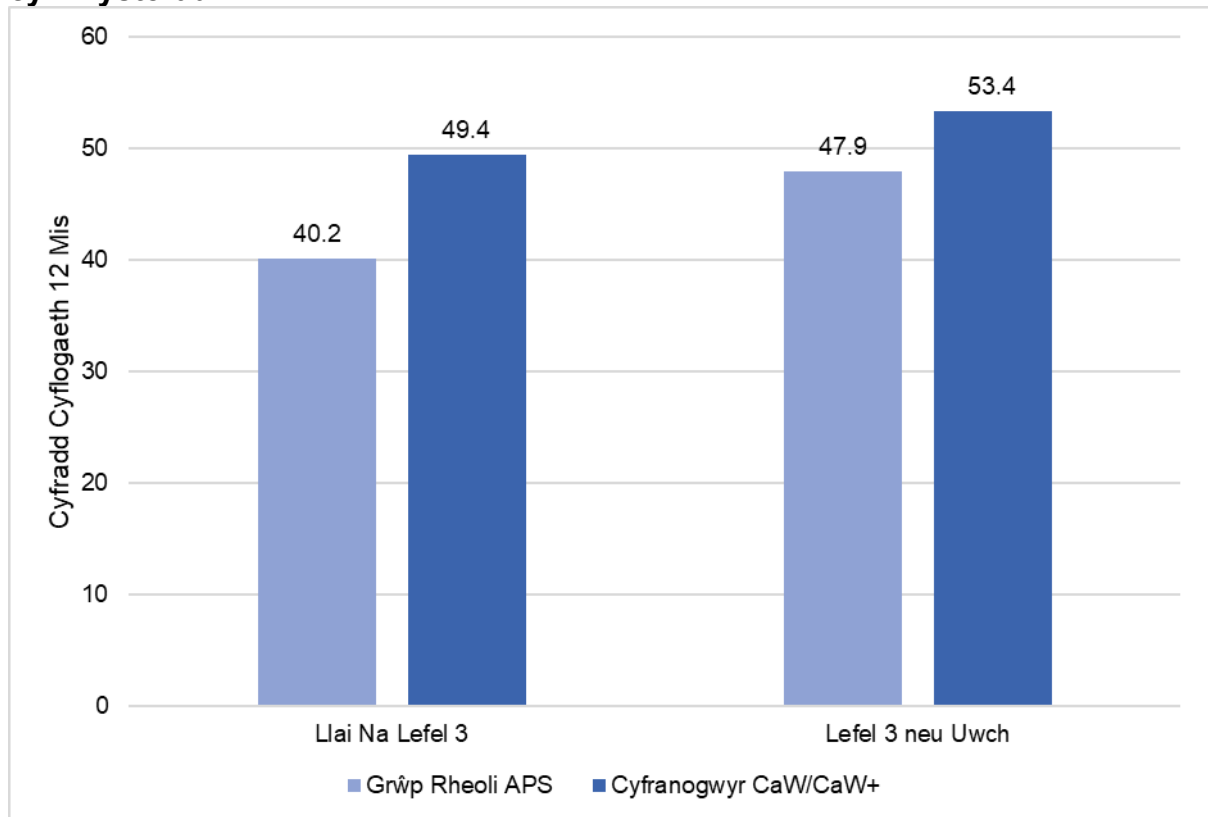
Ffynhonnell: Arolygon o Gyfranogwyr ESF, Arolwg o Gyfranogwyr CaW+, Arolwg Blynyddol o'r Boblogaeth

5.30. Dengys Ffigur 5.8 fod effaith CaW/CaW+ ar ddeilliannau cyflogaeth yn fwy ymhlith y rhai â lefelau is o gymwysterau:

- ymhlith cyfranogwyr a oedd yn meddu ar gymwysterau Lefel 2 neu is yn flaenorol, amcangyfrifir bod 49 y cant yn gyflogedig ar ôl 12 mis. Mae hyn o gymharu â 40 y cant ymhlith grŵp tebyg o bobl o'r APS
- ymhlith y rhai â chymwysterau ar Lefel 3 neu uwch, amcangyfrifir bod 53 y cant o gyfranogwyr CaW/CaW+ yn gyflogedig 12 mis ar ôl cymryd rhan yn y rhaglenni hyn, ffigur tebyg i'r hyn a welwyd ymhlith pobl â chymwysterau tebyg o'r APS (48 y cant)
- felly, ymysg y rhai â chymwysterau is, gwelir cynnydd absoliwt mwy mewn cyflogaeth (naw pwynt canran o gymharu â phum pwynt canran) er eu bod yn dechrau o sylfaen gyflogaeth is (40 y cant o gymharu â 48 y cant)

- mae hyn yn golygu, o'i gymharu, bod y gwelliant mewn cyflogaeth ymhlith y rhai â chymwysterau is (23 y cant) yn fwy na dwywaith yr hyn a welwyd ymhlith y rhai â chymwysterau Lefel 3 neu uwch (11 y cant).

Ffigur 5.8: Effaith CaW/CaW+ ar deilliannau cyflogaeth yn ôl lefel cymwysterau



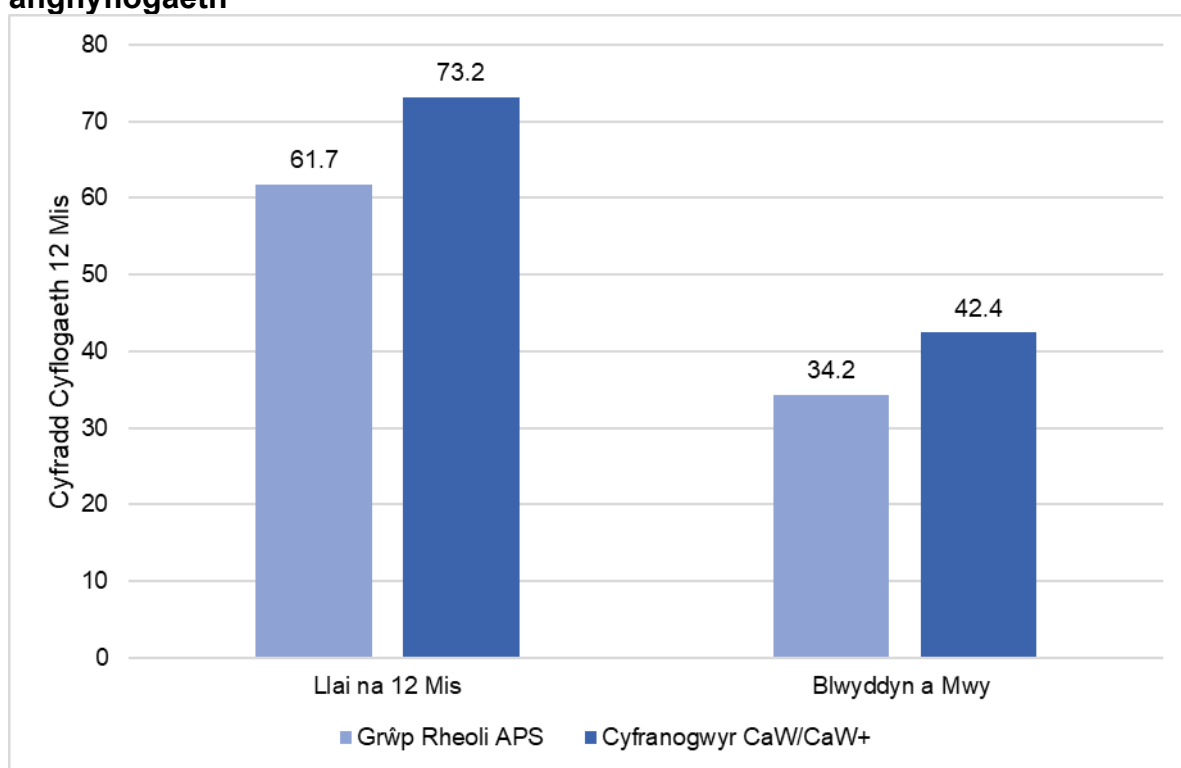
Ffynhonnell: Arolygon o Gyfranogwyr ESF, Arolwg o Gyfranogwyr CaW+, Arolwg Blynyddol o'r Boblogaeth

5.31. Yn olaf, mae Ffigur 5.9 yn archwilio deilliannau cyflogaeth yn amrywio yn ôl hyd y cyfnod o anghyflogaeth cyn cymryd rhan yn CaW/CaW+:

- ymhlith cyfranogwyr CaW/CaW+ sydd wedi bod heb swydd ers mwy na blwyddyn, amcangyfrifir bod 42 y cant yn gyflogedig 12 mis ar ôl cymryd rhan yn y rhaglenni hyn. Ymhlith grŵp tebyg o bobl o'r APS, mae'r ffigur hwn yn 34 y cant
- ymhlith y rhai yr oedd ganddynt swydd o fewn y 12 mis blaenorol, mae 74 y cant a 62 y cant yn gyflogedig ar ôl 12 mis yn y drefn honno.

5.32. Er yr amcangyfrifir bod effaith cymryd rhan yn CaW/CaW+ yn fwy ymhlith y rhai sydd wedi bod yn ddi-waith am lai o amser (11 pwynt canran o gymharu ag wyth pwynt canran), mae'r rhai sydd wedi bod yn ddi-waith am gyfnod hwy yn dechrau o sylfaen gyflogaeth is. O'i gymharu, mae'r cynnydd yn y gyfran o gyflogaeth yn fwy ymhlith y rhai sydd wedi bod yn ddi-waith ers mwy na 12 mis (24 y cant) o gymharu â'r rhai sydd wedi bod yn ddi-waith am lai na blwyddyn (19 y cant).

Ffigur 5.9: Effaith CaW/CaW+ ar ganlyniadau cyflogaeth yn ôl hyd y cyfnod o anghyflogaeth



Ffynhonnell: Arolygon o Gyfranogwyr ESF, Arolwg o Gyfranogwyr CaW+, Arolwg Blynyddol o'r Boblogaeth

6. Sylwadau i gloi

6.1. Drwy gasglu gwybodaeth am hanes cyflogaeth gan gyfranogwyr y rhaglen, o Arolygon o Gyfranogwyr ESF (CaW), ac arolwg 2023 o gyfranogwyr CaW+ gellir cael darlun manwl, dynamig o'r nifer sydd wedi cael cymorth gan CaW a CaW+ i symud ymlaen i waith. Mae'r wybodaeth hon yn bwysig mewn dwy ffordd allweddol:

- yn gyntaf, mae'n datgelu taflwybr parabolig cyflogaeth ymhlith y rhai a gefnogir gan y rhaglenni hyn. Mae cyflogaeth yn cynyddu'n sylweddol i ddechrau o fewn y chwe mis cyntaf o gael cymorth gan y rhaglenni hyn. Mae'r niferoedd sy'n cael eu cyflogi yn parhau i dyfu wedi hynny, ond ar gyfradd sy'n lleihau
- yn ail, mae'r data hanes cyflogaeth yn caniatáu i gymariaethau cyson gael eu gwneud o ganlyniadau cyflogaeth, ni waeth am ba mor hir y cafodd cyfranogwyr gymorth gan y rhaglenni hyn neu unrhyw amrywiadau yn amseriad y gwaith maes. Mae hefyd yn hwyluso cymariaethau â gwybodaeth am y nifer a symudodd ymlaen i waith a gasglwyd gan arolygon marchnad lafur eraill.

Amcangyfrifon o Effaith

6.2. Mae cymhwyso technegau Asesiad Gwrthffeithiol o Effaith i ddata a gasglwyd drwy arolygon o gyfranogwyr CaW a CaW+ yn dangos bod cymryd rhan yn y rhaglenni hyn yn gysylltiedig â deilliannau cyflogaeth gwell.

- Mae cymryd rhan yn CaW neu CaW+ yn gysylltiedig â gwelliant mewn deilliannau cyflogaeth o 9 ac 16 pwynt canran yn y drefn honno ymhlith ymatebwyr a oedd yn anghyflogedig yn flaenorol.
- Gyda'i gilydd, mae cymryd rhan yn y cynlluniau hyn yn gysylltiedig â chynnydd o 10 pwynt canran mewn cyflogaeth.

6.3. Mae'r canlyniadau'r weddol gyson â'r rhai sy'n deillio fel arfer o ddefnyddio technegau o'r fath. Er enghraifft, daw adolygiad diweddar o dystiolaeth o effeithiolrwydd cynlluniau sy'n cefnogi pobl ifanc i gael gwaith, IES (2020) i'r casgliad mai anaml yr amcangyfrifir bod newidiadau mewn deilliannau cyflogaeth net yn uwch na 10 pwynt canran a'u bod yn aml yn llai na hynny.

- 6.4. Mae'r amcangyfrif o effeithiau mwy ar gyfer y rhai sy'n economaidd anweithgar hefyd yn gyson ag astudiaethau blaenorol. Fodd bynnag, mae pryderon ynghylch y gallu i wneud cymariaethau 'tebyg at ei debyg' ymhlith cyfranogwyr economaidd anweithgar.
- Yn gyntaf, mae 37% o'r rhai sy'n cael eu categorio'n economaidd anweithgar yn yr Arolygon o Gyfranogwyr ESF (CaW) wedi'u cofnodi'n ddi-waith yn nata'r rhaglen.
 - Yn ail, ychydig o wahaniaeth sydd yn neilliannau cyflogaeth y cyfranogwyr di-waith ac economaidd anweithgar yn CaW fel y'u diffinnir gan eu statws gweithgaredd blaenorol a gasglwyd pan wnaethant gofrestru.
- 6.5. Mae hyn yn awgrymu y gallai fod gan gyfranogwyr CaW sy'n economaidd anweithgar ymlyniad cymharol gryf i'r farchnad lafur. Felly, efallai fod yr amcangyfrif o effaith y rhaglenni hyn ar gyfranogwyr economaidd anweithgar wedi'i orliwio os caiff eu deilliannau cyflogaeth eu cymharu â'r boblogaeth economaidd anweithgar ehangach.
- 6.6. Gall canlyniadau sy'n deillio o gymhwyso technegau Asesiad Gwrthffeithiol o Effaith sydd wedi'u cyfyngu i'r di-waith felly ddarparu asesiad mwy cywir o effaith y cynlluniau hyn.
- Ymhlith y di-waith, mae cymryd rhan yn CaW neu CaW+ yn gysylltiedig â gwelliant mewn deilliannau cyflogaeth o bedwar a naw pwynt canran.
 - Gyda'i gilydd, mae cymryd rhan yn y cynlluniau hyn yn gysylltiedig â chynnydd o 10 pwynt canran mewn cyflogaeth ymysg y rhai a oedd yn ddi-waith yn flaenorol.

Amcangyfrifon o Effaith Ymhlith Is-Grwpiau'r Boblogaeth

- 6.7. O ran anghydraddoldebau mewn deilliannau cyflogaeth sy'n gysylltiedig â chymryd rhan yn CaW/CaW+, mae'r canlyniadau'n gymysg. Mewn termau absoliwt (y cyfeirir ato fel cynnydd pwynt canran yng nghanlyniadau'r dadansoddiadau), amcangyfrifir yn aml fod gwelliannau mewn deilliannau cyflogaeth yn llai ymhlith y rhai yr ystyrir eu bod yn wynebu'r rhwystrau mwyaf i gyfranogi yn y farchnad lafur.
- 6.8. Fodd bynnag, mae'n bwysig nodi y bydd lefelau cyflogadwyedd ymhlith grwpiau o'r fath yn dechrau o linell sylfaen is yn gyffredinol. O gymharu, amcangyfrifir bod y

gwelliannau mewn deilliannau cyflogaeth sy'n gysylltiedig â chymryd rhan yn CaW/CaW+ yn weddol unffurf mewn perthynas ag oedran a statws cyflwr iechyd sy'n cyfyngu ar y gallu i weithio, tra bod tystiolaeth i awgrymu bod effeithiau'r cynlluniau hyn ar gyflogaeth yn fwy ymhlith y rhai â lefel isel o gymwysterau a'r rhai sydd wedi bod heb waith cyflogedig am gyfnod hwy.

6.9. Un maes sy'n peri pryder fodd bynnag yw'r effaith wahaniaethol y mae cymryd rhan yn CaW/CaW+ yn ei chael ar ddeilliannau cyflogaeth dynion a menywod. Mae dadansoddiad o ddata arolygon a chyfranogwyr wedi dangos yn gyson ganlyniadau cyflogaeth cryfach i ddynion ar ôl cymryd rhan yn y rhaglenni hyn. Mae cymariaethau â grwpiau rheoli o'r APS yn cadarnhau nad yw'n ymddangos bod y canlyniadau hyn i'w priodoli i wahaniaethau amlwg yn nodweddion dynion a menywod.

- Er bod cymryd rhan yn y cynlluniau hyn yn gysylltiedig â chynnydd o 13 pwynt canran mewn deilliannau cyflogaeth ymhlith dynion, amcangyfrifir bod yr effaith ar fenywod yn gynnydd mewn cyflogaeth o dri phwynt canran, sy'n gynnydd llawer llai.

6.10. Felly, mae'r dystiolaeth o effaith gadarnhaol y cynlluniau hyn i'w phriodoli'n bennaf i'r deilliannau cyflogaeth gwell a welwyd ymysg dynion. Gallai hyn fod yn arwydd o'r rhwystrau mwy cymhleth i gyflogaeth a wynebwr gan fenywod ac anallu dadansoddiad ystadegol i roi cyfrif digonol am y rhain. Gallai rhwystrau o'r fath gynnwys gwahaniaethu, cyfrifoldebau gofalu sy'n cael eu hysgwyddo'n anghymesur gan fenywod, fforddiadwyedd gofal plant neu eisiau gweithio'n rhan-amser yn unig er mwyn rheoli'r gwrthdaro rhwng bywyd gwaith a bywyd teuluol.

Cyfyngiadau'r Dadansoddiad

6.11. Fodd bynnag, mae nifer o gyfyngiadau i'r Aseiad Gwrthffeithiol o Effaith a gyflwynir yn yr adroddiad hwn.

Nid yw arolygon byr dros y ffôn yn casglu gwybodaeth o'r un ansawdd â'r hyn a gesglir gan yr APS

6.12. Yn gyntaf, er bod Arolygon o Gyfranogwyr ESF a'r arolwg o gyfranogwyr CaW+ wedi'u cynllunio i gasglu data mewn ffordd sy'n gyson â'r APS yn fras, rhaid cydnabod nad yw'r arolygon cymharol fyr hyn dros y ffôn yn gallu casglu gwybodaeth

gan ymatebwyr sydd o'r un ansawdd â'r hyn a gesglir gan yr APS. Trafodwyd materion yn ymwneud â'r gallu i nodi'n gywir ymatebwyr di-waith o gymharu ag ymatebwyr economaidd anweithgar eisoes (gweler paragraff 3.2).

- 6.13. O fewn yr Arolygon o Gyfranogwyr ESF a CaW+, mae statws gweithgaredd economaidd cyn cymryd rhan yn y rhaglenni yn cael ei sefydlu drwy un cwestiwn. Yn yr APS, mae statws gweithgaredd economaidd ynddo'i hun yn deillio o 20 newidyn arall. Yn yr un modd, mae'r APS yn casglu gwybodaeth helaeth am y cymwysterau sydd gan bobl er mwyn nodi'n gywir eu cymhwyster uchaf. Mae manylder o'r fath y tu hwnt i adnoddau Arolwg o Gyfranogwyr ESF a'r arolwg o gyfranogwyr CaW+.

Gwybodaeth ddemograffig gyfyngedig ar gyfer Cyfranogwyr ESF

- 6.14. O safbwynt paru ystadegol, mae gwybodaeth ddemograffig a gynhwysir yn yr Arolygon o Gyfranogwyr ESF yn gymharol gyfyngedig. Nid oes unrhyw wybodaeth wedi'i chynnwys am gyfansoddiad aelwydydd, nifer y plant dibynnol ac oedran y plant dibynnol a chynhwyswyd y rhain i gyd er mwyn cefnogi gwaith paru ystadegol â'r LFS a'r APS. Yn absenoldeb y newidynnau hyn, mae'r dadansoddiad o ddeilliannau cyflogaeth sy'n gysylltiedig â CaW wedi'i ategu gan wybodaeth am statws teuluol a phartneriaeth sydd wedi'i chynnwys yng nghofnodion y cyfranogwyr. Fodd bynnag, nid yw cofnodion cyfranogwyr ar statws teuluol yn nodi oedran na nifer y plant dibynnol. Nid oedd gwybodaeth am statws teuluol a phartneriaeth ar gael yng nghofnodion cyfranogwyr CaW+.

- 6.15. Bydd absenoldeb y wybodaeth gyfoethocach hon wedi cael effaith andwyol ar ansawdd y gwaith paru ystadegol, er bod effaith hyn ar ganlyniadau cyflogaeth amcangyfrifedig yn amhenodol. Gallai paru mwy cywir gynhyrchu amcangyfrifon mwy neu lai o effeithiau ar gyflogaeth yn dibynnu ar sut y mae'r wybodaeth ychwanegol hon yn gysylltiedig â chymryd rhan yn CaW/CaW+ a sut y mae'r nodweddion hyn yn gysylltiedig â deilliannau cyflogaeth.

Nid yw'r gwaith paru ystadegol yn ystyried rhwystrau cymhleth nad ydynt yn cael eu cofnodi

- 6.16. O ran hepgor gwybodaeth, nid yw'n bosibl i dechnegau paru ystadegol ystyried effeithiau nas gwelwyd fel arall yn gysylltiedig â dewis/atgyfeirio cyfranogwyr at y

cynlluniau hyn. Os na chaiff y rhwystrau cymhleth hyn eu nodi gan gwestiynau a gynhwysir yn yr arolygon o gyfranogwyr ESF/CaW+ a'r APS, yna ni ellir rhoi cyfrif amdanynt drwy dechneg paru ystadegol.

- 6.17. Mae amrywiaeth o nodweddion sy'n gysylltiedig â'r tebygolrwydd o gael swydd nad ydynt wedi'u cynnwys yn y wybodaeth a gasglwyd gan arolygon ESF/CaW+ na'r APS. Ceir enghreifftiau niferus ac amrywiol a gallent gynnwys ffactorau fel dosbarth cymdeithasol, bod â chofnod troseddol neu ddioddef problemau'n ymwneud â chaethiwed. Mae'n bosibl felly bod y rhwystrau i waith a wynebwyd gan ymatebwyr i arolygon ESF/CaW+ yn fwy o bosibl na'r rhai a brofwyd gan y bobl o'r APS y maent wedi'u paru â nhw. Yn hynny o beth, gellid diystyru'r deilliannau cyflogaeth sy'n gysylltiedig â chymryd rhan yn y cynlluniau hyn.

Cyfyngir y gymhariaeth o effaith yr ymyriadau i 12 mis ar ôl cymryd rhan yn y rhaglen

- 6.18. O ran mesur deilliannau cyflogaeth, mae'r amcangyfrif o'r effeithiau ar gyflogaeth hefyd wedi'i gyfyngu i gymariaethau a wneir 12 mis ar ôl cymryd rhan yn CaW/CaW+. Mae'n bosibl y gallai cymryd rhan yn CaW/CaW+ sicrhau bod pobl yn cael swydd barhaus yn gyflymach yn hytrach na chynyddu'r gyfran gyflogaeth ar ôl 12 mis. Nid yw'n bosibl ymchwilio i'r materion hyn gan ddefnyddio data'r APS. Aethpwyd i'r afael â'r tanamcangyfrif o weithio oriau byr yn yr arolygon o gyfranogwyr ESF/CaW+ drwy gymhwysu ffactor uwchraddio i'r deilliannau cyflogaeth amcangyfrifedig sy'n deillio o dechnegau PSM (gweler paragraffau 5.7-5.9). Efallai mai'r cyfranogwyr hynny sy'n wynebu'r rhwystrau mwyaf i gyflogaeth sy'n dibynnu fwyaf ar waith tymor byr.

Mae'n bosibl bod grŵp cymaradwy hefyd wedi cael cymorth cyflogaeth

- 6.19. Nid yw'n bosibl canfod a yw ymatebwyr anghyflogedig yn yr APS eu hunain wedi cael cymorth mewn perthynas â chwilio am waith yn ystod y 12 mis blaenorol. Mae effaith amcangyfrifedig CaW/CaW+ felly'n cael ei gwerthuso drwy ei chymharu â grŵp o bobl o'r boblogaeth ehangach, sy'n debyg fel arall, a allai fod wedi cael math arall o gymorth eu hunain i'w cynorthwyo i ddod o hyd i waith. Enghraifft eithafol yw ei bod yn bosibl bod rhai o ymatebwyr yr APS sy'n byw yng Nghymru eu hunain wedi cael cymorth drwy CaW/CaW+. Fodd bynnag, yn fwy cyffredinol, efallai fod ymatebwyr yr APS sy'n byw ledled y DU wedi elwa o raglenni cymorth rhanbarthol eraill sy'n

cynrychioli lefelau uwch na'r lefel sylfaenol o gymorth a ddarperir gan y Ganolfan Byd Gwaith.

- 6.20. Nid oes unrhyw newidynnau wedi'u cynnwys yn nata'r APS sy'n cefnogi'r gwaith o adnabod ac eithrio pobl sydd wedi cael cymorth drwy ymyriadau eraill yn y farchnad lafur megis y rhai a gefnogir gan ESF. Gallai hyn eto leihau'r effaith dybiedig ar ddeilliannau cyflogaeth sy'n gysylltiedig â chymryd rhan yn CaW/CaW+, er y dylid nodi y gallai cyfranogwyr CaW/CaW+ fod wedi cymryd rhan mewn ymyriadau eraill eu hunain hefyd.

Ni ellir nodi effeithiau gwahanol elfennau o'r rhaglenni

- 6.21. Yn olaf, dylid cydnabod y gall cymryd rhan yn CaW/CaW+ gwmpasu ystod o elfennau, gan gynnwys hyfforddiant sgiliau sylfaenol, magu hyder, hyfforddiant galwedigaethol, cyngor gyrfaoedd, cymorth gydag ysgrifennu CV etc. Gall effeithiau gwahanol y mesurau hyn ar ganlyniadau cyflogaeth amrywio a chael eu cuddio gan yr amcangyfrif o effaith gyffredinol sy'n gysylltiedig â chymryd rhan yn CaW/CaW+ lle mae rhai elfennau'n cael mwy o effaith ar ganlyniadau cyflogaeth nag eraill.
- 6.22. Yng nghyd-destun y cyfyngiadau hyn, dylid hefyd ystyried asesiadau goddrychol o gyfranogwyr ynghylch effeithiolrwydd y cynllun. Gofynnir hefyd i ymatebwyr i'r arolygon sy'n cael swydd asesu a oeddent yn teimlo bod eu cwrs wedi eu helpu i gyflawni hyn:
- dywed dwy ran o dair o ymatebwyr CaW a 61 y cant o ymatebwyr CaW+ fod cymryd rhan yn y rhaglenni hyn wedi eu helpu i gael swyddi
 - at ei gilydd, dywed 11 y cant eu bod yn teimlo eu bod wedi cael eu swyddi'n uniongyrchol oherwydd iddynt gymryd rhan yn CaW neu CaW+.
- 6.23. Trafodir yr asesiadau hyn yn fanylach yn yr adroddiad ar Brofiadau Cyfranogwr sy'n cyd-fynd â'r adroddiad hwn.

7. Cyfeiriadau

Bryer, N (2019). [Yr Arolwg Cyfranogwyr ESF: Canfyddiadau Gwaith Maes Ansoddol](#).

Caerdydd: Llywodraeth Cymru, adroddiad GSR rhif 33/2020. Ar gael yn:

Davies, R., Jones S., Roche N., Munday, M., Winterbotham, M. a Williams, G. (2017), '[Combined Analysis of the 2009-2013 ESF Leavers Surveys](#)', Swyddfa Cyllid

Ewropeaidd Cymru, Merthyr. Ar gael yn:

Holtom, D; Burrowes, E; Bryer, N; (2023). [Gwerthusiad o Cymunedau am Waith a Cymunedau am Waith a Mwy: Cam 1 \(gwerthusiad proses a theori newid\)](#).

Caerdydd: Llywodraeth Cymru. Adroddiad GSR rhif 24/2023. Ar gael yn:

Holtom D; Bryer N a Davies R. (2024). [Gwerthusiad o Cymunedau am Waith a Cymunedau am Waith a Mwy: Nodweddion a phrofiadau'r cyfranogwyr](#). Caerdydd:

Llywodraeth Cymru. Adroddiad GSR rhif 05/2024.

IFF (2019) ESF Participants Survey 2015-2018 Technical Report. Adroddiad heb ei gyhoeddi a gynhyrchwyd ar ran Llywodraeth Cymru.

IFF (2023) ESF Participants Survey 2018-2022 Technical Report. Adroddiad heb ei gyhoeddi a gynhyrchwyd ar ran Llywodraeth Cymru.

IFF (2024) [Gwerthusiad o Cymunedau am Waith a Cymunedau am Waith a Mwy: Arolwg Dros y Ffôn Cymunedau am Waith/Cymunedau am Waith a Mwy: Adroddiad Technegol](#). Caerdydd: Llywodraeth Cymru. Adroddiad GSR rhif 01/2024.

ILO (2019) [Persons outside the labour force: How inactive are they really?](#)

WEFO (2017) [Guidance for the submission of Participants and Enterprises Data: Data ESF ac ERDF](#).

Atodiad A: Tablau data

Atodiad A.1: Statws gweithgarwch economaidd blaenorol cyfranogwyr CaW a CaW+

	Data Cyfranogwyr CaW			Arolygon o Gyfranogwyr ESF			Data Arolwg CaW+
	B1	B3	C'swm	B1	B3	C'swm	
Anweithgar	53.1	20.9	40.6	21.5	14.3	19.3	9.6
Di-waith yn yr Hirdymor	46.9	19.5	36.2	56.4	43.0	52.3	29.5
Di-waith yn y Tymor Byr	0.0	59.6	23.2	22.2	42.7	28.4	60.9
Cyfanswm	100	100	100	100	100	100	100
Poblogaeth	23,090	14,708	37,798	898	390	1,288	353

Atodiad A.2: Argaeledd data ar hyd y cwrs a hanes cyflogaeth

	Ffynhonnell y Data			Pob un
	Arolwg o Gyfranogwyr ESF 2015/18	Arolwg o Gyfranogwyr ESF 2019/23	Arolwg o Gyfranogwyr CaW+	
Hyd y Rhaglen (Yn Deillio o Ddata'r Rhaglen)				
25 ^{ain} Ganradd	3 mis	3 mis	2 fis	3 mis
Canolrif	5 mis	7 mis	4 mis	5 mis
75 ^{ain} Ganradd	9 mis	13 mis	8 mis	10 mis
Cymedr	6.6 mis	9.4 mis	6.2 Mis	7.5 Mis
Sampl	575	432	238	1,245
Amser a Aeth Heibio ers Dechrau'r Cwrs (Yn Deillio o Ddata Cyfunol Rhaglenni a Hanes Cyflogaeth)				
25 ^{ain} Ganradd	20 mis	34 mis	23 mis	21 mis
Canolrif	23 mis	43 mis	31 mis	28 mis
75 ^{ain} Ganradd	27 mis	53 mis	44 mis	41 mis
Cymedr	24 mis	43.9 mis	33.1 mis	32.5 mis
Sampl	509	368	182	1,059

Atodiad A.3: Y niferoedd a symudodd ymlaen i waith yn ôl rhyw a chyflwr iechyd sy'n cyfyngu ar y gallu i weithio

Misoedd ar ôl cymryd rhan yn CaW/CaW+	Cyflyrau Iechyd sy'n Cyfyngu ar y Gallu i Weithio								
	Dim Cyflwr Iechyd			Pob un			Pob un		
	Benywod	Gwryw od	Pob un	Benywod	Gwryw od	Pob un	Benywod	Gwryw od	Pob un
1	0.0	0.0	0.0	0.0	0.0	0.0	0.0	0.0	0.0
2	3.1	8.9	6.3	2.4	5.6	3.3	2.4	8.0	5.4
3	8.6	18.4	14.0	5.3	9.3	7.3	7.5	15.8	11.9
4	17.8	25.6	22.1	11.2	13.0	12.1	15.6	21.9	19.0
5	22.5	33.5	28.6	16.6	17.3	16.9	20.4	28.8	24.9
6	26.2	40.9	34.3	18.3	20.4	19.3	23.5	35.0	29.7
7	27.7	44.2	36.8	19.5	22.8	21.1	24.9	38.1	31.9
8	31.1	47.6	40.2	21.9	25.3	23.6	27.9	41.2	35.0
9	35.1	51.6	44.2	25.4	24.1	24.8	31.8	43.7	38.1
10	37.5	54.1	46.7	26.6	24.7	25.7	33.8	45.7	40.1
11	40.3	55.6	48.8	27.2	25.3	26.3	35.8	46.9	41.7
12	43.4	57.8	51.4	27.2	25.9	26.6	37.9	48.7	43.6
13	43.2	59.5	52.2	28.4	26.1	27.3	38.1	49.9	44.4
14	44.4	60.9	53.5	30.8	26.1	28.5	39.8	50.9	45.7
15	47.1	62.8	55.7	29.6	27.3	28.5	41.1	52.5	47.1
16	49.2	63.3	56.9	29.5	27.5	28.5	42.5	52.9	48.0
17	50.6	64.8	58.3	29.5	27.8	28.7	43.4	54.0	49.0
18	50.6	65.3	58.7	28.0	27.6	27.8	42.8	54.2	48.8
Sampl	325	403	728	169	162	331	494	565	1059

Atodiad A.4: Cymharu diffiniadau arolygon a gweinyddol o weithgarwch economaidd ymhlith cyfranogwyr CaW

Diffiniad o Weithgaredd Economaidd ²	Diffiniad o Weithgaredd Economaidd yn ôl y Data ar Gyfranogwyr ¹		
	Economaidd anweithgar	Di-waith	Cyfanswm
Economaidd anweithgar	11.5	7.4	19.0
Di-waith	36.0	45.1	81.0
Cyfanswm	47.5	52.5	100
			n = 1,318

Nodiadau:

1. Mae diffiniadau canllawiau rhaglen CaW o statws diweithdra ac anweithgarwch economaidd fel a ganlyn. Di-waith: ddim mewn gwaith ac ar gael i weithio yn ystod y pythefnos nesaf ac wrthi'n chwilio am waith o fewn y 4 wythnos diwethaf.

Economaidd Anweithgar: ddim yn rhan o'r gweithlu a heb waith ond ddim ar gael i weithio o fewn y pythefnos nesaf a heb fynd ati i chwilio am waith o fewn y 4 wythnos diwethaf. Mewn geiriau eraill, y rhai nad ydynt yn "gyflogedig" nac yn "ddi-waith". Nid yw'r rhai mewn addysg neu hyfforddiant amser llawn yn "economaidd anweithgar" at ddibenion cymhwysra ar gyfer ESF.

2. Mae'r arolygon yn nodi statws gweithgaredd economaidd blaenorol o ran yr hyn yr oedd yr ymatebwyr yn ei wneud yn bennaf yn ystod yr wythnos cyn dechrau ar y rhaglenni. Diffinnir diweithdra fel y rhai sy'n datgan eu bod yn 'ddi-waith ac yn chwilio am waith'. Diffinnir pobl economaidd anweithgar fel y rhai 'nad oeddent mewn gwaith cyflogedig nac yn chwilio am waith o'r fath.'

Atodiad A.5 Addasiad ar gyfer nifer y cyfranogwyr CaW/CaW+ sy'n gweithio oriau byr a dangofnodwyd.

	Pawb sy'n Anghyflogedig		Di-waith yn Unig	
	APS	CaW/ CaW +	APS	CaW/ CaW+
Oriau a Weithiwyd (col %)				
0-10 awr	10.8	4.5	8.2	4.6
10-15 awr	7.4	4.8	5.8	4.7
15-20 awr	14.8	16.2	13.8	16.4
20-25 awr	9.3	7.4	8.9	7.3
25-30 awr	7.3	8.8	7.3	8.5
30-35 awr	7.4	8.6	8.1	8.1
35-40 awr	27.9	34.0	31.4	33.8
45+ awr	15.2	15.8	16.5	16.6
Cyfanswm	100	100	100	100
Addasiad ar gyfer Tangofnodi				
1. Cyfradd Cyflogaeth	25.7	43.6 ^a	44.0	46.1 ^a
2. % sy'n Gweithio 10+awr	89.2 ^d	95.5 ^b	91.8 ^d	95.4 ^b
3. Cyfradd Cyflogaeth 10+awr (a x b)		41.7 ^c		44.0 ^c
4. Cyfradd Cyflogaeth wedi'i Haddasu (c/d)		46.7 ^e		47.9 ^e
5. Ffactor Uwchraddio (e / a)		1.071		1.039

Atodiad A.6: Asesiad Gwrthffeithiol o Effaith CaW/CaW+ ar gyflogaeth

	Anghyflogedig				Sampl y Di-waith				Economaidd Anweithgar				
	Caliper	Llinell Sylfaen	Gwahaniaeth	Sampl	Ystadegyn prawf	Llinell Sylfaen	Gwahaniaeth	Sampl	Ystadegyn prawf	Llinell Sylfaen	Gwahaniaeth	Sampl	Ystadegyn prawf
Cymunedau am Waith a Cymunedau am Waith a Mwy – Dadansoddiad Cyfunol													
Cymydog	Dim	0.3667	0.0739	1,028	3.42	0.4098	0.0570	859	2.39	0.1420	0.1657	169	3.71
Agosaf: Heb	0.001	0.3630	0.0774	956	3.46	0.4036	0.0673	773	2.67	0.1235	0.1790	162	4.02
Ddisodli.	0.0005	0.3607	0.0754	915	3.30	0.4022	0.0661	741	2.57	0.1210	0.1720	157	3.84
Cymydog	Dim	0.3813	0.0593	1,028	2.48	0.4016	0.0652	859	2.43	0.1361	0.1716	169	3.77
Agosaf: Gyda	0.001	0.3728	0.0689	987	2.92	0.4027	0.0653	812	2.44	0.1220	0.1829	164	4.04
Disodli.	0.0005	0.3630	0.0762	945	3.19	0.4000	0.0697	775	2.57	0.1258	0.1698	159	3.72
Radiws	0.001	0.3731	0.0686	987	3.85	0.4151	0.0528	812	2.52	0.1295	0.1754	164	4.64
	0.0005	0.3638	0.0753	945	4.09	0.4078	0.0619	775	2.86	0.1317	0.1639	159	4.29
Cymunedau am Waith yn Unig - Grwpiau Rheoli ar gyfer Plant Sengl a Dibynnol													
Cymydog	Dim	0.3719	0.0401	847	1.69	0.4265	0.0115	694	0.43	0.1634	0.1307	153	2.75
Agosaf: Heb	0.001	0.3619	0.0428	724	1.68	0.4144	0.0216	555	0.73	0.1460	0.1314	137	2.69
Ddisodli.	0.0005	0.3564	0.0427	679	1.62	0.4131	0.0309	518	1.00	0.1481	0.1333	135	2.69
Cymydog	Dim	0.3353	0.0767	847	2.70	0.4135	0.0245	694	0.73	0.1569	0.1373	153	2.81
Agosaf: Gyda	0.001	0.3462	0.0666	751	2.51	0.4273	0.0087	578	0.28	0.1522	0.1304	138	2.62
Disodli.	0.0005	0.3452	0.0599	701	2.22	0.4283	0.0165	544	0.52	0.1556	0.1259	135	2.50
Radiws	0.001	0.3545	0.0583	751	2.88	0.4060	0.0299	578	1.23	0.1221	0.1605	138	4.03

0.0005	0.3448	0.0604	701	2.89	0.4114	0.0335	544	1.30	0.1272	0.1543	135	3.81
--------	--------	--------	-----	------	--------	--------	-----	------	--------	--------	-----	------

Atodiad A.6: Aseiad Gwrthffeithiol o Effaith CaW/CaW+ ar gyflogaeth

Cymunedau am Waith yn Unig - Dim Grwpiau Rheoli ar gyfer Plant Sengl a Dibynnol

Cymydog	Dim	0.3613	0.0508	847	2.15	0.3761	0.0620	694	2.35	0.1503	0.1438	153	3.06
Agosaf: Heb	0.001	0.3562	0.0585	786	2.39	0.3734	0.0737	624	2.65	0.1458	0.1458	144	3.03
Ddisodli.	0.0005	0.3522	0.0605	744	2.40	0.3725	0.0721	596	2.54	0.1429	0.1500	140	3.08
Cymydog	Dim	0.3636	0.0484	847	1.87	0.3876	0.0504	694	1.75	0.1503	0.1438	153	2.99
Agosaf: Gyda	0.001	0.3645	0.0517	812	2.00	0.3820	0.0578	657	1.99	0.1370	0.1575	146	3.24
Disodli.	0.0005	0.3563	0.0611	769	2.35	0.3732	0.0711	619	2.41	0.1348	0.1560	141	3.19
Radiws	0.001	0.3599	0.0564	812	2.87	0.4194	0.0204	657	0.88	0.1326	0.1619	146	4.13
	0.0005	0.3523	0.0651	769	3.25	0.4082	0.0360	619	1.51	0.1304	0.1604	141	4.01
Cymunedau am Waith+													
Cymydog	Dim	0.5000	0.0976	164	1.78	0.5273	0.0606	165	1.11				
Agosaf: Heb	0.001	0.4552	0.1269	134	2.09	0.4926	0.0735	136	1.21				
Ddisodli.	0.0005	0.4274	0.1452	124	2.30	0.4797	0.0813	123	1.28				
Cymydog	Dim	0.4756	0.1220	164	2.02	0.5091	0.0788	165	1.32				
Agosaf: Gyda	0.001	0.4173	0.1727	139	2.76	0.4861	0.0903	144	1.45				
Disodli.	0.0005	0.3858	0.1890	127	2.92	0.4773	0.0833	132	1.30				
Radiws	0.001	0.4365	0.1535	139	3.21	0.4864	0.0900	144	1.81				
	0.0005	0.4019	0.1729	127	3.43	0.4766	0.0840	132	1.60				

Atodiad A.7: Asesiad Gwrthffeithiol o Effaith CaW/CaW+ ar gyflogaeth: Yn ôl Nodweddion Dethol

Yn ôl Rhyw	Benywod					Gwrywod			
	Caliper	Llinell Sylfaen	Gwahaniaeth	Ystadegyn prawf	Sampl	Llinell Sylfaen	Gwahaniaeth	Ystadegyn prawf	Sampl
Cymydog Agosaf: Heb Ddisodli.	Dim	0.3824	-0.0021	-0.07	476	0.4909	0.0888	2.98	552
	0.001	0.3884	0.0047	0.14	430	0.4607	0.0785	2.48	484
	0.0005	0.3839	0.0024	0.07	409	0.4523	0.0710	2.16	451
Cymydog Agosaf: Gyda Disodli.	Dim	0.3824	-0.0189	-0.53	476	0.4909	0.1141	3.39	552
	0.001	0.3872	0.0000	0.00	439	0.4795	0.0955	2.85	513
	0.0005	0.3863	-0.0024	-0.07	422	0.4632	0.0926	2.72	475
Radiws	0.001	0.3872	0.0319	1.22	439	0.4795	0.0995	3.82	513
	0.0005	0.3863	0.0141	0.52	422	0.4632	0.0943	3.52	475
Oedran	O dan 40 oed					40 oed a throsodd			
	Caliper	Llinell Sylfaen	Gwahaniaeth	Ystadegyn prawf	Sampl	Llinell Sylfaen	Gwahaniaeth	Ystadegyn prawf	Sampl
Cymydog Agosaf: Heb Ddisodli.	Dim	0.4615	0.0644	2.32	637	0.4066	0.0972	2.85	391
	0.001	0.4524	0.0714	2.40	546	0.3945	0.0822	2.33	365
	0.0005	0.4425	0.0585	1.90	513	0.3909	0.0793	2.21	353
Cymydog Agosaf: Gyda Disodli.	Dim	0.4615	0.0895	2.77	637	0.4066	0.0742	2.04	391
	0.001	0.4572	0.0788	2.52	584	0.3989	0.0665	1.80	376
	0.0005	0.4532	0.0716	2.24	545	0.3984	0.0742	2.00	364

Atodiad A.7: Asesiad Gwrthffeithiol o Effaith CaW/CaW+ ar gyflogaeth: Yn ôl Nodweddion Dethol

Radiws	0.001	0.4572	0.0678	2.70	584	0.3989	0.0689	2.50	376
	0.0005	0.4532	0.0586	2.25	545	0.3984	0.0677	2.36	364
Statws Salwch sy'n Cyfyngu ar Waith		Cyflwr lechyd				Dim Cyflwr lechyd			
	Caliper	Llinell Sylfaen	Gwahaniaeth	Ystadegyn prawf	Sampl	Llinell Sylfaen	Gwahaniaeth	Ystadegyn prawf	Sampl
Cymydog	Dim	0.2679	0.0374	1.09	321	0.5191	0.0750	2.83	707
Agosaf: Heb Ddisodli.	0.001	0.2613	0.0348	0.97	287	0.5231	0.0781	2.78	627
	0.0005	0.2566	0.0377	1.02	265	0.5161	0.0798	2.75	589
Cymydog	Dim	0.2679	0.0374	1.02	321	0.5191	0.0693	2.35	707
Agosaf: Gyda Disodli.	0.001	0.2625	0.0299	0.82	301	0.5283	0.0827	2.79	653
	0.0005	0.2536	0.0290	0.77	276	0.5278	0.0850	2.81	612
Radiws	0.001	0.2625	0.0210	0.74	301	0.5283	0.1014	4.44	653
	0.0005	0.2536	0.0056	0.19	276	0.5278	0.1007	4.24	612
		Llai na Lefel 3				Lefel 3 neu uwch			
Lefel Cymwysterau	Caliper	Llinell Sylfaen	Gwahaniaeth	Ystadegyn prawf	Sampl	Llinell Sylfaen	Gwahaniaeth	Ystadegyn prawf	Sampl
Cymydog	Dim	0.4036	0.0436	1.49	550	0.4957	0.0317	0.84	347
Agosaf: Heb Ddisodli.	0.001	0.4020	0.0525	1.71	495	0.4708	0.0227	0.57	308
	0.0005	0.3895	0.0438	1.37	457	0.4599	0.0209	0.50	287

Atodiad A.7: Aseiad Gwrthffeithiol o Effaith CaW/CaW+ ar gyflogaeth: Yn ôl Nodweddion Dethol

Cymydog	Dim	0.4036	0.0618	1.86	550	0.4957	0.0058	0.14	347
Agosaf: Gyda Disodli.	0.001	0.4046	0.0520	1.59	519	0.4831	0.0154	0.37	325
	0.0005	0.4021	0.0536	1.61	485	0.4730	0.0270	0.63	296
Radiws	0.001	0.4046	0.0879	3.50	519	0.4831	0.0061	0.18	325
	0.0005	0.4021	0.0859	3.25	485	0.4730	0.0221	0.66	296

Llai na 12 mis

Blwyddyn neu Fwy

Hyd yr Anghyflogaeth	Caliper	Llai na 12 mis				Blwyddyn neu Fwy			
		Llinell Sylfaen	Gwahaniaeth	Ystadegyn prawf	Sampl	Llinell Sylfaen	Gwahaniaeth	Ystadegyn prawf	Sampl
Cymydog	Dim	0.6260	0.0803	2.20	361	0.3473	0.0419	1.51	573
Agosaf: Heb Ddisodli.	0.001	0.6060	0.0563	1.40	302	0.3411	0.0429	1.47	513
	0.0005	0.6092	0.0493	1.00	284	0.3326	0.0439	1.47	478
Cymydog	Dim	0.6260	0.0859	2.07	361	0.3473	0.0454	1.50	573
Agosaf: Gyda Disodli.	0.001	0.6204	0.0741	1.78	324	0.3453	0.0491	1.62	530
	0.0005	0.6141	0.0738	1.73	298	0.3394	0.0462	1.50	498
Radiws	0.001	0.6204	0.0511	1.49	324	0.3453	0.0840	3.68	530
	0.0005	0.6141	0.0579	1.63	298	0.3394	0.0763	3.21	498