

Gwerthusiad proses, effaith ac economaidd o Gymunedau am Waith a Chymunedau am Waith a Mwy: Crynodeb ac Argymhellion

Canfyddiadau allweddol

- Rhagorodd Cymunedau am Waith (CaW) ar y disgwyliadau o ran ymgysylltu â phobl ifanc a'u cefnogi, ac i raddau llai, o ran ymgysylltu ag oedolion a fu'n ddi-waith yn yr hirdymor a'u cynorthwyo i gael gwaith. Fodd bynnag, nid oedd perfformiad y rhaglenystal â'r isgwyl o ran ymgysylltu a chefnogi oedolion economaidd anweithgar.
- Rhagorodd Cymunedau am Waith a Mwy (CaW+) ar y disgwyliadau o ran ymgysylltu â phobl a'u cynorthwyo i gael gwaith.
- Er bod staff wedi mynegi'n glir eu bod yn ffafrio model mwy hyblyg ac ymatebol CaW+, roedd y gwahaniaeth rhwng perfformiad y ddwy raglen i'w briodoli'n bennaf i'r canlynol:
 - roedd gan CaW+ feini prawf cymhwysra mwy hyblyg, a oedd yn golygu bod y rhaglen ar gael i niferoedd mwy o ddarpar gyfranogwyr, ar draws ardaloedd daearyddol ehangach; ac
 - roedd y disgwyliadau ar gyfer CaW+, o ran nifer y cysylltiadau, yn is na'r rhai ar gyfer CaW.
- Creodd y pandemig COVID-19 heriau mawr, a ddiflannodd dros amser, ac ymatebodd y rhaglenni'n dda i'r rheini. Cyfrannodd hynny at danberfformiad CaW mewn perthynas ag oedolion economaidd anweithgar, ond nid dyma'r unig ffactor sydd i'w gyfrif am hyn.
- Roedd y rhaglenni'n dibynnu'n fawr ar atgyfeiriadau, yn enwedig gan y Ganolfan Byd Gwaith (ac roedd y bartneriaeth gyda'r Adran Gwaith a Phensiynau (DWP) yn un o brif gryfderau'r rhaglen), ond cawsant drafferth i ymgysylltu â rhai grwpiau 'anodd eu cyrraedd', megis pobl economaidd anweithgar, pobl nad ydynt, yn eu hanfod, wrthi'n chwilio am waith (sy'n amlygu pwysigrwydd cymhelliant pobl i chwilio am gymorth a manteisio arno). Fodd bynnag, roedd y perfformiad mewn perthynas ag ymgysylltu â

rhai grwpiau blaenoriaeth eraill, megis cyfranogwyr Du, Asiaidd ac ethnig lleiafrifol, yn gryfach.

- Er bod angen cymhelliant i ymgysylltu â rhaglen gymorth fel CaW neu CaW+ ac i ddod, nid yw hynny'n ddigon. Felly, er bod y rhaglen wedi trawsnewid bywydau a chyfleoedd bywyd rhai o'r bobl a gymerodd ran yn y rhaglenni, cafodd y rhaglenni drafferth i helpu eraill i ddod o hyd i waith, yn bennaf oherwydd bod bwlbch rhwng yr hyn yr oeddent ei eisiau a'r hyn y gallent ei wneud. Gallai hyn fod oherwydd:
 - nad oedd y cyfleoedd cyflogaeth a oedd ar gael iddynt yn ddigon deniadol; a/neu
 - roedd eu galluoedd mor gyfyngedig (e.e., o ganlyniad i iechyd meddwl gwael a/neu ddiffyg sgiliau a phrofiad) a/neu roedd eu hamgylchiadau personol mor anodd, fel na allent fanteisio ar gyfleoedd cyflogaeth ar y cyfnod (neu'r pwynt) hwn yn eu bywydau.
- Mae'r Dadansoddiad o'r Effaith Wrthffeithiol yn nodi bod cymryd rhan yn CaW neu CaW+ yn gysylltiedig â gwelliant cyfartalog o 10 pwynt canran mewn deilliannau cyflogaeth. Mae'r canlyniadau hyn yn cyd-fynd yn fras â rhaglenni eraill tebyg. Fodd bynnag, mae'n werth nodi bod effaith wahanol ar grwpiau gwahanol, ac yn benodol, roedd yr effaith y tybiwyd bod y rhaglen wedi'i chael ar fenywod yn fach.
- O gymharu â CaW+, mae CaW yn gymharol gostus, sef £6,585 fesul swydd a gafwyd. Fodd bynnag, o'i chymharu â rhaglenni tebyg eraill, mae'n gost-ffeithiol. Mae CaW+ hefyd yn gost-ffeithiol, sef £4,100 fesul swydd a gafwyd, sy'n rhatach na CaW a nifer o raglenni tebyg.
- Mae'r ddwy raglen yn ategu cymorth cyflogaeth DWP, megis yr hyn a gynigir gan y Ganolfan Byd Gwaith (JCP), ac yn ymgorffori 'yr hyn sy'n gweithio', gan gynnig dull hyblyg, cyfannol sy'n canolbwyntio ar yr unigolyn a gynyddodd nifer y bobl ddi-waith neu economaidd anweithgar, a symudodd ymlaen i waith.
- Fodd bynnag, nid yw'r naill raglen na'r llall yn ateb i bob problem. Fel y nodwyd, cafodd CaW drafferth i ymgysylltu â'r nifer o bobl economaidd anweithgar a ragwelwyd ac mae llawer o'r rhai a gefnogwyd gan y rhaglenni yn debygol o fod wedi cael gwaith hyd yn oed yn absenoldeb cymorth y rhaglenni. Dengys y canfyddiadau hyn gyfyngiadau'r dystiolaeth bresennol ar 'yr hyn sy'n gweithio' i gefnogi unigolion i gael gwaith sy'n awgrymu y gallai fod angen dulliau gweithredu newydd, na phrofwyd eu bod yn effeithiol eto.

1. Nodau a methodoleg yr ymchwil

1.1. Nodau'r gwerthusiad o [Cymunedau am Waith \(CfW\)](#) a [Cymunedau am Waith a Mwy \(CfW+\)](#) oedd:

- adolygu newidiadau i'r ffordd y cyflawnir gweithrediadau CaW a rhaglen CaW+ ers i gamau blaenorol CaW o 2015-2018 gael eu gwerthuso;
- asesu i ba raddau y mae nodau'r rhaglen a'r gweithrediad wedi cael eu cyflawni a'r targedau wedi'u cyrraedd ar gyfer oes y rhaglenni ers 2015;
- darparu tystiolaeth o ddeilliannau'r rhaglenni i unigolion;
- cynnal gwerthusiad o effaith wrthffeithiol y rhaglenni, gan ddarparu tystiolaeth o'r effaith ar gyfranogwyr o gymharu â grŵp gwrthffeithiol.

1.2. Er mwyn mynd i'r afael â'r amcanion hyn, trafodwyd theori newid y rhaglenni gydag uwch reolwyr y rhaglen a defnyddiwyd data a gasglwyd drwy'r gwerthusiad i'w phrofi a'i mireinio. Roedd hyn yn cynnwys:

- adolygiad desg o lenyddiaeth a dogfennau;
- dadansoddiad o ddata rhaglenni i asesu gwariant a pherfformiad;
- ymchwil ansoddol gyda rhanddeiliaid gan gynnwys:
 - cyfweiliadau gyda chwe uwch reolwr;
 - cyfweiliadau â 68 o staff gweithredol o naw awdurdod lleol (ALI);
 - cyfweiliadau gyda 46 o gyfranogwyr yn canolbwyntio ar drafod eu profiadau a'u teithiau yn fanwl; a
 - hwyluso tri grŵp ffocws (gyda 12 o gyfranogwyr); ac
- arolygon dros y ffôn gyda 451 o gyfranogwyr CaW+ a 236 o gyfranogwyr CaW. Cyfunwyd data'r arolwg ar gyfer carfan CaW (n=236) ag ymatebion a dderbyniwyd i arolygon blaenorol o gyfranogwyr Cronfa Gymdeithasol Ewrop (ESF) a gynhaliwyd yn ystod 2018 a 2022^[1](n=1,201²) i gynhyrchu sampl o 1,437 o gyfranogwyr CaW.

¹ Comisiynodd Llywodraeth Cymru IFF Research i gynnal Arolygon o Gyfranogwyr ESF yn 2018 a 2022. Roedd y rhain yn cynnwys arolwg o bobl a oedd wedi dilyn hyfforddiant neu wedi cael cymorth a ariannwyd gan raglen ESF 2014-2020 ac roeddent yn cynnwys cyfranogwyr CaW. Roedd Arolwg o Gyfranogwyr ESF 2018 yn cynnwys cwestiynau ychwanegol yn ymwneud â'r rhaglen CaW ond nid felly'r Arolwg o Gyfranogwyr ESF 2022.

² Cafodd 55 o ymatebion Arolwg o Gyfranogwyr ESF eu dileu fel rhan o'r dadansoddiad gwrthffeithiol, gan nad oedd ganddynt rif adnabod unigryw i ganiatáu iddynt gael eu cysylltu â'r cofnodion gweinyddol.

1.3. Roedd y dadansoddiad o'r effaith wrthffeithiol yn ystyried yn bennaf holl ddata'r arolygon h.y., o arolygon blaenorol o gyfranogwyr yr ESF³ ac arolwg o gyfranogwyr CaW+.⁴ At ddibenion y Dadansoddiad o'r Effaith Wrthffeithiol, defnyddiwyd data o Arolwg Blynyddol o'r Boblogaeth (APS) y Swyddfa Ystadegau Gwladol (ONS) i greu grwpiau rheoli y gellid cymharu deilliannau cyflogaeth 12 mis cyfranogwyr CaW/CfW+ yn eu herbyn.

2. Rhesymeg a dyluniad CaW a CaW+ a'r dull o'u cyflawni

2.1. Ar bapur, mae'r hyn y mae CaW a CaW+ yn ei gynnig i gyfranogwyr yn ymddangos yn debyg i'r hyn a gynnigir gan raglenni cyflogadwyedd eraill, megis rhai'r JCP (e.e., gwybodaeth, cyngor ac arweiniad i wella gweithgaredd chwilio am swydd, cyfleoedd hyfforddi a chymorth ariannol). Fodd bynnag, mae ansawdd y cynnig yn wahanol, gan fod gan gynghorwyr a/neu fentoriaid CaW a/neu CaW+ lawer mwy o amser a hyblygrwydd ac yn aml mae ganddynt berthynas wahanol iawn gyda chyfranogwyr o gymharu ag Anogwyr Gwaith JCP. Felly, mae CaW a CaW+ yn ategu rhaglenni cyflogadwyedd eraill, ac mae'r dystiolaeth yn awgrymu y gallant gefnogi cyfranogwyr y mae rhaglenni eraill yn ei chael hi'n anodd eu cynorthwyo.

2.2. Bu'r ffaith bod CaW yn rhaglen wirfoddol a chymunedol o gymorth i bobl ddechrau ymgysylltu â hi a pharhau i wneud hynny, ond ni fu mor effeithiol â'r disgwyl o ran cefnogi'r broses o recriwtio'n uniongyrchol i'r rhaglen. O ganlyniad i hynny, cafodd CaW drafferth i ymgysylltu â chymaint o gyfranogwyr ag a ragwelwyd ac roedd yn fwy dibynnol ar JCP am atgyfeiriadau nag a ragwelwyd. Felly, roedd y rhaglen o bosibl yn methu â chyrraedd y rhai nad oeddent yn ymgysylltu â JCP, yn anad dim, unigolion economaidd anweithgar. Fodd bynnag, roedd perthynas y rhaglenni â JCP yn un o'u prif gryfderau ac roedd hyn yn hollbwysig yn ystod y pandemig, pan grebachodd atgyfeiriadau o ffynonellau eraill yn sylweddol.

2.3. Mae'r bartneriaeth rhwng Llywodraeth Cymru, yr Adran Gwaith a Phensiynau (DWP) a'r Cyrff Cyflawni Arweiniol (CCA) (awdurdodau lleol neu Gynghorau Gwirfoddol Cymunedol) yn un o ddatblygiadau arloesol allweddol CaW ac fel y nodwyd, roedd yn hollbwysig i allu'r rhaglen i recriwtio cyfranogwyr. Fodd bynnag, mae gwahaniaethau diwylliannol a sefydliadol rhwng DWP a'r CCA, a/neu gystadleuaeth rhwng timau DWP a CCA, yn

³ Roedd Arolwg o Gyfranogwyr ESF 2015/18 a 2019/23, ill dau yn cynnwys cyfweiliadau dros y ffôn â thua 12 mil o bobl a oedd wedi cael cymorth drwy ddarpariaeth yr ESF ac a oedd wedi gadael y ddarpariaeth honno o leiaf 12 mis cyn y cyfweiliad.

⁴ Roedd cynllun a methodoleg arolwg CaW+ yn efelychu un Arolwg o Gyfranogwyr ESF fel y gellid cyfuno a dadansoddi'r data a gasglwyd gan gyfranogwyr CaW a CaW+ mewn ffordd gyson. Cynhaliodd yr arolwg o gyfranogwyr CaW+ 451 o gyfweiliadau dros y ffôn.

enwedig lle roedd ardaloedd yn ei chael hi'n anodd cyrraedd targedau, wedi llesteirio gweithio fel rhan o dîm ar lefel weithredol weithiau.

- 2.4. Ceir rhagor o fanylion am y rhesymeg, y dyluniad a'r modd y darparwyd CaW a CaW+ yn y [gwerthusiad proses a theori newid](#) (Llywodraeth Cymru, 2023a).

Effaith y pandemig COVID-19

- 2.5. Cyfeiriodd y rhai a gyfwelwyd yn gyson at y pandemig COVID-19 fel y sioc fwyaf a brofodd y rhaglenni. Yn sgil hynny, roedd angen gwneud newidiadau sylfaenol a chyflym i arferion y rhaglenni a'r partneriaid⁵ a bu hynny o gymorth i gyflymu'r broses o ddarparu cymorth a hyfforddiant ar-lein, dros y ffôn neu drwy e-bost. Gwelwyd gostyngiad sydyn hefyd yn nifer yr atgyfeiriadau, ac yn arbennig yn ymgysylltiad CaW ag oedolion 25+ oherwydd:

- daeth gwaith allgymorth i ben mewn hybiau awdurdodau lleol, meddygfeydd a 'chorneli strydoedd' a chaewyd swyddfeydd JCP (ffynhonnell atgyfeirio allweddol);
- roedd gan gyfranogwyr lai o gymhelliant, oherwydd bod nifer y swyddi gwag wedi lleihau'n sydyn, er enghraifft, a dywedwyd bod rhai pobl yn ofni dal COVID-19 a/neu bod ganddynt gyfrifoldebau gofalu ychwanegol oherwydd bod ysgolion ar gau; a
- cafodd ymyriadau DWP eu cynyddu'n sylweddol yn sgil y pandemig COVID-19, er enghraifft drwy ddyblu nifer yr anogwyr gwaith; a lanswyd cynlluniau newydd megis Ailgychwyn⁶ a KickStart⁷, i ymateb i'r cynnydd sydyn a ragwelwyd mewn diweithdra - cynnydd na ddigwyddodd.

- 2.6. Lleihodd y deilliannau cyflogaeth hefyd, yn enwedig ar gyfer CaW, yn ystod camau cynnar y pandemig yng ngwanwyn 2020, oherwydd:

- lleihad cyflym yn nifer y swyddi gwag; a
- newid ym mlaenoriaethau'r cyfranogwyr, ac yn enwedig yn y camau cynnar, newidiodd y cymorth gan gynghorwyr neu fentoriaid o ganolbwyntio ar waith, i helpu cyfranogwyr i ymdopi ag effeithiau'r cyfnod clo.

⁵ Er enghraifft, newidiodd arferion partneriaid fel y Ganolfan Byd Gwaith, darparwyr hyfforddiant, a lleoliadau allgymorth cymunedol.

⁶ Roedd y rhaglen yn canolbwyntio i ddechrau ar y rhai a oedd wedi bod yn ddi-waith am o leiaf 12 mis ac yn cael budd-daliadau, ond cafodd y meini prawf cymhwysra eu llacio'n ddiweddarach, gan wneud y rhai sydd wedi bod yn ddi-waith am o leiaf naw mis yn gymwys i gael cymorth. Caiff ei darparu yng Nghymru gan Serco, o dan gontract fframwaith tair blynedd gyda DWP.

⁷ Darparodd y cynllun gyllid i gyflogwyr greu swyddi cyflogedig tymor byr (6 mis) ar gyfer pobl ifanc 16 i 24 oed sy'n hawlio Credyd Cynhwysol.

- 2.7. Fodd bynnag, wrth i gyfyngiadau gael eu llacio o haf 2020 ymlaen⁸, ac wrth i'r economi ddechrau adfer⁹, gwelwyd cynnydd sylweddol mewn cysylltiadau, ac yn fwy nodedig, yn neilliannau cyflogaeth y ddwy raglen.
- 2.8. Ceir rhagor o fanylion am effaith y pandemig COVID-19 ar ddarpariaeth CaW a CaW+, perfformiad a chyfranogwyr yn y [gwerthusiad proses a theori newid](#) (Llywodraeth Cymru, 2023a), [yr adroddiad ar berfformiad a gwerth am arian y rhaglenni](#) (Llywodraeth Cymru, 2024a) [a'r adroddiad ar nodweddion a phrofiadau'r cyfranogwyr](#) (Llywodraeth Cymru, 2024b).

3. Perfformiad y rhaglen

Perfformiad y rhaglen CaW

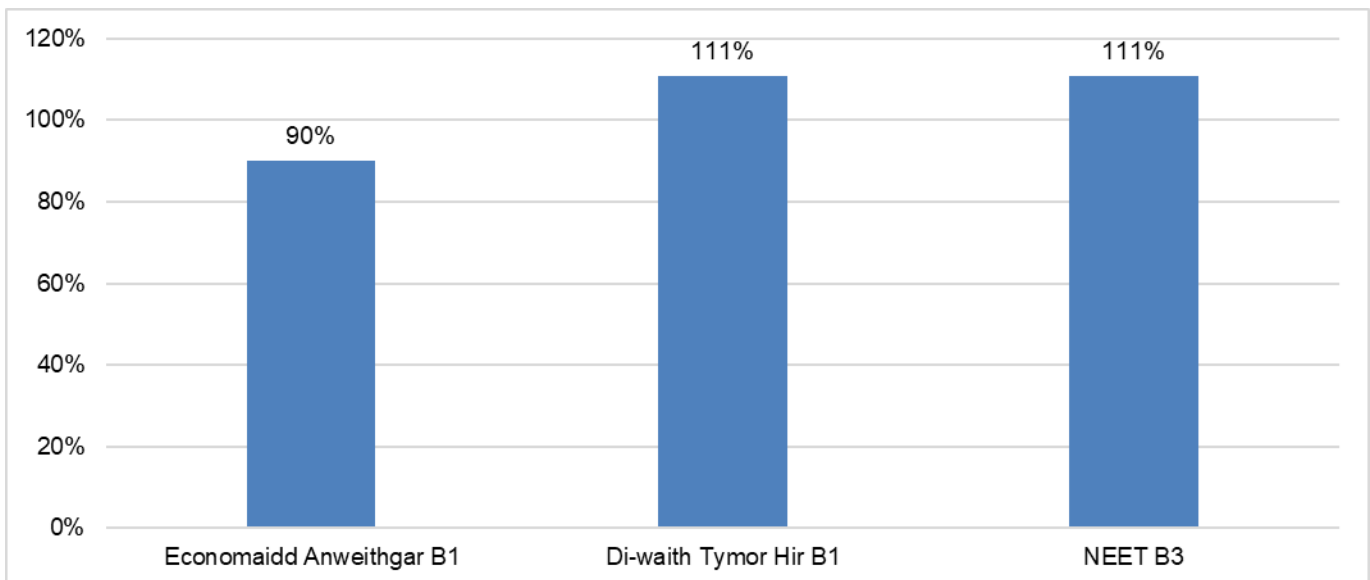
- 3.1. Ymgysylltodd CaW â 37,917 o bobl dros gyfnod o bron i wyth mlynedd (Mai 2015 – Mawrth 2023). Roedd y perfformiad dros oes y rhaglen yn anghyson:
- roedd y perfformiad yn erbyn y targedau ymgysylltu ar gyfer pobl ifanc (Blaenoriaeth 3 (B3)) yn gryfach na'r disgwyl (106 y cant o'r targed rhwng mis Mai 2015 a mis Mawrth 2023);
 - roedd y perfformiad yn erbyn y targedau ymgysylltu ar gyfer cyfranogwyr a fu'n ddi-waith yn yr hirdymor hefyd yn gryf iawn, gan gyrraedd 102 y cant o'r targed rhwng mis Mai 2015 a mis Mawrth 2023;
 - fodd bynnag, roedd y perfformiad yn erbyn y targedau ymgysylltu ar gyfer cyfranogwyr economaidd anweithgar ychydig yn wannach, sef 91 y cant o'r targed rhwng mis Mai 2015 a mis Mawrth 2023.
- 3.2. Roedd hyn yn adlewyrchu effaith y pandemig yn rhannol, a effeithiodd ar y cyfraddau ymgysylltu a'r ddarpariaeth, fel yr amlinellir uchod. Serch hynny, oherwydd bod y rhaglenni wedi ymateb yn dda i'r heriau a gododd yn sgil y pandemig a bod yr heriau wedi pylu dros amser, fe wnaethant gyfrannu at danberfformiad CaW mewn perthynas ag oedolion economaidd anweithgar, ond nid dyma'r unig ffactor sydd i'w gyfrif am hynny.
- 3.3. Dros oes y rhaglen (h.y., Mai 2015-Mawrth 2023), cefnogodd CaW dros ddwy ran o bump o'r rhai a ymgysylltodd â'r rhaglen, sef 16,933 o bobl, i gael gwaith. Fel y dengys Siart 3.1,

⁸ Cyflwynwyd y cyfnod clo cenedlaethol cyntaf ym mis Mawrth 2020, cafodd y cyfyngiadau eu llacio yn ystod haf 2020, cyn ailgyflwyno cyfyngiadau lleol yn ystod hydref 2020, ac yna cyfnod clo ar gyfer Cymru gyfan yn ystod gaeaf 2020, gyda'r rheolau'n cael eu llacio o wanwyn 2021 ymlaen (Ymchwil y Senedd, 2022). Cafodd rhai cyfyngiadau eu hailgyflwyno ym mis Rhagfyr 2021 ond cawsant eu llacio o fis Ionawr 2022 ymlaen (Ymchwil y Senedd, 2023).

⁹ Crebachodd y gweithgaredd economaidd yn sydyn iawn yn dilyn y cyfnod clo cyntaf o ddiwedd mis Mawrth 2020 ymlaen. Cynyddodd y gweithgaredd economaidd wrth i gyfyngiadau gael eu codi yn ystod haf 2020 cyn crebachu eto yn yr hydref, ond nid mor gyflym ag y gwnaeth yn ystod gwanwyn 2020, wrth i gyfyngiadau newydd gael eu cyflwyno. (Llyfrgell Tŷ'r Cyffredin, 2012)

roedd y perfformiad yn erbyn y targedau ar gyfer y swyddi a gafwyd gan gyfranogwyr B1 a fu'n ddi-waith yn yr hirdymor a chyfranogwyr B3 yn gryf iawn, sef 111 y cant o'r targed rhwng Mai 2015 a Mawrth 2023. Mewn gwrthgyferbyniad â hynny, roedd perfformiad y rhaglen yn erbyn y targedau swyddi ar gyfer cyfranogwyr economaidd anweithgar B1 yn wannach, sef 90 y cant o'r targed cyffredinol rhwng mis Mai 2015 a mis Mawrth 2023.

Siart 3.1. Perfformiad cronol rhaglen CaW yn erbyn y targedau ar gyfer nifer y cyfranogwyr economaidd anweithgar a'r rhai a oedd yn ddi-waith yn yr hirdymor (B1) a Phobl Ifanc NEET (B3) a gafodd swyddi, Mawrth 2015-Mawrth 2023



Ffynhonnell: Gwybodaeth Reoli CaW Llywodraeth Cymru

3.4. Nid yw'n glir o'r data a gasglwyd ar gyfer y gwerthusiad hwn pam yr oedd y cyfraddau ymgysylltu â phobl economaidd anweithgar yn llawer is na'r disgwyl.¹⁰ Mae llawer mwy o bobl economaidd anweithgar yng Nghymru (364,000 16-64 oed), na'r rhai sy'n ddi-waith (76,000 16+ oed) (ONS, 2023). Yn yr un modd, oherwydd nad yw pobl sy'n economaidd anweithgar, yn eu hanfod, wrthi'n chwilio am waith, mae'n debygol o fod yn anoddach i raglen cymorth cyflogaeth ymgysylltu â nhw, o gymharu â phobl sy'n ddi-waith (ac yn eu hanfod, sy'n chwilio am waith).¹¹ Fodd bynnag, dim ond damcaniaethu yw hynny, ac oherwydd nad oedd y gwerthusiad yn cynnwys ymchwil gyda phobl nad oedd y rhaglen

¹⁰ Er i'r rhaglen gyflawni dros 90% o'r targed, yn 2019 cafodd targedau'r rhaglen eu diwygio i adlewyrchu perfformiad y rhaglen yn well ers 2015, a chafodd targedau ar gyfer ymgysylltu â phobl economaidd anweithgar eu haneru.

¹¹ Nid yw pobl economaidd anweithgar yn gymwys i gael cymorth diweithdra fel Lwfans Ceisio Gwaith (JSA) neu Gredyd Cynhwysol, ond gallent fod yn gymwys i gael mathau eraill o fudd-daliadau, megis Lwfans Cyflogaeth a Chymorth (ESA). Bydd rhai sy'n hawlio ESA yn y 'grŵp gweithgaredd sy'n gysylltiedig â gwaith', oherwydd yn dilyn asesiad gallu cysylltiedig â gwaith, barnwyd er na allant weithio nawr, y gallant baratoi i weithio yn y dyfodol. Gallai pobl yn y grŵp hwn, sydd ond yn cyfrif am tua 7% o'r rhai sy'n hawlio ESA (DWP, 2023), gael eu cyfeirio at CaW a CaW+. Felly, mae nifer y bobl economaidd anweithgar sy'n debygol o gael eu cyfeirio gan y Ganolfan Byd Gwaith yn debygol o fod yn fach, ac mae'n bosibl bod y ddibyniaeth ar y Ganolfan Byd Gwaith fel ffynhonnell atgyfeirio allweddol wedi cyfrannu at y niferoedd is na'r disgwyl o bobl economaidd anweithgar yr ymgysylltodd rhaglen â nhw.

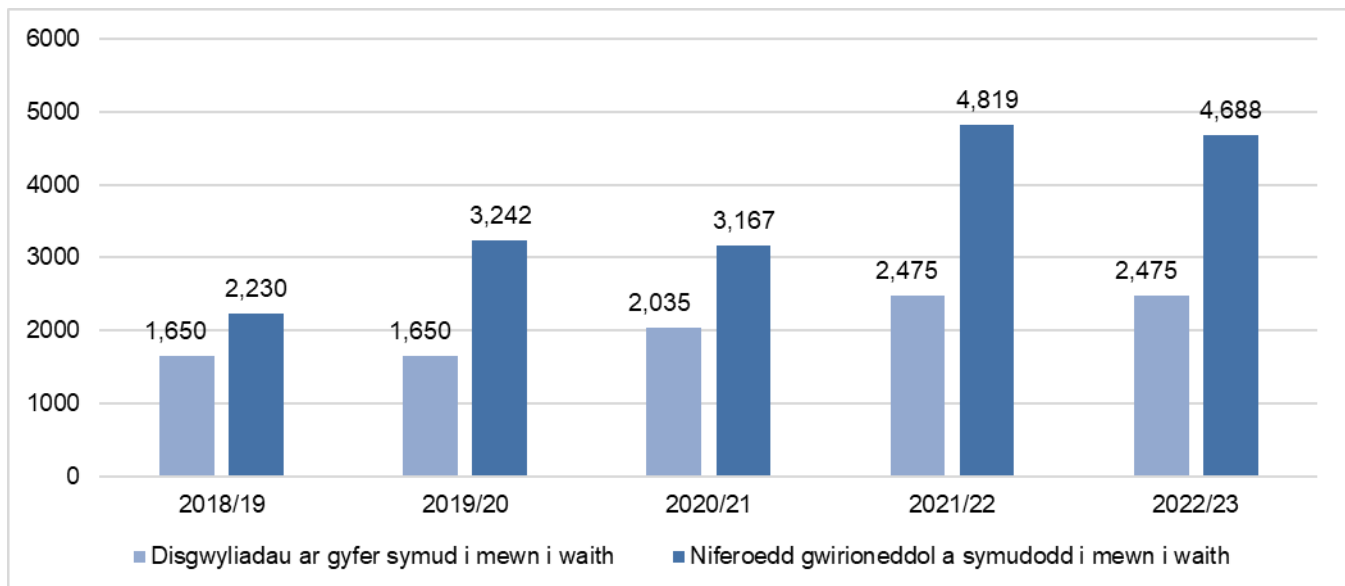
wedi ymgysylltu â nhw, mae llawer llai yn hysbys ynghylch pam y gwnaethant ddewis peidio ag ymgysylltu.

3.5. Fel yr amlinellwyd yn yr adran sy'n trafod profiadau cyfranogwyr, casglwyd data gan y rhai a ddewisodd ymgysylltu â'r rhaglen ac felly mae mwy yn hysbys am eu dewisiadau. Efallai ei bod yn bwysig bod nifer o bobl a fu'n segur yn economaidd ac a gymerodd ran yn y rhaglen (ac a gafodd eu cyfweld) wedi profi digwyddiadau bywyd arwyddocaol a fu o gymorth i sbarduno eu hymgysylltiad neu a arweiniodd at hynny. Roedd y rhain yn cynnwys, er enghraifft, profedigaethau a phrofiadau o'r pandemig, a wnaeth i bobl ailasesu'r hyn yr oeddent am ei wneud mewn bywyd, a/neu leihad mewn cyfrifoldebau gofalu (e.e., wrth i blant ddechrau'r ysgol), a gynyddodd eu cyfleoedd. Ond yn bwysig ddigon, roedd y rhain yn ddigwyddiadau nad oedd gan y rhaglen unrhyw reolaeth na dylanwad drostynt, ond yn rhai y gallai'r rhaglen helpu'r bobl a'u profodd i weithredu arnynt.

Perfformiad y rhaglen CaW+

3.6. Ymgysylltodd CaW+ â 42,390 o bobl dros gyfnod o bum mlynedd (Ebrill 2018 – Mawrth 2023)¹², ac fel CaW cefnogodd dros ddwy ran o bump o'r rhain, sef 18,146 o bobl, i gael swyddi. Fel y dengys Siart 3.2, er gwaethaf effaith y pandemig, rhagorodd y rhaglen gryn dipyn ar ddisgwyliadau Llywodraeth Cymru.

Siart 3.2. Nifer o gleientiaid CaW+ a gafodd swyddi: Disgwyliadau Llywodraeth Cymru a pherfformiad gwirioneddol y rhaglen, Ebrill 2018 - Mawrth 2023



Ffynhonnell: Gwybodaeth Reoli CaW+ Llywodraeth Cymru

¹² Dechreuodd y cyllid ar gyfer CaW+ ym mis Ebrill 2018, ond roedd yr amser a gymerodd ALLau i recriwtio staff yn golygu na ddaeth CaW+ yn gwbl weithredol tan fis Tachwedd 2018.

Perfformiad y rhaglen o gymharu â'r disgwyliadau cychwynnol

3.7. Wrth ystyried perfformiad y rhaglenni, sydd, fel yr amlinellir uchod, wedi bod yn gryf, mae'n bwysig nodi bod y disgwyliadau cychwynnol ar gyfer pob rhaglen ychydig yn wahanol i'r hyn a ddigwyddodd yn ymarferol. Yn benodol, roedd nifer y cyfranogwyr B1, ac yn enwedig y cyfranogwyr economaidd anweithgar yr ymgysylltodd CaW â nhw, yn llai na'r disgwyl, a chafodd targedau'r rhaglen eu diwygio yn 2019 (gan olygu ei bod wedi cefnogi llai o bobl na'r disgwyl). Fodd bynnag, roedd y rhaglen yn llawer mwy effeithiol na'r disgwyl o ran sicrhau bod y rhai yr ymgysylltwyd â nhw yn cael swyddi, felly roedd y deilliannau o ran swyddi yn llawer cryfach na'r hyn a ddisgwyliwyd yn wreiddiol. Mewn gwrthgyferbyniad â hyn, roedd disgwyl i CaW+ fod yn rhaglen gweddol fach gyda'r bwriad o (i) cefnogi CaW drwy helpu i lenwi'r bylchau yn y seilwaith a grëwyd wedi i'r rhaglen Cymunedau yn Gyntaf ddod i ben a (ii) ymestyn cymorth cyflogaeth i'r rhai nad oeddent yn gymwys ar gyfer CaW. Fodd bynnag, ehangwyd CaW+ yn gyntaf yn 2020, fel rhan o ymateb Llywodraeth Cymru i'r pandemig, ac yn fwy diweddar yn 2022, fel rhan o'r Warant i Bobl Ifanc¹³. O ran maint, mae CaW+ bellach yn fwy na CaW. At hynny, mae timau CaW+ wedi rhagori ar ddisgwyliadau Llywodraeth Cymru, yn enwedig mewn perthynas â'r swyddi a gafwyd, ond hefyd o ran nifer y cysylltiadau.

Ymgysylltu â grwpiau blaenoriaeth

3.8. Mae rhaglenni CaW a CaW+ wedi ymgysylltu â niferoedd mawr o bobl ifanc ac oedolion (25+ oed) sy'n aml yn wynebu rhwystrau cymhleth i waith, gan gynnwys pobl heb gymwysterau neu â fawr ddim cymwysterau, pobl â chyflyrau iechyd sy'n cyfyngu ar waith, cyfrifoldebau gofal a gofal plant, a oedd yn byw ar aelwydydd lle nad oedd neb yn gweithio a/neu a oedd yn ddigartref. Gwnaed cynnydd cryf iawn, yn enwedig gan CaW+ o ran ymgysylltu â phobl o gefndiroedd Du, Asiaidd a lleiafrifoedd ethnig. Serch hynny, roedd y cyfrannau o bobl o grwpiau blaenoriaeth eraill, yn enwedig pobl anabl, yn is na'r disgwyl. At hynny, fel yr amlinellir uchod, er bod CaW+ wedi rhagori ar y disgwyliadau, roedd cyfanswm y bobl 25 oed a hŷn yr ymgysylltodd CaW â nhw yn is na'r targedau cychwynnol, o ystyried yr anawsterau wrth ymgysylltu ag oedolion economaidd anweithgar¹⁴.

¹³ Ym mis Gorffennaf 2020, fel rhan o Ymrwymiad Cyflogadwyedd a Sgiliau COVID-19 Llywodraeth Cymru, dyrannwyd cyllid ychwanegol gwerth tua £3m i awdurdodau lleol drwy raglen CaW+. Cynyddwyd hyn i £6m yn 2021/22. Er i gyllid Ymrwymiad COVID-19 ddod i ben yn 2021/22, dyrannodd Llywodraeth Cymru £8m i CaW+ drwy ei Gwarant i Bobl Ifanc am y 3 blynedd o 2022/23 i 2024/25.

¹⁴ Roedd gan weithrediadau B1 CaW dargedau ar gyfer nifer y bobl a fu'n ddi-waith yn yr hirdymor a nifer y bobl economaidd anweithgar 25 oed a throsodd yr ymgysylltwyd â nhw ac a gafodd swydd. Roedd yr anawsterau o ran ymgysylltu ag oedolion economaidd anweithgar yn golygu bod cyfanswm y bobl 25 oed a hŷn (a oedd yn ddi-waith yn yr hirdymor neu'n economaidd anweithgar) yr ymgysylltodd CaW â nhw yn is na'r targedau cychwynnol. Roedd y targedau ar gyfer gweithrediadau CaW B3 (fel nifer y bobl ifanc (16-24) nad oeddent mewn addysg, cyflogaeth na

- 3.9. Mae anawsterau CaW wrth recriwtio cyfranogwyr 25 oed a hŷn, o gymharu â'r rhai 16-25 oed a CaW+, sydd â meini prawf cymhwysra llawer llacach, yn amlygu'r heriau posibl sy'n gysylltiedig â thargeddu grwpiau penodol. Yn yr un modd, mae hefyd yn golygu bod rhaglen CaW wedi'i thargeddu'n fwy, gan weithio gyda chyfran fwy o bobl â rhwystrau mwy cymhleth na CaW+ (Llywodraeth Cymru, 2023a).
- 3.10. Ceir rhagor o fanylion am berfformiad y rhaglenni yn yr [adroddiad ar berfformiad a gwerth am arian](#) (Llywodraeth Cymru, 2024a).

4. Profiadau a theithiau'r cyfranogwyr

- 4.1. Dywedodd y rhan fwyaf o'r rhai a gymerodd ran yn arolygon CaW a CaW+ fod cymryd rhan yn y rhaglen wedi cael effaith gadarnhaol ar ba mor barod yr oeddent am waith; ac mae tystiolaeth dda hefyd bod cymryd rhan yn CaW a CaW+ wedi arwain at fanteision personol cadarnhaol i'r rhai a ymatebodd i'r arolwg, o ran eu galluoedd, eu llesiant a'u gwytnwch.
- 4.2. Roedd y rhai a gyfwelwyd yn pwysleisio'n gyson y gwerth yr oeddent yn ei roi ar ddull sy'n canolbwyntio ar yr unigolyn neu'r person: o gael rhywun i siarad ag ef, a fyddai'n gwrandao arnynt ac yn gwneud iddynt deimlo eu bod yn cael eu 'parchu', a oedd yn ddibynadwy; ac, fel y dywedodd un o'r rhai a gyfwelwyd, rhywun a oedd 'yn gwneud ei waith'. Roedd hyn yn galluogi cynghorwyr a mentoriaid i feithrin perthynas a oedd yn eu helpu i ddeall y cyfranogwyr yn well, fel y gallent deilwra'r ddarpariaeth a chynnig cymorth - a lle y bo'n briodol, eu herio. Roedd y berthynas hon hefyd yn golygu bod y cyfranogwyr yn fwy parod i dderbyn y cymorth a gynigiwyd a derbyn cael eu herio.
- 4.3. Un canfyddiad annisgwyl a ddeilliodd o'r arolwg oedd bod cyfranogwyr CaW yn teimlo'n fwy cadarnhaol yn gyffredinol am effaith y cymorth a gawsant gan y cynghorydd neu'r mentor, na'u cymheiriaid ar CaW+, tra bod cyfranogwyr CaW+ yn teimlo'n fwy cadarnhaol am effaith yr hyfforddiant a gawsant. Roedd hyn yn annisgwyl gan fod cynllun a darpariaeth y ddwy raglen yn debyg, er bod tystiolaeth y gallai CaW+ fod yn fwy hyblyg ac ymatebol na CaW (Llywodraeth Cymru, 2023a). Mewn llawer o achosion, mae'r gwahaniaethau o fewn y ffin cyfeiliorniad ar gyfer y ddau arolwg, felly o bosibl y gellir priodoli hyn i hap.
- 4.4. Fodd bynnag, os tybiwn fod gwahaniaeth ym mhrofiadau cyfranogwyr CaW a CaW+ o'r rhaglen, ym marn y tîm gwerthuso, mae hynny'n debygol o adlewyrchu gwahaniaethau yn nodweddion y rhai sy'n defnyddio CaW a CaW+, yn hytrach na gwahaniaethau o ran dyluniad y rhaglenni neu'r ffordd y cawsant eu darparu. Mae hyn oherwydd bod y rhai sy'n

hyfforddiant a oedd yn ymgysylltu ac a gafodd swydd) a CaW+ (fel y targedau ar gyfer nifer y bobl (16 oed) +) yr ymgysylltwyd â nhw a'r niferoedd a gafodd swydd) yn wahanol.

manteisio ar CaW yn dueddol o wynebu rhwystrau mwy cymhleth, ac felly'n debygol o fod wedi bod angen mwy o gymorth yn ogystal â derbyn mwy o gymorth, a theimlo bod y cymorth wedi gwneud mwy o wahaniaeth iddynt. I'r gwrthwyneb, roedd mwy o'r hyfforddiant a gyflawnwyd gan gyfranogwyr CaW yn canolbwyntio ar ddatblygiad personol, tra bod mwy o'r hyfforddiant a gyflawnwyd gan gyfranogwyr CaW+, yn fwy defnyddiol ac ymarferol ar gyfer dychwelyd i'r gwaith. Felly efallai fod cyfranogwyr CaW+ yn fwy tueddol o weld perthnasedd a defnyddioldeb uniongyrchol yr hyfforddiant a gawsant.

Deall teithiau'r cyfranogwyr

- 4.5. Mae adroddiadau'r 46 o gyfranogwyr a gafodd eu cyfweld yn ei gwneud yn glir, er bod cymhelliant i ddod o hyd i waith yn angenrheidiol, nad yw hynny'n ddigon i alluogi pobl i chwilio am a dod o hyd i waith yn effeithiol; hefyd mae arnynt angen y gallu a'r cyfle i wneud hynny. Fel rhaglenni gwirfoddol, mae CaW a CaW+ yn dibynnu ar bobl yn meddu ar gymhelliant i ymgysylltu â'r rhaglenni – ac yn y cyd-destun hwn mae'n nodedig bod yr arolygon o gyfranogwyr wedi canfod nad dod o hyd i swydd yw'r unig gymhelliant. Fodd bynnag, ar ôl iddynt ymgysylltu gall y rhaglenni helpu i feithrin cymhelliant pobl, drwy er enghraifft ddatblygu eu hunanhyder a'u gallu i chwilio am waith a gwella eu mynediad i gyfleoedd cyflogaeth.
- 4.6. Mae adroddiadau'r rhai a gyfwelwyd hefyd yn ei gwneud yn glir, er bod y cymorth wedi trawsnewid bywydau a chyfleoedd bywyd rhai o'r bobl a gyfwelwyd, mae'n ymddangos bod rhai pobl 'yn gaeth' ac mae'r rhaglenni wedi cael trafferth i'w helpu, yn bennaf oherwydd:
- bod diffyg cyfatebiaeth rhwng eu dyheadau a'u galluoedd a/neu fynediad i gyfleoedd cyflogaeth;
 - nid oes ganddynt gymhelliant i ddod o hyd i waith ar y cam hwn o'u bywydau; neu
 - mae eu galluoedd mor gyfyngedig (e.e., o ganlyniad i iechyd meddwl gwael a/neu ddiffyg sgiliau a phrofiad) a/neu mae eu hamgylchiadau personol mor anodd ar hyn o bryd, fel na allant fanteisio ar gyfleoedd cyflogaeth ar y cam hwn (neu'r adeg hon) yn eu bywydau.
- 4.7. Ategir hyn gan yr arolwg o gyfranogwyr sy'n nodi ystod o rwystrau yr oedd y cyfranogwyr yn dal i deimlo eu bod yn eu dal yn ôl, megis problemau gyda'u hiechyd a/neu ddiffyg sgiliau neu gymwysterau (yn cyfyngu ar eu gallu) ac anawsterau dod o hyd i waith yn eu maes, neu gyfrifoldebau gofalu (yn cyfyngu ar fynediad i gyfleoedd).

- 4.8. Yn fwy cadarnhaol, mae adroddiadau gan y rhai a gyfwelwyd yn dangos sut y gall digwyddiadau tyngedfennol ¹⁵ ym mywydau pobl, fel marwolaeth perthynas neu brofiadau o'r pandemig, ddod yn gatalyddion ar gyfer newid, a all helpu pobl - gyda chymorth y rhaglenni - i symud ymlaen, er y gall y mathau hyn o ddigwyddiadau hefyd fwrw cynnydd pobl a'u bywydau oddi ar y cledrau.
- 4.9. Yn olaf, mae'n werth nodi, ymhlith llawer o'r rhai a oedd wedi gweithio (cyn ymuno ag un o'r rhaglenni), neu a ddaeth o hyd i waith (drwy'r rhaglenni), bod eu hadroddiadau am waith a'r gweithle yn cynnwys disgrifiadau o oriau hir a/neu oriau anghymdeithasol, cyflog gwael a thriniaeth wael, gan gynnwys bwlio. Dyma un rheswm pam yr oedd y cyfranogwyr eisiau gweithio ond nad oeddent, bron yn ddieithriad, eisiau cymryd pa bynnag swydd a oedd ar gael, ac roeddent â'u bryd ar feysydd gwaith penodol. Roedd hyn yn cyfyngu ar fynediad rhai pobl i gyfleoedd (e.e., lle roedd diffyg cyfatebiaeth rhwng eu dyheadau a'u galluoedd). Roedd yn golygu bod rhai yn defnyddio'r rhaglen i newid cyfeiriad, gan ohirio ailymuno â'r byd gwaith mewn rhai achosion, ond eu galluogi i ddod o hyd i waith a oedd yn rhoi mwy o foddhad iddynt. Roedd hefyd yn golygu bod rhai o'r rhai mewn gwaith yn awyddus i symud ymlaen a chael gwell gwaith, ond eu bod weithiau'n cael trafferth gweld sut y gallent wneud hynny.¹⁶

Gwerth cymorth yn y gwaith

- 4.10. Mae cyfweliadau â staff, yr arolwg o gyfranogwyr a chyfweliadau â chyfranogwyr i gyd yn nodi nad yw cymorth yn y gwaith yn cael ei ddefnyddio'n gyson ac nad oes angen cyson amdano, ond ei fod yn cael ei werthfawrogi¹⁷ pan gaiff ei ddefnyddio. Er enghraifft, gall fod yn bwysig iawn o ran hwyluso pontio i waith, ac wrth helpu i gynnal gwaith, yn enwedig felly i'r rhai sydd wedi gorfod goresgyn rhwystrau mwy cymhleth.
- 4.11. O ystyried profiadau pobl o 'waith gwael' (a drafodir uchod), gall y cyfle i gymorth yn y gwaith nid yn unig helpu pobl i gynnal gwaith, ond i symud ymlaen mewn gwaith, fod yn bwysig. Yn y cyd-destun hwn, mae'n nodedig bod meini prawf cymhwystra mwy hyblyg CaW+, yn wahanol i CaW, yn golygu y gallai weithio gyda'r rhai a oedd mewn gwaith, ond a oedd yn parhau i fod mewn perygl o fyw mewn tloidi, a chofnodwyd bod bron i un o bob deg

¹⁵ Defnyddir amrywiol dermau i ddisgrifio hyn, megis 'moment dyngedfennol', 'digwyddiadau tyngedfennol', 'trobwynt' ac 'deffroad' yn y llenyddiaeth ehangach (gweler e.e., Jones, 1995).

¹⁶ Nid yw mesur ansawdd a chynaliadwyedd cyflogaeth yn syml, ac nid oes un mesur unigol. Serch hynny, efallai ei bod yn werth nodi yn y cyd-destun hwn fod yr arolwg wedi nodi bod gan 64 y cant o'r rhai a gymerodd ran yn arolwg CaW+, a oedd mewn gwaith adeg yr arolwg, swyddi parhaol. Mae hyn yn cymharu â 94 y cant o'r holl bobl o oedran gweithio (16 i 64 oed) a oedd yn gyflogedig yn 2021 ledled y DU a oedd mewn cyflogaeth barhaol.

¹⁷ Dywedodd 98 y cant o'r cyfranogwyr CaW a 95 y cant o'r rhai a gymerodd ran yn CaW+ a fanteisiodd ar gymorth yn y gwaith ei fod yn ddefnyddiol iawn neu'n weddol ddefnyddiol.

o gyfranogwyr CaW+ (8.6 y cant) yn gyflogedig pan wnaethant ymuno â'r rhaglen, sy'n awgrymu bod hyn yn nodwedd bwysig o raglen CaW+.

Arlwy Cymraeg y rhaglenni

- 4.12. Er gwaethaf y ffaith bod y rhaglenni'n cynnig gwasanaethau yn y Gymraeg a'r Saesneg, roedd nifer y cyfranogwyr a ddewisodd wasanaeth Cymraeg yn llai na'r disgwyl. Nid yw'n rheswm am hyn yn glir, ond amlygodd y cyfweiliadau ansoddol nad oedd nifer o siaradwyr Cymraeg yn hyderus i ddefnyddio'u Cymraeg wrth ymgysylltu â gwasanaethau cyhoeddus gan nad oedd ganddynt hyder yn eu gallu eu hunain, roeddent yn fwy cyfarwydd â defnyddio'r Saesneg, yn enwedig mewn lleoliadau mwy ffurfiol (megis wrth ryngweithio â gwasanaethau) a/neu roeddent yn bryderus y byddai'r Gymraeg yn rhy 'ffurfiol' neu 'dechnegol'¹⁸. Mae hyn yn gyson â gwaith ymchwil arall (gweler e.e. CGCC, 2022) sydd hefyd yn nodi y gall yr amharodrwydd i ddefnyddio'r Gymraeg adlewyrchu ofn y byddai'n anoddach cael mynediad i wasanaethau Cymraeg o gofio mai Saesneg yw iaith ddiodyfyn gwasanaethau (gweler e.e. CAB, 2015).
- 4.13. Ceir rhagor o fanylion am brofiadau cyfranogwyr yn yr [adroddiad ar nodweddion a phrofiadau cyfranogwyr](#) (Llywodraeth Cymru, 2024b).

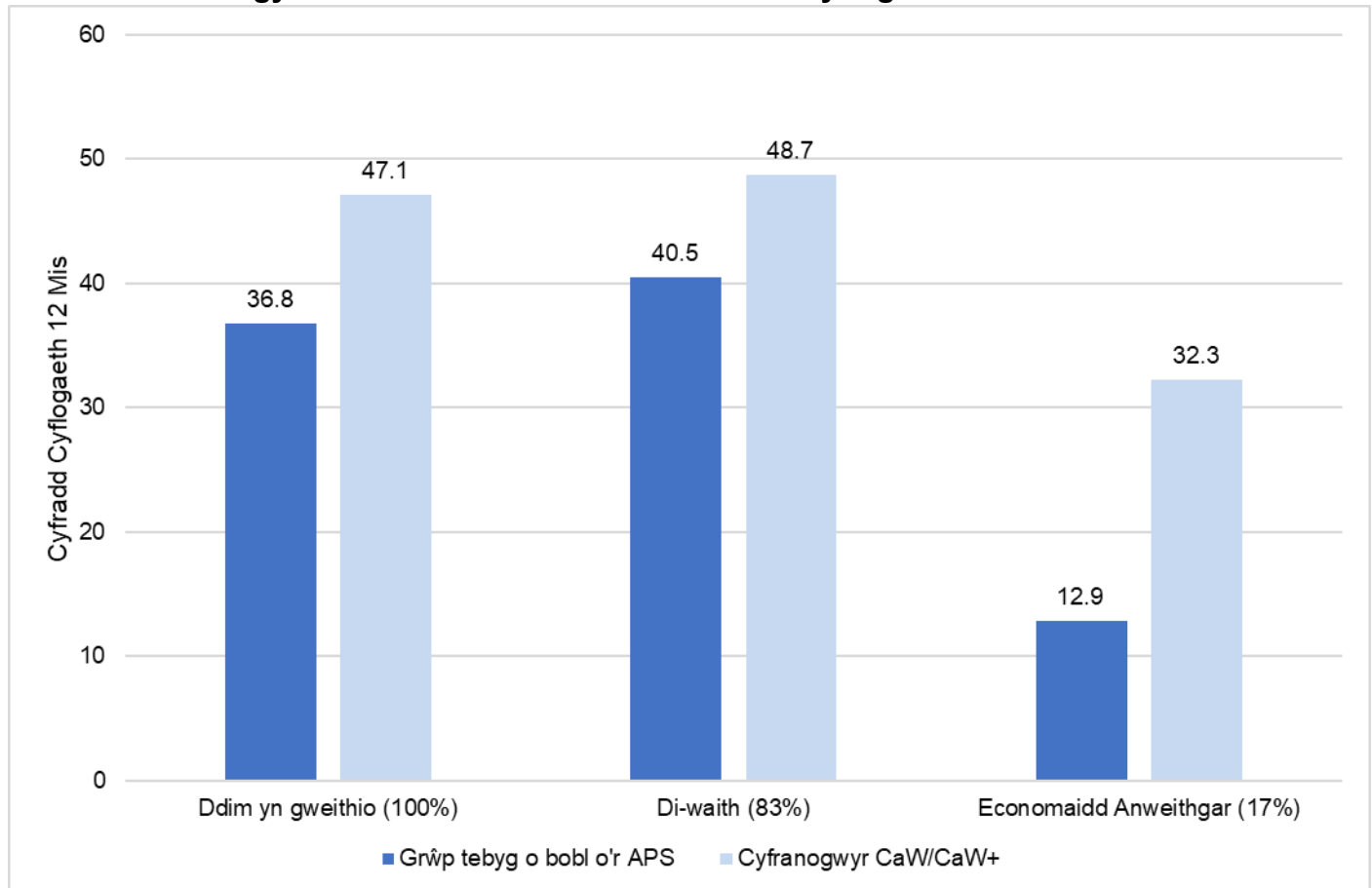
5. Effaith y rhaglenni

- 5.1. Mae cymhwyso technegau Asesu Effaith Gwrthffeithiol i ddata a gasglwyd drwy arolygon cyfranogwyr CaW a CaW+ yn dangos bod cymryd rhan yn y rhaglenni hyn yn gysylltiedig â deilliannau cyflogaeth gwell. Fel y dengys Siart 5.1, ar draws y sampl gyfan o gyfranogwyr di-waith ac economaidd anweithgar, mae cyfranogiad yn CaW neu CaW+ yn gysylltiedig â chynnydd mewn cyflogaeth. Ymhlith cyfranogwyr CaW/CaW+, amcangyfrifir bod 47 y cant wedi'u cyflogi 12 mis ar ôl cymryd rhan yn y rhaglenni hyn. Ymhlith grŵp tebyg o bobl ddi-waith ac economaidd anweithgar a dynnwyd o'r APS, amcangyfrifir bod 37 wedi cael swydd dros gyfnod o 12 mis. Mae cymryd rhan yn y rhaglenni hyn felly'n gysylltiedig â chynnydd o 10 pwynt y cant yng nghyfran y rhai sy'n cael swydd.
- 5.2. Fel y dengys Siart 5.1 hefyd:
- o ran y di-waith, amcangyfrifir bod cymryd rhan yn CaW neu CaW+ yn gysylltiedig â gwelliant mewn deilliannau cyflogaeth o wyth pwynt canran, gyda 49 y cant o gyfranogwyr CaW/CaW+ mewn gwaith ar ôl 12 mis o gymharu â 41 y cant ymhlith grŵp tebyg o bobl o'r APS;

¹⁸ Mae hyn yn cyd-fynd â chanfyddiadau adolygiad o'r defnydd o'r Gymraeg yng Nghronfa Cynhwysiant Gweithredol CGCC (CGCC, 2022).

- o ran y rhai sy'n economaidd anweithgar, amcangyfrifir bod cymryd rhan yn CaW neu CaW+ yn gysylltiedig â gwelliant mewn deilliannau cyflogaeth o 19 pwynt canran, gyda 32 y cant o gyfranogwyr CaW/CaW+ mewn gwaith ar ôl 12 mis o gymharu ag 13 y cant ymhlith grŵp tebyg o bobl o'r APS.

Siart 5.1. Effaith gyfunol CaW a CaW+ ar ddeilliannau cyflogaeth



Ffynhonnell: Arolygon o Gyfranogwyr ESF, Arolwg o Gyfranogwyr CaW+, Arolwg Blynyddol o'r Boblogaeth

5.3. Mae canlyniadau'r Asesiad o Effaith Gwrthffeithiol yn weddol gyson â'r rhai sy'n deillio fel arfer o gymhwyso technegau o'r fath ar gyfer rhaglenni cyflogadwyedd eraill¹⁹. Mae'r amcangyfrif o effeithiau mwy ar gyfer y rhai sy'n economaidd anweithgar hefyd yn gyson ag astudiaethau blaenorol. Fodd bynnag, mae pryderon ynghylch y gallu i wneud cymariaethau gwirioneddol 'tebyg at ei debyg' ymhlith cyfranogwyr economaidd anweithgar a bod effaith amcangyfrifedig y rhaglenni hyn ar y grŵp hwn wedi'i gorliwio o bosibl.

Effaith pob rhaglen

¹⁹ Er enghraifft, daw adolygiad diweddar o dystiolaeth o effeithiolrwydd cynlluniau sy'n cefnogi cyfranogiad mewn cyflogaeth i bobl ifanc, IES (2020) i'r casgliad mai anaml yr amcangyfrifir bod newidiadau mewn deilliannau cyflogaeth net yn uwch na 10 pwynt canran a'u bod yn llai na hynny.

5.4. Mae'r Asesiad o Effaith Gwrthffeithiol yn nodi bod canran y cyfranogwyr sy'n cael swydd yn uwch ymhlith cyfranogwyr CaW+ (64 y cant ar ôl 18 mis)²⁰ o gymharu â chyfranogwyr CaW (46 y cant ar ôl 18 mis).²¹ Mae'r gwahaniaethau hyn yn debygol o adlewyrchu nodweddion cymharol y grwpiau hyn, gyda chyfranogwyr CaW+ er enghraifft â lefelau uwch o gyrrhaeddiad addysgol ac yn llai tebygol o fod yn ofalwyr neu'n anabl.

Yr effaith ar gyflogaeth ar gyfer grwpiau blaenoriaeth

5.5. Gan fod aelodau o grwpiau blaenoriaeth (fel cyfranogwyr anabl a chyfranogwyr â fawr ddim sgiliau neu ddim sgiliau o gwbl) yn tueddu i fod â rhwystrau mwy difrifol a/neu gymhleth na grwpiau eraill (sy'n un o'r prif resymau pam yr ystyrir eu bod yn grwpiau blaenoriaeth), nid yw'n syndod bod y cynnydd yng nghanran y cyfranogwyr o'r grwpiau hyn sy'n cael gwaith yn is na grwpiau eraill, sydd fel arfer yn wynebu llai o rwystrau.

5.6. Caiff effaith y rhaglen ar y rhai sydd â rhwystrau mwy cymhleth ei hystyried fel rhan o'r gwerthusiad Asesiad o Effaith Gwrthffeithiol. Mae hyn yn nodi, yn gyffredinol, bod y rhaglenni'n cael effeithiau mwy, o ran y cynnydd yng nghanran y bobl ym mhob grŵp sy'n cael eu cyflogi, ar gyfer y rhai sy'n agosach at y farchnad lafur. Er enghraifft, amcangyfrifir mai'r cynnydd amcangyfrifedig yng nghanran y cyfranogwyr CaW/CaW+ sydd â chyflyrau iechyd sy'n cyfyngu ar eu gallu i weithio sy'n cael swyddi o ganlyniad i'r rhaglen, yw pum pwynt canran, o gymharu â chynnydd amcangyfrifedig o 13 pwynt canran ar gyfer cyfranogwyr CaW/CaW+ heb unrhyw gyflyrau iechyd sy'n cyfyngu ar eu gallu i weithio. Fodd bynnag, mae'n bwysig nodi bod y gwelliannau mewn cyflogaeth a ddangosir gan y rhai â chyflyrau iechyd sy'n cyfyngu ar eu gallu i weithio yn dechrau o sylfaen is ac, o gymharu, amcangyfrifir bod y cynnydd mewn cyflogaeth yn debyg ymhlith y ddau grŵp (19 y cant ymhlith y rhai â chyflyrau iechyd sy'n cyfyngu ar eu gallu i weithio o gymharu â 24 y cant ymhlith y rhai heb gyflyrau o'r fath).

5.7. Mae'r gwahaniaeth rhwng cyfraddau cyflogaeth ar gyfer dynion a menywod yn arbennig o amlwg. Mae hyn yn golygu bod y dystiolaeth o effaith gadarnhaol y cynlluniau hyn felly i'w phriodoli'n bennaf i'r deilliannau cyflogaeth gwell a welwyd ymysg dynion. Gallai hyn fod yn

²⁰Mae cymryd rhan yn CaW neu CaW+ yn gysylltiedig â gwelliant o 16 pwynt canran mewn deilliannau cyflogaeth, gyda 60 y cant o gyfranogwyr CaW/CaW+ mewn cyflogaeth ar ôl 12 mis o gymharu â 44 y cant ymhlith grŵp tebyg o bobl o'r APS.

²¹ Mae cymryd rhan yn CaW neu CaW+ yn gysylltiedig â gwelliant o naw pwynt canran mewn deilliannau cyflogaeth, gyda 44 y cant o gyfranogwyr CaW/CaW+ mewn gwaith ar ôl 12 mis o gymharu â 35 y cant ymhlith grŵp tebyg o bobl o'r APS.

arwydd o'r rhwystrau mwy cymhleth i gyflogaeth a wynebir gan fenywod²² ac anallu dadansoddiad ystadegol i roi cyfrif digonol am y rhain.

5.8. Mae hwn yn ganfyddiad pwysig, sy'n awgrymu nad yw'r rhaglenni wedi llwyr gyrraedd eu nod o helpu'r rhai sydd bellaf o'r farchnad lafur. Mae hyn yn gyson â chanfyddiadau'r ymchwil ansoddol a'r arolwg sy'n awgrymu bod y rhaglenni wedi bod yn llai effeithiol wrth gefnogi:

- y rhai â galluedd cyfyngedig, oherwydd problem iechyd neu nam; a
- y rhai sydd â mynediad cyfyngedig i gyfleoedd i gael gwaith oherwydd cyfrifoldebau gofalu neu nam.

5.9. Mae un eithriad pwysig i hyn serch hynny, gan fod deilliannau cyflogaeth mwy yn cael eu hamcangyfrif ar gyfer y rhai sydd â lefelau is o gyrhaeddiad addysgol. Mae'r Asesiad o Effaith Gwrthffeithiol yn nodi:

- bod y cynnydd absoliwt mewn cyflogaeth ar gyfer y rhai heb unrhyw gymwysterau lefel 2 ac uwch yn naw pwynt;
- bod y cynnydd absoliwt mewn cyflogaeth ar gyfer y rhai gyda chymwysterau ar lefel 3 neu uwch yn bum pwynt canran.

Felly, roedd y cynnydd mewn cyflogaeth ar gyfer y rhai heb unrhyw gymwysterau ar lefel 2 neu uwch, yn uwch er gwaetha'r ffaith iddynt ddechrau o sylfaen is. Mae hyn yn golygu, o'i gymharu, bod y gwelliant mewn cyflogaeth ymhlith y rhai â chymwysterau is (23 y cant) yn fwy na dwywaith yr hyn a welwyd ymhlith y rhai â chymwysterau Lefel 3 neu uwch (11 y cant).

5.10. At hynny, ymhlith cyfranogwyr CaW/CfW+ sydd wedi bod heb swydd ers mwy na blwyddyn, mae'r Asesiad o Effaith Gwrthffeithiol yn nodi:

- mai'r cynnydd absoliwt mewn cyflogaeth ar gyfer y rhai nad oeddent wedi cael swydd o fewn y 12 mis blaenorol oedd wyth pwynt canran;
- mai'r cynnydd absoliwt mewn cyflogaeth ar gyfer y rhai a oedd wedi cael swydd o fewn y 12 mis blaenorol oedd 11 pwynt canran.

Felly, mae'r cynnydd mewn cyflogaeth mewn termau absoliwt ar gyfer y rhai sydd wedi cael swydd o fewn y 12 mis blaenorol yn fwy. Fodd bynnag, oherwydd bod y rhai sydd wedi bod yn ddi-waith am gyfnod hwy yn dechrau o sylfaen gyflogaeth is, o'i gymharu, mae'r cynnydd

²² Gallai rhwystrau o'r fath gynnwys gwahaniaethu, cyfrifoldebau gofalu sy'n cael eu hysgwyddo'n anghymesur gan fenywod, fforddiadwyedd gofal plant neu eisiau gweithio'n rhan-amser yn unig er mwyn rheoli'r gwrthdaro rhwng gwaith a bywyd teuluol.

yn y gyfran o gyflogaeth yn fwy ymhlith y rhai sydd wedi bod yn ddi-waith am fwy na 12 mis (24 y cant) o gymharu â'r rhai sydd wedi bod yn ddi-waith am lai na blwyddyn (19 y cant).

- 5.11. Ceir rhagor o fanylion am effaith y rhaglen yn adroddiad y [gwerthusiad o effaith gwrthffeithiol](#) (Llywodraeth Cymru, 2024c) a darperir rhagor o fanylion am y cysylltiadau a'r deilliannau ar gyfer grwpiau blaenoriaeth yn yr adroddiad ar [nodweddion a phrofiadau'r cyfranogwyr](#) (Llywodraeth Cymru, 2024b).

6. Cyfraniad at amcanion cydraddoldeb a nodau llesiant Llywodraeth Cymru

- 6.1. Mae perfformiad cryf y rhaglenni o ran ymgysylltu ag ystod amrywiol o bobl a'u cynorthwyo (er enghraifft, o ran oedran, rhyw, ethnigrwydd, iechyd ac anabledd) i gael mynediad i gyfleoedd cyflogaeth, yn golygu bod y ddwy raglen wedi gwneud cyfraniadau pwysig i drechu tlodi ac allgau cymdeithasol a hyrwyddo cyfle cyfartal. Fodd bynnag, er bod niferoedd mawr o bobl yn cael eu cefnogi, roedd y cyfrannau o bobl o rai grwpiau, yn fwyaf nodedig menywod a phobl anabl, a gafodd swydd, yn llawer is na'r disgwyl, gan gyfyngu ar effaith y rhaglenni.

Camau ychwanegol i fynd i'r afael â'r Themâu Trawsbynciol

- 6.2. Roedd trechu tlodi ac allgáu cymdeithasol a hyrwyddo cyfle cyfartal yn ganolog i gynllun a diben CaW. Roedd y dystiolaeth gryfaf o weithgaredd ychwanegol mewn perthynas â dangosyddion lefel achos y Themâu Trawsbynciol yn ymwneud â chyfle cyfartal ac fe wnaeth CaW ymgysylltu ag amrywiol gyfranogwyr a'u cefnogi. Fodd bynnag, prin oedd y dystiolaeth o weithgaredd i herio gwahanu pobl ar sail galwedigaeth²³ ac er bod gan CaW gynnig dwyieithog, fel yr amlinellir uchod, dewisodd llai o gyfranogwyr na'r disgwyl yr arlwy Cymraeg.
- 6.3. Ceir rhagor o fanylion am gyfraniad y rhaglen at amcanion cydraddoldeb a nodau llesiant Llywodraeth Cymru a'r camau i fynd i'r afael â'r themâu trawsbynciol yn yr [adroddiad ar berfformiad y rhaglen](#) (Llywodraeth Cymru, 2024a).

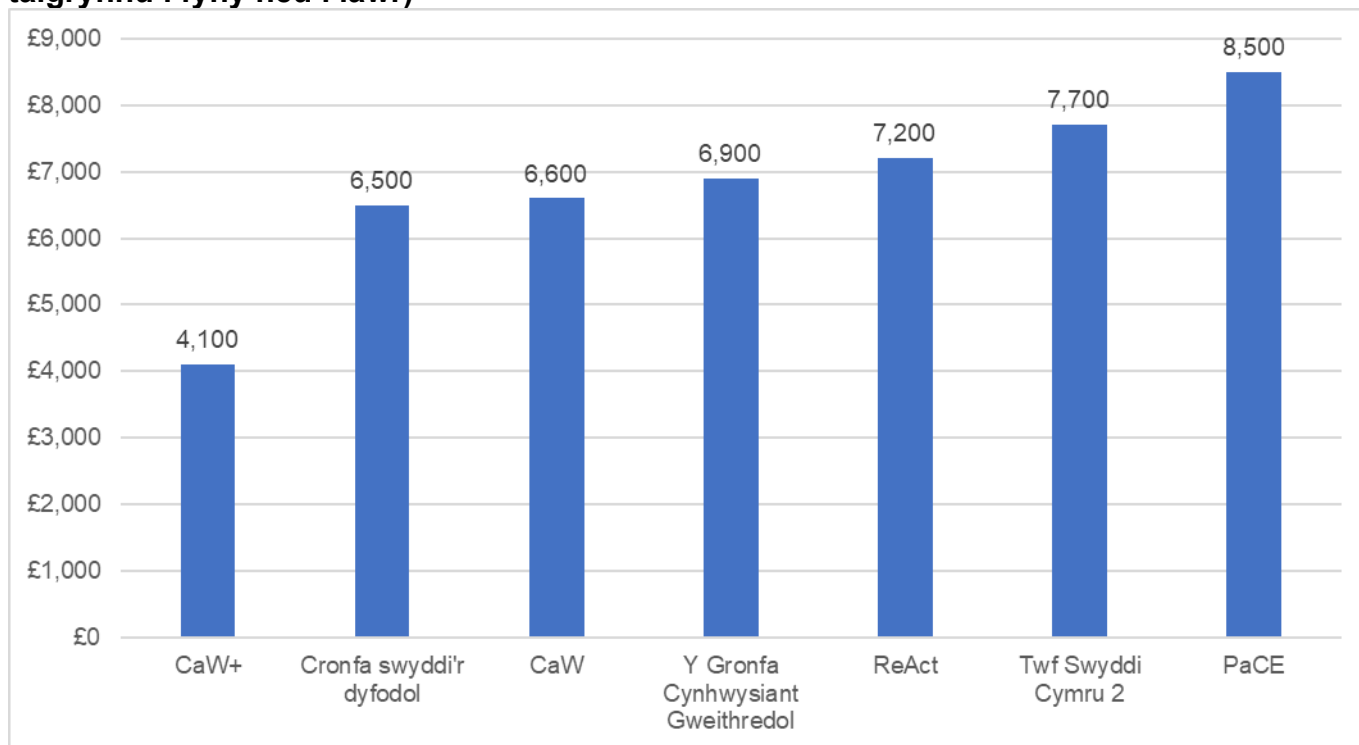
²³ Mae gwahanu ar sail galwedigaeth yn disgrifio sut mae dynion a merched yn dewis rolau neu dasgau galwedigaethol gwahanol, neu'n cael eu sianelu i'r rolau hynny, sy'n golygu bod nifer anghymesur o ddynion neu fenywod yn cyflawni rolau penodol neu'n ymgymryd â thasgau penodol.

7. Gwerth am arian y rhaglenni

Economi, effeithlonrwydd, effeithiolrwydd a thegwch²⁴

- 7.1. Roedd gwariant CaW yn unol â'r gyllideb ac roedd y gost fesul deiliant swydd yn debyg iawn i'r hyn a ragwelwyd. Mae CaW hefyd yn debyg i raglenni cymorth cyflogaeth eraill wrth ystyried y deilliannau a gyflawnwyd yn erbyn y gwariant. Fodd bynnag, roedd y gost ar gyfer pob cysylltiad yn uwch na'r hyn a ddisgwyliwyd yn wreiddiol, gan fod nifer y cysylltiadau yn llai na'r disgwyl. Roedd hyn yn rhannol oherwydd effaith y pandemig COVID-19 sy'n golygu y dylid bod yn ofalus gofal wrth gymharu'n uniongyrchol â chostau rhaglenni eraill a oedd yn weithredol cyn y pandemig.
- 7.2. O gymharu, mae CaW+ gryn dipyn yn rhatach na CaW, ac roedd y gost a ragwelwyd fesul ymgysylltiad a'r gost fesul swydd a gafwyd, yn is na'r disgwyl ac fel y dengys Siart 7.1, yn is na llawer o raglenni tebyg. Felly, roedd yn ddarbodus yn ogystal ag effeithlon. Gan fod y rhan fwyaf o gostau rhaglenni (ar gyfer CaW a CaW+) yn sefydlog (ac nid ydynt yn newid wrth i nifer y cyfranogwyr a gefnogir newid) roedd yr effeithlonrwydd yn dibynnu'n fawr ar nifer y cyfranogwyr yr ymgysylltwyd â nhw ac a gafodd gymorth i gael gwaith. Roedd gweithio gyda niferoedd mwy o gyfranogwyr, a chanddynt lai o rwystrau, fel y gwnaeth CaW+, yn fodel mwy effeithlon.

Siart 7.1. Cost fesul swydd a gafwyd: CaW, CaW+ a rhaglenni tebyg (mae'r ffigurau wedi'u talgrynnu i fyny neu i lawr)



²⁴ Caiff gwerth am arian y rhaglen ei asesu yn erbyn y pedwar maen prawf a fabwysiadwyd gan y Swyddfa Archwilio Genedlaethol i asesu gwariant y llywodraeth: darbodusrwydd (gwario llai); effeithlonrwydd (gwario'n dda); effeithiolrwydd (gwario'n ddoeth) a thegwch (gwario'n deg).

Ffynonellau: Y Gronfa Cynhwysiant Gweithredol (CGCC, 2022); Twf Swyddi Cymru 2 (Llywodraeth Cymru, 2020); PaCE (Llywodraeth Cymru, 2023b); OPUS (ERS, 2020); Cronfa Swyddi'r Dyfodol (Llywodraeth Cymru, dim dyddiad. a); ReAct (Llywodraeth Cymru, 2011)

- 7.3. Fel yr amlinellir uchod, roedd y ddwy raglen yn effeithiol, ac yn cyflawni deilliannau cryf er gwaethaf yr heriau a grëwyd gan y pandemig COVID-19. Er bod CaW wedi cynorthwyo llai o bobl nag a ragwelwyd, roedd yn fwy llwyddiannus na'r disgwyl o ran troi cysylltiadau yn ddeilliannau swyddi, a rhagorodd CaW+ ar ddisgwyliaidau Llywodraeth Cymru o ran cysylltiadau a deilliannau swyddi.
- 7.4. Cyflwynwyd y ddwy raglen i gyfranogwyr mewn modd teg a chyfartal, yn yr ystyr eu bod wedi'u cynllunio i ddiwallu anghenion cyfranogwyr unigol a'u teilwra yn unol â lefel y gwasanaeth yr oedd ei angen ar y cyfranogwyr. Fodd bynnag, fel y nodwyd, roedd CaW wedi'i dargedu'n fwy at y rhai â mwy o rwystrau i gyflogaeth a oedd yn debygol o fod yn anoddach ymgysylltu â nhw ac yn debygol o fod yn ddrutach i'w cynorthwyo i gael gwaith, o gymharu â chyfranogwyr CaW+. Yn yr ystyr hwn, roedd angen mwy o adnoddau (a chyllid) ar CaW i gyflawni'r un lefel o ddeilliannau â CaW+.

8. Casgliadau

Pa mor effeithiol y cyflawnwyd y rhaglenni CaW a CaW+

- 8.1. Cafodd y rhaglenni eu gweithredu i raddau helaeth yn unol â'r cynllun, ac roedd y broses – y llwybrau a ddilynwyd gan gyfranogwyr (brysbennu, cyngor a chymorth, cyfleoedd hyfforddi, lleoliadau gwaith a/neu gyfleoedd gwirfoddoli) – yn adlewyrchu'n fras yr hyn a ragwelwyd yn theori newid y rhaglenni. Fodd bynnag, mae'r gwerthusiad hefyd yn nodi:
- bod dirwyn y rhaglen Cymunedau yn Gyntaf i ben wedi tanseilio rhywfaint ar fodel cyflawni cymunedol CaW, ac yn ddiweddarach ac yn fwy arwyddocaol, bu i effaith y pandemig COVID-19 gyfyngu'n ddifrifol ar fodel cyflawni cymunedol CaW; ac
 - roedd y sianel atgyfeirio gan bartneriaid yn llai amrywiol (gyda mwy o ddibyniaeth ar JCP nag a ragwelwyd) ac yn llai cynhyrchiol na'r disgwyl (gyda niferoedd llai yn cael eu hatgyfeirio, neu eu recriwtio'n uniongyrchol, nag a ragwelwyd). I raddau helaeth, roedd hyn oherwydd effaith y pandemig COVID-19. Fodd bynnag, nid dyma'r unig reswm, ac fel rhaglenni cymunedol, roedd recriwtio uniongyrchol, a meithrin perthnasoedd â phartneriaid lleol (heblaw JCP) a allai helpu i atgyfeirio pobl at y rhaglenni, yn wannach na'r disgwyl. Roedd hyn yn ei dro yn rhwystro perfformiad rhaglenni mewn perthynas â chysylltiadau.
- 8.2. Er bod modelau a dulliau CaW a CaW yn debyg, mae gan CaW+ fwy o hyblygrwydd o ran y rhai y mae'n gallu gweithio â nhw (gan fod y meini prawf cymhwysra yn fwy hyblyg), sut y mae'n eu cefnogi (yn fwyaf nodedig, gwell hygyrchedd ac ymatebolrwydd mewn perthynas

â hyfforddiant a'r Gronfa Rwystrau²⁵) a sut y mae'n cofnodi hyn (gan nad yw'n ofynnol iddi gydymffurfio â gofynion yr UE). Adroddwyd yn eang bod y cyfuniad o fwy o hyblygrwydd a llai o fiwrocratiaeth yn golygu bod rhaglen CaW+:

- yn fwy hygyrch ac yn fwy agored;
- yn fwy ymatebol, ac felly'n fwy effeithiol a/neu'n gallu diwallu anghenion a dyheadau cyfranogwyr yn gyflymach;
- yn fwy effeithlon, gan fod llai o waith papur/biwrocratiaeth a mwy o hyblygrwydd ynghylch hyfforddiant;
- yn fwy gwydn ac yn gallu ymateb yn well i siociau sy'n effeithio ar y rhaglen gyfan fel y pandemig COVID-19.

8.3. Serch hynny, roedd hefyd yn canolbwyntio llai ar y rhai sy'n wynebu mwy o rwystrau o gymharu â rhaglen CaW ac roedd agweddau ar fodel CaW, megis y broses fwy cynhwysfawr o gasglu data a'r ymrwymiad cyllido tymor hwy, yn gryfach na model CaW+.

Perfformiad y rhaglen

- 8.4. Er gwaethaf yr heriau a gododd yn sgil y pandemig, mae perfformiad CaW dros oes y rhaglen yn erbyn y targedau ymgysylltu ar gyfer pobl ifanc (B3) wedi bod yn gryfach na'r disgwyl. Mewn gwrthgyferbyniad â hynny, mae perfformiad CaW dros oes y rhaglen wedi bod yn rhanedig iawn mewn perthynas ag oedolion 25 oed a hŷn (B1) lle yr oedd y cysylltiadau â chyfranogwyr economaidd anweithgar yn siomedig, ond roedd y cysylltiadau â chyfranogwyr di-waith hirdymor yn gryfach. Mae'r anawsterau a wynebodd y rhaglen wrth ymgysylltu â phobl economaidd anweithgar yn nodedig, ond nid oes dealltwriaeth lawn ohonynt.
- 8.5. Rhoddodd CaW gymorth i dros ddwy ran o bump o'r rhai yr ymgysylltwyd â nhw i gael gwaith, sef bron i 17,000 o bobl. Mae'r perfformiad yn erbyn y targedau ar gyfer y swyddi a gafwyd gan gyfranogwyr B1 a fu'n ddi-waith yn yr hirdymor a chyfranogwyr B3 wedi bod yn gryf iawn. Mewn gwrthgyferbyniad â hyn, roedd perfformiad y rhaglen yn erbyn y targedau ar gyfer swyddi a gafwyd gan gyfranogwyr economaidd anweithgar B1 yn wannach.
- 8.6. Rhagorodd CaW+ ar ddisgwyliadau Llywodraeth Cymru o ran ymgysylltu, er gwaethaf effaith y pandemig, ac fel CaW, mae wedi cynorthwyo dros ddwy ran o bump o'r rhain, mwy na 18,000 o bobl, i gael gwaith.

²⁵ Pwrpas y Gronfa Rwystrau yw galluogi cyfranogwyr i oresgyn y rhwystr olaf i gyflogaeth megis talu costau teithio, gofal plant neu ddillad neu gyfarpar addas, lle nad oes modd i ffynonellau eraill dalu am hyn, megis Cronfa Cymorth Hyblyg DWP.

8.7. Mae'r gwerthusiad yn nodi bod y gwahaniaeth mewn perfformiad rhwng y ddwy raglen i'w briodoli'n bennaf i'r canlynol:

- roedd gan CaW+ feini prawf cymhwysra mwy hyblyg, a oedd yn golygu bod y rhaglen ar gael i niferoedd mwy o ddarpar gyfranogwyr, ar draws ardaloedd daearyddol ehangach. Er bod hyn wedi creu heriau, yn fwyaf nodedig mewn ardaloedd gwledig mawr, yn gyffredinol, roedd yn ei gwneud yn haws ymgysylltu â chyfranogwyr, hyd yn oed gan ystyried y 'flaenoriaeth' a roddwyd i CaW ar gyfer y darpar gyfranogwyr hynny a oedd yn gymwys ar gyfer CaW²⁶. At hynny, oherwydd bod cyfranogwyr CaW+ yn dueddol o fod â llai o rwystrau, efallai fod ganddynt fwy o gymhelliant i ddod o hyd i waith ac felly ei bod yn haws ymgysylltu â nhw na chyfranogwyr CaW (a oedd yn tueddu i wynebu mwy o rwystrau);
- mae'r disgwyliadau ar gyfer CaW+, o ran ymrwymadau, yn is na'r rhai ar gyfer CaW, (ac mae hyn yn helpu i egluro llawer o'r gwahaniaeth ym mherfformiad y naill raglen a'r llall yn erbyn disgwyliadau Llywodraeth Cymru).

Effaith y rhaglenni

8.8. Mae cymariaethau 'tebyg at ei debyg' sy'n deillio o dechnegau paru ystadegol yn datgelu:

- bod cymryd rhan yn CaW neu CaW+ yn gysylltiedig â gwelliant cyfartalog o 10 pwynt canran mewn cyflogaeth, gyda 47 y cant o gyfranogwyr CaW/CaW+ mewn cyflogaeth 12 mis ar ôl cymryd rhan yn y rhaglenni hyn o gymharu â 37 y cant ymhlith grŵp tebyg o bobl ddi-waith ac economaidd anweithgar o'r APS;
- bod cymryd rhan yn CaW yn gysylltiedig â gwelliant o naw pwynt canran mewn deilliannau cyflogaeth, gyda 44 y cant o gyfranogwyr CaW/CaW+ mewn cyflogaeth ar ôl 12 mis o gymharu â 35 y cant ymhlith grŵp tebyg o bobl o'r APS;
- mae cymryd rhan yn CaW neu CaW+ yn gysylltiedig â gwelliant o 16 pwynt canran mewn deilliannau cyflogaeth, gyda 60 y cant o gyfranogwyr CaW/CaW+ mewn cyflogaeth ar ôl 12 mis o gymharu â 44 y cant ymhlith grŵp tebyg o bobl o'r APS.

8.9. O ran anghydraddoldebau mewn deilliannau cyflogaeth sy'n gysylltiedig â chymryd rhan yn CaW/CaW+, mae'r canlyniadau'n gymysg. Er bod cymryd rhan yn y cynlluniau hyn yn gysylltiedig â chynnydd o 13 pwynt canran mewn deilliannau cyflogaeth ymhlith dynion, amcangyfrifir bod yr effaith ar fenywod yn gynnydd llawer mwy cymedrol o dri phwynt canran o ran cymryd rhan mewn cyflogaeth. Felly mae'r dystiolaeth o effaith gadarnhaol y cynlluniau hyn i'w phriodoli'n bennaf i'r deilliannau cyflogaeth gwell a welwyd ymysg dynion.

²⁶ Os yw rhywun yn gymwys ar gyfer CaW fel arfer byddant yn cael eu hatgyfeirio at CaW yn hytrach na CaW+.

Amcangyfrifir bod y gwelliannau mewn deilliannau cyflogaeth sy'n gysylltiedig â chyfranogiad yn CaW/CaW+ yn gymharol unffurf o ran oedran a statws cyflwr iechyd sy'n cyfyngu ar allu pobl i weithio. Fodd bynnag, mae tystiolaeth i awgrymu bod effeithiau cyflogaeth y cynlluniau hyn yn fwy ymhlith y rhai â lefelau isel o gymwysterau a'r rhai sydd wedi bod heb waith cyflogedig am gyfnod hwy.

Gwerth am arian y rhaglenni

- 8.10. Er bod CaW yn rhaglen ddrud, gan fod gweithrediadau Blaenoriaeth 1 yn canolbwyntio ar bobl sydd wedi bod yn ddi-waith yn yr hirdymor a'r rhai sy'n economaidd anweithgar, sy'n debygol o fod yn fwy costus i ymgysylltu â nhw a'u cefnogi, mae'n cynnig gwerth rhesymol am arian, yn enwedig o ran deilliannau swyddi.
- 8.11. Mae CaW+ yn llawer rhatach na rhaglenni cymorth cyflogaeth eraill (gan gynnwys CaW) ac yn cynnig gwerth da iawn am arian, o gymharu cost y deilliannau a gyflawnwyd â rhaglenni tebyg eraill. Fodd bynnag, fel y nodwyd, roedd y rhaglen hefyd yn canolbwyntio llai ar y rhai sydd bellaf o'r farchnad lafur, ac mae'n debygol bod hyn yn helpu i egluro costau is CaW+ o gymharu â CaW.
- 8.12. Wrth asesu gwerth am arian, mae hefyd yn bwysig ystyried yr arbedion cost ehangach a gyflawnwyd ar gyfer unigolion, cymdeithas, a'r trysorlys pan fydd person a fyddai wedi bod yn annhebygol o fod wedi cael swydd yn absenoldeb yr ymyriad yn dychwelyd i'r gwaith, a ni chaiff yr arbedion ariannol hyn eu hystyried wrth edrych ar gost syml fesul cyswllt neu ddeiliant swydd ar gyfer pob rhaglen. Pe na bai'r unigolion hyn wedi cael gwaith drwy'r rhaglen, byddai baich ariannol ychwanegol sylweddol wedi'i roi ar gymdeithas a'r pwrs cyhoeddus yn fwy cyffredinol.

9. Argymhellion a myfyrdodau ar gyfer rhaglenni cyflogadwyedd yn y dyfodol

Argymhellion ar gyfer CaW+

- 9.1. Roedd cyfyngiadau yn y data a gasglwyd gan CaW+, a sut y cawsant eu cofnodi, yn cyfyngu ar y gwerthusiad o effeithiolrwydd CaW+ o ran ymgysylltu â gwahanol grwpiau a'u cefnogi. Bydd datblygu set ddata fwy cynhwysfawr a chadarn a mewnbynnu hyn i gronfa ddata (yn hytrach na thaenlen), yn bwysig er mwyn cefnogi'r broses rheoli perfformiad a gwerthusiad o'r rhaglen yn y dyfodol. Byddai gwella'r broses o gasglu data am grwpiau

targed allweddol fel pobl anabl, ac alinio'r data a gesglir ar draws gwahanol raglenni ac arolygon cyflogadwyedd hefyd yn cefnogi hyn.²⁷

- 9.2. Mae hyblygrwydd CaW+ yn un o brif gryfderau'r rhaglen, ac mae'n bwysig gwarchod hynny. Serch hynny, gallai'r hyblygrwydd y mae'r rhaglen yn ei roi i ardaloedd lleol o ran y modd y caiff y rhaglen ei chyflawni, gynyddu'r risgiau sy'n gysylltiedig â gwahaniaethau mewn arferion mewn gwahanol ardaloedd neu dimau. Er mwyn helpu i reoli'r risgiau hyn, bydd gwelliannau o ran casglu, dadansoddi a defnyddio data yn bwysig, er enghraifft, i nodi perfformiad gwan neu danberfformiad yn ogystal â pherfformiad cryf. Er enghraifft, gellid ymchwilio i'r olaf drwy ddull fel ymchwiliad gwerthfawrogol, sy'n canolbwyntio ar ddysgu o lwyddiannau.
- 9.3. Mae CaW+ wedi bod yn rhaglen lwyddiannus a ragorodd gryn dipyn ar y disgwyliadau cychwynnol, o ran nifer y cysylltiadau a nifer y deilliannau swyddi. Serch hynny, mae'n bwysig cofio, o gymharu â CaW, nad yw CaW+ wedi'i thargedu i'r fath raddau at oedolion â rhwystrau cymhleth i gyflogaeth, sef y rhai sydd bellaf o'r farchnad lafur yn aml. At hynny, mae tystiolaeth o CaW a CaW+ yn awgrymu nad yw model cyflawni'r rhaglenni'n bodloni gofynion ac anghenion pob grŵp yn llawn, gan gynnwys yn benodol:
- pobl anabl (lle na chyrrhaeddwyd y disgwyliadau mewn perthynas â nifer y cysylltiadau);
 - pobl economaidd anweithgar (lle na chyrrhaeddwyd y disgwyliadau mewn perthynas â nifer y cysylltiadau); a
 - menywod (y mae'n ymddangos bod y rhaglenni'n cael effaith lawer mwy cyfyngedig arnynt o ran mynediad i gyflogaeth o gymharu â dynion).
- 9.4. Mae CaW (sydd wedi'i thargedu'n fwy) yn dangos rhai o'r heriau sydd ynghlwm wrth ymgysylltu â'r rhai sydd bellaf oddi wrth y farchnad lafur, yn fwyaf nodedig cyfranogwyr economaidd anweithgar. Yn enwedig nawr bod CaW wedi dod i ben, bydd camau pellach i estyn allan ac ymgysylltu â'r rhai sydd bellaf o'r farchnad lafur, a hefyd, er enghraifft, menywod a phobl anabl, yn bwysig er mwyn sicrhau bod CaW+ yn cyfrannu cymaint â phosibl at dargedau cydraddoldeb a lleihau tlodi Llywodraeth Cymru. Gallai defnyddio model newid ymddygiad, fel y fframwaith COM-B (Michie et al., 2011) (a ddefnyddiwyd gan y gwerthusiad hwn) fod yn ddefnyddiol i ddeall yn well pam mae rhai pobl yn dewis

²⁷ Er enghraifft, o ystyried yr ansicrwydd ynghylch pa mor ddibynadwy yw'r broses a ddefnyddir gan y rhaglenni i adnabod cyfranogwyr anabl byddai'n briodol ystyried cyflwyno cwestiwn newydd i'w ofyn i gyfranogwyr fel rhan o'r broses gofrestru. Mae achos cryf dros ddefnyddio'r un cwestiwnau ar draws gwahanol raglenni cyflogadwyedd (i hwyluso meincnodi), a gallai hyn, er enghraifft, ddefnyddio cwestiwn Gwasanaeth Ystadegol y Llywodraeth: (a) A oes gennych unrhyw gyflyrau iechyd corfforol neu feddyliol neu salwch sy'n para neu y disgwylir iddo bara am 12 mis neu fwy? ac os oes (b) A yw eich cyflwr neu salwch/a oes unrhyw un o'ch cyflyrau neu salwch yn lleihau eich gallu i gyflawni gweithgareddau o ddydd i ddydd? Byddai'r cyfranogwyr sy'n ateb 'oes/ydw' i'r ddau gwestiwn hyn yn cael eu cofnodi fel rhai ag anabled.

ymgysylltu â rhaglenni fel CaW+ a symud ymlaen i gyflogaeth, tra bod eraill yn dewis peidio â gwneud hynny gan fynd 'yn gaeth' a chael trafferth symud ymlaen. Mae'n bosibl y gellid cyfiawnhau rhagor o ymchwil hefyd i pam mae rhai grwpiau wedi'u tangynrychioli ar raglenni fel CaW a CaW+, yn enwedig gan nad yw'r rhai nad ydynt yn ymgysylltu yn cael eu cynnwys yn gyffredinol mewn gwaith maes fel rhan o werthusiadau'r rhaglenni hyn.

Gwersi allweddol ac argymhellion ar gyfer rhaglenni cyflogadwyedd yn y dyfodol

- 9.5. Mae'r gwerthusiad yn nodi bod angen a galw mawr am gymorth cyflogadwyedd gan raglenni fel CaW a CaW+, ac mae achos cryf dros barhau â CaW+ (mae CaW wedi dod i ben bellach). Mae'r gwerthusiad hefyd yn nodi rhai gwersi allweddol ar gyfer rhaglenni'r presennol a'r dyfodol (gan gynnwys, ond heb fod yn gyfyngedig i CaW+). Er enghraifft:
- ni all rhaglenni cymorth cyflogaeth fel CaW a CaW+ fod yn fwy effeithiol nag effeithiolrwydd ei staff rheng flaen. Felly mae recriwtio, hyfforddi, a chadw staff sydd â'r sgiliau a'r ethos cywir yn hanfodol;
 - mae'r pandemig wedi helpu i gyflymu'r broses o ddarparu cymorth a hyfforddiant ar-lein, neu dros y ffôn. O ran y dyfodol, mae dull hyblyg sy'n canolbwyntio ar yr unigolyn, sy'n cyfuno cyswllt wyneb yn wyneb ac ar-lein neu dros y ffôn, yn briodol;
 - nid yw 'cynnig rhagweithiol' mewn perthynas â gwasanaethau Cymraeg yn ddigon ynddo'i hun i annog siaradwyr Cymraeg i fanteisio arnynt, oni bai, er enghraifft, eu bod yn cael eu darparu mewn ffordd groesawgar ac anffurfiol sy'n annog ac yn cefnogi'r rhai nad ydynt efallai'n hyderus neu'n gyfarwydd â defnyddio'r Gymraeg wrth ryngweithio â gwasanaethau cyhoeddus fel CaW a CaW+;
 - mae mynediad i gyflogaeth yn ddull pwysig o fesur deilliannau, ond efallai na fydd yn ddigon i lywio penderfyniadau am effaith rhaglenni fel CaW+ ar leihau tlodi. Mae hyn yn adlewyrchu pryderon am gyflog isel, diffyg cyfleoedd ar gyfer dilyniant a/neu'r ansefydlogrwydd sy'n gysylltiedig â rhai mathau o gyflogaeth. Er mwyn cynyddu effaith rhaglenni cymorth cyflogaeth ar leihau tlodi, efallai y bydd angen gwneud rhagor o waith i gefnogi pobl i gamu ymlaen mewn gwaith, ac efallai y bydd angen gwneud newidiadau i ddulliau mesur deilliannau (sy'n canolbwyntio ar hyn o bryd ar sicrhau bod cleientiaid yn cael swyddi, yn hytrach nag ar ansawdd y gwaith) i leihau'r risgiau y bydd pobl yn gaeth mewn 'gwaith gwael' (ac mewn perygl o ddiodef tlodi mewn gwaith);
 - mae CaW a CaW+ yn awgrymu y gall modelau fel proses frysbenneu CaW²⁸, sy'n gallu darparu un 'drws ffrynt' i nifer o wahanol raglenni cymorth cyflogaeth, a chydleoli

²⁸ Cefnogir y broses gan swyddogion brysbennu, sy'n helpu i ganfod cymhwysterau darpar gyfranogwyr a sicrhau bod cyfranogwyr yn cael cymorth priodol gan wahanol staff (e.e., cynghorwyr neu fentoriaid) neu raglenni, o ystyried anghenion ac amgylchiadau cyfranogwr unigol.

gwahanol dimau a rhaglenni cyflogaeth, helpu i gryfhau cydweithio ar lefel weithredol, ar yr amod bod digon o alw, fel nad yw gwasanaethau neu dimau yn cystadlu am yr un cyfranogwyr;

- mae'r gwerthusiad yn dangos yr effaith y mae disgwyliadau cychwynnol rhaglen o ran nifer y cysylltiadau a nifer y cleientiaid a gafodd swyddi (ac felly'r targedau a osodwyd) yn ei chael ar y farn am berfformiad y rhaglenni. Mae meincnodi perfformiad yn erbyn rhaglenni cymaradwy, a hynny'n rheolaidd, yn debygol o fod yn bwysig wrth gysoni'r disgwyliadau a ddefnyddir i osod targedau ar gyfer rhaglenni, er mwyn sicrhau eu bod yn heriol ond yn gyraeddadwy, a'i bod yn haws ystyried perfformiad cymharol gwahanol raglenni.

9.6. Roedd rhaglenni CaW a CaW+ ill dwy yn seiliedig ar dystiolaeth o'r 'hyn sy'n gweithio', ond fel rhaglenni tebyg eraill, roeddent yn llai effeithiol o ran ymgysylltu â phobl â rhwystrau mwy cymhleth i gyflogaeth a'u cefnogi (o gymharu â'r rhai a oedd yn agosach at y farchnad lafur ac yn wynebu llai o rwystrau). Mae hyn yn enghraifft o ystod o ganfyddiadau'r gwerthusiad sy'n dangos yr hyn sy'n gweithio a chyfyngiadau'r hyn sy'n gweithio neu'r cyfaddawdau sy'n cael eu creu gan ddewisiadau rhwng gwahanol ddulliau gweithredu. Er enghraifft, noda'r gwerthusiad y canlynol:

- gall model cymunedol gynyddu amlygrwydd a hygyrchedd rhaglenni cymorth cyflogaeth a helpu i feithrin hunaniaeth unigryw er mwyn eu gwahaniaethu oddi wrth JCP, ond nid yw hyn ynddo'i hun yn ddigon i greu cysylltiadau gan gymunedau. Mae'n bosibl y bydd angen rhagor o ymchwil a threialu dulliau arloesol newydd i gynyddu cysylltiadau gan grwpiau sy'n 'anodd eu cyrraedd' ar hyn o bryd megis cyfranogwyr sy'n economaidd anweithgar;
- mae angen ymchwilio ymhellach i'r gwerth am arian a gynigir gan fodel hyfforddiant CaW a brynir yn ganolog o'i gymharu â dewisiadau eraill megis model CaW+ sy'n seiliedig ar y farchnad;
- mae'r bartneriaeth rhwng Llywodraeth Cymru, JCP, ALLau a Chynghorau Gwirfoddol Sirol, yn un o brif gryfderau'r rhaglen CaW (a dylid ystyried hyn mewn rhaglenni yn y dyfodol), ac mae ei chyfraniad at y sianel atgyfeirio wedi bod yn hanfodol i lwyddiant CaW a CaW+. Fodd bynnag, fe wnaeth hefyd greu tensiynau ar lefel weithredol, a chymerodd amser i oresgyn rhwystrau a oedd yn gysylltiedig â gwahaniaethau diwylliannol a sefydliadol a chyfrannodd at orddibyniaeth ar JCP am atgyfeiriadau (ac mae angen ystyried hyn hefyd os caiff y model hwn ei efelychu yn y dyfodol);
- mae model CaW+, sy'n fwy agored a hygyrch ac yn fwy hyblyg na model CaW, yn fwy ymatebol ac yn cael ei ffafrio'n gyffredinol gan y rhai sy'n cyflwyno'r rhaglenni ond mae

hefyd wedi'i thargeddu'n llai penodol (neu effeithiol) at y rhai sydd bellaf o'r farchnad lafur;

- mae CaW a CaW+ yn awgrymu y gall model ymgysylltu gwirfoddol helpu i gynyddu cymhelliant ac ymgysylltiad pobl â rhaglenni cymorth cyflogaeth, ond mae angen mwy o waith i wella ffyrdd o ymgysylltu â'r rhai sydd â diffyg cymhelliant. Gall 'amodoldeb meddal', er enghraifft, lle mae ymgysylltu â rhaglen fel CaW neu CaW+ yn rhan o ymrwymiad hawliwr, helpu i gyflwyno pobl i raglenni o'r fath a allai eu helpu, ond ni fydd hynny ynddo'i hun yn sicrhau eu bod yn ymgysylltu'n effeithiol;
- i'r gwrthwyneb, mae rhywfaint o dystiolaeth hefyd o bobl yn ymgysylltu â'r rhaglenni, yn bennaf er mwyn bodloni gofynion 'cysylltiedig â gwaith' DWP ar gyfer rhai budd-daliadau, yn hytrach nag ymgysylltu oherwydd eu bod wirioneddol eisiau cymorth i ddod o hyd i waith. Efallai ei bod yn werth ymchwilio ymhellach i hyd a lled hyn a'r costau anghynhyrchiol a ddaw i ran y rhaglenni yn ei sgil;
- nid yw'n glir i ba raddau y gellir prif ffyrddio dulliau effeithiol o ymgysylltu â grwpiau a all fod â rhwystrau cymhleth, megis rhai pobl anabl, a'u cefnogi. Weithiau gall rhaglenni wedi'u targedu, fel Engage to Change, ddiwallu eu hanghenion yn well²⁹. Mae'n bosibl y bydd prif ffyrddio cymorth ar gyfer gwahanol grwpiau i raglenni fel CaW+, a datblygu neu gyllido rhaglenni wedi'u targedu'n well, fel Engage to Change, i ategu rolau fel Hyrwyddwyr Cyflogaeth Pobl Anabl a Chynghorwyr Cyflogaeth Pobl Anabl Busnes Cymru³⁰, yn briodol, ond nid yw'r dystiolaeth wedi'i datblygu'n ddigonol ar hyn o bryd.

9.7. Mae'r canfyddiadau hyn yn dangos cyfyngiadau'r dystiolaeth bresennol ynghylch 'yr hyn sy'n gweithio' ac yn awgrymu y gallai fod angen dulliau newydd, na phrofwyd eu bod yn effeithiol eto. Gan fod mwy o risg yn gysylltiedig â hyn na pharhau i ddefnyddio modelau a dulliau 'dibynadwy', byddai datblygu a phrofi theorïau newid (e.e., drwy grwpiau Delphi³¹ a'r defnydd o fodelau newid ymddygiad fel COM-B), cyn treialu ac yna gynnal gwerthusiad cadarn o ddulliau newydd yn briodol.

9.8. Mae'r gwerthusiad hefyd yn awgrymu dull system gyfan o gynllunio cymorth cyflogadwyedd, sy'n ystyried:

- cydweddiad strategol gwahanol raglenni cyflogadwyedd er mwyn sicrhau cydlyniant (a lleihau dyblygu neu gystadleuaeth ddiangen); hygyrchedd (er enghraifft, drwy yn pwynt

²⁹ Roedd Engage to Change yn rhaglen gyflogadwyedd, sydd bellach wedi dod i ben, a oedd yn cefnogi pobl ifanc 16-25 oed ag anawsterau dysgu, anabledau dysgu a/neu awtistiaeth.

³⁰ Cefnogir y rhwydwaith o Hyrwyddwyr Cyflogaeth Pobl Anabl gan Gynghorwyr Cyflogaeth Pobl Anabl Busnes Cymru, ac maent yn darparu cyngor, gwybodaeth a chymorth i gyflogwyr.

³¹ Mae techneg Delphi yn defnyddio barn a safbwyntiau arbenigol i gynhyrchu syniadau ac yna'n canfod rhywfaint o gytundeb ynghylch yr atebion a ffefrir.

mynediad i raglenni cyflogadwyedd); ac asesu ac aseinio, i baru pobl â'r rhaglen fwyaf priodol (er enghraifft, drwy rolau fel gweithwyr brysbennu);

- y galw presennol a'r galw a ragwelir yn y dyfodol am gymorth cyflogadwyedd - ac felly'r capasiti priodol i ddiwallu hyn, sy'n debygol o fod yn bwysig.

9.9. Yn wir, caiff hyn ei gynnwys fel nod yn [Strategaeth Cyflogadwyedd Llywodraeth Cymru, Cymru gryfach, decach a gwyrddach: cynllun cyflogadwyedd a sgiliau](#) (Llywodraeth Cymru, 2022). Er enghraifft, y nod i '[f]laenoriaethu a chyfuno cymorth cyflogadwyedd cenedlaethol dan arweiniad Llywodraeth Cymru i sicrhau nad oes neb yn cael ei adael ar ôl. Targedu'r rhai sydd heb gynrychiolaeth ddigonol yn y farchnad lafur, y rhai sydd i mewn ac allan o waith sydd â chyflyrau iechyd hirdymor, i ddod o hyd i waith a chamu ymlaen mewn cyflogaeth'. Fodd bynnag, gallai penderfyniadau gan Lywodraeth y DU (a DWP) a disodli'r ESF gyda Chronfa Ffyniant Gyffredin y DU, gymhlethu hyn. Mae'n bosibl felly y bydd angen i Lywodraeth Cymru gyflawni mwy drwy ddylanwadu ar y system gyflogaeth ehangach na thrwy ariannu a chomisiynu rhaglenni newydd yn uniongyrchol (IES, 2021).

Cyfeiriadau

CGCC (2022) *Gwerthusiad Cronfa Cynhwysiant Gweithredol CGGC, Adroddiad Terfynol Crynodeb Gweithredol*. [Gwefan CGCC](#)

ERS Research and Consultancy (2020) *Evaluation of Opus, Final Report*. Heb ei gyhoeddi

Institute of Employment Studies (2021) *Rapid review of employment policy and context*. Papur heb ei gyhoeddi

Llyfrgell Tŷ'r Cyffredin (2022) *The economic impact of Covid-19 lockdowns*. [Gwefan Llyfrgell Tŷ'r Cyffredin](#)

Llywodraeth Cymru (2011) *Gwerthusiad o Raglen Gweithredu ar Ddiswyddiadau (ReAct): Adroddiad Interim*, [Gwefan Llywodraeth Cymru](#)

Llywodraeth Cymru (2018) *Gwerthusiad o Raglen Esgyn (Cam 3 a gwerthusiad terfynol)*, [Gwefan Llywodraeth Cymru](#)

Llywodraeth Cymru (2019) *Gwaith Teg Cymru: Adroddiad y Comisiwn Gwaith Teg*, [Gwefan Llywodraeth Cymru](#)

Llywodraeth Cymru (2020c) *Gwerthusiad o Twf Swyddi Cymru 2015 i 2019*, [Gwefan Llywodraeth Cymru](#)

Llywodraeth Cymru (2022) *Cymru gryfach, decach a gwyrddach: cynllun cyflogadwyedd a sgiliau: crynodeb*, [Gwefan Llywodraeth Cymru](#)

Llywodraeth Cymru (2023a) *Gwerthusiad o Cymunedau am Waith a Cymunedau am Waith a Mwy: Rhan 1 (gwerthusiad proses a theori newid)*, [Gwefan Llywodraeth Cymru](#)

Llywodraeth Cymru (2023b) *Gwerthusiad o PaCE: Gwerthusiad o'r Rhaglen Rhieni, Gofal Plant a Chyflogaeth (PaCE): adroddiad gwerthuso crynodol terfynol*. [Gwefan Llywodraeth Cymru](#)

Llywodraeth Cymru (2024a) *Gwerthusiad o Cymunedau am Waith a Cymunedau am Waith a Mwy: Perfformiad a gwerth am arian y rhaglenni* [Gwefan Llywodraeth Cymru](#)

Llywodraeth Cymru (2024b) *Gwerthusiad o Cymunedau am Waith a Cymunedau am Waith a Mwy: Nodweddion a phrofiadau'r cyfranogwyr* [Gwefan Llywodraeth Cymru](#)

Llywodraeth Cymru (2024c) *Gwerthusiad o Cymunedau am Waith a Cymunedau am Waith a Mwy: Gwerthusiad Gwrthffeithiol o Effaith* [Gwefan Llywodraeth Cymru](#)

Michie S., van Stralen, M. M. a West, R. (2011) The behaviour change wheel: a new method for characterising and designing behaviour change interventions, *Journal of Implementation Science* 6, Article number 42 (2011)

Y Swyddfa Ystadegau Gwladol (2023) HI10 Regional labour market: headline indicators for Wales [Gwefan y Swyddfa Ystadegau Gwladol](#)

Ymchwil y Senedd (2022) *Llinell amser coronafeirws: yr ymateb yng Nghymru*. [Gwefan Ymchwil y Senedd](#)

Ymchwil y Senedd (2023) *Llinell amser coronafeirws: yr ymateb yng Nghymru*. [Gwefan Ymchwil y Senedd](#)

Yr Adran Gwaith a Phensiynau (2023) *DWP benefits statistics: February 2023*. [Gwefan Llywodraeth y DU](#)

Awduron yr Adroddiad: Dr Duncan Holtom, Rhys Davies a Nia Bryer

Adroddiad Ymchwil Llawn: Holtom, D; Davies, Rh; Bryer, N. (2024) *Gwerthusiad proses, effaith ac economaidd Cymunedau am Waith a Chymunedau am Waith a Mwy: Crynodeb ac Argymhellion*. Caerdydd: Llywodraeth Cymru, adroddiad GSR rhif 02/2024.

Ar gael yn: <https://www.llyw.cymru/gwerthusiad-proses-effaith-ac-economaidd-cymunedau-am-waith-cymunedau-am-waith-mwy-crynodeb>

Safbwyntiau'r ymchwilwyr ac nid o reidrwydd rhai Llywodraeth Cymru yw'r safbwyntiau a fynegir yn yr adroddiad hwn.

I gael rhagor o wybodaeth, cysylltwch â:

Joshua Parry

Uwch Swyddog Ymchwil

Ymchwil Cyfiawnder Cymdeithasol

Yr Is-adran Tystiolaeth a Chefnogaeth ar gyfer Cydraddoldeb, Tlodi a Phlant

Gwasanaethau Gwybodaeth a Dadansoddi

Llywodraeth Cymru, Parc Cathays

Caerdydd, CF10 3NQ

E-bost: ymchwilcyfiawndercymdeithasol@llyw.cymru

Mae'r ddogfen yma hefyd ar gael yn Saesneg.

This document is also available in English.

OGL © Hawlfraint y Goron ISBN Digidol 978-1-83577-478-6