

Dadansoddi ar gyfer Polisi



Analysis for Policy



Llywodraeth Cymru  
Welsh Government

RHIF YMCHWIL GYMDEITHASOL:

8/2024

DYDDIAD CYHOEDDI:

26/01/2024

# Arolwg Cenedlaethol Cymru 2020-21

## Adroddiad Technegol

This document is also available in English.

Mae'r ddogfen hon hefyd ar gael yn Saesneg.

**OGI** © Hawlfraint y Goron ISBN Digidol 978-1-83577-430-4

Arolwg Cenedlaethol Cymru 2020-21  
Adroddiad Technegol

**Awduron:**

Sarah Jenkins, Nick Forbes, Kimberley Lloyd, y Swyddfa Ystadegau  
Gwladol

Barn yr awduron a fynegir yn yr adroddiad hwn ac nid barn Llywodraeth  
Cymru o reidrwydd

Am ragor o wybodaeth, cysylltwch â:

Chris McGowan

Tîm yr Arolwg Cenedlaethol

Llywodraeth Cymru

Parc Cathays

Caerdydd

CF10 3NQ

E-bost: [arolygon@llyw.cymru](mailto:arolygon@llyw.cymru)

## Tabl cynnwys

1.	Cyflwyniad a throsolwg o'r arolwg .....	5
	Trosolwg o Arolwg Cenedlaethol 2020-21 .....	5
	Strwythur yr adroddiad .....	7
2.	Samplu .....	8
	Dyluniad y sampl o fis Mai i fis Rhagfyr 2020 .....	8
	Dyluniad y sampl o fis Ionawr i fis Mawrth 2021 .....	10
	Trefnu'r sampl yn sypiau a'u dyrannu .....	13
	Dewis anheddau, cartrefi ac unigolion .....	14
3.	Cynnwys a datblygiad yr holiadur .....	15
	Trosolwg o'r holiadur .....	15
	Cynnwys, datblygiad a newidiadau i'r holiadur .....	16
	Rhaglennu a phrofi'r holiadur .....	18
	Amseriadau cyfweliadau .....	20
4.	Gwaith maes .....	22
	Recriwtio cyfwelwyr .....	22
	Briffio cyfwelwyr .....	24
	Goruchwyliaeth a rheoli ansawdd .....	24
	Dyddiadau gwaith maes, rheoli a gweithdrefnau .....	25
	Dogfennau gwaith maes .....	26
	Tudalennau gwe am yr arolwg .....	28
	Cyfweliadau yn Gymraeg .....	29
	Yr Arolwg Defnydd Iaith .....	30
	Y broses o gysylltu â chyfeiriad a samplwyd .....	30
	Canlyniadau samplau .....	32
	Cyfweliadau a gwblhawyd .....	37
	Monitro'r ymateb .....	39
5.	Prosesu ac allbynnau data .....	40

Troi achosion cyfweiliadau yn set ddata .....	40
Codio a golygu data .....	40
Newidynnau deilliedig .....	41
Allbynnau data .....	41
Argaeledd data.....	43
6. Pwysoli, diffyg ymateb a dadansoddi .....	43
Pwysoliadau dyluniad.....	45
Graddnodi pwysoliadau.....	45
Effeithiau a ffactorau dylunio.....	51
Atodiadau .....	57
Atodiad A: Grid Kish.....	58
Atodiad B: Amseriadau'r arolwg .....	59
Atodiad C: Llythyr ymlaen llaw Llywodraeth Cymru, Mai - Rhagfyr 2020.....	64
Atodiad D: E-bost ymlaen llaw, Mai - Rhagfyr 2020.....	66
Atodiad E: Neges destun ymlaen llaw, Mai - Rhagfyr 2020 .....	67
Atodiad F: Taflen llinellau cymorth, Mai 2020 .....	68
Atodiad G: Taflen llinellau cymorth, Mehefin 2020.....	70
Atodiad H: Slip COVID-19 a anfonwyd gyda deunyddiau blaenorol.....	71
Atodiad I: Llythyr rhwystr, Gorffennaf - Rhagfyr 2020 .....	72
Atodiad J: Cerdyn cyflwyniadol A5, Awst - Rhagfyr 2020.....	74
Atodiad K: Llythyr ymlaen llaw Llywodraeth Cymru, Ionawr - Mawrth 2021 .....	75
Atodiad L: Taflen diben, Ionawr - Mawrth 2021.....	77
Atodiad M: Cerdyn cyflwyno cyfwelydd A5, Ionawr - Mawrth 2021 .....	79
Atodiad N: Cerdyn galw heibio heddiw/cnocio i wthio, Ionawr - Mawrth 2021.....	80
Atodiad O: Cerdyn apwyntiad, Ionawr - Mawrth 2021 .....	81
Atodiad P: Llythyr annog, Ionawr - Mawrth 2021.....	82
Atodiad Q: Llythyr ailystyried, Ionawr - Mawrth 2021 .....	84
Atodiad R: Taflen llinellau cymorth, Ionawr - Mawrth 2021 .....	86
Atodiad S: Newidynnau deilliedig ar gyfer set ddata derfynol 2020-21 .....	90

Atodiad T: Pwysoliadau a gynhyrchwyd ar gyfer data terfynol 2020-21 .....	95
---	----

## Rhestr tablau

Tabl 2.1 Blynnydoedd a misoedd blaenorol yr Arolwg Cenedlaethol a ddefnyddiwyd ar gyfer sampl mis Mai i fis Rhagfyr 2020 .....	9
Tabl 2.2: Maint y sampl a ddyrannwyd fesul awdurdod lleol .....	13
Tabl 4.1: Nifer y cyfwelwyr yn ôl misoedd yr arolwg .....	23
Tabl 4.2: Dyddiadau gwaith maes.....	25
Tabl 4.3: Iaith y cyfweiliad .....	30
Tabl 4.4: Canlyniadau'r sampl ar lefel genedlaethol mis Mai i fis Mawrth .....	34
Tabl 4.5: Cyfraddau'r cyfweiliadau a gwblhawyd, diffyg cyswllt, gwrthod ac anghymwys ar gyfer y sampl o ailgysylltiadau (mis Mai i fis Rhagfyr 2020) a'r sampl PAF (mis Ionawr i fis Mawrth 2021).....	36
Tabl 4.6: Cyfraddau canlyniad y sampl a ddyrannwyd ar lefel awdurdod lleol, mis Mai i fis Mawrth.....	37
Tabl 4.7: Cyfweiliadau a gynhaliwyd fesul chwarter .....	38
Tabl 4.8: Cyfradd ymateb a gyflawnwyd ar gyfer cyfeiriadau cymwys yn ôl awdurdod lleol (yn nhrefn y gyfradd ymateb), mis Mai i fis Mawrth .....	39
Tabl 6.1: Newidynnau a ddefnyddiwyd i raddnodi pwysoliadau mis Mai i fis Rhagfyr 2020 .....	46
Tabl 6.2: Newidynnau a ddefnyddiwyd i raddnodi pwysoliadau mis Ionawr i fis Mawrth 2021 .....	47
Tabl 6.3: Poblogaeth breswyl ragamcanol 2019 yn ôl oedran a rhyw.....	49
Tabl 6.4: Poblogaeth breswyl ragamcanol 2019 yn ôl oedran gydag awdurdod lleol	50
Tabl 6.5: Amcangyfrifon rhagamcanol o gyfansoddiad cartrefi 2019 .....	51
Tabl 6.6: Effeithiau dylunio a ffactorau dylunio ar gyfer amrywiaeth o amcangyfrifon arolwg 2020-21 .....	52

## Rhestr ffigurau

Ffigur 3.1: Hyd cyfweiliadau ar gyfartaledd yn ôl mis yr arolwg mewn munudau.....	21
Ffigur 3.2: Dosbarthiad hyd cyfweiliadau mewn munudau, mis Mai 2020 i fis Mawrth 2021 .....	22

## **Geirfa**

<b>Term</b>	<b>Diffiniad</b>
ALI	Awdurdod lleol
Arolwg	Arolwg Cenedlaethol Cymru
Cenedlaethol	
Blaise	Statistics Netherland Blaise Enterprise 4.8
CATI	Cyfweliad dros y ffôn â chymorth cyfrifiadur
MALIC	Mynegai Amddifadedd Lluosog Cymru
PAF	Ffeil Cyfeiriad Cod Post y Post Brenhinol
SIM	Llawlyfr Cyfarwyddiadau'r Arolwg
SPSS	Pecyn Ystadegol ar gyfer y Wyddor Gymdeithasol – IBM SPSS Statistics
Y SYG	Y Swyddfa Ystadegau Gwladol

## **1. Cyflwyniad a throsolwg o'r arolwg**

- 1.1 Arolwg a gaiff ei gomisiynu gan Lywodraeth Cymru yw'r Arolwg Cenedlaethol ac mae wedi bod yn cael ei gynnal gan y Swyddfa Ystadegau Gwladol (y SYG) ers 2016. Ers 2016, mae'r Arolwg Cenedlaethol wedi cynnwys cwestiynau arolwg gan dri o'r cyrff a noddir gan Lywodraeth Cymru (Cyfoeth Naturiol Cymru, Chwaraeon Cymru, Cyngor Celfyddydau Cymru).

### **Trosolwg o Arolwg Cenedlaethol 2020-21**

- 1.2 Roedd yr Arolwg Cenedlaethol yn arfer cael ei gynnal wyneb yn wyneb gyda phobl 16 oed a throsodd yn seiliedig ar sampl o gyfeiriadau preswyl ledled Cymru a ddewiswyd ar hap. O ganlyniad i bandemig y coronafeirws (COVID-19), bu'n rhaid newid y sampl, y dull casglu, cynnwys yr holiadur, cyflwyniadau data a'r ffordd y cyhoeddwyd y canlyniadau.
- 1.3 Cynhaliwyd pumed blwyddyn yr Arolwg Cenedlaethol, a gynhaliwyd gan y Swyddfa Ystadegau Gwladol (y SYG), o 25 Ebrill 2020 tan 31 Mawrth 2021, a dechreuwyd y broses gasglu yn hwyrach na'r arfer oherwydd y newidiadau y bu'n rhaid eu rhoi ar waith.
- 1.4 Newidiodd dull yr arolwg o gasglu gwybodaeth wyneb yn wyneb i gynnal cyfweiliadau dros y ffôn â chymorth cyfrifiadur (CATI).
- 1.5 Gan fod ansicrwydd o ran y cyfraddau ymateb i ddull newydd dros y ffôn ac effeithiau pandemig y coronafeirws (COVID-19), tynnwyd y sampl ar gyfer mis Mai (gan gynnwys wythnos olaf mis Ebrill) i fis Rhagfyr 2020 o blith ymatebwyr a oedd wedi cwblhau'r Arolwg Cenedlaethol yn y gorffennol ac wedi dweud y byddent yn fodlon i ni ailgysylltu â nhw er mwyn cymryd rhan mewn ymchwil bellach ("ailgysylltiadau"). Ar gyfer mis Ionawr i fis Mawrth 2021, dychwelodd y sampl i ddyluniad arferol y sampl, sef sampl o gyfeiriadau preswyl ledled Cymru a ddewiswyd ar hap o Ffeil Cyfeiriad Cod Post y Post Brenhinol (PAF).
- 1.6 Defnyddiwyd porth ar-lein i gael rhif ffôn ar gyfer y cyfeiriadau a samplwyd o fis Ionawr i fis Mawrth 2021. Gellid darparu'r rhif ffôn drwy'r llinell ymholiadau dros y ffôn neu drwy e-bost hefyd.

- 1.7 Cyflwynwyd ymweliadau Cnocio i Wthio, sef ymweliadau â chyfeiriadau a samplwyd er mwyn trefnu cyfweiliad dros y ffôn yn ddiweddarach, ym mis Ionawr 2021 os nad oeddem wedi llwyddo i gael rhif ffôn neu os na ellid cysylltu â'r unigolyn dros y ffôn.
- 1.8 Cynhaliwyd y cyfweiliadau dros y ffôn gan Gyfwelwyr Maes y SYG.
- 1.9 Cafodd yr arolwg ei addasu ar gyfer cyfweiliadau dros y ffôn; cafodd llawer o fodiwlau eu dileu ac addaswyd y modiwlau a oedd yn weddill fel eu bod yn fwy addas i'w cwblhau dros y ffôn. Cafodd rhai cwestiynau a/neu ymatebion eu haddasu neu eu hychwanegu mewn perthynas â phandemig y coronafeirws (COVID-19).
- 1.10 Dechreuodd yr arolwg ym mis Mai 2020 gyda 21 o bynciau. Roedd y pynciau hyn yn cynnwys:
- Smygu
  - Defnydd o'r rhyngrwyd a sgiliau
  - Ysgolion cynradd ac uwchradd
  - Barn am yr argyfwng hinsawdd
  - Perygl llifogydd
  - Cydlyniant cymunedol a diogelwch cymunedol
  - Llesiant ac unigrwydd
  - Apwyntiadau meddyg teulu
  - Gwasanaethau gofal cymdeithasol
  - Statws economaidd, gwaith cyfredol a gwaith teg
  - Deiliadaeth
  - Credyd Cynhwysol
  - Arian
  - Tlodi bwyd
  - Y lluoedd arfog
- 1.11 Gwnaed newidiadau i'r modiwlau a gafodd eu cynnwys, yn ogystal â chwestiynau unigol mewn modiwlau mewn ymateb i faterion a gododd yn ystod y flwyddyn. Newidiodd yr holiadur bob mis rhwng mis Mai a mis Medi,



- yna cynhaliwyd arolwg chwarterol ar gyfer chwarter 3 (mis Hydref i fis Rhagfyr 2020) a chwarter 4 (mis Ionawr i fis Mawrth 2021).
- 1.12 Rhwng mis Mai a mis Rhagfyr 2020, roedd cynnwys yr arolwg yn amrywio rhwng 21 a 24 o bynciau. Cynyddodd y cynnwys ar gyfer yr arolwg rhwng mis Ionawr a mis Mawrth 2021 i 46 o bynciau, a rhannwyd yr arolwg yn ddwy adran, gan roi'r opsiwn i ymatebwyr gwblhau'r cyfweiliad mewn dwy ran.
- 1.13 Mae manylion am y modiwlau a gafodd eu cynnwys yn yr holiaduron misol ac yna'r holiaduron chwarterol wedi'u cyhoeddi ar [wefan Llywodraeth Cymru](#).
- 1.14 Ar gyfer mis Mai i fis Rhagfyr 2020, hyd y cyfweiliad dros y ffôn ar gyfartaledd (cymedr) oedd 18.8 munud (canolrif = 17.9 munud). Ar gyfer mis Ionawr i fis Mawrth 2021, hyd y cyfweiliad dros y ffôn ar gyfartaledd (cymedr) oedd 43.6 munud (canolrif = 41.6 munud).
- 1.15 Rhwng mis Mai a mis Rhagfyr 2020, cafodd ymatebwyr daleb siopa gwerth £10 i 'ddiolch' iddynt am gymryd rhan yn yr arolwg. Codwyd y cymhelliad hwn i £15 o fis Ionawr 2021.
- 1.16 Roedd holiadur yr arolwg a'r holl ddeunyddiau ategol ar gael yn Gymraeg ac yn Saesneg fel mater o drefn (yr arolwg peilot a'r prif arolwg).
- 1.17 Cyfanswm maint y sampl a ddyrannwyd ar gyfer 2020-21 oedd 27,884. Roedd hyn yn cynnwys 18,569 o ailgysylltiadau ar gyfer mis Mai i fis Rhagfyr 2020 a 9,315 o gyfeiriadau PAF a ddyrannwyd ar gyfer mis Ionawr i fis Mawrth 2021.
- 1.18 Cynhaliwyd cyfanswm o 15,799 o gyfweiliadau dros y ffôn (llawn a rhannol), gan roi cyfradd ymateb o 58.4%. Roedd nifer y cyfweiliadau a gwblhawyd ym mhob ALI rhwng mis Mai 2020 a mis Mawrth 2021 yn amrywio o 370 ym Merthyr Tudful i 1,755 ym Mhowys. Roedd nifer y cyfweiliadau a gynhaliwyd bob mis yn uwch na'r targed, sef 1,000 bob mis.

### **Strwythur yr adroddiad**

- 1.19 Bwriedir i'r adroddiad hwn roi disgrifiad clir a dealladwy o'r ffordd yr aethpwyd ati i gasglu a phrosesu'r data.

1.20 Ar ôl y bennod gyflwyno hon, mae'r adroddiad hwn wedi'i rannu'n bum pennod arall:

- Mae Pennod 2 ('Samplu') yn disgrifio'r broses o ddewis cyfeiriadau ar gyfer yr arolwg.
- Mae Pennod 3 ('Cynnwys a datblygiad yr holiadur') yn ystyried y broses o ddatblygu cwestiynau ar gyfer meysydd pwnc i'w cynnwys yn yr arolwg, a'r gwaith datblygu a phrofi a gynhaliwyd ar holiadur yr arolwg a'i broses weithredu gyfrifiadurol.
- Mae Pennod 4 ('Gwaith maes') yn cwmpasu'r broses o baratoi cyfwelwyr ar gyfer gwaith maes, gweithdrefnau gwaith maes, niferoedd cyfweliadau, cyfraddau ymateb, ac amseriadau cyfweliadau.
- Mae Pennod 5 ('Prosesu data ac allbynnau') yn rhoi trosolwg o'r broses o'r ffordd y cafodd y setiau data eu paratoi a'u pennu'n derfynol.
- Mae Pennod 6 ('Pwysoli a diffyg ymateb') yn disgrifio'r broses bwysoli.

## 2. Samplu

### **Dyluniad y sampl o fis Mai i fis Rhagfyr 2020**

- 2.1 Mae'r Arolwg Cenedlaethol wedi'i ddylunio i fod yn gynrychioliadol o'r holl oedolion 16 oed neu drosodd sy'n byw mewn cartrefi preifat yng Nghymru. Cyn pandemig y coronafeirws (COVID-19), roedd y sampl flynyddol wedi'i sefydlu fel hapddewisiad un cam wedi'i haenu o gyfeiriadau ledled Cymru felly.
- 2.2 Gan fod ansicrwydd o ran y cyfraddau ymateb i ddull newydd dros y ffôn ac effeithiau pandemig y coronafeirws, roedd y sampl ar gyfer 2020-21 yn wahanol i flynyddoedd blaenorol. Tynnwyd rhan helaeth o'r sampl ar gyfer 2020-21 (mis Mai i fis Rhagfyr 2020) o blith ymatebwyr a oedd wedi cwblhau'r Arolwg Cenedlaethol yn y gorffennol ac wedi dweud y byddent yn fodlon i ni ailgysylltu â nhw er mwyn cymryd rhan mewn ymchwil bellach ("ailgysylltiadau"). Mae Tabl 2.1 yn nodi pa flynyddoedd a misoedd blaenorol o'r Arolwg Cenedlaethol a ddefnyddiwyd ar gyfer sampl ailgysylltu mis Mai i fis Rhagfyr 2020.

**Tabl 2.1 Blynyddoedd a misoedd blaenorol yr Arolwg Cenedlaethol a ddefnyddiwyd ar gyfer sampl mis Mai i fis Rhagfyr 2020**

<b>Sampl mis Mai 2020</b>	<b>Sampl mis Mehefin 2020</b>	<b>Sampl mis Gorffennaf 2020</b>	<b>Sampl mis Awst 2020</b>	<b>Sampl mis Medi 2020</b>	<b>Sampl mis Hydref i fis Rhagfyr 2020</b>
Ailgysylltia dau o fis Gorffennaf i fis Rhagfyr 2019	50% o ailgysylltiadau o fis Ebrill i fis Mehefin 2019, 50% o ailgysylltiadau o fis Ionawr i fis Mawrth 2020	50% arall o ailgysylltiadau o fis Ebrill i fis Mehefin 2019, 50% arall o ailgysylltiadau o fis Ionawr i fis Mawrth 2020	Ailgysylltia dau o fis Ionawr i fis Mawrth 2019	75% o ailgysylltia dau o fis Medi i fis Rhagfyr 2018	Ailgysylltiadau o fis Hydref 2017 i fis Rhagfyr 2018

- 2.3 Gan fod ansicrwydd o ran y gyfradd ymateb ddisgwyliedig, defnyddiwyd sampl fwy na'r arfer ar gyfer mis cyntaf yr arolwg yn 2020-21 (mis Mai 2020). Roedd y sampl a ddyrannwyd ar gyfer mis Mai yn cynnwys pob un o'r 4,252 o ymatebwyr a gymerodd ran yn yr Arolwg Cenedlaethol wyneb yn wyneb rhwng mis Gorffennaf a mis Rhagfyr 2019 ac a gytunodd i ni ailgysylltu â nhw ar gyfer ymchwil yn y dyfodol. Roedd y gyfradd ymateb a gafwyd ar gyfer mis Mai 2020 tua thair gwaith yn fwy na'r hyn a ddisgwyliwyd yn seiliedig ar arolygon blaenorol lle roeddem wedi ailgysylltu dros y ffôn, felly defnyddiwyd sampl lai ar gyfer y misoedd dilynol.
- 2.4 Roedd y sampl a ddyrannwyd ar gyfer mis Mehefin (1,931 o bobl) yn cynnwys hanner yr ymatebwyr y cyfwelwyd â nhw yn yr Arolwg Cenedlaethol wyneb yn wyneb rhwng mis Ebrill a mis Mehefin 2019, a hanner y rheini y cyfwelwyd â nhw rhwng mis Ionawr a mis Mawrth 2020 a oedd wedi cytuno i ni ailgysylltu â nhw ar gyfer ymchwil yn y dyfodol.
- 2.5 Roedd y sampl a ddyrannwyd ar gyfer mis Gorffennaf (1,913 o bobl) yn cynnwys hanner arall yr ymatebwyr y cyfwelwyd â nhw yn yr Arolwg Cenedlaethol wyneb yn wyneb rhwng mis Ebrill a mis Mehefin 2019, a hanner arall y rheini y cyfwelwyd â nhw rhwng mis Ionawr a mis Mawrth 2020 a oedd wedi cytuno i ni ailgysylltu â nhw ar gyfer ymchwil yn y dyfodol.
- 2.6 Roedd y sampl a ddyrannwyd ar gyfer mis Awst yn cynnwys pob un o'r 1,932 o ymatebwyr a gymerodd ran yn yr Arolwg Cenedlaethol rhwng mis Ionawr a

mis Mawrth 2019 ac a gytunodd i ni ailgysylltu â nhw ar gyfer ymchwil yn y dyfodol.

- 2.7 Roedd y sampl a ddyrannwyd ar gyfer mis Medi (1,991) yn cynnwys 75% o'r ymatebwyr a gymerodd ran yn yr Arolwg Cenedlaethol rhwng mis Medi a mis Rhagfyr 2018 ac a gytunodd i ni ailgysylltu â nhw ar gyfer ymchwil yn y dyfodol.
- 2.8 Roedd y sampl a ddyrannwyd ar gyfer mis Medi i fis Rhagfyr yn cynnwys 6,550 o ymatebwyr a gymerodd ran yn yr Arolwg Cenedlaethol rhwng mis Hydref 2017 a mis Rhagfyr 2018 ac a gytunodd i ni ailgysylltu â nhw ar gyfer ymchwil yn y dyfodol. Roedd maint y sampl a ddyrannwyd ar gyfer mis Hydref yn 1,971, 1,819 ar gyfer mis Tachwedd a 2,760 ar gyfer mis Rhagfyr.

### **Dyluniad y sampl o fis Ionawr i fis Mawrth 2021**

- 2.9 Ar gyfer mis Ionawr i fis Mawrth 2021, newidiodd y sampl o ddefnyddio ailgysylltiadau o Arolygon Cenedlaethol blaenorol a dychwelodd i ddyluniad arferol y sampl. Cyn dechrau arolwg 2020-21, roedd sampl ar gyfer blwyddyn arolwg lawn 2020-21 wedi cael ei thynnu, yn ôl yr arfer, o Ffeil Cyfeiriadau Cod Post (PAF) Defnyddwyr Bach y Post Brenhinol<sup>1</sup>, lle cafodd pob cyfeiriad preswyl a math o annedd eu cynnwys yn y broses dewis sampl cyhyd ag yr oeddent wedi'u rhestru fel cyfeiriadau unigol<sup>2</sup>. Os oeddent wedi'u cynnwys fel cyfeiriadau unigol ar y PAF, cafodd cartrefi parciau preswyl ac anheddau eraill eu cynnwys yn y ffrâm samplu.
- 2.10 Er mwyn dewis cyfeiriadau i'w cynnwys yn yr arolwg, trefnwyd y PAF yn ôl cod post a dewiswyd sampl systematig<sup>3</sup> o gyfeiriadau o bob ALI gan ddefnyddio maint y sampl darged ym mhob ALI. Cafodd cyfeiriadau a samplwyd o fewn y pedair blynedd diwethaf ar gyfer unrhyw un o arolygon cymdeithasol y SYG neu ar gyfer unrhyw ran o'r Arolwg Cenedlaethol yn

---

<sup>1</sup> Ceir rhagor o wybodaeth am ganolfan trwyddedu PAF ar [wefan y Post Brenhinol](#).

<sup>2</sup> Mae cyfeiriadau preswyl yn golygu cartrefi preifat ledled Cymru. Nid ydynt yn cynnwys llety sefydliadol (e.e. cartrefi gofal, neuaddau preswyl, carchardai, gwestai a llety gwely a brecwast, a chanolfannau'r fyddin). Ni chaiff pobl mewn llety sefydliadol eu cynnwys mewn arolygon cymdeithasol fel arfer.

<sup>3</sup> Caiff cyfeiriadau eu trefnu yn ôl cod post, yna caiff man dechrau yn y rhestr hon ei ddewis ar hap a chaiff pob fed cyfeiriad ei ddewis (yn dibynnu ar y gyfran sydd ei hagen ym mhob ALI).

2016-17, 2017-18 neu 2018-19 eu hepgor drwy ddefnyddio Ffeil Cyfeiriadau a Ddefnyddiwyd yn Arolygon Cymdeithasol y SYG, sef rhestr o gyfeiriadau a samplwyd ar gyfer arolygon cymdeithasol a gynhelir gan y SYG.<sup>4</sup>

- 2.11 Yna, cafodd cyfeiriadau wedi'u samplu eu clystyru'n ddaearyddol bob chwarter er mwyn sicrhau bod y gwaith maes yn cael ei ddyrannu'n effeithiol.
- 2.12 Cafodd y sampl ei haenu yn ôl ALI gan ddefnyddio dyraniad gyda'r nod o sicrhau isafswm maint sampl effeithiol ym mhob ALI, yn seiliedig ar y gyfradd ymateb amcangyfrifedig, er mwyn rhoi amcangyfrifon digon manwl ar lefel bwrdd iechyd lleol<sup>5</sup>. Yr isafswm maint sampl effeithiol oedd 250 ym mhob ALI heblaw am yr ALLau canlynol: Powys (800), Merthyr Tudful (350), Ceredigion, Ynys Môn a Sir y Fflint (300 yr un). Ystyriwyd dwysedd a maint y boblogaeth ar lefel ALI wrth dynnu'r sampl, ond cafodd rhai ardaloedd (e.e. ALLau bach) eu gorsamplu er mwyn sicrhau samplau a oedd yn ddigon mawr i roi amcangyfrifon cadarn.
- 2.13 Dewiswyd sampl wrth gefn, o'r un maint â'r brif sampl, gan ddefnyddio'r fethodoleg samplu hefyd, ond ni chafodd ei defnyddio.
- 2.14 Cafodd y sampl ei dyrannu ar y dechrau drwy ddefnyddio dyraniad cymesur, sy'n golygu bod maint y sampl ym mhob ALI yn gymesur â maint yn seiliedig ar nifer y cyfeiriadau yn yr ALI hwnnw. Er mwyn sicrhau'r isafswm maint sampl effeithiol ym mhob ALI, yna cafodd y dyraniad ei addasu fel a ganlyn:
- a) Nodwyd yr ALLau lle roedd yr isafswm maint sampl effeithiol yn annhebygol o gael ei gyflawni.
  - b) Yn yr ALLau hynny, pennwyd maint y sampl i'r isafswm hwn a dyrannwyd gweddill y sampl â thebygolrwydd a oedd yn gymesur â maint.
  - c) Cynhaliwyd cam (a) a (b) yn iteraidd nes bod yr isafswm maint sampl effeithiol wedi'i gyflawni ar gyfer pob ALI.

---

<sup>4</sup> Mae'r union gyfnod ar gyfer atal cyfeiriadau rhag cael eu hailddewis yn amrywio o arolwg i arolwg.

<sup>5</sup> Mae'n rhaid ystyried natur gymhleth dyluniad y sampl wrth gyfrifo'r amrediad posibl o wallau samplu. Caiff effaith y dyluniad ei chynrychioli'n aml gan ystadegyn 'effaith y dyluniad'. Er enghraifft, mae effaith dyluniad o 1.3 yn nodi y dylai maint y sampl wirioneddol gael ei rannu ag 1.3 er mwyn cael maint sampl ystadegol effeithiol. Maint sampl ystadegol effeithiol yw maint sampl ar hap syml cyfatebol a fyddai'n arwain at wallau samplu o'r un maint. Mae effaith y dyluniad yn amrywio ar gyfer pob mesur yn yr arolwg.

- 2.15 Defnyddiwyd samplau mis Ionawr, mis Chwefror a mis Mawrth a dynnwyd o'r PAF ar gyfer chwarter 4, ond roedd maint y sampl yr oedd ei angen yn fwy na'r hyn a oedd eisoes wedi'i ddewis ar gyfer y misoedd hyn. Ychwanegwyd at samplau mis Ionawr a mis Chwefror gan ddefnyddio'r sampl a dynnwyd ar gyfer mis Rhagfyr 2020. Ychwanegwyd at sampl mis Mawrth gan ddefnyddio hanner y sampl a dynnwyd ar gyfer mis Tachwedd 2020. Roedd sampl chwarter 4 yn cynnwys cyfanswm o 9,315 o gyfeiriadau – 3,021 o gyfeiriadau ar gyfer mis Ionawr, 3,018 ar gyfer mis Chwefror a 3,276 ar gyfer mis Mawrth.
- 2.16 Mae Tabl 2.2 yn rhoi meintiau'r sampl a ddyrannwyd fesul ALI ar gyfer misoedd yr arolwg, fesul mis o fis Mai i fis Medi, ac yna fesul chwarter (mis Hydref i fis Rhagfyr a mis Ionawr i fis Mawrth) er mwyn cyd-fynd â'r cyflwyniadau data.

**Tabl 2.2: Maint y sampl a ddyrannwyd fesul awdurdod lleol**

<b>Awdurdod Lleol</b>	<b>Mai</b>	<b>Meh</b>	<b>Gorff</b>	<b>Awst</b>	<b>Medi</b>	<b>Hyd- Rhag</b>	<b>Ion- Maw</b>	<b>Cyfanswm</b>
Blaenau Gwent	154	79	61	55	77	191	285	902
Pen-y-bont ar Ogwr	146	112	45	74	61	235	352	1,025
Caerffili	179	71	88	94	141	328	429	1,330
Caerdydd	277	135	175	142	184	523	881	2,317
Sir Gaerfyrddin	233	137	36	103	128	290	479	1,406
Ceredigion	149	40	70	53	82	175	285	854
Conwy	123	51	82	64	86	234	349	989
Sir Ddinbych	158	22	117	49	24	220	261	851
Sir y Fflint	208	102	81	65	67	303	375	1,201
Gwynedd	188	82	92	86	70	227	439	1,184
Ynys Môn	83	42	55	56	21	223	315	795
Merthyr Tudful	136	61	40	52	43	115	287	734
Sir Fynwy	132	50	76	80	97	249	278	962
Castell-nedd Port Talbot	196	98	66	76	36	279	414	1,165
Casnewydd	147	105	65	84	101	296	352	1,150
Sir Benfro	203	111	46	95	44	345	362	1,206
Powys	437	172	214	223	183	861	966	3,056
Rhondda Cynon Taf	304	80	192	104	145	348	636	1,809
Abertawe	362	195	121	152	207	335	626	1,998
Torfaen	113	62	60	76	46	274	259	890
Bro Morgannwg	150	68	44	76	78	272	329	1,017
Wrecsam	174	56	87	73	70	227	356	1,043
<b>Cyfanswm (Cenedlaethol)</b>	<b>4,252</b>	<b>1,931</b>	<b>1,913</b>	<b>1,932</b>	<b>1,991</b>	<b>6,550</b>	<b>9,315</b>	<b>27,884</b>

### Trefnu'r sampl yn sypiau a'u dyrannu

2.17 Ar gyfer y sampl ailgysylltiadau, roedd y cwotâu (clystyrau o gyfeiriadau) wedi cael eu dyrannu'n flaenorol (pan gafodd y cyfeiriadau eu samplu gyntaf ar gyfer yr arolwg), felly ni newidiwyd y cwotâu hyn. Er mwyn gwahaniaethu

rhwng y cwtâu presennol a'r cwtâu blaenorol, cawsant eu hailrifo'n ddilyniannol.

- 2.18 Ar gyfer y sampl a dynnwyd o'r PAF, cafodd ei rhannu'n gwtâu (clystyrau o gyfeiriadau) ac yna eu dyrannu yn ôl misoedd. Cafodd y cwtâu eu dyrannu'n seiliedig ar eu sgôr gyfartalog o dan MALIC<sup>6</sup> gan sicrhau bod cymysgedd o gwtâu sgorio uchel, isel a chanolig yn ystod pob chwarter ar gyfer pob ALI. Tybiwyd y byddai'r dosbarthiad ar draws ALIau a sgoriau MALIC yn sicrhau bod y sampl chwarterol yn gynrychioliadol o'r boblogaeth. Gan na chaiff pob ardal ei chwmpasu ym mhob chwarter, caiff y sampl chwarterol ei chlystyru.
- 2.19 Cafodd y cwtâu eu dyrannu gan Reolwyr Cyfwelwyr i Gyfwelwyr Maes a fyddai wedyn yn gweithio i sicrhau ymateb gan y cyfeiriadau hyn a ddyrannwyd yn ystod y mis.
- 2.20 Roedd cwota cyfartalog ar gyfer mis Mai i fis Rhagfyr 2020 yn cynnwys 22 o achosion. Ar gyfer chwarter 4, roedd maint y cwtâu yn amrywio mwy, gan fod symiau amrywiol yn cael eu hychwanegu at y sampl ar draws y cwtâu, gan arwain at gwtâu a oedd yn amrywio o 3 i 39 o achosion.

### **Dewis anheddau, cartrefi ac unigolion**

- 2.21 Rhwng mis Mai a mis Rhagfyr 2020, nid oedd angen i'r cyfwelydd ddewis unigolyn o gartref i gwblhau'r arolwg oherwydd bod un oedolyn (16 oed a throsodd) wedi cael ei ddewis ar hap yn flaenorol i gwblhau'r arolwg. Ar ddechrau'r cyfweliad, roedd enw a chyfeiriad yr ymatebydd yn cael eu cadarnhau er mwyn gwneud yn siŵr mai'r person cywir ydoedd. Os oedd yr ymatebydd wedi symud tŷ, roedd y cyfweliad yn cael ei gynnal o hyd os oedd yn dal i fyw yng Nghymru.
- 2.22 Rhwng mis Ionawr a mis Mawrth 2021, dan amgylchiadau pan ddaeth cyfwelydd ar draws mwy nag un cartref (e.e. dwy fflat un ystafell neu fwy)

---

<sup>6</sup> Mynegai Amddifadedd Lluosog Cymru



mewn cyfeiriad a samplwyd, dewiswyd cartref ar hap gan ddefnyddio Grid Kish<sup>7</sup> (Atodiad A).

- 2.23 Os oedd mwy nag un person 16 oed a throsodd yn byw yn y cyfeiriad, dewiswyd ymatebydd ar hap gan ddefnyddio'r dull pen-blwydd nesaf. Cyflwynwyd y dull hwn ym mis Ionawr 2021; roedd yr ymatebwyr yr ailgysylltwyd â nhw ar gyfer mis Mai i fis Rhagfyr 2020 wedi cael eu dewis yn wreiddiol gan ddefnyddio grid Kish os oedd mwy nag un oedolyn yn byw yn y cartref a samplwyd. Mae'r dull pen-blwydd nesaf yn haws ei ddefnyddio na grid Kish; mae'n gryno ac yn llai ymwithiol gan ei fod yn gofyn am lai o wybodaeth bersonol am y cartref cyn i'r ymatebydd a ddewisir gytuno i gymryd rhan. Mae felly'n haws ei gynnal dros y ffôn. Mae'n llai o ymdrech i'r aelod o'r cartref ac i'r cyfwelydd, sy'n golygu bod defnyddio'r dull hwn yn haws ac yn gyflymach. Hefyd, mae 3 pherson neu lai mewn 90% o gartrefi, felly mae'n debygol y bydd y rhan fwyaf o bobl yn gwybod pryd mae pen-blwydd pawb arall yn y cartref. Mae'r dull pen-blwydd nesaf yn dal i sicrhau sampl gynrychioliadol drwy ddewis ymatebydd ar hap.
- 2.24 Mabwysiadwyd y dull pen-blwydd nesaf i wneud y broses mor syml â phosibl i ymatebwyr, er mwyn cynyddu cyfraddau ymateb gan sicrhau ein bod yn defnyddio hapsampl o hyd.
- 2.25 Os nad oedd yr aelod o'r cartref roedd y cyfwelydd yn siarad ag ef yn gwybod pen-blwydd pawb yn y cartref, gofynnwyd i'r unigolyn "o'r pen-blwyddi rydych yn eu gwybod, pwy sydd â'r pen-blwydd nesaf?"

### **3. Cynnwys a datblygiad yr holiadur**

#### **Trosolwg o'r holiadur**

- 3.1 O ganlyniad i bandemig y coronafeirws (COVID-19), gwnaed newidiadau i'r dull casglu, o gasglu gwybodaeth wyneb yn wyneb i'w chasglu dros y ffôn, a gwnaed newidiadau i gynnwys yr arolwg ar gyfer 2020-21.

---

<sup>7</sup> Tabl o haprifau yw Grid Kish, a ddefnyddir i ddewis unedau preswyl o fewn annedd ar hap, gweler Atodiad A.

3.2 Cynhaliwyd arolwg peilot ar raddfa fach ar holiadur wyneb yn wyneb 2020-21 ym mis Ionawr 2020, ond cynhaliwyd hwn cyn y tarfu sylweddol yn sgil y pandemig a'r newidiadau dilynol a wnaed i'r holiadur o ganlyniad i hynny. Datblygwyd holiadur newydd i'w gynnal dros y ffôn yn ystod diwedd mis Mawrth a dechrau mis Ebrill 2020. Ni chafodd y fersiwn hon ei threalu oherwydd cyfyngiadau amser.

### **Cynnwys, datblygiad a newidiadau i'r holiadur**

- 3.3 Holiadur peilot 2020-21 oedd sail yr holiaduron misol a chwarterol a gynhaliwyd yn 2020-21. Datblygwyd cynnwys holiadur peilot 2020-21 gan Lywodraeth Cymru a'r tri chorff a noddir ganddi. Cynhaliwyd adolygiad blynyddol o'r holiadur ac ymgynghoriad â rhanddeiliaid gan Lywodraeth Cymru er mwyn canfod anghenion polisi newydd a phennu cynnwys yr holiadur ar gyfer arolwg peilot 2020-21.
- 3.4 Oherwydd effaith pandemig y coronafeirws (COVID-19) ar yr arolwg, cafodd llawer o'r modiwlau gwreiddiol eu dileu am nad oedd modd eu gofyn dros y ffôn ar y pryd, gan gwtogi hyd yr arolwg i tua 20 munud rhwng mis Mai a mis Rhagfyr 2020. Y prif bethau y bu'n rhaid eu gwneud er mwyn addasu'r cwestiynau o rai wyneb yn wyneb i rai dros y ffôn oedd defnyddio cwestiynau cynorthwyol yn lle'r cardiau dangos a defnyddio cyfarwyddiadau ychwanegol er eglurder, ynghyd â symleiddio geiriad rhai cwestiynau. Symudwyd cwestiynau hunanlenwi blaenorol yr arolwg wyneb yn wyneb, fel y modiwlau llesiant ac unigrwydd, i ganol yr holiadur fel y gallai'r cyfwelydd feithrin cydberthynas â'r ymatebydd cyn gofyn y cwestiynau ac i osgoi dod â'r cyfweiliad i ben ar bwnc sensitif.
- 3.5 Cafodd cwestiynau ac opsiynau ymateb newydd a oedd yn benodol i bandemig y coronafeirws (COVID-19) eu hychwanegu drwy gydol y flwyddyn hefyd, er enghraifft cymorth gan ysgolion i rieni helpu gyda dysgu eu plentyn, neu a oedd yr ymatebydd yn credu bod y coronafeirws (COVID-19) ganddo. Hefyd, ychwanegwyd cwestiwn newydd ar ddiwedd yr holiadur er mwyn i ymatebwyr roi unrhyw adborth ychwanegol ar y ffordd roedd sefyllfa'r coronafeirws wedi effeithio arnynt. I raddau helaeth, nid dim ond gan

anghenion polisi mewn perthynas â phandemig y coronafeirws (COVID-19) y pennwyd y cynnwys, ond gan b'un a oedd y cwestiynau yn addas ar gyfer arolwg dros y ffôn.

- 3.6 O ystyried yr amgylchiadau eithriadol, roedd oedi wrth gwblhau'r holiadur Cymraeg. Nid oedd yr holiadur yn barod ar ddechrau'r broses casglu data, ond roedd yn barod yn ddiweddarach yn ystod y mis a dyna pryd y cymerodd ymatebwyr ran os oedd yn well ganddynt gyfweliad drwy gyfrwng y Gymraeg. Ym mis Mehefin 2020, roedd y fersiynau Cymraeg a Saesneg o'r holiadur yn barod ar gyfer dechrau proses casglu data mis Mehefin.
- 3.7 Rhwng mis Mai a mis Rhagfyr 2020, diweddarwyd y cynnwys bob mis, a chyhoeddwyd y canlyniadau bob mis hefyd. Yna cafwyd diweddariadau ac adroddiadau chwarterol ar gyfer mis Hydref i fis Rhagfyr 2020 a mis Ionawr i fis Mawrth 2021. Y prif reswm dros adroddiadau misol oedd yr angen cychwynnol am ganlyniadau amserol iawn er mwyn ystyried effaith y pandemig. Wrth i'r sefyllfa sefydlogi, penderfynwyd mai adroddiadau chwarterol (gyda'r maint sampl mwy cysylltiedig y gellid ei gyflawni) fyddai'r dull gweithredu gorau.
- 3.8 Drwy newid yr arolwg o drefniadau diweddarau ac adrodd misol i rai chwarterol, roedd amser ychwanegol i sicrhau bod cwestiynau, na ellid eu cynnwys pan oedd yr arolwg yn cael ei gynnal bob mis, mor addas â phosibl ar gyfer yr arolwg dros y ffôn. Cafodd cynnwys ychwanegol ei ychwanegu ar gyfer holiadur mis Ionawr i fis Mawrth, gan gynyddu nifer y modiwlau a hyd yr arolwg. Gan fod yr arolwg yn hirach ac yn cael ei gynnal dros y ffôn, roedd pryderon y byddai ymatebwyr am gael egwyl hanner ffordd drwy'r arolwg o bosibl, felly ychwanegwyd cwestiwn newydd a oedd yn cynnig yr opsiwn i ymatebwyr gwblhau'r ail ran ar amser neu ddyddiad diweddarach. Fodd bynnag, er bod yr arolwg yn hirach, darganfuwyd yn ddiweddarach fod yn well gan y mwyafrif helaeth o ymatebwyr gwblhau'r arolwg ar un tro.
- 3.9 Gwnaed newidiadau i'r modiwlau a chwestiynau unigol mewn ymateb i faterion a gododd yn ystod y flwyddyn. Rhwng mis Mai a mis Rhagfyr 2020,

roedd cynnwys yr arolwg yn amrywio rhwng 21 a 24 o bynciau. Ar gyfer mis Ionawr i fis Mawrth 2021, cynyddodd hyn i 46 o bynciau.

- 3.10 Mae manylion am y modiwlau a gafodd eu cynnwys yn yr holiaduron misol ac yna'r holiaduron chwarterol wedi'u cyhoeddi ar [wefan Llywodraeth Cymru](#). Gellir cael gfael ar holiaduron a ddefnyddiwyd drwy gydol 2020-21 drwy'r [Chwiliwr Cwestiynau Misol](#). Gellir gofyn am wybodaeth bellach drwy dîm Arolygon Llywodraeth Cymru.
- 3.11 Gellir dod o hyd i'r rhesymau dros ofyn y cwestiynau penodol, gan gynnwys yn Arolwg Cenedlaethol 2020-21, yn y [ddogfen ganllaw ar yr holiadur Cefindir i'r cwestiynau](#).

### **Rhaglennu a phrofi'r holiadur**

- 3.12 Cafodd yr holiadur ei sgriptio gan y SYG a'i weinyddu drwy ddefnyddio Statistics Netherlands Blaise Enterprise 4.8 ("Blaise").
- 3.13 Wrth raglennu sgript yr holiadur yn Blaise, gwnaeth y SYG gynnwys nifer o wiriadau meddal a chaled fel y byddai cyfwelwyr yn effro i achosion lle byddai cyfuniad o atebion yn annhebygol neu'n annichonadwy. Lle roedd cyfuniad o atebion yn annhebygol, gwnaeth gwiriad meddal dynnu sylw'r cyfwelydd at yr atebion a roddwyd a gofyn iddo/iddi gadarnhau'r ymateb cyn bwrw ymlaen - ond caniatawyd i'r cyfwelydd fwrw ymlaen os cadarnhawyd bod y wybodaeth hon yn gywir (e.e. mae'r cyfwelydd yn mewnbynnu dyddiad geni sy'n rhoi oedran o 110). Ysgogwyd gwiriad caled pan oedd yn amlwg nad oedd y cyfuniad o atebion a roddwyd yn bosibl (er enghraifft, mab/merch yn cael ei godio/chodio fel pe bai'n hŷn na'r fam/tad). Yn yr achosion hyn, ni allai'r cyfwelydd fwrw ymlaen â gweddill yr holiadur nes bod y wybodaeth hon wedi cael ei chywiro. Roedd y gwiriadau hyn yn sicrhau yr ymdrinnid ag anghysonderau yn y data ar y cam cyfweld, gan wella ansawdd y data.
- 3.14 Er mwyn sicrhau bod y sgriptiau terfynol ar gyfer yr arolygon misol a chwarterol yn rhedeg yn esmwyth ac wedi'u gosod yn ôl y fanyleb, cynhaliwyd y gwiriadau canlynol gan y SYG a Llywodraeth Cymru:
- Testun cwestiynau – ei fod yn gyson â manyleb yr holiadur drwyddi draw.

- Llwybro'r cwestiynau – bod y sgrïpt wedi'i rhaglennu yn unol â'r llwybrau a bennwyd – profwyd hyn drwy ddefnyddio nifer o senarios gwahanol o gartref ac ymateb.
- Rhifau/enwau'r cwestiynau – bod y rhain yn gyson â rhifau/enwau ym manyleb yr holiadur lle y bo'n berthnasol.
- Arddangosiad sgrin – bod y cwestiynau wedi'u fformatio yn unol â safon y SYG a'u harddangos yn glir, gan osgoi unrhyw sgrolio diangen i gyfwelwyr.
- Rhestrau o ymatebion – bod y rhain yn gyson â manyleb yr holiadur a'u bod wedi'u harddangos yn glir, gan osgoi unrhyw sgrolio diangen i gyfwelwyr.
- Cyfarwyddiadau i gyfwelwyr – bod y rhain yn glir ac yn gyson â manyleb yr holiadur.
- Testun-lenwi – bod unrhyw gwestiynau neu destun o fewn cwestiynau yn cael eu harddangos yn gywir.
- Gwiriadau cyfweliad dros y ffôn â chymorth cyfrifiadur (CATI) – bod yr holl wiriadau meddal a chaled yn y CATI yn cael eu hysgogi lle y bo hynny'n gymwys.
- Symudedd/dibynadwyedd y sgrïpt – bod y sgrïpt yn galluogi cyfwelwyr i symud ymlaen (ac yn ôl, os oedd angen er mwyn diwygio'r wybodaeth a fewnbynwyd) heb golli data na gwallau eraill.
- Dewis iaith – bod yr adnodd casglu data yn galluogi cyfwelwyr i ddewis iaith ar ddechrau'r cyfweliad a pharhau yn yr iaith hon, a thoglo rhwng Cymraeg a Saesneg yn ôl gofynion yr ymatebydd.
- Cyfieithu – bod yr holiadur yn llifo'n dda yn Gymraeg ac yn Saesneg.

3.15 Rhoddwyd dwy set ddata SPSS<sup>8</sup> grai (.sav) i Lywodraeth Cymru ar ddechrau ac yng nghanol mis Mai 2020 er mwyn gwirio amllderau ym mhob cwestiwn. Defnyddiwyd y camau gwirio hyn i nodi problemau posibl gyda'r sgrïpt CATI.

### **Cyfieithu i'r Gymraeg**

---

<sup>8</sup> Pecyn Ystadegol ar gyfer y Gwyddorau Cymdeithasol. IBM SPSS Statistics

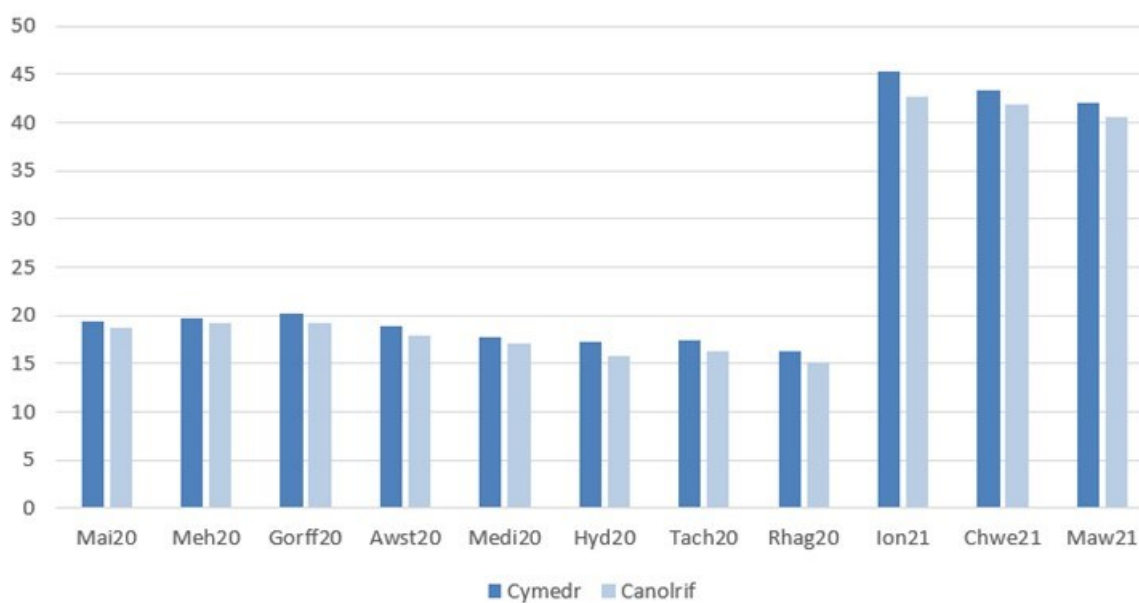
- 3.16 Darparodd Llywodraeth Cymru fanyleb holiadur a gyfieithwyd i'r Gymraeg. Y nod oedd paratoi fersiwn Gymraeg o'r holiadur a allai gael ei deall ym mhob rhan o Gymru. Rhoddwyd y fersiwn wedi'i chyfieithu i'r SYG unwaith bod y fanyleb ar gyfer y fersiwn Saesneg o'r holiadur yn derfynol. Lle roedd cwestiynau yn dod o arolygon dwyieithog blaenorol, defnyddiwyd cyfieithiadau sefydledig er cysondeb a pharhad. Ar gyfer unrhyw gwestiynau newydd neu ddiwygiedig, defnyddiodd Llywodraeth Cymru gyfieithwyr ardystiedig, gan sicrhau bod yr un termau yn cael eu defnyddio drwy'r holiadur cyfan. Roedd timau ymchwil y SYG a Llywodraeth Cymru yn gallu cysylltu â siaradwyr Cymraeg er mwyn sicrhau ansawdd y cyfieithiad, yn ogystal â chyflwyno mân esboniadau a newidiadau.
- 3.17 Defnyddiodd y SYG fanyleb yr holiadur Saesneg er mwyn gosod llwybro'r holiadur. Cafodd y testun Cymraeg ei gynnwys yn ddiweddarach yn y manau perthnasol yn y sgrïpt, a gwnaed addasiadau perthnasol i'r rhannau llenwi er mwyn darparu ar gyfer gwahaniaethau gramadegol Cymraeg. Profwyd y fersiwn Saesneg a'r fersiwn Gymraeg o'r CATI yn annibynnol.
- 3.18 Codiwyd cyfwelwyr ddewis iaith yr ymatebydd ar ddechrau'r cyfweiliad. Roedd rhaglen Blaise yn galluogi cyfwelwyr i doglo rhwng Cymraeg a Saesneg ar gyfer unrhyw gwestiwn ar unrhyw adeg drwy gydol yr holiadur. Bwriadwyd i hyn helpu mewn sefyllfaoedd lle roedd ymatebwyr yn dewis cael eu cyfweld mewn un iaith ond roedd angen cyfieithiad ar unwaith o gwestiwn neu eiriad penodol am unrhyw beth y gallent fod wedi cael trafferth ei ddeall yn newis iaith y cyfweiliad.
- 3.19 Cyfieithwyd yr holiadur a deunyddiau ymlaen llaw gan Dîm Cyfieithu Llywodraeth Cymru. Cafodd mân newidiadau eu gwneud i'r holiadur neu'r deunyddiau ymlaen llaw gan dîm Llywodraeth Cymru a thîm y SYG.

### **Amseriadau cyfweiliadau**

- 3.20 Cafodd sawl pwynt amseru ei gynnwys yn yr holiadur er mwyn mesur hyd pob adran. Yn ogystal, defnyddiwyd data monitro i helpu i amcangyfrif hyd yr holiadur cyfan yn ogystal â hyd cwestiynau unigol lle nad oedd pwyntiau amseru yn ddigon cywir. Mae Ffigur 3.1 yn dangos y newid yn hyd cymedrig

a chanolrifol yr holiadur dros flwyddyn yr arolwg a hyd yr arolwg ychwanegol yn chwarter 4, pan oedd y cynnwys yn sylweddol hirach, pan roddwyd yr opsiwn i ymatebwyr gwblhau'r cyfweiliad mewn dwy ran.

**Ffigur 3.1: Hyd cyfweiliadau ar gyfartaledd yn ôl mis yr arolwg mewn munudau**



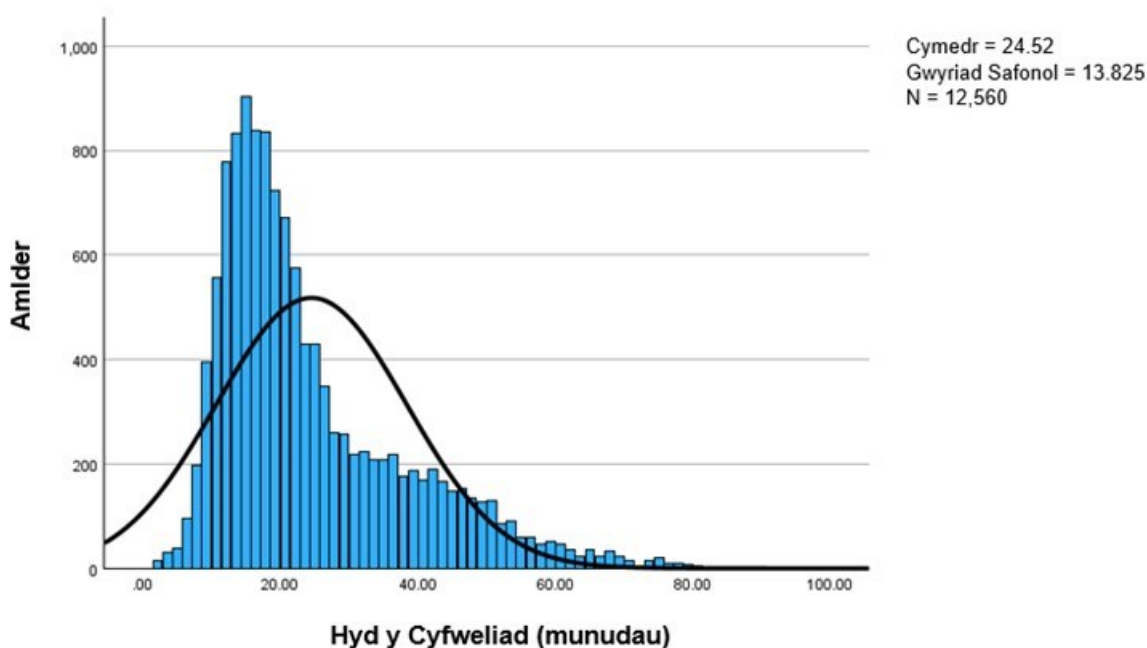
3.21 Mae Atodiad B yn rhoi trosolwg o hyd canolrifol a chymedrig pob adran o'r holiadur. Oherwydd nifer y newidiadau a wnaed i'r holiadur drwy gydol y flwyddyn, ac yn enwedig rhwng chwarteri 1 a 3 a chwarter 4, caiff yr amseriadau yn Atodiad B eu cyflwyno ar gyfer pob chwarter ar wahân. Mae'r ffigurau hyn yn cynrychioli'r amseriadau cyfartalog ar gyfer pob adran drwy'r sampl lawn gyfan, sy'n golygu, lle na ofynnwyd rhai cwestiynau i ymatebydd oherwydd y broses lwybro, pennwyd amser y cwestiwn yn sero mewn achosion perthnasol.

3.22 Mae Ffigur 3.2 yn rhoi trosolwg o ddisbarthiad hyd cyfweiliadau ar gyfer mis Mai i fis Mawrth. Roedd hyd canolrifol y cyfweiliad tua 20.1 munud (hyd cymedrig o 24.5 munud), gyda 50% o ymatebwyr yn cael cyfweiliad a oedd yn para rhwng 14.6 a 31.4 munud.

3.23 Rhwng mis Mai a mis Rhagfyr, roedd hyd canolrifol y cyfweiliad tua 17.9 munud (hyd cymedrig o 18.8 munud), gyda 50% o ymatebwyr yn cael cyfweiliad a oedd yn para rhwng 13.9 a 22.5 munud. Ar gyfer chwarter 4,

roedd hyd canolrifol y cyfweiliad tua 41.6 munud (hyd cymedrig o 43.6 munud), gyda tua 50% o ymatebwyr yn cael cyfweiliad a oedd yn para rhwng 34.0 a 50.3 munud.

**Ffigur 3.2: Dosbarthiad hyd cyfweiliadau mewn munudau, mis Mai 2020 i fis Mawrth 2021**



#### 4. Gwaith maes

##### Recriwtio cyfwelwyr

- 4.1 Mae holl gyfwelwyr y SYG yn aelodau o staff a gyflogir yn uniongyrchol, sy'n cael cyflog yn seiliedig ar eu horiau cytundebol (gan gynnwys amser cyfweild yn ogystal ag amser at ddibenion teithio a gweinyddol). Ni thelir ffoedd penodol iddynt fesul cyfweiliad a gwblhawyd nac ar sail gweithgareddau penodol eraill sy'n ymwneud ag arolygon. Yn lle hynny, mae eu cyflog yn cwmpasu'r holl ddyletswyddau sy'n gysylltiedig â'u swyddi, gan gynnwys hyfforddiant, paratoi gwaith, teithio i leoliadau ac ati. At hynny, mae cyfwelwyr yn hyblyg o ran yr oriau a weithir ganddynt er mwyn gweithio yn unol â'r galw



a'r patrymau ymweld sydd eu hangen er mwyn gwneud gwaith maes yn y ffordd orau bosibl a hyrwyddo ansawdd data.

- 4.2 Hysbysebwyd swyddi gwag i gyfwelwyr ar wefan Swyddi'r Gwasanaeth Sifil<sup>9</sup>. Fel arfer, ar ôl cylch cychwynnol o sgrinio ceisiadau a dethol, gwahoddwyd ymgeiswyr llwyddiannus i gyfweiliad yn seiliedig ar gymwyseddau a gynhaliwyd dros y ffôn, er mwyn cyflymu'r broses o benodi pobl addas.
- 4.3 Parhaodd y broses o recriwtio, hyfforddi a briffio cyfwelwyr newydd drwy gydol cyfnod yr arolwg. Cyn i gyfwelwyr newydd gael eu briffio ar yr Arolwg Cenedlaethol, bu'n rhaid iddynt gwblhau hyfforddiant safonol y SYG i gyfwelwyr, a oedd yn cynnwys gweithio ar gwotâu i arolygon eraill a gynhaliwyd gan y SYG fel yr Arolwg o'r Llafurlu.
- 4.4 Cafodd cyfanswm o 93 o gyfwelwyr ac 8 rheolwr cyfwelwyr eu briffio ar Arolwg Cenedlaethol 2020-21, gyda rhwng 56 ac 85 o gyfwelwyr yn gweithio ar yr arolwg mewn unrhyw fis (Tabl 4.1). Roedd naw cyfwelydd ac un rheolwr cyfwelwyr yn siarad Cymraeg.

**Tabl 4.1: Nifer y cyfwelwyr yn ôl misoedd yr arolwg\***

Mis	Nifer y cyfwelwyr a neilltuwyd i'r arolwg**
Mai 2020	85
Mehefin	58
Gorffennaf	62
Awst	56
Medi	64
Hydref	72
Tachwedd	67
Rhagfyr	78
Ionawr 2021	70
Chwefror	61
Mawrth	72
<b>Cyfartaledd</b>	<b>68</b>

<sup>9</sup> [Civil Service job search - Civil Service Jobs - GOV.UK](https://www.gov.uk/civil-service-jobs)

\* Mae nifer y cyfwelwyr yn y tabl isod yn cyfeirio at niferoedd yn hytrach na ffigurau cyfwerth ag amser llawn (CALI). Mae oriau cyfwelwyr yn 0.6 CALI, ar gyfartaledd.

\*\*Dim ond cyfwelwyr a oedd yn gweithio ar yr arolwg yn ystod y misoedd gwaith maes a gaiff eu cwmpasu gan nifer y cyfwelwyr yn y golofn hon.

### **Briffio cyfwelwyr**

- 4.5 O ganlyniad i'r newidiadau sylweddol drwy gydol 2020-21, cafodd y cyfwelwyr becynnau briffio bob mis o fis Mai i fis Medi, a phecynnau briffio chwarterol ar gyfer chwarter 3 (mis Hydref i fis Rhagfyr) a chwarter 4 (mis Ionawr i fis Mawrth). Trafodwyd y pecynnau briffio mewn sesiynau galw heibio rhithwir.
- 4.6 Gan ein bod wedi symud o gasglu gwybodaeth wyneb yn wyneb i gasglu gwybodaeth dros y ffôn, cafodd cyfwelwyr eu briffio ar brosesau'r arolwg dros y ffôn, gan gynnwys sut i gysylltu ag ymatebwyr, sut i ofyn y cwestiynau a'r llwybrau gwahanol drwy ddechrau'r cyflwyniad dros y ffôn.
- 4.7 Yn ogystal â phrosesau a gweinyddu'r arolwg, roedd y pecynnau briffio yn cwmpasu'r sampl a ddefnyddiwyd, y cyfraddau ymateb, y modiwlau a oedd wedi'u cynnwys yn yr arolwg, newidiadau i'r arolwg, deunyddiau'r arolwg a chymhellion.
- 4.8 Hefyd rhoddwyd deunydd dysgu ar ffurf achosion hyfforddi i'r cyfwelwyr, a dogfen Deunydd Gwybodaeth yr Arolwg a oedd yn cynnwys manylion am gwmpas yr arolwg, deunydd ysgrifennu, cyfnodau maes, nodiadau canllaw ar yr holiadur a gwybodaeth am weinyddu'r arolwg. Mae Deunydd Gwybodaeth yr Arolwg ar gael ar gais.

### **Goruchwyliaeth a rheoli ansawdd**

- 4.9 Mae'r SYG yn defnyddio cyfres sefydledig o fesurau i olrhain ansawdd gwaith ei chyfwelwyr. Prif nodweddion y dull gweithredu hwn yw:
- defnyddio targedau clir y gellir monitro perfformiad cyfwelwyr yn eu herbyn;
  - gwiriadau rheoli ansawdd gyda chyfranogwyr er mwyn deall beth yw eu profiad o'r cyfweiliad;

- adolygiadau rheolaidd o berfformiad er mwyn cael dealltwriaeth fwy ansoddol o'r ffordd mae cyfwelwyr yn perfformio.

### **Dyddiadau gwaith maes, rheoli a gweithdrefnau**

- 4.10 Dechreuodd gwaith maes ar 25 Ebrill 2020 a daeth i ben ar 31 Mawrth 2021.
- 4.11 Fel arfer rhoddwyd mis calendr i gyfwelwyr gyflawni eu haseiniadau a dychwelyd eu codau canlyniad terfynol, er y gallai'r union gyfnod gwaith maes a bennwyd ar gyfer cyfwelydd amrywio yn dibynnu ar nifer y cyfeiriadau a neilltuwyd ac estyniadau. Fodd bynnag, oherwydd diweddariadau misol i'r holiadur a gwaith prosesu data, roedd y cyfnod maes yn fyrrach na'r arfer ar gyfer mis Mai i fis Medi 2020 (gweler Tabl 4.2). Pan symudodd diweddariadau'r holiadur a'r gwaith prosesu data i fod yn chwarterol, dychwelodd y cyfnod maes i fis calendr (heblaw am fis Rhagfyr, a ddechreuodd ar 23 Tachwedd ac a ddaeth i ben ar 21 Rhagfyr). Ni chaniatawyd estyniadau o fis Mai i fis Medi. Dim ond ar gyfer achosion lle roedd apwyntiad wedi'i gadarnhau y caniatwyd estyniad ar gyfer mis Hydref a mis Tachwedd. Gellir dod o hyd i ddyddiadau gwaith maes yn Nhabl 4.2.
- 4.12 Ar gyfer chwarter 4 (mis Ionawr i fis Mawrth 2021), dechreuodd gwaith maes ar y cyntaf o'r mis, gan bara un mis a chyda'r opsiwn am estyniad o bythefnos. Rhoddwyd mis i gyfwelwyr gysylltu ag ymatebwyr a chwblhau adran 1 o'r arolwg. Os nad oedd adran 2 wedi'i chwblhau eto ar ôl mis, gellid rhoi estyniad o bythefnos.

**Tabl 4.2: Dyddiadau gwaith maes**

<b>Mis(oedd)</b>	<b>Dechrau gwaith maes</b>	<b>Gorffen gwaith maes</b>
Mai 2020	25 Ebrill	27 Mai
Mehefin	29 Mai	22 Mehefin
Gorffennaf	26 Mehefin	20 Gorffennaf
Awst	31 Gorffennaf	24 Awst
Medi	28 Awst	21 Medi
Hydref - Rhagfyr	1 Hydref	21 Rhagfyr
Ionawr – Mawrth 2021	1 Ionawr	31 Mawrth

- 4.13 Roedd llawer o brosesau'r arolwg wyneb yn wyneb yn gymwys o hyd, ond roedd rhai newidiadau. Ceisiwyd cyngor gan dîm Gweithrediadau Ffôn y SYG ar roi agweddau ar y broses casglu data dros y ffôn ar waith a oedd yn wahanol i'r rhai ar gyfer cyfweiliadau wyneb yn wyneb.
- 4.14 Gyda galwadau ffôn, roedd mwy o gyfleoedd i gysylltu nag wyneb yn wyneb. Gwnaeth cyfwelwyr ffonio ar adegau gwahanol yn ystod y dydd ac ar ddiwrnodau gwahanol, gan gynnwys ar y penwythnos a gyda'r nos. Cafodd y cyfwelwyr gyfarwyddyd i ffonio ar dair adeg wahanol yn ystod y dydd dros gyfnod o dridiau. Y terfyn a osodwyd ar nifer y galwadau ffôn a wnaed i gyfeiriad oedd 20 dros gyfnod o fis. Gwnaed cofnod o amser, dyddiad a chanlyniad yr alwad, a defnyddiwyd hyn i ddadansoddi patrymau galw a diffyg ymateb.
- 4.15 Cafodd y gwaith maes ei reoli'n ddyddiol gan dîm o Reolwyr Cyfwelwyr a oedd yn gweithio gyda Rheolwr Prosiect Maes cyffredinol. Gwnaeth aelodau o dimau Maes ac Ymchwil Arolwg Cenedlaethol y SYG oruchwylio gwaith maes a monitro'r gyfradd gynnydd yn ddyddiol. Anfonwyd diweddariadau rheolaidd i Lywodraeth Cymru, gan gynnwys cyfraddau ymateb a dadansoddiad o'r ffigurau ar lefel ALI.

#### **Dogfennau gwaith maes**

- 4.16 O fis Mai i fis Rhagfyr 2020, pan oedd y sampl yn cynnwys ymatebwyr a oedd wedi cwblhau'r Arolwg Cenedlaethol yn flaenorol (ailgysylltiadau), cafodd y llythyr ymlaen llaw safonol a ddatblygwyd i wahodd ymatebwyr newydd i gymryd rhan ei ddiwygio'n briodol (Atodiad C). Cafodd enw'r ymatebydd a oedd wedi cwblhau'r arolwg yn flaenorol ei gynnwys yn y llythyr. Gan y gallai rhai ymatebwyr fod wedi symud cyfeiriad ers iddynt gymryd rhan yn yr Arolwg Cenedlaethol ddiwethaf, anfonwyd neges e-bost (Atodiad D) a neges destun (Atodiad E) ddwyieithog ymlaen llaw drwy Gov.Notify at y rheini a oedd wedi darparu rhif ffôn symudol a chyfeiriad e-bost hefyd. Anfonwyd y llythyr, y neges destun a'r e-bost ymlaen llaw 10 diwrnod cyn dechrau pob mis o waith maes. Ni chafodd taflen ei hanfon gyda'r llythyr ymlaen llaw.

- 4.17 O ganlyniad i bandemig y coronafeirws (COVID-19) ac am nad oedd modd gwarantu y byddai modd argraffu deunyddiau niferus â staff cyfyngedig, nid oedd gofyn i'r cyfwelwyr anfon y cerdyn post A5 dilynol arferol ar ddechrau'r broses casglu data.
- 4.18 Gan fod cyfyngiadau ar argraffu, nid oedd yn bosibl anfon y daflen diolch, a oedd yn cynnwys llinellau cymorth gwerthfawr yn ymwneud â chynnwys yr arolwg, a oedd wedi cael ei darparu'n flaenorol ar ddiwedd y cyfweiliad wyneb yn wyneb. Ychwanegwyd gwybodaeth at sgript yr arolwg dros y ffôn i'w rhoi i'r ymatebwyr. Cyfeiriwyd ymatebwyr a allai ddefnyddio'r rhyngwyd at y dudalen wybodaeth am yr arolwg ar [wefan Llywodraeth Cymru](#). Gofynnwyd i'r rhai nad oedd mynediad at y rhyngwyd ganddynt a hoffent gael y rhifau ffôn, ac anfonwyd copi caled o'r daflen llinellau cymorth atynt (Atodiad F). Ar gyfer mis Mehefin, diweddarwyd y daflen llinellau cymorth er mwyn ymdrin ag agweddau newydd ar yr holiadur (Atodiad G). O fis Gorffennaf ymlaen, anfonwyd y daflen llinellau cymorth at bob defnyddiwr nad oedd yn defnyddio'r rhyngwyd.
- 4.19 Mewn achosion lle roedd cyfwelydd yn cael cryn anhawster i berswadio'r ymatebydd i gymryd rhan, roedd opsiwn i Reolwyr Cyfwelwyr anfon llythyr rhwystr. Ar gyfer mis Mai 2020, roedd y llythyrau yr un peth â llythyr yr arolwg wyneb yn wyneb gyda slip am y coronafeirws (COVID-19) (Atodiad H) yn esbonio'r newidiadau yn yr amgylchiadau oherwydd y pandemig. O fis Gorffennaf ymlaen, defnyddiwyd llythyr rhwystr newydd a addaswyd (Atodiad I).
- 4.20 O fis Awst ymlaen, dychwelodd cyfwelwyr i anfon y cerdyn cyflwyniadol A5 (Atodiad J) cyn y cyfnod maes.
- 4.21 O fis Ionawr 2021, gwnaed nifer o newidiadau i'r deunyddiau a ddefnyddiwyd, gan fod y sampl wedi newid o ddefnyddio ailgysylltiadau i ddefnyddio'r PAF a gan fod hyd yr arolwg wedi cynyddu. Diweddarwyd y llythyr ymlaen llaw, newidiwyd y cymhelliad o £10 i £15, ac ychwanegwyd gwybodaeth am y porth ar-lein (Atodiad K). Diweddarwyd y daflen diben o 2019-20 (Atodiad L) ac anfonwyd hon gyda'r llythyr ymlaen llaw. Anfonwyd y

Ilythyr a'r daflen ymlaen llaw gan swyddfa maes y SYG tua phythefnos cyn dechrau pob cyfnod maes misol. Roedd deunyddiau eraill a ddefnyddiwyd o fis Ionawr 2021 yn cynnwys cerdyn cyflwyniadol A5 wedi'i ddiweddarau (Atodiad M), cerdyn galw heibio heddiw/cnocio i wthio (Atodiad N), cerdyn apwyntiad (Atodiad O) (rhan o'r pecyn Cnocio i Wthio), Ilythyr annog (Atodiad P), Ilythyr ailystyried (Atodiad Q) a thaflen llinellau cymorth wedi'i diweddarau (Atodiad R). Pe bai'r ymatebydd yn penderfynu cwblhau ail ran yr arolwg ar adeg wahanol, anfonwyd neges destun ar ôl cwblhau rhan gyntaf yr arolwg a chyn yr apwyntiad ar gyfer yr ail ran.

### **Tudalennau gwe am yr arolwg**

- 4.22 Mae [gwefan Llywodraeth Cymru](#) yn cynnwys gwybodaeth berthnasol am yr arolwg i ymatebwyr. Mae'r cyfeiriad gwe hwn wedi'i nodi yn neunyddiau'r arolwg fel adnodd ychwanegol o wybodaeth i ymatebwyr ac i roi sicrwydd iddynt fod yr arolwg yn ddilys.
- 4.23 Yn ogystal, roedd gan y SYG [dudalen we](#) a oedd yn cael ei lletya ar wefan y SYG yn benodol ar gyfer Arolwg Cenedlaethol Cymru, er mwyn hysbysu ymatebwyr a'r cyhoedd am rôl y SYG fel y sefydliad a gomisiynwyd i gynnal yr arolwg hwn ar ran Llywodraeth Cymru. Ychwanegwyd nodyn i esbonio bod y cynnwys yn disgrifio'r prosesau y byddai'r arolwg yn eu dilyn fel arfer, a bod newidiadau wedi'u gwneud oherwydd pandemig y coronafeirws (COVID-19) er mwyn cadw'r cyhoedd a chydweithwyr y SYG yn ddiogel. Roedd y dudalen hon hefyd yn cynnwys dolen i [ddatganiad y SYG](#) i gael mwy o wybodaeth am y newidiadau hyn.
- 4.24 Mae gan Lywodraeth Cymru gasgliad ar wahân o [dudalennau gwe ar gyfer defnyddwyr yr arolwg](#) hefyd, yn hytrach nag ymatebwyr. Mae hyn yn cynnwys gwybodaeth gefndir am yr arolwg, disgrifiad o ddull yr arolwg a chwmpas yr holiadur, y newyddion diweddaraf (er enghraifft, pan fydd data neu adroddiadau newydd yn cael eu cyhoeddi), yn ogystal â chanlyniadau ac adroddiadau o'r gwaith datblygu. Mae [copïau electronig](#) o ddeunyddiau'r arolwg hefyd wedi'u cynnwys ar y wefan.

4.25 Mae gwybodaeth ar y tudalennau gwe hyn ar gael yn Gymraeg ac yn Saesneg.

### **Cyfweliadau yn Gymraeg**

- 4.26 Cynigiwyd cyfle i bob ymatebydd gwblhau'r cyfweliad yn Gymraeg neu yn Saesneg. Nid oedd modd cynnal yr arolwg mewn ieithoedd eraill yn ystod 2020-21. Roedd yr arolwg Cymraeg yn barod ar gyfer casglu data erbyn 15 Mai. Er mwyn sicrhau bod yr arolwg yn hygyrch yn Gymraeg, darparwyd holl ddogfennau'r arolwg yn Gymraeg ac yn Saesneg. At hynny, roedd nifer o gyfwelwyr yn siaradwyr Cymraeg neu'n ddysgwyr ar lefelau gwahanol. Cafodd naw cyfwelydd i gyd, ac un Rheolwr Cyfwelwyr, eu hyfforddi i gynnal cyfweliadau yn Gymraeg.
- 4.27 Oherwydd yr amgylchiadau eithriadol, ar ddechrau mis Mai, wrth i'r holiadur Cymraeg gael ei gyfieithu o hyd, rhoddwyd gwybod i unrhyw un a oedd am gwblhau'r arolwg yn Gymraeg y byddai cyfwelydd a oedd yn siarad Cymraeg yn ei ffonio'n ôl rhyw bythefnos yn ddiweddarach i gynnal y cyfweliad neu i drefnu amser addas i gwblhau'r arolwg. Roedd cyfran y cyfweliadau a gynhaliwyd yn Gymraeg ym mis Mai yn is na thrwy gydol y flwyddyn ar gyfartaledd.
- 4.28 Roedd y llythyr a'r e-bost ymlaen llaw (mis mai i fis Rhagfyr 2020) yn cynnwys rhif rhadffon y gallai ymatebwyr ei ffonio i ofyn am gyfwelydd a oedd yn siarad Cymraeg. Yna cafodd y rhif rhadffon i ofyn am gyfwelydd a oedd yn siarad Cymraeg ei gynnwys yn y daflen diben a ddefnyddiwyd rhwng mis Ionawr a mis Mawrth 2021.
- 4.29 Cafodd ceisiadau am gyfweliad yn Gymraeg lle roedd y cyfwelydd gwreiddiol wedi cael hyfforddiant i gyfweld yn Gymraeg eu cwblhau gan yr un cyfwelydd. Fel arall, mewn achosion lle nad oedd y cyfwelydd y neilltuwyd y cyfeiriad iddo/iddi wedi cael hyfforddiant i gynnal cyfweliadau yn Gymraeg, cyfarwyddwyd y cyfwelydd i gysylltu â'r Rheolwr Cyfwelwyr a fyddai'n trefnu cyfwelydd a oedd yn siarad Cymraeg.

- 4.30 Cymraeg a Saesneg oedd yr unig ieithoedd a oedd ar gael ar gyfer yr arolwg yn 2020-21. Cyflwynir amllder a chanran y cyfweiliadau Cymraeg a Saesneg yn Nhabl 4.3.

**Tabl 4.3: Iaith y cyfweiliad**

<b>Iaith</b>	<b>Amllder</b>	<b>Canran (%)</b>
Saesneg	15,478	98.0
Cymraeg	321	2.0
<b>Cyfanswm</b>	<b>15,799</b>	<b>100.0</b>

#### **Yr Arolwg Defnydd Iaith**

- 4.31 Cafodd yr Arolwg Defnydd Iaith ei ohirio dros dro pan roddwyd gorau i gasglu data wyneb yn wyneb. Yn dilyn trafodaethau ag Is-adran y Gymraeg, penderfynwyd peidio ag aildechrau'r broses o gasglu data ar gyfer yr Arolwg Defnydd Iaith.

#### **Y broses o gysylltu â chyfeiriad a samplwyd**

- 4.32 Rhoddwyd tafenni cyfeiriad i gyfweilwyr ar gyfer pob cyfeiriad yn eu cwota. Defnyddiodd cyfweilwyr adnodd yr holiadur ar eu gliniadur i gofnodi pob ymgais i ffonio a wnaed, yn ogystal â gwybodaeth am aelodaeth y cartref pan gysylltwyd ag ef.
- 4.33 Rhwng mis Mai a mis Rhagfyr 2020, defnyddiodd yr arolwg sampl o ailgysylltiadau lle roedd unigolyn yn y cyfeiriad eisoes wedi cael ei ddewis ar hap i gwblhau'r arolwg yn flaenorol. Pan ffoniodd cyfweilydd y rhif ffôn, cadarnhaodd fod yr enw a'r cyfeiriad yn gywir. Os oedd y cyfeiriad wedi newid, dim ond os oedd y cyfeiriad newydd yng Nghymru y cynhaliwyd y cyfweiliad.
- 4.34 Er mwyn cael rhif ffôn ar gyfer y cyfeiriadau a samplwyd rhwng mis Ionawr a mis Mawrth 2021, roedd y llythyr ymlaen llaw yn cynnwys dolen i'r porth ar-lein lle gellid darparu rhif ffôn, a chod mynediad unigryw er mwyn mewngofnodi i'r porth. Gellid darparu rhif ffôn drwy'r llinell ymholiadau dros y ffôn neu drwy e-bost hefyd.



4.35 Ym mis Ionawr 2021, defnyddiwyd sampl newydd o gyfeiriadau nad oeddent wedi cael eu dewis ar gyfer yr arolwg yn flaenorol, a chyflwynwyd dull gweithredu Cnocio i Wthio. Os nad oedd modd cael gafael ar rif ffôn neu gysylltu â'r cartref, cynhaliwyd ymweliad Cnocio i wthio. Fel rhan o hyn, byddai cyfwelwyr yn ymweld â'r cyfeiriadau a samplwyd er mwyn ceisio cysylltu â'r cartref a chael rhif ffôn. Hefyd, un o fanteision eraill ymweliad Cnocio i wthio yw bod cyfwelwyr yn gallu gweld cyfeiriadau a samplwyd a nodi a yw cyfeiriad yn anghymwys neu'n wag.

4.36 O fis Ionawr 2021, roedd angen i gyfwelwyr fynd drwy'r camau canlynol wrth ffonio neu gynnal ymweliad Cnocio i wthio:

- Cadarnhau'r cyfeiriad: Y dasg gyntaf i gyfwelwyr oedd cadarnhau'r cyfeiriad. Os oedd hyn dros y ffôn, byddent yn cadarnhau hyn gyda'r person ar y ffôn wrth gyflwyno'r arolwg. Yn ystod ymweliad Cnocio i wthio, gallai cyfwelwyr gadarnhau'r cyfeiriad eu hunain cyn cysylltu, er mwyn sicrhau eu bod yn galw heibio'r cyfeiriad cywir ac yna gadarnhau hyn gyda rhywun a oedd yn byw yn y cyfeiriad wrth gyflwyno'r arolwg.
- Cadarnhau bod y cyfeiriad yn gymwys: Ar gyfer pob cyfeiriad, byddai cyfwelwyr yn cadarnhau bod modd ei olrhain, ei fod yn gyfeiriad preswyl a'i fod yn brif breswylfa.
- Cofnodi nifer yr unedau annedd: Byddai cyfwelwyr yn cadarnhau nifer yr unedau annedd yn y cyfeiriad. Yn y rhan fwyaf o achosion, un annedd ydoedd. Os oedd mwy nag un (pan oedd cyfeiriad wedi'i rannu'n fflatiau fel arfer) byddent yn hysbysu'r pencadlys, a fyddai'n diweddarau ac yn ailddyrrannu'r cwota yn unol â hynny gydag un o'r unedau annedd wedi'i dewis ar hap.
- Cofnodi nifer y cartrefi: Mewn nifer bach o achosion, bydd mwy nag un cartref yn byw mewn un uned annedd. Mae'r SYG yn defnyddio'r diffiniad safonol o gartref o gyfrifiad Cymru a Lloegr, sy'n diffinio cartref fel a ganlyn: 'grŵp o bobl (nid oes rhaid iddyn nhw berthyn i'w gilydd) sy'n byw yn yr un cyfeiriad, ac sy'n rhannu cyfleusterau coginio ac ystafell fyw neu lolfa neu le bwyta'. Mewn achosion lle roedd mwy nag

un cartref mewn cyfeiriad a samplwyd, cyfarwyddwyd cyfwelwyr i ddefnyddio'r Grid Kish (Atodiad A) er mwyn cadarnhau'r cartref cywir i'w ddewis. Cynghorwyd cyfwelwyr i ailgadarnhau eu dewis o gartref gyda'r brif swyddfa, yn enwedig os nad oedd yn glir sut i ddilyn y broses ddewis (e.e. os nad oedd rhifau ar yr unedau annedd).

- Dewis yr ymatebydd o'r cartref: Ar ôl dewis yr uned annedd a'r cartref, byddai'r cyfwelydd yna'n dewis yr ymatebydd o'r cartref. Gwnaed hyn drwy ofyn pwy oedd yn cael ei ben-blwydd nesaf yn y cartref. Os nad oedd yr aelod o'r cartref yn gwybod yr holl ben-blwyddi, gofynnwyd am y pen-blwydd hysbys nesaf. Mewn cartrefi a oedd yn cynnwys un oedolyn 16 oed neu drosodd yn unig, nid oedd angen dewis unigolyn.
- Cael caniatâd rhiant: Mewn achosion lle roedd yr ymatebydd a ddewiswyd yn 16 neu'n 17 oed ac yn byw gyda rhiant neu warcheidwad, byddai'r cyfwelydd yn gofyn am ganiatâd rhiant cyn cynnal cyfweliad. Er mwyn gwneud hyn, byddai'n cofnodi enw'r unigolyn a oedd yn rhoi caniatâd a'i berthynas â'r ymatebydd yn yr holiadur CATI. Nid oedd angen llofnod i ategu hyn.
- Cofnodi dewis iaith cyfweliad yr ymatebydd: Byddai'r cyfwelydd yn cadarnhau beth oedd dewis iaith yr ymatebydd ar gyfer y cyfweliad (Cymraeg neu Saesneg) dros y ffôn neu ar garreg y drws (yn ystod ymweliad Cnocio i wthio). Ar ddechrau'r cyfweliad, byddai'r cyfwelydd yn nodi dewis iaith yn yr holiadur CATI, er mwyn sicrhau bod gweddill yr holiadur yn ymddangos yn yr iaith gywir.

### **Canlyniadau samplau**

4.37 Caiff y cyfraddau ymateb y cyfeirir atynt drwyddi draw eu cyfrifo fel a ganlyn:

Cyfradd ymateb = cyfweliadau a gwblhawyd / (cyfanswm y cyfeiriadau – achosion anghymwys)

oni nodir fod y gyfradd ymateb ar gyfer y sampl a ddyrannwyd.

4.38 Mae'r mynegai yn darparu ffracsiwn y cyfeiriadau cymwys a arweiniodd at gyfweliad llwyddiannus.

- 4.39 Cyfeiriadau anghymwys yw cyfeiriadau na fyddent yn gymwys i gymryd rhan yn yr arolwg. Mae hyn ond yn cynnwys cyfeiriadau nad oeddent wedi'u hadeiladu eto/a oedd wrthi'n cael eu hadeiladu, cyfeiriadau a oedd wedi'u dymchwel/yn segur, cyfeiriadau a oedd yn wag, cyfeiriadau nad oeddent yn rhai preswyl neu nad oeddent wedi'u meddiannu fel prif breswylfa (e.e. cartrefi gwyliau), sefydliadau cymunedol, cyfeiriadau a oedd y tu allan i'r sampl (ailgysylltiadau a oedd wedi symud allan o Gymru), cyfeiriadau y cyfarwyddwyd y cyfwelwyr i beidio â'u samplu, cyfeiriadau lle roedd yr ymatebydd wedi marw a'r rhai a godiwyd gan gyfwelwyr fel rhai anhygyrch neu nad oeddent yn gallu dod o hyd iddynt. Nid yw'n cynnwys cyfeiriadau y mae cyfwelwyr wedi ceisio ymweld â nhw nifer o weithiau ond lle na fu cyswllt, oni bai bod tystiolaeth glir fod y cyfeiriad yn wag neu nad yw wedi'i feddiannu fel prif breswylfa (e.e. drwy gadarnhau hyn gyda chymdogion).
- 4.40 Roedd 2.9% o gyfeiriadau yn anghymwys yn gyffredinol ar gyfer y cyfnod o fis Mai i fis Mawrth. Ar gyfer y sampl o ailgysylltiadau, roedd y gyfradd anghymwys yn is (1.8%), gan fod y rhai yr ailgysylltwyd â nhw eisoes yn dod o gyfeiriadau cymwys ac wedi cymryd rhan yn yr Arolwg Cenedlaethol yn flaenorol. Roedd yr achosion anghymwys yn y sampl o ailgysylltiadau yn cynnwys y rhai a oedd wedi marw (144 o unigolion) a'r rhai lle roedd y cyfeiriad bellach y tu allan i'r sampl (183 o gyfeiriadau). Ar gyfer y sampl PAF a ddefnyddiwyd o fis Ionawr i fis Mawrth 2021, lefel gyffredinol y cyfeiriadau anghymwys oedd 5.2%.
- 4.41 Mae cyfeiriadau â chymhwysedd anhysbys wedi cael eu cofnodi fel rhai diffyg cyswllt lle dyrannwyd cyfeiriadau ond ni cheisiwyd cyflawni'r arolwg, a lle nad oedd yn hysbys a oedd y cyfeiriad yn un preswyl neu a oedd preswylwyr cymwys oherwydd diffyg cyswllt. Lle gwrthodwyd rhoi gwybodaeth am b'un a oedd y cyfeiriad yn cynnwys tai preswyl neu breswylwyr cymwys, cofnodwyd y rhain fel gwrthodiadau.
- 4.42 Os cyfwelwyd â'r person anghywir ar gyfer y sampl o ailgysylltiadau, neu os na ddylai'r cyfeiriad fod wedi bod yn rhan o'r sampl o ailgysylltiadau, cawsant eu codio fel math arall o ddiffyg ymateb (gwrthodiad).

- 4.43 Rhwng mis Mai a mis Mawrth, arweiniodd cyfanswm o 56.7% o'r sampl a ddyrannwyd (58.4% o'r sampl gymwys) at gyfweiliadau llwyddiannus (Tabl 4.4). Y canlyniad amlaf ond un oedd diffyg cyswllt, a oedd yn cyfrif am 22.5% o'r sampl a ddyrannwyd (23.2% o'r sampl gymwys). Roedd penderfyniad i wrthod cael cyfweiliad, gan gynnwys torri apwyntiadau, yn cyfrif am 17.9% o'r sampl a ddyrannwyd (18.5% o'r sampl gymwys).
- 4.44 Roedd y cyfweiliadau a gwblhawyd, yr achosion o ddiffyg cyswllt a'r penderfyniadau i wrthod yn amrywio rhwng y sampl o ailgysylltiadau (mis Mai i fis Rhagfyr 2020) a'r sampl PAF (mis Ionawr i fis Mawrth 2021), a chafwyd canran uwch o gyfweiliadau a gwblhawyd a chanran is o achosion o ddiffyg cyswllt a phenderfyniadau i wrthod yn y sampl o ailgysylltiadau (gweler Tabl 4.5).

**Tabl 4.4: Canlyniadau'r sampl ar lefel genedlaethol mis Mai i fis Mawrth**

Disgrifiad o'r cod canlyniad	Cyfanswm y Cyfeiriadau	Canran (%) y sampl a ddyrannwyd	Canran (%) y sampl gymwys
Cyfweiliad llawn	15,767	56.5	58.2
Cyfweiliad rhannol	32	0.1	0.1
Dim cyswllt ag unrhyw un yn y cyfeiriad	4,427	15.9	16.4
Rhif ffôn wedi'i ddatgysylltu neu methu cael gafael arno	1,397	5.0	5.2
Llwyddwyd i gysylltu, ond nid ag unrhyw aelod o'r annedd/cartref a samplwyd	68	0.2	0.3
Nid yw'r person a samplwyd wedi newid ei rif ffôn ond ni lwyddwyd i gysylltu	130	0.5	0.5
Person a samplwyd wedi newid ei rif ffôn; wedi ffonio'r rhif newydd ond dim cyswllt o hyd	9	0.0	0.0
Person a samplwyd wedi newid ei rif ffôn; wedi cael rhif ffôn newydd ond heb geisio ei ffonio	2	0.0	0.0
Person a samplwyd wedi symud, heb gael cyfeiriad newydd na rhif ffôn	101	0.4	0.4
Llwyddwyd i gysylltu â'r annedd/cartref a samplwyd, ond nid ag unrhyw breswilydd cyfrifol	28	0.1	0.1
Llwyddwyd i gysylltu ag unigolyn, ond nid yr unigolyn a samplwyd	97	0.3	0.4
Gwrthod i'r swyddfa cyn i'r cyfwelydd gysylltu	150	0.5	0.6

Gwrthod gwybodaeth Uned Samplu - gwrthodwyd rhoi gwybodaeth am bobl yn y cartref	10	0.0	0.0
Gwrthod i'r cyfwelydd cyn i'r cyfweliad ddechrau - gan yr ymatebydd	2,497	9.0	9.2
Gwrthod i'r cyfwelydd cyn i'r cyfweliad ddechrau - gan y dirprwy	304	1.1	1.1
Gwrthod i'r cyfwelydd yn ystod y cyfweliad	24	0.1	0.1
Torri apwyntiad, dim ailgysylltiad	698	2.5	2.6
Yn sâl gartref yn ystod cyfnod yr arolwg - Hysbyswyd y Brif Swyddfa	2	0.0	0.0
Yn sâl gartref yn ystod cyfnod yr arolwg - Hysbyswyd y cyfwelydd	185	0.7	0.7
I ffwrdd/yn yr ysbyty drwy gydol cyfnod yr arolwg - Hysbyswyd y Brif Swyddfa	4	0.0	0.0
I ffwrdd/yn yr ysbyty drwy gydol cyfnod yr arolwg - Hysbyswyd y cyfwelydd	95	0.3	0.4
Analluog/anghymwys yn gorfforol neu'n feddyliol - Hysbyswyd y Brif Swyddfa	4	0.0	0.0
Analluog/anghymwys yn gorfforol neu'n feddyliol - Hysbyswyd y cyfwelydd	198	0.7	0.7
Terfynwyd y cyfweliad oherwydd anawsterau iaith	17	0.1	0.1
Terfynwyd y cyfweliad oherwydd anawsterau deall	10	0.0	0.0
Terfynwyd y cyfweliad oherwydd anawsterau eraill	33	0.1	0.1
Cyfweliad coll	8	0.0	0.0
Math arall o ddiffyg ymateb	756	2.7	2.8
Dyrannwyd ond heb geisio cyflawni	8	0.0	0.0
Anhygyrch	3	0.0	
Methu dod o hyd i'r cyfeiriad	5	0.0	
Gwrthodwyd rhoi gwybod a yw'r cyfeiriad yn cynnwys tai preswyl	1	0.0	0.0
Ni wyddys a yw'r cyfeiriad yn un preswyl oherwydd diffyg cyswllt	4	0.0	0.0
Gwrthodwyd rhoi gwybod a oedd unrhyw breswylwyr cymwys	1	0.0	0.0
Ni wyddys a oes unrhyw breswylwyr cymwys oherwydd diffyg cyswllt	6	0.0	0.0
Annedd heb ei hadeiladu eto/yn cael ei hadeiladu	5	0.0	
Annedd wedi'i dymchwel/yn segur	12	0.0	
Gwag	261	0.9	
Cyfeiriad nad yw'n breswyl	107	0.4	
Cyfeiriad wedi'i feddiannu, ond heb gartref preswyl	66	0.2	
Sefydliad Cymunedol	24	0.1	
Cyfeiriad y tu allan i'r sampl	183	0.7	
Wedi cyfarwyddo i beidio â samplu yn y cyfeiriad	1	0.0	
Wedi marw	144	0.5	
<b>Cyfanswm</b>	<b>27,884</b>	<b>100.0</b>	<b>100.0</b>

Noder: Nid yw rhai canrannau yn gwneud cyfanswm o 100% oherwydd talgrynnu

**Tabl 4.5: Cyfraddau'r cyfweiliadau a gwblhawyd, diffyg cyswllt, gwrthod ac anghymwys ar gyfer y sampl o ailgysylltiadau (mis Mai i fis Rhagfyr 2020) a'r sampl PAF (mis Ionawr i fis Mawrth 2021)**

	Mis Mai i fis Rhagfyr 2020			Mis Ionawr i fis Mawrth 2023		
	Cyfanswm y cyfeiriadau	Canran (%) y sampl a ddyrannwyd	Canran (%) y sampl gymwys	Cyfanswm y cyfeiriadau	Canran (%) y sampl a ddyrannwyd	Canran (%) y sampl gymwys
Cyfweiliadau a gwblhawyd	12,315	66.3	67.5	3,484	37.4	39.5
Dim cyswllt	3,392	18.3	18.6	2,885	31.0	32.7
Gwrthod	2,535	13.7	13.9	2,462	26.4	27.9
Anghymwys	327	1.8		484	5.2	
<b>Cyfanswm</b>	<b>18,569</b>	<b>100.0</b>	<b>100.0</b>	<b>9,315</b>	<b>100.0</b>	<b>100.0</b>

Noder: Nid yw rhai canrannau yn gwneud cyfanswm o 100% oherwydd talgrynnu

4.45 Mae Tabl 4.6 yn nodi'r cyfraddau ymateb, gwrthod, diffyg cyswllt ac anghymwys ar gyfer y sampl a ddyrannwyd fesul ALI. Ar gyfer cyfraddau ymateb y sampl gymwys, gweler Tabl 4.8.

**Tabl 4.6: Cyfraddau canlyniad y sampl a ddyrannwyd ar lefel awdurdod lleol, mis Mai i fis Mawrth**

<b>Awdurdod Lleol</b>	<b>Cyfradd ymateb (%)</b>	<b>Cyfradd gwrthod (%)</b>	<b>Cyfradd diffyg cyswllt (%)</b>	<b>Cyfradd anghymwysedd (%)</b>
Blaenau Gwent	52.7	19.1	25.6	2.7
Pen-y-bont ar Ogwr	59.4	19.0	18.9	2.6
Caerffili	54.7	17.8	25.1	2.3
Caerdydd	54.6	14.0	29.2	2.2
Sir Gaerfyrddin	58.5	17.9	19.6	4.0
Ceredigion	55.3	16.6	24.2	3.9
Conwy	56.1	15.2	25.2	3.5
Sir Ddinbych	58.0	16.5	23.5	2.0
Sir y Fflint	57.6	19.2	20.9	2.2
Gwynedd	58.8	22.0	14.3	5.0
Ynys Môn	53.8	24.8	16.1	5.3
Merthyr Tudful	50.4	20.4	27.0	2.2
Sir Fynwy	62.6	12.2	23.5	1.8
Castell-nedd Port Talbot	53.7	21.0	23.0	2.2
Casnewydd	54.6	16.5	27.9	1.0
Sir Benfro	62.3	16.7	18.2	2.9
Powys	57.4	17.4	21.4	3.8
Rhondda Cynon Taf	54.3	21.4	21.1	3.3
Abertawe	60.0	17.6	19.8	2.7
Torfaen	56.9	15.7	25.1	2.4
Bro Morgannwg	60.3	17.7	19.6	2.5
Wrecsam	51.1	19.5	26.5	3.0
<b>Cyfanswm (Cenedlaethol)</b>	<b>56.7</b>	<b>17.9</b>	<b>22.5</b>	<b>2.9</b>

#### **Cyfweliadau a gwblhawyd**

4.46 Cwblhawyd cyfanswm o 15,799 o gyfweliadau yn 2020-21. Rhoddir dadansoddiad o'r cyfweliadau rhwng pob chwarter yn Nhabl 4.7. Mae Chwarter 1 yn cynnwys mis Mai a mis Mehefin yn unig.

**Tabl 4.7: Cyfweiliadau a gynhaliwyd fesul chwarter**

<b>Chwarter</b>	<b>Dyddiadau cyfweld</b>	<b>Cyfweiliadau a gwblhawyd</b>	<b>Cyfweiliadau cronrol a gwblhawyd</b>
1	Mai '20 - Mehefin '20	4,465	4,465
2	Gorffennaf '20 - Medi '20	3,753	8,218
3	Hydref '20 - Rhagfyr '20	4,097	12,315
4	Ionawr '21 - Mawrth '21	3,484	15,799
<b>Cyfanswm</b>		<b>15,799</b>	<b>15,799</b>

4.47 Mae Tabl 4.8 yn nodi'r gyfradd ymateb a gyflawnwyd, ar gyfer cyfeiriadau cymwys, ar gyfer pob ALI. Roedd y cyfraddau ymateb yn amrywio o 64.1% (Sir Benfro) i 51.5% (Merthyr Tudful), gyda chyfradd ymateb gyffredinol o 58.4%.



**Tabl 4.8: Cyfradd ymateb a gyflawnwyd ar gyfer cyfeiriadau cymwys yn ôl awdurdod lleol (yn nhrefn y gyfradd ymateb), mis Mai i fis Mawrth**

<b>Awdurdod Lleol</b>	<b>Cyfanswm y cyfeiriadau</b>	<b>Cyfweliadau a gwblhawyd</b>	<b>Cyfeiriadau anghymwys</b>	<b>Cyfradd ymateb (%)</b>
Sir Benfro	1,206	751	35	64.1
Sir Fynwy	962	602	17	63.7
Gwynedd	1,184	696	59	61.9
Bro Morgannwg	1,017	613	25	61.8
Abertawe	1,998	1,198	53	61.6
Pen-y-bont ar Ogwr	1,025	609	27	61.0
Sir Gaerfyrddin	1,406	822	56	60.9
Powys	3,056	1,755	115	59.7
Sir Ddinbych	851	494	17	59.2
Sir y Fflint	1,201	692	27	58.9
Torfaen	890	506	21	58.2
Conwy	989	555	35	58.2
Ceredigion	854	472	33	57.5
Ynys Môn	795	428	42	56.8
Rhondda Cynon Taf	1,809	982	59	56.1
Caerffili	1,330	728	31	56.0
Caerdydd	2,317	1,264	51	55.8
Casnewydd	1,150	628	11	55.1
Castell-nedd Port Talbot	1,165	626	26	55.0
Blaenau Gwent	902	475	24	54.1
Wrecsam	1,043	533	31	52.7
Merthyr Tudful	734	370	16	51.5
<b>Cyfanswm (Cenedlaethol)</b>	<b>27,884</b>	<b>15,799</b>	<b>811</b>	<b>58.4</b>

### **Monitro'r ymateb**

4.48 Roedd ansicrwydd o ran cyfradd ymateb debygol y dull newydd o gynnal cyfweliadau dros y ffôn ac effeithiau pandemig y coronafeirws ar yr ymateb. Aeth y SYG ati i fonitro cynnydd drwy gydol y cyfnod gwaith maes yn agos, a rhoi mesurau rheoli perfformiad llym iawn ar waith. Cafodd perfformiad ei fonitro ar lefel awdurdod lleol ac ar lefel cyfwelydd. Er mwyn helpu i gyrraedd y targed o 1,000 o gyfweliadau bob mis, roedd y sampl ar gyfer mis Mai yn fwy oherwydd yr ansicrwydd o ran y gyfradd ymateb. Gan fod y gyfradd ymateb a gafwyd ar gyfer mis Mai tua thair gwaith yn fwy na'r hyn a

ddisgwyliwyd yn seiliedig ar arolygon blaenorol lle roeddem wedi ailgysylltu dros y ffôn, defnyddiwyd sampl lai ar gyfer y misoedd dilynol. Cwblhawyd dros 1,000 o gyfweiliadau bob mis.

## **5. Prosesu ac allbynnau data**

- 5.1 Mae'r bennod hon yn cwmpasu'r agweddau ar yr arolwg sy'n ymwneud â phrosesu data a chyflawni. Mae hyn yn cynnwys y prosesau codio a golygu data, llunio newidynnau deilliedig, y broses gwirio data a manylion yr allbynnau a roddwyd i Lywodraeth Cymru.

### **Troi achosion cyfweiliadau yn set ddata**

- 5.2 Pan fydd cyfweilwyr yn cwblhau cyfweiliad, trosglwyddir yr achos o bell drwy gysylltiad diogel â Swyddfa Maes y SYG. Yna, caiff yr achos hwn ei dderbyn gan y System Rheoli Gwrthrychau sy'n coladu achosion unigol yn ffeil ddata Blaise. Yna caiff ffeiliau data Blaise (bdb) eu troi o fformat Blaise yn set ddata SPSS ynghyd â ffeil .sps meta ategol drwy becyn VB6 y SYG, a ddyluniwyd yn fewnol, a elwir yn 'DataDeliveryExpress'.
- 5.3 Caiff setiau data SPSS newydd eu llunio'n ddyddiol (pan fydd y Swyddfa Maes yn derbyn achosion newydd) a'u cyflwyno i Dîm Ymchwil Arolwg Cenedlaethol y SYG.

### **Codio a golygu data**

- 5.4 Lle y bo'n berthnasol, ymgorfforwyd gwiriadau rhesymeg ac ysgogiadau i gyfweilwyr yn y sgript CATI (gweler adran 3.16) er mwyn sicrhau bod yr atebion a roddwyd yn gyson ac yn synhwyrol. Yn ogystal â'r gwiriadau hyn a ymgorfforwyd yn yr holiadur CATI, cynhaliwyd nifer o wiriadau (sawl gwaith yr wythnos fel arfer) gan Dîm Ymchwil Arolwg Cenedlaethol y SYG ar setiau data a dderbyniwyd er mwyn tynnu sylw at unrhyw anghysondebau posibl. Roedd y rhain yn cynnwys sicrhau bod cyfweilwyr wedi dewis yr unigolyn cywir yn y cyfeiriad a samplwyd i'w gyfweild, a bod y cwestiynau cywir yn cael eu gofyn yn seiliedig ar lwybro.

5.5 Cynhaliwyd gwaith golygu ôl-waith maes ar y data gan Dîm Ymchwil Arolwg Cenedlaethol y SYG hefyd er mwyn cyfrif am unrhyw anghysondebau mewn ymatebion nas cwmpaswyd gan y gwiriadau a oedd yn rhan o'r holiadur. Er enghraifft, roedd y cwestiwn a ofynnodd i ymatebwyr ddewis y grŵp ethnig roeddent yn perthyn iddo yn cynnwys sawl cod 'Arall (nodwch)', wedi'u rhannu yn ôl grwpiau ethnig gwahanol (e.e. 'Unrhyw gefndir Asiaidd arall') (ar gyfer chwarter 4 yn unig). Os oedd yr ymateb gair am air a roddwyd i'r cwestiwn hwn yn awgrymu bod yr ymatebydd yn perthyn i gategori 'Arall' gwahanol, cafodd ei ailgodio yn unol â hynny. Roedd gwiriadau data hefyd yn cynnwys edrych ar unrhyw nodiadau yr oedd cyfwelwyr wedi'u hychwanegu at yr holiadur yn tynnu sylw at a/neu'n egluro unrhyw ymatebion anarferol.

### **Newidynnau deilliedig**

5.6 Rhoddwyd rhestr o newidynnau deilliedig angenrheidiol i'r SYG gan Lywodraeth Cymru. Newidynnau a gynhyrchwyd o ddata eraill yw'r rhain, a oedd naill ai'n cael eu casglu yn ystod y cyfweiliad neu eu ceisio o ffynonellau eraill (h.y. data daearyddol). Mae'r rhai a gynhyrchwyd o ddata a gasglwyd drwy'r cyfweiliad naill ai'n myfyrio ar newidyn gwreiddiol o'r holiadur ond lle mae ymatebion wedi'u grwpio i lai o gategoriâu (e.e. grwpiau oedran) neu'n myfyrio ar nifer o newidynnau'r holiadur gan ddangos bod gan ymatebydd nodwedd benodol (e.e. newidynnau deilliedig sy'n gysylltiedig ag iechyd) neu'n dangos ymddygiadau penodol (e.e. newidynnau deilliedig sy'n gysylltiedig â chwaraeon a gweithgarwch). Ceir y rhestr lawn o newidynnau deilliedig yn Atodiad S.

### **Allbynnau data**

5.7 Fel arfer, byddai Llywodraeth Cymru yn cael ffeil ddata interim ar gyfer pedwar mis cyntaf yr arolwg ac yna unwaith eto ar ôl chwe a 12 mis er mwyn defnyddio dull gwirio iteradd wrth baratoi i'w cymeradwyo'n derfynol. Cynyddwyd cyflwyniadau data a chyhoeddiadau yn ystod 2020-21 er mwyn helpu i lywio polisi a rhoi'r wybodaeth ddiweddaraf i'r genedl yn ystod pandemig y coronafeirws (COVID-19).

5.8 Rhoddwyd dwy set ddata heb eu fformatio i Lywodraeth Cymru ar ddechrau ac yng nghanol mis Mai 2020 er mwyn galluogi Llywodraeth Cymru i sicrhau ansawdd proses lwybri'r holiadur. Yna darparwyd setiau data bob mis ar gyfer mis Mai i fis Medi 2020, a phob chwarter o fis Hydref i fis Rhagfyr 2020 ac o fis Ionawr i fis Mawrth 2021. Yna darparwyd set ddata derfynol â'r holl fisoedd wedi'u cyfuno i Lywodraeth Cymru.

5.9 Rhoddodd Llywodraeth Cymru fanylebau penodol ar gyfer y setiau data ya oedd eu hangen i'r SYG. Roedd y rhain yn nodi'r fformat a'r labelu angenrheidiol ar gyfer pob un o newidynnau'r holiadur a phob newidyn deilliedig a oedd wedi'i gynnwys ym mhob set ddata. Lluniodd y SYG newidynnau pwysoli ar gyfer y ffeiliau ar lefel unigolyn a chartref. Ceir manylion am y broses bwysoli a'r newidynnau pwysoli ar y setiau data yn adran 6.

5.10 Yn seiliedig ar y fanyleb, rhoddodd y SYG y ffeiliau data SPSS canlynol i Lywodraeth Cymru bob mis o fis Mai i fis Medi 2020, a phob chwarter o fis Hydref i fis Rhagfyr ac o fis Ionawr i fis Mawrth:

- Ffeil 'Pob person', yn seiliedig ar ymatebion i'r grid enwadur a gwybodaeth ddemograffig sylfaenol am y cartref cyfan.
- Ffeil lefel ymatebydd yn seiliedig ar ymatebion i'r holiadur ac yn cynnwys data cyfweiliadau ar gyfer yr holl ymatebwyr.
- Ymatebwyr a ofynnodd am gael crynodeb o'r canlyniadau.

Ar gyfer y ffeil ddata derfynol, yn ogystal â'r ffeil 'Pob person' a'r ffeil ar lefel ymatebydd, darparodd y SYG y canlynol hefyd:

- Ffeil sampl ddienw, gyda chanlyniadau gwaith maes (e.e. cyfwelwyd, gwrthodwyd) a data geo-ddemograffig ar gyfer pob cyfeiriad.
- Ffeil nad oedd yn ddienw, gyda data daearyddol ar gyfer pob cartref a ymatebodd.
- Ffeil ailgysylltu, gyda manylion cyfeiriadau pob ymatebydd a gytunodd y gellid ailgysylltu ag ef.

## **Argaeledd data**

- 5.11 Er mwyn ei gwneud yn bosibl i gymuned ymchwil ehangach weld a defnyddio data'r arolwg i'w dadansoddi ymhellach, cynhelir set ddata ar lefel cyfranogwr a chartref y tynnwyd manylion personol yn briodol ohoni yn <sup>10</sup>Archif Data'r DU a chronfa ddata SAIL<sup>11</sup>.

## **6. Pwysoli, diffyg ymateb a dadansoddi**

- 6.1 Gyda'r newidiadau i'r dull samplu a ddefnyddiwyd yn 2020-21 a'r cyflwyniadau data ychwanegol, gwnaed newidiadau i'r dulliau a ddefnyddiwyd ar gyfer pwysoli, diffyg ymateb a dadansoddi fel arfer. Yn ogystal, oherwydd y newid sydyn o gasglu gwybodaeth wyneb yn wyneb i gasglu gwybodaeth dros y ffôn, nid oedd digon o amser i ddadansoddi effeithiau'r dull.
- 6.2 Mae'r dull cyffredinol a ddefnyddiwyd i gyfrifo pwysoliadau a'u cymhwyso at ddata 2020-21 yn adlewyrchu protocolau safonol a ddefnyddir i bwysoli arolygon cymdeithasol ac mae'n unol ag arferion gorau rhyngwladol cyffredol. Ar gyfer mis Mai i fis Rhagfyr 2020, gwnaed newidiadau i'r grwpiau graddnodi a ddefnyddiwyd fel arfer.
- 6.3 Mae pwysoliadau dyluniad yn adlewyrchu'r tebygolrwydd o ddewis (ar gyfer cartrefi ac unigolion). Ar gyfer mis Mai i fis Rhagfyr 2020, gan ddefnyddio sampl o ailgysylltiadau, ni ellid cyfrifo pwysoliad dyluniad (a phwysoliad diffyg ymateb) am nad oedd gan bawb yng Nghymru debygolrwydd cyfartal, heb fod yn sero o gael eu dewis ar gyfer yr arolwg. Ar gyfer pob ymatebydd yr ailgysylltiwyd ag ef, cafodd y pwysoliad terfynol o flwyddyn yr arolwg a ddefnyddiwyd ar gyfer y sampl ei ddefnyddio fel procsi ar gyfer y pwysoliad dyluniad. Yna cafodd hyn ei raddnodi i boblogaeth amcangyfrifedig Cymru yn 2019 o'r amcanestyniadau poblogaeth yn seiliedig ar 2018<sup>12</sup>, a'i addasu er

---

<sup>10</sup> [UK Data Service](#)

<sup>11</sup> [Home - SAIL Databank](#)

<sup>12</sup> [Amcanestyniadau o'r boblogaeth yn ôl awdurdod lleol a blwyddyn \(llyw.cymru\)](#)

mwyn cynrychioli'r boblogaeth breswyl<sup>13</sup>. Cyfrifwyd y pwysoliadau dyluniad ar gyfer mis Ionawr i fis Mawrth 2021 yn ôl yr arfer cyn eu graddnodi i boblogaeth amcangyfrifedig Cymru yn 2019 o'r amcanestyniadau poblogaeth yn seiliedig ar 2018.

- 6.4 Mae'r strategaeth bwysoli sylfaenol ar gyfer chwarter 4 yn gyson â'r dulliau a ddefnyddiwyd i bwysoli'r Arolwg Cenedlaethol blaenorol ar gyfer 2016-17, 2017-18 a 2018-19, y prawf maes ar raddfa fawr yn 2015<sup>14</sup> ac Arolwg Iechyd Cymru gynt<sup>15</sup>.
- 6.5 Llunnir pob pwysoliad ar ddau gam:
1. Llundio pwysoliad dyluniad (i wneud iawn am wahaniaethau wrth samplu tebygolrwydd).
  2. Graddnodi pwysoliad (i wneud iawn am wahaniaethau rhwng proffil y sampl a phroffil hysbys y boblogaeth).
- 6.6 Gan y gall diffyg ymateb ar lefel cartref ac unigolyn achosi tuedd yn y canlyniadau, fel arfer byddai pwysoliadau yn cael eu haddasu ar gyfer y tebygolrwydd o beidio â chwblhau cyfweiliad. Dim ond ar gyfer y cyfnod o fis Ionawr i fis Mawrth 2021 y gwnaed hyn. Cafodd yr un dull â'r hyn a ddefnyddiwyd ar gyfer pwysoliadau 2016-17, 2017-18 a 2018-19 ei gymhwyso i bwysoliadau 2019-20.
- 6.7 Cynhaliwyd y broses bwysoli ar gyfer mis Hydref i fis Rhagfyr 2020 fel misoedd ar wahân yn y lle cyntaf, yna cafodd y setiau data eu cyfuno cyn graddnodi i boblogaeth amcangyfrifedig Cymru yn 2019 (o'r amcanestyniadau poblogaeth yn seiliedig ar 2018), ac yna eu cyhoeddi fel chwarter unigol.

---

<sup>13</sup> Mae "poblogaeth breswyl" yn golygu pobl sy'n byw mewn cartrefi preifat ledled Cymru. Nid yw'n cynnwys pobl sy'n byw mewn llety sefydliadol (e.e. cartrefi gofal, neuaddau preswyl, carchardai, gwestai a llety gwely a brecwast, a chanolfannau'r fyddin). Ni chaiff pobl mewn llety sefydliadol eu cynnwys mewn arolygon cymdeithasol fel arfer.

<sup>14</sup> Hanson T., Sullivan S., *Prawf Maes Arolwg Cenedlaethol Cymru, Adroddiad Technegol*, Llywodraeth Cymru, Rhif Ymchwil Gymdeithasol: 19/2016 [Arolwg Cenedlaethol Cymru: gwaith datblygu | LLYW.CYMRU](#)

<sup>15</sup> Doyle M., Brown L., Cabrera Alvarez P., Brown L., "Arolwg Iechyd Cymru", Adroddiad Technegol 2015, ar gael yn: [\[ARCHIVED CONTENT\] \(nationalarchives.gov.uk\)](#)

## **Pwysoliadau dyluniad**

- 6.8 Y cam cyntaf yn y broses bwysoli oedd cyfrifo pwysoliad dyluniad ar gyfer y cartref ac unigolion o fewn cartrefi, sy'n adlewyrchu'r tebygolrwydd o gael eu dewis. Ar gyfer mis Mai i fis Rhagfyr 2020, cafodd y pwysoliadau poblogaeth a chartref terfynol o flwyddyn yr arolwg a ddefnyddiwyd ar gyfer y samplau eu defnyddio fel procsi ar gyfer y pwysoliadau dyluniad. Ar gyfer mis Ionawr i fis Mawrth 2021, cyfrifwyd y pwysoliadau dyluniad fel y nodir isod.
- 6.9 Cyfrifwyd y pwysoliad cartref fel a ganlyn:

$$\text{Pwysoliad dyluniad cartref} = \frac{N_h}{n_h}$$

Ile mai  $n_h$  yw maint y sampl (nifer y cyfeiriadau) a ddyrannwyd o fewn stratwm  $h$  a lle mai  $N_h$  yw maint y boblogaeth (nifer y cyfeiriadau ar y PAF) o fewn stratwm  $h$

- 6.10 Mae'r pwysoliad dyluniad unigol yn addasu ar gyfer dewis un oedolyn ar hap o fewn cartrefi a samplwyd a oedd yn cynnwys mwy nag un oedolyn 16 oed neu drosodd. Cyfrifir y pwysoliad fel a ganlyn:

Pwysoliad dyluniad unigol = Pwysoliad dyluniad cartref addasedig  $i \times m_i$

Ile mai  $m_i$  yw nifer y bobl 16 oed a throsodd mewn cartref  $i$ .

- 6.11 Er mwyn osgoi amrywiad anghymesur rhwng cyfeiriadau yn y pwysoliadau, cymhwyswyd cap o 5 at y pwysoliad.

## **Graddnodi pwysoliadau**

- 6.12 Yn olaf, caiff y pwysoliadau dyluniad addasedig ar lefel cartref ac unigolyn eu graddnodi yn unol â'r tablau poblogaeth perthnasol. Fel arfer, mae'r adnoddau poblogaeth a ddefnyddir wrth raddnodi yn cyfeirio at yr un cyfnod â'r arolwg ei hun er mwyn rhoi cyfansymiau yn ôl ALI ar gyfer unigolion a chartrefi. Yr amcangyfrifon poblogaeth diweddaraf a oedd ar gael ar gyfer pwysoliadau 2020-21 oedd amcangyfrifon o boblogaeth Cymru yn 2018 yn

seiliedig ar y boblogaeth yn 2019<sup>16</sup> (addaswyd ar gyfer y boblogaeth breswyl)<sup>17</sup>. Wrth benderfynu ar grwpiau graddnodi priodol, roedd angen i'r rhain fod yn ddigon mawr i gyfyngu ar amrywiad yn y pwysoliadau.

- 6.13 Defnyddiwyd amcangyfrifon priodol o nifer y cartrefi preifat yng Nghymru i raddnodi'r pwysoliad dyluniad cartref addasedig yn unol â'r cyfansymiau poblogaeth hysbys hyn. Gwnaed gwaith dadansoddi i ystyried a fyddai defnyddio gwybodaeth fel cyfansoddiad cartref, o ran nifer yr oedolion a phlant mewn cartref, yn fuddiol o ran diffinio grwpiau graddnodi ac yn y broses raddnodi.
- 6.14 Defnyddiwyd cyfansymiau poblogaeth priodol i raddnodi'r pwysoliad dyluniad unigol addasedig er mwyn cynrychioli'r boblogaeth o oedolion 16 oed neu drosodd yng Nghymru.
- 6.15 Nodwyd y grwpiau graddnodi mwyaf priodol drwy sicrhau bod y grwpiau graddnodi o faint addas (h.y. mwy na 30 o ymatebion yn y sampl).
- 6.16 Ar gyfer pob pwysoliad ar gyfer mis Mai i fis Rhagfyr 2020, cafodd y grwpiau graddnodi a ddefnyddiwyd fel arfer eu cau. Mae Tabl 6.1 yn dangos y newidynnau a ddefnyddiwyd i raddnodi'r pwysoliadau amrywiol ar gyfer mis Mai i fis Rhagfyr 2020. Mae'r newidynnau a ddefnyddiwyd i raddnodi pwysoliadau ar gyfer mis Ionawr i fis Mawrth 2021 wedi'u cyflwyno yn Nhabl 6.2.

**Tabl 6.1: Newidynnau a ddefnyddiwyd i raddnodi pwysoliadau mis Mai i fis Rhagfyr 2020**

---

**Pwysoliad oedolyn**

Bwrdd Iechyd Lleol (7)

Oedran yn ôl rhyw	16-19 oed
	20-29 oed
	30-39 oed
	30-34 oed

---

<sup>16</sup> Mae'r amcanestyniadau poblogaeth yn seiliedig ar Gyfrifiad 2011 gan ystyried genedigaethau a marwolaethau hyd at 2018: [Amcanestyniadau o'r boblogaeth yn ôl awdurdod lleol a blwyddyn \(llyw.cymru\)](#)

<sup>17</sup> Llywodraeth Cymru, Amcanestyniadau Poblogaeth StatsCymru, [Amcanestyniadau o'r boblogaeth yn ôl awdurdod lleol a blwyddyn \(llyw.cymru\)](#)



40-49 oed  
50-59 oed  
60-69 oed  
70 oed a throsodd

---

**Pwysoliad cartref**

Bwrdd Iechyd Lleol (7)

Cyfansoddiad Cartrefi      Cartref 1 person  
   Cartref 2 berson  
   Cartref 3 pherson  
   Cartref 4 person  
   Cartref 5 person

---

**Pwysoliad poblogaeth**

Bwrdd Iechyd Lleol (7)

Oedran yn ôl rhyw      0-19 oed  
   20-29 oed  
   30-39 oed  
   30-34 oed  
   40-49 oed  
   50-59 oed  
   60-69 oed  
   70 oed a throsodd

---

**Tabl 6.2: Newidynnau a ddefnyddiwyd i raddnodi pwysoliadau mis Ionawr i fis Mawrth 2021**

---

**Pwysoliad oedolyn**

Awdurdod lleol (22)

Oedran yn ôl rhyw      16-19 oed  
   20-24 oed  
   25-29 oed  
   30-34 oed  
   35-39 oed  
   40-44 oed  
   45-49 oed  
   50-54 oed  
   55-59 oed  
   60-64 oed  
   65-69 oed

70-74 oed  
75 oed neu'n hŷn

---

### **Pwysoliad cartref**

Awdurdod Lleol (22)

Cyfansoddiad Cartrefi

- Cartref 1 person (dim plentyn)
- Cartref 2 berson â phlentyn
- Cartref 2 berson (dim plentyn)
- Cartref 3 pherson â 2 blentyn
- Cartref 3 pherson ag 1 plentyn
- Cartref 3 pherson (dim plant)
- Cartref 4 person â phlant
- Cartref 4 person (dim plant)
- Cartref â 5 person neu fwy

---

### **Pwysoliad poblogaeth**

Awdurdod Lleol (22)

Oedran yn ôl rhyw

- 0-4 oed
- 5-10 oed
- 11-15 oed
- 16-19 oed
- 20-24 oed
- 25-29 oed
- 30-34 oed
- 35-39 oed
- 40-44 oed
- 45-49 oed
- 50-54 oed
- 55-59 oed
- 60-64 oed
- 65-69 oed
- 70-74 oed
- 75 oed neu'n hŷn

---

6.17 Y pwysoliadau sydd ar gael ar gyfer 2020-21 yw pwysoliad cartref, pwysoliad oedolyn, a phwysoliad poblogaeth. Mae fersiynau heb eu grosio o bob un o'r pwysoliadau hyn hefyd ar gael, sy'n rhoi sampl a gyflawnwyd wedi'i phwysoli sy'n hafal i faint y sampl a gyflawnwyd sydd heb ei phwysoli. Mae Atodiad T yn rhoi trosolwg o'r holl bwysoliadau a gynhwyswyd yn setiau data 2020-21.

6.18 Mae Tablau 6.3, 6.4 a 6.5 yn rhoi cyfansymiau poblogaeth rhagamcanol ar gyfer 2019 yn seiliedig ar 2018.

**Tabl 6.3: Poblogaeth breswyl ragamcanol 2019 yn ôl oedran a rhyw**

Oedran yn ôl rhyw		Nifer	Canran (%)
Gwryw	0-4	84,641	2.7
Gwryw	5-10	113,131	3.6
Gwryw	11-15	90,576	2.9
Gwryw	16-19	67,273	2.2
Gwryw	20-24	101,308	3.3
Gwryw	25-29	104,601	3.4
Gwryw	30-34	95,156	3.1
Gwryw	35-39	90,594	2.9
Gwryw	40-44	83,090	2.7
Gwryw	45-49	96,345	3.1
Gwryw	50-54	106,664	3.4
Gwryw	55-59	105,205	3.4
Gwryw	60-64	93,304	3.0
Gwryw	65-69	87,921	2.8
Gwryw	70-74	85,750	2.8
Gwryw	75-79	58,452	1.9
Gwryw	80+	66,556	2.1
Benyw	0-4	80,787	2.6
Benyw	5-10	107,337	3.5
Benyw	11-15	86,522	2.8
Benyw	16-19	61,370	2.0
Benyw	20-24	92,316	3.0
Benyw	25-29	100,959	3.3
Benyw	30-34	96,370	3.1
Benyw	35-39	93,232	3.0
Benyw	40-44	85,655	2.8

<b>Oedran yn ôl rhyw</b>		<b>Nifer</b>	<b>Canran (%)</b>
Benyw	45-49	101,768	3.3
Benyw	50-54	112,786	3.6
Benyw	55-59	111,176	3.6
Benyw	60-64	98,541	3.2
Benyw	65-69	93,006	3.0
Benyw	70-74	91,675	3.0
Benyw	75-79	65,811	2.1
Benyw	80+	90,827	2.9
<b>Pob un</b>		<b>3,100,705</b>	<b>100.0</b>

**Tabl 6.4: Poblogaeth breswyl ragamcanol 2019 yn ôl oedran gydag awdurdod lleol**

<b>Awdurdod lleol</b>	<b>0-24</b>	<b>25-64</b>	<b>65-74</b>	<b>75+</b>
Ynys Môn	17,687	33,777	9,915	7,786
Gwynedd	34,654	58,681	14,919	12,529
Conwy	28,093	55,260	16,676	14,320
Sir Ddinbych	25,380	46,465	12,712	9,906
Sir y Fflint	43,159	79,694	18,500	13,815
Wrecsam	38,276	69,684	15,068	11,250
Powys	31,855	63,429	19,454	15,654
Ceredigion	19,029	32,404	9,930	7,986
Sir Benfro	32,171	60,004	17,539	14,000
Sir Gaerfyrddin	49,925	93,009	24,268	18,959
Abertawe	73,832	121,538	25,715	21,270
Castell-nedd Port Talbot	39,238	73,833	16,573	12,491
Pen-y-bont ar Ogwr	40,258	75,299	16,192	12,811
Bro Morgannwg	36,191	67,876	15,420	11,963
Caerdydd	121,077	184,164	27,984	22,355
Rhondda Cynon Taf	70,082	123,634	25,953	19,036
Merthyr Tudful	17,537	31,297	6,341	4,654

Caerffili	51,601	93,696	20,011	14,601
Blaenau Gwent	18,943	36,563	7,784	5,964
Torfaen	26,608	47,911	10,503	8,145
Sir Fynwy	23,003	46,708	12,667	10,465
Casnewydd	46,662	80,522	14,228	11,686
<b>Cyfanswm</b>	<b>885,261</b>	<b>1,575,448</b>	<b>358,351</b>	<b>281,646</b>

**Tabl 6.5: Amcangyfrifon rhagamcanol o gyfansoddiad cartrefi 2019**

<b>Disgrifiad o'r grŵp</b>	<b>Maint y grŵp</b>
Cartref 1 person (dim plant)	440,499
Cartref 2 berson â phlentyn	54,819
Cartref 2 berson heb blant	427,467
Cartref 3 pherson â 2 blentyn	25,370
Cartref 3 pherson ag 1 plentyn	85,791
Cartref 3 pherson (dim plant)	91,860
Cartref 4 person â phlant	129,699
Cartref 4 person (dim plant)	33,467
Cartref 5 person neu fwy	79,736
<b>Cyfanswm</b>	<b>1,368,708</b>

### **Effeithiau a ffactorau dylunio**

6.19 Mae Tabl 6.6 yn dangos yr effeithiau dylunio (DEFFau) a'r ffactorau dylunio (DEFTau) ar gyfer amrywiaeth o gwestiynau yn arolwg 2020-21. Cafodd y rhain eu cynhyrchu gan Lywodraeth Cymru gan ddefnyddio Stata, gan ystyried dyluniad yr arolwg ac yn seiliedig ar set ddata'r flwyddyn lawn ar gyfer 2020-21. Cymhareb o gyfeiliornad safonol yw'r DEFT sy'n ystyried dyluniad cymhleth yr arolwg yn unol â chyfeiliornad safonol o dan hapsampl syml. Cymhareb o'r amrywiannau cyfatebol yw'r DEFF (= DEFT<sup>2</sup>) a gellir ei ddefnyddio i gyfrifo'r maint sampl effeithiol; hynny yw, maint yr hapsampl a fyddai'n rhoi amcangyfrifon â manwl gywirdeb tebyg i sampl gymhleth yr arolwg.

**Tabl 6.6: Effeithiau dylunio a ffactorau dylunio ar gyfer amrywiaeth o amcangyfrifon arolwg 2020-21<sup>18</sup>**

Enw'r newidyn	Label y newidyn	Label gwerth	Set ddata blwyddyn lawn gyfunol yr effaith ddylunio	Set ddata blwyddyn lawn gyfunol y ffactor dylunio
DvCvEcoStat3	Newidyn deilliedig - Statws economaidd (3 dosbarthiad) - ers mis Ebrill 2020	Gwrthodwyd	0.64	0.80
		Ddim yn gwybod	1.14	1.07
		Mewn gwaith	1.83	1.35
		Di-waith	2.79	1.67
		Yn anweithgar yn economaidd	1.77	1.33
CvFinBilCred	Newidyn deilliedig - Ymdopi â biliau	Gwrthodwyd	0.58	0.76
		Ddim yn gwybod	4.28	2.07
		Yn gallu ymdopi â'r holl filiau ac ymrwymadau heb unrhyw drafferth	1.89	1.37
		Yn gallu ymdopi â'r holl filiau ac ymrwymadau, ond mae'n anodd weithiau	2.02	1.42
		Yn gallu ymdopi â'r holl filiau ac ymrwymadau, ond mae'n anodd drwy'r amser	1.84	1.35
		Yn methu talu ambell i fil neu ymrwymiad credyd	1.86	1.36
		Yn cael trafferthion ariannol gwirioneddol ac wedi methu talu nifer o filiau neu ymrwymadau credyd	1.45	1.20
		Dim biliau	3.88	1.97
FinBilCredP	Amddifadedd Materol Pensiynwyr - Y gallu i ymdopi â biliau ac ymrwymadau credyd ar hyn o bryd	Gwrthodwyd	0.43	0.65
		Ddim yn gwybod	0.84	0.91
		Yn gallu ymdopi â'r holl filiau ac ymrwymadau heb unrhyw drafferth	0.84	0.92
		Yn gallu ymdopi â'r holl filiau ac ymrwymadau, ond mae'n anodd weithiau	0.84	0.92
		Yn gallu ymdopi â'r holl filiau ac ymrwymadau, ond mae'n anodd drwy'r amser	0.90	0.95
		Yn methu talu ambell i fil neu ymrwymiad credyd	0.48	0.69

<sup>18</sup> Ar y cyfan, roedd effeithiau a ffactorau dylunio yn gyson rhwng y setiau data chwarterol a'r rhai blwyddyn lawn, gyda DEFFau ychydig is yn ystod y cyfnod rhwng mis Ionawr a mis Mawrth 2021

		Yn cael trafferthion ariannol gwirioneddol ac wedi methu talu nifer o filiau neu ymrwymadau credyd	0.99	1.00
		Dim biliau	0.42	0.65
FinBilCredNP	Amddifadedd Materol Oedolion (pobl nad ydynt yn bensynwyr) - Y gallu i ymdopi â biliau ac ymrwymadau credyd ar hyn o bryd	Ddim yn gwybod	4.20	2.05
		Yn gallu ymdopi â'r holl filiau ac ymrwymadau heb unrhyw drafferth	2.07	1.44
		Yn gallu ymdopi â'r holl filiau ac ymrwymadau, ond mae'n anodd weithiau	1.99	1.41
		Yn gallu ymdopi â'r holl filiau ac ymrwymadau, ond mae'n anodd drwy'r amser	1.51	1.23
		Yn methu talu ambell i fil neu ymrwymiad credyd	1.15	1.07
		Yn cael trafferthion ariannol gwirioneddol ac wedi methu talu nifer o filiau neu ymrwymadau credyd	0.97	0.99
		Dim biliau	1.97	1.40
Dvsmokec	Newidyn deilliedig - Yn smygu ar hyn o bryd naill ai bob dydd neu'n achlysurol	Gwrthodwyd	0.25	0.50
		Ddim yn gwybod	1.63	1.28
		Na	2.05	1.43
		Ie	2.05	1.43
Dvmvpa150	Newidyn deilliedig - Gweithgarwch Corfforol Cymedrol neu Egnïol - bodloni canllawiau 150 munud yr wythnos	Na	1.72	1.31
		Ie	1.92	1.38
DvFGLonely	Newidyn deilliedig - Pobl yn teimlo'n unig (dangosydd CD)	Ddim yn gwybod	1.12	1.06
		Ddim yn unig (0)	1.85	1.36
		Weithiau yn unig (1-3)	1.87	1.37
		Unig (4-6)	1.86	1.36
GenHealth	Iechyd - Iechyd yn gyffredinol	Gwrthodwyd	0.25	0.50
		Ddim yn gwybod	0.59	0.77
		Da iawn	1.96	1.40
		Da	1.89	1.37
		Gweddol	1.65	1.28
		Gwael	1.31	1.14
		Gwael iawn	1.13	1.06
Deiliadaeth	Llety - Deiliadaeth	Gwrthodwyd	0.38	0.62

		Ddim yn gwybod	3.75	1.94
		Rwy'n / Rydyn ni'n berchen arno neu'n byw gyda'r perchennog (yn cynnwys cartrefi sy'n cael eu prynu drwy forgais)	2.01	1.42
		Mae ar rent oddi wrth y cyngor lleol	1.77	1.33
		Mae ar rent oddi wrth gymdeithas dai neu ymddiriedolaeth dai	1.60	1.27
		Mae ar rent oddi wrth landlord preifat	2.17	1.47
		Arall (e.e. yn byw yn ddi-rent neu gartref sy'n dod gyda swydd)	3.30	1.82
WelSpk	Y Gymraeg - Siarad Cymraeg	Ddim yn gwybod	0.38	0.62
		Ydw	1.80	1.34
		Nac ydw	1.72	1.31
		Nac ydw, ond mae gen i rywfaint o allu i siarad Cymraeg (DIGYMELL YN UNIG)	2.02	1.42
IntPersUse	Rhynggrwyd - Defnydd personol o'r rhynggrwyd gartref, yn y gwaith neu yn rhywle arall	Ddim yn gwybod	1.37	1.17
		Ydw	0.93	0.96
		Nac ydw	0.93	0.96
WbSatLife	Llesiant – Boddhad cyffredinol â bywyd (graddfa 0-10)	Gwrthodwyd	0.85	0.92
		Ddim yn gwybod	0.83	0.91
		0	0.98	0.99
		1	1.46	1.21
		2	1.41	1.19
		3	1.37	1.17
		4	1.99	1.41
		5	1.58	1.26
		6	2.17	1.47
		7	1.92	1.39
		8	1.91	1.38
		9	1.90	1.38
		10	1.72	1.31
LocServAv	Gwasanaethau Awdurdod Lleol - Pa mor fodlon neu anfodlon ydych chi bod	Ddim yn gwybod	2.50	1.58
		Bodlon iawn	1.67	1.29



	gwasanaethau a chyfleusterau ar gael yn eich ardal leol?	Eithaf bodlon	1.86	1.36
		Ddim yn fodlon nac yn anfodlon	1.40	1.18
		Eithaf anfodlon	2.20	1.48
		Anfodlon iawn	1.79	1.34
		Dim gwasanaethau a chyfleusterau lleol (DIGYMELL YN UNIG)	1.46	1.21
CvFPFoodB	Tlodi Bwyd - Yn ystod y 12 mis diwethaf, a yw'r aelwyd wedi cael bwyd o fanc bwyd oherwydd diffyg arian	Gwrthodwyd	0.55	0.74
		Do, rydw i wedi / rydyn ni wedi gwneud hyn	1.36	1.17
		Naddo, ond rydw i / rydyn ni wedi bod eisiau gwneud hyn	1.40	1.18
		Naddo, doedd dim angen i mi / ni wneud hyn	1.58	1.26
GpOverSat	Meddyg teulu – Boddhad cyffredinol gyda'r gofal a geir	Ddim yn gwybod	1.24	1.11
		Bodlon iawn	1.82	1.35
		Eithaf bodlon	1.93	1.39
		Ddim yn fodlon nac yn anfodlon	1.82	1.35
		Eithaf anfodlon	1.66	1.29
		Anfodlon iawn	1.83	1.35
BioChange	Bioamrywiaeth – Newid o ran yr amrywiaeth o rywogaethau yng Nghymru	Gwrthodwyd	0.31	0.55
		Ddim yn gwybod	1.82	1.35
		Do, fe fu cynnydd	1.56	1.25
		Do, fe fu lleihad	1.71	1.31
		Fu dim newid	1.88	1.37
Dvecignbi	Newidyn deilliedig - Defnyddio e-sigarét nawr - deuaidd	Ddim yn gwybod	0.72	0.85
		Na	1.84	1.36
		Ie	2.27	1.51
DvCvalcushibi	Newidyn deilliedig - Defnydd alcohol wythnosol cyfartalog yn uwch na'r canllawiau	Gwrthodwyd	2.82	1.68
		Ddim yn gwybod	2.45	1.57
		Na	1.91	1.38
		Ie	1.99	1.41
DvCvfv52	Newidyn deilliedig - Bwyta 5+ o lysiau neu ffrwythau'r diwrnod cynt - deuaidd	Gwrthodwyd	0.62	0.79
		Na	1.73	1.32

		le	1.92	1.39
Dvbmio wob2	Newidyn deilliedig - BMI (Mynegai Mâs y Corff) Dros Bwysau neu Ordeu (ac eithrio menywod beichiog)	Gwrthodwyd	1.55	1.24
		Ddim yn gwybod	2.05	1.43
		Na	2.03	1.42
		le	1.63	1.28
Dvbmio bese2	Newidyn deilliedig - BMI (Mynegai Mâs y Corff) Gordew (ac eithrio menywod beichiog)	Gwrthodwyd	1.55	1.24
		Ddim yn gwybod	2.05	1.43
		Na	1.85	1.36
		le	1.53	1.24
Dvmv inact	Newidyn deilliedig - Gweithgarwch Corfforol Cymedrol neu Egnïol - anweithgar <30 munud yr wythnos	Na	1.90	1.38
		le	1.60	1.26
DvCvFGHealth1	Newidyn deilliedig - Pobl â llai na dau ymddygiad bywyd iach (ddim yn smygu, pwysau iach, bwyta 5 o ffrwythau neu lysiau, ddim yn yfed mwy na'r canllawiau, heini). (Dangosydd CD)	Gwrthodwyd	1.55	1.25
		Ddim yn gwybod	1.95	1.40
		Na	1.81	1.35
		le	1.51	1.23
DvCvFGHealth4	Newidyn deilliedig - Pobl â 4 neu 5 ymddygiad bywyd iach (ddim yn smygu, pwysau iach, bwyta 5 o ffrwythau neu lysiau, ddim yn yfed mwy na'r canllawiau, heini). (Dangosydd CD)	Gwrthodwyd	1.55	1.25
		Ddim yn gwybod	1.95	1.40
		Na	1.69	1.30
		le	2.05	1.43

## **Atodiadau**

Atodiad A: Grid Kish

Atodiad B: Amseriadau'r Arolwg

Atodiad C: Llythyr ymlaen llaw Llywodraeth Cymru, Mai - Rhagfyr 2020

Atodiad D: E-bost ymlaen llaw, Mai - Rhagfyr 2020

Atodiad E: Neges destun ymlaen llaw, Mai - Rhagfyr 2020

Atodiad F: Taflen llinellau cymorth, Mai 2020

Atodiad G: Taflen llinellau cymorth, Mehefin 2020

Atodiad H: Slip COVID-19 a anfonwyd gyda deunyddiau blaenorol

Atodiad I: Llythyr rhwystr, Gorffennaf - Rhagfyr 2020

Atodiad J: Cerdyn cyflwyniadol A5, Awst - Rhagfyr 2020

Atodiad K: Llythyr ymlaen llaw Llywodraeth Cymru, Ionawr - Mawrth 2021

Atodiad L: Taflen diben, Ionawr - Mawrth 2021

Atodiad M: Cerdyn cyflwyno cyfwelydd A5, Ionawr - Mawrth 2021

Atodiad N: Cerdyn galw heibio heddiw/cnocio i wthio, Ionawr - Mawrth 2021

Atodiad O: Cerdyn apwyntiad, Ionawr - Mawrth 2021

Atodiad P: Llythyr annog, Ionawr - Mawrth 2021

Atodiad Q: Llythyr ailystyried, Ionawr - Mawrth 2021

Atodiad R: Taflen llinellau cymorth, Ionawr - Mawrth 2021

Atodiad S: Newidynnau deilliedig ar gyfer set ddata derfynol 2020-21

Atodiad T: Pwysoliadau a gynhyrchwyd ar gyfer data terfynol 2020-21

## Atodiad A: Grid Kish

		Nifer yr oedolion 16 oed neu drosodd yn y cartref												
		2	3	4	5	6	7	8	9	10	11	12	13	14
Rhif y Cyfeiriad ar y Rhestr o Gyfeiriadau	1	1	1	2	1	2	5	7	3	2	6	9	7	1
	2	2	3	1	2	4	3	6	8	4	4	1	9	13
	3	2	2	3	5	3	7	5	1	10	7	12	4	9
	4	1	2	4	4	5	2	8	6	3	11	8	5	3
	5	2	1	2	3	1	4	1	2	1	3	6	12	8
	6	1	3	1	1	6	1	3	7	9	5	2	11	4
	7	1	2	3	3	4	6	4	9	6	2	5	8	6
	8	2	1	4	4	1	7	2	4	8	8	11	2	12
	9	1	3	4	5	3	1	4	5	5	10	7	6	11
	10	2	3	1	2	5	6	7	8	7	9	10	13	2
	11	2	2	3	4	2	3	5	4	6	1	4	10	14
	12	1	1	2	2	6	5	2	1	5	5	3	1	5
	13	2	1	4	1	4	4	1	7	2	8	11	3	7
	14	1	2	2	3	1	2	3	2	10	4	10	5	10
	15	2	3	3	5	5	2	8	3	7	6	5	10	14
	16	1	2	1	3	3	1	6	5	3	10	1	1	5
	17	1	1	3	5	6	4	8	9	4	7	9	9	6
	18	2	3	4	4	2	7	2	6	9	3	4	2	13
	19	2	3	1	1	2	3	7	8	8	1	2	3	4
	20	1	2	2	2	5	5	3	2	1	2	8	12	10
	21	2	1	2	4	3	6	1	1	10	11	7	8	7
	22	1	2	4	5	4	2	5	6	8	9	6	4	8
	23	2	3	3	2	1	7	4	7	9	4	12	13	9
	24	1	1	1	3	6	3	6	5	6	2	3	11	3
	25	2	3	1	1	4	4	8	3	1	9	5	6	1
	26	1	1	3	1	5	6	2	9	5	10	12	7	2
	27	1	2	4	2	1	5	5	4	3	5	6	4	11
	28	2	3	2	5	2	1	3	8	7	8	7	5	12
	29	2	1	1	3	6	5	7	9	4	6	10	1	12
	30	1	2	4	4	3	1	4	4	2	7	9	11	11
	31	1	1	3	1	2	3	6	3	2	11	1	7	1
	32	2	3	2	2	4	7	1	1	4	1	8	9	13
	33	2	2	1	5	3	2	7	6	10	3	2	12	9
	34	1	2	3	4	5	4	6	2	3	4	11	8	3
	35	2	1	4	3	1	6	5	7	1	7	4	2	8
	36	1	3	2	1	6	7	8	5	9	11	3	6	4
	37	1	2	1	3	4	1	1	8	6	3	9	13	6
	38	2	1	3	4	1	6	3	4	8	5	1	10	2
	39	1	3	4	5	3	3	4	1	5	2	12	3	5
	40	2	3	2	2	5	5	2	7	7	8	8	5	7

## Atodiad B: Amseriadau'r arolwg

O ganlyniad i bandemig y coronafeirws (COVID-19), lluniwyd yr adroddiad technegol hwn sawl blwyddyn ar ôl casglu data 2020-21. Oherwydd yr oedi hwn, roedd y ffeiliau archwilio y ceir y data ar amseriadau ohonynt wedi cael eu dileu fel mater o drefn. Roedd amseriadau chwarterol ar gael ond roedd yr amseriadau ar gyfer rhai modiwlau yn rhan o fodiwlau eraill yn y ffeiliau data a gadwyd gennym, a gan nad oedd y ffeiliau archwilio ar gael mwyach, nid oedd modd gwahanu'r amseriadau ar gyfer y modiwlau penodol hyn. Caiff modiwlau yr effeithir arnynt eu dynodi yn y troednodiadau ar gyfer pob tabl. At hynny, oherwydd newidiadau misol yng nghynnwys yr holiadur yn ystod chwarteri 1 i 3, mae'n bosibl na fydd y drefn y mae'r modiwlau yn ymddangos ynddi yn adlewyrchu trefn yr holiadur misol yn gywir.

Tabl C.1: Amseroedd cymedrig a chanolrifol Arolwg Cenedlaethol 2020-21 yn ôl adran o'r holiadur dros y ffôn ar gyfer chwarter 1 (mis Mai a mis Mehefin yn unig). Mae ffigurau cymedrig a chanolrifol yn seiliedig ar achosion a gafodd eu llwybro i'r adran berthnasol. Rhoddir yr amser mewn eiliadau. Mae ffigurau cymedrig a chanolrifol wedi cael eu talgrynnu i'r ddegfed ran agosaf. Nid yw'r ffigurau hyn yn cynnwys allanolynnau.

Enw'r Adran	Maint y sampl	Cymedr	Canolrif
Sgript ragarweiniol	4,492	215.5	115
Cadarnhau'r cyfeiriad	4,496	15.5	8
Dechrau'r cyfweiliad	4,495	91.3	67
Defnydd o'r rhynggrwyd	4,402	23.0	20
Sgiliau rhynggrwyd	3,868	88.4	86
Ysgolion cynradd	610	78.7	76
Ysgolion uwchradd	538	50.8	49
Barn am yr hinsawdd	3,009	37.3	34
Perygl llifogydd	4,328	77.2	72
Cydlyniant cymunedol	4,335	51.5	49
Diogelwch cymunedol	2,988	12.2	11
Craidd - Llesiant	4,391	67.4	61
Unigrwydd	4,453	60.7	57
Ffynonellau cymorth	1,387	10.8	10
Apwyntiadau meddyg teulu	4,314	56.0	50
Iechyd cyffredinol*	4,358	17.6	15
Smygu	4,410	14.5	11
Yfed alcohol	1,391	24.4	23
Gofalwyr (gwirfoddoli)	1,371	23.9	21
Gwasanaethau gofal cymdeithasol	4,334	62.2	53
Gwirfoddoli	1,397	15.2	13
Craidd - Statws economaidd	4,394	41.6	31
Gwaith cyfredol	2,002	33.7	30
Gwaith teg	3,396	45.4	41
Craidd - Deiliadaeth	4,406	16.5	14
Credyd Cynhwysol	3,164	20.7	17
Arian	4,361	41.7	39

Tlodi bwyd	4,401	35.0	33
Lluoedd arfog	2,956	80.2	62
Cyfwelydd yn gwirio gwybodaeth	4,492	171.2	133

\*Yn holiadur mis Mai, holwyd am iechyd cyffredinol ar ddechrau'r cyfweiliad, ond yn holiadur mis Mehefin, symudwyd y cwestiwn i'w adran ei hun.

Tabl C.2: Amseroedd cymedrig a chanolrifol Arolwg Cenedlaethol 2020-21 yn ôl adran o'r holiadur dros y ffôn ar gyfer chwarter 2. Mae ffigurau cymedrig a chanolrifol yn seiliedig ar achosion a gafodd eu llwybro i'r adran berthnasol. Rhoddir yr amser mewn eiliadau. Mae ffigurau cymedrig a chanolrifol wedi cael eu talgrynnu i'r ddegfed ran agosaf. Nid yw'r ffigurau hyn yn cynnwys allanolynnau.

Enw'r Adran	Maint y sampl	Cymedr	Canolrif
Sgript ragarweiniol	3,801	227.5	138
Cadarnhau'r cyfeiriad	3,759	16.1	9
Dechrau'r cyfweiliad	3,826	92.3	68
Defnydd o'r rhynggrwyd	3,738	35.5	32
Ysgolion cynradd	445	123.8	112
Ysgolion uwchradd	458	71.2	63
Cydlyniant cymunedol	3,805	54.3	50
Craidd - Llesiant	3,753	66.6	61
Unigrwydd	3,779	60.2	57
Ffynonellau cymorth	3,746	9.7	10
Apwyntiadau meddyg teulu	3,739	42.8	41
Apwyntiadau ysbyty	3,744	24.4	13
Iechyd cyffredinol	3,728	28.7	23
Smygu	3,726	20.9	17
Yfed alcohol	2,530	22.4	21
Gweithgarwch corfforol	3,745	134.2	127
Gofalwyr (gwirfoddoli)	3,721	26.5	20
Gwasanaethau gofal cymdeithasol	3,677	50.1	40
Gwirfoddoli	3,733	13.8	11
Craidd - Statws economaidd	3,711	42.3	35
Gwaith cyfredol	1,724	33.3	29
Gwaith teg	1,470	62.1	58
Craidd - Deiliadaeth	3,793	16.9	14
Credyd Cynhwysol	2,707	21.4	17
Arian	3,769	38.6	36
Tlodi bwyd	3,730	37.0	33
Cyfwelydd yn gwirio gwybodaeth*	3,835	183.8	141

\*Yn chwarter 2, roedd yr amseriadau ar gyfer yr adran ailgysylltu wedi'u cynnwys yn yr adran cyfwelydd yn gwirio gwybodaeth

Tabl C.3: Amseroedd cymedrig a chanolrifol Arolwg Cenedlaethol 2020-21 yn ôl adran o'r holiadur dros y ffôn ar gyfer chwarter 3. Mae ffigurau cymedrig a chanolrifol yn seiliedig ar achosion a gafodd eu llwybro i'r adran berthnasol. Rhoddir yr amser mewn eiliadau. Mae ffigurau cymedrig a chanolrifol wedi cael eu talgrynnu i'r ddegfed ran agosaf. Nid yw'r ffigurau hyn yn cynnwys allanolynnau.

<b>Enw'r Adran</b>	<b>Maint y sampl</b>	<b>Cymedr</b>	<b>Canolrif</b>
Sgript ragarweiniol	4,085	238.6	166
Cadarnhau'r cyfeiriad	4,078	17.6	10
Dechrau'r cyfweliad	4,158	93.8	62
Defnydd o'r rhynggrwyd	4,081	21.6	19
Ysgolion cynradd	414	236.4	234
Ysgolion uwchradd	431	141.4	136
Diogelwch ar-lein plant	544	166.7	162
Cydlyniant cymunedol	4,072	56.2	52
Craidd - Llesiant	4,042	70.4	65
Unigrwydd	4,078	60.9	57
Ffynonellau cymorth	4,092	9.7	9
Apwyntiadau meddyg teulu	4,056	47.3	44
Apwyntiadau ysbyty	4,015	25.0	14
Iechyd cyffredinol	4,039	43.2	37
Smygu	4,047	24.4	19
Yfed alcohol	4,157	84.6	70
Gofalwyr (gwirfoddoli)	4,151	30.6	21
Gwasanaethau gofal cymdeithasol	4,026	37.6	25
Gwirfoddoli	4,045	12.5	11
Craidd - Statws economaidd	4,048	44.0	35
Gwaith cyfredol	1,735	32.8	28
Craidd - Deiliadaeth	4,065	17.4	14
Credyd Cynhwysol	2,573	13.6	11
Arian	4,102	19.8	18
Tlodi bwyd	4,148	37.8	30
Cyfwelydd yn gwirio gwybodaeth*	4,059	145.5	127

\*Yn chwarter 3, roedd yr amseriadau ar gyfer yr adran ailgysylltu wedi'u cynnwys yn yr adran cyfwelydd yn gwirio gwybodaeth

Tabl C.4: Amseroedd cymedrig a chanolrifol Arolwg Cenedlaethol 2020-21 yn ôl adran o'r holiadur dros y ffôn ar gyfer chwarter 4. Mae ffigurau cymedrig a chanolrifol yn seiliedig ar achosion a gafodd eu llwybro i'r adran berthnasol. Rhoddir yr amser mewn eiliadau. Mae ffigurau cymedrig a chanolrifol wedi cael eu talgrynnu i'r ddegfed ran agosaf. Nid yw'r ffigurau hyn yn cynnwys allanolynnau.

<b>Enw'r Adran</b>	<b>Maint y sampl</b>	<b>Cymedr</b>	<b>Canolrif</b>
Cadarnhau'r cyfeiriad	3,488	44.8	5
Dewis person	3,457	44.7	19
Dechrau'r cyfweiliad	3,487	124.3	87.5
Hunaniaeth genedlaethol (Craidd)	3,474	16.5	12
Ethnigrwydd (Craidd)	3,430	27.5	24
Llesiant (Craidd)	3,386	72.9	67
Y Gymraeg	3,437	28.1	21
Statws economaidd a chymwysterau	3,490	80.2	66
Defnydd o'r rhyngrwyd	3,419	17.6	16
Iechyd cyffredinol*	3,417	45.4	41
Beichiogrwydd	818	6.5	5
Salwch hirdymor (Craidd)	3,356	31.6	28
Deiet	3,477	99.5	88
Alcohol (CD)	3,370	66.7	57
Smygu a'r defnydd o e-sigaréts (CD)	3,362	29.0	22
Gweithgarwch corfforol (CD)	3,367	100.7	97
Cydlyniant cymunedol	3,464	76.0	69
Diogelwch cymunedol	3,411	46.1	43
Awdurdodau lleol	3,479	42.1	38
Mynediad at wasanaethau a chyfleusterau	3,370	36.6	35
Democratiaeth a dealltwriaeth o gynghorau lleol	3,405	44.8	43
Ansawdd yr amgylchedd lleol	3,346	58.8	52
Ysgolion cynradd	374	164.8	160
Ysgolion uwchradd	372	118.8	107
Diwedd adran 1	3,481	17.0	7
Dechrau adran 2	220	46.9	7
Yr argyfwng hinsawdd - barn	3,407	122.9	115
CNC – Perygl llifogydd	3,363	67.2	62
CNC - Bioamrywiaeth	3,384	58.8	57
Gwasanaethau meddygon teulu	3,412	101.3	92
Apwyntiadau ysbyty	3,380	23.1	11
Gwasanaethau gofal cymdeithasol	3,319	33.9	24
Gofal llygaid	3,391	33.2	28
Apwyntiadau deintyddol	3,450	63.6	53
Nam ar y clyw	3,333	22.6	16



Teithio Llesol	3,398	29.0	28
Gwaith cyfredol	1,514	31.9	28
Deiliadaeth (Craidd)	3,401	16.0	14
Credyd Cynhwysol	2,329	12.7	11
Amddifadedd materol y cartref - pobl nad ydynt yn bensiynwyr (Craidd, CD)	2,142	81.2	75
Amddifadedd materol y cartref - pensiywyr (Craidd, CD)	1,218	115.7	98
Tlodi bwyd	3,446	30.5	25.5
Gwirfoddoli	3,465	12.4	10
Gofalwyr - Gwirfoddoli	3,375	20.7	16
Ffynonellau cymorth	3,429	11.1	10
Unigrwydd	3,454	55.7	52
Chwaraeon Cymru (CD)	3,403	91.3	69
Sgiliau rhyngrwyd	3,033	92.4	83
Diogelwch ar-lein plant	463	135.4	134
Bodddhad gyda gwasanaethau iechyd	3,427	38.8	32
Bodddhad gyda'r system addysg	3,428	23.0	18
Bodddhad â Llywodraeth Cymru	3,451	26.8	21
Cyfwelydd yn gwirio gwybodaeth**	3,464	250.2	190

Noder: CD = Cenedlaethau'r Dyfodol; CNC = Cyfoeth Naturiol Cymru

\*Yn chwarter 4, roedd yr amseriadau ar gyfer yr adran BMI (CD)\* wedi'u cynnwys yn amseriadau'r adran iechyd cyffredinol

\*\* Yn chwarter 4, roedd yr amseriadau ar gyfer yr adran ailgysylltu wedi'u cynnwys yn amseriadau'r adran cyfwelydd yn gwirio gwybodaeth

## Atodiad C: Llythyr ymlaen llaw Llywodraeth Cymru, Mai - Rhagfyr 2020

### Help improve local services and receive a £10 thank you



Name  
Address line 1  
Address line 2  
Address line 3

Dear "Full name"

Thank you for previously taking part in the **National Survey for Wales** and for agreeing to take part in further research.

In these challenging times, we need more than ever to find out about the issues facing people across Wales. Of course, we can't do this face-to-face at the moment. So we're running a short and simple telephone version of the National Survey to collect vital information for organisations like Welsh Government, local councils, and NHS Wales.

We would be very grateful for your help with this. The survey will be carried out by one of our National Survey interviewers over the phone, and will last around 20 minutes. As before, we will keep your answers confidential and only use them for research purposes.

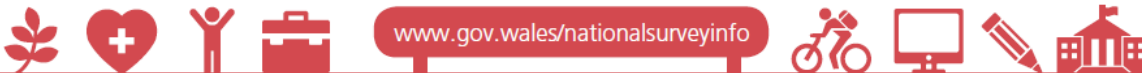
To say thank you for taking part, you will receive a **£10 gift voucher**.

A National Survey interviewer from the Office for National Statistics will give you a ring in the next week to arrange to take part in the interview over the phone, or to find a convenient time to do so.

If you would like to change an appointment, request a Welsh speaking interviewer, or if you have any questions please call **0800 496 2119**. Your interviewer is available during the day, evenings and at weekends.

Thank you for helping us with this important study.

**Dr Steven Marshall**  
Chief Social Research Officer  
Welsh Government



[www.gov.wales/nationalsurveyinfo](http://www.gov.wales/nationalsurveyinfo)

The information you give us is protected by law and is treated as confidential.  
It will be used for statistical purposes only.

Happy to communicate in Welsh or English  
Welsh Government, Cathays Park, Cardiff, CF10 3NQ

## Helpu gwella gwasanaethau lleol a chael £10 fel diolch



Annwyl .

Diolch i chi am gymryd rhan o'r blaen yn **Arolwg Cenedlaethol Cymru** ac am gytuno i gymryd rhan mewn ymchwil bellach.

Yn y cyfnod anarferol hwn, mae angen fwy nag erioed inni ddeall y problemau sy'n wynebu pobl ledled Cymru. Wrth gwrs, ni allwn wneud hyn wyneb yn wyneb ar hyn o bryd. Felly, rydym yn cynnal fersiwn ffôn fer a syml o'r Arolwg Cenedlaethol i gasglu gwybodaeth hanfodol ar gyfer sefydliadau fel Llywodraeth Cymru, cynghorau lleol, a GIG Cymru.

Byddem yn ddiolchgar iawn am eich cymorth gyda hyn. Bydd ffurf galwad ffôn yn para tuag 20 munud, gydag un o gyfweilwyr yr Arolwg Cenedlaethol. Fel o'r blaen, byddwn yn cadw eich holl atebion yn gyfrinachol a heb gynyddu eiddo eiddon ymchwil yn unig.

I ddweud diolch am gymryd rhan, byddwch chi'n tala **rhodd gwerth £10**.

Bydd un o gyfweilwyr yr Arolwg Cenedlaethol yn eiddo i'w Swyddfa Ystadegau Gwladol yn eich ffonio yn ystod yr wythnos nesaf i gyflwynu cerbyll dros y ffôn, neu i ddod o hyd i amser cyfleus i wneud hyn.

Os hoffech chi gyswrtu apwyntio gyda'r gyfweilydd sy'n siarad Cymraeg, neu os oes gennych chi unrhyw gwestiynau ffoniwch **0800 496 2119**. Mae eich cyfweilydd ar gael yn ystod y cyfnod hwn os chi'n benwythnosau.

Diolch am eiddo hyspysu gyda'r astudiaeth bwysig hon.

**Dr Steven Marshall**  
Prif Swyddog Ymchwil Gymdeithasol  
Llywodraeth Cymru



[www.llyw.cymru/arolwgcenedlaetholgwbyb](http://www.llyw.cymru/arolwgcenedlaetholgwbyb)



Mae'r wybodaeth rydych chi'n ei rhoi i ni yn cael ei diogelu gan y gyfraith ac yn cael ei thrin yn gyfrinachol. Caiff ei defnyddio at ddibenion ystadegol yn unig.

NSW\_AdvLet 02/20

Hapus i gyfathrebu yn y Gymraeg neu yn Saesneg  
Llywodraeth Cymru, Parc Cathays, Caerdydd, CF10 3NQ

## Atodiad D: E-bost ymlaen llaw, Mai - Rhagfyr 2020

### Your help is needed: National Survey for Wales

Hi [name],

Thank you for previously taking part in the National Survey for Wales, and for agreeing to take part in further research.

In these challenging times, we need more than ever to find out about the issues facing people across Wales. We cannot do this face-to-face as we usually do, so we are running a short telephone survey with people who have previously helped with the National Survey.

An interviewer from the Office for National Statistics will call you soon to do the telephone survey. It only takes around 20 minutes and you will receive a £10 gift voucher to say thank you for helping.

You can find out more at [www.gov.wales/nationalsurveyinfo](http://www.gov.wales/nationalsurveyinfo). If you would like to arrange an appointment, request a Welsh speaking interviewer, or if you have any questions please call 0800 496 2119.

Thank you for helping us with this important study,

**Dr Steven Marshall**

Chief Social Research Officer  
Welsh Government

### Mae angen eich help chi: Arolwg Cenedlaethol Cymru

Helo [enw]

Diolch ichi am gymryd rhan o'r blaen yn Arolwg Cenedlaethol Cymru, ac am gytuno i gymryd rhan mewn ymchwil bellach.

Yn y cyfnod anarferol hwn, mae angen fwy nag erioed inni ddeall y problemau sy'n wynebu pobl ledled Cymru. Ni allwn wneud hyn wyneb yn wyneb ar hyn o bryd. Felly, rydym yn cynnal arolwg byr dros y ffôn gyda phobl sydd wedi helpu gyda'r Arolwg Cenedlaethol o'r blaen.

Bydd cyfwelydd o'r Swyddfa Ystadegau Gwladol yn eich ffonio'n fuan i gynnal yr arolwg dros y ffôn. Bydd yr arolwg yn para tuag 20 munud a byddwch yn derbyn taleb rhodd gwerth £10 i ddweud diolch am gymryd rhan.

Gallwch gael rhagor o wybodaeth ar [www.llyw.cymru/am-arolwg-cenedlaethol-cymru](http://www.llyw.cymru/am-arolwg-cenedlaethol-cymru). Os hoffech drefnu apwyntiad, gofyn am gyfwelydd sy'n siarad Cymraeg, neu os oes gennych unrhyw gwestiynau, ffoniwch 0800 496 2119.

Diolch ichi am ein helpu gyda'r astudiaeth bwysig hon.

**Dr Steven Marshall**

Prif Swyddog Ymchwil Gymdeithasol  
Llywodraeth Cymru

## **Atodiad E: Neges destun ymlaen llaw, Mai - Rhagfyr 2020**

Hi, we recently wrote to you about the National Survey for Wales. We'll phone soon for a short telephone survey. Your answers will help public bodies in Wales respond to the current situation. You'll receive a £10 gift voucher. Thank you.

Helo, fe wnaethom ysgrifennu atoch chi yn ddiweddar am Arolwg Cenedlaethol Cymru. Byddwn yn eich ffonio cyn hir i gynnal arolwg byr dros y ffôn. Bydd eich atebion yn helpu cyrff cyhoeddus yng Nghymru i ymateb i'r sefyllfa bresennol. Byddwch yn derbyn taleb gwerth £10. Diolch yn fawr.

## National Survey for Wales

### Thank you for taking part in the National Survey for Wales: 2020 Telephone Survey

We appreciate you giving your time to take part in this important study.

The information you have provided will be treated in the strictest confidence and only used for statistical and research purposes.

For more information on the study or to see previous results, visit our website:  
[www.gov.wales/nationalsurvey](http://www.gov.wales/nationalsurvey)

If you have any questions, please call the survey enquiry line on 0800 496 2119 or email [surveyfeedback@ons.gsi.gov.uk](mailto:surveyfeedback@ons.gsi.gov.uk)

### Information and support

The organisations below provide information, advice and support on topics covered in the survey.

Advice from the Welsh Government on coronavirus (Covid-19) is available at:  
[www.gov.wales/coronavirus](http://www.gov.wales/coronavirus)

### Health and mental health

**NHS Direct**  
Health advice and information, 24 hours a day.  
0845 4647  
[www.nhsdirect.nhs.uk](http://www.nhsdirect.nhs.uk)

**C.A.L.L Helpline: Community Advice & Listening Line**  
Mental Health Helpline for Wales.  
0800 132 737 / Text 'help' to 81066  
[www.callhelpline.org.uk](http://www.callhelpline.org.uk)

### Work and finances

**Universal Credit helpline**  
0800 328 1744 (Welsh)  
0800 328 5644 (English)

**Money Advice Service**  
Free, independent advice on money issues.  
0800 138 0555  
[www.moneyadviceservice.org.uk](http://www.moneyadviceservice.org.uk)

### Working Wales

Information, advice and guidance about support if you are made redundant.

0800 028 4844 [www.workingwales.gov.uk](http://www.workingwales.gov.uk)

### Business Wales

Coronavirus business support and information.  
03000 603000 [www.businesswales.gov.uk](http://www.businesswales.gov.uk)

### Food availability and food poverty

#### Food parcels for shielded / extremely vulnerable

All those identified as being at high risk of severe illness from coronavirus (due to a serious underlying health issue) were sent a letter in mid-April which included information on how to get a food parcel and other essential items such as toiletries. You can contact your local authority to request a food box using the number provided on the letter you received.

#### Difficulty affording food

If you are in need please contact your GP, local authority social services or Jobcentre Plus who can refer you to a local food bank. You can also call Citizens Advice on 0344 477 20 20.

### Other support

**Age Cymru**  
Support and advice for older people.  
08000 223 444  
<https://www.ageuk.org.uk/cymru>

**Live Fear Free**  
Support for victims of domestic abuse.  
0808 80 10 800 [www.gov.wales/live-fear-free](http://www.gov.wales/live-fear-free)

**Citizens Advice**  
Advice on a wide range of issues.  
0344 477 2020  
[www.citizensadvice.org.uk/wales](http://www.citizensadvice.org.uk/wales)

**Natural Resources Wales**  
Environmental issues, including advice on flooding.  
0300 065 3000 [www.naturalresources.wales](http://www.naturalresources.wales)



**SAMPLE**

## Arolwg Cenedlaethol Cymru



### Diolch ichi am gymryd rhan yn Arolwg Cenedlaethol Cymru: Arolwg Ffôn 2020

Rydym yn gwerthfawrogi'ch amser i gymryd rhan yn yr astudiaeth bwysig hon. Bydd yr wybodaeth yr ydych wedi'i darparu yn cael ei thrin yn gwbl gyfrinachol ac yn cael ei defnyddio at ddibenion ystadegol ac ymchwil yn unig.

I gael gwybod mwy am yr astudiaeth neu i weld canlyniadau blaenorol, ewch ar ein gwefan [www.llyw.cymru/arolwg-cenedlaethol-cymru](http://www.llyw.cymru/arolwg-cenedlaethol-cymru)

Os oes gennych unrhyw gwestiynau, cysylltwch â llinell ymholiadau'r arolwg drwy ffonio 0800 496 2119 neu e-bostio [surveyfeedback@ons.gsi.gov.uk](mailto:surveyfeedback@ons.gsi.gov.uk)

### Gwybodaeth a chymorth

Mae'r sefydliadau isod yn darparu gwybodaeth, cyngor a chymorth ar bynciau sydd yn yr arolwg.

Mae cyngor gan Lywodraeth Cymru ar y coronafeirws (COVID-19) ar gael yn: [www.llyw.cymru/coronafeirws](http://www.llyw.cymru/coronafeirws)

### Iechyd ac iechyd meddwl

Galw Iechyd Cymru i'w hysbysu 24 awr y dydd. Cyngor a gwybodaeth ar 0845 4647 [www.galwiechyd.cymru.wales.nhs.uk](http://www.galwiechyd.cymru.wales.nhs.uk)

Llinell gymorth C.A.L.L.: Llinell Wrando a Chymorth Cymunedol  
Llinell Gymorth Iechyd Meddwl ar gyfer Cymru.  
0800 132 737 / Anfonwch 'help' i 81066  
[www.callhelpline.org.uk/DefaultW.asp?](http://www.callhelpline.org.uk/DefaultW.asp?)

### Gwaith a chyllid

Llinell gymorth Credyd Cynhwysol  
0800 328 1744 (Cymraeg)  
0800 328 5644 (Saesneg)

Y Gwasanaeth Cyngori Ariannol  
Cyngor annibynnol am ddim ar faterion ariannol.  
0800 138 0555  
[www.moneyadviceservice.org.uk/cy](http://www.moneyadviceservice.org.uk/cy)

### Cymru'n Gweithio

Gwybodaeth, cyngor ac arweiniad ynglŷn â chymorth os ydych wedi colli'ch swydd.  
0800 028 4844  
[www.cymrungweithio.llyw.cymru](http://www.cymrungweithio.llyw.cymru)

### Busnes Cymru

Cymorth a gwybodaeth i fusnesau ynglŷn â'r coronafeirws  
03000 603000 [www.busnescymru.llyw.cymru](http://www.busnescymru.llyw.cymru)

### Argaeledd bwyd a thlodi bwyd

#### Parseli bwyd i bobl a warchodir / pobl eithriadol o agored i niwed

Ganolfan Bopeth ydych chi fonwyd llythyr at bawb sydd wedi'u nodi'n bobl i'w hysbysu mewn perygl mawr o salwch neu'n hysbysu coronafeirws (oherwydd oherwydd iechyd ffisioleg neu doli eisoes). Roedd y llythyr yn gynnwys gwybodaeth ynglŷn â sut i gael meddygfa ac eitemau hanfodol eraill megis awdurdod lleol neu'r Ganolfan Byd Gwaith a all eich barhau bwyd gan ddefnyddio'r rhif a oedd yn y llythyr a gawsoch.

#### Trafferth fforddio bwyd

Os ydych mewn angen, cysylltwch â'ch meddygfa, gwasanaethau cymdeithasol eich awdurdod lleol neu'r Ganolfan Byd Gwaith a all eich cyfeirio at fanc bwyd lleol. Gallwch hefyd ffonio Cyngor ar Bopeth ar 0344 477 20 20.

### Cymorth arall

#### Age Cymru

Cymorth a chyngor i bobl hŷn.  
08000 223 444 [www.ageuk.org.uk/cymru](http://www.ageuk.org.uk/cymru)

#### Byw Heb Ofn

Cymorth i ddiodefwyr cam-drin domestig.  
0808 80 10 800 [www.llyw.cymru/byw-heb-ofn](http://www.llyw.cymru/byw-heb-ofn)

#### Cyngor ar Bopeth

Cyngor ar bob math o faterion.  
0344 477 2020  
[www.citizensadvice.org.uk/cymraeg](http://www.citizensadvice.org.uk/cymraeg)

#### Cyfoeth Naturiol Cymru

Materion amgylcheddol, gan gynnwys cyngor ar lifogydd.  
0300 065 3000 [www.cyfoethnaturiol.cymru](http://www.cyfoethnaturiol.cymru)

## Atodiad G: Taflen Ilinellau cymorth, Mehefin 2020

National Survey for Wales



### Thank you for taking part in the National Survey for Wales

We appreciate you giving your time to take part in this important study.

The information you have provided will be treated in confidence and only used for statistical and research purposes.

For more information on the study or to see previous results, visit our website: [www.gov.wales/nationalsurvey](http://www.gov.wales/nationalsurvey)

If you have any questions, please call the survey enquiry line on 0800 496 2119 or email [surveyfeedback@ons.gov.uk](mailto:surveyfeedback@ons.gov.uk)

### Information and support

The organisations on this leaflet provide information, advice and support on topics covered in the survey.

Advice from the Welsh Government on coronavirus (Covid-19) is available at [www.gov.wales/coronavirus](http://www.gov.wales/coronavirus)

### Health and mental health

**NHS Direct Wales**  
Health advice and information, 24 hours a day. 0845 4647  
[www.nhsdirect.wales.nhs.uk](http://www.nhsdirect.wales.nhs.uk)

**C.A.L.L Helpline: Community Advice & Listening Line**  
Mental Health Helpline for Wales.  
0800 132 737 / Text 'help' to 81066  
[www.callhelpline.org.uk](http://www.callhelpline.org.uk)

**Wales Drug and Alcohol Helpline – DAN 24/7**  
Help with alcohol and drug problems, 24 hours a day.  
0800 808 2234 / Text DAN to 81066.  
[www.dan247.org.uk](http://www.dan247.org.uk)

### Food availability and food poverty

**Food parcels for shielded / extremely vulnerable**  
Those identified as being at high risk of severe illness from coronavirus (due to a serious underlying health issue) were sent a letter in mid-April about how to get essential items such as food. The letter includes details of how to contact your local authority to request a food box.

### Difficulty affording food

If you are in need please contact your GP, local authority social services or Jobcentre Plus who can refer you to a local food bank. You can also call Citizens Advice on 0344 477 20 20.

### Work and finances

**Universal Credit helpline**  
0800 328 1744 (Welsh)  
0800 328 5644 (English)

### Money Advice Service

Free, independent advice on money issues.  
0800 138 0555  
[www.moneyadviceservice.org.uk](http://www.moneyadviceservice.org.uk)

### Working Wales

Information, advice and guidance about support if you are made redundant.  
0800 028 4844  
[www.workingwales.gov.uk](http://www.workingwales.gov.uk)

### Business Wales

Coronavirus business support and information.  
03000 603000  
[www.businesswales.gov.uk](http://www.businesswales.gov.uk)

### Other support

#### Age Cymru

Support and advice for older people.  
08000 223 444  
<https://www.ageuk.org.uk/cymru>

#### Live Fear Free

Support for victims of domestic abuse.  
0808 80 10 800  
[www.gov.wales/live-fear-free](http://www.gov.wales/live-fear-free)

#### Citizens Advice

Advice on a wide range of issues.  
0344 477 2020  
[www.citizensadvice.org.uk/wales](http://www.citizensadvice.org.uk/wales)

#### Natural Resources Wales

Environmental issues, including advice on flooding.  
0300 065 3000  
[www.naturalresources.wales](http://www.naturalresources.wales)

#### Volunteering Wales

Register as a volunteer.  
[www.volunteering-wales.net](http://www.volunteering-wales.net)

Arolwg Cenedlaethol Cymru



### Diolch ichi am gymryd rhan yn Arolwg Cenedlaethol Cymru

Rydym yn gwerthfawrogi'ch amser i gymryd rhan yn yr astudiaeth bwysig hon. Bydd yr wybodaeth yr ydych wedi'i darparu yn cael ei thrin yn gyfrinachol ac yn cael ei defnyddio at ddbenion ystadegol ac ymchwil yn unig.

I gael gwybod mwy am yr astudiaeth neu i weld canlyniadau blaenorol, ewch ar ein gwefan [www.llyw.cymru/arolwg-cenedlaethol-cymru](http://www.llyw.cymru/arolwg-cenedlaethol-cymru)

Os oes gennych unrhyw gwestiynau, cysylltwch â llinell ymholiadau'r arolwg drwy ffonio 0800 496 2119 neu e-bostio [surveyfeedback@ons.gov.uk](mailto:surveyfeedback@ons.gov.uk)

### Gwybodaeth a chymorth

Mae'r sefydliadau ar y daflen yma yn darparu gwybodaeth, cyngor a chymorth ar bynciau sydd yn yr arolwg.

Mae cyngor gan Lywodraeth Cymru ar y coronafeirws (COVID-19) ar gael yn [www.llyw.cymru/coronafeirws](http://www.llyw.cymru/coronafeirws)

### Iechyd ac iechyd meddwl

**Galw Iechyd Cymru**  
Cyngor a gwybodaeth iechyd, 24 awr y dydd. 0845 4647  
[www.galwiechyd.cymru.wales.nhs.uk](http://www.galwiechyd.cymru.wales.nhs.uk)

**Llinell gymorth C.A.L.L.: Llinell Wrando a Chymorth Cymunedol**  
Llinell Gymorth Iechyd Meddwl ar gyfer Cymru.  
0800 132 737 / Anfonwch 'help' i 81066  
[www.callhelpline.org.uk](http://www.callhelpline.org.uk)

**Llinell Gymorth Cyffuriau ac Alcohol Cymru – DAN 24/7**  
Cymorth gyda phroblemau alcohol a chyffuriau, 24 dydd.  
0808 808 2234 neu 0800 808 2234 ar DAN i 81066.  
[www.dan247.org.uk](http://www.dan247.org.uk)

### Arfordir a bywyd

**Parselau bwyd i bobl ag ofn / pobl iŵthrus**  
Os ydych chi'n gwybod i ni eiddoedd iŵthrus neu ofn, gallwch gyswrtio llythyr at bawb sy'n gyswrtio. Eiddoedd iŵthrus sydd mewn perygl mae'n gyswrtio ch ddiol yn sgil y coronafeirws. Os oherwydd cyflwr iechyd (ofn sy'n bodoli eisoes), Roedd y llythyr yn cynnwys gwybodaeth ynglŷn â sut i gyswrtio eitemau hanfodol a sut i gysylltu â'ch awdurdod lleol i ofyn am barsel bwyd.

### Trafferth fforddio bwyd

Os ydych mewn angen, cysylltwch â'ch meddygfa, gwasanaethau cymdeithasol eich awdurdod lleol neu'r Ganolfan Byd Gwaith a all eich cyfeirio at fanc bwyd lleol. Gallwch hefyd ffonio Cyngor ar Bopeth ar 0344 477 20 20.

### Gwaith a chyllid

**Llinell gymorth Credyd Cynhwysol**  
0800 328 1744 (Cymraeg)  
0800 328 5644 (Saesneg)

**Y Gwasanaeth Cyngori Ariannol**  
Cyngor annibynnol am ddim ar faterion ariannol.  
0800 138 0555  
[www.moneyadviceservice.org.uk/cy](http://www.moneyadviceservice.org.uk/cy)

### Cymru'n Gweithio

Gwybodaeth, cyngor ac arweiniad ynglŷn â chymorth os ydych wedi colli'ch swydd.  
0800 028 4844  
[www.cymrugweithio.llyw.cymru](http://www.cymrugweithio.llyw.cymru)

### Busnes Cymru

Cyswrtio gwybodaeth i fusnesau ynglŷn â coronafeirws.  
03000 603000  
[www.busnescymru.llyw.cymru](http://www.busnescymru.llyw.cymru)

### Cymorth arall

**Age Cymru**  
Cymorth a chyngor i bobl hŷn.  
08000 223 444  
[www.ageuk.org.uk/cymru](http://www.ageuk.org.uk/cymru)

### Byw Heb Ofn

Cymorth i ddioldefwyr cam-drin domestig.  
0808 80 10 800  
[www.llyw.cymru/byw-heb-ofn](http://www.llyw.cymru/byw-heb-ofn)

### Cyngor ar Bopeth

Cyngor ar bob math o faterion.  
0344 477 2020  
[www.citizensadvice.org.uk/cymraeg](http://www.citizensadvice.org.uk/cymraeg)

### Cyfoeth Naturiol Cymru

Materion amgylcheddol, gan gynnwys cyngor ar lifogydd.  
0300 065 3000  
[www.cyfoethnaturiol.cymru](http://www.cyfoethnaturiol.cymru)

### Gwirfoddoli Cymru

Cofrestrwch fel gwirfoddolwr.  
[www.volunteering-wales.net](http://www.volunteering-wales.net)



## Atodiad H: Slip COVID-19 a anfonwyd gyda deunyddiau blaenorol

 Office for  
National Statistics  
Swyddfa  
Ystadegau Gwladol



Freephone: 0800 496 2119

Following government advice regarding coronavirus (COVID-19) we are not able to send an interviewer to your address to carry out the study.

Instead, the interviewer has tried phoning you to arrange with you to complete the study over the telephone.

To arrange a convenient time to take part, please contact us using the details provided in the letter.

 Office for  
National Statistics  
Swyddfa  
Ystadegau Gwladol



[www.gov.wales/nationalsurveyinfo](http://www.gov.wales/nationalsurveyinfo)



Happy to communicate in Welsh or English

NSW\_Slip\_CV\_05/20

Rhadffôn: 0800 496 2119

Yn dilyn cyngor cyfredol y Llywodraeth ynghylch coronafeirws (COVID-19), ni allwn anfon cyfwelydd i'ch cyfeiriad er mwyn cyflwynu'r astudiaeth.

Ond, mae gyfwelydd y Swyddfa Ystadegau Gwladol wedi rhoi ymystod yr wythnosau diwethaf i gynnwys y cyfweliad dros y ffôn.

I ddod o'ch ydych chi'n amser cyfleus i wneud hynny, gallwch gysylltu ag ef ar y manylion yn y lythyr i drefnu amser i gwblhau'r astudiaeth dros y ffôn.



[www.llyw.cymru/arolwgcenedlaetholgywb](http://www.llyw.cymru/arolwgcenedlaetholgywb)



Hapus i gyfathrebu yn y Gymraeg neu yn Saesneg

NSW\_Slip\_CV\_05/20

# Atodiad I: Llythyr rhwystr, Gorffennaf - Rhagfyr 2020



Reference .....

Dear

You previously took part in the **National Survey for Wales**, and kindly agreed to take part in further research. We would now like you to be part of an important follow-up study, but so far we've been unable to get in touch with you.

Following government advice regarding coronavirus (COVID-19), we're running a new, much shorter telephone version of the National Survey. This survey provides vital information to organisations like Welsh Government, local councils, and NHS Wales.

The survey will be carried out over the phone and should only last around 20 minutes. Answers will be kept confidential and will only be used for research purposes. You do not need any special knowledge to take part.

Only a small number of people in your area have been selected to take part – we cannot replace you with anyone else. We appreciate your help, especially at this difficult time.

Please contact us to arrange to complete the study at a time that is convenient for you.

### Ways to get in touch:

- Call your interviewer on \_\_\_\_\_
  - Call ONS free on 0800 2119 83
  - Email [national.survey@ons.gov.uk](mailto:national.survey@ons.gov.uk)
- including your preferred time and any times which suit you

Thank you for helping us with this important study.

Yours sincerely,

**Dr Steven Marshall**  
Chief Social Research Officer  
Welsh Government



[www.gov.wales/nationalsurveyinfo](http://www.gov.wales/nationalsurveyinfo)

The information you give us is protected by law and is treated as confidential.  
It will be used for statistical purposes only.

Happy to communicate in Welsh or English  
Welsh Government, Cathays Park, Cardiff, CF10 3NQ

NSW\_imp\_Ent\_Let 06/20



Cyfeirnod .....

Annwyl

Gwnaethoch gymryd rhan o'r blaen yn **Arolwg Cenedlaethol Cymru**, a chytuno i gymryd rhan mewn ymchwil bellach. Nawr, hoffem ichi fod yn rhan o arolwg dilynol pwysig, ond hyd yma nid ydym wedi llwyddo i gysylltu â chi.

Gan ddilyn cyngor y Llywodraeth ynglŷn â'r coronafeirws (COVID-19), rydym yn cynnal fersiwn newydd, llawer byrrach o'r Arolwg Cenedlaethol dros y ffôn. Bydd yr arolwg yn darparu gwybodaeth hanfodol i sefydliadau megis Llywodraeth Cymru, cyngorau lleol a GIG Cymru.

Bydd yr arolwg yn cael ei gynnal dros y ffôn a dim ond tua 20 munud y dylai gymryd. Bydd eich atebion yn gyfrinachol, ac yn cael eu defnyddio at ddibenion ymchwil yn unig. Nid oes angen unrhyw wybodaeth arbennig arnoch i gymryd rhan.

Dim ond nifer bach o bobl yn eich ardal sydd wedi'i gysylltu â'r arolwg hon. Dim allwn ddewis rhywun arall yn eich lle. Rydym yn gwerthio eiddo'ch cyfnewidiadau'n enwedig yn ystod y cyfnod anodd hwn.

Cysylltwch â ni i drefnu i gymryd rhan yn eiddo'ch ardal a'i cyfleus ichi.

**Ffyrdd o gysylltu:**

- Ffonio'ch cyfwelydd a [yourname@ons.gov.uk](mailto:yourname@ons.gov.uk)
- Ffonio'r Swyddog Ystadegol Hanfodol am ddim ar 0800 496 2119
- Anfon e-bost i [nationalsurveyforwales@ons.gov.uk](mailto:nationalsurveyforwales@ons.gov.uk) including your phone number and any times which suit you

gan gynnwys eich rhif ffôn ac unrhyw amseroedd cyfleus ichi

Yn gywir,

**Dr Steven Marshall**  
Prif Swyddog Ymchwil Gymdeithasol  
Llywodraeth Cymru

[www.llyw.cymru/arolwgcnedlaetholgwby](http://www.llyw.cymru/arolwgcnedlaetholgwby)

Mae'r wybodaeth rydych chi'n ei rhoi i ni yn cael ei diogelu gan y gyfraith ac yn cael ei thrin yn gyfrinachol. Caiff ei defnyddio at ddibenion ystadegol yun unig.

Hapus i gyfathrebu yu y Gymraeg neu yn Saesneg  
Llywodraeth Cymru, Parc Cathays, Caerdydd, CF10 3NQ

NSW\_imp\_Ent\_Let 06/20

Atodiad J: Cerdyn cyflwyniadol A5, Awst - Rhagfyr 2020

Office for  
National Statistics  
Swyddfa  
Ystadegau Gwladol



National Survey for Wales  
Arolwg Cenedlaethol Cymru

**SAMPL**



[www.gov.uk/nationalsurveyinfo](http://www.gov.uk/nationalsurveyinfo)  
[www.llyw.cymru/arolwgcenedlaetholgwby](http://www.llyw.cymru/arolwgcenedlaetholgwby)

Happy to communicate in Welsh or English  
Hapus i gyfathrebu yn y Gymraeg neu yn  
Saesneg

NSW\_ONS\_Int\_intro\_card 06/20

Dear

We recently wrote to you about the  
**National Survey for Wales.**

This study is being carried out for the  
Welsh Government by the Office for  
National Statistics (ONS). I work for ONS  
and will phone in the next few weeks.

You will receive a **£10 gift voucher** to say  
thank you for taking part.

I look forward to speaking to you soon.

Annwyl

Ysgrifennom atoch yn ddiweddar  
am yr **Arolwg Cenedlaethol  
Cymru.**

Mae'r astudiaeth hon yn cael ei gynnal  
gan y Swyddfa Ystadegau Gwladol (SYG)  
ar ran Llywodraeth Cymru. I wneud hyn  
gweithio i'r SYG a fyddwn chi galwad  
ffôn I chi yn ystod y wythnos nesaf.

Byddwch yn derbyn **aleb gwerth £10** i  
ddioli chi a gyfnydd rhan.

Edrychwn ymlaen i siarad â chi cyn hir.

My name / Fy enw: \_\_\_\_\_

Interviewer number / Rhif cyfwelydd: \_\_\_\_\_

Telephone number / Rhif ffôn: \_\_\_\_\_



**SAMPL**

**SAMPL**

## Atodiad K: Llythyr ymlaen llaw Llywodraeth Cymru, Ionawr - Mawrth 2021

Help improve local services  
and receive a £15 thank you

<NAME>  
<ADDRESS LINE1>  
<ADDRESS LINE 2>  
<ADDRESS LINE 3>  
<TOWN>  
<COUNTY>



Dear Resident,

Your address has been selected for the **National Survey for Wales**. This is your chance to give your views on things like health, the NHS, schools, council services, and your local area. The results will be used by organisations such as Welsh Government, local councils, and NHS Wales to take action on the coronavirus situation and other issues facing people across Wales.

The survey is quick and easy, and you do not need any special knowledge to do it. You can take part in English or Welsh. It will be carried out over the phone, in two short sections lasting around 20 minutes each. Answers are confidential and only used for research purposes. To say thank you, we will send you a £15 gift voucher for taking part in the survey.

### How to take part:

- 1 Please go to our secure website [gov.wales/surveywales](https://gov.wales/surveywales)
- 2 Enter your unique code
- 3 Provide your PIN number in the secure online form.
- 4 Our interviewers will then call you to arrange a convenient time to do the survey over the phone.

Or, you can give us a call on freephone **0800 496 2119**, or email us at [nationalsurveyforwales@ons.gov.uk](mailto:nationalsurveyforwales@ons.gov.uk) to arrange a suitable time to do the survey.

Thank you for helping us with this important study.

**Dr Steven Marshall**  
Chief Social Research Officer, Welsh Government

NSW\_AdvLet 11/20



[gov.wales/surveywales](https://gov.wales/surveywales)

Welsh Government, Cathays Park, Cardiff, CF10 3NQ

Happy to communicate in Welsh or English.

## Helpu gwella gwasanaethau lleol a chael £15 fel diolch

<NAME>  
<ADDRESS LINE1>  
<ADDRESS LINE 2>  
<ADDRESS LINE 3>  
<TOWN>  
<COUNTY>



Annwyl Breswlydd,

Mae eich cyfeiriad wedi'i ddewis ar gyfer **Arolwg Cenedlaethol Cymru**. Dyma eich cyfle i roi eich barn ar bethau fel iechyd, y GIG, ysgolion, gwasanaethau cyngor, a'ch ardal leol. Bydd y canlyniadau'n cael eu defnyddio gan sefydliadau fel Llywodraeth Cymru, cyngorau lleol a GIG Cymru i weithredu ar y sefyllfa coronafeirws a materion eraill sy'n wynebu pobl ledled Cymru.

Mae'r arolwg yn gyflym ac yn hawdd. Does dim angen unrhyw wybodaeth arbennig arnoch. Gallwch gymryd rhan yn Gymraeg neu yn Saesneg. Bydd yn cael ei gynnal dros y ffôn mewn dwy ran a fydd yn cymryd tua 20 munud yn gyfanradd. Mae'r atebion yn gyfrinachol ac at ddibenion ymchwil yn unig. I ddwylo, dim gwybodaeth yn gwybodaeth, byddwch yn cael **taieb rhodd gwerth £15**.

### Sut i gymryd rhan:

- 1 Ewch i'n gwefan ddiogel **llyw.cymru/arolwgcymru**
- 2 Nodwch eich cod post:
- 3 Nodwch eich rhif ffôn i gyfrinwch ddiogel ar-lein.
- 4 Byddwch yn cael £15 wedyn yn eich ffonio i drefnu amser cyfleus i gynnal y cyfweiliad dros y ffôn.

Neu gallwch ein ffonio am ddim ar **0800 496 2119**, neu anfon e-bost at **arolwgcenedlaetholcymru@ons.gov.uk** i drefnu amser cyfleus i wneud y cyfweiliad.

Diolch am ein helpu gyda'r astudiaeth bwysig hon.

**Dr Steven Marshall**  
Prif Swyddog Ymchwil Gymdeithasol, Llywodraeth Cymru

NSW\_AdvLet 02/20



[llyw.cymru/arolwgcymru](http://llyw.cymru/arolwgcymru)

Llywodraeth Cymru, Parc Cathays, Caerdydd, CF10 3NQ

Hapus i gyfathrebu yn y Gymraeg neu yn Saesneg

# Atodiad L: Taflen diben, Ionawr - Mawrth 2021



## The National Survey for Wales is taking place right across Wales.

This is your chance to tell us about your experiences and opinions on a range of issues including health, the NHS, sports, colleges and your local area. Your answers will help us to take action on things that are important to you.

This study is being carried out by the Office for National Statistics on behalf of the Welsh Government and other public organisations. Our independent government department is responsible for producing statistics.

**We value your contribution.** We need to talk to people from different parts of Wales. Your contribution is voluntary but is very important because we cannot give you a place to go to anyone else. We need your opinion on a matter what your background or age is.

### Why has my household been chosen?

Households are chosen at random to take part in the survey. They are chosen from the Royal Mail's publicly-available list of all addresses in Wales.

### What happens next?

Please go to our secure web page **gov.wales/surveywales** and enter your access code (see letter enclosed) and your phone number. An interviewer will then give you a call. Or if you prefer, please call us on freephone **0800 496 2119**.

The interviewer will randomly select one

person in your household, aged 16 or over, to take part in the survey. If the interviewer phones at a time when you are busy, they will be happy to make an appointment for another time.

The survey is split into two sections, each lasting around 20 minutes. To say thank you for taking part in the survey, we'll send a **£15 gift voucher**.

### Is the information I give confidential?

Yes. The information you give us will be treated as confidential and only used for research purposes. More details on the survey, including how we store and process information, are at **gov.wales/surveywales**

### Can I be interviewed in Welsh?

Yes. Please tell the interviewer or contact us on freephone **0800 496 2119**.

### What if I have any other questions?

- Please ask the interviewer, or
- Call **0800 496 2119** (freephone), or Email **nationalssurveyforwales@ons.gov.uk**

If you would like to contact Welsh Government directly please email **surveys@gov.wales** or call **0300 060 4400**.

### Did you know?

**26%** volunteer for an organisation

**89%** satisfied with GP care



National Survey for Wales, 2019-20



Arolwg  
Cenedlaethol  
Cymru



Swyddfa  
Ystadegau Gwladol

**Mae Arolwg Cenedlaethol Cymru yn astudiaeth o bobl ledled Cymru gyfan.**

Dyma eich cyfle i sôn am eich profiadau a'ch barn ar amrywiaeth o faterion megis iechyd, y GIG, chwaraeon, gwasanaethau'r cyngor a'ch ardal leol. Bydd eich atebion yn ein helpu i weithredu ar bethau pwysig yn eich barn chi.

Cynhelir yr ymchwil hon yn Swyddfa Ystadegau Gwladol Cymru a Llywodraeth Cymru a sefydliadau cyswllt eraill. Adran annibynnol y llywodraeth sy'n darparu'r gwybodaeth a gwybodaeth ystadegau sy'n ymwneud â'r GIG.

**Rydym yn gwerthfawrogi eich atebion.** Mae angen i ni siarad â phobl o'r rannau gwahanol, o gefndiroedd gwahanol a chymdeithasol o'r rannau hyn i'r rannau hyn. Mae eiddoedd hyn yn wirfoddol, ond mae'n bwysig i ni gwrthod oherwydd ni allwn roi eich lle i unrhyw un. Mae angen eich barn arnom beth byddwch chi'n gyswllt. Mae angen eich barn arnom beth byddwch chi'n gyswllt.

**Pam bod fy nghartref wedi cael ei ddewis?** Caiff cartrefi eu dewis ar hap i gymryd rhan yr arolwg. Cânt eu dewis o restr cyfeiriadau Post Brenhinol o'r holl gyfeiriadau yng Nghymru, sydd ar gael i'r cyhoedd.

**Beth sy'n digwydd nesaf?** Ewch i'r gwefan ddiogel [llyw.cymru/arolwg](http://llyw.cymru/arolwg) a nodi eich cod mynediad (gweler y llythyr sydd wedi'f amgáu) a'ch rhif ffôn. Bydd cyfweilydd yn eich ffonio. Neu os yw'n well gennych chi, ffoniwch ni ar rhadffôn **0800 496 2119**.

Bydd cyfweilydd yn dewis un person yn eich cartref, sy'n 16 oed neu hŷn, ar hap i gymryd

rhan yn yr arolwg. Os bydd y cyfweilydd yn eich ffonio ar adeg pan fyddwch yn brysyr, bydd yn hapus i drefnu apwyntiad ar gyfer rywbryd arall.

Mae dwy ran i'r arolwg, a phob un yn para tua 20 munud. I ddweud diolch am gymryd rhan yn yr arolwg, byddwch yn cael **taleb rhodd gwerth £15**.

**A yw'r wybodaeth y byddaf yn ei rhoi yn gyfrinachol?** Ydy. Caiff yr wybodaeth y byddwch yn ei rhoi i ni ei thrin yn gyfrinachol. Caiff ei defnyddio at ddibenion ymchwil yn unig. Ceir rhagor o famylion am yr arolwg gan gynnwys sut rydym yn storio a phrosesu'r wybodaeth yn [llyw.cymru/arolwg](http://llyw.cymru/arolwg)

**A allia i gael fy nghyfweld yn Gymraeg?** Gallwch. Dywedwch wrth y cyfweilydd neu ffoniwch y rhif rhadffôn **0800 496 2119**.

**Beth os bydd gennyf unrhyw gwestiynau?** Ffoniwch y rhif rhadffôn **0800 496 2119**.

**Beth os bydd gennyf unrhyw gwestiynau?** Ffoniwch y rhif rhadffôn **0800 496 2119**.

**Beth os bydd gennyf unrhyw gwestiynau?** Ffoniwch y rhif rhadffôn **0800 496 2119**.

**Beth os bydd gennyf unrhyw gwestiynau?** Ffoniwch y rhif rhadffôn **0800 496 2119**.



**26%** yn gwirfoddoli i sefydliad



**89%** yn fodlon gyda'u gofal meddyg teulu

Arolwg Cenedlaethol Cymru, 2019-20



Atodiad M: Cerdyn cyflwyno cyfwelydd A5, Ionawr - Mawrth 2021

 Office for  
National Statistics  
Swyddfa  
Ystadegau Gwladol



**SAMPL**  
National Survey for Wales  
**SAMPL**  
Arolwg Cenedlaethol Cymru



[www.gov.uk/national-surveyinfo](http://www.gov.uk/national-surveyinfo)  
[www.llyw.cymru/arolwg-cenedlaetholgwbyb](http://www.llyw.cymru/arolwg-cenedlaetholgwbyb)

Happy to communicate in Welsh or English.  
Hapus i gyfathrebu yn y Gymraeg neu yn Saesneg.

NSW\_ONS\_Int\_intro\_card 11/20

Dear Resident,

We recently wrote to you about the **National Survey for Wales**.

This study is being carried out for the Welsh Government by the Office for National Statistics (ONS).

I will be your interviewer for the study. I'd be grateful if you could call or text me to arrange a convenient time to do the survey. My phone number is below.

We'll send you a **£15 gift voucher** to say thank you for taking part in the survey.

We look forward to speaking to you soon.

Annwyl Breswlydd,

Ysgrifennom atoch yn ddiweddar ynglŷn ag **Arolwg Cenedlaethol Cymru**.

Mae'r astudiaeth hon yn cael ei chynnal gan y Swyddfa Ystadegau Gwladol (SYG) ar ran Llywodraeth Cymru.

Fi yw eich cyfwelydd ar gyfer ymstymliaeth. Byddwn yn ddiolchgar os gwyddoch fy nonio neu anfon neges destun i atal drefnu amser cyfleus i gynnal yr arolwg. Mae fy rhif ffôn isod.

Byddwch yn derbyn **caleb gwerth £15** i ddiolch chi chi'n gymryd rhan.

Edrychaf ymlaen at siarad gyda chi cyn hir.

My phone number / Rhif ffôn: \_\_\_\_\_

My name / Fy enw: \_\_\_\_\_

Interviewer number / Rhif cyfwelydd: \_\_\_\_\_



# Atodiad N: Cerdyn galw heibio heddiw/cnocio i wthio, Ionawr - Mawrth 2021

Office for  
National Statistics  
Swyddfa  
Ystadegau Gwladol



Date: ..... / ..... / .....

## Help us get in touch...

Hello,

You were recently invited to take part in the National Survey for Wales. I visited today to explain the study.

In these challenging times, we need to know how to find out about the issues facing people in these difficult times. We plan to carry out the study over the next few months.

### Please provide your phone number by either:

- Visiting us and [www.nisra.gov.uk/studycontact](https://www.nisra.gov.uk/studycontact)  
You will need your household access code which is: \_\_\_\_\_
- Calling me directly on: \_\_\_\_\_
- Calling the office for free on **0800 496 2119**
- Emailing [nationalsurveyforwales@ons.gov.uk](mailto:nationalsurveyforwales@ons.gov.uk)

Kind regards,

Field interviewer, Office for National Statistics



[www.gov.wales/nationalsurveyinfo](http://www.gov.wales/nationalsurveyinfo)



NSW\_KEN\_Called today 11/1/20

Office for  
National Statistics  
Swyddfa  
Ystadegau Gwladol



Dyddiad: ..... / ..... / .....

## Helpwch ni i gysylltu...

Helo,

Yn ddiweddar cawsoch eich gwahodd i gymryd rhan yn Arolwg Cenedlaethol Cymru. Ymwelais ati heddiw i esbonio'r astudiaeth.

Yn ystod y cyfnod heriol hwn mae'n bwysicach nag erioed inni ddarganfod beth ydych chi'n broblemau yn wynebu pobl Cymru. Rydym yn bwriadu cyflwyno'r astudiaeth dros y ffôn.

### Cysylltwch â ni trwy naill ai:

- Ymweldiwn eich cod mynediad: \_\_\_\_\_  
i ymwelwch eich rhif ffôn at y dudalen we ddiogel:  
[www.respond.nisra.gov.uk/studycontact](https://www.respond.nisra.gov.uk/studycontact)
- Ffonio fi yn uniongyrchol ar: \_\_\_\_\_
- Ffonio'r swyddfa am ddim ar **0800 496 2119**
- Anfon neges e-bost at:  
[arolwgenedlaetholcymru@ons.gov.uk](mailto:arolwgenedlaetholcymru@ons.gov.uk)

Cofion gorau,

Cyfweilydd Maes, Swyddfa Ystadegau Gwladol



[www.llyw.cymru/arolwgenedlaetholgwyr](http://www.llyw.cymru/arolwgenedlaetholgwyr)



NSW\_KEN\_Called today 11/1/20

## Atodiad O: Cerdyn apwyntiad, Ionawr - Mawrth 2021

 Office for  
National Statistics  
Swyddfa  
Ystadegau Gwladol



Date:

Ref:

Your appointment with an interviewer from the Office for National Statistics has been arranged for

Interview date: .....

Interviewer: .....

Interviewer telephone number: .....

If you have any queries please call our interviewer on the number below and he/she will be pleased to discuss them with you.

Telephone number: .....

Thank you for your help.

 Office for  
National Statistics  
Swyddfa  
Ystadegau Gwladol



Dyddiad:

Cyf:

Trefnwyd eich apwyntiad gyda chyfwelydd o'r Swyddfa Ystadegau Gwladol ar gyfer

Dyddiad cyfweiliad: .....rhif ffôn: .....

Cyfwelydd: .....

Rhif cyfwelydd: .....

Os oes gennych chi unrhyw ymholiadau ffoniwch ein chyfwelydd ar rhif isod a bydd yn fwy na pharod i'w trafod â chi.

Rhif ffôn: .....

Diolch am eich help.



[www.gov.wales/nationalsurveyinfo](http://www.gov.wales/nationalsurveyinfo)



Happy to communicate in Welsh or English

NSW\_Appt\_card 02/20



[www.llyw.cymru/arolwgcedlaetholgwbyb](http://www.llyw.cymru/arolwgcedlaetholgwbyb)



Hapus i gyfathrebu yn y Gymraeg neu yn Saesneg

NSW\_Appt\_card 02/20

## Atodiad P: Llythyr annog, Ionawr - Mawrth 2021



To request a letter in large print, or braille please phone 0800 496 2119 or email [accessibility@ons.gov.uk](mailto:accessibility@ons.gov.uk)

Dear Resident

We wrote to you recently to say you have been chosen to take part in the **National Survey for Wales**. I have been trying to get in touch but have so far not managed to speak with you.

### How to take part:

To complete the study at a time that suits you, or if you have any questions, please contact me on:

- ☎ You can also call free on 0800 496 2119
- ✉ Or email [nationalsurveyforwales@ons.gov.uk](mailto:nationalsurveyforwales@ons.gov.uk)

We'd be grateful if you could reply in return as soon as possible. We look forward to hearing from you.

### Why you should take part

By taking part in the National Survey, you will help organisations like local councils, Welsh Government and NHS Wales make decisions. In turn this will help improve life for people in your community and right across Wales

Everyone's views are important to include in the study. You do not need any special knowledge to take part, and you can arrange an interview time that is convenient for you.

To say thank you, we will send a £15 gift voucher for taking part in the study.

Yours faithfully

Field interviewer - Interviewer Number: .....



[gov.wales/nationalsurveyinfo](http://gov.wales/nationalsurveyinfo)

Welsh Government, Cathays Park, Cardiff, CF10 3NQ

Happy to communicate in Welsh or English.

NSW\_ChaserLet 11/20

Mae llythyr mewn print bras, neu Braille, ar gael ar gais drwy ffonio 0800 496 2119 neu drwy anfon e-bost i [accessibility@ons.gov.uk](mailto:accessibility@ons.gov.uk)

Annwyl Breswylydd

Gwnaethom ysgrifennu atoch yn ddiweddar i roi gwybod ichi eich bod wedi cael eich dewis i gymryd rhan yn **Arolwg Cenedlaethol Cymru**. Rwyf wedi bod yn ceisio dod i gysylltiad â chi ond nid wyf wedi llwyddo i siarad â chi hyd yma.

### Sut i gymryd rhan:

I drefnu i gynnal yr astudiaeth ar amser sy'n gyfleus i chi, neu os oes gennych unrhyw gwestiynau cysylltwch â mi ar:

- Gallwch hefyd alw ein llinell gymorth yn rhad a dim ddeddf ar 0800 496 2119
- Neu anfon e-bost i [arolwgcenedlaethol@ons.gov.uk](mailto:arolwgcenedlaethol@ons.gov.uk)

Byddem yn ddiolchgar pe gallech gysylltu gyda ni os oes gennych unrhyw gwestiynau a phosibl. Edrychwn ymlaen at glywed gennych.

### Pam ddylwn i gymryd rhan:

Drwy gymryd rhan yn yr arolwg cenedlaethol, byddwch yn helpu sefydliadau fel cynghorau lleol, bodraethau a Gwasanaeth Iechyd Gwladol Cymru i wneud penderfyniadau. Bydd gwrthdaro'n yn helpu i wella bywydau pobl yn eich cymuned ac ym mhob cwrdd.

Mae'n bwysig bod pob un yn cael ei chynnwys yn yr astudiaeth. Yr ydym am glywed gennych chi'n bynnag yw eich sefyllfa. Mae'n bwysig bod barn pob un yn cael ei chynnwys yn yr astudiaeth.

Byddwn yn anfon taleb rhodd o £15 atoch i ddiolch ichi am gymryd rhan yn yr arolwg.

Yn gywir

Cyfwelydd Maes – Rhif Cyfwelydd: .....



[llyw.cymru/arolwgcenedlaetholgwyb](http://llyw.cymru/arolwgcenedlaetholgwyb)

Llywodraeth Cymru, Parc Cathays, Caerdydd, CF10 3NQ

Hapus i gyfathrebu yn y Gymraeg neu yn Saesneg

## Atodiad Q: Llythyr ailystyried, Ionawr - Mawrth 2021



To request a letter in large print, or  
braille please phone 0800 496 2119  
or email [accessibility@ons.gov.uk](mailto:accessibility@ons.gov.uk)

Dear Resident

An interviewer from the Office for National Statistics called recently to discuss taking part in the **National Survey for Wales**. We would like to tell you a bit more about the study.

### Why this study matters

Information from the National Survey for Wales is used to help make sure public money is spent where it is needed the most across Wales. Your responses can help lead to changes within your area, but for this to happen we need you to take part.

### What this study is about

This is your chance to tell Welsh Government about your experiences and views on things like health and the NHS, sports, your council, and council services. If there are any questions you do not want to answer you do not have to – you can just skip them. You do not need any special knowledge to take part.

### How to take part

An interviewer will call you to answer any further questions you may have and for you to take part. Or you can call your interviewer on:

- You can also call free on **0800 496 2119** to arrange a time convenient to you.

Thank you for helping us with this important study.



**Dr Steven Marshall**  
Chief Social Research Officer, Welsh Government

NSW\_ConvLet 11/20



[gov.wales/nationalsurveyinfo](http://gov.wales/nationalsurveyinfo)



Welsh Government, Cathays Park, Cardiff, CF10 3NQ

Happy to communicate in Welsh or English.

Mae llythyr mewn print bras, neu Braille, ar gael ar gais drwy ffonio 0800 496 2119 neu drwy anfon e-bost i [accessibility@ons.gov.uk](mailto:accessibility@ons.gov.uk)

Annwyl Breswlydd

Galwodd cyfwelydd o'r Swyddfa Ystadegau Gwladol heibio yn ddiweddar i drafod cymryd rhan yn **Arolwg Cenedlaethol Cymru**. Hoffem egluro ychydig mwy am yr astudiaeth.

### Pam mae'r astudiaeth hon yn bwysig

Caiff gwybodaeth o Arolwg Cenedlaethol Cymru ei defnyddio i sicrhau bod arian cyhoeddus yn cael ei wario lle mae ei angen fwyaf ledled Cymru. Gall eich ymateb helpu i arwain at newidiadau yn eich ardal ond, er mwyn i'r gwybodaeth hon gael ei angen i chi gymryd rhan.

### Natur yr astudiaeth hon

Dyma'ch cyfle chi i ddweud wrth Llywodraeth Cymru a'ch profiadau a'ch barn ar bethau fel iechyd a'r Gwasanaethau Cyhoeddus, ymchwil a'r chwaraeon, eich ardal leol, a gwasanaethau'r Cyngor. Nid oes rhaid chi atunrhyw gwestiynau nad ydych yn dymuno eu hateb – symud i'r blaen i'r nesaf. Nid oes angen unrhyw wybodaeth arbenigol arnoch i'w hateb.

### Sut i gymryd rhan

Bydd cyfwelydd yn galw eto'n fuan i ateb unrhyw gwestiynau pellach a allai fod gennych. Fel arall, gallwch ffonio'r cyfwelydd ar:

Neu ffonio rhadffôn **0800 496 2119** i drefnu amser sy'n gyfleus i chi.

Diolch i chi am ein helpu gyda'r astudiaeth bwysig hon.



**Dr Steven Marshall**  
Prif Swyddog Ymchwil, Gymdeithasol Llywodraeth Cymru

NSW\_ChaserLet 11/20



Llywodraeth Cymru, Parc Cathays, Caerdydd, CF10 3NQ  
Hapus i gyfathrebu yn y Gymraeg neu yn Saesneg

## Thank you for taking part in the National Survey for Wales



We appreciate you giving your time to take part in this important study. The information you have provided will be treated in confidence and only used for statistical and research purposes.

For more information on the study or to see previous results, visit our website

[www.gov.wales/national-survey](http://www.gov.wales/national-survey)

If you have any questions:

☐ Please call the survey enquiry line on 0800 02119

✉ [surveyfeedback@ons.gov.uk](mailto:surveyfeedback@ons.gov.uk)

## Helplines and support

Thank you for taking part in the National Survey for Wales

### Information and support

The organisations on this leaflet provide information, advice and support on topics covered in the survey.

Advice from the Welsh Government on coronavirus (Covid-19) is available at:

[www.gov.wales/coronavirus](http://www.gov.wales/coronavirus)

NSW\_help\_ENG 11/20



[www.gov.wales/nationalsurveyinfo](http://www.gov.wales/nationalsurveyinfo)



## Health and mental health

### NHS Direct Wales

Health advice and information, 24 hours a day.

0845 4647

[www.nhsdirect.wales.nhs.uk](http://www.nhsdirect.wales.nhs.uk)

### Community Advice & Listening Line

Mental Health Helpline for Wales.

0800 132 737

Text 'help' to 81066

[www.callhelpline.org.uk](http://www.callhelpline.org.uk)

### Wales Drug and Alcohol Helpline

Help with alcohol and drug problems, 24 hours a day.

0808 808 2234 or text DAN to 81066

[www.dan247.org.uk](http://www.dan247.org.uk)

### Help me quit

Help to quit smoking

0808 278 2522.

[www.helpmequit.wales](http://www.helpmequit.wales)

## Work and finance

### Universal Credit Helpline

0800 328 1786 (Welsh)

0800 328 5644 (English)

### Money Advice Service

Free, independent advice on money issues.

0800 138 0555

[www.moneyadviceservice.org.uk](http://www.moneyadviceservice.org.uk)

### Working Wales

Information, advice and guidance about support if you are made redundant.

0800 028 4844

[www.workingwales.gov.wales](http://www.workingwales.gov.wales)

## Business Wales

Coronavirus business support and information.

03000 603000

[www.businesswales.gov.wales](http://www.businesswales.gov.wales)

## Other support

### Age Cymru

Support and advice for older people.

08000 223 444

<https://www.ageuk.org.uk/cymru>

### Live Fear Free

Support for victims of domestic abuse.

0300 10 10 10

[www.livefearfree.wales/live-fear-free](http://www.livefearfree.wales/live-fear-free)

### Citizens Advice

Advice on a wide range of issues.

0344 477 2020

[www.citizensadvice.org.uk/wales](http://www.citizensadvice.org.uk/wales)

### Natural Resources Wales

Environmental issues, including advice on flooding.

0300 065 3000

[www.naturalresources.wales](http://www.naturalresources.wales)

### Volunteering Wales

Register as a volunteer.

[www.volunteering-wales.net](http://www.volunteering-wales.net)

## Food availability and poverty

If you are in need please contact your GP, local authority social services or Jobcentre Plus who can refer you to a local food bank. You can also call Citizens Advice on **0344 477 20 20**.


## Diolch ichi am gymryd rhan yn Arolwg Cenedlaethol Cymru


Rydym yn gwerthfawrogi'ch amser i gymryd rhan yn yr astudiaeth bwysig hon. Bydd yr wybodaeth yr ydych wedi'i darparu yn cael ei thrin yn gyfrinachol ac yn cael ei defnyddio at ddibenion ystadegol ac ymchwil yn unig.

I gael gwybod mwy am yr astudiaeth neu i weld canlyniadau blaenorol, ewch ar gwefan:

 [www.llyw.cymru/arolwg-cenedlaethol-cymru](http://www.llyw.cymru/arolwg-cenedlaethol-cymru)

Os oes gennych chi gwestiynau, ydych chi:

 Cysylltwch â'r telwngwyllyddau'r arolwg drwy ffonio 0800 496 2119  
**0800 496 2119**

 Neu e-bostio [surveyfeedback@ons.gov.uk](mailto:surveyfeedback@ons.gov.uk)

### Gwybodaeth a chymorth

Mae'r sefydliadau ar y daflen yma yn darparu gwybodaeth, cyngor a chymorth ar bynciau sydd yn yr arolwg.

Mae cyngor gan Lywodraeth Cymru ar y coronafeirws (COVID-19) ar gael yn:

 [www.llyw.cymru/coronafeirws](http://www.llyw.cymru/coronafeirws)

NSW\_help\_WAL 11/20



Llywodraeth Cymru  
Welsh Government

## Gwybodaeth a chymorth

Diolch ichi am gymryd rhan yn Arolwg Cenedlaethol Cymru



[www.llyw.cymru/arolwgcenedlaetholgywb](http://www.llyw.cymru/arolwgcenedlaetholgywb)

## Iechyd ac iechyd meddwl

### Galw Iechyd Cymru

Cyngor a gwybodaeth iechyd, 24 awr y dydd.

0845 4647

[www.galwiechydymru.wales.nhs.uk](http://www.galwiechydymru.wales.nhs.uk)

### Llinell Wrando a Chymorth Cymunedol

Llinell Gymorth Iechyd Meddwl ar gyfer Cymru.

0800 132 737 / Anfonwch 'help' i 81066

[www.callhelpline.org.uk](http://www.callhelpline.org.uk)

### Llinell Gymorth Cyffuriau ac Alcohol Cymru

Phroblemau alcohol a chyffuriau, 24 awr y dydd.

0808 808 2234 neu anfonwch y gair DAN i 81066.

[www.dan24/7.org.uk](http://www.dan24/7.org.uk)

### Helpa fi i stopio

Cymorth i roi gorau i smygu.

0808 278 2522

[www.helpafiistopio.cymru](http://www.helpafiistopio.cymru)

## Gwaith a chyllid

### Llinell gymorth Credyd Cymrwysol

0800 328 1744 (Cymraeg)

0800 328 5644 (Saesneg)

### Y Gwasanaeth Cyngori Ariannol

Cyngor annibynnol am ddim ar faterion ariannol.

0800 138 0555

[www.moneyadvice.service.org.uk/cy](http://www.moneyadvice.service.org.uk/cy)

### Cymru'n Gweithio

Gwybodaeth, cyngor ac arweiniad ynglŷn â chymorth os ydych wedi colli'ch swydd.

0800 028 4844

[www.cymrungweithio.llyw.cymru](http://www.cymrungweithio.llyw.cymru)

### Busnes Cymru

Cymorth a gwybodaeth i fusnesau ynglŷn â'r coronafeirws

03000 603000

[www.busnescymru.llyw.cymru](http://www.busnescymru.llyw.cymru)

## Cymorth arall

### Age Cymru

Cymorth a chyngor i bobl hŷn.

08000 223 444

[www.ageuk.org.uk/cymru](http://www.ageuk.org.uk/cymru)

### Byw Heb Ofn

Cymorth i gwrthoddefwyr cam-drin domo.

0800 800 800

[www.bywhebofn.cymru/byw-heb-ofn](http://www.bywhebofn.cymru/byw-heb-ofn)

### Cyngor ar Bopeth

Cyngor ar bob math o faterion.

0344 477 2020

[www.citizensadvice.org.uk/cymraeg](http://www.citizensadvice.org.uk/cymraeg)

### Cyfoeth Naturiol Cymru

Materion amgylcheddol, gan gynnwys cyngor ar lifogydd.

0300 065 3000

[www.cyfoethnaturiol.cymru](http://www.cyfoethnaturiol.cymru)

### Gwirfoddoli Cymru

Cofrestrwch fel gwirfoddolwr.

[www.volunteering-wales.net](http://www.volunteering-wales.net)

## Argaeledd bwyd a thlodi bwyd

Os ydych mewn angen, cysylltwch â'ch meddygfa, gwasanaethau cymdeithasol

eich awdurdod lleol neu'r Ganolfan Byd

Gwaith a all eich cyfeirio at fanc bwyd

lleol. Gallwch hefyd ffonio Cyngor ar

Bopeth ar **0344 477 20 20**.

## Atodiad S: Newidynnau deilliedig ar gyfer set ddata derfynol 2020-21

<b>Enw'r Newidyn</b>	<b>Label y Newidyn</b>
DvAgeGrp3	Newidyn deilliedig - Oedran (3 grŵp)
DvAgeGrp5	Newidyn deilliedig - Oedran (5 grŵp)
DvWkinAge	Newidyn deilliedig - Oedran gweithio
DvPenFlag	Newidyn deilliedig - Oedran pensiwn ar adeg y cyfweiliad
DvCvWkingHh	Newidyn deilliedig - Aelodau o'r cartref sydd o oedran gweithio mewn gwaith cyflogedig, naill ai'n llawn amser neu'n rhan amser (yn cynnwys pobl ifanc 16-19 oed mewn addysg amser llawn a'r rhai ar ffyrlo)
DvCvFurlHh	Newidyn deilliedig - Aelodau o'r cartref sydd ar ffyrlo, naill ai'n llawn amser neu'n rhan amser
DvTenurGrp2	Newidyn deilliedig - Deiliadaeth (mewn grŵp)
DvHhUnd16	Newidyn deilliedig - Cartref yn cynnwys plant dan 16 oed
DvHhUnd19	Newidyn deilliedig - Cartref yn cynnwys plant dan 19 oed
DvHh60OrOvr	Newidyn deilliedig - Cartref yn cynnwys oedolyn 60 oed neu drosodd
DvCvEcoStat3	Newidyn deilliedig - Statws economaidd (3 dosbarthiad) - ers mis Ebrill 2020
DvEconStat	Newidyn deilliedig - Statws economaidd blaenorol
DvHhType2	Newidyn deilliedig - Math o gartref (grwpiau newydd)
DvIntPersUse	Newidyn deilliedig - Defnydd o'r rhyngrwyd - Defnydd personol o'r rhyngrwyd gartref, yn y gwaith neu yn rhywle arall
DvFGLonely	Newidyn deilliedig - Pobl yn teimlo'n unig (dangosydd CD)
DvFGComm	Newidyn deilliedig - Ymdeimlad o gymuned (perthyn; cefndiroedd gwahanol yn cyd-dynnu, trin â pharch)
DvWbSatlifeGrp4	Newidyn deilliedig - Boddhad cyffredinol â bywyd (mewn grŵp)
DvWbLifeWrthGrp4	Newidyn deilliedig - Teimlad cyffredinol bod pethau sy'n cael eu gwneud mewn bywyd yn werth chweil (mewn grŵp)
DvWbHapYestGrp4	Newidyn deilliedig - Hapusrwydd cyffredinol ddoe (mewn grŵp)
DvWbAnxYestGrp4	Newidyn deilliedig - Pryder cyffredinol ddoe (mewn grŵp)
DvSCCarer	Newidyn deilliedig - Gwasanaeth gofal cymdeithasol - wedi derbyn cymorth gan wasanaethau gofal a chymorth fel gofalwr
DvSCUser	Newidyn deilliedig - Gwasanaeth gofal cymdeithasol - wedi derbyn cymorth gan wasanaethau gofal a chymorth fel defnyddiwr
Dvsmokec	Newidyn deilliedig - Yn smygu ar hyn o bryd naill ai bob dydd neu'n achlysurol
Dvsmokstat	Newidyn deilliedig - Statws smygu
Dvecigevbi	Newidyn deilliedig - Wedi defnyddio e-sigarét erioed - deuaidd
Dvecignbi	Newidyn deilliedig - Defnyddio e-sigarét nawr - deuaidd
Dvstpsmk1m	Newidyn deilliedig - Rhoi'r gorau i smygu o leiaf un mis yn ôl - deuaidd
Dvstpsmk1y	Newidyn deilliedig - Rhoi'r gorau i smygu o leiaf un flwyddyn yn ôl - deuaidd
Dvdualfirst	Newidyn deilliedig - Pobl sy'n defnyddio tybaco ac e-sigarét - pa un oedd yn cael ei ddefnyddio gyntaf?
Dvtrygup3mbi	Newidyn deilliedig - Wedi ceisio rhoi'r gorau i smygu (yn y 3 mis diwethaf) - deuaidd
DvUrbRur	Newidyn deilliedig - Dosbarthiad trefol/gwledig

DvHiQual2	Newidyn deilliedig - Cymhwyster addysgol uchaf
DvHh60OrOvr	Newidyn deilliedig - Cartref yn cynnwys oedolyn 60 oed neu drosodd
DvHhUnd16	Newidyn deilliedig - Cartref yn cynnwys plant dan 16 oed
DvHhUnd19	Newidyn deilliedig - Cartref yn cynnwys plant dan 19 oed
DvCvWkingHh	Newidyn deilliedig - Aelodau o'r cartref sydd o oedran gweithio mewn gwaith cyflogedig, naill ai'n llawn amser neu'n rhan amser (yn cynnwys pobl ifanc 16-19 oed mewn addysg amser llawn a'r rhai ar ffyrlo)
DvUrbRurCom	Newidyn deilliedig - Dosbarthiad trefol/gwledig - cyfunol
DvBUA	Newidyn deilliedig - Ardaloedd adeiledig
DvLACd	Newidyn deilliedig - Awdurdod Lleol (codau daearyddol)
DvLA	Newidyn deilliedig - Awdurdod Lleol
DvRegions2	Newidyn deilliedig - Rhanbarthau Cymru
DvLHB2019	Newidyn deilliedig - Bwrdd iechyd lleol (diffiniad 2019)
DvLHBCd2019	Newidyn deilliedig - Bwrdd iechyd lleol (diffiniad 2019) - cod daearyddol
DvWIMDOvr5	Newidyn deilliedig – Mynegai Amddifadedd Lluosog Cymru – sgôr gyffredinol (mewn cwintelau)
Dvwalkweek	Newidyn deilliedig - Unrhyw gerdded yn y 7 diwrnod diwethaf - deuaidd
DvWalkmv	Newidyn deilliedig - Cerdded sy'n cyfrif fel gweithgarwch cymedrol
Dvwalkmw	Newidyn deilliedig - Cyfanswm munudau yn cerdded bob wythnos
Dvwlkmvmw	Newidyn deilliedig - Munudau yn cerdded bob wythnos sy'n cyfrif fel gweithgarwch cymedrol
Dvwlkmvday	Newidyn deilliedig - Cerdded fel gweithgarwch cymedrol yn y 7 diwrnod diwethaf, nifer y diwrnodau
Dvwalkday	Newidyn deilliedig - Cerdded yn y 7 diwrnod diwethaf - nifer y diwrnodau (graddfa)
Dvmodexweek	Newidyn deilliedig - Unrhyw weithgarwch cymedrol yn y 7 diwrnod diwethaf - deuaidd
Dvmodexday	Newidyn deilliedig - Gweithgarwch cymedrol dros y 7 diwrnod diwethaf - nifer y diwrnodau
Dvmodexmw	Newidyn deilliedig - Cyfanswm munudau gweithgarwch cymedrol bob wythnos
Dvvigexweek	Newidyn deilliedig - Unrhyw weithgarwch egnïol yn y 7 diwrnod diwethaf - deuaidd
Dvvigmvmw	Newidyn deilliedig - Cyfanswm munudau gweithgarwch egnïol bob wythnos *2 i roi munudau gweithgarwch cymedrol
Dvvigexday	Newidyn deilliedig - Gweithgarwch egnïol dros y 7 diwrnod diwethaf - nifer y diwrnodau
Dvvigexmw	Newidyn deilliedig - Cyfanswm munudau gweithgarwch egnïol bob wythnos
Dvmvpagrp2	Newidyn deilliedig - Gweithgarwch Corfforol Cymedrol neu Egnïol - munud yr wythnos - 3 grŵp
Dvmvpamw	Newidyn deilliedig - Gweithgarwch Corfforol Cymedrol neu Egnïol - munud yr wythnos
Dvmvpa150	Newidyn deilliedig - Gweithgarwch Corfforol Cymedrol neu Egnïol - bodloni canllawiau 150 munud yr wythnos
Dvmvinact	Newidyn deilliedig - Gweithgarwch Corfforol Cymedrol neu Egnïol - anweithgar <30 munud yr wythnos

Dvmvdays	Newidyn deilliedig - Nifer y diwrnodau â gweithgarwch cymedrol o leiaf yr wythnos
Dvmonx	Newidyn deilliedig - Gweithgarwch cymedrol neu egniïol ddydd Llun
Dvtuex	Newidyn deilliedig - Gweithgarwch cymedrol neu egniïol ddydd Mawrth
Dvwedx	Newidyn deilliedig - Gweithgarwch cymedrol neu egniïol ddydd Mercher
Dvthux	Newidyn deilliedig - Gweithgarwch cymedrol neu egniïol ddydd Iau
Dvfrix	Newidyn deilliedig - Gweithgarwch cymedrol neu egniïol ddydd Gwener
Dvsatx	Newidyn deilliedig - Gweithgarwch cymedrol neu egniïol ddydd Sadwrn
Dvsunx	Newidyn deilliedig - Gweithgarwch cymedrol neu egniïol ddydd Sul
DvLLTI	Newidyn deilliedig - Dioddef afiechyd, anabledd neu wendid hirdymor sy'n gyfyngus
DvCvnondrink	Newidyn deilliedig - Heb yfed yn y 12 mis diwethaf
DvCvDnFreq0	Newidyn deilliedig - Amllder yfed (gan gynnwys pobl nad ydynt yn yfed)
DvCvalcusgrp	Newidyn deilliedig - Grwpiau yfed arferol wythnosol
Dvcvalcusgrp2	Newidyn deilliedig - Faint o alcohol bob wythnos ar gyfartaledd (grwpiau ychwanegol gan gynnwys rhai nad ydynt yn yfed)
Dvcvalcusgrp3	Newidyn deilliedig - Faint o alcohol bob wythnos ar gyfartaledd (grwpiau ychwanegol heb gynnwys rhai nad ydynt yn yfed)
Dvcvalcushazbi	Newidyn deilliedig - Faint o alcohol bob wythnos ar gyfartaledd, peryglus nid niweidiol (>14 hyd at 50(dynion) / 35(menywod) uned)
Dvcvalcusharmbi	Newidyn deilliedig - Faint o alcohol bob wythnos ar gyfartaledd, niweidiol (>50(dynion) / 35(menywod) uned)
Dvcvalcushazbidr	Newidyn deilliedig - Faint o alcohol bob wythnos ar gyfartaledd, nid niwedidiol, ac eithrio'r rhai nad ydynt yn yfed (>14 hyd at 50(dynion) / 35(menywod) uned)
Dvcvalcusharmbidr	Newidyn deilliedig - Faint o alcohol bob wythnos ar gyfartaledd, niweidiol, ac eithrio'r rhai nad ydynt yn yfed (>50(dynion) / 35(menywod) uned)
DvCvalcushibi	Newidyn deilliedig - Faint o alcohol bob wythnos ar gyfartaledd, uwchlaw'r canllawiau
DvCvunitswk0	Newidyn deilliedig - Nifer arferol yr unedau wythnosol
DvCvunitswk0dr	Newidyn Deilliedig - Nifer arferol yr unedau wythnosol - yfwyr yn unig
DvCvunitsyr0dr	Newidyn Deilliedig - Nifer arferol yr unedau blynyddol - yfwyr yn unig
Dvgenhealth3	Newidyn deilliedig - Iechyd cyffredinol (3 grŵp)
Dvgoodhealth	Newidyn deilliedig - Iechyd cyffredinol da
Dvfairbadhealth	Newidyn deilliedig - Iechyd gweddol neu wael
Dvlimany	Newidyn deilliedig - Cyfyngu o gwbl gan afiechyd hirdymor
Dvlimlot	Newidyn deilliedig - Cyfyngu gryn dipyn gan afiechyd hirdymor
Dvisill	Newidyn deilliedig - Unrhyw afiechyd hirdymor
DvEthnicity	Newidyn deilliedig - Ethnigrwydd (mewn 3 grŵp)
DvReligion	Newidyn deilliedig - Crefydd (mewn grŵp)

DvWeLang1	Newidyn deilliedig - Gallu o ran y Gymraeg - gallu siarad, darllen ac ysgrifennu Cymraeg
DvWeLang2	Newidyn deilliedig - Gallu o ran y Gymraeg - gallu siarad a darllen Cymraeg, ond methu ysgrifennu Cymraeg
DvWeLang3	Newidyn deilliedig - Gallu o ran y Gymraeg - gallu siarad Cymraeg, ond methu darllen yr iaith na'i hysgrifennu
DvWeLang4	Newidyn deilliedig - Gallu o ran y Gymraeg - gallu deall Cymraeg llafar yn unig
DvFGWelsh	Newidyn deilliedig - Pobl yn defnyddio'r Gymraeg yn eu bywyd bob dydd (Dangosydd CD 36)
DvWelSpkHh	Newidyn deilliedig - Aelodau aelwydydd sy'n siarad Cymraeg (3 oed a throsodd)
DvAtPsModeTravCL	Newidyn deilliedig - Dull arferol o deithio i'r ysgol gynradd - car neu lifft
DvAtPsModeTravBus	Newidyn deilliedig - Dull arferol o deithio i'r ysgol gynradd - bws
DvAtPsModeTravWlk	Newidyn deilliedig - Dull arferol o deithio i'r ysgol gynradd - cerdded
DvAtSsModeTravBus	Newidyn deilliedig - Dull arferol o deithio i'r ysgol uwchradd - bws
DvRegions	Newidyn deilliedig - Rhanbarthau Cyngor Celfyddydau Cymru a Chwaraeon Cymru
DvAtWkBke10	Newidyn deilliedig - Yn cerdded (10 munud+) neu'n beicio o leiaf unwaith yr wythnos fel modd o drafnidiaeth
DvEconDevReg	Newidyn deilliedig - Rhanbarthau datblygiad economaidd
DvIntHandling	Newidyn deilliedig - Sgiliau defnyddio'r rhyngwrwyd - Wedi trin gwybodaeth a chynnwys yn y 3 mis diwethaf
DvIntComms	Newidyn deilliedig - Sgiliau defnyddio'r rhyngwrwyd - Cyfathrebu
DvIntTransact	Newidyn deilliedig - Sgiliau defnyddio'r rhyngwrwyd - Trafodion
DvIntSolving	Newidyn deilliedig - Sgiliau defnyddio'r rhyngwrwyd - Datrys problemau
DvIntSafety	Newidyn deilliedig - Sgiliau defnyddio'r rhyngwrwyd - Yn ddiogel ac yn gyfreithlon ar-lein
DvIntNumSkills1920	Newidyn deilliedig - Sgiliau defnyddio'r rhyngwrwyd - Nifer y sgiliau digidol a gyflawnwyd yn y 3 mis diwethaf
DvIntSkills5	Newidyn deilliedig - Sgiliau defnyddio'r rhyngwrwyd - Wedi cyflawni 5 sgil digidol yn y 3 mis diwethaf
DvFinBilCred	Newidyn deilliedig - Ymdopi â biliau
DvCvFGHealth4	Newidyn deilliedig - Pobl â 4 neu 5 ymddygiad bywyd iach (ddim yn smygu, pwysau iach, bwyta 5 o ffrwythau neu lysiau, ddim yn yfed mwy na'r canllawiau, heini). (Dangosydd CD)
DvCvFGHealth1	Newidyn deilliedig - Pobl â llai na dau ymddygiad bywyd iach (ddim yn smygu, pwysau iach, bwyta 5 o ffrwythau neu lysiau, ddim yn yfed mwy na'r canllawiau, heini). (Dangosydd CD)
DvCvFGHealthyB	Newidyn deilliedig - Nifer yr ymddygiadau bywyd iach (ddim yn smygu, pwysau iach, bwyta 5 o ffrwythau neu lysiau, ddim yn yfed mwy na'r canllawiau, heini)
Dvhtcm	Newidyn deilliedig - Taldra : mewn cm - wedi'i drosi o droedfeddi/modfeddi os oes angen
Dvwtkg	Newidyn deilliedig - Pwysau : mewn kg - wedi'i drosi o stôn/pwys os oes angen
Dvbmi	Newidyn deilliedig - Mynegai Màs y Corff
Dvbmi2	Newidyn deilliedig - Mynegai Màs y Corff (ac eithrio menywod beichiog)

Dvbmilev2	Newidyn deilliedig - Dosbarthiad Mynegai Màs y Corff (ac eithrio menywod beichiog)
Dvbmimorb2	Newidyn deilliedig - Dosbarthiad Mynegai Màs y Corff (ac eithrio menywod beichiog) (gan gynnwys 40+)
Dvbmhealthy2	Newidyn deilliedig - Dosbarthiad Mynegai Màs y Corff (ac eithrio menywod beichiog) (BMI iach) [SamplePopHlthWeight]
Dvbmowob2	Newidyn deilliedig - BMI (Mynegai Màs y Corff) Dros Bwysau neu Ordeu (ac eithrio menywod beichiog)
Dvbmobese2	Newidyn deilliedig - BMI (Mynegai Màs y Corff) Gordew (ac eithrio menywod beichiog)
DvFGSport	Newidyn deilliedig - Cymryd rhan mewn gweithgareddau chwaraeon deirgwaith neu fwy yr wythnos (dangosydd CD)
DvFrqPrtSport4	Newidyn deilliedig – Amllder cyfranogaeth mewn chwaraeon (cyfartaledd fesul wythnos)
DvPrtAny	Newidyn deilliedig - Cymryd rhan mewn unrhyw weithgaredd
DvPrtExclWik	Newidyn deilliedig - Cymryd rhan mewn unrhyw weithgaredd ac eithrio cerdded
DvLDAny	Newidyn deilliedig - Galw cudd am unrhyw weithgaredd
DvCvfrtpor2	Newidyn deilliedig - Cyfanswm dognau ffrwythau
DvCvvegpor2	Newidyn deilliedig - Cyfanswm dognau llysiau (cynnwys salad ond ddim tatws)
DvCvporfv2	Newidyn deilliedig - Cyfanswm dognau ffrwythau a llysiau
DvCvfv5aday2	Newidyn deilliedig - Nifer y dognau o ffrwythau a llysiau a fwytawyd ddoe
DvCvfv52	Newidyn deilliedig - Bwyta 5+ o lysiau neu ffrwythau'r diwrnod cynt - deuaidd
DvFGSafe	Newidyn deilliedig - Pobl yn teimlo'n ddiogel (gartref, yn cerdded yn yr ardal leol, ac yn teithio)
DvCvLLTI	Newidyn deilliedig - Dioddef afiechyd, anabledd neu wendid hirdymor sy'n gyfyngus
DvCvvegpor2	Newidyn deilliedig - Cyfanswm dognau llysiau (cynnwys salad ond ddim tatws)
Dvvigexday	Newidyn deilliedig - Gweithgarwch egnïol dros y 7 diwrnod diwethaf - nifer y diwrnodau
DvWelAbSpk	Newidyn deilliedig - Y gallu i siarad Cymraeg
DvWelFrqSpk	Newidyn deilliedig - Amllder siarad Cymraeg



## Atodiad T: Pwysoliadau a gynhyrchwyd ar gyfer data terfynol 2020-21

<b>Enw'r Newidyn</b>	<b>Label y Newidyn</b>
SampleAdultWeight	Pwysoliad i sicrhau bod y sampl yn adlewyrchu nodweddion holl oedolion (16+) Cymru
WalesAdultWeight	Pwysoliad i gynrychioli pob oedolyn (16+) yng Nghymru
SampleHhWeight	Pwysoliad i sicrhau bod y sampl yn adlewyrchu nodweddion holl gartrefi Cymru
WalesHhWeight	Pwysoliad i gynrychioli pob cartref yng Nghymru
SamplePopulationWeight	Pwysoliad i sicrhau bod yr is-sampl ffordd o fyw iechyd y boblogaeth yn adlewyrchu nodweddion holl oedolion (16+) Cymru
WalesPopulationWeight	Pwysoliad i sicrhau bod yr is-sampl ffordd o fyw iechyd y boblogaeth yn cynrychioli holl oedolion (16+) Cymru