

Dadansoddi ar gyfer Polisi



Analysis for Policy



Llywodraeth Cymru
Welsh Government

RHIF YMCHWIL GYMDEITHASOL:

06/2024

DYDDIAD CYHOEDDI:

10/01/2024

Adolygiad Cyflym o'r Dystiolaeth: Cynorthwyo pobl ifanc nad ydynt mewn cyflogaeth, addysg na hyfforddiant i gyflawni eu nodau: syniadau ac ymddygiad pobl ifanc

Mae'r ddogfen yma hefyd ar gael yn Saesneg.

This document is also available in English.

OGL © Hawlfraint y Goron ISBN Digidol 978-1-83577-337-6

Teitl: Adolygiad Cyflym o'r Dystiolaeth: Cynorthwyo pobl ifanc nad ydynt mewn cyflogaeth, addysg na hyfforddiant i gyflawni eu nodau: syniadau ac ymddygiad pobl ifanc

Awdur(on): Dr Duncan Holtom gyda Heather Pells, Rhodri Bowen a Emma Preece

Adroddiad Ymchwil Llawn: Holtom, D.; Pells, H.; Bowen, R.; and Preece, E. (2024). *Adolygiad Cyflym o'r Dystiolaeth: Cynorthwyo pobl ifanc nad ydynt mewn cyflogaeth, addysg na hyfforddiant i gyflawni eu nodau: syniadau ac ymddygiad pobl ifanc*. Caerdydd: Llywodraeth Cymru, GSR adroddiad rhif 06/2024.>
Ar gael ar: <https://www.llyw.cymru/adolygiad-cyflym-or-dystiolaeth-cynorthwyo-pobl-ifanc-nad-ydynt-mewn-cyflogaeth-addysg-na-hyfforddiant>

Safbwyntiau'r ymchwilydd sydd yn yr adroddiad hwn ac nid o reidrwydd rhai Llywodraeth Cymru.

I gael rhagor o wybodaeth, cysylltwch ag:

Enw: Dr Jacqueline Aneen Campbell

Is-adran: Cyflogadwyedd a Sgiliau

Llywodraeth Cymru

Parc Cathays

Caerdydd

CF10 3NQ

E-bost: cyflogadwyedd.sgiliau.ymchwil@llyw.cymru

Cydnabyddiaethau

Hoffem ddiolch i Dr Jacqueline Campbell yn Llywodraeth Cymru am ei chymorth a'i chyfraniadau drwy gydol y prosiect hwn ac, wrth gwrs, i Lywodraeth Cymru am gomisiynu a chyllido'r ymchwil.

Hoffem hefyd ddiolch i Dr Sarah Lloyd-Jones, Emma Preece ac Ann Churcher, o Pobl a Gwaith, am eu cyfraniadau i'r ymchwil a'r adroddiad.

Cynnwys

Cydnabyddiaethau	1
Rhestr o ffigurau a siartiau	3
Rhestr o dablau.....	3
Geirfa 4	
1. Cyflwyniad.....	6
2. Methodoleg	13
3. Nodweddion pobl ifanc NEET	18
4. Y model COM-B o newid ymddygiadol.....	43
5. Croestoriadedd a chyd-ddigwyddedd	48
7. Cyfeiriadau	57

Rhestr o ffigurau a siartiau

Siart 1.1. Pobl ifanc nad ydynt mewn cyflogaeth, addysg na hyfforddiant, 2004-2021 (dros dro)	8
Ffigur 1.1. Elfennau allweddol y Fframwaith Ymgysylltu a Datblygu Ieuencid	11
Ffigur 3.1. Enghreifftiau o ffactorau agosaf ac eithaf sy'n cyfrannu at y tebygolrwydd y bydd person ifanc yn NEET	19
Ffigur 3.2. Effeithiau negyddol bod heb waith	37
Siart 3.2. Canran y cyfranogwyr CfW 16-24 oed sy'n adrodd nodweddion gwahanol sy'n gysylltiedig â risg uwch o fod yn NEET	41
Siart 3.3. Canran y cyfranogwyr CfW anabl a'r cyfranogwyr CfW nad ydynt yn anabl sy'n adrodd nodweddion gwahanol sy'n gysylltiedig â thebygolrwydd uwch o fod yn NEET	42
Ffigur 4.1. Y Fframwaith COM-B	43
Ffigur 5.1. Cysylltiadau rhwng ffactorau gwahanol	51

Rhestr o dablau

<u>Tabl 3.1. Cyfanswm amcangyfrifedig y bobl ifanc 16-24 oed â nodweddion dethol sy'n gysylltiedig â pherygl uwch o fod yn NEET, a nifer amcangyfrifedig y bobl ifanc NEET â'r nodweddion hyn</u>	39
<u>Tabl A1. Manylion chwiliadau a chanlyniadau</u>	633
<u>Tabl A2. Nifer y bobl ifanc</u>	666
<u>Tabl A3. Amcangyfrif o nifer y bobl ifanc â nodweddion dethol</u>	677

Geirfa

Byrfodd	Diffiniad
ACE	Profiad Niweidiol yn ystod Plentyndod
ADY	Anghenion Dysgu Ychwanegol
APS	Arolwg Blynyddol o'r Boblogaeth
CfHI	Canolfan Effaith Digartrefedd
CfW	Cymunedau am Waith
CfW+	Cymunedau am Waith a Mwy
COM-B	Galluogrwydd, Cyfle, Cymhelliant – Ymddygiad
DBIS	Yr Adran Busnes, Arloesi a Sgiliau
DfE	Yr Adran Addysg
EET	Cyflogaeth, Addysg a/neu Hyfforddiant
EPPI	Tystiolaeth ar gyfer Gwybodaeth am Bolisi ac Ymarfer
HESA	Yr Asiantaeth Ystadegau Addysg Uwch
IAG	Gwybodaeth, Cyngor ac Arweiniad
JCP	Canolfan Byd Gwaith
TSC+Mwy	Twf Swyddi Cymru a Mwy
JRF	Sefydliad Joseph Rowntree
LFS	Arolwg o'r Llafurlu
LWI	Y Sefydliad Dysgu a Gwaith
MHCYP	Iechyd Meddwl Plant a Phobl Ifanc
CCC	Cynulliad Cenedlaethol Cymru
NEET	Pobl nad ydynt mewn addysg, cyflogaeth na hyfforddiant
GIG	Gwasanaeth Iechyd Gwladol
PaCE	Rhieni, Gofal Plant a Chyflogaeth
PHE	Iechyd Cyhoeddus Lloegr
ICC	Iechyd Cyhoeddus Cymru
CYBLD	Cyfrifiad Ysgolion Blynyddol ar Lefel Disgyblion
UCD	Uned Cyfeirio Disgyblion
SFR	Datganiad Ystadegol Cyntaf
DU	Y Deyrnas Unedig
WBL	Dysgu Seiliedig ar Waith
YPG	Gwarant i Bobl Ifanc

YWT	Ymddiriedolaeth Menywod Ifanc
-----	-------------------------------

1. Cyflwyniad

- 1.1. Mae'r Warant i Bobl Ifanc yn cynnig cymorth i bobl o dan 25 oed yng Nghymru i gael lle mewn addysg neu hyfforddiant, dod o hyd i swydd neu ddod yn hunangyflogedig. Nod yr adolygiad hwn yw llywio datblygiad y Warant i Bobl Ifanc a nod yr adroddiad cyntaf hwn yw sicrhau bod y Warant i Bobl Ifanc wedi'i theilwra cymaint â phosibl i anghenion pobl ifanc drwy edrych ar y rhwystrau amrywiol a thrawsbynciol a all ddal pobl ifanc yn ôl. Mae'n canolbwyntio ar y nodweddion sy'n gysylltiedig â risg uwch o ymddieithrio rhag cyflogaeth, addysg a hyfforddiant (EET) ac yn ystyried sut y gall y nodweddion hyn greu rhwystrau i ymgysylltu ag EET. Mae ail adroddiad yn canolbwyntio ar dystiolaeth o'r hyn sy'n gweithio wrth gefnogi pobl ifanc nad ydynt mewn addysg, cyflogaeth na hyfforddiant (sy'n 'NEET') i oresgyn rhwystrau ac ailymgysylltu ag EET.

Effeithiau diweithdra, anweithgarwch economaidd a 'gwaith gwael' ar bobl ifanc

- 1.2. Mae diweithdra ac anweithgarwch economaidd yn gysylltiedig â lefelau is o lesiant ac iechyd meddwl a chorfforol gwaeth, y gall effeithiau hynny barhau drwy oes (a ddisgrifiwyd fel 'creithio') (Arulampalam et al., 2001). Mae effeithiau negyddol tebyg yn gysylltiedig â gadael addysg yn gynnar (Schuller, 2017)
- 1.3. Mae ansawdd addysg, hyfforddiant neu gyflogaeth hefyd o bwys (Schuller, 2017; Taylor, 2017). Mae marchnadoedd llafur cynyddol hyblyg, hyfforddiant mewn gwaith cyfyngedig a chafnu marchnadoedd llafur¹ wedi gadael llawer o bobl ifanc sydd â chymwysterau isel, neu ddim cymwysterau, mewn cylch o waith gwael/dim gwaith (Llywodraeth yr Alban, 2021; Lloyd-Jones, 2005). Mae profiadau blaenorol gwael o addysg neu hyfforddiant (yr ysgol yn fwyaf nodedig) yn annog pobl i beidio â mynd i addysg bellach neu uwch, gan olygu bod rhai pobl ifanc yn ildio'r cyfle i gaffael y sgiliau sy'n ofynnol i symud ymlaen yn y farchnad lafur (Llywodraeth Cymru, 2022a).
- 1.4. Mae pryderon penodol ynghylch rhai pobl ifanc, fel y rhai ag anawsterau a/neu gyflyrau iechyd corfforol neu feddyliol fel awtistiaeth, a all gael trafferth pontio o'r

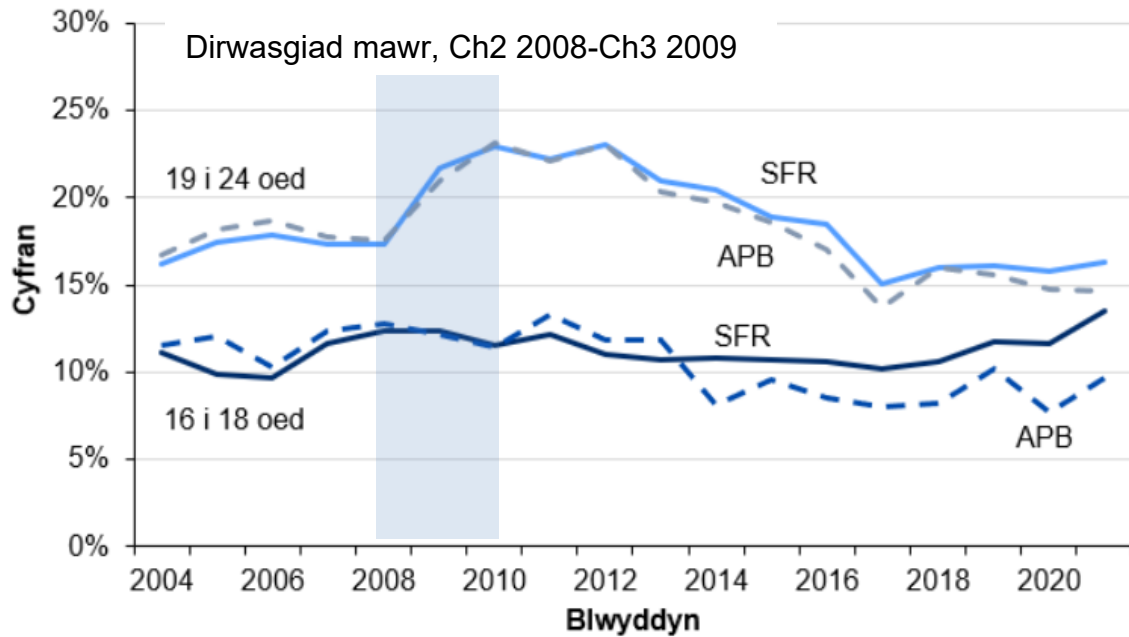
¹ Mae cafnu marchnadoedd llafur yn disgrifio colli swyddi lefel ganolraddol mewn sectorau fel gweithgynhyrchu, yn ogystal ag ehangu swyddi sgiliau isel â thâl gwael ar waelod y dosbarthiad cyflog, fel swyddi mewn gofal cymdeithasol a gwasanaethau, a swyddi sgiliau uchel, â thâl uchel ar frig y dosbarthiad cyflog.

ysgol i EET a mynd yn fwyfwy cymdeithasol ac economaidd ynysig. Anaml y cânt eu clywed ac maent yn ofni'r byd swyddogol (gan gynnwys yr amodoldeb sy'n gysylltiedig â lles), felly mae'n bosibl na fyddant yn mynd i ganolfannau gwaith, Gyrfa Cymru, neu wasanaethau awdurdod lleol, ac felly mae'n llai tebygol y byddant yn cael mynediad at raglenni cymorth cyflogaeth. Gallant golli hyder a sgiliau a gafwyd drwy addysg ac, mewn rhai achosion, gallant fynd yn fwyfwy anabl o ganlyniad i hynny (Llywodraeth Cymru, 2019).

Pobl ifanc nad ydynt mewn cyflogaeth, addysg na hyfforddiant a'r economi

- 1.5. Mae pobl ifanc yn arbennig o agored i niwed o ran dirywiad economaidd (DBIS, 2015) ac, fel y mae ffigur 1.1 yn dangos, mae canran y bobl ifanc 19-24 oed nad ydynt mewn cyflogaeth, addysg na hyfforddiant (NEET) yn tueddu i gynyddu pan fo amodau economaidd yn gwaethygu. Gwelwyd cynnydd o'r fath yn ystod y dirwasgiad mawr (2008-2010) ac, yn fwy diweddar, yn ystod pandemig COVID-19. Fodd bynnag, hyd yn oed pan fo'r economi'n tyfu ac yn agos at gyflogaeth lawn (fel yn 2004-05 (Senedd y DU, 2015), mae canran y bobl 19-24 oed NEET yn parhau i fod yn ystyfnig o uchel. Mae canran y bobl 16-18 oed NEET yn gyson is (ac mae amodau economaidd yn cael llai o ddylanwad arni) ond yn ystyfnig o sefydlog. Mae mentrau polisi olynol wedi cael trafferth gostwng y gyfradd sylfaenol hon fwy nag ychydig bwyntiau canran, er y gellid dadlau hefyd, yn absenoldeb mentrau polisi fel y Fframwaith Ymgysylltu a Datblygu Ieuencid (a drafodir isod), y byddai'r cyfraddau'n uwch.

Siart 1.1. Pobl ifanc nad ydynt mewn cyflogaeth, addysg na hyfforddiant, 2004-2021 (dros dro)



Ffynhonnell: Pobl ifanc yng Nghymru nad ydynt mewn addysg, cyflogaeth na hyfforddiant, 2004-2021, Llywodraeth Cymru, 2022

SFR – Datganiad Ystadegol Cyntaf ²; APS – Arolwg Blynyddol o'r Boblogaeth ³.

Effaith pandemig COVID-19

1.6. Yn ystod pandemig COVID-19, roedd llai o risg i bobl ifanc ddiodeff salwch corfforol difrifol, ond roeddent yn agored i risgiau uchel o niwed economaidd a chymdeithasol (Senedd, 2020) gan gynnwys:

- colli cyfleoedd, gan ei bod yn fwy tebygol eu bod yn gweithio mewn sectorau/rolau yr oedd cyfyngiadau'n effeithio arnynt (McCurdy, 2020) ac roedd tarfu sylweddol i'r rhai a oedd mewn addysg neu hyfforddiant ac, yn enwedig, y rhai a oedd mewn rhaglen dysgu seiliedig ar waith (Llywodraeth Cymru, 2021b; Llywodraeth Cymru, 2021e);

² Mae'r Datganiad Ystadegol Cyntaf (SFR) yn cael ei ystyried fel 'yr amcangyfrif mwyaf cadarn o bobl ifanc NEET'. Mae'n seiliedig ar ddata addysg (gan gynnwys ysgolion - y Cyfrifiad Ysgolion Blynyddol ar Lefel Disgyblion (CYBLD); addysg bellach a dysgu seiliedig ar waith (WBL) - data Cofnod Dysgu Gydol Oes Cymru a'r Asiantaeth Ystadegau Addysg Uwch a'r Brifysgol Agored); amcangyfrifon poblogaeth a'r Arolwg Blynyddol o'r Boblogaeth (APS) (a ddefnyddir i amcangyfrif cyfran y rhai nad ydynt mewn addysg nac hyfforddiant sy'n ddi-waith neu'n anweithgar) (Llywodraeth Cymru, 2020a).

³ Mae'r Arolwg Blynyddol o'r Boblogaeth yn arolwg cyfunol o aelwydydd ym Mhrydain Fawr ac mae'n casglu data ar newidynnau cymdeithasol ac economaidd-gymdeithasol, gan gynnwys gweithgarwch economaidd unigolion. Nid oes modd ei gymharu'n uniongyrchol â'r SFR, ac 'ni ddylid defnyddio newidiadau rhwng amcangyfrifon blynyddoedd treigl olynol' (ibid).

- colli cymhelliant, gan y cafodd bywydau pobl eu gohirio a dywedwyd wrthynt am aros gartref, caeodd swyddfeydd Canolfan Byd Gwaith, gostyngodd nifer y swyddi gwag yn sydyn, a gohiriwyd amodoldeb lles; a
- dirywiad yn eu galluoedd, wrth i anawsterau iechyd meddwl gynyddu (ICC, 2022a).

- 1.7. Roedd y tarfu ar addysg a marchnadoedd llafur wedi bwrw cynllun pontio rhai pobl ifanc i EET oddi ar y cledrau ac roedd yn tueddu i waethygu anghydraddoldebau a oedd yn bodoli eisoes sy'n gysylltiedig, er enghraifft, ag amddifadiad economaidd-gymdeithasol a/neu anghenion dysgu ychwanegol (ADY) (Geraghty a Lyons, 2021; Llywodraeth Cymru, 2020b; Y Sefydliad Astudiaethau Cyllid, 2020)⁴. Torrodd y pandemig gysylltiadau rhai pobl â'r ysgol, y coleg neu ddysgu seiliedig ar waith ac roedd encilio i'w cartrefi yn ystod cyfnod y cyfyngiadau symud yn golygu eu bod yn teimlo'n gyfforddus mewn llai o fannau. Gwnaethant golli cyfle i fagu hyder, sgiliau a chydnerthedd ac mae'r cynnydd mewn anawsterau iechyd meddwl, fel gorbryder, wedi'i gwneud yn anoddach i rai ailymuno â'r llwybr a oedd ganddynt cyn y pandemig i EET pellach. Mae hefyd yn bosibl bod y pandemig, gyda'r tarfu ar addysg a'r cyfyngu ar gyfleoedd gwaith newydd (gan y gostyngodd nifer y swyddi gwag mor sydyn yn ystod y cyfyngiadau symud cychwynnol), wedi cyfrannu i gynnydd yng nghanran y dysgwyr ôl-16 sy'n parhau i fod mewn addysg (er y cynyddodd cyfraddau gadael yn gynnar hefyd), a gostyngiad yn nifer y rhai mewn cyflogaeth barhaus (Llywodraeth Cymru, 2023c).
- 1.8. Er, fel y nodwyd, y cynyddodd diweithdra ac anweithgarwch economaidd yn ystod y pandemig, ni chododd diweithdra mor sydyn ag y rhagwelwyd, oherwydd ymyriadau llywodraeth fel y cynllun ffyrlo (Senedd y DU, 2021c). Ers i'r cyfyngiadau symud ddod i ben, mae'r farchnad lafur wedi adfer ond, er bod nifer y swyddi gwag wedi codi, mae cyflogaeth yng Nghymru yn parhau i fod yn is na'r lefelau cyn y pandemig ac mae anweithgarwch economaidd wedi codi (Llywodraeth Cymru, 2021a). Wrth edrych tua'r dyfodol, mae ansicrwydd mawr ynghylch y rhagolygon economaidd ac mae risg dirwasgiad yn bresennol o hyd (Banc Lloegr, 2022), sy'n awgrymu y gall nifer y bobl ifanc 19-24 oed NEET gynyddu eto.

⁴ Mae data cyrchfannau dysgwyr ôl-16 yn tynnu sylw at gyfraddau cyrchfannau parhaus is i bobl ifanc ag ADY a'r rhai sy'n gymwys i gael prydau ysgol am ddim (Llywodraeth Cymru, d.d.)

Cyd-destun Polisi

1.9. Nod [Deddf Llesiant Cenedlaethau'r Dyfodol \(Cymru\)](#) yw gwella llesiant cymdeithasol, economaidd, amgylcheddol a diwylliannol Cymru. Mae'n nodi saith nod cenedlaethol, gan gynnwys Cymru lewyrchus a mwy cyfartal. Wrth gefnogi'r nodau hyn, nod [Cynllun Cyflogadwyedd a Sgiliau 2022](#) yw dwyn rhaglenni cyflogadwyedd dan arweiniad Llywodraeth Cymru ynghyd i ddarparu model gweithredu sengl newydd⁵ o 2023. Mae hefyd yn canolbwyntio ar y canlynol:

- cefnogi pobl ifanc drwy fuddsoddi yn y 'dull system gyfan o ddarparu'r Warant i Bobl Ifanc' a'i gryfhau;
- lleihau anghydraddoldeb economaidd a chynyddu cyfranogiad yn y system sgiliau ar gyfer pobl anabl a grwpiau ethnig lleiafrifol;
- cefnogi pobl sydd â chyflwr iechyd hirdymor i gael gwaith; a
- hyrwyddo gwaith teg i bawb.

Y Warant i Bobl Ifanc

1.10. Y Warant i Bobl Ifanc yw ymrwymiad Llywodraeth Cymru i gefnogi pobl ifanc i gael mynediad at EET (gan gynnwys hunangyflogaeth) (Llywodraeth Cymru, 2022a), er enghraifft, er mwyn gwella'r canlynol i bobl ifanc:

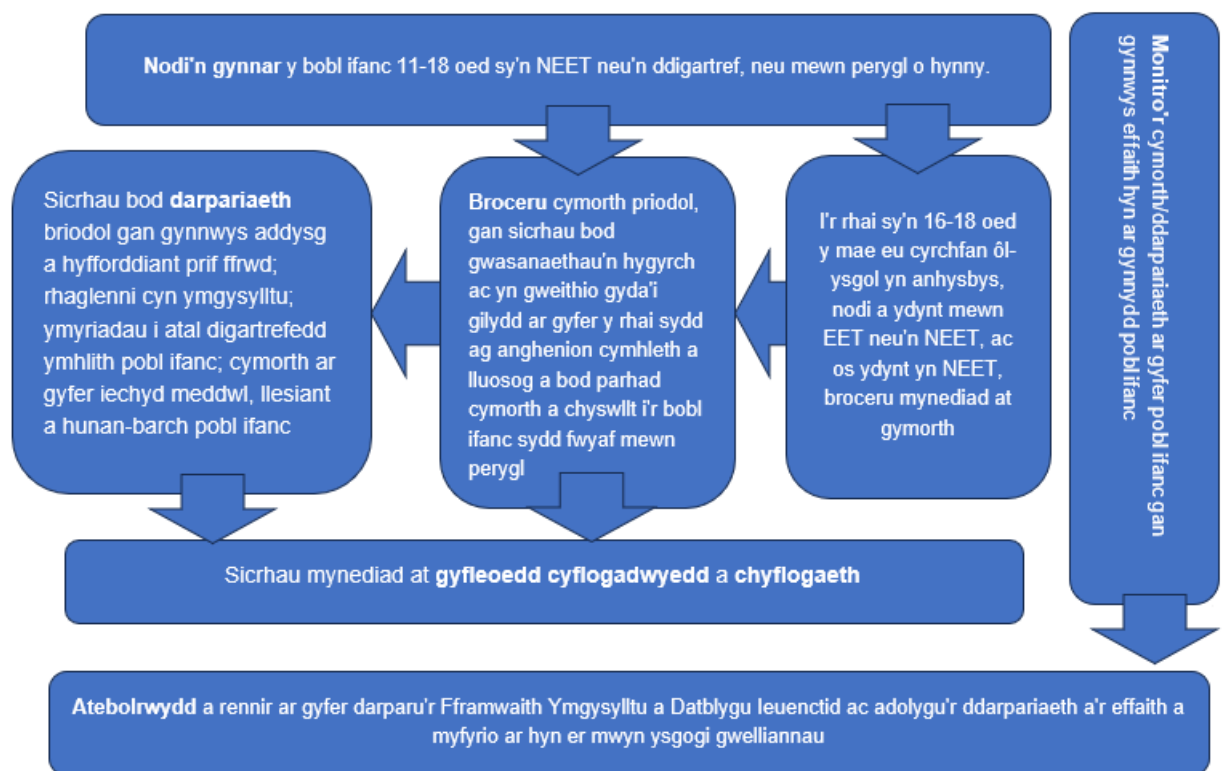
- cymhelliant a galluogrwydd i chwilio am swyddi a gwneud cais amdanynt, drwy'r Ganolfan Byd Gwaith, gwefan Gyrfa Cymru a Cymru'n Gweithio;
- gallu i achub ar gyfleoedd EET drwy ddatblygu'r sgiliau, y wybodaeth a'r profiad a fynnir gan gyflogwyr, drwy fynediad at hyfforddiant drwy TSC+Mwy a phrentisiaethau, neu i ddechrau busnes drwy Busnes Cymru/Syniadau Mawr Cymru; a
- mynediad at gyfleoedd cyflogaeth drwy fentrau cyflog drwy ReAct+ (18+) a chymorth mentora, hyfforddiant a chyllid rhwystrau drwy'r cynllun Cymunedau am Waith a Mwy.

Fframwaith Ymgysylltu a Datblygu Ieuenctid

⁵ nod y model hwn yw dwyn rhaglenni presennol fel ReAct+, Rhaglenni Cyflogadwyedd Cymunedol a Twf Swyddi Cymru a Mwy ynghyd.

- 1.11. Nod y Fframwaith Ymgysylltu a Datblygu leuenctid yw lleihau nifer y bobl ifanc NEET drwy nodi ac atal yn gynnar. Yn 2022, cafodd ei ailganolbwyntio ar nodi'n gynnar y bobl ifanc 11-18 oed (yn hytrach na'r rhai 16-25 oed fel yr oedd pan gafodd ei lansio'n wreiddiol yn 2013) sydd mewn perygl o fod yn NEET a/neu y byddant yn ddigartref.⁶ Felly, mae'r Fframwaith Ymgysylltu a Datblygu leuenctid a'r Warrant i Bobl Ifanc yn gorgyffwrdd ar gyfer pobl ifanc 16-18 oed, er mwyn helpu i ddarparu 'rhwyl ddiogelwch' yn ystod y cyfnod allweddol pan fo pobl ifanc yn pontio, er enghraifft, o'r ysgol i'r coleg neu i gyflogaeth (Llywodraeth Cymru, 2022b).
- 1.12. Mae gan y Fframwaith Ymgysylltu a Datblygu leuenctid chwe elfen graidd: nodi'n gynnar, broceriaeth, monitro cynnydd, darparu cyfleoedd cyflogadwyedd a chyflogaeth, ac atebolrwydd, a ddangosir gan ffigur 1.1. isod.

Ffigur 1.1. Elfennau allweddol y Fframwaith Ymgysylltu a Datblygu leuenctid



Ffynhonnell: Ffigur a grëwyd ar gyfer yr adolygiad

Nodau ac amcanion yr ymchwil

- 1.13. Fel yr amlinellwyd yn y fanyleb ar gyfer yr astudiaeth hon:

⁶ Mae digartrefedd wedi'i gynnwys oherwydd y gorgyffwrdd rhwng y ffactorau risg ar gyfer digartrefedd a'r ffactorau risg sy'n gysylltiedig â pherygl uwch o fod yn NEET.

'Mae'n hanfodol bod Llywodraeth Cymru yn deall y rhwystrau amrywiol a thrawsbynciol a all atal person ifanc sy'n economaidd anweithgar, ond a hoffai weithio, rhag cyrraedd ei nodau cyflogaeth. Byddai gwaith o'r fath yn hanfodol i lywio datblygiad polisi yn y dyfodol ar sail resymegol ac effeithiolrwydd y Warrant i Bobl Ifanc a sicrhau ei bod wedi'i theilwra cymaint â phosibl yn ôl yr hyn y mae ar bobl ifanc ei angen. Mae angen tystiolaeth amserol a chyfoes i sicrhau y gall y Warrant i Bobl Ifanc fod yn dra effeithiol i bobl ifanc â nodweddion gwarchoddedig a/neu'n wynebu rhwystrau ychwanegol i wneud y mwyaf o'r cymorth cyflogaeth presennol.'

- 1.14. Mae'r Adolygiad Cyflym o'r Dystiolaeth wedi'i strwythuro mewn dau gam. Amcan y cam cyntaf, sef canolbwynt yr adroddiad hwn, yw nodi 'beth yw'r rhwystrau trawsbynciol y mae pobl ifanc sy'n economaidd anweithgar ond sydd am fynd ar drywydd addysg, cyflogaeth a hyfforddiant, a chynnal hynny, yn eu hwynebu yn yr hinsawdd bresennol?' (gan gynnwys yr argyfwng costau byw presennol ac effeithiau'r pandemig diweddar). Mae'r ail gam yn synthesis o dystiolaeth ynghylch y ffordd orau y gall polisi a mentrau llywodraeth ddiwallu'r anghenion cyfannol hyn a chefnogi pobl i gyrraedd eu nodau sy'n gysylltiedig ag addysg a gwaith, a'u cynnal.

Yr adroddiad hwn

- 1.15. Yn dilyn yr adran ragarweiniol hon:

- mae adran 2 yn amlinellu'r dull a'r fethodoleg;
- mae adran 3 yn trafod y dystiolaeth ynghylch nodweddion pobl ifanc NEET – neu sy'n fwy tebygol o fod yn NEET;
- mae adran 4 yn cyflwyno'r model COM-B o newid ymddygiadol i edrych ar sut y gall y nodweddion gwahanol a drafodir yn adran 3 lywio galluoedd a chyfleoedd pobl ifanc a/neu eu mynediad at gyfleoedd;
- mae adran 5 yn trafod pwysigrwydd cyd-ddigwyddedd, damcaniaeth croestoriadedd, y gellir ei defnyddio i edrych ar sut y mae nodweddion gwahanol yn rhyngweithio â'i gilydd; ac
- mae adran 6 yn amlinellu casgliad yr astudiaeth a'r goblygiadau ar gyfer polisi.

2. Methodoleg

- 2.1. Gan fod prif faes diddordeb yr adolygiad (h.y. rhwystrau) yn faes ag ymchwil helaeth, 'adolygiad o adolygiadau' (Breckon, 2016) oedd hwn yn bennaf. Roedd yn canolbwyntio ar adolygiadau ac ymchwil yng Nghymru a gwledydd eraill y DU a gynhaliwyd yn y 15 mlynedd diwethaf, a ategwyd gan adolygiad bwriadus o astudiaethau a data dethol. Roedd y grwpiau blaenoriaeth a nodwyd yn ystod y cyfnod cwmpasu'n cynnwys "pobl anabl, pobl Ddu, Asiaidd ac Ethnig Leiafrifol a'r rhai sydd â chyflyrau iechyd [sydd] yn parhau heb gynrychiolaeth ddigonol yn y farchnad lafur" (Llywodraeth Cymru, 2022a, t.6). Mae'r protocol chwilio a chryfderau a chyfyngiadau'r dull yn cael eu trafod isod.

Protocol chwilio

- 2.2. Dyma'r termau chwilio a ddefnyddiwyd: Review OR Evidence AND "young people" AND Employment OR NEET OR Barriers.
- 2.3. Defnyddiwyd y termau chwilio i chwilio Google.co.uk; Google Scholar a'r ganolfan Tystiolaeth ar gyfer Gwybodaeth am Bolisi ac Ymarfer (EPPI). Yn ogystal, defnyddiwyd y swyddogaeth chwilio gwefannau i chwilio gwefannau penodol, gan gynnwys: gov.wales; gov.scot; gov.uk; ac nidirect.gov.uk/ i gynnwys deunydd a gyhoeddwyd gan wledydd y DU a hefyd gwefan y Sefydliad Dyfodol Ieuencid a gwefannau'r Sefydliad Dysgu a Gwaith a Chanolfan Polisi Cyhoeddus Cymru. Mae manylion y canlyniadau chwilio wedi'u cynnwys yn yr atodiad.

Meini prawf cynhwysiant

- 2.4. Yn seiliedig ar adolygiad o'r teitl a'r crynodeb, dim ond deunydd a oedd yn bodloni'r meini prawf cynhwysiant canlynol a gynhwyswyd yn yr adolygiad:
- deunydd a gyhoeddwyd yn y 15 mlynedd diwethaf (h.y. ers 2007); A
 - deunydd a oedd yn adolygiad o lenyddiaeth a oedd yn canolbwyntio:
 - ar y rhwystrau y mae pobl ifanc (16-25 oed) NEET / mewn perygl o fod yn NEET yn eu hwynebu; NEU
 - ddeunydd a ddisgrifiodd nodweddion pobl ifanc NEET / mewn perygl o fod yn NEET (er enghraifft, mamau ifanc, pobl anabl) (gan y gallai astudiaethau drafod nodweddion heb drafod rhwystrau); A

- deunydd a oedd yn canolbwyntio ar bobl ifanc yn y DU (felly rydym yn eithrio, er enghraifft, astudiaethau'r UE nad oeddent yn cynnwys y DU, ar y sail y gall gwahaniaethau yn y cyd-destun rhwng gwledydd y DU a'r UE olygu nad yw'r canfyddiadau'n drosglwyddadwy).

-

2.5. Ni wnaethom gynnwys astudiaethau ymchwil sylfaenol (er enghraifft, cyfweiliadau â phobl ifanc) oni bai:

- eu bod yn cynnwys ymchwil sylfaenol i nodi'r rhwystrau ar gyfer grwpiau 'nas clywir yn aml', fel pobl ifanc anabl sy'n NEET neu bobl ifanc ag ADY neu anawsterau iechyd meddwl sy'n NEET; A
- eu bod yn cynnwys ymchwil sylfaenol a oedd yn cynnwys pobl ifanc yng Nghymru; AC
- wedi cael eu cyhoeddi yn y deng mlynedd diwethaf.

2.6. O ystyried ehangder (a sensitifrwydd disgwylidig) y termau ymchwil, unwaith y cyrhaeddwyd dirlawnder ac nad oedd y chwiliadau'n creu canlyniadau newydd neu berthnasol mwyach, rhoddwyd terfyn arnynt.

Adolygiad bwriadus o ymchwil a data dethol

2.7. Canolbwyntiodd yr adolygiad bwriadus ar feysydd neu faterion o ddiddordeb arbennig i'r astudiaeth, nad ydynt o bosibl wedi'u cwmpasu'n ddigonol yn y llenyddiaeth bresennol (ac felly o bosibl wedi'u colli yn yr adolygiad o adolygiadau); roedd hyn yn canolbwyntio ar nodi:

- profiadau grwpiau nas clywir yn aml, fel pobl ifanc ag anawsterau iechyd meddwl; pobl ifanc o grwpiau pobl Ddu, Asiaidd a grwpiau ethnig leiafrifol eraill, pobl ifanc ag ADY neu amhariadau eraill a/neu gyflyrau iechyd corfforol neu feddyliol a'r rhai â chyfrifoldebau gofalu (gan gynnwys gofawyr ifanc);
- tystiolaeth am effaith a/neu gyd-ddigwyddedd nodweddion gwahanol o ddiddordeb i'r astudiaeth fel salwch meddwl ac anfantais economaidd-gymdeithasol⁷; a

⁷ Nid oedd y dystiolaeth ar gyd-ddigwyddedd yn gyfyngedig i'r llenyddiaeth ynghylch pobl ifanc NEET/mewn perygl o fod yn NEET. Roedd hyn yn cynnwys rhywfaint o lenyddiaeth hŷn, fel Lloyd-Jones (2005), o berthnasedd arbennig i gyd-destun Cymru neu yr ystyriwyd ei bod yn greiddiol i ddeall cysyniadau allweddol, fel Bourdieu (1984) (ar gyfalaf diwylliannol) a Jones (2005) (ar syniadau ac ymddygiad pobl ifanc).

- data Cymru neu, pan nad ydynt ar gael, data'r DU neu Loegr (fel procsi), ynghylch maint, cyfansoddiad a nodweddion grwpiau gwahanol o bobl ifanc NEET a'r rhwystrau y maent yn eu hwynebu. Roedd hyn yn cynnwys data o Gwarant i Bobl Ifanc: Sgwrs Genedlaethol (Llywodraeth Cymru, 2023a).

2.8. Defnyddiwyd hyn i nodi:

- y nodweddion a'r hunaniaethau sy'n gysylltiedig â risg uwch o fod yn NEET (fel bod yn anabl);
- i ba raddau y mae'r rhain yn rhyngweithio â rhwystrau neu ffactorau risg eraill (fel cael cymwysterau isel neu fod heb gymwysterau); a
- eu heffaith; er enghraifft, sut y mae anabledd a chael cymwysterau isel yn effeithio ar alluogrwydd a chymhellion pobl ifanc, a'u mynediad at gyfleoedd ac ar eu hymddygiad.

Gwerthuso ansawdd, cwmpas a pherthnasedd y data

2.9. Er mwyn sicrhau nad oedd yr adolygiad desg yn cynnwys astudiaethau nad yw eu canfyddiadau'n ddilys o bosibl (h.y. anghywir) aseswyd ansawdd yr astudiaethau er mwyn ystyried:

- dilysrwydd mewnol (h.y. a yw canfyddiadau'r astudiaeth yn gywir neu, er enghraifft, a yw'r data'n disgrifio'n gywir y boblogaeth o ddiddordeb); a
- dilysrwydd allanol (h.y. a oes modd cyffredinoli canfyddiadau'r astudiaeth yn ôl cyd-destunau eraill).

- 2.10. Asesodd yr adolygiad ‘ddidwylledd’ ymchwil ansoddol drwy ystyried ei ‘hygrededd’⁸, ei ‘dibynadwyedd’⁹, ei ‘natur gadarnhadwy’¹⁰ a’i ‘natur drosglwyddadwy’¹¹ (Lincoln a Guba, 1985) a ‘dilysrwydd a sicrwydd data ymchwil feintiol’¹² (Bryman, 2016).

Cryfderau a gwendidau’r sylfaen dystiolaeth

- 2.11. Mae’r dystiolaeth a gynhwyswyd yn yr adolygiad yn weddol eang, gan gwmpasu data ansoddol a meintiol a gynhyrchwyd gan ddefnyddio dulliau gwahanol (gan gynnwys astudiaethau ethnograffig, ymchwil ansoddol gyfoethog, dadansoddiad meintiol o ddata eilaidd, adolygiad systematig a metaddadansoddiad, adolygiadau tystiolaeth, ac ymchwil werthusol).
- 2.12. Mae canfyddiadau o astudiaethau gwahanol yn gyson ar y cyfan, gan ddarparu mwy o hyder yn eu dilysrwydd, er bod meysydd anghydfod, er enghraifft, dros amlygrwydd, a hyd yn oed bodolaeth, dyheadau isel (Watkins, 2019).
- 2.13. Mae canfyddiadau o rannau eraill o’r DU yn debyg i ganfyddiadau astudiaethau yng Nghymru (gweler e.e. Watkins, 2019; Senedd y DU, 2021a), gan roi mwy o hyder yn eu natur drosglwyddadwy. Mae rhywfaint o drafod (yn y llenyddiaeth a adolygwyd) am effaith y dirwasgiad mawr (2008-09), ond er bod y difrifoldeb yn fwy na dirwasgiadau blaenorol, mae’n ymddangos nad yw ei effaith ar bobl ifanc yn arbennig o annodweddiadol. At hynny, mae rhywfaint o drafod (yn y llenyddiaeth ddiweddaraf) ynghylch effeithiau cymdeithasol ac economaidd pandemig COVID-19, sy’n nodi rhai newidiadau allweddol yn y cyd-destun o’u cymharu â chlyfnodau cynharach; yn enwedig:

⁸Mae hygrededd yn dibynnu ar ba mor dda mae'r data'n disgrifio gwrthrych yr astudiaeth ac, er enghraifft, y byddai barn a dehongliadau ymatebwyr yn cyfateb i rai'r ymchwilwyr ac mae'n debyg i'r cysyniad o ddilysrwydd mewnol. Mae'n cwmpasu hyder bod y canlyniadau'n gywir, eu bod yn gredadwy a'u bod, er enghraifft, yn gwneud synnwyr ac yn gydlynol. Gellir meithrin hygrededd drwy'r defnydd o dulliau fel triogli, cryfder tebygol y dulliau ymchwil (er enghraifft, gall ymgysylltu hirfaith feithrin hygrededd) a thrafod a chadarnhau canfyddiadau ag eraill.

⁹ Mae dibynadwyedd yn debyg i'r cysyniad o sicrwydd ac mae'n disgrifio pa mor debygol ydyw y byddai canfyddiadau'n cael eu hailadrodd. Gall tryloywder o ran sut y cynhaliwyd ymchwil roi hyder bod y canfyddiadau'n ddibynadwy.

¹⁰ Mae natur gadarnhadwy'n disgrifio i ba raddau y mae'n debygol bod canfyddiadau'n niwtral neu'n ddiuedd ac y byddent yn cael eu hategu neu eu cadarnhau gan ymchwilwyr eraill. Gall dangos yn glir sut y ceir canfyddiadau o'r data helpu i feithrin ymddiriedaeth o ran eu natur gadarnhadwy.

¹¹ Mae natur drosglwyddadwy'n debyg i'r cysyniad o ddilysrwydd allanol ac mae'n disgrifio pa mor debygol ydyw y gellir cyffredinoli canfyddiadau – neu eu trosglwyddo i gyd-destunau eraill. Gall asesiad o natur drosglwyddadwy bosibl canfyddiadau gael ei ategu gan ddisgrifiadau cyfoethog o'r cyd-destun a'r mecanweithiau cynhyrchiol, fel y gellir ystyried eu tebygolrwydd gweithredu mewn cyd-destunau gwahanol.

¹² Er enghraifft, drwy ystyried meintiau a nodweddion sampl (pan fo'n berthnasol) i ystyried tueddiadau posibl yn y sampl a'r mesurau a ddefnyddiwyd (gweler e.e. Senedd y DU, 2020).

- roedd yr effeithiau economaidd cymharol ar bobl ifanc yn fwy nag mewn dirwasgiadau blaenorol, gan fod gweithwyr iau'n fwy tebygol o weithio yn y sectorau roedd y pandemig a'r ymatebion polisi, fel y gyfres o gyfyngiadau symud cenedlaethol a lleol, wedi cael yr effaith fwyaf arnynt (gweler e.e. McCurdy, 2020);
- roedd tarfu sylweddol ar addysg a hyfforddiant yn ystod y pandemig, gydag effaith arbennig o wael ar raglenni dysgu seiliedig ar waith, a arafodd gynnydd dysgwyr (gan gynnwys, er enghraifft, o ran dysgu sgiliau hanfodol a sgiliau cymdeithasol ac emosiynol) (gweler e.e. Estyn, 2022); ac
- mae'n debygol bod iechyd meddwl pobl ifanc wedi gwaethygu, er bod hynny yng nghyd-destun pryderon hirsefydlog ynghylch dirywiadau mewn iechyd meddwl pobl ifanc (ICC, 2022b).

2.14. Nid yw hyn yn annilysu ymchwil gynharach, ond gall olygu, er enghraifft, nad yw ymchwil gynharach yn cynrychioli'n llawn (nac yn cipio) effaith iechyd meddwl gwael ar bobl ifanc, neu effaith cyfnodau o ddiweithdra yn gynnar mewn bywyd, gan gynyddu risg effeithiau 'creithio', a drafodir yn adran 3.

2.15. Mae'r bylchau a'r gwendidau allweddol yn y sylfaen dystiolaeth yn ymwneud â'r canlynol:

- yr anhawster wrth nodi grwpiau o bobl ifanc a ddiffinnir gan nodweddion lluosog, o ystyried y bylchau yn y data meintiol;
- diffyg data meintiol ac, i raddau llai, ddata ansoddol ynghylch sut y mae nodweddion gwahanol yn rhyngweithio, gan gynyddu neu ostwng y tebygolrwydd y bydd person ifanc yn NEET; a
- diffyg data meintiol ar rai nodweddion sy'n gysylltiedig â pherygl uwch o fod yn NEET, yn enwedig nodweddion mwy gwrthrychol, fel diffyg cymhelliant neu golli gobaid neu ddisgwyliad, nas nodir gan setiau data allweddol fel yr Arolwg o'r Llafurlu.

3. Nodweddion pobl ifanc NEET

Cyflwyniad

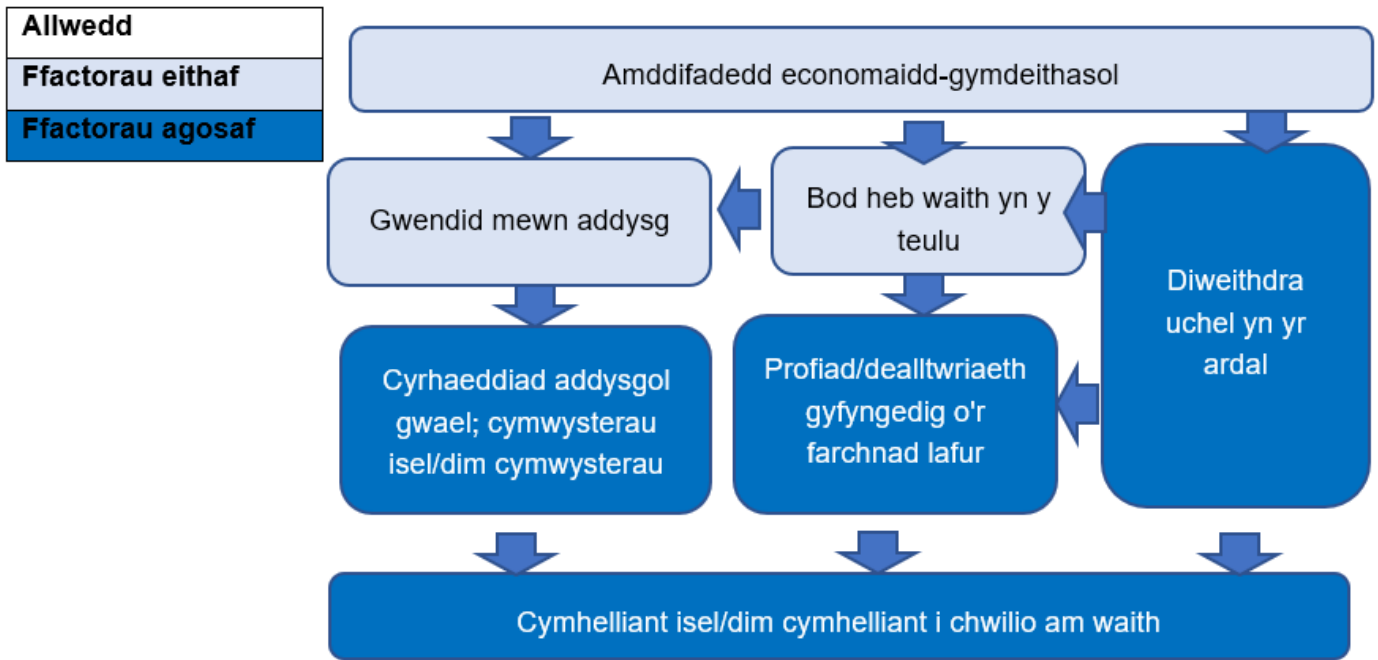
- 3.1. Mae data meintiol ac ansoddol (fel data a gynhrychir drwy arolygon a chyfweliadau â phobl ifanc NEET) yn nodi ystod o nodweddion¹³ sy'n gysylltiedig â risg uwch y bydd person ifanc yn NEET. Pan nad oes data penodol i Gymru ar gael, defnyddir data'r DU neu ddata Lloegr fel procsi.

Ffactorau agosaf ac eithaf

- 3.2. Fel y mae ffigur 3.1. yn dangos, mae rhai o'r nodweddion hyn, fel byw mewn ardaloedd dan anfantais economaidd-gymdeithsaol neu brofiadau niweidiol yn ystod plentyndod, yn ffactorau (neu'n achosion) 'eithaf' neu sylfaenol, sy'n cyfrannu at y tebygolrwydd y bydd person ifanc yn NEET. Mae nodweddion eraill, fel cymwysterau isel, yn ffactorau 'agosaf', neu fwy uniongyrchol, sy'n cyfrannu'n uniongyrchol at y tebygolrwydd y bydd person ifanc yn NEET ac sydd, fel arfer, yn cael eu llywio gan ffactorau eithaf.

¹³ Mae'r adroddiad yn ystyried 'rhwystrau' ond mae'n canolbwyntio'n bennaf ar 'nodweddion' pobl ifanc sy'n gysylltiedig â pherygl uwch o fod yn NEET (ac yn defnyddio'r iaith hon drwyddi draw). Gellir dadlau bod hyn yn fwy na gwahaniaeth semantig, gan fod rhwystrau'n awgrymu rhwystr i weithred neu ganlyniad. Weithiau, mae hyn yn glir; er enghraifft, lle nad oes llawer o gyfleoedd cyflogaeth neu mae person ifanc yn cael profiad o wahaniaethu. Fodd bynnag, mae natur y rhwystr sy'n cael ei greu gan rai o'r nodweddion y nodwyd gan yr ymchwiler eu bod yn gysylltiedig â pherygl uwch o fod yn NEET, fel dod o aelwyd heb waith, yn llai amlwg. At hynny, gall iaith rhwystrau fod yn ddi-fudd wrth geisio deall pam mae rhai pobl ifanc yn goresgyn 'rhwystr', fel bod â chymwysterau isel neu gyfrifoldeb gofalu, lle mae'n ymddangos na all pobl ifanc eraill ei oresgyn.

Ffigur 3.1. Enghreifftiau o ffactorau agosaf ac eithaf sy'n cyfrannu at y tebygolrwydd y bydd person ifanc yn NEET



Ffynhonnell: Ffigur a grëwyd ar gyfer yr adolygiad

3.3. Fel y mae ffigur 3.1. yn dangos, nid yw'r ffiniau rhwng y ffactorau eithaf ac agosaf bob amser yn glir. Gall ffactor fel diweithdra uchel, weithredu fel:

- ffactor agosaf (neu uniongyrchol) sy'n cyfrannu'n uniongyrchol at fod heb waith (gan fod pobl ifanc yn cael trafferth dod o hyd i waith); a
- ffactor eithaf, y mae ei effaith yn cael ei throsglwyddo drwy ffactorau eraill, fel bod heb waith yn y teulu (gan fod aelodau o'r teulu'n fwy tebygol o fod heb waith mewn ardaloedd â lefelau uchel o ddiweithdra) a all, yn ei dro, effeithio ar gyrhaeddiad addysgol (a galluoedd pobl ifanc) a golygu bod gan bobl ifanc brofiad a dealltwriaeth gyfyngedig o'r farchnad lafur a all, yn ei dro, danseilio cymhelliant pobl ifanc i chwilio am waith (Gregg, et al, 2017).

Anfantais economaidd-gymdeithasol a Phrofiadau Niweidiol yn ystod Plentyndod

3.2. Tyfu i fyny mewn ardal dan anfantais economaidd-gymdeithasol, tyfu i fyny mewn aelwyd heb waith a phrofiadau niweidiol yn ystod plentyndod (ACE) oedd y ffactorau eithaf a nodwyd yn fwyaf cyffredin yn y llenyddiaeth a adolygwyd. Mae'r ffactorau hyn hefyd yn gorgyffwrdd yn aml (neu'n cyd-ddigwydd) ym mywydau pobl ifanc NEET. Mae profiadau o dyfu i fyny mewn gofal, er eu bod wedi'u nodi'n llai cyffredin, hefyd yn cael effeithiau tebyg.

Anfantais economaidd-gymdeithasol

- 3.3. Nodwyd bod tyfu i fyny mewn ardal dan anfantais gymdeithasol a/neu ardaloedd â lefelau uchel o ddiweithdra'n ffactorau risg mewn saith o'r astudiaethau a adolygwyd (Russell a Thompson, 2022; Senedd y DU, 2021a; yr Adran Addysg, 2018; Iechyd Cyhoeddus Lloegr, 2014; Britton et al., 2011; Llywodraeth Cymru, 2013; y Sefydliad Astudiaethau Cyllid, 2009). Mae cymhwysra i gael prydau ysgol am ddim wedi'i ddefnyddio fel mesur procsi ar gyfer hyn ac mae cydberthynas rhwng hyn â pherygl uwch o fod yn NEET (Llywodraeth Cymru, 2013); er enghraifft, nododd dadansoddiad o ddata cyfatebol o Gyfrifiad Ysgolion Blynyddol ar Lefel Disgyblion (CYBLD) Llywodraeth Cymru ac Arolwg Cyrchfannau Disgyblion (2011) Gyrfa Cymru y canlynol:
- roedd disgyblion sy'n byw yn yr ardaloedd â'r amddifadedd mwyaf dros bum gwaith yn fwy tebygol o fod yn NEET na disgyblion yn yr ardaloedd â'r amddifadedd lleiaf.
 - roedd disgyblion sy'n gymwys i gael prydau ysgol am ddim bron tair gwaith yn fwy tebygol o fod yn NEET na disgyblion nad ydynt yn gymwys (Llywodraeth Cymru, 2013, t. 24).
- 3.4. Gall dysgwyr o ardaloedd dan anfantais economaidd-gymdeithasol hefyd gael trafferth cael mynediad at addysg a hyfforddiant ôl-16 a chynnal cyfranogiad a chyflawni ynddynt (Estyn, 2011).
- 3.5. Serch hynny, fel y mae Iechyd Cyhoeddus Lloegr yn nodi, nid yw'r rhan fwyaf, hyd yn oed y rhai sy'n byw mewn tlodi, mewn cymdogaethau difreintiedig ac mewn ardaloedd â lefel uchel o ddiweithdra'n mynd yn NEET, yn enwedig os ydynt o dan 18 oed (Iechyd Cyhoeddus Lloegr, 2014).

Effaith profiad o anfantais economaidd-gymdeithasol a chyd-ddigwyddedd

- 3.6. Gall byw mewn ardal dan anfantais economaidd-gymdeithasol gyfyngu ar fynediad pobl ifanc at gyfleoedd cyflogaeth (o gofio gwendidau mewn marchnadoedd llafur lleol) a hefyd ansawdd cyfleoedd addysg (o ystyried y cysylltiad rhwng amddifadedd ac ansawdd ysgol) (gweler e.e. Estyn, 2014; Ysgol Economeg Llundain, 2004). Gall cyfleoedd economaidd cyfyngedig hefyd gyfrannu at ganfyddiadau (go iawn neu ar gam) y byddai pobl ifanc yn well eu byd ar fudd-daliadau na gweithio, gan leihau eu cymhelliant (Senedd y DU, 2021a) ac y gall dysgwyr o aelwydydd dan anfantais economaidd-gymdeithasol gael trafferth gyda'r costau ariannol sy'n gysylltiedig â chymryd rhan mewn addysg a hyfforddiant ôl-16 (Estyn, 2011).
- 3.7. At hynny, mae anfantais economaidd-gymdeithasol yn aml yn gysylltiedig â ffactorau risg eraill a all ychwanegu at yr heriau y mae pobl ifanc yn eu hwynebu, neu eu dwysáu, fel:

- bod heb waith yn y teulu a phrofiadau addysgol gwael (y Sefydliad Dysgu a Gwaith, 2018b);
- dewisiadau ynghylch llwybrau ôl-16, er enghraifft, gyda chyfraddau cyfranogiad is mewn addysg uwch, ymhlith pobl ifanc o ardaloedd dan anfantais economaidd-gymdeithasol, fel ardaloedd â lefelau amddifadedd uwch, neu â rhieni sydd â lefelau addysg is neu sydd o grwpiau economaidd-gymdeithasol is (HESA, 2023);
- salwch ac anabledd (y Sefydliad Tegwch Iechyd, 2020).

Dosbarth economaidd-gymdeithasol

3.8. Mae dosbarth economaidd-gymdeithasol hefyd yn cael ei amlygu gan rai astudiaethau; er enghraifft, mae'r Sefydliad Dysgu a Gwaith yn adrodd y canlynol:

'More than three in four (76 per cent) of those in the highest socio-economic group (AB) said education had prepared them very or quite well for work, compared to just over half (56 per cent) of those in the lowest socio-economic group (DE)' (Y Sefydliad Dysgu a Gwaith, 2018b, t.24).

3.9. Fel anfantais economaidd-gymdeithasol, mae dosbarth economaidd-gymdeithasol yn ffactor eithaf a all effeithio ar ffactorau risg eraill fel mynediad at wybodaeth, cyngor ac arweiniad am gyfleoedd EET (o gofio'r cysylltiadau rhwng dosbarth a chyfalaf cymdeithasol a gwybodaeth a phrofiadau rhieni, a drafodir isod) ac sy'n gysylltiedig â ffactorau eraill, fel anfantais economaidd-gymdeithasol a chyrhaeddiad addysgol isel (ac felly sgiliau a chymwysterau) a all ychwanegu at yr heriau y mae pobl ifanc yn eu hwynebu, neu ddwysáu'r heriau hyn. Mae hefyd yn rhesymol dod i'r casgliad, o ystyried y cysylltiadau rhwng dosbarth a chyfalaf diwylliannol (gweler e.e. Bourdieu, 1984), y gall dosbarth economaidd-gymdeithasol hefyd effeithio ar alluoedd pobl ifanc.

Bod heb waith yn y teulu

3.10. Nodwyd bod dod o aelwyd heb waith yn ffactor risg mewn saith astudiaeth (Llywodraeth Cymru, 2013; MacMillian, 2011, Zuccotti ac O'Reilly, 2019, Iechyd Cyhoeddus Lloegr, 2014;. Britton et al., 2011; yr Adran Addysg, 2018; Iechyd Cyhoeddus Lloegr, 2014). Roedd un astudiaeth (Llywodraeth Cymru, 2013) hefyd yn cynnwys cael rhiant/rhieni a oedd mewn galwedigaethau llaw di-grefft fel ffactor risg.

Effaith bod heb waith yn y teulu a chyd-ddigwyddedd ffactorau risg

3.11. Nid yw'r cysylltiad rhwng bod heb waith yn y teulu a'r perygl o fod yn NEET yn glir (yn y llenyddiaeth a adolygwyd). Mae Macmillan (2011) yn priodoli'r cysylltiad i'r effaith ar wybyddiaeth a chyrhaeddiad addysgol a chaffael sgiliau cymdeithasol ac emosiynol neu nodweddion personoliaeth fel allblygiad a rhadlondeb sy'n pontio'r cenedlaethau. Mae

lechyd Cyhoeddus Lloegr (2014) yn adrodd bod rhywfaint o dystiolaeth yn dangos bod diffyg gallu rhieni i roi gwybodaeth, cyngor ac arweiniad am gyflogaeth yn fwy o ffactor na diffyg disgwyliadau rhieni neu fod heb waith ynddo'i hun. Mae bod heb waith yn y teulu hefyd yn gysylltiedig â ffactorau risg eraill, fel profiadau negyddol o addysg ac anfantais economaidd-gymdeithasol. Fodd bynnag, nid oes llawer o dystiolaeth (yn y llenyddiaeth a adolygwyd¹⁴) bod ffactorau diwylliannol, fel trosglwyddo diwylliant o fod heb waith rhwng y cenedlaethau, yn arwyddocaol (yr Adran Addysg, 2018).

- 3.12. Ategir pwysigrwydd y ffactorau eraill hyn gan un astudiaeth (sy'n defnyddio dull croestoriadol) sy'n nodi, er bod pobl ifanc â rhieni sydd heb waith, ar gyfartaledd, â thebygolrwydd uwch o fod yn NEET o'u cymharu ag unigolion o aelwydydd sydd ag o leiaf un rhiant cyflogedig, nad yw hyn yn gymwys yn gyffredinol i'r holl grwpiau ethnig lleiafrifol, nac yn gyfartal i ddynion a menywod ifanc (Zuccotti ac O'Reilly, 2019, t.351); er enghraifft, mae'r astudiaeth yn nodi'r canlynol:

'Indian, Bangladeshi and African young men who lived in workless households when aged 14 are doing better than their white British counterparts: on average, they have around 20 per cent points less chance of being NEET. A similar finding exists for Bangladeshi women, who are around 15 per cent points less likely to be NEET compared to their young white British counterparts' (Zuccotti ac O'Reilly, 2019, t.364).

- 3.13. Mae'r astudiaeth yn nodi mai croestoriad ffactorau gwahanol, fel ethnigrwydd, rhywedd a statws cyflogaeth rhieni, sy'n dylanwadu ar ddeilliannau. Mae'r astudiaeth yn awgrymu y gall hyn fod yn gysylltiedig ag anian agweddol a dyheadol lleiafrifoedd ethnig a chryfder rhwydweithiau cymdeithasol ond, o ystyried bod cynllun yr astudiaeth yn canolbwyntio ar ddeilliannau, nid yw'n datrys nac yn archwilio'r mecanweithiau y mae'r rhyngweithiadau hyn wedi llywio deilliannau drwyddynt (Zuccotti ac O'Reilly, 2019).

Profiadau niweidiol yn ystod plentyndod

- 3.14. Nodwyd profiadau niweidiol yn ystod plentyndod (ACE) fel bwlio neu gam-drin mewn chwech o'r astudiaethau a adolygwyd (Tayfur et al., 2021; y Sefydliad Dysgu a Gwaith, 2018a; Holmes et al., 2021; Senedd y DU, 2021a; Russell a Thompson, 2022; yr Adran Addysg, 2018) ac, fel yr amlinellir isod, maent wedi'u nodi'n ffactorau eithaf sy'n cyfrannu at lawer o ffactorau risg eraill megis salwch meddwl a phroblemau ymddygiadol.

Pobl ifanc â phrofiad o fod mewn gofal

- 3.15. Nodir bod profiadau o ofal (plant sy'n derbyn gofal) yn ffactor risg mewn pedair astudiaeth (Llywodraeth Cymru, 2013; lechyd Cyhoeddus Lloegr, 2014; Senedd y DU, 2021a;

¹⁴ Fodd bynnag, mae hyn wedi'i gynnwys, er enghraifft, mewn llenyddiaeth sy'n trafod dibyniaeth ar les (e.e. Murry, 1989).

NIACRO, 2015). Er enghraifft, nododd dadansoddiad o ddata cyfatebol o CYBLD Llywodraeth Cymru ac Arolwg Cyrchfannau Disgyblion (2011) Gyrfa Cymru fod disgyblion mewn gofal tua phedair gwaith yn fwy tebygol o fod yn NEET na disgyblion eraill (Llywodraeth Cymru, 2013, t.24).

Effaith profiadau o ofal a chyd-ddigwyddedd ffactorau risg

- 3.16. Mae profiadau o ofal yn ffactorau eithaf a all effeithio ar ddatblygiad cymdeithasol ac emosiynol pobl ifanc, eu haddysg (ac felly y cymwysterau a'r sgiliau y maent yn eu caffael) a'u hiechyd meddwl (ffactorau risg a drafodwyd uchod). Maent hefyd yn gysylltiedig ag amrywiaeth eang o ffactorau risg, gan gynnwys dyheadau isel, profiad negyddol yn yr ysgol, darpariaeth addysgol o ansawdd gwael (gan gynnwys gwendid yn y cymorth ar gyfer ADY), cyrhaeddiad addysgol isel, ACE, ansefydlogrwydd lleoliad a chyflawniadau addysgol isel gofalmwr maeth, rhwydweithiau cymdeithasol cul, anawsterau wrth bontio o ofal maeth i fyw'n annibynnol a methiannau rhianta corfforaethol, a all ychwanegu at yr heriau y mae pobl ifanc yn eu hwynebu, neu eu dwysáu (Cynulliad Cenedlaethol Cymru, 2015; Senedd y DU, 2021a; Cynulliad Cenedlaethol Cymru, 2018).

Digartrefedd

- 3.17. Nodwyd bod digartrefedd yn ffactor risg mewn tair o'r astudiaethau a adolygwyd (DBIS, 2013; Llywodraeth Cymru, 2013, Iechyd Cyhoeddus Lloegr, 2014). Fel y mae Iechyd Cyhoeddus Lloegr (2014) yn nodi, i'r rhai sy'n byw mewn tai anniogel neu sy'n ddigartref, yn aml mae'n anoddach o lawer dod o hyd i'r adnoddau ffisegol ac economaidd sy'n ofynnol i gael mynediad at y farchnad lafur neu i ailymgysylltu ag addysg (ibid., t.25). Gall hyn hefyd gyfyngu ar alluogrwydd pobl ifanc i chwilio am waith a'u cymhelliant a'u mynediad at gyfleoedd (gan y gall cyflogwyr fod yn amharod i gyfweld â phobl sy'n ddigartref neu eu cyflogi). Mae digartrefedd hefyd yn gysylltiedig â ffactorau risg eraill, fel risg uwch o broblemau iechyd meddwl a/neu gamddefnyddio sylweddau (gweler e.e. Canolfan Effaith Digartrefedd, 2022).

Profiadau o addysg a hyfforddiant

- 3.18. Addysg a hyfforddiant o ansawdd gwael, ac yn llai cyffredin, dilyn llwybr galwedigaethol, yw'r prif ffactorau eithaf eraill yn y llenyddiaeth a adolygwyd. Fel yr amlinellir isod, mae profiadau negyddol o addysg, ac ymddieithrio rhagddi, hefyd yn gysylltiedig â ffactorau eithaf eraill fel anfantais economaidd-gymdeithasol ac ACE.

Profiadau negyddol o addysg ac ymddieithrio rhagddi

- 3.19. Nodir bod profiad negyddol o ysgolion yn ffactor risg mewn saith astudiaeth (Llywodraeth Cymru, 2013, Iechyd Cyhoeddus Lloegr, 2014; Russell a Thompson, 2022; y Sefydliad Dysgu a Gwaith 2021; DBIS, 2018; yr Adran Addysg, 2018); er enghraifft, mae Iechyd

Cyhoeddus Lloegr (2014) yn adrodd ei bod yn ymddangos bod y rhai sydd â phresenoldeb ysgol gwael neu a oedd wedi'u gwahardd yn ffactor risg penodol. (ibid., t.13). Yn yr un modd, mae Gwarant i Bobl Ifanc: Sgwrs Genedlaethol (Llywodraeth Cymru, 2023a) yn adrodd am brofiadau pobl ifanc a oedd yn teimlo bod yr ysgol wedi eu "methu" a'u bod o ganlyniad i hynny yn teimlo nad oeddent wedi'u paratoi ar gyfer pontio o'r ysgol i EET (pellach neu uwch).

3.20. At hynny, disgrifir profiadau negyddol fel 'ymddieithrio' rhag yr ysgol yn y llenyddiaeth a adolygwyd (Llywodraeth Cymru, 2013). Mae hyn yn ffactor eithaf, sy'n gysylltiedig â ffactorau risg eraill, gan gynnwys nodweddion teulu, sefyllfa economaidd-gymdeithasol ac ansawdd ysgolion, a drafodir yn yr adran hon. Nododd dadansoddiad o ddata cyfatebol o CYBLD Llywodraeth Cymru ac Arolwg Cyrchfannau Disgyblion (2011) Gyrfa Cymru y canlynol:

- mae disgyblion â chyfradd presenoldeb 50 y cant neu lai oddeutu 15 gwaith yn fwy tebygol o fod yn NEET na disgyblion â chyfradd presenoldeb 90 y cant neu fwy; ac
- mae disgyblion â chyfradd absenoldeb anawdurdodedig uwch na 30 y cant bron 11 gwaith yn fwy tebygol o fod yn NEET na disgyblion â chyfradd absenoldeb anawdurdodedig 10 y cant neu lai (Llywodraeth Cymru, 2013, t.25).

3.21. Nodwyd effaith darfol y pandemig ar addysg pobl ifanc hefyd mewn rhai astudiaethau (gweler e.e. y Sefydliad Dysgu a Gwaith 2021;).

Effaith ymddieithrio rhag addysg

3.22. Nid yw ymddieithrio rhag addysg cyn 16 oed yn esbonio'n uniongyrchol pam mae pobl ifanc yn NEET (mae'n ffactor eithaf) a nodir dau fecanwaith trosglwyddo allweddol gan y llenyddiaeth. Mae ymddieithrio'n cyfrannu at y canlynol:

- cyrhaeddiad addysgol is (ac felly cymwysterau a sgiliau is a all, yn eu tro, gyfyngu ar fynediad at gyfleoedd EET); ac
- agweddau pobl ifanc at berthnasedd a manteision dysgu pellach yn y dyfodol (sy'n golygu bod ganddynt farn fwy negyddol a'u bod yn llai tebygol o ymgysylltu ag addysg neu hyfforddiant ôl-16).

Effeithiolrwydd addysg a hyfforddiant, a phrofiadau ohonynt

3.23. Nodir gwendid mewn darpariaeth addysg a hyfforddiant mewn tair astudiaeth¹⁵ (Senedd y DU, 2021a; Iechyd Cyhoeddus Lloegr, 2014; yr Adran Addysg, 2018). Fel yr amlinellwyd, mae hyn yn ffactor eithaf a oedd yn aml yn gysylltiedig â'r effaith ar ymgysylltiad pobl ifanc

¹⁵ Gellir disgrifio hyn fel darpariaeth 'aneffeithiol' sy'n methu cyflawni nodau, fel sicrhau lefelau uchel o gyflawniad addysgol a/neu baratoi dysgwyr i bontio i EET pellach (neu uwch).

â'r ysgol, eu sgiliau a'u cymwysterau, eu llesiant a'u cydnerthedd cymdeithasol ac emosiynol a'u dyheadau a'u gwybodaeth am gyfleoedd a llwybrau addysg a hyfforddiant ôl-16. Mae gwendid mewn darpariaeth addysg a hyfforddiant (gan gynnwys gwybodaeth, cyngor ac arweiniad) hefyd yn gysylltiedig â'r anawsterau y mae rhai pobl ifanc yn eu cael wrth bontio o addysg i gyflogaeth (y Sefydliad Dysgu a Gwaith, 2019a).

- 3.24. Nodir bod mynd i ddarpariaeth addysg arall, fel Uned Cyfeirio Disgyblion (UCD), yn ffactor risg penodol ar gyfer tebygolrwydd unigolyn o fod yn NEET (Senedd y DU, 2021a), er ei fod yn un sy'n cyfateb i lawer o ffactorau risg eraill, fel ADY, problemau ymddygiadol, profiad o ofal, ymddieithrio rhag yr ysgol a chyrhaeddiad addysgol gwael (ac felly cymwysterau a sgiliau isel), a all ychwanegu at yr heriau y mae pobl ifanc yn eu hwynebu, neu eu dwysáu (Cynulliad Cenedlaethol Cymru, 2019).
- 3.25. Er bod y rhan fwyaf o astudiaethau'n canolbwyntio ar brofiad o'r ysgol, mae rhywfaint o ymchwil (a gynhwyswyd yn yr adolygiad) hefyd yn ystyried addysg a hyfforddiant ôl-16. Mae'r llenyddiaeth hon yn nodi rhai gwendidau (y Sefydliad Dysgu a Gwaith, 2019a) gan gynnwys ymchwil sy'n tynnu sylw at y tarfu ar addysg a hyfforddiant ôl-16 a achoswyd gan y pandemig (ICC, 2021a) ond hefyd cryfderau, fel mwy o fynediad at gymorth mewn addysg a hyfforddiant ôl-16 (y Sefydliad Dysgu a Gwaith, 2021).

Llwybrau galwedigaethol

- 3.26. Nodwyd bod dilyn llwybr galwedigaethol, fel cwblhau prentisiaeth crefft, yn ffactor risg i fenywod (ond nid dynion) mewn dwy o'r astudiaethau a adolygwyd (Holmes et al., 2021; McMillian, 2011) yn yr ystyr bod menywod ifanc a ddilynodd lwybr galwedigaethol yn agored i risg uwch o fod yn NEET o'u cymharu â'r rhai a ddilynodd lwybr academaidd. Mae McMillian (2011) yn awgrymu y gallai hyn ymwneud â'r mathau gwahanol o gymwysterau galwedigaethol a ddilynir gan ddynion a menywod, yn ogystal â gwahaniaethau na sylwyd arnynt i'r rhai sy'n dilyn prentisiaethau o'u cymharu â'r rhai na wnaeth ddilyn prentisiaethau (ibid., t.398).

Dim cymwysterau neu gymwysterau isel

- 3.27. Nodwyd bod cael cymwysterau isel neu ddim cymwysterau'n ffactor risg mewn deg o'r astudiaethau a adolygwyd: Russell a Thompson, 2022; DBIS, 2013; y Sefydliad Dysgu a Gwaith, 2021; Senedd y DU, 2021a; Britton et al., 2011; NIACRO, 2015; Llywodraeth Cymru, 2013; Ymddiriedolaeth y Tywysog, 2022; Holmes et al., 2021; Iechyd Cyhoeddus Lloegr, 2014). Mae dwy astudiaeth yn defnyddio'r Arolwg o'r Llafurlu ac mae un astudiaeth (Holmes et al., 2021) yn cynnwys dadansoddiad atchweliad sy'n cadarnhau bod perthynas ystadegol arwyddocaol rhwng cymwysterau isel neu ddim cymwysterau a'r tebygolrwydd y bydd person ifanc yn NEET. Fodd bynnag, yn bwysig, mae'r awduron hefyd yn nodi nad

yw effaith cymwysterau ar statws NEET yn debygol o fod yn achosol gan y bydd y rhai sy'n gadael addysg yn gynnar yn debygol o gael cymwysterau is, yn hytrach na thybio mai cymwysterau isel yw'r rheswm nad ydynt mewn addysg. Maent yn disgrifio hyn fel achosiaeth wrthol (ibid., t.398). Mae hwn yn bwynt pwysig sy'n helpu i esbonio cyfraddau cyfranogiad is mewn addysg ymhlith y rhai â chymwysterau is. Fodd bynnag, nid yw hyn o reidrwydd yn esbonio pam nad yw pobl ifanc sy'n gadael addysg yn gynnar ac nad ydynt yn ennill cymwysterau, yn cael cyflogaeth na hyfforddiant (gan nad yw gadael addysg yn gynnar yn atal cyfranogiad mewn cyflogaeth neu hyfforddiant yn awtomatig). At hynny, nid yw wedi'i gynnwys mewn ymchwil arall¹⁶ sy'n dangos y gall cymwysterau unigolyn (a'r sgiliau a'r wybodaeth y maent yn eu cynrychioli) lywio:

- galluogrwydd pobl ifanc i achub ar gyfleoedd EET a/neu gael mynediad atynt (e.e. pan fo cymhwyster penodol yn ofynnol ar gyfer mynediad neu pan fo sgiliau neu wybodaeth benodol yn ofynnol i gwblhau swydd neu gwrs); a/neu
- agweddau pobl ifanc tuag at addysg a hyfforddiant ôl-16 (mater a drafodir ymhellach isod) ac felly eu cymhellion i achub ar gyfleoedd addysg a hyfforddiant ôl-16.

3.28. Mae Holmes et al., (2021) hefyd yn nodi perthynas rhwng lefel y cymwysterau a'r tebygolrwydd y bydd unigolyn yn NEET, yn enwedig i fenywod, gyda'r rhai â chymwysterau uwch na TGAU [sy'n cyfateb i gymhwyster Lefel 2] yn llai tebygol o fod yn NEET. Fodd bynnag, maent hefyd yn nodi bod y gwahaniaeth rhwng cymwysterau Safon Uwch a gradd yn fach ac nad oes gostyngiad yn y risgiau NEET i fenywod â chymwysterau Safon Uwch a'r rhai â gradd pan fydd newidynnau iechyd a theulu wedi'u cynnwys. Y rheswm dros hyn yw bod lefelau addysg hefyd yn gysylltiedig â'r tebygolrwydd o ddechrau teulu cyn 30 oed. Mae'r rhai â lefelau addysg is yn fwy tebygol o ddechrau teulu'n iau ac, o ganlyniad, mae menywod sydd, yn nodweddiadol, yn dwyn llawer o'r cyfrifoldeb gofalu neu blant ifanc, yn fwy tebygol o fod yn economaidd anweithgar am gyfnod, wrth iddynt ofalu am blant ifanc (ibid., tt. 397-398).

3.29. Yn yr un modd, mae'n bwysig nodi nad yw'r boblogaeth NEET yn bobl ifanc â chyrhaeddiad isel, yn enwedig o gynnwys grwpiau oedran hŷn. Fel y mae'r ystadegau isod yn dangos, nododd y data fod cymwysterau gan bron 80 y cant o'r bobl ifanc NEET a bod gan oddeutu 40 y cant gymwysterau ar lefel 2 neu uwch (Llywodraeth Cymru, 2012). Yng Nghymru, nododd data o 2012 y canlynol:

- nid oedd dim cymwysterau gan 21 y cant o bobl 16-18 oed NEET (o'u cymharu ag 8 y cant o'r boblogaeth gyfan); ac

¹⁶ Er enghraifft, mae corff sylweddol o dystiolaeth sy'n nodi bod lefel cymwysterau'n rhagfynegydd cryf a fydd rhywun yn ymgysylltu ag addysg neu hyfforddiant ôl -16 (gweler e.e. (y Sefydliad Dysgu a Gwaith, 2019b), a bod lefelau cymwysterau a sgiliau uwch yn gysylltiedig â chyfraddau cyflogaeth uwch (WWCFLEG, 2022).

- i bobl 19-24 oed, nid oedd dim cymwysterau gan 26 y cant o'r rhai NEET (o'u cymharu â 9 y cant o'r boblogaeth gyfan (Llywodraeth Cymru, 2012).

3.30. At hynny, amcangyfrifir bod 10 y cant o bobl ifanc NEET yn y DU yn raddedigion a'u bod yn aml yn cael eu colli mewn ymchwil ansoddol (Russell a Thompson, 2022). Fodd bynnag, mae hefyd yn werth nodi, fel Britton et al., (2011), fod grŵp arwyddocaol o unigolion â chymwysterau da ac o gefndiroedd teuluol mwy cefnog sy'n NEET, yn enwedig yn 18 oed, sy'n dychwelyd i addysg, sy'n awgrymu bod grŵp o bobl ifanc yn cymryd seibiant rhwng cyfnodau addysg (ibid., t.2).

Cyd-ddigwyddedd â nodweddion eraill

3.31. Mae cymwysterau isel neu fod heb gymwysterau yn aml mewn clwstwr gyda ffactorau risg eraill sy'n gysylltiedig â risg uwch o fod yn NEET fel anfantais economaidd-gymdeithasol, anabledau a/neu ADY; ethnigrwydd, yn fwyaf nodedig Sipsiwn, Teithwyr a Roma, pobl ifanc nad Saesneg yw eu hiaith gyntaf, a phobl ifanc sy'n mynd i ddarpariaeth addysg sydd â gwendidau (Britton et al., 2011; Llywodraeth Cymru, 2013; Holmes et al., 2021; Senedd y DU, 2021a; Estyn, 2012; NIACRO, 2015).

Sgiliau isel neu ddim sgiliau

Sgiliau hanfodol a sgiliau cyflogadwyedd

3.32. Nododd chwe astudiaeth ddiffyg sgiliau hanfodol (neu sylfaenol) a/neu sgiliau sy'n ymwneud â gwaith (neu sgiliau meddal) fel ffactor risg, yn nodweddiadol yn cysylltu hyn â ffactorau eithaf FEL profiad negyddol o addysg a/neu ddiffyg profiad gwaith (Ymddiriedolaeth y Tywysog, 2022; Cynulliad Cenedlaethol Cymru, 2015; Simmons et al., 2014; DBIS, 2013; Llywodraeth Cymru, 2013; Goldman-Mellor et al., 2015). Mae'r her y mae pobl ifanc sydd wedi'u dal mewn cylchoedd gwaith gwael/bod heb waith yn gallu ei hwynebu wrth ennill sgiliau a magu profiad a fyddai'n eu helpu i symud ymlaen hefyd wedi'i nodi (Simmons et al., 2014) a'i thrafod yn y llenyddiaeth ynghylch effeithiau creithio diweithdra, a drafodir isod. Serch hynny, os defnyddir cymwysterau fel procsi ar gyfer sgiliau, mae'r drafodaeth am gymwysterau'n awgrymu nad yw'r boblogaeth NEET yn cynnwys pobl ifanc â sgiliau isel neu heb ddim sgiliau yn bennaf (fel y nodwyd, mae cymwysterau gan lawer o bobl ifanc NEET)¹⁷.

Sgiliau cymdeithasol ac emosiynol gwan a/neu gydnerthedd gwan

¹⁷ Mae'r dyfarniad hwn yn dibynnu ar y metrig sgiliau isel a ddefnyddir. Er enghraifft, os defnyddir cymhwyster lefel 3 neu uwch, byddai nifer y bobl ifanc â sgiliau isel neu heb ddim sgiliau sy'n NEET yn llawer uwch. At hynny, mae'n bosibl nad yw lefelau cymwysterau'n arwydd da o lefelau sgiliau cymdeithasol ac emosiynol, a all fod yn bwysig iawn i gyflogwyr (e.e. ar gyfer rolau sy'n wynebu cwsmeriaid).

3.33. Nodwyd bod sgiliau cymdeithasol ac emosiynol gwan a/neu gydnerthedd gwan¹⁸ (cysyniad cysylltiedig ond gwahanol) fel ffactorau risg mewn dwy o'r astudiaethau a adolygwyd (Iechyd Cyhoeddus Lloegr, 2014, Llywodraeth Cymru, 2013). Yn ehangach, nodwyd diffyg 'sgiliau bywyd' gan bobl ifanc yn ystod ymgynoriadau i lywio'r gwaith i ailwampio'r Fframwaith Ymgysylltu a Datblygu Ieuentid (y Sefydliad Dysgu a Gwaith, 2021). Mae'r llenyddiaeth a adolygwyd yn cysylltu hyn â phrofiadau negyddol o ysgolion ac, i'r gwrthwyneb, sut y gall ysgolion effeithiol feithrin llesiant a chydnerthedd cymdeithasol ac emosiynol (Iechyd Cyhoeddus Lloegr, 2014). Mae hefyd yn rhesymol dod i'r casgliad, fel sgiliau isel, y gall profiad gwaith cyfyngedig hefyd gyfrannu at ddiffyg sgiliau bywyd. Mae sgiliau cymdeithasol ac emosiynol gwan hefyd yn gysylltiedig â ffactorau risg eithaf eraill, fel ACE fel dioddef cam-drin neu gael profiad o rieni'n gwahanu neu gamddefnyddio alcohol neu gyffuriau gan rieni, sydd hefyd yn gysylltiedig ag anfantais economaidd-gymdeithasol (ICC, 2015; ICC, 2016).

Effaith sgiliau isel

3.34. Fel cymwysterau, gall sgiliau lywio galluogrwydd pobl ifanc i achub ar gyfleoedd EET a/neu gael mynediad atynt, eu mynediad at gyfleoedd (pan fo sgiliau penodol yn ofynnol) a/neu agweddau tuag at gyfleoedd EET.

Anabledd, Anghenion Dysgu Ychwanegol a/neu salwch

3.35. Nodwyd bod anabledd, ADY¹⁹ a/neu salwch yn ffactorau risg mewn pump o'r astudiaethau a adolygwyd (Llywodraeth Cymru, 2013; Russell a Thompson, 2022; ICC, 2014; Senedd y DU, 2021a; Senedd y DU, 2021b); er enghraifft:

- yng Nghymru, mae bron un o bob pump (18.7 y cant) o bobl anabl 16-18 oed yn NEET, gan godi i bron pedwar o bob deg (38.6 y cant) o bobl anabl 19-24 oed (Llywodraeth Cymru, 2022);
- yn Lloegr, yn 2021, roedd bron chwarter yr holl bobl 16-24 oed sy'n NEET yn anweithgar oherwydd salwch hirdymor neu dros dro. Mae hyn wedi cynyddu ers 2012 pan mai un o bob deg oedd hyn (Llywodraeth y DU, 2022); a
- nododd dadansoddiad o ddata cyfatebol o CYBLD Llywodraeth Cymru ac Arolwg Cyrchfannau Disgyblion (2011) Gyrfa Cymru fod disgyblion y cefnogwyd eu hanghenion ychwanegol mewn Gweithredu gan yr Ysgol a Mwy bron pum gwaith yn fwy tebygol o fod yn NEET na disgyblion heb ADY (Llywodraeth Cymru, 2013, t.24).

¹⁸ Mae cydnerthedd yn disgrifio'r galluogrwydd i ymdopi ag adfyd (e.e. drwy addasu ac ymateb i heriau).

¹⁹ ADY - a ddiffinnir fel anawsterau neu anabledau dysgu sy'n ei gwneud yn anoddach i blentyn ddysgu o'i gymharu â phlant o'r un oed. Mae'n bosibl bod gan rai pobl ifanc ADY oherwydd cyflwr meddygol neu anabledd, er y gall fod gan bobl ifanc eraill ADY heb anabledd.

Salwch meddwl

- 3.36. Nodwyd bod iechyd meddwl yn ffactor risg mewn naw o'r astudiaethau a adolygwyd. (Iechyd Cyhoeddus Lloegr, 2014; Russell a Thompson, 2022; DBIS, 2013; Llywodraeth Cymru, 2013; Garipey et al., 2021; Holmes et al., 2021; Senedd y DU, 2021b; YWT, 2017; Goldman-Mellor et al., 2015). Dros y 15 mlynedd diwethaf, bu cynnydd cyflym mewn salwch meddwl hunangofnodedig, ac mae oddeutu un o bob chwech (17.4 y cant) o bobl 17-19 oed yn Lloegr bellach ag anhwylder iechyd meddwl tebygol²⁰ (NHS Digital, 2021). Nodwyd bod iechyd meddwl gwael yn cael mwy o effaith ar y tebygolrwydd o fod yn NEET na chyflyrau iechyd eraill, yn enwedig i ddynion ifanc. Mae'r cynnydd yn nifer y dynion ifanc, yn benodol, sydd ag anawsterau iechyd meddwl wedi bod yn sylweddol ac mae wedi gwrthbwysu'r gostyngiad yn nifer y menywod ifanc a oedd yn economaidd anweithgar oherwydd cyfrifoldebau yn y cartref neu gyfrifoldebau gofalu (Holmes et al., 2021; Senedd y DU, 2021a; Tayfur et al., 2021). Mae data Lloegr (yn seiliedig ar ddadansoddiad o'r Arolwg o'r Llafurlu) yn nodi bod cyfran y bobl 16-24 sy'n NEET â chyflwr iechyd meddwl wedi treblu bron, o 7.7 y cant yn 2012 i 21.3 y cant yn 2021 (Llywodraeth y DU, 2022).
- 3.37. Mae rhywfaint o dystiolaeth bod y pandemig wedi cyfrannu at gynnydd mewn salwch meddwl ymhlith pobl ifanc 16-24 oed. Fodd bynnag, mae'r effaith yn wahanol ar draws grwpiau gwahanol o bobl ifanc, er enghraifft, gyda grwpiau fel gofalfwyr ifanc, y rhai â chyflyrau iechyd meddwl sy'n bodoli eisoes, neu bobl ifanc LHDTTC+ yn wynebu risg uwch (ICC, 2022a). At hynny, mae'n bwysig cofio y cafwyd cynnydd yn nifer y bobl ifanc ag iechyd meddwl gwael cyn y pandemig (Y Senedd, 2022).

Cyd-ddigwyddedd

- 3.38. Mae anabledd a salwch meddwl yn gysylltiedig â'i gilydd. Er enghraifft, mae dadansoddiad o ddata Arolwg o'r Llafurlu Lloegr yn nodi bod dros chwech o bob deg (61 y cant) o bobl ifanc NEET sy'n nodi problem iechyd hirdymor neu anabledd yn profi problemau iechyd meddwl i ryw raddau. Mewn cymhariaeth, mae llai na phedwar o bob deg (39.2 y cant) o bobl ifanc sy'n nodi problem iechyd hirdymor neu anabledd, ond sydd mewn EET, yn profi problemau iechyd meddwl i ryw raddau (Ymddiriedolaeth y Tywysog, 2022). Mae salwch meddwl hefyd yn gysylltiedig â ffactorau eraill, fel anfantais economaidd-gymdeithasol (y Sefydliad Tegwch Iechyd, 2020), ACE (ICC, 2015) a phrofiadau o ofal (y Sefydliad Dysgu a Gwaith, 2018a).

²⁰ Mae Llywodraeth Cymru wedi ymrwymo i'r model cymdeithasol o anabledd, sy'n diffinio pobl fel pobl anabl gan y rhwystrau a grëir gan gymdeithas, nid eu nam. Lle bo'n bosibl, mae iaith yn yr adroddiad hwn wedi'i haddasu i gyd-fynd â'r model cymdeithasol o anabledd. Fodd bynnag, ar brydiau, mae'r adroddiad yn cyfeirio at ddata a gasglwyd gan ddefnyddio dull sy'n cyd-fynd â'r diffiniad o anabledd yn Neddf Cydraddoldeb (2010), sy'n cael ei lywio gan y model meddygol o anabledd (megis data ar y rhai ag anhwylder iechyd meddwl tebygol).

- 3.39. Gall amhariad, ADY a/neu salwch gyfyngu ar fynediad pobl ifanc at gyfleoedd, er enghraifft, pan fo pobl ifanc yn cael profiad o wahaniaethu²¹ (sy'n golygu eu bod yn anabl), mae'r amhariad yn cyfyngu ar eu galluogrwydd a/neu mae'r naill neu'r llall o'r ffactorau hyn yn effeithio ar eu cymhelliant. Fodd bynnag, mae'n werth nodi bod y berthynas rhwng iechyd ac EET yn gymhleth ac yn ddeugyfeiriadol, gan fod cyfranogiad mewn EET hefyd yn gysylltiedig ag iechyd gwell (gweler e.e. What Works Wellbeing, 2017a; Holmes et al., 2021; Schuller, 2017).

Dyheadau isel, diffyg gobaith a/neu wybodaeth am lwybrau addysg, hyfforddiant a chyflogaeth

- 3.40. Nododd Gwarant i Bobl Ifanc: Sgwrs Genedlaethol (Llywodraeth Cymru, 2023a) fod 'llawer [o bobl ifanc] yn dweud nad oeddent yn gwybod beth i'w wneud nesaf, ar ôl gorffen ysgol neu goleg.' (t.31, *ibid.*) a bod diffyg dyheadau clir gan oddeutu traean o'r rhai a holwyd²². Roedd hyn hefyd wedi'i gynnwys yn y llenyddiaeth a adolygwyd: nodwyd dyheadau isel, diffyg hyder, gobaith neu ddisgwyliad o gyflogaeth, a/neu wybodaeth neu ddealltwriaeth wan o lwybrau EET (y maent oll yn ffactorau gwahanol) mewn naw o'r astudiaethau a adolygwyd (Llywodraeth Cymru, 2013; Senedd y DU, 2021a; Lloyd-Jones, 2005; Watkins, 2019; Iechyd Cyhoeddus Lloegr, 2014; Llywodraeth Cymru, 2013; y Sefydliad Dysgu a Gwaith, 2021; Murphy et al., 2022; Douglas, 2021).
- 3.41. Adroddwyd bod pob un o'r nodweddion hyn yn digalonni pobl ifanc²³ ac adroddwyd bod gwybodaeth wan am lwybrau'n cyfyngu ar alluogrwydd pobl ifanc ac, felly, eu mynediad at gyfleoedd EET²⁴ (DBIS, 2013). Mae Gwarant i Bobl Ifanc: Sgwrs Genedlaethol (Llywodraeth Cymru, 2023a) hefyd yn nodi nad oedd llawer o'r bobl ifanc yr ymgynghorwyd â nhw 'yn ymwybodol iawn' o'r gefnogaeth sydd ar gael²⁵, ac mae'n rhesymol dod i'r

²¹ Mae pobl yn fwy tebygol o fod ag agweddau negyddol tuag at weithio gyda phobl ag amhariadau iechyd meddwl neu ar eu rhan, o gymharu â'r rhai ag amhariadau corfforol (Canolfan Genedlaethol Ymchwil Gymdeithasol, 2021).

²² Gofynnwyd i'r cyfranogwyr pa nodau addysg, hyfforddiant neu swyddi, os o gwbl, oedd ganddynt ar gyfer y 12 mis nesaf a 'Dywedodd 19% dim/dim byd/doedd ganddyn nhw ddim'; a 'Dywedodd 12% nad oedd nhw'n gwybod/nad oedd nhw'n gallu cofio': (t. 10, Llywodraeth Cymru, 2023a).

²³ Er enghraifft, pwysleiswyd penodoldeb mewn dyheadau a dealltwriaeth o'r llwybrau addysg a hyfforddiant sy'n ofynnol i'w gwireddu, fel ffactor ysgogi allweddol ar gyfer ymgysylltu ag addysg a hyfforddiant (DBIS, 2013). Yn yr un modd, adroddwyd bod diffyg hyder neu obaith am ragolygon dod o hyd i waith yn digalonni pobl ifanc (Simmons et al., 2014). Nodwyd y gallai'r asesiad hwn fod yn 'rhesymegol', o ystyried yr heriau y gallai pobl ifanc sydd am weithio, ond yn teimlo na allent weithio, eu hwynebu (*ibid.*).

²⁴ Er enghraifft, mae Senedd y DU (2021a) yn adrodd ei bod wedi clywed bod plant o gefndiroedd difreintiedig yn llai tebygol o fod yn wybodus am y llwybrau gyrfa sy'n agored iddynt a bod cyngor bylchog am ddarpariaeth yn golygu bod pobl ifanc yn aml yn dibynnu ar wybodaeth o rwydweithiau anffurfiol (*ibid.*). Ystyriwyd bod dibyniaeth ar rwydweithiau anffurfiol yn broblem benodol i'r rhai â chyfalaf cymdeithasol pontio gwan (Simmons et al., 2014). Felly, ystyriwyd bod gwybodaeth, cyngor ac arweiniad annibynnol, o ansawdd da yn hanfodol wrth gefnogi pobl ifanc i nodi addysg a hyfforddiant priodol a chael mynediad at hynny (*ibid.*).

²⁵ Mae ymatebion arolwg (fel rhan o Gwarant i Bobl Ifanc: Sgwrs Genedlaethol) yn awgrymu mai un ffactor yn unig yw diffyg gwybodaeth, a bod rhwystrau eraill yn cynnwys diffyg hyder wrth geisio cymorth, canfyddiadau o stigma, a/neu ddiffyg cred yn y gwasanaethau cymorth (Llywodraeth Cymru, 2023a).

casgliad, drwy beidio â hawlio cefnogaeth, eu bod yn ildio cyfleoedd i feithrin eu galluogrwydd, cynyddu eu mynediad at gyfleoedd a/neu gryfhau eu cymhelliant.

- 3.42. Gall diffyg gobaith fod yn gysylltiedig â cholli hunaneffeithiolrwydd (colli cred yn y gallu i ailymgysylltu ag EET) a gadael pobl yn teimlo'n ddrylliedig, heb lawer o gred y gall rhywun eu helpu (Watkins, 2019). Gall colli gobaith fel hyn hefyd fod yn gysylltiedig â'r canfyddiadau na ellir goresgyn y rhwystrau y mae person yn eu hwynebu (er enghraifft, rhwystrau sefyllfaol fel cyfrifoldebau gofalu neu wendidau yn y marchnadoedd llafur lleol) (Lloyd-Jones, 2005). Mae ofn am effeithiau posibl ailymgysylltu ag EET hefyd wedi'i bwysleisio mewn rhywfaint o'r llenyddiaeth. Mae i'w weld fwyaf cyffredin yn y llenyddiaeth ynghylch addysg a hyfforddiant ôl-16 sydd, er enghraifft, yn trafod rhwystrau 'agweddol' i ddysgu, sydd yn aml yn gysylltiedig â phrofiadau negyddol o'r ysgol, a all olygu bod gan bobl ddiffyg hyder a/neu ofn dychwelyd i ddysgu. Mae'n llai cyffredin yn y llenyddiaeth ynghylch ymddieithrio rhag cyflogaeth, ond maent yn cynnwys ofnau am effaith (negyddol) gwaith â thâl gwael, sy'n anniogel ac â sgiliau isel ('gwaith gwael' fel y'i gelwir) ar iechyd meddwl pobl²⁶, ar eu hincwm (yn fwyaf cyffredin y gred y byddent yn well eu byd ar fudd-daliadau²⁷), a rhwydweithiau cymdeithasol (a'r awydd i beidio â 'gadael teulu a ffrindiau ar eu hôl') (gweler e.e. Senedd y DU, 2021a; Lloyd-Jones, 2005). Gall ansefydlogrwydd bywydau rhai pobl ifanc hefyd feithrin ofn y gallai unrhyw newid yn eu bywyd, fel dechrau swydd, darfu ar y trefniadau bregus presennol (ar gyfer gofal, tai a chyllid/chyllidebu) a gall hyn ddigalonni pobl ifanc a gwneud iddynt golli cymhelliant. Yn yr un modd, gall strategaethau ymdopi, fel rhesymoli ymddieithrio rhag EET o ganlyniad i gyfyngiad strwythurol (e.e. 'does dim swyddi yn lleol, felly does dim pwynt chwilio') wneud i bobl golli cymhelliant i roi cynnig arni (gweler e.e. Lloyd-Jones, 2005; Jones, 2005).
- 3.43. Mae'n nodedig bod rhywfaint o'r llenyddiaeth yn amau a yw dyheadau isel yn nodwedd gyffredin, gan nodi bod dyheadau uchel gan lawer o bobl ifanc; y problemau y maent yn eu hwynebu yw peidio â gwybod neu ddeall sut i wireddu'r dyheadau hynny, neu allu eu gwireddu, a/neu gael y cyfle i'w gwireddu (gweler Watkins (2019) a Senedd y DU, (2021a) am drafodaeth o arwyddocâd dyheadau pobl ifanc).
- 3.44. Yn olaf, mae unigrwydd ac ynysigrwydd cymdeithasol hefyd yn ffactorau a nodwyd mewn rhai astudiaethau, gan eu bod yn cyfyngu ar fynediad pobl ifanc at wybodaeth am gyfleoedd (Simmons et al., 2014), yn ogystal â chynyddu'r risg o gael profiad o ffactorau

²⁶ Mae ymchwil yn awgrymu bod gwaith yn dda i bobl ar y cyfan. Fodd bynnag, mae'n nodi bod gwaith 'da' (gwaith sydd, er enghraifft, yn ddiogel, yn cynnig cyfleoedd i ddatblygu sgiliau a gwneud cysylltiadau cymdeithasol ac ymgymryd â chyfrifoldebau, yn llawer gwell ar gyfer llesiant pobl na gwaith 'gwael' yn ôl What Works Wellbeing, 2017. At hynny, mae tystiolaeth y gall gwaith gwael y mae gwahaniaethu, anghydraddoldeb, llwythi gwaith gormodol, ymreolaeth gyfyngedig ac anniogelwch, er enghraifft, yn nodweddion ohono niweidio iechyd meddwl pobl (Sefydliad Iechyd y Byd, 2022).

²⁷ Roedd cyflwyno Credyd Cynhwysol wedi'i gynllunio i ddileu'r risg hon, ond mae'r canfyddiad yn parhau.

andwyol eraill, fel iechyd meddwl gwael. Fel y mae Gwarant i Bobl Ifanc: Sgwrs Genedlaethol (Llywodraeth Cymru, 2023a) yn nodi, roedd pobl ifanc heb gyfoedion neu berthnasau cefnogol yn fwy dibynnol ar weithwyr proffesiynol mewn gwasanaethau cymorth ar gyfer cyngor, cymorth ac anogaeth.

Cyd-ddigwyddedd

- 3.45. Roedd yr holl nodweddion hyn yn aml yn gysylltiedig â ffactorau risg eithaf eraill (a drafodir isod) fel bod heb waith yn y teulu, tyfu i fyny mewn ardaloedd dan anfantais gymdeithasol a/neu ardaloedd â lefelau uchel o ddiweithdra a/neu wendid mewn gwybodaeth, cyngor ac arweiniad (gweler e.e. Holmes et al., 2021; Senedd y DU, 2021a; Watkins, 2019; Llywodraeth Cymru, 2013).

Problemau ymddygiadol

- 3.46. Nodwyd bod nodweddion fel ymddygiad tarfol, troseddol neu allanoli yn ffactorau risg mewn pedair o'r astudiaethau a adolygwyd (Tayfur et al., 2021; Russell a Thompson, 2022; Senedd y DU, 2022; yr Adran Addysg, 2018). Ystyrir bod troseddwr ifanc a/neu'r rhai a oruchwylir gan dîm troseddwr ifanc yn grŵp arbennig o agored i niwed. (Iechyd Cyhoeddus Lloegr, 2014; Tayfur et al., 2021; Senedd y DU, 2021a). Nid oedd y cysylltiadau rhwng y nodweddion hyn a thebygolrwydd pobl ifanc o fod yn NEET bob amser yn glir (yn y llenyddiaeth a adolygwyd) ond mae'n rhesymol dod i'r casgliad y gellir gwahaniaethu yn erbyn pobl ifanc ag anawsterau ymddygiadol, gan gynnwys ymddygiad troseddol, gan gyfyngu ar eu mynediad at gyfleoedd.
- 3.47. Mae problemau ymddygiadol, gan gynnwys ymddygiad troseddol, hefyd yn aml mewn clwstwr gyda ffactorau risg eraill fel ADY a/neu amhariadau eraill, profiadau negyddol o'r ysgol, iechyd meddwl gwael, sgiliau hanfodol gwan a mynediad cyfyngedig at wybodaeth, cyngor ac arweiniad (Senedd y DU, 2021a). Gellir ystyried bod y rhain yn ffactorau eithaf sy'n cyfrannu at yr ymddygiad troseddol a hefyd mewn rhai achosion (fel ADY, amhariad neu salwch) yn ffactorau agosaf, sy'n cyfyngu ar alluogrwydd a/neu gymhelliant pobl ifanc, a all ychwanegu at yr heriau y gall pobl ifanc â phroblemau ymddygiadol eu hwynebu, neu eu dwysáu.

Camddefnyddio sylweddau

- 3.48. Nodwyd bod camddefnyddio sylweddau'n ffactor risg mewn pump o'r astudiaethau a adolygwyd (Iechyd Cyhoeddus Lloegr, 2014; DBIS, 2013; y Sefydliad Dysgu a Gwaith, 2018b; Henderson et al., 2017; Tayfur et al., 2021). Nid oedd y cysylltiadau rhwng camddefnyddio sylweddau a thebygolrwydd pobl ifanc o fod yn NEET bob amser yn glir yn y llenyddiaeth a adolygwyd ar gyfer yr astudiaeth hon, a gallant hefyd ddibynnu ar y math o gamddefnyddio sylweddau a'r amllder (Henderson et al., 2017). Serch hynny, mae'n

rhesymol dod i'r casgliad y gall camddefnyddio sylweddau effeithio ar alluogrwydd pobl ifanc (i gynnal ymgysylltiad ag EET) a/neu gymhellion ac, os yw'n hysbys neu'n weladwy, gall fod yn achos dros wahaniaethu, gan gyfyngu ar fynediad at gyfleoedd.

- 3.49. Fel problemau ymddygiadol, mae camddefnyddio sylweddau yn aml mewn clwstwr gyda ffactorau risg eraill, fel ACE ac iechyd meddwl gwael (ICC, 2015; Llywodraeth yr Alban, 2022) y gellir ystyried eu bod yn ffactorau eithaf sy'n cyfrannu at yr ymddygiad a hefyd, mewn rhai achosion (fel iechyd meddwl), yn ffactorau agosaf sy'n cyfyngu ar alluogrwydd a/neu gymhelliant pobl ifanc. At hynny, mae tystiolaeth y gall camddefnyddio sylweddau ddwysáu anawsterau eraill, fel salwch meddwl (Henderson et al., 2017).

Cyfrifoldebau gofalu

- 3.50. Nodir bod cyfrifoldebau gofalu'n ffactor risg mewn 12 astudiaeth (Llywodraeth Cymru, 2013; Ymddiriedolaeth y Tywysog, 2022; Iechyd Cyhoeddus Lloegr, 2014; Senedd y DU, 2021a; Russell a Thompson, 2022; DBIS, 2013; Cynulliad Cenedlaethol Cymru, 2015; Holmes et al., 2021; yr Ymddiriedolaeth Menywod Ifanc, 2017; Tayfur et al., 2021; yr Ymddiriedolaeth Gofalwyr, 2014; y Sefydliad Dysgu a Gwaith, 2018). Fel enghraifft, noda Holmes et al., (2021) fod bod yn rhiant yn cynyddu risgiau NEET i fenywod o bob oed ac yn enwedig menywod iau. Gall cyfrifoldebau gofalu gyfyngu ar fynediad at gyfleoedd ac, yn hanesyddol, mae mwy o fenywod na dynion wedi bod yn NEET, i raddau helaeth oherwydd nifer y menywod a oedd yn anweithgar oherwydd eu bod yn gofalu am deulu neu'r cartref. Fodd bynnag, mae'r nifer hwn wedi gostwng gan fod mwy o fenywod yn cael plant yn hŷn (Holmes et al., 2021; Senedd y DU, 2021a).

Cyd-ddigwyddedd â nodweddion eraill

- 3.51. Mae cyfrifoldebau gofal plant (a all gyfyngu ar fynediad at gyfleoedd EET) yn rhyweddol (fel arfer yn disgyn yn bennaf ar fenywod ifanc, yn hytrach na dynion ifanc) ac ymhlith menywod ifanc NEET, mae hyn yn aml wedi'i ddwysáu gan ffactorau eraill, fel ynysigrwydd menywod yn eu haelwydydd a'u cymunedau, hunanhyder isel, hunan-barch isel a phroblemau iechyd meddwl a heriau eraill fel diffyg trafndiaeth, straen emosiynol 'gadael' plant ac anawsterau sy'n gysylltiedig â dod o hyd i ofal plant addas²⁸ a thalu amdano, a all ychwanegu at yr heriau y mae pobl ifanc yn eu hwynebu, neu eu dwysáu (yr Ymddiriedolaeth Menywod Ifanc, 2017).

²⁸ Mewn modd tebyg, mae'r gwerthusiad o'r cynllun Rhieni, Gofal Plant a Chyflogaeth (PaCE) yn nodi bod natur rhwystrau gofal plant yn gymhleth i oedolion, gan fod diffyg gwybodaeth am y gofal plant sydd ar gael, faint y byddai'n costio, sut y gallai weithio, a pha gymorth ariannol a allai fod ar gael (Llywodraeth Cymru, 2023b)

3.52. Nodir bod gofalwyr ifanc²⁹ yn grŵp arbennig o agored i niwed³⁰ (Llywodraeth Cymru, 2013), i raddau helaeth oherwydd bod eu cyfrifoldebau gofalu yn cyfyngu ar pryd a lle y gallant gymryd rhan mewn EET a'u gwneud yn agored i wahaniaethu (anghyfreithlon), ond hefyd am eu bod yn gysylltiedig â llawer o ffactorau risg eraill, gan gynnwys:

- y straen emosiynol sy'n gysylltiedig â bod yn ofalwr ifanc, a all effeithio ar iechyd meddwl a hefyd ar gymhelliant, gan y gall gofalwyr ifanc fod yn fwy agored i feddyliau pesimistaidd a chanolbwyntio ar y presennol yn y ffordd y mae'n meddwl, gan gael trafferth meddwl ymlaen neu gynllunio ar gyfer ei ddyfodol a/neu fod yn amharod i ildio ei gyfrifoldebau gofalu i eraill (a gadael y person/bobl y mae'n gofalu amdano/amdanynt) (y Sefydliad Dysgu a Gwaith, 2018a); a
- phrofiad negyddol o'r ysgol, sy'n gysylltiedig â lefelau is o gyrhaeddiad addysgol³¹ (y Sefydliad Dysgu a Gwaith, 2018a).

Anawsterau gyda thrafnidiaeth ac ardaloedd gwledig

3.53. Sonnir am anhygyrchedd, dibynadwyedd a/neu gost trafndiaeth ambell waith yn yr ymchwil a adolygwyd (gweler e.e. Senedd y DU, 2021a; Russell a Thompson, 2022; Lloyd-Jones, 2005)³². At hynny, dyna'r rhwystr i ETE a nodwyd fwyaf cyffredin gan bobl ifanc a holwyd fel rhan o'r sgwrs genedlaethol (Llywodraeth Cymru 2023a). Mae'r mater hwn weithiau'n rhan o drafodaeth ehangach (yn y llenyddiaeth a adolygwyd ar gyfer yr astudiaeth hon) am heriau mewn ardaloedd gwledig, fel gwendid mewn seilwaith digidol, anawsterau'n cael mynediad at ofal plant a gwendid mewn marchnadoedd llafur lleol (y Sefydliad Polisi Cyhoeddus i Gymru, 2016), y maent oll yn ffactorau sy'n cyfyngu ar fynediad at gyfleoedd cyflogaeth.

²⁹ Gofalwyr ifanc yw'r rhai dan 18 oed sy'n gofalu am berthynas ag anabledd, salwch, cyflwr iechyd meddwl, neu broblem gyda chyffuriau neu alcohol.

³⁰ Mae un o bob pump o bobl ifanc yng Nghymru yn ofalwr ifanc. Mae pedwar y cant o ofalwyr ifanc yng Nghymru yn treulio 50 o oriau'r wythnos neu fwy ar gyfrifoldebau gofalu (Llywodraeth Cymru, 2021c).

³¹ Ar y cyfan, mae cyfran y bobl ifanc mewn addysg amser llawn yn is ymhlith gofalwyr ifanc (45 y cant ymhlith gofalwyr, o gymharu â 54 y cant ymhlith pobl ifanc nad ydynt yn ofalwyr), ac mae'r gwahaniaeth hwn yn fwy ymhlith y rhai sy'n byw mewn ardaloedd ag amddifadedd uwch (ICC, 2021b).

³² Er enghraifft, mae Lloyd-Jones (2005) yn nodi, mewn lleoliad trefol ôl-ddiwydiannol, y dywedwyd wrth bobl ifanc am ganolbwyntio ar gyfleoedd EET lleol nad oeddent yn cynnwys teithio. At hynny, adroddir nad yw pobl ifanc yn gallu cael mynediad at waith ar ystadau diwydiannol ar gyrion y dref oni bai bod ganddynt y cysylltiadau drwy rwydweithiau cymdeithasol i rannu liffitiau, gan fod ffatrïoedd yn defnyddio rhwydweithiau cymdeithasol i recriwtio staff oherwydd bod hyn yn golygu y gellir rhannu teithiau.

Agweddau ac ymddygiad cyflogwyr a darparwyr addysg a hyfforddiant

- 3.54. Adroddwyd agweddau cyflogwyr gwahaniaethol (e.e. ar sail rhywedd neu ethnigrwydd pobl ifanc) mewn pedair astudiaeth (Senedd y DU, 2021a; Cynulliad Cenedlaethol Cymru, 2015; Sefydliad Joseph Rowntree, 2016; Sefydliad Joseph Rowntree, 2013).
- 3.55. Gallai agweddau cyflogwyr gyfyngu ar gyfleoedd cyflogaeth a chymhelliant pobl ifanc i chwilio am gyfleoedd cyflogaeth a gwneud cais amdanynt. Nid oes llawer o drafod am agweddau gwahaniaethol ymhlith darparwyr addysg a hyfforddiant er ei fod yn nodedig, fel yr amlinellwyd wrth drafod ethnigrwydd, fod cyfraddau cyfranogiad, er enghraifft, mewn rhaglenni dysgu seiliedig ar waith, yn gyffredinol is ymhlith grwpiau Du, Asiaidd a lleiafrifoedd ethnig (Llywodraeth Cymru, 2021d). Nid yw hyn, o reidrwydd, yn awgrymu gwahaniaethu agored, fel hiliaeth (er y gall hyn fod yn ffactor), ond mae'n awgrymu bod darparwyr rhaglenni dysgu seiliedig ar waith wedi cael trafferth ymgysylltu â phobl ifanc Ddu, Asiaidd a lleiafrifoedd ethnig.
- 3.56. Yn ogystal ag arferion gwahaniaethol, adroddwyd bod ymddygiad cyflogwyr, fel prosesau recriwtio cynyddol gymhleth, yn cyfyngu ar fynediad at gyfleoedd i rai pobl ifanc, fel y rhai â sgiliau hanfodol gwael, y rhai sydd wedi'u hallgáu'n ddigidol a/neu â phrofiad cyfyngedig o brosesau recriwtio (Cynulliad Cenedlaethol Cymru, 2015). Fel yr amlinellir isod, gall cyfnodau o ddiweithdra neu anawsterau fel iechyd meddwl gwael hefyd weithredu fel arwyddion negyddol sy'n atal darpar gyflogwyr (McQuaid, 2015).
- 3.57. Mae arferion cyflogwyr a chyfleoedd cyflogaeth hefyd yn llywio cymhelliant pobl ifanc ac felly eu hymddygiad ac, er enghraifft, fel y mae un astudiaeth yn nodi:
- 'The most important considerations for NEET young people when choosing jobs is flexibility in hours, location and pay level. Flexibility in hours is particularly important for young people with a physical or mental health problem. Most young people have aspirations for their future careers, with very few not wanting to find work over the next three to five years. Young people are most likely to say that they plan to find a job that is flexible and fits with their life and responsibilities, that is well-paid, or is in an area that interests them' (Ymddiriedolaeth y Tywysog, 2022, t.7).
- 3.58. Mae ymchwil ansoddol yng Nghymru yn cefnogi hyn, ond gall awgrymu natur fwy agored ar ran pobl ifanc, gan adrodd y byddai rhai pobl ifanc yn yr astudiaeth hon yn fodlon derbyn unrhyw fath o gyflogaeth er y byddai trefniadau fel oriau sefydlog yn well na chontractau dim oriau (ICC, 2021a). Felly, mae pryderon ynghylch ansawdd cyfleoedd cyflogaeth yng Nghymru (gweler e.e. y Comisiwn Gwaith Teg, 2019) yn berthnasol yma.

Symud i mewn i addysg, hyfforddiant neu gyflogaeth ac allan ohonynt

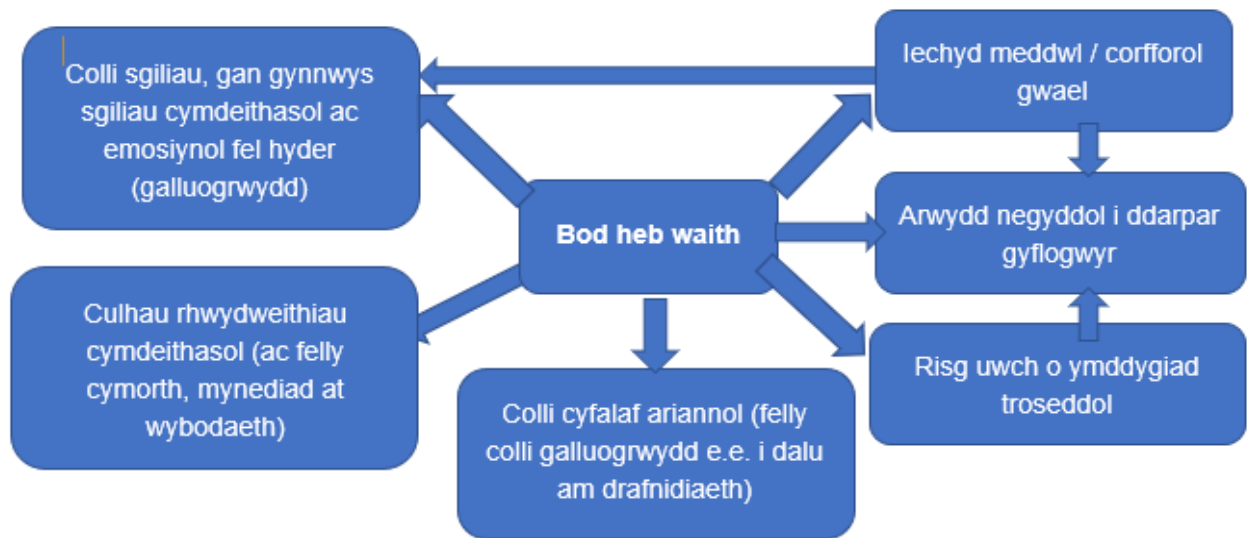
- 3.59. Mae pobl ifanc NEET ar ryw adeg yn gallu ailymgysylltu ag EET yn ddiweddarach, ac maent yn aml yn gwneud hynny. Mae ymchwil yn gwahaniaethu rhwng y bobl ifanc:
- sy'n gylchol, yn pontio neu'n agored i ddysgu: pobl ifanc sy'n debygol o ailymgysylltu ag addysg, hyfforddiant a'r gweithlu yn y tymor byr, sy'n dueddol o feddu ar gyrhaeddiad uwch ac agwedd fwy cadarnhaol tuag at fanteisio ar gyfleoedd;
 - sy'n anwadal, yn wynebu risg neu heb benderfynu: pobl ifanc a all fod yn anfodlon ar y cyfleoedd sydd ar gael neu sydd fwyaf agored i niwed o ran dirywiad economaidd, gan gynnwys pobl ifanc sydd â diffyg cyfeiriad a/neu gymhelliant ac sy'n symud i mewn ac allan o'r grŵp NEET;
 - craidd neu barhaus: pobl ifanc sy'n cael profiad o ymddieithrio tymor hwy rhag addysg, hyfforddiant a'r farchnad lafur, ac mae'n gysylltiedig â phatrwm ehangach o gyrhaeddiad a phrofiad gwael (Llywodraeth Cymru, 2013, t.7).
- 3.60. Mae'r math o gyfuniadau o nodweddion, eu difrifoldeb a'u cymhlethdod, yn debygol o fod yn ffactorau pwysig wrth benderfynu o dan ba grŵp y mae pobl ifanc; er enghraifft, fel yr amlinellwyd uchod, er bod llawer o bobl ifanc yn tyfu i fyny mewn ardaloedd dan anfantais economaidd-gymdeithasol, bydd y rhan fwyaf mewn EET. I'r gwrthwyneb, mae cyfran uwch o lawer o'r bobl ifanc hynny heb gymwysterau'n debygol o fod yn NEET. Fel yr amlinellir isod, gall cyd-ddigwyddedd ffactorau lluosog gynyddu cymhlethdod a difrifoldeb rhwystrau i ailymgysylltu ag EET y mae pobl ifanc yn eu hwynebu.

Effeithiau creithio

- 3.61. Mae cyfranogiad mewn EET yn gysylltiedig ag amrywiaeth o fanteision. I'r gwrthwyneb, fel y mae ffigur 3.2. yn dangos, mae bod heb waith yn gysylltiedig ag amrywiaeth o effeithiau negyddol (gan gynnwys colli cyfleoedd i gaffael sgiliau a chymwysterau). Gall y rhain ymwreiddio bod heb waith drwy ei gwneud yn anoddach ailymgysylltu ag EET. Mae hyn wedi'i ddisgrifio fel 'creithio' (Bell a Blanchflower, 2011; McQuaid, 2015). Mae'n golygu po hiraf mae person ifanc heb waith, yr isaf yw'r tebygolrwydd y bydd yn ailymgysylltu â chyflogaeth ac, er enghraifft, mae Britton et al., (2011) yn nodi bod deilliannau cyrchfannau i bobl NEET flwyddyn yn ddiweddarach yn gyson wael; mae tua hanner y rhai sy'n ddi-waith neu'n anweithgar yn parhau i fod felly, a chymharol brin yw'r rhai sy'n dychwelyd i addysg, yn enwedig i bobl 17 a 18 oed (ibid., t.2).
- 3.62. Mae'n nodedig ei bod yn ymddangos bod rhai nodweddion, fel anabledd, yn cynyddu'r risg ac mae eraill, fel cael lefelau uchel o gymwysterau, yn lleihau'r risgiau o aros yn NEET (SYG, 2021). Ategir hyn gan Britton et al., (2011) sy'n nodi bod pobl ifanc sy'n symud allan o'r categori NEET flwyddyn yn ddiweddarach yn tueddu i gael cymwysterau gwell a bod o

gefndiroedd economaidd-gymdeithasol gwell na'r rhai sy'n aros yn y categori. Er bod y ddau'n ffactorau cyfrannol, mae'r astudiaeth yn nodi mai cymwysterau yw'r ffactor pwysicaf.

Ffigur 3.2. Effeithiau negyddol bod heb waith



Ffynhonnell: Ffigur wedi'i greu ar gyfer yr adolygiad, gan ddefnyddio data gan Bell a Blanchflower, 2011; What Works Wellbeing, 2018

- 3.63. Mae rhai o'r effeithiau hyn, fel iechyd corfforol ac iechyd meddwl gwael, culhau rhwydweithiau cymdeithasol, a cholli cyfleoedd i ddatblygu sgiliau, hefyd yn gysylltiedig ag ymddieithrio rhag addysg neu hyfforddiant (gweler e.e. Fujiwara, 2012; Iechyd Cyhoeddus Lloegr, 2014; Schuller, 2017). Mae rhai pobl ifanc fel y rhai ag anhwylderau niwroddatblygiadol sy'n cael trafferth pontio o'r ysgol i EET ôl-16, yn gallu encilio i'w hystafell wely, gan golli sgiliau o ganlyniad i hynny (Llywodraeth Cymru, 2019).

Effaith y cyd-destun presennol

- 3.64. Mae cyffredinrwydd gwahanol nodweddion yn newid dros amser; er enghraifft, mae nifer y bobl ifanc â chymwysterau isel neu heb gymwysterau wedi bod yn gostwng. Fodd bynnag, mae pandemig COVID-19 wedi cynyddu cyffredinrwydd anawsterau iechyd meddwl sydd, yn ei dro, wedi gwneud i rai pobl ifanc ddigalonni, fel yr amlinellwyd uchod, mae'n debygol ei fod wedi lleihau eu galluogrwydd, eu cymhelliant a/neu eu mynediad at gyfleoedd cyflogaeth. Mae'r arafwch economaidd presennol yn debygol o leihau cyfleoedd cyflogaeth ac felly, y cymhelliant i chwilio am waith, ond gall hefyd gynyddu cymhelliant pobl ifanc 16-18 oed i aros mewn addysg³³. Mae effaith yr argyfwng costau byw yn llai clir;

³³ Mae pobl ifanc yn arbennig o agored i ddirywiadau economaidd ac mae canran y bobl ifanc 19-24 oed sy'n NEET yn tueddu i gynyddu pan fo amodau economaidd yn gwaethygu. I'r gwrthwyneb, mae pobl ifanc 16-17 oed yn fwy

er enghraifft, gall toriadau mewn incwm gwirioneddol helpu i gymell pobl ifanc i chwilio am gyflogaeth ond gall hefyd ychwanegu at straen bywyd bob dydd, sy'n gallu lleihau lled band meddyliol pobl ifanc³⁴ ac felly eu galluogwydd i chwilio am waith yn effeithiol.

Effaith ffactorau gwahanol

3.65. Mae llawer o'r nodweddion sy'n gysylltiedig â pherygl uwch o fod yn NEET, fel cael anhwylder iechyd meddwl neu gymwysterau isel neu fod heb gymwysterau, yn gyffredin ac mae gan oddeutu un rhan o bump o bobl ifanc y nodweddion hyn³⁵. Fodd bynnag, fel y mae tabl 3.1 yn dangos, ni fydd yr holl bobl ifanc â'r nodweddion hyn yn NEET; er enghraifft, mae nifer y bobl ifanc yng Nghymru sydd â chymwysterau isel neu ddim cymwysterau neu anhwylder iechyd meddwl yn llawer mwy na nifer y bobl ifanc â chymwysterau isel neu ddim cymwysterau neu anhwylder iechyd meddwl sy'n NEET³⁶. Dylid nodi bod tabl 3.1. yn defnyddio data o amrywiaeth o ffynonellau gwahanol (a restrir isod), wedi'u casglu drwy ddefnyddio dulliau gwahanol, ac yn cwmpasu cyfnodau amser a phoblogaethau gwahanol, ac felly dylid eu trin fel amcangyfrifon dangosol ac ni ddylid gwneud cymariaethau uniongyrchol rhwng nifer y bobl ifanc â phob nodwedd a (phan fo ar gael) nifer y bobl ifanc NEET. Rhoddir rhagor o fanylion am y ffynonellau a'r fethodoleg yn yr atodiad.

tebygol o aros mewn addysg neu hyfforddiant yn ystod dirwasgiadau ond, fel y mae un astudiaeth yn nodi, mae'n ymddangos bod rhwystrau i aros mewn addysg yn fwy i bobl 18-21 oed (DBIS, 2015).

³⁴ Mae'r cysyniad yn deillio o waith Shafir a Mullainathan (2013), a amlygodd y galwadau y mae tlodi yn eu gosod ar egni a galluedd meddyliol pobl ifanc, gan nodi bod prinder yn golygu bod y tlawd yn fwy tebygol o wneud camgymeriadau a phenderfyniadau gwael na'r rhai ag incwm uwch.

³⁵ Mae data o Arolwg Iechyd Meddwl Plant a Phobl Ifanc yn Lloegr yn nodi bod 22 y cant o bobl ifanc 17-24 oed wedi cael anhwylder meddyliol tebygol (NHS Digital, 2022) ac mae'n rhesymol dod i'r casgliad bod y cyfraddau yng Nghymru yn debyg. Yn 2022, roedd gan 17.6 y cant o bobl ifanc gymwysterau o dan lefel 2 (StatsCymru, 2022b).

³⁶ Nid yw rhywedd wedi'i gynnwys yn y siart, oherwydd bod cyfraddau'r dynion a menywod NEET wedi bod yn cydgyfeirio. Nid yw ethnigrwydd wedi'i gynnwys oherwydd bod cyfran y bobl ifanc NEET yn amrywio ar draws grwpiau ethnig gwahanol felly, er bod cyfran uwch o bobl ifanc Wyn sy'n NEET na phobl ifanc o grwpiau Du, Asiaidd a lleiafrifoedd ethnig ar y cyd, mae rhywfaint o ymchwil yn canfod bod cyfran y bobl ifanc o gefndir Pacistanaidd neu Fangladeshaid sy'n NEET yn uwch na grwpiau eraill (Ymddiriedolaeth y Tywysog, 2022).

Tabl 3.1. Amcangyfrif o gyfanswm y bobl ifanc 16-24 oed â nodweddion dethol sy'n gysylltiedig â pherygl uwch o fod yn NEET, a'r amcangyfrif o nifer y³⁷ bobl ifanc NEET sydd â'r nodweddion hyn (lle mae data ar gael)

Nodwedd	Nifer amcangyfrifedig y bobl ifanc â'r nodwedd hon (wedi'i thalgrynnu i'r 000 agosaf)	Amcangyfrif o nifer y bobl ifanc sy'n NEET sydd â'r nodwedd hon (wedi'i dalgrynnu i'r 000 agosaf)
16-24 oed a oedd ag ADY yn yr ysgol uwchradd	76,000	Dd/B
16-24 oed sy'n unig	75,000	Dd/B
16-24 oed sydd ag anhwylder iechyd meddwl tebygol	74,000	11,000
16-24 oed sy'n gofalu am eraill	74,000	Dd/B
16-24 oed sy'n nodi defnyddio unrhyw gyffur yn ystod y flwyddyn ddiwethaf	63,000	Dd/B
16-24 oed ac yn anabl	52,000	18,000
16-18 oed heb gymwysterau ar lefel 2 neu'n uwch	15,000	9,000
19-24 oed heb gymwysterau ar lefel 2 neu'n uwch	23,000	20,000
16-18 oed heb unrhyw gymwysterau	9,000	3,000
19-24 oed heb gymwysterau	12,000	10,000
Pobl ifanc (16-24 oed)	337,000	52,000

Ffynonellau:

Nifer y bobl ifanc NEET:SYG (Amcangyfrifon Poblogaeth Canol Blwyddyn a'r Arolwg Blynyddol o'r Boblogaeth), HESA, Cofnod Dysgu Gydol Oes Cymru Llywodraeth Cymru, Cyfrifiad Ysgolion Blynyddol ar Lefel Disgyblion (CYBLD), StatsCymru 2023a
 Unigrwydd: Arolwg Cenedlaethol Cymru, Canolfan Polisi Cyhoeddus Cymru, 2021
 Anhwylderau Iechyd Meddwl: Arolwg Iechyd Meddwl Plant a Phobl Ifanc (MHCYP) [yn Lloegr], NHS Digital, 2022; Arolwg o'r Llafurlu (Lloegr) Llywodraeth y DU, 2022
 Gofalu am eraill: Arolwg Cenedlaethol Cymru, Llywodraeth Cymru, 2021c
 Defnyddio cyffuriau: Arolwg Troseddu Cymru a Lloegr, SYG, 2022

³⁷ Cyfrifwyd yr amcangyfrifon drwy gymhwyso canrannau sy'n deillio o astudiaethau eraill ynghylch, er enghraifft, cyfran y bobl ifanc sy'n NEET heb gymwysterau, i gyfanswm nifer y bobl ifanc a oedd yn NEET yn 2022.

Dim cymwysterau/cymwysterau isel: Arolwg Blynyddol o'r Boblogaeth, Dadansoddiad Llywodraeth Cymru heb ei gyhoeddi o'r Arolwg Blynyddol o'r Boblogaeth; Llywodraeth Cymru, 2022c; Llywodraeth Cymru, 2012

Anghenion Dysgu Ychwanegol (ADY): CYBLD, StatsCymru 2023b

Anabled: Arolwg Blynyddol o'r Boblogaeth, StatsCymru, 2022, Llywodraeth Cymru, 2022e

- 3.66. Fel y mae tabl 3.1 yn dangos, mae rhai nodweddion, fel bod yn anabl neu heb gymwysterau, â chydberthynas agosach â'r perygl y bydd person ifanc yn NEET (mae ymchwil neu ystadegau'n awgrymu bod tua 40 y cant o bobl ifanc sy'n NEET naill ai'n anabl a/neu â chymwysterau isel). Fodd bynnag, mae siart 3.1 hefyd yn dangos sut y mae bylchau yn y data'n golygu mai dim ond ar gyfer rhai o'r nodweddion sy'n gysylltiedig â pherygl uwch o fod yn NEET y mae'r dadansoddiad hwn yn bosibl.

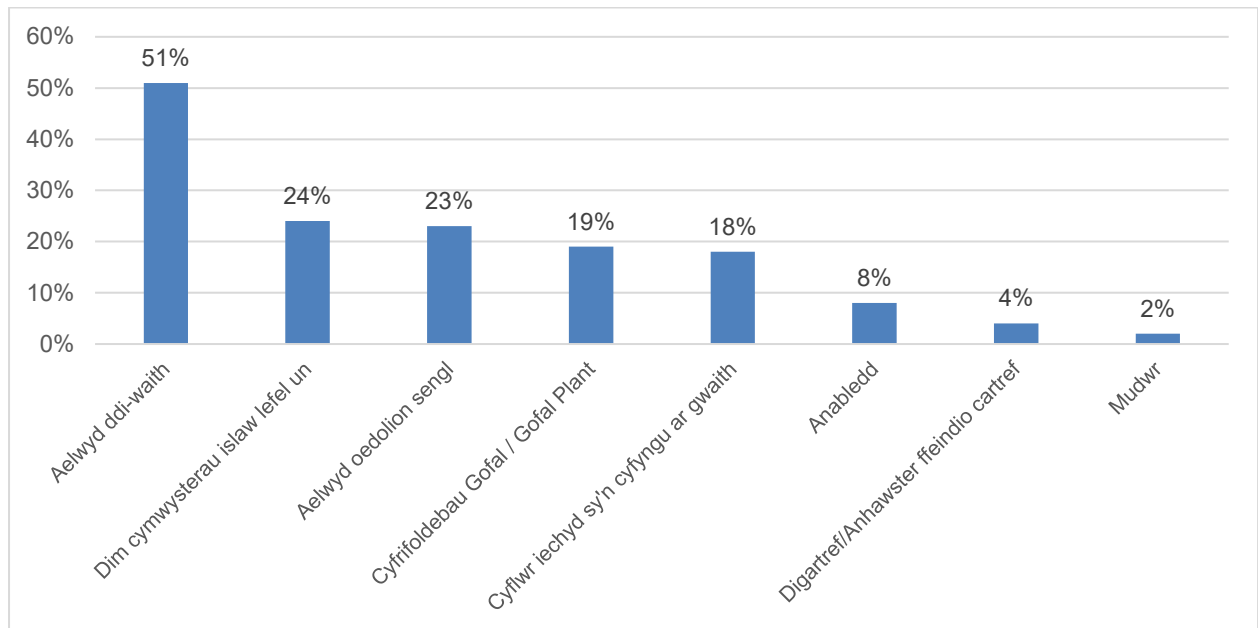
Nodweddion pobl ifanc sy'n cael mynediad at Cymunedau am Waith

- 3.53. O ystyried y bylchau yn y data a amlinellwyd uchod, dadansoddwyd data ar bobl ifanc 16-24 oed NEET ac a oedd hefyd yn cael mynediad at y rhaglen Cymunedau am Waith (CfW). Mewn gwirionedd, rhoddodd hyn ddata ar sampl fawr o bobl ifanc NEET (n=14,589) a ddewisodd ymgysylltu â rhaglen cymorth cyflogaeth yn y cyfnod rhwng mis Mai 2015 a mis Chwefror 2022. Bydd nodweddion pobl ifanc NEET ond sydd (a) yn dewis peidio ag ymgysylltu â rhaglen cymorth cyflogaeth yn ystod y cyfnod neu sydd (b) yn dewis ymgysylltu â rhaglen cymorth cyflogaeth arall, yn wahanol.
- 3.54. Mae siart 3.2 yn dangos cyffredinrwydd nodweddion gwahanol sy'n gysylltiedig â risg o fod yn NEET a adroddwyd gan gyfranogwyr CfW³⁸. Mae'n dangos mai'r nodwedd fwyaf cyffredin o bell ffordd yw dod o aelwyd heb waith. Ond, oherwydd bod cydberthynas bosibl rhwng hyn â nodweddion eraill, nid yw hyn yn golygu mai dyma'r nodwedd bwysicaf neu fwyaf pwerus; fel y mae siartiau 3.1 a 3.2 yn dangos, mae ffactorau fel cael cymwysterau isel neu fod heb gymwysterau'n llai cyffredin yn y grŵp hwn nag y gallai ystrydebau pobl ifanc NEET awgrymu³⁹.

³⁸ Mae dod o aelwyd un person wedi'i gynnwys fel procsi bras ar gyfer ynysigwydd a diffyg cymorth.

³⁹ Bydd cam nesaf yr adolygiad hefyd yn cynnwys dadansoddiad o nodweddion pobl ifanc nad ydynt, er gwaethaf cymorth rhaglen cymorth cyflogaeth (h.y. CfW), yn ailymgysylltu ag EET.

Siart 3.2. Canran y cyfranogwyr CfW 16-24 oed sy'n adrodd nodweddion gwahanol sy'n gysylltiedig â risg uwch o fod yn NEET

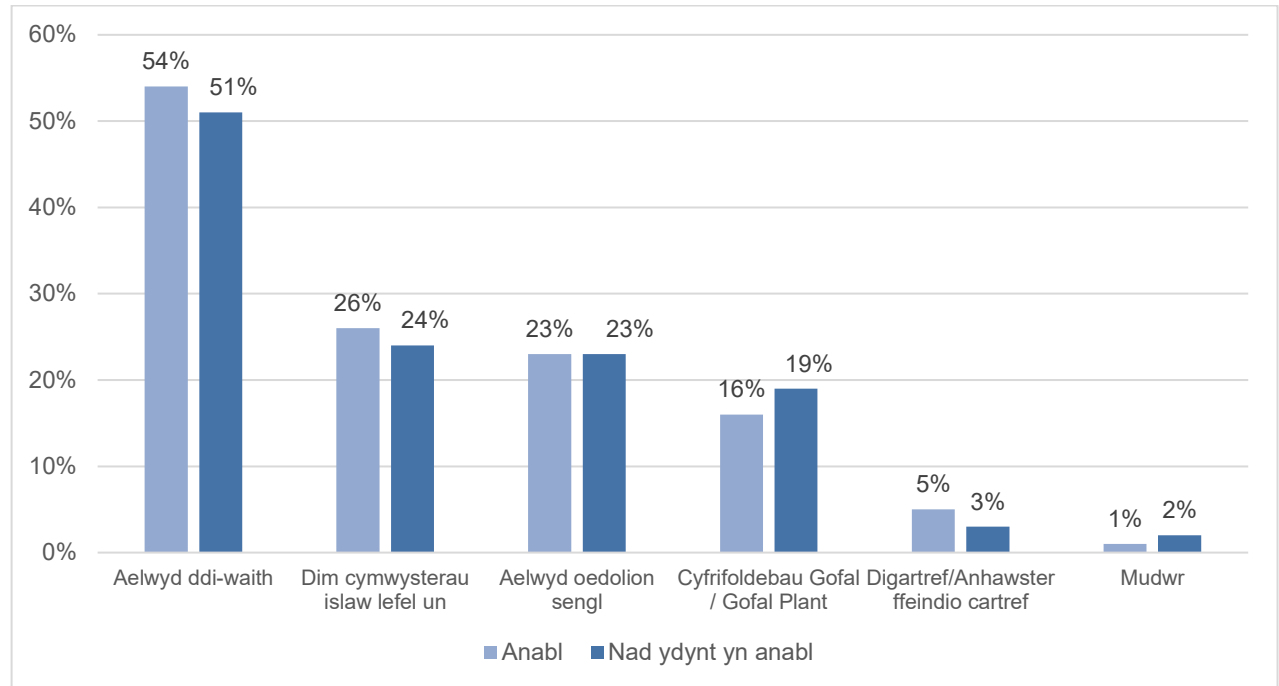


N= 14,589. Ffynhonnell: Llywodraeth Cymru

3.55. Oherwydd bod llawer o bobl ifanc yn wynebu mwy nag un rhwystr, mae'r cyfansymiau yn siart 3.2 yn fwy na 100 y cant. Yn wir, mae gan 72 y cant o bobl ifanc un neu fwy o nodweddion sy'n gysylltiedig â pherygl uwch o fod yn NEET ac adroddodd tua 40 y cant o bobl ifanc a oedd yn ymgysylltu â CfW ddwy neu fwy o nodweddion⁴⁰. Fel y mae siart 3.3 yn dangos, ymhlith y bobl ifanc anabl a oedd yn ymgysylltu â CfW (n=1,169), roedd dros hanner (54 y cant) o aelwydydd heb waith ac roedd ychydig dros chwarter (26 y cant) hefyd heb gymwysterau neu roedd ganddynt gymwysterau isel (o dan lefel 1).

⁴⁰ Mae'r cyfrifiadau hyn yn eithrio cyflyrau iechyd sy'n cyfyngu ar allu pobl i weithio, o ystyried y gorgyffwrdd rhwng hyn ac anabledd (a byddai llawer o bobl ifanc sy'n anabl hefyd â chyflwr iechyd sy'n cyfyngu ar eu gallu i weithio).

Siart 3.3. Canran y cyfranogwyr CfW anabl a'r cyfranogwyr CfW nad ydynt yn anabl, sy'n adrodd nodweddion gwahanol sy'n gysylltiedig â thebygolrwydd uwch o fod yn NEET



N= 14,589. Ffynhonnell: Llywodraeth Cymru

3.56. Yr hyn sydd hefyd yn drawiadol am siart 3.3 yw pa mor debyg y mae nodweddion pobl ifanc anabl sy'n cael mynediad at CfW i nodweddion pobl ifanc nad ydynt yn anabl.

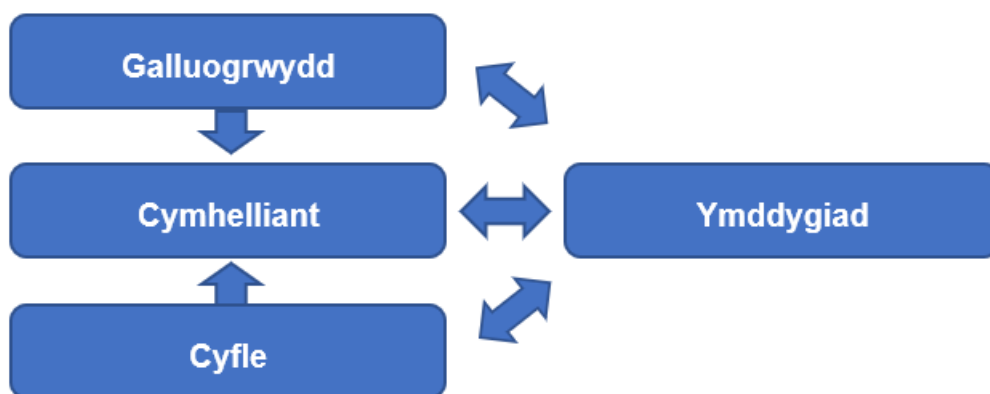
4. Y model COM-B o newid ymddygiadol

4.1. Mae ymddygiad, fel chwilio am waith yn effeithiol a gwneud cais am swyddi, yn gofyn am y canlynol:

- y gallu - neu'r **galluogrwydd** – i gyflawni'r ymddygiad (e.e. meddu ar y sgiliau a'r wybodaeth sy'n ofynnol);
- y bwriad – neu'r **cymhelliant** – i gyflawni'r ymddygiad; a
- absenoldeb cyfyngiad amgylcheddol (e.e. peidio â wynebu rhwystrau fel gofal plant) neu i'r gwrthwyneb, cael y **cyfle** – i gyflawni'r ymddygiad (Michie et al., 2011).

4.2. Mae'r tri ffactor hyn yn sail i'r model COM-B. Fel y mae ffigur 4.1 yn dangos, mae'r ffactorau hyn yn gysylltiedig, er enghraifft, fel bod cael hyder yn y gallu i gyflawni ymddygiad yn llwyddiannus, fel chwilio am waith a'r cyfle i wneud hynny, yn gallu cynyddu cymhelliant person ifanc i chwilio am waith. I'r gwrthwyneb, mae cyfleoedd cyfyngedig (er enghraifft, oherwydd cyfrifoldebau gofalu neu allgáu digidol) neu alluogrwydd cyfyngedig (er enghraifft, salwch neu brofiad a dealltwriaeth gyfyngedig o'r farchnad lafur), yn gallu tanseilio cymhelliant.

Ffigur 4.1. Y Fframwaith COM-B



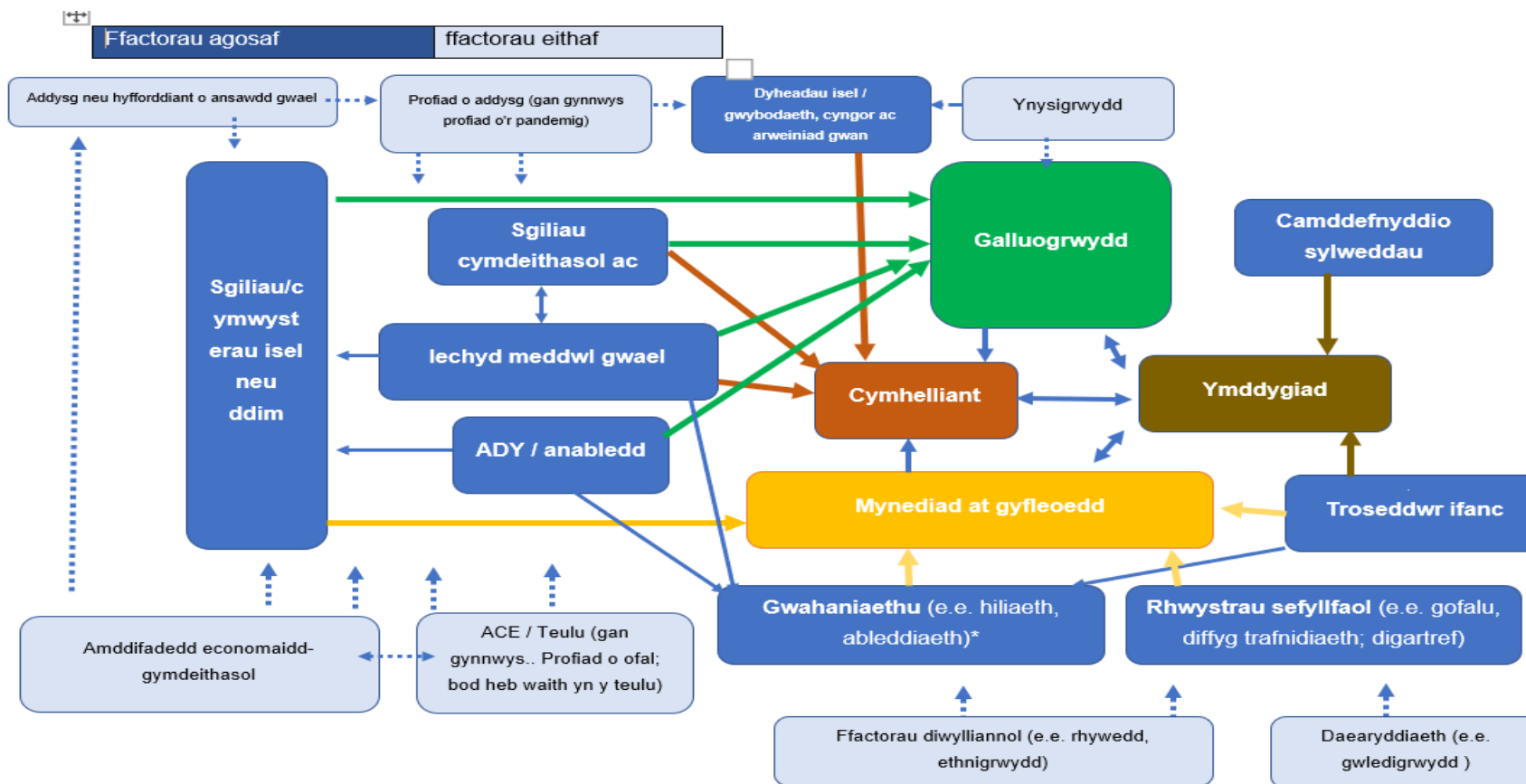
Ffynhonnell: Michie et al., 2011

Mapio'r berthynas rhwng nodweddion gwahanol sy'n gysylltiedig â pherygl uwch y bydd person ifanc yn NEET

4.3. Er mwyn archwilio a deall yn well sut a pham y mae nodweddion agosaf, fel cymwysterau isel neu fod heb gymwysterau neu brofiad a dealltwriaeth gyfyngedig o'r farchnad lafur, yn cyfyngu'r risg na fydd person ifanc yn NEET, cafodd y ffactorau hyn eu mapio yn erbyn y model COM-B. Mae ffigur 4.2 yn dangos y prif ffactorau eithaf ac agosaf a nodwyd gan yr adolygiad a sut y mae'r ffactorau hyn yn cynyddu'r risg bod person ifanc yn NEET, drwy gyfyngu ar alluogrwydd, cyfle a/neu cymhelliant pobl ifanc i ymgysylltu ag ymddygiad fel gweithgarwch chwilio am swyddi. Mae hyn yn enghraifft o sut y gall y rhesymau y mae

pobl ifanc yn economaidd anweithgar (heb fynd ati i geisio cyflogaeth) fod oherwydd diffyg cymhelliant, ond gall hefyd adlewyrchu diffyg galluogrwydd a/neu gyfle (sy'n golygu ei bod yn bosibl bod pobl ifanc am weithio, ond yn teimlo na allant wneud hynny, felly nid ydynt yn mynd ati i chwilio am waith).

Ffigur 4.2. Map cysyniadol o nodweddion sy'n gysylltiedig â pherygl uwch y bydd person ifanc yn NEET



Ffynhonnell: ffigur a grëwyd ar gyfer yr adolygiad

*Mae 'ablediaeth' yn disgrifio polisïau, ymddygiad, rheolau, ac ati sy'n arwain at driniaeth annheg neu niweidiol o bobl anabl, a all gyfyngu ar fynediad at gyfleoedd addysg, hyfforddiant neu gyflogaeth.

Acronymau:

ACE – Profiadau niweidiol yn ystod plentyndod

ADY – Anghenion Dysgu Ychwanegol

IAG – Gwybodaeth, Cyngor ac Arweiniad

Cyfyngiadau posibl y Fframwaith COM-B

- 4.4. Er ei fod yn gysyniadol ddefnyddiol, mae'n werth nodi y gall fod yn anodd dosbarthu nodweddion unigol yn union, fel y mae'r model yn nodi, am eu bod yn aml yn rhyngberthynol; er enghraifft, gellir ystyried bod lefelau isel o hyder yn ddimensiwn galluogrwydd a hefyd yn achos lefelau isel o gymhelliant. Mae hefyd yn werth nodi nad yw rhai asedau, fel cyfalaf cymdeithasol, ariannol neu ddiwylliannol, a all fod yn ffactorau pwysig wrth alluogi gweithgarwch pobl ifanc, yn gweddu'n hawdd yn y fframwaith. Mewn llawer o ffyrdd, mae galluogrwydd yn debyg i gyfalaf dynol (ac yn gweddu'n hawdd felly) ond gellir ystyried cyfalaf cymdeithasol, ariannol a diwylliannol fel agweddau ar alluogrwydd unigolyn i weithredu a hefyd, mewn perthynas â chyfalaf cymdeithasol ac ariannol, fel ffactorau allanol sy'n strwythuro mynediad at gyfleoedd (felly nid ydynt yn gweddu mor hawdd).
- 4.5. At hynny, er bod y fframwaith yn ymwneud â deall gweithgarwch dynol, mae'n nodedig nad yw cysyniadau fel dewisiadau, dyheadau, gwerthoedd, normau, credoau ac agweddau wedi'u mynegi'n benodol ond, yn lle hynny, yn dod o dan 'gymhelliant'. Mae llawer o ymchwil ansoddol yn y maes hwn yn canolbwyntio ar y dimensiwn goddrychol hwn - sut y mae pobl ifanc yn meddwl ac yn teimlo am EET a sut y mae hyn yn cael ei lywio gan eu profiadau eu hunain - rhai cadarnhaol neu negyddol - o EET a chan y cymunedau a'r diwylliannau y maent yn byw ynddynt. Nid yw hyn yn absennol, ond rhaid i'r cyfan ddod o dan 'gymhelliant' yn y model COM-B.
- 4.6. Mae hefyd yn nodedig (ac yn hepgoriad posibl) nad yw cymorth yn y model ac mae ymchwil yn awgrymu y gall cymorth, er enghraifft, gan oedolyn y gellir ymddiried ynddo, helpu i feithrin cymhelliant, gwella mynediad at gyfleoedd ac, mewn rhai achosion, ddatblygu galluogrwydd pobl ifanc (Jones, 2005). Yn wir, mae hyn yn nodwedd allweddol o lawer o fentrau polisi, fel y Fframwaith Ymgysylltu a Datblygu Ieuenctid, y bwriedir iddynt helpu pobl ifanc i ailymgysylltu ag EET neu leihau'r perygl y byddant yn NEET.
- 4.7. Yn ogystal, er bod y model yn cydnabod y gall ymddygiad lywio cymhelliant, galluogrwydd a/neu gyfle, fel y mae adran 3 yn amlinellu, ymddygiad (a dewisiadau fel gweithgarwch chwilio am swyddi) yn ogystal â chanlyniadau ymddygiad a chyfyngiadau strwythurol, fel cyfleoedd cyflogaeth, sy'n llywio rhagor o ganlyniadau, fel ymgysylltu ag EET neu ymddieithrio rhag hynny a all, yn ei dro, lywio

galluogrwydd, cymhellion a chanlyniadau (fel y mae effeithiau diweithdra a all 'greithio' yn dangos, er enghraifft).

- 4.8. At hynny, gall iaith y fframwaith fod ychydig yn annymunol a gallai dewisiadau eraill fel dyhead (yn hytrach na chymhelliant) a gallu (yn hytrach na galluogrwydd), fod yn well wrth gyfleu canlyniadau. Er y collir manylder yma ac, er enghraifft, er bod dyhead yn gysylltiedig â chymhelliant, nid yw'n gyfystyr ag ef (gweler Watkins, 2019).
- 4.9. Yn olaf, fel y nodwyd, am nad yw bob amser yn bosibl cysylltu nodweddion (fel ethnigrwydd) yn uniongyrchol â galluogrwydd, cyfleoedd neu gymhellion pobl, mae'n bosibl bod heriau wrth ddefnyddio data meintiol ar nodweddion pobl ifanc i nodi grwpiau gwahanol o bobl ifanc a ddiffinnir gan eu cymhellion, eu galluogrwydd neu eu cyfleoedd. Er hynny, mae enghreifftiau o hyn (gweler, er enghraifft y Sefydliad ar gyfer Cydweithrediad a Datblygiad Economaidd, 2016).

5. Croestoriadedd a chyd-ddigwydedd

- 5.1. Fel y mae adran 3 yn dangos, gall agweddau gwahanol ar hunaniaeth person ifanc, fel ethnigrwydd, rhywedd, anabledd a dosbarth cymdeithasol, groestorri i greu profiadau gwahanol o wahaniaethu neu fraint; er enghraifft, gall hiliaeth ddwysáu gwahaniaethu sy'n gysylltiedig â rhywiaeth a golygu y gall menywod Du, Asiaidd a lleiafrifoedd ethnig fod 'o dan ddwy anfantais'. Disgrifir hyn fel 'croestoriadedd' ac, er na nododd y llenyddiaeth lawer o ymchwil yn benodol ar groestoriadedd mewn perthynas â phobl ifanc NEET, mae ymchwil sy'n trafod sut y gall nodweddion gwahanol groestorri a chynyddu'r perygl y bydd person ifanc yn NEET (e.e. dadansoddiad ystadegol drwy ddefnyddio dadansoddiad atchweliad, fel Britton et al., (2011).
- 5.2. Mae hwn yn faes ymchwil pwysig a gall fod yn faes diddordeb cynyddol. Mae'r dystiolaeth ansoddol a meintiol a gynhwyswyd yn yr adolygiad hwn, gan gynnwys y data CfW a drafodwyd yn adran 3, ond heb fod yn gyfyngedig iddynt, yn awgrymu bod pobl ifanc yn aml â nodweddion lluosog yn cyd-ddigwydd sy'n gysylltiedig â pherygl uwch o fod yn NEET. Gallant, er enghraifft, fod â sgiliau isel neu heb sgiliau, cyflwr iechyd meddwl a/neu fod yn anabl (fel y dangosir gan siart 3.3).
- 5.3. Un o elfennau allweddol croestoriadedd yw nad yw effaith y ffactorau gwahanol hyn 'atodol' yn unig (gydag anfantais yn ganlyniad ychwanegu rhwystrau gwahanol) oherwydd y gall ffactorau groestorri a dwysáu neu waethygu ei gilydd⁴¹ (Llywodraeth yr Alban, 2022a). Felly, gall profiadau pobl ifanc sy'n anabl ac sydd â chyflwr iechyd meddwl fod yn wahanol iawn i'r rhai sydd naill ai'n anabl yn unig neu'n dioddef o gyflwr iechyd meddwl yn unig. Fel y mae ffigur 4.2 yn dangos, gellir defnyddio'r fframwaith COM-B i helpu i edrych ar hyn a'i ddeall yn well a dangos sut y gall amhariadau a chyflyrau iechyd meddwl wneud y canlynol:
- gwneud pobl ifanc yn agored i wahaniaethu (gan gyfyngu ar eu mynediad at gyfleoedd);
 - cyfyngu ar alluogrwydd pobl ifanc; ac
 - o ganlyniad, eu digalonni rhag chwilio am waith (fel eu bod yn mynd yn economaidd anweithgar).

⁴¹ Er enghraifft, gall y gwahaniaethu y mae menyw Fwslimaidd yn cael profiad ohono gael ei waethygu gan wisg Islamaidd, sy'n ei gwneud yn fwy gweladwy ac felly yn fwy tebygol o gael profiad o wahaniaethu.

- 5.4. Mae hyn, yn ei dro, yn tynnu sylw at bwysigrwydd dulliau sy'n canolbwyntio ar y person, yn hytrach na rhai mewn seilos, o ymdrin â bod heb waith (ac, er enghraifft, wendidau posibl strategaethau fel amodoldeb lles sy'n ymdrin ag un mater yn unig, fel diffyg cymhelliant).
- 5.5. Fodd bynnag, er bod y dystiolaeth yn awgrymu bod rhai hunaniaethau cymdeithasol yn gysylltiedig â risg gwahaniaethu, fel y mae adran 3 yn dangos, nid yw achosion anfantais mewn EET wedi'u gwreiddio mewn na hunaniaeth gymdeithasol yn unig. Gellir ystyried bod nodweddion fel sgiliau hanfodol gwan, yn rhannol, yn lluniad cymdeithasol⁴² a gellir dweud bod cyflogwyr a lleoliadau addysg a hyfforddiant yn 'gwahaniaethu' yn erbyn y rhai â sgiliau hanfodol gwan (gan gyfyngu ar fynediad at gyfleoedd). Fodd bynnag, mae hwn yn fath gwahanol o 'wahaniaethu' nad yw ar y cyfan yn cael ei ystyried yn anghyfiawn o'i gymharu â'r hyn sydd wedi'i wreiddio mewn, er enghraifft, hiliaeth, ablediaeth neu rywiaeth. At hynny, yn wahanol i hunaniaethau cymdeithasol fel ethnigrwydd neu rywedd, gall nodweddion fel sgiliau hanfodol gwan neu iechyd meddwl gwael gyfyngu'n uniongyrchol ar alluogrwydd pobl ifanc.
- 5.6. Mae croestoriadedd yn parhau i fod yn derm dadleuol ac mae'n bwysig, os caiff ei ddefnyddio, nad yw'n arwain at ganolbwyntio'n rhy gul ar hunaniaeth bersonol fel y ffactor pwysicaf o ran deall safle pobl ifanc mewn cymdeithas⁴³, sy'n creu'r risg o hanfodoli pobl ifanc (h.y. eu diffinio drwy un neu fwy o ddynodwyr hunaniaeth). Yn ehangach, mae canolbwyntio ar wahaniaethu a rhwystrau yn gallu trin pobl ifanc fel dioddefwyr goddefol cyfyngiadau strwythurol, gan wadu unrhyw ymdeimlad o weithgarwch iddynt (a'u gallu i weithredu a cheisio goresgyn rhwystrau) (Parken, 2010).
- 5.7. Fel y mae ffigur 5.1 yn dangos, mae llawer o'r nodweddion a drafodwyd yn adran 3 yn gysylltiedig a gallant hefyd ddeillio o fod heb waith neu ymddieithrio rhag addysg neu hyfforddiant, gan greu cylch dieflig ac effeithiau 'creithio', sy'n ei gwneud yn anoddach ailymgysylltu. Felly, gall y berthynas rhwng ffactorau gwahanol fod yn ddeugyfeiriadol, lle gall ffactor fel iechyd meddwl gwael fod yn achos ac yn ganlyniad ymddieithrio rhag EET, neu'n ungyfeiriadol, lle mae'n achos neu'n ganlyniad. Gall

⁴² Yn ogystal â bod yn allu technegol i wneud rhywbeth, mae sgil yn ddynodwr o'r galluoedd y mae cymdeithas yn eu gwerthfawrogi, ac felly ystyrir bod 'sgil' yn lluniad cymdeithasol.

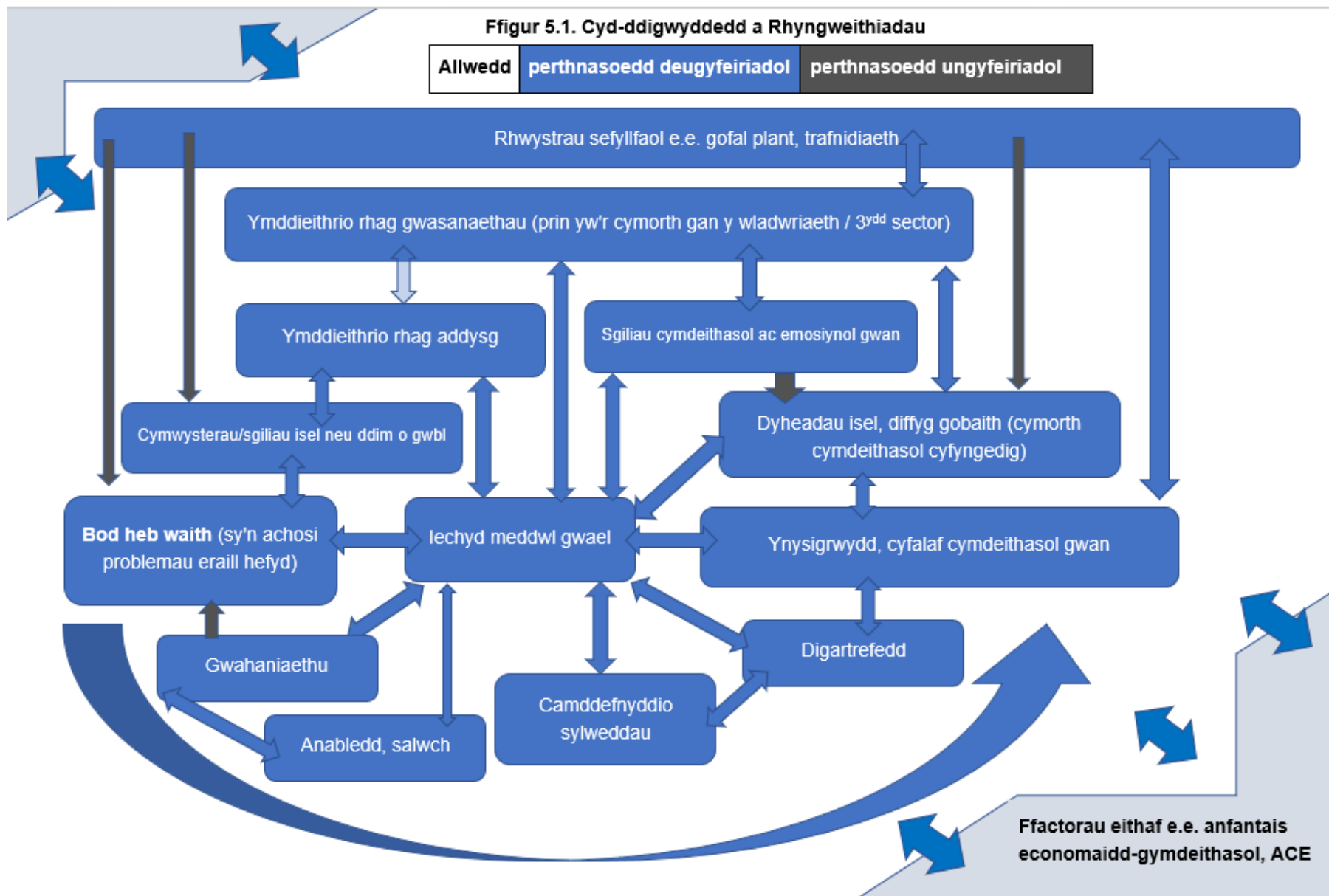
⁴³ Er enghraifft, er bod gwahaniaethau yng nghyfran y dynion a menywod, pobl anabl a phobl nad ydynt yn anabl a phobl o grwpiau Du, Asiaidd a lleiafrifoedd ethnig a phobl o gefndiroedd Gwyn mewn EET, mae'n annhebygol mai gwahaniaethu ar sail yr hunaniaethau gwahanol hyn yw'r unig ffactor sy'n pennu'r gwahaniaethau hyn y sylwyd arnynt.

rhwystrau sefyllfaol, fel diffyg mynediad at drafnidiaeth, olygu y gall pobl deimlo eu bod wedi'u caethiwo, heb ddim dewisiadau neu â dewisiadau cyfyngedig, gan ennyn ymdeimlad o anobaith. I'r gwrthwyneb, er y gall ymdeimlad o anobaith leihau cymhelliant i oresgyn rhwystrau sefyllfaol, ni fyddai'n gyffredinol yn cael ei ystyried yn achos y rhwystrau sefyllfaol hynny (gan olygu ei fod yn ungyfeiriadol). Mae'r berthynas rhwng ymddieithrio rhag gwasanaethau ac ynysigrwydd a rhwystrau sefyllfaol, fel gofal plant neu ddiffyg trafndiaeth, yn fwy cymhleth, gan y gellir deall rhwystrau sefyllfaol yn hawdd fel rhwystrau posibl i ymgysylltu â gwasanaethau, ond hefyd gellid ystyried bod methiant i ymgysylltu â gwasanaethau fel Dechrau'n Deg (ac ildio mynediad at ofal plant ffurfiol) neu ynysigrwydd cymdeithasol (ac felly anawsterau wrth gael mynediad at ofal plant anffurfiol), yn rhan o'r rheswm y gallai gofal plant fod yn rhwystr i berson ifanc⁴⁴.

- 5.8. Fel y mae ffigur 5.1 hefyd yn dangos, mae llawer o'r ffactorau hyn yn gysylltiedig â ffactorau eithaf fel profiad o anfantais economaidd-gymdeithasol a/neu ACE.

⁴⁴ Mae gwahaniaethu hefyd yn gymhleth gan y gellir ei ystyried, os defnyddir model cymdeithasol o anabledd, yn achos anabledd a hefyd yn ganlyniad yr amhariad sylfaenol ac agweddau a strwythurau cymdeithasol. Pe bai agweddau negyddol cyflogwyr tuag at bobl â chyfnodau hirfaith o ddiweithdra'n cael eu hystyried yn 'wahaniaethu', gellid hefyd ystyried bod heb waith yn achos posibl o wahaniaethu.

Ffigur 5.1. Cysylltiadau rhwng ffactorau gwahanol



Ffynhonnell: Ffigur a grëwyd ar gyfer yr adolygiad

6. Casgliadau

- 6.1. Mae deall pam mae pobl ifanc yn NEET a sut y mae hyn yn debygol o newid wrth i'r cyd-destun newid (e.e. yn sgil y pandemig a'r argyfwng economaidd presennol) yn hanfodol i lywio cymorth i'w hannog a'u galluogi i ailymgysylltu ag EET.

Y sylfaen dystiolaeth

- 6.2. Mae canfyddiadau'r astudiaethau gwahanol a drafodwyd yn adran 3 yn gyson ar y cyfan, ac yn tynnu sylw at y nodweddion amrywiol a chroestoriadol sy'n gysylltiedig â pherygl uwch o fod yn NEET. Fodd bynnag, fel yr amlinellwyd yn adrannau dau a thri, mae bylchau yn y data meintiol sy'n ei gwneud yn anodd, er enghraifft, feintioli maint grwpiau gwahanol o bobl ifanc â nodweddion gwahanol, neu nodi i ba raddau y mae nodweddion gwahanol yn gorgyffwrdd.
- 6.3. Mae nifer y bobl ifanc â nodweddion gwahanol sy'n gysylltiedig â pherygl uwch o fod yn NEET wedi newid dros amser. Er enghraifft, bu cynnydd yn nifer y bobl ifanc ag anawsterau iechyd meddwl (NHS Digital, 2021) a gostyngiad yn nifer y menywod ifanc sy'n economaidd anweithgar oherwydd cyfrifoldebau gofalu (Holmes et al., 2021). Fodd bynnag, mae'n ymddangos bod y mathau o nodweddion sy'n gysylltiedig â pherygl uwch o fod yn NEET wedi parhau i fod yn weddol sefydlog dros y 15 mlynedd diwethaf (sef y cyfnod a gwmpaswyd gan yr adolygiad).
- 6.4. Mae hyn hefyd yn gymwys i'r pandemig. Roedd effeithiau economaidd-gymdeithasol y pandemig, ac ymatebion polisi fel cyfyngiadau symud, ar bobl ifanc, yn ddigynsail (ac felly heb eu cofnodi mewn ymchwil cyn 2020). Fodd bynnag, er bod maint eu heffeithiau ar fynediad at gyfleoedd EET ac ar iechyd meddwl pobl ifanc yn ddigynsail (gweler e.e. McCurdy, 2020, Estyn, 2022 ac ICC, 2022b) nid oedd yn anarferol i bobl ifanc mewn cyfnodau cynharach gael problemau wrth gael mynediad at gyfleoedd cyflogaeth (e.e. yn ystod dirwasgiadau) (gweler e.e. DBIS, 2015) na chael eu dal yn ôl gan anawsterau iechyd meddwl (gweler e.e. Iechyd Cyhoeddus Lloegr, 2014). Roedd y tarfu ar addysg a hyfforddiant yn brofiad mwy anarferol (Estyn, 2022) ond, yn yr un modd, nid oedd yn anghyffredin i rai pobl ifanc gael trafferth wrth gael mynediad at gyfleoedd addysg a hyfforddiant o ansawdd mewn cyfnodau cynharach (gweler e.e. Iechyd Cyhoeddus Lloegr, 2014). Felly, gellid dadlau bod y gwahaniaeth, eto, yn ymwneud â maint yr effaith, yn hytrach na bod yn fath sylfaenol wahanol o effaith, o leiaf o ran ei effaith agosaf, fel sgiliau a chymwysterau gwan.

Negeseuon allweddol o'r dystiolaeth a adolygwyd

- 6.5. Fel y mae ffigur 4.2 yn dangos, mae'r rhesymau pam mae pobl ifanc yn NEET yn gymhleth, ond nid mor gymhleth fel y dylent atal gweithredu neu ddealltwriaeth a gall model fel COM-B fod yn ddefnyddiol wrth ddeall pam mae rhai pobl ifanc yn NEET, ond nid y mwyafrif ohonynt.
- 6.6. Fel y mae'r dadansoddiad o'r data meintiol ac ansoddol a drafodwyd yn adran 3 yn dangos, er gwaethaf y bylchau mewn data, mae'r canlynol yn glir:
- mae'r rhan fwyaf o bobl ifanc, gan gynnwys y rhai â ffactorau sy'n gysylltiedig â pherygl uwch o fod yn NEET, fel cymwysterau isel neu anhwylder iechyd meddwl, mewn EET;
 - mae rhai grwpiau o bobl ifanc, fel pobl ifanc anabl, yn wynebu perygl uwch o lawer o fod yn NEET, sy'n awgrymu bod y polisïau presennol yn methu'r grwpiau hyn yn benodol;
 - mae gan bobl ifanc NEET nodweddion amrywiol, sy'n awgrymu nad yw'r hyn sy'n gweithio i rai o bosibl yn gweithio i eraill, er bod nodweddion yn aml, fel cymwysterau a sgiliau isel neu ddod o aelwyd heb waith, sy'n croestorri grwpiau gwahanol ac mae rhai nodweddion, fel cyfrifoldebau gofalu, yn fwy cyffredin gyda grwpiau penodol (e.e. menywod ifanc); ac
 - mae pobl ifanc NEET yn aml â nodweddion lluosog sy'n cynyddu eu risg o fod yn NEET, sy'n awgrymu bod nifer y ffactorau a rhyngweithiadau rhwng ffactorau gwahanol yn debygol o fod yn bwysig. Mae'n bosibl bod straen ceisio ymdrin â heriau lluosog yn defnyddio lled band meddyliol pobl ifanc, gan leihau eu galluogrwydd a'u cymhelliant⁴⁵ a/neu greu 'pwyntiau tyngedfennol' sy'n eu gorlethu⁴⁶, ac maent yn mynd yn economaidd anweithgar.
- 6.7. Fodd bynnag, mae angen gofal, gan y gall ffactorau fel cymwysterau neu sgiliau isel neu fod heb gymwysterau neu sgiliau fod yn achos ac yn ganlyniad ymddieithrio rhag EET: mae pobl ifanc sy'n gadael addysg yn gynnar yn debygol o gael cymwysterau is a llai o sgiliau ond maent hefyd yn llai tebygol o ailymgysylltu ag

⁴⁵ Er enghraifft, drwy wneud iddynt deimlo na allant wneud hynny, am nad oes ganddynt yr amser na'r egni (diffyg galluogrwydd), sy'n gwneud iddynt golli cymhelliant, neu drwy eu hannog i beidio â gwneud pethau fel chwilio am waith, y maent yn ofni y gall ychwanegu at straen bywyd o ddydd i ddydd, sydd hefyd yn gwneud iddynt golli cymhelliant.

⁴⁶ Yn yr achos hwn, er y gall fod yn bosibl i unigolyn oresgyn her neu rwystr unigol, mae'r cyfuniad o rwystrau'n mynd yn ormod i berson ifanc eu goresgyn (drwy gyfyngu ar ei alluogrwydd a/neu ei fynediad at gyfleoedd). Mae'n teimlo nad yw'n werth ceisio goresgyn y rhwystrau hyn, gan wneud iddo golli cymhelliant ymhellach.

addysg neu hyfforddiant ôl-16. Felly, gall y profiad o fod yn NEET waethygu'r anawsterau y mae person ifanc yn eu hwynebu drwy, er enghraifft, y cyfleoedd aildiwyd i ddatblygu sgiliau ac ennill cymwysterau a pherygl uwch o gael profiad o anawsterau iechyd meddwl, a all ei gwneud yn anoddach ailymgysylltu ag EET yn y dyfodol (a ffenomen a ddisgrifir fel 'creithio'). O ganlyniad i'w hymddieithrio rhag EET gallant, felly, hefyd gael mwy o nodweddion sy'n gysylltiedig â pherygl uwch o fod yn NEET, o'u cymharu â'r bobl ifanc hynny sydd mewn EET.

6.8. Felly, nid oes nodwedd 'ddiffiniol', neu gyfres o nodweddion hyd yn oed, sy'n golygu y bydd person ifanc yn NEET. Yn lle hynny, ceir cyfres o ffactorau risg, y mae'n ymddangos y gall rhai ohonynt gael effaith fwy pwerus nag eraill ac a all ryngweithio â'i gilydd, gan gynyddu ymhellach y risg y bydd person ifanc yn NEET drwy gyfyngu ar eu cymhelliant, eu galluogrwydd a/neu eu mynediad at gyfleoedd. Yn anffodus, mae'n anodd nodi grwpiau o bobl ifanc sydd wedi'u diffinio gan nodweddion lluosog, o ystyried y bylchau yn y data meintiol.

6.9. Serch hynny, gall canolbwyntio ar brofiadau grwpiau gwahanol o bobl ifanc wedi'u diffinio gan un nodwedd fod yn ddefnyddiol o hyd; er enghraifft, gall wneud y canlynol:

- helpu i dynnu sylw at y mathau o ymyriad sy'n debygol o fod yn ofynnol (e.e. mynediad at addysg neu hyfforddiant i alluogi pobl ifanc i ddatblygu eu sgiliau ac ennill cymwysterau);
- llywio gwaith cynllunio darpariaeth, drwy ddarparu arwydd o nifer y bobl ifanc sy'n debygol o gael nodwedd benodol (ac felly anghenion cymorth posibl hefyd), a thueddiadau hefyd (fel nifer cynyddol o bobl ifanc ag anawsterau iechyd meddwl); a
- thynnu sylw at wendidau posibl mewn polisi neu arfer, er enghraifft, pan fo deilliannau i grŵp yn arbennig o wael.

7.6. Mae'n nodedig, er enghraifft, fod y cynnydd yn nifer y bobl ifanc, ac yn enwedig dynion ifanc, ag anawsterau iechyd meddwl, wedi gwrthbwysu'r gostyngiad yn nifer y menywod ifanc sy'n economaidd anweithgar oherwydd cyfrifoldebau gofalu. Mae hyn yn golygu mai prin fu'r cynnydd wrth leihau cyfran y bobl ifanc NEET ers y 2000au (Holmes et al., 2021). Nid yw hyn yn golygu mai iechyd meddwl yw'r unig broblem y mae pobl ifanc yn ei hwynebu ac y byddai mynd i'r afael â hynny'n datrys eu problemau. Fel yr amlinellwyd yn adran 5, mae llawer o nodweddion eraill a allai

hefyd eu dal yn ôl drwy gyfyngu ar eu galluogrwydd, eu cymhelliant a/neu eu mynediad at gyfleoedd, yn aml yn cyd-ddigwydd ag iechyd meddwl gwael.

Goblygiadau posibl i bolisi

- 6.10. Er y bydd cam nesaf yr adolygiad yn canolbwyntio ar nodi 'yr hyn sy'n gweithio', mae'r dadansoddiad hwn o sut a pham mae rhai pobl ifanc yn NEET yn awgrymu goblygiadau posibl i bolisi.
- 6.11. Mae natur rhyng-gysylltiedig llawer o nodweddion yn golygu ei bod yn bosibl nad yw strategaethau cul sy'n canolbwyntio ar un ffactor yn unig, fel meithrin cymhelliant pobl ifanc, er ei fod yn angenrheidiol, yn ddigonol i'w cefnogi i ailymgysylltu ag EET. Felly, mae'n debygol y bydd dulliau mwy cyfannol sy'n canolbwyntio ar y person yn fwy effeithiol na'r rhai sy'n canolbwyntio ar un mater neu â chynnig cymorth cadarn. Gall hyn hefyd olygu y gall canolbwyntio ar dargedau a deilliannau greu cymhellion gwrthnysig i ddarparwyr ganolbwyntio ar y rhai â'r nifer lleiaf o rwystrau.
- 6.12. Mae amrywiaeth nodweddion pobl ifanc yn golygu bod dealltwriaeth dda o gymhelliant, galluogrwydd a mynediad at gyfleoedd person ifanc yn debygol o fod yn bwysig. Gall hyn olygu bod angen cael asesiadau ffurfiol, fel Prawf Sgiliau Hanfodol Cymru, ac asesiadau mwy anffurfiol sy'n seiliedig ar berthynas ymddiriedaeth ac amser, sy'n annog pobl ifanc i drafod a rhannu'r heriau y maent yn eu hwynebu. Bydd y dystiolaeth am yr hyn sy'n gweithio'n cael ei thrafod ymhellach yng ngham nesaf yr ymchwil.
- 6.13. Er gwaethaf yr amrywiaeth o ffactorau sydd ar waith, gall camau fel cymorth personol i helpu i feithrin ysgogiad pobl ifanc i ddod o hyd i waith a'u galluogrwydd i chwilio am waith yn effeithiol drwy wella eu dealltwriaeth o arferion recriwtio a disgwyliadau cyflogwyr helpu grwpiau gwahanol o bobl ifanc, hyd yn oed pan fo'r rhesymau dros eu diffyg cymhelliant neu anogaeth yn wahanol.
- 6.14. Yn ogystal â deall y ffactorau risg, mae deall y ffactorau 'amddiffynnol' a all liniaru eu heffeithiau'n debygol o fod yn bwysig; mae'r rhain yn cynnwys:
- mynediad at gymorth, gan gynnwys cymorth teulu, ffrindiau a gwasanaethau;
 - galluogrwydd cryf, gan gynnwys sgiliau cymdeithasol ac emosiynol, fel hunaneffeithiolrwydd a hunangymhelliant, deallusrwydd a sgiliau;
 - mynediad at gyfleoedd, fel addysg a hyfforddiant o ansawdd uchel; a
 - chymhelliant cryf (gan gynnwys, er enghraifft, eglurder ynghylch nodau EET).

6.15. Yn olaf, mae tystiolaeth o astudiaethau hydredol yn awgrymu y gellir mesur effaith ffactorau eithaf fel anfantais economaidd-gymdeithasol ar ddatblygiad gwybyddol mor gynnar â 22 o fisoedd a bod hyn yn rhagfynegol o ffactorau agosaf, fel cymwysterau addysgol gwael yn 26 oed (Feinstein, 2003). Felly, gellir cyfiawnhau strategaeth hirdymor sy'n canolbwyntio ar ymyrryd yn gynnar i ymdrin â'r ffactorau risg a helpu i atal pobl ifanc rhag bod yn NEET a chael profiad o effeithiau creithio, a chefnogi pobl ifanc sy'n NEET ar hyn o bryd i ailymgysylltu ag EET.

7. Cyfeiriadau

- Arulampalam, W., Gregg, P. a Gregory M. (2001) Unemployment Scarring, *The Economic Journal*, 111, Rhydychen: Blackwell Publishers.
- Banc Lloegr (2022) [Monthly Policy Report, August 2022](#).
- Bell, D. N. F. a Blanchflower, D. G. (2011) Young People and the Great Recession, *Oxford Review of Economic Policy* cyfrol 27, Rhif 2, tt. 241-267, Gwasg Prifysgol Rhydychen.
- Bourdieu, P. (1984) *Distinction: a critique of the judgement of taste*, Abingdon-on Thames: Routledge.
- Breckon, J. (2016) [Using Research Evidence: a practice guide](#).
- Britton, J., Gregg, P., Macmillan, L., Mitchell, A. (2011) [The Early Bird... Preventing Young People from becoming a NEET statistic](#).
- Bryman, A. (2016) *Social Research Methods* (5th ed.), Llundain: Gwasg Prifysgol Rhydychen.
- Canolfan Effaith Digartrefedd (2022). [What Works Evidence Notes: Mental Health](#).
- Dearden, C. a Becker, S. (2004) [Young Carers in the UK: The 2004 Report](#).
- Yr Adran Busnes, Arloesi a Sgiliau (2013) [Motivation and Barriers to Learning for Young People not in Education, Employment or Training](#).
- Yr Adran Busnes, Arloesi a Sgiliau (2015) [Youth transitions to and within the labour market: a literature review](#).
- Yr Adran Addysg (2018) [Characteristics of young people who are long-term NEET](#).
- Canolfan EPPI (2019) [Employment](#).
- Estyn (2011) [Effaith amddifadedd ar gyrhaeddiad dysgwyr mewn addysg bellach a dysgu yn y gwaith](#).
- Estyn (2022) [Arfer effeithiol wrth fynd i'r afael â thlodi ac anfantais mewn ysgolion, Adroddiad Blynyddol 2021-2022](#).
- Estyn (2014) [Difreintedd disgyblion](#).
- Y Comisiwn Gwaith Teg (2019) [Gwaith Teg Cymru: Adroddiad](#).
- Feinstein, L. (2003) Inequality in the Early Cognitive Development of British Children in the 1970 Cohort. *Economica*, cyfrol 70, rhifyn 277, tt 73-97.
- Fujiwara, D. (2012) [Valuing the Impact of Adult Learning](#).
- Gariepy, G., Danna, S. M., Hawke, L., Henderson, J. a Srividya, N. I. (2022) The mental health of young people who are not in education employment or training; a systematic

review and meta-analysis, *Social Psychiatry and Psychiatric Epidemiology*, 57 tt. 1107-1121.

Geraghty T. a Lyons F. (2021) [*Insights into the impact of COVID-19 on children and young people with Special Educational Needs and Disabilities in Northern Ireland.*](#)

Goldman-Mellor, S., Avshalom, C., Arseneault, L., Nifemi, A., Ambler, A., Danese, A., Fisher, H., Hucker, A., Odgers, C., Williams, T., Wong, C. a Moffitt, T. E. (2016) Committed to work but vulnerable; self-perceptions and mental health in NEET 18 year olds from a contemporary British cohort *Journal of Child Psychology and Psychiatry*, cyfrol 57(2) tt.196-203.

Gregg, P., Jerrim, J., Macmillan, L. a Shure, N. (2017) [*Children in jobless households across Europe: Evidence on the association with medium- and long-term outcomes.*](#)

Henderson, J. L., Hawke, L. D. a Chaim, G. (2017) Not in education, employment or training: mental health, substance use and disengagement in a multi-sectoral sample of service-seeking Canadian youth, *Children and Youth Services Review*, cyfrol 75, Ebrill 2017 tt.138-145, Science Direct.

Yr Asiantaeth Ystadegau Addysg Uwch (2023). [*Who's studying in HE?*](#)

Holmes, C., Murphy, E. a Mayhew, K. (2021) What accounts for changes in the chances of being NEET in the UK? *Journal of Education and Work*, cyfrol 34, Rhifyn 4.

Y Sefydliad Astudiaethau Cyllid (2009) [*Drivers and barriers to educational success: evidence from the longitudinal study of young people in England.*](#)

Y Sefydliad Astudiaethau Cyllid (2020) [*Covid-19 and the career prospects of young people.*](#)

Y Sefydliad Tegwch Iechyd (2020) [*Health equity in England: The Marmot Review 10 years on.*](#)

Jones, G. (2005) [*The thinking and behaviour of young adults \(aged 16-25\).*](#) Social Exclusion Unit.

Sefydliad Joseph Rowntree (2013) [*Beth yw'r berthynas rhwng tlodi ac ethnigrwydd yng Nghymru?*](#)

Sefydliad Joseph Rowntree (2016) [*Safbwynt: Torri'r cysylltiadau rhwng tlodi ac ethnigrwydd yng Nghymru.*](#)

Y Sefydliad Dysgu a Gwaith (2018a) [*Barriers to employment for young adult carers.*](#)

Y Sefydliad Dysgu a Gwaith (2018b) [*Opportunity knocks? First report of the Youth Commission.*](#)

Y Sefydliad Dysgu a Gwaith (2019a) [*Fit for Purpose? Education and employment support for young people.*](#) Youth Commission Report 5.

Y Sefydliad Dysgu a Gwaith (2019b) [*Adult Participation in Learning Survey 2019.*](#)

Y Sefydliad Dysgu a Gwaith (2021) [Refresh of the Youth Engagement and Progression Framework Stakeholder and Youth Consultation Report.](#)

Lincoln, Y.S. a Guba, E.G. (1985) *Naturalistic Inquiry*: Newbury Park CA: Sage Publications.

Lloyd Jones, S. (2005) *Research into the patterns of transition to working life of young adults in the South Wales Valleys who left school with no qualifications*, Traethawd Ymchwil PhD, Prifysgol Caerdydd.

London School of Economics and Political Science (2004) [Schools in disadvantaged areas: recognising context and raising quality](#), Llundain: Centre for Analysis of Social Exclusion.

McCurdy C. (2020) [From locking down to levelling up: the past, present and future of Welsh living standards.](#)

McMillian, L. (2011). [Measuring the intergenerational correlation of worklessness.](#)

McQuaid, R. W. (2015) *Multiple scarring effects of youth unemployment*, papur heb ei gyhoeddi

Michie, S., van Stralen, M. M. a West, R. (2011) A behaviour change wheel: a new method for characterising and designing behaviour change methods, *Implementation Science*, 2011, 6:42.

Murphy, E. C., Holmes, C. a Mayhew, K. (2022) Not participating in employment or training (NEET): hope to mitigate new social risks in the UK? *Longitudinal and Life Course Studies*, cyfrol 13, rhifyn 4, tt. 596-620, Gwasg Prifysgol Bryste.

Murry, C. (1989) *The Emerging British Underclass*, Sefydliad Materion Economaidd

Cynulliad Cenedlaethol Cymru (2015) [Helpu Pobl Ifanc i Gael Gwaith, y Pwyllgor Menter a Busnes.](#)

Cynulliad Cenedlaethol Cymru (2018) [Plant a phobl ifanc sydd wedi bod mewn gofal, y Pwyllgor Cyfrifon Cyhoeddus.](#)

Cynulliad Cenedlaethol Cymru (2019) [Addysg Heblaw yn yr Ysgol – briff ymchwil.](#)

Canolfan Genedlaethol Ymchwil Gymdeithasol (2021) [Social Research - disabled people at work; accepted as equals? British Social Attitudes, Adroddiad 39.](#)

NHS Digital (2021) [Mental Health of Children and Young People in England, 2021, Wave 2 follow up to the 2017 Survey.](#)

NHS Digital (2022) [Mental Health of Children and young people in England 2022, Wave 3 follow up to the 2017 Survey.](#)

Northern Ireland Association for the Care and Resettlement of Offenders (2015) [The Bytes Project, New Directions: Understanding and Improving Employment Pathways in Youth Justice in Northern Ireland.](#)

- Y Sefydliad ar gyfer Cydweithrediad a Datblygiad Economaidd (2016) [Faces of Joblessness: Characterising Employment Barriers to Inform Policy](#), Employment and Migration Working Papers 192.
- Y Swyddfa Ystadegau Gwladol (2021) [Which groups find it hardest to find a job following a period out of work?](#)
- Y Swyddfa Ystadegau Gwladol (2022) [Drug misuse in England and Wales: year ending June 2022](#).
- Parken, A. (2010) [A multi-strand approach to promoting equalities and human rights in policy making](#).
- Ymddiriedolaeth y Tywysog (2022) [The Power of Potential. Supporting the future of 'NEET' young people in the labour market](#).
- Iechyd Cyhoeddus Lloegr (2014) [Local action on health inequalities: Reducing the number of young people not in employment, education or training \(NEET\)](#), Evidence Review 3.
- Iechyd Cyhoeddus Cymru (2015) [Profiadau Niweidiol Mewn Plentynod a'u heffaith ar ymddygiad sy'n niweidio iechyd ymysg oedolion Cymru](#).
- Iechyd Cyhoeddus Cymru (2016) [Profiadau Niweidiol yn ystod Plentynod a'u cysylltiad â Lles Meddwl ymysg poblogaeth oedolion Cymru](#).
- Iechyd Cyhoeddus Cymru (2021a) [COVID-19 a newidiadau o ran cyflogaeth yng Nghymru – mewnwelediadau ar gyfer polisi. Pobl ifanc, cyflogaeth ac iechyd](#)
- Iechyd Cyhoeddus Cymru (2021b) [Cau'r bwch ymgysylltu ag addysg i ofalwyr ifanc](#).
- Iechyd Cyhoeddus Cymru (2022a) [Diogelu lles meddyliol cenedlaethau'r dyfodol: dysgu o COVID-19 ar gyfer y tymor hir Dull Asesu Effaith Lles Meddyliol Adroddiad Prif Ganfyddiadau](#)
- Iechyd Cyhoeddus Cymru (2022b) [Asesiad o'r effaith ar les meddyliol: effaith pandemig COVID-19 ar les meddyliol pobl ifanc yng Nghymru](#).
- Sefydliad Polisi Cyhoeddus i Gymru (2016) [Rural poverty in Wales: existing research and evidence gaps](#).
- Russell, L. a Thompson, R. (2022) [Literature Review of Research on Young People Not in Education, Employment or Training](#).
- Schuller, T. (2017) [What are the wider benefits of learning across the life course?](#)
- Llywodraeth yr Alban (2021) [Young people's experiences of precarious and flexible work: evidence review](#).
- Llywodraeth yr Alban (2022) [Drug and alcohol services – co-occurring substance use and mental health concerns: literature and evidence review](#).
- Llywodraeth yr Alban (2022a) [Using intersectionality to understand structural inequality in Scotland: evidence synthesis](#).

Senedd (2020) [Cadernid Meddwl: ddwy flynedd yn ddiweddarach, y Pwyllgor Plant, Pobl Ifanc ac Addysg.](#)

Senedd (Mai 2022) [Plant a phobl ifanc: a oes argyfwng iechyd meddwl?](#)

Senedd (2022a) [Nodi Anghenion Dysgu Ychwanegol: A yw'r bar wedi'i godi neu a oedd y bar yn rhy isel cyn hynny?](#)

Shafiri, E a Mullainathan, S. (2013). *Scarcity: Why having too little means so much*. Efrog Newydd: Times Books.

Simmons, R., Thompson, R., Tabrizi, G. a Nartey, A. (2014) [Engaging young people not in education, employment or training: The case for a Youth Resolution.](#)

StatsCymru (2008) [Ffocws ystadegol ar Gymru wledig, rhifyn 2008.](#)

StatsCymru (2022a) [Anabledd yn ôl oedran a rhyw, Llywodraeth Cymru.](#)

StatsCymru (2022b) [Lefel y cymwysterau uchaf a ddelir gan oedolion o oed gweithio: 2021.](#)

StatsCymru (2023a) [Amcangyfrif o unigolion 16-24 oed nad ydynt mewn addysg, hyfforddiant na chyflogaeth yn ôl gweithgarwch economaidd a grwpiau oedran.](#)

StatsCymru (2023b) [Disgyblion sydd ag anghenion dysgu ychwanegol neu anghenion addysgol arbennig yn ôl sector a blwyddyn.](#)

Tayfur, S.N., Prior, S., Roy, A. S., Fitzpatrick L. I. a Forsyth, K. (2021) Adolescent psychosocial factors and participation in education and employment in young adulthood: A systematic review and meta-analyses, *Educational Research Review* cyfrol 34.

Taylor, M. (2017) [Good Work: The Taylor Review of Modern Working Practices.](#)

Llywodraeth y DU (2022) [NEET Age 16 to 24.](#)

Senedd y DU (2015) [Full employment: what is it and can it happen?](#)

Senedd y DU (2020) [Interpreting Research Evidence.](#)

Senedd y DU (2021a) [NEET: Young people Not in Education, Employment or Training.](#)

Senedd y DU (2021b) [Examining the end of the furlough scheme.](#)

Senedd y DU (2021c) [Skills for Every Young Person, HL Paper 98, Youth Unemployment Committee.](#)

Canolfan Polisi Cyhoeddus Cymru (2021) [Mewnwelediad data - oedran ac unigrwydd yng Nghymru.](#)

Watkins, J. (2019) *The relationship between aspirations and outcomes in education and the labour market: A study of the life histories of adult learners in the South Wales Valleys*. Cardiff Metropolitan University

Llywodraeth Cymru (d.d.) *Young Person's Guarantee: current demographics and participation statistics for young people in Wales.*

Llywodraeth Cymru (2012) [Erthygl Ystadegol: Further Analysis of data related to Young People Not in Education, Employment or Training \(NEET\).](#)

Llywodraeth Cymru (2013) [Identifying Young People at Risk of becoming 'Not in Employment, Education and Training'.](#)

Llywodraeth Cymru (2016) [Gwerthusiad o'r Fframwaith Ymgysylltu a Datblygu Ieuenctid: astudiaeth ddilynol.](#)

Llywodraeth Cymru (2019) [Gwerthusiad o'r Gwasanaeth Awtistiaeth Integredig a'r Cynllun Gweithredu Strategol ar gyfer Anhwylderau'r Sbectrwm Awtistig.](#)

Llywodraeth Cymru (2020a) [Deall y gwahanol ffynonellau ystadegau ar bobl ifanc nad ydynt mewn addysg, cyflogaeth na hyfforddiant \(NEET\) yng Nghymru.](#)

Llywodraeth Cymru (2020b) [Astudiaeth Cymorth Cyflogaeth a Sgiliau i Ffoaduriaid.](#)

Llywodraeth Cymru (2021a) [Cyllideb Cymru 2021: Adroddiad y Prif Economegydd.](#)

Llywodraeth Cymru (2021b) [Experiences of Blended and Distance Learning During the COVID-19 Pandemic in Wales: School and Stakeholder Evidence.](#)

Llywodraeth Cymru (2021c) [Gofalu \(Arolwg Cenedlaethol Cymru\): Ebrill 2019 - Mawrth 2020](#)

Llywodraeth Cymru (2021d) [Ystadegau dysgu ôl-16 yn ôl grŵp ethnig y dysgwyr: Awst 2017 i Orffennaf 2021.](#)

Llywodraeth Cymru (2021e) [Astudiaeth Ymchwil 2: archwilio effaith pandemig COVID-19 ar ddysgwyr yng Nghymru.](#)

Llywodraeth Cymru (2022a) [Cymru gryfach, decach a gwyrddach: cynllun cyflogadwyedd a sgiliau.](#)

Llywodraeth Cymru (2022b) [Fframwaith Ymgysylltiad a Chynnydd Ieuenctid: Trosolwg.](#)

Llywodraeth Cymru (2022c) [Lefel y cymwysterau uchaf a ddelir gan oedolion o oed gweithio: Ystadegau 2021.](#)

Llywodraeth Cymru (2022d) [Pobl ifanc heb fod mewn addysg, cyflogaeth neu hyfforddiant \(NEET\): Ebrill 2021 i Fehefin 2022.](#)

Llywodraeth Cymru (2023a) [Canllawiau: Y Warrant i Bobl Ifanc.](#)

Llywodraeth Cymru (2023b) [Gwarant i Bobl Ifanc: Sqwrs Genedlaethol.](#)

Llywodraeth Cymru (2023c) [Ystadegau'r farchnad lafur \(Arolwg Blynnyddol o'r Boblogaeth\): Ebrill 2022 i Fawrth 2023.](#)

Ymddiriedolaeth Menywod Ifanc (2017) [Young, female and forgotten?](#)

Atodiad A: Manylion Chwiliadau

Tabl A1. Manylion chwiliadau a chanlyniadau

Ffynhonnell	Term chwilio	Nifer yr eitemau a adolygwyd	Nifer yr eitemau a gynhwyswyd
Google	Review OR Evidence AND “young people” AND Employment OR NEET OR Barriers	40	6
Google	Review OR evidence AND barriers AND “young people” AND employment OR Education OR training OR NEET	30	3
Google	Barriers AND NEET AND systematic research	30	2
Google	EEPI Centre AND Review OR evidence AND barriers AND “young people” AND employment OR Education OR training OR NEET	20	0
Google	JSTOR AND Review OR evidence AND barriers AND “young people” AND employment OR Education OR training OR NEET	30	3
Google	Site search Wales wales.gov followed by google WELSH GOVERNMENT AND NEET OR youth AND employment	40	6
Chwilio gwefan – Llywodraeth yr Alban	NEET followed by Youth Employment	25	0

Google	Scottish government AND NEET	30	0
Google	Scottish Government AND Youth AND employment	30	0
CHWILIO GWEFAN UK GOV	NEET	70	2
CHWILIO GWEFAN GOV.UK	YOUTH EMPLOYMENT	30	0
Gwefan NI direct (llywodraeth Gogledd Iwerddon)	NEET	20	0
Gwefan NI direct (llywodraeth Gogledd Iwerddon)	Youth Employment	20	0
Chwilio gwefan y Sefydliad Dysgu a Gwaith	NEET and then Youth Employment	12	1
Chwilio gwefan Canolfan Polisi Cyhoeddus Cymru	NEET , then youth employment, then youth unemployment	5	0
Google Scholar	Review OR Evidence AND “young people” AND Employment OR NEET OR Barriers	100	3
Google	UK AND NEET AND physical disability AND research OR		

	systematic review OR evidence OR evaluation		
Google	UK AND NEET AND physical disability AND research OR systematic review OR evidence OR evaluation	40	0
Google	UK AND NEET AND intersectional AND research OR evaluation OR evidence OR systematic review	50	5
Google	UK AND NEET AND women AND research OR evaluation OR evidence OR systematic review	40	2
Google	UK AND NEET AND BAME OR ethnicity AND research OR evaluation OR evidence OR systematic review	30	0
Google	UK AND NEET AND RURAL AND research OR evaluation OR evidence OR systematic review	20	0
Google	UK AND NEET AND disability AND Research OR evidence OR review OR evaluation	30	3
Google	UK AND NEET AND mental health AND Research OR evidence OR review OR evaluation	50	8

Atodiad B. Ffynonellau a nodyn methodolegol ar y cyfrifiadau a ddefnyddiwyd i greu tabl 3.1

Mae Tabl A2.. yn dangos cyfanswm nifer y bobl ifanc chyfanswm nifer y bobl ifanc NEET, 16-18 oed ac 19-24 oed, ar ddiwedd 2021

Tabl A2.. Nifer y bobl ifanc

Pobl ifanc 16-18 oed sy'n NEET ar ddiwedd 2021 (data SFR)	14,200
Pobl ifanc 19-24 oed sy'n NEET ar ddiwedd 2021 (data SFR)	37,800
Cyfanswm (Pobl ifanc 16-24 oed sy'n NEET) ar ddiwedd 2021	52,000
<i>Pobl ifanc 16-24 oed ar ddiwedd 2021</i>	336,500
<i>Pobl ifanc 16-18 oed yng nghanol blwyddyn 2021</i>	104,000
<i>Pobl ifanc 19-24 oed yng nghanol blwyddyn 2021</i>	221,100

Ffynonellau: [Amcangyfrif o unigolion 16-24 oed nad ydynt mewn addysg, hyfforddiant na chyflogaeth yn ôl gweithgarwch economaidd a grwpiau oedran](#); [Amcangyfrifon poblogaeth lefel cenedlaethol fesul blwyddyn, oed a gwlad y DU](#)

Fel y dengys tabl A2, cyfrifwyd amcangyfrif o nifer y bobl ifanc â nodweddion dethol, drwy ddefnyddio rhifau neu ganrannau sy'n deillio o ffynonellau eraill, ac yna talgrynnu'r ffigurau i fyny neu i lawr i'r fil agosaf (gan mai amcangyfrifon bras yw'r rhain).

Fel y dengys tabl A3, lle rydym yn gallu, rydym yn amcangyfrif nifer y bobl ifanc sy'n NEET â nodweddion dethol, drwy ddefnyddio rhifau neu ganrannau sy'n deillio o astudiaeth eraill, ac yna talgrynnu'r ffigurau i fyny neu i lawr i'r fil agosaf.

Tabl A3. Amcangyfrif o nifer y bobl ifanc â nodweddion dethol

Nodweddion	Ffynhonnell	% PI gyda'r nodwedd hon	Nifer y PI â'r nodwedd hon (wedi'i dalgrynnu i'r 000 agosaf)	Nodiadau (e.e. ystod oedran, dyddiadau)	Cyfrifiad
Unigrwydd	Arolwg Cenedlaethol Cymru, Canolfan Polisi Cyhoeddus Cymru, 2021 , Tabl 1 Lefelau unigrwydd, yn ôl grŵp oedran	22.3	75,000	16-24 oed	$336,500 \times 0.223$
Iechyd Meddwl	Anhwylderau Iechyd Meddwl: Arolwg Iechyd Meddwl Plant a Phobl Ifanc (MHCYP) [yn Lloegr], NHS Digital, 2022 , Tabl 1.1: Iechyd Meddwl plentyn neu berson ifanc yn ôl oedran a rhywedd, 2022, anhwylder meddwl tebygol	22	74,000	17-24 oed, Lloegr [nid Cymru]	$336,500 \times 0.22$
Gofalu am eraill	Gofalu (Arolwg Cenedlaethol Cymru: Ebrill 2019 i Fawrth 2020) Siart 1, cyfran y bobl sy'n gofalu yn ôl grŵp oedran a blwyddyn 2016-19 - 2019-20	22	74,000	2019-20	$336,500 \times 0.22$

Defnyddio cyffuriau	Camddefnyddio cyffuriau yng Nghymru a Lloegr: y flwyddyn a ddaeth i ben Mehefin 2022 , Ffigur 1: Mae'r defnydd o gyffuriau Dosbarth A yn ystod y flwyddyn ddiwethaf wedi gostwng	18.6	63,000	Pobl ifanc 14-24 oed, Mehefin 2022, data Cymru a Lloegr	$336,500 \times 0.186$
16-18 oed, heb gymwysterau ar lefel 2 neu'n uwch	Dadansoddiad Llywodraeth Cymru o'r Arolwg Blynyddol o'r Boblogaeth, y Swyddfa Ystadegau Gwladol	14.6	15,000	data 2022	$104,000 \times 0.146$
16-18 oed, heb gymwysterau ar lefel 3 neu'n uwch	Dadansoddiad Llywodraeth Cymru o'r Arolwg Blynyddol o'r Boblogaeth, y Swyddfa Ystadegau Gwladol	65.7	68,000	data 2022	$104,000 \times 0.657$
19-24 oed, heb gymwysterau ar lefel 2 neu'n uwch	Dadansoddiad Llywodraeth Cymru o'r Arolwg Blynyddol o'r Boblogaeth, y Swyddfa Ystadegau Gwladol	10.2	23,000	data 2022	$221,100 \times 0.102$
19-24 oed, heb gymwysterau ar lefel 3 neu'n uwch	Dadansoddiad Llywodraeth Cymru o'r Arolwg Blynyddol o'r Boblogaeth, y Swyddfa Ystadegau Gwladol	29	64,000	data 2022	$221,100 \times 0.29$

Dim cymwysterau 16-18 oed	Dadansoddiad Llywodraeth Cymru o'r Arolwg Blynyddol o'r Boblogaeth, y Swyddfa Ystadegau Gwladol	8.7	9,000	data 2022	$104,000 \times 0.087$
Dim cymwysterau 19-24 oed	Dadansoddiad Llywodraeth Cymru o'r Arolwg Blynyddol o'r Boblogaeth, y Swyddfa Ystadegau Gwladol	5.5	12,000	data 2022	$221,100 \times 0.055$
ADY	StatsCymru: Cyfran y bobl ifanc ag ADY yn yr ysgol uwchradd	22.5	76,000	Cyfrifwyd yn ystod y cyfnod 2016-2022	$336,500 \times 0.225$
Anabledd	StatsCymru, Anabledd yn ôl Oedran a Rhyw	15.4	52,000	Pobl ifanc 16-24 oed sy'n anabl	$336,500 \times 0.154$

Tabl 3 Amcangyfrif o nifer y bobl ifanc sy'n NEET â nodweddion dethol

Nodweddion	Ffynhonnell	% o PI sy'n NEET â'r nodwedd hon	Nifer y PI sy'n NEET â'r nodwedd hon (wedi'i dalgrynnu i'r 000 agosaf)	Cyfrifiad
Iechyd Meddwl	NEET 16 i 24 oed , tabl 6	20.3	11,000	52,000*0.203
16-18 oed, heb gymwysterau ar lefel 2 neu'n uwch	Dadansoddiad pellach o ddata'n ymwneud â Phobl Ifanc nad ydynt mewn Addysg, Cyflogaeth neu Hyfforddiant (NEET) ,	60	9,000*	14,200*0.60
19-24 oed, heb gymwysterau ar lefel 2 neu'n uwch	Dadansoddiad pellach o ddata'n ymwneud â Phobl Ifanc nad ydynt mewn Addysg, Cyflogaeth neu Hyfforddiant (NEET) ,	54	20,000*	37,800*0.54
16-18 oed, heb gymwysterau	Dadansoddiad pellach o ddata'n ymwneud â Phobl Ifanc nad ydynt mewn Addysg,	21	3,000*	14,200*0.21

	Cyflogaeth neu Hyfforddiant (NEET),			
19-24 oed, heb gymwysterau	Dadansoddiad pellach o ddata'n ymwneud â Phobl Ifanc nad ydynt mewn Addysg, Cyflogaeth neu Hyfforddiant (NEET),	26	10,000*	37,800*0.26
Anabl, 16-18 oed	Pobl ifanc heb fod mewn addysg, cyflogaeth neu hyfforddiant (NEET): Ebrill 2021 i Fehefin 2022, Siart 5	18.7	3,000	14,200*0.187
Anabl, 19-24 oed	Pobl ifanc heb fod mewn addysg, cyflogaeth neu hyfforddiant (NEET): Ebrill 2021 i Fehefin 2022, 19-24 oed, Siart 5	38.6	15,000	37,800*0.386

* Noder: mae'r amcangyfrifon hyn yn seiliedig ar ddadansoddiad o ddata o 2010. Gan fod lefelau cymwysterau yn y boblogaeth gyffredinol wedi codi ers 2010, mae'n debygol bod y ffigurau hyn yn goramcangyfrif canran y bobl ifanc NEET sydd â chymwysterau isel. Er nad yw cyfradd y bobl ifanc 16-18 oed heb gymwysterau wedi newid llawer, bu gostyngiad mawr yn nifer y bobl ifanc 19-24 oed heb gymwysterau. Er enghraifft yn 2010, nid oedd gan 9 y cant o bobl ifanc 19-24 oed gymwysterau, o gymharu â 5.5 y cant o bobl ifanc 19-24 oed yn 2022.